

การสำรวจความคิดเห็นของประชาชน
เกี่ยวกับของขวัญปีใหม่ที่ต้องการจากรัฐบาล พ.ศ. 2562



สำนักงานสถิติแห่งชาติ
กระทรวงดิจิทัลเพื่อเศรษฐกิจและสังคม

<http://www.nso.go.th>

การสำรวจความคิดเห็นของประชาชน เกี่ยวกับของขวัญปีใหม่ที่ต้องการจากรัฐบาล พ.ศ. 2562

หน่วยงานเจ้าของเรื่อง



กลุ่มสถิติเพื่อติดตามและประเมินผลนโยบายภาครัฐ 2 กองสถิติสาธารณมติ
สำนักงานสถิติแห่งชาติ กระทรวงดิจิทัลเพื่อเศรษฐกิจและสังคม

โทรศัพท์ 0 2142 1234 ต่อ 21279 - 80 โทรสาร 0 2143 8138 - 9

ไปรษณีย์อิเล็กทรอนิกส์ E-mail : popinion@nso.go.th

เผยแพร่โดย

กองสถิติพยากรณ์
สำนักงานสถิติแห่งชาติ
ศูนย์ราชการเฉลิมพระเกียรติ 80 พรรษา อาคารบี ชั้น 2
ถนนแจ้งวัฒนะ เขตหลักสี่ กรุงเทพฯ 10210
โทร. 0 2142 1234 ต่อ 17482 - 3
โทรสาร 0 2143 8130 - 1
ไปรษณีย์อิเล็กทรอนิกส์ binfopub@nso.go.th

ปีที่พิมพ์

2561

คำนำ

สำนักงานสถิติแห่งชาติได้ดำเนินการสำรวจความคิดเห็นของประชาชนเกี่ยวกับของขวัญปีใหม่ที่ต้องการจากรัฐบาล พ.ศ. 2562 เพื่อให้ประชาชนได้มีส่วนร่วมสะท้อนปัญหาความเดือดร้อน และความต้องการที่จะให้รัฐบาลดำเนินการช่วยเหลือเพื่อให้ประชาชนมีคุณภาพชีวิตและความเป็นอยู่ที่ดีขึ้น ทั้งนี้ผลสำรวจที่ได้รับจะเป็นข้อมูลให้รัฐบาลและหน่วยงานที่เกี่ยวข้องนำไปใช้เป็นแนวทางในการติดตาม ประเมินผล และวางแผนกำหนดนโยบายที่ตอบสนองต่อความต้องการของประชาชน

ตามที่รัฐบาลนำโดย พลเอก ประยุทธ์ จันทร์โอชา นายกรัฐมนตรี ได้เข้ามาบริหารประเทศ และมีความมุ่งมั่นที่จะแก้ไขปัญหาความเดือดร้อนของประชาชน เพื่อลดความเหลื่อมล้ำในสังคมและยกระดับคุณภาพชีวิตของประชาชนควบคู่ไปกับการวางรากฐานในสังคมให้มีความเข้มแข็งและมั่นคง นั้น

กระทรวงดิจิทัลเพื่อเศรษฐกิจและสังคม โดยสำนักงานสถิติแห่งชาติ จึงได้ดำเนินการสำรวจความคิดเห็นของประชาชนเกี่ยวกับของขวัญปีใหม่ที่ต้องการจากรัฐบาล พ.ศ. 2562 เพื่อให้ประชาชนได้มีส่วนร่วมสะท้อนปัญหาความเดือดร้อน และความต้องการที่จะให้รัฐบาลดำเนินการช่วยเหลือเพื่อให้ประชาชนมีคุณภาพชีวิตและความเป็นอยู่ที่ดีขึ้น ทั้งนี้ผลสำรวจที่ได้รับจะเป็นข้อมูลให้รัฐบาลและหน่วยงานที่เกี่ยวข้องนำไปใช้เป็นแนวทางในการติดตาม ประเมินผล และวางแผนกำหนดนโยบายที่ตอบสนองต่อความต้องการของประชาชน

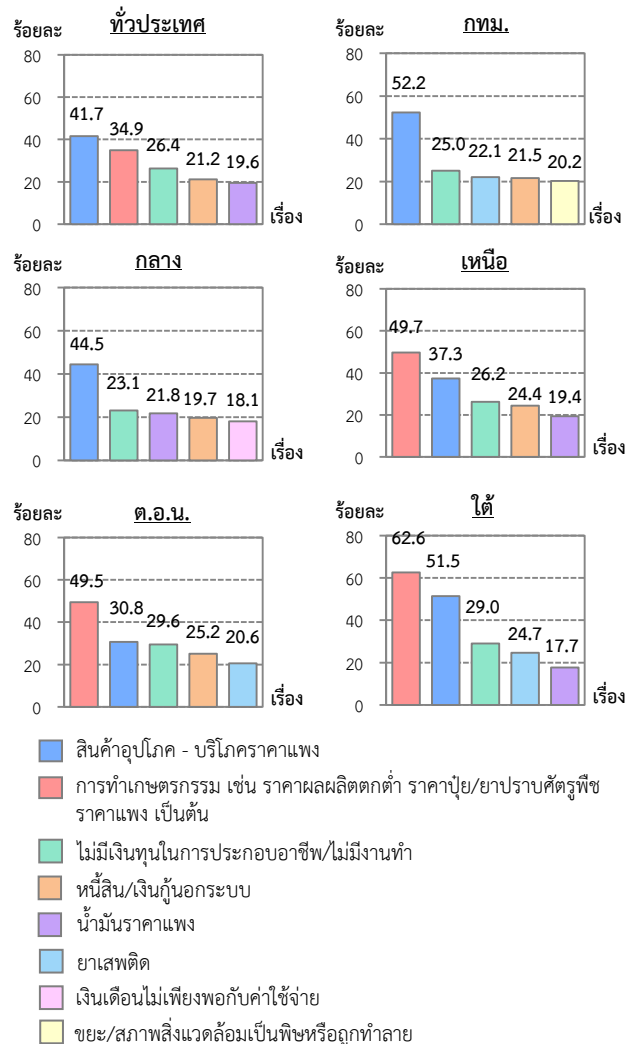
การสำรวจครั้งนี้ ใช้แผนการสุ่มตัวอย่างแบบ Stratified Three-stage Sampling โดยส่งเจ้าหน้าที่ของสำนักงานสถิติแห่งชาติไปสัมภาษณ์สมาชิกในครัวเรือนที่มีอายุ 18 ปีขึ้นไปทุกจังหวัดทั่วประเทศ ครัวเรือนละ 1 คน ระหว่างวันที่ 26 ตุลาคม - 10 พฤศจิกายน 2561 มีประชาชนถูกเลือกเป็นตัวอย่างทั้งสิ้นจำนวน 6,250 คน โดยมีผู้ตอบสัมภาษณ์เป็นหญิงร้อยละ 50.7 เป็นชายร้อยละ 49.3 มีอายุ 18 - 19 ปีร้อยละ 4.9 อายุ 20 - 29 ปีร้อยละ 13.4 อายุ 30 - 39 ปีร้อยละ 19.3 อายุ 40 - 49 ปีร้อยละ 23.6 อายุ 50 - 59 ปีร้อยละ 20.7 และตั้งแต่อายุ 60 ปีขึ้นไปร้อยละ 18.1 ระดับการศึกษาต่ำกว่าระดับปริญญาตรีร้อยละ 85.5 และปริญญาตรีขึ้นไปร้อยละ 14.5 ประกอบอาชีพเป็นข้าราชการ พนักงาน ลูกจ้างของรัฐ/พนักงานรัฐวิสาหกิจร้อยละ 7.5 พนักงาน/ลูกจ้างเอกชนร้อยละ 18.4 ค่าขาย/ประกอบธุรกิจส่วนตัวร้อยละ 23.5 เกษตรกรร้อยละ 19.6 รับจ้างทั่วไป/ขับรถรับจ้าง/กรรมกรร้อยละ 11.7 นักเรียน/นักศึกษาร้อยละ 5.0 สำหรับผู้ที่ว่างงาน/ไม่มีงานทำร้อยละ 2.0 พ่อบ้าน/แม่บ้าน (อยู่บ้านเฉยๆ) ร้อยละ 10.5 และข้าราชการบำนาญ/เกษียณอายุราชการร้อยละ 1.8 รายได้ของครัวเรือนเฉลี่ยต่อเดือนไม่เกิน 10,000 บาทร้อยละ 29.7 รายได้ 10,001 - 30,000 บาทร้อยละ 52.9 รายได้ 30,001 - 100,000 บาทร้อยละ 16.3 และมากกว่า 100,000 บาทร้อยละ 1.1 ซึ่งสรุปผลการสำรวจได้ดังนี้

1. ความเดือดร้อนที่ชุมชน/หมู่บ้านได้รับในรอบปี 2561 ที่ผ่านมา

ในรอบปี 2561 ที่ผ่านมา ประชาชนร้อยละ 41.7 ระบุว่าได้รับความเดือดร้อนในเรื่อง สินค้าอุปโภค - บริโภคราคาแพง การประสบปัญหาจากการทำเกษตรกรรม เช่น ราคาผลผลิตตกต่ำ ราคาปุ๋ย/ยาปราบศัตรูพืชราคาแพง เป็นต้น (ร้อยละ 34.9) ไม่มีเงินทุนในการประกอบอาชีพ/ไม่มีงานทำ (ร้อยละ 26.4) หนี้สิน/เงินกู้ยืมในระบบ (ร้อยละ 21.2) และน้ำมันราคาแพง (ร้อยละ 19.6) เป็นต้น

เมื่อพิจารณาเป็นรายภาค พบว่า ประชาชนในกรุงเทพมหานคร และภาคกลาง ระบุว่าได้รับความเดือดร้อนในเรื่องสินค้าอุปโภค - บริโภคราคาแพงมากที่สุด ขณะที่ประชาชนในภาคเหนือ ภาคตะวันออกเฉียงเหนือ และภาคใต้ ระบุว่าได้รับความเดือดร้อนในเรื่องการทำเกษตรกรรม (เช่น ราคาผลผลิตตกต่ำ ราคาปุ๋ย/ยาปราบศัตรูพืชราคาแพง เป็นต้น)

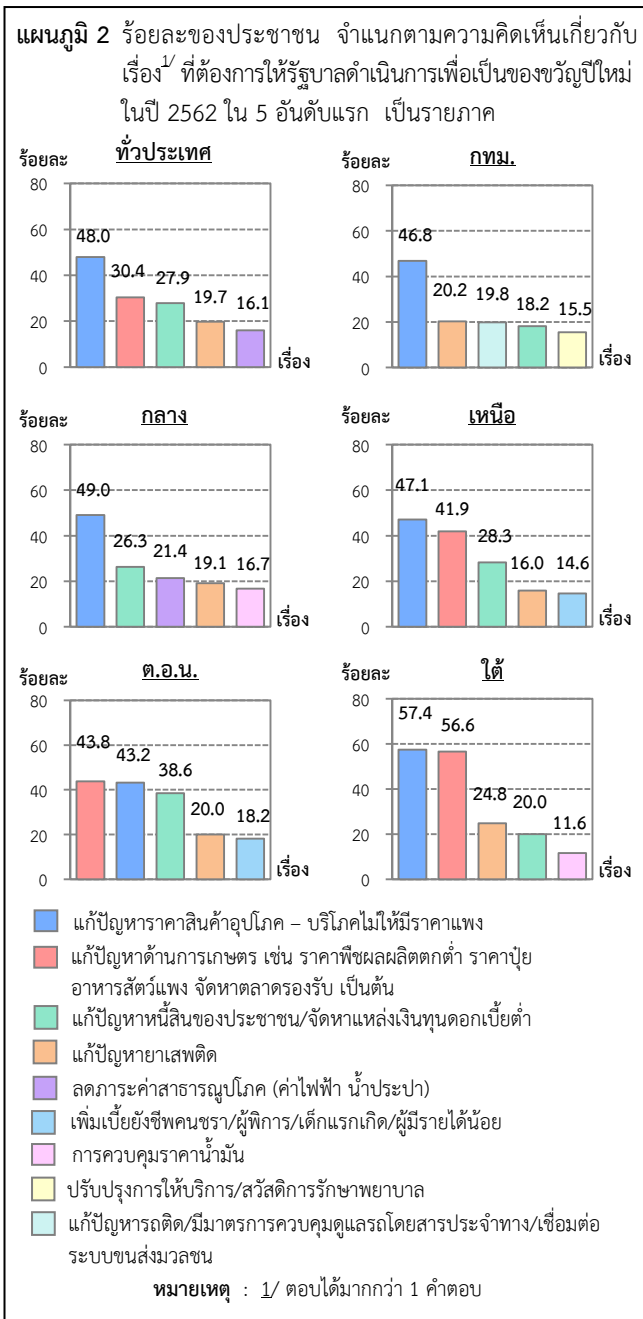
แผนภูมิ 1 ร้อยละของประชาชน จำแนกตามความคิดเห็นเกี่ยวกับเรื่อง^{1/} ที่ชุมชน/หมู่บ้านได้รับความเดือดร้อนในรอบปี 2561 ที่ผ่านมา ใน 5 อันดับแรก เป็นรายภาค



2. ความต้องการให้รัฐบาลดำเนินการเพื่อเป็นของขวัญปีใหม่ในปี 2562

ประชาชนได้แสดงความคิดเห็นเกี่ยวกับเรื่องที่ต้องการให้รัฐบาลดำเนินการเพื่อเป็นของขวัญปีใหม่ในปี 2562 ใน 3 อันดับแรก ได้แก่ การแก้ปัญหาราคาสินค้าอุปโภค - บริโภคไม่ให้มีราคาแพง (ร้อยละ 48.0) การแก้ปัญหาด้านการเกษตร เช่น ราคาพืชผลตกต่ำ ราคาปุ๋ย/อาหารสัตว์แพง จัดหาตลาดรองรับ เป็นต้น (ร้อยละ 30.4) และการแก้ปัญหาหนี้สินของประชาชน/จัดหาแหล่งเงินทุนดอกเบี้ยต่ำ (ร้อยละ 27.9)

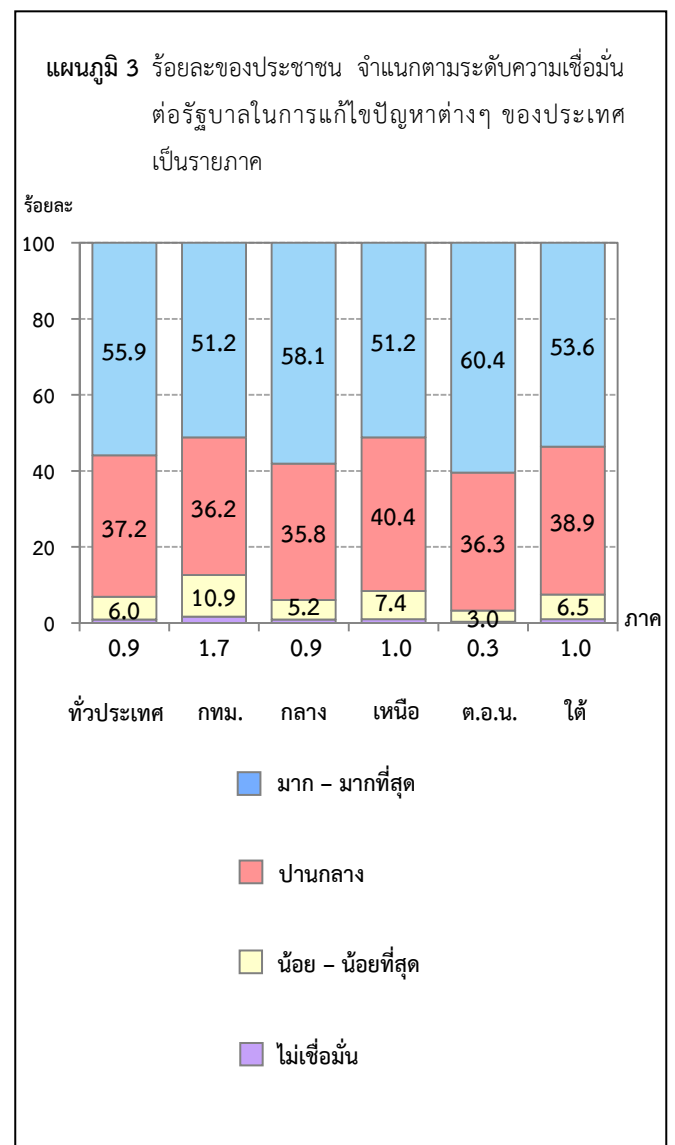
เมื่อพิจารณาเป็นรายภาค พบว่า ประชาชนในทุกภาค (ยกเว้นภาคตะวันออกเฉียงเหนือ) ระบุว่าต้องการให้รัฐบาลดำเนินการแก้ปัญหาราคาสินค้าอุปโภค - บริโภคไม่ให้มีราคาแพง เพื่อเป็นของขวัญปีใหม่ในปี 2562 มากกว่าเรื่องอื่น ขณะที่ภาคตะวันออกเฉียงเหนือต้องการให้แก้ปัญหาด้านการเกษตร เช่น ราคาพืชผลตกต่ำ ราคาปุ๋ยอาหารสัตว์แพง จัดหาตลาดรองรับ เป็นต้น มากที่สุด (ร้อยละ 43.8)



3. ความเชื่อมั่นต่อรัฐบาลในการแก้ไขปัญหาต่างๆ ของประเทศ

ผลสำรวจ ความเชื่อมั่นของประชาชนที่มีต่อรัฐบาลในการแก้ไขปัญหาต่างๆ ของประเทศ พบว่า ร้อยละ 55.9 ระบุว่ามีความเชื่อมั่นต่อรัฐบาลในระดับมาก - มากที่สุด (เชื่อมั่นมากที่สุด ร้อยละ 8.5 และเชื่อมั่นมากร้อยละ 47.4) ร้อยละ 37.2 ระบุว่ามีความเชื่อมั่นปานกลาง ขณะที่ร้อยละ 6.0 ระบุว่ามีความเชื่อมั่นในระดับน้อย - น้อยที่สุด (เชื่อมั่นน้อยร้อยละ 5.0 และเชื่อมั่นน้อยที่สุดร้อยละ 1.0) และมีเพียงร้อยละ 0.9 ที่ระบุว่าไม่เชื่อมั่น

เมื่อพิจารณาเป็นรายภาค พบว่า ประชาชนในภาคตะวันออกเฉียงเหนือ ระบุว่ามีความเชื่อมั่นต่อรัฐบาลในการแก้ไขปัญหาต่างๆ ของประเทศ ในระดับมาก - มากที่สุด สูงกว่าภาคอื่น (ร้อยละ 60.4) รองลงมาได้แก่ ภาคกลาง (ร้อยละ 58.1) และภาคใต้ (ร้อยละ 53.6) ส่วนภาคเหนือและกรุงเทพมหานคร ระบุว่ามีความเชื่อมั่นต่อรัฐบาลในสัดส่วนที่เท่ากัน คือ ร้อยละ 51.2



สารบัญ

	หน้า
คำนำ.....	ค
บทสรุปสำหรับผู้บริหาร.....	ง
สารบัญแผนภูมิ.....	ช
สารบัญตาราง.....	ซ
บทที่ 1 บทนำ	
1.1 ความเป็นมาและวัตถุประสงค์.....	1
1.2 การนำข้อมูลไปใช้ประโยชน์.....	1
บทที่ 2 ระเบียบวิธีสถิติ	
2.1 คุ่มรวม.....	2
2.2 แผนการสุ่มตัวอย่าง.....	2
2.3 เครื่องมือในการเก็บรวบรวมข้อมูล.....	3
2.4 วิธีการเก็บรวบรวมข้อมูล.....	3
2.5 การนำเสนอผลการสำรวจ.....	3
2.6 การประมาณค่าสถิติ.....	3
บทที่ 3 สรุปผลการสำรวจ	
3.1 ความเดือดร้อนที่ชุมชน/หมู่บ้านได้รับในรอบปี 2561 ที่ผ่านมา.....	4
3.2 ความต้องการให้รัฐบาลดำเนินการเพื่อเป็นของขวัญปีใหม่ในปี 2562.....	6
3.3 ความเชื่อมั่นต่อรัฐบาลในการแก้ไขปัญหาต่างๆ ของประเทศ.....	9
ตารางสถิติ	
สารบัญตารางสถิติ.....	12

สารบัญญแผนภูมิ

		หน้า
แผนภูมิ 1	ร้อยละของประชาชน จำแนกตามความคิดเห็นเกี่ยวกับเรื่องที่ชุมชน/หมู่บ้าน ได้รับความเดือดร้อนในรอบปี 2561 ที่ผ่านมา ใน 10 อันดับแรก	4
แผนภูมิ 2	ร้อยละของประชาชน จำแนกตามความคิดเห็นเกี่ยวกับเรื่องที่ต้องการให้รัฐบาล ดำเนินการเพื่อเป็นของขวัญปีใหม่ในปี 2562 ใน 10 อันดับแรก	6
แผนภูมิ 3	ร้อยละของประชาชน จำแนกตามระดับความเชื่อมั่นต่อรัฐบาลในการแก้ไขปัญหาต่างๆ ของประเทศ เป็นรายภาค	9

สารบัญตาราง

		หน้า
ตาราง 1	ร้อยละของประชาชน จำแนกตามความคิดเห็นเกี่ยวกับเรื่องที่ชุมชน/หมู่บ้าน ได้รับความเดือดร้อนในรอบปี 2561 ที่ผ่านมา เป็นรายภาค	5
ตาราง 2	ร้อยละของประชาชน จำแนกตามความคิดเห็นเกี่ยวกับเรื่องที่ต้องการให้รัฐบาล ดำเนินการเพื่อเป็นของขวัญปีใหม่ในปี 2562 เป็นรายภาค	7
ตาราง 3	ร้อยละของประชาชน จำแนกตามระดับความเชื่อมั่นต่อรัฐบาลในการแก้ไขปัญหาต่างๆ ของประเทศ เป็นรายภาค	10

บทที่ 1

บทนำ

1.1 ความเป็นมาและวัตถุประสงค์

ตามที่รัฐบาลนำโดย พลเอก ประยุทธ์ จันทร์โอชา เป็นนายกรัฐมนตรี ได้เข้ามาบริหารประเทศ และมีความมุ่งมั่นที่จะแก้ไขปัญหาความเดือดร้อนของประชาชน เพื่อลดความเหลื่อมล้ำในสังคมและยกระดับคุณภาพชีวิตของประชาชนควบคู่ไปกับการวางรากฐานในสังคมให้มีความเข้มแข็งและมั่นคง นั้น

กระทรวงดิจิทัลเพื่อเศรษฐกิจและสังคม โดยสำนักงานสถิติแห่งชาติ จึงได้ดำเนินการสำรวจความคิดเห็นของประชาชนเกี่ยวกับของขวัญปีใหม่ที่ต้องการจากรัฐบาล พ.ศ. 2562 เพื่อให้ประชาชนได้มีส่วนร่วมสะท้อนปัญหาความเดือดร้อน และความต้องการที่จะให้รัฐบาลดำเนินการช่วยเหลือเพื่อให้ประชาชนมีคุณภาพชีวิตและความเป็นอยู่ที่ดีขึ้น ทั้งนี้ผลสำรวจที่ได้รับจะเป็นข้อมูลให้รัฐบาลและหน่วยงานที่เกี่ยวข้องนำไปใช้เป็นแนวทางในการติดตาม ประเมินผล และวางแผนกำหนดนโยบายที่ตอบสนองต่อความต้องการของประชาชนอย่างแท้จริง

1.2 การนำข้อมูลไปใช้ประโยชน์

ข้อมูลที่ได้จากการสำรวจครั้งนี้ ผู้ใช้ทั้งภาครัฐและภาคประชาชน สามารถนำไปใช้ประโยชน์ได้ ดังนี้

ภาครัฐ : รับทราบปัญหาความเดือดร้อน และความต้องการของประชาชน เพื่อวางแผนและกำหนดนโยบายในการช่วยเหลือและแก้ไขปัญหาให้ประชาชนมีคุณภาพชีวิตและความเป็นอยู่ที่ดีขึ้น

ภาคประชาชน : สะท้อนปัญหาความเดือดร้อน และความต้องการให้รัฐบาลได้ทราบข้อเท็จจริงในเรื่องต่างๆ เพื่อเป็นประโยชน์ต่อการวางแผนและกำหนดนโยบายที่ตอบสนองต่อความต้องการ และแก้ไขปัญหาความเดือดร้อนของประชาชนได้อย่างแท้จริง

บทที่ 2

ระเบียบวิธีสถิติ

2.1 คຸ່มรวม

ตามกรอบการศึกษากำหนดให้สำรวจประชาชนที่มีอายุ 18 ปีขึ้นไปในครัวเรือนส่วนบุคคลทั่วประเทศ การสำรวจครั้งนี้ ไม่รวมผู้ที่อาศัยอยู่ในครัวเรือนคนงานที่มีคนงานมาอาศัยอยู่รวมกันในสถานที่ที่นายจ้างจัดหาให้ โดยไม่เสียค่าที่พัก รวมทั้งผู้ที่อาศัยอยู่ในครัวเรือนสถาบัน เช่น เรือนจำ ค่ายทหาร โรงแรม วัด หอพักนักเรียน นักศึกษา เป็นต้น

2.2 แผนการสุ่มตัวอย่าง

การสำรวจด้วยตัวอย่างครั้งนี้ใช้แผนการสุ่มตัวอย่างแบบ Stratified Three – stage Sampling โดยกำหนดให้เขตแฉงนั้บ (EA) เป็นหน่วยตัวอย่างชั้นที่หนึ่ง ครัวเรือนส่วนบุคคลที่มีสมาชิกอายุ 18 ปีขึ้นไป เป็นหน่วยตัวอย่างชั้นที่สอง และสมาชิกที่มีอายุ 18 ปีขึ้นไปเป็นหน่วยตัวอย่างชั้นที่สาม

2.2.1 การจัดสรรตาม

กำหนดให้กรุงเทพมหานคร และ 4 ภาค (ภาคกลาง ภาคเหนือ ภาคตะวันออกเฉียงเหนือ และ ภาคใต้) เป็นสตร้าตาม

2.2.2 ขนาดตัวอย่าง

ในแต่ละภาคได้กำหนด EA ตัวอย่าง จำนวน 125 EA และกำหนดประชาชนตัวอย่างที่มีอายุ 18 ปีขึ้นไปจำนวน 1,250 คน (EA ละ 10 คน) ได้จำนวน EA ตัวอย่างทั่วประเทศทั้งสิ้น 625 EA และ ประชาชนตัวอย่างที่มีอายุ 18 ปีขึ้นไป รวมทั้งสิ้น 6,250 คน ดังนี้

ภาค	จำนวน EA ตัวอย่าง	จำนวนประชาชนตัวอย่าง
1. กรุงเทพมหานคร	125	1,250
2. กลาง (ยกเว้น กทม.)	125	1,250
3. เหนือ	125	1,250
4. ตะวันออกเฉียงเหนือ	125	1,250
5. ใต้	125	1,250
รวมทั่วประเทศ	625	6,250

2.2.3 วิธีการเลือกหน่วยตัวอย่าง

- **หน่วยตัวอย่างขั้นที่หนึ่ง** กำหนดให้ EA เป็นหน่วยตัวอย่างขั้นที่หนึ่ง โดยในแต่ละภาคได้ทำการเลือก EA ตัวอย่าง อย่างอิสระต่อกัน ภาคละ 125 EA โดยให้ความน่าจะเป็นในการเลือกเป็นปฏิภาคกับจำนวนครัวเรือนทั้งสิ้นของ EA นั้นๆ
- **หน่วยตัวอย่างขั้นที่สอง** ในแต่ละ EA ตัวอย่าง ได้ทำการเลือกครัวเรือนส่วนบุคคลตัวอย่างที่มีสมาชิกอายุ 18 ปีขึ้นไป ด้วยวิธีการสุ่มแบบมีระบบ EA ละ 10 ครัวเรือน
- **หน่วยตัวอย่างขั้นที่สาม** ในแต่ละครัวเรือนส่วนบุคคลตัวอย่างที่มีสมาชิกอายุ 18 ปีขึ้นไป ได้ทำการเลือกสมาชิกตัวอย่างที่มีอายุ 18 ปีขึ้นไป ด้วยวิธีการสุ่มอย่างง่าย ครัวเรือนละ 1 คน เพื่อทำการสัมภาษณ์ ในรายละเอียดต่อไป

2.3 เครื่องมือในการเก็บรวบรวมข้อมูล

การสำรวจครั้งนี้ ใช้แบบสอบถามเป็นเครื่องมือในการเก็บรวบรวมข้อมูล โดยในแบบสอบถามประกอบด้วยคำถาม 2 ตอน ดังนี้

ตอนที่ 1 ข้อมูลทั่วไปของผู้ตอบสัมภาษณ์ ได้แก่ เพศ อายุ ระดับการศึกษาสูงสุด สถานภาพการทำงาน และรายได้ของครัวเรือน

ตอนที่ 2 ความต้องการให้รัฐบาลดำเนินการเพื่อเป็นของขวัญปีใหม่ในปี 2562 ความเดือดร้อนที่ชุมชน/หมู่บ้านได้รับในรอบปี 2561 ที่ผ่านมา และความเชื่อมั่นต่อรัฐบาลในการแก้ไขปัญหาต่างๆ ของประเทศ

2.4 วิธีการเก็บรวบรวมข้อมูล

เก็บรวบรวมข้อมูลรายละเอียดในแบบสอบถาม ด้วยวิธีการสัมภาษณ์หน่วยตัวอย่าง ซึ่งเป็นประชาชนอายุ 18 ปีขึ้นไปที่เลือกได้ แล้วบันทึกข้อมูลลงในเครื่อง Tablet ระหว่างวันที่ 26 ตุลาคม - 10 พฤศจิกายน 2561

2.5 การนำเสนอผลการสำรวจ

กำหนดให้มีการเสนอผลการสำรวจในระดับภาค (กรุงเทพมหานคร และ 4 ภาค) และทั่วประเทศ ในรูปร้อยละ

2.6 การประมาณค่าสถิติ

เป็นการประมาณค่าร้อยละของประชาชนที่มีลักษณะที่ต้องการศึกษา โดยมีการถ่วงน้ำหนักด้วยค่าคาดประมาณประชากรตามคุ่มรวมในแต่ละภาค โดยใช้โปรแกรมสำเร็จรูปทางสถิติ

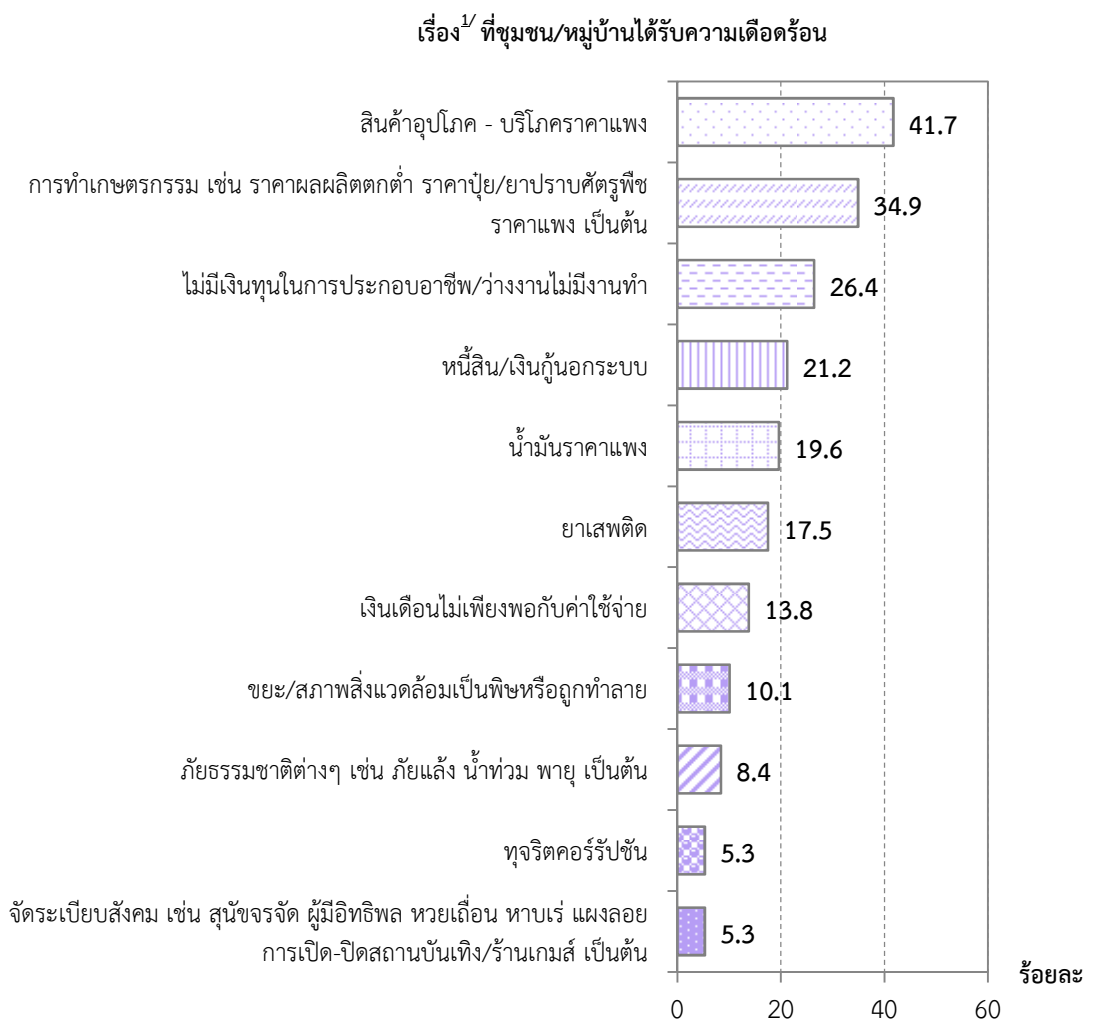
บทที่ 3

สรุปผลการสำรวจ

3.1 ความเดือดร้อนที่ชุมชน/หมู่บ้านได้รับในรอบปี 2561 ที่ผ่านมา

ในรอบปี 2561 ที่ผ่านมา ประชาชนร้อยละ 41.7 ระบุว่าได้รับความเดือดร้อนในเรื่องสินค้าอุปโภค - บริโภค ราคาแพงมากที่สุด รองลงมาได้แก่ การประสบปัญหาจากการทำเกษตรกรรม เช่น ราคาผลผลิตตกต่ำ ราคาปุ๋ย/ยาปราบศัตรูพืชราคาแพง เป็นต้น (ร้อยละ 34.9) ไม่มีเงินทุนในการประกอบอาชีพ/ไม่มีงานทำ (ร้อยละ 26.4) หนี้สิน/เงินกู้ยืมในระบบ (ร้อยละ 21.2) น้ำมันราคาแพง (ร้อยละ 19.6) ยาเสพติด (ร้อยละ 17.5) เงินเดือนไม่เพียงพอกับค่าใช้จ่าย (ร้อยละ 13.8) และขยะ/สภาพสิ่งแวดล้อมเป็นพิษหรือถูกทำลาย (ร้อยละ 10.1) ขณะที่ความเดือดร้อนอื่นมีน้อยกว่าร้อยละ 10 เช่น ภัยธรรมชาติต่างๆ การทุจริตคอร์รัปชัน รวมถึงการจัดระเบียบสังคม เป็นต้น

แผนภูมิ 1 ร้อยละของประชาชน จำแนกตามความคิดเห็นเกี่ยวกับเรื่องที่ชุมชน/หมู่บ้านได้รับความเดือดร้อนในรอบปี 2561 ที่ผ่านมา ใน 10 อันดับแรก



หมายเหตุ : 1/ ตอบได้มากกว่า 1 คำตอบ

เมื่อพิจารณาเป็นรายภาค พบว่า ประชาชนในกรุงเทพมหานครและภาคกลาง ระบุว่าได้รับความเดือดร้อนในเรื่องสินค้าอุปโภค - บริโภคราคาแพงมากที่สุด รองลงมาระบุว่า ไม่มีเงินทุนในการประกอบอาชีพ/ไม่มีงานทำ ขณะที่ประชาชนในภาคเหนือ ภาคตะวันออกเฉียงเหนือ และภาคใต้ ระบุว่าได้รับความเดือดร้อนในเรื่องการทำเกษตรกรรม (เช่น ราคาผลผลิตตกต่ำ ราคาปุ๋ย/ยาปราบศัตรูพืชราคาแพง เป็นต้น) มากกว่าเรื่องอื่น รองลงมาระบุว่าได้รับความเดือดร้อนในเรื่องสินค้าอุปโภค - บริโภคราคาแพง

ตาราง 1 ร้อยละของประชาชน จำแนกตามความคิดเห็นเกี่ยวกับเรื่องที่ชุมชน/หมู่บ้านได้รับความเดือดร้อนในรอบปี 2561 ที่ผ่านมา เป็นรายภาค

เรื่อง ^{1/} ที่ชุมชน/หมู่บ้านได้รับความเดือดร้อน	ทั่วประเทศ	ภาค				
		กทม.	กลาง	เหนือ	ต.อ.น.	ใต้
รวม	100.0	100.0	100.0	100.0	100.0	100.0
➤ แสดงความคิดเห็น	96.8	96.1	93.6	98.1	98.6	99.7
• สินค้าอุปโภค - บริโภคราคาแพง	41.7	52.2	44.5	37.3	30.8	51.5
• การทำเกษตรกรรม เช่น ราคาผลผลิตตกต่ำ ราคาปุ๋ย/ยาปราบศัตรูพืชราคาแพง เป็นต้น	34.9	0.9	17.7	49.7	49.5	62.6
• ไม่มีเงินทุนในการประกอบอาชีพ/ไม่มีงานทำ	26.4	25.0	23.1	26.2	29.6	29.0
• หนี้สิน/เงินกู้ยืมในระบบ	21.2	21.5	19.7	24.4	25.2	11.9
• น้ำมันราคาแพง	19.6	18.1	21.8	19.4	18.9	17.7
• ยาเสพติด	17.5	22.1	15.0	7.8	20.6	24.7
• เงินเดือนน้อยไม่เพียงพอกับค่าใช้จ่าย	13.8	17.4	18.1	8.9	9.7	14.4
• ขยะ/สภาพสิ่งแวดล้อมเป็นพิษหรือถูกทำลาย เช่น ฝุ่นละออง มลพิษทางเสียง กลิ่นน้ำเน่าเสีย เป็นต้น	10.1	20.2	14.5	7.5	4.6	3.9
• ภัยธรรมชาติต่างๆ เช่น ภัยแล้ง น้ำท่วมพายุ เป็นต้น	8.4	2.7	5.0	9.2	15.7	6.2
• ทุจริตคอร์รัปชัน	5.3	7.9	6.3	4.2	3.8	4.9
• จัดระเบียบสังคม เช่น สุนัขจรจัด ผู้มีอิทธิพล หวยเถื่อน หาบเร่ แผงลอย การเปิด - ปิดสถานบันเทิง/ร้านเกมส์ เป็นต้น	5.3	15.0	6.2	1.8	2.2	3.6
• การคมนาคมไม่สะดวก	4.9	9.0	4.0	2.3	7.1	1.9
• ความไม่สงบสุข เช่น โจรผู้ร้าย ค้ามนุษย์ คนในชุมชนถูกล่อลวง การสร้างสถานการณ์ เป็นต้น	4.0	13.0	4.1	0.6	1.3	4.6
• ขาดแคลนแหล่งน้ำเพื่อการเกษตร	3.8	--	1.5	5.7	8.8	0.8
• ขาดแคลนสาธารณูปโภค (ไฟฟ้า ประปา โทรศัพท์ ถนน)	2.7	1.3	2.6	2.0	4.2	2.5
• การรักษาพยาบาล เช่น ขาดแคลนแพทย์ เครื่องมือ เป็นต้น	1.6	3.1	1.8	1.4	1.0	1.1
• ไม่มีทุนการศึกษา	1.4	1.9	1.4	0.8	1.3	1.6
• อื่นๆ ขาดแคลนแรงงาน ค่าไฟฟ้าแพง แรงงานต่างด้าว สร้างความเดือดร้อน ทะเลาะวิวาท เป็นต้น	0.5	0.7	1.0	0.5	0.1	0.2
➤ ไม่แสดงความคิดเห็น	3.2	3.9	6.4	1.9	1.4	0.3

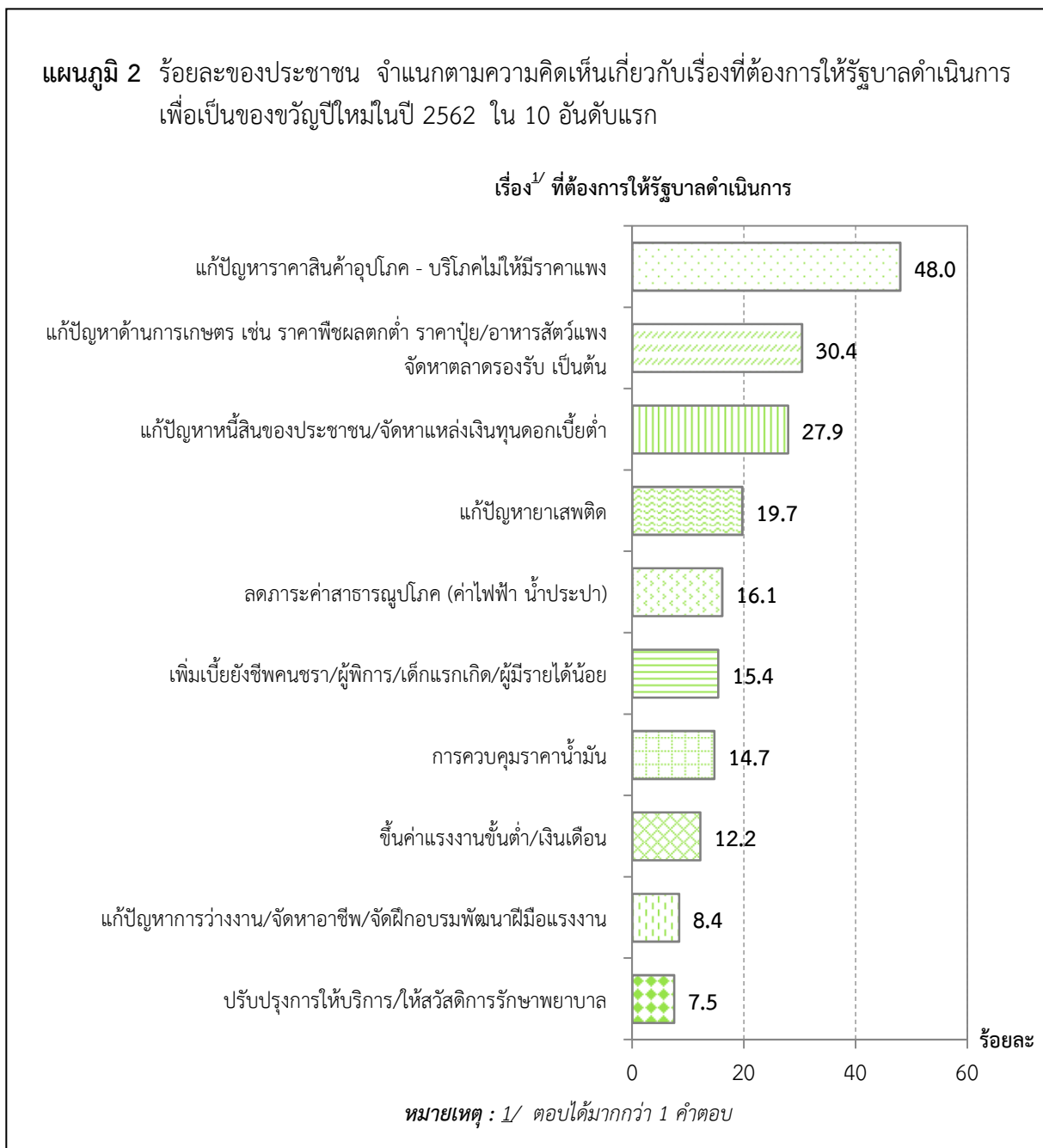
หมายเหตุ : 1/ ตอบได้มากกว่า 1 คำตอบ

-- มีจำนวนเล็กน้อย

3.2 ความต้องการให้รัฐบาลดำเนินการเพื่อเป็นของขวัญปีใหม่ในปี 2562

ประชาชนร้อยละ 48.0 ระบุว่าต้องการให้รัฐบาลดำเนินการแก้ปัญหาราคาสินค้าอุปโภค - บริโภคไม่ให้มีราคาแพง เพื่อเป็นของขวัญปีใหม่ในปี 2562 มากที่สุด รองลงมาได้แก่ การแก้ปัญหาด้านการเกษตร เช่น ราคาพืชผลตกต่ำ ราคาปุ๋ย/อาหารสัตว์แพง จัดหาตลาดรองรับ เป็นต้น (ร้อยละ 30.4) การแก้ปัญหาหนี้สินของประชาชน/จัดหาแหล่งเงินทุนดอกเบี้ยต่ำ (ร้อยละ 27.9) การแก้ปัญหาหยาเสพติด (ร้อยละ 19.7) ลดภาระค่าสาธารณูปโภค ได้แก่ ค่าไฟฟ้า น้ำประปา (ร้อยละ 16.1) และเพิ่มเบี้ยยังชีพคนชรา/ผู้พิการ/เด็กแรกเกิด/ผู้มีรายได้น้อย (ร้อยละ 15.4) เป็นต้น

แผนภูมิ 2 ร้อยละของประชาชน จำแนกตามความคิดเห็นเกี่ยวกับเรื่องที่ต้องการให้รัฐบาลดำเนินการเพื่อเป็นของขวัญปีใหม่ในปี 2562 ใน 10 อันดับแรก



เมื่อพิจารณาเป็นรายภาค พบว่า ประชาชนในทุกภาค (ยกเว้นภาคตะวันออกเฉียงเหนือ) ระบุว่าต้องการให้รัฐบาลดำเนินการแก้ปัญหาราคาสินค้าอุปโภค - บริโภคไม่ให้มีราคาแพง เพื่อเป็นของขวัญปีใหม่ในปี 2562 มากกว่าเรื่องอื่น (กรุงเทพมหานครร้อยละ 46.8 ภาคกลางร้อยละ 49.0 ภาคเหนือร้อยละ 47.1 และภาคใต้ร้อยละ 57.4) ขณะที่ภาคตะวันออกเฉียงเหนือ ระบุว่าต้องการให้แก้ปัญหาด้านการเกษตร เช่น ราคาพืชผลตกต่ำ ราคาปุ๋ย อาหารสัตว์แพง จัดหาตลาดรองรับ เป็นต้น มากที่สุด (ร้อยละ 43.8)

ตาราง 2 ร้อยละของประชาชน จำแนกตามความคิดเห็นเกี่ยวกับเรื่องที่ต้องการให้รัฐบาลดำเนินการเพื่อเป็นของขวัญปีใหม่ในปี 2562 เป็นรายภาค

เรื่อง ^{1/} ที่ต้องการให้รัฐบาลดำเนินการ	ทั่วประเทศ	ภาค				
		กทม.	กลาง	เหนือ	ต.อน.	ใต้
รวม	100.0	100.0	100.0	100.0	100.0	100.0
➤ แสดงความคิดเห็น	99.6	99.4	99.4	99.8	99.5	99.8
• แก้ปัญหาราคาสินค้าอุปโภค - บริโภคไม่ให้มีราคาแพง	48.0	46.8	49.0	47.1	43.2	57.4
• แก้ปัญหาด้านการเกษตร เช่น ราคาพืชผลตกต่ำ ราคาปุ๋ย อาหารสัตว์แพง จัดหาตลาดรองรับ เป็นต้น	30.4	3.1	13.5	41.9	43.8	56.6
• แก้ปัญหาน้ำท่วม/หาแหล่งเงินทุนดอกเบี้ยต่ำ	27.9	18.2	26.3	28.3	38.6	20.0
• แก้ปัญหาสาธารณสุข	19.7	20.2	19.1	16.0	20.0	24.8
• ลดภาระค่าสาธารณูปโภค (ค่าไฟฟ้า น้ำประปา)	16.1	13.7	21.4	13.6	15.4	10.7
• เพิ่มเบี้ยยังชีพคนชรา/ผู้พิการ/เด็กแรกเกิด/ผู้มีรายได้น้อย	15.4	12.6	16.6	14.6	18.2	11.2
• ควบคุมราคาน้ำมัน	14.7	13.7	16.7	14.5	14.6	11.6
• ขึ้นค่าแรงขั้นต่ำ/ขึ้นเงินเดือน	12.2	10.5	15.8	8.2	12.5	10.1
• แก้ปัญหาการว่างงาน/จัดหาอาชีพ/จัดฝึกอบรม-พัฒนาฝีมือแรงงาน	8.4	12.2	8.1	8.6	7.0	7.8
• ปรับปรุงการให้บริการ/สวัสดิการรักษายาบาล	7.5	15.5	7.7	5.7	5.8	4.5
• แก้ปัญหาทุจริตคอร์รัปชันในภาครัฐ	6.9	12.9	9.0	5.9	2.6	5.3
• บังคับใช้กฎหมายอย่างจริงจัง/แก้ปัญหอาชญากรรม ความปลอดภัยในชีวิตและทรัพย์สิน	6.6	12.8	8.7	3.8	3.5	5.2
• ปรับปรุงสาธารณูปโภค (ไฟฟ้า ประปา ถนน)	5.8	3.6	6.4	4.6	8.6	2.7
• จัดระเบียบสังคม เช่น แก้ปัญหาสลากกินแบ่งรัฐบาล หวยใต้ดิน ผู้มีอิทธิพล หาบเร่แผงลอย เป็นต้น	5.6	10.4	7.5	3.6	3.8	2.5

ตาราง 2 ร้อยละของประชาชน จำแนกตามความคิดเห็นเกี่ยวกับเรื่องที่ต้องการให้รัฐบาลดำเนินการเพื่อเป็นของขวัญปีใหม่ในปี 2562 เป็นรายภาค (ต่อ)

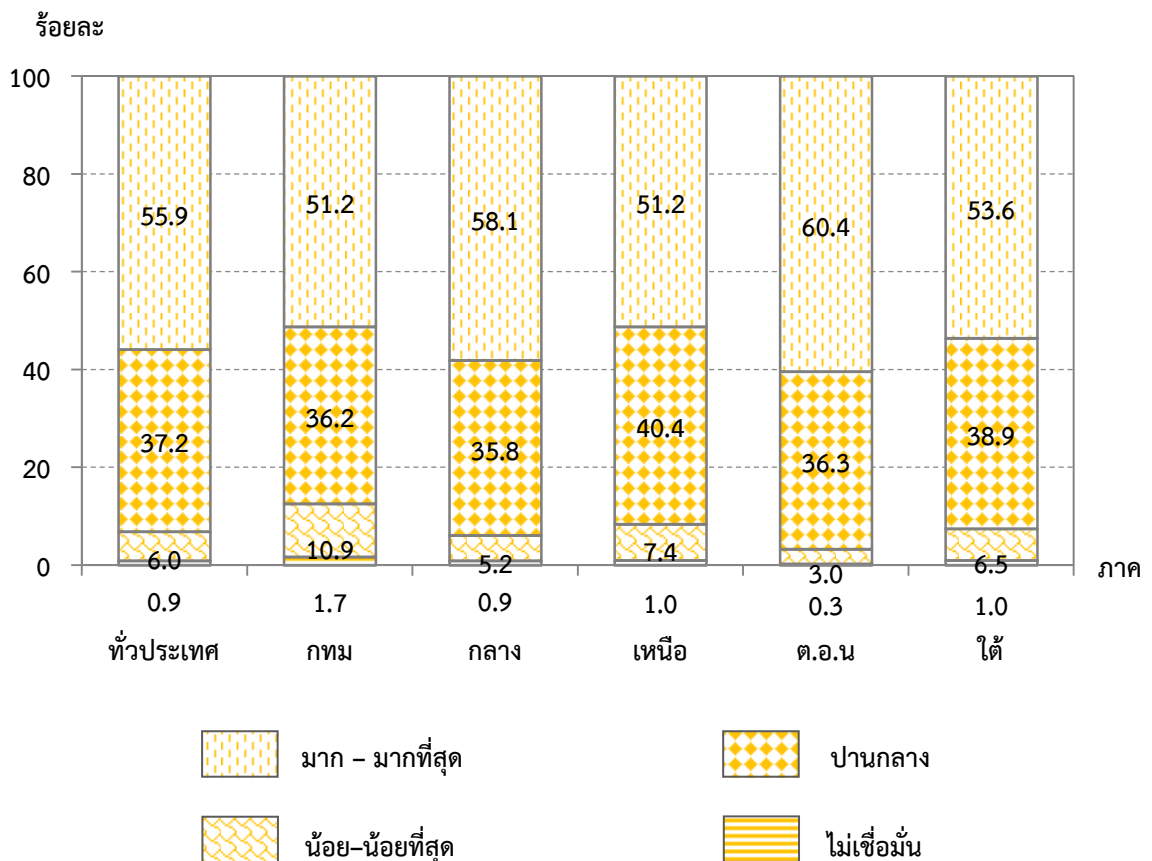
เรื่อง ^{1/} ที่ต้องการให้รัฐบาลดำเนินการ	ทั่วประเทศ	ภาค				
		กทม.	กลาง	เหนือ	ต.อ.น.	ใต้
• ให้อุปสรรคเพื่อการศึกษา/ลดค่าอุปกรณ์การศึกษา/ให้ทุนการศึกษา	5.3	6.4	4.6	4.7	6.2	4.7
• จัดสรรที่ดินทำกิน	5.0	2.2	3.9	6.8	5.6	6.6
• แก้ปัญหาหนี้/มีมาตรการควบคุมดูแลโดยสารประจำทาง เช่น ราคา ความปลอดภัย เป็นต้น/เชื่อมต่อระบบขนส่งมวลชน/แก้ปัญหาอุบัติเหตุจราจร	4.6	19.8	4.3	1.1	0.9	1.1
• จัดหาที่อยู่อาศัยราคาถูก เช่น บ้านประชารัฐ	4.3	7.2	6.7	2.1	2.2	2.8
• แก้ปัญหาความไม่เท่าเทียม/ไม่เสมอภาค	4.3	7.0	5.2	3.8	2.8	2.8
• แก้ปัญหาความขัดแย้งทางการเมือง ปฏิรูปการเมือง/จัดเลือกตั้ง	3.6	8.5	4.1	2.3	2.0	2.4
• แก้ปัญหาสิ่งแวดล้อม เช่น ขยะ มลพิษ การตัดไม้ทำลายป่า ภาวะโลกร้อน เป็นต้น	2.0	4.6	2.1	1.9	0.9	1.4
• ลดภาษีผู้มีเงินได้	1.3	1.3	1.9	1.0	1.2	0.6
• แก้ปัญหาความไม่สงบใน 3 จังหวัดชายแดนภาคใต้	1.0	1.3	0.6	0.2	0.2	4.6
• ส่งเสริมการท่องเที่ยวในประเทศ	1.0	2.6	0.6	0.8	0.5	1.3
• อื่นๆ เช่น เผยแพร่ข้อมูลข่าวสารให้ประชาชนทราบมากขึ้น แก้ปัญหาน้ำท่วม แก้ปัญหาเศรษฐกิจ เป็นต้น	1.4	3.0	1.3	1.0	0.9	1.5
➤ ไม่แสดงความคิดเห็น	0.4	0.6	0.6	0.2	0.5	0.2

หมายเหตุ : 1/ ตอบได้มากกว่า 1 คำตอบ

3.3 ความเชื่อมั่นต่อรัฐบาลในการแก้ไขปัญหาต่างๆ ของประเทศ

ผลสำรวจประชาชนถึงความเชื่อมั่นต่อรัฐบาลในการแก้ไขปัญหาต่างๆ ของประเทศ พบว่า ประชาชนร้อยละ 55.9 ระบุว่ามีความเชื่อมั่นต่อรัฐบาลในระดับมาก - มากที่สุด (เชื่อมั่นมากที่สุดร้อยละ 8.5 และเชื่อมั่นมากร้อยละ 47.4) ร้อยละ 37.2 ระบุว่ามีความเชื่อมั่นปานกลาง ขณะที่ร้อยละ 6.0 ระบุว่ามีความเชื่อมั่นในระดับน้อย - น้อยที่สุด (เชื่อมั่นน้อยร้อยละ 5.0 และเชื่อมั่นน้อยที่สุดร้อยละ 1.0) และมีเพียงร้อยละ 0.9 ที่ระบุว่าไม่เชื่อมั่น

แผนภูมิ 3 ร้อยละของประชาชน จำแนกตามระดับความเชื่อมั่นต่อรัฐบาลในการแก้ไขปัญหาต่างๆ ของประเทศ เป็นรายภาค



ตารางสถิติ

สารบัญตารางสถิติ

		หน้า
ตาราง 1	ร้อยละของประชาชนผู้ตอบสัมภาษณ์ จำแนกตามลักษณะทางประชากร/สังคม เป็นรายภาค	13
ตาราง 2	ร้อยละของประชาชน จำแนกตามความคิดเห็นเกี่ยวกับเรื่องที่ชุมชน/หมู่บ้านได้รับความเดือดร้อนในรอบปี 2561 ที่ผ่านมา และลักษณะทางประชากร/สังคม	16
ตาราง 3	ร้อยละของประชาชน จำแนกตามความคิดเห็นเกี่ยวกับเรื่องที่ต้องการให้รัฐบาลดำเนินการเพื่อเป็นของขวัญปีใหม่ในปี 2562 และลักษณะทางประชากร/สังคม	19
ตาราง 4	ร้อยละของประชาชน จำแนกตามระดับความเชื่อมั่นต่อรัฐบาลในการแก้ไขปัญหาต่างๆ ของประเทศ และลักษณะทางประชากร/สังคม	22

ตาราง 1 ร้อยละของประชาชนผู้ตอบสัมภาษณ์ จำแนกตามลักษณะทางประชากร/สังคม เป็นรายภาค

ลักษณะทางประชากร/สังคม	ทั่วประเทศ	ภาค				
		กรุงเทพมหานคร	กลาง	เหนือ	ตะวันออกเฉียงเหนือ	ใต้
เพศ	100.0	100.0	100.0	100.0	100.0	100.0
• ชาย	49.3	50.0	49.4	48.5	49.1	49.6
• หญิง	50.7	50.0	50.6	51.5	50.9	50.4
อายุ	100.0	100.0	100.0	100.0	100.0	100.0
• 18 – 19 ปี	4.9	6.9	4.2	3.9	4.4	5.2
• 20 – 29 ปี	13.4	15.4	12.8	11.4	11.4	15.9
• 30 – 39 ปี	19.3	20.0	21.0	17.1	17.2	21.4
• 40 – 49 ปี	23.6	22.5	24.6	24.6	25.2	20.9
• 50 – 59 ปี	20.7	17.0	21.5	22.8	23.3	19.1
• ตั้งแต่ 60 ปีขึ้นไป	18.1	18.2	15.9	20.2	18.5	17.5

ตาราง 1 ร้อยละของประชาชนผู้ตอบสัมภาษณ์ จำแนกตามลักษณะทางประชากร/สังคม เป็นรายภาค (ต่อ)

ลักษณะทางประชากร/สังคม	ทั่วประเทศ	ภาค				
		กรุงเทพมหานคร	กลาง	เหนือ	ตะวันออกเฉียงเหนือ	ใต้
ระดับการศึกษาสูงสุด	100.0	100.0	100.0	100.0	100.0	100.0
• ไม่เคยเรียน	1.3	0.7	1.6	2.0	0.4	1.6
• ประถมศึกษาและต่ำกว่า	34.9	22.9	33.1	41.4	40.7	36.6
• มัธยมศึกษา	37.3	34.2	37.0	37.1	41.5	36.7
• ปวช./ปวส./ปวท./อนุปริญญา	12.0	14.9	14.1	9.0	8.4	13.4
• ปริญญาตรีและสูงกว่า	14.5	27.3	14.2	10.5	9.0	11.7
สถานภาพการทำงาน	100.0	100.0	100.0	100.0	100.0	100.0
• ข้าราชการ พนักงาน ลูกจ้างของรัฐ/ พนักงานรัฐวิสาหกิจ	7.5	5.1	6.0	8.4	11.0	6.7
• พนักงาน/ลูกจ้างเอกชน	18.4	33.6	25.3	8.7	8.6	15.5
• ค้าขาย/ประกอบธุรกิจส่วนตัว	23.5	24.7	26.5	22.6	20.2	23.1
• เกษตรกร	19.6	-	11.0	27.8	32.8	26.8
• รับจ้างทั่วไป/ขับรถรับจ้าง/กรรมกร	11.7	8.1	11.6	16.2	12.7	10.0
• นักเรียน/นักศึกษา	5.0	8.5	4.4	3.8	4.2	4.0
• ว่างาน/ไม่มีงานทำ	2.0	2.5	2.2	1.8	1.5	2.1
• พ่อบ้าน แม่บ้าน (อยู่บ้านเฉยๆ)	10.5	13.8	10.8	9.3	7.6	11.2
• ข้าราชการบำนาญ/เกษียณ	1.8	3.7	2.2	1.4	1.4	0.6

ตาราง 1 ร้อยละของประชาชนผู้ตอบสัมภาษณ์ จำแนกตามลักษณะทางประชากร/สังคม เป็นรายภาค (ต่อ)

ลักษณะทางประชากร/สังคม	ทั่วประเทศ	ภาค				
		กรุงเทพมหานคร	กลาง	เหนือ	ตะวันออกเฉียงเหนือ	ใต้
รายได้ของครัวเรือนเฉลี่ยต่อเดือน	100.0	100.0	100.0	100.0	100.0	100.0
• ต่ำกว่า 3,501 บาท	3.1	0.9	2.6	4.8	5.7	1.7
• 3,501 – 10,000 บาท	26.6	9.1	17.1	38.8	37.5	30.6
• 10,001 – 15,000 บาท	25.2	18.1	24.3	27.4	26.9	29.4
• 15,001 – 30,000 บาท	27.7	36.0	34.0	19.4	21.3	27.7
• 30,001 – 50,000 บาท	12.6	24.8	17.0	6.0	6.5	8.5
• 50,001 – 100,000 บาท	3.7	8.7	4.3	2.7	1.5	1.4
• 100,001 – 300,000 บาท	0.9	1.8	0.6	0.7	0.6	0.7
• มากกว่า 300,000 บาท	0.2	0.6	0.1	0.2	-	-

ที่มา : การสำรวจความคิดเห็นของประชาชนเกี่ยวกับของขวัญปีใหม่ที่ต้องการจากรัฐบาล พ.ศ.2562 สำนักงานสถิติแห่งชาติ กระทรวงดิจิทัลเพื่อเศรษฐกิจและสังคม

ตาราง 2 ร้อยละของประชาชน จำแนกตามความคิดเห็นเกี่ยวกับเรื่องที่ชุมชน/หมู่บ้านได้รับความเดือดร้อนในรอบปี 2561 ที่ผ่านมา และลักษณะทางประชากร/สังคม

ลักษณะทางประชากร/สังคม	รวม	แสดง ความ คิดเห็น	เรื่อง ^{1/} ที่ชุมชน/หมู่บ้านได้รับความเดือดร้อน																		ไม่แสดง ความ คิดเห็น
			สินค้าอุปโภค-บริโภค ราคาแพง	การทำเกษตรกรรม เช่น ราคาค่า ผลผลิตตกต่ำ เป็นต้น	ไม่มีเงินทุน ในการประกอบ อาชีพ/ ไม่มีงานทำ	หนี้สิน/ เงินกู้ยืม ระบบ	น้ำมัน ราคาแพง	ยาเสพติด	เงินเดือน น้อย ไม่เพียงพอ ใช้จ่าย	สิ่ง แวดล้อม เป็นพิษ หรือถูก ทำลาย	ภัย ธรรมชาติ ต่างๆ เช่น ภัยแล้ง น้ำท่วม เป็นต้น	ทุจริต คอร์รัปชัน	จัดระเบียบ สังคม เช่น ศูนย์จราจร ผู้มีอิทธิพล ห่วยเถื่อน เป็นต้น	การ คมนาคม ไม่ สะดวก	ความไม่ สงบสุข เช่น โจร ผู้ร้าย ค้ายา เป็นต้น	ขาดแคลน แหล่งน้ำ เพื่อการ เกษตร	ขาดแคลน สาธารณูป โภค (ไฟฟ้า ประปา ถน)	การรักษา พยาบาล เช่น ขาด แคลนแพทย์ เครื่องมือ เป็นต้น	ไม่มีทุน การ ศึกษา	อื่นๆ เช่น ขาดแคลน แรงงาน ค่าไฟฟ้า แพง เป็นต้น	
เพศ	100.0	96.8	41.7	34.9	26.4	21.2	19.6	17.5	13.8	10.1	8.4	5.3	5.3	4.9	4.0	3.8	2.7	1.6	1.4	0.5	3.2
• ชาย	100.0	96.5	40.3	34.9	26.1	20.8	20.9	17.2	14.3	9.7	8.1	5.4	5.1	5.1	4.0	4.1	3.0	1.7	0.9	0.6	3.5
• หญิง	100.0	97.1	43.0	35.0	26.6	21.5	18.3	17.8	13.3	10.6	8.6	5.3	5.5	4.8	4.1	3.6	2.4	1.6	1.8	0.5	2.9
อายุ	100.0	96.8	41.7	34.9	26.4	21.2	19.6	17.5	13.8	10.1	8.4	5.3	5.3	4.9	4.0	3.8	2.7	1.6	1.4	0.5	3.2
• 18 – 19 ปี	100.0	95.1	41.2	23.4	28.5	15.9	21.0	19.2	10.4	12.4	6.6	3.6	4.5	6.8	7.0	1.5	2.2	3.2	11.7	0.7	4.9
• 20 – 29 ปี	100.0	97.1	45.0	26.6	27.8	20.2	21.3	18.4	20.6	10.4	6.9	5.0	7.0	5.4	5.5	3.9	3.6	1.4	1.5	0.6	2.9
• 30 – 39 ปี	100.0	97.5	45.0	31.8	27.1	20.4	21.4	16.5	17.2	11.5	7.8	6.6	6.1	4.2	3.5	3.3	1.6	1.4	1.3	0.7	2.5
• 40 – 49 ปี	100.0	97.3	40.4	35.1	27.5	22.9	21.1	16.7	14.8	10.4	8.7	6.0	4.1	4.8	4.0	4.0	2.3	0.8	0.5	0.6	2.7
• 50 – 59 ปี	100.0	96.8	40.9	40.4	25.6	22.9	17.1	18.7	10.5	9.2	9.1	4.1	5.0	5.2	3.7	4.6	3.4	1.3	0.9	0.3	3.2
• ตั้งแต่ 60 ปีขึ้นไป	100.0	95.6	38.5	40.7	23.4	19.7	16.8	17.2	8.6	8.6	9.0	5.2	5.3	4.8	3.4	3.8	3.1	3.0	0.3	0.4	4.4

หมายเหตุ : 1/ ตอบได้มากกว่า 1 คำตอบ

ตาราง 2 ร้อยละของประชาชน จำแนกตามความคิดเห็นเกี่ยวกับเรื่องที่ชุมชน/หมู่บ้านได้รับความเดือดร้อนในรอบปี 2561 ที่ผ่านมา และลักษณะทางประชากร/สังคม (ต่อ)

ลักษณะทางประชากร/สังคม	รวม	แสดง ความ คิดเห็น	เรื่อง ^{1/} ที่ชุมชน/หมู่บ้านได้รับความเดือดร้อน																		ไม่แสดง ความ คิดเห็น
			สินค้าอุปโภค-บริโภค ราคาแพง	การทำเกษตรกรรม เช่น ราคาผลผลิตตกต่ำ เป็นต้น	ไม่มีเงินทุนในการประกอบอาชีพ/ไม่มีงานทำ	หนี้สิน/เงินกู้ยืมระบบ	น้ำมัน ราคาแพง	ยาเสพติด	เงินเดือนน้อย ไม่เพียงพอ กับค่าใช้จ่าย	สิ่งแวดล้อม เป็นพิษ หรือถูกทำลาย	ภัยธรรมชาติ ต่างๆ เช่น ภัยแล้ง น้ำท่วม เป็นต้น	ทุจริต คอร์รัปชัน	จัดระเบียบสังคม เช่น ศูนย์จัดผู้มีอิทธิพล หวยเถื่อน เป็นต้น	การคมนาคมไม่สะดวก	ความไม่สงบสุข เช่น โจรผู้ร้าย ค้ามนุษย์ เป็นต้น	ขาดแคลนแหล่งน้ำเพื่อการเกษตร	ขาดแคลนสาธารณูปโภค (ไฟฟ้า ประปา ถนน)	การรักษาพยาบาล เช่น ขาดแคลนแพทย์ เครื่องมือ เป็นต้น	ไม่มีทุนการศึกษา	อื่นๆ เช่น ขาดแคลนแรงงาน ค่าไฟฟ้าแพง เป็นต้น	
ระดับการศึกษาสูงสุด	100.0	96.8	41.7	34.9	26.4	21.2	19.6	17.5	13.8	10.1	8.4	5.3	5.3	4.9	4.0	3.8	2.7	1.6	1.4	0.5	3.2
● ไม่เคยเรียน	100.0	96.1	34.8	37.8	32.1	17.6	8.0	14.4	13.5	6.7	11.7	5.6	4.8	4.3	1.7	6.7	--	2.0	0.9	--	3.9
● ประถมศึกษาและต่ำกว่า	100.0	96.9	40.3	44.0	27.0	20.7	17.1	17.1	10.2	7.5	10.5	3.4	3.7	4.5	2.6	4.2	3.4	1.6	0.6	0.3	3.1
● มัธยมศึกษา	100.0	96.8	40.2	35.0	27.1	22.6	19.0	17.4	13.8	10.2	8.2	4.8	4.9	5.1	3.7	4.1	2.4	1.4	2.2	0.7	3.2
● ปวช./ปวส./ปวท./อนุปริญญา	100.0	97.0	47.1	23.3	23.4	21.4	24.3	19.1	20.8	11.1	5.5	7.2	6.2	4.6	5.6	2.4	1.2	1.9	1.5	0.7	3.0
● ปริญญาตรีและสูงกว่า	100.0	96.5	45.4	20.9	24.7	18.5	24.3	17.7	16.6	16.5	5.6	10.1	9.6	6.0	7.6	3.0	3.3	1.9	0.8	0.6	3.5
สถานภาพการทำงาน	100.0	96.8	41.7	34.9	26.4	21.2	19.6	17.5	13.8	10.1	8.4	5.3	5.3	4.9	4.0	3.8	2.7	1.6	1.4	0.5	3.2
● ข้าราชการ พนักงาน ลูกจ้างของรัฐ/พนักงานรัฐวิสาหกิจ	100.0	97.3	36.3	40.3	24.3	24.5	21.1	18.5	15.3	11.0	9.4	8.6	4.9	5.3	4.2	6.3	3.6	1.9	0.9	0.3	2.7
● พนักงาน/ลูกจ้างเอกชน	100.0	95.4	49.2	13.7	24.6	19.8	21.5	15.3	28.3	15.1	5.1	6.0	7.1	5.1	6.8	1.4	1.2	1.1	0.8	0.6	4.6
● ค้าขาย/ประกอบธุรกิจส่วนตัว	100.0	97.5	44.4	27.7	27.6	23.3	23.4	19.5	10.1	11.5	7.5	6.6	7.0	4.3	4.5	2.6	2.8	1.8	0.4	1.3	2.5
● เกษตรกร	100.0	98.7	32.9	73.1	21.2	18.4	16.7	15.9	4.9	3.8	13.5	3.3	1.1	5.4	0.9	7.3	4.1	0.6	0.4	0.1	1.3
● รับจ้างทั่วไป/รับรถรับจ้าง/กรรมกร	100.0	97.5	38.7	29.0	36.7	25.8	15.7	16.9	18.1	8.2	9.6	3.4	3.9	4.3	2.3	4.4	1.7	1.2	1.0	--	2.5
● นักเรียน/นักศึกษา	100.0	94.9	43.6	20.8	23.8	16.2	23.3	22.2	8.8	12.4	5.1	4.0	6.6	7.4	8.2	0.8	1.8	2.9	13.7	0.5	5.1
● ว่างงาน/ไม่มีงานทำ	100.0	95.8	40.4	28.7	40.0	17.5	14.7	13.6	10.0	14.4	7.7	1.2	4.7	5.1	1.7	1.7	4.6	3.0	1.1	--	4.2
● พ่อบ้าน แม่บ้าน (อยู่บ้านเฉยๆ)	100.0	95.1	45.8	28.1	26.7	18.6	15.3	18.1	10.6	10.4	6.3	4.8	7.2	4.6	4.9	3.1	2.8	3.2	1.3	0.6	4.9
● ข้าราชการบำนาญ/เกษียณ	100.0	89.3	43.8	17.0	15.8	24.5	20.5	19.9	13.7	9.6	3.4	14.7	8.1	5.5	2.5	4.7	4.9	3.5	1.3	--	10.7

หมายเหตุ : 1/ ตอบได้มากกว่า 1 คำตอบ

-- มีจำนวนเล็กน้อย

ตาราง 2 ร้อยละของประชาชน จำแนกตามความคิดเห็นเกี่ยวกับเรื่องที่ชุมชน/หมู่บ้านได้รับความเดือดร้อนในรอบปี 2561 ที่ผ่านมา และลักษณะทางประชากร/สังคม (ต่อ)

ลักษณะทางประชากร/สังคม	รวม	แสดง ความ คิดเห็น	เรื่อง ^{1/} ที่ชุมชน/หมู่บ้านได้รับความเดือดร้อน																		ไม่แสดง ความ คิดเห็น
			สินค้าอุปโภค-บริโภค ราคาแพง	การทำเกษตรกรรม เช่น ราคาผลผลิตตกต่ำ เป็นต้น	ไม่มีเงินทุนในการประกอบอาชีพ/ไม่มีงานทำ	หนี้สิน/เงินกู้ยืมระบบ	น้ำมัน	ยาเสพติด	เงินเดือนน้อย ไม่เพียงพอ กับค่าใช้จ่าย	สิ่งแวดล้อม เป็นพิษ หรือถูกทำลาย	ภัยต่างๆ เช่น ภัยแล้ง น้ำท่วม เป็นต้น	ทุจริตคอร์รัปชัน	จัดระเบียบสังคม เช่น ศูนย์จัดผู้มียาเสพติด หวยเถื่อน เป็นต้น	การคมนาคม ไม่สะดวก	ความไม่สงบสุข เช่น โจรผู้ร้าย ค้ามนุษย์ เป็นต้น	ขาดแคลนแหล่งน้ำเพื่อการเกษตร	ขาดแคลนสาธารณูปโภค (ไฟฟ้า ประปา ถนน)	การรักษาพยาบาล เช่น ขาดแคลนแพทย์ เครื่องมือ เป็นต้น	ไม่มีทุนการศึกษา	อื่นๆ เช่น ขาดแคลนแรงงาน ค่าไฟฟ้าแพง เป็นต้น	
รายได้ของครัวเรือนเฉลี่ยต่อเดือน	100.0	96.8	41.7	34.9	26.4	21.2	19.6	17.5	13.8	10.1	8.4	5.3	5.3	4.9	4.0	3.8	2.7	1.6	1.4	0.5	3.2
● ต่ำกว่า 3,501 บาท	100.0	97.1	31.5	33.2	25.7	16.4	15.7	17.7	10.4	6.6	14.8	3.2	6.1	6.1	2.0	5.0	4.2	2.9	4.2	0.3	2.9
● 3,501 – 10,000 บาท	100.0	98.1	36.3	51.0	30.8	22.6	14.8	16.5	10.4	6.7	11.5	2.8	2.5	4.8	2.2	6.3	2.9	1.4	1.5	0.3	1.9
● 10,001 – 15,000 บาท	100.0	97.7	41.9	36.9	26.8	21.2	20.3	16.0	15.0	8.8	7.7	5.1	5.3	5.0	3.5	3.8	2.8	1.4	0.8	0.4	2.3
● 15,001 – 30,000 บาท	100.0	96.6	46.0	27.6	24.2	21.5	22.3	18.8	16.0	11.0	6.5	6.3	6.0	3.9	4.6	2.5	2.2	1.3	1.5	0.4	3.4
● 30,001 – 50,000 บาท	100.0	94.0	47.1	19.4	20.7	19.8	23.0	19.9	15.7	15.9	6.1	8.3	6.3	6.4	7.1	1.5	2.7	2.9	1.2	1.7	6.0
● 50,001 – 100,000 บาท	100.0	92.0	40.6	16.5	27.0	16.9	20.7	15.7	9.1	19.3	6.1	9.0	12.7	6.5	8.4	2.6	4.0	0.8	1.2	--	8.0
● 100,001 – 300,000 บาท	100.0	97.0	29.3	21.3	26.3	21.7	20.9	22.8	11.4	19.9	5.3	5.7	19.9	6.7	8.1	5.2	2.6	4.3	2.7	4.0	3.0
● มากกว่า 300,000 บาท	100.0	100.0	36.1	10.5	21.0	10.5	8.6	17.2	39.9	8.6	8.6	17.2	--	25.8	--	--	--	17.2	--	--	-

หมายเหตุ : 1/ ตอบได้มากกว่า 1 คำตอบ

-- มีจำนวนเล็กน้อย

ที่มา : การสำรวจความคิดเห็นของประชาชนเกี่ยวกับของขวัญปีใหม่ที่ต้องการจากรัฐบาล พ.ศ.2562 สำนักงานสถิติแห่งชาติ กระทรวงดิจิทัลเพื่อเศรษฐกิจและสังคม

ตาราง 3 ร้อยละของประชาชน จำแนกตามความคิดเห็นเกี่ยวกับเรื่องที่ต้องการให้รัฐบาลดำเนินการเพื่อเป็นของขวัญปีใหม่ในปี 2562 และลักษณะทางประชากร/สังคม

ลักษณะทางประชากร/ สังคม	รวม	แสดง ความ คิดเห็น	เรื่อง ^{1/} ที่ต้องการให้รัฐบาลดำเนินการ																								ไม่ แสดง ความ คิดเห็น	
			แก้ปัญหา ราคาสินค้า อุปโภค บริโภค	แก้ปัญหา ด้าน การเกษตร	แก้ปัญหา หนี้สิน/ห เงิน คอกเบี้ย ต่ำ	แก้ปัญหา ยาเสพติด	ลดภาระ ค่า สาธารณ ูปโภค (ค่าไฟฟ้า น้ำประปา)	เพิ่มเบี้ย ยังชีพ คนชรา/ ผู้พิการ/ เด็กแรก เกิด/ ผู้มีราย ได้น้อย	ควบคุม ราคาน้ำมัน	การขึ้น ค่าแรง ขั้นต่ำ/ ขึ้น เงินเดือน	แก้ปัญหา การ ว่างงาน/ จัดหาง อาชีพ/ จัดฝึกอบรม - พัฒนา ฝีมือ แรงงาน	ปรับปรุง การ ให้บริการ/ สวัสดิการ รักษา พยาบาล	แก้ปัญหา ทุจริต คอร์รัปชัน ในภาครัฐ	บังคับใช้ กฎหมาย อย่าง จริงจัง ทล	ปรับปรุง สาธารณ ูปโภค (ไฟฟ้า ประปา ถนน)	จัดระเบียบ สังคม เช่น แก๊ง สลากกิน แก๊ง แย่งชิง ทรัพย์สิน ผู้มีอิทธิ พล หยาบแรง สย	ให้กู้ยืม เพื่อ การศึกษา/ อุปกรณ การศึกษา ให้ทุนการ ศึกษา	จัดสรร ที่ดิน ทำกิน	แก้ปัญหา รถติด/ มีมาตรการ ควบคุมดูแล รถโดยสาร/ ประจำทาง/ เชื่อมต่อ ระบบขนส่ง มวลชน	จัดหาที่อยู่ อาศัย ราคาถู กว่าบ้าน ประชาชน	แก้ปัญหา ความไม่ เท่าเทียม/ ไม่เสมอ ภาค	แก้ปัญหา ความ ขัดแย้งทาง การเมือง/ ปฏิรูป การเมือง/ การเลือกตั้ง	แก้ปัญหา สิ่งแวดล้อม เช่น ขยะ มลพิษ การตัดไม้ ทำลายป่า เป็นต้น	ลดภาษี ผู้มีเงินได้	แก้ปัญหา ความไม่ สงบใน 3 จังหวัด ชายแดน ภาคใต้	ส่งเสริม การท่องเที่ยว ในประเทศ		อื่นๆ เช่น เผยแพร่ ข้อมูล ข่าวสารให้ ประชาชน ทราบมากขึ้น แก้ปัญหา น้ำท่วม เป็นต้น
เพศ	100.0	99.6	48.0	30.4	27.9	19.7	16.1	15.4	14.7	12.2	8.4	7.5	6.9	6.6	5.8	5.6	5.3	5.0	4.6	4.3	4.3	3.6	2.0	1.3	1.0	1.0	1.4	0.4
• ชาย	100.0	99.5	46.5	31.6	27.0	20.5	15.1	14.8	14.8	13.1	8.7	6.7	7.2	7.2	6.1	5.5	4.5	5.2	4.6	4.5	4.1	4.3	2.0	1.5	1.1	1.0	1.4	0.5
• หญิง	100.0	99.6	49.4	29.2	28.8	19.0	17.1	16.1	14.5	11.3	8.2	8.3	6.6	6.0	5.5	5.7	6.1	4.7	4.6	4.2	4.4	3.0	1.9	1.2	1.0	0.9	1.4	0.4
อายุ	100.0	99.6	48.0	30.4	27.9	19.7	16.1	15.4	14.7	12.2	8.4	7.5	6.9	6.6	5.8	5.6	5.3	5.0	4.6	4.3	4.3	3.6	2.0	1.3	1.0	1.0	1.4	0.4
• 18 – 19 ปี	100.0	98.6	37.4	15.5	24.4	23.6	12.0	8.5	12.7	9.6	13.4	6.5	6.4	4.3	4.9	4.7	32.7	5.1	5.7	5.2	5.0	2.5	3.0	1.0	1.8	2.1	0.7	1.4
• 20 – 29 ปี	100.0	99.6	47.8	23.0	25.7	19.0	14.8	9.4	15.3	21.3	11.4	9.2	7.6	7.1	6.0	6.0	7.3	4.7	7.0	6.6	5.0	3.7	1.9	1.8	1.7	0.8	0.9	0.4
• 30 – 39 ปี	100.0	99.6	48.7	25.5	27.5	18.1	17.6	11.1	16.9	16.3	11.2	6.7	8.4	6.3	5.4	7.0	4.8	4.7	5.9	4.5	4.5	4.0	2.4	1.6	0.9	1.1	1.4	0.4
• 40 – 49 ปี	100.0	99.7	48.6	31.5	31.2	20.3	17.0	11.9	16.1	12.8	7.4	7.0	5.9	7.0	7.4	5.3	3.7	4.6	4.5	4.6	3.5	3.7	1.6	0.8	0.7	.6	1.8	0.3
• 50 – 59 ปี	100.0	99.8	49.0	36.9	29.4	19.9	15.5	17.2	14.2	8.3	6.6	7.4	6.3	6.0	5.1	5.4	2.6	6.0	3.0	3.8	5.1	3.5	1.8	1.7	0.8	1.2	1.4	0.2
• ตั้งแต่ 60 ปี ขึ้นไป	100.0	99.2	47.9	35.6	24.8	19.9	16.0	29.0	11.0	5.6	5.6	8.2	6.7	7.5	5.0	5.0	2.7	4.6	3.1	2.3	3.3	3.5	2.1	1.1	1.1	0.8	1.4	0.8

หมายเหตุ : 1/ ตอบได้มากกว่า 1 คำตอบ

ตาราง 3 ร้อยละของประชาชน จำแนกตามความคิดเห็นเกี่ยวกับเรื่องที่ต้องการให้รัฐบาลดำเนินการเพื่อเป็นของขวัญปีใหม่ในปี 2562 และลักษณะทางประชากร/สังคม (ต่อ)

ลักษณะทางประชากร/ สังคม	รวม	แสดง ความ คิดเห็น	เรื่อง ^{1/} ที่ต้องการให้รัฐบาลดำเนินการ																												ไม่ แสดง ความ คิดเห็น
			แก้ปัญหา ราคาสินค้า อุปโภค บริโภค	แก้ปัญหา ด้าน - การเกษตร	แก้ปัญหา หนี้สิน/ห ยาเสพติด	แก้ปัญหา ยาเสพติด	ลดภาระ ค่า สาธารณูป โภค (ค่าไฟฟ้ น้ำประปา)	เพิ่มเบี้ย ยังชีพ คนชรา/ ผู้พิการ/ เด็กแรก เกิด/ ผู้มีราย ได้น้อย	ควบคุม ราคาน้ำมัน	การขึ้น ค่าแรง ขั้นต่ำ/ ขึ้น เงินเดือน	แก้ปัญหา การ ว่างงาน/ จัดหาง อาชีพ/ จัดฝึกอบรม - พัฒนา ฝีมือ แรงงาน	ปรับปรุง การ ให้บริการ/ สวัสดิการ พยาบาล	แก้ปัญหา ทุจริต กฎหมาย	บังคับใช้ อย่าง จริงจัง	ปรับปรุง สาธารณูป โภค (ไฟฟ้ ประปา ถนน)	จัดระเบียบ สังคม เช่น การศึกษ การศึกษ การศึกษ	ให้กู้ยืม เพื่อ การศึกษา	จัดสรร ที่ดิน ทำกิน	แก้ปัญหา รถติด/ จราจร คับคั่ง	จัดหาที่อยู่ อาศัย เช่น บ้าน เช่า	แก้ปัญหา ความไม่ เท่าเทียม/ ขาดแคล น	แก้ปัญหา ความ แออัด/ การเมือง การไม่ เป็นต้น	แก้ปัญหา สิ่งแวดล้อม เช่น ขยะ มลพิษ การตัดไม้ ทำลายป่า	ลดภาษี ผู้มีเงินได้	แก้ปัญหา ความไม่ สงบใน 3 จังหวัด ชายแดน ภาคใต้	ส่งเสริม ท่องเที่ยว ในประเทศ	อื่นๆ เช่น เผยแพร่ ข้อมูล ข่าวสารให้ ประชาชน ทราบมากขึ้น แก้ปัญหา น้ำท่วม เป็นต้น				
ระดับการศึกษาสูงสุด	100.0	99.6	48.0	30.4	27.9	19.7	16.1	15.4	14.7	12.2	8.4	7.5	6.9	6.6	5.8	5.6	5.3	5.0	4.6	4.3	4.3	3.6	2.0	1.3	1.0	1.0	1.4	0.4			
• ไม่เคยเรียน	100.0	100.0	43.5	21.7	39.0	17.5	10.0	34.7	6.8	6.0	11.3	9.6	9.6	3.1	2.8	3.9	2.0	9.1	4.5	7.6	5.9	3.7	0.9	--	1.7	--	--	-			
• ประถมศึกษาและต่ำกว่า	100.0	99.4	49.6	40.2	28.3	19.1	16.4	21.0	12.0	9.0	6.3	7.5	4.6	4.9	5.3	4.5	3.0	6.4	2.2	3.0	3.0	2.4	1.4	1.0	0.7	0.5	1.0	0.6			
• มัธยมศึกษา	100.0	99.6	46.5	29.5	30.8	20.0	16.5	12.5	15.6	14.0	9.2	6.6	6.0	5.6	6.1	5.7	7.5	4.5	4.1	4.8	4.3	3.1	2.0	0.8	1.2	0.8	1.3	0.4			
• ปวช./ปวส./ปวท./อนุปริญญา	100.0	99.6	52.4	21.7	24.1	21.3	16.1	10.7	19.0	18.5	9.8	8.9	7.1	8.5	4.8	6.3	5.7	3.7	5.8	4.6	4.8	4.4	2.5	1.9	0.7	1.9	1.9	0.4			
• ปริญญาตรีและสูงกว่า	100.0	99.6	44.6	15.6	21.4	19.5	14.7	11.4	16.3	10.6	10.5	8.6	14.7	12.7	7.3	8.3	5.4	3.1	11.2	5.7	6.7	7.6	3.3	3.2	1.6	2.0	2.4	0.4			
สถานภาพการทำงาน	100.0	99.6	48.0	30.4	27.9	19.7	16.1	15.4	14.7	12.2	8.4	7.5	6.9	6.6	5.8	5.6	5.3	5.0	4.6	4.3	4.3	3.6	2.0	1.3	1.0	1.0	1.4	0.4			
• ข้าราชการ พนักงาน ลูกจ้าง ของรัฐ/พนักงานรัฐวิสาหกิจ	100.0	99.8	42.5	34.1	29.4	22.6	15.4	13.4	20.5	12.2	9.1	6.7	8.3	7.1	7.3	5.0	4.7	5.7	3.7	3.4	4.5	4.1	2.2	1.9	1.1	1.2	1.8	0.2			
• พนักงาน/ลูกจ้างเอกชน	100.0	99.5	52.8	13.3	25.7	17.4	16.2	10.0	16.3	26.6	12.1	7.1	10.3	8.0	5.1	7.4	2.7	3.3	10.1	7.3	4.8	4.3	2.5	1.2	1.1	0.8	1.1	0.5			
• ค้าขาย/ประกอบธุรกิจส่วนตัว	100.0	99.7	51.7	22.3	30.5	20.6	18.7	12.6	15.8	8.2	6.4	8.2	9.2	9.1	6.0	8.4	4.0	4.4	3.8	3.8	4.6	4.7	2.2	2.6	0.8	1.4	2.1	0.3			
• เกษตรกร	100.0	99.8	41.9	69.3	27.2	18.9	10.2	16.6	13.9	6.1	3.7	4.5	2.7	3.3	6.4	1.8	2.6	5.8	0.6	1.3	1.8	1.3	1.2	--	1.4	0.3	0.8	0.2			
• รับจ้างทั่วไป/ขับรถรับจ้าง/ กรรมกร	100.0	99.8	47.9	25.2	33.6	20.5	17.8	15.0	12.0	16.9	13.4	7.4	3.8	3.9	6.2	5.3	4.0	7.9	3.3	5.8	4.5	2.7	1.0	0.9	0.3	0.4	0.8	0.2			
• นักเรียน/นักศึกษา	100.0	99.1	38.6	12.0	22.2	23.7	13.3	6.2	11.9	6.9	11.2	8.2	8.0	8.0	4.9	4.0	39.9	3.4	7.5	6.0	4.8	3.7	3.3	0.7	1.9	3.1	1.9	0.9			
• ว่างงาน/ไม่มีงานทำ	100.0	98.9	45.4	16.6	24.9	14.4	14.4	26.5	11.9	9.2	18.5	10.3	4.5	6.1	1.8	5.2	4.7	10.0	8.7	3.1	5.9	8.3	1.8	--	1.1	1.1	1.2	1.1			
• พ่อบ้าน แม่บ้าน (อยู่บ้านเฉยๆ)	100.0	98.6	50.6	21.6	24.7	18.2	21.4	32.6	11.9	6.2	6.5	12.5	4.9	5.9	4.6	4.6	5.0	3.3	4.3	4.3	5.0	2.7	2.0	1.5	1.0	0.9	1.6	1.4			
• ข้าราชการบำนาญ/เกษียณ	100.0	100.0	55.0	7.6	17.8	26.9	16.9	20.8	12.5	7.7	8.1	8.2	13.5	14.3	8.9	8.4	2.5	4.8	6.1	3.8	7.3	12.6	5.6	2.6	1.2	1.9	2.5	-			

หมายเหตุ : 1/ ตอบได้มากกว่า 1 คำตอบ

-- มีจำนวนเล็กน้อย

ตาราง 3 ร้อยละของประชาชน จำแนกตามความคิดเห็นเกี่ยวกับเรื่องที่ต้องการให้รัฐบาลดำเนินการเพื่อเป็นของขวัญปีใหม่ในปี 2562 และลักษณะทางประชากร/สังคม (ต่อ)

ลักษณะทางประชากร/ สังคม	รวม	แสดง ความ คิดเห็น	เรื่อง ^{1/} ที่ต้องการให้รัฐบาลดำเนินการ																							ไม่ แสดง ความ คิดเห็น		
			แก้ปัญหา ราคาสินค้า อุปโภค บริโภค	แก้ปัญหา ด้าน การเกษตร	แก้ปัญหา หนี้สิน/หา แหล่ง เงินทุน ดอกเบี้ย ต่ำ	แก้ปัญหา ยาเสพติด	ลดภาระ ค่า สาธารณูป โภค (ค่าไฟฟ้า น้ำประปา)	เพิ่มเบี้ย ยังชีพ คนชรา/ ผู้พิการ/ เด็กแรก เกิด/ ผู้มีราย ได้น้อย	ควบคุม ราคาน้ำมัน	การขึ้น ค่าแรง ขั้นต่ำ/ ขึ้น เงินเดือน	แก้ปัญหา การ ว่างงาน/ จัดหาง อาชีพ/ จัดฝึกอบรม - พัฒนา ฝีมือ แรงงาน	ปรับปรุง การ ให้บริการ/ สวัสดิการ รักษา พยาบาล	แก้ปัญหา ทุจริต คอร์รัปชัน ในภาครัฐ	บังคับใช้ กฎหมาย อย่าง จริงจัง ทลลา	ปรับปรุง สาธารณูป โภค (ไฟฟ้า ประปา ถนน)	จัดระเบียบ สังคม เช่น สลากกิน แก๊งค์ แว่น มวยใต้ดิน ผู้มีอิทธิพล ระบบขนส่ง ลอยเป็นต้น	ให้กู้ยืม เพื่อ การศึกษา/ อุปกรณ ให้ทุนการ ศึกษา	จัดสรร ที่ดิน ทำกิน	แก้ปัญหา ที่ดิน มีมาตราการ ควบคุมดูแล โดยสภา ประจำทาง/ เชื่อมต่อ ระบบขนส่ง มวลชน	จัดหาที่อยู่ อาศัย ราคาถูก เช่น บ้าน ประชารัฐ	แก้ปัญหา ความไม่ เท่าเทียม/ ไม่เสมอภาค	แก้ปัญหา ความ ขัดแย้งทาง สังคม การเมือง/ การเมือง/ การเลือกตั้ง	แก้ปัญหา สิ่ง แวดล้อม เช่น ขยะ มลพิษ การตัดไม้ ทำลายป่า เป็นต้น	ลดภาษี ผู้มีเงินได้	แก้ปัญหา ความไม่ สงบใน 3 จังหวัด ชายแดน ภาคใต้		ส่งเสริม การท่องเที่ยว ในประเทศ	อื่นๆ เช่น เผยแพร่ ข้อมูล ข่าวสารให้ ประชาชน ทราบมากขึ้น แก้ปัญหา น้ำท่วม เป็นต้น
รายได้ของครัวเรือน เฉลี่ยต่อเดือน	100.0	99.6	48.0	30.4	27.9	19.7	16.1	15.4	14.7	12.2	8.4	7.5	6.9	6.6	5.8	5.6	5.3	5.0	4.6	4.3	4.3	3.6	2.0	1.3	1.0	1.0	1.4	0.4
• ต่ำกว่า 3,501 บาท	100.0	98.4	40.4	30.4	26.2	19.2	15.2	33.5	12.4	3.0	8.7	7.5	4.1	2.0	4.2	4.0	11.2	7.1	2.1	2.7	3.4	1.4	0.7	0.7	--	1.5	2.7	1.6
• 3,501 – 10,000 บาท	100.0	99.7	44.7	44.9	31.8	19.6	16.1	19.3	11.0	10.9	8.3	6.1	3.4	3.2	6.3	4.0	3.9	6.7	1.2	4.0	3.0	2.4	1.2	0.6	1.1	0.6	0.7	0.3
• 10,001 – 15,000 บาท	100.0	99.6	47.8	31.9	27.2	18.2	16.9	13.6	15.3	13.8	8.9	6.7	5.9	6.0	6.3	5.7	5.5	5.3	3.8	4.0	5.2	2.8	1.8	0.9	0.9	0.9	1.6	0.4
• 15,001 – 30,000 บาท	100.0	99.5	52.0	23.7	27.9	19.4	15.4	13.2	17.7	13.8	8.2	8.5	8.2	7.1	4.9	6.3	5.7	4.5	5.4	4.9	4.3	3.7	2.3	1.4	0.7	1.0	1.3	0.5
• 30,001 – 50,000 บาท	100.0	99.8	51.4	15.7	24.5	22.3	16.6	13.1	16.4	12.5	7.3	9.6	11.1	12.9	5.2	6.8	5.8	2.2	9.5	5.2	5.4	6.8	3.1	2.3	1.5	0.7	2.1	0.2
• 50,001 – 100,000 บาท	100.0	98.7	40.7	16.1	19.8	24.0	15.0	8.7	12.5	6.8	12.1	7.8	16.5	13.7	8.2	7.0	4.3	1.4	13.1	2.9	3.8	8.3	4.4	4.1	2.9	2.8	2.1	1.3
• 100,001 – 300,000 บาท	100.0	100.0	32.8	24.9	22.6	25.4	10.2	10.9	5.7	7.4	12.2	14.6	9.8	13.0	9.9	15.1	6.7	3.0	9.6	2.7	5.7	10.1	2.7	8.3	2.6	4.1	1.4	-
• มากกว่า 300,000 บาท	100.0	100.0	46.5	--	10.5	19.1	36.1	8.6	27.5	8.6	--	--	27.7	19.1	8.6	17.2	10.5	8.6	25.8	--	--	--	--	8.6	--	8.6	--	-

หมายเหตุ : 1/ ตอบได้มากกว่า 1 คำตอบ

-- มีจำนวนเล็กน้อย

ที่มา : การสำรวจความคิดเห็นของประชาชนเกี่ยวกับของขวัญปีใหม่ที่ต้องการจากรัฐบาล พ.ศ.2562 สำนักงานสถิติแห่งชาติ กระทรวงดิจิทัลเพื่อเศรษฐกิจและสังคม

ตาราง 4 ร้อยละของประชาชน จำแนกตามระดับความเชื่อมั่นต่อรัฐบาลในการแก้ไขปัญหาต่างๆ ของประเทศ และลักษณะทางประชากร/สังคม

ลักษณะทางประชากร/สังคม	รวม	ระดับความเชื่อมั่น					
		มากที่สุด	มาก	ปานกลาง	น้อย	น้อยที่สุด	ไม่เชื่อมั่น
เพศ	100.0	8.5	47.4	37.2	5.0	1.0	0.9
• ชาย	100.0	8.9	47.1	36.1	5.9	1.1	0.9
• หญิง	100.0	8.1	47.9	38.2	4.1	0.9	0.8
อายุ	100.0	8.5	47.4	37.2	5.0	1.0	0.9
• 18 – 19 ปี	100.0	8.3	49.6	33.3	7.6	1.0	0.2
• 20 – 29 ปี	100.0	5.2	43.6	43.6	5.4	1.7	0.5
• 30 – 39 ปี	100.0	6.8	45.8	39.2	6.4	1.1	0.7
• 40 – 49 ปี	100.0	8.7	46.3	37.9	4.9	1.2	1.0
• 50 – 59 ปี	100.0	9.5	49.0	35.5	4.0	0.8	1.2
• ตั้งแต่ 60 ปีขึ้นไป	100.0	11.4	51.4	32.3	3.7	0.3	0.9

ตาราง 4 ร้อยละของประชาชน จำแนกตามระดับความเชื่อมั่นต่อรัฐบาลในการแก้ไขปัญหาต่างๆ ของประเทศ และลักษณะทางประชากร/สังคม (ต่อ)

ลักษณะทางประชากร/สังคม	รวม	ระดับความเชื่อมั่น					
		มากที่สุด	มาก	ปานกลาง	น้อย	น้อยที่สุด	ไม่เชื่อมั่น
ระดับการศึกษาสูงสุด	100.0	8.5	47.4	37.2	5.0	1.0	0.9
• ไม่เคยเรียน	100.0	10.4	39.5	47.2	1.8	1.1	--
• ประถมศึกษาและต่ำกว่า	100.0	10.5	47.8	36.3	3.9	0.6	0.9
• มัธยมศึกษา	100.0	7.7	47.0	38.3	5.3	1.1	0.6
• ปวช./ปวส./ปวท./อนุปริญญา	100.0	5.7	49.0	37.3	5.7	1.3	1.0
• ปริญญาตรีและสูงกว่า	100.0	8.0	47.2	35.1	6.7	1.4	1.6
สถานภาพการทำงาน	100.0	8.5	47.4	37.2	5.0	1.0	0.9
• ข้าราชการ พนักงาน ลูกจ้างของรัฐ/ พนักงานรัฐวิสาหกิจ	100.0	14.0	46.9	34.2	3.4	0.8	0.7
• พนักงาน/ลูกจ้างเอกชน	100.0	4.6	50.0	37.7	5.4	1.7	0.6
• ค้าขาย/ประกอบธุรกิจส่วนตัว	100.0	7.7	45.8	38.3	5.6	1.3	1.3
• เกษตรกร	100.0	10.2	50.3	34.9	3.5	0.8	0.3
• รับจ้างทั่วไป/ขับรถรับจ้าง/กรรมกร	100.0	7.7	41.7	43.3	5.8	0.4	1.1
• นักเรียน/นักศึกษา	100.0	7.8	49.5	34.0	7.9	0.8	--
• ว่างงาน/ไม่มีงานทำ	100.0	9.2	33.2	44.9	6.7	1.2	4.8
• พ่อบ้าน แม่บ้าน (อยู่บ้านเฉยๆ)	100.0	11.6	47.1	35.5	4.6	0.6	0.6
• ข้าราชการบำนาญ/เกษียณ	100.0	7.1	63.7	23.6	2.5	1.2	1.9

หมายเหตุ : -- มีจำนวนเล็กน้อย

ตาราง 4 ร้อยละของประชาชน จำแนกตามระดับความเชื่อมั่นต่อรัฐบาลในการแก้ไขปัญหาต่างๆ ของประเทศ และลักษณะทางประชากร/สังคม (ต่อ)

ลักษณะทางประชากร/สังคม	รวม	ระดับความเชื่อมั่น					
		มากที่สุด	มาก	ปานกลาง	น้อย	น้อยที่สุด	ไม่เชื่อมั่น
รายได้ของครัวเรือนเฉลี่ยต่อเดือน	100.0	8.5	47.4	37.2	5.0	1.0	0.9
• ต่ำกว่า 3,501 บาท	100.0	15.6	40.3	36.7	5.6	--	1.8
• 3,501 – 10,000 บาท	100.0	9.6	46.0	38.6	4.1	1.0	0.7
• 10,001 – 15,000 บาท	100.0	8.5	46.8	38.1	5.2	0.7	0.7
• 15,001 – 30,000 บาท	100.0	7.3	48.4	37.2	5.3	1.2	0.6
• 30,001 – 50,000 บาท	100.0	6.7	52.0	34.3	4.8	1.1	1.1
• 50,001 – 100,000 บาท	100.0	10.4	48.6	30.4	7.0	1.3	2.3
• 100,001 – 300,000 บาท	100.0	7.7	45.4	34.6	5.3	1.4	5.6
• มากกว่า 300,000 บาท	100.0	--	19.1	36.2	8.6	36.1	--

หมายเหตุ : -- มีจำนวนเล็กน้อย

ที่มา : การสำรวจความคิดเห็นของประชาชนเกี่ยวกับของขวัญปีใหม่ที่ต้องการจากรัฐบาล พ.ศ.2562 สำนักงานสถิติแห่งชาติ กระทรวงดิจิทัลเพื่อเศรษฐกิจและสังคม

