

ตามที่รัฐบาลนำโดยพลเอก ประยุทธ์ จันทร์โอชา นายกรัฐมนตรี ได้เข้ามาบริหารประเทศที่สอดคล้องกับแนวนโยบายแห่งรัฐ ยุทธศาสตร์ชาติ และการปฏิรูปประเทศ เพื่อวางรากฐานในการพัฒนาประเทศไปสู่ความมั่นคง มั่งคั่ง และยั่งยืน รวมถึงได้ดำเนินการบริหารราชการแผ่นดินตามบทบัญญัติแห่งรัฐธรรมนูญ กฎหมาย และนโยบายที่ได้แถลงไว้แล้ว นั้น

กระทรวงดิจิทัลเพื่อเศรษฐกิจและสังคม โดยสำนักงานสถิติแห่งชาติ ได้ดำเนินการสำรวจความคิดเห็นของประชาชนต่อการบริหารงานของรัฐบาลมาอย่างต่อเนื่อง โดยการสำรวจครั้งนี้เป็นการสำรวจหลังจากที่รัฐบาลได้บริหารประเทศมาแล้วครบ 4 ปี ในเดือนกันยายน 2561 เพื่อติดตาม ประเมินผลการดำเนินงานของรัฐบาลที่ผ่านมา โดยข้อมูลที่ได้รัฐบาลและหน่วยงานที่เกี่ยวข้องนำไปใช้เป็นแนวทางในการแก้ไขปัญหา และวางแผนกำหนดนโยบายในการบริหารประเทศ การสำรวจครั้งนี้เป็นการสำรวจด้วยตัวอย่างแบบ Stratified Three - stage Sampling โดยส่งเจ้าหน้าที่ของสำนักงานสถิติแห่งชาติ ไปสัมภาษณ์สมาชิกในครัวเรือนที่มีอายุ 18 ปีขึ้นไปทุกจังหวัดทั่วประเทศ ครัวเรือนละ 1 ราย ระหว่างวันที่ 26 ตุลาคม - 10 พฤศจิกายน 2561 มีจำนวนประชาชนตัวอย่างทั้งสิ้น 6,250 ราย โดยมีผู้ตอบสัมภาษณ์เป็นหญิงร้อยละ 50.7 และชายร้อยละ 49.3 มีอายุ 18-29 ปีร้อยละ 18.3 อายุ 30-39 ปีร้อยละ 19.3 อายุ 40-49 ปีร้อยละ 23.6 อายุ 50-59 ปีร้อยละ 20.7 และอายุตั้งแต่ 60 ปีขึ้นไปร้อยละ 18.1 มีการศึกษาต่ำกว่าปริญญาตรีร้อยละ 85.5 และปริญญาตรีขึ้นไปร้อยละ 14.5 ประกอบอาชีพเป็นข้าราชการ พนักงาน ลูกจ้างของรัฐ/พนักงานรัฐวิสาหกิจร้อยละ 7.5 พนักงาน/ลูกจ้างเอกชนร้อยละ 18.4 ค้าขาย/ประกอบธุรกิจส่วนตัวร้อยละ 23.5 เกษตรกรร้อยละ 19.6 รับจ้างทั่วไป/กรรมกรร้อยละ 11.7 นักเรียน/นักศึกษาร้อยละ 5.0 แม่บ้าน/พ่อบ้าน (อยู่บ้านเฉยๆ) ร้อยละ 10.5 สำหรับผู้ที่ว่างงาน/ไม่มีงานทำ และข้าราชการบำนาญ/เกษียณ มีร้อยละ 2.0 และ 1.8 ตามลำดับ รายได้ของครัวเรือนเฉลี่ยต่อเดือนไม่เกิน 10,000 บาทมีร้อยละ 29.7 รายได้ฯ 10,001 - 30,000 บาทมีร้อยละ 52.9 รายได้ฯ 30,001 - 50,000 บาทมีร้อยละ 12.6 และรายได้ฯ มากกว่า 50,001 บาทขึ้นไปมีร้อยละ 4.8 ซึ่งสรุปผลที่สำคัญได้ ดังนี้

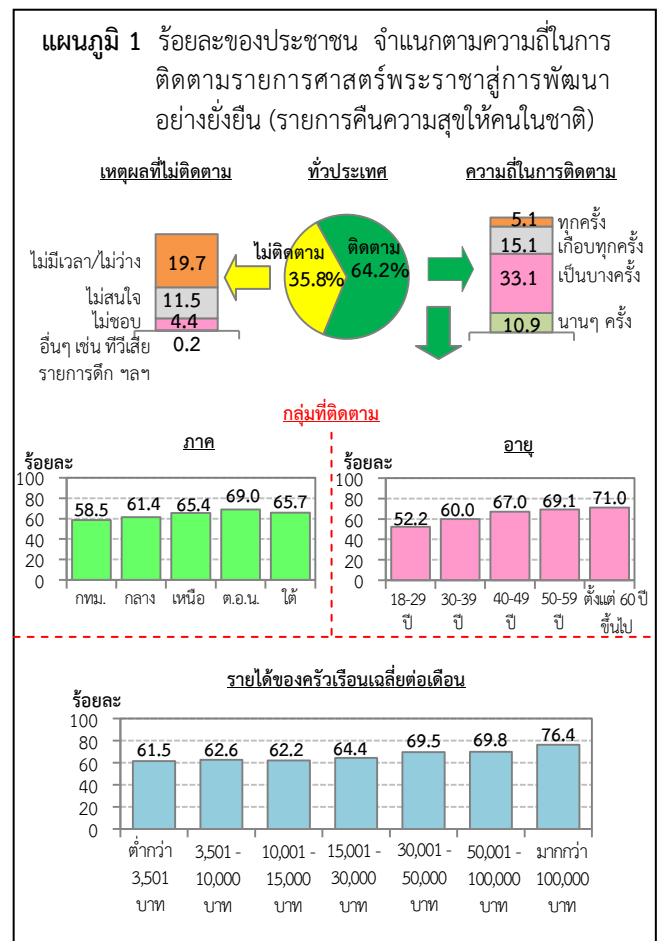
1. การติดตามข้อมูลข่าวสาร/รายการของรัฐบาล

1) การติดตามรายการศาสตร์พระราชา สู่การพัฒนาอย่างยั่งยืน

ประชาชนส่วนใหญ่ร้อยละ 64.2 ระบุว่าติดตามรายการศาสตร์พระราชา สู่การพัฒนาอย่างยั่งยืน หรือรายการคืนความสุขให้คนในชาติ ซึ่งออกอากาศทุกวันศุกร์ เวลา 20.00 น. (ซึ่งในจำนวนนี้มีผู้ติดตามฯ ทุกครั้งร้อยละ 5.1 เกือบทุกครั้งร้อยละ 15.1 เป็นบางครั้งร้อยละ 33.1 และนานๆ ครั้งร้อยละ 10.9) ขณะที่ร้อยละ 35.8 ไม่ติดตาม โดยผู้ที่ไม่ติดตามรายการฯ ให้เหตุผล คือ ไม่มีเวลา/ไม่ว่าง (ร้อยละ 19.7) ไม่สนใจ (ร้อยละ 11.5) ไม่ชอบ (ร้อยละ 4.4) และอื่นๆ เช่น ทวีเสีย รายการออกอากาศดึก เป็นต้น (ร้อยละ 0.2)

เมื่อพิจารณาเป็นรายภาค พบว่า ประชาชนในภาคตะวันออกเฉียงเหนือร้อยละ 69.0 ระบุว่าติดตามรายการศาสตร์พระราชา ในสัดส่วนที่สูงกว่าภาคอื่น รองลงมาได้แก่ ภาคใต้ (ร้อยละ 65.7) ภาคเหนือ (ร้อยละ 65.4) และภาคกลาง (ร้อยละ 61.4) ขณะที่กรุงเทพมหานคร ติดตามฯ ร้อยละ 58.5

สำหรับผู้ที่มีอายุมากขึ้นจะติดตามรายการศาสตร์พระราชา ในสัดส่วนที่สูงกว่าผู้ที่มีอายุน้อย เช่นเดียวกับครัวเรือนที่มีรายได้เฉลี่ยต่อเดือนสูงจะติดตามรายการฯ มากกว่าครัวเรือนที่มีรายได้น้อย

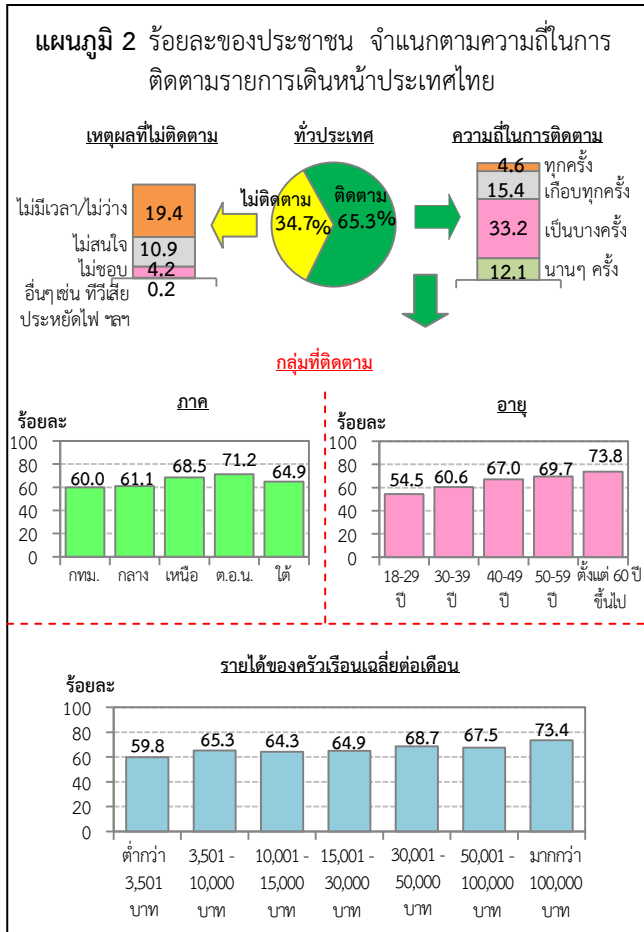


2) การติดตามรายการเดินหน้าประเทศไทย

ประชาชนร้อยละ 65.3 ระบุว่าติดตามรายการเดินหน้าประเทศไทย ซึ่งมีการออกอากาศทุกวันเวลา 18.00 น. (ซึ่งในจำนวนนี้มีผู้ติดตามฯ ทุกครั้งร้อยละ 4.6 เกือบทุกครั้งร้อยละ 15.4 เป็นบางครั้งร้อยละ 33.2 และนานๆ ครั้งร้อยละ 12.1) ขณะที่ร้อยละ 34.7 ไม่ได้ติดตาม โดยผู้ที่ไม่ติดตามรายการฯ ให้เหตุผล คือ ไม่มีเวลา/ไม่ว่าง (ร้อยละ 19.4) ไม่สนใจ (ร้อยละ 10.9) ไม่ชอบ (ร้อยละ 4.2) และอื่นๆ เช่น ทวีเสีย ประหยัดไฟ เป็นต้น (ร้อยละ 0.2)

เมื่อพิจารณาเป็นรายภาค พบว่า ประชาชนในภาคตะวันออกเฉียงเหนือร้อยละ 71.2 ระบุว่าติดตามรายการเดินหน้าประเทศไทย ในสัดส่วนที่สูงกว่าภาคอื่น รองลงมาได้แก่ ภาคเหนือ (ร้อยละ 68.5) ภาคใต้ (ร้อยละ 64.9) และภาคกลาง (ร้อยละ 61.1) ขณะที่กรุงเทพมหานครมีร้อยละ 60.0

สำหรับผู้ที่มีย่อยมากขึ้นจะติดตามรายการเดินทางประเทศไทย ในสัดส่วนที่สูงกว่าผู้ที่มีอายุน้อย เช่นเดียวกับครัวเรือนที่มีรายได้มากกว่า 100,000 บาท ติดตามรายการเดินทางประเทศไทยในสัดส่วนที่สูงกว่าครัวเรือนอื่น (ร้อยละ 73.4) รองลงมาได้แก่ ครัวเรือนที่มีรายได้ 30,001 – 50,000 บาท (ร้อยละ 68.7) 50,001 – 100,000 บาท (ร้อยละ 67.5) 3,501 – 10,000 บาท (ร้อยละ 65.3) 15,001 – 30,000 บาท (ร้อยละ 64.9) 10,001 – 15,000 บาท (ร้อยละ 64.3) และครัวเรือนที่มีรายได้ต่ำกว่า 3,501 บาท (ร้อยละ 59.8)



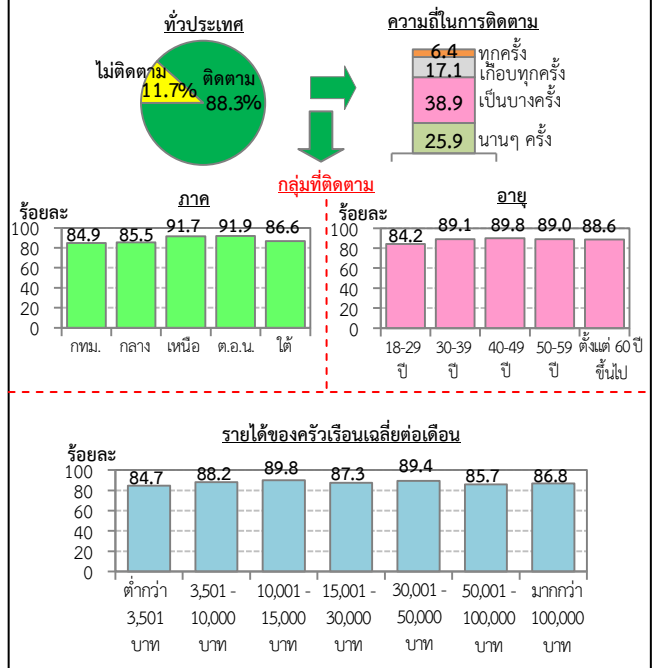
3) การติดตามข้อมูลข่าวสารของรัฐบาล

ประชาชนส่วนใหญ่ร้อยละ 88.3 ระบุว่าติดตามข้อมูลข่าวสารของรัฐบาล เช่น รายการข่าวทางโทรทัศน์ หนังสือพิมพ์ อินเทอร์เน็ต ฯลฯ (ซึ่งในจำนวนนี้มีผู้ติดตามฯ ทุกครั้งร้อยละ 6.4 เกือบทุกครั้งร้อยละ 17.1 เป็นบางครั้งร้อยละ 38.9 และนานๆ ครั้งร้อยละ 25.9) ขณะที่มีย่อยละ 11.7 ไม่ได้ติดตาม

เมื่อพิจารณาเป็นรายภาค พบว่า ประชาชนในภาคตะวันออกเฉียงเหนือ และภาคเหนือประมาณร้อยละ 91 ระบุว่าติดตามข้อมูลข่าวสารของรัฐบาลในสัดส่วนที่สูงกว่าภาคอื่น รองลงมาได้แก่ ภาคใต้ (ร้อยละ 86.6) และภาคกลาง (ร้อยละ 85.5) ส่วนกรุงเทพมหานคร มีย่อยละ 84.9

สำหรับประชาชนในทุกวัย และทุกครัวเรือน ประมาณร้อยละ 84 – 90 ติดตามข้อมูลข่าวสารของรัฐบาล เช่น รายการข่าวทางโทรทัศน์ หนังสือพิมพ์ อินเทอร์เน็ต ฯลฯ

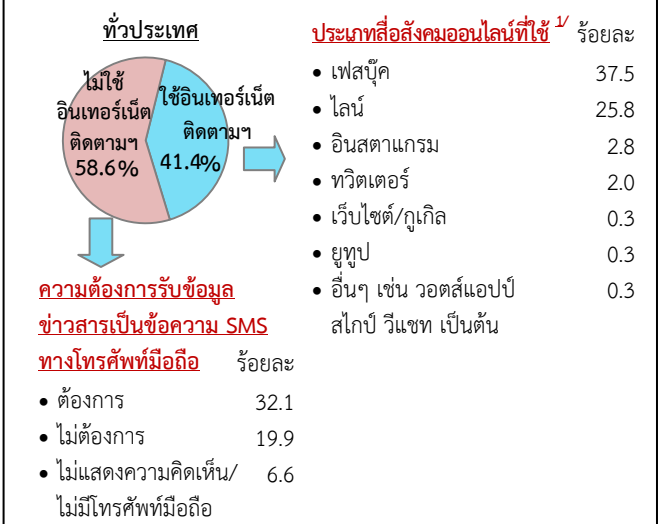
แผนภูมิ 3 ร้อยละของประชาชน จำแนกตามความถี่ในการติดตามข้อมูลข่าวสารของรัฐบาล (เช่น รายการข่าวทางโทรทัศน์, หนังสือพิมพ์, อินเทอร์เน็ต ฯลฯ)



นอกจากนี้ยังมีประชาชนร้อยละ 41.4 ใช้อินเทอร์เน็ตในการติดตามข้อมูลข่าวสารของรัฐบาล ขณะที่ร้อยละ 58.6 ระบุว่าไม่ใช่ฯ

โดยผู้ที่ใช้อินเทอร์เน็ตในการติดตามฯ ระบุสื่อสังคมออนไลน์ที่ใช้ในการติดตามมากที่สุด คือ เฟสบุ๊ก (ร้อยละ 37.5) รองลงมาได้แก่ โลก (ร้อยละ 25.8) และอินสตาแกรม (ร้อยละ 2.8) เป็นต้น ส่วนผู้ที่ไม่ใช้อินเทอร์เน็ตในการติดตามฯ ร้อยละ 32.1 ระบุว่าต้องการรับข้อมูลข่าวสารดังกล่าวเป็นข้อความ SMS ผ่านทางโทรศัพท์มือถือ ขณะที่มีย่อยละ 19.9 ระบุว่าไม่ต้องการ และร้อยละ 6.6 ไม่แสดงความคิดเห็น/ไม่มีโทรศัพท์มือถือ

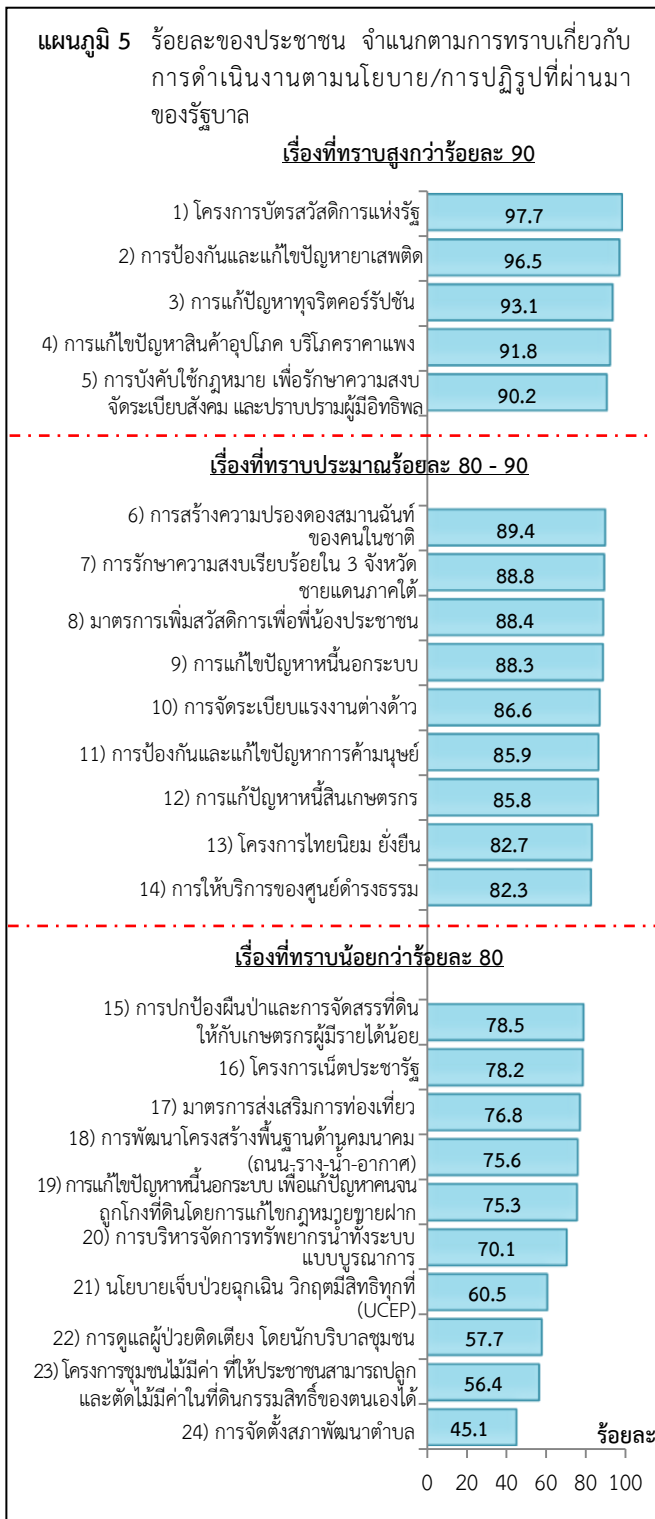
แผนภูมิ 4 ร้อยละของประชาชน จำแนกตามการใช้อินเทอร์เน็ตในการติดตามข้อมูลข่าวสารของรัฐบาล



2. การดำเนินงานตามนโยบาย/การปฏิรูปที่ผ่านมาของรัฐบาล

2.1 การทราบการดำเนินงานตามนโยบาย/การปฏิรูป

ประชาชนสูงกว่าร้อยละ 90 ระบุว่าทราบเกี่ยวกับการดำเนินงานของรัฐบาลตามนโยบาย/การปฏิรูปที่ผ่านมา ได้แก่ โครงการบัตรสวัสดิการแห่งรัฐ (ร้อยละ 97.7) การป้องกันและแก้ไขปัญหายาเสพติด (ร้อยละ 96.5) การแก้ปัญหาทุจริตคอร์รัปชัน (ร้อยละ 93.1) การแก้ไขปัญหาค้าอุปโภค บริโภคราคาแพง (ร้อยละ 91.8) และการบังคับใช้กฎหมาย เพื่อรักษาความสงบ จัดระเบียบสังคม และปราบปราม ผู้มีอิทธิพล (ร้อยละ 90.2)



คำอธิบาย

- โครงการบัตรสวัสดิการแห่งรัฐ** : การลงทะเบียนผู้มีรายได้น้อย เพื่อให้ความช่วยเหลือในการลดค่าใช้จ่ายสินค้าอุปโภคบริโภค และการเดินทาง ผ่านบัตรสวัสดิการแห่งรัฐ และมีกรอบรมให้ความรู้และฝึกอาชีพ เป็นต้น
- การป้องกันและแก้ไขปัญหายาเสพติด** : การจัดอบรมให้ความรู้แก่เด็ก การแก้กฎหมายยาสูบเพื่อป้องกันนักสูบหน้าใหม่ การกำหนดให้ “ผู้เสพคือผู้ป่วย” ให้สมัครใจเข้าบำบัดและฝึกอาชีพเพื่อกลับคืนสู่สังคมโดยไม่เสียประวัติ เป็นต้น
- การแก้ปัญหาทุจริตคอร์รัปชัน** : การตรวจสอบข้าราชการประจำ ข้าราชการการเมือง และข้าราชการส่วนท้องถิ่น เช่น การตรวจสอบทุจริตเงินทอนวัด ฯลฯ รวมทั้งการตั้งศาลเฉพาะคดีทุจริต เพื่อเร่งรัดคดีทุจริต เป็นต้น
- การแก้ไขปัญหาค้าอุปโภค บริโภคราคาแพง** : การจำหน่ายสินค้าอุปโภคบริโภคในราคาประหยัดหรือ “งานธงฟ้า” การลงพื้นที่ตรวจสอบราคาสินค้า และควบคุมดูแลราคาสินค้าที่จำเป็นต่อการครองชีพ เป็นต้น
- การบังคับใช้กฎหมาย เพื่อรักษาความสงบ จัดระเบียบสังคม และปราบปรามผู้มีอิทธิพล** : การกวาดล้างผู้มีอิทธิพล เช่น ยาเสพติด บ่อนการพนัน ฯลฯ เปิดสายด่วน 1567 เพื่อรับเรื่องร้องเรียน การจัดระเบียบทางเท้า รถตู้/วินมอเตอร์ไซด์ เป็นต้น
- การสร้างความปรองดองสมานฉันท์ของคนในชาติ** : การสร้างการรับรู้ ความเข้าใจ และเน้นการมีส่วนร่วมในกิจกรรม สร้างความปรองดองของคนในชาติ รวมทั้งเยี่ยมเยียน ดูแล และฟื้นฟูผู้ได้รับผลกระทบจากความขัดแย้งทางการเมือง เป็นต้น
- การรักษาความสงบเรียบร้อยใน 3 จังหวัดชายแดนภาคใต้** : การนำหลักการเข้าใจ เข้าถึง พัฒนา มาใช้ตามแนวทางกลยุธมิตรแบบสันติวิธี การสร้างความเชื่อมั่นในกระบวนการยุติธรรมและหลักสิทธิมนุษยชนโดยไม่เลือกปฏิบัติ เป็นต้น
- มาตรการเพิ่มสวัสดิการเพื่อพี่น้องประชาชน** : การเพิ่มวงเงินอุดหนุน เช่น เพิ่มเบี้ยยังชีพผู้สูงอายุ คนพิการ เด็กแรกเกิด ฯลฯ จัดตั้งกองทุนการออมแห่งชาติ การจัดตั้งกองทุนยุติธรรม เพื่อช่วยเหลือค่าทนาย ค่าประกันตัว เป็นต้น
- การแก้ไขปัญหาน้ำท่วม** : การปราบปรามเจ้าหน้าที่ผิดกฎหมาย โดยเปิดสายด่วน 1135 การให้ความช่วยเหลือลูกหนี้นอกระบบและประชาชนทั่วไปให้สามารถเข้าถึงสินเชื่อในระบบ เช่น โครงการสินเชื่อเงินกู้ เป็นต้น
- การจัดระเบียบแรงงานต่างด้าว** : การจัดตั้งศูนย์จดทะเบียนแรงงานต่างด้าวแบบเบ็ดเสร็จ (One Stop Service) การจัดเขตพื้นที่เฉพาะ (Zoning) และการเพิ่มโทษนายจ้างและแรงงานต่างด้าวที่ทำผิดกฎหมาย เป็นต้น
- การป้องกันและแก้ไขปัญหาค้ามนุษย์** : การจัดระเบียบแรงงานต่างด้าวเข้าเมืองผิดกฎหมาย จับกุมและลงโทษเจ้าหน้าที่รัฐและผู้มีส่วนเกี่ยวข้อง รวมทั้งช่วยเหลือเหยื่อค้ามนุษย์ เช่น แรงงานต่างด้าว แรงงานเด็ก โสเภณี เป็นต้น
- การแก้ปัญหานี้ล้นเกษตรกร** : การจัดให้มีศูนย์ประสานงานและแก้ไขปัญหานี้ล้นเกษตรกรระดับจังหวัดและระดับอำเภอ เพื่อไกล่เกลี่ยและประนอมหนี้ และให้ธนาคารเพื่อการเกษตรและสหกรณ์การเกษตรพิจารณาให้สินเชื่อดอกเบี้ยต่ำหรือพักชำระหนี้ระยะยาว รวมทั้งมีการป้องกันปัญหานี้ล้นระยะยาวโดยให้มีการประกันราคาพืชผล รวมทั้งส่งเสริมการรวมกลุ่มของเกษตรกรเพื่อลดต้นทุนการผลิต เป็นต้น
- โครงการไทยนิยม ยั่งยืน** : เน้นการมีส่วนร่วมของประชาชนในพื้นที่ตามแนวทางประชารัฐ เพื่อลดปัญหาความเหลื่อมล้ำ เพิ่มรายได้ให้กับประชาชน สร้างการรับรู้ ส่งเสริมหลักปรัชญาเศรษฐกิจพอเพียง ให้ความรู้สิทธิทางพลเมือง เป็นต้น

- 14) การให้บริการของศูนย์ดำรงธรรม : เพื่อรับเรื่องราวร้องเรียนร้องทุกข์ของประชาชนที่ได้รับจากหน่วยงานภาครัฐ โดยมีสายด่วน 1567 ของศูนย์ดำรงธรรม สายด่วน 1111 สำนักนายกรัฐมนตรี และสายด่วน 1299 ศูนย์รับเรื่องราวร้องเรียนข้าราชการทุจริต เป็นต้น
- 15) การปกป้องผืนป่าและการจัดสรรที่ดินให้กับเกษตรกรผู้มีรายได้น้อย : การจัดสรรที่ดินว่างเปล่า ให้กับเกษตรกรที่ยากจนไร้ที่ดินทำกิน การส่งเสริมพัฒนาอาชีพพร้อมให้คำปรึกษาการนำที่ดินไปทำการเกษตรให้ถูกต้องและเหมาะสม เป็นต้น
- 16) โครงการเน็ตประชารัฐ : การจัดให้มีบริการอินเทอร์เน็ตความเร็วสูง เพื่อให้บริการอินเทอร์เน็ตไวไฟ (Wi-Fi) โดยไม่คิดค่าใช้จ่าย เพื่อเปิดโอกาสให้ประชาชนสามารถเข้าถึงเครือข่ายอินเทอร์เน็ต ซึ่งจะช่วยลดความเหลื่อมล้ำในการเข้าถึงข้อมูลข่าวสาร การส่งเสริมการค้าออนไลน์ เป็นต้น
- 17) มาตรการส่งเสริมการท่องเที่ยว : การประชาสัมพันธ์ชักจูงนักท่องเที่ยวต่างชาติเข้ามาเที่ยวในประเทศไทย การจัดตั้งกองทุนช่วยเหลือเยาวชนนักท่องเที่ยว รวมทั้งให้นักท่องเที่ยวคนไทยนำค่าใช้จ่ายจากการท่องเที่ยว 55 จังหวัดเมืองรองมาลดหย่อนภาษีได้ เป็นต้น
- 18) การพัฒนาโครงสร้างพื้นฐานด้านคมนาคม (ถนน-ราง-น้ำ-อากาศ) : เพื่อรองรับการขยายตัวทางเศรษฐกิจ ทั้งภาคอุตสาหกรรม เกษตร และบริการ (ท่องเที่ยว) รวมทั้งเชื่อมโยงแหล่งผลิตกับตลาดการค้าชายแดน เมืองท่า เขตเศรษฐกิจพิเศษ เป็นต้น
- 19) การแก้ไขปัญหาหนี้สินนอกระบบ เพื่อแก้ปัญหาคนจนถูกโกงที่ดินโดยการแก้ไขกฎหมายขายฝาก : เพื่อลดการสูญเสียที่ดินทำกินและที่อยู่อาศัยจากการขายฝากกับนายทุน รัฐได้มีการแก้ไขกฎหมายขายฝาก โดยเจ้าหน้าที่ต้องแจ้งให้เจ้าของทรัพย์สินทราบก่อนอย่างน้อย 6 เดือนก่อนครบสัญญา มูลค่าการไถ่ถอนทรัพย์สินต้องไม่เกินราคาขายฝากรวมดอกเบี้ยไม่เกินร้อยละ 15 ให้เวลาเจ้าของทรัพย์สินอีก 1 ปี เพื่อหาเงินเพื่อไถ่ถอนที่ดินได้ เป็นต้น
- 20) การบริหารจัดการทรัพยากรน้ำทั้งระบบแบบบูรณาการ : การจัดตั้งหน่วยงานกลางเพื่อแก้ไขปัญหาน้ำท่วม-ฝนแล้ง และเพิ่มแหล่งน้ำระดับหมู่บ้าน เช่น ประปา บ่อน้ำบาดาล รวมทั้งส่งเสริมการปลูกพืชให้สอดคล้องกับฤดูกาล เป็นต้น
- 21) นโยบายเจ็บป่วยฉุกเฉินวิกฤตมีสิทธิทุกที่ (UCEP) : การให้ผู้ป่วยฉุกเฉินวิกฤตสามารถเข้ารับการรักษาในโรงพยาบาลทุกแห่งที่ใกล้ที่สุด โดยไม่ต้องเสียค่าใช้จ่ายจนพ้นวิกฤต และเคลื่อนย้ายอย่างปลอดภัยแต่ไม่เกิน 72 ชม. เป็นต้น
- 22) การดูแลผู้ป่วยติดเตียง โดยนักบริบาลชุมชน : การเพิ่มสิทธิให้กับผู้ป่วยติดเตียงโดยผู้ป่วยและผู้สูงอายุในภาวะติดเตียงมีสิทธิที่จะได้รับการดูแลจากรัฐ โดยให้เป็นหน้าที่ขององค์กรปกครองส่วนท้องถิ่น เพื่อนำไปสู่การจ้างงานในชุมชน)
- 23) โครงการชุมชนไม่มีค่า ที่ให้ประชาชนสามารถปลูกและตัดไม้มีค่าในที่ดินกรรมสิทธิ์ของตนเองได้ : ส่งเสริมการปลูกต้นไม้มีค่า เช่น สัก พยุง ประดู่ เต็ง เป็นต้น เพื่อเป็นการออม เป็นหลักทรัพย์ค้ำประกัน หรือเป็นทรัพย์สินส่วนตัวที่สามารถปลูกหรือตัดขายได้อย่างถูกต้องตามกฎหมาย เพิ่มพื้นที่ป่าสร้างรายได้ และรักษาสิ่งแวดล้อม
- 24) การจัดตั้งสภาพัฒนาตำบล : เพื่อเปิดโอกาสให้ประชาชน ตัวแทนรัฐ องค์กรปกครองส่วนท้องถิ่น ท้องที่ ประชาสังคม ผู้ทรงคุณวุฒิในตำบลได้มาพูดคุย แลกเปลี่ยนความคิดเห็นและวางแผนการพัฒนาพื้นที่ของตนเอง รวมทั้งจัดทำข้อเสนอแนะและติดตามตรวจสอบการทำงานโครงการต่างๆ ที่มีผลกระทบต่อพื้นที่

2.2 ความพึงพอใจต่อการดำเนินงานตามนโยบาย/การปฏิรูปที่ผ่านมาของรัฐบาล

ประชาชนสูงกว่าร้อยละ 50 มีความพึงพอใจอยู่ในระดับมาก-มากที่สุดต่อผลการดำเนินงานตามนโยบาย/การปฏิรูปที่ผ่านมาของรัฐบาล ได้แก่ โครงการบัตรสวัสดิการแห่งรัฐ (ร้อยละ 63.4) มาตรการเพิ่มสวัสดิการเพื่อพี่น้องประชาชน (ร้อยละ 56.4) และนโยบายเจ็บป่วยฉุกเฉิน วิกฤตมีสิทธิทุกที่ UCEP (ร้อยละ 51.8)

แผนภูมิ 6 ร้อยละของประชาชน จำแนกตามความพึงพอใจอยู่ในระดับมาก-มากที่สุดต่อการดำเนินงานตามนโยบาย/การปฏิรูปที่ผ่านมาของรัฐบาล



3. ความพึงพอใจในภาพรวมต่อการดำเนินงานของรัฐบาล

ประชาชนร้อยละ 59.7 ระบุว่ามีความพึงพอใจในภาพรวมต่อการดำเนินงานของรัฐบาลอยู่ในระดับมากที่สุด-มากที่สุด (ซึ่งในจำนวนนี้มีความพึงพอใจมากที่สุดร้อยละ 50.9 และมากที่สุดร้อยละ 8.8) ส่วนผู้ที่ระบุว่าพึงพอใจปานกลางมีร้อยละ 34.5 น้อยร้อยละ 4.1 และน้อยที่สุดร้อยละ 1.0 ขณะที่ผู้ไม่พึงพอใจเลยร้อยละ 0.7

เมื่อพิจารณาเป็นรายภาค พบว่า ประชาชนในภาคตะวันออกเฉียงเหนือ และภาคกลางประมาณร้อยละ 62 มีความพึงพอใจต่อผลการดำเนินงานในภาพรวมของรัฐบาลอยู่ในระดับมากที่สุด-มากที่สุด รองลงมาได้แก่ ภาคใต้ (ร้อยละ 59.1) และภาคเหนือ (ร้อยละ 56.2) ขณะที่กรุงเทพมหานคร มีร้อยละ 52.8

สำหรับผู้ที่มียุมากขึ้นจะมีความพึงพอใจในภาพรวมต่อการดำเนินงานของรัฐบาลในระดับมากที่สุด-มากที่สุด ในสัดส่วนที่สูงกว่าผู้ที่มีอายุน้อย เช่นเดียวกับครัวเรือนที่มีรายได้ฯ 50,001 – 100,000 บาท มีความพึงพอใจต่อผลการดำเนินงานในภาพรวมของรัฐบาลอยู่ในระดับมากที่สุด-มากที่สุด (ร้อยละ 63.7) รองลงมาได้แก่ รายได้ฯ 30,001 – 50,000 บาท (ร้อยละ 61.8) 15,001 – 30,000 บาท (ร้อยละ 59.8) 3,501 – 10,000 บาท (ร้อยละ 59.3) 10,001 – 15,000 บาท (ร้อยละ 59.2) ต่ำกว่า 3,501 บาท (ร้อยละ 57.5) และรายได้ฯ มากกว่า 100,000 บาท (ร้อยละ 53.6) ตามลำดับ

แผนภูมิ 7 ร้อยละของประชาชน จำแนกตามระดับความพึงพอใจในภาพรวมต่อผลการดำเนินงานของรัฐบาล เป็นรายภาค

