

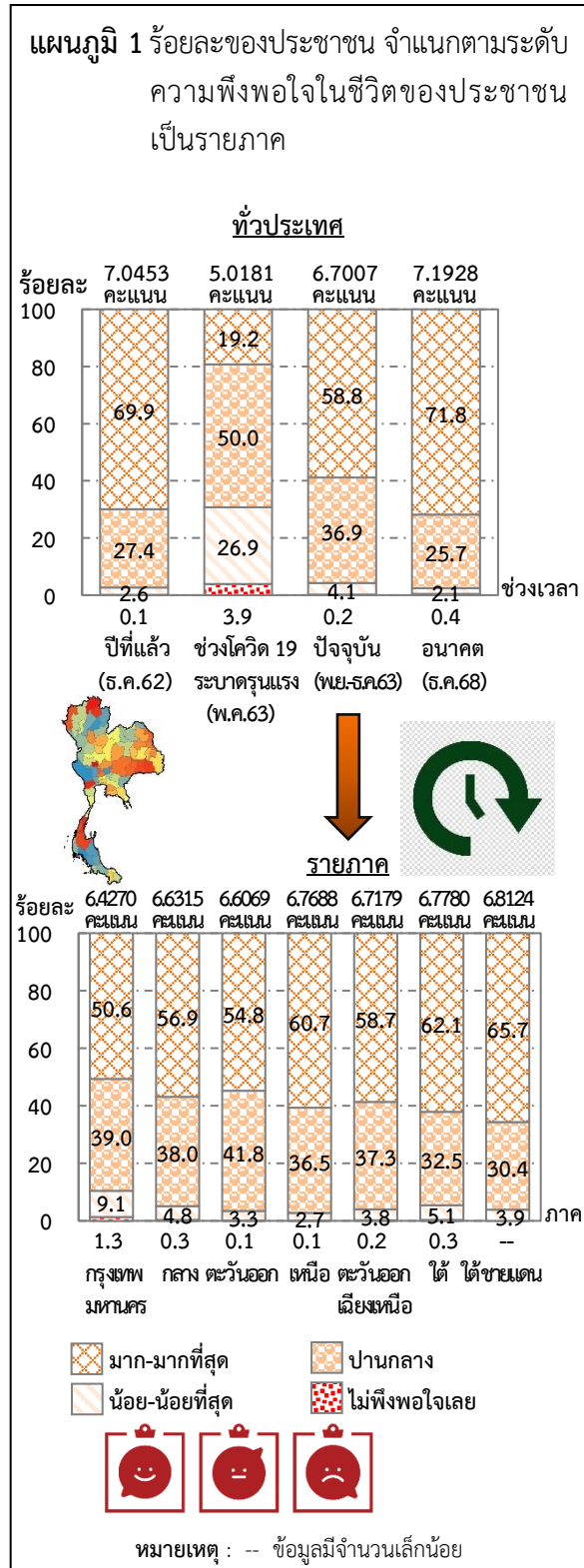
การพัฒนาประเทศไทยที่ผ่านมาได้มุ่งเน้นการสร้างความสำเร็จเติบโตทางเศรษฐกิจ เพื่อพัฒนาประเทศให้ประชาชนอยู่ดีมีสุข แต่ก็ทำให้เกิดผลกระทบทางสังคม ครอบครัว และชุมชน รวมทั้งปัญหาด้านทรัพยากรธรรมชาติและสิ่งแวดล้อม และจากสถานการณ์ในปัจจุบัน หลาย ๆ ประเทศ รวมทั้งประเทศไทยได้ให้ความสนใจในการศึกษาด้านชีวิตความสุขของประชาชน และการปรับตัวรับมือกับเหตุการณ์วิกฤตต่าง ๆ ที่เกิดขึ้น รวมทั้งการเตรียมความพร้อมของประชาชนในการวางแผนในอนาคต

กระทรวงดิจิทัลเพื่อเศรษฐกิจและสังคม โดยสำนักงานสถิติแห่งชาติ และสถาบันนโยบายสาธารณะและการพัฒนา (Institute of Public Policy and Development : IPPD) ได้ดำเนินการสำรวจความคิดเห็นของประชาชนต่อความอยู่ดีมีสุขและความพร้อมสำหรับอนาคต พ.ศ. 2563 เพื่อนำข้อมูลไปใช้ในการติดตามประเมินผล และวางแผนกำหนดนโยบาย เพื่อยกระดับคุณภาพชีวิตและความเป็นอยู่ของประชาชนในพื้นที่ให้ดีขึ้น ซึ่งการสำรวจครั้งนี้ใช้แผนการเลือกตัวอย่างแบบ Stratified Three-stage Sampling โดยส่งเจ้าหน้าที่ของสำนักงานสถิติแห่งชาติไปสอบถามประชาชนที่มีอายุตั้งแต่ 15 ปีขึ้นไป ทุกจังหวัดทั่วประเทศ จำนวนตัวอย่างทั้งสิ้น 46,600 คน เพื่อนำเสนอผลในระดับจังหวัด ภาค และทั่วประเทศ โดยเก็บรวบรวมข้อมูลระหว่างวันที่ 23 พฤศจิกายน - 8 ธันวาคม 2563 ซึ่งสรุปผลการสำรวจได้ดังนี้

1. ความพึงพอใจในชีวิต

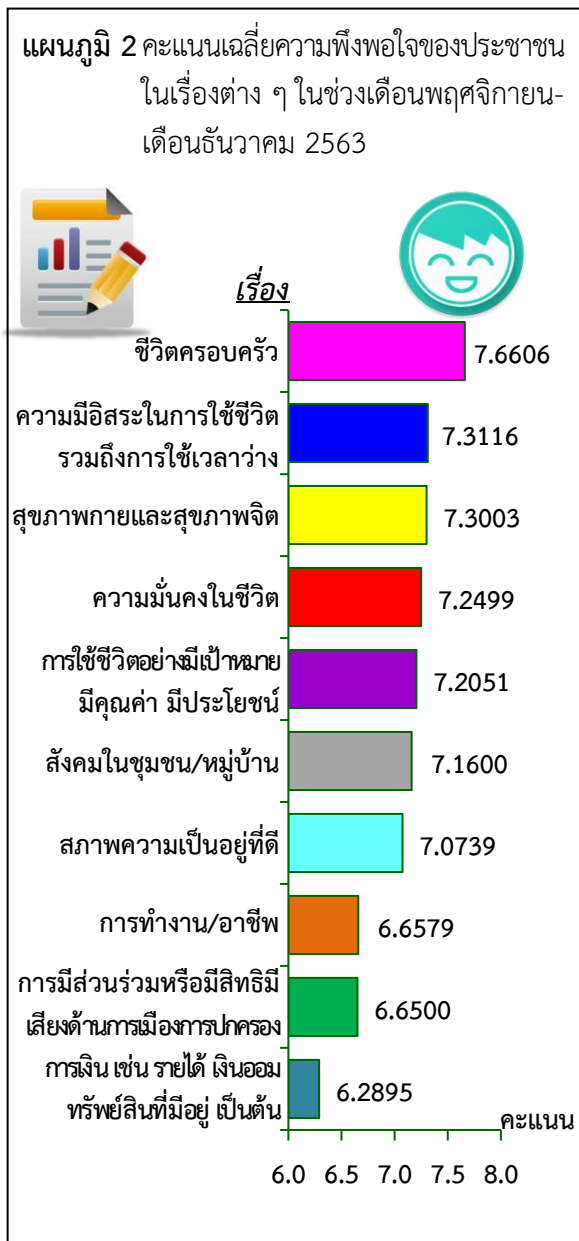
ความพึงพอใจในชีวิตของประชาชนในช่วงปี 2562 ที่ผ่านมา (เดือนธันวาคม 2562) ประชาชนให้คะแนนความพึงพอใจในชีวิตเฉลี่ย 7.0453 คะแนน (เต็ม 10 คะแนน) แต่ในช่วงที่สถานการณ์การแพร่ระบาดของโรคโควิด 19 มีความรุนแรง (เดือนพฤษภาคม 2563) ประชาชนมีความพึงพอใจในชีวิตเฉลี่ย 5.0181 คะแนน ขณะที่ในปัจจุบัน (เดือนพฤศจิกายน-ธันวาคม 2563) ประชาชนมีความพึงพอใจในชีวิตเฉลี่ย 6.7007 คะแนน เนื่องจากสถานการณ์โรคโควิด 19 ยังมีการแพร่ระบาดอยู่ ซึ่งประชาชนคาดว่าในอนาคตอีก 5 ปีข้างหน้าจะมีความพึงพอใจในชีวิตเพิ่มมากขึ้น (7.1928 คะแนน)

เมื่อพิจารณาเป็นรายภาค พบว่า ประชาชนในภาคใต้ชายแดนมีความพึงพอใจในชีวิต สูงกว่าภาคอื่น (6.8124 คะแนน)



2. ความพึงพอใจในเรื่องต่าง ๆ

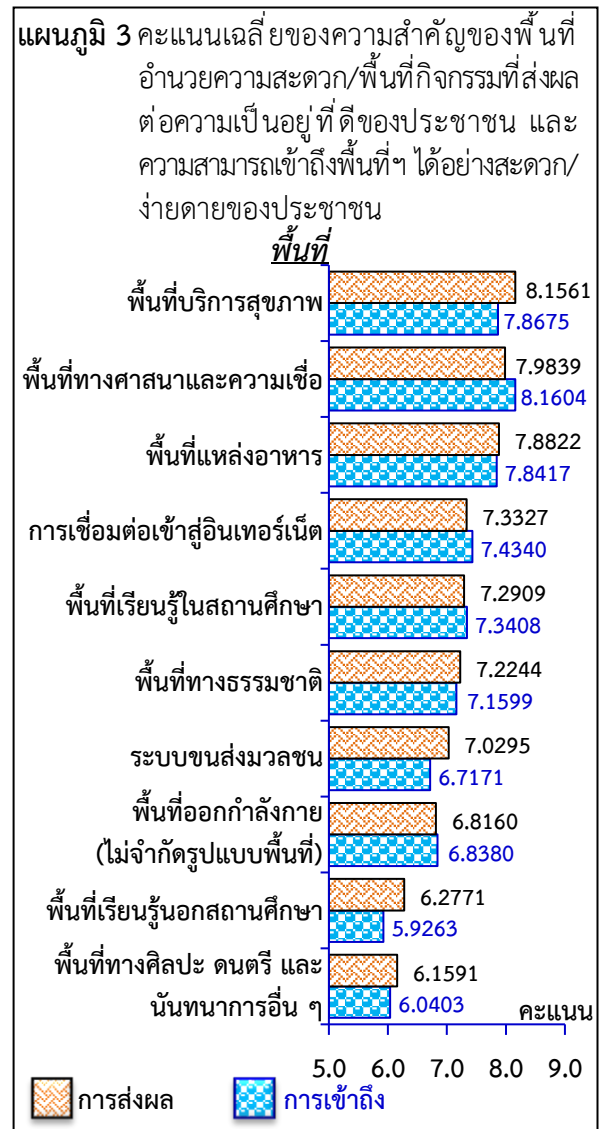
สำหรับเรื่องที่ประชาชนมีความพึงพอใจในช่วงเดือนพฤศจิกายน-ธันวาคม 2563 โดยให้คะแนนเฉลี่ยมากกว่า 7 คะแนนขึ้นไป (เต็ม 10 คะแนน) ได้แก่ ชีวิตครอบครัว ความมีอิสระในการใช้ชีวิต รวมถึงการใช้เวลาว่าง สุขภาพกายและสุขภาพจิต ความมั่นคงในชีวิต การใช้ชีวิตอย่างมีเป้าหมาย มีคุณค่า มีประโยชน์ สังคมในชุมชน/หมู่บ้าน สภาพความเป็นอยู่ที่ดี ขณะที่เรื่องอื่นประชาชนให้คะแนนความพึงพอใจเฉลี่ยประมาณ 6 คะแนน ได้แก่ การทำงาน/อาชีพ การมีส่วนร่วมหรือมีสิทธิมีเสียงด้านการเมืองการปกครอง และการเงิน เช่น รายได้ เงินออม ทรัพย์สินที่มีอยู่ เป็นต้น



3. พื้นที่อำนวยความสะดวก/พื้นที่กิจกรรมที่ส่งผลต่อความเป็นอยู่ที่ดี

ประชาชนเห็นว่าพื้นที่อำนวยความสะดวก/พื้นที่กิจกรรมที่ส่งผลต่อความเป็นอยู่ที่ดี 3 อันดับแรกคือ พื้นที่บริการสุขภาพ เช่น สถานพยาบาล คลินิก เป็นต้น (8.1561 คะแนน จาก 10 คะแนน) พื้นที่ทางศาสนาและความเชื่อ เช่น วัด มัสยิด โบสถ์ ศาลเจ้า ศาลพระพรหม เป็นต้น (7.9839 คะแนน) และพื้นที่แหล่งอาหาร เช่น ตลาด ซูเปอร์มาร์เก็ต เป็นต้น (7.8822 คะแนน)

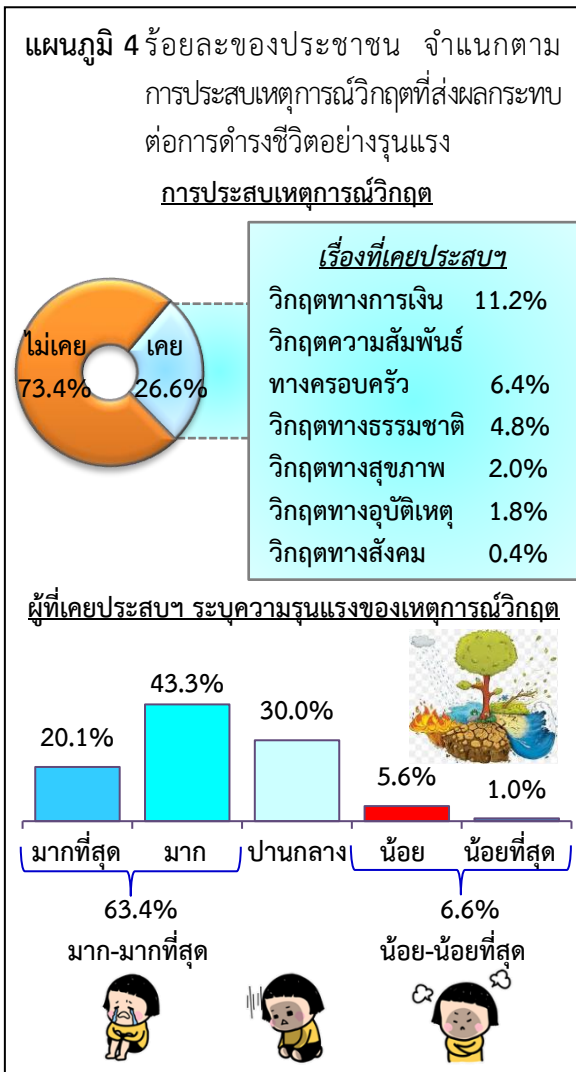
สำหรับพื้นที่อำนวยความสะดวก/พื้นที่กิจกรรมที่ประชาชนสามารถเข้าถึงได้อย่างสะดวก/ง่ายดาย 3 อันดับแรกคือ พื้นที่ทางศาสนาและความเชื่อ เช่น วัด มัสยิด โบสถ์ ศาลเจ้า ศาลพระพรหม เป็นต้น (8.1604 คะแนน) พื้นที่บริการสุขภาพ เช่น สถานพยาบาล คลินิก เป็นต้น (7.8675 คะแนน) และพื้นที่แหล่งอาหาร เช่น ตลาด ซูเปอร์มาร์เก็ต เป็นต้น (7.8417 คะแนน)



4. การประสบเหตุการณ์วิกฤตที่ส่งผลต่อการดำรงชีวิตอย่างรุนแรง

ประชาชนร้อยละ 26.6 ระบุว่าเคยประสบเหตุการณ์วิกฤตที่ส่งผลกระทบต่อการดำรงชีวิตอย่างรุนแรง และร้อยละ 73.4 ระบุว่าไม่เคยประสบฯ โดยเหตุการณ์วิกฤตที่มีผู้ประสบฯ 3 อันดับแรก ได้แก่ วิกฤตทางการเงิน เช่น ธุรกิจล้มละลาย หนี้สิน ความขัดสน เป็นต้น (ร้อยละ 11.2) วิกฤตความสัมพันธ์ทางครอบครัว เช่น ปัญหาครอบครัว การเลิกร่า การหย่าร้าง บุคคลสำคัญเสียชีวิต ความรุนแรงในครอบครัว เป็นต้น (ร้อยละ 6.4) และวิกฤตทางธรรมชาติ เช่น น้ำท่วม น้ำแล้ง ดินถล่ม แผ่นดินไหว เป็นต้น (ร้อยละ 4.8)

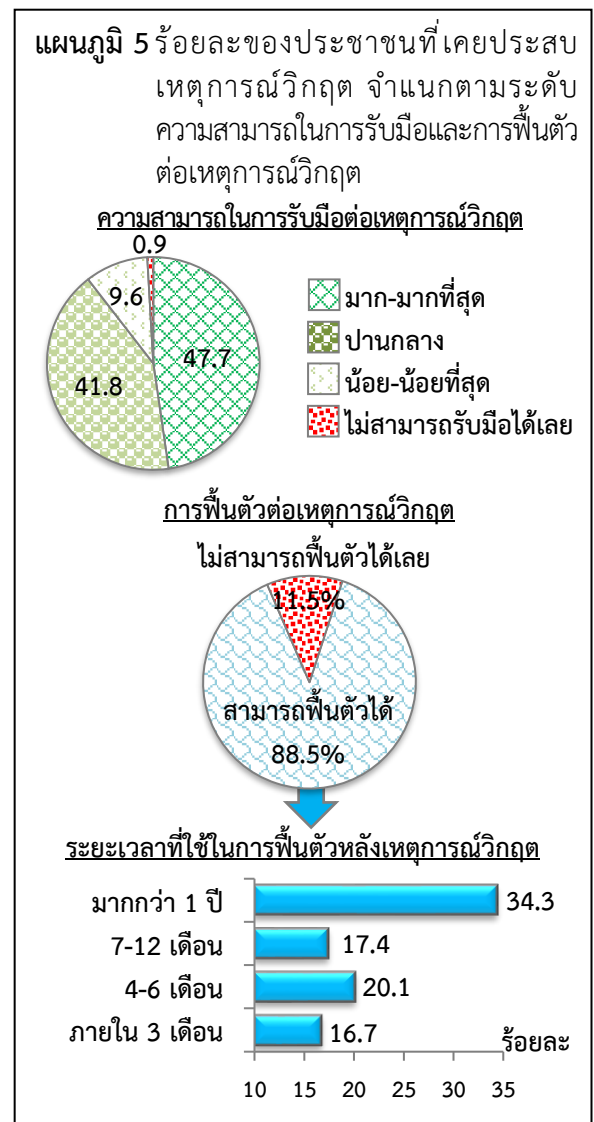
เมื่อพิจารณาสัดส่วนความรุนแรง พบว่า ร้อยละ 63.4 ระบุว่ามีความรุนแรงในระดับมาก-มากที่สุด ร้อยละ 30.0 ระบุว่ามีความรุนแรงปานกลาง และร้อยละ 6.6 ระบุว่ามีความรุนแรงในระดับน้อย-น้อยที่สุด



5. ความสามารถในการรับมือและฟื้นตัวต่อเหตุการณ์วิกฤตที่ประสบ

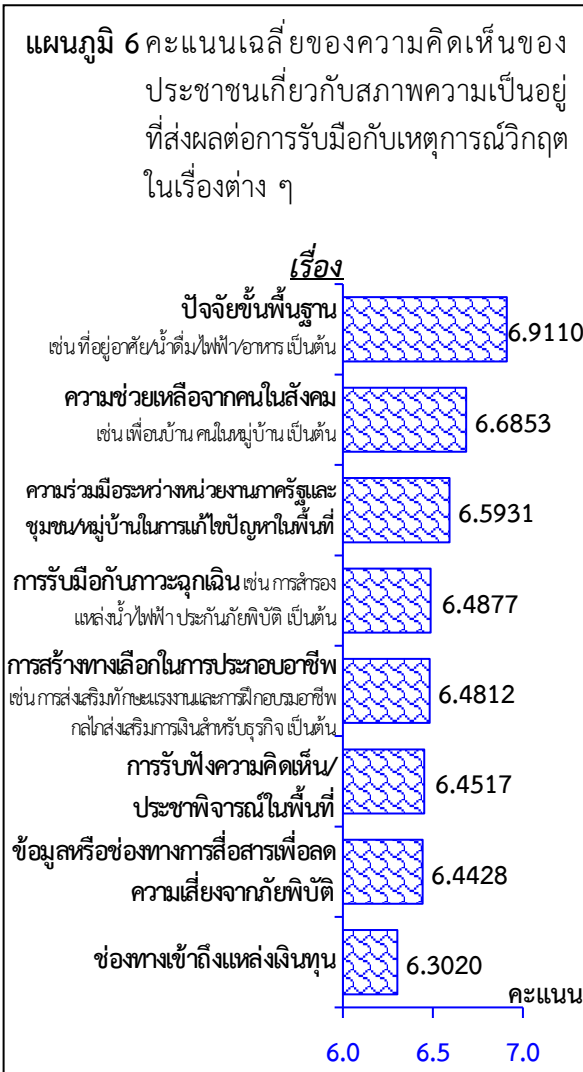
ประชาชนที่เคยประสบเหตุการณ์วิกฤต พบว่า ร้อยละ 47.7 ระบุว่าสามารถรับมือกับเหตุการณ์ดังกล่าวได้มาก-มากที่สุด ร้อยละ 41.8 ระบุว่าปานกลาง และร้อยละ 9.6 ระบุว่าน้อย-น้อยที่สุด ส่วนร้อยละ 0.9 ระบุว่าไม่สามารถรับมือได้เลย

ความสามารถในการฟื้นตัวต่อเหตุการณ์วิกฤตที่ประสบ พบว่า ร้อยละ 88.5 ระบุว่าสามารถฟื้นตัวได้ (ซึ่งในจำนวนนี้ ร้อยละ 16.7 ระบุว่าใช้เวลาในการฟื้นตัวได้ภายใน 3 เดือน ร้อยละ 20.1 ระบุว่าใช้เวลาในการฟื้นตัว 4-6 เดือน ร้อยละ 17.4 ระบุว่าใช้เวลาในการฟื้นตัว 7-12 เดือน และร้อยละ 34.3 ระบุว่าใช้เวลาในการฟื้นตัวมากกว่า 1 ปี) ขณะที่ร้อยละ 11.5 ระบุว่าฟื้นตัวไม่ได้เลย



6. สภาพความเป็นอยู่ในชุมชน/หมู่บ้านที่ส่งผลต่อการรับมือกับเหตุการณ์วิกฤต

ประชาชนเห็นว่าสภาพความเป็นอยู่ในชุมชน/หมู่บ้านที่ส่งผลต่อการรับมือกับเหตุการณ์วิกฤตได้ 5 อันดับแรก คือ ปัจจัยขั้นพื้นฐาน เช่น ที่อยู่อาศัย/น้ำดื่ม/ไฟฟ้า/อาหาร เป็นต้น (6.9110 คะแนน จาก 10 คะแนน) ความช่วยเหลือจากคนในสังคม เช่น เพื่อนบ้าน คนในหมู่บ้าน การรักษาความปลอดภัยในชีวิตและทรัพย์สินของหน่วยงานภาครัฐ เป็นต้น (6.6853 คะแนน) ความร่วมมือระหว่างหน่วยงานภาครัฐและชุมชน/หมู่บ้านในการแก้ไขปัญหาในพื้นที่ (6.5931 คะแนน) การรับมือกับภาวะฉุกเฉิน เช่น การสำรองแหล่งน้ำ/ไฟฟ้า ประกันภัยพิบัติ เป็นต้น (6.4877 คะแนน) และการสร้างทางเลือกในการประกอบอาชีพ เช่น การส่งเสริมทักษะแรงงานและการฝึกอบรมอาชีพ กลไกส่งเสริมการเงินสำหรับธุรกิจ เป็นต้น (6.4812 คะแนน)

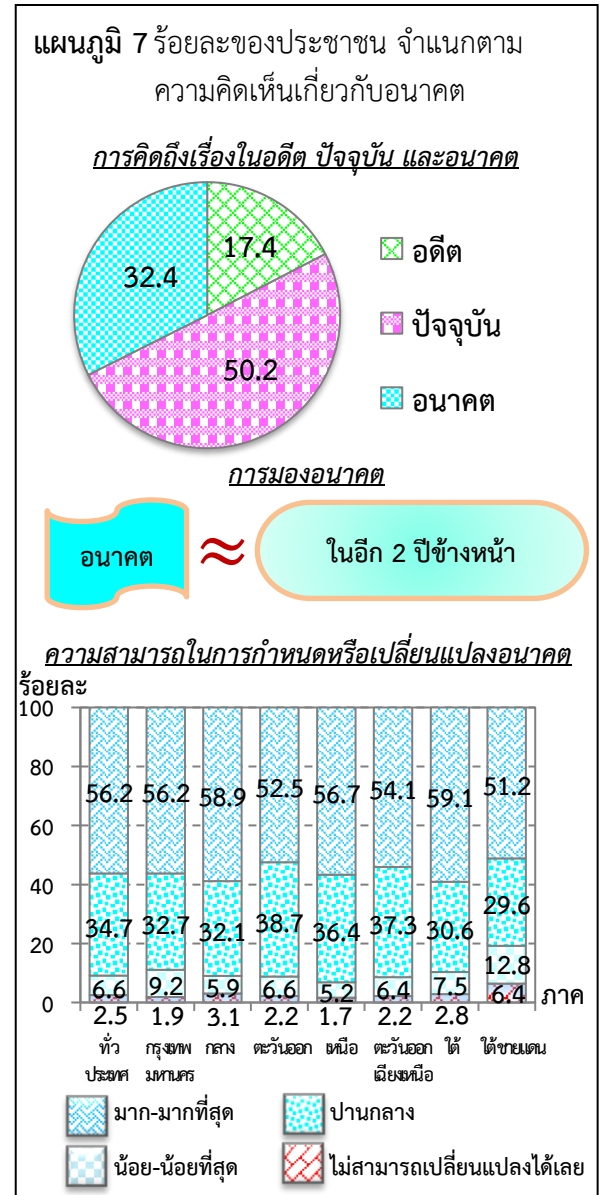


7. ความคิดเห็นเกี่ยวกับอนาคต

ผลการสำรวจ พบว่า ประชาชนคิดถึงเรื่องในอดีต ปัจจุบัน และอนาคต เป็นร้อยละ 17.4 50.2 และ 32.4 ตามลำดับ

ทั้งนี้เมื่อพูดถึงคำว่า “อนาคต” ประชาชนหมายถึงระยะเวลาประมาณ 2 ปี นอกจากนี้ ประชาชนร้อยละ 56.2 ระบุว่าสามารถกำหนดหรือเปลี่ยนแปลงอนาคตของตนเองได้มาก-มากที่สุด ร้อยละ 34.7 ปานกลาง ร้อยละ 6.6 น้อย-น้อยที่สุด และร้อยละ 2.5 ระบุว่าไม่สามารถเปลี่ยนแปลงได้เลย

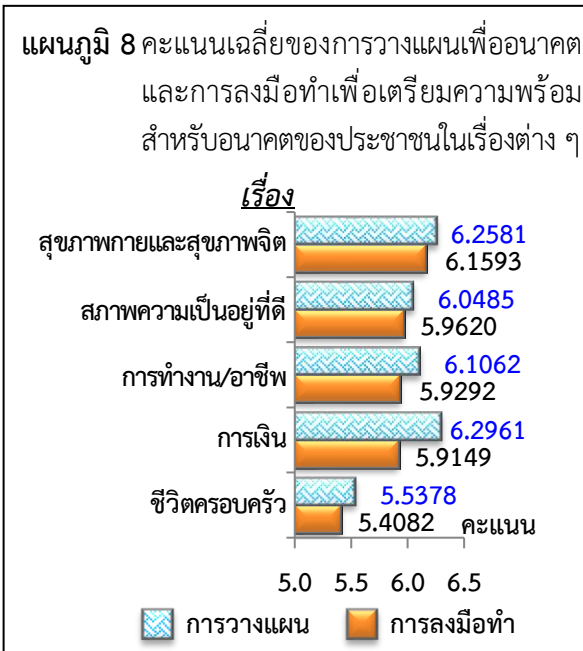
เมื่อพิจารณาเป็นรายภาค พบว่า ประชาชนในภาคใต้ร้อยละ 59.1 ระบุว่ามีความสามารถกำหนดหรือเปลี่ยนแปลงอนาคตของตนเองอยู่ในระดับมากที่สุด ในสัดส่วนที่สูงกว่าภาคอื่น



8. การวางแผนเพื่ออนาคตและการลงมือทำเพื่อเตรียมความพร้อมสำหรับอนาคต

ประชาชนได้มีการวางแผนเพื่ออนาคตมากที่สุด คือ การเงิน (6.2961 คะแนน จาก 10 คะแนน) รองลงมา ได้แก่ สุขภาพกายและสุขภาพจิต (6.2581 คะแนน) การทำงาน/อาชีพ (6.1062 คะแนน) สภาพความเป็นอยู่ที่ดี (6.0485 คะแนน) และชีวิตครอบครัว (5.5378 คะแนน)

แต่อย่างไรก็ตาม ประชาชนได้มีการลงมือทำเพื่อเตรียมความพร้อมสำหรับอนาคตมากที่สุด คือ สุขภาพกายและสุขภาพจิต (6.1593 คะแนน) รองลงมาได้แก่ สภาพความเป็นอยู่ที่ดี (5.9620 คะแนน) การทำงาน/อาชีพ (5.9292 คะแนน) การเงิน (5.9149 คะแนน) และชีวิตครอบครัว (5.4082 คะแนน)



การสำรวจครั้งนี้ พบว่าผู้ตอบสัมภาษณ์ เป็นชายร้อยละ 48.6 และหญิงร้อยละ 51.4 มีอายุ 15-19 ปีร้อยละ 2.4 อายุ 20-29 ปีร้อยละ 10.9 อายุ 30-39 ปีร้อยละ 16.8 อายุ 40-49 ปีร้อยละ 23.5 อายุ 50-59 ปีร้อยละ 25.2 และอายุ 60 ปีขึ้นไป ร้อยละ 21.2 มีการศึกษาระดับประถมศึกษาหรือต่ำกว่าร้อยละ 43.5 มัธยมศึกษา/ปวช. ร้อยละ 38.5 ปวส./ปวท./อนุปริญญาร้อยละ 5.8 และปริญญาตรีหรือสูงกว่าร้อยละ 12.2 เป็นข้าราชการ/พนักงาน ลูกจ้างของรัฐ/พนักงานรัฐวิสาหกิจร้อยละ 9.2 พนักงาน/ลูกจ้างเอกชนร้อยละ 19.7 ค้าขาย/ประกอบธุรกิจส่วนตัวร้อยละ 25.8 เกษตรกรร้อยละ 22.8 รับจ้างทั่วไป/ขับรถรับจ้าง/กรรมกรร้อยละ 8.2 นักเรียน/นักศึกษาร้อยละ 2.5 วางงาน/ไม่มีงานทำ ร้อยละ 1.5 และอื่น ๆ เช่น พ่อบ้าน/แม่บ้าน (อยู่บ้านเฉย ๆ) เกษียณอายุบำนาญ เป็นต้น ร้อยละ 10.3 รายได้ครัวเรือนเฉลี่ยต่อเดือนไม่เกิน 10,000 บาท ร้อยละ 26.5 รายได้ 10,001-30,000 บาทร้อยละ 56.4 รายได้ 30,001-50,000 บาทร้อยละ 12.9 รายได้ 50,001-100,000 บาทร้อยละ 3.8 และรายได้มากกว่า 100,000 บาทร้อยละ 0.4