

## สรุปผล



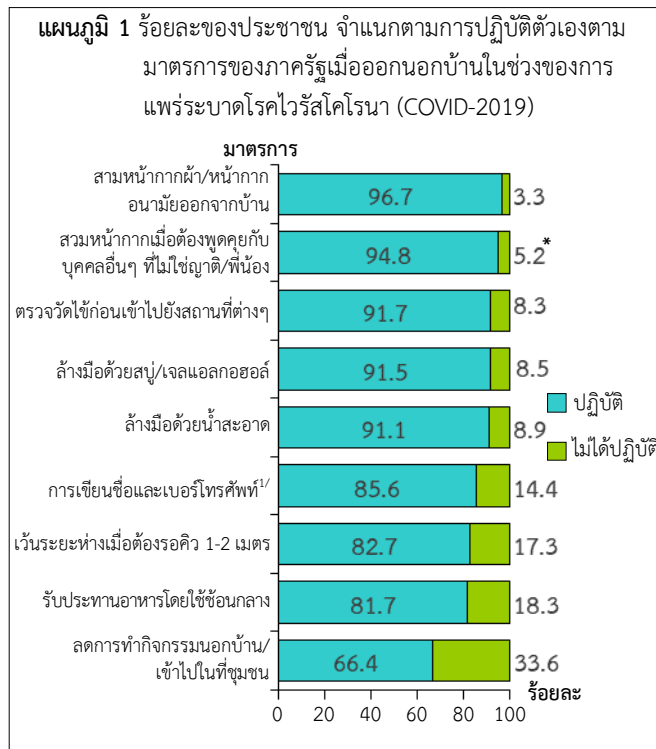
# การสำรวจความคิดเห็นของประชาชนต่อการปรับเปลี่ยนการใช้ชีวิตวิถีใหม่ (NEW NORMAL LIFE) พ.ศ. 2563

กระทรวงดิจิทัลเพื่อเศรษฐกิจและสังคม โดยสำนักงานสถิติแห่งชาติได้ดำเนินการสำรวจความคิดเห็นของประชาชนต่อการปรับเปลี่ยนการใช้ชีวิตวิถีใหม่ พ.ศ. 2563 เพื่อจัดทำข้อเสนอแนะเชิงนโยบายต่อรัฐบาลและหน่วยงานที่เกี่ยวข้อง (เช่น กระทรวงสาธารณสุข กระทรวงดิจิทัลเพื่อเศรษฐกิจและสังคม กระทรวงการท่องเที่ยวและกีฬา เป็นต้น) นำไปใช้ในการติดตามประเมินผล และวางแผนการแก้ไขปัญหาต่อไป

การสำรวจครั้งนี้ใช้แผนการสุ่มตัวอย่างแบบ Stratified three – stage Sampling โดยสอบถามประชาชนที่มีอายุตั้งแต่ 15 ปีขึ้นไปทั่วประเทศ ซึ่งมีประชาชนตกเป็นตัวอย่างทั้งสิ้นจำนวน 6,970 คน ระหว่างวันที่ 5-9 ตุลาคม 2563 ซึ่งสรุปผลการสำรวจที่สำคัญได้ ดังนี้

### 1. การปรับเปลี่ยนการใช้ชีวิตเมื่อออกนอกบ้าน

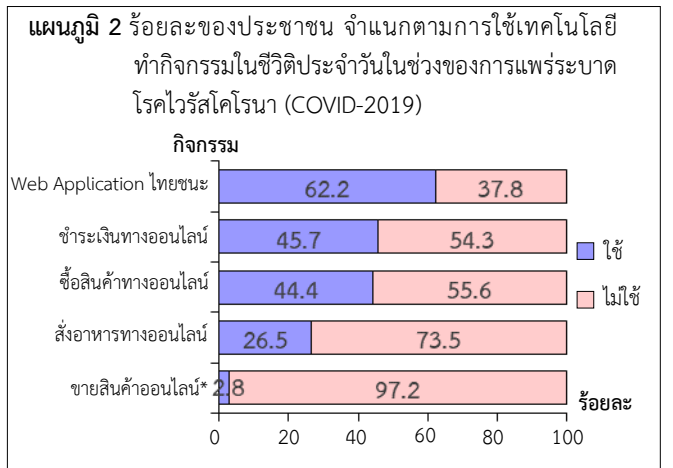
ประชาชนสูงกว่าร้อยละ 91 ได้ปฏิบัติตามมาตรการของภาครัฐ คือ การสวมหน้ากากผ้า/หน้ากากอนามัยออกจากบ้าน (ร้อยละ 96.7) สวมหน้ากากเมื่อต้องการพูดคุยกับบุคคลอื่นที่ไม่ใช่ญาติ/พี่น้อง (ร้อยละ 94.8) ตรวจวัดไข้ก่อนเข้าไปยังสถานที่ต่างๆ (ร้อยละ 91.7) ล้างมือด้วยสบู่/เจลแอลกอฮอล์ (ร้อยละ 91.5) และล้างมือด้วยน้ำสะอาด (ร้อยละ 91.1)



หมายเหตุ : 1/ ไม่ใช่ Web Application ไทยชนะ  
\* ปฏิบัติเป็นบางครั้ง

### 2. การใช้เทคโนโลยีทำกิจกรรมในชีวิตประจำวัน

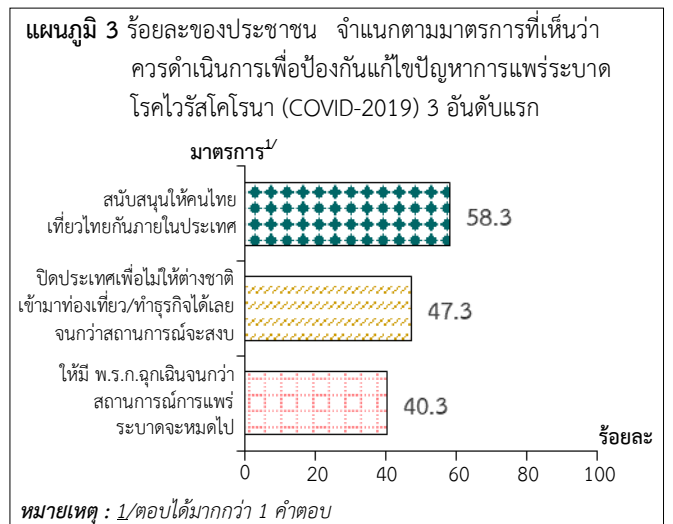
ประชาชนร้อยละ 62.2 ได้ใช้ Web Application ไทยชนะ สแกนเข้าออกห้าง/ร้านมากที่สุด รองลงมา ชำระเงินผ่านทางออนไลน์แทนการชำระด้วยเงินสด (ร้อยละ 45.7) ซื้อสินค้าออนไลน์ (ร้อยละ 44.4) ซื้ออาหารออนไลน์ (ร้อยละ 26.4) ส่วนประชาชนกลุ่มผู้ได้รับผลกระทบด้านรายได้ใช้การขายสินค้าออนไลน์ (ร้อยละ 2.8) เพื่อเป็นอีกวิธีหนึ่งในการแก้ไขปัญหาจากผลกระทบด้านรายได้



หมายเหตุ : \* เฉพาะกลุ่มที่ได้รับผลกระทบด้านรายได้

### 3. มาตรการ/แนวทางการป้องกัน/แก้ไขปัญหาการแพร่ระบาดของโรคไวรัสโคโรนา (COVID-2019)

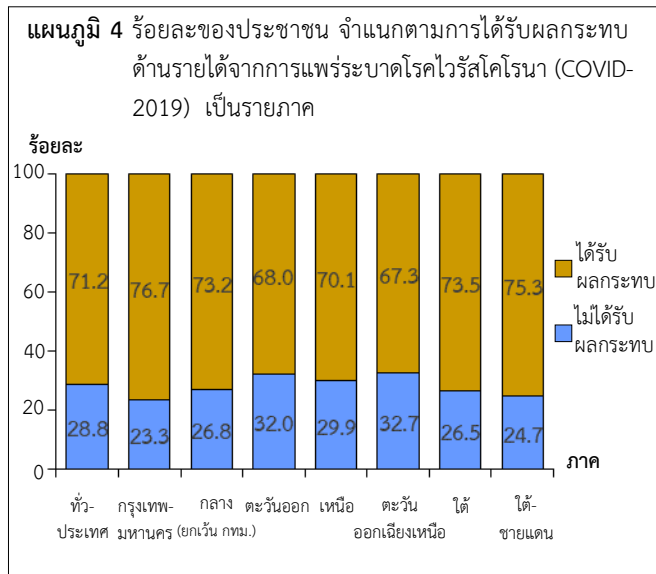
ประชาชนระบุว่ามาตรการ/แนวทางที่รัฐบาลควรดำเนินการ 3 อันดับแรก คือ สนับสนุนให้คนไทยเที่ยวไทยกันภายในประเทศ (ร้อยละ 58.3) ปิดประเทศเพื่อไม่ให้ต่างชาติเข้ามาท่องเที่ยว/ทำธุรกิจได้เลยจนกว่าสถานการณ์จะสงบ (ร้อยละ 47.3) และให้มี พ.ร.ก.ฉุกเฉินจนกว่าสถานการณ์การแพร่ระบาดจะหมดไป (ร้อยละ 40.3)



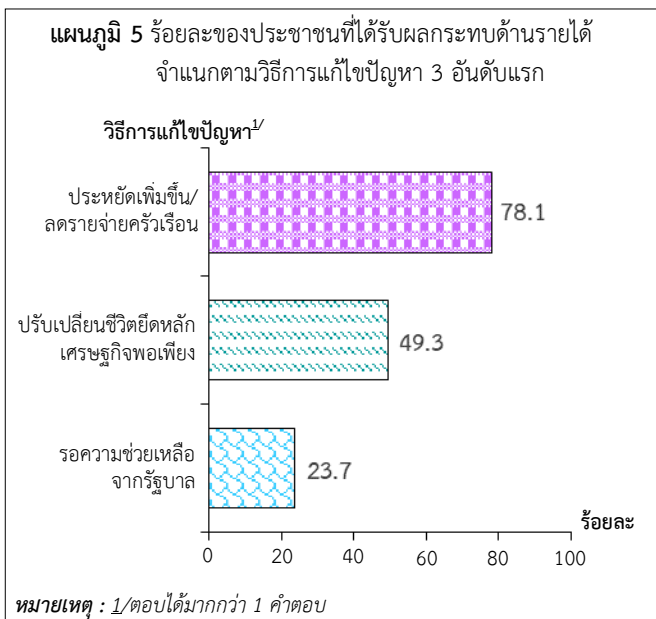
หมายเหตุ : 1/ตอบได้มากกว่า 1 คำตอบ

**4. การได้รับผลกระทบด้านรายได้จากสถานการณ์การแพร่ระบาดของโรคไวรัสโคโรนา (COVID-2019)**

ประชาชนร้อยละ 71.2 ระบุว่าได้รับผลกระทบด้านรายได้ และร้อยละ 28.8 ระบุว่าไม่ได้รับผลกระทบ โดยประชาชนในกรุงเทพมหานคร ร้อยละ 76.7 ระบุว่าได้รับผลกระทบ สูงกว่าภาคอื่น รองลงมา ภาคใต้ชายแดน (ร้อยละ 75.3) ภาคกลาง (ร้อยละ 73.2) และภาคเหนือ (ร้อยละ 70.1) ส่วนภาคตะวันออกเฉียงเหนือ มีร้อยละ 68.0 และร้อยละ 67.3 ตามลำดับ

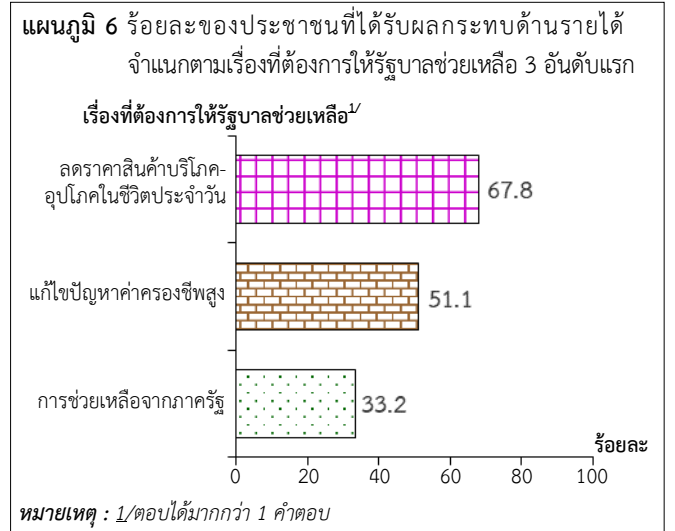


สำหรับวิธีการแก้ปัญหาของประชาชนที่ได้รับผลกระทบด้านรายได้จากสถานการณ์การแพร่ระบาดของโรคไวรัสโคโรนา 3 อันดับแรก คือ ประหยัดเพิ่มขึ้น/ลดรายจ่ายครัวเรือน (ร้อยละ 78.1) ปรับเปลี่ยนชีวิตวิถีหลักเศรษฐกิจพอเพียง (ร้อยละ 49.3) และรอความช่วยเหลือจากรัฐบาล (ร้อยละ 23.7)



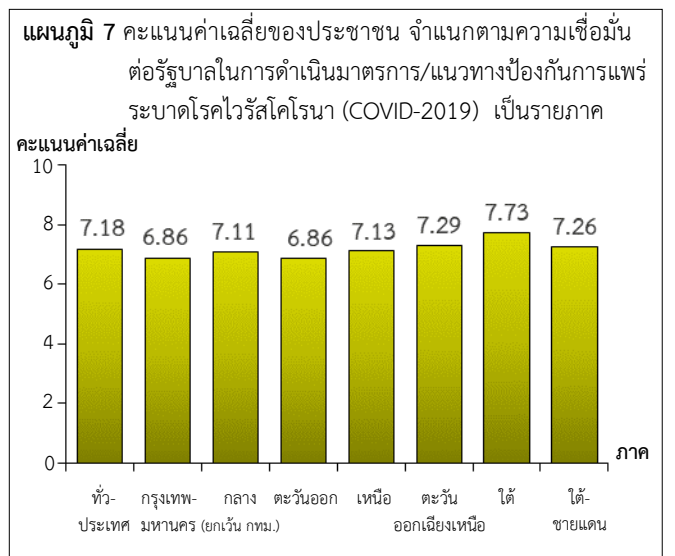
**5. ความต้องการให้รัฐบาลช่วยเหลือ**

ประชาชนที่ได้รับผลกระทบด้านรายได้จากสถานการณ์การแพร่ระบาดของโรคไวรัสโคโรนา ระบุว่าเรื่องที่ต้องการให้รัฐบาลช่วยเหลือ 3 อันดับแรก คือ ลดราคาสินค้าบริโภคอุปโภคในชีวิตประจำวัน (ร้อยละ 67.8) แก้ไขปัญหาค่าครองชีพสูง (ร้อยละ 51.1) และการช่วยเหลือจากรัฐ (ร้อยละ 33.2)



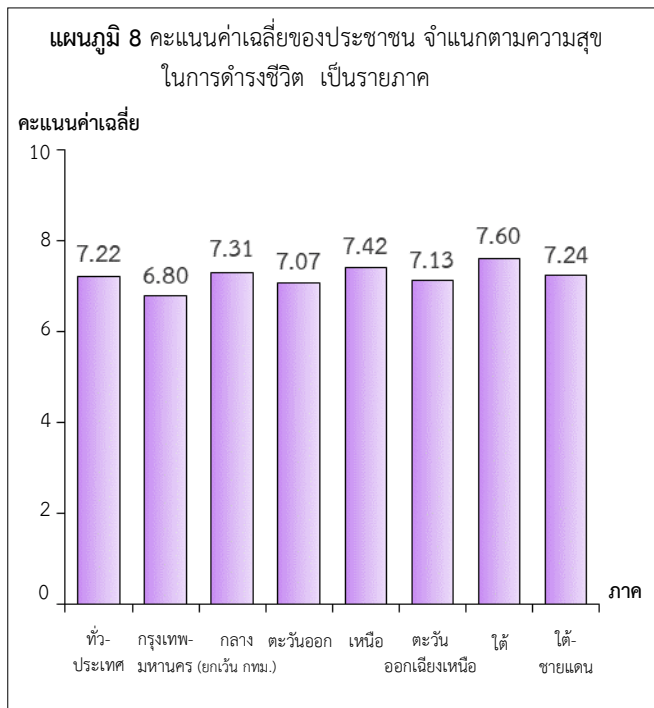
**6. ความเชื่อมั่นต่อรัฐบาลในการดำเนินมาตรการ/แนวทางการป้องกันการแพร่ระบาดของโรคไวรัสโคโรนา (COVID-2019)**

ประชาชนให้คะแนนความเชื่อมั่นต่อมาตรการฯ อยู่ที่คะแนนเฉลี่ย 7.18 คะแนน (คะแนนเต็ม 10 คะแนน) โดยประชาชนภาคใต้ให้คะแนนความเชื่อมั่นฯ สูงกว่าภาคอื่น (7.73 คะแนน) รองลงมาคือ ภาคตะวันออกเฉียงเหนือ (7.29 คะแนน) ภาคใต้ชายแดน (7.26 คะแนน) ภาคเหนือ (7.13 คะแนน) และภาคกลาง (7.11 คะแนน) ขณะที่กรุงเทพมหานคร และภาคตะวันออกเฉียงเหนือมีความเชื่อมั่นฯ ในสัดส่วนเท่ากัน (6.86 คะแนน)



## 7. ความสุขในการดำรงชีวิต

ประชาชนให้คะแนนความสุขในการดำรงชีวิต อยู่ที่คะแนนเฉลี่ย 7.22 คะแนน (คะแนนเต็ม 10 คะแนน) โดยประชาชนภาคใต้ให้คะแนนความสุขสูงกว่าภาคอื่น (7.60 คะแนน) รองลงมาคือ ภาคเหนือ (7.42 คะแนน) ภาคกลาง (7.31 คะแนน) ภาคใต้ชายแดน (7.24) ภาคตะวันออกเฉียงเหนือ (7.13 คะแนน) และภาคตะวันออก (7.07 คะแนน) ขณะที่กรุงเทพมหานครให้คะแนน 6.80 คะแนน



## 8. ข้อมูลทั่วไปของประชาชนผู้ตอบสัมภาษณ์

ผู้ตอบสัมภาษณ์ ร้อยละ 47.3 เป็นชาย และร้อยละ 52.7 เป็นหญิง มีอายุในช่วง 15-29 ปี ร้อยละ 10.9 ช่วงอายุ 30-39 ปี ร้อยละ 15.7 ช่วงอายุ 40-49 ปี ร้อยละ 22.7 ช่วงอายุ 50-59 ปี ร้อยละ 25.9 ช่วงอายุ 60-75 ปี ร้อยละ 21.1 ช่วงอายุมากกว่า 75 ปี ร้อยละ 3.7 การศึกษาของผู้ตอบสัมภาษณ์ ร้อยละ 2.6 เป็นผู้ไม่ได้รับการศึกษา ร้อยละ 42.4 ประถมศึกษา ร้อยละ 15.6 มัธยมศึกษาตอนต้น ร้อยละ 17.6 มัธยมศึกษาตอนปลาย/ปวช. ร้อยละ 17.6 อนุปริญญา/ปวส./ปวส./ปวท.หรือเทียบเท่า ร้อยละ 6.5 ปริญญาตรี ร้อยละ 1.8 สูงกว่าปริญญาตรี ร้อยละ 0.1 อื่นๆ อาชีพของผู้ตอบสัมภาษณ์ ร้อยละ 3.8 เป็นข้าราชการ ร้อยละ 0.2 พนักงานรัฐวิสาหกิจ ร้อยละ 3.4 พนักงานราชการหรือลูกจ้างของรัฐ/ลูกจ้างรัฐวิสาหกิจ ร้อยละ 14.0 พนักงาน/ลูกจ้างเอกชน ร้อยละ 26.5 ค่าขาย/ประกอบธุรกิจส่วนตัว ร้อยละ 20.0 เกษตรกร ร้อยละ 10.8 รับจ้างทั่วไป/กรรมกร ร้อยละ 2.5 นักเรียน/นักศึกษา ร้อยละ 15.5 ไม่ต้องทำงาน (พ่อบ้าน/แม่บ้าน เกษียณอายุ เป็นต้น) และร้อยละ 3.3 ว่างาน/ไม่มีงานทำ รายได้ของผู้ตอบสัมภาษณ์ ร้อยละ 6.3 ไม่มีรายได้ ร้อยละ 9.5 น้อยกว่า 3,000 บาท ร้อยละ 15.0 ช่วง 3,000-5,000 บาท ร้อยละ 14.4 ช่วง 5,001-7,000 บาท ร้อยละ 19.2 ช่วง 7,001-10,000 บาท ร้อยละ 16.2 ช่วง 10,001-15,000 บาท ร้อยละ 8.6 ช่วง 15,001-20,000 บาท ร้อยละ 4.0 ช่วง 20,001-25,000 บาท และร้อยละ 6.8 มากกว่า 25,000 บาท