

บทสรุปสำหรับผู้บริหาร

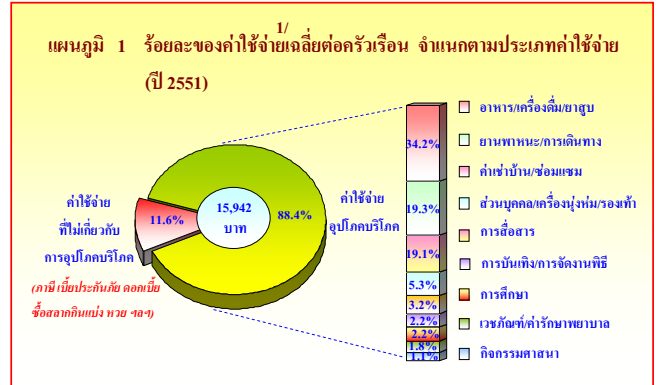
การสำรวจภาวะเศรษฐกิจและสังคมของครัวเรือน พ.ศ. 2551



สำนักงานสถิติแห่งชาติ ได้จัดทำ การสำรวจภาวะเศรษฐกิจและสังคมของครัวเรือน ปี 2551 เพื่อเก็บรวบรวมข้อมูลเกี่ยวกับโครงสร้างของสมาชิกในครัวเรือน ค่าใช้จ่ายลักษณะที่อยู่อาศัย ตลอดจนการได้รับสวัสดิการ/ความช่วยเหลือจากรัฐ และใช้บริการของภาครัฐ โดยทำการเก็บรวบรวมข้อมูลทุกเดือน (มกราคม - ธันวาคม 2551) จากครัวเรือนตัวอย่างในทุกจังหวัดทั่วประเทศ ทั้งในเขตและนอกเขตเทศบาล 52,000 ครัวเรือน ทั้งนี้ ค่าใช้จ่ายที่น่าเสนอเป็นค่าใช้จ่ายเฉลี่ยที่จำเป็นต้องใช้ในการยังชีพเท่านั้น จึงไม่รวมการสะสมทุน เช่น ซื้อบ้าน/ที่ดิน และเงินออม ซึ่งสรุปผลการสำรวจที่สำคัญ ได้ดังนี้

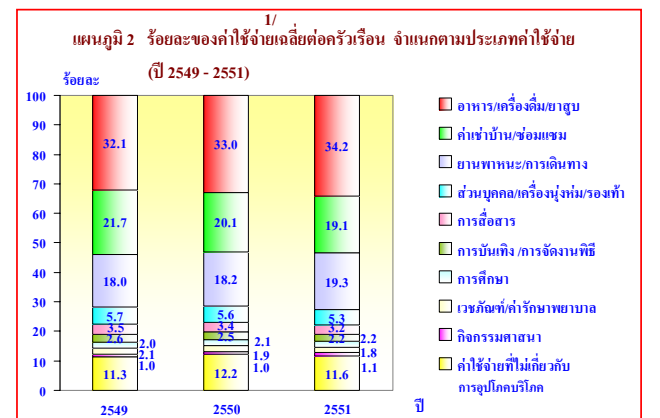
1. ค่าใช้จ่ายของครัวเรือน (ปี 2551)^{1/}

ครัวเรือนทั่วประเทศ ในปี 2551 มีค่าใช้จ่ายเฉลี่ยเดือนละ 15,942 บาท ค่าใช้จ่ายส่วนใหญ่ร้อยละ 34.2 เป็นค่าอาหารและเครื่องดื่ม (ซึ่งในจำนวนนี้มีค่าเครื่องดื่มที่เป็นแอลกอฮอล์ร้อยละ 1.5) รองลงมาเป็นค่าใช้จ่ายเกี่ยวกับการเดินทางและยานพาหนะ (ร้อยละ 19.3) ค่าที่อยู่อาศัยและเครื่องใช้ภายในบ้าน (ร้อยละ 19.1) ใช้ส่วนบุคคล/เครื่องนุ่งห่ม/รองเท้า (ร้อยละ 5.3) ใช้ในการบันเทิง/การจัดงานพิธีร้อยละ 3.3 ในการสื่อสารร้อยละ 3.2 ค่าใช้จ่ายในการศึกษาและใช้ในการบันเทิง/การจัดงานพิธี มีสัดส่วนที่เท่ากันคือร้อยละ 2.2 สำหรับค่าใช้จ่ายที่ใช้เกี่ยวกับกิจกรรมทางศาสนามีเพียงร้อยละ 1.1 ตามลำดับ สำหรับค่าใช้จ่ายที่ไม่เกี่ยวกับการอุปโภคบริโภค เช่น ค่าภาษี ของขวัญ เบี้ยประกันภัย ซื้อสลากกินแบ่ง หวย ดอกเบี้ย มีร้อยละ 11.6



2. การเปรียบเทียบประเภทค่าใช้จ่ายของครัวเรือน (ปี 2549 - 2551)^{1/}

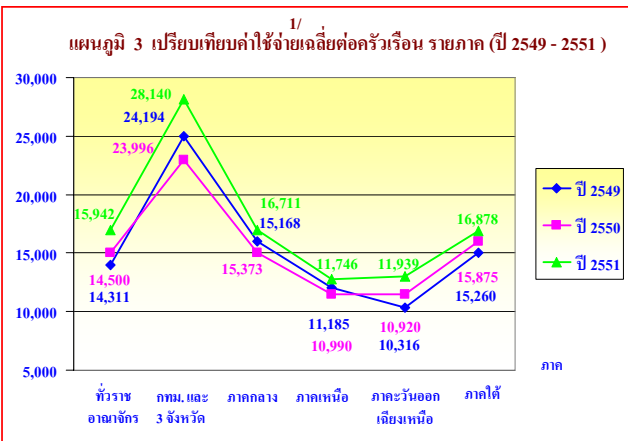
เมื่อเปรียบเทียบค่าใช้จ่ายของครัวเรือนทั่วประเทศ ตั้งแต่ปี 2549 ถึง 2551 พบว่าค่าใช้จ่ายที่มีสัดส่วนเพิ่มขึ้น ได้แก่ ค่าอาหารและเครื่องดื่มซึ่งยังคงเป็นค่าใช้จ่ายที่สูงสุด เมื่อเทียบกับค่าใช้จ่ายประเภทอื่นได้เพิ่มขึ้นจากร้อยละ 32.1 เป็น 34.2 รองลงมาจะเป็นการใช้จ่ายเกี่ยวกับยานพาหนะและการเดินทางซึ่งจะเพิ่มขึ้น จากร้อยละ 18.0 เป็น 19.3 จากปี 2549 ถึง 2551 ซึ่งสาเหตุส่วนหนึ่งอาจเป็นเพราะอยู่ในช่วงราคาน้ำมันแพง ทำให้ต้นทุนราคาสินค้าด้านอาหารปรับตัวสูงขึ้น สำหรับค่าใช้จ่ายประเภทอื่นมีการใช้จ่ายลดลงจากปี 2549 เกือบทุกประเภท โดยเฉพาะค่าใช้จ่ายที่ไม่เกี่ยวกับการบริโภค (ดอกเบี้ย ซื้อสลากกินแบ่ง ภาษี ฯลฯ) ลดลงจากร้อยละ 12.2 ในปี 2550 เป็นร้อยละ 11.6 ในปี 2551



^{1/} ค่าใช้จ่ายเฉลี่ยที่จำเป็นต้องใช้ในการยังชีพ โดยไม่รวมค่าใช้จ่ายประเภทสะสมทุน เช่น การซื้อบ้าน/ที่ดิน เป็นต้น

3. การเปรียบเทียบค่าใช้จ่ายของครัวเรือน รายภาค (ปี 2549 - 2551)

เมื่อเปรียบเทียบค่าใช้จ่ายเฉลี่ยต่อเดือนของครัวเรือนทั่วประเทศ จากปี 2549 ถึง 2551 พบว่า เพิ่มขึ้นจาก 14,311 เป็น 15,942 บาท หรือเพิ่มขึ้น 1,631 บาท/เดือน โดยในปี 2551 เพิ่มขึ้นจากปี 2550 1,442 บาท/เดือน ในขณะที่ปี 2550 เพิ่มขึ้นจากปี 2549 189 บาท/เดือน โดยเฉพาะกรุงเทพฯ และ 3 จังหวัด คือ นนทบุรี ปทุมธานี และสมุทรปราการ มีค่าใช้จ่ายต่อครัวเรือนเฉลี่ยสูงกว่าภาคอื่นมากในปี 2551 คือ 28,140 บาท หรือเพิ่มขึ้นร้อยละ 17.3 จากปี 2550 ถึง 2551 รองลงมาเป็นครัวเรือนภาคใต้ ภาคกลาง และภาคตะวันออกเฉียงเหนือ ซึ่งมีค่าใช้จ่ายเฉลี่ยต่อครัวเรือน 16,878 16,711 และ 11,939 บาท ตามลำดับ ส่วนครัวเรือนภาคเหนือ มีค่าใช้จ่ายเฉลี่ยต่อครัวเรือนต่ำสุด คือ 11,746 บาท แต่เมื่อพิจารณาอัตราการเพิ่มขึ้นกลับพบว่าภาคใต้มีค่าใช้จ่ายเพิ่มขึ้นต่ำสุด (ร้อยละ 6.3)



ตาราง 1 การเปรียบเทียบค่าใช้จ่ายเฉลี่ยต่อครัวเรือน รายภาค (ปี 2549 - 2551)

ภาค	ค่าใช้จ่ายเฉลี่ยต่อครัวเรือน			การเปลี่ยนแปลง			
				(จำนวนเงิน)		(ร้อยละ)	
	2549	2550	2551	50/49	51/50	50/49	51/50
ทั่วราชอาณาจักร	14,311	14,500	15,942	189	1,442	1.3	9.9
กรุงเทพมหานคร และ 3 จังหวัด ^{2/}	24,194	23,996	28,140	-198	4,144	-0.8	17.3
กลาง	15,373	15,168	16,711	-205	1,543	-1.3	10.2
เหนือ	11,185	10,990	11,746	-195	756	-1.7	6.9
ตะวันออกเฉียงเหนือ	10,316	10,920	11,939	604	1,019	5.9	9.3
ใต้	15,260	15,875	16,878	615	1,003	4.0	6.3

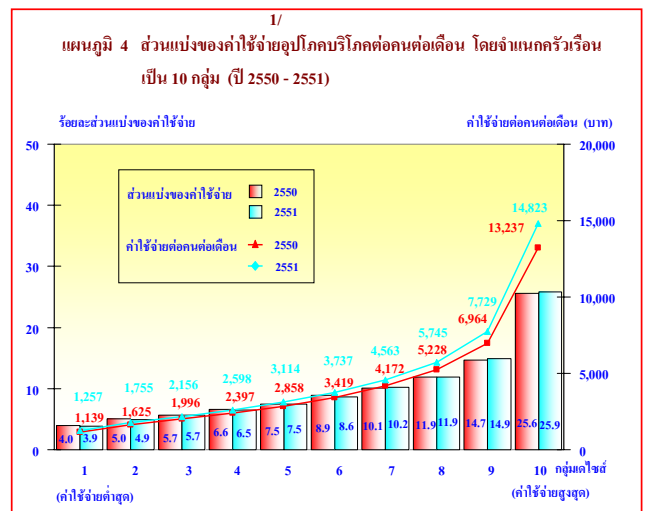
2/ นนทบุรี ปทุมธานี และสมุทรปราการ

4. การเปรียบเทียบการใช้จ่ายของครัวเรือนกลุ่มต่างๆ ในปี 2550 และ ปี 2551

เมื่อแบ่งครัวเรือนทั่วประเทศออกเป็น 10 กลุ่ม เท่าๆ กัน โดยเรียงลำดับครัวเรือนตามค่าใช้จ่ายอุปโภคบริโภคต่อคนต่อเดือนจากน้อยไปมาก

จากผลการสำรวจ พบว่า กลุ่มคนรวยมีการใช้จ่ายเพิ่มขึ้นสูงกว่ากลุ่มคนจน หรืออาจกล่าวได้ว่าในปี 2551 ความไม่เสมอภาคระหว่างคนรวย และคนจนเพิ่มขึ้น โดยกลุ่มคนที่มีค่าใช้จ่ายสูงที่สุด 2 กลุ่มแรก คือกลุ่มที่ 9 และกลุ่มที่ 10 มีส่วนแบ่งของการใช้จ่ายเฉลี่ยรวมทั้งประเทศร้อยละ 40 ในปี 2551 และเมื่อเทียบกับปี 2550 ครัวเรือนกลุ่มที่ 9 และกลุ่มที่ 10 มีการใช้จ่ายเพิ่มขึ้นร้อยละ 0.2 และ 0.3 ตามลำดับ ในขณะที่กลุ่มคนจนกลุ่มที่ 1 และกลุ่มที่ 2 มีส่วนแบ่งของการใช้จ่ายเฉลี่ยรวมทั้งประเทศเพียงร้อยละ 9 เท่านั้น เมื่อเปรียบเทียบกับปี 2550 พบว่าการใช้จ่ายของคน 2 กลุ่มนี้ ลดลงร้อยละ 0.1 เท่ากัน

ผลการวิเคราะห์จาก ค่าสัมประสิทธิ์ของความไม่เสมอภาค (Gini Coefficient) ในปี 2550 และ 2551 ก็ยืนยันว่า ความไม่เสมอภาคระหว่างกลุ่มคนรวยและคนจนเพิ่มขึ้นจาก 0.305 เป็น 0.311



	2550	2551
สัมประสิทธิ์ของความไม่เสมอภาค (10 กลุ่ม) (Gini Coefficient)	0.305	0.311
ค่าใช้จ่ายอุปโภคบริโภคต่อคนต่อเดือน	3,824	4,269

1/ ค่าใช้จ่ายเฉลี่ยที่จำเป็นต้องใช้ในการยังชีพ โดยไม่รวมค่าใช้จ่ายประเภทสะสมทุน เช่น การซื้อบ้าน/ที่ดิน เป็นต้น