

สรุปผลที่สำคัญ
การสำรวจภาวะเศรษฐกิจและสังคมของครัวเรือน พ.ศ. 2554



สำนักงานสถิติแห่งชาติ
กระทรวงเทคโนโลยีสารสนเทศและการสื่อสาร

หน่วยงานเจ้าของเรื่อง กลุ่มสถิติรายได้รายจ่าย
 สำนักสถิติสังคม
 สำนักงานสถิติแห่งชาติ
โทรศัพท์ 0 2142 1261 - 63
โทรสาร 0 2143 8136
ไปรษณีย์อิเล็กทรอนิกส์ : esesnso@nso.go.th

หน่วยงานที่เผยแพร่ สำนักสถิติพยากรณ์
 สำนักงานสถิติแห่งชาติ
 ศูนย์ราชการเฉลิมพระเกียรติ 80 พรรษาฯ
 อาคารรัฐประศาสนภักดี ชั้น 2 ถนนแจ้งวัฒนะ
 เขตหลักสี่ กทม. 10210
โทรศัพท์ 0 2141 7498
โทรสาร 0 2143 8132
ไปรษณีย์อิเล็กทรอนิกส์ : binfopub@nso.go.th

ปีที่จัดพิมพ์ 2555
จัดพิมพ์โดย

คำนำ

รายงานฉบับนี้ เป็นการสรุปผลจากการสำรวจภาวะเศรษฐกิจและสังคมของครัวเรือน พ.ศ. 2554 ซึ่งสำนักงานสถิติแห่งชาติได้ทำการเก็บรวบรวมข้อมูลทุกเดือนในทุกจังหวัดทั่วประเทศ ทั้งในเขตและนอกเขตเทศบาล (มกราคม - ธันวาคม 2554) โดยนำเสนอเฉพาะข้อมูลที่สำคัญๆ คือ รายได้ ค่าใช้จ่าย หนี้สิน และการกระจายรายได้ของครัวเรือน ซึ่งพบว่า ในปี 2554 ครัวเรือนในประเทศไทย มีรายได้และค่าใช้จ่ายเฉลี่ยเดือนละ 23,236 และ 17,403 บาท ตามลำดับ มีหนี้สินเฉลี่ย 134,900 บาท ซึ่งคิดเป็น 5.8 เท่าของรายได้ ภาพรวมทั้งประเทศของความไม่เท่าเทียมกันของรายได้มีแนวโน้มลดลง คือ เมื่อแบ่งครัวเรือนทั่วประเทศออกเป็น 5 กลุ่มเท่าๆกัน พบว่าความเหลื่อมล้ำการกระจายรายได้ของกลุ่มที่มีรายได้ต่ำสุด มีส่วนแบ่งของรายได้ในปี 2554 เพิ่มขึ้นจากปี 2545 ถึงร้อยละ 0.8 ขณะที่กลุ่มที่มีรายได้สูงสุด มีส่วนแบ่งของรายได้ลดลงถึงร้อยละ 1.4

สำนักงานสถิติแห่งชาติ หวังเป็นอย่างยิ่งว่ารายงานฉบับนี้จะเป็นประโยชน์ต่อหน่วยงานต่างๆ ทั้งภาครัฐ เอกชน สถาบันการศึกษา และบุคคลทั่วไป

สำนักงานสถิติแห่งชาติ

สรุปประเด็นเด่น

- 1) ครัวเรือนทั่วประเทศ มีรายได้เฉลี่ยเดือนละ 23,236 บาท
- 2) ครัวเรือนทั่วประเทศ มีค่าใช้จ่ายเฉลี่ยเดือนละ 17,403 บาท
- 3) สัดส่วนของค่าใช้จ่ายต่อรายได้^{1/}ประมาณร้อยละ 74.9
- 4) รายได้และค่าใช้จ่ายของครัวเรือนทั่วประเทศ ปี 2554 เพิ่มขึ้นจากปี 2552 โดยรายได้มีอัตราการเพิ่มขึ้นมากกว่ารายจ่าย คือร้อยละ 5.4 และ 3.6 ตามลำดับ
- 5) ภาวะการเป็นหนี้ของครัวเรือนมีแนวโน้มดีขึ้น คือจำนวนครัวเรือนที่เป็นหนี้ลดลงจากร้อยละ 60.9 ในปี 2552 เป็น 55.8 ในปี 2554 ส่วนใหญ่ครัวเรือนเป็นหนี้ในระบบอย่างเดียวร้อยละ 87.5 หนี้ในระบบและนอกระบบร้อยละ 6.4 สำหรับครัวเรือนที่มีหนี้นอกระบบอย่างเดียวมีเพียงร้อยละ 6.1 เท่านั้น
- 6) การกระจายรายได้ของครัวเรือนทั่วประเทศในปี 2545 - 2554 ดีขึ้น คือเมื่อแบ่งครัวเรือนทั่วประเทศเป็น 5 กลุ่มเท่าๆกัน พบว่าความเหลื่อมล้ำการกระจายรายได้ของกลุ่มที่มีรายได้ต่ำสุด มีส่วนแบ่งของรายได้ในปี 2554 เพิ่มขึ้นจากปี 2545 ถึงร้อยละ 0.8 ขณะที่กลุ่มที่มีรายได้สูงสุด มีส่วนแบ่งของรายได้ลดลงถึงร้อยละ 1.4

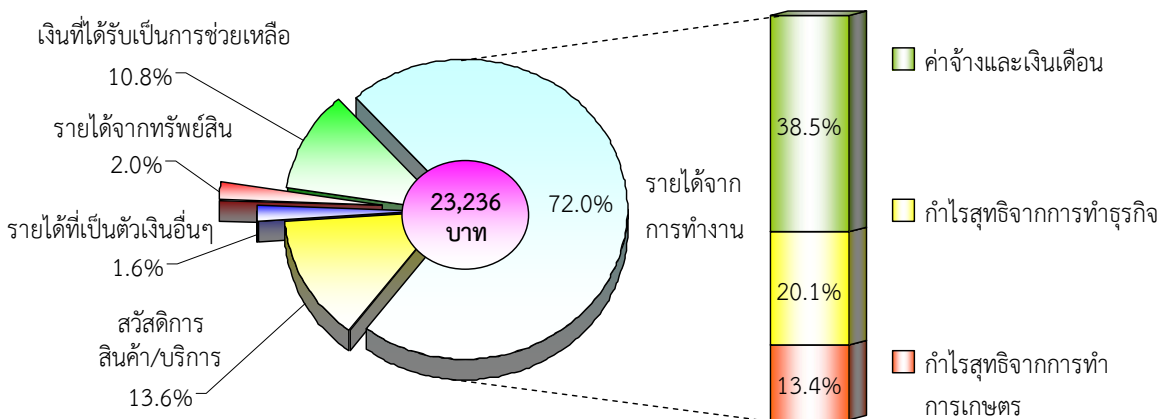
1/ ค่าใช้จ่ายเฉลี่ยที่จำเป็นต้องใช้ในการยังชีพ โดยไม่รวมค่าใช้จ่ายประเภทสะสมทุน เช่น การซื้อบ้าน/ ที่ดิน เป็นต้น

สารบัญ

	หน้า
คำนำ	i
สรุปประเด็นเด่น	iii
รายได้ของครัวเรือน (ปี 2554)	1
ค่าใช้จ่ายของครัวเรือน (ปี 2554)	2
หนี้สินของครัวเรือน (ปี 2554)	3
ครัวเรือนที่มีหนี้สินในระบบ และนอกระบบ (ปี 2554)	4
จำนวนหนี้สินในระบบ และนอกระบบ จำแนกตามวัตถุประสงค์ (ปี 2554)	5
การเข้าถึงแหล่งเงินกู้หลัก (ปี 2554)	6
การเปรียบเทียบรายได้ ค่าใช้จ่าย และหนี้สินของครัวเรือน รายภาค (ปี 2554)	7
การเปรียบเทียบรายได้ ค่าใช้จ่าย และหนี้สินของครัวเรือน ตามสถานะทางเศรษฐกิจสังคมของครัวเรือน (ตามอาชีพ) (ปี 2554)	8
การเปรียบเทียบรายได้ ค่าใช้จ่าย และหนี้สินของครัวเรือน (ปี 2545 - 2554)	9
การเปรียบเทียบครัวเรือนที่มีหนี้ และจำนวนหนี้สินของครัวเรือน (ปี 2545 - 2554)	10
การเปรียบเทียบการกระจายรายได้ของครัวเรือน (ปี 2545 - 2554)	11
ตารางสถิติที่สำคัญ	14
ภาคผนวก	25

สรุปผลการสำรวจ ปี 2554

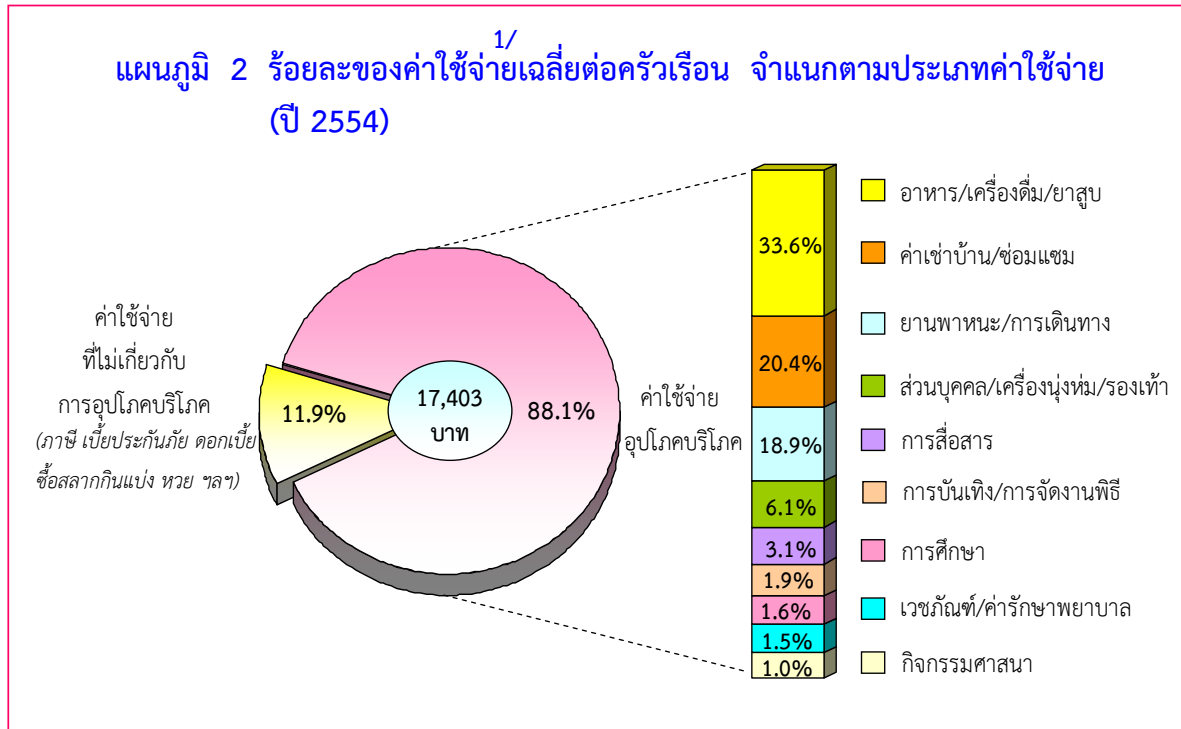
แผนภูมิ 1 ร้อยละของรายได้เฉลี่ยต่อเดือนของครัวเรือน จำแนกตามแหล่งที่มาของรายได้ (ปี 2554)



รายได้ของครัวเรือน (ปี 2554)

จากผลการสำรวจ ในปี 2554 พบว่าครัวเรือนทั่วประเทศ มีรายได้เฉลี่ยเดือนละ 23,236 บาท ส่วนใหญ่เป็นรายได้จากการทำงาน(ร้อยละ 72.0) ซึ่งได้แก่ ค่าจ้างเงินเดือน(ร้อยละ 38.5) จากการทำธุรกิจ(ร้อยละ 20.1) และจากการทำการเกษตร(ร้อยละ 13.4) และมีรายได้ที่ไม่ได้เกิดจากการทำงาน เช่น เงินที่ได้รับความช่วยเหลือจากบุคคลอื่นนอกครัวเรือน/รัฐ(ร้อยละ 10.8) รายได้จากทรัพย์สิน เช่น ดอกเบี้ย(ร้อยละ 2.0) นอกจากนี้ยังมีรายได้ในรูปสวัสดิการ/สินค้า และบริการต่างๆ(ร้อยละ 13.6)

แผนภูมิ 2 ร้อยละของค่าใช้จ่ายเฉลี่ยต่อครัวเรือน จำแนกตามประเภทค่าใช้จ่าย (ปี 2554)^{1/}

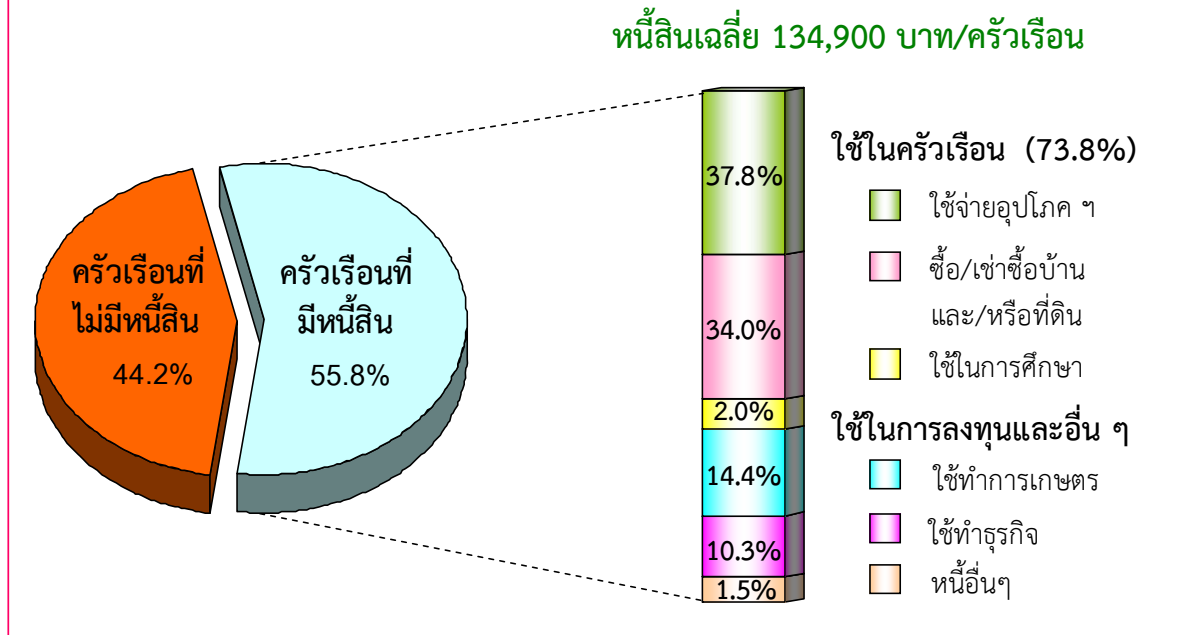


ค่าใช้จ่ายของครัวเรือน (ปี 2554)^{1/}

ครัวเรือนทั่วประเทศ ในปี 2554 มีค่าใช้จ่ายเฉลี่ยเดือนละ 17,403 บาท ค่าใช้จ่ายร้อยละ 33.6 เป็นค่าอาหารและเครื่องดื่ม (ซึ่งในจำนวนนี้เป็นค่าเครื่องดื่มที่มีแอลกอฮอล์ร้อยละ 0.6) รองลงมาเป็นค่าที่อยู่อาศัยและเครื่องใช้ภายในบ้าน(ร้อยละ 20.4) ใช้เกี่ยวกับการเดินทางและยานพาหนะ(ร้อยละ 18.9) ใช้ส่วนบุคคล/เครื่องนุ่งห่ม/รองเท้า(ร้อยละ 6.1) ในการสื่อสารร้อยละ 3.1 ใช้ในการบันเทิง/การจัดงานพิธีร้อยละ 1.9 ใช้ในการศึกษาร้อยละ 1.6 ค่าเวชภัณฑ์/ค่ารักษาพยาบาลร้อยละ 1.5 และกิจกรรมทางศาสนามีเพียงร้อยละ 1.0 แต่อย่างไรก็ตามพบว่าค่าใช้จ่ายที่ไม่เกี่ยวกับการอุปโภคบริโภค เช่น ค่าภาษีของขวัญ เบี้ยประกันภัย ซื้อสลากกินแบ่ง/หวย ดอกเบี้ย สูงถึงร้อยละ 11.9

1/ ค่าใช้จ่ายเฉลี่ยที่จำเป็นต้องใช้ในการยังชีพ โดยไม่รวมค่าใช้จ่ายประเภทสะสมทุน เช่น การซื้อบ้าน/ ที่ดิน เป็นต้น

แผนภูมิ 3 ร้อยละของครัวเรือน จำแนกตามการมีหนี้สิน และจำนวนหนี้สินเฉลี่ยต่อครัวเรือน
จำแนกตามวัตถุประสงค์ของการกู้ยืม (ปี 2554)



หนี้สินของครัวเรือน (ปี 2554)

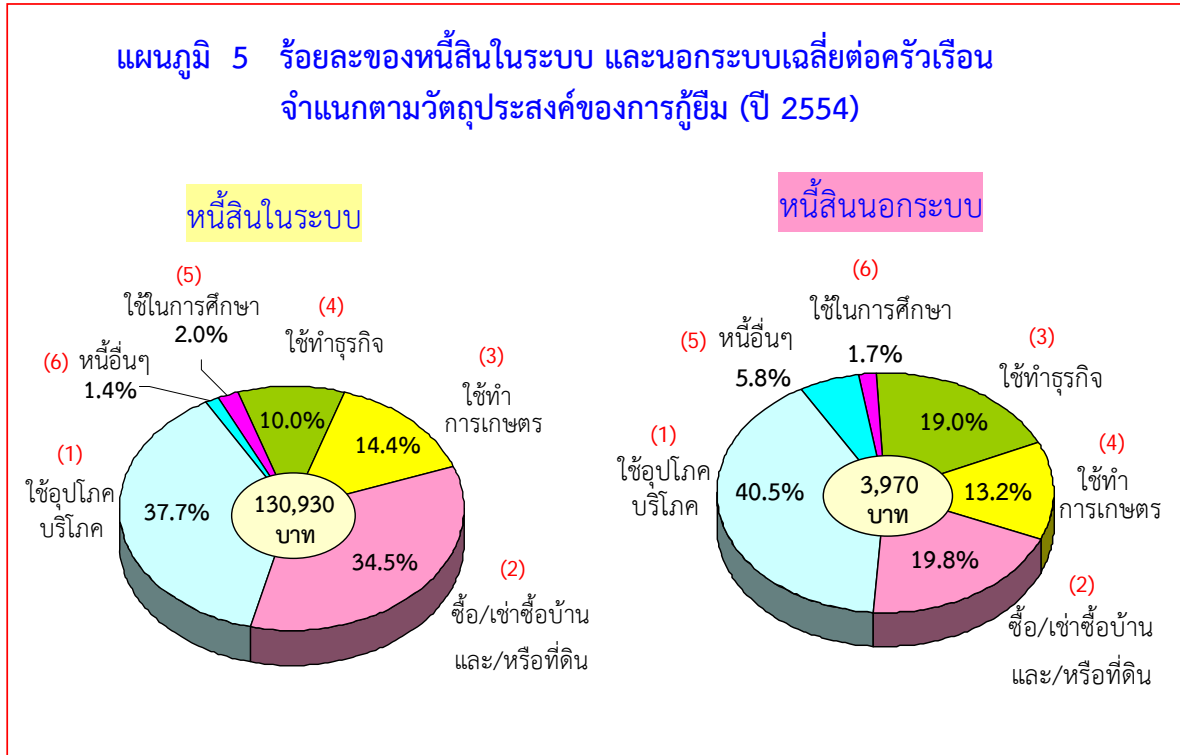
จากครัวเรือนทั่วประเทศประมาณ 20 ล้านครัวเรือน พบว่าร้อยละ 55.8 เป็นครัวเรือนที่มีหนี้สิน โดยมีจำนวนหนี้สินเฉลี่ย 134,900 บาทต่อครัวเรือน ซึ่งหนี้สินส่วนใหญ่(ร้อยละ 73.8) เพื่อใช้ในครัวเรือน คือใช้ในการอุปโภค บริโภคร้อยละ 37.8 ซื้อบ้าน/ที่ดินร้อยละ 34.0 และหนี้เพื่อใช้ในการศึกษามีเพียงร้อยละ 2.0 เท่านั้น สำหรับหนี้เพื่อใช้ทำการเกษตรจะสูงกว่าใช้ทำธุรกิจ อยู่ร้อยละ 4.1 (ร้อยละ 14.4 และ 10.3 ตามลำดับ)

แผนภูมิ 4 ร้อยละของครัวเรือนที่มีหนี้ในระบบและนอกระบบ และจำนวนหนี้เฉลี่ยต่อครัวเรือน (ปี 2554)



ครัวเรือนที่มีหนี้สินในระบบและนอกระบบ (ปี 2554)

จากครัวเรือนทั่วประเทศที่มีหนี้สิน ส่วนใหญ่เป็นการก่อหนี้ในระบบ โดยร้อยละ 87.5 เป็นครัวเรือนที่มีหนี้ในระบบอย่างเดียว และร้อยละ 6.4 เป็นครัวเรือนที่มีหนี้ทั้งในระบบและนอกระบบ ส่วนครัวเรือนที่มีหนี้นอกระบบอย่างเดียว มีเพียงร้อยละ 6.1

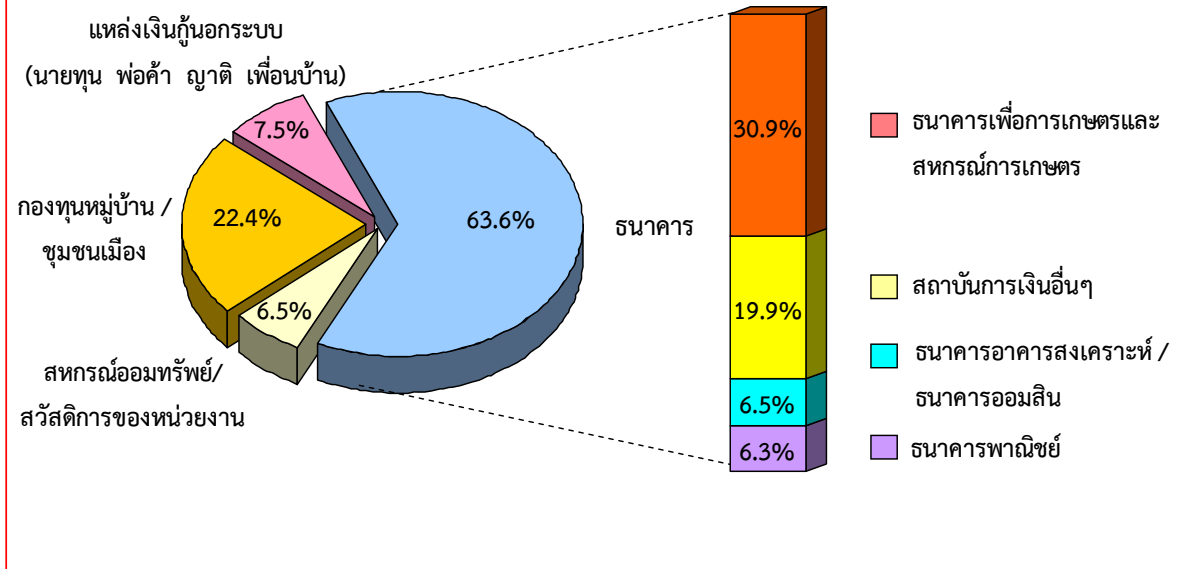


จำนวนหนี้สินในระบบ และนอกระบบ จำแนกตามวัตถุประสงค์ (ปี 2554)

ผลการสำรวจในปี 2554 พบว่าจำนวนเงินที่เป็นหนี้เฉลี่ยในระบบสูงกว่านอกระบบมากกว่า 30 เท่า (130,930 และ 3,970 บาท/ครัวเรือนตามลำดับ) จากจำนวนหนี้สินในระบบ พบว่าส่วนใหญ่เป็นหนี้เพื่อการอุปโภคบริโภคสูงถึงร้อยละ 37.7 จากปี 2552 (คือ ร้อยละ 30.6) รองลงมาคือหนี้เพื่อใช้ในการซื้อบ้านและที่ดิน(ร้อยละ 34.5) ใช้ในการทำการเกษตร(ร้อยละ 14.4) และใช้ทำธุรกิจ(ร้อยละ 10.0) สำหรับหนี้เพื่อใช้ในการศึกษามีเพียงร้อยละ 2.0 เท่านั้น

สำหรับจำนวนหนี้สินนอกระบบ พบว่าส่วนใหญ่เป็นหนี้เพื่อการอุปโภคบริโภคในครัวเรือน คือร้อยละ 40.5 ซึ่งอาจเป็นผลมาจากน้ำท่วมใหญ่ในช่วงปลายปี 2554 ที่ทำให้ครัวเรือนส่วนใหญ่ที่ประสบภัยต้องกู้หนี้ยืมสินมาใช้จ่ายในการอุปโภคบริโภคเพิ่มขึ้น รองลงมาเป็นหนี้เพื่อใช้ซื้อบ้าน/ที่ดิน และใช้ทำธุรกิจในสัดส่วนที่ใกล้เคียงกันคือร้อยละ 19.8 และ 19.0 ตามลำดับ ในขณะที่เป็นหนี้เพื่อใช้ทำการเกษตรร้อยละ 13.2 ส่วนหนี้เพื่อใช้ในการศึกษามีเพียงร้อยละ 1.7 เท่านั้น

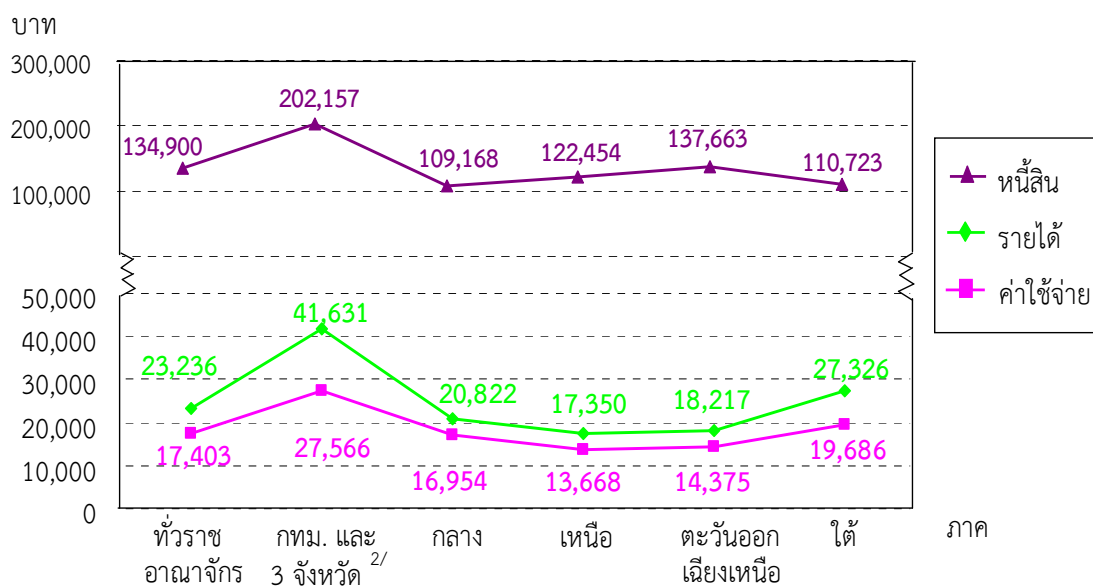
แผนภูมิ 6 ร้อยละของครัวเรือนที่มีหนี้ จำแนกตามแหล่งเงินกู้หลัก (ปี 2554)



การเข้าถึงแหล่งเงินกู้หลัก (ปี 2554)

เมื่อพิจารณาครัวเรือนที่มีหนี้สิน ซึ่งบางครัวเรือนอาจมีการกู้เงินจากหลายแหล่ง ในปี 2554 พบว่าแหล่งเงินกู้หลักส่วนใหญ่เป็นแหล่งเงินกู้ในระบบคือธนาคาร(ร้อยละ 63.6) ซึ่งธนาคารที่มีการกู้เงินมากที่สุด(ร้อยละ 30.9) คือธนาคารเพื่อการเกษตรและสหกรณ์การเกษตร ซึ่งส่วนหนึ่งอาจจะเป็นการกู้เงินในระบบเพื่อนำไปชำระหนี้สินภายนอก หรือเพื่อเป็นค่าใช้จ่ายในการฟื้นฟูการประกอบอาชีพเกษตรและนอกภาคเกษตร รองลงมาเป็นกองทุนหมู่บ้าน/ชุมชนเมือง(ร้อยละ 22.4) สำหรับแหล่งเงินกู้ในระบบ เช่น นายทุนเงินกู้พ่อค้าคนกลาง ญาติ เพื่อนบ้าน ฯลฯ มีเพียงร้อยละ 7.5 เท่านั้น

1/
แผนภูมิ 7 รายได้ ค่าใช้จ่ายเฉลี่ยต่อเดือน และจำนวนหนี้สินเฉลี่ยต่อครัวเรือนทั้งสิ้น
รายภาค (ปี 2554)



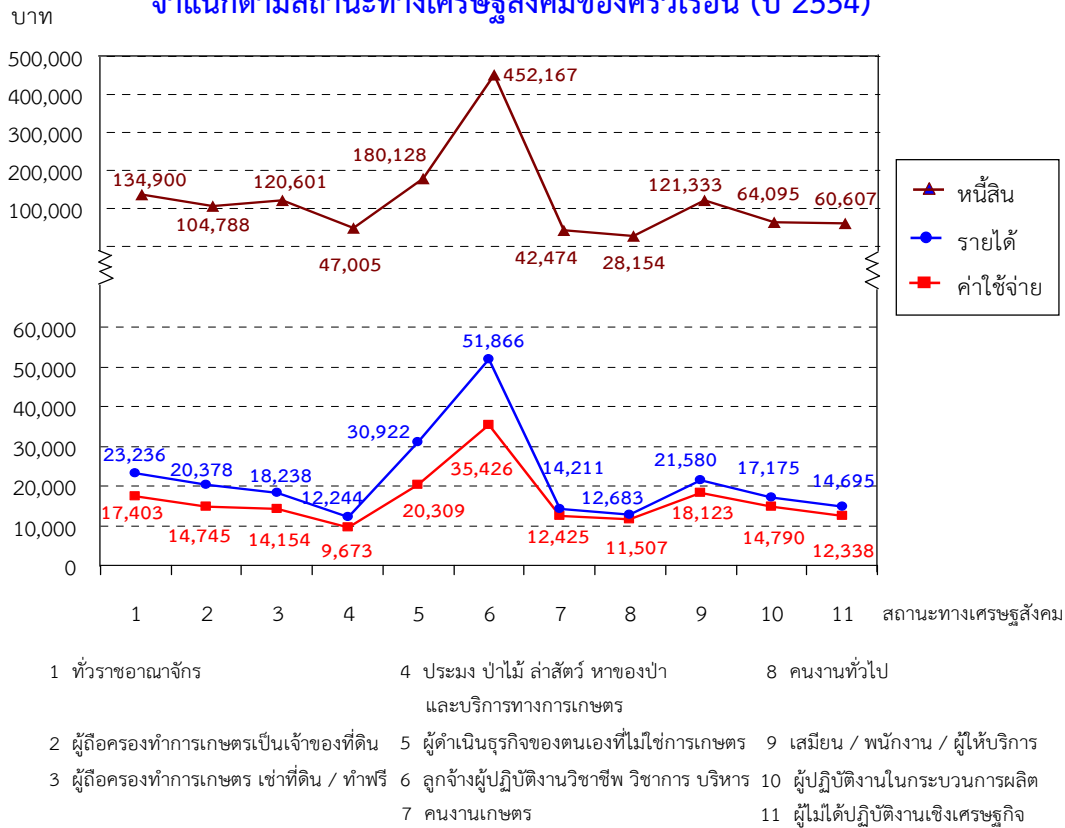
2/ นนทบุรี ปทุมธานี และสมุทรปราการ

การเปรียบเทียบรายได้ ค่าใช้จ่าย^{1/} และหนี้สินของครัวเรือน รายภาค (ปี 2554)

เมื่อพิจารณารายได้ ค่าใช้จ่าย และหนี้สินของครัวเรือนเป็นรายภาค พบว่ากรุงเทพฯ และ 3 จังหวัด คือ นนทบุรี ปทุมธานี และสมุทรปราการ มีรายได้เฉลี่ยต่อครัวเรือนสูงกว่าภาคอื่นมาก คือ 41,631 บาท โดยมีค่าใช้จ่าย และจำนวนหนี้สินเฉลี่ยต่อครัวเรือนสูงสุดเช่นเดียวกัน คือ 27,566 และ 202,157 บาท ตามลำดับ โดยมีสัดส่วนของค่าใช้จ่ายต่อรายได้อ้อยละ 74.9 และพบว่าครัวเรือนในภาคกลางเป็นภาคที่มีสัดส่วนของค่าใช้จ่ายต่อรายได้สูงสุด ถึงร้อยละ 81.4 ซึ่งทำให้มีเงินออม หรือเงินเพื่อชำระหนี้ได้น้อยมาก ในขณะที่ครัวเรือนในภาคใต้มีสัดส่วนของค่าใช้จ่ายต่อรายได้ต่ำสุด คือร้อยละ 72.0 ซึ่งสามารถเก็บออม และมีเงินชำระหนี้ได้มากกว่าครัวเรือนในภาคอื่น

1/ ค่าใช้จ่ายเฉลี่ยที่จำเป็นต้องใช้ในการยังชีพ โดยไม่รวมค่าใช้จ่ายประเภทสะสมทุน เช่น การซื้อบ้าน/ ที่ดิน เป็นต้น

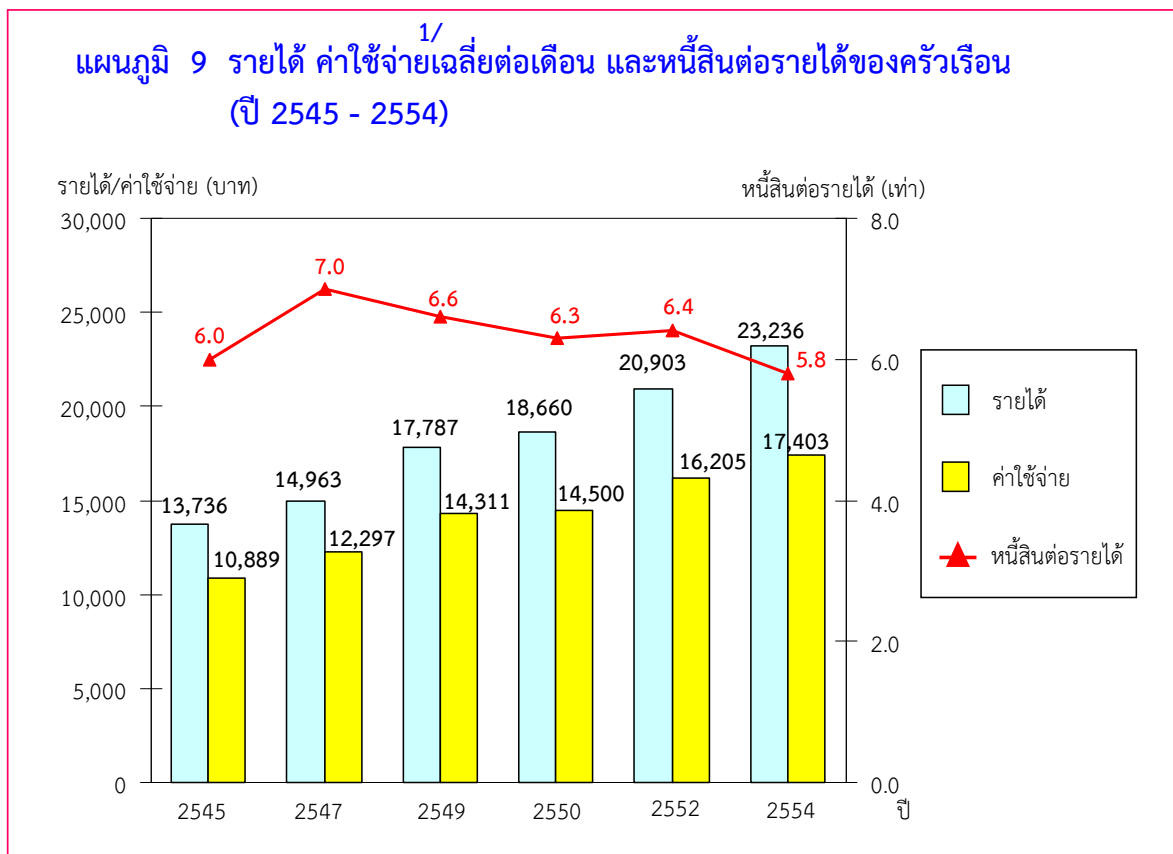
1/
แผนภูมิ 8 รายได้ ค่าใช้จ่ายเฉลี่ยต่อเดือน และจำนวนหนี้สินเฉลี่ยต่อครัวเรือนทั้งสิ้น จำแนกตามสถานะทางเศรษฐกิจสังคมของครัวเรือน (ปี 2554)



การเปรียบเทียบรายได้ ค่าใช้จ่าย^{1/} และหนี้สินของครัวเรือน ตามสถานะทางเศรษฐกิจสังคมของครัวเรือน (ตามอาชีพ) (ปี 2554)

เมื่อพิจารณาตามอาชีพ พบว่าครัวเรือนลูกจ้างที่ปฏิบัติงานวิชาชีพ/ นักวิชาการ/นักบริหาร มีรายได้เฉลี่ยสูงสุดถึง 51,866 บาท รองลงมาได้แก่ ครัวเรือนของผู้ดำเนินธุรกิจที่ไม่ใช่เกษตรกร ครัวเรือนเสมียน/พนักงาน/ผู้ให้บริการ ครัวเรือนผู้ถือครองทำการเกษตรเป็นเจ้าของที่ดิน และครัวเรือนผู้ถือครองทำการเกษตรเช่าที่ดิน/ทำฟรี(30,922 21,580 20,378 และ 18,238 บาท ตามลำดับ) และรายได้เฉลี่ยต่ำสุดใกล้เคียงกัน คือครัวเรือนคนงานทั่วไป และครัวเรือนประมง ป่าไม้ ลำสัตว์ฯ (12,683 และ 12,244 บาท ตามลำดับ) ทั้งนี้ครัวเรือนอาชีพใดมีรายได้สูง ส่วนใหญ่จะมีค่าใช้จ่ายและจำนวนเงินที่เป็นหนี้สูงเช่นเดียวกัน

1/ ค่าใช้จ่ายเฉลี่ยที่จำเป็นต้องใช้ในการยังชีพ โดยไม่รวมค่าใช้จ่ายประเภทสะสมทุน เช่น การซื้อบ้าน/ ที่ดิน เป็นต้น



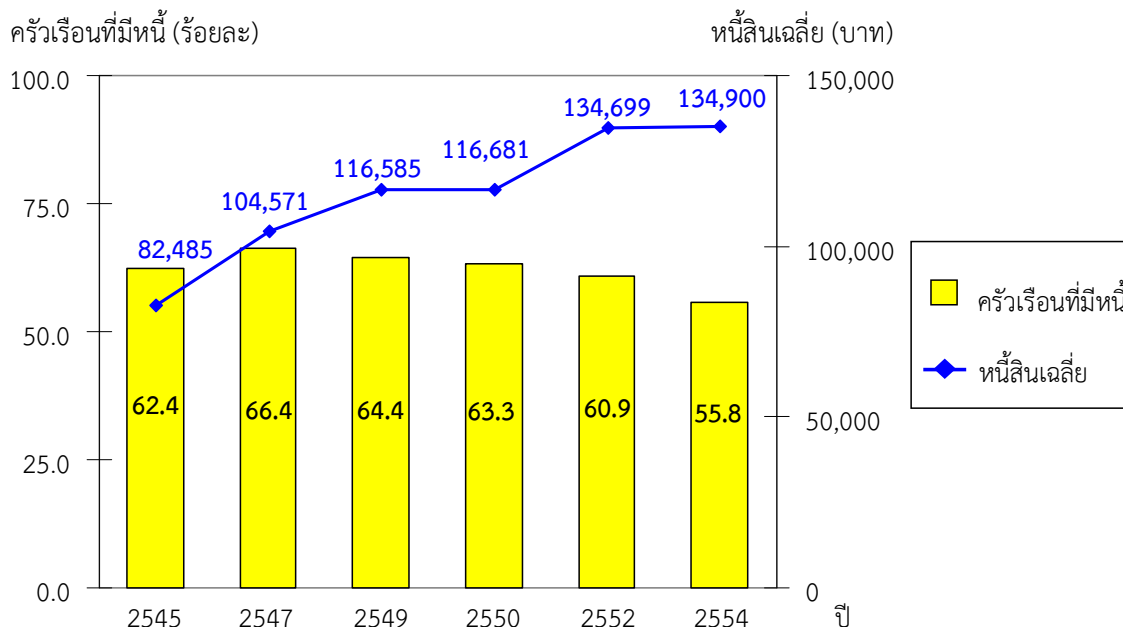
1/ **การเปรียบเทียบรายได้ ค่าใช้จ่าย และหนี้สินของครัวเรือน (ปี 2545 - 2554)**

เมื่อเปรียบเทียบรายได้ ค่าใช้จ่าย และหนี้สินต่อรายได้ พบว่าครัวเรือนทั่วประเทศตั้งแต่ปี 2545 ถึง 2554 มีรายได้และค่าใช้จ่ายเพิ่มขึ้นเรื่อย ๆ โดยมีรายได้เฉลี่ยมากกว่าค่าใช้จ่ายที่จำเป็นในการยังชีพ กล่าวคือ รายได้เพิ่มจาก 13,736 เป็น 23,236 บาท และค่าใช้จ่าย เพิ่มจาก 10,889 เป็น 17,403 บาท ตามลำดับ และเมื่อพิจารณาผลต่างของรายได้ และค่าใช้จ่าย ในปี 2554 พบว่ารายได้สูงกว่าค่าใช้จ่ายที่จำเป็นในการยังชีพ 5,833 บาทต่อครัวเรือน หรือประมาณ 1,823 บาทต่อคน (ใช้ขนาดครัวเรือนเฉลี่ย 3.2 คน)

เมื่อเปรียบเทียบหนี้สินต่อรายได้ของครัวเรือน ตั้งแต่ 2545 ถึง 2554 พบว่าหนี้สินต่อรายได้ในปี 2554 ต่ำสุด คือ 5.8 เท่า

1/ ค่าใช้จ่ายเฉลี่ยที่จำเป็นต้องใช้ในการยังชีพ โดยไม่รวมค่าใช้จ่ายประเภทสะสมทุน เช่น การซื้อบ้าน/ ที่ดิน เป็นต้น

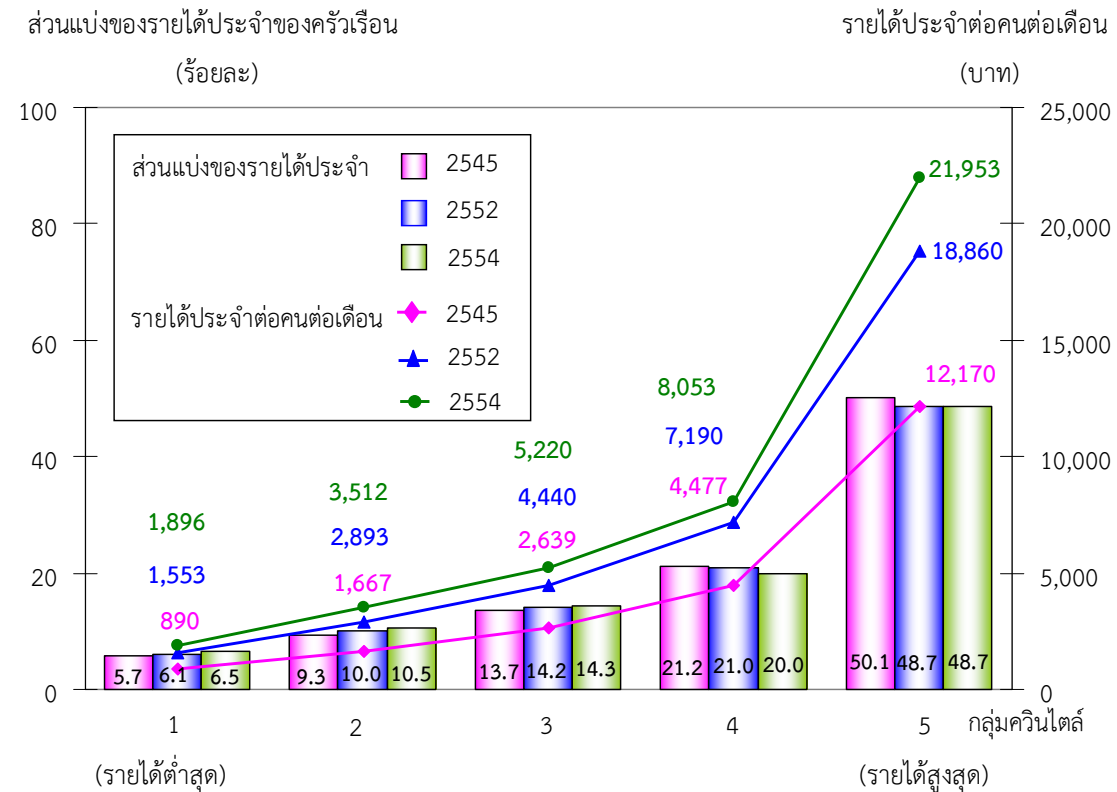
แผนภูมิ 10 ร้อยละของครัวเรือนที่มีหนี้ และจำนวนหนี้สินเฉลี่ยต่อครัวเรือนทั้งสิ้น (ปี 2545 - 2554)



การเปรียบเทียบครัวเรือนที่มีหนี้ และจำนวนหนี้สินของครัวเรือน (ปี 2545 - 2554)

จากข้อมูลในปี 2545 ถึง 2547 พบว่าครัวเรือนที่มีหนี้ มีสัดส่วนเพิ่มขึ้นจากร้อยละ 62.4 เป็น 66.4 แต่เริ่มลดลงตั้งแต่ปี 2549 เป็นต้นมา เป็นร้อยละ 55.8 ในปี 2554 แต่จำนวนเงินที่เป็นหนี้มีแนวโน้มเพิ่มขึ้นเรื่อยๆ คือ จาก 82,485 ในปี 2545 เป็น 134,900 บาท ในปี 2554

แผนภูมิ 11 ส่วนแบ่งของรายได้ประจำต่อคนต่อเดือน โดยจำแนกครัวเรือน เป็น 5 กลุ่ม (ปี 2545 - 2554)



	2545	2552	2554
สัมประสิทธิ์ของความไม่เสมอภาค (5 กลุ่ม) (Gini Coefficient)	0.403	0.385	0.376
รายได้ประจำต่อคนต่อเดือน	3,844	6,219	7,226

การเปรียบเทียบการกระจายรายได้ของครัวเรือน (ปี 2545 - 2554)

เมื่อเปรียบเทียบการกระจายรายได้ในปี 2545 - 2554 โดยได้จัดแบ่งครัวเรือนทั่วประเทศเป็น 5 กลุ่มเท่า ๆ กัน และนำมาเรียงลำดับตามรายได้ประจำต่อคนต่อเดือน จากน้อยไปมาก (กลุ่มที่ 1 มีรายได้ต่ำสุด และกลุ่มที่ 5 มีรายได้สูงสุด) พบว่าความเหลื่อมล้ำของการกระจายรายได้ของกลุ่มที่มีรายได้ต่ำสุด

มีส่วนแบ่งของรายได้เพิ่มขึ้นอย่างต่อเนื่อง โดยในปี 2554 เพิ่มขึ้นจากปี 2545 ถึงร้อยละ 0.8 ขณะที่กลุ่มที่มีรายได้สูงสุด มีส่วนแบ่งของรายได้ลดลงถึงร้อยละ 1.4 และพบว่าค่าสัมประสิทธิ์ของความไม่เสมอภาค (Gini Coefficient) ด้านการกระจายรายได้ของครัวเรือนทั่วประเทศทั้ง 5 กลุ่ม มีค่าลดลง คือ จาก 0.403 ในปี 2545 เป็น 0.376 ในปี 2554 ซึ่งจะเห็นว่าการกระจายรายได้ดีขึ้น หรือมีความเหลื่อมล้ำระหว่างคนจนกับคนรวยมีแนวโน้มลดลงเรื่อย ๆ

สำหรับรายได้ประจำต่อคนต่อเดือน โดยเฉลี่ยเพิ่มขึ้นจาก 3,844 ในปี 2545 เป็น 7,226 ในปี 2554 โดยเพิ่มขึ้นในทุกกลุ่ม คือครัวเรือนที่มีรายได้สูงสุด มีรายได้ประจำต่อคนต่อเดือนเพิ่มขึ้นจาก 12,170 เป็น 21,953 บาท และครัวเรือนที่มีรายได้ต่ำสุด มีรายได้ประจำต่อคนต่อเดือนเพิ่มขึ้นจาก 890 เป็น 1,896 บาท

ตารางสถิติที่สำคัญ

สารบัญชิตารางสถิติที่สำคัญ

	หน้า
ตาราง 1 รายได้เฉลี่ยต่อเดือนของครัวเรือน จำแนกตามแหล่งที่มาของรายได้ รายภาค (ปี 2554)	16
ตาราง 2 ค่าใช้จ่ายเฉลี่ยต่อเดือนของครัวเรือน จำแนกตามประเภทของค่าใช้จ่าย รายภาค (ปี 2554)	17
ตาราง 3 จำนวนครัวเรือนที่เป็นหนี้ และหนี้สินเฉลี่ยต่อครัวเรือนทั้งสิ้น จำแนกตามวัตถุประสงค์ของการกู้ยืม แหล่งเงินกู้ รายภาค (ปี 2554)	18
ตาราง 4 รายได้ ค่าใช้จ่ายเฉลี่ยต่อเดือน และหนี้สินเฉลี่ยต่อครัวเรือน รายภาค (ปี 2554)	19
ตาราง 5 เปรียบเทียบรายได้ ค่าใช้จ่ายเฉลี่ยต่อเดือนของครัวเรือน และหนี้สินเฉลี่ยต่อครัวเรือน รายภาค (ปี 2550 - 2554)	20
ตาราง 6 เปรียบเทียบรายได้ ค่าใช้จ่ายเฉลี่ยต่อเดือนของครัวเรือน และหนี้สินเฉลี่ยต่อครัวเรือน จำแนกตามสถานะทางเศรษฐกิจสังคมของครัวเรือน (ปี 2550 - 2554)	21
ตาราง 7 เปรียบเทียบส่วนแบ่งของรายได้ประจำของครัวเรือน โดยการจำแนกครัวเรือน เป็น 5 กลุ่ม (ปี 2545 - 2554)	22
ตาราง 8 ร้อยละของครัวเรือน จำแนกตามรายได้ทั้งสิ้นเฉลี่ยต่อเดือน และขนาดของครัวเรือน (ปี 2554)	23
ตาราง 9 ร้อยละของครัวเรือน จำแนกตามค่าใช้จ่ายทั้งสิ้นเฉลี่ยต่อเดือน และขนาดของครัวเรือน (ปี 2554)	24

ตาราง 1 รายได้เฉลี่ยต่อเดือนของครัวเรือน จำแนกตามแหล่งที่มาของรายได้ รายภาค (ปี 2554)

แหล่งที่มาของรายได้	ทั่วราชอาณาจักร		กรุงเทพมหานคร และ 3 จังหวัด ^{1/}		กลาง		เหนือ		ตะวันออกเฉียงเหนือ		ใต้	
	บาท	ร้อยละ	บาท	ร้อยละ	บาท	ร้อยละ	บาท	ร้อยละ	บาท	ร้อยละ	บาท	ร้อยละ
รายได้ทั้งสิ้นต่อเดือน.....	23,236	100.0	41,631	100.0	20,822	100.0	17,350	100.0	18,217	100.0	27,326	100.0
รายได้ประจำ.....	22,873	98.4	41,479	99.6	20,562	98.8	16,943	97.7	17,733	97.3	26,938	98.6
รายได้ที่เป็นตัวเงิน.....	19,712	84.8	36,782	88.3	17,773	85.4	14,277	82.3	14,496	79.5	24,366	89.2
รายได้จากการทำงาน.....	16,719	72.0	32,173	77.3	15,495	74.5	11,663	67.2	11,226	61.6	22,201	81.2
- ค่าจ้างและเงินเดือน.....	8,942	38.5	21,578	51.8	9,277	44.6	5,241	30.2	5,432	29.8	8,499	31.1
- กำไรสุทธิจากการทำธุรกิจ.....	4,666	20.1	10,351	24.9	3,770	18.1	3,269	18.8	3,277	18.0	5,144	18.8
- กำไรสุทธิจากการทำการเกษตร...	3,112	13.4	244	0.6	2,447	11.8	3,153	18.2	2,517	13.8	8,558	31.3
เงินที่ได้รับเป็นการช่วยเหลือ.....	2,527	10.8	2,955	7.0	1,979	9.5	2,357	13.6	3,099	17.0	1,735	6.4
รายได้จากทรัพย์สิน	466	2.0	1,654	4.0	299	1.4	258	1.5	171	0.9	430	1.6
รายได้ที่ไม่เป็นตัวเงิน ^{2/}	3,161	13.6	4,697	11.3	2,789	13.4	2,666	15.4	3,238	17.8	2,571	9.4
รายได้ไม่ประจำ (ที่เป็นตัวเงิน).....	363	1.6	152	0.4	260	1.2	407	2.3	483	2.7	388	1.4

1/ นนทบุรี ปทุมธานี และสมุทรปราการ

2/ รวมค่าประเมินค่าเช่าบ้านที่ไม่เสียเงิน(รวมบ้านของตนเอง)

สรุปผลที่สำคัญ การสำรวจภาวะเศรษฐกิจและสังคมของครัวเรือน พ.ศ. 2554

ตาราง 2 ค่าใช้จ่ายเฉลี่ยต่อเดือนของครัวเรือน จำแนกตามประเภทของค่าใช้จ่าย รายภาค (ปี 2554)

ประเภทของค่าใช้จ่าย	ทั่วราชอาณาจักร		กรุงเทพมหานคร และ 3 จังหวัด ^{2/}		กลาง		เหนือ		ตะวันออกเฉียงเหนือ		ใต้	
	บาท	ร้อยละ	บาท	ร้อยละ	บาท	ร้อยละ	บาท	ร้อยละ	บาท	ร้อยละ	บาท	ร้อยละ
ค่าใช้จ่ายทั้งสิ้นต่อเดือน.....	17,403	100.0	27,566	100.0	16,954	100.0	13,668	100.0	14,375	100.0	19,686	100.0
ค่าใช้จ่ายเพื่อการอุปโภคบริโภค.....	15,328	88.1	24,063	87.3	14,952	88.2	11,978	87.6	12,825	89.2	17,238	87.6
ค่าใช้จ่ายอาหาร เครื่องดื่ม และยาสูบ.....	5,840	33.6	6,586	23.9	5,873	34.6	5,032	36.8	5,622	39.1	6,683	34.0
- อาหารและเครื่องดื่ม(ไม่มีแอลกอฮอล์).....	5,660	32.5	6,376	23.1	5,619	33.1	4,901	35.8	5,482	38.1	6,474	32.9
- เครื่องดื่มที่มีแอลกอฮอล์	95	0.6	113	0.4	140	0.8	78	0.6	72	0.5	87	0.5
- ยาสูบ หมาก ยานัตถุ์และอื่นๆ.....	85	0.5	97	0.4	114	0.7	53	0.4	68	0.5	122	0.6
ค่าใช้จ่ายสินค้าและบริการ.....	9,488	54.5	17,480	63.4	9,083	53.6	6,945	50.8	7,206	50.1	10,555	53.6
- ที่อยู่อาศัย เครื่องแต่งบ้าน และเครื่องใช้.....	3,553	20.4	7,241	26.3	3,469	20.4	2,569	18.8	2,556	17.8	3,488	17.7
- เครื่องนุ่งห่มและรองเท้า.....	494	2.8	781	2.8	466	2.7	374	2.7	359	2.5	717	3.6
- ค่าใช้จ่ายส่วนบุคคล.....	572	3.3	971	3.5	569	3.4	441	3.2	456	3.2	610	3.1
- เวชภัณฑ์ และค่าตรวจรักษาพยาบาล.....	267	1.5	583	2.1	233	1.4	202	1.5	169	1.2	299	1.5
- การเดินทางและการสื่อสาร.....	3,836	22.0	6,608	24.0	3,666	21.7	2,745	20.1	2,973	20.7	4,723	24.0
- ค่าซื้อ/ค่าใช้จ่ายเกี่ยวกับยานพาหนะ.....	1,558	9.0	2,249	8.2	1,337	7.9	1,142	8.4	1,394	9.7	2,133	10.8
- การเดินทางปกติ / ท่องเที่ยว.....	1,731	9.9	3,273	11.9	1,775	10.5	1,206	8.8	1,202	8.4	2,016	10.3
- การสื่อสาร.....	547	3.1	1,087	3.9	555	3.3	398	2.9	378	2.6	574	2.9
- การศึกษา.....	272	1.6	731	2.6	217	1.3	175	1.3	167	1.2	248	1.3
- การบันเทิง การอ่านและกิจกรรมทางศาสนา.....	293	1.7	485	1.8	329	1.9	238	1.7	228	1.5	271	1.4
- ค่าใช้จ่ายเกี่ยวกับการจัดงานพิธีในโอกาสพิเศษ....	201	1.2	79	0.3	133	0.8	201	1.5	297	2.0	199	1.0
ค่าใช้จ่ายที่ไม่เกี่ยวกับการอุปโภคบริโภค ^{3/}	2,075	11.9	3,503	12.7	2,002	11.8	1,690	12.4	1,549	10.8	2,448	12.4

1/ ไม่รวมรายจ่ายเพื่อการออมและสะสมทุน เช่น ซื้อ/เช่าซื้อบ้าน ที่ดิน และของมีค่าต่าง ๆ การประกันชีวิตแบบสะสมทรัพย์ เป็นต้น

2/ นนทบุรี ปทุมธานี และสมุทรปราการ

3/ รวมค่าภาษี ของขวัญ และเงินบริจาค เบี้ยประกันภัย เงินซื้อสลากกินแบ่ง ดอกเบี้ยเงินกู้ และค่าใช้จ่ายอื่น ๆ ที่ไม่เกี่ยวกับการอุปโภคบริโภค

ตาราง 3 จำนวนครัวเรือนที่เป็นหนี้ และหนี้สินเฉลี่ยต่อครัวเรือนทั้งสิ้น จำแนกตามวัตถุประสงค์ของการกู้ยืม แหล่งเงินทุน รายภาค (ปี 2554)

วัตถุประสงค์ของการกู้ยืม	ทั่วราชอาณาจักร		กรุงเทพมหานคร และ 3 จังหวัด ^{1/}		กลาง		เหนือ		ตะวันออกเฉียงเหนือ		ใต้	
	บาท	ร้อยละ	บาท	ร้อยละ	บาท	ร้อยละ	บาท	ร้อยละ	บาท	ร้อยละ	บาท	ร้อยละ
จำนวนครัวเรือนที่เป็นหนี้.....	11,151,934	(55.8)	1,235,702	(42.0)	1,837,595	(46.7)	2,261,169	(57.5)	4,539,412	(70.1)	1,278,056	(47.3)
จำนวนหนี้สินเฉลี่ยต่อครัวเรือนทั้งสิ้น.....	134,900	100.0	202,157	100.0	109,168	100.0	122,454	100.0	137,663	100.0	110,723	100.0
1. จำแนกตามวัตถุประสงค์												
เพื่อใช้จ่ายในครัวเรือน.....	99,588	73.8	183,995	91.0	79,317	72.7	74,931	61.2	95,147	69.1	83,814	75.7
- ซื้อ/เช่าซื้อบ้านและ/หรือที่ดิน.....	45,898	34.0	124,166	61.4	39,865	36.5	31,832	26.0	28,754	20.9	31,087	28.1
- ใช้ในการศึกษา.....	2,726	2.0	2,991	1.5	1,744	1.6	2,882	2.4	3,356	2.4	2,133	1.9
- ใช้จ่ายอุปโภคบริโภคอื่นๆ.....	50,964	37.8	56,839	28.1	37,708	34.6	40,217	32.8	63,038	45.8	50,595	45.7
ใช้ในการทำธุรกิจ.....	13,912	10.3	14,468	7.2	10,309	9.4	15,011	12.3	14,305	10.4	16,015	14.5
ใช้ในการทำการเกษตร.....	19,392	14.4	1,070	0.5	18,272	16.7	31,306	25.5	25,051	18.2	10,073	9.1
หนี้อื่นๆ ^{2/}	2,008	1.5	2,625	1.3	1,270	1.2	1,206	1.0	3,159	2.3	821	0.7
2. จำแนกตามแหล่งเงินทุน												
หนี้ในระบบ.....	130,930	97.1	194,113	96.0	105,307	96.5	120,228	98.2	134,048	97.4	107,632	97.2
หนี้นอกระบบ.....	3,970	2.9	8,044	4.0	3,861	3.5	2,225	1.8	3,614	2.6	3,090	2.8

1/ นนทบุรี ปทุมธานี และสมุทรปราการ

2/ หนี้อื่นๆ ได้แก่ หนี้จากการค้าประกันบุคคลอื่น หนี้ค่าปรับหรือจ่ายชดเชยค่าเสียหาย เป็นต้น

ตาราง 4 รายได้ ค่าใช้จ่ายเฉลี่ยต่อเดือน และหนี้สินเฉลี่ยต่อครัวเรือน รายภาค (ปี 2554)

ภาค	รายได้เฉลี่ยต่อเดือน		ค่าใช้จ่ายเฉลี่ยต่อเดือน		หนี้สินเฉลี่ยต่อครัวเรือน	ร้อยละของค่าใช้จ่ายต่อรายได้
	ต่อครัวเรือน	ต่อคน	ต่อครัวเรือน	ต่อคน		
ทั่วราชอาณาจักร.....	23,236	7,340	17,403	5,497	134,900	74.9
กรุงเทพมหานคร และ 3 จังหวัด ^{1/}	41,631	13,676	27,566	9,056	202,157	66.2
กลาง.....	20,822	6,823	16,954	5,555	109,168	81.4
เหนือ.....	17,350	5,850	13,668	4,609	122,454	78.8
ตะวันออกเฉียงเหนือ.....	18,217	5,390	14,375	4,253	137,663	78.9
ใต้.....	27,326	8,430	19,686	6,073	110,723	72.0

1/ นนทบุรี ปทุมธานี และสมุทรปราการ

ตาราง 5 เปรียบเทียบรายได้ ค่าใช้จ่ายเฉลี่ยต่อเดือนของครัวเรือน และหนี้สินเฉลี่ยต่อครัวเรือน รายภาค (ปี 2550 - 2554)

ภาค	รายได้เฉลี่ยต่อเดือน					ค่าใช้จ่ายเฉลี่ยต่อเดือน					หนี้สินเฉลี่ยต่อครัวเรือน					ร้อยละของค่าใช้จ่ายต่อรายได้		
	2550	2552	2554	ร้อยละของ		2550	2552	2554	ร้อยละของ		2550	2552	2554	ร้อยละของ		2550	2552	2554
				การเปลี่ยนแปลงต่อปี					การเปลี่ยนแปลงต่อปี					การเปลี่ยนแปลงต่อปี				
				2552/50	2554/52				2552/50	2554/52				2552/50	2554/52			
ทั่วราชอาณาจักร	18,660	20,903	23,236	5.8	5.4	14,500	16,205	17,403	5.7	3.6	116,681	134,699	134,900	7.4	0.1	77.7	77.5	74.9
กรุงเทพมหานคร และ 3 จังหวัด ^{1/}	35,007	37,732	41,631	3.8	5.0	23,996	27,988	27,566	8.0	-0.8	151,168	199,608	202,157	14.9	0.6	68.6	74.2	66.2
กลาง.....	18,932	20,952	20,822	5.2	-0.3	15,168	17,107	16,954	6.2	-0.4	112,342	131,902	109,168	8.4	-9.0	80.1	81.6	81.4
เหนือ.....	13,568	15,727	17,350	7.7	5.0	10,990	12,051	13,668	4.7	6.5	110,702	119,726	122,454	4.0	1.1	81.0	76.6	78.8
ตะวันออกเฉียงเหนือ.....	12,995	15,358	18,217	8.7	8.9	10,920	12,260	14,375	6.0	8.3	105,006	118,308	137,663	6.1	7.9	84.0	79.8	78.9
ใต้.....	19,716	22,926	27,326	7.8	9.2	15,875	17,299	19,686	4.4	6.7	118,525	127,220	110,723	3.6	-6.7	80.5	75.5	72.0

1/ นนทบุรี ปทุมธานี และสมุทรปราการ

สรุปผลที่สำคัญ การสำรวจภาวะเศรษฐกิจและสังคมของครัวเรือน พ.ศ. 2554

ตาราง 6 เปรียบเทียบรายได้ ค่าใช้จ่ายเฉลี่ยต่อเดือนของครัวเรือน และหนี้สินเฉลี่ยต่อครัวเรือน จำแนกตามสถานะทางเศรษฐกิจสังคมของครัวเรือน (ปี 2550 - 2554)

สถานะทางเศรษฐกิจสังคม	รายได้เฉลี่ยต่อเดือน					ค่าใช้จ่ายเฉลี่ยต่อเดือน					หนี้สินเฉลี่ยต่อครัวเรือน					ร้อยละของค่าใช้จ่ายต่อรายได้		
	2550	2552	2554	ร้อยละของ		2550	2552	2554	ร้อยละของ		2550	2552	2554	ร้อยละของ		2550	2552	2554
				การเปลี่ยนแปลงต่อปี					การเปลี่ยนแปลงต่อปี					การเปลี่ยนแปลงต่อปี				
				2552/50	2554/52				2552/50	2554/52				2552/50	2554/52			
ครัวเรือนทั้งสิ้น.....	18,660	20,903	23,236	5.8	5.4	14,500	16,205	17,403	5.7	3.6	116,681	134,699	134,900	7.4	0.1	77.7	77.5	74.9
ผู้ถือครองทำการเกษตร																		
ส่วนใหญ่เป็นเจ้าของที่ดิน.....	12,488	15,014	20,378	9.6	16.5	10,469	11,749	14,745	5.9	12.0	84,922	91,969	104,788	4.1	6.7	83.8	78.3	72.4
ส่วนใหญ่เช่าที่ดิน/ทำฟรี ^{1/}	10,961	14,451	16,286	14.8	6.2	9,243	10,814	12,695	8.2	8.3	80,378	90,374	96,640	6.0	3.4	84.3	74.8	78.0
ผู้ดำเนินธุรกิจของตนเอง																		
ที่ไม่ใช่การเกษตร.....	25,208	26,697	30,922	2.9	7.6	17,197	18,878	20,309	4.8	3.7	167,480	198,869	180,128	9.0	-4.8	68.2	70.7	65.7
ลูกจ้าง																		
ผู้ปฏิบัติงานวิชาชีพ นักวิชาการ และนักบริหาร.....	42,863	48,745	51,866	6.6	3.2	30,241	33,748	35,426	5.6	2.5	367,437	421,672	452,167	7.1	3.6	70.6	69.2	68.3
คนงานเกษตร.....	9,759	11,087	14,211	6.6	13.2	9,345	10,532	12,425	6.2	8.6	38,195	41,430	42,474	4.1	1.3	95.8	95.0	87.4
คนงานทั่วไป.....	10,609	11,906	12,683	5.9	3.2	9,651	11,022	11,507	6.9	2.2	37,192	33,639	28,154	-4.9	-8.5	91.0	92.6	90.7
เสมียนพนักงาน พนักงานขาย และให้บริการ.....	19,311	20,169	21,580	2.2	3.4	16,680	18,069	18,123	4.1	0.1	109,745	122,294	121,333	5.6	-0.4	86.4	89.6	84.0
ผู้ปฏิบัติงานในกระบวนการผลิต.....	14,095	15,174	17,175	3.8	6.4	12,262	13,388	14,790	4.5	5.1	45,445	60,749	64,095	15.6	2.7	87.0	88.2	86.1
ผู้ไม่ได้ปฏิบัติงานเชิงเศรษฐกิจ.....	12,604	13,798	14,695	4.6	3.2	10,303	11,118	12,338	3.9	5.3	51,217	45,251	60,607	-6.0	15.7	81.7	80.6	84.0

1/ รวมประมง ป่าไม้ ล่าสัตว์ หาของป่า และบริการทางการเกษตร

ตาราง 1 รายได้เฉลี่ยต่อเดือนของครัวเรือน จำแนกตามแหล่งที่มาของรายได้ รายภาค (ปี 2554)

แหล่งที่มาของรายได้	ทั่วราชอาณาจักร		กรุงเทพมหานคร และ 3 จังหวัด ^{1/}		กลาง		เหนือ		ตะวันออกเฉียงเหนือ		ใต้	
	บาท	ร้อยละ	บาท	ร้อยละ	บาท	ร้อยละ	บาท	ร้อยละ	บาท	ร้อยละ	บาท	ร้อยละ
รายได้ทั้งสิ้นต่อเดือน.....	23,236	100.0	41,631	100.0	20,822	100.0	17,350	100.0	18,217	100.0	27,326	100.0
รายได้ประจำ.....	22,873	98.4	41,479	99.6	20,562	98.8	16,943	97.7	17,733	97.3	26,938	98.6
รายได้ที่เป็นตัวเงิน.....	19,712	84.8	36,782	88.3	17,773	85.4	14,277	82.3	14,496	79.5	24,366	89.2
รายได้จากการทำงาน.....	16,719	72.0	32,173	77.3	15,495	74.5	11,663	67.2	11,226	61.6	22,201	81.2
- ค่าจ้างและเงินเดือน.....	8,942	38.5	21,578	51.8	9,277	44.6	5,241	30.2	5,432	29.8	8,499	31.1
- กำไรสุทธิจากการทำธุรกิจ.....	4,666	20.1	10,351	24.9	3,770	18.1	3,269	18.8	3,277	18.0	5,144	18.8
- กำไรสุทธิจากการทำการเกษตร...	3,112	13.4	244	0.6	2,447	11.8	3,153	18.2	2,517	13.8	8,558	31.3
เงินที่ได้รับเป็นการช่วยเหลือ.....	2,527	10.8	2,955	7.0	1,979	9.5	2,357	13.6	3,099	17.0	1,735	6.4
รายได้จากทรัพย์สิน	466	2.0	1,654	4.0	299	1.4	258	1.5	171	0.9	430	1.6
รายได้ที่ไม่เป็นตัวเงิน ^{2/}	3,161	13.6	4,697	11.3	2,789	13.4	2,666	15.4	3,238	17.8	2,571	9.4
รายได้ไม่ประจำ (ที่เป็นตัวเงิน).....	363	1.6	152	0.4	260	1.2	407	2.3	483	2.7	388	1.4

1/ นนทบุรี ปทุมธานี และสมุทรปราการ

2/ รวมค่าประเมินค่าเช่าบ้านที่ไม่เสียเงิน(รวมบ้านของตนเอง)

สรุปผลที่สำคัญ การสำรวจภาวะเศรษฐกิจและสังคมของครัวเรือน พ.ศ. 2554

ตาราง 2 ค่าใช้จ่ายเฉลี่ยต่อเดือนของครัวเรือน จำแนกตามประเภทของค่าใช้จ่าย รายภาค (ปี 2554)

ประเภทของค่าใช้จ่าย	ทั่วราชอาณาจักร		กรุงเทพมหานคร และ 3 จังหวัด ^{2/}		กลาง		เหนือ		ตะวันออกเฉียงเหนือ		ใต้	
	บาท	ร้อยละ	บาท	ร้อยละ	บาท	ร้อยละ	บาท	ร้อยละ	บาท	ร้อยละ	บาท	ร้อยละ
ค่าใช้จ่ายทั้งสิ้นต่อเดือน.....	17,403	100.0	27,566	100.0	16,954	100.0	13,668	100.0	14,375	100.0	19,686	100.0
ค่าใช้จ่ายเพื่อการอุปโภคบริโภค.....	15,328	88.1	24,063	87.3	14,952	88.2	11,978	87.6	12,825	89.2	17,238	87.6
ค่าใช้จ่ายอาหาร เครื่องดื่ม และยาสูบ.....	5,840	33.6	6,586	23.9	5,873	34.6	5,032	36.8	5,622	39.1	6,683	34.0
- อาหารและเครื่องดื่ม(ไม่มีแอลกอฮอล์).....	5,660	32.5	6,376	23.1	5,619	33.1	4,901	35.8	5,482	38.1	6,474	32.9
- เครื่องดื่มที่มีแอลกอฮอล์	95	0.6	113	0.4	140	0.8	78	0.6	72	0.5	87	0.5
- ยาสูบ หมาก ยานัตถุ์และอื่นๆ.....	85	0.5	97	0.4	114	0.7	53	0.4	68	0.5	122	0.6
ค่าใช้จ่ายสินค้าและบริการ.....	9,488	54.5	17,480	63.4	9,083	53.6	6,945	50.8	7,206	50.1	10,555	53.6
- ที่อยู่อาศัย เครื่องแต่งบ้าน และเครื่องใช้.....	3,553	20.4	7,241	26.3	3,469	20.4	2,569	18.8	2,556	17.8	3,488	17.7
- เครื่องนุ่งห่มและรองเท้า.....	494	2.8	781	2.8	466	2.7	374	2.7	359	2.5	717	3.6
- ค่าใช้จ่ายส่วนบุคคล.....	572	3.3	971	3.5	569	3.4	441	3.2	456	3.2	610	3.1
- เวชภัณฑ์ และค่าตรวจรักษาพยาบาล.....	267	1.5	583	2.1	233	1.4	202	1.5	169	1.2	299	1.5
- การเดินทางและการสื่อสาร.....	3,836	22.0	6,608	24.0	3,666	21.7	2,745	20.1	2,973	20.7	4,723	24.0
- ค่าซื้อ/ค่าใช้จ่ายเกี่ยวกับยานพาหนะ.....	1,558	9.0	2,249	8.2	1,337	7.9	1,142	8.4	1,394	9.7	2,133	10.8
- การเดินทางปกติ / ท่องเที่ยว.....	1,731	9.9	3,273	11.9	1,775	10.5	1,206	8.8	1,202	8.4	2,016	10.3
- การสื่อสาร.....	547	3.1	1,087	3.9	555	3.3	398	2.9	378	2.6	574	2.9
- การศึกษา.....	272	1.6	731	2.6	217	1.3	175	1.3	167	1.2	248	1.3
- การบันเทิง การอ่านและกิจกรรมทางศาสนา.....	293	1.7	485	1.8	329	1.9	238	1.7	228	1.5	271	1.4
- ค่าใช้จ่ายเกี่ยวกับการจัดงานพิธีในโอกาสพิเศษ....	201	1.2	79	0.3	133	0.8	201	1.5	297	2.0	199	1.0
ค่าใช้จ่ายที่ไม่เกี่ยวกับการอุปโภคบริโภค ^{3/}	2,075	11.9	3,503	12.7	2,002	11.8	1,690	12.4	1,549	10.8	2,448	12.4

1/ ไม่รวมรายจ่ายเพื่อการออมและสะสมทุน เช่น ซื้อ/เช่าซื้อบ้าน ที่ดิน และของมีค่าต่าง ๆ การประกันชีวิตแบบสะสมทรัพย์ เป็นต้น

2/ นนทบุรี ปทุมธานี และสมุทรปราการ

3/ รวมค่าภาษี ของขวัญ และเงินบริจาค เบี้ยประกันภัย เงินซื้อสลากกินแบ่ง ดอกเบี้ยเงินกู้ และค่าใช้จ่ายอื่น ๆ ที่ไม่เกี่ยวกับการอุปโภคบริโภค

ตาราง 3 จำนวนครัวเรือนที่เป็นหนี้ และหนี้สินเฉลี่ยต่อครัวเรือนทั้งสิ้น จำแนกตามวัตถุประสงค์ของการกู้ยืม แหล่งเงินทุน รายภาค (ปี 2554)

วัตถุประสงค์ของการกู้ยืม	ทั่วราชอาณาจักร		กรุงเทพมหานคร และ 3 จังหวัด ^{1/}		กลาง		เหนือ		ตะวันออกเฉียงเหนือ		ใต้	
	บาท	ร้อยละ	บาท	ร้อยละ	บาท	ร้อยละ	บาท	ร้อยละ	บาท	ร้อยละ	บาท	ร้อยละ
จำนวนครัวเรือนที่เป็นหนี้.....	11,151,934	(55.8)	1,235,702	(42.0)	1,837,595	(46.7)	2,261,169	(57.5)	4,539,412	(70.1)	1,278,056	(47.3)
จำนวนหนี้สินเฉลี่ยต่อครัวเรือนทั้งสิ้น.....	134,900	100.0	202,157	100.0	109,168	100.0	122,454	100.0	137,663	100.0	110,723	100.0
1. จำแนกตามวัตถุประสงค์												
เพื่อใช้จ่ายในครัวเรือน.....	99,588	73.8	183,995	91.0	79,317	72.7	74,931	61.2	95,147	69.1	83,814	75.7
- ซื้อ/เช่าซื้อบ้านและ/หรือที่ดิน.....	45,898	34.0	124,166	61.4	39,865	36.5	31,832	26.0	28,754	20.9	31,087	28.1
- ใช้ในการศึกษา.....	2,726	2.0	2,991	1.5	1,744	1.6	2,882	2.4	3,356	2.4	2,133	1.9
- ใช้จ่ายอุปโภคบริโภคอื่นๆ.....	50,964	37.8	56,839	28.1	37,708	34.6	40,217	32.8	63,038	45.8	50,595	45.7
ใช้ในการทำธุรกิจ.....	13,912	10.3	14,468	7.2	10,309	9.4	15,011	12.3	14,305	10.4	16,015	14.5
ใช้ในการทำการเกษตร.....	19,392	14.4	1,070	0.5	18,272	16.7	31,306	25.5	25,051	18.2	10,073	9.1
หนี้อื่นๆ ^{2/}	2,008	1.5	2,625	1.3	1,270	1.2	1,206	1.0	3,159	2.3	821	0.7
2. จำแนกตามแหล่งเงินทุน												
หนี้ในระบบ.....	130,930	97.1	194,113	96.0	105,307	96.5	120,228	98.2	134,048	97.4	107,632	97.2
หนี้นอกระบบ.....	3,970	2.9	8,044	4.0	3,861	3.5	2,225	1.8	3,614	2.6	3,090	2.8

1/ นนทบุรี ปทุมธานี และสมุทรปราการ

2/ หนี้อื่นๆ ได้แก่ หนี้จากการค้าประกันบุคคลอื่น หนี้ค่าปรับหรือจ่ายชดเชยค่าเสียหาย เป็นต้น

ตาราง 4 รายได้ ค่าใช้จ่ายเฉลี่ยต่อเดือน และหนี้สินเฉลี่ยต่อครัวเรือน รายภาค (ปี 2554)

ภาค	รายได้เฉลี่ยต่อเดือน		ค่าใช้จ่ายเฉลี่ยต่อเดือน		หนี้สินเฉลี่ยต่อครัวเรือน	ร้อยละของค่าใช้จ่ายต่อรายได้
	ต่อครัวเรือน	ต่อคน	ต่อครัวเรือน	ต่อคน		
ทั่วราชอาณาจักร.....	23,236	7,340	17,403	5,497	134,900	74.9
กรุงเทพมหานคร และ 3 จังหวัด ^{1/}	41,631	13,676	27,566	9,056	202,157	66.2
กลาง.....	20,822	6,823	16,954	5,555	109,168	81.4
เหนือ.....	17,350	5,850	13,668	4,609	122,454	78.8
ตะวันออกเฉียงเหนือ.....	18,217	5,390	14,375	4,253	137,663	78.9
ใต้.....	27,326	8,430	19,686	6,073	110,723	72.0

1/ นนทบุรี ปทุมธานี และสมุทรปราการ

ตาราง 5 เปรียบเทียบรายได้ ค่าใช้จ่ายเฉลี่ยต่อเดือนของครัวเรือน และหนี้สินเฉลี่ยต่อครัวเรือน รายภาค (ปี 2550 - 2554)

ภาค	รายได้เฉลี่ยต่อเดือน					ค่าใช้จ่ายเฉลี่ยต่อเดือน					หนี้สินเฉลี่ยต่อครัวเรือน					ร้อยละของค่าใช้จ่ายต่อรายได้		
	2550	2552	2554	ร้อยละของ		2550	2552	2554	ร้อยละของ		2550	2552	2554	ร้อยละของ		2550	2552	2554
				การเปลี่ยนแปลงต่อปี					การเปลี่ยนแปลงต่อปี					การเปลี่ยนแปลงต่อปี				
				2552/50	2554/52				2552/50	2554/52				2552/50	2554/52			
ทั่วราชอาณาจักร	18,660	20,903	23,236	5.8	5.4	14,500	16,205	17,403	5.7	3.6	116,681	134,699	134,900	7.4	0.1	77.7	77.5	74.9
กรุงเทพมหานคร และ 3 จังหวัด ^{1/}	35,007	37,732	41,631	3.8	5.0	23,996	27,988	27,566	8.0	-0.8	151,168	199,608	202,157	14.9	0.6	68.6	74.2	66.2
กลาง.....	18,932	20,952	20,822	5.2	-0.3	15,168	17,107	16,954	6.2	-0.4	112,342	131,902	109,168	8.4	-9.0	80.1	81.6	81.4
เหนือ.....	13,568	15,727	17,350	7.7	5.0	10,990	12,051	13,668	4.7	6.5	110,702	119,726	122,454	4.0	1.1	81.0	76.6	78.8
ตะวันออกเฉียงเหนือ.....	12,995	15,358	18,217	8.7	8.9	10,920	12,260	14,375	6.0	8.3	105,006	118,308	137,663	6.1	7.9	84.0	79.8	78.9
ใต้.....	19,716	22,926	27,326	7.8	9.2	15,875	17,299	19,686	4.4	6.7	118,525	127,220	110,723	3.6	-6.7	80.5	75.5	72.0

1/ นนทบุรี ปทุมธานี และสมุทรปราการ

สรุปผลที่สำคัญ การสำรวจภาวะเศรษฐกิจและสังคมของครัวเรือน พ.ศ. 2554

ตาราง 6 เปรียบเทียบรายได้ ค่าใช้จ่ายเฉลี่ยต่อเดือนของครัวเรือน และหนี้สินเฉลี่ยต่อครัวเรือน จำแนกตามสถานะทางเศรษฐกิจสังคมของครัวเรือน (ปี 2550 - 2554)

สถานะทางเศรษฐกิจสังคม	รายได้เฉลี่ยต่อเดือน					ค่าใช้จ่ายเฉลี่ยต่อเดือน					หนี้สินเฉลี่ยต่อครัวเรือน					ร้อยละของค่าใช้จ่ายต่อรายได้		
	2550	2552	2554	ร้อยละของ		2550	2552	2554	ร้อยละของ		2550	2552	2554	ร้อยละของ		2550	2552	2554
				การเปลี่ยนแปลงต่อปี					การเปลี่ยนแปลงต่อปี					การเปลี่ยนแปลงต่อปี				
				2552/50	2554/52				2552/50	2554/52				2552/50	2554/52			
ครัวเรือนทั้งสิ้น.....	18,660	20,903	23,236	5.8	5.4	14,500	16,205	17,403	5.7	3.6	116,681	134,699	134,900	7.4	0.1	77.7	77.5	74.9
ผู้ถือครองทำการเกษตร																		
ส่วนใหญ่เป็นเจ้าของที่ดิน.....	12,488	15,014	20,378	9.6	16.5	10,469	11,749	14,745	5.9	12.0	84,922	91,969	104,788	4.1	6.7	83.8	78.3	72.4
ส่วนใหญ่เช่าที่ดิน/ทำฟรี ^{1/}	10,961	14,451	16,286	14.8	6.2	9,243	10,814	12,695	8.2	8.3	80,378	90,374	96,640	6.0	3.4	84.3	74.8	78.0
ผู้ดำเนินธุรกิจของตนเอง																		
ที่ไม่ใช่การเกษตร.....	25,208	26,697	30,922	2.9	7.6	17,197	18,878	20,309	4.8	3.7	167,480	198,869	180,128	9.0	-4.8	68.2	70.7	65.7
ลูกจ้าง																		
ผู้ปฏิบัติงานวิชาชีพ นักวิชาการ																		
และนักบริหาร.....	42,863	48,745	51,866	6.6	3.2	30,241	33,748	35,426	5.6	2.5	367,437	421,672	452,167	7.1	3.6	70.6	69.2	68.3
คนงานเกษตร.....	9,759	11,087	14,211	6.6	13.2	9,345	10,532	12,425	6.2	8.6	38,195	41,430	42,474	4.1	1.3	95.8	95.0	87.4
คนงานทั่วไป.....	10,609	11,906	12,683	5.9	3.2	9,651	11,022	11,507	6.9	2.2	37,192	33,639	28,154	-4.9	-8.5	91.0	92.6	90.7
เสมียนพนักงาน พนักงานขาย																		
และให้บริการ.....	19,311	20,169	21,580	2.2	3.4	16,680	18,069	18,123	4.1	0.1	109,745	122,294	121,333	5.6	-0.4	86.4	89.6	84.0
ผู้ปฏิบัติงานในกระบวนการผลิต...	14,095	15,174	17,175	3.8	6.4	12,262	13,388	14,790	4.5	5.1	45,445	60,749	64,095	15.6	2.7	87.0	88.2	86.1
ผู้ไม่ได้ปฏิบัติงานเชิงเศรษฐกิจ.....	12,604	13,798	14,695	4.6	3.2	10,303	11,118	12,338	3.9	5.3	51,217	45,251	60,607	-6.0	15.7	81.7	80.6	84.0

1/ รวมประมง ป่าไม้ ล่าสัตว์ หาของป่า และบริการทางการเกษตร

ตาราง 7 เปรียบเทียบส่วนแบ่งของรายได้ประจำของครัวเรือน โดยการจำแนกครัวเรือนเป็น 5 กลุ่ม (ปี 2545 - 2554)

กลุ่มครัวเรือน จำแนกตามรายได้ประจำ		ร้อยละของประชากร			ร้อยละส่วนแบ่งของรายได้ประจำ			รายได้ประจำต่อคนต่อเดือน (บาท)		
		2545	2552	2554	2545	2552	2554	2545	2552	2554
(รายได้ต่ำสุด) 1 (Lowest Income)	2	24.6	24.3	24.6	5.7	6.1	6.5	890	1,553	1,896
	3	21.4	21.6	21.6	9.3	10.0	10.5	1,667	2,893	3,512
	4	20.0	19.9	19.9	13.7	14.2	14.3	2,639	4,440	5,220
	5	18.2	18.1	17.9	21.2	21.0	20.0	4,477	7,190	8,053
	(รายได้สูงสุด) 5 (Highest Income)	15.8	16.1	16.0	50.1	48.7	48.7	12,170	18,860	21,953
สัมประสิทธิ์ของความไม่เสมอภาค (5 กลุ่ม) Gini Coefficient (Quintile Group)					<u>0.403</u>	<u>0.385</u>	<u>0.376</u>			
รายได้ประจำต่อคนต่อเดือน Per Capita Current Income								<u>3,844</u>	<u>6,219</u>	<u>7,226</u>

ตาราง 8 ร้อยละของครัวเรือน จำแนกตามรายได้ทั้งสิ้นเฉลี่ยต่อเดือน และขนาดของครัวเรือน (ปี 2554)

รายได้	รวมทั้งสิ้น	ขนาดของครัวเรือน			
		1 - 2	3 - 4	5 - 7	≥ 8
รายได้ทั้งสิ้นเฉลี่ยต่อเดือนต่อครัวเรือน.....	100.0	100.0	100.0	100.0	100.0
ต่ำกว่า 1,500 บาท.....	0.5	0.6	0.5	0.5	0.0
1,500 - 3,000 บาท.....	1.6	3.2	0.6	0.3	0.0
3,001 - 5,000 บาท.....	5.4	10.4	2.6	1.3	0.0
5,001 - 10,000 บาท.....	22.9	32.2	19.8	10.9	3.3
10,001 - 15,000 บาท.....	19.7	18.7	21.3	18.8	7.2
15,001 - 30,000 บาท.....	30.1	22.9	33.4	37.5	39.2
30,001 - 50,000 บาท.....	11.5	7.1	12.7	17.9	22.0
50,001 - 100,000 บาท.....	6.4	4.1	6.9	9.6	20.1
มากกว่า 100,000 บาท.....	1.9	0.9	2.1	3.2	8.1
รายได้ทั้งสิ้นเฉลี่ยต่อเดือนต่อคน.....	100.0	100.0	100.0	100.0	100.0
ต่ำกว่า 500 บาท.....	0.5	0.3	0.6	0.7	0.0
500 - 1,500 บาท.....	3.3	1.1	3.5	7.1	7.0
1,501 - 3,000 บาท.....	18.2	10.1	20.7	29.6	32.5
3,001 - 5,000 บาท.....	25.4	21.9	27.3	28.5	25.8
5,001 - 10,000 บาท.....	30.4	34.3	30.0	23.5	25.1
10,001 - 15,000 บาท.....	10.9	15.0	9.3	5.8	4.3
15,001 - 30,000 บาท.....	8.1	11.9	6.6	3.6	2.0
30,001 - 50,000 บาท.....	2.2	3.8	1.3	0.8	1.8
50,001 - 100,000 บาท.....	0.8	1.2	0.6	0.3	1.2
มากกว่า 100,000 บาท.....	0.2	0.4	0.2	0.1	0.4

หมายเหตุ : "0" มีข้อมูลแต่น้อยกว่า 1

ตาราง 9 ร้อยละของครัวเรือน จำแนกตามค่าใช้จ่ายทั้งสิ้นเฉลี่ยต่อเดือน และขนาดของครัวเรือน (ปี 2554)

ค่าใช้จ่าย	รวมทั้งสิ้น	ขนาดของครัวเรือน			
		1 - 2	3 - 4	5 - 7	≥ 8
ค่าใช้จ่ายทั้งสิ้นเฉลี่ยต่อเดือนต่อครัวเรือน.....	100.0	100.0	100.0	100.0	100.0
ต่ำกว่า 1,500 บาท.....	0.0	0.1	0.0	0.0	0.0
1,500 - 3,000 บาท.....	1.2	2.9	0.1	0.0	0.0
3,001 - 5,000 บาท.....	5.4	11.6	1.9	0.3	0.1
5,001 - 10,000 บาท.....	27.9	39.0	24.5	13.1	1.8
10,001 - 15,000 บาท.....	24.7	21.6	27.4	25.9	14.3
15,001 - 30,000 บาท.....	28.5	18.0	32.7	40.8	44.8
30,001 - 50,000 บาท.....	8.6	4.9	9.6	13.4	23.4
มากกว่า 50,000 บาท.....	3.7	1.9	3.8	6.5	15.6
ค่าใช้จ่ายทั้งสิ้นเฉลี่ยต่อเดือนต่อคน.....	100.0	100.0	100.0	100.0	100.0
ต่ำกว่า 500 บาท.....	0.0	0.0	0.0	0.0	0.1
500 - 1,500 บาท.....	2.1	0.6	2.1	5.2	8.4
1,501 - 3,000 บาท.....	23.2	11.5	26.4	40.3	43.1
3,001 - 5,000 บาท.....	30.2	26.9	33.0	31.0	25.9
5,001 - 10,000 บาท.....	30.2	37.8	28.4	18.4	17.5
10,001 - 15,000 บาท.....	8.1	12.5	6.3	3.3	2.3
15,001 - 30,000 บาท.....	5.0	8.4	3.3	1.5	1.5
30,001 - 50,000 บาท.....	1.0	1.8	0.4	0.2	1.2
มากกว่า 50,000 บาท.....	0.2	0.4	0.1	0.1	0.0

หมายเหตุ : "0" มีข้อมูลแต่น้อยกว่า 1

ตาราง 8 ร้อยละของครัวเรือน จำแนกตามรายได้ทั้งสิ้นเฉลี่ยต่อเดือน และขนาดของครัวเรือน (ปี 2554)

รายได้	รวมทั้งสิ้น	ขนาดของครัวเรือน			
		1 - 2	3 - 4	5 - 7	≥ 8
รายได้ทั้งสิ้นเฉลี่ยต่อเดือนต่อครัวเรือน.....	100.0	100.0	100.0	100.0	100.0
ต่ำกว่า 1,500 บาท.....	0.5	0.6	0.5	0.5	0.0
1,500 - 3,000 บาท.....	1.6	3.2	0.6	0.3	0.0
3,001 - 5,000 บาท.....	5.4	10.4	2.6	1.3	0.0
5,001 - 10,000 บาท.....	22.9	32.2	19.8	10.9	3.3
10,001 - 15,000 บาท.....	19.7	18.7	21.3	18.8	7.2
15,001 - 30,000 บาท.....	30.1	22.9	33.4	37.5	39.2
30,001 - 50,000 บาท.....	11.5	7.1	12.7	17.9	22.0
50,001 - 100,000 บาท.....	6.4	4.1	6.9	9.6	20.1
มากกว่า 100,000 บาท.....	1.9	0.9	2.1	3.2	8.1
รายได้ทั้งสิ้นเฉลี่ยต่อเดือนต่อคน.....	100.0	100.0	100.0	100.0	100.0
ต่ำกว่า 500 บาท.....	0.5	0.3	0.6	0.7	0.0
500 - 1,500 บาท.....	3.3	1.1	3.5	7.1	7.0
1,501 - 3,000 บาท.....	18.2	10.1	20.7	29.6	32.5
3,001 - 5,000 บาท.....	25.4	21.9	27.3	28.5	25.8
5,001 - 10,000 บาท.....	30.4	34.3	30.0	23.5	25.1
10,001 - 15,000 บาท.....	10.9	15.0	9.3	5.8	4.3
15,001 - 30,000 บาท.....	8.1	11.9	6.6	3.6	2.0
30,001 - 50,000 บาท.....	2.2	3.8	1.3	0.8	1.8
50,001 - 100,000 บาท.....	0.8	1.2	0.6	0.3	1.2
มากกว่า 100,000 บาท.....	0.2	0.4	0.2	0.1	0.4

หมายเหตุ : "0" มีข้อมูลแต่น้อยกว่า 1

ตาราง 9 ร้อยละของครัวเรือน จำแนกตามค่าใช้จ่ายทั้งสิ้นเฉลี่ยต่อเดือน และขนาดของครัวเรือน (ปี 2554)

ค่าใช้จ่าย	รวมทั้งสิ้น	ขนาดของครัวเรือน			
		1 - 2	3 - 4	5 - 7	≥ 8
ค่าใช้จ่ายทั้งสิ้นเฉลี่ยต่อเดือนต่อครัวเรือน.....	100.0	100.0	100.0	100.0	100.0
ต่ำกว่า 1,500 บาท.....	0.0	0.1	0.0	0.0	0.0
1,500 - 3,000 บาท.....	1.2	2.9	0.1	0.0	0.0
3,001 - 5,000 บาท.....	5.4	11.6	1.9	0.3	0.1
5,001 - 10,000 บาท.....	27.9	39.0	24.5	13.1	1.8
10,001 - 15,000 บาท.....	24.7	21.6	27.4	25.9	14.3
15,001 - 30,000 บาท.....	28.5	18.0	32.7	40.8	44.8
30,001 - 50,000 บาท.....	8.6	4.9	9.6	13.4	23.4
มากกว่า 50,000 บาท.....	3.7	1.9	3.8	6.5	15.6
ค่าใช้จ่ายทั้งสิ้นเฉลี่ยต่อเดือนต่อคน.....	100.0	100.0	100.0	100.0	100.0
ต่ำกว่า 500 บาท.....	0.0	0.0	0.0	0.0	0.1
500 - 1,500 บาท.....	2.1	0.6	2.1	5.2	8.4
1,501 - 3,000 บาท.....	23.2	11.5	26.4	40.3	43.1
3,001 - 5,000 บาท.....	30.2	26.9	33.0	31.0	25.9
5,001 - 10,000 บาท.....	30.2	37.8	28.4	18.4	17.5
10,001 - 15,000 บาท.....	8.1	12.5	6.3	3.3	2.3
15,001 - 30,000 บาท.....	5.0	8.4	3.3	1.5	1.5
30,001 - 50,000 บาท.....	1.0	1.8	0.4	0.2	1.2
มากกว่า 50,000 บาท.....	0.2	0.4	0.1	0.1	0.0

หมายเหตุ : "0" มีข้อมูลแต่น้อยกว่า 1

ภาคผนวก

1. ความเป็นมา

สำนักงานสถิติแห่งชาติ ได้จัดทำ การสำรวจภาวะเศรษฐกิจและสังคมของครัวเรือนตั้งแต่ปี 2500 โดยจัดทำทุก 5 ปี แต่เนื่องจากสภาพทางเศรษฐกิจของประเทศมีการขยายตัวอย่างรวดเร็ว และสภาพทางสังคมมีการเปลี่ยนแปลง จึงได้กำหนดให้ทำการสำรวจทุก 2 ปี ตั้งแต่ปี 2530 และจะจัดทำทุกปีตั้งแต่ปี 2549 เป็นต้นไป การสำรวจที่จัดทำในครั้งนี้เป็น การสำรวจครั้งที่ 23

2. วัตถุประสงค์

วัตถุประสงค์ของการสำรวจ เพื่อเก็บรวบรวมข้อมูลที่สำคัญด้านเศรษฐกิจและสังคมของครัวเรือน เช่น รายได้ ค่าใช้จ่าย ภาวะหนี้สิน ทรัพย์สิน โครงสร้างของสมาชิกในครัวเรือน ลักษณะที่อยู่อาศัย การย้ายถิ่นและการส่งเงิน ตลอดจนการได้รับสวัสดิการ/ความช่วยเหลือจากรัฐ และใช้บริการของภาครัฐ เป็นต้น

3. ขอบข่ายและคุ่มรวม

การสำรวจนี้คุ่มรวมครัวเรือนส่วนบุคคล ในทุกจังหวัดทั่วประเทศ ทั้งที่อยู่ในเขตเทศบาลและนอกเขตเทศบาล (ยกเว้น ครัวเรือนทูต ผู้แทนต่างประเทศ และผู้อยู่อาศัยในประเทศไทยชั่วคราว)

4. เวลาอ้างอิง

1) ในรอบ 12 เดือนที่แล้ว

หมายถึง ระยะเวลานับจากเดือนก่อนเดือนสัมภาษณ์ย้อนหลังไป 12 เดือน เช่น เดือนที่สัมภาษณ์ คือ กุมภาพันธ์ 2554 ในรอบ 12 เดือนที่แล้ว คือ “กุมภาพันธ์ 2553 – มกราคม 2554”

ใช้สัมภาษณ์ข้อมูลรายได้ของครัวเรือน ค่าใช้จ่ายเกี่ยวกับสินค้าและบริการที่ไม่ได้เกิดขึ้นบ่อย ๆ แล้วนำมาเฉลี่ยเป็นค่าใช้จ่ายต่อเดือน

2) เดือนที่แล้ว

หมายถึง เดือนตามปฏิทินก่อนเดือนสัมภาษณ์ เช่น ไปสัมภาษณ์ เดือนกุมภาพันธ์ 2554 เดือนที่แล้ว คือ “1 – 31 มกราคม 2554”

ใช้สัมภาษณ์ข้อมูลรายได้ของครัวเรือน และค่าใช้จ่ายเกี่ยวกับสินค้าและบริการที่มีการใช้จ่ายเป็นประจำ

3) สัปดาห์ที่แล้ว

หมายถึง สัปดาห์ตามปฏิทินก่อนสัปดาห์สัมภาษณ์ เช่น ไปสัมภาษณ์ สัปดาห์ที่ 2 สัปดาห์ที่แล้ว คือ สัปดาห์ที่ 1 (วันจันทร์ – วันอาทิตย์)

ใช้สัมภาษณ์ข้อมูลค่าใช้จ่ายเกี่ยวกับอาหาร เครื่องดื่มและยาสูบ

5. ระเบียบวิธีการสำรวจ

สำรวจนี้เป็นการสำรวจด้วยตัวอย่าง(Sample Survey Method) โดยใช้แผนสุ่มตัวอย่างแบบ (Stratified Two - Stage Sampling) โดยมีจังหวัดเป็นสตราตัม (Stratum) ซึ่งมีทั้งสิ้น 76 สตราตัม และในแต่ละสตราตัม ได้ทำการแบ่งเป็น 2 สตราตัมย่อยตามลักษณะการปกครอง คือ ในเขตเทศบาลและนอกเขตเทศบาล โดยมีชุมชนอาคาร(สำหรับในเขตเทศบาล) และหมู่บ้าน(สำหรับนอกเขตเทศบาล) เป็นตัวอย่างชั้นที่หนึ่ง ครัวเรือนส่วนบุคคลเป็นตัวอย่างชั้นที่สอง ซึ่งมีจำนวนครัวเรือนตัวอย่างทั้งสิ้น 52,000 ครัวเรือน

6. รายการข้อมูลที่เก็บรวบรวม

- 1) แบบสำรวจสมาชิกและการใช้จ่ายของครัวเรือน มีรายการข้อมูล ดังต่อไปนี้
ตอนที่ 1 สมาชิกของครัวเรือน
ตอนที่ 2 ลักษณะที่อยู่อาศัย
ตอนที่ 3 ค่าใช้จ่ายสินค้าและบริการ
ตอนที่ 4 ค่าใช้จ่ายอาหาร เครื่องดื่มและยาสูบ

- 2) แบบสำรวจรายได้ของครัวเรือน มีรายการข้อมูล ดังต่อไปนี้
 - ตอนที่ 1 รายได้จากการทำงานโดยได้รับค่าจ้างและเงินเดือน
 - ตอนที่ 2 รายได้จากการประกอบธุรกิจ อุตสาหกรรม หรือวิชาชีพที่ไม่ใช่การเกษตร
 - ตอนที่ 3 รายได้จากการประกอบการเกษตร
 - ตอนที่ 4 รายได้จากแหล่งอื่นๆ ที่ไม่ใช่จากการทำงาน
 - ตอนที่ 5 ทรัพย์สินและหนี้สินของครัวเรือน
 - ตอนที่ 6 การย้ายถิ่นและการส่งเงิน

7. คำจำกัดความ

1.1 สถานภาพการทำงาน

หมายถึง สถานะของบุคคลในการทำงานในเชิงเศรษฐกิจทุกประเภท ได้แก่

1) นายจ้าง

หมายถึง ผู้ประกอบธุรกิจของตนเอง^{1/} (อาจมี “หุ้นส่วน” หรือไม่กี่ได้) เพื่อหวังผลกำไรหรือส่วนแบ่ง และได้จ้างบุคคลตั้งแต่ 1 คนขึ้นไปมาทำงานให้ธุรกิจ ในฐานะ “ลูกจ้าง” โดยเป็นการจ้างงานบนพื้นฐานของความต่อเนื่อง

2) ทำธุรกิจส่วนตัวโดยไม่มีลูกจ้าง

หมายถึง ผู้ประกอบธุรกิจของตนเอง^{1/} (อาจมี “หุ้นส่วน” หรือไม่กี่ได้) เพื่อหวังผลกำไรหรือส่วนแบ่ง และไม่มี การจ้าง “ลูกจ้าง” (ที่เป็นการจ้างงานบนพื้นฐานของความต่อเนื่อง) แต่อาจมีสมาชิกในครัวเรือนหรือผู้ฝึกงานมาช่วยทำงาน โดยไม่ได้รับค่าจ้างหรือค่าตอบแทนในลักษณะการจ้างงาน

^{1/} ผู้ประกอบธุรกิจของตนเอง : คือผู้ที่มีอำนาจในการตัดสินใจในการดำเนินงาน และมีความเสี่ยงทางเศรษฐกิจ (ค่าตอบแทนขึ้นอยู่กับผลกำไรของงานที่ทำ)

3) ช่วยธุรกิจในครัวเรือนโดยไม่ได้รับค่าจ้าง

หมายถึง ผู้ที่ช่วยทำธุรกิจหรือการเกษตรของสมาชิกในครัวเรือนเป็นประจำ โดยไม่ได้รับค่าจ้าง และไม่ได้อยู่ในฐานะ “หุ้นส่วน” หรืออาจจะได้รับค่าตอบแทนบ้าง แต่ไม่ใช่ลักษณะของการจ้างทำงาน

4) ลูกจ้าง

หมายถึง ผู้ที่ทำงานโดยได้รับค่าจ้าง ที่เป็นการจ้างงานบนพื้นฐานของความต่อเนื่อง ไม่มีอำนาจในการตัดสินใจในการดำเนินงาน ค่าจ้างที่ได้รับอาจเป็นรายเดือน รายวัน รายชั่วโมง รายชิ้น หรือเหมาจ่าย ซึ่งอาจจะเป็นตัวเงินหรือสิ่งของก็ได้

5) การรวมกลุ่ม

หมายถึง กลุ่มคนที่มาร่วมกันทำงานในเชิงเศรษฐกิจ (*ผลิตสินค้าและบริการ*) โดยสมาชิกแต่ละคนมีส่วนร่วมเท่าเทียมกันในการตัดสินใจดำเนินการทุกขั้นตอน ตลอดจนการแบ่งรายได้ให้แก่สมาชิกตามที่ตกลงกัน การรวมกลุ่มดังกล่าวอาจจะมีการ “จดทะเบียนจัดตั้งในรูปนิติบุคคล” หรือไม่ก็ได้

การรวมกลุ่มอาจดำเนินการโดยใช้แรงงานของสมาชิกทุกคน หรือจ้างสมาชิกบางคนหรือผู้อื่นก็ได้ (ผู้ที่รับจ้างดังกล่าวไม่ว่าจะเป็นสมาชิกหรือผู้อื่นถือว่าเป็น “ลูกจ้าง” ของกิจการ)

เช่น การรวมกลุ่มเพื่อทำการเกษตร (การปลูกไม้ดอกไม้ประดับ การเพาะเลี้ยงกบ ฯลฯ)

การแปรรูปผลผลิตทางการเกษตร (*การทำกะปิ น้ำปลา ข้าวเกรียบ ฯลฯ*) และการทำผลิตภัณฑ์หัตถกรรมพื้นบ้าน (*การทำผ้า เครื่องจักสาน ต่าง ๆ ฯลฯ*) เป็นต้น

1.2 รายได้ของครัวเรือน

หมายถึง “เงินหรือสิ่งของ” ที่ครัวเรือนได้รับมาจากการทำงานหรือผลิตเอง หรือจากทรัพย์สินหรือได้รับความช่วยเหลือจากผู้อื่น

1) รายได้ประจำ ได้แก่

(1) รายได้ที่เกิดจากการทำงานหรือผลิตเอง

- ค่าจ้างและเงินเดือน (รวม ค่าตอบแทนอื่นๆ ที่ได้จากการทำงาน) (ก่อนหักภาษี เงินสหบทกองทุนสำรองเลี้ยงชีพ เงินประกันสังคม ฯลฯ)
- รายได้จากการประกอบธุรกิจ อุตสาหกรรม วิชาชีพ (ที่ไม่ใช่ การเกษตร)
(รายรับเบื้องต้น บวกมูลค่าสินค้า/บริการของธุรกิจที่นำมา ลบ ค่าใช้จ่ายในการดำเนินการ)
- รายได้จากการประกอบการเกษตร
(มูลค่าผลผลิตการเกษตรทั้งหมด ลบค่าใช้จ่ายในการดำเนินการ)

(2) รายได้จากแหล่งอื่นๆ ที่ไม่ใช่จากการทำงาน

- เงินบำเหน็จ/บำนาญ เงินประโยชน์ทดแทนต่างๆ (เกิดอุบัติเหตุ/ การเจ็บป่วยจากการทำงาน)
- เงินชดเชยการออกจากงาน
- เงินและสิ่งของที่ได้รับความช่วยเหลือจากบุคคลนอกครัวเรือน/ รัฐ/องค์การต่าง ๆ
- รายได้จากทรัพย์สิน เช่น ค่าเช่าที่ดิน บ้าน ค่าลิขสิทธิ์และ สิทธิบัตร ดอกเบี้ย
- การลงทุน (ที่ไม่ได้มีส่วนร่วมในการดำเนินงาน) เช่น การซื้อ/ ขายหุ้น การลงทุนแล้วได้ รับเงินปันผล ฯลฯ

รวม (ประเมิน) ค่าเช่าบ้านที่ครัวเรือนเป็นเจ้าของและอยู่เอง หรือ ที่อยู่อาศัยที่บุคคลอื่นให้อยู่ฟรี

2) รายได้ไม่ประจำ ได้แก่ เงินที่ได้รับเป็นเงินรางวัล เงินถูกสลากกินแบ่งเงินมรดก ของขวัญเงินได้รับจากการประกันสุขภาพ อุบัติเหตุ ไฟไหม้ หรือ ค่านายหน้า (ในกรณีที่ไม่ได้ประกอบเป็นธุรกิจ)

1.3 ค่าใช้จ่ายของครัวเรือน

หมายถึง การใช้จ่ายเกี่ยวกับ “สิ่งของหรือการบริการด้านต่าง ๆ” ที่จำเป็นต่อการครองชีพที่ครัวเรือนต้องซื้อ/จ่ายด้วยเงิน หรือได้มาโดยไม่ได้ซื้อ/จ่าย (ผลิตเอง ได้รับความช่วยเหลือจากบุคคลอื่น รัฐเป็นสวัสดิการจากการทำงาน หรือเบิกได้จากนายจ้าง)

1) ค่าใช้จ่ายสินค้าและบริการ ได้แก่

(1) ค่าใช้จ่ายอุปโภคและบริโภคของครัวเรือน

- ที่อยู่อาศัย
- เครื่องแต่งบ้าน เครื่องใช้เบ็ดเตล็ด และการดำเนินการในครัวเรือน
- ค่าจ้างบุคคลที่ให้บริการแก่ครัวเรือน
- เสื้อผ้า เครื่องแต่งกาย รองเท้า ของใช้/บริการส่วนบุคคล
- เวชภัณฑ์และค่ารักษาพยาบาล
- การเดินทางและการสื่อสาร
- การศึกษา
- การบันเทิง การอ่าน และกิจกรรมทางศาสนา

(2) ค่าใช้จ่ายไม่เกี่ยวกับอุปโภคบริโภคของครัวเรือน

- ภาษี (ทุกประเภท) ค่าบริการทางการเงิน ค่าปรับทางกฎหมาย
- ค่าสมาชิกกลุ่มอาชีพ
- เงิน/สิ่งของ ที่ส่งให้บุคคลนอกครัวเรือน
- เงินบริจาค เงินทำบุญ/ช่วยงาน

- เบี้ยประกันภัย/ทรัพย์สิน/ประกันชีวิต (ไม่ใช่ประเภทสะสมทรัพย์)
- ซื้อมอเตอร์ไซด์/รถจักรยานยนต์/รถจักรยาน
- ดอกเบี้ยจ่าย/ดอกเบี้ยชำระ และอื่น ๆ (ค่าขนย้ายบ้าน ฯลฯ)

2) ค่าใช้จ่ายอาหาร เครื่องดื่ม และยาสูบ ได้แก่ อาหารทุกประเภท (อาหารสด อาหารแห้ง อาหารสำเร็จรูป เครื่องปรุงรส ฯลฯ) เครื่องดื่ม (มี/ไม่มีแอลกอฮอล์) และยาสูบ (ยาเส้น ยาฉุน หมาก ยานัตถ์ ฯลฯ)

1.4 สถานะทางเศรษฐกิจสังคมของครัวเรือน

ในการเสนอผลของการสำรวจ ได้จัดแบ่งครัวเรือนเป็นกลุ่มตามฐานะทางเศรษฐกิจและสังคม โดยพิจารณาจากแหล่งรายได้ส่วนใหญ่ของครัวเรือน สถานภาพการทำงาน ประเภทของกิจกรรมในเชิงเศรษฐกิจและอาชีพเป็นหลัก

ครัวเรือนตามสถานะทางเศรษฐกิจสังคมแบ่งเป็น 10 กลุ่ม คือ

- 1) ผู้ถือครองทำการเกษตร การปลูกพืช การเลี้ยงสัตว์ และการเพาะเลี้ยงสัตว์น้ำ ซึ่งที่ดินส่วนใหญ่เป็นของตนเอง
- 2) ผู้ถือครองทำการเกษตร การปลูกพืช การเลี้ยงสัตว์ และการเพาะเลี้ยงสัตว์น้ำ ซึ่งที่ดินส่วนใหญ่เช่าผู้อื่น
- 3) ผู้ทำการประมง ป่าไม้ ล่าสัตว์ หาของป่า และบริการทางการเกษตร
- 4) ผู้ดำเนินธุรกิจของตนเองที่ไม่ใช่การเกษตร
- 5) ผู้ปฏิบัติงานวิชาชีพ นักวิชาการ และนักบริหารที่รับจ้าง
- 6) คนงานเกษตร
- 7) คนงานทั่วไป
- 8) เสมียนพนักงาน พนักงานขายและให้บริการ
- 9) ผู้ปฏิบัติงานในกระบวนการผลิต
- 10) ผู้ไม่ได้ปฏิบัติงานในเชิงเศรษฐกิจ (เช่น บำเหน็จ บำนาญ เงินช่วยเหลือรายได้จากทรัพย์สิน)