

บทสรุปสำหรับผู้บริหาร

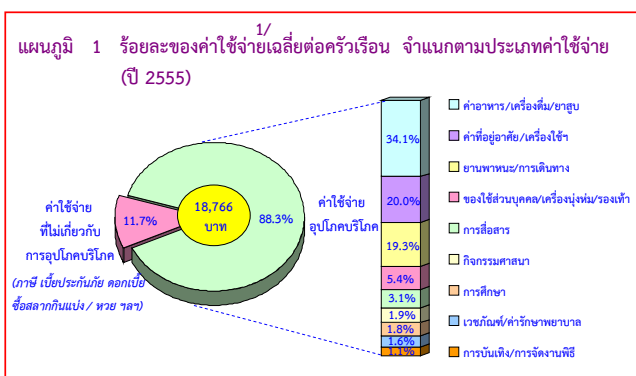
การสำรวจภาวะเศรษฐกิจและสังคมของครัวเรือน พ.ศ. 2555



สำนักงานสถิติแห่งชาติ ได้จัดทำการศึกษาสำรวจภาวะเศรษฐกิจและสังคมของครัวเรือนปี 2555 เพื่อเก็บรวบรวมข้อมูลเกี่ยวกับโครงสร้างของสมาชิกในครัวเรือน ค่าใช้จ่ายลักษณะที่อยู่อาศัย ตลอดจนการได้รับสวัสดิการ / ความช่วยเหลือจากรัฐ และใช้บริการของภาครัฐ โดยทำการเก็บรวบรวมข้อมูลทุกเดือน (มกราคม - ธันวาคม 2555) จากครัวเรือนตัวอย่างในทุกจังหวัดทั่วประเทศ ทั้งในเขตและนอกเขตเทศบาล 52,000 ครัวเรือน ทั้งนี้ ค่าใช้จ่ายที่นำเสนอเป็นค่าใช้จ่ายเฉลี่ยที่จำเป็นต้องใช้ในการยังชีพเท่านั้น จึงไม่รวมการสะสมทุน เช่น ซื้อบ้าน/ที่ดิน และเงินออม ซึ่งสรุปผลการสำรวจที่สำคัญ ได้ดังนี้

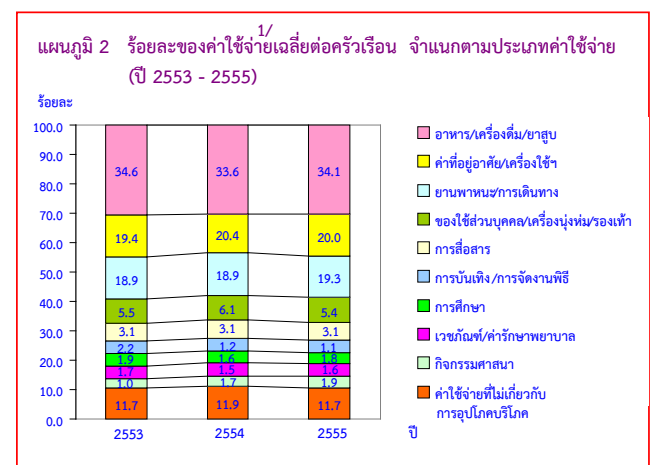
1. ค่าใช้จ่ายของครัวเรือน (ปี 2555)

ครัวเรือนทั่วประเทศ ในปี 2555 มีค่าใช้จ่ายเฉลี่ยเดือนละ 18,766 บาท ค่าใช้จ่ายส่วนใหญ่ร้อยละ 34.1 เป็นค่าอาหารและเครื่องดื่ม (ซึ่งในจำนวนนี้มีค่าเครื่องดื่มที่เป็นแอลกอฮอล์ร้อยละ 1.2) รองลงมาเป็นค่าที่อยู่อาศัยและเครื่องใช้ภายในบ้านร้อยละ 20.0 ค่าใช้จ่ายเกี่ยวกับการเดินทางและยานพาหนะร้อยละ 19.3 ของใช้ส่วนบุคคล/เครื่องนุ่งห่มรองเท้าร้อยละ 5.4 ใช้ในการสื่อสารร้อยละ 3.1 ค่าใช้จ่ายที่ใช้เกี่ยวกับกิจกรรมทางศาสนา ร้อยละ 1.9 ค่าใช้จ่ายในการศึกษา ร้อยละ 1.8 ค่าเวชภัณฑ์ / ค่ารักษาพยาบาลร้อยละ 1.6 และค่าใช้จ่ายสำหรับการบันเทิง/การจัดงานพิธี มีเพียงร้อยละ 1.1 ตามลำดับ สำหรับค่าใช้จ่าที่ไม่เกี่ยวกับการอุปโภคบริโภค เช่น ภาษีของขวัญ เบี้ยประกันภัย ซื่อสลากกินแบ่ง/หวย ดอกเบี้ย มีร้อยละ 11.7



2. การเปรียบเทียบประเภทค่าใช้จ่ายของครัวเรือน (ปี 2553 - 2555)

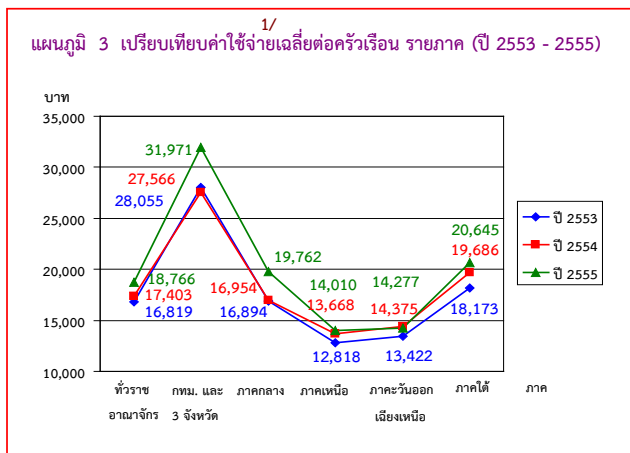
เมื่อเปรียบเทียบค่าใช้จ่ายของครัวเรือนทั่วประเทศ ปี 2553 - 2555 พบว่าค่าใช้จ่ายเกี่ยวกับการอุปโภคบริโภคในครัวเรือนลดลงไป ตั้งแต่ ค่าอาหารและเครื่องดื่มจากร้อยละ 34.6 ในปี 2553 เป็น 34.1 ในปี 2555 สำหรับการใช้จ่ายเกี่ยวกับที่อยู่อาศัยและเครื่องใช้ภายในบ้าน มีการใช้จ่ายเพิ่มขึ้นจากร้อยละ 19.4 ในปี 2553 เป็น 20.4 ในปี 2554 และปรับตัวลดลงอีกครั้งในปี 2555 เป็นร้อยละ 20.0 อาจสืบเนื่องมาจากการได้รับผลกระทบจากเหตุการณ์น้ำท่วม ในปีที่ผ่านมา ทำให้ครัวเรือนยังมีความกังวลที่จะซื้อสิ่งของเครื่องใช้เพื่อทดแทนที่เสียหายไป ค่าใช้จ่ายเกี่ยวกับยานพาหนะและการเดินทางในปี 2553 และ 2554 มีค่าใช้จ่ายคงที่ คือร้อยละ 18.9 และปรับตัวสูงขึ้นในปี 2555 เป็น 19.3 ส่วนค่าใช้จ่ายเกี่ยวกับกิจกรรมทางศาสนามีแนวโน้มเพิ่มขึ้นมาโดยตลอดในช่วง 3 ปี สำหรับค่าใช้จ่าที่ไม่เกี่ยวกับการอุปโภคบริโภค (ดอกเบี้ยย ซื่อสลากกินแบ่ง ภาษี ฯลฯ) มีการใช้จ่ายเพิ่มขึ้นจาก 11.7 ในปี 2553 เป็น 11.9 ในปี 2554 จากนั้นลดลงเป็น 11.7 อีกครั้งในปี 2555



1/ ค่าใช้จ่ายเฉลี่ยที่จำเป็นต้องใช้ในการยังชีพ โดยไม่รวมค่าใช้จ่าประเภทสะสมทุน เช่น การซื้อบ้าน/ที่ดิน เป็นต้น

3. การเปรียบเทียบค่าใช้จ่ายของครัวเรือน รยภาค (ปี 2553 - 2555)^{1/}

ในปี 2555 กรุงเทพฯ และ 3 จังหวัด คือ นนทบุรี ปทุมธานี และสมุทรปราการ มีค่าใช้จ่ายเฉลี่ยต่อครัวเรือนสูงสุดคือ 31,971 บาท รองลงมาเป็นครัวเรือนภาคใต้ ภาคกลาง และภาคตะวันออกเฉียงเหนือ ซึ่งมีค่าใช้จ่ายเฉลี่ยต่อครัวเรือน 20,645 19,762 และ 14,277 บาท ตามลำดับ ส่วนครัวเรือนภาคเหนือ มีค่าใช้จ่ายเฉลี่ยต่อครัวเรือนต่ำสุด คือ 14,010 บาท เมื่อเปรียบเทียบค่าใช้จ่ายเฉลี่ยต่อเดือนของครัวเรือนทั่วประเทศ จากปี 2553 ถึง 2555 พบว่า เพิ่มขึ้นจาก 16,819 เป็น 18,766 บาท หรือเพิ่มขึ้น 1,947 บาท/เดือน (ร้อยละ 11.6) โดยปี 2555 ค่าใช้จ่ายเพิ่มขึ้นจากปี 2554 คิดเป็นร้อยละ 7.8 และปี 2554 ค่าใช้จ่ายเพิ่มขึ้นจากปี 2553 ร้อยละ 3.5 และภาคกลาง เป็นภาคที่มีค่าใช้จ่ายในปี 2555 เพิ่มขึ้นจากปี 2554 มากที่สุดคือเพิ่มขึ้นถึงร้อยละ 16.6



ตาราง 1 การเปรียบเทียบค่าใช้จ่ายเฉลี่ยต่อครัวเรือน รายภาค (ปี 2553 - 2555)^{1/}

ภาค	ค่าใช้จ่ายเฉลี่ยต่อครัวเรือน			ร้อยละของการเปลี่ยนแปลง	
	2553	2554	2555	54/53	55/54
กรุงเทพฯ และ 3 จังหวัด ^{2/}	16,819	17,403	18,766	3.5	7.8
กลาง	16,894	16,954	19,762	0.4	16.6
เหนือ	12,818	13,668	14,010	6.6	2.5
ตะวันออกเฉียงเหนือ	13,422	14,375	14,277	7.1	-0.7
ใต้	18,173	19,686	20,645	8.3	4.9

^{2/} นนทบุรี ปทุมธานี และสมุทรปราการ

4. การเปรียบเทียบค่าใช้จ่ายเกี่ยวกับการใช้พลังงานของครัวเรือน (ปี 2551 - 2555)

เมื่อเปรียบเทียบค่าใช้จ่ายการใช้พลังงานของครัวเรือนทั่วประเทศ ในปี 2551 ถึง 2555 พบว่าค่าใช้จ่ายเกี่ยวกับน้ำมันเบนซินในช่วง 3 ปีแรก คือ 2551 ถึง 2553 ลดลงอย่างต่อเนื่องจากร้อยละ 32.1 เป็น 27.8 และเริ่มปรับตัวสูงขึ้นเล็กน้อยในช่วง ปี 2554 และ 2555 เป็นร้อยละ 28 และค่าใช้จ่ายเกี่ยวกับแก๊สโซฮอล์ที่เป็นพลังงานทางเลือกทดแทนน้ำมันเบนซิน ซึ่งมีแนวโน้มสูงขึ้นเรื่อยๆในช่วง 4 ปีแรก จากร้อยละ 8.0 ในปี 2551 เป็น 14.0 ในปี 2554 เริ่มลดลง เหลือ ร้อยละ 12.7 ในปี 2555 อาจจะสืบเนื่องมาจากประชาชนหัน มาใช้ก๊าซ NGV และ LPG ที่ราคาถูกกว่าน้ำมันชนิดอื่นมากขึ้น เพราะมีแนวโน้มสูงขึ้นอย่างต่อเนื่องในช่วง 5 ปี จากร้อยละ 1.2 ในปี 2551 เป็น ร้อยละ 2.2 ในปี 2555

ตาราง 2 ค่าใช้จ่ายเกี่ยวกับการใช้พลังงานเฉลี่ยต่อเดือนของครัวเรือน จำแนกตามประเภทของพลังงาน (ปี 2551 - 2555)

ค่าใช้จ่าย	2551		2552		2553		2554		2555	
	บาท	ร้อยละ	บาท	ร้อยละ	บาท	ร้อยละ	บาท	ร้อยละ	บาท	ร้อยละ
ค่าใช้จ่ายด้านพลังงานทั้งสิ้น	1,780	100.0	1,568	100.0	1,818	100.0	1,798	100.0	2,057	100.0
ผลิตภัณฑ์ปิโตรเลียม	1,236	69.5	1,071	63.4	1,262	69.4	1,286	71.5	1,477	71.8
- น้ำมันเบนซิน	571	32.1	467	29.8	505	27.8	519	28.9	582	28.3
- น้ำมันดีเซล	440	24.7	346	22.1	435	23.9	426	23.7	520	25.3
- แก๊สโซฮอล์	142	8.0	175	11.2	234	12.9	252	14.0	262	12.7
- ก๊าซ NGV/LPG	21	1.2	22	1.4	26	1.4	30	1.7	46	2.2
- แก๊สใช้ในครัวเรือน(หุงต้มและอื่น ๆ)	62	3.5	61	3.9	62	3.4	59	3.3	67	3.3

5. การเปรียบเทียบการใช้จ่ายของครัวเรือนกลุ่มต่างๆ ในปี 2554 และ ปี 2555

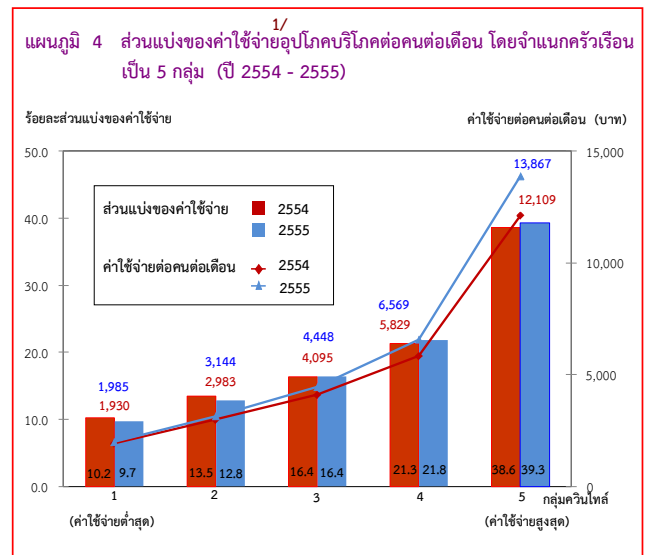
เมื่อแบ่งครัวเรือนทั่วประเทศออกเป็น 5 กลุ่ม เท่าๆ กัน โดยเรียงลำดับครัวเรือนตามค่าใช้จ่ายอุปโภคบริโภคต่อคนต่อเดือนจากน้อยไปมาก (กลุ่มที่ 1 ค่าใช้จ่ายต่ำสุด และกลุ่มที่ 5 ค่าใช้จ่ายสูงสุด)

จากผลการสำรวจ ในปี 2555 พบว่าความเหลื่อมล้ำในด้านค่าใช้จ่ายเพื่อการอุปโภคบริโภคของกลุ่มคนที่มีค่าใช้จ่ายสูงสุด(กลุ่มที่ 5) มีส่วนแบ่งของการใช้จ่ายเพิ่มขึ้นจากปี 2554 ถึงร้อยละ 0.7 ในขณะที่กลุ่มคนจน(กลุ่มที่ 1) มีส่วนแบ่งของการใช้จ่ายลดลงจากปี 2554 ร้อยละ 0.5

1/ ค่าใช้จ่ายเฉลี่ยที่จำเป็นต้องใช้ในการยังชีพ โดยไม่รวมค่าใช้จ่ายประเภทสะสมทุน เช่น การซื้อบ้านที่ดิน เป็นต้น

ผลการวิเคราะห์จาก ค่าสัมประสิทธิ์ของ ความไม่เสมอภาคด้านการใช้จ่าย(Gini Coefficient) ในปี 2554 และ 2555 เมื่อแบ่งครัวเรือนออกเป็น 5 กลุ่ม ความไม่เสมอภาค ระหว่างกลุ่มคน รวยและ คนจนเพิ่มขึ้น จาก 0.259 เป็น 0.273 หรืออาจกล่าวได้ว่าในปี 2555 ความเหลื่อมล้ำระหว่าง คนรวยและคนจน เพิ่มขึ้น จากปี 2554 เล็กน้อย

สำหรับค่าใช้จ่ายอุปโภคบริโภค ต่อคนต่อเดือน โดยเฉลี่ยเพิ่มขึ้นจาก 4,842 บาทในปี 2554 เป็น 5,320 บาท ในปี 2555 ซึ่งเพิ่มขึ้นในทุกกลุ่ม โดยจะเห็นได้ว่าอัตราส่วนของค่าใช้จ่าย ของกลุ่มคนรวย (กลุ่มที่ 5) ต่อกลุ่มคนจน (กลุ่มที่ 1) เพิ่มขึ้นจาก 6.3 เท่าในปี 2554 เป็น 7.0 เท่า ในปี 2555



	2554	2555
สัมประสิทธิ์ของความไม่เสมอภาค (5 กลุ่ม) Gini Coefficient (Quintile Groups)	0.259	0.273
ค่าใช้จ่ายอุปโภคบริโภคต่อคนต่อเดือน	4,842	5,320