

สรุปผลที่สำคัญ

การสำรวจภาวะเศรษฐกิจและสังคมของครัวเรือน พ.ศ. 2555



สำนักงานสถิติแห่งชาติ
กระทรวงเทคโนโลยีสารสนเทศและการสื่อสาร

หน่วยงานเจ้าของเรื่อง กลุ่มสถิติรายได้รายจ่าย
 สำนักสถิติสังคม
 สำนักงานสถิติแห่งชาติ
โทรศัพท์ 0 2142 1261 - 63
โทรสาร 0 2143 8136
ไปรษณีย์อิเล็กทรอนิกส์ : esesnso@nso.go.th

หน่วยงานที่เผยแพร่ สำนักสถิติพยากรณ์
 สำนักงานสถิติแห่งชาติ
 ศูนย์ราชการเฉลิมพระเกียรติ 80 พรรษาฯ
 อาคารรัฐประศาสนภักดี ชั้น 2
 ถนนแจ้งวัฒนะ เขตหลักสี่ กทม. 10210
โทรศัพท์ 0 2141 7498
โทรสาร 0 2143 8132
ไปรษณีย์อิเล็กทรอนิกส์ : binfopub@nso.go.th

ปีที่จัดพิมพ์ 2556
จัดพิมพ์โดย บริษัท
 โทรศัพท์
 โทรสาร

คำนำ

สำนักงานสถิติแห่งชาติ ได้จัดทำ การสำรวจภาวะเศรษฐกิจและสังคมของครัวเรือนเป็นประจำทุกปีตั้งแต่ปี 2549 เป็นต้นไป โดยสำรวจข้อมูลเกี่ยวกับโครงสร้างของสมาชิกในครัวเรือน ค่าใช้จ่าย และลักษณะที่อยู่อาศัยของครัวเรือนทุก ๆ ปี (สำหรับข้อมูลด้านรายได้จะทำการสำรวจทุก 2 ปี เฉพาะปี พ.ศ. ที่ลงท้ายด้วยเลขคู่) โดยในแต่ละปีจะทำการเก็บรวบรวมข้อมูลทุกเดือน(มกราคม - ธันวาคม) ในทุกจังหวัดทั่วประเทศทั้งในเขตและนอกเขตเทศบาล

ผลการสำรวจในปี 2555 พบว่าครัวเรือนในประเทศไทย มีค่าใช้จ่ายเฉลี่ยเดือนละ 18,766 บาท ซึ่งมีการใช้จ่ายสูงขึ้นจากปี 2554 เป็นจำนวนเงิน 1,363 บาทต่อครัวเรือน และเมื่อพิจารณาการใช้จ่ายของครัวเรือนกลุ่มต่างๆ เมื่อแบ่งครัวเรือนทั่วประเทศเป็น 5 กลุ่มเท่าๆกัน พบว่ากลุ่มคนรวย คือกลุ่มที่ 5 (ค่าใช้จ่ายสูงสุด) มีการใช้จ่ายสูงกว่ากลุ่มคนจนคือกลุ่มที่ 1 (ค่าใช้จ่ายต่ำสุด) เพิ่มขึ้นจาก 6.3 เท่าในปี 2554 เป็น 7.0 เท่า ในปี 2555 และเมื่อพิจารณาจากค่าสัมประสิทธิ์ของความไม่เสมอภาค(Gini Coefficient) ในปี 2554 และ 2555 ความไม่เสมอภาคระหว่างกลุ่มคนรวย และคนจนเพิ่มขึ้นเล็กน้อยจาก 0.259 เป็น 0.273 แต่อย่างไรก็ตามรัฐบาลก็ต้องเร่งพัฒนาให้เศรษฐกิจเติบโตอย่างทั่วถึง แก้ไขปัญหาความยากจนของประชาชนให้ตรงจุด เพื่อลดความเหลื่อมล้ำ เพิ่มความเท่าเทียมให้มากขึ้น

สำนักงานสถิติแห่งชาติ หวังเป็นอย่างยิ่งว่ารายงานฉบับนี้จะเป็นประโยชน์ต่อหน่วยงานที่เกี่ยวข้องสำหรับนำไปใช้ในการกำหนดนโยบาย และการวางแผน เพื่อการพัฒนาคุณภาพชีวิตของประชาชน และขจัดความยากจนอย่างยั่งยืน

สรุปประเด็นเด่น

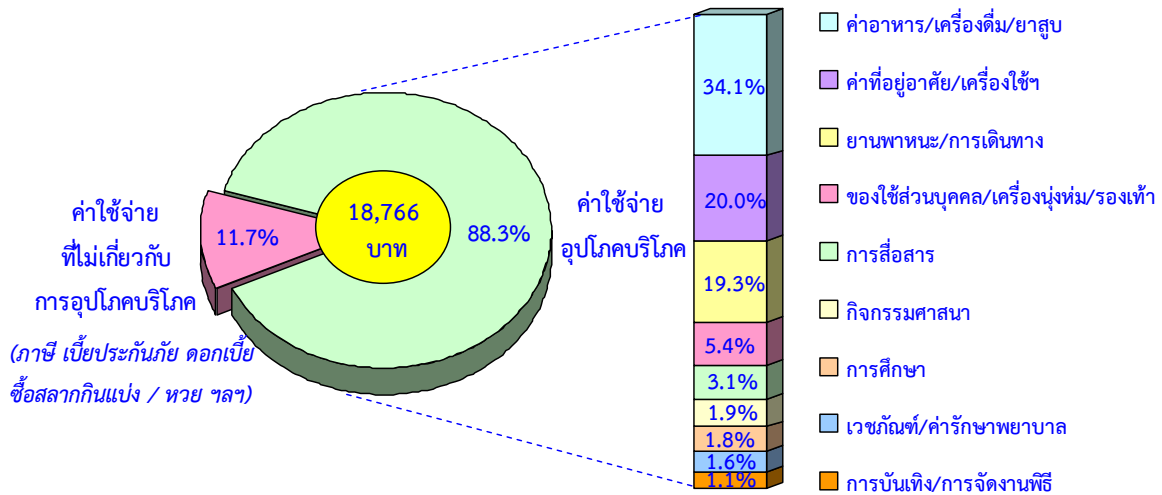
- 1) ปี 2555 ครัวเรือนทั่วประเทศมีค่าใช้จ่ายเฉลี่ยเดือนละ 18,766 บาท โดยเพิ่มขึ้นจากปี 2554 ร้อยละ 7.8
- 2) ปี 2555 ครัวเรือนภาคกลางมีค่าใช้จ่ายเพิ่มขึ้นจากปี 2554 มากกว่าภาคอื่นๆ (เพิ่มขึ้นร้อยละ 16.6) รองลงมาเป็นครัวเรือนกรุงเทพฯ และ 3 จังหวัด คือนนทบุรี ปทุมธานี และสมุทรปราการ ภาคใต้ และภาคเหนือ (เพิ่มขึ้นร้อยละ 16.0 4.9 และ 2.5 ตามลำดับ) ขณะที่ครัวเรือนในภาคตะวันออกเฉียงเหนือ มีค่าใช้จ่ายลดลง(ร้อยละ 0.7)
- 3) ค่าใช้จ่ายที่มีสัดส่วนสูงสุดคือ ค่าใช้จ่ายเกี่ยวกับอาหาร เครื่องดื่ม และยาสูบ สูงถึงร้อยละ 34.1
- 4) เมื่อแบ่งครัวเรือนทั่วประเทศออกเป็น 5 กลุ่มเท่าๆกัน โดยเรียงลำดับครัวเรือนตามค่าใช้จ่ายอุปโภคบริโภคต่อคนต่อเดือนจากน้อยไปมาก
 - 4.1 พบว่ากลุ่มคนรวยมีการใช้จ่ายสูงกว่ากลุ่มคนจนเพิ่มขึ้นจาก 6.3 เท่า ในปี 2554 เป็น 7.0 เท่า ในปี 2555
 - 4.2 และค่าสัมประสิทธิ์ของความไม่เสมอภาค(Gini Coefficient) เพิ่มขึ้นจาก 0.259 ในปี 2554 เป็น 0.273 ในปี 2555 หรืออาจกล่าวได้ว่าในปี 2555 ความเหลื่อมล้ำระหว่างคนรวยและคนจนเพิ่มขึ้นจากปี 2554 เล็กน้อย

สารบัญ

	หน้า
คำนำ	i
สรุปประเด็นเด่น	iii
ค่าใช้จ่ายของครัวเรือน (ปี 2555)	1
การเปรียบเทียบประเภทค่าใช้จ่ายของครัวเรือน (ปี 2553 - 2555)	2
การเปรียบเทียบค่าใช้จ่ายของครัวเรือน รายภาค (ปี 2553 - 2555)	4
การเปรียบเทียบค่าใช้จ่ายเกี่ยวกับเวชภัณฑ์ และการตรวจรักษาพยาบาล ของครัวเรือน (ปี 2551 - 2555)	5
พฤติกรรมการบริโภคอาหารของครัวเรือน (ปี 2551 - 2555)	6
การเปรียบเทียบค่าใช้จ่ายเกี่ยวกับการใช้พลังงานของครัวเรือน (ปี 2551 - 2555)	7
การเปรียบเทียบการใช้จ่ายของครัวเรือนกลุ่มต่างๆ ในปี 2554 และ ปี 2555	9
ตารางสถิติที่สำคัญ	10
ภาคผนวก	32

สรุปผลการสำรวจ

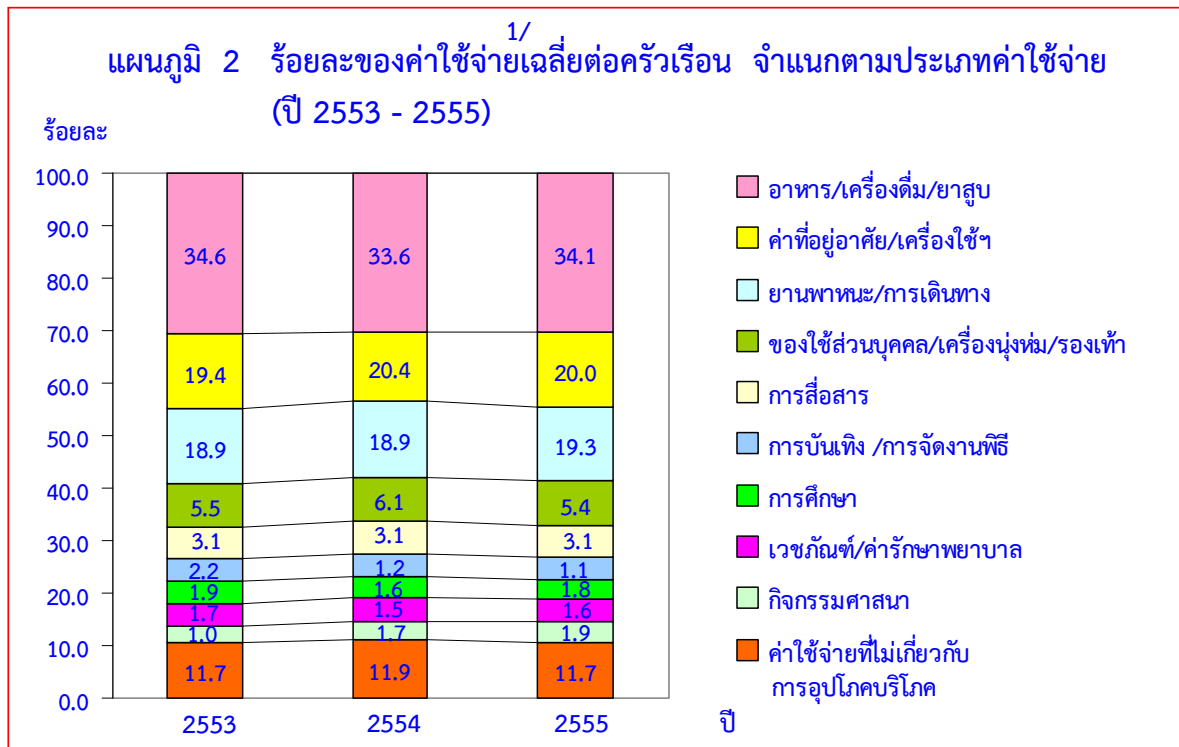
แผนภูมิ 1 ร้อยละของค่าใช้จ่ายเฉลี่ยต่อครัวเรือน จำแนกตามประเภทค่าใช้จ่าย (ปี 2555)^{1/}



ค่าใช้จ่าย^{1/}ของครัวเรือน (ปี 2555)

ครัวเรือนทั่วประเทศ ในปี 2555 มีค่าใช้จ่ายเฉลี่ยเดือนละ 18,766 บาท ค่าใช้จ่ายส่วนใหญ่ร้อยละ 34.1 เป็นค่าอาหารและเครื่องดื่ม (ซึ่งในจำนวนนี้มีค่าเครื่องดื่มที่เป็นแอลกอฮอล์ร้อยละ 1.2) รองลงมาเป็นค่าที่อยู่อาศัยและเครื่องใช้ภายในบ้านร้อยละ 20.0 ค่าใช้จ่ายเกี่ยวกับการเดินทางและยานพาหนะร้อยละ 19.3 ของใช้ส่วนบุคคล/เครื่องนุ่งห่ม/รองเท้าร้อยละ 5.4 ใช้ในการสื่อสารร้อยละ 3.1 ค่าใช้จ่ายที่ใช้เกี่ยวกับกิจกรรมทางศาสนามีร้อยละ 1.9 ค่าใช้จ่ายในการศึกษาร้อยละ 1.8 ค่าเวชภัณฑ์/ค่ารักษาพยาบาลร้อยละ 1.6 และค่าใช้จ่ายสำหรับการบันเทิง/การจัดงานพิธีมีเพียงร้อยละ 1.1 ตามลำดับ สำหรับค่าใช้จ่ายที่ไม่เกี่ยวกับการอุปโภคบริโภค เช่น ค่าภาษี ของขวัญ เบี้ยประกันภัย ซื้อมาสลากกินแบ่ง/หวย ดอกเบี้ย มีร้อยละ 11.7

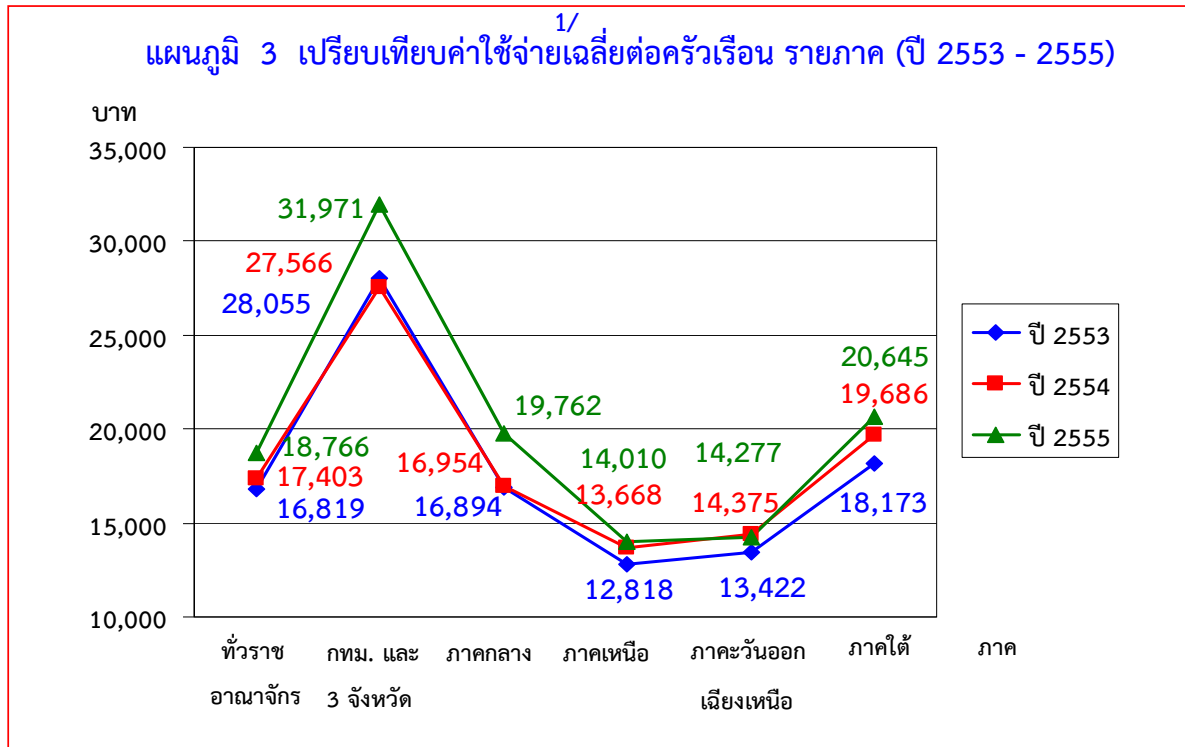
^{1/} ค่าใช้จ่ายเฉลี่ยที่จำเป็นต้องใช้ในการยังชีพ โดยไม่รวมค่าใช้จ่ายประเภทสะสมทุน เช่น การซื้อบ้าน/ที่ดิน เป็นต้น



การเปรียบเทียบประเภทค่าใช้จ่ายของครัวเรือน (ปี 2553 - 2555)^{1/}

เมื่อเปรียบเทียบค่าใช้จ่ายของครัวเรือนทั่วประเทศปี 2553 - 2555 พบว่าค่าใช้จ่ายเกี่ยวกับการอุปโภคบริโภคในครัวเรือนลดลง ได้แก่ ค่าอาหารและเครื่องดื่มจากร้อยละ 34.6 ในปี 2553 เป็น 34.1 ในปี 2555 สำหรับการใช้จ่ายเกี่ยวกับที่อยู่อาศัยและเครื่องใช้ภายในบ้านมีการใช้จ่ายเพิ่มขึ้นจากร้อยละ 19.4 ในปี 2553 เป็น 20.4 ในปี 2554 และปรับตัวลดลงอีกครั้งในปี 2555 เป็นร้อยละ 20.0 อาจสืบเนื่องมาจากการได้รับผลกระทบจากเหตุการณ์น้ำท่วมในปีที่ผ่านมา ทำให้ครัวเรือนยังมีความกังวลที่จะซื้อสิ่งของเครื่องใช้เพิ่ม หรือทดแทนที่เสียหายไป ค่าใช้จ่ายเกี่ยวกับยานพาหนะและการเดินทางในปี 2553 และ 2554 มีค่าใช้จ่ายคงที่ คือร้อยละ 18.9 และปรับตัวสูงขึ้น ในปี 2555 เป็น 19.3 ส่วนค่าใช้จ่ายเกี่ยวกับกิจกรรมทางศาสนามีแนวโน้มเพิ่มขึ้นมาโดยตลอดในช่วง 3 ปี สำหรับค่าใช้จ่ายที่ไม่เกี่ยวกับการอุปโภคบริโภค (ดอกเบี้ย ซื้อสลากกินแบ่ง ภาษี ฯลฯ) มีการใช้จ่ายเพิ่มขึ้นจาก 11.7 ในปี 2553 เป็น 11.9 ในปี 2554 จากนั้นลดลงเป็น 11.7 อีกครั้งในปี 2555

^{1/} ค่าใช้จ่ายเฉลี่ยที่จำเป็นต้องใช้ในการยังชีพ โดยไม่รวมค่าใช้จ่ายประเภทสะสมทุน เช่น การซื้อบ้าน/ ที่ดิน เป็นต้น



ตาราง 1 การเปรียบเทียบค่าใช้จ่ายเฉลี่ยต่อครัวเรือน รายภาค (ปี 2553 - 2555)^{1/}

ภาค	ค่าใช้จ่ายเฉลี่ยต่อครัวเรือน			ร้อยละของการเปลี่ยนแปลง	
	2553	2554	2555	54/53	55/54
ทวีปราชอาณาจักร	16,819	17,403	18,766	3.5	7.8
กรุงเทพมหานคร และ 3 จังหวัด ^{2/}	28,055	27,566	31,971	-1.7	16.0
กลาง	16,894	16,954	19,762	0.4	16.6
เหนือ	12,818	13,668	14,010	6.6	2.5
ตะวันออกเฉียงเหนือ	13,422	14,375	14,277	7.1	-0.7
ใต้	18,173	19,686	20,645	8.3	4.9

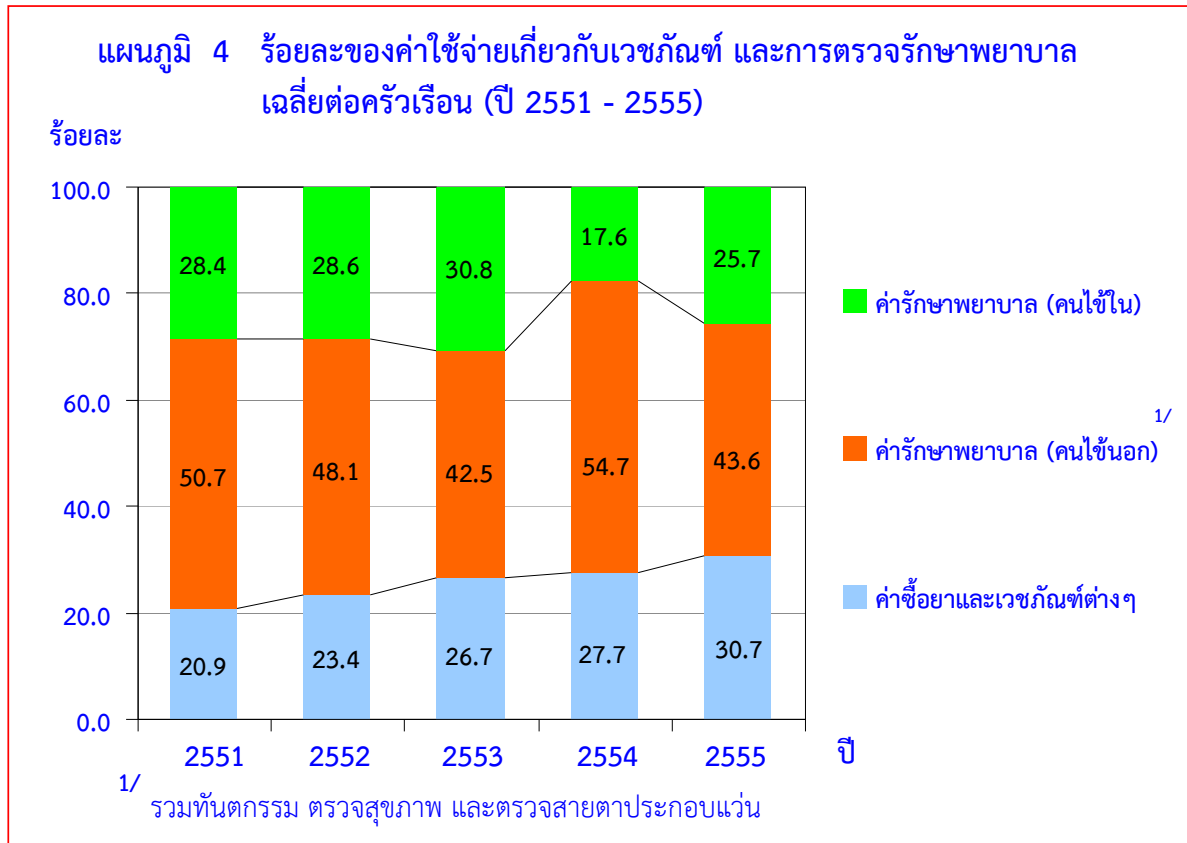
^{1/} ค่าใช้จ่ายเฉลี่ยที่จำเป็นต้องใช้ในการยังชีพ โดยไม่รวมค่าใช้จ่ายประเภทสะสมทุน เช่น การซื้อบ้าน/ ที่ดิน เป็นต้น

^{2/} นนทบุรี ปทุมธานี และสมุทรปราการ

การเปรียบเทียบค่าใช้จ่ายของครัวเรือน รายภาค (ปี 2553 - 2555)^{1/}

ในปี 2555 กรุงเทพฯ และ 3 จังหวัด คือ นนทบุรี ปทุมธานี และสมุทรปราการ มีค่าใช้จ่ายเฉลี่ยต่อครัวเรือนสูงสุดคือ 31,971 บาท รองลงมาเป็นครัวเรือนภาคใต้ ภาคกลาง และภาคตะวันออกเฉียงเหนือ ซึ่งมีค่าใช้จ่ายเฉลี่ยต่อครัวเรือน 20,645 19,762 และ 14,277 บาท ตามลำดับ ส่วนครัวเรือนภาคเหนือ มีค่าใช้จ่ายเฉลี่ยต่อครัวเรือนต่ำสุด คือ 14,010 บาท เมื่อเปรียบเทียบค่าใช้จ่ายเฉลี่ยต่อเดือนของครัวเรือนทั่วประเทศ จากปี 2553 ถึง 2555 พบว่าเพิ่มขึ้นจาก 16,819 เป็น 18,766 บาท หรือเพิ่มขึ้น 1,947 บาท/เดือน (ร้อยละ 11.6) โดยปี 2555 ค่าใช้จ่ายเพิ่มขึ้นจากปี 2554 คิดเป็นร้อยละ 7.8 และ ปี 2554 ค่าใช้จ่ายเพิ่มขึ้นจาก ปี 2553 ร้อยละ 3.5 และภาคกลาง เป็นภาคที่มีค่าใช้จ่ายในปี 2555 เพิ่มขึ้นจากปี 2554 มากที่สุดคือเพิ่มขึ้นถึงร้อยละ 16.6

^{1/} ค่าใช้จ่ายเฉลี่ยที่จำเป็นต้องใช้ในการยังชีพ โดยไม่รวมค่าใช้จ่ายประเภทสะสมทุน เช่น การซื้อบ้าน/ ที่ดิน เป็นต้น



การเปรียบเทียบค่าใช้จ่ายเกี่ยวกับเวชภัณฑ์ และการตรวจรักษาพยาบาลของครัวเรือน (ปี 2551 - 2555)

เมื่อพิจารณาค่าใช้จ่ายเกี่ยวกับเวชภัณฑ์ และการรักษาพยาบาลของครัวเรือนทั่วประเทศในปี 2551 - 2555 พบว่าการใช้จ่ายเกี่ยวกับการรักษาพยาบาลสำหรับคนไข้นอกในช่วง 3 ปี คือปี 2551 - 2553 มีแนวโน้มลดลงจากร้อยละ 50.7 ในปี 2551 เป็น 42.5 ในปี 2553 อาจเป็นเพราะบัตรหลักประกันสุขภาพถ้วนหน้าที่ครอบคลุมประชาชนในพื้นที่อย่างทั่วถึงมากขึ้น จึงทำให้ค่าใช้จ่ายในส่วนนี้ลดลง ในขณะที่เดียวกันพบว่าในปี 2554 ซึ่งเป็นปีที่มีเหตุการณ์น้ำท่วมใหญ่ ทำให้ครัวเรือนประสบปัญหาความเดือดร้อนหลายๆ ด้าน รวมทั้งปัญหาด้านสุขภาพด้วย ทำให้มีการใช้จ่ายในการรักษาพยาบาลสำหรับคนไข้นอก ในปีนี้สูงขึ้นถึงร้อยละ 54.7 ซึ่งสูงกว่าปี 2553 ถึงร้อยละ 12.2 และปรับตัวลดลงอีกครั้งในปี 2555 เป็นร้อยละ 43.6 สำหรับตัวเลขด้านการซื้อยา และเวชภัณฑ์ต่างๆ กลับเพิ่มสูงขึ้นอย่างต่อเนื่องจากร้อยละ 20.9 ในปี 2551 เป็นร้อยละ 30.7 ในปี 2555 ซึ่งเป็นข้อสังเกตได้ว่าถ้าสมาชิกในครัวเรือนมีการเจ็บป่วยเล็กน้อย หรือคิดว่ายังพอดูแลตัวเองได้ จะไม่เลือกที่จะไปหาหมอ จะเปลี่ยนมาเป็นการซื้อยากินเองแทน

ตาราง 3 ค่าใช้จ่ายเกี่ยวกับอาหาร เครื่องดื่ม ยาสูบ (ปี 2551 - 2555)

ค่าใช้จ่าย	2551		2552		2553		2554		2555	
	บาท	ร้อยละ	บาท	ร้อยละ	บาท	ร้อยละ	บาท	ร้อยละ	บาท	ร้อยละ
ค่าใช้จ่ายทั้งสิ้นเกี่ยวกับอาหาร เครื่องดื่ม ยาสูบ	5,449	100.0	5,538	100.0	5,822	100.0	5,840	100.0	6,394	100.0
- อาหาร และเครื่องดื่มไม่มีแอลกอฮอล์ (บริโภคที่บ้าน)	3,911	71.8	3,988	72.0	4,217	72.4	5,018	85.9	4,775	74.7
- อาหาร และเครื่องดื่มไม่มีแอลกอฮอล์ (บริโภคนอกบ้าน)	1,188	21.8	1,214	21.9	1,248	21.5	642	11.0	1,277	20.0
- เครื่องดื่มที่มีแอลกอฮอล์	241	4.4	225	4.1	240	4.1	95	1.6	224	3.5
- ยาสูบ	109	2.0	111	2.0	117	2.0	85	1.5	118	1.8

การเปรียบเทียบค่าใช้จ่ายเกี่ยวกับการบริโภคอาหารของครัวเรือน (ปี 2551 - 2555)

เมื่อเปรียบเทียบค่าใช้จ่ายของครัวเรือนทั่วประเทศตั้งแต่ปี 2551 - 2555 พบว่าค่าใช้จ่ายเกี่ยวกับอาหาร และเครื่องดื่มไม่มีแอลกอฮอล์ที่บริโภคที่บ้าน ในช่วง 4 ปี คือปี 2551 - 2554 มีแนวโน้มเพิ่มขึ้นเรื่อยๆ จากร้อยละ 71.8 เป็น 85.9 และมีการปรับตัวลดลงอีกในปี 2555 เป็นร้อยละ 74.7 และเป็นที่น่าสังเกตว่าค่าใช้จ่ายเกี่ยวกับอาหารเครื่องดื่มที่ไม่มีแอลกอฮอล์บริโภคนอกบ้าน ลดลงเกือบเท่าตัวจากร้อยละ 21.8 ในปี 2551 เป็น 11.0 ในปี 2554 และปรับตัวสูงขึ้นอีกครั้งเป็นร้อยละ 20.0 ในปี 2555 อาจเป็นเพราะในช่วงปี 2554 ครัวเรือนได้รับผลกระทบจากเหตุการณ์น้ำท่วมเกือบทุกภาค จึงทำให้ครัวเรือนต้องปรับเปลี่ยนพฤติกรรมการบริโภค โดยการลดค่าใช้จ่ายอาหาร เครื่องดื่ม สำเร็จรูปนอกบ้าน แล้วหันมาซื้ออาหารไปปรุงที่บ้านแทน ส่วนค่าใช้จ่ายเกี่ยวกับเครื่องดื่มที่มีแอลกอฮอล์ และยาสูบในช่วง 5 ปี มีการปรับตัวลดลงอย่างต่อเนื่อง จากร้อยละ 4.4 และ 2.0 ในปี 2551 เป็นร้อยละ 3.5 และ 1.8 ในปี 2555 โดยต่ำสุดในปี 2554

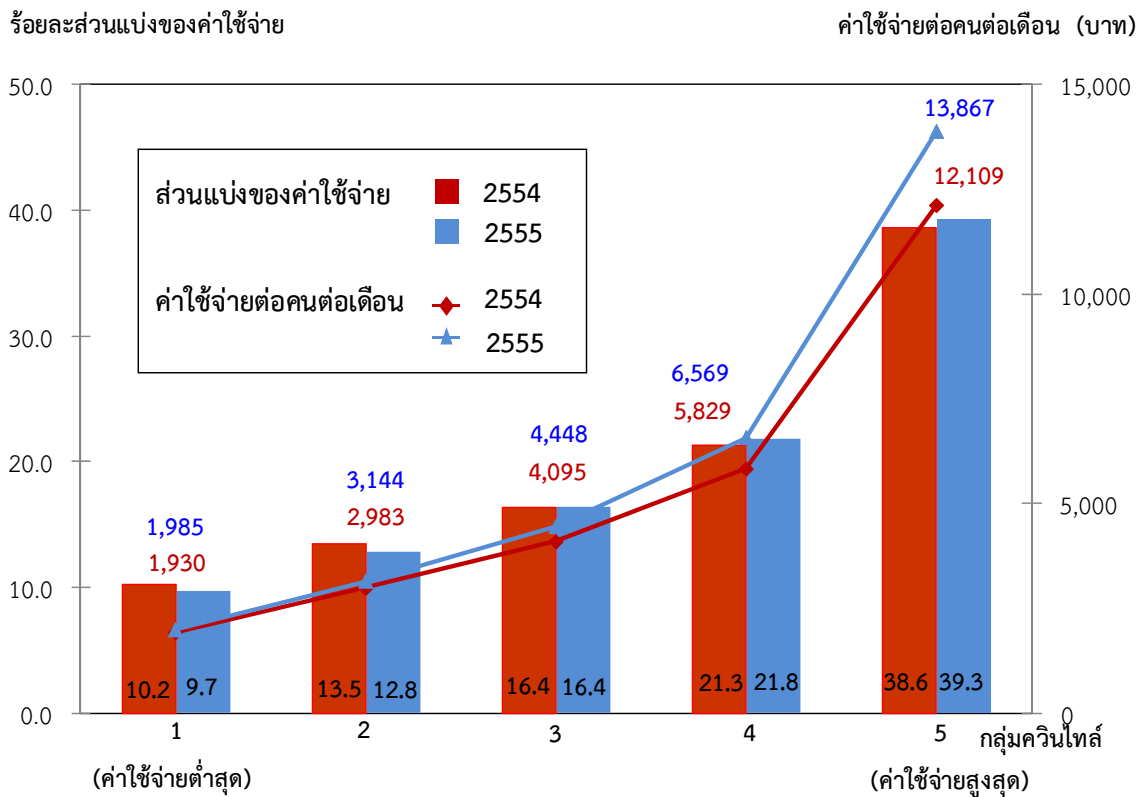
ตาราง 4 ค่าใช้จ่ายเกี่ยวกับการใช้พลังงานเฉลี่ยต่อเดือนของครัวเรือน จำแนกตามประเภทของพลังงาน (ปี 2551 - 2555)

ค่าใช้จ่าย	2551		2552		2553		2554		2555	
	บาท	ร้อยละ	บาท	ร้อยละ	บาท	ร้อยละ	บาท	ร้อยละ	บาท	ร้อยละ
ค่าใช้จ่ายด้านพลังงานทั้งสิ้น	1,780	100.0	1,568	100.0	1,818	100.0	1,798	100.0	2,057	100.0
ผลิตภัณฑ์ปิโตรเลียม	1,236	69.5	1,071	63.4	1,262	69.4	1,286	71.5	1,477	71.8
- น้ำมันเบนซิน	571	32.1	467	29.8	505	27.8	519	28.9	582	28.3
- น้ำมันดีเซล	440	24.7	346	22.1	435	23.9	426	23.7	520	25.3
- แก๊สโซฮอลล์	142	8.0	175	11.2	234	12.9	252	14.0	262	12.7
- ก๊าซ NGV,LPG	21	1.2	22	1.4	26	1.4	30	1.7	46	2.2
- แก๊สใช้ในครัวเรือน(หุงต้มและอื่นๆ)	62	3.5	61	3.9	62	3.4	59	3.3	67	3.3

การเปรียบเทียบค่าใช้จ่ายเกี่ยวกับการใช้พลังงานของครัวเรือน (ปี 2551 - 2555)

เมื่อเปรียบเทียบค่าใช้จ่ายการใช้พลังงานของครัวเรือนทั่วประเทศ ในปี 2551 ถึง 2555 พบว่าค่าใช้จ่ายเกี่ยวกับน้ำมันเบนซินในช่วง 3 ปีแรก คือ 2551 ถึง 2553 ลดลงอย่างต่อเนื่องจากร้อยละ 32.1 เป็น 27.8 และเริ่มปรับตัวสูงขึ้นเล็กน้อยในช่วงปี 2554 และ 2555 เป็นร้อยละ 28 และค่าใช้จ่ายเกี่ยวกับแก๊สโซฮอลล์ที่เป็นพลังงานทางเลือกทดแทนน้ำมันเบนซิน ซึ่งมีแนวโน้มสูงขึ้นเรื่อยๆ ในช่วง 4 ปีแรก จากร้อยละ 8.0 ในปี 2551 เป็น 14.0 ในปี 2554 และเริ่มลดลงเหลือร้อยละ 12.7 ในปี 2555 อาจจะสืบเนื่องมาจากประชาชนหันมาใช้ก๊าซ NGV และ LPG ที่ราคาถูกกว่าน้ำมันชนิดอื่นมากขึ้น เพราะมีแนวโน้มสูงขึ้นอย่างต่อเนื่องในช่วง 5 ปี จากร้อยละ 1.2 ในปี 2551 เป็น ร้อยละ 2.2 ในปี 2555

1/
แผนภูมิ 5 ส่วนแบ่งของค่าใช้จ่ายอุปโภคบริโภคต่อคนต่อเดือน โดยจำแนกครัวเรือน
เป็น 5 กลุ่ม (ปี 2554 - 2555)



	2554	2555
สัมประสิทธิ์ของความไม่เสมอภาค (5 กลุ่ม) Gini Coefficient (Quintile Groups)	0.259	0.273
ค่าใช้จ่ายอุปโภคบริโภคต่อคนต่อเดือน	4,842	5,320

^{1/} ค่าใช้จ่ายเฉลี่ยที่จำเป็นต้องใช้ในการยังชีพ โดยไม่รวมค่าใช้จ่ายประเภทสะสมทุน เช่น การซื้อบ้าน/ที่ดิน เป็นต้น

การเปรียบเทียบการใช้จ่ายของครัวเรือนกลุ่มต่างๆ ในปี 2554 และ ปี 2555^{1/}

เมื่อแบ่งครัวเรือนทั่วประเทศออกเป็น 5 กลุ่มเท่าๆ กัน โดยเรียงลำดับครัวเรือนตามค่าใช้จ่ายอุปโภคบริโภคต่อคนต่อเดือนจากน้อยไปมาก (กลุ่มที่ 1 ค่าใช้จ่ายต่ำสุด และกลุ่มที่ 5 ค่าใช้จ่ายสูงสุด)

จากผลการสำรวจ ในปี 2555 พบว่าความเหลื่อมล้ำในด้านค่าใช้จ่ายเพื่อการอุปโภคบริโภคของกลุ่มคนที่มี ค่าใช้จ่ายสูงสุด(กลุ่มที่ 5) มีส่วนแบ่งของการใช้จ่ายเพิ่มขึ้นจากปี 2554 ถึงร้อยละ 0.7 ในขณะที่กลุ่มคนจน(กลุ่มที่ 1) มีส่วนแบ่งของการใช้จ่ายลดลงจากปี 2554 ร้อยละ 0.5

ผลการวิเคราะห์จากค่าสัมประสิทธิ์ของความไม่เสมอภาคด้านการใช้จ่าย (Gini Coefficient) ในปี 2554 และ 2555 เมื่อแบ่งครัวเรือนออกเป็น 5 กลุ่ม ความไม่เสมอภาคระหว่างกลุ่มคนรวยและคนจนเพิ่มขึ้นจาก 0.259 เป็น 0.273 หรืออาจกล่าวได้ว่าในปี 2555 ความเหลื่อมล้ำระหว่างคนรวยและคนจนเพิ่มขึ้นจากปี 2554 เล็กน้อย

สำหรับค่าใช้จ่ายอุปโภคบริโภคต่อคนต่อเดือน โดยเฉลี่ยเพิ่มขึ้นจาก 4,842 บาท ในปี 2554 เป็น 5,320 บาท ในปี 2555 ซึ่งเพิ่มขึ้นในทุกกลุ่ม โดยจะเห็นได้ว่าอัตราส่วนของค่าใช้จ่ายของกลุ่มคนรวย(กลุ่มที่ 5) ต่อกลุ่มคนจน(กลุ่มที่ 1) เพิ่มขึ้นจาก 6.3 เท่าในปี 2554 เป็น 7.0 เท่าในปี 2555

^{1/} ค่าใช้จ่ายเฉลี่ยที่จำเป็นต้องใช้ในการยังชีพ โดยไม่รวมค่าใช้จ่ายประเภทสะสมทุน เช่น การซื้อบ้าน/ ที่ดิน เป็นต้น

ตารางสถิติที่สำคัญ

สารบัญญัตรางสถิติที่สำคัญ

หน้า

ตาราง 1	ค่าใช้จ่ายเฉลี่ยต่อเดือนของครัวเรือน จำแนกตามประเภทค่าใช้จ่าย รายภาค และเขตการปกครอง (ปี 2555)	13
ตาราง 2	ค่าใช้จ่ายเฉลี่ยต่อเดือนของครัวเรือน จำแนกตามประเภทค่าใช้จ่าย และขนาดของครัวเรือน (ปี 2555)	16
ตาราง 3	ค่าใช้จ่ายเฉลี่ยต่อเดือนของครัวเรือน จำแนกตามประเภทค่าใช้จ่าย เป็นรายจังหวัด (ปี 2555)	19
ตาราง 4	ร้อยละของครัวเรือน จำแนกตามค่าใช้จ่ายทั้งสิ้นเฉลี่ยต่อเดือน รายภาค (ปี 2555)	23
ตาราง 5	ร้อยละของครัวเรือน จำแนกตามค่าใช้จ่ายทั้งสิ้นเฉลี่ยต่อเดือน และขนาดของครัวเรือน (ปี 2555)	24
ตาราง 6	ร้อยละของครัวเรือน จำแนกตามลักษณะที่สำคัญของครัวเรือน รายภาค (ปี 2555)	25

ตาราง 1 ค่าใช้จ่ายเฉลี่ยต่อเดือนของครัวเรือน จำแนกตามประเภทค่าใช้จ่าย ภูมิภาคและเขตการปกครอง (ปี 2555)

ประเภทค่าใช้จ่าย	ทั่วราชอาณาจักร	ภาค					เขตการปกครอง	
		กรุงเทพมหานคร และ 3 จังหวัด ^{1/}	กลาง	เหนือ	ตะวันออกเฉียงเหนือ	ใต้	ในเขตเทศบาล	นอกเขตเทศบาล
ค่าใช้จ่ายทั้งสิ้นต่อเดือน.....	18,766	31,971	19,762	14,010	14,277	20,645	23,873	15,870
ค่าใช้จ่ายเพื่อการอุปโภคบริโภค.....	16,571	28,110	17,313	12,297	12,840	18,119	20,955	14,086
อาหาร และเครื่องดื่ม (ไม่มีแอลกอฮอล์).....	6,052	8,615	6,319	4,726	5,319	6,565	7,093	5,462
อาหารปรุงที่บ้าน.....	3,468	2,983	3,317	3,184	3,694	4,087	3,164	3,641
อาหารสำเร็จรูป.....	2,342	5,296	2,653	1,357	1,464	2,220	3,629	1,612
ซื้อมาบริโภคที่บ้าน.....	1,065	2,290	1,166	608	771	958	1,630	745
บริโภคนอกบ้าน.....	1,277	3,005	1,487	749	693	1,262	1,999	867
เครื่องดื่มที่ไม่มีแอลกอฮอล์ (ดื่มที่บ้าน).....	242	336	349	185	161	258	300	209
เครื่องดื่มที่มีแอลกอฮอล์.....	224	326	304	194	158	194	272	196
ดื่มที่บ้าน.....	133	204	204	95	90	111	161	118
ดื่มนอกบ้าน.....	90	122	100	99	68	83	111	79
ยาสูบ หมาก ยานัตถุ์ และอื่นๆ.....	118	149	155	74	91	163	132	111
บุหรี่ยาสูบ ยาเส้น ฯลฯ.....	111	149	151	69	75	155	129	100
หมาก พลุ ยานัตถุ์ ฯลฯ.....	8	0	4	4	15	7	3	10
ที่อยู่อาศัย เครื่องแต่งบ้าน								
และเครื่องใช้ต่างๆ.....	3,746	7,927	3,816	2,521	2,549	3,753	5,191	2,926
ค่าเช่าที่อยู่อาศัย.....	314	1,021	390	106	82	289	695	97
ค่าประเมินค่าเช่าบ้านที่ไม่เสียเงิน (รวมบ้านของตนเอง).....	1,868	3,832	1,820	1,359	1,364	1,752	2,472	1,525
ค่าบำรุงรักษาและซ่อมแซมบ้าน.....	332	797	302	138	154	579	405	291
เครื่องแต่งบ้านและสิ่งทอสำหรับใช้ในบ้าน								
เครื่องใช้สอยเบ็ดเตล็ดในบ้าน.....	160	283	167	116	134	143	182	147
เชือกเพลิง แสงสว่างและน้ำ.....	783	1,413	855	591	597	720	1,039	638
ค่าใช้จ่ายในการทำความสะอาด.....	225	337	236	183	190	235	264	203
ค่าจ้างบุคคลที่ให้บริการครัวเรือน.....	64	246	46	27	27	36	135	24

สรุปผลที่สำคัญ การสำรวจภาวะเศรษฐกิจและสังคมของครัวเรือน พ.ศ. 2555

เครื่องนุ่งห่มและรองเท้า.....	454	678	511	353	324	588	588	379
ผ้า เสื้อผ้าและเครื่องแต่งกาย.....	363	529	413	281	262	470	468	303
รองเท้า.....	92	149	98	72	62	118	120	76
ค่าใช้จ่ายส่วนบุคคล.....	552	964	594	414	417	569	739	446
ของใช้ส่วนบุคคล.....	451	774	488	339	353	441	594	369
ค่าบริการส่วนบุคคล.....	102	190	106	74	64	129	145	77
เวชภัณฑ์และค่าตรวจรักษาพยาบาล.....	303	580	329	231	192	336	400	248
ยาและเวชภัณฑ์.....	93	210	95	68	57	89	130	73
ค่ารักษาพยาบาล (คนไข้นอก).....	132	234	155	91	82	166	175	108
ค่ารักษาพยาบาล (คนไข้ใน).....	78	136	80	71	53	81	95	68
การเดินทางและการสื่อสาร.....	4,215	7,274	4,398	3,078	3,015	5,154	5,394	3,547
ค่าชื้อยานพาหนะ.....	1,368	1,895	1,266	1,035	1,160	1,925	1,567	1,255
ค่าใช้จ่ายเกี่ยวกับยานพาหนะ.....	311	492	355	249	214	372	385	269
การเดินทางตามปกติ.....	1,616	2,801	1,825	1,204	1,095	1,868	2,060	1,364
การเดินทางในโอกาสพิเศษ และท่องเที่ยว.....	340	949	322	174	159	378	558	216
การสื่อสาร.....	581	1,138	630	417	386	612	825	443
การศึกษา.....	342	992	290	224	178	281	588	203
การบันเทิง การอ่านและกิจกรรมทางศาสนา.....	357	563	428	287	273	331	452	303
อุปกรณ์การบันเทิงและกีฬา.....	50	85	51	46	32	57	68	39
เครื่องเล่น สัตว์เลี้ยง ไม้ประดับ และค่าใช้จ่ายเกี่ยวกับการบันเทิง.....	75	116	110	55	40	91	96	63
ค่าผ่านประตู ค่าเรียนและเล่นกีฬา.....	13	48	9	7	4	8	26	5
การอ่าน/การศาสนา และลัทธิความเชื่อ.....	219	314	258	179	196	175	262	195
การจัดงานพิธี ในโอกาสพิเศษ.....	207	41	169	195	324	184	106	265

ตาราง 1 ค่าใช้จ่ายเฉลี่ยต่อเดือนของครัวเรือน จำแนกตามประเภทค่าใช้จ่าย ภูมิภาคและเขตการปกครอง (ปี 2555) (ต่อ)

ประเภทค่าใช้จ่าย	ทั่วราชอาณาจักร	ภาค					เขตการปกครอง	
		กรุงเทพมหานคร และ 3 จังหวัด ^{1/}	กลาง	เหนือ	ตะวันออก เฉียงเหนือ	ใต้	ในเขตเทศบาล	นอกเขตเทศบาล
ค่าใช้จ่ายที่ไม่เกี่ยวกับการอุปโภคบริโภค.....	2,194	3,862	2,449	1,713	1,437	2,526	2,918	1,784
ภาษี/ธรรมเนียม/ค่าปรับ.....	105	347	75	65	64	47	205	49
ค่าสมาชิกกลุ่มอาชีพ.....	1	2	0	0	0	0	1	1
เงิน/สิ่งของที่ส่งให้บุคคลนอกครัวเรือน.....	763	1,372	903	601	400	1,005	1,080	584
บริจาคเงิน/สิ่งของให้แก่องค์กรต่างๆ.....	27	38	36	17	20	33	34	23
เงินทำบุญ/เงินช่วยเหลืออื่นๆ.....								
ค่าเบี้ยประกันภัย/ทรัพย์สิน/ประกันชีวิต/เงินฌาปนกิจศพ	275	274	319	198	226	441	275	275
เงินสมทบประกันสังคม.....	606	1,290	665	450	409	478	855	465
ค่าซื้อสลากกินแบ่ง/หวยของรัฐ/และการพนันอื่นๆ.....	199	230	214	208	162	216	210	192
ดอกเบี้ยยจ่าย/ดอกเบี้ยยแชร์.....	209	304	226	166	148	286	247	187
ค่าใช้จ่ายอื่น ๆ.....	10	6	12	8	7	20	11	9

^{1/} นนทบุรี ปทุมธานี และสมุทรปราการ
หมายเหตุ : “0” มีข้อมูลแต่น้อยกว่า 1

ตาราง 2 ค่าใช้จ่ายเฉลี่ยต่อเดือนของครัวเรือน จำแนกตามประเภทค่าใช้จ่าย และขนาดของครัวเรือน (ปี 2555)

ประเภทค่าใช้จ่าย	เฉลี่ยต่อครัวเรือน	ขนาดของครัวเรือน (คน)			
		1 - 2	3 - 4	5 - 7	≥ 8
ค่าใช้จ่ายทั้งสิ้นต่อเดือน.....	18,766	14,326	20,391	24,440	35,167
ค่าใช้จ่ายเพื่อการอุปโภคบริโภค.....	16,571	12,083	18,253	22,264	32,286
อาหาร และเครื่องดื่ม (ไม่มีแอลกอฮอล์).....	6,052	4,364	6,618	8,339	12,295
อาหารปรุงที่บ้าน.....	3,468	2,130	3,932	5,285	7,753
อาหารสำเร็จรูป.....	2,342	2,036	2,434	2,747	4,084
ซื้อมาบริโภคที่บ้าน.....	1,065	1,002	1,088	1,126	1,673
บริโภคนอกบ้าน.....	1,277	1,034	1,346	1,621	2,411
เครื่องดื่มที่ไม่มีแอลกอฮอล์ (ดื่มที่บ้าน).....	242	198	253	307	457
เครื่องดื่มที่มีแอลกอฮอล์.....	224	188	235	271	399
ดื่มที่บ้าน.....	133	101	145	170	334
ดื่มนอกบ้าน.....	90	86	90	101	65
ยาสูบ หมาก ยานัตถุ์ และอื่นๆ.....	118	90	124	164	284
บุหรี่ยาสูบ ยาเส้น ฯลฯ.....	111	83	118	151	264
หมาก พลุ ยานัตถุ์ ฯลฯ.....	8	7	6	13	21
ที่อยู่อาศัย เครื่องแต่งบ้าน และเครื่องใช้ต่างๆ.....	3,746	3,142	3,952	4,525	6,445
ค่าเช่าที่อยู่อาศัย.....	314	460	242	148	119
ค่าประเมินค่าเช่าบ้านที่ไม่เสียเงิน (รวมบ้านของตนเอง).....	1,868	1,540	2,043	2,184	2,508
ค่าบำรุงรักษาและซ่อมแซมบ้าน.....	332	271	295	506	1,374
เครื่องแต่งบ้านและสิ่งทอสำหรับใช้ในบ้าน เครื่องใช้สอยเบ็ดเตล็ดในบ้าน.....	160	109	188	200	383
เชื้อเพลิง แสงสว่างและน้ำ.....	783	562	866	1,076	1,401
ค่าใช้จ่ายในการทำความสะดวก.....	225	162	249	307	424
ค่าจ้างบุคคลที่ให้บริการครัวเรือน.....	64	37	70	104	235

ตาราง 2 ค่าใช้จ่ายเฉลี่ยต่อเดือนของครัวเรือน จำแนกตามประเภทค่าใช้จ่าย และขนาดของครัวเรือน (ปี 2555) (ต่อ)

ประเภทค่าใช้จ่าย	เฉลี่ยต่อครัวเรือน	ขนาดของครัวเรือน (คน)			
		1 - 2	3 - 4	5 - 7	≥ 8
เครื่องนุ่งห่มและรองเท้า.....	454	339	493	614	797
ผ้า เสื้อผ้าและเครื่องแต่งกาย.....	363	271	394	491	615
รองเท้า.....	92	68	100	123	182
ค่าใช้จ่ายส่วนบุคคล.....	552	425	584	747	1,111
ของใช้ส่วนบุคคล.....	451	343	477	615	939
ค่าบริการส่วนบุคคล.....	102	81	107	132	171
เวชภัณฑ์และค่าตรวจรักษาพยาบาล.....	303	225	333	394	697
ยาและเวชภัณฑ์.....	93	79	98	108	234
ค่ารักษาพยาบาล (คนไข้นอก).....	132	93	155	161	258
ค่ารักษาพยาบาล (คนไข้ใน).....	78	53	79	126	205
การเดินทางและการสื่อสาร.....	4,215	2,762	4,863	5,852	8,528
ค่าชื้อยานพาหนะ.....	1,368	802	1,673	1,876	3,010
ค่าใช้จ่ายเกี่ยวกับยานพาหนะ.....	311	196	353	466	614
การเดินทางตามปกติ.....	1,616	1,041	1,831	2,371	3,199
การเดินทางในโอกาสพิเศษ และท่องเที่ยว.....	340	319	354	336	611
การสื่อสาร.....	581	404	652	803	1,095
การศึกษา.....	342	117	432	646	632
การบันเทิง การอ่านและกิจกรรมทางศาสนา.....	357	285	392	431	555
อุปกรณ์การบันเทิงและกีฬา.....	50	34	59	60	94
เครื่องเล่น สัตว์เลี้ยง ไม้ประดับ และค่าใช้จ่ายเกี่ยวกับการบันเทิง.....	75	54	86	93	146
ค่าผ่านประตู ค่าเรียนและเล่นกีฬา.....	13	9	14	18	16
การอ่าน/การศาสนา และลัทธิความเชื่อ.....	219	188	232	259	299
การจัดงานพิธี ในโอกาสพิเศษ.....	207	147	228	282	542

สรุปผลที่สำคัญ การสำรวจภาวะเศรษฐกิจและสังคมของครัวเรือน พ.ศ. 2555

ค่าใช้จ่ายที่ไม่เกี่ยวกับการอุปโภคบริโภค.....	2,194	2,243	2,137	2,176	2,881
ภาษี/ธรรมเนียม/ค่าปรับ.....	105	87	108	140	118
ค่าสมาชิกกลุ่มอาชีพ.....	1	1	1	0	0
เงิน/สิ่งของที่ส่งให้บุคคลนอกครัวเรือน.....	763	1,102	601	366	479
บริจาคเงิน/สิ่งของให้แก่องค์กรต่างๆ.....	27	32	24	23	43
เงินทำบุญ/เงินช่วยเหลืออื่นๆ.....	275	229	291	336	438
ค่าเบี้ยประกันภัย/ทรัพย์สิน/ประกันชีวิต/เงินฌาปนกิจศพ					
เงินสมทบประกันสังคม.....	606	468	654	796	1,001
ค่าซื้อสลากกินแบ่ง/หวยของรัฐและการพนันอื่นๆ.....	199	170	205	236	426
ดอกเบี้ยจ่าย/ดอกเบี้ยแชร์.....	209	145	244	264	360
ค่าใช้จ่ายอื่น ๆ.....	10	9	9	14	16

หมายเหตุ : “0” มีข้อมูลแต่น้อยกว่า 1

ตาราง 3 ค่าใช้จ่ายเฉลี่ยต่อเดือนของครัวเรือน จำแนกตามประเภทค่าใช้จ่ายเป็นรายจังหวัด (ปี 2555)

จังหวัด	ค่าใช้จ่ายทั้งหมด ต่อเดือน	ประเภทค่าใช้จ่าย						
		อาหาร, เครื่องดื่ม และยาสูบ	ที่อยู่อาศัย ^{1/} เครื่องแต่งบ้าน และเครื่องใช้ต่าง ๆ	เครื่องนุ่งห่ม และรองเท้า	ค่ารักษาพยาบาล และรายจ่าย ส่วนบุคคล	ค่าใช้จ่ายเกี่ยวกับ การเดินทางและ การสื่อสาร	ค่าใช้จ่ายอื่น ๆ	ค่าใช้จ่ายที่ ไม่เกี่ยวกับ การอุปโภค ^{2/}
ทั่วราชอาณาจักร	18,766	6,394	3,746	454	855	4,215	906	2,194
ตอนพิเศษ	31,971	9,090	7,927	678	1,545	7,274	1,595	3,862
กรุงเทพมหานคร	33,957	9,607	8,767	717	1,659	7,607	1,732	3,867
นนทบุรี	28,731	8,045	6,829	717	1,382	6,413	1,346	4,000
ปทุมธานี	30,669	8,029	7,351	770	1,416	8,031	1,139	3,933
สมุทรปราการ	25,861	8,081	5,155	412	1,204	5,900	1,414	3,694
ภาคกลาง	19,762	6,778	3,816	511	923	4,398	887	2,449
กาญจนบุรี	17,220	6,440	2,973	263	811	3,832	769	2,132
จันทบุรี	19,595	6,559	3,721	505	1,018	4,902	1,024	1,866
ฉะเชิงเทรา	23,080	7,485	4,005	666	954	5,623	1,021	3,325
ชลบุรี	25,499	9,110	4,988	853	1,341	4,572	1,096	3,540
ชัยนาท	15,536	5,720	2,836	383	764	3,090	802	1,941
ตราด	15,663	5,324	2,645	440	574	4,405	691	1,583
นครนายก	16,460	5,823	2,712	454	698	3,939	687	2,146
นครปฐม	20,409	6,234	4,419	394	1,207	4,827	936	2,392
ประจวบคีรีขันธ์	21,452	7,393	4,241	491	1,055	4,645	1,201	2,426
ปราจีนบุรี	19,734	6,924	3,425	597	951	4,423	1,029	2,384
พระนครศรีอยุธยา	25,216	7,899	5,595	815	1,084	5,652	1,006	3,165
เพชรบุรี	19,141	7,239	3,803	544	801	3,904	843	2,008
ระยอง	21,024	6,885	3,507	296	690	5,729	630	3,287
ราชบุรี	16,760	6,151	3,180	496	683	3,442	862	1,946
ลพบุรี	17,357	5,743	3,764	439	846	4,219	705	1,641
สมุทรสงคราม	16,953	6,547	3,849	408	921	2,961	815	1,453
สมุทรสาคร	18,165	6,882	2,969	399	619	3,087	644	3,565
สระแก้ว	19,531	7,058	3,274	541	1,239	4,598	1,063	1,759
สระบุรี	21,413	6,666	3,525	510	875	6,619	865	2,352
สิงห์บุรี	23,475	7,375	5,085	774	970	4,748	1,449	3,072
สุพรรณบุรี	12,393	4,430	3,138	248	502	2,258	406	1,411
อ่างทอง	21,273	7,068	4,401	582	1,116	4,080	1,383	2,644

ตาราง 3 ค่าใช้จ่ายเฉลี่ยต่อเดือนของครัวเรือน จำแนกตามประเภทค่าใช้จ่ายเป็นรายจังหวัด (ปี 2555) (ต่อ)

จังหวัด	ค่าใช้จ่ายทั้งหมด ต่อเดือน	ประเภทค่าใช้จ่าย						
		อาหาร, เครื่องดื่ม และยาสูบ	ที่อยู่อาศัย ^{1/} เครื่องแต่งบ้าน และเครื่องใช้ต่าง ๆ	เครื่องนุ่งห่ม และรองเท้า	ค่ารักษาพยาบาล และรายจ่าย ส่วนบุคคล	ค่าใช้จ่ายเกี่ยวกับ การเดินทางและ การสื่อสาร	ค่าใช้จ่ายอื่น ๆ	ค่าใช้จ่ายที่ ไม่เกี่ยวกับ การอุปโภค ^{2/}
ภาคเหนือ	14,010	4,994	2,521	353	644	3,078	707	1,713
กำแพงเพชร	15,006	5,158	2,990	355	677	3,381	843	1,602
เชียงราย	11,391	4,665	1,946	277	488	2,104	446	1,466
เชียงใหม่	14,585	5,147	3,019	299	571	3,054	948	1,549
ตาก	12,657	4,195	2,407	293	557	3,216	534	1,455
นครสวรรค์	13,933	4,563	2,707	278	944	3,200	611	1,630
น่าน	13,623	4,295	2,530	420	490	3,316	596	1,976
พะเยา	11,484	4,874	2,024	124	375	2,247	520	1,319
พิจิตร	15,484	6,038	2,538	450	871	3,114	700	1,771
พิษณุโลก	17,459	5,787	3,169	608	775	4,131	899	2,089
เพชรบูรณ์	13,879	5,146	2,319	281	742	3,007	792	1,592
แพร่	13,959	4,973	2,238	350	542	3,108	653	2,094
แม่ฮ่องสอน	7,879	3,711	1,385	214	305	1,242	127	894
ลำปาง	15,194	4,826	2,176	533	549	3,870	908	2,330
ลำพูน	17,898	6,422	2,527	469	899	3,809	902	2,870
สุโขทัย	14,321	5,035	2,987	431	738	3,238	643	1,249
อุตรดิตถ์	12,016	4,561	2,239	272	550	2,422	432	1,540
อุทัยธานี	13,853	4,750	2,111	418	599	3,163	767	2,045

ตาราง 3 ค่าใช้จ่ายเฉลี่ยต่อเดือนของครัวเรือน จำแนกตามประเภทค่าใช้จ่ายเป็นรายจังหวัด (ปี 2555) (ต่อ)

จังหวัด	ค่าใช้จ่ายทั้งหมด ต่อเดือน	ประเภทค่าใช้จ่าย						
		อาหาร, เครื่องดื่ม และยาสูบ	ที่อยู่อาศัย ^{1/} เครื่องแต่งบ้าน และเครื่องใช้ต่าง ๆ	เครื่องนุ่งห่ม และรองเท้า	ค่ารักษาพยาบาล และรายจ่าย ส่วนบุคคล	ค่าใช้จ่ายเกี่ยวกับ การเดินทางและ การสื่อสาร	ค่าใช้จ่ายอื่น ๆ	ค่าใช้จ่ายที่ ไม่เกี่ยวกับ การอุปโภค ^{2/}
ภาคตะวันออกเฉียงเหนือ	14,277	5,568	2,549	324	609	3,015	774	1,437
กาฬสินธุ์	11,151	4,995	1,563	241	449	2,161	441	1,301
ขอนแก่น	12,677	4,639	2,984	260	498	2,355	606	1,336
ชัยภูมิ	16,090	6,156	2,373	431	746	3,108	1,177	2,098
นครพนม	10,826	4,501	1,919	307	556	2,182	414	948
นครราชสีมา	15,397	6,117	2,599	383	623	3,312	969	1,394
บุรีรัมย์	12,939	4,751	2,283	305	616	2,923	759	1,302
มหาสารคาม	14,714	5,534	2,325	352	608	3,331	819	1,745
มุกดาหาร	13,016	5,313	2,387	312	456	2,766	482	1,299
ยโสธร	12,110	5,796	1,674	272	434	2,270	252	1,412
ร้อยเอ็ด	16,708	5,630	2,676	310	804	4,178	891	2,220
เลย	14,314	6,110	2,675	459	505	2,940	561	1,063
ศรีสะเกษ	12,837	5,120	2,190	448	604	2,500	851	1,126
สกลนคร	11,233	4,897	1,765	249	471	2,229	578	1,044
สุรินทร์	14,746	5,426	2,884	301	644	2,947	903	1,642
หนองคาย	15,012	5,677	3,047	347	582	3,552	517	1,290
หนองบัวลำภู	13,356	5,274	1,959	349	560	3,047	674	1,492
อุดรธานี	18,347	7,191	3,418	418	844	3,989	990	1,496
อุบลราชธานี	14,755	5,466	3,263	147	580	3,220	825	1,254
อำนาจเจริญ	14,240	6,048	2,237	321	437	2,874	843	1,481
บึงกาฬ	17,098	7,547	3,087	233	739	3,488	562	1,444

ตาราง 3 ค่าใช้จ่ายเฉลี่ยต่อเดือนของครัวเรือน จำแนกตามประเภทค่าใช้จ่ายเป็นรายจังหวัด (ปี 2555) (ต่อ)

จังหวัด	ค่าใช้จ่ายทั้งหมด ต่อเดือน	ประเภทค่าใช้จ่าย						
		อาหาร, เครื่องดื่ม และยาสูบ	ที่อยู่อาศัย ^{1/} เครื่องแต่งบ้าน และเครื่องใช้ต่าง ๆ	เครื่องนุ่งห่ม และรองเท้า	ค่ารักษาพยาบาล และรายจ่าย ส่วนบุคคล	ค่าใช้จ่ายเกี่ยวกับการเดินทางและ การสื่อสาร	ค่าใช้จ่ายอื่น ๆ	ค่าใช้จ่ายที่ไม่เกี่ยวกับ การอุปโภค ^{2/}
ภาคใต้	20,645	6,923	3,753	588	905	5,154	796	2,526
กระบี่	19,536	6,830	3,707	402	713	5,515	312	2,058
ชุมพร	23,952	8,394	2,890	614	1,302	5,661	1,225	3,868
ตรัง	19,618	6,550	3,012	655	726	5,120	861	2,693
นครศรีธรรมราช	22,102	6,708	5,284	617	887	5,151	969	2,485
นราธิวาส	12,686	5,322	2,333	468	494	3,314	283	471
ปัตตานี	14,119	5,080	2,501	622	605	3,580	542	1,189
พังงา	19,209	6,845	3,796	577	797	4,943	555	1,696
พัทลุง	18,404	5,834	2,795	482	904	5,445	569	2,375
ภูเก็ต	27,151	8,935	6,271	639	1,574	6,324	680	2,729
ยะลา	12,883	5,309	2,864	311	603	2,828	374	596
ระนอง	20,343	5,469	4,151	783	921	5,248	616	3,157
สงขลา	21,383	7,358	3,386	619	955	5,109	1,003	2,953
สตูล	20,190	8,098	3,422	514	826	4,997	422	1,912
สุราษฎร์ธานี	27,927	8,801	4,264	708	1,223	7,350	1,120	4,460

1/ รวมค่าประเมินค่าเช่าบ้านที่ไม่เสียเงิน(รวมบ้านของตนเอง)

2/ รวมค่าภาษี ของขวัญ เงินบริจาค เบี้ยประกัน เงินซื้อสลากกินแบ่งและอื่น ๆ

ตาราง 4 ร้อยละของครัวเรือน จำแนกตามค่าใช้จ่ายทั้งสิ้นเฉลี่ยต่อเดือน รายภาค (ปี 2555)

ค่าใช้จ่าย	ทั่วราชอาณาจักร	ภาค				
		กรุงเทพมหานคร และ 3 จังหวัด ^{1/}	กลาง	เหนือ	ตะวันออกเฉียงเหนือ	ใต้
ค่าใช้จ่ายทั้งสิ้นเฉลี่ยต่อเดือนต่อครัวเรือน.....	100.0	100.0	100.0	100.0	100.0	100.0
ต่ำกว่า 1,500 บาท.....	0.0	0.0	0.0	0.1	0.0	0.0
1,500 - 3,000 บาท.....	1.0	0.1	0.4	2.1	1.2	0.6
3,001 - 5,000 บาท.....	5.1	0.3	3.0	9.4	7.0	2.8
5,001 - 10,000 บาท.....	25.6	6.5	19.5	34.6	35.2	19.4
10,001 - 15,000 บาท.....	23.7	15.8	23.7	24.2	26.9	23.9
15,001 - 30,000 บาท.....	29.9	41.0	37.6	22.2	22.2	35.9
30,001 - 50,000 บาท.....	10.1	22.3	11.5	5.4	5.4	12.7
มากกว่า 50,000 บาท.....	4.6	14.1	4.4	2.0	2.0	4.8
ค่าใช้จ่ายทั้งสิ้นเฉลี่ยต่อเดือนต่อคน.....	100.0	100.0	100.0	100.0	100.0	100.0
ต่ำกว่า 500 บาท.....	0.0	0.0	0.0	0.0	0.0	0.0
500 - 1,500 บาท.....	2.0	0.0	0.7	3.6	2.7	2.0
1,501 - 3,000 บาท.....	21.0	1.4	11.6	27.4	34.3	14.6
3,001 - 5,000 บาท.....	28.1	10.2	27.8	32.6	33.3	28.7
5,001 - 10,000 บาท.....	30.3	41.5	37.5	25.8	21.6	34.6
10,001 - 15,000 บาท.....	10.6	25.6	12.8	6.3	4.7	11.4
15,001 - 30,000 บาท.....	6.7	16.7	8.2	3.5	2.8	7.5
30,001 - 50,000 บาท.....	1.2	3.4	1.3	0.7	0.5	0.8
มากกว่า 50,000 บาท.....	0.3	1.2	0.2	0.2	0.1	0.4

^{1/} นนทบุรี ปทุมธานี และสมุทรปราการ

หมายเหตุ : “0” มีข้อมูลแต่น้อยกว่า 1

ตาราง 5 ร้อยละของครัวเรือน จำแนกตามค่าใช้จ่ายทั้งสิ้นเฉลี่ยต่อเดือน และขนาดของครัวเรือน (ปี 2555)

ค่าใช้จ่าย	รวมทั้งสิ้น	ขนาดของครัวเรือน (คน)			
		1 - 2	3 - 4	5 - 7	≥ 8
ค่าใช้จ่ายทั้งสิ้นเฉลี่ยต่อเดือนต่อครัวเรือน.....	100.0	100.0	100.0	100.0	100.0
ต่ำกว่า 1,500 บาท.....	0.0	0.0	0.0	0.0	0.0
1,500 - 3,000 บาท.....	1.0	2.2	0.1	0.0	0.0
3,001 - 5,000 บาท.....	5.1	11.0	1.5	0.4	0.0
5,001 - 10,000 บาท.....	25.6	34.9	22.8	11.5	5.4
10,001 - 15,000 บาท.....	23.7	21.3	25.9	24.8	10.8
15,001 - 30,000 บาท.....	29.9	22.7	32.3	40.1	44.8
30,001 - 50,000 บาท.....	10.1	5.7	11.9	15.5	20.6
มากกว่า 50,000 บาท.....	4.7	2.2	5.4	7.7	18.4
ค่าใช้จ่ายทั้งสิ้นเฉลี่ยต่อเดือนต่อคน.....	100.0	100.0	100.0	100.0	100.0
ต่ำกว่า 500 บาท.....	0.0	0.0	0.0	0.0	0.0
500 - 1,500 บาท.....	2.0	0.5	1.9	5.3	11.5
1,501 - 3,000 บาท.....	21.0	10.2	24.0	38.0	38.7
3,001 - 5,000 บาท.....	28.1	24.1	31.6	29.2	25.2
5,001 - 10,000 บาท.....	30.3	35.6	29.0	21.2	20.4
10,001 - 15,000 บาท.....	10.6	15.6	8.5	4.3	1.9
15,001 - 30,000 บาท.....	6.7	11.3	4.4	1.8	1.6
30,001 - 50,000 บาท.....	1.2	2.2	0.5	0.2	0.7
มากกว่า 50,000 บาท.....	0.3	0.7	0.2	0.1	0.0

หมายเหตุ : “0” มีข้อมูลแต่น้อยกว่า 1

ตาราง 6 ร้อยละของครัวเรือน จำแนกตามลักษณะที่สำคัญของครัวเรือน รายภาค (ปี 2555)

ลักษณะที่สำคัญของครัวเรือน	ทั่วราชอาณาจักร	ภาค				
		กรุงเทพมหานคร และ 3 จังหวัด ^{1/}	กลาง	เหนือ	ตะวันออก เฉียงเหนือ	ใต้
1. หัวหน้าครัวเรือน						
เพศ.....	100.0	100.0	100.0	100.0	100.0	100.0
ชาย.....	64.6	65.1	60.4	65.5	65.5	66.6
หญิง.....	35.4	34.9	39.7	34.5	34.5	33.4
อายุ.....	100.0	100.0	100.0	100.0	100.0	100.0
ต่ำกว่า 20 ปี.....	0.8	1.0	1.0	0.8	0.7	0.6
20 - 29 ปี.....	6.3	11.2	8.4	4.6	3.3	7.9
30 - 39 ปี.....	14.3	21.8	17.3	10.8	9.8	17.8
40 - 49 ปี.....	23.7	25.8	23.8	21.9	24.0	23.2
50 - 59 ปี.....	24.5	21.0	22.1	28.3	26.4	21.3
60 ปี ขึ้นไป.....	30.4	19.2	27.4	33.6	35.8	29.1
สถานภาพสมรส.....	100.0	100.0	100.0	100.0	100.0	100.0
โสด.....	9.5	18.9	11.6	7.8	5.6	7.8
แต่งงาน.....	68.9	65.4	66.3	67.8	71.3	72.0
ม้าย.....	16.3	9.1	14.8	19.3	19.1	14.9
หย่าร้าง.....	2.5	3.0	2.5	2.5	2.3	2.4
แยกกันอยู่.....	3.0	3.6	4.8	2.8	1.8	2.9
ระดับการศึกษาสูงสุดที่เรียนจบ.....	100.0	100.0	100.0	100.0	100.0	100.0
ไม่เคยเรียน.....	5.9	2.5	6.0	11.9	3.0	7.4
ก่อนประถมศึกษาและประถมศึกษา.....	60.8	35.3	57.0	63.7	74.9	56.0
มัธยมศึกษาตอนต้น / ตอนปลาย.....	18.0	28.6	19.5	14.1	13.6	20.6
อาชีวศึกษาและอนุปริญญา.....	5.8	11.7	8.0	3.7	2.7	6.8
ปริญญาตรี.....	8.1	18.3	8.3	5.7	4.9	8.2
สูงกว่าปริญญาตรี.....	1.3	3.6	1.0	0.7	0.9	0.9
การศึกษาอื่นๆ.....	0.1	0.0	0.2	0.2	0.0	0.2

สรุปผลที่สำคัญ การสำรวจภาวะเศรษฐกิจและสังคมของครัวเรือน พ.ศ. 2555

2. สมาชิกในครัวเรือน (รวมหัวหน้าครัวเรือน)

ขนาดของครัวเรือน (รวมคนรับใช้).....	100.0	100.0	100.0	100.0	100.0	100.0
1 - 2 คน.....	40.6	45.8	44.9	44.7	34.6	36.8
3 - 4 คน.....	41.6	40.0	39.3	41.3	43.5	42.4
5 - 7 คน.....	16.9	13.4	15.0	13.2	20.7	19.5
8 คนขึ้นไป.....	1.0	0.8	0.8	0.8	1.3	1.3
ขนาดของครัวเรือน (ไม่รวมคนรับใช้/ลูกจ้าง).....	100.0	100.0	100.0	100.0	100.0	100.0
1 - 2 คน.....	40.6	46.1	45.0	44.7	34.6	36.8
3 - 4 คน.....	41.6	40.1	39.3	41.3	43.5	42.4
5 - 7 คน.....	16.8	13.1	15.0	13.2	20.7	19.5
8 คนขึ้นไป.....	1.0	0.7	0.8	0.8	1.3	1.3
จำนวนผู้ทำงานหารายได้.....	100.0	100.0	100.0	100.0	100.0	100.0
ไม่มี.....	9.9	7.8	9.3	12.3	10.6	7.9
1 คน.....	26.2	34.0	29.3	25.2	21.0	26.9
2 - 3 คน.....	56.9	53.8	54.7	56.4	59.6	58.1
4 คนขึ้นไป.....	7.0	4.4	6.8	6.1	8.8	7.1
จำนวนผู้พิการในครัวเรือน.....	100.0	100.0	100.0	100.0	100.0	100.0
ไม่มีผู้พิการ.....	93.0	97.0	94.1	92.1	90.6	94.1
1 คน.....	6.2	2.5	5.2	7.2	8.5	5.0
2 - 3 คน.....	0.7	0.5	0.6	0.6	0.8	0.7
4 คนขึ้นไป.....	0.1	0.0	0.1	0.1	0.2	0.2
สมาชิกที่มีสิทธิเบิกค่ารักษาพยาบาล						
จากหน่วยงานราชการ/รัฐวิสาหกิจ.....	100.0	100.0	100.0	100.0	100.0	100.0
ไม่มี.....	86.5	84.4	86.3	86.8	88.2	84.4
มี.....	13.5	15.6	13.7	13.2	11.8	15.6

ตาราง 6 ร้อยละของครัวเรือน จำแนกตามลักษณะที่สำคัญของครัวเรือน รายภาค (ปี 2555) (ต่อ)

ลักษณะที่สำคัญของครัวเรือน	ทั่วราชอาณาจักร	ภาค				
		กรุงเทพมหานคร และ 3 จังหวัด ^{1/}	กลาง	เหนือ	ตะวันออกเฉียงเหนือ	ใต้
สมาชิกที่ได้รับบัตรประกันสุขภาพ (30 บาท รักษาทุกโรค).....	100.0	100.0	100.0	100.0	100.0	100.0
ไม่มี.....	16.7	35.3	22.4	11.5	8.6	15.2
มี.....	83.3	64.7	77.6	88.5	91.4	84.8
สมาชิกที่มีบัตรรับรองสิทธิการรักษาพยาบาล (ประกันสังคม).....	100.0	100.0	100.0	100.0	100.0	100.0
ไม่มี.....	76.7	42.7	65.3	87.2	90.1	82.7
มี.....	23.3	57.3	34.8	12.8	9.9	17.3
สมาชิกที่มีบัตรประกันสุขภาพเอกชน.....	100.0	100.0	100.0	100.0	100.0	100.0
ไม่มี.....	93.5	89.2	93.9	95.7	93.7	93.5
มี.....	6.5	10.8	6.1	4.3	6.3	6.5
สมาชิกที่ได้รับสวัสดิการจัดโดยนายจ้าง.....	100.0	100.0	100.0	100.0	100.0	100.0
ไม่มี.....	99.3	97.5	98.8	99.8	99.9	99.5
มี.....	0.7	2.5	1.2	0.2	0.1	0.5
สมาชิกที่ได้รับเงินสงเคราะห์ เพื่อการยังชีพ สำหรับผู้สูงอายุ.....	100.0	100.0	100.0	100.0	100.0	100.0
ไม่มี.....	68.4	82.0	70.8	63.9	62.8	70.1
มี.....	31.6	18.0	29.2	36.1	37.2	29.9
สมาชิกที่ได้รับเงินสงเคราะห์สำหรับผู้พิการ.....	100.0	100.0	100.0	100.0	100.0	100.0
ไม่มี.....	96.1	99.0	97.0	95.3	94.2	97.4
มี.....	3.9	1.0	3.0	4.7	5.8	2.6

สรุปผลที่สำคัญ การสำรวจภาวะเศรษฐกิจและสังคมของครัวเรือน พ.ศ. 2555

สมาชิกที่ได้รับอาหารกลางวัน/อาหารเสริมฟรี.....	100.0	100.0	100.0	100.0	100.0	100.0
ไม่มี.....	72.3	89.5	75.7	72.6	64.0	68.0
มี.....	27.7	10.5	24.3	27.4	36.0	32.0
สมาชิกที่ได้รับทุนการศึกษาจากรัฐ.....	100.0	100.0	100.0	100.0	100.0	100.0
ไม่มี.....	99.2	99.7	99.1	99.2	99.2	99.0
มี.....	0.8	0.3	0.9	0.8	0.8	1.0
สมาชิกที่เข้าร่วมโครงการอื่นๆ ของรัฐที่ตั้งขึ้น						
เพื่อช่วยเหลือเกษตรกร.....	100.0	100.0	100.0	100.0	100.0	100.0
ไม่เข้าร่วม.....	96.9	100.0	98.1	94.6	95.2	98.9
เข้าร่วม.....	3.1	0.0	1.9	5.4	4.8	1.1
สมาชิกที่กู้ยืมเงินโครงการเงินกู้เพื่อการศึกษาของรัฐ	100.0	100.0	100.0	100.0	100.0	100.0
ไม่มี.....	98.5	98.5	99.3	97.9	98.6	97.9
มี.....	1.5	1.5	0.7	2.1	1.4	2.1
สมาชิกที่กู้ยืมเงินโครงการธนาคารประชาชน						
เพื่อผู้ประกอบการอาชีพอิสระรายย่อย.....	100.0	100.0	100.0	100.0	100.0	100.0
ไม่มี.....	99.2	99.8	99.5	99.3	98.4	99.7
มี.....	0.8	0.2	0.5	0.7	1.6	0.3
สมาชิกที่กู้ยืมเงินกองทุนหมู่บ้าน/ชุมชนเมือง.....	100.0	100.0	100.0	100.0	100.0	100.0
ไม่มี.....	75.1	99.6	83.4	67.7	56.6	91.1
มี.....	24.9	0.4	16.6	32.3	43.4	8.9
สมาชิกที่กู้ยืมเงินกองทุนอื่นๆ ที่รัฐจัดให้กู้ยืม.....	100.0	100.0	100.0	100.0	100.0	100.0
ไม่มี.....	98.5	99.9	98.2	98.8	97.5	99.4
มี.....	1.5	0.1	1.8	1.2	2.5	0.6
สมาชิกที่เคยใช้อินเทอร์เน็ต.....	100.0	100.0	100.0	100.0	100.0	100.0
ไม่มี.....	59.7	44.5	61.8	62.9	63.7	59.3
มี.....	40.3	55.5	38.2	37.1	36.3	40.7

ตาราง 6 ร้อยละของครัวเรือน จำแนกตามลักษณะที่สำคัญของครัวเรือน รายภาค (ปี 2555) (ต่อ)

ลักษณะที่สำคัญของครัวเรือน	ทั่วประเทศ	ภาค				
		กรุงเทพมหานคร และ 3 จังหวัด ^{1/}	กลาง	เหนือ	ตะวันออกเฉียงเหนือ	ใต้
3. ที่อยู่อาศัย และสาธารณูปโภค						
ประเภทของที่อยู่อาศัย.....	100.0	100.0	100.0	100.0	100.0	100.0
บ้านโตด.....	78.2	32.0	71.4	91.0	95.0	79.1
ห้องแถว.....	11.3	21.3	19.1	5.8	3.1	16.5
ทาวน์เฮ้าส์หรือบ้านแฝด.....	4.5	19.2	5.4	0.6	0.6	2.6
ห้องชุด.....	5.1	23.0	3.6	2.4	1.2	1.4
ห้องภายในบ้าน.....	0.7	4.1	0.2	0.1	0.0	0.1
ที่อยู่อาศัยชั่วคราว และอื่น ๆ.....	0.3	0.3	0.3	0.2	0.2	0.3
ชนิดของวัสดุก่อสร้างที่อยู่อาศัย.....	100.0	100.0	100.0	100.0	100.0	100.0
ตึก.....	53.0	79.7	63.4	37.8	36.2	70.8
ไม้.....	20.7	12.3	19.4	36.1	19.3	12.8
ครึ่งตึกครึ่งไม้.....	25.5	7.9	16.0	24.3	44.0	15.8
วัสดุที่หาได้ตามท้องถิ่น.....	0.6	0.0	0.7	1.6	0.2	0.4
วัสดุที่ใช้แล้ว และอื่น ๆ.....	0.3	0.2	0.5	0.1	0.3	0.3
สถานภาพการครอบครองที่อยู่อาศัย.....	100.0	100.0	100.0	100.0	100.0	100.0
เป็นเจ้าของบ้านและที่ดิน.....	77.6	45.2	67.8	86.1	92.1	80.1
เป็นเจ้าของบ้านแต่เช่าที่ดิน.....	2.9	5.7	4.3	2.9	1.2	1.6
บ้านเช่า.....	14.0	40.2	20.2	6.0	4.0	12.5
อยู่โดยไม่เสียค่าเช่า.....	5.5	8.9	7.8	5.0	2.8	5.8
ใช้ที่อยู่อาศัยบางส่วนทำธุรกิจ.....	100.0	100.0	100.0	100.0	100.0	100.0
ไม่ใช่.....	84.4	86.9	85.0	86.6	81.1	85.8
ใช่.....	15.6	13.1	15.0	13.4	18.9	14.2

สรุปผลที่สำคัญ การสำรวจภาวะเศรษฐกิจและสังคมของครัวเรือน พ.ศ. 2555

เชื้อเพลิงที่ใช้ในการปรุงอาหาร.....	100.0	100.0	100.0	100.0	100.0	100.0
ถ่าน.....	12.9	0.9	6.1	14.4	26.2	1.7
ไม้.....	13.6	0.1	1.8	21.6	27.3	1.3
น้ำมันก๊าด.....	0.1	0.2	0.1	0.0	0.1	0.1
แก๊ส.....	61.6	72.4	76.9	55.3	40.2	87.6
ไฟฟ้า.....	2.7	7.3	3.2	1.8	1.1	2.2
อื่น ๆ.....	0.0	0.0	0.0	0.0	0.1	0.0
ไม่มีการหุงต้ม.....	9.1	19.1	12.0	6.8	5.1	7.1
น้ำดื่ม.....	100.0	100.0	100.0	100.0	100.0	100.0
น้ำดื่มบรรจุขวด/ตู้น้ำดื่มหยอดเหรียญ.....	40.9	40.9	54.7	43.0	25.1	55.2
น้ำประปาภายในบ้าน.....	8.5	8.9	5.9	18.3	3.7	8.6
น้ำบ่อ/บาดาลภายในบ้าน.....	4.7	0.2	2.6	7.1	4.7	9.5
น้ำประปานอกบ้าน.....	0.5	1.9	0.1	0.3	0.1	0.5
น้ำบ่อ/บาดาลนอกบ้าน.....	2.0	0.0	0.8	0.8	1.6	8.9
น้ำจากแม่น้ำ/ลำธาร/คลอง/น้ำตก.....	0.6	0.0	0.3	2.4	0.1	0.3
น้ำฝน.....	28.6	0.7	24.2	15.0	59.5	10.9
น้ำประปาผ่านการบำบัด (ต้ม/กรอง).....	14.1	47.3	11.1	12.7	5.1	6.0
อื่น ๆ	0.2	0.0	0.2	0.3	0.1	0.2
การใช้น้ำ.....	100.0	100.0	100.0	100.0	100.0	100.0
น้ำประปาภายในบ้าน.....	77.7	97.5	77.8	73.5	79.7	58.0
น้ำบ่อ/น้ำบาดาล ภายในบ้าน.....	14.9	1.8	15.3	18.6	16.9	18.7
น้ำประปานอกบ้าน.....	1.0	0.3	0.3	1.3	0.7	2.8
น้ำบ่อ/น้ำบาดาลนอกบ้าน.....	3.7	0.2	3.5	1.9	1.8	15.1
น้ำจากแม่น้ำ ลำธารหรือคลอง.....	1.7	0.1	1.9	3.8	0.4	2.9
น้ำฝน.....	0.4	0.0	0.4	0.2	0.5	1.2
น้ำประปาผ่านการบำบัด (ต้ม/กรอง).....	0.2	0.3	0.2	0.2	0.1	0.4
อื่น ๆ.....	0.4	0.0	0.7	0.6	0.0	0.9

ตาราง 6 ร้อยละของครัวเรือน จำแนกตามลักษณะที่สำคัญของครัวเรือน รายภาค (ปี 2555) (ต่อ)

ลักษณะที่สำคัญของครัวเรือน	ทั่วราชอาณาจักร	ภาค				
		กรุงเทพมหานคร และ 3 จังหวัด ^{1/}	กลาง	เหนือ	ตะวันออกเฉียงเหนือ	ใต้
การใช้ส้วม.....	100.0	100.0	100.0	100.0	100.0	100.0
ไม่มีส้วม.....	0.5	0.0	0.4	0.6	0.6	0.7
ส้วมแบบนั่งห้อยเท้า.....	25.1	59.9	28.9	20.6	12.5	18.8
ส้วมแบบนั่งยอง.....	68.9	36.1	64.1	71.7	82.5	75.0
ส้วมแบบนั่งห้อยเท้าและส้วมแบบนั่งยอง.....	5.5	4.0	6.6	7.0	4.5	5.5
ส้วมหลุม/ถัง/บ่อปลา/ถ่ายลงแม่น้ำ ลำคลองหรือส้วมลักษณะอื่น ๆ.....	0.0	0.0	0.0	0.0	0.0	0.0
วิธีกำจัดขยะภายในครัวเรือน^{2/}						
เก็บรวบรวมให้พนักงานนำไปทิ้ง.....	60.0	99.3	65.1	55.0	45.1	52.8
เผา.....	44.2	1.1	39.3	43.3	62.9	54.4
ฝังกลบ.....	4.5	0.1	1.5	5.4	7.1	5.8
นำไปเลี้ยงสัตว์.....	0.0	0.1	0.0	0.1	0.0	0.0
ทำปุ๋ยหมัก.....	0.3	0.0	0.1	0.4	0.7	0.2
ทิ้งลงแม่น้ำ ลำคลอง ที่สาธารณะ และอื่นๆ.....	3.6	0.5	2.6	6.9	3.6	3.7

1/ นนทบุรี ปทุมธานี และสมุทรปราการ

2/ แต่ละครัวเรือนสามารถตอบได้มากกว่า 1 วิธี

หมายเหตุ : “0” มีข้อมูลแต่น้อยกว่า 1

ภาคผนวก

1. ความเป็นมา

สำนักงานสถิติแห่งชาติ ได้จัดทำ การสำรวจภาวะเศรษฐกิจและสังคมของครัวเรือนตั้งแต่ปี 2500 โดยจัดทำทุก 5 ปี แต่เนื่องจากสภาพทางเศรษฐกิจของประเทศมีการขยายตัวอย่างรวดเร็ว และสภาพทางสังคมมีการเปลี่ยนแปลง จึงได้กำหนดให้ทำการสำรวจทุก 2 ปี ตั้งแต่ปี 2530 และจะจัดทำทุกปีตั้งแต่ปี 2549 เป็นต้นไป การสำรวจที่จัดทำในครั้งนี้เป็น การสำรวจครั้งที่ 24

2. วัตถุประสงค์

วัตถุประสงค์ของการสำรวจ เพื่อเก็บรวบรวมข้อมูลที่สำคัญด้านเศรษฐกิจและสังคมของครัวเรือน เช่น ค่าใช้จ่าย สินทรัพย์ โครงสร้างของสมาชิกในครัวเรือน ลักษณะที่อยู่อาศัย ตลอดจนการได้รับสวัสดิการ/ความช่วยเหลือจากรัฐ และใช้บริการของภาครัฐ เป็นต้น

3. ขอบข่ายและคุ่มรวม

การสำรวจนี้คุ่มรวมครัวเรือนส่วนบุคคล ในทุกจังหวัดทั่วประเทศ ทั้งที่อยู่ในเขตเทศบาลและนอกเขตเทศบาล (ยกเว้น ครัวเรือนทูต ผู้แทนต่างประเทศ และผู้อยู่อาศัยในประเทศไทยชั่วคราว)

4. เวลาอ้างอิง

1) ในรอบ 12 เดือนที่แล้ว

หมายถึง ระยะเวลา นับจากเดือนก่อนเดือนสัมภาษณ์ย้อนหลังไป 12 เดือน เช่น เดือนที่สัมภาษณ์ คือ กุมภาพันธ์ 2555 ในรอบ 12 เดือนที่แล้ว คือ “กุมภาพันธ์ 2554 – มกราคม 2555”

ใช้สัมภาษณ์ข้อมูลค่าใช้จ่ายเกี่ยวกับสินค้าและบริการที่ไม่ได้เกิดขึ้นบ่อย ๆ แล้วนำมาเฉลี่ยเป็นค่าใช้จ่ายต่อเดือน

2) เดือนที่แล้ว

หมายถึง เดือนตามปฏิทินก่อนเดือนสัมภาษณ์ เช่น ไปสัมภาษณ์ เดือนกุมภาพันธ์ 2553 เดือนที่แล้ว คือ “1 – 31 มกราคม 2555”

ใช้สัมภาษณ์ข้อมูลค่าใช้จ่ายเกี่ยวกับสินค้าและบริการที่มีการใช้จ่ายเป็นประจำ

3) สัปดาห์ที่แล้ว

หมายถึง สัปดาห์ตามปฏิทินก่อนสัปดาห์สัมภาษณ์ เช่น ไปสัมภาษณ์ สัปดาห์ที่ 2 สัปดาห์ที่แล้ว คือ สัปดาห์ที่ 1 (วันจันทร์ – วันอาทิตย์)

ใช้สัมภาษณ์ข้อมูลค่าใช้จ่ายเกี่ยวกับอาหาร เครื่องดื่มและยาสูบ

5. รายการข้อมูลที่เก็บรวบรวม

แบบสำรวจสมาชิกและการใช้จ่ายของครัวเรือน มีรายการข้อมูล ดังต่อไปนี้

ตอนที่ 1 สมาชิกของครัวเรือน

ตอนที่ 2 ลักษณะที่อยู่อาศัย

ตอนที่ 3 ค่าใช้จ่ายสินค้าและบริการ

ตอนที่ 4 ค่าใช้จ่ายอาหาร เครื่องดื่มและยาสูบ

6. คำจำกัดความ

1.1 สถานภาพการทำงาน

หมายถึง สถานะของบุคคลในการทำงานในเชิงเศรษฐกิจทุกประเภท ได้แก่

1) นายจ้าง

หมายถึง ผู้ประกอบธุรกิจของตนเอง (ผู้ที่มีอำนาจในการตัดสินใจในการดำเนินงาน และมีความเสี่ยงทางเศรษฐกิจ ค่าตอบแทนขึ้นอยู่กับผลกำไรที่ทำ) เพื่อหวังผลกำไรหรือส่วนแบ่ง และได้จ้างบุคคลตั้งแต่ 1 คนขึ้นไปมาทำงานให้ธุรกิจ ในฐานะ “ลูกจ้าง” โดยเป็นการจ้างงานบนพื้นฐานของความต่อเนื่อง

2) ทำธุรกิจส่วนตัวโดยไม่มีลูกจ้าง

หมายถึง ผู้ประกอบธุรกิจของตนเอง (ผู้ที่มีอำนาจในการตัดสินใจในการดำเนินงาน และมีความเสี่ยงทางเศรษฐกิจ ค่าตอบแทนขึ้นอยู่กับผลกำไรที่ทำ) เพื่อหวังผลกำไรหรือส่วนแบ่ง และไม่มีลูกจ้าง “ลูกจ้าง” (ที่เป็นการจ้างงานบนพื้นฐานของความต่อเนื่อง) แต่อาจมีสมาชิกในครัวเรือนหรือผู้ฝึกงานมาช่วยทำงาน โดยไม่ได้รับค่าจ้างหรือค่าตอบแทนในลักษณะการจ้างทำงาน

3) ช่วยธุรกิจในครัวเรือนโดยไม่ได้รับค่าจ้าง

หมายถึง ผู้ที่ช่วยทำธุรกิจหรือการเกษตรของสมาชิกในครัวเรือนเป็นประจำ โดยไม่ได้รับค่าจ้าง และไม่ได้อยู่ในฐานะ “หุ้นส่วน” หรืออาจจะได้รับค่าตอบแทนบ้าง แต่ไม่ใช่ลักษณะของการจ้างทำงาน

4) ลูกจ้าง

หมายถึง ผู้ที่ทำงานโดยได้รับค่าจ้าง ที่เป็นการจ้างงานบนพื้นฐานของความต่อเนื่อง ไม่มีอำนาจในการตัดสินใจในการดำเนินงาน ค่าจ้างที่ได้รับอาจเป็นรายเดือน รายวัน รายชั่วโมง รายชิ้น หรือเหมาจ่าย ซึ่งอาจจะเป็นตัวเงินหรือสิ่งของก็ได้

5) การรวมกลุ่ม

หมายถึง กลุ่มคนที่มาร่วมกันทำงานในเชิงเศรษฐกิจ (ผลิตสินค้าและบริการ) โดยสมาชิกแต่ละคนมีส่วนร่วมเท่าเทียมกันในการตัดสินใจดำเนินการทุกขั้นตอน ตลอดจนการแบ่งรายได้ให้แก่สมาชิกตามที่ตกลงกัน การรวมกลุ่มดังกล่าวอาจจะมีการ “จดทะเบียนจัดตั้งในรูปนิติบุคคล” หรือไม่ก็ได้

การรวมกลุ่มอาจดำเนินการโดยใช้แรงงานของสมาชิกทุกคน หรือจ้างสมาชิกบางคนหรือผู้อื่นก็ได้ (ผู้ที่รับจ้างดังกล่าวไม่ว่าจะเป็นสมาชิกหรือผู้อื่นถือว่าเป็น “ลูกจ้าง” ของกิจการ)

เช่น การรวมกลุ่มเพื่อทำการเกษตร (การปลูกไม้ดอกไม้ประดับ การเพาะเลี้ยงกบ ฯลฯ)

การแปรรูปผลผลิตทางการเกษตร (การทำกะปิ น้ำปลา ข้าวเกรียบ ฯลฯ) และการทำผลิตภัณฑ์หัตถกรรมพื้นบ้าน (การทอผ้า เครื่องจักสาน ต่าง ๆ ฯลฯ) เป็นต้น

1.2 ค่าใช้จ่ายของครัวเรือน

หมายถึง การใช้จ่ายเกี่ยวกับ “สิ่งของหรือการบริการด้านต่าง ๆ” ที่จำเป็นต่อการครองชีพที่ครัวเรือนต้องซื้อ/จ่ายด้วยเงิน หรือได้มาโดยไม่ได้ซื้อ/จ่าย (ผลิตเอง ได้รับความช่วยเหลือจากบุคคลอื่น รัฐเป็นสวัสดิการจากการทำงาน หรือเบิกได้จากนายจ้าง)

1) ค่าใช้จ่ายสินค้าและบริการ ได้แก่

(1) ค่าใช้จ่ายอุปโภคและบริโภคของครัวเรือน

- ที่อยู่อาศัย
- เครื่องแต่งบ้าน เครื่องใช้เบ็ดเตล็ด และการดำเนินการในครัวเรือน
- ค่าจ้างบุคคลที่ให้บริการแก่ครัวเรือน
- เสื้อผ้า เครื่องแต่งกาย รองเท้า ของใช้/บริการส่วนบุคคล
- เวชภัณฑ์และค่ารักษาพยาบาล
- การเดินทางและการสื่อสาร
- การศึกษา
- การบันเทิง การอ่าน และกิจกรรมทางศาสนา

(2) ค่าใช้จ่ายไม่เกี่ยวกับอุปโภคบริโภคของครัวเรือน

- ภาษี (ทุกประเภท) ค่าบริการทางการเงิน ค่าปรับทางกฎหมาย
- ค่าสมาชิกกลุ่มอาชีพ
- เงิน/สิ่งของ ที่ส่งให้บุคคลนอกครัวเรือน
- เงินบริจาค เงินทำบุญ/ช่วยงาน
- เบี้ยประกันภัย/ทรัพย์สิน/ประกันชีวิต (ไม่ใช่ประเภทสะสมทรัพย์)
- ซื้อสลากกินแบ่ง/หวย การพนัน
- ดอกเบี้ยจ่าย/ดอกเบี้ยแชร์ และอื่น ๆ (ค่าขนย้ายบ้าน ฯลฯ)

2) ค่าใช้จ่ายอาหาร เครื่องดื่ม และยาสูบ ได้แก่ อาหารทุกประเภท (อาหารสด อาหารแห้ง อาหารสำเร็จรูป เครื่องปรุงรส ฯลฯ) เครื่องดื่ม (มี/ไม่มี แอลกอฮอล์) และยาสูบ (ยาเส้น ยาฉุน หมาก ยานัตถ์ ฯลฯ)

การประมาณค่าสัมประสิทธิ์ของความแปรผันของค่าประมาณยอดรวม
ของค่าใช้จ่ายจำแนกตามภาค และเขตการปกครอง

ภาค	c.v. %		
	รวม	ค่าใช้จ่าย	
		ในเขตเทศบาล	นอกเขตเทศบาล
ทั่วราชอาณาจักร	1.05	1.84	1.15
กรุงเทพมหานคร และ 3 จังหวัด ^{1/}	2.88	3.22	3.96
กลาง	1.54	1.96	2.26
เหนือ	1.58	2.49	2.01
ตะวันออกเฉียงเหนือ	1.45	2.04	1.83
ใต้	2.35	2.90	3.23

1/ นนทบุรี ปทุมธานี และสมุทรปราการ