

สรุปผลที่สำคัญ
การสำรวจภาวะเศรษฐกิจและสังคมของครัวเรือน พ.ศ. 2556



สำนักงานสถิติแห่งชาติ
กระทรวงเทคโนโลยีสารสนเทศและการสื่อสาร

หน่วยงานเจ้าของเรื่อง กลุ่มสถิติรายได้รายจ่าย
 สำนักสถิติสังคม
 สำนักงานสถิติแห่งชาติ
โทรศัพท์ 0 2142 1261 - 63
โทรสาร 0 2143 8136
ไปรษณีย์อิเล็กทรอนิกส์ : esesnso@nso.go.th

หน่วยงานที่เผยแพร่ สำนักสถิติพยากรณ์
 สำนักงานสถิติแห่งชาติ
 ศูนย์ราชการเฉลิมพระเกียรติ 80 พรรษาฯ
 อาคารรัฐประศาสนภักดี ชั้น 2 ถนนแจ้งวัฒนะ
 เขตหลักสี่ กทม. 10210
โทรศัพท์ 0 2141 7498
โทรสาร 0 2143 8132
ไปรษณีย์อิเล็กทรอนิกส์ : binfopub@nso.go.th

ปีที่จัดพิมพ์ 2557
จัดพิมพ์โดย

คำนำ

รายงานฉบับนี้ เป็นการสรุปผลจากการสำรวจภาวะเศรษฐกิจและสังคมของครัวเรือน พ.ศ. 2556 ซึ่งสำนักงานสถิติแห่งชาติได้ทำการเก็บรวบรวมข้อมูลทุกเดือนในทุกจังหวัดทั่วประเทศ ทั้งในเขตและนอกเขตเทศบาล (มกราคม - ธันวาคม 2556) โดยนำเสนอเฉพาะข้อมูลที่สำคัญๆ คือ รายได้ ค่าใช้จ่าย หนี้สิน และการกระจายรายได้ของครัวเรือน ซึ่งพบว่า ในปี 2556 ครัวเรือนในประเทศไทย มีรายได้และค่าใช้จ่ายเฉลี่ยเดือนละ 25,194 และ 19,061 บาท ตามลำดับ มีหนี้สินเฉลี่ย 163,087 บาท ซึ่งคิดเป็น 6.5 เท่าของรายได้ ภาพรวมทั้งประเทศของความไม่เท่าเทียมกันของรายได้มีแนวโน้มลดลง คือ เมื่อแบ่งครัวเรือนทั่วประเทศออกเป็น 5 กลุ่มเท่าๆกัน พบว่าความเหลื่อมล้ำ การกระจายรายได้ของกลุ่มที่มีรายได้ต่ำสุด และกลุ่มที่มีรายได้สูงสุดมีส่วนแบ่งของรายได้ในปี 2556 ลดลงจากปี 2554 ร้อยละ 0.5 และ 1.9 ตามลำดับ ขณะที่กลุ่มที่มีรายได้ปานกลาง(กลุ่มที่ 2 - 4) มีส่วนแบ่งของรายได้เพิ่มขึ้น และเมื่อพิจารณาค่าสัมประสิทธิ์ของความไม่เสมอภาค (Gini Coefficient) มีค่าลดลงจาก 0.376 ในปี 2554 เป็น 0.367 ในปี 2556 แสดงให้เห็นว่าการกระจายรายได้ดีขึ้น

สำนักงานสถิติแห่งชาติ หวังเป็นอย่างยิ่งว่ารายงานฉบับนี้จะเป็นประโยชน์ต่อหน่วยงานต่างๆ ทั้งภาครัฐ เอกชน สถาบันการศึกษา และบุคคลทั่วไป

สำนักงานสถิติแห่งชาติ

สรุปประเด็นเด่น

- 1) ครัวเรือนทั่วประเทศ มีรายได้เฉลี่ยเดือนละ 25,194 บาท
- 2) ครัวเรือนทั่วประเทศ มีค่าใช้จ่ายเฉลี่ยเดือนละ 19,061 บาท^{1/}
- 3) สัดส่วนของค่าใช้จ่ายต่อรายได้ประมาณร้อยละ 75.7^{1/}
- 4) รายได้และค่าใช้จ่ายของครัวเรือนทั่วประเทศในปี 2556 รายได้ลดลงจากปี 2554 ร้อยละ 4.1 ในขณะที่ค่าใช้จ่ายเพิ่มขึ้นจากปี 2554 ร้อยละ 4.7^{1/}
- 5) ภาวะการเป็นหนี้ของครัวเรือนมีแนวโน้มดีขึ้น คือจำนวนครัวเรือนที่เป็นหนี้ลดลงจากร้อยละ 55.8 ในปี 2554 เป็น 53.8 ในปี 2556 ส่วนใหญ่ครัวเรือนเป็นหนี้ในระบบอย่างเดียวร้อยละ 91.7 หนี้ในระบบและนอกระบบร้อยละ 3.7 สำหรับครัวเรือนที่มีหนี้นอกระบบอย่างเดียวมีเพียงร้อยละ 4.6 เท่านั้น
- 6) การกระจายรายได้ของครัวเรือนทั่วประเทศในปี 2554 และ 2556 ดีขึ้น คือเมื่อแบ่งครัวเรือนทั่วประเทศเป็น 5 กลุ่มเท่าๆกัน พบว่าความเหลื่อมล้ำของการกระจายรายได้ของกลุ่มที่มีรายได้ต่ำสุด และกลุ่มที่มีรายได้สูงสุดมีส่วนแบ่งของรายได้ในปี 2556 ลดลงจากปี 2554 ถึงร้อยละ 0.5 และ 1.9 ตามลำดับ ขณะที่กลุ่มที่มีรายได้ปานกลาง(กลุ่มที่ 2 - 4) มีส่วนแบ่งของรายได้เพิ่มขึ้น

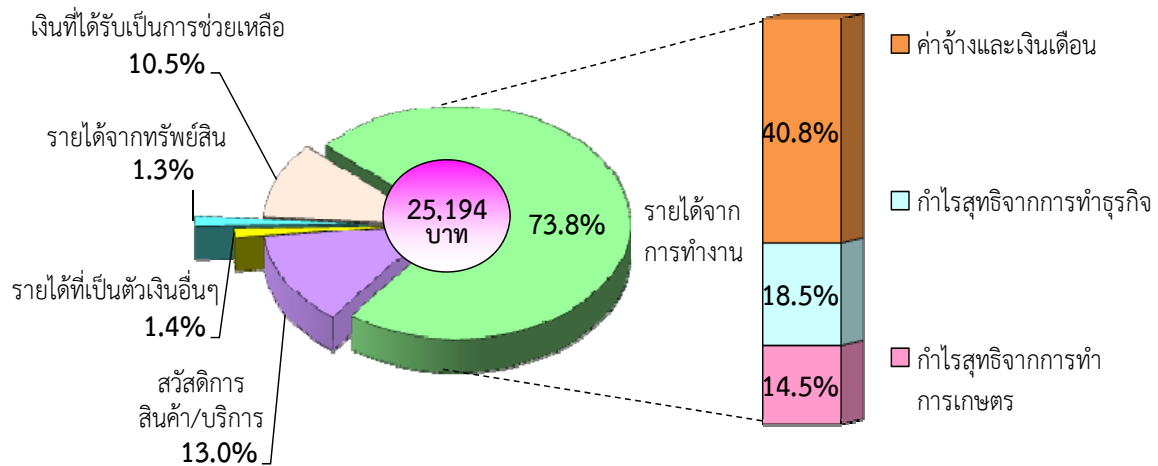
1/ ค่าใช้จ่ายเฉลี่ยที่จำเป็นต้องใช้ในการยังชีพ โดยไม่รวมค่าใช้จ่ายประเภทสะสมทุน เช่น การซื้อบ้าน/ ที่ดิน เป็นต้น

สารบัญ

	หน้า
คำนำ	i
สรุปประเด็นเด่น	iii
รายได้ของครัวเรือน (ปี 2556)	1
ค่าใช้จ่ายของครัวเรือน (ปี 2556)	2
หนี้สินของครัวเรือน (ปี 2556)	3
ครัวเรือนที่มีหนี้สินในระบบ และนอกระบบ (ปี 2556)	4
จำนวนหนี้สินในระบบ และนอกระบบ จำแนกตามวัตถุประสงค์ (ปี 2556)	5
การเข้าถึงแหล่งเงินกู้หลัก (ปี 2556)	6
การเปรียบเทียบรายได้ ค่าใช้จ่าย และหนี้สินของครัวเรือน รายภาค (ปี 2556)	7
การเปรียบเทียบรายได้ ค่าใช้จ่าย และหนี้สินของครัวเรือน ตามสถานะทางเศรษฐกิจสังคมของครัวเรือน (ตามอาชีพ) (ปี 2556)	8
การเปรียบเทียบรายได้ ค่าใช้จ่าย และหนี้สินต่อรายได้ (ปี 2547 - 2556)	9
การเปรียบเทียบอัตราร้อยละของครัวเรือนที่มีหนี้ และจำนวนหนี้สินเฉลี่ยต่อครัวเรือนทั้งสิ้น (ปี 2547 - 2556)	10
การเปรียบเทียบการกระจายรายได้ของครัวเรือน (ปี 2554 - 2556)	11
การเปรียบเทียบค่าใช้จ่ายเกี่ยวกับการบริโภคอาหารของครัวเรือน (ปี 2551 - 2556)	13
ตารางสถิติที่สำคัญ	14
ภาคผนวก	25

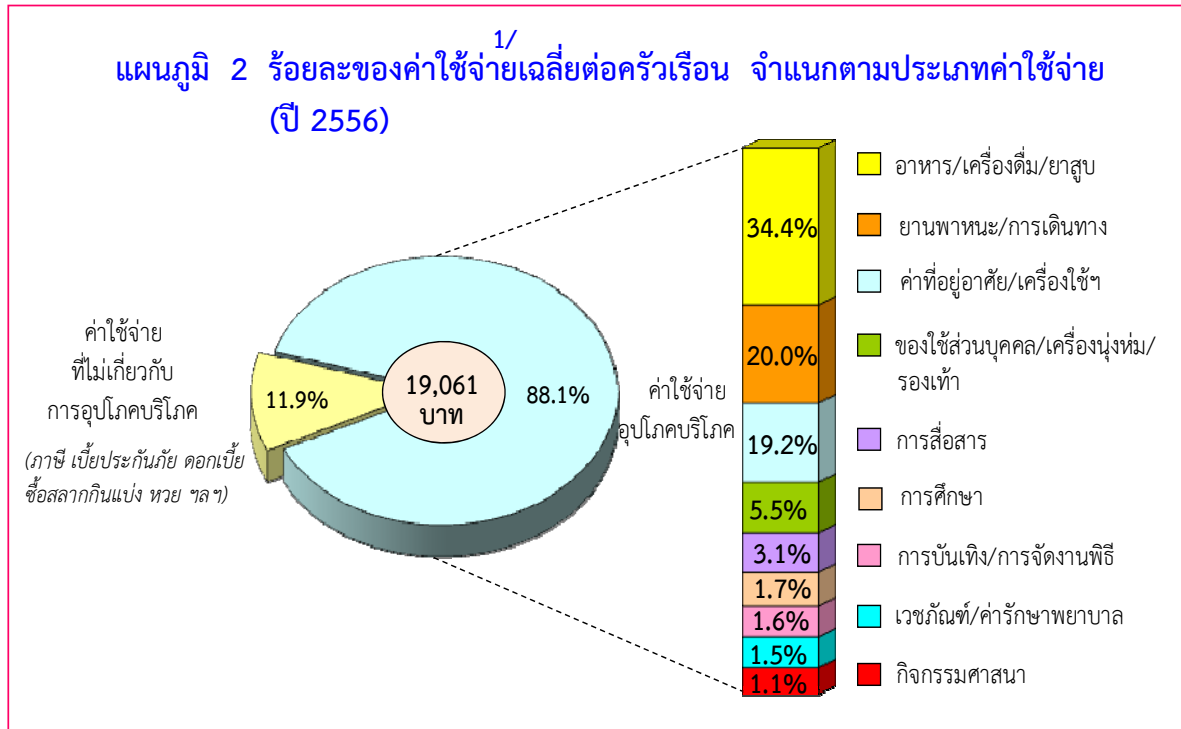
สรุปผลการสำรวจ ปี 2556

แผนภูมิ 1 ร้อยละของรายได้เฉลี่ยต่อเดือนของครัวเรือน จำแนกตามแหล่งที่มาของรายได้ (ปี 2556)



รายได้ของครัวเรือน (ปี 2556)

จากผลการสำรวจ ในปี 2556 พบว่าครัวเรือนทั่วประเทศ มีรายได้เฉลี่ยเดือนละ 25,194 บาท ส่วนใหญ่เป็นรายได้จากการทำงานร้อยละ 73.8 ซึ่งได้แก่ ค่าจ้างและเงินเดือนร้อยละ 40.8 จากการทำธุรกิจร้อยละ 18.5 และจากการทำการเกษตรร้อยละ 14.5 และมีรายได้ที่ไม่ได้เกิดจากการทำงาน เช่น เงินที่ได้รับความช่วยเหลือจากบุคคลอื่นนอกครัวเรือน/รัฐร้อยละ 10.5 รายได้จากทรัพย์สิน เช่น ดอกเบี้ยร้อยละ 1.3 นอกจากนี้ยังมีรายได้ในรูปแบบสวัสดิการ/สินค้า และบริการต่างๆ ร้อยละ 13.0



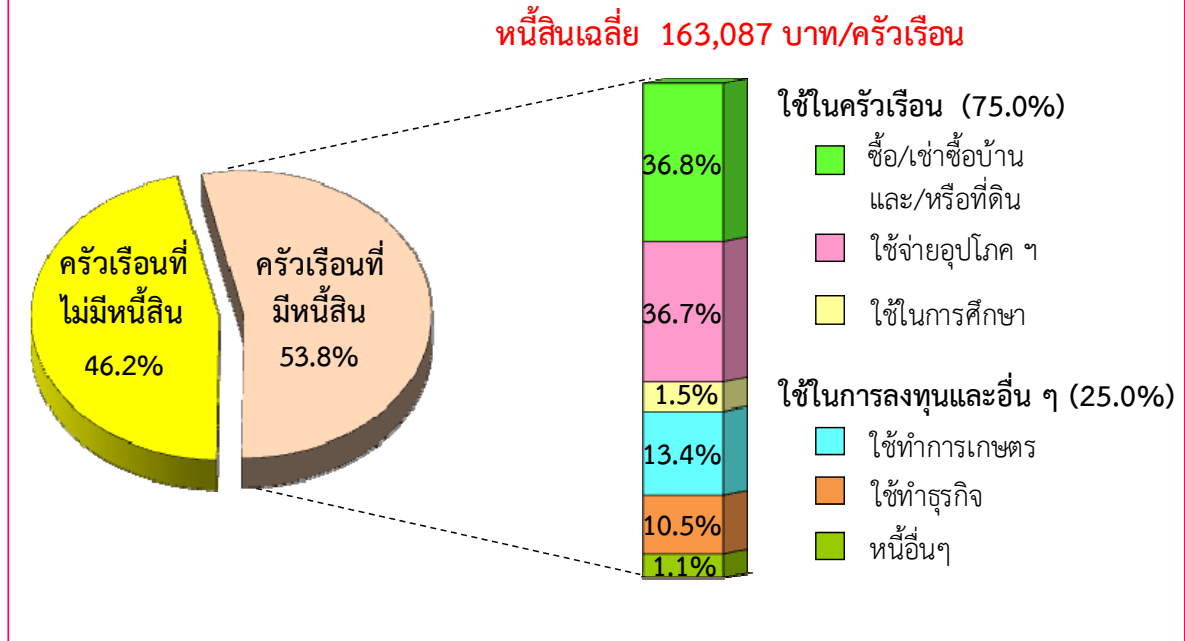
ค่าใช้จ่ายของครัวเรือน (ปี 2556)

^{1/}

ครัวเรือนทั่วประเทศ ในปี 2556 มีค่าใช้จ่ายเฉลี่ยเดือนละ 19,061 บาท ค่าใช้จ่ายร้อยละ 34.4 เป็นค่าอาหารเครื่องดื่มและยาสูบ (ซึ่งในจำนวนนี้เป็นค่าเครื่องดื่มที่มีแอลกอฮอล์ร้อยละ 1.1) รองลงมาเป็นค่าใช้จ่ายเกี่ยวกับการเดินทางและยานพาหนะร้อยละ 20.0 ค่าที่อยู่อาศัยและเครื่องใช้ภายในบ้าน ร้อยละ 19.2 ของใช้ส่วนบุคคล/เครื่องนุ่งห่ม/รองเท้าร้อยละ 5.5 ใช้ในการสื่อสาร ร้อยละ 3.1 ใช้เพื่อการศึกษา การบันเทิง/การจัดงานพิธี และค่าเวชภัณฑ์/ค่ารักษาพยาบาลใกล้เคียงกันคือร้อยละ 1.7 1.6 และ 1.5 กิจกรรมทางศาสนา มีเพียงร้อยละ 1.1 ในส่วนของค่าใช้จ่ายที่ไม่เกี่ยวกับการอุปโภคบริโภค เช่น ค่าภาษี ของขวัญ เบี้ยประกันภัย ซื้อสลากกินแบ่ง/หวย ดอกเบี้ย สูงถึง ร้อยละ 11.9

1/ ค่าใช้จ่ายเฉลี่ยที่จำเป็นต้องใช้ในการยังชีพ โดยไม่รวมค่าใช้จ่ายประเภทสะสมทุน เช่น การซื้อบ้าน/ที่ดิน เป็นต้น

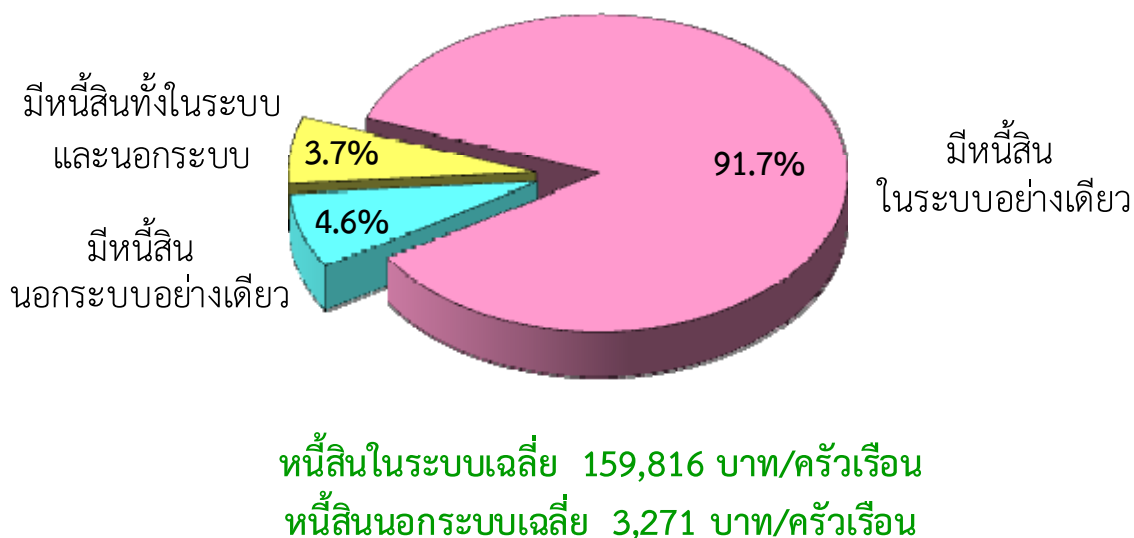
แผนภูมิ 3 ร้อยละของครัวเรือน จำแนกตามการมีหนี้สิน และจำนวนหนี้สินเฉลี่ยต่อครัวเรือน
จำแนกตามวัตถุประสงค์ของการกู้ยืม (ปี 2556)



หนี้สินของครัวเรือน (ปี 2556)

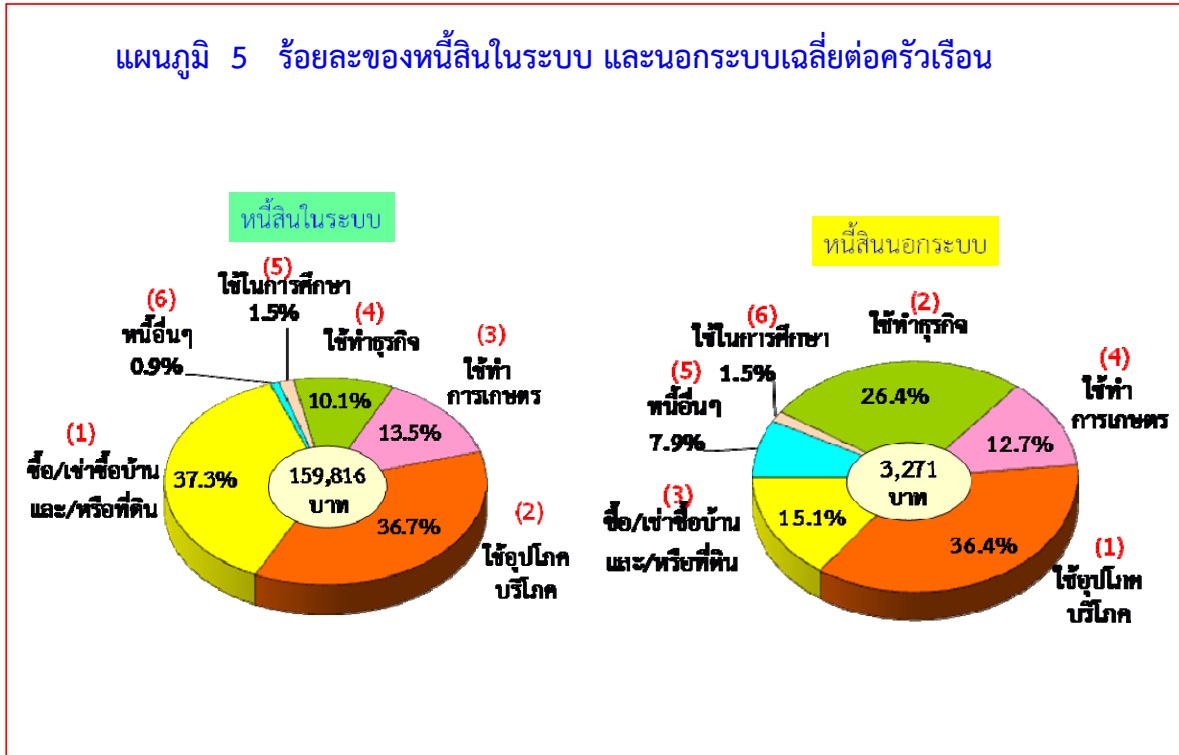
จากครัวเรือนทั่วประเทศประมาณ 20 ล้านครัวเรือน พบว่าเป็นครัวเรือนที่มีหนี้สินประมาณ 10.8 ล้านครัวเรือน หรือร้อยละ 53.8 โดยมีจำนวนหนี้สินเฉลี่ย 163,087 บาทต่อครัวเรือน ซึ่งส่วนใหญ่เป็นการก่อหนี้เพื่อใช้ในครัวเรือนร้อยละ 75.0 คือใช้ในการซื้อบ้าน/ที่ดินร้อยละ 36.8 อุปโภคบริโภค ร้อยละ 36.7 และหนี้เพื่อใช้ในการศึกษามีเพียงร้อยละ 1.5 เท่านั้น สำหรับหนี้เพื่อใช้ในการลงทุนและอื่นๆร้อยละ 25.0 นั้น พบว่าส่วนใหญ่เป็นหนี้เพื่อใช้ทำการเกษตรร้อยละ 13.4 ใช้ทำธุรกิจและอื่นๆอีกร้อยละ 11.6

แผนภูมิ 4 ร้อยละของครัวเรือนที่มีหนี้สินในระบบและ/หรือหนี้สินนอกระบบ และจำนวนหนี้สินเฉลี่ยต่อครัวเรือน (ปี 2556)



ครัวเรือนที่มีหนี้สินในระบบ และนอกระบบ (ปี 2556)

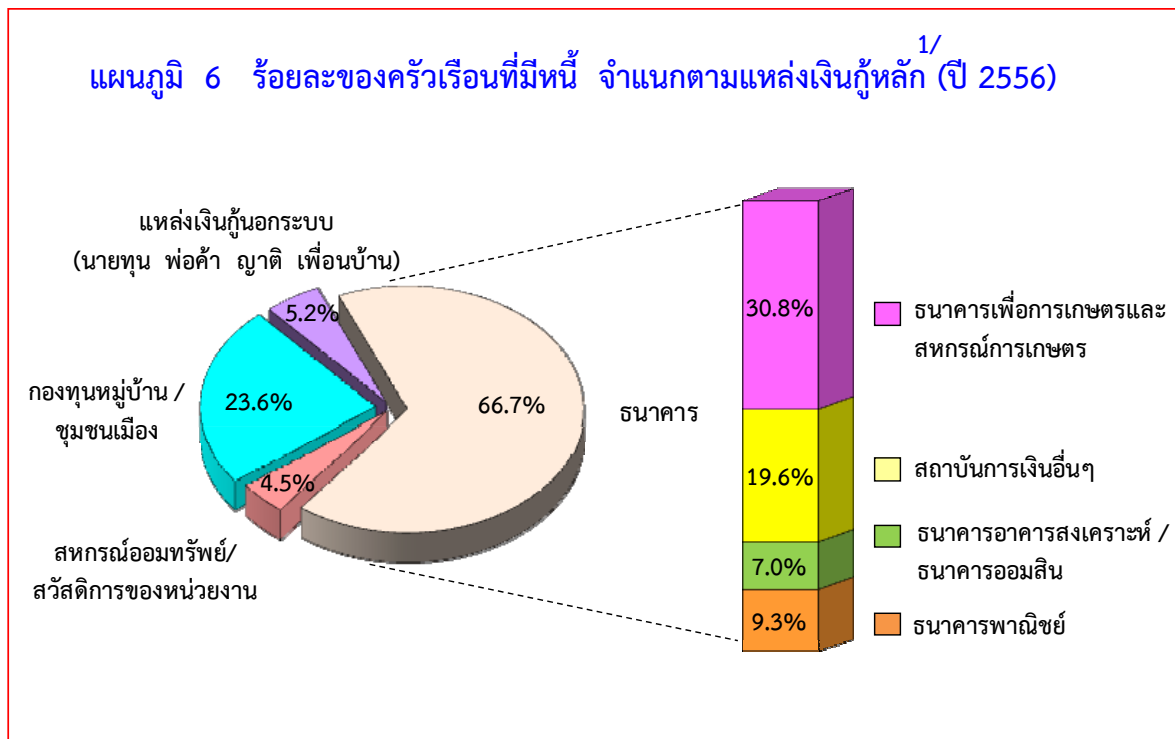
จากครัวเรือนทั่วประเทศที่มีหนี้สิน พบว่าส่วนใหญ่ครัวเรือนเป็นหนี้ในระบบ โดยครัวเรือนที่มีหนี้ในระบบอย่างเดียวร้อยละ 91.7 และครัวเรือนที่มีหนี้ทั้งในระบบและนอกระบบร้อยละ 3.7 สำหรับครัวเรือนที่มีหนี้นอกระบบอย่างเดียว มีเพียงร้อยละ 4.6 และพบว่าจำนวนเงินเฉลี่ยที่เป็นหนี้ในระบบสูงกว่านอกระบบถึง 49 เท่า (159,816 บาท และ 3,271 บาท ตามลำดับ) โดยเพิ่มขึ้นจากปี 2554 ซึ่งหนี้ในระบบสูงกว่าหนี้นอกระบบประมาณ 32 เท่า (130,930 บาท และ 3,970 บาท ตามลำดับ)



จำนวนหนี้สินในระบบ และนอกระบบ จำแนกตามวัตถุประสงค์ (ปี 2556)

จากผลการสำรวจครัวเรือนทั่วประเทศ พบว่าจำนวนหนี้สินในระบบส่วนใหญ่เป็นหนี้เพื่อใช้ในการซื้อบ้าน/ที่ดิน ซึ่งเพิ่มขึ้นจากเดิมคือร้อยละ 34.5 ในปี 2554 เป็นร้อยละ 37.3 รองลงมาคือเพื่อการอุปโภคบริโภคร้อยละ 36.7 ใช้ในการทำการเกษตรร้อยละ 13.5 และใช้ทำธุรกิจร้อยละ 10.1 สำหรับหนี้เพื่อใช้ในการศึกษามีเพียงร้อยละ 1.5 เท่านั้น

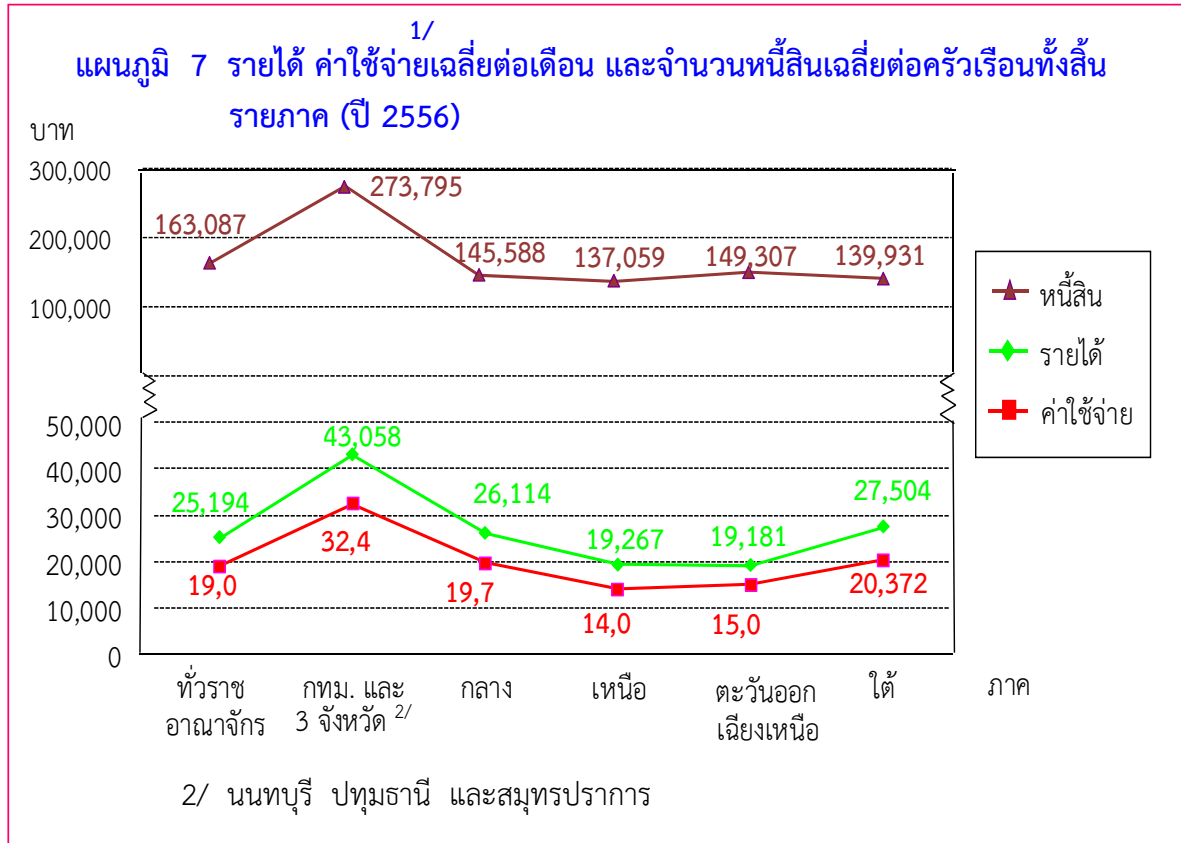
สำหรับจำนวนหนี้สินนอกระบบ พบว่าส่วนใหญ่เป็นหนี้เพื่อการอุปโภคบริโภคในครัวเรือน คือร้อยละ 36.4 ซึ่งลดลงจากปี 2554 ร้อยละ 4.1 (ปี 2554 ร้อยละ 40.5) ซึ่งเป็นปีที่เกิดอุทกภัยครั้งใหญ่ รองลงมาเป็นหนี้เพื่อใช้ทำธุรกิจ ใช้ซื้อบ้าน/ที่ดิน และใช้ทำการเกษตร คือร้อยละ 26.4 15.1 และ 12.7 ตามลำดับ ส่วนหนี้เพื่อใช้ในการศึกษามีเพียงร้อยละ 1.5 เท่านั้น



การเข้าถึงแหล่งเงินกู้หลัก^{1/} (ปี 2556)

เมื่อพิจารณาครัวเรือนที่มีหนี้สิน ซึ่งบางครัวเรือนอาจมีการกู้เงินจากหลายแหล่ง ในปี 2556 พบว่าแหล่งเงินกู้หลักส่วนใหญ่เป็นแหล่งเงินกู้ในระบบคือธนาคาร(ร้อยละ 66.7) ซึ่งธนาคารที่มีการกู้เงินมากที่สุด(ร้อยละ 30.8) คือธนาคารเพื่อการเกษตรและสหกรณ์การเกษตร ซึ่งเป็นการกู้เพื่อลงทุนในการทำการเกษตรและซื้อปัจจัยการผลิต รองลงมาเป็นกองทุนหมู่บ้าน/ชุมชนเมือง (ร้อยละ 23.6) สำหรับแหล่งเงินกู้ในระบบ เช่น นายทุนเงินกู้ พ่อค้าคนกลาง ญาติ เพื่อนบ้าน ฯลฯ มีเพียงร้อยละ 5.2 เท่านั้น

1/ ครัวเรือนที่มีหนี้ อาจมีการกู้ยืมได้จากหลายแหล่ง

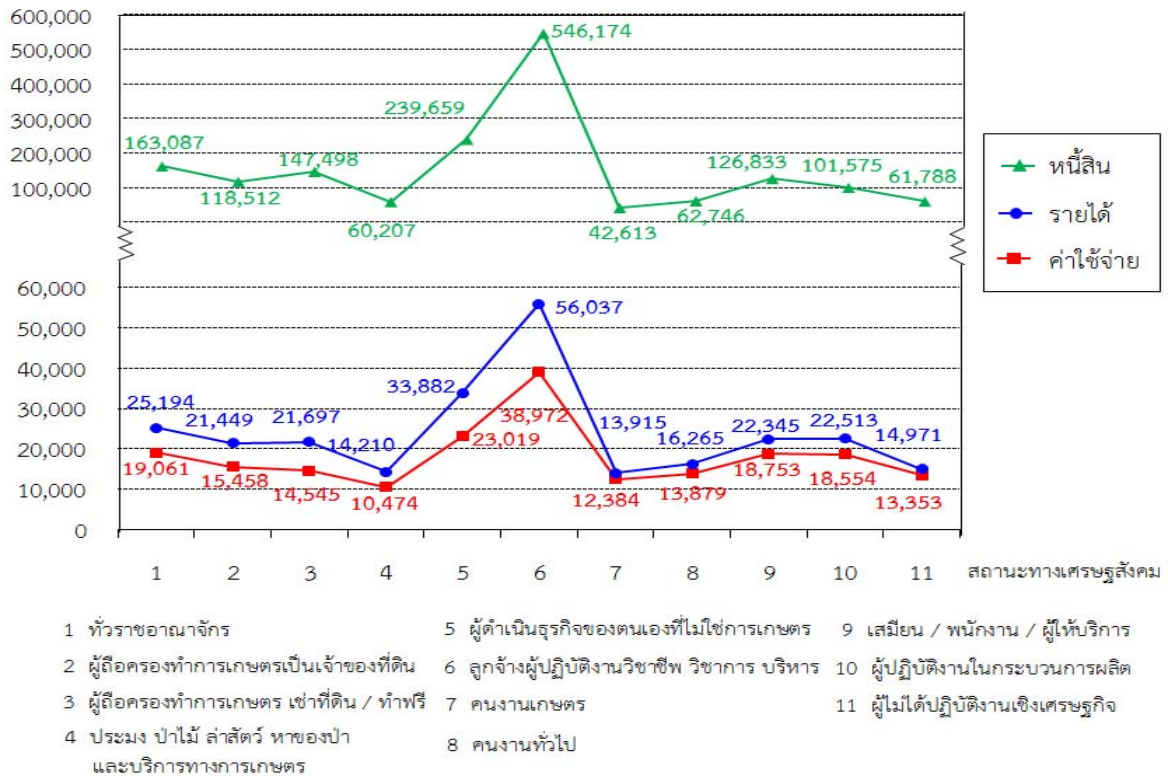


การเปรียบเทียบรายได้ ค่าใช้จ่าย^{1/} และหนี้สินของครัวเรือน รายภาค (ปี 2556)

เมื่อพิจารณารายได้ ค่าใช้จ่าย และหนี้สินของครัวเรือนเป็นรายภาค พบว่ากรุงเทพฯ ฯ และ 3 จังหวัด คือ นนทบุรี ปทุมธานี และสมุทรปราการ มีรายได้เฉลี่ยต่อครัวเรือนสูงกว่าภาคอื่นมาก คือ 43,058 บาท โดยมีค่าใช้จ่าย และจำนวนหนี้สินเฉลี่ยต่อครัวเรือนสูงสุดเช่นเดียวกันคือ 32,425 และ 273,795 บาท ตามลำดับ โดยมีสัดส่วนของค่าใช้จ่ายต่อรายได้อ้อยละ 75.3 และพบว่าครัวเรือนในภาคตะวันออกเชียงใหม่เป็นภาคที่มีสัดส่วนของค่าใช้จ่ายต่อรายได้สูงสุดถึงร้อยละ 78.7 ซึ่งทำให้มีเงินออม หรือเงินเพื่อชำระหนี้ได้น้อยมาก ในขณะที่ครัวเรือนในภาคเหนือมีสัดส่วนของค่าใช้จ่ายต่อรายได้น้อยที่สุดคือร้อยละ 73.0 ซึ่งสามารถเก็บออม และมีเงินชำระหนี้ได้มากกว่าครัวเรือนในภาคอื่น

1/ ค่าใช้จ่ายเฉลี่ยที่จำเป็นต้องใช้ในการยังชีพ โดยไม่รวมค่าใช้จ่ายประเภทสะสมทุน เช่น การซื้อบ้าน/ ที่ดิน เป็นต้น

1/
**แผนภูมิ 8 รายได้ ค่าใช้จ่ายเฉลี่ยต่อเดือน และจำนวนหนี้สินเฉลี่ยต่อครัวเรือนทั้งสิ้น
 จำแนกตามสถานะทางเศรษฐกิจสังคมของครัวเรือน (ปี 2556)**

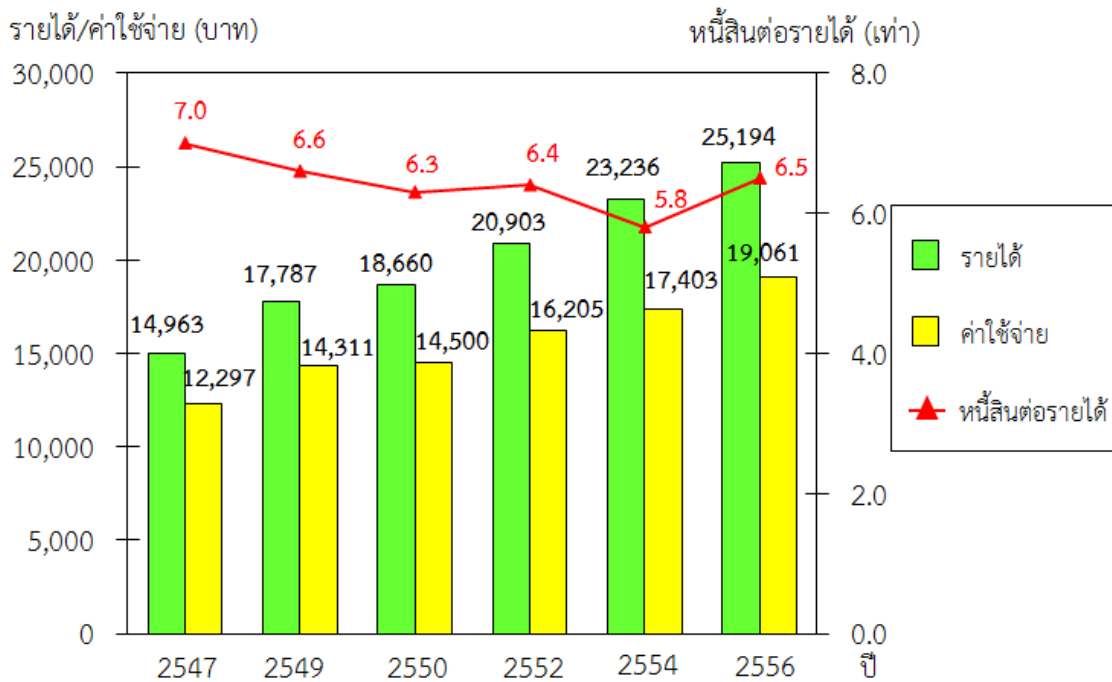


การเปรียบเทียบรายได้ ค่าใช้จ่าย^{1/} และหนี้สินของครัวเรือน ตามสถานะทางเศรษฐกิจสังคมของครัวเรือน (ตามอาชีพ) (ปี 2556)

เมื่อพิจารณาตามอาชีพ พบว่าครัวเรือนลูกจ้างที่ปฏิบัติงานวิชาชีพ/นักวิชาการ/นักบริหาร มีรายได้เฉลี่ยสูงสุดถึง 56,037 บาท รองลงมาได้แก่ครัวเรือนของผู้ดำเนินธุรกิจที่ไม่ใช่เกษตร 33,882 บาท ครัวเรือนผู้ปฏิบัติงานในกระบวนการผลิต ครัวเรือนเสมียน/พนักงาน/ผู้ให้บริการ มีรายได้ใกล้เคียงกัน คือ 22,513 และ 22,345 บาทตามลำดับ และผู้ถือครองทำการเกษตร เช่าที่ดิน/ทำฟรี 21,697 บาท และรายได้เฉลี่ยต่ำสุดคือ ครัวเรือนคนงานเกษตร 13,915 บาท ทั้งนี้ครัวเรือนอาชีพใดมีรายได้สูง ส่วนใหญ่จะมีค่าใช้จ่ายและจำนวนเงินที่เป็นหนี้สูงเช่นเดียวกัน

1/ ค่าใช้จ่ายเฉลี่ยที่จำเป็นต้องใช้ในการยังชีพ โดยไม่รวมค่าใช้จ่ายประเภทสะสมทุน เช่น การซื้อบ้าน/ที่ดิน เป็นต้น

แผนภูมิ 9 รายได้ และค่าใช้จ่ายที่จำเป็นในการยังชีพเฉลี่ยต่อเดือน และหนี้สินต่อรายได้^{1/} ของครัวเรือน (ปี 2547 - 2556)



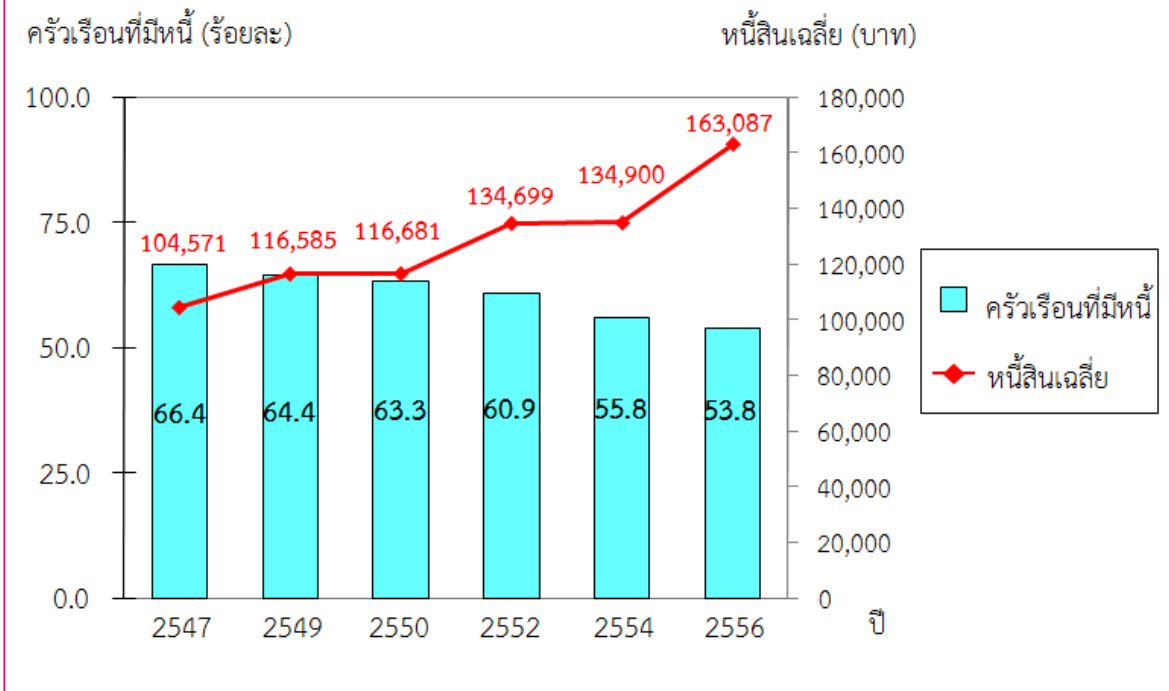
การเปรียบเทียบรายได้ ค่าใช้จ่าย^{1/} และหนี้สินต่อรายได้ (ปี 2547 - 2556)

เมื่อเปรียบเทียบรายได้ ค่าใช้จ่าย และหนี้สินต่อรายได้ พบว่าครัวเรือนทั่วประเทศตั้งแต่ปี 2547 ถึง 2556 มีรายได้เฉลี่ยมากกว่าค่าใช้จ่ายที่จำเป็นในการยังชีพ และพบว่ารายได้ และค่าใช้จ่าย ตั้งแต่ปี 2547 ถึง 2556 เพิ่มขึ้นเรื่อย ๆ คือรายได้เพิ่มจาก 14,963 บาท เป็น 25,194 บาท และค่าใช้จ่ายเพิ่มจาก 12,297 บาท เป็น 19,061 บาท ตามลำดับ และเมื่อพิจารณาผลต่างของรายได้ และค่าใช้จ่าย ในปี 2556 พบว่ารายได้สูงกว่าค่าใช้จ่ายที่จำเป็นในการยังชีพ 6,133 บาทต่อเดือน หรือประมาณ 2,044 บาทต่อคน(ขนาดของครัวเรือนเฉลี่ย เท่ากับ 3.0 คน) ซึ่งส่วนใหญ่ถูกนำไปใช้ในการชำระหนี้ เช่น หนี้เพื่อการซื้อบ้าน/ที่ดิน หนี้อุปโภคบริโภค เป็นต้น

เมื่อเปรียบเทียบหนี้สินต่อรายได้ของครัวเรือน ตั้งแต่ 2547 ถึง 2556 พบว่าหนี้สินต่อรายได้ในปี 2554 ต่ำสุดคือ 5.8 เท่า

1/ ค่าใช้จ่ายเฉลี่ยที่จำเป็นต้องใช้ในการยังชีพ โดยไม่รวมค่าใช้จ่ายประเภทสะสมทุน เช่น การซื้อบ้าน/ ที่ดิน เป็นต้น

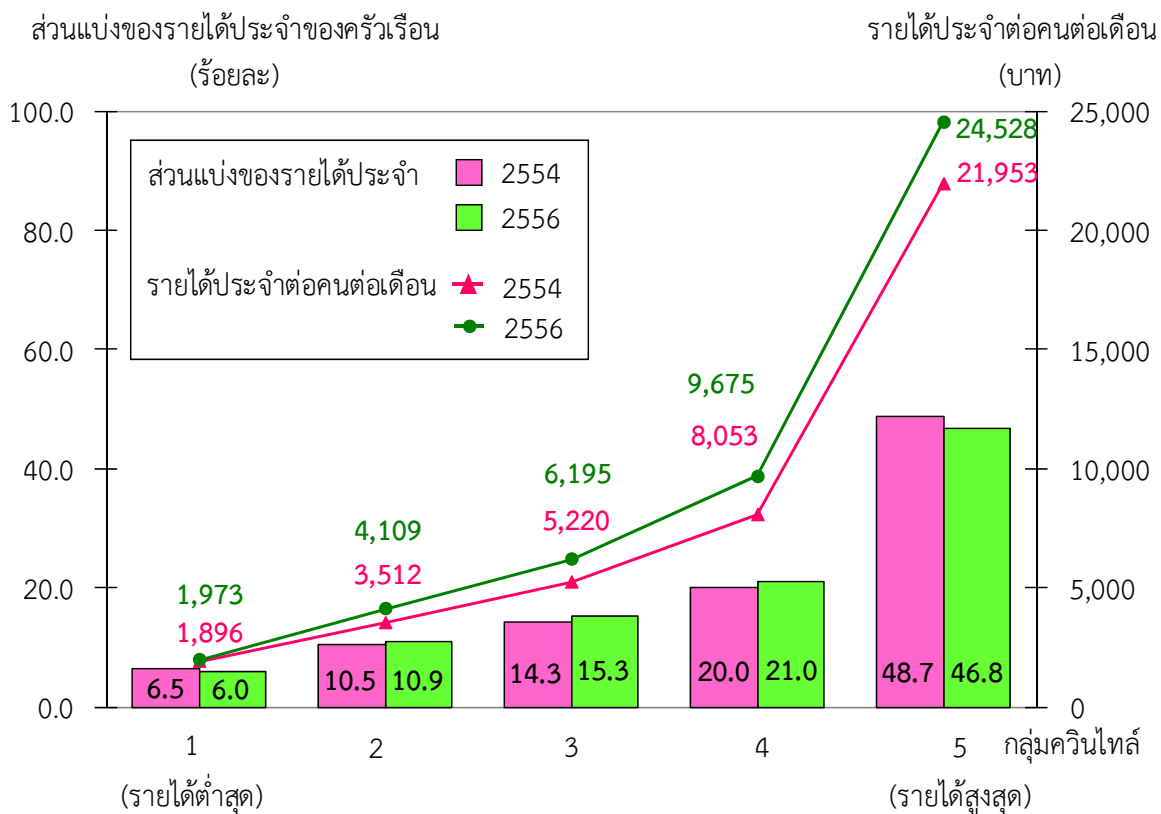
แผนภูมิ 10 ร้อยละของครัวเรือนที่มีหนี้ และจำนวนหนี้สินเฉลี่ยต่อครัวเรือนทั้งสิ้น (ปี 2547 - 2556)



การเปรียบเทียบอัตราร้อยละของครัวเรือนที่มีหนี้ และจำนวนหนี้สินเฉลี่ยต่อครัวเรือนทั้งสิ้น (ปี 2547 - 2556)

เมื่อพิจารณาจำนวนครัวเรือนที่เป็นหนี้ และหนี้สินเฉลี่ยต่อครัวเรือน ในระหว่างปี 2547 ถึง 2556 พบว่าสัดส่วนของครัวเรือนที่เป็นหนี้ลดลงตามลำดับ คือลดลงจากร้อยละ 66.4 ในปี 2547 เป็นร้อยละ 53.8 ในปี 2556 แต่จำนวนเงิน ที่เป็นหนี้มีแนวโน้มเพิ่มขึ้นเรื่อยๆ โดยเพิ่มจาก 104,571 บาท ในปี 2547 เป็น 163,087 บาท ในปี 2556 โดยในปี 2556 เพิ่มขึ้นจากปี 2554 มากถึงร้อยละ 20.9

แผนภูมิ 11 ส่วนแบ่งของรายได้ประจำต่อคนต่อเดือน โดยจำแนกครัวเรือน เป็น 5 กลุ่ม (ปี 2554 และ ปี 2556)



	2554	2556
สัมประสิทธิ์ของความไม่เสมอภาค (5 กลุ่ม) (Gini Coefficient)	0.376	0.367
รายได้ประจำต่อคนต่อเดือน	7,226	8,180

การเปรียบเทียบการกระจายรายได้ของครัวเรือน (ปี 2554 - 2556)

ในการวิเคราะห์การกระจายรายได้ โดยได้จัดแบ่งครัวเรือนทั่วประเทศ เป็น 5 กลุ่มเท่าๆกัน และนำมาเรียงลำดับตามรายได้ประจำต่อคนต่อเดือน จากน้อยไปมาก (กลุ่มที่ 1 มีรายได้ต่ำสุด และกลุ่มที่ 5 มีรายได้สูงสุด) พบว่าในปี 2556 กลุ่มที่มีรายได้สูงสุด มีส่วนแบ่งของรายได้ร้อยละ 46.8

ขณะที่กลุ่มที่มีรายได้ต่ำสุด มีส่วนแบ่งของรายได้เพียงร้อยละ 6.0 แต่อย่างไรก็ตาม พบว่าความเหลื่อมล้ำของรายได้มีแนวโน้มลดลง คือกลุ่มที่มีรายได้สูงสุดลดลงร้อยละ 1.9 ขณะที่กลุ่มที่มีรายได้ปานกลาง(กลุ่มที่ 2 - 4) มีส่วนแบ่งของรายได้เพิ่มขึ้น และพบว่าค่าสัมประสิทธิ์ของความไม่เสมอภาค (Gini Coefficient) ด้านการกระจายรายได้ของครัวเรือนทั่วประเทศทั้ง 5 กลุ่มมีค่าลดลง คือจาก 0.376 ในปี 2554 เป็น 0.367 ในปี 2556

สำหรับรายได้ประจำต่อคนต่อเดือน โดยเฉลี่ยเพิ่มขึ้นจาก 7,226 บาท ในปี 2554 เป็น 8,180 บาท ในปี 2556 โดยเพิ่มขึ้นในทุกกลุ่ม คือครัวเรือนที่มีรายได้สูงสุด มีรายได้ประจำต่อคนต่อเดือนเพิ่มขึ้นจาก 21,953 เป็น 24,528 บาท และครัวเรือนที่มีรายได้ต่ำสุด มีรายได้ประจำต่อคนต่อเดือนเพิ่มขึ้นจาก 1,896 เป็น 1,973 บาท

ตาราง 1 ค่าใช้จ่ายเกี่ยวกับอาหาร เครื่องดื่ม ยาสูบ (ปี 2551 - 2556)

ค่าใช้จ่าย	2551		2552		2553		2554		2555		2556	
	บาท	ร้อยละ	บาท	ร้อยละ	บาท	ร้อยละ	บาท	ร้อยละ	บาท	ร้อยละ	บาท	ร้อยละ
ค่าใช้จ่ายทั้งสิ้นเกี่ยวกับอาหาร เครื่องดื่ม ยาสูบ	5,449	100.0	5,538	100.0	5,822	100.0	5,840	100.0	6,394	100.0	6,554	100.0
- อาหาร และเครื่องดื่มไม่มีแอลกอฮอล์ (บริโภคที่บ้าน)	3,911	71.8	3,988	72.0	4,217	72.4	5,018	85.9	4,775	74.7	4,860	74.2
- อาหาร และเครื่องดื่มไม่มีแอลกอฮอล์ (บริโภคนอกบ้าน)	1,188	21.8	1,214	21.9	1,248	21.5	642	11.0	1,277	20.0	1,377	21.0
- เครื่องดื่มที่มีแอลกอฮอล์	241	4.4	225	4.1	240	4.1	95	1.6	224	3.5	205	3.1
- ยาสูบ	109	2.0	111	2.0	117	2.0	85	1.5	118	1.8	111	1.7

การเปรียบเทียบค่าใช้จ่ายเกี่ยวกับการบริโภคอาหารของครัวเรือน (ปี 2551 - 2556)

เมื่อเปรียบเทียบค่าใช้จ่ายของครัวเรือนทั่วประเทศตั้งแต่ปี 2551 - 2556 พบว่าค่าใช้จ่ายเกี่ยวกับอาหาร และเครื่องดื่มไม่มีแอลกอฮอล์ที่บริโภคที่บ้าน ในช่วง 4 ปี คือปี 2551 - 2554 มีแนวโน้มเพิ่มขึ้นเรื่อยๆจากร้อยละ 71.8 เป็น 85.9 และมีการปรับตัวลดลงในช่วง 2 ปีต่อมา คือปี 2555 และ 2556 จากร้อยละ 74.7 เป็น 74.2 สำหรับค่าใช้จ่ายเกี่ยวกับอาหาร เครื่องดื่มที่ไม่มีแอลกอฮอล์บริโภคนอกบ้านลดลงเกือบเท่าตัวจากร้อยละ 21.8 ในปี 2551 เป็น 11.0 ในปี 2554 ซึ่งเป็นปีที่ครัวเรือนได้รับความเสียหายจากอุทกภัยครั้งใหญ่ ครัวเรือนจึงจำเป็นต้องลดค่าใช้จ่ายในการบริโภคอาหาร และเครื่องดื่ม โดยการหันมาซื้ออาหาร และเครื่องดื่มเพื่อนำมาปรุงที่บ้านแทนการซื้ออาหารสำเร็จรูปนอกบ้านเพื่อประหยัดค่าใช้จ่ายในส่วนนี้ จากนั้นในปี 2555 และ 2556 ค่าใช้จ่ายส่วนนี้ได้เพิ่มขึ้นเป็นร้อยละ 20.0 และ 21.0 ตามลำดับ ส่วนค่าใช้จ่ายเกี่ยวกับเครื่องดื่มที่มีแอลกอฮอล์ และยาสูบในช่วง 6 ปี มีการปรับตัวลดลงอย่างต่อเนื่องจากร้อยละ 4.4 และ 2.0 ในปี 2551 เป็นร้อยละ 3.1 และ 1.7 ในปี 2556 โดยต่ำสุดในปี 2554

ตารางสถิติที่สำคัญ

สารบัญชิตารางสถิติที่สำคัญ

	หน้า
ตาราง 1 รายได้เฉลี่ยต่อเดือนของครัวเรือน จำแนกตามแหล่งที่มา ของรายได้ รายภาค (ปี 2556)	16
ตาราง 2 ค่าใช้จ่ายเฉลี่ยต่อเดือนของครัวเรือน จำแนกตามประเภท ของค่าใช้จ่าย รายภาค (ปี 2556)	17
ตาราง 3 จำนวนครัวเรือนที่เป็นหนี้ และหนี้สินเฉลี่ยต่อครัวเรือนทั้งสิ้น จำแนกตามวัตถุประสงค์ของการกู้ยืม แหล่งเงินกู้ รายภาค (ปี 2556)	18
ตาราง 4 รายได้ ค่าใช้จ่ายเฉลี่ยต่อเดือน และหนี้สินเฉลี่ยต่อครัวเรือน รายภาค (ปี 2556)	19
ตาราง 5 เปรียบเทียบรายได้ ค่าใช้จ่ายเฉลี่ยต่อเดือนของครัวเรือน และหนี้สินเฉลี่ยต่อครัวเรือน รายภาค (ปี 2552 - 2556)	20
ตาราง 6 เปรียบเทียบรายได้ ค่าใช้จ่ายเฉลี่ยต่อเดือนของครัวเรือน และหนี้สินเฉลี่ยต่อครัวเรือน จำแนกตามสถานะทางเศรษฐกิจ สังคมของครัวเรือน (ปี 2552 - 2556)	21
ตาราง 7 เปรียบเทียบส่วนแบ่งของรายได้ประจำของครัวเรือน โดยการ จำแนกครัวเรือน เป็น 5 กลุ่ม (ปี 2552 - 2556)	22
ตาราง 8 ร้อยละของครัวเรือน จำแนกตามรายได้ทั้งสิ้นเฉลี่ยต่อเดือน และขนาดของครัวเรือน (ปี 2556)	23
ตาราง 9 ร้อยละของครัวเรือน จำแนกตามค่าใช้จ่ายทั้งสิ้นเฉลี่ยต่อเดือน และขนาดของครัวเรือน (ปี 2556)	24

ตาราง 1 รายได้เฉลี่ยต่อเดือนของครัวเรือน จำแนกตามแหล่งที่มาของรายได้ รายภาค (ปี 2556)

แหล่งที่มาของรายได้	ทั่วราชอาณาจักร		กรุงเทพมหานคร และ 3 จังหวัด ^{1/}		กลาง		เหนือ		ตะวันออกเฉียงเหนือ		ใต้	
	บาท	ร้อยละ	บาท	ร้อยละ	บาท	ร้อยละ	บาท	ร้อยละ	บาท	ร้อยละ	บาท	ร้อยละ
รายได้ทั้งสิ้นต่อเดือน.....	25,194	100.0	43,058	100.0	26,114	100.0	19,267	100.0	19,181	100.0	27,504	100.0
รายได้ประจำ.....	24,845	98.6	42,908	99.7	25,833	98.9	18,873	98.0	18,767	97.8	27,063	98.4
รายได้ที่เป็นตัวเงิน.....	21,562	85.6	37,978	88.2	22,853	87.5	16,276	84.5	15,468	80.6	24,156	87.8
รายได้จากการทำงาน.....	18,589	73.8	34,465	80.0	20,305	77.7	13,487	70.0	12,162	63.4	21,672	78.8
- ค่าจ้างและเงินเดือน.....	10,276	40.8	25,200	58.5	11,962	45.8	5,537	28.7	5,965	31.1	8,884	32.3
- กำไรสุทธิจากการทำธุรกิจ.....	4,648	18.5	9,112	21.2	4,574	17.5	3,793	19.7	3,181	16.6	4,682	17.0
- กำไรสุทธิจากการทำการเกษตร...	3,665	14.5	154	0.3	3,769	14.4	4,157	21.6	3,016	15.7	8,105	29.5
เงินที่ได้รับเป็นการช่วยเหลือ.....	2,644	10.5	2,823	6.6	2,271	8.7	2,525	13.1	3,129	16.3	2,012	7.3
รายได้จากทรัพย์สิน	329	1.3	690	1.6	278	1.1	264	1.4	177	0.9	472	1.7
รายได้ที่ไม่เป็นตัวเงิน ^{2/}	3,283	13.0	4,930	11.5	2,979	11.4	2,598	13.5	3,299	17.2	2,907	10.6
รายได้ไม่ประจำ (ที่เป็นตัวเงิน).....	349	1.4	149	0.3	281	1.1	394	2.0	415	2.2	441	1.6

1/ นนทบุรี ปทุมธานี และสมุทรปราการ

2/ รวมค่าประเมินค่าเช่าบ้านที่ไม่เสียเงิน(รวมบ้านของตนเอง)

สรุปผลที่สำคัญ การสำรวจภาวะเศรษฐกิจและสังคมของครัวเรือน พ.ศ. 2556

ตาราง 2 ค่าใช้จ่ายเฉลี่ยต่อเดือนของครัวเรือน จำแนกตามประเภทของค่าใช้จ่าย รายภาค (ปี 2556)

ประเภทของค่าใช้จ่าย	ทั่วราชอาณาจักร		กรุงเทพมหานคร และ 3 จังหวัด ^{2/}		กลาง		เหนือ		ตะวันออกเฉียงเหนือ		ใต้	
	บาท	ร้อยละ	บาท	ร้อยละ	บาท	ร้อยละ	บาท	ร้อยละ	บาท	ร้อยละ	บาท	ร้อยละ
ค่าใช้จ่ายทั้งสิ้นต่อเดือน.....	19,061	100.0	32,425	100.0	19,728	100.0	14,066	100.0	15,092	100.0	20,372	100.0
ค่าใช้จ่ายเพื่อการอุปโภคบริโภค.....	16,787	88.1	28,326	87.4	17,239	87.4	12,317	87.6	13,536	89.7	17,901	87.9
ค่าใช้จ่ายอาหาร เครื่องดื่ม และยาสูบ.....	6,554	34.4	9,447	29.2	6,872	34.8	4,979	35.4	5,882	39.0	6,848	33.6
- อาหารและเครื่องดื่ม(ไม่มีแอลกอฮอล์).....	6,238	32.7	9,019	27.8	6,426	32.6	4,762	33.9	5,639	37.4	6,528	32.0
- เครื่องดื่มที่มีแอลกอฮอล์	205	1.1	273	0.9	299	1.5	156	1.1	162	1.1	167	0.8
- ยาสูบ หมาก ยานัตถ์และอื่นๆ.....	111	0.6	155	0.5	148	0.7	62	0.4	81	0.5	153	0.8
ค่าใช้จ่ายสินค้าและบริการ.....	10,233	53.7	18,879	58.2	10,366	52.6	7,338	52.2	7,655	50.7	11,053	54.3
- ที่อยู่อาศัย เครื่องแต่งบ้าน และเครื่องใช้.....	3,652	19.2	7,330	22.6	3,679	18.7	2,587	18.4	2,619	17.4	3,654	17.9
- เครื่องนุ่งห่มและรองเท้า.....	483	2.5	760	2.3	496	2.5	372	2.7	353	2.3	637	3.1
- ค่าใช้จ่ายส่วนบุคคล.....	572	3.0	958	3.0	627	3.2	430	3.1	438	2.9	603	3.0
- เวชภัณฑ์ และค่าตรวจรักษาพยาบาล.....	287	1.5	579	1.8	271	1.4	215	1.5	200	1.3	309	1.5
- การเดินทางและการสื่อสาร.....	4,410	23.1	7,654	23.6	4,534	23.0	3,148	22.4	3,349	22.2	5,086	25.0
- ค่าซื้อ/ค่าใช้จ่ายเกี่ยวกับยานพาหนะ.....	1,868	9.8	2,620	8.1	1,793	9.1	1,475	10.5	1,646	10.9	2,265	11.1
- การเดินทางปกติ / ท่องเที่ยว.....	1,951	10.2	3,855	11.9	2,104	10.7	1,256	8.9	1,319	8.7	2,186	10.8
- การสื่อสาร.....	591	3.1	1,178	3.6	637	3.2	417	3.0	385	2.6	636	3.1
- การศึกษา.....	318	1.7	941	2.9	260	1.3	183	1.3	166	1.1	285	1.4
- การบันเทิง การอ่านและกิจกรรมทางศาสนา.....	328	1.7	565	1.7	384	1.9	244	1.7	266	1.8	263	1.3
- ค่าใช้จ่ายเกี่ยวกับการจัดงานพิธีในโอกาสพิเศษ....	183	1.0	93	0.3	115	0.6	160	1.1	264	1.7	217	1.1
ค่าใช้จ่ายที่ไม่เกี่ยวกับการอุปโภคบริโภค ^{3/}	2,275	11.9	4,099	12.6	2,489	12.6	1,749	12.4	1,556	10.3	2,470	12.1

1/ ไม่รวมรายจ่ายเพื่อการออมและสะสมทุน เช่น ซื้อ/เช่าซื้อบ้าน ที่ดิน และของมีค่าต่าง ๆ การประกันชีวิตแบบสะสมทรัพย์ เป็นต้น

2/ นนทบุรี ปทุมธานี และสมุทรปราการ

3/ รวมค่าภาษี ของขวัญ และเงินบริจาค เบี้ยประกันภัย เงินซื้อสลากกินแบ่ง ดอกเบี้ยเงินกู้ และค่าใช้จ่ายอื่น ๆ ที่ไม่เกี่ยวกับการอุปโภคบริโภค

ตาราง 3 จำนวนครัวเรือนที่เป็นหนี้ และหนี้สินเฉลี่ยต่อครัวเรือนทั้งสิ้น จำแนกตามวัตถุประสงค์ของการกู้ยืม แหล่งเงินกู้ รายภาค (ปี 2556)

วัตถุประสงค์ของการกู้ยืม	ทั่วราชอาณาจักร		กรุงเทพมหานคร และ 3 จังหวัด ^{1/}		กลาง		เหนือ		ตะวันออกเฉียงเหนือ		ใต้	
	บาท	ร้อยละ	บาท	ร้อยละ	บาท	ร้อยละ	บาท	ร้อยละ	บาท	ร้อยละ	บาท	ร้อยละ
จำนวนครัวเรือนที่เป็นหนี้.....	10,846,286	(53.8)	1,253,164	(42.5)	1,795,701	(45.1)	2,147,365	(54.3)	4,369,503	(66.9)	1,280,554	(46.5)
จำนวนหนี้สินเฉลี่ยต่อครัวเรือนทั้งสิ้น.....	163,087	100.0	273,795	100.0	145,588	100.0	137,059	100.0	149,307	100.0	139,931	100.0
1. จำแนกตามวัตถุประสงค์												
เพื่อใช้จ่ายในครัวเรือน.....	122,350	75.0	254,060	92.8	105,781	72.7	77,419	56.5	104,528	70.0	112,082	80.1
- ซื้อ/เช่าซื้อบ้านและ/หรือที่ดิน.....	60,061	36.8	180,590	65.9	54,254	37.3	30,415	22.2	34,197	22.9	43,309	31.0
- ใช้ในการศึกษา.....	2,413	1.5	2,364	0.9	1,036	0.7	2,203	1.6	3,342	2.2	2,556	1.8
- ใช้จ่ายอุปโภคบริโภคอื่นๆ.....	59,876	36.7	71,106	26.0	50,491	34.7	44,802	32.7	66,989	44.9	66,218	47.3
ใช้ในการทำธุรกิจ.....	17,061	10.5	16,808	6.1	20,391	14.0	26,181	19.1	12,049	8.1	11,298	8.1
ใช้ในการทำการเกษตร.....	21,945	13.4	744	0.3	18,548	12.7	32,615	23.8	30,007	20.1	15,128	10.8
หนี้อื่นๆ ^{2/}	1,731	1.1	2,184	0.8	867	0.6	843	0.6	2,722	1.8	1,423	1.0
2. จำแนกตามแหล่งเงินกู้												
หนี้ในระบบ.....	159,816	98.0	268,066	97.9	141,720	97.3	134,123	97.9	147,464	98.8	136,287	97.4
หนี้นอกระบบ.....	3,271	2.0	5,729	2.1	3,867	2.7	2,935	2.1	1,843	1.2	3,644	2.6

1/ นนทบุรี ปทุมธานี และสมุทรปราการ

2/ หนี้อื่นๆ ได้แก่ หนี้จากการค้าประกันบุคคลอื่น หนี้ค่าปรับหรือจ่ายชดเชยค่าเสียหาย เป็นต้น

สรุปผลที่สำคัญ การสำรวจภาวะเศรษฐกิจและสังคมของครัวเรือน พ.ศ. 2556

ตาราง 4 รายได้ ค่าใช้จ่ายเฉลี่ยต่อเดือน และหนี้สินเฉลี่ยต่อครัวเรือน รายภาค (ปี 2556)

ภาค	รายได้เฉลี่ยต่อเดือน		ค่าใช้จ่ายเฉลี่ยต่อเดือน		หนี้สินเฉลี่ยต่อครัวเรือน	ร้อยละของค่าใช้จ่ายต่อรายได้
	ต่อครัวเรือน	ต่อคน	ต่อครัวเรือน	ต่อคน		
ทั่วราชอาณาจักร.....	25,194	8,295	19,061	6,276	163,087	75.7
กรุงเทพมหานคร และ 3 จังหวัด ^{1/}	43,058	15,139	32,425	11,401	273,795	75.3
กลาง.....	26,114	9,019	19,728	6,814	145,588	75.5
เหนือ.....	19,267	6,803	14,066	4,967	137,059	73.0
ตะวันออกเฉียงเหนือ.....	19,181	5,853	15,092	4,605	149,307	78.7
ใต้.....	27,504	8,665	20,372	6,418	139,931	74.1

1/ นนทบุรี ปทุมธานี และสมุทรปราการ

ตาราง 5 เปรียบเทียบรายได้ ค่าใช้จ่ายเฉลี่ยต่อเดือนของครัวเรือน และหนี้สินเฉลี่ยต่อครัวเรือน รายภาค (ปี 2552 - 2556)

ภาค	รายได้เฉลี่ยต่อเดือน					ค่าใช้จ่ายเฉลี่ยต่อเดือน					หนี้สินเฉลี่ยต่อครัวเรือน					ร้อยละของค่าใช้จ่ายต่อรายได้		
	2552	2554	2556	ร้อยละของ		2552	2554	2556	ร้อยละของ		2552	2554	2556	ร้อยละของ		2552	2554	2556
				การเปลี่ยนแปลงต่อปี					การเปลี่ยนแปลงต่อปี					การเปลี่ยนแปลงต่อปี				
				2554/52	2556/54				2554/52	2556/54				2554/52	2556/54			
ทั่วราชอาณาจักร	20,903	23,236	25,194	5.4	4.1	16,205	17,403	19,061	3.6	4.7	134,699	134,900	163,087	0.1	10.0	77.5	74.9	75.7
กรุงเทพมหานคร และ 3 จังหวัด ^{1/}	37,732	41,631	43,058	5.0	1.7	27,988	27,566	32,425	-0.8	8.5	199,608	202,157	273,795	0.6	16.4	74.2	66.2	75.3
กลาง.....	20,952	20,822	26,114	-0.3	12.0	17,107	16,954	19,728	-0.4	7.9	131,902	109,168	145,588	-9.0	15.5	81.6	81.4	75.5
เหนือ.....	15,727	17,350	19,267	5.0	5.4	12,051	13,668	14,066	6.5	1.4	119,726	122,454	137,059	1.1	5.8	76.6	78.8	73.0
ตะวันออกเฉียงเหนือ.....	15,358	18,217	19,181	8.9	2.6	12,260	14,375	15,092	8.3	2.5	118,308	137,663	149,307	7.9	4.1	79.8	78.9	78.7
ใต้.....	22,926	27,326	27,504	9.2	0.3	17,299	19,686	20,372	6.7	1.7	127,220	110,723	139,931	-6.7	12.4	75.5	72.0	74.1

1/ นนทบุรี ปทุมธานี และสมุทรปราการ

สรุปผลที่สำคัญ การสำรวจภาวะเศรษฐกิจและสังคมของครัวเรือน พ.ศ. 2556

ตาราง 6 เปรียบเทียบรายได้ ค่าใช้จ่ายเฉลี่ยต่อเดือนของครัวเรือน และหนี้สินเฉลี่ยต่อครัวเรือน จำแนกตามสถานะทางเศรษฐกิจสังคมของครัวเรือน (ปี 2552 - 2556)

สถานะทางเศรษฐกิจสังคม	รายได้เฉลี่ยต่อเดือน					ค่าใช้จ่ายเฉลี่ยต่อเดือน					หนี้สินเฉลี่ยต่อครัวเรือน				ร้อยละของค่าใช้จ่ายต่อรายได้			
	2552	2554	2556	ร้อยละของ		2552	2554	2556	ร้อยละของ		2552	2554	2556	ร้อยละของ		2552	2554	2556
				การเปลี่ยนแปลงต่อปี					การเปลี่ยนแปลงต่อปี					การเปลี่ยนแปลงต่อปี				
				2554/52	2556/54				2554/52	2556/54				2554/52	2556/54			
ครัวเรือนทั้งสิ้น.....	20,903	23,236	25,194	5.4	4.1	16,205	17,403	19,061	3.6	4.7	134,699	134,900	163,087	0.1	10.0	77.5	74.9	75.7
ผู้ถือครองทำการเกษตร																		
ส่วนใหญ่เป็นเจ้าของที่ดิน.....	15,014	20,378	21,449	16.5	2.6	11,749	14,745	15,458	12.0	2.4	91,969	104,788	118,512	6.7	6.3	78.3	72.4	72.1
ส่วนใหญ่เช่าที่ดิน/ทำปรี ^{1/}	14,451	16,286	19,054	6.2	8.2	10,814	12,695	13,108	8.3	1.6	90,374	96,640	116,689	3.4	9.9	74.8	78.0	68.8
ผู้ค้าเนินธุรกิจของตนเอง																		
ที่ไม่ใช่การเกษตร.....	26,697	30,922	33,882	7.6	4.7	18,878	20,309	23,019	3.7	6.5	198,869	180,128	239,659	-4.8	15.3	70.7	65.7	67.9
ลูกจ้าง																		
ผู้ปฏิบัติงานวิชาชีพ นักวิชาการ																		
และนักบริหาร.....	48,745	51,866	56,037	3.2	3.9	33,748	35,426	38,972	2.5	4.9	421,672	452,167	546,174	3.6	9.9	69.2	68.3	69.5
คนงานเกษตร.....	11,087	14,211	13,915	13.2	-1.0	10,532	12,425	12,384	8.6	-0.2	41,430	42,474	42,613	1.3	0.2	95.0	87.4	89.0
คนงานทั่วไป.....	11,906	12,683	16,265	3.2	13.2	11,022	11,507	13,879	2.2	9.8	33,639	28,154	62,746	-8.5	49.3	92.6	90.7	85.3
เสมียนพนักงาน พนักงานขาย																		
และให้บริการ.....	20,169	21,580	22,345	3.4	1.8	18,069	18,123	18,753	0.1	1.7	122,294	121,333	126,833	-0.4	2.2	89.6	84.0	83.9
ผู้ปฏิบัติงานในกระบวนการผลิต...	15,174	17,175	22,513	6.4	14.5	13,388	14,790	18,554	5.1	12.0	60,749	64,095	101,575	2.7	25.9	88.2	86.1	82.4
ผู้ไม่ได้ปฏิบัติงานเชิงเศรษฐกิจ.....	13,798	14,695	14,971	3.2	0.9	11,118	12,338	13,353	5.3	4.0	45,251	60,607	61,788	15.7	1.0	80.6	84.0	89.2

1/ รวมประมง ป่าไม้ ลำสัตว์ หาของป่า และบริการทางการเกษตร

ตาราง 7 เปรียบเทียบส่วนแบ่งของรายได้ประจำของครัวเรือน โดยการจำแนกครัวเรือนเป็น 5 กลุ่ม (ปี 2552 - 2556)

กลุ่มครัวเรือน จำแนกตามรายได้ประจำ			ร้อยละของประชากร			ร้อยละส่วนแบ่งของรายได้ประจำ			รายได้ประจำต่อคนต่อเดือน (บาท)		
			2552	2554	2556	2552	2554	2556	2552	2554	2556
(รายได้ต่ำสุด)	1	(Lowest Income)	24.3	24.6	24.8	6.1	6.5	6.0	1,553	1,896	1,973
	2		21.6	21.6	21.6	10.0	10.5	10.9	2,893	3,512	4,109
	3		19.9	19.9	20.2	14.2	14.3	15.3	4,440	5,220	6,195
	4		18.1	17.9	17.8	21.0	20.0	21.0	7,190	8,053	9,675
(รายได้สูงสุด)	5	(Highest Income)	16.1	16.0	15.6	48.7	48.7	46.8	18,860	21,953	24,528
สัมประสิทธิ์ของความไม่เสมอภาค (5 กลุ่ม) Gini Coefficient (Quintile Group)						<u>0.385</u>	<u>0.376</u>	<u>0.367</u>			
รายได้ประจำต่อคนต่อเดือน Per Capita Current Income									<u>6,219</u>	<u>7,226</u>	<u>8,180</u>

สรุปผลที่สำคัญ การสำรวจภาวะเศรษฐกิจและสังคมของครัวเรือน พ.ศ. 2556

ตาราง 8 ร้อยละของครัวเรือน จำแนกตามรายได้ทั้งสิ้นเฉลี่ยต่อเดือน และขนาดของครัวเรือน (ปี 2556)

รายได้	รวมทั้งสิ้น	ขนาดของครัวเรือน			
		1 - 2	3 - 4	5 - 7	≥ 8
รายได้ทั้งสิ้นเฉลี่ยต่อเดือนต่อครัวเรือน.....	100.0	100.0	100.0	100.0	100.0
ต่ำกว่า 1,500 บาท.....	0.4	0.4	0.4	0.4	0.6
1,500 - 3,000 บาท.....	1.0	2.0	0.3	0.1	0.0
3,001 - 5,000 บาท.....	4.4	8.3	1.7	0.9	0.0
5,001 - 10,000 บาท.....	19.6	28.0	15.5	8.0	1.4
10,001 - 15,000 บาท.....	19.0	19.4	20.2	15.7	9.6
15,001 - 30,000 บาท.....	32.1	28.1	34.8	36.3	32.2
30,001 - 50,000 บาท.....	13.7	8.5	15.8	21.6	26.6
50,001 - 100,000 บาท.....	7.5	3.9	8.7	13.2	21.3
มากกว่า 100,000 บาท.....	2.2	1.2	2.6	3.8	8.2
รายได้ทั้งสิ้นเฉลี่ยต่อเดือนต่อคน.....	100.0	100.0	100.0	100.0	100.0
ต่ำกว่า 500 บาท.....	0.3	0.3	0.4	0.4	0.6
500 - 1,500 บาท.....	2.1	0.7	2.3	4.9	6.3
1,501 - 3,000 บาท.....	14.0	7.4	16.6	24.1	28.3
3,001 - 5,000 บาท.....	22.6	17.9	25.6	27.2	28.2
5,001 - 10,000 บาท.....	32.3	33.2	32.4	29.7	25.8
10,001 - 15,000 บาท.....	14.0	18.6	11.7	7.7	4.6
15,001 - 30,000 บาท.....	11.0	15.8	8.4	4.8	5.0
30,001 - 50,000 บาท.....	2.6	4.1	1.7	0.8	0.7
50,001 - 100,000 บาท.....	1.0	1.7	0.6	0.3	0.0
มากกว่า 100,000 บาท.....	0.2	0.3	0.2	0.1	0.4

หมายเหตุ : “0” มีข้อมูลแต่น้อยกว่า 1

ตาราง 9 ร้อยละของครัวเรือน จำแนกตามค่าใช้จ่ายทั้งสิ้นเฉลี่ยต่อเดือน และขนาดของครัวเรือน (ปี 2556)

ค่าใช้จ่าย	รวมทั้งสิ้น	ขนาดของครัวเรือน			
		1 - 2	3 - 4	5 - 7	≥ 8
ค่าใช้จ่ายทั้งสิ้นเฉลี่ยต่อเดือนต่อครัวเรือน.....	100.0	100.0	100.0	100.0	100.0
ต่ำกว่า 1,500 บาท.....	0.0	0.1	0.0	0.0	0.0
1,500 - 3,000 บาท.....	0.8	1.8	0.0	0.0	0.0
3,001 - 5,000 บาท.....	4.3	9.0	1.0	0.2	0.0
5,001 - 10,000 บาท.....	24.7	35.5	19.9	9.0	1.1
10,001 - 15,000 บาท.....	23.8	21.4	26.9	22.8	10.7
15,001 - 30,000 บาท.....	31.1	24.3	34.0	41.3	40.6
30,001 - 50,000 บาท.....	10.6	5.7	12.4	18.0	32.7
มากกว่า 50,000 บาท.....	4.8	2.2	5.8	8.7	14.9
ค่าใช้จ่ายทั้งสิ้นเฉลี่ยต่อเดือนต่อคน.....	100.0	100.0	100.0	100.0	100.0
ต่ำกว่า 500 บาท.....	0.0	0.0	0.0	0.0	0.0
500 - 1,500 บาท.....	1.3	0.4	1.1	3.7	9.0
1,501 - 3,000 บาท.....	17.6	8.2	20.8	33.7	37.8
3,001 - 5,000 บาท.....	29.0	23.9	33.6	31.7	28.6
5,001 - 10,000 บาท.....	31.8	36.1	30.5	24.1	20.7
10,001 - 15,000 บาท.....	11.4	16.6	8.5	5.1	2.8
15,001 - 30,000 บาท.....	7.4	12.0	4.9	1.4	0.6
30,001 - 50,000 บาท.....	1.2	2.2	0.5	0.2	0.0
มากกว่า 50,000 บาท.....	0.4	0.7	0.1	0.0	0.3

หมายเหตุ : “0” มีข้อมูลแต่น้อยกว่า 1

ภาคผนวก

1. ความเป็นมา

สำนักงานสถิติแห่งชาติ ได้จัดทำ การสำรวจภาวะเศรษฐกิจและสังคมของครัวเรือนตั้งแต่ปี 2500 โดยจัดทำทุก 5 ปี แต่เนื่องจากสภาพทางเศรษฐกิจของประเทศมีการขยายตัวอย่างรวดเร็ว และสภาพทางสังคมมีการเปลี่ยนแปลง จึงได้กำหนดให้ทำการสำรวจทุก 2 ปี ตั้งแต่ปี 2530 และจะจัดทำทุกปีตั้งแต่ปี 2549 เป็นต้นไป การสำรวจที่จัดทำในครั้งนี้เป็น การสำรวจครั้งที่ 25

2. วัตถุประสงค์

วัตถุประสงค์ของการสำรวจ เพื่อเก็บรวบรวมข้อมูลที่สำคัญด้านเศรษฐกิจและสังคมของครัวเรือน เช่น รายได้ ค่าใช้จ่าย ภาวะหนี้สิน ทรัพย์สิน โครงสร้างของสมาชิกในครัวเรือน ลักษณะที่อยู่อาศัย การย้ายถิ่นและการส่งเงิน ตลอดจนการได้รับสวัสดิการ/ความช่วยเหลือจากรัฐ และใช้บริการของภาครัฐ เป็นต้น

3. ขอบข่ายและคุ่มรวม

การสำรวจนี้คุ่มรวมครัวเรือนส่วนบุคคล ในทุกจังหวัดทั่วประเทศ ทั้งที่อยู่ในเขตเทศบาลและนอกเขตเทศบาล (ยกเว้น ครัวเรือนทูต ผู้แทนต่างประเทศ และผู้อยู่อาศัยในประเทศไทยชั่วคราว)

4. เวลาอ้างอิง

1) ในรอบ 12 เดือนที่แล้ว

หมายถึง ระยะเวลานับจากเดือนก่อนเดือนสัมภาษณ์ย้อนหลังไป 12 เดือน เช่น เดือนที่สัมภาษณ์ คือ กุมภาพันธ์ 2556 ในรอบ 12 เดือนที่แล้ว คือ “กุมภาพันธ์ 2555 – มกราคม 2556”

ใช้สัมภาษณ์ข้อมูลรายได้ของครัวเรือน ค่าใช้จ่ายเกี่ยวกับสินค้าและบริการที่ไม่ได้เกิดขึ้นบ่อย ๆ แล้วนำมาเฉลี่ยเป็นค่าใช้จ่ายต่อเดือน

2) เดือนที่แล้ว

หมายถึง เดือนตามปฏิทินก่อนเดือนสัมภาษณ์ เช่น ไปสัมภาษณ์ เดือนกุมภาพันธ์ 2556 เดือนที่แล้ว คือ “1 – 31 มกราคม 2556”

ใช้สัมภาษณ์ข้อมูลรายได้ของครัวเรือน และค่าใช้จ่ายเกี่ยวกับสินค้าและบริการที่มีการใช้จ่ายเป็นประจำ

3) สัปดาห์ที่แล้ว

หมายถึง สัปดาห์ตามปฏิทินก่อนสัปดาห์สัมภาษณ์ เช่น ไปสัมภาษณ์ สัปดาห์ที่ 2 สัปดาห์ที่แล้ว คือ สัปดาห์ที่ 1 (วันจันทร์ – วันอาทิตย์)

ใช้สัมภาษณ์ข้อมูลค่าใช้จ่ายเกี่ยวกับอาหาร เครื่องดื่มและยาสูบ

5. ระเบียบวิธีการสำรวจ

สำรวจนี้เป็นการสำรวจด้วยตัวอย่าง(Sample Survey Method) โดยใช้แผนสุ่มตัวอย่างแบบ (Stratified Two - Stage Sampling) โดยมีจังหวัดเป็นสตราตัม (Stratum) ซึ่งมีทั้งสิ้น 77 สตราตัม และในแต่ละสตราตัม(จังหวัด) ได้ทำการแบ่งเป็น 2 สตราตัมย่อยตามลักษณะการปกครอง คือ ในเขตเทศบาล และนอกเขตเทศบาล โดยมีเขตแดนนับ(EA) (สำหรับในเขตเทศบาล) และหมู่บ้าน (สำหรับนอกเขตเทศบาล) เป็นตัวอย่างชั้นที่หนึ่ง ซึ่งมีจำนวน 4,100 EA ครัวเรือน ส่วนบุคคลเป็นตัวอย่างชั้นที่สอง ซึ่งมีจำนวนครัวเรือนตัวอย่างทั้งสิ้น 52,000 ครัวเรือน

6. รายการข้อมูลที่เก็บรวบรวม

- 1) แบบสำรวจสมาชิกและการใช้จ่ายของครัวเรือน มีรายการข้อมูล ดังต่อไปนี้
ตอนที่ 1 สมาชิกของครัวเรือน
ตอนที่ 2 ลักษณะที่อยู่อาศัย
ตอนที่ 3 ค่าใช้จ่ายสินค้าและบริการ
ตอนที่ 4 ค่าใช้จ่ายอาหาร เครื่องดื่มและยาสูบ

- 2) แบบสำรวจรายได้ของครัวเรือน มีรายการข้อมูล ดังต่อไปนี้
- ตอนที่ 1 รายได้จากการทำงานโดยได้รับค่าจ้างและเงินเดือน
 - ตอนที่ 2 รายได้จากการประกอบธุรกิจ อุตสาหกรรม หรือวิชาชีพที่ไม่ใช่การเกษตร
 - ตอนที่ 3 รายได้จากการประกอบการเกษตร
 - ตอนที่ 4 รายได้จากแหล่งอื่นๆ ที่ไม่ใช่จากการทำงาน
 - ตอนที่ 5 ทรัพย์สินและหนี้สินของครัวเรือน
 - ตอนที่ 6 การย้ายถิ่นและการส่งเงิน

7. คำจำกัดความ

1.1 สถานภาพการทำงาน

หมายถึง สถานะของบุคคลในการทำงานในเชิงเศรษฐกิจทุกประเภท ได้แก่

1) นายจ้าง

หมายถึง ผู้ประกอบธุรกิจของตนเอง (ผู้ที่มีอำนาจในการตัดสินใจในการดำเนินงาน และมีความเสี่ยงทางเศรษฐกิจ ค่าตอบแทนขึ้นอยู่กับผลกำไรที่ทำ) เพื่อหวังผลกำไรหรือส่วนแบ่ง และได้จ้างบุคคลตั้งแต่ 1 คนขึ้นไปมาทำงานให้ธุรกิจ ในฐานะ “ลูกจ้าง” โดยเป็นการจ้างงานบนพื้นฐานของความต่อเนื่อง

2) ทำธุรกิจส่วนตัวโดยไม่มีลูกจ้าง

หมายถึง ผู้ประกอบธุรกิจของตนเอง (ผู้ที่มีอำนาจในการตัดสินใจในการดำเนินงาน และมีความเสี่ยงทางเศรษฐกิจ ค่าตอบแทนขึ้นอยู่กับผลกำไรที่ทำ) เพื่อหวังผลกำไรหรือส่วนแบ่ง และไม่มีลูกจ้าง “ลูกจ้าง” (ที่เป็นการจ้างงานบนพื้นฐานของความต่อเนื่อง) แต่อาจมีสมาชิกในครัวเรือนหรือผู้ฝึกงานมาช่วยทำงาน โดยไม่ได้รับค่าจ้างหรือค่าตอบแทนในลักษณะการจ้างงาน

3) ช่วยธุรกิจในครัวเรือนโดยไม่ได้รับค่าจ้าง

หมายถึง ผู้ที่ช่วยทำธุรกิจหรือการเกษตรของสมาชิกในครัวเรือนเป็นประจำ โดยไม่ได้รับค่าจ้าง และไม่ได้อยู่ในฐานะ “หุ้นส่วน” หรืออาจจะได้รับค่าตอบแทนบ้าง แต่ไม่ใช่ลักษณะของการจ้างทำงาน

4) ลูกจ้าง

หมายถึง ผู้ที่ทำงานโดยได้รับค่าจ้าง ที่เป็นการจ้างงานบนพื้นฐานของความต่อเนื่อง ไม่มีอำนาจในการตัดสินใจในการดำเนินงาน ค่าจ้างที่ได้รับอาจเป็นรายเดือน รายวัน รายชั่วโมง รายชิ้น หรือเหมาจ่าย ซึ่งอาจจะเป็นตัวเงินหรือสิ่งของก็ได้

5) การรวมกลุ่ม

หมายถึง กลุ่มคนที่มาร่วมกันทำงานในเชิงเศรษฐกิจ (*ผลิตสินค้าและบริการ*) โดยสมาชิกแต่ละคนมีส่วนร่วมเท่าเทียมกันในการตัดสินใจดำเนินการทุกขั้นตอน ตลอดจนการแบ่งรายได้ให้แก่สมาชิกตามที่ตกลงกัน การรวมกลุ่มดังกล่าวอาจจะมีการ “จดทะเบียนจัดตั้งในรูปนิติบุคคล” หรือไม่ก็ได้

การรวมกลุ่มอาจดำเนินการโดยใช้แรงงานของสมาชิกทุกคน หรือจ้างสมาชิกบางคนหรือผู้อื่นก็ได้ (ผู้ที่รับจ้างดังกล่าวไม่ว่าจะเป็นสมาชิกหรือผู้อื่นถือว่าเป็น “ลูกจ้าง” ของกิจการ)

เช่น การรวมกลุ่มเพื่อทำการเกษตร (การปลูกไม้ดอกไม้ประดับ การเพาะเลี้ยงกบ ฯลฯ)

การแปรรูปผลผลิตทางการเกษตร (*การทำกะปิ น้ำปลา ข้าวเกรียบ ฯลฯ*) และการทำผลิตภัณฑ์หัตถกรรมพื้นบ้าน (*การทำผ้า เครื่องจักสาน ต่าง ๆ ฯลฯ*) เป็นต้น

1.2 รายได้ของครัวเรือน

หมายถึง “เงินหรือสิ่งของ” ที่ครัวเรือนได้รับมาจากการทำงานหรือผลิตเอง หรือจากทรัพย์สินหรือได้รับความช่วยเหลือจากผู้อื่น

1) รายได้ประจำ ได้แก่

(1) รายได้ที่เกิดจากการทำงานหรือผลิตเอง

- ค่าจ้างและเงินเดือน (รวม ค่าตอบแทนอื่นๆ ที่ได้จากการทำงาน) (ก่อนหักภาษี เงินสหบทกองทุนสำรองเลี้ยงชีพ เงินประกันสังคม ฯลฯ)
- รายได้จากการประกอบธุรกิจ อุตสาหกรรม วิชาชีพ (ที่ไม่ใช่ การเกษตร)
(รายรับเบื้องต้น รวมมูลค่าสินค้า/บริการของธุรกิจที่นำมา อุปโภคบริโภคในครัวเรือน) ลบ ค่าใช้จ่ายในการดำเนินการ)
- รายได้จากการประกอบการเกษตร
(มูลค่าผลผลิตการเกษตรทั้งหมด ลบ ค่าใช้จ่ายในการดำเนินการ)

(2) รายได้จากแหล่งอื่นๆ ที่ไม่ใช่จากการทำงาน

- เงินบำเหน็จ/บำนาญ เงินประโยชน์ทดแทนต่างๆ (เกิดอุบัติเหตุ/ การเจ็บป่วยจากการทำงาน)
- เงินชดเชยการออกจากงาน
- เงินและสิ่งของที่ได้รับความช่วยเหลือจากบุคคลนอกครัวเรือน/ รัฐ/องค์การต่าง ๆ
- รายได้จากทรัพย์สิน เช่น ค่าเช่าที่ดิน บ้าน ค่าลิขสิทธิ์และ สิทธิบัตร ดอกเบี้ย
- การลงทุน (ที่ไม่ได้มีส่วนร่วมในการดำเนินงาน) เช่น การซื้อ/ ขายหุ้น การลงทุนแล้วได้ รับเงินปันผล ฯลฯ

รวม (ประเมิน) ค่าเช่าบ้านที่ครัวเรือนเป็นเจ้าของและอยู่เอง หรือ ที่อยู่อาศัยที่บุคคลอื่นให้อยู่ฟรี

2) รายได้ไม่ประจำ ได้แก่ เงินที่ได้รับเป็นเงินรางวัล เงินถูกสลากกินแบ่งเงินมรดก ของขวัญเงินได้รับจากการประกันสุขภาพ อุบัติเหตุ ไฟไหม้ หรือ ค่านายหน้า (ในกรณีที่ไม่ได้ประกอบเป็นธุรกิจ)

1.3 ค่าใช้จ่ายของครัวเรือน

หมายถึง การใช้จ่ายเกี่ยวกับ “สิ่งของหรือการบริการด้านต่าง ๆ” ที่จำเป็นต่อการครองชีพที่ครัวเรือนต้องซื้อ/จ่ายด้วยเงิน หรือได้มาโดยไม่ได้ซื้อ/จ่าย (ผลิตเอง ได้รับความช่วยเหลือจากบุคคลอื่น รัฐเป็นสวัสดิการจากการทำงาน หรือเบิกได้จากนายจ้าง)

1) ค่าใช้จ่ายสินค้าและบริการ ได้แก่

(1) ค่าใช้จ่ายอุปโภคและบริโภคของครัวเรือน

- ที่อยู่อาศัย
- เครื่องแต่งบ้าน เครื่องใช้เบ็ดเตล็ด และการดำเนินการในครัวเรือน
- ค่าจ้างบุคคลที่ให้บริการแก่ครัวเรือน
- เสื้อผ้า เครื่องแต่งกาย รองเท้า ของใช้/บริการส่วนบุคคล
- เวชภัณฑ์และค่ารักษาพยาบาล
- การเดินทางและการสื่อสาร
- การศึกษา
- การบันเทิง การอ่าน และกิจกรรมทางศาสนา

(2) ค่าใช้จ่ายไม่เกี่ยวกับอุปโภคบริโภคของครัวเรือน

- ภาษี (ทุกประเภท) ค่าบริการทางการเงิน ค่าปรับทางกฎหมาย
- ค่าสมาชิกกลุ่มอาชีพ
- เงิน/สิ่งของ ที่ส่งให้บุคคลนอกครัวเรือน
- เงินบริจาค เงินทำบุญ/ช่วยงาน

- เบี้ยประกันภัย/ทรัพย์สิน/ประกันชีวิต (ไม่ใช่ประเภทสะสมทรัพย์)
- ซื้อมอเตอร์ไซด์/รถจักรยานยนต์/รถจักรยาน
- ดอกเบี้ยจ่าย/ดอกเบี้ยชำระ และอื่น ๆ (ค่าขนย้ายบ้าน ฯลฯ)

2) ค่าใช้จ่ายอาหาร เครื่องดื่ม และยาสูบ ได้แก่ อาหารทุกประเภท (อาหารสด อาหารแห้ง อาหารสำเร็จรูป เครื่องปรุงรส ฯลฯ) เครื่องดื่ม (มี/ไม่มีแอลกอฮอล์) และยาสูบ (ยาเส้น ยาฉุน หมาก ยานัตถ์ ฯลฯ)

1.4 สถานะทางเศรษฐกิจสังคมของครัวเรือน

ในการเสนอผลของการสำรวจ ได้จัดแบ่งครัวเรือนเป็นกลุ่มตามฐานะทางเศรษฐกิจและสังคม โดยพิจารณาจากแหล่งรายได้ส่วนใหญ่ของครัวเรือน สถานภาพการทำงาน ประเภทของกิจกรรมในเชิงเศรษฐกิจและอาชีพเป็นหลัก

ครัวเรือนตามสถานะทางเศรษฐกิจสังคมแบ่งเป็น 10 กลุ่ม คือ

- 1) ผู้ถือครองทำการเกษตร การปลูกพืช การเลี้ยงสัตว์ และการเพาะเลี้ยงสัตว์น้ำ ซึ่งที่ดินส่วนใหญ่เป็นของตนเอง
- 2) ผู้ถือครองทำการเกษตร การปลูกพืช การเลี้ยงสัตว์ และการเพาะเลี้ยงสัตว์น้ำ ซึ่งที่ดินส่วนใหญ่เช่าผู้อื่น
- 3) ผู้ทำการประมง ป่าไม้ ล่าสัตว์ หาของป่า และบริการทางการเกษตร
- 4) ผู้ดำเนินธุรกิจของตนเองที่ไม่ใช่การเกษตร
- 5) ผู้ปฏิบัติงานวิชาชีพ นักวิชาการ และนักบริหารที่รับจ้าง
- 6) คนงานเกษตร
- 7) คนงานทั่วไป
- 8) เสมียนพนักงาน พนักงานขายและให้บริการ
- 9) ผู้ปฏิบัติงานในกระบวนการผลิต
- 10) ผู้ไม่ได้ปฏิบัติงานในเชิงเศรษฐกิจ (เช่น บำเหน็จ บำนาญ เงินช่วยเหลือรายได้จากทรัพย์สิน)