

บทสรุปสำหรับผู้บริหาร

การสำรวจภาวะเศรษฐกิจและสังคมของครัวเรือน พ.ศ. 2557

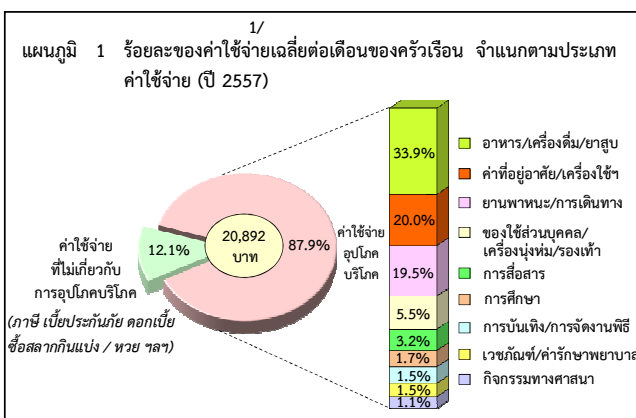


1/

สำนักงานสถิติแห่งชาติ ได้จัดทำ การสำรวจภาวะเศรษฐกิจและสังคมของครัวเรือน ปี 2557 เพื่อเก็บรวบรวมข้อมูลเกี่ยวกับโครงสร้างของสมาชิกในครัวเรือน ค่าใช้จ่าย ลักษณะที่อยู่อาศัย ตลอดจนการได้รับสวัสดิการ/ความช่วยเหลือจากรัฐ และใช้บริการของภาครัฐ โดยทำการเก็บรวบรวมข้อมูลทุกเดือน (มกราคม - ธันวาคม 2557) จากครัวเรือนตัวอย่างในทุกจังหวัดทั่วประเทศ ทั้งในเขตเทศบาล และนอกเขตเทศบาล 52,000 ครัวเรือน ทั้งนี้ ค่าใช้จ่ายที่นำเสนอเป็นค่าใช้จ่ายเฉลี่ยที่จำเป็นต้องใช้ในการยังชีพเท่านั้น จึงไม่รวมการสะสมทุน เช่น ซื้อบ้าน/ที่ดิน และเงินออม ซึ่งสรุปผลการสำรวจที่สำคัญได้ดังนี้

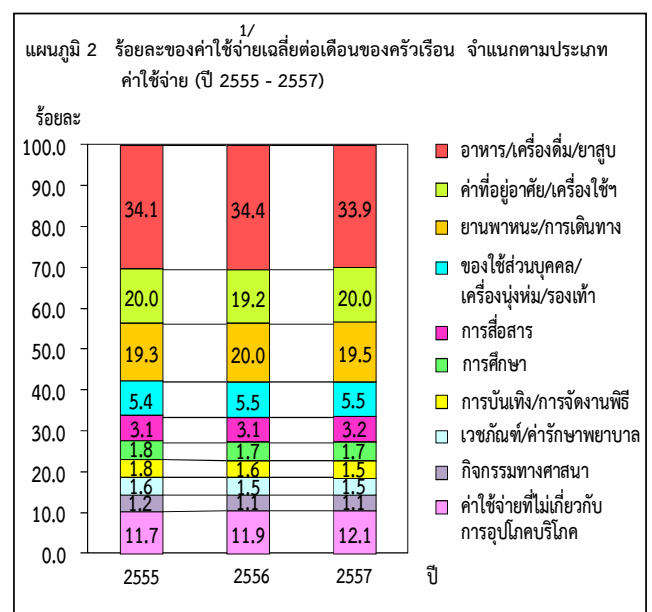
1. ค่าใช้จ่ายของครัวเรือน (ปี 2557)

ครัวเรือนทั่วประเทศ ในปี 2557 มีค่าใช้จ่ายเฉลี่ยเดือนละ 20,892 บาท ค่าใช้จ่ายส่วนใหญ่ร้อยละ 33.9 เป็นค่าอาหาร เครื่องดื่มและยาสูบ (ซึ่งในจำนวนนี้มีค่าเครื่องดื่ม ที่เป็นแอลกอฮอล์ร้อยละ 1.1) รองลงมาเป็นค่าที่อยู่อาศัยและเครื่องใช้ภายในบ้านร้อยละ 20.0 ค่าใช้จ่ายเกี่ยวกับการเดินทางและยานพาหนะร้อยละ 19.5 ของใช้ส่วนบุคคล/เครื่องนุ่งห่ม/รองเท้าร้อยละ 5.5 ใช้ในการสื่อสารร้อยละ 3.2 ค่าใช้จ่ายในการศึกษาร้อยละ 1.7 ค่าใช้จ่ายสำหรับการบันเทิง/การจัดงานพิธีร้อยละ 1.5 ค่าเวชภัณฑ์/ค่ารักษาพยาบาลร้อยละ 1.5 และค่าใช้จ่ายที่เกี่ยวกับกิจกรรมทางศาสนา มีเพียงร้อยละ 1.1 ตามลำดับ สำหรับค่าใช้จ่ายที่ไม่เกี่ยวกับการอุปโภคบริโภค เช่น ค่าภาษี ของขวัญ เปี้ย ประกันภัย ซื้อสลากกินแบ่ง/หวย ดอกเบี้ย มีร้อยละ 12.1



2. การเปรียบเทียบประเภทค่าใช้จ่ายของครัวเรือน (ปี 2555 - 2557)

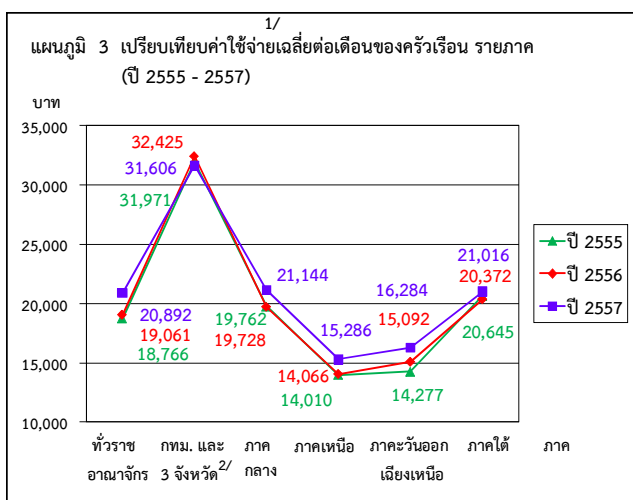
เมื่อเปรียบเทียบค่าใช้จ่ายของครัวเรือนทั่วประเทศปี 2555 - 2557 พบว่าค่าใช้จ่ายเกี่ยวกับการอุปโภคบริโภคในครัวเรือนลดลง ได้แก่ ค่าอาหาร เครื่องดื่มและยาสูบจากร้อยละ 34.1 ในปี 2555 เป็น 33.9 ในปี 2557 สำหรับการใช้จ่ายเกี่ยวกับที่อยู่อาศัยและเครื่องใช้ภายในบ้านมีการใช้จ่ายเพิ่มขึ้นจากร้อยละ 19.2 ในปี 2556 เป็นร้อยละ 20.0 ในปี 2557 ค่าใช้จ่ายเกี่ยวกับยานพาหนะและการเดินทางในปี 2556 มีค่าใช้จ่าย คือร้อยละ 20.0 และปรับตัวลดลงในปี 2557 เป็น 19.5 สำหรับค่าใช้จ่ายเกี่ยวกับของใช้ส่วนบุคคล/เครื่องนุ่งห่ม/รองเท้า/และกิจกรรมทางศาสนาในปี 2557 จะเท่ากับปี 2556 คือร้อยละ 5.5 และร้อยละ 1.1 ตามลำดับ สำหรับค่าใช้จ่ายที่ไม่เกี่ยวกับการอุปโภคบริโภค (ดอกเบี้ย ซื้อสลากกินแบ่ง ภาษี ฯลฯ) มีการใช้จ่ายเพิ่มขึ้นอย่างต่อเนื่องตลอดระยะเวลา 3 ปี โดยในแต่ละปีเพิ่มขึ้นในอัตราที่เท่ากันคือร้อยละ 0.2



1/ ค่าใช้จ่ายเฉลี่ยที่จำเป็นต้องใช้ในการยังชีพ โดยไม่รวมค่าใช้จ่ายประเภทสะสมทุน เช่น การซื้อบ้าน/ที่ดิน เป็นต้น

3. การเปรียบเทียบค่าใช้จ่ายของครัวเรือน รายภาค (ปี 2555 - 2557)

ในปี 2557 กรุงเทพฯ และ 3 จังหวัด คือ นนทบุรี ปทุมธานี และสมุทรปราการ มีค่าใช้จ่ายเฉลี่ยต่อเดือนของครัวเรือนสูงสุดคือ 31,606 บาท รองลงมาเป็นครัวเรือนภาคกลาง ภาคใต้ และภาคตะวันออกเฉียงเหนือ ซึ่งมีค่าใช้จ่ายเฉลี่ยเดือนละ 21,144 บาท 21,016 บาท และ 16,284 บาท ตามลำดับ ส่วนครัวเรือนภาคเหนือ มีค่าใช้จ่ายเฉลี่ยต่อเดือนของครัวเรือนต่ำสุด คือ 15,286 บาท เมื่อเปรียบเทียบค่าใช้จ่ายเฉลี่ยต่อเดือนของครัวเรือนทั่วประเทศ จากปี 2555 ถึง 2557 พบว่า เพิ่มขึ้นจาก 18,766 เป็น 20,892 บาท หรือเพิ่มขึ้น 2,126 บาท/เดือน (ร้อยละ 11.3) โดยปี 2557 ค่าใช้จ่ายเพิ่มขึ้นจากปี 2556 คิดเป็นร้อยละ 9.6 และ ปี 2556 ค่าใช้จ่ายเพิ่มขึ้นจากปี 2555 ร้อยละ 1.6 และภาคเหนือเป็นภาคที่มีค่าใช้จ่ายในปี 2557 เพิ่มขึ้นจากปี 2556 มากที่สุดคือ เพิ่มขึ้นถึงร้อยละ 8.7



ตาราง 1 การเปรียบเทียบค่าใช้จ่ายเฉลี่ยต่อเดือนของครัวเรือน รายภาค (ปี 2555 - 2557)

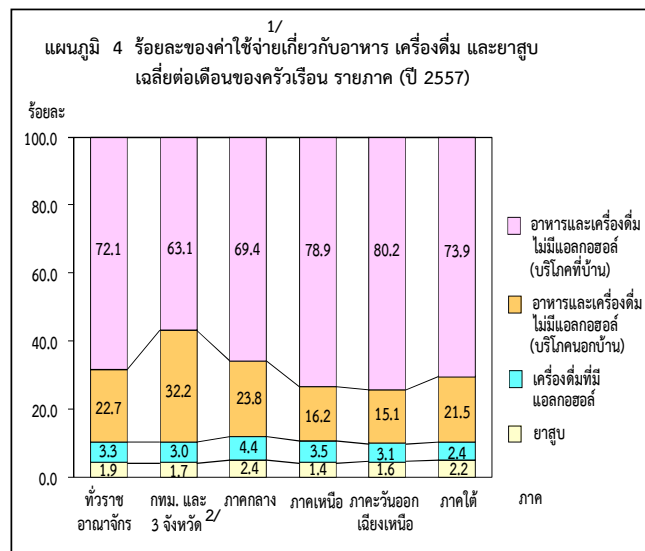
ภาค	ค่าใช้จ่ายเฉลี่ยต่อเดือนของครัวเรือน			ร้อยละของการเปลี่ยนแปลง	
	2555	2556	2557	56/55	57/56
ทั่วประเทศ	18,766	19,061	20,892	1.6	9.6
กรุงเทพมหานคร และ 3 จังหวัด ^{2/}	31,971	32,425	31,606	1.4	-2.5
กลาง	19,762	19,728	21,144	-0.2	7.2
เหนือ	14,010	14,066	15,286	0.4	8.7
ตะวันออกเฉียงเหนือ	14,277	15,092	16,284	5.7	7.9
ใต้	20,645	20,372	21,016	-1.3	3.2

2/ นนทบุรี ปทุมธานี และสมุทรปราการ

4. พฤติกรรมการบริโภคอาหารของครัวเรือน (ปี 2557)

เมื่อพิจารณาเฉพาะค่าใช้จ่ายเกี่ยวกับอาหาร เครื่องดื่ม และยาสูบของครัวเรือนทั่วประเทศในปี 2557 พบว่าเป็นค่าใช้จ่ายเกี่ยวกับอาหารและเครื่องดื่มที่ไม่มีแอลกอฮอล์ที่บริโภคที่บ้านร้อยละ 72.1 ซึ่งสูงกว่าการบริโภคอาหารดังกล่าวนอกบ้านถึง 3.2 เท่า และมีค่าใช้จ่ายเกี่ยวกับเครื่องดื่มแอลกอฮอล์ และยาสูบอีกร้อยละ 3.3 และ 1.9 ตามลำดับ

เมื่อพิจารณาเป็นรายภาค พบว่าครัวเรือนในภาคตะวันออกเฉียงเหนือมีการบริโภคอาหาร/เครื่องดื่มที่บ้านสูงสุด คือร้อยละ 80.2 และมากกว่าการบริโภคอาหารนอกบ้าน 5.3 เท่า ซึ่งแตกต่างจากครัวเรือนในกรุงเทพฯ และ 3 จังหวัด คือ นนทบุรี ปทุมธานี และสมุทรปราการ ที่มีค่าใช้จ่ายเกี่ยวกับอาหารและเครื่องดื่มที่ไม่มีแอลกอฮอล์ที่บริโภคนอกบ้านสูงกว่าภาคอื่นๆ อย่างเห็นได้ชัด คือ ประมาณครึ่งหนึ่งของการบริโภคอาหารที่บ้าน อาจเป็นเพราะคนเมืองมีข้อจำกัดในเรื่องเวลา และที่อยู่อาศัย เช่น คนวัยทำงานที่อยู่คอนโดมิเนียมย่านใจกลางเมืองที่ต้องการความสะดวกสบายและประหยัดเวลา เพราะฉะนั้นการซื้ออาหารพร้อมบริโภคนอกบ้านจึงตอบโจทย์ของคนเมืองหลวงได้ดีกว่าการซื้ออาหารมาปรุงที่บ้าน



1/ ค่าใช้จ่ายเฉลี่ยที่จำเป็นต้องใช้ในการยังชีพ โดยไม่รวมค่าใช้จ่ายประเภทสะสมทุน เช่น การซื้อบ้าน/ที่ดิน เป็นต้น

5. การเปรียบเทียบการใช้จ่ายของครัวเรือนกลุ่มต่างๆ ในปี 2556 และ ปี 2557

เมื่อแบ่งครัวเรือนทั่วประเทศออกเป็น 5 กลุ่มเท่าๆ กัน โดยเรียงลำดับครัวเรือนตามค่าใช้จ่ายอุปโภคบริโภคต่อคนต่อเดือนจากน้อยไปมาก (กลุ่มที่ 1 ค่าใช้จ่ายต่ำสุด และกลุ่มที่ 5 ค่าใช้จ่ายสูงสุด)

จากผลการสำรวจในปี 2557 พบว่าความเหลื่อมล้ำในด้านค่าใช้จ่ายเพื่อการอุปโภคบริโภคของกลุ่มคนที่มีค่าใช้จ่ายสูงสุด (กลุ่มที่ 5) มีส่วนแบ่งของการใช้จ่ายลดลงจากปี 2556 ร้อยละ 0.5 เช่นเดียวกับกลุ่มคนจน (กลุ่มที่ 1) มีส่วนแบ่งของการใช้จ่ายลดลงจากปี 2556 คือร้อยละ 0.2 ในขณะที่กลุ่มที่มีการใช้จ่ายปานกลาง (กลุ่มที่ 2 และกลุ่มที่ 3) มีส่วนแบ่งของการใช้จ่ายเพิ่มขึ้น

ผลการวิเคราะห์จากค่าสัมประสิทธิ์ของความไม่เสมอภาคด้านการใช้จ่าย (Gini Coefficient) ในปี 2556 และ 2557 เมื่อแบ่งครัวเรือนออกเป็น 5 กลุ่ม ความไม่เสมอภาคระหว่างกลุ่มคนรวย และกลุ่มคนจนลดลง จาก 0.258 เป็น 0.254 หรืออาจกล่าวได้ว่าในปี 2557 ความเหลื่อมล้ำระหว่างคนรวยและคนจนลดลงจาก ปี 2556 เพียงเล็กน้อยเท่านั้น

สำหรับค่าใช้จ่ายอุปโภคบริโภคต่อคนต่อเดือน โดยเฉลี่ยเพิ่มขึ้นจาก 5,527 บาทในปี 2556 เป็น 6,120 บาทในปี 2557 ซึ่งเพิ่มขึ้นในทุกกลุ่ม โดยจะเห็นได้ว่าอัตราส่วนของค่าใช้จ่ายของกลุ่มคนรวย(กลุ่มที่ 5) ต่อกลุ่มคนจน (กลุ่มที่ 1) ลดลงจาก 6.6 เท่าในปี 2556 เป็น 6.4 เท่าในปี 2557

