

สรุปผลที่สำคัญ
การสำรวจภาวะเศรษฐกิจและสังคมของครัวเรือน พ.ศ. 2558



สำนักงานสถิติแห่งชาติ
กระทรวงเทคโนโลยีสารสนเทศและการสื่อสาร

หน่วยงานเจ้าของเรื่อง กลุ่มสถิติรายได้รายจ่าย
 สำนักสถิติสังคม
 สำนักงานสถิติแห่งชาติ
โทรศัพท์ 0 2142 1261 - 63
โทรสาร 0 2143 8136
ไปรษณีย์อิเล็กทรอนิกส์ : esesnso@nso.go.th

หน่วยงานที่เผยแพร่ สำนักสถิติพยากรณ์
 สำนักงานสถิติแห่งชาติ
 ศูนย์ราชการเฉลิมพระเกียรติ 80 พรรษาฯ
 อาคารรัฐประศาสนภักดี ชั้น 2 ถนนแจ้งวัฒนะ
 เขตหลักสี่ กทม. 10210
โทรศัพท์ 0 2141 7498
โทรสาร 0 2143 8132
ไปรษณีย์อิเล็กทรอนิกส์ : binfopub@nso.go.th

ปีที่จัดพิมพ์ 2559
จัดพิมพ์โดย

คำนำ

รายงานฉบับนี้ เป็นการสรุปผลจากการสำรวจภาวะเศรษฐกิจและสังคมของครัวเรือน พ.ศ. 2558 ซึ่งสำนักงานสถิติแห่งชาติได้ทำการเก็บรวบรวมข้อมูลทุกเดือน (มกราคม - ธันวาคม 2558) จากครัวเรือนตัวอย่างในทุกจังหวัดทั่วประเทศจำนวนประมาณ 52,000 ครัวเรือน ทั้งในเขตและนอกเขตเทศบาล โดยนำเสนอเฉพาะข้อมูลที่สำคัญๆ คือ รายได้ ค่าใช้จ่าย หนี้สิน และการกระจายรายได้ของครัวเรือน ซึ่งพบว่าในปี 2558 ครัวเรือนในประเทศไทย มีรายได้และค่าใช้จ่ายเฉลี่ยเดือนละ 26,915 และ 21,157 บาท ตามลำดับ มีหนี้สินเฉลี่ย 156,770 บาท ซึ่งคิดเป็น 5.8 เท่าของรายได้ ภาพรวมทั้งประเทศของความไม่เท่าเทียมกันของรายได้มีแนวโน้มลดลง คือ เมื่อแบ่งครัวเรือนทั่วประเทศออกเป็น 5 กลุ่มเท่าๆกัน พบว่าความเหลื่อมล้ำการกระจายรายได้ของกลุ่มที่มีรายได้ต่ำสุดถึงรายได้ปานกลาง (กลุ่มที่ 1 - 3) มีส่วนแบ่งของรายได้ในปี 2558 เพิ่มขึ้นจากปี 2556 ร้อยละ 1.0 ในกลุ่มที่ 1 และร้อยละ 0.7 ในกลุ่มที่ 2 และ 3 ขณะที่กลุ่มที่มีรายได้สูงสุดกลับมีส่วนแบ่งของรายได้ลดลงร้อยละ 2.2 และเมื่อพิจารณาค่าสัมประสิทธิ์ของความไม่เสมอภาค (Gini coefficient) มีค่าลดลงจาก 0.367 ในปี 2556 เป็น 0.337 ในปี 2558 แสดงให้เห็นว่าการกระจายรายได้ดีขึ้น

สำนักงานสถิติแห่งชาติ หวังเป็นอย่างยิ่งว่ารายงานฉบับนี้จะเป็นประโยชน์ต่อหน่วยงานต่างๆ ทั้งภาครัฐ เอกชน สถาบันการศึกษา และบุคคลทั่วไป

สำนักงานสถิติแห่งชาติ

สรุปประเด็นเด่น

- 1) ครัวเรือนทั่วประเทศ มีรายได้เฉลี่ยเดือนละ 26,915 บาท
- 2) ครัวเรือนทั่วประเทศ มีค่าใช้จ่ายเฉลี่ยเดือนละ 21,157 บาท^{1/}
- 3) สัดส่วนของค่าใช้จ่ายต่อรายได้ประมาณร้อยละ 78.6^{1/}
- 4) รายได้และค่าใช้จ่ายของครัวเรือนทั่วประเทศในปี 2558 รายได้เพิ่มขึ้นจากปี 2556 ร้อยละ 3.4 ในขณะที่ค่าใช้จ่ายเพิ่มขึ้นจากปี 2556 ร้อยละ 5.4^{1/}
- 5) ภาวะการเป็นหนี้ของครัวเรือนมีแนวโน้มดีขึ้น คือจำนวนครัวเรือนที่เป็นหนี้ลดลงจากร้อยละ 53.8 ในปี 2556 เป็น 49.1 ในปี 2558 ส่วนใหญ่ครัวเรือนเป็นหนี้ในระบบอย่างเดียวร้อยละ 91.4 หนี้ในระบบและนอกระบบร้อยละ 3.7 สำหรับครัวเรือนที่มีหนี้นอกระบบอย่างเดียวมีเพียงร้อยละ 4.9 เท่านั้น
- 6) การกระจายรายได้ของครัวเรือนทั่วประเทศในปี 2556 และ 2558 ดีขึ้นคือเมื่อแบ่งครัวเรือนทั่วประเทศเป็น 5 กลุ่มเท่าๆ กัน พบว่าความเหลื่อมล้ำของรายได้มีแนวโน้มลดลง คือกลุ่มที่มีรายได้สูงสุด (กลุ่มที่ 5) ลดลงร้อยละ 2.2 ขณะที่กลุ่มที่มีรายได้ต่ำสุดถึงปานกลาง (กลุ่มที่ 1 - 3) มีส่วนแบ่งของรายได้เพิ่มขึ้น

1/ ค่าใช้จ่ายเฉลี่ยที่จำเป็นต้องใช้ในการยังชีพ โดยไม่รวมค่าใช้จ่ายประเภทสะสมทุน เช่น การซื้อบ้าน/ ที่ดิน และเงินออม เป็นต้น

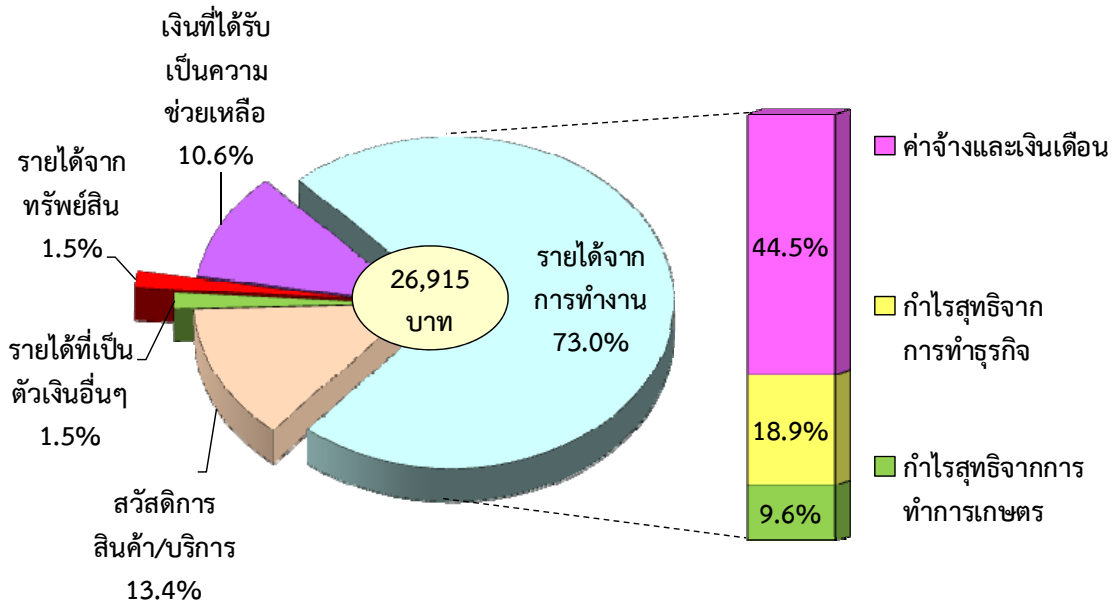
สารบัญ

	หน้า
คำนำ	i
สรุปประเด็นเด่น	iii
รายได้ของครัวเรือน (ปี 2558)	1
ค่าใช้จ่ายของครัวเรือน (ปี 2558)	2
หนี้สินของครัวเรือน (ปี 2558)	3
ครัวเรือนที่มีหนี้สินในระบบ และนอกระบบ (ปี 2558)	4
จำนวนหนี้สินในระบบ และนอกระบบ จำแนกตามวัตถุประสงค์ (ปี 2558)	5
การเข้าถึงแหล่งเงินกู้หลัก (ปี 2558)	6
การเปรียบเทียบรายได้ ค่าใช้จ่าย และหนี้สินของครัวเรือน รายภาค (ปี 2558)	7
การเปรียบเทียบรายได้ ค่าใช้จ่าย และหนี้สินของครัวเรือน ตามสถานะทางเศรษฐกิจสังคมของครัวเรือน (ตามอาชีพ) (ปี 2558)	8
การเปรียบเทียบรายได้ ค่าใช้จ่าย และหนี้สินต่อรายได้ (ปี 2549 - 2558)	9
การเปรียบเทียบร้อยละของครัวเรือนที่มีหนี้ และจำนวนหนี้สินเฉลี่ยต่อครัวเรือนทั้งสิ้น (ปี 2549 - 2558)	10
การเปรียบเทียบการกระจายรายได้ของครัวเรือน (ปี 2556 - 2558)	11
การเปรียบเทียบค่าใช้จ่ายเกี่ยวกับเวชภัณฑ์ และการตรวจ (รักษาพยาบาล) ของครัวเรือน (ปี 2553 - 2558)	13
การเปรียบเทียบค่าใช้จ่ายเกี่ยวกับการบริโภคอาหารของครัวเรือน (ปี 2553 - 2558)	14

สารบัญ (ต่อ)

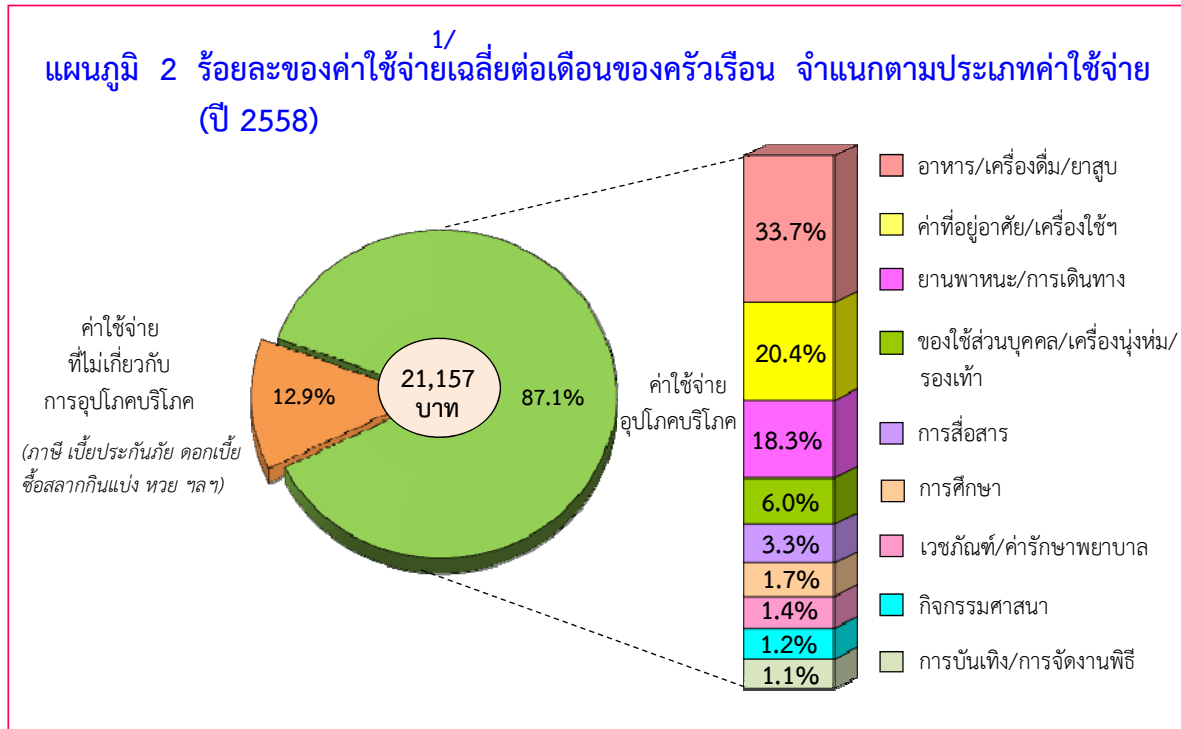
	หน้า
ตารางสถิติที่สำคัญ	15
ภาคผนวก	27

แผนภูมิ 1 ร้อยละของรายได้เฉลี่ยต่อเดือนของครัวเรือน จำแนกตามแหล่งที่มาของรายได้ (ปี 2558)



รายได้ของครัวเรือน (ปี 2558)

จากผลการสำรวจ ในปี 2558 พบว่าครัวเรือนทั่วประเทศ มีรายได้เฉลี่ยเดือนละ 26,915 บาท ส่วนใหญ่เป็นรายได้จากการทำงานร้อยละ 73.0 ซึ่งได้แก่ ค่าจ้างและเงินเดือนร้อยละ 44.5 กำไรสุทธิจากการทำธุรกิจร้อยละ 18.9 และกำไรสุทธิจากการทำการเกษตรร้อยละ 9.6 และมีรายได้ที่ไม่ได้เกิดจากการทำงาน เช่น เงินที่ได้รับความช่วยเหลือจากบุคคลอื่นนอกครัวเรือน/รัฐ ร้อยละ 10.6 รายได้จากทรัพย์สิน เช่น ดอกเบี้ยร้อยละ 1.5 นอกจากนี้ยังมีรายได้ที่ไม่เป็นตัวเงินในรูปสวัสดิการ/สินค้า และบริการต่างๆ ที่ได้รับมาโดยไม่ต้องซื้อร้อยละ 13.4 (รวมค่าประเมินค่าเช่าบ้าน/บ้านของตนเอง)

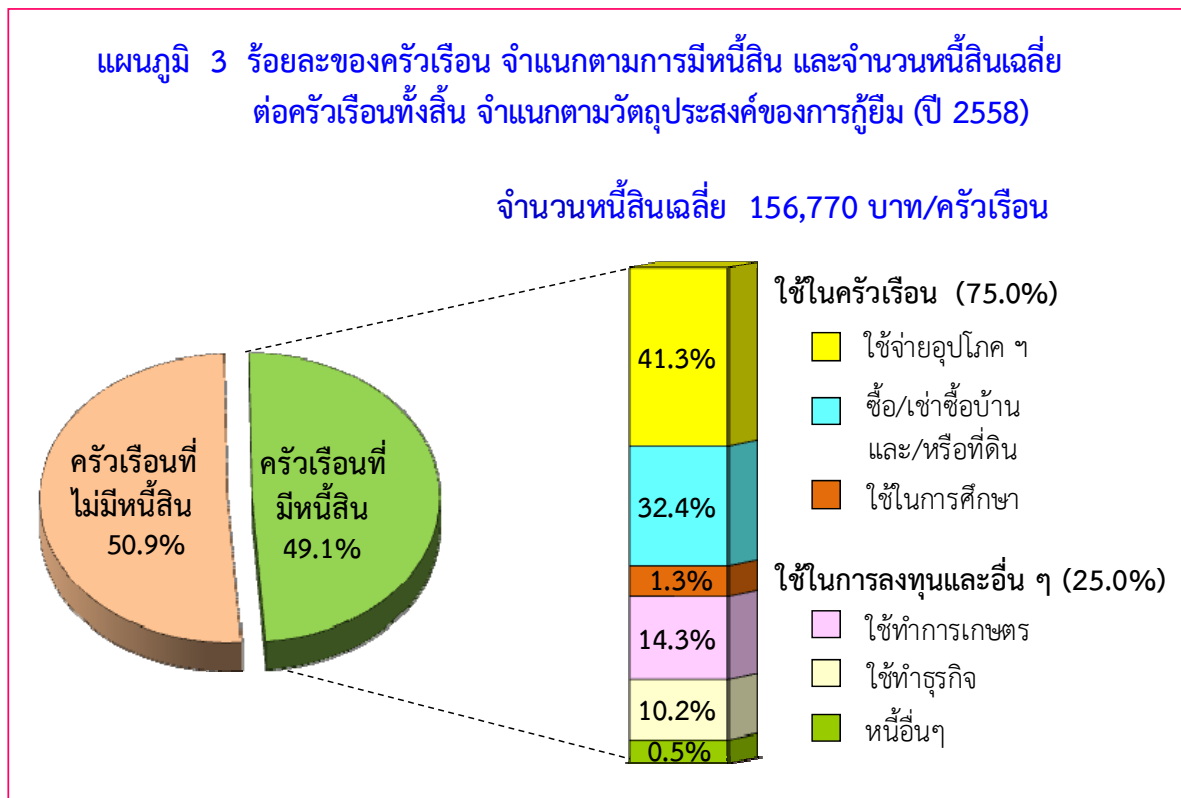


ค่าใช้จ่ายของครัวเรือน (ปี 2558)^{1/}

ครัวเรือนทั่วประเทศ ในปี 2558 มีค่าใช้จ่ายเฉลี่ยเดือนละ 21,157 บาท ค่าใช้จ่ายร้อยละ 33.7 เป็นค่าอาหารเครื่องดื่มและยาสูบ (ซึ่งในจำนวนนี้เป็นค่าเครื่องดื่มที่มีแอลกอฮอล์ร้อยละ 0.7) รองลงมาเป็นค่าที่อยู่อาศัย เครื่องแต่งบ้านและเครื่องใช้ภายในบ้านร้อยละ 20.4 ค่าใช้จ่ายเกี่ยวกับยานพาหนะและการเดินทางร้อยละ 18.3 ของใช้ส่วนบุคคล/เครื่องนุ่งห่ม/รองเท้าร้อยละ 6.0 ใช้ในการสื่อสารร้อยละ 3.3 ใช้เพื่อการศึกษา ค่าเวชภัณฑ์/ค่ารักษาพยาบาล และกิจกรรมทางศาสนาคือร้อยละ 1.7 1.4 และ 1.2 ตามลำดับ สำหรับค่าใช้จ่ายเกี่ยวกับการบันเทิง/การจัดงานพิธีมีเพียงร้อยละ 1.1 ในส่วนของค่าใช้จ่ายที่ไม่เกี่ยวกับการอุปโภคบริโภค เช่น ค่าภาษี ของขวัญ เบี้ยประกันภัย ซื้อสลากกินแบ่ง/หวย ดอกเบี้ย สูงถึงร้อยละ 12.9

^{1/} ค่าใช้จ่ายเฉลี่ยที่จำเป็นต้องใช้ในการยังชีพ โดยไม่รวมค่าใช้จ่ายประเภทสะสมทุน เช่น การซื้อบ้าน/ที่ดิน และเงินออม เป็นต้น

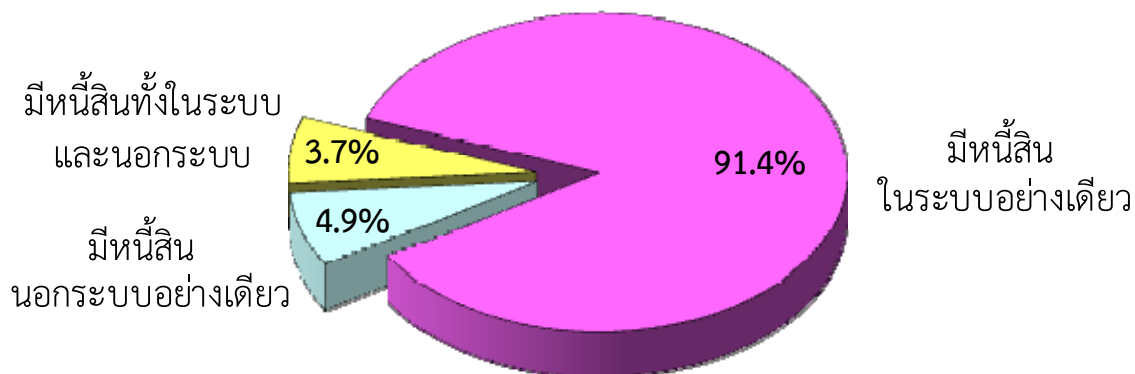
แผนภูมิ 3 ร้อยละของครัวเรือน จำแนกตามการมีหนี้สิน และจำนวนหนี้สินเฉลี่ย ต่อครัวเรือนทั้งสิ้น จำแนกตามวัตถุประสงค์ของการกู้ยืม (ปี 2558)



หนี้สินของครัวเรือน (ปี 2558)

จากครัวเรือนทั่วประเทศประมาณ 21 ล้านครัวเรือน พบว่าเป็นครัวเรือนที่มีหนี้สินประมาณ 10.4 ล้านครัวเรือน หรือร้อยละ 49.1 โดยมีจำนวนหนี้สินเฉลี่ย 156,770 บาทต่อครัวเรือน ซึ่งส่วนใหญ่เป็นการก่อหนี้เพื่อใช้ในครัวเรือน (ร้อยละ 75.0) ดังนี้ ใช้เพื่อการอุปโภคบริโภคร้อยละ 41.3 ใช้ในการซื้อบ้าน/ที่ดินร้อยละ 32.4 และใช้ในการศึกษาร้อยละ 1.3 สำหรับหนี้เพื่อใช้ในการลงทุนและอื่นๆ (ร้อยละ 25.0) พบว่าส่วนใหญ่เป็นหนี้เพื่อใช้ทำการเกษตร (ร้อยละ 14.3) รองลงมาคือใช้ทำธุรกิจ (ร้อยละ 10.2)

แผนภูมิ 4 ร้อยละของครัวเรือนที่มีหนี้สินในระบบและนอกระบบ และจำนวนหนี้สินเฉลี่ยต่อครัวเรือนทั้งสิ้น (ปี 2558)

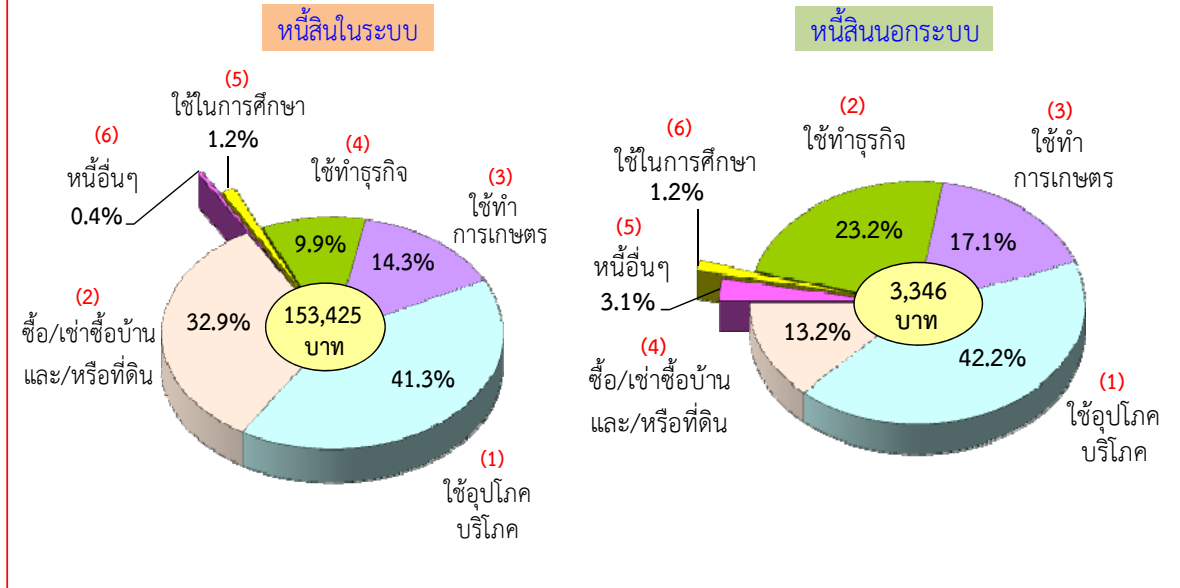


จำนวนหนี้สินในระบบเฉลี่ย 153,425 บาท/ครัวเรือน
จำนวนหนี้สินนอกระบบเฉลี่ย 3,346 บาท/ครัวเรือน

ครัวเรือนที่มีหนี้สินในระบบ และนอกระบบ (ปี 2558)

จากครัวเรือนทั่วประเทศที่มีหนี้สิน พบว่าส่วนใหญ่ครัวเรือนเป็นหนี้ในระบบ โดยครัวเรือนที่มีหนี้ในระบบอย่างเดียวร้อยละ 91.4 และครัวเรือนที่มีหนี้ทั้งในระบบและนอกระบบร้อยละ 3.7 สำหรับครัวเรือนที่มีหนี้นอกระบบอย่างเดียวมีเพียงร้อยละ 4.9 และพบว่าจำนวนเงินเฉลี่ยที่เป็นหนี้ในระบบสูงกว่านอกระบบถึง 46 เท่า (153,425 บาท และ 3,346 บาท ตามลำดับ) โดยลดลงจากปี 2556 ซึ่งหนี้ในระบบสูงกว่าหนี้นอกระบบประมาณ 49 เท่า (159,816 บาท และ 3,271 บาท ตามลำดับ)

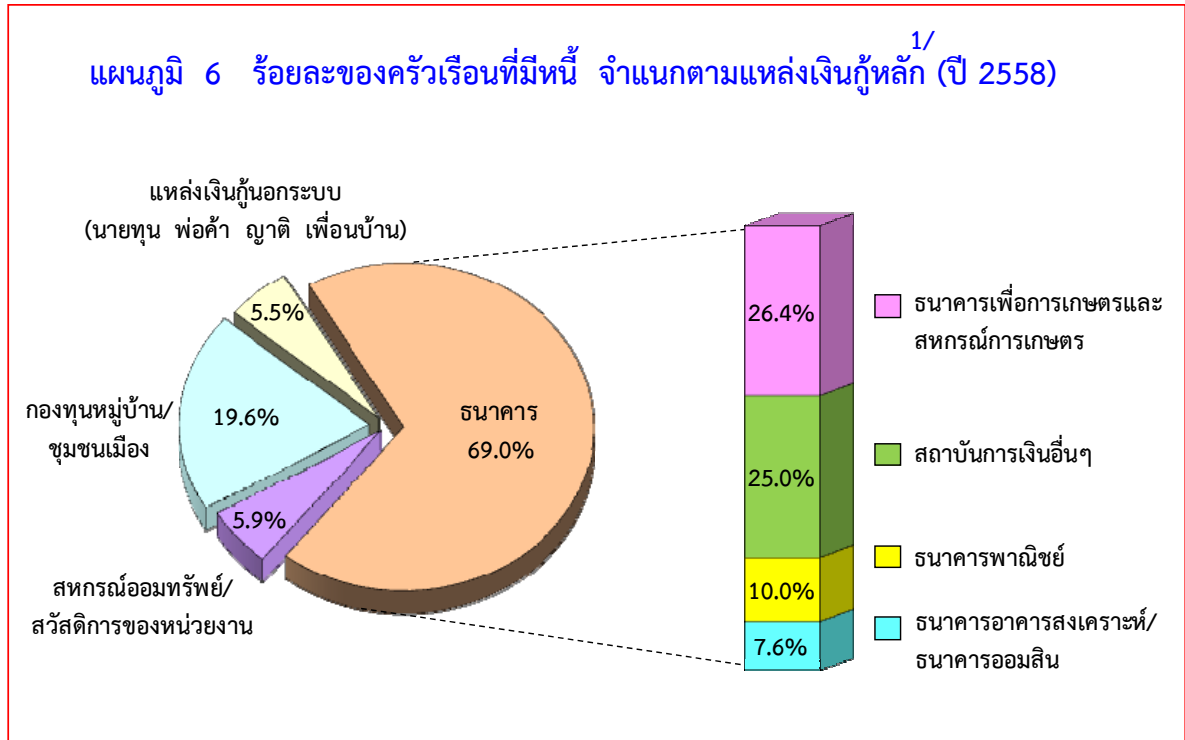
แผนภูมิ 5 ร้อยละของหนี้สินในระบบ และนอกระบบเฉลี่ยต่อครัวเรือนทั้งสิ้น จำแนกตามวัตถุประสงค์ของการกู้ยืม (ปี 2558)



จำนวนหนี้สินในระบบ และนอกระบบ จำแนกตามวัตถุประสงค์ (ปี 2558)

จากผลการสำรวจครัวเรือนทั่วประเทศ พบว่าจำนวนหนี้สินในระบบส่วนใหญ่เป็นหนี้เพื่อการอุปโภคบริโภค ซึ่งเพิ่มขึ้นจากเดิมคือร้อยละ 36.7 ในปี 2556 เป็นร้อยละ 41.3 รองลงมาคือเพื่อใช้ในการซื้อบ้าน/ที่ดินร้อยละ 32.9 ใช้ทำการเกษตรร้อยละ 14.3 และใช้ทำธุรกิจร้อยละ 9.9 สำหรับหนี้เพื่อใช้ในการศึกษามีเพียงร้อยละ 1.2 เท่านั้น

สำหรับจำนวนหนี้สินนอกระบบ พบว่าส่วนใหญ่เป็นหนี้เพื่อการอุปโภคบริโภคในครัวเรือน คือร้อยละ 42.2 ซึ่งเพิ่มขึ้นจากปี 2556 ร้อยละ 5.8 (ปี 2556 ร้อยละ 36.4) รองลงมาเป็นหนี้เพื่อใช้ทำธุรกิจ ใช้ทำการเกษตร และใช้ซื้อบ้าน/ที่ดิน คือร้อยละ 23.2 17.1 และ 13.2 ตามลำดับ ส่วนหนี้เพื่อใช้ในการศึกษามีเพียงร้อยละ 1.2 เท่านั้น

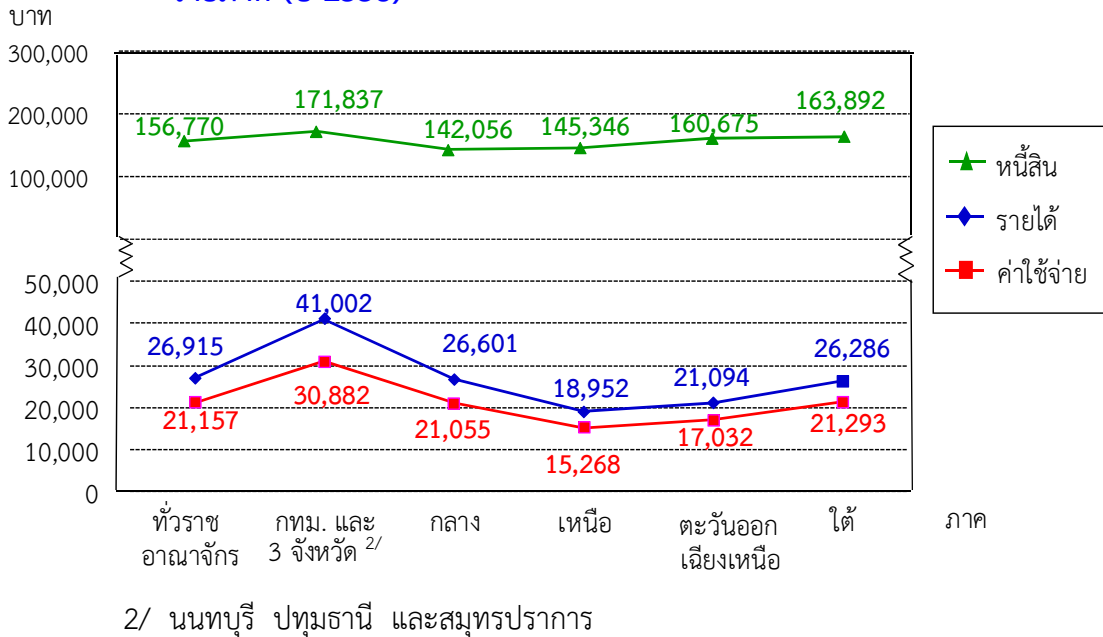


การเข้าถึงแหล่งเงินกู้หลัก^{1/} (ปี 2558)

เมื่อพิจารณาครัวเรือนที่มีหนี้สิน ซึ่งบางครัวเรือนอาจมีการกู้เงินจากหลายแหล่ง ในปี 2558 พบว่าแหล่งเงินกู้หลักส่วนใหญ่เป็นแหล่งเงินกู้ในระบบ คือธนาคารร้อยละ 69.0 ซึ่งธนาคารที่มีการกู้เงินมากที่สุดร้อยละ 26.4 คือธนาคารเพื่อการเกษตรและสหกรณ์การเกษตร ซึ่งเป็นการกู้เพื่อลงทุนในการประกอบอาชีพทางการเกษตร รองลงมาสถาบันการเงินอื่นๆ (ร้อยละ 25.0) สำหรับแหล่งเงินกู้ในระบบ เช่น นายทุนเงินกู้ พ่อค้าคนกลาง ญาติ เพื่อนบ้าน เป็นต้น มีเพียงร้อยละ 5.5 เท่านั้น

1/ ครัวเรือนที่มีหนี้ อาจมีการกู้ยืมได้จากหลายแหล่ง

แผนภูมิ 7 รายได้ ค่าใช้จ่ายเฉลี่ยต่อเดือน และจำนวนหนี้สินเฉลี่ยต่อครัวเรือนทั้งสิ้น รายภาค (ปี 2558)

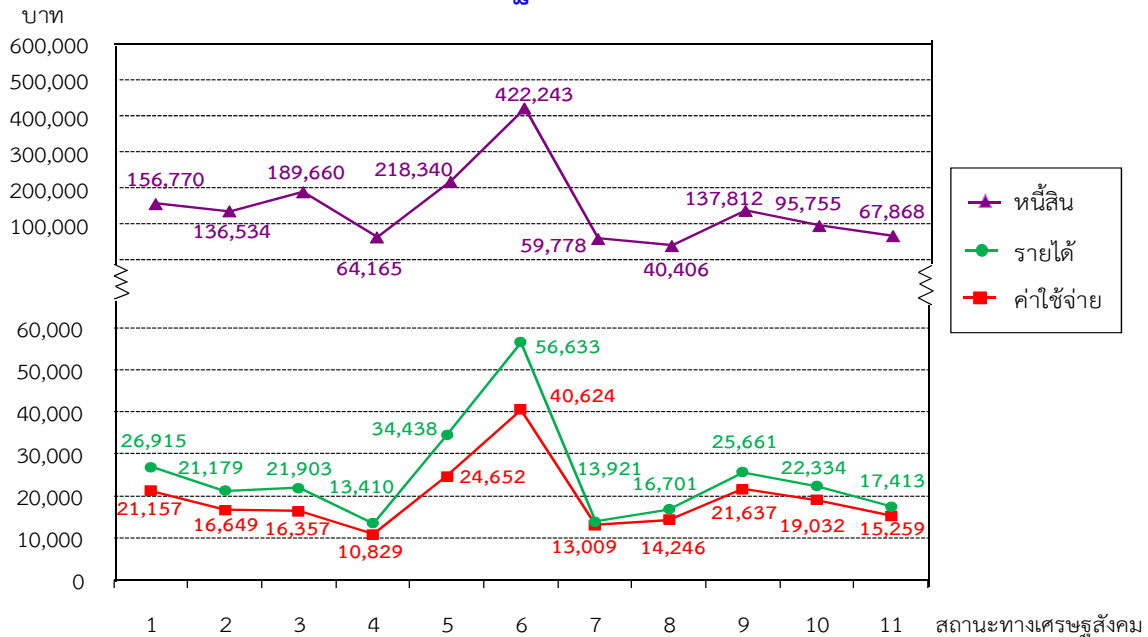


การเปรียบเทียบรายได้ ค่าใช้จ่าย และหนี้สินของครัวเรือน รายภาค (ปี 2558)

เมื่อพิจารณารายได้ ค่าใช้จ่าย และหนี้สินของครัวเรือนเป็นรายภาค พบว่ากรุงเทพฯ ฯ และ 3 จังหวัด คือ นนทบุรี ปทุมธานี และสมุทรปราการ มีรายได้เฉลี่ยต่อครัวเรือนสูงกว่าภาคอื่นมาก คือ 41,002 บาท โดยมีค่าใช้จ่าย และ จำนวนหนี้สินเฉลี่ยต่อครัวเรือนสูงสุดเช่นเดียวกันคือ 30,882 บาท และ 171,837 บาท ตามลำดับ แต่มีสัดส่วนของค่าใช้จ่ายต่อรายได้ต่ำที่สุดคือร้อยละ 75.3 อาจเป็นเพราะคนกรุงเทพฯ ฯ นนทบุรี ปทุมธานี และสมุทรปราการ ส่วนใหญ่มีรายได้มาจากค่าจ้างและเงินเดือน และการประกอบธุรกิจเป็นส่วนใหญ่ จึงไม่มีผลกระทบมากนักกับราคาผลผลิตตกต่ำสำหรับภาคที่ประกอบเกษตร จึงทำให้จังหวัดดังกล่าวสามารถเก็บออม และมีเงินชำระหนี้ได้มากกว่าครัวเรือนในภาคอื่น และพบว่าครัวเรือนในภาคใต้เป็นภาคที่มีสัดส่วนของค่าใช้จ่ายต่อรายได้สูงสุดถึงร้อยละ 81.0 อาจเป็นเพราะได้รับผลกระทบจากราคาผลผลิตทางการเกษตรตกต่ำทำให้มีรายได้ลดลงส่งผลให้มีเงินออมหรือเงินเพื่อการชำระหนี้้น้อยมากเมื่อเทียบกับภาคอื่น

1/ ค่าใช้จ่ายเฉลี่ยที่จำเป็นต้องใช้ในการยังชีพ โดยไม่รวมค่าใช้จ่ายประเภทสะสมทุน เช่น การซื้อบ้าน/ ที่ดิน และเงินออม เป็นต้น

1/
แผนภูมิ 8 รายได้ ค่าใช้จ่ายเฉลี่ยต่อเดือน และจำนวนหนี้สินเฉลี่ยต่อครัวเรือนทั้งสิ้น จำแนกตามสถานะทางเศรษฐกิจสังคมของครัวเรือน (ปี 2558)



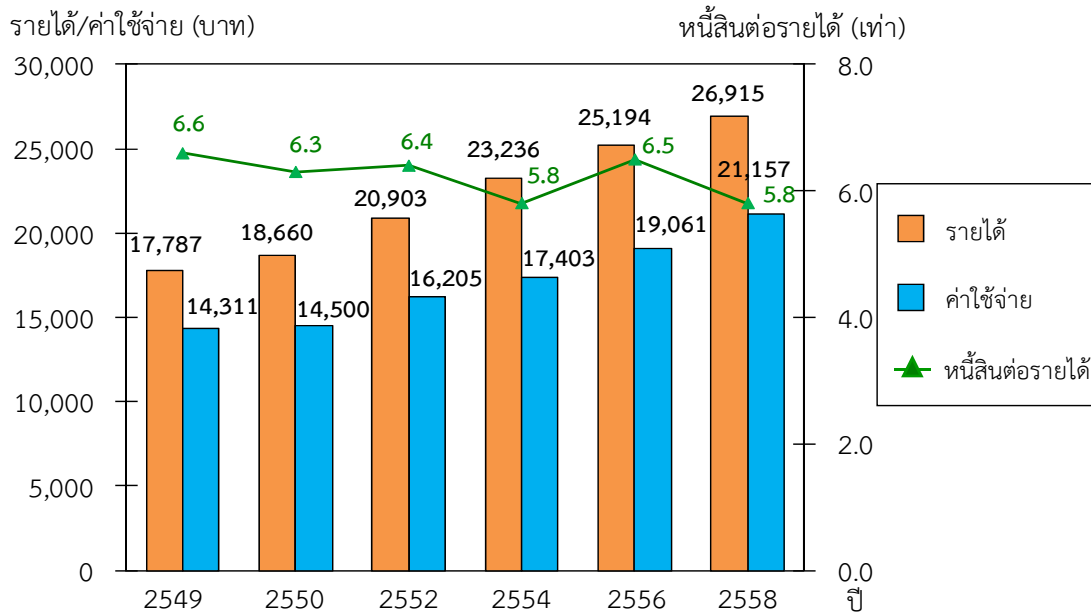
- | | | |
|---|---|---|
| 1 ทหารอากาศ | 5 ผู้ประกอบธุรกิจของตนเอง | 8 คนงานด้านการขนส่ง และงานพื้นฐาน |
| 2 ผู้ถือครองทำการเกษตรเป็นเจ้าของที่ดิน | ที่ไม่ใช่การเกษตร | 9 เสมียน/พนักงานขาย/ผู้ให้บริการ |
| 3 ผู้ถือครองทำการเกษตร เช่าที่ดิน/ทำฟาร์ม | ลูกจ้างที่เป็นผู้จัดการ นักวิชาการ และ ผู้ปฏิบัติงานวิชาชีพ | 10 ผู้ปฏิบัติงานในกระบวนการผลิต ก่อสร้าง และเหมืองแร่ |
| 4 ประมง ป่าไม้ ล่าสัตว์ หาของป่า และบริการทางการเกษตร | 7 คนงานเกษตร ป่าไม้ และประมง | 11 ผู้ไม่ได้ปฏิบัติงานเชิงเศรษฐกิจ |

การเปรียบเทียบรายได้ ค่าใช้จ่าย^{1/} และหนี้สินของครัวเรือน ตามสถานะทางเศรษฐกิจสังคมของครัวเรือน (ตามอาชีพ) (ปี 2558)

เมื่อพิจารณาตามอาชีพ พบว่าครัวเรือนลูกจ้างที่เป็นผู้จัดการ/นักวิชาการ/ผู้ปฏิบัติงานวิชาชีพ มีรายได้เฉลี่ยสูงสุดถึง 56,633 บาท รองลงมา ได้แก่ ครัวเรือนของผู้ประกอบธุรกิจของตนเองที่ไม่ใช่เกษตรกร เสมียน/พนักงาน/ผู้ให้บริการ และผู้ปฏิบัติงานในกระบวนการผลิต ก่อสร้าง และเหมืองแร่ 34,438 25,661 และ 22,334 บาท ตามลำดับ และรายได้ต่ำสุดคือ ครัวเรือนประมง ป่าไม้ ล่าสัตว์ฯ 13,410 บาท และเป็นไปในแนวทางเดียวกันว่าครัวเรือนอาชีพใดมีรายได้สูง ส่วนใหญ่จะมีค่าใช้จ่ายและจำนวนเงินที่เป็นหนี้สูงเช่นเดียวกัน

1/ ค่าใช้จ่ายเฉลี่ยที่จำเป็นต้องใช้ในการยังชีพ โดยไม่รวมค่าใช้จ่ายประเภทสะสมทุน เช่น การซื้อบ้าน/ ที่ดิน และเงินออม เป็นต้น

แผนภูมิ 9 รายได้ ค่าใช้จ่ายเฉลี่ยต่อเดือน และหนี้สินต่อรายได้ของครัวเรือน (ปี 2549 - 2558)^{1/}



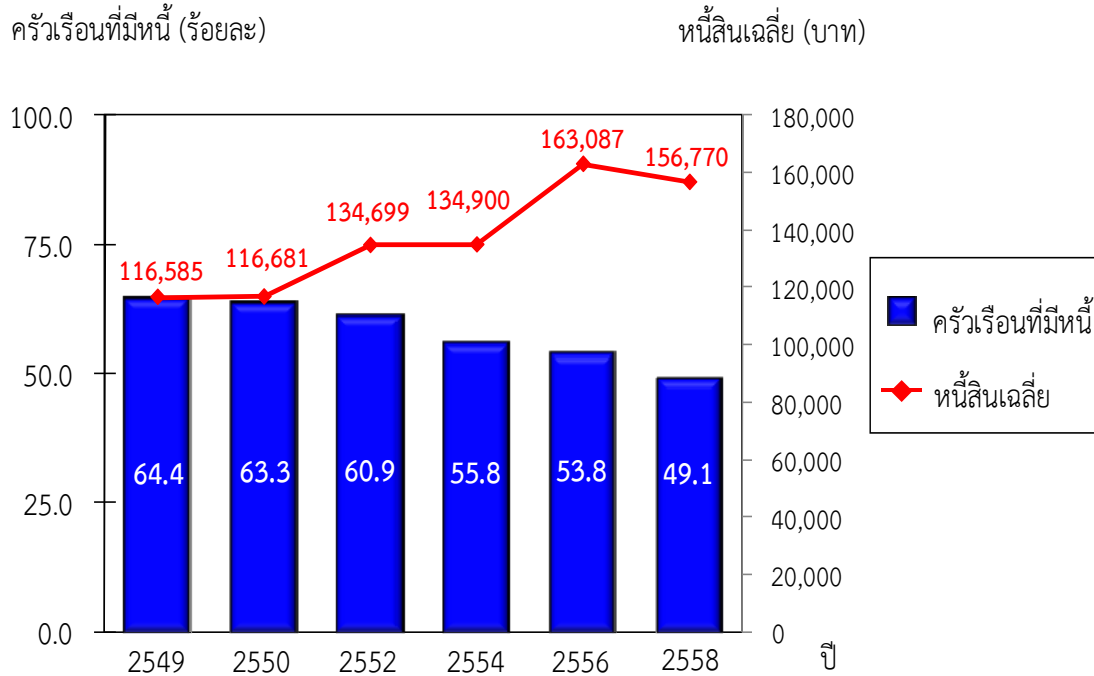
การเปรียบเทียบรายได้ ค่าใช้จ่าย^{1/} และหนี้สินต่อรายได้ (ปี 2549 - 2558)

เมื่อเปรียบเทียบรายได้ ค่าใช้จ่าย และหนี้สินต่อรายได้ พบว่าครัวเรือนทั่วประเทศตั้งแต่ปี 2549 ถึง 2558 มีรายได้เฉลี่ยมากกว่าค่าใช้จ่ายที่จำเป็นในการยังชีพ และพบว่ารายได้ และค่าใช้จ่ายฯ ตั้งแต่ปี 2549 ถึง 2558 เพิ่มขึ้นเรื่อย ๆ คือรายได้เพิ่มจาก 17,787 บาท เป็น 26,915 บาท และค่าใช้จ่ายฯ เพิ่มจาก 14,311 บาท เป็น 21,157 บาท ตามลำดับ และเมื่อพิจารณาผลต่างของรายได้ และค่าใช้จ่าย ในปี 2558 พบว่า รายได้สูงกว่าค่าใช้จ่ายที่จำเป็นในการยังชีพ 5,758 บาท ต่อเดือน หรือประมาณ 1,986 บาทต่อคน (ขนาดของครัวเรือนเฉลี่ย เท่ากับ 2.9 คน) ซึ่งส่วนใหญ่ถูกนำไปใช้ในการชำระหนี้ เช่น หนี้เพื่อการซื้อบ้าน/ที่ดิน หนี้อุปโภคบริโภค และรายได้ส่วนที่เหลือจากการชำระหนี้ และไม่ได้ถูกใช้สอยออกไปก็มีเหลือไว้สำหรับการเก็บออม เป็นต้น

เมื่อเปรียบเทียบหนี้สินต่อรายได้ของครัวเรือนในรอบ 10 ปีที่ผ่านมา พบว่าปี 2549 หนี้สินต่อรายได้สูงสุดคือ 6.6 เท่า จากนั้นลดลงเรื่อย ๆ และมาต่ำสุดอีกครั้งช่วงปี 2554 และ 2558 ซึ่งเท่ากันคือ 5.8 เท่า

^{1/} ค่าใช้จ่ายเฉลี่ยที่จำเป็นต้องใช้ในการยังชีพ โดยไม่รวมค่าใช้จ่ายประเภทสะสมทุน เช่น การซื้อบ้าน/ที่ดิน และเงินออม เป็นต้น

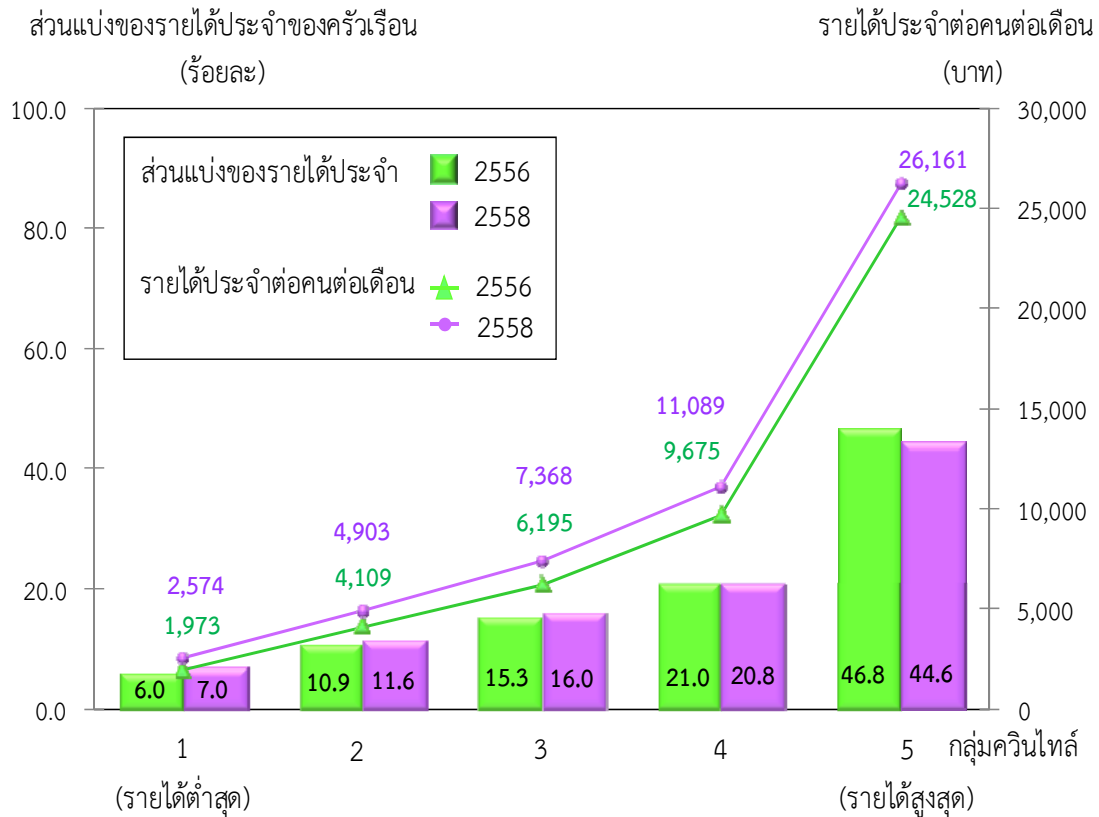
แผนภูมิ 10 ร้อยละของครัวเรือนที่มีหนี้ และจำนวนหนี้สินเฉลี่ยต่อครัวเรือนทั้งสิ้น (ปี 2549 - 2558)



การเปรียบเทียบร้อยละของครัวเรือนที่มีหนี้ และจำนวนหนี้สินเฉลี่ยต่อครัวเรือนทั้งสิ้น (ปี 2549 - 2558)

เมื่อพิจารณาจำนวนครัวเรือนที่เป็นหนี้ และหนี้สินเฉลี่ยต่อครัวเรือน ในระหว่างปี 2549 ถึง 2558 พบว่าสัดส่วนของครัวเรือนที่เป็นหนี้ลดลงตามลำดับ คือลดลงจากร้อยละ 64.4 ในปี 2549 เป็นร้อยละ 49.1 ในปี 2558 แต่จำนวนเงินที่เป็นหนี้มีแนวโน้มเพิ่มขึ้นเรื่อยๆ โดยเพิ่มจาก 116,585 บาท ในปี 2549 เป็น 163,087 บาท ในปี 2556 จากนั้นในปี 2558 จำนวนเงินที่เป็นหนี้เริ่มปรับตัวลดลงอีก

แผนภูมิ 11 ส่วนแบ่งของรายได้ประจำต่อคนต่อเดือน โดยจำแนกครัวเรือน เป็น 5 กลุ่ม (ปี 2556 และ ปี 2558)



	2556	2558
สัมประสิทธิ์ของความไม่เสมอภาค (5 กลุ่ม) (Gini Coefficient)	0.367	0.337
รายได้ประจำต่อคนต่อเดือน	8,180	9,212

การเปรียบเทียบการกระจายรายได้ของครัวเรือน (ปี 2556 - 2558)

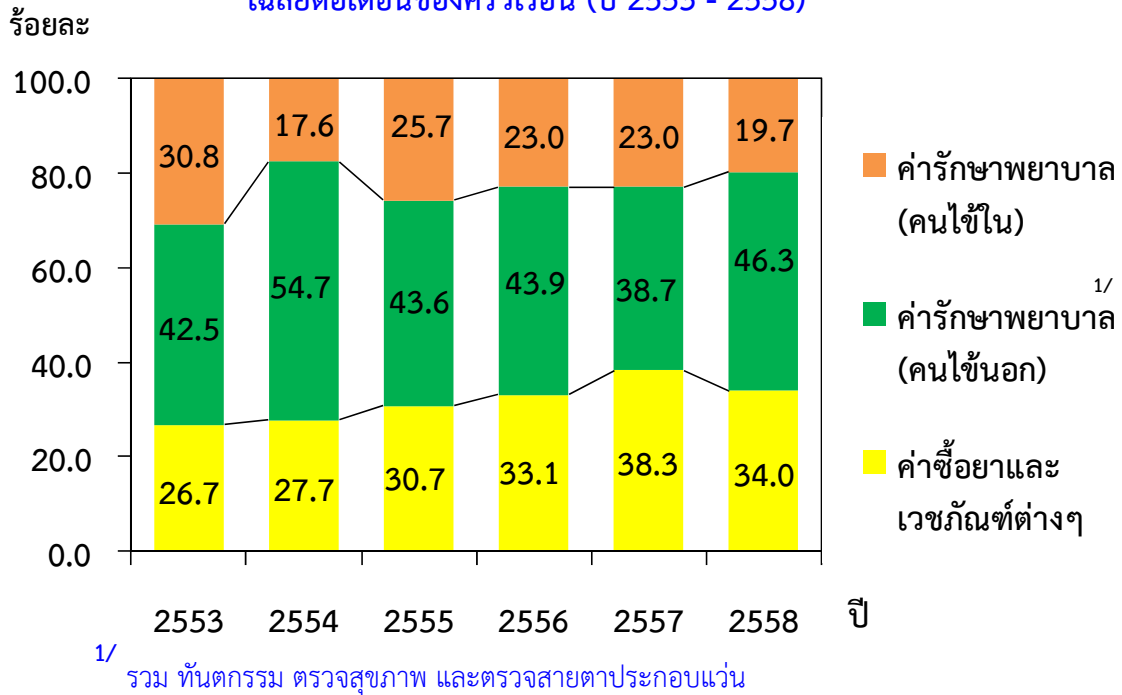
ในการวิเคราะห์การกระจายรายได้ โดยได้จัดแบ่งครัวเรือนทั่วประเทศ เป็น 5 กลุ่มเท่าๆกัน และนำมาเรียงลำดับตามรายได้ประจำต่อคนต่อเดือน จากน้อยไปมาก (กลุ่มที่ 1 มีรายได้ต่ำสุด และกลุ่มที่ 5 มีรายได้สูงสุด) พบว่า ในปี 2558 กลุ่มที่มีรายได้สูงสุดมีส่วนแบ่งของรายได้ร้อยละ 44.6 ขณะที่กลุ่มที่มีรายได้ต่ำสุด มีส่วนแบ่งของรายได้เพียงร้อยละ 7.0 แต่อย่างไรก็ตาม

12 สรุปผลที่สำคัญ การสำรวจภาวะเศรษฐกิจและสังคมของครัวเรือน พ.ศ. 2558

พบว่าความเหลื่อมล้ำของรายได้มีแนวโน้มลดลง คือกลุ่มที่มีรายได้สูงสุดลดลงร้อยละ 2.2 ขณะที่กลุ่มที่มีรายได้ต่ำสุดถึงปานกลาง (กลุ่มที่ 1 - 3) มีส่วนแบ่งของรายได้เพิ่มขึ้น และพบว่าค่าสัมประสิทธิ์ของความไม่เสมอภาค (Gini Coefficient) ด้านการกระจายรายได้ของครัวเรือนทั่วประเทศทั้ง 5 กลุ่มมีค่าลดลง คือจาก 0.367 ในปี 2556 เป็น 0.337 ในปี 2558

สำหรับรายได้ประจำต่อคนต่อเดือน โดยเฉลี่ยเพิ่มขึ้นจาก 8,180 บาท ในปี 2556 เป็น 9,212 บาท ในปี 2558 โดยเพิ่มขึ้นในทุกกลุ่ม คือครัวเรือนที่มีรายได้สูงสุด มีรายได้ประจำต่อคนต่อเดือนเพิ่มขึ้นจาก 24,528 เป็น 26,161 บาท และครัวเรือนที่มีรายได้ต่ำสุด มีรายได้ประจำต่อคนต่อเดือนเพิ่มขึ้นจาก 1,973 บาท เป็น 2,574 บาท

แผนภูมิ 12 ร้อยละของค่าใช้จ่ายเกี่ยวกับเวชภัณฑ์ และการตรวจรักษาพยาบาล เฉลี่ยต่อเดือนของครัวเรือน (ปี 2553 - 2558)



การเปรียบเทียบค่าใช้จ่ายเกี่ยวกับเวชภัณฑ์ และการตรวจรักษาพยาบาลของครัวเรือน (ปี 2553 - 2558)

เมื่อพิจารณาเกี่ยวกับเวชภัณฑ์ และการรักษาพยาบาลของครัวเรือนทั่วประเทศในปี 2553 - 2558 พบว่าการใช้จ่ายเกี่ยวกับการรักษาพยาบาลสำหรับคนไข้นอก ในปี 2554 มีค่าใช้จ่ายสูงที่สุดในรอบ 6 ปี อาจเป็นเพราะในช่วงดังกล่าวเป็นปีที่ไม่ปกติเนื่องจากเกิดอุทกภัยครั้งใหญ่ ครัวเรือนได้รับผลกระทบหลายๆด้านรวมทั้งปัญหาด้านสุขภาพ ทำให้มีการใช้จ่ายในการรักษาพยาบาลสำหรับคนไข้นอกในปีนี้สูงกว่าปีอื่นๆ ถึงร้อยละ 54.7 แต่ในทางกลับกันในปี 2557 ค่าชื่อยาและเวชภัณฑ์เพิ่มสูงสุดเมื่อเทียบกับปีอื่นๆคือ ร้อยละ 38.3 อาจเกิดจากหลายๆปัจจัยที่เกิดขึ้นในช่วงนั้น อาทิเช่น ปัญหาทางการเมือง ที่เกิดขึ้นในช่วงปลายปี 2556 ถึงต้นปี 2557 ซึ่งทำให้การเดินทางที่จะไปสถานพยาบาลก็ไม่สะดวกมากนัก รวมทั้งในปัจจุบันประชาชนให้ความสำคัญในการดูแลสุขภาพมากขึ้น ถ้าครัวเรือนมีการเจ็บป่วยเล็กน้อยที่สามารถดูแลตนเองได้ครัวเรือนก็เลือกที่จะชื่อยาและเวชภัณฑ์ต่างๆมาใช้เอง แทนการเข้ารับการรักษาที่โรงพยาบาล

14 สรุปผลที่สำคัญ การสำรวจภาวะเศรษฐกิจและสังคมของครัวเรือน พ.ศ. 2558

ตาราง 1 ค่าใช้จ่ายเกี่ยวกับอาหาร เครื่องดื่ม ยาสูบ (ปี 2553 - 2558)

ค่าใช้จ่าย	2553		2554		2555		2556		2557		2558	
	บาท	ร้อยละ	บาท	ร้อยละ	บาท	ร้อยละ	บาท	ร้อยละ	บาท	ร้อยละ	บาท	ร้อยละ
ค่าใช้จ่ายทั้งสิ้นเกี่ยวกับอาหาร เครื่องดื่ม ยาสูบ	5,822	100.0	5,840	100.0	6,394	100.0	6,554	100.0	7,098	100.0	7,132	100.0
- อาหาร และเครื่องดื่มไม่มีแอลกอฮอล์ (บริโภคที่บ้าน)	4,217	72.4	5,018	85.9	4,775	74.7	4,860	74.2	5,117	72.1	5,667	79.4
- อาหาร และเครื่องดื่มไม่มีแอลกอฮอล์ (บริโภคนอกบ้าน)	1,248	21.5	642	11.0	1,277	20.0	1,377	21.0	1,610	22.7	1,234	17.3
- เครื่องดื่มที่มีแอลกอฮอล์	240	4.1	95	1.6	224	3.5	205	3.1	237	3.3	140	2.0
- ยาสูบ	117	2.0	85	1.5	118	1.8	111	1.7	134	1.9	91	1.3

การเปรียบเทียบค่าใช้จ่ายเกี่ยวกับการบริโภคอาหารของ ครัวเรือน (ปี 2553 - 2558)

เมื่อเปรียบเทียบค่าใช้จ่ายของครัวเรือนทั่วประเทศตั้งแต่ปี 2553 - 2558 พบว่า ค่าใช้จ่ายเกี่ยวกับอาหาร และเครื่องดื่มไม่มีแอลกอฮอล์ที่บริโภคที่บ้าน อยู่ในช่วงร้อยละ 72.4 - 79.4 ยกเว้นปี 2554 ปีเดียวที่มีการซื้ออาหารและเครื่องดื่มที่ไม่มีแอลกอฮอล์มาบริโภคที่บ้านสูงสุดถึงร้อยละ 85.9 อาจเป็นเพราะในช่วงปีดังกล่าวครัวเรือนได้รับความเสียหายจากอุทกภัยครั้งใหญ่หลายด้าน เช่น ที่อยู่อาศัย พืชผลทางการเกษตรเสียหาย ถูกออกจางาน เป็นต้น ดังนั้นครัวเรือนจึงจำเป็นต้องลดค่าใช้จ่ายลงโดยการซื้ออาหารมาปรุงที่บ้านแทนการบริโภคนอกบ้าน ส่วนค่าใช้จ่ายเกี่ยวกับเครื่องดื่มที่มีแอลกอฮอล์ และยาสูบ พบว่า ยังมีการปรับตัวขึ้นๆ ลงๆ ซึ่งเป็นที่น่าสังเกตว่าครัวเรือนไทยก็ได้ลดการบริโภคเครื่องดื่มแอลกอฮอล์ และยาสูบอย่างจริงจังนัก แม้ว่าจะมีการรณรงค์จากหน่วยงานรัฐ และเอกชนให้ ลด ละ เลิก อย่างต่อเนื่องก็ตาม

ตารางสถิติที่สำคัญ

สารบัญชิตารางสถิติที่สำคัญ

	หน้า
ตาราง 1 รายได้เฉลี่ยต่อเดือนของครัวเรือน จำแนกตามแหล่งที่มา ของรายได้ รายภาค (ปี 2558)	18
ตาราง 2 ค่าใช้จ่ายเฉลี่ยต่อเดือนของครัวเรือน จำแนกตามประเภท ของค่าใช้จ่าย รายภาค (ปี 2558)	19
ตาราง 3 จำนวนครัวเรือนที่เป็นหนี้ และหนี้สินเฉลี่ยต่อครัวเรือนทั้งสิ้น จำแนกตามวัตถุประสงค์ของการกู้ยืม แหล่งเงินกู้ รายภาค (ปี 2558)	20
ตาราง 4 รายได้ ค่าใช้จ่ายเฉลี่ยต่อเดือน และหนี้สินเฉลี่ยต่อครัวเรือน รายภาค (ปี 2558)	21
ตาราง 5 เปรียบเทียบรายได้ ค่าใช้จ่ายเฉลี่ยต่อเดือนของครัวเรือน และหนี้สินเฉลี่ยต่อครัวเรือน รายภาค (ปี 2554 - 2558)	22
ตาราง 6 เปรียบเทียบรายได้ ค่าใช้จ่ายเฉลี่ยต่อเดือนของครัวเรือน และหนี้สินเฉลี่ยต่อครัวเรือน จำแนกตามสถานะทางเศรษฐกิจ สังคมของครัวเรือน (ปี 2554 - 2558)	23
ตาราง 7 เปรียบเทียบส่วนแบ่งของรายได้ประจำของครัวเรือน โดยการ จำแนกครัวเรือน เป็น 5 กลุ่ม (ปี 2554 - 2558)	24
ตาราง 8 ร้อยละของครัวเรือน จำแนกตามรายได้ทั้งสิ้นเฉลี่ยต่อเดือน และขนาดของครัวเรือน (ปี 2558)	25
ตาราง 9 ร้อยละของครัวเรือน จำแนกตามค่าใช้จ่ายทั้งสิ้นเฉลี่ยต่อเดือน และขนาดของครัวเรือน (ปี 2558)	26

ตาราง 1 รายได้เฉลี่ยต่อเดือนของครัวเรือน จำแนกตามแหล่งที่มาของรายได้ รายภาค (ปี 2558)

แหล่งที่มาของรายได้	ทั่วราชอาณาจักร		กรุงเทพมหานคร และ 3 จังหวัด ^{1/}		กลาง		เหนือ		ตะวันออกเฉียงเหนือ		ใต้	
	บาท	ร้อยละ	บาท	ร้อยละ	บาท	ร้อยละ	บาท	ร้อยละ	บาท	ร้อยละ	บาท	ร้อยละ
รายได้ทั้งสิ้นต่อเดือน.....	26,915	100.0	41,002	100.0	26,601	100.0	18,952	100.0	21,094	100.0	26,286	100.0
รายได้ประจำ.....	26,518	98.5	40,816	99.5	26,138	98.3	18,542	97.8	20,614	97.7	25,826	98.3
รายได้ที่เป็นตัวเงิน.....	22,914	85.1	35,980	87.7	23,039	86.6	15,582	82.2	16,950	80.3	22,695	86.4
รายได้จากการทำงาน.....	19,650	73.0	31,931	77.9	20,575	77.4	12,459	65.7	13,285	62.9	20,047	76.3
- ค่าจ้างและเงินเดือน.....	11,967	44.5	23,342	57.0	12,898	48.5	5,813	30.6	6,900	32.7	9,820	37.4
- กำไรสุทธิจากการทำธุรกิจ.....	5,096	18.9	8,410	20.5	5,017	18.9	3,239	17.1	3,573	16.9	5,247	20.0
- กำไรสุทธิจากการทำการเกษตร....	2,587	9.6	178	0.4	2,660	10.0	3,407	18.0	2,812	13.3	4,980	18.9
เงินที่ได้รับเป็นการช่วยเหลือ.....	2,857	10.6	3,011	7.3	2,242	8.4	2,864	15.1	3,499	16.6	2,324	8.9
รายได้จากทรัพย์สิน	406	1.5	1,038	2.5	222	0.8	260	1.4	166	0.8	324	1.2
รายได้ที่ไม่เป็นตัวเงิน ^{2/}	3,604	13.4	4,836	11.8	3,099	11.7	2,960	15.6	3,664	17.4	3,131	11.9
รายได้ไม่ประจำ (ที่เป็นตัวเงิน).....	397	1.5	186	0.5	463	1.7	410	2.2	480	2.3	459	1.7

1/ นนทบุรี ปทุมธานี และสมุทรปราการ

2/ รวมค่าประเมินค่าเช่าบ้านที่ไม่เสียเงิน (รวมบ้านของตนเอง)

สรุปผลที่สำคัญ การสำรวจภาวะเศรษฐกิจและสังคมของครัวเรือน พ.ศ. 2558

ตาราง 2 ค่าใช้จ่ายเฉลี่ยต่อเดือนของครัวเรือน จำแนกตามประเภทของค่าใช้จ่าย รายภาค (ปี 2558)

ประเภทของค่าใช้จ่าย	ทั่วราชอาณาจักร		กรุงเทพมหานคร และ 3 จังหวัด ^{2/}		กลาง		เหนือ		ตะวันออกเฉียงเหนือ		ใต้	
	บาท	ร้อยละ	บาท	ร้อยละ	บาท	ร้อยละ	บาท	ร้อยละ	บาท	ร้อยละ	บาท	ร้อยละ
ค่าใช้จ่ายทั้งสิ้นต่อเดือน.....	21,157	100.0	30,882	100.0	21,055	100.0	15,268	100.0	17,032	100.0	21,293	100.0
ค่าใช้จ่ายเพื่อการอุปโภคบริโภค.....	18,431	87.1	26,719	86.5	18,195	86.4	13,342	87.4	15,174	89.1	18,373	86.3
ค่าใช้จ่ายอาหาร เครื่องดื่ม และยาสูบ.....	7,131	33.7	8,747	28.3	7,205	34.2	5,629	36.9	6,612	38.8	7,393	34.7
- อาหารและเครื่องดื่ม(ไม่มีแอลกอฮอล์).....	6,900	32.6	8,477	27.4	6,880	32.7	5,445	35.7	6,444	37.8	7,199	33.8
- เครื่องดื่มที่มีแอลกอฮอล์	140	0.7	173	0.6	199	0.9	128	0.8	97	0.6	89	0.4
- ยาสูบ หมาก ยานัตถุ์และอื่นๆ.....	91	0.4	97	0.3	127	0.6	57	0.4	72	0.4	105	0.5
ค่าใช้จ่ายสินค้าและบริการ.....	11,299	53.4	17,972	58.2	10,990	52.2	7,712	50.5	8,562	50.3	10,980	51.6
- ที่อยู่อาศัย เครื่องแต่งบ้าน และเครื่องใช้.....	4,311	20.4	7,281	23.6	4,106	19.5	2,998	19.6	3,139	18.4	3,793	17.8
- เครื่องนุ่งห่มและรองเท้า.....	537	2.5	747	2.4	520	2.5	384	2.5	421	2.5	654	3.1
- ค่าใช้จ่ายส่วนบุคคล.....	739	3.5	1,119	3.6	744	3.5	505	3.3	579	3.4	736	3.5
- เวชภัณฑ์ และค่าตรวจรักษาพยาบาล.....	296	1.4	507	1.6	268	1.3	205	1.4	206	1.2	292	1.4
- การเดินทางและการสื่อสาร.....	4,589	21.6	6,983	22.7	4,593	21.8	2,980	19.5	3,553	20.9	4,842	22.7
- ค่าซื้อ/ค่าใช้จ่ายเกี่ยวกับยานพาหนะ.....	1,872	8.8	2,392	7.8	1,790	8.5	1,273	8.3	1,794	10.5	2,117	9.9
- การเดินทางปกติ / ท่องเที่ยว.....	2,013	9.5	3,421	11.1	2,060	9.8	1,231	8.1	1,324	7.8	2,020	9.5
- การสื่อสาร.....	704	3.3	1,169	3.8	744	3.5	475	3.1	436	2.6	705	3.3
- การศึกษา.....	356	1.7	823	2.7	258	1.2	196	1.3	196	1.1	270	1.3
- การบันเทิง/การจัดงานพิธีในโอกาสพิเศษ.....	234	1.1	204	0.6	214	1.0	248	1.6	272	1.6	229	1.0
- ค่าใช้จ่ายเกี่ยวกับกิจกรรมทางศาสนา.....	237	1.2	309	1.0	287	1.4	197	1.3	197	1.2	165	0.8
ค่าใช้จ่ายที่ไม่เกี่ยวกับการอุปโภคบริโภค ^{3/}	2,726	12.9	4,163	13.5	2,860	13.6	1,927	12.6	1,859	10.9	2,920	13.7

1/ ค่าใช้จ่ายเฉลี่ยที่จำเป็นต้องใช้ในการยังชีพ โดยไม่รวมค่าใช้จ่ายประเภทสะสมทุน เช่น การซื้อบ้าน/ ที่ดิน และเงินออม เป็นต้น

2/ นนทบุรี ปทุมธานี และสมุทรปราการ

3/ รวมค่าภาษี ของขวัญ และเงินบริจาค เบี้ยประกันภัย เงินซื้อสลากกินแบ่ง ดอกเบี้ยเงินกู้ และค่าใช้จ่ายอื่น ๆ ที่ไม่เกี่ยวกับการอุปโภคบริโภค

ตาราง 3 จำนวนครัวเรือนที่เป็นหนี้ และหนี้สินเฉลี่ยต่อครัวเรือนทั้งสิ้น จำแนกตามวัตถุประสงค์ของการกู้ยืม แหล่งเงินกู้ รายภาค (ปี 2558)

วัตถุประสงค์ของการกู้ยืม	ทั่วราชอาณาจักร		กรุงเทพมหานคร และ 3 จังหวัด ^{1/}		กลาง		เหนือ		ตะวันออกเฉียงเหนือ		ใต้	
	บาท	ร้อยละ	บาท	ร้อยละ	บาท	ร้อยละ	บาท	ร้อยละ	บาท	ร้อยละ	บาท	ร้อยละ
จำนวนครัวเรือนที่เป็นหนี้.....	10,469,835	(49.1)	1,691,034	(36.3)	1,968,143	(42.8)	1,992,017	(52.3)	3,538,876	(64.0)	1,279,764	(47.0)
จำนวนหนี้สินเฉลี่ยต่อครัวเรือนทั้งสิ้น.....	156,770	100.0	171,837	100.0	142,056	100.0	145,346	100.0	160,675	100.0	163,892	100.0
1. จำแนกตามวัตถุประสงค์												
เพื่อใช้จ่ายในครัวเรือน.....	117,590	75.0	160,140	93.2	110,093	77.5	87,081	59.9	107,419	66.9	120,740	73.7
- ซื้อ/เช่าซื้อบ้านและ/หรือที่ดิน.....	50,848	32.4	103,216	60.1	49,144	34.6	29,456	20.3	27,832	17.3	40,743	24.9
- ใช้ในการศึกษา.....	1,954	1.3	1,059	0.6	1,240	0.9	2,287	1.5	2,506	1.6	3,101	1.9
- ใช้จ่ายอุปโภคบริโภคอื่นๆ.....	64,788	41.3	55,865	32.5	59,709	42.0	55,338	38.1	77,081	48.0	76,897	46.9
ใช้ในการทำธุรกิจ.....	16,000	10.2	10,153	5.9	14,991	10.5	18,395	12.7	16,117	10.0	24,118	14.7
ใช้ในการทำการเกษตร.....	22,441	14.3	926	0.5	16,568	11.7	39,456	27.1	36,115	22.5	17,642	10.8
หนี้อื่นๆ ^{2/}	740	0.5	619	0.4	404	0.3	414	0.3	1,025	0.6	1,391	0.8
2. จำแนกตามแหล่งเงินกู้												
หนี้ในระบบ.....	153,425	97.9	167,612	97.5	137,977	97.1	143,676	98.9	157,762	98.2	160,069	97.7
หนี้นอกระบบ.....	3,346	2.1	4,226	2.5	4,079	2.9	1,669	1.1	2,913	1.8	3,823	2.3

1/ นนทบุรี ปทุมธานี และสมุทรปราการ

2/ หนี้อื่นๆ ได้แก่ หนี้จากการค้าประกันบุคคลอื่น หนี้ค่าปรับหรือจ่ายชดเชยค่าเสียหาย เป็นต้น

สรุปผลที่สำคัญ การสำรวจภาวะเศรษฐกิจและสังคมของครัวเรือน พ.ศ. 2558

ตาราง 4 รายได้ ค่าใช้จ่ายเฉลี่ยต่อเดือน และหนี้สินเฉลี่ยต่อครัวเรือน รายภาค (ปี 2558)

ภาค	รายได้เฉลี่ยต่อเดือน		ค่าใช้จ่ายเฉลี่ยต่อเดือน		หนี้สินเฉลี่ยต่อครัวเรือน	ร้อยละของค่าใช้จ่ายต่อรายได้
	ต่อครัวเรือน	ต่อคน	ต่อครัวเรือน	ต่อคน		
ทั่วราชอาณาจักร.....	26,915	9,350	21,157	7,350	156,770	78.6
กรุงเทพมหานคร และ 3 จังหวัด ^{1/}	41,002	15,183	30,882	11,435	171,837	75.3
กลาง.....	26,601	9,601	21,055	7,600	142,056	79.2
เหนือ.....	18,952	6,913	15,268	5,569	145,346	80.6
ตะวันออกเฉียงเหนือ.....	21,094	6,696	17,032	5,407	160,675	80.7
ใต้.....	26,286	8,741	21,293	7,081	163,892	81.0

1/ นนทบุรี ปทุมธานี และสมุทรปราการ

ตาราง 5 เปรียบเทียบรายได้ ค่าใช้จ่ายเฉลี่ยต่อเดือนของครัวเรือน และหนี้สินเฉลี่ยต่อครัวเรือน รายภาค (ปี 2554 2556 และ 2558)

ภาค	รายได้เฉลี่ยต่อเดือน					ค่าใช้จ่ายเฉลี่ยต่อเดือน					หนี้สินเฉลี่ยต่อครัวเรือน					ร้อยละของค่าใช้จ่ายต่อรายได้		
	2554	2556	2558	ร้อยละของ		2554	2556	2558	ร้อยละของ		2554	2556	2558	ร้อยละของ		2554	2556	2558
				การเปลี่ยนแปลงต่อปี					การเปลี่ยนแปลงต่อปี					การเปลี่ยนแปลงต่อปี				
				2556/54	2558/56				2556/54	2558/56				2556/54	2558/56			
ทั่วราชอาณาจักร.....	23,236	25,194	26,915	4.1	3.4	17,403	19,061	21,157	4.7	5.4	134,900	163,087	156,770	10.0	-2.0	74.9	75.7	78.6
กรุงเทพมหานคร และ 3 จังหวัด ^{1/}	41,631	43,058	41,002	1.7	-2.4	27,566	32,425	30,882	8.5	-2.4	202,157	273,795	171,837	16.4	-20.8	66.2	75.3	75.3
กลาง.....	20,822	26,114	26,601	12.0	0.9	16,954	19,728	21,055	7.9	3.3	109,168	145,588	142,056	15.5	-1.2	81.4	75.5	79.2
เหนือ.....	17,350	19,267	18,952	5.4	-0.8	13,668	14,066	15,268	1.4	4.2	122,454	137,059	145,346	5.8	3.0	78.8	73.0	80.6
ตะวันออกเฉียงเหนือ.....	18,217	19,181	21,094	2.6	4.9	14,375	15,092	17,032	2.5	6.2	137,663	149,307	160,675	4.1	3.7	78.9	78.7	80.7
ใต้.....	27,326	27,504	26,286	0.3	-2.2	19,686	20,372	21,293	1.7	2.2	110,723	139,931	163,892	12.4	8.2	72.0	74.1	81.0

1/ นนทบุรี ปทุมธานี และสมุทรปราการ

สรุปผลที่สำคัญ การสำรวจภาวะเศรษฐกิจและสังคมของครัวเรือน พ.ศ. 2558

ตาราง 6 เปรียบเทียบรายได้ ค่าใช้จ่ายเฉลี่ยต่อเดือนของครัวเรือน และหนี้สินเฉลี่ยต่อครัวเรือน จำแนกตามสถานะทางเศรษฐกิจสังคมของครัวเรือน (ปี 2554 2556 และ 2558)

สถานะทางเศรษฐกิจสังคม	รายได้เฉลี่ยต่อเดือน					ค่าใช้จ่ายเฉลี่ยต่อเดือน					หนี้สินเฉลี่ยต่อครัวเรือน					ร้อยละของค่าใช้จ่ายต่อรายได้		
	2554	2556	2558	ร้อยละของ		2554	2556	2558	ร้อยละของ		2554	2556	2558	ร้อยละของ		2554	2556	2558
				การเปลี่ยนแปลงต่อปี					การเปลี่ยนแปลงต่อปี					การเปลี่ยนแปลงต่อปี				
			2556/54	2558/56				2556/54	2558/56				2556/54	2558/56				
ครัวเรือนทั้งสิ้น.....	23,236	25,194	26,915	4.1	3.4	17,403	19,061	21,157	4.7	5.4	134,900	163,087	156,770	10.0	-2.0	74.9	75.7	78.6
ผู้ถือครองทำการเกษตร																		
ส่วนใหญ่เป็นเจ้าของที่ดิน.....	20,378	21,449	21,179	2.6	-0.6	14,745	15,458	16,649	2.4	3.8	104,788	118,512	136,534	6.3	7.3	72.4	72.1	78.6
ส่วนใหญ่เช่าที่ดิน/ทำฟรี	18,238	21,697	21,903	9.1	0.5	14,154	14,545	16,357	1.4	6.0	120,601	147,498	189,660	10.6	13.4	77.6	67.0	74.7
ประมง ป่าไม้ ลำสัตว์ หาดของป่า และบริการทางการเกษตร.....	12,244	14,210	13,410	7.7	-2.9	9,673	10,474	10,829	4.1	1.7	47,005	60,207	64,165	13.2	3.2	79.0	73.7	80.8
ผู้ประกอบการธุรกิจของตนเอง																		
ที่ไม่ใช่การเกษตร.....	30,922	33,882	34,438	4.7	0.8	20,309	23,019	24,652	6.5	3.5	180,128	239,659	218,340	15.3	-4.6	65.7	67.9	71.6
ลูกจ้าง																		
ผู้จัดการ นักวิชาการ และผู้ปฏิบัติงานวิชาชีพ.....	51,866	56,037	56,633	3.9	0.5	35,426	38,972	40,624	4.9	2.1	452,167	546,174	422,243	9.9	-12.1	68.3	69.5	71.7
คนงานเกษตร ป่าไม้ และประมง.....	14,211	13,915	13,921	-1.0	0.0	12,425	12,384	13,009	-0.2	2.5	42,474	42,613	59,778	0.2	18.4	87.4	89.0	93.4
คนงานด้านการขนส่ง และงานพื้นฐาน... เสมียน พนักงานขาย และให้บริการ.....	12,683	16,265	16,701	13.2	1.3	11,507	13,879	14,246	9.8	1.3	28,154	62,746	40,406	49.3	-19.8	90.7	85.3	85.3
ผู้ปฏิบัติงานในกระบวนการผลิต ก่อสร้าง และเหมืองแร่.....	21,580	22,345	25,661	1.8	7.2	18,123	18,753	21,637	1.7	7.4	121,333	126,833	137,812	2.2	4.2	84.0	83.9	84.3
ผู้ปฏิบัติงานในกระบวนการผลิต ก่อสร้าง และเหมืองแร่.....	17,175	22,513	22,334	14.5	-0.4	14,790	18,554	19,032	12.0	1.3	64,095	101,575	95,755	25.9	-2.9	86.1	82.4	85.2
ผู้ไม่ได้ปฏิบัติงานเชิงเศรษฐกิจ.....	14,695	14,971	17,413	0.9	7.8	12,338	13,353	15,259	4.0	6.9	60,607	61,788	67,868	1.0	4.8	84.0	89.2	87.6

ตาราง 7 เปรียบเทียบส่วนแบ่งของรายได้ประจำของครัวเรือน โดยการจำแนกครัวเรือนเป็น 5 กลุ่ม (ปี 2554 2556 และ 2558)

กลุ่มครัวเรือน จำแนกตามรายได้ประจำ	ร้อยละของประชากร			ร้อยละส่วนแบ่งของรายได้ประจำ			รายได้ประจำต่อคนต่อเดือน (บาท)		
	2554	2556	2558	2554	2556	2558	2554	2556	2558
(รายได้ต่ำสุด) 1 (Lowest Income)	24.6	24.8	25.2	6.5	6.0	7.0	1,896	1,973	2,574
2	21.6	21.6	21.8	10.5	10.9	11.6	3,512	4,109	4,903
3	19.9	20.2	20.0	14.3	15.3	16.0	5,220	6,195	7,368
4	17.9	17.8	17.3	20.0	21.0	20.8	8,053	9,675	11,089
(รายได้สูงสุด) 5 (Highest Income)	16.0	15.6	15.7	48.7	46.8	44.6	21,953	24,528	26,161
สัมประสิทธิ์ของความไม่เสมอภาค (5 กลุ่ม) Gini Coefficient (Quintile Group)				<u>0.376</u>	<u>0.367</u>	<u>0.337</u>			
รายได้ประจำต่อคนต่อเดือน Per Capita Current Income							<u>7,226</u>	<u>8,180</u>	<u>9,212</u>

สรุปผลที่สำคัญ การสำรวจภาวะเศรษฐกิจและสังคมของครัวเรือน พ.ศ. 2558

ตาราง 8 ร้อยละของครัวเรือน จำแนกตามรายได้ทั้งสิ้นเฉลี่ยต่อเดือน และขนาดของครัวเรือน (ปี 2558)

รายได้	รวมทั้งสิ้น	ขนาดของครัวเรือน			
		1 - 2	3 - 4	5 - 7	≥ 8
รายได้ทั้งสิ้นเฉลี่ยต่อเดือนต่อครัวเรือน.....	100.0	100.0	100.0	100.0	100.0
ต่ำกว่า 1,500 บาท.....	0.4	0.4	0.4	0.3	0.3
1,500 - 3,000 บาท.....	0.6	1.0	0.2	0.1	0.0
3,001 - 5,000 บาท.....	3.1	5.6	1.0	0.4	0.0
5,001 - 10,000 บาท.....	16.8	24.9	11.1	5.2	1.5
10,001 - 15,000 บาท.....	18.6	21.2	18.1	11.4	6.3
15,001 - 30,000 บาท.....	33.8	30.8	36.5	37.0	28.9
30,001 - 50,000 บาท.....	15.6	10.2	18.7	25.1	25.8
50,001 - 100,000 บาท.....	8.9	4.8	11.1	15.7	28.3
มากกว่า 100,000 บาท.....	2.3	1.0	3.0	4.7	9.0
รายได้ทั้งสิ้นเฉลี่ยต่อเดือนต่อคน.....	100.0	100.0	100.0	100.0	100.0
ต่ำกว่า 500 บาท.....	0.4	0.3	0.5	0.3	0.3
500 - 1,500 บาท.....	1.0	0.4	1.2	2.6	4.4
1,501 - 3,000 บาท.....	8.8	4.2	10.9	18.1	22.3
3,001 - 5,000 บาท.....	20.1	14.3	24.5	27.9	30.2
5,001 - 10,000 บาท.....	34.8	34.2	35.9	34.3	31.3
10,001 - 15,000 บาท.....	16.7	21.3	13.5	9.5	8.6
15,001 - 30,000 บาท.....	13.7	18.4	10.9	5.4	2.8
30,001 - 50,000 บาท.....	3.1	4.9	1.8	1.0	0.1
50,001 - 100,000 บาท.....	1.2	1.9	0.7	0.6	0.0
มากกว่า 100,000 บาท.....	0.2	0.2	0.2	0.2	0.0

หมายเหตุ : “0” มีข้อมูลแต่น้อยกว่า 1

ตาราง 9 ร้อยละของครัวเรือน จำแนกตามค่าใช้จ่ายทั้งสิ้นเฉลี่ยต่อเดือน และขนาดของครัวเรือน (ปี 2558)

ค่าใช้จ่าย	รวมทั้งสิ้น	ขนาดของครัวเรือน			
		1 - 2	3 - 4	5 - 7	≥ 8
ค่าใช้จ่ายทั้งสิ้นเฉลี่ยต่อเดือนต่อครัวเรือน.....	100.0	100.0	100.0	100.0	100.0
ต่ำกว่า 1,500 บาท.....	0.0	0.0	0.0	0.0	0.0
1,500 - 3,000 บาท.....	0.4	0.8	0.0	0.0	0.0
3,001 - 5,000 บาท.....	3.0	6.0	0.4	0.1	0.0
5,001 - 10,000 บาท.....	19.9	31.1	12.1	3.5	3.7
10,001 - 15,000 บาท.....	23.6	25.1	24.6	16.7	4.4
15,001 - 30,000 บาท.....	34.1	27.1	39.3	44.2	34.6
30,001 - 50,000 บาท.....	13.1	7.3	16.2	23.9	35.1
มากกว่า 50,000 บาท.....	5.8	2.6	7.5	11.6	22.3
ค่าใช้จ่ายทั้งสิ้นเฉลี่ยต่อเดือนต่อคน.....	100.0	100.0	100.0	100.0	100.0
ต่ำกว่า 500 บาท.....	0.0	0.0	0.0	0.0	0.5
500 - 1,500 บาท.....	0.4	0.1	0.4	1.3	5.2
1,501 - 3,000 บาท.....	10.5	4.3	12.9	24.4	29.3
3,001 - 5,000 บาท.....	25.4	18.1	31.5	33.3	34.9
5,001 - 10,000 บาท.....	37.8	40.1	37.0	32.5	25.4
10,001 - 15,000 บาท.....	14.5	20.2	10.9	5.6	3.6
15,001 - 30,000 บาท.....	9.4	13.9	6.5	2.6	1.0
30,001 - 50,000 บาท.....	1.5	2.7	0.5	0.2	0.0
มากกว่า 50,000 บาท.....	0.5	0.7	0.3	0.1	0.0

หมายเหตุ : "0" มีข้อมูลแต่น้อยกว่า 1

ภาคผนวก

1. ความเป็นมา

สำนักงานสถิติแห่งชาติ ได้จัดทำ การสำรวจภาวะเศรษฐกิจและสังคมของครัวเรือนตั้งแต่ปี 2500 โดยจัดทำทุก 5 ปี แต่เนื่องจากสภาพทางเศรษฐกิจของประเทศมีการขยายตัวอย่างรวดเร็ว และสภาพทางสังคมมีการเปลี่ยนแปลง จึงได้เปลี่ยนแปลงรอบการสำรวจเป็นทุก 2 ปี ตามมติคณะรัฐมนตรี เมื่อ 8 กันยายน 2530 และทำการสำรวจในปี 2531 จนถึง 2547 และได้จัดทำทุกปีตั้งแต่ปี 2549 เป็นต้นไป การสำรวจที่จัดทำในครั้งนี้เป็น การสำรวจครั้งที่ 27

2. วัตถุประสงค์

วัตถุประสงค์ของการสำรวจ เพื่อเก็บรวบรวมข้อมูลที่สำคัญด้านเศรษฐกิจและสังคมของครัวเรือน เช่น รายได้ ค่าใช้จ่าย ภาวะหนี้สิน ทรัพย์สิน โครงสร้างของสมาชิกในครัวเรือน ลักษณะที่อยู่อาศัย การย้ายถิ่นและการส่งเงิน ตลอดจนการได้รับสวัสดิการ/ความช่วยเหลือจากรัฐ และใช้บริการของภาครัฐ เป็นต้น

3. ขอบข่ายและคุ่มรวม

การสำรวจนี้คุ่มรวมครัวเรือนส่วนบุคคล ในทุกจังหวัดทั่วประเทศ ทั้งที่อยู่ในเขตเทศบาลและนอกเขตเทศบาล (ยกเว้น ครัวเรือนทูต ผู้แทนต่างประเทศ และผู้อยู่อาศัยในประเทศไทยชั่วคราว)

รวมครัวเรือนส่วนบุคคลที่อาศัยอยู่ในครัวเรือนสถาบัน เช่น หอพัก โรงพยาบาล เป็นต้น

4. เวลาอ้างอิง

1) ในรอบ 12 เดือนที่แล้ว

หมายถึง ระยะเวลานับจากเดือนก่อนเดือนสัมภาษณ์ย้อนหลังไป 12 เดือน เช่น เดือนที่สัมภาษณ์ คือ กุมภาพันธ์ 2558 ในรอบ 12 เดือนที่แล้ว คือ “กุมภาพันธ์ 2557 – มกราคม 2558”

ใช้สัมภาษณ์ข้อมูลรายได้ของครัวเรือน ค่าใช้จ่ายเกี่ยวกับสินค้าและบริการที่ไม่ได้เกิดขึ้นบ่อย ๆ แล้วนำมาเฉลี่ยเป็นค่าใช้จ่ายต่อเดือน

2) เดือนที่แล้ว

หมายถึง เดือนตามปฏิทินก่อนเดือนสัมภาษณ์ เช่น ไปสัมภาษณ์ เดือน กุมภาพันธ์ 2558 เดือนที่แล้ว คือ “1 – 31 มกราคม 2558”

ใช้สัมภาษณ์ข้อมูลรายได้ของครัวเรือน และค่าใช้จ่ายเกี่ยวกับสินค้าและบริการที่มีการใช้จ่ายเป็นประจำ

3) สัปดาห์ที่แล้ว

หมายถึง สัปดาห์ตามปฏิทินก่อนสัปดาห์สัมภาษณ์ เช่น ไปสัมภาษณ์ สัปดาห์ที่ 2 สัปดาห์ที่แล้ว คือ สัปดาห์ที่ 1 (วันจันทร์ – วันอาทิตย์)

ใช้สัมภาษณ์ข้อมูลค่าใช้จ่ายเกี่ยวกับอาหาร เครื่องดื่มและยาสูบ

5. ระเบียบวิธีการสำรวจ

สำรวจนี้เป็นการสำรวจด้วยตัวอย่าง (Sample Survey Method) โดยใช้แผนสุ่มตัวอย่างแบบ (Stratified Two - Stage Sampling) โดยมีจังหวัดเป็น สตราตัม (Stratum) ซึ่งมีทั้งสิ้น 77 สตราตัม และในแต่ละสตราตัม (จังหวัด) ได้ทำการแบ่งเป็น 2 สตราตัมย่อยตามลักษณะการปกครอง คือ ในเขตเทศบาล และนอกเขตเทศบาล โดยมีเขตแฉ่งนับ(EA) (สำหรับในเขตเทศบาล) และหมู่บ้าน (สำหรับนอกเขตเทศบาล) เป็นตัวอย่างชั้นที่หนึ่ง ซึ่งมีจำนวน 4,100 EA ครัวเรือน ส่วนบุคคลเป็นตัวอย่างชั้นที่สอง ซึ่งมีจำนวนครัวเรือนตัวอย่างทั้งสิ้น 52,000 ครัวเรือน

6. รายการข้อมูลที่เก็บรวบรวม

- 1) แบบสำรวจสมาชิกและการใช้จ่ายของครัวเรือน มีรายการข้อมูล ดังต่อไปนี้
ตอนที่ 1 สมาชิกของครัวเรือน
ตอนที่ 2 ลักษณะที่อยู่อาศัย
ตอนที่ 3 ค่าใช้จ่ายสินค้าและบริการ
ตอนที่ 4 ค่าใช้จ่ายอาหาร เครื่องดื่มและยาสูบ
ตอนที่ 5 แหล่งซื้อสินค้าอุปโภคบริโภคส่วนใหญ่ของครัวเรือน
- 2) แบบสำรวจรายได้ของครัวเรือน มีรายการข้อมูล ดังต่อไปนี้
ตอนที่ 1 รายได้จากการทำงานโดยได้รับค่าจ้างและเงินเดือน
ตอนที่ 2 รายได้จากการประกอบธุรกิจ อุตสาหกรรม หรือวิชาชีพที่ไม่ใช่การเกษตร
ตอนที่ 3 รายได้จากการประกอบการเกษตร
ตอนที่ 4 รายได้จากแหล่งอื่นๆ ที่ไม่ใช่จากการทำงาน
ตอนที่ 5 ทรัพย์สินและหนี้สินของครัวเรือน
ตอนที่ 6 การย้ายถิ่นและการส่งเงิน

7. คำจำกัดความ

7.1 สถานภาพการทำงาน

หมายถึง สถานะของบุคคลในการทำงานในเชิงเศรษฐกิจทุกประเภท ได้แก่

1) นายจ้าง

หมายถึง ผู้ประกอบธุรกิจของตนเอง (ผู้ที่มีอำนาจในการตัดสินใจในการดำเนินงาน และมีความเสี่ยงทางเศรษฐกิจ ค่าตอบแทนขึ้นอยู่กับผลกำไรที่ทำ) เพื่อหวังผลกำไรหรือส่วนแบ่ง และได้จ้างบุคคลตั้งแต่ 1 คนขึ้นไปมาทำงานให้ธุรกิจ ในฐานะ “ลูกจ้าง” โดยเป็นการจ้างงานบนพื้นฐานของความต่อเนื่อง

2) ทำธุรกิจส่วนตัวโดยไม่มีลูกจ้าง

หมายถึง ผู้ประกอบธุรกิจของตนเอง (ผู้ที่มีอำนาจในการตัดสินใจในการดำเนินงาน และมีความเสี่ยงทางเศรษฐกิจ ค่าตอบแทนขึ้นอยู่กับผลกำไรที่ทำ) เพื่อหวังผลกำไรหรือส่วนแบ่ง และไม่มีลูกจ้าง “ลูกจ้าง” (ที่เป็นการจ้างงานบนพื้นฐานของความต่อเนื่อง) แต่อาจมีสมาชิกในครัวเรือนหรือผู้ฝึกงานมาช่วยทำงาน โดยไม่ได้รับค่าจ้างหรือค่าตอบแทนในลักษณะการจ้างทำงาน

3) ช่วยธุรกิจในครัวเรือนโดยไม่ได้รับค่าจ้าง

หมายถึง ผู้ที่ช่วยทำธุรกิจหรือการเกษตรของสมาชิกในครัวเรือนเป็นประจำ โดยไม่ได้รับค่าจ้าง และไม่ได้อยู่ในฐานะ “หุ้นส่วน” หรืออาจจะได้รับค่าตอบแทนบ้าง แต่ไม่ใช่ลักษณะของการจ้างทำงาน

4) ลูกจ้าง

หมายถึง ผู้ที่ทำงานโดยได้รับค่าจ้าง ที่เป็นการจ้างงานบนพื้นฐานของความต่อเนื่อง ไม่มีอำนาจในการตัดสินใจในการดำเนินงาน ค่าจ้างที่ได้รับอาจเป็นรายเดือน รายวัน รายชั่วโมง รายชิ้น หรือเหมาจ่าย ซึ่งอาจจะเป็นตัวเงินหรือสิ่งของก็ได้

5) การรวมกลุ่ม

หมายถึง กลุ่มคนที่มาร่วมกันทำงานในเชิงเศรษฐกิจ (ผลิตสินค้าและบริการ) โดยสมาชิกแต่ละคนมีส่วนร่วมเท่าเทียมกันในการตัดสินใจดำเนินการทุกขั้นตอน ตลอดจนการแบ่งรายได้ให้แก่สมาชิกตามที่ตกลงกัน การรวมกลุ่มดังกล่าวอาจจะมีการ “จดทะเบียนจัดตั้งในรูปนิติบุคคล” หรือไม่ก็ได้

การรวมกลุ่มอาจดำเนินการโดยใช้แรงงานของสมาชิกทุกคน หรือจ้างสมาชิกบางคนหรือผู้อื่นก็ได้ (ผู้ที่รับจ้างดังกล่าวไม่ว่าจะเป็นสมาชิกหรือผู้อื่นถือว่าเป็น “ลูกจ้าง” ของกิจการ)

เช่น การรวมกลุ่มเพื่อทำการเกษตร (การปลูกไม้ดอกไม้ประดับ การเพาะเลี้ยงกบ ฯลฯ)

การแปรรูปผลผลิตทางการเกษตร (การทำกะปิ น้ำปลา ข้าวเกรียบ ฯลฯ) และการทำผลิตภัณฑ์หัตถกรรมพื้นบ้าน (การทอผ้า เครื่องจักสาน ต่าง ๆ ฯลฯ) เป็นต้น

1.2 รายได้ของครัวเรือน

หมายถึง “เงินหรือสิ่งของ” ที่ครัวเรือนได้รับมาจากการทำงานหรือผลิตเอง หรือจากทรัพย์สินหรือได้รับความช่วยเหลือจากผู้อื่น

1) รายได้ประจำ ได้แก่

(1) รายได้ที่เกิดจากการทำงานหรือผลิตเอง

- ค่าจ้างและเงินเดือน (รวม ค่าตอบแทนอื่นๆ ที่ได้จากการทำงาน) (ก่อนหักภาษี เงินสหทบกองทุนสำรองเลี้ยงชีพ เงินประกันสังคม ฯลฯ)
- รายได้จากการประกอบธุรกิจ อุตสาหกรรม วิชาชีพ (ที่ไม่ใช่การเกษตร)
(รายรับเบื้องต้น บวกมูลค่าสินค้า/บริการของธุรกิจที่นำมาอุปโภคบริโภคในครัวเรือน) ลบ ค่าใช้จ่ายในการดำเนินการ)
- รายได้จากการประกอบการเกษตร
(มูลค่าผลผลิตการเกษตรทั้งหมด ลบค่าใช้จ่ายในการดำเนินการ)

(2) รายได้จากแหล่งอื่นๆ ที่ไม่ใช่จากการทำงาน

- เงินบำเหน็จ/บำนาญ เงินประโยชน์ทดแทนต่างๆ (เกิดอุบัติเหตุ/การเจ็บป่วยจากการทำงาน)

- เงินชดเชยการออกจากงาน
 - เงินและสิ่งของที่ได้รับความช่วยเหลือจากบุคคลนอกครัวเรือน/รัฐ/องค์การต่าง ๆ
 - รายได้จากทรัพย์สิน เช่น ค่าเช่าที่ดิน บ้าน ค่าลิขสิทธิ์และสิทธิบัตร ดอกเบี้ย
 - การลงทุน (ที่ไม่ได้มีส่วนร่วมในการดำเนินงาน) เช่น การซื้อ/ขายหุ้น การลงทุนแล้วได้ รับเงินปันผล ฯลฯ
- รวม (ประเมิน) ค่าเช่าบ้านที่ครัวเรือนเป็นเจ้าของและอยู่เอง หรือที่อยู่อาศัยที่บุคคลอื่นให้อยู่ฟรี

2) รายได้ไม่ประจำ ได้แก่ เงินที่ได้รับเป็นเงินรางวัล เงินถูกสลากกินแบ่งเงินมรดก ของขวัญเงินได้รับจากการประกันสุขภาพ อุบัติเหตุ ไฟไหม้ หรือค่าเสียหาย (ในกรณีที่ไม่ได้ประกอบเป็นธุรกิจ)

1.3 ค่าใช้จ่ายของครัวเรือน

หมายถึง การใช้จ่ายเกี่ยวกับ “สิ่งของหรือการบริการด้านต่าง ๆ” ที่จำเป็นต่อการครองชีพที่ครัวเรือนต้องซื้อ/จ่ายด้วยเงิน หรือได้มาโดยไม่ได้ซื้อ/จ่าย (ผลิตเอง ได้รับความช่วยเหลือจากบุคคลอื่น รัฐเป็นสวัสดิการจากการทำงาน หรือเบิกได้จากนายจ้าง)

1) ค่าใช้จ่ายสินค้าและบริการ ได้แก่

(1) ค่าใช้จ่ายอุปโภคและบริโภคของครัวเรือน

- ที่อยู่อาศัย
- เครื่องแต่งบ้าน เครื่องใช้เบ็ดเตล็ด และการดำเนินการในครัวเรือน
- ค่าจ้างบุคคลที่ให้บริการแก่ครัวเรือน
- เสื้อผ้า เครื่องแต่งกาย รองเท้า ของใช้/บริการส่วนบุคคล
- เวชภัณฑ์และค่ารักษาพยาบาล

- การเดินทางและการสื่อสาร
- การศึกษา
- การบันเทิง การอ่าน และกิจกรรมทางศาสนา

(2) ค่าใช้จ่ายไม่เกี่ยวกับอุปโภคบริโภคของครัวเรือน

- ภาษี (ทุกประเภท) ค่าบริการทางการเงิน ค่าปรับทางกฎหมาย
- ค่าสมาชิกกลุ่มอาชีพ
- เงิน/สิ่งของ ที่ส่งให้บุคคลนอกครัวเรือน
- เงินบริจาค เงินทำบุญ/ช่วยงาน
- เบี้ยประกันภัย/ทรัพย์สิน/ประกันชีวิต (ไม่ใช่ประเภทสะสมทรัพย์)
- ซื้อมาสลากกินแบ่ง/หวย การพนัน
- ดอกเบี้ยจ่าย/ดอกเบี้ยแชร์ และอื่น ๆ (ค่าขนย้ายบ้าน ฯลฯ)

2) ค่าใช้จ่ายอาหาร เครื่องดื่ม และยาสูบ ได้แก่ อาหารทุกประเภท (อาหารสด อาหารแห้ง อาหารสำเร็จรูป เครื่องปรุงรส ฯลฯ) เครื่องดื่ม (มี/ไม่มีแอลกอฮอล์) และยาสูบ (ยาเส้น ยาฉุน หมาก ยานัตถ์ ฯลฯ)

1.4 สถานะทางเศรษฐกิจสังคมของครัวเรือน

ในการเสนอผลของการสำรวจ ได้จัดแบ่งครัวเรือนเป็นกลุ่มตามฐานะทางเศรษฐกิจและสังคม โดยพิจารณาจากแหล่งรายได้ส่วนใหญ่ของครัวเรือน สถานภาพการทำงาน ประเภทของกิจกรรมในเชิงเศรษฐกิจและอาชีพเป็นหลัก

ครัวเรือนตามสถานะทางเศรษฐกิจสังคมแบ่งเป็น 10 กลุ่ม คือ

- 1) ผู้ถือครองทำการเกษตร การปลูกพืช การเลี้ยงสัตว์ และการเพาะเลี้ยงสัตว์น้ำ ส่วนใหญ่เป็นเจ้าของที่ดิน
- 2) ผู้ถือครองทำการเกษตร การปลูกพืช การเลี้ยงสัตว์ และการเพาะเลี้ยงสัตว์น้ำ ส่วนใหญ่เช่าที่ดิน/ ทำฟรี
- 3) ผู้ทำการประมง ป่าไม้ ล่าสัตว์ หาของป่า และบริการทางการเกษตร

- 4) ผู้ประกอบธุรกิจของตนเองที่ไม่ใช่การเกษตร
- 5) ผู้จัดการ นักวิชาการ และผู้ปฏิบัติงานวิชาชีพ
- 6) คนงานเกษตร ป่าไม้ และประมง
- 7) คนงานด้านการขนส่ง และงานพื้นฐาน
- 8) เสมียน พนักงานขายและให้บริการ
- 9) ผู้ปฏิบัติงานในกระบวนการผลิต ก่อสร้าง และเหมืองแร่
- 10) ผู้ไม่ได้ปฏิบัติงานในเชิงเศรษฐกิจ (เช่น บำเหน็จ บำนาญ เงินช่วยเหลือ รายได้จากทรัพย์สิน)