

สรุปผลที่สำคัญ
การสำรวจภาวะเศรษฐกิจและสังคมของครัวเรือน
ในช่วง 6 เดือนแรก ของปี 2558



สำนักงานสถิติแห่งชาติ
กระทรวงเทคโนโลยีสารสนเทศและการสื่อสาร

หน่วยงานเจ้าของเรื่อง

กลุ่มสถิติรายได้รายจ่าย

สำนักสถิติสังคม

สำนักงานสถิติแห่งชาติ

โทรศัพท์ 0 2142 1261 - 63

โทรสาร 0 2143 8136

ไปรษณีย์อิเล็กทรอนิกส์ : esesnso@nso.go.th

หน่วยงานที่เผยแพร่

สำนักสถิติพยากรณ์

สำนักงานสถิติแห่งชาติ

ศูนย์ราชการเฉลิมพระเกียรติ 80 พรรษาฯ

อาคารรัฐประศาสนภักดี ชั้น 2

ถนนแจ้งวัฒนะ เขตหลักสี่ กทม. 10210

โทรศัพท์ 0 2141 7498

โทรสาร 0 2143 8132

ไปรษณีย์อิเล็กทรอนิกส์ : binfopub@nso.go.th

ปีที่จัดพิมพ์

2558

จัดพิมพ์โดย

คำนำ

รายงานฉบับนี้ เป็นการสรุปผลเบื้องต้นจากการสำรวจภาวะเศรษฐกิจและสังคมของครัวเรือน พ.ศ. 2558 ซึ่งสำนักงานสถิติแห่งชาติได้ทำการเก็บรวบรวมข้อมูล 6 เดือน(มกราคม - มิถุนายน) จากครัวเรือนตัวอย่างในทุกจังหวัดทั่วประเทศ จำนวนประมาณ 26,000 ครัวเรือน ทั้งในเขตเทศบาลและนอกเขตเทศบาล และเพื่อสนองความต้องการของผู้ใช้ข้อมูลในระดับหนึ่งก่อนที่รายงานฉบับสมบูรณ์ซึ่งประกอบด้วยข้อมูล 12 เดือน(มกราคม - ธันวาคม) จะแล้วเสร็จ โดยนำเสนอเฉพาะข้อมูลที่สำคัญๆ คือ รายได้ ค่าใช้จ่าย หนี้สิน และการกระจายรายได้ของครัวเรือน

ผลการสำรวจในช่วง 6 เดือนแรกของปี 2558 พบว่าครัวเรือนในประเทศไทย มีรายได้และค่าใช้จ่ายเฉลี่ยเดือนละ 27,545 และ 21,818 บาท ตามลำดับ มีหนี้สินเฉลี่ย 163,276 ซึ่งคิดเป็น 5.9 เท่าของรายได้ สำหรับการกระจายรายได้ของครัวเรือนทั่วประเทศดีขึ้น คือเมื่อแบ่งครัวเรือนทั่วประเทศออกเป็น 5 กลุ่มเท่าๆ กัน พบว่ากลุ่มที่มีรายได้ต่ำสุด มีส่วนแบ่งของรายได้เพิ่มขึ้นร้อยละ 6.0 เป็น 6.8 ขณะที่กลุ่มที่มีรายได้สูงสุดมีส่วนแบ่งของรายได้ลดลงจากร้อยละ 46.8 เป็น 45.2

สำนักงานสถิติแห่งชาติ หวังเป็นอย่างยิ่งว่ารายงานฉบับนี้จะเป็นประโยชน์ต่อหน่วยงานต่างๆ ทั้งภาครัฐ เอกชน สถาบันการศึกษา และบุคคลทั่วไป

สำนักงานสถิติแห่งชาติ

สรุปประเด็นเด่น

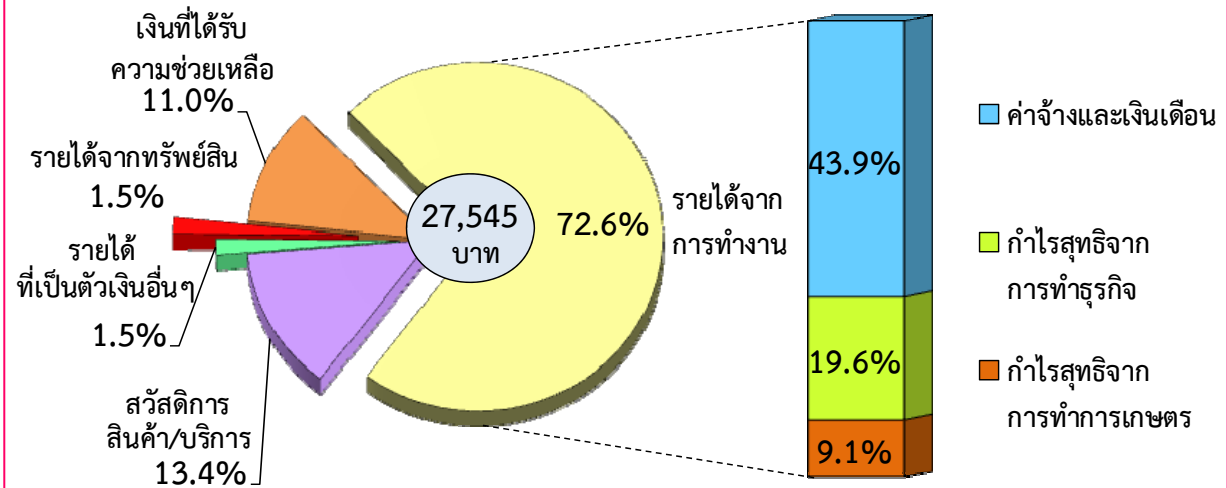
- 1) ครัวเรือนทั่วประเทศ มีรายได้เฉลี่ยเดือนละ 27,545 บาท
- 2) ครัวเรือนทั่วประเทศ มีค่าใช้จ่ายเฉลี่ยเดือนละ 21,818 บาท
- 3) สัดส่วนของค่าใช้จ่ายต่อรายได้ประมาณร้อยละ 79.2
- 4) รายได้และค่าใช้จ่ายของครัวเรือนทั่วประเทศ ในช่วง 6 เดือนแรกของปี 2558 เพิ่มขึ้นจากปี 2556 โดยค่าใช้จ่ายมีอัตราการเพิ่มขึ้นมากกว่ารายได้ คือร้อยละ 7.0 และ 4.6 ตามลำดับ
- 5) ภาวะการเป็นหนี้ของครัวเรือนมีแนวโน้มดีขึ้น คือจำนวนครัวเรือนที่เป็นหนี้ ลดลงจากร้อยละ 53.8 ในปี 2556 เป็น 49.2 ในปี 2558 ส่วนใหญ่ ครัวเรือนเป็นหนี้ในระบบอย่างเดียวร้อยละ 91.4 หนี้ในระบบและนอกระบบร้อยละ 3.5 สำหรับครัวเรือนที่มีหนี้นอกระบบอย่างเดียว มีเพียงร้อยละ 5.1 เท่านั้น
- 6) การกระจายรายได้ของครัวเรือนทั่วประเทศดีขึ้น คือเมื่อแบ่งครัวเรือนทั่วประเทศเป็น 5 กลุ่มเท่าๆกัน พบว่ากลุ่มที่มีรายได้ต่ำสุดมีส่วนแบ่งของรายได้เพิ่มขึ้นร้อยละ 6.0 เป็น 6.8 ขณะที่กลุ่มที่มีรายได้สูงสุดมีส่วนแบ่งของรายได้ลดลงจากร้อยละ 46.8 เป็น 45.2

1/ ค่าใช้จ่ายเฉลี่ยที่จำเป็นต้องใช้ในการยังชีพ โดยไม่รวมค่าใช้จ่ายประเภทสะสมทุน เช่น การซื้อบ้าน/ ที่ดิน และเงินออม เป็นต้น

สารบัญ

	หน้า
คำนำ	i
สรุปประเด็นเด่น	iii
รายได้ของครัวเรือน (ปี 2558)	1
ค่าใช้จ่ายของครัวเรือน (ปี 2558)	2
หนี้สินของครัวเรือน (ปี 2558)	3
ครัวเรือนที่มีหนี้ในระบบ และนอกระบบ (ปี 2558)	4
การเปรียบเทียบรายได้ ค่าใช้จ่าย และหนี้สินของครัวเรือน รายภาค (ปี 2558)	5
การเปรียบเทียบรายได้ ค่าใช้จ่าย และหนี้สินของครัวเรือน ตามสถานะทางเศรษฐกิจสังคมของครัวเรือน (ตามอาชีพ) (ปี 2558)	6
การเปรียบเทียบรายได้ ค่าใช้จ่าย และหนี้สินต่อรายได้ (ปี 2549 - 2558)	7
การเปรียบเทียบอัตราการ้อยละของครัวเรือนที่มีหนี้ และจำนวนหนี้สินเฉลี่ยต่อครัวเรือนทั้งสิ้น (ปี 2549 - 2558)	8
การเปลี่ยนแปลงรายได้ ค่าใช้จ่าย และหนี้สินของครัวเรือน (ปี 2556 และ 2558)	9
การเปรียบเทียบการกระจายรายได้ของครัวเรือน (ปี 2556 และ 2558)	10
ตารางสถิติที่สำคัญ	13
ภาคผนวก	25

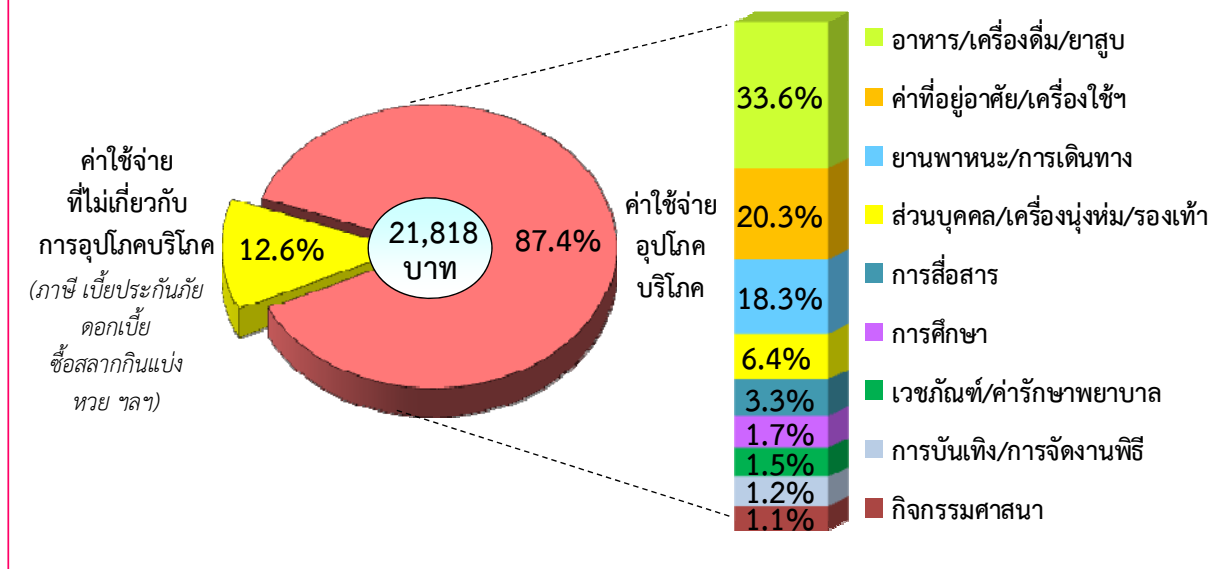
แผนภูมิ 1 ร้อยละของรายได้เฉลี่ยต่อเดือนของครัวเรือน จำแนกตามแหล่งที่มาของรายได้ (ปี 2558)



รายได้ของครัวเรือน (ปี 2558)

ในช่วง 6 เดือนแรกของปี 2558 ครัวเรือนทั่วประเทศ มีรายได้เฉลี่ยเดือนละ 27,545 บาท ส่วนใหญ่เป็นรายได้จากการทำงานร้อยละ 72.6 ซึ่งได้แก่ค่าจ้างและเงินเดือน ร้อยละ 43.9 กำไรสุทธิจากการทำธุรกิจร้อยละ 19.6 และกำไรสุทธิจากการทำการเกษตรร้อยละ 9.1 และมีรายได้ที่ไม่ได้เกิดจากการทำงาน เช่น เงินที่ได้รับความช่วยเหลือจากบุคคลอื่นนอกครัวเรือน/รัฐ ร้อยละ 11.0 รายได้จากทรัพย์สิน เช่น ดอกเบี้ย ร้อยละ 1.5 นอกจากนี้ยังมีรายได้ที่ไม่เป็นตัวเงินซึ่งอยู่ในรูปสวัสดิการ/สินค้า และบริการต่างๆ ร้อยละ 13.4

แผนภูมิ 2 ร้อยละของค่าใช้จ่ายเฉลี่ยต่อเดือนของครัวเรือน จำแนกตามประเภทค่าใช้จ่าย (ปี 2558)^{1/}



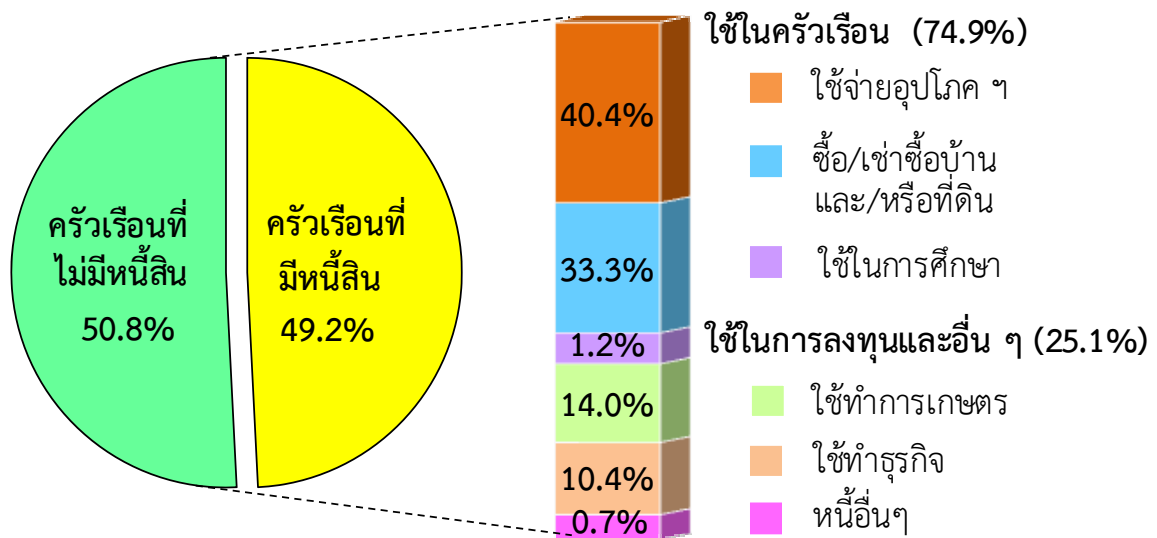
ค่าใช้จ่าຍของครัวเรือน (ปี 2558)^{1/}

ในช่วง 6 เดือนแรกของปี 2558 ครัวเรือนทั่วประเทศมีค่าใช้จ่าຍเฉลี่ยเดือนละ 21,818 บาท ค่าใช้จ่าຍร้อยละ 33.6 เป็นค่าอาหารและเครื่องดื่ม (ซึ่งในจำนวนนี้มีค่าเครื่องดื่ม ที่เป็นแอลกอฮอล์ร้อยละ 0.7) รองลงมาเป็นค่าที่อยู่อาศัยและเครื่องใช้ภายในบ้านร้อยละ 20.3 ค่าใช้จ่าຍเกี่ยวกับการเดินทางและยานพาหนะร้อยละ 18.3 ของใช้ส่วนบุคคล/เครื่องนุ่งห่ม/รองเท้าร้อยละ 6.4 ใช้ในการสื่อสารร้อยละ 3.3 ใช้เพื่อการศึกษา ค่าเวชภัณฑ์/ค่ารักษาพยาบาล และการบันเทิง/การจัดงานพิธี คือร้อยละ 1.7 1.5 และ 1.2 กิจกรรมทางศาสนา มีเพียงร้อยละ 1.1 ในส่วนของค่าใช้จ่าຍที่ไม่เกี่ยวกับการอุปโภคบริโภค เช่นค่าภาษี ของขวัญ เบี้ยประกันภัย ซื้สลากกินแบ่ง/หวย ดอกเบี้ย พบว่ามีค่าใช้จ่าຍสูงถึงร้อยละ 12.6

1/ ค่าใช้จ่าຍเฉลี่ยที่จำเป็นต้องใช้ในการยังชีพ โดยไม่รวมค่าใช้จ่าຍประเภทสะสมทุน เช่น การซื้อบ้าน/ ที่ดิน และเงินออม เป็นต้น

แผนภูมิ 3 ร้อยละของครัวเรือน จำแนกตามการมีหนี้สิน และจำนวนหนี้สินเฉลี่ย ต่อครัวเรือนทั้งสิ้น จำแนกตามวัตถุประสงค์ของการกู้ยืม (ปี 2558)

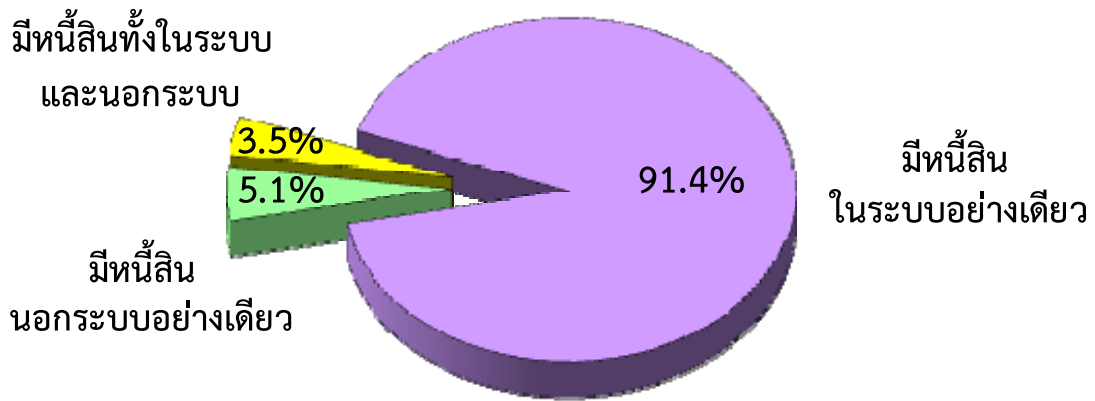
จำนวนหนี้สินเฉลี่ย 163,276 บาท/ครัวเรือน



หนี้สินของครัวเรือน (ปี 2558)

ในช่วง 6 เดือนแรกของปี 2558 พบว่าครัวเรือนที่มีหนี้สินมีร้อยละ 49.2 โดยมีจำนวนหนี้สินเฉลี่ย 163,276 บาท ต่อครัวเรือน ซึ่งส่วนใหญ่เป็นการก่อหนี้เพื่อใช้ในครัวเรือน (ร้อยละ 74.9) คือใช้ในการอุปโภคบริโภคร้อยละ 40.4 ซื้อบ้าน/ที่ดินร้อยละ 33.3 และหนี้เพื่อใช้ในการศึกษามีเพียงร้อยละ 1.2 เท่านั้น สำหรับหนี้เพื่อใช้ในการลงทุนและอื่นๆ พบว่าเป็นหนี้ที่ใช้ทำการเกษตรร้อยละ 14.0 และใช้ทำธุรกิจร้อยละ 10.4

แผนภูมิ 4 ร้อยละของครัวเรือนที่มีหนี้ในระบบและนอกระบบ และจำนวนหนี้เงินเฉลี่ยต่อครัวเรือนทั้งสิ้น (ปี 2558)



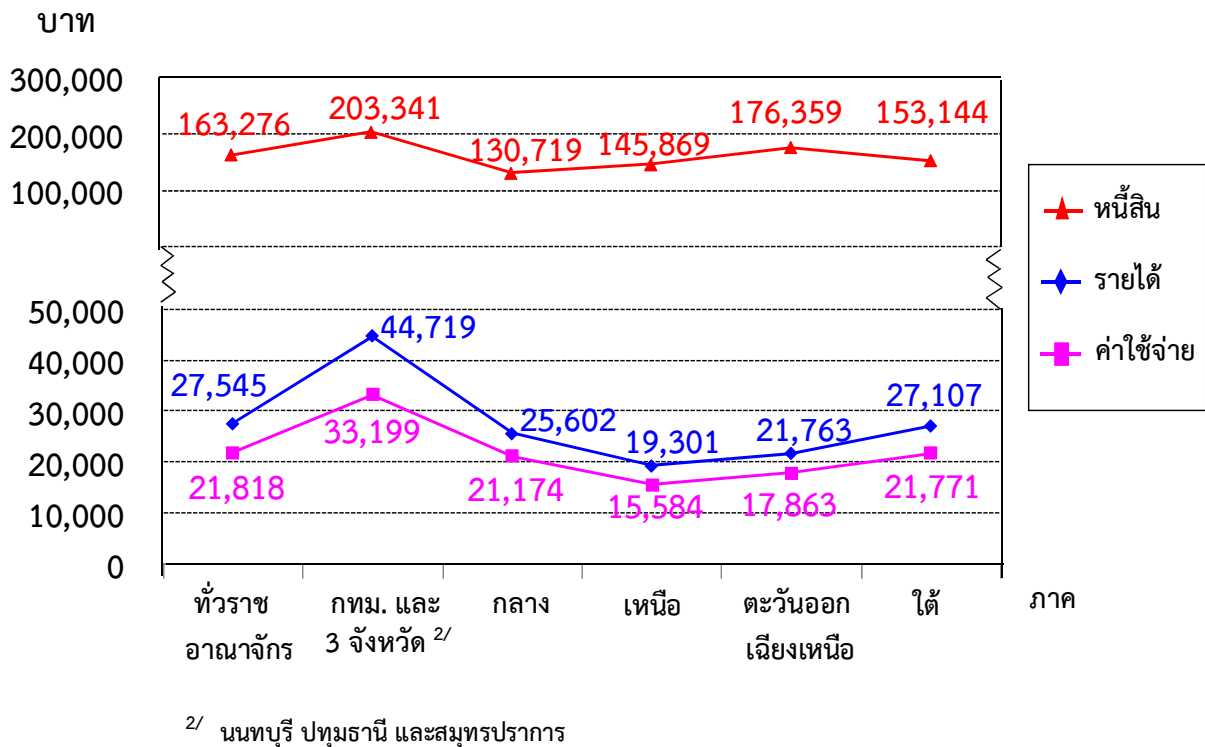
จำนวนหนี้เงินในระบบเฉลี่ย 160,012 บาท/ครัวเรือน

จำนวนหนี้เงินนอกระบบเฉลี่ย 3,264 บาท/ครัวเรือน

ครัวเรือนที่มีหนี้ในระบบ และนอกระบบ (ปี 2558)

ในช่วง 6 เดือนแรกของปี 2558 พบว่าครัวเรือนทั่วประเทศเป็นหนี้ประมาณ 10.2 ล้านครัวเรือน ส่วนใหญ่ครัวเรือนเป็นหนี้ในระบบ โดยครัวเรือนที่มีหนี้ในระบบอย่างเดียวร้อยละ 91.4 และครัวเรือนที่มีหนี้ทั้งในระบบและนอกระบบร้อยละ 3.5 สำหรับครัวเรือนที่มีหนี้นอกระบบอย่างเดียว มีเพียงร้อยละ 5.1 และพบว่าจำนวนเงินเฉลี่ยที่เป็นหนี้ในระบบ สูงกว่าหนี้นอกระบบถึง 49 เท่า (160,012 บาท และ 3,264 บาท ตามลำดับ)

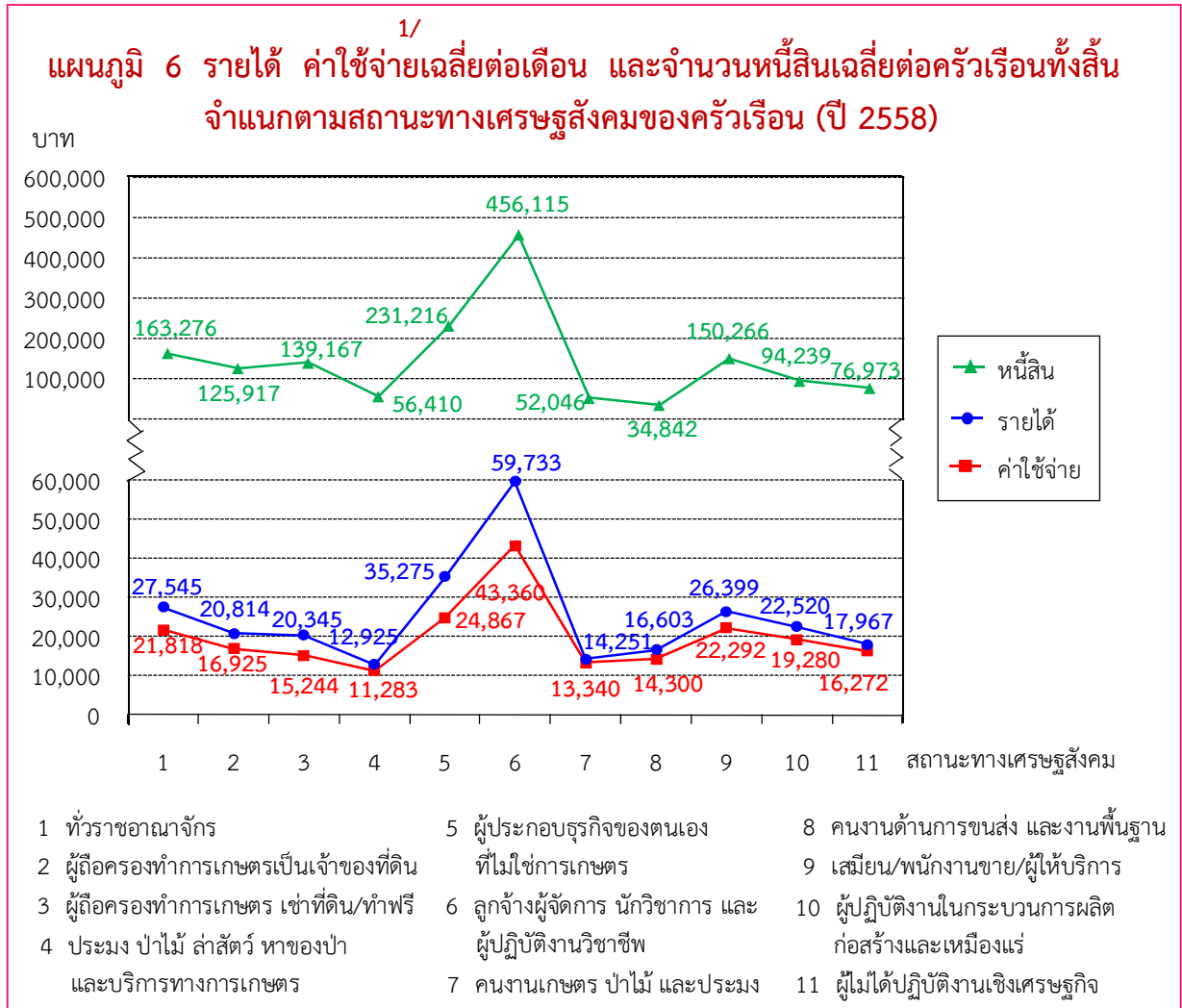
1/
แผนภูมิ 5 รายได้ ค่าใช้จ่ายเฉลี่ยต่อเดือน และจำนวนหนี้สินเฉลี่ยต่อครัวเรือนทั้งสิ้น
รายภาค (ปี 2558)



1/ การเปรียบเทียบรายได้ ค่าใช้จ่าย และหนี้สินของครัวเรือน รายภาค (ปี 2558)

เมื่อพิจารณารายได้ ค่าใช้จ่าย และหนี้สินของครัวเรือนเป็นรายภาค พบว่า กรุงเทพฯ ฯ และ 3 จังหวัด คือ นนทบุรี ปทุมธานี และสมุทรปราการ มีรายได้เฉลี่ยต่อครัวเรือนสูงกว่าภาคอื่นมาก คือ 44,719 บาท โดยมีค่าใช้จ่ายและจำนวนหนี้สินเฉลี่ยต่อครัวเรือนสูงสุดเช่นเดียวกัน คือ 33,199 บาท และ 203,341 บาท ตามลำดับ แต่ในทางกลับกันมีสัดส่วนของค่าใช้จ่ายต่อรายได้ต่ำสุดเมื่อเทียบกับภาคอื่น คือร้อยละ 74.2 และพบว่าครัวเรือนในภาคกลาง เป็นภาคที่มีสัดส่วนของค่าใช้จ่ายต่อรายได้สูงสุดถึงร้อยละ 82.7 ซึ่งจะทำให้เกิดการออมหรือชำระหนี้ได้น้อยมากเมื่อเทียบกับครัวเรือนในภาคอื่น ๆ

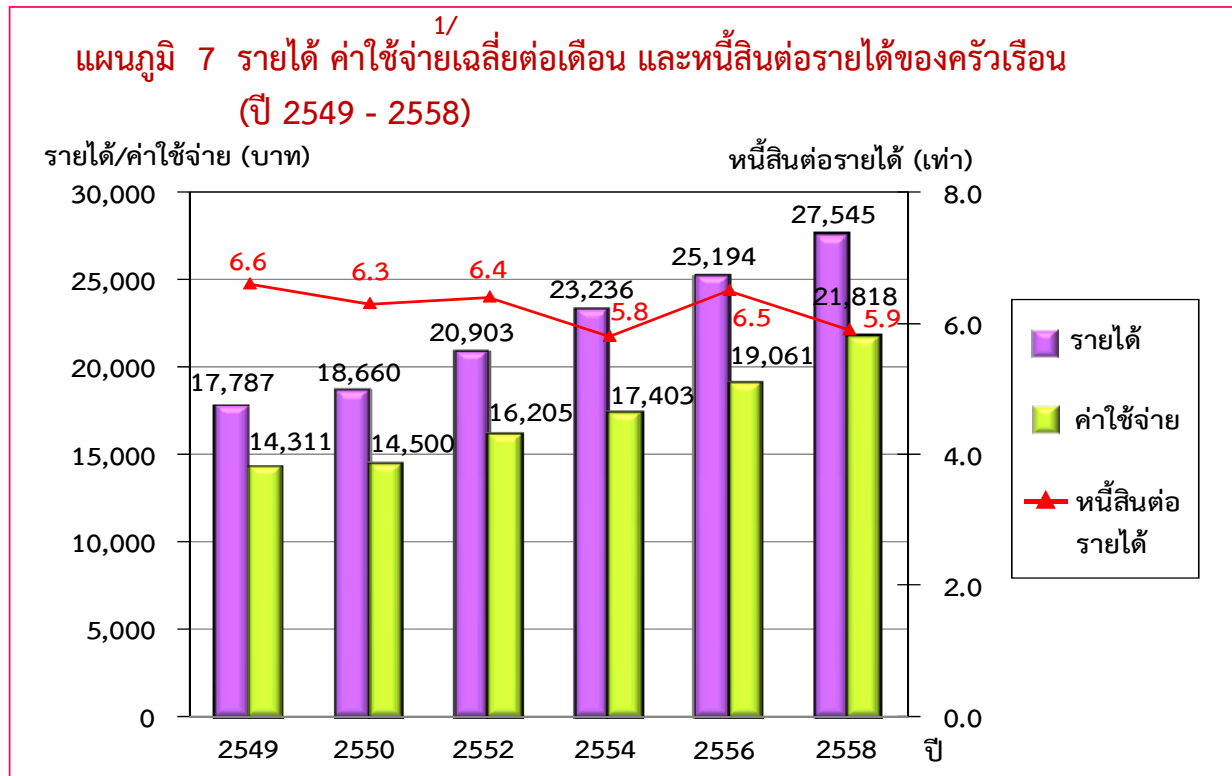
1/ ค่าใช้จ่ายเฉลี่ยที่จำเป็นต้องใช้ในการยังชีพ โดยไม่รวมค่าใช้จ่ายประเภทสะสมทุน เช่น การซื้อบ้าน/ ที่ดิน และเงินออม เป็นต้น



1/
**การเปรียบเทียบรายได้ ค่าใช้จ่าย และหนี้สินของครัวเรือน ตามสถานะ
ทางเศรษฐกิจสังคมของครัวเรือน (ตามอาชีพ) (ปี 2558)**

เมื่อพิจารณาตามอาชีพ พบว่าครัวเรือนลูกจ้างที่เป็นผู้จัดการ/นักวิชาการ/ผู้ปฏิบัติงานวิชาชีพ มีรายได้เฉลี่ยสูงสุดถึง 59,733 บาท รองลงมา ได้แก่ ครัวเรือนของผู้ประกอบธุรกิจของตนเองที่ไม่ใช่เกษตร เสมียน/พนักงาน/ผู้ให้บริการ และผู้ปฏิบัติงานในกระบวนการผลิต 35,275 26,399 และ 22,520 บาท ตามลำดับ และรายได้ต่ำสุดคือครัวเรือนประมง ป่าไม้ ล่าสัตว์ฯ 12,925 บาท และพบว่าครัวเรือนอาชีพใดมีรายได้สูง ส่วนใหญ่จะมีค่าใช้จ่ายและจำนวนเงินที่เป็นหนี้สูงเช่นเดียวกัน

1/ ค่าใช้จ่ายเฉลี่ยที่จำเป็นต้องใช้ในการยังชีพ โดยไม่รวมค่าใช้จ่ายประเภทสะสมทุน เช่น การซื้อบ้าน/ที่ดิน และเงินออม เป็นต้น



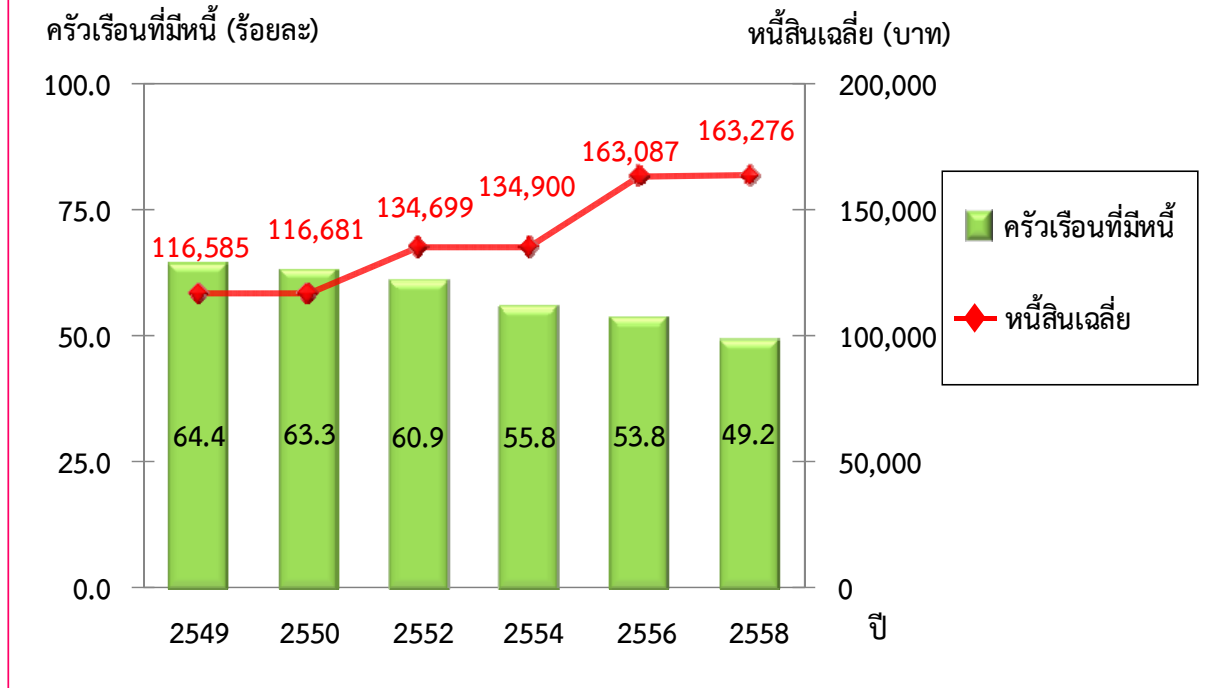
การเปรียบเทียบรายได้ ค่าใช้จ่าย^{1/} และหนี้สินต่อรายได้ (ปี 2549 - 2558)

เมื่อเปรียบเทียบรายได้ ค่าใช้จ่าย และหนี้สินต่อรายได้ พบว่า ครัวเรือนทั่วประเทศตั้งแต่ปี 2549 ถึง 2558 มีรายได้เฉลี่ยมากกว่าค่าใช้จ่ายที่จำเป็นในการยังชีพ และพบว่ารายได้และค่าใช้จ่ายฯ ตั้งแต่ปี 2549 ถึง 2558 เพิ่มขึ้นเรื่อย ๆ คือ รายได้เพิ่มจาก 17,787 บาท เป็น 27,545 บาท และค่าใช้จ่ายฯ เพิ่มจาก 14,311 บาท เป็น 21,818 บาท ตามลำดับ และเมื่อพิจารณาผลต่างของรายได้ และค่าใช้จ่ายฯ ในปี 2558 พบว่ารายได้สูงกว่าค่าใช้จ่ายที่จำเป็นในการยังชีพ 5,727 บาทต่อครัวเรือน หรือประมาณ 1,975 บาทต่อคน (ขนาดของครัวเรือนเฉลี่ยเท่ากับ 2.9 คน) ซึ่งส่วนใหญ่ถูกนำไปใช้ในการชำระหนี้ เช่น หนี้เพื่อการซื้อบ้าน/ที่ดิน หนี้อุปโภคบริโภค และรายได้ส่วนที่เหลือจากการชำระหนี้ และไม่ได้ถูกใช้สอยออกไปก็มีเหลือไว้สำหรับการเก็บออม เป็นต้น

เมื่อเปรียบเทียบหนี้สินต่อรายได้ของครัวเรือนในรอบ 10 ปีที่ผ่านมา ลดลงจากปี 2549 คือ 6.6 เท่า เป็น 5.9 เท่าในปี 2558 มีเพียงปี 2556 เท่านั้นที่หนี้สินต่อรายได้ปรับตัวสูงขึ้น อาจเป็นเพราะมีการก่อหนี้อย่างต่อเนื่อง อย่างเช่น เพื่อการซ่อมแซมหลังน้ำท่วมในปี 2554 รวมทั้งการกู้เงินเพื่อซื้อบ้านหลังแรก รถยนต์คันแรก ตามโครงการของรัฐในช่วงปี 2555 - 2556

1/ ค่าใช้จ่ายเฉลี่ยที่จำเป็นต้องใช้ในการยังชีพ โดยไม่รวมค่าใช้จ่ายประเภทสะสมทุน เช่น การซื้อบ้าน/ที่ดิน และเงินออม เป็นต้น

แผนภูมิ 8 ร้อยละของครัวเรือนที่มีหนี้ และจำนวนหนี้สินเฉลี่ยต่อครัวเรือนทั้งสิ้น (ปี 2549 - 2558)



การเปรียบเทียบอัตราร้อยละของครัวเรือนที่มีหนี้ และจำนวนหนี้สินเฉลี่ยต่อครัวเรือนทั้งสิ้น (ปี 2549 - 2558)

เมื่อพิจารณาจำนวนครัวเรือนที่เป็นหนี้ และหนี้สินเฉลี่ยต่อครัวเรือน ในระหว่างปี 2549 - 2558 พบว่าสัดส่วนของครัวเรือนที่เป็นหนี้ลดลงตามลำดับ คือ ลดลงจากร้อยละ 64.4 ในปี 2549 เป็นร้อยละ 49.2 ในปี 2558 แต่จำนวนเงินที่เป็นหนี้มีแนวโน้มเพิ่มขึ้นเรื่อยๆ โดยเพิ่มจาก 116,585 บาท ในปี 2549 เป็น 163,276 บาท ในปี 2558 โดยในปี 2558 เพิ่มขึ้นจากปี 2556 เพียงเล็กน้อย คือ 0.1 เท่านั้น

ตาราง 1 การเปลี่ยนแปลงรายได้ ค่าใช้จ่าย และหนี้สิน^{1/} (ปี 2556 และ 2558)

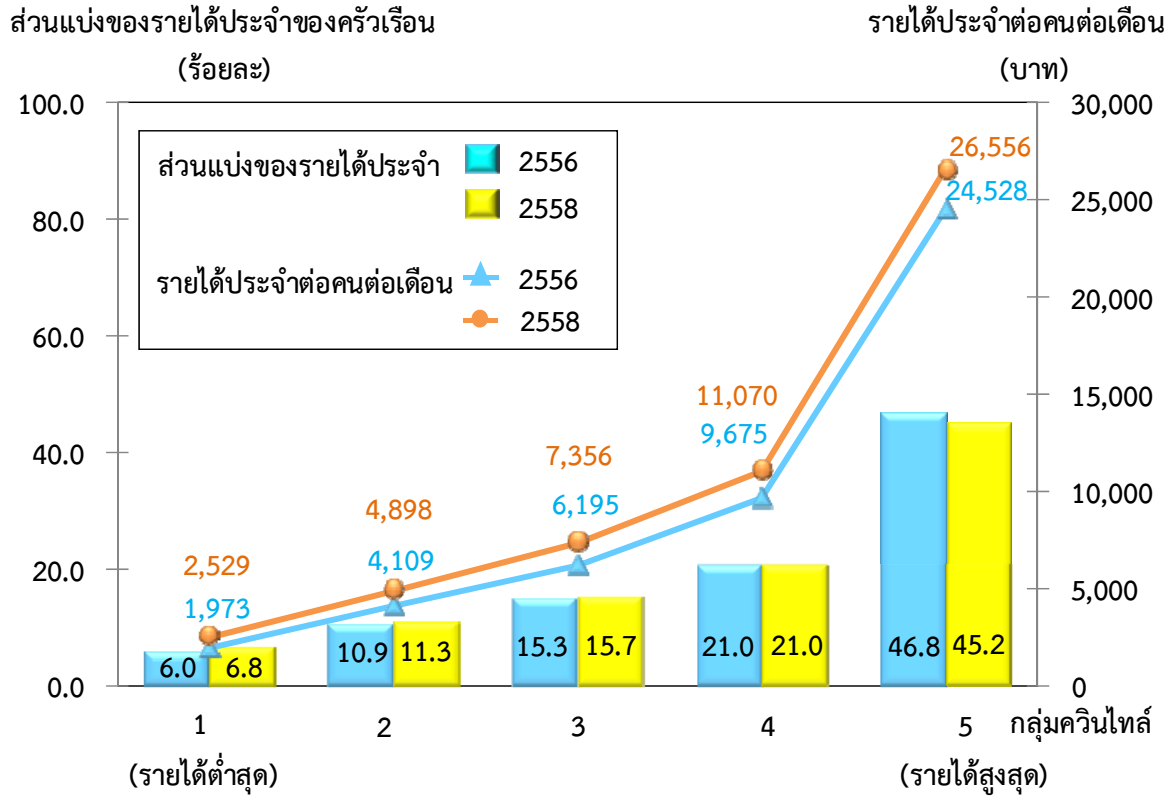
รายการ	2556	2558	ร้อยละของการเปลี่ยนแปลงต่อปี
			2558/56
รายได้ (บาท)	25,194	27,545	4.6
ค่าใช้จ่าย ^{1/} (บาท)	19,061	21,818	7.0
ค่าใช้จ่ายต่อรายได้ (ร้อยละ)	75.7	79.2	2.3
หนี้สินเฉลี่ยต่อครัวเรือนทั้งสิ้น (บาท)	163,087	163,276	0.1
ครัวเรือนที่เป็นหนี้ (ร้อยละ)	53.8	49.2	-4.4
หนี้สินต่อรายได้ (เท่า)	6.5	5.9	-4.7

การเปลี่ยนแปลงรายได้ ค่าใช้จ่าย^{1/} และหนี้สินของครัวเรือน (ปี 2556 และ 2558)

เมื่อเปรียบเทียบอัตราการเปลี่ยนแปลงของรายได้ ค่าใช้จ่าย และหนี้สินของครัวเรือนทั่วประเทศ พบว่าเพิ่มขึ้น แต่ในอัตราการเพิ่มที่แตกต่างกันกล่าวคือ ค่าใช้จ่ายมีอัตราการเพิ่มขึ้นมากกว่ารายได้ คือร้อยละ 7.0 และ 4.6 ต่อปี ตามลำดับ ทำให้สัดส่วนของค่าใช้จ่ายต่อรายได้เพิ่มขึ้นจากร้อยละ 75.7 ในปี 2556 เป็น 79.2 ในปี 2558 สำหรับหนี้ของครัวเรือน พบว่าครัวเรือนที่เป็นหนี้มีจำนวนลดลงร้อยละ 4.4 แต่จำนวนเงินที่เป็นหนี้เพิ่มขึ้นร้อยละ 0.1

1/ ค่าใช้จ่ายเฉลี่ยที่จำเป็นต้องใช้ในการยังชีพ โดยไม่รวมค่าใช้จ่ายประเภทสะสมทุน เช่น การซื้อบ้าน/ ที่ดิน และเงินออม เป็นต้น

แผนภูมิ 9 ส่วนแบ่งของรายได้ประจำต่อคนต่อเดือน โดยจำแนกครัวเรือน เป็น 5 กลุ่ม (ปี 2556 และ 2558)



	2556	2558
สัมประสิทธิ์ของความไม่เสมอภาค (5 กลุ่ม) (Gini Coefficient)	0.367	0.347
รายได้ประจำต่อคนต่อเดือน	8,180	9,330

การเปรียบเทียบการกระจายรายได้ของครัวเรือน (ปี 2556 และ 2558)

ในการวิเคราะห์การกระจายรายได้ โดยได้จัดแบ่งครัวเรือนทั่วประเทศ เป็น 5 กลุ่มเท่าๆ กัน และนำมาเรียงลำดับตามรายได้ประจำต่อคนต่อเดือน จากน้อยไปมาก (กลุ่มที่ 1 มีรายได้ต่ำสุด และกลุ่มที่ 5 มีรายได้สูงสุด) พบว่าในปี 2558 กลุ่มที่มีรายได้สูงสุด มีส่วนแบ่งของรายได้ร้อยละ 45.2

ขณะที่กลุ่มที่มีรายได้ต่ำสุด มีส่วนแบ่งของรายได้ร้อยละ 6.8 แต่อย่างไรก็ตามพบว่าความเหลื่อมล้ำของรายได้มีแนวโน้มลดลง คือ กลุ่มที่มีรายได้สูงสุดลดลงร้อยละ 1.6 ขณะที่กลุ่มที่มีรายได้ต่ำสุด (กลุ่มที่ 1) และกลุ่มที่มีรายได้ปานกลาง (กลุ่มที่ 2 และ 3) มีส่วนแบ่งของรายได้เพิ่มขึ้น และพบว่าค่าสัมประสิทธิ์ของความไม่เสมอภาค (Gini Coefficient) ด้านการกระจายรายได้ของครัวเรือนทั่วประเทศทั้ง 5 กลุ่มมีค่าลดลง คือ 0.367 ในปี 2556 เป็น 0.347 ในปี 2558

สำหรับรายได้ประจำต่อคนต่อเดือน โดยเฉลี่ยเพิ่มขึ้นจาก 8,180 บาท ในปี 2556 เป็น 9,330 บาท ในปี 2558 โดยเพิ่มขึ้นในทุกกลุ่ม คือครัวเรือนที่มีรายได้สูงสุด มีรายได้ประจำต่อคนต่อเดือนเพิ่มขึ้นจาก 24,528 บาท เป็น 26,556 บาท และครัวเรือนที่มีรายได้ต่ำสุด มีรายได้ประจำต่อคนต่อเดือนเพิ่มขึ้นจาก 1,973 บาท เป็น 2,529 บาท

ตารางสถิติที่สำคัญ

สารบัญชิตารางสถิติที่สำคัญ

	หน้า
ตาราง 1 รายได้เฉลี่ยต่อเดือนของครัวเรือน จำแนกตามแหล่งที่มา ของรายได้ รายภาค (ปี 2558)	16
ตาราง 2 ค่าใช้จ่ายเฉลี่ยต่อเดือนของครัวเรือน จำแนกตามประเภท ของค่าใช้จ่าย รายภาค (ปี 2558)	17
ตาราง 3 จำนวนครัวเรือนที่เป็นหนี้ และหนี้สินเฉลี่ยต่อครัวเรือนทั้งสิ้น จำแนกตามวัตถุประสงค์ของการกู้ยืม แหล่งเงินกู้ รายภาค (ปี 2558)	18
ตาราง 4 รายได้ ค่าใช้จ่ายเฉลี่ยต่อเดือน และหนี้สินเฉลี่ยต่อครัวเรือน รายภาค (ปี 2558)	19
ตาราง 5 เปรียบเทียบรายได้ ค่าใช้จ่ายเฉลี่ยต่อเดือนของครัวเรือน และหนี้สินเฉลี่ยต่อครัวเรือน รายภาค (ปี 2554 2556 และ 2558)	20
ตาราง 6 เปรียบเทียบรายได้ ค่าใช้จ่ายเฉลี่ยต่อเดือนของครัวเรือน และหนี้สินเฉลี่ยต่อครัวเรือน จำแนกตามสถานะทางเศรษฐกิจสังคม ของครัวเรือน (ปี 2554 2556 และ 2558)	21
ตาราง 7 เปรียบเทียบส่วนแบ่งของรายได้ประจำของครัวเรือน โดยการ จำแนกครัวเรือน เป็น 5 กลุ่ม (ปี 2554 2556 และ 2558)	22
ตาราง 8 ร้อยละของครัวเรือน จำแนกตามรายได้ทั้งสิ้นเฉลี่ยต่อเดือน และขนาดของครัวเรือน (ปี 2558)	23
ตาราง 9 ร้อยละของครัวเรือน จำแนกตามค่าใช้จ่ายทั้งสิ้นเฉลี่ยต่อเดือน และขนาดของครัวเรือน (ปี 2558)	24

ตาราง 1 รายได้เฉลี่ยต่อเดือนของครัวเรือน จำแนกตามแหล่งที่มาของรายได้ รายภาค (ปี 2558)

แหล่งที่มาของรายได้	ทั่วราชอาณาจักร		กรุงเทพมหานคร และ 3 จังหวัด ^{1/}		กลาง		เหนือ		ตะวันออกเฉียงเหนือ		ใต้	
	บาท	ร้อยละ	บาท	ร้อยละ	บาท	ร้อยละ	บาท	ร้อยละ	บาท	ร้อยละ	บาท	ร้อยละ
รายได้ทั้งสิ้นต่อเดือน.....	27,545	100.0	44,719	100.0	25,602	100.0	19,301	100.0	21,763	100.0	27,107	100.0
รายได้ประจำ.....	27,142	98.5	44,539	99.6	25,413	99.3	18,870	97.8	21,166	97.3	26,432	97.5
รายได้ที่เป็นตัวเงิน.....	23,448	85.1	39,359	88.0	22,295	87.1	15,827	82.0	17,436	80.1	23,254	85.8
รายได้จากการทำงาน.....	20,004	72.6	34,814	77.8	19,559	76.4	12,582	65.2	13,731	63.1	20,600	76.0
- ค่าจ้างและเงินเดือน.....	12,092	43.9	24,298	54.3	12,514	48.9	5,899	30.6	7,479	34.4	10,240	37.8
- กำไรสุทธิจากการทำธุรกิจ.....	5,393	19.6	10,313	23.1	4,456	17.4	3,356	17.4	3,680	16.9	5,570	20.5
- กำไรสุทธิจากการทำการเกษตร.....	2,519	9.1	203	0.4	2,588	10.1	3,327	17.2	2,573	11.8	4,790	17.7
เงินที่ได้รับเป็นการช่วยเหลือ.....	3,025	11.0	3,438	7.7	2,494	9.7	2,992	15.5	3,531	16.2	2,297	8.5
รายได้จากทรัพย์สิน	418	1.5	1,107	2.5	243	1.0	253	1.3	173	0.8	356	1.3
รายได้ที่ไม่เป็นตัวเงิน ^{2/}	3,695	13.4	5,180	11.6	3,118	12.2	3,043	15.8	3,731	17.2	3,178	11.7
รายได้ไม่ประจำ (ที่เป็นตัวเงิน).....	402	1.5	181	0.4	189	0.7	431	2.2	596	2.7	675	2.5

1/ นนทบุรี ปทุมธานี และสมุทรปราการ

2/ รวมค่าประเมินค่าเช่าบ้านที่ไม่เสียเงิน(รวมบ้านของตนเอง)

สรุปผลที่สำคัญ การสำรวจภาวะเศรษฐกิจและสังคมของครัวเรือน ในช่วง 6 เดือนแรกของปี 2558

ตาราง 2 ค่าใช้จ่ายเฉลี่ยต่อเดือนของครัวเรือน จำแนกตามประเภทของค่าใช้จ่าย รายภาค (ปี 2558)

ประเภทของค่าใช้จ่าย	ทั่วราชอาณาจักร		กรุงเทพมหานคร และ 3 จังหวัด ^{2/}		กลาง		เหนือ		ตะวันออกเฉียงเหนือ		ใต้	
	บาท	ร้อยละ	บาท	ร้อยละ	บาท	ร้อยละ	บาท	ร้อยละ	บาท	ร้อยละ	บาท	ร้อยละ
ค่าใช้จ่ายทั้งสิ้นต่อเดือน.....	21,818	100.0	33,199	100.0	21,174	100.0	15,584	100.0	17,863	100.0	21,771	100.0
ค่าใช้จ่ายเพื่อการอุปโภคบริโภค.....	19,076	87.4	28,894	87.0	18,356	86.7	13,633	87.5	15,913	89.1	18,900	86.8
ค่าใช้จ่ายอาหาร เครื่องดื่ม และยาสูบ.....	7,328	33.6	9,280	27.9	7,278	34.3	5,750	36.9	6,790	38.0	7,647	35.1
- อาหารและเครื่องดื่ม(ไม่มีแอลกอฮอล์).....	7,085	32.5	9,030	27.2	6,922	32.7	5,540	35.5	6,605	37.0	7,440	34.2
- เครื่องดื่มที่มีแอลกอฮอล์.....	149	0.7	152	0.4	222	1.0	153	1.0	110	0.6	94	0.4
- ยาสูบ หมาก ยานัตถ์และอื่นๆ.....	94	0.4	98	0.3	135	0.6	57	0.4	75	0.4	112	0.5
ค่าใช้จ่ายสินค้าและบริการ.....	11,748	53.8	19,614	59.1	11,078	52.4	7,883	50.6	9,123	51.1	11,253	51.7
- ที่อยู่อาศัย เครื่องแต่งบ้าน และเครื่องใช้.....	4,438	20.3	7,897	23.8	4,151	19.6	2,918	18.7	3,295	18.4	3,934	18.1
- เครื่องนุ่งห่มและรองเท้า.....	634	2.9	919	2.8	566	2.7	479	3.1	519	2.9	749	3.4
- ค่าใช้จ่ายส่วนบุคคล.....	769	3.5	1,226	3.7	758	3.6	520	3.4	591	3.3	777	3.6
- เวชภัณฑ์ และค่าตรวจรักษาพยาบาล.....	315	1.5	561	1.7	289	1.4	221	1.4	218	1.2	301	1.4
- การเดินทางและการสื่อสาร.....	4,709	21.6	7,497	22.6	4,566	21.6	3,058	19.6	3,763	21.1	4,797	22.0
- ค่าซื้อ/ค่าใช้จ่ายเกี่ยวกับยานพาหนะ.....	1,931	8.9	2,580	7.8	1,783	8.4	1,341	8.6	1,925	10.8	2,001	9.2
- การเดินทางปกติ / ท่องเที่ยว.....	2,061	9.4	3,663	11.0	2,044	9.7	1,237	7.9	1,391	7.8	2,084	9.6
- การสื่อสาร.....	717	3.3	1,254	3.8	740	3.5	479	3.1	447	2.5	712	3.2
- การศึกษา.....	375	1.7	914	2.7	257	1.2	222	1.4	216	1.2	264	1.2
- การบันเทิง การอ่านและกิจกรรมทางศาสนา.....	355	1.6	564	1.7	403	1.9	267	1.7	259	1.5	262	1.2
- ค่าใช้จ่ายเกี่ยวกับการจัดงานพิธีในโอกาสพิเศษ..	154	0.7	35	0.1	88	0.4	199	1.3	261	1.5	169	0.8
ค่าใช้จ่ายที่ไม่เกี่ยวกับการอุปโภคบริโภค ^{3/}	2,742	12.6	4,305	13.0	2,818	13.3	1,950	12.5	1,949	10.9	2,870	13.2

1/ ค่าใช้จ่ายเฉลี่ยที่จำเป็นต้องใช้ในการยังชีพ โดยไม่รวมค่าใช้จ่ายประเภทสะสมทุน เช่น การซื้อบ้าน/ ที่ดิน และเงินออม เป็นต้น

2/ นนทบุรี ปทุมธานี และสมุทรปราการ

3/ รวมค่าภาษี ของขวัญ และเงินบริจาค เบี้ยประกันภัย เงินซื้อสลากกินแบ่ง ดอกเบี้ยเงินกู้ และค่าใช้จ่ายอื่น ๆ ที่ไม่เกี่ยวกับการอุปโภคบริโภค

ตาราง 3 จำนวนครัวเรือนที่เป็นหนี้ และหนี้สินเฉลี่ยต่อครัวเรือนทั้งสิ้น จำแนกตามวัตถุประสงค์ของการกู้ยืม แหล่งเงินทุน รายภาค (ปี 2558)

วัตถุประสงค์ของการกู้ยืม	ทั่วราชอาณาจักร		กรุงเทพมหานคร และ 3 จังหวัด ^{1/}		กลาง		เหนือ		ตะวันออกเฉียงเหนือ		ใต้	
	บาท	ร้อยละ	บาท	ร้อยละ	บาท	ร้อยละ	บาท	ร้อยละ	บาท	ร้อยละ	บาท	ร้อยละ
จำนวนครัวเรือนที่เป็นหนี้.....	10,162,156	(49.2)	1,559,682	(37.0)	1,899,736	(41.9)	1,960,791	(52.1)	3,495,164	(64.2)	1,246,784	(46.2)
จำนวนหนี้สินเฉลี่ยต่อครัวเรือนทั้งสิ้น.....	163,276	100.0	203,341	100.0	130,719	100.0	145,869	100.0	176,359	100.0	153,144	100.0
1. จำแนกตามวัตถุประสงค์												
เพื่อใช้จ่ายในครัวเรือน.....	122,235	74.9	188,150	92.5	99,999	76.5	86,721	59.5	118,763	67.3	112,999	73.8
- ซื้อ/เช่าซื้อบ้านและ/หรือที่ดิน.....	54,374	33.3	131,794	64.8	38,978	29.8	28,715	19.7	34,809	19.7	34,395	22.5
- ใช้ในการศึกษา.....	1,901	1.2	892	0.4	971	0.8	1,995	1.4	2,982	1.7	2,730	1.8
- ใช้จ่ายอุปโภคบริโภคอื่นๆ.....	65,960	40.4	55,464	27.3	60,050	45.9	56,010	38.4	80,971	45.9	75,874	49.5
ใช้ในการทำธุรกิจ.....	17,067	10.4	12,940	6.4	13,969	10.7	22,625	15.5	17,499	9.9	20,109	13.1
ใช้ในการทำการเกษตร.....	22,902	14.0	1,056	0.5	16,446	12.6	36,103	24.7	38,597	21.9	17,826	11.6
หนี้อื่นๆ ^{2/}	1,072	0.7	1,195	0.6	305	0.2	420	0.3	1,500	0.9	2,210	1.5
2. จำแนกตามแหล่งเงินทุน												
หนี้ในระบบ.....	160,012	98.0	198,902	97.8	126,428	96.7	144,658	99.2	173,202	98.2	150,367	98.2
หนี้นอกระบบ.....	3,264	2.0	4,439	2.2	4,291	3.3	1,211	0.8	3,157	1.8	2,777	1.8

1/ นนทบุรี ปทุมธานี และสมุทรปราการ

2/ หนี้อื่นๆ ได้แก่ หนี้จากการค้าประกันบุคคลอื่น หนี้ค่าปรับหรือจ่ายชดเชยค่าเสียหาย เป็นต้น

ตาราง 4 รายได้ ค่าใช้จ่ายเฉลี่ยต่อเดือน และหนี้สินเฉลี่ยต่อครัวเรือน รายภาค (ปี 2558)

ภาค	รายได้เฉลี่ยต่อเดือน		ค่าใช้จ่ายเฉลี่ยต่อเดือน		หนี้สินเฉลี่ยต่อครัวเรือน	ร้อยละของค่าใช้จ่ายต่อรายได้
	ต่อครัวเรือน	ต่อคน	ต่อครัวเรือน	ต่อคน		
ทั่วราชอาณาจักร.....	27,545	9,468	21,818	7,500	163,276	79.2
กรุงเทพมหานคร และ 3 จังหวัด ^{1/}	44,719	15,984	33,199	11,866	203,341	74.2
กลาง.....	25,602	9,272	21,174	7,669	130,719	82.7
เหนือ.....	19,301	6,963	15,584	5,621	145,869	80.7
ตะวันออกเฉียงเหนือ.....	21,763	6,896	17,863	5,661	176,359	82.1
ใต้.....	27,107	8,957	21,771	7,196	153,144	80.3

1/ นนทบุรี ปทุมธานี และสมุทรปราการ

ตาราง 5 เปรียบเทียบรายได้ ค่าใช้จ่ายเฉลี่ยต่อเดือนของครัวเรือน และหนี้สินเฉลี่ยต่อครัวเรือน รายภาค (ปี 2554 2556 และ 2558)

ภาค	รายได้เฉลี่ยต่อเดือน					ค่าใช้จ่ายเฉลี่ยต่อเดือน					หนี้สินเฉลี่ยต่อครัวเรือน					ร้อยละของค่าใช้จ่ายต่อรายได้		
	2554	2556	2558	ร้อยละของ		2554	2556	2558	ร้อยละของ		2554	2556	2558	ร้อยละของ		2554	2556	2558
				การเปลี่ยนแปลงต่อปี					การเปลี่ยนแปลงต่อปี					การเปลี่ยนแปลงต่อปี				
				2556/54	2558/56				2556/54	2558/56				2556/54	2558/56			
ทั่วราชอาณาจักร.....	23,236	25,194	27,545	4.1	4.6	17,403	19,061	21,818	4.7	7.0	134,900	163,087	163,276	10.0	0.1	74.9	75.7	79.2
กรุงเทพมหานคร และ 3 จังหวัด ^{1/}	41,631	43,058	44,719	1.7	1.9	27,566	32,425	33,199	8.5	1.2	202,157	273,795	203,341	16.4	-13.8	66.2	75.3	74.2
กลาง.....	20,822	26,114	25,602	12.0	-1.0	16,954	19,728	21,174	7.9	3.6	109,168	145,588	130,719	15.5	-5.2	81.4	75.5	82.7
เหนือ.....	17,350	19,267	19,301	5.4	0.1	13,668	14,066	15,584	1.4	5.3	122,454	137,059	145,869	5.8	3.2	78.8	73.0	80.7
ตะวันออกเฉียงเหนือ.....	18,217	19,181	21,763	2.6	6.5	14,375	15,092	17,863	2.5	8.8	137,663	149,307	176,359	4.1	8.7	78.9	78.7	82.1
ใต้.....	27,326	27,504	27,107	0.3	-0.7	19,686	20,372	21,771	1.7	3.4	110,723	139,931	153,144	12.4	4.6	72.0	74.1	80.3

1/ นนทบุรี ปทุมธานี และสมุทรปราการ

สรุปผลที่สำคัญ การสำรวจภาวะเศรษฐกิจและสังคมของครัวเรือน ในช่วง 6 เดือนแรกของปี 2558

ตาราง 6 เปรียบเทียบรายได้ ค่าใช้จ่ายเฉลี่ยต่อเดือนของครัวเรือน และหนี้สินเฉลี่ยต่อครัวเรือน จำแนกตามสถานะทางเศรษฐกิจสังคมของครัวเรือน (ปี 2554 2556 และ 2558)

สถานะทางเศรษฐกิจสังคม	รายได้เฉลี่ยต่อเดือน					ค่าใช้จ่ายเฉลี่ยต่อเดือน					หนี้สินเฉลี่ยต่อครัวเรือน					ร้อยละของค่าใช้จ่ายต่อรายได้		
	2554	2556	2558	ร้อยละของ		2554	2556	2558	ร้อยละของ		2554	2556	2558	ร้อยละของ		2554	2556	2558
				การเปลี่ยนแปลงต่อปี					การเปลี่ยนแปลงต่อปี					การเปลี่ยนแปลงต่อปี				
				2556/54	2558/56				2556/54	2558/56				2556/54	2558/56			
ครัวเรือนทั้งสิ้น.....	23,236	25,194	27,545	4.1	4.6	17,403	19,061	21,818	4.7	7.0	134,900	163,087	163,276	10.0	0.1	74.9	75.7	79.2
ผู้ถือครองทำการเกษตร																		
ส่วนใหญ่เป็นเจ้าของที่ดิน.....	20,378	21,449	20,814	2.6	-1.5	14,745	15,458	16,925	2.4	4.6	104,788	118,512	125,917	6.3	3.1	72.4	72.1	81.3
ส่วนใหญ่เช่าที่ดิน/ทำฟรี ^{1/}	16,286	19,054	17,342	8.2	-4.6	12,695	13,108	13,641	1.6	2.0	96,640	116,689	105,670	9.9	-4.8	78.0	68.8	78.7
ผู้ประกอบการธุรกิจของตนเอง																		
ที่ไม่ใช่การเกษตร.....	30,922	33,882	35,275	4.7	2.0	20,309	23,019	24,867	6.5	3.9	180,128	239,659	231,216	15.3	-1.8	65.7	67.9	70.5
ลูกจ้าง																		
ผู้จัดการ นักวิชาการ																		
และผู้ปฏิบัติงานวิชาชีพ.....	51,866	56,037	59,733	3.9	3.2	35,426	38,972	43,360	4.9	5.5	452,167	546,174	456,115	9.9	-8.6	68.3	69.5	72.6
คนงานเกษตร ป่าไม้ และประมง.....	14,211	13,915	14,251	-1.0	1.2	12,425	12,384	13,340	-0.2	3.8	42,474	42,613	52,046	0.2	10.5	87.4	89.0	93.6
คนงานด้านการขนส่ง และงานพื้นฐาน..	12,683	16,265	16,603	13.2	1.0	11,507	13,879	14,300	9.8	1.5	28,154	62,746	34,842	49.3	-25.5	90.7	85.3	86.1
เสมียน พนักงานขาย																		
และให้บริการ.....	21,580	22,345	26,399	1.8	8.7	18,123	18,753	22,292	1.7	9.0	121,333	126,833	150,264	2.2	8.8	84.0	83.9	84.4
ผู้ปฏิบัติงานในกระบวนการผลิต																		
ก่อสร้าง และเหมืองแร่.....	17,175	22,513	22,520	14.5	0.0	14,790	18,554	19,280	12.0	1.9	64,095	101,575	94,239	25.9	-3.7	86.1	82.4	85.6
ผู้ไม่ได้ปฏิบัติงานเชิงเศรษฐกิจ.....	14,695	14,971	17,967	0.9	9.5	12,338	13,353	16,272	4.0	10.4	60,607	61,788	76,973	1.0	11.6	84.0	89.2	90.6

1/ รวมประมง ป่าไม้ ลำสัตว์ หาของป่า และบริการทางการเกษตร

ตาราง 7 เปรียบเทียบส่วนแบ่งของรายได้ประจำของครัวเรือน โดยการจำแนกครัวเรือนเป็น 5 กลุ่ม (ปี 2554 2556 และ 2558)

กลุ่มครัวเรือน จำแนกตามรายได้ประจำ	ร้อยละของประชากร			ร้อยละส่วนแบ่งของรายได้ประจำ			รายได้ประจำต่อคนต่อเดือน (บาท)		
	2554	2556	2558	2554	2556	2558	2554	2556	2558
(รายได้ต่ำสุด) 1 (Lowest Income)	24.6	24.8	25.0	6.5	6.0	6.8	1,896	1,973	2,529
2	21.6	21.6	21.5	10.5	10.9	11.3	3,512	4,109	4,898
3	19.9	20.2	19.9	14.3	15.3	15.7	5,220	6,195	7,356
4	17.9	17.8	17.7	20.0	21.0	21.0	8,053	9,675	11,070
(รายได้สูงสุด) 5 (Highest Income)	16.0	15.6	15.9	48.7	46.8	45.2	21,953	24,528	26,556
สัมประสิทธิ์ของความไม่เสมอภาค (5 กลุ่ม) Gini Coefficient (Quintile Groups) รายได้ประจำต่อคนต่อเดือน Per Capita Current Income				<u>0.376</u>	<u>0.367</u>	<u>0.347</u>	<u>7,226</u>	<u>8,180</u>	<u>9,330</u>

ตาราง 8 ร้อยละของครัวเรือน จำแนกตามรายได้ทั้งสิ้นเฉลี่ยต่อเดือน และขนาดของครัวเรือน (ปี 2558)

รายได้	รวมทั้งสิ้น	ขนาดของครัวเรือน			
		1 - 2	3 - 4	5 - 7	≥ 8
รายได้ทั้งสิ้นเฉลี่ยต่อเดือนต่อครัวเรือน.....	100.0	100.0	100.0	100.0	100.0
ต่ำกว่า 1,500 บาท.....	0.5	0.5	0.5	0.2	0.6
1,500 - 3,000 บาท.....	0.5	0.9	0.2	0.2	0.0
3,001 - 5,000 บาท.....	3.1	5.7	1.0	0.5	0.0
5,001 - 10,000 บาท.....	16.8	25.5	10.6	5.9	2.9
10,001 - 15,000 บาท.....	18.3	20.8	18.0	11.3	5.2
15,001 - 30,000 บาท.....	33.1	30.2	35.9	35.6	28.0
30,001 - 50,000 บาท.....	15.9	9.9	19.6	25.4	22.4
50,001 - 100,000 บาท.....	9.2	5.4	10.9	16.1	30.4
มากกว่า 100,000 บาท.....	2.6	1.1	3.3	5.0	10.5
รายได้ทั้งสิ้นเฉลี่ยต่อเดือนต่อคน.....	100.0	100.0	100.0	100.0	100.0
ต่ำกว่า 500 บาท.....	0.4	0.3	0.5	0.4	0.6
500 - 1,500 บาท.....	1.1	0.5	1.1	3.1	5.6
1,501 - 3,000 บาท.....	8.5	4.0	10.4	17.6	19.9
3,001 - 5,000 บาท.....	20.5	14.8	24.4	27.9	30.8
5,001 - 10,000 บาท.....	34.7	34.3	35.7	33.7	28.2
10,001 - 15,000 บาท.....	16.7	20.7	14.2	10.2	12.7
15,001 - 30,000 บาท.....	13.4	18.0	10.9	5.5	2.3
30,001 - 50,000 บาท.....	3.2	5.0	1.8	1.1	0.0
50,001 - 100,000 บาท.....	1.3	2.1	0.7	0.4	0.0
มากกว่า 100,000 บาท.....	0.3	0.3	0.3	0.1	0.0

หมายเหตุ : "0" มีข้อมูลแต่น้อยกว่า 1

ตาราง 9 ร้อยละของครัวเรือน จำแนกตามค่าใช้จ่ายทั้งสิ้นเฉลี่ยต่อเดือน และขนาดของครัวเรือน (ปี 2558)

ค่าใช้จ่าย	รวมทั้งสิ้น	ขนาดของครัวเรือน			
		1 - 2	3 - 4	5 - 7	≥ 8
ค่าใช้จ่ายทั้งสิ้นเฉลี่ยต่อเดือนต่อครัวเรือน.....	100.0	100.0	100.0	100.0	100.0
ต่ำกว่า 1,500 บาท.....	0.0	0.0	0.0	0.0	0.0
1,500 - 3,000 บาท.....	0.3	0.6	0.0	0.0	0.0
3,001 - 5,000 บาท.....	3.1	6.3	0.4	0.1	0.0
5,001 - 10,000 บาท.....	19.8	31.8	11.3	4.2	3.1
10,001 - 15,000 บาท.....	22.7	23.7	23.8	16.8	3.5
15,001 - 30,000 บาท.....	33.9	27.1	39.0	42.4	34.3
30,001 - 50,000 บาท.....	13.5	7.5	16.9	23.5	30.1
มากกว่า 50,000 บาท.....	6.7	3.0	8.6	13.0	28.9
ค่าใช้จ่ายทั้งสิ้นเฉลี่ยต่อเดือนต่อคน.....	100.0	100.0	100.0	100.0	100.0
ต่ำกว่า 500 บาท.....	0.0	0.0	0.0	0.0	1.0
500 - 1,500 บาท.....	0.5	0.1	0.4	1.6	4.4
1,501 - 3,000 บาท.....	10.2	4.2	11.9	24.6	29.3
3,001 - 5,000 บาท.....	25.3	18.6	30.9	31.9	30.8
5,001 - 10,000 บาท.....	37.9	40.4	36.9	32.3	31.4
10,001 - 15,000 บาท.....	14.4	19.0	12.1	6.4	1.3
15,001 - 30,000 บาท.....	9.6	13.9	6.9	2.8	1.9
30,001 - 50,000 บาท.....	1.6	2.8	0.6	0.2	0.0
มากกว่า 50,000 บาท.....	0.6	1.0	0.4	0.0	0.0

หมายเหตุ : “0” มีข้อมูลแต่น้อยกว่า 1

ภาคผนวก

1. ความเป็นมา

สำนักงานสถิติแห่งชาติ ได้จัดทำ การสำรวจภาวะเศรษฐกิจและสังคมของครัวเรือนตั้งแต่ปี 2500 โดยจัดทำทุก 5 ปี แต่เนื่องจากสภาพทางเศรษฐกิจของประเทศมีการขยายตัวอย่างรวดเร็ว และสภาพทางสังคมมีการเปลี่ยนแปลง จึงได้กำหนดให้ทำการสำรวจทุก 2 ปี หลังจากปี 2530 และจะจัดทำทุกปีตั้งแต่ปี 2549 เป็นต้นไป การสำรวจที่จัดทำในครั้งนี้เป็น การสำรวจครั้งที่ 27

2. วัตถุประสงค์

วัตถุประสงค์ของการสำรวจ เพื่อเก็บรวบรวมข้อมูลที่สำคัญด้านเศรษฐกิจและสังคมของครัวเรือน เช่น รายได้ ค่าใช้จ่าย ภาวะหนี้สิน ทรัพย์สิน โครงสร้างของสมาชิกในครัวเรือน ลักษณะที่อยู่อาศัย การย้ายถิ่นและการส่งเงิน ตลอดจนการได้รับสวัสดิการ/ความช่วยเหลือจากรัฐ และใช้บริการของภาครัฐ เป็นต้น

3. ขอบข่ายและคุ่มรวม

การสำรวจนี้คุ่มรวมครัวเรือนส่วนบุคคล ในทุกจังหวัดทั่วประเทศ ทั้งที่อยู่ในเขตเทศบาลและนอกเขตเทศบาล (ยกเว้น ครัวเรือนทูต ผู้แทนต่างประเทศ และผู้อยู่อาศัยในประเทศไทยชั่วคราว)

4. เวลาอ้างอิง

1) ในรอบ 12 เดือนที่แล้ว

หมายถึง ระยะเวลานับจากเดือนก่อนเดือนสัมภาษณ์ย้อนหลังไป 12 เดือน เช่น เดือนที่สัมภาษณ์ คือ กุมภาพันธ์ 2558 ในรอบ 12 เดือนที่แล้ว คือ “กุมภาพันธ์ 2557 – มกราคม 2558”

ใช้สัมภาษณ์ข้อมูลรายได้ของครัวเรือน ค่าใช้จ่ายเกี่ยวกับสินค้าและบริการที่ไม่ได้เกิดขึ้นบ่อย ๆ แล้วนำมาเฉลี่ยเป็นค่าใช้จ่ายต่อเดือน

2) เดือนที่แล้ว

หมายถึง เดือนตามปฏิทินก่อนเดือนสัมภาษณ์ เช่น ไปสัมภาษณ์ เดือน กุมภาพันธ์ 2558 เดือนที่แล้ว คือ “1 – 31 มกราคม 2558”

ใช้สัมภาษณ์ข้อมูลรายได้ของครัวเรือน และค่าใช้จ่ายเกี่ยวกับสินค้าและบริการที่มีการใช้จ่ายเป็นประจำ

3) สัปดาห์ที่แล้ว

หมายถึง สัปดาห์ตามปฏิทินก่อนสัปดาห์สัมภาษณ์ เช่น ไปสัมภาษณ์ สัปดาห์ที่ 2 สัปดาห์ที่แล้ว คือ สัปดาห์ที่ 1 (วันจันทร์ – วันอาทิตย์)

ใช้สัมภาษณ์ข้อมูลค่าใช้จ่ายเกี่ยวกับอาหาร เครื่องดื่มและยาสูบ

5. ระเบียบวิธีการสำรวจ

สำรวจนี้เป็นการสำรวจด้วยตัวอย่าง (Sample Survey Method) โดยใช้แผนสุ่มตัวอย่างแบบ (Stratified Two - Stage Sampling) โดยมีจังหวัดเป็น สตราตัม (Stratum) ซึ่งมีทั้งสิ้น 77 สตราตัม และในแต่ละสตราตัม (จังหวัด) ได้ทำการแบ่งเป็น 2 สตราตัมย่อยตามลักษณะการปกครอง คือ ในเขตเทศบาล และนอกเขตเทศบาล โดยมีเขตแฉ่งนับ(EA) (สำหรับในเขตเทศบาล) และหมู่บ้าน (สำหรับนอกเขตเทศบาล) เป็นตัวอย่างชั้นที่หนึ่ง ซึ่งมีจำนวน 4,100 EA ครัวเรือน ส่วนบุคคลเป็นตัวอย่างชั้นที่สอง ซึ่งมีจำนวนครัวเรือนตัวอย่างทั้งสิ้น 52,000 ครัวเรือน

6. รายการข้อมูลที่เก็บรวบรวม

- 1) แบบสำรวจสมาชิกและการใช้จ่ายของครัวเรือน มีรายการข้อมูล ดังต่อไปนี้
 - ตอนที่ 1 สมาชิกของครัวเรือน
 - ตอนที่ 2 ลักษณะที่อยู่อาศัย
 - ตอนที่ 3 ค่าใช้จ่ายสินค้าและบริการ
 - ตอนที่ 4 ค่าใช้จ่ายอาหาร เครื่องดื่มและยาสูบ
 - ตอนที่ 5 แหล่งซื้อสินค้าอุปโภคบริโภคส่วนใหญ่ของครัวเรือน

- 2) แบบสำรวจรายได้ของครัวเรือน มีรายการข้อมูล ดังต่อไปนี้
 - ตอนที่ 1 รายได้จากการทำงานโดยได้รับค่าจ้างและเงินเดือน
 - ตอนที่ 2 รายได้จากการประกอบธุรกิจ อุตสาหกรรม หรือวิชาชีพที่ไม่ใช่การเกษตร
 - ตอนที่ 3 รายได้จากการประกอบการเกษตร
 - ตอนที่ 4 รายได้จากแหล่งอื่นๆ ที่ไม่ใช่จากการทำงาน
 - ตอนที่ 5 ทรัพย์สินและหนี้สินของครัวเรือน
 - ตอนที่ 6 การย้ายถิ่นและการส่งเงิน

7. คำจำกัดความ

1.1 สถานภาพการทำงาน

หมายถึง สถานะของบุคคลในการทำงานในเชิงเศรษฐกิจทุกประเภท ได้แก่

1) นายจ้าง

หมายถึง ผู้ประกอบธุรกิจของตนเอง (ผู้ที่มีอำนาจในการตัดสินใจในการดำเนินงาน และมีความเสี่ยงทางเศรษฐกิจ ค่าตอบแทนขึ้นอยู่กับผลกำไรที่ทำ) เพื่อหวังผลกำไรหรือส่วนแบ่ง และได้จ้างบุคคลตั้งแต่ 1 คนขึ้นไปมาทำงานให้ธุรกิจ ในฐานะ “ลูกจ้าง” โดยเป็นการจ้างงานบนพื้นฐานของความต่อเนื่อง

2) ทำธุรกิจส่วนตัวโดยไม่มีลูกจ้าง

หมายถึง ผู้ประกอบธุรกิจของตนเอง (ผู้ที่มีอำนาจในการตัดสินใจในการดำเนินงาน และมีความเสี่ยงทางเศรษฐกิจ ค่าตอบแทนขึ้นอยู่กับผลกำไรที่ทำ) เพื่อหวังผลกำไรหรือส่วนแบ่ง และไม่มี การจ้าง “ลูกจ้าง” (ที่เป็นการจ้างงานบนพื้นฐานของความต่อเนื่อง) แต่อาจมีสมาชิกในครัวเรือนหรือผู้ฝึกงานมาช่วยทำงาน โดยไม่ได้รับค่าจ้างหรือค่าตอบแทนในลักษณะการจ้างทำงาน

3) ช่วยธุรกิจในครัวเรือนโดยไม่ได้รับค่าจ้าง

หมายถึง ผู้ที่ช่วยทำธุรกิจหรือการเกษตรของสมาชิกในครัวเรือนเป็นประจำ โดยไม่ได้รับค่าจ้าง และไม่ได้อยู่ในฐานะ “หุ้นส่วน” หรืออาจจะได้รับค่าตอบแทนบ้าง แต่ไม่ใช่ลักษณะของการจ้างทำงาน

4) ลูกจ้าง

หมายถึง ผู้ที่ทำงานโดยได้รับค่าจ้าง ที่เป็นการจ้างงานบนพื้นฐานของความต่อเนื่อง ไม่มีอำนาจในการตัดสินใจในการดำเนินงาน ค่าจ้างที่ได้รับอาจเป็นรายเดือน รายวัน รายชั่วโมง รายชิ้น หรือเหมาจ่าย ซึ่งอาจจะเป็นตัวเงินหรือสิ่งของก็ได้

5) การรวมกลุ่ม

หมายถึง กลุ่มคนที่มาร่วมกันทำงานในเชิงเศรษฐกิจ (ผลิตสินค้าและบริการ) โดยสมาชิกแต่ละคนมีส่วนร่วมเท่าเทียมกันในการตัดสินใจดำเนินการทุกขั้นตอน ตลอดจนการแบ่งรายได้ให้แก่สมาชิกตามที่ตกลงกัน การรวมกลุ่มดังกล่าวอาจจะมีการ “จดทะเบียนจัดตั้งในรูปนิติบุคคล” หรือไม่ก็ได้

การรวมกลุ่มอาจดำเนินการโดยใช้แรงงานของสมาชิกทุกคน หรือจ้างสมาชิกบางคนหรือผู้อื่นก็ได้ (ผู้ที่รับจ้างดังกล่าวไม่ว่าจะเป็นสมาชิกหรือผู้อื่นถือว่าเป็น “ลูกจ้าง” ของกิจการ)

เช่น การรวมกลุ่มเพื่อทำการเกษตร (การปลูกไม้ดอกไม้ประดับ การเพาะเลี้ยงกบ ฯลฯ)

การแปรรูปผลผลิตทางการเกษตร (การทำกะปิ น้ำปลา ข้าวเกรียบ ฯลฯ)

และการทำผลิตภัณฑ์หัตถกรรมพื้นบ้าน (การทอผ้า เครื่องจักสาน ต่าง ๆ ฯลฯ) เป็นต้น

1.2 รายได้ของครัวเรือน

หมายถึง “เงินหรือสิ่งของ” ที่ครัวเรือนได้รับมาจากการทำงานหรือผลิตเอง หรือจากทรัพย์สินหรือได้รับความช่วยเหลือจากผู้อื่น

1) รายได้ประจำ ได้แก่

(1) รายได้ที่เกิดจากการทำงานหรือผลิตเอง

- ค่าจ้างและเงินเดือน (รวม ค่าตอบแทนอื่นๆ ที่ได้จากการทำงาน) (ก่อนหักภาษี เงินสหบทกองทุนสำรองเลี้ยงชีพ เงินประกันสังคม ฯลฯ)
- รายได้จากการประกอบธุรกิจ อุตสาหกรรม วิชาชีพ (ที่ไม่ใช่การเกษตร)
(รายรับเบื้องต้น บวกมูลค่าสินค้า/บริการของธุรกิจที่นำมาอุปโภคบริโภคในครัวเรือน) ลบ ค่าใช้จ่ายในการดำเนินการ)
- รายได้จากการประกอบกิจการเกษตร
(มูลค่าผลผลิตการเกษตรทั้งหมด ลบค่าใช้จ่ายในการดำเนินการ)

(2) รายได้จากแหล่งอื่นๆ ที่ไม่ใช่จากการทำงาน

- เงินบำเหน็จ/บำนาญ เงินประโยชน์ทดแทนต่างๆ (เกิดอุบัติเหตุ/การเจ็บป่วยจากการทำงาน)
- เงินชดเชยการออกจากงาน
- เงินและสิ่งของที่ได้รับความช่วยเหลือจากบุคคลนอกครัวเรือน/รัฐ/องค์การต่าง ๆ
- รายได้จากทรัพย์สิน เช่น ค่าเช่าที่ดิน บ้าน ค่าลิขสิทธิ์และสิทธิบัตร ดอกเบี้ย
- การลงทุน (ที่ไม่ได้มีส่วนร่วมในการดำเนินงาน) เช่น การซื้อ/ขายหุ้น การลงทุนแล้วได้ รับเงินปันผล ฯลฯ

รวม (ประเมิน) ค่าเช่าบ้านที่ครัวเรือนเป็นเจ้าของและอยู่เอง หรือที่อยู่อาศัยที่บุคคลอื่นให้อยู่ฟรี

2) รายได้ไม่ประจำ ได้แก่ เงินที่ได้รับเป็นเงินรางวัล เงินถูกสลากกินแบ่ง เงินมรดก ของขวัญเงินได้รับจากการประกันสุขภาพ อุบัติเหตุ ไฟไหม้ หรือ ค่านายหน้า (ในกรณีที่ไม่ได้ประกอบเป็นธุรกิจ)

1.3 ค่าใช้จ่ายของครัวเรือน

หมายถึง การใช้จ่ายเกี่ยวกับ “สิ่งของหรือการบริการด้านต่าง ๆ” ที่จำเป็นต่อการครองชีพที่ครัวเรือนต้องซื้อ/จ่ายด้วยเงิน หรือได้มาโดยไม่ได้ซื้อ/จ่าย (ผลิตเอง ได้รับความช่วยเหลือจากบุคคลอื่น รัฐเป็นสวัสดิการจากการทำงาน หรือเบิกได้จากนายจ้าง)

1) ค่าใช้จ่ายสินค้าและบริการ ได้แก่

(1) ค่าใช้จ่ายอุปโภคและบริโภคของครัวเรือน

- ที่อยู่อาศัย
- เครื่องแต่งบ้าน เครื่องใช้เบ็ดเตล็ด และการดำเนินการในครัวเรือน
- ค่าจ้างบุคคลที่ให้บริการแก่ครัวเรือน
- เสื้อผ้า เครื่องแต่งกาย รองเท้า ของใช้/บริการส่วนบุคคล
- เวชภัณฑ์และค่ารักษาพยาบาล
- การเดินทางและการสื่อสาร
- การศึกษา
- การบันเทิง การอ่าน และกิจกรรมทางศาสนา

(2) ค่าใช้จ่ายไม่เกี่ยวกับอุปโภคบริโภคของครัวเรือน

- ภาษี (ทุกประเภท) ค่าบริการทางการเงิน ค่าปรับทางกฎหมาย
- ค่าสมาชิกกลุ่มอาชีพ
- เงิน/สิ่งของ ที่ส่งให้บุคคลนอกครัวเรือน
- เงินบริจาค เงินทำบุญ/ช่วยงาน

- เบี้ยประกันภัย/ทรัพย์สิน/ประกันชีวิต (ไม่ใช่ประเภทสะสมทรัพย์)
- ซื้อมอเตอร์ไซด์/รถจักรยานยนต์/รถจักรยาน
- ดอกเบี้ยจ่าย/ดอกเบี้ยชำระ และอื่น ๆ (ค่าขนย้ายบ้าน ฯลฯ)

2) ค่าใช้จ่ายอาหาร เครื่องดื่ม และยาสูบ ได้แก่ อาหารทุกประเภท (อาหารสด อาหารแห้ง อาหารสำเร็จรูป เครื่องปรุงรส ฯลฯ) เครื่องดื่ม (มี/ไม่มีแอลกอฮอล์) และยาสูบ (ยาเส้น ยาฉุน หมาก ยานัตถ์ ฯลฯ)

1.4 สถานะทางเศรษฐกิจสังคมของครัวเรือน

ในการเสนอผลของการสำรวจ ได้จัดแบ่งครัวเรือนเป็นกลุ่มตามฐานะทางเศรษฐกิจและสังคม โดยพิจารณาจากแหล่งรายได้ส่วนใหญ่ของครัวเรือน สถานภาพการทำงาน ประเภทของกิจกรรมในเชิงเศรษฐกิจและอาชีพเป็นหลัก

ครัวเรือนตามสถานะทางเศรษฐกิจสังคมแบ่งเป็น 10 กลุ่ม คือ

- 1) ผู้ถือครองทำการเกษตร การปลูกพืช การเลี้ยงสัตว์ และการเพาะเลี้ยงสัตว์น้ำ ส่วนใหญ่เป็นเจ้าของที่ดิน
- 2) ผู้ถือครองทำการเกษตร การปลูกพืช การเลี้ยงสัตว์ และการเพาะเลี้ยงสัตว์น้ำ ส่วนใหญ่เช่าที่ดิน/ ทำฟรี
- 3) ผู้ทำการประมง ป่าไม้ ล่าสัตว์ หาของป่า และบริการทางการเกษตร
- 4) ผู้ประกอบธุรกิจของตนเองที่ไม่ใช่การเกษตร
- 5) ผู้จัดการ นักวิชาการ และผู้ปฏิบัติงานวิชาชีพ
- 6) คนงานเกษตร ป่าไม้ และประมง
- 7) คนงานด้านการขนส่ง และงานพื้นฐาน
- 8) เสมียน พนักงานขายและให้บริการ
- 9) ผู้ปฏิบัติงานในกระบวนการผลิต ก่อสร้าง และเหมืองแร่
- 10) ผู้ไม่ได้ปฏิบัติงานในเชิงเศรษฐกิจ (เช่น บำเหน็จ บำนาญ เงินช่วยเหลือ รายได้จากทรัพย์สิน)