

สรุปผลที่สำคัญ
การสำรวจภาวะเศรษฐกิจและสังคมของครัวเรือน พ.ศ. 2559



สำนักงานสถิติแห่งชาติ
กระทรวงดิจิทัลเพื่อเศรษฐกิจและสังคม

หน่วยงานเจ้าของเรื่อง กลุ่มสถิติรายได้รายจ่าย
 สำนักสถิติสังคม
 สำนักงานสถิติแห่งชาติ
โทรศัพท์ 0 2142 1261 - 63
โทรสาร 0 2143 8136
ไปรษณีย์อิเล็กทรอนิกส์ : esesnso@nso.go.th

หน่วยงานที่เผยแพร่ สำนักสถิติพยากรณ์
 สำนักงานสถิติแห่งชาติ
 ศูนย์ราชการเฉลิมพระเกียรติ 80 พรรษาฯ
 อาคารรัฐประศาสนภักดี ชั้น 2
 ถนนแจ้งวัฒนะ เขตหลักสี่ กทม. 10210
โทรศัพท์ 0 2141 7498
โทรสาร 0 2143 8132
ไปรษณีย์อิเล็กทรอนิกส์ : binfopub@nso.go.th

ปีที่จัดพิมพ์ 2560
จัดพิมพ์โดย

คำนำ

สำนักงานสถิติแห่งชาติ ได้จัดทำ การสำรวจภาวะเศรษฐกิจและสังคมของครัวเรือนเป็นประจำทุกปีตั้งแต่ปี 2549 เป็นต้นไป โดยสำรวจข้อมูลเกี่ยวกับโครงสร้างของสมาชิกในครัวเรือน ค่าใช้จ่าย และลักษณะที่อยู่อาศัยของครัวเรือนทุก ๆ ปี (สำหรับข้อมูลด้านรายได้จะทำการสำรวจทุก 2 ปี เฉพาะปี พ.ศ. ที่ลงท้ายด้วยเลขคู่) โดยในแต่ละปีจะทำการเก็บรวบรวมข้อมูลทุกเดือน (มกราคม - ธันวาคม) จากครัวเรือนตัวอย่างในทุกจังหวัดทั่วประเทศทั้งในเขตเทศบาล และนอกเขตเทศบาล 52,000 ครัวเรือน การสำรวจที่จัดทำในครั้งนี้เป็น การสำรวจครั้งที่ 28

สำนักงานสถิติแห่งชาติ หวังเป็นอย่างยิ่งว่ารายงานฉบับนี้จะเป็นประโยชน์ต่อหน่วยงานที่เกี่ยวข้องสำหรับนำไปใช้ในการกำหนดนโยบาย และการวางแผน รวมทั้งการกำหนดมาตรการต่างๆ เพื่อช่วยเหลือประชาชนให้มีความมั่นคง มั่งคั่ง และยั่งยืนต่อไป

สำนักงานสถิติแห่งชาติ

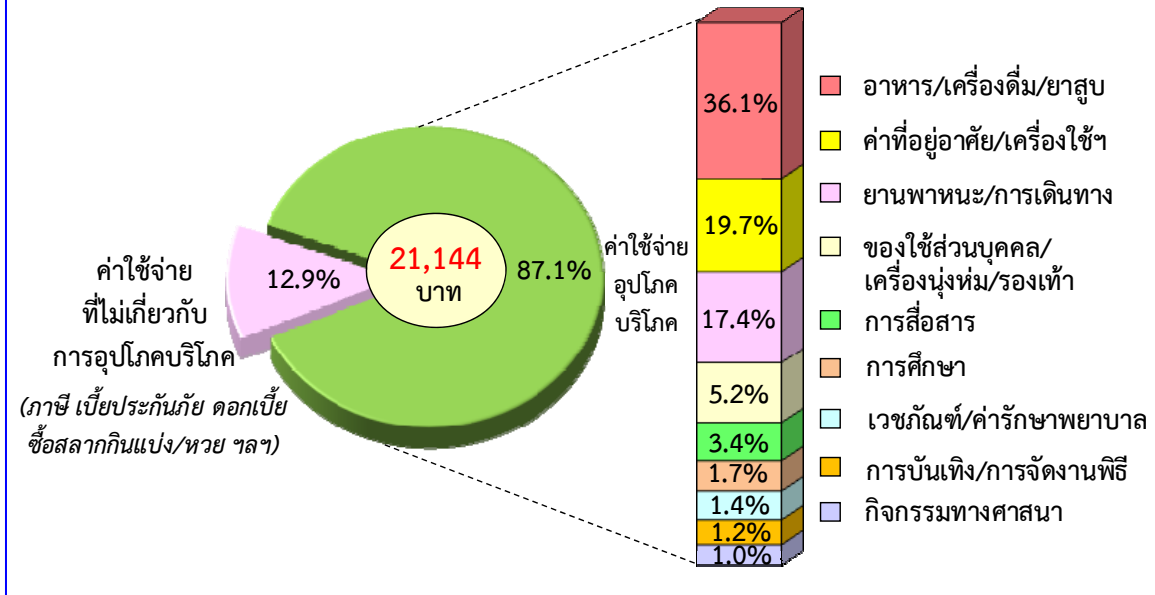
สรุปประเด็นเด่น

- 1) ปี 2559 ครัวเรือนทั่วประเทศมีค่าใช้จ่ายเฉลี่ยเดือนละ 21,144 บาท โดยลดลงจากปี 2558 ร้อยละ 0.1
- 2) ปี 2559 ครัวเรือนในกรุงเทพฯ และ 3 จังหวัด คือ นนทบุรี ปทุมธานี และ สมุทรปราการ มีค่าใช้จ่ายเพิ่มขึ้นจากปี 2558 มากกว่าภาคอื่นๆ คือเพิ่มขึ้นร้อยละ 3.9 รองลงมาเป็นครัวเรือนภาคเหนือร้อยละ 3.3 และภาคใต้ ร้อยละ 0.1 ขณะที่ภาคตะวันออกเฉียงเหนือ และภาคกลาง กลับมีค่าใช้จ่ายลดลง คือร้อยละ 4.4 และ 2.7
- 3) ค่าใช้จ่ายที่มีสัดส่วนสูงสุดคือ ค่าใช้จ่ายเกี่ยวกับอาหาร เครื่องดื่ม และ ยาสูบสูงถึงร้อยละ 36.1
- 4) เมื่อแบ่งครัวเรือนทั่วประเทศออกเป็น 5 กลุ่มเท่าๆกัน โดยเรียงลำดับครัวเรือนตามค่าใช้จ่ายอุปโภคบริโภคต่อคนต่อเดือนจากน้อยไปมาก
 - 4.1 พบว่ากลุ่มคนรวยมีการใช้จ่ายสูงกว่ากลุ่มคนจนเพิ่มขึ้นจาก 6.0 เท่า ในปี 2558 เป็น 6.3 เท่า ในปี 2559
 - 4.2 และค่าสัมประสิทธิ์ของความไม่เสมอภาค (Gini Coefficient) ในปี 2558 และ 2559 ระหว่างกลุ่มคนรวย และคนจนเพิ่มขึ้นเล็กน้อยจาก 0.239 เป็น 0.242

สารบัญ

	หน้า
คำนำ	i
สรุปประเด็นเด่น	iii
ค่าใช้จ่ายของครัวเรือน (ปี 2559)	1
การเปรียบเทียบประเภทค่าใช้จ่ายของครัวเรือน (ปี 2557 - 2559)	2
การเปรียบเทียบค่าใช้จ่ายของครัวเรือน รายภาค (ปี 2557 - 2559)	3
การเปรียบเทียบค่าใช้จ่ายเกี่ยวกับเวชภัณฑ์ และการตรวจรักษาพยาบาล ของครัวเรือน (ปี 2555 - 2559)	5
พฤติกรรมการบริโภคอาหารของครัวเรือน รายภาค (ปี 2559)	6
การเปรียบเทียบการใช้จ่ายของครัวเรือนกลุ่มต่างๆ ในปี 2558 และ ปี 2559	7
การเปรียบเทียบสัดส่วนค่าใช้จ่ายเฉลี่ยต่อเดือนของครัวเรือนควินไทล์ กลุ่มที่ 1 และ 5 (ปี 2559)	9
วิธีการกำจัดขยะของครัวเรือน (ปี 2555 - 2559)	10
ตารางสถิติที่สำคัญ	13
ภาคผนวก	33

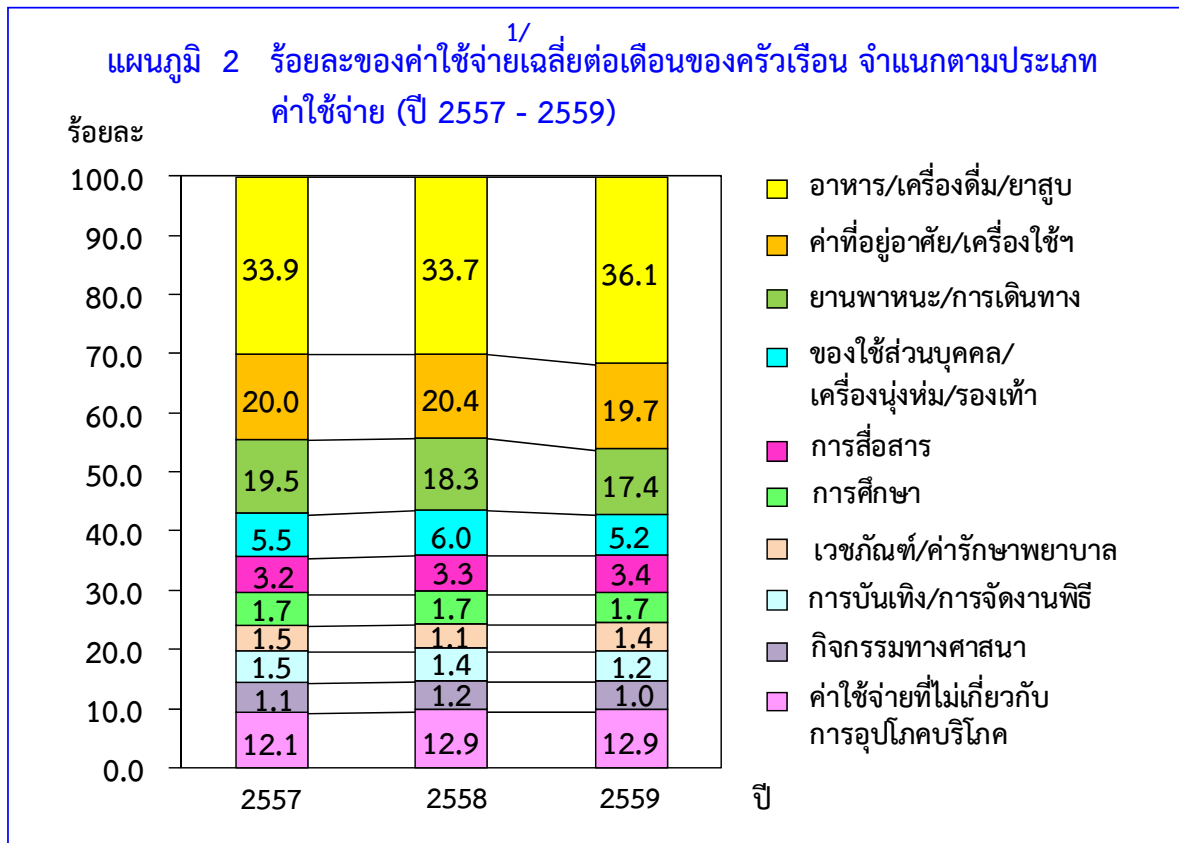
แผนภูมิ 1 ร้อยละของค่าใช้จ่ายเฉลี่ยต่อเดือนของครัวเรือน จำแนกตามประเภทค่าใช้จ่าย (ปี 2559)^{1/}



ค่าใช้จ่ยของครัวเรือน (ปี 2559)^{1/}

ครัวเรือนทั่วประเทศ ในปี 2559 มีค่าใช้จ่ยเฉลี่ยเดือนละ 21,144 บาท ค่าใช้จ่ยส่วนใหญ่ร้อยละ 36.1 เป็นค่าอาหาร เครื่องดื่มและยาสูบ (ซึ่งในจำนวนนี้มีค่าเครื่องดื่มที่เป็นแอลกอฮอล์ร้อยละ 1.2) รองลงมาเป็นค่าที่อยู่อาศัย และเครื่องใช้ภายในบ้านร้อยละ 19.7 ค่าใช้จ่ยเกี่ยวกับการเดินทางและยานพาหนะร้อยละ 17.4 ของใช้ส่วนบุคคล/เครื่องนุ่งห่ม/รองเท้าร้อยละ 5.2 ใช้ในการสื่อสารร้อยละ 3.4 ค่าใช้จ่ยในการศึกษาร้อยละ 1.7 ค่าเวชภัณฑ์/ค่ารักษาพยาบาลร้อยละ 1.4 ค่าใช้จ่ยสำหรับการบันเทิง/การจัดงานพิธีร้อยละ 1.2 และค่าใช้จ่ยที่เกี่ยวกับกิจกรรมทางศาสนามีเพียงร้อยละ 1.0 ตามลำดับ สำหรับค่าใช้จ่ยที่ไม่เกี่ยวกับการอุปโภคบริโภค เช่น ค่าภาษีของขวัญ เบี้ยประกันภัย ซื้สลากกินแบ่ง/หวย ดอกเบี้ย มีร้อยละ 12.9

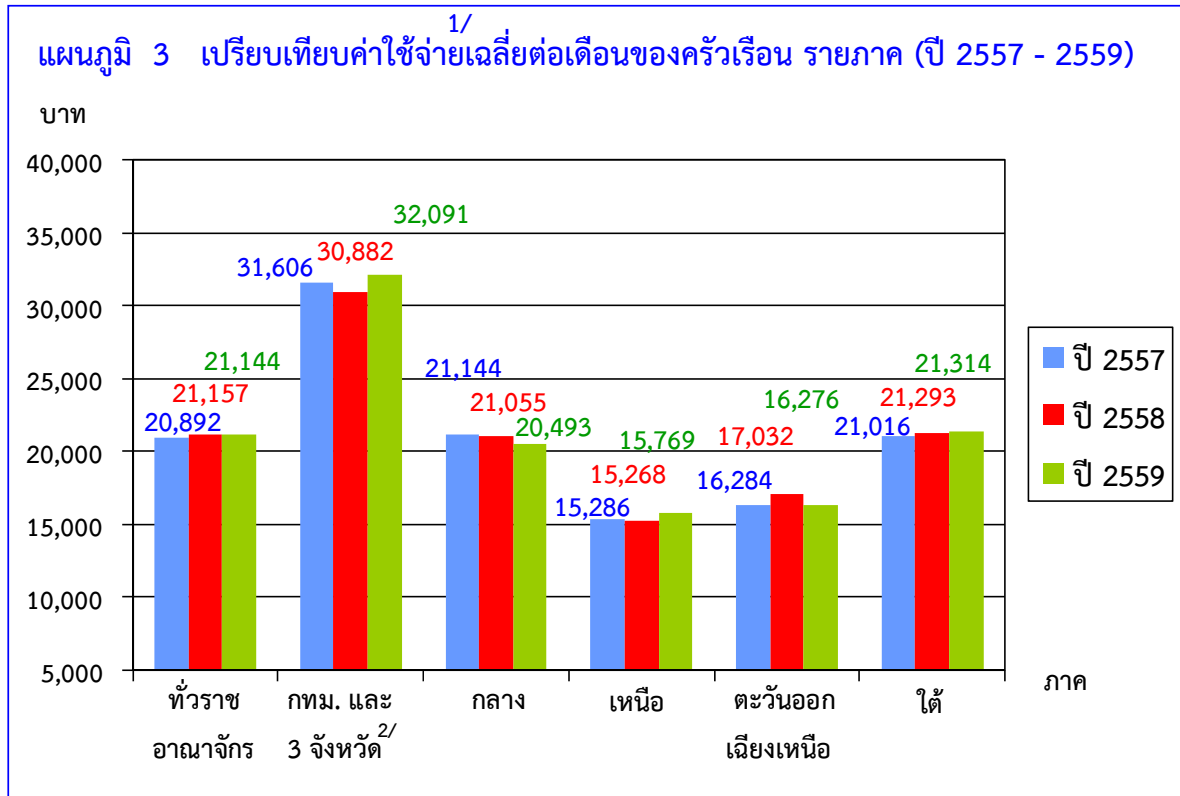
1/ ค่าใช้จ่ยเฉลี่ยที่จำเป็นต้องใช้ในการยังชีพ โดยไม่รวมค่าใช้จ่ยประเภทสะสมทุน เช่น การซื้อบ้าน/ที่ดิน และเงินออม เป็นต้น



การเปรียบเทียบประเภทค่าใช้จ่ายของครัวเรือน (ปี 2557 - 2559)^{1/}

เมื่อเปรียบเทียบค่าใช้จ่ายของครัวเรือนทั่วประเทศปี 2557 - 2559 พบว่าค่าใช้จ่ายเกี่ยวกับการอุปโภคบริโภคในครัวเรือนเพิ่มขึ้น ได้แก่ ค่าอาหาร เครื่องดื่มและยาสูบจากร้อยละ 33.9 ในปี 2557 เป็น 36.1 ในปี 2559 สำหรับค่าใช้จ่ายเกี่ยวกับที่อยู่อาศัยและเครื่องใช้ภายในบ้านมีการใช้จ่ายลดลงจากร้อยละ 20.0 ในปี 2557 เป็นร้อยละ 19.7 ในปี 2559 เช่นเดียวกับค่าใช้จ่ายเกี่ยวกับยานพาหนะและการเดินทางมีค่าใช้จ่ายลดลงอย่างต่อเนื่องตลอดระยะเวลา 3 ปี คือร้อยละ 19.5 18.3 และ 17.4 ในปี 2559 สำหรับค่าใช้จ่ายเกี่ยวกับของใช้ส่วนบุคคล/เครื่องนุ่งห่ม/รองเท้า/และกิจกรรมทางศาสนาในปี 2559 คือร้อยละ 5.2 และร้อยละ 1.0 ตามลำดับ สำหรับค่าใช้จ่ายที่ไม่เกี่ยวกับการอุปโภคบริโภค (ภาษี ดอกเบี้ย ซื้อมาสลากกินแบ่ง/หวย ฯลฯ) มีการใช้จ่ายเท่ากับปี 2558 คือร้อยละ 12.9

1/ ค่าใช้จ่ายเฉลี่ยที่จำเป็นต้องใช้ในการยังชีพ โดยไม่รวมค่าใช้จ่ายประเภทสะสมทุน เช่น การซื้อบ้าน/ที่ดิน และเงินออม เป็นต้น



1/
ตาราง 1 การเปรียบเทียบค่าใช้จ่ายเฉลี่ยต่อเดือนของครัวเรือน รายภาค (ปี 2557 - 2559)

ภาค	ค่าใช้จ่ายเฉลี่ยต่อเดือนของครัวเรือน			ร้อยละของการเปลี่ยนแปลง	
	2557	2558	2559	58/57	59/58
ทัวราชอาณาจักร	20,892	21,157	21,144	1.3	-0.1
กรุงเทพมหานคร และ 3 จังหวัด ^{2/}	31,606	30,882	32,091	-2.3	3.9
กลาง	21,144	21,055	20,493	-0.4	-2.7
เหนือ	15,286	15,268	15,769	-0.1	3.3
ตะวันออกเฉียงเหนือ	16,284	17,032	16,276	4.6	-4.4
ใต้	21,016	21,293	21,314	1.3	0.1

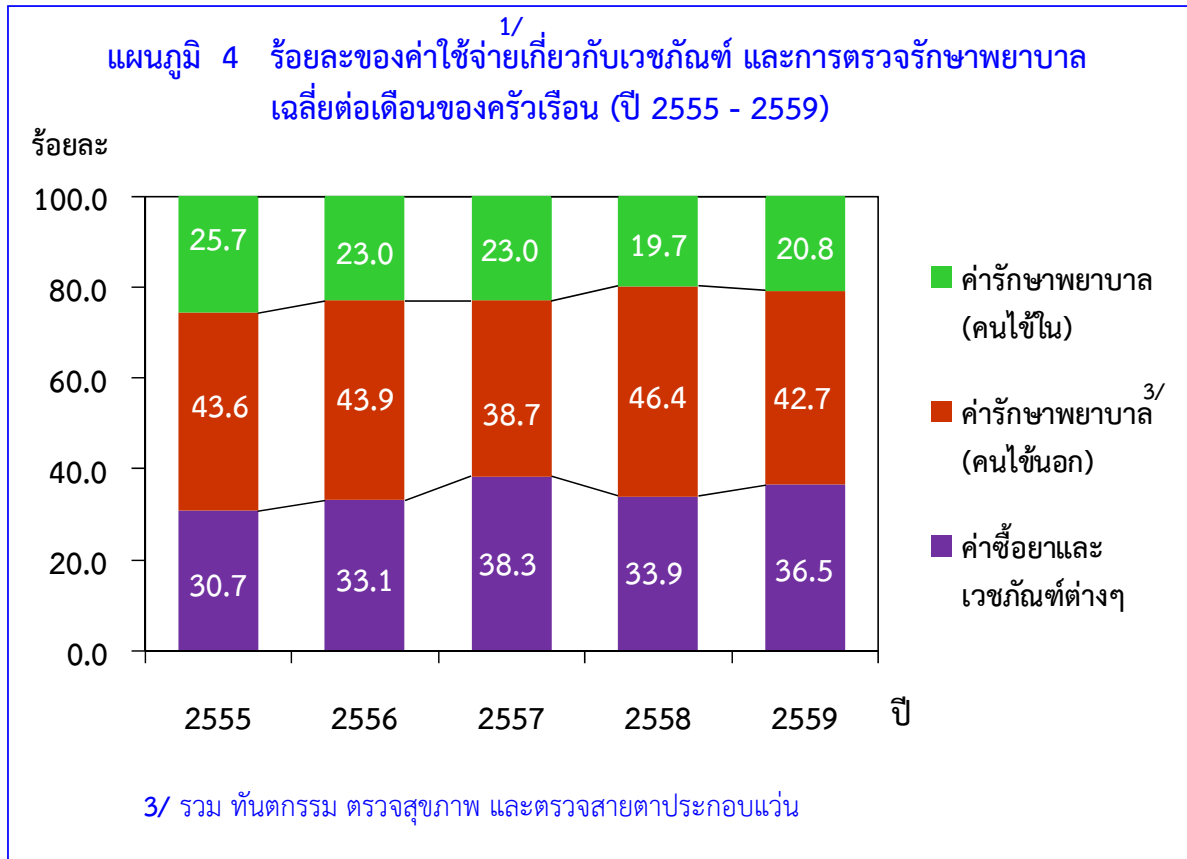
1/ ค่าใช้จ่ายเฉลี่ยที่จำเป็นต้องใช้ในการยังชีพ โดยไม่รวมค่าใช้จ่ายประเภทสะสมทุน เช่น การซื้อบ้าน/ ที่ดิน และเงินออม เป็นต้น

2/ นนทบุรี ปทุมธานี และสมุทรปราการ

การเปรียบเทียบค่าใช้จ่ายของครัวเรือน^{1/} รายภาค (ปี 2557 - 2559)

ในปี 2559 กรุงเทพฯ และ 3 จังหวัด คือ นนทบุรี ปทุมธานี และ สมุทรปราการ มีค่าใช้จ่ายเฉลี่ยต่อเดือนของครัวเรือนสูงสุดคือ 32,091 บาท รองลงมาเป็นครัวเรือนภาคใต้ ภาคกลาง และภาคตะวันออกเฉียงเหนือ ซึ่งมีค่าใช้จ่ายเฉลี่ยเดือนละ 21,314 บาท 20,493 บาท และ 16,276 บาท ตามลำดับ ส่วนครัวเรือนภาคเหนือ มีค่าใช้จ่ายเฉลี่ยต่อเดือนของครัวเรือนต่ำสุดคือ 15,769 บาท เมื่อเปรียบเทียบค่าใช้จ่ายเฉลี่ยต่อเดือนของครัวเรือนทั่วประเทศ จากปี 2557 ถึง 2559 พบว่า เพิ่มขึ้นจาก 20,892 เป็น 21,144 บาท หรือ เพิ่มขึ้น 252 บาท/เดือน หรือร้อยละ 1.2 โดยปี 2559 ครัวเรือนมีการใช้จ่าย ลดลงจากปี 2558 ทำให้เห็นว่าการใช้จ่ายของคนในครัวเรือนมีความระมัดระวัง ในการใช้จ่ายมากขึ้น อาจมีผลกระทบมาจากปัญหาเศรษฐกิจไม่ว่าจะเป็น ค่าครองชีพที่สูงขึ้นราคาสินค้าเกษตรตกต่ำ ผลผลิตเสียหายจากภัยธรรมชาติ ทำให้ครัวเรือนมีรายได้น้อยลง ส่งผลให้กำลังซื้อก็น้อยลงตามไปด้วย แม้แต่คนที่ มีรายได้มาจากค่าจ้างเงินเดือนก็มีความไม่แน่นอนในสถานที่ทำงานเช่นเดียวกัน เช่นค่าล่วงเวลา หรือโบนัสก็น้อยลง ซึ่งปัญหาต่าง ๆ เหล่านี้ก็ล้วนส่งผลกระทบ ถึงการนำเงินจากกระเป๋าออกมาใช้จ่ายทั้งสิ้น สำหรับกรุงเทพฯ และ 3 จังหวัด มีค่าใช้จ่ายในปี 2559 เพิ่มขึ้นจากปี 2558 มากที่สุดคือเพิ่มขึ้นถึงร้อยละ 3.9

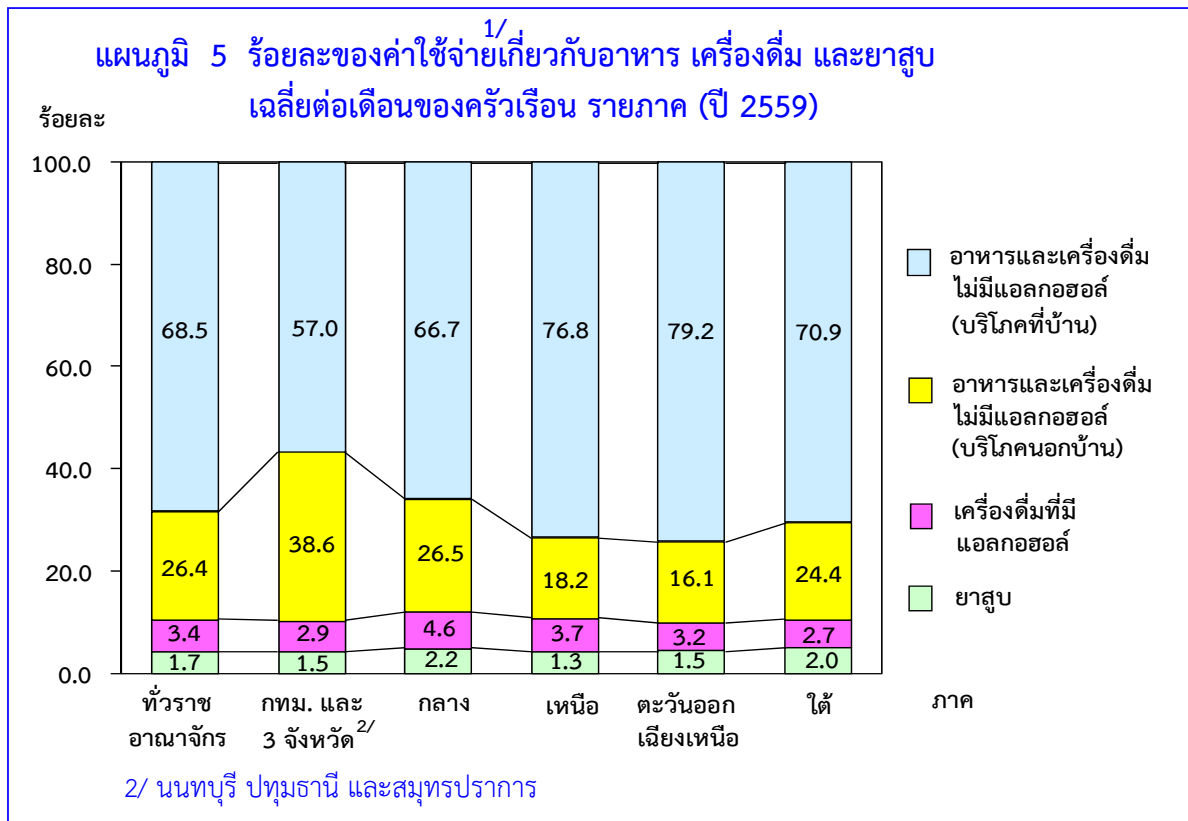
1/ ค่าใช้จ่ายเฉลี่ยที่จำเป็นต้องใช้ในการยังชีพ โดยไม่รวมค่าใช้จ่ายประเภทสะสมทุน เช่น การซื้อบ้าน/ ที่ดิน และเงินออม เป็นต้น



การเปรียบเทียบค่าใช้จ่ายเกี่ยวกับเวชภัณฑ์ และการตรวจรักษาพยาบาลของครัวเรือน (ปี 2555 - 2559)

เมื่อพิจารณาค่าใช้จ่ายเกี่ยวกับเวชภัณฑ์ และการรักษาพยาบาลของครัวเรือนทั่วประเทศในปี 2555 - 2559 พบว่าการใช้จ่ายเกี่ยวกับการรักษาพยาบาลสำหรับคนไข้นอกมีสัดส่วนการใช้จ่ายสูงสุดโดยเฉพาะ ปี 2558 ซึ่งสูงถึงร้อยละ 46.4 รองลงมาเป็นค่าใช้จ่ายเกี่ยวกับการชื้อยาและเวชภัณฑ์ มีสัดส่วนอยู่ในช่วงร้อยละ 30.7 - 38.3 โดยเฉพาะในช่วงปี 2557 สูงสุดถึงร้อยละ 38.3 อาจเป็นเพราะในช่วงนั้นเป็นช่วงรอยต่อของปี 2556 ที่มีปัญหาทางการเมือง เมื่อมีการเจ็บป่วยเกิดขึ้นก็เลือกที่จะหาชื้อยา/เวชภัณฑ์เองแทนการไปหาหมอที่โรงพยาบาล รวมทั้งในปัจจุบันประชาชนให้ความสนใจในการดูแลสุขภาพมากขึ้น การเลือกชื้อวิตามิน ยาบำรุงหรืออาหารเสริมต่างๆ ก็เพิ่มมากขึ้น

1/ ค่าใช้จ่ายเฉลี่ยที่จำเป็นต้องใช้ในการยังชีพ โดยไม่รวมค่าใช้จ่ายประเภทสะสมทุน เช่น การชื้อบ้าน/ ที่ดิน และเงินออม เป็นต้น



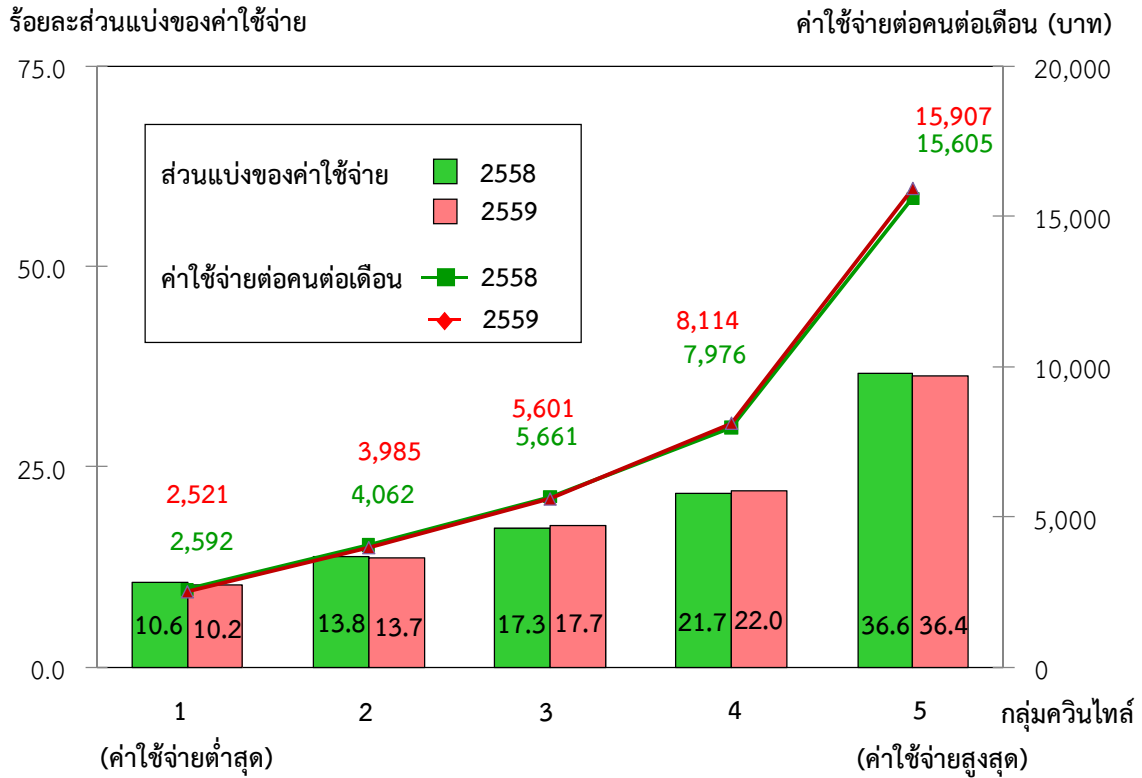
พฤติกรรมการบริโภคอาหารของครัวเรือน รายภาค (ปี 2559)

เมื่อพิจารณาเฉพาะค่าใช้จ่ายเกี่ยวกับอาหาร เครื่องดื่ม และยาสูบของครัวเรือนทั่วประเทศในปี 2559 พบว่าเป็นค่าใช้จ่ายเกี่ยวกับอาหารและเครื่องดื่มที่ไม่มีแอลกอฮอล์บริโภคที่บ้านร้อยละ 68.5 ซึ่งสูงกว่าการบริโภคอาหารดังกล่าวนอกบ้านถึง 2.6 เท่า และมีค่าใช้จ่ายเกี่ยวกับเครื่องดื่มที่มีแอลกอฮอล์และยาสูบอีกร้อยละ 3.4 และ 1.7 ตามลำดับ

เมื่อพิจารณาเป็นรายภาค พบว่าครัวเรือนในภาคตะวันออกเฉียงเหนือมีการบริโภคอาหาร/เครื่องดื่มที่บ้านสูงสุด คือร้อยละ 79.2 และมากกว่าการบริโภคอาหารนอกบ้าน 4.9 เท่า ซึ่งแตกต่างจากครัวเรือนในกรุงเทพฯ และ 3 จังหวัด คือ นนทบุรี ปทุมธานี และสมุทรปราการ ที่มีค่าใช้จ่ายเกี่ยวกับอาหารและเครื่องดื่มไม่มีแอลกอฮอล์บริโภคนอกบ้านคือร้อยละ 38.6 ซึ่งสูงกว่าภาคอื่นๆ อย่างเห็นได้ชัด คือ เกินครึ่งของการบริโภคอาหารที่บ้าน (ร้อยละ 57.0) อาจเป็นเพราะความเป็นสังคมเมืองค่อนข้างสูง และการใช้ชีวิตที่เร่งรีบแข่งกับเวลารวมทั้งปัญหาการจราจร เพราะฉะนั้นการซื้ออาหารพร้อมบริโภคนอกบ้านเป็นความสะดวกสบาย และประหยัดเวลามากกว่าซื้ออาหารมาปรุงที่บ้าน

1/ ค่าใช้จ่ายเฉลี่ยที่จำเป็นต้องใช้ในการยังชีพ โดยไม่รวมค่าใช้จ่ายประเภทสะสมทุน เช่น การซื้อบ้าน/ที่ดิน และเงินออม เป็นต้น

แผนภูมิ 6 ส่วนแบ่งของค่าใช้จ่ายอุปโภคบริโภคต่อคนต่อเดือน โดยจำแนกครัวเรือนเป็น 5 กลุ่ม (ปี 2558 - 2559)



	2558	2559
สัมประสิทธิ์ของความไม่เสมอภาค (5 กลุ่ม) Gini Coefficient (Quintile Groups)	0.239	0.242
ค่าใช้จ่ายอุปโภคบริโภคต่อคนต่อเดือน	6,403	6,351

1/ ค่าใช้จ่ายเฉลี่ยที่จำเป็นต้องใช้ในการยังชีพ โดยไม่รวมค่าใช้จ่ายประเภทสะสมทุน เช่น การซื้อบ้าน/ ที่ดิน และเงินออม เป็นต้น

การเปรียบเทียบค่าใช้จ่ายของครัวเรือนกลุ่มต่างๆ ในปี 2558 และปี 2559^{1/}

เมื่อแบ่งครัวเรือนทั่วประเทศออกเป็น 5 กลุ่มเท่าๆ กัน โดยเรียงลำดับครัวเรือนตามค่าใช้จ่ายอุปโภคบริโภคต่อคนต่อเดือนจากน้อยไปมาก (กลุ่มที่ 1 ค่าใช้จ่ายต่ำสุด และกลุ่มที่ 5 ค่าใช้จ่ายสูงสุด)

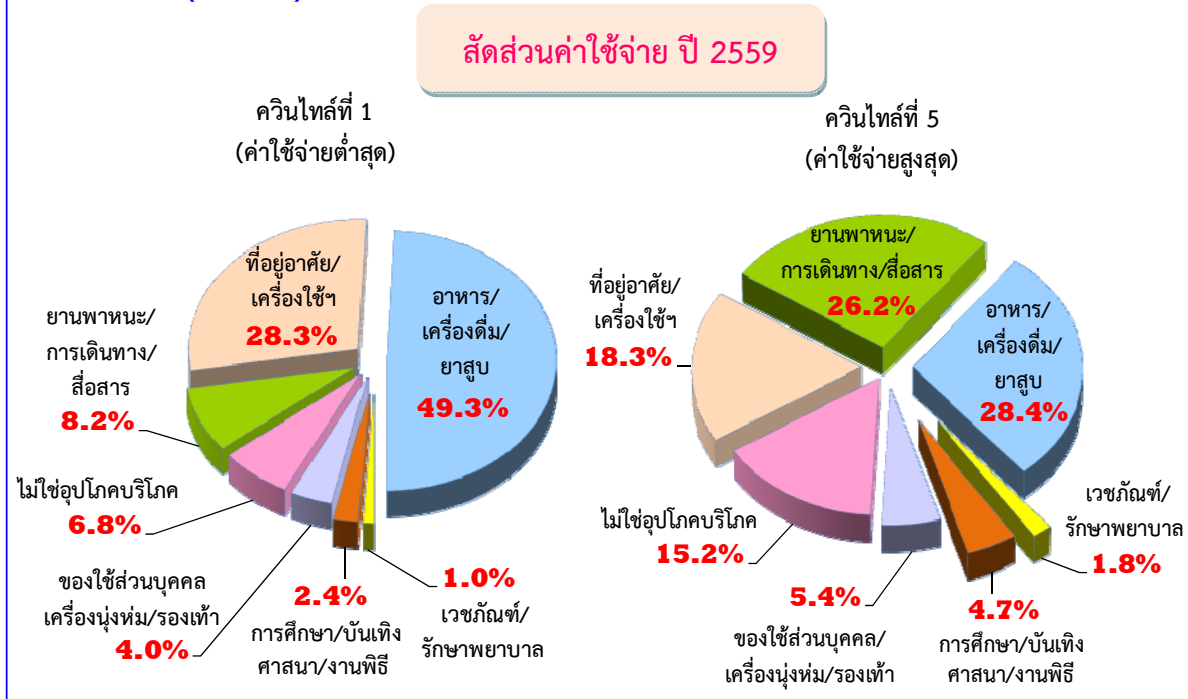
จากผลการสำรวจ ในปี 2559 พบว่าความเหลื่อมล้ำในด้านค่าใช้จ่ายเพื่อการอุปโภคบริโภคของกลุ่มคนที่มีค่าใช้จ่ายสูงสุด (กลุ่มที่ 5) มีส่วนแบ่งของการใช้จ่ายลดลงจากปี 2558 ร้อยละ 0.2 เช่นเดียวกับกลุ่มคนจน (กลุ่มที่ 1) มีส่วนแบ่งของการใช้จ่ายลดลงจากปี 2558 คือร้อยละ 0.4 ในขณะที่กลุ่มที่มีการใช้จ่ายปานกลาง (กลุ่มที่ 3 และกลุ่มที่ 4) มีส่วนแบ่งของการใช้จ่ายเพิ่มขึ้น

ผลการวิเคราะห์จากค่าสัมประสิทธิ์ของความไม่เสมอภาคด้านการใช้จ่าย (Gini Coefficient) ในปี 2558 และ 2559 เมื่อแบ่งครัวเรือนออกเป็น 5 กลุ่ม ความไม่เสมอภาคระหว่างกลุ่มคนรวย และกลุ่มคนจนเพิ่มขึ้น จาก 0.239 เป็น 0.242 หรืออาจกล่าวได้ว่าในปี 2559 ความเหลื่อมล้ำระหว่างคนรวยและคนจนเพิ่มขึ้นจาก ปี 2558 เล็กน้อย

สำหรับค่าใช้จ่ายอุปโภคบริโภคต่อคนต่อเดือนโดยเฉลี่ยลดลงจาก 6,403 บาทในปี 2558 เป็น 6,351 บาทในปี 2559 ซึ่งเพิ่มขึ้นในกลุ่มที่ 4 และกลุ่มที่ 5 โดยจะเห็นได้ว่าอัตราส่วนของค่าใช้จ่ายของกลุ่มคนรวย (กลุ่มที่ 5) ต่อกลุ่มคนจน (กลุ่มที่ 1) เพิ่มขึ้นจาก 6.0 เท่าในปี 2558 เป็น 6.3 เท่าในปี 2559

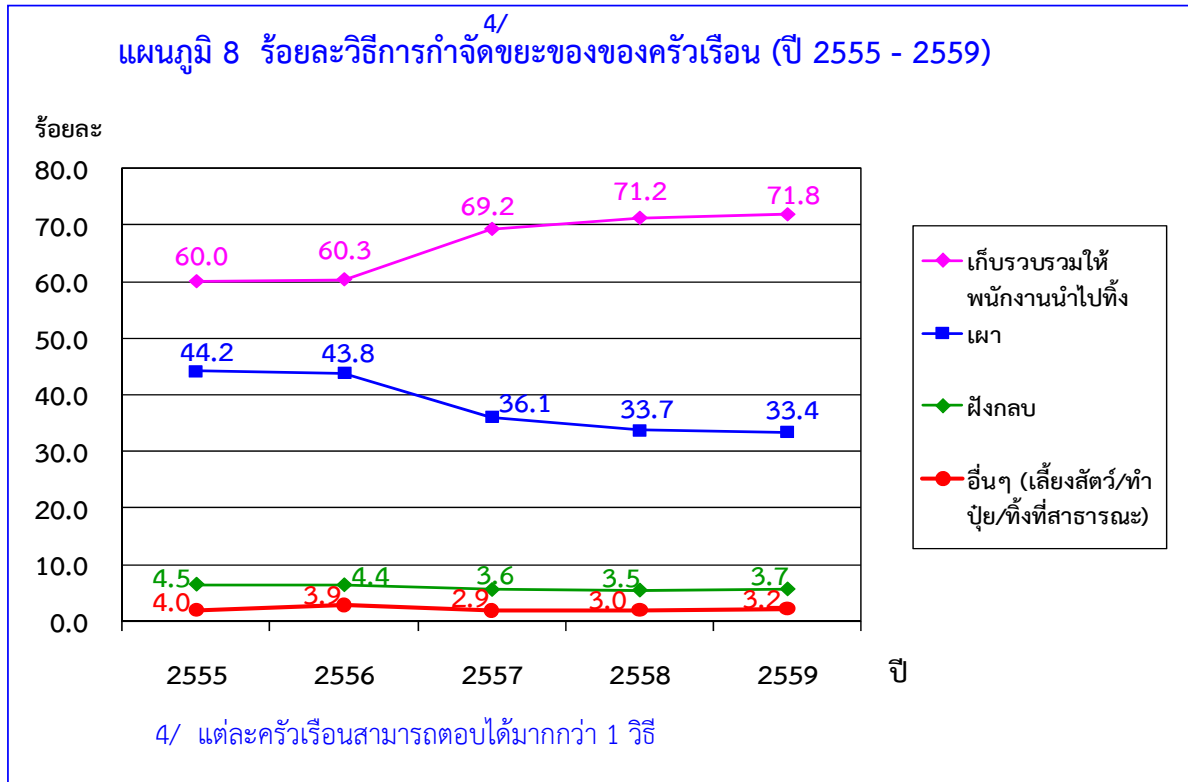
1/ ค่าใช้จ่ายเฉลี่ยที่จำเป็นต้องใช้ในการยังชีพ โดยไม่รวมค่าใช้จ่ายประเภทสะสมทุน เช่น การซื้อบ้าน/ ที่ดิน และเงินออม เป็นต้น

แผนภูมิ 7 การเปรียบเทียบสัดส่วนค่าใช้จ่ายเฉลี่ยต่อเดือนของครัวเรือน ควินไทล์ที่ 1 และ 5 (ปี 2559)



การเปรียบเทียบสัดส่วนค่าใช้จ่ายเฉลี่ยต่อเดือนของครัวเรือนควินไทล์กลุ่มที่ 1 และ 5 (ปี 2559)

เมื่อเปรียบเทียบครัวเรือนทั่วประเทศของกลุ่มที่มีค่าใช้จ่ายต่ำสุด และกลุ่มที่มีค่าใช้จ่ายสูงสุด พบว่าทั้งสองกลุ่มนี้จะมีการใช้จ่ายเป็นค่าอาหาร เครื่องดื่ม และยาสูบสูงสุดเช่นเดียวกัน คือร้อยละ 49.3 และร้อยละ 28.4 รองลงมา กลุ่มที่มีค่าใช้จ่ายต่ำสุดจะใช้จ่ายเป็นค่าที่อยู่อาศัย เครื่องแต่งบ้านและเครื่องใช้ภายในบ้านร้อยละ 28.3 ซึ่งจะแตกต่างจากกลุ่มที่มีค่าใช้จ่ายสูงสุดจะใช้จ่ายไปกับยานพาหนะ การเดินทาง และการสื่อสารเป็นอันดับรองคือร้อยละ 26.2 ส่วนค่าใช้จ่ายเกี่ยวกับที่อยู่อาศัย เครื่องแต่งบ้าน และเครื่องใช้ภายในบ้านมาเป็นอันดับสาม คือร้อยละ 18.3 สำหรับค่าใช้จ่ายด้านเวชภัณฑ์และการรักษาพยาบาลเป็นค่าใช้จ่ายที่น้อยที่สุดทั้งสองกลุ่ม คือกลุ่มค่าใช้จ่ายต่ำสุดร้อยละ 1.0 และกลุ่มค่าใช้จ่ายสูงสุตร้อยละ 1.8 อาจเป็นเพราะค่าใช้จ่ายในส่วนนี้ไม่ใช่ค่าใช้จ่ายหลักจะใช้จ่ายในกรณีเจ็บป่วยเท่านั้น ดังนั้นเมื่อแยกหมวดค่าใช้จ่ายทำให้เห็นว่าการใช้จ่ายของกลุ่มคนจน และกลุ่มคนรวยมีความจำเป็นในการดำรงชีพที่แตกต่างกัน



วิธีการกำจัดขยะของครัวเรือน (ปี 2555 – 2559)

เนื่องจากการเพิ่มขึ้นของประชากรอย่างรวดเร็วในปัจจุบัน ทำให้มีการใช้ทรัพยากรด้านต่างๆ เพื่อการอุปโภคบริโภคมากขึ้น ส่งผลกระทบต่อปริมาณขยะล้นเมือง ซึ่งเป็นปัญหาสำคัญต่อสังคมไทยและคนไทยเป็นอย่างมาก โดยเฉพาะวิธีการกำจัดขยะ และครัวเรือนไทยส่วนใหญ่กำจัดขยะโดยเก็บรวบรวมให้พนักงานนำไปทิ้ง ซึ่งจะเห็นว่าแนวโน้มเพิ่มขึ้นทุกปี จากร้อยละ 60.0 ในปี 2555 เป็นร้อยละ 71.8 ในปี 2559 อาจเป็นเพราะการกำจัดขยะด้วยวิธีนี้สะดวกและปลอดภัยมากกว่าวิธีอื่น ส่วนการกำจัดขยะโดยวิธีเผากลับมีสัดส่วนลดลงทุกปี คือจากร้อยละ 44.2 ในปี 2555 เป็นร้อยละ 33.4 ในปี 2559 อาจจะเกิดจากการตระหนักถึงความรับผิดชอบต่อสังคมที่อยู่ร่วมกันมากขึ้น เพราะการเผาขยะจะก่อให้เกิดมลพิษต่อสิ่งแวดล้อมในชุมชน หรือที่อยู่อาศัยนั้นโดยไม่สามารถหลีกเลี่ยงได้ สำหรับการกำจัดขยะโดยวิธีฝังกลบและวิธีอื่นๆ เช่น เลี้ยงสัตว์ทำปุ๋ย ทิ้งในที่สาธารณะมีสัดส่วนการกำจัดที่ใกล้เคียงกันคือวิธีฝังกลบจากร้อยละ 4.5 ในปี 2555 ลดลงเหลือร้อยละ 3.7 ในปี 2559 เช่นเดียวกับการกำจัดด้วยวิธีอื่นลดลงเช่นกันจากร้อยละ 4.0 ในปี 2555 เป็นร้อยละ 3.2 ในปี 2559

ตารางสถิติที่สำคัญ

สารบัญญัตรางสถิติที่สำคัญ

หน้า

ตาราง 1	ค่าใช้จ่ายเฉลี่ยต่อเดือนของครัวเรือน จำแนกตามประเภทค่าใช้จ่าย รายภาค และเขตการปกครอง (ปี 2559)	14
ตาราง 2	ค่าใช้จ่ายเฉลี่ยต่อเดือนของครัวเรือน จำแนกตามประเภทค่าใช้จ่าย และขนาดของครัวเรือน (ปี 2559)	17
ตาราง 3	ค่าใช้จ่ายเฉลี่ยต่อเดือนของครัวเรือน จำแนกตามประเภทค่าใช้จ่าย เป็นรายจังหวัด (ปี 2559)	20
ตาราง 4	ร้อยละของครัวเรือน จำแนกตามช่วงค่าใช้จ่ายทั้งสิ้นเฉลี่ยต่อเดือน รายภาค (ปี 2559)	24
ตาราง 5	ร้อยละของครัวเรือน จำแนกตามช่วงค่าใช้จ่ายทั้งสิ้นเฉลี่ยต่อเดือน และขนาดของครัวเรือน (ปี 2559)	25
ตาราง 6	ร้อยละของครัวเรือน จำแนกตามลักษณะที่สำคัญของครัวเรือน รายภาค (ปี 2559)	26

ตาราง 1 ค่าใช้จ่ายเฉลี่ยต่อเดือนของครัวเรือน จำแนกตามประเภทค่าใช้จ่าย ภูมิภาคและเขตการปกครอง (ปี 2559)

ประเภทค่าใช้จ่าย	ทั่วราชอาณาจักร	ภาค					เขตการปกครอง	
		กรุงเทพมหานคร และ 3 จังหวัด ^{1/}	กลาง	เหนือ	ตะวันออก เฉียงเหนือ	ใต้	ในเขตเทศบาล	นอกเขตเทศบาล
ค่าใช้จ่ายทั้งสิ้นต่อเดือน.....	21,144	32,091	20,493	15,769	16,276	21,314	25,312	17,485
ค่าใช้จ่ายเพื่อการอุปโภคบริโภค.....	18,417	27,852	17,727	13,705	14,477	18,376	21,890	15,368
อาหาร และเครื่องดื่ม (ไม่มีแอลกอฮอล์).....	7,235	10,122	6,924	5,506	6,293	7,259	8,215	6,375
อาหารปรุงที่บ้าน.....	3,656	3,533	3,404	3,379	3,959	4,063	3,490	3,802
อาหารสำเร็จรูป.....	3,173	6,097	3,045	1,810	2,012	2,752	4,290	2,192
ซื้อมาบริโภคที่บ้าน.....	1,163	2,009	1,078	756	950	893	1,510	859
บริโภคนอกบ้าน.....	2,010	4,089	1,967	1,054	1,062	1,859	2,780	1,333
เครื่องดื่มที่ไม่มีแอลกอฮอล์ (ดื่มที่บ้าน).....	406	492	475	317	322	443	435	381
เครื่องดื่มที่มีแอลกอฮอล์.....	260	307	343	215	208	207	280	242
ดื่มที่บ้าน.....	152	182	226	114	112	111	158	147
ดื่มนอกบ้าน.....	108	124	117	101	96	96	122	95
ยาสูบ หมาก ยานัตถุ์ และอื่นๆ.....	129	154	166	78	102	154	134	125
บุหรี่ยี่ห้อ ยี่ห้ออื่น ฯลฯ.....	123	153	161	73	88	148	132	115
หมาก พลุ ยานัตถุ์ ฯลฯ.....	7	1	5	6	14	6	3	10
ที่อยู่อาศัย เครื่องแต่งบ้าน								
และเครื่องใช้ต่างๆ.....	4,171	7,030	3,860	3,038	3,022	3,828	5,315	3,167
ค่าเช่าที่อยู่อาศัย.....	411	981	482	120	122	326	725	135
ค่าประเมินค่าเช่าบ้านที่ไม่เสียเงิน (รวมบ้านของตนเอง).....	2,166	3,544	1,870	1,759	1,684	1,909	2,635	1,755
ค่าบำรุงรักษาและซ่อมแซมบ้าน.....	172	228	133	79	144	335	213	137
เครื่องแต่งบ้านและสิ่งทอสำหรับใช้ในบ้าน								
เครื่องใช้สอยเบ็ดเตล็ดในบ้าน.....	104	125	97	87	97	117	109	99
เชื้อเพลิง แสงสว่างและน้ำ.....	977	1,481	1,008	744	749	867	1,172	805
ค่าใช้จ่ายในการทำความสะดวก.....	244	338	235	210	201	239	272	220

สรุปผลที่สำคัญ การสำรวจภาวะเศรษฐกิจและสังคมของครัวเรือน พ.ศ. 2559

เครื่องนุ่งห่มและรองเท้า.....	478	680	433	391	368	560	579	389
ผ้า เสื้อผ้าและเครื่องแต่งกาย.....	388	553	350	316	304	449	468	318
รองเท้า.....	90	127	83	75	64	111	111	71
ค่าใช้จ่ายส่วนบุคคล.....	614	944	600	464	466	595	749	495
ของใช้ส่วนบุคคล.....	496	756	476	385	398	450	596	408
ค่าบริการส่วนบุคคล.....	118	189	124	79	68	145	153	87
เวชภัณฑ์และค่าตรวจรักษาพยาบาล.....	293	467	264	239	192	329	362	232
ยาและเวชภัณฑ์.....	107	221	85	77	58	96	140	78
ค่ารักษาพยาบาล (คนไข้นอก).....	125	168	122	107	85	162	146	106
ค่ารักษาพยาบาล (คนไข้ใน).....	61	78	57	55	49	71	76	48
การเดินทางและการสื่อสาร.....	4,398	6,774	4,412	3,124	3,163	4,691	5,208	3,687
ค่าซื้อยานพาหนะ.....	1,354	1,693	1,365	990	1,217	1,553	1,473	1,249
ค่าใช้จ่ายเกี่ยวกับยานพาหนะ.....	348	450	372	298	254	395	388	312
การเดินทางตามปกติ.....	1,583	2,436	1,623	1,149	1,098	1,675	1,845	1,352
การเดินทางในโอกาสพิเศษ และท่องเที่ยว.....	403	1,039	318	167	145	337	614	218
การสื่อสาร.....	711	1,156	734	520	449	730	888	556
การศึกษา.....	366	873	263	220	159	316	560	196
การบันเทิง การอ่านและกิจกรรมทางศาสนา.....	325	476	359	256	250	266	388	270
อุปกรณ์การบันเทิงและกีฬา.....	29	46	30	23	16	34	36	23
เครื่องเล่น สัตว์เลี้ยง ไม้ประดับ และค่าใช้จ่ายเกี่ยวกับการบันเทิง.....	60	93	75	42	28	68	70	51
ค่าผ่านประตู ค่าเรียนและเล่นกีฬา.....	19	56	15	6	4	13	34	6
การอ่าน/การศาสนา และลัทธิความเชื่อ.....	217	281	240	185	201	150	248	191
การจัดงานพิธี ในโอกาสพิเศษ.....	148	25	103	174	255	173	99	190

ตาราง 1 ค่าใช้จ่ายเฉลี่ยต่อเดือนของครัวเรือน จำแนกตามประเภทค่าใช้จ่าย ภูมิภาคและเขตการปกครอง (ปี 2559) (ต่อ)

ประเภทค่าใช้จ่าย	ทั่วราชอาณาจักร	ภาค					เขตการปกครอง	
		กรุงเทพมหานคร และ 3 จังหวัด ^{1/}	กลาง	เหนือ	ตะวันออก เฉียงเหนือ	ใต้	ในเขตเทศบาล	นอกเขตเทศบาล
ค่าใช้จ่ายที่ไม่เกี่ยวกับการอุปโภคบริโภค.....	2,727	4,239	2,766	2,065	1,800	2,938	3,422	2,117
ภาษี/ธรรมเนียม/ค่าปรับ.....	106	255	71	67	51	85	170	50
ค่าสมาชิกกลุ่มอาชีพ.....	3	10	1	2	0	3	6	1
เงิน/สิ่งของที่ส่งให้บุคคลนอกครัวเรือน.....	947	1,717	961	694	424	1,052	1,312	627
บริจาคเงิน/สิ่งของให้แก่องค์กรต่างๆ.....	27	37	28	17	14	47	32	22
เงินทำบุญ/เงินช่วยเหลืออื่นๆ.....	265	229	287	215	241	407	257	272
ค่าเบี้ยประกันภัย/ทรัพย์สิน/ประกันชีวิต/เงินฌาปนกิจศพ								
เงินสมทบประกันสังคม.....	905	1,550	936	631	631	715	1,148	693
ค่าซื้อสลากกินแบ่ง/หวยของรัฐ/และการพนันอื่นๆ.....	199	171	207	211	201	214	192	205
ดอกเบี้ยจ่าย/ดอกเบี้ยแชร์.....	266	266	268	218	230	404	297	239
ค่าใช้จ่ายอื่น ๆ.....	8	4	8	10	8	12	8	8

1/ นนทบุรี ปทุมธานี และสมุทรปราการ

หมายเหตุ : “0” มีข้อมูลแต่น้อยกว่า 1

สรุปผลที่สำคัญ การสำรวจภาวะเศรษฐกิจและสังคมของครัวเรือน พ.ศ. 2559

ตาราง 2 ค่าใช้จ่ายเฉลี่ยต่อเดือนของครัวเรือน จำแนกตามประเภทค่าใช้จ่าย และขนาดของครัวเรือน (ปี 2559)

ประเภทค่าใช้จ่าย	เฉลี่ยต่อครัวเรือน	ขนาดของครัวเรือน (คน)			
		1 - 2	3 - 4	5 - 7	≥ 8
ค่าใช้จ่ายทั้งสิ้นต่อเดือน.....	21,144	16,149	23,907	29,937	37,609
ค่าใช้จ่ายเพื่อการอุปโภคบริโภค.....	18,417	13,495	21,140	27,106	34,172
อาหาร และเครื่องดื่ม (ไม่มีแอลกอฮอล์).....	7,235	5,348	8,194	10,758	14,001
อาหารปรุงที่บ้าน.....	3,656	2,383	4,337	5,940	8,229
อาหารสำเร็จรูป.....	3,173	2,612	3,431	4,293	5,109
ซื้อมาบริโภคที่บ้าน.....	1,163	1,052	1,207	1,402	1,584
บริโภคนอกบ้าน.....	2,010	1,560	2,224	2,891	3,525
เครื่องดื่มที่ไม่มีแอลกอฮอล์ (ดื่มที่บ้าน).....	406	352	426	525	662
เครื่องดื่มที่มีแอลกอฮอล์.....	260	224	277	324	488
ดื่มที่บ้าน.....	152	117	175	200	358
ดื่มนอกบ้าน.....	108	107	101	124	130
ยาสูบ หมาก ยานัตถ์ และอื่นๆ.....	129	97	140	204	294
บุหรี่ ซิกาแรต ยาเส้น ฯลฯ.....	123	91	133	193	274
หมาก พลุ ยานัตถ์ ฯลฯ.....	7	6	6	11	19
ที่อยู่อาศัย เครื่องแต่งบ้าน					
และเครื่องใช้ต่างๆ.....	4,171	3,481	4,612	5,268	5,652
ค่าเช่าที่อยู่อาศัย.....	411	559	300	214	116
ค่าประเมินค่าเช่าบ้านที่ไม่เสียเงิน					
(รวมบ้านของตนเอง).....	2,166	1,803	2,425	2,692	2,634
ค่าบำรุงรักษาและซ่อมแซมบ้าน.....	172	104	253	184	356
เครื่องแต่งบ้านและสิ่งทอสำหรับใช้ในบ้าน					
เครื่องใช้สอยเบ็ดเตล็ดในบ้าน.....	104	69	123	163	258
เชื้อเพลิง แสงสว่างและน้ำ.....	977	706	1,129	1,450	1,805
ค่าใช้จ่ายในการทำความสะดวก.....	244	182	282	345	469
ค่าจ้างบุคคลที่ให้บริการครัวเรือน.....	97	59	101	220	15

ตาราง 2 ค่าใช้จ่ายเฉลี่ยต่อเดือนของครัวเรือน จำแนกตามประเภทค่าใช้จ่าย และขนาดของครัวเรือน (ปี 2559) (ต่อ)

ประเภทค่าใช้จ่าย	เฉลี่ยต่อครัวเรือน	ขนาดของครัวเรือน (คน)			
		1 - 2	3 - 4	5 - 7	≥ 8
เครื่องนุ่งห่มและรองเท้า.....	478	348	549	708	946
ผ้า เสื้อผ้าและเครื่องแต่งกาย.....	388	281	446	581	768
รองเท้า.....	90	67	103	127	178
ค่าใช้จ่ายส่วนบุคคล.....	614	455	692	910	1,320
ของใช้ส่วนบุคคล.....	496	365	560	744	1,071
ค่าบริการส่วนบุคคล.....	118	91	132	165	250
เวชภัณฑ์และค่าตรวจรักษาพยาบาล.....	293	198	336	489	463
ยาและเวชภัณฑ์.....	107	92	114	140	123
ค่ารักษาพยาบาล (คนไข้นอก).....	125	76	142	238	211
ค่ารักษาพยาบาล (คนไข้ใน).....	61	30	80	111	129
การเดินทางและการสื่อสาร.....	4,398	2,846	5,306	7,006	9,432
ค่าชื้อยานพาหนะ.....	1,354	755	1,698	2,360	3,555
ค่าใช้จ่ายเกี่ยวกับยานพาหนะ.....	348	225	424	539	752
การเดินทางตามปกติ.....	1,583	1,025	1,911	2,519	3,266
การเดินทางในโอกาสพิเศษ และท่องเที่ยว.....	403	361	422	494	426
การสื่อสาร.....	711	480	850	1,094	1,433
การศึกษา.....	366	106	514	835	832
การบันเทิง การอ่านและกิจกรรมทางศาสนา.....	325	262	361	436	508
อุปกรณ์การบันเทิงและกีฬา.....	29	18	38	43	69
เครื่องเล่น สัตว์เลี้ยง ไม้ประดับ และค่าใช้จ่ายเกี่ยวกับการบันเทิง.....	60	44	67	94	111
ค่าผ่านประตู ค่าเรียนและเล่นกีฬา.....	19	11	24	35	17
การอ่าน/การศาสนา และลัทธิความเชื่อ.....	217	189	234	264	311
การจัดงานพิธี ในโอกาสพิเศษ.....	148	130	160	170	238

สรุปผลที่สำคัญ การสำรวจภาวะเศรษฐกิจและสังคมของครัวเรือน พ.ศ. 2559

ค่าใช้จ่ายที่ไม่เกี่ยวกับการอุปโภคบริโภค.....	2,727	2,654	2,767	2,831	3,437
ภาษี/ธรรมเนียม/ค่าปรับ.....	106	89	118	133	99
ค่าสมาชิกกลุ่มอาชีพ.....	3	1	2	14	1
เงิน/สิ่งของที่ส่งให้บุคคลนอกครัวเรือน.....	947	1,317	695	385	358
บริจาคเงิน/สิ่งของให้แก่องค์กรต่างๆ.....	27	26	28	27	23
เงินทำบุญ/เงินช่วยเหลืออื่นๆ.....	265	219	294	340	369
ค่าเบี้ยประกันภัย/ทรัพย์สิน/ประกันชีวิต/เงินฌาปนกิจศพ					
เงินสมทบประกันสังคม.....	905	655	1,057	1,307	1,839
ค่าซื้อสลากกินแบ่ง/หวยของรัฐ/และการพนันอื่นๆ.....	199	144	231	292	404
ดอกเบี้ยจ่าย/ดอกเบี้ยแชร์.....	266	196	333	322	338
ค่าใช้จ่ายอื่น ๆ.....	8	7	9	9	5

หมายเหตุ : “0” มีข้อมูลแต่น้อยกว่า 1

ตาราง 3 ค่าใช้จ่ายเฉลี่ยต่อเดือนของครัวเรือน จำแนกตามประเภทค่าใช้จ่ายเป็นรายจังหวัด (ปี 2559)

จังหวัด	ค่าใช้จ่ายทั้งสิ้น ต่อเดือน	ประเภทค่าใช้จ่าย						
		อาหาร, เครื่องดื่ม และยาสูบ	ที่อยู่อาศัย ^{1/} เครื่องแต่งบ้าน และเครื่องใช้ต่าง ๆ	เครื่องนุ่งห่ม และรองเท้า	ค่ารักษาพยาบาล และรายจ่าย ส่วนบุคคล	ค่าใช้จ่ายเกี่ยวกับ การเดินทางและ การสื่อสาร	ค่าใช้จ่ายอื่น ๆ	ค่าใช้จ่ายที่ ไม่เกี่ยวกับ การอุปโภค ^{2/}
ทั่วราชอาณาจักร	21,144	7,624	4,171	478	907	4,398	839	2,727
ตอนพิเศษ	32,091	10,583	7,030	680	1,411	6,774	1,375	4,239
กรุงเทพมหานคร	35,101	11,386	8,314	756	1,530	7,023	1,559	4,533
นนทบุรี	28,828	9,717	5,897	832	1,356	6,311	967	3,749
ปทุมธานี	31,271	9,835	5,673	648	1,383	7,936	1,707	4,090
สมุทรปราการ	24,354	8,890	4,256	326	1,048	5,400	778	3,655
ภาคกลาง	20,493	7,433	3,860	433	864	4,412	726	2,766
กาญจนบุรี	18,221	7,211	3,550	427	826	3,860	635	1,713
จันทบุรี	22,790	7,790	4,044	649	1,217	6,290	920	1,880
ฉะเชิงเทรา	21,674	8,605	3,816	379	808	4,728	712	2,626
ชลบุรี	24,257	7,562	5,023	480	908	5,112	664	4,508
ชัยนาท	17,495	6,074	2,943	278	987	3,868	854	2,491
ตราด	18,914	6,012	3,074	552	844	5,047	764	2,619
นครนายก	17,878	6,803	2,880	428	712	4,157	586	2,313
นครปฐม	22,499	9,154	3,616	389	1,150	4,560	1,067	2,563
ประจวบคีรีขันธ์	20,184	7,392	4,162	392	926	4,204	834	2,274
ปราจีนบุรี	18,157	6,925	3,369	419	673	4,371	471	1,929
พระนครศรีอยุธยา	23,095	8,154	4,112	615	1,452	4,326	668	3,767
เพชรบุรี	20,756	7,381	3,677	602	714	5,274	852	2,256
ระยอง	21,025	7,029	4,134	302	646	5,150	476	3,288
ราชบุรี	19,341	6,718	3,636	511	770	4,021	992	2,693
ลพบุรี	15,876	6,335	3,376	335	580	3,334	527	1,388
สมุทรสงคราม	16,909	7,091	4,411	258	634	2,956	611	948
สมุทรสาคร	21,645	8,523	4,170	409	721	3,697	648	3,477
สระแก้ว	18,413	6,992	3,110	394	839	3,982	765	2,330
สระบุรี	23,964	8,414	3,668	520	1,197	6,015	974	3,177
สิงห์บุรี	19,381	6,859	3,322	660	740	3,896	1,268	2,635
สุพรรณบุรี	13,893	5,461	3,661	245	524	2,083	414	1,506
อ่างทอง	20,372	6,853	3,245	386	793	5,255	909	2,932

สรุปผลที่สำคัญ การสำรวจภาวะเศรษฐกิจและสังคมของครัวเรือน พ.ศ. 2559

ตาราง 3 ค่าใช้จ่ายเฉลี่ยต่อเดือนของครัวเรือน จำแนกตามประเภทค่าใช้จ่ายเป็นรายจังหวัด (ปี 2559) (ต่อ)

จังหวัด	ค่าใช้จ่ายทั้งสิ้น ต่อเดือน	ประเภทค่าใช้จ่าย							ค่าใช้จ่ายที่ ไม่เกี่ยวกับ การอุปโภค ^{2/}
		อาหาร, เครื่องดื่ม และยาสูบ	ที่อยู่อาศัย ^{1/} เครื่องแต่งบ้าน และเครื่องใช้ต่าง ๆ	เครื่องนุ่งห่ม และรองเท้า	ค่ารักษาพยาบาล และรายจ่าย ส่วนบุคคล	ค่าใช้จ่ายเกี่ยวกับ การเดินทางและ การสื่อสาร	ค่าใช้จ่ายอื่น ๆ		
ภาคเหนือ	15,769	5,799	3,038	391	703	3,124	650	2,065	
กำแพงเพชร	17,272	6,844	3,623	461	927	2,925	736	1,757	
เชียงใหม่	12,878	5,089	2,537	302	548	2,416	564	1,422	
เชียงใหม่	14,455	5,195	3,739	412	513	2,122	786	1,688	
ตาก	14,141	5,183	2,586	308	606	3,125	450	1,883	
นครสวรรค์	16,076	5,782	2,837	303	666	3,952	499	2,038	
น่าน	14,359	4,535	3,185	371	526	3,384	483	1,874	
พะเยา	13,101	5,125	2,465	253	539	2,476	546	1,696	
พิจิตร	17,734	8,195	2,617	347	948	2,892	445	2,290	
พิษณุโลก	17,732	6,548	2,710	422	805	3,963	552	2,730	
เพชรบูรณ์	16,445	6,013	3,216	350	907	3,221	707	2,031	
แพร่	15,618	5,397	2,927	332	669	3,428	514	2,351	
แม่ฮ่องสอน	11,859	4,637	2,432	329	476	2,279	322	1,385	
ลำปาง	16,884	5,812	2,867	704	636	3,524	855	2,486	
ลำพูน	20,979	7,257	3,322	495	1,130	4,552	854	3,368	
สุโขทัย	16,102	5,527	3,365	355	809	3,437	582	2,027	
อุดรดิตถ์	16,370	5,894	3,012	346	794	3,259	688	2,377	
อุทัยธานี	17,806	5,960	2,610	530	673	3,726	1,352	2,955	

ตาราง 3 ค่าใช้จ่ายเฉลี่ยต่อเดือนของครัวเรือน จำแนกตามประเภทค่าใช้จ่ายเป็นรายจังหวัด (ปี 2559) (ต่อ)

จังหวัด	ค่าใช้จ่ายทั้งสิ้น ต่อเดือน	ประเภทค่าใช้จ่าย						
		อาหาร, เครื่องดื่ม และยาสูบ	ที่อยู่อาศัย ^{1/} เครื่องแต่งบ้าน และเครื่องใช้ต่าง ๆ	เครื่องนุ่งห่ม และรองเท้า	ค่ารักษาพยาบาล และรายจ่าย ส่วนบุคคล	ค่าใช้จ่ายเกี่ยวกับ การเดินทางและ การสื่อสาร	ค่าใช้จ่ายอื่น ๆ	ค่าใช้จ่ายที่ ไม่เกี่ยวกับ การอุปโภค ^{2/}
ภาคตะวันออกเฉียงเหนือ	16,276	6,603	3,022	368	658	3,163	664	1,800
กาฬสินธุ์	11,970	5,341	2,106	187	356	2,226	510	1,244
ขอนแก่น	15,092	6,309	3,064	345	775	2,665	366	1,568
ชัยภูมิ	17,705	7,296	3,354	338	663	3,568	660	1,825
นครพนม	13,501	5,341	2,313	331	590	2,978	576	1,372
นครราชสีมา	18,489	8,004	2,910	495	749	3,523	737	2,071
บุรีรัมย์	13,054	5,016	2,791	178	593	2,428	671	1,378
มหาสารคาม	18,431	6,413	2,866	543	697	3,486	888	3,537
มุกดาหาร	17,022	6,640	2,942	387	585	3,808	671	1,988
ยโสธร	15,980	7,033	2,125	487	596	2,952	713	2,075
ร้อยเอ็ด	16,380	5,821	4,239	309	725	3,101	444	1,741
เลย	18,625	8,926	3,513	527	504	3,664	373	1,117
ศรีสะเกษ	14,129	5,592	2,697	402	614	2,549	626	1,649
สกลนคร	15,269	6,095	2,853	245	588	3,063	943	1,481
สุรินทร์	16,289	6,348	3,133	553	524	2,728	695	2,308
หนองคาย	16,532	6,837	3,199	347	623	3,245	529	1,752
หนองบัวลำภู	21,457	7,570	3,633	647	920	4,567	1,325	2,794
อุดรธานี	19,103	8,075	3,320	394	926	3,891	598	1,899
อุบลราชธานี	13,997	5,761	2,947	140	430	3,035	793	891
อำนาจเจริญ	15,550	6,054	2,322	247	552	3,288	633	2,455
บึงกาฬ	22,239	8,254	4,072	465	1,171	4,966	891	2,418

สรุปผลที่สำคัญ การสำรวจภาวะเศรษฐกิจและสังคมของครัวเรือน พ.ศ. 2559

ตาราง 3 ค่าใช้จ่ายเฉลี่ยต่อเดือนของครัวเรือน จำแนกตามประเภทค่าใช้จ่ายเป็นรายจังหวัด (ปี 2559) (ต่อ)

จังหวัด	ค่าใช้จ่ายทั้งสิ้น ต่อเดือน	ประเภทค่าใช้จ่าย						
		อาหาร, เครื่องดื่ม และยาสูบ	ที่อยู่อาศัย ^{1/} เครื่องแต่งบ้าน และเครื่องใช้ต่าง ๆ	เครื่องนุ่งห่ม และรองเท้า	ค่ารักษาพยาบาล และรายจ่าย ส่วนบุคคล	ค่าใช้จ่ายเกี่ยวกับ การเดินทางและ การสื่อสาร	ค่าใช้จ่ายอื่น ๆ	ค่าใช้จ่ายที่ ไม่เกี่ยวกับ การอุปโภค ^{2/}
ภาคใต้	21,314	7,620	3,828	560	924	4,691	754	2,938
กระบี่	24,824	8,490	4,076	526	1,305	6,521	560	3,346
ชุมพร	22,933	7,436	3,621	627	1,197	5,657	725	3,671
ตรัง	18,599	6,616	2,850	508	741	4,367	677	2,840
นครศรีธรรมราช	21,012	7,495	3,642	718	897	4,255	1,040	2,965
นราธิวาส	13,066	5,843	2,614	353	456	2,824	245	731
ปัตตานี	17,962	6,925	3,131	469	767	4,288	623	1,759
พังงา	20,256	7,630	3,647	462	757	4,928	459	2,373
พัทลุง	18,421	6,496	3,816	499	598	3,800	380	2,832
ภูเก็ต	30,239	11,008	6,497	738	1,484	5,786	894	3,832
ยะลา	14,122	6,231	3,134	354	548	2,429	401	1,026
ระนอง	18,511	6,515	3,111	583	695	4,343	398	2,866
สงขลา	23,466	7,697	4,454	591	999	4,736	1,040	3,949
สตูล	20,733	7,688	4,165	414	795	4,534	370	2,766
สุราษฎร์ธานี	24,743	8,884	3,794	517	1,156	6,265	891	3,236

1/ รวมค่าประเมินค่าเช่าบ้านที่ไม่เสียเงิน (รวมบ้านของตนเอง)

2/ รวมค่าภาษี ของขวัญ เงินบริจาค เบี้ยประกัน เงินซื้อสลากกินแบ่งและอื่น ๆ

ตาราง 4 ร้อยละของครัวเรือน จำแนกตามช่วงค่าใช้จ่ายทั้งสิ้นเฉลี่ยต่อเดือน รายภาค (ปี 2559)

ค่าใช้จ่าย	ทั่วราชอาณาจักร	ภาค				
		กรุงเทพมหานคร และ 3 จังหวัด ^{1/}	กลาง	เหนือ	ตะวันออกเฉียงเหนือ	ใต้
ค่าใช้จ่ายทั้งสิ้นเฉลี่ยต่อเดือนต่อครัวเรือน.....	100.0	100.0	100.0	100.0	100.0	100.0
ต่ำกว่า 1,500 บาท.....	0.0	0.0	0.0	0.0	0.0	0.0
1,500 - 3,000 บาท.....	0.5	0.0	0.5	1.1	0.6	0.6
3,001 - 5,000 บาท.....	3.3	0.3	2.9	6.3	4.5	2.4
5,001 - 10,000 บาท.....	20.0	6.3	17.0	29.7	27.6	19.3
10,001 - 15,000 บาท.....	22.6	15.0	22.1	26.0	27.4	21.2
15,001 - 30,000 บาท.....	34.8	40.2	39.4	26.8	30.6	37.4
30,001 - 50,000 บาท.....	13.1	23.2	14.2	7.9	7.2	13.8
มากกว่า 50,000 บาท.....	5.7	15.0	3.9	2.2	2.1	5.3
ค่าใช้จ่ายทั้งสิ้นเฉลี่ยต่อเดือนต่อคน.....	100.0	100.0	100.0	100.0	100.0	100.0
ต่ำกว่า 500 บาท.....	0.0	0.0	0.0	0.0	0.0	0.0
500 - 1,500 บาท.....	0.5	0.0	0.3	1.0	0.6	0.6
1,501 - 3,000 บาท.....	11.4	0.5	7.0	16.3	20.2	12.1
3,001 - 5,000 บาท.....	25.3	6.3	23.1	34.7	35.8	26.0
5,001 - 10,000 บาท.....	36.0	37.9	41.6	33.6	30.9	36.9
10,001 - 15,000 บาท.....	14.7	28.4	15.9	8.6	7.3	12.9
15,001 - 30,000 บาท.....	10.3	22.1	10.4	4.9	4.4	9.5
30,001 - 50,000 บาท.....	1.6	3.6	1.5	0.8	0.5	1.6
มากกว่า 50,000 บาท.....	0.4	1.2	0.2	0.2	0.2	0.4

1/ นนทบุรี ปทุมธานี และสมุทรปราการ

หมายเหตุ : “0.0” มีข้อมูลแต่น้อยกว่า 0.1

สรุปผลที่สำคัญ การสำรวจภาวะเศรษฐกิจและสังคมของครัวเรือน พ.ศ. 2559

ตาราง 5 ร้อยละของครัวเรือน จำแนกตามช่วงค่าใช้จ่ายทั้งสิ้นเฉลี่ยต่อเดือน และขนาดของครัวเรือน (ปี 2559)

ค่าใช้จ่าย	รวมทั้งสิ้น	ขนาดของครัวเรือน (คน)			
		1 - 2	3 - 4	5 - 7	≥ 8
ค่าใช้จ่ายทั้งสิ้นเฉลี่ยต่อเดือนต่อครัวเรือน.....	100.0	100.0	100.0	100.0	100.0
ต่ำกว่า 1,500 บาท.....	0.0	0.0	0.0	0.0	0.0
1,500 - 3,000 บาท.....	0.5	1.1	0.0	0.0	0.0
3,001 - 5,000 บาท.....	3.3	6.6	0.4	0.1	0.1
5,001 - 10,000 บาท.....	20.0	30.2	13.4	4.1	2.0
10,001 - 15,000 บาท.....	22.6	23.6	23.9	16.2	5.0
15,001 - 30,000 บาท.....	34.8	28.6	38.9	44.6	41.3
30,001 - 50,000 บาท.....	13.1	7.5	16.1	23.6	32.0
มากกว่า 50,000 บาท.....	5.7	2.5	7.4	11.4	19.6
ค่าใช้จ่ายทั้งสิ้นเฉลี่ยต่อเดือนต่อคน.....	100.0	100.0	100.0	100.0	100.0
ต่ำกว่า 500 บาท.....	0.0	0.0	0.0	0.0	0.0
500 - 1,500 บาท.....	0.5	0.1	0.5	1.5	5.5
1,501 - 3,000 บาท.....	11.4	5.2	13.9	24.7	30.8
3,001 - 5,000 บาท.....	25.3	18.3	30.8	33.6	37.5
5,001 - 10,000 บาท.....	36.0	37.3	36.3	31.4	21.8
10,001 - 15,000 บาท.....	14.7	20.0	11.4	5.8	3.1
15,001 - 30,000 บาท.....	10.3	15.8	6.3	2.4	1.3
30,001 - 50,000 บาท.....	1.6	2.5	0.7	0.7	0.0
มากกว่า 50,000 บาท.....	0.4	0.7	0.1	0.0	0.0

หมายเหตุ : “0.0” มีข้อมูลแต่น้อยกว่า 0.1

ตาราง 6 ร้อยละของครัวเรือน จำแนกตามลักษณะที่สำคัญของครัวเรือน รายภาค (ปี 2559)

ลักษณะที่สำคัญของครัวเรือน	ทั่วราชอาณาจักร	ภาค				
		กรุงเทพมหานคร และ 3 จังหวัด ^{1/}	กลาง	เหนือ	ตะวันออก เฉียงเหนือ	ใต้
1. หัวหน้าครัวเรือน						
เพศ.....	100.0	100.0	100.0	100.0	100.0	100.0
ชาย.....	61.2	61.9	57.4	62.3	61.5	64.7
หญิง.....	38.8	38.2	42.6	37.7	38.5	35.3
อายุ.....	100.0	100.0	100.0	100.0	100.0	100.0
ต่ำกว่า 20 ปี.....	0.8	1.0	0.4	0.8	1.1	0.5
20 - 29 ปี.....	6.5	10.3	8.6	4.3	3.1	6.9
30 - 39 ปี.....	13.1	19.1	16.1	8.3	7.8	15.6
40 - 49 ปี.....	21.0	23.7	21.6	16.8	20.2	23.4
50 - 59 ปี.....	25.0	22.1	22.7	29.1	27.3	23.2
60 ปี ขึ้นไป.....	33.6	23.9	30.7	40.8	40.6	30.5
สถานภาพสมรส.....	100.0	100.0	100.0	100.0	100.0	100.0
โสด.....	12.0	21.1	13.5	8.2	7.0	9.7
แต่งงาน.....	64.7	61.4	61.5	65.4	67.5	68.9
ม้าย.....	16.9	10.1	16.6	20.2	21.1	15.3
หย่าร้าง.....	2.9	3.4	3.1	2.8	2.7	2.6
แยกกันอยู่.....	3.5	4.2	5.3	3.4	1.7	3.5
ระดับการศึกษาสูงสุดที่เรียนจบ.....	100.0	100.0	100.0	100.0	100.0	100.0
ไม่เคยเรียน.....	5.1	3.2	5.8	10.0	2.3	5.9
ก่อนประถมศึกษาและประถมศึกษา.....	56.6	35.6	54.9	62.8	72.5	53.0
มัธยมศึกษาตอนต้น / ตอนปลาย.....	20.2	27.9	22.0	15.1	14.8	22.7
อาชีวศึกษาและอนุปริญญา.....	7.0	12.1	8.0	4.6	3.7	7.2
ปริญญาตรี.....	9.3	17.1	7.7	6.4	5.8	10.2
สูงกว่าปริญญาตรี.....	1.6	3.8	1.1	1.0	0.9	1.0
การศึกษ้อื่นๆ.....	0.2	0.3	0.6	0.2	0.0	0.1

สรุปผลที่สำคัญ การสำรวจภาวะเศรษฐกิจและสังคมของครัวเรือน พ.ศ. 2559

2. สมาชิกในครัวเรือน (รวมหัวหน้าครัวเรือน)

ขนาดของครัวเรือน (รวมคนรับใช้).....	100.0	100.0	100.0	100.0	100.0	100.0
1 - 2 คน.....	47.8	52.9	52.1	50.0	41.1	42.7
3 - 4 คน.....	37.4	35.2	34.4	37.8	40.3	39.9
5 - 7 คน.....	14.0	11.5	12.7	11.6	17.6	16.4
8 คนขึ้นไป.....	0.8	0.4	0.8	0.6	1.1	1.0
ขนาดของครัวเรือน (ไม่รวมคนรับใช้/ลูกจ้าง).....	100.0	100.0	100.0	100.0	100.0	100.0
1 - 2 คน.....	47.9	53.1	52.2	50.1	41.1	42.7
3 - 4 คน.....	37.4	35.3	34.3	37.7	40.3	39.9
5 - 7 คน.....	13.9	11.2	12.7	11.6	17.6	16.4
8 คนขึ้นไป.....	0.8	0.4	0.8	0.6	1.1	1.0
จำนวนผู้ทำงานหารายได้.....	100.0	100.0	100.0	100.0	100.0	100.0
ไม่มี.....	11.5	9.8	11.1	15.3	12.2	8.1
1 คน.....	30.5	38.4	34.1	27.1	23.1	31.2
2 - 3 คน.....	52.9	48.5	50.0	53.0	57.4	55.6
4 คนขึ้นไป.....	5.1	3.3	4.8	4.6	7.3	5.1
จำนวนผู้พิการในครัวเรือน.....	100.0	100.0	100.0	100.0	100.0	100.0
ไม่มีผู้พิการ.....	93.0	96.0	94.3	90.7	90.7	93.6
1 คน.....	6.2	3.5	5.1	8.5	8.2	5.6
2 - 3 คน.....	0.7	0.4	0.5	0.8	1.0	0.7
4 คนขึ้นไป.....	0.1	0.1	0.0	0.1	0.1	0.1
สมาชิกที่มีสิทธิเบิกค่ารักษาพยาบาล						
จากหน่วยงานราชการ/รัฐวิสาหกิจ.....	100.0	100.0	100.0	100.0	100.0	100.0
ไม่มี.....	87.3	86.9	88.6	87.1	88.4	84.3
มี.....	12.7	13.1	11.4	12.9	11.6	15.7

ตาราง 6 ร้อยละของครัวเรือน จำแนกตามลักษณะที่สำคัญของครัวเรือน รายภาค (ปี 2559) (ต่อ)

ลักษณะที่สำคัญของครัวเรือน	ทั่วราชอาณาจักร	ภาค				
		กรุงเทพมหานคร และ 3 จังหวัด ^{1/}	กลาง	เหนือ	ตะวันออก เฉียงเหนือ	ใต้
สมาชิกที่ได้รับบัตรประกันสุขภาพถ้วนหน้า.....	100.0	100.0	100.0	100.0	100.0	100.0
ไม่มี.....	19.1	35.6	23.2	10.3	9.5	16.0
มี.....	80.9	64.4	76.8	89.7	90.5	84.0
สมาชิกที่มีบัตรรับรองสิทธิการรักษาพยาบาล (ประกันสังคม).....	100.0	100.0	100.0	100.0	100.0	100.0
ไม่มี.....	70.4	40.6	62.2	83.6	87.5	80.8
มี.....	29.6	59.4	37.8	16.4	12.5	19.2
สมาชิกที่มีบัตรประกันสุขภาพเอกชน.....	100.0	100.0	100.0	100.0	100.0	100.0
ไม่มี.....	94.1	90.1	95.7	95.2	96.7	90.8
มี.....	5.9	9.9	4.3	4.8	3.3	9.2
สมาชิกที่ได้รับสวัสดิการจัดโดยนายจ้าง.....	100.0	100.0	100.0	100.0	100.0	100.0
ไม่มี.....	98.8	96.8	98.8	99.6	99.9	99.0
มี.....	1.2	3.2	1.2	0.4	0.1	1.0
สมาชิกที่ได้รับเงินสงเคราะห์ เพื่อการยังชีพ						
สำหรับผู้สูงอายุ.....	100.0	100.0	100.0	100.0	100.0	100.0
ไม่มี.....	65.6	76.5	68.1	58.2	58.3	68.2
มี.....	34.4	23.5	31.9	41.8	41.7	31.8
สมาชิกที่ได้รับเงินสงเคราะห์สำหรับผู้พิการ.....	100.0	100.0	100.0	100.0	100.0	100.0
ไม่มี.....	95.6	98.0	96.5	93.5	94.0	96.2
มี.....	4.4	2.0	3.5	6.5	6.0	3.8

สรุปผลที่สำคัญ การสำรวจภาวะเศรษฐกิจและสังคมของครัวเรือน พ.ศ. 2559

สมาชิกที่ได้รับอาหารกลางวัน/อาหารเสริมฟรี.....	100.0	100.0	100.0	100.0	100.0	100.0
ไม่มี.....	75.7	89.2	78.3	73.8	66.0	71.1
มี.....	24.3	10.8	21.7	26.2	34.0	28.9
สมาชิกที่ได้รับทุนการศึกษาจากรัฐ.....	100.0	100.0	100.0	100.0	100.0	100.0
ไม่มี.....	99.3	99.7	99.3	99.2	99.4	98.6
มี.....	0.7	0.3	0.7	0.8	0.6	1.4
สมาชิกที่เข้าร่วมโครงการอื่นๆ ของรัฐที่ตั้งขึ้น						
เพื่อช่วยเหลือเกษตรกร.....	100.0	100.0	100.0	100.0	100.0	100.0
ไม่เข้าร่วม.....	96.5	99.9	99.2	96.5	91.3	97.2
เข้าร่วม.....	3.5	0.1	0.8	3.5	8.7	2.8
สมาชิกที่กู้ยืมเงินโครงการเงินกู้เพื่อการศึกษาของรัฐ.	100.0	100.0	100.0	100.0	100.0	100.0
ไม่มี.....	99.1	99.2	99.4	98.9	99.2	98.3
มี.....	0.9	0.8	0.6	1.1	0.8	1.7
สมาชิกที่กู้ยืมเงินโครงการธนาคารประชาชน						
สำหรับผู้ประกอบอาชีพอิสระรายย่อย.....	100.0	100.0	100.0	100.0	100.0	100.0
ไม่มี.....	99.7	100.0	99.8	99.5	99.8	99.1
มี.....	0.3	0.0	0.2	0.5	0.2	0.9
สมาชิกที่กู้ยืมเงินกองทุนหมู่บ้าน/ชุมชนเมือง.....	100.0	100.0	100.0	100.0	100.0	100.0
ไม่มี.....	80.1	99.9	86.8	67.8	61.0	91.9
มี.....	19.9	0.1	13.2	32.2	39.0	8.1
สมาชิกที่กู้ยืมเงินกองทุนอื่นๆ ที่รัฐจัดให้กู้ยืม.....	100.0	100.0	100.0	100.0	100.0	100.0
ไม่มี.....	99.3	99.9	99.0	99.2	99.1	99.0
มี.....	0.7	0.1	1.0	0.8	0.9	1.0
สมาชิกที่เคยใช้อินเทอร์เน็ต.....	100.0	100.0	100.0	100.0	100.0	100.0
ไม่มี.....	37.8	20.8	38.0	45.9	46.9	36.2
มี.....	62.2	79.2	62.0	54.1	53.1	63.8

ตาราง 6 ร้อยละของครัวเรือน จำแนกตามลักษณะที่สำคัญของครัวเรือน รายภาค (ปี 2559) (ต่อ)

ลักษณะที่สำคัญของครัวเรือน	ทั่วราชอาณาจักร	ภาค				
		กรุงเทพมหานคร และ 3 จังหวัด ^{1/}	กลาง	เหนือ	ตะวันออก เฉียงเหนือ	ใต้
3. ที่อยู่อาศัย และสาธารณูปโภค						
ประเภทของที่อยู่อาศัย.....	100.0	100.0	100.0	100.0	100.0	100.0
บ้านเดี่ยว.....	74.0	36.5	69.5	92.0	93.5	79.5
ห้องแถว/ตึกแถว/อาคารพาณิชย์.....	14.8	26.2	22.9	5.4	4.4	16.8
ทาวน์เฮ้าส์/บ้านแฝด.....	5.8	19.6	5.0	0.6	0.4	2.5
ห้องชุด.....	4.7	15.2	2.4	1.7	1.6	1.0
ห้องภายในบ้าน.....	0.5	2.0	0.1	0.2	0.1	0.0
ที่อยู่อาศัยชั่วคราว และอื่น ๆ.....	0.2	0.6	0.1	0.1	0.0	0.1
ชนิดของวัสดุก่อสร้างที่อยู่อาศัย.....	100.0	100.0	100.0	100.0	100.0	100.0
ตึก.....	59.9	80.8	65.7	43.9	41.1	75.6
ไม้.....	15.6	10.6	15.9	29.9	12.6	9.5
ครึ่งตึกครึ่งไม้.....	23.8	7.8	17.7	25.1	45.8	14.3
วัสดุที่หาได้ตามท้องถิ่น.....	0.3	0.0	0.5	0.9	0.1	0.2
วัสดุที่ใช้แล้ว และอื่น ๆ.....	0.4	0.8	0.3	0.2	0.3	0.3
สถานภาพการครอบครองที่อยู่อาศัย.....	100.0	100.0	100.0	100.0	100.0	100.0
เป็นเจ้าของบ้านและที่ดิน.....	72.6	44.3	65.3	84.2	91.3	78.0
เป็นเจ้าของบ้านแต่เช่าที่ดิน.....	3.9	7.1	4.8	5.1	0.9	1.7
บ้านเช่า.....	17.2	38.4	22.7	5.8	5.1	13.0
อยู่โดยไม่เสียค่าเช่า.....	6.3	10.3	7.2	4.9	2.7	7.3
ใช้ที่อยู่อาศัยบางส่วนทำธุรกิจ.....	100.0	100.0	100.0	100.0	100.0	100.0
ไม่ใช้.....	85.7	87.7	87.2	81.7	84.4	87.8
ใช้.....	14.3	12.3	12.8	18.3	15.6	12.2

สรุปผลที่สำคัญ การสำรวจภาวะเศรษฐกิจและสังคมของครัวเรือน พ.ศ. 2559

เชื้อเพลิงที่ใช้ในการปรุงอาหาร.....	100.0	100.0	100.0	100.0	100.0	100.0
ไม่มีการหุงต้ม.....	9.9	16.3	11.9	9.0	5.8	5.4
ถ่าน.....	8.6	1.0	4.8	9.9	20.5	2.0
ไม้.....	10.1	0.1	1.5	18.3	23.9	2.0
น้ำมันก๊าด.....	0.2	0.2	0.3	0.1	0.2	0.2
แก๊ส.....	66.8	71.6	77.9	61.1	47.6	87.1
ไฟฟ้า.....	4.4	10.9	3.7	1.7	2.0	3.4
อื่น ๆ.....	0.0	0.0	0.0	0.0	0.0	0.0
น้ำดื่ม.....	100.0	100.0	100.0	100.0	100.0	100.0
น้ำดื่มบรรจุขวด/ตู้น้ำดื่มหยอดเหรียญ.....	57.9	43.4	69.3	52.4	58.7	69.1
น้ำประปาภายในบ้าน.....	4.5	2.3	3.1	11.0	2.1	6.2
น้ำบ่อ/บาดาลภายในบ้าน.....	2.4	0.0	1.4	4.7	1.8	6.2
น้ำประปานอกบ้าน.....	0.1	0.0	0.1	0.1	0.1	0.1
น้ำบ่อ/บาดาลนอกบ้าน.....	1.5	0.1	0.6	0.9	1.8	6.1
น้ำจากแม่น้ำ/ลำธาร/คลอง/น้ำตก.....	0.9	0.0	0.2	2.7	1.1	0.7
น้ำฝน.....	13.2	0.3	12.9	10.3	29.5	5.7
น้ำประปาผ่านการบำบัด (ต้ม/กรอง).....	19.4	53.9	12.3	17.6	4.9	5.7
อื่น ๆ.....	0.1	0.0	0.2	0.2	0.0	0.1
การใช้น้ำ.....	100.0	100.0	100.0	100.0	100.0	100.0
น้ำประปาภายในบ้าน.....	83.0	97.9	83.4	75.0	85.8	62.9
น้ำบ่อ/บาดาลภายในบ้าน.....	10.9	1.7	11.6	17.6	10.4	16.6
น้ำประปานอกบ้าน.....	0.6	0.1	0.8	0.5	0.3	2.2
น้ำบ่อ/บาดาลนอกบ้าน.....	2.6	0.1	2.1	1.1	1.7	11.6
น้ำจากแม่น้ำ/ลำธาร/คลอง/น้ำตก.....	2.2	0.0	1.4	5.2	1.3	4.8
น้ำฝน.....	0.3	0.0	0.3	0.2	0.3	1.0
น้ำประปาผ่านการบำบัด (ต้ม/กรอง).....	0.2	0.2	0.3	0.3	0.1	0.2
อื่น ๆ.....	0.2	0.0	0.2	0.2	0.0	0.7

ตาราง 6 ร้อยละของครัวเรือน จำแนกตามลักษณะที่สำคัญของครัวเรือน รายภาค (ปี 2559) (ต่อ)

ลักษณะที่สำคัญของครัวเรือน	ทั่วราชอาณาจักร	ภาค				
		กรุงเทพมหานคร และ 3 จังหวัด ^{1/}	กลาง	เหนือ	ตะวันออก เฉียงเหนือ	ใต้
การใช้ส้วม.....	100.0	100.0	100.0	100.0	100.0	100.0
ไม่มีส้วม.....	0.4	0.2	0.5	0.4	0.3	0.7
ส้วมแบบนั่งห้อยเท้า.....	37.5	70.6	38.4	30.8	18.2	29.4
ส้วมแบบนั่งยอง.....	55.0	26.6	54.0	56.7	73.7	64.0
ส้วมแบบนั่งห้อยเท้าและส้วมแบบนั่งยอง.....	7.0	2.7	7.0	12.2	7.8	5.7
ส้วมหลุม/ถัง/บ่อปลา/ถ่ายลงแม่น้ำ ลำคลองหรือส้วมลักษณะอื่น ๆ.....	0.0	0.0	0.0	0.0	0.0	0.1
วิธีกำจัดขยะภายในครัวเรือน ^{2/}						
เก็บรวบรวมให้พนักงานนำไปทิ้ง.....	71.8	99.7	77.1	60.6	56.7	62.5
เผา.....	33.4	0.4	27.7	39.5	54.3	47.4
ฝังกลบ.....	3.7	0.1	1.2	5.1	6.8	5.7
นำไปเลี้ยงสัตว์.....	0.2	0.4	0.1	0.1	0.1	0.2
ทำปุ๋ยหมัก.....	0.3	0.0	0.1	0.5	0.4	0.2
ทิ้งลงแม่น้ำ ลำคลอง ที่สาธารณะ และอื่นๆ.....	2.7	0.8	2.3	7.0	2.7	1.4

1/ นนทบุรี ปทุมธานี และสมุทรปราการ

2/ แต่ละครัวเรือนสามารถตอบได้มากกว่า 1 วิธี

หมายเหตุ : “0.0” มีข้อมูลแต่น้อยกว่า 0.1

ภาคผนวก

1. ความเป็นมา

สำนักงานสถิติแห่งชาติ ได้จัดทำ การสำรวจภาวะเศรษฐกิจและสังคมของครัวเรือนตั้งแต่ปี 2500 โดยจัดทำทุก 5 ปี แต่เนื่องจากสภาพทางเศรษฐกิจของประเทศมีการขยายตัวอย่างรวดเร็ว และสภาพทางสังคมมีการเปลี่ยนแปลง จึงได้เปลี่ยนแปลงรอบการสำรวจเป็นทุก 2 ปี ตามมติคณะรัฐมนตรี เมื่อ 8 กันยายน 2530 และทำการสำรวจในปี 2531 จนถึง 2547 และได้จัดทำทุกปีตั้งแต่ปี 2549 เป็นต้นไป การสำรวจที่จัดทำในครั้งนี้เป็น การสำรวจครั้งที่ 28

2. วัตถุประสงค์

วัตถุประสงค์ของการสำรวจ เพื่อเก็บรวบรวมข้อมูลที่สำคัญด้านเศรษฐกิจและสังคมของครัวเรือน เช่น ค่าใช้จ่าย สินทรัพย์ โครงสร้างของสมาชิกในครัวเรือน ลักษณะที่อยู่อาศัย ตลอดจนการได้รับสวัสดิการ/ความช่วยเหลือจากรัฐ และใช้บริการของภาครัฐ เป็นต้น

3. ขอบข่ายและคุ่มรวม

การสำรวจนี้คุ่มรวมครัวเรือนส่วนบุคคล ในทุกจังหวัดทั่วประเทศ ทั้งที่อยู่ในเขตเทศบาลและนอกเขตเทศบาล (*ยกเว้น ครัวเรือนทูต ผู้แทนต่างประเทศ และผู้อยู่อาศัยในประเทศไทยชั่วคราว*)

รวมครัวเรือนส่วนบุคคลที่อาศัยอยู่ในครัวเรือนสถาบัน เช่น หอพัก โรงพยาบาล เป็นต้น

4. เวลาอ้างอิง

1) ในรอบ 12 เดือนที่แล้ว

หมายถึง ระยะเวลา นับจากเดือนก่อนเดือนสัมภาษณ์ย้อนหลังไป 12 เดือน เช่น เดือนที่สัมภาษณ์ คือ กุมภาพันธ์ 2559 ในรอบ 12 เดือนที่แล้ว คือ “กุมภาพันธ์ 2558 – มกราคม 2559”

ใช้สัมภาษณ์ข้อมูลค่าใช้จ่ายเกี่ยวกับสินค้าและบริการที่ไม่ได้เกิดขึ้นบ่อย ๆ แล้วนำมาเฉลี่ยเป็นค่าใช้จ่ายต่อเดือน

2) เดือนที่แล้ว

หมายถึง เดือนตามปฏิทินก่อนเดือนสัมภาษณ์ เช่น ไปสัมภาษณ์ เดือนกุมภาพันธ์ 2559 เดือนที่แล้ว คือ “1 – 31 มกราคม 2559”

ใช้สัมภาษณ์ข้อมูลค่าใช้จ่ายเกี่ยวกับสินค้าและบริการที่มีการใช้จ่ายเป็นประจำ

3) สัปดาห์ที่แล้ว

หมายถึง สัปดาห์ตามปฏิทินก่อนสัปดาห์สัมภาษณ์ เช่น ไปสัมภาษณ์ สัปดาห์ที่ 2 สัปดาห์ที่แล้ว คือ สัปดาห์ที่ 1 (วันจันทร์ – วันอาทิตย์)

ใช้สัมภาษณ์ข้อมูลค่าใช้จ่ายเกี่ยวกับอาหาร เครื่องดื่มและยาสูบ

5. ระเบียบวิธีการสำรวจ

สำรวจนี้เป็นการสำรวจด้วยตัวอย่าง (Sample Survey Method) โดยใช้แผนสุ่มตัวอย่างแบบ (Stratified Two - Stage Sampling) โดยมีจังหวัดเป็นสตราตัม (Stratum) ซึ่งมีทั้งสิ้น 77 สตราตัม และในแต่ละสตราตัม (จังหวัด) ได้ทำการแบ่งเป็น 2 สตราตัมย่อยตามลักษณะการปกครอง คือ ในเขตเทศบาลและนอกเขตเทศบาล โดยมีเขตแฉ่งนับ(EA) (สำหรับในเขตเทศบาล) และหมู่บ้าน (สำหรับนอกเขตเทศบาล) เป็นตัวอย่างชั้นที่หนึ่ง ซึ่งมีจำนวน 4,100 EA ครัวเรือน ส่วนบุคคลเป็นตัวอย่างชั้นที่สอง ซึ่งมีจำนวนครัวเรือนตัวอย่างทั้งสิ้น 52,000 ครัวเรือน

6. รายการข้อมูลที่เก็บรวบรวม

แบบสำรวจสมาชิกและการใช้จ่ายของครัวเรือน มีรายการข้อมูล ดังต่อไปนี้

ตอนที่ 1 สมาชิกของครัวเรือน

ตอนที่ 2 ลักษณะที่อยู่อาศัย

ตอนที่ 3 ค่าใช้จ่ายสินค้าและบริการ

ตอนที่ 4 ค่าใช้จ่ายอาหาร เครื่องดื่มและยาสูบ

ตอนที่ 5 แหล่งซื้อสินค้าอุปโภคบริโภคส่วนใหญ่ของครัวเรือน

7. คำจำกัดความ

1.1 สถานภาพการทำงาน

หมายถึง สถานะของบุคคลในการทำงานในเชิงเศรษฐกิจทุกประเภท ได้แก่

1) นายจ้าง

หมายถึง ผู้ประกอบธุรกิจของตนเอง (ผู้ที่มีอำนาจในการตัดสินใจในการดำเนินงาน และมีความเสี่ยงทางเศรษฐกิจ ค่าตอบแทนขึ้นอยู่กับผลกำไรที่ทำ) เพื่อหวังผลกำไรหรือส่วนแบ่ง และได้จ้างบุคคลตั้งแต่ 1 คนขึ้นไปมาทำงานให้ธุรกิจ ในฐานะ “ลูกจ้าง” โดยเป็นการจ้างงานบนพื้นฐานของความต่อเนื่อง

2) ทำธุรกิจส่วนตัวโดยไม่มีลูกจ้าง

หมายถึง ผู้ประกอบธุรกิจของตนเอง (ผู้ที่มีอำนาจในการตัดสินใจในการดำเนินงาน และมีความเสี่ยงทางเศรษฐกิจ ค่าตอบแทนขึ้นอยู่กับผลกำไรที่ทำ) เพื่อหวังผลกำไรหรือส่วนแบ่ง และไม่มีลูกจ้าง “ลูกจ้าง” (ที่เป็นการจ้างงานบนพื้นฐานของความต่อเนื่อง) แต่อาจมีสมาชิกในครัวเรือนหรือผู้ฝึกงานมาช่วยทำงาน โดยไม่ได้รับค่าจ้างหรือค่าตอบแทนในลักษณะการจ้างทำงาน

3) ช่วยธุรกิจในครัวเรือนโดยไม่ได้รับค่าจ้าง

หมายถึง ผู้ที่ช่วยทำธุรกิจหรือการเกษตรของสมาชิกในครัวเรือนเป็นประจำ โดยไม่ได้รับค่าจ้าง และไม่ได้อยู่ในฐานะ “หุ้นส่วน” หรืออาจจะได้รับค่าตอบแทนบ้าง แต่ไม่ใช่ลักษณะของการจ้างทำงาน

4) ลูกจ้าง

หมายถึง ผู้ที่ทำงานโดยได้รับค่าจ้าง ที่เป็นการจ้างงานบนพื้นฐานของความต่อเนื่อง ไม่มีอำนาจในการตัดสินใจในการดำเนินงาน ค่าจ้างที่ได้รับอาจเป็นรายเดือน รายวัน รายชั่วโมง รายชิ้น หรือเหมาจ่าย ซึ่งอาจจะเป็นตัวเงินหรือสิ่งของก็ได้

5) การรวมกลุ่ม

หมายถึง กลุ่มคนที่มาร่วมกันทำงานในเชิงเศรษฐกิจ (ผลิตสินค้าและบริการ) โดยสมาชิกแต่ละคนมีส่วนร่วมเท่าเทียมกันในการตัดสินใจดำเนินการทุกขั้นตอน ตลอดจนการแบ่งรายได้ให้แก่สมาชิกตามที่ตกลงกัน การรวมกลุ่มดังกล่าวอาจจะมีการ “จดทะเบียนจัดตั้งในรูปนิติบุคคล” หรือไม่ก็ได้

การรวมกลุ่มอาจดำเนินการโดยใช้แรงงานของสมาชิกทุกคน หรือจ้างสมาชิกบางคนหรือผู้อื่นก็ได้ (ผู้ที่รับจ้างดังกล่าวไม่ว่าจะเป็นสมาชิกหรือผู้อื่นถือว่าเป็น “ลูกจ้าง” ของกิจการ)

เช่น การรวมกลุ่มเพื่อทำการเกษตร (การปลูกไม้ดอกไม้ประดับ การเพาะเลี้ยงกบ ฯลฯ)

การแปรรูปผลผลิตทางการเกษตร (การทำกะปิ น้ำปลา ข้าวเกรียบ ฯลฯ)

และการทำผลิตภัณฑ์หัตถกรรมพื้นบ้าน (การทอผ้า เครื่องจักสาน ต่าง ๆ ฯลฯ) เป็นต้น

1.2 ค่าใช้จ่ายของครัวเรือน

หมายถึง การใช้จ่ายเกี่ยวกับ “สิ่งของหรือการบริการด้านต่าง ๆ” ที่จำเป็นต่อการครองชีพที่ครัวเรือนต้องซื้อ/จ่ายด้วยเงิน หรือได้มาโดยไม่ได้ซื้อ/จ่าย (ผลิตเอง ได้รับความช่วยเหลือจากบุคคลอื่น รัฐเป็นสวัสดิการจากการทำงาน หรือเบิกได้จากนายจ้าง)

1) ค่าใช้จ่ายสินค้าและบริการ ได้แก่

(1) ค่าใช้จ่ายอุปโภคและบริโภคของครัวเรือน

- ที่อยู่อาศัย
- เครื่องแต่งบ้าน เครื่องใช้เบ็ดเตล็ด และการดำเนินการในครัวเรือน
- ค่าจ้างบุคคลที่ให้บริการแก่ครัวเรือน
- เสื้อผ้า เครื่องแต่งกาย รองเท้า ของใช้/บริการส่วนบุคคล
- เวชภัณฑ์และค่ารักษาพยาบาล
- การเดินทางและการสื่อสาร
- การศึกษา
- การบันเทิง การอ่าน และกิจกรรมทางศาสนา

(2) ค่าใช้จ่ายไม่เกี่ยวกับอุปโภคบริโภคของครัวเรือน

- ภาษี (ทุกประเภท) ค่าบริการทางการเงิน ค่าปรับทางกฎหมาย
- ค่าสมาชิกกลุ่มอาชีพ
- เงิน/สิ่งของ ที่ส่งให้บุคคลนอกครัวเรือน
- เงินบริจาค เงินทำบุญ/ช่วยงาน
- เบี้ยประกันภัย/ทรัพย์สิน/ประกันชีวิต (ไม่ใช่ประเภทสะสมทรัพย์)
- ซื้อสลากกินแบ่ง/หวย การพนัน
- ดอกเบี้ยจ่าย/ดอกเบี้ยแชร์ และอื่น ๆ (ค่าขนย้ายบ้าน ฯลฯ)

2) ค่าใช้จ่ายอาหาร เครื่องดื่ม และยาสูบ ได้แก่ อาหารทุกประเภท (อาหารสด อาหารแห้ง อาหารสำเร็จรูป เครื่องปรุงรส ฯลฯ) เครื่องดื่ม (มี/ไม่มีแอลกอฮอล์) และยาสูบ (ยาเส้น ยาฉุน หมาก ยานัตถ์ ฯลฯ)

การประมาณค่าสัมประสิทธิ์ของความแปรผันของค่าประมาณยอดรวม
ของค่าใช้จ่ายจำแนกตามภาค และเขตการปกครอง

ภาค	c.v. %		
	รวม	ค่าใช้จ่าย	
		ในเขตเทศบาล	นอกเขตเทศบาล
ทั่วราชอาณาจักร	0.95	1.54	0.91
กรุงเทพมหานคร และ 3 จังหวัด ^{1/}	2.55	2.86	4.62
กลาง	1.26	2.06	1.50
เหนือ	1.40	2.40	1.68
ตะวันออกเฉียงเหนือ	1.28	1.65	1.75
ใต้	1.63	2.87	1.87

1/ นนทบุรี ปทุมธานี และสมุทรปราการ