

สรุปผลที่สำคัญ
การสำรวจภาวะเศรษฐกิจและสังคมของครัวเรือน พ.ศ. 2560



สำนักงานสถิติแห่งชาติ
กระทรวงดิจิทัลเพื่อเศรษฐกิจและสังคม

หน่วยงานเจ้าของเรื่อง	กลุ่มสถิติรายได้รายจ่าย กองสถิติสังคม สำนักงานสถิติแห่งชาติ โทรศัพท์ 0 2142 1261 - 63 โทรสาร 0 2143 8136 ไปรษณีย์อิเล็กทรอนิกส์ : esesnso@nso.go.th
-----------------------	--

หน่วยงานที่เผยแพร่	กองสถิติพยากรณ์ สำนักงานสถิติแห่งชาติ ศูนย์ราชการเฉลิมพระเกียรติ 80 พรรษา อาคารรัฐประศาสนภักดี ชั้น 2 ถนนแจ้งวัฒนะ เขตหลักสี่ กทม. 10210 โทรศัพท์ 0 2141 7498 โทรสาร 0 2143 8132 ไปรษณีย์อิเล็กทรอนิกส์ : binfopub@nso.go.th
--------------------	---

ปีที่จัดพิมพ์	2561
จัดพิมพ์โดย	

คำนำ

รายงานฉบับนี้ เป็นการสรุปผลจากการสำรวจภาวะเศรษฐกิจและสังคมของครัวเรือน พ.ศ. 2560 ซึ่งสำนักงานสถิติแห่งชาติได้ทำการเก็บรวบรวมข้อมูลทุกเดือน (มกราคม - ธันวาคม 2560) จากครัวเรือนตัวอย่างในทุกจังหวัดทั่วประเทศ จำนวนประมาณ 52,000 ครัวเรือน ทั้งในเขตเทศบาลและนอกเขตเทศบาล โดยนำเสนอเฉพาะข้อมูลที่สำคัญๆ คือ รายได้ ค่าใช้จ่าย หนี้สิน และการกระจายรายได้ของครัวเรือน ซึ่งพบว่าในปี 2560 ครัวเรือนในประเทศไทย มีรายได้และค่าใช้จ่ายเฉลี่ยเดือนละ 26,946 และ 21,437 บาท ตามลำดับ มีจำนวนหนี้สินเฉลี่ยต่อครัวเรือนทั้งสิ้น 178,994 บาท ซึ่งคิดเป็น 6.6 เท่าของรายได้ ภาพรวมทั้งประเทศของความไม่เท่าเทียมกันของรายได้มีแนวโน้มเพิ่มขึ้นเล็กน้อย คือ เมื่อแบ่งครัวเรือนทั่วประเทศออกเป็น 5 กลุ่มเท่าๆ กัน พบว่าในปี 2560 กลุ่มที่มีรายได้สูงสุดมีส่วนแบ่งของรายได้อ้อยละ 45.0 ขณะที่กลุ่มที่มีรายได้ต่ำสุด มีส่วนแบ่งของรายได้เพียงร้อยละ 7.1 แต่อย่างไรก็ตามเมื่อเทียบกับปี 2558 พบว่าความเหลื่อมล้ำของรายได้มีแนวโน้มเพิ่มขึ้นเล็กน้อย คือกลุ่มที่มีรายได้สูงสุดเพิ่มขึ้นร้อยละ 0.4 เท่านั้น ขณะที่กลุ่มที่มีรายได้ปานกลาง (กลุ่มที่ 2 - 4) มีส่วนแบ่งของรายได้ลดลง และพบว่าค่าสัมประสิทธิ์ของความไม่เสมอภาค (Gini Coefficient) ด้านการกระจายรายได้ของครัวเรือนทั่วประเทศ ทั้ง 5 กลุ่มมีค่าเพิ่มขึ้น คือจาก 0.337 ในปี 2558 เป็น 0.341 ในปี 2560

สำนักงานสถิติแห่งชาติ หวังเป็นอย่างยิ่งว่ารายงานฉบับนี้จะเป็นประโยชน์ต่อหน่วยงานต่างๆ ทั้งภาครัฐ เอกชน สถาบันการศึกษา และบุคคลทั่วไป

สำนักงานสถิติแห่งชาติ

สรุปประเด็นเด่น

- 1) ครัวเรือนทั่วประเทศ มีรายได้เฉลี่ยเดือนละ 26,946 บาท
- 2) ครัวเรือนทั่วประเทศ มีค่าใช้จ่ายเฉลี่ยเดือนละ 21,437 บาท^{1/}
- 3) สัดส่วนของค่าใช้จ่ายต่อรายได้ประมาณร้อยละ 79.6^{1/}
- 4) รายได้และค่าใช้จ่ายของครัวเรือนทั่วประเทศในปี 2560 รายได้เพิ่มขึ้นจากปี 2558 ร้อยละ 0.1 ในขณะที่ค่าใช้จ่ายเพิ่มขึ้นจากปี 2558 ร้อยละ 0.7^{1/}
- 5) ภาวะการเป็นหนี้ของครัวเรือนมีแนวโน้มเพิ่มขึ้น คือจำนวนครัวเรือนที่เป็นหนี้เพิ่มขึ้นจากร้อยละ 49.1 ในปี 2558 เป็น 50.7 ในปี 2560 ส่วนใหญ่ครัวเรือนเป็นหนี้ในระบบอย่างเดียวร้อยละ 90.0 หนี้นอกระบบอย่างเดียวร้อยละ 5.8 สำหรับครัวเรือนที่มีหนี้ทั้งในระบบและนอกระบบมีเพียงร้อยละ 4.2 เท่านั้น
- 6) การกระจายรายได้ของครัวเรือนทั่วประเทศในปี 2558 และ 2560 เพิ่มขึ้น คือเมื่อแบ่งครัวเรือนทั่วประเทศเป็น 5 กลุ่มเท่าๆ กัน พบว่าความเหลื่อมล้ำของรายได้มีแนวโน้มเพิ่มขึ้นเล็กน้อย คือกลุ่มที่มีรายได้สูงสุดเพิ่มขึ้นร้อยละ 0.4 เท่านั้น ขณะที่กลุ่มที่มีรายได้ปานกลาง (กลุ่มที่ 2 - 4) มีส่วนแบ่งของรายได้ลดลง

1/ ค่าใช้จ่ายเฉลี่ยที่จำเป็นต้องใช้ในการยังชีพ โดยไม่รวมค่าใช้จ่ายประเภทสะสมทุน เช่น การซื้อบ้าน/ ที่ดิน และเงินออม เป็นต้น

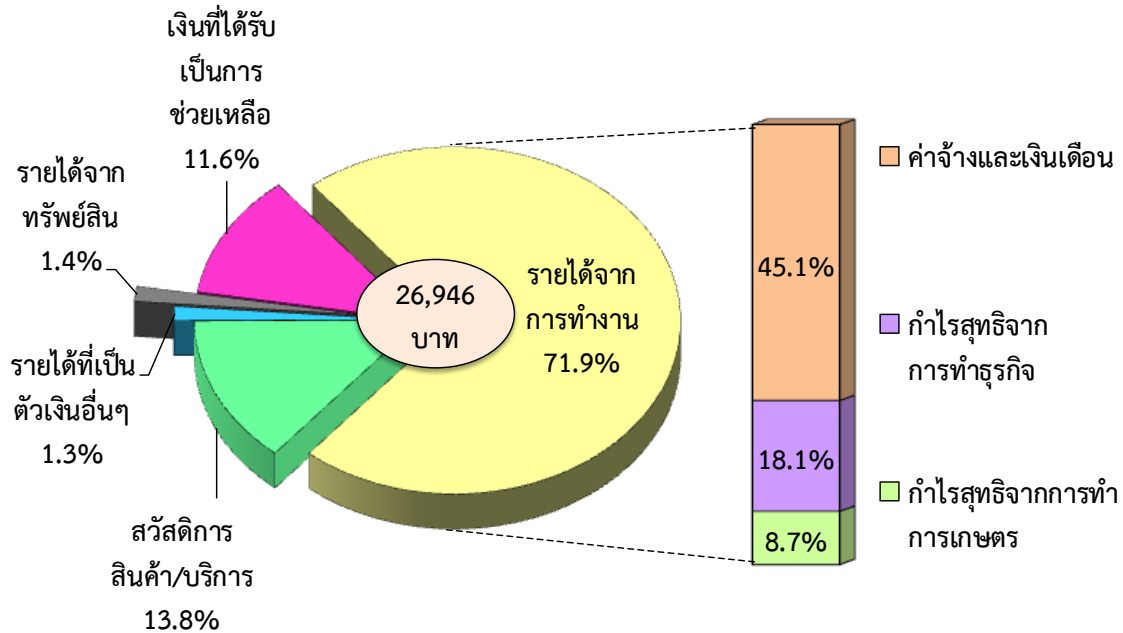
สารบัญ

	หน้า
คำนำ	i
สรุปประเด็นเด่น	iii
รายได้ของครัวเรือน (ปี 2560)	1
ค่าใช้จ่ายของครัวเรือน (ปี 2560)	2
หนี้สินของครัวเรือน (ปี 2560)	3
ครัวเรือนที่มีหนี้สินในระบบ และนอกระบบ (ปี 2560)	4
จำนวนหนี้สินในระบบ และนอกระบบ จำแนกตามวัตถุประสงค์ (ปี 2560)	5
การเข้าถึงแหล่งเงินกู้หลัก (ปี 2560)	6
การเปรียบเทียบรายได้ ค่าใช้จ่าย และหนี้สินของครัวเรือน รายภาค (ปี 2560)	7
การเปรียบเทียบรายได้ ค่าใช้จ่าย และหนี้สินของครัวเรือน ตามสถานะทางเศรษฐกิจสังคมของครัวเรือน (ตามอาชีพ) (ปี 2560)	8
การเปรียบเทียบรายได้ ค่าใช้จ่าย และหนี้สินต่อรายได้ (ปี 2550 - 2560)	9
การเปรียบเทียบร้อยละของครัวเรือนที่มีหนี้ และจำนวนหนี้สินเฉลี่ยต่อครัวเรือนทั้งสิ้น (ปี 2550 - 2560)	10
การเปรียบเทียบการกระจายรายได้ของครัวเรือน (ปี 2558 และ 2560)	11
การเปรียบเทียบค่าใช้จ่ายเกี่ยวกับเวชภัณฑ์ และการตรวจรักษาพยาบาลของครัวเรือน (ปี 2555 - 2560)	13
การเปรียบเทียบค่าใช้จ่ายเกี่ยวกับการบริโภคอาหารของครัวเรือน (ปี 2555 - 2560)	14

สารบัญ (ต่อ)

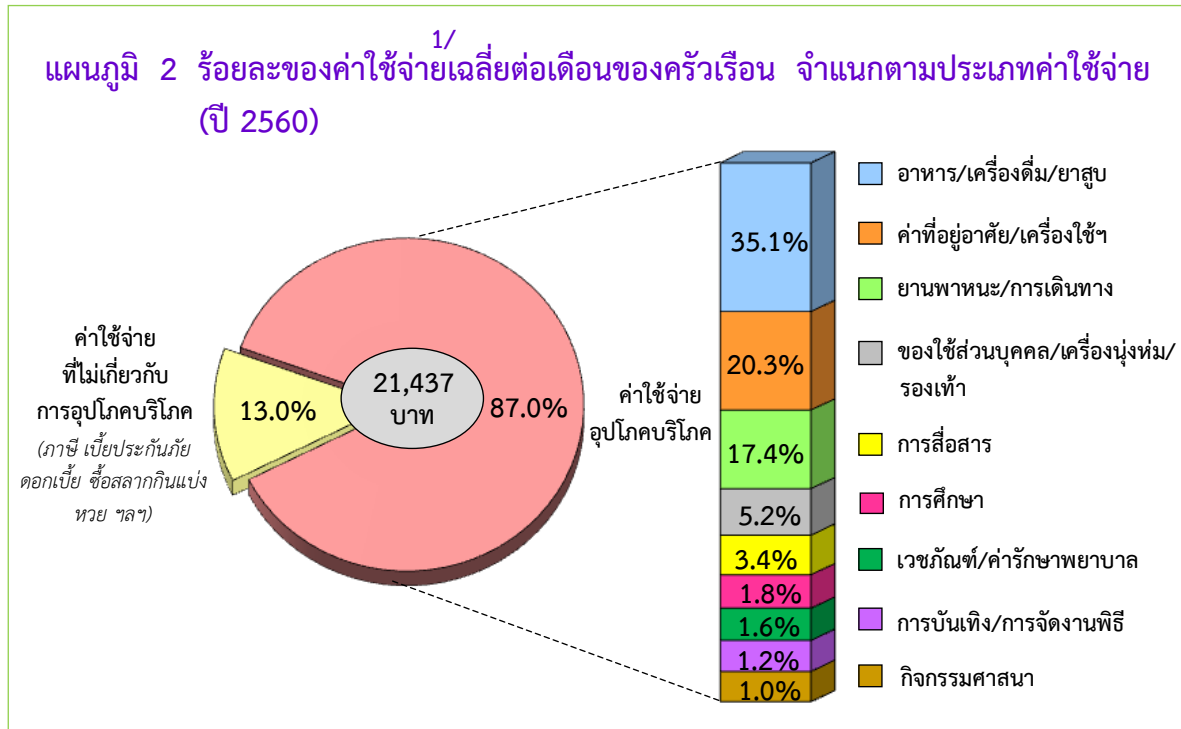
	หน้า
ตารางสถิติที่สำคัญ	15
ภาคผนวก	27

แผนภูมิ 1 ร้อยละของรายได้เฉลี่ยต่อเดือนของครัวเรือน จำแนกตามแหล่งที่มาของรายได้ (ปี 2560)



รายได้ของครัวเรือน (ปี 2560)

จากผลการสำรวจ ในปี 2560 พบว่าครัวเรือนทั่วประเทศ มีรายได้เฉลี่ยเดือนละ 26,946 บาท ส่วนใหญ่เป็นรายได้จากการทำงานร้อยละ 71.9 ซึ่งได้แก่ ค่าจ้างและเงินเดือนร้อยละ 45.1 กำไรสุทธิจากการทำธุรกิจร้อยละ 18.1 และกำไรสุทธิจากการทำการเกษตรร้อยละ 8.7 และมีรายได้ที่ไม่ได้เกิดจากการทำงาน เช่น เงินที่ได้รับความช่วยเหลือจากบุคคลอื่นนอกครัวเรือน/รัฐ ร้อยละ 11.6 รายได้จากทรัพย์สิน เช่น ดอกเบี้ยร้อยละ 1.4 นอกจากนี้ยังมีรายได้ที่ไม่เป็นตัวแทนเงินในรูปแบบสวัสดิการ/สินค้า และบริการต่างๆ ที่ได้รับมาโดยไม่ต้องซื้อร้อยละ 13.8 (รวมค่าประเมินค่าเช่าบ้าน/บ้านของตนเอง)

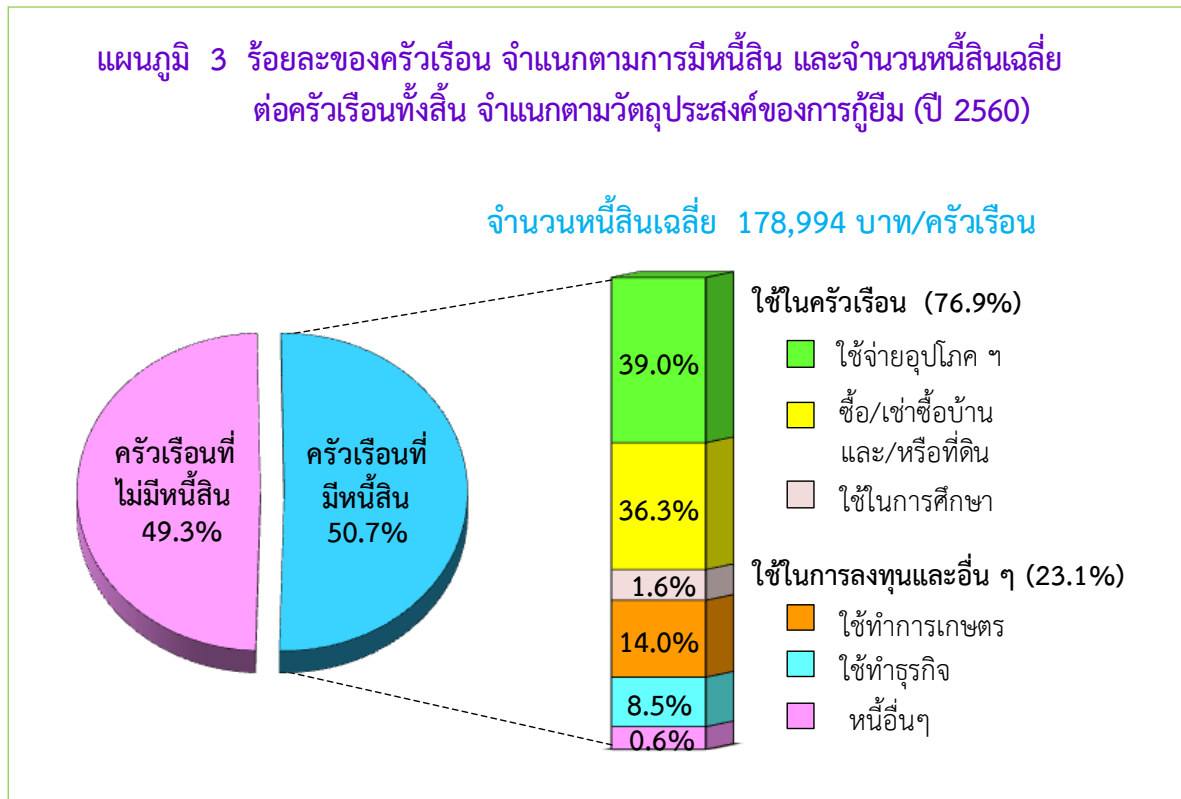


ค่าใช้จ่ายของครัวเรือน (ปี 2560)^{1/}

ครัวเรือนทั่วประเทศ ในปี 2560 มีค่าใช้จ่ายเฉลี่ยเดือนละ 21,437 บาท ค่าใช้จ่ายร้อยละ 35.1 เป็นค่าอาหารเครื่องดื่มและยาสูบ (ซึ่งในจำนวนนี้เป็นค่าเครื่องดื่มที่มีแอลกอฮอล์ร้อยละ 1.2) รองลงมาเป็นค่าที่อยู่อาศัย เครื่องแต่งบ้านและเครื่องใช้ภายในบ้านร้อยละ 20.3 ค่าใช้จ่ายเกี่ยวกับยานพาหนะและการเดินทางร้อยละ 17.4 ของใช้ส่วนบุคคล/เครื่องนุ่งห่ม/รองเท้าร้อยละ 5.2 ใช้ในการสื่อสารร้อยละ 3.4 ใช้เพื่อการศึกษา ค่าเวชภัณฑ์/ค่ารักษาพยาบาล และการบันเทิง/การจัดงานพิธีคือร้อยละ 1.8 1.6 และ 1.2 ตามลำดับ สำหรับค่าใช้จ่ายเกี่ยวกับกิจกรรมศาสนามีเพียงร้อยละ 1.0 ในส่วนของค่าใช้จ่ายที่ไม่เกี่ยวกับการอุปโภคบริโภค เช่น ค่าภาษี ของขวัญ เบี้ยประกันภัย ซื้อสลากกินแบ่ง/หวย ดอกเบี้ย สูงถึงร้อยละ 13.0

1/ ค่าใช้จ่ายเฉลี่ยที่จำเป็นต้องใช้ในการยังชีพ โดยไม่รวมค่าใช้จ่ายประเภทสะสมทุน เช่น การซื้อบ้าน/ที่ดิน และเงินออม เป็นต้น

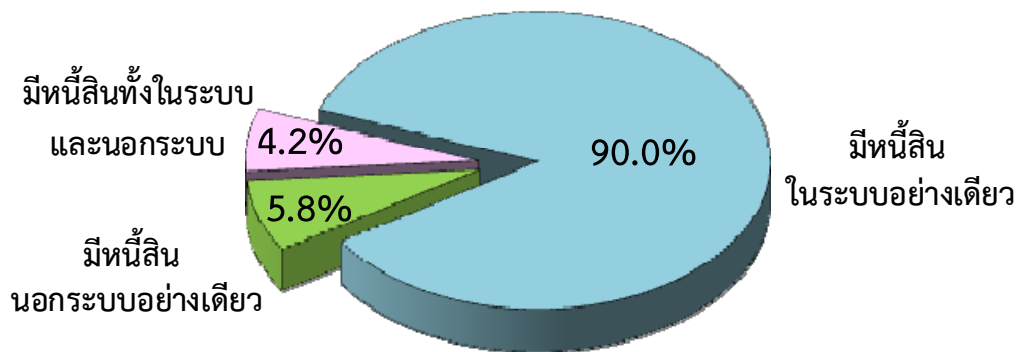
แผนภูมิ 3 ร้อยละของครัวเรือน จำแนกตามการมีหนี้สิน และจำนวนหนี้สินเฉลี่ย ต่อครัวเรือนทั้งสิ้น จำแนกตามวัตถุประสงค์ของการกู้ยืม (ปี 2560)



หนี้สินของครัวเรือน (ปี 2560)

จากครัวเรือนทั่วประเทศประมาณ 21 ล้านครัวเรือน พบว่าเป็นครัวเรือนที่มีหนี้สินประมาณ 10.8 ล้านครัวเรือน หรือร้อยละ 50.7 โดยมีจำนวนหนี้สินเฉลี่ย 178,994 บาทต่อครัวเรือน ซึ่งส่วนใหญ่เป็นการก่อหนี้เพื่อใช้ในครัวเรือน (ร้อยละ 76.9) ดังนี้ ใช้เพื่อการอุปโภคบริโภคร้อยละ 39.0 ใช้ในการซื้อบ้าน/ที่ดินร้อยละ 36.3 และใช้ในการศึกษาร้อยละ 1.6 สำหรับหนี้เพื่อใช้ในการลงทุนและอื่นๆ (ร้อยละ 23.1) พบว่าส่วนใหญ่เป็นหนี้เพื่อใช้ทำการเกษตร ร้อยละ 14.0 รองลงมาคือใช้ทำธุรกิจ ร้อยละ 8.5 และหนี้อื่นๆ อีก ร้อยละ 0.6

แผนภูมิ 4 ร้อยละของครัวเรือนที่มีหนี้สินในระบบและนอกระบบ และจำนวนหนี้สินเฉลี่ยต่อครัวเรือนทั้งสิ้น (ปี 2560)



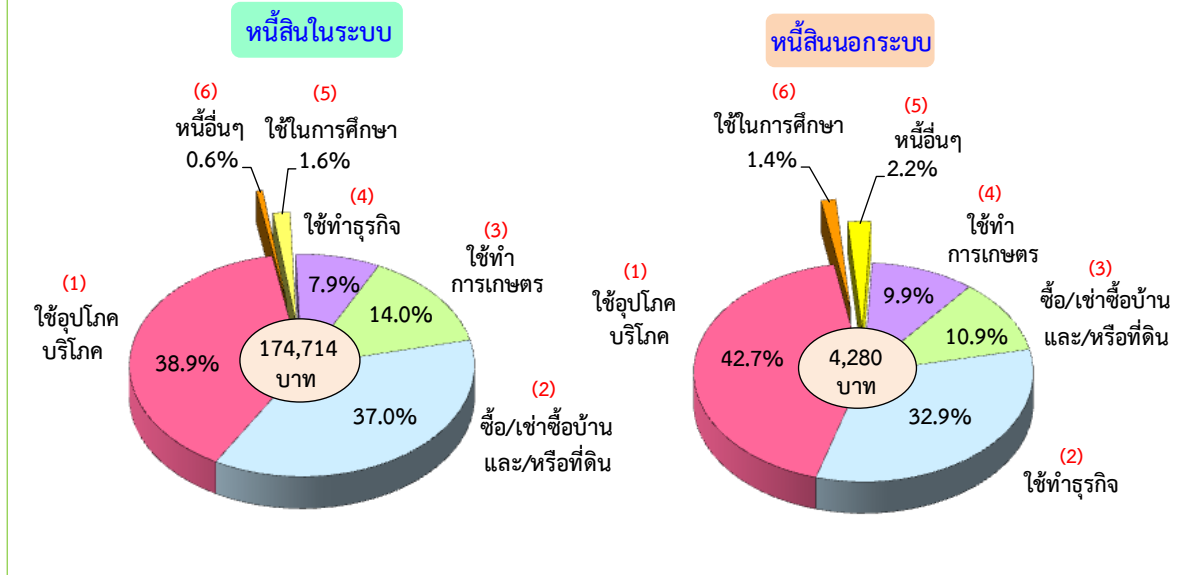
จำนวนหนี้สินในระบบเฉลี่ย 174,714 บาท/ครัวเรือน

จำนวนหนี้สินนอกระบบเฉลี่ย 4,280 บาท/ครัวเรือน

ครัวเรือนที่มีหนี้สินในระบบ และนอกระบบ (ปี 2560)

จากครัวเรือนทั่วประเทศที่มีหนี้สิน พบว่าส่วนใหญ่ครัวเรือนเป็นหนี้ในระบบ โดยครัวเรือนที่มีหนี้ในระบบอย่างเดียวร้อยละ 90.0 ครัวเรือนที่มีหนี้นอกระบบอย่างเดียวร้อยละ 5.8 ครัวเรือนที่มีหนี้ทั้งในระบบและนอกระบบมีเพียงร้อยละ 4.2 และพบว่าจำนวนเงินเฉลี่ยที่เป็นหนี้ในระบบสูงกว่านอกระบบถึง 41 เท่า (174,714 บาท และ 4,280 บาท ตามลำดับ) โดยลดลงจากปี 2558 ซึ่งหนี้ในระบบสูงกว่าหนี้นอกระบบประมาณ 46 เท่า (153,425 บาท และ 3,346 บาท ตามลำดับ)

แผนภูมิ 5 ร้อยละของหนี้สินในระบบ และนอกระบบเฉลี่ยต่อครัวเรือนทั้งสิ้น จำแนกตามวัตถุประสงค์ของการกู้ยืม (ปี 2560)

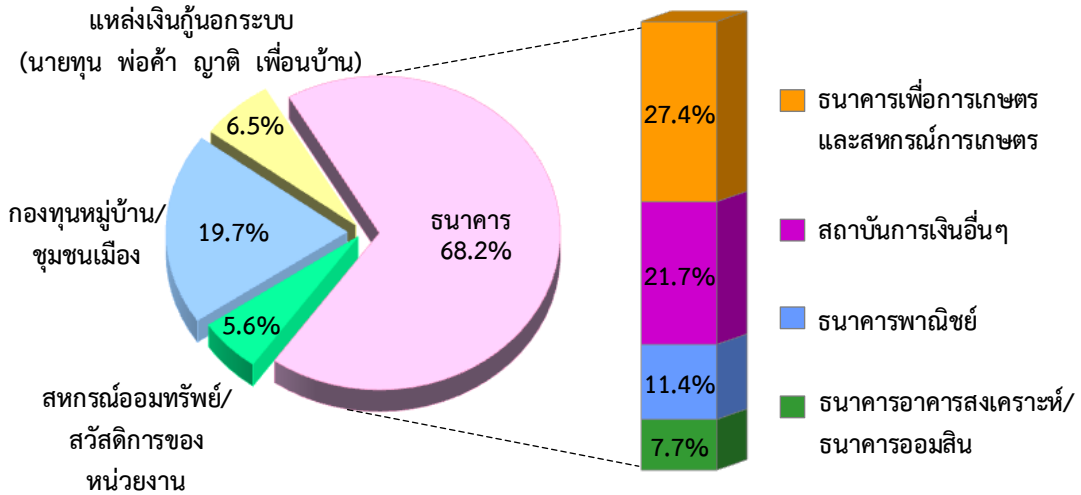


จำนวนหนี้สินในระบบ และนอกระบบ จำแนกตามวัตถุประสงค์ (ปี 2560)

จากผลการสำรวจครัวเรือนทั่วประเทศ พบว่าจำนวนหนี้สินในระบบส่วนใหญ่เป็นหนี้เพื่อการอุปโภคบริโภค ซึ่งลดลงจากเดิมคือร้อยละ 41.3 ในปี 2558 เป็นร้อยละ 38.9 รองลงมาคือเพื่อใช้ในการซื้อบ้าน/ที่ดินร้อยละ 37.0 ใช้ทำการเกษตรร้อยละ 14.0 และใช้ทำธุรกิจร้อยละ 7.9 สำหรับหนี้เพื่อใช้ในการศึกษามีเพียงร้อยละ 1.6 เท่านั้น

สำหรับจำนวนหนี้สินนอกระบบ พบว่าส่วนใหญ่เป็นหนี้เพื่อการอุปโภคบริโภคในครัวเรือน คือร้อยละ 42.7 ซึ่งเพิ่มขึ้นจากปี 2558 ร้อยละ 0.5 (ปี 2558 ร้อยละ 42.2) รองลงมาเป็นหนี้เพื่อใช้ทำธุรกิจ ใช้ซื้อบ้าน/ที่ดิน และใช้ทำการเกษตร คือร้อยละ 32.9 10.9 และ 9.9 ตามลำดับ ส่วนหนี้เพื่อใช้ในการศึกษามีเพียงร้อยละ 1.4 เท่านั้น

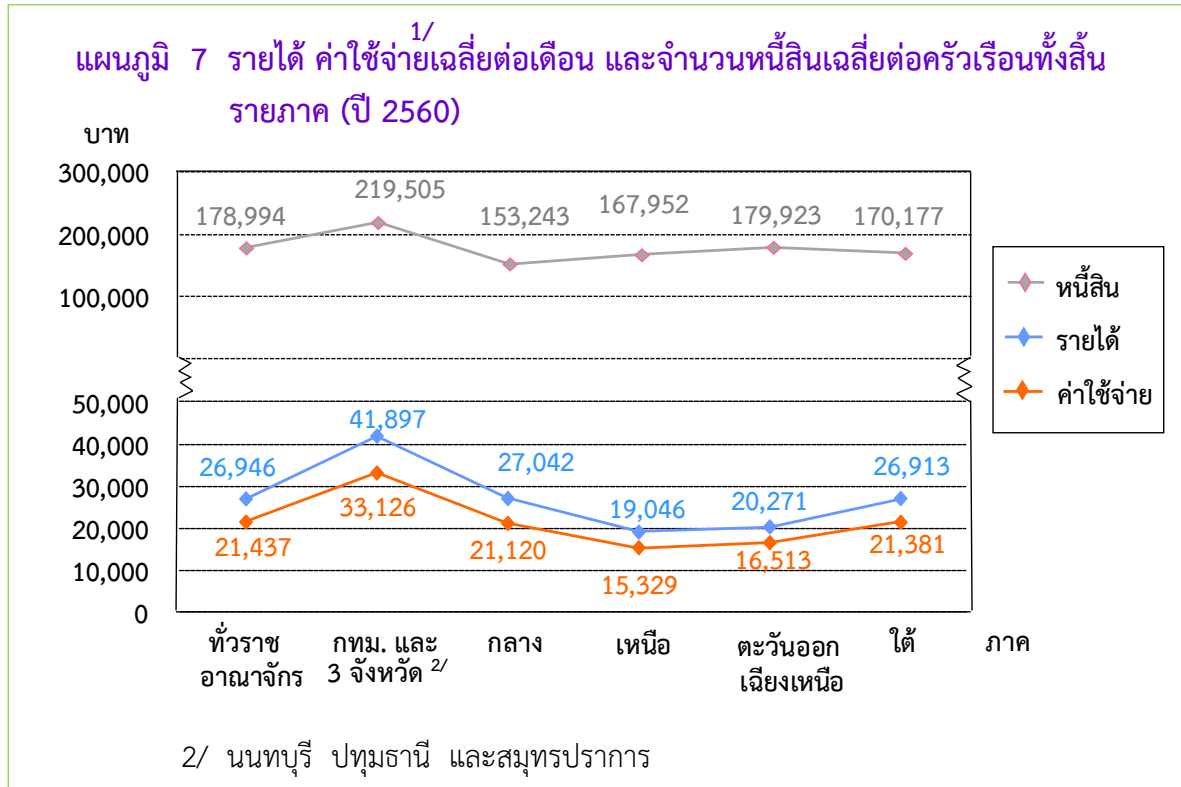
แผนภูมิ 6 ร้อยละของครัวเรือนที่มีหนี้^{1/} จำแนกตามแหล่งเงินกู้หลัก (ปี 2560)



การเข้าถึงแหล่งเงินกู้หลัก^{1/} (ปี 2560)

เมื่อพิจารณาครัวเรือนที่มีหนี้สิน ซึ่งบางครัวเรือนอาจมีการกู้เงินจากหลายแหล่ง ในปี 2560 พบว่าแหล่งเงินกู้หลักส่วนใหญ่เป็นแหล่งเงินกู้ในระบบ คือ ธนาคารร้อยละ 68.2 ซึ่งธนาคารที่มีการกู้เงินมากที่สุดร้อยละ 27.4 คือ ธนาคารเพื่อการเกษตรและสหกรณ์การเกษตร ซึ่งเป็นการกู้เพื่อลงทุนในการประกอบอาชีพทางการเกษตรรวมทั้ง ต้นทุนด้านวัตถุดิบ การจัดหาเครื่องจักร เครื่องยนต์ที่ใช้ในกิจกรรมทางการเกษตร รองลงมาสถาบันการเงินอื่นๆ (ร้อยละ 21.7) สำหรับแหล่งเงินกู้นอกระบบ เช่น นายทุนเงินกู้ พ่อค้าคนกลาง ญาติ เพื่อนบ้าน เป็นต้น มีเพียงร้อยละ 6.5 เท่านั้น

1/ ครัวเรือนที่มีหนี้ อาจมีการกู้ยืมได้จากหลายแหล่ง

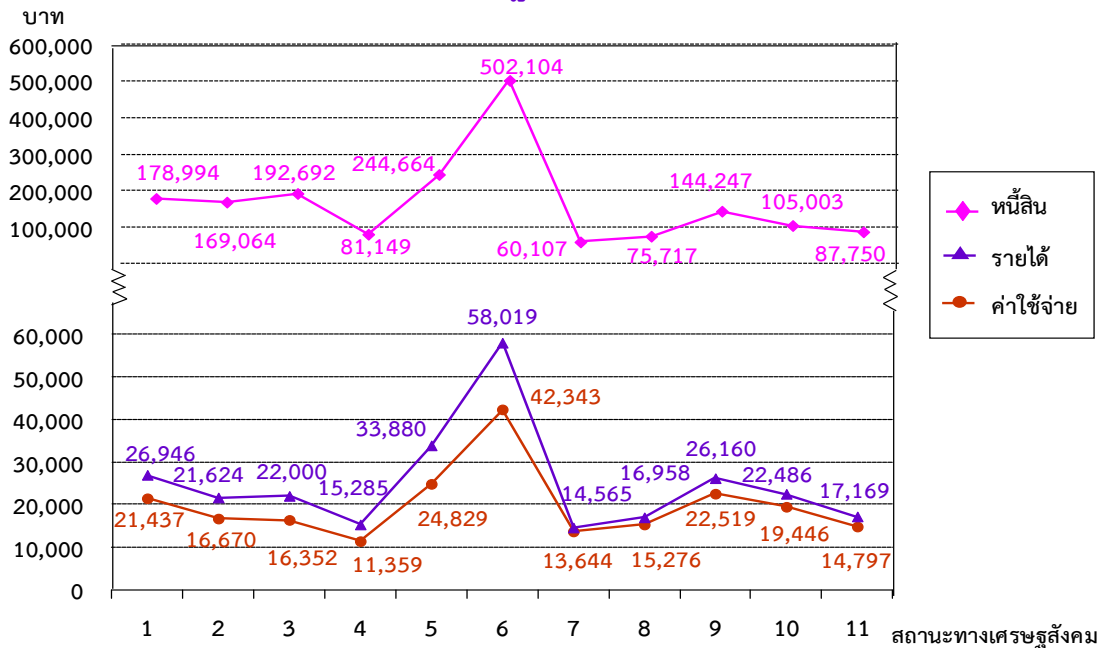


การเปรียบเทียบรายได้ ค่าใช้จ่าย^{1/} และหนี้สินของครัวเรือน รายภาค (ปี 2560)

เมื่อพิจารณารายได้ ค่าใช้จ่าย และหนี้สินของครัวเรือนเป็นรายภาค พบว่ากรุงเทพฯ ฯ และ 3 จังหวัด คือ นนทบุรี ปทุมธานี และสมุทรปราการ มีรายได้เฉลี่ยต่อครัวเรือนสูงกว่าภาคอื่นมาก คือ 41,897 บาท โดยมีค่าใช้จ่าย และ จำนวนหนี้สินเฉลี่ยต่อครัวเรือนสูงสุดเช่นเดียวกันคือ 33,126 บาท และ 219,505 บาท ตามลำดับ โดยมีสัดส่วนของค่าใช้จ่ายต่อรายได้อ้อยละ 79.1 และพบว่าครัวเรือนในภาคตะวันออกเฉียงเหนือเป็นภาคที่มีสัดส่วนของค่าใช้จ่ายต่อรายได้สูงสุดถึงร้อยละ 81.5 ซึ่งทำให้มีเงินออมหรือเงินเพื่อชำระหนี้ได้น้อยมาก ในขณะที่ครัวเรือนในภาคกลางมีสัดส่วนของค่าใช้จ่ายต่อรายได้น้อยที่สุด คือ ร้อยละ 78.1 ซึ่งสามารถเก็บออม และมีเงินชำระหนี้ได้มากกว่าครัวเรือนในภาคอื่น

1/ ค่าใช้จ่ายเฉลี่ยที่จำเป็นต้องใช้ในการยังชีพ โดยไม่รวมค่าใช้จ่ายประเภทสะสมทุน เช่น การซื้อบ้าน/ ที่ดิน และเงินออม เป็นต้น

แผนภูมิ 8 รายได้ ค่าใช้จ่ายเฉลี่ยต่อเดือน และจำนวนหนี้สินเฉลี่ยต่อครัวเรือนทั้งสิ้น จำแนกตามสถานะทางเศรษฐกิจสังคมของครัวเรือน (ปี 2560)

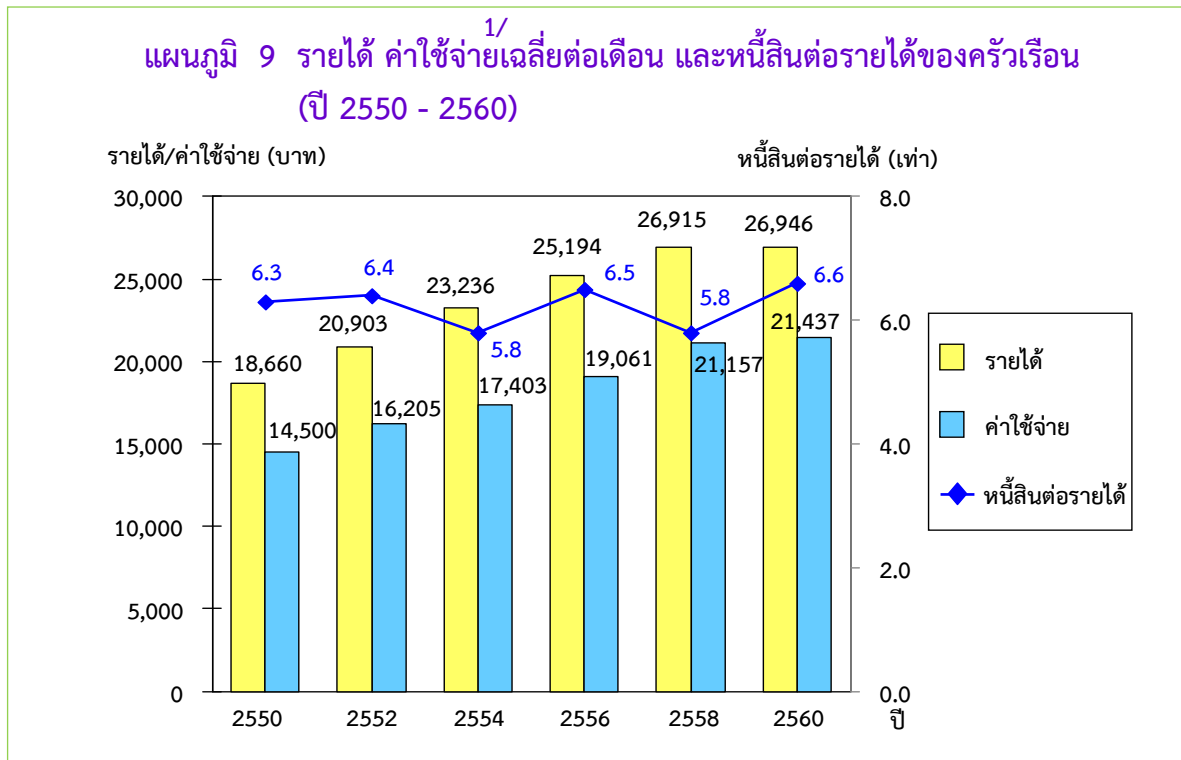


- | | | |
|--|--------------------------------------|------------------------------------|
| 1 ทหารอาสาสมัคร | 5 ผู้ประกอบธุรกิจของตนเอง | 8 คนงานด้านการขนส่ง และงานพื้นฐาน |
| 2 ผู้ถือครองทำการเกษตรเป็นเจ้าของที่ดิน | ที่ไม่ใช่การเกษตร | 9 เสมียน/พนักงานขาย/ผู้ให้บริการ |
| 3 ผู้ถือครองทำการเกษตรเช่าที่ดิน/ทำฟาร์ม | 6 ลูกจ้างที่เป็นผู้จัดการ นักวิชาการ | 10 ผู้ปฏิบัติงานในกระบวนการผลิต |
| 4 ประมง ป่าไม้ สัตว์ หมายของป่า | และผู้ปฏิบัติงานวิชาชีพ | ก่อสร้าง และเหมืองแร่ |
| และบริการทางการเกษตร | 7 คนงานเกษตร ป่าไม้ และประมง | 11 ผู้ไม่ได้ปฏิบัติงานเชิงเศรษฐกิจ |

การเปรียบเทียบรายได้ ค่าใช้จ่าย และหนี้สินของครัวเรือน ตามสถานะทางเศรษฐกิจสังคมของครัวเรือน (ตามอาชีพ) (ปี 2560)

เมื่อพิจารณาตามอาชีพ พบว่าครัวเรือนลูกจ้างที่เป็นผู้จัดการ/นักวิชาการ/ผู้ปฏิบัติงานวิชาชีพ มีรายได้เฉลี่ยสูงสุดถึง 58,019 บาท รองลงมา ได้แก่ ครัวเรือนของผู้ประกอบธุรกิจของตนเองที่ไม่ใช่เกษตรกร เสมียน/พนักงาน/ผู้ให้บริการ และผู้ปฏิบัติงานในกระบวนการผลิต ก่อสร้าง และเหมืองแร่ 33,880 26,160 และ 22,486 บาท ตามลำดับ และรายได้ต่ำสุดคือ ครัวเรือนลูกจ้างคนงานเกษตร ป่าไม้ และประมง 14,565 บาท และพบว่า ครัวเรือนอาชีพใดมีรายได้สูง ส่วนใหญ่จะมีค่าใช้จ่ายและจำนวนเงินที่เป็นหนี้สูง เช่นเดียวกัน

1/ ค่าใช้จ่ายเฉลี่ยที่จำเป็นต้องใช้ในการยังชีพ โดยไม่รวมค่าใช้จ่ายประเภทสะสมทุน เช่น การซื้อบ้าน/ที่ดิน และเงินออม เป็นต้น



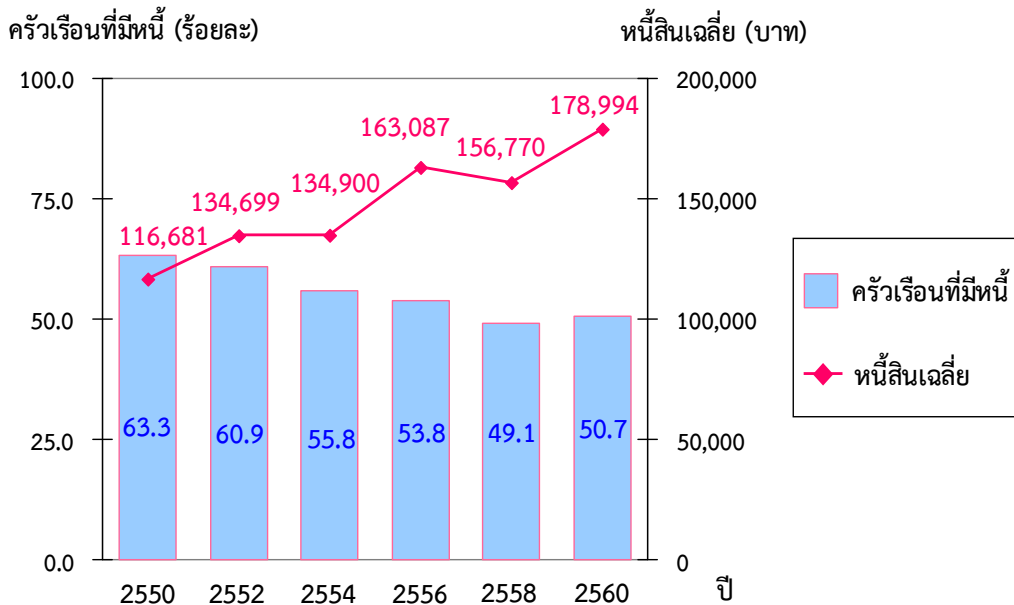
การเปรียบเทียบรายได้ ค่าใช้จ่าย และหนี้สินต่อรายได้ (ปี 2550 - 2560)^{1/}

เมื่อเปรียบเทียบรายได้ ค่าใช้จ่าย และหนี้สินต่อรายได้ พบว่าครัวเรือนทั่วประเทศตั้งแต่ปี 2550 ถึง 2560 มีรายได้เฉลี่ยมากกว่าค่าใช้จ่ายที่จำเป็นในการยังชีพ และพบว่ารายได้ และค่าใช้จ่ายฯ ตั้งแต่ปี 2550 ถึง 2560 เพิ่มขึ้นเรื่อย ๆ คือรายได้เพิ่มจาก 18,660 บาท เป็น 26,946 บาท และค่าใช้จ่ายฯ เพิ่มจาก 14,500 บาท เป็น 21,437 บาท ตามลำดับ และเมื่อพิจารณาผลต่างของรายได้ และค่าใช้จ่าย ในปี 2560 พบว่า รายได้สูงกว่าค่าใช้จ่ายที่จำเป็นในการยังชีพ 5,509 บาท ต่อเดือน หรือประมาณ 1,900 บาทต่อคน (ขนาดของครัวเรือนเฉลี่ย เท่ากับ 2.9 คน) ซึ่งส่วนใหญ่ถูกนำไปใช้ในการชำระหนี้ เช่น หนี้เพื่อการซื้อบ้าน/ที่ดิน หนี้เพื่อการอุปโภคบริโภค และรายได้ส่วนที่เหลือจากการชำระหนี้ และไม่ได้ถูกใช้สอยออกไปก็มีเหลือไว้สำหรับการเก็บออม เป็นต้น

เมื่อเปรียบเทียบหนี้สินต่อรายได้ของครัวเรือนตั้งแต่ปี 2550 ถึง 2560 พบว่าหนี้สินต่อรายได้ในปี 2560 สูงสุดคือ 6.6 เท่าและรายได้ต่ำสุดอยู่ในช่วงปี 2554 และ 2558 ซึ่งเท่ากันคือ 5.8 เท่า

1/ ค่าใช้จ่ายเฉลี่ยที่จำเป็นต้องใช้ในการยังชีพ โดยไม่รวมค่าใช้จ่ายประเภทสะสมทุน เช่น การซื้อบ้าน/ที่ดิน และเงินออม เป็นต้น

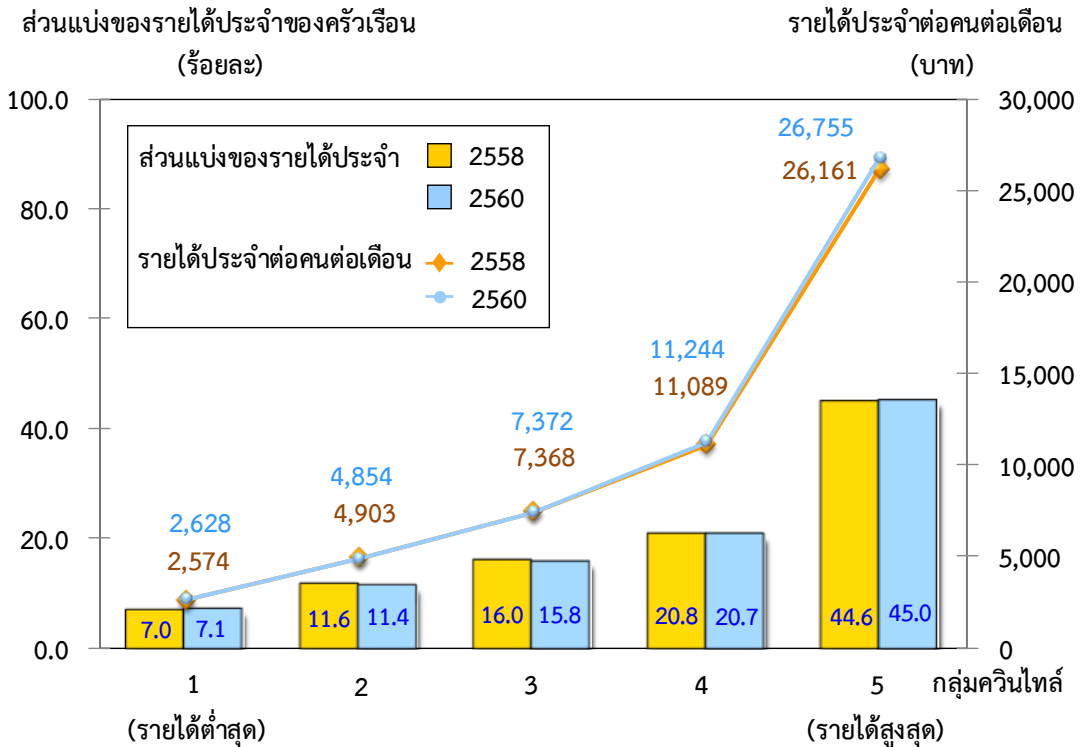
แผนภูมิ 10 ร้อยละของครัวเรือนที่มีหนี้ และจำนวนหนี้สินเฉลี่ยต่อครัวเรือนทั้งสิ้น (ปี 2550 - 2560)



การเปรียบเทียบร้อยละของครัวเรือนที่มีหนี้ และจำนวนหนี้สินเฉลี่ยต่อครัวเรือนทั้งสิ้น (ปี 2550 - 2560)

เมื่อพิจารณาจำนวนครัวเรือนที่เป็นหนี้ และหนี้สินเฉลี่ยต่อครัวเรือนทั้งสิ้นระหว่างปี 2550 ถึง 2560 พบว่าสัดส่วนของครัวเรือนที่เป็นหนี้ลดลงตามลำดับ คือลดลงจากร้อยละ 63.3 ในปี 2550 เป็นร้อยละ 49.1 ในปี 2558 และเริ่มปรับตัวสูงขึ้นเล็กน้อยในปี 2560 เป็นร้อยละ 50.7 แต่จำนวนเงินที่เป็นหนี้มีแนวโน้มเพิ่มขึ้นเรื่อยๆ โดยเพิ่มจาก 116,681 บาท ในปี 2550 เป็น 178,994 บาท ในปี 2560

แผนภูมิ 11 ส่วนแบ่งของรายได้ประจำต่อคนต่อเดือน โดยจำแนกครัวเรือน เป็น 5 กลุ่ม (ปี 2558 และ 2560)



	2558	2560
สัมประสิทธิ์ของความไม่เสมอภาค (5 กลุ่ม) (Gini Coefficient)	0.337	0.341
รายได้ประจำต่อคนต่อเดือน	9,212	9,333

การเปรียบเทียบการกระจายรายได้ของครัวเรือน (ปี 2558 และ 2560)

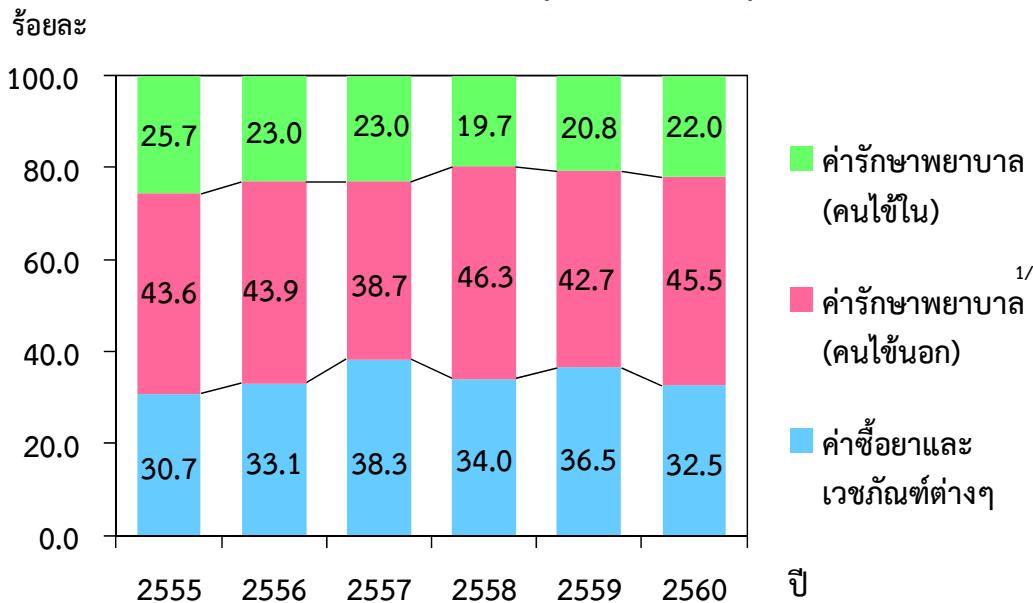
ในการวิเคราะห์การกระจายรายได้ โดยได้จัดแบ่งครัวเรือนทั่วประเทศ เป็น 5 กลุ่มเท่าๆ กัน และนำมาเรียงลำดับตามรายได้ประจำต่อคนต่อเดือน จากน้อยไปมาก (กลุ่มที่ 1 มีรายได้ต่ำสุด และกลุ่มที่ 5 มีรายได้สูงสุด) พบว่า ในปี 2560 กลุ่มที่มีรายได้สูงสุดมีส่วนแบ่งของรายได้ร้อยละ 45.0 ขณะที่กลุ่มที่มีรายได้ต่ำสุด มีส่วนแบ่งของรายได้เพียงร้อยละ 7.1 แต่อย่างไรก็ตาม

12 สรุปผลที่สำคัญ การสำรวจภาวะเศรษฐกิจและสังคมของครัวเรือน พ.ศ. 2560

พบว่าความเหลื่อมล้ำของรายได้มีแนวโน้มเพิ่มขึ้นเล็กน้อย คือกลุ่มที่มีรายได้สูงสุดเพิ่มขึ้นร้อยละ 0.4 เท่านั้น ขณะที่กลุ่มที่มีรายได้ปานกลาง (กลุ่มที่ 2 - 4) มีส่วนแบ่งของรายได้ลดลง และพบว่าค่าสัมประสิทธิ์ของความไม่เสมอภาค (Gini Coefficient) ด้านการกระจายรายได้ของครัวเรือนทั่วประเทศทั้ง 5 กลุ่มมีค่าเพิ่มขึ้น คือจาก 0.337 ในปี 2558 เป็น 0.341 ในปี 2560

สำหรับรายได้ประจำต่อคนต่อเดือน โดยเฉลี่ยเพิ่มขึ้นจาก 9,212 บาท ในปี 2558 เป็น 9,333 บาท ในปี 2560 โดยเพิ่มขึ้นเกือบทุกกลุ่ม คือครัวเรือนที่มีรายได้สูงสุด มีรายได้ประจำต่อคนต่อเดือนเพิ่มขึ้นจาก 26,161 เป็น 26,755 บาท และครัวเรือนที่มีรายได้ต่ำสุด มีรายได้ประจำต่อคนต่อเดือนเพิ่มขึ้นจาก 2,574 บาท เป็น 2,628 บาท

แผนภูมิ 12 ร้อยละของค่าใช้จ่ายเกี่ยวกับเวชภัณฑ์ และการตรวจรักษาพยาบาล เฉลี่ยต่อเดือนของครัวเรือน (ปี 2555 - 2560)



1/ รวม ทันตกรรม ตรวจสอบสุขภาพ และตรวจสายตาประกอบแว่น

การเปรียบเทียบค่าใช้จ่ายเกี่ยวกับเวชภัณฑ์ และการตรวจรักษาพยาบาลของครัวเรือน (ปี 2555 - 2560)

เมื่อพิจารณาเกี่ยวกับเวชภัณฑ์ และการรักษาพยาบาลของครัวเรือนทั่วประเทศในปี 2555 - 2560 พบว่าการใช้จ่ายเกี่ยวกับการรักษาพยาบาลสำหรับคนไข้นอก ในปี 2558 มีค่าใช้จ่ายสูงที่สุดในรอบ 6 ปี คือร้อยละ 46.3 สำหรับในส่วนของ การชื่อยาและเวชภัณฑ์ต่างๆ มาใช้เองแทนการเข้ารับการรักษาที่โรงพยาบาล พบว่าในปี 2557 มีค่าใช้จ่ายสูงสุดเมื่อเทียบกับปีอื่นๆ คือ ร้อยละ 38.3 อาจเป็นเพราะช่วงนั้นเกิดปัญหาต่างๆ หลากอย่าง เช่น ปัญหาทางการเมืองที่เกิดขึ้นในช่วงปลายปี 2556 ถึงต้นปี 2557 จึงทำให้การเดินทางไปสถานพยาบาลอาจไม่สะดวกนัก รวมถึงในปัจจุบันมุมมองของคนรุ่นใหม่ที่เติบโตท่ามกลางความทันสมัยจึงหันมาให้ความสนใจในการดูแลสุขภาพมากขึ้น ถ้าคนในครัวเรือนมีการเจ็บป่วยเล็กน้อยที่สามารถดูแลตนเองที่บ้านได้ ครัวเรือนก็เลือกที่จะชื่อยาและเวชภัณฑ์ต่างๆ มาใช้เองแทนการไปโรงพยาบาล

ตาราง 1 ค่าใช้จ่ายเกี่ยวกับอาหาร เครื่องดื่ม ยาสูบ (ปี 2555 - 2560)

ค่าใช้จ่าย	2555		2556		2557		2558		2559		2560	
	บาท	ร้อยละ	บาท	ร้อยละ	บาท	ร้อยละ	บาท	ร้อยละ	บาท	ร้อยละ	บาท	ร้อยละ
ค่าใช้จ่ายทั้งสิ้นเกี่ยวกับอาหาร เครื่องดื่ม ยาสูบ	6,394	100.0	6,554	100.0	7,098	100.0	7,132	100.0	7,624	100.0	7,524	100.0
- อาหาร และเครื่องดื่ม ไม่มีแอลกอฮอล์ (บริโภคที่บ้าน)	4,775	74.7	4,860	74.2	5,117	72.1	5,667	79.4	5,225	68.5	5,082	67.5
- อาหาร และเครื่องดื่ม ไม่มีแอลกอฮอล์ (บริโภคนอกบ้าน)	1,277	20.0	1,377	21.0	1,610	22.7	1,234	17.3	2,010	26.4	2,060	27.4
- เครื่องดื่มที่มีแอลกอฮอล์	224	3.5	205	3.1	237	3.3	140	2.0	260	3.4	255	3.4
- ยาสูบ	118	1.8	111	1.7	134	1.9	91	1.3	129	1.7	127	1.7

การเปรียบเทียบค่าใช้จ่ายเกี่ยวกับการบริโภคอาหารของครัวเรือน (ปี 2555 - 2560)

เมื่อเปรียบเทียบค่าใช้จ่ายของครัวเรือนทั่วประเทศตั้งแต่ปี 2555 – 2560 พบว่า ค่าใช้จ่ายเกี่ยวกับอาหาร และเครื่องดื่มไม่มีแอลกอฮอล์บริโภคที่บ้านอยู่ในช่วงร้อยละ 72.1 – 79.4 ยกเว้นในปี 2559 และ 2560 ที่มีแนวโน้มลดลง คือ ร้อยละ 68.5 และ 67.5 ตามลำดับ ในขณะที่การบริโภคอาหารและเครื่องดื่มไม่มีแอลกอฮอล์ที่บริโภคนอกบ้านมีแนวโน้มเพิ่มขึ้น โดยเพิ่มขึ้นสูงสุดในปี 2560 คือร้อยละ 27.4 อาจเป็นเพราะรูปแบบการบริโภคนอกบ้านมีความสะดวก ไม่เสียเวลาในการเตรียมวัตถุดิบต่างๆ นอกจากนั้น ปัจจุบันรูปแบบของร้านอาหารและเครื่องดื่มมีความหลากหลายและตอบสนองต่อความต้องการของผู้บริโภคมากขึ้น ส่วนค่าใช้จ่ายเกี่ยวกับเครื่องดื่มที่มีแอลกอฮอล์ และยาสูบ พบว่า ยังมีการปรับตัวสลับขึ้นลงและคงที่ ซึ่งเป็นที่น่าสังเกตว่าครัวเรือนไทยก็ได้ลดการบริโภคเครื่องดื่มแอลกอฮอล์ และยาสูบอย่างจริงจังนัก แม้ว่าจะมีการรณรงค์จากหน่วยงานรัฐและเอกชนให้ ลด ละ เลิก รวมถึงการปรับโครงสร้างการจัดเก็บภาษีสุราและยาสูบเพื่อสะท้อนถึงความฟุ่มเฟือยและคำนึงถึงสุขภาพประชาชนก็ตาม

ตารางสถิติที่สำคัญ

สารบัญชิตารางสถิติที่สำคัญ

	หน้า
ตาราง 1 รายได้เฉลี่ยต่อเดือนของครัวเรือน จำแนกตามแหล่งที่มา ของรายได้ รายภาค (ปี 2560)	18
ตาราง 2 ค่าใช้จ่ายเฉลี่ยต่อเดือนของครัวเรือน จำแนกตามประเภท ของค่าใช้จ่าย รายภาค (ปี 2560)	19
ตาราง 3 จำนวนครัวเรือนที่เป็นหนี้ และหนี้สินเฉลี่ยต่อครัวเรือนทั้งสิ้น จำแนกตามวัตถุประสงค์ของการกู้ยืม แหล่งเงินกู้ รายภาค (ปี 2560)	20
ตาราง 4 รายได้ ค่าใช้จ่ายเฉลี่ยต่อเดือน และหนี้สินเฉลี่ยต่อครัวเรือน รายภาค (ปี 2560)	21
ตาราง 5 เปรียบเทียบรายได้ ค่าใช้จ่ายเฉลี่ยต่อเดือนของครัวเรือน และหนี้สินเฉลี่ยต่อครัวเรือน รายภาค (ปี 2556 2558 และ 2560)	22
ตาราง 6 เปรียบเทียบรายได้ ค่าใช้จ่ายเฉลี่ยต่อเดือนของครัวเรือน และหนี้สินเฉลี่ยต่อครัวเรือน จำแนกตามสถานะทางเศรษฐกิจสังคม ของครัวเรือน (ปี 2556 2558 และ 2560)	23
ตาราง 7 เปรียบเทียบส่วนแบ่งของรายได้ประจำของครัวเรือน โดยการ จำแนกครัวเรือนเป็น 5 กลุ่ม (ปี 2556 2558 และ 2560)	24
ตาราง 8 ร้อยละของครัวเรือน จำแนกตามรายได้ทั้งสิ้นเฉลี่ยต่อเดือน และขนาดของครัวเรือน (ปี 2560)	25
ตาราง 9 ร้อยละของครัวเรือน จำแนกตามค่าใช้จ่ายทั้งสิ้นเฉลี่ยต่อเดือน และขนาดของครัวเรือน (ปี 2560)	26

ตาราง 1 รายได้เฉลี่ยต่อเดือนของครัวเรือน จำแนกตามแหล่งที่มาของรายได้ รายภาค (ปี 2560)

แหล่งที่มาของรายได้	ทั่วราชอาณาจักร		กรุงเทพมหานคร และ 3 จังหวัด ^{1/}		กลาง		เหนือ		ตะวันออกเฉียงเหนือ		ใต้	
	บาท	ร้อยละ	บาท	ร้อยละ	บาท	ร้อยละ	บาท	ร้อยละ	บาท	ร้อยละ	บาท	ร้อยละ
รายได้ทั้งสิ้นต่อเดือน.....	26,946	100.0	41,897	100.0	27,042	100.0	19,046	100.0	20,271	100.0	26,913	100.0
รายได้ประจำ.....	26,603	98.7	41,790	99.7	26,675	98.6	18,647	97.9	19,752	97.4	26,657	99.0
รายได้ที่เป็นตัวเงิน.....	22,878	84.9	36,749	87.7	23,469	86.8	15,555	81.7	16,082	79.3	23,202	86.2
รายได้จากการทำงาน.....	19,359	71.9	32,076	76.5	20,924	77.4	12,220	64.2	12,103	59.7	20,594	76.5
- ค่าจ้างและเงินเดือน.....	12,150	45.1	24,152	57.6	13,043	48.2	6,263	32.9	6,832	33.7	9,991	37.1
- กำไรสุทธิจากการทำธุรกิจ.....	4,882	18.1	7,840	18.7	5,123	19.0	3,237	17.0	3,027	14.9	5,702	21.2
- กำไรสุทธิจากการทำการเกษตร...	2,327	8.7	84	0.2	2,758	10.2	2,720	14.3	2,245	11.1	4,900	18.2
เงินที่ได้รับเป็นการช่วยเหลือ.....	3,132	11.6	3,670	8.8	2,353	8.7	3,014	15.8	3,812	18.8	2,363	8.8
รายได้จากทรัพย์สิน	386	1.4	1,003	2.4	192	0.7	320	1.7	167	0.8	245	0.9
รายได้ที่ไม่เป็นตัวเงิน ^{2/}	3,725	13.8	5,042	12.0	3,206	11.8	3,092	16.2	3,669	18.1	3,456	12.8
รายได้ไม่ประจำ (ที่เป็นตัวเงิน).....	343	1.3	107	0.3	367	1.4	399	2.1	519	2.6	256	1.0

1/ นนทบุรี ปทุมธานี และสมุทรปราการ

2/ รวมค่าประเมินค่าเช่าบ้านที่ไม่เสียเงิน (รวมบ้านของตนเอง)

สรุปผลที่สำคัญ การสำรวจภาวะเศรษฐกิจและสังคมของครัวเรือน พ.ศ. 2560

ตาราง 2 ค่าใช้จ่ายเฉลี่ยต่อเดือนของครัวเรือน จำแนกตามประเภทของค่าใช้จ่าย รายภาค (ปี 2560)

ประเภทของค่าใช้จ่าย	ทั่วราชอาณาจักร		กรุงเทพมหานคร และ 3 จังหวัด ^{2/}		กลาง		เหนือ		ตะวันออกเฉียงเหนือ		ใต้	
	บาท	ร้อยละ	บาท	ร้อยละ	บาท	ร้อยละ	บาท	ร้อยละ	บาท	ร้อยละ	บาท	ร้อยละ
ค่าใช้จ่ายทั้งสิ้นต่อเดือน.....	21,437	100.0	33,126	100.0	21,120	100.0	15,329	100.0	16,513	100.0	21,381	100.0
ค่าใช้จ่ายเพื่อการอุปโภคบริโภค.....	18,642	87.0	28,849	87.1	18,168	86.0	13,377	87.3	14,549	88.1	18,420	86.2
ค่าใช้จ่ายอาหาร เครื่องดื่ม และยาสูบ.....	7,524	35.1	10,523	31.8	7,520	35.6	5,541	36.2	6,415	38.8	7,655	35.8
- อาหารและเครื่องดื่ม (ไม่มีแอลกอฮอล์).....	7,142	33.3	10,110	30.5	7,018	33.2	5,248	34.3	6,089	36.9	7,286	34.1
- เครื่องดื่มที่มีแอลกอฮอล์.....	255	1.2	275	0.9	334	1.6	217	1.4	219	1.3	217	1.0
- ยาสูบ หมาก ยานัตถุ์และอื่นๆ.....	127	0.6	138	0.4	168	0.8	76	0.5	107	0.6	152	0.7
ค่าใช้จ่ายสินค้าและบริการ.....	11,118	51.9	18,325	55.3	10,649	50.4	7,837	51.1	8,135	49.3	10,766	50.4
- ที่อยู่อาศัย เครื่องแต่งบ้าน และเครื่องใช้.....	4,359	20.3	7,429	22.4	4,014	19.0	3,119	20.3	3,229	19.6	3,946	18.5
- เครื่องนุ่งห่มและรองเท้า.....	466	2.2	682	2.0	441	2.1	349	2.3	329	2.0	604	2.8
- ค่าใช้จ่ายส่วนบุคคล.....	640	3.0	1,022	3.1	614	2.9	466	3.0	474	2.9	638	3.0
- เวชภัณฑ์ และค่าตรวจรักษาพยาบาล.....	332	1.6	619	1.9	323	1.5	250	1.6	171	1.0	319	1.5
- การเดินทางและการสื่อสาร.....	4,463	20.8	7,109	21.5	4,526	21.4	2,973	19.4	3,240	19.6	4,594	21.5
- ค่าซื้อ/ค่าใช้จ่ายเกี่ยวกับยานพาหนะ.....	1,694	7.9	2,190	6.6	1,758	8.3	1,179	7.7	1,505	9.1	1,878	8.8
- การเดินทางปกติ / ท่องเที่ยว.....	2,038	9.5	3,738	11.3	1,999	9.5	1,268	8.3	1,253	7.6	1,992	9.3
- การสื่อสาร.....	731	3.4	1,181	3.6	769	3.6	526	3.4	481	2.9	724	3.4
- การศึกษา.....	376	1.8	930	2.8	254	1.2	231	1.5	169	1.0	299	1.4
- การบันเทิง/การจัดงานพิธีในโอกาสพิเศษ.....	259	1.2	247	0.7	247	1.2	260	1.7	302	1.8	211	1.0
- ค่าใช้จ่ายเกี่ยวกับกิจกรรมทางศาสนา.....	223	1.0	287	0.9	230	1.1	189	1.3	222	1.4	155	0.7
ค่าใช้จ่ายที่ไม่เกี่ยวกับการอุปโภคบริโภค ^{3/}	2,794	13.0	4,277	12.9	2,951	14.0	1,952	12.7	1,964	11.9	2,961	13.8

1/ ค่าใช้จ่ายเฉลี่ยที่จำเป็นต้องใช้ในการยังชีพ โดยไม่รวมค่าใช้จ่ายประเภทสะสมทุน เช่น การซื้อบ้าน/ ที่ดิน และเงินออม เป็นต้น

2/ นนทบุรี ปทุมธานี และสมุทรปราการ

3/ รวมค่าภาษี ของขวัญ และเงินบริจาค เบี้ยประกันภัย เงินซื้อสลากกินแบ่ง ดอกเบี้ยเงินกู้ และค่าใช้จ่ายอื่น ๆ ที่ไม่เกี่ยวกับการอุปโภคบริโภค

ตาราง 3 จำนวนครัวเรือนที่เป็นหนี้ และหนี้สินเฉลี่ยต่อครัวเรือนทั้งสิ้น จำแนกตามวัตถุประสงค์ของการกู้ยืม แหล่งเงินทุน รายภาค (ปี 2560)

วัตถุประสงค์ของการกู้ยืม	ทั่วราชอาณาจักร		กรุงเทพมหานคร และ 3 จังหวัด ^{1/}		กลาง		เหนือ		ตะวันออกเฉียงเหนือ		ใต้	
	บาท	ร้อยละ	บาท	ร้อยละ	บาท	ร้อยละ	บาท	ร้อยละ	บาท	ร้อยละ	บาท	ร้อยละ
จำนวนครัวเรือนที่เป็นหนี้ (ครัวเรือน).....	10,838,211	(50.7)	1,766,008	(39.2)	2,066,778	(43.9)	2,078,769	(53.8)	3,613,719	(64.8)	1,312,937	(48.1)
จำนวนหนี้สินเฉลี่ยต่อครัวเรือนทั้งสิ้น.....	178,994	100.0	219,505	100.0	153,243	100.0	167,952	100.0	179,923	100.0	170,177	100.0
1. จำแนกตามวัตถุประสงค์												
เพื่อใช้จ่ายในครัวเรือน.....	137,649	76.9	204,935	93.4	119,013	77.7	105,286	62.7	126,071	70.1	128,091	75.3
- ซื้อ/เช่าซื้อบ้านและ/หรือที่ดิน.....	65,011	36.3	136,252	62.1	57,676	37.7	38,670	23.0	38,589	21.5	51,264	30.1
- ใช้ในการศึกษา.....	2,868	1.6	2,097	1.0	1,413	0.9	3,432	2.1	3,821	2.1	3,903	2.3
- ใช้จ่ายอุปโภคบริโภคอื่นๆ.....	69,770	39.0	66,586	30.3	59,924	39.1	63,184	37.6	83,661	46.5	72,924	42.9
ใช้ในการทำธุรกิจ.....	15,264	8.5	12,569	5.7	12,898	8.4	16,424	9.8	14,738	8.2	23,222	13.6
ใช้ในการทำการเกษตร.....	24,970	14.0	823	0.4	20,241	13.2	44,908	26.7	38,129	21.2	17,887	10.5
หนี้อื่นๆ ^{2/}	1,111	0.6	1,177	0.5	1,091	0.7	1,334	0.8	985	0.5	977	0.6
2. จำแนกตามแหล่งเงินทุน												
หนี้ในระบบ.....	174,714	97.6	212,883	97.0	148,123	96.7	165,722	98.7	177,295	98.5	164,936	96.9
หนี้นอกระบบ.....	4,280	2.4	6,622	3.0	5,120	3.3	2,231	1.3	2,628	1.5	5,240	3.1

1/ นนทบุรี ปทุมธานี และสมุทรปราการ

2/ หนี้อื่นๆ ได้แก่ หนี้จากการค้าประกันบุคคลอื่น หนี้ค่าปรับหรือจ่ายชดเชยค่าเสียหาย เป็นต้น

สรุปผลที่สำคัญ การสำรวจภาวะเศรษฐกิจและสังคมของครัวเรือน พ.ศ. 2560

ตาราง 4 รายได้ ค่าใช้จ่ายเฉลี่ยต่อเดือน และหนี้สินเฉลี่ยต่อครัวเรือน รายภาค (ปี 2560)

ภาค	รายได้เฉลี่ยต่อเดือน		ค่าใช้จ่ายเฉลี่ยต่อเดือน		หนี้สินเฉลี่ยต่อครัวเรือน	ร้อยละของค่าใช้จ่ายต่อรายได้
	ต่อครัวเรือน	ต่อคน	ต่อครัวเรือน	ต่อคน		
ทั่วราชอาณาจักร.....	26,946	9,453	21,437	7,520	178,994	79.6
กรุงเทพมหานคร และ 3 จังหวัด ^{1/}	41,897	15,370	33,126	12,152	219,505	79.1
กลาง.....	27,042	9,835	21,120	7,682	153,243	78.1
เหนือ.....	19,046	7,109	15,329	5,722	167,952	80.5
ตะวันออกเฉียงเหนือ.....	20,271	6,656	16,513	5,422	179,923	81.5
ใต้.....	26,913	8,756	21,381	6,956	170,177	79.4

1/ นนทบุรี ปทุมธานี และสมุทรปราการ

ตาราง 5 เปรียบเทียบรายได้ ค่าใช้จ่ายเฉลี่ยต่อเดือนของครัวเรือน และหนี้สินเฉลี่ยต่อครัวเรือน รายภาค (ปี 2556 2558 และ 2560)

ภาค	รายได้เฉลี่ยต่อเดือน					ค่าใช้จ่ายเฉลี่ยต่อเดือน					หนี้สินเฉลี่ยต่อครัวเรือน				ร้อยละของค่าใช้จ่ายต่อรายได้			
	2556	2558	2560	ร้อยละของ		2556	2558	2560	ร้อยละของ		2556	2558	2560	ร้อยละของ		2556	2558	2560
				การเปลี่ยนแปลงต่อปี					การเปลี่ยนแปลงต่อปี					การเปลี่ยนแปลงต่อปี				
				2558/56	2560/58				2558/56	2560/58				2558/56	2560/58			
ทั่วราชอาณาจักร.....	25,194	26,915	26,946	3.4	0.1	19,061	21,157	21,437	5.4	0.7	163,087	156,770	178,994	-2.0	6.9	75.7	78.6	79.6
กรุงเทพมหานคร และ 3 จังหวัด ^{1/}	43,058	41,002	41,897	-2.4	1.1	32,425	30,882	33,126	-2.4	3.6	273,795	171,837	219,505	-20.8	13.0	75.3	75.3	79.1
กลาง.....	26,114	26,601	27,042	0.9	0.8	19,728	21,055	21,120	3.3	0.2	145,588	142,056	153,243	-1.2	3.9	75.5	79.2	78.1
เหนือ.....	19,267	18,952	19,046	-0.8	0.2	14,066	15,268	15,329	4.2	0.2	137,059	145,346	167,952	3.0	7.5	73.0	80.6	80.5
ตะวันออกเฉียงเหนือ.....	19,181	21,094	20,271	4.9	-2.0	15,092	17,032	16,513	6.2	-1.5	149,307	160,675	179,923	3.7	5.8	78.7	80.7	81.5
ใต้.....	27,504	26,286	26,913	-2.2	1.2	20,372	21,293	21,381	2.2	0.2	139,931	163,892	170,177	8.2	1.9	74.1	81.0	79.4

1/ นนทบุรี ปทุมธานี และสมุทรปราการ

สรุปผลที่สำคัญ การสำรวจภาวะเศรษฐกิจและสังคมของครัวเรือน พ.ศ. 2560

ตาราง 6 เปรียบเทียบรายได้ ค่าใช้จ่ายเฉลี่ยต่อเดือนของครัวเรือน และหนี้สินเฉลี่ยต่อครัวเรือน จำแนกตามสถานะทางเศรษฐกิจสังคมของครัวเรือน (ปี 2556 2558 และ 2560)

สถานะทางเศรษฐกิจสังคม	รายได้เฉลี่ยต่อเดือน					ค่าใช้จ่ายเฉลี่ยต่อเดือน					หนี้สินเฉลี่ยต่อครัวเรือน				ร้อยละของค่าใช้จ่ายต่อรายได้			
	2556	2558	2560	ร้อยละของ การเปลี่ยนแปลงต่อปี		2556	2558	2560	ร้อยละของ การเปลี่ยนแปลงต่อปี		2556	2558	2560	ร้อยละของ การเปลี่ยนแปลงต่อปี		2556	2558	2560
				2558/56	2560/58				2558/56	2560/58				2558/56	2560/58			
ครัวเรือนทั้งสิ้น.....	25,194	26,915	26,946	3.4	0.1	19,061	21,157	21,437	5.4	0.7	163,087	156,770	178,994	-2.0	6.9	75.7	78.6	79.6
ผู้ถือครองทำการเกษตร																		
ส่วนใหญ่เป็นเจ้าของที่ดิน.....	21,449	21,179	21,624	-0.6	1.0	15,458	16,649	16,670	3.8	0.1	118,512	136,534	169,064	7.3	11.3	72.1	78.6	77.1
ส่วนใหญ่เช่าที่ดิน/ทำฟรี.....	21,697	21,903	22,000	0.5	0.2	14,545	16,357	16,352	6.0	0.0	147,498	189,660	192,692	13.4	0.8	67.0	74.7	74.3
ประมง ป่าไม้ ลำสัตว์ หางของป่า และบริการทางการเกษตร.....	14,210	13,410	15,285	-2.9	6.8	10,474	10,829	11,359	1.7	2.4	60,207	64,165	81,149	3.2	12.5	73.7	80.8	74.3
ผู้ประกอบการธุรกิจของตนเอง																		
ที่ไม่ใช่การเกษตร.....	33,882	34,438	33,880	0.8	-0.8	23,019	24,652	24,829	3.5	0.4	239,659	218,340	244,664	-4.6	5.9	67.9	71.6	73.3
ลูกจ้าง																		
ผู้จัดการ นักวิชาการ และผู้ปฏิบัติงานวิชาชีพ.....	56,037	56,633	58,019	0.5	1.2	38,972	40,624	42,343	2.1	2.1	546,174	422,243	502,104	-12.1	9.0	69.5	71.7	73.0
คนงานเกษตร ป่าไม้ และประมง.....	13,915	13,921	14,565	0.0	2.3	12,384	13,009	13,644	2.5	2.4	42,613	59,778	60,107	18.4	0.3	89.0	93.4	93.7
คนงานด้านการขนส่ง และงานพื้นฐาน... เสมียน พนักงานขาย และให้บริการ.....	16,265	16,701	16,958	1.3	0.8	13,879	14,246	15,276	1.3	3.6	62,746	40,406	75,717	-19.8	36.9	85.3	85.3	90.1
ผู้ปฏิบัติงานในกระบวนการผลิต ก่อสร้าง และเหมืองแร่.....	22,345	25,661	26,160	7.2	1.0	18,753	21,637	22,519	7.4	2.0	126,833	137,812	144,247	4.2	2.3	83.9	84.3	86.1
ผู้ปฏิบัติงานในกระบวนการผลิต ก่อสร้าง และเหมืองแร่.....	22,513	22,334	22,486	-0.4	0.3	18,554	19,032	19,446	1.3	1.1	101,575	95,755	105,003	-2.9	4.7	82.4	85.2	86.5
ผู้ไม่ได้ปฏิบัติงานเชิงเศรษฐกิจ.....	14,971	17,413	17,169	7.8	-0.7	13,353	15,259	14,797	6.9	-1.5	61,788	67,868	87,750	4.8	13.7	89.2	87.6	86.2

ตาราง 7 เปรียบเทียบส่วนแบ่งของรายได้ประจำของครัวเรือน โดยการจำแนกครัวเรือนเป็น 5 กลุ่ม (ปี 2556 2558 และ 2560)

กลุ่มครัวเรือน จำแนกตามรายได้ประจำ		ร้อยละของประชากร			ร้อยละส่วนแบ่งของรายได้ประจำ			รายได้ประจำต่อคนต่อเดือน (บาท)		
		2556	2558	2560	2556	2558	2560	2556	2558	2560
(รายได้ต่ำสุด)	1 (Lowest Income)	24.8	25.2	25.2	6.0	7.0	7.1	1,973	2,574	2,628
	2	21.6	21.8	22.0	10.9	11.6	11.4	4,109	4,903	4,854
	3	20.2	20.0	19.9	15.3	16.0	15.8	6,195	7,368	7,372
	4	17.8	17.3	17.2	21.0	20.8	20.7	9,675	11,089	11,244
(รายได้สูงสุด)	5 (Highest Income)	15.6	15.7	15.7	46.8	44.6	45.0	24,528	26,161	26,755
สัมประสิทธิ์ของความไม่เสมอภาค (5 กลุ่ม) Gini Coefficient (Quintile Group)					<u>0.367</u>	<u>0.337</u>	<u>0.341</u>			
รายได้ประจำต่อคนต่อเดือน Per Capita Current Income								<u>8,180</u>	<u>9,212</u>	<u>9,333</u>

สรุปผลที่สำคัญ การสำรวจภาวะเศรษฐกิจและสังคมของครัวเรือน พ.ศ. 2560

ตาราง 8 ร้อยละของครัวเรือน จำแนกตามรายได้ทั้งสิ้นเฉลี่ยต่อเดือน และขนาดของครัวเรือน (ปี 2560)

รายได้	รวมทั้งสิ้น	ขนาดของครัวเรือน			
		1 - 2	3 - 4	5 - 7	≥ 8
รายได้ทั้งสิ้นเฉลี่ยต่อเดือนต่อครัวเรือน.....	100.0	100.0	100.0	100.0	100.0
ต่ำกว่า 1,500 บาท.....	0.4	0.3	0.5	0.3	0.9
1,500 - 3,000 บาท.....	0.7	1.3	0.2	0.0	0.0
3,001 - 5,000 บาท.....	3.2	5.6	1.1	0.5	0.0
5,001 - 10,000 บาท.....	17.6	25.9	11.5	5.5	3.8
10,001 - 15,000 บาท.....	18.4	21.1	17.7	11.7	2.3
15,001 - 30,000 บาท.....	33.1	30.3	35.7	36.1	29.1
30,001 - 50,000 บาท.....	15.5	10.0	18.8	25.3	29.1
50,001 - 100,000 บาท.....	8.6	4.4	11.3	15.6	26.0
มากกว่า 100,000 บาท.....	2.5	1.1	3.2	4.9	8.8
รายได้ทั้งสิ้นเฉลี่ยต่อเดือนต่อคน.....	100.0	100.0	100.0	100.0	100.0
ต่ำกว่า 500 บาท.....	0.3	0.2	0.5	0.3	0.9
500 - 1,500 บาท.....	1.2	0.5	1.6	2.8	4.7
1,501 - 3,000 บาท.....	9.3	4.5	11.6	19.2	24.1
3,001 - 5,000 บาท.....	20.0	15.1	23.4	27.4	30.1
5,001 - 10,000 บาท.....	33.5	32.9	34.9	32.6	24.7
10,001 - 15,000 บาท.....	17.0	21.5	13.9	9.9	10.8
15,001 - 30,000 บาท.....	13.9	18.5	10.9	6.4	3.2
30,001 - 50,000 บาท.....	3.3	4.7	2.4	0.8	1.0
50,001 - 100,000 บาท.....	1.2	1.9	0.7	0.4	0.6
มากกว่า 100,000 บาท.....	0.2	0.3	0.1	0.2	0.0

หมายเหตุ : “0.0” มีข้อมูลแต่น้อยกว่า 0.1

ตาราง 9 ร้อยละของครัวเรือน จำแนกตามค่าใช้จ่ายทั้งสิ้นเฉลี่ยต่อเดือน และขนาดของครัวเรือน (ปี 2560)

ค่าใช้จ่าย	รวมทั้งสิ้น	ขนาดของครัวเรือน			
		1 - 2	3 - 4	5 - 7	≥ 8
ค่าใช้จ่ายทั้งสิ้นเฉลี่ยต่อเดือนต่อครัวเรือน.....	100.0	100.0	100.0	100.0	100.0
ต่ำกว่า 1,500 บาท.....	0.0	0.0	0.0	0.0	0.0
1,500 - 3,000 บาท.....	0.4	0.8	0.0	0.0	0.0
3,001 - 5,000 บาท.....	3.1	6.1	0.4	0.2	0.0
5,001 - 10,000 บาท.....	19.9	30.6	12.1	3.9	0.8
10,001 - 15,000 บาท.....	22.2	23.8	23.0	15.3	5.8
15,001 - 30,000 บาท.....	34.9	29.2	39.0	43.8	39.5
30,001 - 50,000 บาท.....	13.5	7.4	17.3	24.2	26.6
มากกว่า 50,000 บาท.....	6.1	2.2	8.2	12.8	27.3
ค่าใช้จ่ายทั้งสิ้นเฉลี่ยต่อเดือนต่อคน.....	100.0	100.0	100.0	100.0	100.0
ต่ำกว่า 500 บาท.....	0.0	0.0	0.0	0.0	0.0
500 - 1,500 บาท.....	0.4	0.1	0.4	1.3	4.8
1,501 - 3,000 บาท.....	10.2	4.3	12.6	23.6	32.9
3,001 - 5,000 บาท.....	24.5	18.1	29.8	32.8	30.0
5,001 - 10,000 บาท.....	36.8	38.0	37.3	32.0	24.4
10,001 - 15,000 บาท.....	15.4	20.6	11.9	6.8	6.9
15,001 - 30,000 บาท.....	10.6	15.6	7.1	3.0	1.0
30,001 - 50,000 บาท.....	1.7	2.7	0.8	0.3	0.0
มากกว่า 50,000 บาท.....	0.3	0.6	0.2	0.1	0.0

หมายเหตุ : "0.0" มีข้อมูลแต่น้อยกว่า 0.1

ภาคผนวก

1. ความเป็นมา

สำนักงานสถิติแห่งชาติ ได้จัดทำ การสำรวจภาวะเศรษฐกิจและสังคมของครัวเรือนตั้งแต่ปี 2500 โดยจัดทำทุก 5 ปี แต่เนื่องจากสภาพทางเศรษฐกิจของประเทศมีการขยายตัวอย่างรวดเร็ว และสภาพทางสังคมมีการเปลี่ยนแปลง จึงได้เปลี่ยนแปลงรอบการสำรวจเป็นทุก 2 ปี ตามมติคณะรัฐมนตรี เมื่อ 8 กันยายน 2530 และทำการสำรวจในปี 2531 จนถึง 2547 และได้จัดทำทุกปีตั้งแต่ปี 2549 เป็นต้นไป การสำรวจที่จัดทำในครั้งนี้เป็น การสำรวจครั้งที่ 29

2. วัตถุประสงค์

วัตถุประสงค์ของการสำรวจ เพื่อเก็บรวบรวมข้อมูลที่สำคัญด้านเศรษฐกิจและสังคมของครัวเรือน เช่น รายได้ ค่าใช้จ่าย ภาวะหนี้สิน ทรัพย์สิน โครงสร้างของสมาชิกในครัวเรือน ลักษณะที่อยู่อาศัย การย้ายถิ่นและการส่งเงิน ตลอดจนการได้รับสวัสดิการ/ความช่วยเหลือจากรัฐ และใช้บริการของภาครัฐ เป็นต้น

3. ขอบข่ายและคุ่มรวม

การสำรวจนี้คุ่มรวมครัวเรือนส่วนบุคคล ในทุกจังหวัดทั่วประเทศ ทั้งที่อยู่ในเขตเทศบาลและนอกเขตเทศบาล (ยกเว้น ครัวเรือนทูต ผู้แทนต่างประเทศ และผู้อยู่อาศัยในประเทศไทยชั่วคราว)

รวม ครัวเรือนส่วนบุคคลที่อาศัยอยู่ในครัวเรือนสถาบัน เช่น หอพัก โรงพยาบาล เป็นต้น

4. เวลาอ้างอิง

1) ในรอบ 12 เดือนที่แล้ว

หมายถึง ระยะเวลานับจากเดือนก่อนเดือนสัมภาษณ์ย้อนหลังไป 12 เดือน เช่น เดือนที่สัมภาษณ์ คือ กุมภาพันธ์ 2560 ในรอบ 12 เดือนที่แล้ว คือ “กุมภาพันธ์ 2559 – มกราคม 2560”

ใช้สัมภาษณ์ข้อมูลรายได้ของครัวเรือน ค่าใช้จ่ายเกี่ยวกับสินค้าและบริการที่ไม่ได้เกิดขึ้นบ่อย ๆ แล้วนำมาเฉลี่ยเป็นค่าใช้จ่ายต่อเดือน

2) เดือนที่แล้ว

หมายถึง เดือนตามปฏิทินก่อนเดือนสัมภาษณ์ เช่น ไปสัมภาษณ์ เดือนกุมภาพันธ์ 2560 เดือนที่แล้ว คือ “1 – 31 มกราคม 2560”

ใช้สัมภาษณ์ข้อมูลรายได้ของครัวเรือน และค่าใช้จ่ายเกี่ยวกับสินค้าและบริการที่มีการใช้จ่ายเป็นประจำ

3) สัปดาห์ที่แล้ว

หมายถึง สัปดาห์ตามปฏิทินก่อนสัปดาห์สัมภาษณ์ เช่น ไปสัมภาษณ์ สัปดาห์ที่ 2 สัปดาห์ที่แล้ว คือ สัปดาห์ที่ 1 (วันจันทร์ – วันอาทิตย์)

ใช้สัมภาษณ์ข้อมูลค่าใช้จ่ายเกี่ยวกับอาหาร เครื่องดื่มและยาสูบ

5. ระเบียบวิธีการสำรวจ

การสำรวจนี้เป็นการสำรวจด้วยตัวอย่าง (Sample Survey Method) โดยใช้แผนสุ่มตัวอย่างแบบ (Stratified Two - Stage Sampling) โดยมีจังหวัดเป็นสตราตัม (Stratum) ซึ่งมีทั้งสิ้น 77 สตราตัม และในแต่ละสตราตัม (จังหวัด) ได้ทำการแบ่งเป็น 2 สตราตัมย่อยตามลักษณะการปกครอง คือ ในเขตเทศบาล และนอกเขตเทศบาล โดยมีเขตแฉ่งนับ (EA) (สำหรับในเขตเทศบาล) และหมู่บ้าน (สำหรับนอกเขตเทศบาล) เป็นตัวอย่างขั้นที่หนึ่ง ซึ่งมีจำนวน 4,108 EA ครัวเรือนส่วนบุคคลเป็นตัวอย่างขั้นที่สอง ซึ่งมีจำนวนครัวเรือนตัวอย่างทั้งสิ้น 52,000 ครัวเรือน

6. รายการข้อมูลที่เก็บรวบรวม

- 1) แบบสำรวจสมาชิกและการใช้จ่ายของครัวเรือน มีรายการข้อมูล ดังต่อไปนี้
 - ตอนที่ 1 สมาชิกของครัวเรือน
 - ตอนที่ 2 ลักษณะที่อยู่อาศัย
 - ตอนที่ 3 ค่าใช้จ่ายสินค้าและบริการ
 - ตอนที่ 4 ค่าใช้จ่ายอาหาร เครื่องดื่ม และยาสูบ
 - ตอนที่ 5 แหล่งซื้อสินค้าอุปโภคบริโภคส่วนใหญ่ของครัวเรือน

- 2) แบบสำรวจรายได้ของครัวเรือน มีรายการข้อมูล ดังต่อไปนี้
 - ตอนที่ 1 รายได้จากการทำงานโดยได้รับค่าจ้างและเงินเดือน
 - ตอนที่ 2 รายได้จากการประกอบธุรกิจ อุตสาหกรรม หรือวิชาชีพที่ไม่ใช่การเกษตร
 - ตอนที่ 3 รายได้จากการประกอบการเกษตร
 - ตอนที่ 4 รายได้จากแหล่งอื่นๆ ที่ไม่ใช่จากการทำงาน
 - ตอนที่ 5 สินทรัพย์และหนี้สินของครัวเรือน
 - ตอนที่ 6 การย้ายถิ่นและการส่งเงิน

7. คำจำกัดความ

1.1 สถานภาพการทำงาน

หมายถึง สถานะของบุคคลในการทำงานในเชิงเศรษฐกิจทุกประเภท ได้แก่

1) นายจ้าง

หมายถึง ผู้ประกอบธุรกิจของตนเอง (ผู้ที่มีอำนาจในการตัดสินใจในการดำเนินงาน และมีความเสี่ยงทางเศรษฐกิจ ค่าตอบแทนขึ้นอยู่กับผลกำไรที่ทำ) เพื่อหวังผลกำไรหรือส่วนแบ่ง และได้จ้างบุคคลตั้งแต่ 1 คนขึ้นไปมาทำงานให้ธุรกิจ ในฐานะ “ลูกจ้าง” โดยเป็นการจ้างงานบนพื้นฐานของความต่อเนื่อง

2) ทำธุรกิจส่วนตัวโดยไม่มีลูกจ้าง

หมายถึง ผู้ประกอบธุรกิจของตนเอง (ผู้ที่มีอำนาจในการตัดสินใจในการดำเนินงาน และมีความเสี่ยงทางเศรษฐกิจ ค่าตอบแทนขึ้นอยู่กับผลกำไรที่ทำ) เพื่อหวังผลกำไรหรือส่วนแบ่ง และไม่มี การจ้าง “ลูกจ้าง” (ที่เป็นการจ้างงานบนพื้นฐานของความต่อเนื่อง) แต่อาจมีสมาชิกในครัวเรือนหรือผู้ฝึกงานมาช่วยทำงาน โดยไม่ได้รับค่าจ้างหรือค่าตอบแทนในลักษณะการจ้างงาน

3) ช่วยธุรกิจในครัวเรือนโดยไม่ได้รับค่าจ้าง

หมายถึง ผู้ที่ช่วยทำธุรกิจหรือการเกษตรของสมาชิกในครัวเรือนเป็นประจำ โดยไม่ได้รับค่าจ้าง และไม่ได้อยู่ในฐานะ “หุ้นส่วน” หรืออาจจะได้รับค่าตอบแทนบ้าง แต่ไม่ใช่ลักษณะของการจ้างทำงาน

4) ลูกจ้าง

หมายถึง ผู้ที่ทำงานโดยไม่ได้รับค่าจ้าง ที่เป็นการจ้างงานบนพื้นฐานของความต่อเนื่อง ไม่มีอำนาจในการตัดสินใจในการดำเนินงาน ค่าจ้างที่ได้รับอาจเป็นรายเดือน รายวัน รายชั่วโมง รายชิ้น หรือเหมาจ่าย ซึ่งอาจจะเป็นตัวเงินหรือสิ่งของก็ได้

5) การรวมกลุ่ม

หมายถึง กลุ่มคนที่มาร่วมกันทำงานในเชิงเศรษฐกิจ (*ผลิตสินค้าและบริการ*) โดยสมาชิกแต่ละคนมีส่วนร่วมเท่าเทียมกันในการตัดสินใจดำเนินการทุกขั้นตอน ตลอดจนการแบ่งรายได้ให้แก่สมาชิกตามที่ตกลงกัน การรวมกลุ่มดังกล่าวอาจจะมีการ “จดทะเบียนจัดตั้งในรูปนิติบุคคล” หรือไม่ก็ได้

การรวมกลุ่มอาจดำเนินการโดยใช้แรงงานของสมาชิกทุกคน หรือจ้างสมาชิกบางคนหรือผู้อื่นก็ได้ (*ผู้ที่รับจ้างดังกล่าวไม่ว่าจะเป็นสมาชิกหรือผู้อื่นถือว่าเป็น “ลูกจ้าง” ของกิจการ*)

เช่น การรวมกลุ่มเพื่อทำการเกษตร (*การปลูกไม้ดอกไม้ประดับ การเพาะเลี้ยงกบ ฯลฯ*)

การแปรรูปผลผลิตทางการเกษตร (*การทำกะปิ น้ำปลา ข้าวเกรียบ ฯลฯ*) และการทำผลิตภัณฑ์หัตถกรรมพื้นบ้าน (*การทอผ้า เครื่องจักสาน ต่าง ๆ ฯลฯ*) เป็นต้น

1.2 รายได้ของครัวเรือน

หมายถึง “เงินหรือสิ่งของ” ที่ครัวเรือนได้รับมาจากการทำงานหรือผลิตเอง หรือจากทรัพย์สินหรือได้รับความช่วยเหลือจากผู้อื่น

1) รายได้ประจำ ได้แก่

(1) รายได้ที่เกิดจากการทำงานหรือผลิตเอง

- ค่าจ้างและเงินเดือน (รวม ค่าตอบแทนอื่นๆ ที่ได้จากการทำงาน) (ก่อนหักภาษี เงินสหภาพกองทุนสำรองเลี้ยงชีพ เงินประกันสังคม ฯลฯ)
- รายได้จากการประกอบธุรกิจ อุตสาหกรรม วิชาชีพ (ที่ไม่ใช่ การเกษตร)
(รายรับเบื้องต้น รวมมูลค่าสินค้า/บริการของธุรกิจที่นำมา อุปโภคบริโภคในครัวเรือน) ลบ ค่าใช้จ่ายในการดำเนินการ)
- รายได้จากการประกอบการเกษตร
(มูลค่าผลผลิตการเกษตรทั้งหมด ลบ ค่าใช้จ่ายในการดำเนินการ)

(2) รายได้จากแหล่งอื่นๆ ที่ไม่ใช่จากการทำงาน

- เงินบำเหน็จ/บำนาญ เงินประโยชน์ทดแทนต่างๆ (เกิดอุบัติเหตุ/ การเจ็บป่วยจากการทำงาน)
- เงินชดเชยการออกจากงาน
- เงินและสิ่งของที่ได้รับความช่วยเหลือจากบุคคลนอกครัวเรือน/ รัฐ/องค์การต่าง ๆ
- รายได้จากทรัพย์สิน เช่น ค่าเช่าที่ดิน บ้าน ค่าลิขสิทธิ์และ สิทธิบัตร ดอกเบี้ย
- การลงทุน (ที่ไม่ได้มีส่วนร่วมในการดำเนินงาน) เช่น การซื้อ/ ขายหุ้น การลงทุนแล้วได้รับเงินปันผล ฯลฯ

รวม (ประเมิน) ค่าเช่าบ้านที่ครัวเรือนเป็นเจ้าของและอยู่เอง หรือ ที่อยู่อาศัยที่บุคคลอื่นให้อยู่ฟรี

2) รายได้ไม่ประจำ ได้แก่ เงินที่ได้รับเป็นเงินรางวัล เงินถูกสลากกินแบ่งเงินมรดก ของขวัญ เงินได้รับจากการประกันสุขภาพ อุบัติเหตุ ไฟไหม้ หรือ ค่านายหน้า (ในกรณีที่ไม่ได้ประกอบเป็นธุรกิจ)

1.3 ค่าใช้จ่ายของครัวเรือน

หมายถึง การใช้จ่ายเกี่ยวกับ “สิ่งของหรือการบริการด้านต่างๆ” ที่จำเป็นต่อการครองชีพที่ครัวเรือนต้องซื้อ/จ่ายด้วยเงิน หรือได้มาโดยไม่ได้ซื้อ/จ่าย (ผลิตเอง ได้รับความช่วยเหลือจากบุคคลอื่น รัฐเป็นสวัสดิการจากการทำงาน หรือเบิกได้จากนายจ้าง)

1) ค่าใช้จ่ายสินค้าและบริการ ได้แก่

(1) ค่าใช้จ่ายอุปโภคและบริโภคของครัวเรือน

- ที่อยู่อาศัย
- เครื่องแต่งบ้าน เครื่องใช้เบ็ดเตล็ด และการดำเนินการในครัวเรือน
- ค่าจ้างบุคคลที่ให้บริการแก่ครัวเรือน
- เสื้อผ้า เครื่องแต่งกาย รองเท้า ของใช้/บริการส่วนบุคคล
- เวชภัณฑ์และค่ารักษาพยาบาล
- การเดินทางและการสื่อสาร
- การศึกษา
- การบันเทิง การอ่าน และกิจกรรมทางศาสนา

(2) ค่าใช้จ่ายไม่เกี่ยวกับอุปโภคบริโภคของครัวเรือน

- ภาษี (ทุกประเภท) ค่าบริการทางการเงิน ค่าปรับทางกฎหมาย
- ค่าสมาชิกกลุ่มอาชีพ
- เงิน/สิ่งของ ที่ส่งให้บุคคลนอกครัวเรือน
- เงินบริจาค เงินทำบุญ/ช่วยงาน

- เบี้ยประกันภัย/ทรัพย์สิน/ประกันชีวิต (ไม่ใช่ประเภทสะสมทรัพย์)
- ชื่อสลากกินแบ่ง/หวย การพนัน
- ดอกเบี้ยจ่าย/ดอกเบี้ยแชร์ และอื่น ๆ (ค่าขนย้ายบ้าน ฯลฯ)

2) ค่าใช้จ่ายอาหาร เครื่องดื่ม และยาสูบ ได้แก่ อาหารทุกประเภท (อาหารสด อาหารแห้ง อาหารสำเร็จรูป เครื่องปรุงรส ฯลฯ) เครื่องดื่ม (มี/ไม่มี แอลกอฮอล์) และยาสูบ (ยาเส้น ยาฉุน หมาก ยานัตต์ ฯลฯ)

1.4 สถานะทางเศรษฐกิจสังคมของครัวเรือน

ในการเสนอผลของการสำรวจ ได้จัดแบ่งครัวเรือนเป็นกลุ่มตามฐานะทางเศรษฐกิจและสังคม โดยพิจารณาจากแหล่งรายได้ส่วนใหญ่ของครัวเรือน สถานภาพการทำงาน ประเภทของกิจกรรมในเชิงเศรษฐกิจและอาชีพเป็นหลัก

ครัวเรือนตามสถานะทางเศรษฐกิจสังคมแบ่งเป็น 10 กลุ่ม คือ

- 1) ผู้ถือครองทำการเกษตร การปลูกพืช การเลี้ยงสัตว์ และการเพาะเลี้ยงสัตว์น้ำ ส่วนใหญ่เป็นเจ้าของที่ดิน
- 2) ผู้ถือครองทำการเกษตร การปลูกพืช การเลี้ยงสัตว์ และการเพาะเลี้ยงสัตว์น้ำ ส่วนใหญ่เช่าที่ดิน/ ทำฟรี
- 3) ผู้ทำการประมง ป่าไม้ ล่าสัตว์ หาของป่า และบริการทางการเกษตร
- 4) ผู้ประกอบธุรกิจของตนเองที่ไม่ใช่การเกษตร
- 5) ผู้จัดการ นักวิชาการ และผู้ปฏิบัติงานวิชาชีพ
- 6) คนงานเกษตร ป่าไม้ และประมง
- 7) คนงานด้านการขนส่ง และงานพื้นฐาน
- 8) เสมียน พนักงานขายและให้บริการ
- 9) ผู้ปฏิบัติงานในกระบวนการผลิต ก่อสร้าง และเหมืองแร่
- 10) ผู้ไม่ได้ปฏิบัติงานในเชิงเศรษฐกิจ (เช่น บำเหน็จ บำนาญ เงินช่วยเหลือรายได้จากทรัพย์สิน)

1.5 กลุ่มเดไซล์(Decile) และควินไทล์(Quintile) เรียงตามรายได้ประจำ และค่าใช้จ่ายในการอุปโภคบริโภคต่อคนต่อเดือน ในการศึกษาถึงลักษณะทางเศรษฐกิจและสังคมของครัวเรือน ซึ่งมีสภาพความเป็นอยู่แตกต่างกัน จำเป็นจะต้องเลือกข้อกำหนดที่เหมาะสม เพื่อใช้ในการแยกครัวเรือน “ยากจน” จากครัวเรือน “ที่มีฐานะความเป็นอยู่ดีกว่า” ในระดับต่างๆกัน ข้อกำหนดที่กล่าวนั้น คือ การจำแนกครัวเรือนตามกลุ่มเดไซล์ของรายได้ประจำและค่าใช้จ่ายในการอุปโภคบริโภคต่อคนต่อเดือน ในการนี้ได้จัดเรียงครัวเรือนตามรายได้ประจำและค่าใช้จ่ายในการอุปโภคบริโภคเฉลี่ยต่อคนต่อเดือนจากน้อยไปมาก จากนั้นตัดแบ่งครัวเรือนเป็น 10 กลุ่ม แต่ละกลุ่มมีจำนวนครัวเรือนเท่าๆ กัน

บางครั้งอาจจำแนกครัวเรือนตามกลุ่มควินไทล์ เรียงตามรายได้ประจำ และค่าใช้จ่ายในการอุปโภคบริโภคต่อคนต่อเดือน วิธีการแบ่งกลุ่มก็เช่นเดียวกับการแบ่งครัวเรือนตามเดไซล์ แต่แทนที่จะแบ่งครัวเรือนเป็น 10 กลุ่ม จะแบ่งเป็น 5 กลุ่ม ให้แต่ละกลุ่มมีจำนวนครัวเรือนเท่าๆ กัน

1.6 สัมประสิทธิ์ของความไม่เสมอภาค (Gini coefficient) ของรายได้

หมายถึง ค่าที่แสดงความแตกต่างของรายได้ของครัวเรือน มีค่าระหว่าง 0 - 1 ถ้าเป็น 0 แสดงว่าไม่มีความแตกต่างของรายได้ แต่ถ้าเป็น 1 แสดงว่ามีความแตกต่างของรายได้มากที่สุด

1.7 หนี้สินของครัวเรือน

หมายถึง เงินกู้ยืมที่ค้างชำระทั้งจากสถาบันการเงินและบุคคลอื่นนอกครัวเรือน รวม หนี้ที่เกิดจากการเช่าซื้อ การซื้อสินค้าเงินผ่อน การซื้อเชื่อสินค้าจากร้านค้า การจำนำ การจำนอง และเงินส่งแชร์ตาย (แชร์ที่เปียร์แล้ว) เป็นต้น

1.8 หนี้สินในระบบ

หมายถึง หนี้สินที่กู้ยืมจากธนาคาร สถาบันการเงิน สหกรณ์ออมทรัพย์ หรือเป็นสวัสดิการของสำนักงาน หรือดำเนินการโดยหน่วยงานภาครัฐ(เช่น กองทุนหมู่บ้าน) โดยมีอัตราดอกเบี้ยไม่เกินที่กฎหมายกำหนด

1.9 หนี้สินนอกระบบ

หมายถึง หนี้สินที่กู้ยืมจากบุคคลธรรมดา เช่น นายทุนเงินกู้ พ่อค้าคนกลาง ญาติ เพื่อนบ้าน โดยมีอัตราดอกเบี้ยเป็นไปตามที่ผู้ให้กู้กำหนด

2.0 เงินออมของครัวเรือน

หมายถึง รายได้ หักค่าใช้จ่ายที่จำเป็นต้องใช้ในการยังชีพแล้วรายได้ส่วนที่เหลืออยู่ซึ่งไม่ได้ถูกใช้สอยออกไปนี้เรียกว่าเงินออม โดยรูปแบบการออมของครัวเรือนมีวิธีการออมหลายรูปแบบด้วยกัน ได้แก่ ออมไว้เองที่บ้านเป็นเงินสด ฝากธนาคารหรือนำไปลงทุนหาผลประโยชน์ต่างๆ เช่น ซื้อพันธบัตร/หุ้นกู้ สลากออมสิน/ธกส. ทอง อัญมณี เป็นต้น