

สรุปผลที่สำคัญ

การสำรวจภาวะเศรษฐกิจและสังคมของครัวเรือน
ในช่วง 6 เดือนแรก ของปี 2560



สำนักงานสถิติแห่งชาติ

สำนักงานสถิติแห่งชาติ

กระทรวงดิจิทัลเพื่อเศรษฐกิจและสังคม

สรุปผลที่สำคัญ
การสำรวจภาวะเศรษฐกิจและสังคมของครัวเรือน
ในช่วง 6 เดือนแรก ของปี 2560



สำนักงานสถิติแห่งชาติ
กระทรวงดิจิทัลเพื่อเศรษฐกิจและสังคม

หน่วยงานเจ้าของเรื่อง กลุ่มสถิติรายได้รายจ่าย
 กองสถิติสังคม
 สำนักงานสถิติแห่งชาติ
 โทรศัพท์ 0 2142 1261 - 63
 โทรสาร 0 2143 8136
 ไปรษณีย์อิเล็กทรอนิกส์ : esesnso@nso.go.th

หน่วยงานที่เผยแพร่ กองสถิติพยากรณ์
 สำนักงานสถิติแห่งชาติ
 ศูนย์ราชการเฉลิมพระเกียรติ 80 พรรษา
 อาคารรัฐประศาสนภักดี ชั้น 2
 ถนนแจ้งวัฒนะ เขตหลักสี่ กทม. 10210
 โทรศัพท์ 0 2141 7498
 โทรสาร 0 2143 8132
 ไปรษณีย์อิเล็กทรอนิกส์ : binfopub@nso.go.th

ปีที่จัดพิมพ์ 2560
จัดพิมพ์โดย บริษัท เท็กซ์ แอนด์ เจอร์นัล พับลิเคชั่น จำกัด
 โทรศัพท์ 0 2617 8611-2 โทรสาร 0 2617 8616

คำนำ

รายงานฉบับนี้ เป็นการสรุปผลเบื้องต้นจากการสำรวจภาวะเศรษฐกิจและสังคมของครัวเรือน พ.ศ. 2560 ซึ่งสำนักงานสถิติแห่งชาติได้ทำการเก็บรวบรวมข้อมูล 6 เดือน(มกราคม - มิถุนายน) จากครัวเรือนตัวอย่างในทุกจังหวัดทั่วประเทศ จำนวนประมาณ 26,000 ครัวเรือน ทั้งในเขตเทศบาลและนอกเขตเทศบาล และเพื่อสนองความต้องการของผู้ใช้ข้อมูลในระดับหนึ่งก่อนที่รายงานฉบับสมบูรณ์ ซึ่งประกอบด้วยข้อมูล 12 เดือน(มกราคม - ธันวาคม) จะแล้วเสร็จ โดยนำเสนอเฉพาะข้อมูลที่สำคัญๆ คือ รายได้ ค่าใช้จ่าย หนี้สิน และการกระจายรายได้ของครัวเรือน

ผลการสำรวจในช่วง 6 เดือนแรกของปี 2560 พบว่าครัวเรือนในประเทศไทยมีรายได้และค่าใช้จ่ายเฉลี่ยเดือนละ 26,973 และ 21,897 บาท ตามลำดับ โดยมีหนี้สินเฉลี่ยสูงถึง 177,128 บาทต่อครัวเรือน ซึ่งคิดเป็น 6.6 เท่าของรายได้ สำหรับการกระจายรายได้ของครัวเรือนทั่วประเทศลดลง คือเมื่อแบ่งครัวเรือนทั่วประเทศออกเป็น 5 กลุ่มเท่าๆ กัน พบว่ากลุ่มที่มีรายได้ต่ำสุด มีส่วนแบ่งของรายได้ลดลงร้อยละ 7.0 เป็น 6.8 ขณะที่กลุ่มที่มีรายได้สูงสุดมีส่วนแบ่งของรายได้เพิ่มขึ้นจากร้อยละ 44.6 เป็น 44.8

สำนักงานสถิติแห่งชาติ หวังเป็นอย่างยิ่งว่ารายงานฉบับนี้จะเป็นประโยชน์ต่อหน่วยงานต่างๆ ทั้งภาครัฐ เอกชน สถาบันการศึกษา และบุคคลทั่วไป

สำนักงานสถิติแห่งชาติ

สรุปประเด็นเด่น

- 1) ครัวเรือนทั่วประเทศ มีรายได้เฉลี่ยเดือนละ 26,973 บาท
- 2) ครัวเรือนทั่วประเทศ มีค่าใช้จ่ายเฉลี่ยเดือนละ 21,897 บาท
- 3) สัดส่วนของค่าใช้จ่ายต่อรายได้ประมาณร้อยละ 81.2
- 4) รายได้และค่าใช้จ่ายของครัวเรือนทั่วประเทศ ในช่วง 6 เดือนแรกของปี 2560 เพิ่มขึ้นจากปี 2558 โดยค่าใช้จ่ายมีอัตราการเพิ่มขึ้นมากกว่ารายได้ คือร้อยละ 1.7 และ 0.1 ตามลำดับ
- 5) ภาวะการเป็นหนี้ของครัวเรือนมีแนวโน้มเพิ่มขึ้น คือจำนวนครัวเรือนที่เป็นหนี้เพิ่มขึ้นจากร้อยละ 49.1 ในปี 2558 เป็น 51.0 ในปี 2560 ส่วนใหญ่ครัวเรือนเป็นหนี้ในระบบอย่างเดียวร้อยละ 89.2 หนี้ในระบบและนอกระบบร้อยละ 4.6 สำหรับครัวเรือนที่มีหนี้นอกระบบอย่างเดียว มีเพียงร้อยละ 6.2 เท่านั้น
- 6) การกระจายรายได้ของครัวเรือนทั่วประเทศลดลง คือเมื่อแบ่งครัวเรือนทั่วประเทศเป็น 5 กลุ่มเท่าๆกัน พบว่ากลุ่มที่มีรายได้ต่ำสุดมีส่วนแบ่งของรายได้ลดลงร้อยละ 7.0 เป็น 6.8 ขณะที่กลุ่มที่มีรายได้สูงสุดมีส่วนแบ่งของรายได้เพิ่มขึ้นจากร้อยละ 44.6 เป็น 44.8

1/ ค่าใช้จ่ายเฉลี่ยที่จำเป็นต้องใช้ในการยังชีพ โดยไม่รวมค่าใช้จ่ายประเภทสะสมทุน เช่น การซื้อบ้าน/ ที่ดิน และเงินออม เป็นต้น

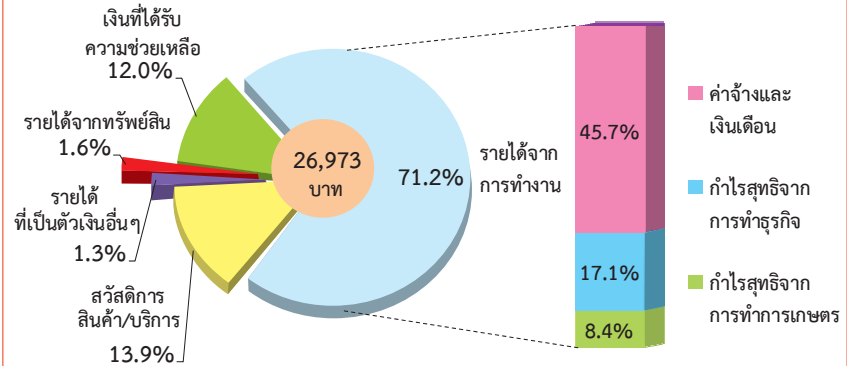
สารบัญ

	หน้า
คำนำ	i
สรุปประเด็นเด่น	iii
รายได้ของครัวเรือน (ปี 2560)	1
ค่าใช้จ่ายของครัวเรือน (ปี 2560)	2
หนี้สินของครัวเรือน (ปี 2560)	3
ครัวเรือนที่มีหนี้ในระบบ และนอกระบบ (ปี 2560)	4
การเปรียบเทียบรายได้ ค่าใช้จ่าย และหนี้สินของครัวเรือน รายภาค (ปี 2560)	5
การเปรียบเทียบรายได้ ค่าใช้จ่าย และหนี้สินของครัวเรือน ตามสถานะทางเศรษฐกิจสังคมของครัวเรือน (ตามอาชีพ) (ปี 2560)	6
การเปรียบเทียบรายได้ ค่าใช้จ่าย และหนี้สินต่อรายได้ (ปี 2550 - 2560)	7
การเปรียบเทียบอัตราร้อยละของครัวเรือนที่มีหนี้ และจำนวนหนี้สินเฉลี่ยต่อครัวเรือนทั้งสิ้น (ปี 2550 - 2560)	8
การเปลี่ยนแปลงรายได้ ค่าใช้จ่าย หนี้สิน และเงินออมของครัวเรือน (ปี 2558 และ 2560)	9
การเปรียบเทียบการกระจายรายได้ของครัวเรือน (ปี 2558 และ 2560)	11
เงินกู้ยืมของครัวเรือนที่มีรายได้น้อย จำแนกตามแหล่งเงินกู้ (ปี 2560)	13

สารบัญ (ต่อ)

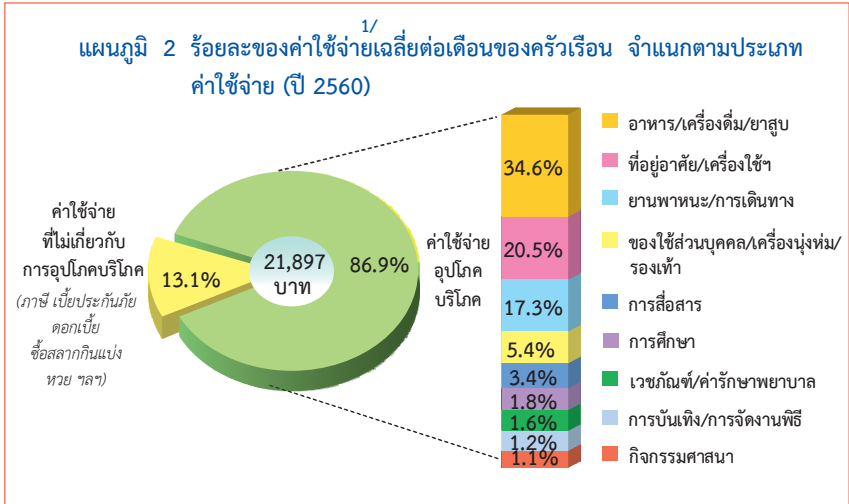
	หน้า
ตารางสถิติที่สำคัญ	15
ภาคผนวก	27

แผนภูมิ 1 ร้อยละของรายได้เฉลี่ยต่อเดือนของครัวเรือน จำแนกตามแหล่งที่มาของรายได้ (ปี 2560)



รายได้ของครัวเรือน (ปี 2560)

ในช่วง 6 เดือนแรกของปี 2560 ครัวเรือนทั่วประเทศมีรายได้เฉลี่ยเดือนละ 26,973 บาท ส่วนใหญ่เป็นรายได้จากการทำงานร้อยละ 71.2 ซึ่งได้แก่ ค่าจ้างและเงินเดือนร้อยละ 45.7 กำไรสุทธิจากการทำธุรกิจร้อยละ 17.1 และกำไรสุทธิจากการทำการเกษตรร้อยละ 8.4 และมีรายได้ที่ไม่ได้เกิดจากการทำงาน เช่น เงินที่ได้รับความช่วยเหลือจากบุคคลอื่นนอกครัวเรือน/รัฐร้อยละ 12.0 รายได้จากทรัพย์สิน เช่น ดอกเบี้ยร้อยละ 1.6 นอกจากนั้นยังมีรายได้ที่ไม่เป็นตัวเงิน ซึ่งอยู่ในรูปสวัสดิการ/สินค้า และบริการต่างๆ ร้อยละ 13.9



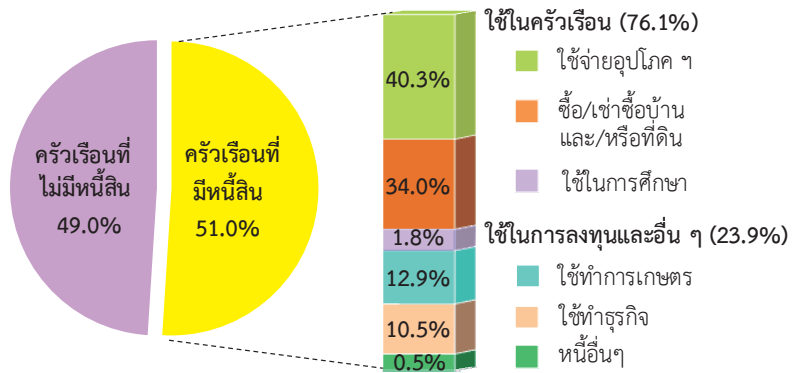
ค่าใช้จ่ยของครัวเรือน (ปี 2560)

ในช่วง 6 เดือนแรกของปี 2560 ครัวเรือนทั่วประเทศมีค่าใช้จ่ยเฉลี่ยเดือนละ 21,897 บาท ค่าใช้จ่ยร้อยละ 34.6 เป็นค่าอาหาร เครื่องดื่มและยาสูบ รองลงมาเป็นค่าที่อยู่อาศัยและเครื่องใช้ภายในบ้านร้อยละ 20.5 ค่าใช้จ่ยเกี่ยวกับการเดินทางและยานพาหนะร้อยละ 17.3 ของใช้ส่วนบุคคล/เครื่องนุ่งห่ม/รองเท้าร้อยละ 5.4 ใช้ในการสื่อสารร้อยละ 3.4 ใช้เพื่อการศึกษา ค่าเวชภัณฑ์/คำรักษาพยาบาล และการบันเทิง/การจัดงานพิธี คือร้อยละ 1.8 1.6 และ 1.2 ตามลำดับ สำหรับกิจกรรมทางศาสนามีเพียงร้อยละ 1.1 ในส่วนของค่าใช้จ่ยที่ไม่เกี่ยวกับการอุปโภคบริโภค เช่น ค่าภาษี ของขวัญ เบี้ยประกันภัย ซื่อสลากกินแบ่ง/หวย ดอกเบี้ย พบว่ามีค่าใช้จ่ยสูงถึงร้อยละ 13.1

1/ ค่าใช้จ่ยเฉลี่ยที่จำเป็นต้องใช้ในการยังชีพ โดยไม่รวมค่าใช้จ่ยประเภทสะสมทุน เช่น การซื้อบ้าน/ ที่ดิน และเงินออม เป็นต้น

แผนภูมิ 3 ร้อยละของครัวเรือน จำแนกตามการมีหนี้สิน และจำนวนหนี้สินเฉลี่ย ต่อครัวเรือนทั้งสิ้น จำแนกตามวัตถุประสงค์ของการกู้ยืม (ปี 2560)

จำนวนหนี้สินเฉลี่ย 177,128 บาท/ครัวเรือน

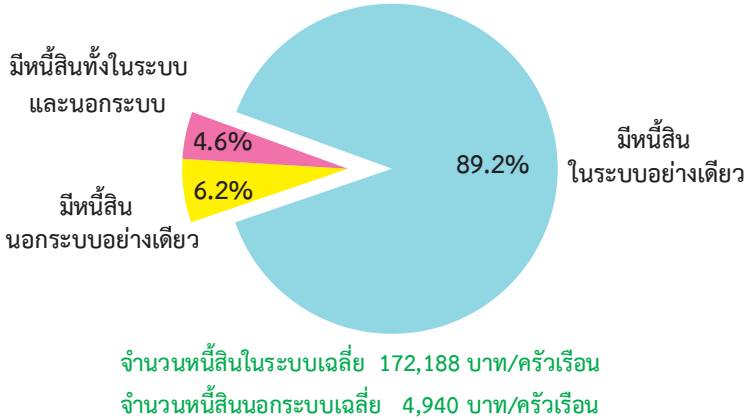


หนี้สินของครัวเรือน (ปี 2560)

ในช่วง 6 เดือนแรกของปี 2560 พบว่าครัวเรือนที่มีหนี้สินมีร้อยละ 51.0 โดยมีจำนวนหนี้สินเฉลี่ย 177,128 บาทต่อครัวเรือน ซึ่งส่วนใหญ่เป็นการก่อหนี้เพื่อใช้ในครัวเรือน (ร้อยละ 76.1) คือใช้ในการอุปโภคบริโภคร้อยละ 40.3 ซื้อบ้าน/ที่ดินร้อยละ 34.0 และหนี้เพื่อใช้ในการศึกษามีเพียงร้อยละ 1.8 เท่านั้น สำหรับหนี้เพื่อใช้ในการลงทุนและอื่นๆ พบว่าเป็นหนี้ที่ใช้ทำการเกษตรร้อยละ 12.9 และใช้ทำธุรกิจร้อยละ 10.5

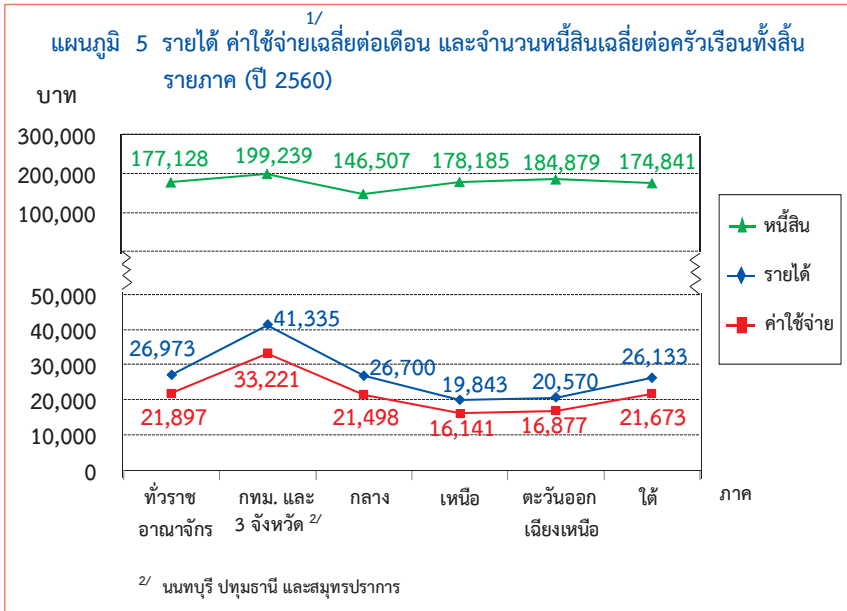
ซึ่งจะเห็นได้ว่าสาเหตุของการเป็นหนี้ส่วนใหญ่เข้ามาใช้ในครัวเรือน ซึ่งเป็นการก่อหนี้ที่ไม่ได้ก่อให้เกิดรายได้ แต่ในทางกลับกันการก่อหนี้เพื่อทำธุรกิจ และทำการเกษตร ซึ่งเป็นการก่อหนี้เพื่อการลงทุนที่ก่อให้เกิดรายได้นั้นกลับมีสัดส่วนที่น้อย ทำให้รายได้ของครัวเรือนกลับคืนมาน้อยแตกต่างกับหนี้สินที่มีสัดส่วนเพิ่มขึ้น

แผนภูมิ 4 ร้อยละของครัวเรือนที่มีหนี้ในระบบและนอกระบบ และจำนวนหนี้สินเฉลี่ยต่อครัวเรือนทั้งสิ้น (ปี 2560)



ครัวเรือนที่มีหนี้ในระบบ และนอกระบบ (ปี 2560)

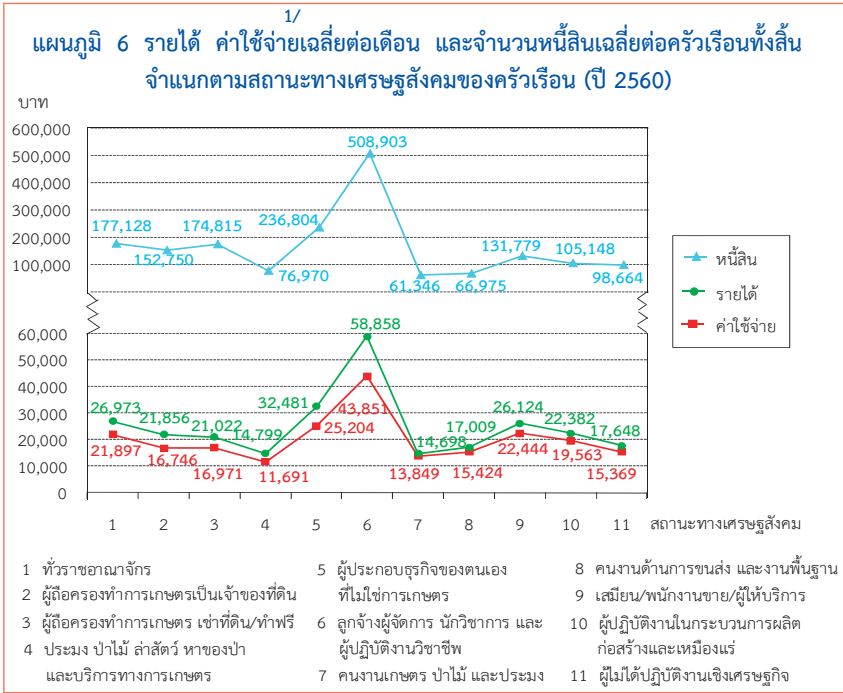
ในช่วง 6 เดือนแรกของปี 2560 พบว่าครัวเรือนทั่วประเทศเป็นหนี้ประมาณ 11 ล้านครัวเรือน คิดเป็นสัดส่วนร้อยละ 51.0 ของครัวเรือนทั้งหมด ส่วนใหญ่ครัวเรือนเป็นหนี้ในระบบ โดยครัวเรือนที่มีหนี้ในระบบอย่างเดียว ร้อยละ 89.2 และครัวเรือนที่มีหนี้ทั้งในระบบและนอกระบบร้อยละ 4.6 สำหรับครัวเรือนที่มีหนี้นอกระบบอย่างเดียว มีเพียงร้อยละ 6.2 และพบว่าจำนวนเงินเฉลี่ยที่เป็นหนี้ในระบบ สูงกว่าหนี้นอกระบบถึง 35 เท่า (172,188 บาท และ 4,940 บาท ตามลำดับ)



การเปรียบเทียบรายได้ ค่าใช้จ่าย^{1/} และหนี้สินของครัวเรือน รายภาค (ปี 2560)

เมื่อพิจารณารายได้ ค่าใช้จ่าย และหนี้สินของครัวเรือนเป็นรายภาค พบว่า กรุงเทพฯ ฯ และ 3 จังหวัด คือ นนทบุรี ปทุมธานี และสมุทรปราการ มีรายได้เฉลี่ยต่อครัวเรือนสูงกว่าภาคอื่นมาก คือ 41,335 บาท โดยมีค่าใช้จ่ายและจำนวนหนี้สินเฉลี่ยต่อครัวเรือนสูงสุดเช่นเดียวกัน คือ 33,221 บาท และ 199,239 บาท ตามลำดับ แต่ในทางกลับกันมีสัดส่วนของค่าใช้จ่ายต่อรายได้ต่ำสุดเมื่อเทียบกับภาคอื่น คือร้อยละ 80.4 และพบว่าครัวเรือนในภาคใต้ เป็นภาคที่มีสัดส่วนของค่าใช้จ่ายต่อรายได้สูงสุดถึงร้อยละ 82.9 ซึ่งจะให้เกิดการออม หรือชำระหนี้ได้น้อยมากเมื่อเทียบกับครัวเรือนในภาคอื่น ๆ

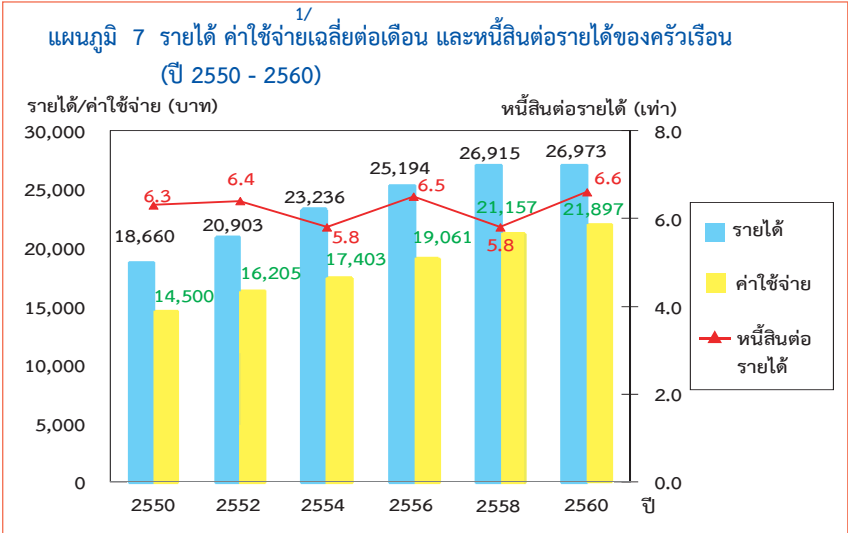
1/ ค่าใช้จ่ายเฉลี่ยที่จำเป็นต้องใช้ในการยังชีพ โดยไม่รวมค่าใช้จ่ายประเภทสะสมทุน เช่น การซื้อบ้าน/ ที่ดิน และเงินออม เป็นต้น



การเปรียบเทียบรายได้ ค่าใช้จ่าย และหนี้สินของครัวเรือน ตามสถานะทางเศรษฐกิจสังคมของครัวเรือน (ตามอาชีพ) (ปี 2560)

เมื่อพิจารณาตามอาชีพ พบว่าครัวเรือนลูกจ้างที่เป็นผู้จัดการ/นักวิชาการ/ผู้ปฏิบัติงานวิชาชีพ มีรายได้เฉลี่ยสูงสุดถึง 58,858 บาท รองลงมา ได้แก่ ครัวเรือนของผู้ประกอบธุรกิจของตนเองที่ไม่ใช่การเกษตร เสมียน/พนักงานขาย/ผู้ให้บริการ และผู้ปฏิบัติงานในกระบวนการผลิต ก่อสร้าง และเหมืองแร่ 32,481 26,124 และ 22,382 บาท ตามลำดับ และรายได้ต่ำสุดคือครัวเรือนลูกจ้างคนงานเกษตร ป่าไม้ และประมง 14,698 บาท แต่ในทางกลับกันอัตราการเพิ่มของรายได้ในปี 2560 เมื่อเทียบกับปี 2558 จะสูงกว่าอาชีพอื่น และพบว่าครัวเรือนอาชีพใดมีรายได้สูง ส่วนใหญ่จะมีค่าใช้จ่าย และจำนวนเงินที่เป็นหนี้สูงเช่นเดียวกัน

1/ ค่าใช้จ่ายเฉลี่ยที่จำเป็นต้องใช้ในการยังชีพ โดยไม่รวมค่าใช้จ่ายประเภทสะสมทุน เช่น การซื้อบ้าน/ ที่ดิน และเงินออม เป็นต้น



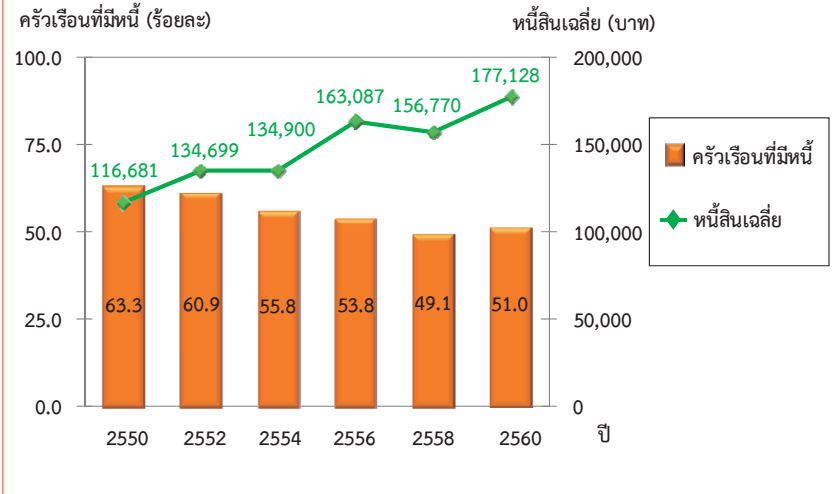
การเปรียบเทียบรายได้ ค่าใช้จ่าย^{1/} และหนี้สินต่อรายได้ (ปี 2550 - 2560)

เมื่อเปรียบเทียบรายได้ ค่าใช้จ่าย และหนี้สินต่อรายได้พบว่าครัวเรือนทั่วประเทศตั้งแต่ปี 2550 ถึง 2560 มีรายได้เฉลี่ยมากกว่าค่าใช้จ่ายที่จำเป็นในการยังชีพ และพบว่ารายได้และค่าใช้จ่ายฯ ตั้งแต่ปี 2550 ถึง 2560 เพิ่มขึ้นเรื่อยๆ คือ รายได้เพิ่มขึ้นจาก 18,660 บาท ในปี 2550 เป็น 26,973 บาท ในปี 2560 และเช่นเดียวกับค่าใช้จ่ายฯ ที่เพิ่มขึ้นจาก 14,500 บาท ในปี 2550 เป็น 21,897 บาท ในปี 2560 ตามลำดับ และเมื่อพิจารณาผลต่างของรายได้ และค่าใช้จ่ายฯ ในปี 2560 พบว่ารายได้สูงกว่าค่าใช้จ่ายที่จำเป็นในการยังชีพ 5,076 บาท ต่อครัวเรือน หรือประมาณ 1,750 บาทต่อคน (ขนาดของครัวเรือนเฉลี่ยเท่ากับ 2.9 คน) ซึ่งส่วนใหญ่ถูกนำไปใช้ในการชำระหนี้ เช่น หนี้เพื่อการซื้อบ้าน/ที่ดิน หนี้อุปโภคบริโภค และรายได้ส่วนที่เหลือจากการชำระหนี้และไม่ได้ถูกใช้สอยออกไปก็มีเหลือไว้สำหรับการเก็บออม เป็นต้น

เมื่อเปรียบเทียบหนี้สินต่อรายได้ของครัวเรือนในรอบ 11 ปีที่ผ่านมาพบว่าปี 2560 หนี้สินต่อรายได้สูงสุดคือ 6.6 เท่า สำหรับปี 2554 และ ปี 2558 หนี้สินต่อรายได้ต่ำสุดเท่ากันคือ 5.8 เท่า

1/ ค่าใช้จ่ายเฉลี่ยที่จำเป็นต้องใช้ในการยังชีพ โดยไม่รวมค่าใช้จ่ายประเภทสะสมทุน เช่น การซื้อบ้าน/ที่ดิน และเงินออม เป็นต้น

แผนภูมิ 8 ร้อยละของครัวเรือนที่มีหนี้ และจำนวนหนี้สินเฉลี่ยต่อครัวเรือนทั้งสิ้น (ปี 2550 - 2560)

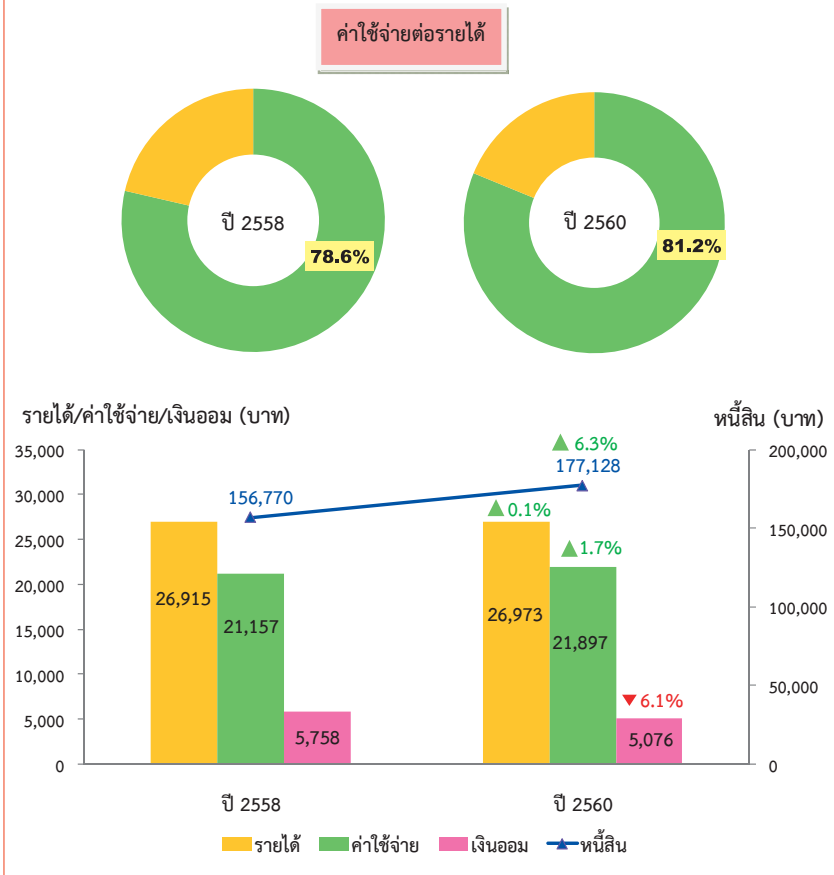


การเปรียบเทียบร้อยละของครัวเรือนที่มีหนี้ และจำนวนหนี้สินเฉลี่ยต่อครัวเรือนทั้งสิ้น (ปี 2550 - 2560)

เมื่อพิจารณาจำนวนครัวเรือนที่เป็นหนี้ และหนี้สินเฉลี่ยต่อครัวเรือนในระหว่างปี 2550 ถึง 2560 พบว่าส่วนใหญ่สัดส่วนของครัวเรือนที่เป็นหนี้ลดลง คือลดลงจากร้อยละ 63.3 ในปี 2550 เป็นร้อยละ 49.1 ในปี 2558 และเริ่มปรับตัวสูงขึ้นเล็กน้อยในปี 2560 เป็นร้อยละ 51.0 แต่จำนวนเงินที่เป็นหนี้มีแนวโน้มเพิ่มขึ้นเรื่อยๆ โดยเพิ่มจาก 116,681 บาท ในปี 2550 เป็น 177,128 บาท ในปี 2560

จะเห็นได้ว่าการก่อหนี้ในปี 2560 กลับมาเพิ่มสูงขึ้นมาก เมื่อเทียบกับปี 2558 อาจเป็นเพราะการกระตุ้นเศรษฐกิจของภาครัฐ และดัชนีความเชื่อมั่นของผู้บริโภคก็ปรับตัวสูงขึ้น เนื่องจากเชื่อว่าเศรษฐกิจขยายตัวดีขึ้น ทำให้มีการใช้จ่ายเพื่อการก่อหนี้เพิ่มมากขึ้นตามไปด้วย

แผนภูมิ 9 การเปลี่ยนแปลงรายได้ ค่าใช้จ่าย^{1/} หนี้สิน และเงินออม (ปี 2558 และ 2560)



การเปลี่ยนแปลงรายได้ ค่าใช้จ่าย^{1/} หนี้สิน และเงินออมของครัวเรือน (ปี 2558 และ 2560)

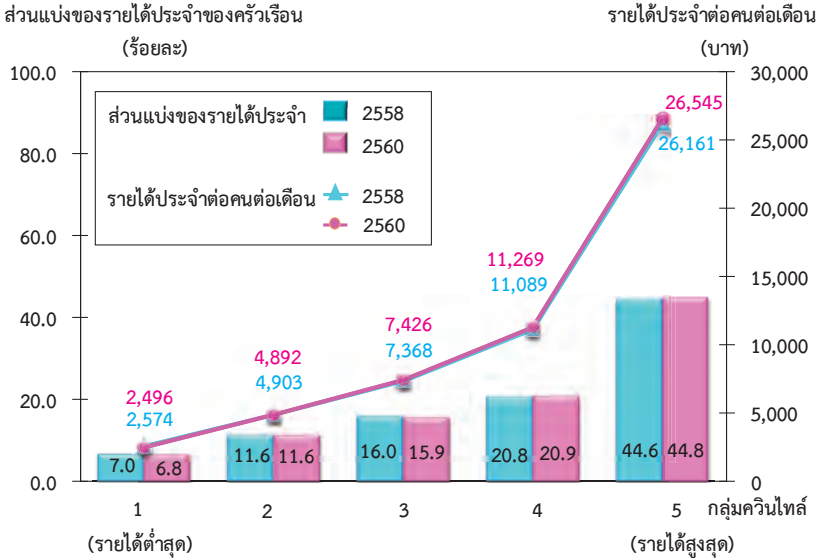
เมื่อเปรียบเทียบอัตราการเปลี่ยนแปลงของรายได้ ค่าใช้จ่าย หนี้สิน และเงินออมของครัวเรือนทั่วประเทศ พบว่ารายได้เฉลี่ยต่อเดือนของปี 2560 เพิ่มขึ้นจากปี 2558 เพียงเล็กน้อยจาก 26,915 เป็น 26,973 เพิ่มขึ้นร้อยละ 0.1 ต่อปี

ส่วนค่าใช้จ่ายเพิ่มขึ้นร้อยละ 1.7 ต่อปี ส่งผลให้สัดส่วนค่าใช้จ่ายต่อรายได้เพิ่มขึ้นจากร้อยละ 78.6 ในปี 2558 เป็น 81.2 ในปี 2560 สำหรับหนี้สินของครัวเรือนพบว่าจำนวนเงินที่เป็นหนี้ก็เพิ่มสูงขึ้นถึงร้อยละ 6.3 จึงส่งผลให้มีเงินเหลือเพื่อเก็บออมลดลงร้อยละ 6.1

จากผลการสำรวจจะเห็นได้ว่าการเปลี่ยนแปลงของรายได้ และค่าใช้จ่ายเพิ่มขึ้นเพียงเล็กน้อยเท่านั้น ซึ่งแตกต่างกับหนี้สินที่เพิ่มขึ้นมาก อาจเพราะการเข้าถึงแหล่งเงินกู้มีช่องทางที่หลากหลายและสะดวกมากขึ้น ส่งผลให้มีการก่อหนี้ที่ไม่เกิดรายได้ตามไปด้วย ซึ่งส่วนใหญ่หนี้สินจะนำไปใช้เพื่อการอุปโภคบริโภคส่วนบุคคลเป็นหลัก เช่น ซื้อรถยนต์ จักรยานยนต์

1/ ค่าใช้จ่ายเฉลี่ยที่จำเป็นต้องใช้ในการยังชีพ โดยไม่รวมค่าใช้จ่ายประเภทสะสมทุน เช่น การซื้อบ้าน/ ที่ดิน และเงินออม เป็นต้น

แผนภูมิ 10 ส่วนแบ่งของรายได้ประจำต่อคนต่อเดือน โดยจำแนกครัวเรือน เป็น 5 กลุ่ม (ปี 2558 และ 2560)



	2558	2560
สัมประสิทธิ์ของความไม่เสมอภาค (5 กลุ่ม) (Gini Coefficient)	0.337	0.341
รายได้ประจำต่อคนต่อเดือน	9,212	9,266

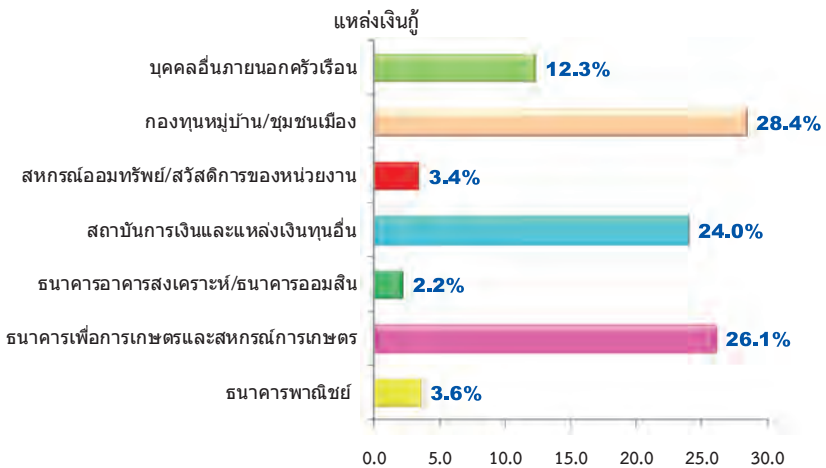
การเปรียบเทียบการกระจายรายได้ของครัวเรือน (ปี 2558 และ 2560)

ในการวิเคราะห์การกระจายรายได้ โดยได้จัดแบ่งครัวเรือนทั่วประเทศ เป็น 5 กลุ่มเท่าๆ กัน และนำมาเรียงลำดับตามรายได้ประจำต่อคนต่อเดือน จากน้อยไปมาก (กลุ่มที่ 1 มีรายได้ต่ำสุด และกลุ่มที่ 5 มีรายได้สูงสุด) พบว่า ในปี 2560 กลุ่มที่มีรายได้สูงสุด มีส่วนแบ่งของรายได้ร้อยละ 44.8 ขณะที่กลุ่ม

ที่มีรายได้ต่ำสุด มีส่วนแบ่งของรายได้ร้อยละ 6.8 แต่อย่างไรก็ตาม พบว่าความเหลื่อมล้ำของรายได้ มีแนวโน้มเพิ่มขึ้นเล็กน้อย คือ กลุ่มที่มีรายได้สูงสุดเพิ่มขึ้นร้อยละ 0.2 ขณะที่กลุ่มที่มีรายได้ต่ำสุด (กลุ่มที่ 1) และกลุ่มที่มีรายได้ปานกลาง (กลุ่มที่ 3) มีส่วนแบ่งของรายได้ลดลง และพบว่าค่าสัมประสิทธิ์ของความไม่เสมอภาค (Gini Coefficient) ด้านการกระจายรายได้ของครัวเรือนทั่วประเทศทั้ง 5 กลุ่ม มีค่าเพิ่มขึ้น คือ 0.337 ในปี 2558 เป็น 0.341 ในปี 2560

สำหรับรายได้ประจำต่อคนต่อเดือน โดยเฉลี่ยเพิ่มขึ้นจาก 9,212 บาท ในปี 2558 เป็น 9,266 บาท ในปี 2560 โดยครัวเรือนที่มีรายได้สูงสุด มีรายได้ประจำต่อคนต่อเดือนเพิ่มขึ้นจาก 26,161 บาท เป็น 26,545 บาท และครัวเรือนที่มีรายได้ต่ำสุด มีรายได้ประจำต่อคนต่อเดือนลดลงจาก 2,574 บาท เป็น 2,496 บาท

แผนภูมิ 11 เงินกู้ยืมของครัวเรือนที่มีรายได้น้อย จำแนกตามแหล่งเงินกู้หลัก^{2/} (ปี 2560)



เงินกู้ยืมของครัวเรือนที่มีรายได้น้อย จำแนกตามแหล่งเงินกู้หลัก^{2/} ปี 2560

จากผลการสำรวจ พบว่าแหล่งเงินกู้ของครัวเรือนที่มีรายได้น้อย ซึ่งจำแนกตามสถานะทางเศรษฐกิจสังคมของครัวเรือน(อาชีพ) ได้แก่ครัวเรือนลูกจ้างคนงานเกษตร ป่าไม้ และประมง ซึ่งถือว่าเป็นกลุ่มที่มีรายได้น้อยสุดเมื่อเทียบกับกลุ่มอาชีพอื่นๆ ซึ่งมีรายได้น้อยอยู่ที่ 14,698 บาทต่อครัวเรือน และเมื่อจำแนกตามแหล่งการกู้เงิน จะเห็นได้ว่าแหล่งเงินกู้หลัก ได้แก่ กองทุนหมู่บ้าน/ชุมชนเมืองร้อยละ 28.4 และธนาคารเพื่อการเกษตรและสหกรณ์การเกษตรร้อยละ 26.1 จะเห็นได้ว่าแหล่งเงินกู้ที่เป็นธนาคารพาณิชย์ ซึ่งเป็นแหล่งเงินกู้สถาบันใหญ่การเข้าถึงยังเป็นสิ่งที่ลำบาก เพราะการขาดหลักทรัพย์ค้ำประกัน ฉะนั้นแหล่งเงินกู้ที่ให้ความช่วยเหลือกลุ่มคนดังกล่าวจึงเป็นองค์กรภาครัฐหรือสถาบันการเงินเฉพาะกิจที่สนับสนุนคนกลุ่มนี้เท่านั้น

2/ อาจมีการกู้ยืมได้จากหลายแหล่ง

ตารางสถิติที่สำคัญ

สารบัญชิตารางสถิติที่สำคัญ

	หน้า
ตาราง 1 รายได้เฉลี่ยต่อเดือนของครัวเรือน จำแนกตามแหล่งที่มา ของรายได้ รายภาค (ปี 2560)	18
ตาราง 2 ค่าใช้จ่ายเฉลี่ยต่อเดือนของครัวเรือน จำแนกตามประเภท ของค่าใช้จ่าย รายภาค (ปี 2560)	19
ตาราง 3 จำนวนครัวเรือนที่เป็นหนี้ และหนี้สินเฉลี่ยต่อครัวเรือนทั้งสิ้น จำแนกตามวัตถุประสงค์ของการกู้ยืม แหล่งเงินกู้ รายภาค (ปี 2560)	20
ตาราง 4 รายได้ ค่าใช้จ่ายเฉลี่ยต่อเดือน และหนี้สินเฉลี่ยต่อครัวเรือน รายภาค (ปี 2560)	21
ตาราง 5 เปรียบเทียบรายได้ ค่าใช้จ่ายเฉลี่ยต่อเดือนของครัวเรือน และหนี้สินเฉลี่ยต่อครัวเรือน รายภาค (ปี 2556 2558 และ 2560)	22
ตาราง 6 เปรียบเทียบรายได้ ค่าใช้จ่ายเฉลี่ยต่อเดือนของครัวเรือน และหนี้สินเฉลี่ยต่อครัวเรือน จำแนกตามสถานะทางเศรษฐกิจสังคม ของครัวเรือน (ปี 2556 2558 และ 2560)	23
ตาราง 7 เปรียบเทียบส่วนแบ่งของรายได้ประจำของครัวเรือน โดยการ จำแนกครัวเรือน เป็น 5 กลุ่ม (ปี 2556 2558 และ 2560)	24
ตาราง 8 ร้อยละของครัวเรือน จำแนกตามรายได้ทั้งสิ้นเฉลี่ยต่อเดือน และขนาดของครัวเรือน (ปี 2560)	25
ตาราง 9 ร้อยละของครัวเรือน จำแนกตามค่าใช้จ่ายทั้งสิ้นเฉลี่ยต่อเดือน และขนาดของครัวเรือน (ปี 2560)	26

ตาราง 1 รายได้เฉลี่ยต่อเดือนของครัวเรือน จำแนกตามแหล่งที่มาของรายได้ รายภาค (ปี 2560)

แหล่งที่มาของรายได้	ครัวเรือนจำกร		กรุงเทพมหานคร และ 3 จังหวัด ^{1/}		กลาง		เหนือ		ตะวันออกเฉียงเหนือ		ใต้	
	บาท	ร้อยละ	บาท	ร้อยละ	บาท	ร้อยละ	บาท	ร้อยละ	บาท	ร้อยละ	บาท	ร้อยละ
รายได้ทั้งสิ้นต่อเดือน.....	26,973	100.0	41,335	100.0	26,700	100.0	19,843	100.0	20,570	100.0	26,133	100.0
รายได้ประจำ.....	26,610	98.7	41,250	99.8	26,295	98.5	19,369	97.6	20,039	97.4	25,866	99.0
รายได้ที่เป็นตัวเงิน.....	22,864	84.8	36,268	87.7	23,032	86.3	16,194	81.6	16,348	79.5	22,480	86.0
รายได้จากการทำงาน.....	19,187	71.2	31,387	75.9	20,392	76.4	12,406	62.5	12,439	60.5	19,685	75.3
- ค่าจ้างและเงินเดือน.....	12,312	45.7	24,291	58.8	13,107	49.1	6,497	32.7	6,809	33.1	10,010	38.3
- กำไรสุทธิจากการทำธุรกิจ.....	4,621	17.1	6,986	16.9	4,891	18.3	3,193	16.1	3,440	16.7	4,554	17.4
- กำไรสุทธิจากการทำการเกษตร.....	2,254	8.4	110	0.2	2,394	9.0	2,717	13.7	2,190	10.7	5,122	19.6
เงินที่ได้รับเป็นการช่วยเหลือ.....	3,246	12.0	3,758	9.1	2,416	9.0	3,442	17.3	3,739	18.2	2,525	9.7
รายได้จากทรัพย์สิน	432	1.6	1,123	2.7	224	0.9	346	1.8	170	0.8	270	1.0
รายได้ที่ไม่เป็นตัวเงิน ^{2/}	3,745	13.9	4,982	12.1	3,262	12.2	3,176	16.0	3,692	17.9	3,386	13.0
รายได้ไม่ประจำ (ที่เป็นตัวเงิน).....	363	1.3	85	0.2	405	1.5	474	2.4	531	2.6	267	1.0

1/ นนทบุรี ปทุมธานี และสมุทรปราการ

2/ รวมค่าประเมินค่าเช่าบ้านที่ไม่เสียเงิน (รวมบ้านของตนเอง)

1/
ตาราง 2 ค่าใช้จ่ายเฉลี่ยต่อเดือนของครัวเรือน จำแนกตามประเภทของค่าใช้จ่าย รายภาค (ปี 2560)

ประเภทของค่าใช้จ่าย	ตัวชี้ขาดำจำกร		กรุงเทพมหานคร และ 3 จังหวัด 2/		กลาง		เหนือ		ตะวันออกเฉียงเหนือ		ใต้	
	บาท	ร้อยละ	บาท	ร้อยละ	บาท	ร้อยละ	บาท	ร้อยละ	บาท	ร้อยละ	บาท	ร้อยละ
ค่าใช้จ่ายทั้งสิ้นเดือน.....	21,897	100.0	33,221	100.0	21,498	100.0	16,141	100.0	16,877	100.0	21,673	100.0
ค่าใช้จ่ายเพื่อการอุปโภคบริโภค.....	19,037	86.9	28,880	86.9	18,464	85.9	14,075	87.2	14,868	88.1	18,782	86.7
ค่าใช้จ่ายอาหาร เครื่องดื่ม และยาสูบ.....	7,574	34.6	10,379	31.2	7,595	35.3	5,622	34.8	6,513	38.6	7,684	35.5
- อาหารและเครื่องดื่ม(ไม่มีแอลกอฮอล์).....	7,170	32.8	9,945	29.9	7,060	32.8	5,316	32.9	6,147	36.4	7,337	33.9
- เครื่องดื่มที่มีแอลกอฮอล์.....	270	1.2	289	0.9	355	1.7	226	1.4	251	1.5	196	0.9
- ยาสูบ พกภก ยานัตถ์และอื่น ๆ.....	134	0.6	145	0.4	180	0.8	80	0.5	115	0.7	151	0.7
ค่าใช้จ่ายสินค้าและบริการ.....	11,462	52.3	18,500	55.7	10,868	50.6	8,454	52.4	8,356	49.5	11,098	51.2
- ที่อยู่อาศัย เครื่องแต่งบ้าน และเครื่องใช้.....	4,483	20.5	7,541	22.7	4,038	18.8	3,343	20.7	3,326	19.7	4,016	18.6
- เครื่องนุ่งห่มและรองเท้า.....	531	2.4	769	2.3	492	2.3	431	2.7	382	2.3	637	2.9
- ค่าใช้จ่ายส่วนบุคคล.....	656	3.0	1,030	3.1	625	2.9	501	3.1	483	2.8	648	3.0
- เวชภัณฑ์ และค่าตรวจรักษาพยาบาล.....	352	1.6	640	1.9	351	1.6	280	1.7	186	1.1	307	1.4
- การเดินทางและการสื่อสาร.....	4,534	20.7	6,968	21.0	4,589	21.4	3,134	19.5	3,304	19.6	4,780	22.1
- ค่าซื้อ/ค่าใช้จ่ายเกี่ยวกับยานพาหนะ.....	1,732	7.9	2,122	6.4	1,798	8.4	1,268	7.9	1,530	9.1	2,016	9.3
- การเดินทางปกติ / ท่องเที่ยว.....	2,054	9.4	3,665	11.0	2,024	9.4	1,309	8.1	1,269	7.5	2,015	9.3
- การสื่อสาร.....	749	3.4	1,180	3.6	768	3.6	557	3.5	505	3.0	750	3.5
- การศึกษา.....	397	1.8	970	2.9	266	1.2	263	1.6	156	0.9	331	1.5
- การบันเทิง/การพักผ่อนสันทนาการ.....	276	1.2	278	0.9	255	1.2	302	1.9	300	1.8	227	1.0
- ค่าใช้จ่ายเกี่ยวกับกิจกรรมทางศาสนา.....	233	1.1	304	0.9	252	1.2	200	1.2	219	1.3	152	0.7
ค่าใช้จ่ายที่ไม่เกี่ยวกับการอุปโภคบริโภค 3/.....	2,859	13.1	4,342	13.1	3,034	14.1	2,066	12.8	2,009	11.9	2,891	13.3

1/ ค่าใช้จ่ายเฉลี่ยที่จำเป็นต่อใช้ในการยังชีพ โดยไม่รวมค่าใช้จ่ายประเภทสะสมทุน เช่น การซื้อบ้าน/ที่ดิน และเงินออม เป็นต้น

2/ นนทบุรี ปทุมธานี และสมุทรปราการ

3/ รวมค่าภาษี ของขวัญ และเงินบริจาค เบี้ยประกันภัย เงินซื้อสลากกินแบ่ง ดอกเบี้ยเงินกู้ และค่าใช้จ่ายอื่น ๆ ที่ไม่เกี่ยวกับการอุปโภคบริโภค

ตาราง 3 จำนวนครัวเรือนที่เป็นหนี้ และหนี้สินเฉลี่ยต่อครัวเรือนทั้งสิ้น จำแนกตามวัตถุประสงค์ของการกู้ยืม แหล่งเงินทุน รายภาค (ปี 2560)

วัตถุประสงค์ของการกู้ยืม	ครัวเรือนจำกร		กรุงเทพมหานคร และ 3 จังหวัด /		กลาง		เหนือ		ตะวันออกเฉียงเหนือ		ใต้	
	บาท	ร้อยละ	บาท	ร้อยละ	บาท	ร้อยละ	บาท	ร้อยละ	บาท	ร้อยละ	บาท	ร้อยละ
จำนวนครัวเรือนที่เป็นหนี้ (ครัวเรือน).....	10,988,380	(51.0)	1,781,987	(38.3)	2,050,992	(43.7)	2,136,062	(55.7)	3,683,247	(65.9)	1,336,092	(48.5)
จำนวนหนี้สินเฉลี่ยต่อครัวเรือนทั้งสิ้น.....	177,128	100.0	199,239	100.0	146,507	100.0	178,185	100.0	184,879	100.0	174,841	100.0
1. จำแนกตามวัตถุประสงค์												
เพื่อใช้จ่ายในครัวเรือน.....	134,911	76.1	182,146	91.4	113,034	77.2	117,729	66.1	126,318	68.3	133,901	76.6
- ซื้อ/เช่าซื้อบ้านและ/หรือที่ดิน.....	60,268	34.0	117,443	58.9	51,807	35.4	41,860	23.5	37,051	20.0	50,978	29.1
- ใช้ในการศึกษา.....	3,183	1.8	2,140	1.1	1,710	1.2	4,407	2.5	3,723	2.0	4,658	2.7
- ใช้จ่ายอุปโภคบริโภคอื่นๆ.....	71,460	40.3	62,563	31.4	59,517	40.6	71,462	40.1	85,544	46.3	78,265	44.8
ใช้ในการทำธุรกิจ.....	18,602	10.5	16,221	8.1	14,284	9.7	17,184	9.6	23,253	12.6	22,525	12.9
ใช้ในการทำการเกษตร.....	22,757	12.9	359	0.2	18,100	12.4	42,521	23.9	34,324	18.6	17,481	10.0
หนี้อื่นๆ ^{2/}	858	0.5	514	0.3	1,089	0.7	751	0.4	984	0.5	935	0.5
2. จำแนกตามแหล่งเงินทุน												
หนี้ในระบบ.....	172,188	97.2	191,317	96.0	141,004	96.2	175,677	98.6	182,072	98.5	168,176	96.2
หนี้นอกระบบ.....	4,940	2.8	7,922	4.0	5,503	3.8	2,508	1.4	2,807	1.5	6,664	3.8

1/ นนทบุรี ปทุมธานี และสมุทรปราการ

2/ หนี้อื่นๆ ได้แก่ หนี้จากการค้าระหว่างบุคคลอื่น หนี้ค่าปรับหรือจ่ายชดเชยค่าเสียหาย เป็นต้น

ตาราง 4 รายได้ ค่าใช้จ่ายเฉลี่ยต่อเดือน และหนี้สินเฉลี่ยต่อครัวเรือน รายภาค (ปี 2560)

ภาค	รายได้เฉลี่ยต่อเดือน		ค่าใช้จ่ายเฉลี่ยต่อเดือน		หนี้สินเฉลี่ยต่อครัวเรือน	ร้อยละของค่าใช้จ่ายต่อรายได้
	ต่อครัวเรือน	ต่อคน	ต่อครัวเรือน	ต่อคน		
ทั่วราชอาณาจักร.....	26,973	9,392	21,897	7,625	177,128	81.2
กรุงเทพมหานคร และ 3 จังหวัด ^{1/}	41,335	15,179	33,221	12,199	199,239	80.4
กลาง.....	26,700	9,607	21,498	7,735	146,507	80.5
เหนือ.....	19,843	7,332	16,141	5,964	178,185	81.3
ตะวันออกเฉียงเหนือ.....	20,570	6,743	16,877	5,532	184,879	82.0
ใต้.....	26,133	8,301	21,673	6,884	174,841	82.9

1/ นนทบุรี ปทุมธานี และสมุทรปราการ

ตาราง 5 เปรียบเทียบรายได้ ค่าใช้จ่ายเฉลี่ยต่อเดือนของครัวเรือน และหนี้สินเฉลี่ยต่อครัวเรือน ภูมิภาค (ปี 2556 2558 และ 2560)

ภาค	รายได้เฉลี่ยต่อเดือน			ค่าใช้จ่ายเฉลี่ยต่อเดือน			หนี้สินเฉลี่ยต่อครัวเรือน			ร้อยละของค่าใช้จ่ายต่อรายได้								
	2556	2558	2560	2556	2558	2560	2556	2558	2560	ร้อยละของ								
										การเปลี่ยนแปลงต่อปี	การเปลี่ยนแปลงต่อปี	การเปลี่ยนแปลงต่อปี	การเปลี่ยนแปลงต่อปี					
				2558/56	2560/58	2558/56	2560/58	2558/56	2560/58	2558/56	2560/58							
ทั่วราชอาณาจักร.....	25,194	26,915	26,973	3.4	0.1	19,061	21,157	21,897	5.4	1.7	163,087	156,770	177,128	-2.0	6.3	75.7	78.6	81.2
กรุงเทพมหานคร และ 3 จังหวัด V.....	43,058	41,002	41,335	-2.4	0.4	32,425	30,882	33,221	-2.4	3.7	273,795	171,837	199,239	-20.8	7.7	75.3	75.3	80.4
กลาง.....	26,114	26,601	26,700	0.9	0.2	19,728	21,055	21,498	3.3	1.0	145,588	142,056	146,507	-1.2	1.6	75.5	79.2	80.5
เหนือ.....	19,267	18,952	19,803	-0.8	2.3	14,066	15,268	16,141	4.2	2.8	137,059	145,346	178,185	3.0	10.7	73.0	80.6	81.3
ตะวันออกเฉียงเหนือ.....	19,181	21,094	20,570	4.9	-1.2	15,092	17,032	16,877	6.2	-0.5	149,307	160,675	184,879	3.7	7.3	78.7	80.7	82.0
ใต้.....	27,504	26,286	26,133	-2.2	-0.3	20,372	21,293	21,673	2.2	0.9	139,931	163,892	174,841	8.2	3.3	74.1	81.0	82.9

1/ นมทุรี ปทุมธานี และสมุทรปราการ

ตาราง 6 เปรียบเทียบรายได้ ค่าใช้จ่ายเฉลี่ยต่อเดือนของครัวเรือน และหนี้สินเฉลี่ยต่อครัวเรือน จำนวนตามสถานะทางเศรษฐกิจสังคมของครัวเรือน (ปี 2556 2558 และ 2560)

	รายได้เฉลี่ยต่อเดือน		ค่าใช้จ่ายเฉลี่ยต่อเดือน		หนี้สินเฉลี่ยต่อครัวเรือน		ร้อยละของครัวเรือน										
	2556	2558	2556	2558	2556	2558	การเปลี่ยนแปลงต่อปี	ร้อยละของการเปลี่ยนแปลงต่อปี									
สถานะทางเศรษฐกิจสังคม																	
ครัวเรือนทั้งสิ้น.....	25,194	26,915	3.4	0.1	19,061	21,157	21,897	5.4	1.7	163,087	177,128	-2.0	6.3	75.7	78.6	81.2	
ผู้ถือครองท่าอากาศยาน																	
ส่วนใหญ่เป็นเจ้าของที่ดิน.....	21,449	21,179	21,856	-0.6	15,458	16,649	16,746	3.8	0.3	118,512	136,534	152,750	7.3	5.8	72.1	78.6	76.6
ส่วนใหญ่เช่าที่ดิน/ทำฟาร์ม.....	21,697	21,903	21,022	0.5	14,545	16,357	16,971	6.0	1.9	147,498	189,660	174,815	13.4	-4.0	67.0	74.7	80.7
ประมง ป่าไม้ ถ้ำสัตว์ ทหาของป่า และบริการทางการเกษตร.....	14,210	13,410	14,799	-2.9	10,474	10,829	11,691	1.7	3.9	60,207	64,165	76,970	3.2	9.5	73.7	80.8	79.0
ผู้ประกอบธุรกิจของตนเอง ที่ไม่ใช่การเกษตร.....	33,882	34,438	32,481	0.8	23,019	24,652	25,204	3.5	1.1	239,659	218,340	236,804	-4.6	4.1	67.9	71.6	77.6
ลูกจ้าง																	
ผู้จัดการ นักวิชาการ และผู้ปฏิบัติงานวิชาชีพ.....	56,037	56,633	58,858	0.5	38,972	40,624	43,851	2.1	3.9	546,174	422,243	508,903	-12.1	9.8	69.5	71.7	74.5
คนงานเกษตร ป่าไม้ และประมง.....	13,915	13,921	14,698	0.0	12,384	13,009	13,849	2.5	3.2	42,613	59,778	61,346	18.4	1.3	89.0	93.4	94.2
คนงานด้านบริการขนส่ง และงานพื้นฐาน... เสริมอื่น พนักงานขาย และให้บริการ.....	16,265	16,701	17,009	1.3	13,879	14,246	15,424	1.3	4.1	62,746	40,406	66,975	-19.8	28.7	85.3	85.3	90.7
ผู้ปฏิบัติงานในโครงการภาคการผลิต ก่อสร้าง และเหมืองแร่.....	22,345	25,661	26,124	7.2	18,753	21,637	22,444	7.4	1.8	126,833	137,812	131,779	4.2	-2.2	83.9	84.3	85.9
ผู้ปฏิบัติงานในโครงการภาคการผลิต ก่อสร้าง และเหมืองแร่.....	22,513	22,334	22,382	-0.4	18,554	19,032	19,563	1.3	1.4	101,575	95,755	105,148	-2.9	4.8	82.4	85.2	87.4
ผู้ไม่ได้ปฏิบัติงานเชิงเศรษฐกิจ.....	14,971	17,413	17,648	7.8	13,353	15,259	15,369	6.9	0.4	61,788	67,868	98,664	4.8	20.6	89.2	87.6	87.1

1/ รวมประมง ป่าไม้ ถ้ำสัตว์ ทหาของป่า และบริการทางการเกษตร

ตาราง 7 เปรียบเทียบส่วนแบ่งของรายได้ประจำของครัวเรือน โดยการจัดอันดับครัวเรือนเป็น 5 กลุ่ม (ปี 2556 2558 และ 2560)

กลุ่มครัวเรือน	ร้อยละของประชากร			ร้อยละส่วนแบ่งของรายได้ประจำ			รายได้ประจำต่อคนต่อเดือน (บาท)		
	2556	2558	2560	2556	2558	2560	2556	2558	2560
จำนวนตามรายได้ประจำ									
(รายได้ต่ำสุด) 1 (Lowest Income)	24.8	25.2	25.4	6.0	7.0	6.8	1,973	2,574	2,496
2	21.6	21.8	22.0	10.9	11.6	11.6	4,109	4,903	4,892
3	20.2	20.0	19.8	15.3	16.0	15.9	6,195	7,368	7,426
4	17.8	17.3	17.2	21.0	20.8	20.9	9,675	11,089	11,269
(รายได้สูงสุด) 5 (Highest Income)	15.6	15.7	15.6	46.8	44.6	44.8	24,528	26,161	26,545
สัมประสิทธิ์ของความไม่เสมอภาค (5 กลุ่ม) Gini Coefficient (Quintile Groups)				0.367	0.337	0.341			
รายได้ประจำต่อคนต่อเดือน Per Capita Current Income							8,180	9,212	9,266

ตาราง 8 ร้อยละของครัวเรือน จำแนกตามรายได้ทั้งสิ้นเฉลี่ยต่อเดือน และขนาดของครัวเรือน (ปี 2560)

รายได้	รวมทั้งสิ้น	ขนาดของครัวเรือน				
		1 - 2	3 - 4	5 - 7	≥ 8	
รายได้ทั้งสิ้นเฉลี่ยต่อเดือนต่อครัวเรือน.....	100.0	100.0	100.0	100.0	100.0	100.0
ต่ำกว่า 1,500 บาท.....	0.4	0.3	0.5	0.5	1.9	1.9
1,500 - 3,000 บาท.....	0.6	1.1	0.1	0.0	0.0	0.0
3,001 - 5,000 บาท.....	3.0	5.3	1.1	0.5	0.0	0.0
5,001 - 10,000 บาท.....	17.1	25.4	10.9	5.7	6.1	6.1
10,001 - 15,000 บาท.....	18.3	21.1	17.7	11.4	3.3	3.3
15,001 - 30,000 บาท.....	33.5	31.0	36.1	35.4	31.1	31.1
30,001 - 50,000 บาท.....	15.9	10.4	19.0	26.0	24.8	24.8
50,001 - 100,000 บาท.....	8.5	4.3	10.8	15.7	26.5	26.5
มากกว่า 100,000 บาท.....	2.6	1.2	3.7	4.8	6.3	6.3
รายได้ทั้งสิ้นเฉลี่ยต่อเดือนต่อคน.....	100.0	100.0	100.0	100.0	100.0	100.0
ต่ำกว่า 500 บาท.....	0.4	0.2	0.5	0.5	1.9	1.9
500 - 1,500 บาท.....	1.2	0.4	1.5	2.9	7.8	7.8
1,501 - 3,000 บาท.....	9.1	4.5	10.9	18.9	25.8	25.8
3,001 - 5,000 บาท.....	19.8	14.4	23.7	27.8	25.1	25.1
5,001 - 10,000 บาท.....	33.8	33.1	35.3	32.2	28.4	28.4
10,001 - 15,000 บาท.....	16.8	21.6	13.6	9.6	7.4	7.4
15,001 - 30,000 บาท.....	14.0	18.7	10.9	6.5	2.8	2.8
30,001 - 50,000 บาท.....	3.5	4.9	2.6	0.9	0.6	0.6
50,001 - 100,000 บาท.....	1.3	1.9	0.8	0.5	0.4	0.4
มากกว่า 100,000 บาท.....	0.2	0.3	0.2	0.2	0.0	0.0

หมายเหตุ : "0.0" มีข้อมูลน้อยกว่า 0.1

ตาราง 9 ร้อยละของครัวเรือน จำแนกตามค่าใช้จ่ายทั้งสิ้นเฉลี่ยต่อเดือน และขนาดของครัวเรือน (ปี 2560)

ค่าใช้จ่าย	รวมทั้งสิ้น	ขนาดของครัวเรือน			
		1 - 2	3 - 4	5 - 7	≥ 8
ค่าใช้จ่ายทั้งสิ้นเฉลี่ยต่อเดือนต่อครัวเรือน.....	100.0	100.0	100.0	100.0	100.0
ต่ำกว่า 1,500 บาท.....	0.0	0.0	0.0	0.0	0.0
1,500 - 3,000 บาท.....	0.3	0.6	0.0	0.0	0.0
3,001 - 5,000 บาท.....	3.0	5.8	0.4	0.3	0.0
5,001 - 10,000 บาท.....	18.9	29.7	11.2	3.6	0.6
10,001 - 15,000 บาท.....	22.3	24.1	23.0	14.8	7.0
15,001 - 30,000 บาท.....	35.3	29.9	39.4	42.9	40.2
30,001 - 50,000 บาท.....	13.9	7.5	17.5	25.3	28.5
มากกว่า 50,000 บาท.....	6.4	2.3	8.6	13.2	23.7
ค่าใช้จ่ายทั้งสิ้นเฉลี่ยต่อเดือนต่อคน.....	100.0	100.0	100.0	100.0	100.0
ต่ำกว่า 500 บาท.....	0.0	0.0	0.0	0.0	0.0
500 - 1,500 บาท.....	0.3	0.1	0.3	1.0	6.7
1,501 - 3,000 บาท.....	9.9	4.2	11.9	23.0	33.3
3,001 - 5,000 บาท.....	24.1	17.2	29.7	32.7	28.9
5,001 - 10,000 บาท.....	37.4	38.9	37.4	32.7	25.1
10,001 - 15,000 บาท.....	15.4	20.5	12.1	7.1	5.9
15,001 - 30,000 บาท.....	10.7	15.8	7.2	2.8	0.1
30,001 - 50,000 บาท.....	1.7	2.7	1.0	0.5	0.0
มากกว่า 50,000 บาท.....	0.4	0.6	0.3	0.2	0.0

หมายเหตุ : "0.0" มีข้อมูลน้อยกว่า 0.1

ภาคผนวก

1. ความเป็นมา

สำนักงานสถิติแห่งชาติ ได้จัดทำการสำรวจภาวะเศรษฐกิจและสังคมของครัวเรือนตั้งแต่ปี 2500 โดยจัดทำทุก 5 ปี แต่เนื่องจากสภาพทางเศรษฐกิจของประเทศมีการขยายตัวอย่างรวดเร็ว และสภาพทางสังคมมีการเปลี่ยนแปลง จึงได้เปลี่ยนแปลงรอบการสำรวจเป็นทุก 2 ปี ตามมติคณะรัฐมนตรี เมื่อ 8 กันยายน 2530 และทำการสำรวจในปี 2531 จนถึง 2547 และได้จัดทำทุกปีตั้งแต่ปี 2549 เป็นต้นไป การสำรวจที่จัดทำในครั้งนี้เป็น การสำรวจครั้งที่ 29

2. วัตถุประสงค์

วัตถุประสงค์ของการสำรวจ เพื่อเก็บรวบรวมข้อมูลที่สำคัญด้านเศรษฐกิจและสังคมของครัวเรือน เช่น รายได้ ค่าใช้จ่าย ภาวะหนี้สิน ทรัพย์สิน โครงสร้างของสมาชิกในครัวเรือน ลักษณะที่อยู่อาศัย การย้ายถิ่นและการส่งเงิน ตลอดจนการได้รับสวัสดิการ/ความช่วยเหลือจากรัฐ และใช้บริการของภาครัฐ เป็นต้น

3. ขอบข่ายและคุ่มรวม

การสำรวจนี้คุ่มรวมครัวเรือนส่วนบุคคล ในทุกจังหวัดทั่วประเทศ ทั้งที่อยู่ในเขตเทศบาลและนอกเขตเทศบาล (ยกเว้น ครัวเรือนทูต ผู้แทนต่างประเทศ และผู้อยู่อาศัยในประเทศไทยชั่วคราว)

รวม ครัวเรือนส่วนบุคคลที่อาศัยอยู่ในครัวเรือนสถาบัน เช่น หอพัก โรงพยาบาล เป็นต้น

4. เวลาอ้างอิง

1) ในรอบ 12 เดือนที่แล้ว

หมายถึง ระยะเวลานับจากเดือนก่อนเดือนสัมภาษณ์ย้อนหลังไป 12 เดือน เช่น เดือนที่สัมภาษณ์ คือ กุมภาพันธ์ 2560 ในรอบ 12 เดือนที่แล้ว คือ “กุมภาพันธ์ 2559 – มกราคม 2560”

ใช้สัมภาษณ์ข้อมูลรายได้ของครัวเรือน ค่าใช้จ่ายเกี่ยวกับสินค้าและบริการที่ไม่ได้เกิดขึ้นบ่อย ๆ แล้วนำมาเฉลี่ยเป็นค่าใช้จ่ายต่อเดือน

2) เดือนที่แล้ว

หมายถึง เดือนตามปฏิทินก่อนเดือนสัมภาษณ์ เช่น ไปสัมภาษณ์ เดือน กุมภาพันธ์ 2560 เดือนที่แล้ว คือ “1 – 31 มกราคม 2560”

ใช้สัมภาษณ์ข้อมูลรายได้ของครัวเรือน และค่าใช้จ่ายเกี่ยวกับสินค้าและบริการที่มีการใช้จ่ายเป็นประจำ

3) สัปดาห์ที่แล้ว

หมายถึง สัปดาห์ตามปฏิทินก่อนสัปดาห์สัมภาษณ์ เช่น ไปสัมภาษณ์ สัปดาห์ที่ 2 สัปดาห์ที่แล้ว คือ สัปดาห์ที่ 1 (วันจันทร์ – วันอาทิตย์)

ใช้สัมภาษณ์ข้อมูลค่าใช้จ่ายเกี่ยวกับอาหาร เครื่องดื่มและยาสูบ

5. ระเบียบวิธีการสำรวจ

สำรวจนี้เป็นการสำรวจด้วยตัวอย่าง (Sample Survey Method) โดยใช้แผนสุ่มตัวอย่างแบบ (Stratified Two - Stage Sampling) โดยมีจังหวัดเป็น สตราตัม (Stratum) ซึ่งมีทั้งสิ้น 77 สตราตัม และในแต่ละสตราตัม (จังหวัด) ได้ทำการแบ่งเป็น 2 สตราตัมย่อยตามลักษณะการปกครอง คือ ในเขตเทศบาล และนอกเขตเทศบาล โดยมีเขตแฉ่งนับ(EA) (สำหรับในเขตเทศบาล) และหมู่บ้าน (สำหรับนอกเขตเทศบาล) เป็นตัวอย่างชั้นที่หนึ่ง ซึ่งมีจำนวน 4,108 EA ครัวเรือน ส่วนบุคคลเป็นตัวอย่างชั้นที่สอง ซึ่งมีจำนวนครัวเรือนตัวอย่างทั้งสิ้น 52,000 ครัวเรือน

6. รายการข้อมูลที่เก็บรวบรวม

- 1) แบบสำรวจสมาชิกและการใช้จ่ายของครัวเรือน มีรายการข้อมูล ดังต่อไปนี้
 - ตอนที่ 1 สมาชิกของครัวเรือน
 - ตอนที่ 2 ลักษณะที่อยู่อาศัย
 - ตอนที่ 3 ค่าใช้จ่ายสินค้าและบริการ
 - ตอนที่ 4 ค่าใช้จ่ายอาหาร เครื่องดื่มและยาสูบ
 - ตอนที่ 5 แหล่งซื้อสินค้าอุปโภคบริโภคส่วนใหญ่ของครัวเรือน

- 2) แบบสำรวจรายได้ของครัวเรือน มีรายการข้อมูล ดังต่อไปนี้
 - ตอนที่ 1 รายได้จากการทำงานโดยได้รับค่าจ้างและเงินเดือน
 - ตอนที่ 2 รายได้จากการประกอบธุรกิจ อุตสาหกรรม หรือวิชาชีพที่ไม่ใช่การเกษตร
 - ตอนที่ 3 รายได้จากการประกอบการเกษตร
 - ตอนที่ 4 รายได้จากแหล่งอื่นๆ ที่ไม่ใช่จากการทำงาน
 - ตอนที่ 5 ทรัพย์สินและหนี้สินของครัวเรือน
 - ตอนที่ 6 การย้ายถิ่นและการส่งเงิน

7. คำจำกัดความ

7.1 สถานภาพการทำงาน

หมายถึง สถานะของบุคคลในการทำงานในเชิงเศรษฐกิจทุกประเภท ได้แก่

1) นายจ้าง

หมายถึง ผู้ประกอบธุรกิจของตนเอง (ผู้ที่มีอำนาจในการตัดสินใจในการดำเนินงาน และมีความเสี่ยงทางเศรษฐกิจ ค่าตอบแทนขึ้นอยู่กับผลกำไรที่ทำ) เพื่อหวังผลกำไรหรือส่วนแบ่ง และได้จ้างบุคคลตั้งแต่ 1 คนขึ้นไปมาทำงานให้ธุรกิจ ในฐานะ “ลูกจ้าง” โดยเป็นการจ้างงานบนพื้นฐานของความต่อเนื่อง

2) ทำธุรกิจส่วนตัวโดยไม่มีลูกจ้าง

หมายถึง ผู้ประกอบธุรกิจของตนเอง (ผู้ที่มีอำนาจในการตัดสินใจในการดำเนินงาน และมีความเสี่ยงทางเศรษฐกิจ ค่าตอบแทนขึ้นอยู่กับผลกำไรที่ทำ) เพื่อหวังผลกำไรหรือส่วนแบ่ง และไม่มีลูกจ้าง “ลูกจ้าง” (ที่เป็นการจ้างงานบนพื้นฐานของความต่อเนื่อง) แต่อาจมีสมาชิกในครัวเรือนหรือผู้ฝึกงานมาช่วยทำงาน โดยไม่ได้รับค่าจ้างหรือค่าตอบแทนในลักษณะการจ้างทำงาน

3) ช่วยธุรกิจใ้ในครัวเรือนโดยไม่ได้รับค่าจ้าง

หมายถึง ผู้ที่ช่วยทำธุรกิจหรือการเกษตรของสมาชิกในครัวเรือนเป็นประจำ โดยไม่ได้รับค่าจ้าง และไม่ได้อยู่ในฐานะ “หุ้นส่วน” หรืออาจจะได้รับค่าตอบแทนบ้าง แต่ไม่ใช่ลักษณะของการจ้างทำงาน

4) ลูกจ้าง

หมายถึง ผู้ที่ทำงานโดยไม่ได้รับค่าจ้าง ที่เป็นการจ้างงานบนพื้นฐานของความต่อเนื่อง ไม่มีอำนาจในการตัดสินใจในการดำเนินงาน ค่าจ้างที่ได้รับอาจเป็น รายเดือน รายวัน รายชั่วโมง รายชิ้น หรือเหมาจ่าย ซึ่งอาจจะเป็นตัวเงิน หรือสิ่งของก็ได้

5) การรวมกลุ่ม

หมายถึง กลุ่มคนที่มาร่วมกันทำงานในเชิงเศรษฐกิจ (ผลิตสินค้าและบริการ) โดยสมาชิกแต่ละคนมีส่วนร่วมเท่าเทียมกันในการตัดสินใจดำเนินการทุกขั้นตอน ตลอดจนการแบ่งรายได้ให้แก่สมาชิกตามที่ตกลงกัน การรวมกลุ่มดังกล่าวอาจจะมีการ “จดทะเบียนจัดตั้งในรูปนิติบุคคล” หรือไม่ก็ได้

การรวมกลุ่มอาจดำเนินการโดยใช้แรงงานของสมาชิกทุกคน หรือจ้างสมาชิกบางคนหรือผู้อื่นก็ได้ (ผู้ที่รับจ้างดังกล่าวไม่ว่าจะเป็นสมาชิกหรือผู้อื่น ถือว่าเป็น “ลูกจ้าง” ของกิจการ)

เช่น การรวมกลุ่มเพื่อทำการเกษตร (การปลูกไม้ดอกไม้ประดับ การเพาะเลี้ยงกบ ฯลฯ)

การแปรรูปผลผลิตทางการเกษตร (การทำกะปิ น้ำปลา ข้าวเกรียบ ฯลฯ) และการทำผลิตภัณฑ์หัตถกรรมพื้นบ้าน (การทอผ้า เครื่องจักสาน ต่าง ๆ ฯลฯ) เป็นต้น

1.2 รายได้ของครัวเรือน

หมายถึง “เงินหรือสิ่งของ” ที่ครัวเรือนได้รับมาจากการทำงานหรือผลิตเอง หรือจากทรัพย์สินหรือได้รับความช่วยเหลือจากผู้อื่น

1) รายได้ประจำ ได้แก่

(1) รายได้ที่เกิดจากการทำงานหรือผลิตเอง

- ค่าจ้างและเงินเดือน (รวม ค่าตอบแทนอื่นๆ ที่ได้จากการทำงาน) (ก่อนหักภาษี เงินสหบทกองทุนสำรองเลี้ยงชีพ เงินประกันสังคม ฯลฯ)
- รายได้จากการประกอบธุรกิจ อุตสาหกรรม วิชาชีพ (ที่ไม่ใช่ การเกษตร) (รายรับเบื้องต้น รวมมูลค่าสินค้า/บริการของธุรกิจที่นำมาอุปโภคบริโภคในครัวเรือน) ลบ ค่าใช้จ่ายในการดำเนินการ)
- รายได้จากการประกอบการเกษตร (มูลค่าผลผลิตการเกษตรทั้งหมด ลบ ค่าใช้จ่ายในการดำเนินการ)

(2) รายได้จากแหล่งอื่นๆ ที่ไม่ใช่จากการทำงาน

- เงินบำนาญ/บำนาญ เงินประโยชน์ทดแทนต่างๆ (เกิดอุบัติเหตุ/ การเจ็บป่วยจากการทำงาน)
- เงินชดเชยการออกจากงาน
- เงินและสิ่งของที่ได้รับความช่วยเหลือจากบุคคลนอกครัวเรือน/ รัฐ/องค์กรต่าง ๆ
- รายได้จากทรัพย์สิน เช่น ค่าเช่าที่ดิน บ้าน ค่าลิขสิทธิ์และ สิทธิบัตร ดอกเบี้ย
- การลงทุน (ที่ไม่ได้มีส่วนร่วมในการดำเนินงาน) เช่น การซื้อ/ ขายหุ้น การลงทุนแล้วได้ รับเงินปันผล ฯลฯ

รวม (ประเมิน) ค่าเช่าบ้านที่ครัวเรือนเป็นเจ้าของและอยู่เอง หรือ ที่อยู่อาศัยที่บุคคลอื่นให้อยู่ฟรี

2) รายได้ไม่ประจำ ได้แก่ เงินที่ได้รับเป็นเงินรางวัล เงินถูกสลากกินแบ่งเงินมรดก ของขวัญเงินได้รับจากการประกันสุขภาพ อุบัติเหตุ ไฟไหม้ หรือ ค่านายหน้า (ในกรณีที่ไม่ได้ประกอบเป็นธุรกิจ)

1.3 ค่าใช้จ่ายของครัวเรือน

หมายถึง การใช้จ่ายเกี่ยวกับ “สิ่งของหรือการบริการด้านต่าง ๆ” ที่จำเป็นต่อการครองชีพที่ครัวเรือนต้องซื้อ/จ่ายด้วยเงิน หรือได้มาโดยไม่ได้ซื้อ/จ่าย (ผลิตเอง ได้รับความช่วยเหลือจากบุคคลอื่น รัฐเป็นสวัสดิการจากการทำงาน หรือเบิกได้จากนายจ้าง)

1) ค่าใช้จ่ายสินค้าและบริการ ได้แก่

(1) ค่าใช้จ่ายอุปโภคและบริโภคของครัวเรือน

- ที่อยู่อาศัย
- เครื่องแต่งบ้าน เครื่องใช้เบ็ดเตล็ด และการดำเนินการในครัวเรือน
- ค่าจ้างบุคคลที่ให้บริการแก่ครัวเรือน
- เสื้อผ้า เครื่องแต่งกาย รองเท้า ของใช้/บริการส่วนบุคคล
- เวชภัณฑ์และค่ารักษาพยาบาล
- การเดินทางและการสื่อสาร
- การศึกษา
- การบันเทิง การอ่าน และกิจกรรมทางศาสนา

(2) ค่าใช้จ่ายไม่เกี่ยวกับอุปโภคบริโภคของครัวเรือน

- ภาษี (ทุกประเภท) ค่าบริการทางการเงิน ค่าปรับทางกฎหมาย
- ค่าสมาชิกกลุ่มอาชีพ
- เงิน/สิ่งของ ที่ส่งให้บุคคลนอกครัวเรือน

- เงินบริจาค เงินทำบุญ/ช่วยงาน
- เบี้ยประกันภัย/ทรัพย์สิน/ประกันชีวิต (ไม่ใช่ประเภทสะสมทรัพย์)
- ซื้อสลากกินแบ่ง/หวย การพนัน
- ดอกเบี้ยจ่าย/ดอกเบี้ยแชร์ และอื่น ๆ (ค่าขนย้ายบ้าน ฯลฯ)

2) ค่าใช้จ่ายอาหาร เครื่องดื่ม และยาสูบ ได้แก่ อาหารทุกประเภท (อาหารสด อาหารแห้ง อาหารสำเร็จรูป เครื่องปรุงรส ฯลฯ) เครื่องดื่ม (มี/ไม่มี แอลกอฮอล์) และยาสูบ (ยาเส้น ยาฉุน หมาก ยานัตต์ ฯลฯ)

1.4 สถานะทางเศรษฐกิจสังคมของครัวเรือน

ในการเสนอผลของการสำรวจ ได้จัดแบ่งครัวเรือนเป็นกลุ่มตามฐานะทางเศรษฐกิจและสังคม โดยพิจารณาจากแหล่งรายได้ส่วนใหญ่ของครัวเรือน สถานภาพการทำงาน ประเภทของกิจกรรมในเชิงเศรษฐกิจและอาชีพเป็นหลัก

ครัวเรือนตามสถานะทางเศรษฐกิจสังคมแบ่งเป็น 10 กลุ่ม คือ

- 1) ผู้ถือครองทำการเกษตร การปลูกพืช การเลี้ยงสัตว์ และการเพาะเลี้ยงสัตว์น้ำ ส่วนใหญ่เป็นเจ้าของที่ดิน
- 2) ผู้ถือครองทำการเกษตร การปลูกพืช การเลี้ยงสัตว์ และการเพาะเลี้ยงสัตว์น้ำ ส่วนใหญ่เช่าที่ดิน/ ทำปรี
- 3) ผู้ทำการประมง ป่าไม้ ล่าสัตว์ หาของป่า และบริการทางการเกษตร
- 4) ผู้ประกอบธุรกิจของตนเองที่ไม่ใช่การเกษตร
- 5) ผู้จัดการ นักวิชาการ และผู้ปฏิบัติงานวิชาชีพ
- 6) คนงานเกษตร ป่าไม้ และประมง
- 7) คนงานด้านการขนส่ง และงานพื้นฐาน
- 8) เสมียน พนักงานขายและให้บริการ
- 9) ผู้ปฏิบัติงานในกระบวนการผลิต ก่อสร้าง และเหมืองแร่
- 10) ผู้ไม่ได้ปฏิบัติงานในเชิงเศรษฐกิจ (เช่น บำเหน็จ บำนาญ เงินช่วยเหลือ รายได้จากทรัพย์สิน

1.5 กลุ่มเดไซล์(Decile) และควินไทล์(Quintile) เรียงตามรายได้ประจำ และค่าใช้จ่ายในการอุปโภคบริโภคต่อคนต่อเดือน ในการศึกษาถึงลักษณะทางเศรษฐกิจและสังคมของครัวเรือน ซึ่งมีสภาพความเป็นอยู่แตกต่างกัน จำเป็นจะต้องเลือกข้อกำหนดที่เหมาะสม เพื่อใช้ในการแยกครัวเรือน “ยากจน” จากครัวเรือน “ที่มีฐานะความเป็นอยู่ดีกว่า” ในระดับต่างๆกัน ข้อกำหนดที่กล่าวมานั้น คือ การจำแนกครัวเรือนตามกลุ่มเดไซล์ของรายได้ประจำและค่าใช้จ่ายในการอุปโภคบริโภคต่อคนต่อเดือน ในกรณีนี้ได้จัดเรียงครัวเรือนตามรายได้ประจำและค่าใช้จ่ายในการอุปโภคบริโภคเฉลี่ยต่อคนต่อเดือนจากน้อยไปมาก จากนั้นตัดแบ่งครัวเรือนเป็น 10 กลุ่ม แต่ละกลุ่มมีจำนวนครัวเรือนเท่าๆกัน

บางครั้งอาจจำแนกครัวเรือนตามกลุ่มควินไทล์ เรียงตามรายได้ประจำ และค่าใช้จ่ายในการอุปโภคบริโภคต่อคนต่อเดือน วิธีการแบ่งกลุ่มก็เช่นเดียวกับการแบ่งครัวเรือนตามเดไซล์ แต่แทนที่จะแบ่งครัวเรือนเป็น 10 กลุ่ม จะแบ่งเป็น 5 กลุ่ม ให้แต่ละกลุ่มมีจำนวนครัวเรือนเท่า ๆ กัน

1.6 สัมประสิทธิ์ของความไม่เสมอภาค (Gini coefficient) ของรายได้

หมายถึง ค่าที่แสดงความแตกต่างของรายได้ของครัวเรือน มีค่าระหว่าง 0 - 1 ถ้าเป็น 0 แสดงว่าไม่มีความแตกต่างของรายได้ แต่ถ้าเป็น 1 แสดงว่ามีความแตกต่างของรายได้มากที่สุด

1.7 หนี้สินของครัวเรือน

หมายถึง เงินกู้ยืมที่ค้างชำระทั้งจากสถาบันการเงินและบุคคลอื่นนอก ครัวเรือน รวม หนี้ที่เกิดจากการเช่าซื้อ การซื้อสินค้าเงินผ่อน การซื้อเชื่อสินค้าจากร้านค้า การจำนำ การจำนอง และเงินส่งแชร์ตาย (แชร์ที่เปียร์แล้ว) เป็นต้น

1.8 หนี้สินในระบบ

หมายถึง หนี้สินที่กู้ยืมจากธนาคาร สถาบันการเงิน สหกรณ์ออมทรัพย์ หรือเป็นสวัสดิการของสำนักงาน หรือดำเนินการโดยหน่วยงานภาครัฐ(เช่น กองทุนหมู่บ้าน) โดยมีอัตราดอกเบี้ยไม่เกินที่กฎหมายกำหนด

1.9 หนี้สินนอกระบบ

หมายถึง หนี้สินที่กู้ยืมจากบุคคลธรรมดา เช่น นายทุนเงินกู้ พ่อค้าคนกลาง ญาติ เพื่อนบ้าน โดยมีอัตราดอกเบี้ยเป็นไปตามที่ผู้ให้กู้กำหนด

2.0 เงินออมของครัวเรือน

หมายถึง รายได้ หักค่าใช้จ่ายที่จำเป็นต้องใช้ในการยังชีพแล้วรายได้ส่วนที่เหลืออยู่ซึ่งไม่ได้ถูกใช้สอยออกไปนี้เรียกว่าเงินออม โดยรูปแบบการออมของครัวเรือนมีวิธีการออมหลายรูปแบบด้วยกัน ได้แก่ ออมไว้เองที่บ้านเป็นเงินสดฝากธนาคารหรือนำไปลงทุนหาผลประโยชน์ต่างๆ เช่น ซื้อพันธบัตร/หุ้นกู้ สลากออมสิน/รทส. ทอง อัญมณี เป็นต้น



www.nso.go.th



TEXT & JOURNAL PUBLICATION CO., LTD.

บริษัท เท็กซ์ แอนด์ เจอร์นัล พับลิเคชั่น จำกัด

เชี่ยวชาญเฉพาะ

งานพิมพ์หนังสือ-ตำรา

158/3 ซอยยาสูบ 1 ถนนวิภาวดีรังสิต แขวงจอมพล

เขตจตุจักร กรุงเทพฯ 10900

โทร. 0 2617 8611 - 2 มือถือ 081 421 0753

แฟกซ์ 0 2617 8616 อีเมลล์ tj8575@gmail.com