

สรุปผลเบื้องต้น

การสำรวจภาวะเศรษฐกิจและสังคมของครัวเรือน

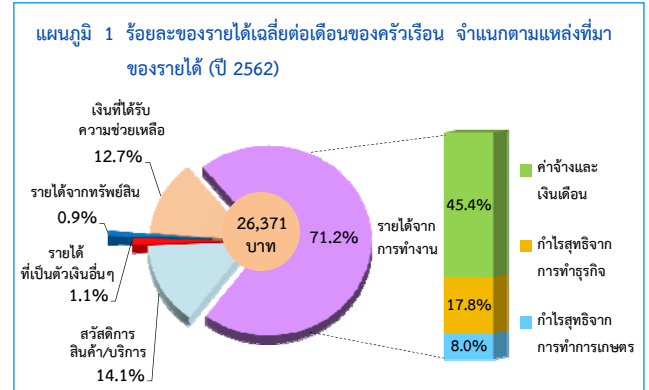
ในช่วง 6 เดือนแรก ของปี 2562



สำนักงานสถิติแห่งชาติ ได้จัดทำ การสำรวจภาวะเศรษฐกิจและสังคมของครัวเรือน ปี 2562 เพื่อเก็บรวบรวมข้อมูลเกี่ยวกับรายได้ ค่าใช้จ่าย ภาวะหนี้สิน และทรัพย์สินของครัวเรือน ตลอดจนลักษณะที่อยู่อาศัย โดยทำการเก็บรวบรวมข้อมูลทุกเดือน (มกราคม - ธันวาคม 2562) จากครัวเรือนตัวอย่างในทุกจังหวัดทั่วประเทศ ทั้งในเขตเทศบาลและนอกเขตเทศบาล เพื่อสนองความต้องการของผู้ใช้ข้อมูล สำนักงานสถิติแห่งชาติได้จัดทำสรุปผลการสำรวจเบื้องต้น เพื่อนำเสนอข้อมูล ในระดับหนึ่งก่อนที่รายงานฉบับสมบูรณ์จะแล้วเสร็จ โดยใช้ข้อมูลจากการสำรวจ 6 เดือนแรก (มกราคม - มิถุนายน 2562) จำนวนครัวเรือนตัวอย่างประมาณ 27,927 ครัวเรือน ทั้งนี้ ค่าใช้จ่ายที่นำเสนอเป็นค่าใช้จ่ายเฉลี่ยที่จำเป็นต้องใช้ในการยังชีพเท่านั้น จึงไม่รวมการสะสมทุน เช่น ซื้อบ้าน/ที่ดิน และเงินออม ซึ่งสรุปผลการสำรวจที่สำคัญ ได้ดังนี้

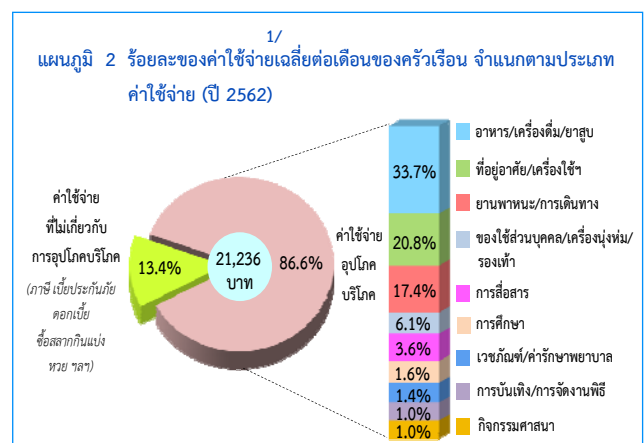
1. รายได้ของครัวเรือน ปี 2562

ในช่วง 6 เดือนแรกของปี 2562 ครัวเรือนทั่วประเทศ มีรายได้เฉลี่ยเดือนละ 26,371 บาท ส่วนใหญ่เป็นรายได้จากการทำงานร้อยละ 71.2 ซึ่งได้แก่ ค่าจ้างและเงินเดือน ร้อยละ 45.4 กำไรสุทธิจากการทำธุรกิจร้อยละ 17.8 และกำไรสุทธิจากการทำการเกษตรร้อยละ 8.0 และมีรายได้ที่ไม่ได้เกิดจากการทำงาน เช่น เงินที่ได้รับความช่วยเหลือจากบุคคลอื่นนอกครัวเรือน/รัฐร้อยละ 12.7 รายได้จากทรัพย์สิน เช่น ดอกเบี้ยร้อยละ 0.9 นอกจากนี้ยังมีรายได้ที่ไม่เป็นตัวเงินซึ่งอยู่ในรูปสวัสดิการ/สินค้า และบริการต่างๆ ร้อยละ 14.1



2. ค่าใช้จ่ายของครัวเรือน ปี 2562

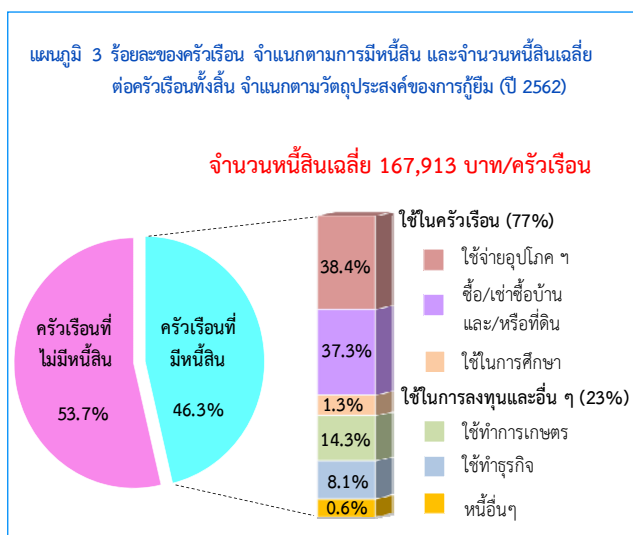
ในช่วง 6 เดือนแรกของปี 2562 ครัวเรือนทั่วประเทศ มีค่าใช้จ่ายเฉลี่ยเดือนละ 21,236 บาท ค่าใช้จ่ายร้อยละ 33.7 เป็นค่าอาหาร เครื่องดื่มและยาสูบ รองลงมาเป็นค่าที่อยู่อาศัย และเครื่องใช้ภายในบ้านร้อยละ 20.8 ค่าใช้จ่ายเกี่ยวกับการเดินทางและยานพาหนะร้อยละ 17.4 ของใช้ส่วนบุคคล/เครื่องนุ่งห่ม/รองเท้าร้อยละ 6.1 ใช้ในการสื่อสารร้อยละ 3.6 ใช้เพื่อการศึกษา และค่าเวชภัณฑ์/ค่ารักษาพยาบาล คือร้อยละ 1.6 1.4 ตามลำดับ สำหรับการบันเทิง/การจัดงานพิธี และกิจกรรมทางศาสนาเท่ากันคือร้อยละ 1.0 ในส่วนของค่าใช้จ่ายที่ไม่เกี่ยวกับการอุปโภคบริโภค เช่น ค่าภาษีของครัวเรือน เบี้ยประกันภัย ซื่อสลากกินแบ่ง/หวย ดอกเบี้ย พบว่ามีการใช้จ่ายสูงถึงร้อยละ 13.4



1/ ค่าใช้จ่ายเฉลี่ยที่จำเป็นต้องใช้ในการยังชีพ โดยไม่รวมค่าใช้จ่ายประเภทสะสมทุน เช่น การซื้อบ้าน/ที่ดิน และเงินออม เป็นต้น

3. หนี้สินของครัวเรือน ปี 2562

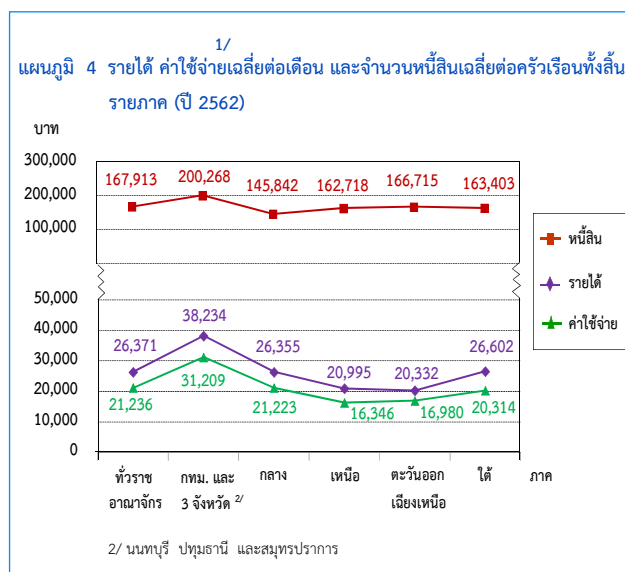
ในช่วง 6 เดือนแรกของปี 2562 พบว่าครัวเรือนที่มีหนี้สินมีร้อยละ 46.3 โดยมีจำนวนหนี้สินเฉลี่ย 167,913 บาท ต่อครัวเรือน ซึ่งส่วนใหญ่เป็นการก่อหนี้เพื่อใช้ในครัวเรือน (ร้อยละ 77) คือใช้ในการอุปโภคบริโภคร้อยละ 38.4 ซื้อ/เช่าซื้อบ้าน/หรือที่ดินร้อยละ 37.3 และหนี้เพื่อใช้ในการศึกษามีเพียงร้อยละ 1.3 เท่านั้น สำหรับหนี้เพื่อใช้ในการลงทุนและอื่นๆ (ร้อยละ 23) พบว่าส่วนใหญ่เป็นหนี้ที่ใช้ทำการเกษตรร้อยละ 14.3 รองลงมาใช้ทำธุรกิจร้อยละ 8.1 และหนี้อื่น ๆ อีกร้อยละ 0.6



4. การเปรียบเทียบรายได้ ค่าใช้จ่าย และหนี้สินของครัวเรือน รายภาค ปี 2562

เมื่อพิจารณารายได้ ค่าใช้จ่าย และหนี้สินของครัวเรือนเป็นรายภาค พบว่ากรุงเทพฯ และ 3 จังหวัด คือ นนทบุรี ปทุมธานี และสมุทรปราการ มีรายได้เฉลี่ยต่อเดือนของครัวเรือนสูงกว่าภาคอื่นมาก คือ 38,234 บาท โดยมีค่าใช้จ่ายเฉลี่ยต่อเดือนของครัวเรือนและจำนวนหนี้สินเฉลี่ยต่อครัวเรือนสูงสุดเช่นเดียวกัน คือ 31,209 บาท และ 200,268 บาท ตามลำดับ ครัวเรือนในภาคใต้มีสัดส่วนของค่าใช้จ่ายต่อรายได้ต่ำสุดเมื่อเทียบกับภาคอื่น คือร้อยละ 76.4 และพบว่าครัวเรือนในภาคตะวันออกเฉียงเหนือ เป็นภาคที่มี

สัดส่วนของค่าใช้จ่ายต่อรายได้สูงสุดถึงร้อยละ 83.5 ซึ่งจะทำให้เกิดการออม หรือชำระหนี้ได้น้อยมากเมื่อเทียบกับครัวเรือนในภาคอื่น ๆ

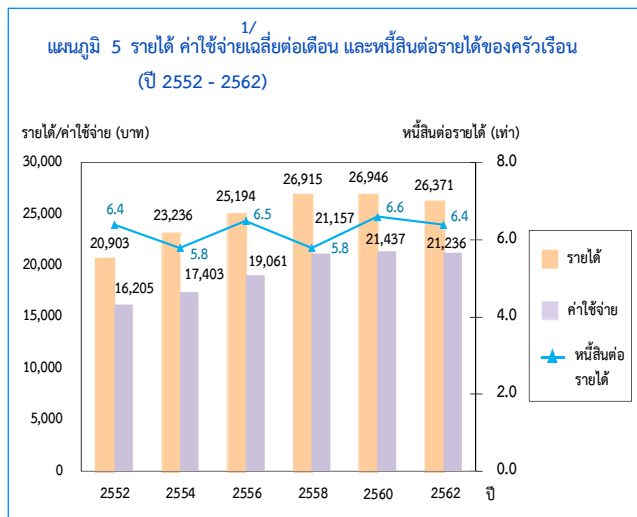


5. การเปรียบเทียบรายได้ ค่าใช้จ่าย และหนี้สินต่อรายได้ ปี 2552 - 2562

เมื่อเปรียบเทียบรายได้ ค่าใช้จ่าย และหนี้สินต่อรายได้ พบว่าครัวเรือนทั่วประเทศตั้งแต่ปี 2552 ถึง 2562 มีรายได้เฉลี่ยมากกว่าค่าใช้จ่ายที่จำเป็นในการยังชีพ และพบว่ารายได้และค่าใช้จ่ายฯ ตั้งแต่ปี 2552 ถึง 2560 เพิ่มขึ้นเรื่อยๆ คือรายได้เพิ่มขึ้นจาก 20,903 บาท ในปี 2552 เป็น 26,946 บาท ในปี 2560 และเช่นเดียวกับค่าใช้จ่ายฯ ที่เพิ่มขึ้นจาก 16,205 บาท ในปี 2552 เป็น 21,437 บาท ในปี 2560 ตามลำดับ สำหรับปี 2562 ทั้งรายได้และค่าใช้จ่ายลดลงจากปี 2560 และเมื่อพิจารณาผลต่างของรายได้ และค่าใช้จ่าย ในปี 2562 พบว่ารายได้สูงกว่าค่าใช้จ่ายที่จำเป็นในการยังชีพ 5,135 บาทต่อครัวเรือน หรือประมาณ 1,834 บาทต่อคน (ขนาดของครัวเรือนเฉลี่ยเท่ากับ 2.8 คน) ซึ่งส่วนใหญ่ถูกนำไปใช้ในการชำระหนี้ เช่น หนี้เพื่อการซื้อ/เช่าซื้อบ้าน/หรือที่ดิน หนี้อุปโภคบริโภคและรายได้ส่วนที่เหลือจากการชำระหนี้ และไม่ได้ถูกใช้สอยออกไป ก็มีเหลือไว้สำหรับการเก็บออม เป็นต้น

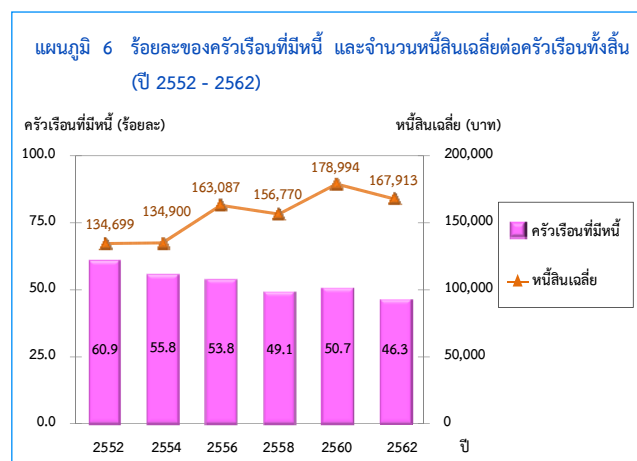
1/ ค่าใช้จ่ายเฉลี่ยที่จำเป็นต้องใช้ในการยังชีพ โดยไม่รวมค่าใช้จ่ายประเภทสะสมทุน เช่น การซื้อบ้าน/ ที่ดิน และเงินออม เป็นต้น

เมื่อเปรียบเทียบหนี้สินต่อรายได้ของครัวเรือนตั้งแต่ปี 2552 - 2562 พบว่าปี 2560 หนี้สินต่อรายได้สูงสุดคือ 6.6 เท่า รองลงมา 6.4 เท่าในปี 2552 และปี 2562 และในปี 2554 และปี 2558 หนี้สินต่อรายได้ต่ำสุดคือ 5.8 เท่า



6. การเปรียบเทียบร้อยละของครัวเรือนที่มีหนี้ และจำนวนหนี้สินเฉลี่ยต่อครัวเรือนทั้งสิ้น ปี 2552 - 2562

เมื่อพิจารณาจำนวนครัวเรือนที่เป็นหนี้ และหนี้สินเฉลี่ยต่อครัวเรือนในระหว่างปี 2552 - 2562 พบว่าส่วนใหญ่สัดส่วนของครัวเรือนที่เป็นหนี้ลดลง คือลดลงจากร้อยละ 60.9 ในปี 2552 เป็นร้อยละ 49.1 ในปี 2558 และเริ่มปรับตัวสูงขึ้นเล็กน้อยในปี 2560 เป็นร้อยละ 50.7 และเป็นที่น่าสังเกตว่าครัวเรือนที่เป็นหนี้ในปี 2562 มีแนวโน้มลดลงต่ำสุดในรอบ 11 ปี คือร้อยละ 46.3 แต่จำนวนเงินที่เป็นหนี้ส่วนใหญ่ก็ยังมีแนวโน้มเพิ่มขึ้นเรื่อยๆ โดยเพิ่มจาก 134,699 บาท ในปี 2552 เป็น 167,913 บาท ในปี 2562



7. การเปรียบเทียบการกระจายรายได้ของครัวเรือน ปี 2560 และ 2562

ในการวิเคราะห์การกระจายรายได้ โดยได้จัดแบ่งครัวเรือนทั่วประเทศเป็น 5 กลุ่มเท่าๆกัน และนำมาเรียงลำดับตามรายได้ประจำต่อคนต่อเดือนจากน้อยไปมาก (กลุ่มที่ 1 มีรายได้ต่ำสุด และกลุ่มที่ 5 มีรายได้สูงสุด) พบว่าในปี 2562 กลุ่มที่มีรายได้สูงสุด มีส่วนแบ่งของรายได้ร้อยละ 42.8 ขณะที่กลุ่มที่มีรายได้ต่ำสุด มีส่วนแบ่งของรายได้ร้อยละ 7.5 แต่อย่างไรก็ตาม พบว่าความเหลื่อมล้ำของรายได้มีแนวโน้มลดลงเล็กน้อย คือ กลุ่มที่มีรายได้สูงสุดลดลงร้อยละ 2.2 ขณะที่กลุ่มที่ 1 - 3 มีส่วนแบ่งของรายได้เพิ่มขึ้น และพบว่าค่าสัมประสิทธิ์ของความไม่เสมอภาค (Gini Coefficient) ด้านการกระจายรายได้ของครัวเรือนทั่วประเทศทั้ง 5 กลุ่ม มีค่าลดลง คือ 0.341 ในปี 2560 เป็น 0.319 ในปี 2562 แสดงให้เห็นว่าการกระจายรายได้มีแนวโน้มดีขึ้น

สำหรับรายได้ประจำต่อคนต่อเดือน โดยเฉลี่ยเพิ่มขึ้นจาก 9,333 บาท ในปี 2560 เป็น 9,485 บาท ในปี 2562 โดยครัวเรือนที่มีรายได้สูงสุด มีรายได้ประจำต่อคนต่อเดือนลดลงจาก 26,755 บาท เป็น 26,228 บาท และครัวเรือนที่มีรายได้ต่ำสุดมีรายได้ประจำต่อคนต่อเดือนเพิ่มขึ้นจาก 2,628 บาท เป็น 2,796 บาท

