

สรุปผลที่สำคัญ

การสำรวจภาวะเศรษฐกิจและสังคมของครัวเรือน พ.ศ. 2565



สรุปผลที่สำคัญ
การสำรวจภาวะเศรษฐกิจและสังคมของครัวเรือน พ.ศ. 2565

สำนักงานสถิติแห่งชาติ

กระทรวงดิจิทัลเพื่อเศรษฐกิจและสังคม



สำนักงานสถิติแห่งชาติ

หน่วยงานเจ้าของเรื่อง

กลุ่มสถิติรายได้รายจ่าย

กองสถิติสังคม

สำนักงานสถิติแห่งชาติ

โทรศัพท์ 0 2142 1261 - 3

โทรสาร 0 2143 8136

ไปรษณีย์อิเล็กทรอนิกส์ : esesnso@nso.go.th

esesnso@nso.mail.go.th

หน่วยงานที่เผยแพร่

กองสถิติพยากรณ์

สำนักงานสถิติแห่งชาติ

ศูนย์ราชการเฉลิมพระเกียรติ 80 พรรษาฯ

อาคารรัฐประศาสนภักดี ชั้น 2

ถนนแจ้งวัฒนะ แขวงทุ่งสองห้อง

เขตหลักสี่ กทม. 10210

โทรศัพท์ 0 2141 7498

โทรสาร 0 2143 8132

ไปรษณีย์อิเล็กทรอนิกส์ : binfopub@nso.go.th

ปีที่จัดพิมพ์

2566

จัดพิมพ์โดย

ห้างหุ้นส่วนจำกัดแสงจันทร์การพิมพ์

188/4-5 ซอยแสงจันทร์ 67

ถนนเจริญกรุง แขวงยานนาวา

เขตสาทร กรุงเทพมหานคร 10120

โทรศัพท์ 0-2211-4058

คำนำ

สำนักงานสถิติแห่งชาติ ได้จัดทำ การสำรวจภาวะเศรษฐกิจและสังคมของครัวเรือนเป็นประจำทุกปีตั้งแต่ปี 2549 เป็นต้นไป โดยในปี 2565 สำรวจข้อมูลเกี่ยวกับโครงสร้างของสมาชิกในครัวเรือน ค่าใช้จ่าย และลักษณะที่อยู่อาศัย ตลอดจนการได้รับสวัสดิการ/ความช่วยเหลือจากรัฐ และใช้บริการของภาครัฐ (สำหรับข้อมูลด้านรายได้จะทำการสำรวจทุก 2 ปี เฉพาะปี พ.ศ. ที่ลงท้ายด้วยเลขคู่) โดยทำการเก็บรวบรวมข้อมูลทุกเดือน (มกราคม - ธันวาคม) จากครัวเรือนตัวอย่างในทุกจังหวัดทั่วประเทศ ทั้งในเขตเทศบาล และนอกเขตเทศบาล 57,600 ครัวเรือน การสำรวจที่จัดทำในครั้งนี้เป็น การสำรวจครั้งที่ 34

สำนักงานสถิติแห่งชาติ หวังเป็นอย่างยิ่งว่ารายงานฉบับนี้จะเป็นประโยชน์ต่อหน่วยงานที่เกี่ยวข้องสำหรับนำไปใช้ในการกำหนดนโยบาย และการวางแผนเพื่อลดความเหลื่อมล้ำของประชากรในประเทศ รวมทั้งการกำหนดมาตรการต่าง ๆ เพื่อช่วยเหลือประชาชนให้มีความเป็นอยู่ที่ดีขึ้นต่อไป

สำนักงานสถิติแห่งชาติ

สรุปประเด็นเด่น

- 1) ปี 2565 ครัวเรือนทั่วประเทศมีค่าใช้จ่ายทั้งสิ้นเฉลี่ยเดือนละ 22,372 บาท โดยเพิ่มขึ้น 756 บาท จากปี 2564 หรือคิดเป็นร้อยละ 3.5
- 2) ครัวเรือนทั่วประเทศมีค่าใช้จ่ายอุปโภคบริโภคที่ครัวเรือนซื้อหรือจ่ายเงินเอง เพิ่มขึ้นจากร้อยละ 66.3 ในปี 2564 เป็นร้อยละ 70.3 ขณะที่ค่าใช้จ่ายอุปโภคบริโภคในส่วนของครัวเรือนไม่ได้ซื้อหรือจ่ายด้วยเงินของตัวเอง ลดลงจากร้อยละ 20.7 ในปี 2564 เป็นร้อยละ 17.0
- 3) ค่าใช้จ่ายที่มีสัดส่วนสูงสุดคือ ค่าใช้จ่ายเกี่ยวกับอาหาร เครื่องดื่ม และยาสูบ สูงถึงร้อยละ 35.8
- 4) ค่าสัมประสิทธิ์ของความไม่เสมอภาค (Gini Coefficient) ของค่าใช้จ่ายอุปโภคบริโภคต่อคนต่อเดือนของครัวเรือนทั่วประเทศมีค่าลดลงจาก 0.214 ในปี 2564 เป็น 0.196 ในปี 2565 แสดงให้เห็นว่าความเหลื่อมล้ำด้านค่าใช้จ่ายอุปโภคบริโภคของครัวเรือนทั่วประเทศมีแนวโน้มดีขึ้น

สารบัญ

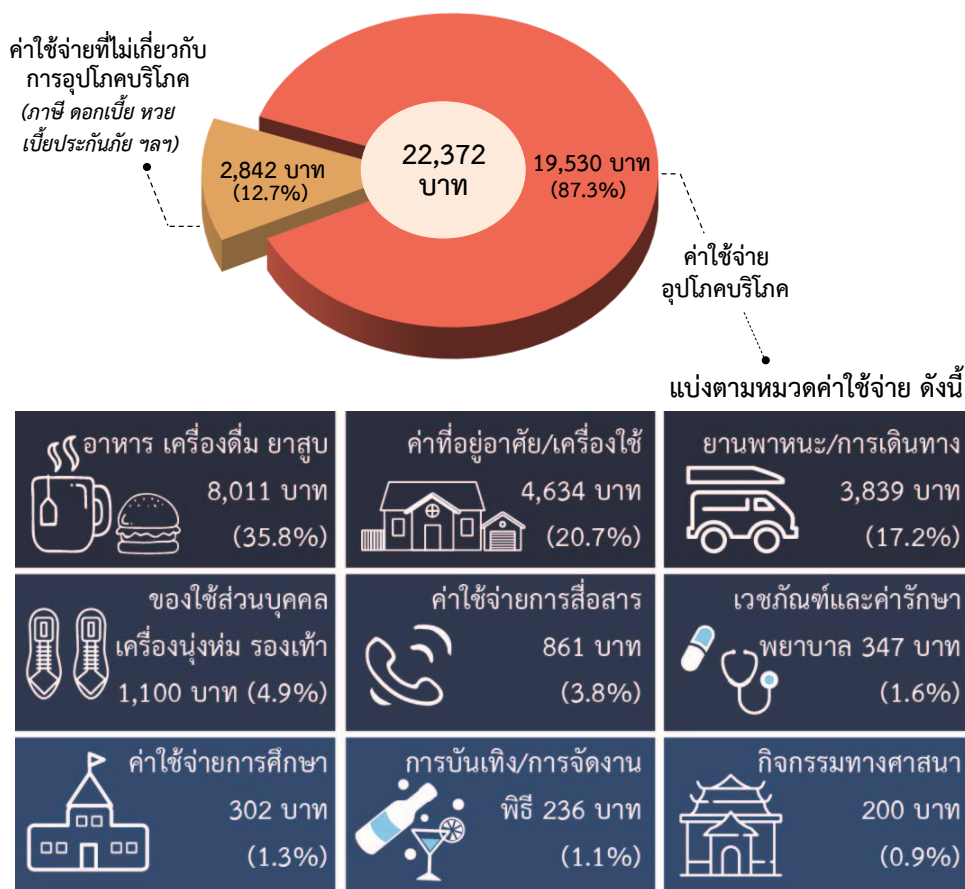
	หน้า
คำนำ	i
สรุปประเด็นเด่น	iii
สรุปผลที่สำคัญ	1
1. ค่าใช้จ่ายเฉลี่ยต่อเดือนของครัวเรือน	1
2. เปรียบเทียบประเภทค่าใช้จ่ายเฉลี่ยต่อเดือน ปี 2563 - 2565	2
3. แนวโน้มของค่าใช้จ่ายเฉลี่ยต่อเดือนของครัวเรือน ปี 2560 - 2565	3
4. เปรียบเทียบค่าใช้จ่ายเฉลี่ยต่อเดือน จำแนกตามภาค	4
5. พฤติกรรมการบริโภคอาหารของครัวเรือน จำแนกตามภาค	5
6. เปรียบเทียบค่าใช้จ่ายเกี่ยวกับเวชภัณฑ์ และค่ารักษาพยาบาล	6
7. ค่าใช้จ่ายอุปโภคบริโภคต่อคนต่อเดือน และส่วนแบ่งเฉลี่ยต่อเดือน	7
ตารางสถิติที่สำคัญ	11
ภาคผนวก	35

สรุปผลที่สำคัญ

1. ค่าใช้จ่ายเฉลี่ยต่อเดือนของครัวเรือน

ครัวเรือนทั่วประเทศ ในปี 2565 มีค่าใช้จ่ายทั้งสิ้นเฉลี่ยเดือนละ 22,372 บาท โดยเป็นค่าใช้จ่ายเพื่อการอุปโภคบริโภคร้อยละ 87.3 ของค่าใช้จ่ายทั้งสิ้นเฉลี่ยต่อเดือน และเป็นค่าใช้จ่ายที่ไม่เกี่ยวกับการอุปโภคบริโภค (เช่น ค่าภาษี ของขวัญ เบี้ยประกันภัย ซ้อสลากกินแบ่ง/หวย ดอกเบี้ย) ร้อยละ 12.7 และเมื่อพิจารณาในรายละเอียดของค่าใช้จ่ายเพื่อการอุปโภคบริโภค พบว่า เป็นค่าใช้จ่ายหมวดอาหาร เครื่องดื่ม และยาสูบสูงที่สุด (ร้อยละ 35.8) รองลงมาเป็นค่าที่อยู่อาศัยและเครื่องใช้ภายในบ้าน และค่าใช้จ่ายเกี่ยวกับยานพาหนะและการเดินทาง ซึ่งคิดเป็นร้อยละ 20.7 และร้อยละ 17.2 ตามลำดับ

แผนภูมิ 1 ค่าใช้จ่ายทั้งสิ้นเฉลี่ยต่อเดือนของครัวเรือน จำแนกตามหมวดค่าใช้จ่าย ปี 2565

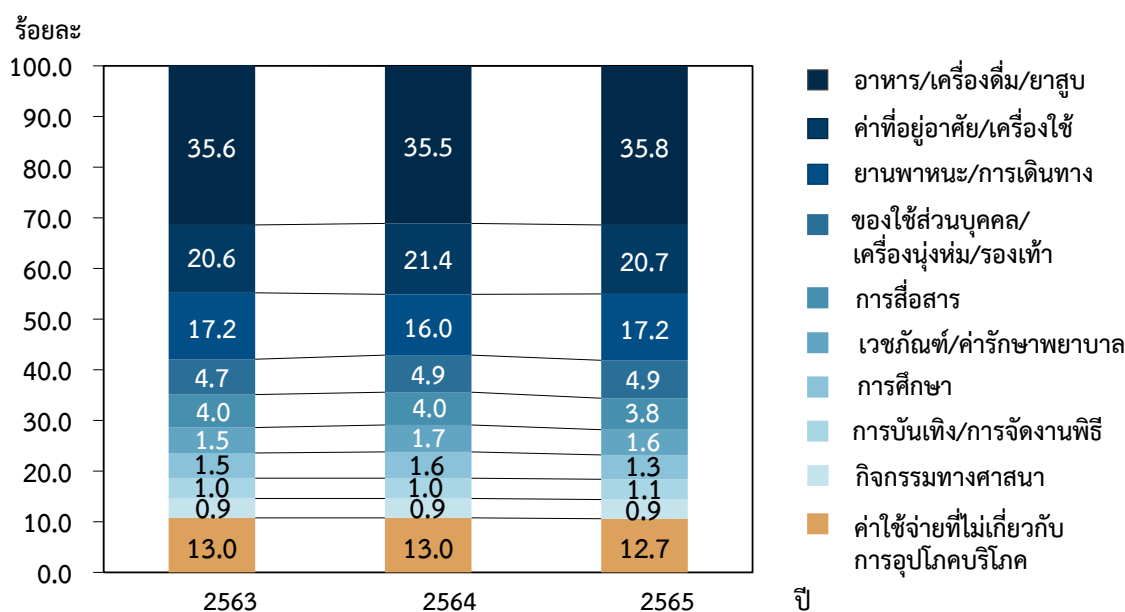


หมายเหตุ : ค่าใช้จ่ายทั้งสิ้นเฉลี่ย หมายถึง ค่าใช้จ่ายเฉลี่ยที่จำเป็นต้องใช้ในการยังชีพ โดยไม่รวมค่าใช้จ่ายประเภทสะสมทุน เช่น การซื้อบ้าน/ที่ดิน และเงินออม เป็นต้น

2. เปรียบเทียบประเภทค่าใช้จ่ายเฉลี่ยต่อเดือน ปี 2563 - 2565

เมื่อเปรียบเทียบค่าใช้จ่ายเฉลี่ยต่อเดือนของครัวเรือนทั่วประเทศ ปี 2563 - 2565 พบว่าครัวเรือนมีค่าใช้จ่ายเฉลี่ยต่อเดือนเกี่ยวกับการอุปโภคบริโภคเพิ่มขึ้นในหมวดค่าใช้จ่ายด้านอาหาร เครื่องดื่มและยาสูบ โดยเพิ่มขึ้นจากร้อยละ 35.5 ในปี 2564 เป็นร้อยละ 35.8 ในปี 2565 ค่าใช้จ่ายเกี่ยวกับยานพาหนะและการเดินทาง เพิ่มขึ้นจากร้อยละ 16.0 ในปี 2564 เป็นร้อยละ 17.2 ในปี 2565 ขณะที่ค่าใช้จ่ายเกี่ยวกับที่อยู่อาศัยและเครื่องใช้ลดลงจากร้อยละ 21.4 ในปี 2564 เป็นร้อยละ 20.7 ในปี 2565 และค่าใช้จ่ายที่ไม่เกี่ยวกับการอุปโภคบริโภค (ภาษี ดอกเบี้ย ซื้อมาสลากกินแบ่ง/หวย ฯลฯ) ก็ลดลงเช่นเดียวกันจากร้อยละ 13.0 ในปี 2564 เป็นร้อยละ 12.7 ในปี 2565

แผนภูมิ 2 ร้อยละของค่าใช้จ่ายทั้งสิ้นเฉลี่ยต่อเดือนของครัวเรือน จำแนกตามประเภทค่าใช้จ่าย (ปี 2563 - 2565)

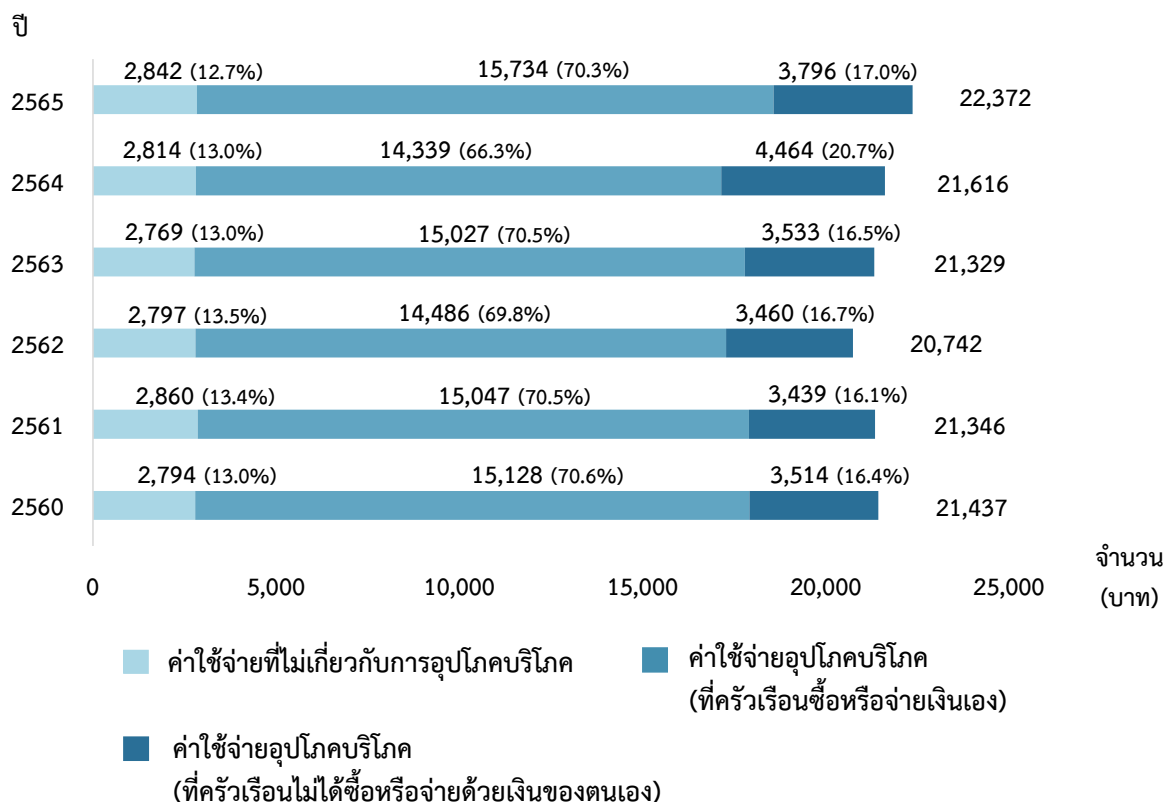


หมายเหตุ : ค่าใช้จ่ายทั้งสิ้นเฉลี่ย หมายถึง ค่าใช้จ่ายเฉลี่ยที่จำเป็นต้องใช้ในการยังชีพ โดยไม่รวมค่าใช้จ่ายประเภทสะสมทุน เช่น การซื้อบ้าน/ที่ดิน และเงินออม เป็นต้น

3. แนวโน้มของค่าใช้จ่ายเฉลี่ยต่อเดือนของครัวเรือน ปี 2560 - 2565

ในปี 2565 ครัวเรือนทั่วประเทศ มีค่าใช้จ่ายทั้งสิ้นเฉลี่ยเดือนละ 22,372 บาท โดยค่าใช้จ่ายที่เพิ่มขึ้นเป็นค่าใช้จ่ายอุปโภคบริโภคที่ครัวเรือนซื้อหรือจ่ายเงินเองเพิ่มขึ้น จาก 14,339 บาท ในปี 2564 เป็น 15,734 บาท ในปี 2565 ขณะที่ค่าใช้จ่ายอุปโภคบริโภคในส่วนของครัวเรือนไม่ได้ซื้อหรือจ่ายด้วยเงินของตัวเอง ลดลงจาก 4,464 บาท ในปี 2564 เป็น 3,796 บาท ในปี 2565 เนื่องจากในปี 2565 ไม่มีมาตรการช่วยเหลือบางโครงการที่ภาครัฐเคยมีการช่วยเหลือประชาชนในปี 2564 เพื่อลดผลกระทบจากสถานการณ์การแพร่ระบาดของโรคโควิด-19 เช่น โครงการเราชนะ โครงการยิ่งใช้ยิ่งได้ เป็นต้น

แผนภูมิ 3 ร้อยละของค่าใช้จ่ายทั้งสิ้นเฉลี่ยต่อเดือนของครัวเรือน จำแนกตามลักษณะของค่าใช้จ่าย (ปี 2560 - 2565)

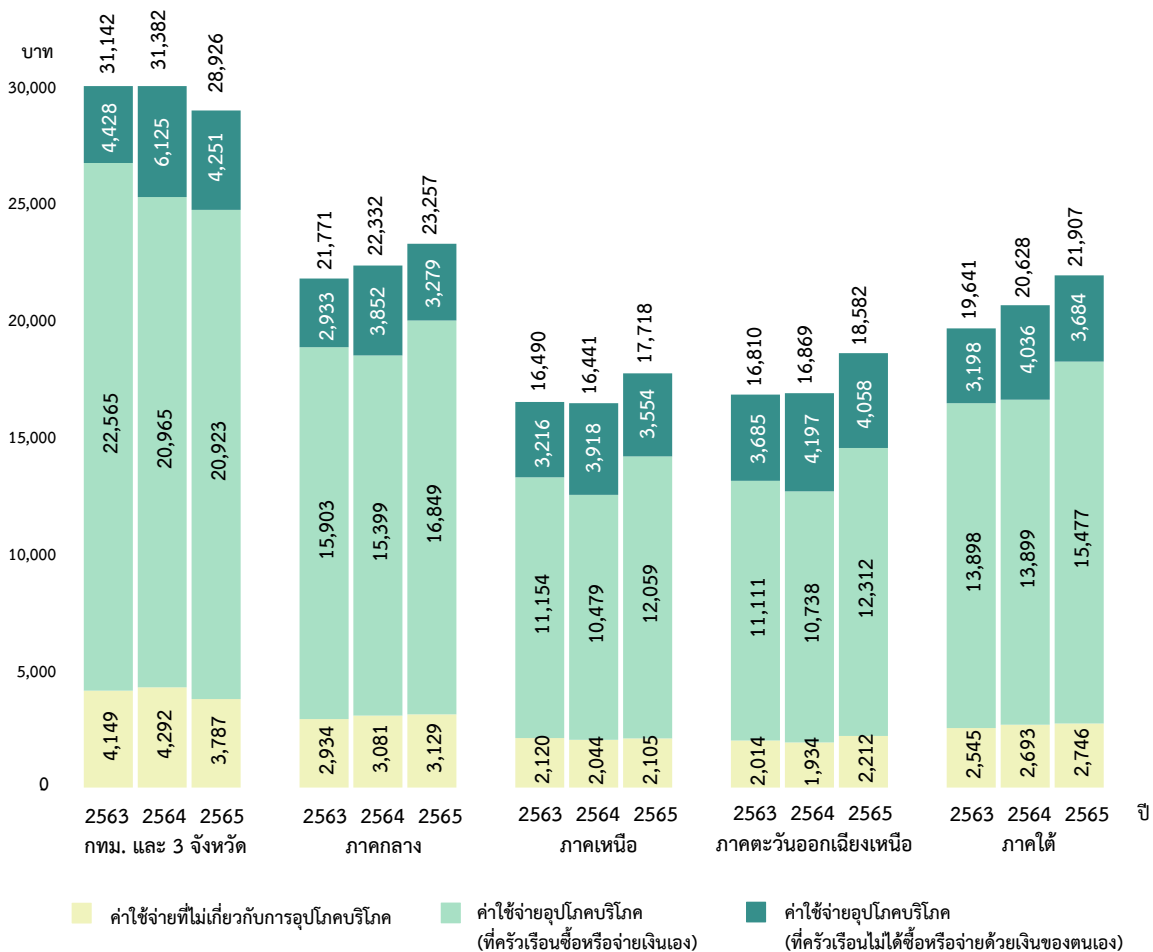


หมายเหตุ : ค่าใช้จ่ายทั้งสิ้นเฉลี่ย หมายถึง ค่าใช้จ่ายเฉลี่ยที่จำเป็นต้องใช้ในการยังชีพ โดยไม่รวมค่าใช้จ่ายประเภทสะสมทุน เช่น การซื้อบ้าน/ที่ดิน และเงินออม เป็นต้น

4. เปรียบเทียบค่าใช้จ่ายเฉลี่ยต่อเดือน จำแนกตามภาค

เมื่อพิจารณาเป็นรายภาค จะเห็นว่าเกือบทุกภาคมีค่าใช้จ่ายทั้งสิ้นเฉลี่ยต่อเดือนของครัวเรือนเพิ่มขึ้น โดยภาคกลางเพิ่มขึ้นจาก 22,332 บาท เป็น 23,257 บาท ภาคเหนือเพิ่มขึ้นจาก 16,441 บาท เป็น 17,718 บาท ภาคตะวันออกเฉียงเหนือเพิ่มขึ้นจาก 16,869 บาท เป็น 18,582 บาท และภาคใต้เพิ่มขึ้นจาก 20,628 บาท เป็น 21,907 บาท ยกเว้นกรุงเทพมหานคร และ 3 จังหวัด ที่มีค่าใช้จ่ายทั้งสิ้นเฉลี่ยต่อเดือนของครัวเรือนลดลงจาก 31,382 เป็น 28,926 บาท ซึ่งลดลงอย่างเห็นได้ชัดในส่วนของค่าใช้จ่ายอุปโภคบริโภคที่ครัวเรือนไม่ได้ซื้อหรือจ่ายด้วยเงินของตนเอง โดยลดลงจาก 6,125 เป็น 4,251 บาท

แผนภูมิ 4 ค่าใช้จ่ายทั้งสิ้นเฉลี่ยต่อเดือนของครัวเรือน จำแนกตามภาค ปี 2563 - 2565



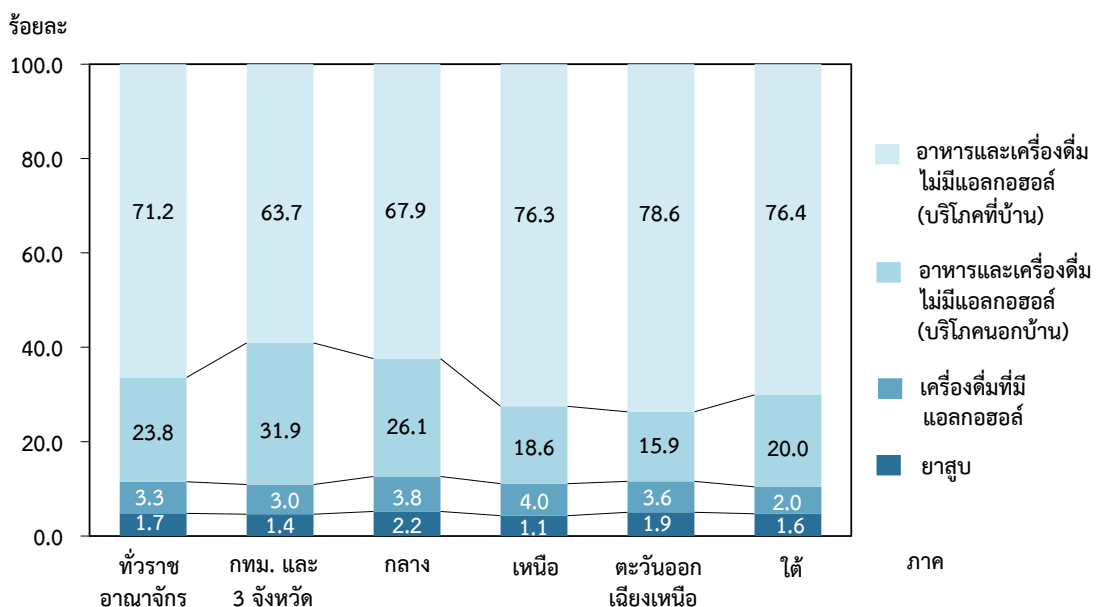
หมายเหตุ : กรุงเทพมหานคร และ 3 จังหวัด ได้แก่ จังหวัดนนทบุรี ปทุมธานี และสมุทรปราการ

5. พฤติกรรมการบริโภคอาหารของครัวเรือน จำแนกตามภาค

เมื่อพิจารณาเฉพาะค่าใช้จ่ายเกี่ยวกับอาหาร เครื่องดื่ม และยาสูบของครัวเรือนทั่วประเทศในปี 2565 พบว่า ร้อยละ 71.2 เป็นค่าใช้จ่ายเกี่ยวกับอาหารและเครื่องดื่มไม่มีแอลกอฮอล์ที่บริโภคที่บ้าน ซึ่งสูงกว่าค่าใช้จ่ายเกี่ยวกับอาหารฯ นอกบ้านถึง 3.0 เท่า นอกจากนี้ยังมีค่าใช้จ่ายเกี่ยวกับเครื่องดื่มที่มีแอลกอฮอล์และยาสูบ ซึ่งคิดเป็นร้อยละ 3.3 และ 1.7 ตามลำดับ

เมื่อพิจารณาเป็นรายภาค พบว่าครัวเรือนในภาคตะวันออกเฉียงเหนือมีค่าใช้จ่ายเกี่ยวกับอาหารและเครื่องดื่มไม่มีแอลกอฮอล์ที่บริโภคที่บ้านสูงสุดคือ ร้อยละ 78.6 และมากกว่าการบริโภคอาหารนอกบ้านถึง 4.9 เท่า ซึ่งแตกต่างจากครัวเรือนในกรุงเทพฯ และ 3 จังหวัด ที่มีค่าใช้จ่ายเกี่ยวกับอาหารฯ ที่บริโภคนอกบ้านสูงกว่าภาคอื่น ๆ อย่างเห็นได้ชัด คือ ร้อยละ 31.9 ทั้งนี้อาจเป็นเพราะคนที่อาศัยอยู่ในพื้นที่ที่มีความเป็นเมืองสูงนั้นมีวิถีการดำเนินชีวิตที่ค่อนข้างเร่งรีบ การบริโภคอาหารพร้อมทานนอกบ้านที่มีความง่าย สะดวก และรวดเร็ว จึงกลายเป็นทางเลือกสำคัญอันดับต้น ๆ

แผนภูมิ 5 ร้อยละของค่าใช้จ่ายเกี่ยวกับอาหาร เครื่องดื่ม และยาสูบ เฉลี่ยต่อเดือนของครัวเรือน จำแนกตามภาค (ปี 2565)

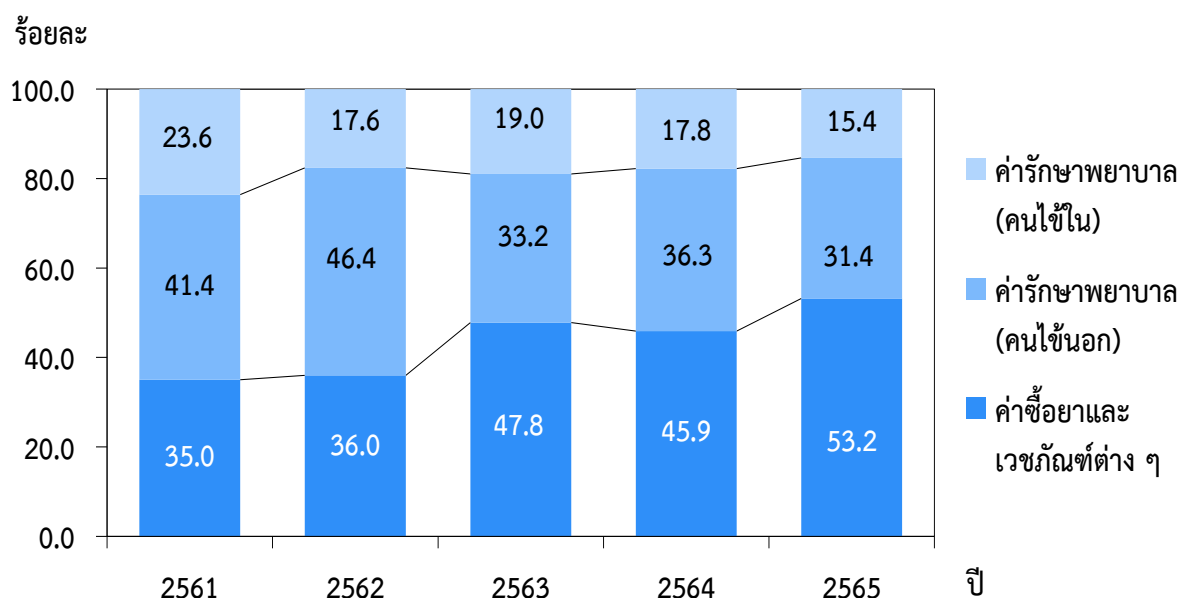


หมายเหตุ : กรุงเทพมหานคร และ 3 จังหวัด ได้แก่ จังหวัดนนทบุรี ปทุมธานี และสมุทรปราการ

6. เปรียบเทียบค่าใช้จ่ายเกี่ยวกับเวชภัณฑ์ และค่ารักษาพยาบาล

เมื่อพิจารณาค่าใช้จ่ายเกี่ยวกับเวชภัณฑ์ และค่ารักษาพยาบาลของครัวเรือนทั่วประเทศ พบว่า ส่วนใหญ่เป็นการใช้จ่ายเกี่ยวกับค่าซื้อยาและเวชภัณฑ์ต่าง ๆ เพิ่มขึ้นจากร้อยละ 45.9 ในปี 2564 เป็นร้อยละ 53.2 ในปี 2565 เนื่องจากสถานการณ์การแพร่ระบาดของโรคติดเชื้อไวรัสโคโรนา (COVID-19) ยังคงมีการระบาดอยู่ในขณะเดียวกัน ได้มีการประกาศให้โรคโควิด-19 เป็นโรคประจำถิ่น และมีนโยบายการตรวจหาเชื้อด้วยตนเองโดยใช้ชุดตรวจ ATK (Antigen Test Kit) และมาตรการการดูแลรักษาตัวเองที่บ้าน (Home Isolation: HI)

แผนภูมิ 6 ร้อยละของค่าใช้จ่ายเกี่ยวกับเวชภัณฑ์ และการตรวจรักษาพยาบาล เฉลี่ยต่อเดือนของครัวเรือน (ปี 2561 - 2565)



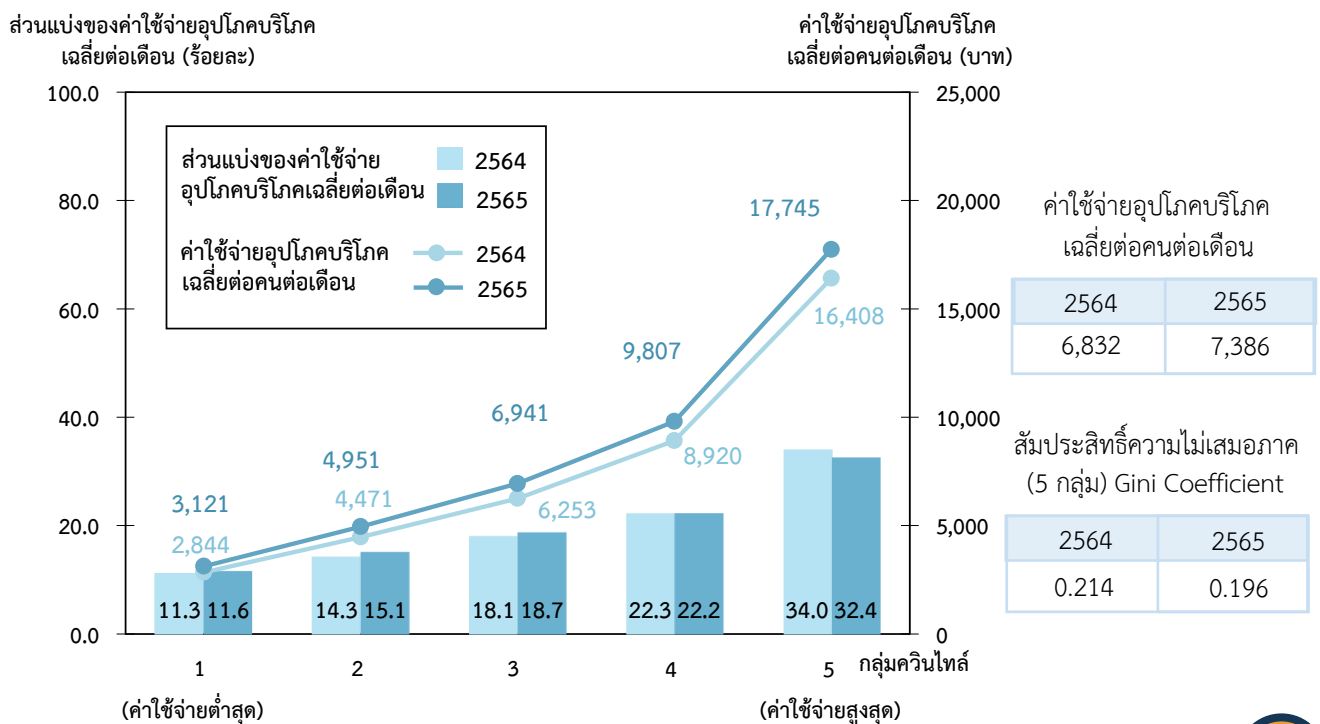
หมายเหตุ : ค่ารักษาพยาบาล (คนไข้ใน) รวม ทันตกรรม ตรวจสุขภาพ และตรวจสายตาประกอบแล้ว

7. ค่าใช้จ่ายอุปโภคบริโภคต่อคนต่อเดือน และส่วนแบ่งเฉลี่ยต่อเดือน

ในการวิเคราะห์ค่าใช้จ่ายอุปโภคบริโภคต่อคนต่อเดือน พบว่าค่าใช้จ่ายอุปโภคบริโภคต่อคนต่อเดือนโดยเฉลี่ยของครัวเรือนทั้งสิ้นเพิ่มขึ้นจาก 6,832 บาท ในปี 2564 เป็น 7,386 บาท ในปี 2565 และเมื่อจัดแบ่งกลุ่มครัวเรือนออกเป็น 5 กลุ่ม โดยการเรียงลำดับตามค่าใช้จ่ายอุปโภคบริโภคต่อคนต่อเดือนในแต่ละครัวเรือน จากน้อยไปมาก (กลุ่มที่ 1 มีค่าใช้จ่ายต่ำสุด และกลุ่มที่ 5 มีค่าใช้จ่ายสูงสุด) พบว่าในปี 2565 ทุกกลุ่มมีค่าใช้จ่ายเพิ่มสูงขึ้นกว่าในปี 2564 และกลุ่มครัวเรือนที่มีค่าใช้จ่ายสูงสุด (ควินไทล์ที่ 5) มีส่วนแบ่งของค่าใช้จ่ายสูงถึงร้อยละ 32.4 ในปี 2565 ซึ่งลดลงจากร้อยละ 34.0 ในปี 2564 ขณะที่กลุ่มครัวเรือนที่มีค่าใช้จ่ายต่ำสุด (ควินไทล์ที่ 1) มีส่วนแบ่งของค่าใช้จ่ายร้อยละ 11.6 โดยเพิ่มขึ้นจากร้อยละ 11.3 ในปี 2564

เมื่อพิจารณาจากค่าสัมประสิทธิ์ของความไม่เสมอภาค (Gini Coefficient) ของค่าใช้จ่ายอุปโภคบริโภคต่อคนต่อเดือนของครัวเรือนทั่วประเทศทั้ง 5 กลุ่ม พบว่ามีค่าลดลงจาก 0.214 ในปี 2564 เป็น 0.196 ในปี 2565 แสดงให้เห็นว่าความเหลื่อมล้ำด้านค่าใช้จ่ายอุปโภคบริโภคต่อคนต่อเดือนของครัวเรือนทั่วประเทศมีแนวโน้มที่จะลดลง

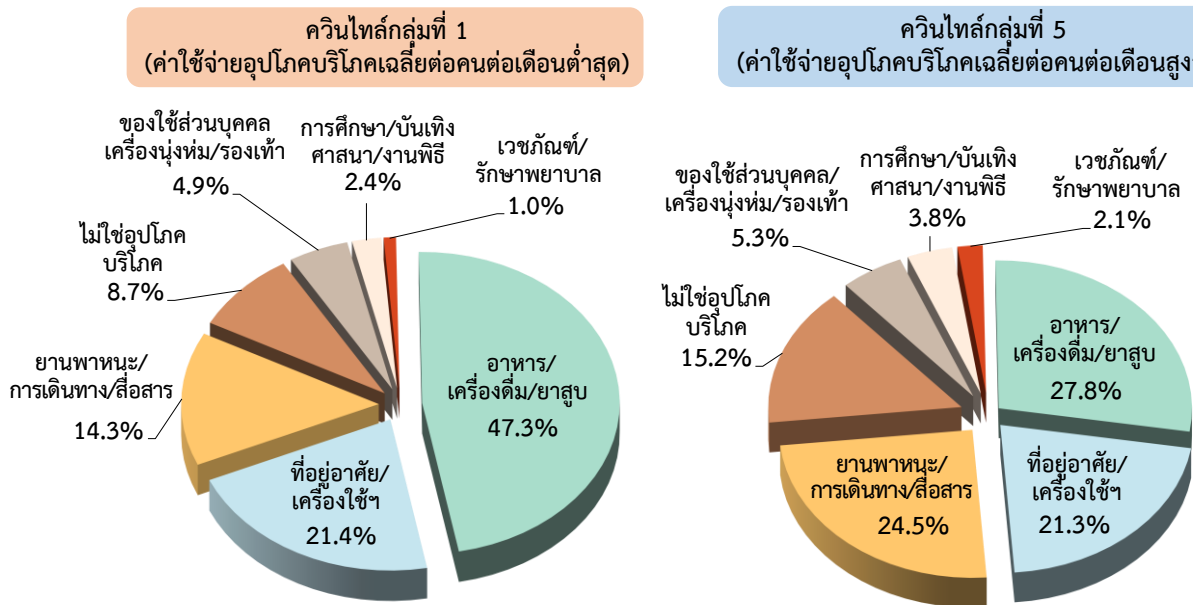
แผนภูมิ 7 ค่าใช้จ่ายอุปโภคบริโภคเฉลี่ยต่อคนต่อเดือน และส่วนแบ่งค่าใช้จ่ายอุปโภคบริโภคเฉลี่ยต่อเดือนของครัวเรือน



นอกจากนี้ เมื่อพิจารณาสัดส่วนค่าใช้จ่ายทั้งสิ้นเฉลี่ยต่อเดือนของครัวเรือน ควินไทล์กลุ่มที่ 1 และกลุ่มที่ 5 พบว่ากลุ่มครัวเรือนที่มีค่าใช้จ่ายอุปโภคบริโภคเฉลี่ยต่อคนต่อเดือนต่ำสุด (ควินไทล์กลุ่มที่ 1) มีการใช้จ่ายเพื่อการอุปโภคบริโภคเกี่ยวกับค่าอาหาร เครื่องดื่ม และยาสูบสูงสุดคือร้อยละ 47.3 รองลงมาเป็นค่าที่อยู่อาศัยเครื่องแต่งบ้านและเครื่องใช้ภายในบ้านร้อยละ 21.4 ค่ายานพาหนะ การเดินทาง และการสื่อสารร้อยละ 14.3 ค่าของใช้ส่วนบุคคล เครื่องนุ่งห่ม รองเท้า และการศึกษา การบันเทิง ศาสนาและงานพิธีคือร้อยละ 4.9 และ 2.4 ตามลำดับ ส่วนการใช้จ่ายต่ำสุดคือค่าเวชภัณฑ์และการรักษาพยาบาลร้อยละ 1.0 สำหรับค่าใช้จ่ายที่ไม่เกี่ยวกับการอุปโภคบริโภค ร้อยละ 8.7

สำหรับกลุ่มครัวเรือนที่มีค่าใช้จ่ายอุปโภคบริโภคเฉลี่ยต่อคนต่อเดือนสูงสุด (ควินไทล์กลุ่มที่ 5) พบว่าส่วนใหญ่เป็นการใช้จ่ายเพื่อการอุปโภคบริโภคเกี่ยวกับค่าอาหารเครื่องดื่ม และยาสูบสูงสุด คือร้อยละ 27.8 รองลงมาใช้จ่ายไปกับยานพาหนะ การเดินทาง และการสื่อสารคือร้อยละ 24.5 ค่าใช้จ่ายเกี่ยวกับที่อยู่อาศัยเครื่องแต่งบ้านและเครื่องใช้ภายในบ้าน คือร้อยละ 21.3 ค่าของใช้ส่วนบุคคล เครื่องนุ่งห่ม รองเท้า และการศึกษา การบันเทิง ศาสนาและงานพิธีร้อยละ 5.3 และ 3.8 ตามลำดับ ส่วนการใช้จ่ายต่ำสุดคือค่าเวชภัณฑ์และการรักษาพยาบาลร้อยละ 2.1 สำหรับค่าใช้จ่ายที่ไม่เกี่ยวกับการอุปโภคบริโภคคือร้อยละ 15.2 ซึ่งจะเห็นได้ว่ากลุ่มนี้มีสัดส่วนค่าใช้จ่ายด้านอาหาร เครื่องดื่ม และยาสูบเพียงแค่ 1 ใน 4 ของค่าใช้จ่ายทั้งสิ้น ขณะที่กลุ่มครัวเรือนที่มีค่าใช้จ่ายอุปโภคบริโภคเฉลี่ยต่อคนต่อเดือนต่ำสุด มีสัดส่วนค่าใช้จ่ายด้านอาหาร เกือบครึ่งหนึ่งของค่าใช้จ่ายทั้งสิ้น

แผนภูมิ 8 การเปรียบเทียบสัดส่วนค่าใช้จ่ายทั้งสิ้นเฉลี่ยต่อเดือนของครัวเรือน ควินไทล์กลุ่มที่ 1 และกลุ่มที่ 5 (ปี 2565)



หมายเหตุ ค่าใช้จ่ายทั้งสิ้นเฉลี่ย หมายถึง ค่าใช้จ่ายเฉลี่ยที่จำเป็นต้องใช้ในการยังชีพ โดยไม่รวมค่าใช้จ่ายประเภทสะสมทุน เช่น การซื้อบ้าน/ที่ดิน และเงินออม เป็นต้น

ดังนั้น ถึงแม้ว่าความเหลื่อมล้ำด้านค่าใช้จ่ายอุปโภคบริโภคต่อคนต่อเดือนของครัวเรือนทั่วประเทศมีแนวโน้มที่จะลดลง ภาครัฐก็ยังคงควรให้ความสำคัญกับการให้ความช่วยเหลือกลุ่มครัวเรือนที่มีค่าใช้จ่ายต่ำ ด้วยการกระตุ้นระบบเศรษฐกิจ รวมไปถึงการสร้างองค์ความรู้ให้แก่ประชาชนในการเพิ่มศักยภาพในการแข่งขันได้อย่างยั่งยืน

ตารางสถิติที่สำคัญ

สารบัญตารางสถิติที่สำคัญ

หน้า

ตาราง 1	ค่าใช้จ่ายเฉลี่ยต่อเดือนของครัวเรือน จำแนกตามประเภท ค่าใช้จ่าย รายภาค และเขตการปกครอง (ปี 2565)	14
ตาราง 2	ค่าใช้จ่ายเฉลี่ยต่อเดือนของครัวเรือน จำแนกตามประเภท ค่าใช้จ่ายและขนาดของครัวเรือน (ปี 2565)	17
ตาราง 3	ค่าใช้จ่ายเฉลี่ยต่อเดือนของครัวเรือน จำแนกตามประเภท ค่าใช้จ่าย รายจังหวัด (ปี 2565)	20
ตาราง 4	ร้อยละของครัวเรือน จำแนกตามช่วงค่าใช้จ่ายทั้งสิ้น เฉลี่ยต่อเดือน รายภาค (ปี 2565)	24
ตาราง 5	ร้อยละของครัวเรือน จำแนกตามช่วงค่าใช้จ่ายทั้งสิ้น เฉลี่ยต่อเดือนและขนาดของครัวเรือน (ปี 2565)	25
ตาราง 6	ร้อยละของครัวเรือน จำแนกตามลักษณะที่สำคัญ ของครัวเรือน รายภาค (ปี 2565)	26

ตาราง 1 ค่าใช้จ่ายเฉลี่ยต่อเดือนของครัวเรือน จำแนกตามประเภทค่าใช้จ่าย รายภาคและเขตการปกครอง (ปี 2565)

ประเภทค่าใช้จ่าย	ภาค					เขตการปกครอง		
	ตัวราชาณาจักร	กรุงเทพมหานคร และ 3 จังหวัด	กลาง	เหนือ	ตะวันออกเฉียงเหนือ	ใต้	ในเขตเทศบาล	นอกเขตเทศบาล
ค่าใช้จ่ายทั้งสิ้นต่อเดือน.....	22,372	28,962	23,257	17,718	18,582	21,907	25,171	19,758
ค่าใช้จ่ายเพื่อการอุปโภคบริโภค.....	19,530	25,174	20,127	15,613	16,370	19,161	21,764	17,443
อาหาร และเครื่องดื่ม (ไม่มีแอลกอฮอล์).....	7,609	9,325	7,697	6,390	6,671	7,661	8,191	7,066
อาหารปรุงที่บ้าน.....	3,843	3,505	3,696	3,691	4,081	4,482	3,564	4,104
อาหารสำเร็จรูป.....	3,257	5,222	3,410	2,298	2,152	2,700	4,076	2,492
ซื้อมาบริโภคที่บ้าน.....	1,354	2,110	1,275	1,048	1,028	1,112	1,684	1,046
บริโภคนอกบ้าน.....	1,903	3,112	2,134	1,250	1,125	1,588	2,393	1,445
เครื่องดื่มที่ไม่มีแอลกอฮอล์ (ดื่มที่บ้าน).....	509	598	591	400	438	480	551	470
เครื่องดื่มที่มีแอลกอฮอล์.....	267	291	313	266	256	158	279	255
ดื่มที่บ้าน.....	194	234	254	170	166	99	198	191
ดื่มนอกบ้าน.....	72	58	59	96	90	59	81	64
ยาสูบ หมาก ยานัตถุ์ และอื่น ๆ.....	135	139	180	77	133	125	121	148
บุฟรี่ ซิการ์ ยาเส้น ฯลฯ.....	131	139	177	74	125	122	119	142
หมาก พลุ ยานัตถุ์ ฯลฯ.....	4	--	3	2	9	3	2	6
ที่อยู่อาศัย เครื่องแต่งบ้านและเครื่องใช้ต่าง ๆ.....	4,634	6,781	4,585	3,628	3,529	4,160	5,560	3,768
ค่าเช่าที่อยู่อาศัย.....	577	1,316	675	214	129	361	991	191
ค่าประเมินค่าเช่าบ้านที่ไม่เสียเงิน (รวมบ้านของตนเอง).....	2,360	3,339	2,150	2,010	1,966	2,128	2,682	2,060
ค่าบริการรักษาและซ่อมแซมบ้าน.....	122	32	112	136	142	254	95	148

ตาราง 1 ค่าใช้จ่ายเฉลี่ยต่อเดือนของครัวเรือน จำแนกตามประเภทค่าใช้จ่าย รายภาคและเขตการปกครอง (ปี 2565) (ต่อ)

ประเภทค่าใช้จ่าย	ภาค					เขตการปกครอง		
	ทิวราชอาณาจักร	กรุงเทพมหานคร และ 3 จังหวัด	กลาง	เหนือ	ตะวันออกเฉียงเหนือ	ใต้	ในเขตเทศบาล	นอกเขตเทศบาล
ที่อยู่อาศัย เครื่องแต่งบ้านและเครื่องใช้ต่าง ๆ (ต่อ)								
เครื่องแต่งบ้านและสิ่งทอสำหรับใช้ในบ้าน								
เครื่องใช้สอยเบ็ดเตล็ดในบ้าน.....	96	90	99	99	90	109	104	88
เชือกฟาง แสงสว่างและน้ำ.....	1,115	1,447	1,229	868	917	999	1,251	989
ค่าใช้จ่ายในการทำความสะอาด.....	299	389	290	257	254	291	327	274
ค่าจ้างบุคคลที่ให้บริการครัวเรือน.....	63	167	30	45	30	17	110	20
เครื่องนุ่งห่มและรองเท้า	370	477	358	280	288	467	431	313
ผ้า เสื้อผ้าและเครื่องแต่งกาย.....	289	368	284	220	227	362	337	244
รองเท้า.....	81	110	74	60	61	104	94	69
ค่าใช้จ่ายส่วนบุคคล.....	730	927	730	626	620	710	823	643
ของใช้ส่วนบุคคล.....	620	794	611	537	540	577	694	551
ค่าบริการส่วนบุคคล.....	110	133	119	90	80	133	129	92
เวชภัณฑ์และค่าตรวจรักษาพยาบาล.....	347	539	329	286	205	371	407	290
ยาและเวชภัณฑ์.....	185	302	177	136	107	192	228	144
ค่ารักษาพยาบาล (คนในชนบท).....	109	183	98	81	62	117	124	95
ค่ารักษาพยาบาล (คนในชนบท).....	53	54	55	69	37	61	55	52
การเดินทางและการสื่อสาร	4,701	5,788	5,265	3,406	3,937	4,836	5,154	4,278
ค่าชื้อยานพาหนะ.....	1,390	1,431	1,613	920	1,435	1,448	1,427	1,356
ค่าใช้จ่ายเกี่ยวกับยานพาหนะ.....	399	372	508	337	338	454	419	381
การเดินทางตามปกติ.....	1,821	2,304	1,978	1,395	1,427	1,955	1,989	1,663
การเดินทางในโอกาสพิเศษ และท่องเที่ยว.....	229	490	236	98	96	161	325	140
การสื่อสาร.....	861	1,191	930	657	640	817	993	738

ตาราง 1 ค่าใช้จ่ายเฉลี่ยต่อเดือนของครัวเรือน จำแนกตามประเภทค่าใช้จ่าย รายภาคและเขตการปกครอง (ต่อ)

ประเภทค่าใช้จ่าย	ภาค					เขตการปกครอง		
	ตัวราชาณาจักร	กรุงเทพมหานคร และ 3 จังหวัด	กลาง	เหนือ	ตะวันออกเฉียงเหนือ	ใต้	ในเขตเทศบาล	นอกเขตเทศบาล
การศึกษา.....	302	569	240	232	176	251	409	202
การบันเทิง การอ่านและกิจกรรมทางศาสนา.....	307	301	349	249	310	315	315	300
อุปกรณ์การบันเทิงและกีฬา.....	23	31	16	19	15	40	28	18
เครื่องเล่น สัตว์เลี้ยง ไม่ประดับ								
และค่าใช้จ่ายเกี่ยวกับการบันเทิง.....	77	71	100	61	47	125	75	79
ค่าผ่านประตู ค่าเรียนและเล่นกีฬา.....	7	11	6	3	5	11	11	3
การอ่าน/การศาสนา และสัทธิความเชื่อ.....	200	188	227	166	243	139	201	200
การจัดงานพิธีอื่นโอกาสพิเศษ.....	129	36	81	172	244	109	75	179
ค่าใช้จ่ายที่ไม่เกี่ยวกับการอุปโภคบริโภค.....	2,842	3,787	3,129	2,105	2,212	2,746	3,407	2,315
ภาษี/ธรรมเนียม/ค่าปรับ.....	95	171	72	77	77	55	134	59
ค่าสมาชิกกลุ่มอาชีพ.....	8	--	18	2	11	6	9	7
เงิน/สิ่งของที่ส่งให้บุคคลนอกครัวเรือน.....	949	1,533	1,099	570	538	881	1,305	617
บริจาคเงิน/สิ่งของให้แก่องค์กรต่าง ๆ.....	25	38	23	29	10	28	33	17
เงินทำบุญ/เงินช่วยเหลืออื่น ๆ.....	213	153	205	186	221	359	192	233
ค่าเบี้ยประกันภัย/ทรัพย์สิน/ประกันชีวิต/เงินฌาปนกิจศพ/ค่าเบี้ยประกันสุขภาพ/เงินสมทบประกันสังคม.....	949	1,339	1,020	723	773	726	1,108	800
ค่าซื้อสลากกินแบ่ง/หวยของรัฐ/และการพนันอื่น ๆ... ..	261	264	316	252	237	215	265	257
ดอกเบี้ยจ่าย/ดอกเบี้ยแชร์.....	339	288	373	263	341	471	359	321
ค่าใช้จ่ายอื่น ๆ.....	3	1	4	3	3	3	3	2

หมายเหตุ : กรุงเทพมหานคร และ 3 จังหวัด ได้แก่ จังหวัดนนทบุรี ปทุมธานี และสมุทรปราการ

“ - - ” มีข้อมูลแต่น้อยกว่า 1

ตาราง 2 ค่าใช้จ่ายเฉลี่ยต่อเดือนของครัวเรือน จำแนกตามประเภทค่าใช้จ่าย และขนาดของครัวเรือน (ปี 2565)

ประเภทค่าใช้จ่าย	ขนาดของครัวเรือน (คน)				
	1 - 2	3 - 4	5 - 7	≥ 8	
เฉลี่ยต่อครัวเรือน	17,950	26,004	32,335	45,173	
ค่าใช้จ่ายทั้งหมดเดือน.....	22,372	26,004	32,335	45,173	
ค่าใช้จ่ายเพื่อการอุปโภคบริโภค.....	19,530	23,109	29,160	40,079	
อาหาร และเครื่องดื่ม (ไม่มีแอลกอฮอล์).....	7,609	8,918	11,309	15,481	
อาหารปรุงที่บ้าน.....	3,843	4,864	6,541	8,847	
อาหารสำเร็จรูป.....	3,257	3,482	4,087	5,747	
ซื้อมาบริโภคที่บ้าน.....	1,354	1,425	1,502	2,093	
บริโภคนอกบ้าน.....	1,903	2,056	2,586	3,654	
เครื่องดื่มที่ไม่มีแอลกอฮอล์ (ดื่มที่บ้าน).....	509	572	681	887	
เครื่องดื่มที่มีแอลกอฮอล์.....	267	289	387	419	
ดื่มที่บ้าน.....	194	215	291	343	
ดื่มนอกบ้าน.....	72	75	96	76	
ยาสูบ หมาก ยานัตถ์ และอื่น ๆ.....	135	153	221	335	
บุหรี่ยี่ห้อ ยี่ห้ออื่น ๆ.....	131	149	216	330	
หมาก พลุ ยานัตถ์ ฯลฯ.....	4	5	5	6	
ที่อยู่อาศัย เครื่องแต่งบ้าน					
และเครื่องใช้ต่าง ๆ.....	4,634	5,134	5,655	7,312	
ค่าเช่าที่อยู่อาศัย.....	577	359	207	167	
ค่าประเมินค่าเช่าบ้านที่ไม่เสียเงิน					
(รวมบ้านของตนเอง).....	2,360	2,704	2,838	3,643	
ค่าบำรุงรักษาและซ่อมแซมบ้าน.....	122	160	225	135	
เครื่องแต่งบ้านและสิ่งทอสำหรับใช้ในบ้าน					
เครื่องใช้สอยเบ็ดเตล็ดในบ้าน.....	96	115	168	227	
เชือกพลิง แสงสว่างและน้ำ.....	1,115	1,356	1,703	2,314	
ค่าใช้จ่ายในการทำความสะอาด.....	299	348	409	563	
ค่าจ้างบุคคลที่ให้บริการครัวเรือน.....	63	92	104	263	

ตาราง 2 ค่าใช้จ่ายเฉลี่ยต่อเดือนของครัวเรือน จำแนกตามประเภทค่าใช้จ่าย และขนาดของครัวเรือน (ปี 2565) (ต่อ)

ประเภทค่าใช้จ่าย	เฉลี่ยต่อครัวเรือน						
	1 - 2	3 - 4	5 - 7	≥ 8	ขนาดของครัวเรือน (คน)		
เครื่องนุ่งห่มและรองเท้า.....	370	261	452	612	1,567		
ผ้า เสื้อผ้าและเครื่องแต่งกาย.....	289	202	355	483	1,201		
รองเท้า.....	81	59	97	129	366		
ค่าใช้จ่ายส่วนบุคคล.....	730	562	870	1,091	1,961		
ของใช้ส่วนบุคคล.....	620	476	739	934	1,697		
ค่าบริการส่วนบุคคล.....	110	86	130	157	264		
เวชภัณฑ์และค่าตรวจรักษาพยาบาล.....	347	266	428	481	783		
ยาและเวชภัณฑ์.....	185	155	212	242	339		
ค่ารักษาพยาบาล (คนไข้นอก).....	109	71	154	151	322		
ค่ารักษาพยาบาล (คนไข้ใน).....	53	40	62	89	122		
การเดินทางและการสื่อสาร.....	4,701	3,285	5,849	7,989	10,555		
ค่าชื้อยานพาหนะ.....	1,390	875	1,726	2,809	4,179		
ค่าใช้จ่ายเกี่ยวกับยานพาหนะ.....	399	284	503	644	685		
การเดินทางตามปกติ.....	1,821	1,301	2,283	2,910	3,785		
การเดินทางในโอกาสพิเศษ และท่องเที่ยว.....	229	215	241	264	218		
การสื่อสาร.....	861	610	1,095	1,362	1,688		
การศึกษา.....	302	85	496	768	761		
การบันเทิง การอ่านและกิจกรรมทางศาสนา.....	307	243	371	420	552		
อุปกรณ์การบันเทิงและกีฬา.....	23	16	30	35	26		
เครื่องเล่น สัตว์เลี้ยง ไม่ประดับ							
และค่าใช้จ่ายเกี่ยวกับการบันเทิง.....	77	53	99	121	224		
ค่าผ่านประตู ค่าเรียนและเล่นกีฬา.....	7	6	9	8	9		
การอ่าน/การศาสนา และ لذัที่ความเชื่อ.....	200	168	233	256	294		
การจัดงานพิธีในโอกาสพิเศษ.....	129	95	149	227	353		

ตาราง 2 ค่าใช้จ่ายเฉลี่ยต่อเดือนของครัวเรือน จำแนกตามประเภทค่าใช้จ่าย และขนาดของครัวเรือน (ปี 2565) (ต่อ)

ประเภทค่าใช้จ่าย	ขนาดของครัวเรือน (คน)				
	1 - 2	3 - 4	5 - 7	≥ 8	
เฉลี่ยต่อครัวเรือน	2,725	2,895	3,175	5,094	
ค่าใช้จ่ายที่ไม่เกี่ยวกับการอุปโภคบริโภค.....	2,842				
ภาษี/ธรรมเนียม/ค่าปรับ.....	95	116	116	200	
ค่าสมาชิกกลุ่มอาชีพ.....	8	8	8	10	
เงิน/สิ่งของที่ส่งให้บุคคลนอกครัวเรือน.....	949	675	389	923	
บริจาคเงิน/สิ่งของให้แก่องค์กรต่าง ๆ.....	25	23	60	64	
เงินทำบุญ/เงินช่วยเหลืออื่น ๆ.....	213	250	299	442	
ค่าเบี้ยประกันภัย/ทรัพย์สิน/ประกันชีวิต/เงินฌาปนกิจศพ					
ค่าเบี้ยประกันสุขภาพ/เงินสมทบประกันสังคม.....	949	1,110	1,416	2,543	
ค่าซื้อสลากกินแบ่ง/หวยของรัฐ/และการพนันอื่น ๆ.....	261	299	386	384	
ดอกเบี้ยจ่าย/ดอกเบี้ยแชร์.....	339	410	497	527	
ค่าใช้จ่ายอื่น ๆ.....	3	2	5	--	

หมายเหตุ : “ -- ” มีข้อมูลแต่น้อยกว่า 1

ตาราง 3 ค่าใช้จ่ายเฉลี่ยต่อเดือนของครัวเรือน จำแนกตามประเภทค่าใช้จ่าย รายจังหวัด (ปี 2565)

จังหวัด	ค่าใช้จ่ายทั้งสิ้น				ประเภทค่าใช้จ่าย				ค่าใช้จ่ายที่ ไม่เกี่ยวกับ การอุปโภคบริโภค
	ต่อเดือน	อาหาร, เครื่องดื่ม และยาสูบ	ที่อยู่อาศัย เครื่องแต่งบ้าน และเครื่องใช้ต่าง ๆ	เครื่องนุ่งห่ม และรองเท้า	ค่ารักษาพยาบาล และรายจ่าย ส่วนบุคคล	ค่าใช้จ่ายเกี่ยวกับ การเดินทางและ การสื่อสาร	ค่าใช้จ่ายอื่น ๆ		
ทั่วราชอาณาจักร	22,372	8,011	4,634	370	1,077	4,701	738	2,842	
ตอนพิเศษ	28,962	9,755	6,781	477	1,466	5,788	906	3,787	
กรุงเทพมหานคร	27,970	9,391	6,819	415	1,424	5,512	851	3,559	
นนทบุรี	30,990	10,196	7,203	508	1,289	6,814	853	4,126	
ปทุมธานี	37,898	10,821	8,041	1,132	2,291	8,203	1,735	5,674	
สมุทรปราการ	24,710	10,014	5,445	207	1,133	4,355	537	3,020	
ภาคกลาง	23,257	8,190	4,585	358	1,059	5,265	671	3,129	
กาญจนบุรี	22,165	8,526	4,210	339	1,004	4,883	754	2,449	
จันทบุรี	25,374	8,817	4,466	356	1,387	6,990	692	2,666	
ฉะเชิงเทรา	23,245	8,500	4,601	330	1,095	4,825	555	3,339	
ชลบุรี	27,130	8,065	5,932	383	1,145	6,617	589	4,399	
ชัยนาท	21,075	7,408	4,320	274	971	4,736	751	2,614	
ตราด	22,995	7,300	4,328	535	1,026	6,306	705	2,796	
นครนายก	22,992	9,124	4,376	307	1,140	5,461	554	2,030	
นครปฐม	24,919	8,787	4,822	553	1,077	6,159	1,050	2,472	
ประจวบคีรีขันธ์	21,527	8,813	4,520	320	1,169	4,334	522	1,848	
ปราจีนบุรี	22,386	7,835	4,428	382	847	6,006	529	2,358	
พระนครศรีอยุธยา	24,684	8,727	4,447	364	1,279	5,407	600	3,860	
เพชรบุรี	21,206	7,722	4,129	429	831	4,260	824	3,011	
ระยอง	24,952	8,252	4,650	417	1,063	5,758	457	4,355	
ราชบุรี	25,476	9,113	4,567	415	1,208	5,479	1,195	3,499	
ลพบุรี	19,845	7,576	4,150	201	973	4,386	472	2,087	
สมุทรสงคราม	19,675	7,540	3,897	232	959	3,921	748	2,378	
สมุทรสาคร	22,595	7,895	4,449	294	926	4,652	510	3,870	
สระแก้ว	18,123	6,879	3,370	172	869	3,904	861	2,068	
สระบุรี	25,608	9,260	4,482	514	1,360	5,811	749	3,431	
สิงห์บุรี	20,804	7,591	3,716	449	1,074	4,254	1,011	2,709	
สุพรรณบุรี	17,778	7,133	4,332	184	777	2,826	579	1,947	
อ่างทอง	17,811	7,384	3,704	143	697	3,489	421	1,974	

ตาราง 3 ค่าใช้จ่ายเฉลี่ยต่อเดือนของครัวเรือน จำแนกตามประเภทค่าใช้จ่าย รายจังหวัด (ปี 2565) (ต่อ)

จังหวัด	ค่าใช้จ่ายทั้งสิ้น		ประเภทค่าใช้จ่าย						
	ต่อเดือน	ต่อปี	อาหาร, เครื่องดื่ม และยาสูบ	ที่อยู่อาศัย	เครื่องนุ่งห่ม และรองเท้า	ค่ารักษาพยาบาล และรายจ่ายส่วนบุคคล	ค่าใช้จ่ายเกี่ยวกับ การเดินทางและ การสื่อสาร	ค่าใช้จ่ายอื่น ๆ	ค่าใช้จ่ายที่ไม่เกี่ยวกับ การอุปโภคบริโภค
ภาคเหนือ	17,718	6,732	3,628	280	913	3,406	654	2,105	
กำแพงเพชร	19,961	8,297	3,602	324	1,130	3,747	702	2,160	
เชียงราย	12,207	4,994	2,751	155	640	2,140	417	1,109	
เชียงใหม่	21,415	8,043	4,599	317	891	3,947	1,166	2,453	
ตาก	16,319	6,308	3,531	360	973	3,040	485	1,622	
นครสวรรค์	17,231	6,133	3,579	356	1,113	3,486	563	2,002	
น่าน	18,405	6,486	4,361	339	785	3,746	429	2,260	
พะเยา	13,028	5,301	3,075	196	619	2,193	339	1,306	
พิจิตร	16,917	8,196	2,622	285	857	2,324	339	2,293	
พิษณุโลก	20,010	7,544	4,045	213	1,104	4,246	676	2,181	
เพชรบูรณ์	17,607	6,400	3,487	312	1,264	3,555	478	2,111	
แพร่	16,796	5,955	3,335	222	620	3,573	429	2,661	
แม่ฮ่องสอน	12,816	5,206	2,458	158	568	2,788	228	1,411	
ลำปาง	16,645	6,293	3,217	316	792	3,012	678	2,337	
ลำพูน	19,807	7,820	3,250	336	1,004	4,255	508	2,635	
สุโขทัย	16,239	5,384	3,600	234	802	3,631	588	2,000	
อุตรดิตถ์	19,680	6,508	4,377	225	908	3,668	1,045	2,950	
อุทัยธานี	16,721	6,157	3,290	322	904	3,081	737	2,230	

ตาราง 3 ค่าใช้จ่ายเฉลี่ยต่อเดือนของครัวเรือน จำแนกตามประเภทค่าใช้จ่าย รายจังหวัด (ปี 2565) (ต่อ)

จังหวัด	ค่าใช้จ่ายทั้งสิ้น		ประเภทค่าใช้จ่าย						
	ต่อเดือน	ค่าใช้จ่ายทั้งสิ้น	อาหาร, เครื่องดื่ม และยาสูบ	เครื่องนุ่งห่ม และเครื่องทำ และเครื่องใช้ต่าง ๆ	ที่อยู่อาศัย	เครื่องนุ่งห่ม และรองเท้า	ค่ารักษาพยาบาล ค่าใช้จ่ายเกี่ยวกับ การเดินทางและ ส่วนบุคคล	ค่าใช้จ่ายอื่น ๆ	ค่าใช้จ่ายที่ไม่เกี่ยวกับ การอุปโภคบริโภค
ภาคตะวันออกเฉียงเหนือ	18,582	7,060	3,529	288	826	3,937	730	2,212	
กาฬสินธุ์	15,802	6,119	3,612	190	532	2,886	416	2,047	
ขอนแก่น	17,343	6,678	3,741	253	990	3,409	550	1,722	
ชัยภูมิ	17,679	7,865	2,799	176	791	3,535	752	1,763	
นครพนม	18,313	7,123	3,345	437	854	4,063	840	1,652	
นครราชสีมา	21,434	8,281	3,285	293	757	5,606	584	2,628	
บุรีรัมย์	18,434	6,081	4,130	596	920	3,552	922	2,234	
มหาสารคาม	16,974	6,276	3,579	302	711	3,341	842	1,923	
มุกดาหาร	18,730	7,228	3,312	266	732	3,746	565	2,881	
ยโสธร	18,623	8,080	3,380	402	1,053	3,044	425	2,238	
ร้อยเอ็ด	18,756	6,285	4,564	100	1,006	3,432	814	2,555	
เลย	18,695	8,555	3,551	400	671	3,699	551	1,268	
ศรีสะเกษ	14,492	5,320	3,276	180	635	2,823	578	1,681	
สกลนคร	17,236	6,926	3,294	163	621	3,355	872	2,005	
สุรินทร์	18,213	6,295	3,467	198	770	3,858	1,163	2,462	
หนองคาย	20,684	7,633	3,930	390	897	4,911	697	2,225	
หนองบัวลำภู	19,011	6,656	3,151	301	801	4,507	690	2,905	
อุดรธานี	20,039	7,764	3,298	466	1,096	4,570	825	2,020	
อุบลราชธานี	19,142	6,905	3,700	221	812	3,888	856	2,760	
อำนาจเจริญ	18,700	7,820	2,696	350	740	3,810	715	2,568	
บึงกาฬ	20,785	8,584	3,409	221	855	4,547	686	2,482	

ตาราง 3 ค่าใช้จ่ายเฉลี่ยต่อเดือนของครัวเรือน จำแนกตามประเภทค่าใช้จ่าย รายจังหวัด (ปี 2565) (ต่อ)

จังหวัด	ค่าใช้จ่ายทั้งสิ้น		ประเภทค่าใช้จ่าย						ค่าใช้จ่ายที่ไม่เกี่ยวกับ การอุปโภคบริโภค
	ต่อเดือน	ค่าใช้จ่ายทั้งหมด	อาหาร, เครื่องดื่ม และยาสูบ	ที่อยู่อาศัย เครื่องแต่งบ้าน และเครื่องใช้ต่าง ๆ	เครื่องนุ่งห่ม และรองเท้า	ค่ารักษาพยาบาล และรายจ่าย ส่วนบุคคล	ค่าใช้จ่ายเกี่ยวกับ การเดินทางและ การสื่อสาร	ค่าใช้จ่ายอื่น ๆ	
ภาคใต้	21,907	7,944	4,160	467	1,081	4,836	675	2,746	
กระบี่	29,074	9,490	4,460	517	1,538	7,791	937	4,341	
ชุมพร	23,540	8,538	4,500	421	1,076	5,006	723	3,277	
ตรัง	21,059	7,649	3,479	507	968	5,195	662	2,599	
นครศรีธรรมราช	21,541	7,873	3,713	587	996	4,765	1,001	2,606	
นราธิวาส	17,447	7,941	3,107	412	914	4,003	315	754	
ปัตตานี	17,810	7,442	3,072	585	904	3,573	527	1,708	
พังงา	20,151	8,232	3,651	342	897	4,661	371	1,996	
พัทลุง	19,307	6,776	3,815	427	737	4,166	460	2,927	
ภูเก็ต	33,151	10,899	8,138	409	1,744	6,746	1,067	4,148	
ยะลา	15,603	6,450	3,413	307	777	3,203	405	1,048	
ระนอง	17,632	6,292	3,451	401	831	4,229	377	2,052	
สงขลา	20,142	7,314	3,976	361	975	4,015	514	2,987	
สตูล	21,145	7,744	4,145	428	1,011	4,845	522	2,449	
สุราษฎร์ธานี	24,991	8,368	4,667	579	1,412	5,762	772	3,431	

หมายเหตุ : ที่อยู่อาศัย เครื่องแต่งบ้าน และเครื่องใช้ต่าง ๆ รวมค่าประเมินค่าเช่าบ้านที่ไม่เสียเงิน (รวมบ้านของตนเอง)

ค่าใช้จ่ายที่ไม่เกี่ยวกับการอุปโภคบริโภค รวมค่าภาษี ของขวัญ เงินบริจาค เบี้ยประกัน เงินซื้อสลากกินแบ่งและอื่น ๆ

ตาราง 4 ร้อยละของครัวเรือน จำแนกตามช่วงค่าใช้จ่ายทั้งสิ้นเฉลี่ยต่อเดือน รายภาค (ปี 2565)

ค่าใช้จ่าย	ภาค					รวม
	ทั่วราชอาณาจักร	กรุงเทพมหานคร และ 3 จังหวัด	กลาง	เหนือ	ตะวันออกเฉียงเหนือ	
ค่าใช้จ่ำยทั้งสิ้นเฉลี่ยต่อเดือนต่อครัวเรือน...	100.0	100.0	100.0	100.0	100.0	100.0
ต่ำกว่า 1,501 บาท.....	--	n.a.	n.a.	--	n.a.	n.a.
1,501 - 3,000 บาท.....	0.1	n.a.	0.1	0.3	0.2	0.1
3,001 - 5,000 บาท.....	1.8	0.2	1.3	4.2	2.2	1.9
5,001 - 10,000 บาท.....	15.6	5.9	12.0	26.1	21.5	15.3
10,001 - 15,000 บาท.....	21.8	16.3	19.3	25.1	26.6	22.7
15,001 - 30,000 บาท.....	39.0	42.8	42.9	31.9	36.1	39.5
30,001 - 50,000 บาท.....	16.1	24.4	19.4	9.3	10.2	15.0
มากกว่า 50,000 บาท.....	5.6	10.4	5.0	3.1	3.2	5.6
ค่าใช้จ่ำยทั้งสิ้นเฉลี่ยต่อเดือนต่อคน.....	100.0	100.0	100.0	100.0	100.0	100.0
ต่ำกว่า 1,501 บาท.....	0.1	n.a.	0.1	0.3	0.1	0.1
1,501 - 3,000 บาท.....	5.4	0.3	2.8	9.6	9.0	6.9
3,001 - 5,000 บาท.....	20.1	3.2	14.5	30.5	32.3	24.6
5,001 - 10,000 บาท.....	38.2	32.9	40.4	38.8	39.7	40.1
10,001 - 15,000 บาท.....	19.1	31.7	22.2	11.9	10.6	15.9
15,001 - 30,000 บาท.....	14.5	26.7	17.5	7.3	6.7	10.5
30,001 - 50,000 บาท.....	2.3	4.2	2.3	1.4	1.3	1.7
มากกว่า 50,000 บาท.....	0.4	1.0	0.3	0.2	0.3	0.3

หมายเหตุ : กรุงเทพมหานคร และ 3 จังหวัด ได้แก่ จังหวัดนนทบุรี ปทุมธานี และสมุทรปราการ

“n.a.” ไม่มีข้อมูล

“--” มีข้อมูลน้อยกว่า 0.1

ตาราง 5 ร้อยละของครัวเรือน จำแนกตามช่วงค่าใช้จ่ายทั้งสิ้นเฉลี่ยต่อเดือน และขนาดของครัวเรือน (ปี 2565)

ค่าใช้จ่าย	ขนาดของครัวเรือน (คน)				
	1 - 2	3 - 4	5 - 7	≥ 8	
รวมทั้งสิ้น					
ค่าใช้จ่ายทั้งสิ้นเฉลี่ยต่อเดือนต่อครัวเรือน.....	100.0	100.0	100.0	100.0	100.0
ต่ำกว่า 1,501 บาท.....	--	n.a.	n.a.	n.a.	n.a.
1,501 - 3,000 บาท.....	0.3	--	n.a.	n.a.	n.a.
3,001 - 5,000 บาท.....	1.8	0.1	--	n.a.	n.a.
5,001 - 10,000 บาท.....	15.6	7.0	1.5	n.a.	n.a.
10,001 - 15,000 บาท.....	21.8	20.1	10.4	3.4	3.4
15,001 - 30,000 บาท.....	39.0	43.8	47.2	43.9	43.9
30,001 - 50,000 บาท.....	16.1	21.3	27.6	29.5	29.5
มากกว่า 50,000 บาท.....	5.6	7.8	13.3	23.3	23.3
ค่าใช้จ่ายทั้งสิ้นเฉลี่ยต่อเดือนต่อคน.....					
ต่ำกว่า 1,501 บาท.....	0.1	0.1	0.3	1.7	1.7
1,501 - 3,000 บาท.....	5.4	7.1	16.1	32.6	32.6
3,001 - 5,000 บาท.....	20.1	27.8	35.4	33.9	33.9
5,001 - 10,000 บาท.....	38.2	42.4	37.9	26.1	26.1
10,001 - 15,000 บาท.....	19.1	14.7	7.3	3.1	3.1
15,001 - 30,000 บาท.....	14.5	7.2	2.5	n.a.	n.a.
30,001 - 50,000 บาท.....	2.3	0.5	0.4	2.6	2.6
มากกว่า 50,000 บาท.....	0.4	0.1	0.1	n.a.	n.a.

หมายเหตุ: "ก.า." ไม่มีข้อมูล

"--" มีข้อมูลแต่น้อยกว่า 0.1

ตาราง 6 ร้อยละของครัวเรือน จำแนกตามลักษณะที่สำคัญของครัวเรือน รายภาค (ปี 2565)

ลักษณะที่สำคัญของครัวเรือน	ภาค				
	ทั่วราชอาณาจักร	กรุงเทพมหานคร และ 3 จังหวัด	กลาง	เหนือ	ตะวันออกเฉียงเหนือ
1. หัวหน้าครัวเรือน					
เพศ.....	100.0	100.0	100.0	100.0	100.0
ชาย.....	58.0	58.9	57.4	58.4	56.8
หญิง.....	42.0	41.1	42.6	41.6	43.2
อายุ.....	100.0	100.0	100.0	100.0	100.0
ต่ำกว่า 20 ปี.....	0.6	0.7	0.5	0.9	0.5
20 - 29 ปี.....	6.4	10.0	8.3	4.4	3.2
30 - 39 ปี.....	12.9	17.8	16.6	8.5	7.5
40 - 49 ปี.....	19.5	22.4	20.9	15.0	17.0
50 - 59 ปี.....	24.5	23.5	22.8	25.0	27.2
60 ปีขึ้นไป.....	36.2	25.6	31.0	46.3	44.6
สถานภาพสมรส.....	100.0	100.0	100.0	100.0	100.0
โสด.....	15.4	26.4	17.9	10.3	8.7
สมรส.....	60.5	55.1	58.9	61.6	63.5
ม้าย.....	16.1	9.9	14.0	20.3	21.0
หย่าร้าง.....	3.8	4.0	3.6	3.9	4.1
แยกกันอยู่.....	4.2	4.7	5.7	4.0	2.6
ระดับการศึกษาสูงสุดที่เรียนจบ	100.0	100.0	100.0	100.0	100.0
ไม่เคยเรียน.....	4.3	2.6	4.4	9.6	1.8
ก่อนประถมศึกษาและประถมศึกษา.....	48.6	30.5	43.7	55.6	66.3
มัธยมศึกษาตอนต้น/ตอนปลาย.....	24.0	29.0	27.1	19.3	19.0
อาชีวศึกษาและอนุปริญญา.....	8.4	13.7	10.8	5.0	3.8
ปริญญาตรี.....	12.4	21.3	11.1	8.5	7.9
สูงกว่าปริญญาตรี.....	1.7	3.1	1.2	1.7	1.2
การศึกษ้อื่น ๆ.....	0.5	n.a.	1.7	0.3	n.a.

ตาราง 6 ร้อยละของครัวเรือน จำแนกตามลักษณะที่สำคัญของครัวเรือน รายภาค (ปี 2565) (ต่อ)

ลักษณะที่สำคัญของครัวเรือน	ภาค				
	ทิวราชอาณาจักร	กรุงเทพมหานคร และ 3 จังหวัด	กลาง	เหนือ	ตะวันออกเฉียงเหนือ
2. สมาชิกในครัวเรือน (รวมหัวหน้าครัวเรือน)					
ขนาดของครัวเรือน (รวมคนรับใช้).....	100.0	100.0	100.0	100.0	100.0
1 - 2 คน.....	54.9	65.0	58.2	54.6	46.3
3 - 4 คน.....	33.5	28.8	30.9	33.9	38.5
5 - 7 คน.....	11.2	6.2	10.5	11.3	14.6
8 คนขึ้นไป.....	0.4	0.1	0.5	0.2	0.6
ขนาดของครัวเรือน (ไม่รวมคนรับใช้/ลูกจ้าง).....	100.0	100.0	100.0	100.0	100.0
1 - 2 คน.....	54.9	65.1	58.2	54.7	46.3
3 - 4 คน.....	33.5	28.7	30.8	33.9	38.5
5 - 7 คน.....	11.2	6.1	10.5	11.3	14.6
8 คนขึ้นไป.....	0.4	0.1	0.5	0.2	0.6
จำนวนผู้ทำงานหารายได้	100.0	100.0	100.0	100.0	100.0
ไม่มี.....	12.4	11.0	11.0	17.1	13.1
1 คน.....	35.7	45.2	39.1	30.7	27.8
2 - 3 คน.....	47.7	42.0	45.7	47.9	53.1
4 คนขึ้นไป.....	4.2	1.9	4.2	4.2	6.0
จำนวนผู้พิการในครัวเรือน	100.0	100.0	100.0	100.0	100.0
ไม่มีผู้พิการ.....	92.4	96.7	94.1	89.0	89.2
1 คน.....	6.6	3.0	5.0	9.7	9.6
2 - 3 คน.....	0.9	0.3	0.8	1.2	1.2
4 คนขึ้นไป.....	0.1	-	0.2	0.1	0.1

ตาราง 6 ร้อยละของครัวเรือน จำแนกตามลักษณะที่สำคัญของครัวเรือน รายภาค (ปี 2565) (ต่อ)

ลักษณะที่สำคัญของครัวเรือน	ภาค					ใช้
	ทิวเขาอาณาจักร และ 3 จังหวัด	กรุงเทพมหานคร	กลาง	เหนือ	ตะวันออกเฉียงเหนือ	
3. ที่อยู่อาศัย และสาธารณูปโภค						
ประเภทของที่อยู่อาศัย.....	100.0	100.0	100.0	100.0	100.0	100.0
บ้านเดี่ยว.....	69.0	28.7	64.8	89.9	93.7	76.9
ห้องแถว/ตึกแถว/อาคารพาณิชย์.....	13.1	19.2	20.9	5.2	3.2	17.3
ทาวน์เฮ้าส์/บ้านแฝด.....	7.6	19.5	9.7	0.8	0.3	4.3
ห้องชุด.....	9.5	29.6	4.5	3.9	2.7	1.3
ห้องภายในบ้าน.....	0.7	2.8	0.1	0.1	--	0.1
ที่อยู่อาศัยชั่วคราว และอื่น ๆ.....	0.1	0.2	0.1	0.1	--	--
ชนิดของวัสดุก่อสร้างที่อยู่อาศัย	100.0	100.0	100.0	100.0	100.0	100.0
ตึก.....	70.4	89.2	77.8	52.7	51.7	81.4
ไม้.....	9.8	5.9	9.5	21.8	7.0	7.2
ครึ่งตึกครึ่งไม้.....	19.4	4.7	12.3	24.7	41.1	10.7
วัสดุที่ทำได้ตามท้องถิ่น.....	0.2	0.1	0.2	0.6	0.1	0.1
วัสดุที่ใช้แล้ว และอื่น ๆ.....	0.2	0.1	0.3	0.4	0.1	0.6
สถานภาพการครอบครองที่อยู่อาศัย	100.0	100.0	100.0	100.0	100.0	100.0
เป็นเจ้าของบ้านและที่ดิน.....	70.3	43.1	64.1	83.1	90.3	77.1
เป็นเจ้าของบ้านแต่เช่าที่ดิน.....	2.7	4.1	3.2	3.8	0.9	1.1
บ้านเช่า.....	20.2	41.9	26.1	7.8	4.7	14.9
อยู่โดยไม่เสียค่าเช่า.....	6.8	10.9	6.5	5.2	4.1	7.0
ใช้ที่อยู่อาศัยบางส่วนทำธุรกิจ	100.0	100.0	100.0	100.0	100.0	100.0
ไม่ใช้.....	81.4	88.5	83.6	72.6	76.5	85.1
ใช้.....	18.6	11.5	16.4	27.4	23.5	14.9

ตาราง 6 ร้อยละของครัวเรือน จำแนกตามลักษณะที่สำคัญของครัวเรือน รายภาค (ปี 2565) (ต่อ)

ลักษณะที่สำคัญของครัวเรือน	ภาค					
	ตัวราชาณาจักร	กรุงเทพมหานคร และ 3 จังหวัด	กลาง	เหนือ	ตะวันออกเฉียงเหนือ	ใต้
เชื้อเพลิงที่ใช้ในการปรุงอาหาร.....	100.0	100.0	100.0	100.0	100.0	100.0
ไม่มีการหุงต้ม.....	10.0	16.3	11.8	10.5	4.3	5.6
ถ่าน.....	5.6	0.5	2.8	7.1	14.4	1.0
ไม้.....	6.2	0.1	0.9	11.6	16.1	1.0
น้ำมันก๊าด.....	0.2	0.2	0.2	0.1	0.2	0.1
แก๊ส.....	72.3	70.6	79.0	68.3	61.7	88.9
ไฟฟ้า.....	5.7	12.2	5.2	2.4	3.4	3.4
อื่น ๆ.....	n.a.	n.a.	--	n.a.	n.a.	n.a.
น้ำดื่ม.....	100.0	100.0	100.0	100.0	100.0	100.0
น้ำดื่มบรรจุขวด/ตู้ดื่มหยอดเหรียญ.....	78.8	61.6	86.9	71.2	91.0	83.2
น้ำประปาภายในบ้าน.....	1.9	0.2	1.2	6.4	0.6	3.3
น้ำบ่อ/บาดาลภายในบ้าน.....	0.8	n.a.	0.2	2.1	0.3	2.3
น้ำประปานอกบ้าน.....	--	n.a.	n.a.	0.1	--	0.1
น้ำบ่อ/บาดาลนอกบ้าน.....	0.5	n.a.	0.1	0.3	0.3	3.0
น้ำจากแม่น้ำ/ลำธาร/คลอง/น้ำตก.....	0.2	n.a.	--	1.1	--	0.2
น้ำฝน.....	3.1	--	3.6	3.7	5.7	2.3
น้ำประปาผ่านการบำบัด (ดื่ม/กรอง).....	14.5	38.2	7.9	15.1	2.0	5.6
อื่น ๆ.....	0.1	n.a.	n.a.	0.2	0.1	0.2

ตาราง 6 ร้อยละของครัวเรือน จำแนกตามลักษณะที่สำคัญของครัวเรือน รายภาค (ปี 2565) (ต่อ)

ลักษณะที่สำคัญของครัวเรือน	ภาค					
	ทิวราชอาณาจักร	กรุงเทพมหานคร และ 3 จังหวัด	กลาง	เหนือ	ตะวันออกเฉียงเหนือ	ใต้
การใช้ไฟฟ้า.....	100.0	100.0	100.0	100.0	100.0	100.0
น้ำประปาภายในบ้าน.....	90.1	99.9	95.4	84.2	86.9	75.6
น้ำบ่อ/บาดาลภายในบ้าน.....	6.3	--	3.0	11.6	10.6	8.6
น้ำประปานอกบ้าน.....	0.4	--	0.1	0.1	0.4	2.4
น้ำบ่อ/บาดาลนอกบ้าน.....	1.9	n.a.	0.6	0.9	1.4	10.1
น้ำจากแม่น้ำ/ลำธาร/คลอง/น้ำตก.....	0.9	n.a.	0.5	2.5	0.3	2.3
น้ำฝน.....	0.1	n.a.	0.1	0.1	0.2	0.4
น้ำประปาผ่านการบำบัด (ต้ม/กรอง).....	0.1	0.1	0.1	0.4	0.1	0.1
อื่น ๆ.....	0.2	n.a.	0.1	0.4	0.1	0.5
การใช้ส้วม.....	100.0	100.0	100.0	100.0	100.0	100.0
ไม่มีส้วม.....	0.2	0.1	0.1	0.2	0.3	0.3
ส้วมแบบนั่งถ่ายเท้า.....	60.4	85.4	66.3	57.7	41.1	43.7
ส้วมแบบนั่งยอง.....	33.9	13.8	28.7	33.2	50.0	51.1
ส้วมแบบนั่งถ่ายเท้าและส้วมแบบนั่งยอง.....	5.5	0.7	4.8	9.0	8.6	4.9
ส้วมหลุม/ถัง/บ่อปลา/ถ่ายลงแม่น้ำ.....	--	--	--	--	--	--
ลำคลองหรือส้วมลักษณะอื่น ๆ.....	--	n.a.	--	n.a.	--	n.a.
วิธีการจัดขยะภายในครัวเรือน						
เก็บรวบรวมให้พนักงานนำไปทิ้ง.....	78.4	99.7	85.4	65.6	64.2	70.1
เผา.....	26.6	0.2	17.4	37.4	45.7	40.9
ฝังกลบ.....	2.9	0.2	0.9	6.4	4.4	3.7
นำไปเลี้ยงสัตว์.....	0.1	n.a.	0.2	0.4	--	--
ทำปุ๋ยหมัก.....	0.3	0.1	0.1	0.4	0.7	0.3
ทิ้งลงแม่น้ำ ลำคลอง ที่สาธารณะ และอื่น ๆ.....	1.7	0.1	0.4	4.5	3.2	0.6

ตาราง 6 ร้อยละของครัวเรือน จำแนกตามลักษณะที่สำคัญของครัวเรือน รายภาค (ปี 2565) (ต่อ)

ลักษณะที่สำคัญของครัวเรือน	ภาค					ใต้
	ทิวราชอาณาจักร และ 3 จังหวัด	กลาง	เหนือ	ตะวันออกเฉียงเหนือ	ตะวันออก	
ครัวเรือนที่สมาชิกมีสิทธิเบิกค่ารักษาพยาบาล	100.0	100.0	100.0	100.0	100.0	100.0
จากหน่วยงานราชการ/รัฐวิสาหกิจ.....	87.4	88.7	86.7	88.2	84.4	84.4
ไม่มี.....	12.6	11.3	13.3	11.8	15.6	15.6
มี.....	100.0	100.0	100.0	100.0	100.0	100.0
ครัวเรือนที่สมาชิกได้รับประกันสุขภาพถ้วนหน้า (บัตรทอง)....	23.2	29.2	14.4	10.7	16.8	16.8
ไม่มี.....	76.8	70.8	85.6	89.3	83.2	83.2
มี.....	100.0	100.0	100.0	100.0	100.0	100.0
ครัวเรือนที่สมาชิกมีบัตรรับรองสิทธิการรักษาพยาบาล	100.0	100.0	100.0	100.0	100.0	100.0
ลูกจ้าง/ผู้ประกอบการ (ประกันสังคม ม.33, 39).....	67.5	57.7	83.4	87.1	78.3	78.3
ไม่มี.....	32.5	42.3	16.6	12.9	21.7	21.7
มี.....	100.0	100.0	100.0	100.0	100.0	100.0
ครัวเรือนที่สมาชิกมีบัตรรับรองสิทธิผู้ประกอบการอาชีพอิสระ /	100.0	100.0	100.0	100.0	100.0	100.0
แรงงานนอกระบบ (ประกันสังคม ม.40).....	95.8	95.6	94.8	98.7	95.7	95.7
ไม่มี.....	4.2	4.4	5.2	1.3	4.3	4.3
มี.....	100.0	100.0	100.0	100.0	100.0	100.0
ครัวเรือนที่สมาชิกมีบัตรประกันสุขภาพเอกชน	95.7	95.2	96.4	98.1	94.5	94.5
ไม่มี.....	4.3	4.8	3.6	1.9	5.5	5.5
มี.....	100.0	100.0	100.0	100.0	100.0	100.0
ครัวเรือนที่สมาชิกได้รับสวัสดิการจัดโดยนายจ้าง	98.8	98.8	99.6	99.9	99.5	99.5
ไม่มี.....	1.2	1.2	0.4	0.1	0.5	0.5
มี.....	100.0	100.0	100.0	100.0	100.0	100.0

ตาราง 6 ร้อยละของครัวเรือน จำแนกตามลักษณะที่สำคัญของครัวเรือน รายภาค (ปี 2565) (ต่อ)

ลักษณะที่สำคัญของครัวเรือน	ภาค					ใช้
	ทิวราชอาณาจักร และ 3 จังหวัด	กรุงเทพมหานคร	กลาง	เหนือ	ตะวันออกเฉียงเหนือ	
ครัวเรือนที่สมาชิกได้รับสวัสดิการด้านการศึกษาพยาบาล (อื่น ๆ)...	100.0	100.0	100.0	100.0	100.0	100.0
ไม่มี.....	92.9	94.6	91.0	91.1	95.0	91.2
มี.....	7.1	5.4	9.0	8.9	5.0	8.8
ครัวเรือนที่สมาชิกได้รับเงินสงเคราะห์ เพื่อการยังชีพ						
สำหรับผู้สูงอายุ.....	100.0	100.0	100.0	100.0	100.0	100.0
ไม่มี.....	60.8	71.9	66.0	49.9	51.7	62.3
มี.....	39.2	28.1	34.0	50.1	48.3	37.7
ครัวเรือนที่สมาชิกได้รับเงินสงเคราะห์สำหรับผู้พิการ	100.0	100.0	100.0	100.0	100.0	100.0
ไม่มี.....	94.2	97.6	95.8	91.2	91.2	94.2
มี.....	5.8	2.4	4.2	8.8	8.8	5.8
ครัวเรือนที่สมาชิกได้รับอาหารกลางวัน/อาหารเสริมฟรี.....	100.0	100.0	100.0	100.0	100.0	100.0
ไม่มี.....	79.6	89.8	82.4	76.9	72.0	73.7
มี.....	20.4	10.2	17.6	23.1	28.0	26.3
ครัวเรือนที่สมาชิกได้รับทุนการศึกษาจากรัฐ	100.0	100.0	100.0	100.0	100.0	100.0
ไม่มี.....	99.4	99.8	99.5	99.5	99.0	98.8
มี.....	0.6	0.2	0.5	0.5	1.0	1.2
ครัวเรือนที่สมาชิกได้รับบัตรสวัสดิการแห่งรัฐ (ผู้มีรายได้น้อย).....	100.0	100.0	100.0	100.0	100.0	100.0
ไม่มี.....	63.8	89.6	77.6	46.6	38.5	62.2
มี.....	36.2	10.4	22.4	53.4	61.5	37.8

ตาราง 6 ร้อยละของครัวเรือน จำแนกตามลักษณะที่สำคัญของครัวเรือน รายภาค (ปี 2565) (ต่อ)

ลักษณะที่สำคัญของครัวเรือน	ภาค				
	ทิวราชาอาณาจักร และ 3 จังหวัด	กลาง	เหนือ	ตะวันออกเฉียงเหนือ	ใต้
ครัวเรือนที่สมาชิกได้รับเงินอุดหนุนเพื่อการเลี้ยงดูเด็กแรกเกิด	100.0	100.0	100.0	100.0	100.0
จนถึงอายุ 6 ขวบ (พม.).....	98.3	98.7	97.9	97.1	97.6
ไม่มี.....	1.7	1.3	2.1	2.9	2.4
มี.....	100.0	100.0	100.0	100.0	100.0
ครัวเรือนที่สมาชิกได้รับเงินสงเคราะห์บุตรแรกเกิด	100.0	100.0	100.0	100.0	100.0
จนถึงอายุ 6 ขวบ (ประกันสังคม).....	98.0	97.5	98.6	99.0	97.6
ไม่มี.....	2.0	2.5	1.4	1.0	2.4
มี.....	100.0	100.0	100.0	100.0	100.0
ครัวเรือนที่สมาชิกเข้าร่วมโครงการอื่น ๆ ของรัฐ.....	87.7	96.7	84.6	65.8	95.5
ไม่เข้าร่วม.....	12.3	3.3	15.4	34.2	4.5
เข้าร่วม.....	100.0	100.0	100.0	100.0	100.0
ครัวเรือนที่สมาชิกกู้ยืมเงินโครงการเงินกู้เพื่อการศึกษาของรัฐ	99.0	99.4	98.6	99.4	97.8
ไม่มี.....	1.0	0.6	1.4	0.6	2.2
มี.....	100.0	100.0	100.0	100.0	100.0
ครัวเรือนที่สมาชิกกู้ยืมเงินโครงการธนาคารประชาชน	100.0	100.0	100.0	100.0	100.0
เพื่อผู้ประกอบการอาชีพอิสระรายย่อย	99.7	99.7	99.6	99.3	99.9
ไม่มี.....	0.3	0.3	0.4	0.7	0.1
มี.....					

ตาราง 6 ร้อยละของครัวเรือน จำแนกตามลักษณะที่สำคัญของครัวเรือน รายภาค (ปี 2565) (ต่อ)

ลักษณะที่สำคัญของครัวเรือน	ภาค					ใต้
	ทิวาราชาณาจักร	กรุงเทพมหานคร และ 3 จังหวัด	กลาง	เหนือ	ตะวันออกเฉียงเหนือ	
ครัวเรือนที่สมาชิกกู้ยืมเงินกองทุนหมู่บ้าน/ชุมชนเมือง.....	100.0	100.0	100.0	100.0	100.0	100.0
ไม่มี.....	85.1	99.9	91.1	78.3	63.9	96.5
มี.....	14.9	0.1	8.9	21.7	36.1	3.5
ครัวเรือนที่สมาชิกกู้ยืมเงินกองทุนอื่น ๆ ที่รัฐจัดให้กู้ยืม	100.0	100.0	100.0	100.0	100.0	100.0
ไม่มี.....	99.5	99.9	99.6	99.4	98.8	99.7
มี.....	0.5	0.1	0.4	0.6	1.2	0.3
ครัวเรือนที่สมาชิกใช้อินเทอร์เน็ต	100.0	100.0	100.0	100.0	100.0	100.0
ไม่มี.....	11.3	3.0	9.8	18.3	16.7	10.2
มี.....	88.7	97.0	90.2	81.7	83.3	89.8

หมายเหตุ : กรุงเทพมหานคร และ 3 จังหวัด ได้แก่ จังหวัดนนทบุรี ปทุมธานี และสมุทรปราการ

วิธีกำจัดขยะภายในครัวเรือน แต่ละครัวเรือนสามารถตอบได้ไม่เกิน 2 วิธี

“n.a.” ไม่มีข้อมูล

“- -” มีข้อมูลแต่น้อยกว่า 0.1

ภาคผนวก

1. ความเป็นมา

สำนักงานสถิติแห่งชาติ ได้จัดทำ การสำรวจภาวะเศรษฐกิจและสังคมของครัวเรือนตั้งแต่ปี 2500 โดยจัดทำทุก 5 ปี แต่เนื่องจากสภาพทางเศรษฐกิจของประเทศมีการขยายตัวอย่างรวดเร็ว และสภาพทางสังคมมีการเปลี่ยนแปลง จึงได้เปลี่ยนแปลงรอบการสำรวจเป็นทุก 2 ปี ตามมติคณะรัฐมนตรี เมื่อ 8 กันยายน 2530 และทำการสำรวจในปี 2531 จนถึง 2547 และได้จัดทำทุกปีตั้งแต่ปี 2549 เป็นต้นไป การสำรวจที่จัดทำในครั้งนี้เป็น การสำรวจครั้งที่ 34

2. วัตถุประสงค์

วัตถุประสงค์ของการสำรวจ เพื่อเก็บรวบรวมข้อมูลที่สำคัญด้านเศรษฐกิจและสังคมของครัวเรือน เช่น ค่าใช้จ่าย สินทรัพย์ โครงสร้างของสมาชิกในครัวเรือน ลักษณะที่อยู่อาศัย ตลอดจนการได้รับสวัสดิการ/ความช่วยเหลือจากรัฐ และใช้บริการของภาครัฐ เป็นต้น

3. ขอบข่ายและคุ่มรวม

การสำรวจนี้คุ่มรวมครัวเรือนส่วนบุคคล ในทุกจังหวัดทั่วประเทศ ทั้งที่อยู่ในเขตเทศบาลและนอกเขตเทศบาล (*ยกเว้น ครัวเรือนทูต ผู้แทนต่างประเทศ และผู้อยู่อาศัยในประเทศไทยชั่วคราว*)

รวมครัวเรือนส่วนบุคคลที่อาศัยอยู่ในครัวเรือนสถาบัน เช่น หอพัก โรงพยาบาล เป็นต้น

4. เวลาอ้างอิง

1) ในรอบ 12 เดือนที่แล้ว

หมายถึง ระยะเวลา นับจากเดือนก่อนเดือนสัมภาษณ์ย้อนหลังไป 12 เดือน เช่น เดือนที่สัมภาษณ์ คือ กุมภาพันธ์ 2565 ในรอบ 12 เดือนที่แล้ว คือ “กุมภาพันธ์ 2564 - มกราคม 2565”

ใช้สัมภาษณ์ข้อมูลค่าใช้จ่ายเกี่ยวกับสินค้าและบริการที่ไม่ได้เกิดขึ้นบ่อย ๆ แล้วนำมาเฉลี่ยเป็นค่าใช้จ่ายต่อเดือน

2) เดือนที่แล้ว

หมายถึง เดือนตามปฏิทินก่อนเดือนสัมภาษณ์ เช่น ไปสัมภาษณ์ เดือนกุมภาพันธ์ 2565 เดือนที่แล้ว คือ “1 - 31 มกราคม 2565”

ใช้สัมภาษณ์ข้อมูลค่าใช้จ่ายเกี่ยวกับสินค้าและบริการที่มีการใช้จ่ายเป็นประจำ

3) สัปดาห์ที่แล้ว

หมายถึง สัปดาห์ตามปฏิทินก่อนสัปดาห์สัมภาษณ์ เช่น ไปสัมภาษณ์ สัปดาห์ที่ 2 สัปดาห์ที่แล้ว คือ สัปดาห์ที่ 1 (วันจันทร์ - วันอาทิตย์)

ใช้สัมภาษณ์ข้อมูลค่าใช้จ่ายเกี่ยวกับอาหาร เครื่องดื่มและยาสูบ

5. ระเบียบวิธีการสำรวจ

การสำรวจนี้เป็นการสำรวจตัวอย่าง (Sample Survey Method) โดยใช้แผนการเลือกตัวอย่างแบบ Stratified Two - Stage Sampling โดยมีกรุงเทพมหานคร และจังหวัดเป็นสตราตัม (Stratum) ซึ่งมีทั้งสิ้น 77 สตราตัม และในแต่ละสตราตัม (ยกเว้นกรุงเทพมหานคร) ได้ทำการแบ่งเป็น 2 สตราตัมย่อยตามลักษณะการปกครอง คือ ในเขตเทศบาล และนอกเขตเทศบาล โดยมีเขตแฉ่งนับ (EA) เป็นหน่วยตัวอย่างขั้นที่หนึ่ง ซึ่งมีจำนวน 3,600 EA ครัวเรือนส่วนบุคคล เป็นหน่วยตัวอย่างขั้นที่สอง ซึ่งมีจำนวนครัวเรือนตัวอย่างทั้งสิ้น 57,600 ครัวเรือน

6. รายการข้อมูลที่เก็บรวบรวม

แบบสำรวจสมาชิกและการใช้จ่ายของครัวเรือน มีรายการข้อมูล ดังต่อไปนี้

ตอนที่ 1 สมาชิกของครัวเรือน

ตอนที่ 2 ลักษณะที่อยู่อาศัย

ตอนที่ 3 ค่าใช้จ่ายสินค้าและบริการ

ตอนที่ 4 ค่าใช้จ่ายอาหาร เครื่องดื่มและยาสูบ

7. คำจำกัดความ

1.1 สถานภาพการทำงาน

หมายถึง สถานะของบุคคลในการทำงานในเชิงเศรษฐกิจทุกประเภท ได้แก่

1) นายจ้าง

หมายถึง ผู้ประกอบธุรกิจของตนเอง (ผู้ที่มีอำนาจในการตัดสินใจในการดำเนินงาน และมีความเสี่ยงทางเศรษฐกิจ ค่าตอบแทนขึ้นอยู่กับผลกำไรที่ทำ) เพื่อหวังผลกำไรหรือส่วนแบ่ง และได้จ้างบุคคลตั้งแต่ 1 คนขึ้นไปมาทำงานให้ธุรกิจ ในฐานะ “ลูกจ้าง” โดยเป็นการจ้างงานบนพื้นฐานของความต่อเนื่อง

2) ทำธุรกิจส่วนตัวโดยไม่มีลูกจ้าง

หมายถึง ผู้ประกอบธุรกิจของตนเอง (ผู้ที่มีอำนาจในการตัดสินใจในการดำเนินงาน และมีความเสี่ยงทางเศรษฐกิจ ค่าตอบแทนขึ้นอยู่กับผลกำไรที่ทำ) เพื่อหวังผลกำไรหรือส่วนแบ่ง และไม่มีลูกจ้าง “ลูกจ้าง” (ที่เป็นการจ้างงานบนพื้นฐานของความต่อเนื่อง) แต่อาจมีสมาชิกในครัวเรือนหรือผู้ฝึกงานมาช่วยทำงาน โดยไม่ได้รับค่าจ้างหรือค่าตอบแทนในลักษณะการจ้างทำงาน

3) ช่วยธุรกิจในครัวเรือนโดยไม่ได้รับค่าจ้าง

หมายถึง ผู้ที่ช่วยทำธุรกิจหรือการเกษตรของสมาชิกในครัวเรือนเป็นประจำ โดยไม่ได้รับค่าจ้าง และไม่ได้อยู่ในฐานะ “หุ้นส่วน” หรืออาจจะได้รับค่าตอบแทนบ้าง แต่ไม่ใช่ลักษณะของการจ้างทำงาน

4) ลูกจ้าง

หมายถึง ผู้ที่ทำงานโดยได้รับค่าจ้าง ที่เป็นการจ้างงานบนพื้นฐานของความต่อเนื่อง ไม่มีอำนาจในการตัดสินใจในการดำเนินงาน ค่าจ้างที่ได้รับอาจเป็นรายเดือน รายวัน รายชั่วโมง รายชิ้น หรือเหมาจ่าย ซึ่งอาจจะเป็นตัวเงินหรือสิ่งของก็ได้

5) การรวมกลุ่ม

หมายถึง กลุ่มคนที่มาร่วมกันทำงานในเชิงเศรษฐกิจ (ผลิตสินค้าและบริการ) โดยสมาชิกแต่ละคนมีส่วนร่วมเท่าเทียมกันในการตัดสินใจดำเนินการทุกขั้นตอน ตลอดจนการแบ่งรายได้ให้แก่สมาชิกตามที่ตกลงกัน การรวมกลุ่มดังกล่าวอาจจะมีการ “จดทะเบียนจัดตั้งในรูปนิติบุคคล” หรือไม่ก็ได้

การรวมกลุ่มอาจดำเนินการโดยใช้แรงงานของสมาชิกทุกคน หรือจ้างสมาชิกบางคนหรือผู้อื่นก็ได้ (ผู้ที่รับจ้างดังกล่าวไม่ว่าจะเป็นสมาชิกหรือผู้อื่นถือว่าเป็น “ลูกจ้าง” ของกิจการ)

เช่น การรวมกลุ่มเพื่อทำการเกษตร (การปลูกไม้ดอกไม้ประดับ การเพาะเลี้ยงกบ ฯลฯ)

การแปรรูปผลผลิตทางการเกษตร (การทำกะปิ น้ำปลา ข้าวเกรียบ ฯลฯ) และการทำผลิตภัณฑ์หัตถกรรมพื้นบ้าน (การทอผ้า เครื่องจักสาน ต่าง ๆ ฯลฯ) เป็นต้น

1.2 ค่าใช้จ่ายของครัวเรือน

หมายถึง การใช้จ่ายเกี่ยวกับ “สิ่งของหรือการบริการด้านต่าง ๆ” ที่จำเป็นต่อการครองชีพที่ครัวเรือนต้องซื้อ/จ่ายด้วยเงิน หรือได้มาโดยไม่ได้ซื้อ/จ่าย (ผลิตเองได้รับความช่วยเหลือจากบุคคลอื่น รัฐเป็นสวัสดิการจากการทำงาน หรือเบิกได้จากนายจ้าง)

1) ค่าใช้จ่ายสินค้าและบริการ ได้แก่

(1) ค่าใช้จ่ายอุปโภคและบริโภคของครัวเรือน

- ที่อยู่อาศัย
- เครื่องแต่งบ้าน เครื่องใช้เบ็ดเตล็ด และการดำเนินการในครัวเรือน
- ค่าจ้างบุคคลที่ให้บริการแก่ครัวเรือน
- เสื้อผ้า เครื่องแต่งกาย รองเท้า ของใช้/บริการส่วนบุคคล
- เวชภัณฑ์และค่ารักษาพยาบาล
- การเดินทางและการสื่อสาร
- การศึกษา
- การบันเทิง การอ่าน และกิจกรรมทางศาสนา

(2) ค่าใช้จ่ายไม่เกี่ยวกับอุปโภคบริโภคของครัวเรือน

- ภาษี (ทุกประเภท) ค่าบริการทางการเงิน ค่าปรับทางกฎหมาย
- ค่าสมาชิกกลุ่มอาชีพ
- เงิน/สิ่งของ ที่ส่งให้บุคคลนอกครัวเรือน
- เงินบริจาค เงินทำบุญ/ช่วยงาน
- เบี้ยประกันภัย/ทรัพย์สิน/ประกันชีวิต (ไม่ใช่ประเภทสะสมทรัพย์)
- ซื้อสลากกินแบ่ง/หวย การพนัน
- ดอกเบี้ยจ่าย/ดอกเบี้ยแชร์ และอื่น ๆ (ค่าขนย้ายบ้าน ฯลฯ)

2) ค่าใช้จ่ายอาหาร เครื่องดื่ม และยาสูบ ได้แก่ อาหารทุกประเภท (อาหารสด อาหารแห้ง อาหารสำเร็จรูป เครื่องปรุงรส ฯลฯ) เครื่องดื่ม (มี/ไม่มี แอลกอฮอล์) และยาสูบ (ยาเส้น ยาสูบ หมาก ยานัตถ์ ฯลฯ)

8. ข้อสังเกตสำหรับผู้ใช้อข้อมูล

ข้อมูลสถิติที่นำเสนอในรายงานฉบับนี้ได้จากการประมวลผลข้อมูลหลักสถิติศาสตร์ โดยนำข้อมูลที่ได้จากครัวเรือนตัวอย่างมาคำนวณตามสูตรการประมาณค่าที่เหมาะสมกับวิธีการเลือกตัวอย่าง หรือนำมาถ่วงน้ำหนัก (Weight) เพื่อให้ได้ค่าประมาณของประชากรทั้งหมดที่ใกล้เคียงกับค่าที่แท้จริง ทั้งในระดับภาคและระดับประเทศ ทั้งนี้ ในตารางสถิติบางตารางผลรวมของแต่ละจำนวนอาจไม่เท่ากับยอดรวม และข้อมูลในแต่ละตารางอาจมีความแตกต่างกันเนื่องจากข้อมูลแต่ละจำนวนได้มีการปิดเศษโดยอิสระจากกัน

การประมาณค่าสัมประสิทธิ์ของความแปรผันของค่าประมาณยอดรวม ของค่าใช้จ่ายจำแนกตามภาค และเขตการปกครอง

ภาค	c.v. %		
	รวม	ค่าใช้จ่าย	
		ในเขตเทศบาล	นอกเขตเทศบาล
ทั่วราชอาณาจักร	0.89	1.35	1.12
กรุงเทพมหานคร และ 3 จังหวัด	2.38	2.54	6.57
กลาง	1.20	1.85	1.55
เหนือ	1.86	3.34	2.07
ตะวันออกเฉียงเหนือ	1.45	1.88	1.99
ใต้	1.60	2.65	2.01

หมายเหตุ : กรุงเทพมหานคร และ 3 จังหวัด ได้แก่ จังหวัดนนทบุรี ปทุมธานี และสมุทรปราการ

สสช
สำนักงานสถิติแห่งชาติ
www.nso.go.th

