

# บทสรุปสำหรับผู้บริหาร

## การสำรวจความพิการ พ.ศ. 2560



สำนักงานสถิติแห่งชาติ ได้ดำเนินการสำรวจความพิการมาแล้ว 3 ครั้ง ในปี 2545 2550 และ 2555 สำหรับการสำรวจปี 2560 นี้ เป็นครั้งที่ 4 ดำเนินการเก็บรวบรวมข้อมูลในเดือนตุลาคม - ธันวาคม พ.ศ. 2560 จากจำนวนครัวเรือนตัวอย่างประมาณ 109,000 ครัวเรือน โดยมีวัตถุประสงค์เพื่อเก็บข้อมูลเกี่ยวกับประชากรที่พิการ ได้แก่ ความลำบากหรือปัญหาสุขภาพ ลักษณะความบกพร่อง ภาวะสุขภาพ สวัสดิการ และอื่น ๆ รวมทั้งข้อมูลผู้ดูแลของประชากรพิการที่มีความลำบากในการดูแลตนเอง

การสำรวจความพิการ พ.ศ. 2560 จัดเก็บข้อมูลเกี่ยวกับประชากรที่พิการที่มีลักษณะดังต่อไปนี้อย่างน้อย 1 ลักษณะ ได้แก่ 1) ความลำบากหรือปัญหาสุขภาพ ซึ่งทำให้เกิดข้อจำกัดในการทำกิจกรรม (รวม ความลำบากในการดูแลตนเองหรือทำกิจวัตรส่วนตัว) โดยสอบถามข้อมูลของผู้ที่มีอายุตั้งแต่ 2 ปีขึ้นไป 2) ลักษณะความบกพร่องทางร่างกาย จิตใจ หรือสติปัญญา ซึ่งสอบถามประชากรทุกกลุ่มอายุตั้งแต่แรกเกิดเป็นต้นไป เนื่องจากต้องการทราบข้อมูลความพิการของประชากรตั้งแต่อายุน้อย ๆ เพื่อนำไปวางแผนป้องกันและรักษาได้อย่างรวดเร็วทันที่

จากผลการสำรวจในปี 2560 พบว่าประชากรที่พิการมีร้อยละ 5.5 เพิ่มขึ้นจากการสำรวจปี 2555 ซึ่งมีเพียงร้อยละ 2.2 ร้อยละของประชากรพิการที่เพิ่มขึ้น เนื่องจากจำนวนประชากรพิการเพิ่มขึ้น นอกจากนี้ยังมีปัจจัยอื่น คือมีการปรับเปลี่ยนชุดคำถามการสำรวจในปี 2560 ซึ่งใช้ชุดคำถามของกลุ่มวอชิงตันและองค์การยูนิเซฟ ในการระบุความพิการ โดยพิจารณาจากความลำบากหรือปัญหาสุขภาพ อีกทั้งทัศนคติของผู้ตอบแบบสอบถามเปลี่ยนจากเดิมที่ต้องการปกปิดความพิการของสมาชิกในครัวเรือน แต่ในปัจจุบันยินดีเปิดเผย

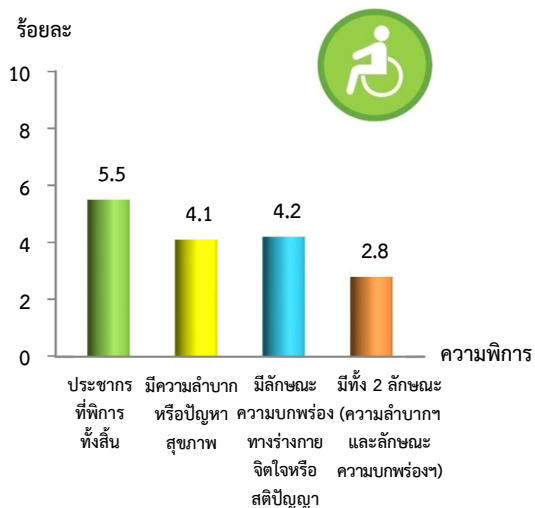
ข้อมูลความพิการมากยิ่งขึ้น เนื่องจากต้องการให้รัฐช่วยเหลือ ตลอดจนต้องการเข้าถึงสิทธิและสวัสดิการต่าง ๆ ที่รัฐจัดให้คนพิการ ดังนั้นผลการสำรวจของประชากรที่พิการในปี 2560 จึงไม่ควรนำไปเปรียบเทียบกับผลการสำรวจในปี 2555

ผลการสำรวจที่สำคัญในปี 2560 สรุปได้ดังนี้

### 1. ประชากรที่พิการ

จากการสอบถามประชากรทุกกลุ่มอายุในปี 2560 พบมีผู้พิการทั้งสิ้น จำนวน 3.7 ล้านคน หรือร้อยละ 5.5 ซึ่งเป็นผู้ที่มีลักษณะพิการอย่างน้อย 1 ใน 2 ลักษณะดังนี้ คือเป็นประชากรที่มีความลำบากหรือปัญหาสุขภาพที่เป็นข้อจำกัดในการทำกิจกรรม ร้อยละ 4.1 หรือประชากรที่มีลักษณะความบกพร่องทางร่างกาย จิตใจ หรือสติปัญญามีร้อยละ 4.2 สำหรับประชากรพิการที่มีทั้งสองลักษณะ คือมีความลำบาก/ปัญหาสุขภาพ และลักษณะความบกพร่องมีร้อยละ 2.8 (1.9 ล้านคน)

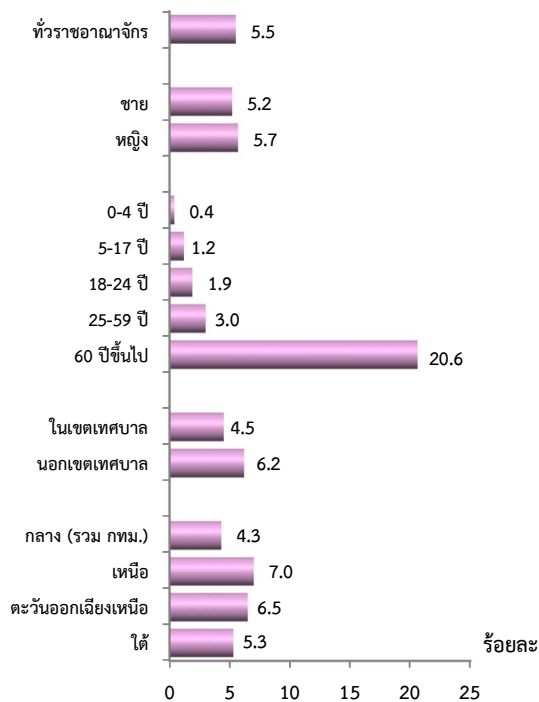
แผนภูมิ 1 ร้อยละของประชากรที่พิการ จำแนกตามความพิการ<sup>1/</sup> พ.ศ. 2560



1/ ตอบได้มากกว่า 1 ประเภท

ร้อยละของประชากรที่พิการในปี 2560 มีความแตกต่างตามลักษณะทางประชากร โดยพบว่า ผู้หญิงมีร้อยละของผู้พิการสูงกว่าผู้ชายเล็กน้อย (ร้อยละ 5.7 และ 5.2 ตามลำดับ) กลุ่มผู้สูงอายุ (60 ปีขึ้นไป) มีประชากรที่พิการร้อยละ 20.6 สูงกว่าวัยอื่น ที่มีเพียงร้อยละ 0.4 – 3.0 เนื่องจาก ผู้สูงอายุมีความลำบากหรือปัญหาสุขภาพตามวัย ที่สูงขึ้น จึงถูกนับรวมเป็นคนพิการ นอกจากนี้ พบว่า นอกเขตเทศบาลมีร้อยละของประชากร ที่พิการมากกว่าในเขตเทศบาล (ร้อยละ 6.2 และ 4.5 ตามลำดับ) โดยภาคเหนือ และภาคตะวันออกเฉียงเหนือ มีร้อยละของประชากรที่พิการ (ร้อยละ 7.0 และ 6.5 ตามลำดับ) สูงกว่าภาคอื่น

แผนภูมิ 2 ร้อยละของประชากรที่พิการ<sup>1/</sup> จำแนกตามเพศ กลุ่มอายุ เขตการปกครอง และภาค พ.ศ. 2560



1/ ร้อยละของประชากรที่พิการ หมายถึง ร้อยละของจำนวนประชากร ที่พิการต่อจำนวนประชากรทั้งสิ้นในแต่ละกลุ่ม

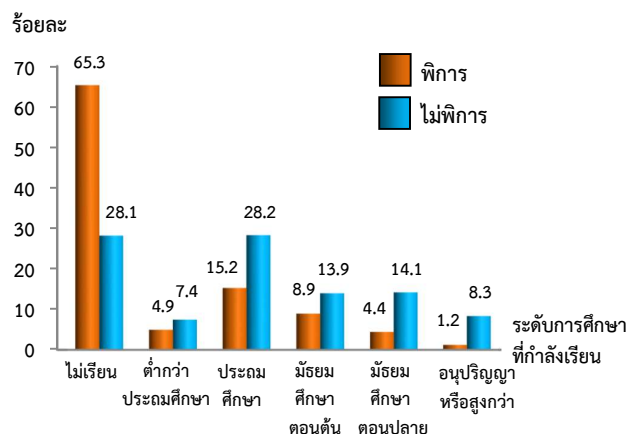
## 2. ระดับการศึกษาที่กำลังเรียนของประชากร อายุ 5 - 24 ปี

การศึกษาเป็นปัจจัยหนึ่งที่สำคัญช่วยเพิ่ม ศักยภาพให้คนพิการสามารถพึ่งพาตนเองได้ มีคุณภาพ

ชีวิตที่ดีขึ้น และสามารถดำเนินชีวิตในสังคมได้ อย่างมีความสุข ผลการสำรวจพบว่าประชากรใน วัยเรียนอายุ 5 - 24 ปี มีจำนวน 17.4 ล้านคน เป็นประชากรพิการเพียง 0.3 ล้านคน (ร้อยละ 1.5) ส่วนใหญ่เป็นประชากรที่ไม่พิการ จำนวน 17.1 ล้านคน (ร้อยละ 98.5) เมื่อพิจารณาการเข้าถึงการศึกษา ของประชากรในวัยเรียน (อายุ 5 - 24 ปี) พบว่า มีความเหลื่อมล้ำทางการศึกษาระหว่างประชากรพิการ และประชากรที่ไม่พิการ เนื่องจากประชากรพิการ เพียง 1 ใน 3 ที่ยังคงเรียนหนังสือ โดยเรียนในระดับ ประถมศึกษามากที่สุด (ร้อยละ 15.2) รองลงมา เรียนระดับมัธยมศึกษาตอนต้น (ร้อยละ 8.9) และมี เพียงส่วนน้อยที่กำลังเรียนในระดับอนุปริญญา หรือสูงกว่า (ร้อยละ 1.2) ในขณะที่ประชากรที่ไม่ พิการถึง 2 ใน 3 กำลังเรียนหนังสือ โดยเรียน ในระดับประถมศึกษามากที่สุด (ร้อยละ 28.2) เช่นเดียวกับประชากรที่พิการ รองลงมาคือระดับ มัธยมศึกษาตอนปลาย (ร้อยละ 14.1) จากการสังเกต พบว่าร้อยละของประชากรที่ไม่พิการกำลังศึกษา ในทุกระดับการศึกษามากกว่าประชากรที่พิการ

สาเหตุหลักของประชากรพิการที่ปัจจุบัน ไม่ได้เรียนหนังสือ เนื่องจากป่วยหรือพิการ (ร้อยละ 51.2) และจบการศึกษาแล้ว (ร้อยละ 24.9) ในขณะที่ประชากรที่ไม่พิการไม่เรียนหนังสือ เนื่องจากจบการศึกษาแล้ว (ร้อยละ 78.9) ต้องหา เลี้ยงตนเองหรือครอบครัว (ร้อยละ 6.9)

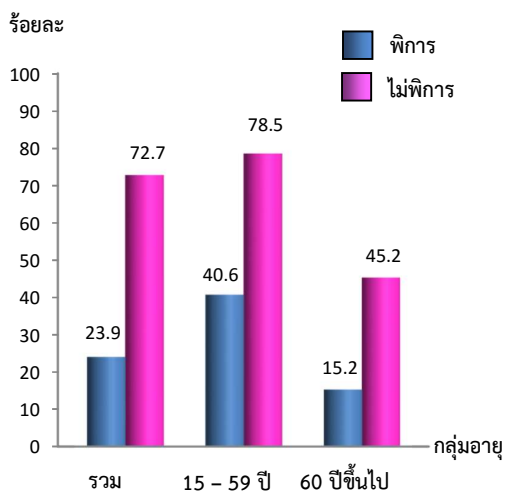
แผนภูมิ 3 ร้อยละของประชากรอายุ 5-24 ปี จำแนกตามระดับการศึกษา ที่กำลังเรียน และความพิการ พ.ศ. 2560



### 3. การทำงานของประชากรอายุตั้งแต่ 15 ปีขึ้นไป

เมื่อพิจารณาการทำงาน (ในช่วง 12 เดือน ก่อนวันสัมภาษณ์ คือ ต.ค. 2559 – พ.ย. 2560) ของประชากรอายุตั้งแต่ 15 ปีขึ้นไป ประมาณ 56.1 ล้านคน เป็นประชากรที่พิการ 3.6 ล้านคน (ร้อยละ 6.4) และประชากรที่ไม่พิการ 52.5 ล้านคน (ร้อยละ 93.6) พบว่าประชากรพิการมีงานทำค่อนข้างน้อยร้อยละ 23.9 โดยประชากรพิการในวัยทำงาน (อายุ 15 – 59 ปี) มีงานทำร้อยละ 40.6 และวัยสูงอายุ (อายุตั้งแต่ 60 ปีขึ้นไป) มีงานทำเพียงร้อยละ 15.2 ซึ่งประชากรพิการที่มีงานทำมีสัดส่วนน้อยกว่าประชากรที่ไม่พิการทั้งในภาพรวมและทั้งสองกลุ่มวัย สำหรับประชากรที่ไม่พิการมีงานทำร้อยละ 72.7 กลุ่มวัยทำงานมีงานทำถึงร้อยละ 78.5 และกลุ่มวัยสูงอายุที่ยังคงทำงานมีร้อยละ 45.2 ดังนั้นทุกภาคส่วนควรให้ความสำคัญกับการช่วยเหลือและสนับสนุนการประกอบอาชีพให้ประชากรพิการที่ยังไม่มีงานทำโดยเฉพาะอย่างยิ่งในวัยทำงาน

แผนภูมิ 4 ร้อยละของประชากรที่มีอายุตั้งแต่ 15 ปีขึ้นไป ที่ทำงาน จำแนกความพิการ และกลุ่มอายุ พ.ศ. 2560



### 4. การได้รับสวัสดิการจากรักษาพยาบาลหลักของรัฐ

รัฐบาลมีนโยบายให้บริการสวัสดิการจากรักษาพยาบาลของรัฐ 3 ประเภทหลัก คือ บัตรประกันสุขภาพ บัตรประกันสังคม/กองทุนเงินทดแทน และสวัสดิการข้าราชการ/ข้าราชการบำนาญ/รัฐวิสาหกิจ ให้แก่ประชากรไทยครบถ้วนหน้า โดยเฉพาะอย่างยิ่งผู้พิการ ซึ่งต้องการการดูแลทางด้านสุขภาพร่างกาย และจิตใจมากกว่าบุคคลทั่วไป

ผลการสำรวจพบว่า ประชากรเกือบทุกคน (ร้อยละ 97.1) ได้รับสวัสดิการจากรักษาพยาบาลหลักของรัฐ โดยส่วนใหญ่ได้รับจากบัตรประกันสุขภาพถึงร้อยละ 75.4 รองลงมาคือ บัตรประกันสังคม/กองทุนเงินทดแทน (ร้อยละ 14.5) และมีประชากรเพียงส่วนน้อยที่ได้รับสวัสดิการข้าราชการ/ข้าราชการบำนาญ/รัฐวิสาหกิจ (ร้อยละ 7.2)

ประชากรที่พิการเข้าถึงสวัสดิการจากรักษาพยาบาลหลักของรัฐเกือบทุกคน (ร้อยละ 98.5) ครอบคลุมมากกว่าประชากรที่ไม่พิการ (ร้อยละ 97.0) เพียงเล็กน้อย ประชากรที่พิการได้รับจากบัตรประกันสุขภาพ (บัตรทอง) มากที่สุดถึงร้อยละ 88.5 แต่ใช้สิทธิบัตรทองคนพิการค่อนข้างน้อย เพียงร้อยละ 30.4 นอกจากนี้ได้รับจากสวัสดิการข้าราชการ/ข้าราชการบำนาญ/รัฐวิสาหกิจ ร้อยละ 7.6 และบัตรประกันสังคม/กองทุนเงินทดแทนน้อยที่สุด ร้อยละ 2.4

ตาราง 1 ร้อยละของประชากร จำแนกตามการได้รับสวัสดิการจากรักษาพยาบาลหลักของรัฐ และความพิการ พ.ศ. 2560

การได้รับสวัสดิการจากรักษาพยาบาลหลักของรัฐ	ความพิการ		
	รวม	พิการ	ไม่พิการ
รวม	100.0	100.0	100.0
ไม่ได้รับสวัสดิการจากรักษาพยาบาล	(67,697,721)	(3,694,379)	(64,003,342)
ได้รับสวัสดิการจากรักษาพยาบาล	97.1	98.5	97.0
บัตรประกันสุขภาพ (บัตรทอง)	75.4	88.5	74.7
- ทั่วไป	73.3	58.0	74.2
- คนพิการ (ท.74)	1.8	30.4	0.2
- ไม่ทราบประเภท	0.3	0.1	0.3
บัตรประกันสังคม/กองทุนเงินทดแทน	14.5	2.4	15.2
- ทั่วไป	14.4	2.0	15.1
- ทูพพลภาพ	*	0.4	*
- ไม่ทราบประเภท	0.1	0.1	0.1
สวัสดิการข้าราชการ/ข้าราชการบำนาญ/รัฐวิสาหกิจ	7.2	7.6	7.2

\* น้อยกว่า 0.1

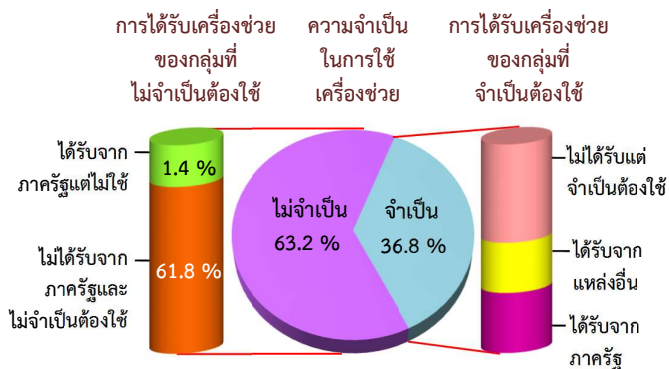
## 5. การใช้เครื่องช่วยของประชากรที่พิการ

การใช้เครื่องช่วย หมายถึง การใช้อุปกรณ์ หรืออวัยวะเทียม หรือเครื่องช่วยคนพิการ (ไม่รวม อุปกรณ์ที่ทำขึ้นเอง) เพื่อช่วยเพิ่มความสามารถ ในการทำกิจกรรม อำนวยความสะดวกหรือ บรรเทาความลำบากหรือปัญหาในเรื่องนั้น ๆ

ประชากรพิการจำนวน 3.7 ล้านคน มีเพียง 1 ใน 3 (ร้อยละ 36.8) ที่จำเป็นต้องใช้อุปกรณ์ อวัยวะเทียม หรือเครื่องช่วย ซึ่งประชากรพิการ กลุ่มนี้ได้รับเครื่องช่วยจากภาครัฐร้อยละ 11.8 และแหล่งอื่นร้อยละ 9.9 แต่ยังคงมีร้อยละ 15.1 ที่ไม่ได้รับเครื่องช่วยจากแหล่งใด

สำหรับประชากรพิการที่ไม่จำเป็น ต้องใช้ เครื่องช่วยมีมากถึงร้อยละ 63.2 ซึ่งส่วนใหญ่ (ร้อยละ 61.8) เป็นกลุ่มประชากรพิการที่ไม่ จำเป็นต้องใช้เครื่องช่วย และมีเพียงร้อยละ 1.4 ที่ได้รับเครื่องช่วยจากภาครัฐแต่ไม่ใช้ เหตุผลหลัก ที่ได้รับเครื่องช่วยแต่ไม่ใช้ เนื่องจากใช้เครื่องช่วย แล้วเจ็บบริเวณอวัยวะหรืออุปกรณ์ไม่พอดีกับรูปร่าง และมีความยุ่งยากในการใช้หรือดูแลรักษา

**แผนภูมิ 5** ร้อยละของประชากรที่พิการ จำแนกตามความจำเป็น ในการใช้เครื่องช่วย และการได้รับเครื่องช่วย พ.ศ. 2560



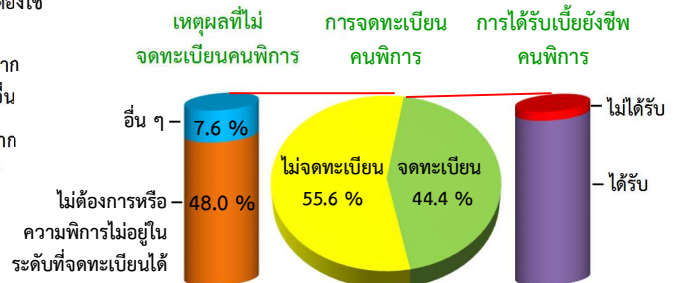
## 6. การจดทะเบียนคนพิการและการได้รับเบี้ยยังชีพคนพิการ

การจดทะเบียนคนพิการเพื่อให้คนพิการเข้าถึงสิทธิประโยชน์ สิ่งอำนวยความสะดวกอันเป็นสาธารณะ ตลอดจนสวัสดิการและความช่วยเหลือจากรัฐ เช่น บริการทางการแพทย์ การศึกษา การส่งเสริมอาชีพ การคุ้มครองสิทธิคนพิการทางสังคม และสวัสดิการ การจัดให้มีสิ่งอำนวยความสะดวก รวมทั้งเบี้ยยังชีพคนพิการ เป็นต้น เพื่อส่งเสริมและพัฒนาคุณภาพชีวิตคนพิการ

ผลการสำรวจ พบว่าประชากรพิการน้อยกว่าครึ่ง (ร้อยละ 44.4) ที่ได้จดทะเบียนคนพิการ และได้รับเบี้ยยังชีพคนพิการ ร้อยละ 43.8 มีประชากรพิการเพียงร้อยละ 0.6 ที่จดทะเบียน แต่ไม่ได้รับเบี้ยยังชีพคนพิการ ซึ่งอาจจะอยู่ระหว่างดำเนินการหรือยังไม่ได้ดำเนินการยื่นขอรับเบี้ยยังชีพคนพิการ

สำหรับประชากรพิการอีกร้อยละ 55.6 ยังไม่ได้จดทะเบียนคนพิการ ทั้งนี้เนื่องจากไม่ต้องการจดทะเบียน (รวม ไม่คิดว่าตนเองพิการ) หรือความพิการไม่อยู่ในระดับที่จดทะเบียนได้ มีค่อนข้างมากถึงร้อยละ 48.0 และเหตุผลอื่นเพียงร้อยละ 7.6 เช่น ไม่ทราบข้อมูลเกี่ยวกับการจดทะเบียนคนพิการ ไม่มีคนพาไป และเดินทางไม่สะดวก เป็นต้น

**แผนภูมิ 6** ร้อยละของประชากรที่พิการ จำแนกตาม การจดทะเบียนคนพิการ เหตุผลที่ไม่จดทะเบียน และการได้รับเบี้ยยังชีพคนพิการ พ.ศ. 2560

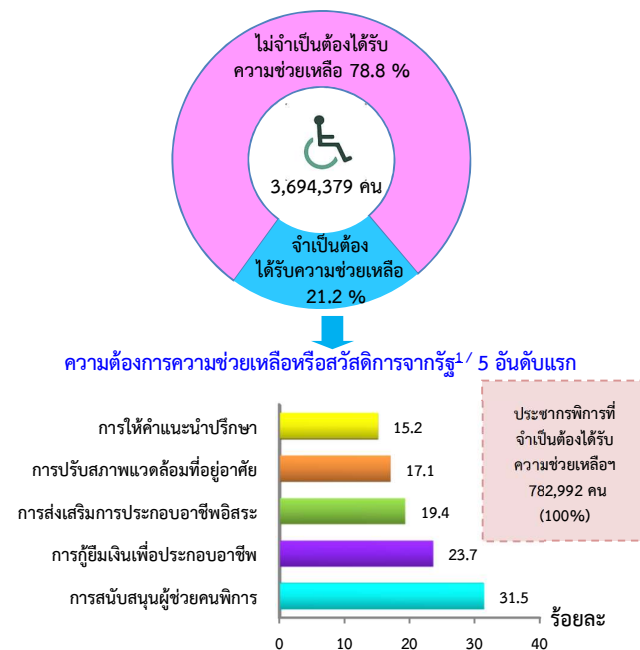


7. ความจำเป็นต้องได้รับความช่วยเหลือหรือสวัสดิการจากรัฐแต่ยังไม่ได้รับของประชากรที่พิการ

ประชากรพิการร้อยละ 21.2 มีความจำเป็นต้องได้รับความช่วยเหลือหรือสวัสดิการจากรัฐแต่ยังไม่ได้รับ โดยความช่วยเหลือที่ต้องการมากที่สุด 5 ลำดับ คือ 1) การสนับสนุนผู้ช่วยคนพิการ 2) การกู้ยืมเงินเพื่อประกอบอาชีพ 3) การส่งเสริมการประกอบอาชีพอิสระ 4) การปรับสภาพแวดล้อมที่อยู่อาศัย และ 5) การให้คำแนะนำปรึกษา (ร้อยละ 31.5, 23.7, 19.4, 17.1 และ 15.2 ตามลำดับ)

จากผลการสำรวจข้างต้น แสดงให้เห็นว่าประชากรที่พิการยังไม่ได้รับความช่วยเหลือหรือสวัสดิการจากรัฐบาลครบถ้วนเพียงพอ ดังนั้นรัฐบาลควรสนับสนุนช่วยเหลือผู้พิการในเรื่องดังกล่าวให้ครอบคลุมทั่วถึง เพื่อให้ผู้พิการมีคุณภาพชีวิตที่ดีขึ้น

แผนภูมิ 7 ร้อยละของประชากรที่พิการ จำแนกตามความจำเป็นต้องได้รับความช่วยเหลือหรือสวัสดิการจากรัฐแต่ยังไม่ได้รับ พ.ศ. 2560



1/ ตอบได้ไม่เกิน 2 คำตอบ