

## สำรวจพฤติกรรมการสูบบุหรี่และการดื่มสุราของประชากร พ.ศ. 2560

สำนักงานสถิติแห่งชาติ ได้ดำเนินการสำรวจพฤติกรรมการสูบบุหรี่และการดื่มสุราของประชากรเป็นครั้งที่ 18 โดยเก็บรวบรวมข้อมูลจากครัวเรือนส่วนบุคคลตัวอย่าง ระหว่าง 17 พฤษภาคม - 31 กรกฎาคม 2560 จากครัวเรือนตัวอย่างทั้งสิ้น 46,300 ครัวเรือนทั่วประเทศ เพื่อให้มีข้อมูลสถิติในเรื่องดังกล่าว สำหรับให้หน่วยงานทั้งภาครัฐและเอกชนนำไปใช้ประโยชน์ในการกำหนดนโยบายและติดตามประเมินผลการดำเนินงานที่ผ่านมา เพื่อสกัดกันไม่ให้เกิดผู้สูบบุหรี่และผู้ดื่มหน้าใหม่ รวมทั้งออกมาตรการต่างๆ เพื่อให้คนไทยลดและเลิกการสูบบุหรี่ ดื่มสุราหรือเครื่องดื่มแอลกอฮอล์ ซึ่งผลการสำรวจที่สำคัญสรุปได้ดังนี้

### จำนวนผู้สูบบุหรี่และอัตราการสูบบุหรี่

จากผลการสำรวจ พบว่าจากจำนวนประชากรอายุ 15 ปีขึ้นไปทั้งสิ้น 55.9 ล้านคน เป็นผู้ที่สูบบุหรี่ 10.7 ล้านคน (ร้อยละ 19.1) แยกเป็นผู้ที่สูบบุหรี่เป็นประจำ 9.4 ล้านคน (ร้อยละ 16.8) และเป็นผู้ที่สูบบุหรี่นานๆ ครั้ง 1.3 ล้านคน (ร้อยละ 2.2) กลุ่มอายุ 25-44 ปีมีอัตราการสูบบุหรี่สูงสุด (ร้อยละ 21.9) กลุ่มอายุ 45-59 ปี (ร้อยละ 19.1) และ 20-24 ปี (ร้อยละ 20.7) สำหรับกลุ่มผู้สูบบุหรี่ (อายุ 60 ปีขึ้นไป) ร้อยละ 14.4 กลุ่มเยาวชน (อายุ 15-19 ปี) มีอัตราการสูบบุหรี่ต่ำสุด (ร้อยละ 9.7)

ผู้ชายสูบบุหรี่มากกว่าผู้หญิง 22 เท่า (ร้อยละ 37.7 และ 1.7 ตามลำดับ) อัตราการสูบบุหรี่ของประชากรที่อาศัยอยู่นอกเขตเทศบาลสูงกว่าในเขตเทศบาล (ร้อยละ 20.9 และ 17.0 ตามลำดับ) อัตราการสูบบุหรี่สูงสุดในภาคใต้ (ร้อยละ 24.5) รองลงมาได้แก่ ภาคตะวันออกเฉียงเหนือ (ร้อยละ 21.1) ภาคกลางและภาคเหนือมีอัตราการสูบบุหรี่ใกล้เคียงกัน (ร้อยละ 17.6 และร้อยละ 17.1 ตามลำดับ) กรุงเทพมหานครมีอัตราการสูบบุหรี่ต่ำสุด (ร้อยละ 15.4)

### แนวโน้มการสูบบุหรี่ของคนไทย

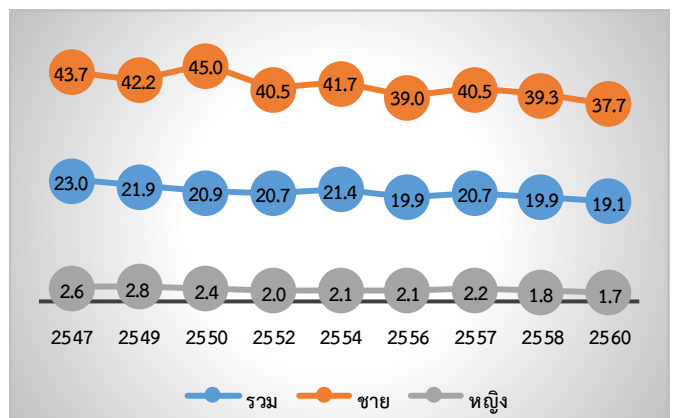
แนวโน้มการสูบบุหรี่ในประชากรอายุ 15 ปีขึ้นไป ลดลงไม่มาก แต่ลดลงอย่างต่อเนื่อง จากร้อยละ 20.7 ในปี 2557 เป็นร้อยละ 19.9 ในปี 2558 และร้อยละ 19.1 ในปี 2560 ผู้ชายที่สูบบุหรี่ลดลงมากกว่าผู้หญิง โดยผู้ชายลดลง

จากร้อยละ 40.5 ในปี 2557 เป็นร้อยละ 39.3 ในปี 2558 และร้อยละ 37.7 ในปี 2560 สำหรับผู้หญิงลดลงจากร้อยละ 2.2 ในปี 2557 เป็นร้อยละ 1.8 ในปี 2558 และร้อยละ 1.7 ในปี 2560

ตาราง 1 อัตราร้อยละของประชากรอายุตั้งแต่ 15 ปีขึ้นไป จำแนกตามพฤติกรรมการสูบบุหรี่ กลุ่มอายุ เพศ เขตการปกครองและภาค พ.ศ. 2560

กลุ่มอายุ เพศ เขตการปกครอง และภาค	พฤติกรรมการสูบบุหรี่						อัตรา การสูบบุหรี่
	รวม	ปัจจุบัน และอดีต ไม่สูบบุหรี่	เคยสูบบุหรี่	ปกติสูบบุหรี่			
				รวม	เป็นประจำ	นานๆ ครั้ง	
กลุ่มอายุ (ปี)	100.0	72.4	8.5	19.1	16.8	2.2	19.1
15 - 19	100.0	89.1	1.1	9.7	7.2	2.6	9.7
20 - 24	100.0	77.3	2.0	20.7	17.0	3.7	20.7
25 - 44	100.0	72.9	5.2	21.9	19.6	2.4	21.9
45 - 59	100.0	68.5	10.4	21.1	19.1	2.0	21.1
60 ขึ้นไป	100.0	67.9	17.7	14.4	12.9	1.5	14.4
เพศ							
ชาย	100.0	45.8	16.5	37.7	33.4	4.3	37.7
หญิง	100.0	97.3	1.0	1.7	1.4	0.3	1.7
เขตการปกครอง							
ในเขตเทศบาล	100.0	74.9	8.2	17.0	14.9	2.0	17.0
นอกเขตเทศบาล	100.0	70.3	8.8	20.9	18.4	2.4	20.9
ภาค							
กรุงเทพมหานคร	100.0	77.5	7.1	15.4	13.7	1.7	15.4
กลาง (ไม่รวม กทม.)	100.0	74.8	7.5	17.6	15.5	2.1	17.6
เหนือ	100.0	71.0	11.8	17.1	14.9	2.3	17.1
ตะวันออกเฉียงเหนือ	100.0	70.0	8.8	21.1	18.6	2.5	21.1
ใต้	100.0	68.3	7.2	24.5	21.9	2.6	24.5

แผนภูมิ 1 แนวโน้มการสูบบุหรี่ของประชากรอายุ 15 ปีขึ้นไป จำแนกตามเพศ พ.ศ. 2547-2560



หมายเหตุ : พ.ศ. 2549 2552 2556 และ 2558 จากผลการสำรวจอนามัยและสวัสดิการ

## พฤติกรรมเสี่ยงซ้ำซ้อน ทั้งสูบบุหรี่และดื่มสุรา

ครึ่งหนึ่งของประชากรที่มีอายุ 15 ปีขึ้นไปหรือประมาณ 29.5 ล้านคน (ร้อยละ 52.7) เป็นผู้ที่ไม่เคยทั้งสูบบุหรี่และดื่มสุรา ขณะที่ประชากร 6.4 ล้านคน (ร้อยละ 11.5) มีพฤติกรรมเสี่ยงซ้ำซ้อนที่จะเหนี่ยวนำไปสู่การเป็นกลุ่มโรคไม่ติดต่อเรื้อรัง (Non-communicable diseases : NCDs) และแน่นอนว่าอนาคตของคนกลุ่มนี้ไม่พ้นที่จะเป็นผู้ป่วยที่นอนติดเตียง ในจำนวนประชากร 6.4 ล้านคนนี้เป็นผู้ที่ทั้งสูบบุหรี่เป็นประจำและดื่มสุราอย่างสม่ำเสมอสูงถึง 3.8 ล้านคน (ร้อยละ 6.8) สูบบุหรี่เป็นประจำและดื่มสุรานานๆ ครั้ง 2.4 ล้านคน (ร้อยละ 4.2) และสูบบุหรี่นานๆ ครั้งแต่ดื่มสุราสม่ำเสมอ 2.8 แสนคน (ร้อยละ 0.5)

ตาราง 2 จำนวนและร้อยละของพฤติกรรมการสูบบุหรี่และดื่มสุรา

การดื่มสุราหรือเครื่องดื่มแอลกอฮอล์ในรอบปีที่แล้ว	การสูบบุหรี่				
	ไม่สูบบุหรี่ตลอดชีวิต	ปัจจุบันไม่สูบบุหรี่ แต่เคยสูบ		ปัจจุบันสูบบุหรี่	
		เป็นประจำ	นานๆ ครั้ง	เป็นประจำ	นานๆ ครั้ง
ไม่เคยดื่มเลยในชีวิตนี้	29,466,625 (52.7)	463,826 (0.8)	173,936 (0.3)	1,660,414 (3.0)	224,272 (0.4)
เคยดื่ม แต่ไม่ดื่มในรอบปีที่แล้ว	3,976,132 (7.1)	1,740,973 (3.1)	529,092 (0.9)	1,600,433 (2.9)	215,261 (0.4)
<b>ดื่มสม่ำเสมอในรอบปีที่แล้ว</b>	2,004,212 (3.6)	617,139 (1.1)	272,278 (0.5)	<b>3,810,744 (6.8)</b>	<b>280,413 (0.5)</b>
<b>ดื่มนานๆ ครั้งในรอบปีที่แล้ว</b>	5,065,772 (9.1)	597,101 (1.1)	364,781 (0.7)	<b>2,353,076 (4.2)</b>	531,748 (1.0)

## จังหวัดที่มีอัตราผู้ที่พักติสูบบุหรี่เป็นประจำและดื่มสุราสม่ำเสมอมากกว่าร้อยละ 10

เมื่อพิจารณาพฤติกรรมเสี่ยงของประชากรที่มีอายุตั้งแต่ 15 ปีขึ้นไป ทั้งเรื่องการสูบบุหรี่และดื่มสุราควบคู่กันไปพบว่าจังหวัดที่มีอัตราผู้ที่พักติสูบบุหรี่เป็นประจำและดื่มสุราสม่ำเสมอเกินกว่าร้อยละ 10 มีด้วยกันทั้งสิ้น 6 จังหวัด ได้แก่ จ.สุรินทร์ (ร้อยละ 11.7) จ.ลำพูน (ร้อยละ 11.3) จ.พะเยา (ร้อยละ 10.5) จ.จันทบุรี และ จ.สมุทรสาครมีอัตราเท่ากัน (ร้อยละ 10.4) จ.นนทบุรี (ร้อยละ 10.3) จังหวัดที่ประชากรส่วนใหญ่นับถือศาสนาอิสลามมีอัตราผู้ที่พักติสูบบุหรี่เป็นประจำและดื่มสุราสม่ำเสมอต่ำ ได้แก่ จ.ยะลา จ.ปัตตานี และ จ.นราธิวาส (ร้อยละ 0.9 1.3 และ 1.6 ตามลำดับ)

## อัตราผู้ที่พักติสูบบุหรี่เป็นประจำและดื่มสุราสม่ำเสมอรายเขตสุขภาพ

เขตสุขภาพที่มีอัตราประชากรที่มีพฤติกรรมเสี่ยงสูงคือทั้งสูบบุหรี่เป็นประจำและดื่มสุราอย่างสม่ำเสมอเกินกว่าร้อยละ 6.9 มีจำนวน 7 เขต ได้แก่ เขต 9 นครราชสีมา (ร้อยละ 9.0) เขต 2 พิษณุโลก (ร้อยละ 7.9) เขต 1 เชียงใหม่ (ร้อยละ 7.6) เขต 5 ราชบุรี (ร้อยละ 7.4) เขต 8 อุดรธานี และเขต 4 สระบุรี เท่ากัน (ร้อยละ 7.3) เขต 6 ชลบุรี (ร้อยละ 10.0) และต่ำสุดในเขต 12 สงขลา (ร้อยละ 4.1)

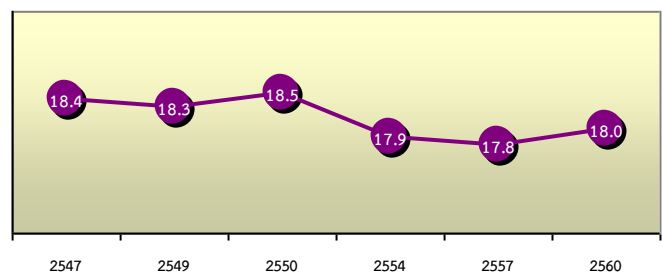
ตาราง 2 จำนวนและอัตราร้อยละของประชากรอายุตั้งแต่ 15 ปีขึ้นไป ที่ทั้งสูบบุหรี่เป็นประจำและดื่มสุราหรือเครื่องดื่มแอลกอฮอล์อย่างสม่ำเสมอ จำแนกตามรายเขตสุขภาพ

ลำดับ	เขตสุขภาพ	ประชากรที่สูบบุหรี่เป็นประจำและดื่มสุราสม่ำเสมอ	
		จำนวน (คน)	อัตราร้อยละ
	<b>รวม 13 เขต</b>	<b>3,810,744</b>	<b>6.8</b>
1	เขต 9 นครราชสีมา	417,578	9.0
2	เขต 2 พิษณุโลก	217,852	7.9
3	เขต 1 เชียงใหม่	350,149	7.6
4	เขต 5 ราชบุรี	352,415	7.4
5	เขต 8 อุดรธานี	265,660	7.3
6	เขต 4 สระบุรี	385,042	7.3
7	เขต 6 ชลบุรี	442,719	7.0
8	เขต 10 อุบลราชธานี	194,331	6.4
9	เขต 3 นครสวรรค์	148,968	6.3
10	เขต 7 ขอนแก่น	226,926	6.2
11	เขต 11 นครศรีธรรมราช	222,525	6.1
12	เขต 13 กรุงเทพมหานคร	435,185	5.8
13	เขต 12 สงขลา	151,392	4.1

## แนวโน้มของอายุเฉลี่ยที่เริ่มสูบบุหรี่ครั้งแรก

อายุที่เริ่มสูบบุหรี่ครั้งแรกมีผลต่อการเข้าถึงการมีสุขภาพที่ดีและจำนวนปีการสูญเสียสุขภาพ อายุเฉลี่ยที่เริ่มสูบบุหรี่ครั้งแรกของผู้ที่สูบบุหรี่เป็นประจำเพิ่มขึ้นมาเพียงเล็กน้อยจาก 17.8 ปี ในปี 2557 เป็น 18 ปี ในปี 2560

แผนภูมิ 2 แนวโน้มอายุเฉลี่ยที่เริ่มสูบบุหรี่ครั้งแรก ปี 2544 - 2560



หมายเหตุ : พ.ศ. 2549 2552 2556 และ 2558 จากผลการสำรวจอนามัยและสวัสดิการ

## หมวดอาชีพของผู้ที่สูบบุหรี่เป็นประจำ

ผู้ที่มีอายุ 15 ปีขึ้นไปที่สูบบุหรี่เป็นประจำส่วนใหญ่ประกอบอาชีพเกษตรกรรม การป่าไม้ และการประมง (ร้อยละ 43.0) รองลงมา ได้แก่ ผู้ผลิต (ร้อยละ 12) การขายส่งและการขายปลีก การซ่อมยานยนต์และรถจักรยานยนต์ (ร้อยละ 11.9) การก่อสร้าง (ร้อยละ 11.3)

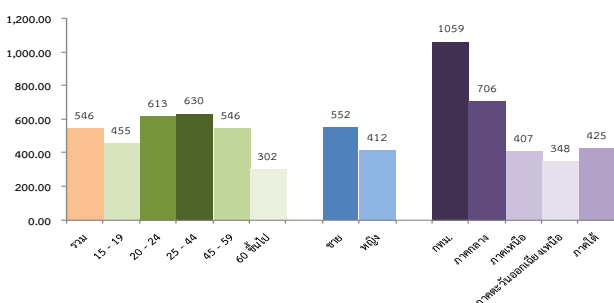
ตาราง 4 จำนวนและร้อยละของผู้ที่มีอายุ 15 ปีขึ้นไป ที่สูบบุหรี่เป็นประจำ จำแนกตามหมวดอาชีพ

ลำดับที่	หมวดอาชีพ	จำนวน	ร้อยละ
1	เกษตรกรรม การป่าไม้ และการประมง	3,575,411	43.0
2	การผลิต	995,149	12.0
3	การขายส่ง และการขายปลีก การซ่อมยานยนต์ และรถจักรยานยนต์	985,145	11.9
4	การก่อสร้าง	942,411	11.3
5	การขายส่ง และสถานที่เก็บสินค้า	372,757	4.5
6	กิจกรรมโรงแรมและบริการด้านอาหาร	364,832	4.4
7	กิจกรรมบริการด้านอื่นๆ	321,547	3.9
8	การบริหารราชการ การป้องกันประเทศ และการประกันสังคมภาคบังคับ	279,508	3.4
9	กิจกรรมการบริหารและการบริการสนับสนุน	132,662	1.6
10	ศิลปะ ความบันเทิง และนันทนาการ	55,904	0.7

## ค่าใช้จ่ายในการซื้อบุหรี่หรือผลิตภัณฑ์ยาสูบ

ผู้สูบบุหรี่มีค่าใช้จ่ายในการซื้อผลิตภัณฑ์ยาสูบเฉลี่ยต่อเดือนเท่ากับ 546 บาท พบว่ากลุ่มอายุ 25-44 ปี และ 20-24 ปี มีค่าใช้จ่ายเพื่อซื้อผลิตภัณฑ์ยาสูบใกล้เคียงกัน (630 บาท และ 613 บาท/เดือน ตามลำดับ) กลุ่มอายุ 45-59 ปี และ 15-19 ปี มีค่าใช้จ่าย 546 บาท และ 455 บาท/เดือน ตามลำดับ กลุ่มผู้สูบบุหรี่มีค่าใช้จ่ายต่ำสุด คือ 302 บาท/เดือน ผู้ชายเสียค่าใช้จ่ายเพื่อซื้อผลิตภัณฑ์ยาสูบเฉลี่ยต่อเดือนสูงกว่าผู้หญิง (552 บาท และ 412 บาท) ผู้ที่อาศัยอยู่ในกรุงเทพมหานครมีค่าใช้จ่ายเพื่อซื้อผลิตภัณฑ์ยาสูบสูงถึง 1,059 บาท/เดือน รองลงมาคือภาคกลาง 706 บาท/เดือน

แผนภูมิ 3 ค่าใช้จ่ายในการซื้อบุหรี่หรือผลิตภัณฑ์ยาสูบเฉลี่ยต่อเดือน จำแนกตามกลุ่มอายุ เพศ และภาค พ.ศ. 2560



## จำนวนผู้ดื่มสุราหรือเครื่องดื่มแอลกอฮอล์ และอัตราการดื่ม

จากจำนวนประชากรอายุ 15 ปีขึ้นไปทั้งสิ้น 55.9 ล้านคน เป็นผู้ที่ดื่มสุราหรือเครื่องดื่มแอลกอฮอล์ในรอบปีที่ผ่านมาประมาณ 15.9 ล้านคน (ร้อยละ 28.4) โดยเป็นผู้ที่ดื่มสม่ำเสมอ 6.98 ล้านคน (ร้อยละ 12.5) และเป็นผู้ที่ดื่มนานๆ ครั้ง 8.91 ล้านคน (ร้อยละ 15.9) กลุ่มอายุ 25-44 ปีมีอัตราการดื่มสุราสูงสุด (ร้อยละ 36.0) กลุ่มอายุ 20-24 ปี และ 45-59 ปี มีอัตราการดื่มสุราใกล้เคียงกัน (ร้อยละ 33.5 และ 31.1 ตามลำดับ) กลุ่มผู้สูบบุหรี่ (อายุ 60 ปีขึ้นไป) มีอัตราการดื่มสุราร้อยละ 15.2 สำหรับกลุ่มเยาวชน (อายุ 15-19 ปี) มีอัตราการดื่มสุราต่ำสุด (ร้อยละ 13.6)

ผู้ชายดื่มสุรามากกว่าผู้หญิง 4.5 เท่า (ร้อยละ 47.5 และ 10.6 ตามลำดับ) อัตราการดื่มสุราของคนที่มีอาชีพอยู่นอกเขตเทศบาลสูงกว่าในเขตเทศบาลเล็กน้อย (ร้อยละ 29.29 และ 27.4 ตามลำดับ)

ตาราง 5 ประชากรอายุตั้งแต่ 15 ปีขึ้นไป จำแนกตามพฤติกรรมการดื่มสุราหรือเครื่องดื่มแอลกอฮอล์ กลุ่มอายุ เพศ และ เขตการปกครอง พ.ศ. 2560

กลุ่มอายุ เพศ เขตการปกครอง	รวม	พฤติกรรมการดื่มสุราหรือเครื่องดื่มแอลกอฮอล์				
		ไม่เคยดื่ม เลยในชีวิต	เคยดื่ม แต่ไม่ดื่ม ในรอบปีที่ผ่านมา	ดื่มในรอบปีที่ผ่านมา		
				รวม	สม่ำเสมอ	นานๆ ครั้ง
กลุ่มอายุ (ปี)	100.0	57.2	14.4	28.4	12.5	15.9
15 - 19	100.0	83.6	2.8	13.6	3.3	10.3
20 - 24	100.0	60.1	6.5	33.5	10.7	22.7
25 - 44	100.0	53.1	10.9	36.0	16.2	19.8
45 - 59	100.0	52.0	16.9	31.1	14.7	16.4
60 ขึ้นไป	100.0	59.3	25.4	15.2	7.5	7.8
เพศ						
ชาย	100.0	31.6	20.9	47.5	23.7	23.8
หญิง	100.0	81.1	8.3	10.6	2.0	8.6
เขตการปกครอง						
ในเขตเทศบาล	100.0	57.7	14.9	27.4	11.9	15.6
นอกเขตเทศบาล	100.0	56.7	14.0	29.2	13.0	16.2

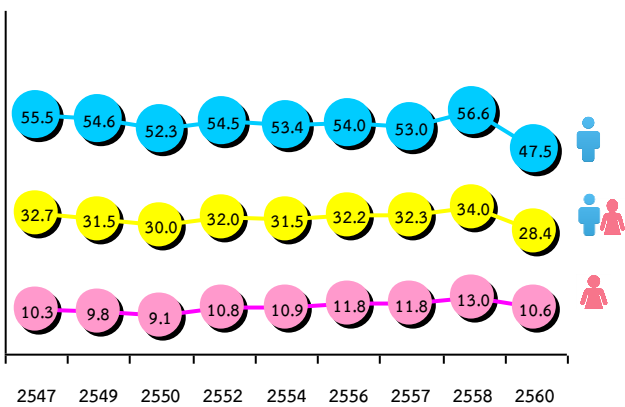
## จังหวัดที่มีอัตราผู้ดื่มสุราหรือเครื่องดื่มแอลกอฮอล์สม่ำเสมอในรอบปีที่ผ่านมา เกินกว่าร้อยละ 40

เมื่อพิจารณาพฤติกรรมการดื่มสุราหรือเครื่องดื่มแอลกอฮอล์อย่างสม่ำเสมอในรอบปีที่ผ่านมา พบว่าจังหวัดที่มีอัตราดังกล่าวเกินกว่าร้อยละ 40 มีจำนวน 5 จังหวัด ได้แก่ จ.เชียงราย (ร้อยละ 45.3) จ.ลำพูน (ร้อยละ 44.1) จ.พะเยา (ร้อยละ 44.0) จ.น่าน (ร้อยละ 42.4) และ จ.สุรินทร์ (ร้อยละ 40.6)

## แนวโน้มการดื่มสุราหรือเครื่องดื่มแอลกอฮอล์ของคนไทย

แนวโน้มการดื่มสุราในประชากรอายุ 15 ปีขึ้นไป ในภาพรวมยังไม่ชัดเจน หากเทียบกับผลสำรวจครั้งก่อน (ปี 2558) ก็ถือว่าลดลงอย่างเห็นได้ชัด โดยในภาพรวม ลดลง ร้อยละ 5.6 สัดส่วนผู้ชายที่ดื่มลดลงมากกว่าผู้หญิง อัตราดื่มของผู้ชายลดลงจากร้อยละ 56.6 เป็นร้อยละ 47.5 (ลดลงร้อยละ 9.1) อัตราการดื่มของหญิงลดลงจากร้อยละ 13.0 เป็นร้อยละ 10.6 (ลดลงร้อยละ 2.4)

แผนภูมิ 4 แนวโน้มการดื่มสุราหรือเครื่องดื่มแอลกอฮอล์ของประชากรอายุ 15 ปีขึ้นไป จำแนกตามเพศ พ.ศ. 2547-2560



หมายเหตุ : พ.ศ. 2549 2552 2556 และ 2558 จากผลการสำรวจอนามัยและสวัสดิการ

## การละเมิดประกาศสำนักนายกรัฐมนตรี เรื่องกำหนดวันห้ามขายเครื่องดื่มแอลกอฮอล์ และเรื่องกำหนดเวลาห้ามขายเครื่องดื่มแอลกอฮอล์ พ.ศ. 2558

1 ใน 10 คน (ร้อยละ 9.2) ของผู้ตอบสัมภาษณ์ บอกว่าเคยซื้อสุราหรือเครื่องดื่มแอลกอฮอล์ในวันสำคัญทางศาสนาพุทธหรือวันพระใหญ่ (วันมาฆบูชา วันวิสาขบูชา วันอาสาฬหบูชา วันเข้าพรรษา และวันออกพรรษา) และประมาณ 1 ใน 5 คน (ร้อยละ 20.9) บอกว่าเคยซื้อสุราหรือเครื่องดื่มแอลกอฮอล์ในช่วงเวลาที่ห้ามขาย ซึ่งฉายให้เห็นภาพว่าในรอบปีที่แล้วยังมีผู้ชายที่ฝ่าฝืนประกาศของสำนักนายกรัฐมนตรีในเรื่องดังกล่าว ภาคตะวันออกเฉียงเหนือ มีการขายสุราในวันสำคัญทางศาสนา และขายสุราในช่วงเวลาห้ามขายสูงกว่าภาคอื่นๆ (ร้อยละ 12.9 และร้อยละ 29.6 ตามลำดับ) รองลงมาคือภาคใต้ ร้อยละ 9.3 เคยซื้อ

สุราในวันสำคัญทางศาสนา และร้อยละ 22.7 เคยซื้อสุราหรือเครื่องดื่มแอลกอฮอล์ในช่วงเวลาที่ห้ามขาย

แผนภูมิ 5 การเคยซื้อสุรา ในวันสำคัญทางศาสนา การเคยซื้อสุรา นอกช่วงเวลาที่กฎหมายกำหนดให้ขายได้ ในช่วง 12 เดือนที่แล้ว จำแนกตามภาค

