

สรุปผลที่สำคัญ
การทำงานของสตรีในประเทศไทย พ.ศ. 2555



สำนักงานสถิติแห่งชาติ

หน่วยงานเจ้าของเรื่อง	กลุ่มสถิติแรงงาน สำนักสถิติเศรษฐกิจและสังคม สำนักงานสถิติแห่งชาติ โทรศัพท์ 0 21421245 โทรสาร 0 21438134 ไปรษณีย์อิเล็กทรอนิกส์ : slaborfs@nso.go.th
หน่วยงานที่เผยแพร่	สำนักสถิติพยากรณ์ สำนักงานสถิติแห่งชาติ ศูนย์ราชการเฉลิมพระเกียรติ 80 พรรษา อาคารรัฐประศาสนภักดี ชั้น 2 ถนนแจ้งวัฒนะ แขวงทุ่งสองห้อง เขตหลักสี่ กทม. 10210 โทรศัพท์ 0 21417498 โทรสาร 0 21438132 ไปรษณีย์อิเล็กทรอนิกส์ : binfopub@nso.go.th
ปีที่จัดพิมพ์	2556

คำนำ

สังคมไทยในปัจจุบัน นับได้ว่าสตรีเป็นแรงงานที่สำคัญ และมีส่วนร่วมในการพัฒนาเศรษฐกิจของครอบครัว และประเทศ ซึ่งจะเห็นได้ว่ารัฐบาลได้กำหนดให้การสร้างความเสมอภาคและความเท่าเทียมกันทางสังคมเป็นยุทธศาสตร์ในการพัฒนาประเทศ โดยเฉพาะการผลักดันนโยบายเพื่อสตรีอย่างจริงจัง โดยมีกองทุนพัฒนาบทบาทสตรีเป็นกลไกหนึ่งที่จะขับเคลื่อนการพัฒนาสตรีไปสู่รูปธรรมที่ชัดเจน รวมทั้งการพัฒนาศักยภาพความเป็นผู้นำแก่สตรี เพื่อให้มีบทบาทในการขับเคลื่อนเศรษฐกิจสังคม และการเมืองมากขึ้น

สำนักงานสถิติแห่งชาติ จึงได้จัดทำรายงานสรุปผลที่สำคัญการทำงานของสตรีในประเทศไทย พ.ศ. 2555 ขึ้น โดยเป็นการรวบรวมข้อมูลที่ได้จากการสำรวจภาวะการทำงานของประชากร และการสำรวจแรงงานนอกระบบ ในปี 2555 มาประมวลผล เพื่อจะเป็นข้อมูลสำหรับหน่วยงานต่างๆ และผู้ที่สนใจเกี่ยวกับการทำงานของสตรี อันจะนำไปสู่การวางแผนการส่งเสริมการเข้ามามีส่วนร่วมและบทบาทของสตรี โดยเฉพาะอย่างยิ่งการเข้ามาทำงานในหน้าที่ต่างๆขององค์กรในสังคมต่อไป

บทสรุปสำหรับผู้บริหาร

ในสังคมปัจจุบันสตรีได้เข้ามามีบทบาทในการทำงานเท่าเทียมกับชาย ภาครัฐได้เห็นความสำคัญของการทำงานของสตรี จึงได้มีการส่งเสริม และให้โอกาสการทำงาน ของสตรีในแต่ละองค์กร ทั้งภาครัฐและภาคเอกชน ซึ่งจากผลการสำรวจภาวะการ ทำงานของประชากรหรือการสำรวจแรงงาน พ.ศ. 2555 พบว่า มีสตรีอายุ 15 ปีขึ้นไป ที่อยู่ในกำลังแรงงานประมาณ 28.03 ล้านคน โดยเป็นผู้มีทำงานประมาณ 17.81 ล้านคน ผู้ว่างงานประมาณ 1.10 แสนคน และผู้รอฤดูกาลประมาณ 1.07 แสนคน นอกจากนี้ยังมีสตรีที่ไม่อยู่ในกำลังแรงงานอีกประมาณ 10.0 ล้านคน

ตาราง จำนวนสตรีอายุ 15 ปีขึ้นไป จำแนกตามสถานภาพแรงงาน พ.ศ. 2555

จำนวน(คน)

สถานภาพแรงงาน	พ.ศ. 2555				
	ยอดรวม	ไตรมาส 1	ไตรมาส 2	ไตรมาส 3	ไตรมาส 4
สตรีอายุ 15 ปีขึ้นไป	28,033,710	27,929,884	27,998,863	28,070,693	28,135,398
กำลังแรงงานรวม	18,027,649	17,559,523	17,862,518	18,324,935	18,363,622
- ผู้มีงานทำ	17,810,046	17,228,992	17,546,032	18,211,831	18,253,330
- ผู้ว่างงาน	110,033	111,115	153,196	96,532	79,288
- ผู้รอฤดูกาล	107,570	219,416	163,289	16,572	31,004
ไม่อยู่ในกำลังแรงงาน	10,006,060	10,370,361	10,136,345	9,745,758	9,771,776
อัตราการมีส่วนร่วมในกำลังแรงงาน	64.3	62.9	63.8	65.3	65.3

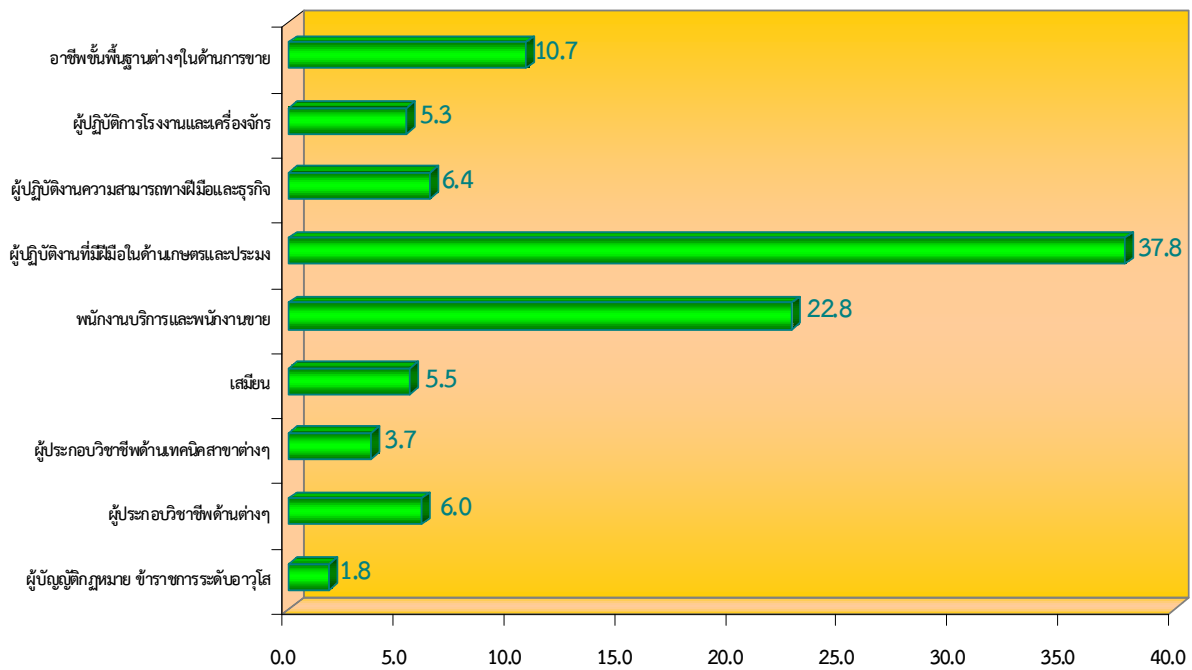
อัตราการมีส่วนร่วมในกำลังแรงงาน = (กำลังแรงงานรวม/สตรีที่มีอายุ 15 ปีขึ้นไป)*100

ที่มา: การสำรวจภาวะการทำงานของประชากร พ.ศ. 2555



สำหรับอาชีพของสตรีที่ทำงาน พบว่า ส่วนใหญ่ประกอบอาชีพผู้ปฏิบัติงานที่มีฝีมือในด้านการเกษตรและประมง หรือทำงานในฐานะเกษตรกรร้อยละ 37.8 รองลงมาเป็น อาชีพพนักงานบริการและพนักงานขายในร้านค้าร้อยละ 22.8 อาชีพขั้นพื้นฐานต่างๆในด้านการขายร้อยละ 10.7 ผู้ปฏิบัติงานด้านความสามารถทางฝีมือและธุรกิจการค้าร้อยละ 6.4 เป็นผู้ประกอบวิชาชีพด้านต่างๆร้อยละ 6.0 เสมียนร้อยละ 5.5 ผู้ปฏิบัติการโรงงานและเครื่องจักรร้อยละ 5.3 และผู้ประกอบวิชาชีพด้านเทคนิคสาขาต่างๆร้อยละ 3.7 และเป็นผู้บัญญัติกฎหมาย ข้าราชการระดับอาวุโส และผู้จัดการร้อยละ 1.8 ตามลำดับ

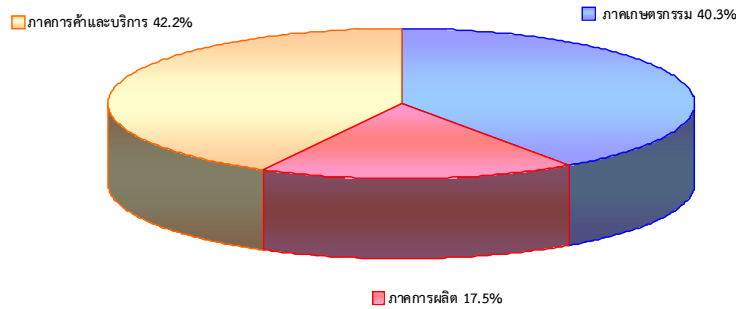
แผนภูมิ 1 ร้อยละของสตรีที่ทำงาน จำแนกตามอาชีพ พ.ศ. 2555



ที่มา: การสำรวจภาวะการทำงานของประชากร พ.ศ. 2555

เมื่อพิจารณาถึงกิจกรรมทางเศรษฐกิจที่สำคัญของสตรีที่ทำงาน พบว่า ส่วนใหญ่ทำงานในภาคการค้าและการบริการและภาคเกษตรกรรมใกล้เคียงกันคือ ร้อยละ 42.2 ร้อยละ 40.3 และภาคการผลิตร้อยละ 17.5

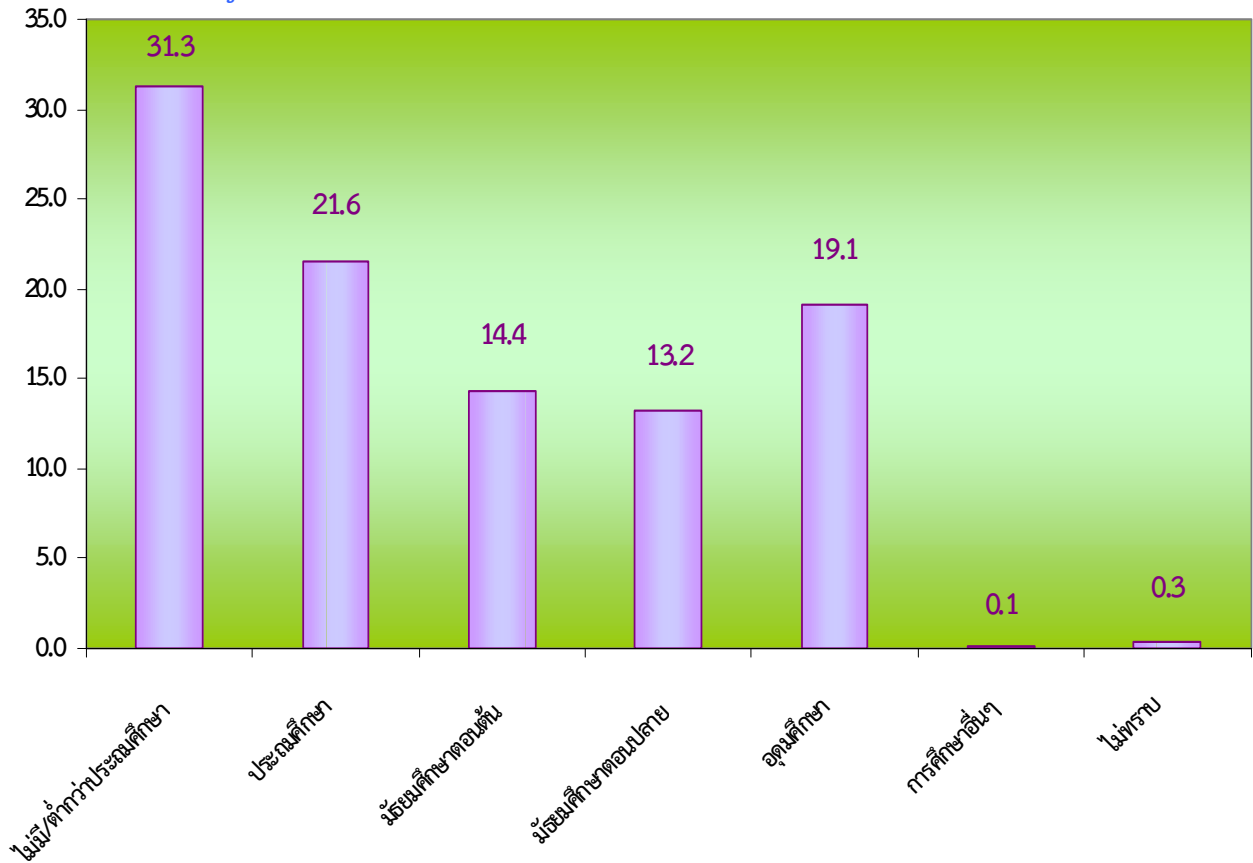
แผนภูมิ 2 ร้อยละของสตรีที่ทำงาน จำแนกตามกิจกรรมทางเศรษฐกิจที่สำคัญ พ.ศ. 2555



ที่มา: การสำรวจภาวะการทำงานของประชากร พ.ศ. 2555

เมื่อพิจารณาถึงระดับการศึกษาที่สำเร็จ พบว่า ส่วนใหญ่สำเร็จการศึกษาต่ำกว่าระดับประถมศึกษาและไม่มีการศึกษาร้อยละ 31.3 รองลงมาเป็นระดับประถมศึกษา ร้อยละ 21.6 ระดับอุดมศึกษาร้อยละ 19.1 มัธยมศึกษาตอนต้นร้อยละ 14.4 และระดับมัธยมศึกษาตอนปลายร้อยละ 13.2 ตามลำดับ

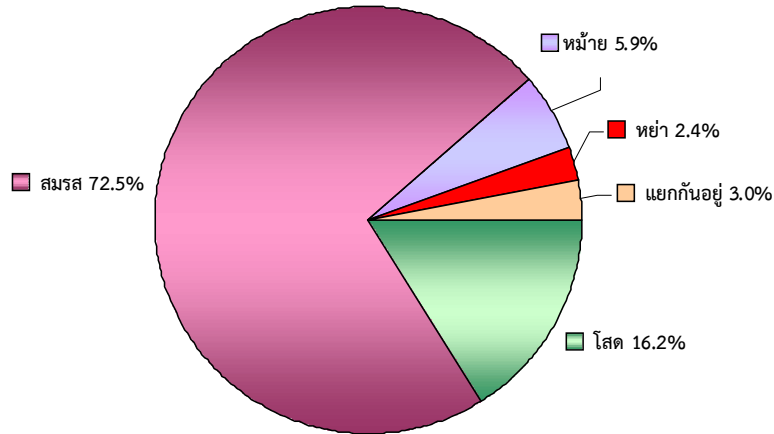
แผนภูมิ 3 ร้อยละของสตรีที่ทำงาน จำแนกตามระดับการศึกษาที่สำเร็จ พ.ศ. 2555



ที่มา: การสำรวจภาวะการทำงานของประชากร พ.ศ. 2555

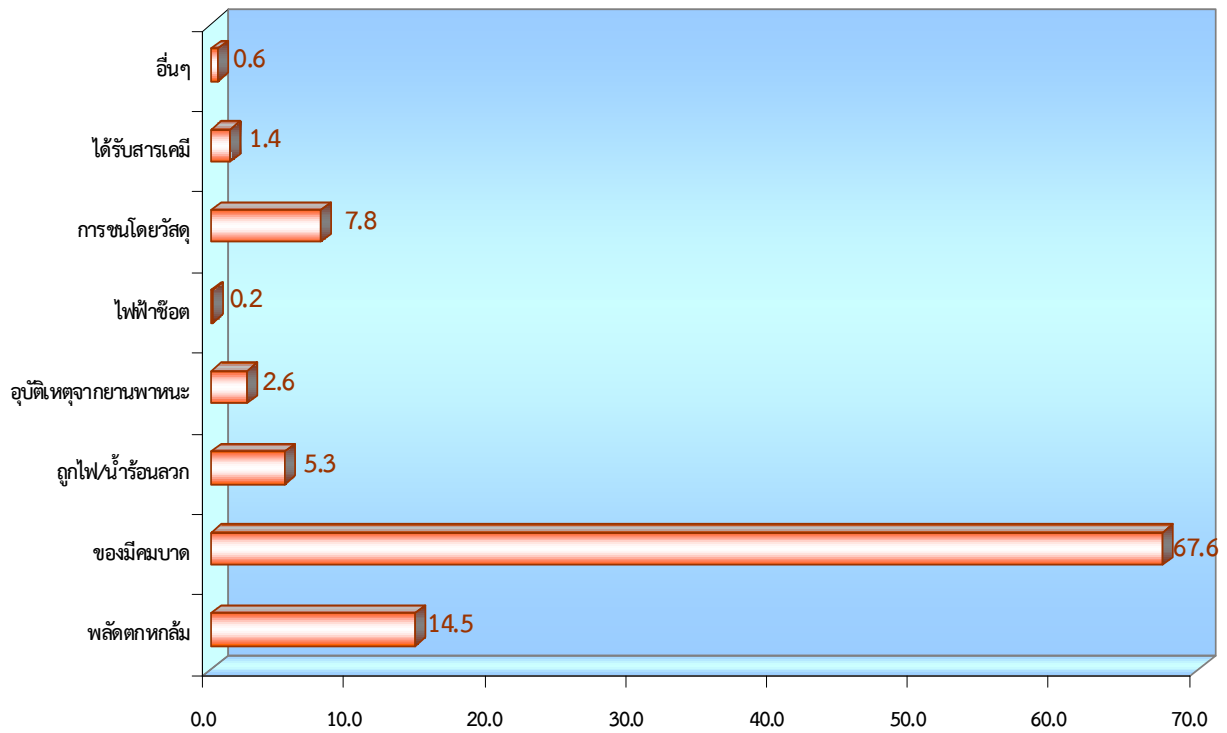
เมื่อพิจารณาถึงสถานภาพสมรส พบว่า ส่วนใหญ่สตรีที่ทำงานมีสถานภาพสมรส เป็น สมรสถึงร้อยละ 72.5 รองลงมาเป็นโสดร้อยละ 16.2 หม้ายร้อยละ 5.9 แยกกันอยู่ร้อยละ 2.9 และหย่าร้อยละ 2.4

แผนภูมิ 4 ร้อยละของสตรีที่ทำงาน จำแนกตามสถานภาพสมรส พ.ศ. 2555



ที่มา: การสำรวจภาวะการทำงานของประชากร พ.ศ. 2555

แผนภูมิ 5 ร้อยละของสตรีที่ทำงาน จำแนกตามการได้รับบาดเจ็บหรืออุบัติเหตุ จากการทำงาน พ.ศ. 2555

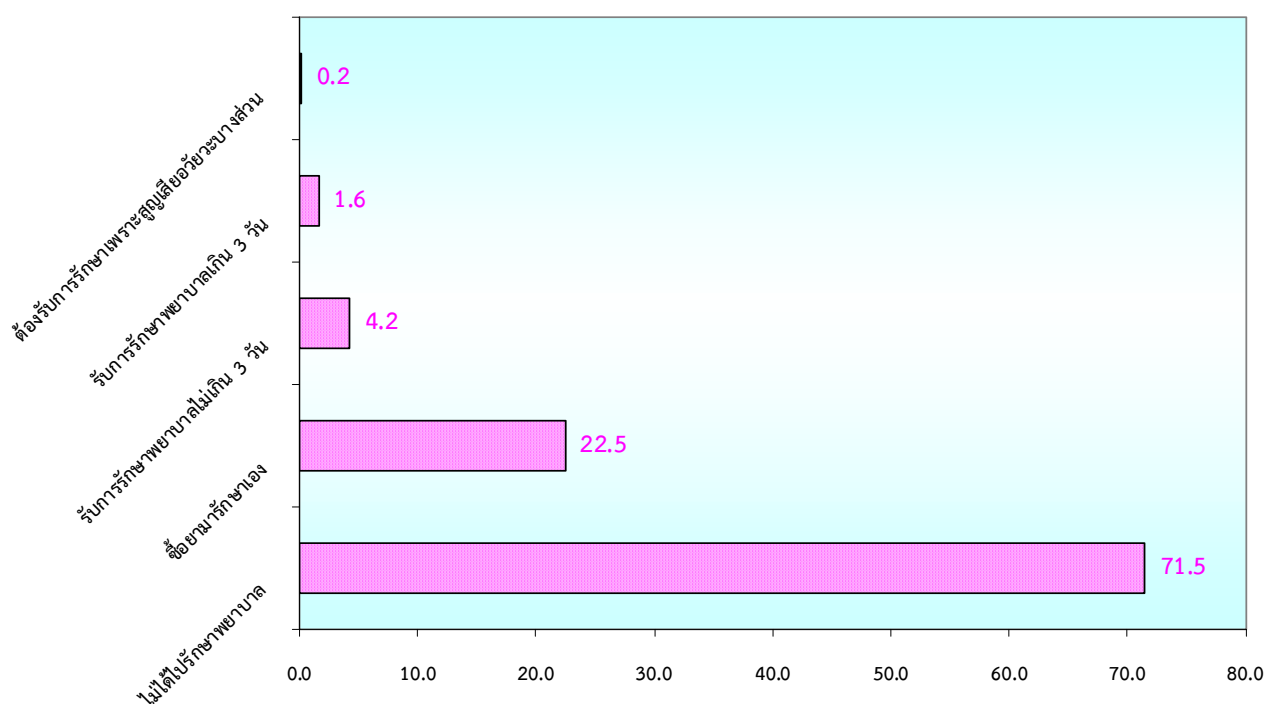


ที่มา: การสำรวจแรงงานนอกระบบ พ.ศ. 2555

จากผลการสำรวจ พบว่า มีสตรีที่ได้รับบาดเจ็บหรืออุบัติเหตุจากการทำงาน 2.1 ล้านคน หรือร้อยละ 15.6 ของผู้หญิงที่ทำงานทั้งหมด โดยส่วนใหญ่ได้รับบาดเจ็บจากของมีคมบาด/ทิ่ม/แทง มากที่สุดร้อยละ 67.6 รองลงมาเป็นการพลัดตกหกล้ม ร้อยละ 14.5 การชน/กระแทกร้อยละ 7.8 ถูกไฟ/น้ำร้อนลวกร้อยละ 5.3 ได้รับอุบัติเหตุจากยานพาหนะร้อยละ 2.6 ที่เหลือเป็น ได้รับสารเคมีเป็นพิษ และไฟฟ้าช็อต

สตรีที่ได้รับบาดเจ็บหรืออุบัติเหตุจากการทำงานนั้น ส่วนใหญ่ได้รับบาดเจ็บหรืออุบัติเหตุเพียงเล็กน้อยจึงไม่ได้รับการรักษาพยาบาลร้อยละ 71.5 รองลงมาเป็น ซ้ำยาจากร้านขายยาและนำไปรักษาเองร้อยละ 22.5 และร้อยละ 4.2 ต้องไปรับการรักษาพยาบาลต่อในสถานพยาบาลไม่เกิน 3 วัน ร้อยละ 1.6 ต้องไปรับการรักษาพยาบาลต่อในสถานพยาบาลเกิน 3 วัน และร้อยละ 0.2 ต้องไปรับการรักษาพยาบาลต่อในสถานพยาบาลเพราะสูญเสียอวัยวะบางส่วน

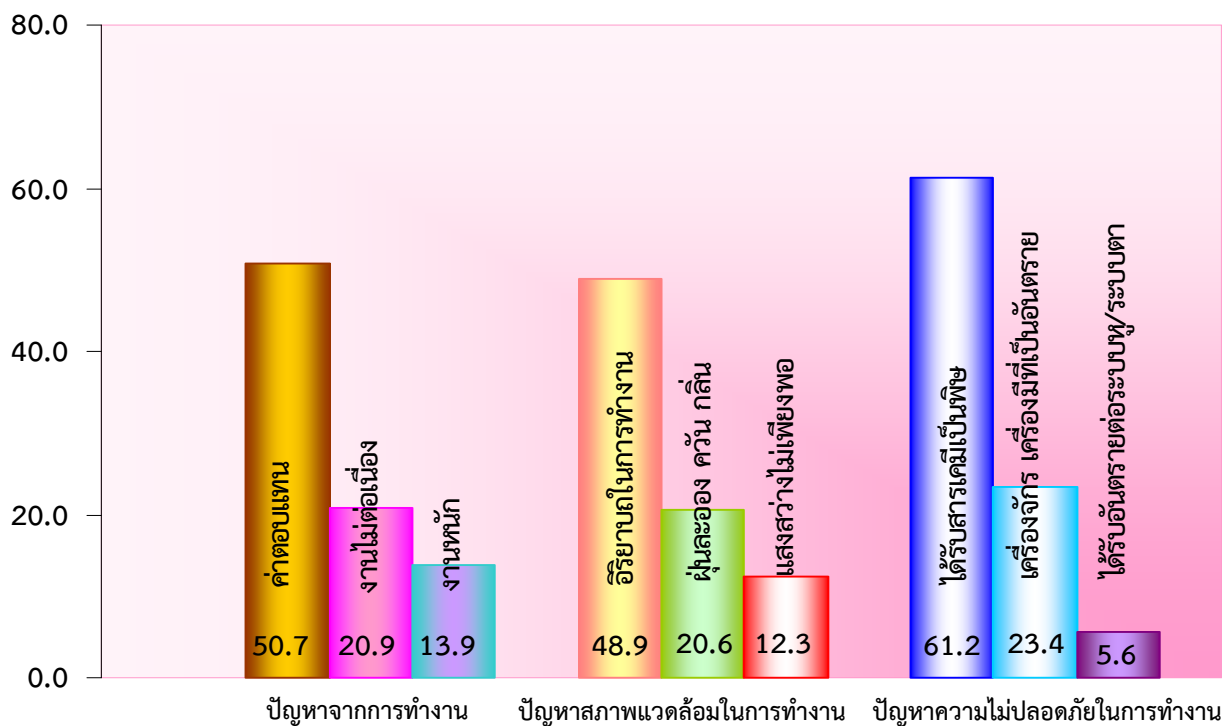
แผนภูมิ 6 ร้อยละของสตรีที่ทำงาน จำแนกตามวิธีการรักษาพยาบาล พ.ศ. 2555



ที่มา: การสำรวจแรงงานนอกระบบ พ.ศ. 2555

เมื่อพิจารณาถึงปัญหาของสตรีที่ทำงาน พบว่า ปัญหาจากการทำงานที่สตรีประสบมากที่สุดคือ ค่าตอบแทนร้อยละ 50.7 รองลงมาเป็นการทำงานหนักร้อยละ 20.9 และงานที่ทำไม่ได้รับการจ้างอย่างต่อเนื่องร้อยละ 13.9 สำหรับปัญหาสภาพแวดล้อมในการทำงาน คืออิริยาบถในการทำงาน (ไม่ค่อยได้เปลี่ยนลักษณะท่าทางในการทำงาน) ร้อยละ 48.9 รองลงมาเป็นผู้ล้าละออง ควัน กลิ่นร้อยละ 20.6 และแสงสว่างไม่เพียงพอร้อยละ 12.3 และปัญหาความไม่ปลอดภัยในการทำงานส่วนใหญ่เป็นการได้รับสารเคมีเป็นพิษร้อยละ 61.2 รองลงมาเป็นเครื่องจักร เครื่องมือที่เป็นอันตรายร้อยละ 23.4 และการได้รับอันตรายต่อระบบหู/ระบบตาร้อยละ 5.6

แผนภูมิ 7 ร้อยละของสตรีที่ทำงาน จำแนกตามปัญหาด้านการทำงาน พ.ศ. 2555



ที่มา: การสำรวจแรงงานนอกระบบ พ.ศ. 2555

สารบัญ

	หน้า
คำนำ	i
บทสรุปสำหรับผู้บริหาร	iii
สารบัญแผนภูมิ	xii
สารบัญตาราง	xiii
สรุปผลการทำงานของสตรีในประเทศไทย	1
- สถานภาพการทำงานของสตรีที่ทำงาน	2
- สถานภาพสมรสของสตรีที่ทำงาน	3
- อาชีพของสตรีที่ทำงาน	4
- อุตสาหกรรมของสตรีที่ทำงาน	4
- ระดับการศึกษาที่สำเร็จของสตรีที่ทำงาน	6
- กลุ่มอายุของสตรีที่ทำงาน	6
- ค่าจ้างหรือเงินเดือนของสตรีที่ทำงาน	7
- การเป็นแรงงานในระบบ และนอกระบบ	9
- การได้รับบาดเจ็บหรืออุบัติเหตุจากการทำงาน	11
- วิธีการรักษาพยาบาล	12
- การใช้สวัสดิการในการเบิกจ่ายค่ารักษาพยาบาล	12
- ปัญหาของสตรีที่ทำงาน	13
- สตรีที่อยู่นอกกำลังแรงงาน	17
- อาชีพ 10 อันดับแรกของสตรีที่ทำงาน	18
- กิจกรรมทางเศรษฐกิจ 10 อันดับแรกของสตรีที่ทำงาน	19
- ระดับการศึกษาที่สำเร็จ 10 อันดับแรกของสตรีที่ทำงาน	20
ภาคผนวก	23
คำนิยาม	25
ตารางสถิติที่สำคัญ	31

สารบัญแนภูมิ

	หน้า	
แผนภูมิ 1	ร้อยละของสตรีที่ทำงาน จำแนกตามภาค พ.ศ. 2555	2
แผนภูมิ 2	ร้อยละของสตรีที่ทำงาน จำแนกตามสถานภาพการทำงาน พ.ศ. 2555	3
แผนภูมิ 3	ร้อยละของสตรีที่ทำงาน จำแนกตามสถานภาพการสมรส พ.ศ. 2555	3
แผนภูมิ 4	ร้อยละของสตรีที่ทำงาน จำแนกตามระดับการศึกษาที่สำเร็จ พ.ศ. 2555	6
แผนภูมิ 5	ร้อยละของสตรีที่ทำงาน จำแนกตามกลุ่มอายุ พ.ศ. 2555	7
แผนภูมิ 6	ค่าจ้าง/เงินเดือนเฉลี่ยของสตรีที่ทำงาน จำแนกตามกิจกรรมทางเศรษฐกิจที่สำคัญ พ.ศ. 2555	8
แผนภูมิ 7	ร้อยละของสตรีที่ทำงาน จำแนกตามปัญหาจากการทำงาน พ.ศ. 2555	14
แผนภูมิ 8	ร้อยละของสตรีที่ทำงาน จำแนกตามปัญหาความไม่ปลอดภัยในการทำงาน พ.ศ. 2555	15
แผนภูมิ 9	ร้อยละของสตรีที่ทำงาน จำแนกตามปัญหาจากสภาพแวดล้อมในการทำงาน พ.ศ. 2555	16

สารบัญตาราง

	หน้า
ตาราง 1 จำนวนสตรี จำแนกตามสถานภาพ พ.ศ. 2551-2555	1
ตาราง 2 จำนวนและร้อยละของสตรีที่ทำงาน จำแนกตามอาชีพ พ.ศ. 2555	4
ตาราง 3 จำนวนและร้อยละของสตรีที่ทำงาน จำแนกตามอุตสาหกรรม พ.ศ. 2555	5
ตาราง 4 ค่าจ้าง/เงินเดือนเฉลี่ยของสตรีที่ทำงานเป็นลูกจ้าง จำแนกตามอาชีพ พ.ศ. 2555	8
ตาราง 5 จำนวนและร้อยละของสตรีที่ทำงาน จำแนกตามแรงงานในระบบ และแรงงานนอกระบบ พ.ศ. 2555	9
ตาราง 6 จำนวนสตรีที่ทำงาน จำแนกตามแรงงานในระบบ และแรงงาน นอกระบบ และอาชีพ พ.ศ. 2555	9
ตาราง 7 จำนวนสตรีที่ทำงาน จำแนกตามแรงงานในระบบ และแรงงาน นอกระบบ และอุตสาหกรรม พ.ศ. 2555	10
ตาราง 8 จำนวนและร้อยละของสตรีที่ทำงาน จำแนกตามการได้รับบาดเจ็บ หรืออุบัติเหตุจากการทำงาน พ.ศ. 2555	11
ตาราง 9 จำนวนและร้อยละของสตรีที่ทำงาน จำแนกตามวิธีการรักษาพยาบาล พ.ศ. 2555	12
ตาราง 10 จำนวนและร้อยละของสตรีที่ทำงาน จำแนกตามการใช้สวัสดิการ ในการเบิกจ่ายค่ารักษาพยาบาล พ.ศ. 2555	13
ตาราง 11 จำนวนสตรีที่อยู่นอกกำลังแรงงาน จำแนกตามเขตการปกครอง	17

สรุปผลการทำงานของสตรีในประเทศไทย

จากผลการสำรวจ พบว่า ปัจจุบันประเทศไทยมีจำนวนสตรีทั้งสิ้น 34.60 ล้านคน และเป็นผู้ที่ทำงาน 18.21 ล้านคน หรือคิดเป็นอัตราการทำงานต่อประชากรเพศหญิงอายุ 15 ปีขึ้นไปร้อยละ 64.9

ตาราง 1 จำนวนสตรี จำแนกตามสถานภาพ พ.ศ. 2551-2555

หน่วย: ล้านคน

สถานภาพ	2551	2552	2553	2554	2555
สตรีทั้งหมด	33.83	34.05	34.26	34.42	34.60
สตรีที่มีอายุ 15 ปีขึ้นไป	26.85	27.19	27.52	27.80	28.07
สตรีที่ทำงาน	17.43	17.58	17.78	18.17	18.21
อัตราการทำงานต่อประชากร 15 ปีขึ้นไป (เพศหญิง)	64.9	64.7	64.6	65.4	64.9
อัตราการทำงานต่อประชากร 15 ปีขึ้นไป (เพศชาย)	80.4	80.8	80.3	80.5	80.6

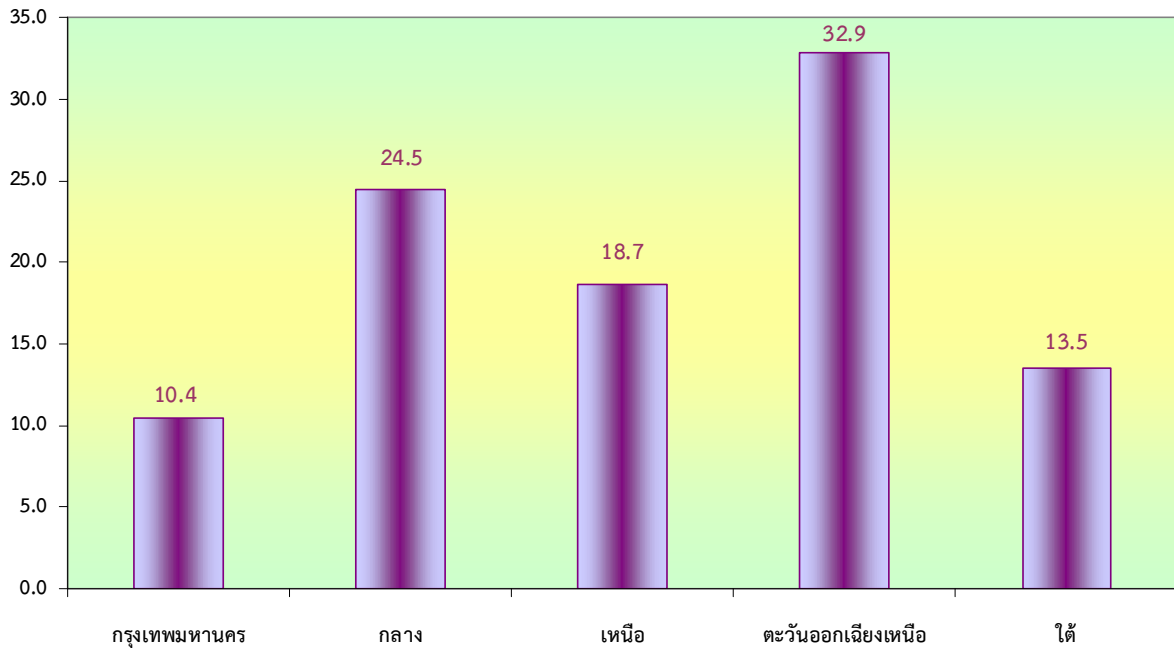
ที่มา: การสำรวจภาวะการทำงานของประชากร พ.ศ. 2551-2555

หมายเหตุ: อัตราการทำงานต่อประชากร 15 ปีขึ้นไป = (ผู้มีงานทำ/ผู้ที่มีอายุ 15 ปีขึ้นไป)*100

เมื่อพิจารณาสตรีที่ทำงานในแต่ละภูมิภาคทั่วประเทศแล้ว พบว่า ส่วนใหญ่ทำงานอยู่ในภาคตะวันออกเฉียงเหนือมากที่สุดร้อยละ 32.9 รองลงมาเป็นภาคกลางร้อยละ 24.5 ภาคเหนือร้อยละ 18.7 ภาคใต้ร้อยละ 13.5 และกรุงเทพมหานครร้อยละ 10.4



แผนภูมิ 1 ร้อยละของสตรีที่ทำงาน จำแนกตามภาค พ.ศ. 2555



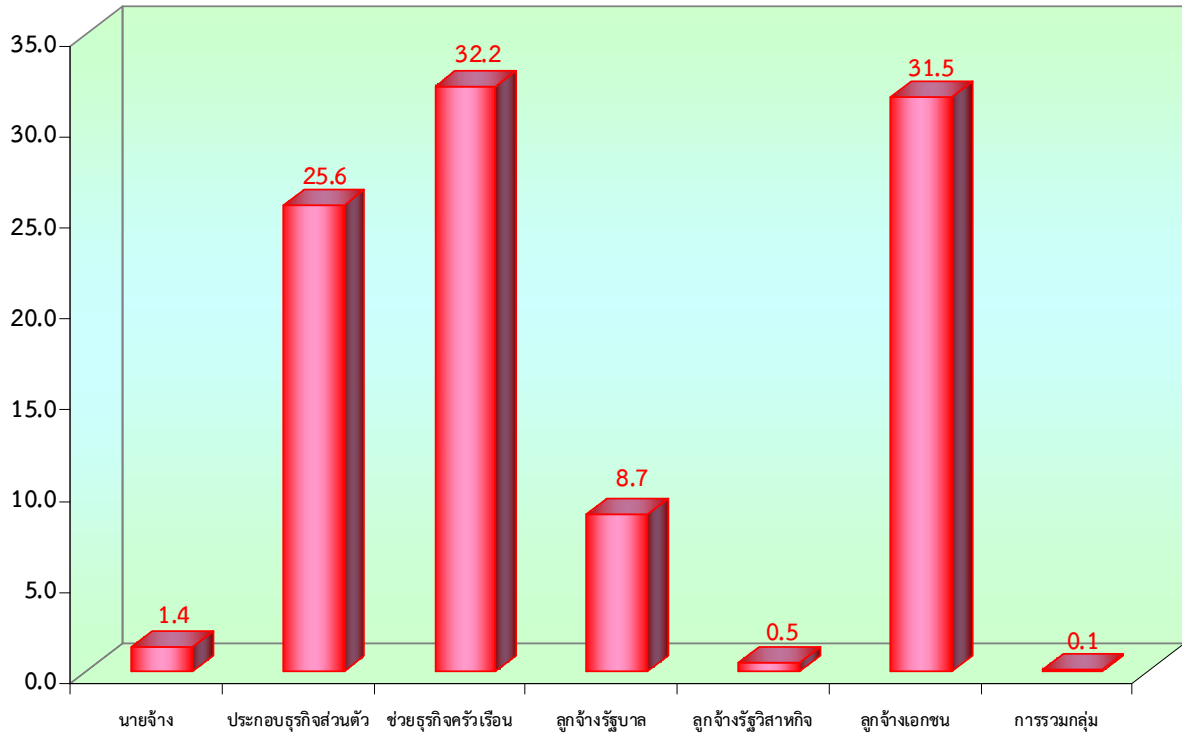
ที่มา: การสำรวจภาวะการทำงานของประชากร พ.ศ. 2555

สถานภาพการทำงานของสตรีที่ทำงาน

เมื่อพิจารณาถึงสถานภาพการทำงานของสตรี พบว่า ส่วนใหญ่มีสถานภาพการทำงานเป็นช่วยธุรกิจครัวเรือนโดยไม่ได้รับค่าจ้าง และเป็นลูกจ้างเอกชนใกล้เคียงกันคือร้อยละ 32.2 และร้อยละ 31.5 รองลงมาประกอบธุรกิจส่วนตัวโดยไม่มีลูกจ้างร้อยละ 25.6 ลูกจ้างรัฐบาลร้อยละ 8.7 นายจ้างร้อยละ 1.4 ลูกจ้างรัฐวิสาหกิจร้อยละ 0.5 และการรวมกลุ่มร้อยละ 0.1 ตามลำดับ



แผนภูมิ 2 ร้อยละของสตรีที่ทำงาน จำแนกตามสถานภาพการทำงาน พ.ศ. 2555

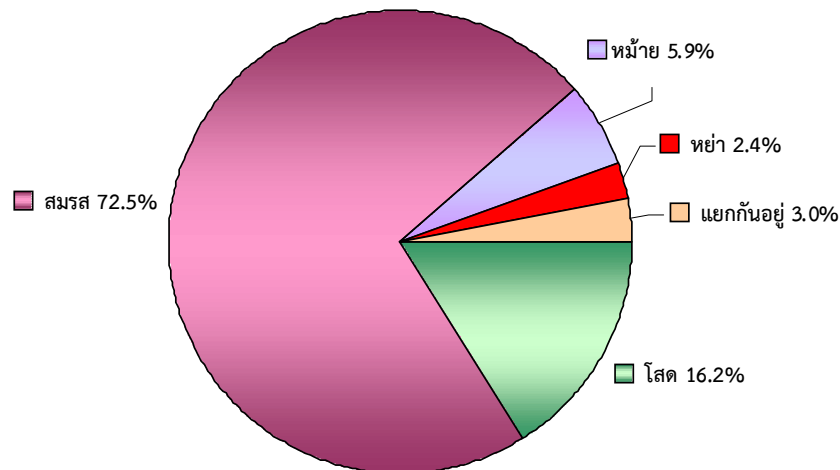


ที่มา: การสำรวจภาวะการทำงานของประชากร พ.ศ. 2555

สถานภาพสมรสของสตรีที่ทำงาน

เมื่อพิจารณาถึงสถานภาพสมรส พบว่า ส่วนใหญ่สตรีที่ทำงานมีสถานภาพสมรส เป็น สมรสถึงร้อยละ 72.5 รองลงมาเป็นโสดร้อยละ 16.2 หม้ายร้อยละ 5.9 แยกกันอยู่ร้อยละ 2.9 และหย่าร้อยละ 2.4

แผนภูมิ 3 ร้อยละของสตรีที่ทำงาน จำแนกตามสถานภาพสมรส พ.ศ. 2555



ที่มา: การสำรวจภาวะการทำงานของประชากร พ.ศ. 2555

อาชีพของสตรีที่ทำงาน

สตรีส่วนใหญ่ประกอบอาชีพผู้ปฏิบัติงานที่มีฝีมือในด้านการเกษตรและการประมงร้อยละ 37.8 รองลงมาเป็น พนักงานบริการและพนักงานในร้านค้าร้อยละ 22.8 อาชีพขั้นพื้นฐานต่างๆในด้านการขายร้อยละ 10.7 ผู้ปฏิบัติงานด้านความสามารถทางฝีมือและธุรกิจการค้าร้อยละ 6.4 ผู้ประกอบวิชาชีพด้านต่างๆร้อยละ 6.0 เสมียนร้อยละ 5.5 ผู้ปฏิบัติการโรงงานและเครื่องจักรร้อยละ 5.4 ผู้ประกอบวิชาชีพด้านเทคนิคสาขาต่างๆร้อยละ 3.7 และผู้บัญญัติกฎหมาย ข้าราชการระดับอาวุโส และผู้จัดการร้อยละ 1.8 ตามลำดับ

ตาราง 2 จำนวนและร้อยละของสตรีที่ทำงาน จำแนกตามอาชีพ พ.ศ. 2555

อาชีพ	จำนวน (คน)	ร้อยละ
ยอดรวม	18,211,831	100.0
ผู้บัญญัติกฎหมาย ข้าราชการระดับอาวุโส	331,992	1.8
ผู้ประกอบวิชาชีพด้านต่างๆ	1,093,716	6.0
ผู้ประกอบวิชาชีพด้านเทคนิคสาขาต่างๆ	674,063	3.7
เสมียน	994,416	5.5
พนักงานบริการและพนักงานขาย	4,145,604	22.8
ผู้ปฏิบัติงานที่มีฝีมือในด้านเกษตรและประมง	6,882,258	37.8
ผู้ปฏิบัติงานความสามารถทางฝีมือและธุรกิจ	1,160,328	6.4
ผู้ปฏิบัติการโรงงานและเครื่องจักร	975,760	5.4
อาชีพขั้นพื้นฐานต่างๆในด้านการขาย	1,953,693	10.7

ที่มา: การสำรวจภาวะการทำงานของประชากร พ.ศ. 2555

อุตสาหกรรมของสตรีที่ทำงาน

เมื่อพิจารณาถึงอุตสาหกรรมที่ทำงาน พบว่า ส่วนใหญ่ทำงานในสาขาเกษตรกรรม การป่าไม้ และการประมง 7.34 ล้านคน หรือร้อยละ 40.3 รองลงมาเป็นสาขาการขนส่ง และการขายปลีก การซ่อมแซม ยานยนต์และรถจักรยานยนต์ 2.88 ล้านคน หรือร้อยละ 15.8 สาขาการผลิต 2.73 ล้านคน หรือร้อยละ 15.0

สาขากิจกรรมโรงแรม และการบริการด้านอาหาร 1.51 ล้านคน หรือร้อยละ 8.3 และสาขาการศึกษา 7.49 แสนคน หรือร้อยละ 4.1 เป็นต้น

ตาราง 3 จำนวน และร้อยละของสตรีที่ทำงาน จำแนกตามอุตสาหกรรม พ.ศ. 2555

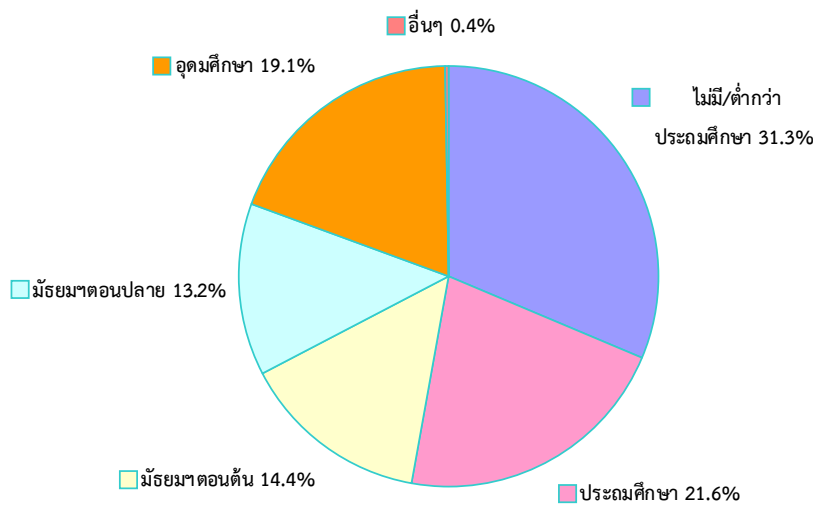
อุตสาหกรรม	จำนวน (คน)	ร้อยละ
ยอดรวม	18,211,831	100.0
เกษตรกรรม การป่าไม้ และการประมง	7,341,292	40.3
การทำเหมืองแร่ และเหมืองหิน	15,393	0.1
การผลิต	2,727,391	15.0
ไฟฟ้า ก๊าซ ไอน้ำ และระบบปรับอากาศ	19,067	0.1
การจัดหาน้ำ การจัดการ และการบำบัดน้ำเสีย	16,112	0.1
การก่อสร้าง	403,893	2.2
การขนส่ง และการขายปลีก การซ่อมแซมยานยนต์	2,876,687	15.8
การขนส่ง และสถานที่เก็บสินค้า	145,039	0.8
กิจกรรมโรงแรม และการบริการด้านอาหาร	1,513,644	8.3
ข้อมูลข่าวสารและการสื่อสาร	80,692	0.4
กิจการทางการเงินและการประกันภัย	216,833	1.2
กิจกรรมอสังหาริมทรัพย์	164,500	0.9
กิจกรรมทางวิชาชีพ วิทยาศาสตร์ และเทคนิค	20,961	0.1
กิจกรรมการบริหารและการบริการสนับสนุน	148,129	0.8
การบริหารราชการ การป้องกันประเทศ	587,856	3.2
การศึกษา	748,756	4.1
กิจกรรมด้านสุขภาพและงานสังคมสงเคราะห์	484,363	2.7
ศิลปะ ความบันเทิง และนันทนาการ	98,526	0.5
กิจกรรมบริการด้านอื่น ๆ	380,425	2.1
กิจกรรมการจ้างงานในครัวเรือนส่วนบุคคล	196,488	1.1
กิจกรรมขององค์การระหว่างประเทศ	4,691	0.0
ไม่ทราบ	21,093	0.1

ที่มา: การสำรวจภาวะการทำงานของประชากร พ.ศ. 2555

ระดับการศึกษาที่สำเร็จของสตรีที่ทำงาน

เมื่อพิจารณาถึงระดับการศึกษาที่สำเร็จของสตรี พบว่า ส่วนใหญ่สำเร็จการศึกษาต่ำกว่าระดับประถมศึกษา/ ไม่มีการศึกษาร้อยละ 31.3 รองลงมาเป็น ระดับประถมศึกษาร้อยละ 21.6 ระดับอุดมศึกษาร้อยละ 19.1 ระดับมัธยมศึกษาตอนต้นร้อยละ 14.4 และระดับมัธยมศึกษาตอนปลายร้อยละ 13.2 ตามลำดับ

แผนภูมิ 4 ร้อยละของสตรีที่ทำงาน จำแนกตามระดับการศึกษาที่สำเร็จ พ.ศ. 2555



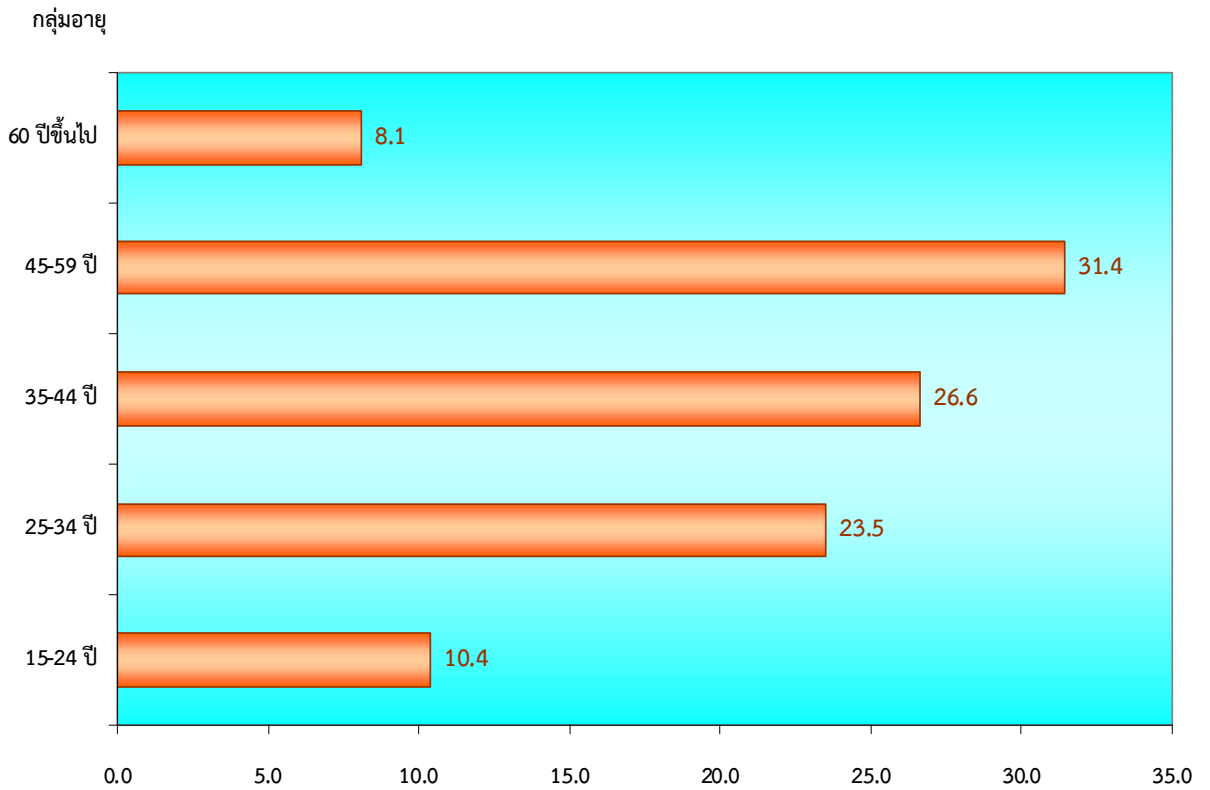
ที่มา: การสำรวจภาวะการทำงานของประชากร พ.ศ. 2555

กลุ่มอายุของสตรีที่ทำงาน

สำหรับกลุ่มอายุของสตรีที่ทำงาน ส่วนใหญ่กลุ่มอายุ 45-59 ปีร้อยละ 31.4 รองลงมาเป็น กลุ่มอายุ 35-44 ปีร้อยละ 26.6 กลุ่มอายุ 25-34 ปีร้อยละ 23.5 กลุ่มอายุ 15-24 ปีร้อยละ 10.4 และกลุ่มอายุ 60 ปีขึ้นไปร้อยละ 8.1



แผนภูมิ 5 ร้อยละของสตรีที่ทำงาน จำแนกตามกลุ่มอายุ พ.ศ. 2555



ที่มา: การสำรวจภาวะการทำงานของประชากร พ.ศ. 2555

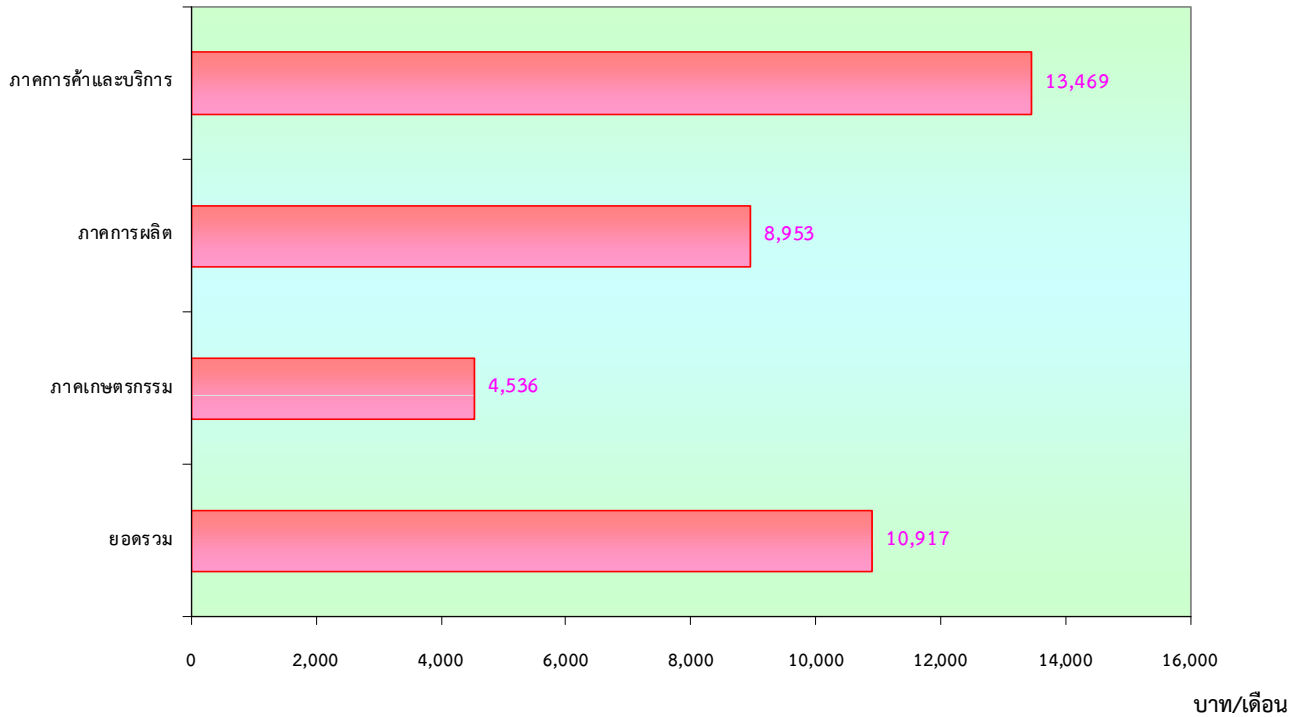
ค่าจ้างหรือเงินเดือนของสตรีที่ทำงาน

เมื่อพิจารณาถึงค่าจ้าง/เงินเดือนของสตรีที่ทำงาน พบว่า โดยภาพรวมได้รับค่าจ้างเฉลี่ยต่อเดือนประมาณ 10,917 บาท โดยสตรีที่อยู่ในภาคการค้าและบริการได้รับค่าจ้างเฉลี่ยต่อเดือนมากที่สุดประมาณ 13,469 บาท รองลงมาเป็นภาคการผลิต 8,953 บาท และภาคเกษตรกรรม 4,536 บาท และเมื่อพิจารณาตามอาชีพพบว่า ผู้บัญญัติกฎหมาย และข้าราชการระดับอาวุโสได้รับค่าจ้างเฉลี่ยต่อเดือนมากที่สุดประมาณ 31,274 บาท รองลงมาเป็นผู้ประกอบวิชาชีพด้านต่างๆประมาณ 21,490 บาท และผู้ประกอบวิชาชีพด้านเทคนิคสาขาต่างๆประมาณ 15,414 บาท เป็นต้น (ตาราง 4)



แผนภูมิ 6 ค่าจ้าง/เงินเดือนเฉลี่ยของสตรีที่ทำงานเป็นลูกจ้าง จำแนกตามกิจกรรมทางเศรษฐกิจที่สำคัญ พ.ศ. 2555

กิจกรรมทางเศรษฐกิจที่สำคัญ



ที่มา: การสำรวจภาวะการทำงานของประชากร พ.ศ. 2555
 หมายเหตุ: เป็นค่าจ้าง/เงินเดือนเฉลี่ยของเฉพาะลูกจ้าง

ตาราง 4 ค่าจ้าง/เงินเดือนเฉลี่ยของสตรีที่ทำงานเป็นลูกจ้าง จำแนกตามอาชีพ พ.ศ. 2555

อาชีพ	ค่าจ้างเฉลี่ย (บาท/เดือน)
ยอดรวม	10,917
ผู้บัญญัติกฎหมาย ข้าราชการระดับอาวุโส	31,274
ผู้ประกอบการวิชาชีพด้านต่างๆ	21,490
ผู้ประกอบการวิชาชีพด้านเทคนิคสาขาต่างๆ	15,414
เสมียน	12,036
พนักงานบริการและพนักงานขาย	7,845
ผู้ปฏิบัติงานที่มีฝีมือในด้านเกษตรและประมง	4,948
ผู้ปฏิบัติงานความสามารถทางฝีมือและธุรกิจ	6,609
ผู้ปฏิบัติการโรงงานและเครื่องจักร	7,827
อาชีพขั้นพื้นฐานต่างๆในด้านการขาย	5,869

ที่มา: การสำรวจภาวะการทำงานของประชากร พ.ศ. 2555

การเป็นแรงงานในระบบ และนอกระบบ

สตรีที่ทำงานส่วนใหญ่เป็นแรงงานนอกระบบ 11.44 ล้านคน หรือร้อยละ 62.8 ของสตรีที่ทำงานทั้งหมด และเป็นแรงงานในระบบ 6.78 ล้านคน หรือร้อยละ 37.2

ตาราง 5 จำนวนและร้อยละของสตรีที่ทำงาน จำแนกตามแรงงานในระบบ และนอกระบบ พ.ศ. 2555

สถานะแรงงาน	จำนวน (คน)	ร้อยละ
ยอดรวม	18,211,831	100.0
แรงงานในระบบ	6,776,038	37.2
แรงงานนอกระบบ	11,435,793	62.8

ที่มา: การสำรวจแรงงานนอกระบบ พ.ศ. 2555

ตาราง 6 จำนวนสตรีที่ทำงาน จำแนกตามแรงงานในระบบ และนอกระบบ และอาชีพ พ.ศ. 2555

อาชีพ	จำนวนสตรีที่ทำงาน (คน)		
	ยอดรวม	แรงงานในระบบ	แรงงานนอกระบบ
ยอดรวม	18,211,831	6,776,038	11,435,793
ผู้บัญญัติกฎหมาย ข้าราชการระดับอาวุโส	331,992	234,130	97,862
ผู้ประกอบการวิชาชีพด้านต่างๆ	1,093,716	1,025,475	68,241
ผู้ประกอบการวิชาชีพด้านเทคนิคสาขาต่างๆ	674,063	599,007	75,056
เสมียน	994,416	916,578	77,839
พนักงานบริการและพนักงานขาย	4,145,604	1,098,364	3,047,240
ผู้ปฏิบัติงานที่มีฝีมือในด้านเกษตรและประมง	6,882,258	341,872	6,540,385
ผู้ปฏิบัติงานความสามารถทางฝีมือและธุรกิจ	1,160,328	554,310	606,018
ผู้ปฏิบัติการโรงงานและเครื่องจักร	975,760	864,618	111,143
อาชีพขั้นพื้นฐานต่างๆในด้านการขาย	1,953,693	1,141,684	812,009

ที่มา: การสำรวจแรงงานนอกระบบ พ.ศ. 2555

ตาราง 7 จำนวนสตรีที่ทำงาน จำแนกตามแรงงานในระบบ และนอกระบบ และอุตสาหกรรม พ.ศ. 2555

อุตสาหกรรม	จำนวนสตรีที่ทำงาน (คน)		
	ยอดรวม	แรงงานในระบบ	แรงงานนอกระบบ
ยอดรวม	18,211,831	6,776,038	11,435,793
เกษตรกรรม การป่าไม้ และการประมง	7,341,292	479,916	6,861,376
การทำเหมืองแร่ และเหมืองหิน	15,393	13,822	1,571
การผลิต	2,727,391	2,057,347	670,043
ไฟฟ้า ก๊าซ ไอน้ำ และระบบปรับอากาศ	19,067	19,067	-
การจัดหาน้ำ การจัดการ และการบำบัดน้ำเสีย	16,112	12,677	3,436
การก่อสร้าง	403,893	229,380	174,513
การขายส่ง และการขายปลีก การซ่อมแซมยานยนต์	2,876,687	876,336	2,000,351
การขนส่ง และสถานที่เก็บสินค้า	145,039	115,898	29,141
กิจกรรมโรงแรม และการบริการด้านอาหาร	1,513,644	451,551	1,062,092
ข้อมูลข่าวสารและการสื่อสาร	80,692	70,867	9,825
กิจการทางการเงินและการประกันภัย	216,833	204,294	12,538
กิจกรรมอสังหาริมทรัพย์	164,500	134,673	29,826
กิจกรรมทางวิชาชีพ วิทยาศาสตร์ และเทคนิค	20,961	12,988	7,973
กิจกรรมการบริหารและการบริการสนับสนุน	148,129	111,916	36,212
การบริหารราชการ การป้องกันประเทศ	587,856	535,132	52,724
การศึกษา	748,756	674,482	74,274
กิจกรรมด้านสุขภาพและงานสังคมสงเคราะห์	484,363	426,681	57,682
ศิลปะ ความบันเทิง และนันทนาการ	98,526	44,468	54,058
กิจกรรมบริการด้านอื่น ๆ	380,425	105,398	275,026
กิจกรรมการจ้างงานในครัวเรือนส่วนบุคคล	196,488	174,332	22,156
กิจกรรมขององค์การระหว่างประเทศ	4,691	4,235	456
ไม่ทราบ	21,093	20,575	518

ที่มา: การสำรวจแรงงานนอกระบบ พ.ศ. 2555



การได้รับบาดเจ็บหรืออุบัติเหตุจากการทำงานของสตรีที่ทำงาน

จากการสำรวจพบว่า มีสตรีที่ได้รับบาดเจ็บหรืออุบัติเหตุจากการทำงาน ประมาณ 2.13 ล้านคน หรือร้อยละ 11.7 ของสตรีที่ทำงานทั้งหมด โดยส่วนใหญ่ ได้รับบาดเจ็บหรืออุบัติเหตุจากของมีคมบาด/ทิ่ม/แทง มากที่สุดร้อยละ 67.6 รองลงมาเป็นการพลัดตกหกล้มร้อยละ 14.5 การชน/กระแทกโดยวัสดุร้อยละ 7.8 ถูกไฟ/น้ำร้อนลวกร้อยละ 5.3 และได้รับอุบัติเหตุจากยานพาหนะร้อยละ 2.6 ที่เหลือเป็นอื่นๆ เช่น ได้รับสารเคมีเป็นพิษ ไฟฟ้าช็อต เป็นต้น

ตาราง 8 จำนวนและร้อยละของสตรีที่ทำงาน จำแนกตามการได้รับบาดเจ็บหรืออุบัติเหตุ
จากการทำงาน พ.ศ. 2555

การได้รับบาดเจ็บจากการทำงาน	จำนวน (คน)	ร้อยละ
ยอดรวม	2,125,021	100.0
พลัดตกหกล้ม	308,887	14.5
ของมีคมบาด	1,435,763	67.6
ถูกไฟ/น้ำร้อนลวก	112,687	5.3
อุบัติเหตุจากยานพาหนะ	54,641	2.6
ไฟฟ้าช็อต	4,419	0.2
การชนโดยวัสดุ	165,993	7.8
ได้รับสารเคมี	30,591	1.4
อื่นๆ	12,040	0.6

ที่มา: การสำรวจแรงงานนอกระบบ พ.ศ. 2555

วิธีการรักษาพยาบาล

สตรีที่ได้รับบาดเจ็บหรืออุบัติเหตุจากการทำงานนั้น ส่วนใหญ่ได้รับบาดเจ็บหรืออุบัติเหตุเพียงเล็กน้อยจึงไม่ได้รับการรักษาพยาบาลร้อยละ 71.5 รองลงมาเป็น ซึ้อยาจากร้านขายยาและนำไปรักษาเองร้อยละ 22.5 ต้องไปรับการรักษาพยาบาลต่อในสถานพยาบาลไม่เกิน 3 วัน ร้อยละ 4.2 ต้องไปรับการรักษาพยาบาลต่อในสถานพยาบาลเกิน 3 วัน ร้อยละ 1.6 และต้องไปรับการรักษาพยาบาลต่อในสถานพยาบาลเพราะสูญเสียอวัยวะบางส่วนร้อยละ 0.2

ตาราง 9 จำนวนและร้อยละของสตรีที่ทำงาน จำแนกตามวิธีการรักษาพยาบาล พ.ศ. 2555

วิธีการรักษาพยาบาล	จำนวน (คน)	ร้อยละ
ยอดรวม	2,125,021	100.0
ไม่ได้ไปรักษาพยาบาล	1,519,469	71.5
ซึ้อยามารักษาเอง	477,822	22.5
รับการรักษาพยาบาลไม่เกิน 3 วัน	90,260	4.2
รับการรักษาพยาบาลเกิน 3 วัน	34,134	1.6
ต้องรับการรักษาเพราะสูญเสียอวัยวะบางส่วน	3,338	0.2

ที่มา: การสำรวจแรงงานนอกระบบ พ.ศ. 2555

การใช้สวัสดิการในการเบิกจ่ายค่ารักษาพยาบาล

สตรีที่ได้รับบาดเจ็บหรืออุบัติเหตุจากการทำงานและจำเป็นต้องไปรักษาพยาบาลต่อในสถานพยาบาล ที่ใช้สวัสดิการในการเบิกจ่ายค่ารักษาพยาบาลนั้น ส่วนใหญ่ ใช้บัตรประกันสุขภาพถ้วนหน้ามากที่สุดร้อยละ 57.0 รองลงมาเป็น ใช้ประกันสังคมร้อยละ 12.9 การใช้ประกันสุขภาพกับบริษัทประกันภัยร้อยละ 4.5 และใช้สวัสดิการข้าราชการร้อยละ 4.0 ส่วนที่ไม่ได้ใช้สวัสดิการเบิกจ่ายค่ารักษาพยาบาลนั้น พบว่า ส่วนใหญ่จ่ายค่ารักษาพยาบาลเองร้อยละ 17.2 นายจ้างจ่ายให้ร้อยละ 2.4 และบิดา มารดา ญาติ หรือเพื่อนจ่ายให้ร้อยละ 0.3

ตาราง 10 จำนวนและร้อยละของสตรีที่ทำงาน จำแนกตามการใช้สวัสดิการ
ในการเบิกจ่ายค่ารักษาพยาบาล พ.ศ. 2555

การใช้สวัสดิการเบิกจ่ายค่ารักษาพยาบาล	จำนวน (คน)	ร้อยละ
ยอดรวม	127,731	100.0
ไม่ใช้สวัสดิการ	25,448	19.9
นายจ้าง	3,009	2.4
บิดา มารดา ญาติ เพื่อน	412	0.3
จ่ายเอง	22,028	17.2
ใช้สวัสดิการ	102,283	80.1
บัตรประกันสุขภาพ	72,824	57.0
ประกันสังคม	16,416	12.9
สวัสดิการข้าราชการ	5,141	4.0
บริษัทประกันภัย	5,809	4.5
อื่นๆ	2,093	1.6

ที่มา: การสำรวจแรงงานนอกระบบ พ.ศ. 2555

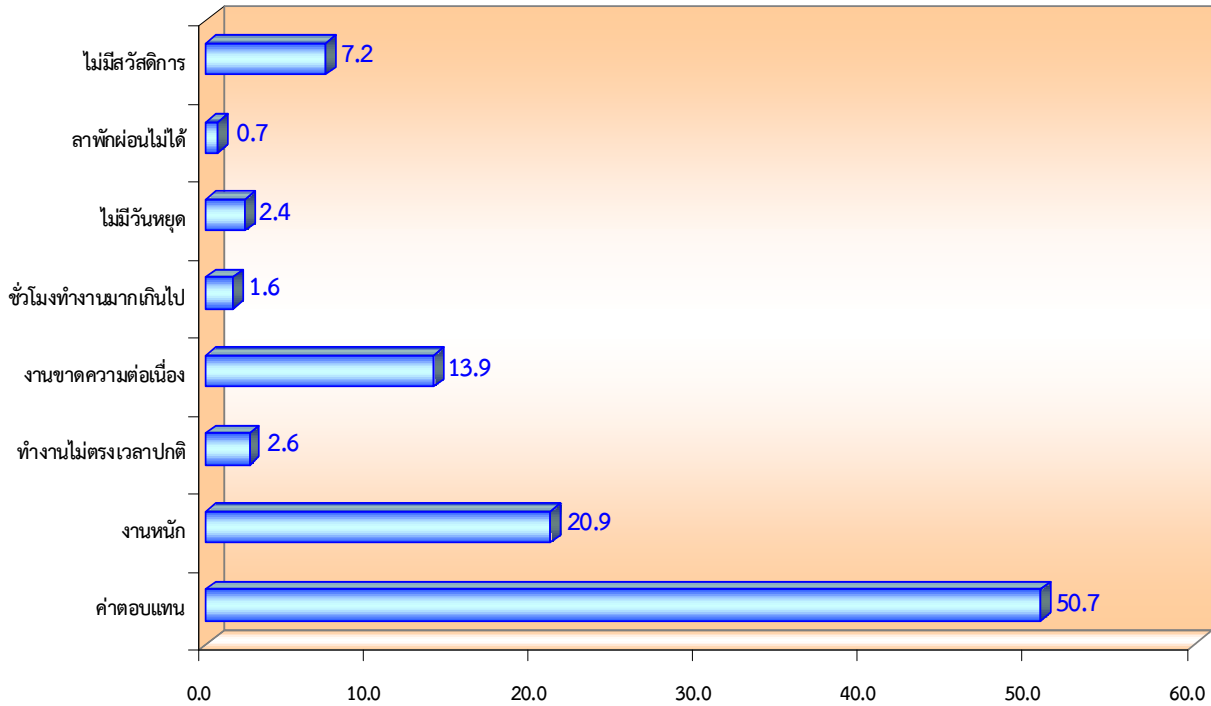
ปัญหาของสตรีที่ทำงาน

1. ปัญหาจากการทำงาน

เมื่อพิจารณาถึงปัญหาจากการทำงาน พบว่า ส่วนใหญ่มีปัญหาเรื่องค่าตอบแทนมากที่สุดร้อยละ 50.7 รองลงมาเป็นการทำงานหนักร้อยละ 20.9 งานที่ทำไม่ได้รับการจ้างอย่างต่อเนื่องร้อยละ 13.9 ไม่มีสวัสดิการร้อยละ 7.2 ทำงานไม่ตรงกับเวลาปกติร้อยละ 2.6 ไม่มีวันหยุดร้อยละ 2.4 จำนวนชั่วโมงการทำงานมากเกินไปร้อยละ 1.6 และลาพักผ่อนไม่ได้ร้อยละ 0.7 ตามลำดับ



แผนภูมิ 7 ร้อยละของสตรีที่ทำงาน จำแนกตามปัญหาจากการทำงาน พ.ศ. 2555



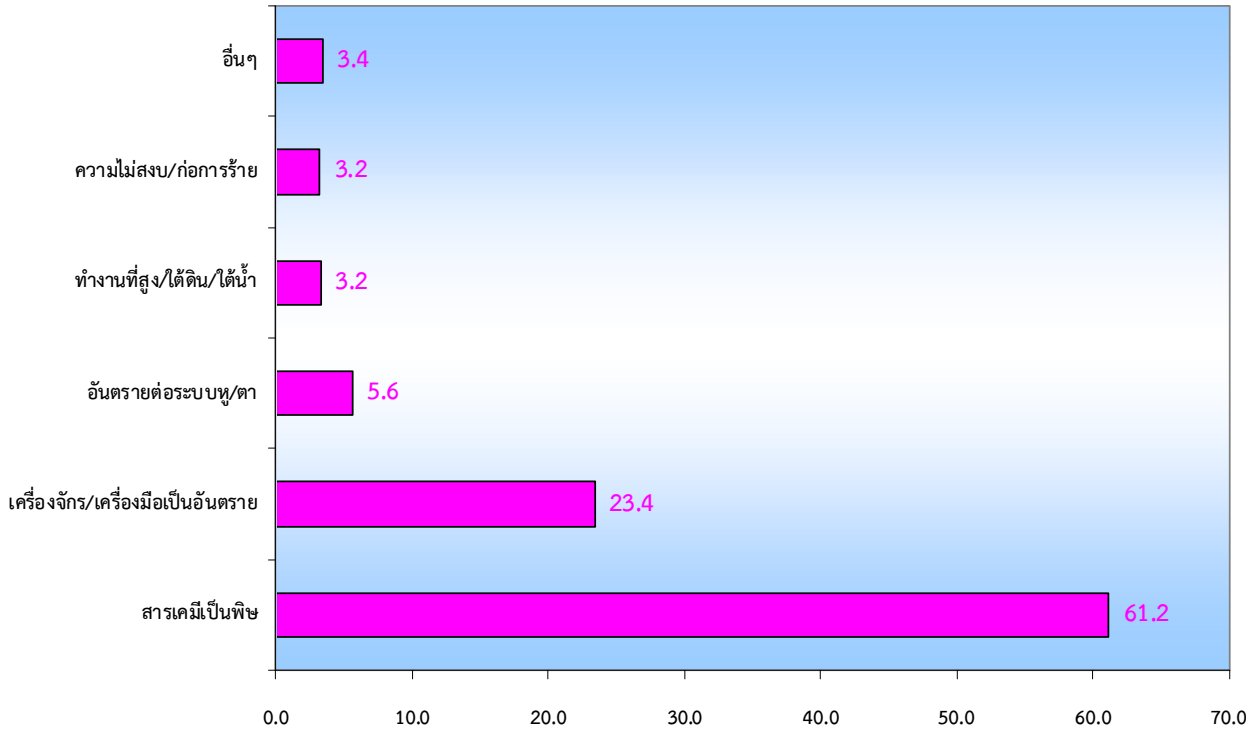
ที่มา: การสำรวจแรงงานนอกระบบ พ.ศ. 2555

2. ปัญหาความไม่ปลอดภัยในการทำงาน

เมื่อพิจารณาถึงปัญหาความไม่ปลอดภัยในการทำงาน พบว่า สตรีส่วนใหญ่ มีปัญหาการได้รับสารเคมีเป็นพิษร้อยละ 61.2 รองลงมาเป็น เครื่องจักร เครื่องมือ ที่เป็นอันตรายร้อยละ 23.4 การได้รับอันตรายต่อระบบหู ระบบตา ร้อยละ 5.6 ที่เหลือเป็น การทำงานในที่สูง/ใต้น้ำ/ ใต้ดิน และความไม่สงบ/ก่อการร้าย



แผนภูมิ 8 ร้อยละของสตรีที่ทำงาน จำแนกตามปัญหาความไม่ปลอดภัยในการทำงาน พ.ศ. 2555



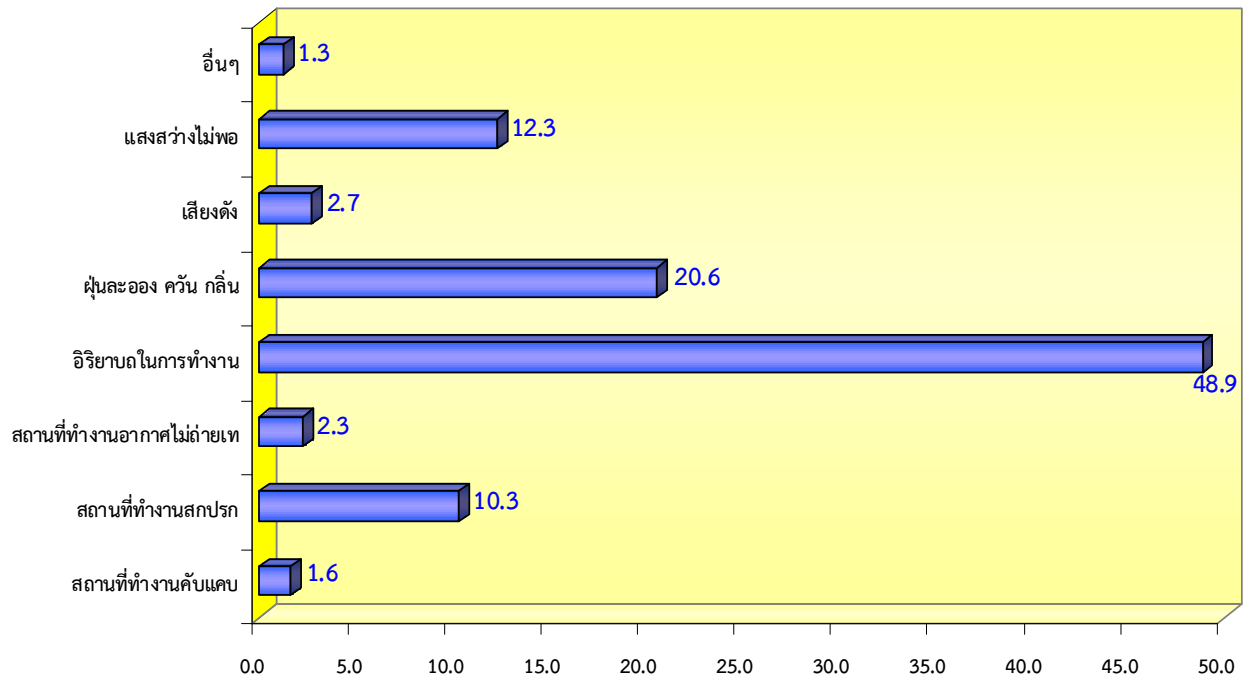
ที่มา: การสำรวจแรงงานนอกระบบ พ.ศ. 2555

3. ปัญหาจากสภาพแวดล้อมในการทำงาน

เมื่อพิจารณาถึงปัญหาจากสภาพแวดล้อมในการทำงาน พบว่า สตรีส่วนใหญ่มีปัญหาในเรื่องอิริยาบถในการทำงาน คือ ไม่ค่อยได้เปลี่ยนลักษณะท่า/อิริยาบถในการทำงานมากที่สุดร้อยละ 48.9 รองลงมาเป็นการทำงานมีฝุ่น คิว้น กลิ่นร้อยละ 20.6 แสงสว่างไม่เพียงพอร้อยละ 12.3 สถานที่ทำงานสกปรกร้อยละ 10.3 เสียงดังร้อยละ 2.7 สถานที่ทำงานอากาศไม่ถ่ายเทร้อยละ 2.3 และสถานที่ทำงานคับแคบร้อยละ 1.6 ตามลำดับ



แผนภูมิ 9 ร้อยละของสตรีที่ทำงาน จำแนกตามปัญหาจากสภาพแวดล้อมในการทำงาน พ.ศ. 2555



ที่มา: การสำรวจแรงงานนอกระบบ พ.ศ. 2555



สตรีที่อยู่นอกกำลังแรงงาน

สตรีที่อยู่นอกกำลังแรงงาน คือสตรีที่ในสัปดาห์แห่งการสำรวจมีอายุ 15 ปีขึ้นไป แต่ไม่ได้ทำงาน และไม่พร้อมที่จะทำงาน

จากผลการสำรวจพบว่า สตรีที่ไม่อยู่ในกำลังแรงงาน มีจำนวน 9.76 ล้านคน ซึ่งอยู่ในเขตเทศบาล 3.64 ล้านคน หรือร้อยละ 37.3 และอยู่นอกเขตเทศบาล 6.12 ล้านคน หรือร้อยละ 62.7 โดยสตรีที่อยู่นอกกำลังแรงงาน ส่วนใหญ่ ทำงานบ้าน 4.13 ล้านคน หรือร้อยละ 42.3 รองลงมาเป็น ยังเด็ก (อายุต่ำกว่า 18 ปี) หรือชรา 2.27 ล้านคน หรือร้อยละ 23.2 เรียนหนังสือ 2.23 ล้านคน หรือร้อยละ 22.8 ป่วย/พิการ จนทำงานไม่ได้ 4.48 แสนคน หรือร้อยละ 4.6 เกษียณการทำงาน 1.51 แสนคน หรือร้อยละ 1.5 และพักผ่อน 1.44 แสนคน หรือร้อยละ 1.4 ที่เหลือเป็นอื่นๆ เช่น ไม่สมัครใจทำงาน ทำงานให้องค์กร หรือสถาบันการกุศล โดยไม่ได้รับค่าจ้าง

ตาราง 11 จำนวนสตรีที่อยู่นอกกำลังแรงงาน จำแนกตามเขตการปกครอง พ.ศ. 2555

หน่วย: คน

สตรีที่อยู่นอกกำลังแรงงาน	ยอดรวม	ในเขตเทศบาล	นอกเขตเทศบาล
ยอดรวม	9,745,758	3,638,498	6,107,260
ทำงานบ้าน	4,129,754	1,554,606	2,575,148
เรียนหนังสือ	2,228,589	853,655	1,374,934
เด็ก/ชรา	2,267,725	824,986	1,442,739
ป่วย/พิการ จนทำงานไม่ได้	447,974	119,240	328,734
พักผ่อน	143,610	79,157	64,454
เกษียณการทำงาน	151,142	113,619	37,523
อื่นๆ	376,963	93,235	283,728

ที่มา: การสำรวจภาวะการทำงานของประชากร พ.ศ. 2555

อาชีพ 10 อันดับแรกของสตรีที่ทำงาน

1. ผู้ปฏิบัติงานด้านการปลูกพืชไร่และพืชผัก 3.08 ล้านคน (16.9%)

2. ผู้ปฏิบัติงานด้านการปลูกพืชเพื่อการดำรงชีพ 1.64 ล้านคน (9.0%)

3. ผู้ปฏิบัติงานด้านการปลูกไม้ยืนต้นและไม้ผล 1.56 ล้านคน (8.5%)

4. พนักงานช่วยขายของในร้านค้า 8.16 แสนคน (4.5%)

5. เจ้าของร้านค้า 7.95 แสนคน (4.4%)

6. ผู้จำหน่ายสินค้าตามแผงลอยและตลาด 5.15 แสนคน (2.8%)

7. แม่ครัว 4.89 แสนคน (2.7%)

8. พนักงานเคาน์เตอร์บริการอาหาร 4.48 แสนคน (2.5%)

9. คนงานปลูกพืชผัก 4.27 แสนคน (2.3%)

10. เสมียนทั่วไป 3.34 แสนคน (1.8%)

กิจกรรมทางเศรษฐกิจ 10 อันดับแรกของสตรีที่ทำงาน

1. การปลูกข้าวเจ้า 1.93 ล้านคน (10.6%)

2. การปลูกข้าวเหนียว 1.57 ล้านคน (8.6%)

3. การปลูกต้นยางพารา 1.25 ล้านคน (6.8%)

4. การบริการอาหารในภัตตาคาร/ร้านอาหาร 8.18 แสนคน (4.5%)

5. ร้านขายของชำ 6.48 แสนคน (3.6%)

6. การปลูกมันสำปะหลัง 3.55 แสนคน (2.0%)

7. กิจกรรมการบริหารราชการโดยรวม 3.52 แสนคน (1.9%)

8. การศึกษาประถมศึกษาในชั้นเรียนปกติสำหรับเด็กทั่วไป
3.48 แสนคน (1.9%)

9. กิจกรรมโรงพยาบาล 3.42 แสนคน (1.9%)

10. การก่อสร้างอาคารที่อยู่อาศัย 3.32 แสนคน (1.8%)

ระดับการศึกษาที่สำเร็จ 10 อันดับแรกของสตรีที่ทำงาน

1. ต่ำกว่าระดับประถมศึกษา 1.57 ล้านคน (8.6%)

2. ระดับประถมศึกษา 1.57 ล้านคน (8.6%)

3. ระดับมัธยมศึกษาตอนต้น 1.57 ล้านคน (8.6%)

4. ระดับมัธยมศึกษาตอนปลายสายสามัญ (ม.6) 1.57 ล้านคน (8.6%)

5. ปริญญาตรีสายสามัญ 1.57 ล้านคน (8.6%)

6. ไม่มีการศึกษา 3.32 แสนคน (1.8%)

7. อนุปริญญาสายอาชีวศึกษา (ปวส.) 3.32 แสนคน (1.8%)

8. มัธยมศึกษาตอนปลายสายอาชีวศึกษา (ปวช.) 3.32 แสนคน (1.8%)

9. ปริญญาตรีสายวิชาการศึกษา 3.32 แสนคน (1.8%)

10. ปริญญาโท 3.32 แสนคน (1.8%)

ภาคผนวก

คำนิยาม

1. **แรงงานสตรี** หมายถึง ผู้หญิงที่มีงานทำ
2. **ผู้มีงานทำ** หมายถึง บุคคลที่มีอายุ 15 ปีขึ้นไป และในสัปดาห์แห่งการสำรวจ มีลักษณะอย่างหนึ่งอย่างใด ดังต่อไปนี้
 1. ได้ทำงานตั้งแต่ 1 ชั่วโมงขึ้นไป โดยได้รับค่าจ้าง เงินเดือน ผลกำไร เงินปันผล ค่าตอบแทนที่มีลักษณะอย่างอื่นสำหรับผลงานที่ทำเป็นเงินสด หรือสิ่งของ
 2. ไม่ได้ทำงาน หรือทำงานน้อยกว่า 1 ชั่วโมงแต่เป็นบุคคลที่มีลักษณะอย่างหนึ่งอย่างใด ดังต่อไปนี้ (ซึ่งจะถือว่าเป็น **ผู้ที่ปกติมีงานประจำ**)
 - 2.1 ยังได้รับค่าตอบแทน ค่าจ้าง หรือผลประโยชน์อื่นๆ หรือผลกำไร จากงาน หรือธุรกิจในช่วงที่ไม่ได้ทำงาน
 - 2.2 ไม่ได้รับค่าตอบแทน ค่าจ้าง หรือผลประโยชน์อื่นๆ หรือผลกำไร จากงานหรือธุรกิจในช่วงที่ไม่ได้ทำงาน แต่ยังมีงานหรือธุรกิจที่จะกลับไปทำ
 3. ทำงานอย่างน้อย 1 ชั่วโมง โดยไม่ได้รับค่าจ้างในวิสาหกิจ หรือไร่นา เกษตรของหัวหน้าครัวเรือน หรือของสมาชิกในครัวเรือน
3. **แรงงานในระบบ** หมายถึง ผู้มีงานทำที่ได้รับความคุ้มครองและหลักประกันทางสังคมจากการทำงาน ได้แก่
 1. ข้าราชการ ลูกจ้างประจำ ของราชการส่วนกลาง ราชการส่วนภูมิภาค และราชการส่วนท้องถิ่น
 2. ลูกจ้างรัฐวิสาหกิจ
 3. ครูใหญ่หรือครูโรงเรียนเอกชนตามกฎหมายว่าด้วยโรงเรียนเอกชน
 4. ลูกจ้างของรัฐบาลต่างประเทศหรือองค์การระหว่างประเทศ
 5. ลูกจ้างที่ได้รับความคุ้มครองตามกฎหมายแรงงาน
4. **แรงงานนอกระบบ** หมายถึง ผู้มีงานทำที่ไม่ได้รับความคุ้มครอง และไม่มีหลักประกันทางสังคมจากการทำงานเช่นเดียวกับแรงงานในระบบ

5. งาน หมายถึง กิจกรรมที่ทำที่มีลักษณะอย่างหนึ่งอย่างใด ดังต่อไปนี้

1. กิจกรรมที่ทำแล้วได้รับค่าตอบแทนเป็นเงิน หรือสิ่งของ ค่าตอบแทนที่เป็นเงิน อาจจ่ายเป็นรายเดือน รายสัปดาห์ รายวัน หรือรายชิ้น
2. กิจกรรมที่ทำแล้วได้ผลกำไร หรือหวังที่จะได้รับผลกำไร หรือส่วนแบ่งเป็นการตอบแทน
3. กิจกรรมที่ทำให้กับธุรกิจของสมาชิกในครัวเรือน โดยไม่ได้รับค่าจ้าง หรือผลกำไรตอบแทนอย่างใด ซึ่งสมาชิกในครัวเรือนที่ประกอบธุรกิจนั้นจะมีสถานภาพการทำงานเป็นประกอบธุรกิจส่วนตัว หรือนายจ้าง

6. อาชีพ หมายถึง ประเภทหรือชนิดของงานที่บุคคลนั้นทำอยู่ การจัดจำแนกประเภทอาชีพ ใช้ตาม International Standard Classification of Occupation (ISCO – 08) ขององค์การแรงงานระหว่างประเทศ (ILO)

7. อุตสาหกรรม หมายถึง ประเภทของกิจกรรมทางเศรษฐกิจที่ได้ดำเนินการ โดยสถานประกอบการที่บุคคลนั้นกำลังทำงานอยู่ หรือประเภทของธุรกิจ ซึ่งบุคคลนั้นได้ดำเนินการอยู่ในสัปดาห์แห่งการสำรวจ การจัดจำแนกประเภทอุตสาหกรรม ใช้ตาม Thailand Standard Industrial Classification, (TSIC) 2009 ฉบับปรับปรุงโดยสำนักงานสถิติแห่งชาติ

8. สถานภาพการทำงาน หมายถึง สถานะของบุคคลที่ทำงานในสถานที่ ที่ทำงานหรือธุรกิจ แบ่งออกเป็น 5 ประเภท คือ

1. นายจ้าง หมายถึง ผู้ประกอบธุรกิจของตนเองเพื่อหวังผลกำไร หรือส่วนแบ่ง และได้จ้างบุคคลอื่นมาทำงานในธุรกิจในฐานะลูกจ้าง

2. ประกอบธุรกิจส่วนตัวโดยไม่มีลูกจ้าง หมายถึง ผู้ประกอบธุรกิจของตนเองโดยลำพังผู้เดียว หรืออาจมีบุคคลอื่นมาร่วมกิจการด้วยเพื่อหวัง ผลกำไร หรือส่วนแบ่ง และไม่ได้จ้างลูกจ้าง แต่อาจมีสมาชิกในครัวเรือน หรือผู้ฝึกงานมาช่วยทำงาน โดยไม่ได้รับค่าจ้าง หรือค่าตอบแทนอย่างอื่นสำหรับงานที่ทำ

3. ช่วยธุรกิจในครัวเรือนโดยไม่ได้รับค่าจ้าง หมายถึง ผู้ที่ช่วยทำงานโดยไม่ได้รับค่าจ้างในไร่นาเกษตร หรือในธุรกิจของสมาชิกในครัวเรือน

4. ลูกจ้าง หมายถึง ผู้ที่ทำงานโดยได้รับค่าจ้างเป็นรายเดือน รายสัปดาห์ รายวัน รายชิ้น หรือเหมาจ่าย ค่าตอบแทนที่ได้รับจากการทำงาน อาจจะเป็นเงิน หรือสิ่งของ

ลูกจ้างแบ่งออกเป็น 3 ประเภท

4.1 ลูกจ้างรัฐบาล หมายถึง ข้าราชการ พนักงานเทศบาล พนักงานองค์การบริหารส่วนจังหวัด เจ้าหน้าที่องค์การระหว่างประเทศ ตลอดจนลูกจ้างประจำ และชั่วคราวของรัฐบาล

4.2 ลูกจ้างรัฐวิสาหกิจ หมายถึง ผู้ที่ทำงานให้กับหน่วยงานรัฐวิสาหกิจ

4.3 ลูกจ้างเอกชน หมายถึง ผู้ที่ทำงานให้กับเอกชน หรือธุรกิจ ของเอกชน รวมทั้งผู้ที่รับจ้างทำงานบ้าน

5. การรวมกลุ่ม หมายถึง กลุ่มคนที่มาร่วมกันทำงานโดยมีวัตถุประสงค์เพื่อพึ่งตนเอง และช่วยเหลือซึ่งกันและกัน สมาชิกแต่ละคนมีความเท่าเทียมกันในการกำหนดการทำงานทุกขั้นตอน ไม่ว่าจะเป็นการลงทุน การขาย งานอื่นๆ ของกิจการที่ทำ ตลอดจนการแบ่งรายได้ให้แก่สมาชิก ตามที่ตกลงกัน (การรวมกลุ่มดังกล่าวอาจจดทะเบียนจัดตั้งในรูปของสหกรณ์ หรือไม่ก็ได้)

การจัดจำแนกประเภทสถานภาพการทำงาน ใช้ตาม International Classification of Status in Employment, 1993 (ICSE – 93) ของ องค์การแรงงานระหว่างประเทศ (ILO) มีสถานภาพการทำงานเพิ่มขึ้นอีก 1 กลุ่มคือ การรวมกลุ่ม (Member of Producers' Cooperative)

9. ชั่วโมงทำงาน หมายถึง จำนวนชั่วโมงทำงานจริงทั้งหมดในสัปดาห์แห่งการสำรวจ สำหรับผู้ที่มิงานประจำซึ่งไม่ได้ทำงานในสัปดาห์แห่งการสำรวจให้บันทึกจำนวนชั่วโมงเป็น 0 ชั่วโมง

10. ระดับการศึกษาที่สำเร็จ

ได้จำแนกการศึกษาตามระดับการศึกษาที่สำเร็จ ดังนี้

1. **ไม่มีการศึกษา** หมายถึง บุคคลที่ไม่เคยเข้าศึกษาในโรงเรียน หรือไม่เคยได้รับการศึกษา
2. **ต่ำกว่าประถมศึกษา** หมายถึง บุคคลที่สำเร็จการศึกษาต่ำกว่าชั้นประถมศึกษาปีที่ 6 หรือชั้นประถมศึกษาปีที่ 7 หรือชั้น ม.3 เดิม
3. **สำเร็จประถมศึกษา** หมายถึง บุคคลที่สำเร็จการศึกษาตั้งแต่ชั้นประถมศึกษาปีที่ 6 หรือชั้นประถมศึกษาปีที่ 7 หรือชั้น ม.3 เดิมขึ้นไป แต่ไม่สำเร็จระดับการศึกษาที่สูงกว่า
4. **สำเร็จมัธยมศึกษาตอนต้น** หมายถึง บุคคลที่สำเร็จการศึกษา ตั้งแต่ชั้น ม.3 ม.ศ.3 หรือ ม.6 เดิมขึ้นไป แต่ไม่สำเร็จระดับการศึกษาที่สูงกว่า
5. **สำเร็จมัธยมศึกษาตอนปลาย**
 - 5.1 **สายสามัญ** หมายถึง บุคคลที่สำเร็จการศึกษาประเภทสามัญศึกษาตั้งแต่ชั้น ม.6 ม.ศ.5 หรือ ม.8 เดิมขึ้นไป แต่ไม่สำเร็จระดับการศึกษาที่สูงกว่า
 - 5.2 **อาชีวศึกษา** หมายถึง บุคคลที่สำเร็จการศึกษาประเภทอาชีวศึกษา หรือวิชาชีพที่เรียนต่อจากระดับมัธยมศึกษาตอนต้นหรือเทียบเท่า โดยมีหลักสูตรไม่เกิน 3 ปี และไม่สำเร็จระดับการศึกษาที่สูงกว่า
 - 5.3 **วิชาการศึกษา** หมายถึง บุคคลที่สำเร็จการศึกษาประเภทวิชาการศึกษา (การฝึกหัดครู) ในระดับมัธยมศึกษาตอนปลายหรือเทียบเท่าขึ้นไป แต่ไม่สำเร็จระดับการศึกษาที่สูงกว่า
6. **อุดมศึกษา**
 - 6.1 **สายวิชาการ** หมายถึง บุคคลที่สำเร็จการศึกษาประเภทสามัญศึกษาหรือสายวิชาการ โดยได้รับวุฒิปัตร์ระดับอนุปริญญา ปริญญาตรี โท เอก

6.2 สายวิชาชีพ หมายถึง บุคคลที่สำเร็จการศึกษาประเภทอาชีวศึกษา หรือสายวิชาชีพที่ได้รับประกาศนียบัตรวิชาชีพชั้นสูง หรือเทียบเท่าอนุปริญญา ปริญญาตรี

6.3 สายวิชาการศึกษา หมายถึง บุคคลที่สำเร็จการศึกษาประเภทวิชาการศึกษา และได้รับประกาศนียบัตรระดับอนุปริญญา ปริญญาตรี

7. อาชีวศึกษาระยะสั้น หมายถึง บุคคลที่สำเร็จการศึกษา หรือการฝึกอบรมประเภทอาชีวศึกษาที่มีหลักสูตรไม่เกิน 1 ปี และได้รับประกาศนียบัตร หรือใบรับรองเมื่อสำเร็จการศึกษาพื้นความรู้ของผู้เข้าเรียน ได้กำหนดให้แตกต่างตามวิชาเฉพาะแต่ละอย่างที่เรียน แต่อย่างต่ำต้องสำเร็จการศึกษาชั้นประถมศึกษาปีที่ 4 หรือเทียบเท่า

8. อื่น ๆ หมายถึง บุคคลที่สำเร็จการศึกษาที่ไม่สามารถเทียบชั้นได้

ตารางสถิติที่สำคัญ

ตาราง 1 จำนวนสตรีที่ทำงาน จำแนกตามภาค พ.ศ. 2551-2555

หน่วย: คน

ภาค	พ.ศ.				
	2551	2552	2553	2554	2555
ยอดรวม	17,431,592	17,584,259	17,782,953	18,168,646	18,211,831
กรุงเทพมหานคร	1,899,688	1,960,267	1,888,869	1,918,150	1,901,442
ภาคกลาง	4,265,902	4,294,649	4,351,987	4,454,499	4,456,170
ภาคเหนือ	3,257,487	3,312,313	3,314,768	3,363,384	3,401,133
ภาคตะวันออกเฉียงเหนือ	5,691,876	5,721,329	5,833,631	6,009,674	5,985,068
ภาคใต้	2,316,639	2,295,701	2,393,699	2,422,937	2,468,018

ตาราง 2 จำนวนสตรีที่ทำงาน จำแนกตามสถานภาพสมรส พ.ศ. 2551-2555

หน่วย: คน

สถานภาพสมรส	พ.ศ.				
	2551	2552	2553	2554	2555
ยอดรวม	17,431,592	17,584,259	17,782,953	18,168,646	18,211,831
โสด	2,840,267	2,847,653	2,900,536	3,149,103	2,955,458
สมรส	12,664,744	12,734,933	12,806,624	12,938,000	13,205,482
หม้าย	1,087,272	1,120,656	1,074,194	1,109,462	1,066,151
หย่า	414,468	420,965	460,812	438,336	441,896
แยกกันอยู่	418,453	457,333	538,498	528,048	536,232
เคยสมรสแต่ไม่ทราบสถานภาพ	6,388	2,719	2,290	5,697	6,611

ตาราง 3 จำนวนสตรีที่ทำงาน จำแนกตามอาชีพ พ.ศ. 2551-2555

อาชีพ	พ.ศ.				
	2551	2552	2553	2554	2555
ยอดรวม	17,431,592	17,584,259	17,782,953	18,168,646	18,211,831
ผู้บัญญัติกฎหมายและผู้จัดการ	236,568	251,029	335,261	238,193	331,992
ผู้ประกอบการวิชาชีพด้านต่าง ๆ	899,070	920,996	970,622	1,097,161	1,093,716
ผู้ประกอบการวิชาชีพช่างเทคนิคสาขาต่างๆ	810,555	795,734	820,292	712,709	674,063
เสมียน	937,707	1,026,630	1,057,613	913,906	994,416
พนักงานบริการ พนักงานในร้านค้าและตลาด	3,762,682	4,034,976	4,106,686	4,386,932	4,145,604
ผู้ปฏิบัติงานที่มีฝีมือในด้านการเกษตรและประมง	6,532,717	6,385,457	6,504,217	6,741,365	6,882,258
ผู้ปฏิบัติงานด้านความสามารถทางฝีมือ	1,282,722	1,341,976	1,201,321	1,142,540	1,160,328
ผู้ปฏิบัติการโรงงานและเครื่องจักร	890,360	776,353	848,609	918,190	975,760
อาชีพพื้นฐานต่าง ๆ ในด้านการขาย การบริการ	2,062,636	2,044,040	1,929,577	2,017,649	1,953,693
คนงานซึ่งมิได้จำแนกไว้ในหมวดอื่น	16,575	7,069	8,757	-	-

ตาราง 4 จำนวนสตรีที่ทำงาน จำแนกตามสถานภาพการทำงาน พ.ศ. 2551-2555

สถานภาพการทำงาน	พ.ศ.				
	2551	2552	2553	2554	2555
ยอดรวม	17,431,592	17,584,259	17,782,953	18,168,646	18,211,831
นายจ้าง	228,209	242,354	271,980	215,614	248,728
ประกอบธุรกิจส่วนตัว	4,327,679	4,571,359	4,565,778	4,598,974	4,662,515
ช่วยธุรกิจในครัวเรือน	5,425,088	5,342,659	5,560,397	5,823,003	5,858,295
ลูกจ้างรัฐบาล	1,438,701	1,504,849	1,631,456	1,672,388	1,576,908
ลูกจ้างรัฐวิสาหกิจ	124,281	102,825	111,327	119,803	100,708
ลูกจ้างเอกชน	5,857,837	5,798,881	5,632,694	5,720,671	5,745,765
การรวมกลุ่ม	29,797	21,332	9,321	18,192	18,912

ตาราง 5 จำนวนสตรีที่ทำงาน จำแนกตามระดับการศึกษาที่สำเร็จ พ.ศ. 2551-2555

ระดับการศึกษาที่สำเร็จ	หน่วย: คน				
	พ.ศ.				
	2551	2552	2553	2554	2555
ยอดรวม	17,431,592	17,584,259	17,782,953	18,168,646	18,211,831
ไม่มีการศึกษา/ต่ำกว่า ประถมศึกษา	6,358,182	6,303,767	6,010,754	6,055,781	5,699,410
ประถมศึกษา	3,824,934	3,759,371	3,808,435	3,879,000	3,928,402
มัธยมศึกษาตอนต้น	2,250,991	2,239,662	2,363,774	2,396,436	2,619,091
มัธยมศึกษาตอนปลาย	1,954,146	2,094,164	2,290,918	2,344,572	2,409,978
อุดมศึกษา	2,976,805	3,146,405	3,230,672	3,440,229	3,487,005
อื่น ๆ 1/	14,098	10,769	18,372	18,594	12,487
ไม่ทราบ	52,436	30,121	60,029	34,034	55,458

1/ รวมอาชีวะระยะสั้น

ตาราง 6 จำนวนสตรีที่ทำงาน จำแนกตามชั่วโมงการทำงานต่อสัปดาห์ พ.ศ. 2551-2555

ชั่วโมงการทำงานต่อสัปดาห์	หน่วย: คน				
	พ.ศ.				
	2551	2552	2553	2554	2555
ยอดรวม	17,431,592	17,584,259	17,782,953	18,168,646	18,211,831
น้อยกว่า 10 ชั่วโมง	274,151	310,565	289,128	277,369	231,018
10-29 ชั่วโมง	1,743,406	1,720,308	1,712,040	1,670,704	2,009,272
30-49 ชั่วโมง	9,464,380	9,317,128	9,554,430	10,169,155	10,246,784
50 ชั่วโมงขึ้นไป	5,949,654	6,236,258	6,227,355	6,051,418	5,724,757

ตาราง 7 จำนวนสตรีที่ทำงาน จำแนกตามการได้รับบาดเจ็บหรืออุบัติเหตุจากการทำงาน
พ.ศ. 2551-2555

การได้รับบาดเจ็บ/อุบัติเหตุจาก การทำงาน	พ.ศ.				
	2551	2552	2553	2554	2555
ยอดรวม	17,431,592	17,584,259	17,782,953	18,168,646	18,211,831
ไม่เคยได้รับ	15,170,726	15,154,179	15,926,358	16,198,450	16,086,810
เคยได้รับ	2,260,865	2,430,080	1,856,596	1,970,195	2,125,021
พลัดตกหกล้ม	305,679	326,269	253,002	255,128	308,887
ของมีคมบาด/ทิ่ม/แทง	1,503,948	1,664,620	1,217,367	1,353,969	1,435,763
ถูกไฟ/น้ำร้อนลวก	125,196	135,707	95,580	115,902	112,687
อุบัติเหตุจากยานพาหนะ	78,971	62,218	97,580	36,954	54,641
ไฟฟ้าช็อต	5,338	6,453	1,988	3,334	4,419
การชน/กระแทก โดยวัสดุ	186,447	195,444	136,222	147,547	165,993
ได้รับสารเคมี	29,328	17,580	39,600	47,921	30,591
อื่น ๆ	25,854	21,620	15,257	9,441	12,040
ไม่ทราบ	105	168	-	-	-

ตาราง 8 จำนวนสตรีที่ทำงานที่ได้รับบาดเจ็บหรืออุบัติเหตุจากการทำงาน จำแนกตามวิธีการรักษา
พ.ศ. 2551-2555

วิธีการรักษาของการได้รับบาดเจ็บหรือ อุบัติเหตุจากการทำงาน	พ.ศ.				
	2551	2552	2553	2554	2555
ยอดรวม	2,260,865	2,430,080	1,856,596	1,970,195	2,125,021
ไม่ได้ไปรับการรักษาพยาบาล	1,581,267	1,736,109	1,341,802	1,480,488	1,519,469
ซื้อยามารักษาเอง	476,973	560,610	339,528	397,433	477,822
ต้องรับการรักษาพยาบาลไม่เกิน 3 วัน	202,557	87,996	129,625	67,689	90,260
ต้องรับการรักษาพยาบาลเกิน 3 วัน	-	44,191	45,316	23,337	34,134
ต้องรับการรักษาพยาบาลเพราะสูญเสีย อวัยวะบางส่วน	-	1,175	325	1,248	3,338
ไม่ทราบ	68				

ตาราง 9 จำนวนสตรีที่ทำงานที่ได้รับบาดเจ็บหรืออุบัติเหตุต้องไปรักษาต่อในสถานพยาบาล
จำแนกตามการใช้สวัสดิการในการเบิกจ่ายค่ารักษาพยาบาล พ.ศ. 2551-2555

การใช้สวัสดิการในการเบิกจ่าย ค่ารักษาพยาบาล	พ.ศ.					หน่วย: คน
	2551	2552	2553	2554	2555	
ยอดรวม	202,557	133,361	175,265	92,274	127,731	
ไม่ใช้สวัสดิการ	39,739	25,910	40,095	27,830	25,448	
นายจ้าง	4,767	2,187	7,190	7,932	3,009	
บิดา/มารดา/ญาติ/เพื่อน	44	469	579	1,471	412	
จ่ายเอง	34,928	23,254	32,326	18,427	22,028	
ใช้สวัสดิการ	162,818	107,357	135,170	64,444	102,283	
บัตรประกันสุขภาพถ้วนหน้า	108,963	71,945	93,505	33,152	72,824	
ประกันสังคม /กองทุนเงินทดแทน	32,425	18,951	24,482	18,968	16,416	
สวัสดิการข้าราชการ /ข้าราชการ บำนาญ /รัฐวิสาหกิจ	9,600	9,303	4,575	5,123	5,141	
ประกันสุขภาพกับบริษัทประกันภัย	7,325	5,550	10,820	6,480	5,809	
อื่น ๆ	4,506	1,608	1,788	722	2,093	
ไม่ทราบ	-	95	-	-	-	

ตาราง 10 จำนวนสตรีที่ทำงาน จำแนกตามปัญหาจากการทำงาน พ.ศ. 2551-2555

ปัญหาจากการทำงาน	พ.ศ.					หน่วย: คน
	2551	2552	2553	2554	2555	
ยอดรวม	3,739,012	3,855,947	3,392,562	3,161,321	3,062,755	
ค่าตอบแทน	1,944,443	2,179,583	1,845,369	1,738,135	1,552,018	
งานหนัก	660,003	589,971	559,449	526,305	640,976	
ทำงานไม่ตรงเวลาปกติ	78,447	95,093	53,310	63,123	80,346	
งานขาดความต่อเนื่อง	655,167	607,842	535,104	421,651	424,257	
ชั่วโมงทำงานมากเกินไป	83,111	83,559	63,060	47,575	47,347	
ไม่มีวันหยุด	88,626	72,644	61,943	96,462	73,482	
ลาพักผ่อนไม่ได้	34,786	18,094	20,703	16,883	22,244	
ไม่มีสวัสดิการ	194,306	208,144	253,548	251,187	221,228	
ไม่ทราบ	123	1,018	76	-	857	

ตาราง 11 จำนวนสตรีที่ทำงาน จำแนกตามปัญหาความไม่ปลอดภัยจากการทำงาน พ.ศ. 2551-2555

ปัญหาความไม่ปลอดภัยจากการทำงาน	พ.ศ.				
	2551	2552	2553	2554	2555
ยอctrวม	1,514,199	1,355,698	1,313,204	1,215,034	1,455,457
สารเคมี	797,622	735,182	786,266	722,379	890,389
เครื่องจักร เครื่องมือ ที่เป็นอันตราย	349,234	312,335	308,604	311,720	340,108
อันตรายต่อระบบหู / ระบบตา	226,992	173,408	107,292	106,669	81,871
ทำงานในที่สูง / ใต้น้ำ / ใต้ดิน	33,210	38,827	37,644	34,041	47,176
ความไม่สงบ / ก่อการร้าย	106,916	94,929	72,996	40,225	46,264
อื่นๆ	-	-	-	-	49,624
ไม่ทราบ	224	1,018	403	-	26

ตาราง 12 จำนวนสตรีที่ทำงาน จำแนกตามปัญหาจากสภาพแวดล้อมในการทำงาน พ.ศ. 2551-2555

ปัญหาจากสภาพแวดล้อมในการทำงาน	พ.ศ.				
	2551	2552	2553	2554	2555
ยอctrวม	2,543,489	2,103,150	1,917,938	1,843,208	1,909,210
สถานที่ทำงานคับแคบ	55,598	61,033	57,749	40,385	30,873
สถานที่ทำงานไม่สะอาด	164,450	164,231	163,870	197,360	197,305
สถานที่ทำงานอากาศไม่ถ่ายเท	60,581	55,688	32,899	42,216	43,072
อิริยาบถการทำงาน	1,114,323	916,787	759,523	829,704	933,228
ฝุ่นละออง คิวัน กลิ่น	643,557	497,516	458,505	372,025	392,923
เสียงดัง	94,993	86,518	62,349	50,898	52,164
แสงสว่างไม่เพียงพอ	278,620	272,642	269,203	253,121	235,265
อื่นๆ	129,256	47,674	110,361	57,499	24,381
ไม่ทราบ	2,111	1,059	3,478	-	-

ตาราง 13 จำนวนสตรีที่ทำงาน จำแนกตามอุตสาหกรรม พ.ศ. 2554-2555

อุตสาหกรรม	หน่วย: คน	
	พ.ศ.	
	2554	2555
ยอดรวม	18,168,646	18,211,831
เกษตรกรรม การป่าไม้และการประมง	7,117,511	7,341,292
การทำเหมืองแร่ และเหมืองหิน	7,954	15,393
การผลิต	2,657,683	2,727,391
การไฟฟ้า ก๊าซ และการประปา	18,262	19,067
การจัดการน้ำ การจัดการและบำบัดน้ำเสีย	26,161	16,112
การก่อสร้าง	334,489	403,893
การขายส่ง การขายปลีก การซ่อมยานยนต์	2,946,887	2,876,687
การขนส่ง สถานที่เก็บสินค้า	116,285	145,039
ที่พักแรมและบริการด้านอาหาร	1,680,813	1,513,644
ข้อมูลข่าวสารและการสื่อสาร	60,201	80,692
กิจกรรมทางการเงินและการประกันภัย	219,635	216,833
กิจการด้านอสังหาริมทรัพย์	159,555	164,500
กิจกรรมทางวิชาชีพ วิทยาศาสตร์และเทคโนโลยี	30,564	20,961
กิจกรรมการบริหารและการบริการสนับสนุน	172,844	148,129
การบริหารราชการ และการป้องกันประเทศ ฯ	560,482	587,856
การศึกษา	784,604	748,756
งานด้านสุขภาพและสังคมสงเคราะห์	537,687	484,363
ศิลปะ ความบันเทิง และนันทนาการ	107,071	98,526
กิจกรรมบริการด้านอื่นๆ	429,262	380,425
กิจกรรมการจ้างงานในครัวเรือนส่วนบุคคล	187,833	196,488
กิจกรรมขององค์การระหว่างประเทศ	4,393	4,691
ไม่ทราบ	8,468	21,093