

สรุปผลที่สำคัญ
การทำงานของสตรีในประเทศไทย พ.ศ. 2556



สำนักงานสถิติแห่งชาติ

หน่วยงานเจ้าของเรื่อง	กลุ่มสถิติแรงงาน สำนักสถิติเศรษฐกิจและสังคม สำนักงานสถิติแห่งชาติ โทรศัพท์ 0 21421245 โทรสาร 0 21438134 ไปรษณีย์อิเล็กทรอนิกส์ : slaborfs@nso.go.th
หน่วยงานที่เผยแพร่	สำนักสถิติพยากรณ์ สำนักงานสถิติแห่งชาติ ศูนย์ราชการเฉลิมพระเกียรติ 80 พรรษา อาคารรัฐประศาสนภักดี ชั้น 2 ถนนแจ้งวัฒนะ แขวงทุ่งสองห้อง เขตหลักสี่ กทม. 10210 โทรศัพท์ 0 21417498 โทรสาร 0 21438132 ไปรษณีย์อิเล็กทรอนิกส์ : binfopub@nso.go.th
ปีที่จัดพิมพ์	2557

คำนำ

สังคมไทยในปัจจุบัน นับได้ว่าสตรีเป็นแรงงานที่สำคัญ และมีส่วนร่วมในการพัฒนาเศรษฐกิจของครอบครัว และประเทศ ซึ่งจะเห็นได้ว่ารัฐบาลได้กำหนดให้การสร้างความเสมอภาคและความเท่าเทียมกันทางสังคมเป็นยุทธศาสตร์ในการพัฒนาประเทศ โดยเฉพาะการผลักดันนโยบายเพื่อสตรีอย่างจริงจัง โดยมีกองทุนพัฒนาบทบาทสตรีเป็นกลไกหนึ่งที่จะขับเคลื่อนการพัฒนาสตรีไปสู่รูปธรรมที่ชัดเจน รวมทั้งการพัฒนาศักยภาพความเป็นผู้นำแก่สตรี เพื่อให้มีบทบาทในการขับเคลื่อนเศรษฐกิจสังคม และการเมืองมากขึ้น

สำนักงานสถิติแห่งชาติ จึงได้จัดทำรายงานสรุปผลที่สำคัญการทำงานของสตรีในประเทศไทย พ.ศ. 2556 ขึ้น โดยเป็นการรวบรวมข้อมูลที่ได้จากการสำรวจภาวะการทำงานของประชากร และการสำรวจแรงงานนอกระบบ ในปี 2556 มาประมวลผล เพื่อจะเป็นข้อมูลสำหรับหน่วยงานต่างๆ และผู้ที่สนใจเกี่ยวกับการทำงานของสตรี อันจะนำไปสู่การวางแผนการส่งเสริมการเข้ามามีส่วนร่วมและบทบาทของสตรี โดยเฉพาะอย่างยิ่งการเข้ามาทำงานในหน้าที่ต่างๆ ขององค์กรในสังคมต่อไป

บทสรุปสำหรับผู้บริหาร

ในสังคมปัจจุบันสตรีได้เข้ามามีบทบาทในการทำงานเท่าเทียมกับชาย ภาครัฐได้เห็นความสำคัญของการทำงานของสตรี จึงได้มีการส่งเสริม และให้โอกาสการทำงาน ของสตรีในแต่ละองค์กร ทั้งภาครัฐและภาคเอกชน ซึ่งจากผลการสำรวจภาวะการ ทำงานของประชากรหรือการสำรวจแรงงาน พ.ศ. 2556 พบว่า มีสตรีอายุ 15 ปีขึ้นไป ที่อยู่ในกำลังแรงงานประมาณ 28.03 ล้านคน โดยเป็นผู้มีทำงานประมาณ 17.81 ล้านคน ผู้ว่างงานประมาณ 1.10 แสนคน และผู้รอฤดูกาลประมาณ 1.07 แสนคน นอกจากนี้ยังมีสตรีที่ไม่อยู่ในกำลังแรงงานอีกประมาณ 10.0 ล้านคน

ตาราง จำนวนสตรีอายุ 15 ปีขึ้นไป จำแนกตามสถานภาพแรงงาน พ.ศ. 2556

จำนวน(คน)

สถานภาพแรงงาน	พ.ศ. 2556				
	ยอดรวม	ไตรมาส 1	ไตรมาส 2	ไตรมาส 3	ไตรมาส 4
สตรีอายุ 15 ปีขึ้นไป	28,302,979	28,202,265	28,271,072	28,336,452	28,402,126
กำลังแรงงานรวม	17,887,931	17,775,537	17,976,620	17,929,307	17,870,261
- ผู้มีงานทำ	17,660,980	17,489,851	17,681,022	17,763,161	17,709,887
- ผู้ว่างงาน	120,721	105,655	134,294	136,965	105,971
- ผู้รอฤดูกาล	106,230	180,031	161,304	29,182	54,403
ไม่อยู่ในกำลังแรงงาน	10,415,048	10,426,728	10,294,452	10,407,145	10,531,865
อัตราการมีส่วนร่วมในกำลังแรงงาน	63.2	63.0	63.6	63.3	62.9
อัตราการทำงานต่อประชากร 15 ปีขึ้นไป	62.4	62.0	62.5	62.7	62.4
อัตราผู้ไม่อยู่ในกำลังแรงงาน	36.8	37.0	36.4	36.7	37.1

อัตราการมีส่วนร่วมในกำลังแรงงาน = (จำนวนกำลังแรงงานรวม/จำนวนผู้ที่มีอายุ 15 ปีขึ้นไป)*100

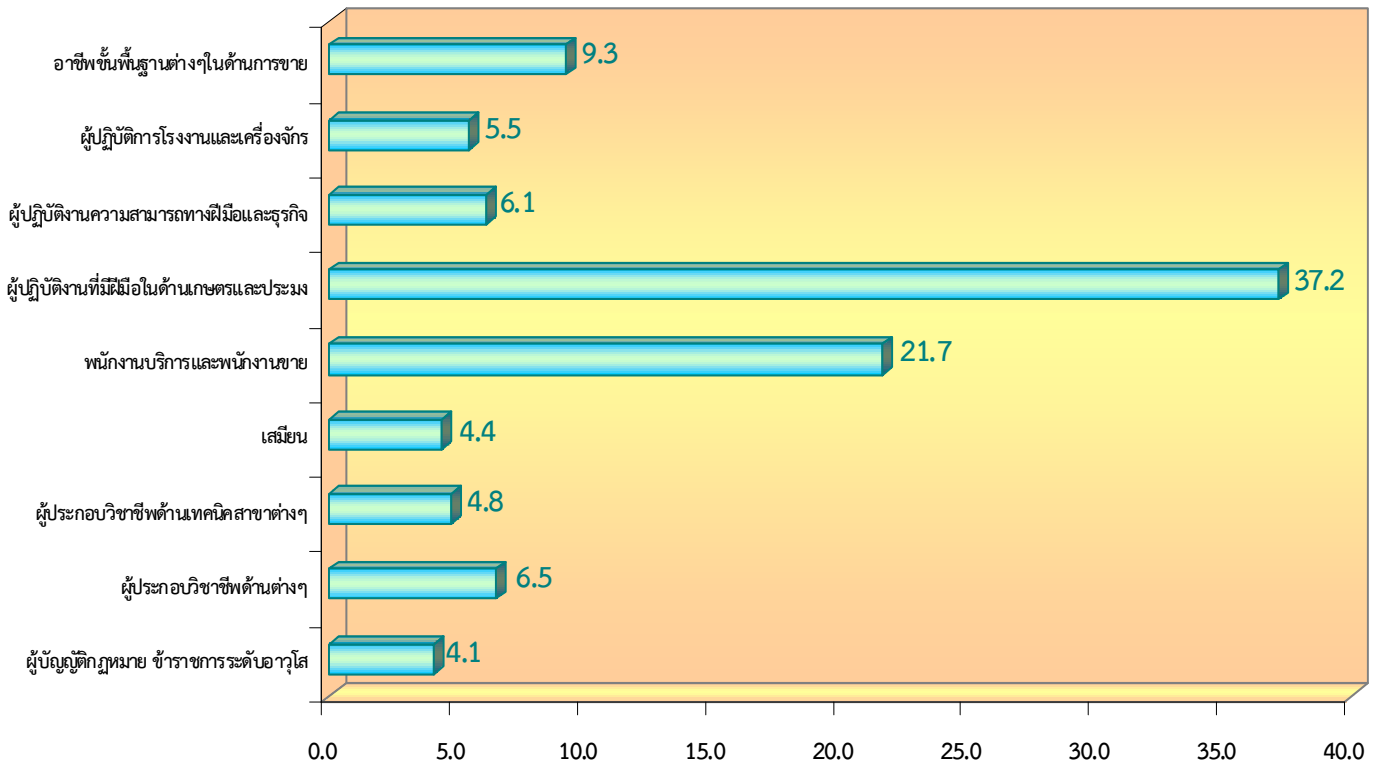
อัตราการทำงานต่อประชากร 15 ปีขึ้นไป = (จำนวนผู้มีงานทำ/จำนวนผู้ที่มีอายุ 15 ปีขึ้นไป)*100

อัตราผู้ไม่อยู่ในกำลังแรงงาน = (จำนวนผู้ไม่อยู่ในกำลังแรงงาน/จำนวนผู้ที่มีอายุ 15 ปีขึ้นไป)*100

ที่มา: การสำรวจภาวะการทำงานของประชากร พ.ศ. 2556

สำหรับอาชีพของสตรีที่ทำงาน พบว่า ส่วนใหญ่ประกอบอาชีพผู้ปฏิบัติงานที่มีฝีมือในด้านการเกษตรและประมง หรือทำงานในฐานะเกษตรกรร้อยละ 37.2 รองลงมาเป็น อาชีพพนักงานบริการและพนักงานขายในร้านค้าร้อยละ 21.7 อาชีพชั้นพื้นฐานต่างๆในด้านการขายร้อยละ 9.3 ผู้ประกอบวิชาชีพด้านต่างๆร้อยละ 6.5 ผู้ปฏิบัติงานด้านความสามารถทางฝีมือและธุรกิจการค้าร้อยละ 6.1 ผู้ปฏิบัติการโรงงานและเครื่องจักรร้อยละ 5.5 ผู้ประกอบวิชาชีพด้านเทคนิคสาขาต่างๆร้อยละ 4.8 เสมียนร้อยละ 4.4 และเป็นผู้บัญญัติกฎหมาย ข้าราชการระดับอาวุโสและผู้จัดการร้อยละ 4.1 ตามลำดับ

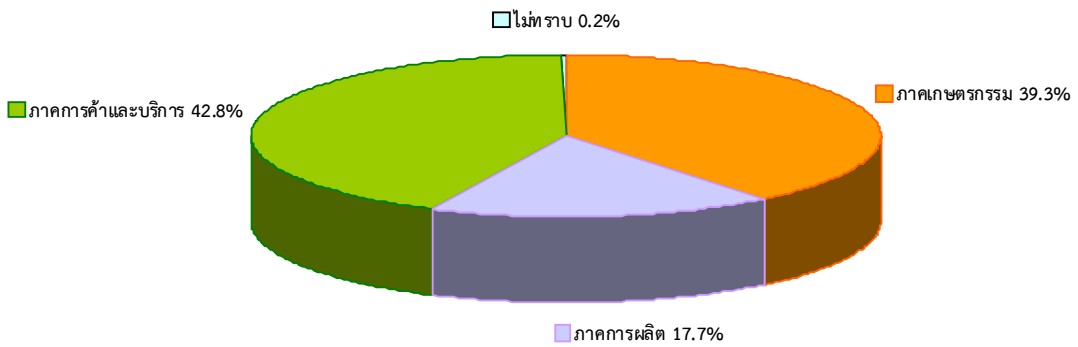
แผนภูมิ 1 ร้อยละของสตรีที่ทำงาน จำแนกตามอาชีพ พ.ศ. 2556



ที่มา: การสำรวจภาวะการทำงานของประชากร พ.ศ. 2556

เมื่อพิจารณาถึงกิจกรรมทางเศรษฐกิจที่สำคัญของสตรีที่ทำงาน พบว่า ส่วนใหญ่ทำงานในภาคการค้าและบริการร้อยละ 42.8 รองลงมาเป็น ภาคเกษตรกรรมร้อยละ 39.3 และภาคการผลิตร้อยละ 17.7

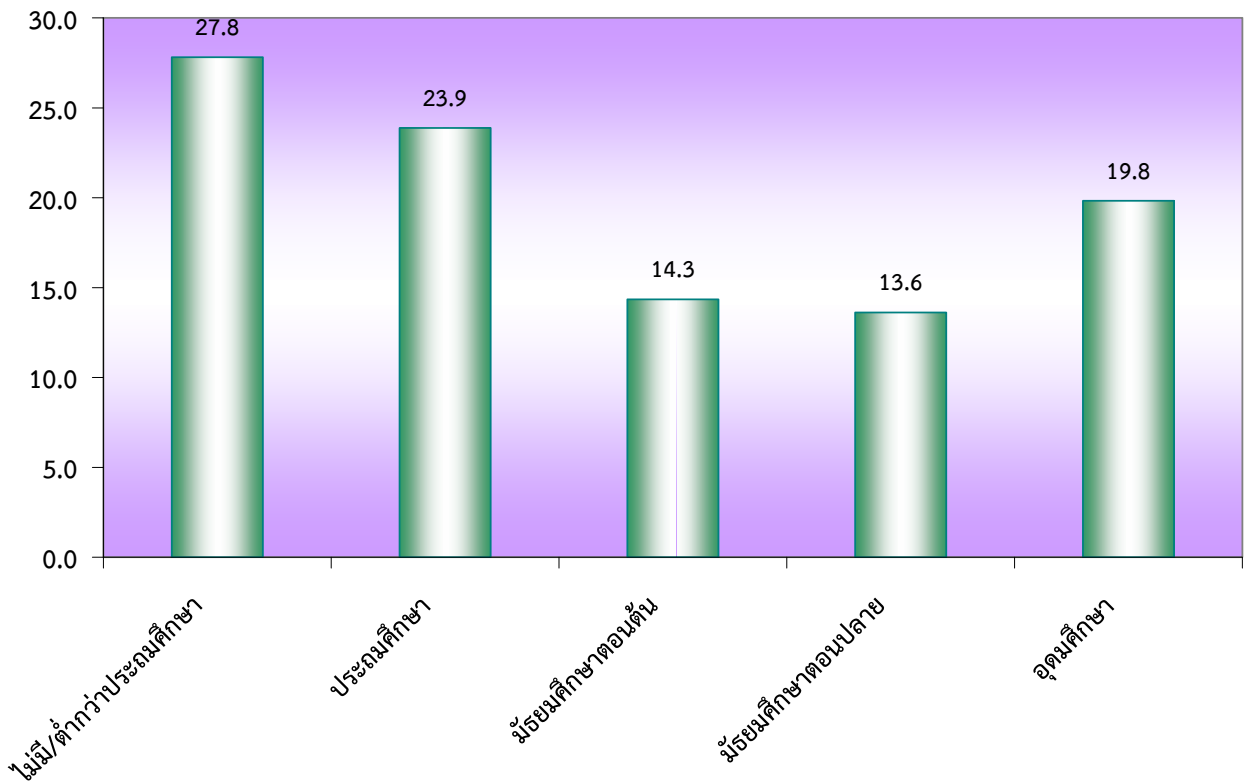
แผนภูมิ 2 ร้อยละของสตรีที่ทำงาน จำแนกตามกิจกรรมทางเศรษฐกิจที่สำคัญ พ.ศ. 2556



ที่มา: การสำรวจภาวะการทำงานของประชากร พ.ศ. 2556

เมื่อพิจารณาถึงระดับการศึกษาที่สำเร็จ พบว่า ส่วนใหญ่สำเร็จการศึกษาต่ำกว่าระดับประถมศึกษาและไม่มีการศึกษาร้อยละ 27.8 รองลงมาเป็นระดับประถมศึกษา ร้อยละ 23.9 ระดับอุดมศึกษาร้อยละ 19.8 มัธยมศึกษาตอนต้นร้อยละ 14.3 และระดับมัธยมศึกษาตอนปลายร้อยละ 13.6 ตามลำดับ

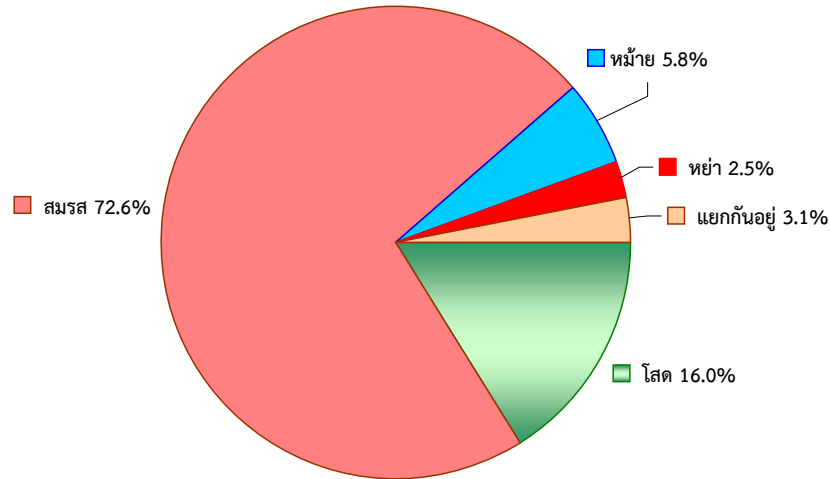
แผนภูมิ 3 ร้อยละของสตรีที่ทำงาน จำแนกตามระดับการศึกษาที่สำเร็จ พ.ศ. 2556



ที่มา: การสำรวจภาวะการทำงานของประชากร พ.ศ. 2556

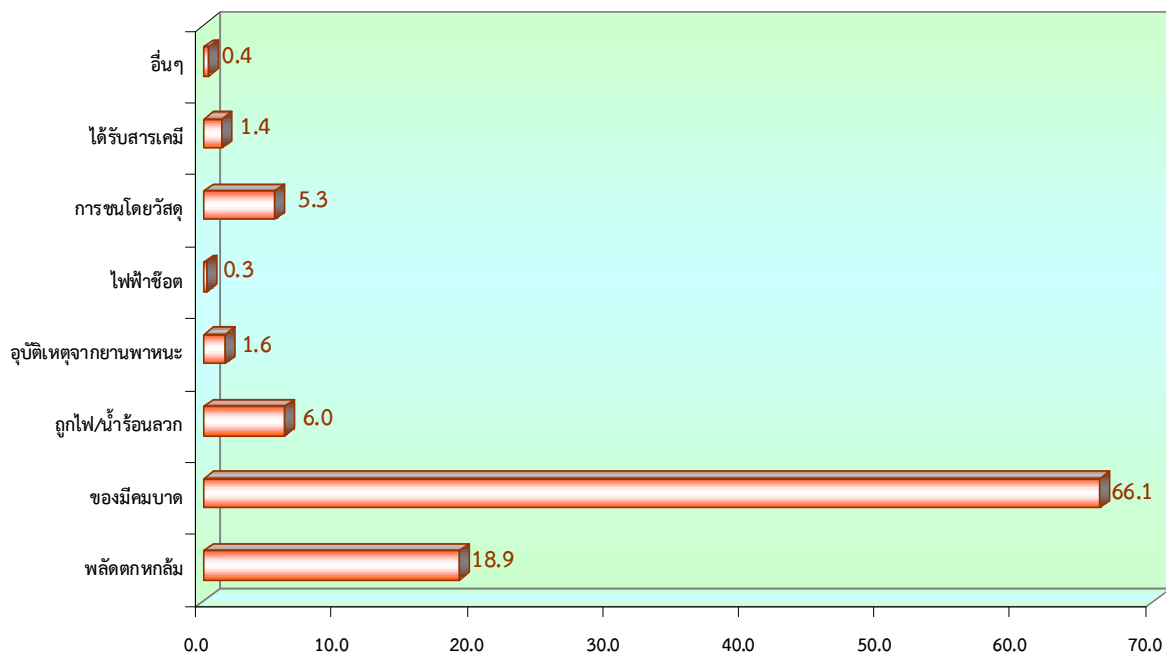
เมื่อพิจารณาถึงสถานภาพสมรส พบว่า ส่วนใหญ่สตรีที่ทำงานมีสถานภาพสมรส เป็น สมรสถึงร้อยละ 72.6 รองลงมาเป็นโสดร้อยละ 16.0 หม้ายร้อยละ 5.8 แยกกันอยู่ร้อยละ 3.1 และหย่าร้อยละ 2.5

แผนภูมิ 4 ร้อยละของสตรีที่ทำงาน จำแนกตามสถานภาพสมรส พ.ศ. 2556



ที่มา: การสำรวจภาวะการทำงานของประชากร พ.ศ. 2556

แผนภูมิ 5 ร้อยละของสตรีที่ทำงาน จำแนกตามการได้รับบาดเจ็บหรืออุบัติเหตุ จากการทำงาน พ.ศ. 2556

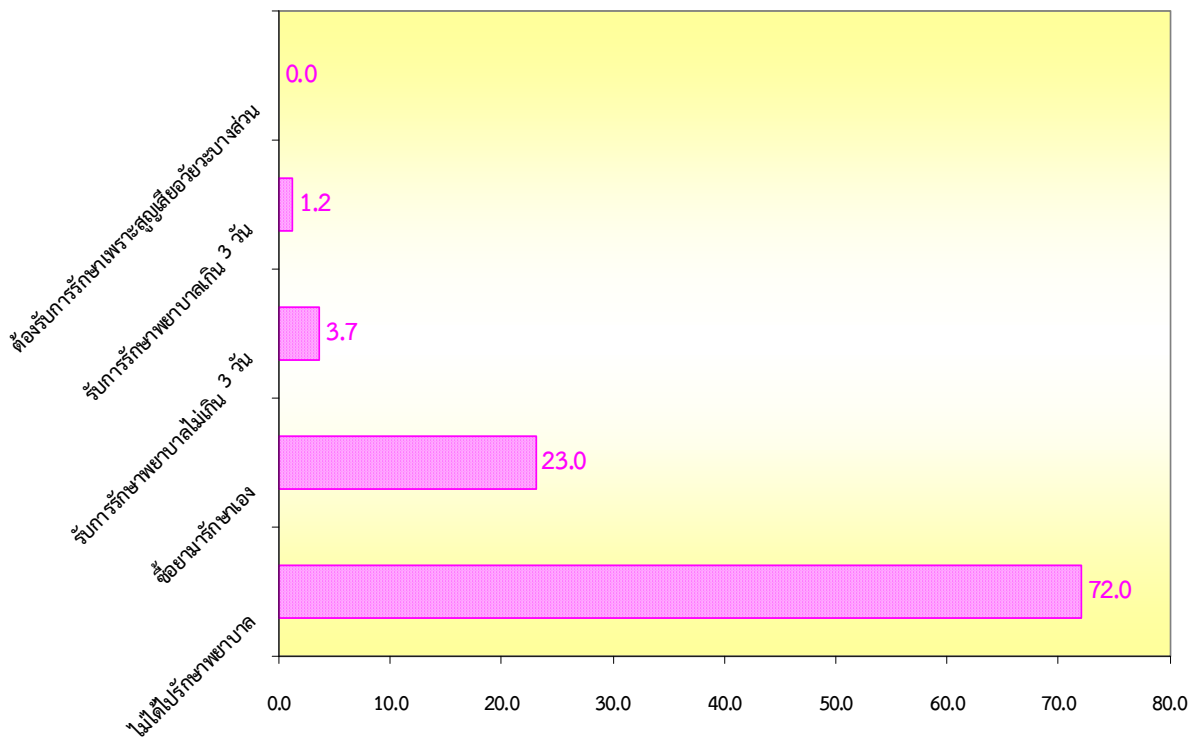


ที่มา: การสำรวจแรงงานนอกระบบ พ.ศ. 2556

จากผลการสำรวจ พบว่า มีสตรีที่ได้รับบาดเจ็บหรืออุบัติเหตุจากการทำงาน 2.0 ล้านคน หรือร้อยละ 11.3 ของผู้หญิงที่ทำงานทั้งหมด โดยส่วนใหญ่ได้รับบาดเจ็บจากของมีคมบาด/ทิ่ม/แทง มากที่สุดร้อยละ 66.1 รองลงมาเป็นการพลัดตกหกล้มร้อยละ 18.9 ถูกไฟ/น้ำร้อนลวกร้อยละ 6.0 การชน/กระแทกร้อยละ 5.3 ได้รับอุบัติเหตุจากยานพาหนะร้อยละ 1.6 ที่เหลือเป็น ได้รับสารเคมี และไฟฟ้าช็อต

สตรีที่ได้รับบาดเจ็บหรืออุบัติเหตุจากการทำงานนั้น ส่วนใหญ่ได้รับบาดเจ็บหรืออุบัติเหตุเพียงเล็กน้อยจึงไม่ได้รับการรักษาพยาบาลร้อยละ 72.0 รองลงมาเป็น ซ้ำยาและนำไปรักษาเองร้อยละ 23.0 ต้องไปรับการรักษาพยาบาลต่อในสถานพยาบาลไม่เกิน 3 วัน ร้อยละ 3.7 และต้องไปรับการรักษาพยาบาลต่อในสถานพยาบาลเกิน 3 วัน ร้อยละ 1.2

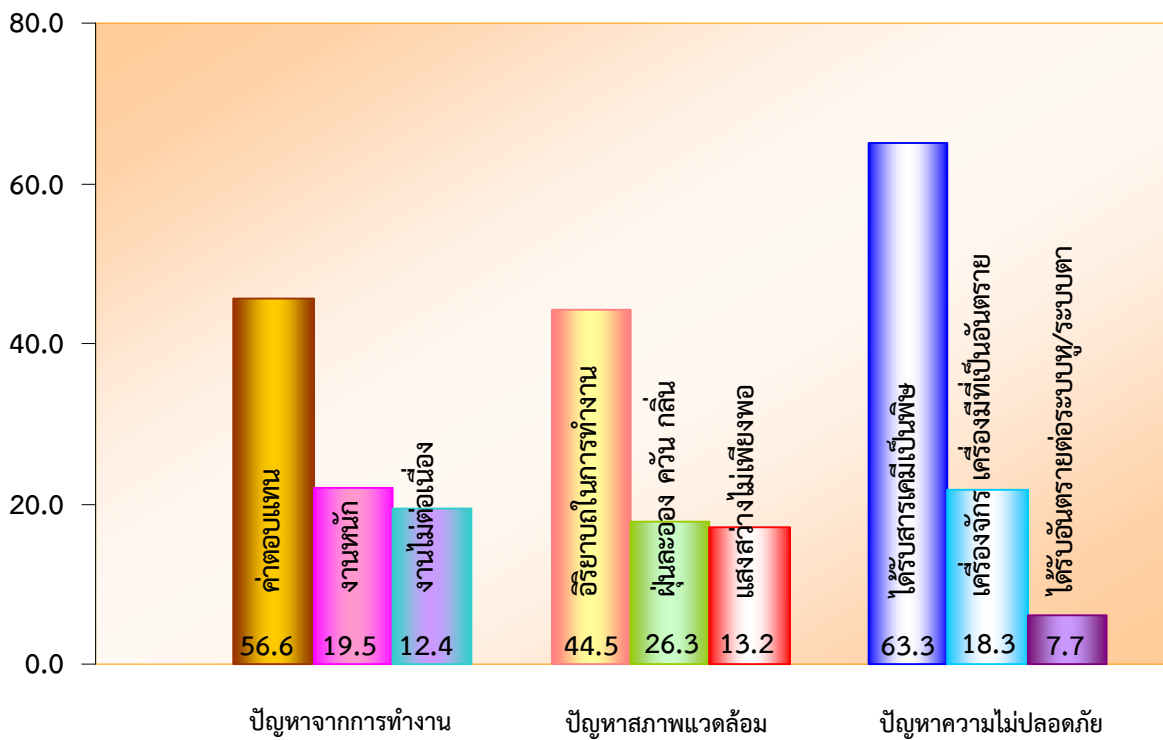
แผนภูมิ 6 ร้อยละของสตรีที่ทำงาน จำแนกตามวิธีการรักษาพยาบาล พ.ศ. 2556



ที่มา: การสำรวจแรงงานนอกระบบ พ.ศ. 2556

เมื่อพิจารณาถึงปัญหาของสตรีที่ทำงาน พบว่า ปัญหาจากการทำงานที่สตรีประสบมากที่สุดคือ ค่าตอบแทนร้อยละ 56.6 รองลงมาเป็นการทำงานหนักร้อยละ 19.5 และงานที่ทำไม่ได้รับการจ้างอย่างต่อเนื่องร้อยละ 12.4 สำหรับปัญหาสภาพแวดล้อมในการทำงาน คืออิริยาบถในการทำงาน (ไม่ค่อยได้เปลี่ยนลักษณะท่าทางในการทำงาน) ร้อยละ 44.5 รองลงมาเป็นฝุ่นละออง คิววัน กลิ่นร้อยละ 26.3 และแสงสว่างไม่เพียงพอร้อยละ 13.2 และปัญหาความไม่ปลอดภัยในการทำงาน ส่วนใหญ่เป็นการได้รับสารเคมีเป็นพิษร้อยละ 63.3 รองลงมาเป็นเครื่องจักร เครื่องมือที่เป็นอันตรายร้อยละ 18.3 และการได้รับอันตรายต่อระบบหู/ระบบตาร้อยละ 7.7

แผนภูมิ 7 ร้อยละของสตรีที่ทำงาน จำแนกตามปัญหาด้านการทำงาน พ.ศ. 2556



ที่มา: การสำรวจแรงงานนอกระบบ พ.ศ. 2556

สารบัญ

	หน้า
คำนำ	i
บทสรุปสำหรับผู้บริหาร	iii
สารบัญแผนภูมิ	x
สารบัญตาราง	xi
สรุปผลการทำงานของสตรีในประเทศไทย	1
- สถานภาพการทำงานของสตรีที่ทำงาน	2
- สถานภาพสมรสของสตรีที่ทำงาน	2
- อาชีพของสตรีที่ทำงาน	3
- อุตสาหกรรมของสตรีที่ทำงาน	4
- ระดับการศึกษาที่สำเร็จของสตรีที่ทำงาน	6
- กลุ่มอายุของสตรีที่ทำงาน	6
- ค่าจ้างหรือเงินเดือนของสตรีที่ทำงาน	7
- การเป็นแรงงานในระบบ และนอกระบบ	9
- การได้รับบาดเจ็บหรืออุบัติเหตุจากการทำงาน	11
- วิธีการรักษาพยาบาล	12
- การใช้สวัสดิการในการเบิกจ่ายค่ารักษาพยาบาล	12
- ปัญหาของสตรีที่ทำงาน	13
- สตรีที่อยู่นอวกำลังแรงงาน	17
- อาชีพ 10 อันดับแรกของสตรีที่ทำงาน	18
- กิจกรรมทางเศรษฐกิจ 10 อันดับแรกของสตรีที่ทำงาน	19
- ระดับการศึกษาที่สำเร็จ 10 อันดับแรกของสตรีที่ทำงาน	20
ภาคผนวก	21
คำนิยาม	23
ตารางสถิติที่สำคัญ	27

สารบัญแนกมู

	หน้า
แผนภูมิ 1 ร้อยละของสตรีที่ทำงาน จำแนกตามภาค พ.ศ. 2556	1
แผนภูมิ 2 ร้อยละของสตรีที่ทำงาน จำแนกตามสถานภาพการทำงาน พ.ศ. 2556	2
แผนภูมิ 3 ร้อยละของสตรีที่ทำงาน จำแนกตามสถานภาพการสมรส พ.ศ. 2556	3
แผนภูมิ 4 ร้อยละของสตรีที่ทำงาน จำแนกตามระดับการศึกษาที่สำเร็จ พ.ศ. 2556	6
แผนภูมิ 5 ร้อยละของสตรีที่ทำงาน จำแนกตามกลุ่มอายุ พ.ศ. 2556	7
แผนภูมิ 6 ค่าจ้าง/เงินเดือนเฉลี่ยของสตรีที่ทำงาน จำแนกตามกิจกรรมทางเศรษฐกิจที่สำคัญ พ.ศ. 2556	8
แผนภูมิ 7 ร้อยละของสตรีที่ทำงาน จำแนกตามปัญหาจากการทำงาน พ.ศ. 2556	14
แผนภูมิ 8 ร้อยละของสตรีที่ทำงาน จำแนกตามปัญหาความไม่ปลอดภัยในการทำงาน พ.ศ. 2556	15
แผนภูมิ 9 ร้อยละของสตรีที่ทำงาน จำแนกตามปัญหาจากสภาพแวดล้อมในการทำงาน พ.ศ. 2556	16

สารบัญตาราง

	หน้า
ตาราง 1 จำนวนสตรี จำแนกตามสถานภาพ พ.ศ. 2552-2556	1
ตาราง 2 จำนวนและร้อยละของสตรีที่ทำงาน จำแนกตามอาชีพ พ.ศ. 2556	4
ตาราง 3 จำนวนและร้อยละของสตรีที่ทำงาน จำแนกตามอุตสาหกรรม พ.ศ. 2556	5
ตาราง 4 ค่าจ้าง/เงินเดือนเฉลี่ยของสตรีที่ทำงานเป็นลูกจ้าง จำแนกตามอาชีพ พ.ศ. 2556	8
ตาราง 5 จำนวนและร้อยละของสตรีที่ทำงาน จำแนกตามแรงงานในระบบ และแรงงานนอกระบบ พ.ศ. 2556	9
ตาราง 6 จำนวนสตรีที่ทำงาน จำแนกตามแรงงานในระบบ และแรงงาน นอกระบบ และอาชีพ พ.ศ. 2556	9
ตาราง 7 จำนวนสตรีที่ทำงาน จำแนกตามแรงงานในระบบ และแรงงาน นอกระบบ และอุตสาหกรรม พ.ศ. 2556	10
ตาราง 8 จำนวนและร้อยละของสตรีที่ทำงาน จำแนกตามการได้รับบาดเจ็บ หรืออุบัติเหตุจากการทำงาน พ.ศ. 2556	11
ตาราง 9 จำนวนและร้อยละของสตรีที่ทำงาน จำแนกตามวิธีการรักษาพยาบาล พ.ศ. 2556	12
ตาราง 10 จำนวนและร้อยละของสตรีที่ทำงาน จำแนกตามการใช้สวัสดิการ ในการเบิกจ่ายค่ารักษาพยาบาล พ.ศ. 2556	13
ตาราง 11 จำนวนสตรีที่อยู่นอกกำลังแรงงาน จำแนกตามเขตการปกครอง	17

สรุปผลการทำงานของสตรีในประเทศไทย

จากผลการสำรวจ พบว่า ปัจจุบันประเทศไทยมีจำนวนสตรีทั้งสิ้น 34.78 ล้านคน และเป็นผู้ที่ทำงาน 17.76 ล้านคน หรือคิดเป็นอัตราการทำงานต่อประชากรเพศหญิงอายุ 15 ปีขึ้นไปร้อยละ 62.7

ตาราง 1 จำนวนสตรี จำแนกตามสถานภาพ พ.ศ. 2552-2556

หน่วย: ล้านคน

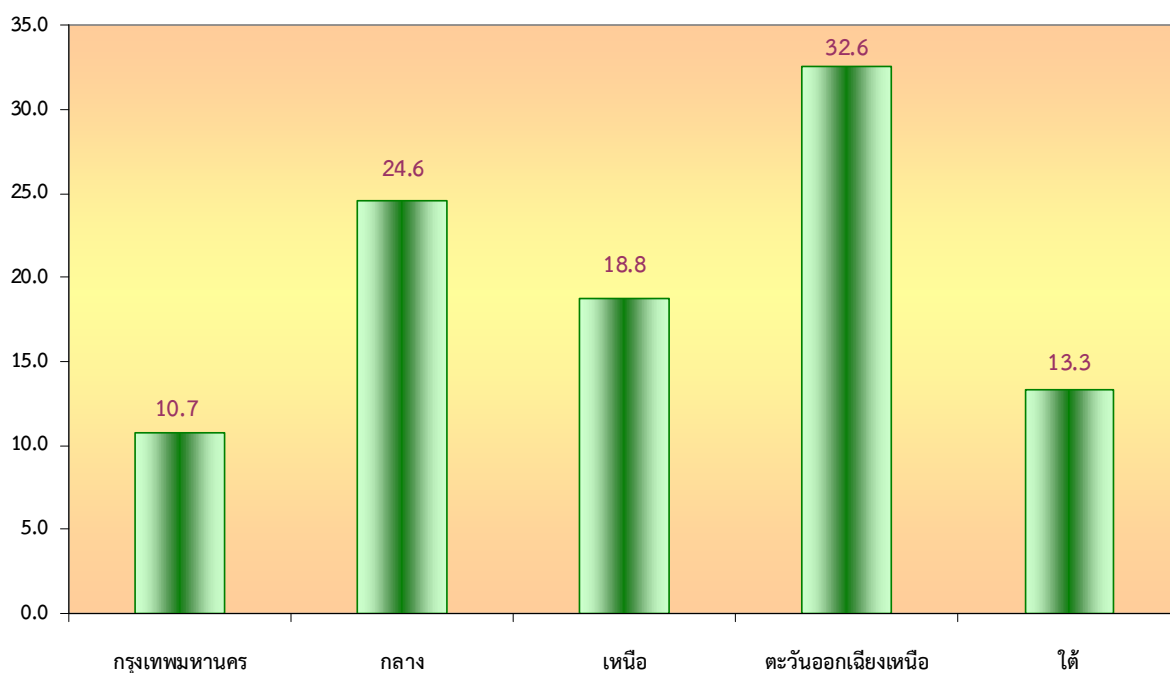
สถานภาพ	2552	2553	2554	2555	2556
สตรีทั้งหมด	34.05	34.26	34.42	34.60	34.78
สตรีที่มีอายุ 15 ปีขึ้นไป	27.19	27.52	27.80	28.07	28.34
สตรีที่ทำงาน	17.58	17.78	18.17	18.21	17.76
อัตราการทำงานต่อประชากร 15 ปีขึ้นไป (เพศหญิง)	64.7	64.6	65.4	64.9	62.7
อัตราการทำงานต่อประชากร 15 ปีขึ้นไป (เพศชาย)	80.8	80.3	80.5	80.6	79.8

ที่มา: การสำรวจภาวะการทำงานของประชากร พ.ศ. 2552-2556

หมายเหตุ: อัตราการทำงานต่อประชากร 15 ปีขึ้นไป = (ผู้มีงานทำ/ผู้ที่มีอายุ 15 ปีขึ้นไป)*100

เมื่อพิจารณาสตรีที่ทำงานในแต่ละภูมิภาคทั่วประเทศแล้ว พบว่า ส่วนใหญ่ทำงานอยู่ในภาคตะวันออกเฉียงเหนือมากที่สุดร้อยละ 32.6 รองลงมาเป็นภาคกลางร้อยละ 24.6 ภาคเหนือร้อยละ 18.8 ภาคใต้ร้อยละ 13.3 และกรุงเทพมหานครร้อยละ 10.7

แผนภูมิ 1 ร้อยละของสตรีที่ทำงาน จำแนกตามภาค พ.ศ. 2556

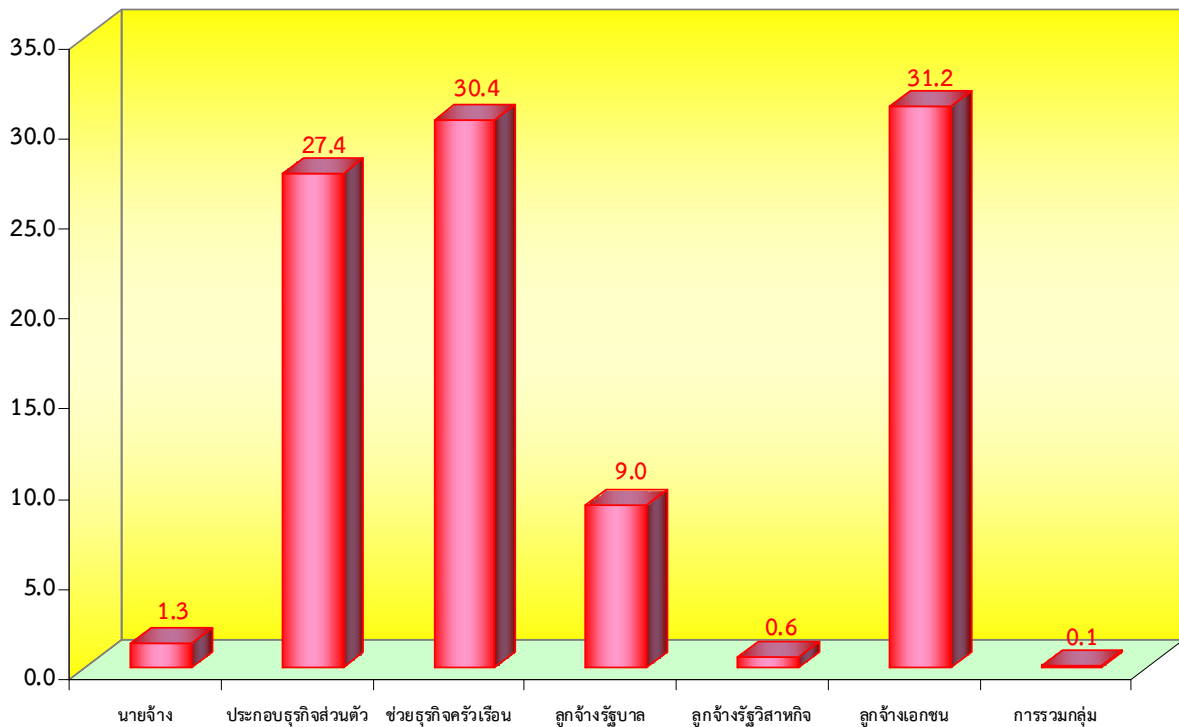


ที่มา: การสำรวจภาวะการทำงานของประชากร พ.ศ. 2556

สถานภาพการทำงานของสตรีที่ทำงาน

เมื่อพิจารณาถึงสถานภาพการทำงานของสตรี พบว่า ส่วนใหญ่มีสถานภาพการทำงานเป็นลูกจ้างเอกชน และช่วยธุรกิจครัวเรือนโดยไม่ได้รับค่าจ้างใกล้เคียงกันคือร้อยละ 31.2 และร้อยละ 30.4 รองลงมาประกอบธุรกิจส่วนตัวโดยไม่มีลูกจ้างร้อยละ 27.4 ลูกจ้างรัฐบาลร้อยละ 9.0 นายจ้างร้อยละ 1.3 ลูกจ้างรัฐวิสาหกิจร้อยละ 0.6 และการรวมกลุ่มร้อยละ 0.1 ตามลำดับ

แผนภูมิ 2 ร้อยละของสตรีที่ทำงาน จำแนกตามสถานภาพการทำงาน พ.ศ. 2556

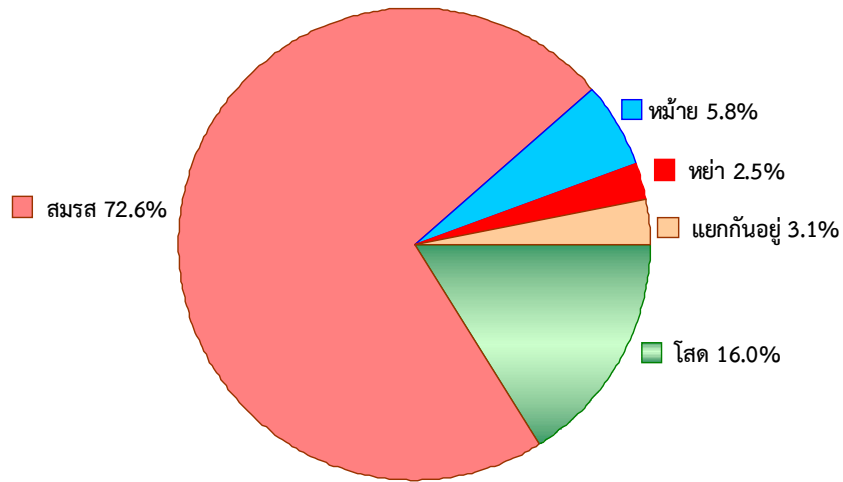


ที่มา: การสำรวจภาวะการทำงานของประชากร พ.ศ. 2556

สถานภาพสมรสของสตรีที่ทำงาน

เมื่อพิจารณาถึงสถานภาพสมรส พบว่า ส่วนใหญ่สตรีที่ทำงานมีสถานภาพสมรสเป็น สมรสถึงร้อยละ 72.6 รองลงมาเป็นโสดร้อยละ 16.0 หม้ายร้อยละ 5.8 แยกกันอยู่ร้อยละ 3.1 และหย่าร้อยละ 2.5

แผนภูมิ 3 ร้อยละของสตรีที่ทำงาน จำแนกตามสถานภาพสมรส พ.ศ. 2556



ที่มา: การสำรวจภาวะการทำงานของประชากร พ.ศ. 2556

อาชีพของสตรีที่ทำงาน

สตรีส่วนใหญ่ประกอบอาชีพผู้ปฏิบัติงานที่มีฝีมือในด้านการเกษตรและการประมงร้อยละ 37.2 รองลงมาเป็นพนักงานบริการและพนักงานในร้านค้าร้อยละ 21.7 อาชีพขั้นพื้นฐานต่างๆในด้านการขายร้อยละ 9.3 ผู้ประกอบวิชาชีพด้านต่างๆร้อยละ 6.5 ผู้ปฏิบัติงานด้านความสามารถทางฝีมือและธุรกิจการค้าร้อยละ 6.1 ผู้ปฏิบัติการโรงงานและเครื่องจักรร้อยละ 5.5 ผู้ประกอบวิชาชีพด้านเทคนิคสาขาต่างๆร้อยละ 4.8 เสมียนร้อยละ 4.4 และผู้บัญญัติกฎหมาย ข้าราชการระดับอาวุโส และผู้จัดการร้อยละ 4.1 ตามลำดับ

ตาราง 2 จำนวนและร้อยละของสตรีที่ทำงาน จำแนกตามอาชีพ พ.ศ. 2556

อาชีพ	จำนวน (คน)	ร้อยละ
ยอดรวม	17,763,161	100.0
ผู้บัญญัติกฎหมาย ข้าราชการระดับอาวุโส	728,280	4.1
ผู้ประกอบวิชาชีพด้านต่างๆ	1,159,858	6.5
ผู้ประกอบวิชาชีพด้านเทคนิคสาขาต่างๆ	850,695	4.8
เสมียน	786,502	4.4
พนักงานบริการและพนักงานขาย	3,851,487	21.7
ผู้ปฏิบัติงานที่มีฝีมือในด้านเกษตรและประมง	6,604,699	37.2
ผู้ปฏิบัติงานความสามารถทางฝีมือและธุรกิจ	1,090,685	6.1
ผู้ปฏิบัติการโรงงานและเครื่องจักร	968,455	5.5
อาชีพขั้นพื้นฐานต่างๆในด้านการขาย	1,643,638	9.3
อาชีพที่มีได้ระบุไว้	78,863	0.4

ที่มา: การสำรวจภาวะการทำงานของประชากร พ.ศ. 2556

อุตสาหกรรมของสตรีที่ทำงาน

เมื่อพิจารณาถึงอุตสาหกรรมที่ทำงาน พบว่า ส่วนใหญ่ทำงานในสาขาเกษตรกรรม การป่าไม้ และการประมง 6.97 ล้านคน หรือร้อยละ 39.3 รองลงมาเป็นสาขาการขนส่ง และการขายปลีก การซ่อมแซม ยานยนต์และรถจักรยานยนต์ 2.92 ล้านคน หรือร้อยละ 16.4 สาขาการผลิต 2.73 ล้านคน หรือร้อยละ 15.4 สาขากิจกรรมโรงแรม และการบริการด้านอาหาร 1.45 ล้านคน หรือร้อยละ 8.1 และสาขาการศึกษา 7.26 แสนคน หรือร้อยละ 4.1 เป็นต้น

ตาราง 3 จำนวน และร้อยละของสตรีที่ทำงาน จำแนกตามอุตสาหกรรม พ.ศ. 2556

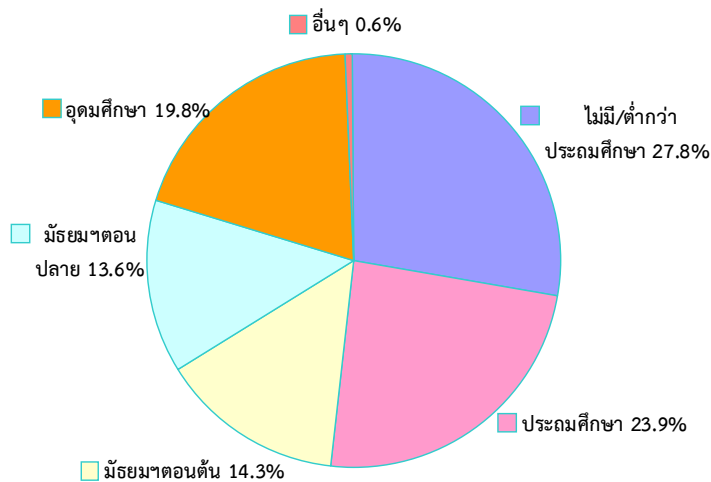
อุตสาหกรรม	จำนวน (คน)	ร้อยละ
ยอดรวม	17,763,161	100.0
เกษตรกรรม การป่าไม้ และการประมง	6,972,627	39.3
การทำเหมืองแร่ และเหมืองหิน	15,787	0.1
การผลิต	2,730,697	15.4
ไฟฟ้า ก๊าซ ไอน้ำ และระบบปรับอากาศ	16,421	0.1
การจัดหาน้ำ การจัดการ และการบำบัดน้ำเสีย	30,671	0.2
การก่อสร้าง	342,716	1.9
การขายส่ง และการขายปลีก การซ่อมแซมยานยนต์	2,918,195	16.4
การขนส่ง และสถานที่เก็บสินค้า	141,779	0.8
กิจกรรมโรงแรม และการบริการด้านอาหาร	1,447,147	8.1
ข้อมูลข่าวสารและการสื่อสาร	68,897	0.4
กิจการทางการเงินและการประกันภัย	238,326	1.3
กิจกรรมอสังหาริมทรัพย์	80,403	0.5
กิจกรรมทางวิชาชีพ วิทยาศาสตร์ และเทคนิค	108,757	0.6
กิจกรรมการบริหารและการบริการสนับสนุน	176,742	1.0
การบริหารราชการ การป้องกันประเทศ	565,309	3.2
การศึกษา	725,587	4.1
กิจกรรมด้านสุขภาพและงานสังคมสงเคราะห์	512,968	2.9
ศิลปะ ความบันเทิง และนันทนาการ	105,358	0.6
กิจกรรมบริการด้านอื่น ๆ	359,647	2.0
กิจกรรมการจ้างงานในครัวเรือนส่วนบุคคล	156,855	0.9
กิจกรรมขององค์การระหว่างประเทศ	3,696	0.0
ไม่ทราบ	44,575	0.3

ที่มา: การสำรวจภาวะการทำงานของประชากร พ.ศ. 2556

ระดับการศึกษาที่สำเร็จของสตรีที่ทำงาน

เมื่อพิจารณาถึงระดับการศึกษาที่สำเร็จของสตรี พบว่า ส่วนใหญ่สำเร็จการศึกษาต่ำกว่าระดับประถมศึกษา/ ไม่มีการศึกษาร้อยละ 27.8 รองลงมาเป็นระดับประถมศึกษาร้อยละ 23.9 ระดับอุดมศึกษาร้อยละ 19.8 ระดับมัธยมศึกษาตอนต้นร้อยละ 14.3 และระดับมัธยมศึกษาตอนปลายร้อยละ 13.6 ตามลำดับ

แผนภูมิ 4 ร้อยละของสตรีที่ทำงาน จำแนกตามระดับการศึกษาที่สำเร็จ พ.ศ. 2556

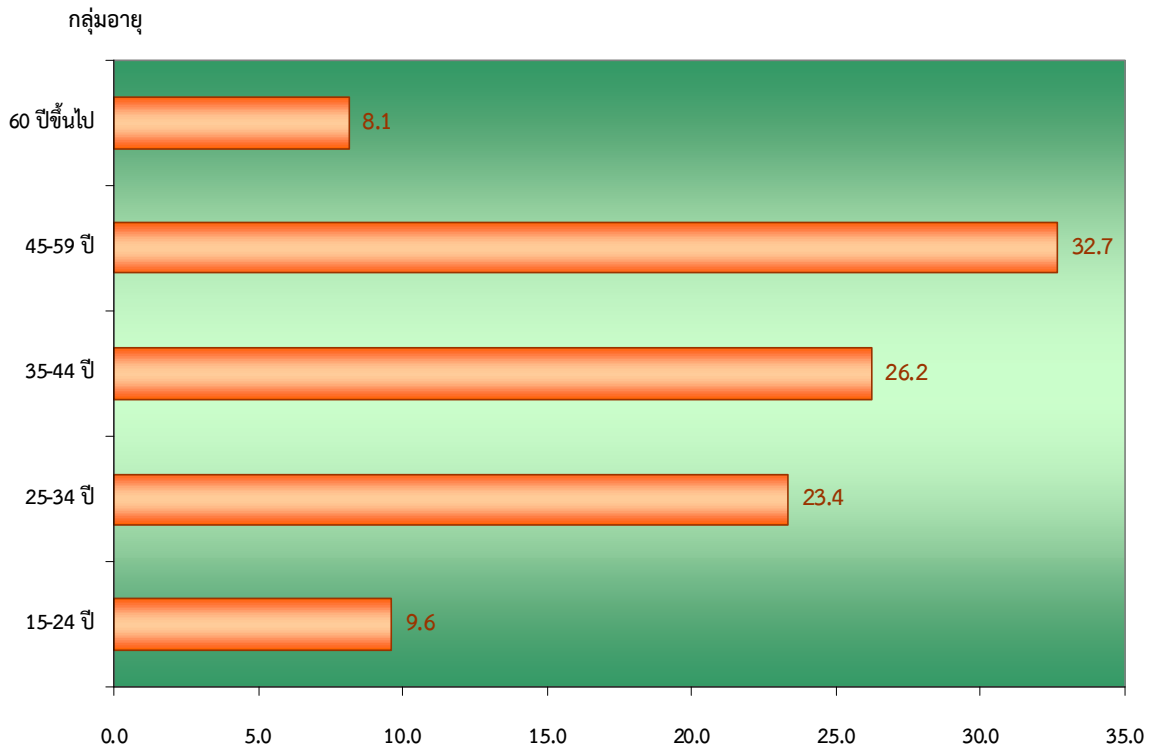


ที่มา: การสำรวจภาวะการทำงานของประชากร พ.ศ. 2556

กลุ่มอายุของสตรีที่ทำงาน

สำหรับกลุ่มอายุของสตรีที่ทำงาน ส่วนใหญ่กลุ่มอายุ 45-59 ปีร้อยละ 32.7 รองลงมาเป็น กลุ่มอายุ 35-44 ปีร้อยละ 26.2 กลุ่มอายุ 25-34 ปีร้อยละ 23.4 กลุ่มอายุ 15-24 ปีร้อยละ 9.6 และกลุ่มอายุ 60 ปีขึ้นไปร้อยละ 8.1

แผนภูมิ 5 ร้อยละของสตรีที่ทำงาน จำแนกตามกลุ่มอายุ พ.ศ. 2556



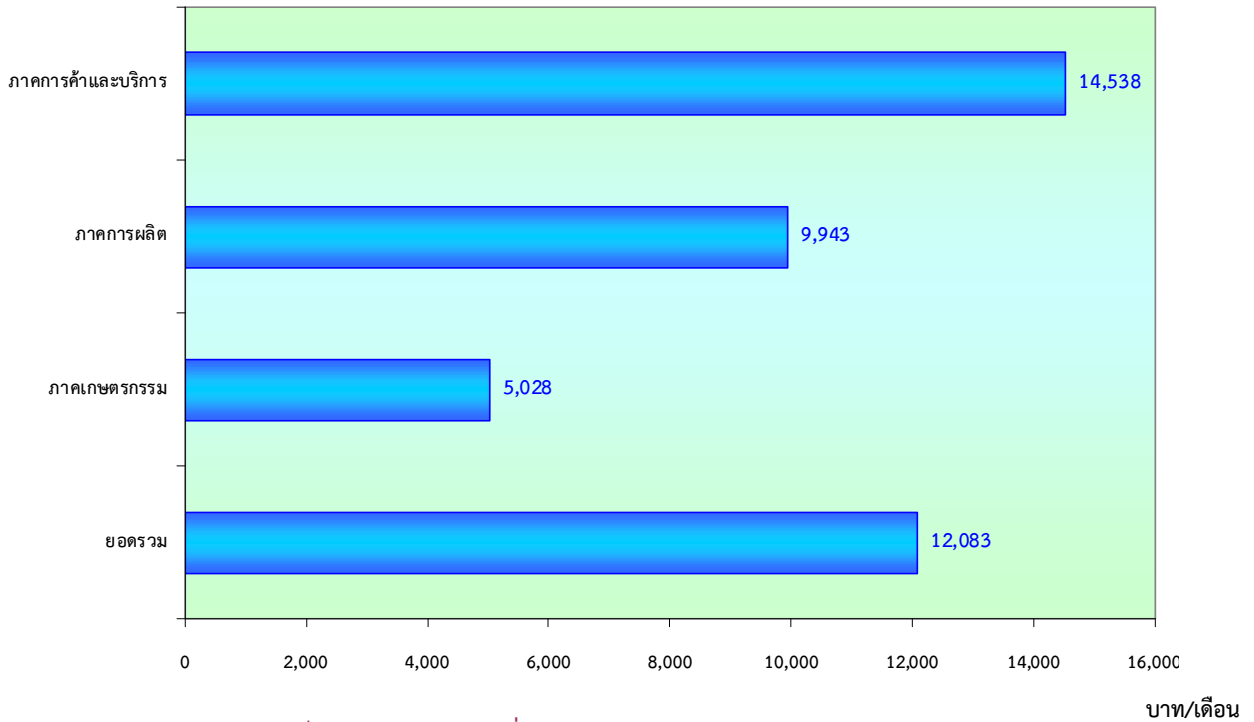
ที่มา: การสำรวจภาวะการทำงานของประชากร พ.ศ. 2556

ค่าจ้างหรือเงินเดือนของสตรีที่ทำงาน

เมื่อพิจารณาถึงค่าจ้าง/เงินเดือนของสตรีที่ทำงาน พบว่า โดยภาพรวมได้รับค่าจ้างเฉลี่ยต่อเดือนประมาณ 12,083 บาท โดยสตรีที่อยู่ในภาคการค้าและบริการได้รับค่าจ้างเฉลี่ยต่อเดือนมากที่สุดประมาณ 14,538 บาท รองลงมาเป็นภาคการผลิต 9,943 บาท และภาคเกษตรกรรม 5,028 บาท และเมื่อพิจารณาตามอาชีพ พบว่า ผู้บัญญัติกฎหมาย และข้าราชการระดับอาวุโสได้รับค่าจ้างเฉลี่ยต่อเดือนมากที่สุดประมาณ 29,598 บาท รองลงมาเป็นผู้ประกอบวิชาชีพด้านต่างๆประมาณ 22,314 บาท และผู้ประกอบวิชาชีพด้านเทคนิคสาขาต่างๆประมาณ 15,285 บาท เป็นต้น (ตาราง 4)

แผนภูมิ 6 ค่าจ้าง/เงินเดือนเฉลี่ยของสตรีที่ทำงานเป็นลูกจ้าง จำแนกตามกิจกรรมทางเศรษฐกิจที่สำคัญ พ.ศ. 2556

กิจกรรมทางเศรษฐกิจที่สำคัญ



หมายเหตุ: เป็นค่าจ้าง/เงินเดือนเฉลี่ยของเฉพาะลูกจ้าง
ที่มา: การสำรวจภาวะการทำงานของประชากร พ.ศ. 2556

ตาราง 4 ค่าจ้าง/เงินเดือนเฉลี่ยของสตรีที่ทำงานเป็นลูกจ้าง จำแนกตามอาชีพ พ.ศ. 2556

อาชีพ	ค่าจ้างเฉลี่ย (บาท/เดือน)
ยอดรวม	12,083
ผู้บัญญัติกฎหมาย ข้าราชการระดับอาวุโส	29,598
ผู้ประกอบการวิชาชีพด้านต่างๆ	22,314
ผู้ประกอบการวิชาชีพด้านเทคนิคสาขาต่างๆ	15,285
เสมียน	13,032
พนักงานบริการและพนักงานขาย	8,945
ผู้ปฏิบัติงานที่มีฝีมือในด้านเกษตรและประมง	5,153
ผู้ปฏิบัติงานความสามารถทางฝีมือและธุรกิจ	7,237
ปฏิบัติการโรงงานและเครื่องจักร	8,435
อาชีพขั้นพื้นฐานต่างๆในด้านการขาย	6,311
อาชีพที่มีได้ระบุไว้	10,998

ที่มา: การสำรวจภาวะการทำงานของประชากร พ.ศ. 2556

การเป็นแรงงานในระบบ และนอกระบบ

สตรีที่ทำงานส่วนใหญ่เป็นแรงงานนอกระบบซึ่งหมายถึงผู้มีงานทำที่ไม่ได้รับความคุ้มครอง หรือไม่มีหลักประกันทางสังคมจากการทำงาน 11.30 ล้านคน หรือ ร้อยละ 63.6 ของสตรีที่ทำงานทั้งหมด และเป็นแรงงานในระบบ 6.46 ล้านคน หรือ ร้อยละ 36.4

ตาราง 5 จำนวนและร้อยละของสตรีที่ทำงาน จำแนกตามแรงงานในระบบ และนอกระบบ พ.ศ. 2556

สถานะแรงงาน	จำนวน (คน)	ร้อยละ
ยอดรวม	17,763,161	100.0
แรงงานในระบบ	6,461,590	36.4
แรงงานนอกระบบ	11,301,571	63.6

ที่มา: การสำรวจแรงงานนอกระบบ พ.ศ. 2556

ตาราง 6 จำนวนสตรีที่ทำงาน จำแนกตามแรงงานในระบบ และนอกระบบ และอาชีพ พ.ศ. 2556

อาชีพ	จำนวนสตรีที่ทำงาน (คน)		
	ยอดรวม	แรงงานในระบบ	แรงงานนอกระบบ
ยอดรวม	17,763,161	6,461,590	11,301,571
ผู้บัญญัติกฎหมาย ข้าราชการระดับอาวุโส	728,280	348,100	380,180
ผู้ประกอบการวิชาชีพด้านต่างๆ	1,159,858	1,086,120	73,738
ผู้ประกอบการวิชาชีพด้านเทคนิคสาขาต่างๆ	850,695	713,936	136,759
เสมียน	786,502	732,010	54,492
พนักงานบริการและพนักงานขาย	3,851,487	1,134,781	2,716,705
ผู้ปฏิบัติงานที่มีฝีมือในด้านเกษตรและประมง	6,604,699	282,765	6,321,934
ผู้ปฏิบัติงานความสามารถทางฝีมือและธุรกิจ	1,090,685	461,813	628,873
ผู้ปฏิบัติการโรงงานและเครื่องจักร	968,455	789,845	178,610
อาชีพขั้นพื้นฐานต่างๆในด้านการขาย	1,643,638	853,532	790,106
อาชีพอื่นที่มีได้ระบุไว้	78,863	58,689	20,174

ที่มา: การสำรวจแรงงานนอกระบบ พ.ศ. 2556

ตาราง 7 จำนวนสตรีที่ทำงาน จำแนกตามแรงงานในระบบ และนอกระบบ และอุตสาหกรรม พ.ศ. 2556

อุตสาหกรรม	จำนวนสตรีที่ทำงาน (คน)		
	ยอดรวม	แรงงานในระบบ	แรงงานนอกระบบ
ยอดรวม	17,763,161	6,461,590	11,301,571
เกษตรกรรม การป่าไม้ และการประมง	6,972,627	381,717	6,590,910
การทำเหมืองแร่ และเหมืองหิน	15,787	12,572	3,215
การผลิต	2,730,697	1,909,232	821,464
ไฟฟ้า ก๊าซ ไอน้ำ และระบบปรับอากาศ	16,421	16,421	-
การจัดหาน้ำ การจัดการ และการบำบัดน้ำเสีย	30,671	20,472	10,199
การก่อสร้าง	342,716	132,610	210,106
การขนส่ง และการขายปลีก การซ่อมแซมยานยนต์	2,918,195	962,953	1,955,242
การขนส่ง และสถานที่เก็บสินค้า	141,779	109,428	32,352
กิจกรรมโรงแรม และการบริการด้านอาหาร	1,447,147	406,543	1,040,604
ข้อมูลข่าวสารและการสื่อสาร	68,897	61,330	7,567
กิจการทางการเงินและการประกันภัย	238,326	219,011	19,315
กิจกรรมอสังหาริมทรัพย์	80,403	56,620	23,783
กิจกรรมทางวิชาชีพ วิทยาศาสตร์ และเทคนิค	108,757	82,056	26,701
กิจกรรมการบริหารและการบริการสนับสนุน	176,742	137,389	39,353
การบริหารราชการ การป้องกันประเทศ	565,309	530,872	34,437
การศึกษา	725,587	654,329	71,258
กิจกรรมด้านสุขภาพและงานสังคมสงเคราะห์	512,968	445,083	67,884
ศิลปะ ความบันเทิง และนันทนาการ	105,358	49,351	56,008
กิจกรรมบริการด้านอื่น ๆ	359,647	83,939	275,708
กิจกรรมการจ้างงานในครัวเรือนส่วนบุคคล	156,855	152,147	4,708
กิจกรรมขององค์การระหว่างประเทศ	3,696	3,563	133
ไม่ทราบ	44,575	33,953	10,622

ที่มา: การสำรวจแรงงานนอกระบบ พ.ศ. 2556

การได้รับบาดเจ็บหรืออุบัติเหตุจากการทำงานของสตรีที่ทำงาน

จากการสำรวจพบว่า มีสตรีที่ได้รับบาดเจ็บหรืออุบัติเหตุจากการทำงาน ประมาณ 2.0 ล้านคน หรือร้อยละ 11.3 ของสตรีที่ทำงานทั้งหมด โดยส่วนใหญ่ได้รับบาดเจ็บจากของมีคมบาด/ทิ่ม/แทง มากที่สุดร้อยละ 66.1 รองลงมาเป็นการพลัดตกหกล้มร้อยละ 18.9 ถูกไฟ/น้ำร้อนลวกร้อยละ 6.0 การชน/กระแทกร้อยละ 5.3 ได้รับอุบัติเหตุจากยานพาหนะร้อยละ 1.6 ที่เหลือเป็น ได้รับสารเคมี และไฟฟ้าช็อต

ตาราง 8 จำนวนและร้อยละของสตรีที่ทำงาน จำแนกตามการได้รับบาดเจ็บหรืออุบัติเหตุ จากการทำงาน พ.ศ. 2556

การได้รับบาดเจ็บจากการทำงาน	จำนวน (คน)	ร้อยละ
ยอดรวม	1,997,646	100.0
พลัดตกหกล้ม	377,353	18.9
ของมีคมบาด	1,320,831	66.1
ถูกไฟ/น้ำร้อนลวก	119,740	6.0
อุบัติเหตุจากยานพาหนะ	32,582	1.6
ไฟฟ้าช็อต	6,112	0.3
การชนโดยวัสดุ	105,965	5.3
ได้รับสารเคมี	27,897	1.4
อื่นๆ	7,165	0.4

ที่มา: การสำรวจแรงงานนอกระบบ พ.ศ. 2556

วิธีการรักษาพยาบาล

สตรีที่ได้รับบาดเจ็บหรืออุบัติเหตุจากการทำงานนั้น ส่วนใหญ่ได้รับบาดเจ็บหรืออุบัติเหตุเพียงเล็กน้อยจึงไม่ได้รับการรักษาพยาบาลร้อยละ 72.0 รองลงมาเป็น ซึ้อยาจากร้านขายยาและนำไปรักษาเองร้อยละ 23.0 ต้องไปรับการรักษาพยาบาลต่อในสถานพยาบาลไม่เกิน 3 วัน ร้อยละ 3.7 และต้องไปรับการรักษาพยาบาลต่อในสถานพยาบาลเกิน 3 วัน ร้อยละ 1.2

ตาราง 9 จำนวนและร้อยละของสตรีที่ทำงาน จำแนกตามวิธีการรักษาพยาบาล พ.ศ. 2556

วิธีการรักษาพยาบาล	จำนวน (คน)	ร้อยละ
ยอดรวม	1,997,646	100.0
ไม่ได้ไปรักษาพยาบาล	1,438,542	72.0
ซึ้อยามารักษาเอง	460,342	23.0
รับการรักษาพยาบาลไม่เกิน 3 วัน	73,652	3.7
รับการรักษาพยาบาลเกิน 3 วัน	24,745	1.2
ต้องรับการรักษาเพราะสูญเสียอวัยวะบางส่วน	115	0.0
ไม่ทราบ	249	0.1

ที่มา: การสำรวจแรงงานนอกระบบ พ.ศ. 2556

การใช้สวัสดิการในการเบิกจ่ายค่ารักษาพยาบาล

สตรีที่ได้รับบาดเจ็บหรืออุบัติเหตุจากการทำงานและจำเป็นต้องไปรักษาพยาบาลต่อในสถานพยาบาล ที่ใช้สวัสดิการในการเบิกจ่ายค่ารักษาพยาบาลนั้น ส่วนใหญ่ ใช้บัตรประกันสุขภาพถ้วนหน้ามากที่สุดร้อยละ 38.4 รองลงมาเป็น ใช้ประกันสังคมร้อยละ 15.3 การใช้ประกันสุขภาพกับบริษัทประกันภัยร้อยละ 9.9 และใช้สวัสดิการข้าราชการร้อยละ 4.7 ส่วนที่ไม่ได้ใช้สวัสดิการเบิกจ่ายค่ารักษาพยาบาลนั้น พบว่า ส่วนใหญ่จ่ายค่ารักษาพยาบาลเองร้อยละ 27.9 และนายจ้างจ่ายให้ร้อยละ 2.4

ตาราง 10 จำนวนและร้อยละของสตรีที่ทำงาน จำแนกตามการใช้สวัสดิการ
ในการเบิกจ่ายค่ารักษาพยาบาล พ.ศ. 2556

การใช้สวัสดิการเบิกจ่ายค่ารักษาพยาบาล	จำนวน (คน)	ร้อยละ
ยอดรวม	98,512	100.0
ไม่ใช้สวัสดิการ	29,811	30.3
นายจ้าง	2,388	2.4
บิดา มารดา ญาติ เพื่อน	-	-
จ่ายเอง	27,423	27.9
ใช้สวัสดิการ	68,701	69.7
บัตรประกันสุขภาพ	37,838	38.4
ประกันสังคม	15,109	15.3
สวัสดิการข้าราชการ	4,612	4.7
บริษัทประกันภัย	9,778	9.9
อื่นๆ	1,366	1.4

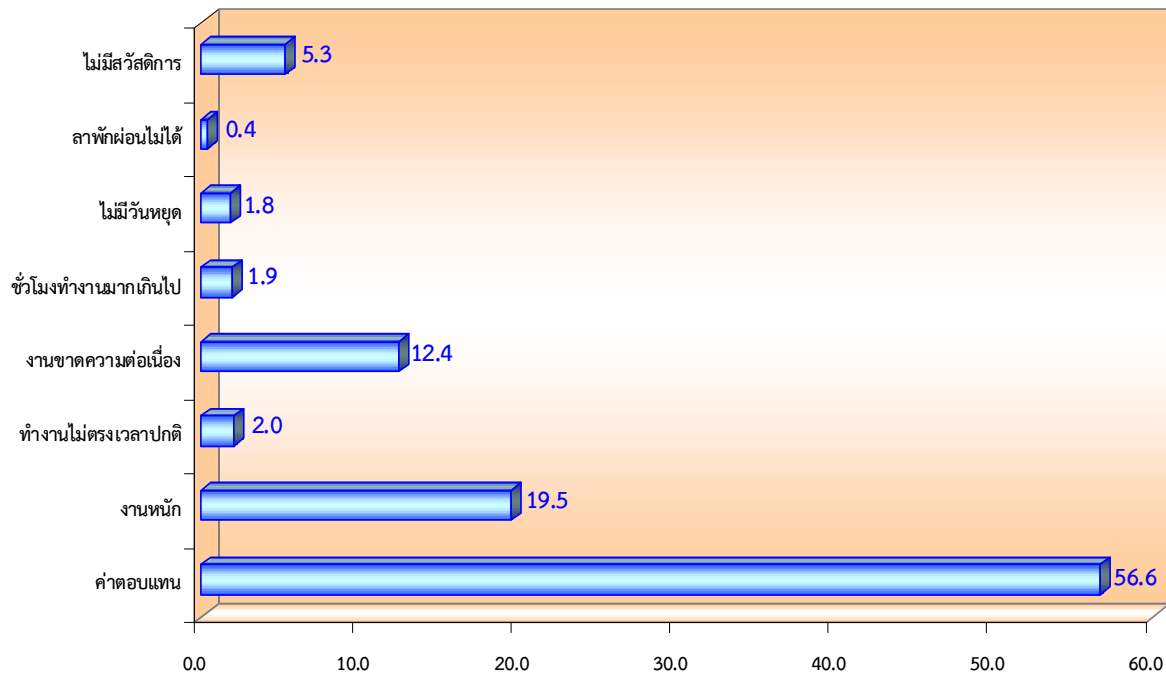
ที่มา: การสำรวจแรงงานนอกระบบ พ.ศ. 2556

ปัญหาของสตรีที่ทำงาน

1. ปัญหาจากการทำงาน

เมื่อพิจารณาถึงปัญหาจากการทำงาน พบว่า ส่วนใหญ่มีปัญหาเรื่องค่าตอบแทนมากที่สุดร้อยละ 56.6 รองลงมาเป็นการทำงานหนักร้อยละ 19.5 งานที่ทำไม่ได้รับการจ้างอย่างต่อเนื่องร้อยละ 12.4 ไม่มีสวัสดิการร้อยละ 5.3 ทำงานไม่ตรงกับเวลาปกติร้อยละ 2.0 จำนวนชั่วโมงการทำงานมากเกินไปร้อยละ 1.9 ไม่มีวันหยุดร้อยละ 1.8 และลาพักผ่อนไม่ได้ร้อยละ 0.4 ตามลำดับ

แผนภูมิ 7 ร้อยละของสตรีที่ทำงาน จำแนกตามปัญหาจากการทำงาน พ.ศ. 2556

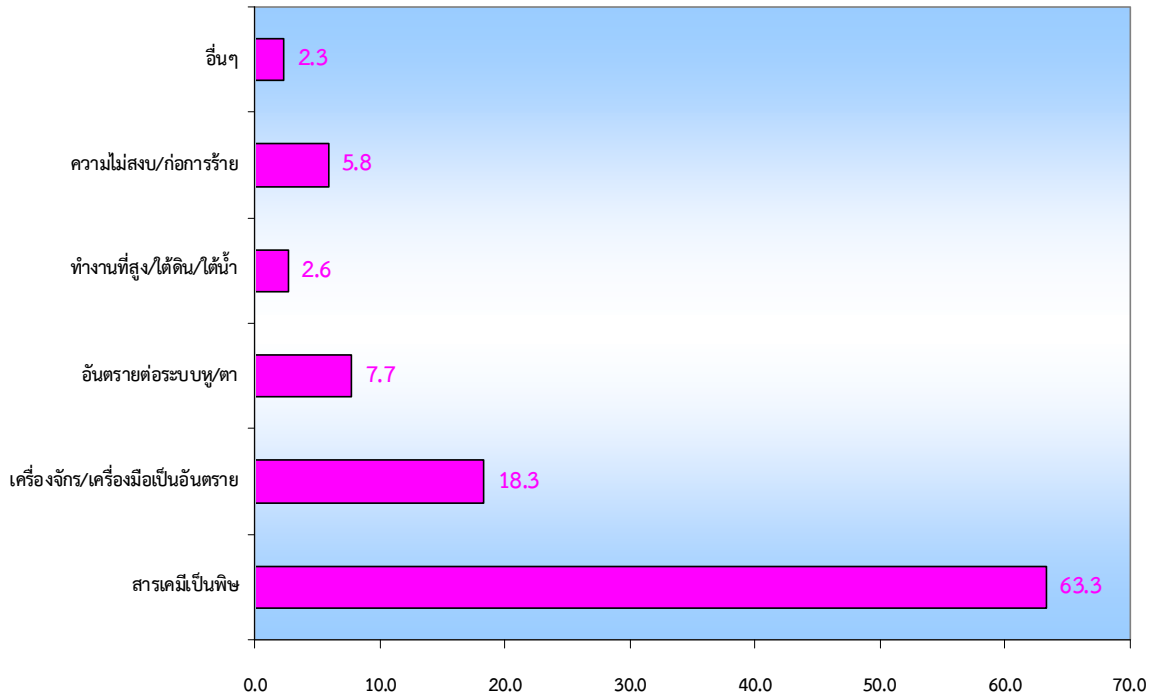


ที่มา: การสำรวจแรงงานนอกระบบ พ.ศ. 2556

2. ปัญหาความไม่ปลอดภัยในการทำงาน

เมื่อพิจารณาถึงปัญหาความไม่ปลอดภัยในการทำงาน พบว่า สตรีส่วนใหญ่มีปัญหาการได้รับสารเคมีเป็นพิษร้อยละ 63.3 รองลงมาเป็น เครื่องจักร เครื่องมือ ที่เป็นอันตรายร้อยละ 18.3 การได้รับอันตรายต่อระบบหู ระบบตาร้อยละ 7.7 ที่เหลือเป็น ความไม่สงบ/ก่อการร้าย และการทำงานในที่สูง/ใต้น้ำ/ ใต้ดิน เป็นต้น

แผนภูมิ 8 ร้อยละของสตรีที่ทำงาน จำแนกตามปัญหาความไม่ปลอดภัยในการทำงาน พ.ศ. 2556

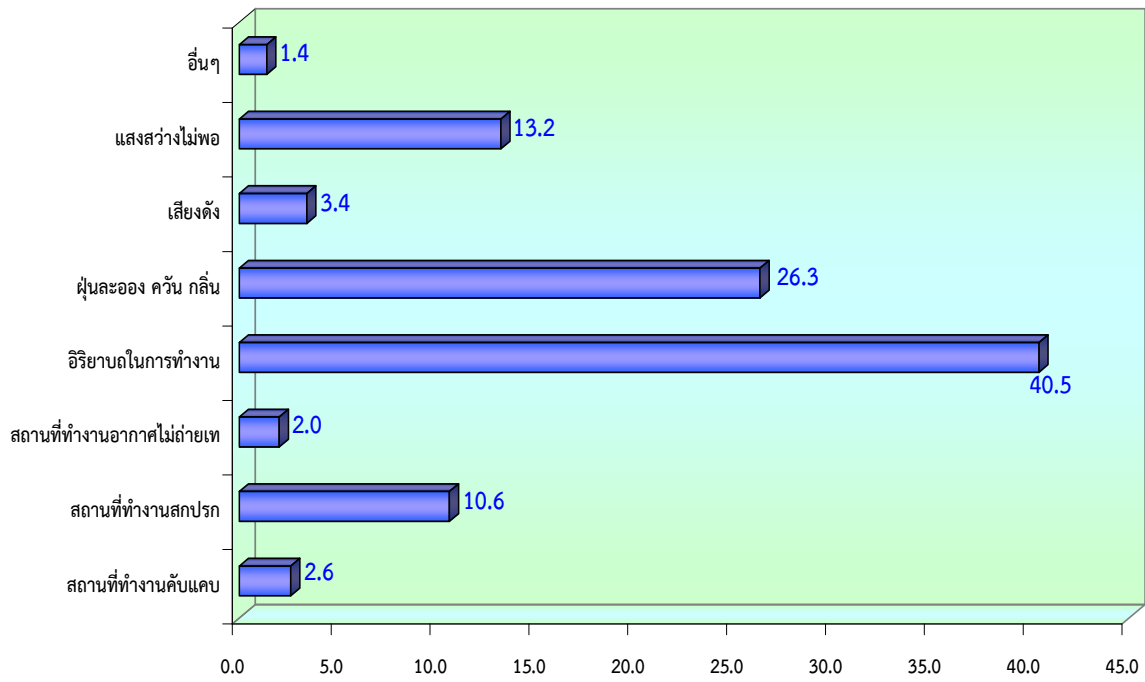


ที่มา: การสำรวจแรงงานนอกระบบ พ.ศ. 2556

3. ปัญหาจากสภาพแวดล้อมในการทำงาน

เมื่อพิจารณาถึงปัญหาจากสภาพแวดล้อมในการทำงาน พบว่า สตรีส่วนใหญ่มีปัญหาในเรื่องอิริยาบถในการทำงาน คือ ไม่ค่อยได้เปลี่ยนลักษณะท่า/อิริยาบถในการทำงานมากที่สุดร้อยละ 40.5 รองลงมาเป็นการทำงานมีฝุ่น คิว้น กลิ่นร้อยละ 26.3 แสงสว่างไม่เพียงพอร้อยละ 13.2 สถานที่ทำงานสกปรกร้อยละ 10.6 เสียงดังร้อยละ 3.4 สถานที่ทำงานคับแคบร้อยละ 2.6 และสถานที่ทำงานอากาศไม่ถ่ายเทร้อยละ 2.0 ตามลำดับ

แผนภูมิ 9 ร้อยละของสตรีที่ทำงาน จำแนกตามปัญหาจากสภาพแวดล้อมในการทำงาน พ.ศ. 2556



ที่มา: การสำรวจแรงงานนอกระบบ พ.ศ. 2556

สตรีที่อยู่นอกกำลังแรงงาน

สตรีที่อยู่นอกกำลังแรงงาน คือสตรีที่ในสัปดาห์แห่งการสำรวจมีอายุ 15 ปีขึ้นไป แต่ไม่ได้ทำงาน และไม่พร้อมที่จะทำงาน

จากผลการสำรวจพบว่า สตรีที่ไม่อยู่ในกำลังแรงงาน มีจำนวน 10.41 ล้านคน ซึ่งอยู่ในเขตเทศบาล 3.77 ล้านคน หรือร้อยละ 36.2 และอยู่นอกเขตเทศบาล 6.64 ล้านคน หรือร้อยละ 63.8 โดยสตรีที่อยู่นอกกำลังแรงงาน ส่วนใหญ่ทำงานบ้าน 4.44 ล้านคน หรือร้อยละ 42.7 รองลงมาเป็น ยังเด็ก (อายุต่ำกว่า 18 ปี) หรือชรา 2.39 ล้านคน หรือร้อยละ 23.0 เรียนหนังสือ 2.28 ล้านคน หรือร้อยละ 21.9 ป่วย/พิการ จนทำงานไม่ได้ 5.71 แสนคน หรือร้อยละ 5.5 พักผ่อน 2.11 แสนคน หรือร้อยละ 2.0 และเกษียณการทำงาน 1.74 แสนคน หรือร้อยละ 1.7 ที่เหลือเป็นอื่นๆ เช่น ไม่สมัครใจทำงาน ทำงานในองค์กร หรือสถาบันการกุศล โดยไม่ได้รับค่าจ้าง

ตาราง 11 จำนวนสตรีที่อยู่นอกกำลังแรงงาน จำแนกตามเขตการปกครอง พ.ศ. 2556

หน่วย: คน

สตรีที่อยู่นอกกำลังแรงงาน	ยอดรวม	ในเขตเทศบาล	นอกเขตเทศบาล
ยอดรวม	10,407,145	3,768,496	6,638,648
ทำงานบ้าน	4,442,921	1,577,545	2,865,375
เรียนหนังสือ	2,276,060	837,616	1,438,444
เด็ก/ชรา	2,391,125	844,644	1,546,482
ป่วย/พิการ จนทำงานไม่ได้	571,329	167,599	403,731
พักผ่อน	210,583	108,762	101,820
เกษียณการทำงาน	174,253	132,549	41,704
อื่นๆ	340,875	99,781	241,094
อัตราการอยู่นอกกำลังแรงงานของสตรี	36.7	37.5	36.3

ที่มา: การสำรวจภาวะการทำงานของประชากร พ.ศ. 2556

อาชีพ 10 อันดับแรกของสตรีที่ทำงาน

1. ผู้ปฏิบัติงานด้านการปลูกพืชไร่และพืชผัก 3.14 ล้านคน (17.7%)
2. ผู้ปฏิบัติงานด้านการปลูกไม้ยืนต้นและไม้ผล 1.46 ล้านคน (8.2%)
3. ผู้ปฏิบัติงานด้านการปลูกพืชเพื่อการดำรงชีพ 1.46 ล้านคน (8.2%)
4. เจ้าของร้านค้า 6.84 แสนคน (3.8%)
5. พนักงานช่วยขายของในร้านค้า 6.24 แสนคน (3.5%)
6. ผู้จำหน่ายสินค้าตามแผงลอยและตลาด 5.23 แสนคน (2.9%)
7. แม่ครัว 4.41 แสนคน (2.5%)
8. พนักงานเคาน์เตอร์บริการอาหาร 4.14 แสนคน (2.3%)
9. ผู้ประกอบวิชาชีพที่เกี่ยวข้องทางด้านบัญชี 3.68 แสนคน (2.1%)
10. เสมียนทั่วไป 3.32 แสนคน (1.9%)

กิจกรรมทางเศรษฐกิจ 10 อันดับแรกของสตรีที่ทำงาน

1. การปลูกข้าวเจ้า 1.86 ล้านคน (10.5%)
2. การปลูกข้าวเหนียว 1.48 ล้านคน (8.3%)
3. การปลูกต้นยางพารา 1.13 ล้านคน (6.3%)
4. การบริการอาหารในภัตตาคาร/ร้านอาหาร 8.36 แสนคน (4.7%)
5. ร้านขายของชำ 6.79 แสนคน (3.8%)
6. การศึกษาประถมศึกษาในชั้นเรียนปกติสำหรับเด็กทั่วไป 3.75 แสนคน (2.1%)
7. กิจกรรมการบริหารราชการโดยรวม 3.53 แสนคน (2.0%)
8. ร้านขายปลีกสินค้าทั่วไปอื่นๆ 3.33 แสนคน (1.9%)
9. การปลูกมันสำปะหลัง 3.23 แสนคน (1.8%)
10. การขายปลีกโดยไม่มีร้านด้วยวิธีอื่นๆ 3.08 แสนคน (1.7%)

ระดับการศึกษาที่สำเร็จ 10 อันดับแรกของสตรีที่ทำงาน



ภาคผนวก

คำนิยาม

1. **แรงงานสตรี** หมายถึง ผู้หญิงที่มีงานทำ
2. **ผู้มีงานทำ** หมายถึง บุคคลที่มีอายุ 15 ปีขึ้นไป และในสัปดาห์แห่งการสำรวจ มีลักษณะอย่างหนึ่งอย่างใด ดังต่อไปนี้
 1. ได้ทำงานตั้งแต่ 1 ชั่วโมงขึ้นไป โดยได้รับค่าจ้าง เงินเดือน ผลกำไร เงินปันผล ค่าตอบแทนที่มีลักษณะอย่างอื่นสำหรับผลงานที่ทำเป็นเงินสด หรือสิ่งของ
 2. ไม่ได้ทำงาน หรือทำงานน้อยกว่า 1 ชั่วโมงแต่เป็นบุคคลที่มีลักษณะอย่างหนึ่งอย่างใด ดังต่อไปนี้ (ซึ่งจะถือว่าเป็น **ผู้ที่ปกติมีงานประจำ**)
 - 2.1 ยังได้รับค่าตอบแทน ค่าจ้าง หรือผลประโยชน์อื่นๆ หรือผลกำไร จากงาน หรือธุรกิจในช่วงที่ไม่ได้ทำงาน
 - 2.2 ไม่ได้รับค่าตอบแทน ค่าจ้าง หรือผลประโยชน์อื่นๆ หรือผลกำไร จากงานหรือธุรกิจในช่วงที่ไม่ได้ทำงาน แต่ยังมีงานหรือธุรกิจที่จะกลับไปทำ
 3. ทำงานอย่างน้อย 1 ชั่วโมง โดยไม่ได้รับค่าจ้างในวิสาหกิจ หรือไร่นา เกษตรของหัวหน้าครัวเรือน หรือของสมาชิกในครัวเรือน
3. **แรงงานในระบบ** หมายถึง ผู้มีงานทำที่ได้รับความคุ้มครองและหลักประกันทางสังคมจากการทำงาน ได้แก่
 1. ข้าราชการ ลูกจ้างประจำ ของราชการส่วนกลาง ราชการส่วนภูมิภาค และราชการส่วนท้องถิ่น
 2. ลูกจ้างรัฐวิสาหกิจ
 3. ครูใหญ่หรือครูโรงเรียนเอกชนตามกฎหมายว่าด้วยโรงเรียนเอกชน
 4. ลูกจ้างของรัฐบาลต่างประเทศหรือองค์การระหว่างประเทศ
 5. ลูกจ้างที่ได้รับความคุ้มครองตามกฎหมายแรงงาน
 6. ผู้มีงานทำที่ประกันตนตาม พรบ. ประกันสังคม มาตรา 33,39 และ 40
4. **แรงงานนอกระบบ** หมายถึง ผู้มีงานทำที่ไม่ได้รับความคุ้มครอง และไม่มีหลักประกันทางสังคมจากการทำงานเช่นเดียวกับแรงงานในระบบ
5. **งาน** หมายถึง กิจกรรมที่ทำที่มีลักษณะอย่างหนึ่งอย่างใด ดังต่อไปนี้
 1. กิจกรรมที่ทำแล้วได้รับค่าตอบแทนเป็นเงิน หรือสิ่งของ ค่าตอบแทนที่เป็นเงิน อาจจ่ายเป็นรายเดือน รายสัปดาห์ รายวัน หรือรายชิ้น

2. กิจการที่ทำแล้วได้ผลกำไร หรือหวังที่จะได้รับผลกำไร หรือ ส่วนแบ่งเป็นการตอบแทน

3. กิจการที่ทำให้กับธุรกิจของสมาชิกในครัวเรือน โดยไม่ได้รับค่าจ้าง หรือผลกำไรตอบแทนอย่างใด ซึ่งสมาชิกในครัวเรือนที่ประกอบธุรกิจนั้นจะมีสถานภาพการทำงานเป็นประกอบธุรกิจส่วนตัว หรือนายจ้าง

6. อาชีพ หมายถึง ประเภทหรือชนิดของงานที่บุคคลนั้นทำอยู่ การจัดจำแนกประเภทอาชีพ ใช้ตาม International Standard Classification of Occupation (ISCO – 08) ขององค์การแรงงานระหว่างประเทศ (ILO)

7. อุตสาหกรรม หมายถึง ประเภทของกิจกรรมทางเศรษฐกิจที่ได้ดำเนินการ โดยสถานประกอบการที่บุคคลนั้นกำลังทำงานอยู่ หรือประเภทของธุรกิจ ซึ่งบุคคลนั้นได้ดำเนินการอยู่ในสัปดาห์แห่งการสำรวจ การจัดจำแนกประเภทอุตสาหกรรม ใช้ตาม Thailand Standard Industrial Classification, (TSIC) 2009 ฉบับปรับปรุงโดยสำนักงานสถิติแห่งชาติ

8. สถานภาพการทำงาน หมายถึง สถานะของบุคคลที่ทำงานในสถานที่ ที่ทำงานหรือธุรกิจ แบ่งออกเป็น 5 ประเภท คือ

1. นายจ้าง หมายถึง ผู้ประกอบธุรกิจของตนเองเพื่อหวังผลกำไร หรือ ส่วนแบ่ง และได้จ้างบุคคลอื่นมาทำงานในธุรกิจในฐานะลูกจ้าง

2. ประกอบธุรกิจส่วนตัวโดยไม่มีลูกจ้าง หมายถึง ผู้ประกอบธุรกิจของตนเองโดยลำพังผู้เดียว หรืออาจมีบุคคลอื่นมาร่วมกิจการด้วยเพื่อหวัง ผลกำไร หรือ ส่วนแบ่ง และไม่ได้จ้างลูกจ้าง แต่อาจมีสมาชิกในครัวเรือน หรือผู้ฝึกงานมาช่วยทำงาน โดยไม่ได้รับค่าจ้าง หรือค่าตอบแทนอย่างอื่นสำหรับงานที่ทำ

3. ช่วยธุรกิจในครัวเรือนโดยไม่ได้รับค่าจ้าง หมายถึง ผู้ที่ช่วยทำงานโดยไม่ได้รับค่าจ้างในไร่นาเกษตร หรือในธุรกิจของสมาชิกในครัวเรือน

4. ลูกจ้าง หมายถึง ผู้ที่ทำงานโดยได้รับค่าจ้างเป็นรายเดือน รายสัปดาห์ รายวัน รายชิ้น หรือเหมาจ่าย ค่าตอบแทนที่ได้รับจากการทำงาน อาจจะเป็นเงิน หรือ สิ่งของ

ลูกจ้างแบ่งออกเป็น 3 ประเภท

4.1 ลูกจ้างรัฐบาล หมายถึง ข้าราชการ พนักงานเทศบาล พนักงาน องค์การบริหารส่วนจังหวัด เจ้าหน้าที่องค์การระหว่างประเทศ ตลอดจนลูกจ้างประจำ และชั่วคราวของรัฐบาล

4.2 ลูกจ้างรัฐวิสาหกิจ หมายถึง ผู้ที่ทำงานให้กับหน่วยงานรัฐวิสาหกิจ

4.3 ลูกจ้างเอกชน หมายถึง ผู้ที่ทำงานให้กับเอกชน หรือธุรกิจ ของเอกชน รวมทั้งผู้ที่รับจ้างทำงานบ้าน

5. การรวมกลุ่ม หมายถึง กลุ่มคนที่มาร่วมกันทำงานโดยมีวัตถุประสงค์เพื่อพึ่งตนเอง และช่วยเหลือซึ่งกันและกัน สมาชิกแต่ละคนมีความเท่าเทียมกันในการกำหนดการทำงานทุกขั้นตอน ไม่ว่าจะเป็นการลงทุน การขาย งานอื่นๆ ของกิจการที่ทำ ตลอดจนการแบ่งรายได้ให้แก่สมาชิก ตามที่ตกลงกัน (การรวมกลุ่มดังกล่าวอาจจดทะเบียนจัดตั้งในรูปของสหกรณ์ หรือไม่ก็ได้)

การจัดจำแนกประเภทสถานภาพการทำงาน ใช้ตาม International Classification of Status in Employment, 1993 (ICSE – 93) ของ องค์การแรงงานระหว่างประเทศ (ILO) มีสถานภาพการทำงานเพิ่มขึ้นอีก 1 กลุ่มคือการรวมกลุ่ม (Member of Producers' Cooperative)

9. ชั่วโมงทำงาน หมายถึง จำนวนชั่วโมงทำงานจริงทั้งหมดในสัปดาห์แห่งการสำรวจ สำหรับผู้ที่มีงานประจำซึ่งไม่ได้ทำงานในสัปดาห์แห่งการสำรวจให้บันทึกจำนวนชั่วโมงเป็น 0 ชั่วโมง

10. ระดับการศึกษาที่สำเร็จ

ได้จำแนกการศึกษาตามระดับการศึกษาที่สำเร็จ ดังนี้

1. ไม่มีการศึกษา หมายถึง บุคคลที่ไม่เคยเข้าศึกษาในโรงเรียน หรือไม่เคยได้รับการศึกษา

2. ต่ำกว่าประถมศึกษา หมายถึง บุคคลที่สำเร็จการศึกษาต่ำกว่าชั้นประถมศึกษาปีที่ 6 หรือชั้นประถมศึกษาปีที่ 7 หรือชั้น ม.3 เดิม

3. สำเร็จประถมศึกษา หมายถึง บุคคลที่สำเร็จการศึกษาตั้งแต่ชั้นประถมศึกษาปีที่ 6 หรือชั้นประถมศึกษาปีที่ 7 หรือชั้น ม.3 เดิมขึ้นไป แต่ไม่สำเร็จระดับการศึกษาที่สูงกว่า

4. สำเร็จมัธยมศึกษาตอนต้น หมายถึง บุคคลที่สำเร็จการศึกษา ตั้งแต่ชั้น ม.3 ม.ศ.3 หรือ ม.6 เดิมขึ้นไป แต่ไม่สำเร็จระดับการศึกษาที่สูงกว่า

5. สำเร็จมัธยมศึกษาตอนปลาย

5.1 สายสามัญ หมายถึง บุคคลที่สำเร็จการศึกษาประเภทสามัญศึกษาตั้งแต่ชั้น ม.6 ม.ศ.5 หรือ ม.8 เดิมขึ้นไป แต่ไม่สำเร็จระดับการศึกษาที่สูงกว่า

5.2 อาชีวศึกษา หมายถึง บุคคลที่สำเร็จการศึกษาประเภทอาชีวศึกษา หรือวิชาชีพที่เรียนต่อจากระดับมัธยมศึกษาตอนต้นหรือเทียบเท่า โดยมีหลักสูตรไม่เกิน 3 ปี และไม่สำเร็จระดับการศึกษาที่สูงกว่า

5.3 วิชาการศึกษา หมายถึง บุคคลที่สำเร็จการศึกษาประเภทวิชาการศึกษา (การฝึกหัดครู) ในระดับมัธยมศึกษาตอนปลายหรือเทียบเท่าขึ้นไป แต่ไม่สำเร็จระดับการศึกษาที่สูงกว่า

6. อุดมศึกษา

6.1 สายวิชาการ หมายถึง บุคคลที่สำเร็จการศึกษาประเภทสามัญศึกษาหรือสายวิชาการ โดยได้รับวุฒิปัตถะระดับอนุปริญญา ปริญญาตรี โท เอก

6.2 สายวิชาชีพ หมายถึง บุคคลที่สำเร็จการศึกษาประเภทอาชีวศึกษาหรือสายวิชาชีพที่ได้รับประกาศนียบัตรวิชาชีพชั้นสูง หรือเทียบเท่าอนุปริญญา ปริญญาตรี

6.3 สายวิชาการศึกษา หมายถึง บุคคลที่สำเร็จการศึกษาประเภทวิชาการศึกษา และได้รับประกาศนียบัตรระดับอนุปริญญา ปริญญาตรี

7. อาชีวศึกษาระยะสั้น หมายถึง บุคคลที่สำเร็จการศึกษา หรือการฝึกอบรมประเภทอาชีวศึกษาที่มีหลักสูตรไม่เกิน 1 ปี และได้รับประกาศนียบัตร หรือใบรับรองเมื่อสำเร็จการศึกษาพื้นความรู้ของผู้เข้าเรียน ได้กำหนดให้แตกต่างตามวิชาเฉพาะแต่ละอย่างที่เรียน แต่อย่างต่ำต้องสำเร็จการศึกษาชั้นประถมศึกษาปีที่ 4 หรือเทียบเท่า

8. อื่น ๆ หมายถึง บุคคลที่สำเร็จการศึกษาที่ไม่สามารถเทียบชั้นได้

ตารางสถิติที่สำคัญ

ตาราง 1 จำนวนสตรีที่ทำงาน จำแนกตามภาค พ.ศ. 2552-2556

หน่วย: คน

ภาค	พ.ศ.				
	2552	2553	2554	2555	2556
ยอดรวม	17,584,259	17,782,953	18,168,646	18,211,831	17,763,161
กรุงเทพมหานคร	1,960,267	1,888,869	1,918,150	1,901,442	1,907,021
ภาคกลาง	4,294,649	4,351,987	4,454,499	4,456,170	4,363,153
ภาคเหนือ	3,312,313	3,314,768	3,363,384	3,401,133	3,337,348
ภาคตะวันออกเฉียงเหนือ	5,721,329	5,833,631	6,009,674	5,985,068	5,791,552
ภาคใต้	2,295,701	2,393,699	2,422,937	2,468,018	2,364,087

ตาราง 2 จำนวนสตรีที่ทำงาน จำแนกตามสถานภาพสมรส พ.ศ. 2552-2556

หน่วย: คน

สถานภาพสมรส	พ.ศ.				
	2552	2553	2554	2555	2556
ยอดรวม	17,584,259	17,782,953	18,168,646	18,211,831	17,763,161
โสด	2,847,653	2,900,536	3,149,103	2,955,458	2,841,931
สมรส	12,734,933	12,806,624	12,938,000	13,205,482	12,891,866
หม้าย	1,120,656	1,074,194	1,109,462	1,066,151	1,027,519
หย่า	420,965	460,812	438,336	441,896	452,075
แยกกันอยู่	457,333	538,498	528,048	536,232	547,299
เคยสมรสแต่ไม่ทราบสถานภาพ	2,719	2,290	5,697	6,611	2,472

ตาราง 3 จำนวนสตรีที่ทำงาน จำแนกตามอาชีพ พ.ศ. 2552-2556

หน่วย: คน

อาชีพ	พ.ศ.				
	2552	2553	2554	2555	2556
ยอดรวม	17,584,259	17,782,953	18,168,646	18,211,831	17,763,161
ผู้บัญญัติกฎหมายและผู้จัดการ	251,029	335,261	238,193	331,992	728,280
ผู้ประกอบการวิชาชีพด้านต่าง ๆ	920,996	970,622	1,097,161	1,093,716	1,159,858
ผู้ประกอบการวิชาชีพช่างเทคนิคสาขาต่างๆ	795,734	820,292	712,709	674,063	850,695
เสมียน	1,026,630	1,057,613	913,906	994,416	786,502
พนักงานบริการ พนักงานในร้านค้าและตลาด	4,034,976	4,106,686	4,386,932	4,145,604	3,851,487
ผู้ปฏิบัติงานที่มีฝีมือในด้านการเกษตรและประมง	6,385,457	6,504,217	6,741,365	6,882,258	6,604,699
ผู้ปฏิบัติงานด้านความสามารถทางฝีมือ	1,341,976	1,201,321	1,142,540	1,160,328	1,090,685
ผู้ปฏิบัติการโรงงานและเครื่องจักร	776,353	848,609	918,190	975,760	968,455
อาชีพพื้นฐานต่าง ๆ ในด้านการขาย การบริการ	2,044,040	1,929,577	2,017,649	1,953,693	1,643,638
คนงานซึ่งมิได้จำแนกไว้ในหมวดอื่น	7,069	8,757	-	-	78,863

ตาราง 4 จำนวนสตรีที่ทำงาน จำแนกตามสถานภาพการทำงาน พ.ศ. 2552-2556

หน่วย: คน

สถานภาพการทำงาน	พ.ศ.				
	2552	2553	2554	2555	2556
ยอดรวม	17,584,259	17,782,953	18,168,646	18,211,831	17,763,161
นายจ้าง	242,354	271,980	215,614	248,728	238,626
ประกอบธุรกิจส่วนตัว	4,571,359	4,565,778	4,598,974	4,662,515	4,874,919
ช่วยธุรกิจในครัวเรือน	5,342,659	5,560,397	5,823,003	5,858,295	5,397,974
ลูกจ้างรัฐบาล	1,504,849	1,631,456	1,672,388	1,576,908	1,594,582
ลูกจ้างรัฐวิสาหกิจ	102,825	111,327	119,803	100,708	102,626
ลูกจ้างเอกชน	5,798,881	5,632,694	5,720,671	5,745,765	5,536,432
การรวมกลุ่ม	21,332	9,321	18,192	18,912	18,002

ตาราง 5 จำนวนสตรีที่ทำงาน จำแนกตามระดับการศึกษาที่สำเร็จ พ.ศ. 2552-2556

หน่วย: คน

ระดับการศึกษาที่สำเร็จ	พ.ศ.				
	2552	2553	2554	2555	2556
ยอดรวม	17,584,259	17,782,953	18,168,646	18,211,831	17,763,161
ไม่มีการศึกษา/ต่ำกว่า ประถมศึกษา	6,303,767	6,010,754	6,055,781	5,699,410	4,939,015
ประถมศึกษา	3,759,371	3,808,435	3,879,000	3,928,402	4,241,216
มัธยมศึกษาตอนต้น	2,239,662	2,363,774	2,396,436	2,619,091	2,548,204
มัธยมศึกษาตอนปลาย	2,094,164	2,290,918	2,344,572	2,409,978	2,419,132
อุดมศึกษา	3,146,405	3,230,672	3,440,229	3,487,005	3,520,984
อื่น ๆ ^{1/}	10,769	18,372	18,594	12,487	13,774
ไม่ทราบ	30,121	60,029	34,034	55,458	80,837

1/ รวมอาชีพระยะสั้น

ตาราง 6 จำนวนสตรีที่ทำงาน จำแนกตามชั่วโมงการทำงานต่อสัปดาห์ พ.ศ. 2552-2556

หน่วย: คน

ชั่วโมงการทำงานต่อสัปดาห์	พ.ศ.				
	2552	2553	2554	2555	2556
ยอดรวม	17,584,259	17,782,953	18,168,646	18,211,831	17,763,161
น้อยกว่า 10 ชั่วโมง	310,565	289,128	277,369	231,018	305,742
10-29 ชั่วโมง	1,720,308	1,712,040	1,670,704	2,009,272	1,839,574
30-49 ชั่วโมง	9,317,128	9,554,430	10,169,155	10,246,784	10,734,918
50 ชั่วโมงขึ้นไป	6,236,258	6,227,355	6,051,418	5,724,757	4,882,927

ตาราง 7 จำนวนสตรีที่ทำงาน จำแนกตามการได้รับบาดเจ็บหรืออุบัติเหตุจากการทำงาน พ.ศ. 2552-2556

หน่วย: คน

การได้รับบาดเจ็บ/อุบัติเหตุจากการทำงาน	พ.ศ.				
	2552	2553	2554	2555	2556
ยอดรวม	17,584,259	17,782,953	18,168,646	18,211,831	17,763,161
ไม่เคยได้รับ	15,154,179	15,926,358	16,198,450	16,086,810	15,765,515
เคยได้รับ	2,430,080	1,856,596	1,970,195	2,125,021	1,997,646
พลัดตกหกล้ม	326,269	253,002	255,128	308,887	377,353
ของมีคมบาด/ทิ่ม/แทง	1,664,620	1,217,367	1,353,969	1,435,763	1,320,831
ถูกไฟ/น้ำร้อนลวก	135,707	95,580	115,902	112,687	119,740
อุบัติเหตุจากยานพาหนะ	62,218	97,580	36,954	54,641	32,582
ไฟฟ้าช็อต	6,453	1,988	3,334	4,419	6,112
การชน/กระแทก โดยวัสดุ	195,444	136,222	147,547	165,993	105,965
ได้รับสารเคมี	17,580	39,600	47,921	30,591	27,897
อื่น ๆ	21,620	15,257	9,441	12,040	7,165
ไม่ทราบ	168	-	-	-	-

ตาราง 8 จำนวนสตรีที่ทำงานที่ได้รับบาดเจ็บหรืออุบัติเหตุจากการทำงาน จำแนกตามวิธีการรักษา พ.ศ. 2552-2556

หน่วย: คน

วิธีการรักษาของการได้รับบาดเจ็บหรืออุบัติเหตุจากการทำงาน	พ.ศ.				
	2552	2553	2554	2555	2556
ยอดรวม	2,430,080	1,856,596	1,970,195	2,125,021	1,997,646
ไม่ได้ไปรับการรักษาพยาบาล	1,736,109	1,341,802	1,480,488	1,519,469	1,438,542
ซื้อยามารักษาเอง	560,610	339,528	397,433	477,822	460,342
ต้องรับการรักษาพยาบาลไม่เกิน 3 วัน	87,996	129,625	67,689	90,260	73,652
ต้องรับการรักษาพยาบาลเกิน 3 วัน	44,191	45,316	23,337	34,134	24,745
ต้องรับการรักษาพยาบาลเพราะสูญเสียอวัยวะบางส่วน	1,175	325	1,248	3,338	115
ไม่ทราบ					249

ตาราง 9 จำนวนสตรีที่ทำงานที่ได้รับบาดเจ็บหรืออุบัติเหตุต้องไปรักษาต่อในสถานพยาบาล
จำแนกตามการใช้สวัสดิการในการเบิกจ่ายค่ารักษาพยาบาล พ.ศ. 2552-2556

หน่วย: คน

การใช้สวัสดิการในการเบิกจ่าย ค่ารักษาพยาบาล	พ.ศ.				
	2552	2553	2554	2555	2556
ยอดรวม	133,361	175,265	92,274	127,731	98,512
ไม่ใช้สวัสดิการ	25,910	40,095	27,830	25,448	29,811
นายจ้าง	2,187	7,190	7,932	3,009	2,388
บิดา/มารดา/ญาติ/เพื่อน	469	579	1,471	412	-
จ่ายเอง	23,254	32,326	18,427	22,028	27,423
ใช้สวัสดิการ	107,357	135,170	64,444	102,283	68,701
บัตรประกันสุขภาพถ้วนหน้า	71,945	93,505	33,152	72,824	37,838
ประกันสังคม /กองทุนเงินทดแทน	18,951	24,482	18,968	16,416	15,109
สวัสดิการข้าราชการ /ข้าราชการ บำนาญ /รัฐวิสาหกิจ	9,303	4,575	5,123	5,141	4,612
ประกันสุขภาพกับบริษัทประกันภัย	5,550	10,820	6,480	5,809	9,778
อื่น ๆ	1,608	1,788	722	2,093	1,366
ไม่ทราบ	95	-	-	-	-

ตาราง 10 จำนวนสตรีที่ทำงาน จำแนกตามปัญหาจากการทำงาน พ.ศ. 2552-2556

หน่วย: คน

ปัญหาจากการทำงาน	พ.ศ.				
	2552	2553	2554	2555	2556
ยอดรวม	3,855,947	3,392,562	3,161,321	3,062,755	2,804,362
ค่าตอบแทน	2,179,583	1,845,369	1,738,135	1,552,018	1,588,187
งานหนัก	589,971	559,449	526,305	640,976	546,441
ทำงานไม่ตรงเวลาปกติ	95,093	53,310	63,123	80,346	56,932
งานขาดความต่อเนื่อง	607,842	535,104	421,651	424,257	348,466
ชั่วโมงทำงานมากเกินไป	83,559	63,060	47,575	47,347	53,432
ไม่มีวันหยุด	72,644	61,943	96,462	73,482	51,042
ลาพักผ่อนไม่ได้	18,094	20,703	16,883	22,244	10,650
ไม่มีสวัสดิการ	208,144	253,548	251,187	221,228	149,212
ไม่ทราบ	1,018	76	-	857	5,867

ตาราง 11 จำนวนสตรีที่ทำงาน จำแนกตามปัญหาความไม่ปลอดภัยจากการทำงาน พ.ศ. 2552-2556

หน่วย: คน

ปัญหาความไม่ปลอดภัยจากการ ทำงาน	พ.ศ.				
	2552	2553	2554	2555	2556
ยอดรวม	1,355,698	1,313,204	1,215,034	1,455,457	1,311,926
สารเคมี	735,182	786,266	722,379	890,389	830,637
เครื่องจักร เครื่องมือ ที่เป็น อันตราย	312,335	308,604	311,720	340,108	240,213
อันตรายต่อระบบหู / ระบบตา	173,408	107,292	106,669	81,871	101,230
ทำงานในที่สูง / ใต้น้ำ / ใต้ดิน	38,827	37,644	34,041	47,176	34,358
ความไม่สงบ / ก่อการร้าย	94,929	72,996	40,225	46,264	76,334
อื่นๆ	-	-	-	49,624	29,154
ไม่ทราบ	1,018	403	-	26	6,936

ตาราง 12 จำนวนสตรีที่ทำงาน จำแนกตามปัญหาจากสภาพแวดล้อมในการทำงาน พ.ศ. 2552-2556

หน่วย: คน

ปัญหาจากสภาพแวดล้อม ในการทำงาน	พ.ศ.				
	2552	2553	2554	2555	2556
ยอดรวม	2,103,150	1,917,938	1,843,208	1,909,210	1,859,037
สถานที่ทำงานคับแคบ	61,033	57,749	40,385	30,873	47,087
สถานที่ทำงานไม่สะอาด	164,231	163,870	197,360	197,305	197,612
สถานที่ทำงานอากาศไม่ถ่ายเท	55,688	32,899	42,216	43,072	37,508
อริยาบถการทำงาน	916,787	759,523	829,704	933,228	751,993
ฝุ่นละออง คิวีน กลิ่น	497,516	458,505	372,025	392,923	489,624
เสียงดัง	86,518	62,349	50,898	52,164	63,428
แสงสว่างไม่เพียงพอ	272,642	269,203	253,121	235,265	245,992
อื่นๆ	47,674	110,361	57,499	24,381	25,793
ไม่ทราบ	1,059	3,478	-	-	8,016

ตาราง 13 จำนวนสตรีที่ทำงาน จำแนกตามอุตสาหกรรม พ.ศ. 2554-2556

หน่วย: คน

อุตสาหกรรม	พ.ศ.		
	2554	2555	2556
ยอดรวม	18,168,646	18,211,831	17,763,161
เกษตรกรรม การป่าไม้และการประมง	7,117,511	7,341,292	6,972,627
การทำเหมืองแร่ และเหมืองหิน	7,954	15,393	15,787
การผลิต	2,657,683	2,727,391	2,730,697
การไฟฟ้า ก๊าซ และการประปา	18,262	19,067	16,421
การจัดหาน้ำ การจัดการและบำบัดน้ำเสีย	26,161	16,112	30,671
การก่อสร้าง	334,489	403,893	342,716
การขายส่ง การขายปลีก การซ่อมยานยนต์	2,946,887	2,876,687	2,918,195
การขนส่ง สถานที่เก็บสินค้า	116,285	145,039	141,779
ที่พักแรมและบริการด้านอาหาร	1,680,813	1,513,644	1,447,147
ข้อมูลข่าวสารและการสื่อสาร	60,201	80,692	68,897
กิจกรรมทางการเงินและการประกันภัย	219,635	216,833	238,326
กิจการด้านอสังหาริมทรัพย์	159,555	164,500	80,403
กิจกรรมทางวิชาชีพ วิทยาศาสตร์และเทคโนโลยี	30,564	20,961	108,757
กิจกรรมการบริหารและการบริการสนับสนุน	172,844	148,129	176,742
การบริหารราชการ และการป้องกันประเทศ ฯ	560,482	587,856	565,309
การศึกษา	784,604	748,756	725,587
งานด้านสุขภาพและสังคมสงเคราะห์	537,687	484,363	512,968
ศิลปะ ความบันเทิง และนันทนาการ	107,071	98,526	105,358
กิจกรรมบริการด้านอื่นๆ	429,262	380,425	359,647
กิจกรรมการจ้างงานในครัวเรือนส่วนบุคคล	187,833	196,488	156,855
กิจกรรมขององค์การระหว่างประเทศ	4,393	4,691	3,696
ไม่ทราบ	8,468	21,093	44,575