

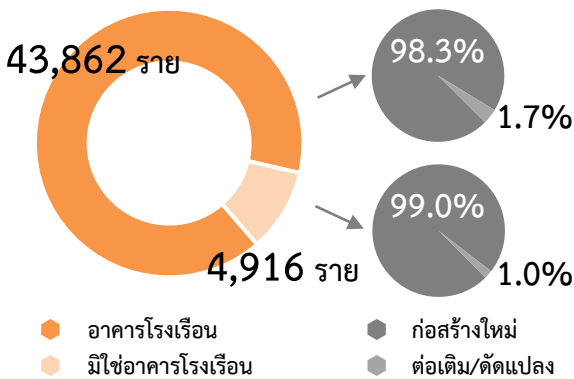
สรุปผลเบื้องต้น

การประมวลข้อมูล พื้นที่การก่อสร้าง

ไตรมาส 1/2562

การประมวลข้อมูลพื้นที่การก่อสร้างเป็นการเก็บรวบรวมข้อมูลจากภาคเอกชนที่ได้รับอนุญาตให้ก่อสร้างใหม่และต่อเติมหรือดัดแปลงสิ่งก่อสร้างที่เป็นอาคารโรงเรียนและมีใช้อาคารโรงเรียนทุกประเภท สำหรับผลการประมวลข้อมูลไตรมาสที่ 1 ปี 2562 สรุปได้ ดังนี้

แผนภูมิ 1 จำนวนผู้ได้รับอนุญาตให้ก่อสร้าง ในไตรมาส 1/2562 ตามประเภทของสิ่งก่อสร้าง และรูปแบบการขออนุญาต

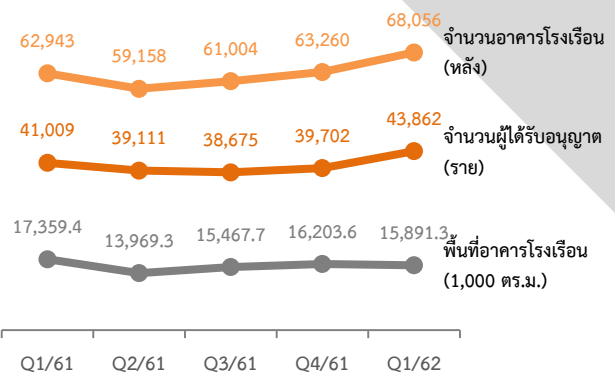


ในไตรมาส 1 ปี 2562 มีผู้ได้รับอนุญาตให้ก่อสร้าง และต่อเติมหรือดัดแปลงทั้งสิ้น 48,778 ราย โดยเป็นผู้ได้รับอนุญาตให้ก่อสร้าง และต่อเติมหรือดัดแปลงอาคารโรงเรียน 43,862 ราย ในจำนวนนี้ ร้อยละ 98.3 เป็นผู้ได้รับอนุญาตให้ก่อสร้างใหม่ และอีกร้อยละ 1.7 ได้รับอนุญาตให้ต่อเติมหรือดัดแปลง ส่วนที่เหลืออีก 4,916 ราย เป็นผู้ได้รับอนุญาตให้ก่อสร้างสิ่งก่อสร้างที่มีใช้อาคารโรงเรียน ในจำนวนนี้ ร้อยละ 99.0 เป็นผู้ได้รับอนุญาตให้ก่อสร้างใหม่ และอีกร้อยละ 1.0 ได้รับอนุญาตให้ต่อเติมหรือดัดแปลง (แผนภูมิ 1)

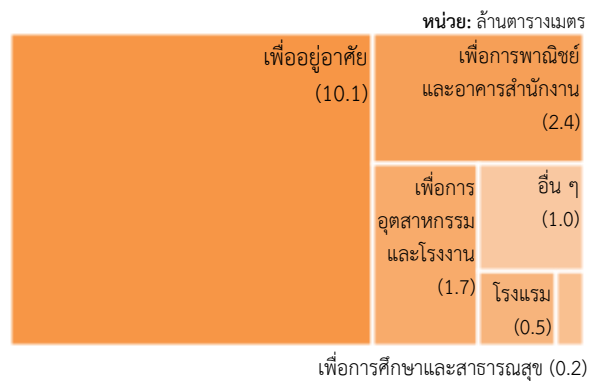
1. สิ่งก่อสร้างที่เป็นอาคารโรงเรียน

เมื่อเปรียบเทียบกับไตรมาสที่ผ่านมา พบว่าจำนวนผู้ได้รับอนุญาตให้ก่อสร้างอาคารโรงเรียนเพิ่มขึ้นร้อยละ 10.5 และ 7.0 จากไตรมาสที่ผ่านมา และไตรมาสเดียวกันของปีที่แล้ว แต่พื้นที่อาคารโรงเรียนที่ได้รับอนุญาตให้ก่อสร้างกลับลดลงร้อยละ 1.9 และ 8.5 จากไตรมาสที่ผ่านมา และไตรมาสเดียวกันของปีที่แล้ว (แผนภูมิ 2)

แผนภูมิ 2 เปรียบเทียบจำนวนผู้ได้รับอนุญาต จำนวนและพื้นที่อาคารโรงเรียนที่ได้รับอนุญาต รายไตรมาส



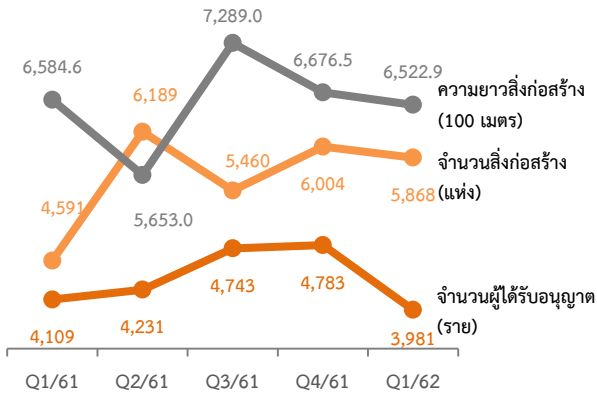
แผนภูมิ 3 พื้นที่อาคารโรงเรียนที่ได้รับอนุญาต จำแนกตามประเภทอาคารโรงเรียน



โดยมีการได้รับอนุญาตให้ก่อสร้างและต่อเติมหรือดัดแปลงอาคารโรงเรียนทั้งสิ้น 15.9 ล้าน ตร.ม. ในจำนวนนี้เป็นอาคารเพื่ออยู่อาศัย 10.1 ล้าน ตร.ม. อาคารเพื่อการพาณิชย์และอาคารสำนักงาน 2.4 ล้าน ตร.ม. อาคารเพื่อการอุตสาหกรรมและโรงงาน 1.7 ล้าน ตร.ม. ส่วนอาคารประเภทอื่นมีการได้รับอนุญาตให้ก่อสร้างเป็นพื้นที่น้อยกว่า 1.0 ล้าน ตร.ม. (แผนภาพ 3)

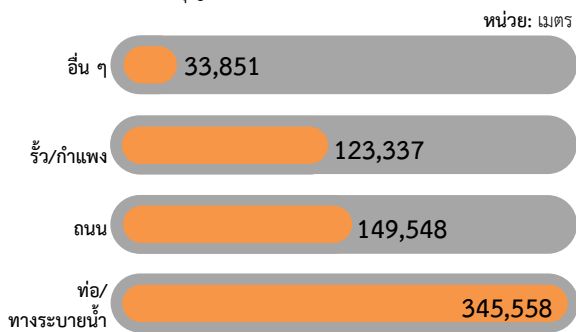
3. สิ่งก่อสร้างที่มีใบอนุญาตโรงเรือน และมีหน่วยวัดเป็นความยาว

แผนภูมิ 4 เปรียบเทียบจำนวนผู้ได้รับอนุญาต จำนวนและความยาวสิ่งก่อสร้างที่มีใบอนุญาตโรงเรือนที่ได้รับอนุญาต รายไตรมาส



สำหรับสิ่งก่อสร้างที่มีใบอนุญาตโรงเรือน และมีหน่วยวัดเป็นความยาว เมื่อเปรียบเทียบกับไตรมาสที่ผ่านมา พบว่า มีจำนวนผู้ได้รับอนุญาตให้ก่อสร้างลดลงร้อยละ 16.8 และ 3.1 จากไตรมาสที่ผ่านมา และไตรมาสเดียวกันของปีที่แล้ว เช่นเดียวกับความยาวของสิ่งก่อสร้าง ที่ได้รับอนุญาตที่ลดลงร้อยละ 1.9 และ 0.9 จากไตรมาสที่ผ่านมา และไตรมาสเดียวกันของปีที่แล้ว (แผนภูมิ 4)

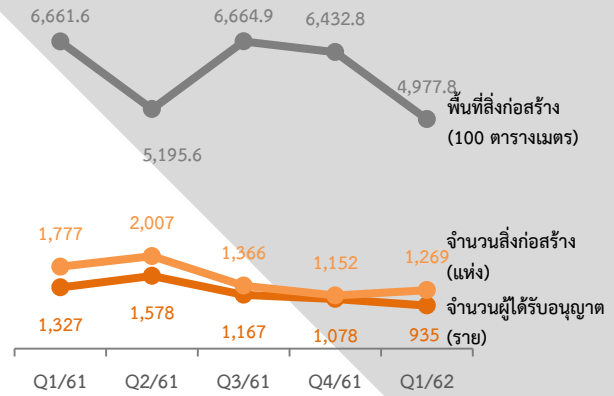
แผนภูมิ 5 ความยาวสิ่งก่อสร้างที่มีใบอนุญาตโรงเรือนที่ได้รับอนุญาต จำแนกตามชนิดของสิ่งก่อสร้าง



โดยมีการได้รับอนุญาตให้ก่อสร้างสิ่งก่อสร้างเป็นความยาวทั้งสิ้น 652,294 เมตร ในจำนวนนี้เป็น การได้รับอนุญาตให้ก่อสร้างท่อ/ทางระบายน้ำ 345,558 เมตร ถนน 149,548 เมตร ร้ว/ก้ำแพง 123,337 เมตร และได้รับอนุญาตให้ก่อสร้างสิ่งก่อสร้างอื่น ๆ รวม 33,851 เมตร (แผนภูมิ 5)

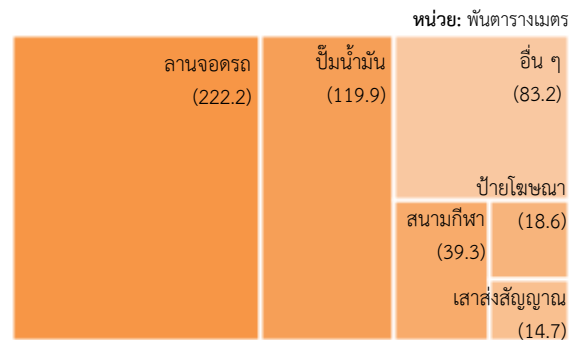
2. สิ่งก่อสร้างที่มีใบอนุญาตโรงเรือน และมีหน่วยวัดเป็นพื้นที่

แผนภูมิ 6 เปรียบเทียบจำนวนผู้ได้รับอนุญาต จำนวนและพื้นที่สิ่งก่อสร้างที่มีใบอนุญาตโรงเรือนที่ได้รับอนุญาต รายไตรมาส



สำหรับสิ่งก่อสร้างที่มีใบอนุญาตโรงเรือน และมีหน่วยวัดเป็นพื้นที่ เมื่อเปรียบเทียบกับไตรมาสที่ผ่านมา พบว่า มีจำนวนผู้ได้รับอนุญาตให้ก่อสร้างลดลงร้อยละ 13.3 และ 29.5 จากไตรมาสที่ผ่านมา และไตรมาสเดียวกันของปีที่แล้ว เช่นเดียวกับพื้นที่ของสิ่งก่อสร้าง ที่ได้รับอนุญาตที่ลดลงร้อยละ 22.6 และ 25.3 จากไตรมาสที่ผ่านมา และไตรมาสเดียวกันของปีที่แล้ว (แผนภูมิ 6)

แผนภูมิ 7 พื้นที่สิ่งก่อสร้างที่มีใบอนุญาตโรงเรือน ที่ได้รับอนุญาต จำแนกตามชนิดของสิ่งก่อสร้าง



โดยมีการได้รับอนุญาตให้ก่อสร้างสิ่งก่อสร้างเป็นพื้นที่ทั้งสิ้น 497,782 ตารางเมตร ในจำนวนนี้เป็น การได้รับอนุญาตให้ก่อสร้าง ลานจอดรถ 222,156 ตารางเมตร ป้มน้ำมัน 119,865 ตารางเมตร สนามกีฬา 39,273 ตารางเมตร ป้ยโฆษณา 18,603 ตารางเมตร เสาส่งสัญญาณ 14,695 ตารางเมตร และได้รับอนุญาตให้ก่อสร้างสิ่งก่อสร้างอื่น ๆ รวม 83,190 ตารางเมตร (แผนภูมิ 7)