

# เปิดบ้านสถิติ



## แรงงานสตรี...อยู่ที่ไหนก็ทำงานหนัก.....

พบบันอีกครั้งกับ “เปิดบ้านสถิติ” ฉบับวันหลังจากวันสตรีสากลเมื่อ 8 มีนาคม ที่ผ่านมา อย่างที่ทราบกันดีว่าผู้หญิงในปัจจุบันนี้ นับวันจะมีบทบาทเพิ่มมากขึ้น โดยเฉพาะการเป็นส่วนหนึ่งในการพัฒนาประเทศทั้งด้านเศรษฐกิจและสังคม ขณะที่ผู้หญิงก็ยังต้องแบกรับภาระงานบ้าน และดูแลคนในครอบครัวอยู่เช่นเดิม หากมองการทำงานของหญิงซึ่งเป็นส่วนสำคัญในการขับเคลื่อนเศรษฐกิจของประเทศ ก็ยังพบว่าไม่ได้รับการดูแลเท่าที่ควร แม้จะมีกฎหมายรองรับสิทธิความเท่าเทียมระหว่างเพศแล้วก็ตาม

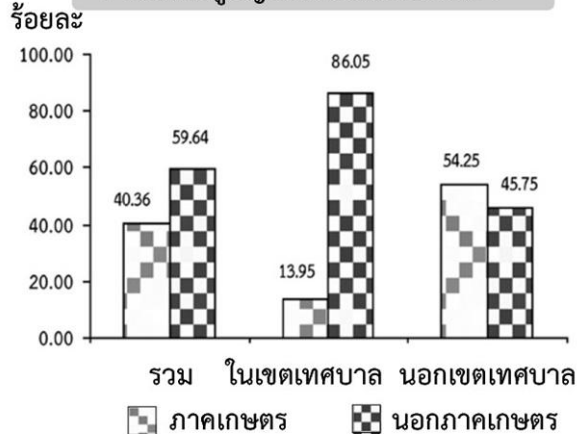


ข้อมูลเกี่ยวกับการทำงานของผู้หญิงจากการสำรวจภาวะทำงานของประชากรของสำนักงานสถิติแห่งชาติ ปีล่าสุด (ไตรมาส 3 พ.ศ. 2555) พบความแตกต่างในการประกอบอาชีพ และจำนวนชั่วโมงในการทำงาน

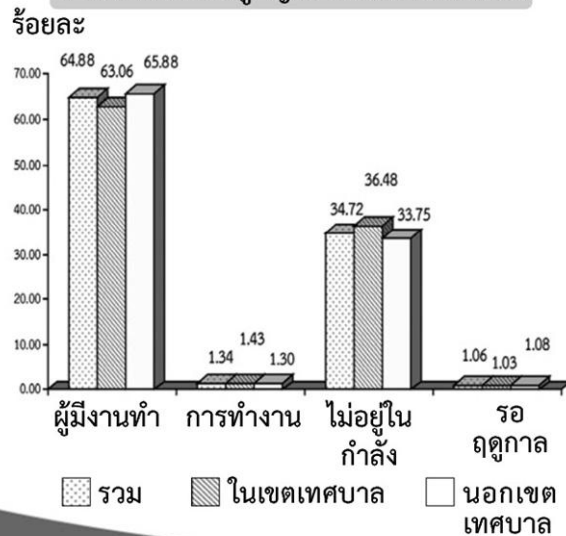


ระหว่างผู้หญิงด้วยกันเอง โดยผู้หญิงที่อยู่ในเขตเมืองหรือในเขตเทศบาลกับผู้หญิงที่อยู่ในชนบทหรือนอกเขตเทศบาลมีสัดส่วนการทำงานไม่แตกต่างกันมากนัก คือ ร้อยละ 63.06 สำหรับผู้หญิงที่อยู่ในเขตเมือง และร้อยละ 65.88 สำหรับในชนบท แต่หากพิจารณาจากอาชีพจะพบความแตกต่างอย่างชัดเจน กล่าวคือประมาณ 9 ใน 10 ของผู้มีงานทำในเขตเมืองทำงานนอกภาคเกษตรที่เหลืออยู่ในภาคเกษตร ขณะที่ผู้หญิงในเขตชนบทมากกว่าครึ่ง ทำงานในภาคเกษตร (ร้อยละ 54.24) และเกือบครึ่งทำงานนอกภาคเกษตร (ร้อยละ 45.75)

อาชีพของผู้หญิงตามเขตการปกครอง



การมีงานทำของผู้หญิงตามเขตการปกครอง



ในแง่ของคุณภาพชีวิตในการทำงานของแรงงานหญิง เมื่อพิจารณาจากจำนวนชั่วโมงทำงานต่อสัปดาห์ ก็พบความแตกต่างอย่างเห็นได้ชัด ผู้หญิงส่วนใหญ่ใช้เวลาในการทำงานระหว่าง 40 - 49 ชั่วโมง (ร้อยละ 34.03) ประมาณ 1 ใน 5 ทำงานมากกว่า 50 ชั่วโมง (ร้อยละ 24.03) โดยผู้หญิงเกือบครึ่ง (ร้อยละ 44.14) ทำงานในภาคเกษตรกรรม ทำงานระหว่าง 40-49 ชั่วโมง และมากกว่า 1 ใน 3 (ร้อยละ 36.95) ทำงานมากกว่า 50 ชั่วโมงขึ้นไป ขณะที่ผู้หญิงทำงานนอกภาคเกษตร ร้อยละ 40.11 ทำงานสัปดาห์ละ 40-49 ชั่วโมง และประมาณ 1 ใน 3 ทำงานมากกว่า 50 ชั่วโมงต่อสัปดาห์

จากข้อมูลข้างต้นเป็นเพียงส่วนหนึ่งของตัวอย่างที่แสดงให้เห็นถึงความแตกต่างในอาชีพของผู้หญิงที่มีความสัมพันธ์ในเชิงพื้นที่ ซึ่งอาจดูเหมือนเป็นเรื่องปกติจนหลายๆ ภาคส่วนมองข้ามไป แต่หากมองให้ลึกลงไปจะพบว่าเรื่องนี้เป็นเรื่องที่มีความสำคัญและจำเป็นต้องได้รับการพัฒนาควบคู่กับประเด็นทางเศรษฐกิจและสังคม เพื่อความเท่าเทียมกัน และนำไปสู่การพัฒนาคุณภาพชีวิตของผู้หญิงต่อไป การปิดช่องว่างการพัฒนาอาจไม่สามารถทำได้ในระยะเวลาอันสั้น แต่หากเริ่มลงมือทำ ก็ไม่สายที่จะช่วยให้ช่องว่างนั้นแคบลงได้....

1-31 พ.ค. นี้ ให้อ้อบูกลับ “มาดี” (เกษตรกร) มีแต่ได้ รัฐได้้อบูล เกษตรกรได้ประโยชน์ พลพลได้ราคา