



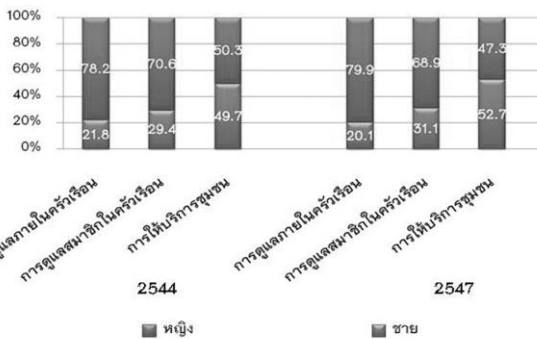
# สถิติน่าสนใจในวันสตรีสากล

วันที่ 8 มีนาคมของทุกปีเป็น “วันสตรีสากล” ซึ่งมีจุดเริ่มต้นมาจากการเรียกร้องสิทธิ และความเป็นธรรมของกรรมกรสตรีโรงงานทอผ้าชาวเยอรมัน ประเทศไทยเรานั้นก็ได้มีการรณรงค์ส่งเสริมให้เกิดความเสมอภาคระหว่างหญิงชายอย่างต่อเนื่องเช่นกัน แต่อย่างไรก็ตาม ทุกวันนี้สังคมไทยส่วนใหญ่ก็ยังมีความคิดหรือความเชื่อหลายอย่างที่ขัดแย้งกับการส่งเสริมให้เกิดความเสมอภาค ที่สำคัญคือ แนวคิดที่ว่าการทำงานบ้าน และการดูแลสมาชิกภายในบ้าน เป็นหน้าที่ความรับผิดชอบของสตรีหรือภรรยา จากการสำรวจการใช้เวลาของประชากรของสำนักงานสถิติแห่งชาติ พบว่า ผู้หญิงยังคงทำกิจกรรมเกี่ยวกับการดูแลภายในครัวเรือน ทั้งการปรุงและจัดเตรียมอาหาร การทำความสะอาดบ้าน การดูแลเสื้อผ้า และอื่นๆ มากกว่าผู้ชายเกือบ 4 เท่า และมีแนวโน้มเพิ่มขึ้นจากร้อยละ 78.2 ในปี 2544 เป็นร้อยละ 79.9 ในปี 2547

นอกจากนี้ ยังพบว่า ผู้หญิงใช้เวลาในการดูแลสมาชิกในครัวเรือนมากกว่าผู้ชายอย่างเห็นได้ชัด และเพิ่มมากขึ้นจาก 2.7 ชั่วโมง ในปี 2544 เป็น 3.3 ชั่วโมงต่อวัน ในปี 2547 ขณะที่ชายใช้เวลาในการดูแลสมาชิกในครัวเรือนเพิ่มจาก 1.6 ชั่วโมง ในปี 2544 เป็น 2.0 ชั่วโมงต่อวัน ในปี 2547 สำหรับการให้บริการชุมชน ทั้งการก่อสร้างและซ่อมแซมเพื่อชุมชน การมีส่วนร่วมกับชุมชน และการเป็นอาสาสมัครฯ พบว่า ผู้ชายใช้เวลามากกว่าผู้หญิงเล็กน้อย นอกจากนี้ยังพบว่า เวลาที่ใช้ในการให้บริการชุมชนของชายและหญิงเพิ่มขึ้น โดยชายเพิ่มจาก 1.9 ชั่วโมง ในปี 2544 เป็น 2.7 ชั่วโมงต่อวันในปี 2547 และหญิงเพิ่มจาก 1.8 ชั่วโมง ในปี 2544 เป็น 2.2 ชั่วโมงต่อวันในปี 2547

ตาราง เวลาที่ใช้โดยเฉลี่ยของประชากรอายุ 10 ปีขึ้นไป จำแนกตามกิจกรรมหลัก และเพศ (หน่วย : ชั่วโมงต่อวัน)

แผนภูมิ ร้อยละของประชากร จำแนกตามประเภทกิจกรรม และเพศ



ที่มา : การสำรวจการใช้เวลาของประชากร พ.ศ. 2544 และ 2547 สำนักงานสถิติแห่งชาติ

นอกจากนี้ ผู้หญิงส่วนใหญ่ยังคงเป็นผู้รับผิดชอบด้านการดูแลสมาชิกในครัวเรือน ทั้งการดูแลและอบรมสั่งสอนเด็ก การดูแลผู้ป่วย ผู้สูงอายุ และผู้พิการ ฯลฯ คิดเป็นร้อยละ 70.6 และ 68.9 ในปี 2544 และ 2547 ตามลำดับ แม้ว่าผู้ชายได้เริ่มเข้ามามีบทบาทในการดูแลสมาชิกในครัวเรือนเพิ่มขึ้นโดยเพิ่มจากร้อยละ 29.4 ในปี 2544 เป็นร้อยละ 31.1 ในปี 2547 ก็ตาม

เมื่อพิจารณาจำนวนชั่วโมงที่ใช้ในการดูแลภายในครัวเรือน พบว่า ผู้หญิงใช้เวลามากกว่าผู้ชายเกือบ 2 เท่า อย่างไรก็ตาม เวลาที่ใช้ในการทำกิจกรรมนี้เพิ่มขึ้นทั้งในชายและหญิง โดยชายเพิ่มจาก 1.4 ชั่วโมง เป็น 1.5 ชั่วโมงต่อวัน และหญิงเพิ่มจาก 2.6 ชั่วโมงเป็น 2.7 ชั่วโมงต่อวัน ในปี 2544 และ 2547 ตามลำดับ

กิจกรรม	2544		2547		รวม
	ชาย	หญิง	ชาย	หญิง	
การดูแลภายในครัวเรือน	1.4	2.6	1.5	2.7	2.3
การดูแลสมาชิกในครัวเรือน	1.6	2.7	2.0	3.3	2.9
การให้บริการชุมชน	1.9	1.8	2.7	2.2	2.5

ที่มา : การสำรวจการใช้เวลาของประชากร พ.ศ. 2544 และ 2547 สำนักงานสถิติแห่งชาติ

แม้ผู้หญิงยังคงเป็นผู้ดูแลทั้งสมาชิกภายในบ้านและดูแลภายในครัวเรือน แต่ก็พบว่าขณะเดียวกันผู้หญิงก็ต้องทำงานเชิงเศรษฐกิจด้วยเช่นกัน จากข้อมูลการสำรวจภาวะการทำงานของประชากรพบว่า ผู้หญิงต้องทำงานทั้งในภาคเกษตร การผลิต และการบริการ ซึ่งจากข้อมูลชี้ให้เห็นว่า ผู้หญิงที่ทำงานในภาคเกษตรลดลงอย่างเห็นได้ชัด จากร้อยละ 66.2 ในปี 2530 เหลือร้อยละ 38.6 ในปี 2553 โดยหันไปทำงานในภาคการผลิตและภาคบริการเพิ่มมากขึ้น โดยเฉพาะอย่างยิ่งในภาคบริการ พบว่า มีผู้หญิงเพิ่มขึ้นจากร้อยละ 23.9 ในปี 2530 เป็นร้อยละ 44.4 ในปี 2553

จากข้อมูลข้างต้นสะท้อนให้เห็นถึงบทบาทและภาระอันหนักอึ้งของผู้หญิงในสังคมไทย จึงสมควรที่ผู้ชายจะต้องเข้ามามีส่วนร่วมในการช่วยผู้หญิงดูแลภายในครัวเรือน และสมาชิกในครัวเรือน เพื่อแบ่งเบาภาระดังกล่าว อันจะเป็นการส่งเสริมให้เกิดความเสมอภาค และสร้างความรักความอบอุ่นให้เกิดขึ้นในครอบครัว ทั้งยังจะช่วยลดปัญหาความขัดแย้งและการหย่าร้างของคู่สมรสได้อีกทางหนึ่ง

“สาม: โนรูทิจและอุตสาหกรรม” ไม่เกี่ยวพันช็อกโกแลต ไม่โยงโยเรื่อภาชี