

# สรุปผลที่สำคัญ

## การสำรวจสื่อมวลชน (วิทยุและโทรทัศน์) พ.ศ. 2551

F M R A D I O  
F M R A D I O  
F M R A D I O  
F M R A D I O  
F M R A D I O  
F M R A D I O  
F M R A D I O  
F M R A D I O  
F M R A D I O  
F M R A D I O



สำนักงานสถิติแห่งชาติ



สรุปผลที่สำคัญ  
การสำรวจสื่อมวลชน (วิทยุและโทรทัศน์) พ.ศ. 2551



สำนักงานสถิติแห่งชาติ

## หน่วยงานเจ้าของเรื่อง

สำนักสถิติเศรษฐกิจสังคมและประชาคม 1

สำนักงานสถิติแห่งชาติ

โทรศัพท์ 0 2281 0333 ต่อ 1220 1221

โทรสาร 0 2281 8617

ไปรษณีย์อิเล็กทรอนิกส์ : [srisamai@nso.go.th](mailto:srisamai@nso.go.th)

## หน่วยงานที่เผยแพร่

สำนักสถิติพยากรณ์

สำนักงานสถิติแห่งชาติ

ถนนหลานหลวง เขตป้อมปราบศัตรูพ่าย

กทม. 10100 โทรศัพท์ 0 2281 0333 ต่อ 1413

โทรสาร 0 2281 6438

ไปรษณีย์อิเล็กทรอนิกส์ [services@nso.go.th](mailto:services@nso.go.th)

## ปีที่จัดพิมพ์

2551

## จัดพิมพ์โดย

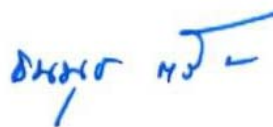
บริษัท เท็กซัส แอนด์ เจอร์นัล พับลิเคชั่น จำกัด

โทรศัพท์ 0 2617 8611-3 โทรสาร 0 2617 8616

## คำปรารภ

สื่อมวลชนมีบทบาทสำคัญยิ่งต่อการรับรู้ข่าวสารของประชาชน โดยเฉพาะสื่อมวลชนประเภทวิทยุและโทรทัศน์ ซึ่งเป็นสื่อที่สามารถเข้าถึงประชาชนได้อย่างกว้างขวาง ทั้งนี้ การรับรู้ข่าวสารของประชาชนมีบทบาทสำคัญในการพัฒนาประเทศเป็นอย่างยิ่ง ข้อมูลที่ได้รับจากการสำรวจจะเป็นประโยชน์ต่อหน่วยงานราชการ โดยเฉพาะกรมประชาสัมพันธ์ ได้นำข้อมูลที่ได้จากการสำรวจไปเป็นส่วนประกอบในการจัดผังรายการ การจัดเรตติ้งของโทรทัศน์ และหน่วยงานเอกชนที่เกี่ยวข้องกับทางด้านสื่อมวลชนได้ใช้ในการปรับปรุงงานด้านสื่อมวลชนให้เป็นประโยชน์ต่อผู้ใช้สื่อ

สำนักงานสถิติแห่งชาติ ได้ตระหนักถึงความสำคัญในเรื่องดังกล่าว จึงได้ทำการเก็บรวบรวมข้อมูลเกี่ยวกับพฤติกรรมการใช้สื่อของประชากรไทยอย่างต่อเนื่อง เพื่อให้หน่วยงานที่เกี่ยวข้องนำไปสังเคราะห์ให้เกิดประโยชน์ในการดำเนินงานและถูกต้องตรงกับเป้าหมายต่อไป



(นางธนุช ตริทิพบุตร)

เลขาธิการสถิติแห่งชาติ

## คำนำ

ผลการสำรวจการใช้สื่อวิทยุของคนไทยในช่วง 20 ปี (2532-2551) พบว่าประชากรที่มีอายุ 6 ปีขึ้นไป มีอัตราการเปลี่ยนแปลงที่ลดลงอย่างต่อเนื่อง โดยเฉพาะในปี 2546 มีผู้ที่ฟังวิทยุร้อยละ 42.8 และลดลงเป็นร้อยละ 31.1 ในปี 2551 ซึ่งแนวโน้มการเปลี่ยนแปลงมีอัตราลดลงค่อนข้างสูง โดยเฉพาะกลุ่มเยาวชน (15-24 ปี) จะมีอัตราการฟังที่ลดลงมากที่สุด และเมื่อพิจารณาถึงประเภทรายการวิทยุที่ฟังมากที่สุด พบว่ารายการบันเทิงยังเป็นอันดับแรก คือ เกินครึ่งหนึ่งของผู้ฟังวิทยุทั้งหมด (ร้อยละ 64.1) ซึ่งเพิ่มขึ้นจากปี 2546 (ร้อยละ 57.9) ส่วนรายการข่าวยังฟังมากเป็นอันดับสอง แต่มีแนวโน้มที่ลดลง ซึ่งแสดงให้เห็นว่าประชากรที่ฟังวิทยุสนใจรายการประเภทที่ให้ความเพลิดเพลินมากกว่ารายการที่นำเสนอเกี่ยวกับข่าวสารบ้านเมือง

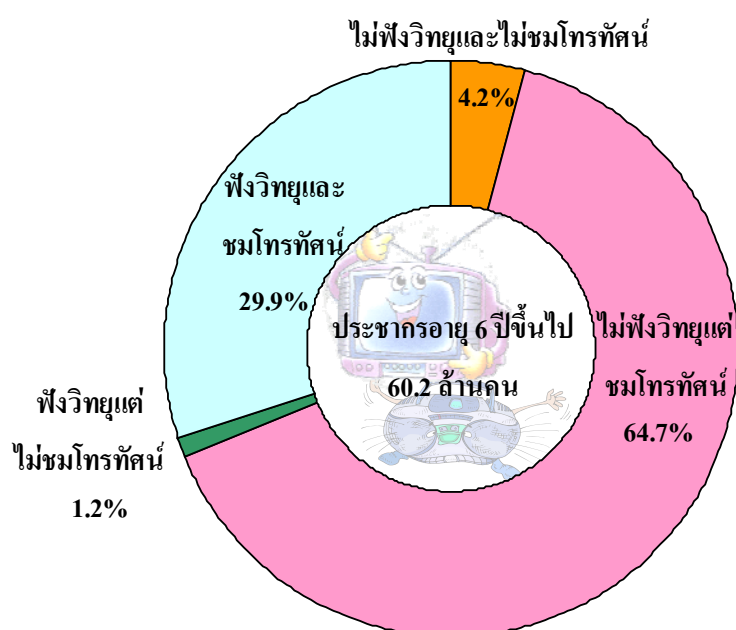
สำหรับด้านการใช้สื่อโทรทัศน์ของประชากรไทย ในช่วง 20 ปี ดังกล่าว มีลักษณะตรงข้ามกับสื่อวิทยุ คือ มีแนวโน้มสูงขึ้น โดยเฉพาะในช่วงต้นที่สูงขึ้นอย่างรวดเร็ว และจากผลการสำรวจปี 2551 พบว่ามีผู้ที่ชมโทรทัศน์ประมาณ 57.0 ล้านคน หรือคิดเป็นร้อยละ 94.6 ซึ่งใกล้เคียงกับปี 2546 (ร้อยละ 94.5) แต่เมื่อพิจารณากลุ่มวัย พบว่า อัตราการชมโทรทัศน์ของกลุ่มวัยผู้สูงอายุ (60 ปีขึ้นไป) เพิ่มขึ้นสูงกว่ากลุ่มวัยอื่นๆ ส่วนประเภทรายการที่มีผู้ชมมากที่สุดก็ยังเป็นรายการบันเทิง (ร้อยละ 57.7) เช่นเดียวกับปีที่ผ่านๆ มา สำหรับการชมรายการข่าว พบว่าลดลงจากร้อยละ 47.2 ในปี 2546 เป็นร้อยละ 40.0 ในปี 2551 ซึ่งเป็นที่สังเกตว่า อาจจะเป็นเพราะเนื้อหาข่าวสารที่นำเสนอ ทำให้ประชาชนเริ่มรู้สึกเบื่อหน่ายจึงหันไปชมรายการบันเทิง ด้วยเหตุนี้ทางหน่วยงานที่เกี่ยวข้องควรนำข้อมูลที่ได้ไปพิจารณาและดำเนินการ เพื่อให้คนไทยมีคุณภาพชีวิตที่ดีขึ้น

## บทสรุปสำหรับผู้บริหาร

### การฟังวิทยุและชมโทรทัศน์

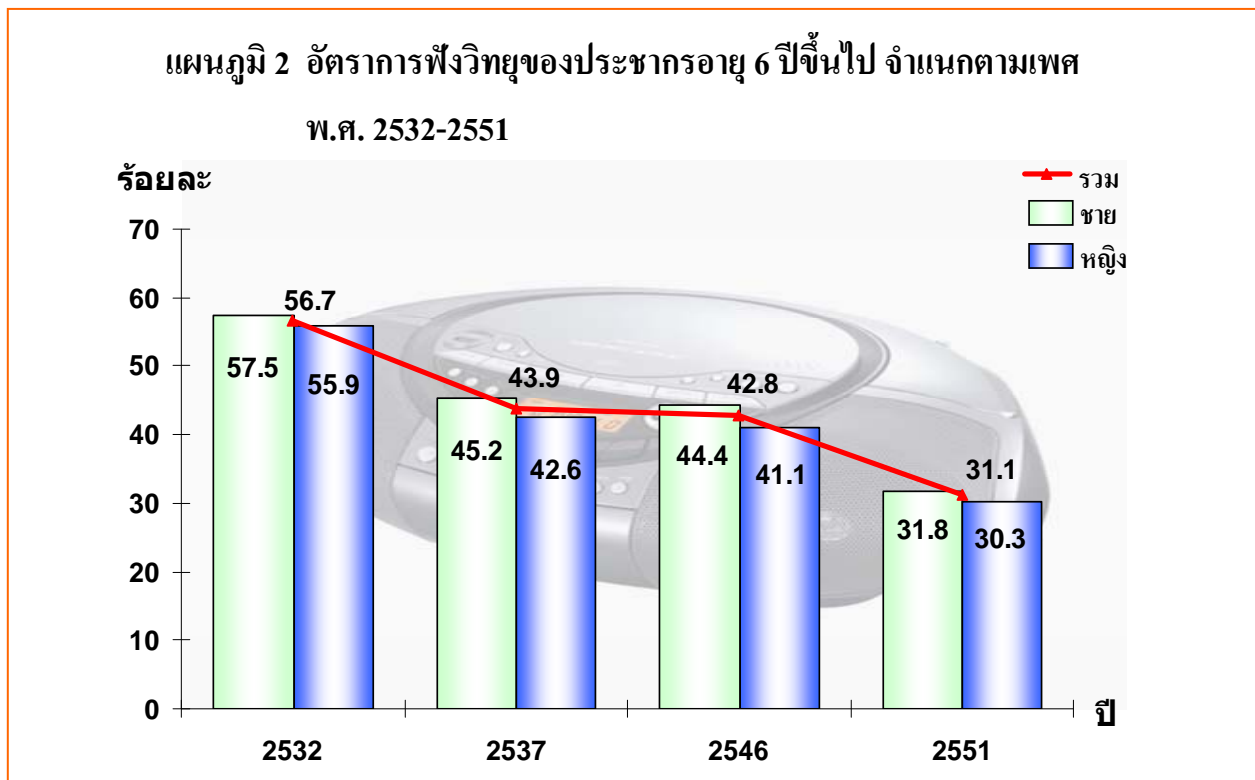
ผลจากการสำรวจสื่อมวลชน (วิทยุและโทรทัศน์) พ.ศ. 2551 พบว่าประชากรไทยที่มีอายุตั้งแต่ 6 ปีขึ้นไป ซึ่งมีจำนวนประมาณ 60.2 ล้านคน เป็นผู้ที่ไม่ฟังวิทยุและไม่ชมโทรทัศน์ ร้อยละ 4.2 ในขณะที่เป็นผู้ที่ทั้งฟังวิทยุและชมโทรทัศน์ ร้อยละ 29.9 ฟังวิทยุอย่างเดียวร้อยละ 1.2 และชมโทรทัศน์อย่างเดียวร้อยละ 64.7 ซึ่งแสดงให้เห็นว่าคนไทยนิยมใช้สื่อโทรทัศน์มากกว่าสื่อวิทยุ ดังนั้นการให้ข้อมูลข่าวสารของภาครัฐ ควรคำนึงถึงสื่อโทรทัศน์เป็นลำดับแรก

แผนภูมิ 1 ลักษณะการใช้สื่อวิทยุและสื่อโทรทัศน์ของประชากรอายุ 6 ปีขึ้นไป พ.ศ. 2551

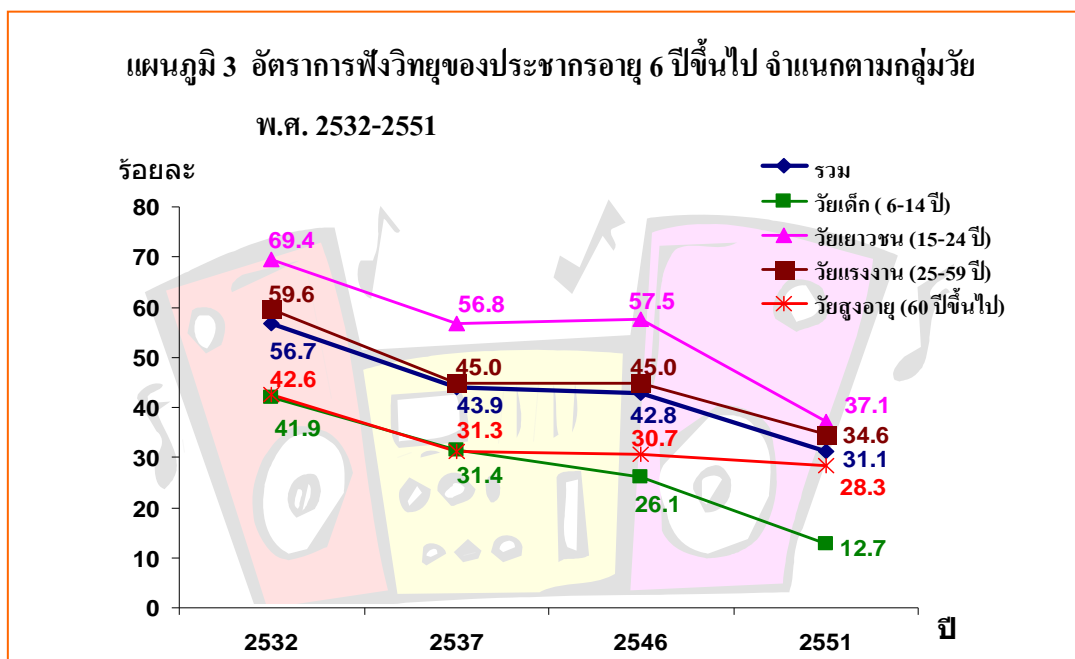


## การฟังวิทยุ

ผลการสำรวจเกี่ยวกับพฤติกรรมการฟังวิทยุของประชากรไทย ในช่วง 20 ปี (2532-2551) โดยสำนักงานสถิติแห่งชาติ พบว่า การฟังวิทยุของประชากรไทยมีแนวโน้มลดลง โดยในปี 2532 มีผู้ที่ฟังวิทยุ ร้อยละ 56.7 แล้วลดลงมาตลอดจนกระทั่งเหลือร้อยละ 31.1 ในปี 2551 สำหรับอัตราการฟังวิทยุพบว่า เพศชายมีอัตราการฟังสูงกว่าเพศหญิง และมีอัตราลดลงในทิศทางเดียวกัน

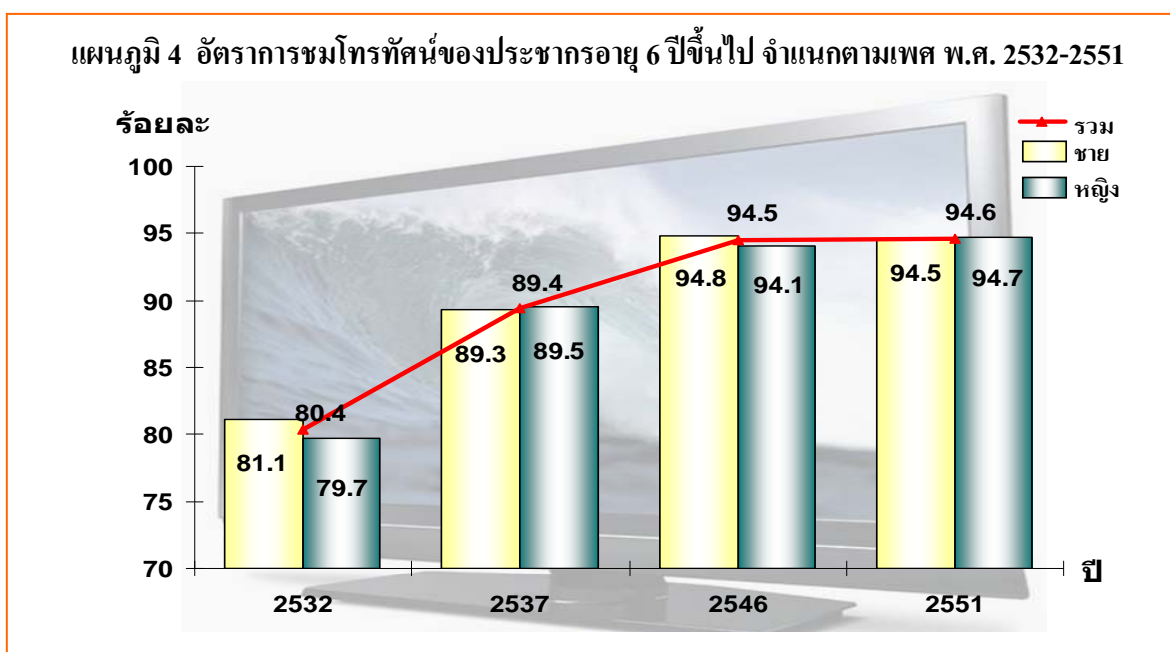


หากพิจารณาการฟังวิทยุเป็นกลุ่มวัย (แผนภูมิ 3) พบว่ากลุ่มวัยเยาวชน (15- 24 ปี) เป็นกลุ่มวัยที่มีอัตราการฟังสูงสุด ส่วนกลุ่มวัยเด็ก (6-14 ปี) มีอัตราการฟังต่ำสุด และอัตราการฟังวิทยุของทุกกลุ่มวัยมีแนวโน้มลดลง โดยเฉพาะกลุ่มวัยเยาวชนที่ลดลงอย่างรวดเร็ว คือ พบร้อยละ 57.5 ในปี 2546 แล้วลดลงเป็นร้อยละ 37.1 ในปี 2551



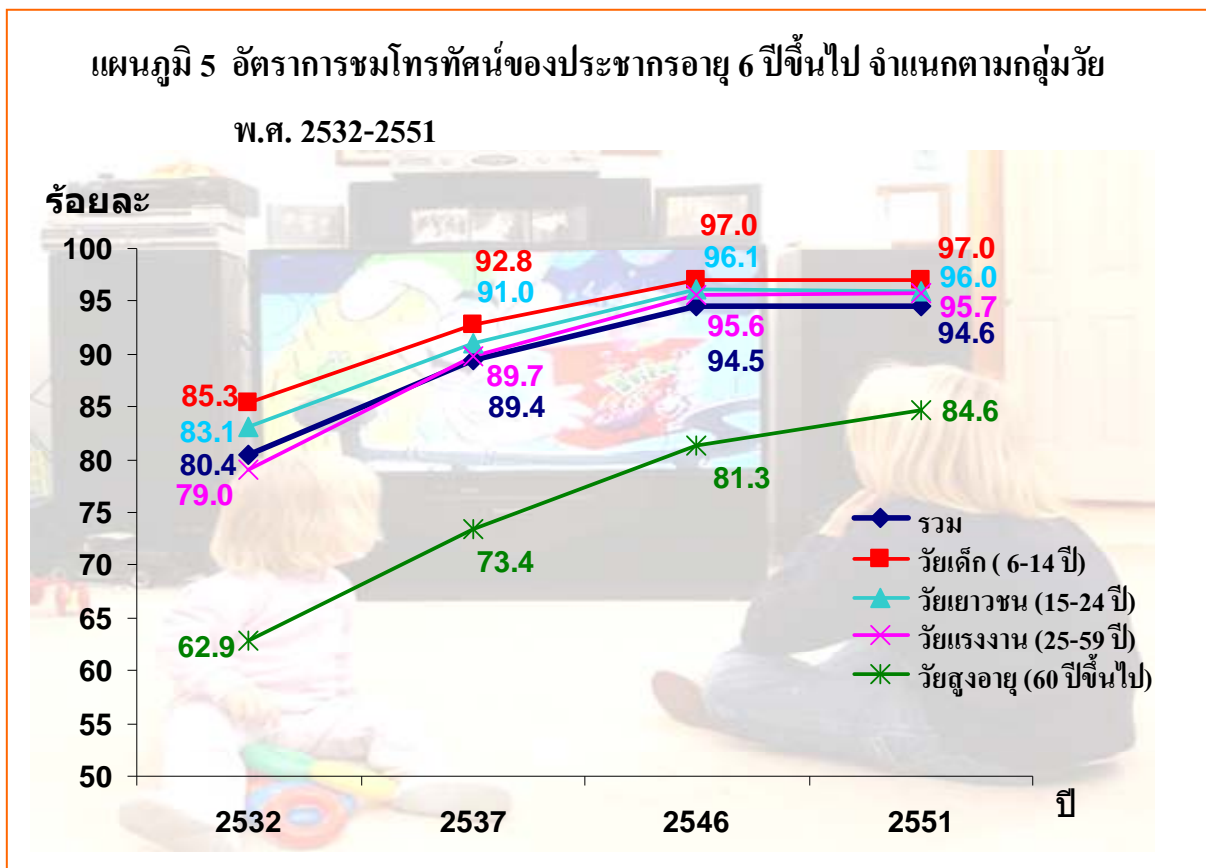
## การชมโทรทัศน์

ผลการสำรวจเกี่ยวกับพฤติกรรมการชมโทรทัศน์ของประชากรไทย ในช่วง 20 ปี (2532-2551) พบว่า การชมโทรทัศน์ของประชากรไทยมีแนวโน้มเพิ่มขึ้น โดยปี 2532 มีผู้ชมโทรทัศน์ ร้อยละ 80.4 และเพิ่มเป็นร้อยละ 94.6 ในปี 2551 สำหรับอัตราการชมโทรทัศน์ทั้งชายและหญิง พบว่า มีสัดส่วนที่ใกล้เคียงกัน





หากพิจารณาแยกตามกลุ่มวัย พบว่า กลุ่มวัยเด็ก (6-14 ปี) มีอัตราการชมโทรทัศน์สูงสุด ส่วนกลุ่มวัยสูงอายุ (60 ปีขึ้นไป) มีอัตราการชมต่ำสุด และเมื่อพิจารณาแนวโน้มของการชมโทรทัศน์ พบว่า ตั้งแต่ปี 2532 จนถึงปี 2546 มีแนวโน้มที่เพิ่มขึ้นทุกกลุ่มวัย และหลังจากนั้นจะมีแนวโน้มที่ค่อนข้างคงที่ ยกเว้นในกลุ่มวัยสูงอายุ จะมีแนวโน้มที่เพิ่มสูงขึ้นชัดเจน กล่าวคือ ปี 2546 มีอัตราการชมโทรทัศน์ร้อยละ 81.3 แล้วเพิ่มขึ้นเป็นร้อยละ 84.6 ในปี 2551



## สารบัญ

	หน้า
คำปรารภ	i
คำนำ	iii
บทสรุปสำหรับผู้บริหาร	v
สารบัญแผนภูมิ	xi
สารบัญตาราง	xiii
สรุปผลการสำรวจ	1
สื่อมวลชนด้านวิทยุ	1
สื่อมวลชนด้านโทรทัศน์	7
ข้อเสนอแนะ	13
สื่อมวลชนด้านวิทยุ	13
สื่อมวลชนด้านโทรทัศน์	14
ภาคผนวก	15
ความเป็นมา	17
ระเบียบวิธีการสำรวจ	19
คำนิยาม	19

## สารบัญแนกฏุมิ

## หน้า

แผนภูมิ 1	อัตราการฟังวิทยุของประชากรอายุ 6 ปีขึ้นไป จำแนกตามกลุ่มวัย พ.ศ. 2532 – 2551	1
แผนภูมิ 2	อัตราการฟังวิทยุของประชากรอายุ 6 ปีขึ้นไป จำแนกตามเขตการปกครอง และเพศ พ.ศ. 2551	2
แผนภูมิ 3	อัตราการฟังวิทยุของประชากรอายุ 6 ปีขึ้นไป จำแนกตามกลุ่มวัย พ.ศ. 2551	3
แผนภูมิ 4	อัตราการชมโทรทัศน์ของประชากรอายุ 6 ปีขึ้นไป จำแนกตามกลุ่มวัย พ.ศ. 2532 – 2551	7
แผนภูมิ 5	อัตราการชมโทรทัศน์ของประชากรอายุ 6 ปีขึ้นไป จำแนกตามเขตการปกครอง และเพศ พ.ศ. 2551	8
แผนภูมิ 6	อัตราการชมโทรทัศน์ของประชากรอายุ 6 ปีขึ้นไป จำแนกตามกลุ่มวัย พ.ศ. 2551	9

## สารบัญตาราง

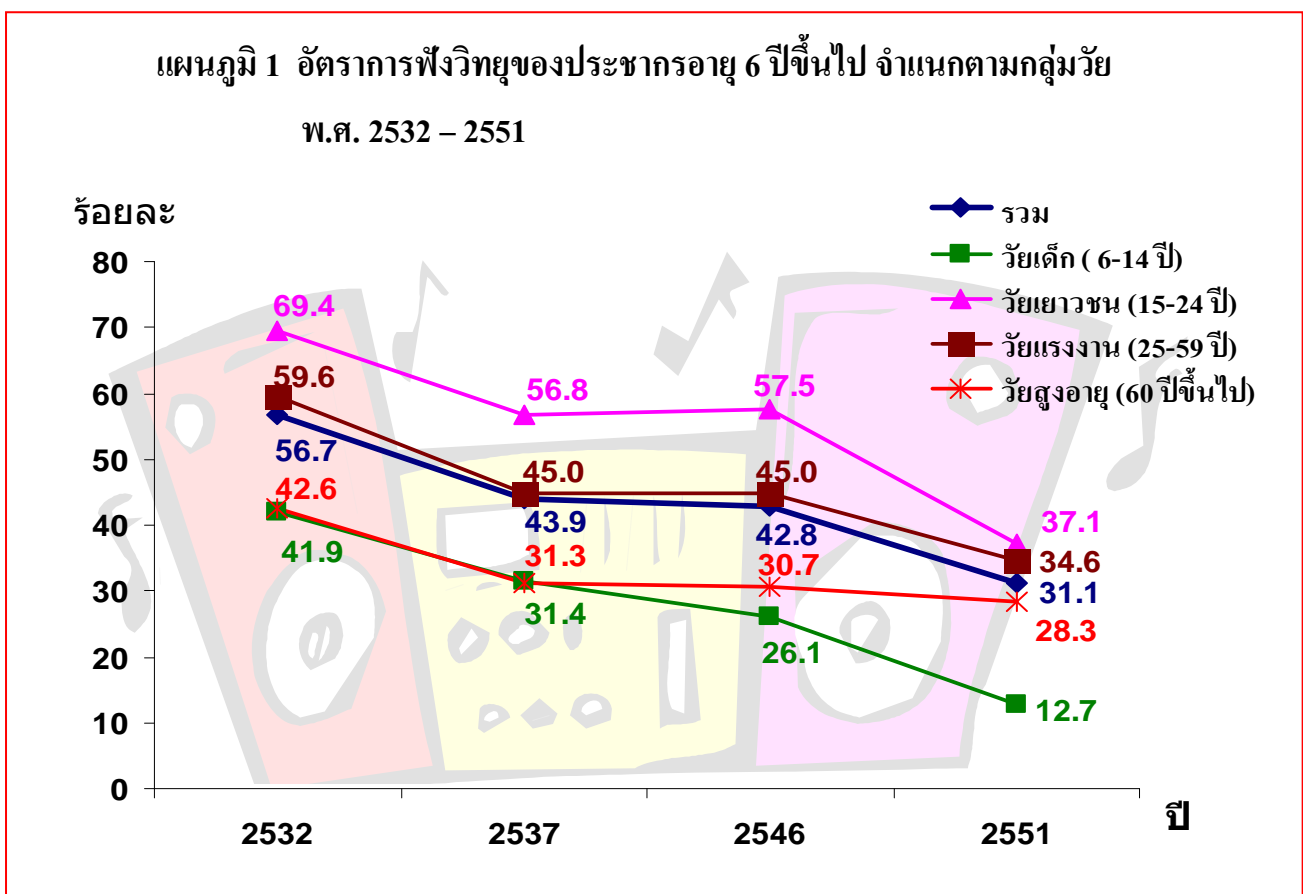
## หน้า

ตารางที่ 1	ร้อยละของประชากรอายุ 6 ปีขึ้นไปที่ฟังวิทยุ จำแนกตามประเภทรายการที่ฟังมากที่สุด และกลุ่มวัย พ.ศ. 2551	4
ตารางที่ 2	จำนวนและอัตราการฟังวิทยุของประชากรอายุ 6 ปีขึ้นไป จำแนกตามกลุ่มวัย และช่วงเวลาที่ฟังเป็นประจำมากที่สุด ในรอบสัปดาห์ พ.ศ. 2551	5
ตารางที่ 3	จำนวนและอัตราการฟังวิทยุของประชากรอายุ 6 ปีขึ้นไป จำแนกตามกลุ่มวัย และช่วงเวลาที่ฟังข้างทางวิทยุเป็นประจำ มากที่สุดในรอบสัปดาห์ พ.ศ. 2551	6
ตารางที่ 4	ร้อยละของประชากรอายุ 6 ปีขึ้นไปที่ชมโทรทัศน์ จำแนกตามประเภทรายการที่ชมมากที่สุด และกลุ่มวัย พ.ศ. 2551	10
ตารางที่ 5	จำนวนและอัตราการชมโทรทัศน์ของประชากรอายุ 6 ปีขึ้นไป จำแนกตามกลุ่มวัย และช่วงเวลาที่ชมเป็นประจำมากที่สุด ในรอบสัปดาห์ พ.ศ. 2551	11
ตารางที่ 6	จำนวนและอัตราการชมโทรทัศน์ของประชากรอายุ 6 ปีขึ้นไป จำแนกตามกลุ่มวัย และช่วงเวลาที่ชมข่าวทางโทรทัศน์ เป็นประจำมากที่สุดในรอบสัปดาห์ พ.ศ. 2551	12

## สรุปผลการสำรวจ

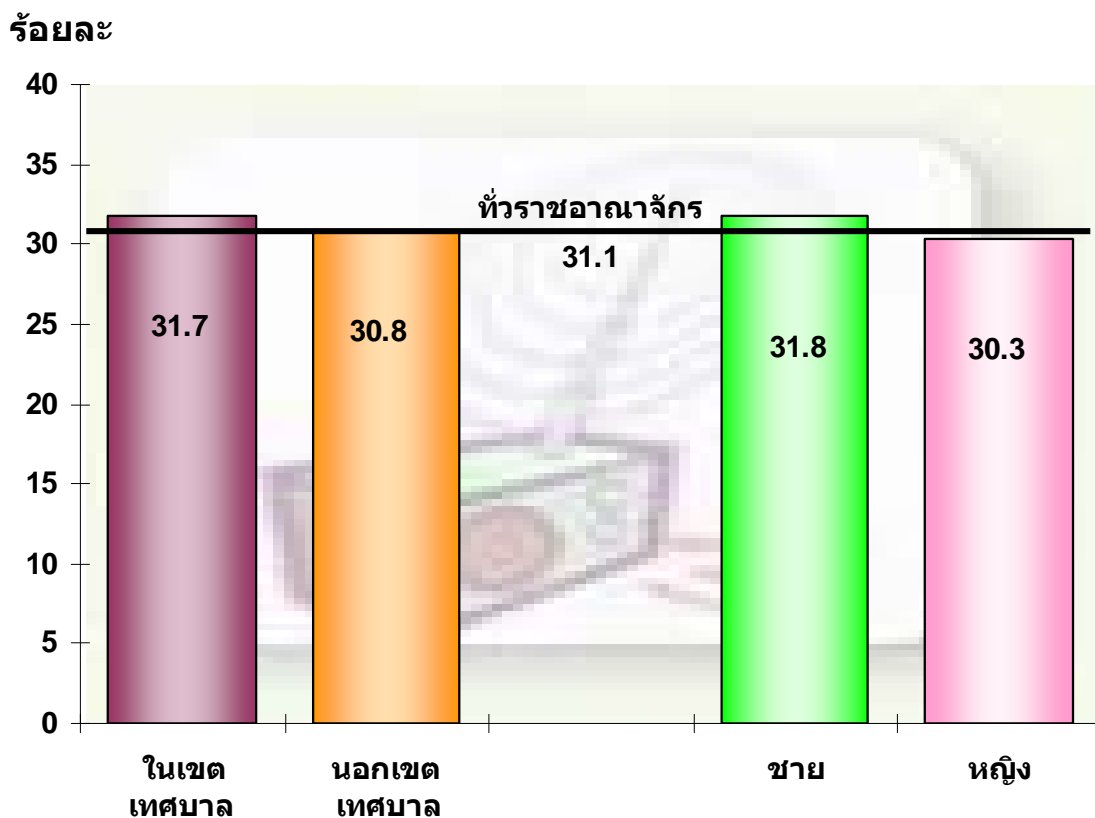
### สื่อมวลชนด้านวิทยุ

ผลจากการสำรวจสื่อมวลชนด้านวิทยุ พบว่า พฤติกรรมการฟังวิทยุของประชากรไทยที่มีอายุตั้งแต่ 6 ปีขึ้นไป ในช่วง 20 ปี (2532 -2551) มีแนวโน้มลดลง คือจากร้อยละ 56.7 ในปี 2532 เป็นร้อยละ 31.1 ในปี 2551 และหากพิจารณาตามกลุ่มวัย พบว่า กลุ่มวัยเยาวชน (15-24 ปี) มีอัตราการฟังสูงสุด ส่วนกลุ่มวัยเด็ก (6-14 ปี) มีอัตราการฟังต่ำสุด และอัตราการฟังวิทยุของทุกกลุ่มวัยมีแนวโน้มที่ลดลง โดยเฉพาะกลุ่มวัยเยาวชนที่ลดลงอย่างรวดเร็ว คือ ร้อยละ 57.5 ในปี 2546 แล้วลดลงเป็นร้อยละ 37.1 ในปี 2551



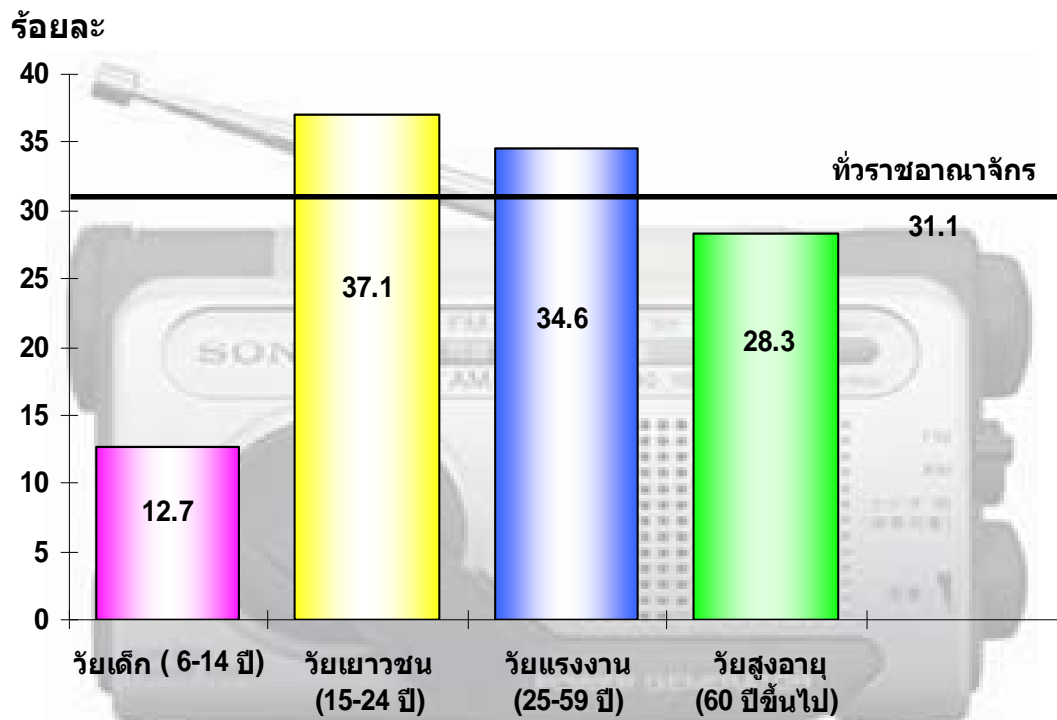
จากผลสำรวจในปี 2551 การฟังวิทยุของผู้ที่มีอายุตั้งแต่ 6 ปีขึ้นไป ซึ่งมีจำนวน 60.2 ล้านคน พบว่าเป็นผู้ที่ฟังวิทยุ ร้อยละ 31.1 โดยอัตราการฟังวิทยุของผู้ที่อาศัยอยู่ในเขตเทศบาล (จำนวนของผู้ฟังวิทยุที่อาศัยอยู่ในเขตเทศบาลต่อจำนวนผู้มีอายุตั้งแต่ 6 ปีขึ้นไปทั้งหมด ที่อาศัยอยู่ในเขตเทศบาล) สูงกว่านอกเขตเทศบาลเล็กน้อย (ร้อยละ 31.7 และร้อยละ 30.8) และชายสูงกว่าหญิง คือ ร้อยละ 31.8 และร้อยละ 30.3

แผนภูมิ 2 อัตราการฟังวิทยุของประชากรอายุ 6 ปีขึ้นไป จำแนกตามเขตการปกครอง และเพศ พ.ศ. 2551



หากพิจารณาอัตราการฟังวิทยุเป็นกลุ่มวัย พบว่ากลุ่มวัยเยาวชน (15-24 ปี) มีอัตราการฟังวิทยุที่สูงกว่ากลุ่มวัยอื่นๆ คือ ร้อยละ 37.1 และรองลงมาเป็นกลุ่มวัยแรงงาน (25-59 ปี) ร้อยละ 34.6 และกลุ่มวัยสูงอายุ (60 ปีขึ้นไป) ร้อยละ 28.3 สำหรับกลุ่มวัยเด็ก (6-14 ปี) พบว่ามีอัตราการฟังวิทยุต่ำที่สุด คือ ร้อยละ 12.7

แผนภูมิ 3 อัตราการฟังวิทยุของประชากรอายุ 6 ปีขึ้นไป จำแนกตามกลุ่มวัย พ.ศ. 2551



## ประเภทรายการวิทยุที่ฟังมากที่สุด

ประเภทรายการวิทยุที่ฟังมากที่สุด พบว่า ในปี 2551 ประชากรไทยที่มีอายุตั้งแต่ 6 ปีขึ้นไป ฟังรายการประเภทบันเทิงมากที่สุด คือ ร้อยละ 64.1 รองลงมา คือ ข่าว ร้อยละ 32.9 สารคดีหรือความรู้ทั่วไป ร้อยละ 2.5 และความคิดเห็นหรือวิเคราะห์รายการวิทยุเพื่อการศึกษา และธุรกิจ/โฆษณา ร้อยละ 0.5

เมื่อพิจารณาตามกลุ่มวัย พบว่า ประเภทรายการที่ฟังมีแนวโน้มเปลี่ยนแปลงตามกลุ่มวัย กล่าวคือ การฟังรายการบันเทิง จะพบมากที่สุดในกลุ่มวัยเด็ก คือ ร้อยละ 91.4 แล้วลดลงตามกลุ่มอายุที่เพิ่มขึ้น ส่วนการฟังรายการข่าว พบในกลุ่มวัยสูงอายุมากที่สุด คือ ร้อยละ 65.2 แล้วลดลงเมื่อกลุ่มอายุน้อยลง

ตารางที่ 1 ร้อยละของประชากรอายุ 6 ปีขึ้นไปที่ฟังวิทยุ จำแนกตามประเภทรายการที่ฟังมากที่สุด และกลุ่มวัย พ.ศ. 2551

กลุ่มวัย	ประเภทรายการที่ฟังมากที่สุด			
	ข่าว	สารคดี / ความรู้ทั่วไป	บันเทิง	อื่นๆ*
รวม	32.9	2.5	64.1	0.5
วัยเด็ก ( 6-14 ปี)	7.1	1.2	91.4	0.3
วัยเยาวชน (15-24 ปี)	9.1	1.3	89.3	0.3
วัยแรงงาน (25-59 ปี)	37.7	2.5	59.3	0.5
วัยสูงอายุ (60 ปีขึ้นไป)	65.2	5.5	28.5	0.8

หมายเหตุ : อื่นๆ\* คือ รายการประเภทความคิดเห็น / วิเคราะห์ รายการเพื่อการศึกษา และธุรกิจ / โฆษณา



## ช่วงเวลาที่ฟังวิทยุเป็นประจำ

จากประชาชนที่ฟังวิทยุประมาณ 18.7 ล้านคน พบว่า มากกว่าร้อยละ 98.0 ฟังวิทยุเกือบทุกวัน ซึ่งเมื่อจำแนกตามกลุ่มวัย พบว่า กลุ่มวัยเด็กฟังวิทยุในช่วงเวลา 16.01-20.00 น. มากที่สุด กลุ่มวัยเยาวชนฟังในช่วงเวลา 16.01-20.00 น. ในวันจันทร์-วันศุกร์ และช่วงเวลา 10.01-13.00 น. ในวันเสาร์-วันอาทิตย์มากที่สุด ส่วนกลุ่มวัยแรงงานและกลุ่มวัยสูงอายุ ฟังในช่วงเวลา 04.01-10.00 น. มากที่สุด

ตารางที่ 2 จำนวนและอัตราการฟังวิทยุของประชากรอายุ 6 ปีขึ้นไป จำแนกตามกลุ่มวัย และช่วงเวลาที่ฟังเป็นประจำมากที่สุดในรอบสัปดาห์ พ.ศ. 2551

กลุ่มวัย	จำนวนประชากรที่ฟังวิทยุ	จันทร์ - ศุกร์		เสาร์ - อาทิตย์	
		ฟัง	ช่วงเวลาที่ฟังเป็นประจำมากที่สุด*	ฟัง	ช่วงเวลาที่ฟังเป็นประจำมากที่สุด*
รวม	18,706,576	99.3	04.01 - 10.00 น. (46.8)	98.1	04.01 - 10.00 น. (44.6)
วัยเด็ก (6-14 ปี)	1,115,917	96.6	16.01 - 20.00 น. (52.3)	98.1	16.01 - 20.00 น. (35.4)
วัยเยาวชน (15-24 ปี)	3,906,663	99.0	16.01 - 20.00 น. (30.8)	98.2	10.01 - 13.00 น. (36.4)
วัยแรงงาน (25-59 ปี)	11,651,063	99.6	04.01 - 10.00 น. (51.9)	97.9	04.01 - 10.00 น. (48.5)
วัยสูงอายุ (60 ปีขึ้นไป)	2,032,933	99.9	04.01 - 10.00 น. (60.6)	98.8	04.01 - 10.00 น. (57.9)

หมายเหตุ : \* ตอบได้ไม่เกิน 2 คำตอบ

## ช่วงเวลาที่ฟังข่าวทางวิทยุเป็นประจำ

เมื่อพิจารณาเฉพาะการฟังข่าวทางวิทยุในรอบสัปดาห์ พบว่ามีผู้ฟังข่าวทางวิทยุในวันจันทร์ – วันศุกร์ ร้อยละ 85.7 และฟังในวันเสาร์ – วันอาทิตย์ ร้อยละ 83.6 ผู้ฟังข่าวส่วนใหญ่ฟังข่าวต้นชั่วโมง/รายการ (ร้อยละ 44.5 และร้อยละ 45.2 ตามลำดับ) และถ้าจำแนกตามกลุ่มวัย พบว่า กลุ่มวัยสูงอายุมีอัตราการฟังสูงสุด คือ ร้อยละ 95.7 และร้อยละ 94.2 ตามลำดับ ส่วนกลุ่มวัยเด็กมีอัตราการฟังต่ำสุด คือ ร้อยละ 58.6 และร้อยละ 59.2 ตามลำดับ สำหรับช่วงเวลาที่ฟังข่าวทางวิทยุเป็นประจำมากที่สุด พบว่าเป็นข่าวต้นชั่วโมง/รายการ ซึ่งพบเกือบทุกกลุ่มวัย ยกเว้นกลุ่มวัยสูงอายุที่ฟังข่าวเป็นประจำมากที่สุดในช่วงเวลา 04.01 - 10.00 น.

ตารางที่ 3 จำนวนและอัตราการฟังวิทยุของประชากรอายุ 6 ปีขึ้นไป จำแนกตามกลุ่มวัย และช่วงเวลาที่ฟังข่าวทางวิทยุเป็นประจำมากที่สุดในรอบสัปดาห์ พ.ศ. 2551

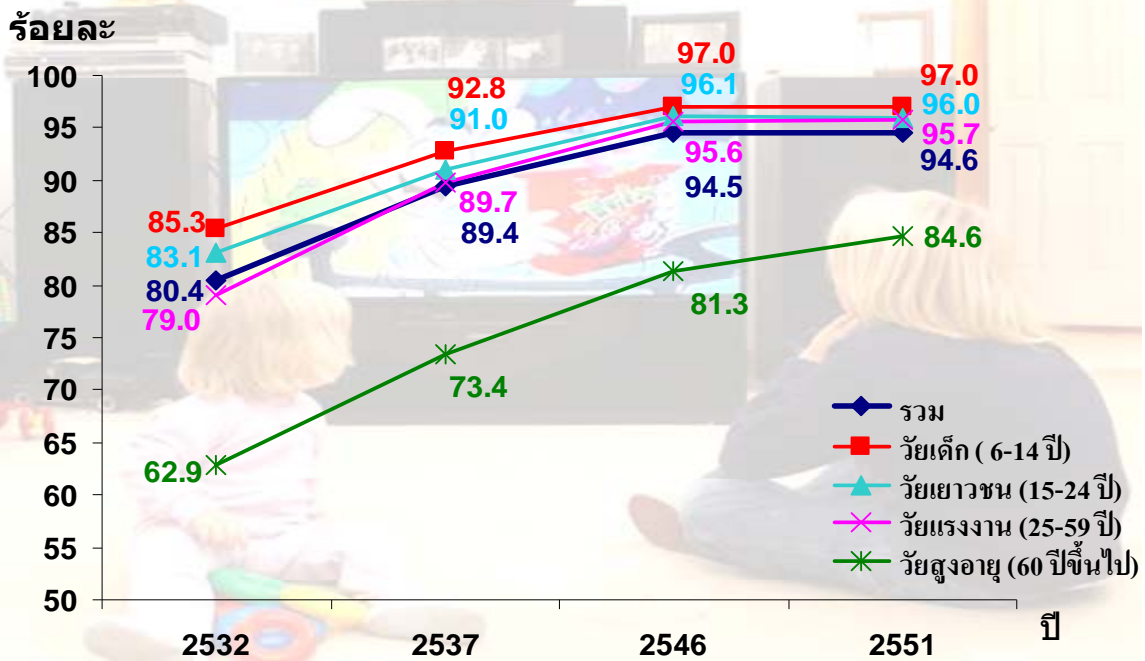
กลุ่มวัย	จำนวน ประชากรที่ฟัง ข่าวทางวิทยุ	จันทร์ - ศุกร์		เสาร์ - อาทิตย์	
		ฟัง	ช่วงเวลาที่ฟังข่าว เป็นประจำมากที่สุด*	ฟัง	ช่วงเวลาที่ฟังข่าว เป็นประจำมากที่สุด*
รวม	18,706,576	85.7	ต้นชั่วโมง / รายการ (44.5)	83.6	ต้นชั่วโมง / รายการ (45.2)
วัยเด็ก (6-14 ปี)	1,115,917	58.6	ต้นชั่วโมง / รายการ (51.7)	59.2	ต้นชั่วโมง / รายการ (52.5)
วัยเยาวชน (15-24 ปี)	3,906,663	73.7	ต้นชั่วโมง / รายการ (59.6)	72.4	ต้นชั่วโมง / รายการ (60.3)
วัยแรงงาน (25-59 ปี)	11,651,063	90.6	ต้นชั่วโมง / รายการ (42.6)	87.9	ต้นชั่วโมง / รายการ (43.3)
วัยสูงอายุ (60 ปีขึ้นไป)	2,032,933	95.7	04.01 - 10.00 น. (51.5)	94.2	04.01 - 10.00 น. (49.3)

หมายเหตุ : \* ตอบได้ไม่เกิน 2 คำตอบ

## สื่อมวลชนด้านโทรทัศน์

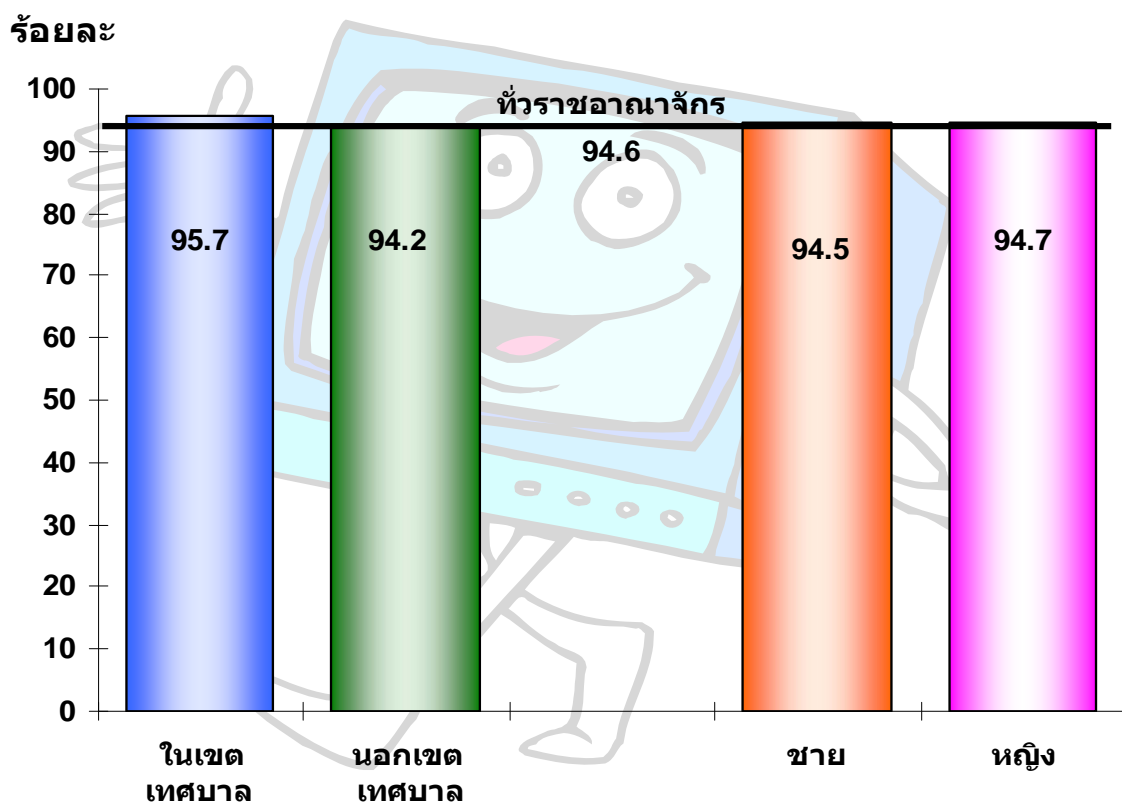
จากการสำรวจการใช้สื่อมวลชนด้านโทรทัศน์ พบว่า ในช่วง 20 ปี (2532 -2551) พฤติกรรมการชมโทรทัศน์ของประชากรไทยที่มีอายุตั้งแต่ 6 ปีขึ้นไป มีแนวโน้มเพิ่มขึ้นอย่างรวดเร็วในช่วงต้นจากร้อยละ 80.4 ในปี 2532 เป็นร้อยละ 89.4 ในปี 2537 และร้อยละ 94.5 ในปี 2546 แล้วเพิ่มขึ้นเล็กน้อยเป็นร้อยละ 94.6 ในปี 2551 ซึ่งถือว่าเกือบถึงจุดอิ่มตัว และเมื่อพิจารณาตามกลุ่มวัย พบว่ากลุ่มวัยเด็ก (6-14 ปี) มีอัตราการชมโทรทัศน์สูงสุด ส่วนกลุ่มวัยสูงอายุ (60 ปีขึ้นไป) มีอัตราการชมต่ำสุด แต่มีแนวโน้มเพิ่มสูงขึ้นอย่างชัดเจน คือ ร้อยละ 62.9 ร้อยละ 73.4 ร้อยละ 81.3 และร้อยละ 84.6 ในปี 2532 2537 2546 และ 2551 ตามลำดับ

แผนภูมิ 4 อัตราการชมโทรทัศน์ของประชากรอายุ 6 ปีขึ้นไป จำแนกตามกลุ่มวัย  
พ.ศ. 2532 – 2551



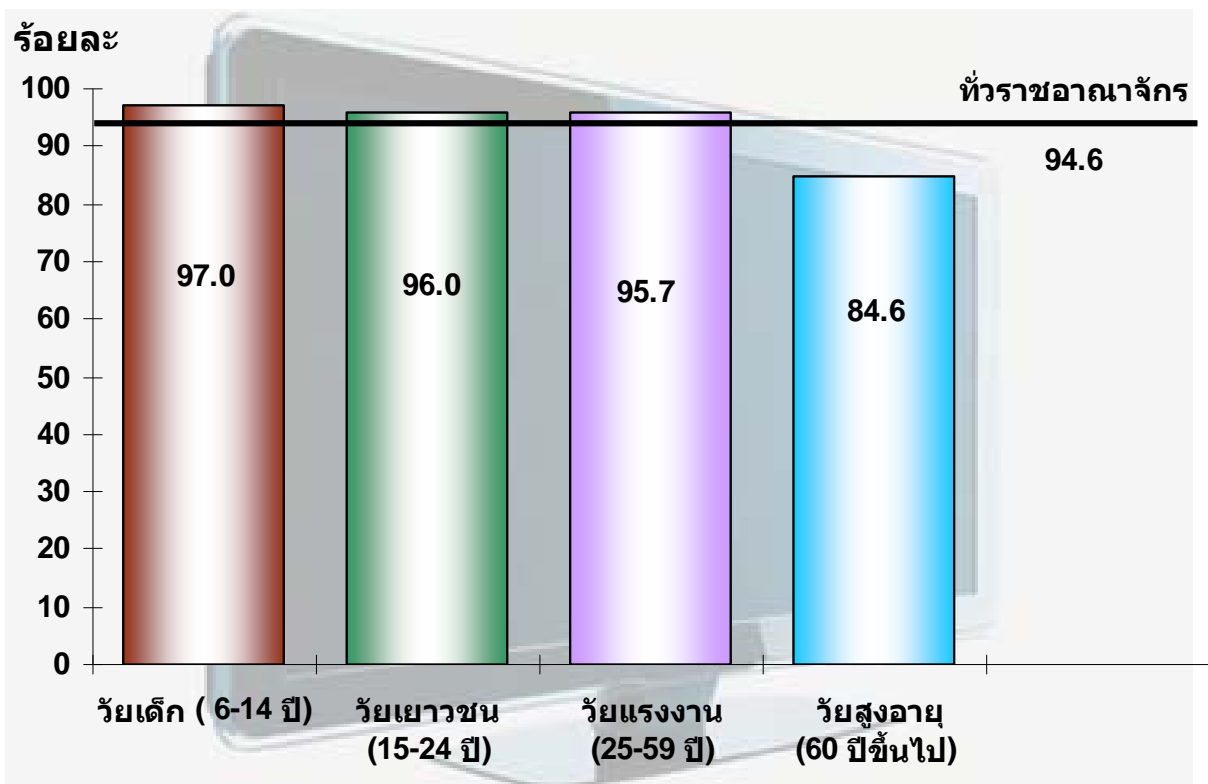
ผลสำรวจการชมโทรทัศน์ของผู้ที่มีอายุตั้งแต่ 6 ปีขึ้นไป ในปี 2551 พบว่ามีผู้ชมโทรทัศน์ ร้อยละ 94.6 โดยอัตราการชมโทรทัศน์ของผู้ที่อาศัยอยู่ในเขตเทศบาล (จำนวนของผู้ชมโทรทัศน์ที่อาศัยอยู่ในเขตเทศบาลต่อจำนวนผู้มีอายุ 6 ปีขึ้นไปทั้งหมด ที่อาศัยอยู่ในเขตเทศบาล) สูงกว่านอกเขตเทศบาล (ร้อยละ 95.7 และร้อยละ 94.2) และหญิงสูงกว่าชายเล็กน้อย คือ ร้อยละ 94.7 และร้อยละ 94.5 แสดงให้เห็นว่าสื่อโทรทัศน์เข้าถึงประชาชนได้อย่างทั่วถึง และประชาชนนิยมใช้สื่อประเภทนี้ ซึ่งเป็นสื่อที่ให้ทั้งภาพและเสียงในขณะเดียวกัน

แผนภูมิ 5 อัตราการชมโทรทัศน์ของประชากรอายุ 6 ปีขึ้นไป จำแนกตามเขตการปกครอง และเพศ พ.ศ. 2551



เมื่อพิจารณาการชมโทรทัศน์ของแต่ละกลุ่มวัย พบว่า กลุ่มวัยเด็ก (6-14 ปี) มีอัตราการชมโทรทัศน์สูงกว่ากลุ่มวัยอื่นๆ คือ ร้อยละ 97.0 และรองลงมา เป็นกลุ่มวัยเยาวชน (15-24 ปี) ร้อยละ 96.0 และกลุ่มวัยแรงงาน (25-59 ปี) ร้อยละ 95.7 ส่วนกลุ่มวัยสูงอายุ (60 ปีขึ้นไป) มีอัตราการชมโทรทัศน์ต่ำสุด คือ ร้อยละ 84.6

แผนภูมิ 6 อัตราการชมโทรทัศน์ของประชากรอายุ 6 ปีขึ้นไป จำแนกตามกลุ่มวัย พ.ศ. 2551



## ประเภทรายการโทรทัศน์ที่ชมมากที่สุด

หากพิจารณาประเภทรายการโทรทัศน์ที่ชมมากที่สุด พบว่า ในปี 2551 ประชากรไทยที่มีอายุตั้งแต่ 6 ปีขึ้นไป ชมรายการบันเทิงมากที่สุด หรือคิดเป็นร้อยละ 57.7 รองลงมาเป็น ข่าว ร้อยละ 40.0 สารคดีหรือความรู้ทั่วไป ร้อยละ 2.0 ความคิดเห็นหรือวิเคราะห์ ร้อยละ 0.2 และรายการที่มีผู้ชมน้อยที่สุด คือ รายการโทรทัศน์เพื่อการศึกษาและธุรกิจ/โฆษณา มีเพียงร้อยละ 0.1

สำหรับประเภทรายการที่ชม พบว่า มีแนวโน้มเปลี่ยนแปลงตามกลุ่มวัย กล่าวคือ การชมรายการข่าวจะพบมากที่สุดในกลุ่มวัยสูงอายุ คือ ร้อยละ 67.3 แล้วลดลงตามกลุ่มอายุที่น้อยลง ส่วนการชมรายการบันเทิง จะพบมากที่สุดในกลุ่มวัยเด็ก คือ ร้อยละ 95.2 แล้วจะลดลงตามกลุ่มอายุที่เพิ่มขึ้น

ตารางที่ 4 ร้อยละของประชากรอายุ 6 ปีขึ้นไปที่ชมโทรทัศน์ จำแนกตามประเภทรายการที่ชมมากที่สุด และกลุ่มวัย พ.ศ. 2551

กลุ่มวัย	ประเภทรายการที่ชมมากที่สุด				
	ข่าว	สารคดี/ความรู้ทั่วไป	ความคิดเห็น/วิเคราะห์	บันเทิง	อื่นๆ*
รวม	40.0	2.0	0.2	57.7	0.1
วัยเด็ก (6-14 ปี)	3.2	1.4	0.1	95.2	0.1
วัยเยาวชน (15-24 ปี)	16.6	2.1	0.2	81.0	0.2
วัยแรงงาน (25-59 ปี)	51.9	2.2	0.2	45.5	0.1
วัยสูงอายุ (60 ปีขึ้นไป)	67.3	1.7	0.2	30.7	a

หมายเหตุ : อื่นๆ\* คือ รายการเพื่อการศึกษา และธุรกิจ / โฆษณา

a พบน้อยกว่าร้อยละ 0.1

## ช่วงเวลาที่ชมโทรทัศน์เป็นประจำ

จากจำนวนประชาชนที่ชมโทรทัศน์ประมาณ 57.0 ล้านคน พบว่า เกือบทั้งหมดชมโทรทัศน์ในวันจันทร์ – วันศุกร์และวันเสาร์-วันอาทิตย์ สำหรับช่วงเวลาที่มีการรับชมมากที่สุด คือ เวลา 16.01–20.00 น. ทุกกลุ่มวัย ยกเว้นในกลุ่มวัยเด็กที่พบว่าในวันเสาร์-วันอาทิตย์ จะชมโทรทัศน์ในช่วงเวลา 04.01-10.00 น. เป็นประจำมากที่สุด

ตารางที่ 5 จำนวนและอัตราการชมโทรทัศน์ของประชากรอายุ 6 ปีขึ้นไป จำแนกตามกลุ่มวัย และช่วงเวลาที่ชมเป็นประจำมากที่สุดในรอบสัปดาห์ พ.ศ. 2551

กลุ่มวัย	จำนวนประชากรที่ชมโทรทัศน์	จันทร์ - ศุกร์		เสาร์ - อาทิตย์	
		ชม	ช่วงเวลาที่ชมเป็นประจำมากที่สุด*	ชม	ช่วงเวลาที่ชมเป็นประจำมากที่สุด*
รวม	56,989,281	99.9	16.01 - 20.00 น. ( 80.0 )	99.9	16.01 - 20.00 น. ( 68.8 )
วัยเด็ก ( 6-14 ปี)	8,542,430	99.5	16.01 - 20.00 น. ( 89.0 )	99.9	04.01 - 10.00 น. ( 54.0 )
วัยเยาวชน (15-24 ปี)	10,112,297	99.9	16.01 - 20.00 น. ( 77.6 )	99.9	16.01 - 20.00 น. ( 62.4 )
วัยแรงงาน (25-59 ปี)	32,253,964	100.0	16.01 - 20.00 น. ( 78.2 )	99.9	16.01 - 20.00 น. ( 73.9 )
วัยสูงอายุ (60 ปีขึ้นไป)	6,080,590	100.0	16.01 - 20.00 น. ( 80.7 )	99.9	16.01 - 20.00 น. ( 79.2 )

หมายเหตุ : \* ตอบได้ไม่เกิน 2 คำตอบ

## ช่วงเวลาที่ชมข่าวทางโทรทัศน์เป็นประจำ

เมื่อพิจารณาเฉพาะการชมข่าวทางโทรทัศน์ในรอบสัปดาห์ พบว่า ประมาณร้อยละ 88.0 ชมข่าวทางโทรทัศน์ทั้งในวันจันทร์-วันศุกร์และวันเสาร์-วันอาทิตย์ โดยมีผู้ชมข่าวในช่วงเวลา 16.01–20.00 น. เป็นประจำมากที่สุดเช่นเดียวกัน คือ ร้อยละ 70.0 และร้อยละ 66.3 ตามลำดับ และเมื่อจำแนกตามกลุ่มวัย พบว่าในรอบสัปดาห์ กลุ่มวัยสูงอายุมีอัตราการชมข่าวสูงสุด ส่วนกลุ่มวัยเด็กมีอัตราการชมข่าวต่ำสุด และพบว่าช่วงเวลาที่ชมข่าวทางโทรทัศน์เป็นประจำมากที่สุด คือ ช่วงเวลา 16.01 – 20.00 น. ซึ่งพบลักษณะนี้ในทุกกลุ่มวัย

ตารางที่ 6 จำนวนและอัตราการชมโทรทัศน์ของประชากรอายุ 6 ปีขึ้นไป จำแนกตามกลุ่มวัย และช่วงเวลาที่ชมข่าวทางโทรทัศน์เป็นประจำมากที่สุดในรอบสัปดาห์ พ.ศ. 2551

กลุ่มวัย	จำนวนประชากรที่ชมข่าวทางโทรทัศน์	จันทร์ - ศุกร์		เสาร์ - อาทิตย์	
		ชม	ช่วงเวลาที่ชมข่าวเป็นประจำมากที่สุด*	ชม	ช่วงเวลาที่ชมข่าวเป็นประจำมากที่สุด*
รวม	56,989,281	88.4	16.01 - 20.00 น. ( 70.0 )	88.1	16.01 - 20.00 น. ( 66.3 )
วัยเด็ก ( 6-14 ปี)	8,542,430	49.0	16.01 - 20.00 น. ( 65.3 )	48.9	16.01 - 20.00 น. ( 51.8 )
วัยเยาวชน (15-24 ปี)	10,112,297	88.8	16.01 - 20.00 น. ( 64.8 )	88.8	16.01 - 20.00 น. ( 59.1 )
วัยแรงงาน (25-59 ปี)	32,253,964	96.9	16.01 - 20.00 น. ( 70.9 )	96.6	16.01 - 20.00 น. ( 68.5 )
วัยสูงอายุ (60 ปีขึ้นไป)	6,080,590	97.7	16.01 - 20.00 น. ( 76.2 )	97.3	16.01 - 20.00 น. ( 75.7 )

หมายเหตุ : \* ตอบได้ไม่เกิน 2 คำตอบ



## สรุปและข้อเสนอแนะ

### สื่อมวลชนด้านวิทยุ

จากผลการสำรวจเกี่ยวกับพฤติกรรมการฟังวิทยุของประชากร พ.ศ. 2551 พบว่าประชากรที่มีอายุตั้งแต่ 6 ปีขึ้นไป มีแนวโน้มการฟังวิทยุที่ลดลง และประเภทรายการวิทยุที่ฟังเป็นประจำมากที่สุด ก็ยังเป็นรายการประเภทบันเทิงเช่นเดิม และมีแนวโน้มที่เพิ่มขึ้น ในทางกลับกันการฟังรายการประเภทข่าวกลับลดลง เมื่อเปรียบเทียบกับผลการสำรวจครั้งที่แล้วในปี 2546

ดังนั้น หน่วยงานที่เกี่ยวข้องจึงควรมีแนวทางในการทำให้ประชาชนสนใจในการรับฟังข้อมูลผ่านสื่อวิทยุที่เพิ่มขึ้น เนื่องจากสื่อประเภทนี้เป็นช่องทางที่ประชาชนสามารถเข้าถึงได้ง่าย ในทุกเวลาและสถานที่ ประกอบกับควรมีการปรับรูปแบบในการนำเสนอข้อมูลที่แปลกใหม่และน่าติดตาม โดยเฉพาะข้อมูลข่าวสารที่เกี่ยวข้องกับชีวิตประจำวัน และสถานการณ์ต่างๆ ของบ้านเมืองที่สำคัญ

## สื่อมวลชนด้านโทรทัศน์

จากผลการสำรวจเกี่ยวกับพฤติกรรมการชมโทรทัศน์ของประชากร พ.ศ. 2551 พบว่าอัตราการชมโทรทัศน์มีแนวโน้มเปลี่ยนแปลงเล็กน้อยเมื่อเทียบกับการสำรวจในปี 2546 แต่เมื่อพิจารณาถึงประเภทรายการโทรทัศน์ที่ชมเป็นประจำมากที่สุด พบว่าเป็นรายการบันเทิง และมีแนวโน้มที่เพิ่มขึ้น และในทางกลับกันการชมรายการประเภทข่าวมีแนวโน้มลดลง เมื่อเปรียบเทียบกับปี 2546

ดังนั้น หน่วยงานที่เกี่ยวข้องทั้งภาครัฐและภาคเอกชน ควรมีการปรับเปลี่ยนกระบวนการเพื่อกระตุ้นให้ประชาชนสนใจต่อข้อมูลข่าวสารที่เพิ่มขึ้น รวมทั้งการกำหนดผังเวลาในการนำเสนอให้เหมาะสมกับเนื้อหาและสถานการณ์ที่เป็นอยู่ในปัจจุบัน และในทางกลับกันก็ควรมีมาตรการดูแล ป้องกัน รวมทั้งควบคุมรายการประเภทบันเทิง ให้นำเสนอเนื้อหาที่เหมาะสมกับผู้ชม ไม่เสนอภาพความรุนแรงมากเกินไป เนื่องจากรายการประเภทนี้จะมีอิทธิพลต่อการรับรู้และพฤติกรรมของผู้ชมโทรทัศน์อย่างสูง โดยเฉพาะในกลุ่มวัยเด็กและเยาวชน

## ภาคผนวก

## 1. ความเป็นมา

สำนักงานสถิติแห่งชาติ ได้จัดทำสำรวจข้อมูลเกี่ยวกับการใช้สื่อมวลชน ทั้งวิทยุและโทรทัศน์ทุก 5 ปี โดยได้ดำเนินการสำรวจมาแล้ว 5 ครั้ง ตั้งแต่ปี พ.ศ. 2522 จนถึงปี พ.ศ. 2546

โดยครั้งนี้ เป็นการสำรวจครั้งที่ 6 ซึ่งได้มีการปรับแบบสอบถามใหม่ โดยรวมข้อถามเกี่ยวกับการใช้สื่อวิทยุและโทรทัศน์เข้าด้วยกัน เพื่อให้สอดคล้องกับสถานการณ์และความต้องการของผู้ใช้ข้อมูล และได้ผนวกรวมกับการสำรวจภาวะการทำงานของประชากร ไตรมาสที่ 1 (มกราคม – มีนาคม) พ.ศ. 2551

### 1.1 วัตถุประสงค์

1. เพื่อเก็บรวบรวมข้อมูลพื้นฐานทางประชากรของบุคคลที่ใช้สื่อมวลชนทางด้านวิทยุและโทรทัศน์
2. เพื่อเก็บรวบรวมข้อมูลเกี่ยวกับพฤติกรรมการใช้สื่อมวลชนทางด้านวิทยุและโทรทัศน์ของประชากร
3. เพื่อศึกษาแนวโน้มและการเปลี่ยนแปลงของพฤติกรรมการใช้สื่อมวลชนทางด้านวิทยุและโทรทัศน์ของประชากร

### 1.2 ประโยชน์

ข้อมูลที่ได้จากการสำรวจจะเป็นประโยชน์ต่อหน่วยงานราชการและเอกชนที่เกี่ยวข้อง สำหรับใช้เป็นข้อมูลประกอบการวางแผนและปรับปรุงงานด้านสื่อมวลชนให้เป็นประโยชน์ต่อผู้ใช้สื่อ ตลอดจนต่อการพัฒนาด้านสังคมและประเทศ ซึ่งส่งผลให้ภาคประชาชนได้รับประโยชน์จากการปรับปรุงงานด้านสื่อมวลชนของหน่วยงานราชการและเอกชนที่ตรงกับความต้องการ ทั้งการปรับเปลี่ยนรูปแบบรายการ การนำเสนอรายการตามช่วงเวลาที่เหมาะสมสามารถได้รับข้อมูลข่าวสารมากที่สุด

### 1.3 จำนวนครัวเรือนตัวอย่าง

ครัวเรือนที่เข้าข่ายการแจงนับของโครงการสำรวจสื่อมวลชน (วิทยุและโทรทัศน์) พ.ศ. 2551 คือ ครัวเรือนส่วนบุคคลตัวอย่าง ซึ่งมีรายชื่อปรากฏในบัญชีรายชื่อครัวเรือนของการสำรวจภาวะการทำงานของประชากรเดือนมกราคม กุมภาพันธ์ และมีนาคม พ.ศ. 2551 โดยมีครัวเรือนที่ตกเป็นตัวอย่างทั้งสิ้น 79,560 ครัวเรือน แยกเป็น

- ครัวเรือนในกรุงเทพมหานคร 4,680 ครัวเรือน
- ครัวเรือนในเขตเทศบาล 45,360 ครัวเรือน
- ครัวเรือนนอกเขตเทศบาล 29,520 ครัวเรือน

### 1.4 คาบเวลาในการปฏิบัติงานเก็บรวบรวมข้อมูล

ดำเนินการสำรวจพร้อมกันทั่วประเทศ ในระหว่างวันที่ 1 - 12 มกราคม กุมภาพันธ์ และมีนาคม พ.ศ. 2551

### 1.5 การเสนอผล

รายงานผลเบื้องต้น

รายงานผลฉบับสมบูรณ์ (ระดับภาค และทั่วราชอาณาจักร)

### 1.6 รายการข้อมูลที่เก็บรวบรวม

- สถานที่ตั้งของครัวเรือน และผลการแจงนับครัวเรือน
- ลักษณะทั่วไปของสมาชิกในครัวเรือน
- ลักษณะการศึกษา
- การทำงาน
- พฤติกรรมการใช้วิทยุและโทรทัศน์

## 2. ระเบียบวิธีการสำรวจ

จำนวนครัวเรือนส่วนบุคคลตัวอย่างทั้งสิ้นที่ต้องทำการแจกจ่าย  
จำแนกตามภาค และเขตการปกครอง เป็นดังนี้คือ

ภาค	รวม	ในเขตเทศบาล	นอกเขตเทศบาล
กรุงเทพมหานคร	4,680	4,680	-
กลาง ( ยกเว้น กทม. )	26,856	16,200	10,656
เหนือ	16,920	10,440	6,480
ตะวันออกเฉียงเหนือ	17,712	10,800	6,912
ใต้	13,392	7,920	5,472
<b>รวมทั้งราชอาณาจักร</b>	<b>79,560</b>	<b>50,040</b>	<b>29,520</b>

## 3. คำนิยาม

### 3.1 สื่อมวลชน

หมายถึง สื่อที่ใช้ในการนำข่าวสารใด ๆ ไปสู่ประชาชนหรือมวลชน  
และประชาชนสามารถรับข่าวสารได้โดยการอ่าน การฟังหรือการดู ประเภทของ  
สื่อมวลชน เช่น หนังสือพิมพ์ วิทยุ โทรทัศน์ อินเทอร์เน็ต นิตยสาร วารสาร  
ภาพยนตร์ เป็นต้น

สื่อมวลชนที่ทำการสำรวจครั้งนี้ ได้แก่ วิทยุและโทรทัศน์

### 3.2 ข่าว

หมายถึง การรายงานเหตุการณ์ปัจจุบันหรือข่าวสารที่น่าสนใจ  
เพื่อให้ประชาชนได้รับทราบข่าวสารที่เสนอ โดยลักษณะของข่าวนั้นจะต้องเป็น

ข้อมูล ข้อเท็จจริงหรือเรื่องราวใหม่ ๆ และทันต่อเวลา โดยเฉพาะอย่างยิ่งในทัศนะของผู้รับสาร การเสนอข่าวอาจใช้การพูด การเขียน การใช้ภาพ แถบบันทึก วิทยุทัศน์ หรือภาพยนตร์ หรือสื่ออื่น ๆ ที่สามารถเข้าถึงประชาชนได้อย่างทั่วถึง ทั้งนี้ต้องไม่มีการแสดงความคิดเห็นในการเสนอข่าว

ข่าวอาจจำแนกเป็น ข่าวในประเทศ ข่าวท้องถิ่น ข่าวต่างประเทศ ข่าวกีฬา ข่าวพยากรณ์อากาศ และข่าวประเภทอื่น ๆ

### 3.3 สารคดีหรือความรู้ทั่วไป

หมายถึง รายการที่นำเสนอความรู้หรือสารคดีในสื่อวิทยุและโทรทัศน์ในลักษณะของสารคดี หรือบทความ ซึ่งมีจุดประสงค์เพื่อให้ได้รับความรู้ในเรื่องต่างๆ ได้แก่ นโยบาย การดำเนินการ และชี้แจงงานของส่วนราชการ การประกอบอาชีพ การเกษตร สุขภาพและอนามัย ศิลปะ วัฒนธรรม และประวัติศาสตร์ วิทยาศาสตร์ทั่วไป เทคโนโลยีและสิ่งแวดล้อม ศาสนาและจริยธรรม ภาษาและหนังสือไทย เด็กและสตรี การกีฬาและการท่องเที่ยว

### 3.4 ความคิดเห็นหรือวิเคราะห์

หมายถึง รายการที่แสดงทัศนะหรือความคิดเห็นตลอดจนการวิเคราะห์วิจารณ์ในเรื่องต่างๆ เช่น แสดงความคิดเห็นเกี่ยวกับการปกครองและการเมือง เกี่ยวกับเศรษฐกิจและสังคม การวิเคราะห์ข่าวและเหตุการณ์ต่างประเทศ การวิเคราะห์และวิจารณ์ข่าวแบบชาวบ้าน นอกจากนี้ยังรวมถึงคอลัมน์ที่เสนอความคิดเห็นวิพากษ์วิจารณ์เกี่ยวกับเรื่องต่างๆ ไป อาทิเช่น การพยากรณ์ชีวิต การวิเคราะห์ข่าวและเหตุการณ์ต่างประเทศ การวิเคราะห์และวิจารณ์ข่าวแบบชาวบ้าน เป็นต้น

### 3.5 บันเทิง

หมายถึง การแสดงต่าง ๆ ที่มุ่งให้ความบันเทิงแก่ผู้ฟัง ผู้ชม โดยมีได้มุ่งให้การศึกษาโดยตรง ได้แก่ ละคร ภาพยนตร์ ดนตรี การแสดง เบ็ดเตล็ด การทายปัญหา การแข่งขันเล่นเกมต่าง ๆ การ์ตูนทุกประเภท รวมถึง การแข่งขันเล่นเกมทายปัญหาเกี่ยวกับความรู้

### 3.6 รายการเพื่อการศึกษา

หมายถึง รายการที่จัดทำขึ้นเพื่อเสริมวิชาความรู้ในสาขาต่างๆ ให้แก่นักเรียน นักศึกษาที่กำลังเรียนในสาขาวิชานั้นๆ หรือเพื่อเผยแพร่ความรู้ ให้แก่ประชาชนผู้สนใจทุกๆ ไป โดยอาศัยสื่อวิทยุและโทรทัศน์ ซึ่งจัดเป็นสื่อ สอนทางไกล การเสนอรายการอาจเป็นรายการถ่ายทอดสด หรือเป็นเทปมาเปิด ก็ได้

### 3.7 ธุรกิจหรือโฆษณา

หมายถึง รายการในโทรทัศน์ที่เกี่ยวข้องกับธุรกิจการค้า อุตสาหกรรม รวมถึง ข่าวก่อนการเผยแพร่ และการประชาสัมพันธ์ (Publicity and public relations) และเนื้อหาที่เป็นการประกาศสรรพคุณ คุณภาพ หรือ คุณประโยชน์ของสินค้าและบริการ (Advertisements)



