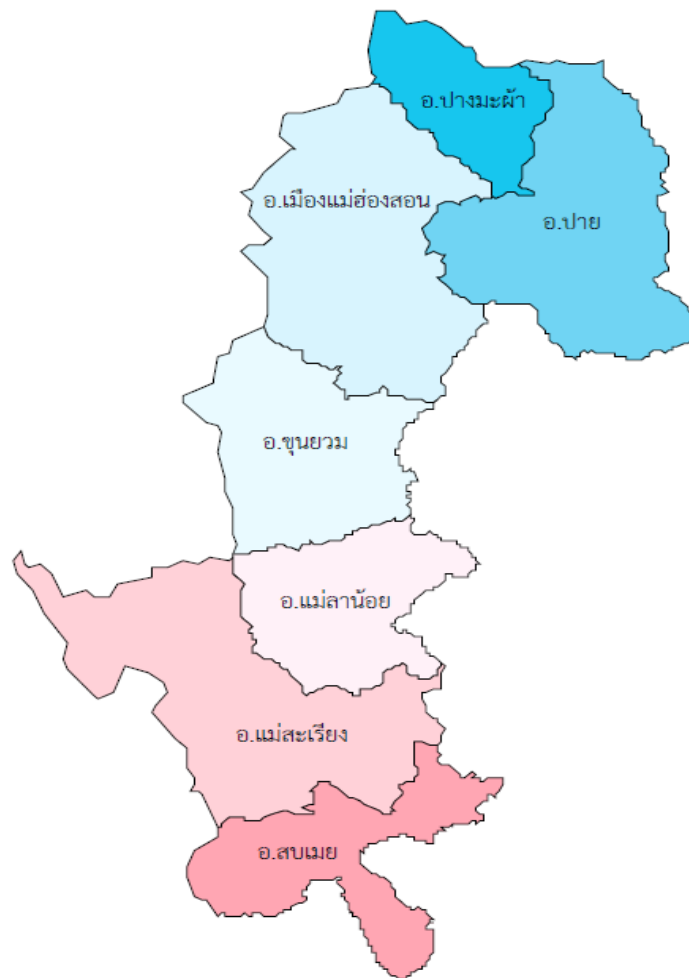




สำนักงานสถิติแห่งชาติ

แผนพัฒนาสถิติระดับพื้นที่ จังหวัดแม่ฮ่องสอน ฉบับที่ 2 (พ.ศ. 2561-2564)



คณะกรรมการสถิติจังหวัดแม่ฮ่องสอน

บทสรุปผู้บริหาร

สำนักงานสถิติจังหวัดแม่ฮ่องสอนได้จัดทำแผนพัฒนาสถิติระดับพื้นที่ จังหวัดแม่ฮ่องสอน เพื่อเป็นการพัฒนาชุดข้อมูลเพื่อการตัดสินใจให้ครอบคลุมประเด็นยุทธศาสตร์การพัฒนาระดับพื้นที่ โดยจัดทำรายการข้อมูลสถิติพื้นฐาน และรายการข้อมูลสถิติทางการ ตามประเด็นยุทธศาสตร์ในแผนพัฒนาจังหวัดที่มีความเชื่อมโยงกับตัวชี้วัดการพัฒนาของแผนพัฒนาเศรษฐกิจและสังคมแห่งชาติ ฉบับที่ 12 (พ.ศ. 2560-2564) ตามร่างและประเด็นยุทธศาสตร์ชาติ ระยะ 20 ปี ซึ่งเป็นการบูรณาการภารกิจระดับพื้นที่ (Area Base) ภารกิจของหน่วยงาน (Function Base) และภารกิจตามนโยบายของรัฐบาล (Agenda Base) เพื่อนำไปสู่การขับเคลื่อนประเทศบนฐานข้อมูลที่มีอยู่จริง ทั้งนี้ ประชาชนสามารถเข้าถึงและใช้ประโยชน์จากข้อมูล รวมทั้งติดตามการทำงานของภาครัฐ ทำให้เกิดการใช้งบประมาณในการพัฒนาพื้นที่อย่างมีประสิทธิภาพ รวมทั้งเกิดประสิทธิผลต่อการพัฒนาประเทศโดยรวม

แผนพัฒนาสถิติระดับพื้นที่ จังหวัดแม่ฮ่องสอน มีวัตถุประสงค์หลักคือ

1. เพื่อศึกษาประเด็นยุทธศาสตร์ตามแผนพัฒนาจังหวัด แผนพัฒนาเศรษฐกิจและสังคมแห่งชาติ ฉบับที่ 12 (พ.ศ. 2560-2564) และร่างยุทธศาสตร์ชาติ ระยะ 20 ปี พร้อมทั้งกำหนดหน่วยงานที่จะต้องรับผิดชอบในการจัดทำข้อมูลที่ยังไม่มีหน่วยงานใดดำเนินการ และเชื่อมโยง/บูรณาการข้อมูลในระดับพื้นที่
2. เพื่อจัดทำชุดข้อมูลสถิติและสารสนเทศ (ผังสถิติทางการระดับจังหวัด) ที่สนับสนุนยุทธศาสตร์หลักของจังหวัด และจัดทำแผนพัฒนาสถิติระดับพื้นที่จังหวัดที่สอดคล้องกับตัวชี้วัดแผนพัฒนาจังหวัด และแผนพัฒนาเศรษฐกิจและสังคมแห่งชาติ ฉบับที่ 12 (พ.ศ.2560 - 2564) และร่างยุทธศาสตร์ชาติ ระยะ 20 ปี
3. เพื่อส่งเสริมการเข้าถึง เข้าใจ และใช้ประโยชน์ของข้อมูลสถิติและสารสนเทศร่วมกัน
4. เพื่อสร้างเครือข่ายการทำงานและสร้างความมีส่วนร่วมของหน่วยงานจัดเก็บข้อมูลในระดับพื้นที่
5. เพื่อพัฒนาบุคลากรด้านสถิติของหน่วยงานที่เกี่ยวข้อง ให้มีความเป็นมืออาชีพด้านข้อมูลสถิติและสารสนเทศ สามารถสนับสนุนยุทธศาสตร์ในระดับพื้นที่ และมีความรู้ความเข้าใจในกระบวนการนำแผนพัฒนาสถิติระดับพื้นที่เข้าเป็นส่วนหนึ่งของแผนพัฒนาจังหวัด และแผนปฏิบัติราชการประจำปีของจังหวัด

โดยจากการจัดทำผังรายการสถิติทางการ และการตรวจสอบสถานะรายการข้อมูลสถิติดังกล่าว สรุปได้ว่า มีรายการสถิติทางการที่สนับสนุนยุทธศาสตร์การพัฒนาจังหวัด ทั้งหมด จำนวน รายการ เป็นรายการสถิติทางการที่มีการจัดเก็บข้อมูลเป็นปกติ จำนวน รายการ คิดเป็นร้อยละ และรายการสถิติทางการที่ยังไม่มีการจัดเก็บข้อมูล จำนวน รายการ คิดเป็นร้อยละ

ในการนี้ คณะกรรมการสถิติระดับจังหวัด ได้มีข้อเสนอแนะการพัฒนาการจัดเก็บข้อมูลที่สำคัญ ดังนี้

.....
.....
.....
.....
.....

ทั้งนี้ การพัฒนาชุดข้อมูลสถิติและสารสนเทศในระดับพื้นที่ มีความจำเป็นต้องเสริมสร้าง ศักยภาพของบุคลากรด้านสถิติและสารสนเทศ เพื่อสนับสนุนการจัดทำยุทธศาสตร์จังหวัด การนำข้อมูล/สถิติ ไปใช้ประโยชน์ การบริหารจัดการอย่างมีส่วนร่วมในระดับจังหวัด/ภาค รวมทั้ง การผลิตและการใช้ข้อมูล สนับสนุนการตัดสินใจอย่างเป็นระบบ และเป็นประโยชน์ในการพัฒนาพื้นที่อย่างต่อเนื่อง

คำนำ

แผนพัฒนาสถิติระดับพื้นที่ จังหวัดแม่ฮ่องสอนถูกจัดทำขึ้นครั้งแรก ในปี 2557 ภายใต้อาณาจักรความร่วมมือทางวิชาการของสำนักงานสถิติแห่งชาติ กระทรวงมหาดไทย และสำนักงานคณะกรรมการพัฒนาระบบราชการ (ก.พ.ร.) เพื่อใช้เป็นเครื่องมือในการบูรณาการข้อมูลสถิติระดับพื้นที่ที่ตอบโจทย์ยุทธศาสตร์ของจังหวัด ในลักษณะ Agenda Based รวมทั้งพัฒนาข้อมูลสถิติในระดับพื้นที่ให้สอดคล้องกับทิศทางการขับเคลื่อนแผนแม่บทระบบสถิติประเทศไทย ฉบับที่ 1 (พ.ศ. 2554-2558) โดยให้ความสำคัญกับการพัฒนารายการสถิติทางการของผลิตภัณฑ์ที่มีศักยภาพ (Product Champion : PC) และประเด็นปัญหาสำคัญ (Critical Issue : CI) ตามประเด็นยุทธศาสตร์ของแต่ละจังหวัด

ตลอดระยะเวลาที่ผ่านมา แผนพัฒนาสถิติฉบับดังกล่าว ถูกใช้เป็นเครื่องมือหลักในการพัฒนาชุดข้อมูลเพื่อสนับสนุนการตัดสินใจเชิงยุทธศาสตร์ของผู้บริหารในระดับจังหวัดมาโดยตลอด อย่างไรก็ตาม ปัจจุบันสำนักงานสถิติแห่งชาติอยู่ระหว่างการขับเคลื่อนแผนแม่บทระบบสถิติประเทศไทย ฉบับที่ 2 (พ.ศ. 2559-2564) และทุกจังหวัดได้มีการจัดทำแผนพัฒนาจังหวัด พ.ศ. 2561-2564 เพื่อให้สอดคล้องกับการพัฒนาประเทศตามร่างยุทธศาสตร์ชาติ ระยะ 20 ปี (พ.ศ. 2560-2579) แผนพัฒนาเศรษฐกิจและสังคมแห่งชาติ ฉบับที่ 12 (พ.ศ. 2560-2564) เป้าหมายการพัฒนาที่ยั่งยืน (Sustainable Development Goals: SDGs) รวมทั้งการปรับโครงสร้างประเทศไทยไปสู่ประเทศไทย 4.0 และการปฏิรูปประเทศในประเด็นต่างๆ

สำนักงานสถิติจังหวัดแม่ฮ่องสอน จึงได้จัดทำแผนพัฒนาสถิติระดับพื้นที่ จังหวัดแม่ฮ่องสอน พ.ศ. 2561-2564 โดยปรับปรุงรูปแบบและเนื้อหาของแผนพัฒนาสถิติฉบับเดิมให้มีความสอดคล้องกับแผนพัฒนาจังหวัด พ.ศ. 2561-2564 แผนแม่บทระบบสถิติประเทศไทย ฉบับที่ 2 และบริบทของการพัฒนาประเทศในระดับพื้นที่ตามแผนพัฒนาอื่นๆ มากยิ่งขึ้น ซึ่งแผนพัฒนาสถิติระดับพื้นที่ จังหวัดแม่ฮ่องสอนฉบับนี้ประกอบด้วยข้อมูลสถิติพื้นฐานด้านเศรษฐกิจ สังคม ทรัพยากรธรรมชาติและสิ่งแวดล้อม รวมทั้งข้อมูลสถิติตามยุทธศาสตร์ภายใต้แผนพัฒนาจังหวัด

ทั้งนี้ หวังเป็นอย่างยิ่งว่า แผนพัฒนาสถิติระดับพื้นที่ จังหวัดแม่ฮ่องสอน พ.ศ. 2561-2564 จะเป็นเครื่องมือสำคัญในการพัฒนาข้อมูลระดับพื้นที่ตามยุทธศาสตร์การพัฒนาของแต่ละจังหวัด เพื่อขับเคลื่อนประเทศไปสู่ความมั่นคง มั่งคั่ง และยั่งยืน ต่อไป

(.....)

ผู้ว่าราชการจังหวัดแม่ฮ่องสอน

ประธานกรรมการสถิติระดับจังหวัดแม่ฮ่องสอน

.....2561

สารบัญ

	หน้า
บทสรุปผู้บริหาร	ก-ข
คำนำ	
อภิธานศัพท์	i-ii
บทที่ 1 บทนำ	
1.1 หลักการและเหตุผล	1
1.2 วัตถุประสงค์	3
1.3 แนวทางการจัดทำแผนพัฒนาสถิติระดับพื้นที่ จังหวัดแม่ฮ่องสอน	3
บทที่ 2 ประเด็นยุทธศาสตร์การพัฒนาจังหวัด	
2.1 ข้อมูลพื้นฐานของจังหวัด	5
2.2 ประเด็นยุทธศาสตร์การพัฒนาจังหวัดและตัวชี้วัด	12
2.3 ผลการทบทวนความสอดคล้องเชื่อมโยงประเด็นยุทธศาสตร์การพัฒนาจังหวัด กับแผนพัฒนาเศรษฐกิจและสังคมแห่งชาติ ฉบับที่ 12 (พ.ศ. 2560-2564)	16
บทที่ 3 ผังรายการข้อมูลสถิติ	
3.1 ข้อมูลพื้นฐาน	27
- ด้านเศรษฐกิจ	27
- ด้านสังคม	37
- ด้านทรัพยากรธรรมชาติและสิ่งแวดล้อม	50
3.2 ข้อมูลสถิติ ตัวชี้วัด ตามประเด็นยุทธศาสตร์ในแผนพัฒนาจังหวัดแม่ฮ่องสอน	55
บทที่ 4 บทสรุป และข้อเสนอแนะการพัฒนาสถิติ	
4.1 สรุปสถานการณ์ข้อมูล และข้อเสนอแนะการพัฒนาการจัดเก็บข้อมูล	63
4.2 แผนปฏิบัติการพัฒนาการจัดเก็บข้อมูลสถิติทางการ	66

ภาคผนวก

ภาคผนวก : รูปแบบห่วงโซ่มูลค่า (Value Chain : VC)

สารบัญแผนภาพ

	หน้า
แผนภาพที่ 1 : ความเชื่อมโยงของวิสัยทัศน์ พันธกิจ เป้าประสงค์รวม และประเด็นยุทธศาสตร์	13
แผนภาพที่ 2 : เป้าหมายและวัตถุประสงค์รวมของแผนพัฒนาเศรษฐกิจและสังคม ฉบับที่12	17
แผนภาพที่ 3 : สรุปสถานะรายการข้อมูลของประเด็นยุทธศาสตร์ที่ 1	63
แผนภาพที่ 4 : สรุปสถานะรายการข้อมูลของประเด็นยุทธศาสตร์ที่ 2	64
แผนภาพที่ 5 : สรุปสถานะรายการข้อมูลของประเด็นยุทธศาสตร์ที่ 3	64
แผนภาพที่ 6 : สรุปสถานะรายการข้อมูลของประเด็นยุทธศาสตร์ที่ 4	65
แผนภาพที่ 7 : สรุปสถานะรายการข้อมูลของประเด็นยุทธศาสตร์ที่ 5	65

สารบัญตาราง

	หน้า
ตารางที่ 1 : จำนวนประชากรจังหวัดแม่ฮ่องสอน จำแนกตามอำเภอ และเพศ พ.ศ. 2559	6
ตารางที่ 2 : ผลผลิตสำคัญของจังหวัด ณ ราคาประจำปี จำแนกตามสาขาการผลิต พ.ศ. 2556 – 2558	7
ตารางที่ 3 : จำนวนสถานศึกษา นักเรียน ครู และห้องเรียน อัตราส่วนนักเรียนต่อครูและอัตราส่วนนักเรียนต่อห้องเรียน จำแนกตามสังกัด ปีการศึกษา 2559	8
ตารางที่ 4 : จำนวนแพทย์ ทันตแพทย์ เภสัชกร พยาบาล พยาบาลเทคนิค อัตราส่วนประชากรต่อแพทย์ 1 คน จำแนกเป็นรายอำเภอ ปี 2559	9
ตารางที่ 5 : จำนวนพื้นที่ป่าสงวนแห่งชาติ ปี 2559	10
ตารางที่ 6 : จำนวนพื้นที่อุทยานแห่งชาติ จำแนกตามประเภทของอุทยานแห่งชาติ ปี 2559	10
ตารางที่ 7 : จำนวนพื้นที่เขตรักษาพันธุ์สัตว์ป่า จำแนกตามประเภทของเขตรักษาพันธุ์สัตว์ป่า ปี 2559	10
ตารางที่ 8 : แหล่งน้ำ จำแนกตามประเภทของแหล่งน้ำ ปี 2558 – 2559	11
ตารางที่ 9 : ยุทธศาสตร์การพัฒนา และตัวชี้วัดของจังหวัด	14
ตารางที่ 10 : ความสอดคล้องระหว่างประเด็นยุทธศาสตร์ของแผนพัฒนาจังหวัดแม่ฮ่องสอน (พ.ศ.2561-2564) และประเด็นยุทธศาสตร์ตามแผนพัฒนาเศรษฐกิจและสังคมแห่งชาติ ฉบับที่ 12	22
ตารางที่ 11 : ความสอดคล้องระหว่างตัวชี้วัดตามแผนพัฒนาจังหวัดแม่ฮ่องสอน (พ.ศ.2561 – 2564) และตัวชี้วัดตามแผนพัฒนาเศรษฐกิจและสังคมแห่งชาติ ฉบับที่ 12	23

อภิธานศัพท์

การจัดทำแผนพัฒนาสถิติระดับพื้นที่ จังหวัดแม่ฮ่องสอน มีการใช้เครื่องมือและรูปแบบเอกสารต่างๆ ซึ่งประกอบด้วยคำศัพท์ และคำย่อหลากหลาย ทั้งนี้เพื่อให้การขยายผลการดำเนินงาน มีความเข้าใจตรงกัน การทำงานเป็นไปในทิศทางเดียวกัน จึงได้รวบรวมคำศัพท์และคำย่อต่างๆ ที่เกิดขึ้นในการดำเนินงาน ให้ความหมาย หรือคำจำกัดความที่ใช้ในการดำเนินงาน ดังตารางต่อไปนี้

คำศัพท์/คำย่อ	ความหมาย
แผนพัฒนาสถิติระดับพื้นที่จังหวัดแม่ฮ่องสอน	เครื่องมือสำคัญในการกำหนดกรอบแนวทางการดำเนินงานเพื่อการพัฒนาสถิติ ในระยะ 1 ปี และระยะ 4 ปี ซึ่งจะกำหนดกิจกรรมต่างๆ เพื่อพัฒนาคุณภาพสถิติทางการ ว่ามีรายการใดบ้าง จะพัฒนาอย่างไร หน่วยงานใดเป็นผู้รับผิดชอบ พร้อมทั้งระบุงบประมาณและระยะเวลา (Timeline) ที่ต้องดำเนินการด้วย
ผังสถิติทางการ	รายการข้อมูลสถิติที่สำคัญ จำเป็น ที่สามารถตอบสนองการณ ยุทธศาสตร์ และสภาพปัญหาในระดับพื้นที่ ซึ่งราชการส่วนภูมิภาค หรือคณะผู้บริหารจังหวัดมีความจำเป็นต้องใช้ในการวางแผนระดับนโยบายจังหวัด ทั้งแผนปฏิบัติงานและการจัดสรรงบประมาณในแผนงานและโครงการ ตลอดจนการติดตามสถานการณ์การพัฒนาของจังหวัด โดยผังสถิติทางการจะประกอบไปด้วย 2 ส่วน คือ <ol style="list-style-type: none">1. ตารางแผนผังสถิติทางการตามประเด็นยุทธศาสตร์ ซึ่งประกอบด้วย<ol style="list-style-type: none">1.1 ชื่อชุดข้อมูล – ตัวชี้วัดที่สอดคล้องเชื่อมโยงกับยุทธศาสตร์การพัฒนาของจังหวัด1.2 รายการสถิติทางการที่สำคัญ พร้อมคุณลักษณะของข้อมูล ว่าเป็นข้อมูลระดับนามบัญญัติ (Nominal Scale) หรือข้อมูลระดับอันดับ (Ordinal Scale) หรือข้อมูลระดับช่วงชั้น (Interval Scale)/ข้อมูลระดับอัตราส่วน (Ratio Scale)

คำศัพท์/คำย่อ	ความหมาย
	<p>1.3 สถานะการจัดเก็บข้อมูลในปัจจุบันว่ามีการจัดเก็บหรือไม่</p> <p>1.4 วิธีการจัดเก็บข้อมูล</p> <p>1.5 ความถี่ในการจัดเก็บข้อมูล</p> <p>1.6 หน่วยงานผู้รับผิดชอบ</p> <p>2. รายละเอียดสถิติทางการ (Official Statistics Metadata) ซึ่งจะมีรายละเอียดสำคัญ 5 ส่วน ได้แก่</p> <p>2.1 การผลิต/จัดทำสถิติทางการ เป็นส่วนแรกที่แนะนำรายละเอียดกระบวนการจัดทำระเบียบการค้นคว้า เพื่อความเหมาะสมในการใช้ประโยชน์ต่อไป โดยมีรายละเอียดที่สำคัญ คือ</p> <p>2.1.1 ชื่อโครงการ/งาน/ทะเบียน/รายงาน</p> <p>2.1.2 วิธีการเก็บรวบรวมข้อมูล ได้แก่ สำมะโน สำรวจ ทะเบียน และรายงาน</p> <p>2.1.3 มาตรฐานการจำแนกข้อมูล</p> <p>2.1.4 รูปแบบการจัดเก็บข้อมูล ได้แก่ จัดเก็บในรูปเอกสาร/รายงาน จัดเก็บในรูปแบบไฟล์ข้อมูลดิจิทัล และฐานข้อมูล</p> <p>2.1.5 ความถี่ในการเก็บรวบรวมข้อมูล</p> <p>2.1.6 ความถี่ในการประมวลผลข้อมูล</p> <p>2.2 การเผยแพร่สถิติทางการ เป็นส่วนที่ใช้ตรวจสอบความถูกต้องและเป็นปัจจุบันของสถิติทางการประกอบไปด้วย 3 ส่วน คือ</p> <p>2.2.1 วิธีการเผยแพร่</p> <p>2.2.2 ความถี่ในการเผยแพร่</p> <p>2.2.3 ระดับการเข้าถึงข้อมูล</p> <p>2.3 สถิติทางการ จะประกอบไปด้วย ชื่อสถิติทางการ ปีที่จัดทำ สาขา หมวด หมู่ รวมถึงวิธีการคำนวณที่ได้มาซึ่งสถิติทางการ (ที่เป็นตัวชี้วัด) โดยในหนึ่งการผลิตอาจมีสถิติทางการมากกว่า 1 รายการก็ได้</p> <p>2.4 คำนิยามที่สำคัญ</p> <p>2.5 หน่วยงานรับผิดชอบผลิต/จัดทำข้อมูล เพื่อระบุแหล่งที่มาและเจ้าของข้อมูลประกอบไปด้วย 7 ส่วน คือ</p> <p>2.5.1 กลุ่ม/ฝ่าย</p> <p>2.5.2 สำนัก/ศูนย์/กอง</p> <p>2.5.3 กรม/หน่วยงาน</p> <p>2.5.4 กระทรวง</p> <p>2.5.5 โทรศัพท์</p> <p>2.5.6 โทรสาร</p> <p>2.5.7 E-mail address</p>

คำศัพท์/คำย่อ	ความหมาย
รายการสถิติทางการ	ข้อมูลที่ใช้บรรยายเหตุการณ์หรือข้อเท็จจริง (facts) ของเรื่องต่างๆ ที่ต้องการศึกษา เช่น สถิติจำนวนผู้ป่วย สถิติจำนวนคนเกิด สถิติจำนวนคนตาย เป็นต้น
รายการข้อมูล (Data List)	ข้อเท็จจริง (facts) ที่เกี่ยวกับเรื่องต่างๆ ซึ่งอาจเป็นข้อเท็จจริงที่เป็นตัวเลข เช่น จำนวนผู้ป่วยที่ติดเชื้อ HIV ในหมู่บ้าน ราคาของพืชผักและผลไม้ต่างๆ ในหมู่บ้าน เป็นต้น หรืออาจเป็นข้อเท็จจริงที่ไม่ใช่ตัวเลข เช่น การศึกษา หรือ อาชีพของคนในหมู่บ้าน เป็นต้น

บทที่ 1

บทนำ

1.1 หลักการและเหตุผล

ในช่วงเวลาสองทศวรรษที่ผ่านมา บทบาทและความจำเป็นของข้อมูลสถิติในการใช้บริหารและพัฒนาประเทศต่าง ๆ ทั่วโลกได้ทวีความสำคัญขึ้นเป็นลำดับ โดยเฉพาะการนำสถิติมาใช้เป็นปัจจัยสนับสนุนการตัดสินใจในการวางนโยบาย การเลือกวิธีการปฏิบัติงาน ตลอดจนการกำกับดูแล เพื่อให้เกิดความก้าวหน้าในการพัฒนาประเทศในทุกด้าน ดังนั้น สำนักงานสถิติแห่งชาติ (สสช.) จึงมีเป้าหมายที่จะพัฒนาการผลิตและการจัดทำข้อมูลสถิติให้มีความครอบคลุม มีคุณภาพ ลดความซ้ำซ้อน และทันต่อภาวะการณ์เปลี่ยนแปลง ตลอดจน การเผยแพร่ข้อมูลสถิติให้เป็นไปอย่างกว้างขวาง เพื่อทุกภาคส่วนได้เข้าถึงและใช้ประโยชน์ข้อมูลสถิติที่สำคัญ

ประเทศไทยเริ่มมีการดำเนินงานเกี่ยวกับสถิติของประเทศมาประมาณ 100 ปี โดยมีสำนักงานสถิติแห่งชาติทำหน้าที่เป็นหน่วยสถิติกลางผลิตสถิติในทุกสาขา ซึ่งส่วนใหญ่เป็นสถิติจากการสำรวจ นอกจากนี้ยังมีหน่วยงานภาครัฐจำนวนมากที่ผลิตสถิติจากระบบการรายงาน งานทะเบียน โดยส่วนใหญ่เป็นสถิติที่เกี่ยวข้องกับภารกิจและการดำเนินงานของแต่ละหน่วยงาน ปัจจุบันหน่วยงานภาครัฐจำนวนมากมีการผลิตสถิติในเกือบทุกสาขา แม้ว่าการผลิตสถิติภายใต้ระบบดังกล่าวมีการพัฒนาอย่างต่อเนื่อง แต่ก็เป็นการพัฒนาที่ไม่เป็นไปในทิศทางเดียวกัน เป็นการพัฒนาที่ตอบสนองประโยชน์ในการใช้งานของแต่ละหน่วยงาน ซึ่งมีข้อจำกัดด้านบุคลากร งบประมาณ ฯลฯ แตกต่างกันไป ส่งผลให้เกิดความเหลื่อมล้ำด้านมาตรฐานและคุณภาพของงานด้านสถิติ และในบางกรณีเกิดความซ้ำซ้อนและสิ้นเปลืองงบประมาณในการดำเนินงาน จึงเกิดแนวคิดในการพัฒนาระบบสถิติของประเทศให้เข้มแข็งและก้าวหน้าอย่างเป็นระบบ ผู้ใช้สามารถเข้าใจและ

เข้าถึงข้อมูลได้ง่าย โดยต้องอาศัยความร่วมมือจากหน่วยงานที่เกี่ยวข้องในการร่วมกันทบทวน ตรวจสอบ คัดกรองชุดข้อมูลสถิติที่สำคัญ จำเป็น สำหรับประเทศ ซึ่งจะก่อให้เกิดสมรรถนะด้านการผลิตสถิติของหน่วยงานต่าง ๆ ได้อย่างมีประสิทธิภาพ จึงเป็นที่มาของแผนแม่บทระบบสถิติประเทศไทย พ.ศ. 2554-2558 ซึ่งเป็นแผนแม่บทระบบสถิติประเทศไทยฉบับแรกนับตั้งแต่มีการประกาศใช้พระราชบัญญัติสถิติ พ.ศ. 2550 เพื่อใช้ประกอบการพัฒนาระบบสถิติของประเทศให้เข้มแข็งและก้าวหน้าอย่างเป็นระบบ รวมทั้งให้สถิติเป็นฐานสำคัญของการพัฒนาประเทศอย่างมีคุณภาพ

ปัจจุบัน สำนักงานสถิติแห่งชาติดำเนินงานในการขับเคลื่อนแผนแม่บทระบบสถิติประเทศไทย ฉบับที่ 2 (พ.ศ. 2559-2564) เพื่อพัฒนาระบบสถิติของประเทศไปสู่เป้าหมายตามวิสัยทัศน์ที่กำหนดไว้ต่อเนื่องจากแผนแม่บทระบบสถิติประเทศไทย ฉบับที่ 1 ว่า “ประเทศไทยมีระบบสถิติที่ทุกหน่วยงานร่วมกันขับเคลื่อนเพื่อให้เกิดสถิติทางการที่ใช้ในการพัฒนาประเทศ” โดยมีเป้าประสงค์หลัก คือ การพัฒนาข้อมูลสถิติให้มีมาตรฐาน คุณภาพ และการบูรณาการ/การแลกเปลี่ยนเชื่อมโยงข้อมูลระหว่างหน่วยงานสู่การนำไปใช้ประโยชน์ร่วมกัน ในการตอบโจทย์การตัดสินใจและกำหนดนโยบาย การพัฒนาทุกระดับ (ประเทศ ภารกิจ และพื้นที่) ซึ่งได้กำหนดยุทธศาสตร์การพัฒนาระบบสถิติของประเทศไว้ 5 ยุทธศาสตร์ ดังนี้

- ยุทธศาสตร์ที่ 1 การพัฒนาระบบสถิติของประเทศเพื่อการวางแผนและติดตามผลการพัฒนาระดับประเทศและระดับจังหวัด/กลุ่มจังหวัด
- ยุทธศาสตร์ที่ 2 การบูรณาการสถิติจากข้อมูลการบริหารงานและสถิติจากการสำรวจและการเชื่อมโยงสถิติ
- ยุทธศาสตร์ที่ 3 การพัฒนาคุณภาพสถิติให้ได้มาตรฐานสากล
- ยุทธศาสตร์ที่ 4 การให้บริการสถิติที่สะดวกต่อการเข้าถึง เข้าใจ และใช้ประโยชน์
- ยุทธศาสตร์ที่ 5 การเสริมสร้างความเข้มแข็งของหน่วยสถิติและการพัฒนาสมรรถนะบุคลากรภาครัฐในด้านสถิติและเทคโนโลยีสารสนเทศ

อย่างไรก็ตาม แม้หน่วยงานต่าง ๆ ผลิตสถิติจำนวนมากเพื่อตอบสนองการใช้ประโยชน์หลากหลายวัตถุประสงค์ แต่แผนแม่บทระบบสถิติฯ จะครอบคลุมการบริหารจัดการเฉพาะ “สถิติทางการ” ซึ่งเป็นสถิติที่มีความสำคัญจำเป็นอย่างยิ่งต่อการกำหนดนโยบายและติดตามสถานการณ์การพัฒนาระดับชาติ ระดับภารกิจ และระดับพื้นที่เท่านั้น โดยคณะกรรมการสถิติรายสาขา และพื้นที่จะทำหน้าที่เป็นกลไกสำคัญในการบริหารจัดการสถิติแต่ละสาขา และพื้นที่ ภายใต้กรอบนโยบายและยุทธศาสตร์การพัฒนาระบบสถิติของประเทศ และรายงานความก้าวหน้าและปัญหาอุปสรรคต่อคณะกรรมการจัดระบบสถิติประเทศไทย 3 ด้าน (ด้านสังคม ด้านเศรษฐกิจ และด้านทรัพยากรธรรมชาติและสิ่งแวดล้อม)

สำหรับการพัฒนาระบบสถิติในระดับพื้นที่ เป็นการพัฒนาต่อยอดและขยายชุดข้อมูลเพื่อสนับสนุนการตัดสินใจจากประเด็นยุทธศาสตร์การพัฒนาจังหวัด 3 ด้าน คือ ด้านสังคม ด้านเศรษฐกิจ และด้านทรัพยากรธรรมชาติและสิ่งแวดล้อม รวมทั้งชุดข้อมูลที่มีความเชื่อมโยงกับตัวชี้วัดการพัฒนาจังหวัดและภาคที่สอดคล้องกับร่างยุทธศาสตร์ชาติ ระยะ 20 ปี และแผนพัฒนาเศรษฐกิจและสังคมแห่งชาติ ฉบับที่ 12 (พ.ศ. 2560-2564) โดยการบูรณาการภารกิจระดับพื้นที่ (Area Base) ภารกิจของหน่วยงาน (Function Base) และภารกิจตามนโยบายของรัฐบาล (Agenda Base) ซึ่งจะนำไปสู่การขับเคลื่อนประเทศบนฐานข้อมูลที่มีอยู่จริง เกิดธรรมาภิบาลในการเข้าถึงข้อมูลเชิงยุทธศาสตร์ของประชาชน และก่อให้เกิดการใช้งบประมาณในการ

พัฒนาพื้นที่อย่างมีประสิทธิภาพ รวมทั้งเกิดประสิทธิผลต่อการพัฒนาประเทศโดยรวม ซึ่งมีความจำเป็นต้องมีการพัฒนา เสริมสร้าง ศักยภาพ ของ บุคลากร ใน ด้าน สถิติ และ สารสนเทศ การจัดทำยุทธศาสตร์จังหวัด การนำข้อมูลสถิติไปใช้ประโยชน์ และการบริหารจัดการอย่างมีส่วนร่วมในระดับจังหวัด/ภาค เพื่อให้เกิดการผลิตและการใช้ข้อมูลสนับสนุนการตัดสินใจอย่างเป็นระบบและเป็นประโยชน์ในการพัฒนาพื้นที่อย่างต่อเนื่อง

ดังนั้น จึงได้จัดทำแผนพัฒนาสถิติระดับพื้นที่ จังหวัดแม่ฮ่องสอน โดยการศึกษาประเด็นยุทธศาสตร์ของจังหวัด เพื่อจัดทำผังสถิติทางการของข้อมูลที่สำคัญ จำเป็น และเพียงพอต่อการตัดสินใจในระดับพื้นที่ รวมทั้งมีความสอดคล้องกับตัวชี้วัดการพัฒนาจังหวัดที่สอดคล้องกับแผนพัฒนาเศรษฐกิจและสังคมแห่งชาติ ฉบับที่ 12 (พ.ศ. 2560-2564) และร่างยุทธศาสตร์ชาติ ระยะ 20 ปี ผ่านกลไกของคณะกรรมการสถิติระดับจังหวัด เพื่อให้มีชุดข้อมูลสถิติและสารสนเทศในการสนับสนุนยุทธศาสตร์ของจังหวัด พร้อมนำเสนอแนวทาง การพัฒนาการเก็บข้อมูลสำคัญในการพัฒนาพื้นที่ต่อไป

1.2 วัตถุประสงค์ของการจัดทำแผนพัฒนาสถิติระดับพื้นที่ จังหวัดแม่ฮ่องสอน

1.2.1 เพื่อศึกษาประเด็นยุทธศาสตร์ตามแผนพัฒนาจังหวัด แผนพัฒนาเศรษฐกิจและสังคมแห่งชาติ ฉบับที่ 12 (พ.ศ. 2560-2564) และร่างยุทธศาสตร์ชาติ ระยะ 20 ปี พร้อมทั้งกำหนดหน่วยงานที่จะต้องรับผิดชอบในการจัดทำข้อมูลที่ยังไม่มีหน่วยงานใดดำเนินการ และเชื่อมโยง/บูรณาการข้อมูลในระดับพื้นที่

1.2.2 เพื่อจัดทำชุดข้อมูลสถิติและสารสนเทศ (ผังสถิติทางการระดับจังหวัด) ที่สนับสนุนยุทธศาสตร์จังหวัด และจัดทำแผนพัฒนาสถิติระดับพื้นที่ที่สอดคล้องกับตัวชี้วัดแผนพัฒนาจังหวัด และแผนพัฒนาเศรษฐกิจและสังคมแห่งชาติ ฉบับที่ 12 (พ.ศ.2560- 2564) และร่างยุทธศาสตร์ชาติ ระยะ 20 ปี

1.2.3 เพื่อส่งเสริมการเข้าถึง เข้าใจ และใช้ประโยชน์ของข้อมูลสถิติและสารสนเทศร่วมกัน

1.2.4 เพื่อสร้างเครือข่ายการทำงานและสร้างความร่วมมือร่วมใจของหน่วยงานจัดเก็บข้อมูลในระดับพื้นที่

1.2.5 เพื่อพัฒนาบุคลากรด้านสถิติของหน่วยงานที่เกี่ยวข้อง ให้มีความเป็นมืออาชีพด้านข้อมูลสถิติและสารสนเทศ ที่สนับสนุนยุทธศาสตร์ในระดับพื้นที่ และมีความรู้ความเข้าใจในกระบวนการนำแผนพัฒนาสถิติระดับพื้นที่เข้าเป็นส่วนหนึ่งของแผนพัฒนาจังหวัด และแผนปฏิบัติราชการประจำปีของจังหวัด

1.3 แนวทางการจัดทำแผนพัฒนาสถิติระดับพื้นที่ จังหวัดแม่ฮ่องสอน

การจัดทำแผนพัฒนาสถิติระดับพื้นที่ จังหวัดแม่ฮ่องสอนครั้งนี้ มีแนวทางการดำเนินการ ดังนี้

1.3.1 ศึกษาประเด็นยุทธศาสตร์ตามแผนพัฒนาจังหวัดแม่ฮ่องสอน (พ.ศ.2561-2564) แผนพัฒนาเศรษฐกิจและสังคมแห่งชาติ ฉบับที่ 12 (พ.ศ. 2560-2564) และร่างยุทธศาสตร์ชาติ ระยะ 20 ปี

1.3.2 ปรับปรุงภารกิจและองค์ประกอบของคณะกรรมการสถิติระดับจังหวัดให้สอดคล้องกับการจัดทำแผนพัฒนาสถิติระดับพื้นที่ และการปฏิรูประบบสถิติ

1.3.3 จัดทำผังรายการข้อมูลสถิติพื้นฐาน ประกอบด้วย ด้านสังคม ด้านเศรษฐกิจ ด้านทรัพยากรธรรมชาติและสิ่งแวดล้อม พร้อมทั้งจัดทำผังรายการข้อมูลสถิติ ตัวชี้วัด ตามประเด็นยุทธศาสตร์ในแผนพัฒนาจังหวัด (พ.ศ.2561-2564)

1.3.4 ประชุมคณะกรรมการสถิติระดับจังหวัด/หรือผู้ที่เกี่ยวข้องกับการจัดทำ (ร่าง) แผนพัฒนาสถิติระดับพื้นที่ จังหวัดแม่ฮ่องสอน เพื่อนำเสนอและขอมติเห็นชอบในเรื่องต่าง ๆ ดังนี้

- (ร่าง) แผนพัฒนาสถิติระดับพื้นที่ จังหวัดแม่ฮ่องสอน
- ผังรายการข้อมูลสถิติพื้นฐาน ทั้ง 3 ด้าน
- ผังรายการข้อมูลสถิติที่สนับสนุนประเด็นยุทธศาสตร์จังหวัด

1.3.5 จัดทำแผนพัฒนาสถิติระดับพื้นที่ จังหวัดแม่ฮ่องสอน รวบรวมข้อมูลตามผังรายการข้อมูลสถิติที่แสดงชี้ยุทธศาสตร์ ประเด็นยุทธศาสตร์ ตัวชี้วัด รายการสถิติ สถานะข้อมูล วิธีการเก็บรวบรวมข้อมูล หน่วยวัด ความถี่ของข้อมูล ระดับการนำเสนอ และหน่วยงานผู้รับผิดชอบ ทั้งนี้รายการสถิติในผังสถิติทางการบางรายการอาจจะยังไม่มีการผลิต หรือขาดหน่วยงานที่รับผิดชอบในปัจจุบัน ซึ่งจะต้องได้รับการพิจารณาเป็นส่วนหนึ่งของยุทธศาสตร์การพัฒนาในลำดับต่อไป

1.3.6 เผยแพร่แผนพัฒนาสถิติระดับพื้นที่ จังหวัดแม่ฮ่องสอน และนำเสนอต่อคณะกรรมการจัดทำแผนพัฒนาจังหวัด และแผนปฏิบัติการประจำปีของจังหวัด พร้อมทั้งนำเสนอข้อมูลสถิติที่สนับสนุนแผนพัฒนาจังหวัด

1.3.7 ติดตาม ประเมินผล และข้อเสนอแนะการพัฒนาการจัดเก็บข้อมูลและเสนอแผนการพัฒนาในอนาคต

บทที่ 2

ประเด็นยุทธศาสตร์การพัฒนา

ในบทนี้ประกอบด้วยเนื้อหา 2 ส่วน คือ ส่วนที่หนึ่ง ข้อมูลพื้นฐานจังหวัด เป็นการศึกษาข้อมูลพื้นฐานในด้านต่างๆ ที่สำคัญของจังหวัดได้แก่ ลักษณะทางกายภาพ ข้อมูลการปกครองและประชากร ข้อมูลด้านเศรษฐกิจ สังคม และทรัพยากรธรรมชาติ ส่วนที่สอง ประเด็นยุทธศาสตร์การพัฒนาจังหวัดและตัวชี้วัด และผลการทบทวนความสอดคล้องเชื่อมโยงประเด็นยุทธศาสตร์การพัฒนาจังหวัด กับแผนพัฒนาเศรษฐกิจและสังคมแห่งชาติ ฉบับที่ 12 เป็นการวิเคราะห์ความสอดคล้องเชื่อมโยงประเด็นยุทธศาสตร์การพัฒนาจังหวัด และตัวชี้วัดการพัฒนาตามประเด็นยุทธศาสตร์ที่สำคัญ กับแผนพัฒนาเศรษฐกิจและสังคมแห่งชาติ ฉบับที่ 12 (พ.ศ. 2560-2564)

2.1 ข้อมูลพื้นฐานจังหวัด

จังหวัดแม่ฮ่องสอน ตั้งอยู่ทางภาคเหนือตอนบน ห่างจากกรุงเทพมหานครประมาณ 928 กิโลเมตร มีพื้นที่ทั้งหมดประมาณ 12,681.26 ตารางกิโลเมตร หรือประมาณ 7,925,787 ไร่ เป็นจังหวัดที่มีพื้นที่ขนาดใหญ่เป็นอันดับ 3 ของภาคเหนือ และเป็นอันดับ 8 ของประเทศ พื้นที่ส่วนใหญ่เป็นเนื้อที่ป่าไม้ประมาณ 11,267.7 ตารางกิโลเมตร คิดเป็นร้อยละ 87.75 ของพื้นที่จังหวัด เนื้อที่ถือครองทางการเกษตร ร้อยละ 3.21 และเนื้อที่นอกการเกษตร ร้อยละ 9.04 แบ่งเขตการปกครองออกเป็น 7 อำเภอ ประกอบด้วย

1. อำเภอเมืองแม่ฮ่องสอน
2. อำเภอขุนยวม
3. อำเภอปางมะผ้า
4. อำเภอปาย
5. อำเภอแม่ลาน้อย
6. อำเภอแม่สะเรียง
7. อำเภอสบเมย

2.1.1 ลักษณะทางกายภาพ

ลักษณะภูมิประเทศเป็นทิวเขาสลับซับซ้อนและเป็นพื้นที่ป่าไม้ตามธรรมชาติที่อุดมสมบูรณ์ มีทิวเขาเรียงตามแนวทิศเหนือ-ใต้ ขนานกัน ทิวเขาที่สำคัญ คือ ทิวเขาแดนลาวอยู่ทางตอนเหนือสุดของจังหวัด เป็นแนวแบ่งเขตแดนประเทศไทยกับประเทศสหภาพพม่าและทิวเขาถนนธงชัย ประกอบด้วยทิวเขาเรียงขนานกัน 3 แนว คือ ทิวเขาถนนธงชัยตะวันตก เป็นแนวเขตแดนประเทศไทยและประเทศสหภาพพม่า ทิวเขาถนนธงชัยกลางอยู่ระหว่างแม่น้ำยวมและแม่น้ำแม่แจ่มและทิวเขาถนนธงชัยตะวันออก เป็นแนวแบ่งเขตระหว่างจังหวัดแม่ฮ่องสอนกับจังหวัดเชียงใหม่ทั้งยังเป็นที่ตั้งของยอดเขาที่สูงที่สุด คือยอดเขาแม่ยะอยู่ในเขตพื้นที่อำเภอปาย มีความสูงจากระดับน้ำทะเลประมาณ 2,005 เมตร

2.1.2 ข้อมูลการปกครองของจังหวัด/จำนวนประชากร

จังหวัดแม่ฮ่องสอนแบ่งการปกครองออกเป็น 7 อำเภอ 45 ตำบล 386 หมู่บ้าน โดยมีอำเภอดังนี้ อำเภอเมืองแม่ฮ่องสอน อำเภอขุนยวม อำเภอปาย อำเภอแม่สะเรียง อำเภอแม่ลาน้อย อำเภอสบเมย อำเภอปางมะผ้า ส่วนราชการปกครองส่วนท้องถิ่น จำแนกเป็น 1 เทศบาลเมือง 7 เทศบาลตำบล 42 อบต. จากสถิติ กรมการปกครอง ปี พ.ศ. 2559 จังหวัดแม่ฮ่องสอนมีประชากรทั้งสิ้น 275,884 คน เป็นชาย 140,715 คน หญิง 135,169 คน มีประชากรที่อาศัยอยู่ในเขตเทศบาล 49,415 คน หรือเพียงร้อยละ 17.9 ที่เหลือส่วนใหญ่ ร้อยละ 82.1 อาศัยอยู่นอกเขตเทศบาล ความหนาแน่นของประชากรโดยเฉลี่ย 21.76 คนต่อตารางกิโลเมตร

ตารางที่ 1 จำนวนประชากรจังหวัดแม่ฮ่องสอน จำแนกตามอำเภอ และเพศ พ.ศ. 2559

อำเภอ	ประชากร (คน)			ร้อยละ	ความหนาแน่น (คน/ตร.กม.)
	ชาย	หญิง	รวม		
1. อำเภอเมืองแม่ฮ่องสอน	31,092	30,207	61,299	22.2	24.69
2. อำเภอขุนยวม	11,810	11,143	22,953	8.3	13.52
3. อำเภอปาย	19,345	18,208	37,553	13.6	16.73
4. อำเภอแม่สะเรียง	27,624	27,076	54,700	19.8	21.14
5. อำเภอแม่ลาน้อย	18,357	17,750	36,107	13.1	24.79
6. อำเภอสบเมย	21,512	20,580	42,092	15.3	29.80
7. อำเภอปางมะผ้า	10,975	10,205	21,180	7.7	26.53
รวม	140,715	135,169	275,884	100.0	21.76

ที่มา: ที่ทำการปกครองจังหวัดแม่ฮ่องสอน ข้อมูล ณ 31 ธันวาคม 2559

2.1.3 ข้อมูลด้านเศรษฐกิจ

ผลิตภัณฑ์มวลรวมจังหวัดแม่ฮ่องสอน (Gross Provincial Product : GPP) ณ ราคาประจำปี พ.ศ. 2558 มีมูลค่า 11,448 ล้านบาท เพิ่มขึ้นจาก 11,078 ล้านบาทในปี พ.ศ. 2557 จำนวน 370 ล้านบาท เป็นอันดับที่ 17 ของภาคเหนือ และอันดับที่ 68 ของประเทศ

เมื่อพิจารณาตามโครงสร้างเศรษฐกิจของจังหวัดแม่ฮ่องสอน พบว่ามาจากภาคการเกษตร ได้แก่ ข้าว ข้าวโพดเลี้ยงสัตว์ ถั่วเหลือง กระเทียม คิดเป็นร้อยละ 25.4 ของสัดส่วนเฉลี่ยทั้ง 16 สาขา รองลงมา ได้แก่ สาขาการศึกษา มีสัดส่วนร้อยละ 16.7 สาขาการก่อสร้าง มีสัดส่วนร้อยละ 11.5 สาขาการบริหารราชการฯ มีสัดส่วนร้อยละ 9.8 สาขาการค้าส่ง-ค้าปลีก มีสัดส่วนร้อยละ 8.4 สาขาตัวกลางทางการเงิน มีสัดส่วนร้อยละ 6.3 สาขาการบริการด้านสุขภาพ และงานสังคมสงเคราะห์ มีสัดส่วนร้อยละ 4.7 สาขาการขนส่ง สถานที่เก็บสินค้า และการคมนาคม และสาขาบริการอสังหาริมทรัพย์ บริการทางธุรกิจ มีสัดส่วนเท่ากัน ร้อยละ 4.3 และสาขาอื่นๆรวมมีสัดส่วนร้อยละ 8.6

นอกจากนี้ยังพบว่าในภาคเกษตร เป็นสาขาที่ปรับตัวลดลง จากปี พ.ศ.2558 คือ สาขาเกษตรกรรม การล่าสัตว์และการป่าไม้ มีการหดตัวลดลง 140.0 ล้านบาท จากปี พ.ศ.2557 และภาคนอกการเกษตรมีสาขาการผลิตที่ปรับตัวลดลง จากปี พ.ศ.2557 คือสาขาเหมืองแร่และเหมืองหิน สาขา

การขนส่ง สถานที่เก็บสินค้า และการคมนาคม สาขาการศึกษา และสาขาถูกจ้างในครัวเรือนส่วนบุคคล ส่วน
 สาขาการผลิตอุตสาหกรรม สาขาการไฟฟ้า ก๊าซ และการประปา สาขาการก่อสร้าง สาขาการค้าส่ง-ค้าปลีก
 สาขาโรงแรม และภัตตาคาร สาขาตัวกลางทางการเงิน สาขาบริการอสังหาริมทรัพย์ บริการทางธุรกิจ สาขา
 การบริหารราชการแผ่นดิน และการป้องกันประเทศ สาขาการบริการด้านสุขภาพ และงานสังคมสงเคราะห์
 สาขาการบริการชุมชน สังคม และบริการส่วนบุคคลอื่นๆ มีสัดส่วนเพิ่มขึ้นจากปี พ.ศ.2557

ผลิตภัณฑ์มวลรวมจังหวัดต่อหัว (GPP per capita) มีมูลค่าเพิ่มขึ้นต่อเนื่อง จากปี
 พ.ศ. 2556 50,731 บาท/คน/ปี ปี พ.ศ. 2557 51,655 บาท/คน/ปี และปี พ.ศ.2558 56,862 บาท/คน/ปี

ตารางที่ 2 ผลิตภัณฑ์ของจังหวัด ณ ราคาประจำปี จำแนกตามสาขาการผลิต พ.ศ. 2556-2558

สาขาการผลิต	มูลค่า (ล้านบาท)		
	พ.ศ. 2556	พ.ศ. 2557	พ.ศ. 2558
ภาคเกษตร	3,066	3,113	2,973
เกษตรกรรม การล่าสัตว์และการป่าไม้	3,003	3,050	2,906
การประมง	63	63	66
ภาคนอกเกษตร	7,295	7,365	8,476
เหมืองแร่และเหมืองหิน	32	28	14
การผลิตอุตสาหกรรม	189	197	219
การไฟฟ้า ก๊าซ และการประปา	147	156	158
การก่อสร้าง	859	824	1,320
การค้าส่ง – ค้าปลีก	768	849	956
โรงแรม และภัตตาคาร	171	178	213
การขนส่ง สถานที่เก็บสินค้า และการคมนาคม	516	502	495
ตัวกลางทางการเงิน	574	665	718
บริการอสังหาริมทรัพย์ บริการทางธุรกิจ	452	474	490
การบริหารราชการแผ่นดิน และการป้องกันประเทศ	1,079	744	1,125
การศึกษา	1,758	1,941	1,911
การบริการด้านสุขภาพ และงานสังคมสงเคราะห์	440	493	539
การบริการชุมชน สังคม และบริการส่วนบุคคลอื่นๆ	256	260	265
ถูกจ้างในครัวเรือนส่วนบุคคล	55	53	52
ผลิตภัณฑ์มวลรวมจังหวัด (Gross Provincial Products)	10,361	10,477	11,448
ผลิตภัณฑ์จังหวัดเฉลี่ยต่อบุคคล (GPP Per Capita, Baht)	50,731	51,655	56,862
จำนวนประชากร (1,000 คน)	204	203	201

ที่มา: สำนักงานคณะกรรมการพัฒนาการเศรษฐกิจและสังคมแห่งชาติ

2.1.4 ข้อมูลทางสังคม

การศึกษา จังหวัดแม่ฮ่องสอน มีเขตพื้นที่การศึกษา 2 เขต คือ

1.สำนักงานเขตพื้นที่การศึกษาแม่ฮ่องสอน เขต 1 รับผิดชอบอำเภอเมือง อำเภอปาย อำเภอปางมะผ้า และอำเภอขุนยวม

2.สำนักงานเขตพื้นที่การศึกษาแม่ฮ่องสอน เขต 2 รับผิดชอบอำเภอ แม่สะเรียง อำเภอแม่ลาน้อย และอำเภอสบเมย

จังหวัดแม่ฮ่องสอนมีสถานศึกษาสังกัดสำนักงานคณะกรรมการการศึกษาขั้นพื้นฐาน จำนวน 322 แห่ง จำนวนห้องเรียน 2,825 ห้อง จำนวนครู 2,453 คน จำนวนนักเรียน 39,932 คน สังกัดสำนักบริหารงานคณะกรรมการส่งเสริมการศึกษาเอกชน จำนวน 6 แห่ง จำนวนห้องเรียน 39 ห้อง จำนวนครู 34 คน จำนวนนักเรียน 2,006 คน สังกัดกรมส่งเสริมการปกครองส่วนท้องถิ่น จำนวน 9 แห่ง จำนวนห้องเรียน 106 ห้อง จำนวนครู 135 คน จำนวนนักเรียน 2,539 คน

อัตราส่วนนักเรียนต่อครู ในสังกัดสำนักงานคณะกรรมการการศึกษาขั้นพื้นฐาน 16:1 อัตราส่วนนักเรียนต่อครูสังกัดสำนักบริหารงานคณะกรรมการส่งเสริมการศึกษาเอกชน 59:1 อัตราส่วนนักเรียนต่อครูสังกัดกรมส่งเสริมการปกครองส่วนท้องถิ่น 19:1

ตารางที่ 3 จำนวนสถานศึกษา นักเรียน ครู และห้องเรียน อัตราส่วนนักเรียนต่อครูและอัตราส่วนนักเรียนต่อห้องเรียน จำแนกตามสังกัด ปีการศึกษา 2559

ลำดับ	สังกัด/ประเภทสถานศึกษา	จำนวน				อัตราส่วน	
		สถานศึกษา (แห่ง)	ห้องเรียน (ห้อง)	ครู (คน)	นักเรียน (คน)	นร.: ครู	นร. : ห้อง
1	สำนักงานคณะกรรมการการศึกษาขั้นพื้นฐาน	322	2,825	2,453	39,932	16:1	14:1
2	สำนักบริหารงานคณะกรรมการส่งเสริมการศึกษาเอกชน	6	39	34	2,006	59:1	51:1
3	กรมส่งเสริมการปกครองส่วนท้องถิ่น	9	106	135	2,539	19:1	24:1
รวม		337	2,970	2,622	44,477		

ที่มา: 1. สำนักงานเขตพื้นที่การศึกษาประถมศึกษาจังหวัดแม่ฮ่องสอน เขต 1-2
2. สำนักงานเขตพื้นที่ศึกษามัธยมศึกษาเขต 34 (เชียงใหม่)
3. กรมส่งเสริมการปกครองส่วนท้องถิ่น

ด้านสาธารณสุข สถานบริการสาธารณสุขของจังหวัด ในปี 2559 มีสถานพยาบาลประเภทบริการทั่วไปจำนวน 7 แห่ง ได้แก่โรงพยาบาลอำเภอทั้ง 7 แห่ง โรงพยาบาลส่งเสริมสุขภาพตำบล 72 แห่ง คลินิกทุกประเภท 26 แห่ง จำนวนแพทย์ทั้งสิ้น 62 คน ทันตแพทย์ 29 คน เภสัชกร 32 คน พยาบาล 401 คน พยาบาลเทคนิค 9 คน อัตราส่วนประชากรต่อแพทย์ 1 คน พบว่า อำเภอแม่ลาน้อยมีอัตราส่วนประชากรต่อแพทย์ 1 คนมากที่สุด 11,970 : 1 รองลงมาคืออำเภอสบเมย มีอัตราส่วนประชากรต่อแพทย์ 1 คน 10,392 : 1 คน ส่วนอำเภอแม่สะเรียงมีอัตราส่วนประชากรต่อแพทย์ 1 คนน้อยที่สุด 3,029 : 1

ตารางที่ 4 จำนวนแพทย์ ทันตแพทย์ เภสัชกร พยาบาล พยาบาลเทคนิค อัตราส่วนประชากรต่อแพทย์ 1 คน จำแนกเป็นรายอำเภอ ปี 2559

ลำดับ	อำเภอ	จำนวน					จำนวนโรงพยาบาลของรัฐ	จำนวนโรงพยาบาลส่งเสริมสุขภาพตำบล	คลินิกทุกประเภท	อัตราส่วนต่อแพทย์ 1 คน ประชากร : แพทย์
		แพทย์ (คน)	ทันตแพทย์ (คน)	เภสัชกร (คน)	พยาบาล (คน)	พยาบาลเทคนิค (คน)				
1	แม่ฮ่องสอน	20	10	8	151	-	1	16	4	3,048 : 1
2	ขุนยวม	3	3	3	31	1	1	10	3	7,621 : 1
3	ปาย	9	3	4	46	4	1	11	9	4,140 : 1
4	แม่สะเรียง	18	6	8	93	4	1	11	3	3,029 : 1
5	แม่ลาน้อย	3	3	4	26	-	1	11	4	11,970 : 1
6	สบเมย	4	2	2	24	-	1	8	1	10,39 : 1
7	ปางมะผ้า	5	2	3	30	-	1	5	2	4,217 : 1
รวม		62	29	32	401	9	7	72	26	

ที่มา: สำนักงานสาธารณสุขจังหวัดแม่ฮ่องสอน

2.1.5 ทรัพยากรธรรมชาติและสิ่งแวดล้อม

ทรัพยากรป่าไม้ จังหวัดแม่ฮ่องสอนมีพื้นที่ป่าสงวนแห่งชาติ จำนวน 9 แห่ง พื้นที่ทั้งสิ้น 6,988,000.00 ไร่ โดยป่าแม่ยวมฝั่งซ้าย (แม่สะเรียง) มีพื้นที่มากที่สุด 1,659,375.00 ไร่ คิดเป็นร้อยละ 23.7 รองลงมาเป็นป่าสาละวินมีพื้นที่ 1,139,000.00 ไร่ คิดเป็นร้อยละ 16.3 ป่าแม่ปายฝั่งขวามีพื้นที่ 801,747.00 ไร่ คิดเป็นร้อยละ 11.5 (ตารางที่ 5)

อุทยานแห่งชาติ จังหวัดแม่ฮ่องสอนมีอุทยานแห่งชาติทั้งสิ้น 5 แห่ง (รวมอุทยานแห่งชาติแม่เงา ซึ่งกำลังเตรียมการ) มีพื้นที่ทั้งสิ้น 1,755,736.00 ไร่ ในจำนวนนี้ พบว่า อุทยานแห่งชาติห้วยน้ำดังมีพื้นที่มากที่สุด 498,437.00 ไร่ คิดเป็นร้อยละ 28.4 รองลงมาเป็นอุทยานแห่งชาติสาละวินมีพื้นที่ทั้งสิ้น 450,950.00 ไร่ คิดเป็นร้อยละ 25.7 อุทยานแห่งชาติถ้ำปลา มีพื้นที่ทั้งสิ้น 394,120.00 ไร่ คิดเป็นร้อยละ 22.4 (ตารางที่ 6)

เขตรักษาพันธุ์สัตว์ป่า จังหวัดแม่ฮ่องสอนมีเขตรักษาพันธุ์สัตว์ป่า จำนวน 6 แห่ง มีพื้นที่ทั้งสิ้น 2,180,390.00 ไร่ ซึ่งพบว่า เขตรักษาพันธุ์สัตว์ป่าลุ่มน้ำปาย มีพื้นที่มากที่สุด 730,030.00 ไร่ คิดเป็นร้อยละ 33.5 รองลงมาเป็นเขตรักษาพันธุ์สัตว์ป่าสาละวิน มีพื้นที่ทั้งสิ้น 596,875.00 ไร่ คิดเป็นร้อยละ 27.4 เขตรักษาพันธุ์สัตว์ป่าดอยเวียงหล้า มีพื้นที่ทั้งสิ้น 291,610.00 ไร่ คิดเป็นร้อยละ 13.4 (ตารางที่ 7)

ตารางที่ 5 จำนวนพื้นที่ป่าสงวนแห่งชาติ ปี 2559

ลำดับ	ประเภทของพื้นที่ป่า	พื้นที่ (ไร่)	ร้อยละ
1	ป่าสาละวิน	1,139,000.00	16.3
2	ป่าแม่สุรินทร์	177,500.00	2.5
3	ป่าแม่ยวมฝั่งขวา	655,125.00	9.4
4	ป่าแม่ยวมฝั่งซ้าย (แม่สะเรียง)	1,659,375.00	23.7
5	ป่าแม่ปายฝั่งซ้าย	605,313.00	8.7
6	ป่าแม่ยวมฝั่งซ้าย (ขุนยวม)	725,156.00	10.4
7	ป่าแม่ปายฝั่งขวา	801,747.00	11.5
8	ป่าแม่ปายฝั่งซ้ายตอนบน	662,812.00	9.5
9	ป่าแม่เงาและป่าแม่สำเพ็ง	562,500.00	8.0

ที่มา: ทรัพยากรธรรมชาติและสิ่งแวดล้อมจังหวัดแม่ฮ่องสอน

ตารางที่ 6 จำนวนพื้นที่อุทยานแห่งชาติ จำแนกตามประเภทของอุทยานแห่งชาติ ปี 2559

ลำดับ	ประเภทของอุทยานแห่งชาติ	พื้นที่ (ไร่)	ร้อยละ
1	อุทยานแห่งชาติน้ำตกแม่สุรินทร์	247,875.00	14.1
2	อุทยานแห่งชาติสาละวิน	450,950.00	25.7
3	อุทยานแห่งชาติถ้ำปลา	394,120.00	22.4
4	อุทยานแห่งชาติห้วยน้ำดัง	498,437.00	28.4
5	อุทยานแห่งชาติแม่เงา	164,354.00	9.4

ที่มา: ทรัพยากรธรรมชาติและสิ่งแวดล้อมจังหวัดแม่ฮ่องสอน

ตารางที่ 7 จำนวนพื้นที่เขตรักษาพันธุ์สัตว์ป่า จำแนกตามประเภทของเขตรักษาพันธุ์สัตว์ป่า ปี 2559

ลำดับ	ประเภทของเขตรักษาพันธุ์สัตว์ป่า	พื้นที่ (ไร่)	ร้อยละ
1	เขตรักษาพันธุ์สัตว์ป่าลุ่มน้ำปาย	730,030.00	33.5
2	เขตรักษาพันธุ์สัตว์ป่าสาละวิน	596,875.00	27.4
3	เขตรักษาพันธุ์สัตว์ป่าแม่ยวมฝั่งขวา	182,500.00	8.4
4	เขตรักษาพันธุ์สัตว์ป่าดอยเวียงหล้า	291,610.00	13.4

ตารางที่ 7 จำนวนพื้นที่เขตรักษาพันธุ์สัตว์ป่า จำแนกตามประเภทของเขตรักษาพันธุ์สัตว์ป่า ปี 2559 (ต่อ)

ลำดับ	ประเภทของเขตรักษาพันธุ์สัตว์ป่า	พื้นที่ (ไร่)	ร้อยละ
5	เขตรักษาพันธุ์สัตว์ป่าสันปันแดน	173,125.00	7.9
6	เขตรักษาพันธุ์สัตว์ป่าแม่เลา	206,250.00	9.4

ที่มา: ทรัพยากรธรรมชาติและสิ่งแวดล้อมจังหวัดแม่ฮ่องสอน

แหล่งน้ำ จังหวัดแม่ฮ่องสอน ในปี 2559 มีแหล่งน้ำรวมทั้งสิ้น 328 แห่ง อ่างเก็บน้ำ 31 แห่ง ฝายคอนกรีต จำนวน 194 แห่ง ทำนบ จำนวน 8 แห่ง สระ,หนอง,บึง จำนวน 36 แห่ง คู,คลอง จำนวน 59 แห่ง ปริมาณน้ำที่เก็บในอ่างเก็บน้ำเฉลี่ย 7.2967 ล้านลูกบาศก์เมตร

ตารางที่ 8 แหล่งน้ำ จำแนกตามประเภทของแหล่งน้ำ ปี 2558 - 2559

ประเภทของแหล่งน้ำ	2558 จำนวน (แห่ง)	2559 จำนวน (แห่ง)
จำนวนแหล่งน้ำรวม	325	328
อ่างเก็บน้ำ	33	31
ฝายคอนกรีต	185	194
ทำนบ	5	8
สระ,หนอง,บึง	43	36
คู,คลอง	59	59
ปริมาณน้ำที่เก็บเฉลี่ยทั้งปี(ล้านลูกบาศก์เมตร)		
อ่างเก็บน้ำ	7.4532	7.2967

ที่มา: สำนักงานชลประทานจังหวัดแม่ฮ่องสอน

2.2 ประเด็นยุทธศาสตร์การพัฒนาจังหวัดและตัวชี้วัด

แผนพัฒนาจังหวัดแม่ฮ่องสอน (พ.ศ.2561-2564) มีวิสัยทัศน์ พันธกิจ เป้าประสงค์รวม และประเด็นยุทธศาสตร์ รวมทั้งตัวชี้วัดสำคัญที่เชื่อมโยงกับการพัฒนาประเทศตามแผนพัฒนาเศรษฐกิจและสังคมแห่งชาติ ฉบับที่ 12 ดังนี้

แผนพัฒนาจังหวัด...

วิสัยทัศน์: เมืองแห่งการท่องเที่ยวเชิงอนุรักษ์ เปิดประตูสู่ตะวันตก ยกระดับคุณภาพชีวิต พัฒนาเศรษฐกิจให้ยั่งยืน บนพื้นฐานแห่งความพอเพียง

ประเด็นยุทธศาสตร์

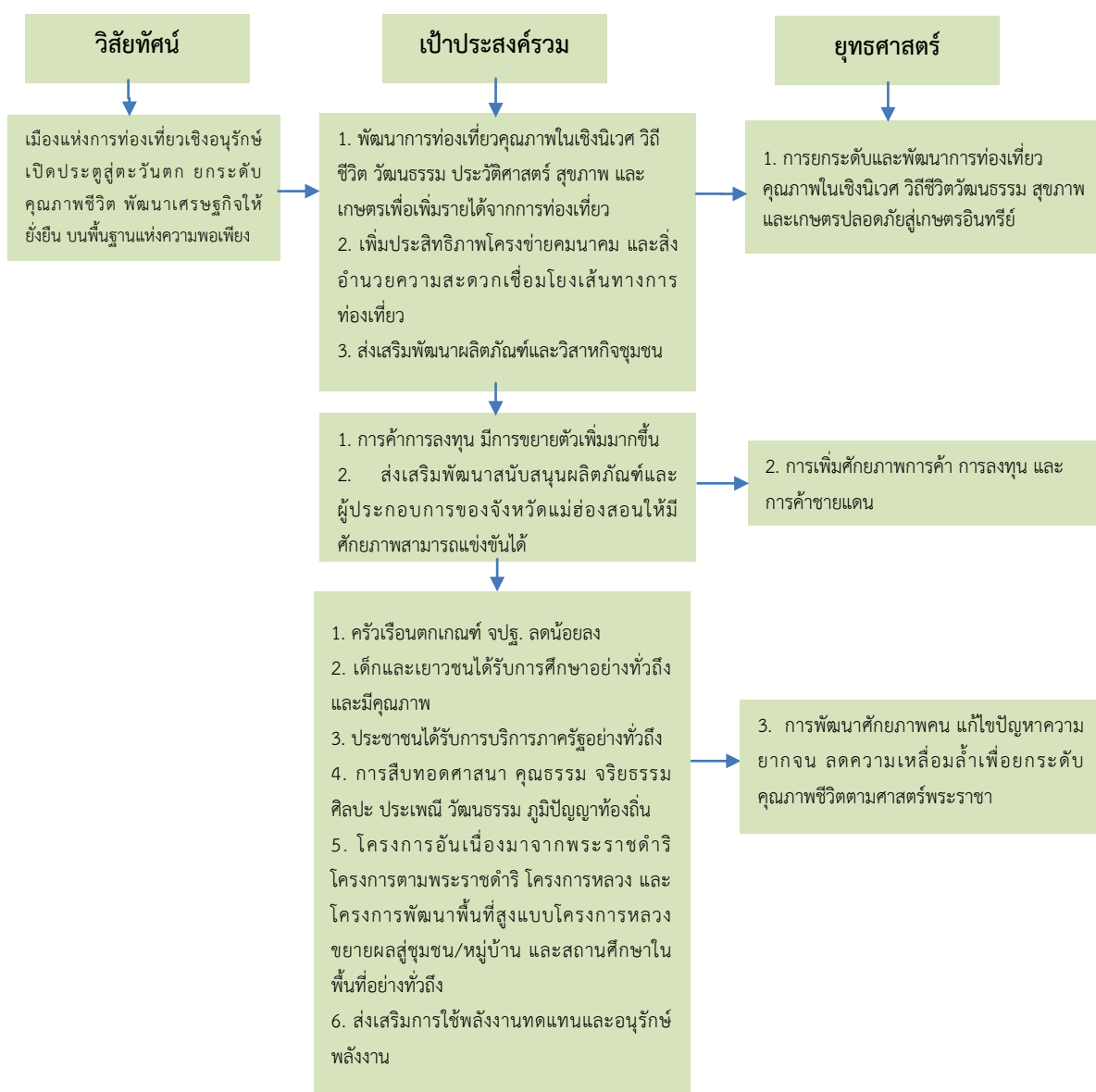
1. การยกระดับและพัฒนาการท่องเที่ยวคุณภาพในเชิงนิเวศ วิถีชีวิต วัฒนธรรม สุขภาพ และเกษตรปลอดภัยสู่เกษตรอินทรีย์
2. การเพิ่มศักยภาพการค้าการลงทุน และการค้าชายแดน
3. การพัฒนาศักยภาพคนแก้ไขปัญหาความยากจน ลดความเหลื่อมล้ำเพื่อยกระดับคุณภาพชีวิตตามศาสตร์พระราชา
4. การจัดการ อนุรักษ์ ฟื้นฟู ทรัพยากรธรรมชาติ และสิ่งแวดล้อมอย่างยั่งยืน
5. การพัฒนาเพื่อเสริมสร้างความมั่นคงภายในและความมั่นคงตามแนวชายแดน

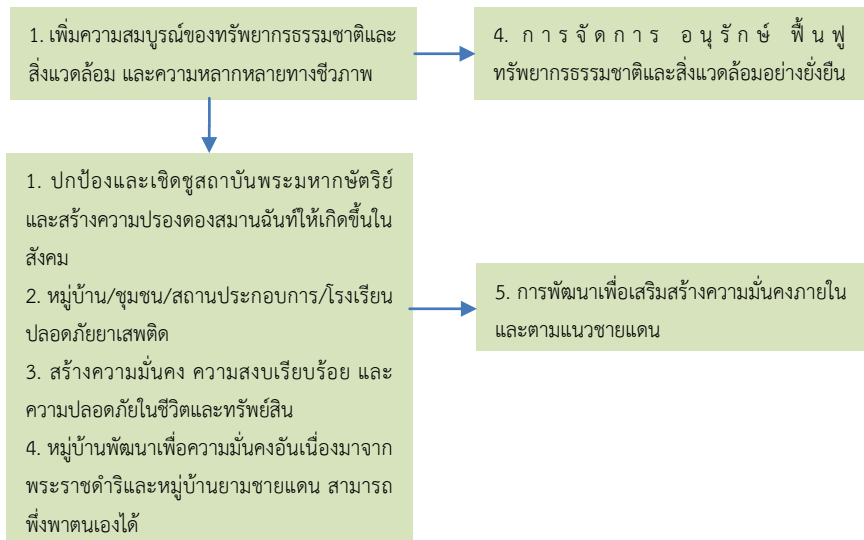
เป้าประสงค์รวม

1. พัฒนาการท่องเที่ยวคุณภาพในเชิงนิเวศ วิถีชีวิต วัฒนธรรม ประวัติศาสตร์ สุขภาพ และเกษตรเพื่อเพิ่มรายได้จากการท่องเที่ยว
2. เพิ่มประสิทธิภาพโครงข่ายคมนาคม และสิ่งอำนวยความสะดวกเชื่อมโยงเส้นทางการท่องเที่ยว
3. ส่งเสริมพัฒนาผลิตภัณฑ์และวิสาหกิจชุมชน
4. การค้า การลงทุน มีการขยายตัวเพิ่มมากขึ้น
5. ส่งเสริมพัฒนาสนับสนุนผลิตภัณฑ์และผู้ประกอบการของจังหวัดแม่ฮ่องสอนให้มีศักยภาพสามารถแข่งขันได้
6. คริวเรือนตกเกณฑ์ จปฐ. ลดน้อยลง
7. เด็กและเยาวชนได้รับการศึกษาอย่างทั่วถึงและมีคุณภาพ
8. ประชาชนได้รับการบริการภาครัฐอย่างทั่วถึง
9. การสืบทอดศาสนา คุณธรรม จริยธรรม ศิลปะ ประเพณี วัฒนธรรม ภูมิปัญญาท้องถิ่น
10. โครงการอันเนื่องมาจากพระราชดำริ โครงการตามพระราชดำริ โครงการหลวง และโครงการพัฒนาพื้นที่สูงแบบโครงการหลวง ขยายผลสู่ชุมชน/หมู่บ้าน และสถานศึกษาในพื้นที่อย่างทั่วถึง
11. ส่งเสริมการใช้พลังงานทดแทนและอนุรักษ์พลังงาน
12. เพิ่มความสมบูรณ์ของทรัพยากรธรรมชาติและสิ่งแวดล้อม และความหลากหลายทางชีวภาพ

13. ปกป้องและเชิดชูสถาบันพระมหากษัตริย์ และสร้างความปรองดองสมานฉันท์ให้เกิดขึ้น
ในสังคม
14. หมู่บ้าน/ชุมชน/สถานประกอบการ/โรงเรียน ปลอดภัยยาเสพติด
15. สร้างความมั่นคง ความสงบเรียบร้อย และความปลอดภัยในชีวิตและทรัพย์สิน
16. ผลกระทบจากสาธารณภัยลดลง
17. หมู่บ้านพัฒนาเพื่อความมั่นคงอันเนื่องมาจากพระราชดำริและหมู่บ้านยามชายแดน
สามารถพึ่งพาตนเองได้

แผนภาพที่ 1 ความเชื่อมโยงของวิสัยทัศน์ พันธกิจ เป้าประสงค์รวม และประเด็นยุทธศาสตร์





ตารางที่ 9 ยุทธศาสตร์การพัฒนา และตัวชี้วัดของจังหวัด

ยุทธศาสตร์ของจังหวัด	ตัวชี้วัดของจังหวัด
ยุทธศาสตร์ที่ 1 การยกระดับและพัฒนาการท่องเที่ยวคุณภาพในเชิงนิเวศ วิถีชีวิตวัฒนธรรม สุขภาพ และเกษตรปลอดภัยสู่เกษตรอินทรีย์	1. รายได้จากการท่องเที่ยวเพิ่มขึ้น ร้อยละ 5 2. จำนวนโครงสร้างพื้นฐานที่ได้รับการพัฒนา 3. ร้อยละที่เพิ่มขึ้นของการจำหน่ายผลิตภัณฑ์ OTOP และวิสาหกิจชุมชน
ยุทธศาสตร์ที่ 2 การเพิ่มศักยภาพการค้า การลงทุน และการค้าชายแดน	1. ร้อยละที่เพิ่มขึ้นของมูลค่าการค้า 2. จำนวนที่เพิ่มขึ้นของผู้ประกอบการ และการลงทุน 3. ร้อยละรายได้ของผู้ประกอบการที่เพิ่มขึ้น

ยุทธศาสตร์ของจังหวัด	ตัวชี้วัดของจังหวัด
<p>ยุทธศาสตร์ที่ 3 การพัฒนาศักยภาพคน แก้ไขปัญหาความยากจน ลดความเหลื่อมล้ำเพื่อยกระดับคุณภาพชีวิตตามศาสตร์พระราชา</p>	<ol style="list-style-type: none"> 1. ร้อยละที่ลดลงของจำนวนครัวเรือนที่ตกเกณฑ์จปฐ. 2. ร้อยละที่เพิ่มขึ้นของแรงงานที่ได้รับการพัฒนาทักษะการประกอบอาชีพ 3. ร้อยละของผู้เรียนผ่านเกณฑ์มาตรฐานของประเทศ 4. อัตราการมีงานทำของนักศึกษา และเยาวชนที่จบการศึกษาแล้ว 5. ร้อยละที่เพิ่มขึ้นของคนอายุ 15-60 ปีเต็ม อ่านออก/เขียนไทยได้ 6. อัตราการตายของทารก ต่อการเกิดมีชีพ 7. จำนวนผู้ด้อยโอกาส ผู้พิการ ผู้สูงอายุ ได้รับบริการเพิ่มขึ้น 8. อัตราการฆ่าตัวตายลดลง 9. อัตราผู้เสียชีวิตจากอุบัติเหตุจราจรลดลง 10. จำนวนกิจกรรมการสืบทอดศาสนา ศิลปะ ประเพณี วัฒนธรรมท้องถิ่น กลุ่มชาติพันธุ์ 11. จำนวนที่เพิ่มขึ้นของชุมชน/หมู่บ้านสถานศึกษา ที่ได้รับการขยายผลการเรียนรู้ตามแนวพระราชดำริและโครงการหลวง 12. การใช้พลังงานทดแทนเพิ่มขึ้น
<p>ยุทธศาสตร์ที่ 4 การจัดการ อนุรักษ์ พื้นที่พืชรักษาธรรมชาติและสิ่งแวดล้อมอย่างยั่งยืน</p>	<ol style="list-style-type: none"> 1. จำนวนพื้นที่ป่าถูกบุกรุกลดลง และเพิ่มพื้นที่ป่ามากขึ้น 2. จำนวนวันที่มีปริมาณฝุ่นละอองขนาดเล็กเฉลี่ยรายวันเกิน 120 ไมโครกรัม/ลูกบาศก์เมตร 3. จำนวนการเกิดจุดพิกัดความร้อน(Hotspot) ในจังหวัดลดลง 4. ร้อยละของปริมาณขยะปลายทางลดลง 5. ระดับความสำเร็จของการอนุรักษ์ พื้นที่พืชรักษาธรรมชาติ 6. พื้นที่ชลประทานเพิ่มขึ้น ประสิทธิภาพการเก็บกักน้ำเพิ่มขึ้น

ยุทธศาสตร์ของจังหวัด	ตัวชี้วัดของจังหวัด
ยุทธศาสตร์ที่ 5 การพัฒนาเพื่อเสริมสร้างความมั่นคงภายในและความมั่นคงตามแนวชายแดน	<ol style="list-style-type: none"> 1. จำนวนกิจกรรมการเชิดชูสถาบันพระมหากษัตริย์ และสร้างความปรองดองสมานฉันท์ 2. ร้อยละของจำนวนหมู่บ้าน/ชุมชนเข้มแข็งปลอดภัยปลอดยาเสพติด 3. ร้อยละที่เพิ่มขึ้นของสถานประกอบการสีขาวและโรงเรียนปลอดภัยปลอดยาเสพติด 4. ร้อยละที่ลดลงของการเกิดคดีประทุษร้ายต่อชีวิตและทรัพย์สินเทียบกับค่าเฉลี่ยย้อนหลัง 3 ปี 5. จำนวนผู้หลบหนีเข้าเมือง และแรงงานต่างด้าวผิดกฎหมายลดลง 6. จำนวนหมู่บ้านพัฒนาเพื่อความมั่นคงอันเนื่องมาจากพระราชดำริและหมู่บ้านยามชายแดนสามารถพึ่งพาตนเองได้ที่ได้รับการส่งเสริมและพัฒนา

2.3 ผลการทบทวนความสอดคล้องเชื่อมโยงประเด็นยุทธศาสตร์การพัฒนาจังหวัดกับแผนพัฒนาเศรษฐกิจและสังคมแห่งชาติ ฉบับที่ 12 (พ.ศ. 2560-2564)

ภายใต้กระบวนการจัดทำแผนพัฒนาจังหวัด แผนพัฒนากลุ่มจังหวัด และแผนพัฒนาภาค รวมทั้งการแปลงแผนพัฒนาในระดับพื้นที่ดังกล่าวไปสู่การปฏิบัติตามแผนปฏิบัติราชการประจำปีนั้น หนึ่งในกรอบแนวความคิดตั้งต้นที่สำคัญยิ่ง คือ “แผนพัฒนาเศรษฐกิจและสังคมแห่งชาติ” ในช่วงเวลานั้นๆ เนื่องด้วยความสอดคล้องระหว่างทิศทางการพัฒนาพื้นที่ซึ่งถูกกำหนดโดยแผนพัฒนาจังหวัด แผนพัฒนาภาค จังหวัด และแผนพัฒนาภาค กับแนวทางการพัฒนาประเทศตามแผนพัฒนาเศรษฐกิจและสังคมแห่งชาติจะเป็นกลไกหลักในการทำงานของหน่วยงานภาคีในจังหวัด/กลุ่มจังหวัด/ภาค เพื่อที่จะนำไปเสนอเพื่อขอรับงบประมาณสนับสนุนการดำเนินงานตามแผนงานและโครงการต่างๆ ในการพัฒนาเศรษฐกิจและสังคมในภาพรวมต่อไป ทั้งนี้ แผนพัฒนาเศรษฐกิจและสังคมแห่งชาติ ฉบับที่ 12 ได้จัดทำขึ้น ในช่วงเวลาของการปฏิรูปประเทศท่ามกลางสถานการณ์โลกที่เปลี่ยนแปลงอย่างรวดเร็วและเชื่อมโยงกันใกล้ชิดกันมากขึ้น โดยได้น้อมนำหลัก “ปรัชญาของเศรษฐกิจพอเพียง” มาเป็นปรัชญานำทางในการพัฒนาประเทศต่อเนื่องจากแผนพัฒนาฉบับที่ 9-11 เพื่อเสริมสร้างภูมิคุ้มกันและช่วยให้สังคมไทยสามารถยืนหยัดอยู่ได้อย่างมั่นคง เกิดภูมิคุ้มกัน และมีการบริหารจัดการความเสี่ยงอย่างเหมาะสม ส่งผลให้การพัฒนาประเทศสู่ความสมดุลและยั่งยืน

วัตถุประสงค์การพัฒนา ตามแผนพัฒนาเศรษฐกิจและสังคมแห่งชาติ ฉบับที่ 12

ทิศทางการพัฒนาของแผนพัฒนาฯ ฉบับที่ 12 เป็นการมุ่งเตรียมความพร้อมและวางรากฐานในการยกระดับประเทศไทยให้เป็นประเทศที่พัฒนาแล้ว มีความมั่นคง มั่งคั่ง ยั่งยืน ด้วยการพัฒนาตามปรัชญาของเศรษฐกิจพอเพียง โดยกำหนดวัตถุประสงค์การพัฒนา ดังนี้

1. เพื่อวางรากฐานให้คนไทยเป็นคนที่สมบูรณ์ มีคุณธรรมจริยธรรม มีระเบียบวินัย ค่านิยมที่ดี มีจิตสาธารณะ และมีความสุข โดยมีสุขภาพและสุขภาพที่ดี ครอบครัวยั่งยืน ตลอดจนเป็นคนเก่งที่มีทักษะความรู้ความสามารถและพัฒนาตนเองได้ต่อเนื่องตลอดชีวิต
2. เพื่อให้คนไทยมีความมั่นคงทางเศรษฐกิจและสังคม ได้รับความเป็นธรรมในการเข้าถึงทรัพยากรและบริการทางสังคมที่มีคุณภาพ ผู้ด้อยโอกาสได้รับการพัฒนาศักยภาพ รวมทั้งชุมชนมีความเข้มแข็งพึ่งพาตนเองได้
3. เพื่อให้เศรษฐกิจเข้มแข็ง แข่งขันได้ มีเสถียรภาพ และมีความยั่งยืน สร้างความเข้มแข็งของฐานการผลิตและบริการเดิมและขยายฐานใหม่โดยการใช้นวัตกรรมที่เข้มข้นมากขึ้น สร้างความเข้มแข็งของเศรษฐกิจฐานราก และสร้างความมั่นคงทางพลังงาน อาหาร และน้ำ
4. เพื่อรักษาและฟื้นฟูทรัพยากรธรรมชาติและคุณภาพสิ่งแวดล้อมให้สามารถสนับสนุนการเติบโตที่เป็นมิตรกับสิ่งแวดล้อมและการมีคุณภาพชีวิตที่ดีของประชาชน
5. เพื่อให้การบริหารราชการแผ่นดินมีประสิทธิภาพ โปร่งใส ทันทสมัย และมีการทำงานเชิงบูรณาการของภาคีการพัฒนา
6. เพื่อให้มีการกระจายความเจริญไปสู่ภูมิภาคโดยการพัฒนาภาคและเมืองเพื่อรองรับการพัฒนาในระดับฐานการผลิตและบริการเดิมและขยายฐานการผลิตและบริการใหม่
7. เพื่อผลักดันให้ประเทศไทยมีความเชื่อมโยง (Connectivity) กับประเทศต่างๆ ทั้งในระดับอนุภูมิภาค ภูมิภาค และนานาชาติได้อย่างสมบูรณ์และมีประสิทธิภาพ รวมทั้งให้ประเทศไทยมีบทบาทนำและสร้างสรรค์ในด้านการค้า การบริการ และการลงทุนภายใต้กรอบความร่วมมือต่างๆ ทั้งในระดับอนุภูมิภาค ภูมิภาค และโลก

แผนภาพที่ 2 เป้าหมายและวัตถุประสงค์รวมของแผนพัฒนาเศรษฐกิจและสังคม ฉบับที่ 12



เป้าหมายรวมการพัฒนา ของแผนพัฒนาฯ ฉบับที่ 12

ทั้งนี้ เพื่อให้เป็นไปตามวัตถุประสงค์ดังกล่าว ได้กำหนดเป้าหมายรวมการพัฒนาของแผนพัฒนาฯ ฉบับที่ 12 ประกอบด้วย

1. คนไทยมีคุณลักษณะเป็นคนไทยที่สมบูรณ์ มีวินัย มีทัศนคติและพฤติกรรมตามบรรทัดฐานที่ดีของสังคม มีความเป็นพลเมืองตื่นรู้ มีความสามารถในการปรับตัวได้อย่างรู้เท่าทันสถานการณ์ มีความรับผิดชอบและทำประโยชน์ต่อส่วนรวม มีสุขภาพกายและใจที่ดี มีความเจริญงอกงามทางจิตวิญญาณ มีวิถีชีวิตที่พอเพียง และมีความเป็นไทย

2. ความเหลื่อมล้ำทางด้านรายได้และความยากจนลดลง เศรษฐกิจฐานรากมีความเข้มแข็ง ประชาชนทุกคนมีโอกาสในการเข้าถึงทรัพยากร การประกอบอาชีพ และบริการทางสังคมที่มีคุณภาพอย่างทั่วถึงและเป็นธรรม กลุ่มที่มีรายได้ต่ำสุดร้อยละ 40 มีรายได้เพิ่มขึ้นอย่างน้อยร้อยละ 15

3. ระบบเศรษฐกิจมีความเข้มแข็งและแข่งขันได้ โครงสร้างเศรษฐกิจปรับสู่เศรษฐกิจฐานบริการและดิจิทัล มีผู้ประกอบการรุ่นใหม่และเป็นสังคมผู้ประกอบการ ผู้ประกอบการขนาดกลางและขนาดเล็กที่เข้มแข็งสามารถใช้นวัตกรรมและเทคโนโลยีดิจิทัลในการสร้างสรรค์คุณค่าสินค้าและบริการ มีระบบการผลิตและให้บริการจากฐานรายได้เดิมที่มีมูลค่าเพิ่มสูงขึ้น และมีการลงทุนในการผลิตและบริการฐานความรู้ขั้นสูงใหม่ๆ ที่เป็นมิตรกับสิ่งแวดล้อมและชุมชน รวมทั้งกระจายฐานการผลิตและการให้บริการสู่ภูมิภาคเพื่อลดความเหลื่อมล้ำ โดยเศรษฐกิจไทยมีเสถียรภาพและมีอัตราการขยายตัวเฉลี่ยร้อยละ 5 ต่อปี และมีปัจจัยสนับสนุน อาทิ ระบบโลจิสติกส์ พลังงาน และการลงทุนวิจัยและพัฒนาที่เอื้อต่อการขยายตัวของภาคการผลิตและบริการ

4. ทนทางธรรมชาติและคุณภาพสิ่งแวดล้อมสามารถสนับสนุนการเติบโตที่เป็นมิตรกับสิ่งแวดล้อม มีความมั่นคงทางอาหาร พลังงาน และน้ำ โดยเพิ่มพื้นที่ป่าไม้ให้ได้ร้อยละ 40 ของพื้นที่ประเทศ เพื่อรักษาความสมดุลของระบบนิเวศ ลดการปล่อยก๊าซเรือนกระจกในภาคพลังงานและขนส่ง ไม่น้อยกว่าร้อยละ 7 ภายในปี 2563 เทียบกับการปล่อยในกรณีปกติ มีปริมาณหรือสัดส่วนของขยะมูลฝอยที่ได้รับการจัดการอย่างถูกหลักสุขาภิบาลเพิ่มขึ้น และรักษาคุณภาพน้ำและคุณภาพอากาศในพื้นที่วิกฤตให้อยู่ในเกณฑ์มาตรฐาน

5. มีความมั่นคงในเอกราชและอธิปไตย สังคมปลอดภัย สามัคคี สร้างภาพลักษณ์ดี และเพิ่มความเชื่อมั่นของนานาชาติต่อประเทศไทย ความขัดแย้งทางอุดมการณ์และความคิดในสังคมลดลง ปัญหาอาชญากรรมลดลง ปริมาณความสูญเสียจากภัยโจรสลัดและการลักลอบขนส่งสินค้าและค่านมนุษย์ลดลง มีความพร้อมที่ปกป้องประชาชนจากการก่อการร้ายและภัยพิบัติทางธรรมชาติ ประเทศไทยมีส่วนร่วมในการกำหนดบรรทัดฐานระหว่างประเทศ เกิดความเชื่อมโยงการขนส่ง โลจิสติกส์ ห่วงโซ่มูลค่า เป็นหุ้นส่วนการพัฒนาที่สำคัญในอนุภูมิภาค ภูมิภาค และโลก และอัตราการเติบโตของมูลค่าการลงทุนและการส่งออกของไทยในอนุภูมิภาค ภูมิภาค และอาเซียนสูงขึ้น

6. มีระบบบริหารจัดการภาครัฐที่มีประสิทธิภาพ ทันสมัย โปร่งใส ตรวจสอบได้ กระจายอำนาจและมีส่วนร่วมจากประชาชน บทบาทภาครัฐในการให้บริการซึ่งภาคเอกชนดำเนินการแทนได้ดีกว่า ลดลง เพิ่มการใช้ระบบดิจิทัลในการให้บริการ ปัญหาคอร์รัปชันลดลง และการบริหารจัดการขององค์กรปกครองส่วนท้องถิ่นมีอิสระมากขึ้น โดยอันดับประสิทธิภาพภาครัฐที่จัดทำโดยสถาบันการศึกษานานาชาติ และอันดับความยากง่ายในการดำเนินธุรกิจในประเทศดีขึ้น การใช้จ่ายภาครัฐและระบบงบประมาณมี

ประสิทธิภาพสูง ฐานภาษีกว้างขึ้น และดัชนีการรับรู้การทุจริตดีขึ้น รวมถึงมีบุคลากรภาครัฐที่มีความรู้ความสามารถและปรับตัวได้ทันกับยุคดิจิทัลเพิ่มขึ้น

ยุทธศาสตร์การพัฒนา ของแผนพัฒนาฯ ฉบับที่ 12

เพื่อให้การพัฒนาประเทศบรรลุวัตถุประสงค์ และมีแนวทางที่สอดคล้องกับวัตถุประสงค์และเป้าหมายรวมที่กำหนดไว้ สำนักงานคณะกรรมการพัฒนาการเศรษฐกิจและสังคมแห่งชาติได้กำหนดประเด็นยุทธศาสตร์ภายใต้แผนพัฒนาเศรษฐกิจและสังคมแห่งชาติ ฉบับที่ 12 ไว้ 10 ยุทธศาสตร์ ดังนี้

1. การเสริมสร้างและพัฒนาศักยภาพทุนมนุษย์ แนวทางการพัฒนาที่สำคัญ ประกอบด้วย

(1) ปรับเปลี่ยนค่านิยมคนไทยให้มีคุณธรรมจริยธรรม มีวินัย จิตสาธารณะ และพฤติกรรมที่พึงประสงค์ อาทิ ส่งเสริมให้มีกิจกรรมการเรียนการสอนทั้งในและนอกห้องเรียนที่สอดแทรกคุณธรรม จริยธรรม ความมีระเบียบวินัย และจิตสาธารณะ (2) พัฒนาศักยภาพคนให้มีทักษะ ความรู้ และความสามารถในการดำรงชีวิตอย่างมีคุณค่า อาทิ ส่งเสริมเด็กปฐมวัยให้มีการพัฒนาทักษะทางสมองและทางสังคมที่เหมาะสม เด็กวัยเรียนและวัยรุ่นมีทักษะการคิดวิเคราะห์อย่างเป็นระบบ (3) ยกระดับคุณภาพการศึกษาและการเรียนรู้ตลอดชีวิต อาทิ ปรับระบบบริหารจัดการสถานศึกษาขนาดเล็กให้มีการจัดทรัพยากรร่วมกันให้มีขนาดและจำนวนที่เหมาะสม ปรับปรุงแหล่งเรียนรู้ในชุมชนให้เป็นแหล่งเรียนรู้เชิงสร้างสรรค์และมีชีวิต (4) ลดปัจจัยเสี่ยงด้านสุขภาพและให้ทุกภาคส่วนคำนึงถึงผลกระทบต่อสุขภาพ อาทิ ส่งเสริมให้มีกิจกรรมทางสุขภาพและโภชนาการที่เหมาะสมกับวัย ปรับปรุงมาตรการทางกฎหมายและภาษีในการควบคุมผลิตภัณฑ์ที่ส่งผลเสียต่อสุขภาพ (5) เพิ่มประสิทธิภาพการบริหารจัดการระบบสุขภาพภาครัฐและปรับระบบการเงินการคลังด้านสุขภาพ อาทิ ปรับระบบบริหารจัดการทรัพยากรร่วมกันระหว่างสถานพยาบาลทุกสังกัดในเขตพื้นที่สุขภาพ (6) พัฒนาระบบการดูแลและสร้างสภาพแวดล้อมที่เหมาะสมกับสังคมสูงวัย อาทิ ผลักดันให้มีกฎหมายการดูแลผู้สูงอายุระยะยาว และ (7) ผลักดันให้สถาบันทางสังคมมีส่วนร่วมพัฒนาประเทศอย่างเข้มแข็ง อาทิ กำหนดมาตรการดูแลครอบครัวที่เปราะบาง และส่งเสริมสถาบันการศึกษาให้เป็นแหล่งบริการความรู้ทางวิชาการที่ทุกคนเข้าถึงได้

2. การสร้างความเป็นธรรมและลดความเหลื่อมล้ำในสังคม แนวทางการพัฒนาสำคัญ

ประกอบด้วย (1) การเพิ่มโอกาสให้กับกลุ่มเป้าหมายประชากรร้อยละ 40 ที่มีรายได้ต่ำสุดสามารถเข้าถึงบริการที่มีคุณภาพของรัฐและมีอาชีพ อาทิ ขยายโอกาส การเข้าถึงการศึกษาที่มีคุณภาพให้แก่เด็กและเยาวชนที่ด้อยโอกาสทางการศึกษาอย่างต่อเนื่อง โดยให้การดูแลนักเรียนที่ครอบครัวมีรายได้น้อยตั้งแต่การสร้างรายได้ของครัวเรือน สนับสนุนค่าเดินทางไปยังสถานศึกษา ให้ทุนการศึกษา ต่อระดับสูง (2) การกระจายการให้บริการภาครัฐทั้งด้านการศึกษา สาธารณสุข และสวัสดิการที่มีคุณภาพให้ครอบคลุมและทั่วถึง อาทิ บริหารจัดการการให้บริการสาธารณสุขที่มีคุณภาพให้ครอบคลุมทุกพื้นที่ ผ่านการพัฒนาระบบส่งต่อผู้ป่วยทั้งในระดับจังหวัด ภาค และระดับประเทศให้มีประสิทธิภาพมากขึ้น และ (3) เสริมสร้างศักยภาพชุมชน การพัฒนาเศรษฐกิจชุมชนและการสร้างความเข้มแข็งการเงินฐานรากตามหลักปรัชญาของเศรษฐกิจพอเพียง เพื่อให้ชุมชนสามารถพึ่งพาตนเองได้ มีสิทธิในการจัดการทุนที่ดินและทรัพยากรภายในชุมชน อาทิ สนับสนุนการให้ความรู้ในการบริหารจัดการทางการเงินแก่ชุมชนและครัวเรือน การปรับองค์กรการเงินของชุมชนให้ทำหน้าที่เป็นสถาบันการเงินในระดับหมู่บ้าน/ตำบลที่ทำหน้าที่ทั้งการให้กู้ยืมและการออม และจัดตั้งโครงข่ายการเงินฐานรากโดยมีธนาคารออมสินและธนาคารเพื่อการเกษตรและสหกรณ์เป็นแม่ข่าย

3. การสร้างความเข้มแข็งทางเศรษฐกิจและแข่งขันได้อย่างยั่งยืน แนวทางการพัฒนาที่สำคัญ ประกอบด้วย (1) การบริหารจัดการเศรษฐกิจส่วนรวม ทั้งในด้านการคลัง อาทิ เพิ่มประสิทธิภาพการจัดแผนงานโครงการ การจัดสรรงบประมาณ การบริหาร และการตรวจสอบกระบวนการงบประมาณ และด้านการเงิน อาทิ เพิ่มประสิทธิภาพของระบบการเงินและสถาบันการเงินทั้งในตลาดเงินและตลาดทุนให้สามารถสนับสนุนการขยายตัวทางเศรษฐกิจ และ (2) การเสริมสร้างและพัฒนาขีดความสามารถในการแข่งขันของภาคการผลิตและบริการ มุ่งเน้นการสร้างเชื่อมโยงของห่วงโซ่มูลค่าระหว่างภาคเกษตร อุตสาหกรรม บริการ และการค้าการลงทุน เพื่อยกระดับศักยภาพในการแข่งขันของประเทศ โดยยกระดับการผลิตสินค้าเกษตรและอาหารเข้าสู่ระบบมาตรฐาน ต่อยอดความเข้มแข็งของอุตสาหกรรมที่มีศักยภาพปัจจุบันเพื่อยกระดับไปสู่อุตสาหกรรมที่ใช้เทคโนโลยีขั้นสูง วางอนาคตรากฐานการพัฒนาอุตสาหกรรม เสริมสร้างขีดความสามารถการแข่งขันในเชิงธุรกิจของภาคบริการปรับปรุงแก้ไขกฎหมายและกฎระเบียบเพื่อส่งเสริมการค้าที่เป็นธรรมและอำนวยความสะดวกด้านการค้าการลงทุน

4. การเติบโตที่เป็นมิตรกับสิ่งแวดล้อมเพื่อการพัฒนาที่ยั่งยืน แนวทางการพัฒนาสำคัญ ประกอบด้วย (1) การรักษาฟื้นฟูทรัพยากรธรรมชาติ สร้างสมดุลของการอนุรักษ์และใช้ประโยชน์อย่างยั่งยืน และเป็นธรรม (2) เพิ่มประสิทธิภาพการบริหารจัดการทรัพยากรน้ำเพื่อให้เกิดความมั่นคง สมดุล และยั่งยืน (3) การแก้ไขปัญหาวิกฤตสิ่งแวดล้อม (4) ส่งเสริมการผลิตและการบริโภคที่เป็นมิตรกับสิ่งแวดล้อม (5) สนับสนุนการลดการปล่อยก๊าซเรือนกระจก และเพิ่มขีดความสามารถในการปรับตัวต่อการเปลี่ยนแปลงสภาพภูมิอากาศ (6) การบริหารจัดการเพื่อลดความเสี่ยงด้านภัยพิบัติ (7) การพัฒนาระบบการบริหารจัดการและกลไกแก้ไขปัญหาความขัดแย้งด้านทรัพยากรธรรมชาติและสิ่งแวดล้อม และ (8) การพัฒนาความร่วมมือด้านสิ่งแวดล้อมระหว่างประเทศ

5. การเสริมสร้างความมั่นคงแห่งชาติเพื่อการพัฒนาประเทศสู่ความมั่งคั่งและยั่งยืน แนวทางการพัฒนาสำคัญ ประกอบด้วย (1) การรักษาความมั่นคงภายใน เพื่อให้เกิดความสงบในสังคมและดำรงไว้ซึ่งสถาบันหลักของชาติ (2) การพัฒนาเสริมสร้างศักยภาพการป้องกันประเทศ เพื่อเตรียมความพร้อมในการรับมือภัยคุกคามทั้งการทหารและภัยคุกคามอื่นๆ (3) การส่งเสริมความร่วมมือกับต่างประเทศด้านความมั่นคง เพื่อบูรณาการความร่วมมือกับมิตรประเทศเพื่อผลประโยชน์ทางเศรษฐกิจ สังคมและการป้องกันภัยคุกคามข้ามชาติ (4) การรักษาความมั่นคงและผลประโยชน์ของชาติทางทะเลเพื่อคงไว้ซึ่งอำนาจอธิปไตยและสิทธิอธิปไตยในเขตทะเล และ (5) การบริหารจัดการความมั่นคงเพื่อการพัฒนา เพื่อให้เกิดความสอดคล้องกันระหว่างแผนงานที่เกี่ยวข้องกับความมั่นคงการพัฒนาภายใต้การมีส่วนร่วมของภาคประชาชน

6. การบริหารจัดการในภาครัฐ การป้องกันการทุจริตประพฤติมิชอบ และธรรมาภิบาลในสังคมไทย แนวทางการพัฒนาสำคัญ ประกอบด้วย (1) ปรับปรุงโครงสร้างหน่วยงาน บทบาทภารกิจ และคุณภาพบุคลากรภาครัฐ ให้มีความโปร่งใส ทันสมัย คล่องตัว มีขนาดที่เหมาะสม เกิดความคุ้มค่า (2) ปรับปรุงกระบวนการงบประมาณ และสร้างกลไกในการติดตามตรวจสอบการเงินการคลังภาครัฐ เพื่อให้การจัดสรรและการใช้จ่ายมีประสิทธิภาพ (3) เพิ่มประสิทธิภาพและยกระดับการให้บริการสาธารณะให้ได้มาตรฐานสากล เพื่อให้ประชาชนและภาคธุรกิจได้รับบริการที่มีคุณภาพ ได้มาตรฐาน และอำนวยความสะดวก ตรงตามความต้องการ (4) เพิ่มประสิทธิภาพการบริหารจัดการให้แก่องค์กรปกครองส่วนท้องถิ่น เพื่อให้ประชาชนได้รับการบริการอย่างมีประสิทธิภาพและทั่วถึง (5) ป้องกันและปราบปรามการทุจริตและประพฤติมิชอบ เพื่อให้สังคมไทยมีวินัย โปร่งใส และยุติธรรม และ (6) ปฏิรูป

กฎหมายและกระบวนการยุติธรรมให้มีความทันสมัย เป็นธรรม และสอดคล้องกับข้อบังคับสากลหรือข้อตกลงระหว่างประเทศ

7. การพัฒนาโครงสร้างพื้นฐานและระบบโลจิสติกส์ แนวทางการพัฒนาสำคัญ ประกอบด้วย (1) การพัฒนาโครงสร้างพื้นฐานด้านขนส่ง อาทิ พัฒนาระบบรถไฟให้เป็นโครงข่ายหลักในการเดินทางและขนส่งของประเทศ พัฒนาโครงข่ายถนน พัฒนาระบบขนส่งทางอากาศ และพัฒนาระบบขนส่งทางน้ำ (2) การสนับสนุนการพัฒนาระบบขนส่ง อาทิ การพัฒนาอุตสาหกรรมต่อเนื่องที่เกิดจากการลงทุนด้านโครงสร้างพื้นฐาน และพัฒนาการบริหารจัดการในสาขาขนส่ง (3) พัฒนาระบบโลจิสติกส์ อาทิ พัฒนาและยกระดับมาตรฐานระบบการบริหารจัดการโลจิสติกส์และโซ่อุปทานให้ได้มาตรฐานสากล และพัฒนาและยกระดับมาตรฐานการอำนวยความสะดวกทางการค้า (4) พัฒนาด้านพลังงาน อาทิ จัดหาพลังงานให้เพียงพอและสร้างความมั่นคงในการผลิตพลังงาน เพิ่มศักยภาพการบริหารจัดการ การผลิต และการใช้พลังงานทดแทน และพลังงานสะอาด (5) พัฒนาเศรษฐกิจดิจิทัล อาทิ พัฒนาและปรับปรุงโครงสร้างพื้นฐานโทรคมนาคมของประเทศให้ทั่วถึงและมีประสิทธิภาพ และส่งเสริมการใช้เทคโนโลยีดิจิทัลในการสร้างมูลค่าเพิ่มทางธุรกิจ และ (6) พัฒนาระบบน้ำประปา อาทิ พัฒนาระบบน้ำประปาให้ครอบคลุมและทั่วถึง และการบริหารจัดการการใช้น้ำอย่างมีประสิทธิภาพและการสร้างนวัตกรรม

8. การพัฒนาวิทยาศาสตร์ เทคโนโลยี วิจัย และนวัตกรรม แนวทางการพัฒนาสำคัญ ประกอบด้วย (1) เร่งส่งเสริมการลงทุนวิจัยและพัฒนาและผลักดันสู่การใช้ประโยชน์ในเชิงพาณิชย์และเชิงสังคม อาทิ ลงทุนวิจัยและพัฒนาในกลุ่มเทคโนโลยีที่ประเทศไทยมีศักยภาพพัฒนาได้เอง และกลุ่มเทคโนโลยีที่นำสู่การพัฒนาแบบก้าวกระโดด ลงทุนวิจัยและพัฒนาเทคโนโลยีและนวัตกรรมทางสังคมเพื่อลดความเหลื่อมล้ำและยกระดับคุณภาพชีวิตของประชาชน (2) พัฒนาผู้ประกอบการให้เป็นผู้ประกอบการทางเทคโนโลยี อาทิ ส่งเสริมผู้ประกอบการให้มีบทบาทหลักด้านนวัตกรรม เทคโนโลยี และร่วมกำหนดทิศทางการพัฒนานวัตกรรม ส่งเสริมการสร้างสรรค่นวัตกรรมด้านการออกแบบและการจัดการธุรกิจที่ผสมผสานการใช้เทคโนโลยีให้แพร่หลายในกลุ่มผู้ประกอบการธุรกิจของไทย และ (3) พัฒนาสถานะแวดล้อมของการพัฒนาวิทยาศาสตร์ เทคโนโลยี วิจัย และนวัตกรรม ด้านบุคลากรวิจัย อาทิ การเร่งการผลิตบุคลากรสายวิทยาศาสตร์และเทคโนโลยีที่มีคุณภาพและสอดคล้องกับความต้องการโดยเฉพาะในสาขา STEM และพัฒนาศักยภาพนักวิจัยให้มีทั้งความรู้และความเข้าใจในเทคโนโลยี

9. การพัฒนาภาค เมือง และพื้นที่เศรษฐกิจ แนวทางการพัฒนาสำคัญ ประกอบด้วย (1) การพัฒนาภาคเพื่อสร้างโอกาสทางเศรษฐกิจให้กระจายตัวอย่างทั่วถึง พัฒนาภาคเหนือให้เป็นฐานเศรษฐกิจสร้างสรรค์มูลค่าสูง พัฒนาภาคตะวันออกเฉียงเหนือให้หลุดพ้นจากความยากจนสู่เป้าหมายการพึ่งตนเอง พัฒนาภาคกลางเป็นฐานเศรษฐกิจชั้นนำ พัฒนาภาคใต้เป็นฐานการสร้างรายได้ที่หลากหลาย (2) การพัฒนาเมือง อาทิ พัฒนาสภาพแวดล้อมเมืองศูนย์กลางของจังหวัดให้เป็นเมืองน่าอยู่ ส่งเสริมการจัดการสิ่งแวดล้อมเมืองอย่างมีบูรณาการภายใต้การมีส่วนร่วมของส่วนกลาง ส่วนท้องถิ่น ภาคประชาสังคม และภาคเอกชน พัฒนาระบบขนส่งสาธารณะในเขตเมืองและ (3) การพัฒนาพื้นที่เศรษฐกิจ อาทิ พัฒนาพื้นที่พื้นที่บริเวณชายฝั่งทะเลตะวันออกให้เป็นฐานการผลิตอุตสาหกรรมหลักของประเทศที่ขยายตัวอย่างมีสมดุล มีประสิทธิภาพ สอดคล้องกับศักยภาพของพื้นที่ พัฒนาพื้นที่เศรษฐกิจใหม่บริเวณชายแดนเป็นประตูเศรษฐกิจเชื่อมโยงกับประเทศเพื่อนบ้านให้เจริญเติบโตอย่างยั่งยืนและเกิดผลที่เป็นรูปธรรม

10. ความร่วมมือระหว่างประเทศเพื่อการพัฒนา แนวทางการพัฒนาสำคัญ ประกอบด้วย

(1) ขยายความร่วมมือทางการค้าและการลงทุนกับมิตรประเทศ และแสวงหาตลาดใหม่สำหรับสินค้าและบริการของไทย (2) พัฒนาความเชื่อมโยงด้านการคมนาคมขนส่ง โลจิสติกส์ และโทรคมนาคมในกรอบความร่วมมืออนุภูมิภาคภายใต้แผนงาน GMS, ACMECS, IMT-GT, BIMSTEC และ JDS และภูมิภาคอาเซียนเพื่ออำนวยความสะดวกและลดต้นทุนด้านโลจิสติกส์ (3) พัฒนาและส่งเสริมให้ไทยเป็นฐานของการประกอบธุรกิจ การบริการ และการลงทุนที่โดดเด่นในภูมิภาค (4) ส่งเสริมการลงทุนไทยในต่างประเทศของผู้ประกอบการไทย (5) เปิดประตูการค้าและพัฒนาความร่วมมือกับประเทศเพื่อนบ้านในลักษณะหุ้นส่วนทางยุทธศาสตร์ทั้งในระดับอนุภูมิภาคและภูมิภาคที่มีความเสมอภาคกัน (6) สร้างความเป็นหุ้นส่วนการพัฒนากับประเทศในอนุภูมิภาค ภูมิภาค และนานาชาติ (7) เข้าร่วมเป็นภาคีความร่วมมือระหว่างประเทศโดยมีบทบาทที่สร้างสรรค์ (8) ส่งเสริมความร่วมมือกับภูมิภาคและนานาชาติในการสร้างความมั่นคงในทุกด้านที่เกี่ยวข้องกับเรื่องความอยู่ดีมีสุขของประชาชน (9) บูรณาการภารกิจด้านความร่วมมือระหว่างประเทศและด้านการต่างประเทศ และ (10) ส่งเสริมให้เกิดการปรับตัวภายในประเทศที่สำคัญ

ดังนั้น สามารถสรุปความสอดคล้องเชื่อมโยงระหว่างประเด็นยุทธศาสตร์การพัฒนาและตัวชี้วัดของจังหวัดแม่ฮ่องสอน กับประเด็นยุทธศาสตร์และตัวชี้วัดตามแผนพัฒนาฯ ฉบับที่ 12 แสดงได้ดังตารางต่อไปนี้

ตารางที่ 10 : ความสอดคล้องระหว่างประเด็นยุทธศาสตร์ของแผนพัฒนาจังหวัดแม่ฮ่องสอน (พ.ศ.2561-2564) และประเด็นยุทธศาสตร์ตามแผนพัฒนาเศรษฐกิจและสังคมแห่งชาติ ฉบับที่ 12

ประเด็นยุทธศาสตร์แผนฯ 12	ประเด็นยุทธศาสตร์การพัฒนาจังหวัดแม่ฮ่องสอน
ยุทธศาสตร์ที่ 1. การเสริมสร้างและพัฒนาศักยภาพทุนมนุษย์	ยุทธศาสตร์ที่ 3 การพัฒนาศักยภาพคน แก้ไขปัญหาความยากจน ลดความเหลื่อมล้ำเพื่อยกระดับคุณภาพชีวิตตามศาสตร์พระราชา
ยุทธศาสตร์ที่ 2. การสร้างความเป็นธรรมลดความเหลื่อมล้ำในสังคม	ยุทธศาสตร์ที่ 3 การพัฒนาศักยภาพคน แก้ไขปัญหาความยากจน ลดความเหลื่อมล้ำเพื่อยกระดับคุณภาพชีวิตตามศาสตร์พระราชา
ยุทธศาสตร์ที่ 3. การสร้างความเข้มแข็งทางเศรษฐกิจและการแข่งขันได้อย่างยั่งยืน	ยุทธศาสตร์ที่ 1 การยกระดับและพัฒนาการท่องเที่ยวคุณภาพในเชิงนิเวศ วิถีชีวิตวัฒนธรรม สุขภาพ และเกษตรปลอดภัยสู่เกษตรอินทรีย์ ยุทธศาสตร์ที่ 2 การเพิ่มศักยภาพการค้า การลงทุน และการค้าชายแดน
ยุทธศาสตร์ที่ 4. การเติบโตที่เป็นมิตรกับสิ่งแวดล้อมเพื่อการพัฒนาอย่างยั่งยืน	ยุทธศาสตร์ที่ 4 การจัดการ อนุรักษ์ ฟื้นฟู ทรัพยากรธรรมชาติและสิ่งแวดล้อมอย่างยั่งยืน
ยุทธศาสตร์ที่ 5. การเสริมสร้างความมั่นคงแห่งชาติเพื่อการพัฒนาประเทศสู่ความมั่นคงและยั่งยืน	ยุทธศาสตร์ที่ 3 การพัฒนาศักยภาพคน แก้ไขปัญหาความยากจน ลดความเหลื่อมล้ำเพื่อยกระดับคุณภาพชีวิตตามศาสตร์พระราชา

ประเด็นยุทธศาสตร์แผนฯ 12	ประเด็นยุทธศาสตร์การพัฒนาจังหวัดแม่ฮ่องสอน
ยุทธศาสตร์ที่ 6. การบริหารจัดการในภาครัฐ การป้องกัน การทุจริตประพฤติมิชอบและธรรมาภิบาลในสังคมไทย	ยุทธศาสตร์ที่ 3 การพัฒนาศักยภาพคน แก้ไขปัญหาความยากจน ลดความเหลื่อมล้ำเพื่อยกระดับคุณภาพชีวิตตามศาสตร์พระราชา
ยุทธศาสตร์ที่ 7. การพัฒนาโครงสร้างพื้นฐานและระบบโลจิสติกส์	ยุทธศาสตร์ที่ 1 การยกระดับและพัฒนากองท่องเที่ยวคุณภาพในเชิงนิเวศ วิถีชีวิตวัฒนธรรม สุขภาพ และเกษตรปลอดภัยสู่เกษตรอินทรีย์
ยุทธศาสตร์ที่ 8. การพัฒนาวิทยาศาสตร์ เทคโนโลยี วิจัย และนวัตกรรม	ยุทธศาสตร์ที่ 3 การพัฒนาศักยภาพคน แก้ไขปัญหาความยากจน ลดความเหลื่อมล้ำเพื่อยกระดับคุณภาพชีวิตตามศาสตร์พระราชา
ยุทธศาสตร์ที่ 9. การพัฒนาภาค เมือง และพื้นที่เศรษฐกิจ	ยุทธศาสตร์ที่ 1 การยกระดับและพัฒนากองท่องเที่ยวคุณภาพในเชิงนิเวศ วิถีชีวิตวัฒนธรรม สุขภาพ และเกษตรปลอดภัยสู่เกษตรอินทรีย์ ยุทธศาสตร์ที่ 2 การเพิ่มศักยภาพการค้า การลงทุน และการค้าชายแดน
ยุทธศาสตร์ที่ 10. ความร่วมมือระหว่างประเทศเพื่อการพัฒนา	ยุทธศาสตร์ที่ 2 การเพิ่มศักยภาพการค้า การลงทุน และการค้าชายแดน

ตารางที่ 11 : ความสอดคล้องระหว่างตัวชี้วัดตามแผนพัฒนาจังหวัดแม่ฮ่องสอน (พ.ศ.2561-2564) และตัวชี้วัดตามแผนพัฒนาเศรษฐกิจและสังคมแห่งชาติ ฉบับที่ 12

ตัวชี้วัดแผนพัฒนาฯ ฉบับที่ 12	ตัวชี้วัดของจังหวัดแม่ฮ่องสอน
ยุทธศาสตร์ที่ 3 การสร้างความเข้มแข็งทางเศรษฐกิจและแข่งขันได้อย่างยั่งยืน - รายได้จากการท่องเที่ยวไม่ต่ำกว่า 3 ล้านล้านบาท - การลงทุนจากความร่วมมือภาครัฐและภาคเอกชนในการพัฒนาโครงสร้างพื้นฐานเฉลี่ยปีละ 47,000 ล้านบาท - สัดส่วนผลิตภัณฑ์มวลรวมในประเทศของวิสาหกิจขนาดกลางและขนาดย่อมต่อผลิตภัณฑ์มวลรวมในประเทศทั้งประเทศเพิ่มขึ้นไม่น้อยกว่าร้อยละ 45 เมื่อสิ้นสุดแผนพัฒนาฉบับที่ 12	ยุทธศาสตร์ที่ 1 การยกระดับการพัฒนากองท่องเที่ยวคุณภาพในเชิงนิเวศ วิถีชีวิตวัฒนธรรม สุขภาพ และเกษตรปลอดภัยสู่เกษตรอินทรีย์ - รายได้จากการท่องเที่ยวเพิ่มขึ้น ร้อยละ 5 - จำนวนโครงสร้างพื้นฐานที่ได้รับการพัฒนา - ร้อยละที่เพิ่มขึ้นของการจำหน่ายผลิตภัณฑ์ OTOP และวิสาหกิจชุมชน
ยุทธศาสตร์ที่ 7 การพัฒนาโครงสร้างพื้นฐานและระบบโลจิสติกส์ - ปริมาณสินค้าที่ผ่านเข้า – ออก ณ ด่านการค้าชายแดนที่สำคัญเพิ่มขึ้นเฉลี่ยไม่น้อยกว่า ร้อยละ 5 ต่อปี ยุทธศาสตร์ที่ 10 ความร่วมมือระหว่างประเทศเพื่อการพัฒนา	ยุทธศาสตร์ที่ 2 การเพิ่มศักยภาพการค้า การลงทุน และการค้าชายแดน - ร้อยละที่เพิ่มขึ้นของมูลค่าการค้า - จำนวนที่เพิ่มขึ้นของผู้ประกอบการ และการลงทุน - ร้อยละของรายได้ของผู้ประกอบการที่เพิ่มขึ้น

ตัวชี้วัดแผนพัฒนาฯ ฉบับที่ 12	ตัวชี้วัดของจังหวัดแม่ฮ่องสอน
<ul style="list-style-type: none"> - มูลค่าสินค้าชั้นกลางที่ผ่านด่านชายแดนระหว่างประเทศ - มูลค่าการค้าการลงทุนระหว่างไทยกับประเทศในภูมิภาค - มูลค่าการบริการของผู้ประกอบการไทยในประเทศในภูมิภาค - มูลค่าการค้าชายแดนระหว่างไทยกับประเทศในภูมิภาค - มูลค่าการลงทุนของผู้ประกอบการไทยในประเทศในภูมิภาค 	
<p><u>ยุทธศาสตร์ที่ 2</u> การสร้างความเป็นธรรมและลดความเหลื่อมล้ำในสังคม</p> <ul style="list-style-type: none"> - รายได้เฉลี่ยต่อหัวของกลุ่มประชากรร้อยละ 40 ที่มีรายได้ต่ำสุด เพิ่มขึ้นไม่ต่ำกว่าร้อยละ 15 ต่อปี - สัดส่วนประชากรที่อยู่ใต้เส้นความยากจนลดลงเหลือร้อยละ 6.5 ณ สิ้นแผนพัฒนา <p><u>ยุทธศาสตร์ที่ 1</u> การเสริมสร้างและพัฒนาศักยภาพทุนมนุษย์</p> <ul style="list-style-type: none"> - วัยแรงงานมีความรู้และทักษะเป็นไปตามความต้องการของตลาดงานและมีทักษะทางการเงินเหมาะสมกับสภาพแวดล้อมทางเศรษฐกิจ - ผู้ที่ได้รับการรับรองคุณวุฒิวิชาชีพและผู้ผ่านการทดสอบมาตรฐานฝีมือแรงงานแห่งชาติเพิ่มขึ้น - ผลคะแนนสอบ PISA ในแต่ละวิชาไม่ต่ำกว่า 500 - การอ่านของคนไทยเพิ่มขึ้นเป็นร้อยละ 85 - ประชากรอายุ 15 ปีขึ้นไปมีกิจกรรมการปฏิบัติตนที่สะท้อนการมีคุณธรรมจริยธรรมเพิ่มขึ้น - ประชากรอายุ 13 ปีขึ้นไปมีการปฏิบัติตามหลักคำสอนทางศาสนาเพิ่มขึ้น <p><u>ยุทธศาสตร์ที่ 7</u> การพัฒนาโครงสร้างพื้นฐานและระบบโลจิสติกส์</p> <ul style="list-style-type: none"> - สัดส่วนการใช้พลังงานขั้นสุดท้ายต่อผลิตภัณฑ์มวลรวมในประเทศลดลงจาก 8.22 เป็น 7.70 พันตันเทียบเท่าน้ำมันดิบ/พันล้านบาท ในปี 2564 	<p><u>ยุทธศาสตร์ที่ 3</u> การพัฒนาศักยภาพคน แก้ไขปัญหาความยากจน ลดความเหลื่อมล้ำเพื่อยกระดับคุณภาพชีวิตตามศาสตร์พระราชา</p> <ul style="list-style-type: none"> - ร้อยละที่ลดลงของจำนวนครัวเรือนที่ตกเกณฑ์ จปฐ. - ร้อยละที่เพิ่มขึ้นของแรงงานได้รับการพัฒนาทักษะการประกอบอาชีพ - ร้อยละของผู้เรียนผ่านเกณฑ์มาตรฐานของประเทศ - อัตราการมีงานทำของนักศึกษา และเยาวชนที่จบการศึกษาแล้ว - ร้อยละที่เพิ่มขึ้นของคนอายุ 15-60 ปีเต็ม อ่านออก/เขียนไทยได้ - อัตราการตายของทารก ต่อการเกิดมีชีพ - จำนวนผู้ด้อยโอกาส ผู้พิการ ผู้สูงอายุ ได้รับการบริการเพิ่มขึ้น - อัตราการฆ่าตัวตายลดลง - อัตราผู้เสียชีวิตจากอุบัติเหตุจราจรลดลง - จำนวนกิจกรรมการสืบทอดทางศาสนา ศิลปะ ประเพณี วัฒนธรรมท้องถิ่น กลุ่มชาติพันธุ์ - จำนวนที่เพิ่มขึ้นของชุมชน/หมู่บ้านสถานศึกษา ที่ได้รับการขยายผลการเรียนรู้ตามแนวพระราชดำริและโครงการหลวง - การใช้พลังงานทดแทนเพิ่มขึ้น
<p><u>ยุทธศาสตร์ที่ 4</u> การเติบโตที่เป็นมิตรกับสิ่งแวดล้อมเพื่อการพัฒนาอย่างยั่งยืน</p> <ul style="list-style-type: none"> - สัดส่วนพื้นที่ป่าไม้เป็นร้อยละ 40 ของพื้นที่ประเทศ แบ่งเป็นพื้นที่ป่าเพื่อการอนุรักษ์ ร้อยละ 25 และพื้นที่ป่าเศรษฐกิจ ร้อยละ 15 พื้นที่ป่าชายเลนเพิ่มขึ้นจาก 1.53 ล้านไร่ เป็น 1.58 ล้านไร่ พื้นที่ปลูกและฟื้นฟูป่าต้นน้ำเพิ่มขึ้น - คุณภาพอากาศในพื้นที่วิกฤติหมอกควันได้รับการแก้ไขและมีความอยู่ในเกณฑ์มาตรฐาน - สัดส่วนของขยะมูลฝอยชุมชนได้รับการจัดการอย่างถูกต้องและนำไปใช้ประโยชน์ไม่น้อยกว่าร้อยละ 75 สัดส่วนของเสีย 	<p><u>ยุทธศาสตร์ที่ 4</u> การจัดการ อนุรักษ์ ฟื้นฟูทรัพยากรธรรมชาติและสิ่งแวดล้อมอย่างยั่งยืน</p> <ul style="list-style-type: none"> - จำนวนพื้นที่ป่าไม้ถูกบุกรุกลดลง และเพิ่มพื้นที่ป่ามากขึ้น - จำนวนวันที่มีปริมาณฝุ่นละอองขนาดเล็กเฉลี่ยรายวันเกิน 120 ไมโครกรัม/ลูกบาศก์เมตร - จำนวนการเกิดจุดพิกัดความร้อน (Hotspot) ในจังหวัดลดลง - ร้อยละของปริมาณขยะปลายทางลดลง - ระดับความสำเร็จของการอนุรักษ์ ฟื้นฟูทรัพยากรลุ่มน้ำ - พื้นที่ชลประทานเพิ่มขึ้น ประสิทธิภาพการเก็บกักน้ำ

ตัวชี้วัดแผนพัฒนาฯ ฉบับที่ 12	ตัวชี้วัดของจังหวัดแม่ฮ่องสอน
<p>อันตรายชุมชนที่ได้รับการกำจัดอย่างถูกต้องไม่น้อยกว่าร้อยละ 30 และกากอุตสาหกรรมอันตรายทั้งหมดเข้าสู่ระบบการจัดการที่ถูกต้อง</p> <p>- คุณภาพน้ำของแม่น้ำสายหลักที่อยู่ในเกณฑ์ดีเพิ่มขึ้น</p>	<p>เพิ่มขึ้น</p>
<p>ยุทธศาสตร์ที่ 5 การสร้างความมั่นคงแห่งชาติเพื่อการพัฒนาประเทศสู่ความมั่งคั่งและยั่งยืน</p> <p>- จำนวนกิจกรรมเทิดพระเกียรติและเชิดชูสถาบันพระมหากษัตริย์เพิ่มขึ้น</p> <p>- จำนวนกิจกรรมที่มีความเกี่ยวข้องกับโครงการพระราชดำริเพิ่มขึ้น</p>	<p>ยุทธศาสตร์ที่ 5 การพัฒนาเพื่อเสริมสร้างความมั่นคงภายในและตามแนวชายแดน</p> <p>- จำนวนกิจกรรมการจัดงานเชิดชูสถาบันพระมหากษัตริย์และสร้างความปรองดองสมานฉันท์</p> <p>- ร้อยละของจำนวนหมู่บ้าน/ชุมชนเข้มแข็งปลอดภัยเสถียร</p> <p>- ร้อยละที่เพิ่มขึ้นของสถานประกอบการสีขาว และโรงเรียนปลอดภัยเสถียร</p> <p>- ร้อยละที่ลดลงของการเกิดคดีประทุษร้ายต่อชีวิตและทรัพย์สินเทียบกับค่าเฉลี่ยย้อนหลัง 3 ปี</p> <p>- จำนวนผู้หลบหนีเข้าเมือง และแรงงานต่างด้าวผิดกฎหมายลดลง</p> <p>- จำนวนหมู่บ้านพัฒนาเพื่อความมั่นคงอันเนื่องมาจากพระราชดำริและหมู่บ้านยามชายแดนสามารถพึ่งพาตนเองได้ที่ได้รับการส่งเสริมและพัฒนา</p>

บทที่ 3

ผังรายการข้อมูลสถิติ

ในบทนี้ประกอบด้วยผังรายการสถิติ 2 ส่วน โดยส่วนแรกเป็นผังรายการข้อมูลพื้นฐานของจังหวัดด้านเศรษฐกิจ สังคม และทรัพยากรธรรมชาติและสิ่งแวดล้อมของจังหวัด ส่วนที่สอง เป็นผังรายการสถิติตัวชี้วัด ตามประเด็นยุทธศาสตร์ในแผนพัฒนาจังหวัด

3.1 ข้อมูลพื้นฐาน

3.1.1 ด้านเศรษฐกิจ

(1) ผังรายการข้อมูลสถิติด้านเศรษฐกิจ

ลำดับ	สาขา	รายการข้อมูลพื้นฐาน	มี/ไม่มี ฐานข้อมูล	วิธีการเก็บ รวบรวม ข้อมูล	หน่วยวัด	ความถี่ ของ ข้อมูล	ระดับการ นำเสนอ	หน่วยงานผู้รับผิดชอบ	สมุด สถิติ	แผน 12	SDG	อื่นๆ
1	บัญชี ประชาชาติ	ผลิตภัณฑ์มวลรวมจังหวัด ณ ราคาประจำปี	มี	รายงาน	ล้านบาท	รายปี	จังหวัด	สำนักงานคณะกรรมการ พัฒนาการเศรษฐกิจและสังคม แห่งชาติ	✓	✓		
2	บัญชี ประชาชาติ	ผลิตภัณฑ์มวลรวมจังหวัด ต่อคนต่อปี	มี	รายงาน	บาท/คน	รายปี	จังหวัด	สำนักงานคณะกรรมการ พัฒนาการเศรษฐกิจและสังคม แห่งชาติ	✓	✓		
3	บัญชี ประชาชาติ	ผลิตภัณฑ์มวลรวมสาขา เกษตร	มี	รายงาน	ล้านบาท	รายปี	จังหวัด	สำนักงานคณะกรรมการ พัฒนาการเศรษฐกิจและสังคม แห่งชาติ	✓	✓		

ลำดับ	สาขา	รายการข้อมูลพื้นฐาน	มี/ไม่มี ฐานข้อมูล	วิธีการเก็บ รวบรวม ข้อมูล	หน่วยวัด	ความถี่ ของ ข้อมูล	ระดับการ นำเสนอ	หน่วยงานผู้รับผิดชอบ	สมุด สถิติ	แผน 12	SDG	อื่นๆ
4	บัญชี ประชาชาติ	ผลิตภัณฑ์มวลรวมสาขา อุตสาหกรรม	มี	รายงาน	ล้านบาท	รายปี	จังหวัด	สำนักงานคณะกรรมการ พัฒนาการเศรษฐกิจและสังคม แห่งชาติ	✓	✓		
5	บัญชี ประชาชาติ	ผลิตภัณฑ์มวลรวมสาขา ขนส่ง สถานที่เก็บสินค้า และการคมนาคม	มี	รายงาน	ล้านบาท	รายปี	จังหวัด	สำนักงานคณะกรรมการ พัฒนาการเศรษฐกิจและสังคม แห่งชาติ	✓	✓		
6	เกษตรและ ประมง	เนื้อที่การใช้ประโยชน์ทาง การเกษตร	มี	ทะเบียน	ไร่	รายปี	จังหวัด	สำนักงานเศรษฐกิจการเกษตร	✓			
7	เกษตรและ ประมง	เนื้อที่นา	มี	ทะเบียน	ไร่	รายปี	จังหวัด	สำนักงานเศรษฐกิจการเกษตร	✓			
8	เกษตรและ ประมง	เนื้อที่พืชไร่	มี	ทะเบียน	ไร่	รายปี	จังหวัด	สำนักงานเศรษฐกิจการเกษตร	✓			
9	เกษตรและ ประมง	เนื้อที่ไม้ผล และไม้ยืนต้น	มี	ทะเบียน	ไร่	รายปี	จังหวัด	สำนักงานเศรษฐกิจการเกษตร	✓			
10	เกษตรและ ประมง	เนื้อที่สวนผัก ไม้ดอก ไม้ประดับ	มี	ทะเบียน	ไร่	รายปี	จังหวัด	สำนักงานเศรษฐกิจการเกษตร	✓			
11	เกษตรและ ประมง	ผลผลิตข้าวนาปี	มี	ทะเบียน	ตัน	รายปี	จังหวัด อำเภอ	สำนักงานเกษตรจังหวัด	✓			

ลำดับ	สาขา	รายการข้อมูลพื้นฐาน	มี/ไม่มี ฐานข้อมูล	วิธีการเก็บ รวบรวม ข้อมูล	หน่วยวัด	ความถี่ ของ ข้อมูล	ระดับการ นำเสนอ	หน่วยงานผู้รับผิดชอบ	สมุด สถิติ	แผน 12	SDG	อื่นๆ
12	เกษตรและ ประมง	ผลผลิตข้าวนาปรัง	มี	ทะเบียน	กก.	รายปี	จังหวัด อำเภอ	สำนักงานเกษตรจังหวัด	✓			
13	เกษตรและ ประมง	ผลผลิตข้าวนาปีเฉลี่ยต่อไร่	มี	ทะเบียน	กก.	รายปี	จังหวัด อำเภอ	สำนักงานเกษตรจังหวัด	✓			
14	เกษตรและ ประมง	ผลผลิตข้าวนาปรังเฉลี่ยต่อ ไร่	มี	ทะเบียน	กก.	รายปี	จังหวัด อำเภอ	สำนักงานเกษตรจังหวัด	✓			
15	เกษตรและ ประมง	จำนวนครุเรือที่มีการ เพาะเลี้ยงสัตว์น้ำจืด	มี	ทะเบียน	ครุเรือ	รายปี	จังหวัด	สำนักงานประมงจังหวัด	✓			
16	เกษตรและ ประมง	เนื้อที่ที่มีการเพาะเลี้ยง สัตว์น้ำจืด	มี	ทะเบียน	ไร่	รายปี	จังหวัด	สำนักงานประมงจังหวัด..	✓			
17	เกษตรและ ประมง	ปริมาณการจับสัตว์น้ำจืด	มี	ทะเบียน	กก.	รายปี	จังหวัด	สำนักงานประมงจังหวัด..	✓			
18	เกษตรและ ประมง	มูลค่าการจับสัตว์น้ำจืด	มี	ทะเบียน	บาท	รายปี	จังหวัด	สำนักงานประมงจังหวัด..	✓			
19	เกษตรและ ประมง	เงินกู้ของเกษตรกรลูกค้า ธนาคารเพื่อการเกษตร และสหกรณ์การเกษตร	มี	ทะเบียน	ล้านบาท	รายปี	จังหวัด	ธนาคารเพื่อการเกษตรและ สหกรณ์การเกษตรจังหวัด	✓			
20	อุตสาหกรรม	จำนวนสถานประกอบการ อุตสาหกรรม	มี	ทะเบียน	แห่ง	รายปี	จังหวัด	สำนักงานอุตสาหกรรมจังหวัด	✓			

ลำดับ	สาขา	รายการข้อมูลพื้นฐาน	มี/ไม่มี ฐานข้อมูล	วิธีการเก็บ รวบรวม ข้อมูล	หน่วยวัด	ความถี่ ของ ข้อมูล	ระดับการ นำเสนอ	หน่วยงานผู้รับผิดชอบ	สมุด สถิติ	แผน 12	SDG	อื่นๆ
21	อุตสาหกรรม	จำนวนเงินทุน	มี	ทะเบียน	บาท	รายปี	จังหวัด	สำนักงานอุตสาหกรรมจังหวัด	✓			
22	อุตสาหกรรม	จำนวนคนงานสถาน ประกอบการอุตสาหกรรม	มี	ทะเบียน	คน	รายปี	จังหวัด	สำนักงานอุตสาหกรรมจังหวัด	✓			
23	พลังงาน	จำนวนผู้ใช้ไฟฟ้า	มี	ทะเบียน	ราย	รายปี	จังหวัด อำเภอ	การไฟฟ้าส่วนภูมิภาคจังหวัด	✓			
24	พลังงาน	จำนวนการจำหน่าย กระแสไฟฟ้า	มี	ทะเบียน	ล้าน กิโลวัตต์/ ชั่วโมง	รายปี	จังหวัด อำเภอ	การไฟฟ้าส่วนภูมิภาคจังหวัด	✓			
25	ขนส่งและ โลจิสติกส์	จำนวนอุบัติเหตุการจราจร ทางบก	มี	ทะเบียน	ครั้ง	รายปี	จังหวัด	ตำรวจภูธรจังหวัด	✓			
26	ขนส่งและ โลจิสติกส์	จำนวนคนตายจาก อุบัติเหตุการจราจรทางบก	มี	ทะเบียน	ราย	รายปี	จังหวัด	ตำรวจภูธรจังหวัด	✓	✓	✓	
27	ขนส่งและ โลจิสติกส์	จำนวนคนเจ็บอุบัติเหตุ การจราจรทางบก	มี	ทะเบียน	ราย	รายปี	จังหวัด	ตำรวจภูธรจังหวัด	✓		✓	
28	ขนส่งและ โลจิสติกส์	มูลค่าทรัพย์สินที่เสียหาย อุบัติเหตุการจราจรทางบก	มี	ทะเบียน	บาท	รายปี	จังหวัด	ตำรวจภูธรจังหวัด	✓			
29	การค้าและ ราคา	ดัชนีราคาผู้บริโภคทั่วไป	มี	ทะเบียน	-	รายปี	จังหวัด	สำนักดัชนีเศรษฐกิจการค้า กระทรวงพาณิชย์	✓	✓		
30	การค้าและ	อัตราเงินเฟ้อ	มี	ทะเบียน	-	รายปี	จังหวัด	สำนักดัชนีเศรษฐกิจการค้า	✓	✓		

ลำดับ	สาขา	รายการข้อมูลพื้นฐาน	มี/ไม่มี ฐานข้อมูล	วิธีการเก็บ รวบรวม ข้อมูล	หน่วยวัด	ความถี่ ของ ข้อมูล	ระดับการ นำเสนอ	หน่วยงานผู้รับผิดชอบ	สมุด สถิติ	แผน 12	SDG	อื่นๆ
	ราคา							กระทรวงพาณิชย์				
31	เทคโนโลยี สารสนเทศ และการ สื่อสาร	จำนวนเลขหมายโทรศัพท์ ที่มี	มี	ทะเบียน	หมายเลข	รายปี	จังหวัด	บริษัท ทีโอที จำกัด (มหาชน)	✓			
32	เทคโนโลยี สารสนเทศ และการ สื่อสาร	จำนวนเลขหมายโทรศัพท์ ที่มีผู้เช่า	มี	ทะเบียน	หมายเลข	รายปี	จังหวัด	บริษัท ทีโอที จำกัด (มหาชน)	✓			
33	เทคโนโลยี สารสนเทศ และการ สื่อสาร	จำนวนประชากรอายุ 6 ปี ขึ้นไป ที่ใช้อินเทอร์เน็ต	มี	สำรวจ	คน	รายปี	จังหวัด	สำนักงานสถิติแห่งชาติ	✓	✓	✓	
34	เทคโนโลยี สารสนเทศ และการ สื่อสาร	ครัวเรือนที่มีอุปกรณ์/ เทคโนโลยีสารสนเทศและ การสื่อสาร	มี	สำรวจ	ครัวเรือน	รายปี	จังหวัด	สำนักงานสถิติแห่งชาติ	✓			
35	การ ท่องเที่ยว และกีฬา	จำนวนนักท่องเที่ยว	มี	ทะเบียน	คน	รายปี	จังหวัด	กรมการท่องเที่ยว	✓			

ลำดับ	สาขา	รายการข้อมูลพื้นฐาน	มี/ไม่มี ฐานข้อมูล	วิธีการเก็บ รวบรวม ข้อมูล	หน่วยวัด	ความถี่ ของ ข้อมูล	ระดับการ นำเสนอ	หน่วยงานผู้รับผิดชอบ	สมุด สถิติ	แผน 12	SDG	อื่นๆ
36	การ ท่องเที่ยว และกีฬา	ระยะเวลาพำนักของ นักท่องเที่ยว	มี	ทะเบียน	วัน	รายปี	จังหวัด	กรมการท่องเที่ยว	✓			
37	การ ท่องเที่ยว และกีฬา	ค่าใช้จ่ายเฉลี่ยของ นักท่องเที่ยว	มี	ทะเบียน	บาท/คน/ วัน	รายปี	จังหวัด	กรมการท่องเที่ยว	✓			
38	การ ท่องเที่ยว และกีฬา	รายได้จากการท่องเที่ยว	มี	ทะเบียน	ล้านบาท	รายปี	จังหวัด	กรมการท่องเที่ยว	✓			
39	การเงิน การธนาคาร และการ ประกันภัย	ปริมาณเงินฝากของ สถาบันการเงิน	มี	ทะเบียน	บาท	รายปี	จังหวัด	ธนาคารแห่งประเทศไทย	✓			
40	การเงิน การธนาคาร และการ ประกันภัย	ปริมาณสินเชื่อของสถาบัน การเงิน	มี	ทะเบียน	บาท	รายปี	จังหวัด	ธนาคารแห่งประเทศไทย	✓			

ลำดับ	สาขา	รายการข้อมูลพื้นฐาน	มี/ไม่มี ฐานข้อมูล	วิธีการเก็บ รวบรวม ข้อมูล	หน่วยวัด	ความถี่ ของ ข้อมูล	ระดับการ นำเสนอ	หน่วยงานผู้รับผิดชอบ	สมุด สถิติ	แผน 12	SDG	อื่นๆ
41	การเงิน การธนาคาร และการ ประกันภัย	จำนวนสหกรณ์ภาค การเกษตร	มี	ทะเบียน	แห่ง	รายปี	จังหวัด อำเภอ	สำนักงานสหกรณ์จังหวัด	✓			
42	การเงิน การธนาคาร และการ ประกันภัย	จำนวนสหกรณ์นอกภาค การเกษตร	มี	ทะเบียน	แห่ง	รายปี	จังหวัด อำเภอ	สำนักงานสหกรณ์จังหวัด	✓			
43	การคลัง	รายรับขององค์กรปกครอง ส่วนท้องถิ่น	มี	ทะเบียน	บาท	รายปี	จังหวัด อำเภอ	สำนักงานส่งเสริมการปกครอง ส่วนท้องถิ่นจังหวัด	✓			
44	การคลัง	รายจ่ายขององค์กร ปกครองส่วนท้องถิ่น	มี	ทะเบียน	บาท	รายปี	จังหวัด อำเภอ	สำนักงานส่งเสริมการปกครอง ส่วนท้องถิ่นจังหวัด	✓			
45	การคลัง	รายได้จากการจัดเก็บภาษี ของกรมสรรพากร	มี	ทะเบียน	ล้านบาท	รายปี	จังหวัด อำเภอ	สำนักงานสรรพากรพื้นที่.....	✓	✓		
46	การคลัง	รายได้จากการจัดเก็บเงิน ภาษีของกรมสรรพสามิต	มี	ทะเบียน	บาท	รายปี	จังหวัด อำเภอ	สำนักงานสรรพสามิตพื้นที่	✓			
47	ด้าน เศรษฐกิจ อื่นๆ	จำนวนทะเบียนนิติบุคคล ใหม่	มี	ทะเบียน	ราย	รายปี	จังหวัด อำเภอ	สำนักงานพัฒนาธุรกิจการค้า จังหวัด	✓	✓		

ลำดับ	สาขา	รายการข้อมูลพื้นฐาน	มี/ไม่มี ฐานข้อมูล	วิธีการเก็บ รวบรวม ข้อมูล	หน่วยวัด	ความถี่ ของ ข้อมูล	ระดับการ นำเสนอ	หน่วยงานผู้รับผิดชอบ	สมุด สถิติ	แผน 12	SDG	อื่นๆ
48	ด้าน เศรษฐกิจ อื่นๆ	ทุนจดทะเบียน	มี	ทะเบียน	บาท	รายปี	จังหวัด อำเภอ	สำนักงานพัฒนาธุรกิจการค้า จังหวัด	✓	✓		

(2) ข้อมูลสถิติด้านเศรษฐกิจ

ลำดับ	รายการข้อมูลพื้นฐาน	2557	2558	2559	2560	2561	2562
1	ผลิตภัณฑ์มวลรวมจังหวัด ณ ราคาประจำปี	10,477	11,448				
2	ผลิตภัณฑ์มวลรวมจังหวัดต่อคนต่อปี	51,655	56,862				
3	ผลิตภัณฑ์มวลรวมสาขาเกษตร	3,113	2,973				
4	ผลิตภัณฑ์มวลรวมสาขาอุตสาหกรรม	197	219				
5	ผลิตภัณฑ์มวลรวมสาขาขนส่ง สถานที่เก็บสินค้า และการ คมนาคม	502	495				
6	เนื้อที่การใช้ประโยชน์ทางการเกษตร	303,407	303,684				
7	เนื้อที่นา	144,104	157,753.75	169,450.95			
8	เนื้อที่พืชไร่	42,391	138,190.75	138,215.50			

ลำดับ	รายการข้อมูลพื้นฐาน	2557	2558	2559	2560	2561	2562
9	เนื้อที่ไม้ผล และไม้ยืนต้น	27,722	24,425.95	24,425.95			
10	เนื้อที่สวนผัก ไม้ดอก ไม้ประดับ	37,430	50,172.70	50,172.70			
11	ผลผลิตข้าวนาปี	40,080.54	38,386.55	40,109.75			
12	ผลผลิตข้าวนาปรัง	-	-	-			
13	ผลผลิตข้าวนาปีเฉลี่ยต่อไร่	686.45	483.15	653.86			
14	ผลผลิตข้าวนาปรังเฉลี่ยต่อไร่	-	-	-			
15	จำนวนครัวเรือนที่มีการเพาะเลี้ยงสัตว์น้ำจืด	1,603	1,621	1,410			
16	เนื้อที่ที่มีการเพาะเลี้ยงสัตว์น้ำจืด	548.83	551.60	455.51			
17	ปริมาณการจับสัตว์น้ำจืด	174,440.10	177,181	160,557			
18	มูลค่าการจับสัตว์น้ำจืด	12,199,789.34	-	-			
19	เงินกู้ของเกษตรกรลูกค้าธนาคารเพื่อการเกษตรและสหกรณ์การเกษตร	4,271.60	2,403.67	4,082.18			
20	จำนวนสถานประกอบการอุตสาหกรรม	110	120	114			
21	จำนวนเงินทุน	882,317,825	1,038,549,303	1,139,154,257			
22	จำนวนคนงานสถานประกอบการอุตสาหกรรม	904	975	996			
23	จำนวนผู้ใช้ไฟฟ้า	58,169	58,869	64,535			
24	จำนวนการจำหน่ายกระแสไฟฟ้า	110,721,652.39	112,169,181.67	124,717,954.24			
25	จำนวนอุบัติเหตุการจราจรทางบก	333	276				

ลำดับ	รายการข้อมูลพื้นฐาน	2557	2558	2559	2560	2561	2562
26	จำนวนคนตายจากอุบัติเหตุการจราจรทางบก	13	12				
27	จำนวนคนเจ็บอุบัติเหตุการจราจรทางบก	341	302				
28	มูลค่าทรัพย์สินที่เสียหายอุบัติเหตุการจราจรทางบก	1,796,400	1,905,200				
29	ดัชนีราคาผู้บริโภคทั่วไป	101.1	100.0	100.8			
30	อัตราเงินเฟ้อ	2.8	-1.1	0.8			
31	จำนวนเลขหมายโทรศัพท์ที่มี	17,936	17,904	17,885			
32	จำนวนเลขหมายโทรศัพท์ที่มีผู้เช่า	15,556	15,139	14,824			
33	จำนวนประชากรอายุ 6 ปีขึ้นไป ที่ใช้อินเทอร์เน็ต	46,427	46,634	57,399			
34	ครัวเรือนที่มีอุปกรณ์/เทคโนโลยีสารสนเทศและการสื่อสาร			14,945			
35	จำนวนนักท่องเที่ยว	738,229	769,121	800,662			
36	ระยะเวลาพำนักของนักท่องเที่ยว	2.42	2.44	2.45			
37	ค่าใช้จ่ายเฉลี่ยของนักท่องเที่ยว	1,919.94	2,002.91	2,059.57			
38	รายได้จากการท่องเที่ยว	3,459.42	3,791.69	4,981.97			
39	ปริมาณเงินฝากของสถาบันการเงิน	4,673	5,069	5,364			
40	ปริมาณสินเชื่อของสถาบันการเงิน	2,808	3,972	4,204			
41	จำนวนสหกรณ์ภาคการเกษตร	22	22	26			
42	จำนวนสหกรณ์นอกภาคการเกษตร	16	16	17			
43	รายรับขององค์กรปกครองส่วนท้องถิ่น	959,824,076.26	1,921,989,065.15	1,935,594,563.81			

ลำดับ	รายการข้อมูลพื้นฐาน	2557	2558	2559	2560	2561	2562
44	รายจ่ายขององค์กรปกครองส่วนท้องถิ่น	1,212,281,523.02	1,072,411,198.55	1,794,635,632.00			
45	รายได้จากการจัดเก็บภาษีของกรมสรรพากร	160,051,000	220,426,537.66	241,161,612.16			
46	รายได้จากการจัดเก็บเงินภาษีของกรมสรรพสามิต	12,728,691.46	13,627,878.45	14,542,483.23			
47	จำนวนทะเบียนนิติบุคคลใหม่	58		59			
48	ทุนจดทะเบียน	73,210,000		81,500,000			

3.1.2 ด้านสังคม

(1) ฝั่งรายการข้อมูลสถิติด้านสังคม

ลำดับ	สาขา	รายการข้อมูลพื้นฐาน	มี/ไม่มี ฐานข้อมูล	วิธีการเก็บ รวบรวม ข้อมูล	หน่วยวัด	ความถี่ ของ ข้อมูล	ระดับการ นำเสนอ	หน่วยงานผู้รับผิดชอบ	สมุดสถิติ	แผน 12	SDG	อื่นๆ
1	ประชากร ศาสตร์ ประชากร เคหะ	จำนวนประชากรจากการ ทะเบียน	มี	ทะเบียน	คน	รายปี	จังหวัด อำเภอ	กรมการปกครอง กระทรวงมหาดไทย	✓			
2	ประชากร ศาสตร์ ประชากร	วัยเด็ก (0-14 ปี)	มี	ทะเบียน	คน	รายปี	จังหวัด อำเภอ	กรมการปกครอง กระทรวงมหาดไทย	✓			

ลำดับ	สาขา	รายการข้อมูลพื้นฐาน	มี/ไม่มี ฐานข้อมูล	วิธีการเก็บ รวบรวม ข้อมูล	หน่วยวัด	ความถี่ ของ ข้อมูล	ระดับการ นำเสนอ	หน่วยงานผู้รับผิดชอบ	สมุดสถิติ	แผน 12	SDG	อื่นๆ
	เคหะ											
3	ประชากร ศาสตร์ ประชากร เคหะ	วัยแรงงาน (15-59 ปี)	มี	ทะเบียน	คน	รายปี	จังหวัด อำเภอ	กรมการปกครอง กระทรวงมหาดไทย	✓			
4	ประชากร ศาสตร์ ประชากร เคหะ	วัยสูงอายุ (60 ปีขึ้นไป)	มี	ทะเบียน	คน	รายปี	จังหวัด อำเภอ	กรมการปกครอง กระทรวงมหาดไทย	✓			
5	ประชากร ศาสตร์ ประชากร เคหะ	อัตราการเปลี่ยนแปลงของ ประชากร	มี	ทะเบียน	ร้อยละ	รายปี	จังหวัด อำเภอ	กรมการปกครอง กระทรวงมหาดไทย	✓			
6	ประชากร ศาสตร์ ประชากร เคหะ	ความหนาแน่นของ ประชากร	มี	ทะเบียน	คน/ตร. กม.	รายปี	จังหวัด อำเภอ	กรมการปกครอง กระทรวงมหาดไทย	✓			
7	ประชากร ศาสตร์	จำนวนบ้านจากการ ทะเบียน	มี	ทะเบียน	หลัง	รายปี	จังหวัด อำเภอ	กรมการปกครอง กระทรวงมหาดไทย	✓			

ลำดับ	สาขา	รายการข้อมูลพื้นฐาน	มี/ไม่มี ฐานข้อมูล	วิธีการเก็บ รวบรวม ข้อมูล	หน่วยวัด	ความถี่ ของ ข้อมูล	ระดับการ นำเสนอ	หน่วยงานผู้รับผิดชอบ	สมุดสถิติ	แผน 12	SDG	อื่นๆ
	ประชากร เคหะ											
8	ประชากร ศาสตร์ ประชากร เคหะ	อัตราการเกิดมีชีพ	มี	ทะเบียน	ร้อยละ	รายปี	จังหวัด	สำนักงานสาธารณสุขจังหวัด...	✓			
9	ประชากร ศาสตร์ ประชากร เคหะ	จำนวนการจดทะเบียน สมรส	มี	ทะเบียน	ทะเบียน	รายปี	จังหวัด อำเภอ	ที่ทำการปกครองจังหวัด...	✓	✓		
10	ประชากร ศาสตร์ ประชากร เคหะ	จำนวนการหย่า	มี	ทะเบียน	ทะเบียน	รายปี	จังหวัด อำเภอ	ที่ทำการปกครองจังหวัด...	✓	✓		
11	ประชากร ศาสตร์ ประชากร เคหะ	ร้อยละของครัวเรือนที่เป็น เจ้าของบ้านและที่ดิน	มี	สำรวจ	ร้อยละ	รายปี	จังหวัด	สำนักงานสถิติแห่งชาติ	✓			
12	แรงงาน	อัตราการมีงานทำ	มี	สำรวจ	ร้อยละ	รายไตรมาส	จังหวัด	สำนักงานสถิติแห่งชาติ	✓	✓		

ลำดับ	สาขา	รายการข้อมูลพื้นฐาน	มี/ไม่มี ฐานข้อมูล	วิธีการเก็บ รวบรวม ข้อมูล	หน่วยวัด	ความถี่ ของ ข้อมูล	ระดับการ นำเสนอ	หน่วยงานผู้รับผิดชอบ	สมุดสถิติ	แผน 12	SDG	อื่นๆ
13	แรงงาน	อัตราการว่างงาน	มี	สำรวจ	ร้อยละ	รายไตรมาส	จังหวัด	สำนักงานสถิติแห่งชาติ	✓			
14	แรงงาน	ค่าจ้างขั้นต่ำ	มี	ทะเบียน	บาท/วัน	รายปี	จังหวัด	สำนักงานสวัสดิการและ คุ้มครองแรงงานจังหวัด	✓		✓	
15*	แรงงาน	คนอายุมากกว่า 60 ปีเต็ม ขึ้นไป มีอาชีพและมีรายได้	มี	สำรวจ	คน	รายปี	ภาค	สำนักงานสถิติแห่งชาติ		✓		สาขา
16*	การศึกษา	คะแนนเฉลี่ยสติปัญญา (IQ) เด็กนักเรียน	มี	สำรวจ		รายปี	จังหวัด ประเทศ	กรมสุขภาพจิต กระทรวง สาธารณสุข		✓		
17	การศึกษา	อัตราส่วนนักเรียนต่อครู (ก่อนประถมศึกษา)	มี	ทะเบียน	ร้อยละ	รายปี	จังหวัด อำเภอ	สำนักงานส่งเสริมการปกครอง ส่วนท้องถิ่นจังหวัด สำนักงาน เขตพื้นที่การศึกษา ประถมศึกษา/มัธยมศึกษา	✓			
18	การศึกษา	อัตราส่วนนักเรียนต่อครู (ประถมศึกษา)	มี	ทะเบียน	ร้อยละ	รายปี	จังหวัด อำเภอ	สำนักงานส่งเสริมการปกครอง ส่วนท้องถิ่นจังหวัด สำนักงาน เขตพื้นที่การศึกษา ประถมศึกษา/มัธยมศึกษา	✓			

ลำดับ	สาขา	รายการข้อมูลพื้นฐาน	มี/ไม่มี ฐานข้อมูล	วิธีการเก็บ รวบรวม ข้อมูล	หน่วยวัด	ความถี่ ของ ข้อมูล	ระดับการ นำเสนอ	หน่วยงานผู้รับผิดชอบ	สมุดสถิติ	แผน 12	SDG	อื่นๆ
19	การศึกษา	อัตราส่วนนักเรียนต่อครู (มัธยมศึกษา)	มี	ทะเบียน	ร้อยละ	รายปี	จังหวัด อำเภอ	สำนักงานส่งเสริมการปกครอง ส่วนท้องถิ่นจังหวัด สำนักงาน เขตพื้นที่การศึกษา ประถมศึกษา/มัธยมศึกษา	✓			
20	การศึกษา	จำนวนนักเรียนที่ออก กลางคืน	มี	ทะเบียน	คน	รายปี	จังหวัด อำเภอ	สำนักงานเขตพื้นที่การศึกษา มัธยมศึกษา เขต...	✓			
21	การศึกษา	จำนวนนักศึกษาระดับ อาชีวศึกษา และ อุดมศึกษา	มี	ทะเบียน	คน	รายปี	จังหวัด	สำนักงานคณะกรรมการการ อุดมศึกษา	✓			
22	การศึกษา	จำนวนอาจารย์ในระดับ อาชีวศึกษา และ อุดมศึกษา	มี	ทะเบียน	คน	รายปี	จังหวัด	สำนักงานคณะกรรมการการ อุดมศึกษา	✓			
23	การศึกษา	จำนวนผู้เรียน/นักศึกษาที่ ลงทะเบียนเรียน ในสังกัด สำนักงานส่งเสริม การศึกษานอกระบบและ การศึกษาตามอัธยาศัย	มี	ทะเบียน	คน	รายปี	จังหวัด	สำนักงานส่งเสริมการศึกษา นอกระบบและการศึกษาตาม อัธยาศัย	✓			
24	การศึกษา	จำนวนผู้เรียน/นักศึกษาที่ สำเร็จการศึกษา ในสังกัด	มี	ทะเบียน	คน	รายปี	จังหวัด	สำนักงานส่งเสริมการศึกษา นอกระบบและการศึกษาตาม	✓			

ลำดับ	สาขา	รายการข้อมูลพื้นฐาน	มี/ไม่มี ฐานข้อมูล	วิธีการเก็บ รวบรวม ข้อมูล	หน่วยวัด	ความถี่ ของ ข้อมูล	ระดับการ นำเสนอ	หน่วยงานผู้รับผิดชอบ	สมุดสถิติ	แผน 12	SDG	อื่นๆ
		สำนักงานส่งเสริม การศึกษานอกระบบและ การศึกษาตามอัธยาศัย						อัยยาศัย				
25	ศาสนา ศิลปะ และ วัฒนธรรม	จำนวนวัด สำนักสงฆ์ โบสถ์คริสต์ มัสยิด	มี	ทะเบียน	แห่ง	รายปี	อำเภอ/ จังหวัด	สำนักงานวัฒนธรรมจังหวัด	✓			
26	ศาสนา ศิลปะ และ วัฒนธรรม	จำนวนพระภิกษุและ สามเณร	มี	ทะเบียน	รูป	รายปี	อำเภอ/ จังหวัด	สำนักงานวัฒนธรรมจังหวัด	✓			
27	สุขภาพ	จำนวนผู้ป่วยนอก	มี	ทะเบียน	คน	รายปี	จังหวัด	สำนักงานสาธารณสุขจังหวัด...	✓			
28	สุขภาพ	จำนวนผู้ป่วยใน	มี	ทะเบียน	คน	รายปี	จังหวัด	สำนักงานสาธารณสุขจังหวัด	✓			
29	สุขภาพ	จำนวนสถานพยาบาลที่มี เตียงผู้ป่วยรับไว้ค้างคืน	มี	ทะเบียน	แห่ง	รายปี	จังหวัด	สำนักงานสาธารณสุขจังหวัด	✓			
30	สุขภาพ	จำนวนเตียง	มี	ทะเบียน	เตียง	รายปี	จังหวัด	สำนักงานสาธารณสุขจังหวัด	✓			
31	สุขภาพ	จำนวนประชากรต่อแพทย์ 1 คน	มี	ทะเบียน	จำนวน	รายปี	จังหวัด	สำนักงานสาธารณสุขจังหวัด	✓	✓		

ลำดับ	สาขา	รายการข้อมูลพื้นฐาน	มี/ไม่มี ฐานข้อมูล	วิธีการเก็บ รวบรวม ข้อมูล	หน่วยวัด	ความถี่ ของ ข้อมูล	ระดับการ นำเสนอ	หน่วยงานผู้รับผิดชอบ	สมุดสถิติ	แผน 12	SDG	อื่นๆ
32	สุขภาพ	จำนวนประชากรต่อเภสัชกร 1 คน	มี	ทะเบียน	จำนวน	รายปี	จังหวัด	สำนักงานสาธารณสุขจังหวัด	✓	✓		
33	สุขภาพ	จำนวนประชากรต่อพยาบาล 1 คน	มี	ทะเบียน	จำนวน	รายปี	จังหวัด	สำนักงานสาธารณสุขจังหวัด	✓	✓		
34*	สุขภาพ	อัตราการคลอดในผู้หญิง กลุ่มอายุ 15 - 19 ปี	มี	ทะเบียน	ร้อยละ	รายปี	จังหวัด	กรมอนามัย		✓		สาขา
35*	สุขภาพ	อัตราการฆ่าตัวตาย	มี	ทะเบียน	จำนวน	รายปี	ประเทศ	กระทรวงสาธารณสุข		✓	✓	สาขา
36*	สุขภาพ	อัตราการเกิดมีชีพ	มี	ทะเบียน	จำนวน	รายปี	ภาค	กระทรวงสาธารณสุข			✓	สาขา
37	สวัสดิการ สังคม	จำนวนผู้ประกันตนตาม มาตรา 33	มี	ทะเบียน	คน	รายปี	จังหวัด	สำนักงานประกันสังคม กระทรวงแรงงาน	✓			
38*	สวัสดิการ สังคม	จำนวนผู้ประกันตนตาม มาตรา 40	มี	ทะเบียน	คน	รายปี	ประเทศ	สำนักงานประกันสังคม กระทรวงแรงงาน		✓		
39	สวัสดิการ สังคม	จำนวนลูกจ้างที่ประสบ อันตรายหรือเจ็บป่วยจาก การทำงาน	มี	รายงาน	คน	รายปี	จังหวัด	สำนักงานประกันสังคม กระทรวงแรงงาน	✓			

ลำดับ	สาขา	รายการข้อมูลพื้นฐาน	มี/ไม่มี ฐานข้อมูล	วิธีการเก็บ รวบรวม ข้อมูล	หน่วยวัด	ความถี่ ของ ข้อมูล	ระดับการ นำเสนอ	หน่วยงานผู้รับผิดชอบ	สมุดสถิติ	แผน 12	SDG	อื่นๆ
40*	สวัสดิการ สังคม	จำนวนเด็กที่ต้องดำรงชีพ ด้วยการเร่ร่อน ขอทาน	มี	รายงาน	คน	รายปี	จังหวัด	กระทรวงการพัฒนาสังคมและ ความมั่นคงของมนุษย์				สาขา
41*	สวัสดิการ สังคม	จำนวนเยาวชนที่ต้องดำรง ชีพด้วยการเร่ร่อน ขอทาน	มี	รายงาน	คน	รายปี	จังหวัด	กระทรวงการพัฒนาสังคมและ ความมั่นคงของมนุษย์				สาขา
42*	สวัสดิการ สังคม	จำนวนเด็กอยู่คนเดียวตาม ลำพัง/ไม่มีผู้ดูแล/ถูก ทอดทิ้ง	มี	รายงาน	คน	รายปี	จังหวัด	กระทรวงการพัฒนาสังคมและ ความมั่นคงของมนุษย์				สาขา
43*	สวัสดิการ สังคม	จำนวนคนพิการที่มีบัตร ประจำตัวคนพิการจำแนก ตามความพิการ	มี	รายงาน	คน	รายปี	จังหวัด	กระทรวงการพัฒนาสังคมและ ความมั่นคงของมนุษย์				สาขา
44	รายได้ รายจ่ายของ ครัวเรือน	รายได้เฉลี่ยต่อเดือนของ ครัวเรือน	มี	สำรวจ	บาท	รายปี	จังหวัด	สำนักงานสถิติแห่งชาติ	✓	✓		
45	รายได้ รายจ่ายของ ครัวเรือน	ค่าใช้จ่ายเฉลี่ยต่อเดือน ของครัวเรือน	มี	สำรวจ	บาท	รายปี	จังหวัด	สำนักงานสถิติแห่งชาติ	✓			
46	รายได้ รายจ่ายของ	หนี้สินเฉลี่ยต่อครัวเรือน	มี	สำรวจ	บาท	รายปี	จังหวัด	สำนักงานสถิติแห่งชาติ	✓	✓		

ลำดับ	สาขา	รายการข้อมูลพื้นฐาน	มี/ไม่มี ฐานข้อมูล	วิธีการเก็บ รวบรวม ข้อมูล	หน่วยวัด	ความถี่ ของ ข้อมูล	ระดับการ นำเสนอ	หน่วยงานผู้รับผิดชอบ	สมุดสถิติ	แผน 12	SDG	อื่นๆ
	ครัวเรือน											
47	รายได้ รายจ่ายของ ครัวเรือน	ร้อยละของค่าใช้จ่ายต่อ รายได้	มี	สำรวจ	ร้อยละ	รายปี	จังหวัด	สำนักงานสถิติแห่งชาติ	✓			
48*	รายได้ รายจ่ายของ ครัวเรือน	สัมประสิทธิ์ความไม่เสมอ ภาค (Gini coefficient) ด้านรายได้ของครัวเรือน	มี	สำรวจ	บาท	รายปี	จังหวัด	สำนักงานสถิติแห่งชาติ		✓		สาขา
49*	รายได้ รายจ่ายของ ครัวเรือน	สัมประสิทธิ์ความไม่เสมอ ภาค (Gini coefficient) ด้านรายจ่ายเพื่อการ อุปโภคบริโภคของ ครัวเรือน	มี	สำรวจ	บาท	รายปี	จังหวัด	สำนักงานสถิติแห่งชาติ		✓		สาขา
50*	รายได้ รายจ่ายของ ครัวเรือน	สัดส่วนคนจน เมื่อวัดด้าน รายจ่ายเพื่อการอุปโภค บริโภค	มี	สำรวจ	ร้อยละ	รายปี	จังหวัด	สำนักงานสถิติแห่งชาติ			✓	สาขา

ลำดับ	สาขา	รายการข้อมูลพื้นฐาน	มี/ไม่มี ฐานข้อมูล	วิธีการเก็บ รวบรวม ข้อมูล	หน่วยวัด	ความถี่ ของ ข้อมูล	ระดับการ นำเสนอ	หน่วยงานผู้รับผิดชอบ	สมุดสถิติ	แผน 12	SDG	อื่นๆ
51	ยุติธรรม ความมั่นคง การเมือง และการ ปกครอง	จำนวนคดีอาญาที่ได้รับ แจ้ง	มี	ทะเบียน	ราย	รายปี	จังหวัด	กองกำกับการตำรวจภูธร จังหวัด	✓			
52	ยุติธรรม ความมั่นคง การเมือง และการ ปกครอง	จำนวนคดีอาญาที่มีการ จับกุม	มี	ทะเบียน	ราย	รายปี	จังหวัด	กองกำกับการตำรวจภูธร จังหวัด	✓			
53*	ยุติธรรม ความมั่นคง การเมือง และการ ปกครอง	จำนวนคดีที่เกี่ยวข้องกับยา เสพติด	มี	ทะเบียน	คดี	รายปี	ประเทศ	สำนักงานป้องกันและ ปราบปรามยาเสพติด		✓		สาขา

(2) ข้อมูลสถิติด้านสังคม

ลำดับ	รายการข้อมูลพื้นฐาน	2557	2558	2559	2560	2561	2562
1	จำนวนประชากรจากการทะเบียน	248,178	273,764	275,884			
2	วัยเด็ก (0-14 ปี)	52,101	51,686	51,259			
3	วัยแรงงาน (15-59 ปี)	146,838	147,933	149,151			
4	วัยสูงอายุ (60 ปีขึ้นไป)	27,599	28,507	29,396			
5	อัตราการเปลี่ยนแปลงของประชากร	0.66	9.35	0.77			
6	ความหนาแน่นของประชากร	19.24	21.59	21.76			
7	จำนวนบ้านจากการทะเบียน	101,557	103,657	105,535			
8	อัตราการเกิดมีชีพ	13.00	11.73	13.10			
9	จำนวนการจดทะเบียนสมรส	1,113	1,175	1,102			
10	จำนวนการหย่า	238	238	253			
11	ร้อยละของครัวเรือนที่เป็นเจ้าของบ้านและที่ดิน	67.5	68.8				
12	อัตราการมีงานทำ						
13	อัตราการว่างงาน	0.83	0.30	0.40			
14	ค่าจ้างขั้นต่ำ	300	300	300			
15	คนอายุมากกว่า 60 ปีเพิ่มขึ้นไป มีอาชีพและมีรายได้						

ลำดับ	รายการข้อมูลพื้นฐาน	2557	2558	2559	2560	2561	2562
16	คะแนนเฉลี่ยสติปัญญา (IQ) เด็กนักเรียน						
17	อัตราส่วนนักเรียนต่อครู (ก่อนประถมศึกษา)	20:1	20:1	20:1			
18	อัตราส่วนนักเรียนต่อครู (ประถมศึกษา)	16:1	16:1	16:1			
19	อัตราส่วนนักเรียนต่อครู (มัธยมศึกษา)	25:1	25:1	25:1			
20	จำนวนนักเรียนที่ออกกลางคัน	108	118	118			
21	จำนวนนักศึกษาระดับอาชีวศึกษา และอุดมศึกษา	3,077	2,552	2,305			
22	จำนวนอาจารย์ในระดับอาชีวศึกษา และอุดมศึกษา	98	105	117			
23	จำนวนผู้เรียน/นักศึกษาที่ลงทะเบียนเรียน ในสังกัดสำนักงานส่งเสริมการศึกษานอกระบบและการศึกษาตามอัธยาศัย	24,131	31,287	29,136			
24	จำนวนผู้เรียน/นักศึกษาที่สำเร็จการศึกษา ในสังกัดสำนักงานส่งเสริมการศึกษานอกระบบและการศึกษาตามอัธยาศัย	6,574	24,228	23,130			
25	จำนวนวัด สำนักสงฆ์ โบสถ์คริสต์ มัสยิด	249	248	248			
26	จำนวนพระภิกษุและสามเณร	1,105	1,189	1,189			
27	จำนวนผู้ป่วยนอก	531,162	545,864	545,864			
28	จำนวนผู้ป่วยใน	28,597	29,171	29,171			
29	จำนวนสถานพยาบาลที่มีเตียงผู้ป่วยรับไว้ค้างคืน	7	7	7			
30	จำนวนเตียง	420	420	420			
31	จำนวนประชากรต่อแพทย์ 1 คน	4,583	3,510	4,422			

ลำดับ	รายการข้อมูลพื้นฐาน	2557	2558	2559	2560	2561	2562
32	จำนวนประชากรต่อเกสซ์กร 1 คน	8,249	7,399	8,588			
33	จำนวนประชากรต่อพยาบาล 1 คน	667	704	683			
34	อัตราการคลอดในผู้หญิงกลุ่มอายุ 15 – 19 ปี						
35	อัตราการฆ่าตัวตาย	33	36				
36	อัตราการเกิดมีชีพ	13.00	11.73	13.10			
37	จำนวนผู้ประกันตนตามมาตรา 33	6,259	6,699				
38	จำนวนผู้ประกันตนตามมาตรา 40						
39	จำนวนลูกจ้างที่ประสบอันตรายหรือเจ็บป่วยจากการทำงาน	5	5				
40	จำนวนเด็กที่ต้องดำรงชีพด้วยการเร่ร่อน ขอทาน						
41	จำนวนเยาวชนที่ต้องดำรงชีพด้วยการเร่ร่อน ขอทาน						
42	จำนวนเด็กอยู่คนเดียวตามลำพัง/ไม่มีผู้ดูแล/ถูกทอดทิ้ง						
43	จำนวนคนพิการที่มีบัตรประจำตัวคนพิการจำแนกตามความพิการ						
44	รายได้เฉลี่ยต่อเดือนของครัวเรือน		62,926				
45	ค่าใช้จ่ายเฉลี่ยต่อเดือนของครัวเรือน		62,926	11,859			
46	หนี้สินเฉลี่ยต่อครัวเรือน		62,926				
47	ร้อยละของค่าใช้จ่ายต่อรายได้		100.00	100.00			
48	สัมประสิทธิ์ความไม่เสมอภาค (Gini coefficient) ด้านรายได้ของครัวเรือน						

ลำดับ	รายการข้อมูลพื้นฐาน	2557	2558	2559	2560	2561	2562
49	สัมประสิทธิ์ความไม่เสมอภาค (Gini coefficient) ด้านรายจ่ายเพื่อการอุปโภคบริโภคของครัวเรือน						
50	สัดส่วนคนจน เมื่อวัดด้านรายจ่ายเพื่อการอุปโภคบริโภค						
51	จำนวนคดีอาญาที่ได้รับแจ้ง	1,136	1,427	1,284			
52	จำนวนคดีอาญาที่มีการจับกุม	1,193	1,309	814			
53	จำนวนคดีที่เกี่ยวข้องกับยาเสพติด						

3.1.3 ข้อมูลสถิติด้านทรัพยากรธรรมชาติและสิ่งแวดล้อม

(1) ผังรายการข้อมูลสถิติด้านทรัพยากรธรรมชาติและสิ่งแวดล้อม

ลำดับ	สาขา	รายการข้อมูลพื้นฐาน	มี/ไม่มี ฐานข้อมูล	วิธีการเก็บ รวบรวม ข้อมูล	หน่วยวัด	ความถี่ ของ ข้อมูล	ระดับการ นำเสนอ	หน่วยงานผู้รับผิดชอบ	สมุดสถิติ	แผน 12	SDG	อื่นๆ
1	ทรัพยากรธรรมชาติและสิ่งแวดล้อม	จำนวนแหล่งน้ำ	มี	ทะเบียน	แห่ง	รายปี	จังหวัด อำเภอ	โครงการชลประทาน....	✓			
2	ทรัพยากรธรรมชาติ	ปริมาณน้ำที่เก็บเฉลี่ยทั้งปี (แหล่งน้ำทุกประเภท)	มี	ทะเบียน	ลบ.ม.	รายปี	จังหวัด อำเภอ	โครงการชลประทาน....	✓			

ลำดับ	สาขา	รายการข้อมูลพื้นฐาน	มี/ไม่มี ฐานข้อมูล	วิธีการเก็บ รวบรวม ข้อมูล	หน่วยวัด	ความถี่ ของ ข้อมูล	ระดับการ นำเสนอ	หน่วยงานผู้รับผิดชอบ	สมุดสถิติ	แผน 12	SDG	อื่นๆ
	และ สิ่งแวดล้อม											
3	ทรัพยากร ธรรมชาติและ สิ่งแวดล้อม	ปริมาณขยะมูลฝอย	มี	ทะเบียน	ตันต่อวัน	รายปี	จังหวัด อำเภอ	กรมควบคุมมลพิษ กระทรวง ทรัพยากรธรรมชาติและ สิ่งแวดล้อม	✓	✓		
4	ทรัพยากร ธรรมชาติและ สิ่งแวดล้อม	พื้นที่ป่า	มี	ทะเบียน	ไร่	รายปี	จังหวัด	สำนักงานเศรษฐกิจการเกษตร	✓	✓	✓	
5	ทรัพยากร ธรรมชาติและ สิ่งแวดล้อม	พื้นที่ป่าไม้ต่อพื้นที่จังหวัด	มี	ทะเบียน	ร้อยละ	รายปี	จังหวัด	สำนักงานเศรษฐกิจการเกษตร	✓	✓	✓	
6	ทรัพยากร ธรรมชาติและ สิ่งแวดล้อม	ปริมาณฝนเฉลี่ยทั้งปี	มี	ทะเบียน	มิลลิเมตร	เดือน	จังหวัด	สถานีตรวจอากาศจังหวัด	✓			

ลำดับ	สาขา	รายการข้อมูลพื้นฐาน	มี/ไม่มี ฐานข้อมูล	วิธีการเก็บ รวบรวม ข้อมูล	หน่วยวัด	ความถี่ ของ ข้อมูล	ระดับการ นำเสนอ	หน่วยงานผู้รับผิดชอบ	สมุดสถิติ	แผน 12	SDG	อื่นๆ
7	ทรัพยากร ธรรมชาติและ สิ่งแวดล้อม	กำลังการผลิตน้ำประปา	มี	ทะเบียน	ลบ.ม.	รายปี	จังหวัด อำเภอ	การประปาส่วนภูมิภาคจังหวัด	✓	✓		
8	ทรัพยากร ธรรมชาติและ สิ่งแวดล้อม	น้ำประปาที่ผลิตได้	มี	ทะเบียน	ลบ.ม.	รายปี	จังหวัด อำเภอ	การประปาส่วนภูมิภาคจังหวัด	✓	✓		
9	ทรัพยากร ธรรมชาติและ สิ่งแวดล้อม	ปริมาณน้ำประปาที่ จำหน่ายแก่ผู้ใช้	มี	ทะเบียน	ลบ.ม.	รายปี	จังหวัด อำเภอ	การประปาส่วนภูมิภาคจังหวัด	✓	✓		
10*	ทรัพยากร ธรรมชาติและ สิ่งแวดล้อม	ดัชนีคุณภาพน้ำผิวดิน (WQI)	มี	ทะเบียน	ร้อยละ	ไตร มาส/ รายปี	จังหวัด ประเทศ	กรมควบคุมมลพิษ		✓		สาขา
11*	ทรัพยากร ธรรมชาติและ สิ่งแวดล้อม	ดัชนีคุณภาพอากาศ (AQI)	มี	ทะเบียน	หน่วย	ชั่วโมง	ประเทศ	กรมควบคุมมลพิษ		✓		สาขา

ลำดับ	สาขา	รายการข้อมูลพื้นฐาน	มี/ไม่มี ฐานข้อมูล	วิธีการเก็บ รวบรวม ข้อมูล	หน่วยวัด	ความถี่ ของ ข้อมูล	ระดับการ นำเสนอ	หน่วยงานผู้รับผิดชอบ	สมุดสถิติ	แผน 12	SDG	อื่นๆ
12*	ทรัพยากร ธรรมชาติและ สิ่งแวดล้อม	พื้นที่เพาะปลูกในเขต ชลประทาน	มี	ทะเบียน	ไร่	สัปดาห์	ประเทศ ภาค จังหวัด	กรมชลประทาน		✓		สาขา
13*	ทรัพยากร ธรรมชาติและ สิ่งแวดล้อม	จำนวนผู้ประสบภัย ธรรมชาติ	มี	ทะเบียน	คน	รายปี	ประเทศ	กรมป้องกันและบรรเทาสา ธารณภัย		✓		สาขา
14*	ทรัพยากร ธรรมชาติและ สิ่งแวดล้อม	มูลค่าความเสียหายจากภัย ธรรมชาติ	มี	ทะเบียน	บาท	รายปี	ประเทศ	กรมป้องกันและบรรเทาสา ธารณภัย		✓		สาขา

(2) ข้อมูลสถิติด้านทรัพยากรธรรมชาติและสิ่งแวดล้อม

ลำดับ	รายการข้อมูลพื้นฐาน	2557	2558	2559	2560	2561	2562
1	จำนวนแหล่งน้ำ		235	325			
2	ปริมาณน้ำที่เก็บเฉลี่ยทั้งปี (แหล่งน้ำทุกประเภท)		12.3124	12.3124			
3	ปริมาณขยะมูลฝอย	211	219				
4	พื้นที่ป่า			6,988,528			
5	พื้นที่ป่าไม้ต่อพื้นที่จังหวัด						
6	ปริมาณฝนเฉลี่ยทั้งปี	1,026.0	1,064.9	1,119.8			
7	กำลังการผลิตน้ำประปา	830	600	600			
8	น้ำประปาที่ผลิตได้	3,872,581	4,018,539	3,983,092			
9	ปริมาณน้ำประปาที่จำหน่ายแก่ผู้ใช้	2,541,923	2,692,059	3,251,747			
10	ดัชนีคุณภาพน้ำผิวดิน (WQI)						
11	ดัชนีคุณภาพอากาศ (AQI)						
12	พื้นที่เพาะปลูกในเขตชลประทาน						
13	จำนวนผู้ประสพภัยธรรมชาติ						
14	มูลค่าความเสียหายจากภัยธรรมชาติ						

3.2 ข้อมูลสถิติ ตัวชี้วัด ตามประเด็นยุทธศาสตร์ในแผนพัฒนาจังหวัดแม่ฮ่องสอน

(1) ผังข้อมูลสถิติ ตัวชี้วัด ตามประเด็นยุทธศาสตร์ในแผนพัฒนาจังหวัดแม่ฮ่องสอน

(2) ข้อมูลสถิติ ตัวชี้วัด ตามประเด็นยุทธศาสตร์ในแผนพัฒนาจังหวัดแม่ฮ่องสอน

ยุทธศาสตร์ที่...(ชื่อยุทธศาสตร์)	เป้าประสงค์เชิงยุทธศาสตร์	ตัวชี้วัด	รายการสถิติ	มี/ไม่มีฐานข้อมูล	วิธีการเก็บรวบรวมข้อมูล	หน่วยวัด	ความถี่ของข้อมูล	ระดับการนำเสนอ	หน่วยงานรับผิดชอบ
ยุทธศาสตร์ที่ 1 การยกระดับและพัฒนาการท่องเที่ยวคุณภาพในเชิงวิถีชีวิตวัฒนธรรมสุขภาพ และเกษตรปลอดภัยสู่เกษตรอินทรีย์	พัฒนาการท่องเที่ยวคุณภาพในเชิงนิเวศ วิถีชีวิต วัฒนธรรม ประวัติศาสตร์ สุขภาพ และเกษตรเพื่อเพิ่มรายได้จากการท่องเที่ยว	รายได้จากการท่องเที่ยวเพิ่มขึ้น ร้อยละ 5	รายได้จากการท่องเที่ยว	มี	ทะเบียน	ร้อยละ	รายปี	จังหวัด	สนง.ท่องเที่ยวและกีฬาจังหวัดแม่ฮ่องสอน
	เพิ่มประสิทธิภาพโครงข่ายคมนาคม และสิ่งอำนวยความสะดวกเชื่อมโยงเส้นทางการท่องเที่ยว	จำนวนโครงสร้างพื้นฐานที่ได้รับการพัฒนา	จำนวนโครงสร้างพื้นฐานที่ได้รับการพัฒนา		ทะเบียน	จำนวนโครงสร้างพื้นฐาน	รายปี	จังหวัด	
	ส่งเสริมพัฒนาผลิตภัณฑ์และวิสาหกิจชุมชน	ร้อยละที่เพิ่มขึ้นของการจำหน่ายผลิตภัณฑ์ OTOP และวิสาหกิจชุมชน	รายได้จากการจำหน่ายผลิตภัณฑ์ OTOP และวิสาหกิจชุมชน	มี	ทะเบียน	ทะเบียน	รายปี	จังหวัด	สนง.พัฒนาชุมชนจังหวัดแม่ฮ่องสอน

ยุทธศาสตร์ที่ 2 ส่งเสริมและ พัฒนาการค้า การ ลงทุน การค้า ชายแดน	การค้าการลงทุนมี การขยายตัวเพิ่ม มากขึ้น	ร้อยละที่เพิ่มขึ้น ของมูลค่าการค้า ชายแดน	มูลค่าการค้า ชายแดน	มี	ทะเบียน	ร้อยละ	รายปี	จังหวัด	สนง.พาณิชย์ จังหวัดแม่ฮ่องสอน
	ส่งเสริมพัฒนา สนับสนุนผลิตภัณฑ์ และผู้ประกอบการ ของจังหวัด แม่ฮ่องสอนให้มี ศักยภาพสามารถ แข่งขันได้	จำนวนที่เพิ่มขึ้น ของผู้ประกอบการ และการลงทุน	จำนวน ผู้ประกอบการ	มี	ทะเบียน	จำนวน	รายปี	จังหวัด	
	ส่งเสริมพัฒนา สนับสนุนผลิตภัณฑ์ และผู้ประกอบการ ของจังหวัด แม่ฮ่องสอนให้มี ศักยภาพสามารถ แข่งขันได้	ร้อยละรายได้ของ ผู้ประกอบการที่ เพิ่มขึ้น	รายได้ของ ผู้ประกอบการ	มี	ทะเบียน	จำนวน	รายปี	จังหวัด	

ยุทธศาสตร์ที่... (ชื่อยุทธศาสตร์)	เป้าประสงค์เชิง ยุทธศาสตร์	ตัวชี้วัด	รายการสถิติ	มี/ไม่มี ฐานข้อมูล	วิธีการเก็บ รวบรวมข้อมูล	หน่วยวัด	ความถี่ของ ข้อมูล	ระดับการ นำเสนอ	หน่วยงาน รับผิดชอบ
ยุทธศาสตร์ที่ 3 พัฒนาศักยภาพคน แก้ไขปัญหาคความ ยากจน ลดความ เหลื่อมล้ำเพื่อ ยกระดับคุณภาพ ชีวิตตามศาสตร์ พระราช	ครัวเรือนตก เกณฑ์ จปฐ.ลด น้อยลง	ร้อยละที่ลดลงของจำนวน ครัวเรือนที่ตกเกณฑ์ จปฐ.	จำนวนครัวเรือนที่ตกเกณฑ์ จปฐ.	มี	ทะเบียน	จำนวน	รายปี	จังหวัด	สนง.พัฒนาชุมชน จังหวัดแม่ฮ่องสอน
		ร้อยละที่เพิ่มขึ้นของแรงงาน ได้รับการพัฒนาทักษะการ ประกอบอาชีพ	จำนวนแรงงานที่ได้รับการ พัฒนาทักษะการประกอบ อาชีพ	มี	ทะเบียน	จำนวน	รายปี	จังหวัด	สนง.ฝีมือแรงงาน แม่ฮ่องสอน
	เด็กและเยาวชน ได้รับการศึกษา อย่างทั่วถึงและมี คุณภาพ	ร้อยละของผู้เรียนผ่านเกณฑ์ มาตรฐานของประเทศ	จำนวนผู้เรียนผ่านเกณฑ์ มาตรฐานของประเทศ	มี	ทะเบียน	จำนวน	รายปี	จังหวัด	สนง.พื้นที่การศึกษา เขต 1 และเขต 2 จังหวัดแม่ฮ่องสอน
		อัตราการมีงานทำของ นักศึกษา และเยาวชนที่จบ การศึกษาแล้ว	จำนวนนักศึกษาที่มีงานทำ ที่ จบการศึกษาแล้ว	มี	ทะเบียน	ทะเบียน	รายปี	จังหวัด	
		ร้อยละที่เพิ่มขึ้นของคนอายุ 15 – 60 ปีเต็ม อ่านออก/เขียน ไทยได้	จำนวนคนอายุ 15 – 60 ปี เต็ม อ่านออก/เขียนไทยได้		ทะเบียน	จำนวน	รายปี	จังหวัด	

ยุทธศาสตร์ที่... (ชื่อยุทธศาสตร์)	เป้าประสงค์เชิง ยุทธศาสตร์	ตัวชี้วัด	รายการสถิติ	มี/ไม่มี ฐานข้อมูล	วิธีการเก็บรวบรวม ข้อมูล	หน่วยวัด	ความถี่ของ ข้อมูล	ระดับการ นำเสนอ	หน่วยงาน รับผิดชอบ
ยุทธศาสตร์ที่ 3 การพัฒนาศักยภาพ คน แก้ไขปัญหา ความยากจน ลด ความเหลื่อมล้ำเพื่อ ยกระดับคุณภาพ ชีวิตตามศาสตร์ พระราชา	ประชาชนได้รับ การบริการภาครัฐ อย่างทั่วถึง	อัตราการตายของทารก ต่อการเกิดมีชีพ	อัตราการตายของทารก ต่อ การเกิดมีชีพ	มี	ทะเบียน	อัตรา	รายปี	จังหวัด	สนง.สาธารณสุข จังหวัดแม่ฮ่องสอน
		จำนวนผู้ด้อยโอกาส ผู้ พิการ ผู้สูงอายุ ได้รับการ บริการเพิ่มขึ้น	จำนวนผู้ด้อยโอกาส ผู้พิการ ผู้สูงอายุ ได้รับการบริการ เพิ่มขึ้น						
		อัตราการฆ่าตัวตายลดลง	อัตราการฆ่าตัวตายลดลง	มี	ทะเบียน	อัตรา	รายปี	จังหวัด	สนง.ตำรวจภูธร จังหวัดแม่ฮ่องสอน
		อัตราผู้เสียชีวิตจาก อุบัติเหตุจราจรลดลง	อัตราผู้เสียชีวิตจากอุบัติเหตุ จราจรลดลง	มี	ทะเบียน	อัตรา	รายปี	จังหวัด	สนง.ตำรวจภูธร จังหวัดแม่ฮ่องสอน

ยุทธศาสตร์ที่... (ชื่อยุทธศาสตร์)	เป้าประสงค์เชิง ยุทธศาสตร์	ตัวชี้วัด	รายการสถิติ	มี/ไม่มี ฐานข้อมูล	วิธีการเก็บ รวบรวม ข้อมูล	หน่วยวัด	ความถี่ ของข้อมูล	ระดับการ นำเสนอ	หน่วยงาน รับผิดชอบ
ยุทธศาสตร์ที่ 3 การพัฒนาศักยภาพ คน แก้ไขปัญหา ความยากจน ลด ความเหลื่อมล้ำเพื่อ ยกระดับคุณภาพ ชีวิตตามศาสตร์ พระราชา	การสืบทอดศาสนา คุณธรรม จริยธรรม ศิลปะ ประเพณี วัฒนธรรม ภูมิปัญญา ท้องถิ่น	จำนวนกิจกรรมการสืบทอด ทางศาสนา ศิลปะ ประเพณี วัฒนธรรมท้องถิ่น กลุ่มชาติ พันธุ์	จำนวนกิจกรรมการสืบทอดทาง ศาสนา ศิลปะ ประเพณี วัฒนธรรม ท้องถิ่น กลุ่มชาติพันธุ์	มี	ทะเบียน	จำนวน	รายปี	จังหวัด	สนง.วัฒนธรรม จังหวัด แม่ฮ่องสอน
	โครงการอัน เนื่องมาจากพระราชดำริ โครงการตาม พระราชดำริ โครงการ หลวงและโครงการ พัฒนาพื้นที่สูงแบบ โครงการหลวงขยายผลสู่ ชุมชน/หมู่บ้านและ สถานศึกษาในพื้นที่อย่าง ทั่วถึง	จำนวนที่เพิ่มขึ้นของชุมชน/ หมู่บ้านสถานศึกษา ที่ได้รับ การขยายผลการเรียนรู้ตาม แนวพระราชดำริและโครงการ หลวง	จำนวนที่เพิ่มขึ้นของชุมชน/หมู่บ้าน สถานศึกษา ที่ได้รับการขยายผลการ เรียนรู้ตามแนวพระราชดำริและ โครงการหลวง	มี	ทะเบียน	จำนวน	รายปี	จังหวัด	ปกครองจังหวัด แม่ฮ่องสอน
	ส่งเสริมการใช้พลังงาน ทดแทนและอนุรักษ์ พลังงาน	การใช้พลังงานทดแทน เพิ่มขึ้น	มูลค่าการใช้พลังงานทดแทน	มี	ทะเบียน	จำนวน	รายปี	จังหวัด	สนง.พลังงาน จังหวัด แม่ฮ่องสอน

ยุทธศาสตร์ที่... (ชื่อยุทธศาสตร์)	เป้าประสงค์เชิง ยุทธศาสตร์	ตัวชี้วัด	รายการสถิติ	มี/ไม่มี ฐานข้อมูล	วิธีการเก็บ รวบรวมข้อมูล	หน่วย วัด	ความถี่ ของข้อมูล	ระดับการ นำเสนอ	หน่วยงาน รับผิดชอบ	
ยุทธศาสตร์ที่ 4 การจัดการ อนุรักษ์ ฟื้นฟู ทรัพยากรธรรมชาติ และสิ่งแวดล้อม อย่างยั่งยืน	เพิ่มความสมบูรณ์ของ ทรัพยากรธรรมชาติและ สิ่งแวดล้อม และความ หลากหลายทางชีวภาพ	จำนวนพื้นที่ป่าถูกบุกรุก ลดลง และเพิ่มพื้นที่ป่ามากขึ้น	จำนวนพื้นที่ป่าถูกบุกรุกลดลง และ เพิ่มพื้นที่ป่ามากขึ้น	มี	ทะเบียน	ไร่	รายปี	จังหวัด	สนง. ทรัพยากรธรรมชาติและ สิ่งแวดล้อม จังหวัดแม่ฮ่องสอน	
		จำนวนวันที่มีฝุ่นละออง ขนาดเล็กเฉลี่ยรายวันเกิน 120 ไมโครกรัม/ลูกบาศก์เมตร	จำนวนวันที่มีฝุ่นละอองขนาดเล็ก เฉลี่ยรายวันเกิน 120 ไมโครกรัม/ ลูกบาศก์เมตร	มี	ทะเบียน	จำนวน วัน	รายปี	จังหวัด	สนง. ทรัพยากรธรรมชาติและ สิ่งแวดล้อม จังหวัดแม่ฮ่องสอน	
		จำนวนการเกิดพิกัดความ ร้อน (Hotspot) ในจังหวัด ลดลง	จำนวนการเกิดพิกัดความร้อน (Hotspot) ในจังหวัด	มี	ทะเบียน	จำนวน ครั้ง	รายปี	จังหวัด	สนง. ทรัพยากรธรรมชาติและ สิ่งแวดล้อม จังหวัดแม่ฮ่องสอน	
		ร้อยละของปริมาณขยะ ปลายทางลดลง	ปริมาณขยะปลายทาง							
		ระดับความสำเร็จของการ อนุรักษ์ ฟื้นฟูทรัพยากรน้ำ	ความสำเร็จของการอนุรักษ์ ฟื้นฟู ทรัพยากรน้ำพื้นที่ชลประทานเพิ่ม ขึ้น ประสิทธิภาพการเก็บกักน้ำ เพิ่มขึ้น							

ยุทธศาสตร์ที่... (ชื่อยุทธศาสตร์)	เป้าประสงค์เชิง ยุทธศาสตร์	ตัวชี้วัด	รายการสถิติ	มี/ไม่มี ฐานข้อมูล	วิธีการเก็บ รวบรวมข้อมูล	หน่วย วัด	ความถี่ ของข้อมูล	ระดับการ นำเสนอ	หน่วยงาน รับผิดชอบ
ยุทธศาสตร์ที่ 5 การพัฒนาเพื่อ เสริมสร้าง ความมั่นคงภายในและ ความมั่นคงตาม แนวชายแดน	ปกป้องและเชิดชู สถาบัน พระมหากษัตริย์ และสร้างความปรองดอง สมานฉันท์	จำนวนกิจกรรมการจัดงาน เชิดชูสถาบัน พระมหากษัตริย์ และสร้างความปรองดอง สมานฉันท์	จำนวนกิจกรรมการจัดงานเชิดชู สถาบัน พระมหากษัตริย์ และสร้าง ความปรองดองสมานฉันท์	มี	ทะเบียน	จำนวน	รายปี	จังหวัด	ปกครองจังหวัด แม่ฮ่องสอน
	หมู่บ้าน/ชุมชน/สถาน ประกอบการ/โรงเรียน ปลอดภัยยาเสพติด	ร้อยละของจำนวนหมู่บ้าน/ ชุมชนเข้มแข็งปลอดภัยยาเสพติด	จำนวนหมู่บ้าน/ชุมชนเข้มแข็ง ปลอดภัยยาเสพติด	มี	ทะเบียน	จำนวน	รายปี	จังหวัด	ปกครองจังหวัด แม่ฮ่องสอน
		ร้อยละเพิ่มสถาน ประกอบการสีขาว และ โรงเรียนปลอดภัยยาเสพติด	สถานประกอบการสีขาว และ โรงเรียนปลอดภัยยาเสพติด	มี	ทะเบียน	จำนวน	รายปี	จังหวัด	ปกครองจังหวัด แม่ฮ่องสอน
	สร้างความมั่นคง ความ สงบเรียบร้อย และความ ปลอดภัยในชีวิตและ ทรัพย์สิน	ร้อยละที่ลดลงของการเกิด คดีประทุษร้ายต่อชีวิตและ ทรัพย์สินเทียบกับค่าเฉลี่ย ย้อนหลัง 3 ปี	การเกิดคดีประทุษร้ายต่อชีวิตและ ทรัพย์สินเทียบกับค่าเฉลี่ยย้อนหลัง 3 ปี	มี	ทะเบียน	ครั้ง	รายปี	จังหวัด	ตำรวจภูธรจังหวัด แม่ฮ่องสอน
		จำนวนผู้หลบหนีเข้าเมือง และแรงงานต่างด้าวผิด กฎหมายลดลง	จำนวนผู้หลบหนีเข้าเมือง และ แรงงานต่างด้าวผิดกฎหมายลดลง	มี	ทะเบียน	จำนวน	รายปี	จังหวัด	ตำรวจภูธรจังหวัด แม่ฮ่องสอน
	หมู่บ้านพัฒนาเพื่อ ความมั่นคงอัน เนื่องมาจากพระราชดำริ และหมู่บ้านยามชายแดน สามารถพึ่งพาตนเองได้	จำนวนหมู่บ้านพัฒนาเพื่อ ความมั่นคงอันเนื่องมาจาก พระราชดำริและหมู่บ้านยาม ชายแดนสามารถพึ่งพาตนเอง ได้ ที่ได้รับการส่งเสริมและ พัฒนา	จำนวนหมู่บ้านพัฒนาเพื่อความ มั่นคงอันเนื่องมาจากพระราชดำริ และหมู่บ้านยามชายแดนสามารถ พึ่งพาตนเองได้ ที่ได้รับการส่งเสริม และพัฒนา	มี	ทะเบียน	จำนวน	รายปี	จังหวัด	ปกครองจังหวัด แม่ฮ่องสอน

บทที่ 4

บทสรุป และข้อเสนอแนะการพัฒนาสถิติ

4.1 สรุปสถานการณ์ข้อมูล และข้อเสนอแนะการพัฒนาการจัดเก็บข้อมูล

(1) สรุปสถานการณ์ข้อมูล

จากการตรวจสอบสถานะรายการข้อมูลตามแผนผังรายการสถิติทางการที่ได้นำเสนอในบทที่ 3 สามารถสรุปภาพรวมรายการสถิติทางการตามประเด็นยุทธศาสตร์การพัฒนาจังหวัด ดังนี้

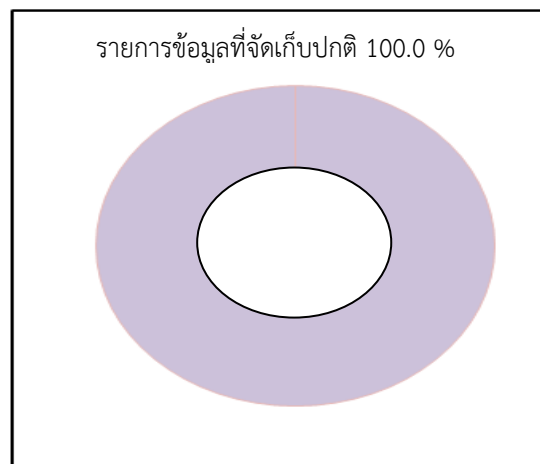
แผนพัฒนาระดับจังหวัดมีรายการสถิติทางการ ทั้งหมด 26 รายการ ซึ่งแบ่งสถานะรายการข้อมูลตามแผนผังรายการสถิติทางการ ได้ดังนี้

- รายการสถิติทางการที่มีการจัดเก็บข้อมูลเป็นปกติ 20 รายการ คิดเป็นร้อยละ 76.9
- รายการสถิติทางการที่ยังไม่มีการจัดเก็บข้อมูล 6 รายการ คิดเป็นร้อยละ 23.1

4.1.1 ประเด็นยุทธศาสตร์ที่ 1 : ส่งเสริมและพัฒนาการท่องเที่ยวคุณภาพในเชิงนิเวศ วิถีชีวิต วัฒนธรรม สุขภาพ และเกษตรปลอดภัย มีรายการสถิติทางการทั้งหมด 3 รายการ ซึ่งแบ่งสถานะรายการข้อมูลตามแผนผังรายการสถิติทางการ ได้ดังนี้

- รายการสถิติทางการที่มีการจัดเก็บข้อมูลเป็นปกติ 3 รายการ คิดเป็นร้อยละ 100.0

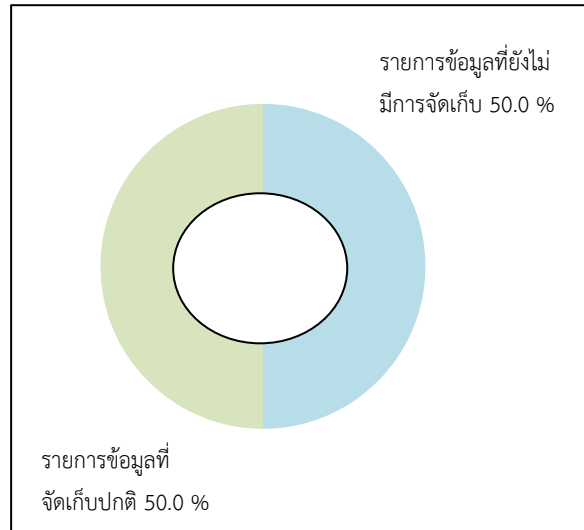
แผนภาพที่ 3 : สรุปสถานะรายการข้อมูลของประเด็นยุทธศาสตร์ที่ 1



4.1.2 ประเด็นยุทธศาสตร์ที่ 2 : ส่งเสริมและพัฒนาค้า การลงทุน และการค้าชายแดน มีรายการสถิติทางการทั้งหมด 2 รายการ ซึ่งแบ่งสถานะรายการข้อมูลตามแผนผังรายการสถิติทางการ ได้ดังนี้

- รายการสถิติทางการที่มีการจัดเก็บข้อมูลเป็นปกติ 1 รายการ คิดเป็นร้อยละ 50.0
- รายการสถิติทางการที่ไม่มีการจัดเก็บข้อมูล 1 รายการ คิดเป็นร้อยละ 50.0

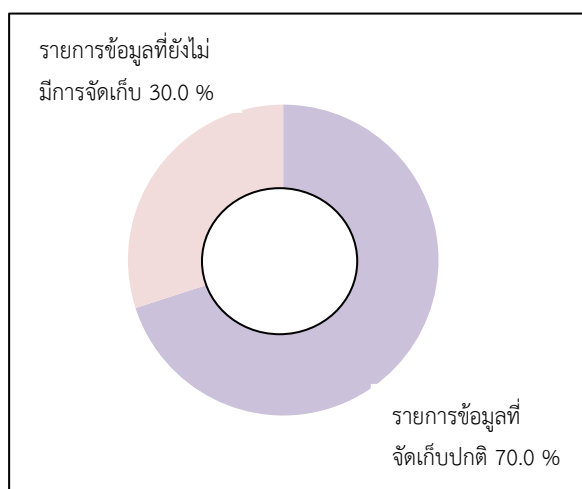
แผนภาพที่ 4 : สรุปสถานะรายการข้อมูลของประเด็นยุทธศาสตร์ที่ 2



4.1.3 ประเด็นยุทธศาสตร์ที่ 3 : การแก้ไขปัญหาความยากจน พัฒนาคน สังคม การบริการภาครัฐ และพลังงานทดแทน เพื่อยกระดับคุณภาพชีวิต มีรายการสถิติทางการทั้งหมด 10 รายการ ซึ่งแบ่งสถานะรายการข้อมูลตามแผนผังรายการสถิติทางการ ได้ดังนี้

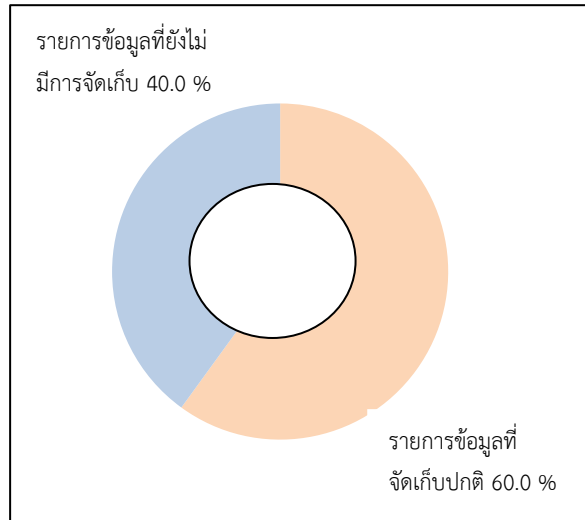
- รายการสถิติทางการที่มีการจัดเก็บข้อมูลเป็นปกติ 7 รายการ คิดเป็นร้อยละ 70.0
- รายการสถิติทางการที่ไม่มีการจัดเก็บข้อมูล 3 รายการ คิดเป็นร้อยละ 30.0

แผนภาพที่ 5 : สรุปสถานะรายการข้อมูลของประเด็นยุทธศาสตร์ที่ 3



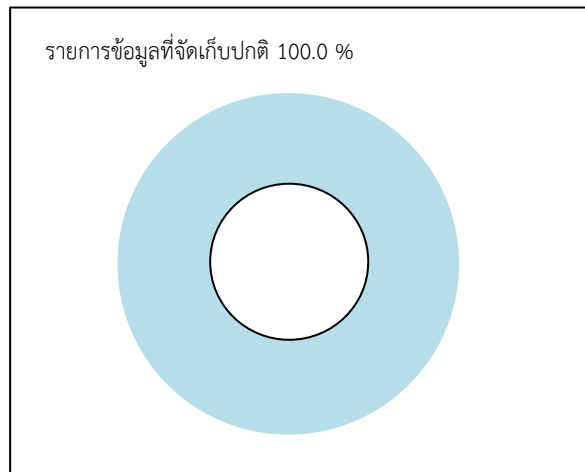
- 4.1.4 ประเด็นยุทธศาสตร์ที่ 4 : การจัดการ อนุรักษ์ ป่าฟื้นฟู ทรัพยากรธรรมชาติและสิ่งแวดล้อมอย่างยั่งยืน มีรายการสถิติทางการทั้งหมด 5 รายการ ซึ่งแบ่งสถานะรายการข้อมูลตามแผนผังรายการสถิติทางการ ได้ดังนี้
- รายการสถิติทางการที่มีการจัดเก็บข้อมูลเป็นปกติ 3 รายการ คิดเป็นร้อยละ 60.0
 - รายการสถิติทางการที่ไม่มีการจัดเก็บข้อมูล 2 รายการ คิดเป็นร้อยละ 40.0

แผนภาพที่ 6 : สรุปสถานะรายการข้อมูลของประเด็นยุทธศาสตร์ที่ 4



- 4.1.5 ประเด็นยุทธศาสตร์ที่ 5 : การพัฒนาเพื่อเสริมสร้างความมั่นคงภายในและตามแนวชายแดน มีรายการสถิติทางการทั้งหมด 6 รายการ ซึ่งแบ่งสถานะรายการข้อมูลตามแผนผังรายการสถิติทางการได้ดังนี้
- รายการสถิติทางการที่มีการจัดเก็บเป็นปกติ 6 รายการ คิดเป็นร้อยละ 100.0

แผนภาพที่ 7 : สรุปสถานะรายการข้อมูลของประเด็นยุทธศาสตร์ที่ 5



(2) ข้อเสนอแนะการพัฒนาการจัดเก็บข้อมูล

4.2 แผนปฏิบัติการพัฒนาการจัดเก็บข้อมูลสถิติทางการ

ในส่วนนี้นำเสนอแผนงาน/โครงการ/กิจกรรม เพื่อขับเคลื่อนการพัฒนาการจัดเก็บข้อมูลสถิติทางการระดับจังหวัด ตามยุทธศาสตร์การพัฒนาจังหวัด ทั้ง 5 ยุทธศาสตร์

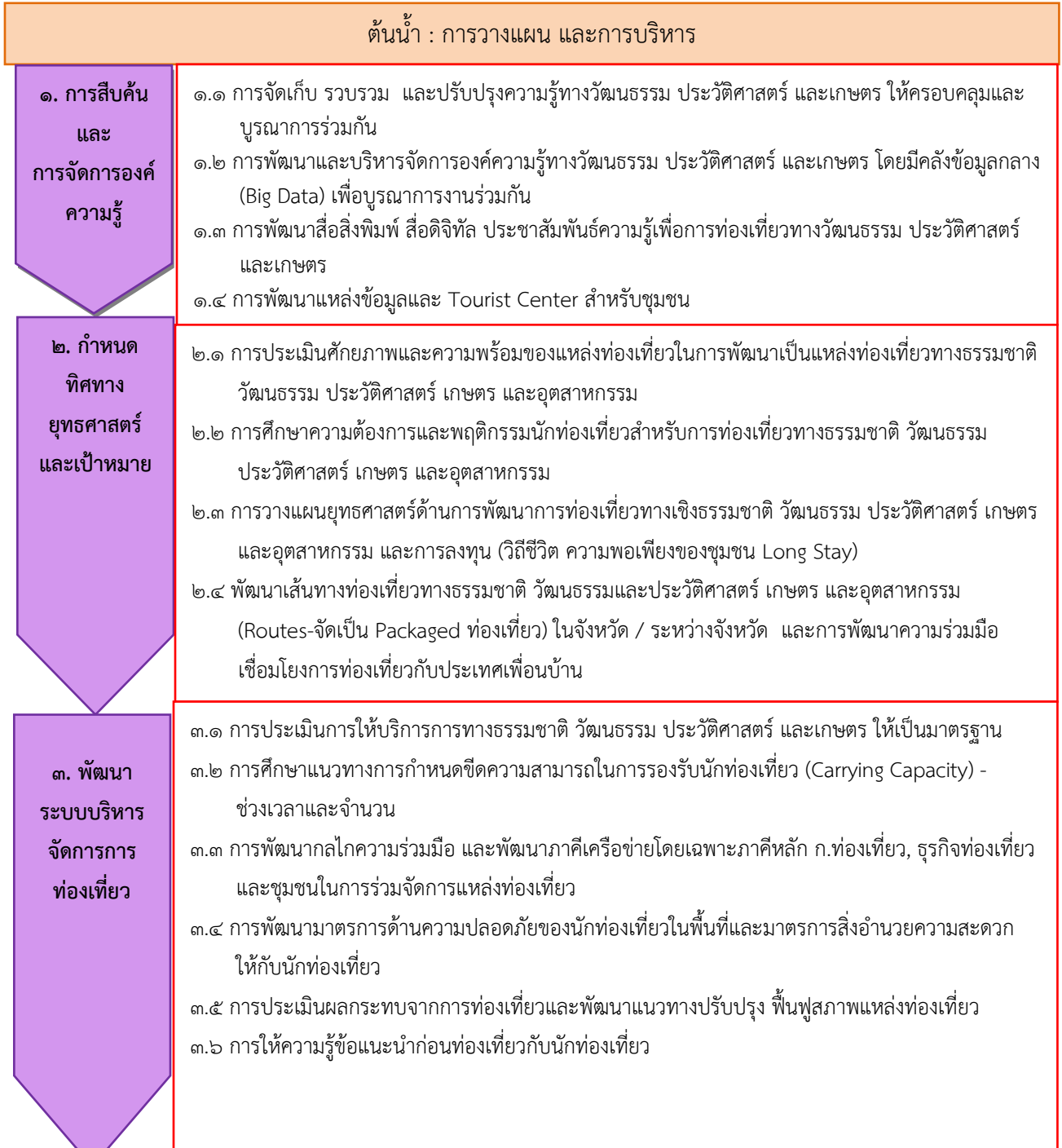
แผนงาน/โครงการ/กิจกรรม	ปีงบประมาณ 2561			
	ไตรมาส 1	ไตรมาส 2	ไตรมาส 3	ไตรมาส 4
1. จัดทำแผนพัฒนาสถิติระดับจังหวัด		→		
2. ปรับปรุงองค์ประกอบคณะกรรมการสถิติระดับจังหวัด		→		
3. ประชุมคณะกรรมการสถิติระดับจังหวัด		→		
4. รวบรวม/ประสาน/ขอความอนุเคราะห์ข้อมูลจากหน่วยงานที่เกี่ยวข้อง		→	→	→
5. วิเคราะห์และสรุปสถานการณ์ของจังหวัด		→	→	→

ภาคผนวก

รูปแบบห่วงโซ่มูลค่า (Value Chain : VC)

การเชื่อมโยงของแผนยุทธศาสตร์การพัฒนาจังหวัดแม่ฮ่องสอน ได้จัดห่วงโซ่มูลค่า (Value Chain : VC) ตั้งแต่เป้าประสงค์ ตัวชี้วัด กลยุทธ์/ แนวทาง แผนงาน/โครงการ/กิจกรรม ทั้ง 5 ยุทธศาสตร์ ดังนี้

ห่วงโซ่มูลค่ายุทธศาสตร์ที่ 1 (Value Chain : VC 1) การยกระดับและพัฒนาการท่องเที่ยวคุณภาพในเชิงนิเวศ วิถีชีวิต วัฒนธรรม สุขภาพ และเกษตรปลอดภัยสู่เกษตรอินทรีย์



กลางน้ำ : การพัฒนาการท่องเที่ยว กิจกรรม และของที่ระลึก

<p>๔. เตรียมความพร้อมและพัฒนาศักยภาพบุคลากรด้านการท่องเที่ยว</p>	<p>๔.๑ การพัฒนามัคคุเทศก์ / ผู้นำเที่ยว/ บุคลากรที่เกี่ยวข้องให้เป็นมาตรฐานและมีทักษะภาษาต่างประเทศ</p> <p>๔.๒ การปรับปรุงทัศนคติและพัฒนาศักยภาพบุคลากรที่เกี่ยวข้องด้านการท่องเที่ยว</p> <p>๔.๓ การจัดทำคู่มือปฏิบัติการของบุคลากร ที่เกี่ยวข้องด้านการท่องเที่ยว๔.๔ ส่งเสริมการรวมกลุ่มให้เกิดการพัฒนาศักยภาพบุคลากรตลอดห่วงโซ่ร่วมกัน</p>
<p>๕. ปรับปรุงโครงสร้างพื้นฐานแหล่งท่องเที่ยวและสิ่งอำนวยความสะดวกให้รองรับการท่องเที่ยว</p>	<p>๕.๑ การปรับปรุงโครงสร้างพื้นฐานของแหล่งท่องเที่ยว (ถนนภายในและระหว่างจังหวัด ป้ายบอกทาง สถาปัตยกรรม สถานที่ขนส่ง) และเชื่อมโยงกับภาคีให้สร้างสิ่งอำนวยความสะดวกมากขึ้น</p> <p>๕.๒ การปรับปรุงภูมิทัศน์ และพัฒนาแหล่งท่องเที่ยวทางธรรมชาติ วัฒนธรรม ประวัติศาสตร์ และเกษตร</p> <p>๕.๓ การจัดการขยะ และพัฒนาคุณภาพสิ่งแวดล้อมในพื้นที่</p> <p>๕.๔ การพัฒนาสิ่งอำนวยความสะดวก และธุรกิจในแหล่งให้เป็นมาตรฐาน (ห้องน้ำ ลานจอดรถ ร้านอาหาร ร้านค้า ร้านจำหน่ายสินค้าของที่ระลึก)</p> <p>๕.๕ การส่งเสริมคุณภาพที่พักในบริเวณใกล้เคียงแหล่งท่องเที่ยว</p> <p>๕.๖ การขยายโครงข่ายอินเทอร์เน็ตให้ครอบคลุมทั้งจังหวัด</p>
<p>๖. พัฒนากิจกรรมและของที่ระลึกที่สะท้อนอัตลักษณ์ของวัฒนธรรม</p>	<p>๖.๑ การสร้างสรรค์กิจกรรมท่องเที่ยวทางธรรมชาติ วัฒนธรรม ประวัติศาสตร์ เกษตร และอุตสาหกรรม (CIV) แบบมีส่วนร่วม</p> <p>๖.๒ การสนับสนุนอุปกรณ์ สถานที่เพื่อการจัดกิจกรรมชุมชน</p> <p>๖.๓ การออกแบบกิจกรรม และนิทรรศการประจำปีของชุมชน</p> <p>๖.๔ การผลิตและพัฒนาของที่ระลึกเชิงวัฒนธรรม และผลิตภัณฑ์ ท้องถิ่น</p>
<p>ปลายน้ำ : การตลาด</p>	
<p>๗. พัฒนาการตลาดและการประชาสัมพันธ์</p>	<p>๗.๑ การประชาสัมพันธ์แหล่งท่องเที่ยว ทางธรรมชาติ วัฒนธรรม ประวัติศาสตร์ เกษตร อุตสาหกรรมเศรษฐกิจสร้างสรรค์ และผลิตภัณฑ์ท้องถิ่น ให้ตรงกลุ่มเป้าหมายอย่างหลากหลายช่องทางและวิธีการ</p> <p>๗.๒ การสร้างแบรนด์การท่องเที่ยวทางธรรมชาติ วัฒนธรรม ประวัติศาสตร์และเกษตร</p> <p>๗.๓ การสร้างความเข้าใจและความร่วมมือการเป็นเจ้าบ้านที่ดีและนักท่องเที่ยวที่ดี</p> <p>๗.๔ ขยายช่องทางการตลาดผลิตภัณฑ์ท้องถิ่น และทำการตลาดเชิงรุก</p>

ห่วงโซ่มูลค่ายุทธศาสตร์ที่ 2 (Value Chain : VC 2) การเพิ่มศักยภาพการค้าการลงทุน และการค้าชายแดน

ต้นทาง : การพัฒนาโครงสร้างพื้นฐานและระบบบริหารจัดการ	
๑. กำหนดยุทธศาสตร์และเป้าหมาย	๑.๑ การประเมินศักยภาพเส้นทางการค้าชายแดน ๑.๒ การผลักดันยกระดับให้เป็นจุดผ่อนปรนพิเศษ ๑.๓ การขยายเส้นทางการค้าชายแดน ๑.๔ การเจรจาสร้างร่วมมือ ๑.๕ การผลักดันแก้ไขกฎหมาย
๒. พัฒนาโครงสร้างพื้นฐาน ระบบสาธารณูปโภคเพื่อการการค้า	๒.๑ การพัฒนา/ปรับปรุงเส้นทางคมนาคม ๕ จุดให้สามารถสัญจรสะดวกทุกฤดูกาล ๒.๒ พัฒนาระบบสาธารณูปโภคพื้นฐาน (ประปา ไฟฟ้า โทรศัพท์ อินเทอร์เน็ต) ๒.๓ การปรับปรุงสภาพแวดล้อมของเมือง ๒.๔ การดูแลและบริหารจัดการมลพิษ และสิ่งแวดล้อมของชุมชน ๒.๕ พัฒนารฐานข้อมูลการผลิตและการบริโภค ๒.๖ พัฒนารฐานข้อมูลตลาดและปริมาณการส่งออก (Trade & Market Intelligence)
๓. การพัฒนาระบบบริหารจัดการ และระบบเทคโนโลยีสารสนเทศ	๓.๑ การพัฒนาระบบการสรรหาและสั่งซื้อสินค้าจากผู้ผลิต (Sourcing System) ๓.๒ การใช้ประโยชน์จากทรัพย์สินทางปัญญา ๓.๓ การใช้สิทธิประโยชน์ทางภาษีจากข้อตกลงต่างๆ ๓.๔ การปรับปรุงระบบเทคโนโลยีสารสนเทศ ๓.๕ การส่งเสริมและพัฒนาระบบพาณิชย์ อิเล็กทรอนิกส์ (E-Commerce) และ Single Window
กลางทาง : พัฒนาผู้ประกอบการและการจัดการโลจิสติกส์	
๔. พัฒนาผู้ประกอบการและส่งเสริมการประกอบธุรกิจ	๔.๑ การเพิ่มขีดความสามารถของผู้ประกอบการในการดำเนินธุรกิจ ๔.๒ ศึกษานวัตกรรมที่เกี่ยวข้องให้มีความรู้ในเรื่องการค้าระหว่างเพื่อยกระดับสู่สากล ๔.๓ การยกระดับความพร้อมด้านเทคโนโลยีและนวัตกรรม (Technology Readiness) ๔.๔ การส่งเสริมพัฒนาการรวมกลุ่มผู้ประกอบการค้า ขยายเครือข่ายการค้าการลงทุนทั้งในและต่างประเทศ และเจรจาเชื่อมโยงธุรกิจการค้า
๕. พัฒนากิจกรรมสินค้าและบริการ	๕.๑ บริการขนส่งสินค้า ๕.๒ การพัฒนาสินค้าท้องถิ่นสู่อุตสาหกรรม ๕.๓ บริการธุรกรรมการเงินระหว่างประเทศ ๕.๔ เครื่องจักรการเกษตร
๖. การบริหารจัดการสินค้า (Logistics)	๖.๑ การจัดตั้งศูนย์กระจายสินค้า ๖.๒ การเพิ่มประสิทธิภาพ ลดต้นทุนการขนส่ง การเก็บรักษาสินค้าคงคลัง และกระจายสินค้า ๖.๓ การจัดการงานด้านศุลกากร (ส่งออก/นำเข้า) ๖.๔ เชื่อมโยงเครือข่ายธุรกิจ โลจิสติกส์ของภูมิภาค

ปลายทาง : การตลาด

๗. พัฒนาด้านตลาด
และการบริการ

- ๗.๑ การพัฒนาช่องทางการจัดจำหน่าย
- ๗.๒ การจัดกิจกรรมประชาสัมพันธ์ และการส่งเสริมการขาย
- ๗.๓ ยกระดับการค้าไทย-พม่า
- ๗.๔ สร้างความสัมพันธ์เชื่อมโยงการค้าไทย-พม่าอย่างยั่งยืน

ห่วงโซ่มูลค่ายุทธศาสตร์ที่ 3 (Value Chain : VC 3) การพัฒนาศักยภาพคนแก้ไขปัญหาความยากจน
ลดความเหลื่อมล้ำเพื่อยกระดับคุณภาพชีวิตตามศาสตร์พระราชา

<p>๑. ส่งเสริม ครอบครัว</p>	<ul style="list-style-type: none"> ๑.๑ การส่งเสริมกิจกรรมสร้างความสัมพันธ์ในครอบครัว ๑.๒ ส่งเสริมกิจกรรมสร้างศีลธรรมจริยธรรมในครอบครัวและชุมชน ๑.๓ การสร้างเสริมความสามัคคี การให้อภัย และการให้โอกาสในครอบครัวและชุมชน
<p>๒. ยกระดับคุณภาพ การศึกษา</p>	<ul style="list-style-type: none"> ๒.๑ การส่งเสริมให้เด็กและเยาวชนสามารถเข้าถึงโอกาสทางการศึกษา ๒.๒ การบริการจัดการฐานข้อมูลด้านการศึกษาของเด็กและเยาวชนในพื้นที่ ๒.๓ การพัฒนาคุณภาพการศึกษาในทุกระดับตามลักษณะและข้อจำกัดเฉพาะของพื้นที่ ๒.๔ การสร้างโอกาสและแนวทางในการเข้าสู่การศึกษาในระดับสูง/ช่องทางอาชีพสำหรับเยาวชน ที่จะจบการศึกษาด้วยแนวทางของจังหวัดโดยการสนับสนุนของกระทรวงศึกษาธิการ
<p>๓. ส่งเสริมการ เรียนรู้นอกห้องเรียน ของเยาวชน/ชุมชน</p>	<ul style="list-style-type: none"> ๓.๑ การส่งเสริมกิจกรรมเสริมการเรียนรู้เพิ่มเติมตามหลักสูตรการศึกษา ๓.๒ การส่งเสริมกิจกรรมสร้างเสริมประสบการณ์ชีวิตสำหรับเด็กและเยาวชน ๓.๓ การพัฒนาแหล่งเรียนรู้นอกห้องเรียนในชุมชน ๓.๔ การสร้างการมีส่วนร่วมของเด็กเยาวชน ชุมชนในการเรียนรู้ร่วมกับอย่างสร้างสรรค์
<p>๔. การสืบสานเรียนรู้ วัฒนธรรมท้องถิ่น /ชุมชน</p>	<ul style="list-style-type: none"> ๔.๑ การบริหารจัดการฐานข้อมูลวัฒนธรรมท้องถิ่น ๔.๒ การสร้างจิตสำนึกให้ความรู้/ความเข้าใจเรื่องวัฒนธรรมท้องถิ่นโดยเฉพาะในชุมชน ๔.๓ กิจกรรมเพื่ออนุรักษ์ สืบสานวัฒนธรรมท้องถิ่นด้วยการมีส่วนร่วมของชุมชน
<p>๕. ส่งเสริมการ พัฒนาสุขภาพของ ประชาชน ทุกระดับวัย</p>	<ul style="list-style-type: none"> ๕.๑ การส่งเสริม ความรู้ ทักษะการเลี้ยงดูและสุขอนามัยทารก ๕.๒ การส่งเสริมความรู้ทักษะกิจกรรมและสุขภาพที่ดีสำหรับเด็กและเยาวชน ๕.๓ การป้องกันมิให้ประชาชนป่วยเป็นโรคพื้นฐานทั่วไป ๕.๔ การดูแลสุขภาพและป้องกันโรคสำหรับผู้สูงอายุ ๕.๕ การดูแลผู้ป่วยให้สามารถเข้าถึงซึ่งบริการสุขภาพได้สะดวก รวดเร็ว ๕.๖ ส่งเสริมจิตที่ดีให้กับประชาชนทุกวัย
<p>๖. ดูแลผู้สูงอายุ ผู้พิการ ผู้ด้อยโอกาส อย่างทั่วถึง</p>	<ul style="list-style-type: none"> ๖.๑ การดูแลสวัสดิการของผู้สูงอายุ ผู้พิการผู้ด้อยโอกาส อย่างทั่วถึง ๖.๒ การส่งเสริมรายได้และการมีงานทำของผู้สูงอายุ

<p>๗. ส่งเสริมพัฒนาอาชีพ/การมีงานทำ/รายได้</p>	<p>๗.๑ การพัฒนาคุณภาพฝีมือแรงงานในสาขาที่จำเป็น ๗.๒ การให้ความรู้ทักษะให้ชุมชนมีอาชีพเสริมเพื่อสร้างรายได้ ๗.๓ การสร้างอาชีพที่เหมาะสมกับชุมชน ๗.๔ การจัดกิจกรรมส่งเสริมการออมในชุมชนและเสริมรายได้แรงงาน</p>
<p>๘. การพัฒนาเมืองและชุมชนให้น่าอยู่ มีสาธารณูปโภคที่ดี</p>	<p>๘.๑ การขยาย/ปรับปรุงถนน และโครงข่ายคมนาคม ๘.๒ การขยาย/ปรับปรุงระบบน้ำประปา ๘.๓ การขยาย/ปรับปรุงระบบไฟฟ้า ๘.๔ การขยาย/ปรับปรุงระบบโทรศัพท์ ๘.๕ การพัฒนาเมืองให้น่าอยู่เพื่อประชาชนอยู่ในสิ่งแวดล้อมที่ดีและมีคุณภาพ ๘.๖ การพัฒนาและส่งเสริมการใช้พลังงานทดแทนและการใช้พลังงานอย่างมีประสิทธิภาพ ๘.๗ การพัฒนามาตรการลดความเสี่ยงจากสาธารณภัยและอุบัติเหตุทางถนน</p>

ห่วงโซ่มูลค่ายุทธศาสตร์ที่ 4 (Value Chain : VC 4) การจัดการ อนุรักษ์ ป่าชุมชน ทรัพยากรธรรมชาติ และสิ่งแวดล้อมอย่างยั่งยืน

<p>การป้องกันและแก้ไขปัญหา</p>	
<p>๑. การป้องกันและแก้ไขปัญหาทรัพยากรธรรมชาติ</p>	<p>๑.๑ การป้องกันและแก้ไขปัญหาการตัดไม้ทำลายป่า ๑.๒ ป้องกันการพังทลายของดิน ๑.๓ การเพิ่มประสิทธิภาพการป้องกัน ดูแลป่าไม้ ๑.๔ การพัฒนาแหล่งน้ำ แหล่งกักเก็บน้ำให้สมบูรณ์</p>
<p>๒. การป้องกันและแก้ไขปัญหาไฟป่า หมอกควัน</p>	<p>๒.๑ การให้ความรู้และบังคับใช้กฎหมายอย่างเคร่งครัด ๒.๒ มีการส่งเสริมและสนับสนุนการปลูกพืชทดแทนที่สามารถทำรายได้ให้เกษตรกรเพื่อลดการปลูกพืชที่มีการเผาตอซัง เช่น ส่งเสริมการปลูกกาแฟ สนับสนุนให้เกษตรกรเข้าร่วมโครงการพระราชดำริ เป็นต้น ๒.๓ การประชาสัมพันธ์และเตรียมความพร้อมโดยใช้ความร่วมมือของชุมชน เช่น สร้างแนวกันไฟ การเฝ้าระวังตรวจตรา เป็นต้น ๒.๔ การส่งเสริมการวิจัยและพัฒนาเทคโนโลยีและขยายผลองค์ความรู้ให้บุคลากรมีความสามารถป้องกันและแก้ไขปัญหาไฟไหม้ป่า หมอกควัน (เช่น การนำวัสดุเหลือใช้มาใช้เป็นพลังงานทดแทน เพื่อลดการเผา)</p>
<p>การอนุรักษ์ ป่าชุมชน</p>	
<p>๓. อนุรักษ์ป่าชุมชน</p>	<p>๓.๑ การฟื้นฟูและปรับปรุงคุณภาพดินโดยเฉพาะในพื้นที่เกษตรกรรม ๓.๒ การอนุรักษ์และฟื้นฟูสภาพป่า/ระบบนิเวศและสิ่งแวดล้อมให้สมบูรณ์ ๓.๓ การส่งเสริมเกษตรกรและภาคีเครือข่ายในชุมชนร่วมกันอนุรักษ์ดิน อนุรักษ์ป่า ๓.๔ การเพิ่มพื้นที่สีเขียวในชุมชน ๓.๕ สร้างเครือข่ายความร่วมมือเพื่ออนุรักษ์ป่าชุมชนทรัพยากรธรรมชาติและสิ่งแวดล้อม ๓.๖ การพัฒนาและกระตุ้นบทบาทของภาคีเครือข่ายในการจัดการทรัพยากรธรรมชาติการป้องกันและแก้ไขปัญหาไฟป่า หมอกควัน ๓.๗ การเผยแพร่องค์ความรู้/สร้างจิตสำนึกด้านการอนุรักษ์ดินให้ชุมชนในพื้นที่ ๓.๘ การสร้างความมีส่วนร่วมของประชาชนในการดูแลพื้นที่สีเขียว จัดทำระบบบริหารจัดการพื้นที่สีเขียวในชุมชน</p>

การใช้ประโยชน์จากทรัพยากรธรรมชาติ	
<p>๔. พัฒนาการจัดการทรัพยากรธรรมชาติเพื่อการใช้ประโยชน์อย่างยั่งยืน</p>	<p>๔.๑ การพัฒนาระบบโครงสร้างการทำงานเชิงบูรณาการของหน่วยงานและชุมชนที่เกี่ยวข้อง</p> <p>๔.๒ การพัฒนาระบบฐานข้อมูลสารสนเทศและองค์ความรู้ เพื่อการบริหารจัดการทรัพยากรธรรมชาติ</p> <p>๔.๓ การส่งเสริมให้เกิดการจัดทำแผนชุมชนเพื่อการใช้ทรัพยากรอย่างยั่งยืน โดยมีคณะกรรมการทั้งในระดับจังหวัด และระดับชุมชนท้องถิ่น</p> <p>๔.๔ การจัดทำระบบประเมินผลการดำเนินงานป้องกันและแก้ไขปัญหาในระดับพื้นที่</p>

ห่วงโซ่มูลค่ายุทธศาสตร์ที่ 5 (Value Chain : VC 5) การพัฒนาเพื่อเสริมสร้างความมั่นคงภายในและความมั่นคงตามแนวชายแดน

การบริหารจัดการพื้นที่	
<p>๑. การบริหารจัดการพื้นที่ชายแดน</p>	<p>๑.๑ การแบ่งพื้นที่ที่มีปัญหาความมั่นคงตามระดับความรุนแรงของปัญหาเพื่อดำเนินการพัฒนาให้สอดคล้องตามลักษณะปัญหาของพื้นที่</p> <p>๑.๒ การติดตั้งกล้องวงจรปิดบริเวณด่านชายแดนท่าเทียบเรือ เขตชุมชนหนาแน่น สถานที่สำคัญ สถานที่ท่องเที่ยว และจุดล่อแหลม</p> <p>๑.๓ การสร้างเส้นทางสนับสนุนและป้องกันเมื่อเกิดปัญหา</p> <p>๑.๔ ปลูกป่าในบางพื้นที่ตามแนวชายแดน เพื่อเป็นเครื่องกีดขวางธรรมชาติ</p>
การพัฒนาพื้นที่เพื่อความมั่นคงภายในและชายแดน	
<p>๒. การพัฒนาศักยภาพชุมชนในพื้นที่ชายแดน</p>	<p>๒.๑ การส่งเสริมให้เด็กและเยาวชนได้รับการศึกษาตามเกณฑ์มาตรฐานอย่างทั่วถึง สอดคล้องกับลักษณะเฉพาะและข้อจำกัดของพื้นที่และสอดคล้องกับวิถีชุมชน</p> <p>๒.๒ การสร้างภูมิคุ้มกันให้กับเยาวชนสตรี และผู้ด้อยโอกาส และสนับสนุนให้สถาบันครอบครัวเข้ามามีส่วนร่วมในการแก้ไขปัญหาและพัฒนาชุมชน</p> <p>๒.๓ การพัฒนาหมู่บ้านยามชายแดนและหมู่บ้านเพื่อความมั่นคงให้สอดคล้องกับพระราชดำริให้จัดทำโครงการหมู่บ้านยามชายแดน และหมู่บ้านเพื่อความมั่นคง</p> <p>๒.๔ การส่งเสริมอาชีพบนพื้นฐานขององค์ความรู้ด้านภูมิปัญญาท้องถิ่นให้สามารถสร้างรายได้แก่ชุมชน</p>
<p>๓. การรักษาความปลอดภัย/ความสงบเรียบร้อย</p>	<p>๓.๑ การจัดระบบป้องกันและสื่อสารเพื่อจัดระเบียบพื้นที่ชายแดน อาทิ การจัดระเบียบการสัญจรข้ามแดน การลาดตระเวน เฝ้าตรวจการสร้างระบบการป้องกันโดยชุมชนการพัฒนาในรูปแบบของหมู่บ้านอาสาพัฒนาและป้องกันตนเองเพื่อความมั่นคง (จัดตั้งหมู่บ้านป้องกันตนเอง)</p> <p>๓.๒ การป้องกันและแก้ไขปัญหาคดีประทุษร้ายต่อชีวิตและทรัพย์สิน ผู้หลบหนีเข้าเมือง แรงงานต่างด้าว และคดีเกี่ยวกับยาเสพติด</p> <p>๓.๓ การสร้างภูมิคุ้มกันในแก่นักเรียน นักศึกษา เพื่อไม่ให้ยุ่งเกี่ยวกับอบายมุข ยาเสพติด</p> <p>๓.๔ การป้องกันและบรรเทาสาธารณภัย การป้องกันและลดอุบัติเหตุทางถนน</p>

๔. ความสามัคคี

๕. ความเข้าใจอันดี
ระหว่างจังหวัด
ชายแดน และ
ประเทศเพื่อนบ้าน

๔.๑ การปกป้องและเชิดชูสถาบัน พระมหากษัตริย์

๔.๒ การสร้างความปรองดองสมานฉันท์ที่เกิดขึ้นในสังคม

๕.๑ การลงนามในข้อตกลงความร่วมมือทางเศรษฐกิจและสังคมกับประเทศเพื่อนบ้าน

๕.๒ การสร้างความเข้มแข็งกลไกระดับท้องถิ่นทั้ง ๒ ประเทศเพื่อกระชับความร่วมมือ

๕.๓ การส่งเสริมการประชาสัมพันธ์ในทุกมิติเพื่อสร้างภาพลักษณ์ที่ดีของจังหวัดทั้งในและ
ต่างประเทศ

