

สสช



สำนักงานสถิติแห่งชาติ

การสำรวจความพึงพอใจ ของผู้ใช้ข้อมูล

ประจำปีงบประมาณ พ.ศ. 2568

สำนักงานสถิติแห่งชาติ
กระทรวงดิจิทัลเพื่อเศรษฐกิจและสังคม



สำนักงานสถิติแห่งชาติ

การสำรวจความพึงพอใจของผู้ใช้ข้อมูล
ประจำปีงบประมาณ พ.ศ. 2568

สำนักงานสถิติแห่งชาติ
กระทรวงดิจิทัลเพื่อเศรษฐกิจและสังคม

สารบัญ

	หน้า
บทที่ 1 บทนำ	1
1.1 ที่มา	1
1.2 วัตถุประสงค์การสำรวจ	1
1.3 ประโยชน์ที่คาดว่าจะได้รับ	1
บทที่ 2 การดำเนินการสำรวจ	2
2.1 กลุ่มตัวอย่าง	2
2.2 วิธีการเก็บรวบรวมข้อมูล	2
2.3 คาบการเก็บรวบรวมข้อมูล	2
2.4 หลักเกณฑ์การคำนวณต่าง ๆ	2
2.5 การสร้างแบบสอบถาม	3
2.6 การประมวลผล	3
บทที่ 3 ผลการสำรวจ	4
3.1 ข้อมูลทั่วไปของผู้ตอบแบบสำรวจ	4
3.2 การใช้บริการข้อมูลและสารสนเทศสถิติของสำนักงานสถิติแห่งชาติ	4
3.3 ความพึงพอใจการใช้ข้อมูลสถิติและเอกสารรายงานสถิติที่จัดทำโดยสำนักงานสถิติแห่งชาติ	7
3.4 ความพึงพอใจในภาพรวมต่อการดำเนินงานของสำนักงานสถิติแห่งชาติ ในฐานะหน่วยงานกลางด้านสถิติของประเทศ	9
3.5 ความเชื่อมั่นในข้อมูลสถิติที่ผลิตโดยสำนักงานสถิติแห่งชาติ	10
3.6 ความเชื่อมั่นในข้อมูลสถิติที่รวบรวมโดยสำนักงานสถิติแห่งชาติ	10
3.7 แนวโน้มกลับมาใช้บริการข้อมูลสถิติของสำนักงานสถิติแห่งชาติ	11
3.8 การแนะนำหน่วยงานอื่นหรือบุคคลอื่นใช้ข้อมูลสถิติของสำนักงานสถิติแห่งชาติ	12
3.9 ความพึงพอใจการใช้บริการผ่านเว็บไซต์	13
3.10 การรับทราบคาบปฏิบัติในการเผยแพร่และรายงานสถิติที่มีเผยแพร่ในเว็บไซต์	14
3.11 การรับทราบช่องทางการสื่อสารข้อมูล และการประชาสัมพันธ์ผ่านสื่อโซเชียลมีเดียของสำนักงานสถิติแห่งชาติ	15
3.12 การเคยเข้าใช้งานโมบายแอปพลิเคชัน THAI STAT ของสำนักงานสถิติแห่งชาติ	15
3.13 การใช้งานข้อมูลระดับย่อย (Microdata)	16
3.14 ความประสงค์ที่จะขอรับรายงานสถิติที่จัดทำโดยสำนักงานสถิติแห่งชาติ	16

	หน้า
บทที่ 4 ข้อเสนอแนะเพื่อยกระดับการให้บริการข้อมูลสถิติ	17
4.1 การสื่อสารและสร้างการมีส่วนร่วม	17
4.2 การพัฒนาผลิตภัณฑ์และบริการข้อมูลสถิติ	17
4.3 เพิ่มการสำรวจในกลุ่มผู้ใช้ข้อมูลภาคเอกชนและภาคการศึกษา	17
ภาคผนวก	
หนังสือขอความอนุเคราะห์ตอบแบบสอบถาม	18
แบบสำรวจความพึงพอใจของผู้ใช้ข้อมูลประจำปีงบประมาณ พ.ศ. 2568	20
ตารางสถิติ	29

สารบัญตาราง

		หน้า
ตารางที่ 1	จำนวนและร้อยละของผู้ตอบแบบสำรวจ จำแนกตามประเภทผู้ใช้ข้อมูล และการเคยมาใช้บริการข้อมูล	31
ตารางที่ 2	จำนวนและร้อยละของผู้ที่เคยใช้บริการข้อมูล จำแนกตามช่องทางที่เคยเข้าใช้/รับบริการด้านสถิติจากสำนักงานสถิติแห่งชาติ และประเภทผู้ใช้ข้อมูล (ตอบได้มากกว่า 1 คำตอบ)	32
ตารางที่ 3	จำนวนและร้อยละของผู้ที่เคยใช้บริการข้อมูล จำแนกตามวัตถุประสงค์ของการนำข้อมูลสถิติและสารสนเทศสถิติไปใช้ประโยชน์ และประเภทผู้ใช้ข้อมูล (ตอบได้มากกว่า 1 คำตอบ)	32
ตารางที่ 4	จำนวนและร้อยละของผู้ที่เคยใช้บริการข้อมูล จำแนกตามระดับการนำข้อมูลสถิติของสำนักงานสถิติแห่งชาติไปใช้ประโยชน์ในการจัดทำหรือประเมินโครงการ/แผนงานเพื่อตอบยุทธศาสตร์/แผนกิจกรรม/โครงการ/งานวิจัย และประเภทผู้ใช้ข้อมูล (ตอบได้มากกว่า 1 คำตอบ)	33
ตารางที่ 5	จำนวนและร้อยละของผู้ที่เคยใช้บริการข้อมูล จำแนกตามการใช้ข้อมูลสถิติจากโครงการสำมะโนหรือโครงการสำรวจตัวอย่าง และประเภทผู้ใช้ข้อมูล (ตอบได้มากกว่า 1 คำตอบ)	33
ตารางที่ 6	ค่าเฉลี่ยความพึงพอใจของผู้ที่เคยใช้บริการข้อมูล จำแนกตามข้อมูลสถิติจากโครงการสำมะโนและสำรวจตัวอย่างของสำนักงานสถิติแห่งชาติ และประเด็นด้านต่าง ๆ	37
ตารางที่ 7	จำนวนและร้อยละของผู้ที่เคยใช้บริการข้อมูล จำแนกตามความพึงพอใจในภาพรวมต่อการดำเนินงานของสำนักงานสถิติแห่งชาติในฐานะหน่วยงานกลางด้านสถิติของประเทศ และประเภทผู้ใช้ข้อมูล	40
ตารางที่ 8	จำนวนและร้อยละของผู้ที่เคยใช้บริการข้อมูล จำแนกตามความเชื่อมั่นในข้อมูลสถิติที่ผลิตโดยสำนักงานสถิติแห่งชาติ และประเภทผู้ใช้ข้อมูล	40
ตารางที่ 9	จำนวนและร้อยละของผู้ที่เคยใช้บริการข้อมูล จำแนกตามความเชื่อมั่นในข้อมูลสถิติที่สำนักงานสถิติแห่งชาติรวบรวมจากหน่วยงานอื่น และประเภทผู้ใช้ข้อมูล	41
ตารางที่ 10	จำนวนและร้อยละของผู้ที่เคยใช้บริการข้อมูล จำแนกตามแนวโน้มกลับมาใช้บริการข้อมูลสถิติของสำนักงานสถิติแห่งชาติ และประเภทผู้ใช้ข้อมูล	41
ตารางที่ 11	จำนวนและร้อยละของผู้ที่เคยใช้บริการข้อมูล จำแนกตามการแนะนำบุคคล หรือหน่วยงานอื่นใช้ข้อมูลสถิติของสำนักงานสถิติแห่งชาติ และประเภทผู้ใช้ข้อมูล	42
ตารางที่ 12	จำนวนและร้อยละของผู้ตอบแบบสำรวจ จำแนกตามการเคยเข้าใช้เว็บไซต์ของสำนักงานสถิติแห่งชาติ (www.nso.go.th) และประเภทผู้ใช้ข้อมูล	42
ตารางที่ 13	จำนวนและร้อยละของผู้ที่เคยเข้าใช้เว็บไซต์ของสำนักงานสถิติแห่งชาติ (www.nso.go.th) จำแนกตามความถี่ในการเข้าใช้เว็บไซต์ และประเภทผู้ใช้ข้อมูล	43

ตารางที่ 14	จำนวนและร้อยละของผู้ที่เคยเข้าใช้เว็บไซต์ของสำนักงานสถิติแห่งชาติ (www.nso.go.th) จำแนกตามระยะเวลาเฉลี่ยในการเข้าใช้งานเว็บไซต์ และประเภทผู้ใช้ข้อมูล	43
ตารางที่ 15	จำนวนและร้อยละของผู้ที่เคยเข้าใช้เว็บไซต์ของสำนักงานสถิติแห่งชาติ (www.nso.go.th) จำแนกตามการเริ่มเข้าใช้งานเว็บไซต์สำนักงานสถิติแห่งชาติเป็นครั้งแรก และประเภทผู้ใช้ข้อมูล	44
ตารางที่ 16	จำนวนและร้อยละของผู้ที่เคยเข้าใช้เว็บไซต์ของสำนักงานสถิติแห่งชาติ (www.nso.go.th) จำแนกตามความพึงพอใจในประเด็นต่าง ๆ ของการเข้าใช้เว็บไซต์	44
ตารางที่ 17	จำนวนและร้อยละของผู้ที่เคยเข้าใช้เว็บไซต์ของสำนักงานสถิติแห่งชาติ (www.nso.go.th) จำแนกตามการรับทราบพฤติกรรมการเผยแพร่ข้อมูลและรายงานสถิติ ความเพียงพอต่อความต้องการของเนื้อหาและรายละเอียดที่ปรากฏในพฤติกรรมการเผยแพร่ข้อมูลบนเว็บไซต์ และประเภทผู้ใช้ข้อมูล	45
ตารางที่ 18	จำนวนและร้อยละของผู้ที่ไม่เคยเข้าใช้เว็บไซต์ของสำนักงานสถิติแห่งชาติ (www.nso.go.th) จำแนกตามเหตุผลที่ไม่เข้าใช้เว็บไซต์ และประเภทผู้ใช้ข้อมูล (ตอบได้มากกว่า 1 คำตอบ)	45
ตารางที่ 19	จำนวนและร้อยละของผู้ตอบแบบสำรวจ จำแนกตามการรับทราบการสื่อสารข้อมูลและการประชาสัมพันธ์ผ่านสื่อโซเชียลมีเดียในช่องทางต่าง ๆ และประเภทผู้ใช้ข้อมูล	46
ตารางที่ 20	จำนวนและร้อยละของผู้ตอบแบบสำรวจ จำแนกตามการเคยเข้าใช้งานโมบายแอปพลิเคชัน THAI STAT และประเภทผู้ใช้ข้อมูล	46
ตารางที่ 21	จำนวนและร้อยละของผู้ตอบแบบสำรวจ จำแนกตามความสนใจ/ความต้องการ ชุดข้อมูลระดับย่อย (Microdata) และประเภทผู้ใช้ข้อมูล	47
ตารางที่ 22	จำนวนและร้อยละของผู้ตอบแบบสำรวจ จำแนกตามการสนใจเข้ารับการอบรมเชิงปฏิบัติการการใช้ข้อมูลระดับย่อยของสำนักงานสถิติแห่งชาติ	50
ตารางที่ 23	จำนวนและร้อยละของผู้ตอบแบบสำรวจ จำแนกการเคยใช้ประโยชน์ ประเด็นความพึงพอใจของผู้ที่เคยใช้ประโยชน์จากรายงานสถิติของสำนักงานสถิติแห่งชาติ และประเภทผู้ใช้ข้อมูล	51
ตารางที่ 24	ค่าเฉลี่ยความพึงพอใจของผู้ที่เคยใช้ประโยชน์จากรายงานสถิติ จำแนกตามประเด็นความพึงพอใจของการใช้ประโยชน์จากรายงานสถิติของสำนักงานสถิติแห่งชาติ	52
ตารางที่ 25	จำนวนและร้อยละของผู้ตอบแบบสำรวจ จำแนกตามความประสงค์และรูปแบบที่จะรับรายงานสถิติ ที่จัดทำโดยสำนักงานสถิติแห่งชาติ และประเภทผู้ใช้ข้อมูล	53

บทที่ 1 บทนำ

1.1 ที่มา

ตามที่สำนักงานสถิติแห่งชาติมีพันธกิจในการบริการข้อมูลสถิติและสารสนเทศ และให้คำปรึกษาแนะนำเกี่ยวกับองค์ความรู้วิชาการด้านสถิติแก่ผู้ใช้ข้อมูลทุกภาคส่วนนั้น สำนักงานสถิติแห่งชาติ จึงได้จัดทำ การสำรวจความพึงพอใจของผู้ใช้ข้อมูลสถิติและข้อมูลระดับย่อยของสำนักงานสถิติแห่งชาติเพื่อติดตามผลสำเร็จของการดำเนินงานตามภารกิจที่ได้รับมอบหมาย ไม่ว่าจะเป็นด้านการผลิตข้อมูลสำมะโน/สำรวจตัวอย่าง ตลอดจนด้านการผลิตและรวบรวมข้อมูลเพื่อตอบสนองมาตรการและโครงการรองรับนโยบายภาครัฐ

ในการนี้ กลุ่มบริการและเผยแพร่ข้อมูลสถิติ กองสถิติพยากรณ์ ได้รับมอบหมายให้ดำเนินโครงการสำรวจความพึงพอใจของผู้ใช้ข้อมูล ประจำปีงบประมาณ พ.ศ. 2568 จึงได้จัดทำแบบสอบถามเพื่อสำรวจความพึงพอใจในผลิตภัณฑ์สถิติ การให้บริการ และช่องทางการเผยแพร่ข้อมูลสถิติของสำนักงานสถิติแห่งชาติขึ้น เพื่อเป็นช่องทางในการรับฟังความคิดเห็น/ข้อเสนอแนะจากผู้รับบริการที่เคยติดต่อใช้บริการขอคำปรึกษาแนะนำด้านสถิติ/ข้อมูลสถิติ/ข้อมูลระดับย่อยจากสำนักงานสถิติแห่งชาติ โดยทำการสำรวจความพึงพอใจของผู้ใช้ข้อมูลด้วยแบบสอบถามออนไลน์ เนื่องจากผู้ใช้ข้อมูลสถิติและข้อมูลระดับย่อยของสำนักงานสถิติแห่งชาติมีหลากหลายกลุ่ม เมื่อพิจารณาจากสัดส่วนผู้ใช้ข้อมูลกลุ่มต่าง ๆ แล้ว สามารถจำแนกกลุ่มผู้ใช้ข้อมูลได้เป็น 6 กลุ่มใหญ่ คือ กลุ่มผู้ใช้ภาครัฐ ภาคเอกชน ภาคการศึกษา หน่วยงานระหว่างประเทศ ประชาชน และผู้ใช้กลุ่มอื่น ๆ ช่วยให้สามารถประเมินความต้องการของผู้ใช้ข้อมูลแต่ละกลุ่มได้ชัดเจนยิ่งขึ้น ซึ่งผลการสำรวจจะสะท้อนระดับความพึงพอใจต่อข้อมูลและบริการของสำนักงานสถิติแห่งชาติ รวมทั้งเป็นข้อมูลเชิงประจักษ์สำหรับใช้วางแผนพัฒนาคุณภาพการให้บริการในปีต่อไป ทั้งยังสนับสนุนการยกระดับมาตรฐานการผลิตและเผยแพร่ข้อมูลให้สอดคล้องกับความต้องการของสังคมอันจะนำไปสู่การเสริมสร้างความเชื่อมั่นต่อสำนักงานสถิติแห่งชาติในฐานะศูนย์กลางข้อมูลสถิติของประเทศและสนับสนุนการพัฒนาประเทศในด้านเศรษฐกิจ สังคม และคุณภาพชีวิตของประชาชนอย่างยั่งยืนต่อไป

1.2 วัตถุประสงค์การสำรวจ

เพื่อพัฒนาและปรับปรุงการให้บริการข้อมูลและสารสนเทศสถิติของสำนักงานสถิติแห่งชาติให้มีประสิทธิภาพ และตอบสนองความต้องการของผู้ใช้ข้อมูลให้ดียิ่งขึ้น

1.3 ประโยชน์ที่คาดว่าจะได้รับ

- 1.3.1 ศูนย์/กองสามารถนำผลการสำรวจไปพัฒนา/ปรับปรุงการผลิตข้อมูล และการให้บริการข้อมูลให้ดียิ่งขึ้น
- 1.3.2 เป็นตัวชี้วัดตามแผนยุทธศาสตร์และแผนปฏิบัติการของสำนักงานสถิติแห่งชาติ

บทที่ 2 การดำเนินการสำรวจ

2.1 กลุ่มตัวอย่าง

ในการสำรวจนี้ กำหนดให้ผู้ตอบแบบสำรวจ คือ ผู้รับบริการที่เคยติดต่อใช้บริการขอคำปรึกษาแนะนำ ด้านสถิติ/ข้อมูลสถิติ/ข้อมูลระดับย่อยจากสำนักงานสถิติแห่งชาติ ในช่วงปีงบประมาณ พ.ศ. 2568 (1 ตุลาคม 2567 ถึง 31 กรกฎาคม 2568) โดยเป็นผู้รับบริการที่ติดต่อผ่านช่องทางต่าง ๆ ไม่ว่าจะเป็นทางโทรศัพท์/หนังสือ/จดหมาย/อีเมล/ติดต่อด้วยตนเอง เป็นต้น ซึ่งมีผู้ตอบแบบสำรวจทั้งสิ้น จำนวน 2,716 ราย

2.2 วิธีการเก็บรวบรวมข้อมูล

วิธีการเก็บรวบรวมข้อมูลสำหรับการสำรวจครั้งนี้ได้มีการประชาสัมพันธ์โครงการฯ เพื่อเก็บรวบรวมข้อมูลทางแบบสำรวจออนไลน์ไปยังผู้ใช้ภาครัฐ ภาคเอกชน ภาคการศึกษา หน่วยงานระหว่างประเทศ และผู้ใช้ทั่วไป ผ่านช่องทางต่าง ๆ ได้แก่

- (1) ผู้ใช้ภาครัฐ ภาคเอกชน ภาคการศึกษา หน่วยงานระหว่างประเทศ ประชาสัมพันธ์โครงการฯ ผ่านช่องทางจดหมายอิเล็กทรอนิกส์
- (2) ผู้ใช้ที่เป็นกลุ่มประชาชน และผู้ใช้อื่น ๆ ประชาสัมพันธ์โครงการฯ ผ่านเว็บไซต์ และสื่อสังคมออนไลน์

2.3 คาบการเก็บรวบรวมข้อมูล

เก็บรวบรวมข้อมูลระหว่างวันที่ 1 มิถุนายน - 31 กรกฎาคม 2568

2.4 หลักเกณฑ์การคำนวณต่าง ๆ

การคำนวณค่าต่าง ๆ ที่ได้จากการสำรวจในครั้งนี้ มีหลักเกณฑ์ ดังนี้

2.4.1 ความคิดเห็นของผู้ตอบแบบสำรวจแต่ละรายที่แสดงความคิดเห็นในแต่ละประเด็นย่อย จะเปลี่ยนเป็นคะแนนตามระดับความพึงพอใจ ดังนี้

ระดับความพึงพอใจ	คะแนน
มากที่สุด	5
มาก	4
ปานกลาง	3
น้อย	2
น้อยที่สุด	1
ระดับความพึงพอใจ	ช่วงคะแนน
มากที่สุด	4.21 – 5.00
มาก	3.41 – 4.20
ปานกลาง	2.61 – 3.40
น้อย	1.81 – 2.60
น้อยที่สุด	1.00 – 1.80

2.4.2 ความพึงพอใจในแต่ละประเด็นย่อย เป็นการคำนวณร้อยละของผู้ตอบแบบสำรวจที่แสดงความคิดเห็นที่ระดับความพึงพอใจในประเด็นต่าง ๆ

2.5 การสร้างแบบสอบถาม

การสำรวจนี้เป็นการสำรวจออนไลน์ในรูปแบบ Computer-Assisted Web Interviewing (CAWI) โดยใช้ซอฟต์แวร์ Survey Solutions เป็นเครื่องมือในการเก็บรวบรวมข้อมูล โดยแบบสอบถามแบ่งออกเป็น 7 ตอน ได้แก่

- ตอนที่ 1 ข้อมูลทั่วไปของผู้ตอบแบบสำรวจ
- ตอนที่ 2 การใช้บริการข้อมูลและสารสนเทศสถิติของสำนักงานสถิติแห่งชาติ
- ตอนที่ 3 ความพึงพอใจในการใช้ข้อมูลสถิติที่จัดทำโดยสำนักงานสถิติแห่งชาติ
- ตอนที่ 4 ความพึงพอใจในภาพรวม
- ตอนที่ 5 การเข้าใช้บริการเว็บไซต์
- ตอนที่ 6 ความสนใจและความต้องการใช้งานข้อมูลระดับย่อย (Microdata)
- ตอนที่ 7 การใช้ประโยชน์จากรายงานสถิติของสำนักงานสถิติแห่งชาติ

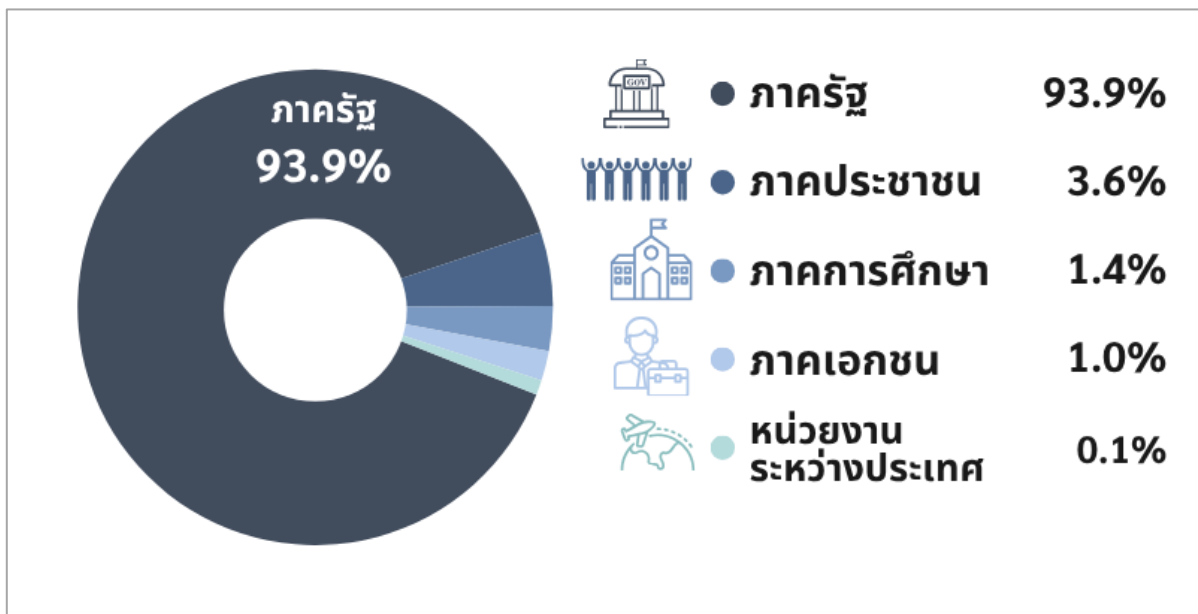
2.6 การประมวลผล

ภายหลังสิ้นสุดระยะเวลาการเก็บรวบรวมข้อมูล ได้ส่งออก (Export) ข้อมูลจากระบบ Server ของสำนักงานสถิติแห่งชาติ ซึ่งเป็นแหล่งจัดเก็บข้อมูลการตอบแบบสำรวจออนไลน์ของผู้ใช้ข้อมูล จากนั้นจึงบรรณาธิกรข้อมูลก่อนนำไปประมวลผล และนำเสนอผลการสำรวจในรูปแบบตารางและอินโฟกราฟิก โดยแสดงผลในรูปคำร้อยละ และคะแนนความพึงพอใจในการนำข้อมูลสถิติและข้อมูลระดับย่อย (Microdata) ไปใช้ประโยชน์

บทที่ 3 ผลสำรวจ

3.1 ข้อมูลทั่วไปของผู้ตอบแบบสำรวจ

ผู้ตอบแบบสำรวจส่วนใหญ่เป็นบุคลากรจากหน่วยงานภาครัฐ (กระทรวง/กรม/รัฐวิสาหกิจ/องค์การมหาชน) (ร้อยละ 93.9) รองลงมาคือ ประชาชน (ร้อยละ 3.6) นักเรียน/นักศึกษา/บุคลากรจากภาคการศึกษา (ร้อยละ 1.4) บุคลากรจากหน่วยงานเอกชน (ร้อยละ 1.0) และบุคลากรจากหน่วยงานระหว่างประเทศ/องค์กรต่างประเทศ (ร้อยละ 0.1) (ภาพที่ 1)

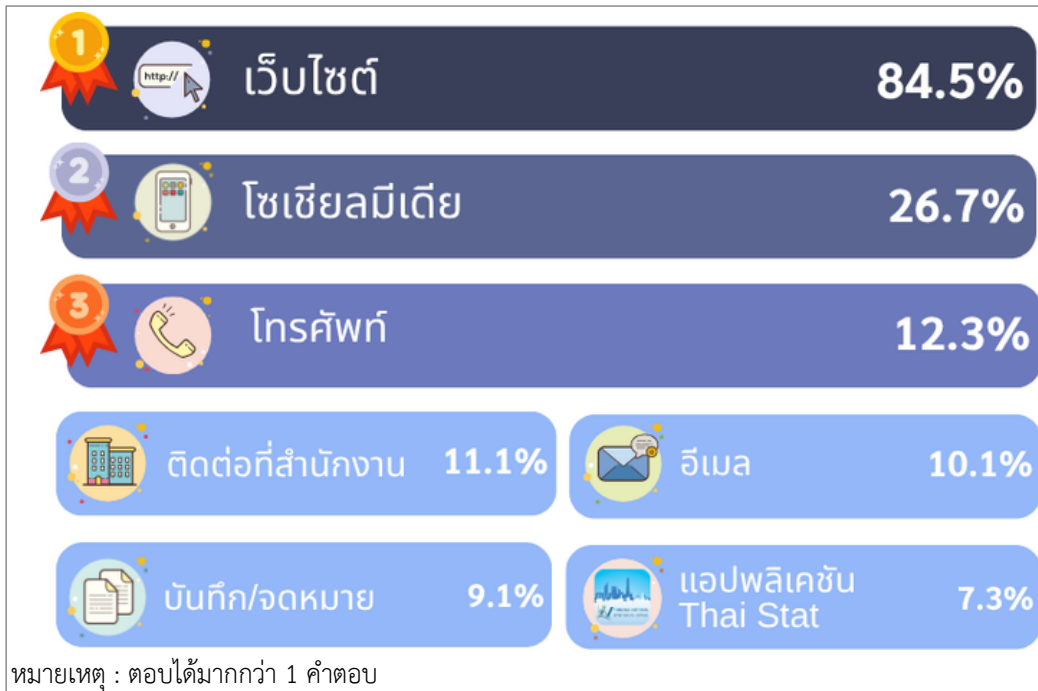


ภาพที่ 1 ผู้ตอบแบบสำรวจจำแนกตามประเภทผู้ใช้ข้อมูล

3.2 การใช้บริการข้อมูลและสารสนเทศสถิติของสำนักงานสถิติแห่งชาติ

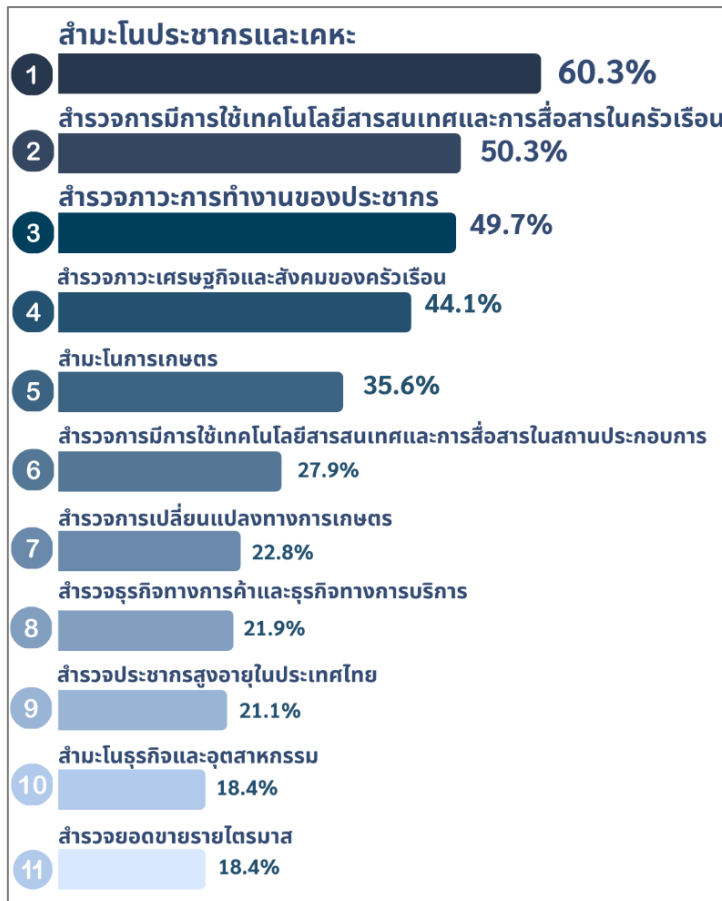
จากผลการสำรวจพบว่า ผู้ตอบแบบสำรวจฯ จำนวน 864 ราย (ร้อยละ 31.8) เคยใช้บริการข้อมูลและสารสนเทศสถิติ ขณะที่อีก 1,852 ราย (ร้อยละ 68.2) ไม่เคยใช้บริการดังกล่าว ทั้งนี้สำนักงานสถิติแห่งชาติมีช่องทางการให้บริการข้อมูลสถิติที่หลากหลาย โดยช่องทางที่มีการใช้บริการสูงสุด คือ เว็บไซต์ www.nso.go.th (ร้อยละ 84.5) รองลงมาคือ สื่อโซเชียลมีเดีย (ร้อยละ 26.7) ช่องทางโทรศัพท์ (ร้อยละ 12.3) ติดต่อ ณ ที่ตั้งสำนักงาน (ร้อยละ 11.1) อีเมล (ร้อยละ 10.1) บันทึกรหัสหรือจดหมาย (ร้อยละ 9.1) และ โมบายแอปพลิเคชัน (THAI STAT) (ร้อยละ 7.3) (ภาพที่ 2)

เมื่อเทียบกับการสำรวจในปีงบประมาณ พ.ศ. 2567 เป็นที่น่าสังเกตว่า ผู้ใช้ข้อมูลมีการปรับตัว กล่าวคือ ผู้ใช้ข้อมูลหันมาใช้บริการผ่านสื่อโซเชียลมีเดียเพิ่มขึ้น ขณะที่เข้ามาติดต่อ ณ ที่ตั้งสำนักงานลดลง



ภาพที่ 2 ช่องทางเข้าใช้/รับบริการด้านสถิติจากสำนักงานสถิติแห่งชาติ

สำหรับโครงการสำมะโนและสำรวจตัวอย่างที่มีการใช้มากที่สุด 10 อันดับแรก ได้แก่ สำมะโนประชากรและเคหะ (ร้อยละ 60.3) สำรวจการมี การใช้เทคโนโลยีสารสนเทศและการสื่อสารในครัวเรือน (ร้อยละ 50.3) สำรวจภาวะการทำงานของประชากร (ร้อยละ 49.7) สำรวจภาวะเศรษฐกิจและสังคมของครัวเรือน (ร้อยละ 44.1) สำมะโนการเกษตร (ร้อยละ 35.6) สำรวจการมี การใช้เทคโนโลยีสารสนเทศและการสื่อสารในสถานประกอบการ (ร้อยละ 27.9) สำรวจการเปลี่ยนแปลงทางการเกษตร (ร้อยละ 22.8) สำรวจธุรกิจทางการค้าและธุรกิจทางการบริการ (ร้อยละ 21.9) สำรวจประชากรสูงอายุในประเทศไทย (ร้อยละ 21.1) และสำมะโนธุรกิจและอุตสาหกรรม มีสัดส่วนเท่ากับสำรวจยอดขายรายไตรมาส (ร้อยละ 18.4) (ภาพที่ 3) ทั้งนี้มีข้อสังเกตว่าโครงการสำมะโนที่จัดทำโดยสำนักงานสถิติแห่งชาติเกือบทุกโครงการติดใน 10 อันดับแรกที่มีผู้ใช้บริการข้อมูลมากที่สุด



หมายเหตุ : ตอบได้มากกว่า 1 คำตอบ

ภาพที่ 3 ข้อมูลสถิติที่ใช้เป็นประจำ 10 อันดับแรก

สำหรับวัตถุประสงค์ของการนำข้อมูลสถิติและสารสนเทศสถิติไปใช้ประโยชน์มากที่สุด คือ เพื่อนำไปใช้ประกอบการจัดทำ/ประเมิน นโยบายและแผนงานโครงการต่าง ๆ (ร้อยละ 63.8) รองลงมาเพื่อนำไปใช้ประกอบการทำข้อมูลและตัวชี้วัด (ร้อยละ 47.0) ซึ่งสอดคล้องกับผู้ใช้ข้อมูลส่วนใหญ่ซึ่งเป็นภาครัฐ เพื่อประกอบการศึกษาและการวิจัย เช่น รายงาน/วิทยานิพนธ์/สารนิพนธ์/ภาคานิพนธ์ (ร้อยละ 21.4) เพื่อนำไปใช้ในการเผยแพร่ผ่านสื่อสาธารณะ เช่น หนังสือพิมพ์ โทรทัศน์ โฆษณามีเดีย เป็นต้น (ร้อยละ 19.3) เพื่อนำไปใช้ในการวางแผนการตลาด การลงทุน การทำธุรกิจเชิงพาณิชย์ (ร้อยละ 10.1) และอื่น ๆ เช่น การให้บริการแก่หน่วยงานและผู้ใช้บริการข้อมูล (ร้อยละ 1.9)

3.3 ความพึงพอใจในการใช้ข้อมูลสถิติที่จัดทำโดยสำนักงานสถิติแห่งชาติ

จากการสำรวจความพึงพอใจในการใช้ข้อมูลสถิติที่จัดทำโดยสำนักงานสถิติแห่งชาตินั้น ได้สอบถามความพึงพอใจของผู้ที่เคยใช้บริการข้อมูลใน 5 มิติ ได้แก่

1. ข้อมูลตรงตามความต้องการ
2. ข้อมูลถูกต้องเชื่อถือได้
3. ข้อมูลมีความทันสมัย
4. ข้อมูลสอดคล้องและเปรียบเทียบได้
5. การเข้าถึงข้อมูลได้ง่าย

และได้จัดเรียงตามโครงการที่มีจำนวนผู้ที่เคยใช้บริการข้อมูลมากที่สุด 5 อันดับแรก ได้แก่

1. สำมะโนประชากรและเคหะ มีผู้ใช้ข้อมูล 521 ราย
2. สำรวจการมีการใช้เทคโนโลยีสารสนเทศและการสื่อสารในครัวเรือน มีผู้ใช้ข้อมูล 435 ราย
3. สำรวจภาวะการทำงานของประชากร มีผู้ใช้ข้อมูล 429 ราย
4. สำรวจภาวะเศรษฐกิจและสังคมของครัวเรือน มีผู้ใช้ข้อมูล 381 ราย
5. สำมะโนการเกษตร มีผู้ใช้ข้อมูล 308 ราย

ผลการสำรวจความพึงพอใจในแต่ละมิติ (ภาพที่ 4) สรุปได้ดังนี้

มิติที่ 1 ข้อมูลตรงตามความต้องการ ผู้ตอบแบบสำรวจที่เคยใช้บริการข้อมูลให้คะแนนความพึงพอใจเฉลี่ยในภาพรวมระดับมาก (4.09 คะแนน) โดยโครงการที่มีจำนวนผู้ที่เคยใช้บริการข้อมูลมากที่สุด 5 อันดับแรก มีคะแนนความพึงพอใจเฉลี่ย ดังนี้

- 1) สำมะโนการเกษตร 4.20 คะแนน
- 2) สำรวจภาวะเศรษฐกิจและสังคมของครัวเรือน 4.15 คะแนน
- 3) สำรวจภาวะการทำงานของประชากร และสำรวจการมีการใช้เทคโนโลยีสารสนเทศและการสื่อสารในครัวเรือน 4.10 คะแนน
- 4) สำมะโนประชากรและเคหะ 4.05 คะแนน

มิติที่ 2 ข้อมูลถูกต้องเชื่อถือได้ ผู้ตอบแบบสำรวจที่เคยใช้บริการข้อมูลให้คะแนนความพึงพอใจเฉลี่ยในภาพรวมระดับมาก (4.16 คะแนน) โดยโครงการที่มีจำนวนผู้ที่เคยใช้บริการข้อมูลมากที่สุด 5 อันดับแรก มีคะแนนความพึงพอใจเฉลี่ย ดังนี้

- 1) สำมะโนการเกษตร 4.21 คะแนน
- 2) สำรวจภาวะเศรษฐกิจและสังคมของครัวเรือน 4.17 คะแนน
- 3) สำมะโนประชากรและเคหะ 4.14 คะแนน
- 4) สำรวจภาวะการทำงานของประชากร 4.12 คะแนน
- 5) สำรวจการมีการใช้เทคโนโลยีสารสนเทศและการสื่อสารในครัวเรือน 4.11 คะแนน

มิติที่ 3 ข้อมูลมีความทันสมัย ผู้ตอบแบบสำรวจที่เคยใช้บริการข้อมูลให้คะแนนความพึงพอใจเฉลี่ยในภาพรวมระดับมาก (4.10 คะแนน) โดยโครงการที่มีจำนวนผู้ที่เคยใช้บริการข้อมูลมากที่สุด 5 อันดับแรก มีคะแนนความพึงพอใจเฉลี่ย ดังนี้

- 1) สำรวจภาวะเศรษฐกิจและสังคมของครัวเรือน 4.12 คะแนน
- 2) สำมะโนการเกษตร 4.10 คะแนน
- 3) สำรวจการมีการใช้เทคโนโลยีสารสนเทศและการสื่อสารในครัวเรือน 4.07 คะแนน

4) สำนักรวภาวะการทํางานของประชากร 4.05 คะแนน

5) สำนักรวโนประชากรและเคหะ 4.03 คะแนน

มติที่ 4 ข้อมูลสอดคล้่องและเปรียบเทียบได้ ผู้ตอบแบบสำรวทที่เคยใช้บริการข้อมูลให้คะแนนความพึงพอใจเฉลี่ยในภาพรวมระดับมาก (4.09 คะแนน) โดยโครงการที่มีจำนวนผู้ที่เคยใช้บริการข้อมูลมากที่สุด 5 อันดับแรก มีคะแนนความพึงพอใจเฉลี่ย ดังนี้

1) สำนักรวภาวะเศรษฐกิจและสังคมของครัวเรือน 4.14 คะแนน

2) สำนักรวโนการเกษตร และสำรวการมีการใช้เทคโนโลยีสารสนเทศและการสื่อสารในครัวเรือน 4.12 คะแนน

3) สำนักรวโนประชากรและเคหะ และสำรวภาวะการทํางานของประชากร 4.08 คะแนน

มติที่ 5 การเข้าถึงข้อมูลได้ง่าย ผู้ตอบแบบสำรวทที่เคยใช้บริการข้อมูลให้คะแนนความพึงพอใจเฉลี่ยในภาพรวมระดับมาก (4.10 คะแนน) โดยโครงการที่มีจำนวนผู้ที่เคยใช้บริการข้อมูลมากที่สุด 5 อันดับแรก มีคะแนนความพึงพอใจเฉลี่ย ดังนี้

1) สำนักรวภาวะเศรษฐกิจและสังคมของครัวเรือน 4.15 คะแนน

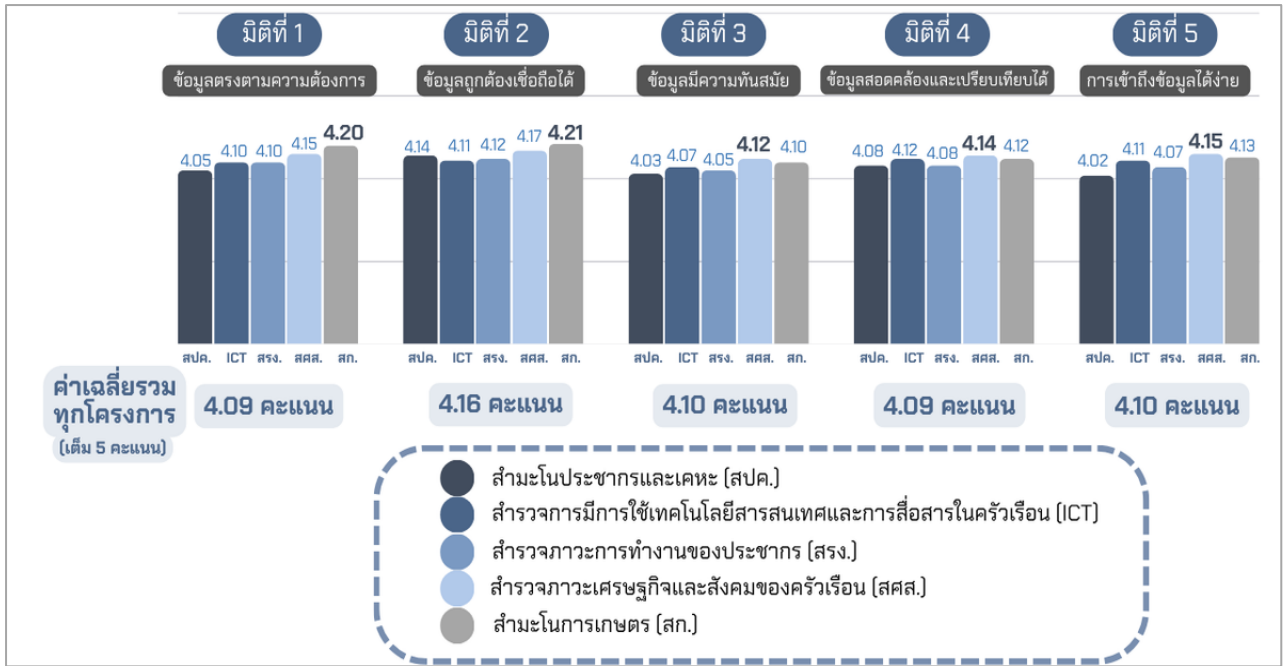
2) สำนักรวโนการเกษตร 4.13 คะแนน

3) สำนักรวการมีการใช้เทคโนโลยีสารสนเทศและการสื่อสารในครัวเรือน 4.11 คะแนน

4) สำนักรวภาวะการทํางานของประชากร 4.07 คะแนน

5) สำนักรวโนประชากรและเคหะ 4.02 คะแนน

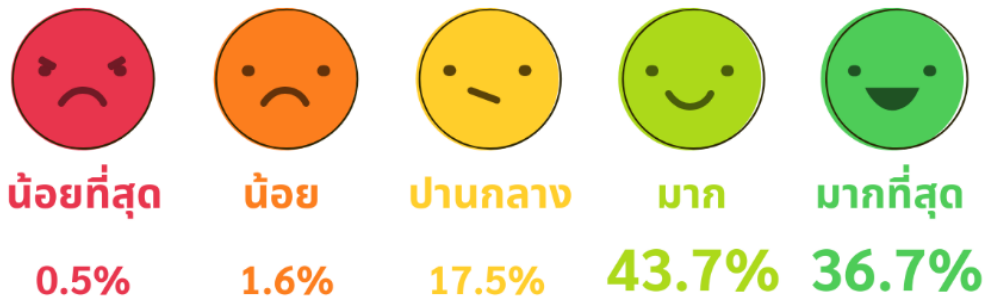
เป็นที่น่าสังเกตว่าโครงการที่มีผู้ใช้ข้อมูลมากที่สุด 5 อันดับแรกและได้รับคะแนนความพึงพอใจเฉลี่ยมากที่สุด 2 อันดับแรก คือ โครงการสำมะโนการเกษตร และโครงการสำรวภาวะเศรษฐกิจและสังคมของครัวเรือน โดยผลการสำรวความพึงพอใจของผู้ใช้ข้อมูลประจำปีงบประมาณ พ.ศ. 2568 สอดคล้่องกับความต้อการใช้ข้อมูลของโครงการสำมะโนการเกษตร ซึ่งเป็นการดำเนินงานในรอบล่าสุด พ.ศ. 2566 (รอบ 10 ปี) และมีการเผยแพร่รายงานฉบับสมบูรณ์ในช่วงปลายปี พ.ศ. 2567 ขณะเดียวกันโครงการสำรวภาวะเศรษฐกิจและสังคมของครัวเรือนเป็นแหล่งข้อมูลสำคัญที่สะท้อนโครงสร้างทางเศรษฐกิจของครัวเรือนในด้านต่าง ๆ เช่น แหล่งที่มาของรายได้ ประเภทและระดับรายจ่าย ตลอดจนรูปแบบการบริโภคและการครองชีพของประชาชน ซึ่งมีความสำคัญต้อการวิเคราะห์ภาวะเศรษฐกิจและสังคมของประเทศ การติดตามความเป็นอยู่และภาวะค่าครองชีพของครัวเรือน การจัดทำมาตรการหรือโครงการช่วยเหลือด้านเศรษฐกิจ และการกำหนดนโยบายลดความเหลื่อมล้ำและยกระดับคุณภาพชีวิตของประชาชนในภาพรวม ส่งผลให้ข้อมูลจากโครงการดังกล่าวได้รับความต้อการและความสนใจจากผู้ใช้ในวงกว้าง



ภาพที่ 4 คะแนนความพึงพอใจเฉลี่ยของโครงการที่มีจำนวนผู้ที่เคยใช้บริการข้อมูลมากที่สุด 5 อันดับแรก ต่อมิติต่าง ๆ

3.4 ความพึงพอใจในภาพรวมต่อการดำเนินงานของสำนักงานสถิติแห่งชาติ ในฐานะหน่วยงานกลางด้านสถิติของประเทศ

จากการสำรวจพบว่าร้อยละ 97.9 ของผู้ตอบแบบสำรวจมีความพึงพอใจในภาพรวมในระดับปานกลางถึงมากที่สุด (ภาพที่ 5)

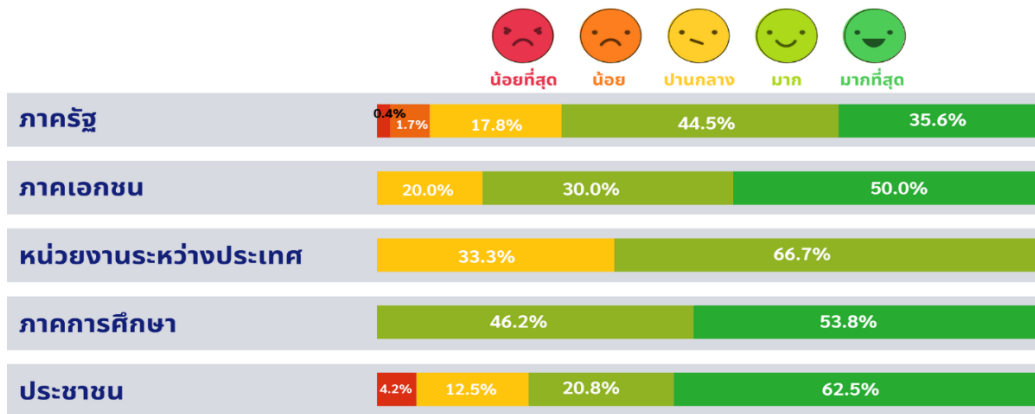


ภาพที่ 5 ความพึงพอใจในภาพรวมต่อการดำเนินงานของสำนักงานสถิติแห่งชาติในฐานะหน่วยงานกลางด้านสถิติของประเทศ

3.5 ความเชื่อมั่นในข้อมูลสถิติที่ผลิตโดยสำนักงานสถิติแห่งชาติ

ผู้ตอบแบบสำรวจส่วนใหญ่ (ร้อยละ 98.0) มีความเชื่อมั่นในข้อมูลสถิติที่ผลิตโดยสำนักงานสถิติแห่งชาติในระดับปานกลางถึงมากที่สุด

เมื่อพิจารณาตามประเภทผู้ใช้ข้อมูล พบว่า บุคลากรจากหน่วยงานเอกชน มีความเชื่อมั่นในระดับปานกลางถึงมากที่สุด คิดเป็นร้อยละ 100.0 รองลงมาคือ บุคลากรจากหน่วยงานภาครัฐ (กระทรวง/กรม/รัฐวิสาหกิจ/องค์การมหาชน) (ร้อยละ 98.0) และประชาชน (ร้อยละ 95.8) สำหรับหน่วยงานระหว่างประเทศ มีความเชื่อมั่นในระดับปานกลางถึงมากที่สุด คิดเป็นร้อยละ 100.0 นักเรียน/นักศึกษา/บุคลากรจากภาคการศึกษา มีความเชื่อมั่นในระดับมากที่สุดถึงมากที่สุด (ร้อยละ 100.0) (ภาพที่ 6)

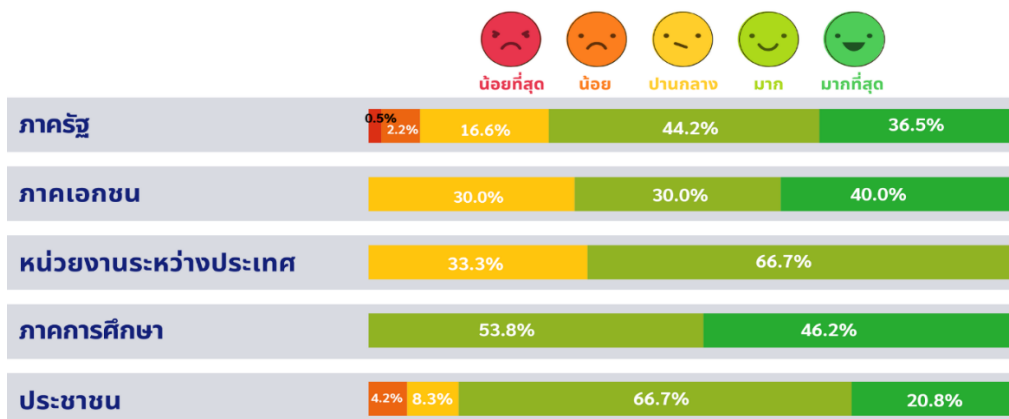


ภาพที่ 6 ความเชื่อมั่นในข้อมูลสถิติที่ผลิตโดยสำนักงานสถิติแห่งชาติจำแนกตามประเภทผู้ใช้ข้อมูล

3.6 ความเชื่อมั่นในข้อมูลสถิติที่รวบรวมโดยสำนักงานสถิติแห่งชาติ

ผู้ตอบแบบสำรวจส่วนใหญ่ (ร้อยละ 97.3) มีความเชื่อมั่นในข้อมูลสถิติที่ผลิตโดยสำนักงานสถิติแห่งชาติในระดับปานกลางถึงมากที่สุด

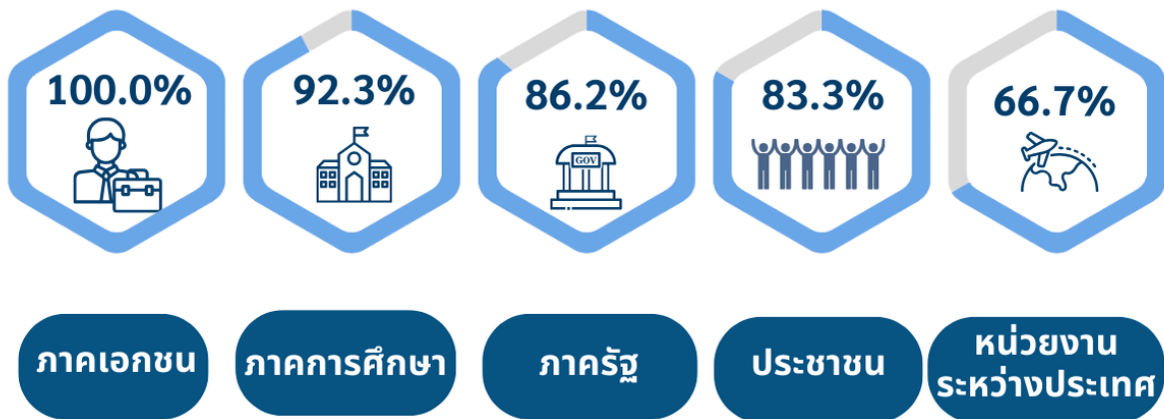
เมื่อพิจารณาตามประเภทผู้ใช้ข้อมูล พบว่า บุคลากรจากหน่วยงานเอกชน มีความเชื่อมั่นในระดับปานกลางถึงมากที่สุด คิดเป็นร้อยละ 100.0 รองลงมาคือ บุคลากรจากหน่วยงานภาครัฐ (กระทรวง/กรม/รัฐวิสาหกิจ/องค์การมหาชน) (ร้อยละ 97.3) และประชาชน (ร้อยละ 95.8) สำหรับหน่วยงานระหว่างประเทศมีความเชื่อมั่นในระดับปานกลางถึงมากที่สุด คิดเป็นร้อยละ 100.0 นักเรียน/นักศึกษา/บุคลากรจากภาคการศึกษา มีความเชื่อมั่นในระดับมากที่สุดถึงมากที่สุด (ร้อยละ 100.0) (ภาพที่ 7)



ภาพที่ 7 ความเชื่อมั่นในข้อมูลสถิติที่รวบรวมโดยสำนักงานสถิติแห่งชาติจำแนกตามประเภทผู้ใช้ข้อมูล

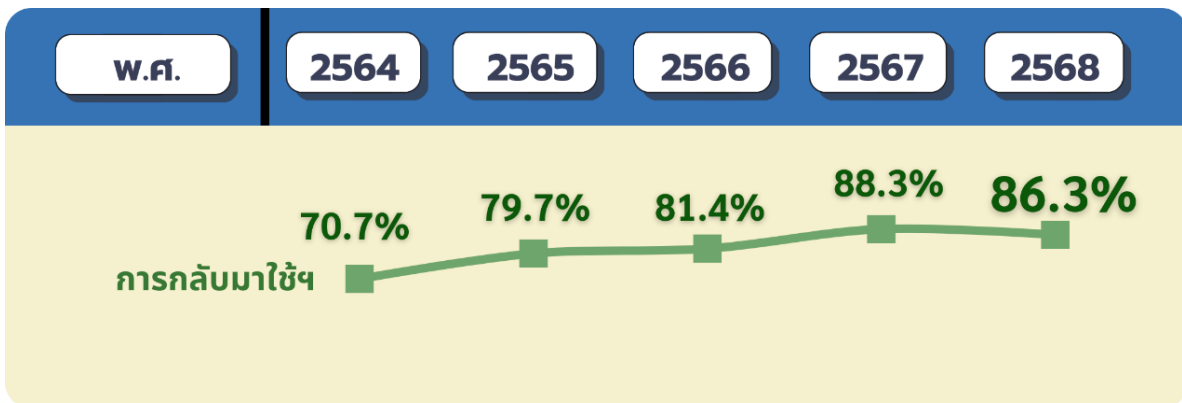
3.7 แนวโน้มการกลับมาใช้บริการข้อมูลสถิติของสำนักงานสถิติแห่งชาติ

ผู้ตอบแบบสำรวจ ร้อยละ 86.3 จะกลับมาใช้บริการข้อมูลสถิติของสำนักงานสถิติแห่งชาติอย่างแน่นอน ร้อยละ 12.2 ไม่แน่ใจ และมีเพียงร้อยละ 1.5 ที่ไม่กลับมาใช้ โดยการจะกลับมาใช้อย่างแน่นอนของภาคเอกชน มีร้อยละ 100.0 นักเรียน/นักศึกษา/บุคลากรจากภาคการศึกษา ร้อยละ 92.3 บุคลากรจากหน่วยงานภาครัฐ ร้อยละ 86.2 ประชาชน ร้อยละ 83.3 และหน่วยงานระหว่างประเทศ ร้อยละ 66.7 (ภาพที่ 8)



ภาพที่ 8 แนวโน้มการกลับมาใช้บริการข้อมูลสถิติของสำนักงานสถิติแห่งชาติจำแนกตามประเภทผู้ใช้ข้อมูล

ซึ่งพบว่าแนวโน้มการกลับมาใช้อย่างแน่นอนลดลงเล็กน้อยจากการสำรวจในปีงบประมาณก่อนหน้า (ภาพที่ 9)



ภาพที่ 9 แนวโน้มการกลับมาใช้บริการข้อมูลสถิติของสำนักงานสถิติแห่งชาติอย่างแน่นอน ในช่วงปีงบประมาณ พ.ศ. 2564 – 2568

3.8 การแนะนำหน่วยงานอื่นหรือบุคคลอื่นใช้ข้อมูลสถิติของสำนักงานสถิติแห่งชาติ

พบว่า ผู้ตอบแบบสำรวจ ร้อยละ 86.3 จะแนะนำหน่วยงานอื่น ๆ หรือบุคคลอื่นใช้ข้อมูลสถิติของสำนักงานสถิติแห่งชาติอย่างแน่นอน ขณะที่ร้อยละ 11.9 ไม่แน่ใจ และมีเพียงร้อยละ 1.8 ที่ไม่แนะนำหน่วยงานอื่นหรือบุคคลอื่นใช้ข้อมูลสถิติของสำนักงานสถิติแห่งชาติ (ภาพที่ 10)



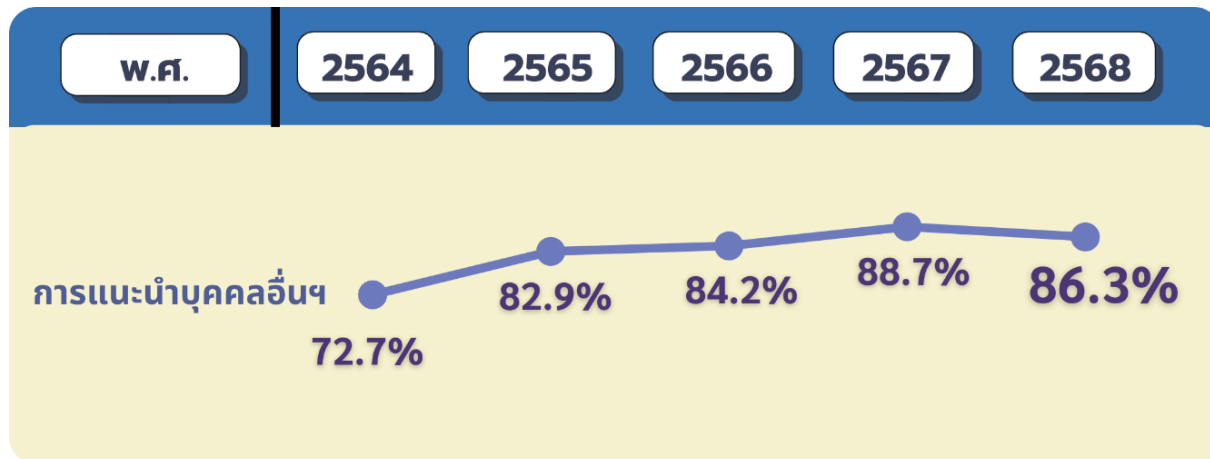
ภาพที่ 10 การแนะนำหน่วยงานอื่นหรือบุคคลอื่นใช้ข้อมูลสถิติของสำนักงานสถิติแห่งชาติ

โดยประเภทผู้ใช้ข้อมูลที่ตอบว่าจะแนะนำมากที่สุดคือ บุคลากรจากหน่วยงานเอกชน และนักเรียน/นักศึกษา/บุคลากรจากภาคการศึกษา ร้อยละ 100.0 รองลงมาคือ บุคลากรจากหน่วยงานภาครัฐ (กระทรวง/กรม/รัฐวิสาหกิจ/องค์การมหาชน) (ร้อยละ 86.1) ประชาชน (ร้อยละ 83.3) และ หน่วยงานระหว่างประเทศ (ร้อยละ 66.7) (ภาพที่ 11)



ภาพที่ 11 การแนะนำหน่วยงานอื่นหรือบุคคลอื่นใช้ข้อมูลสถิติของสำนักงานสถิติแห่งชาติจำแนกตามประเภทผู้ใช้ข้อมูล

เมื่อเปรียบเทียบสัดส่วนในการแนะนำหน่วยงานอื่น ๆ หรือบุคคลอื่นใช้ข้อมูลสถิติของสำนักงานสถิติแห่งชาติอย่างแน่นอนกับปีงบประมาณก่อนหน้า พบว่า มีสัดส่วนในการแนะนำลดลงเล็กน้อย (ภาพที่ 12) ซึ่งสอดคล้องกับสัดส่วนของการกลับมาใช้ข้อมูลของสำนักงานสถิติแห่งชาติอย่างแน่นอนที่ลดลงเช่นเดียวกัน

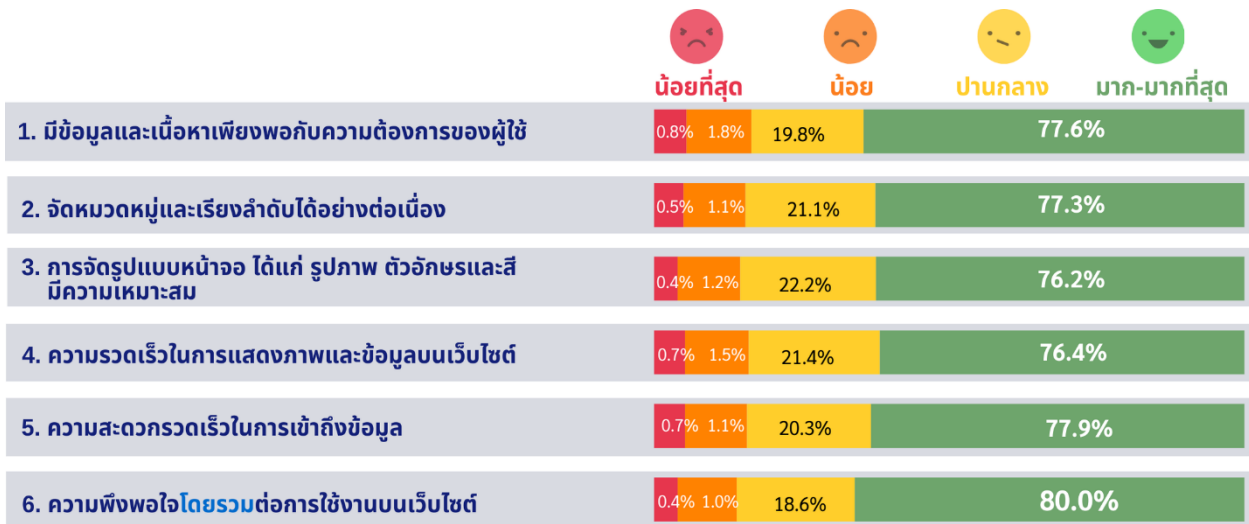


ภาพที่ 12 แนวโน้มการแนะนำหน่วยงานอื่นหรือบุคคลอื่นใช้ข้อมูลสถิติของสำนักงานสถิติแห่งชาติ ในช่วงปีงบประมาณ พ.ศ. 2564 - 2568

3.9 ความพึงพอใจการใช้บริการผ่านเว็บไซต์

ผู้ตอบแบบสำรวจร้อยละ 43.3 เคยใช้บริการผ่านเว็บไซต์ของสำนักงานสถิติแห่งชาติ ส่วนใหญ่เข้าใช้งานทุก 2-3 เดือน (ร้อยละ 48.2) รองลงมาคือมีการเข้าใช้ที่ไม่แน่นอน ขึ้นอยู่กับความต้องการ (ร้อยละ 30.8) ทุกเดือน (ร้อยละ 13.6) ทุกสัปดาห์ (ร้อยละ 5.4) และทุกวัน (ร้อยละ 2.0) โดยระยะเวลาในการใช้งานส่วนใหญ่ไม่เกิน 10 นาที (ร้อยละ 34.6) รองลงมาคือ 11-20 นาที (ร้อยละ 33.4) 21-30 นาที (ร้อยละ 20.3) และมากกว่า 30 นาที (ร้อยละ 11.7)

ด้านประสบการณ์การเข้าใช้งานเว็บไซต์ครั้งแรก พบว่า ผู้ใช้ส่วนใหญ่เริ่มเข้าใช้งานไม่เกิน 1 ปี (ร้อยละ 34.5) รองลงมาคือ 1-2 ปี (ร้อยละ 28.5) มากกว่า 4 ปี (ร้อยละ 26.8) และ 3-4 ปี (ร้อยละ 10.2) ขณะที่ความพึงพอใจต่อการใช้งานเว็บไซต์ในภาพรวมและรายประเด็นอยู่ในระดับมากถึงมากที่สุด โดยความพึงพอใจในภาพรวมคิดเป็นร้อยละ 80.0 สำหรับความพึงพอใจรายประเด็นมีดังนี้ ความสะดวกรวดเร็วในการเข้าถึงข้อมูล (ร้อยละ 77.9) ความเพียงพอของข้อมูลและเนื้อหา (ร้อยละ 77.6) การจัดหมวดหมู่และเรียงลำดับเนื้อหา (ร้อยละ 77.3) ความรวดเร็วในการแสดงภาพและข้อมูล (ร้อยละ 76.4) และการจัดรูปแบบหน้าจอ (ร้อยละ 76.2) (ภาพที่ 13)

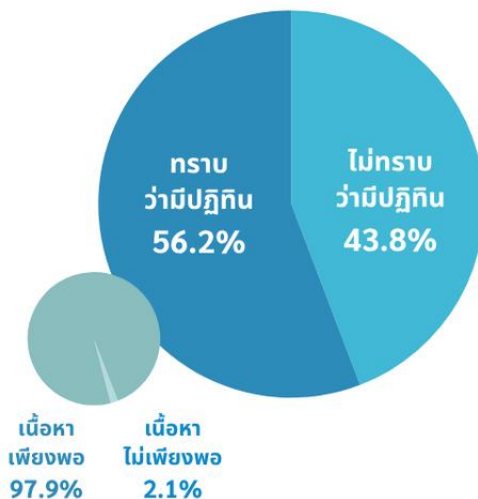


ภาพที่ 13 ความพึงพอใจในด้านต่าง ๆ เกี่ยวกับการเข้าใช้เว็บไซต์ของสำนักงานสถิติแห่งชาติ

3.10 การรับทราบค่าปฏิบัติในการเผยแพร่และรายงานสถิติที่มีเผยแพร่ในเว็บไซต์

ผู้ตอบแบบสำรวจที่เคยเข้าใช้บริการผ่านเว็บไซต์ ร้อยละ 56.2 ทราบว่ามีพฤติกรรมการเผยแพร่ข้อมูลและรายงานสถิติบนเว็บไซต์ ซึ่งผู้ที่ทราบว่ามีพฤติกรรมการเผยแพร่ฯ ดังกล่าว ส่วนใหญ่คิดว่าเนื้อหาและรายละเอียดที่ปรากฏในปฏิทินเพียงพอและตรงความต้องการ (ร้อยละ 97.9) มีเพียงร้อยละ 2.1 ที่ยังคิดว่าเนื้อหาและรายละเอียดไม่เพียงพอและตรงความต้องการ (ภาพที่ 14)

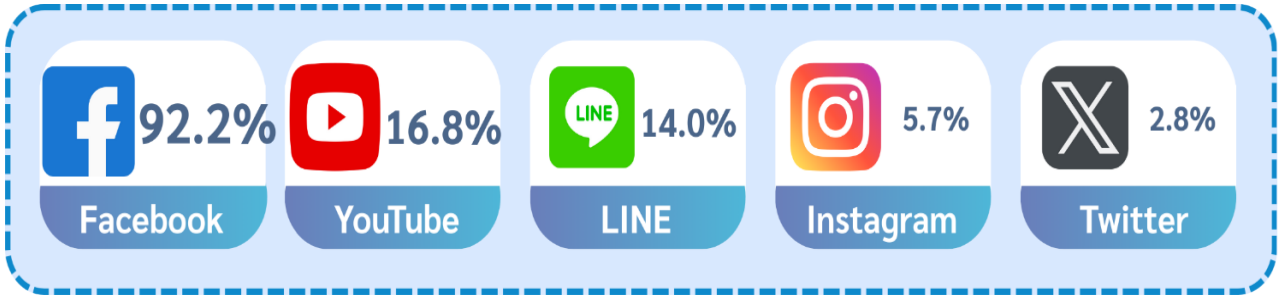
อย่างไรก็ตาม ยังมีผู้ตอบแบบสำรวจร้อยละ 56.7 ที่ไม่เคยใช้บริการผ่านเว็บไซต์ของสำนักงานสถิติแห่งชาติ โดยระบุเหตุผลว่าไม่มีความจำเป็นต้องใช้เว็บไซต์มากที่สุด (ร้อยละ 50.0) รองลงมา คือ ทราบข้อมูลจากแหล่งอื่น (ร้อยละ 27.6) ไม่ทราบถึงการมีเว็บไซต์ (ร้อยละ 22.3) และติดต่อกับเจ้าหน้าที่สำนักงานโดยตรง (ร้อยละ 10.9)



ภาพที่ 14 การทราบว่ามีพฤติกรรมการเผยแพร่ข้อมูลและรายงานสถิติบนเว็บไซต์ของสำนักงานสถิติแห่งชาติ

3.11 การรับทราบช่องทางการสื่อสารข้อมูล และการประชาสัมพันธ์ผ่านสื่อโซเชียลมีเดียของสำนักงานสถิติแห่งชาติ

ผู้ใช้ข้อมูลส่วนใหญ่รับทราบช่องทางการสื่อสารข้อมูล และการประชาสัมพันธ์ผ่านสื่อโซเชียลมีเดียของสำนักงานสถิติแห่งชาติผ่านทาง Facebook มากที่สุดคิดเป็นร้อยละ 92.2 รองลงมา YouTube ร้อยละ 16.8 LINE ร้อยละ 14.0 Instagram ร้อยละ 5.7 และ X ร้อยละ 2.8 (ภาพที่ 15)

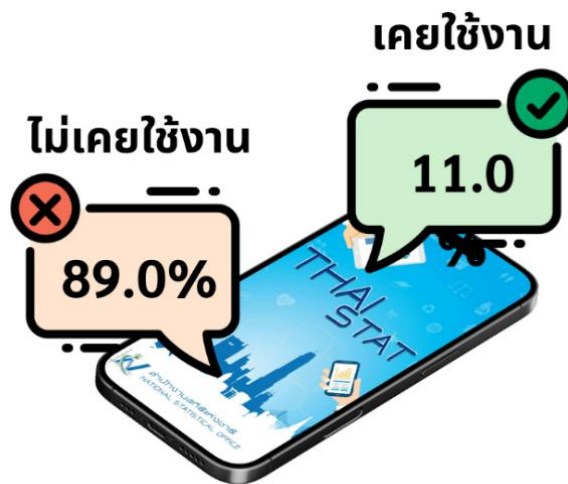


หมายเหตุ : ตอบได้มากกว่า 1 คำตอบ

ภาพที่ 15 การรับทราบช่องทางการสื่อสารข้อมูลผ่านสื่อโซเชียลมีเดีย

3.12 การเคยเข้าใช้งานโมบายแอปพลิเคชัน THAI STAT ของสำนักงานสถิติแห่งชาติ

ผู้ตอบแบบสำรวจส่วนใหญ่ไม่เคยใช้งานโมบายแอปพลิเคชัน THAI STAT (ร้อยละ 89.0) และเคยใช้งานฯ เพียงร้อยละ 11.0 เท่านั้น (ภาพที่ 16)



ภาพที่ 16 การเคยใช้งานโมบายแอปพลิเคชัน THAI STAT

3.13 การใช้งานข้อมูลระดับย่อย (Microdata)

ผู้ตอบแบบสำรวจร้อยละ 57.4 มีความสนใจ/มีความต้องการใช้ข้อมูลระดับย่อย (Microdata) ของสำนักงานสถิติแห่งชาติ เพื่อใช้ในการวิเคราะห์เชิงลึก โดยโครงการสำมะโนและสำรวจที่ได้รับความนิยมสูงสุด 10 อันดับแรก (ภาพที่ 17) ได้แก่ สำมะโนประชากรและเคหะ (ร้อยละ 68.8) รองลงมาคือ สำรวจการมีการใช้เทคโนโลยีสารสนเทศและการสื่อสารในครัวเรือน (ร้อยละ 58.0) สำรวจภาวะการทำงานของประชากร (ร้อยละ 53.0) สำรวจภาวะเศรษฐกิจและสังคมของครัวเรือน (ร้อยละ 46.4) สำมะโนการเกษตร (ร้อยละ 45.5) สำรวจการมีการใช้เทคโนโลยีสารสนเทศและการสื่อสารในสถานประกอบการ (ร้อยละ 39.3) สำมะโนธุรกิจและอุตสาหกรรม (ร้อยละ 31.7) สำรวจธุรกิจทางการค้าและธุรกิจทางการบริการ (ร้อยละ 31.1) สำรวจการเปลี่ยนแปลงทางการเกษตร (ร้อยละ 30.0) และสำรวจยอดขายรายไตรมาส (ร้อยละ 26.0) นอกจากนี้ผู้ใช้ข้อมูลยังแสดงความสนใจเข้าร่วมอบรมเชิงปฏิบัติการใช้ข้อมูลระดับย่อย ร้อยละ 54.9 สะท้อนถึงความต้องการพัฒนาทักษะในการใช้ข้อมูลเพื่อการวิเคราะห์เชิงลึกเพิ่มเติม

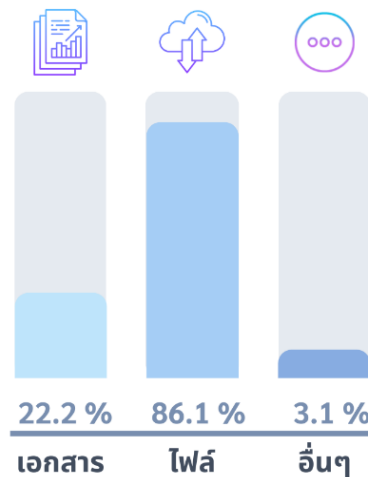


หมายเหตุ : ตอบได้มากกว่า 1 คำตอบ

ภาพที่ 17 ชุดข้อมูลระดับย่อยที่ผู้สนใจ/ต้องการใช้ 10 อันดับแรก

3.14 ความประสงค์ที่จะขอรับเอกสารรายงานสถิติที่จัดทำโดยสำนักงานสถิติแห่งชาติ

ผู้ตอบแบบสำรวจร้อยละ 39.7 มีความประสงค์ที่จะขอรับเอกสารรายงานสถิติที่จัดทำโดยสำนักงานสถิติแห่งชาติ โดยรูปแบบที่ต้องการมากที่สุดคือ ไฟล์อิเล็กทรอนิกส์ (ร้อยละ 86.1) รองลงมาคือ รูปแบบเล่มเอกสารรายงาน (ร้อยละ 22.2) และรูปแบบอื่น ๆ เช่น Dashboard หรือลิงก์ของข้อมูล (ร้อยละ 3.1) ซึ่งสะท้อนให้เห็นว่าการจัดทำเอกสารรายงานในรูปแบบไฟล์อิเล็กทรอนิกส์ และเผยแพร่ผ่านเว็บไซต์สำนักงานสถิติแห่งชาติ สามารถตอบสนองความต้องการของผู้รับบริการได้อย่างมีประสิทธิภาพ และสอดคล้องกับพฤติกรรมการเข้าถึงข้อมูลในยุคดิจิทัล (ภาพที่ 18)





ภาพที่ 18 ความประสงค์ที่จะขอรับเอกสารรายงานสถิติที่จัดทำโดยสำนักงานสถิติแห่งชาติ

บทที่ 4 ข้อเสนอแนะเพื่อยกระดับการให้บริการข้อมูลสถิติ


จากการวิเคราะห์ความพึงพอใจ และแนวโน้มความต้องการของผู้ที่เคยใช้บริการข้อมูลสถิติ เห็นได้ชัดว่า สำนักงานสถิติแห่งชาติยังคงเป็นหน่วยงานที่ได้รับความไว้วางใจและความเชื่อมั่นจากผู้ใช้บริการทุกภาคส่วน สะท้อนจากคะแนนความพึงพอใจต่อความถูกต้องเชื่อถือได้ของข้อมูลที่อยู่ในระดับสูง ทั้งนี้ ยังมีข้อเสนอแนะที่สำคัญเพื่อนำไปสู่การบริการข้อมูลสถิติให้มีประสิทธิภาพมากยิ่งขึ้น ดังนี้

4.1 การสื่อสารและสร้างการมีส่วนร่วม


 **เพิ่มการรับรู้พีเจอร์สำคัญบนเว็บไซต์:** เนื่องจากผู้ที่เคยเข้าใช้งานเว็บไซต์ฯ จำนวนมาก (ร้อยละ 43.8) ไม่ทราบถึง "ปฏิทินการเผยแพร่ข้อมูล" จึงควรมีการปรับปรุงการออกแบบหน้าเว็บไซต์ฯ (UI/UX) ให้พีเจอร์นี้มีความโดดเด่นและเข้าถึงง่ายขึ้น พร้อมทั้งใช้ช่องทางสื่อสังคมออนไลน์ที่มีการเข้าถึงสูง เช่น Facebook ในการประชาสัมพันธ์อย่างสม่ำเสมอ

 **ส่งเสริมการใช้แอปพลิเคชัน THAI STAT:** โดยแก้ไขปัญหาการเข้าใช้งานที่อยู่ในระดับต่ำ (ร้อยละ 11.0) นอกเหนือจากการประชาสัมพันธ์ ควรพิจารณาปรับปรุงแอปพลิเคชันให้มีคุณค่าเชิงการใช้งานที่ชัดเจนยิ่งขึ้น โดยเชื่อมโยงกับความต้องการข้อมูลระดับย่อย (Microdata) ที่สูงถึงร้อยละ 57.4 เช่น การพัฒนา Dashboard สรุปข้อมูลระดับย่อยที่สำคัญ หรือการเพิ่มระบบแจ้งเตือนเมื่อมีชุดข้อมูลใหม่ที่สอดคล้องกับความสนใจของผู้ใช้

4.2 การพัฒนาผลิตภัณฑ์และบริการข้อมูลสถิติ

 **พัฒนาการให้บริการข้อมูลระดับย่อย (Microdata) อย่างเป็นระบบ:** เพื่อตอบสนองต่อความต้องการที่สูงถึงร้อยละ 57.4 ควรมีการจัดทำแผนการเปิดเผยข้อมูลระดับย่อยที่ชัดเจนและเป็นระบบ พร้อมทั้งพัฒนา "หลักสูตรอบรมเชิงปฏิบัติการ" ตามความสนใจของผู้ใช้ (ร้อยละ 54.9) เพื่อสร้างทักษะและส่งเสริมให้เกิดการใช้ประโยชน์จากข้อมูลเชิงลึกได้อย่างเต็มประสิทธิภาพ

4.3 เพิ่มการสำรวจในกลุ่มผู้ใช้ข้อมูลภาคเอกชนและภาคการศึกษา

 **เพิ่มการสำรวจในกลุ่มผู้ใช้ข้อมูลภาคเอกชนและภาคการศึกษา:** เนื่องจากผลการสำรวจปัจจุบัน สะท้อนความพึงพอใจของผู้ใช้ข้อมูลภาครัฐเป็นหลัก (มากกว่าร้อยละ 90) จึงควรขยายการเก็บข้อมูลไปยังกลุ่มผู้ใช้ภาคเอกชนและภาคการศึกษา เพื่อให้ได้มุมมองที่หลากหลายและครอบคลุมยิ่งขึ้น ทั้งนี้ กลุ่มผู้ใช้อย่างนี้เป็นกลุ่มที่มีศักยภาพสูง (super-users) (ร้อยละ 100) เนื่องจากอัตราการแนะนำข้อมูลต่อบุคคลอื่นที่อยู่ในระดับสูง ซึ่งสามารถมีบทบาทสำคัญในการส่งเสริมการเผยแพร่และการใช้ประโยชน์ข้อมูลของสำนักงานสถิติแห่งชาติในวงกว้าง

ภาคผนวก

หนังสือขอความอนุเคราะห์ตอบแบบสอบถาม ถึงหน่วยงานต่าง ๆ



ที่ ดศ ๐๕๐๔/๑๗๑๐

ถึง หน่วยงานต่าง ๆ

สำนักงานสถิติแห่งชาติ ดำเนินภารกิจผลิตข้อมูลสถิติจากการสำมะโนและสำรวจตัวอย่าง เพื่อเป็นข้อมูลพื้นฐานด้านเศรษฐกิจและสังคม และภารกิจบริการข้อมูลสถิติและสารสนเทศสถิติ เพื่อให้ผู้ใช้ข้อมูลทุกภาคส่วนได้นำข้อมูลไปใช้ในการวางแผนและพัฒนาในด้านต่าง ๆ โดยในรอบปีงบประมาณที่ผ่านมา (พ.ศ. ๒๕๖๗) สำนักงานสถิติแห่งชาติได้ให้บริการข้อมูลสถิติและสารสนเทศสถิติแก่หน่วยงานภาครัฐ คิดเป็นสัดส่วนประมาณร้อยละ ๒๕ ของผู้ใช้บริการทั้งหมด รายชื่อหน่วยงานตามที่แนบมาพร้อมนี้

สำนักงานสถิติแห่งชาติ มีความมุ่งหวังที่จะตอบสนองบริการข้อมูลสถิติและสารสนเทศสถิติ แก่ผู้ใช้ข้อมูลทุกภาคส่วน จึงได้ดำเนินการสำรวจความพึงพอใจของผู้ใช้ข้อมูลเป็นประจำทุกปี โดยสำนักงานสถิติแห่งชาติจะนำผลการสำรวจและข้อเสนอแนะที่ได้รับ ไปทำการปรับปรุงและพัฒนาการให้บริการข้อมูลสถิติและสารสนเทศสถิติให้มีประสิทธิภาพมากยิ่งขึ้นต่อไป

ในการนี้ เพื่อให้บรรลุวัตถุประสงค์การดำเนินการดังกล่าว สำนักงานสถิติแห่งชาติ จึงขอความอนุเคราะห์ท่านและหน่วยงานในสังกัดของท่าน ตอบแบบสำรวจความพึงพอใจของผู้ใช้ข้อมูล ประจำปีงบประมาณ พ.ศ. ๒๕๖๘ ผ่านช่องทางออนไลน์ โดยการสแกน QR-CODE ตามที่แนบมาพร้อมนี้ ซึ่งเปิดให้ตอบแบบสำรวจฯ ได้ตั้งแต่บัดนี้จนถึงวันที่ ๓๑ กรกฎาคม ๒๕๖๘

จึงเรียนมาเพื่อโปรดพิจารณา และหวังเป็นอย่างยิ่งว่าจะได้รับความอนุเคราะห์จากท่าน



กองสถิติพยากรณ์

โทรศัพท์ ๐ ๒๑๔๑ ๓๕๐๑

ไปรษณีย์อิเล็กทรอนิกส์ services@nso.go.th

Everyone Counts: เพราะทุกคนสำคัญ

ร่วมใจให้ข้อมูลสำมะโนประชากรและเคหะครั้งแรกในรูปแบบดิจิทัล ตั้งแต่วันที่ 1 เมษายน 2568



หนังสือขอความอนุเคราะห์ตอบแบบสอบถาม ถึงสถาบันการศึกษาต่าง ๆ



ที่ ดศ ๐๕๐๔/๑๓๑๐๙

ถึง สถาบันการศึกษาต่าง ๆ

สำนักงานสถิติแห่งชาติ ดำเนินภารกิจผลิตข้อมูลสถิติจากการสำมะโนและสำรวจตัวอย่าง เพื่อเป็นข้อมูลพื้นฐานด้านเศรษฐกิจและสังคม และภารกิจบริการข้อมูลสถิติและสารสนเทศสถิติ เพื่อให้ผู้ใช้ข้อมูลทุกภาคส่วนได้นำข้อมูลไปใช้ในการวางแผนและพัฒนาในด้านต่าง ๆ โดยในรอบปีงบประมาณที่ผ่านมา (พ.ศ. ๒๕๖๗) สำนักงานสถิติแห่งชาติได้ให้บริการข้อมูลสถิติและสารสนเทศสถิติแก่สถาบันการศึกษา คิดเป็นสัดส่วนประมาณร้อยละ ๓๕ ของผู้ใช้บริการทั้งหมด รายชื่อสถาบันการศึกษาตามที่แนบมาพร้อมนี้

สำนักงานสถิติแห่งชาติ มีความมุ่งหวังที่จะตอบสนองบริการข้อมูลสถิติและสารสนเทศสถิติ แก่ผู้ใช้ข้อมูลทุกภาคส่วน จึงได้ดำเนินการสำรวจความพึงพอใจของผู้ใช้ข้อมูลเป็นประจำทุกปี โดยสำนักงานสถิติแห่งชาติจะนำผลการสำรวจและข้อเสนอแนะที่ได้รับ ไปทำการปรับปรุงและพัฒนาการให้บริการข้อมูลสถิติ และสารสนเทศสถิติให้มีประสิทธิภาพมากยิ่งขึ้นต่อไป

ในการนี้ เพื่อให้บรรลุวัตถุประสงค์การดำเนินการดังกล่าว สำนักงานสถิติแห่งชาติ จึงขอความอนุเคราะห์ท่านและหน่วยงานในสังกัดของท่าน ตอบแบบสำรวจความพึงพอใจของผู้ใช้ข้อมูล ประจำปีงบประมาณ พ.ศ. ๒๕๖๘ ผ่านช่องทางออนไลน์ โดยการสแกน QR-CODE ตามที่แนบมาพร้อมนี้ ซึ่งเปิดให้ตอบแบบสำรวจฯ ได้ตั้งแต่วันที่ ๓๑ กรกฎาคม ๒๕๖๘

จึงเรียนมาเพื่อโปรดพิจารณา และหวังเป็นอย่างยิ่งว่าจะได้รับความอนุเคราะห์จากท่าน



กองสถิติพยากรณ์

โทรศัพท์ ๐ ๒๑๔๑ ๗๕๐๑

ไปรษณีย์อิเล็กทรอนิกส์ services@nso.go.th

Everyone Counts: เพราะทุกคนสำคัญ
ร่วมใจให้ข้อมูลสำมะโนประชากรและเคหะครั้งแรกในรูปแบบดิจิทัล ตั้งแต่วันที่ 1 เมษายน 2568



แบบสำรวจความพึงพอใจของผู้ใช้ข้อมูล ประจำปีงบประมาณ พ.ศ. 2568



แบบสำรวจความพึงพอใจของผู้ใช้ข้อมูล ประจำปีงบประมาณ พ.ศ. 2568

คำชี้แจง:

สำนักงานสถิติแห่งชาติ ดำเนินการสำรวจเพื่อประเมินความพึงพอใจของผู้ใช้ข้อมูลและสารสนเทศของสำนักงานสถิติแห่งชาติ เป็นประจำทุกปี โดยในครั้งนี้เป็น การสำรวจความพึงพอใจของผู้ใช้ข้อมูลในรอบปีงบประมาณ พ.ศ. 2568 ซึ่งผลการประเมินและข้อเสนอแนะที่ได้จากการสำรวจจะนำไปสู่การปรับปรุงการให้บริการข้อมูลและสารสนเทศสถิติของสำนักงานสถิติแห่งชาติให้มีประสิทธิภาพมากขึ้นต่อไป

จึงขอความร่วมมือจากทุกท่านที่ใช้บริการข้อมูลและสารสนเทศสถิติของสำนักงานสถิติแห่งชาติ ให้ความอนุเคราะห์ในการตอบแบบสอบถามดังกล่าวนี้ด้วย

แบบสอบถามแบ่งเป็น 7 ตอน ได้แก่

ตอนที่ 1 ข้อมูลทั่วไปของผู้ตอบแบบสอบถาม

ตอนที่ 2 การใช้บริการข้อมูลและสารสนเทศสถิติของสำนักงานสถิติแห่งชาติ

ตอนที่ 3 ความพึงพอใจในการใช้ข้อมูลสถิติที่จัดทำโดยสำนักงานสถิติแห่งชาติ

ตอนที่ 4 ความพึงพอใจในภาพรวม

ตอนที่ 5 การเข้าใช้บริการเว็บไซต์ของสำนักงานสถิติแห่งชาติ

ตอนที่ 6 การใช้บริการข้อมูลระดับย่อย (Microdata)

ตอนที่ 7 การใช้ประโยชน์จากรายงานของสำนักงานสถิติแห่งชาติ

คาบการสำรวจ: มิถุนายน – กรกฎาคม 2568

คำนิยาม: บริการด้านสถิติ ครอบคลุม การให้บริการข้อมูลสถิติ ข้อมูลระดับย่อย เอกสารรายงานสถิติ คำปรึกษา/ข้อแนะนำด้านสถิติเบื้องต้น

สำนักงานสถิติแห่งชาติ ตระหนักในความสำคัญของข้อมูลส่วนบุคคลของท่านที่ให้ไว้ใน การตอบแบบสำรวจครั้งนี้ โดยสำนักงานสถิติแห่งชาติทำการเก็บรวบรวม ใช้ หรือเปิดเผยข้อมูลส่วนบุคคลภายใต้ นโยบายและแนวปฏิบัติในการคุ้มครองข้อมูลส่วนบุคคลของสำนักงานสถิติแห่งชาติ พ.ศ. 2564

(https://www.nso.go.th/nsoweb/storage/contents_detail/2023/20230504223211_20065.pdf)

หากท่านต้องการสอบถามเพิ่มเติมเกี่ยวกับแบบสำรวจนี้ สามารถติดต่อกลุ่มบริการและเผยแพร่ข้อมูลสถิติ โทร. 0 2141 7500 Email: services@nso.go.th

ตอนที่ 1 ข้อมูลทั่วไปของผู้ตอบแบบสอบถาม

1.1 ท่านอยู่ในกลุ่มหรือประเภทผู้ใช้ข้อมูลใด *

- 1.บุคลากรจากหน่วยงานภาครัฐ (กระทรวง/กรม/รัฐวิสาหกิจ/องค์การมหาชน)
- 2.บุคลากรจากหน่วยงานเอกชน
- 3.บุคลากรจากหน่วยงานระหว่างประเทศ/องค์กรต่างประเทศ
- 4.นักเรียน/นักศึกษา/บุคลากรจากภาคการศึกษา
- 5.ประชาชน
- 6.อื่น ๆ ระบุ

ตอนที่ 2 การใช้บริการข้อมูลและสารสนเทศสถิติของสำนักงานสถิติแห่งชาติ ในรอบปีงบประมาณ พ.ศ. 2568

2.1 ในรอบปีงบประมาณ พ.ศ. 2568 ท่านหรือหน่วยงานของท่าน มีการใช้ข้อมูลสถิติ หรือมีการใช้ประโยชน์จากรายงานสถิติของสำนักงานสถิติแห่งชาติ หรือไม่ *

- 1. มี (ถามต่อข้อ 2.2)
- 2. ไม่มี (ข้ามไปถามตอนที่ 4)

2.2 โปรดระบุช่องทางที่ท่านเคยเข้าใช้หรือรับบริการด้านสถิติจากสำนักงานสถิติแห่งชาติ (ตอบได้มากกว่า 1 คำตอบ) *

- 1.เว็บไซต์
- 2.อีเมล
- 3.บันทึก/จดหมาย
- 4.โทรศัพท์
- 5.ติดต่อ ณ ที่ตั้งสำนักงาน
- 6.โซเชียลมีเดีย
- 7.แอปพลิเคชัน (THAI STAT)

2.3 ท่านหรือหน่วยงานของท่าน ใช้ข้อมูลสถิติและสารสนเทศสถิติเพื่อจุดประสงค์ใด (ตอบได้มากกว่า 1 คำตอบ) *

- 1.เพื่อนำไปใช้ประกอบการจัดทำ/ประเมิน นโยบายและแผนงานโครงการต่างๆ
- 2.เพื่อนำไปใช้ในการวางแผนการตลาด การลงทุน การทำธุรกิจ เชิงพาณิชย์
- 3.เพื่อประกอบการศึกษาและการวิจัย เช่น รายงาน/วิทยานิพนธ์/สารนิพนธ์/ภาคินิพนธ์
- 4.เพื่อนำไปใช้ประกอบการทำข้อมูลและตัวชี้วัด
- 5.เพื่อนำไปใช้ในการเผยแพร่ผ่านสื่อสาธารณะ เช่น สื่อสิ่งพิมพ์ โทรทัศน์ โซเชียลมีเดีย เป็นต้น
- 6.อื่น ๆ ระบุ.....

2.4 ท่านหรือหน่วยงานของท่าน นำข้อมูลสถิติของสำนักงานสถิติแห่งชาติไปใช้ประโยชน์ในการจัดทำหรือประเมิน โครงการ/แผนงาน เพื่อตอบยุทธศาสตร์/แผนกิจกรรม/โครงการ/งานวิจัย ในระดับใด

(ตอบได้มากกว่า 1 คำตอบ)

- 1.ระดับประเทศ
- 2.ระดับหน่วยงาน
- 3.ระดับพื้นที่

2.5 โปรดระบุ แผนยุทธศาสตร์/แผนกิจกรรม/โครงการ/งานวิจัย ที่นำข้อมูลสถิติของสำนักงานสถิติแห่งชาติไปใช้ประโยชน์ (ระบุไม่เกิน 3 รายการ) *

ตอนที่ 3 ความพึงพอใจในการใช้ข้อมูลสถิติที่จัดทำโดยสำนักงานสถิติแห่งชาติในรอบปีงบประมาณ พ.ศ. 2568

3.1 ในรอบปีงบประมาณ พ.ศ. 2568 ท่านหรือหน่วยงานของท่าน มีการใช้ข้อมูลสถิติจากโครงการสำมะโน หรือโครงการสำรวจตัวอย่าง ใดบ้าง ของสำนักงานสถิติแห่งชาติ

โปรดระบุคะแนนความพึงพอใจในการใช้ข้อมูลสถิติตามโครงการสำมะโน หรือสำรวจตัวอย่าง ที่ท่านเลือก

(ระดับคะแนนความพึงพอใจ 1 = พึงพอใจน้อยที่สุด, 2 = พึงพอใจน้อย, 3 = พึงพอใจปานกลาง, 4 = พึงพอใจมาก และ 5 = พึงพอใจมากที่สุด)

หมายเหตุ ข้อมูลตรงตามความต้องการ หมายถึง ข้อมูลสถิติตอบสนองต่อความต้องการของผู้ใช้ เป็นข้อมูลที่ใช้ต้องการ

ข้อมูลถูกต้อง เชื่อถือได้ หมายถึง ข้อมูลสถิติมีความถูกต้องแม่นยำ และน่าเชื่อถือ

ข้อมูลมีความทันสมัย หมายถึง ข้อมูลมีความพร้อมใช้งาน เป็นปัจจุบันและทันต่อสถานการณ์

สอดคล้องและเปรียบเทียบได้ หมายถึง คุณสมบัติในการเปรียบเทียบข้อมูลที่เกิดในช่วงเวลาที่ต่างกัน มีพื้นที่ทางภูมิศาสตร์ที่ต่างกัน หรือมาจากแหล่งข้อมูลที่ต่างกัน สามารถเปรียบเทียบกันได้เนื่องจากใช้มาตรฐานเดียวกัน

การเข้าถึงข้อมูลได้ง่าย หมายถึง เสิ่นไขหรือรูปแบบที่ผู้ใช้สามารถเข้าถึงข้อมูลได้ (เช่น วิธีการเข้าถึงข้อมูล นโยบายราคาที่ชัดเจน) ความพร้อมของข้อมูลรูปแบบของข้อมูลต่างๆ (เช่น กระดาษ ไฟล์อิเล็กทรอนิกส์ ซีดีรอม อินเทอร์เน็ต)

ข้อมูลสถิติจากโครงการสำมะโนและสำรวจตัวอย่าง ของสำนักงานสถิติแห่งชาติ (ตอบได้มากกว่า 1 คำตอบ)	ข้อมูลตรงตาม ความต้องการ*	ข้อมูล ถูกต้อง เชื่อถือได้*	ข้อมูลมีความ ทันสมัย*	สอดคล้องและ เปรียบเทียบได้*	การเข้าถึง ข้อมูลได้ง่าย*
ข้อมูลสถิติจากโครงการสำมะโน					
<input type="checkbox"/> 1. สำมะโนประชากรและเคหะ					
<input type="checkbox"/> 2. สำมะโนการเกษตร					
<input type="checkbox"/> 3. สำมะโนอุตสาหกรรม					
<input type="checkbox"/> 4. สำมะโนธุรกิจและอุตสาหกรรม					
ข้อมูลสถิติจากโครงการสำรวจตัวอย่าง					
ด้านสังคม					
<input type="checkbox"/> 1. สำนวจภาวะการทำงานของประชากร					
<input type="checkbox"/> 2. สำนวจแรงงานนอกระบบ					
<input type="checkbox"/> 3. สำนวจภาวะเศรษฐกิจและสังคมของครัวเรือน					
<input type="checkbox"/> 4. สำนวจการย้ายถิ่นของประชากร					
<input type="checkbox"/> 5. สำนวจประชากรสูงอายุในประเทศไทย					
<input type="checkbox"/> 6. สำนวจสถานการณ์เด็กและสตรีในประเทศไทย					
<input type="checkbox"/> 7. สำนวจการทำงานของเด็กในประเทศไทย					
<input type="checkbox"/> 8. สำนวจการอ่านของประชากร					
<input type="checkbox"/> 9. สำนวจอนามัยและสวัสดิการ					
<input type="checkbox"/> 10. สำนวจการใช้เวลาของประชากร					
<input type="checkbox"/> 11. สำนวจโรงพยาบาลและสถานพยาบาลเอกชน					
<input type="checkbox"/> 12. สำนวจเด็กและเยาวชน					
<input type="checkbox"/> 13. สำนวจสภาวะทางสังคมวัฒนธรรม					
<input type="checkbox"/> 14. สำนวจสภาวะทางสังคม วัฒนธรรม และสุขภาพจิต					
<input type="checkbox"/> 15. สำนวจอนามัยการเจริญพันธุ์					
<input type="checkbox"/> 16. สำนวจความพิการ					
<input type="checkbox"/> 17. สำนวจการเปลี่ยนแปลงประชากร					
<input type="checkbox"/> 18. สำนวจพฤติกรรมกรรมการออกกำลังกายของประชากร					
<input type="checkbox"/> 19. สำนวจสุขภาพจิต (ความสุข) ของคนในประเทศไทย					
<input type="checkbox"/> 20. สำนวจพฤติกรรมกรรมการบริโภคอาหารของประชากร					
<input type="checkbox"/> 21. สำนวจกิจกรรมทางกายของประชากร					

ข้อมูลสถิติจากโครงการสำมะโนและสำรวจตัวอย่าง ของสำนักงานสถิติแห่งชาติ (ตอบได้มากกว่า 1 คำตอบ)	ข้อมูลตรง ตามความ ต้องการ*	ข้อมูลถูกต้อง เชื่อถือได้*	ข้อมูลมี ความ ทันสมัย*	สอดคล้องและ เปรียบเทียบ ได้*	การ เข้าถึง ข้อมูล ได้ง่าย*
<input type="checkbox"/> 22. สำรวจความสุขคนทำงาน (ในองค์กร)					
<input type="checkbox"/> 23. สำรวจความต้องการพัฒนาขีดความสามารถของประชากร					
<input type="checkbox"/> 24. สำรวจคุณภาพชีวิตของประชาชนอย่างยั่งยืน ตาม หลักเศรษฐกิจพอเพียง					
<input type="checkbox"/> 25. สำรวจพฤติกรรมด้านสุขภาพของประชากร					
<input type="checkbox"/> 26. สำรวจพฤติกรรมการสูบบุหรี่และการดื่มสุราของ ประชากร					
<input type="checkbox"/> 27. สำรวจภาวะการครองชีพของข้าราชการพลเรือน สามัญ					
<input type="checkbox"/> 28. สำรวจการเข้าถึงสถานพยาบาลและรายจ่ายด้าน สุขภาพของผู้ป่วยที่ตาย					
<input type="checkbox"/> 29. สำรวจความต้องการแรงงานของสถาน ประกอบการ					
<input type="checkbox"/> 30. สำรวจการติดตามระดับความรู้และ การเข้าถึง บริการทางการเงินของประชาชน					
<input type="checkbox"/> 31. สำรวจพฤติกรรมออมและการเข้าถึงบริการ ทางการเงิน ภาคครัวเรือน					
<input type="checkbox"/> 32. สำรวจผลกระทบจากสถานการณ์การแพร่ระบาด ของโรค โควิด 19 ต่อครัวเรือนในประเทศไทย พ.ศ. 2565					
ด้านเศรษฐกิจ					
<input type="checkbox"/> 33. สำรวจยอดขายรายไตรมาส					
<input type="checkbox"/> 34. สำรวจธุรกิจทางการค้าและธุรกิจทางการบริการ					
<input type="checkbox"/> 35. สำรวจการประกอบกิจการโรงแรมและเกสต์เฮาส์					
<input type="checkbox"/> 36. สำรวจที่พักแรม					
<input type="checkbox"/> 37. สำรวจค่าตอบแทนภาคเอกชน					
<input type="checkbox"/> 38. สำรวจองค์การเอกชนที่ไม่แสวงหากำไร					
<input type="checkbox"/> 39. สำรวจอุตสาหกรรมก่อสร้าง					
<input type="checkbox"/> 40. สำรวจข้อมูลศักยภาพพื้นฐานระบบโลจิสติกส์ ภาคการค้า					
<input type="checkbox"/> 41. สำรวจการเคลื่อนย้ายสินค้า					
<input type="checkbox"/> 42. สำรวจการเปลี่ยนแปลงทางการเกษตร					
<input type="checkbox"/> 43. สำรวจการประกอบการขนส่งรถโดยสารประจำทาง					
ด้านเทคโนโลยีสารสนเทศและการสื่อสาร (ICT)					
<input type="checkbox"/> 44. สำรวจการมีการใช้เทคโนโลยีสารสนเทศและการ สื่อสารในครัวเรือน					
<input type="checkbox"/> 45. สำรวจการมีการใช้เทคโนโลยีสารสนเทศและการ สื่อสารในสถานประกอบการ					
<input type="checkbox"/> 46. อื่น ๆ (โปรดระบุ)*.....					

ตอนที่ 4 ความพึงพอใจในภาพรวม

โปรดระบุคะแนนความพึงพอใจในภาพรวม

(ระดับคะแนนความพึงพอใจ 1 = พึงพอใจน้อยที่สุด, 2 = พึงพอใจน้อย, 3 = พึงพอใจปานกลาง, 4 = พึงพอใจมาก และ 5 = พึงพอใจมากที่สุด)

4.1 โปรดระบุระดับความพึงพอใจในภาพรวมต่อการดำเนินงานของสำนักงานสถิติแห่งชาติในฐานะหน่วยงานกลางด้านสถิติของประเทศ *

- 1.น้อยที่สุด 2.น้อย 3.ปานกลาง 4.มาก 5.มากที่สุด

4.2 ท่านมีความเชื่อมั่นในข้อมูลสถิติที่ผลิตโดยสำนักงานสถิติแห่งชาติในระดับใด*

- 1.น้อยที่สุด 2.น้อย 3.ปานกลาง 4.มาก 5.มากที่สุด

4.3 ท่านมีความเชื่อมั่นในข้อมูลสถิติที่ผลิตจากหน่วยงานอื่น โดยสำนักงานสถิติแห่งชาตินำมาเผยแพร่ในระดับใด*

- 1.น้อยที่สุด 2.น้อย 3.ปานกลาง 4.มาก 5.มากที่สุด

4.4 ท่านคาดว่าจะกลับมาใช้บริการข้อมูลสถิติของสำนักงานสถิติแห่งชาติหรือไม่*

1. กลับมาใช้แน่นอน 2. ไม่กลับมาใช้ โปรดระบุเหตุผล..... 3. ไม่แน่ใจ

4.5 ท่านจะแนะนำบุคคลหรือหน่วยงานอื่น ใช้ข้อมูลสถิติของสำนักงานสถิติแห่งชาติ หรือไม่*

1. แนะนำ 2. ไม่แนะนำ โปรดระบุเหตุผล..... 3. ไม่แน่ใจ

ตอนที่ 5 การเข้าใช้บริการเว็บไซต์

5.1 ท่านเคยเข้าใช้เว็บไซต์ของสำนักงานสถิติแห่งชาติ (www.nso.go.th) หรือไม่*

1. เคยเข้าใช้ 2. ไม่เคยเข้าใช้ (ข้ามไปถามข้อ 5.8)

5.2 ท่านเข้าใช้เว็บไซต์ของสำนักงานสถิติแห่งชาติ (www.nso.go.th) บ่อยเพียงใด *

1. ทุกวัน 2. ทุกสัปดาห์
 3. ทุกเดือน 4. 2 - 3 เดือนครั้ง
 5. ไม่แน่นอน (ระบุ).....

5.3 โดยเฉลี่ยท่านใช้เวลาเท่าใดในการเข้าถึงข้อมูลที่ท่านต้องการ ในเว็บไซต์ของสำนักงานสถิติแห่งชาติ *

1. ไม่เกิน 10 นาที 2. 11 - 20 นาที
 3. 21 - 30 นาที 4. มากกว่า 30 นาที

5.4 ท่านเริ่มเข้าใช้เว็บไซต์ของสำนักงานสถิติแห่งชาติ ครั้งแรกเมื่อใด*

1. ยังไม่ถึง 1 ปี 2. เมื่อ 1 - 2 ปีที่ผ่านมา
 3. เมื่อ 3 - 4 ปีที่ผ่านมา 4. เกินกว่า 4 ปีที่ผ่านมา

5.5 โปรดระบุความพึงพอใจในด้านต่าง ๆ เกี่ยวกับการเข้าใช้เว็บไซต์ของสำนักงานสถิติแห่งชาติ (ใส่เครื่องหมาย ✓ ในช่องว่าง) *

ประเด็นความพึงพอใจ	ระดับความพึงพอใจ				
	น้อยที่สุด (1 คะแนน)	น้อย (2 คะแนน)	ปานกลาง (3 คะแนน)	มาก (4 คะแนน)	มากที่สุด (5 คะแนน)
1. มีข้อมูลและเนื้อหาเพียงพอกับความต้องการของผู้ใช้					
2. จัดหมวดหมู่และเรียงลำดับเนื้อหาได้อย่างต่อเนื่อง					
3. การจัดรูปแบบหน้าจอ ได้แก่ รูปภาพ ตัวอักษรและสี มีความเหมาะสม					
4. ความรวดเร็วในการแสดงภาพและข้อมูลบนเว็บไซต์					
5. ความสะดวกรวดเร็วในการเข้าถึงข้อมูล					
6. ความพึงพอใจโดยรวมต่อการใช้งานบนเว็บไซต์					

5.6 ท่านทราบหรือไม่ว่ามีพฤติกรรมการเผยแพร่ข้อมูลและรายงานสถิติบนเว็บไซต์สำนักงานสถิติแห่งชาติ *

1. ทราบ 2. ไม่ทราบ (ข้ามไปถามข้อ 5.7)

5.6.1 ท่านคิดว่าเนื้อหาและรายละเอียดที่ปรากฏในพฤติกรรมการเผยแพร่ข้อมูล เพียงพอต่อความต้องการหรือไม่*

1. เพียงพอ 2. ไม่เพียงพอ (ระบุความต้องการ).....

5.7 ข้อเสนอแนะอื่น ๆ ต่อเว็บไซต์ของสำนักงานสถิติแห่งชาติ

5.8 โปรดระบุเหตุผลที่ท่านไม่เข้าใช้เว็บไซต์ของสำนักงานสถิติแห่งชาติ *

(ตอบได้มากกว่า 1 คำตอบ)

1. ติดต่อกับเจ้าหน้าที่สำนักงานโดยตรง 2. ทราบข้อมูลจากแหล่งอื่น
 3. ไม่ทราบถึงการมีเว็บไซต์ 4. ไม่มีความจำเป็นต้องใช้เว็บไซต์
 5. อื่น ๆ (ระบุ).....

5.9 ท่านทราบถึงการสื่อสารข้อมูลและการประชาสัมพันธ์ผ่านโซเชียลมีเดียของสำนักงานสถิติแห่งชาติ หรือไม่*

1. ทราบ 2. ไม่ทราบ (ข้ามไปทำ 5.10)

5.9.1 ถ้าทราบโปรดระบุ (ตอบได้มากกว่า 1 คำตอบ)

1. Facebook: สำนักงานสถิติแห่งชาติ 2. Line Official: NSOofThailand
 3. Instagram: nssofthailand 4. X: NSOofThailand
 5. YouTube: NSO of Thailand 6. TikTok: NSO of Thailand

5.10 ท่านเคยเข้าใช้แอปพลิเคชัน THAI STAT ของสำนักงานสถิติแห่งชาติ หรือไม่*

1. เคย 2. ไม่เคย

ตอนที่ 6 ความสนใจและความต้องการใช้งานข้อมูลระดับย่อย (Microdata)

คำชี้แจง: "ข้อมูลระดับย่อย (Microdata) หมายถึง ข้อมูลดิบทั้งหมดที่ผ่านการตรวจสอบความถูกต้อง ความครบถ้วน และความแม่นยำของข้อมูลเรียบร้อยแล้ว พร้อมทั้งจะนำไปใช้ในการประมวลผลเป็นสถิติต่อไป (จากประกาศสำนักงานสถิติแห่งชาติ เรื่อง นโยบายในการรักษาความมั่นคงปลอดภัยด้านสารสนเทศ พ.ศ. 2567)"

6.1 ท่านมีความสนใจ/มีความต้องการใช้ข้อมูลระดับย่อย (Microdata) ของสำนักงานสถิติแห่งชาติ เพื่อใช้ในการวิเคราะห์เชิงลึกหรือไม่*

1. สนใจ/ต้องการ 2. ไม่สนใจ/ไม่ต้องการ (โปรดระบุเหตุผลใน C6.1.2)

C6.1.1 หากสนใจ/ต้องการ โปรดระบุชุดข้อมูลระดับย่อยที่ท่านสนใจ/ต้องการใช้ (ตอบได้มากกว่า 1 คำตอบ) *

โครงการสำมะโน	
<input type="checkbox"/>	1. สำมะโนประชากรและเคหะ
<input type="checkbox"/>	2. สำมะโนการเกษตร
<input type="checkbox"/>	3. สำมะโนอุตสาหกรรม
<input type="checkbox"/>	4. สำมะโนธุรกิจและอุตสาหกรรม
โครงการสำรวจตัวอย่าง	
ด้านสังคม	
<input type="checkbox"/>	1. สสำรวจภาวะการทำงานของประชากร
<input type="checkbox"/>	2. สสำรวจแรงงานนอกระบบ
<input type="checkbox"/>	3. สสำรวจภาวะเศรษฐกิจและสังคมของครัวเรือน
<input type="checkbox"/>	4. สสำรวจการย้ายถิ่นของประชากร
<input type="checkbox"/>	5. สสำรวจประชากรสูงอายุในประเทศไทย
<input type="checkbox"/>	6. สสำรวจสถานการณ์เด็กและสตรีในประเทศไทย
<input type="checkbox"/>	7. สสำรวจการทำงานของเด็กในประเทศไทย
<input type="checkbox"/>	8. สสำรวจการอ่านของประชากร
<input type="checkbox"/>	9. สสำรวจอนามัยและสวัสดิการ
<input type="checkbox"/>	10. สสำรวจการใช้เวลาของประชากร
<input type="checkbox"/>	11. สสำรวจโรงพยาบาลและสถานพยาบาลเอกชน
<input type="checkbox"/>	12. สสำรวจเด็กและเยาวชน
<input type="checkbox"/>	13. สสำรวจสภาวะทางสังคมวัฒนธรรม
<input type="checkbox"/>	14. สสำรวจสภาวะทางสังคม วัฒนธรรม และสุขภาพจิต
<input type="checkbox"/>	15. สสำรวจอนามัยการเจริญพันธุ์
<input type="checkbox"/>	16. สสำรวจความพิการ
<input type="checkbox"/>	17. สสำรวจการเปลี่ยนแปลงประชากร
<input type="checkbox"/>	18. สสำรวจพฤติกรรมกรรมการออกกำลังกายของประชากร
<input type="checkbox"/>	19. สสำรวจสุขภาพจิต (ความสุข) ของคนในประเทศไทย
<input type="checkbox"/>	20. สสำรวจพฤติกรรมกรรมการบริโภคอาหารของประชากร
<input type="checkbox"/>	21. สสำรวจกิจกรรมทางกายของประชากร
<input type="checkbox"/>	22. สสำรวจความสุขคนทำงาน (ในองค์กร)
<input type="checkbox"/>	23. สสำรวจความต้องการพัฒนาขีดความสามารถของประชากร
<input type="checkbox"/>	24. สสำรวจคุณภาพชีวิตของประชาชนอย่างยั่งยืน ตามหลักเศรษฐกิจพอเพียง
<input type="checkbox"/>	25. สสำรวจพฤติกรรมด้านสุขภาพของประชากร
<input type="checkbox"/>	26. สสำรวจพฤติกรรมกรรมการสูบบุหรี่และการดื่มสุราของประชากร
<input type="checkbox"/>	27. สสำรวจภาวะการครองชีพของข้าราชการพลเรือนสามัญ
<input type="checkbox"/>	28. สสำรวจการเข้าถึงสถานพยาบาลและรายจ่ายด้านสุขภาพของผู้ป่วยที่ตาย
<input type="checkbox"/>	29. สสำรวจความต้องการแรงงานของสถานประกอบการ
<input type="checkbox"/>	30. สสำรวจการติดตามระดับความรู้และการเข้าถึงบริการทางการเงินของประชาชน
<input type="checkbox"/>	31. สสำรวจพฤติกรรมกรรมการออมและการเข้าถึงบริการทางการเงิน ภาคครัวเรือน
<input type="checkbox"/>	32. สสำรวจผลกระทบจากสถานการณ์การแพร่ระบาดของโรคโควิด 19 ต่อครัวเรือนในประเทศไทย พ.ศ.2565

ด้านเศรษฐกิจ	
<input type="checkbox"/>	33.สำรวจยอดขายรายไตรมาส
<input type="checkbox"/>	34.สำรวจธุรกิจทางการค้าและธุรกิจทางการบริการ
<input type="checkbox"/>	35.สำรวจการประกอบกิจการโรงแรมและเกสต์เฮาส์
<input type="checkbox"/>	36.สำรวจที่พักแรม
<input type="checkbox"/>	37.สำรวจค่าตอบแทนภาคเอกชน
<input type="checkbox"/>	38.สำรวจองค์การเอกชนที่ไม่แสวงหากำไร
<input type="checkbox"/>	39.สำรวจอุตสาหกรรมก่อสร้าง
<input type="checkbox"/>	40.สำรวจข้อมูลศักยภาพพื้นฐานระบบโลจิสติกส์ภาคการค้า
<input type="checkbox"/>	41.สำรวจการเคลื่อนย้ายสินค้า
<input type="checkbox"/>	42.สำรวจการเปลี่ยนแปลงทางการเกษตร
<input type="checkbox"/>	43.สำรวจการประกอบการขนส่งโดยสารประจำทาง
ด้านเทคโนโลยีสารสนเทศและการสื่อสาร (ICT)	
<input type="checkbox"/>	44.สำรวจการมีการใช้เทคโนโลยีสารสนเทศและการสื่อสารในครัวเรือน
<input type="checkbox"/>	45.สำรวจการมีการใช้เทคโนโลยีสารสนเทศและการสื่อสารในสถานประกอบการ
<input type="checkbox"/>	46.อื่น ๆ (โปรดระบุ)*

C6.1.2 โปรดระบุเหตุผล หากไม่สนใจ/ไม่ต้องการใช้ข้อมูลระดับย่อย (Microdata)

6.2 หากสำนักงานสถิติแห่งชาติมีการจัดอบรมเชิงปฏิบัติการการใช้ข้อมูลระดับย่อย ท่านสนใจเข้าอบรมหรือไม่*

1. สนใจ

2. ไม่สนใจ

6.3 โปรดระบุข้อคิดเห็น/ข้อเสนอแนะต่อการให้บริการและการเผยแพร่ข้อมูลระดับย่อย (Microdata)

ตอนที่ 7 การใช้ประโยชน์จากรายงานสถิติของสำนักงานสถิติแห่งชาติ

7.1 ในรอบปีงบประมาณ พ.ศ. 2568 ท่านหรือหน่วยงานของท่าน ได้เคยใช้ประโยชน์จากรายงานสถิติของสำนักงานสถิติแห่งชาติหรือไม่ *

1. เคยใช้
 2. ไม่เคยใช้ (ข้ามไปข้อ 7.2)

โปรดระบุคะแนนความพึงพอใจในการใช้ประโยชน์จากรายงานสถิติที่ท่านเลือก

(ระดับคะแนนความพึงพอใจ 1 = พึงพอใจน้อยที่สุด, 2 = พึงพอใจน้อย, 3 = พึงพอใจปานกลาง, 4 = พึงพอใจมาก และ 5 = พึงพอใจมากที่สุด)

หมายเหตุ ข้อมูลและเนื้อหาตรงตามความต้องการ หมายถึง ข้อมูลสถิติและเนื้อหาตอบสนองต่อความต้องการของผู้ใช้ เป็นข้อมูลที่ใช้ต้องการ การนำเสนอน่าสนใจและอ่านง่าย หมายถึง รูปแบบการจัดวางข้อมูลมีความดึงดูดสายตา ใช้ภาษาที่ชัดเจนไม่ซับซ้อน และมีการสื่อสารที่เข้าใจง่าย

ประเด็นความพึงพอใจต่อ รายงานสถิติ (ตอบได้มากกว่า 1 คำตอบ)	ข้อมูลและเนื้อหา ตรงตามความต้องการ*	การนำเสนอที่น่าสนใจ และอ่านง่าย*
<input type="checkbox"/> 1. รายงานสถิติรายปีประเทศไทย		
<input type="checkbox"/> 2. วารสารสถิติรายไตรมาส		
<input type="checkbox"/> 3. ตัวชี้วัดสำคัญของประเทศไทย		
<input type="checkbox"/> 4. เครื่องชี้ภาวะสังคม		
<input type="checkbox"/> 5. เครื่องชี้ภาวะเศรษฐกิจไทย		
<input type="checkbox"/> 6. สถิติสิ่งแวดล้อมของประเทศไทย		
<input type="checkbox"/> 7. รายงานฉบับสมบูรณ์หรือสรุปข้อมูลสถิติที่สำคัญ ผลการสัมมนา/ สำรวจตัวอย่างของสำนักงานสถิติแห่งชาติ		
<input type="checkbox"/> 8. อื่น ๆ ระบุ*		

7.2 ท่านมีความประสงค์ที่จะรับรายงานสถิติที่จัดทำโดยสำนักงานสถิติแห่งชาติหรือไม่*

1. ต้องการ
 2. ไม่ต้องการ (ข้ามไปข้อ 7.3)

C.7.2.1 หากต้องการ ท่านต้องการรับรายงานสถิติในรูปแบบใด (ตอบได้มากกว่า 1 คำตอบ) *

1. เล่มเอกสาร
 2. ไฟล์เอกสาร
 3. อื่น ๆ ระบุ.....

7.3 ข้อเสนอแนะอื่น ๆ

สำนักงานสถิติแห่งชาติ ขอขอบคุณท่านที่ให้ความร่วมมือในการตอบแบบสอบถามในครั้งนี้

โทร. 0 2141 7500 Email: services@nso.go.th

ตารางสถิติ

ตารางที่ 1 จำนวนและร้อยละของผู้ตอบแบบสำรวจ จำแนกตามประเภทผู้ใช้ข้อมูล และการใช้บริการข้อมูล

ประเภทผู้ใช้ข้อมูล	การใช้บริการข้อมูล					
	เคยใช้		ไม่เคยใช้		รวม	
	จำนวน	ร้อยละ	จำนวน	ร้อยละ	จำนวน	ร้อยละ
1. ภาครัฐ	814	94.2	1,735	93.7	2,549	93.9
2. ภาคเอกชน	10	1.2	16	0.9	26	1.0
3. หน่วยงานระหว่างประเทศ	3	0.3	-	-	3	0.1
4. ภาคการศึกษา	13	1.5	26	1.4	39	1.4
5. ประชาชน	24	2.8	75	4.0	99	3.6
รวม	864	100.0	1,852	100.0	2,716	100.0

ตารางที่ 2 จำนวนและร้อยละของผู้ที่เคยใช้บริการข้อมูล จำแนกตามช่องทางที่เคยเข้าใช้/รับบริการด้านสถิติจากสำนักงานสถิติแห่งชาติ และประเภทผู้ใช้ข้อมูล (ตอบได้มากกว่า 1 คำตอบ)

ช่องทางการให้บริการ	ประเภทผู้ใช้ข้อมูล											
	ภาครัฐ		ภาคเอกชน		หน่วยงานระหว่างประเทศ		ภาคการศึกษา		ประชาชน		รวม	
	จำนวน	ร้อยละ	จำนวน	ร้อยละ	จำนวน	ร้อยละ	จำนวน	ร้อยละ	จำนวน	ร้อยละ	จำนวน	ร้อยละ
1.เว็บไซต์	684	84.0	8	80.0	2	66.7	13	100.0	23	95.8	730	84.5
2.อีเมล	63	7.7	5	50.0	2	66.7	5	38.5	12	50.0	87	10.1
3.บันทึก/จดหมาย	74	9.1	-	-	1	33.3	2	15.4	2	8.3	79	9.1
4.โทรศัพท์	90	11.1	1	10.0	-	-	1	7.7	14	58.3	106	12.3
5.ติดต่อ ณ ที่ตั้งสำนักงาน	93	11.4	-	-	1	33.3	-	-	2	8.3	96	11.1
6.สื่อโซเชียลมีเดีย	223	27.4	1	10.0	-	-	2	15.4	5	20.8	231	26.7
7.แอปพลิเคชัน (THAI STAT)	60	7.4	-	-	-	-	1	7.7	2	8.3	63	7.3

ตารางที่ 3 จำนวนและร้อยละของผู้ที่เคยใช้บริการข้อมูล จำแนกตามวัตถุประสงค์ของการนำข้อมูลสถิติและสารสนเทศสถิติไปใช้ประโยชน์ และประเภทผู้ใช้ข้อมูล (ตอบได้มากกว่า 1 คำตอบ)

วัตถุประสงค์การนำไปใช้	ประเภทผู้ใช้ข้อมูล											
	ภาครัฐ		ภาคเอกชน		หน่วยงานระหว่างประเทศ		ภาคการศึกษา		ประชาชน		รวม	
	จำนวน	ร้อยละ	จำนวน	ร้อยละ	จำนวน	ร้อยละ	จำนวน	ร้อยละ	จำนวน	ร้อยละ	จำนวน	ร้อยละ
1.เพื่อนำไปใช้ประกอบการจัดทำ/ประเมิน นโยบายและแผนงานโครงการต่าง ๆ	528	64.9	5	50.0	-	-	1	7.7	17	70.8	551	63.8
2.เพื่อนำไปใช้ในการวางแผนการตลาด การลงทุน การทำธุรกิจ เชิงพาณิชย์	84	10.3	1	10.0	-	-	-	-	2	8.3	87	10.1
3.เพื่อประกอบการศึกษาและการวิจัย เช่น รายงาน/วิทยานิพนธ์/สารนิพนธ์/ภาคินพนธ์	164	20.1	2	20.0	2	66.7	13	100.0	4	16.7	185	21.4
4.เพื่อนำไปใช้ประกอบการทำข้อมูลและตัวชี้วัด	391	48.0	6	60.0	3	100.0	2	15.4	4	16.7	406	47.0
5.เพื่อนำไปใช้ในการเผยแพร่ผ่านสื่อสาธารณะ เช่น สื่อสิ่งพิมพ์ โทรศัพท์ โซเชียลมีเดีย เป็นต้น	161	19.8	1	10.0	2	66.7	1	7.7	2	8.3	167	19.3
6.อื่น ๆ	16	2.0	-	-	-	-	-	-	-	-	16	1.9

ตารางที่ 4 จำนวนและร้อยละของผู้ที่เคยใช้บริการข้อมูล จำแนกตามระดับการนำข้อมูลสถิติของสำนักงานสถิติแห่งชาติไปใช้ประโยชน์ในการจัดทำหรือประเมิน โครงการ/แผนงาน เพื่อตอบยุทธศาสตร์/แผนกิจกรรม/โครงการ/งานวิจัย และประเภทผู้ใช้ข้อมูล (ตอบได้มากกว่า 1 คำตอบ)

ระดับในการใช้ประโยชน์	ประเภทผู้ใช้ข้อมูล											
	ภาครัฐ		ภาคเอกชน		หน่วยงานระหว่างประเทศ		ภาคการศึกษา		ประชาชน		รวม	
	จำนวน	ร้อยละ	จำนวน	ร้อยละ	จำนวน	ร้อยละ	จำนวน	ร้อยละ	จำนวน	ร้อยละ	จำนวน	ร้อยละ
1.ระดับประเทศ	157	19.5	1	10.0	2	66.7	4	33.3	-	-	164	19.2
2.ระดับหน่วยงาน	581	72.0	7	70.0	1	33.3	7	58.3	5	21.7	601	70.3
3.ระดับพื้นที่	355	44.0	3	30.0	-	-	5	41.7	19	82.6	382	44.7

ตารางที่ 5 จำนวนและร้อยละของผู้ที่เคยใช้บริการข้อมูล จำแนกตามการใช้ข้อมูลสถิติจากโครงการสำมะโน หรือโครงการสำรวจตัวอย่าง และประเภทผู้ใช้ข้อมูล (ตอบได้มากกว่า 1 คำตอบ)

โครงการสำมะโนและโครงการสำรวจตัวอย่าง	ประเภทผู้ใช้ข้อมูล											
	ภาครัฐ		ภาคเอกชน		หน่วยงานระหว่างประเทศ		ภาคการศึกษา		ประชาชน		รวม	
	จำนวน	ร้อยละ	จำนวน	ร้อยละ	จำนวน	ร้อยละ	จำนวน	ร้อยละ	จำนวน	ร้อยละ	จำนวน	ร้อยละ
ข้อมูลสถิติจากโครงการสำมะโน												
1. สำมะโนประชากรและเคหะ	496	60.9	6	60.0	2	66.7	8	61.5	9	37.5	521	60.3
2. สำมะโนการเกษตร	297	36.5	2	20.0	-	-	2	15.4	7	29.2	308	35.6
3. สำมะโนอุตสาหกรรม	110	13.5	1	10.0	-	-	-	-	3	12.5	114	13.2
4. สำมะโนธุรกิจและอุตสาหกรรม	154	18.9	2	20.0	-	-	1	7.7	2	8.3	159	18.4

โครงการสำมะโนและโครงการสำรวจตัวอย่าง	ประเภทผู้ใช้ข้อมูล											
	ภาครัฐ		ภาคเอกชน		หน่วยงานระหว่างประเทศ		ภาคการศึกษา		ประชาชน		รวม	
	จำนวน	ร้อยละ	จำนวน	ร้อยละ	จำนวน	ร้อยละ	จำนวน	ร้อยละ	จำนวน	ร้อยละ	จำนวน	ร้อยละ
ข้อมูลสถิติจากโครงการสำรวจตัวอย่างด้านสังคม												
5. สสำรวจภาวะการทำงานของประชากร	412	50.6	5	50.0	-	-	4	30.8	8	33.3	429	49.7
6. สสำรวจแรงงานนอกระบบ	133	16.3	3	30.0	-	-	-	-	2	8.3	138	16.0
7. สสำรวจภาวะเศรษฐกิจและสังคมของครัวเรือน	364	44.7	4	40.0	1	33.3	5	38.5	7	29.2	381	44.1
8. สสำรวจการย้ายถิ่นของประชากร	96	11.8	1	10.0	-	-	1	7.7	3	12.5	101	11.7
9. สสำรวจประชากรสูงอายุในประเทศไทย	174	21.4	2	20.0	-	-	3	23.1	3	12.5	182	21.1
10. สสำรวจสถานการณ์เด็กและสตรีในประเทศไทย	72	8.8	-	-	-	-	-	-	1	4.2	73	8.4
11. สสำรวจการทำงานของเด็กในประเทศไทย	43	5.3	-	-	-	-	-	-	1	4.2	44	5.1
12. สสำรวจการอ่านของประชากร	31	3.8	-	-	-	-	-	-	1	4.2	32	3.7
13. สสำรวจอนามัยและสวัสดิการ	69	8.5	-	-	-	-	2	15.4	1	4.2	72	8.3
14. สสำรวจการใช้เวลาของประชากร	27	3.3	-	-	-	-	-	-	1	4.2	28	3.2
15. สสำรวจโรงพยาบาลและสถานพยาบาลเอกชน	49	6.0	1	10.0	-	-	-	-	1	4.2	51	5.9
16. สสำรวจเด็กและเยาวชน	50	6.1	-	-	-	-	-	-	1	4.2	51	5.9
17. สสำรวจสภาวะทางสังคมวัฒนธรรม	38	4.7	1	10.0	-	-	-	-	1	4.2	40	4.6
18. สสำรวจสภาวะทางสังคม และวัฒนธรรม และสุขภาพจิต	50	6.1	2	20.0	-	-	-	-	2	8.3	54	6.3
19. สสำรวจอนามัยการเจริญพันธุ์	15	1.8	-	-	-	-	-	-	1	4.2	16	1.9
20. สสำรวจความพิการ	36	4.4	1	10.0	-	-	-	-	1	4.2	38	4.4
21. สสำรวจการเปลี่ยนแปลงประชากร	73	9.0	2	20.0	-	-	1	7.7	1	4.2	77	8.9

โครงการสำมะโนและโครงการสำรวจตัวอย่าง	ประเภทผู้ใช้ข้อมูล											
	ภาครัฐ		ภาคเอกชน		หน่วยงานระหว่างประเทศ		ภาคการศึกษา		ประชาชน		รวม	
	จำนวน	ร้อยละ	จำนวน	ร้อยละ	จำนวน	ร้อยละ	จำนวน	ร้อยละ	จำนวน	ร้อยละ	จำนวน	ร้อยละ
22. สำรวจพฤติกรรมกรรมการออกกำลังกายของประชากร	33	4.1	-	-	-	-	-	-	2	8.3	35	4.1
23. สำรวจสุขภาพจิต (ความสุข) ของคนในประเทศไทย	36	4.4	-	-	-	-	-	-	1	4.2	37	4.3
24. สำรวจพฤติกรรมกรรมการบริโภคอาหารของประชากร	24	2.9	-	-	-	-	-	-	1	4.2	25	2.9
25. สำรวจกิจกรรมทางกายของประชากร	13	1.6	-	-	-	-	-	-	1	4.2	14	1.6
26. สำรวจความสุคนทำงาน (ในองค์กร)	60	7.4	-	-	-	-	-	-	2	8.3	62	7.2
27. สำรวจความต้องการพัฒนาขีดความสามารถของประชากร	39	4.8	-	-	-	-	-	-	1	4.2	40	4.6
28. สำรวจคุณภาพชีวิตของประชาชนอย่างยั่งยืน ตามหลักเศรษฐกิจพอเพียง	53	6.5	1	10.0	-	-	2	15.4	1	4.2	57	6.6
29. สำรวจพฤติกรรมด้านสุขภาพของประชากร	36	4.4	1	10.0	-	-	-	-	1	4.2	38	4.4
30. สำรวจพฤติกรรมการสูบบุหรี่และการดื่มสุราของประชากร	25	3.1	-	-	-	-	1	7.7	1	4.2	27	3.1
31. สำรวจภาวะการครองชีพของข้าราชการพลเรือนสามัญ	37	4.5	-	-	-	-	-	-	1	4.2	38	4.4
32. สำรวจการเข้าถึงสถานพยาบาลและรายจ่ายด้านสุขภาพของผู้ป่วยที่ตาย	23	2.8	1	10.0	-	-	-	-	1	4.2	25	2.9
33. สำรวจความต้องการแรงงานของสถานประกอบการ	51	6.3	-	-	-	-	-	-	2	8.3	53	6.1
34. สำรวจการติดตามระดับความรู้และการเข้าถึงบริการทางการเงินของประชาชน	42	5.2	-	-	-	-	-	-	2	8.3	44	5.1
35. สำรวจพฤติกรรมกรรมการออมและการเข้าถึงบริการทางการเงินภาคครัวเรือน	64	7.9	1	10.0	-	-	-	-	2	8.3	67	7.8
36. สำรวจผลกระทบจากสถานการณ์การแพร่ระบาดของโรคโควิด 19 ต่อครัวเรือนในประเทศไทย พ.ศ. 2565	70	8.6	1	10.0	-	-	3	23.1	1	4.2	75	8.7

โครงการสำมะโนและโครงการสำรวจตัวอย่าง	ประเภทผู้ใช้ข้อมูล											
	ภาครัฐ		ภาคเอกชน		หน่วยงานระหว่างประเทศ		ภาคการศึกษา		ประชาชน		รวม	
	จำนวน	ร้อยละ	จำนวน	ร้อยละ	จำนวน	ร้อยละ	จำนวน	ร้อยละ	จำนวน	ร้อยละ	จำนวน	ร้อยละ
ข้อมูลสถิติจากโครงการสำรวจตัวอย่างด้านเศรษฐกิจ												
37. สำรวจยอดขายรายไตรมาส	153	18.8	1	10.0	-	-	2	15.4	3	12.5	159	18.4
38. สำรวจธุรกิจทางการค้าและธุรกิจทางการบริการ	183	22.5	3	30.0	1	33.3	1	7.7	1	4.2	189	21.9
39. สำรวจการประกอบกิจการโรงแรมและเกสต์เฮาส์	62	7.6	1	10.0	-	-	-	-	-	-	63	7.3
40. สำรวจที่พักแรม	118	14.5	1	10.0	-	-	-	-	2	8.3	121	14.0
41. สำรวจค่าตอบแทนภาคเอกชน	54	6.6	-	-	-	-	-	-	2	8.3	56	6.5
42. สำรวจองค์การเอกชนที่ไม่แสวงหากำไร	35	4.3	2	20.0	-	-	-	-	1	4.2	38	4.4
43. สำรวจอุตสาหกรรมก่อสร้าง	74	9.1	1	10.0	-	-	-	-	-	-	75	8.7
44. สำรวจข้อมูลศักยภาพพื้นฐานระบบโลจิสติกส์ภาคการค้า	60	7.4	-	-	-	-	-	-	-	-	60	6.9
45. สำรวจการเคลื่อนย้ายสินค้า	27	3.3	-	-	-	-	1	7.7	-	-	28	3.2
46. สำรวจการเปลี่ยนแปลงทางการเกษตร	189	23.2	-	-	-	-	4	30.8	4	16.7	197	22.8
47. สำรวจการประกอบการขนส่งด้วยรถโดยสารประจำทาง	77	9.5	1	10.0	-	-	1	7.7	-	-	79	9.1
ข้อมูลสถิติจากโครงการสำรวจตัวอย่างด้านเทคโนโลยีสารสนเทศและการสื่อสาร (ICT)												
48. สำรวจการมีการใช้เทคโนโลยีสารสนเทศและการสื่อสารในครัวเรือน	407	50.0	2	20.0	1	33.3	6	46.2	19	79.2	435	50.3
49. สำรวจการมีการใช้เทคโนโลยีสารสนเทศและการสื่อสารในสถานประกอบการ	233	28.6	2	20.0	1	33.3	1	7.7	4	16.7	241	27.9
50. อื่น ๆ	14	1.7	-	-	-	-	-	-	-	-	14	1.6

ตารางที่ 6 ค่าเฉลี่ยความพึงพอใจของผู้ที่เคยใช้บริการข้อมูล จำแนกตามข้อมูลสถิติจากโครงการสำมะโนและสำรวจตัวอย่างของสำนักงานสถิติแห่งชาติ และประเด็นด้านต่าง ๆ

ข้อมูลสถิติจากโครงการสำมะโนและสำรวจตัวอย่างของสำนักงานสถิติแห่งชาติ	จำนวนผู้ที่เคยใช้บริการข้อมูล	ข้อมูลตรงตามความต้องการ	ข้อมูลถูกต้องเชื่อถือได้	ข้อมูลมีความทันสมัย	ข้อมูลสอดคล้องและเปรียบเทียบได้	การเข้าถึงข้อมูลได้ง่าย	ภาพรวม
โครงการสำมะโน							
1. สำมะโนประชากรและเคหะ	521	4.05	4.14	4.03	4.08	4.02	4.06
2. สำมะโนการเกษตร	308	4.20	4.21	4.10	4.12	4.13	4.15
3. สำมะโนอุตสาหกรรม	114	4.18	4.20	4.04	4.13	4.11	4.13
4. สำมะโนธุรกิจและอุตสาหกรรม	159	4.16	4.20	4.06	4.14	4.11	4.13
ค่าเฉลี่ยความพึงพอใจโครงการสำมะโน		4.15	4.19	4.06	4.12	4.09	4.12
โครงการสำรวจตัวอย่าง							
ด้านสังคม							
1. สสำรวจภาวะการทำงานของประชากร	429	4.10	4.12	4.05	4.08	4.07	4.08
2. สสำรวจแรงงานนอกระบบ	138	4.04	4.07	3.96	4.09	3.97	4.02
3. สสำรวจภาวะเศรษฐกิจและสังคมของครัวเรือน	381	4.15	4.17	4.12	4.14	4.15	4.15
4. สสำรวจการย้ายถิ่นของประชากร	101	4.04	4.13	4.09	4.10	4.13	4.10
5. สสำรวจประชากรสูงอายุในประเทศไทย	182	4.15	4.17	4.09	4.13	4.08	4.12
6. สสำรวจสถานการณ์เด็กและสตรีในประเทศไทย	73	4.21	4.27	4.10	1.73	4.22	3.70
7. สสำรวจการทำงานของเด็กในประเทศไทย	44	4.11	4.02	3.98	4.09	4.00	4.04
8. สสำรวจการอ่านของประชากร	32	4.28	4.44	4.28	4.38	4.38	4.35
9. สสำรวจอนามัยและสวัสดิการ	72	3.99	4.00	3.97	4.06	4.04	4.01
10. สสำรวจการใช้เวลาของประชากร	28	4.21	4.25	4.29	4.25	4.21	4.24
11. สสำรวจโรงพยาบาลและสถานพยาบาลเอกชน	51	4.04	4.06	4.00	4.02	4.00	4.02

ข้อมูลสถิติจากโครงการสำมะโนและสำรวจตัวอย่างของสำนักงานสถิติแห่งชาติ	จำนวนผู้ที่เคยใช้ บริการข้อมูล	ข้อมูลตรงตาม ความต้องการ	ข้อมูลถูกต้อง เชื่อถือได้	ข้อมูลมีความ ทันสมัย	ข้อมูลสอดคล้อง และเปรียบเทียบได้	การเข้าถึง ข้อมูลได้ง่าย	ภาพรวม
12. สำรวจเด็กและเยาวชน	51	4.10	4.16	4.14	4.16	4.08	4.13
13. การสำรวจสภาวะทางสังคมวัฒนธรรม	40	3.95	4.13	4.10	4.08	4.10	4.07
14. สำรวจสภาวะทางสังคม วัฒนธรรม และสุขภาพจิต	54	4.13	4.22	4.19	4.20	4.17	4.18
15. สำรวจอนามัยการเจริญพันธุ์	16	4.00	4.19	4.13	4.31	4.00	4.13
16. สำรวจความพิการ	38	4.08	4.11	4.05	4.03	4.05	4.06
17. สำรวจการเปลี่ยนแปลงประชากร	77	4.22	4.30	4.23	4.30	4.30	4.27
18. สำรวจพฤติกรรมกรรมการออกกำลังกายของประชากร	35	4.14	4.26	4.17	4.31	4.26	4.23
19. สำรวจสุขภาพจิต (ความสุข) ของคนในประเทศไทย	37	4.16	4.22	4.16	4.22	4.16	4.18
20. สำรวจพฤติกรรมกรรมการบริโภคอาหารของประชากร	25	4.12	4.32	4.28	4.24	4.12	4.22
21. สำรวจกิจกรรมทางกายของประชากร	14	4.14	4.36	4.36	4.29	4.14	4.26
22. สำรวจความสุขคนทำงาน (ในองค์กร)	62	4.18	4.26	4.13	4.18	4.16	4.18
23. สำรวจความต้องการพัฒนาขีดความสามารถของประชากร	40	4.13	4.13	4.13	4.15	4.08	4.12
24. สำรวจคุณภาพชีวิตของประชาชนอย่างยั่งยืน ตามหลักเศรษฐกิจพอเพียง	57	4.16	4.21	4.16	4.09	4.16	4.15
25. สำรวจพฤติกรรมด้านสุขภาพของประชากร	38	4.03	4.24	4.18	4.13	4.13	4.14
26. สำรวจพฤติกรรมกรรมการสูบบุหรี่และการดื่มสุราของประชากร	27	4.19	4.30	4.11	4.19	4.15	4.19
27. สำรวจภาวะการครองชีพของข้าราชการพลเรือนสามัญ	38	4.08	4.05	3.95	4.00	3.95	4.01
28. สำรวจการเข้าถึงสถานพยาบาลและรายจ่ายด้านสุขภาพของผู้ป่วยที่ตาย	25	3.88	4.00	4.00	4.00	3.92	3.96
29. สำรวจความต้องการแรงงานของสถานประกอบการ	53	4.02	4.15	4.08	4.13	3.98	4.07
30. สำรวจการติดตามระดับความรู้และการเข้าถึงบริการทางการเงินของประชาชน	44	4.20	4.30	4.23	4.25	4.25	4.25
31. สำรวจพฤติกรรมกรรมการออมและการเข้าถึงบริการทางการเงิน ภาคครัวเรือน	67	4.25	4.39	4.33	4.36	4.31	4.33
32. สำรวจผลกระทบจากสถานการณ์แพร่ระบาดของโรคโควิด 19 ต่อครัวเรือนในประเทศไทย พ.ศ. 2565	75	4.25	4.25	4.21	4.21	4.24	4.23
ค่าเฉลี่ยความพึงพอใจโครงการสำรวจตัวอย่างด้านสังคม		4.12	4.20	4.13	4.09	4.12	4.13

ข้อมูลสถิติจากโครงการสำมะโนและสำรวจตัวอย่างของสำนักงานสถิติแห่งชาติ	จำนวนผู้ใช้บริการข้อมูล	ข้อมูลตรงตามความต้องการ	ข้อมูลถูกต้องเชื่อถือได้	ข้อมูลมีความทันสมัย	ข้อมูลสอดคล้องและเปรียบเทียบได้	การเข้าถึงข้อมูลได้ง่าย	ภาพรวม
ด้านเศรษฐกิจ							
33. สำรวยอดขายรายไตรมาส	159	3.97	4.06	4.02	4.06	4.10	4.04
34. สำรวธุรกิจทางการค้าและธุรกิจทางการบริการ	189	4.13	4.16	4.13	4.19	4.16	4.15
35. สำรวการประกอบกิจการโรงแรมและเกสต์เฮาส์	63	3.89	3.81	3.81	3.89	3.87	3.85
36. สำรวที่พักแรม	121	3.96	3.99	4.00	3.94	3.98	3.97
37. สำรวค่าตอบแทนภาคเอกชน	56	3.93	3.98	3.95	3.98	4.05	3.98
38. สำรวองค์การเอกชนที่ไม่แสวงหากำไร	38	4.11	4.16	4.13	4.29	4.05	4.15
39. สำรวอุตสาหกรรมก่อสร้าง	75	4.25	4.24	4.15	4.19	4.19	4.20
40. การสำรวข้อมูลศักยภาพพื้นฐานระบบโลจิสติกส์ภาคการค้า	60	3.97	4.10	4.03	4.07	4.00	4.03
41. สำรวการเคลื่อนย้ายสินค้า	28	4.00	4.07	4.07	3.96	3.96	4.01
42. สำรวการเปลี่ยนแปลงทางการเกษตร	197	4.15	4.11	4.14	4.10	4.13	4.12
43. สำรวการประกอบการขนส่งโดยสารประจำทาง	79	4.00	4.13	4.16	4.10	4.14	4.11
ค่าเฉลี่ยความพึงพอใจโครงการสำรวจตัวอย่างด้านเศรษฐกิจ		4.03	4.07	4.05	4.07	4.06	4.06
ด้านเทคโนโลยีสารสนเทศและการสื่อสาร (ICT)							
44. สำรวการมีการใช้เทคโนโลยีสารสนเทศและการสื่อสารในครัวเรือน	435	4.10	4.11	4.07	4.12	4.11	4.10
45. สำรวการมีการใช้เทคโนโลยีสารสนเทศและการสื่อสารในสถานประกอบการ	241	4.04	4.06	4.04	4.04	4.03	4.04
ค่าเฉลี่ยความพึงพอใจโครงการสำรวจด้านเทคโนโลยีสารสนเทศและการสื่อสาร (ICT)		4.07	4.09	4.06	4.08	4.07	4.07
46. อื่น ๆ	14	3.79	4.14	4.00	4.00	4.00	3.99
ค่าเฉลี่ยรวมทั้งโครงการสำมะโนและสำรวจ		4.09	4.16	4.10	4.09	4.10	4.11

ตารางที่ 7 จำนวนและร้อยละของผู้ที่เคยใช้บริการข้อมูล จำแนกตามความพึงพอใจในภาพรวมต่อการดำเนินงานของสำนักงานสถิติแห่งชาติในฐานะหน่วยงานกลางด้านสถิติของประเทศ และประเภทผู้ใช้ข้อมูล

ความพึงพอใจในภาพรวม	ประเภทผู้ใช้ข้อมูล											
	ภาครัฐ		ภาคเอกชน		หน่วยงานระหว่างประเทศ		ภาคการศึกษา		ประชาชน		รวม	
	จำนวน	ร้อยละ	จำนวน	ร้อยละ	จำนวน	ร้อยละ	จำนวน	ร้อยละ	จำนวน	ร้อยละ	จำนวน	ร้อยละ
น้อยที่สุด	3	0.4	-	-	-	-	-	-	1	4.2	4	0.5
น้อย	14	1.7	-	-	-	-	-	-	-	-	14	1.6
ปานกลาง	145	17.8	2	20.0	1	33.3	-	-	3	12.5	151	17.5
มาก	362	44.5	3	30.0	2	66.7	6	46.2	5	20.8	378	43.7
มากที่สุด	290	35.6	5	50.0	-	-	7	53.8	15	62.5	317	36.7
รวม	814	100.0	10	100.0	3	100.0	13	100.0	24	100.0	864	100.0

ตารางที่ 8 จำนวนและร้อยละของผู้ที่เคยใช้บริการข้อมูล จำแนกตามความเชื่อมั่นในข้อมูลสถิติที่ผลิตโดยสำนักงานสถิติแห่งชาติ และประเภทผู้ใช้ข้อมูล

ความเชื่อมั่นในข้อมูลสถิติที่ผลิตโดยสำนักงานสถิติแห่งชาติ	ประเภทผู้ใช้ข้อมูล											
	ภาครัฐ		ภาคเอกชน		หน่วยงานระหว่างประเทศ		ภาคการศึกษา		ประชาชน		รวม	
	จำนวน	ร้อยละ	จำนวน	ร้อยละ	จำนวน	ร้อยละ	จำนวน	ร้อยละ	จำนวน	ร้อยละ	จำนวน	ร้อยละ
น้อยที่สุด	4	0.5	-	-	-	-	-	-	1	4.2	5	0.6
น้อย	12	1.5	-	-	-	-	-	-	-	-	12	1.4
ปานกลาง	136	16.7	1	10.0	1	33.3	-	-	2	8.3	140	16.2
มาก	349	42.9	4	40.0	2	66.7	5	38.5	16	66.7	376	43.5
มากที่สุด	313	38.4	5	50.0	-	-	8	61.5	5	20.8	331	38.3
รวม	814	100.0	10	100.0	3	100.0	13	100.0	24	100.0	864	100.0

ตารางที่ 9 จำนวนและร้อยละของผู้ที่เคยใช้บริการข้อมูล จำแนกตามความเชื่อมั่นในข้อมูลสถิติที่สำนักงานสถิติแห่งชาติรวบรวมจากหน่วยงานอื่น และประเภทผู้ใช้ข้อมูล

ความเชื่อมั่นในข้อมูลสถิติ ที่สำนักงานสถิติแห่งชาติ รวบรวมจากหน่วยงานอื่น	ประเภทผู้ใช้ข้อมูล											
	ภาครัฐ		ภาคเอกชน		หน่วยงานระหว่าง ประเทศ		ภาคการศึกษา		ประชาชน		รวม	
	จำนวน	ร้อยละ	จำนวน	ร้อยละ	จำนวน	ร้อยละ	จำนวน	ร้อยละ	จำนวน	ร้อยละ	จำนวน	ร้อยละ
น้อยที่สุด	4	0.5	-	-	-	-	-	-	-	-	4	0.5
น้อย	18	2.2	-	-	-	-	-	-	1	4.2	19	2.2
ปานกลาง	135	16.6	3	30.0	1	33.3	-	-	2	8.3	141	16.3
มาก	360	44.2	3	30.0	2	66.7	7	53.8	16	66.7	388	44.9
มากที่สุด	297	36.5	4	40.0	-	-	6	46.2	5	20.8	312	36.1
รวม	814	100.0	10	100.0	3	100.0	13	100.0	24	100.0	864	100.0

ตารางที่ 10 จำนวนและร้อยละของผู้ที่เคยใช้บริการข้อมูล จำแนกตามแนวโน้มกลับมาใช้บริการข้อมูลสถิติของสำนักงานสถิติแห่งชาติ และประเภทผู้ใช้ข้อมูล

แนวโน้มกลับมาใช้ บริการข้อมูลสถิติ	ประเภทผู้ใช้ข้อมูล											
	ภาครัฐ		ภาคเอกชน		หน่วยงานระหว่าง ประเทศ		ภาคการศึกษา		ประชาชน		รวม	
	จำนวน	ร้อยละ	จำนวน	ร้อยละ	จำนวน	ร้อยละ	จำนวน	ร้อยละ	จำนวน	ร้อยละ	จำนวน	ร้อยละ
1. กลับมาใช้แน่นอน	702	86.2	10	100.0	2	66.7	12	92.3	20	83.3	746	86.3
2. ไม่กลับมาใช้	12	1.5	-	-	1	33.3	-	-	-	-	13	1.5
3. ไม่แน่ใจ	100	12.3	-	-	-	-	1	7.7	4	16.7	105	12.2
รวม	814	100.0	10	100.0	3	100.0	13	100.0	24	100.0	864	100.0

ตารางที่ 11 จำนวนและร้อยละของผู้ที่เคยใช้บริการข้อมูล จำแนกตามการแนะนำบุคคล หรือหน่วยงานอื่น ใช้ข้อมูลสถิติของสำนักงานสถิติแห่งชาติ และประเภทผู้ใช้ข้อมูล

การแนะนำหน่วยงานอื่น	ประเภทผู้ใช้ข้อมูล											
	ภาครัฐ		ภาคเอกชน		หน่วยงานระหว่างประเทศ		ภาคการศึกษา		ประชาชน		รวม	
	จำนวน	ร้อยละ	จำนวน	ร้อยละ	จำนวน	ร้อยละ	จำนวน	ร้อยละ	จำนวน	ร้อยละ	จำนวน	ร้อยละ
1. แนะนำ	701	86.1	10	100.0	2	66.7	13	100.0	20	83.3	746	86.3
2. ไม่แนะนำ	14	1.7	-	-	1	33.3	-	-	-	-	15	1.8
3. ไม่แน่ใจ/ไม่ทราบ	99	12.2	-	-	-	-	-	-	4	16.7	103	11.9
รวม	814	100.0	10	100.0	3	100.0	13	100.0	24	100.0	864	100.0

ตาราง 12 จำนวนและร้อยละของผู้ตอบแบบสำรวจ จำแนกตามการเคยเข้าใช้เว็บไซต์ของสำนักงานสถิติแห่งชาติ (www.nso.go.th) และประเภทผู้ใช้ข้อมูล

การเข้าใช้เว็บไซต์ฯ	ประเภทผู้ใช้ข้อมูล											
	ภาครัฐ		ภาคเอกชน		หน่วยงานระหว่างประเทศ		ภาคการศึกษา		ประชาชน		รวม	
	จำนวน	ร้อยละ	จำนวน	ร้อยละ	จำนวน	ร้อยละ	จำนวน	ร้อยละ	จำนวน	ร้อยละ	จำนวน	ร้อยละ
1. เคยเข้าใช้	1,105	43.4	13	50.0	2	66.7	19	48.7	38	38.4	1,177	43.3
2. ไม่เคยเข้าใช้	1,444	56.6	13	50.0	1	33.3	20	51.3	61	61.6	1,539	56.7
รวม	2,549	100.0	26	100.0	3	100.0	39	100.0	99	100.0	2,716	100.0

ตารางที่ 13 จำนวนและร้อยละของผู้ที่เคยเข้าใช้เว็บไซต์ของสำนักงานสถิติแห่งชาติ (www.nso.go.th) จำแนกตามความถี่ในการเข้าใช้เว็บไซต์ และประเภทผู้ใช้ข้อมูล

ความถี่ในการเข้าใช้เว็บไซต์ฯ	ประเภทผู้ใช้ข้อมูล											
	ภาครัฐ		ภาคเอกชน		หน่วยงานระหว่างประเทศ		ภาคการศึกษา		ประชาชน		รวม	
	จำนวน	ร้อยละ	จำนวน	ร้อยละ	จำนวน	ร้อยละ	จำนวน	ร้อยละ	จำนวน	ร้อยละ	จำนวน	ร้อยละ
1. ทุกวัน	22	2.0	-	-	-	-	1	5.3	1	2.6	24	2.0
2. ทุกสัปดาห์	57	5.2	-	-	-	-	1	5.3	5	13.1	63	5.4
3. ทุกเดือน	151	13.7	3	23.0	-	-	4	21.0	2	5.3	160	13.6
4. 2 - 3 เดือนครั้ง	531	48.0	5	38.5	2	100.0	8	42.1	21	55.3	567	48.2
5. ไม่แน่นอน	344	31.1	5	38.5	-	-	5	26.3	9	23.7	363	30.8
รวม	1,105	100.0	13	100.0	2	100.0	19	100.0	38	100.0	1,177	100.0

ตารางที่ 14 จำนวนและร้อยละของผู้ที่เคยเข้าใช้เว็บไซต์ของสำนักงานสถิติแห่งชาติ (www.nso.go.th) จำแนกตามระยะเวลาเฉลี่ยในการเข้าใช้งานเว็บไซต์ และประเภทผู้ใช้ข้อมูล

ระยะเวลาเฉลี่ยในการเข้าใช้เว็บไซต์ฯ	ประเภทผู้ใช้ข้อมูล											
	ภาครัฐ		ภาคเอกชน		หน่วยงานระหว่างประเทศ		ภาคการศึกษา		ประชาชน		รวม	
	จำนวน	ร้อยละ	จำนวน	ร้อยละ	จำนวน	ร้อยละ	จำนวน	ร้อยละ	จำนวน	ร้อยละ	จำนวน	ร้อยละ
1. ไม่เกิน 10 นาที	384	34.8	3	23.1	-	-	5	26.3	15	39.5	407	34.6
2. 11 - 20 นาที	380	34.4	4	30.7	1	50.0	3	15.8	5	13.2	393	33.4
3. 21 - 30 นาที	218	19.7	3	23.1	1	50.0	4	21.1	13	34.1	239	20.3
4. มากกว่า 30 นาที	123	11.1	3	23.1	-	-	7	36.8	5	13.2	138	11.7
รวม	1,105	100.0	13	100.0	2	100.0	19	100.0	38	100.0	1,177	100.0

ตารางที่ 15 จำนวนและร้อยละของผู้ที่เคยเข้าใช้เว็บไซต์ของสำนักงานสถิติแห่งชาติ (www.nso.go.th) จำแนกตามการเริ่มเข้าใช้งานเว็บไซต์สำนักงานสถิติแห่งชาติเป็นครั้งแรก และประเภทผู้ใช้ข้อมูล

การเริ่มเข้าใช้งานเว็บไซต์ เป็นครั้งแรก	ประเภทผู้ใช้ข้อมูล											
	ภาครัฐ		ภาคเอกชน		หน่วยงานระหว่างประเทศ		ภาคการศึกษา		ประชาชน		รวม	
	จำนวน	ร้อยละ	จำนวน	ร้อยละ	จำนวน	ร้อยละ	จำนวน	ร้อยละ	จำนวน	ร้อยละ	จำนวน	ร้อยละ
1. ยังไม่ถึง 1 ปี	370	33.5	4	30.8	-	-	6	31.6	26	68.4	406	34.5
2. เมื่อ 1 - 2 ปีที่ผ่านมา	317	28.7	5	38.4	1	50.0	5	26.3	7	18.4	335	28.5
3. เมื่อ 3 - 4 ปีที่ผ่านมา	117	10.6	1	7.7	1	50.0	-	-	1	2.7	120	10.2
4. เกินกว่า 4 ปีที่ผ่านมา	301	27.2	3	23.1	-	-	8	42.1	4	10.5	316	26.8
รวม	1,105	100.0	13	100.0	2	100.0	19	100.0	38	100.0	1,177	100.0

ตารางที่ 16 จำนวนและร้อยละของผู้ที่เคยเข้าใช้เว็บไซต์ของสำนักงานสถิติแห่งชาติ (www.nso.go.th) จำแนกตามความพึงพอใจในประเด็นต่าง ๆ ของการเข้าใช้เว็บไซต์

ประเด็นความพึงพอใจ	ระดับความพึงพอใจ											
	น้อยที่สุด		น้อย		ปานกลาง		มาก		มากที่สุด		รวม	
	จำนวน	ร้อยละ	จำนวน	ร้อยละ	จำนวน	ร้อยละ	จำนวน	ร้อยละ	จำนวน	ร้อยละ	จำนวน	ร้อยละ
1. มีข้อมูลและเนื้อหาเพียงพอกับความต้องการของผู้ใช้	9	0.8	21	1.8	233	19.8	544	46.2	370	31.4	1,177	100.0
2. จัดหมวดหมู่และเรียงลำดับเนื้อหาได้อย่างต่อเนื่อง	6	0.5	13	1.1	248	21.1	544	46.2	366	31.1	1,177	100.0
3. จัดรูปแบบหน้าจอ ได้แก่ รูปภาพ ตัวอักษรและสี มีความเหมาะสม	5	0.4	14	1.2	261	22.2	515	43.8	382	32.5	1,177	100.0
4. ความรวดเร็วในการแสดงผลและข้อมูลบนเว็บไซต์	8	0.7	18	1.5	252	21.4	516	43.8	383	32.5	1,177	100.0
5. ความสะดวกรวดเร็วในการเข้าถึงข้อมูล	8	0.7	13	1.1	239	20.3	541	46.0	376	31.9	1,177	100.0
6. ความพึงพอใจโดยรวมต่อการใช้งานบนเว็บไซต์	5	0.4	12	1.0	219	18.6	545	46.3	396	33.6	1,177	100.0

ตารางที่ 17 จำนวนและร้อยละของผู้ที่เคยเข้าใช้เว็บไซต์ของสำนักงานสถิติแห่งชาติ (www.nso.go.th) จำแนกตามการรับทราบพฤติกรรมการเผยแพร่ข้อมูลและรายงานสถิติ ความเพียงพอต่อความต้องการของเนื้อหาและรายละเอียดที่ปรากฏในพฤติกรรมการเผยแพร่ข้อมูลบนเว็บไซต์ และประเภทผู้ใช้ข้อมูล

การรับทราบว่ามีพฤติกรรมการเผยแพร่ข้อมูลและรายงานสถิติบนเว็บไซต์สำนักงานสถิติแห่งชาติ	ประเภทผู้ใช้ข้อมูล											
	ภาครัฐ		ภาคเอกชน		หน่วยงานระหว่างประเทศ		ภาคการศึกษา		ประชาชน		รวม	
	จำนวน	ร้อยละ	จำนวน	ร้อยละ	จำนวน	ร้อยละ	จำนวน	ร้อยละ	จำนวน	ร้อยละ	จำนวน	ร้อยละ
17. การรับทราบพฤติกรรมการเผยแพร่ข้อมูลและรายงานสถิติที่มีเผยแพร่บนเว็บไซต์												
1. ทราบ	617	55.8	5	38.5	1	50.0	9	47.4	29	76.3	661	56.2
2. ไม่ทราบ	488	44.2	8	61.5	1	50.0	10	52.6	9	23.7	516	43.8
รวม	1,105	100.0	13	100.0	2	100.0	19	100.0	38	100.0	1,177	100.0
17.1 ความเพียงพอต่อความต้องการของเนื้อหาและรายละเอียดที่ปรากฏในพฤติกรรมการเผยแพร่ข้อมูล												
1. เพียงพอ	603	97.7	5	100.0	1	100.0	9	100.0	29	100.0	647	97.9
2. ไม่เพียงพอ	14	2.3	-	-	-	-	-	-	-	-	14	2.1
รวม	617	100.0	5	100.0	1	100.0	9	100.0	29	100.0	661	100.0

ตารางที่ 18 จำนวนและร้อยละของผู้ที่ไม่เคยเข้าใช้เว็บไซต์ของสำนักงานสถิติแห่งชาติ (www.nso.go.th) จำแนกตามเหตุผลที่ไม่เข้าใช้เว็บไซต์ และประเภทผู้ใช้ข้อมูล (ตอบได้มากกว่า 1 คำตอบ)

เหตุผลที่ไม่เข้าใช้เว็บไซต์	ประเภทผู้ใช้ข้อมูล											
	ภาครัฐ		ภาคเอกชน		หน่วยงานระหว่างประเทศ		ภาคการศึกษา		ประชาชน		รวม	
	จำนวน	ร้อยละ	จำนวน	ร้อยละ	จำนวน	ร้อยละ	จำนวน	ร้อยละ	จำนวน	ร้อยละ	จำนวน	ร้อยละ
1. ติดต่อกับเจ้าหน้าที่สำนักงานโดยตรง	160	11.1	1	7.7	1	100.0	-	-	5	8.2	167	10.9
2. ทราบข้อมูลจากแหล่งอื่น	402	27.8	2	15.4	-	-	5	25.0	16	26.2	425	27.6
3. ไม่ทราบถึงการมีเว็บไซต์	315	21.8	4	30.8	-	-	9	45.0	15	24.6	343	22.3
4. ไม่มีความจำเป็นต้องใช้เว็บไซต์	719	49.8	7	53.8	1	100.0	9	45.0	34	55.7	770	50.0

ตารางที่ 19 จำนวนและร้อยละของผู้ตอบแบบสำรวจ จำแนกตามการรับทราบการสื่อสารข้อมูลและการประชาสัมพันธ์ผ่านสื่อโซเชียลมีเดียในช่องทางต่าง ๆ และประเภทผู้ใช้ข้อมูล

การรับทราบการสื่อสารข้อมูลและการประชาสัมพันธ์ผ่านสื่อโซเชียลมีเดีย	ประเภทผู้ใช้ข้อมูล											
	ภาครัฐ		ภาคเอกชน		หน่วยงานระหว่างประเทศ		ภาคการศึกษา		ประชาชน		รวม	
	จำนวน	ร้อยละ	จำนวน	ร้อยละ	จำนวน	ร้อยละ	จำนวน	ร้อยละ	จำนวน	ร้อยละ	จำนวน	ร้อยละ
19. การรับทราบถึงการสื่อสารข้อมูลและการประชาสัมพันธ์ผ่านโซเชียลมีเดียของสำนักงานสถิติแห่งชาติ												
1. ทราบ	1,048	41.1	8	30.8	-	-	12	30.8	45	45.5	1,113	41.0
2. ไม่ทราบ	1,501	58.9	18	69.2	3	100.0	27	69.2	54	54.5	1,603	59.0
รวม	2,549	100.0	26	100.0	3	100.0	39	100.0	99	100.0	2,716	100.0
19.1 ช่องทางโซเชียลมีเดียที่รับทราบ (ตอบได้มากกว่า 1 คำตอบ)												
1. Facebook: สำนักงานสถิติแห่งชาติ	964	92.0	7	87.5	-	-	12	100.0	43	95.6	1,026	92.2
2. Line Official: NSOofThailand	150	14.3	1	12.5	-	-	1	8.3	4	8.9	156	14.0
3. Instagram: nssofthailand	50	4.8	-	-	-	-	-	-	13	28.9	63	5.7
4. X: NSOofThailand	30	2.9	-	-	-	-	-	-	1	2.2	31	2.8
5. YouTube: NSO of Thailand	166	15.8	2	25.0	-	-	1	8.3	18	40.0	187	16.8
6. TikTok: NSO of Thailand	79	7.5	-	-	-	-	2	16.7	13	28.9	94	8.4

ตารางที่ 20 จำนวนและร้อยละของผู้ตอบแบบสำรวจ จำแนกตามการเคยเข้าใช้งานโมบายแอปพลิเคชัน THAI STAT และประเภทผู้ใช้ข้อมูล

การเข้าใช้งานโมบายแอปพลิเคชัน THAI STAT	ประเภทผู้ใช้ข้อมูล											
	ภาครัฐ		ภาคเอกชน		หน่วยงานระหว่างประเทศ		ภาคการศึกษา		ประชาชน		รวม	
	จำนวน	ร้อยละ	จำนวน	ร้อยละ	จำนวน	ร้อยละ	จำนวน	ร้อยละ	จำนวน	ร้อยละ	จำนวน	ร้อยละ
1. เคย	287	11.3	1	3.8	-	-	3	7.7	7	7.1	298	11.0
2. ไม่เคย	2,262	88.7	25	96.2	3	100.0	36	92.3	92	92.9	2,418	89.0
รวม	2,549	100.0	26	100.0	3	100.0	39	100.0	99	100.0	2,716	100.0

ตารางที่ 21 จำนวนและร้อยละของผู้ตอบแบบสำรวจ จำแนกตามความสนใจ/ความต้องการ ชุดข้อมูลระดับย่อย (Microdata) และประเภทผู้ใช้ข้อมูล

ความสนใจ/ความต้องการ ชุดข้อมูลระดับย่อย (Microdata)	ประเภทผู้ใช้ข้อมูล											
	ภาครัฐ		ภาคเอกชน		หน่วยงานระหว่างประเทศ		ภาคการศึกษา		ประชาชน		รวม	
	จำนวน	ร้อยละ	จำนวน	ร้อยละ	จำนวน	ร้อยละ	จำนวน	ร้อยละ	จำนวน	ร้อยละ	จำนวน	ร้อยละ
21. ความสนใจ/ความต้องการ ชุดข้อมูลระดับย่อย (Microdata)												
1. สนใจ/ต้องการ	1,461	57.3	18	69.2	3	100.0	26	66.7	51	51.5	1,559	57.4
2. ไม่สนใจ/ไม่ต้องการ	1,088	42.7	8	30.8	-	-	13	33.3	48	48.5	1,157	42.6
รวม	2,549	100.0	26	100.0	3	100.0	39	100.0	99	100.0	2,716	100.0
21.1 ชุดข้อมูลระดับย่อย (Microdata) ที่สนใจ/ต้องการใช้ (ตอบได้มากกว่า 1 คำตอบ)												
โครงการสำมะโน												
1. สำมะโนประชากรและเคหะ	1,000	68.4	15	83.3	1	33.3	16	61.5	40	78.4	1,072	68.8
2. สำมะโนการเกษตร	674	46.1	5	27.8	1	33.3	14	53.8	16	31.4	710	45.5
3. สำมะโนอุตสาหกรรม	342	23.4	3	16.7	-	-	4	15.4	4	7.8	353	22.6
4. สำมะโนธุรกิจและอุตสาหกรรม	465	31.8	5	27.8	-	-	8	30.8	16	31.4	494	31.7
โครงการสำรวจตัวอย่าง												
1. สำรวจภาวะการทำงานของประชากร	769	52.6	9	50.0	-	-	15	57.7	34	66.7	827	53.0
2. สำรวจแรงงานนอกระบบ	312	21.4	2	11.1	-	-	7	26.9	18	35.3	339	21.7
3. สำรวจภาวะเศรษฐกิจและสังคมของครัวเรือน	680	46.5	5	27.8	1	33.3	15	57.7	22	43.1	723	46.4
4. สำรวจการย้ายถิ่นของประชากร	290	19.8	2	11.1	-	-	8	30.8	10	19.6	310	19.9
5. สำรวจประชากรสูงอายุในประเทศไทย	362	24.8	1	5.6	-	-	7	26.9	8	15.7	378	24.2
6. สำรวจสถานการณ์เด็กและสตรีในประเทศไทย	197	13.5	3	16.7	-	-	5	19.2	15	29.4	220	14.1
7. สำรวจการทำงานของเด็กในประเทศไทย	147	10.1	1	5.6	-	-	7	26.9	4	7.8	159	10.2
8. สำรวจการอ่านของประชากร	110	7.5	-	-	-	-	5	19.2	14	27.5	129	8.3
9. สำรวจอนามัยและสวัสดิการ	231	15.8	1	5.6	-	-	8	30.8	20	39.2	260	16.7

ความสนใจ/ความต้องการ ชุดข้อมูลระดับย่อย (Microdata)	ประเภทผู้ใช้ข้อมูล											
	ภาครัฐ		ภาคเอกชน		หน่วยงานระหว่าง ประเทศ		ภาคการศึกษา		ประชาชน		รวม	
	จำนวน	ร้อยละ	จำนวน	ร้อยละ	จำนวน	ร้อยละ	จำนวน	ร้อยละ	จำนวน	ร้อยละ	จำนวน	ร้อยละ
10. สํารวจการใช้เวลาของประชากร	141	9.7	1	5.6	-	-	4	15.4	5	9.8	151	9.7
11. สํารวจโรงพยาบาลและสถานพยาบาลเอกชน	234	16.0	-	-	-	-	6	23.1	8	15.7	248	15.9
12. สํารวจเด็กและเยาวชน	175	12.0	2	11.1	-	-	6	23.1	6	11.8	189	12.1
13. การสํารวจสภาวะทางสังคมวัฒนธรรม	147	10.1	-	-	-	-	4	15.4	2	3.9	153	9.8
14. สํารวจสภาวะทางสังคม วัฒนธรรม และสุขภาพจิต	198	13.6	2	11.1	-	-	6	23.1	8	15.7	214	13.7
15. สํารวจอนามัยการเจริญพันธุ์	83	5.7	-	-	-	-	5	19.2	1	2.0	89	5.7
16. สํารวจความพิการ	130	8.9	2	11.1	-	-	5	19.2	1	2.0	138	8.9
17. สํารวจการเปลี่ยนแปลงประชากร	197	13.5	2	11.1	-	-	6	23.1	2	3.9	207	13.3
18. สํารวจพฤติกรรมการออกกำลังกายของประชากร	117	8.0	-	-	-	-	4	15.4	3	5.9	124	8.0
19. สํารวจสุขภาพจิต (ความสุข) ของคนในประเทศไทย	199	13.6	3	16.7	-	-	4	15.4	4	7.8	210	13.5
20. สํารวจพฤติกรรมการบริโภคอาหารของประชากร	160	11.0	-	-	-	-	3	11.5	2	3.9	165	10.6
21. สํารวจกิจกรรมทางกายของประชากร	85	5.8	-	-	-	-	3	11.5	2	3.9	90	5.8
22. สํารวจความสุขคนทำงาน (ในองค์กร)	210	14.4	1	5.6	-	-	4	15.4	4	7.8	219	14.0
23. สํารวจความต้องการพัฒนาขีดความสามารถของประชากร	149	10.2	-	-	-	-	4	15.4	2	3.9	155	9.9
24. สํารวจคุณภาพชีวิตของประชาชนอย่างยั่งยืน ตามหลัก เศรษฐกิจพอเพียง	188	12.9	2	11.1	-	-	6	23.1	3	5.9	199	12.8
25. สํารวจพฤติกรรมด้านสุขภาพของประชากร	154	10.5	3	16.7	-	-	5	19.2	3	5.9	165	10.6
26. สํารวจพฤติกรรมการสูบบุหรี่และการดื่มสุราของประชากร	102	7.0	-	-	-	-	4	15.4	1	2.0	107	6.9
27. สํารวจภาวะการครองชีพของข้าราชการพลเรือนสามัญ	200	13.7	-	-	-	-	4	15.4	5	9.8	209	13.4
28. สํารวจการเข้าถึงสถานพยาบาลและรายจ่ายด้านสุขภาพของ ผู้ป่วยที่ตาย	139	9.5	1	5.6	-	-	4	15.4	4	7.8	148	9.5

ชุดข้อมูลระดับย่อย	ประเภทผู้ใช้ข้อมูล											
	ภาครัฐ		ภาคเอกชน		หน่วยงานระหว่างประเทศ		ภาคการศึกษา		ประชาชน		รวม	
	จำนวน	ร้อยละ	จำนวน	ร้อยละ	จำนวน	ร้อยละ	จำนวน	ร้อยละ	จำนวน	ร้อยละ	จำนวน	ร้อยละ
29. ตรวจสอบความต้องการแรงงานของสถานประกอบการ	169	11.6	2	11.1	-	-	3	11.5	3	5.9	177	11.4
30. ตรวจสอบการติดตามระดับความรู้และการเข้าถึงบริการทางการเงินของประชาชน	167	11.4	1	5.6	-	-	5	19.2	14	27.5	187	12.0
31. ตรวจสอบพฤติกรรมกรรมการออมและการเข้าถึงบริการทางการเงินภาคครัวเรือน	199	13.6	1	5.6	-	-	5	19.2	2	3.9	207	13.3
32. ตรวจสอบผลกระทบจากสถานการณ์การแพร่ระบาดของโรคโควิด 19 ต่อครัวเรือนในประเทศไทย พ.ศ. 2565	182	12.5	-	-	-	-	6	23.1	7	13.7	195	12.5
33. ตรวจสอบยอดขายรายไตรมาส	385	26.4	4	22.2	-	-	6	23.1	10	19.6	405	26.0
34. ตรวจสอบธุรกิจทางการค้าและธุรกิจทางการบริการ	465	31.8	6	33.3	1	33.3	9	34.6	4	7.8	485	31.1
35. ตรวจสอบการประกอบกิจการโรงแรมและเกสต์เฮาส์	204	14.0	1	5.6	-	-	3	11.5	6	11.8	214	13.7
36. ตรวจสอบที่พักแรม	331	22.7	-	-	-	-	4	15.4	4	7.8	339	21.7
37. ตรวจสอบค่าตอบแทนภาคเอกชน	218	14.9	1	5.6	-	-	3	11.5	4	7.8	226	14.5
38. ตรวจสอบองค์การเอกชนที่ไม่แสวงหากำไร	156	10.7	2	11.1	-	-	5	19.2	3	5.9	166	10.6
39. ตรวจสอบอุตสาหกรรมก่อสร้าง	178	12.2	1	5.6	-	-	5	19.2	1	2.0	185	11.9
40. การสำรวจข้อมูลศักยภาพพื้นฐานระบบโลจิสติกส์ภาคการค้า	177	12.1	2	11.1	-	-	2	7.7	3	5.9	184	11.8
41. ตรวจสอบการเคลื่อนย้ายสินค้า	138	9.4	1	5.6	-	-	3	11.5	1	2.0	143	9.2
42. ตรวจสอบการเปลี่ยนแปลงทางการเกษตร	436	29.8	5	27.8	-	-	11	42.3	15	29.4	467	30.0
43. ตรวจสอบการประกอบการขนส่งรถโดยสารประจำทาง	219	15.0	1	5.6	-	-	4	15.4	8	15.7	232	14.9
44. ตรวจสอบการมี การใช้เทคโนโลยีสารสนเทศและการสื่อสารในครัวเรือน	853	58.4	4	22.2	2	66.7	17	65.4	28	54.9	904	58.0

ชุดข้อมูลระดับย่อย	ประเภทผู้ใช้ข้อมูล											
	ภาครัฐ		ภาคเอกชน		หน่วยงาน ระหว่างประเทศ		ภาคการศึกษา		ประชาชน		รวม	
	จำนวน	ร้อยละ	จำนวน	ร้อยละ	จำนวน	ร้อยละ	จำนวน	ร้อยละ	จำนวน	ร้อยละ	จำนวน	ร้อยละ
45. สํารวจการมีการใช้เทคโนโลยีสารสนเทศและการสื่อสาร ในสถานประกอบการ	571	39.1	5	27.8	-	-	12	46.2	24	47.1	612	39.3
46. อื่น ๆ	1	0.1	-	-	-	-	-	-	-	-	1	0.1

ตารางที่ 22 จำนวนและร้อยละของผู้ตอบแบบสำรวจ จำแนกตามการสนใจเข้ารับการอบรมเชิงปฏิบัติการการใช้ข้อมูลระดับย่อยของสำนักงานสถิติแห่งชาติ

การสนใจเข้ารับการอบรมเชิงปฏิบัติการการใช้ข้อมูลระดับย่อย	ประเภทผู้ใช้ข้อมูล											
	ภาครัฐ		ภาคเอกชน		หน่วยงาน ระหว่างประเทศ		ภาคการศึกษา		ประชาชน		รวม	
	จำนวน	ร้อยละ	จำนวน	ร้อยละ	จำนวน	ร้อยละ	จำนวน	ร้อยละ	จำนวน	ร้อยละ	จำนวน	ร้อยละ
1. สนใจ	1,401	55.0	18	69.2	3	100.0	23	59.0	45	45.5	1,490	54.9
2. ไม่สนใจ	1,148	45.0	8	30.8	-	-	16	41.0	54	54.5	1,226	45.1
รวม	2,549	100.0	26	100.0	3	100.0	39	100.0	99	100.0	2,716	100.0

ตารางที่ 23 จำนวนและร้อยละของผู้ตอบแบบสำรวจ จำแนกการเคยใช้ประโยชน์ ประเด็นความพึงพอใจของผู้ที่เคยใช้ประโยชน์จากรายงานสถิติของสำนักงานสถิติแห่งชาติ และประเภทผู้ใช้ข้อมูล

การใช้ประโยชน์จากรายงานสถิติของสำนักงานสถิติแห่งชาติ	ประเภทผู้ใช้ข้อมูล											
	ภาครัฐ		ภาคเอกชน		หน่วยงานระหว่างประเทศ		ภาคการศึกษา		ประชาชน		รวม	
	จำนวน	ร้อยละ	จำนวน	ร้อยละ	จำนวน	ร้อยละ	จำนวน	ร้อยละ	จำนวน	ร้อยละ	จำนวน	ร้อยละ
23. การใช้ประโยชน์จากรายงานสถิติของสำนักงานสถิติแห่งชาติ												
1. เคยใช้	714	28.0	7	26.9	-	-	12	30.8	24	24.2	757	27.9
2. ไม่เคยใช้	1,835	72.0	19	73.1	3	100.0	27	69.2	75	75.8	1,959	72.1
รวม	2,549	100.0	26	100.0	3	100.0	39	100.0	99	100.0	2,716	100.0
23.1 รายงานสถิติของสำนักงานสถิติแห่งชาติที่เคยใช้ (ตอบได้มากกว่า 1 คำตอบ)												
1. รายงานสถิติรายปีประเทศไทย	343	48.0	4	57.1	-	-	7	58.3	7	29.2	361	47.7
2. วารสารสถิติรายไตรมาส	140	19.6	2	28.6	-	-	3	25.0	4	16.7	149	19.7
3. ตัวชี้วัดสำคัญของประเทศไทย	194	27.2	3	42.9	-	-	4	33.3	-	-	201	26.6
4. เครื่องชี้ภาวะสังคม	137	19.2	3	42.9	-	-	4	33.3	2	8.3	146	19.3
5. เครื่องชี้ภาวะเศรษฐกิจไทย	207	29.0	3	42.9	-	-	3	25.0	4	16.7	217	28.7
6. สถิติสิ่งแวดล้อมของประเทศไทย	121	16.9	1	14.3	-	-	4	33.3	1	4.2	127	16.8
7. รายงานฉบับสมบูรณ์หรือสรุปข้อมูลสถิติที่สำคัญ ผลการสัมมนา/สำรวจตัวอย่างของสำนักงานสถิติแห่งชาติ	173	24.2	2	28.6	-	-	5	41.7	13	54.2	193	25.5
8. อื่น ๆ	17	2.4	-	-	-	-	1	8.3	-	-	18	2.4

ตารางที่ 24 ค่าเฉลี่ยความพึงพอใจของผู้ที่เคยใช้ประโยชน์จากรายงานสถิติ จำแนกตามประเด็นความพึงพอใจของการใช้ประโยชน์จากรายงานสถิติของสำนักงานสถิติแห่งชาติ

ประเด็นความพึงพอใจต่อรายงานสถิติ	จำนวน	ข้อมูลและเนื้อหาตรงตามความต้องการ	การนำเสนอที่น่าสนใจและอ่านง่าย	ภาพรวม
1. รายงานสถิติรายปีประเทศไทย	361	4.17	4.16	4.17
2. วารสารสถิติรายไตรมาส	149	4.04	4.01	4.03
3. ตัวชี้วัดสำคัญของประเทศไทย	201	4.12	4.10	4.11
4. เครื่องชี้ภาวะสังคม	146	4.11	4.12	4.12
5. เครื่องชี้ภาวะเศรษฐกิจไทย	217	4.19	4.17	4.18
6. สถิติสิ่งแวดล้อมของประเทศไทย	127	4.17	4.13	4.15
7. รายงานฉบับสมบูรณ์หรือสรุปข้อมูลสถิติที่สำคัญ ผลการสำมะโน/สำรวจตัวอย่างของสำนักงานสถิติแห่งชาติ	193	4.26	4.23	4.25
8. อื่น ๆ	18	4.11	4.06	4.09
ค่าเฉลี่ยรวมทุกประเด็น		4.15	4.12	4.13

ตารางที่ 25 จำนวนและร้อยละของผู้ตอบแบบสำรวจ จำแนกตามความประสงค์และรูปแบบที่จะรับรายงานสถิติที่จัดทำโดยสำนักงานสถิติแห่งชาติ และประเภทผู้ใช้ข้อมูล

ความประสงค์ที่จะรับรายงานสถิติ ที่จัดทำโดยสำนักงานสถิติแห่งชาติ	ประเภทผู้ใช้ข้อมูล											
	ภาครัฐ		ภาคเอกชน		หน่วยงานระหว่าง ประเทศ		ภาคการศึกษา		ประชาชน		รวม	
	จำนวน	ร้อยละ	จำนวน	ร้อยละ	จำนวน	ร้อยละ	จำนวน	ร้อยละ	จำนวน	ร้อยละ	จำนวน	ร้อยละ
25. ความประสงค์ที่จะรับรายงานสถิติที่จัดทำโดยสำนักงานสถิติแห่งชาติ												
1. ต้องการ	1,010	39.6	12	46.2	1	33.3	18	46.2	36	36.4	1,077	39.7
2. ไม่ต้องการ	1,539	60.4	14	53.8	2	66.7	21	53.8	63	63.6	1,639	60.3
รวม	2,549	100.0	26	100.0	3	100.0	39	100.0	99	100.0	2,716	100.0
25.1 รูปแบบความต้องการรับรายงานสถิติ (ตอบได้มากกว่า 1 คำตอบ)												
1. เล่มเอกสาร	206	20.4	5	41.7	1	100.0	6	33.3	21	58.3	239	22.2
2. ไฟล์เอกสาร	877	86.8	11	91.7	-	-	13	72.2	26	72.2	927	86.1
3. อื่น ๆ	29	2.9	-	-	-	-	-	-	4	11.1	33	3.1

