

แผนบริหารความต่อเนื่อง (Business Continuity Plan: BCP) สำนักงานสถิติแห่งชาติ

(ฉบับปรับปรุง ก.ย. 60)

1. บทนำ

แผนบริหารความต่อเนื่อง หรือต่อไปนี้จะเรียกว่า “Business Continuity Plan (BCP)” จัดทำขึ้น เพื่อให้ “หน่วยงาน” สามารถนำไปใช้ในการตอบสนองและปฏิบัติงานในสภาวะวิกฤติหรือเหตุการณ์ฉุกเฉินต่าง ๆ ทั้งที่เกิดจากภัยธรรมชาติ อุบัติเหตุ หรือการมุ่งร้ายต่อองค์กร โดยไม่ให้สภาวะวิกฤติหรือเหตุการณ์ฉุกเฉินดังกล่าวส่งผลให้หน่วยงานต้องหยุดการดำเนินงาน หรือไม่สามารถให้บริการได้อย่างต่อเนื่อง

การที่หน่วยงานไม่มีกระบวนการรองรับให้การดำเนินงานเป็นไปอย่างต่อเนื่อง อาจส่งผลกระทบต่อหน่วยงานในด้านต่าง ๆ เช่น ด้านเศรษฐกิจการเงิน การให้บริการ สังคม ชุมชน สิ่งแวดล้อม ตลอดจนชีวิตและทรัพย์สินของประชาชน เป็นต้น ดังนั้น การจัดทำแผนบริหารความต่อเนื่องจึงเป็นสิ่งสำคัญที่จะช่วยให้หน่วยงานสามารถรับมือกับเหตุการณ์ฉุกเฉินที่ไม่คาดคิด และทำให้กระบวนการที่สำคัญ (Critical Business Process) สามารถกลับมาดำเนินการได้อย่างปกติ หรือตามระดับการให้บริการที่กำหนดไว้ ซึ่งจะช่วยให้อาจสามารถลดระดับความรุนแรงของผลกระทบที่เกิดขึ้นต่อหน่วยงานได้

วัตถุประสงค์ (Objectives)

- เพื่อใช้เป็นแนวทางในการบริหารความต่อเนื่อง
- เพื่อให้หน่วยงานมีการเตรียมความพร้อมในการรับมือกับสภาวะวิกฤติ
- เพื่อลดผลกระทบจากการหยุดชะงักในการดำเนินงานหรือการให้บริการ
- เพื่อบรรเทาความเสียหายให้อยู่ระดับที่ยอมรับได้
- เพื่อให้ประชาชน เจ้าหน้าที่ หน่วยงานรัฐวิสาหกิจ หน่วยงานภาครัฐ และผู้มีส่วนได้ส่วนเสีย (Stakeholders) มีความเชื่อมั่นในศักยภาพของหน่วยงาน แม้หน่วยงานต้องเผชิญกับเหตุการณ์ร้ายแรงและส่งผลกระทบต่อหน่วยงานทำให้การดำเนินงานต้องหยุดชะงัก

สมมติฐานของแผนบริหารความต่อเนื่อง (BCP Assumptions)

เอกสารฉบับนี้จัดทำขึ้นภายใต้สมมติฐาน ดังต่อไปนี้

- เหตุการณ์ฉุกเฉินที่เกิดขึ้นในช่วงเวลาสำคัญต่าง ๆ แต่มิได้ส่งผลกระทบต่อสถานที่ปฏิบัติงานสำรองที่ได้มีการจัดเตรียมไว้
- หน่วยงานเทคโนโลยีสารสนเทศรับผิดชอบในการสำรองระบบสารสนเทศต่าง ๆ โดยระบบสารสนเทศสำรองมิได้รับผลกระทบจากเหตุการณ์ฉุกเฉินเหมือนกับระบบสารสนเทศหลัก
- “บุคลากร” ที่ถูกระบุในเอกสารฉบับนี้ หมายถึง เจ้าหน้าที่และพนักงานทั้งหมดของสำนักงานสถิติแห่งชาติ

ขอบเขตของแผนบริหารความต่อเนื่อง (Scope of BCP)

แผนบริหารความต่อเนื่อง (BCP) ฉบับนี้ ใ้ใช้รับรองสถานการณ์ กรณีเกิดสภาวะวิกฤตหรือเหตุการณ์ฉุกเฉินในพื้นที่สำนักงานของหน่วยงาน หรือภายในหน่วยงาน ด้วยเหตุการณ์ต่อไปนี้

- เหตุการณ์อุทกภัย
- เหตุการณ์อัคคีภัย
- เหตุการณ์ชุมนุมประท้วง/จลาจล
- เหตุการณ์โรคระบาด
- เหตุการณ์ก่อการร้าย

การวิเคราะห์ทรัพยากรที่สำคัญ

สภาวะวิกฤตหรือเหตุการณ์ฉุกเฉินมีหลากหลายรูปแบบ ดังนั้นเพื่อให้หน่วยงานสามารถบริหารจัดการการดำเนินงานขององค์กรให้มีความต่อเนื่อง การจัดหาทรัพยากรที่สำคัญจึงเป็นสิ่งจำเป็น และต้องระบุไว้ในแผนบริหารความต่อเนื่อง ซึ่งการเตรียมการทรัพยากรที่สำคัญ จะพิจารณาจากผลกระทบใน 5 ด้าน ดังนี้

1. **ผลกระทบด้านอาคาร/สถานที่ปฏิบัติงานหลัก** หมายถึง เหตุการณ์ที่เกิดขึ้นทำให้สถานที่ปฏิบัติงานหลักได้รับความเสียหายหรือไม่สามารถใช้สถานที่ปฏิบัติงานหลักได้ และส่งผลให้บุคลากรไม่สามารถเข้าไปปฏิบัติงานได้ชั่วคราวหรือระยะยาว
2. **ผลกระทบด้านวัสดุอุปกรณ์ที่สำคัญ/การจัดหาจัดส่งวัสดุอุปกรณ์ที่สำคัญ** หมายถึง เหตุการณ์ที่เกิดขึ้นทำให้ไม่สามารถใช้งานวัสดุอุปกรณ์ที่สำคัญ หรือไม่สามารถจัดหา/จัดส่งวัสดุอุปกรณ์ที่สำคัญได้
3. **ผลกระทบด้านเทคโนโลยีสารสนเทศและข้อมูลที่สำคัญ** หมายถึง เหตุการณ์ที่เกิดขึ้นทำให้ระบบงานเทคโนโลยี หรือระบบสารสนเทศ หรือข้อมูลที่สำคัญไม่สามารถนำมาใช้ในการปฏิบัติงานได้ตามปกติ
4. **ผลกระทบด้านบุคลากรหลัก** หมายถึง เหตุการณ์ที่เกิดขึ้นทำให้บุคลากรหลักไม่สามารถมาปฏิบัติงานได้ตามปกติ
5. **ผลกระทบด้านลูกค้า / ผู้ให้บริการ / ผู้มีส่วนได้ส่วนเสีย** หมายถึง เหตุการณ์ที่เกิดขึ้นทำให้ลูกค้า/ผู้ให้บริการ/ผู้มีส่วนได้ส่วนเสีย ไม่สามารถติดต่อหรือให้บริการหรือส่งมอบงานได้

สรุปเหตุการณ์สภาวะวิกฤตและผลกระทบจากเหตุการณ์

เหตุการณ์สภาวะวิกฤต		ผลกระทบ				
		ด้านอาคาร/ สถานที่ ปฏิบัติงาน หลัก	ด้านวัสดุ อุปกรณ์ที่ สำคัญ /การจัดการ จัดส่งวัสดุ อุปกรณ์ที่ สำคัญ	ด้าน เทคโนโลยี สารสนเทศ และข้อมูล ที่สำคัญ	ด้านบุคลากร หลัก	ลูกค้า/ผู้ ให้บริการ/ผู้ มีส่วนได้ส่วน เสีย
1	เหตุการณ์อุทกภัย	✓	✓	✓	✓	✓
2	เหตุการณ์อัคคีภัย	✓	✓	✓	✓	✓
3	เหตุการณ์ชุมนุม ประท้วง/ จลาจล	✓			✓	✓
4	เหตุการณ์โรคระบาด	✓			✓	
5	เหตุการณ์ก่อการ ร้าย	✓	✓	✓	✓	✓

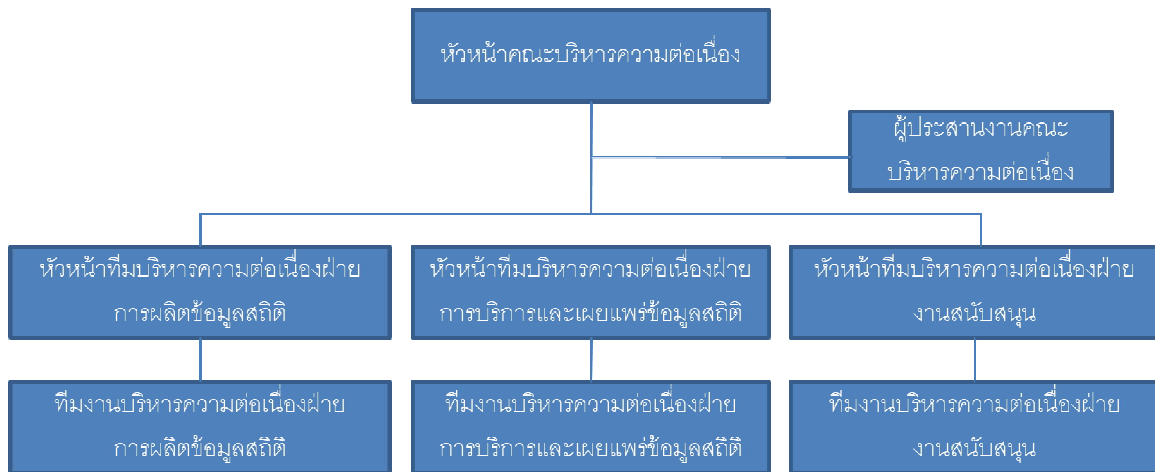
แผนบริหารความต่อเนื่อง (BCP) ฉบับนี้ ไม่รองรับการปฏิบัติงานในกรณีที่เหตุขัดข้องเกิดขึ้นจากการดำเนินงานปกติ และเหตุขัดข้องดังกล่าวไม่ส่งผลกระทบในระดับสูงต่อการดำเนินงานและการให้บริการของหน่วยงาน

เนื่องจากหน่วยงานยังสามารถจัดการหรือปรับปรุงแก้ไขสถานการณ์ได้ภายในระยะเวลาที่เหมาะสม โดยผู้บริหารหน่วยงานหรือผู้บริหารของแต่ละกลุ่มงานและฝ่ายงานสามารถรับผิดชอบและดำเนินการได้ด้วยตนเอง

2. การบริหารความต่อเนื่องของสำนักงานสถิติแห่งชาติ

2.1 ทีมงานแผนบริหารความต่อเนื่อง (Business Continuity Plan Team)

เพื่อให้แผนบริหารความต่อเนื่อง (BCP) ของสำนักงานสถิติแห่งชาติ สามารถนำไปปฏิบัติได้อย่างมีประสิทธิภาพและเกิดประสิทธิผล จะต้องจัดตั้งทีมงานบริหารความต่อเนื่อง (BCP Team) ของสำนักงานสถิติแห่งชาติ มีโครงสร้างดังนี้



รูปภาพที่ 2.1 – ทีมงานบริหารความต่อเนื่อง

โดยแต่ละตำแหน่งจะต้องร่วมมือกันดูแล ติดตาม ปฏิบัติงาน และกู้คืนเหตุการณ์ฉุกเฉินในฝ่ายงานของตนเอง ให้สามารถบริหารความต่อเนื่องและกลับสู่สภาวะปกติได้โดยเร็ว ตามบทบาทหน้าที่ที่กำหนดไว้ของทีมงานบริหารความต่อเนื่อง (BCP Team) และในกรณีที่บุคลากรหลักไม่สามารถปฏิบัติหน้าที่ได้ ให้บุคลากรสำรองรับผิดชอบทำหน้าที่ในบทบาทของบุคลากรหลักไปก่อน ปรากฏดังตารางที่ 1

ตารางที่ 1 รายชื่อบุคลากรและบทบาทของทีมงานบริหารความต่อเนื่อง (BCP Team)

บุคลากรหลัก		บทบาท	บุคลากรสำรอง	
ชื่อ	เบอร์โทรศัพท์		ชื่อ	เบอร์โทรศัพท์
นายภูษพงศ์ โนดไธสง		หัวหน้าคณะบริหารความต่อเนื่อง		
นางสาวกฤษณา จิรวัดน์สถิตย์		ผู้ประสานงานคณะบริหารความต่อเนื่อง	นางสาวสุกัญญา อรัญยกานนท์	
นายธนศ รุ่งโรจน์ชัยพร		หัวหน้าทีมบริหารความต่อเนื่องฝ่ายการผลิตข้อมูลสถิติ		
นายอาจिन จิรชีพพัฒนา		หัวหน้าทีมบริหารความต่อเนื่องฝ่ายการบริการและเผยแพร่ข้อมูลสถิติ		
นางสาววันเพ็ญ พูลวงษ์		ทีมงานบริหารความต่อเนื่องฝ่ายการผลิตข้อมูลสถิติ		

บุคลากรหลัก		บทบาท	บุคลากรสำรอง	
ชื่อ	เบอร์โทรศัพท์		ชื่อ	เบอร์โทรศัพท์
นางสาวลักณา ตันติวัฒน์		ทีมงานบริหารความ ต่อเนื่องฝ่ายการผลิต ข้อมูลสถิติ	นางเบญจมาศ ภูระหงษ์	
นายอานนท์ จันทวิช		ทีมงานบริหารความ ต่อเนื่องฝ่ายการผลิต ข้อมูลสถิติ	นางสาวสกุลกานต์ ชั้นแข็ง	
นางสาวสุวรรณี วังกานต์		ทีมงานบริหารความ ต่อเนื่องฝ่ายการผลิต ข้อมูลสถิติ	นางไพเราะ สิมเสมอ	
นางสาวบงกช วิบูลย์ธนานันท์		ทีมงานบริหารความ ต่อเนื่องฝ่ายการผลิต ข้อมูลสถิติ	นางหทัยชนก พรรคเจริญ	
นางสาวปัทมา อมรสิริสมบูรณ์		ทีมงานบริหารความ ต่อเนื่องฝ่ายการผลิต ข้อมูลสถิติ	นางสาวพรรณิ พัฒน์ประดิษฐ์	
นางอรวรรณ สุทธางกูร		ทีมงานบริหารความ ต่อเนื่องฝ่ายการบริการ และเผยแพร่ข้อมูลสถิติ		
นางสาวรวมพร ศิริรัตน์ตระกูล		ทีมงานบริหารความ ต่อเนื่องฝ่ายการบริการ และเผยแพร่ข้อมูลสถิติ	นางโสณน้อย บุราเจริญ	
นางสาวสุภาพร อรุณรักษ์สมบัติ		ทีมงานบริหารความ ต่อเนื่องฝ่ายการบริการ และเผยแพร่ข้อมูลสถิติ	นางสาวนงลักษณ์ โง้ววัฒน์ชัย	
นางสาวกุลลักษณ์ เลิศภัทรพงศ์		ทีมงานบริหารความ ต่อเนื่องฝ่ายการบริการ และเผยแพร่ข้อมูลสถิติ	นางกาญจนา ภูมาลี	
นางน้ำผึ้ง เชิดชูพงษ์		ทีมงานบริหารความ ต่อเนื่องฝ่ายการบริการ และเผยแพร่ข้อมูลสถิติ	นายสมศักดิ์ พัฒนสุขชัย	



บุคลากรหลัก		บทบาท	บุคลากรสำรอง	
ชื่อ	เบอร์โทรศัพท์		ชื่อ	เบอร์โทรศัพท์
นางสาวอุบล โรจน์รัชนีกร		ทีมงานบริหารความ ต่อเนื่องฝ่ายงาน สนับสนุน		
นายธารธรรม อุประวงศา		ทีมงานบริหารความ ต่อเนื่องฝ่ายงาน สนับสนุน	นายธเนส โกมลวิภาต	
นางสาวจินตนา ศิลป์วุฒิ		ทีมงานบริหารความ ต่อเนื่องฝ่ายงาน สนับสนุน	นางนิตยา กิจสนาพิทักษ์	
นางสาวณัฐนันท์ วิสุชาติพงศ์		ทีมงานบริหารความ ต่อเนื่องฝ่ายงาน สนับสนุน	นางสาววิลาวัลย์ รุ่งเรือง	
นางสมนึก วงษ์จันทร์		ทีมงานบริหารความ ต่อเนื่องฝ่ายงาน สนับสนุน	นางสาวนริگانต์ มณีอินทร์	

2.2 กลยุทธ์ความต่อเนื่อง (Business Continuity Strategy)

กลยุทธ์ความต่อเนื่อง เป็นแนวทางในการจัดท่าและบริหารจัดการทรัพยากรให้มีความพร้อมเมื่อเกิดสภาวะวิกฤต ซึ่งพิจารณาทรัพยากรใน 5 ด้าน ดังตารางที่ 2

ตารางที่ 2 กลยุทธ์ความต่อเนื่อง (Business Continuity Strategy)

ทรัพยากร		กลยุทธ์ความต่อเนื่อง
	อาคาร/ สถานที่ปฏิบัติงานสำรอง	<ul style="list-style-type: none"> ■ กำหนดให้ใช้พื้นที่ปฏิบัติงานสำรอง คือ สำนักงานสถิติจังหวัดนนทบุรี โดยมีการสำรวจความเหมาะสมของสถานที่ ประสานงาน และการเตรียมความพร้อม กับหน่วยงานเจ้าของพื้นที่ ■ กรณีที่เกิดความเสียหายกับพื้นที่ปฏิบัติงานสำรองในขณะนั้น ให้ใช้พื้นที่ของสำนักงานสถิติจังหวัดใกล้เคียง ■ หรือเช่าสถานที่ของเอกชนเป็นสถานที่ปฏิบัติงานสำรอง ■ ปฏิบัติงานที่บ้านเป็นการชั่วคราว
	วัสดุอุปกรณ์ที่สำคัญ / การจัดหาจัดส่งวัสดุอุปกรณ์ที่สำคัญ	<ul style="list-style-type: none"> ■ กำหนดให้มีการจัดหาคอมพิวเตอร์สำรอง ที่มีคุณลักษณะเหมาะสมกับการใช้งาน พร้อมอุปกรณ์ที่สามารถเชื่อมโยงต่อผ่านอินเทอร์เน็ตเข้าสู่ระบบเทคโนโลยีสารสนเทศของสำนักงานสถิติแห่งชาติ และหน่วยอื่นๆที่เกี่ยวข้องได้ เช่น กรรมบัญชีกลาง ■ กำหนดให้ใช้คอมพิวเตอร์แบบพกพา (Laptop/ Notebook) ของเจ้าหน้าที่ของหน่วยงานเป็นการชั่วคราว ■ กำหนดให้สรรหาวัสดุอุปกรณ์ที่มีอยู่ก่อนแล้วจึงสรรหาเพิ่มเติมจากภายนอก ■ กำหนดให้จัดเก็บวัสดุ สิ้นเปลือง ในปริมาณที่เหมาะสมตามรอบการสั่งซื้อของหน่วยพัสดุ
	เทคโนโลยีสารสนเทศและข้อมูลที่สำคัญ	<ul style="list-style-type: none"> ■ กำหนดให้จัดเก็บข้อมูลที่สำคัญสำรองไว้ที่สำนักงานสถิติจังหวัดนนทบุรี ■ เคลื่อนย้ายเครื่องเซิร์ฟเวอร์ไปยังที่พื้นที่ปลอดภัย หรือพื้นที่ปฏิบัติงานสำรอง ในกรณีที่สามารถทำได้ ■ จัดตั้งศูนย์ Data Center สำรองที่ TOT หรือ CAT หรือบนระบบ cloud ของสำนักงานรัฐบาลอิเล็กทรอนิกส์ (EGA)

ทรัพยากร		กลยุทธ์ความต่อเนื่อง
	บุคลากรหลัก	<ul style="list-style-type: none"> ■ กำหนดให้ใช้บุคลากรสำรอง ทดแทนภายในฝ่ายงานหรือกลุ่มงานเดียวกัน ■ กำหนดให้ใช้บุคลากรนอกฝ่ายงานหรือกลุ่มงาน ในกรณีที่บุคลากรในฝ่ายงาน/กลุ่มงานไม่เพียงพอหรือขาดแคลน
	ลูกค้า/ผู้ให้บริการที่สำคัญ/ผู้มีส่วนได้ส่วนเสีย	<ul style="list-style-type: none"> ■ ระบบเทคโนโลยีสารสนเทศมีผู้ให้บริการเชื่อมโยงระบบเครือข่ายอินเทอร์เน็ต คือ CS Loxinfo และ GIN ซึ่ง หากผู้ให้บริการไม่สามารถให้บริการได้ทั้งสองราย จะตรวจสอบไปยังผู้ให้บริการรายอื่นภายในศูนย์ราชการที่อาจสามารถให้บริการแทนได้ ■ กำหนดให้จัดหาอุปกรณ์เชื่อมโยงระบบเครือข่ายต่อผ่านอินเทอร์เน็ต แบบพกพา (Air Card) ของผู้ให้บริการโทรศัพท์มือถือ เพื่อเข้าถึงระบบเทคโนโลยีสารสนเทศและข้อมูลที่สำคัญผ่านอินเทอร์เน็ต ■ ให้บริการและติดต่อสื่อสารกับผู้รับบริการ/ลูกค้า/ผู้มีส่วนได้ส่วนเสีย ผ่านระบบอินเทอร์เน็ต

2.3 การวิเคราะห์ผลกระทบทางธุรกิจ (Business Impact Analysis)

การวิเคราะห์ผลกระทบทางธุรกิจ (Business Impact Analysis) พบว่ากระบวนการทำงานที่ฝ่ายงานต้องให้ความสำคัญและกลับมาดำเนินงานหรือฟื้นคืนสภาพให้ได้ภายในระยะเวลาตามที่กำหนดปรากฏดังตารางที่ 3

ตารางที่ 3 ผลกระทบทางธุรกิจ (Business Impact Analysis)

กระบวนการหลัก	ระดับความเร่งด่วน	ระยะเวลาเป้าหมายในการฟื้นคืนสภาพ			
		24 ชั่วโมง	1 สัปดาห์	2 สัปดาห์	1 เดือน
การผลิต					
- การเก็บรวบรวมข้อมูล	สูง		/	/	/
- การประมวลผลและวิเคราะห์ข้อมูล	สูง		/	/	/
การบริการและบริหารจัดการ					
-การบริการข้อมูลสถิติ	สูงมาก	/	/	/	/
-การบริหารจัดการข้อมูล	ปานกลาง			/	/
งานสนับสนุน					
- การให้บริการด้าน IT	สูงมาก	/	/	/	/
- งานสารบรรณ	สูง		/	/	/
- งานการเงิน การคลัง	สูง		/	/	/
- งานพัสดุ จัดซื้อจัดจ้าง	สูง		/	/	/
- งานแผนงาน ติดตาม ประเมินผล	สูง		/	/	/
- งานบุคลากร	สูง		/	/	/

สำหรับกระบวนการอื่น ๆ ที่ประเมินแล้ว อาจไม่ได้รับผลกระทบในระดับสูงถึงสูงมาก หรือมีความยืดหยุ่นสามารถชะลอการดำเนินงานและการให้บริการได้ โดยให้ผู้บริหารของฝ่ายงานประเมินความจำเป็นและเหมาะสม ทั้งนี้ หากมีความจำเป็น ให้ปฏิบัติตามแนวทางการบริหารความต่อเนื่องเช่นเดียวกับกระบวนการหลัก

2.4 การวิเคราะห์เพื่อกำหนดความต้องการทรัพยากรที่สำคัญในการบริหารความต่อเนื่อง

1) ด้านสถานที่ปฏิบัติงานสำรอง (Working Space Requirement) ดังตารางที่ 4

ตารางที่ 4 การระบุพื้นที่การปฏิบัติงานสำรอง

ประเภททรัพยากร	ที่มา	24 ชั่วโมง	1 สัปดาห์	2 สัปดาห์	1 เดือน
พื้นที่สำหรับสถานที่ปฏิบัติงานสำรอง	สำนักงานสถิติจังหวัดนนทบุรี	40 ตร.ม. (20 คน)	40 ตร.ม. (20 คน)	40 ตร.ม. (20 คน)	40 ตร.ม. (20 คน)
พื้นที่สำหรับปฏิบัติงานที่บ้าน	ที่พักอาศัยปัจจุบันของเจ้าหน้าที่	6 ตร.ม. (3 คน)	6 ตร.ม. (3 คน)	6 ตร.ม. (2 คน)	6 ตร.ม. (1 คน)
รวม		150 ตร.ม. (23 คน)	150 ตร.ม. (23 คน)	150 ตร.ม. (22 คน)	150 ตร.ม. (21 คน)

หมายเหตุ: พื้นที่สำหรับปฏิบัติงานที่บ้าน หมายถึงพื้นที่ปฏิบัติงานในที่พักอาศัย ๑ แห่ง โดยในช่วงแรกหลังเกิดเหตุการณ์วิกฤต ให้เจ้าหน้าที่ที่พักอาศัยอยู่ในพื้นที่ใกล้เคียงกันไปปฏิบัติร่วมกัน ณ ที่พักอาศัยของเจ้าหน้าที่ที่พร้อมสำหรับใช้เป็นพื้นที่ในการปฏิบัติงาน

2) ความต้องการด้านวัสดุอุปกรณ์ (Equipment & Supplies Requirement) ดังตารางที่ 5

ตารางที่ 5 การระบุจำนวนวัสดุอุปกรณ์

ประเภททรัพยากร	ที่มา	24 ชั่วโมง	1 สัปดาห์	2 สัปดาห์	1 เดือน
คอมพิวเตอร์สำรองที่มีคุณลักษณะเหมาะสม	ยืมจากหน่วยอื่นหรือจัดหาโดยวิธีการพิเศษ	3 เครื่อง	10 เครื่อง	10 เครื่อง	10 เครื่อง
เครื่องอ่าน Smart Card สำหรับเข้าระบบ GFMIS	เจ้าหน้าที่กลุ่มการคลัง ที่เก็บรักษา	-	1 เครื่อง	1 เครื่อง	1 เครื่อง
อุปกรณ์สำหรับเข้าระบบ EGP (ระบบจัดซื้อจัดจ้าง)	เจ้าหน้าที่กลุ่มพัสดุ ที่เก็บรักษา	-	1 เครื่อง	1 เครื่อง	1 เครื่อง

ประเภททรัพยากร	ที่มา	24 ชั่วโมง	1 สัปดาห์	2 สัปดาห์	1 เดือน
เครื่องพิมพ์ รองรับการใช้งานกับเครื่องคอมพิวเตอร์	ยืมจากหน่วยอื่น หรือ จัดหาโดยวิธีการพิเศษ	1 เครื่อง	2 เครื่อง	2 เครื่อง	2 เครื่อง
โทรศัพท์เคลื่อนที่	โทรศัพท์ส่วนบุคคล	75 เครื่อง	75 เครื่อง	75 เครื่อง	75 เครื่อง
โทรศัพท์พื้นฐาน	ยืมจากหน่วยอื่น หรือ จัดหาโดยวิธีการพิเศษ	1 เครื่อง	2 เครื่อง	2 เครื่อง	2 เครื่อง
โทรสารและแสกนเนอร์ (Fax/Document Scan Machine) พร้อมหมายเลข	ยืมจากหน่วยอื่น หรือ จัดหาโดยวิธีการพิเศษ	1 เครื่อง	1 เครื่อง	1 เครื่อง	1 เครื่อง
เครื่องถ่ายเอกสาร	ยืมจากหน่วยอื่น หรือ จัดหาโดยวิธีการพิเศษ	1 เครื่อง	1 เครื่อง	1 เครื่อง	1 เครื่อง
ยานพาหนะ	ยืมจากหน่วยอื่น หรือ จัดหาโดยวิธีการพิเศษ	1 คัน	2 คัน	2 คัน	2 คัน

3) ความต้องการด้านเทคโนโลยีสารสนเทศและข้อมูล (IT & Information Requirement)

เนื่องจากระบบการบริหารเทคโนโลยีสารสนเทศและข้อมูลที่สำคัญของหน่วยงานอยู่ในความดูแลของหน่วยงานกลาง เป็นลักษณะแบบรวมศูนย์ ดังนั้น หน่วยงานจึงใช้ข้อมูลสารสนเทศโดยการเชื่อมโยงระบบของหน่วยงานกับหน่วยงานกลางผ่านเครือข่ายอินเทอร์เน็ต ทำให้หน่วยงานไม่มีระบบคอมพิวเตอร์สำรองและหากระบบมีปัญหาต้องรอให้หน่วยงานกลางกู้คืนระบบการบริหารเทคโนโลยีสารสนเทศก่อนหน่วยงานจึงจะสามารถใช้งานของระบบได้

ตารางที่ 6 การระบุความต้องการด้านเทคโนโลยีสารสนเทศและข้อมูล

ประเภททรัพยากร	แหล่งข้อมูล	24 ชั่วโมง	1 สัปดาห์	2 สัปดาห์	1 เดือน
ระบบ Email	หน่วยงาน IT ของสสช.	/	/	/	/
ระบบ GFMS (ระบบเบิกจ่ายเงิน)	กรมบัญชีกลาง	/	/	/	/
ระบบ EGP (ระบบจัดซื้อจัดจ้าง)	กรมบัญชีกลาง	/	/	/	/
ระบบ CWT (ระบบประสานสถิติภูมิภาค)	หน่วยงาน IT ของสสช.		/	/	/
ระบบสารบรรณอิเล็กทรอนิกส์	หน่วยงาน IT ของสสช.	/	/	/	/
ระบบ e-Stock	หน่วยงาน IT ของสสช.	/	/	/	/
ระบบรายงานสนับสนุนเงินเดือน	หน่วยงาน IT ของสสช.		/	/	/
ระบบฐานข้อมูล Microdata	หน่วยงาน IT ของสสช.	/	/	/	/
ระบบฐานข้อมูล Sampling Frame	หน่วยงาน IT ของสสช.		/	/	/
ระบบสืบค้นเอกสารและรายงานสถิติ	หน่วยงาน IT ของสสช.	/	/	/	/
ระบบภูมิสารสนเทศสถิติ (SGIS:Statistical Geographic Information System)	หน่วยงาน IT ของสสช.	/	/	/	/

4) ความต้องการด้านบุคลากรสำหรับความต่อเนื่องเพื่อปฏิบัติงาน (Personnel Requirement)
ปรากฏดังตารางที่ 7

ตารางที่ 7 การระบุจำนวนบุคลากรหลักที่จำเป็น

ประเภททรัพยากร	24 ชั่วโมง	1 สัปดาห์	2 สัปดาห์	1 เดือน
จำนวนบุคลากรปฏิบัติงานที่สำนักงาน /สถานที่ปฏิบัติงานสำรอง	20	20	20	20
จำนวนบุคลากรปฏิบัติงานที่บ้าน	55	55	55	55
รวม	75	75	75	75

5) ความต้องการด้านผู้ให้บริการที่สำคัญ (Service Requirement)

ตารางที่ 8 การระบุจำนวนผู้ให้บริการที่ต้องติดต่อหรือขอรับบริการ

ฝ่ายงาน /กลุ่มงาน	24 ชั่วโมง	1 สัปดาห์	2 สัปดาห์	1 เดือน
ผู้ให้บริการเชื่อมโยงระบบเครือข่ายอินเทอร์เน็ต*	2	2	2	2
รวม	2	2	2	2

หมายเหตุ - ให้จัดหาอุปกรณ์เชื่อมโยงระบบเครือข่ายผ่านอินเทอร์เน็ต แบบพกพา (Air Card) ของผู้ให้บริการโทรศัพท์มือถือ เชื่อมโยงการบริหารเทคโนโลยีสารสนเทศและข้อมูลที่สำคัญของหน่วยงานกลางผ่านอินเทอร์เน็ต ในกรณีผู้ให้บริการหลักและสำรองไม่สามารถให้บริการได้ภายในระยะเวลาที่กำหนด

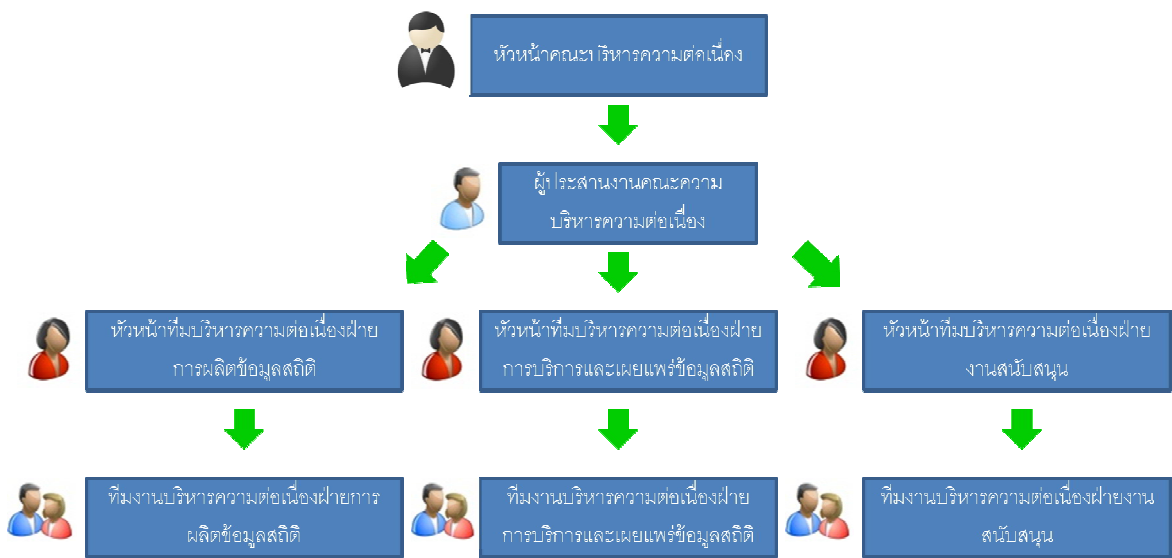
2.5 กระบวนการแจ้งเหตุฉุกเฉิน Call tree

กระบวนการ Call Tree คือกระบวนการแจ้งเหตุฉุกเฉินให้กับสมาชิกในคณะบริหารความต่อเนื่องและทีมงานบริหารความต่อเนื่องที่เกี่ยวข้องตามผังรายชื่อทางโทรศัพท์ โดยมีวัตถุประสงค์เพื่อการบริหารจัดการขั้นตอนในการติดต่อพนักงาน ภายหลังจากมีการประกาศเหตุการณ์ฉุกเฉินหรือภาวะวิกฤตของหน่วยงาน

จุดเริ่มต้นของกระบวนการ Call Tree จะเริ่มจากหัวหน้าคณะบริหารความต่อเนื่องแจ้งให้ผู้ประสานงานคณะบริหารความต่อเนื่อง โดยผู้ประสานงานฯ จะแจ้งให้หัวหน้าทีมบริหารความต่อเนื่องรับทราบเหตุการณ์ฉุกเฉิน และการประกาศใช้แผนบริหารความต่อเนื่อง จากนั้นหัวหน้าทีมบริหารความต่อเนื่องติดต่อและแจ้งไปยังทีมงานของตน และบุคลากรภายใต้การบังคับบัญชาตามสายงานการบังคับบัญชา เพื่อรับทราบเหตุการณ์ฉุกเฉินและการประกาศใช้แผนบริหารความต่อเนื่องของหน่วยงานที่ได้รับผลกระทบ ตามรายชื่อและช่องทางติดต่อสื่อสารที่ได้รับระบุใน ตารางที่ 1 สำหรับหัวหน้าคณะบริหารความต่อเนื่องในการบริหารความต่อเนื่อง ทีมบริหารความต่อเนื่อง และผู้ประสานงานบริหารความต่อเนื่อง

ในกรณีที่ไม่สามารถติดต่อหัวหน้าทีมได้ ให้ติดต่อไปยังบุคลากรสำรอง โดยพิจารณา:

- ถ้าเหตุการณ์เกิดขึ้นในเวลาทำการ ให้ดำเนินการติดต่อบุคลากรหลักโดยติดต่อผ่านเบอร์โทรศัพท์ของหน่วยงานเป็นช่องทางแรก
- ถ้าเหตุการณ์เกิดขึ้นนอกเวลาทำการหรือสถานที่ปฏิบัติงานหลักได้รับผลกระทบ ให้ดำเนินการติดต่อบุคลากรหลักโดยติดต่อผ่านเบอร์โทรศัพท์มือถือเป็นช่องทางแรก
- ถ้าสามารถติดต่อบุคลากรหลักได้ ให้แจ้งข้อมูลแก่บุคลากรหลักของหน่วยงานทราบ ดังต่อไปนี้:
 - สรุปสถานการณ์ของเหตุการณ์ฉุกเฉินและการประกาศใช้แผนบริหารความต่อเนื่อง
 - เวลาและสถานที่สำหรับการนัดประชุมเร่งด่วนของหน่วยงาน สำหรับผู้บริหารของหน่วยงานและทีมงานบริหารความต่อเนื่อง
 - ขั้นตอนการปฏิบัติงาน เพื่อบริหารความต่อเนื่องต่อไป เช่น สถานที่รวมพลในกรณีที่มีการย้ายสถานที่ทำการ



รูปภาพที่ 2.5 – กระบวนการแจ้งเหตุ Call Tree

ภายหลังจากได้รับการตอบรับจากบุคลากรหลักครบถ้วนตามผังการติดต่อ (Call Tree) หัวหน้าหน่วยงาน มีหน้าที่โทรกลับไปแจ้งยังผู้ประสานงานคณะบริหารความต่อเนื่อง เพื่อรวบรวมสรุปความพร้อมของหน่วยงานในการบริหารความต่อเนื่อง รวมทั้งความปลอดภัยในชีวิตและทรัพย์สินของหน่วยงานและเจ้าหน้าที่ทั้งหมดในหน่วยงาน

ทีมบริหารความต่อเนื่องมีหน้าที่ในการปรับปรุงข้อมูลสำหรับการติดต่อให้เป็นปัจจุบันอยู่ตลอดเวลา เพื่อให้กระบวนการติดต่อพนักงานภายในหน่วยงานสามารถดำเนินการได้อย่างต่อเนื่องและสำเร็จลุล่วงภายในระยะเวลาที่คาดหวัง ในกรณีที่ เกิดเหตุการณ์ฉุกเฉินและมีการประกาศใช้แผนบริหารความต่อเนื่อง

2.6 ขั้นตอนการบริหารความเนืองและกอบกู้กระบวนการ

วันที่ 1 (ภายใน 24 ชั่วโมง) การตอบสนองต่อเหตุการณ์ทันที

ในการปฏิบัติการใดๆ ให้บุคลากรของฝ่ายฯ คำนึงถึงความปลอดภัยในชีวิตของตนเองและบุคลากรอื่นๆ และปฏิบัติตามแนวทางและแผนเผชิญเหตุและขั้นตอนการปฏิบัติงานที่หน่วยงานกำหนดขึ้นอย่างเคร่งครัด

ขั้นตอนและกิจกรรม	บทบาทความรับผิดชอบ	ดำเนินการแล้วเสร็จ
- แจ้งเหตุฉุกเฉิน วิกฤติ ตามกระบวนการ Call Tree ให้กับบุคลากรในฝ่ายฯ ภายหลังได้รับแจ้งจากหัวหน้าคณะบริหารความต่อเนื่องของหน่วยงาน	หัวหน้าทีมงานบริหารความต่อเนื่องของแต่ละฝ่าย	<input type="checkbox"/>
- จัดประชุมทีมงานบริหารความต่อเนื่อง เพื่อประเมินความเสียหาย ผลกระทบต่อการดำเนินงาน การให้บริการ และทรัพยากรสำคัญที่ต้องใช้ในการบริหารความต่อเนื่อง - ทบทวนกระบวนการที่มีความเร่งด่วน หรือส่งผลกระทบอย่างสูง (หากไม่ดำเนินการ) ดังนั้นจำเป็นต้องดำเนินงานหรือปฏิบัติด้วยมือ (Manual Processing)	ทีมงานบริหารความต่อเนื่องของแต่ละฝ่าย	<input type="checkbox"/>
- ระบุและสรุปรายชื่อบุคลากรในแต่ละศูนย์/สำนัก/กลุ่มชั้นตรงๆ ที่ได้รับบาดเจ็บหรือเสียชีวิต	หัวหน้าทีมงานบริหารความต่อเนื่องของแต่ละฝ่าย	<input type="checkbox"/>
- รายงานหัวหน้าคณะบริหารความต่อเนื่องของหน่วยงานทราบ โดยครอบคลุมประเด็นดังนี้ <ul style="list-style-type: none"> • จำนวนและรายชื่อบุคลากรที่ได้รับบาดเจ็บ / เสียชีวิต • ความเสียหายและผลกระทบต่อการดำเนินงานและการให้บริการ • ทรัพยากรสำคัญที่ต้องใช้ในการบริหารความต่อเนื่อง • กระบวนการที่มีความเร่งด่วนและส่งผลกระทบอย่างสูงหากไม่ดำเนินการ และจำเป็นต้องดำเนินงานหรือปฏิบัติงานด้วยมือ 	หัวหน้าทีมงานบริหารความต่อเนื่องของแต่ละฝ่าย	<input type="checkbox"/>

วันที่ 1 (ภายใน 24 ชั่วโมง) การตอบสนองต่อเหตุการณ์ทันที

ในการปฏิบัติการใดๆ ให้บุคลากรของฝ่ายฯ คำนึงถึงความปลอดภัยในชีวิตของตนเองและบุคลากรอื่นๆ และปฏิบัติตามแนวทางและแผนเผชิญเหตุและขั้นตอนการปฏิบัติงานที่หน่วยงานกำหนดขึ้นอย่างเคร่งครัด

ขั้นตอนและกิจกรรม	บทบาทความรับผิดชอบ	ดำเนินการแล้วเสร็จ
- สื่อสารและรายงานสถานการณ์แก่บุคลากรในฝ่ายฯ ให้ทราบ ตามเนื้อหาและข้อความที่ได้รับการพิจารณาและเห็นชอบจากคณะบริหารความต่อเนื่องของหน่วยงานแล้ว	หัวหน้า ทีมงานบริหารความต่อเนื่องของแต่ละฝ่าย	<input type="checkbox"/>
- ประเมินและระบุกระบวนการหลัก และงานเร่งด่วนที่จำเป็นต้องดำเนินการให้แล้วเสร็จ ภายใน 1- 5 วัน	หัวหน้าและทีมงานบริหารความต่อเนื่องของแต่ละฝ่าย	<input type="checkbox"/>
- ประเมินศักยภาพและความสามารถของหน่วยงานฯ ในการดำเนินงานเร่งด่วนข้างต้น ภายใต้ข้อจำกัดและสภาวะวิกฤต พร้อมระบุทรัพยากรที่จำเป็นต้องใช้ในการบริหารความต่อเนื่องตามแผนการจัดหาทรัพยากร	หัวหน้าและทีมงานบริหารความต่อเนื่องของแต่ละฝ่าย	<input type="checkbox"/>
- รายงานความคืบหน้าให้แก่หัวหน้าคณะบริหารความต่อเนื่องของหน่วยงานทราบ	หัวหน้าทีมงานบริหารความต่อเนื่องของแต่ละฝ่าย	
- ติดต่อและประสานงานกับหน่วยงานที่เกี่ยวข้องในการจัดหาทรัพยากรที่จำเป็นต้องใช้ในการบริหารความต่อเนื่อง ได้แก่ <ul style="list-style-type: none"> ▪ สถานที่ปฏิบัติงานสำรอง ▪ วัสดุอุปกรณ์ที่สำคัญ ▪ เทคโนโลยีสารสนเทศและข้อมูลที่สำคัญ ▪ บุคลากรหลัก ▪ คู่ค้า/ผู้ให้บริการที่สำคัญ/ผู้มีส่วนได้ส่วนเสีย 	หัวหน้าและทีมงานบริหารความต่อเนื่องของแต่ละฝ่าย	<input type="checkbox"/> <input type="checkbox"/> <input type="checkbox"/> <input type="checkbox"/> <input type="checkbox"/>
- พิจารณาดำเนินการหรือปฏิบัติงานด้วยมือ (Manual) เฉพาะงานเร่งด่วน หากไม่ดำเนินการจะส่งผลกระทบต่ออย่างสูงและไม่สามารถรอได้ ทั้งนี้ ต้องได้รับการอนุมัติ	หัวหน้าและทีมงานบริหารความต่อเนื่องของแต่ละฝ่าย	<input type="checkbox"/>

วันที่ 1 (ภายใน 24 ชั่วโมง) การตอบสนองต่อเหตุการณ์ทันที

ในการปฏิบัติการใดๆ ให้บุคลากรของฝ่ายฯ คำนึงถึงความปลอดภัยในชีวิตของตนเองและบุคลากรอื่นๆ และปฏิบัติตามแนวทางและแผนเผชิญเหตุและขั้นตอนการปฏิบัติงานที่หน่วยงานกำหนดขึ้นอย่างเคร่งครัด

ขั้นตอนและกิจกรรม	บทบาทความรับผิดชอบ	ดำเนินการแล้วเสร็จ
- ระบุหน่วยงานที่เป็นคู่ค้า/ผู้ให้บริการสำหรับงานเร่งด่วน เพื่อแจ้งสถานการณ์และแนวทางในการบริหารงานให้มีความต่อเนื่องตามความเห็นของคณะบริหารความต่อเนื่องของหน่วยงาน	หัวหน้าและทีมงานบริหารความต่อเนื่องของแต่ละฝ่าย	<input type="checkbox"/>
- บันทึก (Log Book) และทบทวนกิจกรรมและงานต่างๆ ที่ทีมงานบริหารความต่อเนื่องของฝ่ายฯ ต้องดำเนินการ (พร้อมระบุรายละเอียด ผู้ดำเนินการ และเวลา) อย่างสม่ำเสมอ	ทีมงานบริหารความต่อเนื่องของแต่ละฝ่าย	<input type="checkbox"/>
- แจ้งสรุปสถานการณ์และขั้นตอนการดำเนินการสำหรับในวันถัดไป ให้กับบุคลากรหลักในฝ่ายฯ เพื่อรับทราบและดำเนินการ อาทิ แจ้งวัน เวลา และสถานที่ปฏิบัติงานสำรอง	หัวหน้า ทีมงานบริหารความต่อเนื่องของแต่ละฝ่าย	<input type="checkbox"/>
- รายงานความคืบหน้าให้แก่หัวหน้าคณะบริหารความต่อเนื่องของหน่วยงานอย่างสม่ำเสมอหรือตามที่ได้กำหนดไว้	หัวหน้าและทีมงานบริหารความต่อเนื่องแต่ละฝ่าย	<input type="checkbox"/>

วันที่ 2-7 การตอบสนองในระยะสั้น

ในการปฏิบัติการใดๆ ให้บุคลากรของฝ่ายฯ คำนึงถึงความปลอดภัยในชีวิตของตนเองและบุคลากรอื่นๆ และปฏิบัติตามแนวทางและแผนเผชิญเหตุและขั้นตอนการปฏิบัติงานที่หน่วยงานกำหนดขึ้นอย่างเคร่งครัด

ขั้นตอนและกิจกรรม	บทบาทความรับผิดชอบ	ดำเนินการแล้วเสร็จ
- ติดตามสถานะภาพการกอบกู้คืนมาของทรัพยากรที่ได้รับผลกระทบ ประเมินความจำเป็นและระยะเวลาที่ต้องใช้ในการกอบกู้คืน	หัวหน้าและทีมงานบริหาร ความต่อเนื่องแต่ละฝ่าย	<input type="checkbox"/>
- ตรวจสอบกับหน่วยงาน ความพร้อมและข้อจำกัดในการจัดหาทรัพยากรที่จำเป็นต้องใช้ในการบริหารความต่อเนื่อง ได้แก่ <ul style="list-style-type: none"> ▪ สถานที่ปฏิบัติงานสำรอง ▪ วัสดุอุปกรณ์ที่สำคัญ ▪ เทคโนโลยีสารสนเทศและข้อมูลที่สำคัญ ▪ บุคลากรหลัก ▪ คู่ค้า/ผู้ให้บริการที่สำคัญ/ผู้มีส่วนได้ส่วนเสีย 	<input type="checkbox"/> <input type="checkbox"/> <input type="checkbox"/> <input type="checkbox"/> <input type="checkbox"/> <input type="checkbox"/>	
- รายงานหัวหน้าคณะบริหารความต่อเนื่องของหน่วยงาน ความพร้อม ข้อจำกัด และข้อเสนอแนะในการจัดหาทรัพยากรที่จำเป็นต้องใช้ในการบริหารความต่อเนื่อง	หัวหน้าทีมงานบริหารความต่อเนื่องของแต่ละฝ่าย	<input type="checkbox"/>
- ประสานงานและดำเนินการจัดหาทรัพยากรที่จำเป็นต้องใช้ในการบริหารความต่อเนื่อง ได้แก่ <ul style="list-style-type: none"> ▪ สถานที่ปฏิบัติงานสำรอง ▪ วัสดุอุปกรณ์ที่สำคัญ ▪ เทคโนโลยีสารสนเทศและข้อมูลที่สำคัญ ▪ บุคลากรหลัก ▪ คู่ค้า/ผู้ให้บริการที่สำคัญ/ผู้มีส่วนได้ส่วนเสีย 	หัวหน้าและทีมงานบริหาร ความต่อเนื่องของแต่ละฝ่าย	<input type="checkbox"/>
- ดำเนินการกอบกู้และจัดหาข้อมูลและรายงานต่างๆ ที่จำเป็นต้องใช้ในการดำเนินงานและให้บริการตามตารางที่ 6	หัวหน้าและทีมงานบริหาร ความต่อเนื่องของแต่ละฝ่าย	<input type="checkbox"/>

วันที่ 2-7 การตอบสนองในระยะสั้น

ในการปฏิบัติการใดๆ ให้บุคลากรของฝ่ายฯ คำนึงถึงความปลอดภัยในชีวิตของตนเองและบุคลากรอื่นๆ และปฏิบัติตามแนวทางและแผนเผชิญเหตุและขั้นตอนการปฏิบัติงานที่หน่วยงานกำหนดขึ้นอย่างเคร่งครัด

ขั้นตอนและกิจกรรม	บทบาทความรับผิดชอบ	ดำเนินการแล้วเสร็จ
- ดำเนินงานและให้บริการ ภายใต้ทรัพยากรที่จัดหาเพื่อบริหารความต่อเนื่อง: <ul style="list-style-type: none"> ▪ สถานที่ปฏิบัติงานสำรอง ▪ วัสดุอุปกรณ์ที่สำคัญ ▪ เทคโนโลยีสารสนเทศและข้อมูลที่สำคัญ ▪ บุคลากรหลัก ▪ คู่ค้า ผู้ให้บริการที่สำคัญ / 		<input type="checkbox"/>
- แจ้งสถานการณ์และแนวทางในการบริหารความต่อเนื่องกับคู่ค้า/ผู้ให้บริการ	หัวหน้าและทีมงานบริหารความต่อเนื่องของแต่ละฝ่าย	<input type="checkbox"/>
- บันทึก (Log Book) และทบทวนกิจกรรมและงานต่างๆ ที่ทีมงานบริหารความต่อเนื่องของฝ่ายฯ (พร้อมระบุรายละเอียด ผู้ดำเนินการ และเวลา) อย่างสม่ำเสมอ	ทีมงานบริหารความต่อเนื่องของแต่ละฝ่าย	<input type="checkbox"/>
- แจ้งสรุปสถานการณ์และขั้นตอนการดำเนินการต่อไป สำหรับในวันถัดไป ให้กับบุคลากรในฝ่าย	หัวหน้าทีมงานบริหารความต่อเนื่องของแต่ละฝ่าย	<input type="checkbox"/>
- รายงานความคืบหน้าให้แก่หัวหน้าคณะบริหารความต่อเนื่องของหน่วยงาน ตามเวลาที่ได้กำหนดไว้	หัวหน้าและทีมงานบริหารความต่อเนื่องของแต่ละฝ่าย	<input type="checkbox"/>

วันที่ 8 การตอบสนองระยะกลาง (1 สัปดาห์)

ในการปฏิบัติการใดๆ ให้บุคลากรของฝ่ายฯ คำนึงถึงความปลอดภัยในชีวิตของตนเองและบุคลากรอื่นๆ และปฏิบัติตามแนวทางและแผนเผชิญเหตุและขั้นตอนการปฏิบัติงานที่หน่วยงานตนเอง และสำนักงานป้องกันและบรรเทาสาธารณภัยจังหวัดกำหนดขึ้นอย่างเคร่งครัด

ขั้นตอนและกิจกรรม	บทบาทความรับผิดชอบ	ดำเนินการแล้วเสร็จ
- ติดตามสถานะภาพการกอบกู้คืนมาของทรัพยากรที่ได้รับผลกระทบ และประเมินความจำเป็นและระยะเวลาที่ต้องใช้ในการกอบกู้คืน	หัวหน้าและทีมงานบริหารความต่อเนื่องของแต่ละฝ่าย	<input type="checkbox"/>
- ระบุทรัพยากรที่จำเป็นต้องใช้ เพื่อดำเนินงานและให้บริการตามปกติ	หัวหน้าและทีมงานบริหารความต่อเนื่องของแต่ละฝ่าย	
- รายงานหัวหน้าคณะบริหารความต่อเนื่องของหน่วยงานสถานะภาพการกอบกู้คืนมาของทรัพยากรที่ได้รับผลกระทบ และทรัพยากรที่จำเป็นต้องใช้เพื่อดำเนินงานและให้บริการตามปกติ	หัวหน้าทีมงานบริหารความต่อเนื่องของแต่ละฝ่าย	<input type="checkbox"/>
- ประสานงานและดำเนินการจัดหาทรัพยากรที่จำเป็นต้องใช้เพื่อดำเนินงานและให้บริการตามปกติ: <ul style="list-style-type: none"> ▪ สถานที่ปฏิบัติงานสำรอง ▪ วัสดุอุปกรณ์ที่สำคัญ ▪ เทคโนโลยีสารสนเทศและข้อมูลที่สำคัญ ▪ บุคลากรหลัก ▪ คู่ค้า/ผู้ให้บริการที่สำคัญ/ผู้มีส่วนได้ส่วนเสีย/ผู้ให้บริการที่สำคัญ 	หัวหน้าและทีมงานบริหารความต่อเนื่องของแต่ละฝ่าย	<input type="checkbox"/>
- แจ้งสรุปสถานการณ์และการเตรียมความพร้อมด้านทรัพยากรต่างๆ เพื่อดำเนินงานและให้บริการตามปกติ ให้กับบุคลากรในฝ่ายฯ	หัวหน้าทีมงานบริหารความต่อเนื่องของแต่ละฝ่าย	<input type="checkbox"/>
- บันทึก (Log Book) และทบทวนกิจกรรมและงานต่างๆ ที่ทีมงานบริหารความต่อเนื่องของฝ่ายฯ (พร้อมระบุรายละเอียด ผู้ดำเนินการ และเวลา) อย่างสม่ำเสมอ	ทีมงานบริหารความต่อเนื่องของแต่ละฝ่าย	<input type="checkbox"/>
- รายงานความคืบหน้าให้แก่หัวหน้าคณะบริหารความต่อเนื่องของหน่วยงาน ตามเวลาที่ได้กำหนดไว้	หัวหน้าและทีมงานบริหารความต่อเนื่องของแต่ละฝ่าย	<input type="checkbox"/>

