



ศูนย์ราชการเฉลิมพระเกียรติ 80 พรรษา

# เอกสารสถานภาพของสำนักงานสถิติแห่งชาติ ประจำปีงบประมาณ พ.ศ. ๒๕๖๗

สำนักงานสถิติแห่งชาติ  
กระทรวงดิจิทัลเพื่อเศรษฐกิจและสังคม

# สำนักงานสถิติแห่งชาติ

## วิสัยทัศน์

ขับเคลื่อนระบบสถิติประเทศไทยเพื่อการพัฒนาประเทศไทยอย่างยั่งยืน

## พันธกิจ

๑. ขับเคลื่อนแผนแม่บทระบบสถิติประเทศไทยให้เกิดผลอย่างเป็นรูปธรรม
๒. พัฒนาระบบการบริหารจัดการและการใช้ประโยชน์จากระบบสถิติ
๓. เพิ่มขีดความสามารถในการผลิตสถิติด้วยคุณภาพและมาตรฐานระดับสากล
๔. สร้างความตระหนักรู้และส่งเสริมการใช้สถิติแก่ทุกภาคส่วนอย่างมีประสิทธิภาพ ด้วยการเพิ่มความสามารถในการให้บริการ
๕. เพิ่มศักยภาพองค์กรในด้านบุคลากร เทคโนโลยี และองค์ความรู้ เพื่อรองรับการเปลี่ยนแปลงในอนาคต

## อำนาจหน้าที่

หน้าที่ตามพระราชบัญญัติสถิติ พ.ศ. ๒๕๕๐

มาตรา ๕ ให้สำนักงานสถิติแห่งชาติ เป็นหน่วยงานกลางของรัฐในการดำเนินการเกี่ยวกับสถิติตามหลักวิชาการ

มาตรา ๖ สำนักงานสถิติแห่งชาติมีอำนาจหน้าที่ ดังต่อไปนี้

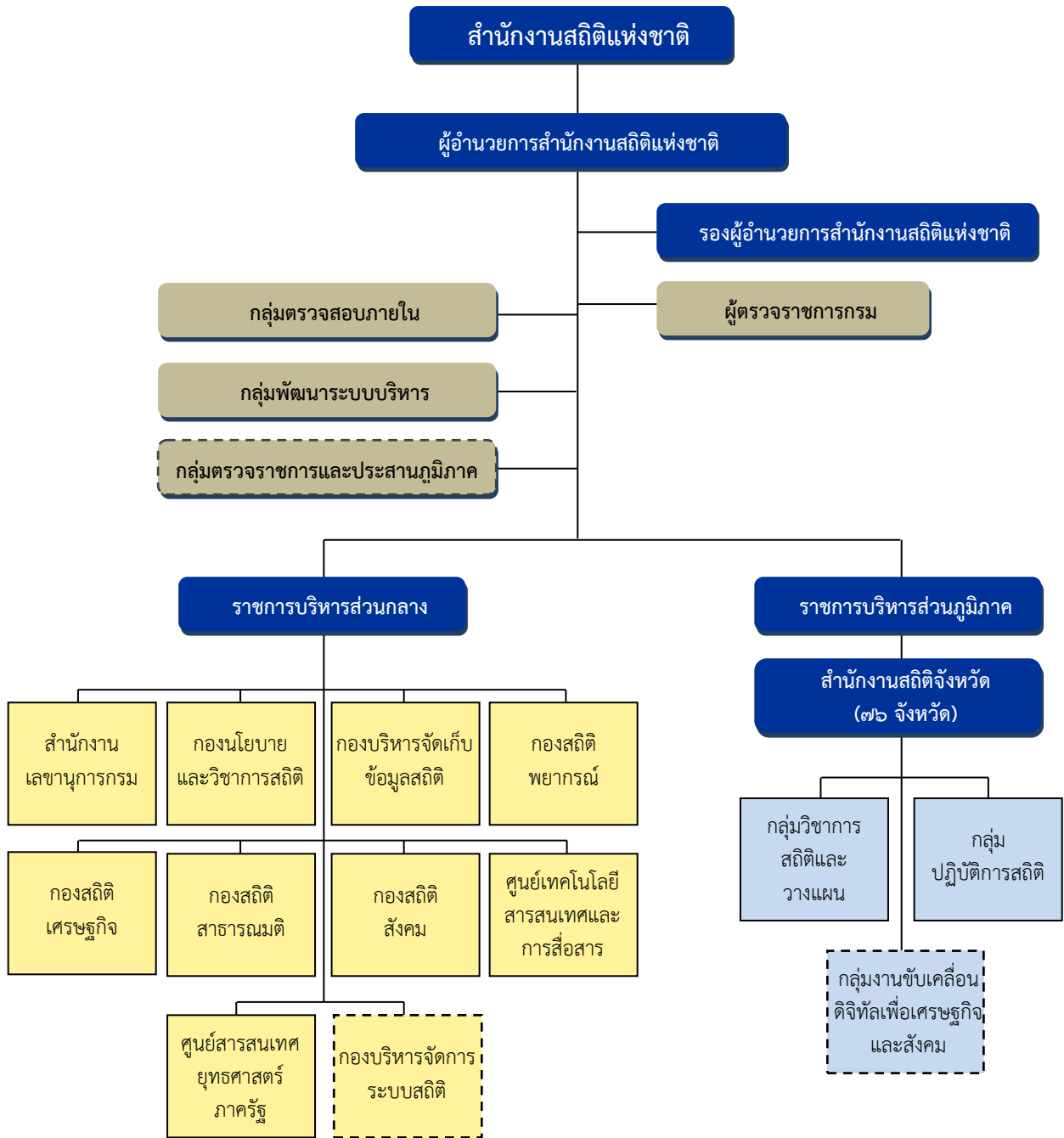
๑. จัดทำแผนแม่บทสถิติเกี่ยวกับการดำเนินงานทางสถิติของรัฐ
๒. จัดทำมาตรฐานสถิติเสนอคณะรัฐมนตรีเพื่อให้ความเห็นชอบ
๓. ส่งเสริมและพัฒนางานสถิติของรัฐและเอกชน
๔. จัดทำสำมะโนหรือการสำรวจตัวอย่างหรืออำนวยความสะดวกให้มีการสำรวจด้านต่าง ๆ ของประเทศ
๕. ประสานงานและหารือร่วมกับหน่วยงาน เพื่อจัดทำแผน กำหนดความต้องการรับผิดชอบในการดำเนินงานทางสถิติตามแผนแม่บทตาม ๑
๖. แนะนำ ให้คำปรึกษา หรือความช่วยเหลือแก่หน่วยงานเกี่ยวกับการจัดทำแผนงาน และระเบียบวิธีในการจัดเก็บข้อมูลตลอดจนการประมวลผลและการวิเคราะห์ผลสถิติ
๗. ประสานกับหน่วยงานในการสร้างเครือข่ายสถิติ เพื่อให้ได้มาซึ่งฐานข้อมูลสถิติที่สำคัญ และเป็นปัจจุบันของประเทศ
๘. ให้บริการสถิติแก่หน่วยงาน องค์กรเอกชนและบุคคลทั่วไป
๙. เผยแพร่สถิติและจัดให้มีการศึกษาอบรมวิชาความรู้เกี่ยวกับสถิติ
๑๐. ร่วมมือและประสานงานกับต่างประเทศและองค์การระหว่างประเทศในงานเกี่ยวกับสถิติ
๑๑. ปฏิบัติการอื่นตามที่มิกฎหมายกำหนดและตามที่คณะรัฐมนตรีมอบหมาย

## หน้าที่ตามกฎกระทรวงแบ่งส่วนราชการสำนักงานสถิติแห่งชาติ

ให้สำนักงานสถิติแห่งชาติ มีภารกิจในฐานะเป็นหน่วยงานกลางของรัฐในการดำเนินการเกี่ยวกับสถิติตามหลักวิชาการ และจัดทำสถิติเพื่อติดตาม ประเมินผล และสนับสนุนการดำเนินการตามนโยบายและแผนงานของรัฐ โดยให้มีหน้าที่และอำนาจ ดังต่อไปนี้

๑. ดำเนินการตามกฎหมายว่าด้วยสถิติ และกฎหมายอื่นที่เกี่ยวข้อง
๒. จัดทำแผนแม่บทเกี่ยวกับการดำเนินงานทางสถิติของรัฐ
๓. เสนอแนะนโยบายและแนวทางการจัดทำมาตรฐานทางสถิติเสนอคณะรัฐมนตรี เพื่อให้ความเห็นชอบ รวมทั้งส่งเสริมและสนับสนุนให้หน่วยงานต่างๆ ทั้งภาครัฐและภาคเอกชนมีการใช้มาตรฐานสถิติตามหลักสากล
๔. บริหารจัดการข้อมูลสถิติทางการของประเทศ และการเชื่อมโยงแลกเปลี่ยนข้อมูลเพื่อให้ทุกภาคส่วนใช้ประโยชน์ร่วมกัน
๕. จัดทำแผนโครงสร้างสารสนเทศของประเทศในการกำหนดกรอบและขอบเขตของข้อมูลที่แต่ละหน่วยงานต้องรับผิดชอบ
๖. ผลิตและวิเคราะห์ข้อมูลสถิติพื้นฐานทางด้านเศรษฐกิจและสังคมในระดับมหภาค ด้วยวิธีการจัดทำสำมะโนหรือการสำรวจตัวอย่าง หรือจัดหาข้อมูลสถิติด้วยการใช้ประโยชน์จากเทคโนโลยีและวิธีการอื่นที่เหมาะสม และให้บริการข้อมูลสถิติทุกสาขาของประเทศ
๗. ผลิตและวิเคราะห์ข้อมูลสถิติที่ใช้ในการสนับสนุนนโยบายเร่งด่วนของรัฐและข้อมูลสถิติที่สำคัญที่ไม่มีหน่วยงานใดจัดทำ รวมทั้งประสานและให้คำปรึกษาในการจัดทำข้อมูลสถิติของหน่วยงานต่าง ๆ ทั้งภาครัฐและภาคเอกชน
๘. พัฒนาตัวชี้วัดและชุดข้อมูลสถิติสารสนเทศ เพื่อใช้ในการวิเคราะห์แนวโน้มและคาดการณ์ภาวะการณ์ต่าง ๆ ของประเทศ
๙. ประสานงานกับองค์การระหว่างประเทศในด้านวิชาการสถิติ
๑๐. ปฏิบัติการอื่นใดตามที่กฎหมายกำหนดให้เป็นหน้าที่และอำนาจของสำนักงาน หรือตามที่รัฐมนตรีหรือคณะรัฐมนตรีมอบหมาย

ตามกฎกระทรวงฯ สำนักงานสถิติแห่งชาติ มีการแบ่งส่วนราชการออกเป็นราชการบริหารส่วนกลาง ๗ กอง ๒ ศูนย์ และ ๒ กลุ่มงาน และมีสำนักงานสถิติจังหวัดเป็นราชการบริหารส่วนภูมิภาค โดยทำหน้าที่เชื่อมโยงเครือข่ายระบบสถิติของประเทศกระจายไปทุกจังหวัด ในการเก็บรวบรวมข้อมูล จัดทำ วิเคราะห์ และให้บริการสถิติในระดับพื้นที่ โดยรับนโยบายทั้งจากสำนักงานสถิติแห่งชาติและผู้ว่าราชการจังหวัด แต่เพื่อให้การบริหารงานภายในสำนักงานสถิติแห่งชาติสอดคล้องกับภารกิจและบทบาทที่เพิ่มขึ้นตามพระราชบัญญัติสถิติ พ.ศ. ๒๕๕๐ ให้เป็นไปอย่างมีประสิทธิภาพ สำนักงานสถิติแห่งชาติ จึงได้แบ่งโครงสร้างภายใน ดังภาพ



เส้นทึบ ——— หมายถึง โครงสร้างตามกฎหมายกระทรวง

เส้นประ - - - - - หมายถึง โครงสร้างที่จัดตั้งเพิ่มขึ้นเพื่อการบริหารงานภายใน

## นโยบายและทิศทางการบริหารงานของสำนักงานสถิติแห่งชาติ

### นโยบายด้านการผลิต

การผลิตข้อมูลสถิติเป็นหน้าที่หลักของสำนักงานสถิติแห่งชาติ โดยจะทำการผลิตเฉพาะสถิติพื้นฐาน (Basic Statistics) เท่านั้น ซึ่งเป็นสถิติสำหรับการจัดทำแผน กำหนดนโยบาย ประเมินผล แก้ไขปัญหาทางโครงการต่าง ๆ โดยเฉพาะโครงการพัฒนาเศรษฐกิจและสังคมของ ประเทศ แบ่งได้เป็น ๒ ลักษณะใหญ่ ๆ คือ

- สถิติเชิงเศรษฐกิจ ได้แก่ สถิติเกี่ยวกับการเกษตร อุตสาหกรรม ธุรกิจทางการค้าและธุรกิจทางการบริการ รายได้รายจ่ายของครัวเรือน การคมนาคม และการขนส่ง เทคโนโลยีสารสนเทศและการสื่อสาร ฯลฯ

- สถิติเชิงสังคม ได้แก่ สถิติประชากร แรงงาน การย้ายถิ่นของประชากร การศึกษา สาธารณสุข อนามัยและสวัสดิการ วัฒนธรรม ที่อยู่อาศัยของประชาชน ฯลฯ

การผลิตข้อมูลสถิติใช้วิธีการที่สำคัญ ๒ วิธี คือ วิธีสำมะโน (Census) และวิธีสำรวจ (Survey) สำนักงานสถิติแห่งชาติทำการผลิตข้อมูลตามหลักวิชาการสถิติ โดยให้ความสำคัญกับคุณภาพข้อมูลตามมาตรฐานสากล และศึกษาพัฒนาระเบียบวิธีหรือเทคนิคใหม่ ตลอดจนนำเทคโนโลยีมาช่วยในการปรับปรุงกระบวนการผลิตอย่างต่อเนื่อง เพื่อปรับปรุงการผลิตสถิติให้มีคุณภาพยิ่งขึ้น ข้อมูลผลการสำรวจและสำมะโนทุกโครงการจะทำการวิเคราะห์และจัดทำรายงานเพื่อเผยแพร่

สำนักงานสถิติแห่งชาติได้จัดทำโครงการสำมะโน/สำรวจตัวอย่าง เป็นประจำทุกปี ๆ ละประมาณ ๒๐ โครงการ นอกจากนี้ยังได้ทำการสำรวจความคิดเห็นของประชาชนต่อนโยบายหลักของรัฐบาล เพื่อการมีส่วนร่วมในการตัดสินใจในการดำเนินนโยบายของภาครัฐอีกปีละประมาณ ๑๐ - ๑๕ โครงการ พร้อมทั้งมีการวิเคราะห์ จัดทำดัชนีเครื่องชี้วัด ข้อมูลแสดงแนวโน้มและคาดการณ์ ภาวะด้านเศรษฐกิจสังคมและสิ่งแวดล้อม นอกจากนี้ได้มีการนำเทคโนโลยีมาใช้ในกระบวนการผลิตข้อมูลสถิติเพื่อพัฒนานำไปสู่การใช้ข้อมูลทะเบียนเป็นฐานในการจัดทำสำมะโน (Register - based census) ในอนาคต เช่น การนำข้อมูลทะเบียนเกษตรกรจากฐานข้อมูลเกษตรกรกลาง (Farmer One) มาใช้ในการสำมะโนการเกษตร พ.ศ. ๒๕๖๖ การพัฒนาฐานข้อมูลสถานประกอบการจากสำมะโนธุรกิจและอุตสาหกรรมให้เป็นฐานข้อมูลกลาง (Common Frame) โดยเป็นการบูรณาการฐานข้อมูลจากสำมะโนธุรกิจและอุตสาหกรรมกับฐานข้อมูลจากระบบทะเบียน หรือทะเบียนธุรกิจ (Business Registers) ของหน่วยงานที่เกี่ยวข้อง

### นโยบายด้านการบริหารจัดการระบบข้อมูลสถิติและสารสนเทศ

พระราชบัญญัติสถิติ พ.ศ. ๒๕๕๐ กำหนดให้สำนักงานสถิติแห่งชาติมีหน้าที่จัดทำแผนแม่บทเกี่ยวกับการดำเนินงานทางสถิติของรัฐ โดยมีเป้าหมายหลักให้ประเทศมีสถิติที่สำคัญ จำเป็น ต่อการวางแผนและประเมินผลการพัฒนาประเทศ รวมทั้งสนับสนุนให้หน่วยสถิติภาครัฐ มีสมรรถนะในการจัดทำข้อมูลสถิติที่มีมาตรฐานและมีคุณภาพ สามารถนำมาใช้ประกอบการตัดสินใจของผู้บริหารทุก ระดับ รวมทั้งการใช้ประโยชน์ร่วมกันของทุกภาคส่วน สำนักงานสถิติแห่งชาติได้จัดทำแผนแม่บทระบบสถิติประเทศไทย ฉบับที่ ๑ ระยะเวลา ๕ ปี (พ.ศ. ๒๕๕๔ - ๒๕๕๘) ฉบับที่ ๒ มีระยะเวลา ๖ ปี (พ.ศ. ๒๕๕๙ - ๒๕๖๔) สอดคล้องกับระยะเวลาของแผนพัฒนาเศรษฐกิจและสังคมแห่งชาติฉบับที่ ๑๒ (พ.ศ. ๒๕๖๐ - ๒๕๖๔) และปัจจุบันฉบับที่ ๓ (พ.ศ. ๒๕๖๖-๒๕๗๐) ซึ่งอยู่ระหว่างเสนอขอความเห็นชอบของคณะรัฐมนตรี ทั้งนี้ ระบบสถิติประเทศไทยจะเป็นกลไกสนับสนุนการพัฒนาประเทศ เกิดสถิติทางการที่ใช้ในการพัฒนาประเทศ โดยสถิติทางการนี้จะครอบคลุม ทั้ง ๓ ด้าน ๒๑ สาขา (ด้านเศรษฐกิจ จำนวน ๑๑ สาขา คือ สาขาบัญชีประชาชาติ สาขาเกษตรและประมง สาขาอุตสาหกรรม สาขาพลังงาน สาขาการค้าและราคา สาขาขนส่งและโลจิสติกส์ สาขาเทคโนโลยีสารสนเทศและ การสื่อสาร สาขาการท่องเที่ยวและการกีฬา สาขาการเงิน การธนาคารและประกันภัย สาขาการคลัง สาขาวิทยาศาสตร์เทคโนโลยีและนวัตกรรม , ด้านสังคม

จำนวน ๙ สาขา คือ สาขาประชากรศาสตร์ ประชากรและเคหะ สาขาแรงงาน สาขาการศึกษา สาขาศาสนา ศิลปวัฒนธรรม สาขาสุขาภาพ สาขาสวัสดิการสังคม สาขาหญิงและชาย สาขารายได้และรายจ่ายของครัวเรือน สาขายุติธรรมความมั่นคง การเมืองและการปกครอง , ด้านทรัพยากรธรรมชาติและสิ่งแวดล้อมจำนวน ๑ สาขา คือ สาขาทรัพยากรธรรมชาติและสิ่งแวดล้อม) มีการพัฒนาข้อมูลสถิติให้มีมาตรฐาน คุณภาพ และการบูรณาการ/ การแลกเปลี่ยนเชื่อมโยงข้อมูลระหว่างหน่วยงานสู่การนำไปใช้ประโยชน์ร่วมกันในการตอบโจทย์ การตัดสินใจ และกำหนดนโยบายการพัฒนาทุกระดับ (ประเทศ ภารกิจ และพื้นที่)

นอกจากนี้สำนักงานสถิติแห่งชาติในฐานะหน่วยงานหลักด้านการบริหารจัดการระบบสถิติของประเทศ และหน่วยงานที่ได้รับข้อสั่งการให้ดำเนินการตามมติคณะรัฐมนตรี มีการจัดทำโครงการบัญชีข้อมูลภาครัฐ (Government Data Catalog) ขึ้นเพื่อสนับสนุนหน่วยงานให้มีการจัดทำบัญชีข้อมูลที่สอดคล้องตามมาตรฐานคำอธิบายข้อมูล (Metadata) และคู่มือแนวทางการจัดทำบัญชีข้อมูลภาครัฐที่สำนักงานสถิติแห่งชาติจัดทำขึ้นร่วมกับสำนักงานพัฒนารัฐบาลดิจิทัล (องค์การมหาชน) และสถาบันส่งเสริมการวิเคราะห์และบริหารข้อมูลขนาดใหญ่ภาครัฐ (GBDI) เพื่อให้สามารถรวบรวมและลงทะเบียนบัญชีข้อมูลที่สำคัญหน่วยงานเข้าสู่ระบบบัญชีข้อมูลภาครัฐ (Government Data Catalog) ในการให้บริการสืบค้นข้อมูลภาครัฐแก่ผู้ใช้ข้อมูลทุกภาคส่วน ได้อย่างสะดวก รวดเร็ว เข้าถึงง่าย และช่วยสนับสนุนการแลกเปลี่ยนข้อมูลและใช้ประโยชน์ข้อมูลภาครัฐร่วมกันโดยวิธีการทางอิเล็กทรอนิกส์

### นโยบายด้านการให้บริการข้อมูลสถิติ

สำนักงานสถิติแห่งชาติให้บริการข้อมูลสถิติแก่หน่วยงานภาครัฐและเอกชน ทั้งในประเทศและต่างประเทศ ข้อมูลสถิติที่สำนักงานสถิติแห่งชาติให้บริการนั้น ประกอบด้วย ข้อมูลที่สำนักงานสถิติแห่งชาติผลิตเอง และข้อมูลสถิติที่รวบรวมมาจากหน่วยงานอื่น ซึ่งสำนักงานสถิติแห่งชาติได้รวบรวมอยู่เป็นประจำ นับว่าสำนักงานสถิติแห่งชาติเป็นศูนย์กลางข้อมูลสถิติของประเทศ และสำนักงานสถิติจังหวัดเป็นศูนย์ข้อมูลสถิติของจังหวัด

นอกจากนี้ สำนักงานสถิติแห่งชาติ ยังให้คำปรึกษาแนะนำทางด้านวิชาการสถิติแก่หน่วยงานต่าง ๆ ทั้งภาครัฐและเอกชน และจัดให้มีการฝึกอบรมทั้งด้านวิชาการสถิติ และวิชาการประมวลผลด้วยระบบคอมพิวเตอร์ แก่เจ้าหน้าที่ของสำนักงานสถิติแห่งชาติ และเจ้าหน้าที่ของกระทรวง กรม และรัฐวิสาหกิจ ต่าง ๆ เป็นประจำทุกปี โดยมีวัตถุประสงค์ที่จะเพิ่มความรู้ ความสามารถ และประสบการณ์ ในการทำงานด้านสถิติ ที่ถูกต้องตามหลักวิชาให้แก่ผู้เข้ารับการฝึกอบรม

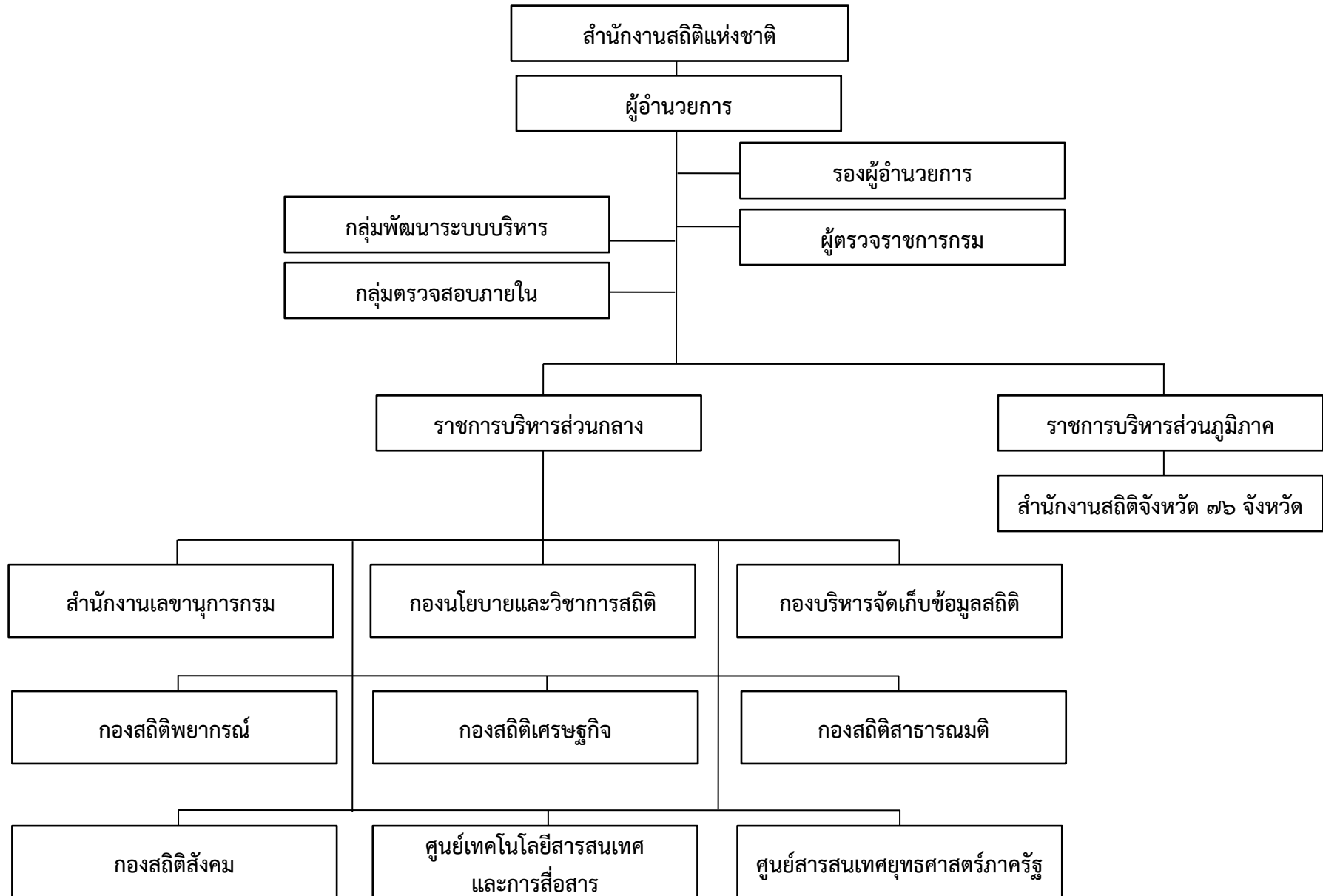
กรอบอัตรากำลังในภาพรวมของสำนักงานสถิติแห่งชาติ

ลำดับ ที่	หน่วยงาน	รวม	ข้าราชการ (ตำแหน่ง)	ลูกจ้าง ประจำ (อัตรา)	พนักงาน ราชการ (อัตรา)	ลูกจ้างชั่วคราว ปีงบประมาณ พ.ศ. ๒๕๖๗	
						เงิน งบประมาณ (อัตรา)	เงินนอก งบประมาณ (อัตรา)
๑	ส่วนกลาง (ผู้บริหาร , ผู้อำนวยการ ระดับสูง , ผู้เชี่ยวชาญ ที่ขึ้นตรงผู้บริหาร)	๙	* ๙	-	-	-	-
๒	กลุ่มตรวจสอบภายใน	๗	๕	-	๑	๑	-
๓	กลุ่มพัฒนาระบบบริหาร	๗	๕	-	๑	๑	-
๔	สำนักงานเลขาธิการกรม	๑๗๖	๗๖	๑๖	๗๘	๖	-
๕	กองนโยบายและวิชาการสถิติ	๑๕๔	๗๐	-	๗๙	๕	-
๖	กองบริหารจัดการเก็บข้อมูลสถิติ	๑๓๑	๔๗	-	๗๕	๙	-
๗	กองสถิติพยากรณ์	๗๓	๔๑	-	๓๐	๒	-
๘	กองสถิติเศรษฐกิจ	๖๕	๒๕	-	๓๘	๒	-
๙	กองสถิติสาธารณสุข	๓๑	๒๕	-	๕	๑	-
๑๐	กองสถิติสังคม	๖๑	๒๖	-	๓๓	๒	-
๑๑	ศูนย์เทคโนโลยีสารสนเทศและ การสื่อสาร	๑๖๐	๙๓	-	๖๖	๑	-
๑๒	ศูนย์สารสนเทศยุทธศาสตร์ภาครัฐ	๓๓	๒๓	-	๙	๑	-
	<b>รวมส่วนกลาง</b>	<b>๙๐๗</b>	<b>๔๔๕</b>	<b>๑๖</b>	<b>๔๑๕</b>	<b>๓๑</b>	<b>-</b>
๑๓	ส่วนภูมิภาค (สำนักงานสถิติจังหวัด ๗๖ จังหวัด)	๑,๔๙๐	๓๙๔	-	๘๒๕	๒๗๑	-
	<b>รวมส่วนกลางและส่วนภูมิภาค</b>	<b>๒,๓๙๗</b>	<b>๘๓๙</b>	<b>๑๖</b>	<b>๑,๒๔๐</b>	<b>๓๐๒</b>	<b>-</b>

ข้อมูล ณ วันที่ ๑ พฤศจิกายน ๒๕๖๖

- หมายเหตุ :
- สำนักงานสถิติแห่งชาติมีนักเรียนทุนเฉลิมพระเกียรติฯ บรรจุเข้ารับราชการในตำแหน่งนักวิชาการสถิติปฏิบัติการ สังกัดบริหารราชการส่วนกลาง จำนวน ๑ อัตรา เมื่อวันที่ ๓ ตุลาคม ๒๕๖๕ โดยต้องปฏิบัติราชการในส่วนกลางเป็นระยะเวลา ๒ ปี
  - สำนักงานสถิติแห่งชาติได้รับการจัดสรรกรอบอัตรากำลังพนักงานราชการเพิ่มเติม ประเภทพนักงานราชการทั่วไป (กลุ่มงานบริหารทั่วไป) จำนวน ๑ อัตรา เพื่อทดแทนอัตรารว่างจากผลการเกษียณอายุของข้าราชการ เมื่อสิ้นปีงบประมาณ พ.ศ. ๒๕๖๕ ตามมาตรการบริหารจัดการกำลังคนภาครัฐ (พ.ศ. ๒๕๖๒ - ๒๕๖๕) ซึ่งตำแหน่งดังกล่าว ที่ คพร. จัดสรร จะไม่นำไปรวมกับกรอบอัตรากำลังพนักงานราชการ รายละเอียดตามหนังสือคณะกรรมการบริหารพนักงานราชการ สำนักงาน ก.พ. ที่ นร ๑๐๐๘.๕/๒๗๐ ลงวันที่ ๒๑ มิถุนายน ๒๕๖๖

แผนภูมิโครงสร้างการแบ่งส่วนราชการ สำนักงานสถิติแห่งชาติ





## แผนภูมิโครงสร้างการแบ่งส่วนราชการ สำนักงานสถิติแห่งชาติ (ต่อ)

สำนักงานสถิติแห่งชาติ

### รองผู้อำนวยการ

มีอำนาจหน้าที่ดังต่อไปนี้

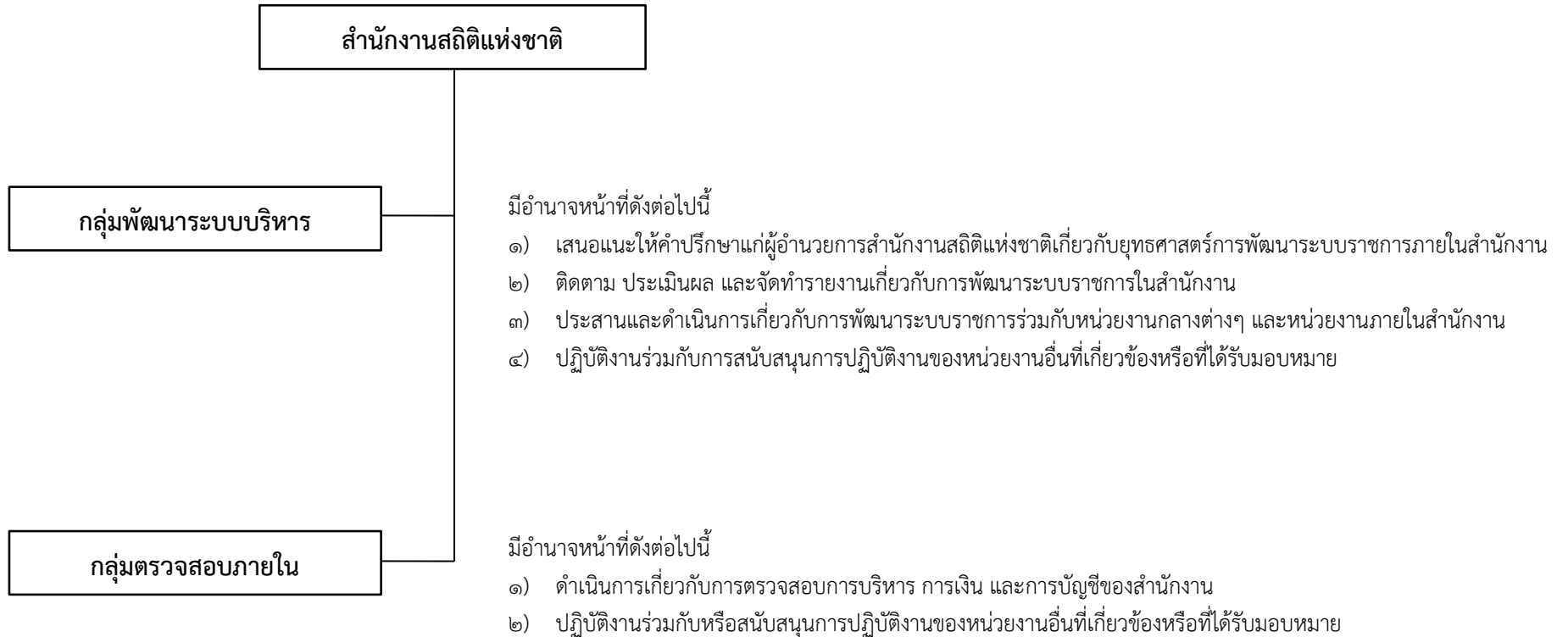
- ๑) กำหนดแนวทางการดำเนินงานให้สอดคล้องกับทิศทาง นโยบาย ประเด็นยุทธศาสตร์ ความคาดหวังและเป้าหมายความสำเร็จโดยเชื่อมโยงเพื่อผลักดันให้เกิดการเปลี่ยนแปลงทั้งในด้านประสิทธิภาพและประสิทธิผล
- ๒) กำกับ ติดตาม เร่งรัด การดำเนินงานของหน่วยงานให้เป็นไปตามทิศทาง นโยบาย กลยุทธ์ แผนงาน โครงการ เพื่อให้การดำเนินงานบรรลุเป้าหมายและผลสัมฤทธิ์ตามที่กำหนดไว้
- ๓) ช่วยสั่งราชการ มอบหมาย อำนวยความสะดวก ตรวจสอบ ปรับปรุงแก้ไข ตัดสินใจแก้ไขปัญหา ประเมินผลการปฏิบัติงาน และให้คำปรึกษาแนะนำการปฏิบัติราชการ เพื่อให้ผลการปฏิบัติราชการบรรลุเป้าหมายและผลสัมฤทธิ์ที่กำหนดไว้
- ๔) ช่วยปกครองบังคับบัญชา กำกับดูแล และพัฒนาทรัพยากรบุคคลในส่วนราชการ เพื่อการบริหารงานและพัฒนาขีดความสามารถของบุคลากรตามหลักคุณธรรม
- ๕) ช่วยวางแผน ติดตาม ควบคุม ตรวจสอบการใช้งบประมาณและทรัพยากรของส่วนราชการ เพื่อให้การปฏิบัติราชการเกิดประสิทธิภาพและความคุ้มค่า บรรลุเป้าหมายและผลสัมฤทธิ์

### ผู้ตรวจราชการกรม

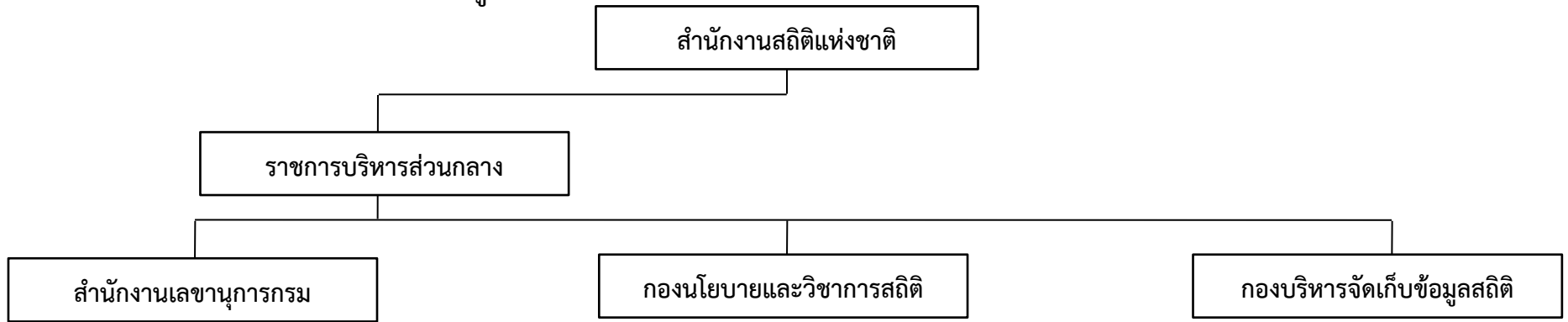
มีอำนาจหน้าที่ดังต่อไปนี้

- ๑) ติดตาม ตรวจสอบ รายงานผลความก้าวหน้าในการปฏิบัติงานของส่วนราชการ
- ๒) ติดตาม ตรวจสอบการปฏิบัติราชการของส่วนราชการเพื่อให้เป็นไปและสอดคล้องกับกฎ ระเบียบ และขั้นตอนที่กำหนด
- ๓) ติดตาม ตรวจสอบการใช้ทรัพยากรเพื่อให้มีการจัดสรร การเกลี่ย และประสานระหว่างส่วนราชการให้เกิดความคุ้มค่า ประหยัด และสมประโยชน์
- ๔) ประเมินผลสัมฤทธิ์ของงานตามภารกิจของส่วนราชการ
- ๕) ตรวจราชการ และดำเนินการเกี่ยวกับเรื่องราวร้องทุกข์ที่อยู่ในความรับผิดชอบของกระทรวง
- ๖) ปฏิบัติงานร่วมกับหรือสนับสนุนการปฏิบัติงานของหน่วยงานอื่นที่เกี่ยวข้อง หรือที่ได้รับมอบหมาย

## แผนภูมิโครงสร้างการแบ่งส่วนราชการ สำนักงานสถิติแห่งชาติ (ต่อ)



# แผนภูมิโครงสร้างการแบ่งส่วนราชการ สำนักงานสถิติแห่งชาติ (ต่อ)



มีอำนาจหน้าที่ดังต่อไปนี้

- ๑) ดำเนินการ พัฒนา และจัดทำเกี่ยวกับงานบริหารทั่วไป งานสารบรรณ งานช่วยอำนวยความสะดวก และงานเลขานุการของสำนักงาน
- ๒) ดำเนินการวางแผนกำลังคน จัดระบบงานบริหารงานบุคคล และการเสริมสร้างวินัยและระบบคุณธรรม
- ๓) พัฒนาบุคลากรและบริหารองค์ความรู้ของสำนักงานให้แก่ข้าราชการของสำนักงานและหน่วยงานอื่นที่เกี่ยวข้อง
- ๔) ดำเนินการพัฒนาและจัดระบบงานการเงิน การบัญชี การบริหาร การงบประมาณ การพัสดุ อาคารสถานที่ และยานพาหนะของสำนักงาน
- ๕) ดำเนินการเกี่ยวกับงานกฎหมาย งานนิติกรรมสัญญา งานเกี่ยวกับ ความรับผิดชอบทางแพ่งและอาญา การดำเนินการทางวินัย ความรับผิดทางละเมิดของเจ้าหน้าที่ และคดีปกครอง
- ๖) จัดทำแผนและดำเนินการเกี่ยวกับการประชาสัมพันธ์และเผยแพร่ ผลการปฏิบัติงานและความรู้ความเข้าใจเกี่ยวกับงานของสำนักงาน
- ๗) ดำเนินการเกี่ยวกับการจัดทำแผนยุทธศาสตร์ แผนการปฏิบัติ ราชการ และการติดตามประเมินผลการปฏิบัติงาน และวิเคราะห์ ระดับความสำเร็จของงาน
- ๘) ปฏิบัติงานร่วมกับหรือสนับสนุนการปฏิบัติงานของหน่วยงานอื่นที่เกี่ยวข้อง หรือที่ได้รับมอบหมาย

มีอำนาจหน้าที่ดังต่อไปนี้

- ๑) จัดทำแผนแม่บทเกี่ยวกับการดำเนินงานทางสถิติของรัฐ
- ๒) ประสานงาน และหารือร่วมในการจัดทำสถิติของหน่วยงานให้สอดคล้องกับแผนแม่บทเกี่ยวกับการดำเนินงานทางสถิติของรัฐ และให้สอดคล้องกับแผน กำหนดความรับผิดชอบในการดำเนินงานทางสถิติตามแผนแม่บทตาม (๑)
- ๓) จัดทำแผนสถิติ ติดตาม และประเมินผลการปฏิบัติงานตามนโยบายของการบริหารจัดการระบบสถิติ
- ๔) จัดทำเกณฑ์มาตรฐานคุณภาพสถิติ สำหรับการจัดทำสถิติของประเทศ รวมทั้งประเมินและพัฒนาคุณภาพสถิติทางการ
- ๕) จัดทำ ประสานการจัดทำ และพัฒนามาตรฐานสถิติของประเทศให้เป็นไปตามมาตรฐานสากล
- ๖) ศึกษา พัฒนา และส่งเสริมวิชาการสถิติ สำหรับการนำไปประยุกต์ใช้ในการจัดทำข้อมูลสถิติ
- ๗) บริหารจัดการระบบฐานข้อมูลรอบตัวอย่างด้านครัวเรือน ด้านสถานประกอบการ และกรอบพื้นที่
- ๘) กำหนดกระบวนการสุ่มตัวอย่างและวิธีประมาณค่าสถิติที่เหมาะสม รวมทั้งวิเคราะห์และประเมินระดับความคลาดเคลื่อนของสถิติ
- ๙) กำหนดรูปแบบและหลักเกณฑ์การจัดทำแผนที่สถิติสำหรับการจัดเก็บข้อมูล ประสานและร่วมมือกับหน่วยงานต่างประเทศและองค์การระหว่างประเทศ ในงานด้านสถิติ
- ๑๐) เผยแพร่ เสริมสร้างความเข้าใจ และให้คำปรึกษาเกี่ยวกับการบริหารจัดการระบบสถิติ
- ๑๑) ปฏิบัติงานร่วมกับหรือสนับสนุนการปฏิบัติงานของหน่วยงานที่เกี่ยวข้อง หรือตามที่ได้รับมอบหมาย

มีอำนาจหน้าที่ดังต่อไปนี้

- ๑) วางแผนและเตรียมงานเพื่อการจัดเก็บข้อมูล
- ๒) ปรับปรุงและพัฒนาแผนที่สถิติด้วยระบบดิจิทัล เพื่อใช้ในโครงการสำมะโนหรือการสำรวจตัวอย่าง
- ๓) บริหารจัดเก็บข้อมูลสถิติด้านเศรษฐกิจ สังคม และความคิดเห็นของประชาชนต่อนโยบายหรือโครงการภาครัฐ
- ๔) ประสานเครือข่ายกับหน่วยงานภาครัฐ ภาคเอกชน และชุมชนในการดำเนินงานสถิติ
- ๕) ควบคุมคุณภาพข้อมูลโครงการสำมะโนหรือการสำรวจตัวอย่าง
- ๖) ให้คำปรึกษาแนะนำการบริหารจัดเก็บข้อมูลโครงการสำมะโนหรือการสำรวจตัวอย่าง แก่หน่วยสถิติอื่นๆ
- ๗) ปฏิบัติงานร่วมกับ หรือสนับสนุนการปฏิบัติงานของหน่วยงานอื่นที่เกี่ยวข้อง หรือตามที่ได้รับมอบหมาย

## แผนภูมิโครงสร้างการแบ่งส่วนราชการ สำนักงานสถิติแห่งชาติ (ต่อ)



มีอำนาจหน้าที่ดังต่อไปนี้

- ๑) จัดทำสถิติเพื่อสนับสนุน ติดตาม และประเมินผล แผนพัฒนาการเศรษฐกิจและสังคม
- ๒) จัดทำดัชนี เครื่องชี้วัด ข้อมูลแนวโน้ม และคาดการณ์ ภาวะด้านเศรษฐกิจและสังคม
- ๓) วิเคราะห์ พัฒนา ส่งเสริมการใช้ข้อมูลและสถิติแนวโน้ม การคาดการณ์ภาวะด้านเศรษฐกิจและสังคมเพื่อ สนับสนุนนโยบายและยุทธศาสตร์
- ๔) รวบรวมและบูรณาการข้อมูลและสถิติด้านเศรษฐกิจ และสังคมจากหน่วยงานต่าง ๆ
- ๕) จัดทำการนำเสนอข้อมูลและสถิติ ในรูปแบบต่าง ๆ
- ๖) เผยแพร่และให้บริการข้อมูลและสถิติแก่ผู้ใช้ทั้ง ภายในประเทศและต่างประเทศ รวมทั้งงานห้องสมุด
- ๗) ปฏิบัติงานร่วมกับหรือสนับสนุนการปฏิบัติงานของ หน่วยงานอื่นที่เกี่ยวข้องหรือที่ได้รับมอบหมาย

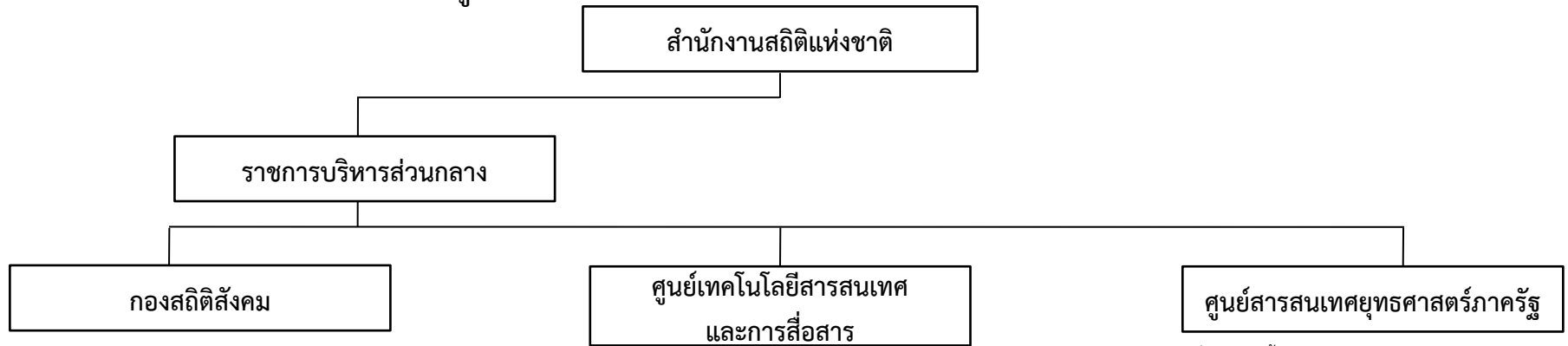
มีอำนาจหน้าที่ดังต่อไปนี้

- ๑) จัดทำข้อมูลสถิติพื้นฐานด้านเศรษฐกิจในระดับมหภาคและ ระดับย่อย ด้วยวิธีสำมะโนหรือการสำรวจตัวอย่างเพื่อใช้ ในการวางแผน ติดตาม ประเมินผล และเฝ้าระวังทางด้าน เศรษฐกิจ
- ๒) พัฒนาการจัดทำสถิติ และส่งเสริมการใช้ข้อมูลสถิติด้าน เศรษฐกิจและสิ่งแวดล้อม
- ๓) ศึกษาและวิเคราะห์สถานการณ์ทางเศรษฐกิจและ สิ่งแวดล้อมเพื่อใช้ในการวางแผนจัดทำสถิติด้านเศรษฐกิจ
- ๔) ให้คำปรึกษาแนะนำแก่หน่วยงานภาครัฐ ภาคเอกชน และ บุคคลทั่วไป ในการจัดทำสำมะโนหรือการสำรวจตัวอย่าง ด้านเศรษฐกิจ
- ๕) ประสานและให้ความร่วมมือกับองค์การระหว่างประเทศและ หน่วยงานภายนอกในการแลกเปลี่ยนความรู้และ ประสบการณ์ในการจัดทำสำมะโนหรือการสำรวจตัวอย่าง ด้านเศรษฐกิจ
- ๖) ปฏิบัติงานร่วมกับหรือสนับสนุนการปฏิบัติงานของหน่วยงาน อื่นที่เกี่ยวข้องหรือที่ได้รับมอบหมาย

มีอำนาจหน้าที่ดังต่อไปนี้

- ๑) จัดทำข้อมูลสถิติด้านความคิดเห็นของประชาชนเกี่ยวกับนโยบาย ของรัฐบาล และยุทธศาสตร์ต่างๆ ด้วยวิธีการสำรวจตัวอย่าง เพื่อเป็นข้อมูลให้รัฐบาลใช้ในการวางแผน ติดตาม ประเมินผล และ ตัดสินใจ
- ๒) จัดทำข้อมูลสถิติด้านความคิดเห็นของประชาชนตามความต้องการ ของหน่วยงานด้วยวิธีการสำรวจตัวอย่าง เพื่อเป็นข้อมูลในการ วางแผนและการบริหารงาน
- ๓) ส่งเสริมวิธีการจัดทำข้อมูลสถิติด้านความคิดเห็นของประชาชน โดยใช้เทคโนโลยีที่ทันสมัย เพื่อให้เกิดประสิทธิภาพในการดำเนิน โครงการ
- ๔) จัดทำข้อมูลสถิติด้านความคิดเห็นของประชาชน เพื่อสนับสนุนการ ดำเนินงานตามแผนพัฒนาชาติจัดเพื่อเศรษฐกิจและสังคม
- ๕) พัฒนา ส่งเสริมและให้คำปรึกษาแก่หน่วยงาน องค์กรเอกชน และ บุคคลทั่วไป เกี่ยวกับการจัดทำการสำรวจตัวอย่างการประมวลผล และการวิเคราะห์ข้อมูล
- ๖) ประสานและให้ความร่วมมือกับหน่วยงานภายนอกในการ แลกเปลี่ยนความรู้และประสบการณ์ในการจัดทำสำรวจตัวอย่าง ด้านความคิดเห็นของประชาชน
- ๗) ปฏิบัติงานร่วมกับหรือสนับสนุนการปฏิบัติงานของหน่วยงานอื่น ที่เกี่ยวข้อง หรือที่ได้รับมอบหมาย

## แผนภูมิโครงสร้างการแบ่งส่วนราชการ สำนักงานสถิติแห่งชาติ (ต่อ)



มีอำนาจหน้าที่ดังต่อไปนี้

- ๑) จัดทำข้อมูลสถิติพื้นฐานด้านประชากรและสังคม ด้วยวิธีสำมะโนหรือการสำรวจตัวอย่าง เพื่อใช้ในการวางแผน ติดตาม ประเมินผล และเฝ้าระวังทางสังคม
- ๒) พัฒนาวิธีการจัดทำสถิติ และส่งเสริมการใช้ข้อมูลด้านประชากรและสังคม
- ๓) ศึกษาและวิเคราะห์สถานการณ์ทางเศรษฐกิจและสังคม เพื่อใช้ในการวางแผนจัดทำสถิติด้านประชากรและสังคม
- ๔) ให้คำปรึกษาแนะนำแก่หน่วยงานภาครัฐ ภาคเอกชน และบุคคลทั่วไป ในการจัดทำสำมะโนหรือการสำรวจตัวอย่างด้านประชากรและสังคม
- ๕) ประสานและให้ความร่วมมือกับองค์การระหว่างประเทศ และหน่วยงานภายนอกในการแลกเปลี่ยนความรู้และประสบการณ์ในการจัดทำสำมะโนหรือการสำรวจตัวอย่างด้านประชากรและสังคม
- ๖) ปฏิบัติงานร่วมกับหรือสนับสนุนการปฏิบัติงานของหน่วยงานอื่นที่เกี่ยวข้องหรือที่ได้รับมอบหมาย

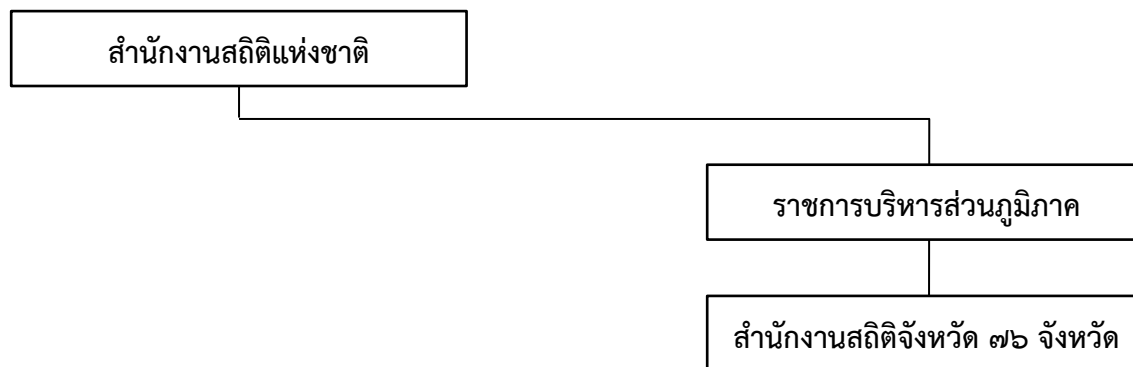
มีอำนาจหน้าที่ดังต่อไปนี้

- ๑) เสนอแนะนโยบาย วางแผน กำกับ ดูแล ติดตามการใช้เทคโนโลยีดิจิทัลระบบสารสนเทศสถิติ
- ๒) พัฒนาระบบงานคอมพิวเตอร์เพื่อการจัดเก็บข้อมูล การประมวลผลข้อมูลและเผยแพร่ระบบงานสารสนเทศเพื่อการบริหาร ระบบคลังข้อมูลและสถิติและบริหารจัดการฐานข้อมูลสำนักงาน
- ๓) บริหารจัดการ และบำรุงรักษาระบบคอมพิวเตอร์และเครือข่าย
- ๔) จัดเตรียมข้อมูลจากสำมะโนและสำรวจตัวอย่าง บรรณาธิกรลงรหัส บันทึกข้อมูล และประมวลผลข้อมูล
- ๕) ให้คำปรึกษา และสนับสนุนการดำเนินงานด้านระบบคอมพิวเตอร์ ระบบเครือข่าย และระบบสารสนเทศของสำนักงานสถิติแห่งชาติ
- ๖) ปฏิบัติงานร่วมกับหรือสนับสนุนการปฏิบัติงานของหน่วยงานอื่นที่เกี่ยวข้อง หรือที่ได้รับมอบหมาย

มีอำนาจหน้าที่ดังต่อไปนี้

- ๑) จัดทำแผนโครงข่ายสารสนเทศของประเทศ เพื่อกำหนดขอบเขต การบูรณาการข้อมูลและการเชื่อมโยงแลกเปลี่ยนข้อมูลร่วมกับหน่วยงานต่าง ๆ
- ๒) บูรณาการข้อมูลจากทุกภาคส่วนทั้งระดับภารกิจและระดับพื้นที่ เพื่อให้มีข้อมูลและสารสนเทศที่สำคัญในฐานข้อมูลกลางของประเทศสำหรับใช้ประโยชน์ร่วมกัน
- ๓) พัฒนามาตรฐานการเชื่อมโยงแลกเปลี่ยนข้อมูลสถิติตามกรอบแนวทางการเชื่อมโยงรัฐบาลอิเล็กทรอนิกส์แห่งชาติ และสอดคล้องกับมาตรฐานสากล
- ๔) บริหารจัดการและพัฒนาระบบฐานข้อมูลกลางด้านสถิติของประเทศ ระบบการเชื่อมโยงและแลกเปลี่ยนข้อมูลสถิติ และระบบนำเสนอข้อมูลและสารสนเทศเพื่อให้เป็นไปตามมาตรฐานสากล โดยทุกภาคส่วนสามารถเข้าถึงและนำไปใช้ประโยชน์
- ๕) วิเคราะห์และนำเสนอสารสนเทศด้วยเทคโนโลยีดิจิทัลเพื่อสนับสนุนการตัดสินใจ
- ๖) ส่งเสริมและสนับสนุนการเชื่อมโยงและแลกเปลี่ยนข้อมูลสถิติที่สำคัญของประเทศตามมาตรฐานสากลแก่หน่วยงานทั้งในและต่างประเทศ
- ๗) ปฏิบัติงานร่วมกับหรือสนับสนุนการปฏิบัติงานของหน่วยงานอื่นที่เกี่ยวข้อง หรือที่ได้รับมอบหมาย

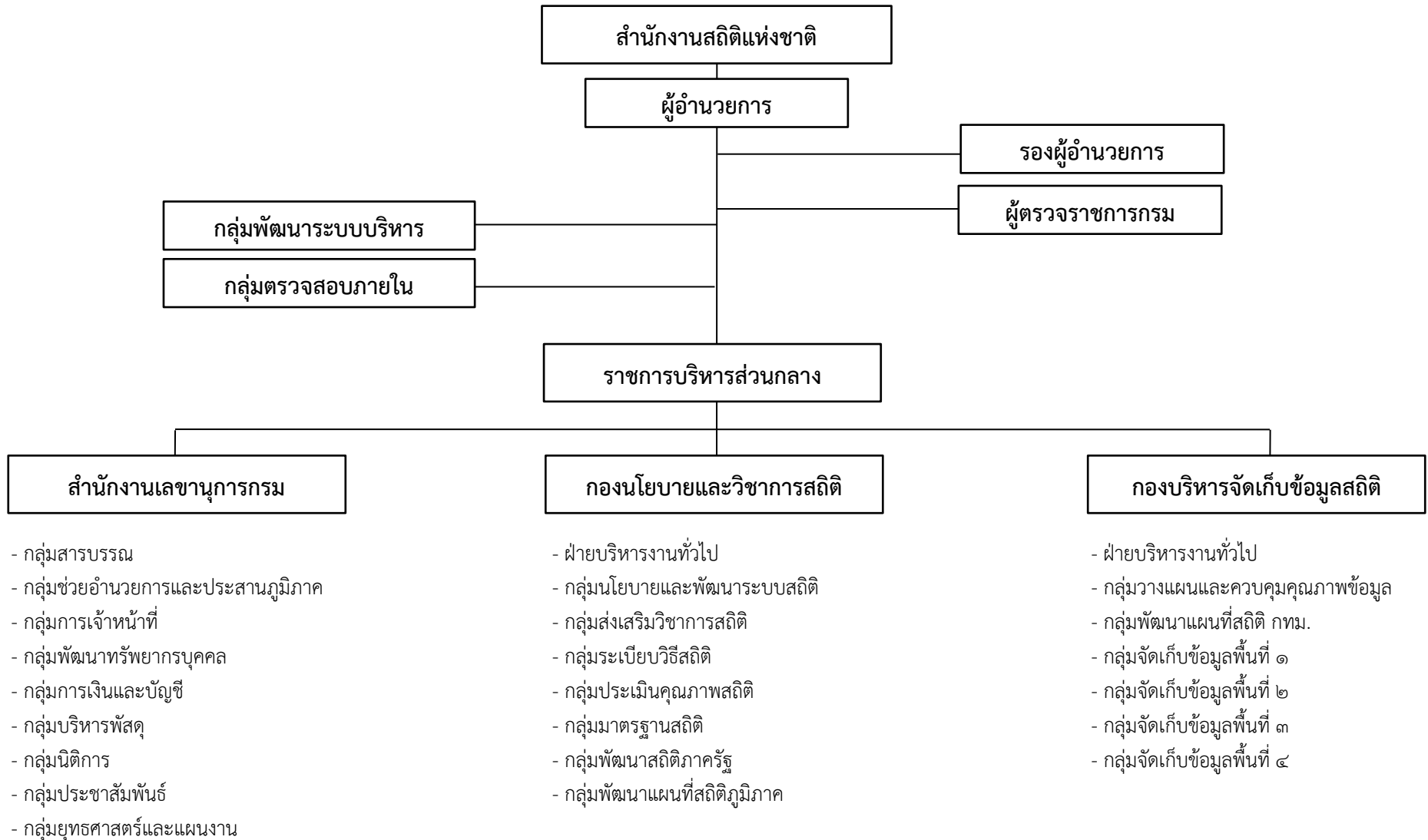
## แผนภูมิโครงสร้างการแบ่งส่วนราชการ สำนักงานสถิติแห่งชาติ (ต่อ)



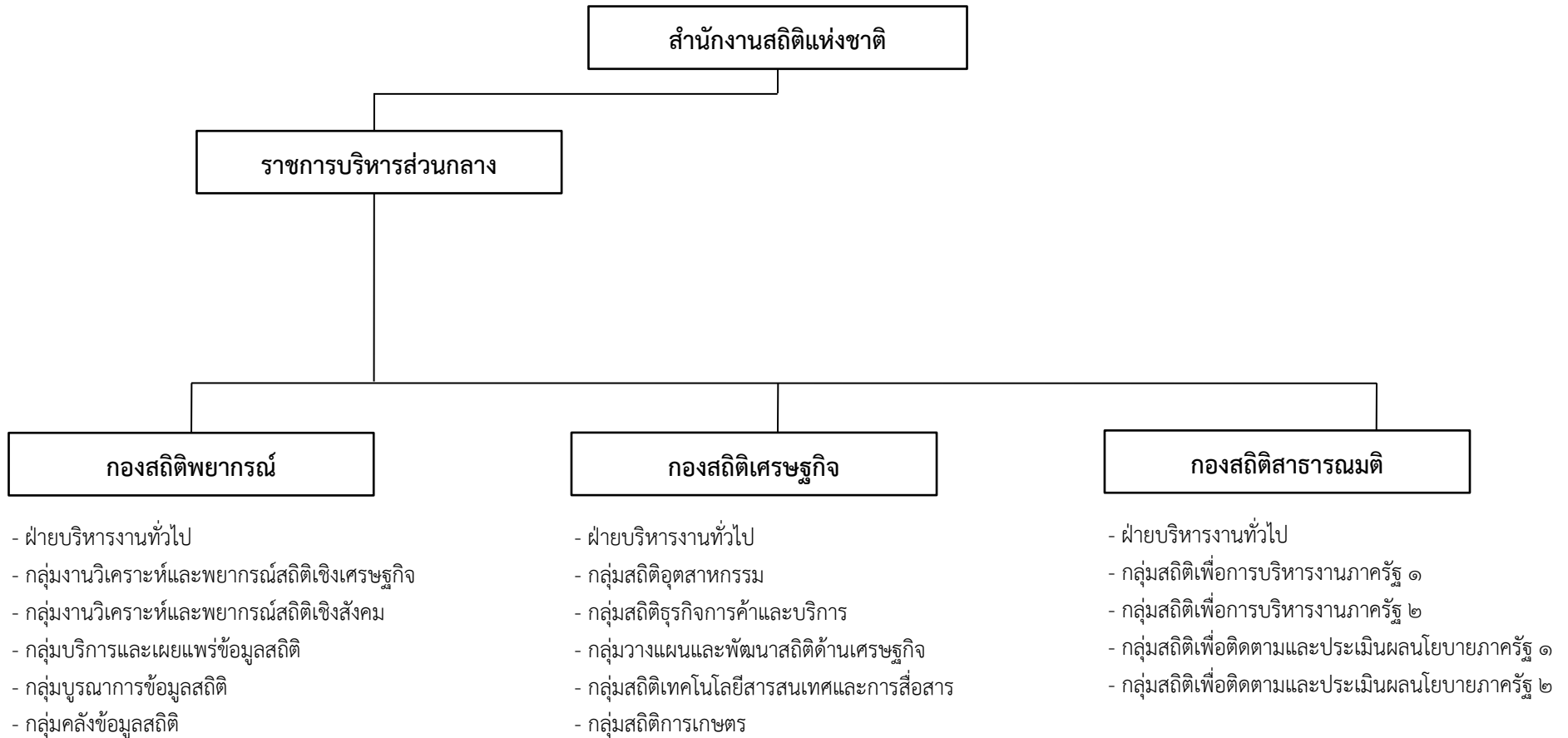
มีอำนาจหน้าที่ดังต่อไปนี้

- ๑) บริหารจัดการข้อมูลสถิติและสารสนเทศสถิติที่สำคัญและจำเป็น เพื่อสนับสนุนการพัฒนาในระดับพื้นที่
- ๒) ส่งเสริมการขับเคลื่อนแผนพัฒนาดิจิทัลเพื่อเศรษฐกิจและสังคมในระดับพื้นที่
- ๓) บริหารการจัดทำสำมะโน การสำรวจด้วยตัวอย่าง และอำนวยความสะดวกให้มีการสำรวจด้านต่าง ๆ ในระดับพื้นที่
- ๔) ส่งเสริมวิชาการสถิติ ให้คำปรึกษาแนะนำ การประยุกต์ใช้ในการจัดทำสถิติในระดับพื้นที่
- ๕) ศึกษา วิเคราะห์ และวิจัยข้อมูลสถิติระดับพื้นที่
- ๖) ให้คำปรึกษาแนะนำในการจัดหา เผยแพร่ และให้บริการข้อมูลและสถิติในระดับพื้นที่
- ๗) ปฏิบัติงานร่วมกับหรือสนับสนุนการปฏิบัติงานของหน่วยงานอื่นที่เกี่ยวข้องหรือที่ได้รับมอบหมาย

# แผนภูมิโครงสร้างการแบ่งส่วนราชการ สำนักงานสถิติแห่งชาติ

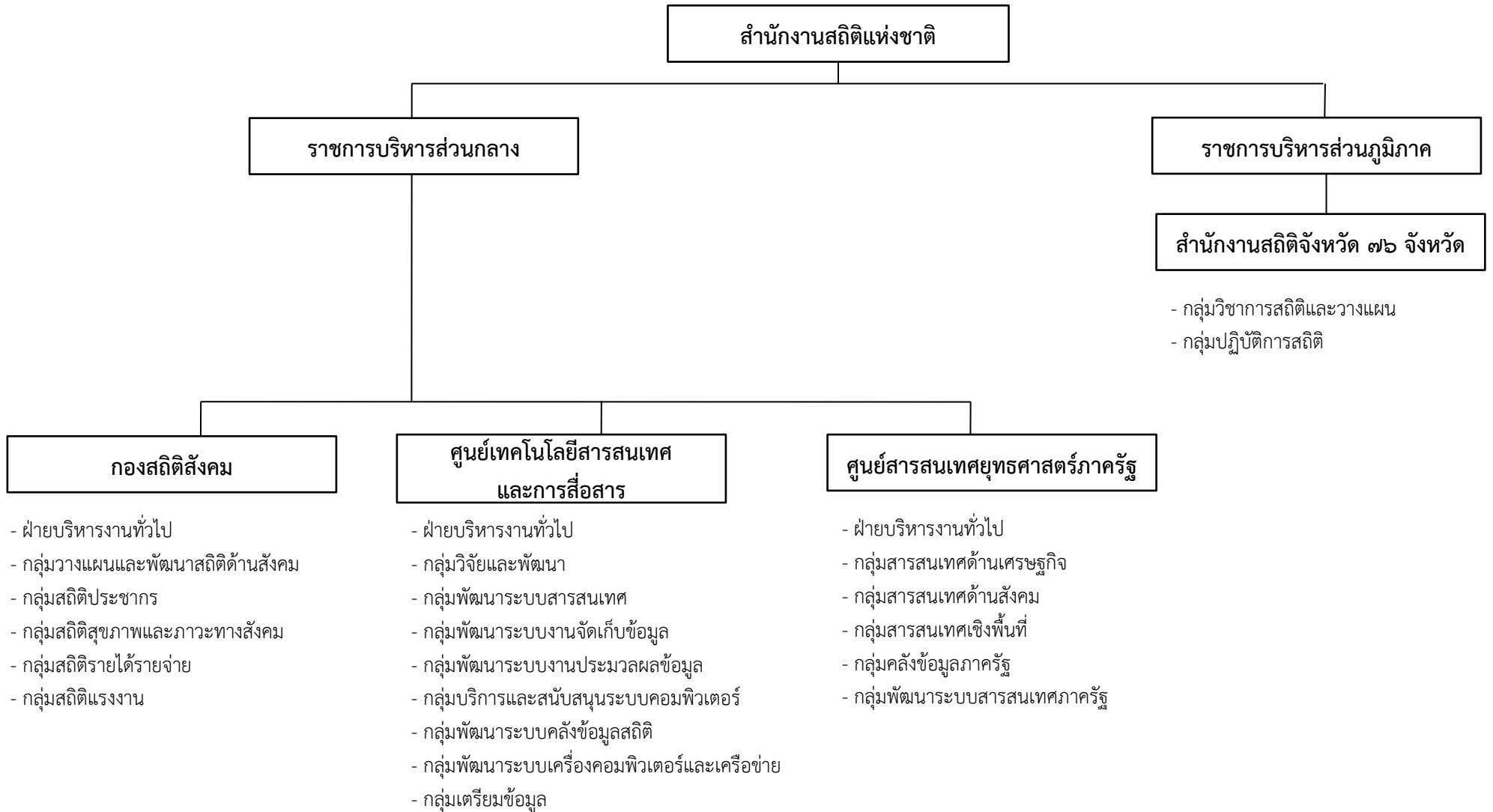


## แผนภูมิโครงสร้างการแบ่งส่วนราชการ สำนักงานสถิติแห่งชาติ (ต่อ)





## แผนภูมิโครงสร้างการแบ่งส่วนราชการ สำนักงานสถิติแห่งชาติ (ต่อ)



แผนภูมิโครงสร้างและอัตรากำลัง สำนักงานสถิติแห่งชาติ (ต่อ)

สำนักงานสถิติแห่งชาติ	ขรก.- ๘๓๙
	พรง.- ๑,๒๔๐
ผู้อำนวยการสำนักงานสถิติแห่งชาติ	ลจป.- ๑๖

กลุ่มพัฒนาระบบบริหาร	ขรก.- ๕
นักวิเคราะห์นโยบายและแผน (ชพ)	พรง.- ๑
	ลจป.- ๐

กลุ่มตรวจสอบภายใน	ขรก.- ๕
นักวิชาการตรวจสอบภายใน (ชพ)	พรง.- ๑
	ลจป.- ๐

- รองผู้อำนวยการ (นักบริหาร ต้น) - ๓
- ผู้ตรวจราชการกรม (อำนวยการ สูง) - ๓
- นักวิชาการสถิติ (ด้านวิชาการสถิติ) (ชช) - ๑
- นักวิชาการสถิติ (ปก/ชก) (นักเรียนทุนเฉลิมพระเกียรติฯ) - ๑ \*

ราชการบริหารส่วนภูมิภาค

สำนักงานสถิติจังหวัด	ขรก.- ๓๙๔
ผู้อำนวยการ สูง/ต้น	พรง.- ๘๒๕
	ลจป.- ๐

ราชการบริหารส่วนกลาง

สำนักงานเลขาธิการกรม	ขรก.- ๗๖
ผู้อำนวยการ สูง	พรง.- ๗๘
	ลจป.- ๑๖

กองนโยบายและวิชาการสถิติ	ขรก.- ๗๐
ผู้อำนวยการเฉพาะด้าน (วิชาการสถิติ) สูง	พรง.- ๗๙
	ลจป.- ๐

กองบริหารจัดการเก็บข้อมูลสถิติ	ขรก.- ๔๗
ผู้อำนวยการ สูง	พรง.- ๗๕
	ลจป.- ๐

กองสถิติพยากรณ์	ขรก.- ๔๑
ผู้อำนวยการเฉพาะด้าน (วิชาการสถิติ) สูง	พรง.- ๓๐
	ลจป.- ๐

กองสถิติเศรษฐกิจ	ขรก.- ๒๕
ผู้อำนวยการเฉพาะด้าน (วิชาการสถิติ) สูง	พรง.- ๓๘
	ลจป.- ๐

กองสถิติสาธารณสุข	ขรก.- ๒๕
ผู้อำนวยการเฉพาะด้าน (วิชาการสถิติ) สูง	พรง.- ๕
	ลจป.- ๐

กองสถิติสังคม	ขรก.- ๒๖
ผู้อำนวยการเฉพาะด้าน (วิชาการสถิติ) สูง	พรง.- ๓๓
	ลจป.- ๐

ศูนย์เทคโนโลยีสารสนเทศและการสื่อสาร	ขรก.- ๙๓
ผู้อำนวยการเฉพาะด้าน (วิชาการคอมพิวเตอร์) สูง	พรง.- ๖๖
	ลจป.- ๐

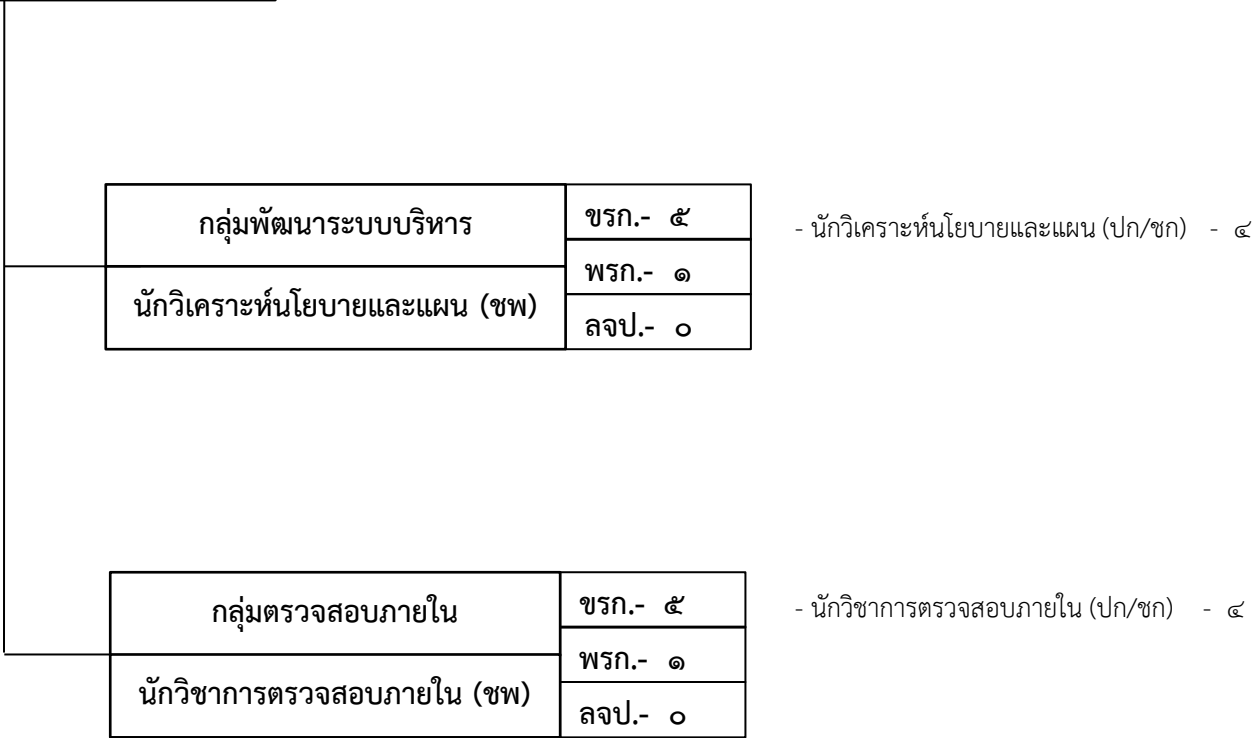
ศูนย์สารสนเทศยุทธศาสตร์ภาครัฐ	ขรก.- ๒๓
ผู้อำนวยการ สูง	พรง.- ๙
	ลจป.- ๐

ลูกจ้างชั่วคราว	
เงินงบประมาณ	- ๓๐๒
เงินนอกงบประมาณ	-

หมายเหตุ : สำนักงานสถิติแห่งชาติมีนักเรียนทุนเฉลิมพระเกียรติฯ บรรจุเข้ารับราชการในตำแหน่งนักวิชาการสถิติปฏิบัติการ สังกัดบริหารราชการส่วนกลาง จำนวน ๑ อัตรา เมื่อวันที่ ๓ ตุลาคม ๒๕๖๕ โดยต้องปฏิบัติราชการในส่วนกลางเป็นระยะเวลา ๒ ปี

## แผนภูมิโครงสร้างและอัตรากำลัง สำนักงานสถิติแห่งชาติ (ต่อ)

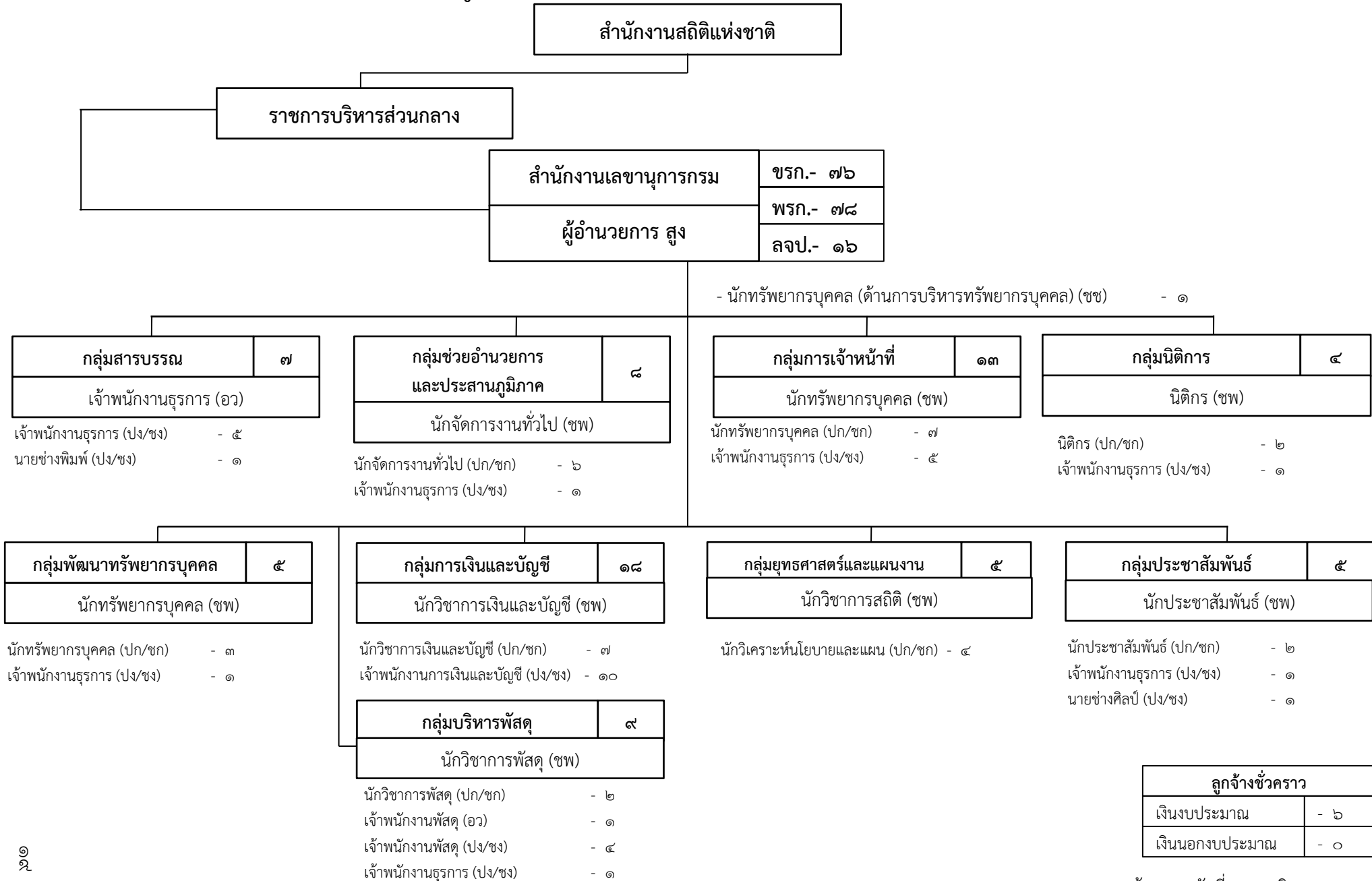
สำนักงานสถิติแห่งชาติ



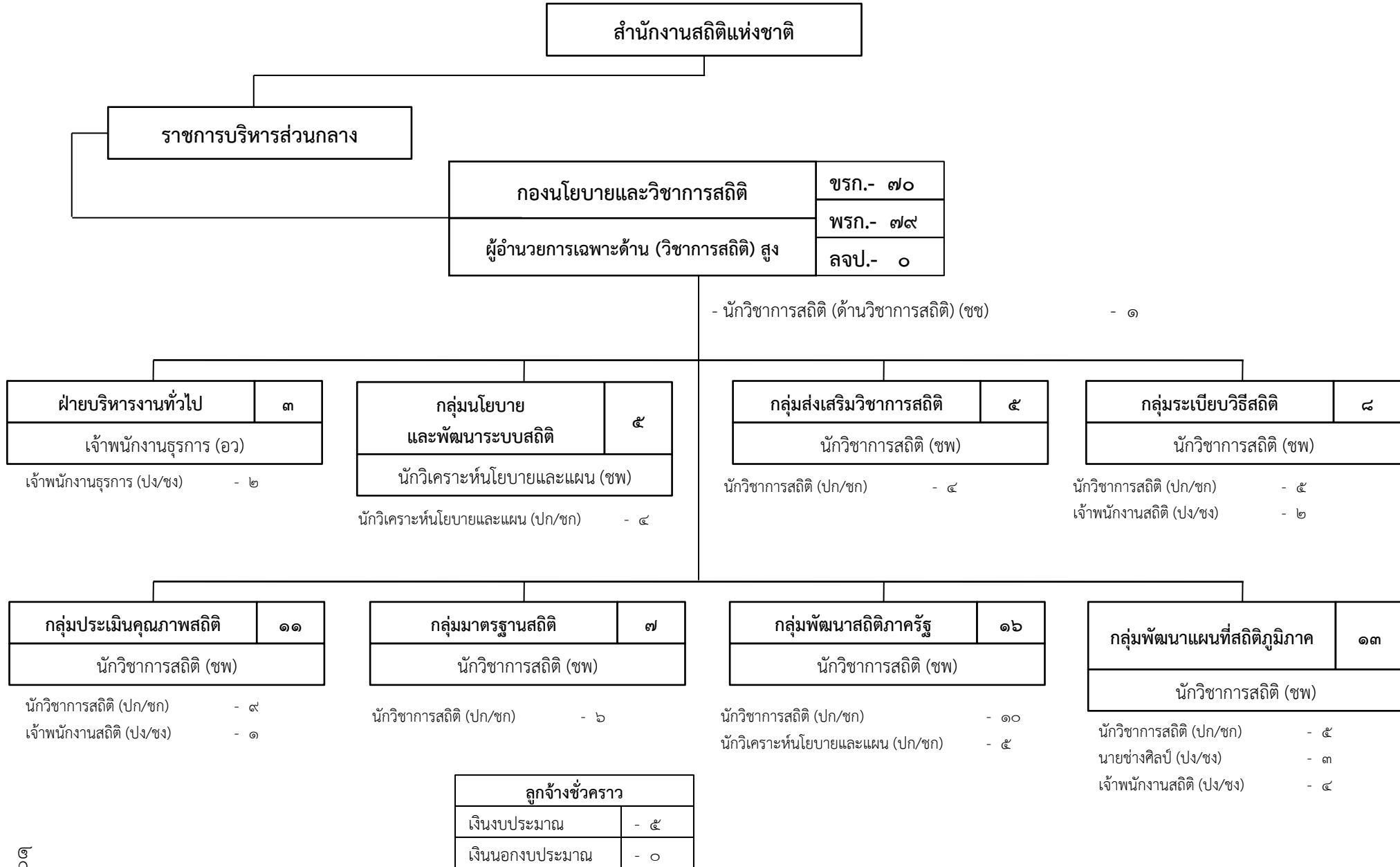
ลูกจ้างชั่วคราว	
เงินงบประมาณ	- ๑
เงินนอกงบประมาณ	- ๐

ลูกจ้างชั่วคราว	
เงินงบประมาณ	- ๑
เงินนอกงบประมาณ	- ๐

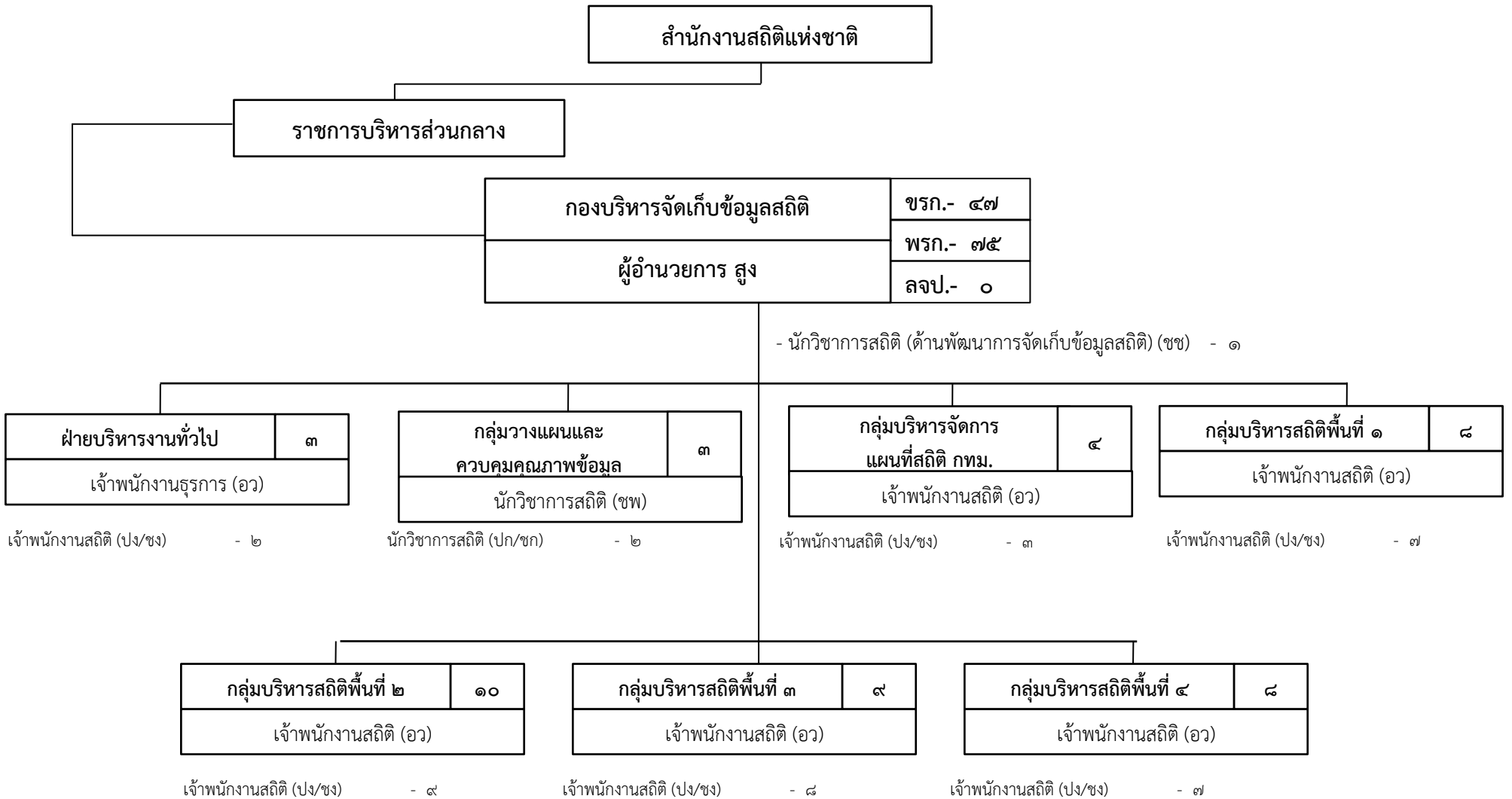
# แผนภูมิโครงสร้างและอัตรากำลัง สำนักงานสถิติแห่งชาติ (ต่อ)



# แผนภูมิโครงสร้างและอัตรากำลัง สำนักงานสถิติแห่งชาติ

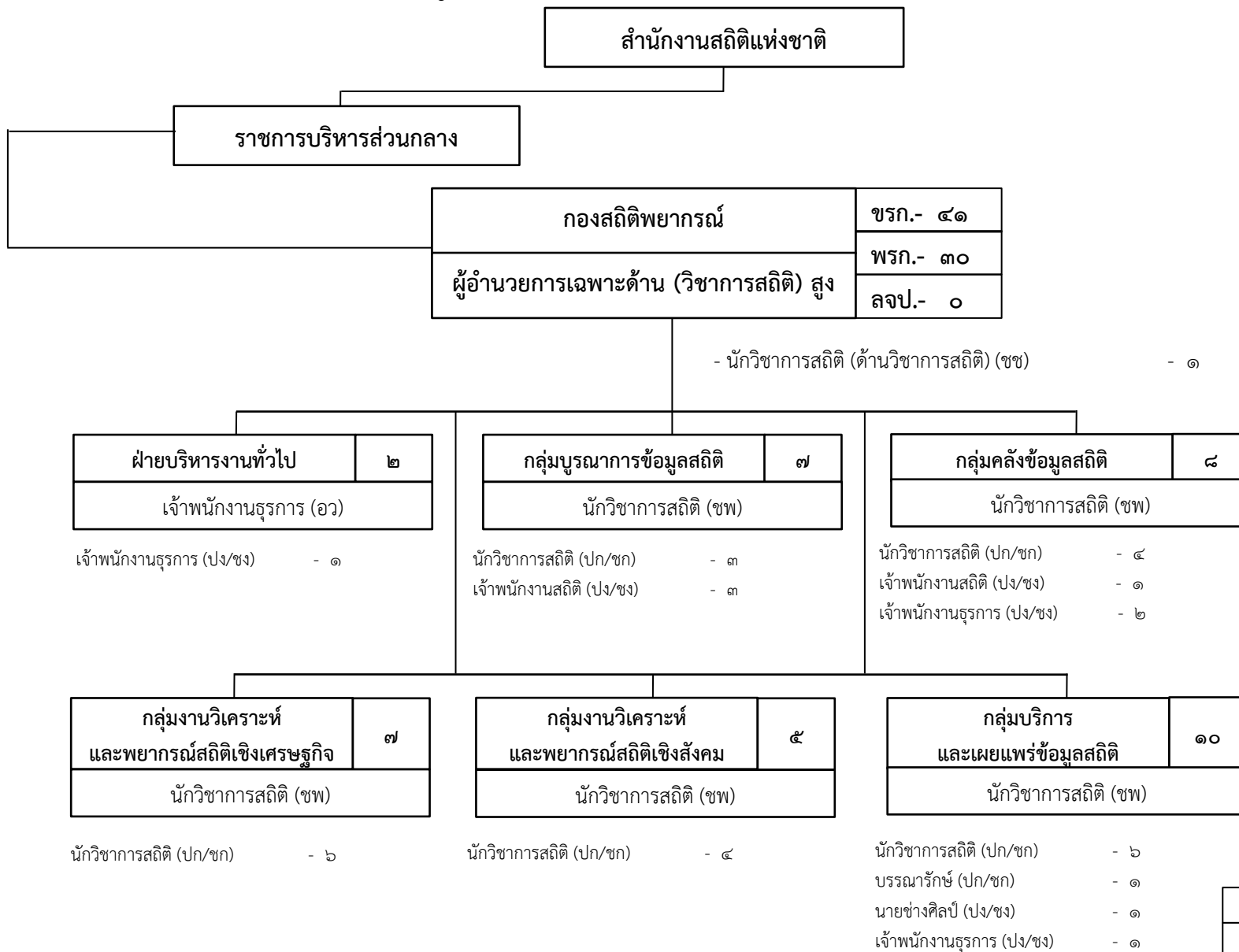


## แผนภูมิโครงสร้างและอัตรากำลัง สำนักงานสถิติแห่งชาติ (ต่อ)



ลูกจ้างชั่วคราว	
เงินงบประมาณ	- ๙
เงินนอกงบประมาณ	- ๐

## แผนภูมิโครงสร้างและอัตรากำลัง สำนักงานสถิติแห่งชาติ (ต่อ)



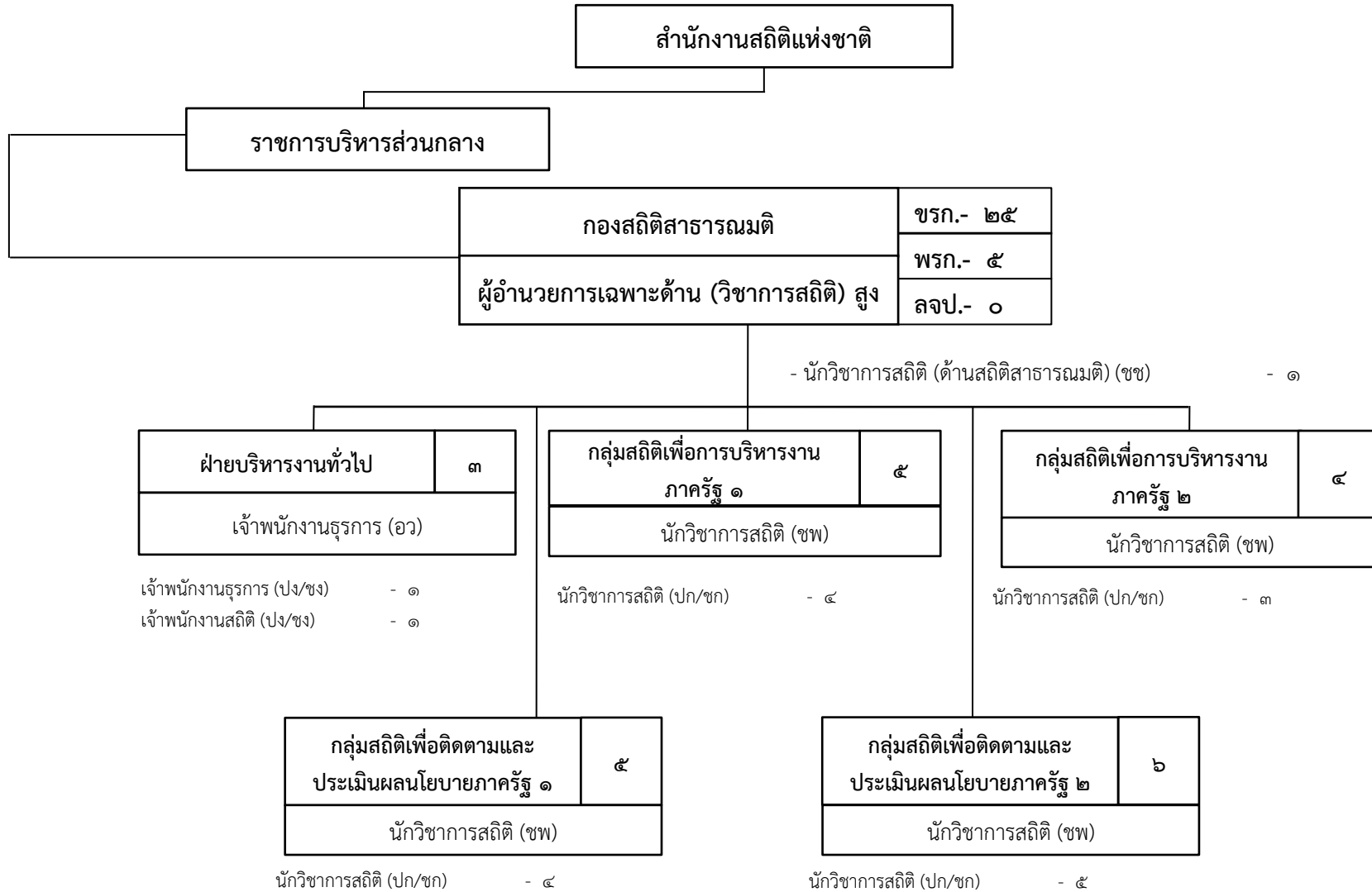
<b>ลูกจ้างชั่วคราว</b>	
เงินงบประมาณ	- ๒
เงินนอกงบประมาณ	-

ข้อมูล ณ วันที่ ๑ พฤศจิกายน ๒๕๖๖



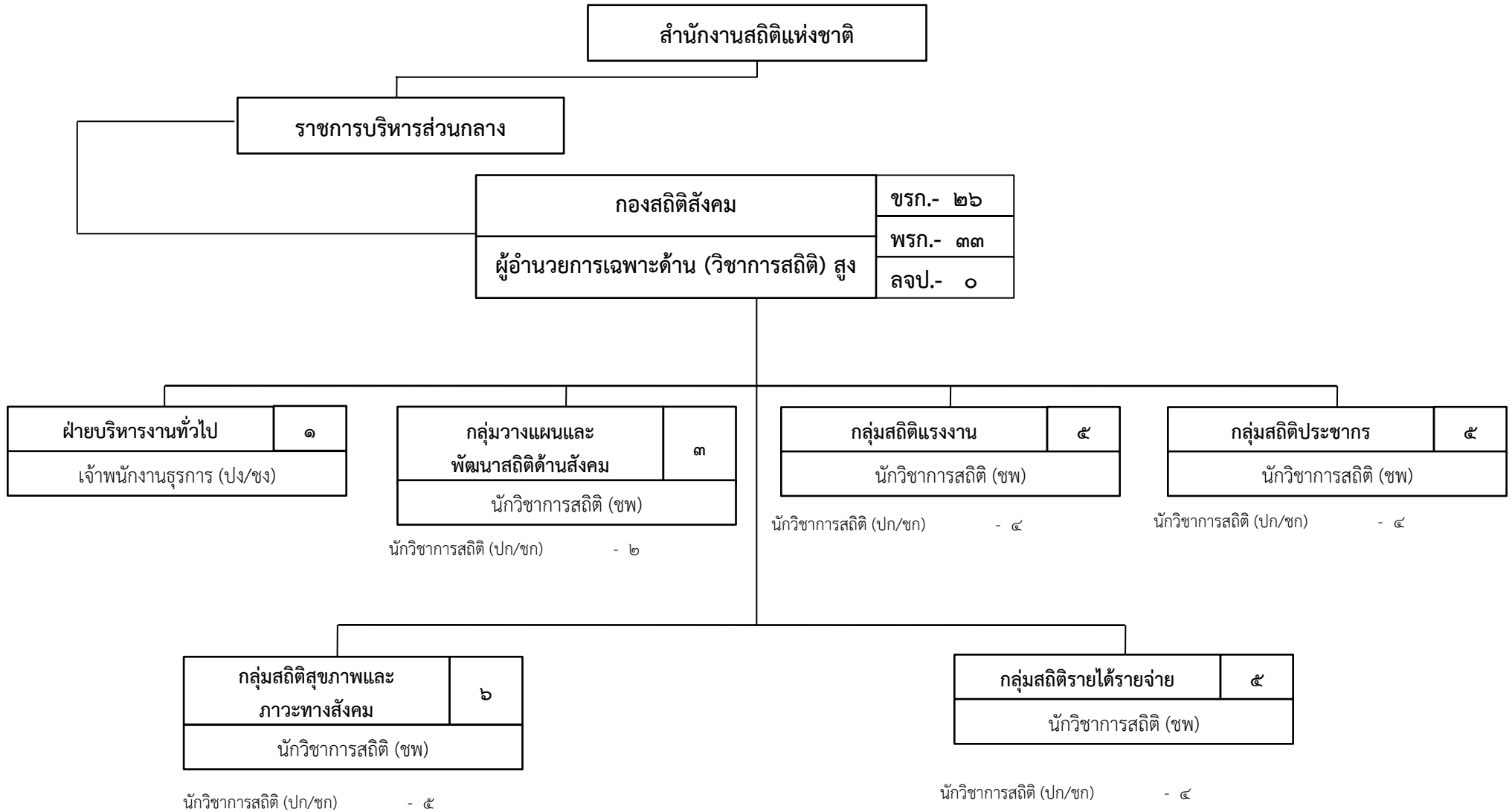


## แผนภูมิโครงสร้างและอัตรากำลัง สำนักงานสถิติแห่งชาติ (ต่อ)



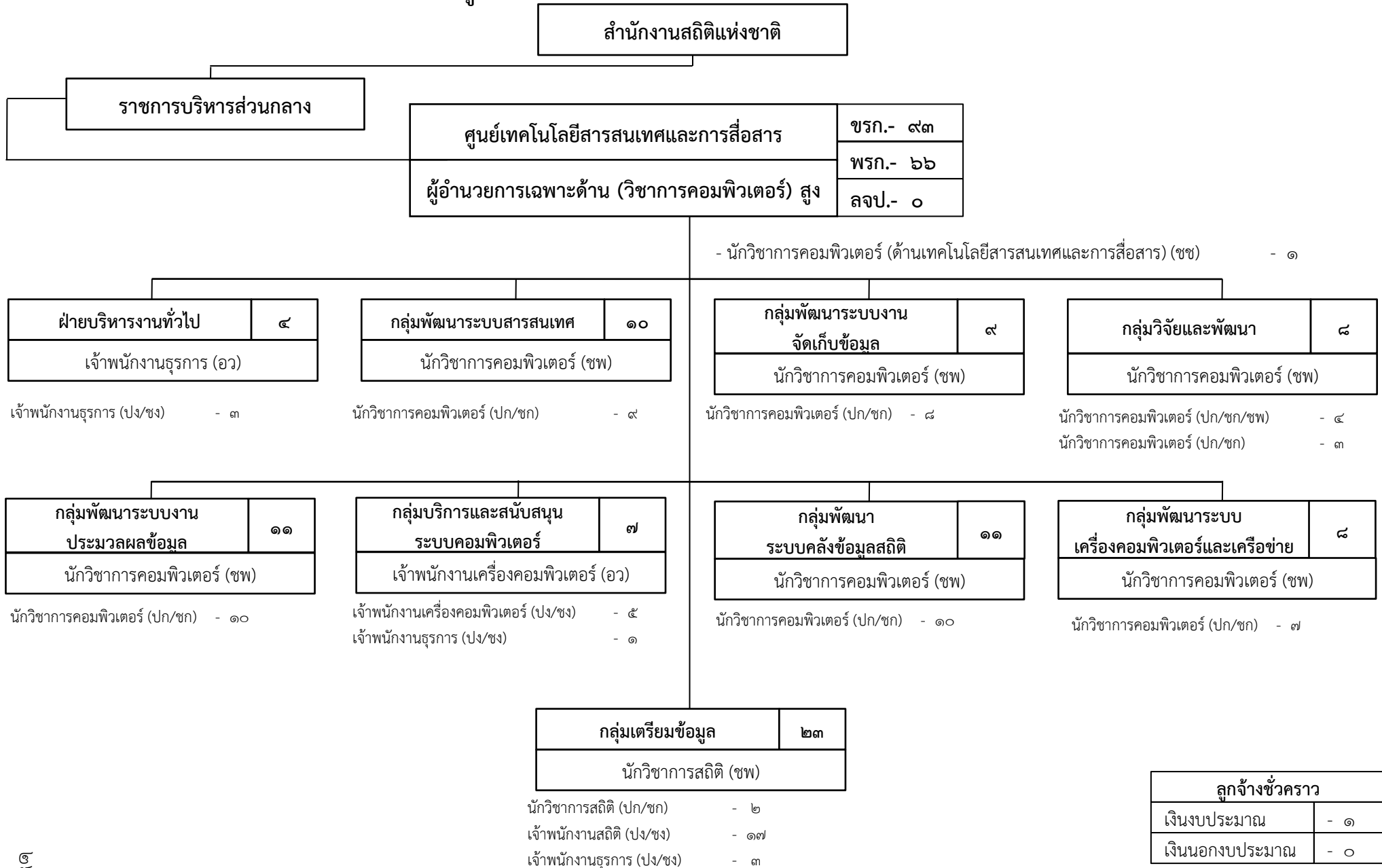
ลูกจ้างชั่วคราว	
เงินงบประมาณ	- ๑
เงินนอกงบประมาณ	-

แผนภูมิโครงสร้างและอัตรากำลัง สำนักงานสถิติแห่งชาติ (ต่อ)

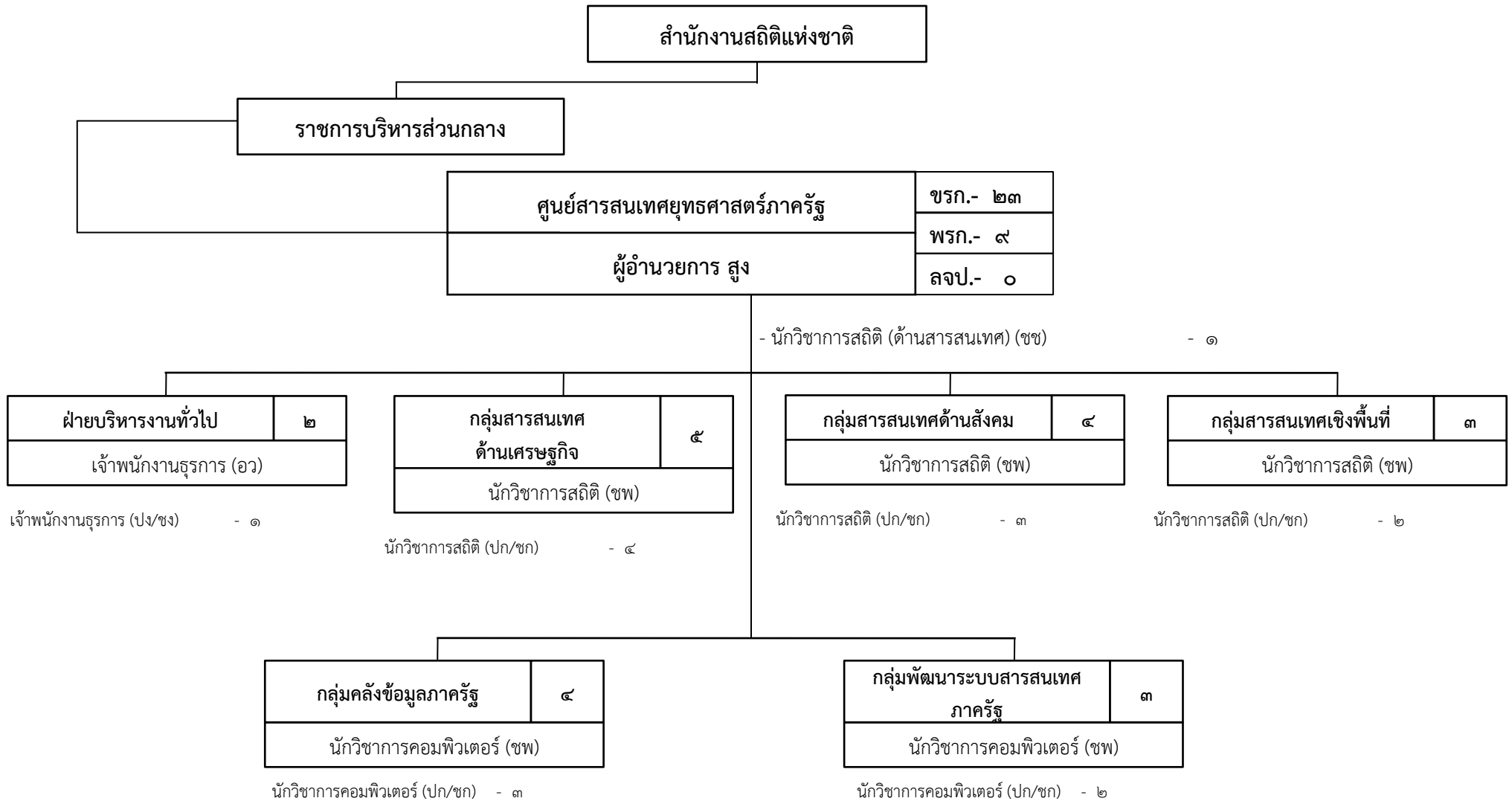


ลูกจ้างชั่วคราว	
เงินงบประมาณ	- ๒
เงินนอกงบประมาณ	-

# แผนภูมิโครงสร้างและอัตรากำลัง สำนักงานสถิติแห่งชาติ (ต่อ)

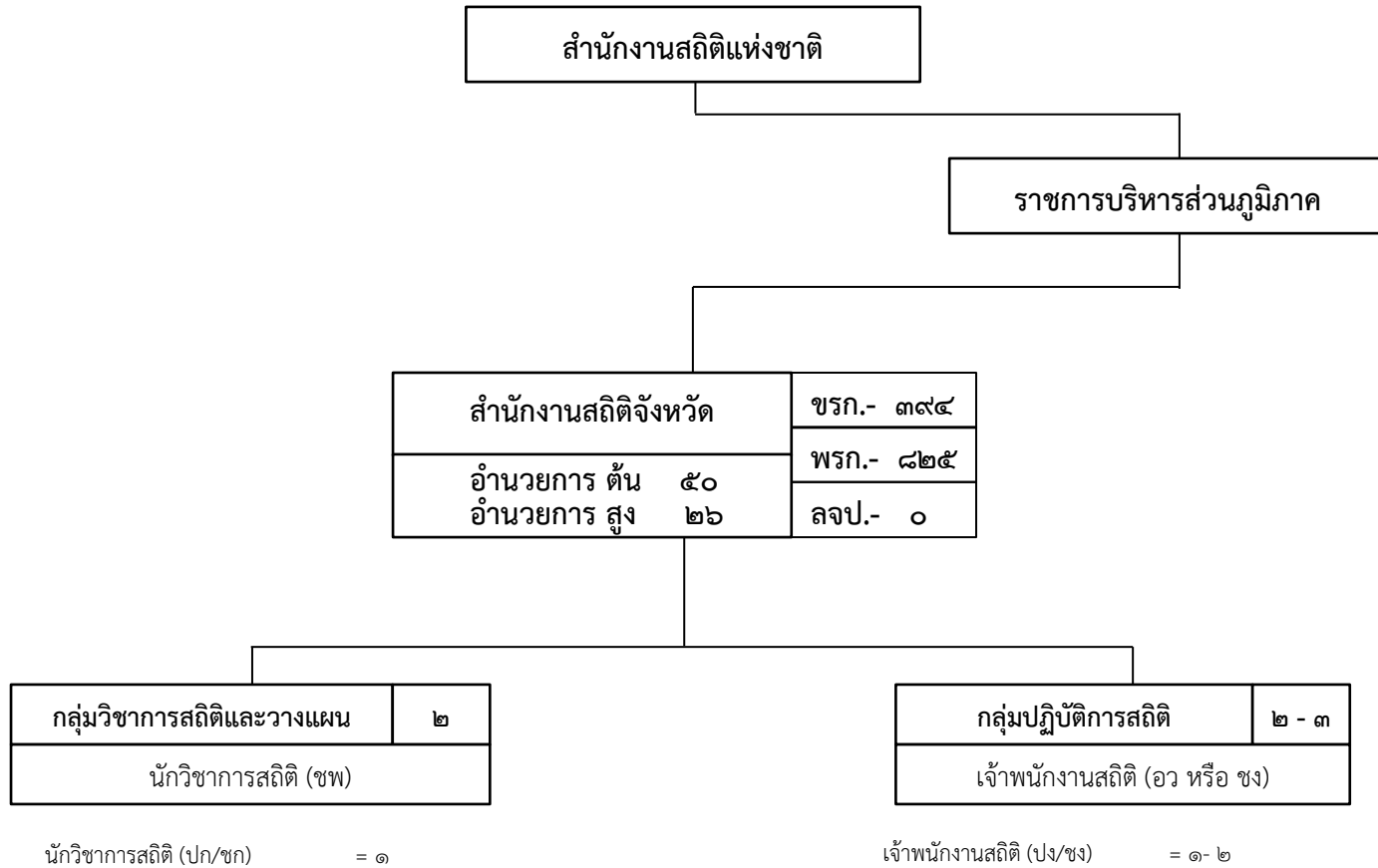


## แผนภูมิโครงสร้างและอัตรากำลัง สำนักงานสถิติแห่งชาติ (ต่อ)



ลูกจ้างชั่วคราว	
เงินงบประมาณ	- ๑
เงินนอกงบประมาณ	- ๐

แผนภูมิโครงสร้างและอัตรากำลัง สำนักงานสถิติแห่งชาติ (ต่อ)



ลูกจ้างชั่วคราว	
เงินงบประมาณ	- ๒๗๑
เงินนอกงบประมาณ	-

ข้อมูล ณ วันที่ ๑ พฤศจิกายน ๒๕๖๖

แผนภูมิโครงสร้างและอัตรากำลัง สำนักงานสถิติแห่งชาติ

สำนักงานสถิติจังหวัด (ภาคเหนือ)	ชรก.- ๘๘
	พรก.- ๑๘๕
อำนาจการ ต้น	๑๓
อำนาจการ สูง	๔
	ลจป.- ๐

จังหวัดเชียงใหม่	ชรก.- ๕
อำนาจการ สูง	พรก.- ๑๒
	ลจป.- ๐

จังหวัดแม่ฮ่องสอน	ชรก.- ๕
อำนาจการ ต้น	พรก.- ๑๑
	ลจป.- ๐

กลุ่มวิชาการสถิติและวางแผน	๒
นักวิชาการสถิติ (ชพ)	

กลุ่มปฏิบัติการสถิติ	๒
เจ้าพนักงานสถิติ (อว)	

นักวิชาการสถิติ (ปก/ชก) = ๑

เจ้าพนักงานสถิติ (ปง/ชง) = ๑

กลุ่มวิชาการสถิติและวางแผน	๒
นักวิชาการสถิติ (ชพ)	

กลุ่มปฏิบัติการสถิติ	๒
เจ้าพนักงานสถิติ (อว)	

นักวิชาการสถิติ (ปก/ชก) = ๑

เจ้าพนักงานสถิติ (ปง/ชง) = ๑

จังหวัดลำพูน	ชรก.- ๕
อำนาจการ ต้น	พรก.- ๑๐
	ลจป.- ๐

จังหวัดลำปาง	ชรก.- ๖
อำนาจการ ต้น	พรก.- ๑๐
	ลจป.- ๐

กลุ่มวิชาการสถิติและวางแผน	๒
นักวิชาการสถิติ (ชพ)	

กลุ่มปฏิบัติการสถิติ	๒
เจ้าพนักงานสถิติ (ชง)	

นักวิชาการสถิติ (ปก/ชก) = ๑

เจ้าพนักงานสถิติ (ปง/ชง) = ๑

กลุ่มวิชาการสถิติและวางแผน	๒
นักวิชาการสถิติ (ชพ)	

กลุ่มปฏิบัติการสถิติ	๓
เจ้าพนักงานสถิติ (อว)	

นักวิชาการสถิติ (ปก/ชก) = ๑

เจ้าพนักงานสถิติ (ปง/ชง) = ๒

## แผนภูมิโครงสร้างและอัตรากำลัง สำนักงานสถิติแห่งชาติ

สำนักงานสถิติจังหวัด (ภาคเหนือ)	ขรก.- ๘๘
	พรง.- ๑๘๕
อำนาจการ ต้น ๑๓	
อำนาจการ สูง ๔	ลจป.- ๐

จังหวัดพะเยา	ขรก.- ๕
	พรง.- ๑๒
อำนาจการ ต้น	ลจป.- ๐

จังหวัดเชียงราย	ขรก.- ๕
	พรง.- ๑๐
อำนาจการ สูง	ลจป.- ๐

กลุ่มวิชาการสถิติและวางแผน	๒
นักวิชาการสถิติ (ขพ)	

กลุ่มปฏิบัติการสถิติ	๒
เจ้าพนักงานสถิติ (ขง)	

นักวิชาการสถิติ (ปก/ชก) = ๑

เจ้าพนักงานสถิติ (ปง/ชง) = ๑

กลุ่มวิชาการสถิติและวางแผน	๒
นักวิชาการสถิติ (ขพ)	

กลุ่มปฏิบัติการสถิติ	๒
เจ้าพนักงานสถิติ (อว)	

นักวิชาการสถิติ (ปก/ชก) = ๑

เจ้าพนักงานสถิติ (ปง/ชง) = ๑

จังหวัดพิษณุโลก	ขรก.- ๕
	พรง.- ๑๒
อำนาจการ สูง	ลจป.- ๐

จังหวัดแพร่	ขรก.- ๕
	พรง.- ๑๐
อำนาจการ ต้น	ลจป.- ๐

กลุ่มวิชาการสถิติและวางแผน	๒
นักวิชาการสถิติ (ขพ)	

กลุ่มปฏิบัติการสถิติ	๒
เจ้าพนักงานสถิติ (อว)	

นักวิชาการสถิติ (ปก/ชก) = ๑

เจ้าพนักงานสถิติ (ปง/ชง) = ๑

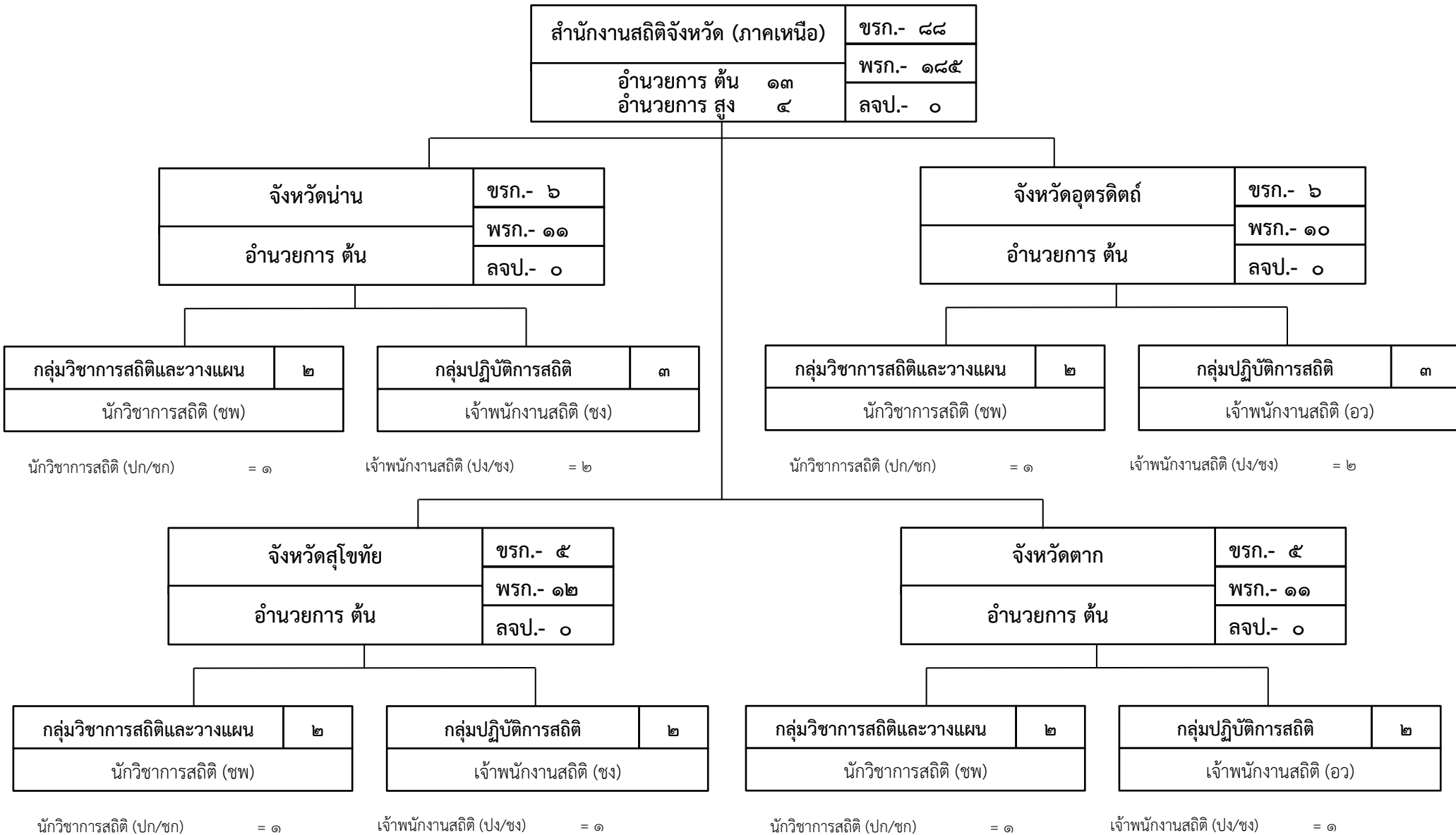
กลุ่มวิชาการสถิติและวางแผน	๒
นักวิชาการสถิติ (ขพ)	

กลุ่มปฏิบัติการสถิติ	๒
เจ้าพนักงานสถิติ (ขง)	

นักวิชาการสถิติ (ปก/ชก) = ๑

เจ้าพนักงานสถิติ (ปง/ชง) = ๑

## แผนภูมิโครงสร้างและอัตรากำลัง สำนักงานสถิติแห่งชาติ





# แผนภูมิโครงสร้างและอัตรากำลัง สำนักงานสถิติแห่งชาติ

สำนักงานสถิติจังหวัด (ภาคเหนือ)	ชรก.- ๘๘
อำนาจการ ต้น	พรก.- ๑๘๕
อำนาจการ สูง	ลจป.- ๐

จังหวัดนครสวรรค์	ชรก.- ๕
อำนาจการ สูง	พรก.- ๑๑
	ลจป.- ๐

จังหวัดกำแพงเพชร	ชรก.- ๕
อำนาจการ ต้น	พรก.- ๑๑
	ลจป.- ๐

กลุ่มวิชาการสถิติและวางแผน	๒
นักวิชาการสถิติ (ชพ)	

กลุ่มปฏิบัติการสถิติ	๒
เจ้าพนักงานสถิติ (อว)	

นักวิชาการสถิติ (ปก/ชก) = ๑

เจ้าพนักงานสถิติ (ปง/ชง) = ๑

กลุ่มวิชาการสถิติและวางแผน	๒
นักวิชาการสถิติ (ชพ)	

กลุ่มปฏิบัติการสถิติ	๒
เจ้าพนักงานสถิติ (อว)	

นักวิชาการสถิติ (ปก/ชก) = ๑

เจ้าพนักงานสถิติ (ปง/ชง) = ๑

จังหวัดพิจิตร	ชรก.- ๕
อำนาจการ ต้น	พรก.- ๑๑
	ลจป.- ๐

จังหวัดเพชรบูรณ์	ชรก.- ๕
อำนาจการ ต้น	พรก.- ๑๐
	ลจป.- ๐

กลุ่มวิชาการสถิติและวางแผน	๒
นักวิชาการสถิติ (ชพ)	

กลุ่มปฏิบัติการสถิติ	๒
เจ้าพนักงานสถิติ (อว)	

นักวิชาการสถิติ (ปก/ชก) = ๑

เจ้าพนักงานสถิติ (ปง/ชง) = ๑

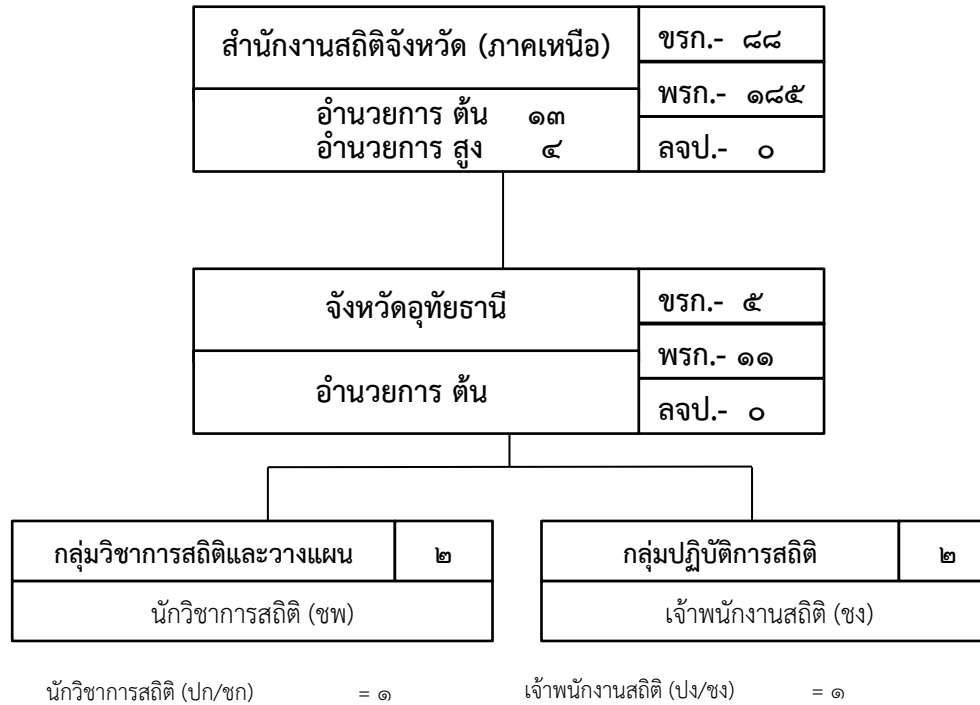
กลุ่มวิชาการสถิติและวางแผน	๒
นักวิชาการสถิติ (ชพ)	

กลุ่มปฏิบัติการสถิติ	๒
เจ้าพนักงานสถิติ (อว)	

นักวิชาการสถิติ (ปก/ชก) = ๑

เจ้าพนักงานสถิติ (ปง/ชง) = ๑

# แผนภูมิโครงสร้างและอัตรากำลัง สำนักงานสถิติแห่งชาติ



## แผนภูมิโครงสร้างและอัตรากำลัง สำนักงานสถิติแห่งชาติ

สำนักงานสถิติจังหวัด (ภาคกลาง)	ชรก.-๑๓๒
อำนวยการ ต้น ๑๗ อำนวยการ สูง ๘	พรก.-๒๗๐
	ลจป.- ๐

จังหวัดชัยนาท	ชรก.- ๕
อำนวยการ ต้น	พรก.- ๑๑
	ลจป.- ๐

จังหวัดพระนครศรีอยุธยา	ชรก.- ๕
อำนวยการ สูง	พรก.- ๑๑
	ลจป.- ๐

กลุ่มวิชาการสถิติและวางแผน	๒
นักวิชาการสถิติ (ชพ)	

กลุ่มปฏิบัติการสถิติ	๒
เจ้าพนักงานสถิติ (อว)	

นักวิชาการสถิติ (ปก/ชก) = ๑

เจ้าพนักงานสถิติ (ปง/ชง) = ๑

กลุ่มวิชาการสถิติและวางแผน	๒
นักวิชาการสถิติ (ชพ)	

กลุ่มปฏิบัติการสถิติ	๒
เจ้าพนักงานสถิติ (ชง)	

นักวิชาการสถิติ (ปก/ชก) = ๑

เจ้าพนักงานสถิติ (ปง/ชง) = ๑

จังหวัดนนทบุรี	ชรก.- ๕
อำนวยการ สูง	พรก.- ๑๑
	ลจป.- ๐

จังหวัดปทุมธานี	ชรก.- ๕
อำนวยการ สูง	พรก.-๑๑
	ลจป.- ๐

กลุ่มวิชาการสถิติและวางแผน	๒
นักวิชาการสถิติ (ชพ)	

กลุ่มปฏิบัติการสถิติ	๒
เจ้าพนักงานสถิติ (ชง)	

นักวิชาการสถิติ (ปก/ชก) = ๑

เจ้าพนักงานสถิติ (ปง/ชง) = ๑

กลุ่มวิชาการสถิติและวางแผน	๒
นักวิชาการสถิติ (ชพ)	

กลุ่มปฏิบัติการสถิติ	๒
เจ้าพนักงานสถิติ (อว)	

นักวิชาการสถิติ (ปก/ชก) = ๑

เจ้าพนักงานสถิติ (ปง/ชง) = ๑

# แผนภูมิโครงสร้างและอัตรากำลัง สำนักงานสถิติแห่งชาติ

สำนักงานสถิติจังหวัด (ภาคกลาง)	ชรก.-๑๓๒
อำนาจการ ต้น อำนาจการ สูง	พรก.-๒๗๐
	ลจป.- ๐

จังหวัดอ่างทอง	ชรก.- ๕
อำนาจการ ต้น	พรก.- ๑๐
	ลจป.- ๐

จังหวัดกาญจนบุรี	ชรก.- ๖
อำนาจการ ต้น	พรก.- ๑๑
	ลจป.- ๐

กลุ่มวิชาการสถิติและวางแผน	๒
นักวิชาการสถิติ (ชพ)	

กลุ่มปฏิบัติการสถิติ	๒
เจ้าพนักงานสถิติ (ชง)	

นักวิชาการสถิติ (ปก/ชก) = ๑

เจ้าพนักงานสถิติ (ปง/ชง) = ๑

กลุ่มวิชาการสถิติและวางแผน	๒
นักวิชาการสถิติ (ชพ)	

กลุ่มปฏิบัติการสถิติ	๓
เจ้าพนักงานสถิติ (ชง)	

นักวิชาการสถิติ (ปก/ชก) = ๑

เจ้าพนักงานสถิติ (ปง/ชง) = ๒

จังหวัดสุพรรณบุรี	ชรก.- ๕
อำนาจการ ต้น	พรก.- ๑๑
	ลจป.- ๐

จังหวัดสระบุรี	ชรก.- ๖
อำนาจการ ต้น	พรก.-๑๐
	ลจป.- ๐

กลุ่มวิชาการสถิติและวางแผน	๒
นักวิชาการสถิติ (ชพ)	

กลุ่มปฏิบัติการสถิติ	๒
เจ้าพนักงานสถิติ (อว)	

นักวิชาการสถิติ (ปก/ชก) = ๑

เจ้าพนักงานสถิติ (ปง/ชง) = ๑

กลุ่มวิชาการสถิติและวางแผน	๒
นักวิชาการสถิติ (ชพ)	

กลุ่มปฏิบัติการสถิติ	๓
เจ้าพนักงานสถิติ (อว)	

นักวิชาการสถิติ (ปก/ชก) = ๑

เจ้าพนักงานสถิติ (ปง/ชง) = ๒

## แผนภูมิโครงสร้างและอัตรากำลัง สำนักงานสถิติแห่งชาติ

สำนักงานสถิติจังหวัด (ภาคกลาง)	ชรก.-๑๓๒
หน่วยงาน ต้น ๑๗ หน่วยงาน สูง ๘	พรก.-๒๗๐
	ลจป.- ๐

จังหวัดลพบุรี	ชรก.- ๕
หน่วยงาน สูง	พรก.- ๑๑
	ลจป.- ๐

จังหวัดสิงห์บุรี	ชรก.- ๕
หน่วยงาน ต้น	พรก.- ๙
	ลจป.- ๐

กลุ่มวิชาการสถิติและวางแผน	๒
นักวิชาการสถิติ (ชพ)	

กลุ่มปฏิบัติการสถิติ	๒
เจ้าพนักงานสถิติ (อว)	

นักวิชาการสถิติ (ปก/ชก) = ๑

เจ้าพนักงานสถิติ (ปง/ชง) = ๑

กลุ่มวิชาการสถิติและวางแผน	๒
นักวิชาการสถิติ (ชพ)	

กลุ่มปฏิบัติการสถิติ	๒
เจ้าพนักงานสถิติ (ชง)	

นักวิชาการสถิติ (ปก/ชก) = ๑

เจ้าพนักงานสถิติ (ปง/ชง) = ๑

จังหวัดนครนายก	ชรก.- ๕
หน่วยงาน ต้น	พรก.- ๑๑
	ลจป.- ๐

จังหวัดปราจีนบุรี	ชรก.- ๖
หน่วยงาน ต้น	พรก.- ๑๐
	ลจป.- ๐

กลุ่มวิชาการสถิติและวางแผน	๒
นักวิชาการสถิติ (ชพ)	

กลุ่มปฏิบัติการสถิติ	๒
เจ้าพนักงานสถิติ (ชง)	

นักวิชาการสถิติ (ปก/ชก) = ๑

เจ้าพนักงานสถิติ (ปง/ชง) = ๑

กลุ่มวิชาการสถิติและวางแผน	๒
นักวิชาการสถิติ (ชพ)	

กลุ่มปฏิบัติการสถิติ	๓
เจ้าพนักงานสถิติ (อว)	

นักวิชาการสถิติ (ปก/ชก) = ๑

เจ้าพนักงานสถิติ (ปง/ชง) = ๒

## แผนภูมิโครงสร้างและอัตรากำลัง สำนักงานสถิติแห่งชาติ

สำนักงานสถิติจังหวัด (ภาคกลาง)	ชรก.-๑๓๒
หน่วยงาน ต้น ๑๗ หน่วยงาน สูง ๘	พรก.-๒๗๐
	ลจป.- ๐

จังหวัดสระแก้ว	ชรก.- ๕
หน่วยงาน ต้น	พรก.- ๑๑
	ลจป.- ๐

จังหวัดราชบุรี	ชรก.- ๖
หน่วยงาน ต้น	พรก.- ๑๒
	ลจป.- ๐

กลุ่มวิชาการสถิติและวางแผน	๒
นักวิชาการสถิติ (ชพ)	

กลุ่มปฏิบัติการสถิติ	๒
เจ้าพนักงานสถิติ (ชง)	

นักวิชาการสถิติ (ปก/ชก) = ๑

เจ้าพนักงานสถิติ (ปง/ชง) = ๑

กลุ่มวิชาการสถิติและวางแผน	๒
นักวิชาการสถิติ (ชพ)	

กลุ่มปฏิบัติการสถิติ	๓
เจ้าพนักงานสถิติ (อว)	

นักวิชาการสถิติ (ปก/ชก) = ๑

เจ้าพนักงานสถิติ (ปง/ชง) = ๒

จังหวัดเพชรบุรี	ชรก.- ๕
หน่วยงาน ต้น	พรก.- ๑๑
	ลจป.- ๐

จังหวัดนครปฐม	ชรก.- ๕
หน่วยงาน สูง	พรก.- ๑๑
	ลจป.- ๐

กลุ่มวิชาการสถิติและวางแผน	๒
นักวิชาการสถิติ (ชพ)	

กลุ่มปฏิบัติการสถิติ	๒
เจ้าพนักงานสถิติ (ชง)	

นักวิชาการสถิติ (ปก/ชก) = ๑

เจ้าพนักงานสถิติ (ปง/ชง) = ๑

กลุ่มวิชาการสถิติและวางแผน	๒
นักวิชาการสถิติ (ชพ)	

กลุ่มปฏิบัติการสถิติ	๒
เจ้าพนักงานสถิติ (ชง)	

นักวิชาการสถิติ (ปก/ชก) = ๑

เจ้าพนักงานสถิติ (ปง/ชง) = ๑

## แผนภูมิโครงสร้างและอัตรากำลัง สำนักงานสถิติแห่งชาติ

สำนักงานสถิติจังหวัด (ภาคกลาง)	ชรก.-๑๓๒
หน่วยงาน ต้น ๑๗ หน่วยงาน สูง ๘	พรก.-๒๗๐
	ลจป.- ๐

จังหวัดสมุทรสาคร	ชรก.- ๕
หน่วยงาน ต้น	พรก.- ๑๑
	ลจป.- ๐

จังหวัดสมุทรสงคราม	ชรก.- ๕
หน่วยงาน ต้น	พรก.- ๑๐
	ลจป.- ๐

กลุ่มวิชาการสถิติและวางแผน	๒
นักวิชาการสถิติ (ชพ)	

กลุ่มปฏิบัติการสถิติ	๒
เจ้าพนักงานสถิติ (อว)	

นักวิชาการสถิติ (ปก/ชก) = ๑

เจ้าพนักงานสถิติ (ปง/ชง) = ๑

กลุ่มวิชาการสถิติและวางแผน	๒
นักวิชาการสถิติ (ชพ)	

กลุ่มปฏิบัติการสถิติ	๒
เจ้าพนักงานสถิติ (อว)	

นักวิชาการสถิติ (ปก/ชก) = ๑

เจ้าพนักงานสถิติ (ปง/ชง) = ๑

จังหวัดประจวบคีรีขันธ์	ชรก.- ๕
หน่วยงาน ต้น	พรก.- ๑๑
	ลจป.- ๐

จังหวัดชลบุรี	ชรก.- ๖
หน่วยงาน สูง	พรก.- ๑๓
	ลจป.- ๐

กลุ่มวิชาการสถิติและวางแผน	๒
นักวิชาการสถิติ (ชพ)	

กลุ่มปฏิบัติการสถิติ	๒
เจ้าพนักงานสถิติ (ชง)	

นักวิชาการสถิติ (ปก/ชก) = ๑

เจ้าพนักงานสถิติ (ปง/ชง) = ๑

กลุ่มวิชาการสถิติและวางแผน	๒
นักวิชาการสถิติ (ชพ)	

กลุ่มปฏิบัติการสถิติ	๓
เจ้าพนักงานสถิติ (อว)	

นักวิชาการสถิติ (ปก/ชก) = ๑

เจ้าพนักงานสถิติ (ปง/ชง) = ๒

แผนภูมิโครงสร้างและอัตรากำลัง สำนักงานสถิติแห่งชาติ

สำนักงานสถิติจังหวัด (ภาคกลาง)	ชรก.-๑๓๒
	พรก.-๒๗๐
	ลจป.- ๐
อำนาจการ ต้น	๑๗
อำนาจการ สูง	๘

จังหวัดระยอง	ชรก.- ๖
	พรก.- ๑๐
	ลจป.- ๐
อำนาจการ ต้น	

จังหวัดฉะเชิงเทรา	ชรก.- ๕
	พรก.- ๑๐
	ลจป.- ๐
อำนาจการ สูง	

กลุ่มวิชาการสถิติและวางแผน	๒
นักวิชาการสถิติ (ชพ)	

กลุ่มปฏิบัติการสถิติ	๓
เจ้าพนักงานสถิติ (ชง)	

นักวิชาการสถิติ (ปค/ชก) = ๑

เจ้าพนักงานสถิติ (ปง/ชง) = ๒

กลุ่มวิชาการสถิติและวางแผน	๒
นักวิชาการสถิติ (ชพ)	

กลุ่มปฏิบัติการสถิติ	๒
เจ้าพนักงานสถิติ (ชง)	

นักวิชาการสถิติ (ปค/ชก) = ๑

เจ้าพนักงานสถิติ (ปง/ชง) = ๑

จังหวัดสมุทรปราการ	ชรก.- ๖
	พรก.- ๑๒
	ลจป.- ๐
อำนาจการ สูง	

จังหวัดจันทบุรี	ชรก.- ๕
	พรก.-๑๐
	ลจป.- ๐
อำนาจการ ต้น	

กลุ่มวิชาการสถิติและวางแผน	๒
นักวิชาการสถิติ (ชพ)	

กลุ่มปฏิบัติการสถิติ	๓
เจ้าพนักงานสถิติ (อว)	

นักวิชาการสถิติ (ปค/ชก) = ๑

เจ้าพนักงานสถิติ (ปง/ชง) = ๒

กลุ่มวิชาการสถิติและวางแผน	๒
นักวิชาการสถิติ (ชพ)	

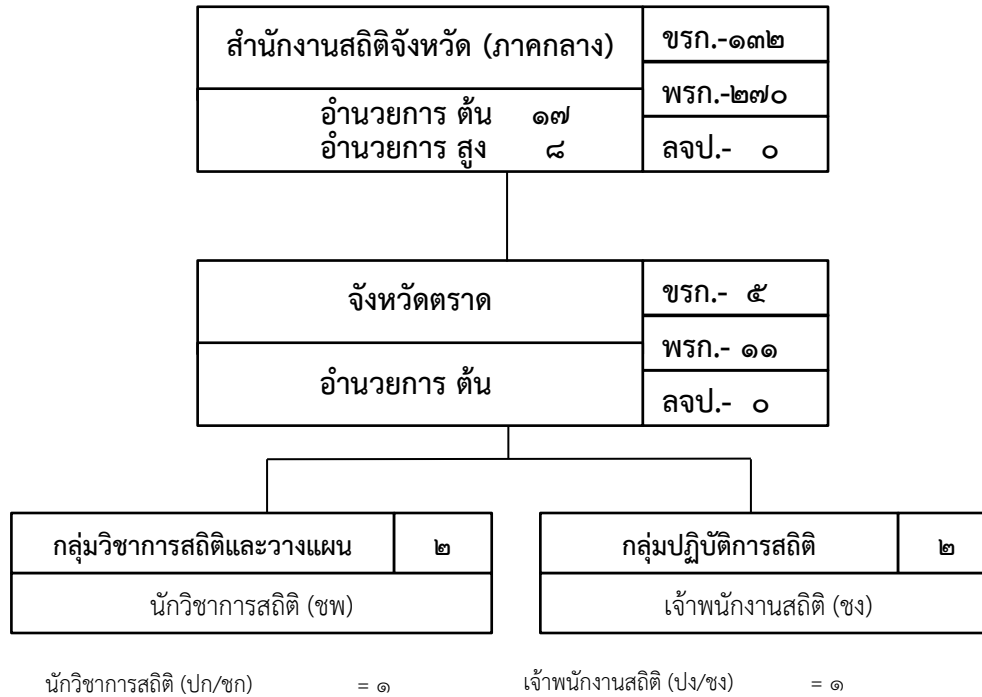
กลุ่มปฏิบัติการสถิติ	๒
เจ้าพนักงานสถิติ (อว)	

นักวิชาการสถิติ (ปค/ชก) = ๑

เจ้าพนักงานสถิติ (ปง/ชง) = ๑



# แผนภูมิโครงสร้างและอัตรากำลัง สำนักงานสถิติแห่งชาติ



# แผนภูมิโครงสร้างและอัตรากำลัง สำนักงานสถิติแห่งชาติ

สำนักงานสถิติจังหวัด (ภาคตะวันออกเฉียงเหนือ)	ชรก.-๑๐๒
	พรก.-๒๑๓
	ลจป.- ๐
อำนาจการ ต้น ๙	
อำนาจการ สูง ๑๑	

จังหวัดนครราชสีมา	ชรก.- ๖
อำนาจการ สูง	พรก.- ๑๑
	ลจป.- ๐

จังหวัดชัยภูมิ	ชรก.- ๕
อำนาจการ สูง	พรก.- ๑๑
	ลจป.- ๐

กลุ่มวิชาการสถิติและวางแผน	๒
นักวิชาการสถิติ (ชพ)	

กลุ่มปฏิบัติการสถิติ	๓
เจ้าพนักงานสถิติ (ชง)	

กลุ่มวิชาการสถิติและวางแผน	๒
นักวิชาการสถิติ (ชพ)	

กลุ่มปฏิบัติการสถิติ	๒
เจ้าพนักงานสถิติ (อว)	

นักวิชาการสถิติ (ปค/ชก) = ๑

เจ้าพนักงานสถิติ (ปง/ชง) = ๒

นักวิชาการสถิติ (ปค/ชก) = ๑

เจ้าพนักงานสถิติ (ปง/ชง) = ๑

จังหวัดบุรีรัมย์	ชรก.- ๕
อำนาจการ สูง	พรก.- ๑๑
	ลจป.- ๐

จังหวัดสุรินทร์	ชรก.- ๕
อำนาจการ สูง	พรก.- ๑๑
	ลจป.- ๐

กลุ่มวิชาการสถิติและวางแผน	๒
นักวิชาการสถิติ (ชพ)	

กลุ่มปฏิบัติการสถิติ	๒
เจ้าพนักงานสถิติ (อว)	

กลุ่มวิชาการสถิติและวางแผน	๒
นักวิชาการสถิติ (ชพ)	

กลุ่มปฏิบัติการสถิติ	๒
เจ้าพนักงานสถิติ (อว)	

นักวิชาการสถิติ (ปค/ชก) = ๑

เจ้าพนักงานสถิติ (ปง/ชง) = ๑

นักวิชาการสถิติ (ปค/ชก) = ๑

เจ้าพนักงานสถิติ (ปง/ชง) = ๑

# แผนภูมิโครงสร้างและอัตรากำลัง สำนักงานสถิติแห่งชาติ

สำนักงานสถิติจังหวัด (ภาคตะวันออกเฉียงเหนือ)	ขรก.-๑๐๒
	พรงก.-๒๑๓
	ลจป.- ๐
อำนวยการ ต้น ๙ อำนวยการ สูง ๑๑	

จังหวัดศรีสะเกษ	ขรก.- ๕
	พรงก.- ๑๑
	ลจป.- ๐
อำนวยการ สูง	

จังหวัดขอนแก่น	ขรก.- ๖
	พรงก.- ๑๑
	ลจป.- ๐
อำนวยการ สูง	

กลุ่มวิชาการสถิติและวางแผน	๒
นักวิชาการสถิติ (ซพ)	

กลุ่มปฏิบัติการสถิติ	๒
เจ้าหน้าที่งานสถิติ (ซง)	

นักวิชาการสถิติ (ปค/ซก) = ๑

เจ้าหน้าที่งานสถิติ (ปง/ซง) = ๑

กลุ่มวิชาการสถิติและวางแผน	๒
นักวิชาการสถิติ (ซพ)	

กลุ่มปฏิบัติการสถิติ	๓
เจ้าหน้าที่งานสถิติ (อว)	

นักวิชาการสถิติ (ปค/ซก) = ๑

เจ้าหน้าที่งานสถิติ (ปง/ซง) = ๒

จังหวัดเลย	ขรก.- ๕
	พรงก.- ๑๐
	ลจป.- ๐
อำนวยการ ต้น	

จังหวัดหนองบัวลำภู	ขรก.- ๕
	พรงก.- ๑๐
	ลจป.- ๐
อำนวยการ ต้น	

กลุ่มวิชาการสถิติและวางแผน	๒
นักวิชาการสถิติ (ซพ)	

กลุ่มปฏิบัติการสถิติ	๒
เจ้าหน้าที่งานสถิติ (ซง)	

นักวิชาการสถิติ (ปค/ซก) = ๑

เจ้าหน้าที่งานสถิติ (ปง/ซง) = ๑

กลุ่มวิชาการสถิติและวางแผน	๒
นักวิชาการสถิติ (ซพ)	

กลุ่มปฏิบัติการสถิติ	๒
เจ้าหน้าที่งานสถิติ (ซง)	

นักวิชาการสถิติ (ปค/ซก) = ๑

เจ้าหน้าที่งานสถิติ (ปง/ซง) = ๑

แผนภูมิโครงสร้างและอัตรากำลัง สำนักงานสถิติแห่งชาติ

สำนักงานสถิติจังหวัด (ภาคตะวันออกเฉียงเหนือ)	ขรก.-๑๐๒
	พรง.-๒๑๓
อำนาจการ ต้น ๙	ลจป.- ๐
อำนาจการ สูง ๑๑	

จังหวัดอุดรธานี	ขรก.- ๕
อำนาจการ สูง	พรง.- ๑๐
	ลจป.- ๐

จังหวัดหนองคาย	ขรก.- ๕
อำนาจการ ต้น	พรง.- ๑๐
	ลจป.- ๐

กลุ่มวิชาการสถิติและวางแผน	๒
นักวิชาการสถิติ (ชพ)	

กลุ่มปฏิบัติการสถิติ	๒
เจ้าพนักงานสถิติ (อว)	

นักวิชาการสถิติ (ปก/ชก) = ๑

เจ้าพนักงานสถิติ (ปง/ชง) = ๑

กลุ่มวิชาการสถิติและวางแผน	๒
นักวิชาการสถิติ (ชพ)	

กลุ่มปฏิบัติการสถิติ	๒
เจ้าพนักงานสถิติ (อว)	

นักวิชาการสถิติ (ปก/ชก) = ๑

เจ้าพนักงานสถิติ (ปง/ชง) = ๑

จังหวัดกาฬสินธุ์	ขรก.- ๕
อำนาจการ ต้น	พรง.- ๑๐
	ลจป.- ๐

จังหวัดมหาสารคาม	ขรก.- ๕
อำนาจการ สูง	พรง.- ๑๒
	ลจป.- ๐

กลุ่มวิชาการสถิติและวางแผน	๒
นักวิชาการสถิติ (ชพ)	

กลุ่มปฏิบัติการสถิติ	๒
เจ้าพนักงานสถิติ (ชง)	

นักวิชาการสถิติ (ปก/ชก) = ๑

เจ้าพนักงานสถิติ (ปง/ชง) = ๑

กลุ่มวิชาการสถิติและวางแผน	๒
นักวิชาการสถิติ (ชพ)	

กลุ่มปฏิบัติการสถิติ	๒
เจ้าพนักงานสถิติ (อว)	

นักวิชาการสถิติ (ปก/ชก) = ๑

เจ้าพนักงานสถิติ (ปง/ชง) = ๑

# แผนภูมิโครงสร้างและอัตรากำลัง สำนักงานสถิติแห่งชาติ

สำนักงานสถิติจังหวัด (ภาคตะวันออกเฉียงเหนือ)	ชรก.-๑๐๒
	พรก.-๒๑๓
	ลจป.- ๐
อำนวยการ ต้น ๙ อำนวยการ สูง ๑๑	

จังหวัดอุบลราชธานี	ชรก.- ๕
อำนวยการ สูง	พรก.- ๑๑
	ลจป.- ๐

จังหวัดมุกดาหาร	ชรก.- ๕
อำนวยการ ต้น	พรก.- ๑๑
	ลจป.- ๐

กลุ่มวิชาการสถิติและวางแผน	๒
นักวิชาการสถิติ (ชพ)	

กลุ่มปฏิบัติการสถิติ	๒
เจ้าพนักงานสถิติ (อว)	

นักวิชาการสถิติ (ปค/ชก) = ๑

เจ้าพนักงานสถิติ (ปง/ชง) = ๑

กลุ่มวิชาการสถิติและวางแผน	๒
นักวิชาการสถิติ (ชพ)	

กลุ่มปฏิบัติการสถิติ	๒
เจ้าพนักงานสถิติ (อว)	

นักวิชาการสถิติ (ปค/ชก) = ๑

เจ้าพนักงานสถิติ (ปง/ชง) = ๑

จังหวัดอำนาจเจริญ	ชรก.- ๕
อำนวยการ ต้น	พรก.- ๑๑
	ลจป.- ๐

จังหวัดยโสธร	ชรก.- ๕
อำนวยการ ต้น	พรก.- ๑๑
	ลจป.- ๐

กลุ่มวิชาการสถิติและวางแผน	๒
นักวิชาการสถิติ (ชพ)	

กลุ่มปฏิบัติการสถิติ	๒
เจ้าพนักงานสถิติ (ชง)	

นักวิชาการสถิติ (ปค/ชก) = ๑

เจ้าพนักงานสถิติ (ปง/ชง) = ๑

กลุ่มวิชาการสถิติและวางแผน	๒
นักวิชาการสถิติ (ชพ)	

กลุ่มปฏิบัติการสถิติ	๒
เจ้าพนักงานสถิติ (อว)	

นักวิชาการสถิติ (ปค/ชก) = ๑

เจ้าพนักงานสถิติ (ปง/ชง) = ๑

# แผนภูมิโครงสร้างและอัตรากำลัง สำนักงานสถิติแห่งชาติ

สำนักงานสถิติจังหวัด (ภาคตะวันออกเฉียงเหนือ)	ขรก.-๑๐๒
	พรง.-๒๑๓
อำนวยการ ต้น ๙ อำนวยการ สูง ๑๑	ลจป.- ๐

จังหวัดร้อยเอ็ด	ขรก.- ๕
อำนวยการ สูง	พรง.- ๑๑
	ลจป.- ๐

จังหวัดนครพนม	ขรก.- ๕
อำนวยการ ต้น	พรง.- ๑๑
	ลจป.- ๐

กลุ่มวิชาการสถิติและวางแผน	๒
นักวิชาการสถิติ (ขพ)	

กลุ่มปฏิบัติการสถิติ	๒
เจ้าพนักงานสถิติ (ขง)	

กลุ่มวิชาการสถิติและวางแผน	๒
นักวิชาการสถิติ (ขพ)	

กลุ่มปฏิบัติการสถิติ	๒
เจ้าพนักงานสถิติ (อว)	

นักวิชาการสถิติ (ปค/ชก) = ๑

เจ้าพนักงานสถิติ (ปง/ชง) = ๑

นักวิชาการสถิติ (ปค/ชก) = ๑

เจ้าพนักงานสถิติ (ปง/ชง) = ๑

จังหวัดสกลนคร	ขรก.- ๕
อำนวยการ สูง	พรง.- ๑๒
	ลจป.- ๐

จังหวัดบึงกาฬ	ขรก.- ๕
อำนวยการ ต้น	พรง.- ๗
	ลจป.- ๐

กลุ่มวิชาการสถิติและวางแผน	๒
นักวิชาการสถิติ (ขพ)	

กลุ่มปฏิบัติการสถิติ	๒
เจ้าพนักงานสถิติ (อว)	

กลุ่มวิชาการสถิติและวางแผน	๒
นักวิชาการสถิติ (ขพ)	

กลุ่มปฏิบัติการสถิติ	๒
เจ้าพนักงานสถิติ (ขง)	

นักวิชาการสถิติ (ปค/ชก) = ๑

เจ้าพนักงานสถิติ (ปง/ชง) = ๑

นักวิชาการสถิติ (ปค/ชก) = ๑

เจ้าพนักงานสถิติ (ปง/ชง) = ๑

# แผนภูมิโครงสร้างและอัตรากำลัง สำนักงานสถิติแห่งชาติ

สำนักงานสถิติจังหวัด (ภาคใต้)	ขรก.- ๗๒
อำนาจการ ตัน ๑๑ อำนาจการ สูง ๓	พรก.- ๑๕๗
	ลจป.- ๐

จังหวัดสุราษฎร์ธานี	ขรก.- ๖
อำนาจการ สูง	พรก.- ๑๑
	ลจป.- ๐

จังหวัดนครศรีธรรมราช	ขรก.- ๕
อำนาจการ สูง	พรก.- ๑๒
	ลจป.- ๐

กลุ่มวิชาการสถิติและวางแผน	๒
นักวิชาการสถิติ (ซพ)	

กลุ่มปฏิบัติการสถิติ	๓
เจ้าพนักงานสถิติ (อว)	

นักวิชาการสถิติ (ปก/ชก) = ๑

เจ้าพนักงานสถิติ (ปง/ชง) = ๒

กลุ่มวิชาการสถิติและวางแผน	๒
นักวิชาการสถิติ (ซพ)	

กลุ่มปฏิบัติการสถิติ	๒
เจ้าพนักงานสถิติ (อว)	

นักวิชาการสถิติ (ปก/ชก) = ๑

เจ้าพนักงานสถิติ (ปง/ชง) = ๑

จังหวัดชุมพร	ขรก.- ๕
อำนาจการ ตัน	พรก.- ๑๑
	ลจป.- ๐

จังหวัดระนอง	ขรก.- ๕
อำนาจการ ตัน	พรก.- ๑๑
	ลจป.- ๐

กลุ่มวิชาการสถิติและวางแผน	๒
นักวิชาการสถิติ (ซพ)	

กลุ่มปฏิบัติการสถิติ	๒
เจ้าพนักงานสถิติ (ชง)	

นักวิชาการสถิติ (ปก/ชก) = ๑

เจ้าพนักงานสถิติ (ปง/ชง) = ๑

กลุ่มวิชาการสถิติและวางแผน	๒
นักวิชาการสถิติ (ซพ)	

กลุ่มปฏิบัติการสถิติ	๒
เจ้าพนักงานสถิติ (ชง)	

นักวิชาการสถิติ (ปก/ชก) = ๑

เจ้าพนักงานสถิติ (ปง/ชง) = ๑

# แผนภูมิโครงสร้างและอัตรากำลัง สำนักงานสถิติแห่งชาติ

สำนักงานสถิติจังหวัด (ภาคใต้)	ขรก.- ๗๒
อำนาจการ ต้น	พรก.- ๑๕๗
อำนาจการ สูง	ลจป.- ๐

จังหวัดพังงา	ขรก.- ๕
อำนาจการ ต้น	พรก.- ๑๑
	ลจป.- ๐

จังหวัดภูเก็ต	ขรก.- ๖
อำนาจการ ต้น	พรก.- ๑๐
	ลจป.- ๐

กลุ่มวิชาการสถิติและวางแผน	๒
นักวิชาการสถิติ (ซพ)	

กลุ่มปฏิบัติการสถิติ	๒
เจ้าพนักงานสถิติ (ซง)	

กลุ่มวิชาการสถิติและวางแผน	๒
นักวิชาการสถิติ (ซพ)	

กลุ่มปฏิบัติการสถิติ	๓
เจ้าพนักงานสถิติ (อว)	

นักวิชาการสถิติ (ปค/ชก) = ๑

เจ้าพนักงานสถิติ (ปง/ซง) = ๑

นักวิชาการสถิติ (ปค/ชก) = ๑

เจ้าพนักงานสถิติ (ปง/ซง) = ๒

จังหวัดกระบี่	ขรก.- ๕
อำนาจการ ต้น	พรก.- ๑๑
	ลจป.- ๐

จังหวัดสงขลา	ขรก.- ๕
อำนาจการ สูง	พรก.- ๑๓
	ลจป.- ๐

กลุ่มวิชาการสถิติและวางแผน	๒
นักวิชาการสถิติ (ซพ)	

กลุ่มปฏิบัติการสถิติ	๒
เจ้าพนักงานสถิติ (อว)	

กลุ่มวิชาการสถิติและวางแผน	๒
นักวิชาการสถิติ (ซพ)	

กลุ่มปฏิบัติการสถิติ	๒
เจ้าพนักงานสถิติ (อว)	

นักวิชาการสถิติ (ปค/ชก) = ๑

เจ้าพนักงานสถิติ (ปง/ซง) = ๑

นักวิชาการสถิติ (ปค/ชก) = ๑

เจ้าพนักงานสถิติ (ปง/ซง) = ๑

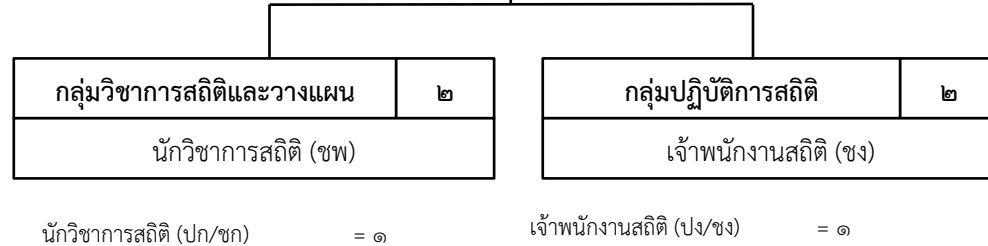
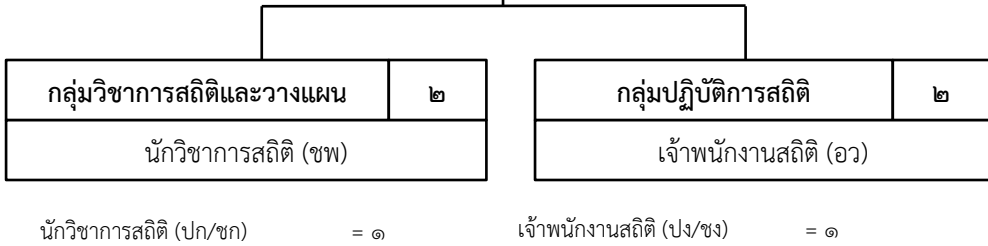


# แผนภูมิโครงสร้างและอัตรากำลัง สำนักงานสถิติแห่งชาติ

สำนักงานสถิติจังหวัด (ภาคใต้)	ชรก.- ๗๒
	พรก.- ๑๕๗
	ลจป.- ๐

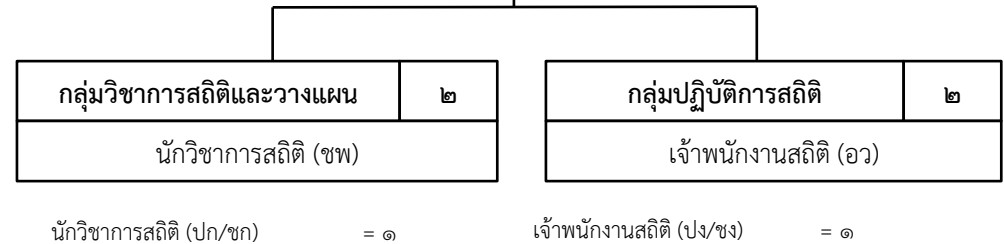
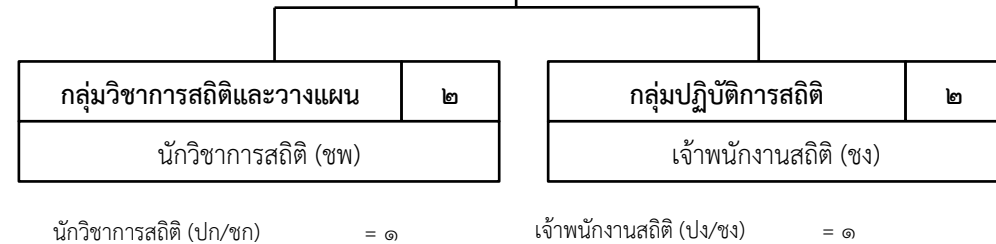
จังหวัดพัทลุง	ชรก.- ๕
อำนาจการ ต้น	พรก.- ๑๑
	ลจป.- ๐

จังหวัดตรัง	ชรก.- ๕
อำนาจการ ต้น	พรก.- ๑๑
	ลจป.- ๐

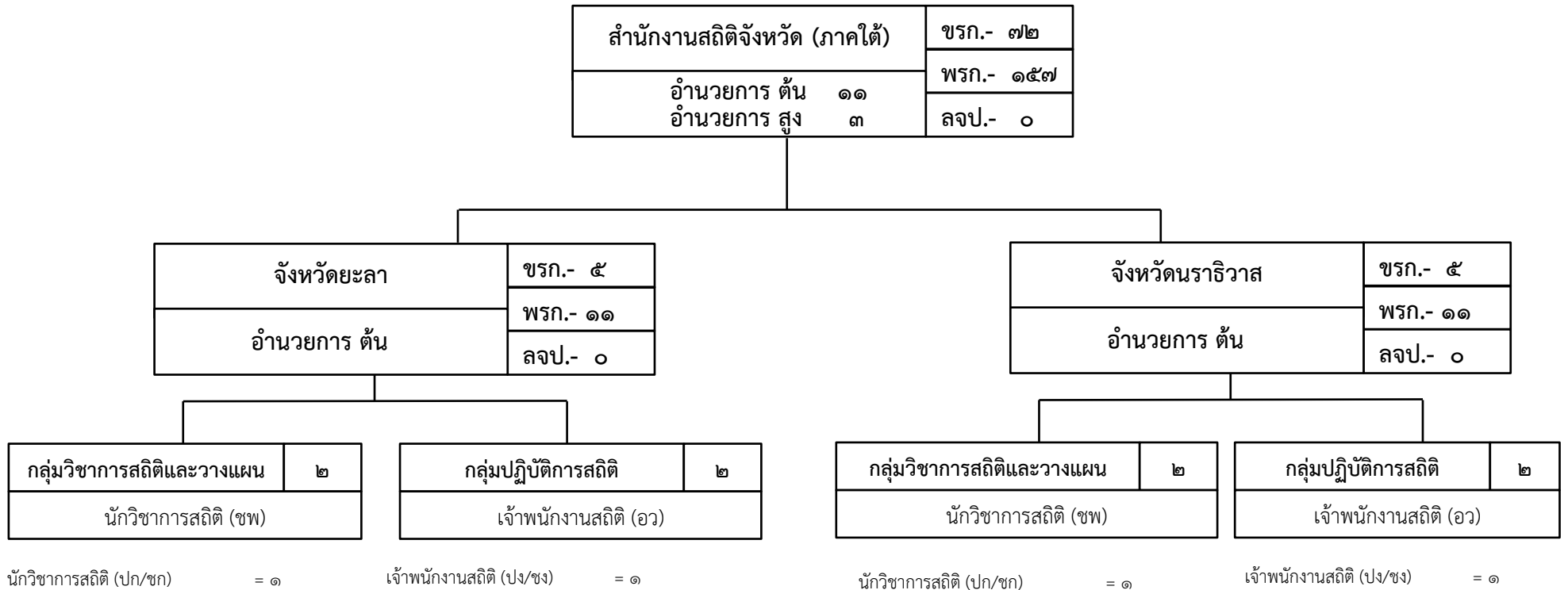


จังหวัดสตูล	ชรก.- ๕
อำนาจการ ต้น	พรก.- ๑๑
	ลจป.- ๐

จังหวัดปัตตานี	ชรก.- ๕
อำนาจการ ต้น	พรก.- ๑๒
	ลจป.- ๐



# แผนภูมิโครงสร้างและอัตรากำลัง สำนักงานสถิติแห่งชาติ



ภาพรวมกรอบอัตรากำลังข้าราชการพลเรือนสามัญ จำแนกตามชื่อตำแหน่งในสายงาน ประเภทตำแหน่งและระดับตำแหน่ง  
สำนักงานสถิติแห่งชาติ

ลำดับ ที่	ชื่อตำแหน่งในสายงาน	ประเภทตำแหน่ง/ระดับตำแหน่ง																รวม
		บริหาร		อำนวยการ		วิชาการ							ทั่วไป					
		สูง	ต้น	สูง	ต้น	ทว	ชช	ชพ	ชก/ชพ	ปก/ชก/ชพ	ชก	ปก/ชก	ปก	ทพ	อว	ชง	ปง/ชง	
๑	นักบริหาร	๑	๓															๔
๒	ผู้ตรวจราชการกรม			๓														๓
๓	ผู้อำนวยการ			๒๙	๕๐													๗๙
๔	ผู้อำนวยการเฉพาะด้าน (วิชาการคอมพิวเตอร์)			๑														๑
๕	ผู้อำนวยการเฉพาะด้าน (วิชาการสถิติ)			๕														๕
๖	นิติกร												๒					๓
๗	นักวิเคราะห์นโยบายและแผน												๑๗					๑๗
๘	นักทรัพยากรบุคคล												๑๐					๑๐
๙	นักวิชาการเงินและบัญชี												๗					๗
๑๐	นักวิชาการพัสดุ												๒					๒
๑๑	นักประชาสัมพันธ์												๑					๑
๑๒	นักวิชาการสถิติ												๒๐๗					๒๐๗
๑๓	นักวิชาการคอมพิวเตอร์												๕๒					๕๒

ลำดับ ที่	ชื่อตำแหน่งในสายงาน	ประเภทตำแหน่ง/ระดับตำแหน่ง																รวม
		บริหาร		อำนวยการ		วิชาการ							ทั่วไป					
		สูง	ต้น	สูง	ต้น	ทว	ชช	ชพ	ชก/ชพ	ปก/ชก/ชพ	ชก	ปก/ชก	ปก	ทพ	อว	ชง	ปง/ชง	
๑๔	นักจัดการงานทั่วไป							๑					๖					๗
๑๕	นักวิชาการตรวจสอบภายใน							๑					๔					๕
๑๖	นายช่างศิลป์																๕	๕
๑๗	นายช่างพิมพ์																๑	๑
๑๘	เจ้าพนักงานธุรการ														๘		๓๒	๔๐
๑๙	เจ้าพนักงานการเงินและบัญชี																๑๐	๑๐
๒๐	เจ้าพนักงานพัสดุ														๑		๔	๕
๒๑	เจ้าพนักงานสถิติ														๔๙	๓๒	๑๕๕	๒๓๖
๒๒	เจ้าพนักงานเครื่องคอมพิวเตอร์														๑		๕	๖
๒๓	บรรณารักษ์											๑						๑
	รวม	๑	๓	๓๘	๕๐	๐	๘	๑๒๕	๐	๔	๐	๓๐๗	๐	๐	๕๙	๓๒	๒๑๒	๘๓๙

## สภาพปัญหาและข้อเสนอแนะในการบริหารงานบุคคล

### สภาพปัญหา

๑. การกำหนดตำแหน่งเจ้าพนักงานสถิติอาวุโส (ผู้อำนวยการกลุ่มปฏิบัติการสถิติ) ในสำนักงานสถิติจังหวัด ไม่สามารถดำเนินการได้ตามแผนการกำหนดตำแหน่งเพื่อปรับปรุงการกำหนดตำแหน่งเป็นระดับสูงขึ้นของสำนักงานสถิติแห่งชาติ เนื่องจากมีจำนวนผู้ได้บังคับบัญชา ซึ่งเป็นข้าราชการ จำนวน ๑ - ๒ คน และมีจำนวนพนักงานราชการจำนวน ๕ - ๖ คน ซึ่งไม่เป็นไปตามหลักเกณฑ์ที่ ก.พ. กำหนด จะต้องมีการเกลี้ยอัตรากำลัง

๒. การหมุนเวียนตามหลักเกณฑ์ประสบการณ์ในงานที่หลากหลาย สำหรับประเภทอำนาจการ บางสายงาน เช่น นิติกร , นักวิชาการตรวจสอบภายใน , นักวิชาการเงินและบัญชี , นักวิชาการพัสดุ ดำเนินการได้ค่อนข้างยาก

๓. การสรรหาข้าราชการประเภททั่วไป ระดับปฏิบัติงาน/ชำนาญงาน เพื่อทดแทนอัตรารว่าง มีผู้สมัครจำนวนน้อย ผู้ผ่านขึ้นบัญชีไม่เพียงพอต่อตำแหน่งว่าง หรือการขอคัดเลือกจากหน่วยงาน ก็ไม่สามารถดำเนินการได้ เนื่องจากมีผู้ขึ้นบัญชีจำนวนน้อย

### ข้อเสนอแนะ

สำนักงาน ก.พ. สนับสนุนองค์ความรู้ให้กับส่วนราชการในเรื่องการวางแผนและการบริหาร กำลังคนให้มีความรู้ความเข้าใจในเทคนิคและวิธีการวางแผนกำลังคนอย่างมีประสิทธิภาพ