



คู่มือการปฏิบัติงาน (Work Manual)

กระบวนการ การจัดทำรายงานเชิงวิเคราะห์ทางด้านเศรษฐกิจ

หน่วยงาน กลุ่มงานวิเคราะห์และพยากรณ์สถิติเชิงเศรษฐกิจ

เผยแพร่เมื่อ 1 กันยายน 2564

คู่มือการปฏิบัติงาน

กระบวนการงาน การจัดทำรายงานเชิงวิเคราะห์ทางด้านเศรษฐกิจ

1. วัตถุประสงค์	1.1) เพื่อรวบรวมขั้นตอนการปฏิบัติงานการจัดทำรายงานเชิงวิเคราะห์ทางด้านเศรษฐกิจ 1.2) เพื่อใช้เป็นแนวทางในการปฏิบัติงานของเจ้าหน้าที่ ในกรณีที่มีการหมุนเวียนสับเปลี่ยนงาน หรือได้รับการบรรจุใหม่ ให้สามารถปฏิบัติงานได้ถูกต้องตามขั้นตอนการปฏิบัติงานที่กำหนด 1.3) เพื่อให้การเผยแพร่รายงานเชิงวิเคราะห์ทางด้านเศรษฐกิจ ของสำนักงานสถิติแห่งชาติ สามารถดำเนินการได้อย่างมีประสิทธิภาพ
2. ขอบเขต	คู่มือการปฏิบัติงานนี้ ครอบคลุมกระบวนการจัดทำรายงานเชิงวิเคราะห์ทางด้านเศรษฐกิจของกองสถิติพยากรณ์ สำนักงานสถิติแห่งชาติ โดยในการดำเนินการจะประกอบด้วย การรวบรวมข้อมูล การประมวลผลหรือวิเคราะห์ข้อมูล การจัดทำรูปแบบรายงาน และการขออนุมัติเผยแพร่รายงาน รวมถึงการจัดจ้างพิมพ์รายงาน

3. คำจำกัดความ (เป็นการชี้แจงให้ทราบถึงคำศัพท์เฉพาะซึ่งอาจเป็นภาษาไทยหรือภาษาอังกฤษ หรือคำย่อที่กล่าวถึงได้ระเบียบปฏิบัตินั้น ๆ เพื่อให้เป็นที่เข้าใจตรงกัน)

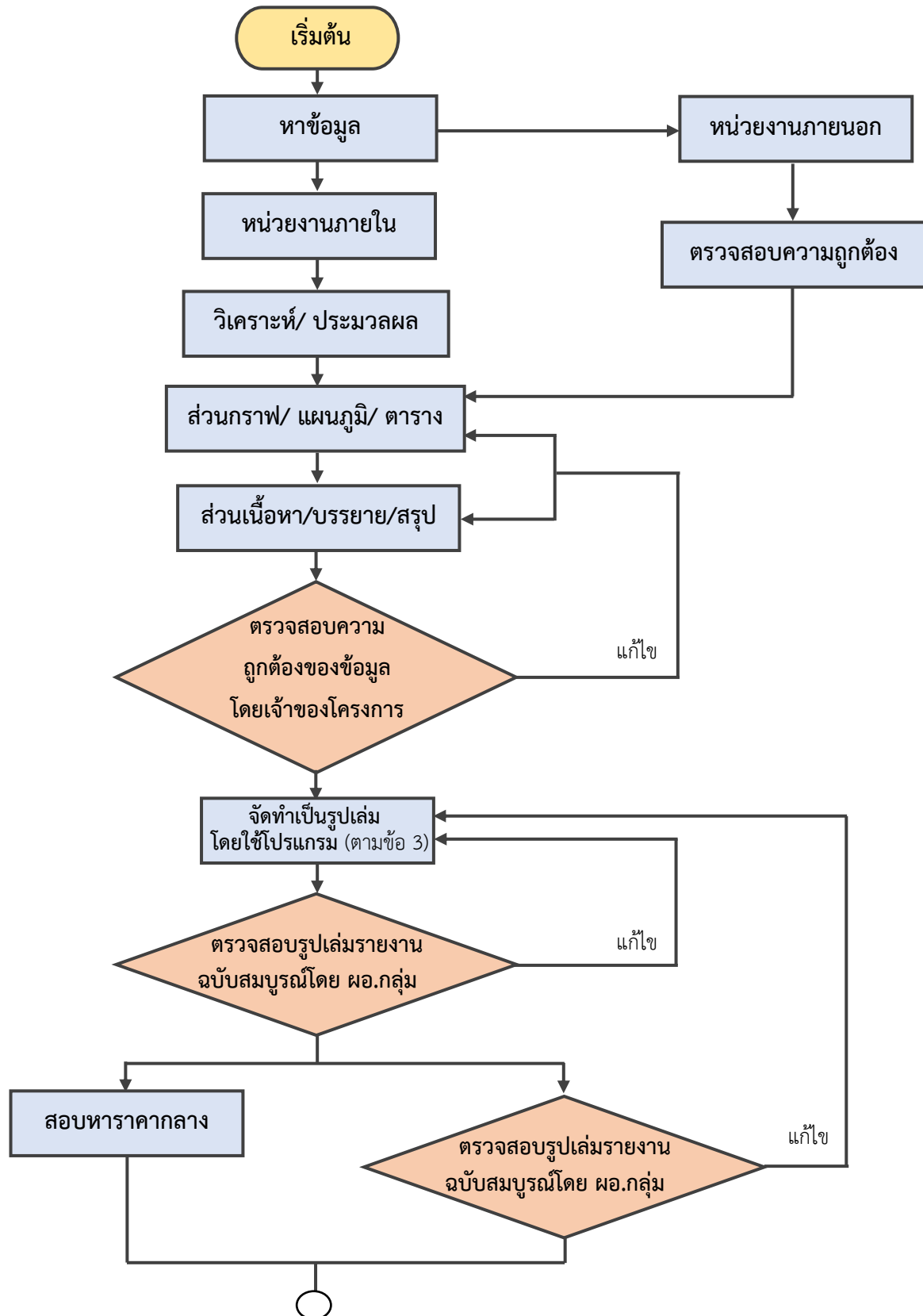
คำจำกัดความ	ความหมาย
รายงานเชิงวิเคราะห์ทางด้านเศรษฐกิจ	รายงานที่เกี่ยวข้องกับการรวบรวมตัวชี้วัดด้านต่าง ๆ ได้แก่ ด้านเทคโนโลยีสารสนเทศ ด้านเศรษฐกิจ และด้านสิ่งแวดล้อม รวมถึงรายงานเชิงวิเคราะห์ประเด็นต่างๆ เช่น รายได้และการกระจายรายได้ของครัวเรือน แผนที่ยากจนของประเทศไทย หนี้สินครัวเรือนเกษตร และครัวเรือนฐานราก เป็นต้น
สสช.	สำนักงานสถิติแห่งชาติ
ผสช.	ผู้อำนวยการสำนักงานสถิติแห่งชาติ
รสช.	รองผู้อำนวยการสำนักงานสถิติแห่งชาติ
พก.	กองสถิติพยากรณ์
สลก.	สำนักงานเลขานุการกรม
กวศ.	กลุ่มงานวิเคราะห์และพยากรณ์สถิติเชิงเศรษฐกิจ
กพต.	กลุ่มบริหารพัสดุ
กบพ.	กลุ่มบริการและเผยแพร่ข้อมูลสถิติ
กบข.	กลุ่มบูรณาการข้อมูลสถิติ

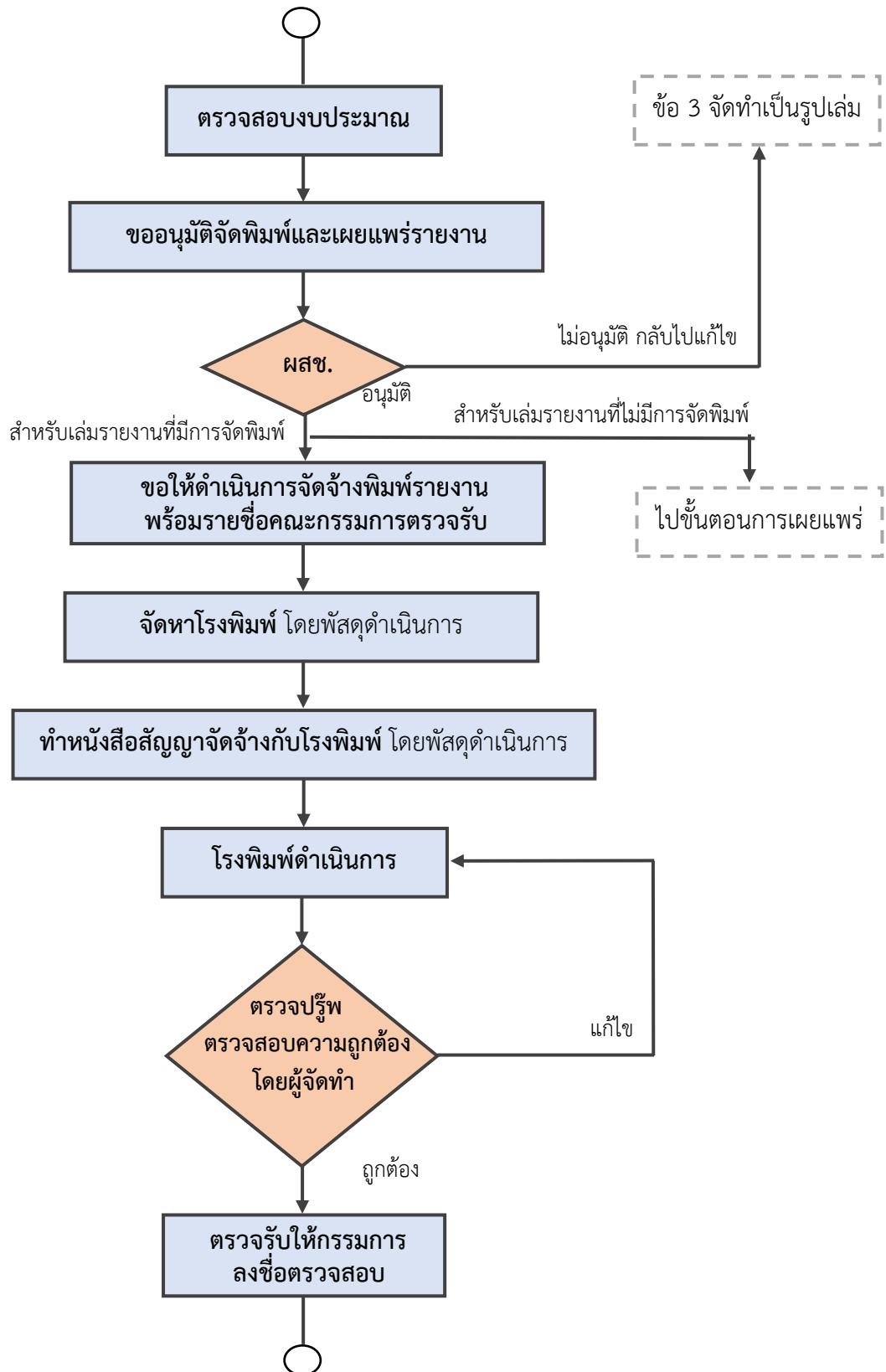
คำจำกัดความ	ความหมาย
เจ้าของโครงการ	กลุ่มงานภายในสำนักงานสถิติแห่งชาติ ซึ่งทำหน้าที่ในการผลิตข้อมูลสำมะโน/สำรวจต่างๆ
หน่วยงานภายนอก	หน่วยงานภายนอกสำนักงานสถิติแห่งชาติ ที่มีหน้าที่ ความรู้ ความสามารถ หรือความเชี่ยวชาญในเรื่องต่าง ๆ
โปรแกรม Adobe InDesign	เป็นโปรแกรมที่มีหน้าที่เกี่ยวกับการจัดการหน้า เอกสาร และหนังสือต่าง ๆ
โปรแกรม Adobe Photoshop	เป็นโปรแกรมที่มีความสามารถในการจัดการแก้ไขและตกแต่งรูปภาพ
โปรแกรม SPSS	เป็นโปรแกรมที่ใช้ในการเตรียมข้อมูลและวิเคราะห์ข้อมูลสถิติ
โปรแกรม DevInfo	เป็นโปรแกรมที่ใช้สำหรับนำเสนอข้อมูลในรูปแบบแผนที่
Microsoft Office	ชุดโปรแกรมสำนักงาน เช่น Microsoft word, Microsoft Excel เป็นต้น
E-book (Electronic Book)	หนังสือที่สร้างด้วยโปรแกรมคอมพิวเตอร์ มีลักษณะเป็นเอกสารอิเล็กทรอนิกส์ สามารถอ่านเอกสารผ่านทางหน้าจอคอมพิวเตอร์ได้
Master CD-ROM	แผ่นซีดีสำหรับเก็บข้อมูลต้นฉบับ ใช้สำหรับอ่านอย่างเดียว ไม่สามารถแก้ไข เพิ่มเติม หรือเปลี่ยนแปลงข้อมูลใด ๆ ได้

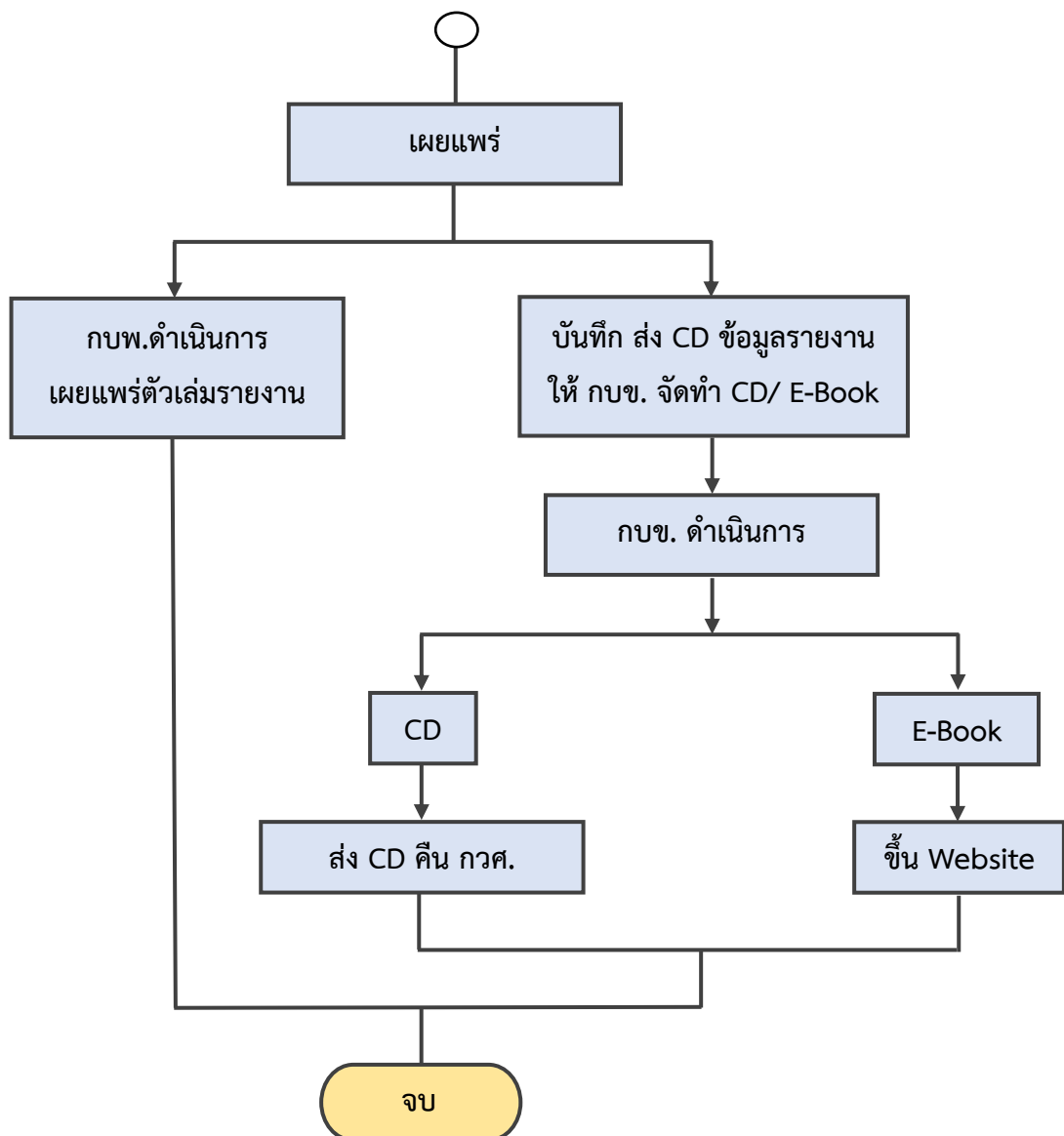
4. **หน้าที่ความรับผิดชอบ** (เป็นการชี้แจงให้ทราบถึงผู้ที่เกี่ยวข้องกับระเบียบปฏิบัติงานนั้น ๆ โดยจะเรียงลำดับจากผู้มีอำนาจ หรือ ตำแหน่งสูงสุดลงมา)

ผู้ที่เกี่ยวข้อง	หน้าที่ความรับผิดชอบ
ผู้อำนวยการสำนักงานสถิติแห่งชาติ	พิจารณาอนุมัติจัดพิมพ์และเผยแพร่รายงาน
ผู้อำนวยการกองสถิติพยากรณ์	พิจารณาอนุมัติเผยแพร่รายงาน
สำนักงานเลขานุการกรม	พิจารณาอนุมัติจัดจ้างพิมพ์รายงาน
ผู้อำนวยการกลุ่มงานวิเคราะห์และพยากรณ์สถิติเชิงเศรษฐกิจ	พิจารณาอนุมัติเผยแพร่รายงาน
บุคลากร กวศ.	ผู้ดำเนินการจัดทำรายงานเล่มต่างๆ
บุคลากร กพด.	ผู้ดำเนินการทำหนังสือสัญญาจัดจ้างพิมพ์กับโรงพิมพ์
บุคลากร กบพ.	ผู้ดำเนินการเผยแพร่รายงานตามช่องทางต่างๆ
บุคลากร กบข.	ผู้ดำเนินการจัดทำ Master CD-ROM และ E-book
คณะกรรมการตรวจรับ	ตรวจสอบความสมบูรณ์ความเรียบร้อยของเล่มรายงานที่ได้รับจากโรงพิมพ์
โรงพิมพ์	บริษัท/ห้างหุ้นส่วนจำกัดที่ทำหน้าที่พิมพ์รายงานตามต้นฉบับที่จัดส่งไปให้

5. Work Flow กระบวนการจัดทำรายงานเชิงวิเคราะห์ทางด้านเศรษฐกิจ







หมายเหตุ : ขั้นตอนการดำเนินการ ระยะเวลา อาจเปลี่ยนแปลงได้ตามความเหมาะสม หรือตามสถานการณ์ปัจจุบัน

6. ขั้นตอนการปฏิบัติงาน (เป็นการชี้แจงให้ทราบถึงขั้นตอนการทำงานอย่างละเอียด ว่าใคร ทำอะไร ที่ไหน อย่างไร เมื่อใด)

6.1 รวบรวมข้อมูลจากเจ้าของโครงการ และหน่วยงานภายนอกที่เกี่ยวข้องกับรายงานเรื่องนั้น ๆ โดยรายงานที่จัดทำในปัจจุบัน (ตั้งแต่ปีงบประมาณ 2564) ประกอบด้วย

- (1) ตัวชี้วัดด้านเทคโนโลยีสารสนเทศและการสื่อสารของประเทศไทย
- (2) เครื่องชี้ภาวะเศรษฐกิจไทย

(3) สถิติสิ่งแวดล้อมของประเทศไทย

(4) หนี้สินครัวเรือนเกษตร

(5) ครัวเรือนฐานราก

ซึ่งรายงานแต่ละเล่มมีการรวบรวมข้อมูลจากหน่วยงานต่าง ๆ ที่เกี่ยวข้อง โดยสรุปดังนี้

(1) ตัวชี้วัดด้านเทคโนโลยีสารสนเทศและการสื่อสารของประเทศไทย

ข้อมูลที่เกี่ยวข้อง	หน่วยงานที่เกี่ยวข้อง	แหล่งที่มา
โครงการสำรวจการมี การใช้เทคโนโลยี สารสนเทศและการ สื่อสารในครัวเรือน และ โครงการสำรวจการมี การใช้เทคโนโลยี สารสนเทศและการ สื่อสารในสถาน ประกอบการ	กลุ่มสถิติเทคโนโลยี สารสนเทศและการ สื่อสาร กองสถิติ เศรษฐกิจ	สำนักงานสถิติแห่งชาติ
โครงการสำรวจ ภาวะการทำงานของ ประชากร	กลุ่มสถิติแรงงาน กอง สถิติสังคม	สำนักงานสถิติแห่งชาติ
โครงการสำรวจภาวะ เศรษฐกิจและสังคมของ ครัวเรือน	กลุ่มสถิติรายได้รายจ่าย กองสถิติสังคม	สำนักงานสถิติแห่งชาติ
-เลขหมายโทรศัพท์ -มูลค่าตลาดสื่อสาร	สำนักงานคณะกรรมการ กิจการกระจายเสียง กิจการโทรทัศน์ และ กิจการโทรคมนาคม แห่งชาติ	https://www.nbtc.go.th/Services.aspx
ระดับความกว้างของ ช่องสัญญาณ (แบนด์วิธ)	ศูนย์เทคโนโลยี อิเล็กทรอนิกส์และ คอมพิวเตอร์แห่งชาติ	http://internet.nectec.or.th/webstats/bandwidth.iir?Se c=bandwidth

ข้อมูลที่เกี่ยวข้อง	หน่วยงานที่เกี่ยวข้อง	แหล่งที่มา
มูลค่าธุรกิจพาณิชย์ อิเล็กทรอนิกส์	สำนักงานพัฒนา ธุรกรรมทาง อิเล็กทรอนิกส์ (องค์การ มหาชน)	https://www.etda.or.th/th/Useful-Resource/documents-for-download.aspx
สิทธิบัตร	กรมทรัพย์สินทาง ปัญญา	ติดต่อขอข้อมูลจำนวนสิทธิบัตร ICT จาก คุณปรีชา Tel.025474654 , Fax.025476035
มูลค่าการส่งออกเครื่อง คอมพิวเตอร์	กรมส่งเสริมการส่งออก กระทรวงพาณิชย์	http://www2.ops3.moc.go.th/

(2) เครื่องชี้ภาวะเศรษฐกิจไทย

ข้อมูลที่เกี่ยวข้อง	หน่วยงานที่เกี่ยวข้อง	แหล่งที่มา
บัญชีประชาชาติ, ดัชนีชี้ วัดความยากจน	สำนักงานสภา พัฒนาการเศรษฐกิจ และสังคมแห่งชาติ	https://www.nesdc.go.th/main.php?filename=qgdp_page
สำมะโนเกษตร, โครงการสำรวจธุรกิจ ทางการค้าและธุรกิจ ทางการบริการ	กองสถิติเศรษฐกิจ กลุ่ม สถิติการเกษตร	สำนักงานสถิติแห่งชาติ
สถิติการเกษตรของ ประเทศไทย	สำนักงานเศรษฐกิจ การเกษตร	http://www.oae.go.th/view/1/เอกสารเผยแพร่ย้อนหลัง/TH-TH
สถิติอุทยานแห่งชาติ สัตว์ป่า และพันธุ์พืช	กรมอุทยานแห่งชาติ สัตว์ป่า และพันธุ์พืช	http://www.dnp.go.th/statistics/dnpstatmain.asp
สำมะโนอุตสาหกรรม, สำรวจการประมวล ข้อมูลพื้นที่การก่อสร้าง	กองสถิติเศรษฐกิจ กลุ่ม สถิติอุตสาหกรรม กอง สถิติเศรษฐกิจ	สำนักงานสถิติแห่งชาติ
ดัชนีอุตสาหกรรม	สำนักงานเศรษฐกิจ อุตสาหกรรม	http://www.oie.go.th/view/1/ดัชนีอุตสาหกรรม/TH-TH
ข้อมูลการส่งออกแร่ สถิติแร่	กรมอุตสาหกรรม พื้นฐานและเหมืองแร่	http://www1.dpim.go.th/ppr/paper.php?gpcode=12

ข้อมูลที่เกี่ยวข้อง	หน่วยงานที่เกี่ยวข้อง	แหล่งที่มา
รายงานดุลยภาพพลังงาน	กรมพัฒนาพลังงานทดแทนและอนุรักษ์พลังงาน	http://www.dede.go.th/ewt_news.php?nid=47340
สถิติการค้าระหว่างประเทศของไทย	สำนักงานปลัดกระทรวงพาณิชย์	http://tradereport.moc.go.th/TradeThai.aspx
ดัชนีราคาผู้บริโภค, ดัชนีราคาผู้ผลิต, ดัชนีราคาส่งออกและราคานำเข้า	สำนักงานนโยบายและยุทธศาสตร์การค้า	https://www.price.moc.go.th/
สถิติจำนวนรถจดทะเบียนใหม่	กรมการขนส่งทางบก	http://apps.dlt.go.th/statistics_web/newcar.html
จำนวนรถยนต์ที่ใช้ทางด่วน, รายได้จากการเก็บค่าผ่านทาง	การทางพิเศษแห่งประเทศไทย	http://statbbi.nso.go.th/staticreport/page/sector/th/15.aspx
การขนส่งทางราง	การรถไฟแห่งประเทศไทย	http://statbbi.nso.go.th/staticreport/page/sector/th/15.aspx
การขนส่งทางน้ำ	การทำเรือแห่งประเทศไทย	http://statbbi.nso.go.th/staticreport/page/sector/th/15.aspx
การขนส่งทางอากาศ	บริษัท ท่าอากาศยานไทย จำกัด (มหาชน)	http://aot-th.listedcompany.com/transport.html
ดัชนีวิทยาศาสตร์และเทคโนโลยีของประเทศไทย	สำนักงานสภานโยบายการอุดมศึกษา วิทยาศาสตร์ วิจัยและนวัตกรรมแห่งชาติ	http://stiic.sti.or.th/work/
ค่าใช้จ่ายด้านการวิจัยและพัฒนา, จำนวนบุคลากรด้านการวิจัยและพัฒนา	สำนักงานการวิจัยแห่งชาติ (วช.)	https://www.nrct.go.th/RandDIndex
โครงการสำรวจภาวะการทำงานของประชากร	กองสถิติสังคม กลุ่มสถิติแรงงาน	สำนักงานสถิติแห่งชาติ

ข้อมูลที่เกี่ยวข้อง	หน่วยงานที่เกี่ยวข้อง	แหล่งที่มา
โครงการการสำรวจการ มีการใช้เทคโนโลยี สารสนเทศและการ สื่อสารในสถาน ประกอบการ/ครัวเรือน	กองสถิติเศรษฐกิจ กลุ่ม สถิติเทคโนโลยี สารสนเทศและการ สื่อสาร	สำนักงานสถิติแห่งชาติ
การไปรษณีย์	บริษัท ไปรษณีย์ไทย จำกัด	https://www.thailandpost.co.th/un/article_list/aboutus/89
สถิติเกี่ยวกับ การท่องเที่ยว	กรมการท่องเที่ยว	https://www.mots.go.th/more_news_new.php?cid=350
สถิติเศรษฐกิจการเงิน	ธนาคารแห่งประเทศไทย	https://www.bot.or.th/App/BTWS_STAT/statistics/ReportPage.aspx?reportID=7&language=th
ข้อมูลสถิติสำคัญของ SET	ตลาดหลักทรัพย์แห่ง ประเทศไทย	https://www.set.or.th/th/market/market_statistics.html
ข้อมูลสถิติประกันชีวิต	สำนักงาน คณะกรรมการกำกับ และส่งเสริมการ ประกอบธุรกิจ ประกันภัย	https://www.oic.or.th/th/industry/statistic
ฐานการคลังของรัฐบาล , รายได้ของรัฐบาล	สำนักงานเศรษฐกิจการ คลัง	http://www.fpo.go.th/main/Statistic-Database.aspx
งบประมาณรายจ่าย	สำนักงานงบประมาณ	https://www.bb.go.th/topic3.php?gid=862&mid=545
หนี้สาธารณะคงค้าง	สำนักงานบริหารหนี้ สาธารณะ	https://www.pdmo.go.th/th/public-debt/debt-outstanding
โครงการสำรวจภาวะ เศรษฐกิจและสังคมของ ครัวเรือน	กลุ่มสถิติรายได้รายจ่าย กองสถิติสังคม	สำนักงานสถิติแห่งชาติ
สถิติด้านความสามารถ ในการแข่งขันของ ประเทศ	สถาบันการจัดการ นานาชาติ (IMD)	http://stiic.sti.or.th/stat/ind-ct/

ข้อมูลที่เกี่ยวข้อง	หน่วยงานที่เกี่ยวข้อง	แหล่งที่มา
อันดับความสามารถด้านนวัตกรรมของประเทศไทย	องค์การทรัพย์สินทางปัญญาโลก	http://stiic.sti.or.th/stat/ind-ct/

(3) สถิติสิ่งแวดล้อมของประเทศไทย

ข้อมูลที่เกี่ยวข้อง	หน่วยงานที่เกี่ยวข้อง	แหล่งที่มา
โครงการการสำรวจการย้ายถิ่นของประชากร	กลุ่มสถิติแรงงาน กองสถิติสังคม	สำนักงานสถิติแห่งชาติ
โครงการสำรวจภาวะเศรษฐกิจและสังคมของครัวเรือน	กลุ่มสถิติรายได้ รายจ่าย กองสถิติสังคม	สำนักงานสถิติแห่งชาติ
โครงการสำมะโนการเกษตร	กลุ่มสถิติการเกษตร กองสถิติสังคม	สำนักงานสถิติแห่งชาติ
งบประมาณด้านการจัดการมลพิษและสิ่งแวดล้อม และงบประมาณการจัดการขยะมูลฝอยและน้ำเสีย	สำนักงบประมาณ สำนักนายกรัฐมนตรี	https://www.bb.go.th/
เนื้อที่ใช้ประโยชน์ทางการเกษตร และ ผลผลิตทางการเกษตร	สำนักงานเศรษฐกิจการเกษตร กระทรวงเกษตรและสหกรณ์	https://www.oae.go.th/
การนำเข้าวัตถุดิบและวัสดุภัณฑ์ทางการเกษตร	สำนักควบคุมพืชและวัสดุการเกษตร กรมวิชาการเกษตร กระทรวงเกษตรและสหกรณ์	https://www.doa.go.th/ard/?page_id=386
พื้นที่ดินที่มีปัญหา	กรมพัฒนาที่ดิน กระทรวงเกษตรและสหกรณ์	http://sql.ddd.go.th/DOC/about_annual.html

ข้อมูลที่เกี่ยวข้อง	หน่วยงานที่เกี่ยวข้อง	แหล่งที่มา
ปริมาณน้ำเก็บกัก,พื้นที่ชลประทาน,พื้นที่รับประโยชน์ และ ปริมาณน้ำในอ่างเก็บน้ำขนาดใหญ่	กรมชลประทาน กระทรวงเกษตรและสหกรณ์	https://www.rid.go.th/main/index.php?option=com_content&view=article&id=93&Itemid=37
ปริมาณการจับสัตว์น้ำ	กรมประมง กระทรวงเกษตรและสหกรณ์	https://www4.fisheries.go.th/dof/list_main/3
จำนวนรถใหม่ที่จดทะเบียน	กลุ่มสถิติการขนส่ง กองแผนงาน กรมการขนส่งทางบก กระทรวงคมนาคม	https://web.dlt.go.th/statistics/
ความยาวและสถานการณ์ชายฝั่งทะเล, พื้นที่ป่าชายเลน	กรมทรัพยากรทางทะเลและชายฝั่ง กระทรวงทรัพยากรธรรมชาติและสิ่งแวดล้อม	https://km.dmcg.go.th/th/c_55/d_19042
คุณภาพอากาศในกรุงเทพมหานครและพื้นที่ต่างจังหวัด, ขยะมูลฝอย และของเสีย	กรมควบคุมมลพิษ กระทรวงทรัพยากรธรรมชาติและสิ่งแวดล้อม	https://www.pcd.go.th/publication/
ระดับเสียงเฉลี่ย 24 ชั่วโมง ในกรุงเทพมหานคร และปริมณฑล และ ในพื้นที่ต่างจังหวัด	กองจัดการคุณภาพอากาศและเสียง กรมควบคุมมลพิษ กระทรวงทรัพยากรธรรมชาติและสิ่งแวดล้อม	http://air4thai.pcd.go.th/webV2/download.php
คุณภาพน้ำทะเลชายฝั่ง, แหล่งน้ำผิวดินและ คุณภาพน้ำในแม่น้ำสายสำคัญ	กองจัดการคุณภาพน้ำ กรมควบคุมมลพิษ กระทรวงทรัพยากรธรรมชาติและสิ่งแวดล้อม	https://www.pcd.go.th/publication/12405/

ข้อมูลที่เกี่ยวข้อง	หน่วยงานที่เกี่ยวข้อง	แหล่งที่มา
พื้นที่ป่าไม้, ปริมาณไม้ที่ องค์การอุตสาหกรรมป่า ไม้ผลิตได้	กรมป่าไม้ กระทรวง ทรัพยากรธรรมชาติและ สิ่งแวดล้อม	http://forestinfo.forest.go.th/Content.aspx?id=9
พื้นที่เพื่อการอนุรักษ์ ธรรมชาติ, พื้นที่ป่าสงวน แห่งชาติ, พื้นที่ป่าที่ถูก บุกรุกแผ้วถาง, พื้นที่ป่า ที่ถูกไฟไหม้, การนำเข้า และส่งออก ไม้ท่อนและ ไม้แปรรูป	กรมอุทยานแห่งชาติ สัตว์ป่า และพันธุ์พืช กระทรวง ทรัพยากรธรรมชาติและ สิ่งแวดล้อม	https://www.dnp.go.th/statistics/dnpstatmain.asp
อุณหภูมิ, ปริมาณน้ำฝน, ความชื้นสัมพัทธ์, สถิติ แผ่นดินไหว	กรมอุตุนิยมวิทยา กระทรวงดิจิทัลเพื่อ เศรษฐกิจและสังคม	https://www.tmd.go.th/
การจัดหาพลังงานขั้นต้น และการใช้พลังงานขั้น สุดท้าย, การผลิต การ นำเข้า และการส่งออก พลังงาน, การใช้พลังงาน ต่างๆ	กรมพัฒนาพลังงาน ทดแทนและอนุรักษ์ พลังงาน กระทรวง พลังงาน	https://www.dede.go.th/ewt_news.php?nid=42079
ปริมาณสำรอง ปิโตรเลียม	กรมเชื้อเพลิง ธรรมชาติ กระทรวง พลังงาน	https://dmf.go.th/public/
เนื้อที่ประเทศไทย, อัตรา เพิ่ม และความหนาแน่น ของประชากรจาก ทะเบียน, จำนวนบ้าน และ อัตราเพิ่ม	กรมการปกครอง กระทรวงมหาดไทย	https://stat.bora.dopa.go.th/new_stat/webPage/statByYear.php
ความเสียหายจาก อุทกภัย และภัยแล้ง	กรมป้องกันและ บรรเทาสาธารณภัย กระทรวงมหาดไทย	https://www.disaster.go.th/th/home/
การเกิดมีชีพ การตาย และดัชนีชีพ	กองยุทธศาสตร์และ แผนงาน สำนักงาน	http://bps.moph.go.th/new_bps/สถิติสาธารณสุข

ข้อมูลที่เกี่ยวข้อง	หน่วยงานที่เกี่ยวข้อง	แหล่งที่มา
	ปลัดกระทรวง สาธารณสุข กระทรวง สาธารณสุข	
จำนวนผู้ป่วยด้วยโรคที่ เกิดจากพิษของสาร อันตราย	กรมควบคุมโรค กระทรวงสาธารณสุข	https://ddc.moph.go.th/
การผลิต การนำเข้า การ ส่งออก และการใช้แร่	กรมอุตสาหกรรม พื้นฐานและการ เหมืองแร่ กระทรวง อุตสาหกรรม	http://www7.dpim.go.th/stat/
ปริมาณการใช้น้ำประปา	การประปานครหลวง	https://www.mwa.co.th/main.php?filename=annual_report&t=top
ปริมาณการใช้น้ำประปา	การประปาส่วน ภูมิภาค	https://www.pwa.co.th/province/
คุณภาพน้ำคลองใน กรุงเทพมหานคร	สำนักการระบายน้ำ กรุงเทพมหานคร	https://wqmo.blogspot.com/p/blog-page_5.html

(4) หนี้สินครัวเรือนเกษตร

ข้อมูลที่เกี่ยวข้อง	หน่วยงานที่เกี่ยวข้อง	แหล่งที่มา
โครงการสำรวจภาวะ เศรษฐกิจและสังคมของ ครัวเรือน	กลุ่มสถิติรายได้ รายจ่าย กองสถิติ สังคม	สำนักงานสถิติแห่งชาติ
มูลค่าส่งออกสินค้า เกษตรกรรม	ศูนย์เทคโนโลยี สารสนเทศและการ สื่อสาร สำนักงาน ปลัดกระทรวงพาณิชย์ โดยความร่วมมือจาก กรมศุลกากร	http://tradereport.moc.go.th/Report/Default.aspx?Report=MenucomRecode&ImExType=1&Lang=Th

ข้อมูลที่เกี่ยวข้อง	หน่วยงานที่เกี่ยวข้อง	แหล่งที่มา
-โครงสร้างการผลิต ณ ราคาประจำปี ของภาค เกษตร - โครงสร้างการผลิต ณ ราคาประจำปี ของนอก ภาคเกษตร -อัตราการขยายตัวของ GDP มูลค่าที่แท้จริง ภาคเกษตร	สำนักงาน คณะกรรมการ พัฒนาการเศรษฐกิจ และสังคมแห่งชาติ	https://www.nesdc.go.th/main.php?filename=ni_page
สัดส่วนหนี้ครัวเรือนต่อ GDP	ธนาคารแห่งประเทศไทย	https://www.bot.or.th/Thai/Statistics/EconomicAndFinancial/Pages/StatMacroEconomicIndicators.aspx

(5) ครัวเรือนฐานราก

ข้อมูลที่เกี่ยวข้อง	หน่วยงานที่เกี่ยวข้อง	แหล่งที่มา
โครงการสำรวจภาวะ เศรษฐกิจและสังคมของ ครัวเรือน	กลุ่มสถิติรายได้ รายจ่าย กองสถิติ สังคม	สำนักงานสถิติแห่งชาติ
สัดส่วนคนจน, จำนวน คนจน, เส้นความยากจน	สำนักงาน คณะกรรมการ พัฒนาการเศรษฐกิจ และสังคมแห่งชาติ	https://www.nesdc.go.th/main.php?filename=social

6.2 ทำการวิเคราะห์หรือประมวลผลข้อมูล โดย

- ประมวลผลหรือวิเคราะห์ข้อมูล เพื่อทำกราฟ แผนภูมิ ตารางจากข้อมูลที่ได้มา
- นำข้อมูลจากกราฟ แผนภูมิ ตารางจากข้อมูลที่ได้มาสรุปเป็นเนื้อหา

ซึ่งโปรแกรมที่ใช้ในขั้นตอนนี้ ประกอบด้วย โปรแกรม SPSS และ Microsoft office

6.3 จัดทำเป็นรูปเล่ม โดยใช้โปรแกรม Indesign เป็นหลัก และโปรแกรมอื่น ๆ เช่น photoshop, illustrator, Microsoft office เป็นต้น โดย

- ออกแบบสี และรูปแบบ infographic ให้สอดคล้องกับข้อมูล
- นำข้อมูลที่ได้มาจัดวางตามรูปแบบที่วางแผนและออกแบบไว้

- จัดทำหน้าปก โดยทำบันทึกขอความอนุเคราะห์ในการจัดทำอาร์ตเวิร์กหน้าปกหนังสือกลุ่มบริการและเผยแพร่ข้อมูลสถิติ

6.4 ตรวจสอบความถูกต้องของเล่มรายงาน ตามลำดับ ดังนี้

- บุคลากรใน กวศ. ช่วยกันตรวจสอบความถูกต้องของข้อมูล
- ผอ.กลุ่ม กวศ. ตรวจสอบรายงานฉบับสมบูรณ์
- ผอ.พก. ตรวจสอบรายงานฉบับสมบูรณ์

6.5 สอบหาราคากลาง (กรณีเล่มรายงานที่มีการจัดพิมพ์)

6.6 ตรวจสอบงบประมาณ (กรณีเล่มรายงานที่มีการจัดพิมพ์)

6.7 ทำบันทึกขออนุมัติจัดพิมพ์ (เฉพาะเล่มที่จัดพิมพ์) และเผยแพร่รายงาน (ทำทุกเล่ม) พร้อมแนบเล่มต้นฉบับเสมือนจริง เสนอต่อ ผสช.

- หากอนุมัติแล้ว ให้ดำเนินการต่อไปดังนี้
 - สำหรับกรณีเล่มรายงานที่มีการจัดพิมพ์ ดำเนินการในข้อ 6.8 ต่อไป
 - สำหรับกรณีเล่มรายงานที่ไม่มีการจัดพิมพ์ ให้ข้ามไปดำเนินงานในข้อ 6.13
- หากไม่อนุมัติ ให้กลับไปแก้ไขใหม่ตามข้อ 6.3

6.8 ทำบันทึกขออนุมัติจัดจ้างพิมพ์รายงาน พร้อมกรรมการตรวจรับ พร้อม แนบเล่มต้นฉบับเสมือนจริงและซีดีไฟล์ เสนอต่อ เลขาธิการกรม

6.9 จัดหาโรงพิมพ์ โดยพัสดุดำเนินการ

6.10 ทำหนังสือจัดจ้างกับโรงพิมพ์ โดยพัสดุดำเนินการ

6.11 โรงพิมพ์ดำเนินการ

- โรงพิมพ์ดำเนินการพิมพ์ตามต้นฉบับเสมือนจริง ที่ผู้จัดทำส่งมา
- โรงพิมพ์ส่งรายงานเพื่อ ให้ผู้จัดทำตรวจปรู๊ฟ ความถูกต้อง

6.12 ตรวจรับให้กรรมการลงชื่อตรวจสอบ

- ตรวจสอบสภาพความสมบูรณ์ความเรียบร้อยของเล่ม จำนวนเล่ม

6.13 เผยแพร่

- (1) ตัวเล่มรายงานจะถูกเผยแพร่โดยกลุ่มบริการและเผยแพร่ข้อมูลข้อมูลสถิติ (กบพ.)
- (2) ทำบันทึกส่ง CD ข้อมูลรายงาน ถึงกลุ่ม กบข. เพื่อจัดทำ Master CD-ROM และ E-book โดยซีดีที่จัดทำมาจะส่งคืนกลุ่ม กวศ. ด้วย สำหรับ E-book ทางกลุ่ม กบข. จะประสานนำขึ้นเว็บไซต์ให้

7. **มาตรฐานงาน** (เป็นการกำหนดวิธีควบคุมคุณภาพงานโดยกำหนดเกณฑ์มาตรฐานที่เกี่ยวข้องกับการปฏิบัติงาน โดยส่วนใหญ่จะกำหนดเป็นตัวชี้วัด และเกณฑ์ที่ใช้วัดผล)

- มาตรฐานการปฏิบัติงาน	เผยแพร่รายงานเชิงวิเคราะห์ทางด้านเศรษฐกิจได้ภายในระยะเวลาที่กำหนด
- ตัวชี้วัด	ระดับความสำเร็จของการดำเนินการจัดทำรายงานเชิงวิเคราะห์ทางด้านเศรษฐกิจ
- เกณฑ์การประเมินผล	<p><u>เป้าหมายขั้นต้น</u> : มีข้อมูลสถิติที่เกี่ยวข้องครบถ้วน จากการรวบรวมข้อมูล วิเคราะห์ข้อมูล หรือประมวลผลข้อมูล</p> <p><u>เป้าหมายขั้นมาตรฐาน</u> : จัดทำรายงานเชิงวิเคราะห์ทางด้านเศรษฐกิจเสร็จสิ้น</p> <p><u>เป้าหมายขั้นสูง</u> : อนุมัติและเผยแพร่รายงานเชิงวิเคราะห์ทางด้านเศรษฐกิจ ภายในระยะเวลาที่กำหนด</p>

8. **วิธีติดตามและประเมินผล** (เป็นการกำหนดวิธีที่ใช้ติดตามผลการปฏิบัติงานเปรียบเทียบกับมาตรฐานงานที่กำหนด เช่น ติดตามทุก 3 หรือ ทุก 6 เดือน)

- จัดทำแผน และกำหนดกรอบระยะเวลาในการจัดทำรายงานแต่ละเล่ม ให้สอดคล้องกับกำหนดการเผยแพร่ข้อมูลของเจ้าของโครงการ และกำหนดการเผยแพร่ข้อมูลของหน่วยงานภายนอก รวมทั้งสอดคล้องกับกำหนดการใช้งบประมาณ (กรณีที่มีการพิมพ์เล่มรายงาน)
- ผอ.กยศ. กำหนดตัวชี้วัดพร้อมกำหนดระยะเวลาดำเนินการ ให้แก่บุคลากรในกลุ่ม กยศ.
- ผอ.กยศ. ติดตามผลการปฏิบัติงานทุก ๆ 1 เดือน รับฟังปัญหาอุปสรรคและร่วมแก้ไข

9. **เอกสารอ้างอิง** (เป็นการชี้แจงให้ทราบถึงเอกสารอื่นใดที่ต้องใช้อ้างอิงประกอบการจัดทำคู่มือ เพื่อให้การปฏิบัติงานสามารถดำเนินการได้อย่างมีประสิทธิภาพ เช่น ระเบียบปฏิบัติ พระราชบัญญัติ กฎหมาย เป็นต้น สำหรับตัวอย่างเอกสารอ้างอิงให้แสดงไว้ในภาคผนวก)

- พระราชบัญญัติสถิติ พ.ศ. 2550

10. **แบบฟอร์มที่ใช้** (เป็นการชี้แจงให้ทราบถึงแบบฟอร์มต่าง ๆ ที่ต้องใช้ประกอบการปฏิบัติงาน สำหรับตัวอย่างแบบฟอร์มให้แสดงไว้ในภาคผนวก)

- ไม่มี

11. สรุปประเด็นสำคัญ

11.1 กระบวนการมีความเชื่อมโยงกับประเด็นยุทธศาสตร์ของสำนักงานสถิติแห่งชาติ ด้านใดบ้าง (ถ้ามี)

- 1) ยุทธศาสตร์ที่ 1 พัฒนาระบบการผลิตและการบริการด้านสถิติให้มีคุณภาพตอบสนองความต้องการของผู้ใช้ทุกภาคส่วน
- 2) ยุทธศาสตร์ที่ 4 สร้างความตระหนักรู้แก่ประชาชน และส่งเสริมการนำข้อมูลสถิติและสารสนเทศไปใช้ประโยชน์

11.2 กระบวนการมีความเชื่อมโยงกับหน่วยงานใดบ้าง (ถ้ามี) (เช่น กระบวนการที่ต้องบูรณาการการทำงานกับหน่วยงานภายใน และหรือ หน่วยงานภายนอก)

- 1) หน่วยงานภายในที่เกี่ยวข้อง ได้แก่ ผู้บริหารหน่วยงาน (ผสช. และ รสช. ที่กำกับ พก.) พก. สลก. กวศ. กพด. กบพ. และ กบข.
- 2) หน่วยงานภายนอกที่เกี่ยวข้อง ได้แก่ไม่มี.....

11.3 ต้นทุนที่ใช้ในการดำเนินการ (เช่น เงิน เวลา จำนวนบุคลากร เป็นต้น)

- 1) ต้นทุน คือ
 - จำนวนบุคลากรที่เข้าร่วมกิจกรรม สำหรับแต่ละเล่มรายงาน แบ่งออกเป็นบุคลากรของกลุ่ม กวศ. จำนวน 4-8 คน บุคลากรของ พก. และอื่น ๆ ที่เกี่ยวข้อง โดยประมาณ 15 คน
 - จำนวนระยะเวลาที่ใช้ในการดำเนินการ โดยประมาณ 6 เดือน – 1 ปี ทั้งนี้ขึ้นอยู่กับกำหนดการเผยแพร่ข้อมูลที่เกี่ยวข้องของหน่วยงานภายนอก ความยากง่ายในการวิเคราะห์ของแต่ละเล่มรายงาน และภาระงานที่มอบหมายพิเศษจากผู้บริหาร สสช.
 - งบประมาณที่ใช้สำหรับการจัดพิมพ์เล่มรายงาน โดยประมาณ 60,000 – 80,000 บาทต่อปี
- 2) เป้าหมายการลดต้นทุนระยะสั้น (ถ้ามี) ได้แก่ไม่มี.....
- 3) เป้าหมายการลดต้นทุนระยะยาว (ถ้ามี) ได้แก่ไม่มี.....

11.4 ตัวชี้วัดที่ใช้ในการติดตาม และควบคุมกระบวนการ (ถ้ามี) ได้แก่

- 1) ระดับความสำเร็จของการดำเนินการจัดทำรายงานเชิงวิเคราะห์ทางด้านเศรษฐกิจ

11.5 ข้อเสนอแนะ/ เทคนิคในการปฏิบัติงาน/ ปัญหาอุปสรรค แนวทางในการแก้ไขและพัฒนางาน

ข้อเสนอแนะ/ เทคนิคในการปฏิบัติงาน/ ปัญหาอุปสรรค	แนวทางการดำเนินการ
การปรับเปลี่ยนเพิ่มเติมรายการข้อมูลสถิติ และรูปแบบที่นำเสนอในเล่มรายงาน เพื่อให้สอดคล้องกับความต้องการของผู้ใช้ และสอดคล้องกับสถานการณ์ปัจจุบันมากขึ้น	ทบทวนรายการข้อมูลสถิติ และรูปแบบการนำเสนอในเล่มรายงานใหม่ทุกปี โดยศึกษา/รวบรวมประเด็นความต้องการของผู้ใช้ และประเด็นสถานการณ์ Hot Issues ต่าง ๆ ที่สังคมและประชาชนให้ความสนใจ

ภาคผนวก

ภาคผนวก 1
รายชื่อผู้จัดทำ

รายชื่อผู้จัดทำ

- | | |
|---------------------------------|--|
| 1) นางสาวเสาวลักษณ์ อินทร์บำรุง | ผู้อำนวยการกลุ่มวิเคราะห์และพยากรณ์สถิติเชิงเศรษฐกิจ |
| 2) นางสาวอังสนา เพชรศักดิ์วงศ์ | นักวิชาการสถิติชำนาญการ |
| 3) นายฐิติวัฒน์ แก้วอำดี | นักวิชาการสถิติชำนาญการ |
| 4) นายณรงค์ฤทธิ์ สุทธิสมุทร | นักวิชาการสถิติปฏิบัติการ |
| 5) นายชัชวาลย์ กองน้ำ | นักวิชาการสถิติปฏิบัติการ |
| 6) นางสาวณัฐนิชา คำหา | นักวิชาการสถิติปฏิบัติการ |