



คู่มือการปฏิบัติงาน (Work Manual)

กระบวนการ การจัดทำรายงานเครื่องชี้ภาวะสังคม

กลุ่มงานวิเคราะห์และพยากรณ์สถิติเชิงสังคม กองสถิติพยากรณ์
เผยแพร่เมื่อ กันยายน ๒๕๖๔

สารบัญ

	หน้า
๑. วัตถุประสงค์ของการจัดทำรายงาน	๑
๒. ขอบเขต	๑
๓. คำจำกัดความ	๑
๔. หน้าที่ความรับผิดชอบ	๒
๕. Work Flow กระบวนการ	๓
๖. ขั้นตอนการปฏิบัติงาน	๕
๗. มาตรฐานงาน	๘
๘. วิธีติดตามและประเมินผล	๘
๙. เอกสารอ้างอิง	๘
๑๐. แบบฟอร์มที่ใช้	๘
๑๑. สรุปประเด็นสำคัญ	๘
 ภาคผนวก	
ภาคผนวก ๑ รายชื่อผู้จัดทำ	๑๑

คู่มือการปฏิบัติงาน

กระบวนการงาน การจัดทำรายงานเครื่องชี้ภาวะสังคม

สังกัด กลุ่มงานวิเคราะห์และพยากรณ์สถิติเชิงสังคม กองสถิติพยากรณ์

๑. วัตถุประสงค์	๑.๑) เพื่อรวบรวมขั้นตอนการปฏิบัติงานการจัดทำรายงานตัวชี้วัดทางด้านสังคม ๑.๒) เพื่อใช้เป็นแนวทางในการปฏิบัติงานของเจ้าหน้าที่ ในกรณีที่มีการหมุนเวียนสับเปลี่ยนงาน หรือได้รับการบรรจุใหม่ ให้สามารถปฏิบัติงานได้ถูกต้องตามขั้นตอนการปฏิบัติงานที่กำหนด ๑.๓) เพื่อให้การเผยแพร่รายงานตัวชี้วัดทางด้านสังคม ของสำนักงานสถิติแห่งชาติ สามารถดำเนินการได้อย่างมีประสิทธิภาพ
๒. ขอบเขต	คู่มือการปฏิบัติงานนี้ครอบคลุมกระบวนการจัดทำรายงานตัวชี้วัดทางด้านสังคม ของกองสถิติพยากรณ์ สำนักงานสถิติแห่งชาติ โดยในการดำเนินการจะประกอบด้วย การรวบรวมข้อมูล การประมวลผลหรือวิเคราะห์ข้อมูล การจัดทำรูปแบบรายงาน และการขออนุมัติเผยแพร่รายงาน รวมถึงการจัดจ้างพิมพ์รายงาน

๓. คำจำกัดความ

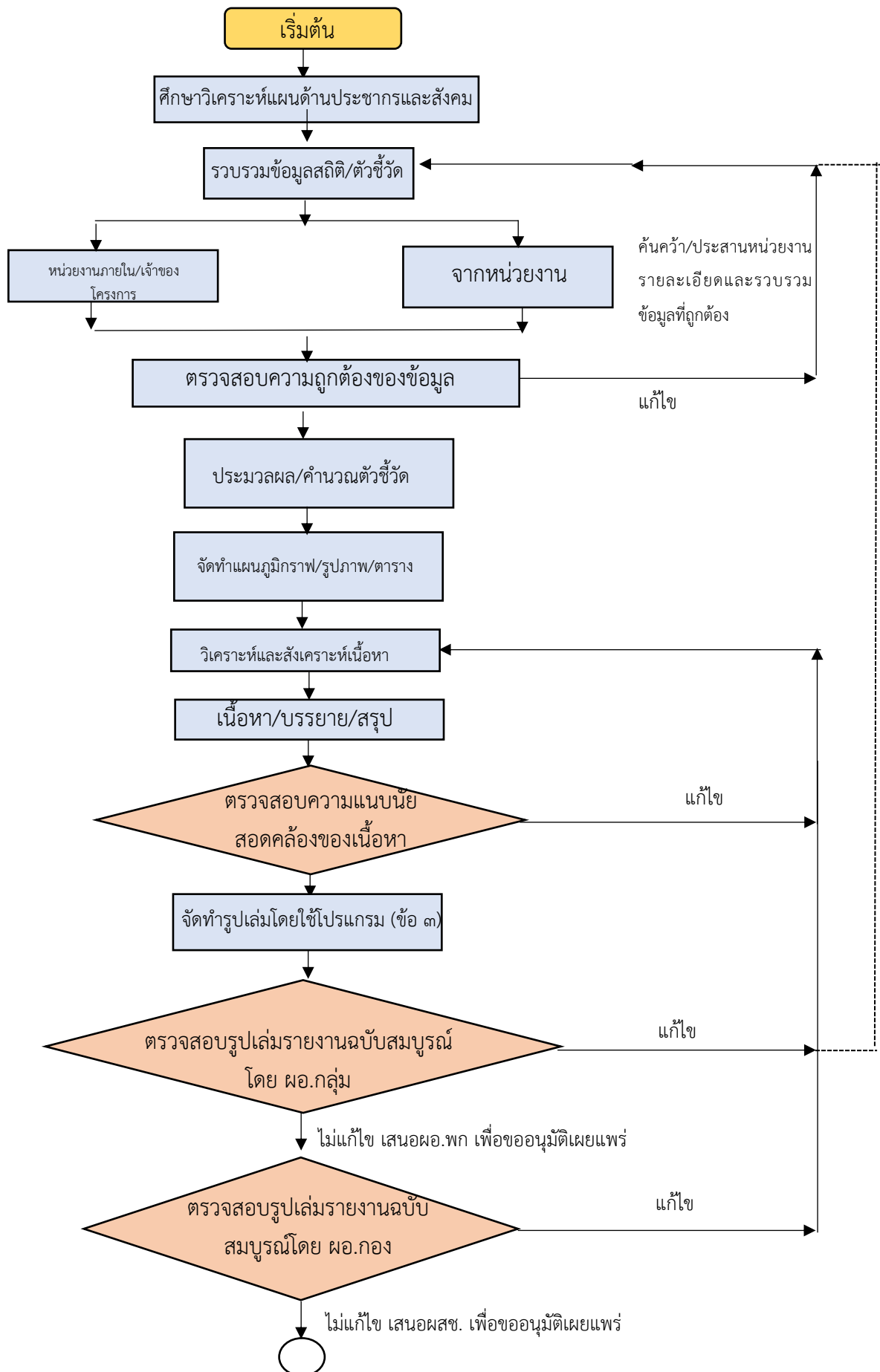
คำจำกัดความ	ความหมาย
เครื่องชี้ภาวะสังคม	เป็นรายงานที่เกี่ยวข้องกับการรวบรวมตัวชี้วัดด้านสังคม ได้แก่ ประชากรและเคหะ แรงงาน การศึกษา สุขภาพ สวัสดิการสังคม หญิงชาย และสังคมอื่นๆ เป็นต้น
สสช.	สำนักงานสถิติแห่งชาติ
ผสช.	ผู้อำนวยการสำนักงานสถิติแห่งชาติ
รสช.	รองผู้อำนวยการสำนักงานสถิติแห่งชาติ
พก.	กองสถิติพยากรณ์
สลก.	สำนักงานเลขานุการกรม
กวส.	กลุ่มงานวิเคราะห์และพยากรณ์สถิติเชิงสังคม
กพด.	กลุ่มบริหารพัสดุ
กบพ.	กลุ่มบริการและเผยแพร่ข้อมูลสถิติ
กบข.	กลุ่มบูรณาการข้อมูลสถิติ

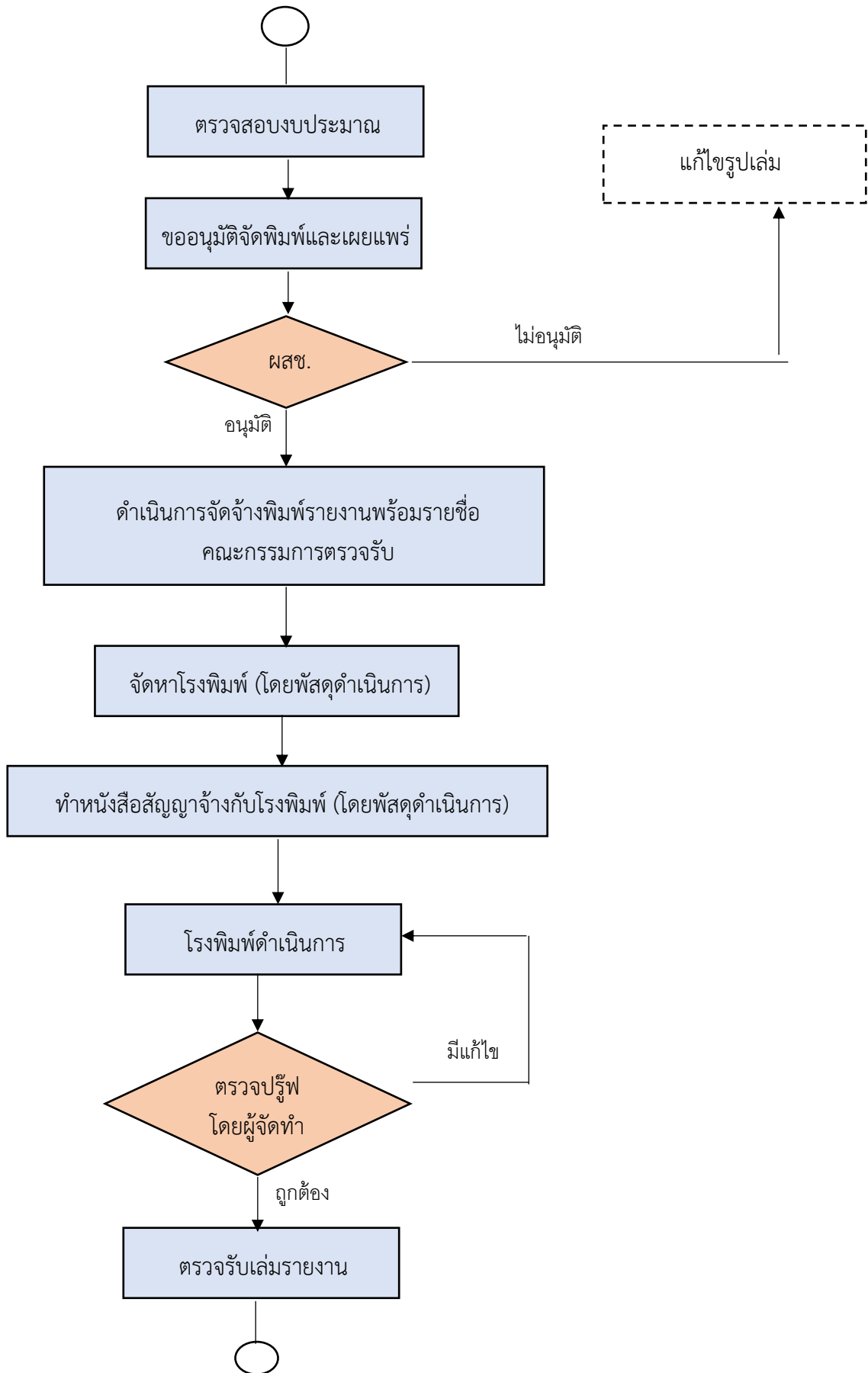
คำจำกัดความ	ความหมาย
เจ้าของโครงการ/ หน่วยงานภายใน	กอง/กลุ่มงานภายในสำนักงานสถิติแห่งชาติ ซึ่งทำหน้าที่ในการผลิตข้อมูล สำมะโน/สำรวจต่างๆ
หน่วยงานภายนอก	หน่วยงานภายนอกสำนักงานสถิติแห่งชาติ ที่มีหน้าที่ ความรู้ ความสามารถ หรือความเชี่ยวชาญในเรื่องต่าง ๆ
โปรแกรม SPSS	เป็นโปรแกรมที่ใช้ในการเตรียมข้อมูลและวิเคราะห์ข้อมูลสถิติ
Microsoft Office	ชุดโปรแกรมสำนักงาน เช่น Microsoft word, Microsoft Excel เป็นต้น
โปรแกรม Adobe Illustrator Artwork	เป็นโปรแกรมที่มีความสามารถในการจัดการแก้ไขและตกแต่งรูปภาพ
Master CD-ROM	แผ่นซีดีสำหรับเก็บข้อมูลต้นฉบับ ใช้สำหรับอ่านอย่างเดียว ไม่สามารถ แก้ไข เพิ่มเติม หรือเปลี่ยนแปลงข้อมูลใด ๆ ได้

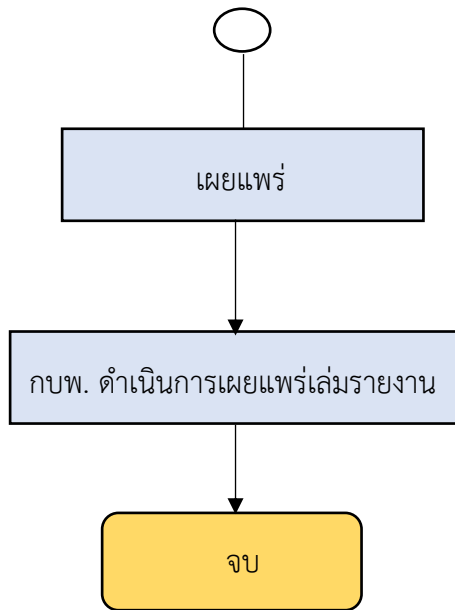
๔. หน้าที่ความรับผิดชอบ

ผู้ที่เกี่ยวข้อง	หน้าที่ความรับผิดชอบ
ผู้อำนวยการสำนักงาน สถิติแห่งชาติ	พิจารณาอนุมัติจัดพิมพ์และเผยแพร่รายงาน
ผู้อำนวยการกองสถิติ พยากรณ์	พิจารณาขออนุมัติเผยแพร่รายงาน
สำนักงานเลขานุการกรม	พิจารณาขออนุมัติจัดจ้างพิมพ์รายงาน
ผู้อำนวยการกลุ่มงาน วิเคราะห์และพยากรณ์ สถิติเชิงสังคม	พิจารณาขออนุมัติเผยแพร่รายงาน
บุคลากร กวส.	ผู้ดำเนินการจัดทำรายงาน
คณะกรรมการตรวจรับ	ตรวจสอบความสมบูรณ์ความเรียบร้อยของเล่มรายงานที่ได้รับจากโรงพิมพ์
โรงพิมพ์	บริษัท/ห้างหุ้นส่วนจำกัดที่ทำหน้าที่พิมพ์รายงานตามต้นฉบับที่จัดส่งไปให้

๕. Work Flow กระบวนการดำเนินงานจัดทำรายงานเครื่องชี้ภาวะสังคม







หมายเหตุ: ขั้นตอนการดำเนินงาน ระยะเวลา อาจเปลี่ยนแปลงได้ตามความเหมาะสม หรือสถานการณ์ในปัจจุบัน

๖. ขั้นตอนการปฏิบัติงาน

๖.๑ รวบรวมข้อมูลจากเจ้าของโครงการ และหน่วยงานภายนอก ที่เกี่ยวข้องสำหรับจัดทำเครื่องชี้ภาวะสังคม สรุปได้ดังนี้

สาขา	แหล่งข้อมูล
ประชากรและเคหะ	กรมการปกครอง สำนักงานสภาพัฒนาการเศรษฐกิจและสังคมแห่งชาติ สำนักงานสถิติแห่งชาติ
แรงงาน	กรมการจัดหางาน ธนาคารแห่งประเทศไทย สำนักงานสถิติแห่งชาติ
การศึกษา	สำนักงานปลัดกระทรวงศึกษาธิการ สำนักงานเลขาธิการสภาการศึกษา สำนักงานสถิติแห่งชาติ

สาขา	แหล่งข้อมูล
สุขภาพ	กรมสุขภาพจิต กรมควบคุมโรค สำนักงานปลัดกระทรวงสาธารณสุข สำนักงานสถิติแห่งชาติ
สวัสดิการสังคม	กองทุนเงินให้กู้ยืมเพื่อการศึกษา (กยศ.) การเคหะแห่งชาติ สำนักงานส่งเสริมสวัสดิภาพและพิทักษ์เด็กเยาวชน ผู้ด้อยโอกาสและผู้สูงอายุ กรมพัฒนาฝีมือแรงงาน สำนักงานประกันสังคม สำนักงานปลัดกระทรวงสาธารณสุข สำนักงานสถิติแห่งชาติ
หญิงชาย	กรมการปกครอง สำนักงานคณะกรรมการข้าราชการพลเรือน สำนักงานเลขาธิการสภาการศึกษา สำนักงานปลัดกระทรวงสาธารณสุข สำนักงานปลัดกระทรวงยุติธรรม กรมพินิจและคุ้มครองเด็กและเยาวชน สำนักงานสภาพัฒนาการเศรษฐกิจและสังคมแห่งชาติ สำนักงานสถิติแห่งชาติ
สังคมอื่นๆ	สำนักงานธนาคุณเคราะห์ สำนักงานตำรวจแห่งชาติ กรมพินิจและคุ้มครองเด็กและเยาวชน

๖.๒ ทำการวิเคราะห์หรือประมวลผลข้อมูลเพื่อทำกราฟ แผนภูมิ ตารางจากข้อมูลที่ได้มา หลังจากนั้น นำข้อมูลจากกราฟ แผนภูมิ ตารางจากข้อมูลที่ได้มาสรุปเป็นเนื้อหา ซึ่งดำเนินการโดยการใช้โปรแกรม Microsoft Office โปรแกรม SPSS และโปรแกรม Adobe Illustrator Artwork

๖.๓ จัดทำเป็นรูปเล่ม โดยใช้โปรแกรม Microsoft office เป็นหลัก และโปรแกรมอื่น ๆ เช่น photoshop, Adobe Illustrator Artwork เป็นต้น โดย

- ออกแบบสี และรูปแบบ infographic ให้สอดคล้องกับข้อมูล
- นำข้อมูลที่ได้มาจัดวางตามรูปแบบที่วางแผนและออกแบบไว้
- จัดทำหน้าปก โดยทำบันทึกขอความอนุเคราะห์ในการจัดทำอาร์ตเวิร์กหน้าปกหนังสือ กลุ่มบริการ และเผยแพร่ข้อมูลสถิติ

๖.๔ ตรวจสอบความถูกต้องของเล่มรายงาน ตามลำดับ ดังนี้

- บุคลากรใน กวส. ช่วยกันตรวจสอบความถูกต้องของข้อมูล
- หลังจากนั้น ผอ.กวส. ตรวจสอบรายงานฉบับสมบูรณ์
- และนำเสนอให้ ผอ.พก. ตรวจสอบรายงานฉบับสมบูรณ์

๖.๕ สอบหาคากลาง

๖.๖ ตรวจสอบงบประมาณ

๖.๗ ทำบันทึกขออนุมัติจัดพิมพ์ และเผยแพร่รายงาน พร้อมทั้งต้องแนบเล่มต้นฉบับเสมือนจริง เสนอต่อ ผสช.

- หากอนุมัติแล้ว ให้ดำเนินการดำเนินข้อ ๖.๘ ต่อไป
- หากไม่อนุมัติ ให้กลับไปแก้ไขใหม่ตามข้อ ๖.๓

๖.๘ ทำบันทึกขออนุมัติจัดจ้างพิมพ์รายงาน พร้อมกรรมการตรวจรับ พร้อมแนบเล่มต้นฉบับเสมือนจริงและซีดีไฟล์เสนอต่อเลขานุการกรม

๖.๙ จัดหาโรงพิมพ์ ซึ่งดำเนินการโดยพัสดุ

๖.๑๐ ทำหนังสือจัดจ้างกับโรงพิมพ์ ซึ่งดำเนินการโดยพัสดุ

๖.๑๑ โรงพิมพ์ดำเนินการ

- โรงพิมพ์ดำเนินการพิมพ์ตามต้นฉบับเสมือนจริง ที่ผู้จัดทำส่งมา
- โรงพิมพ์ส่งรายงานเพื่อให้ผู้จัดทำตรวจพิสูจน์ ความถูกต้อง

๖.๑๒ ตรวจรับเล่มรายงาน โดยให้กรรมการลงชื่อตรวจสอบ

- ตรวจสอบสภาพความสมบูรณ์ความเรียบร้อยของเล่ม และจำนวนเล่ม

๖.๑๓ เผยแพร่ โดยตัวเล่มรายงานจะถูกเผยแพร่โดยกลุ่มบริการและเผยแพร่ข้อมูลข้อมูลสถิติ (กบพ.)

๗. มาตรฐานงาน

- มาตรฐานการปฏิบัติงาน	เผยแพร่รายงานเครื่องชี้ภาวะสังคมได้ภายในระยะเวลาที่กำหนด
- ตัวชี้วัด	ร้อยละความสำเร็จของการดำเนินการจัดทำรายงานเครื่องชี้ภาวะสังคมได้ภายในระยะเวลาที่กำหนด
- เกณฑ์การประเมินผล	เป้าหมายขั้นต้น : มีข้อมูลสถิติที่เกี่ยวข้องครบถ้วน จากการรวบรวมข้อมูล วิเคราะห์ข้อมูล หรือประมวลผลข้อมูล เป้าหมายขั้นมาตรฐาน : จัดทำรายงานเครื่องชี้ภาวะสังคมเสร็จสิ้น เป้าหมายขั้นสูง : อนุมัติและเผยแพร่รายงานเครื่องชี้ภาวะสังคมภายในระยะเวลาที่กำหนด

๘. วิธีติดตามและประเมินผล

- จัดทำแผน และกำหนดกรอบระยะเวลาในการจัดทำรายงาน ให้สอดคล้องกับกำหนดการเผยแพร่ข้อมูลของเจ้าของโครงการ และกำหนดการเผยแพร่ข้อมูลของหน่วยงานภายนอก รวมทั้งสอดคล้องกับกำหนดการใช้งบประมาณ
- ผอ.กอส. กำหนดตัวชี้วัดพร้อมกำหนดระยะเวลาดำเนินการ ให้แก่บุคลากรในกลุ่ม กอส.
- ผอ.กอส. ติดตามผลการปฏิบัติงานทุก ๆ ๑ เดือน รับฟังปัญหาอุปสรรคและร่วมแก้ไข

๙. เอกสารอ้างอิง

- พระราชบัญญัติสถิติ ๒๕๕๐

๑๐. แบบฟอร์มที่ใช้

- ไม่มี

๑๑. สรุปประเด็นสำคัญ

- ๑๑.๑ กระบวนการมีความเชื่อมโยงกับประเด็นยุทธศาสตร์ของสำนักงานสถิติแห่งชาติ ด้านใดบ้าง (ถ้ามี)
 - ๑) ยุทธศาสตร์ที่ ๑ พัฒนากระบวนการผลิตและการบริการด้านสถิติให้มีคุณภาพตอบสนองความต้องการของผู้ใช้ทุกภาคส่วน
 - ๒) ยุทธศาสตร์ที่ ๔ สร้างความตระหนักรู้แก่ประชาชน และส่งเสริมการนำข้อมูลสถิติและสารสนเทศไปใช้ประโยชน์
- ๑๑.๒ กระบวนการมีความเชื่อมโยงกับหน่วยงานใดบ้าง (ถ้ามี) (เช่น กระบวนการที่ต้องบูรณาการการทำงานกับหน่วยงานภายใน และหรือ หน่วยงานภายนอก)
 - ๑) หน่วยงานภายในที่เกี่ยวข้อง ได้แก่ ผู้บริหารหน่วยงาน (ผสช. และ รสช. ที่กำกับ พก.) พก. สลก. กพด. เจ้าของโครงการ และหน่วยงานภายใน พก.
 - ๒) หน่วยงานภายนอกที่เกี่ยวข้อง ได้แก่ หน่วยงานตามข้อ ๖

๑๑.๓ ต้นทุนที่ใช้ในการดำเนินการ (เช่น เงิน เวลา จำนวนบุคลากร เป็นต้น)

๑) ต้นทุน คือ

- จำนวนบุคลากรที่เข้าร่วมกิจกรรม สำหรับแต่ละเล่มรายงาน แบ่งออกเป็นบุคลากรของกลุ่ม กวส. จำนวน ๕-๘ คน บุคลากรของ พก. และอื่น ๆ ที่เกี่ยวข้อง(ทุกขั้นตอนกระบวนการ) โดยประมาณ ๑๕ คน
- จำนวนระยะเวลาที่ใช้ในการดำเนินการ โดยประมาณ ๑ ปีทั้งนี้ขึ้นอยู่กับกำหนดการเผยแพร่ข้อมูลที่เกี่ยวข้องของหน่วยงานภายนอก และภาระงานที่มอบหมายพิเศษจากผู้บริหาร สสช.

- งบประมาณที่ใช้สำหรับการจัดพิมพ์เล่มรายงาน โดยประมาณ ๙๐,๐๐๐ บาทต่อปี

๒) เป้าหมายการลดต้นทุนระยะสั้น (ถ้ามี) ได้แก่ไม่มี.....

๓) เป้าหมายการลดต้นทุนระยะยาว (ถ้ามี) ได้แก่

๑. ลดงบประมาณโดยจัดทำเป็น E book และพัฒนาเป็น Social Indicator Dashboard

๒. ลดจำนวนบุคลากรในการทำงานโดยรวบรวมข้อมูลที่เป็น Open Data จากระบบ Government Data Catalog

๑๑.๔ ตัวชี้วัดที่ใช้ในการติดตาม และควบคุมกระบวนการ (ถ้ามี) ได้แก่

- ร้อยละความสำเร็จของการดำเนินการจัดทำรายงานเครื่องชี้ภาวะสังคม

๑๑.๕ ข้อเสนอแนะ/ เทคนิคในการปฏิบัติงาน/ ปัญหาอุปสรรค แนวทางในการแก้ไขและพัฒนางาน

ข้อเสนอแนะ/ เทคนิคในการปฏิบัติงาน/ ปัญหาอุปสรรค	แนวทางการดำเนินการ
การคัดเลือกรายการข้อมูลสถิติ และรูปแบบที่นำเสนอในเล่มรายงาน เพื่อให้สอดคล้องกับความต้องการของผู้ใช้และ สอดคล้องกับสถานการณ์ปัจจุบันมากขึ้น	<ul style="list-style-type: none">- ทบทวนรายการข้อมูลสถิติ และศึกษา/รวบรวมประเด็นความต้องการ ของผู้ใช้ และประเด็นสถานการณ์ที่เกิดขึ้นและเป็นที่สนใจ ในปัจจุบัน- ศึกษารูปแบบการนำเสนอในเล่มรายงาน เพื่อจัดทำรายงานให้มีความน่าสนใจและตรงตามความต้องการของผู้ใช้

ภาคผนวก

ภาคผนวก ๑

รายชื่อผู้จัดทำ

- | | |
|-----------------------------|--|
| ๑) นางสาวบุศรา แสงอรุณ | ผู้อำนวยการกลุ่มงานวิเคราะห์และพยากรณ์สถิติเชิงสังคม |
| ๒) นางสาวสลิล ศรีพิลาศ | นักวิชาการสถิติปฏิบัติการ |
| ๓) นางณัฐสุดา สมภูงา | พนักงานบริหารทั่วไป |
| ๔) นายพงศ์เทพ เรือนแก้ว | พนักงานบริหารทั่วไป |
| ๕) นางสาวสายสุนีย์ ขำเจริญ | พนักงานบริหารทั่วไป |
| ๖) นางสาวสุวรรณี หล้าคำ | พนักงานบริหารทั่วไป |
| ๗) นางสาวเบญจมาศ เลิศตระกูล | พนักงานบริหารทั่วไป |

