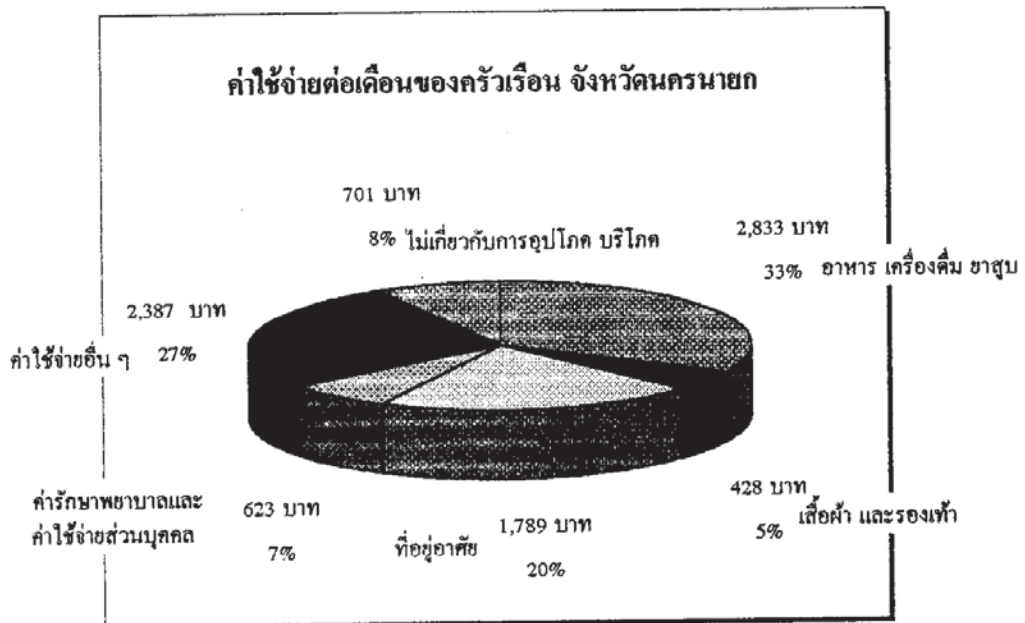


รายงานผล  
การสำรวจภาวะเศรษฐกิจและสังคมของครัวเรือน  
พ.ศ. 2537

จังหวัดนครนายก



สำนักงานสถิติแห่งชาติ



สำนักนายกรัฐมนตรี

เผยแพร่โดย กองคลังข้อมูลและสนเทศสถิติ

สำนักงานสถิติแห่งชาติ

ถนนหลานหลวง เขตป้อมปราบศัตรูพ่าย กทม. 10100

โทร. 281 - 0333 ต่อ 1210 - 1

โทรสาร 281 - 3814

---

## สำนักงานสถิติแห่งชาติ

## สำนักนายกรัฐมนตรี

นางดวงใจ พุ่มชูศรี

เลขาธิการสถิติแห่งชาติ

นางสาวเอี่ยมจันทร์ เปรมโยธิน

รองเลขาธิการสถิติแห่งชาติ

นางศศิธร โชติกเสถียร

รองเลขาธิการสถิติแห่งชาติ

นายพิชัย ไสยสมบัติ

นักวิชาการคอมพิวเตอร์ 9

นายสีอ ล้ออุทัย

นักวิชาการสถิติ 9

นายวรฤทธิ์

วงศ์เสรี

เลขานุการกรม

นางจินตนา

ธารชลาณิกิจ

ผู้อำนวยการกองคลังข้อมูลและสนเทศสถิติ

นายเจน

นิรุตตินานนท์

ผู้อำนวยการกองจัดเก็บข้อมูลสถิติ

นางวรัย

วรมนตรี

ผู้อำนวยการกองนโยบายและประสานสถิติ

นางสาวสุพีร่า

พวงกนก

ผู้อำนวยการกองปฏิบัติการประมวลผลข้อมูลสถิติ

นายอัสสุมาล

ศุนาลัย

ผู้อำนวยการกองวิชาการประมวลผลข้อมูลสถิติ

นางวนิดา

กาญจนพิพัฒน์กุล

ผู้อำนวยการกองวิชาการสถิติ

นางบุญรัตน์

ละเอียดดี

ผู้อำนวยการกองสถิติเศรษฐกิจ

นางสาวจินตนา

เพชรานนท์

ผู้อำนวยการกองสถิติสังคม

### หน่วยงานเจ้าของเรื่อง

งานสถิติรายได้รายจ่ายของครัวเรือน ฝ่ายสถิติภาวะเศรษฐกิจ กองสถิติเศรษฐกิจ

หมายเลขโทรศัพท์ : 281 - 0333 ต่อ 1810

### ผู้จัดทำ

สำนักงานสถิติจังหวัดนครนายก

หมายเลขโทรศัพท์ : (037) 311259

หมายเลขโทรสาร : (037) 311234

## คำนำ

สำนักงานสถิติแห่งชาติ ได้ดำเนินการสำรวจภาวะเศรษฐกิจและสังคมของครัวเรือน พ.ศ. 2537 ทั่วประเทศ ในคาบเวลาตั้งแต่เดือนกุมภาพันธ์ 2537 ถึงเดือนมกราคม 2538 วัตถุประสงค์ของการสำรวจนี้ เพื่อเก็บรวบรวมข้อมูลเกี่ยวกับรายได้ รายจ่ายของครัวเรือน ลักษณะที่อยู่อาศัย ตลอดจนการเป็นเจ้าของสินทรัพย์ถาวรบางประเภท รายงานผลการสำรวจจัดพิมพ์เป็นรายจังหวัด รายภาค และทั่วราชอาณาจักร

ในการเสนอผลระดับภาค และทั่วราชอาณาจักรนั้น ได้จำแนกข้อมูลตามเขตการปกครอง ซึ่งได้แก่ ในเขตเทศบาล ในเขตสุขาภิบาล และนอกเขตเทศบาล - สุขาภิบาล นอกจากนี้ ยังจำแนกตามสถานะทางเศรษฐกิจสังคมของครัวเรือน กลุ่มเดโชต์เรียงตามค่าใช้จ่ายในการอุปโภคบริโภคต่อคนต่อเดือน ขนาดของครัวเรือน และกลุ่มควินไทล์เรียงตามค่าใช้จ่ายในการอุปโภคบริโภคต่อคนต่อเดือน

ในรายงานฉบับนี้ เป็นการเสนอผลระดับจังหวัด ของจังหวัดนครนายก ซึ่งได้แสดงไว้เฉพาะตารางข้อมูลพื้นฐานที่สำคัญ ๆ ทางด้านรายได้ รายจ่ายของครัวเรือน การกระจายรายได้ของครัวเรือนลักษณะที่สำคัญทางเคหะ เศรษฐกิจและสังคมของครัวเรือน โดยรวมทั้งจังหวัด โดยจำแนกข้อมูลตามสถานะทางเศรษฐกิจสังคมของครัวเรือน

รายงานผลการสำรวจภาวะเศรษฐกิจและสังคมของครัวเรือน พ.ศ. 2537 จังหวัดนครนายกนี้ เป็นฉบับแรกของโครงการนี้ ที่เสนอผลในระดับจังหวัด สำนักงานสถิติจังหวัดนครนายก ขอขอบคุณทุกท่านที่ได้ให้ความอนุเคราะห์ข้อมูล เพื่อนำมาประมวลผลเป็นข้อมูลสถิติ และหวังว่ารายงานฉบับนี้ จะเป็นประโยชน์แก่ผู้ใช้ข้อมูลสถิติตามสมควร สำนักงานสถิติจังหวัดนครนายก ยินดีรับคำแนะนำ หรือข้อคิดเห็นจากผู้ใช้ข้อมูลสถิติทุกท่าน อันจะเป็นประโยชน์อย่างยิ่งในการใช้เป็นแนวทางปรับปรุงแก้ไขการจัดทำ รายงานผลฉบับต่อไป

สำนักงานสถิติจังหวัดนครนายก

## สารบัญ

	หน้า
<b>คำนำ</b>	
<b>บทที่ 1</b> บทนำ	
1.1 ความเป็นมาและวัตถุประสงค์	1
1.2 คุ้มครอง	1
1.3 แนวคิดและคำนิยาม	1
1.4 แผนการคุ้มครองตัวอย่าง	3
1.5 วิธีการเก็บรวบรวมข้อมูล	4
1.6 คาบเวลาการปฏิบัติงานเก็บรวบรวมข้อมูล	4
1.7 การประมวลผล	4
<b>บทที่ 2</b> สรุปผลการสำรวจ	
2.1 ค่าใช้จ่ายโดยเฉลี่ยต่อเดือนของครัวเรือนในจังหวัด	5
2.2 ประเภทค่าใช้จ่าย	5
2.3 ค่าใช้จ่ายเกี่ยวกับอาหารและเครื่องดื่ม	8
2.4 รายได้โดยเฉลี่ยต่อเดือนของครัวเรือนในจังหวัด	10
2.5 แหล่งที่มาของรายได้	10
2.6 เปรียบเทียบรายได้และค่าใช้จ่ายโดยเฉลี่ยต่อเดือน	12
2.7 เปรียบเทียบรายได้และค่าใช้จ่ายโดยเฉลี่ยต่อคนต่อเดือนของครัวเรือน ในจังหวัดต่าง ๆ ในภาคกลาง	13
2.8 การแจกแจงครัวเรือนตามชั้นของรายได้ประจำ และค่าใช้จ่ายเพื่อการ อุปโภคบริโภคโดยเฉลี่ยต่อเดือนต่อคน	15
2.9 การกระจายรายได้และสัมประสิทธิ์ของความไม่เสมอภาค	16
2.10 ลักษณะต่าง ๆ ของครัวเรือนและที่อยู่อาศัย	17

## ตารางสถิติ

# บทที่ 1

## บทนำ

### 1.1 ความเป็นมาและวัตถุประสงค์

สำนักงานสถิติแห่งชาติ ได้จัดทำโครงการสำรวจภาวะเศรษฐกิจและสังคมของครัวเรือน มาตั้งแต่ปี 2500 ซึ่งเดิมใช้ชื่อว่า การสำรวจรายการใช้จ่ายของครอบครัว ต่อมาในปี 2511 - 2512 ได้เปลี่ยนชื่อเป็นการสำรวจภาวะเศรษฐกิจและสังคม ในระยะแรกการสำรวจนี้ได้จัดทำทุกกระยะ 5 ปี แต่เนื่องจากสภาพทางเศรษฐกิจของประเทศมีการขยายตัวอย่างรวดเร็ว ประกอบกับรัฐบาลได้เล็งเห็นถึงความสำคัญของข้อมูลด้านนี้ ในการนำไปใช้เป็นแนวทางกำหนดนโยบายแก้ปัญหาความยากจน คณะรัฐมนตรีจึงมีมติเมื่อ 8 กันยายน 2530 ให้สำนักงานสถิติแห่งชาติทำการสำรวจทุกกระยะ 2 ปี การสำรวจที่จัดทำในปี 2537 นี้ เป็นการสำรวจครั้งที่ 12

วัตถุประสงค์ของการสำรวจนี้ เพื่อเก็บรวบรวมข้อมูลเกี่ยวกับรายได้ของครัวเรือน รายจ่ายของครัวเรือน รายละเอียดเกี่ยวกับการซื้อและบริโภคอาหารของครัวเรือน การเปลี่ยนแปลงของทรัพย์สินและหนี้สิน การเป็นเจ้าของสินทรัพย์ถาวรต่าง ๆ ลักษณะที่อยู่อาศัย ตลอดจนสภาพความเป็นอยู่อื่น ๆ

### 1.2 คุ้มครอง

การสำรวจนี้ คุ้มครองครัวเรือนสามัญส่วนบุคคลทั้งที่อยู่ในเขตเทศบาล ในเขตสุขาภิบาล และนอกเขตเทศบาล - สุขาภิบาล ทุกจังหวัดทั่วประเทศ ไม่รวมบุคคลที่พักอยู่ในโรงแรม หอพัก โรงเรียนกินนอน วัด กรรมกรทหาร เรือจ้าง สถานสงเคราะห์ โรงพยาบาล สถาบันอื่น ๆ ประเภทเดียวกันนี้ และครัวเรือนชุดผู้แทนต่างประเทศ และผู้อยู่ในประเทศไทยชั่วคราว

### 1.3 แนวคิดและคำนิยาม

#### 1) ครัวเรือนส่วนบุคคล หมายถึง

(1) บุคคลตั้งแต่ 2 คนขึ้นไป กินอยู่และใช้สิ่งอุปโภคบริโภคที่จำเป็นแก่การดำรงชีวิตร่วมกัน บุคคลเหล่านั้น อาจจะเป็นผู้ที่มีความเกี่ยวพันทางสายโลหิต หรือโดยการแต่งงาน หรือรับมาเป็นบุตรบุญธรรม หรือมีความเกี่ยวพันฉันญาติหรือไม่ก็ได้ ผู้อยู่อาศัยซึ่งไม่มีความสัมพันธ์ฉันญาติ และไม่ได้จ่ายค่าที่พักและอาหาร และคนใช้ที่ไม่มีครอบครัวอยู่ด้วย กินอยู่กับครัวเรือน ได้รับอาหาร เสื้อผ้าและที่อยู่อาศัยเป็นส่วนหนึ่งของค่าแรง หรือได้รับฟรีก็ตาม ให้นับเป็นสมาชิกของครัวเรือน

ผู้อยู่อาศัยไม่ว่าจะมีครอบครัวอยู่ด้วยหรือไม่ก็ตาม หากจ่ายค่าที่พักและ / หรืออาหารให้ครัวเรือน ให้นับเป็นอีกครัวเรือนหนึ่ง

(2) บุคคลไม่เกิน 5 คน ที่มีความสัมพันธ์ฉันญาติกินอยู่ด้วยกัน ร่วมกันจ่ายค่าที่พักและค่าอาหาร ให้นับแต่ละคนเป็น 1 ครัวเรือน

(3) บุคคลคนเดียวอาศัยอยู่ตามลำพัง กินอยู่และใช้จ่ายเพื่อการอุปโภคบริโภคที่จำเป็นแก่การดำรงชีพสำหรับตนเองโดยไม่มีบุคคลอื่นร่วมด้วย

## 2) สมาชิกของครัวเรือน

สมาชิกของครัวเรือน คือ บุคคลซึ่งมีส่วนร่วมในการจัดหา และใช้สิ่งอุปโภคบริโภคที่จำเป็นแก่การดำรงชีวิตร่วมกัน สมาชิกของครัวเรือนอาจมีเพียงคนเดียว หรือมีตั้งแต่ 2 คนขึ้นไป

ถ้าขณะไปทำการสัมภาษณ์ สมาชิกของครัวเรือนคนใดคนหนึ่งจากบ้านไป แต่จะกลับมาในสามเดือน ให้นับบุคคลนั้น เป็นสมาชิกของครัวเรือนด้วย และให้บันทึกข้อมูลเกี่ยวกับรายได้และรายจ่ายของเขาด้วย

## 3) หัวหน้าครัวเรือน

หัวหน้าครัวเรือน คือ ผู้ซึ่งเป็นที่ยอมรับนับถือของสมาชิกอื่นในครัวเรือน โดยยกย่องให้เป็นหัวหน้า อาจจะเป็นผู้รับผิดชอบทางการเงินและสวัสดิการของครัวเรือนหรือไม่ก็ตาม

## 4) ที่อยู่อาศัย

ที่อยู่อาศัย หมายถึง พื้นที่ที่สมาชิกในครัวเรือนให้เป็นที่อยู่อาศัย โดยไม่คำนึงถึงลักษณะการจัดตั้ง หรือสิ่งอำนวยความสะดวกต่างๆ ที่อยู่อาศัยอาจจะต้องเป็นห้องเดียว บ้านหนึ่งหลัง บ้านสองหลังหรือมากกว่า ซึ่งใช้เป็นที่อยู่อาศัยของครัวเรือนขนาดใหญ่

## 5) ผู้มีรายได้จากการทำงานและผู้รับเงินรายได้

ผู้มีรายได้จากการทำงาน (earners) คือ สมาชิกของครัวเรือนผู้ปฏิบัติงานในเชิงเศรษฐกิจได้แก่ ผู้ดำเนินธุรกิจของตนเอง ผู้ทำงานรับจ้าง และผู้ช่วยธุรกิจของครัวเรือนโดยไม่ได้รับค่าจ้าง

ผู้รับเงินรายได้ (income receivers) คือ สมาชิกของครัวเรือน ซึ่งมีรายได้ที่เป็นตัวเงินจากแหล่งต่าง ๆ เช่น กำไรจากการประกอบธุรกิจ ค่าแรงและเงินเดือน ค่าเช่า หรือเงินช่วยเหลือจากบุคคลภายนอกครัวเรือน ผู้รับเงินรายได้ อาจจะเป็นผู้ทำงานในเชิงเศรษฐกิจ หรือไม่ได้ทำงานในเชิงเศรษฐกิจก็ได้

## 6) รายได้ของครัวเรือน

รายได้ทั้งหมดของครัวเรือน ได้แก่

- (1) ค่าแรงและเงินเดือน เงินรางวัลบริการ เงินโบนัส เป็นต้น
- (2) กำไรสุทธิจากการประกอบธุรกิจการเกษตรและธุรกิจอื่น ๆ
- (3) รายได้จากทรัพย์สิน เช่น ค่าเช่าที่ดิน ค่าลิขสิทธิ์ ดอกเบี้ย และเงินปันผล
- (4) เงินที่ได้รับเป็นการช่วยเหลือ บำเหน็จ บำนาญ เงินทุนการศึกษา

(5) รายได้ที่ไม่เป็นตัวเงิน ได้แก่ มูลค่าของสินค้าและบริการที่ได้รับเป็นส่วนหนึ่งของค่าแรง เงินเดือน มูลค่าของสินค้าหรืออาหารที่ครัวเรือนผลิตและบริโภคเอง ( รวมค่าประเมินค่าเช่าบ้านที่ครัวเรือนเป็นเจ้าของและอยู่เอง ) หรือได้รับมาโดยไม่ต้องซื้อ

(6) รายรับที่เป็นตัวเงินอื่น ๆ เช่น เงินได้รับจากการประกันภัย หรือประกันชีวิต เงินรางวัล สลากกินแบ่ง และรายรับอื่น ๆ ในประเภทเดียวกัน

รายได้ประจำ ได้แก่ รายได้ทั้งหมดของครัวเรือน ซึ่งไม่รวมรายรับที่เป็นตัวเงินอื่น ๆ ในข้อ (6)

#### 7) ค่าใช้จ่ายของครัวเรือน

ค่าใช้จ่ายทั้งสิ้นของครัวเรือน ได้แก่

(1) จำนวนเงินที่ครัวเรือนได้ใช้จ่ายเพื่อซื้อสินค้าและบริการต่าง ๆ เพื่อใช้ในการดำรงชีพ

(2) มูลค่าของสินค้าและบริการที่ได้รับเป็นส่วนหนึ่งของค่าแรง เงินเดือน สินค้า หรืออาหารที่ครัวเรือนผลิตและบริโภคเอง (รวมค่าประเมินค่าเช่าบ้านที่ครัวเรือนเป็นเจ้าของและอยู่อาศัยเอง) หรือได้มาโดยไม่ต้องซื้อ

(3) รายจ่ายอื่น ๆ เช่น ค่าภาษี เงินบริจาค ค่าเบี้ยประกันภัย ค่าสลากกินแบ่ง ดอกเบี้ยจ่าย และรายจ่ายที่มีเซเพื่อกรบริโภคอื่น ๆ

ค่าใช้จ่ายเพื่อการอุปโภคบริโภค ได้แก่ รายจ่ายทั้งสิ้นของครัวเรือน ซึ่งไม่รวมรายจ่ายอื่น ๆ ตามข้อ 3

### 1.4 แผนการสุ่มตัวอย่าง

แผนการสุ่มตัวอย่างที่ใช้เป็นแบบ Stratified Two-stage Sampling โดยมีจังหวัดเป็นสตรราตัม และเขตการปกครอง (ในเขตเทศบาล ในเขตสุขาภิบาล นอกเขตเทศบาล - สุขาภิบาล) เป็นสตรราตัมย่อย ชุมชมอาคาร (ในเขตเทศบาล) / หมู่บ้าน (ในเขตสุขาภิบาล หรือนอกเขตเทศบาล - สุขาภิบาล) เป็นหน่วยตัวอย่างชั้นที่หนึ่ง และครัวเรือนส่วนบุคคลเป็นหน่วยตัวอย่างชั้นที่สอง

#### 1) การจัดสตรราตัม

จังหวัดเป็นสตรราตัม ซึ่งมีทั้งสิ้น 76 สตรราตัม และในแต่ละสตรราตัม (จังหวัด) ได้ทำการแบ่งออกเป็น 3 สตรราตัมย่อย ตามลักษณะการปกครอง คือ ในเขตเทศบาล ในเขตสุขาภิบาล และนอกเขตเทศบาล - สุขาภิบาล

#### 2) การเลือกตัวอย่างชั้นที่หนึ่ง

จากแต่ละเขตการปกครอง ได้ทำการเลือกชมชุมอาคาร / หมู่บ้านตัวอย่าง อย่างอิสระต่อกันโดยให้ความน่าจะเป็นในการเลือกเป็นปฏิภาคกับจำนวนครัวเรือนของชมชุมอาคาร / หมู่บ้านนั้น ๆ



### 3) การเลือกตัวอย่างขั้นที่สอง

ในขั้นนี้ เป็นการเลือกครัวเรือนส่วนบุคคลตัวอย่างจากบัญชีรายชื่อครัวเรือน ซึ่งได้จากการนับจุดในชุมชนอาคาร/หมู่บ้านตัวอย่าง ด้วยวิธีการสุ่มแบบมีระบบ โดยกำหนดขนาดตัวอย่างเป็นดังนี้ คือ

- (1) ในเขตเทศบาล 15 ครัวเรือนตัวอย่างต่อชุมชนอาคาร
- (2) ในเขตสุขาภิบาล 9 ครัวเรือนตัวอย่างต่อหมู่บ้าน
- (3) นอกเขตเทศบาล - สุขาภิบาล 7 ครัวเรือนตัวอย่างต่อหมู่บ้าน

จำนวนครัวเรือนตัวอย่างทั้งสิ้น ประมาณ 31,200 ครัวเรือน

### 1.5 วิธีการเก็บรวบรวมข้อมูล

การเก็บรวบรวมข้อมูลสถิติ ใช้วิธีส่งพนักงานแจกนับ ซึ่งประจำอยู่ในจังหวัดต่าง ๆ ทั่วประเทศ ไปทำการสัมภาษณ์หัวหน้าครัวเรือนหรือสมาชิกของครัวเรือนที่ได้รับเลือกเป็นตัวอย่าง

### 1.6 คาบเวลาการปฏิบัติงานเก็บรวบรวมข้อมูล

คาบเวลาการปฏิบัติงานเก็บรวบรวมข้อมูล เริ่มตั้งแต่เดือนกุมภาพันธ์ 2537 ถึงเดือนมกราคม 2538

### 1.7 การประมวลผล

แบบสอบถามที่บันทึกเรียบร้อยแล้ว และได้ผ่านการตรวจสอบ รวมทั้ง ทำการบรรณาธิกร ลงรหัสเบื้องต้น ในแต่ละจังหวัดจะถูกส่งมายังสำนักงานสถิติแห่งชาติ เพื่อทำการบรรณาธิกรและลงรหัสส่วนที่เหลือ โดยพนักงาน จะตรวจสอบความถูกต้องครบถ้วน และแนบนำของข้อมูลอย่างละเอียด จากนั้นจึงถ่ายทอดข้อมูลลงในเทป เพื่อทำการประมวลผล และได้ทำการบรรณาธิกรด้วยเครื่องจักรอีกครั้งหนึ่ง เพื่อตรวจแก้จนแน่ใจว่าข้อมูลที่มีอยู่ ถูกต้องครบถ้วน จึงได้เดินตารางประมวลผลต่อไป

## บทที่ 2

### สรุปผลการสำรวจ

#### 2.1 ค่าใช้จ่ายโดยเฉลี่ยต่อเดือนของครัวเรือนในจังหวัด

ผลการสำรวจภาวะเศรษฐกิจและสังคมของครัวเรือน ในช่วงปี 2537 พบว่า ครัวเรือนในจังหวัด นครนายก มีค่าใช้จ่ายโดยเฉลี่ย ประมาณเดือนละ 8,761 บาทต่อครัวเรือน ในจำนวนนี้ประมาณ 8,060 บาท หรือร้อยละ 92.0 เป็นค่าใช้จ่ายเพื่อการอุปโภคบริโภค ซึ่งได้แก่ อาหารและเครื่องดื่ม ยาสูบ เครื่องนุ่งห่ม และรองเท้า ที่อยู่อาศัย ค่าตรวจรักษาพยาบาลและค่ายา ค่าใช้จ่ายส่วนบุคคล ค่าใช้จ่ายเกี่ยวกับยานพาหนะ และค่าบริการสื่อสาร การบันเทิงและการอ่าน การศึกษา และค่าใช้จ่ายเบ็ดเตล็ด ส่วนค่าใช้จ่ายอีกประมาณ 701 บาท หรือประมาณ ร้อยละ 8.0 เป็นค่าใช้จ่ายที่ไม่เกี่ยวกับการอุปโภคบริโภค ซึ่งได้แก่ ภาษี ของขวัญ เงินบริจาค เบี้ยประกันภัย เงินซื้อสลากกินแบ่ง ดอกเบี้ยเงินกู้ เป็นต้น

หากพิจารณาเปรียบเทียบ ค่าใช้จ่ายทั้งสิ้นโดยเฉลี่ยต่อเดือนของครัวเรือน ตามกลุ่มสาขาอาชีพ พบว่า ครัวเรือนที่มีค่าใช้จ่ายโดยเฉลี่ยสูงที่สุด คือครัวเรือนผู้ดำเนินธุรกิจที่ไม่ใช่การเกษตร ใช้จ่ายประมาณ เดือนละ 22,325 บาท ส่วนครัวเรือนลูกจ้างมีค่าใช้จ่ายเฉลี่ยประมาณเดือนละ 7,065 บาท ในขณะที่ครัวเรือน ผู้ถือครองทำการเกษตรและครัวเรือนผู้ไม่ได้ปฏิบัติงานในเชิงเศรษฐกิจ มีระดับการใช้จ่ายพอ ๆ กัน คือเฉลี่ย ประมาณเดือนละ 6,688 บาท และ 6,419 บาท ตามลำดับ

#### 2.2 ประเภทของค่าใช้จ่าย

เมื่อพิจารณาองค์ประกอบของค่าใช้จ่ายในการอุปโภค บริโภคของครัวเรือน ในจังหวัดนครนายก พบว่าค่าใช้จ่ายส่วนใหญ่ ประมาณ 2,833 บาทหรือร้อยละ 32.4 ของค่าใช้จ่ายทั้งสิ้นของครัวเรือน เป็นค่าใช้จ่ายเกี่ยวกับอาหารและเครื่องดื่ม (รวมเครื่องดื่มที่มีแอลกอฮอล์ และยาสูบ) รองลงมาได้แก่ค่าใช้จ่ายเกี่ยวกับที่อยู่อาศัย (รวมค่าประเมินค่าเช่าบ้านที่ครัวเรือนเป็นเจ้าของและอยู่เอง) ประมาณ 1,789 บาท หรือ ร้อยละ 20.4 ของค่าใช้จ่ายทั้งสิ้นของครัวเรือน และประมาณ 1,659 บาท หรือร้อยละ 18.9 เป็นค่าใช้จ่ายเกี่ยวกับยานพาหนะ และค่าบริการสื่อสาร ส่วนค่าตรวจรักษาพยาบาล และค่ายา ประมาณ 440 บาท หรือร้อยละ 5.0 และที่เหลืออีกประมาณ 1,339 บาท หรือร้อยละ 15.3 ของค่าใช้จ่ายทั้งสิ้น เป็นค่าใช้จ่ายเกี่ยวกับเครื่องนุ่งห่มและรองเท้า ค่าใช้จ่ายส่วนบุคคล ค่าใช้จ่ายเกี่ยวกับการบันเทิงและการอ่าน การศึกษา และค่าใช้จ่ายเบ็ดเตล็ดอื่น ๆ

เมื่อพิจารณาสัดส่วนของค่าใช้จ่ายที่สำคัญ (อาหารและเครื่องดื่ม ที่อยู่อาศัย ค่าใช้จ่ายเกี่ยวกับ ยานพาหนะและค่าบริการสื่อสาร ค่าตรวจรักษาพยาบาลและค่ายา) ของครัวเรือนตามสถานะทางเศรษฐกิจสังคม ในจังหวัดนครนายก พบว่าค่าอาหารและเครื่องดื่มนั้น (รวมเครื่องดื่มที่มีแอลกอฮอล์ และยาสูบ) ครัวเรือนผู้ถือครองทำการเกษตร มีสัดส่วนค่าใช้จ่ายในหมวดนี้สูงที่สุด คือประมาณร้อยละ 37.7 ของค่าใช้จ่ายทั้งสิ้นของ ครัวเรือน รองลงมาได้แก่ครัวเรือนลูกจ้างมีสัดส่วน ค่าใช้จ่ายดังกล่าวประมาณร้อยละ 36.5 และครัวเรือนผู้ ไม่ได้ปฏิบัติงานในเชิงเศรษฐกิจ มีสัดส่วนค่าใช้จ่ายในหมวดนี้ร้อยละ 33.1 สำหรับครัวเรือนผู้ดำเนินธุรกิจที่ไม่ใช่การเกษตร มีสัดส่วนค่าใช้จ่ายในหมวดอาหารและเครื่องดื่มต่ำที่สุดคือประมาณร้อยละ 23.9

ส่วนค่าใช้จ่ายเกี่ยวกับที่อยู่อาศัยนั้น พบว่า ครัวเรือนผู้ไม่ได้ปฏิบัติงานในเชิงเศรษฐกิจ มีสัดส่วน ค่าใช้จ่ายดังกล่าวสูงที่สุด คือประมาณร้อยละ 28.0 รองลงมาคือครัวเรือนลูกจ้าง และครัวเรือนผู้ถือครอง ทำการเกษตรมีสัดส่วนของค่าใช้จ่ายดังกล่าวพอ ๆ กัน คือประมาณร้อยละ 22.3 และ 21.2 ตามลำดับ ส่วน ครัวเรือนผู้ดำเนินธุรกิจที่ไม่ใช่การเกษตร มีสัดส่วนค่าใช้จ่ายเกี่ยวกับที่อยู่อาศัยต่ำที่สุด คือร้อยละ 15.0

สำหรับค่าใช้จ่ายเกี่ยวกับยานพาหนะและค่าบริการสื่อสารนั้น พบว่า ครัวเรือนผู้ดำเนินธุรกิจที่ไม่ใช่การเกษตร มีสัดส่วนค่าใช้จ่ายในหมวดนี้สูงที่สุด คือร้อยละ 32.8 รองลงมาได้แก่ ครัวเรือนผู้ถือครองทำ การเกษตร และครัวเรือนลูกจ้าง มีสัดส่วนค่าใช้จ่ายดังกล่าวพอ ๆ กัน คือประมาณ ร้อยละ 13.1 และ 13.0 ตามลำดับ ในขณะที่ครัวเรือนผู้ไม่ได้ปฏิบัติงานในเชิงเศรษฐกิจ มีสัดส่วนค่าใช้จ่ายเกี่ยวกับยานพาหนะ และ ค่าบริการสื่อสารต่ำที่สุด คือร้อยละ 9.6

สำหรับค่าตรวจรักษาพยาบาลและค่ายา พบว่าครัวเรือนผู้ดำเนินธุรกิจที่ไม่ใช่การเกษตรมีสัดส่วน ค่าใช้จ่ายในหมวดนี้สูงสุดคือ ประมาณร้อยละ 7.7 ส่วนครัวเรือนผู้ไม่ได้ปฏิบัติงานเชิงเศรษฐกิจ และ ครัวเรือนผู้ถือครองทำการเกษตร มีสัดส่วนของการใช้จ่ายหมวดนี้ประมาณร้อยละ 4.6 และ 4.1 ของค่าใช้จ่าย ทั้งสิ้น ตามลำดับ ในขณะที่ครัวเรือนลูกจ้างใช้จ่ายเพียงประมาณร้อยละ 3.2 เท่านั้น

ตาราง 1 ค่าใช้จ่ายเฉลี่ยต่อเดือนต่อครัวเรือน จำแนกตามประเภทของค่าใช้จ่าย และสถานะทางเศรษฐกิจของครัวเรือน

ประเภทของค่าใช้จ่าย	ครัวเรือน ทั้งสิ้น		ผู้ถือครอง ทำการเกษตร		ผู้ดำเนินธุรกิจ ที่ไม่ใช่การเกษตร		ลูกจ้าง		ผู้ไม่ได้ปฏิบัติงาน ในเชิงเศรษฐกิจ	
	บาท	ร้อยละ	บาท	ร้อยละ	บาท	ร้อยละ	บาท	ร้อยละ	บาท	ร้อยละ
อัตราร้อยละของครัวเรือน ขนาดของครัวเรือนโดยเฉลี่ย	100.0		28.6		12.5		42.7		16.2	
ค่าใช้จ่ายทั้งสิ้น	8,761	100.0	6,688	100.0	22,325	100.0	7,065	100.0	6,419	100.0
ค่าใช้จ่ายเพื่อการอุปโภคบริโภค	8,060	92.0	6,137	91.8	20,769	93.0	6,446	91.2	5,891	91.8
อาหารและเครื่องดื่ม	2,618	29.9	2,365	35.4	4,933	22.1	2,337	33.0	2,021	31.5
เครื่องใช้ที่มีแอลกอฮอล์ 1/	111	1.3	69	1.1	278	1.2	127	1.8	13	0.2
ยาสูบ หนากา ยานต์ ฤๅ ฯลฯ	104	1.2	82	1.2	124	0.6	118	1.7	92	1.4
เครื่องดื่มและรองเท้า	428	4.9	232	3.5	645	2.9	546	7.7	292	4.5
ที่อยู่อาศัย (รวมค่าประเมิน ค่าเช่าบ้านที่ครัวเรือนอยู่เอง)	1,789	20.4	1,419	21.2	3,363	15.0	1,573	22.3	1,797	28.0
ค่าตรวจรักษาพยาบาลและค่ายา	440	5.0	277	4.1	1,713	7.7	230	3.2	295	4.6
ค่าใช้จ่ายส่วนบุคคล	183	2.1	153	2.3	289	1.3	175	2.5	171	2.7
ค่าใช้จ่ายเกี่ยวกับยานพาหนะ และค่าบริการสื่อสาร	1,659	18.9	877	13.1	7,312	32.8	921	13.0	619	9.6
การบันเทิงและการอ่าน	156	1.8	116	1.7	334	1.5	143	2.0	126	2.0
การศึกษา	61	0.7	67	1.0	94	0.4	39	0.6	82	1.3
เบ็ดเตล็ด	511	5.8	480	7.2	1,684	7.5	237	3.4	383	6.0
ค่าใช้จ่ายที่ไม่เกี่ยวกับ การอุปโภคบริโภค 2/	701	8.0	551	8.2	1,556	7.0	619	8.8	528	8.2

1/ รวมเครื่องดื่มที่มีแอลกอฮอล์ซึ่งดื่มเมื่อไปบริโภคนอกบ้าน

2/ รวมค่าภาษี ของขวัญและเงินบริจาค เบี้ยประกันภัย เงินซื้อสลากกินแบ่ง ดอกเบี้ยเงินกู้ และค่าใช้จ่ายอื่น ๆ ที่ไม่เกี่ยวกับการอุปโภคบริโภค

## 2.3 ค่าใช้จ่ายเกี่ยวกับอาหารและเครื่องดืม

ครัวเรือนในจังหวัดนครนายก ใช้จ่ายเป็นค่าอาหารและเครื่องดืม (ไม่รวมเครื่องดื่มที่มีแอลกอฮอล์) โดยเฉลี่ยประมาณเดือนละ 2,618 บาทต่อครัวเรือน ในจำนวนนี้เป็นค่าอาหารปรุงที่บ้าน 2,232 บาท หรือประมาณร้อยละ 85.3 ของค่าอาหารและเครื่องดืมทั้งสิ้น ซึ่งจำแนกได้ดังนี้คือ เนื้อสัตว์และสัตว์ปีกร้อยละ 19.3 ปลาและสัตว์น้ำร้อยละ 14.7 ค่าข้าวและอาหารที่ทำจากแป้งร้อยละ 13.1 ผักร้อยละ 11.0 นม เนยแข็ง และไข่ ร้อยละ 7.9 ผลไม้และถั่วเปลือกแข็งร้อยละ 5.7 และอื่กร้อยละ 13.6 เป็นค่าน้ำตาลและขนมหวาน เครื่องปรุงรส เครื่องเทศ กาแฟ ชา ฯลฯ เครื่องดืมที่ไม่มีแอลกอฮอล์ น้ำมันและไขมัน

นอกจากอาหารปรุงที่บ้าน ครัวเรือนจ่ายค่าอาหารสำเร็จรูปอีก ประมาณเดือนละ 386 บาท หรือ ร้อยละ 14.7 ของค่าอาหารและเครื่องดืมทั้งสิ้น ในจำนวนนี้เป็นค่าอาหารสำเร็จรูปที่บริโภคนอกบ้านร้อยละ 8.3 และอื่กร้อยละ 6.4 เป็นค่าอาหารสำเร็จรูปที่ซื้อมาบริโภคที่บ้าน

เมื่อพิจารณาแบบแผนการบริโภคของครัวเรือนตามสถานะทางเศรษฐกิจสังคม จะเห็นว่า ครัวเรือนถือครองทำกรเกษตร มีสัดส่วนค่าใช้จ่ายเกี่ยวกับอาหารปรุงที่บ้านสูงกว่าครัวเรือนประเภทอื่น ๆ คือประมาณ ร้อยละ 88.1 รองลงมาคือครัวเรือนผู้ไม่ได้ปฏิบัติงานในเชิงเศรษฐกิจ มีสัดส่วนค่าใช้จ่ายเกี่ยวกับอาหารปรุงที่บ้านประมาณ ร้อยละ 87.3 และครัวเรือนลูกจ้างมีสัดส่วนค่าใช้จ่ายดังกล่าวร้อยละ 84.0 ส่วนครัวเรือนผู้ดำเนินธุรกิจที่ไม่ใช่การเกษตร มีสัดส่วนค่าใช้จ่ายเกี่ยวกับอาหารปรุงที่บ้าน ร้อยละ 82.9

สำหรับค่าใช้จ่ายเกี่ยวกับอาหารสำเร็จรูปนั้น พบว่า ครัวเรือนผู้ดำเนินธุรกิจที่ไม่ใช่การเกษตร มีสัดส่วนค่าใช้จ่ายดังกล่าวสูงที่สุด คือร้อยละ 17.1 รองลงมาคือครัวเรือนลูกจ้างและครัวเรือนผู้ไม่ได้ปฏิบัติงานในเชิงเศรษฐกิจ มีสัดส่วนค่าใช้จ่ายดังกล่าว ร้อยละ 16.0 และ 12.7 ตามลำดับ ส่วนครัวเรือนผู้ถือครองทำกรเกษตร มีสัดส่วนค่าใช้จ่ายอาหารสำเร็จรูปต่ำที่สุดเพียงร้อยละ 11.9

ตาราง 2 ค่าใช้จ่ายเกี่ยวกับอาหารและเครื่องคั้นเฉลี่ยต่อเดือนต่อครัวเรือน จำแนกตามหมวดของอาหาร และเครื่องคั้น และสถานะทางเศรษฐกิจสังคมของครัวเรือน

หมวดของอาหารและเครื่องคั้น	ครัวเรือน ทั้งสิ้น		ผู้ถือครอง ทำการเกษตร		ผู้ดำเนินธุรกิจ ที่ไม่ใช่การเกษตร		ลูกจ้าง		ผู้ไม่ได้ปฏิบัติงาน ในเชิงเศรษฐกิจ	
	บาท	ร้อยละ	บาท	ร้อยละ	บาท	ร้อยละ	บาท	ร้อยละ	บาท	ร้อยละ
อัตราร้อยละของครัวเรือน	100.0		28.6		12.5		42.7		16.2	
ขนาดของครัวเรือนโดยเฉลี่ย	3.8		4.1		4.6		3.8		2.8	
<b>รวม</b>	2,618	100.0	2,365	100.0	4,933	100.0	2,337	100.0	2,021	100.0
<b>อาหารปรุงที่บ้าน</b>	2,232	85.3	2,084	88.1	4,089	82.9	1,964	84.0	1,765	87.3
ข้าวและอาหารที่ทำจากแป้ง	342	13.1	323	13.6	544	11.0	323	13.8	267	13.2
เนื้อสัตว์และสัตว์ปีก	506	19.3	514	21.7	828	16.8	427	18.3	451	22.3
ปลาและสัตว์น้ำ	386	14.7	397	16.8	729	14.8	344	14.7	210	10.4
นม เนยแข็ง และไข่	207	7.9	153	6.5	467	9.5	172	7.4	196	9.7
น้ำมันและไขมัน	69	2.6	76	3.2	94	1.9	65	2.8	49	2.4
ผลไม้และถั่วเปลือกแข็ง	148	5.7	106	4.5	338	6.8	125	5.3	133	6.6
ผัก	287	11.0	295	12.5	392	7.9	278	11.9	215	10.6
น้ำตาลและขนมหวาน	76	2.9	69	2.9	103	2.1	69	2.9	85	4.2
เครื่องปรุงรสและเครื่องเทศ										
กาแฟ ชา ฯลฯ	149	5.7	134	5.7	290	5.9	124	5.3	131	6.5
เครื่องคั้นที่ไม่มีแอลกอฮอล์	83	2.4	17	0.7	304	6.2	37	1.6	28	1.4
<b>อาหารสำเร็จรูป</b>	386	14.7	281	11.9	844	17.1	373	16.0	256	12.7
ซีอมาบริโภคที่บ้าน	168	6.4	112	4.8	360	7.3	156	6.7	154	7.6
อาหารบริโภคนอกบ้าน 1/	218	8.3	169	7.1	484	9.8	217	9.3	102	5.1

1/ ไม่รวมเครื่องคั้นที่มีแอลกอฮอล์ซึ่งคั้นเมื่อไปบริโภคนอกบ้าน

## 2.4 รายได้โดยเฉลี่ยต่อเดือนของครัวเรือนในจังหวัด

ครัวเรือนในจังหวัดนครนายก มีรายได้โดยเฉลี่ยประมาณเดือนละ 7,542 บาทต่อครัวเรือน เมื่อพิจารณาตามสถานะทางเศรษฐกิจสังคมของครัวเรือน พบว่า ครัวเรือนผู้ดำเนินธุรกิจที่ไม่ใช่การเกษตร มีรายได้สูงสุดคือประมาณเดือนละ 14,277 บาท รองลงมาคือครัวเรือนลูกจ้างมีรายได้โดยเฉลี่ยประมาณ เดือนละ 7,481 บาทต่อครัวเรือน ส่วนครัวเรือนผู้ไม่ได้ปฏิบัติงานในเชิงเศรษฐกิจมีรายได้โดยเฉลี่ยเดือนละ 5,754 บาทต่อครัวเรือน และครัวเรือนผู้ถือครองทำการเกษตร มีรายได้เฉลี่ยต่ำที่สุด คือเพียงเดือนละ 5,699 บาทต่อครัวเรือน

## 2.5 แหล่งที่มาของรายได้

เมื่อพิจารณาแหล่งที่มาของรายได้ของครัวเรือน พบว่า รายได้ที่สำคัญมาจากค่าแรงและเงินเดือนเฉลี่ยประมาณเดือนละ 2,463 บาท หรือร้อยละ 32.7 ของรายได้ทั้งหมด รองลงมา ได้แก่กำไรสุทธิจากการทำธุรกิจส่วนตัวที่ไม่ใช่การเกษตร ประมาณเดือนละ 1,318 บาท หรือร้อยละ 17.5 และรายได้จากกำไรสุทธิจากการทำการเกษตร ประมาณเดือนละ 1,089 บาท หรือร้อยละ 14.4 นอกจากนี้รายได้ดังกล่าวแล้ว ครัวเรือนยังมีรายได้จากเงินที่ได้รับเป็นการช่วยเหลือประมาณเดือนละ 797 บาท หรือร้อยละ 10.6 รายได้ที่ไม่เป็นตัวเงินเดือนละ 765 บาท หรือร้อยละ 10.1 รายรับที่เป็นตัวเงินอื่น ๆ เดือนละ 113 บาท หรือร้อยละ 1.5 รายได้จากทรัพย์สินเดือนละ 85 บาทหรือร้อยละ 1.1 สำหรับค่าประเมินค่าเช่าบ้านที่ครัวเรือนเป็นเจ้าของและอยู่เอง ซึ่งถือเป็นรายได้ส่วนหนึ่งของครัวเรือน ประมาณเดือนละ 912 บาท หรือร้อยละ 12.1

ในการจัดจำแนกสถานะทางเศรษฐกิจสังคมของครัวเรือน ได้จัดตามอาชีพและสถานภาพการทำงานที่ทำรายได้ส่วนใหญ่ให้แก่ครัวเรือนกล่าวคือ ครัวเรือนที่มีรายได้ส่วนใหญ่มาจากกำไรในการประกอบกิจการเกษตร ถูกจัดเป็นครัวเรือนผู้ถือครองทำการเกษตร ครัวเรือนที่มีรายได้ส่วนใหญ่มาจากกำไรในการประกอบธุรกิจ ถูกจัดเป็นครัวเรือนผู้ดำเนินธุรกิจที่ไม่ใช่การเกษตร ส่วนครัวเรือนที่มีรายได้ส่วนใหญ่จากค่าแรงและเงินเดือน ถูกจัดเป็นครัวเรือนลูกจ้าง สำหรับครัวเรือนผู้ไม่ได้ปฏิบัติงานในเชิงเศรษฐกิจ มีรายได้หลักส่วนใหญ่มาจากเงินที่ได้รับการช่วยเหลือ หรือรายได้จากทรัพย์สิน อย่างไรก็ตาม ครัวเรือนทุกสถานะทางเศรษฐกิจสังคม นอกจากจะมีรายได้ส่วนใหญ่จากอาชีพหลักแล้ว ยังมีรายได้จากแหล่งอื่น ๆ อีกด้วย

หากพิจารณาตามสถานะทางเศรษฐกิจสังคมของครัวเรือนแล้ว พบว่า ครัวเรือนผู้ดำเนินธุรกิจที่ไม่ใช่การเกษตร มีรายได้ส่วนใหญ่มาจากกำไรสุทธิจากธุรกิจส่วนตัวที่ไม่ใช่การเกษตรร้อยละ 68.3 รองลงมาคือค่าแรงและเงินเดือนร้อยละ 12.8 รายได้ที่ไม่เป็นตัวเงินร้อยละ 5.6 และเงินที่ได้รับเป็นการช่วยเหลือร้อยละ 2.6

ครัวเรือนลูกจ้าง มีรายได้ส่วนใหญ่มาจากค่าแรงและเงินเดือน ร้อยละ 64.9 นอกจากนี้ก็มีรายได้ที่ไม่เป็นตัวเงินร้อยละ 9.0 กำไรสุทธิจากการทำการเกษตรร้อยละ 4.5 และเงินที่ได้รับการช่วยเหลือร้อยละ 3.4

ครัวเรือนผู้ถือครองทำการเกษตร มีรายได้ส่วนใหญ่มาจากกำไรสุทธิจากการทำการเกษตรร้อยละ 53.5 รองลงมาคือรายได้ที่ไม่เป็นตัวเงินร้อยละ 15.6 ซึ่งส่วนใหญ่เป็นพืชผลที่ผลิตได้เองและนำมาบริโภคในครัวเรือน เงินที่ได้รับการช่วยเหลือร้อยละ 7.5 และรายได้จากค่าแรงและเงินเดือนร้อยละ 5.4

ส่วนครัวเรือนผู้ที่ไม่ได้ปฏิบัติงานในเชิงเศรษฐกิจ มีรายได้ส่วนใหญ่มาจากเงินที่ได้รับเป็นการช่วยเหลือประมาณร้อยละ 55.7 รองลงมาได้แก่รายได้ที่ไม่เป็นตัวเงินประมาณร้อยละ 13.2 รายได้จากค่าแรงและเงินเดือน ร้อยละ 7.8 กำไรสุทธิจากการทำการเกษตร ร้อยละ 3.7 และรายได้จากทรัพย์สิน ร้อยละ 2.2

ตาราง 3 รายได้เฉลี่ยต่อเดือนต่อครัวเรือน จำแนกตามแหล่งที่มาของรายได้ และสถานะทางเศรษฐกิจของครัวเรือน

แหล่งที่มาของรายได้	ครัวเรือน ทั้งสิ้น		ผู้ถือครอง ทำการเกษตร		ผู้ดำเนินธุรกิจ ที่ไม่ใช่การเกษตร		ลูกจ้าง		ผู้ไม่ได้ปฏิบัติงาน ในเชิงเศรษฐกิจ	
	บาท	ร้อยละ	บาท	ร้อยละ	บาท	ร้อยละ	บาท	ร้อยละ	บาท	ร้อยละ
อัตราร้อยละของครัวเรือน ขนาดของครัวเรือนโดยเฉลี่ย	100.0		28.6		12.5		42.7		16.2	
รายได้ทั้งสิ้น	7,542	100.0	5,699	100.0	14,277	100.0	7,481	100.0	5,754	100.0
ค่าแรงและเงินเดือน	2,463	32.7	308	5.4	1,825	12.8	4,858	64.9	449	7.8
กำไรสุทธิจากการทำธุรกิจ										
ส่วนตัวที่มีใช้การเกษตร 1/	1,318	17.5	61	1.1	9,745	68.3	188	2.5	6	0.1
กำไรสุทธิจากการทำการเกษตร	1,089	14.4	3,048	53.5	323	2.3	336	4.5	212	3.7
รายได้จากทรัพย์สิน	85	1.1	20	0.3	149	1.0	94	1.3	126	2.2
เงินที่ได้รับเป็นการช่วยเหลือ	797	10.6	425	7.5	374	2.6	254	3.4	3,205	55.7
รายได้ที่ไม่เป็นตัวเงิน 2/	765	10.1	891	15.6	794	5.6	673	9.0	762	13.2
รายรับที่เป็นตัวเงินอื่น ๆ	113	1.5	79	1.4	147	1.0	166	2.2	6	0.1
ค่าประเมินค่าเช่าบ้านที่ครัวเรือน เป็นเจ้าของและอยู่เอง	912	12.1	867	15.2	920	6.4	912	12.2	988	17.2

1/ รวมรายได้จากการให้เช่าห้อง

2/ ไม่รวมค่าประเมินค่าเช่าบ้านที่ครัวเรือนเป็นเจ้าของและอยู่เอง



## 2.6 เปรียบเทียบรายได้และรายจ่ายโดยเฉลี่ยต่อเดือน

เมื่อพิจารณาเปรียบเทียบรายได้และรายจ่ายของครัวเรือน โดยเฉลี่ยต่อเดือน พบว่า ครัวเรือนในจังหวัดนครนายก มีรายจ่ายสูงกว่ารายได้ ประมาณร้อยละ 16.2 หรือประมาณ 1,219 บาทต่อเดือน

หากเปรียบเทียบรายได้และรายจ่ายของครัวเรือนตามสถานะทางเศรษฐกิจสังคมของครัวเรือน พบว่า ครัวเรือนเกือบทุกกลุ่มมีการใช้จ่ายต่อเดือนสูงกว่ารายได้ ยกเว้น ครัวเรือนลูกจ้างผู้ปฏิบัติงานวิชาชีพ วิชาการ และเสมียนพนักงานเท่านั้น ที่มีรายได้สูงกว่ารายจ่ายต่อเดือน คือ มีรายได้มากกว่ารายจ่ายประมาณเดือนละ 3,094 บาทหรือคิดเป็นร้อยละ 31.1 ในขณะที่ครัวเรือนผู้ดำเนินธุรกิจที่ไม่ใช่การเกษตร ซึ่งมีครัวเรือนประมาณร้อยละ 12.5 ของครัวเรือนทั้งจังหวัดมีรายได้โดยเฉลี่ยต่อเดือนต่ำกว่าค่าใช้จ่ายเดือนละ 8,048 บาทหรือร้อยละ 56.4 ครัวเรือนผู้ถือครองทำการเกษตรซึ่งมีร้อยละ 28.6 มีรายจ่ายสูงกว่ารายได้เดือนละ 989 บาทหรือร้อยละ 17.4 ครัวเรือนลูกจ้างผู้ปฏิบัติงานในกระบวนการผลิต คนงานเกษตรและคนงานทั่วไปซึ่งเป็นครัวเรือนส่วนใหญ่ของจังหวัด (ร้อยละ 29.4 ของครัวเรือนทั้งหมด) มีรายจ่ายสูงกว่ารายได้ประมาณเดือนละ 798 บาท หรือร้อยละ 16.1 และครัวเรือนผู้ไม่ได้ปฏิบัติงานในเชิงเศรษฐกิจ มีรายจ่ายสูงกว่ารายได้ประมาณเดือนละ 665 บาทหรือร้อยละ 11.6

ตาราง 4 รายได้และค่าใช้จ่ายโดยเฉลี่ยต่อเดือนของครัวเรือนในจังหวัด จำแนกตามสถานะทางเศรษฐกิจสังคมของครัวเรือน

สถานะทางเศรษฐกิจสังคม ของครัวเรือน	อัตราร้อยละ ของครัวเรือน	ขนาดของ ครัวเรือน	รายได้เฉลี่ยต่อเดือน		รายจ่ายเฉลี่ยต่อเดือน	
			ต่อครัวเรือน	ต่อคน	ต่อครัวเรือน	ต่อคน
<b>ครัวเรือนทั้งสิ้น</b>	100.0	3.8	7,542	1,985	8,761	2,306
<b>ผู้ถือครองทำการเกษตร</b>	28.6	4.1	5,699	1,390	6,688	1,631
<b>ผู้ดำเนินธุรกิจที่ไม่ใช่การเกษตร</b>	12.5	4.6	14,277	3,104	22,325	4,853
<b>ลูกจ้าง</b>	42.7	3.8	7,481	1,969	7,065	1,859
- ผู้ปฏิบัติงานวิชาชีพ วิชาการ และเสมียนพนักงาน	13.3	3.5	13,033	3,724	9,939	2,840
- ผู้ปฏิบัติงานในกระบวนการผลิต คนงานเกษตร และคนงานทั่วไป	29.4	3.9	4,965	1,273	5,763	1,478
<b>ผู้ไม่ได้ปฏิบัติงานในเชิงเศรษฐกิจ</b>	16.2	2.8	5,754	2,055	6,419	2,292

## 2.7 เปรียบเทียบรายได้และค่าใช้จ่ายโดยเฉลี่ยต่อคนต่อเดือนของครัวเรือนในจังหวัดต่าง ๆ ในภาคกลาง

เมื่อพิจารณาเปรียบเทียบรายได้และรายจ่ายต่อคนต่อเดือนของครัวเรือนในภาคกลาง พบว่าสมาชิกของครัวเรือนมีรายได้ประจำประมาณคนละ 2,332 บาทต่อเดือน และมีค่าใช้จ่ายเพื่อการอุปโภคบริโภคประมาณคนละ 1,904 บาทต่อเดือน หรือมีอัตราการใช้จ่ายเพื่อการอุปโภคบริโภค คิดเป็นร้อยละ 81.6 ของรายได้ประจำ ซึ่งแสดงให้เห็นว่า ครัวเรือนในภาคกลางมีรายได้ประจำต่อคนมากกว่าค่าใช้จ่ายเพื่อการอุปโภคบริโภคประมาณเดือนละ 428 บาท หรือคิดเป็นร้อยละ 22.5 (ตาราง 5)

หากพิจารณาเป็นรายได้จังหวัดพบว่า จังหวัดที่มีรายได้ประจำต่อคนต่อเดือนสูงที่สุด คือจังหวัดอ่างทองมีรายได้ประจำเฉลี่ยต่อคนประมาณ 3,173 บาทต่อเดือน(ถ้าจัดลำดับตามรายได้ประจำต่อครัวเรือนจะอยู่อันดับ 4 รองจากสมุทรสงคราม ฉะเชิงเทรา และสระบุรี ดูตารางสถิติท้ายเล่ม ตารางที่ 3) และมีค่าใช้จ่ายเพื่อการอุปโภคบริโภคต่อคนประมาณเดือนละ 3,076 บาท รองลงมาได้แก่ จังหวัดสมุทรสาคร และสมุทรสงคราม มีรายได้ประจำต่อคนประมาณเดือนละ 3,120 บาท และ 3,092 บาท โดยมีค่าใช้จ่ายเพื่อการอุปโภคบริโภคต่อคนประมาณ 2,966 บาท และ 1,749 บาท ตามลำดับ ซึ่งทั้ง 3 จังหวัดดังกล่าวมีรายได้ประจำมากกว่าค่าใช้จ่ายเพื่อการอุปโภคบริโภค ดังจะเห็นได้จากอัตราร้อยละของค่าใช้จ่ายเพื่อการอุปโภคบริโภคต่อรายได้ประจำมีค่าต่ำกว่า 100 นอกจากนี้ ยังมีจังหวัดอื่น ๆ เกือบทุกจังหวัดของภาคกลางที่มีรายได้ดังกล่าวสูงกว่าค่าใช้จ่าย ยกเว้น จังหวัดสระแก้ว ราชบุรี ที่มีรายได้พอ ๆ กับรายจ่าย และจังหวัดนครนายก ที่มีรายจ่ายในการอุปโภคบริโภคมากกว่ารายได้ประจำต่อคน

สำหรับจังหวัดนครนายก มีรายได้ประจำต่อคนเฉลี่ยประมาณ 1,966 บาทต่อเดือน และมีค่าใช้จ่ายเพื่อการอุปโภคบริโภคต่อคนประมาณเดือนละ 2,133 บาท หรือคิดเป็นร้อยละ 108.5 ของรายได้ประจำ ซึ่งแสดงให้เห็นว่าครัวเรือนในจังหวัดนี้ ประชากรแต่ละคนมีรายได้น้อยกว่ารายจ่ายในการอุปโภคบริโภคประมาณเดือนละ 167 บาท

ตาราง 5 เปรียบเทียบรายได้ประจำ และค่าใช้จ่ายเพื่อการอุปโภคบริโภคโดยเฉลี่ยต่อคนต่อเดือน  
ของครัวเรือนในจังหวัดต่าง ๆ ในภาค

ภาค และ จังหวัด	อัตรา ร้อยละ ของ ครัวเรือน	ขนาด ของ ครัวเรือน โดยเฉลี่ย	รายได้ประจำ ต่อคนต่อเดือน	ดัชนี ความแตกต่าง ของรายได้ประจำ ต่อคนต่อเดือน	ค่าใช้จ่าย เพื่อการ อุปโภคบริโภค ต่อคนต่อเดือน	ดัชนีความแตกต่าง ของค่าใช้จ่าย เพื่อ การอุปโภคบริโภค ต่อคนต่อเดือน	อัตราร้อยละของ ค่าใช้จ่าย เพื่อ การอุปโภคบริโภค ต่อรายได้ประจำ
<b>ภาคกลาง</b>	<b>100.0</b>	<b>3.7</b>	<b>2,332</b>	<b>100.0</b>	<b>1,904</b>	<b>100.0</b>	<b>81.6</b>
กาญจนบุรี	5.8	3.8	1,896	81.3	1,578	82.9	83.2
สุพรรณบุรี	7.5	3.8	2,119	90.9	1,467	77.0	69.2
ราชบุรี	7.1	3.7	2,170	93.1	2,197	115.4	101.2
ประจวบคีรีขันธ์	3.9	3.9	1,978	84.8	1,921	100.9	97.1
เพชรบุรี	3.8	3.7	2,275	97.6	1,682	88.3	73.9
นครปฐม	5.5	3.6	2,796	119.9	2,427	127.5	86.8
สมุทรสงคราม	1.7	3.6	3,092	132.6	1,749	91.9	56.6
สมุทรสาคร	3.2	3.2	3,120	133.8	2,966	155.8	95.1
สระบุรี	5.2	4.0	2,766	118.6	1,895	99.5	68.5
ลพบุรี	7.1	3.8	1,722	73.8	1,192	62.6	69.2
พระนครศรีอยุธยา	6.6	4.0	2,442	104.7	1,843	96.8	75.5
อ่างทอง	2.8	3.2	3,173	136.1	3,076	161.6	96.9
สิงห์บุรี	2.4	3.4	2,093	89.8	1,710	89.8	81.7
ชัยนาท	3.6	3.5	2,477	106.2	1,947	102.3	78.6
ตราด	1.7	3.5	2,269	97.3	2,025	106.4	89.2
จันทบุรี	3.9	4.0	2,477	106.2	1,909	100.3	77.1
ระยอง	4.4	3.6	2,411	103.4	2,144	112.6	88.9
ชลบุรี	8.5	3.6	2,742	117.6	2,084	109.5	76.0
ปราจีนบุรี	4.2	3.6	1,702	73.0	1,252	65.8	73.6
สระแก้ว	3.6	3.6	1,324	56.8	1,320	69.3	99.7
นครนายก	2.4	3.8	1,966	84.3	2,133	112.0	108.5
ฉะเชิงเทรา	5.1	3.7	2,944	126.2	2,516	132.1	85.5

## 2.8 การแจกแจงครัวเรือนตามชั้นของรายได้ประจำและค่าใช้จ่ายเพื่อการอุปโภคบริโภค โดยเฉลี่ยต่อเดือนต่อคน

ในการแจกแจงครัวเรือนตามชั้นของรายได้ประจำโดยเฉลี่ยต่อเดือนต่อคนของจังหวัดนครนายก พบว่าครัวเรือนส่วนใหญ่ประมาณร้อยละ 39.8 ของครัวเรือนทั้งหมดในจังหวัดนครนายก มีรายได้ประจำต่อคนอยู่ระหว่าง 1,000 - 1,999 บาท รองลงมา ได้แก่ ครัวเรือนประมาณร้อยละ 27.9 และ 22.1 มีรายได้ประจำต่อคนประมาณเดือนละ 2,000 - 4,999 บาท และ 500 - 999 บาท ตามลำดับ ส่วนครัวเรือนที่รายได้ประจำต่อคนต่ำกว่า 500 บาทต่อเดือน มีประมาณร้อยละ 3.4 ในขณะที่ครัวเรือนที่มีรายได้ประจำตั้งแต่ 5,000 บาทต่อเดือนต่อคนขึ้นไป มีประมาณร้อยละ 6.8.

ส่วนการแจกแจงครัวเรือนตามชั้นของค่าใช้จ่ายเพื่อการอุปโภคบริโภค โดยเฉลี่ยต่อเดือนต่อคน พบว่าครัวเรือนส่วนใหญ่ประมาณร้อยละ 46.7 ของครัวเรือนทั้งหมด มีค่าใช้จ่ายเพื่อการอุปโภคบริโภคต่อคนอยู่ระหว่าง 1,000 - 1,999 บาทต่อเดือน และครัวเรือนร้อยละ 23.9 มีค่าใช้จ่ายดังกล่าวระหว่าง 2,000 - 4,999 บาทต่อเดือน ในขณะที่ครัวเรือนอีกร้อยละ 22.9 มีค่าใช้จ่ายต่อคนต่ำกว่า 1,000 บาท ส่วนครัวเรือนที่มีค่าใช้จ่ายเพื่อการอุปโภคบริโภคต่อเดือนต่อคนอยู่ระหว่าง 5,000 - 9,999 บาท มีประมาณร้อยละ 4.8 และครัวเรือนที่มีค่าใช้จ่ายเพื่อการอุปโภคบริโภคต่อเดือนต่อคน ตั้งแต่ 10,000 บาทขึ้นไป มีเพียงร้อยละ 1.7 เท่านั้น

ตาราง 6 อัตราร้อยละของครัวเรือน จำแนกตามชั้นของรายได้ประจำ และค่าใช้จ่ายเพื่อการอุปโภคบริโภคโดยเฉลี่ยต่อเดือนต่อคน

ชั้นของรายได้ประจำ และ ค่าใช้จ่ายเพื่อการอุปโภค บริโภค ต่อเดือนต่อคน	ครัวเรือนที่มีรายได้ประจำ ต่อเดือนต่อคน	ครัวเรือนที่มีค่าใช้จ่าย เพื่อการอุปโภคบริโภค ต่อเดือนต่อคน
<b>รวม</b>	<b>100.0</b>	<b>100.0</b>
ต่ำกว่า 500 บาท	3.4	0.5
500 - 999 บาท	22.1	22.4
1,000 - 1,999 บาท	39.8	46.7
2,000 - 4,999 บาท	27.9	23.9
5,000 - 9,999 บาท	5.2	4.8
10,000 บาทขึ้นไป	1.6	1.7

## 2.9 การกระจายรายได้และสัมประสิทธิ์ของความไม่เสมอภาค

ในการวิเคราะห์การกระจายรายได้ของครัวเรือนนั้น ได้จัดแบ่งครัวเรือนเป็น 5 กลุ่มเท่า ๆ กัน โดยเรียงลำดับครัวเรือนตามรายได้ประจำต่อคนต่อเดือน จากน้อยไปหามาก ดังนั้นกลุ่มที่ 1 จะเป็นกลุ่มที่มีรายได้น้อยที่สุด และกลุ่มที่ 5 จะเป็นกลุ่มที่มีรายได้มากที่สุด จากตาราง 7 พบว่าค่าสัมประสิทธิ์ของความไม่เสมอภาค (Gini Coefficient หรือ Gini Ratio) ของปี 2537 เท่ากับ 0.356 ซึ่งมีค่าไม่สูงมากนัก แสดงให้เห็นว่า ความเหลื่อมล้ำของการกระจายรายได้ของครัวเรือนในจังหวัดนครนายกมีไม่มากนัก โดยจังหวัดนครนายกมีรายได้ประจำต่อคนต่อเดือนประมาณ 1,966 บาท

ครัวเรือนในกลุ่มแรก คือกลุ่มที่มีรายได้น้อยที่สุด มีประชากรคิดเป็นประมาณร้อยละ 25.6 ของประชากรทั้งจังหวัด แต่มีส่วนแบ่งของรายได้ประจำคิดเป็นประมาณร้อยละ 8.6 ของรายได้ของครัวเรือนทั้งจังหวัด ในขณะที่ครัวเรือนในกลุ่มสุดท้าย ซึ่งเป็นกลุ่มที่รายได้มากที่สุด มีประชากรในกลุ่มคิดเป็นประมาณร้อยละ 18.4 แต่มีส่วนแบ่งของรายได้ประจำคิดเป็นประมาณร้อยละ 45.8 ของรายได้ของครัวเรือนทั้งสิ้น

ตาราง 7 ส่วนแบ่งของรายได้ประจำของครัวเรือน โดยการจำแนกครัวเรือนเป็น 5 กลุ่ม เรียงตามลำดับของรายได้ประจำต่อคนต่อเดือน

กลุ่มควินไทล์	อัตราร้อยละ ของประชากร	อัตราร้อยละ ของรายได้ประจำ
1	25.6	8.6
รายได้ต่ำสุด 10 % แรก	12.4	3.3
รายได้ต่ำสุด 10 % ที่สอง	13.2	5.3
2	18.6	10.4
3	19.7	15.2
4	17.7	20.0
5	18.4	45.8
รายได้สูงสุด 10 % ที่สอง	9.1	15.4
รายได้สูงสุด 10 % แรก	9.3	30.4
<b>ครัวเรือนทั้งสิ้น</b>	<b>100.0</b>	<b>100.0</b>
<b>สัมประสิทธิ์ของความไม่เสมอภาค</b>		<b>0.356</b>
<b>รายได้ประจำต่อคนต่อเดือน</b>		<b>1,966</b>

## 2.10 ลักษณะต่าง ๆ ของครัวเรือนและที่อยู่อาศัย

จากผลการสำรวจภาวะเศรษฐกิจและสังคมของครัวเรือน พ.ศ. 2537 พบว่า ครัวเรือนในจังหวัดนครนายก มีสมาชิกที่อาศัยอยู่ประจำโดยเฉลี่ย 3.8 คนต่อครัวเรือน โดยมีครัวเรือนที่มีสมาชิกตั้งแต่ 7 คนขึ้นไป ประมาณร้อยละ 7.0 อายุของหัวหน้าครัวเรือนโดยเฉลี่ยประมาณ 51.7 ปี และจำนวนผู้มีรายได้จากการทำงานเฉลี่ย 2.1 คนต่อครัวเรือน ประชากรมีรายได้ประจำต่อคนประมาณ 1,966 บาทต่อเดือน จังหวัดนครนายกมีครัวเรือนที่เป็นเจ้าของบ้านที่อยู่อาศัยร้อยละ 91.9 สำหรับครัวเรือนที่อาศัยอยู่ในอำเภอที่อยู่ปัจจุบันน้อยกว่า 10 ปี มีเพียงร้อยละ 8.0 ซึ่งแสดงให้เห็นว่าครัวเรือนในจังหวัดนครนายก มีการโยกย้ายที่อยู่อาศัยในระดับอำเภอค่อนข้างต่ำ

ตาราง 8 ลักษณะบางประการของครัวเรือนในจังหวัดนครนายก

ลักษณะของครัวเรือน	ครัวเรือนทั้งสิ้น
( ค่าเฉลี่ย )	
ขนาดของครัวเรือน	3.8
รายได้ประจำต่อคนต่อเดือน (บาท)	1,966
อายุของหัวหน้าครัวเรือน (ปี)	51.7
จำนวนผู้มีรายได้จากการทำงาน (คน)	2.1
ค่าเช่าบ้าน หรือค่าประเมินค่าเช่าบ้านที่ครัวเรือนเป็นเจ้าของและอยู่เอง (บาท)	986
จำนวนคนต่อ 1 ห้องนอน	2.9
( อัตราร้อยละของครัวเรือน )	
สมาชิก 7 คน หรือมากกว่า	7.0
หัวหน้าครัวเรือนเป็นหญิง	30.6
หัวหน้าครัวเรือนและคู่สมรสอยู่ด้วยกัน	67.4
เป็นเจ้าของบ้านที่อยู่	91.9
มีไฟฟ้าใช้	95.3
อยู่ในอำเภอนี้น้อยกว่า 10 ปี	8.0

## ตารางสถิติ

---

## ตารางสถิติ

		หน้า
ตาราง 1	ค่าใช้จ่ายเฉลี่ยต่อเดือนต่อครัวเรือน จำแนกตามประเภทของค่าใช้จ่าย และสถานะทางเศรษฐกิจสังคมของครัวเรือน	1
ตาราง 2	รายได้โดยเฉลี่ยต่อเดือนต่อครัวเรือน จำแนกตามแหล่งที่มาของรายได้ และสถานะทางเศรษฐกิจสังคมของครัวเรือน	5
ตาราง 2.1	จำนวนหนี้สินโดยเฉลี่ยต่อครัวเรือน จำแนกตามประเภทของการกู้ยืม และสถานะทางเศรษฐกิจสังคมของครัวเรือน	6
ตาราง 3	รายได้และค่าใช้จ่ายโดยเฉลี่ยต่อเดือนของครัวเรือนในจังหวัดต่าง ๆ ในภาค	7
ตาราง 4	อัตราการย้อยละของครัวเรือน จำแนกตามลักษณะทางเคหะ และสถานะทางเศรษฐกิจสังคมของครัวเรือน	9
ตาราง 5	ลักษณะที่สำคัญทางเศรษฐกิจของครัวเรือน จำแนกตามสถานะทางเศรษฐกิจสังคมของครัวเรือน	13
ตาราง 6	อัตราการย้อยละของครัวเรือน จำแนกตามชั้นของรายได้ประจำและสถานะทางเศรษฐกิจสังคมของครัวเรือน	14
ตาราง 7	อัตราการย้อยละของครัวเรือน จำแนกตามชั้นของค่าใช้จ่ายเพื่อการอุปโภคบริโภค และสถานะทางเศรษฐกิจสังคมของครัวเรือน	15
ตาราง 8	อัตราการย้อยละของครัวเรือน ที่รายงานการเป็นเจ้าของสินทรัพย์ถาวรบางชนิด จำแนกตามขนาดของครัวเรือนและกลุ่มควินไทล์ของครัวเรือน เรียงตามค่าใช้จ่ายต่อคนต่อเดือน	16
ตาราง 9	อัตราการย้อยละของรายได้ประจำของครัวเรือน โดยการจำแนกครัวเรือนเป็น 10 กลุ่ม เรียงตามลำดับของรายได้ประจำต่อคนต่อเดือน	17



ตาราง 1 ค่าใช้จ่ายเฉลี่ยต่อเดือนต่อครัวเรือนจำแนกตามประเภทของค่าใช้จ่าย และสถานะทางเศรษฐกิจสังคมของครัวเรือน

TABLE 1 AVERAGE MONTHLY EXPENDITURES PER HOUSEHOLD BY EXPENDITURE GROUP AND SOCIO-ECONOMIC CLASS OF HOUSEHOLD

( บาท - Baht )

ประเภทของค่าใช้จ่าย	ครัวเรือน ทั้งสิ้น All Households	ผู้ถือครอง ฟาร์มเกษตร Farm Operators	ผู้ดำเนินธุรกิจ ที่ไม่ใช่ ฟาร์มเกษตร Own-Account, Non-Farm	ลูกจ้าง Employees			ผู้ไม่ได้ ปฏิบัติงาน ในเชิงเศรษฐกิจ Economically Inertive	Expenditure Group
				ลูกจ้าง ทั้งสิ้น Total Employees	ผู้ปฏิบัติงาน วิชาชีพ วิชาการ นักบริหาร และ เสมียนพนักงาน Professional, Tech. . Adm. , Clenical, Sales, and Services	ผู้ปฏิบัติงานใน กระบวนการผลิต คนงานเกษตร และคนงานทั่วไป Production, Farm and General Workers		
อัตราร้อยละของครัวเรือน	100.0	28.6	12.6	42.7	13.3	29.4	16.2	Percent of Households
ขนาดของครัวเรือนโดยเฉลี่ย	3.8	4.1	4.6	3.8	3.6	3.9	2.8	Average Household Size
รวมค่าใช้จ่ายทั้งหมดต่อเดือน	8,761	6,688	22,326	7,086	9,939	6,763	6,419	Total Monthly Expenditures
ค่าใช้จ่ายเพื่อการอุปโภคบริโภค	8,060	6,137	20,789	6,446	8,861	6,362	5,891	Consumption Expenditures
อาหารและเครื่องดื่ม	2,618	2,366	4,933	2,337	2,832	2,112	2,021	Food and Beverages
อาหารปรุงที่บ้าน	2,232	2,084	4,089	1,964	2,136	1,886	1,766	Food Prepared at Home
ข้าวและอาหารที่ทำจากแป้ง	342	323	644	323	313	328	267	Grains and Cereal Products
เนื้อสัตว์และสัตว์ปีก	506	514	328	427	490	398	461	Meat and Poultry
ปลาและสัตว์น้ำอื่นๆ	386	397	729	344	318	356	210	Fish and Seafood
นม เนยแข็งและไข่	207	153	467	172	217	151	196	Milk, Cheese and Eggs
น้ำมันและไขมัน	69	76	94	66	63	66	48	Oils and Fats
ผลไม้และถั่วเปลือกแข็ง	148	106	338	126	201	90	133	Fruits and Nuts
ผัก	287	296	392	278	267	284	215	Vegetables
น้ำตาลและขนมหวาน	76	69	103	69	79	64	86	Sugar and Sweets
เครื่องปรุงรสและเครื่องเทศ								
กาแฟ ชา ฯลฯ	149	134	280	124	166	110	131	Spices, Coffee, Tea etc.
เครื่องดื่มที่ไม่มีแอลกอฮอล์	63	17	304	37	31	40	28	Non-Alcoholic Beverages
อาหารสำเร็จรูป	386	281	844	373	697	226	266	Prepared Food
ซื้อมารับประทานที่บ้าน	168	112	360	156	348	68	154	Food Taken Home
อาหารบริโภคนอกบ้าน	218	169	484	217	349	158	102	Food Eaten away from Home
เครื่องดื่มที่มีแอลกอฮอล์	111	69	278	127	196	96	13	Alcoholic Beverages
ดื่มที่บ้าน	98	62	244	111	144	96	13	At Home
ดื่มนอกบ้าน	13	7	34	16	51	..	..	Away from Home
ยาสูบ หมาก ฝิ่น ฯลฯ	104	82	124	118	114	119	92	Tobacco Products
เครื่องนุ่งห่มและรองเท้า	428	232	646	646	1,017	333	292	Apparel and Footwear
ผ้าและเสื้อผ้า	339	198	366	449	828	277	276	Cloth and Clothing
รองเท้า	89	34	280	97	189	56	17	Footwear

ตาราง 1 ค่าใช้จ่ายเฉลี่ยต่อเดือนต่อครัวเรือนจำแนกตามประเภทของค่าใช้จ่าย และสถานะทางเศรษฐกิจของครัวเรือน (ต่อ)

TABLE 1 AVERAGE MONTHLY EXPENDITURES PER HOUSEHOLD BY EXPENDITURE GROUP AND SOCIO-ECONOMIC CLASS OF HOUSEHOLD ( CONTD.)

( 1/7M - Baht )

ประเภทของค่าใช้จ่าย	ครัวเรือน ทั้งสิ้น All Households	ผู้ประกอบการ ทำการเกษตร Farm Operators	ผู้ดำเนินธุรกิจ ที่ไม่ใช่ การเกษตร Own-Account, Non-Farm	ลูกจ้าง Employees			ผู้ไม่ได้ ปฏิบัติงาน ในเชิงเศรษฐกิจ Economically Inactive	Expenditure Group
				ลูกจ้าง ทั้งสิ้น Total Employees	ผู้ปฏิบัติงาน วิชาชีพ วิชาการ นักบริหาร และ เสมียนพนักงาน Professional, Tech. , Adm. , Clenical, Sales, and Services	ผู้ปฏิบัติงานใน กระบวนการผลิต และคนงานทั่วไป Production, และคนงานทั่วไป Farm and General Workers		
<b>ที่อยู่อาศัย</b>	<b>1,789</b>	<b>1,419</b>	<b>3,363</b>	<b>1,673</b>	<b>2,304</b>	<b>1,241</b>	<b>1,797</b>	<b>Housing</b>
ค่าเช่าที่อยู่อาศัย	163	84	202	116	308	28	396	Shelter
ค่าประเมินค่าเช่าบ้านที่ ครัวเรือนอยู่เอง	912	867	920	912	1,244	762	988	Rental Value of Owned Home
เชื้อเพลิงและแสงสว่าง	336	310	659	294	364	262	247	Fuel and Light
สิ่งทอสำหรับใช้ในบ้าน	57	72	38	52	88	50	36	Textile Householdings
เครื่องมือเครื่องใช้ขนาดเล็ก	69	13	396	24	27	24	32	Minor Equipment
เครื่องมือเครื่องใช้ขนาดใหญ่	90	8	491	51	55	49	29	Major Equipment
อุปกรณ์ทำความสะอาด	103	65	276	90	142	66	69	Cleaning Supplies
คนรับใช้ในบ้าน	59	..	387	24	78	..	..	Domestic Servants
<b>ค่ารักษาพยาบาล</b>	<b>440</b>	<b>277</b>	<b>1,713</b>	<b>230</b>	<b>212</b>	<b>240</b>	<b>296</b>	<b>Medical Care</b>
ยา	82	90	60	49	50	49	68	Drugs and Medicines
บริการในการรักษาพยาบาล	378	157	1,653	181	162	191	227	Medical Services
<b>รายจ่ายส่วนบุคคล</b>	<b>183</b>	<b>163</b>	<b>289</b>	<b>176</b>	<b>249</b>	<b>142</b>	<b>171</b>	<b>Personal Care</b>
ของใช้ส่วนบุคคล	148	120	251	139	194	114	141	Personal Care Items
บริการส่วนบุคคล	35	33	38	36	55	28	30	Personal Services
<b>ค่าใช้จ่ายเกี่ยวกับยานพาหนะ</b>	<b>1,859</b>	<b>877</b>	<b>7,312</b>	<b>921</b>	<b>1,316</b>	<b>743</b>	<b>619</b>	<b>Transport and Communication</b>
และค่าบริการสื่อสาร								
ค่าเดินทางในท้องถิ่น	90	81	96	107	155	72	53	Local Transportation
ค่าเดินทางออกนอกท้องถิ่น	20	6	23	32	58	20	11	Travel out of Area
ค่าบำรุงรักษายานพาหนะ	397	278	437	425	502	391	503	Vehicle Operation
ค่าชื้อยานพาหนะ	1,090	469	6,572	296	387	263	3	Vehicle Purchase
ค่าใช้จ่ายเกี่ยวกับการสื่อสาร	62	53	138	50	147	7	49	Communications
ค่าอุปกรณ์การสื่อสาร	10	..	46	12	37	..	..	Communications Equipment
<b>การบันเทิงและการอ่าน</b>	<b>156</b>	<b>116</b>	<b>334</b>	<b>143</b>	<b>179</b>	<b>126</b>	<b>126</b>	<b>Recreation and Reading</b>
บัตรยานประดู	3	2	12	..	..	..	6	Admissions
อุปกรณ์การกีฬา เครื่องเล่น สัตว์เลี้ยงและไม้ประดับ	8	7	27	2	2	1	11	Sport Equipment
เครื่องดนตรี	43	..	156	43	2	62	33	Musical Equipment
หนังสือ	12	3	34	16	50	1	2	Reading Materials
กิจกรรมทางศาสนาและ ลัทธิความเชื่อ	90	104	106	82	125	62	74	Religious Activities

ตาราง 1 ค่าใช้จ่ายเฉลี่ยต่อเดือนต่อครัวเรือนจำแนกตามประเภทของค่าใช้จ่าย และสถานะทางเศรษฐกิจสังคมของครัวเรือน ( ต่อ )

TABLE 1 AVERAGE MONTHLY EXPENDITURES PER HOUSEHOLD BY EXPENDITURE GROUP AND SOCIO-ECONOMIC CLASS OF HOUSEHOLD ( CONTD. )

( บาท - Baht )

ประเภทของค่าใช้จ่าย	ครัวเรือน ทั้งสิ้น All Households	ผู้ถือครอง ทำเกษตร Farm Operators	ผู้ดำเนินธุรกิจ ที่ไม่ใช่ เกษตรกร Own-Account, Non-Farm	ลูกจ้าง Employees			ผู้ไม่ได้ ปฏิบัติงาน ในเชิงเศรษฐกิจ Economically Inactive	Expenditure Group
				ลูกจ้าง ทั้งสิ้น Total Employees	ผู้ปฏิบัติงาน วิชาชีพ วิชาการ นักบริหาร และ เสมียนพนักงาน Professional, Tech. , Adm. , Clenical, Sales, and Services	ผู้ปฏิบัติงานใน กระบวนการผลิต คนงานเกษตร และคนงานทั่วไป Production, Farm and General Workers		
การศึกษา	81	87	94	39	64	27	82	Education
ค่าใช้จ่ายเบ็ดเตล็ด	611	480	1,684	237	379	173	383	Miscellaneous
ค่าใช้จ่ายที่ไม่เกี่ยวกับการ อุปโภคบริโภค	701	561	1,568	619	1,078	411	628	Non-Consumption Expenditures
ภาษี	9	..	3	18	64	1	2	Direct Taxes
ของขวัญและเงินบริจาค	400	386	618	332	611	206	423	Gifts and Contributions
เบี้ยประกันภัย	174	107	510	154	246	127	59	Insurance Premiums
ค่าซื้อสลากและการพนันอื่น ๆ	90	39	340	68	100	54	44	Lottery Tickets and Other Gambblings
ดอกเบี้ยเงินกู้และดอกเบี้ย ค่าใช้จ่ายอื่น ๆ	18	3	11	36	66	21	..	Interest on Debts and Shares
ค่าใช้จ่ายอื่น ๆ	10	1	69	2	1	2	..	Other Expenses
ค่าใช้จ่ายที่เกี่ยวกับการอุปโภค บริโภคทั้งหมด	8,060	6,137	20,769	6,446	8,861	5,362	6,891	All Consumption Items
ซื้อ	6,383	4,379	19,066	4,861	6,746	4,007	4,141	Purchased
อาหารและเครื่องดื่ม	2,192	1,775	4,481	2,017	2,579	1,763	1,616	Food and Beverages
ที่อยู่อาศัย	104	67	132	10	20	4	383	Shelter
สินค้าและบริการอื่น ๆ	4,087	2,537	14,432	2,834	4,146	2,240	2,132	Other Goods and Services
ได้รับเป็นค่านึงของค่าแรง								
เงินเดือน	72	9	69	128	383	22	39	Received as Part of Pay
อาหารและเครื่องดื่ม	4	3	..	4	..	6	..	Food and Beverages
ที่อยู่อาศัย	32	..	53	50	182	4	..	Shelter
สินค้าและบริการอื่น ๆ	36	1	16	64	181	12	39	Other Goods and Services
ครัวเรือนผลิตเอง	1,364	1,478	1,568	1,263	1,560	1,133	1,218	Home Produced
อาหารและเครื่องดื่ม 1/	328	520	402	241	172	272	160	Food and Beverages 1/
ค่าประเมินค่าเช่าบ้านที่ครัวเรือน มีเงินเจ้าของและอยู่เอง	912	967	920	912	1,244	762	988	Rental Value of Owned Home
สินค้าและบริการอื่น ๆ	114	91	236	110	134	99	70	Other Goods and Services

ตาราง 1 ค่าใช้จ่ายเฉลี่ยต่อเดือนต่อครัวเรือนจำแนกตามประเภทของค่าใช้จ่าย และสถานะทางเศรษฐกิจสังคมของครัวเรือน (ต่อ)

TABLE 1 AVERAGE MONTHLY EXPENDITURES PER HOUSEHOLD BY EXPENDITURE GROUP AND SOCIO-ECONOMIC CLASS OF HOUSEHOLD (Contd.)

( บาท - Baht )

ประเภทของค่าใช้จ่าย	ครัวเรือน ทั้งสิ้น All Households	ผู้ถือครอง ทำกิจการเกษตร Farm Operators	ผู้ดำเนินธุรกิจ ที่ไม่ใช่ กิจการเกษตร Own-Account, Non-Farm	ลูกจ้าง Employees			ผู้ไม่ได้ ปฏิบัติงาน ในเชิงเศรษฐกิจ Economically Ineotve	Expenditure Group
				ลูกจ้าง ทั้งสิ้น Total Employees	ผู้ปฏิบัติงาน วิชาชีพ วิชาการ นักบริหาร และ เสมียนพนักงาน Professional, Tech. , Adm. , Clencal, Sales, and Services	ผู้ปฏิบัติงานใน กระบวนการผลิต และคนงานทั่วไป Production, และคนงานทั่วไป Farm and General Workers		
สินค้าและบริการต่างๆ ที่ ได้รับโดยไม่ต้องเสียเงิน	261	271	87	194	203	190	493	Received Free
อาหารและเครื่องดื่ม	94	62	40	75	81	71	246	Food and Beverages
ที่อยู่อาศัย	27	17	17	46	106	20	3	Shelter
สินค้าและบริการอื่น ๆ	130	192	30	73	16	99	246	Other Goods and Services
ยอดรวมของสินค้าและบริการ ที่ได้รับโดยไม่ต้องเสียเงิน	1,877	1,768	1,714	1,586	2,116	1,345	1,750	Total Received In-Kind

1/ รวมพืชผลที่ได้รับเป็นค่าเช่า

.. จำนวนเล็กน้อย

1/ Includes crops received as rent.

.. Negligible amount

ตาราง 2 รายได้โดยเฉลี่ยต่อเดือนต่อครัวเรือน จำแนกตามแหล่งที่มาของรายได้ และสถานะทางเศรษฐกิจสังคมของครัวเรือน

TABLE 2 AVERAGE MONTHLY INCOME PER HOUSEHOLD BY SOURCE OF INCOME AND SOCIO-ECONOMIC CLASS OF HOUSEHOLD

( บาท - Baht )

แหล่งที่มาของรายได้	ครัวเรือน ทั้งสิ้น All Households	ผู้ถือครอง ทำเกษตร Farm Operators	ผู้ดำเนินงานธุรกิจ ที่ไม่ใช่ การเกษตร Own-Account, Non-Farm	ลูกจ้าง Employees			ผู้ไม่ได้ ปฏิบัติงาน ในเชิงเศรษฐกิจ Economically Inactive	Source of Income
				ลูกจ้าง ทั้งสิ้น Total Employees	ผู้ปฏิบัติงาน วิชาชีพ วิชาการ นักบริหาร และ เสมียนพนักงาน Professional, Tech., Adm., Cientcal, Sales, and Services	ผู้ปฏิบัติงานใน กระบวนการผลิต คนงานเกษตร และคนงานทั่วไป Production, Farm and General Workers		
อัตราร้อยละของครัวเรือน	100.0	28.6	12.6	42.7	13.3	29.4	16.2	Percent of Households
ขนาดของครัวเรือนโดยเฉลี่ย	3.8	4.1	4.6	3.8	3.6	3.9	2.8	Average Household Size
รายได้ทั้งสิ้นต่อเดือน	7,542	6,699	14,277	7,481	13,033	4,966	6,754	Total Monthly Income
รายได้ประจำ	7,429	6,620	14,130	7,316	12,530	4,963	6,748	Total Current Income
รายได้ที่เป็นตัวเงิน	5,762	3,862	12,416	6,730	10,414	3,608	3,998	Money Income
รายได้จากการทำงาน	4,870	3,417	11,893	6,382	9,760	3,399	667	Earnings
ค่าแรงและเงินเดือน	2,463	308	1,325	4,868	8,810	3,068	449	Wages and Salaries
กำไรสุทธิจากการทำธุรกิจ ส่วนตัว ที่มีใช่การเกษตร	1,284	61	9,701	122	300	42	6	Profits, Non-Farm
กำไรสุทธิจากการทำเกษตร	1,089	3,048	323	336	439	289	212	Profits from Farming
กำไรสุทธิจากการให้เช่าห้อง	34	..	44	66	211	..	..	Profits from Roomers
รายได้จากทรัพย์สิน	86	20	149	94	262	22	126	Property Income
ค่าเช่าที่ดิน	19	20	3	18	49	4	31	Land Rent
ค่าเช่าอื่น ๆ และลิขสิทธิ์	2	..	..	5	17	..	..	Other Rent and Royalties
ดอกเบี้ยและเงินปันผล	64	..	146	71	186	18	96	Interest and Dividends
เงินได้เป็นเงินช่วยเหลือ	797	426	374	264	402	187	3,206	Current Transfers
เงินสงเคราะห์	678	426	374	206	264	185	2,586	Assistance Payments
บำนาญ บำนาญ	119	..	..	48	148	2	609	Pensions and Annuities
เงินชดเชยจากการออกจากงาน	..	..	..	..	..	..	..	Terminal Pay
รายได้ที่ไม่เป็นตัวเงิน	1,677	1,768	1,714	1,586	2,116	1,346	1,750	Non-Money Income
สินค้าและบริการซึ่งได้รับ								
เป็นส่วนหนึ่งของค่าแรง	72	9	69	128	363	22	39	Received as Part of Pay
สินค้าที่ครัวเรือนผลิตขึ้นใช้เอง 1/	442	611	638	351	306	371	230	Home - Produced 1/
สินค้าและบริการที่ได้รับมา โดยไม่ต้องซื้อ	251	371	87	194	203	130	493	Received Free
ค่าประเมินค่าเช่าบ้าน ที่ครัวเรือนอยู่อาศัย	912	867	920	912	1,244	762	988	Rental Value of Owned Home

ตาราง 2 รายได้โดยเฉลี่ยต่อเดือนต่อครัวเรือนจำแนกตามแหล่งที่มาของรายได้ และสถานะทางเศรษฐกิจสังคมของครัวเรือน

TABLE 2 AVERAGE MONTHLY INCOME PER HOUSEHOLD BY SOURCE OF INCOME AND SOCIO-ECONOMIC CLASS OF HOUSEHOLD

( บาท - Baht )

แหล่งที่มาของรายได้	ครัวเรือน ทั้งสิ้น All Households	ผู้ถือครอง - ทำการเกษตร Farm Operators	ผู้ดำเนินธุรกิจ ที่ไม่ใช่ การเกษตร Own-Account. Non-Farm	ลูกจ้าง Employees			ผู้ไม่ได้ ปฏิบัติงาน ในเชิงเศรษฐกิจ Economically Inactive	Source of Income
				ลูกจ้าง ทั้งสิ้น Total Employees	ผู้ปฏิบัติงาน วิชาชีพ วิชาการ นักบริหาร และ เสมียนพนักงาน Professional, Tech. , Adm. , Clerical, Sales, and Services	ผู้ปฏิบัติงานใน กระบวนการผลิต คนงานเกษตร และคนงานทั่วไป Production, Farm and General Workers		
รายรับที่เป็นเงินสดอื่น ๆ	113	79	147	166	603	12	6	Other Money Receipts
เงินรับจากภรรยาประกัน ฯ	14	..	108	..	..	..	..	Insurance Proceeds
รางวัลจากลอตเตอรี่	51	40	39	30	229	12	4	Lottery Winnings
รายรับอื่น ๆ	48	39	..	86	274	..	2	Other Receipts

1/ รวมพืชผลที่ได้รับเป็นค่าเช่า

.. จำนวนเล็กน้อย

1/ Includes crops received as rent.

.. Negligible amount

ตาราง 2.1 จำนวนหนี้สินโดยเฉลี่ยต่อครัวเรือน จำแนกตามประเภทของการกู้ยืม และสถานะทางเศรษฐกิจสังคมของครัวเรือน

TABLE 2.1 AVERAGE DEBT PER HOUSEHOLD BY TYPE OR DEBT AND SOCIO-ECONOMIC CLASS OF HOUSEHOLD

( บาท - Baht )

ประเภทของการกู้ยืม	ครัวเรือน ทั้งสิ้น All Households	ผู้ถือครอง ทำการเกษตร Farm Operators	ผู้ดำเนินธุรกิจ ที่ไม่ใช่ การเกษตร Own-Account. Non-Farm	ลูกจ้าง Employees			ผู้ไม่ได้ ปฏิบัติงาน ในเชิงเศรษฐกิจ Economically Inactive	Type of Debt
				ลูกจ้าง ทั้งสิ้น Total Employees	ผู้ปฏิบัติงาน วิชาชีพ วิชาการ นักบริหาร และ เสมียนพนักงาน Professional, Tech. , Adm. , Clerical, Sales, and Services	ผู้ปฏิบัติงานใน กระบวนการผลิต คนงานเกษตร และคนงานทั่วไป Production, Farm and General Workers		
หนี้สินทั้งสิ้น	33,166	20,432	113,894	24,624	38,492	19,246	16,769	Total Debt
หนี้สินของการใช้จ่ายในครัวเรือน	13,633	3,460	17,515	18,665	31,607	14,263	12,689	Debt for Household consumption
หนี้สินของธุรกิจที่ไม่ใช่การเกษตร	11,804	647	87,107	1,689	793	2,096	..	Debt for Own-Account Non-Farm
หนี้สินของการทำการเกษตร	7,718	16,335	9,272	3,270	4,092	2,897	3,060	Debt for Farming



ตาราง 3 รายได้และค่าใช้จ่ายเฉลี่ยต่อเดือนของครัวเรือนในจังหวัดต่าง ๆ ในภาค

TABLE 3 AVERAGE MONTHLY INCOME AND EXPENDITURE PER HOUSEHOLD IN EACH PROVINCE OF THE REGION

( บาท - Baht )

ภาค และ จังหวัด	อัตรา ร้อยละ ของ ครัวเรือน PERCENTAGE OF HOUSEHOLDS	ขนาดของ ครัวเรือน โดยเฉลี่ย AVERAGE HOUSEHOLD SIZE	รายได้เฉลี่ย ต่อเดือน ต่อครัวเรือน AVERAGE MONTHLY INCOME PER HOUSEHOLD		รายได้ ประจำ ต่อคน ต่อเดือน MONTHLY PER CAPITA CURRENT INCOME	ค่าใช้จ่ายเฉลี่ย ต่อเดือน ต่อครัวเรือน AVERAGE MONTHLY EXPENDITURE PER HOUSEHOLD		ค่าใช้จ่าย เพื่อการ อุปโภค บริโภค ต่อคน ต่อเดือน PER CAPITA MONTHLY CONS. EXP.	REGION AND CHANGWAT						
			รายได้ ทั้งสิ้น TOTAL INCOME	รายได้ ประจำ TOTAL CURRENT INCOME		ค่าใช้จ่าย ทั้งสิ้น TOTAL EXP.	ค่าใช้จ่าย เพื่อการ อุปโภค บริโภค CONS. EXP.								
			ระยอง	4.4		3.6	8,597			8,590	2,411	8,506	7,640	2,144	Rayong
			ราชบุรี	7.1		3.7	8,053			7,996	2,170	9,185	8,095	2,197	Ratchaburi
ลพบุรี	7.1	3.8	6,612	6,569	1,722	5,036	4,548	1,192	Lop Buri						
สมุทรสงคราม	1.7	3.6	11,316	11,278	3,092	7,251	6,380	1,749	Samut Songkhram						
สมุทรสาคร	3.2	3.2	10,629	9,978	3,120	10,998	9,486	2,966	Samut Sakhon						
สระแก้ว	3.6	3.6	4,835	4,801	1,324	5,111	4,785	1,320	Sakaeo						
สระบุรี	5.2	4.0	10,954	10,951	2,766	8,135	7,502	1,895	Saraburi						
สิงห์บุรี	2.4	3.4	7,200	7,188	2,093	6,368	5,873	1,710	Sing Buri						
สุพรรณบุรี	7.5	3.8	7,979	7,963	2,119	6,261	5,513	1,467	Suphanburi						
อ่างทอง	2.8	3.2	10,309	10,103	3,173	10,986	9,793	3,076	Ang Thong						



ตาราง 4 อัตราร้อยละของครัวเรือน จำแนกตามลักษณะทางเศรษฐกิจและสถานะทางเศรษฐกิจสังคมของครัวเรือน

TABLE 4 PERCENTAGE DISTRIBUTION OF HOUSEHOLDS BY SELECTED HOUSING CHARACTERISTICS AND SOCIO-ECONOMIC CLASS OF HOUSEHOLD

ลักษณะบางประการ ของที่อยู่อาศัย	ครัวเรือน ทั้งสิ้น All Households	ผู้ถือครอง ทำการเกษตร Farm Operators	ผู้ดำเนินงาน ที่ไม่ใช่ การเกษตร Own-Account Non-Farm	ลูกจ้าง Employees			ผู้ไม่ได้ ปฏิบัติงาน ในเชิงเศรษฐกิจ Economically Inactive	Selected Housing Characteristics	
				ลูกจ้าง ทั้งสิ้น Total Employees	ผู้ปฏิบัติงาน วิชาชีพ วิชาการ นักบริหาร และ เสมียนพนักงาน Professional, Tech., Adm., Clerical, Sales, and Services				ผู้ปฏิบัติงานใน กระบวนการผลิต และคนงานทั่วไป Production, Farm and General Workers
อัตราร้อยละของครัวเรือน	100.0	28.6	12.6	42.7	13.3	29.4	18.2	Percent of Households	
ขนาดของครัวเรือนโดยเฉลี่ย	3.8	4.1	4.6	3.8	3.5	3.9	2.8	Average Household Size	
ขนาดของครัวเรือน	100.0	100.0	100.0	100.0	100.0	100.0	100.0	Household Size	
ครัวเรือน 1 คน	7.6	6.9	6.9	6.2	8.3	6.3	12.7	One Person	
ครัวเรือน 2 คน	14.9	13.1	9.4	11.7	15.4	9.9	30.9	Two Persons	
ครัวเรือน 3 คน	28.0	14.7	30.1	33.5	33.1	33.7	35.5	Three Persons	
ครัวเรือน 4 คน	20.8	32.6	18.2	17.7	11.5	20.5	12.0	Four Persons	
ครัวเรือน 5 คน	16.2	17.3	10.4	18.4	24.2	15.8	5.8	Five Persons	
ครัวเรือน 6 คน	6.5	5.5	10.0	6.7	5.8	7.1	3.1	Six Persons	
ครัวเรือน 7 คน	3.5	4.2	6.4	3.6	-	5.2	-	Seven Persons	
ครัวเรือน 8 คน	1.2	2.3	-	1.2	1.7	1.0	-	Eight Persons	
ครัวเรือน 9 คน	1.5	1.9	4.2	1.0	-	1.6	-	Nine Persons	
ครัวเรือน 10 คนขึ้นไป	0.9	-	6.4	-	-	-	-	Ten or More	
ประเภทของครัวเรือน	100.0	100.0	100.0	100.0	100.0	100.0	100.0	Household Type	
ครัวเรือนคนเดียว	7.6	6.9	6.9	6.2	8.3	5.3	12.7	One Person Only	
ครัวเรือนที่มีหัวหน้าครัวเรือน และคู่สมรสอยู่ด้วยกัน	67.4	79.0	69.4	67.9	63.9	99.6	44.5	Head and Spouse Present	
ครัวเรือนที่มีหัวหน้าครัวเรือน คนเดียวและบุตรที่ยังโสด	10.4	6.1	8.4	9.7	4.8	11.9	23.2	One Parent With Never Marrned Children	
ครัวเรือนประเภทอื่น	14.6	9.0	15.3	16.3	23.0	13.2	19.6	All Other Types	
จำนวนครอบครัวย่อย	100.0	100.0	100.0	100.0	100.0	100.0	100.0	Number of Sub-Families	
ไม่มีครอบครัวย่อยอาศัยอยู่ด้วย	80.8	77.8	71.8	79.1	74.3	91.3	97.1	Without Sub-Family	
มี 1 ครอบครัวย่อย	17.6	22.2	16.4	20.9	26.7	18.7	2.9	One Sub-Family	
มี 2 ครอบครัวย่อยขึ้นไป	1.6	-	12.8	-	-	-	-	Two or More Sub-Families	
สถานภาพการครอบครอง ที่อยู่อาศัย	100.0	100.0	100.0	100.0	100.0	100.0	100.0	Occupancy Status	
เป็นเจ้าของบ้านและที่ดิน	86.9	83.2	76.9	84.9	78.9	86.3	91.0	Owms Dwelling and Land	
เป็นเจ้าของบ้านแต่เช่าที่ดิน	5.0	6.8	3.4	3.2	1.1	4.2	7.6	Owms Dwelling on Rented Land	
บ้านเช่า	2.5	-	14.1	1.5	4.8	-	1.4	Rents Dwelling	
อยู่โดยไม่เสียค่าเช่า	5.5	-	5.6	11.3	15.2	9.5	-	Receives Rent Free	





ตาราง 4 อัตราร้อยละของครัวเรือน จำแนกตามลักษณะทางเคหะและสถานะทางเศรษฐกิจสังคมของครัวเรือน

TABLE 4 PERCENTAGE DISTRIBUTION OF HOUSEHOLDS BY SELECTED HOUSING CHARACTERISTICS AND SOCIO-ECONOMIC CLASS OF HOUSEHOLD

ลักษณะบางประการ ของที่อยู่อาศัย	ครัวเรือน ทั้งสิ้น All Households	ผู้ถือครอง ทำการเกษตร Farm Operators	ผู้ดำเนินธุรกิจ ที่ไม่ใช่ การเกษตร Own-Account, Non-Farm	ลูกจ้าง Employees			ผู้ไม่ได้ ปฏิบัติงาน ในเชิงเศรษฐกิจ Economically Inactive	Selected Housing Characteristics
				ลูกจ้าง ทั้งสิ้น Total Employees	ผู้ปฏิบัติงาน วิชาชีพ จริกรการ นักบริหาร และ เสมียนพนักงาน Professional, Tech., Adm., Clencl., Sales, and Services	ผู้ปฏิบัติงานใน กระบวนการผลิต และคนงานทั่วไป Production, Farm and General Workers		
<b>การใช้ส้วม</b>	100.0	100.0	100.0	100.0	100.0	100.0	100.0	<b>Toilet Facilities</b>
ส้วมชักโครก	3.9	..	9.8	5.2	6.5	4.6	2.6	Flush Latrine
ส้วมซึม	92.8	93.8	90.2	92.4	93.5	91.9	94.2	Moulded Latrine
ส้วมชักโครกและส้วมซึม	1.2	4.3	..	..	..	..	..	Flush and Moulded
ส่วนหลุม ดิ่ง หรือถ่ายเทลงแม่น้ำ ลำคลอง หรือทะเล และอื่น ๆ	0.5	..	..	..	..	..	3.2	Pit or Hole in Ground or in to River or Sea
ไม่มีส้วมของตนเอง	1.6	1.9	..	2.4	..	3.5	..	None Nearby
<b>การใช้เชื้อเพลิงปรุงอาหาร</b>	100.0	100.0	100.0	100.0	100.0	100.0	100.0	<b>Fuel Used for Cooking</b>
ถ่าน	15.0	17.0	9.5	16.1	5.8	20.7	13.1	Charcoal
ฟืน	14.1	12.8	..	13.4	6.6	24.3	15.6	Wood
น้ำมันก๊าด	0.3	..	2.3	..	..	..	..	Kerosene
แก๊ส	69.1	79.2	38.2	61.9	77.3	65.0	71.3	Gas
แก๊สจากมูลสัตว์	..	..	..	..	..	..	..	Gas, Manure
ไฟฟ้า	1.2	..	..	2.9	9.2	..	..	Electricity
อื่น ๆ	..	..	..	..	..	..	..	Other
ไม่มีกาารหุงต้ม	0.3	..	..	0.7	2.1	..	..	No Cooking Done
<b>การเคลื่อนย้ายของครัวเรือน</b>	100.0	100.0	100.0	100.0	100.0	100.0	100.0	<b>Mobility</b>
อาศัยอยู่ในบ้านนี้มาตลอด	5.2	12.4	..	2.3	..	3.3	4.2	Always lived in Dwelling
อาศัยอยู่ในอำเภอนี้มาตลอด	58.3	66.0	46.3	61.9	67.1	59.5	47.4	Always lived in Amphoe,
อาศัยอยู่ในอำเภอนี้ 10 ปีขึ้นไป	28.0	21.6	41.4	26.2	20.0	29.0	33.5	Lived in Amphoe 10 Yrs. or More,
อาศัยอยู่ในอำเภออื่นไม่ถึง 10 ปี	9.0	..	11.3	9.8	12.9	9.2	14.9	Lived in Amphoe Less Than 10 Yrs.
<b>ในเคหสถาน มีบางส่วนใช้เป็น สถานที่ทำธุรกิจ</b>	100.0	100.0	100.0	100.0	100.0	100.0	100.0	<b>Part of Dwelling Used</b>
ใช่	13.4	5.2	70.3	6.7	9.4	5.5	1.8	Used
ไม่ใช่	86.6	94.8	29.7	93.3	90.6	94.5	98.2	Not Used



ตาราง 6 อัตราร้อยละของครัวเรือน จำแนกตามชั้นของรายได้ประจำ และสถานะทางเศรษฐกิจของครัวเรือน

TABLE 6 PERCENTAGE DISTRIBUTION OF HOUSEHOLDS BY TOTAL CURRENT INCOME CLASS AND SOCIO-ECONOMIC CLASS OF HOUSEHOLD

ชั้นของรายได้ประจำ ต่อเดือนต่อครัวเรือน	ครัวเรือน ทั้งสิ้น All Households	ผู้ถือครอง ทำเกษตร Farm Operators	ผู้ดำเนินงาน ที่ไม่ใช่ การเกษตร Own-Account, Non-Farm	ลูกจ้าง ทั้งสิ้น Total Employees			ผู้ปฏิบัติงานวิชาชีพ วิชาการ นักบริหาร และเสมียนพนักงาน Professional, Tech. , Adm. , Clerical, Sales, and Services	ผู้ปฏิบัติงาน ในกระบวนการผลิต คนงานเกษตร และ คนงานทั่วไป Production, Farm and General Workers	ผู้ไม่ได้ ปฏิบัติงาน ในเชิงเศรษฐกิจ Economically Inactive	Total Monthly Current Income Class
				ลูกจ้าง ทั้งสิ้น Total Employees	ผู้ปฏิบัติงานวิชาชีพ วิชาการ นักบริหาร และเสมียนพนักงาน Professional, Tech. , Adm. , Clerical, Sales, and Services	ผู้ปฏิบัติงาน ในกระบวนการผลิต คนงานเกษตร และ คนงานทั่วไป Production, Farm and General Workers				
<b>รวม</b>	<b>100.0</b>	<b>100.0</b>	<b>100.0</b>	<b>100.0</b>	<b>100.0</b>	<b>100.0</b>	<b>100.0</b>	<b>100.0</b>	<b>Total</b>	
ต่ำกว่า 2,000 บาท	8.0	14.4	1.6	4.6	..	6.7	10.9	Less Than B 2,000		
2,000 - 3,999 บาท	26.4	31.3	10.5	27.1	10.0	34.8	28.1	B 2,000 - B 3,999		
4,000 - 5,999 บาท	26.7	21.9	25.1	30.2	6.0	41.1	27.0	B 4,000 - B 5,999		
6,000 - 7,999 บาท	11.8	13.4	21.1	8.7	14.5	6.1	9.8	B 6,000 - B 7,999		
8,000 - 9,999 บาท	9.4	9.4	12.4	8.5	16.1	5.0	9.5	B 8,000 - B 9,999		
10,000 - 14,999 บาท	9.8	7.7	11.0	9.7	21.2	4.5	12.7	B 10,000 - B 14,999		
15,000 - 19,999 บาท	2.0	"	1.1	4.3	13.9	-	-	B 15,000 - B 19,999		
20,000 - 29,999 บาท	3.5	-	3.4	6.6	17.2	1.8	1.4	B 20,000 - B 29,999		
30,000 บาทขึ้นไป	2.4	1.9	13.8	0.3	1.1	-	-	B 30,000 and Over		

.. จำนวนเล็กน้อย

ตาราง 7 อัตราร้อยละของครัวเรือน จำแนกตามชั้นของค่าใช้จ่ายเพื่อการอุปโภคบริโภค และสถานะทางเศรษฐกิจของครัวเรือน

TABLE 7 PERCENTAGE DISTRIBUTION OF HOUSEHOLDS BY TOTAL CONSUMPTION EXPENDITURE CLASS AND SOCIO-ECONOMIC CLASS OF HOUSEHOLD

ชั้นของรายจ่ายต่อเดือนต่อครัวเรือน	ครัวเรือน ทั้งสิ้น All Households	ผู้ถือครอง ท่าอากาศยาน Farm Operators	ผู้ดำเนินงานธุรกิจ ที่ไม่ใช่ การเกษตร Own-Account, Non-Farm	ลูกจ้าง Employees			ผู้ไม่ได้ ปฏิบัติงาน ปฏิบัติงาน Economically Inactive	Total Monthly Consumption Expenditure Class
				ลูกจ้าง ทั้งสิ้น Total Employees	ผู้ปฏิบัติงานวิชาชีพ วิชาการ นักบริหาร และเสมียนพนักงาน Professional, Tech. , Adm. . . Clerical, Sales, and Services	ผู้ปฏิบัติงาน ในกระบวนการผลิต คนงานเกษตร และ คนงานทั่วไป Production, Farm and General Workers		
<b>รวม</b>	<b>100.0</b>	<b>100.0</b>	<b>100.0</b>	<b>100.0</b>	<b>100.0</b>	<b>100.0</b>	<b>100.0</b>	<b>Total</b>
ต่ำกว่า 2,000 บาท	5.3	5.9	..	3.4	..	5.0	13.3	Less Than B 2,000
2,000 - 3,999 บาท	24.5	20.0	18.3	27.4	10.0	35.4	29.3	B 2,000 - B 3,999
4,000 - 5,999 บาท	32.9	38.9	36.1	30.1	14.0	37.4	27.5	B 4,000 - B 5,999
6,000 - 7,999 บาท	12.9	14.1	9.0	13.4	23.5	8.8	12.2	B 6,000 - B 7,999
8,000 - 9,999 บาท	10.2	14.0	..	11.6	25.2	5.4	8.1	B 8,000 - B 9,999
10,000 - 14,999 บาท	7.7	3.5	21.7	9.3	19.3	4.7	..	B 10,000 - B 14,999
15,000 - 19,999 บาท	2.3	1.9	..	2.0	3.1	1.5	5.2	B 15,000 - B 19,999
20,000 - 29,999 บาท	3.0	1.7	5.1	2.8	4.9	1.8	4.4	B 20,000 - B 29,999
30,000 บาทขึ้นไป	1.2	..	9.8	..	..	..	..	B 30,000 and Over

จำนวนเล็กน้อย

.. Negligible amount

ตาราง 8 อัตราร้อยละของครัวเรือนที่รายงานการเป็นเจ้าของสินทรัพย์การบริโภค จำนวนความหนาแน่นของครัวเรือนและกลุ่มครัวเรือน โดยเรียงตามค่าใช้จ่ายต่อคนต่อเดือน

TABLE 8 PERCENTAGE OF HOUSEHOLDS REPORTING OWNERSHIP OF SOME SELECTED DURABLE GOODS BY HOUSEHOLD SIZE AND PER CAPITA MONTHLY CONSUMPTION EXPENDITURE QUINTILE

สินทรัพย์การบริโภคต่าง ๆ	ครัวเรือนทั้งหมด All Households	ขนาดของครัวเรือน Household Size						กลุ่มครัวเรือนที่เลือกตามค่าใช้จ่ายต่อคน Per Capita Consumption Expenditure Quintile					จำนวนสินทรัพย์การบริโภค โดยเฉลี่ยต่อครัวเรือน ที่รายงาน Average No. of Items per reported household	Durable Consumer Goods				
		1 คน Person		2-4 คน Persons		5-7 คน Persons		8-10 คน Persons		11 คนขึ้นไป Persons or More		กลุ่มครัวเรือนที่เลือกตามค่าใช้จ่ายต่อคน Per Capita Consumption Expenditure Quintile						
		1	2-4	5-7	8-10	11 คนขึ้นไป	กลุ่มที่ 1 1st Quintile	กลุ่มที่ 2 2nd Quintile	กลุ่มที่ 3 3rd Quintile	กลุ่มที่ 4 4th Quintile	กลุ่มที่ 5 5th Quintile							
ชุดเบาะรถ	24.3	17.9	25.4	20.3	28.6	-	8.3	2.3	24.5	36.4	49.9	1.0	Living Room Sofa					
เตียงนอนไม้หรือโลหะ	40.2	24.8	39.9	42.7	48.2	-	14.4	16.9	46.3	55.4	67.8	1.4	Bed, Wood or Metal					
เตาหุงต้มแก๊ส	74.2	42.8	73.6	86.6	64.8	-	67.6	75.6	73.1	85.7	79.1	1.0	Gas Stove					
เตาหุงต้มอาหารไฟฟ้า	9.2	21.8	7.9	5.7	8.2	-	7.2	2.2	8.9	1.4	26.2	1.1	Electric Stove					
ตู้เย็น	66.1	40.9	64.8	73.4	89.4	-	44.9	61.9	71.6	63.9	88.2	1.1	Refrigerator					
เครื่องซักผ้า	71.0	45.6	74.4	68.4	75.4	-	51.5	62.0	73.6	80.8	87.0	1.0	Electric Iron					
หม้อหุงต้มอาหารไฟฟ้า	83.5	64.5	84.6	84.4	100.0	-	78.6	78.9	82.8	86.9	90.5	1.0	Electric Pot					
พัดลม	89.8	78.3	89.9	91.6	100.0	-	77.8	86.3	92.8	92.2	100.0	2.0	Electric Fan					
วิทยุ	77.4	49.5	81.0	78.8	80.4	-	62.3	61.6	88.8	92.1	82.2	1.1	Radio					
โทรทัศน์ขาวดำ	25.2	18.6	22.9	33.2	31.1	-	34.1	26.2	27.7	24.5	13.6	1.0	T.V.-Black & White					
โทรทัศน์สี	67.4	39.7	68.8	69.0	89.4	-	43.8	61.0	73.9	74.6	84.0	1.1	T.V.-Color					
เครื่องทำน้ำร้อน	13.1	8.1	15.1	7.1	10.6	-	2.7	5.7	18.3	9.1	29.8	1.1	Water Boiler					
รถจักรยานยนต์	59.5	37.3	63.2	60.4	10.6	-	62.2	69.3	49.8	55.9	60.9	1.4	Bicycle					
รถจักรยานยนต์	67.5	32.4	67.1	80.3	45.2	-	59.9	62.0	62.2	73.0	80.5	1.3	Motorcycle, Scooter					
วีดีโอ	13.6	3.7	10.0	20.1	40.2	-	-	15.1	18.5	10.1	24.2	1.0	Video					
เครื่องซักผ้า	9.0	-	7.2	13.5	8.2	-	1.2	0.7	4.2	17.1	21.8	1.0	Washing Machine					
เครื่องปรับอากาศ	2.2	-	1.0	2.9	-	-	-	-	2.4	1.2	7.2	2.1	Air Conditioner					
หลอดไฟนีออน	94.8	84.4	96.3	93.4	100.0	-	90.0	91.6	97.4	95.1	100.0	4.8	Fluorescence					
หลอดไฟดวงโคม	37.4	22.4	39.4	33.9	45.2	-	23.7	30.6	31.6	44.4	56.8	1.6	Light Bulb					
รถยนต์	6.9	2.9	6.4	3.9	30.2	-	4.1	2.6	2.3	6.2	19.3	-	Automobile					
รถบรรทุกเล็กทุกประเภท	8.4	-	6.7	11.0	19.6	-	-	5.9	8.0	10.6	17.5	-	Mini Truck, Pick-up					
รถคันเล็กและรถอื่นๆ	6.8	-	4.6	10.7	45.1	-	9.0	7.9	11.6	5.4	-	-	Other Mini Truck					
เรือยนต์	-	-	-	-	-	-	-	-	-	-	-	-	Motor Boat					
จักรเย็บผ้า	19.4	7.0	19.2	20.6	24.7	-	9.1	9.2	20.1	26.5	32.1	-	Sewing Machine					

.. จำนวนเล็กน้อย  
.. Negligible amount



ตาราง 9 อัตราร้อยละของรายได้ประจำของครัวเรือน โดยการจำแนกครัวเรือนเป็น 10 กลุ่ม เรียงตามลำดับของรายได้ประจำต่อคนต่อเดือน

TABLE 9 PERCENTAGE OF HOUSEHOLD CURRENT INCOME BY DECILE GROUPS OF HOUSEHOLDS ORDERED BY PER CAPITA CURRENT INCOME

อัตราร้อยละของครัวเรือน Percent of Households	อัตราร้อยละของประชากร Percentage of Population		ขนาดของครัวเรือนโดยเฉลี่ยแต่ละกลุ่ม Average Household Size by Decile Group	ร้อยละของรายได้ประจำ Percentage share of Current Income		รายได้ประจำต่อคนต่อเดือนในแต่ละกลุ่ม ( บาท ) Per Capita Current Income by Decile Group ( Baht )
	แต่ละกลุ่ม Decile Group	สะสม Cumulative		แต่ละกลุ่ม Decile Group	สะสม Cumulative	
10	12.4	12.4	4.7	3.3	3.3	528
20	13.2	25.6	4.9	5.3	8.6	791
30	9.1	34.7	3.5	4.6	13.2	985
40	9.5	44.2	3.6	5.8	19.0	1,194
50	10.2	54.4	3.9	7.4	26.4	1,431
60	9.5	63.9	3.4	7.8	34.2	1,606
70	9.3	73.2	3.6	9.3	43.5	1,976
80	8.4	81.6	3.0	10.7	54.2	2,495
90	9.1	90.7	3.4	15.4	69.6	3,332
100	9.3	100.0	3.6	30.4	100.0	6,446
สัมประสิทธิ์ของความไม่เสมอภาค Gini Ratio	0.356					
รายได้ประจำต่อคนต่อเดือน Per Capita Current Income						<u>1,966</u>

คณะผู้จัดทำ  
รายงานผลการสำรวจภาวะเศรษฐกิจและสังคมของครัวเรือน พ.ศ. 2537  
จังหวัดนครนายก

นางสุทิน	โรจนापียาวงศ์	สถิติจังหวัดนครนายก
นายเตี้ยม	ภูมิศรี	เจ้าหน้าที่บริหารงานสถิติ 5
น.ส.สุทธิยา	ทองสาย	นักสถิติเศรษฐกิจสังคม 3
นายสวาท	ยินดีมาก	เจ้าหน้าที่สถิติ 4

สำนักงานสถิติจังหวัดนครนายก

โทร. (037) - 311259

โทรสาร (037) - 311234

---