

สำมะโนอุตสาหกรรม พ.ศ. 2550

(ข้อมูลพื้นฐาน : นอกเขตเทศบาล)

จังหวัดน่าน

THE 2007 INDUSTRIAL CENSUS

(BASIC INFORMATION : NON-MUNICIPAL AREA)

NAN PROVINCE



หน่วยงานเจ้าของเรื่อง

สำนักงานสถิติจังหวัดน่าน

โทรศัพท์ 0 5471 0910

โทรสาร 0 5471 0160

ไปรษณีย์อิเล็กทรอนิกส์ : nan@nso.go.th

Division-in-Charge

Nan Provincial Statistical Office

Tel. : +66 5471 0910

Fax : +66 5471 0160

E-mail : .nan@nso.go.th

# สารบัญ

	หน้า	
คำนำ	ก	
บทสรุปสำหรับผู้บริหาร	จ	
แผนภูมิ	ฉ	
บทที่ 1	บทนำ	
1.1	ความเป็นมา	1
1.2	วัตถุประสงค์	1
1.3	รายการข้อมูลที่เก็บรวบรวม	1
1.4	ขอบข่ายและกลุ่มรวม	2
1.5	คาบเวลาอ้างอิง	2
1.6	แนวคิดและคำนิยาม	2
1.7	วิธีการและขั้นตอนการเก็บรวบรวมข้อมูล	7
1.8	การประมวลผลข้อมูล	8
1.9	การเสนอผลและจัดทำรายงานผล	8
บทที่ 2	สรุปข้อมูลที่สำคัญ	
2.1	จำนวนสถานประกอบการ	9
2.2	กิจกรรมทางเศรษฐกิจ	10
2.3	ขนาดของสถานประกอบการ	11
2.4	รูปแบบการจัดตั้งตามกฎหมาย	12
2.5	รูปแบบการจัดตั้งทางเศรษฐกิจ	12
2.6	คนทำงาน และลูกจ้าง	14
ตารางสถิติ		
	สารบัญตารางสถิติ	16

หน่วยงานที่เผยแพร่	สำนักสถิติพยากรณ์ สำนักงานสถิติแห่งชาติ ถนนหลานหลวง เขตป้อมปราบศัตรูพ่าย กทม. 10100 โทรศัพท์ 0 2281 0333 ต่อ 1413 โทรสาร 0 2281 6438 ไปรษณีย์อิเล็กทรอนิกส์ : binfodsm@nso.go.th
Distributed by	Statistical Forecasting Bureau, National Statistical Office, Lam Luang Rd., Bangkok 10100, THAILAND Tel. : + 66 2281 0333 ext. 1413 Fax : + 66 2281 6438 E-mail : binfodsm@nso.go.th
ปีที่จัดพิมพ์ Published	2549 2006
ISBN	974-11-2485-6
จัดพิมพ์โดย Printed by	สำนักงานสถิติจังหวัดน่าน Nan Provincial Statistical Office

## คำนำ

ในปัจจุบันโครงสร้างการผลิตของประเทศไทย ได้เปลี่ยนแปลงจากระบบเศรษฐกิจแบบเกษตรกรรม มาเป็นระบบเศรษฐกิจแบบอุตสาหกรรมมากขึ้น นอกจากนี้จะมีอุตสาหกรรมใหม่ ๆ เกิดขึ้นจำนวนมากแล้ว ลักษณะการประกอบอุตสาหกรรมขนาดเล็กและอุตสาหกรรมในครัวเรือนก็มีบทบาทต่อการเจริญเติบโตทางเศรษฐกิจโดยรวมของประเทศมากขึ้น ข้อมูลโครงสร้างพื้นฐานเกี่ยวกับการประกอบอุตสาหกรรมการผลิตจึงมีความสำคัญสำหรับการกำหนดนโยบายและวางแผนพัฒนาด้านเศรษฐกิจและอุตสาหกรรมทั้งในระดับประเทศ และระดับจังหวัด ทำให้ความต้องการใช้ข้อมูลดังกล่าวได้เพิ่มมากขึ้นทั้งในภาครัฐและเอกชน

สำนักงานสถิติแห่งชาติ ซึ่งเป็นหน่วยงานที่รับผิดชอบในการเก็บข้อมูลทั้งทางด้านเศรษฐกิจ และสังคมของประเทศ จึงกำหนดให้มีการจัดทำสำมะโนอุตสาหกรรมขึ้น ซึ่งเป็นการจัดทำครั้งที่ 3 ของประเทศไทย ในการจัดทำสำมะโนอุตสาหกรรมครั้งนี้ ได้ดำเนินการเก็บรวบรวมข้อมูลเป็น 2 ขั้นตอนคือ ขั้นการเก็บรวบรวมข้อมูลพื้นฐานของสถานประกอบการทุกประเภท และขั้นการเก็บรวบรวมข้อมูลรายละเอียด ซึ่งจะเก็บรวบรวมรายละเอียดเฉพาะการประกอบอุตสาหกรรมการผลิต

รายงานฉบับนี้ เป็นรายงานผลการปฏิบัติงานขั้นที่ 1 ซึ่งดำเนินการในปี 2549 ข้อมูลที่นำเสนอเป็นข้อมูลพื้นฐานของสถานประกอบการที่มีคนทำงานตั้งแต่ 1 คนขึ้นไป ที่ประกอบอุตสาหกรรมการผลิต ธุรกิจทางการค้าและธุรกิจทางการบริการ การก่อสร้าง การขนส่งทางบก สถานที่เก็บสินค้า ตัวแทนธุรกิจการท่องเที่ยว การโทรคมนาคม และกิจกรรมด้านโรงพยาบาล ที่ตั้งอยู่นอกเขตเทศบาลของจังหวัดน่าน

สำนักงานสถิติแห่งชาติ ใคร่ขอขอบคุณผู้ประกอบการและผู้เกี่ยวข้องทุกฝ่ายที่ได้ให้ความร่วมมือในการให้ข้อมูล ซึ่งเป็นผลให้การปฏิบัติงานครั้งนี้สำเร็จลุล่วงไปด้วยดี

## บทสรุปสำหรับผู้บริหาร

ปัจจุบันโครงสร้างการผลิตของประเทศไทย ได้เปลี่ยนแปลงจากระบบเศรษฐกิจแบบเกษตรกรรมมาเป็นระบบเศรษฐกิจแบบอุตสาหกรรมมากขึ้น นอกจากนี้จะมีอุตสาหกรรมใหม่ ๆ เกิดขึ้นจำนวนมากแล้ว ลักษณะการประกอบอุตสาหกรรมขนาดเล็กและอุตสาหกรรมในครัวเรือนก็มีบทบาทต่อการเจริญเติบโตทางเศรษฐกิจโดยรวมของประเทศมากขึ้น สำนักงานสถิติแห่งชาติ ในฐานะเป็นหน่วยงานที่รับผิดชอบในการเก็บรวบรวมข้อมูลทั้งทางด้านเศรษฐกิจและสังคมของประเทศ จึงกำหนดให้มีการจัดทำสำมะโนอุตสาหกรรม พ.ศ. 2550 ขึ้น ซึ่งนับเป็นครั้งที่ 3 ของประเทศไทย โดยครั้งแรกจัดทำในปี พ.ศ. 2507 และครั้งที่สองในปี พ.ศ. 2540

ในการจัดทำสำมะโนอุตสาหกรรมครั้งนี้ ได้ดำเนินการเก็บรวบรวมข้อมูลเป็น 2 ขั้นตอนคือ ขั้นการเก็บรวบรวมข้อมูลพื้นฐานของสถานประกอบการทุกประเภท และขั้นการเก็บรวบรวมข้อมูลรายละเอียด ซึ่งจะเก็บรวบรวมรายละเอียดเฉพาะการประกอบอุตสาหกรรมการผลิต

สำหรับข้อมูลที่น่าสนใจในรายงานฉบับนี้ เป็นรายงานผลการปฏิบัติงานขั้นที่ 1 ซึ่งดำเนินการเก็บรวบรวมข้อมูลระหว่างเดือนเมษายน – พฤษภาคม 2549 ข้อมูลที่น่าสนใจเป็นข้อมูลพื้นฐานของสถานประกอบการที่มีคนทำงานตั้งแต่ 1 คนขึ้นไปที่ประกอบอุตสาหกรรมการผลิต ธุรกิจทางการค้าและธุรกิจทางการบริการ การก่อสร้าง การขนส่งทางบก สถานที่เก็บสินค้า ตัวแทนธุรกิจการท่องเที่ยว การโทรคมนาคม และ กิจกรรมด้านโรงพยาบาล ที่ตั้งอยู่นอกเขตเทศบาลของจังหวัดน่าน ซึ่งสรุปข้อมูลที่สำคัญได้ ดังนี้

1. จำนวนสถานประกอบการ พบว่า มีจำนวนสถานประกอบการตั้งอยู่นอกเขตเทศบาลทั้งสิ้น 17,952 แห่ง ส่วนใหญ่ร้อยละ 17.9 ตั้งอยู่ในอำเภอเมืองน่าน รองลงมา อำเภอท่าวังผา กิ่งอำเภอภูเพียง อำเภอเวียงสา อำเภอปัว มีสัดส่วนของสถานประกอบการ ร้อยละ 17.6, 13.6, 12.5 และ 12.2 ตามลำดับที่เหลืออีก 10 อำเภอ มีสัดส่วนของสถานประกอบการกระจายกันไป โดยอำเภอสองแคว และอำเภอเฉลิมพระเกียรติ มีสัดส่วนสถานประกอบการน้อยที่สุด คือ ร้อยละ 1.4..

2. กิจกรรมทางเศรษฐกิจ สถานประกอบการนอกเขตเทศบาล ส่วนใหญ่ร้อยละ 61.2 เป็นสถานประกอบการที่ดำเนินกิจกรรมการผลิต ที่ดำเนินธุรกิจการขายปลีก (ยกเว้นยานยนต์และรถจักรยานยนต์) รวมทั้งการซ่อมแซมของใช้ส่วนบุคคลและของใช้ในครัวเรือน มีร้อยละ 21.5 ส่วนสถานประกอบการที่ดำเนินธุรกิจการขาย การบำรุงรักษา และการซ่อมแซมยานยนต์และรถจักรยานยนต์ รวมทั้งการขายปลีกน้ำมันเชื้อเพลิงรถยนต์ มีร้อยละ 4.1 ที่ประกอบกิจการ โรงแรมและภัตตาคาร และที่ประกอบธุรกิจการขนส่งทางบก สถานที่เก็บสินค้า ตัวแทนธุรกิจการท่องเที่ยวและการโทรคมนาคม มีร้อยละ 3.8 และ 3.4 ตามลำดับ ในขณะที่สถานประกอบการที่ดำเนินกิจกรรมด้านด้านคอมพิวเตอร์และกิจกรรมที่เกี่ยวข้อง มีสัดส่วนเพียง ร้อยละ 0.1

3. ขนาดของสถานประกอบการ เมื่อพิจารณากิจกรรมทางเศรษฐกิจ จำแนกตามขนาดของสถานประกอบการ พบว่า สถานประกอบการที่ตั้งอยู่นอกเขตเทศบาล ของจังหวัดน่าน มากกว่าร้อยละ 99.5 เป็นสถานประกอบการที่มีคนทำงานตั้งแต่ 1 – 50 คน มีเพียงกิจกรรมด้าน โรงพยาบาลที่มีคนทำงานตั้งแต่ 1 – 50 คนและมากกว่า 50 คน ในสัดส่วนที่เท่ากันคือ ร้อยละ 50.0

4. รูปแบบการจัดตั้งตามกฎหมาย สถานประกอบการนอกเขตเทศบาลส่วนใหญ่ ร้อยละ 97.8 มีรูปแบบการจัดตั้งตามกฎหมายเป็นส่วนบุคคล ที่มีรูปแบบอื่น ๆ ได้แก่ กลุ่มแม่บ้าน มูลนิธิ สมาคม เป็นต้น มีสัดส่วนร้อยละ 1.5 ส่วนสถานประกอบการที่มีรูปแบบเป็นห้างหุ้นส่วนจำกัด ห้างหุ้นส่วนสามัญนิติบุคคล และสหกรณ์ มีสัดส่วนค่อนข้างต่ำใกล้เคียงกัน คือร้อยละ 0.3 และ 0.2 ตามลำดับ ส่วนสถานประกอบการที่มีรูปแบบบริษัทจำกัด บริษัทจำกัด(มหาชน) มีเพียงร้อยละ 0.1 เท่านั้น

5. รูปแบบการจัดตั้งทางเศรษฐกิจ ร้อยละ 99.8 ของสถานประกอบการที่ตั้งอยู่นอกเขตเทศบาล มีรูปแบบการจัดตั้งเป็นสำนักงานแห่งเดียว ที่เป็นสำนักงานสาขาและสำนักงานใหญ่ มีสัดส่วนเพียงเล็กน้อยเท่านั้น.

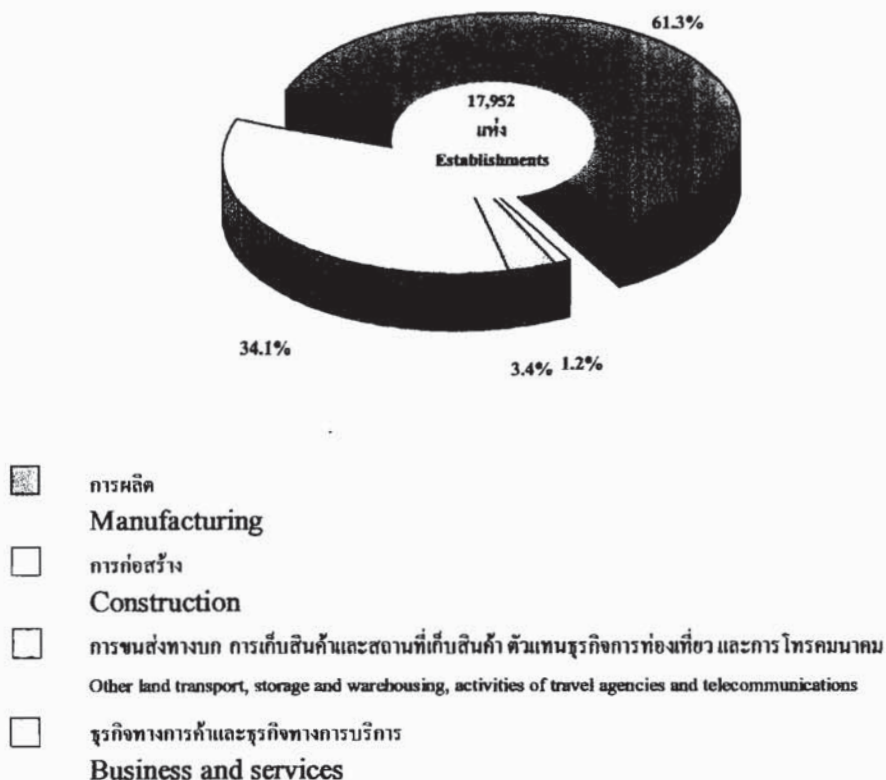
#### 6. จำนวนคนทำงานและลูกจ้าง

6.1 จำนวนคนทำงาน สถานประกอบการที่อยู่นอกเขตเทศบาลในจังหวัดน่าน 17,952 แห่ง มีจำนวนคนทำงานทั้งสิ้น 31,029 คน โดยสถานประกอบการ 17,765 แห่ง เป็นสถานประกอบการที่มีคนทำงานตั้งแต่ 1 – 15 คน มีสัดส่วนร้อยละ 78.6 สถานประกอบการที่มีคนทำงานตั้งแต่ 16 – 25 คน และ 51 – 200 คน มีสัดส่วนที่ใกล้เคียงกันคือร้อยละ 6.4 และ 6.3 ตามลำดับ เมื่อพิจารณาจำนวนคนทำงานตามกิจกรรมทางเศรษฐกิจ พบว่า สถานประกอบการที่ดำเนินกิจกรรมการผลิตมีจำนวนคนทำงานมากที่สุดคือ 18,704 คน หรือคิดเป็นร้อยละ 60.3 สถานประกอบการที่ดำเนินธุรกิจการขายปลีก(ยกเว้นยานยนต์และรถจักรยานยนต์) รวมทั้งการซ่อมแซมของใช้ส่วนบุคคลและของใช้ในครัวเรือน มีสัดส่วนรองลงมา คือ ร้อยละ 18.8 สำหรับกิจกรรมทางเศรษฐกิจด้านอื่น ๆ มีสัดส่วนเล็กน้อยคือไม่เกิน ร้อยละ 4.3

6.2 จำนวนลูกจ้าง พบว่า สถานประกอบการที่อยู่นอกเขตเทศบาลมีจำนวนลูกจ้างทั้งสิ้น 4,868 คน โดยส่วนใหญ่เป็นสถานประกอบการที่มีคนทำงานตั้งแต่ 1 – 15 คน มีสัดส่วนร้อยละ 52.9 สถานประกอบการที่มีคนทำงานตั้งแต่ 51 – 200 คน มีสัดส่วนร้อยละ 19.2 และสถานประกอบการที่มีคนทำงานตั้งแต่ 16 – 25 คน และ 31 – 50 คน มีสัดส่วนใกล้เคียงกัน คือร้อยละ 9.7 และ 9.4 ตามลำดับ เมื่อพิจารณาจำนวนลูกจ้างตามกิจกรรมทางเศรษฐกิจ พบว่า สถานประกอบการที่ดำเนินกิจกรรมการผลิตมีจำนวนลูกจ้างมากที่สุด คือ 1,836 คน หรือร้อยละ 37.7 รองลงมาเป็นกิจกรรมด้านการก่อสร้าง มีสัดส่วนร้อยละ 18.7 กิจกรรมด้านโรงพยาบาล มีสัดส่วนร้อยละ 12.3 และสถานประกอบการที่ดำเนินธุรกิจการขาย การบำรุงรักษา และการซ่อมแซมยานยนต์และรถจักรยานยนต์ รวมทั้งการขายปลีกน้ำมันเชื้อเพลิงรถยนต์ มีสัดส่วนร้อยละ 9.6 สำหรับกิจกรรมทางเศรษฐกิจด้านอื่น ๆ มีสัดส่วนไม่เกิน ร้อยละ 6.8

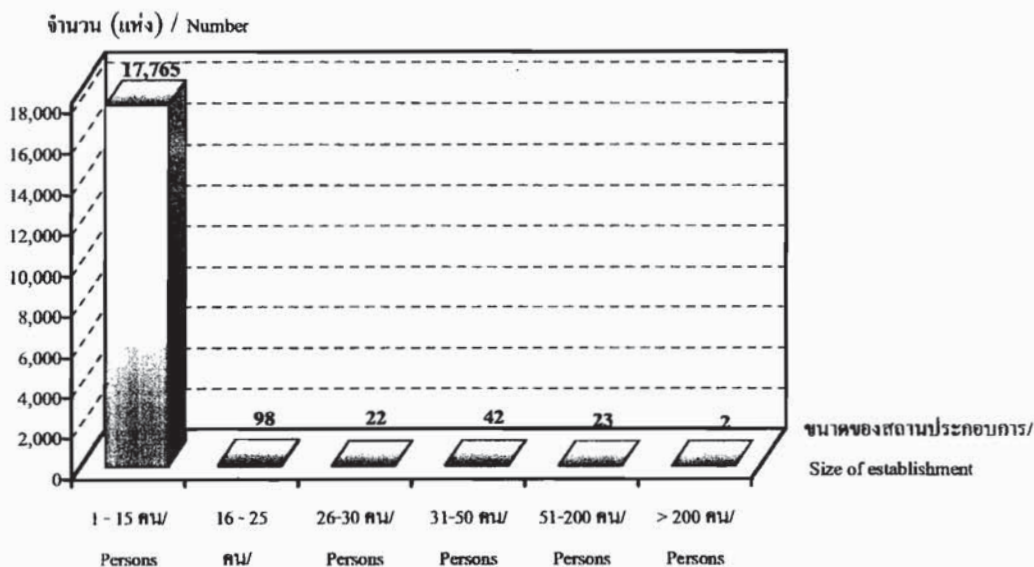
แผนภูมิ ก ร้อยละของสถานประกอบการ จำแนกตามกิจกรรมทางเศรษฐกิจ

Figure A Percentage of establishments by economic activity



แผนภูมิ ข จำนวนสถานประกอบการ จำแนกตามขนาดของสถานประกอบการ

Figure B Number of establishments by size of establishment

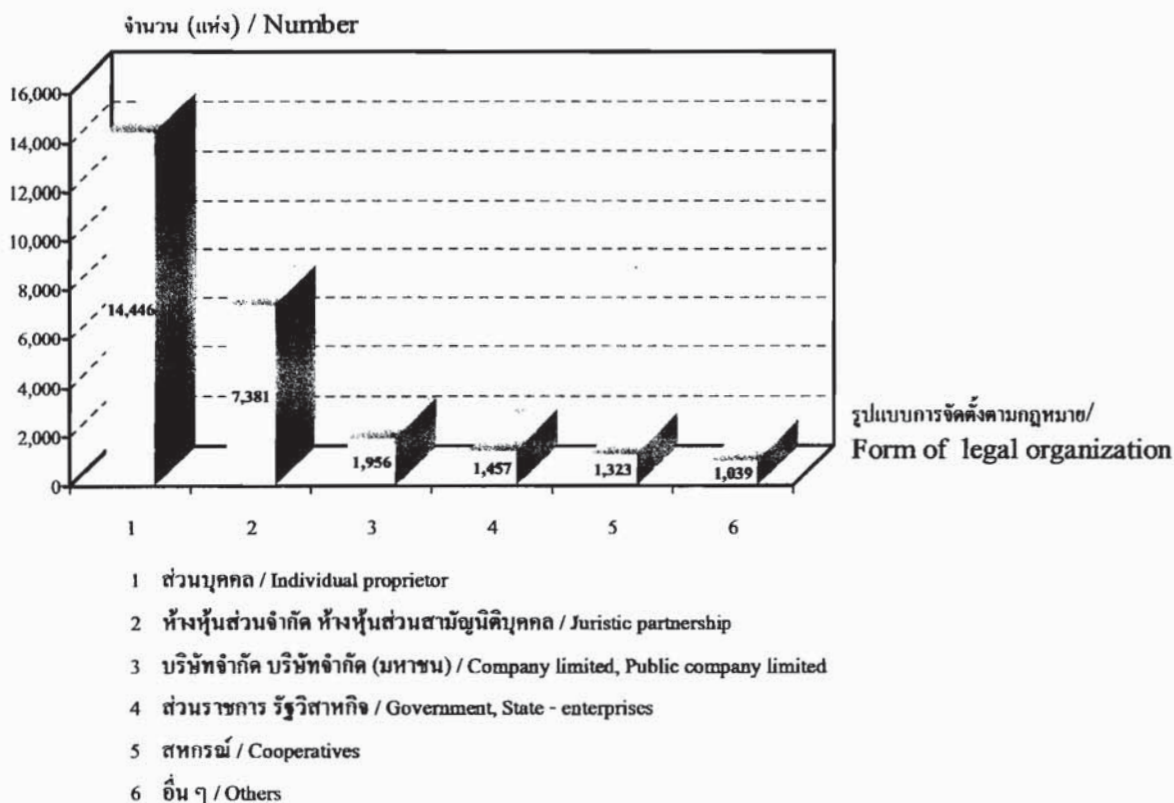


ที่มา : สำมะโนอุตสาหกรรม พ.ศ. 2550 (ข้อมูลพื้นฐาน : นอกเขตเทศบาล) จังหวัดน่าน  
สำนักงานสถิติแห่งชาติ กระทรวงเทคโนโลยีสารสนเทศและการสื่อสาร

Source : The 2007 Industrial Census (Basic Information : Non-municipal area), Naa Province  
National Statistical Office, Ministry of Information and Communication Technology.

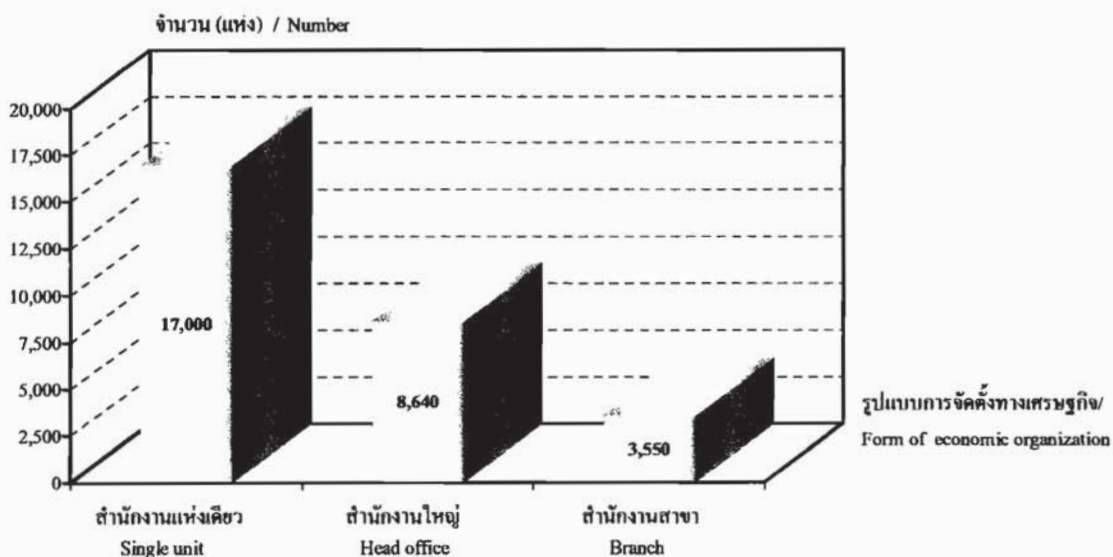
แผนภูมิ ง จำนวนสถานประกอบการ จำแนกตามรูปแบบการจัดตั้งตามกฎหมาย

Figure D Number of establishments by form of legal organization



แผนภูมิ จ จำนวนสถานประกอบการ จำแนกตามรูปแบบการจัดตั้งทางเศรษฐกิจ

Figure E Number of establishments by form of economic organization



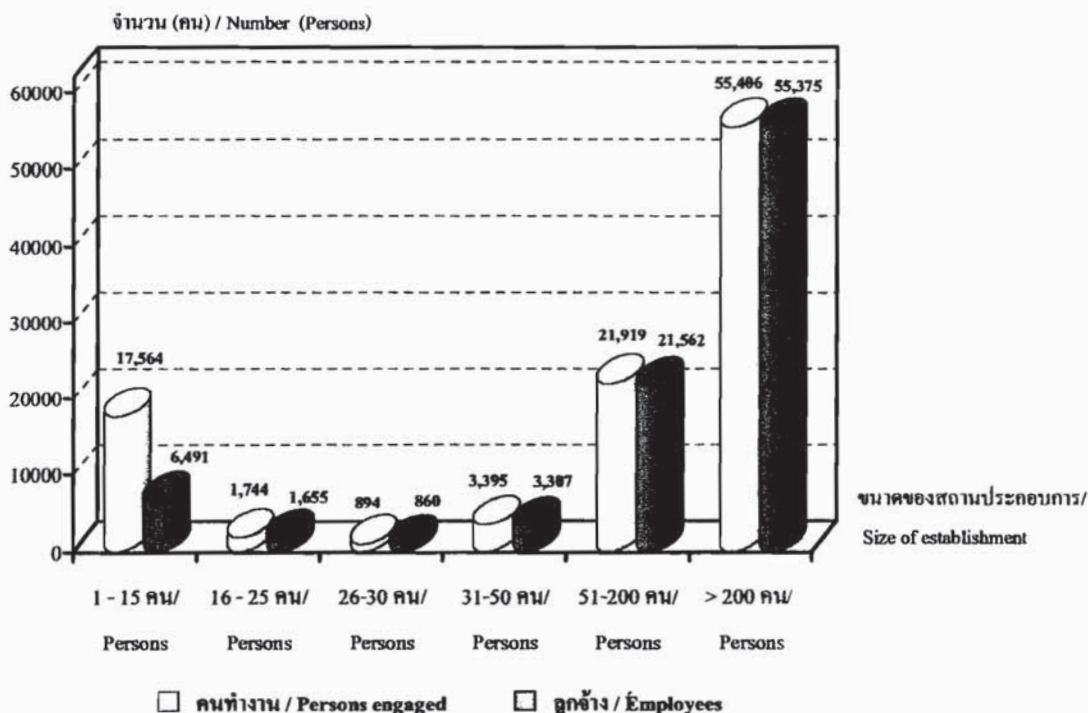
ที่มา : สำมะโนอุตสาหกรรม พ.ศ. 2550 (ข้อมูลพื้นฐาน : นอกเขตเทศบาล) จังหวัด.....  
สำนักงานสถิติแห่งชาติ กระทรวงเทคโนโลยีสารสนเทศและการสื่อสาร

Source : The 2007 Industrial Census (Basic Information : Non-municipal area), .....Province  
National Statistical Office, Ministry of Information and Communication Technology.



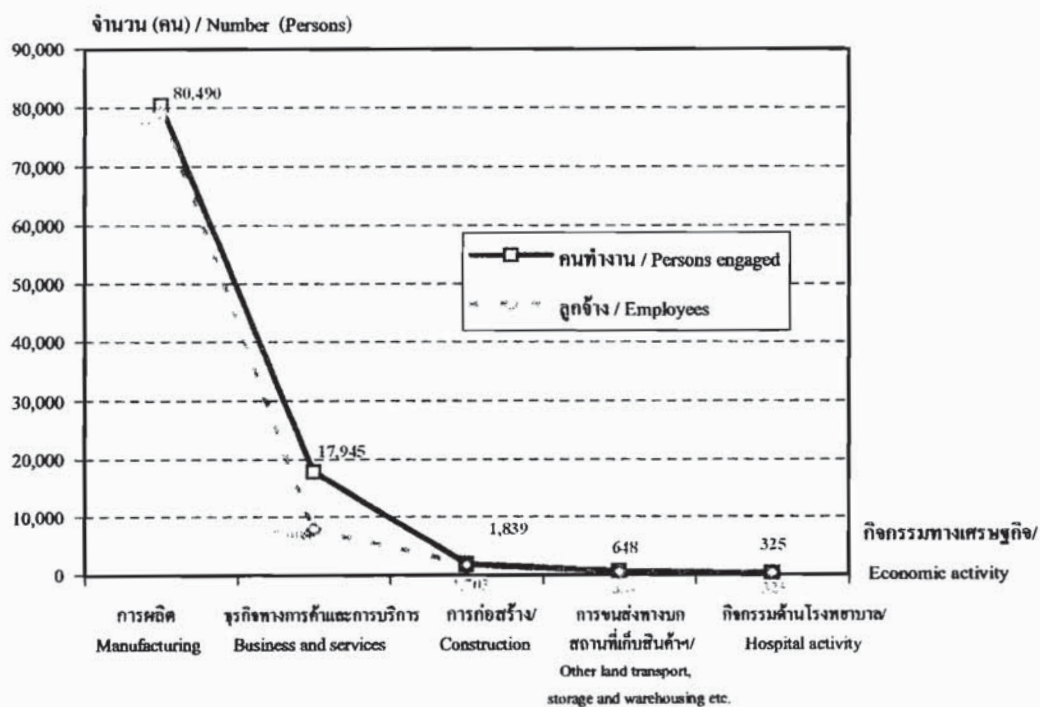
แผนภูมิ ฉ จำนวนคนทำงานและลูกจ้างในสถานประกอบการ จำแนกตามขนาดของสถานประกอบการ

Figure F Number of persons engaged and employees by size of establishment



แผนภูมิ ช จำนวนคนทำงานและลูกจ้างในสถานประกอบการ จำแนกตามกิจกรรมทางเศรษฐกิจ

Figure G Number of persons engaged and employees by economic activity



ที่มา : สำมะโนอุตสาหกรรม พ.ศ. 2550 (ข้อมูลพื้นฐาน : นอกเขตเทศบาล) จังหวัด.....  
สำนักงานสถิติแห่งชาติ กระทรวงเทคโนโลยีสารสนเทศและการสื่อสาร

Source : The 2007 Industrial Census (Basic Information : Non-municipal area), .....Province  
National Statistical Office. Ministry of Information and Communication Technology.

# บทที่ 1

## บทนำ

### 1.1 ความเป็นมา

สำนักงานสถิติแห่งชาติ ได้จัดทำสำมะโนอุตสาหกรรมขึ้นเป็นครั้งแรกในปี 2507 และครั้งที่ 2 ในปี 2540 โดยมีวัตถุประสงค์ เพื่อเก็บรวบรวมข้อมูลเกี่ยวกับจำนวนและลักษณะที่สำคัญของสถานประกอบการอุตสาหกรรมทุกขนาดทั่วประเทศ เพื่อใช้ประกอบในการกำหนดนโยบายและวางแผนพัฒนาการลงทุน และปรับปรุงกิจการอุตสาหกรรมการผลิตทั้งในภาครัฐและเอกชน

ในปัจจุบัน โครงสร้างการผลิตของประเทศได้เปลี่ยนแปลงจากระบบเศรษฐกิจแบบเกษตรกรรมมาเป็นระบบเศรษฐกิจแบบอุตสาหกรรมมากขึ้น นอกจากนี้จะมีอุตสาหกรรมใหม่ ๆ เกิดขึ้นจำนวนมากแล้ว ลักษณะการประกอบอุตสาหกรรมขนาดเล็กและอุตสาหกรรมในครัวเรือนก็มีบทบาทต่อการเจริญเติบโตทางเศรษฐกิจโดยรวมของประเทศมากขึ้น ข้อมูลโครงสร้างพื้นฐานเกี่ยวกับการประกอบอุตสาหกรรมการผลิตจึงมีความสำคัญสำหรับการกำหนดนโยบายและวางแผนพัฒนาด้านเศรษฐกิจและอุตสาหกรรม ทั้งในระดับประเทศและระดับจังหวัด ทำให้ความต้องการใช้ข้อมูลดังกล่าวเพิ่มมากขึ้นทั้งในภาครัฐบาลและเอกชน

สำนักงานสถิติแห่งชาติ ซึ่งเป็นหน่วยงานที่รับผิดชอบในการจัดเก็บข้อมูลทั้งทางด้านเศรษฐกิจและสังคมของประเทศ จำเป็นจะต้องจัดหาข้อมูลสถิติที่เกี่ยวข้องในเรื่องนี้ และเพื่อให้สอดคล้องกับข้อเสนอแนะขององค์การสหประชาชาติ ที่เสนอแนะให้จัดทำสำมะโนทุก 10 ปี สำนักงานสถิติแห่งชาติจึงกำหนดให้มีการจัดทำสำมะโนอุตสาหกรรม พ.ศ. 2550 ขึ้น ซึ่งเป็นการจัดทำสำมะโนอุตสาหกรรม ครั้งที่ 3 ของประเทศไทย โดยกำหนดแผนดำเนินการเก็บรวบรวมข้อมูลเป็น 2 ขั้นตอน คือ ขั้นการเก็บรวบรวมข้อมูลพื้นฐานของสถานประกอบการทุกประเภท และขั้นการเก็บรวบรวมข้อมูลรายละเอียด ซึ่งจะเก็บรวบรวมรายละเอียดเฉพาะการประกอบอุตสาหกรรมการผลิต

### 1.2 วัตถุประสงค์

การเก็บรวบรวมข้อมูลพื้นฐานโครงการสำมะโนอุตสาหกรรม พ.ศ. 2550 มีวัตถุประสงค์ ดังนี้

1.2.1 เพื่อเก็บรวบรวมข้อมูลพื้นฐานที่แสดงให้เห็นโครงสร้างและการกระจายตัวของสถานประกอบการประเภทต่าง ๆ เช่น อุตสาหกรรมการผลิต ธุรกิจทางการค้าและธุรกิจทางการบริการ การก่อสร้าง การขนส่งทางบก สถานที่เก็บสินค้า ตัวแทนธุรกิจการท่องเที่ยว และกิจกรรมด้านโรงพยาบาล เป็นต้น

1.2.2 เพื่อจัดทำกรอบตัวอย่างสำหรับการเลือกตัวอย่างสถานประกอบการผลิตที่เข้าข่ายเพื่อเก็บรวบรวมข้อมูลรายละเอียด สำหรับโครงการสำมะโนอุตสาหกรรม พ.ศ. 2550

1.2.3 เพื่อนำข้อมูลมาจัดทำกรอบตัวอย่าง (Sampling Frame) ที่ทันสมัย สำหรับการเลือกตัวอย่างการสำรวจสถานประกอบการที่เกี่ยวข้อง

### 1.3 รายการข้อมูลที่เก็บรวบรวม

- ชื่อ ที่ตั้ง และสถานที่ติดต่อของสถานประกอบการ
- จำนวน และประเภทของสถานประกอบการ
- จำนวนคนทำงาน และจำนวนลูกจ้างของสถานประกอบการ
- รูปแบบการจัดตั้งตามกฎหมาย และรูปแบบการจัดตั้งทางเศรษฐกิจ
- การมีต่างประเทศร่วมลงทุนหรือถือหุ้น และประเทศที่ร่วมลงทุนหรือถือหุ้น

#### 1.4 ขอบข่ายและกลุ่มรวม

ขอบข่ายในการเก็บรวบรวมข้อมูลพื้นฐาน ได้แก่ กิจกรรมทางเศรษฐกิจตามการจัดประเภทอุตสาหกรรมตามกิจกรรมทางเศรษฐกิจทุกประเภทตามมาตรฐานสากล (International Standard Industrial Classification of All Economic Activities : ISIC Rev.3.0) ดังนี้

- ธุรกิจทางการค้าและธุรกิจทางการบริการ
- การผลิต
- การก่อสร้าง
- การขนส่งทางบก สถานที่เก็บสินค้า ตัวแทนธุรกิจการท่องเที่ยว และการโทรคมนาคม
- กิจกรรมด้านโรงพยาบาล

กลุ่มรวม สถานประกอบการทุกประเภท (ยกเว้น แผลงลอย) ที่มีคนทำงานตั้งแต่ 1 คนขึ้นไป ที่ตั้งอยู่นอกเขตเทศบาลทั่วประเทศ

ข้อมูลที่น่าเสนอในรายงานฉบับนี้ เป็นข้อมูลของสถานประกอบการตามขอบข่าย ที่มีคนทำงานตั้งแต่ 1 คนขึ้นไปที่ตั้งอยู่นอกเขตเทศบาลของจังหวัดน่านเท่านั้น

#### 1.5 ภาวเวลาอ้างอิง

ข้อมูลเกี่ยวกับจำนวนและลักษณะต่าง ๆ ของสถานประกอบการที่เก็บรวบรวมเป็นข้อมูลของสถานประกอบการที่เปิดดำเนินการในปี 2549

#### 1.6 แนวคิดและคำนิยาม

##### 1.6.1 สถานประกอบการ

หมายถึง สถานที่หรือบางส่วนของสถานที่ที่มีที่ตั้งที่แน่นอนและมีการดำเนินกิจกรรมทางเศรษฐกิจ ไม่ว่ากิจกรรมนั้นจะดำเนินงานโดยบุคคลที่เป็นเจ้าของหรือควบคุมกิจการ โดยนิติบุคคล

##### 1.6.2 กิจกรรมทางเศรษฐกิจ

การจัดทำสำมะโนอุตสาหกรรม พ.ศ. 2550 ได้จัดจำแนกสถานประกอบการตามการดำเนินกิจกรรมทางเศรษฐกิจทุกประเภทตามมาตรฐานสากล (International Standard Industrial Classification of All Economic Activities : ISIC Rev.3.0) ดังต่อไปนี้

1) การขาย การบำรุงรักษา และการซ่อมแซมยานยนต์และรถจักรยานยนต์ รวมทั้งการขายปลีกน้ำมันเชื้อเพลิงรถยนต์ ได้แก่

- การดำเนินกิจการขายส่งและขายปลีกยานยนต์ รถจักรยานยนต์ และรถเล่นบนหิมะทั้งใหม่และที่ใช้แล้ว การบำรุงรักษาและซ่อมแซม การขายอะไหล่ (ส่วนประกอบ) และชิ้นส่วนอุปกรณ์ (อุปกรณ์ประกอบ) สำหรับยานยนต์ การดำเนินกิจการของตัวแทนหรือนายหน้าที่เกี่ยวกับการจำหน่ายยานยนต์ การล้าง การขัดเงา และการลากจูงยานยนต์ รวมถึงการขายปลีกน้ำมันเชื้อเพลิงรถยนต์ และผลิตภัณฑ์น้ำมันเครื่อง/น้ำมันหล่อลื่น หรือผลิตภัณฑ์ที่ใช้เป็นตัวให้ความเย็นแก่เครื่องยนต์

2) การขายส่งและการค้าเพื่อค่านายหน้า ยกเว้นยานยนต์และรถจักรยานยนต์ ได้แก่

- การดำเนินกิจการขาย (เป็นการขายสินค้าที่ไม่มีการเปลี่ยนรูป/ดัดแปลงสินค้า) สินค้าใหม่และสินค้าที่ใช้แล้วให้แก่ผู้ขายปลีก ผู้ใช้ในงานอุตสาหกรรม ผู้ใช้ในงานพาณิชย์กรรม ผู้ใช้ในงานสถาบัน ผู้ใช้ในงานวิชาชีพ หรือผู้ขายส่งรายอื่น ๆ หรือบุคคล/บริษัทที่ทำหน้าที่ตัวแทนหรือนายหน้าซื้อขายสินค้า เป็นต้น

- ผู้ขายส่ง ซึ่งประกอบ จัดแยกขนาด และคัดคุณภาพสินค้าจำนวนมากเป็นประจำ การจัดแบ่งสินค้าออกเป็นส่วนย่อย การบรรจุหีบห่อใหม่ การจัดจำหน่ายสินค้าเป็นลอตย่อย รวมถึงการเก็บสินค้า การแช่เย็นสินค้า การจัดส่งและการจัดวางสินค้า กิจกรรมที่เกี่ยวข้องกับการส่งเสริมการขายให้แก่ลูกค้า และการออกแบบฉลากติดสินค้า

3) การขายปลีก ยกเว้นยานยนต์และรถจักรยานยนต์ รวมทั้งการซ่อมแซมของใช้ส่วนบุคคลและของใช้ในครัวเรือน ได้แก่

- การดำเนินกิจการขาย (เป็นการขายสินค้าที่ไม่มีการเปลี่ยนรูป/ดัดแปลงสินค้า) สินค้าใหม่และสินค้าที่ใช้แล้วให้แก่ประชาชนทั่วไป เพื่อการบริโภคหรือการใช้ประโยชน์เฉพาะส่วนบุคคลหรือในครัวเรือน

- การซ่อมและการติดตั้งของใช้ส่วนบุคคลและของใช้ในครัวเรือน

4) โรงแรมและภัตตาคาร ได้แก่

- การดำเนินกิจการเกี่ยวกับการจัดหาที่พักชั่วคราว ค่ายพัก และสิ่งอำนวยความสะดวกในค่ายพักให้แก่ประชาชนทั่วไป เช่น โรงแรม โมเต็ล หอพักในสถานศึกษา ห้องพักภายในบ้าน เกสต์เฮาส์ ที่พักแรมเยาวชน ที่พักชั่วคราว เป็นต้น

- การขายอาหารและเครื่องดื่มที่จัดเตรียมไว้พร้อมที่จะบริโภคได้ทันทีในสถานที่ต่าง ๆ เช่น ภัตตาคาร คาเฟ่ สถานที่บริการขายอาหารกลางวัน และร้านขายเครื่องดื่ม เป็นต้น

5) กิจกรรมด้านอสังหาริมทรัพย์ ได้แก่

- การซื้อ การขาย การให้เช่า และการดำเนินการเกี่ยวกับอสังหาริมทรัพย์ที่เป็นเจ้าของหรือเช่าจากผู้อื่น เช่น อาคารห้องชุดและที่อยู่อาศัย อาคารซึ่งไม่ใช่ที่อยู่อาศัย การพัฒนาและการจัดสรรอสังหาริมทรัพย์ เป็นต้น รวมทั้งการพัฒนาและการขายที่ดินและสุสาน การดำเนินการเกี่ยวกับห้องชุดและที่อยู่อาศัยเคลื่อนที่ได้

- การซื้อ การขาย การให้เช่า การจัดการและการประเมินราคาอสังหาริมทรัพย์ โดยได้รับค่าธรรมเนียมตอบแทนหรือโดยการทำสัญญา

6) กิจกรรมด้านคอมพิวเตอร์และกิจกรรมที่เกี่ยวข้อง ได้แก่

- การให้คำปรึกษาเกี่ยวกับชนิดและลักษณะการใช้งานของฮาร์ดแวร์ที่มีหรือไม่มีซอฟต์แวร์ ระบบงานประยุกต์

- การให้คำปรึกษาเกี่ยวกับการวิเคราะห์ความต้องการและปัญหาของผู้ใช้ และวิธีการแก้ไขปัญหาที่ดีที่สุด

- กิจกรรมที่เกี่ยวกับการวิเคราะห์ การออกแบบ และการเขียน โปรแกรมของระบบงานที่พร้อมจะใช้งานได้ โดยทั่วไปเป็นการวิเคราะห์ความต้องการและปัญหาของผู้ใช้ การให้คำปรึกษา วิธีการแก้ปัญหาที่ประหยัดที่สุด พร้อมทั้งจัดสร้างซอฟต์แวร์ที่จำเป็นต้องใช้ เพื่อให้เกิดผลสัมฤทธิ์ตามแนวทางการแก้ปัญหา รวมทั้งการเขียนโปรแกรมตามความต้องการของผู้ใช้

■ กิจกรรมที่เกี่ยวข้องกับการพัฒนา การผลิต การจัดหา และจัดทำเอกสารประกอบการใช้ซอฟต์แวร์ ซึ่งเขียนขึ้นตามความต้องการของผู้ใช้เฉพาะรายและเป็นคำสั่งง่าย ๆ และซอฟต์แวร์สำเร็จรูป

■ การประมวลผลหรือการจัดทำตารางประมวลผลข้อมูลทุกชนิด ซึ่งประกอบด้วย การประมวลผลและการเตรียมรายงานที่สมบูรณ์จากข้อมูลของลูกค้า ซึ่งรวมถึงงานเฉพาะทาง เช่น การบันทึกข้อมูลหรือการเตรียมข้อมูลด้วยวิธีอื่น การแปลงข้อมูล เช่น จากบัตรไปเป็นเทป การรู้จำอักขระจากภาพ (optical character recognition) เป็นต้น ซึ่งอาจจะดำเนินการโดยการให้บริการโดยตรงหรือโดยผ่านระบบเครือข่ายโดยการใช้โปรแกรมของลูกค้าหรือโปรแกรมที่มีกรรมสิทธิ์เฉพาะ รวมทั้งการจัดการบริการรายชั่วโมงหรือการแบ่งกันใช้เวลา (time-share) การจัดการและการดำเนินการที่เกี่ยวกับสิ่งอำนวยความสะดวกในการประมวลผลข้อมูลในขั้นตอนที่ต่อเนื่อง

7) การให้เช่าเครื่องจักรและเครื่องอุปกรณ์โดยไม่มีผู้ควบคุม การวิจัยและการพัฒนา และกิจกรรมด้านธุรกิจอื่น ๆ ได้แก่

■ การให้เช่าเครื่องอุปกรณ์การขนส่ง เครื่องจักร และเครื่องอุปกรณ์อื่น ๆ ของใช้ส่วนบุคคลและของใช้ในครัวเรือน

■ การวิจัยและการพัฒนา การทดลองทางด้านวิทยาศาสตร์ธรรมชาติ วิศวกรรม สังคมศาสตร์ และมนุษยศาสตร์

■ กิจกรรมด้านกฎหมาย การบัญชี การทำบัญชีและการตรวจสอบบัญชี การให้คำปรึกษาด้านภาษี การวิจัยตลาดและการสำรวจความคิดเห็นของประชาชน และการให้คำปรึกษาทางธุรกิจและการจัดการ

■ กิจกรรมด้านสถาปัตยกรรม วิศวกรรม และเทคนิคอื่น ๆ

■ การโฆษณา

8) กิจกรรมนันทนาการและการบริการอื่น ๆ ได้แก่

■ กิจกรรมด้านภาพยนตร์ วิทยุ โทรทัศน์ และการบันเทิงอื่น ๆ

■ กิจกรรมของสำนักข่าว

■ กิจกรรมห้องสมุด หอจดหมายเหตุ พิพิธภัณฑ์สถาน และกิจกรรมทางวัฒนธรรมอื่น ๆ

■ กิจกรรมการกีฬาและนันทนาการอื่น ๆ

■ กิจกรรมด้านการบริการอื่น ๆ เช่น การบริการซักรีดและซักแห้งผลิตภัณฑ์สิ่งทอและขนสัตว์ การแต่งผมและการเสริมสวยอื่น ๆ การทำศพและกิจกรรมที่เกี่ยวข้อง เป็นต้น

9) การผลิต

หมายถึง การเปลี่ยนแปลงวัตถุหรือส่วนประกอบของวัตถุในทางกายภาพหรือทางเคมีให้เป็นผลิตภัณฑ์ชนิดใหม่ โดยไม่คำนึงถึงว่างานนั้นทำด้วยเครื่องจักรหรือมือ ทำในโรงงาน ทำในเคหะสถาน หรือผลิตภัณฑ์นั้นจะนำมาขายส่งหรือขายปลีกก็ตาม การประกอบชิ้นส่วนของผลิตภัณฑ์ที่ผลิตขึ้น การดัดแปลงสินค้า รวมทั้งการปรับปรุงใหม่หรือการสร้างชิ้นใหม่

10) การก่อสร้าง

หมายถึง กิจกรรมทางเศรษฐกิจที่เกี่ยวข้องกับการก่อสร้างใหม่ การต่อเติม การดัดแปลง การซ่อมแซม และการรื้อทำลายอาคารหรือสิ่งก่อสร้างด้านวิศวกรรม เช่น ถนน สะพาน เขื่อน อุโมงค์ เป็นต้น อุตสาหกรรมการก่อสร้าง ประกอบด้วยสถานประกอบการที่ดำเนินกิจการ ดังต่อไปนี้

- การเตรียมสถานที่ก่อสร้าง เช่น การรื้อถอน ทำลายอาคารเก่า การถมดิน เป็นต้น
- การก่อสร้างอาคาร งานวิศวกรรมโยธา เช่น ทางหลวง ถนน สะพาน อุโมงค์ เป็นต้น ซึ่งหมายรวมทั้งการก่อสร้างใหม่ การต่อเติม ดัดแปลง และซ่อมแซมด้วย
- การติดตั้งภายในอาคาร เช่น การวางท่อ การติดตั้งระบบเครื่องปรับอากาศ ระบบสัญญาณเตือนภัย บันไดเลื่อน เป็นต้น
- การสร้างอาคารให้สมบูรณ์ เช่น การติดตั้งกระจก การฉาบปูน การทาสีและตกแต่งอาคาร การติดผนังและปูพื้นด้วยวัสดุต่าง ๆ การขัดพื้น เป็นต้น
- การให้เช่าเครื่องอุปกรณ์ที่ใช้ในงานก่อสร้างหรือการรื้อถอนโดยมีผู้ควบคุม เช่น การให้เช่ารถเครนพร้อมคนขับ เป็นต้น

11) การขนส่งทางบก การเก็บสินค้าและสถานที่เก็บสินค้า ตัวแทนธุรกิจการท่องเที่ยว และการโทรคมนาคม ได้แก่

- การขนส่งผู้โดยสารทางบกอื่น ๆ ที่มีตารางเวลาและที่ไม่มีตารางเวลา รวมถึงการขนส่งสินค้าทางถนน
- การดำเนินการเกี่ยวกับสิ่งอำนวยความสะดวกในการเก็บสินค้าทุกชนิด เช่น เครื่องยนต์เดินสายพาน สำหรับยกตู้ฟิชขึ้น ไปเก็บในตู้ คลังสินค้า ห้องเย็น ฯลฯ
- สถานที่เก็บสินค้าประเภทเฟอร์นิเจอร์ รถยนต์ ไม้ซุง ก๊าซ และน้ำมัน สารเคมี สิ่งทอ อาหาร และผลิตภัณฑ์ทางการเกษตร ฯลฯ ทั้งนี้รวมถึงการเก็บสินค้าในเขตการค้าระหว่างประเทศด้วย
- กิจกรรมของตัวแทนธุรกิจการท่องเที่ยวและผู้จัดนำเที่ยว รวมทั้งกิจกรรมบริการนักท่องเที่ยว
- การติดต่อสื่อสาร โดยการส่งสัญญาณเสียง ภาพ ข้อมูล หรือข่าวสารทางสายเคเบิล การกระจายเสียง การถ่ายทอดคลื่นวิทยุ/โทรทัศน์ หรือถ่ายทอดทางดาวเทียม รวมทั้งการติดต่อสื่อสารทางโทรศัพท์ โทรเลข โทรสารและเทเล็กซ์ อินเทอร์เน็ต (Internet) รวมถึงการบำรุงรักษาระบบเครือข่ายของการสื่อสารด้วย

#### 12) กิจกรรมด้านโรงพยาบาล

- กิจกรรมของโรงพยาบาลทั่วไปและโรงพยาบาลเฉพาะโรค สถานพักฟื้นสำหรับผู้ป่วย ศูนย์ป้องกันโรค โรงพยาบาลโรคจิต ศูนย์ฟื้นฟู (ที่มีการรักษาทางการแพทย์) สถานพยาบาลโรคเรื้อรัง
- กิจกรรมของศูนย์ทันตกรรม และสถาบันด้านสุขภาพอื่นๆ ซึ่งมีสิ่งอำนวยความสะดวกด้านที่พัก รวมทั้งกิจกรรมของโรงพยาบาลในฐานะที่พหุการและในเรือนจำ
- กิจกรรมที่ให้บริการสำหรับผู้ป่วยในเป็นส่วนใหญ่ และทำการรักษาภายใต้คำแนะนำของแพทย์ ซึ่งประกอบด้วยบริการของคณะแพทย์และผู้ช่วยแพทย์ สิ่งอำนวยความสะดวกในห้องปฏิบัติการและทางด้านเทคนิค รวมทั้งการบริการทางด้านรังสีวิทยาและสัตววิทยา สิ่งอำนวยความสะดวกด้านอาหารและด้านอื่น ๆ ของโรงพยาบาล เช่น การบริการด้านห้องฉุกเฉิน

### 1.6.3 รูปแบบการจัดตั้งตามกฎหมาย

#### 1) ส่วนบุคคล

หมายถึง สถานประกอบการที่มีเจ้าของเป็นบุคคลธรรมดาคนเดียวหรือหลายคนรวมกัน และให้หมายรวมถึงห้างหุ้นส่วนสามัญที่ไม่จดทะเบียนเป็นนิติบุคคลด้วย

2) **ห้างหุ้นส่วนจำกัด ห้างหุ้นส่วนสามัญนิติบุคคล**

หมายถึง สถานประกอบการที่จัดตั้งขึ้นโดยคณะบุคคลตั้งแต่ 2 คนขึ้นไป รวมทุนกันเพื่อประกอบกิจการและรับผิดชอบร่วมกัน โดยจดทะเบียนถูกต้องตามกฎหมาย

3) **บริษัทจำกัด บริษัทจำกัด (มหาชน)**

■ บริษัทจำกัด หมายถึง สถานประกอบการที่จัดตั้งขึ้นโดยผู้ริเริ่มคณะหนึ่ง และได้จดทะเบียนถูกต้องตามกฎหมาย โดยมีผู้ริเริ่มดำเนินการอย่างน้อย 7 คน ขึ้นไป

■ บริษัทจำกัด (มหาชน) หมายถึง สถานประกอบการที่จัดตั้งขึ้นโดยการจดทะเบียนจัดตั้งบริษัท การควบบริษัท หรือการแปรสภาพบริษัท และวัตถุประสงค์ที่จะขายหุ้นต่อประชาชน โดยมีผู้ริเริ่มดำเนินการตั้งแต่ 15 คนขึ้นไป

4) **ส่วนราชการ รัฐวิสาหกิจ**

หมายถึง สถานประกอบการที่รัฐบาลเป็นเจ้าของหรือมีทุนอยู่ด้วย ไม่น้อยกว่าร้อยละ 50 ของทุนทั้งหมด รวมถึงสถานประกอบการที่ดำเนินการโดยรัฐบาลด้วย

5) **สหกรณ์**

หมายถึง สถานประกอบการที่จัดตั้งขึ้นในรูปของสหกรณ์ โดยจดทะเบียนถูกต้องตามกฎหมายว่าด้วยสหกรณ์ โดยมีผู้ก่อตั้งไม่น้อยกว่า 10 คน

6) **อื่น ๆ**

หมายถึง สถานประกอบการที่จัดตั้งในรูปแบบอื่น ๆ นอกจากที่กล่าวข้างต้น เช่น มูลนิธิ สโมสร สมาคม กลุ่มแม่บ้าน ชมรมต่าง ๆ ร้านค้าสาธิต เป็นต้น

1.6.4 **รูปแบบการจัดตั้งทางเศรษฐกิจ**

1) **สำนักงานแห่งเดียว**

หมายถึง สถานประกอบการที่ไม่มีหน่วยงานย่อยหรือสาขาอื่นใด และไม่ใช่งานย่อยหรือสาขาของสถานประกอบการอื่น

2) **สำนักงานใหญ่**

หมายถึง สถานประกอบการที่เป็นเจ้าของ และควบคุมกิจการของสถานประกอบการอื่นที่เป็นสำนักงานสาขาหรือหน่วยงานย่อย

3) **สำนักงานสาขา**

หมายถึง สถานประกอบการที่เป็นสาขา หรือหน่วยงานย่อยของสถานประกอบการอื่นที่เป็นสำนักงานใหญ่

1.6.5 **คนทำงาน**

หมายถึง คนที่ทำงานในสถานประกอบการทั้งที่ได้รับเงินเดือนและไม่ได้รับเงินเดือนที่สถานประกอบการมีอยู่ตามปกติ รวมทั้งผู้ที่ปกติทำงานอยู่ในสถานประกอบการแห่งนี้ แต่ในวันดังกล่าวไม่ได้มาทำงานเนื่องจากเจ็บป่วย ลาหยุด พักผ่อน โดยได้รับค่าจ้าง/เงินเดือน ประกอบด้วย

1) **คนทำงานทั้งสิ้น** ได้แก่ เจ้าของกิจการ หุ้นส่วน หรือสมาชิกในครอบครัวที่ทำงานให้กับสถานประกอบการ ผู้ที่มาฝึกงานหรือผู้ที่ปฏิบัติงานในสถานประกอบการ ซึ่งมีจำนวนชั่วโมงทำงานไม่ต่ำกว่าสัปดาห์ละ 20 ชั่วโมง โดยเจ้าของหรือผู้ประกอบการอาจให้เงิน อาหาร เครื่องนุ่งห่ม หรือช่วยเหลือเกื้อกูลอย่างอื่น แต่ไม่ต้องรับผิดชอบในเรื่องการจ่ายค่าแรงให้ตามกฎหมาย และลูกจ้าง

2) **ลูกจ้าง** ได้แก่ ผู้ที่ปฏิบัติงานให้กับสถานประกอบการโดยได้รับเงินเดือนหรือค่าจ้างเป็นประจำ ตั้งแต่ระดับบริหาร นักวิชาการ เสมียน พนักงานต่าง ๆ เช่น ผู้จัดการ ผู้อำนวยการ ผู้ปฏิบัติงานในห้องทดลอง พนักงานขาย และลูกจ้างที่ทำงานในกรรมวิธีการผลิต เป็นต้น ค่าจ้างที่ได้รับอาจเป็นรายปักษ์ รายสัปดาห์ รายวัน รายชั่วโมง หรือรายชิ้น ก็ได้ นอกจากนี้ยังรวมถึงผู้ที่สถานประกอบการส่งไปประจำที่สถานประกอบการอื่นด้วย เช่น พนักงานรักษาความปลอดภัย คนทำความสะอาด พนักงานขายตามห้างสรรพสินค้า เป็นต้น

**ไม่รวมคนทำงาน ดังต่อไปนี้**

- (1) ผู้บริหารหรือผู้ถือหุ้นที่ได้รับเบี้ยประชุมเป็นครั้งคราว
- (2) คนทำงานของสถานประกอบการอื่นที่มาปฏิบัติงานประจำที่สถานประกอบการแห่งนี้
- (3) คนทำงานที่รับงานไปทำที่บ้านแล้วนำมาส่ง โดยไม่ได้ลงทุนซื้อวัสดุอุปกรณ์ (แต่ถ้ามีการใช้เครื่องมือส่วนตัวเล็กน้อยได้ เช่น มีด เข็ม ค้อน)
- (4) คนงานที่ทำงานเป็นระยะเวลานาน เช่น ลาไปรับราชการทหาร
- (5) คนที่สถานประกอบการจ้างมาทำงานเฉพาะอย่างเป็นประจำคราว เช่น กรรมกรที่จ้างมาขนของ พนักงานเดินตลาดหรือตัวแทนขายที่ไม่มีเงินเดือนประจำ

## 1.7 วิธีการและขั้นตอนการเก็บรวบรวมข้อมูล

การเก็บรวบรวมข้อมูลโครงการสำมะโนอุตสาหกรรม พ.ศ. 2550 ดำเนินการดังนี้

1.7.1 **ขั้นการเก็บรวบรวมข้อมูลพื้นฐาน** ดำเนินการ โดยส่งเจ้าหน้าที่ออกไปทำการนับและจดบันทึกจำนวน และข้อมูลพื้นฐานเกี่ยวกับสถานที่ตั้ง ประเภทของกิจการ จำนวนคนทำงาน รูปแบบการจัดตั้งตามกฎหมาย รูปแบบการจัดตั้งทางเศรษฐกิจ และการมีต่างประเทศร่วมลงทุนหรือถือหุ้นของสถานประกอบการ

- 1) ที่ตั้งอยู่นอกเขตเทศบาลทั่วประเทศ ระหว่างเดือนเมษายน – พฤษภาคม 2549
- 2) ที่ตั้งอยู่ในกรุงเทพมหานคร เมืองพัทยา และเขตเทศบาลทั่วประเทศ ระหว่างเดือน

ธันวาคม 2549 – กุมภาพันธ์ 2550

1.7.2 **ขั้นการเก็บรวบรวมข้อมูลรายละเอียดการดำเนินกิจการ** ดำเนินการ โดยส่งเจ้าหน้าที่ออกไปสัมภาษณ์ เพื่อเก็บรวบรวมข้อมูลรายละเอียดของสถานประกอบการอุตสาหกรรมการผลิต โดยใช้วิธีการเลือกตัวอย่างสำหรับสถานประกอบการที่มีคนทำงาน 1 – 10 คน ส่วนสถานประกอบการที่มีคนทำงานมากกว่า 10 คน จะทำการเก็บรวบรวมข้อมูลทุกสถานประกอบการ ระหว่างเดือนมิถุนายน – กันยายน 2550



### 1.8 การประมวลผลข้อมูล

การประมวลผลข้อมูลทุกขั้นตอน และการจัดทำรายงานผลระดับจังหวัด ดำเนินการที่สำนักงานสถิติจังหวัด โดยสำนักงานสถิติแห่งชาติในส่วนกลางให้การสนับสนุนทางด้านวิชาการ เช่น การจัดทำโปรแกรมสำหรับการบันทึกข้อมูลและประมวลผลข้อมูล และการจัดทำต้นฉบับรายงานและตารางเสนอผล เป็นต้น สำหรับการประมวลผลระดับภาคและทั่วประเทศ ดำเนินการที่สำนักงานสถิติแห่งชาติในส่วนกลาง

### 1.9 การนำเสนอข้อมูลและการจัดทำรายงาน

การจัดทำรายงานผลสำมะโนอุตสาหกรรม พ.ศ. 2550 (ข้อมูลพื้นฐาน : นอกเขตเทศบาล) มีดังนี้

- 1) รายงานผลเบื้องต้น ระดับภาคและทั่วราชอาณาจักร
- 2) รายงานผลระดับจังหวัด จำนวน 75 ฉบับ
- 3) รายงานผลระดับภาคและทั่วราชอาณาจักร จำนวน 6 ฉบับ ได้แก่ รายงานผลของปริมณฑล ภาคกลาง ภาคเหนือ ภาคตะวันออกเฉียงเหนือ ภาคใต้ และทั่วราชอาณาจักร

## บทที่ 2

### สรุปข้อมูลที่สำคัญ

#### 2.1 จำนวนสถานประกอบการ

จากผลการจัดทำสำมะโนอุตสาหกรรม พ.ศ. 2550 (ข้อมูลพื้นฐาน : นอกเขตเทศบาล) พบว่า ในปี 2549 จังหวัดน่านมีสถานประกอบการตั้งอยู่นอกเขตเทศบาลทั้งสิ้น 17,952 แห่ง ในจำนวนนี้เป็นสถานประกอบการที่ตั้งอยู่ในอำเภอเมืองน่านมากที่สุด คือ 3,216 แห่ง หรือร้อยละ 17.9 ส่วนในอำเภอท่าวังผากิ่งอำเภอภูเพียง อำเภอเวียงสา อำเภอปัว มีสัดส่วนของสถานประกอบการ ร้อยละ 17.6, 13.6, 12.5 และ 12.2 ตามลำดับ ที่เหลืออีก 10 อำเภอ มีสัดส่วนของสถานประกอบการกระจายกันไป โดยอำเภอสองแคว และอำเภอเฉลิมพระเกียรติ มีสัดส่วนสถานประกอบการน้อยที่สุด คือ ร้อยละ 1.4

ตาราง ก จำนวนและร้อยละของสถานประกอบการ จำแนกตามอำเภอ

อำเภอ	จำนวน	ร้อยละ
<b>รวม</b>	<b>17,952</b>	<b>100.0</b>
อำเภอเมืองน่าน	3,216	17.9
อำเภอแม่จริม	317	1.8
อำเภอบ้านหลวง	865	4.8
อำเภอนาน้อย	828	4.6
อำเภอปัว	2,191	12.2
อำเภอท่าวังผา	3,167	17.6
อำเภอเวียงสา	2,243	12.5
อำเภอทุ่งช้าง	276	1.5
อำเภอเชียงกลาง	586	3.3
อำเภอนาหมื่น	303	1.7
อำเภอสันติสุข	671	3.7
อำเภอบ่อเกลือ	352	2.0
อำเภอสองแคว	258	1.4
กิ่งอำเภอภูเพียง	2,436	13.6
อำเภอเฉลิมพระเกียรติ	243	1.4

## 2.2 กิจกรรมทางเศรษฐกิจ

สถานประกอบการนอกเขตเทศบาล ส่วนใหญ่ร้อยละ 61.2 เป็นสถานประกอบการที่ดำเนินกิจกรรมการผลิต ที่ดำเนินธุรกิจการขายปลีก (ยกเว้นยานยนต์และรถจักรยานยนต์) รวมทั้งการซ่อมแซมของใช้ส่วนบุคคลและของใช้ในครัวเรือน มีร้อยละ 21.5 ส่วนสถานประกอบการที่ดำเนินธุรกิจการขาย การบำรุงรักษา และการซ่อมแซมยานยนต์และรถจักรยานยนต์ รวมทั้งการขายปลีกน้ำมันเชื้อเพลิงรถยนต์ มีร้อยละ 4.1 ที่ประกอบกิจการ โรงแรมและภัตตาคาร และที่ประกอบธุรกิจการขนส่งทางบก สถานที่เก็บสินค้า ตัวแทนธุรกิจ การท่องเที่ยวและการโทรคมนาคม มีร้อยละ 3.8 และ 3.4 ตามลำดับ ในขณะที่สถานประกอบการที่ดำเนินกิจกรรมด้านคอมพิวเตอร์และกิจกรรมที่เกี่ยวข้อง มีสัดส่วนเพียง ร้อยละ 0.1

### ตาราง ข จำนวนและร้อยละของสถานประกอบการ จำแนกตามกิจกรรมทางเศรษฐกิจ

กิจกรรมทางเศรษฐกิจ	จำนวน	ร้อยละ
<b>รวม</b>	<b>17,952</b>	<b>100.0</b>
□ การขาย การบำรุงรักษา และการซ่อมแซมยานยนต์และรถจักรยานยนต์ รวมทั้งการขายปลีกน้ำมันเชื้อเพลิงรถยนต์	735	4.1
□ การขายส่งและการค้าเพื่อค้าหน้า ยกเว้นยานยนต์และรถจักรยานยนต์	164	0.9
□ การขายปลีก ยกเว้นยานยนต์และรถจักรยานยนต์ รวมทั้งการซ่อมแซมของใช้ส่วนบุคคลและของใช้ในครัวเรือน	3,864	21.5
□ โรงแรมและภัตตาคาร	687	3.8
□ กิจกรรมด้านอสังหาริมทรัพย์	80	0.4
□ กิจกรรมด้านคอมพิวเตอร์และกิจกรรมที่เกี่ยวข้อง	10	0.1
□ การให้เช่าเครื่องจักรและเครื่องอุปกรณ์ โดยไม่มีผู้ควบคุม การวิจัยและการพัฒนา และกิจกรรมด้านธุรกิจอื่น ๆ	134	0.7
□ กิจกรรมนันทนาการและการบริการอื่น ๆ	473	2.6
□ การผลิต	10,979	61.2
□ การก่อสร้าง	211	1.2
□ การขนส่งทางบก สถานที่เก็บสินค้า ตัวแทนธุรกิจการท่องเที่ยว และการโทรคมนาคม	607	3.4
□ กิจกรรมด้านโรงพยาบาล	8	--

หมายเหตุ -- ต่ำกว่าร้อยละ 0.1

ตาราง ก จำนวนและร้อยละของสถานประกอบการ จำแนกตามกิจกรรมทางเศรษฐกิจ  
และขนาดของสถานประกอบการ

กิจกรรมทางเศรษฐกิจ	รวม	ขนาดของสถานประกอบการ (จำนวนคนทำงาน)	
		1 – 50 คน	มากกว่า 50 คน
<b>รวม</b>	<b>17,952</b>	<b>17,927</b>	<b>25</b>
	(100.0)	(99.9)	(0.1)
□ การขาย การบำรุงรักษา และการซ่อมแซมยานยนต์และรถจักรยานยนต์ รวมทั้งการขายปลีกน้ำมันเชื้อเพลิงรถยนต์	735	735	-
	(100.0)	(100.0)	-
□ การขายส่งและการค้าเพื่อค่านายหน้า ยกเว้นยานยนต์และรถจักรยานยนต์	164	164	-
	(100.0)	(100.0)	-
□ การขายปลีก ยกเว้นยานยนต์และรถจักรยานยนต์ รวมทั้งการซ่อมแซม ของใช้ส่วนบุคคลและของใช้ในครัวเรือน	3,864	3,862	2
	(100.0)	(99.9)	(0.1)
□ โรงแรมและภัตตาคาร	687	686	1
	(100.0)	(99.9)	(0.1)
□ กิจกรรมด้านอสังหาริมทรัพย์	80	80	-
	(100.0)	(100.0)	-
□ กิจกรรมด้านคอมพิวเตอร์และกิจกรรมที่เกี่ยวข้อง	10	10	-
	(100.0)	(100.0)	-
□ การให้เช่าเครื่องจักรและเครื่องอุปกรณ์โดยไม่มีผู้ควบคุม การวิจัยและ การพัฒนา และกิจกรรมด้านธุรกิจอื่น ๆ	134	134	-
	(100.0)	(100.0)	-
□ กิจกรรมนันทนาการและการบริการอื่น ๆ	473	473	-
	(100.0)	(100.0)	-
□ การผลิต	10,979	10,962	17
	(100.0)	(99.8)	(0.2)
□ การก่อสร้าง	211	210	1
	(100.0)	(99.5)	(0.5)
□ การขนส่งทางบก สถานที่เก็บสินค้า ตัวแทนธุรกิจการท่องเที่ยว และการ โทรคมนาคม	607	607	-
	(100.0)	(100.0)	-
□ กิจกรรมด้านโรงพยาบาล	8	4	4
	(100.0)	(50.0)	(50.0)

### 2.3 ขนาดของสถานประกอบการ

เมื่อพิจารณากิจกรรมทางเศรษฐกิจ จำแนกตามขนาดของสถานประกอบการ (ตาราง ก) พบว่า สถานประกอบการที่ตั้งอยู่นอกเขตเทศบาล ของจังหวัดน่าน มากกว่าร้อยละ 99.5 เป็นสถานประกอบการที่มี คนทำงานตั้งแต่ 1 – 50 คน มีเพียงกิจกรรมด้าน โรงพยาบาลที่มีคนทำงานตั้งแต่ 1 – 50 คนและมากกว่า 50 คน ในสัดส่วนที่เท่ากันคือ ร้อยละ 50.0

## 2.4 รูปแบบการจัดตั้งตามกฎหมาย

สถานประกอบการนอกเขตเทศบาลส่วนใหญ่ ร้อยละ 97.8 มีรูปแบบการจัดตั้งตามกฎหมายเป็นส่วนบุคคล ที่มีรูปแบบอื่น ๆ ได้แก่ กลุ่มแม่บ้าน มูลนิธิ สมาคม เป็นต้น มีสัดส่วนร้อยละ 1.5 ส่วนสถานประกอบการที่มีรูปแบบเป็นห้างหุ้นส่วนจำกัด ห้างหุ้นส่วนสามัญนิติบุคคล และสหกรณ์ มีสัดส่วนค่อนข้างต่ำใกล้เคียงกัน คือร้อยละ 0.3 และ 0.2 ตามลำดับ ส่วนสถานประกอบการที่มีรูปแบบบริษัทจำกัด บริษัทจำกัด (มหาชน) มีเพียงร้อยละ 0.1 เท่านั้น (ตาราง ง)

## 2.5 รูปแบบการจัดตั้งทางเศรษฐกิจ

ร้อยละ 99.8 ของสถานประกอบการที่ตั้งอยู่นอกเขตเทศบาล มีรูปแบบการจัดตั้งเป็นสำนักงานแห่งเดียว ที่เป็นสำนักงานสาขาและสำนักงานใหญ่ มีสัดส่วนเพียงเล็กน้อยเท่านั้น (ตาราง ง)

ตาราง ง จำนวนและร้อยละของสถานประกอบการ จำแนกตามลักษณะของสถานประกอบการ

ลักษณะของสถานประกอบการ	จำนวน	ร้อยละ
<b>รวม</b>	<b>17,952</b>	<b>100.0</b>
<b>ขนาดของสถานประกอบการ (จำนวนคนทำงาน)</b>		
1 – 5 คน	17,455	97.2
6 – 10 คน	220	1.2
11 – 15 คน	90	0.5
16 – 20 คน	67	0.4
21 – 25 คน	31	0.2
26 – 30 คน	22	0.1
31 – 50 คน	42	0.2
มากกว่า 50 คน	25	0.1
<b>รูปแบบการจัดตั้งตามกฎหมาย</b>		
ส่วนบุคคล	17,551	97.8
ห้างหุ้นส่วนจำกัด ห้างหุ้นส่วนสามัญนิติบุคคล	56	0.3
บริษัทจำกัด บริษัทจำกัด (มหาชน)	24	0.1
ส่วนราชการ รัฐวิสาหกิจ	11	0.1
สหกรณ์	41	0.2
อื่น ๆ	269	1.5
<b>รูปแบบการจัดตั้งทางเศรษฐกิจ</b>		
สำนักงานแห่งเดียว	17,919	99.8
สำนักงานใหญ่	6	--
สำนักงานสาขา	27	0.2

ตาราง จ จำนวนและร้อยละของพนักงานและลูกจ้าง จำแนกตามขนาดของสถานประกอบการและกิจกรรมทางเศรษฐกิจ

ขนาดของสถานประกอบการ/ กิจกรรมทางเศรษฐกิจ	จำนวนสถาน ประกอบการ	คนทำงาน		ลูกจ้าง	
		จำนวน	ร้อยละ	จำนวน	ร้อยละ
<b>รวม</b>	<b>17,952</b>	<b>31,029</b>	<b>100.0</b>	<b>4,868</b>	<b>100.0</b>
<b>ขนาดของสถานประกอบการ (จำนวนคนทำงาน)</b>					
1 – 15 คน	17,765	24,385	78.6	2,574	52.9
16 – 25 คน	98	1,975	6.4	473	9.7
26 – 30 คน	22	640	2.1	222	4.6
31 – 50 คน	42	1,651	5.3	459	9.4
51 – 200 คน	23	1,955	6.3	933	19.2
มากกว่า 200 คน	2	423	1.4	267	4.3
<b>กิจกรรมทางเศรษฐกิจ</b>					
๖ การขาย การบำรุงรักษา และการซ่อมแซมยานยนต์และรถจักรยานยนต์ รวมทั้งการขายปลีกน้ำมันเชื้อเพลิงรถยนต์	735	1,332	4.3	466	9.6
๖ การขายส่งและการค้าเพื่อค้าขายหน้า ยกเว้นยานยนต์และรถจักรยานยนต์	164	513	1.7	244	5.0
๖ การขายปลีก ยกเว้นยานยนต์และรถจักรยานยนต์ รวมทั้งการซ่อมแซม ของใช้ส่วนบุคคลและของใช้โนครัวเรือน	3,864	5,827	18.8	308	6.3
๖ โรงแรมและภัตตาคาร	687	1,227	4.0	331	6.8
๖ กิจกรรมด้านอสังหาริมทรัพย์	80	95	0.3	10	0.2
๖ กิจกรรมด้านคอมพิวเตอร์และกิจการที่เกี่ยวข้อง	10	15	--	2	--
๖ การให้เช่าเครื่องจักรและเครื่องอุปโภคโดยไม่มีผู้ควบคุม การวิจัยและ การพัฒนา และกิจกรรมด้านธุรกิจอื่น ๆ	134	177	0.6	18	0.4
๖ กิจกรรมนันทนาการและการบริการอื่น ๆ	473	610	2.0	165	2.2
๖ การผลิต	10,979	18,704	60.3	1,836	37.7
๖ การก่อสร้าง	211	1,249	4.0	968	18.7
๖ การขนส่งทางบก สถานที่เก็บสินค้า ตัวแทนธุรกิจการท่องเที่ยว และการ โทรคมนาคม	607	679	2.2	39	0.8
๖ กิจกรรมด้านโรงพยาบาล	8	601	1.9	601	12.3

## 2.6 คนทำงานและลูกจ้าง

### 1) จำนวนคนทำงาน

สถานประกอบการที่อยู่นอกเขตเทศบาลในจังหวัดน่าน 17,952 แห่ง (ตาราง จ) มีจำนวนคนทำงานทั้งสิ้น 31,029 คน โดยสถานประกอบการ 17,765 แห่ง เป็นสถานประกอบการที่มีคนทำงานตั้งแต่ 1 – 15 คน มีสัดส่วนร้อยละ 78.6 สถานประกอบการที่มีคนทำงานตั้งแต่ 16 – 25 คน และ 51 – 200 คน มีสัดส่วนที่ใกล้เคียงกันคือร้อยละ 6.4 และ 6.3 ตามลำดับ เมื่อพิจารณาจำนวนคนทำงานตามกิจกรรมทางเศรษฐกิจ พบว่าสถานประกอบการที่ดำเนินกิจกรรมการผลิตมีจำนวนคนทำงานมากที่สุดคือ 18,704 คน หรือคิดเป็นร้อยละ 60.3 สถานประกอบการที่ดำเนินธุรกิจการขายปลีก(ยกเว้นยานยนต์และรถจักรยานยนต์) รวมทั้งการซ่อมแซมของใช้ส่วนบุคคลและของใช้ในครัวเรือน มีสัดส่วนรองลงมา คือ ร้อยละ 18.8 สำหรับกิจกรรมทางเศรษฐกิจด้านอื่น ๆ มีสัดส่วนเล็กน้อยคือไม่เกิน ร้อยละ 4.3

### 2) จำนวนลูกจ้าง

จากตาราง จ พบว่า สถานประกอบการที่อยู่นอกเขตเทศบาลมีจำนวนลูกจ้างทั้งสิ้น 4,868 คน โดยส่วนใหญ่เป็นสถานประกอบการที่มีคนทำงานตั้งแต่ 1 – 15 คน มีสัดส่วนร้อยละ 52.9 สถานประกอบการที่มีคนทำงานตั้งแต่ 51 – 200 คน มีสัดส่วนร้อยละ 19.2 และสถานประกอบการที่มีคนทำงานตั้งแต่ 16 – 25 คน และ 31 – 50 คน มีสัดส่วนใกล้เคียงกัน คือร้อยละ 9.7 และ 9.4 ตามลำดับ เมื่อพิจารณาจำนวนลูกจ้างตามกิจกรรมทางเศรษฐกิจ พบว่า สถานประกอบการที่ดำเนินกิจกรรมการผลิตมีจำนวนลูกจ้างมากที่สุด คือ 1,836 คน หรือร้อยละ 37.7 รองลงมาเป็นกิจกรรมด้านการก่อสร้าง มีสัดส่วนร้อยละ 18.7 กิจกรรมด้านโรงพยาบาล มีสัดส่วนร้อยละ 12.3 และสถานประกอบการที่ดำเนินธุรกิจการขาย การบำรุงรักษา และการซ่อมแซมยานยนต์และรถจักรยานยนต์ รวมทั้งการขายปลีกน้ำมันเชื้อเพลิงรถยนต์ มีสัดส่วนร้อยละ 9.6 สำหรับกิจกรรมทางเศรษฐกิจด้านอื่น ๆ มีสัดส่วนไม่เกิน ร้อยละ 6.8

ตารางสถิติ

**STATISTICAL TABLES**



## สารบัญตารางสถิติ

		หน้า
ตาราง 1	จำนวนสถานประกอบการ จำแนกตามกิจกรรมทางเศรษฐกิจ อำเภอและตำบล	21
ตาราง 2	จำนวนสถานประกอบการ จำแนกตามรูปแบบการจัดตั้งตามกฎหมาย อำเภอและตำบล	26
ตาราง 3	จำนวนสถานประกอบการ จำแนกตามรูปแบบการจัดตั้งทางเศรษฐกิจ อำเภอและตำบล	34
ตาราง 4	จำนวนสถานประกอบการ จำแนกตามสัดส่วนของการร่วมลงทุนหรือถือหุ้น ของต่างประเทศ อำเภอและตำบล	40
ตาราง 5	จำนวนสถานประกอบการ จำแนกตามประเทศที่ร่วมลงทุนหรือถือหุ้น อำเภอและตำบล	42
ตาราง 6	จำนวนสถานประกอบการ จำแนกตามขนาดของสถานประกอบการ (จำนวนคนทำงาน) อำเภอและตำบล	44
ตาราง 7	จำนวนคนทำงานในสถานประกอบการ จำแนกตามขนาดของสถานประกอบการ (จำนวนคนทำงาน) อำเภอและตำบล	49
ตาราง 8	จำนวนสถานประกอบการ จำแนกตามขนาดของสถานประกอบการ (จำนวนลูกจ้าง) อำเภอและตำบล	53
ตาราง 9	จำนวนลูกจ้างในสถานประกอบการ จำแนกตามขนาดของสถานประกอบการ (จำนวนลูกจ้าง) อำเภอและตำบล	57
ตาราง 10	จำนวนสถานประกอบการ จำแนกตามรูปแบบการจัดตั้งตามกฎหมาย และกิจกรรมทางเศรษฐกิจ	61
ตาราง 11	จำนวนสถานประกอบการ จำแนกตามรูปแบบการจัดตั้งทางเศรษฐกิจ และกิจกรรมทางเศรษฐกิจ	62
ตาราง 12	จำนวนสถานประกอบการ จำแนกตามสัดส่วนของการร่วมลงทุนหรือถือหุ้น ของต่างประเทศ และกิจกรรมทางเศรษฐกิจ	63
ตาราง 13	จำนวนสถานประกอบการ จำแนกตามประเทศที่ร่วมลงทุนหรือถือหุ้น และกิจกรรมทางเศรษฐกิจ	64
ตาราง 14	จำนวนสถานประกอบการ จำแนกตามขนาดของสถานประกอบการ (จำนวนคนทำงาน) และกิจกรรมทางเศรษฐกิจ	65
ตาราง 15	จำนวนคนทำงานในสถานประกอบการ จำแนกตามขนาดของสถานประกอบการ (จำนวนคนทำงาน) และกิจกรรมทางเศรษฐกิจ	66
ตาราง 16	จำนวนสถานประกอบการ จำแนกตามขนาดของสถานประกอบการ (จำนวนลูกจ้าง) และกิจกรรมทางเศรษฐกิจ	67
ตาราง 17	จำนวนลูกจ้างในสถานประกอบการ จำแนกตามขนาดของสถานประกอบการ (จำนวนลูกจ้าง) และกิจกรรมทางเศรษฐกิจ	68

## LIST OF TABLES

	PAGE	
TABLE 1	NUMBER OF ESTABLISHMENTS BY ECONOMIC ACTIVITY, AMPHOE AND TAMBON	21
TABLE 2	NUMBER OF ESTABLISHMENTS BY FORM OF LEGAL ORGANIZATION, AMPHOE AND TAMBON	26
TABLE 3	NUMBER OF ESTABLISHMENTS BY FORM OF ECONOMIC ORGANIZATION, AMPHOE AND TAMBON	34
TABLE 4	NUMBER OF ESTABLISHMENTS BY PROPORTION OF FOREIGN INVESTMENT OR SHARE HOLDING, AMPHOE AND TAMBON	40
TABLE 5	NUMBER OF ESTABLISHMENTS BY THE COUNTRY INVESTMENT OR SHARE HOLDING, AMPHOE AND TAMBON	42
TABLE 6	NUMBER OF ESTABLISHMENTS BY SIZE OF ESTABLISHMENT (NUMBER OF PERSONS ENGAGED), AMPHOE AND TAMBON	44
TABLE 7	NUMBER OF PERSONS ENGAGED IN ESTABLISHMENTS BY SIZE OF ESTABLISHMENT (NUMBER OF PERSONS ENGAGED), AMPHOE AND TAMBON	49
TABLE 8	NUMBER OF ESTABLISHMENTS BY SIZE OF ESTABLISHMENT (NUMBER OF EMPLOYEES), AMPHOE AND TAMBON	53
TABLE 9	NUMBER OF EMPLOYEES IN ESTABLISHMENTS BY SIZE OF ESTABLISHMENT (NUMBER OF EMPLOYEES), AMPHOE AND TAMBON	57
TABLE 10	NUMBER OF ESTABLISHMENTS BY FORM OF LEGAL ORGANIZATION AND ECONOMIC ACTIVITY	61
TABLE 11	NUMBER OF ESTABLISHMENTS BY FORM OF ECONOMIC ORGANIZATION AND ECONOMIC ACTIVITY	62
TABLE 12	NUMBER OF ESTABLISHMENTS BY PROPORTION OF FOREIGN INVESTMENT OR SHARE HOLDING AND ECONOMIC ACTIVITY	63
TABLE 13	NUMBER OF ESTABLISHMENTS BY THE COUNTRY INVESTMENT OR SHARE HOLDING AND ECONOMIC ACTIVITY	64
TABLE 14	NUMBER OF ESTABLISHMENTS BY SIZE OF ESTABLISHMENT (NUMBER OF PERSONS ENGAGED) AND ECONOMIC ACTIVITY	65
TABLE 15	NUMBER OF PERSONS ENGAGED IN ESTABLISHMENTS BY SIZE OF ESTABLISHMENT (NUMBER OF PERSONS ENGAGED) AND ECONOMIC ACTIVITY	66
TABLE 16	NUMBER OF ESTABLISHMENTS BY SIZE OF ESTABLISHMENT (NUMBER OF EMPLOYEES) AND ECONOMIC ACTIVITY	67
TABLE 17	NUMBER OF EMPLOYEES IN ESTABLISHMENTS BY SIZE OF ESTABLISHMENT (NUMBER OF EMPLOYEES) AND ECONOMIC ACTIVITY	68

ตาราง 1 จำนวนสถานประกอบการ จำนวนตามกิจกรรมทางเศรษฐกิจ อำเภอและตำบล  
TABLE 1 NUMBER OF ESTABLISHMENTS BY ECONOMIC ACTIVITY, AMPHOE AND TAMBUN

อำเภอ/ตำบล	กิจกรรมทางเศรษฐกิจ Economic Activity												
	จำนวน	การขายปลีก ยกเว้นยานยนต์ และการซ่อมแซมยานยนต์ เพื่อจำหน่ายปลีก และรถจักรยานยนต์ รวมทั้ง การซ่อมแซมของใช้ส่วนบุคคล	โรงแรม และภัตตาคาร	กิจกรรมด้าน อสังหาริมทรัพย์	กิจกรรมด้าน คอมพิวเตอร์	การให้เช่าเครื่องจักร และเครื่องอุปกรณ์ โดย ไม่ผู้ควบคุม	กิจกรรม นันทนาการ และการบริการอื่น ๆ	การผลิต	การก่อสร้าง	การขนส่งทางบก	กิจกรรมด้าน โรงพยาบาล	จำนวน	สถานที่
	Number of establishments	Retail trade, except of motor vehicles and motorcycles; repair of personal and household goods	Hotels and restaurants	Real estate activities	Computer and related activities	Renting of machinery and equipment without operator etc., research and development and other business activities	Manufacturing	Construction	Other land transport, storage and warehousing, travel agencies and telecommunications	Hospital activities			
บ้าน	17,952	735	687	80	10	134	473	10,979	211	607	8	Nan	
เมืองน่าน	3,216	147	201	25	2	24	99	2,000	35	76	-	Mueang Nan	
บ่อ	288	4	5	-	-	-	1	231	-	1	-	Bo	
ผาสิงห์	624	23	75	9	-	3	41	374	6	11	-	Phu Sing	
โชนสถาน	271	25	32	-	1	8	15	86	9	13	-	Chai Surhan	
กิมตอง	68	3	27	1	-	5	1	23	2	2	-	Thuem Tong	
เวียง	265	4	33	-	-	-	3	211	-	7	-	Rueang	
นาขาว	105	9	4	-	-	4	1	119	1	0	-	Na Sao	
ตุ๊โด้	350	35	38	15	-	1	11	144	2	8	-	Du Tai	
กองทราย	155	13	14	-	1	5	11	35	7	7	-	Kong Khwai	
สวก	467	16	9	-	-	1	9	336	4	15	-	Suak	
สระเนียบ	563	15	17	-	-	1	6	441	4	8	-	Sanian	
แม่จัน	317	24	13	-	-	3	8	106	8	32	-	Mae Charim	
หนองแดง	65	10	2	-	-	-	3	21	4	10	-	Nong Daeng	
หนองอ้อ	94	8	2	-	-	2	2	42	2	11	-	Mo Mueang	
น้ำพาง	60	3	5	-	-	-	-	14	1	2	-	Nam Phang	
น้ำปาย	43	2	2	-	-	-	1	12	-	-	-	Nam Phai	
แม่จัน	55	1	2	-	-	1	2	17	1	9	-	Mae Charim	
บ้านหวง	865	13	122	5	-	7	10	632	13	30	1	Ban Luang	
บ้านฟ้า	270	5	1	-	-	1	9	202	2	10	-	Ban Fa	
ป่าคอง	133	4	9	3	-	2	2	85	2	2	1	Pa Kha Luang	
สวด	96	2	11	1	-	3	1	45	1	3	-	Suat	
บ้านฟ้า	1068	2	4	1	-	1	4	290	1	9	-	Ban Fa	





ตาราง 1 จำนวนสถานประกอบการ จำนวนตามกิจกรรมทางเศรษฐกิจ อำเภอและตำบล(ต่อ)  
TABLE 1 NUMBER OF ESTABLISHMENTS BY ECONOMIC ACTIVITY, AMPHIOE AND TAM (CONTD)

อำเภอ/ตำบล	กิจกรรมทางเศรษฐกิจ Economic Activity													จังหวัด
	การขาย การบำรุงรักษา และการซ่อมแซมยานยนต์ รวมกัน	การขายส่ง และการค้า เพื่อค้าขายหน้า	การขายปลีก ยานยนต์ และรถจักรยานยนต์ รวมทั้ง รถจักรยานยนต์ และรถจักรยานยนต์	โรงแรม และภัตตาคาร	กิจการด้าน อสังหาริมทรัพย์	กิจการด้าน คอมพิวเตอร์ และกิจการอื่น ๆ	การให้เช่าเครื่องจักร และเครื่องอุปกรณ์ โดย ไม่มีผู้ควบคุม	กิจการบันเทิง	การก่อสร้าง	การผลิต	การขนส่งทางบก	กิจการด้าน โรงพยาบาล	กิจกรรมด้าน	
จำนวน	จำนวน	จำนวน	จำนวน	จำนวน	จำนวน	จำนวน	จำนวน	จำนวน	จำนวน	จำนวน	จำนวน	จำนวน	จำนวน	
จำนวน	จำนวน	จำนวน	จำนวน	จำนวน	จำนวน	จำนวน	จำนวน	จำนวน	จำนวน	จำนวน	จำนวน	จำนวน	จำนวน	
สถาน	สถาน	สถาน	สถาน	สถาน	สถาน	สถาน	สถาน	สถาน	สถาน	สถาน	สถาน	สถาน	สถาน	
ประกอบ	ประกอบ	ประกอบ	ประกอบ	ประกอบ	ประกอบ	ประกอบ	ประกอบ	ประกอบ	ประกอบ	ประกอบ	ประกอบ	ประกอบ	ประกอบ	
Number of establishments	Number of establishments	Number of establishments	Number of establishments	Number of establishments	Number of establishments	Number of establishments	Number of establishments	Number of establishments	Number of establishments	Number of establishments	Number of establishments	Number of establishments	Number of establishments	
33	1	151	19	1	6	10	328	5	32	32	32	32	32	
586	1	151	19	1	6	10	328	5	32	32	32	32	32	
29	-	15	-	-	-	-	14	-	-	-	-	-	-	
142	7	29	7	-	-	-	84	1	14	14	14	14	14	
40	-	18	-	-	-	-	13	-	1	1	1	1	1	
144	7	31	4	-	1	4	93	1	2	2	2	2	2	
55	-	10	-	-	-	1	43	-	1	1	1	1	1	
176	11	48	8	-	5	5	81	3	14	14	14	14	14	
303	27	146	17	10	5	12	64	4	14	14	14	14	14	
105	11	46	8	-	1	1	30	1	7	7	7	7	7	
108	10	48	4	9	2	9	16	2	7	7	7	7	7	
43	3	20	2	1	-	2	11	1	-	-	-	-	-	
47	3	32	3	-	2	-	7	-	-	-	-	-	-	
671	20	160	25	1	7	11	433	-	12	12	12	12	12	
187	13	62	11	1	6	4	64	-	1	1	1	1	1	
385	6	45	5	-	1	5	312	-	11	11	11	11	11	
119	1	53	5	-	1	2	57	-	-	-	-	-	-	
352	9	134	13	2	-	2	152	3	1	1	1	1	1	
29	2	19	3	-	-	-	5	-	-	-	-	-	-	
104	5	50	11	2	-	2	30	2	1	1	1	1	1	
150	1	40	1	-	-	-	108	-	-	-	-	-	-	
80	1	25	3	-	-	-	39	1	-	-	-	-	-	
254	17	124	14	-	-	13	80	-	10	10	10	10	10	
114	13	42	5	-	-	4	35	-	7	7	7	7	7	
73	3	37	3	-	-	3	23	-	2	2	2	2	2	
71	1	43	2	-	-	6	16	-	1	1	1	1	1	

ตาราง 1 จำนวนสถานประกอบการ จำแนกตามกิจกรรมทางเศรษฐกิจ อำเภอและตำบล(ต่อ)  
TABLE 1 NUMBER OF ESTABLISHMENTS BY ECONOMIC ACTIVITY, AMPHIEE AND TAM (CONTD)

อำเภอ/ตำบล	กิจกรรมทางเศรษฐกิจ Economic Activity												
	การขาย การบำรุงรักษา และการซ่อมแซมยานยนต์ รวมทั้ง การซ่อมแซมของใช้ส่วนบุคคล และของใช้ในครัวเรือน	การขายปลีก ยกเว้นยานยนต์ และรถจักรยานยนต์ รวมทั้ง โรงแรม และภัตตาคาร	กิจกรรมด้าน อสังหาริมทรัพย์	กิจกรรมด้าน คอมพิวเตอร์	การให้เช่าเครื่องจักร และเครื่องอุปกรณ์ โดย	กิจกรรม การก่อสร้าง	การผลิต	กิจกรรม การเดินเรือ	กิจกรรม บริการอื่น ๆ	กิจกรรม บริการอื่น ๆ	การขนส่งทางบก	กิจกรรมด้าน โรงพยาบาล	กิจกรรมด้าน
จำนวน	จำนวน	จำนวน	จำนวน	จำนวน	จำนวน	จำนวน	จำนวน	จำนวน	จำนวน	จำนวน	จำนวน	จำนวน	จำนวน
อำเภอ	69	5	18	91	365	5	5	17	68	1745	21	37	-
ตำบล	2,436	290	4	11	40	4	4	2	10	214	1	3	-
เมือง	290	5	4	11	40	4	4	2	10	214	1	3	-
บ้านป่า	64	5	-	5	36	-	-	2	3	13	-	-	-
บ้านเด่น	174	8	-	7	44	-	-	-	5	109	-	1	-
บ้านเขื่อน	313	6	-	6	27	-	-	2	6	255	1	10	-
เมืองจันทบุรี	572	8	1	5	54	2	1	1	1	494	-	6	-
ท่าบ่อ	339	4	-	5	28	-	-	-	13	282	4	3	-
บ้านแก้ว	684	33	13	52	136	3	13	10	30	378	1	14	-
เฉลิมพระเกียรติ	243	9	-	8	98	-	-	-	1	124	-	2	1
ห้วยแก้ว	88	9	-	6	23	-	-	-	1	47	-	1	1
ขุนน้ำ	155	-	-	2	75	-	-	-	-	77	-	1	-

ที่มา : สำนักอุตสาหกรรม พ.ศ. 2550 (ข้อมูลพื้นฐาน : นอกเขตเทศบาล) จังหวัด บ่าน สำนักเรียนสันติแห่งชาติ กระทรวงเทคโนโลยีสารสนเทศและการสื่อสาร  
Source : The 2007 Industrial Census (Basic Information : Non-municipal area), Nain Province, National Statistical Office, Ministry of Information and Communication Technology.

ตาราง 2 จำนวนสถานประกอบการ จำแนกตามรูปแบบการจัดตั้งตามกฎหมาย อำเภอและตำบล

TABLE 2 NUMBER OF ESTABLISHMENTS BY FORM OF LEGAL ORGANIZATION, AMPHIOE AND TAMBON

อำเภอ/ตำบล	จำนวน สถานประกอบการ Number of establishments	รูปแบบการจัดตั้งตามกฎหมาย Form of legal organization							
		ส่วนบุคคล Individual proprietor	ห้างหุ้นส่วนจำกัด ห้างหุ้นส่วนสามัญ นิติบุคคล Juristic partnership	บริษัทจำกัด บริษัทจำกัด (มหาชน) Company limited, Public company limited	ส่วนราชการ รัฐวิสาหกิจ Government, State-enterprises	สหกรณ์ Cooperatives	อื่น ๆ Others	Amphoe/Tambon	
น่าน	17,952	17,551	56	24	11	41	269	Nan	
เมืองน่าน	3,216	3,134	24	18	-	6	34	Mueang Nan	
บ่อ	288	285	-	-	-	-	3	Bo	
ผาลิ่ง	624	615	5	2	-	-	2	Pha Sing	
ไชยสถาน	271	259	6	2	-	1	3	Chai Sathan	
ถืมตอง	68	62	2	-	-	-	4	Thuem Tong	
เวียง	265	258	-	-	-	3	4	Rueung	
นาซาว	165	161	-	-	-	-	4	Na Sao	
ตุ้ไต	350	325	9	14	-	-	2	Du Tai	
กองควาย	155	153	1	-	-	-	1	Kong Khwai	
สวก	467	456	1	-	-	1	9	Suak	
สะเนียน	563	560	-	-	-	1	2	Sanian	
แม่จริม	317	296	1	-	-	7	13	Mae Charim	
หนองแดง	65	60	-	-	-	-	2	Nong Daeng	
หมอมือง	94	85	1	-	-	-	4	Mo Mueang	
น้ำพาง	60	58	-	-	-	-	-	Nam Phang	
น้ำปาย	43	43	-	-	-	-	-	Nam Phai	
แม่จริม	55	50	-	-	-	1	4	Mae Charim	



ตาราง 2 จำนวนสถานประกอบการ จำแนกตามรูปแบบการจัดตั้งตามกฎหมาย อำเภอและตำบล(ต่อ)

TABLE 2 NUMBER OF ESTABLISHMENTS BY FORM OF LEGAL ORGANIZATION, AMPHOE AND TAMBON (CONTD)

อำเภอ/ตำบล	จำนวน สถานประกอบการ Number of establishments	รูปแบบการจัดตั้งตามกฎหมาย Form of legal organization							
		ส่วนบุคคล Individual	ห้างหุ้นส่วนจำกัด ห้างหุ้นส่วนสามัญ นิติบุคคล	บริษัทจำกัด บริษัทจำกัด (มหาชน)	ส่วนราชการ รัฐวิสาหกิจ	สหกรณ์ Cooperatives	อื่น ๆ Others	Amphoe/Tambon	
		proprietor	Juristic partnership	Company limited, Public company limited	Government, State-enterprises				
บ้านหลวง	865	852	-	-	1	1	1	11	Ban Luang
บ้านฟ้า	270	264	-	-	-	-	-	6	Ban Fu
ป่าคหวง	133	131	-	-	1	1	-	-	Pa Kha Luang
สวด	96	96	-	-	-	-	-	-	Suat
บ้านพี	366	361	-	-	-	-	-	5	Ban Pi
น่าน้อย	828	790	5	-	1	3	29	6	Na Noi
น่าน้อย	48	42	-	-	-	-	-	6	Na Noi
เชียงของ	45	37	2	-	-	-	-	6	Chiang Khong
ศรีสะเกษ	429	418	1	-	1	1	8	-	Sisi Ket
สถาน	80	80	-	-	-	-	-	-	Sathian
สันตะ	101	96	1	-	-	-	-	4	Santha
บัวใหญ่	80	75	1	-	-	-	2	2	Bua Yai
น้ำตก	45	42	-	-	-	-	-	3	Nam Tok

ตาราง 2 จำนวนสถานประกอบการ จำแนกตามรูปแบบการจัดตั้งตามกฎหมาย อำเภอและตำบล(ต่อ)

TABLE 2 NUMBER OF ESTABLISHMENTS BY FORM OF LEGAL ORGANIZATION, AMPHOE AND TAMBON (CONTD)

อำเภอ/ตำบล	จำนวน สถานประกอบการ Number of establishments	รูปแบบการจัดตั้งตามกฎหมาย Form of legal organization							Pua	
		ส่วนบุคคล Individual proprietor	ห้างหุ้นส่วนจำกัด		บริษัทจำกัด		ส่วนราชการ รัฐวิสาหกิจ Government, State-enterprises	สหกรณ์ Cooperatives		อื่น ๆ Others
			นิติบุคคล Jurisitic partnership	นิติบุคคล Jurisitic partnership	นิติบุคคล Jurisitic partnership	นิติบุคคล Jurisitic partnership				
ปี	2,191	2,145	4	1	2	32	7			
แก่ง	125	124	1	-	-	-	-	Ngaeng		
สถาน	233	229	1	1	-	2	-	Sathan		
ศิลาแลง	189	169	-	-	-	4	-	Sila Laeng		
ศิลาเพชร	182	182	-	-	-	-	-	Sila Phet		
อวน	272	269	-	-	-	-	-	Uan		
ไชยวัฒนา	76	71	-	-	-	-	-	Chai Wattana		
เจดีย์ชัย	454	452	1	-	-	-	-	Chedi Chai		
ภูคา	80	80	-	-	-	-	-	Phu Kha		
สภาด	36	36	-	-	-	-	-	Sakat		
ป่ากลาง	293	289	-	-	-	1	-	Pa Klang		
วรรณคร	251	244	1	-	2	-	-	Wornakhon		

ตาราง 2 จำนวนสถานประกอบการ จำแนกตามรูปแบบการจัดตั้งตามกฎหมาย อำเภอและตำบล(ต่อ)

TABLE 2 NUMBER OF ESTABLISHMENTS BY FORM OF LEGAL ORGANIZATION, AMPHOE AND TAMBON (CONTD)

อำเภอ/ตำบล	จำนวน สถานประกอบการ Number of establishments	รูปแบบการจัดตั้งตามกฎหมาย Form of legal organization							อำเภอ/Tambon
		ส่วนบุคคล Individual proprietor	ห้างหุ้นส่วนจำกัด		บริษัทจำกัด		สหกรณ์ Cooperatives	อื่น ๆ Others	
			ห้างหุ้นส่วนสามัญ นิติบุคคล Juristic partnership	นิติบุคคล Company limited, Public company limited	รัฐวิสาหกิจ Government, State-enterprises	ส่วนราชการ			
<b>ท่าวังผา</b>	<b>3,167</b>	<b>3,130</b>	<b>5</b>	<b>1</b>	<b>1</b>	<b>-</b>	<b>1</b>	<b>30</b>	<b>Tha Wang Pha</b>
ริม	288	282	2	-	-	-	-	4	Rim
ป่าคา	254	241	-	1	1	-	-	12	Pa Kha
ผาดอ	92	90	1	-	-	-	-	1	pha To
ยม	258	256	-	-	-	-	-	2	Yom
ตาลชุม	858	855	-	-	-	-	-	3	Tan Chum
ศรีภูมิ	671	665	1	-	-	-	1	4	Si Phum
จอมพระ	479	476	-	-	-	-	-	3	Chom Phra
แสนทอง	223	221	1	-	-	-	-	1	Suen Thong
ผาทอง	44	44	-	-	-	-	-	-	Pha Thong

ตาราง 2 จำนวนสถานประกอบการ จำนวนตามรูปแบบการจัดตั้งตามกฎหมาย อำเภอและตำบล(ต่อ)  
TABLE 2 NUMBER OF ESTABLISHMENTS BY FORM OF LEGAL ORGANIZATION, AMPLICE AND TAMBON (CONTD)

อำเภอ/ตำบล	จำนวน สถานประกอบการ Number of establishments	รูปแบบการจัดตั้งตามกฎหมาย Form of legal organization							อำเภอ/Tambon
		ส่วนบุคคล Individual proprietor	ห้างหุ้นส่วนจำกัด		บริษัทจำกัด บริษัทจำกัด (มหาชน) Company limited, Public company limited	ส่วนราชการ รัฐวิสาหกิจ Government, State-enterprises	สหกรณ์ Cooperatives	อื่น ๆ Others	
			หุ้นส่วนสามัญ นิติบุคคล	หุ้นส่วนจำกัด นิติบุคคล					
เวียงสา	2,243	2,154	16	3	2	4	64	Wiang Sa	
กลางเวียง	441	414	8	1	1	2	15	Klang Wiang	
ซำ	82	78	1	-	-	-	3	Khung	
โหล่น	68	68	-	-	-	-	-	Lai Nan	
ตาลชุม	78	75	1	-	-	-	2	Tan Chum	
นาเหลือง	237	226	-	-	1	2	8	Na Luang	
สัน	174	166	-	1	-	-	7	San	
น้ำมวบ	61	60	1	-	-	-	-	Nam Muap	
น้ำบัว	129	123	2	-	-	-	4	Nam Pua	
ยาบห้วยนา	55	51	-	-	-	-	4	Yap Hlua Na	
ปงสนุก	28	28	-	-	-	-	-	Pong Sanuk	
อ้ายนาโหล	186	182	-	-	-	-	4	Ai Naloi	
สันนาหนองใหม่	41	36	-	-	-	-	5	San Na Nong Mai	
แม่ชะนิง	99	96	1	-	-	-	2	Mae Kaning	
แม่สาร	192	191	-	-	-	-	1	Mae Sakorn	
จอมจันทร์	195	190	2	1	-	-	2	Chom Chan	
แม่สา	75	71	-	-	-	-	4	Mae Sa	
ทุ่งศรีทอง	132	99	-	-	-	-	3	Tung Si Thong	

ตาราง 2 จำนวนสถานประกอบการ จำนวนตามรูปแบบการจัดตั้งตามกฎหมาย อำเภอและตำบล(ต่อ)  
TABLE 2 NUMBER OF ESTABLISHMENTS BY FORM OF LEGAL ORGANIZATION, AMPHIOE AND TAMBON (CONTD)

อำเภอ/ตำบล	จำนวน สถานประกอบการ Number of establishments	รูปแบบการจัดตั้งตามกฎหมาย Form of legal organization						
		ส่วนบุคคล Individual	ห้างหุ้นส่วนจำกัด ห้างหุ้นส่วนสามัญ นิติบุคคล	บริษัทจำกัด บริษัทจำกัด (มหาชน)	ส่วนราชการ รัฐวิสาหกิจ Government, State-enterprises	สหกรณ์ Cooperatives	อื่น ๆ Others	Amphoc/Tambon
		proprietor	Juristic partnership	Company limited, Public company limited				
<b>ทุ่งช้าง</b>	<b>276</b>	<b>269</b>	-	-	-	-	<b>7</b>	<b>Thung Chang</b>
ปอน	114	108	-	-	-	-	6	Pon
งอบ	85	85	-	-	-	-	-	Ngop
และ	59	59	-	-	-	-	-	Lae
ทุ่งช้าง	18	17	-	-	-	-	1	Thung Chang
<b>เชียงกลาง</b>	<b>586</b>	<b>572</b>	-	-	-	-	<b>14</b>	<b>Chiang Klang</b>
เชียงกลาง	29	28	-	-	-	-	1	Chiang Klang
เปือ	142	138	-	-	-	-	4	Puea
เชียงคาน	40	38	-	-	-	-	2	Chiang Khan
พระธาตุ	144	143	-	-	-	-	1	Phra That
พญาแก้ว	55	55	-	-	-	-	-	Phaya Kaeo
พระพุทธบาท	176	170	-	-	-	-	6	Phra Phutthabat
นาหมื่น	303	279	-	-	-	1	22	Na Mun
นาทะนุง	105	89	-	-	-	-	16	Na Thanung
บ่อนแก้ว	108	105	-	-	-	1	2	Bo Kaeo
เมืองดี	43	39	-	-	-	-	4	Mueang Li
ปึงทวง	47	46	-	-	-	-	1	Ping Luang

ตาราง 2 จำนวนสถานประกอบการ จำนวนตามรูปแบบการจัดตั้งตามกฎหมาย อำเภอและตำบล(ต่อ)  
 TABLE 2 NUMBER OF ESTABLISHMENTS BY FORM OF LEGAL ORGANIZATION, AMPHIOE AND TAMBON (CONTD)

อำเภอ/ตำบล	จำนวน สถานประกอบการ Number of establishments	รูปแบบการจัดตั้งตามกฎหมาย Form of legal organization							Amphoe/Tambon
		ส่วนบุคคล Individual	ห้างหุ้นส่วนจำกัด ห้างหุ้นส่วนสามัญ นิติบุคคล Juristic partnership	บริษัทจำกัด บริษัทจำกัด (มหาชน) Company limited, Public company limited	ส่วนราชการ รัฐวิสาหกิจ Government, State-enterprises	สหกรณ์ Cooperatives	อื่น ๆ Others		
		proprietor	partnership	Company limited, Public company limited	Government, State-enterprises	Cooperatives	Others		
สันติสุข	671	670	-	-	1	-	-	-	Santi Suk
ผู้พงษ์	167	166	-	-	1	-	-	-	Du Pong
ป่าเลหวาง	385	385	-	-	-	-	-	-	Pa Laco Luang
พงษ์	119	119	-	-	-	-	-	-	Pong
บ่อเกลือ	352	350	-	-	1	-	-	1	Bo Klua
บ่อเกลือเหนือ	29	29	-	-	-	-	-	-	Bo Klua Nuea
บ่อเกลือใต้	104	103	-	-	1	-	-	-	Bo Klua Tai
ภูฟ้า	150	150	-	-	-	-	-	-	Phu Fa
ดงพญา	69	68	-	-	-	-	-	1	Dong Pa Ya
สองแคว	258	256	-	-	1	-	-	1	Song Khae
นาไร่หลวง	114	112	-	-	1	-	-	1	Na Rai Luang
ชนแดน	73	73	-	-	-	-	-	-	Chon Daen
ยอด	71	71	-	-	-	-	-	-	Yot

ตาราง 2 จำนวนสถานประกอบการ จำแนกตามรูปแบบการจัดตั้งตามกฎหมาย อำเภอและตำบล(ต่อ)

TABLE 2 NUMBER OF ESTABLISHMENTS BY FORM OF LEGAL ORGANIZATION, AMPHIOE AND TAMBON (CONTD)

อำเภอ/ตำบล	จำนวน สถานประกอบการ Number of establishments	รูปแบบการจัดตั้งตามกฎหมาย Form of legal organization							Amphoe/Tambon
		ส่วนบุคคล Individual proprietor	ห้างหุ้นส่วนจำกัด ห้างหุ้นส่วนสามัญ นิติบุคคล Juristic partnership	บริษัทจำกัด บริษัทจำกัด (มหาชน) Company limited, Public company limited	ส่วนราชการ รัฐวิสาหกิจ Government, State-enterprises	สหกรณ์ Cooperatives	อื่น ๆ Others		
		1	1	1	1	10	9		
กิ่ง อยุธยา	2,436	2,415							King A.Phu Phiang
ม่วงตัด	290	289			1				Muang Tuet
นาปัง	64	60						4	Na Pang
น้ำแก่น	174	173						1	Nam Kaen
น้ำเกี๊ยน	313	313							Nam Kian
เมืองจ้จ	572	570						2	Mueang Chang
ท่าบัว	339	334							Thu Niao
ฝายแก้ว	684	676	1					4	Fai Kaco
เฉลิมพระเกียรติ	243	239					1		Chaloem Phrakiat
ห้วยโก่น	66	65					1		Huai Kon
ขุนแก้ว	155	154							Khun Nan

ที่มา : สำมะโนอุตสาหกรรม พ.ศ. 2550 (ข้อมูลพื้นฐาน : นอกเขตเทศบาล) จังหวัด น่าน สำนักงานสถิติแห่งชาติ กระทรวงเทคโนโลยีสารสนเทศและการสื่อสาร

Source : The 2007 Industrial Census (Basic Information : Non-municipal area), Nan Province, National Statistical Office, Ministry of Information and Communication Technology.

ตาราง 3 จำนวนสถานประกอบการ จำแนกตามรูปแบบการจัดตั้งทางเศรษฐกิจ อำเภอและตำบล

TABLE 3 NUMBER OF ESTABLISHMENTS BY FORM OF ECONOMIC ORGANIZATION, AMPHOE AND TAMBON

อำเภอ/ตำบล	จำนวน สถานประกอบการ Number of establishments	รูปแบบการจัดตั้งทางเศรษฐกิจ Form of economic organization				Amphoe/ Tambon
		สำนักงานเดี่ยว Single unit	สำนักงานใหญ่ Head office	สำนักงานสาขา Branch		
น่าน	17,952	17,919	6	27	Nan	
เมืองน่าน	3,216	3,194	5	17	Mueang Nan	
บ่อ	288	288	-	-	Bo	
ผาสิ่งห้	624	621	-	3	Pha Sing	
ไชยสถาน	271	268	1	2	Chai Sathan	
ถืมตอง	68	65	-	3	Thuem Tong	
เวียง	265	265	-	-	Rueang	
นาซาว	165	165	-	-	Nu Sao	
ตุ้ใต้	350	337	4	9	Du Tai	
กองควาย	155	155	-	-	Kong Khwai	
สวก	467	467	-	-	Suak	
สะเนี่ยน	563	563	-	-	Sanian	
แม่จริม	317	317	-	-	Mae Charim	
หนองแดง	65	65	-	-	Nong Daeng	
หมอมเมือง	94	94	-	-	Mo Mueang	
น้ำพวง	60	60	-	-	Nam Phuang	
น้ำปาย	43	43	-	-	Nam Phai	
แม่จริม	55	55	-	-	Mae Charim	



ตาราง 3 จำนวนสถานประกอบการ จำนวนตามรูปแบบการจัดตั้งทางเศรษฐกิจ อำเภอและตำบล(ต่อ)

TABLE 3 NUMBER OF ESTABLISHMENTS BY FORM OF ECONOMIC ORGANIZATION, AMPHOE AND TAMBON (CONTD)

อำเภอ/ตำบล	รูปแบบการจัดตั้งทางเศรษฐกิจ Form of economic organization				Amphoe/ Tambon
	จำนวน สถานประกอบการ Number of establishments	สำนักงานเพียงเดียว Single unit	สำนักงานใหญ่ Head office	สำนักงานสาขา Branch	
บ้านหลวง	865	865	-	-	Ban Luang
บ้านฟ้า	270	270	-	-	Ban Fa
ป่าคหหลวง	133	133	-	-	Pa Kha Luang
สวด	96	96	-	-	Suat
บ้านพี	366	366	-	-	Ban Pi
นาน้อย	828	828	-	-	Na Noi
นาน้อย	48	48	-	-	Na Noi
เขียงของ	45	45	-	-	Chiang Khong
ศรีชะเกษ	429	429	-	-	Sisa Ket
สถาน	80	80	-	-	Sathan
สันตะ	101	101	-	-	Santha
บัวใหญ่	80	80	-	-	Bua Yai
น้ำตก	45	45	-	-	Nam Tok
ป่า	2,191	2,190	-	1	Pua
แก่ง	125	125	-	-	Ngang
สถาน	233	233	-	-	Sathan
ศิลาแลง	189	189	-	-	Sila Laeng
ศิลาเพชร	182	182	-	-	Sila Phet
อวน	272	272	-	-	Uan
ไชยวัฒนา	76	76	-	-	Chai Watthana
เจดีย์ชัย	454	454	-	-	Chedi Chai

ตาราง 3 จำนวนสถานประกอบการ จำแนกตามรูปแบบการจัดตั้งทางเศรษฐกิจ อำเภอและตำบล(ต่อ)

TABLE 3 NUMBER OF ESTABLISHMENTS BY FORM OF ECONOMIC ORGANIZATION, AMPHOE AND TAMBON (CONTD)

อำเภอ/ตำบล	จำนวน สถานประกอบการ Number of establishments	รูปแบบการจัดตั้งทางเศรษฐกิจ Form of economic organization				Amphoe/ Tambon
		สำนักงานเดี่ยว Single unit	สำนักงานใหญ่ Head office	สำนักงานสาขา Branch		
ภูคา	80	80	-	-	-	Phu Kha
สภาม	36	36	-	-	-	Sakat
ป่ากลาง	293	293	-	-	-	Pa Klang
วรรณคร	251	250	-	-	1	Wora Nakhon
ท่าวังผา	3,167	3,166	-	-	1	Tha Wang Pha
ริม	288	288	-	-	-	Rim
ป่าคา	254	254	-	-	-	Pa Kha
ผาดอ	92	91	-	-	1	pha To
ยม	258	258	-	-	-	Yom
ตาลชุม	858	858	-	-	-	Tan Chum
ศรีภูมิ	671	671	-	-	-	Si Phum
จอมพระ	479	479	-	-	-	Chom Phra
แสนทอง	223	223	-	-	-	Saen Thong
ผาทอง	44	44	-	-	-	Pha Thong
เวียงสา	2,243	2,235	1	-	7	Wiang Su
กลางเวียง	441	436	-	-	5	Klang Wiang
ซึ้ง	82	82	-	-	-	Khung
โหล่นาน	68	68	-	-	-	Lai Nan
ตาลชุม	78	78	-	-	-	Tan Chum

ตาราง 3 จำนวนสถานประกอบการ จำแนกตามรูปแบบการจัดตั้งทางเศรษฐกิจ อำเภอและตำบล(ต่อ)

TABLE 3 NUMBER OF ESTABLISHMENTS BY FORM OF ECONOMIC ORGANIZATION, AMPHOE AND TAMBON (CONTD)

อำเภอ/ตำบล	จำนวน สถานประกอบการ Number of establishments	รูปแบบการจัดตั้งทางเศรษฐกิจ Form of economic organization				Amphoe/ Tambon
		สำนักงานหนึ่งเดียว Single unit	สำนักงานใหญ่ Head office	สำนักงานสาขา Branch		
นาเกลือ	237	236	-	-	1	Na Luang
สัน	174	173	1	-	-	San
น้ำมวบ	61	61	-	-	-	Nam Muap
น้ำปัว	129	128	-	-	1	Nam Pua
ยาบห้วยนา	55	55	-	-	-	Yap Hua Na
ปงสนุก	28	28	-	-	-	Pong Sanuk
อำเภอนาโหลย	186	186	-	-	-	Ai Nalai
สันนาหนองใหม่	41	41	-	-	-	San Na Nong Mai
แม่ชะมิง	99	99	-	-	-	Mac Kaning
แม่สาคร	192	192	-	-	-	Mae Sakom
จอมจันทร์	195	195	-	-	-	Chom Chan
แม่ลา	75	75	-	-	-	Mac Sa
ทุ่งศรีทอง	102	102	-	-	-	Tung Si Thong
<b>ทุ่งช้าง</b>	<b>276</b>	<b>275</b>	<b>-</b>	<b>-</b>	<b>1</b>	<b>Thung Chang</b>
ปอน	114	113	-	-	1	Pon
งคบา	85	85	-	-	-	Ngop
และ	59	59	-	-	-	Lae
ทุ่งช้าง	18	18	-	-	-	Thung Chang

ตาราง 3 จำนวนสถานประกอบการ จำแนกตามรูปแบบการจัดตั้งทางเศรษฐกิจ อำเภอและตำบล(ต่อ)  
 TABLE 3 NUMBER OF ESTABLISHMENTS BY FORM OF ECONOMIC ORGANIZATION, AMPHOE AND TAMBON (CONTD)

อำเภอ/ตำบล	จำนวน สถานประกอบการ Number of establishments	รูปแบบการจัดตั้งทางเศรษฐกิจ Form of economic organization				Amphoc/ Tambon
		สำนักงานเดี่ยว Single unit	สำนักงานใหญ่ Head office	สำนักงานสาขา Branch		
เชียงใหม่	586	586	-	-	-	Chiang Klang
เชียงใหม่	29	29	-	-	-	Chiang Klang
เปือย	142	142	-	-	-	Puea
เชียงใหม่	40	40	-	-	-	Chiang Khan
พระธาตุ	144	144	-	-	-	Phra That
พญาแก้ว	55	55	-	-	-	Phaya Kaeo
พระพุทธบาท	176	176	-	-	-	Phra Phurthabat
นาหมื่น	303	303	-	-	-	Na Mun
นาทะนุง	105	105	-	-	-	Na Thanung
บ่อแก้ว	108	108	-	-	-	Bo Kaeo
เมืองลี	43	43	-	-	-	Mueang Li
ปิงหลวง	47	47	-	-	-	Ping Luang
สันติสุข	671	671	-	-	-	Santi Suk
ดู่พงษ์	167	167	-	-	-	Du Pong
ป่าเลาหลวง	385	385	-	-	-	Pa Lao Luang
พงษ์	119	119	-	-	-	Pong
บ่อเกลือ	352	352	-	-	-	Bo Klua
บ่อเกลือเหนือ	29	29	-	-	-	Bo Klua Nuea
บ่อเกลือใต้	104	104	-	-	-	Bo Klua Tai
ภูฟ้า	150	150	-	-	-	Phu Fa
ดงพญา	69	69	-	-	-	Dong Pa Ya

ตาราง 3 จำนวนสถานประกอบการ จำแนกตามรูปแบบการจัดตั้งทางเศรษฐกิจ อำเภอและตำบล(ต่อ)

TABLE 3 NUMBER OF ESTABLISHMENTS BY FORM OF ECONOMIC ORGANIZATION, AMPHOE AND TAMBON (CONTD)

อำเภอ/ตำบล	จำนวน สถานประกอบการ Number of establishments	รูปแบบการจัดตั้งทางเศรษฐกิจ Form of economic organization			Amphoe/ Tambon
		สำนักงานหน่วย Single unit	สำนักงานใหญ่ Head office	สำนักงานสาขา Branch	
<b>สงขลา</b>	<b>258</b>	<b>258</b>	-	-	<b>Song Khae</b>
นาโหนด	114	114	-	-	Na Rai Luang
ชนแดน	73	73	-	-	Chon Daen
ยอด	71	71	-	-	Yot
<b>กิ่ง อ.อุเพียง</b>	<b>2,436</b>	<b>2,436</b>	-	-	<b>King A.Phu Phiang</b>
ม่วงดีด	290	290	-	-	Muang Tuot
นาบึง	64	64	-	-	Na Pang
น้ำแก่น	174	174	-	-	Nam Kaen
น้ำเกียน	313	313	-	-	Nam Kian
เมืองจัน	572	572	-	-	Mueang Chang
ทำนัว	339	339	-	-	Tha Nao
ฝายแก้ว	684	684	-	-	Fai Kao
<b>เฉลิมพระเกียรติ</b>	<b>243</b>	<b>243</b>	-	-	<b>Chaloem Phrakiat</b>
ห้วยโก๋น	88	88	-	-	Huai Kon
ขุนน้ำ	155	155	-	-	Khun Nan

ที่มา : สำมะโนอุตสาหกรรม พ.ศ. 2550 (ข้อมูลพื้นฐาน : นอกเขตเทศบาล) จังหวัด น่าน สำนักงานสถิติแห่งชาติ กระทรวงเทคโนโลยีสารสนเทศและการสื่อสาร

Source : The 2007 Industrial Census (Basic Information : Non-municipal area), Nan Province, National Statistical Office, Ministry of Information and Communication Technology.

ตาราง 4 จำนวนสถานประกอบการ จำแนกตามสัดส่วนของการร่วมลงทุนหรือถือหุ้นของต่างประเทศ อำเภอและตำบล

TABLE 4 NUMBER OF ESTABLISHMENTS BY PROPORTION OF FOREIGN INVESTMENT OR SHARE HOLDING, AMPHOE AND TAMBON

อำเภอ/ตำบล	จำนวน สถานประกอบการ Number of establishments	ไม่มีต่างประเทศ		สัดส่วนของการร่วมลงทุนหรือถือหุ้น			Amphoe/Tambon
		ร่วมลงทุนหรือถือหุ้น No foreign's investment or share holding	รวม	น้อยกว่า 10%	10 - 50%	มากกว่า 50%	
น่าน	24	23	1	-	-	1 Nan	
เมืองน่าน	18	17	1	-	-	1 Mueang Nan	
ผาสิ่ง	2	2	-	-	-	- Pha Sing	
ไชยสถาน	2	2	-	-	-	- Chai Sathan	
ตุ๊ไต้	14	13	1	-	-	1 Du Tai	
แม่จริม	-	-	-	-	-	- Mae Charim	
บ้านหลวง	-	-	-	-	-	- Ban Luang	
นาน้อย	-	-	-	-	-	- Na Noi	
ปัว	1	1	-	-	-	- Pua	
สถาน	1	1	-	-	-	- Sathan	
ท่าวังผา	1	1	-	-	-	- Tha Wang Pha	
ป่าคา	1	1	-	-	-	- Pa Kha	
เวียงสา	3	3	-	-	-	- Wiang Sa	
กลางเวียง	1	1	-	-	-	- Kiang Wiang	
สัน	1	1	-	-	-	- San	
จอมจันทร์	1	1	-	-	-	- Chom Chan	
ทุ่งช้าง	-	-	-	-	-	- Thung Chang	
เขียงกลาง	-	-	-	-	-	- Chiang Klang	

ตาราง 4 จำนวนสถานประกอบการ จำนวนตามสัดส่วนของการร่วมลงทุนหรือถือหุ้นของต่างประเทศ อำเภอและตำบล(ต่อ)

TABLE 4 NUMBER OF ESTABLISHMENTS BY PROPORTION OF FOREIGN INVESTMENT OR SHARE HOLDING, AMPHOE AND TAMBON (CONTD)

อำเภอ/ตำบล	จำนวน		สัดส่วนของการร่วมลงทุนหรือถือหุ้น			Amphoe/Tambon
	สถานประกอบการ	ไม่มีต่างประเทศ ร่วมลงทุนหรือถือหุ้น	Proportion of foreign investment or share holding			
			รวม	น้อยกว่า 10%	10 – 50%	
Number of establishments	No foreign's investment or share holding					
นาหมื่น	-	-	-	-	-	Na Mun
สันติสุข	-	-	-	-	-	Santi Suk
บ่อเกลือ	-	-	-	-	-	Bo Klua
สองแคว	-	-	-	-	-	Song Khae
กิ่ง อ.อุทัย	1	1	-	-	-	King A.Phu Phiang
ม่วงดี	1	1	-	-	-	Muang Tuet
เฉลิมพระเกียรติ	-	-	-	-	-	Chaloem Phrakiat

หมายเหตุ : เฉพาะสถานประกอบการที่มีรูปแบบการจัดตั้งตามกฎหมายเป็นบริษัทจำกัด และบริษัทจำกัด (มหาชน)

Note : Only establishments which were company limited and public company limited.

ที่มา : สำมะโนอุตสาหกรรม พ.ศ. 2550 (ข้อมูลพื้นฐาน : นอกเขตเทศบาล) จังหวัด น่าน สำนักงานสถิติแห่งชาติ กระทรวงเทคโนโลยีสารสนเทศและการสื่อสาร

Source : The 2007 Industrial Census (Basic Information : Non-municipal area), Nan Province, National Statistical Office, Ministry of Information and Communication Technology.





ตาราง 5 จำนวนสถานประกอบการ จำนวนตามประเทศที่ร่วมลงทุนหรือถือหุ้น จำนวนและตำบล(ต่อ)

TABLE 5 NUMBER OF ESTABLISHMENTS BY THE COUNTRY INVESTMENT OR SHARE HOLDING, AMPHIOE AND TAMBON (CONTD)

จำนวน สถาน ประกอบการ จำนวน/ตำบล	ไม่มีต่างประเทศ		มีต่างประเทศ		ประเทศที่ร่วมลงทุนหรือถือหุ้น The country investment or share holding								
	ร่วมลงทุน หรือถือหุ้น	ร่วมลงทุน หรือถือหุ้น	เกาหลี Korea	ญี่ปุ่น Japan	ไต้หวัน Taiwan	สิงคโปร์ Singapore	จีน China	สหรัฐ อเมริกา USA	ประเทศ ในทวีปยุโรป Country in Europe	ประเทศอื่น ๆ Other Countries	ไม่ตอบ No Answer	Amphoe/Tambon	
	No foreign's investment	With foreign's investment											
นาหมื่น	-	-	-	-	-	-	-	-	-	-	-	-	Na Mun
สันติสุข	-	-	-	-	-	-	-	-	-	-	-	-	Santi Suk
บ่อเกลือ	-	-	-	-	-	-	-	-	-	-	-	-	Bo Klua
สองแคว	-	-	-	-	-	-	-	-	-	-	-	-	Song Khae
กิ่ง อ.อุทัย	1	1	-	-	-	-	-	-	-	-	-	-	King A.Phu Phiang
ม่วงดี	1	1	-	-	-	-	-	-	-	-	-	-	Muang Tuat
เฉลิมพระเกียรติ	-	-	-	-	-	-	-	-	-	-	-	-	Chaloem Phrakiat

หมายเหตุ : เฉพาะสถานประกอบการที่รัฐไปจัดการจัดตั้งตามกฎหมายเป็นบริษัทจำกัด และบริษัทจำกัด (มหาชน)

Note : Only establishments which were company limited and public company limited.

ที่มา : สำมะโนอุตสาหกรรม พ.ศ. 2550 (ข้อมูลพื้นฐาน : นอกเขตเทศบาล) จังหวัด น่าน สำนักงานสถิติแห่งชาติ กระทรวงเทคโนโลยีสารสนเทศและการสื่อสาร

Source : The 2007 Industrial Census (Basic Information : Non-municipal area), Nan Province, National Statistical Office, Ministry of Information and Communication Technology.



ตาราง 6 จำนวนสถานประกอบการ จำแนกตามขนาดของสถานประกอบการ (จำนวนคนทำงาน) อำเภอและตำบล(ต่อ)  
TABLE 6 NUMBER OF ESTABLISHMENTS BY SIZE OF ESTABLISHMENT (NUMBER OF PERSONS ENGAGED), AMPHOE AND TAMBON

อำเภอ/ตำบล	จำนวน สถานประกอบการ Number of establishments	ขนาดของสถานประกอบการ (แห่ง) Size of establishment (establishments)											Amphoe/Tambon			
		1 - 5	6 - 10	11 - 15	16 - 20	21 - 25	26 - 30	31 - 50	51 - 100	101 - 200	201 - 500	501 - 1,000		> 1,000		
		น้อย	828	788	15	6	12	2	1	2	1	1		1	1	-
น้อย	48	41	2	-	5	-	-	-	-	-	-	-	-	-	-	Na Noi
เชียงของ	45	41	1	-	3	-	-	-	-	-	-	-	-	-	-	Chiang Khong
ศรีสะเกษ	429	415	5	2	2	2	1	1	1	1	1	1	-	-	-	Sisa Ket
สถาน	80	79	1	-	-	-	-	-	-	-	-	-	-	-	-	Sathan
สันตะ	101	93	4	3	1	-	-	-	-	-	-	-	-	-	-	Santha
บัวใหญ่	80	77	1	-	1	-	-	1	-	-	-	-	-	-	-	Bua Yai
น้ำตก	45	42	1	1	-	-	1	-	-	-	-	-	-	-	-	Nam Tok
ปี	2,191	2,133	28	7	10	2	1	8	2	2	2	2	-	-	-	Pua
แง	125	113	6	1	4	-	1	-	-	-	-	-	-	-	-	Ngaeang
สถาน	233	230	2	-	-	-	-	1	-	-	-	-	-	-	-	Sathan
ศีลแลง	189	182	1	-	2	-	-	2	-	2	-	-	-	-	-	Sila Laeng
ศีลเพชร	182	180	1	-	-	-	-	-	1	-	-	-	-	-	-	Sila Phet
อวน	272	270	-	2	-	-	-	-	-	-	-	-	-	-	-	Uan
ไชยวัฒนา	76	67	3	2	1	1	-	2	-	-	-	-	-	-	-	Chai Watthana
เจดีย์ชัย	454	443	10	-	1	-	-	-	-	-	-	-	-	-	-	Chedi Chai
ภูคา	80	80	-	-	-	-	-	-	-	-	-	-	-	-	-	Phu Kha
สกาด	36	36	-	-	-	-	-	-	-	-	-	-	-	-	-	Sakat
ป่ากลาง	293	290	1	-	1	-	-	1	-	-	-	-	-	-	-	Pa Klang
วรรณคร	251	242	4	2	1	1	-	1	1	1	-	-	-	-	-	Wan Nakhon
ท่าวัง	3,167	3,119	26	7	5	3	3	2	2	2	2	2	-	-	-	Tha Wang Pha
ริม	288	281	5	-	1	-	-	1	-	-	-	-	-	-	-	Rim
ป่าคา	254	240	8	3	1	2	-	-	-	-	-	-	-	-	-	Pa Kha
ผาดอ	92	91	1	-	-	-	-	-	-	-	-	-	-	-	-	pha To
ยม	258	254	1	1	1	1	-	-	-	-	-	-	-	-	-	Yom
ตาซุ่ม	553	554	1	-	2	-	-	-	-	-	1	-	-	-	-	Tam Chum

ตาราง 6 จำนวนสถานประกอบการ จำนวนตามขนาดของสถานประกอบการ (จำนวนคนทำงาน) อำเภอและตำบล(ต.ป.)  
 TABLE 6 NUMBER OF ESTABLISHMENTS BY SIZE OF ESTABLISHMENT (NUMBER OF PERSONS ENGAGED), AMPHOE AND TAMBON

อำเภอ/ตำบล	จำนวน สถานประกอบการ Number of establishments	ขนาดของสถานประกอบการ (แห่ง) Size of establishment (establishments)											Amphoe/Tambon			
		1 - 5	6 - 10	11 - 15	16 - 20	21 - 25	26 - 30	31 - 50	51 - 100	101 - 200	201 - 500	501 - 1,000		> 1,000		
		ศรีภูมิ	671	662	6	1	1	1	1	1	-	-		-	-	-
จอมพระ	479	473	2	2	-	-	-	-	1	-	-	-	-	-	-	Chom Phra
แสลงทอง	223	221	1	-	-	-	-	-	-	1	-	-	-	-	-	Saen Thong
ผาทอง	44	43	1	-	-	-	-	-	-	-	-	-	-	-	-	Pha Thong
<b>เวียงสา</b>	<b>2,243</b>	<b>2,142</b>	<b>44</b>	<b>18</b>	<b>11</b>	<b>6</b>	<b>6</b>	<b>9</b>	<b>5</b>	<b>1</b>	<b>1</b>	<b>1</b>	<b>1</b>	<b>1</b>	<b>1</b>	Wiang Sa
กลางเวียง	441	410	14	5	5	1	2	3	-	-	-	-	-	-	-	Kiang Wiang
ซึ้ง	82	76	5	1	-	-	-	-	-	-	-	-	-	-	-	Khung
โพนทราย	68	67	-	1	-	-	-	-	-	-	-	-	-	-	-	Lai Nan
ตาซุ่ม	78	76	-	-	-	-	-	2	-	-	-	-	-	-	-	Tan Chum
นาเหล็ก	237	216	13	4	1	2	-	-	1	-	-	-	-	-	-	Na Luang
สำน	174	166	2	-	-	1	1	-	3	1	-	-	-	-	-	San
น้ำมวบ	61	61	-	-	-	-	-	-	-	-	-	-	-	-	-	Niam Muap
น้ำขี้	129	125	1	1	-	-	1	1	-	-	-	-	-	-	-	Nam Pua
ยานหัวนา	55	52	1	1	1	-	-	-	-	-	-	-	-	-	-	Yap Hua Na
บงสนุก	28	28	-	-	-	-	-	-	-	-	-	-	-	-	-	Pong Sanuk
อำนาโสด	186	179	3	1	1	-	-	-	-	-	2	-	-	-	-	Ai Nalai
สำนนาหนองใหม่	41	36	-	2	-	1	1	1	-	-	-	-	-	-	-	San Na Nong Mai
แม่ชะบึง	99	97	1	1	-	-	-	-	-	-	-	-	-	-	-	Mae Kaning
แม่สำคร	192	191	-	-	-	1	-	-	-	-	-	-	-	-	-	Mae Sakorn
จอมจันทร์	195	191	2	1	1	-	-	-	-	-	-	-	-	-	-	Chom Chan
เมืงสา	75	79	9	-	-	-	-	-	1	-	-	-	-	-	-	Mue Sa
ทุ่งศรีทอง	102	99	-	-	2	-	-	-	-	1	-	-	-	-	-	Tung Si Thong

ตาราง 6 จำนวนสถานประกอบการ จำนวนตามขนาดของสถานประกอบการ (จำนวนคนทำงาน) อำเภอและตำบล(ต่อ)

TABLE 6 NUMBER OF ESTABLISHMENTS BY SIZE OF ESTABLISHMENT (NUMBER OF PERSONS ENGAGED), AMPHOE AND TAMBON

อำเภอ/ตำบล	จำนวน สถานประกอบการ Number of establishments	ขนาดของสถานประกอบการ (แห่ง) Size of establishment (establishments)											Amphoe/Tambon			
		1 - 5	6 - 10	11 - 15	16 - 20	21 - 25	26 - 30	31 - 50	51 - 100	101 - 200	201 - 500	501 - 1,000		> 1,000		
		ทุ่งช้าง	276	270	-	-	-	3	-	1	1	1		-	-	-
ปอน	114	109	-	-	2	-	1	1	1	-	-	-	-	-	-	Pon
งอบ	85	85	-	-	-	-	-	-	-	-	-	-	-	-	-	Ngop
และ	59	59	-	-	-	-	-	-	-	-	-	-	-	-	-	Lac
ทุ่งช้าง	18	17	-	-	1	-	-	-	-	-	-	-	-	-	-	Thung Chang
เขียงกลาง	586	564	6	5	5	1	2	2	2	1	-	-	-	-	-	Chiang Klang
เขียงกลาง	29	28	-	-	-	-	1	-	-	-	-	-	-	-	-	Chiang Klang
เปือ	142	136	1	1	3	-	1	-	-	-	-	-	-	-	-	Puea
เขียงคาน	40	38	-	-	1	-	-	-	-	-	-	-	-	-	-	Chiang Khan
พระธาตุ	144	141	1	2	-	-	-	-	-	-	-	-	-	-	-	Phra That
พญาแก้ว	55	55	-	-	-	-	-	-	-	-	-	-	-	-	-	Phaya Kaeo
พระพุทธบาท	176	166	4	2	1	1	-	2	2	-	-	-	-	-	-	Phra Phutthabat
นาหมื่น	303	285	5	5	2	2	1	2	2	1	-	-	-	-	-	Na Minn
นาทะนุง	105	91	4	4	1	2	1	2	2	-	-	-	-	-	-	Na Thannung
ปอแก้ว	108	105	1	-	1	-	-	-	1	1	-	-	-	-	-	Bo Kaeo
เมืองลี	43	42	-	1	-	-	-	-	-	-	-	-	-	-	-	Mueang Li
ปึงหลวง	47	47	-	-	-	-	-	-	-	-	-	-	-	-	-	Ping Luang
สันติสุข	671	667	2	-	-	-	-	-	2	2	-	-	-	-	-	Santi Suk
อุ้มผาง	167	163	2	-	-	-	-	-	2	2	-	-	-	-	-	Du Pong
ป่าสักหลวง	385	385	-	-	-	-	-	-	-	-	-	-	-	-	-	Pa Lak Luang
พญ่า	119	119	-	-	-	-	-	-	-	-	-	-	-	-	-	Phua

ตาราง 6 จำนวนสถานประกอบการ จำนวนตามขนาดของสถานประกอบการ (จำนวนคนทำงาน) อำเภอและตำบล(ตล.)  
TABLE 6 NUMBER OF ESTABLISHMENTS BY SIZE OF ESTABLISHMENT (NUMBER OF PERSONS ENGAGED), AMPHOE AND TAMBON

อำเภอ/ตำบล	จำนวน สถานประกอบการ Number of establishments	ขนาดของสถานประกอบการ (แห่ง) Size of establishment (establishments)											Amphoe/Tambon					
		1 - 5	6 - 10	11 - 15	16 - 20	21 - 25	26 - 30	31 - 50	51 - 100	101 - 200	201 - 500	501 - 1,000		> 1,000				
		บ่อเกลือ	352	349	-	1	1	-	-	1	-	-		-	-	-	-	-
บ่อเกลือเหนือ	29	29	-	-	-	-	-	-	-	-	-	-	-	-	-	-	-	Bo Klua Nuea
บ่อเกลือใต้	104	103	-	-	-	-	-	-	-	-	1	-	-	-	-	-	-	Bo Klua Tai
ภูฟ้า	150	150	-	-	-	-	-	-	-	-	-	-	-	-	-	-	-	Phu Fa
ดงพญา	69	67	-	-	1	1	-	-	-	-	-	-	-	-	-	-	-	Dong Pa Ya
สองแคว	258	256	1	-	-	-	-	-	-	-	1	-	-	-	-	-	-	Song Khae
นาไร่หลวง	114	112	1	-	-	-	-	-	-	-	1	-	-	-	-	-	-	Na Rai Luang
ชนแดน	73	73	-	-	-	-	-	-	-	-	-	-	-	-	-	-	-	Chon Duen
ยอด	71	71	-	-	-	-	-	-	-	-	-	-	-	-	-	-	-	Yot
กิ่ง อัญเชื่อง	2,436	2,394	20	11	11	1	3	1	5	1	1	-	-	-	-	-	-	King A.Phu Phiang
ม่วงดีด	290	283	3	4	-	-	-	-	-	-	-	-	-	-	-	-	-	Muang Tuet
นาปัง	64	63	1	-	-	-	-	-	-	-	-	-	-	-	-	-	-	Na Pang
น้ำแกม	174	170	-	1	1	1	1	1	-	-	-	-	-	-	-	-	-	Nam Kaen
น้ำเกียน	313	312	-	1	1	-	-	-	-	-	-	-	-	-	-	-	-	Nam Kian
เมืองจัง	572	569	-	-	1	-	-	-	-	-	-	2	-	-	-	-	-	Mueang Chang
ท่าข้าว	339	325	8	3	3	-	1	1	2	2	-	-	-	-	-	-	-	Thu Nao
ฝายแก้ว	684	672	8	1	1	-	1	1	1	1	-	-	-	-	-	-	-	Fai Kao
เฉลิมพระเกียรติ	243	240	-	1	1	1	1	1	-	-	-	-	-	-	-	-	-	Chalerm Phrakiat
ห้วยโก๋น	86	86	-	1	1	-	1	-	-	-	-	-	-	-	-	-	-	Huai Kon
ขุนน้ำ	155	154	-	-	-	1	-	-	-	-	-	-	-	-	-	-	-	Khun Nan

ที่มา : สำนักอุตสาหกรรม พ.ศ. 2550 (ข้อมูลพื้นฐาน : บอกระบบ) จังหวัด น่าน สำนักงานสถิติแห่งชาติ กระทรวงเทคโนโลยีสารสนเทศและการสื่อสาร  
Source : The 2007 Industrial Census (Basic Information : Non-municipal area), Nan Province, National Statistical Office, Ministry of Information and Communication Technology.

ตาราง 7 จำนวนคนทำงานในสถานประกอบการ จำนวนตามขนาดของสถานประกอบการ (จำนวนคนทำงาน) อำเภอและตำบล

TABLE 7 NUMBER OF PERSONS ENGAGED IN ESTABLISHMENTS BY SIZE OF ESTABLISHMENT (NUMBER OF PERSONS ENGAGED), AMPHOE AND TAMBON

อำเภอ/ตำบล	จำนวน คนทำงาน Number of persons engaged	ขนาดของสถานประกอบการ (คน) Size of establishment (persons)											Amphoe/Tambon	
		ขนาดของสถานประกอบการ (คน) Size of establishment (persons)												
		1 - 5	6 - 10	11 - 15	16 - 20	21 - 25	26 - 30	31 - 50	51 - 100	101 - 200	201 - 500	501 - 1,000		> 1,000
น่าน	31,029	21,489	1,685	1,211	1,261	714	640	1,651	1,179	776	423	-	-	Nan
เมืองน่าน	6,014	3,965	439	287	194	201	113	181	211	423	-	-	-	Mueang Nan
ป้อ	378	295	-	-	-	45	-	38	-	-	-	-	-	Bo
ผาสิงห์	1,150	828	125	84	33	21	27	32	-	-	-	-	-	Pha Sing
ไชยสถาน	716	379	70	39	40	22	-	-	-	166	-	-	-	Chai Sathan
ถิ่นตอง	109	91	18	-	-	-	-	-	-	-	-	-	-	Thuern Tong
เวียง	422	368	35	-	19	-	-	-	-	-	-	-	-	Rucang
นาซาว	268	199	6	-	16	47	-	-	-	-	-	-	-	Na Sao
ตุ๊ใต้	1,357	417	99	84	86	66	26	111	211	257	-	-	-	Du Tai
กองคาว	306	233	46	27	-	-	-	-	-	-	-	-	-	Kong Khwai
สวก	635	532	20	53	-	-	30	-	-	-	-	-	-	Suak
สะเนิน	673	623	20	-	-	-	30	-	-	-	-	-	-	Sanian
แม่จรม	804	468	71	71	55	-	-	31	-	108	-	-	-	Mae Charim
หนองแดง	181	106	6	-	38	-	-	31	-	-	-	-	-	Nong Daeng
หมอน้อย	218	132	59	27	-	-	-	-	-	-	-	-	-	Mo Mueang
น้ำพาง	117	96	6	15	-	-	-	-	-	-	-	-	-	Nam Phang
น้ำปาย	89	60	-	29	-	-	-	-	-	-	-	-	-	Nam Phai
แม่จรม	199	74	-	-	17	-	-	-	-	108	-	-	-	Mae Charim
บ้านหลวง	1,280	996	24	15	40	50	56	40	59	-	-	-	-	Ban Luang
บ้านฟ้า	381	289	6	-	20	-	26	40	-	-	-	-	-	Ban Fa
ป่าคพลวง	209	144	6	-	-	-	-	-	59	-	-	-	-	Pa Kha Luang
สวด	112	106	6	-	-	-	-	-	-	-	-	-	-	Suat
บ้านฟ้า	578	457	6	15	20	50	30	-	-	-	-	-	-	Ban Pi
น่าน้อย	1,781	1,027	119	90	213	47	30	76	64	115	-	-	-	Na Noi
น่าน้อย	150	49	13	-	88	-	-	-	-	-	-	-	-	Na Noi
เชียงของ	137	71	9	-	57	-	-	-	-	-	-	-	-	Chiang Khong
ศรีสะเกษ	919	553	46	30	33	47	-	31	64	115	-	-	-	Sisa Ket
สแกน	104	98	6	-	-	-	-	-	-	-	-	-	-	Sathan
สันทะ	217	125	29	45	18	-	-	-	-	-	-	-	-	Santha
บัวใหญ่	145	77	6	-	17	-	-	45	-	-	-	-	-	Bua Yai
น้ำตก	109	54	10	15	-	-	30	-	-	-	-	-	-	Nam Tok

ตาราง 7 จำนวนคนทำงานในสถานประกอบการ จำนวนตามขนาดของสถานประกอบการ (จำนวนคนทำงาน) อำเภอและตำบล(ต่อ)  
 TABLE 7 NUMBER OF PERSONS ENGAGED IN ESTABLISHMENTS BY SIZE OF ESTABLISHMENT (NUMBER OF PERSONS ENGAGED), AMPHIOE AND TAMBON

ปี	อำเภอ/ตำบล	จำนวน คนทำงาน Number of persons engaged	ขนาดของสถานประกอบการ (คน) Size of establishment (persons)												Amphoe/Tambon	
			1 - 5 6 - 10 11 - 15 16 - 20 21 - 25 26 - 30 31 - 50 51 - 100 101 - 200 201 - 500 501 - 1,000 > 1,000													
			1 - 5	6 - 10	11 - 15	16 - 20	21 - 25	26 - 30	31 - 50	51 - 100	101 - 200	201 - 500	501 - 1,000	> 1,000		
	แฉ่ง	3,643	2,593	208	102	197	50	30	301	162	-	-	-	-	-	Pua
	แฉ่ง	335	162	51	12	80	-	30	-	-	-	-	-	-	-	Ngang
	สถาน	338	290	16	-	-	-	32	-	-	-	-	-	-	-	Sathan
	ศิลาแลง	503	209	8	-	40	-	84	162	-	-	-	-	-	-	Sila Laeng
	ศิลาเพชร	268	222	6	-	-	-	40	-	-	-	-	-	-	-	Sila Phet
	อวน	326	296	-	30	-	-	-	-	-	-	-	-	-	-	Uan
	ไชยวัฒนา	259	89	25	30	20	25	70	-	-	-	-	-	-	-	Chai Watthana
	เจดีย์ชัย	573	492	64	-	17	-	-	-	-	-	-	-	-	-	Chedi Chai
	ภูคา	107	107	-	-	-	-	-	-	-	-	-	-	-	-	Phu Kha
	สากต	56	56	-	-	-	-	-	-	-	-	-	-	-	-	Sakat
	ป่ากลาง	433	367	6	-	20	-	40	-	-	-	-	-	-	-	Pa Klang
	วนคร	445	303	32	30	20	25	35	-	-	-	-	-	-	-	Wora Nakhon
	ท่าวังผา	4,295	3,545	215	91	94	69	90	67	124	-	-	-	-	-	Tha Wang Pha
	ริม	472	370	47	-	20	-	35	-	-	-	-	-	-	-	Rim
	ป่าคา	498	330	65	42	17	44	-	-	-	-	-	-	-	-	Pa Kha
	ผดอ	124	114	10	-	-	-	-	-	-	-	-	-	-	-	pha To
	ยม	342	279	6	12	20	25	-	-	-	-	-	-	-	-	Yom
	ตาลชุม	1,004	887	10	-	37	-	-	-	70	-	-	-	-	-	Tan Chum
	ศรีภูมิ	873	753	46	12	-	-	30	32	-	-	-	-	-	-	Si Phum
	จอมพระ	611	487	15	25	-	-	30	-	54	-	-	-	-	-	Chom Phra
	แสนทอง	297	257	10	-	-	-	30	-	-	-	-	-	-	-	Saen Thong
	ผาทอง	74	68	6	-	-	-	-	-	-	-	-	-	-	-	Pha Thong
	เวียงสา	5,096	2,937	354	247	220	136	172	356	337	130	207	207	-	-	Wiang Sa
	กลางเวียง	1,342	651	122	70	100	25	56	111	-	-	-	-	-	-	Kiang Wiang
	วัง	141	96	32	13	-	-	-	-	-	-	-	-	-	-	Khung
	โพน่าน	85	70	-	15	-	-	-	-	-	-	-	-	-	-	Lai Nan
	ตาลชุม	211	126	-	-	-	-	85	-	-	-	-	-	-	-	Tan Chum
	นาเหล็ก	638	329	102	53	20	42	-	-	92	-	-	-	-	-	Na Luang
	สัน	602	213	19	-	-	25	27	-	188	130	-	-	-	-	San



ตาราง 7 จำนวนคนทำงานในสถานประกอบการ จำแนกตามขนาดของสถานประกอบการ (จำนวนคนทำงาน) อำเภอและตำบล(ต่อ)

TABLE 7 NUMBER OF PERSONS ENGAGED IN ESTABLISHMENTS BY SIZE OF ESTABLISHMENT (NUMBER OF PERSONS ENGAGED), AMPHOE AND TAMBON

อำเภอ/ตำบล	ขนาดของสถานประกอบการ (คน) Size of establishment (persons)													Amphoe/Tambon
	จำนวน													
	1 - 5	6 - 10	11 - 15	16 - 20	21 - 25	26 - 30	31 - 50	51 - 100	101 - 200	201 - 500	501 - 1,000	> 1,000		
คนทำงาน Number of persons engaged														
บ้านนา	65	-	-	-	-	-	-	-	-	-	-	-	-	Nam Muap
บ้านบัว	255	7	15	-	-	29	32	-	-	-	-	-	-	Nam Pua
ขามพูนท	114	10	15	20	-	-	-	-	-	-	-	-	-	Yap Hua Na
ป่าสัก	39	-	-	-	-	-	-	-	-	-	-	-	-	Pong Sanuk
อำเภอไชย	422	24	15	20	-	-	95	-	-	-	-	-	-	Ai Nalai
สามพันongeใหม่	155	44	26	-	22	30	33	-	-	-	-	-	-	San Na Nong Mai
แม่ะนิง	140	116	14	-	-	-	-	-	-	-	-	-	-	Mae Kaning
แม่สาร	237	215	-	-	22	-	-	-	-	-	-	-	-	Mae Sakorn
จอมจันทร์	273	230	12	20	-	-	-	-	-	-	-	-	-	Chom Chan
แม่ส่า	173	100	16	-	-	-	-	57	-	-	-	-	-	Mae Sa
ทุ่งศรีทอง	204	134	-	-	40	30	-	-	-	-	-	-	-	Tung Si Thong
ทุ่งช้าง	541	357	-	58	-	30	36	60	-	-	-	-	-	Thung Chang
ปอน	306	140	-	40	-	30	36	60	-	-	-	-	-	Pon
งอบ	117	117	-	-	-	-	-	-	-	-	-	-	-	Ngop
และ	73	73	-	-	-	-	-	-	-	-	-	-	-	Lae
ทุ่งช้าง	45	27	-	18	-	-	-	-	-	-	-	-	-	Thung Chang
เชียงกลาง	1,332	737	47	75	100	25	72	-	216	-	-	-	-	Chiang Klang
เชียงกลาง	78	48	-	-	-	30	-	-	-	-	-	-	-	Chiang Klang
เปือ	292	181	6	15	60	30	-	-	-	-	-	-	-	Puea
เชียงคาน	276	40	-	20	-	-	-	-	216	-	-	-	-	Chiang Khan
พระธาตุ	225	185	10	30	-	-	-	-	-	-	-	-	-	Phra That
พญาแก้ว	68	68	-	-	-	-	-	-	-	-	-	-	-	Phaya Kao
พระพุทธบาท	393	215	31	30	20	-	72	-	-	-	-	-	-	Phra Phutthabat
นาฝั้น	817	415	44	71	38	47	100	72	-	-	-	-	-	Na Mun
นาคะมุง	414	125	36	56	20	47	100	-	-	-	-	-	-	Na Thanung
บ่อนแก้ว	258	160	8	18	-	-	-	72	-	-	-	-	-	Bo Kao
เมืองลิ	85	70	-	15	-	-	-	-	-	-	-	-	-	Mueang Li
ปึงหลวง	60	60	-	-	-	-	-	-	-	-	-	-	-	Ping Luang
สันติสุข	887	783	15	-	-	-	89	-	-	-	-	-	-	Santi Suk

ตาราง 7 จำนวนคนทำงานในสถานประกอบการ จำนวนคนของสถานประกอบการ (จำนวนคนทำงาน) อำเภอและตำบล(ต่อ)  
 TABLE 7 NUMBER OF PERSONS ENGAGED IN ESTABLISHMENTS BY SIZE OF ESTABLISHMENT (NUMBER OF PERSONS ENGAGED), AMPHOE AND TAMBON

อำเภอ/ตำบล	จำนวน คนทำงาน Number of persons engaged	ขนาดของสถานประกอบการ (คน) Size of establishment (persons)											Amphoe/Tambon				
		1 - 5	6 - 10	11 - 15	16 - 20	21 - 25	26 - 30	31 - 50	51 - 100	101 - 200	201 - 500	501 - 1,000		> 1,000			
ตู้พงษ์	311	207	15	-	-	-	-	-	-	-	-	-	-	-	-	-	Du Pong
ป่าเลาหลวง	437	437	-	-	-	-	-	-	-	-	-	-	-	-	-	-	Pa Lao Luang
พงษ์	139	139	-	-	-	-	-	-	-	-	-	-	-	-	-	-	Pong
บ่อเกลือ	470	391	-	11	20	-	-	-	-	-	-	-	-	-	-	-	Bo Klua
บ่อเกลือเหนือ	35	35	-	-	-	-	-	-	-	-	-	-	-	-	-	-	Bo Klua Nuea
บ่อเกลือใต้	157	109	-	-	-	-	-	-	-	-	-	-	-	-	-	-	Bo Klua Tai
ภูฟ้า	175	175	-	-	-	-	-	-	-	-	-	-	-	-	-	-	Phu Fa
ดงพญา	103	72	-	11	20	-	-	-	-	-	-	-	-	-	-	-	Dong Pa Ya
สองแคว	379	337	7	-	-	-	-	-	-	-	-	-	-	-	-	-	Song Khae
นาไร่หลวง	185	143	7	-	-	-	-	-	-	-	-	-	-	-	-	-	Na Rai Luang
ชนแดน	98	98	-	-	-	-	-	-	-	-	-	-	-	-	-	-	Chon Daen
ยอด	96	96	-	-	-	-	-	-	-	-	-	-	-	-	-	-	Yot
กิ่ง อ.ภูเพียง	3,329	2,630	142	136	16	67	29	219	90	-	-	-	-	-	-	-	King A.Phu Phiang
ม่วงดี	386	310	24	52	-	-	-	-	-	-	-	-	-	-	-	-	Muang Tuet
นาบึง	77	70	7	-	-	-	-	-	-	-	-	-	-	-	-	-	Na Pang
น้ำแกม	263	184	-	12	16	22	29	-	-	-	-	-	-	-	-	-	Nam Kaen
น้ำเคียน	327	316	-	11	-	-	-	-	-	-	-	-	-	-	-	-	Nam Kian
เมืองจัน	685	574	-	11	-	-	-	-	-	-	-	-	-	-	-	-	Mueang Chang
ท่าบั่ว	530	347	55	35	-	-	-	-	-	-	-	-	-	-	-	-	Tha Nao
ฝายแก้ว	1,061	829	56	15	21	22	22	50	90	-	-	-	-	-	-	-	Fai Kao
เฉลิมพระเกียรติ	361	308	-	15	16	22	-	-	-	-	-	-	-	-	-	-	Chalerm Phrakiat
ห้วยโก๋น	143	106	-	15	22	-	-	-	-	-	-	-	-	-	-	-	Huai Kon
ขุนน้ำ	218	202	-	-	-	-	-	-	-	-	-	-	-	-	-	-	Khun Nan

ที่มา : สำมะโนอุตสาหกรรม พ.ศ. 2550 (ข้อมูลพื้นฐาน : นอกเขตเทศบาล) จังหวัด น่าน สำนักงานสถิติแห่งชาติ กระทรวงเทคโนโลยีสารสนเทศและการสื่อสาร

Source : The 2007 Industrial Census (Basic Information : Non-municipal area), Nan Province, National Statistical Office, Ministry of Information and Communication Technology.





ตาราง 8 จำนวนสถานประกอบการ จำแนกตามขนาดของสถานประกอบการ (จำนวนลูกจ้าง) อำเภอและตำบล(ต่อ)  
TABLE 8 NUMBER OF ESTABLISHMENTS BY SIZE OF ESTABLISHMENT (NUMBER OF EMPLOYEES), AMPHOE AND TAMBON (CONT'D)

อำเภอ/ตำบล	จำนวน											Amphoe/Tambon		
	ขนาดของสถานประกอบการ (แห่ง) Size of establishment (establishments)													
	สถานประกอบการ Number of establishments	≤ 5	6 - 10	11 - 15	16 - 20	21 - 25	26 - 30	31 - 50	51 - 100	101 - 200	201 - 500		501 - 1,000	> 1,000
ขาหัวนา	55	55	-	-	-	-	-	-	-	-	-	-	-	Yap Hua Na
ปงสนุก	28	28	-	-	-	-	-	-	-	-	-	-	-	Pong Sanuk
อำเภอลาย	186	184	1	1	-	-	-	-	-	-	-	-	-	Ai Lalai
สันนาหนองใหม่	41	41	-	-	-	-	-	-	-	-	-	-	-	San Na Nong Mai
แม่ชะมิง	99	98	1	-	-	-	-	-	-	-	-	-	-	Mae Kaming
แม่สาคร	192	192	-	-	-	-	-	-	-	-	-	-	-	Mae Sakorn
จอมจันทร์	195	194	1	-	-	-	-	-	-	-	-	-	-	Chom Chan
แม่สา	75	75	-	-	-	-	-	-	-	-	-	-	-	Mae Sa
ทุ่งศรีทอง	102	102	-	-	-	-	-	-	-	-	-	-	-	Tung Si Thong
ทุ่งช้าง	276	273	-	-	1	1	1	1	-	-	-	-	-	Thung Chang
ปอน	114	111	-	-	1	1	1	-	-	-	-	-	-	Pon
งอบ	85	85	-	-	-	-	-	-	-	-	-	-	-	Ngop
และ	59	59	-	-	-	-	-	-	-	-	-	-	-	Lae
ทุ่งช้าง	18	18	-	-	-	-	-	-	-	-	-	-	-	Thung Chang
เชียงกลาง	586	583	2	1	-	-	-	-	-	-	-	-	-	Chiang Klang
เชียงกลาง	29	29	-	-	-	-	-	-	-	-	-	-	-	Chiang Klang
เปือ	142	142	-	-	-	-	-	-	-	-	-	-	-	Puea
เชียงคาน	40	40	-	-	-	-	-	-	-	-	-	-	-	Chiang Khan
พระธาตุ	144	144	-	-	-	-	-	-	-	-	-	-	-	Phra That
พญาแก้ว	55	55	-	-	-	-	-	-	-	-	-	-	-	Phaya Kaeo
พระพุทธบาท	176	173	2	1	-	-	-	-	-	-	-	-	-	Phra Phuthabat
นาหมื่น	303	301	-	-	1	-	-	-	1	-	-	-	-	Na Mun
นาทุ้ง	105	105	-	-	-	-	-	-	-	-	-	-	-	Na Thanung
บ่อแก้ว	108	106	-	-	1	-	-	-	1	-	-	-	-	Bo Kaeo
เมืองสี	43	43	-	-	-	-	-	-	-	-	-	-	-	Mueang Si
ปึงหลวง	47	47	-	-	-	-	-	-	-	-	-	-	-	Ping Luang
สันติสุข	671	668	1	-	-	-	-	-	-	-	-	-	-	Santi Suk
ตู้พงษ์	167	164	1	-	-	-	-	-	2	-	-	-	-	Du Pong
ป่าเลาหลวง	385	385	-	-	-	-	-	-	-	-	-	-	-	Pa Lao Luang
พงษ์	119	119	-	-	-	-	-	-	-	-	-	-	-	Pong

ตาราง 8 จำนวนสถานประกอบการ จำแนกตามขนาดของสถานประกอบการ (จำนวนลูกจ้าง) อำเภอและตำบล(ต่อ)  
TABLE 8 NUMBER OF ESTABLISHMENTS BY SIZE OF ESTABLISHMENT (NUMBER OF EMPLOYEES), AMPHIOE AND TAMBON (CONTD)

อำเภอ/ตำบล	จำนวน สถานประกอบการ Number of establishments	ขนาดของสถานประกอบการ (แห่ง) Size of establishment (establishments)											Amphoe/Tambon				
		≤ 5	6 - 10	11-15	16 - 20	21 - 25	26 - 30	31 - 50	51 - 100	101 - 200	201 - 500	501 - 1,000		> 1,000			
บ่อเกลือ	352	350	1	-	-	-	-	-	-	-	-	-	-	-	-	-	Bo Klua
บ่อเกลือเหนือ	29	29	-	-	-	-	-	-	-	-	-	-	-	-	-	-	Bo Klua Nuea
บ่อเกลือใต้	104	103	-	-	-	-	-	1	-	-	-	-	-	-	-	-	Bo Klua Tai
ภูฟ้า	150	150	-	-	-	-	-	-	-	-	-	-	-	-	-	-	Phu Fa
ดงพญา	69	68	1	-	-	-	-	-	-	-	-	-	-	-	-	-	Dong Pa Ya
สองแคว	258	257	-	-	-	-	-	-	-	-	1	-	-	-	-	-	Song Khae
นาไร่หลวง	114	113	-	-	-	-	-	-	-	-	1	-	-	-	-	-	Na Rai Luang
ชนแดน	73	73	-	-	-	-	-	-	-	-	-	-	-	-	-	-	Chon Dien
ยอด	71	71	-	-	-	-	-	-	-	-	-	-	-	-	-	-	Yot
กิ่ง อ.ภูเพียง	2,436	2,420	10	4	2	-	-	-	-	-	-	-	-	-	-	-	King A.Phu Phiang
ม่วงดีด	290	285	3	2	-	-	-	-	-	-	-	-	-	-	-	-	Muang Tuet
นาปัง	64	63	1	-	-	-	-	-	-	-	-	-	-	-	-	-	Na Pang
น้ำแก่น	174	171	1	1	1	-	-	-	-	-	-	-	-	-	-	-	Nam Kaen
น้ำเกอมน	313	313	-	-	-	-	-	-	-	-	-	-	-	-	-	-	Nam Kian
เมืองจัง	572	572	-	-	-	-	-	-	-	-	-	-	-	-	-	-	Mueang Chung
ท่าม่วง	339	333	5	1	-	-	-	-	-	-	-	-	-	-	-	-	Tha Mueang
ฝายแก้ว	684	683	-	-	-	1	-	-	-	-	-	-	-	-	-	-	Fai Kao
เฉลิมพระเกียรติ	243	242	-	-	-	-	-	1	-	-	-	-	-	-	-	-	Chaloem Phrakiat
ห้วยโก๋น	88	87	-	-	-	-	-	1	-	-	-	-	-	-	-	-	Huai Kon
ขุนน้ำ	155	155	-	-	-	-	-	-	-	-	-	-	-	-	-	-	Khun Nam

ที่มา : สำนักอุตสาหกรรม พ.ศ. 2550 (ข้อมูลพื้นฐาน : นอกเขตเทศบาล) จังหวัด น่าน สำนักงานสถิติแห่งชาติ กระทรวงเทคโนโลยีสารสนเทศและการสื่อสาร

Source : The 2007 Industrial Census (Basic Information : Non-municipal area), Nan Province, National Statistical Office, Ministry of Information and Communication Technology.

ตาราง 9 จำนวนลูกจ้างในสถานประกอบการ จำแนกตามขนาดของสถานประกอบการ (จำนวนลูกจ้าง) อำเภอและตำบล

TABLE 9 NUMBER OF EMPLOYEES IN ESTABLISHMENTS BY SIZE OF ESTABLISHMENT (NUMBER OF EMPLOYEES), AMPHOE AND TAMBON

อำเภอ/ตำบล	จำนวน ลูกจ้าง Number of employees	ขนาดของสถานประกอบการ (คน) Size of establishment (persons)											Amphoe/Tambon	
		≤ 5	6 - 10	11 - 15	16 - 20	21 - 25	26 - 30	31 - 50	51 - 100	101 - 200	201 - 500	501 - 1,000		> 1,000
บ้าน	4,868	1,440	776	358	335	138	222	459	395	538	207	-	-	Nan
เมืองน่าน	2,006	463	347	172	131	68	84	108	210	423	-	-	-	Mueang Nan
บัว	5	5	-	-	-	-	-	-	-	-	-	-	-	Bo
ศาลิงห์	370	110	117	67	20	25	-	31	-	-	-	-	-	Pha Sing
ไชยสถาน	362	85	59	13	39	-	-	-	-	166	-	-	-	Chai Sathun
ดิมตอง	29	23	6	-	-	-	-	-	-	-	-	-	-	Thuem Tong
เรือง	25	17	8	-	-	-	-	-	-	-	-	-	-	Rueang
นขาหว	10	10	-	-	-	-	-	-	-	-	-	-	-	N4 Sao
สุई	976	97	100	64	72	43	56	77	210	257	-	-	-	Du Tai
กองคาวาย	101	72	16	13	-	-	-	-	-	-	-	-	-	Kong Khwai
สวก	66	28	23	15	-	-	-	-	-	-	-	-	-	Suak
สะเนือน	62	16	18	-	-	-	28	-	-	-	-	-	-	Sanian
แม่งริม	42	29	-	13	-	-	-	-	-	-	-	-	-	Mae Charim
หนองแดง	11	11	-	-	-	-	-	-	-	-	-	-	-	Nong Daeng
หนองเือง	4	4	-	-	-	-	-	-	-	-	-	-	-	Mo Mueang
น้ำพาง	9	9	-	-	-	-	-	-	-	-	-	-	-	Nam Phang
น้ำปาย	15	2	-	13	-	-	-	-	-	-	-	-	-	Nam Phai
แม่งริม	3	3	-	-	-	-	-	-	-	-	-	-	-	Mae Charim
บ้านหลวง	199	54	-	-	20	-	26	40	59	-	-	-	-	Ban Luang
บ้านฟ้า	107	21	-	-	20	-	26	40	-	-	-	-	-	Ban Fa
ป่าคาวง	71	12	-	-	-	-	-	-	59	-	-	-	-	Pa Kha Luang
สาด	5	5	-	-	-	-	-	-	-	-	-	-	-	Suat
บ้านพี	16	16	-	-	-	-	-	-	-	-	-	-	-	Ban Pi
น่านอ	306	113	18	43	17	-	-	-	-	115	-	-	-	Na Noi
น่านอ	7	7	-	-	-	-	-	-	-	-	-	-	-	Na Noi
เข็ชอง	41	24	-	-	17	-	-	-	-	-	-	-	-	Chiang Khong
ศรีสะเกษ	230	63	9	43	-	-	-	-	-	115	-	-	-	Sisa Ket
สถาน	6	6	-	-	-	-	-	-	-	-	-	-	-	Sathun
สันตะ	14	5	9	-	-	-	-	-	-	-	-	-	-	Santhu
บัวใหญ่	5	5	-	-	-	-	-	-	-	-	-	-	-	Bua Yai
น้ำต	3	3	-	-	-	-	-	-	-	-	-	-	-	Nam Tok





ตาราง 9 จำนวนผู้จ้างในสถานประกอบการ จำนวนตามขนาดของสถานประกอบการ (จำนวนผู้จ้าง) อำเภอและตำบล(ตบ)  
 TABLE 9 NUMBER OF EMPLOYEES IN ESTABLISHMENTS BY SIZE OF ESTABLISHMENT (NUMBER OF EMPLOYEES), AMPHOE AND TAMBON (CONTD)

อำเภอ/ตำบล	จำนวน ผู้จ้าง Number of employees	ขนาดของสถานประกอบการ (คน) Size of establishment (persons)											Amphoe/Tambon			
		≤ 5	6 - 10	11 - 15	16 - 20	21 - 25	26 - 30	31 - 50	51 - 100	101 - 200	201 - 500	501 - 1,000		> 1,000		
		ชายพวน	-	-	-	-	-	-	-	-	-	-		-	-	-
ปงสนุก	-	-	-	-	-	-	-	-	-	-	-	-	-	-	-	Pong Sanuk
อำเภอลาย	52	28	6	18	-	-	-	-	-	-	-	-	-	-	-	Ai Lalai
สำนักงานทองไหม	-	-	-	-	-	-	-	-	-	-	-	-	-	-	-	San Na Nong Mai
แม่ละมิง	12	2	10	-	-	-	-	-	-	-	-	-	-	-	-	Mae Kaming
แม่สคร	-	-	-	-	-	-	-	-	-	-	-	-	-	-	-	Mae Sukom
จอมรินทร์	26	16	10	-	-	-	-	-	-	-	-	-	-	-	-	Chom Chan
แม่สา	7	7	-	-	-	-	-	-	-	-	-	-	-	-	-	Mae Sa
ทุ่งศรีทอง	8	8	-	-	-	-	-	-	-	-	-	-	-	-	-	Tung Si Thong
ทุ่งช้าง	89	3	-	20	20	30	36	-	-	-	-	-	-	-	-	Thung Chang
ปอน	88	2	-	20	30	-	-	-	-	-	-	-	-	-	-	Pon
งอบ	1	1	-	-	-	-	-	-	-	-	-	-	-	-	-	Ngop
และ	-	-	-	-	-	-	-	-	-	-	-	-	-	-	-	Lae
ทุ่งช้าง	-	-	-	-	-	-	-	-	-	-	-	-	-	-	-	Thung Chang
เชียงกลาง	71	42	14	15	-	-	-	-	-	-	-	-	-	-	-	Chiang Klang
เชียงกลาง	4	4	-	-	-	-	-	-	-	-	-	-	-	-	-	Chiang Klang
เปือ	13	13	-	-	-	-	-	-	-	-	-	-	-	-	-	Puea
เชียงคาน	2	2	-	-	-	-	-	-	-	-	-	-	-	-	-	Chiang Khan
พระธาตุ	2	2	-	-	-	-	-	-	-	-	-	-	-	-	-	Phra That
พญาแก้ว	-	-	-	-	-	-	-	-	-	-	-	-	-	-	-	Phaya Kaeo
พระพุทธบาท	50	21	14	15	-	-	-	-	-	-	-	-	-	-	-	Phra Phuthabhat
นาหมื่น	108	20	-	16	-	-	-	72	-	-	-	-	-	-	-	Na Mun
นาทะนุง	6	6	-	-	-	-	-	-	-	-	-	-	-	-	-	Na Thanung
บ่อแก้ว	99	11	-	16	-	-	-	72	-	-	-	-	-	-	-	Bo Kaeo
เมืองลี	2	2	-	-	-	-	-	-	-	-	-	-	-	-	-	Mueang Li
ปิงหลวง	1	1	-	-	-	-	-	-	-	-	-	-	-	-	-	Ping Luang
สันติสุข	118	24	6	-	-	-	88	-	-	-	-	-	-	-	-	Santi Suk
อุพงษ์	108	14	6	-	-	-	88	-	-	-	-	-	-	-	-	Du Pong
ป่าเลาหลวง	10	10	-	-	-	-	-	-	-	-	-	-	-	-	-	Pa Lao Luang
พงษ์	-	-	-	-	-	-	-	-	-	-	-	-	-	-	-	Pong

ตาราง 9 จำนวนลูกจ้างในสถานประกอบการ จำนวนตามขนาดของสถานประกอบการ (จำนวนลูกจ้าง) อำเภอและตำบล(ต่อ)  
 TABLE 9 NUMBER OF EMPLOYEES IN ESTABLISHMENTS BY SIZE OF ESTABLISHMENT (NUMBER OF EMPLOYEES), AMPHOE AND TAMBON (CONTD)

อำเภอ/ตำบล	จำนวน ลูกจ้าง Number of employees	ขนาดของสถานประกอบการ (คน) Size of establishment (persons)											Amphoe/Tambon				
		≤ 5	6 - 10	11 - 15	16 - 20	21 - 25	26 - 30	31 - 50	51 - 100	101 - 200	201 - 500	501 - 1,000		> 1,000			
บ่อเกลือ	58	-	10	-	-	-	-	-	-	-	-	-	-	-	-	-	Bo Klua
บ่อเกลือเหนือ	-	-	-	-	-	-	-	-	-	-	-	48	-	-	-	-	Bo Klua Nuea
บ่อเกลือใต้	48	-	-	-	-	-	-	-	-	-	-	48	-	-	-	-	Bo Klua Tai
ภูฟ้า	-	-	-	-	-	-	-	-	-	-	-	-	-	-	-	-	Phu Fa
ดงพญา	10	-	10	-	-	-	-	-	-	-	-	-	-	-	-	-	Dong Pa Ya
สองแคว	38	3	-	-	-	-	-	-	-	-	-	35	-	-	-	-	Song Khae
นาไร่หลวง	38	3	-	-	-	-	-	-	-	-	-	35	-	-	-	-	Na Rai Luang
ชนแดน	-	-	-	-	-	-	-	-	-	-	-	-	-	-	-	-	Chon Daen
ยอด	-	-	-	-	-	-	-	-	-	-	-	-	-	-	-	-	Yot
กิ่ง อู่ผึ้ง	320	156	73	51	40	-	-	-	-	-	-	-	-	-	-	-	King A.Phu Phiang
ม่วงสัค	65	14	26	25	-	-	-	-	-	-	-	-	-	-	-	-	Muang Tuat
นาปัง	10	4	6	-	-	-	-	-	-	-	-	-	-	-	-	-	Na Pang
น้ำแก่น	53	8	10	15	20	-	-	-	-	-	-	-	-	-	-	-	Nam Kaen
น้ำเกี๋ยน	-	-	-	-	-	-	-	-	-	-	-	-	-	-	-	-	Nam Kian
เมืองจัง	1	1	-	-	-	-	-	-	-	-	-	-	-	-	-	-	Mueang Chang
ท่าม่วง	61	19	31	11	-	-	-	-	-	-	-	-	-	-	-	-	Thu Nao
ฝายแก้ว	130	110	-	-	20	-	-	-	-	-	-	-	-	-	-	-	Fai Kao
เฉลิมพระเกียรติ	26	4	-	-	-	-	-	-	22	-	-	-	-	-	-	-	Chaloem Phrakiat
ห้วยโก๋น	25	3	-	-	-	-	-	-	22	-	-	-	-	-	-	-	Huai Kon
ขุนน้ำ	1	1	-	-	-	-	-	-	-	-	-	-	-	-	-	-	Khun Nan

ที่มา : สำมะโนอุตสาหกรรม พ.ศ. 2550 (ข้อมูลพื้นฐาน : นอกเขตเทศบาล) จังหวัด น่าน สำนักงานสถิติแห่งชาติ กระทรวงเทคโนโลยีสารสนเทศและการสื่อสาร

Source : The 2007 Industrial Census (Basic Information : Non-municipal area), Nan Province, National Statistical Office, Ministry of Information and Communication Technology.

ตาราง 10 จำนวนสถานประกอบการ จำนวนตามรูปแบบการจัดตั้งตามกฎหมาย และกิจกรรมทางเศรษฐกิจ

TABLE 10 NUMBER OF ESTABLISHMENTS BY FORM OF LEGAL ORGANIZATION AND ECONOMIC ACTIVITY

กิจกรรมทางเศรษฐกิจ	รูปแบบการจัดตั้งตามกฎหมาย								Form of legal organization	อื่น ๆ Others	Economic activity
	จำนวน สถานประกอบการ Number of establishments	ส่วนบุคคล Individual proprietor	หุ้นส่วนจำกัด หุ้นส่วนสามัญ นิติบุคคล Juristic partnership	บริษัทจำกัด บริษัทจำกัด (มหาชน) Company limited, Public company limited	ส่วนราชการ รัฐวิสาหกิจ Government, State-enterprises	สหกรณ์ Cooperatives	Form of legal organization				
							24	11			
น่าน	17,952	17,551	56	24	11	41	269	Nan			
การขาย การบำรุงรักษา และการซ่อมแซมยานยนต์ และรถจักรยานยนต์ รวมทั้งการขายปลีกน้ำมันเชื้อเพลิงรถยนต์	-	-	-	-	-	-	-	-	-	- Sale, maintenance and repair of motor vehicles	
การขายส่ง และการค้าเพื่อค้าขายหน้า ยกเว้นยานยนต์ และรถจักรยานยนต์	735	706	19	5	-	3	2	-	3	2 and motorcycles; retail sale of automotive fuel	
การขายปลีก ยกเว้นยานยนต์ และรถจักรยานยนต์ รวมทั้งการซ่อมแซม ของใช้ส่วนบุคคล และของใช้ในครัวเรือน	164	152	6	4	-	1	1	-	1	Wholesale trade and commission trade, except of motor vehicles and motorcycles	
โรงแรมและภัตตาคาร	3,864	3,815	2	3	-	21	23	-	23	Retail trade, except of motor vehicles and motorcycles; repair of personal and household goods	
กิจกรรมด้านอสังหาริมทรัพย์	687	684	-	2	-	-	1	-	1	Hotels and restaurants	
กิจกรรมด้านคอมพิวเตอร์ และกิจกรรมที่เกี่ยวข้อง การให้เข้าเครื่องจักรและเครื่องอุปกรณ์ โดยไม่มีผู้ควบคุมฯ การวิจัยและการพัฒนา และกิจการด้านธุรกิจอื่น ๆ	80	80	-	-	-	-	-	-	-	Realestate activities	
กิจกรรมนันทนาการและการบริการอื่น ๆ	10	9	1	-	-	-	-	-	-	Computer and related activities	
การผลิต	-	-	-	-	-	-	-	-	-	Ringing of machinery and equipment without operator etc; research and development and other business activities	
การก่อสร้าง	134	133	-	-	1	-	-	-	-	2 Recreational and other service activities	
การขนส่งทางบก การเก็บสินค้าและสถานที่เก็บสินค้า	473	471	-	-	-	-	-	-	-	240 Manufacturing	
ตัวแทนธุรกิจการท่องเที่ยวและการโทรคมนาคม	10,979	10,708	6	9	-	16	-	-	-	Construction	
กิจกรรมด้านโรงพยาบาล	211	190	21	-	-	-	-	-	-	Other land transport, storage and warehousing, activities of travel agencies and telecommunications	
	607	603	1	1	2	-	-	-	-	Hospital activities	
	8	-	-	-	8	-	-	-	-		

ที่มา : สำนักอุตสาหกรรมการผลิต พ.ศ. 2550 (ข้อมูลพื้นฐาน : นอกเขตเทศบาล) จังหวัด น่าน สำนักงานสถิติแห่งชาติ กระทรวงเทคโนโลยีสารสนเทศและการสื่อสาร

Source : The 2007 Industrial Census (Basic Information : Non-municipal area), Nan Province, National Statistical Office, Ministry of Information and Communication Technology.

ตาราง 11 จำนวนสถานประกอบการ จำแนกตามรูปแบบการจัดตั้งทางเศรษฐกิจ และกิจกรรมทางเศรษฐกิจ

TABLE 11 NUMBER OF ESTABLISHMENTS BY FORM OF ECONOMIC ORGANIZATION AND ECONOMIC ACTIVITY

กิจกรรมทางเศรษฐกิจ	จำนวน สถานประกอบการ Number of establishments	รูปแบบการจัดตั้งทางเศรษฐกิจ Form of economic organization			Economic activity
		สำนักงานแห่งเดียว Single unit	สำนักงานใหญ่ Head office	สำนักงานสาขา Branch	
น่าน	17,952	17,919	6	27	Nan
การขาย การบำรุงรักษา และการซ่อมแซมยานยนต์ และรถจักรยานยนต์	-	-	-	-	- Sale, maintenance and repair of motor vehicles
รวมทั้งการขายปลีกน้ำมันเชื้อเพลิงรถยนต์	735	721	2	12	and motorcycles; retail sale of automotive fuel
การขายส่ง และการค้าเพื่อค้าขายหน้า ยกเว้นยานยนต์	-	-	-	-	- Wholesale trade and commission trade,
และรถจักรยานยนต์	164	159	1	4	except of motor vehicles and motorcycles
การขายปลีก ยกเว้นยานยนต์ และรถจักรยานยนต์ รวมทั้งการซ่อมแซม	-	-	-	-	- Retail trade, except of motor vehicles and
ของใช้ส่วนบุคคล และของใช้ในครัวเรือน	3,864	3,858	1	5	motorcycles; repair of personal and household goods
โรงแรมและภัตตาคาร	687	686	-	1	Hotels and restaurants
กิจกรรมด้านอสังหาริมทรัพย์	80	80	-	-	- Realstate activities
กิจกรรมด้านคอมพิวเตอร์ และกิจกรรมที่เกี่ยวข้อง	10	9	-	1	Computer and related activities
การให้เช่าเครื่องจักรและเครื่องอุปโภค	-	-	-	-	- Rening of machinery and equipment without
โดยไม่มีผู้ควบคุมฯ การวิจัยและการพัฒนา	-	-	-	-	- operator etc; research and development
และกิจกรรมด้านธุรกิจอื่น ๆ	134	133	-	1	and other business activities
กิจกรรมนันทนาการและการบริการอื่น ๆ	473	473	-	-	- Recreational and other service activities
การผลิต	10,979	10,976	2	1	Manufacturing
การก่อสร้าง	211	211	-	-	- Construction
การขนส่งทางบก การเก็บสินค้าและสถานที่เก็บสินค้า	-	-	-	-	- Other land transport, storage and warehousing, activities
ตัวแทนธุรกิจการท่องเที่ยวและการโทรคมนาคม	607	605	-	2	of travel agencies and telecommunications
กิจกรรมด้านโรงพยาบาล	8	8	-	-	- Hospital activities

ที่มา : สำมะโนอุตสาหกรรม พ.ศ. 2550 (ข้อมูลพื้นฐาน : นอกเขตเทศบาล) จังหวัด น่าน สำนักงานสถิติแห่งชาติ กระทรวงเทคโนโลยีสารสนเทศและการสื่อสาร

Source : The 2007 Industrial Census (Basic Information : Non-municipal area), Nan Province, National Statistical Office, Ministry of Information and Communication Technology.

ตาราง 12 จำนวนสถานประกอบการ จำแนกตามสัดส่วนของร่วมลงทุนหรือถือหุ้นของต่างประเทศ และกิจกรรมทางเศรษฐกิจ

TABLE 12 NUMBER OF ESTABLISHMENTS BY PROPORTION OF FOREIGN INVESTMENT OR SHARE HOLDING AND ECONOMIC ACTIVITY

กิจกรรมทางเศรษฐกิจ	จำนวน		ไม่มีต่างประเทศ		สัดส่วนของการร่วมลงทุนหรือถือหุ้น			Economic activity
	สถานประกอบการ	จำนวน	ร่วมลงทุนหรือถือหุ้น	ไม่มีต่างประเทศ	Proportion of foreign investment or share holding			
					รวม	น้อยกว่า 10%	10 - 50%	
ร้านอาหาร	24	23	1	1	1	1	1	1
การขาย การบำรุงรักษา และการซ่อมแซมยานยนต์ และรถจักรยานยนต์	-	-	-	-	-	-	-	- Sale, maintenance and repair of motor vehicles
รวมทั้งการขายปลีกน้ำมันเชื้อเพลิงรถยนต์	5	5	-	-	-	-	-	- and motorcycles; retail sale of automotive fuel
การขายส่ง และการค้าเพื่อค้าขายหน้า ยกเว้นยานยนต์ และรถจักรยานยนต์	4	4	-	-	-	-	-	- Wholesale trade and commission trade, except of motor vehicles and motorcycles
การขายปลีก ยกเว้นยานยนต์ และรถจักรยานยนต์ รวมทั้งการซ่อมแซม	-	-	-	-	-	-	-	- Retail trade, except of motor vehicles and
ของใช้ส่วนบุคคล และของใช้ในครัวเรือน	3	2	1	1	-	-	-	1 motorcycles; repair of personal and household goods
โรงแรมและภัตตาคาร	2	2	-	-	-	-	-	- Hotels and restaurants
กิจกรรมด้านอสังหาริมทรัพย์	-	-	-	-	-	-	-	- Real estate activities
กิจกรรมด้านคอมพิวเตอร์ และกิจกรรมที่เกี่ยวข้อง	-	-	-	-	-	-	-	- Computer and related activities
การให้เช่าเครื่องจักรและอุปกรณ์	-	-	-	-	-	-	-	- Renting of machinery and equipment without operator etc; research and development and other business activities
โดยไม่มีผู้ควบคุมฯ การวิจัยและการพัฒนา และกิจกรรมด้านธุรกิจอื่น ๆ	-	-	-	-	-	-	-	- Recreational and other service activities
กิจกรรมสนับสนุนทางการและการบริการอื่น ๆ	-	-	-	-	-	-	-	- Manufacturing
การผลิต	9	9	-	-	-	-	-	- Construction
การก่อสร้าง	-	-	-	-	-	-	-	- Other land transport, storage and warehousing, activities of travel agencies and telecommunications
การขนส่งทางบก การเก็บสินค้าและสถานที่เก็บสินค้า	1	1	-	-	-	-	-	- Hospital activities
ตัวแทนธุรกิจการท่องเที่ยวและการโทรคมนาคม	-	-	-	-	-	-	-	-
กิจกรรมด้านโรงพยาบาล	-	-	-	-	-	-	-	-

หมายเหตุ : เฉพาะสถานประกอบการที่มีรูปแบบการจัดตั้งตามกฎหมายเป็นบริษัทจำกัด และบริษัทจำกัด (มหาชน)

Note : Only establishments which were company limited and public company limited.

ที่มา : สำนักอุตสาหกรรมการ พ.ศ. 2550 (ข้อมูลพื้นฐาน : นอกเขตเทศบาล) จังหวัด น่าน สำนักงานสถิติแห่งชาติ กระทรวงเทคโนโลยีสารสนเทศและการสื่อสาร

Source : The 2007 Industrial Census (Basic Information : Non-municipal area), Nan Province, National Statistical Office, Ministry of Information and Communication Technology.

ตาราง 13 จำนวนสถานประกอบการ จำนวนตามประเทศที่ร่วมลงทุนหรือถือหุ้น และกิจกรรมทางเศรษฐกิจ

TABLE 13 NUMBER OF ESTABLISHMENTS BY THE COUNTRY INVESTMENT OR SHARE HOLDING AND ECONOMIC ACTIVITY

กิจกรรมทางเศรษฐกิจ	จำนวน		ไม่ต่างประเทศ		มีต่างประเทศ		ประเทศที่ร่วมลงทุนหรือถือหุ้น The country investment or share holding						Economic Activity	
	สถานประกอบการ	รวมลงทุนหรือถือหุ้น	รวมลงทุน	หรือถือหุ้น	เกาหลี	ญี่ปุ่น	ไต้หวัน	สิงคโปร์	จีน	สหรัฐ	ประเทศ	ประเทศอื่น ๆ		No Answer
	Number of establishments	No foreign's investment	With foreign's investment											
	24	23	1									1	- Nan	
การบำบัดน้ำเสีย และการซ่อมแซมยานยนต์ และรถจักรยานยนต์	-	-	-	-	-	-	-	-	-	-	-	-	- Sale, maintenance and repair of motor vehicles	
รวมทั้งการซบปลี่ยนน้ำมันเชื้อเพลิงรถยนต์	5	5	-	-	-	-	-	-	-	-	-	-	- and motorcycles; retail sale of automotive fuel	
การขนส่ง และการค้าเพื่อค้าขายหน้า ยกเว้นยานยนต์	-	-	-	-	-	-	-	-	-	-	-	-	- Wholesale trade and commission trade,	
และรถจักรยานยนต์	4	4	-	-	-	-	-	-	-	-	-	-	- except of motor vehicles and motorcycles	
การขายปลีก ยกเว้นยานยนต์ และรถจักรยานยนต์ รวมทั้งการซ่อมแซม	-	-	-	-	-	-	-	-	-	-	-	-	- Retail trade, except of motor vehicles and	
ของใช้ส่วนบุคคล และของใช้ในครัวเรือน	3	2	1	-	-	-	-	-	-	-	-	1	- motorcycles; repair of personal and household goods	
โรงแรมและภัตตาคาร	2	2	-	-	-	-	-	-	-	-	-	-	- Hotels and restaurants	
กิจกรรมด้านอสังหาริมทรัพย์	-	-	-	-	-	-	-	-	-	-	-	-	- Realstate activities	
กิจกรรมด้านคอมพิวเตอร์ และกิจกรรมที่เกี่ยวข้อง	-	-	-	-	-	-	-	-	-	-	-	-	- Computer and related activities	
การให้เข้าเครื่องจักรและเครื่องอุปโภค	-	-	-	-	-	-	-	-	-	-	-	-	- Rening of machinery and equipment without	
โดยไม่มีผู้ควบคุมฯ การวิจัยและการพัฒนา	-	-	-	-	-	-	-	-	-	-	-	-	- operator etc; research and development	
และกิจการด้านธุรกิจอื่น ๆ	-	-	-	-	-	-	-	-	-	-	-	-	- and other business activities	
กิจกรรมสนับสนุนการและการบริการอื่น ๆ	-	-	-	-	-	-	-	-	-	-	-	-	- Recreational and other service activities	
การผลิต	9	9	-	-	-	-	-	-	-	-	-	-	- Manufacturing	
การก่อสร้าง	-	-	-	-	-	-	-	-	-	-	-	-	- Construction	
การขนส่งทางบก การบินสินค้าและสถานที่เก็บสินค้า	-	-	-	-	-	-	-	-	-	-	-	-	- Other land transport, storage and warehousing, activities	
ตัวแทนธุรกิจการท่องเที่ยวและการโทรคมนาคม	1	1	-	-	-	-	-	-	-	-	-	-	- of travel agencies and telecommunications	
กิจกรรมด้านโรงพยาบาล	-	-	-	-	-	-	-	-	-	-	-	-	- Hospital activities	

หมายเหตุ : เฉพาะสถานประกอบการที่มีรูปแบบการจัดตั้งตามกฎหมายเป็นบริษัทจำกัด และบริษัทจำกัด (มหาชน)

Note : Only establishments which were company limited and public company limited.

ที่มา : สำนักข้อมูลทางกรรม พ.ศ. 2550 (ข้อมูลพื้นฐาน) : นกเขตเทศบาล) จังหวัด น่าน สำนักงานสถิติแห่งชาติ กระทรวงเทคโนโลยีสารสนเทศและการสื่อสาร

Source : The 2007 Industrial Census (Basic Information : Non-municipal area), Nan Province, National Statistical Office, Ministry of Information and Communication Technology.









ตาราง 17 จำนวนลูกจ้างในสถานประกอบการ จำแนกตามขนาดของสถานประกอบการ (จำนวนลูกจ้าง) และกิจกรรมทางเศรษฐกิจ  
TABLE 17 NUMBER OF EMPLOYEES IN ESTABLISHMENTS BY SIZE OF ESTABLISHMENT (NUMBER OF EMPLOYEES) AND ECONOMIC ACTIVITY

กิจกรรมทางเศรษฐกิจ	ขนาดของสถานประกอบการ (คน) Size of establishment (persons)											Economic activity			
	จำนวนลูกจ้าง														
	≤ 5	6 - 10	11 - 15	16 - 20	21 - 25	26 - 30	31 - 50	51 - 100	101 - 200	201 - 500	501 - 1,000		> 1,000		
น่าน	4,868	1,440	776	358	335	138	222	459	395	538	207	-	-	Nan	
การขาย การบำรุงรักษา และการซ่อมแซมยานยนต์ และรถจักรยานยนต์ รวมทั้งการขายปลีกบ้านเช่าเพเล็ลงรถยนต์ การขายส่ง และการค้าปลีกค้าขายหน้า ยกเว้นยานยนต์ และรถจักรยานยนต์	-	-	-	-	-	-	-	-	-	-	-	-	-	-	-
การขายปลีก ยกเว้นยานยนต์ และรถจักรยานยนต์ รวมทั้งการซ่อมแซมของใช้ส่วนบุคคล และของใช้ในครัวเรือน โรงแรมและภัตตาคาร	466	233	94	24	35	43	-	37	-	-	-	-	-	-	-
กิจการค้าปลีกค้าขายหน้า ยกเว้นยานยนต์ และรถจักรยานยนต์	244	69	91	-	17	-	27	40	-	-	-	-	-	-	-
การขายปลีก ยกเว้นยานยนต์ และรถจักรยานยนต์ รวมทั้งการซ่อมแซมของใช้ส่วนบุคคล และของใช้ในครัวเรือน	308	150	28	-	-	-	26	-	-	104	-	-	-	-	-
โรงแรมและภัตตาคาร	331	115	57	55	20	-	-	31	53	-	-	-	-	-	-
กิจการค้าปลีกค้าขายหน้า ยกเว้นยานยนต์ และรถจักรยานยนต์	10	10	-	-	-	-	-	-	-	-	-	-	-	-	-
กิจการค้าปลีกค้าขายหน้า ยกเว้นยานยนต์ และรถจักรยานยนต์	2	2	-	-	-	-	-	-	-	-	-	-	-	-	-
กิจการค้าปลีกค้าขายหน้า ยกเว้นยานยนต์ และรถจักรยานยนต์	-	-	-	-	-	-	-	-	-	-	-	-	-	-	-
กิจการค้าปลีกค้าขายหน้า ยกเว้นยานยนต์ และรถจักรยานยนต์	-	-	-	-	-	-	-	-	-	-	-	-	-	-	-
กิจการค้าปลีกค้าขายหน้า ยกเว้นยานยนต์ และรถจักรยานยนต์	18	18	-	-	-	-	-	-	-	-	-	-	-	-	-
กิจการค้าปลีกค้าขายหน้า ยกเว้นยานยนต์ และรถจักรยานยนต์	105	20	60	-	-	25	-	-	-	-	-	-	-	-	-
กิจการค้าปลีกค้าขายหน้า ยกเว้นยานยนต์ และรถจักรยานยนต์	1,836	470	279	191	152	48	140	192	211	153	-	-	-	-	-
กิจการค้าปลีกค้าขายหน้า ยกเว้นยานยนต์ และรถจักรยานยนต์	908	331	161	77	111	-	29	33	-	166	-	-	-	-	-
การขนส่งทางบก การเก็บสินค้าและสถานที่เก็บสินค้า	-	-	-	-	-	-	-	-	-	-	-	-	-	-	-
ดำเนินการธุรกิจที่เกี่ยวข้องและการโทรคมนาคม	39	22	6	11	-	-	-	-	-	-	-	-	-	-	-
กิจการค้าปลีกค้าขายหน้า ยกเว้นยานยนต์ และรถจักรยานยนต์	601	-	-	-	-	22	-	126	131	115	207	-	-	-	-

ที่มา : สำนักข้อมูลสถิติพื้นฐาน : นอกเขตเทศบาล) จังหวัด น่าน สำนักงานสถิติแห่งชาติ กระทรวงเทคโนโลยีสารสนเทศและการสื่อสาร

Source : The 2007 Industrial Census (Basic Information : Non-municipal area), Nan Province, National Statistical Office, Ministry of Information and Communication Technology.