



สำมะโนอุตสาหกรรม พ.ศ. 2550  
(ข้อมูลพื้นฐาน : นอกเขตเทศบาล)  
จังหวัดนครสวรรค์

THE 2007 INDUSTRIAL CENSUS  
(BASIC INFORMATION : NON-MUNICIPAL AREA)  
NAKHON SAWAN PROVINCE



E1013F500000P31T1

สำนักงานสถิติแห่งชาติ

กระทรวงเทคโนโลยีสารสนเทศและการสื่อสาร

NATIONAL STATISTICAL OFFICE

MINISTRY OF INFORMATION AND COMMUNICATION TECHNOLOGY



**คำนำ**

**บทสรุปสำหรับผู้บริหาร**

**แผนภูมิ**

- ✦ แผนภูมิ ก
- ✦ แผนภูมิ ข
- ✦ แผนภูมิ ค
- ✦ แผนภูมิ ง
- ✦ แผนภูมิ จ
- ✦ แผนภูมิ ฉ
- ✦ แผนภูมิ ช

**บทที่ 1 บทนำ**

- ✦ ความเป็นมา
- ✦ วัตถุประสงค์
- ✦ รายการข้อมูลที่เก็บรวบรวม
- ✦ ขอบข่ายและคัมรวม
- ✦ คาบเวลาอ้างอิง
- ✦ แนวคิดและคำนิยาม
- ✦ วิธีการและขั้นตอนการเก็บรวบรวมข้อมูล
- ✦ การประมวลผลข้อมูล
- ✦ การนำเสนอข้อมูลและจัดทำรายงาน

**บทที่ 2 สรุปข้อมูลที่สำคัญ**

- ✦ จำนวนสถานประกอบการ
- ✦ กิจกรรมทางเศรษฐกิจ
- ✦ ขนาดของสถานประกอบการ
- ✦ รูปแบบการจัดตั้งตามกฎหมาย
- ✦ รูปแบบการจัดตั้งทางเศรษฐกิจ
- ✦ คนทำงาน และลูกจ้าง

**ตารางสถิติ**

**คณะผู้จัดทำ CD-ROM**

**หน่วยงานที่เผยแพร่**

**ตารางสถิติในรูปแบบ Format Excel**

**หน่วยงานที่เผยแพร่**

สำนักสถิติพยากรณ์  
สำนักงานสถิติแห่งชาติ  
ถนนหลานหลวง เขตป้อมปราบศัตรูพ่าย กทม. 10100  
โทรศัพท์ 0 2281 0333 ต่อ 1413  
โทรสาร 0 2281 6438  
ไปรษณีย์อิเล็กทรอนิกส์ : [binfopub@nso.go.th](mailto:binfopub@nso.go.th)

**หรือ**

สำนักงานสถิติจังหวัดนครสวรรค์  
ศาลากลางจังหวัด ชั้น 4 ถนนสวรรค์วิถี  
อำเภอเมือง จังหวัดนครสวรรค์ 60000  
โทร. 0 5622 2339  
โทรสาร 0 5622 2828  
**ไปรษณีย์อิเล็กทรอนิกส์: [nksawan@nso.go.th](mailto:nksawan@nso.go.th)**

**Distributed by**

Statistical Forecasting Bureau,  
National Statistical Office,  
Larn Luang Rd., Bangkok 10100, THAILAND  
Tel. : + 66 2281 0333 ext. 1413  
Fax : + 66 2281 6438  
E-mail : [binfopub@nso.go.th](mailto:binfopub@nso.go.th)

**Or**

Nakhon sawan Provincial Statistical Office  
Nakhon sawan Provincial Government Office Center  
Sawan vithi Rd., Amphoe Muang  
Nakhon sawan 60000, THAILAND  
Tel. +66 5622 2339  
Fax: +66 5622 2828  
<http://nksawan.nso.go.th>

**ปีที่จัดพิมพ์**

2550

**Published**

2007

**ISBN**

974-11-2611-5

## คำนำ

ในปัจจุบันโครงสร้างการผลิตของประเทศไทย ได้เปลี่ยนแปลงจากระบบเศรษฐกิจแบบเกษตรกรรมมาเป็นระบบเศรษฐกิจแบบอุตสาหกรรมมากขึ้น นอกจากจะมีอุตสาหกรรมใหม่ๆ เกิดขึ้นจำนวนมากแล้ว ลักษณะการประกอบอุตสาหกรรมขนาดเล็กและอุตสาหกรรมในครัวเรือนก็มีบทบาทต่อการเจริญเติบโตทางเศรษฐกิจโดยรวมของประเทศมากขึ้น ข้อมูลโครงสร้างพื้นฐานเกี่ยวกับการประกอบอุตสาหกรรมการผลิตจึงมีความสำคัญสำหรับการกำหนดนโยบายและวางแผนพัฒนาด้านเศรษฐกิจและอุตสาหกรรมทั้งในระดับประเทศ และระดับจังหวัด ทำให้ความต้องการใช้ข้อมูลดังกล่าวได้เพิ่มมากขึ้นทั้งในภาครัฐและเอกชน

สำนักงานสถิติแห่งชาติ ซึ่งเป็นหน่วยงานที่รับผิดชอบในการเก็บข้อมูลทั้งทางด้านเศรษฐกิจและสังคมของประเทศ จึงกำหนดให้มีการจัดทำสำมะโนอุตสาหกรรมขึ้น ซึ่งเป็นการจัดทำครั้งที่ 3 ของประเทศไทย ในการจัดทำสำมะโนอุตสาหกรรมครั้งนี้ ได้ดำเนินการเก็บรวบรวมข้อมูลเป็น 2 ขั้นตอนคือ ขั้นการเก็บรวบรวมข้อมูลพื้นฐานของสถานประกอบการทุกประเภท และขั้นการเก็บรวบรวมข้อมูลรายละเอียด ซึ่งจะเก็บรวบรวมรายละเอียดเฉพาะการประกอบอุตสาหกรรมการผลิต

รายงานฉบับนี้ เป็นรายงานผลการปฏิบัติงานขั้นที่ 1 ซึ่งดำเนินการในปี 2549 ข้อมูลที่นำเสนอเป็นข้อมูลพื้นฐานของสถานประกอบการที่มีคนทำงานตั้งแต่ 1 คนขึ้นไป ที่ประกอบอุตสาหกรรมการผลิต ธุรกิจทางการค้าและธุรกิจทางการบริการ การก่อสร้าง การขนส่งทางบก สถานที่เก็บสินค้า ตัวแทนธุรกิจการท่องเที่ยว การโทรคมนาคม และกิจกรรมด้านโรงพยาบาล ที่ตั้งอยู่นอกเขตเทศบาลของจังหวัดนครสวรรค์

สำนักงานสถิติแห่งชาติ ขอขอบคุณผู้ประกอบการและผู้เกี่ยวข้องทุกฝ่ายที่ได้ให้ความร่วมมือในการให้ข้อมูล ซึ่งเป็นผลให้การปฏิบัติงานครั้งนี้สำเร็จลุล่วงไปด้วยดี

## บทสรุปสำหรับผู้บริหาร

ปัจจุบัน โครงสร้างการผลิตของประเทศไทย ได้เปลี่ยนแปลงจากระบบเศรษฐกิจแบบเกษตรกรรม มาเป็นระบบเศรษฐกิจแบบอุตสาหกรรมมากขึ้น นอกจากนี้จะมีอุตสาหกรรมใหม่ๆ เกิดขึ้นจำนวนมากแล้ว ลักษณะการประกอบอุตสาหกรรมขนาดเล็กและอุตสาหกรรมในครัวเรือนก็มีบทบาทต่อการเจริญเติบโตทางเศรษฐกิจโดยรวมของประเทศมากขึ้น สำนักงานสถิติแห่งชาติในฐานะเป็นหน่วยงานที่รับผิดชอบในการเก็บรวบรวมข้อมูลทั้งทางด้านเศรษฐกิจและสังคมของประเทศ จึงกำหนดให้มีการจัดทำสำมะโนอุตสาหกรรม พ.ศ. 2550 ขึ้น ซึ่งนับเป็นครั้งที่ 3 ของประเทศไทย โดยครั้งแรกจัดทำในปี พ.ศ. 2507 และครั้งที่สองในปี พ.ศ. 2540

ในการจัดทำสำมะโนอุตสาหกรรมครั้งนี้ ได้ดำเนินการเก็บรวบรวมข้อมูลเป็น 2 ขั้นตอนคือ ขั้นการเก็บรวบรวมข้อมูลพื้นฐานของสถานประกอบการทุกประเภท และขั้นการเก็บรวบรวมข้อมูลรายละเอียดซึ่งจะเก็บรวบรวมรายละเอียดเฉพาะการประกอบอุตสาหกรรมการผลิต

สำหรับข้อมูลที่น่าสนใจในรายงานฉบับนี้ เป็นรายงานผลการปฏิบัติงานขั้นที่ 1 ซึ่งดำเนินการเก็บรวบรวมข้อมูลระหว่างเดือนเมษายน-พฤษภาคม 2549 ข้อมูลที่น่าสนใจเป็นข้อมูลพื้นฐานของสถานประกอบการที่มีคนทำงานตั้งแต่ 1 คนขึ้นไปที่ประกอบอุตสาหกรรมการผลิต ธุรกิจทางการค้าและธุรกิจทางการบริการ การก่อสร้าง การขนส่งทางบก สถานที่เก็บสินค้า ตัวแทนธุรกิจการท่องเที่ยว การโทรคมนาคม และกิจกรรมด้านโรงพยาบาล ที่ตั้งอยู่นอกเขตเทศบาลของจังหวัดนครสวรรค์ ซึ่งสรุปข้อมูลที่สำคัญได้ดังนี้

**1. จำนวนสถานประกอบการ** ของจังหวัดนครสวรรค์จากการสำมะโนอุตสาหกรรม พ.ศ.2550 (นอกเขตเทศบาล) มีจำนวนทั้งสิ้น 17,344 สถานประกอบการ โดยส่วนใหญ่ตั้งอยู่ในเขตอำเภอเมืองนครสวรรค์ เป็นจำนวน 3,025 สถานประกอบการ หรือคิดเป็นร้อยละ 17.4 รองลงมาคือ อำเภอบรรพตพิสัย มีจำนวนสถานประกอบการตั้งอยู่ 1,814 สถานประกอบการ หรือคิดเป็นร้อยละ 10.5 โดยลำดับที่สามคือ อำเภอลาดยาว มีจำนวนสถานประกอบการตั้งอยู่ 1,555 สถานประกอบการ หรือคิดเป็นร้อยละ 8.9 ส่วนสถานประกอบการที่เหลือตั้งกระจายไปตามอำเภอต่างๆ ซึ่งมีสัดส่วนอยู่ระหว่างร้อยละ 2.8-8.8 ของจำนวนสถานประกอบการทั้งสิ้นที่ตั้งอยู่นอกเขตเทศบาลของจังหวัดนครสวรรค์

**2. กิจกรรมทางเศรษฐกิจ** ของจังหวัดนครสวรรค์นอกเขตเทศบาล โดยจากการสำมะโนอุตสาหกรรม พ.ศ.2550 พบว่า จากจำนวนสถานประกอบการทั้งสิ้น 17,344 สถานประกอบการ ส่วนใหญ่เป็นสถานประกอบการที่มีกิจกรรมทางเศรษฐกิจด้านการขายปลีก (ยกเว้น ยานยนต์และรถจักรยานยนต์) รวมทั้งการซ่อมแซมของใช้ส่วนบุคคลในครัวเรือนซึ่งมีจำนวน 6,997 สถานประกอบการหรือคิดเป็นร้อยละ 40.3 ลำดับต่อมาจะเป็นกิจกรรมทางเศรษฐกิจด้านการผลิตซึ่งมีจำนวน 3,723 สถานประกอบการหรือคิดเป็นร้อยละ 21.5 โดยลำดับที่สามเป็นกิจกรรมทางเศรษฐกิจทางการขาย การบำรุงรักษา และการซ่อมแซมยานยนต์ และจักรยานยนต์ รวมทั้งการขายปลีกน้ำมันเชื้อเพลิงรถยนต์ ซึ่งมีจำนวน 1,842 สถานประกอบการหรือคิดเป็นร้อยละ 10.6 โดยสถานประกอบการที่เหลือมีการกระจายไปตามกลุ่มกิจกรรมทางเศรษฐกิจต่างๆ ซึ่งมีสัดส่วนอยู่ระหว่างร้อยละ 0.1-9.4 ของจำนวนสถานประกอบการทั้งสิ้นที่ตั้งอยู่นอกเขตเทศบาลของจังหวัดนครสวรรค์

**3. ขนาดของสถานประกอบการ** ของจังหวัดนครสวรรค์จากการสำมะโนอุตสาหกรรม พ.ศ. 2550 พบว่า ส่วนใหญ่เป็นสถานประกอบการขนาดเล็กที่มีจำนวนคนทำงานระหว่าง 1-5 คน ถึง 16,314 สถาน

ประกอบการ หรือคิดเป็นร้อยละ 94.0 โดยลำดับต่อมาเป็นสถานประกอบการที่มีจำนวนคนทำงานอยู่ระหว่าง 6-10 คน จำนวน 535 สถานประกอบการ หรือคิดเป็นร้อยละ 3.1 ส่วนที่เหลือกระจายไปตามขนาดสถานประกอบการระดับต่างๆ ซึ่งมีสัดส่วนอยู่ระหว่างร้อยละ 0.1–1.3 ของจำนวนสถานประกอบการทั้งสิ้นที่ตั้งอยู่นอกเขตเทศบาลของจังหวัดนครสวรรค์

**4. รูปแบบการจัดตั้งตามกฎหมาย** ของสถานประกอบการในพื้นที่นอกเขตเทศบาลจังหวัดนครสวรรค์ จากการสำมะโนอุตสาหกรรม พ.ศ. 2550 พบว่า สถานประกอบการส่วนใหญ่มีรูปแบบการจัดตั้งตามกฎหมายเป็นส่วนบุคคลจำนวน 16,945 สถานประกอบการ หรือคิดเป็นร้อยละ 97.6 ลำดับต่อมาเป็นรูปแบบการจัดตั้งตามกฎหมายประเภทอื่นๆ ได้แก่ กลุ่มแม่บ้าน สมาคม ซึ่งมีจำนวน 167 สถานประกอบการ หรือคิดเป็นร้อยละ 1.0 โดยส่วนที่เหลือจะกระจายตามรูปแบบการจัดตั้งตามกฎหมายประเภทต่างๆ เพียงเล็กน้อยซึ่งมีสัดส่วนอยู่ระหว่าง 0.1–0.7 ของจำนวนสถานประกอบการทั้งสิ้นที่ตั้งอยู่นอกเขตเทศบาลของจังหวัดนครสวรรค์

**5. รูปแบบการจัดตั้งทางเศรษฐกิจ** ของสถานประกอบการในพื้นที่นอกเขตเทศบาลจังหวัดนครสวรรค์ จากการสำมะโนอุตสาหกรรม พ.ศ. 2550 พบว่า ส่วนใหญ่สถานประกอบการจะมีรูปแบบการจัดตั้งทางเศรษฐกิจแบบสำนักงานแห่งเดียวจำนวน 17,272 สถานประกอบการหรือคิดเป็นร้อยละ 99.5 รองลงมาเป็นรูปแบบสำนักงานสาขา มีจำนวน 63 สถานประกอบการ หรือคิดเป็นร้อยละ 0.4 และสุดท้ายคือ รูปแบบสำนักงานใหญ่ มีจำนวน 9 สถานประกอบการหรือคิดเป็นร้อยละ 0.1 ของจำนวนสถานประกอบการทั้งสิ้น ที่ตั้งอยู่นอกเขตเทศบาลของจังหวัดนครสวรรค์

**6. จำนวนคนทำงานและลูกจ้าง** ของสถานประกอบการในพื้นที่นอกเขตเทศบาลจังหวัดนครสวรรค์ จากการสำมะโนอุตสาหกรรม พ.ศ. 2550 พบว่า จากจำนวนสถานประกอบการจำนวน 17,344 สถานประกอบการ มีจำนวนคนทำงานทั้งสิ้น 48,841 คน โดยในจำนวนนี้เป็นลูกจ้างจำนวน 21,146 คน ซึ่งคนทำงานส่วนใหญ่ทำงานในสถานประกอบการที่มีขนาด 1 – 15 คน ถึง 32,386 คน หรือคิดเป็นร้อยละ 66.3 ซึ่งในจำนวนนี้เป็นลูกจ้างถึง 7,501 คน ลำดับต่อมาคือสถานประกอบการที่มีขนาดคนทำงานมากกว่า 200 คน ขึ้นไปจะมีจำนวนคนทำงาน 7,672 คน หรือคิดเป็นร้อยละ 15.7 ซึ่งในจำนวนนี้เป็นลูกจ้างถึง 7,645 คน

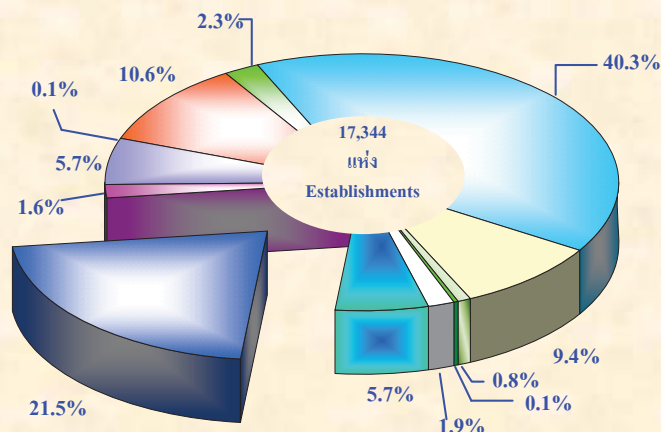
ในด้านกิจกรรมทางเศรษฐกิจพบว่าคนทำงานส่วนใหญ่ทำงานในสถานประกอบการด้านการผลิตถึง 19,532 คน หรือคิดเป็นร้อยละ 40.0 ซึ่งในจำนวนนี้เป็นลูกจ้างถึง 12,476 คน รองลงมาคือสถานประกอบการด้านการค้าปลีก รวมถึงการซ่อมแซมของใช้ส่วนบุคคลและของใช้ในครัวเรือน ซึ่งมีจำนวนคนทำงานถึง 12,028 คน หรือคิดเป็นร้อยละ 24.6 โดยในจำนวนนี้เป็นลูกจ้างเพียง 859 คน นอกนั้นจะกระจายไปในกลุ่มกิจกรรมต่างๆ ซึ่งมีสัดส่วนไม่มากนัก โดยอยู่ระหว่างร้อยละ 0.1 –8.7 ของจำนวนคนทำงานทั้งสิ้น

រូបភាព

*Figures*

แผนภูมิ ก ร้อยละของสถานประกอบการ จำแนกตามกิจกรรมทางเศรษฐกิจ

Figure A Percentage of establishments by economic activity



- การขาย การบำรุงรักษา และการซ่อมแซมยานยนต์ และรถจักรยานยนต์ฯ  
Sale, maintenance and repair of motor vehicles and motorcycles etc.
- การขายส่งและการค้าเพื่อค่านายหน้า (ยกเว้น ยานยนต์และรถจักรยานยนต์)  
Wholesale trade and commission trade, except of motor vehicles and motorcycles
- การขายปลีก ยกเว้น ยานยนต์ และรถจักรยานยนต์ รวมทั้งการซ่อมแซมฯ  
Retail trade, except of motor vehicles and motorcycles etc.
- โรงแรมและภัตตาคาร  
Hotels and restaurants
- กิจกรรมด้านอสังหาริมทรัพย์  
Real estate activities
- กิจกรรมด้านคอมพิวเตอร์และกิจการที่เกี่ยวข้อง  
Computer and related activities
- การให้เช่าเครื่องจักรและเครื่องอุปกรณ์โดยไม่มีผู้ควบคุม การวิจัยและการพัฒนา และกิจกรรมด้านธุรกิจอื่น ๆ  
Renting of machinery and equipment without operator, research and development and other business activities
- กิจกรรมนันทนาการและการบริการอื่น ๆ  
Recreational and other service activities
- การผลิต  
Manufacturing
- การก่อสร้าง  
Construction
- การขนส่งทางบก การเก็บสินค้าและสถานที่เก็บสินค้า ตัวแทนธุรกิจการท่องเที่ยว และการโทรคมนาคม  
Other land transport, storage and warehousing, activities of travel agencies and telecommunications
- กิจกรรมด้านโรงพยาบาล  
Hospital activity

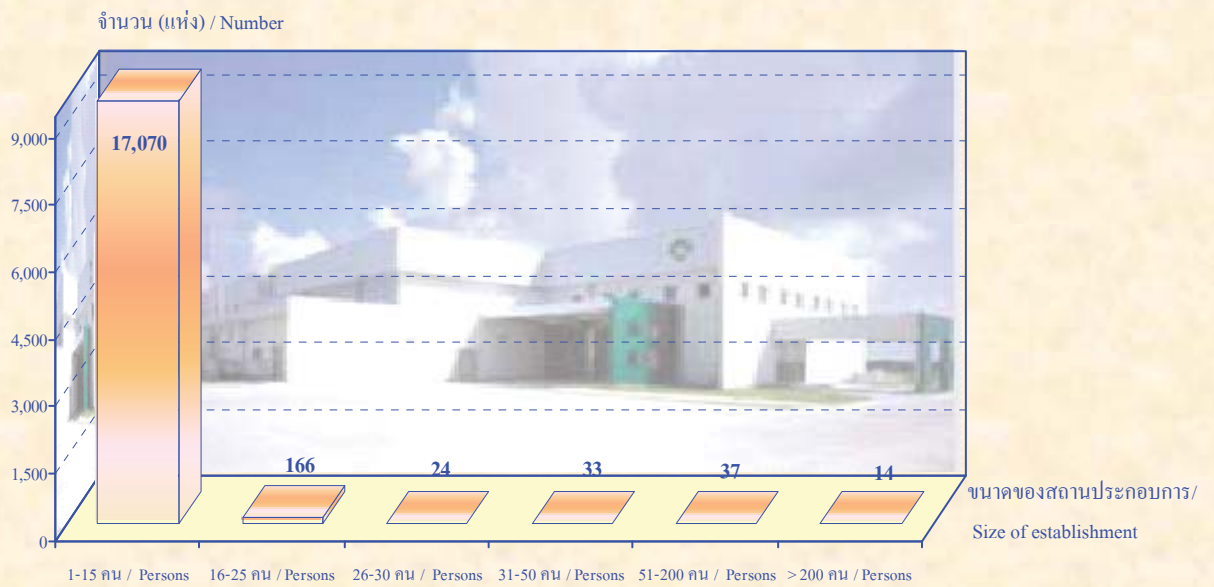
ที่มา : สำมะโนอุตสาหกรรม พ.ศ. 2550 (ข้อมูลพื้นฐาน : นอกเขตเทศบาล) จังหวัดนครสวรรค์  
สำนักงานสถิติแห่งชาติ กระทรวงเทคโนโลยีสารสนเทศและการสื่อสาร

Source : The 2007 Industrial Census (Basic Information : Non-municipal area), Nakhon sawan Province  
National Statistical Office, Ministry of Information and Communication Technology.



## แผนภูมิ ข จำนวนสถานประกอบการ จำแนกตามขนาดของสถานประกอบการ

Figure B Number of establishments by size of establishment

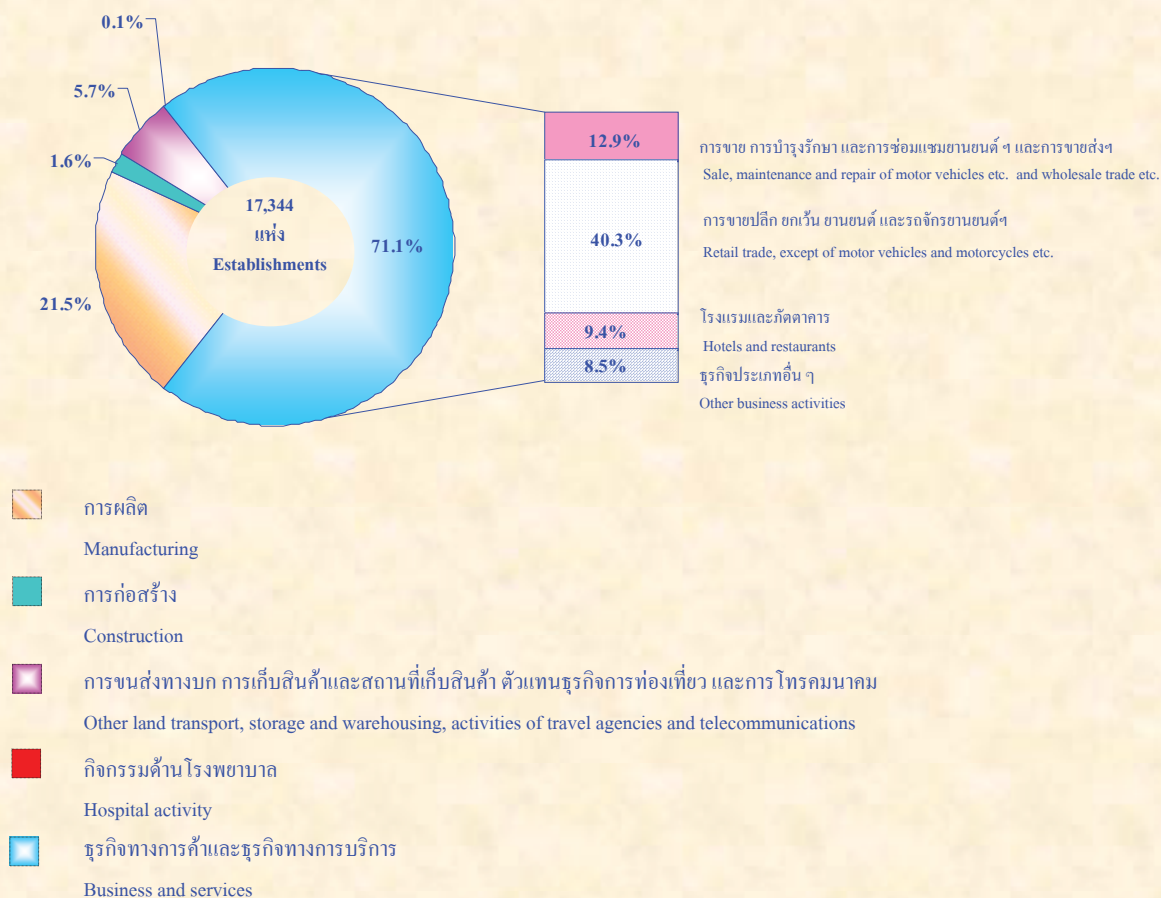


ที่มา : สำมะโนอุตสาหกรรม พ.ศ. 2550 (ข้อมูลพื้นฐาน : นอกเขตเทศบาล) จังหวัดนครสวรรค์  
สำนักงานสถิติแห่งชาติ กระทรวงเทคโนโลยีสารสนเทศและการสื่อสาร

Source : The 2007 Industrial Census (Basic Information : Non-municipal area), Nakhon sawan Province  
National Statistical Office, Ministry of Information and Communication Technology.

แผนภูมิ ค ร้อยละของสถานประกอบการ จำแนกตามกิจกรรมทางเศรษฐกิจ

Figure C Percentage of establishments by economic activity



ที่มา : สำมะโนอุตสาหกรรม พ.ศ. 2550 (ข้อมูลพื้นฐาน : นอกเขตเทศบาล) จังหวัดนครสวรรค์ สำนักงานสถิติแห่งชาติ กระทรวงเทคโนโลยีสารสนเทศและการสื่อสาร

Source : The 2007 Industrial Census (Basic Information : Non-municipal area), Nakhon sawan Province National Statistical Office, Ministry of Information and Communication Technology.

แผนภูมิ ง จำนวนสถานประกอบการ จำแนกตามรูปแบบการจัดตั้งตามกฎหมาย

Figure D Number of establishments by form of legal organization

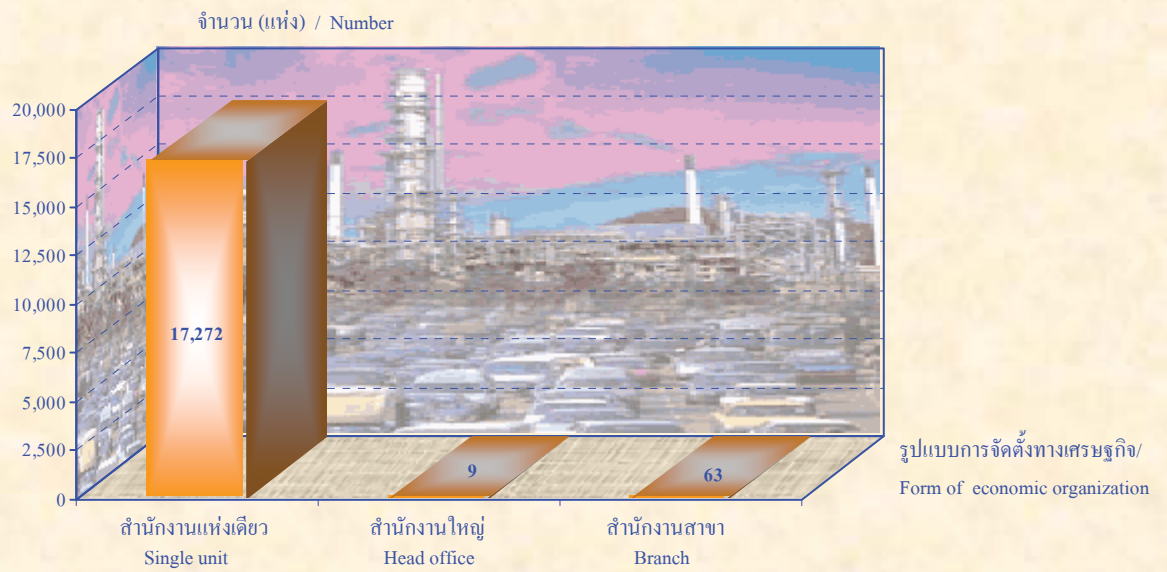


ที่มา : สำมะโนอุตสาหกรรม พ.ศ. 2550 (ข้อมูลพื้นฐาน : นอกเขตเทศบาล) จังหวัดนครสวรรค์  
สำนักงานสถิติแห่งชาติ กระทรวงเทคโนโลยีสารสนเทศและการสื่อสาร

Source : The 2007 Industrial Census (Basic Information : Non-municipal area), Nakhon sawan Province  
National Statistical Office, Ministry of Information and Communication Technology.

แผนภูมิ จ จำนวนสถานประกอบการ จำแนกตามรูปแบบการจัดตั้งทางเศรษฐกิจ

Figure E Number of establishments by form of economic organization



ที่มา : สำมะโนอุตสาหกรรม พ.ศ. 2550 (ข้อมูลพื้นฐาน : นอกเขตเทศบาล) จังหวัดนครสวรรค์  
สำนักงานสถิติแห่งชาติ กระทรวงเทคโนโลยีสารสนเทศและการสื่อสาร

Source : The 2007 Industrial Census (Basic Information : Non-municipal area), Nakhon sawan Province  
National Statistical Office, Ministry of Information and Communication Technology.

แผนภูมิ จ จำนวนคนทำงานและลูกจ้างในสถานประกอบการ จำแนกตามขนาดของสถานประกอบการ

Figure F Number of persons engaged and employees by size of establishment

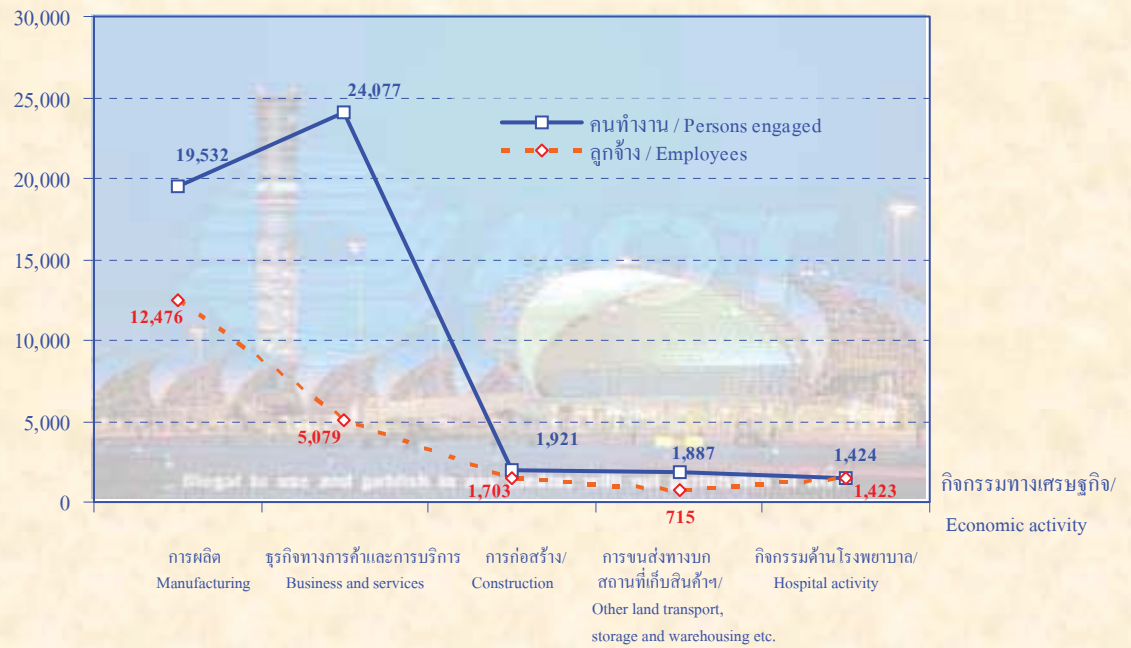


ที่มา : สำมะโนอุตสาหกรรม พ.ศ. 2550 (ข้อมูลพื้นฐาน : นอกเขตเทศบาล) จังหวัดนครสวรรค์  
สำนักงานสถิติแห่งชาติ กระทรวงเทคโนโลยีสารสนเทศและการสื่อสาร

Source : The 2007 Industrial Census (Basic Information : Non-municipal area), Nakhon sawan Province  
National Statistical Office, Ministry of Information and Communication Technology.

แผนภูมิ ข จำนวนคนทำงานและลูกจ้างในสถานประกอบการ จำแนกตามกิจกรรมทางเศรษฐกิจ

Figure G Number of persons engaged and employees by economic activity



ที่มา : สำมะโนอุตสาหกรรม พ.ศ. 2550 (ข้อมูลพื้นฐาน : นอกเขตเทศบาล) จังหวัดนครสวรรค์  
สำนักงานสถิติแห่งชาติ กระทรวงเทคโนโลยีสารสนเทศและการสื่อสาร

Source : The 2007 Industrial Census (Basic Information : Non-municipal area), Nakhon sawan Province  
National Statistical Office, Ministry of Information and Communication Technology.

# บทที่ 1

## บทนำ

### 1.1 ความเป็นมา

สำนักงานสถิติแห่งชาติ ได้จัดทำสำมะโนอุตสาหกรรมขึ้นเป็นครั้งแรกในปี 2507 และครั้งที่ 2 ในปี 2540 โดยมีวัตถุประสงค์ เพื่อเก็บรวบรวมข้อมูลเกี่ยวกับจำนวนและลักษณะที่สำคัญของสถานประกอบการอุตสาหกรรมทุกขนาดทั่วประเทศ เพื่อใช้ประกอบในการกำหนดนโยบายและวางแผนพัฒนาการลงทุนและปรับปรุงกิจการอุตสาหกรรมการผลิตทั้งในภาครัฐและเอกชน

ในปัจจุบัน โครงสร้างการผลิตของประเทศได้เปลี่ยนแปลงจากระบบเศรษฐกิจแบบเกษตรกรรมมาเป็นระบบเศรษฐกิจแบบอุตสาหกรรมมากขึ้น นอกจากนี้จะมีอุตสาหกรรมใหม่ ๆ เกิดขึ้นจำนวนมากแล้ว ลักษณะการประกอบอุตสาหกรรมขนาดเล็กและอุตสาหกรรมในครัวเรือนก็มีบทบาทต่อการเจริญเติบโตทางเศรษฐกิจโดยรวมของประเทศมากขึ้น ข้อมูลโครงสร้างพื้นฐานเกี่ยวกับการประกอบอุตสาหกรรมการผลิตจึงมีความสำคัญสำหรับการกำหนดนโยบายและวางแผนพัฒนาด้านเศรษฐกิจและอุตสาหกรรม ทั้งในระดับประเทศและระดับจังหวัดทำให้ความต้องการใช้ข้อมูลดังกล่าวเพิ่มมากขึ้นทั้งในภาครัฐบาลและเอกชน

สำนักงานสถิติแห่งชาติ ซึ่งเป็นหน่วยงานที่รับผิดชอบในการจัดเก็บข้อมูลทั้งทางด้านเศรษฐกิจและสังคมของประเทศ จำเป็นจะต้องจัดหาข้อมูลสถิติที่เกี่ยวข้องในเรื่องนี้ และเพื่อให้สอดคล้องกับข้อเสนอแนะขององค์การสหประชาชาติ ที่เสนอแนะให้จัดทำสำมะโนทุก 10 ปี สำนักงานสถิติแห่งชาติจึงกำหนดให้มีการจัดทำสำมะโนอุตสาหกรรม พ.ศ. 2550 ขึ้น ซึ่งเป็นการจัดทำสำมะโนอุตสาหกรรม ครั้งที่ 3 ของประเทศไทย โดยกำหนดแผนดำเนินการเก็บรวบรวมข้อมูลเป็น 2 ขั้นตอน คือ ขั้นการเก็บรวบรวมข้อมูลพื้นฐานของสถานประกอบการทุกประเภท และขั้นการเก็บรวบรวมข้อมูลรายละเอียดซึ่งจะเก็บรวบรวมรายละเอียดเฉพาะการประกอบอุตสาหกรรมการผลิต

## 1.2 วัตถุประสงค์

การเก็บรวบรวมข้อมูลพื้นฐาน โครงการสำมะโนอุตสาหกรรม พ.ศ. 2550 มีวัตถุประสงค์ ดังนี้

1.2.1 เพื่อเก็บรวบรวมข้อมูลพื้นฐานที่แสดงให้เห็น โครงสร้างและการกระจายตัวของสถานประกอบการประเภทต่าง ๆ เช่น อุตสาหกรรมการผลิต ธุรกิจทางการค้าและธุรกิจทางการบริการ การก่อสร้าง การขนส่งทางบก สถานที่เก็บสินค้า ตัวแทนธุรกิจการท่องเที่ยว และกิจกรรมด้านโรงพยาบาล เป็นต้น

1.2.2 เพื่อจัดทำกรอบตัวอย่างสำหรับการเลือกตัวอย่างสถานประกอบการผลิตที่เข้าข่ายเพื่อเก็บรวบรวมข้อมูลรายละเอียด สำหรับโครงการสำมะโนอุตสาหกรรม พ.ศ. 2550

1.2.3 เพื่อนำข้อมูลมาจัดทำกรอบตัวอย่าง (Sampling Frame) ที่ทันสมัย สำหรับการเลือกตัวอย่างการสำรวจสถานประกอบการที่เกี่ยวข้อง

## 1.3 รายการข้อมูลที่เก็บรวบรวม

- ชื่อ ที่ตั้ง และสถานที่ติดต่อของสถานประกอบการ
- จำนวน และประเภทของสถานประกอบการ
- จำนวนคนทำงาน และจำนวนลูกจ้างของสถานประกอบการ
- รูปแบบการจัดตั้งตามกฎหมาย และรูปแบบการจัดตั้งทางเศรษฐกิจ
- การมีต่างประเทศร่วมลงทุนหรือถือหุ้น และประเทศที่ร่วมลงทุนหรือถือหุ้น



#### 1.4 ขอบข่ายและคุ่มรวม

**ขอบข่าย** ในการเก็บรวบรวมข้อมูลพื้นฐาน ได้แก่ กิจกรรมทางเศรษฐกิจตามการจัดประเภทอุตสาหกรรม ตามกิจกรรมทางเศรษฐกิจทุกประเภทตามมาตรฐานสากล (International Standard Industrial Classification of All Economic Activities : ISIC Rev.3.0) ดังนี้

- ธุรกิจทางการค้าและธุรกิจทางการบริการ
- การผลิต
- การก่อสร้าง
- การขนส่งทางบก สถานที่เก็บสินค้า ตัวแทนธุรกิจการท่องเที่ยว และการโทรคมนาคม
- กิจกรรมด้านโรงพยาบาล

**คุ่มรวม** สถานประกอบการทุกประเภท (ยกเว้น แผงลอย) ที่มีคนทำงานตั้งแต่ 1 คนขึ้นไป ที่ตั้งอยู่นอกเขตเทศบาลทั่วประเทศ

ข้อมูลที่น่าเสนอในรายงานฉบับนี้ เป็นข้อมูลของสถานประกอบการตามขอบข่าย ที่มีคนทำงานตั้งแต่ 1 คนขึ้นไปที่ตั้งอยู่นอกเขตเทศบาลของจังหวัดนครสวรรค์เท่านั้น

## 1.5 คาบเวลาอ้างอิง

ข้อมูลเกี่ยวกับจำนวนและลักษณะต่าง ๆ ของสถานประกอบการที่เก็บรวบรวมเป็นข้อมูลของสถานประกอบการที่เปิดดำเนินการกิจการในปี 2549

## 1.6 แนวคิดและคำนิยาม

### 1.6.1 สถานประกอบการ

หมายถึง สถานที่หรือบางส่วนของสถานที่ที่มีที่ตั้งที่แน่นอนและมีการดำเนินกิจกรรมทางเศรษฐกิจ ไม่ว่าจะกิจกรรมนั้นจะดำเนินงานโดยบุคคลที่เป็นเจ้าของหรือควบคุมกิจการ โดยนิติบุคคล

### 1.6.2 กิจกรรมทางเศรษฐกิจ

การจัดทำสำมะโนอุตสาหกรรม พ.ศ. 2550 ได้จัดจำแนกสถานประกอบการตามการดำเนินกิจกรรมทางเศรษฐกิจทุกประเภทตามมาตรฐานสากล (International Standard Industrial Classification of All Economic Activities : ISIC Rev.3.0) ดังต่อไปนี้

**1) การขาย การบำรุงรักษา และการซ่อมแซมยานยนต์และรถจักรยานยนต์ รวมทั้งการขายปลีกน้ำมันเชื้อเพลิงรถยนต์** ได้แก่

■ การดำเนินกิจการขายส่งและขายปลีกยานยนต์ รถจักรยานยนต์ และรถเล่นบนหิมะทั้งใหม่และที่ใช้แล้ว การบำรุงรักษาและซ่อมแซม การขายอะไหล่ (ส่วนประกอบ) และชิ้นส่วนอุปกรณ์ (อุปกรณ์ประกอบ) สำหรับยานยนต์ การดำเนินกิจการของตัวแทนหรือนายหน้าที่เกี่ยวกับการจำหน่ายยานยนต์ การล้าง การขัดเงา และการลากจูงยานยนต์ รวมถึงการขายปลีกน้ำมันเชื้อเพลิงรถยนต์ และผลิตภัณฑ์น้ำมันเครื่อง/น้ำมันหล่อลื่น หรือผลิตภัณฑ์ที่ใช้เป็นตัวให้ความเย็นแก่เครื่องยนต์

**2) การขายส่งและการค้าเพื่อค่านายหน้า ยกเว้นยานยนต์และรถจักรยานยนต์** ได้แก่

■ การดำเนินกิจการขาย (เป็นการขายสินค้าที่ไม่มีการเปลี่ยนรูป/ตัดแปลงสินค้า) สินค้าใหม่และสินค้าที่ใช้แล้วให้แก่ผู้ขายปลีก ผู้ใช้ในงานอุตสาหกรรม ผู้ใช้ในงานพาณิชย์กรรม ผู้ใช้ในงานสถาบัน ผู้ใช้ในงานวิชาชีพ หรือผู้ขายส่งรายอื่น ๆ หรือบุคคล/บริษัทที่ทำหน้าที่ตัวแทนหรือนายหน้าซื้อขายสินค้า เป็นต้น

■ ผู้ขายส่ง ซึ่งประกอบ จัดแยกขนาด และคัดคุณภาพสินค้าจำนวนมากเป็นประจำ การจัดแบ่งสินค้าออกเป็นส่วนย่อย การบรรจุหีบห่อใหม่ การจัดจำหน่ายสินค้าเป็นลอตย่อย รวมถึงการเก็บสินค้า การเช่าเย็นสินค้า การจัดส่งและการจัดวางสินค้า กิจกรรมที่เกี่ยวข้องกับการส่งเสริมการขายให้แก่ลูกค้า และการออกแบบตลาดคิดสินค้า

**3) การขายปลีก ยกเว้นยานยนต์และรถจักรยานยนต์ รวมทั้งการซ่อมแซมของใช้ส่วนบุคคล และของใช้ในครัวเรือน** ได้แก่

■ การดำเนินกิจการขาย (เป็นการขายสินค้าที่ไม่มีการเปลี่ยนรูป/ตัดแปลงสินค้า) สินค้าใหม่และสินค้าที่ใช้แล้วให้แก่ประชาชนทั่วไป เพื่อการบริโภคหรือการใช้ประโยชน์เฉพาะส่วนบุคคลหรือในครัวเรือน

■ การซ่อมและการติดตั้งของใช้ส่วนบุคคลและของใช้ในครัวเรือน

#### 4) โรงแรมและภัตตาคาร ได้แก่

- การดำเนินกิจการเกี่ยวกับการจัดหาที่พักชั่วคราว ค่ายพัก และสิ่งอำนวยความสะดวกในค่ายพักให้แก่ประชาชนทั่วไป เช่น โรงแรม โมเต็ล หอพักในสถานศึกษา ห้องพักภายในบ้านเกสต์เฮาส์ ที่พักแรมเยาวชน ที่พักชั่วคราว เป็นต้น

- การขายอาหารและเครื่องดื่มที่จัดเตรียมไว้พร้อมที่จะบริโภคได้ทันทีในสถานที่ต่าง ๆ เช่น ภัตตาคาร คาเฟ่ สถานที่บริการขายอาหารกลางวัน และร้านขายเครื่องดื่ม เป็นต้น

#### 5) กิจกรรมด้านอสังหาริมทรัพย์ ได้แก่

- การซื้อ การขาย การให้เช่า และการดำเนินการเกี่ยวกับอสังหาริมทรัพย์ที่เป็นเจ้าของหรือเช่าจากผู้อื่น เช่น อาคารห้องชุดและที่อยู่อาศัย อาคารซึ่งไม่ใช่ที่อยู่อาศัย การพัฒนาและการจัดสรรอสังหาริมทรัพย์ เป็นต้น รวมทั้งการพัฒนาและการขายที่ดินและสุสาน การดำเนินการเกี่ยวกับห้องชุดและที่อยู่อาศัยเคลื่อนที่ได้

- การซื้อ การขาย การให้เช่า การจัดการและการประเมินราคาอสังหาริมทรัพย์ โดยได้รับค่าธรรมเนียมตอบแทนหรือโดยการทำสัญญา

#### 6) กิจกรรมด้านคอมพิวเตอร์และกิจกรรมที่เกี่ยวข้อง ได้แก่

- การให้คำปรึกษาเกี่ยวกับชนิดและลักษณะการใช้งานของฮาร์ดแวร์ที่มีหรือไม่มีซอฟต์แวร์ ระบบงานประยุกต์

- การให้คำปรึกษาเกี่ยวกับการวิเคราะห์ความต้องการและปัญหาของผู้ใช้ และวิธีการแก้ไขปัญหาที่ดีที่สุด

- กิจกรรมที่เกี่ยวกับการวิเคราะห์ การออกแบบ และการเขียนโปรแกรมของระบบงานที่พร้อมจะใช้งานได้ โดยทั่วไปเป็นการวิเคราะห์ความต้องการและปัญหาของผู้ใช้ การให้คำปรึกษาวิธีการแก้ปัญหาที่ประหยัดที่สุด พร้อมทั้งจัดสร้างซอฟต์แวร์ที่จำเป็นต้องใช้ เพื่อให้เกิดผลสัมฤทธิ์ตามแนวทางการแก้ปัญหาเหล่านั้น รวมทั้งการเขียน โปรแกรมตามความต้องการของผู้ใช้

- กิจกรรมที่เกี่ยวข้องกับการพัฒนา การผลิต การจัดหา และจัดทำเอกสารประกอบการใช้ซอฟต์แวร์ ซึ่งเขียนขึ้นตามความต้องการของผู้ใช้เฉพาะรายและเป็นคำสั่งง่าย ๆ และซอฟต์แวร์สำเร็จรูป

- การประมวลผลหรือการจัดทำตารางประมวลผลข้อมูลทุกชนิด ซึ่งประกอบด้วย การประมวลผลและการเตรียมรายงานที่สมบูรณ์จากข้อมูลของลูกค้า ซึ่งรวมถึงงานเฉพาะทาง เช่น การบันทึกข้อมูลหรือการเตรียมข้อมูลด้วยวิธีอื่น การแปลงข้อมูล เช่น จากบัตรไปเป็นเทป การรู้จำอักขระจากภาพ (optical character recognition) เป็นต้น ซึ่งอาจจะดำเนินการโดยการให้บริการโดยตรงหรือโดยผ่านระบบเครือข่ายโดยใช้โปรแกรมของลูกค้าหรือโปรแกรมที่มีกรรมสิทธิ์เฉพาะ รวมทั้งการจัดการบริการรายชั่วโมงหรือการแบ่งกันใช้เวลา (time-share) การจัดการและการดำเนินการที่เกี่ยวกับสิ่งอำนวยความสะดวกในการประมวลผลข้อมูลในขั้นตอนที่ต่อเนื่อง

#### 7) การให้เช่าเครื่องจักรและเครื่องอุปกรณ์โดยไม่มีผู้ควบคุม การวิจัยและการพัฒนา และกิจกรรมด้านธุรกิจอื่น ๆ ได้แก่

- การให้เช่าเครื่องอุปกรณ์การขนส่ง เครื่องจักร และเครื่องอุปกรณ์อื่น ๆ ของใช้ส่วนบุคคลและของใช้ในครัวเรือน

- การวิจัยและการพัฒนา การทดลองทางด้านวิทยาศาสตร์ธรรมชาติ วิศวกรรม สังคมศาสตร์ และมนุษยศาสตร์

- กิจกรรมด้านกฎหมาย การบัญชี การทำบัญชีและการตรวจสอบบัญชี การให้คำปรึกษาด้านภาษี การวิจัยตลาดและการสำรวจความคิดเห็นของประชาชน และการให้คำปรึกษาทางธุรกิจและการจัดการ

- กิจกรรมด้านสถาปัตยกรรม วิศวกรรม และเทคนิคอื่น ๆ

- การโฆษณา

#### 8) กิจกรรมนันทนาการและการบริการอื่น ๆ ได้แก่

- กิจกรรมด้านภาพยนตร์ วิทยุ โทรทัศน์ และการบันเทิงอื่น ๆ

- กิจกรรมของสำนักข่าว

- กิจกรรมห้องสมุด หอจดหมายเหตุ พิพิธภัณฑ์สถาน และกิจกรรมทางวัฒนธรรมอื่น ๆ

- กิจกรรมการกีฬาและนันทนาการอื่น ๆ

- กิจกรรมด้านการบริการอื่น ๆ เช่น การบริการซักรีดและซักแห้งผลิตภัณฑ์สิ่งทอ

และขนสัตว์ การแต่งผมและการเสริมสวยอื่น ๆ การทำศพและกิจกรรมที่เกี่ยวข้อง เป็นต้น

#### 9) การผลิต

หมายถึง การเปลี่ยนแปลงวัตถุหรือส่วนประกอบของวัตถุในทางกายภาพหรือทางเคมีให้เป็นผลิตภัณฑ์ชนิดใหม่ โดยไม่คำนึงถึงว่างานนั้นทำด้วยเครื่องจักรหรือมือ ทำในโรงงาน ทำในเคหะสถาน หรือผลิตภัณฑ์นั้นจะนำมาขายส่งหรือขายปลีกก็ตาม การประกอบชิ้นส่วนของผลิตภัณฑ์ที่ผลิตขึ้น การดัดแปลงสินค้า รวมทั้งการปรับปรุงใหม่หรือการสร้างชิ้นใหม่

#### 10) การก่อสร้าง

หมายถึง กิจกรรมทางเศรษฐกิจที่เกี่ยวข้องกับการก่อสร้างใหม่ การต่อเติม การดัดแปลง การซ่อมแซม และการรื้อทำลายอาคารหรือสิ่งก่อสร้างด้านวิศวกรรม เช่น ถนน สะพาน เขื่อน อุโมงค์ เป็นต้น อุตสาหกรรมก่อสร้าง ประกอบด้วยสถานประกอบการที่ดำเนินกิจการ ดังต่อไปนี้

- การเตรียมสถานที่ก่อสร้าง เช่น การรื้อถอน ทำลายอาคารเก่า การถมดิน เป็นต้น

- การก่อสร้างอาคาร งานวิศวกรรมโยธา เช่น ทางหลวง ถนน สะพาน อุโมงค์ เป็นต้น ซึ่งหมายรวมทั้งการก่อสร้างใหม่ การต่อเติม ดัดแปลง และซ่อมแซมด้วย

- การติดตั้งภายในอาคาร เช่น การวางท่อ การติดตั้งระบบเครื่องปรับอากาศ ระบบสัญญาณเตือนภัย บันไดเลื่อน เป็นต้น

- การสร้างอาคารให้สมบูรณ์ เช่น การติดตั้งกระจก การฉาบปูน การทาสีและตกแต่งอาคาร การติดผนังและปูพื้นด้วยวัสดุต่าง ๆ การขัดพื้น เป็นต้น

- การให้เช่าเครื่องอุปกรณ์ที่ใช้ในงานก่อสร้างหรือการรื้อถอนโดยมีผู้ควบคุม เช่น การให้เช่ารถเครนพร้อมคนขับ เป็นต้น

## 11) การขนส่งทางบก การเก็บสินค้าและสถานที่เก็บสินค้า ตัวแทนธุรกิจการท่องเที่ยว และ การโทรคมนาคม ได้แก่

- การขนส่งผู้โดยสารทางบกอื่น ๆ ที่มีตารางเวลาและที่ไม่มีตารางเวลา รวมถึง การขนส่งสินค้าทางถนน
- การดำเนินการเกี่ยวกับสิ่งอำนวยความสะดวกในการเก็บสินค้าทุกชนิด เช่น เครื่องยนต์ เดินสายพาน สำหรับยกธัญพืชขึ้น ไปเก็บในยุ้ง คลังสินค้า ห้องเย็น ฯลฯ
- สถานที่เก็บสินค้าประเภทเฟอร์นิเจอร์ รถยนต์ ไม้ซุง ก๊าซ และน้ำมัน สารเคมี สิ่งทอ อาหาร และผลิตภัณฑ์ทางการเกษตร ฯลฯ ทั้งนี้รวมถึงการเก็บสินค้าในเขตการค้าระหว่างประเทศด้วย
- กิจกรรมของตัวแทนธุรกิจการท่องเที่ยวและผู้จัดนำเที่ยว รวมทั้งกิจกรรม บริการ นักท่องเที่ยว
- การติดต่อสื่อสารโดยการส่งสัญญาณเสียง ภาพ ข้อมูล หรือข่าวสารทางสายเคเบิล การกระจายเสียง การถ่ายทอดคลื่นวิทยุ/โทรทัศน์ หรือถ่ายทอดทางดาวเทียม รวมทั้งการติดต่อสื่อสารทาง โทรศัพท์ โทรเลข โทรสารและเทเล็กซ์ อินเทอร์เน็ต (Internet) รวมถึงการบำรุงรักษาระบบเครือข่ายของการสื่อสารด้วย

## 12) กิจกรรมด้านโรงพยาบาล

- กิจกรรมของโรงพยาบาลทั่วไปและโรงพยาบาลเฉพาะโรค สถานพักฟื้นสำหรับผู้ป่วย ศูนย์ป้องกันโรค โรงพยาบาลโรคจิต ศูนย์ฟื้นฟู (ที่มีการรักษาทางการแพทย์) สถานพยาบาลโรคเรื้อรัง
- กิจกรรมของศูนย์ทันตกรรม และสถาบันด้านสุขภาพอื่นๆ ซึ่งมีสิ่งอำนวยความสะดวกด้านที่พัก รวมทั้งกิจกรรมของโรงพยาบาลในฐานะที่พักอาหารและในเรือนจำ
- กิจกรรมที่ให้บริการสำหรับผู้ป่วยในเป็นส่วนใหญ่ และทำการรักษาภายใต้คำแนะนำของแพทย์ ซึ่งประกอบด้วยการบริการของคณะแพทย์และผู้ช่วยแพทย์ สิ่งอำนวยความสะดวกในห้องปฏิบัติการและทางด้านเทคนิค รวมทั้งการบริการทางด้านรังสีวิทยาและสัตววิทยา สิ่งอำนวยความสะดวกด้านอาหารและด้านอื่น ๆ ของโรงพยาบาล เช่น การบริการด้านห้องฉุกเฉิน

### 1.6.3 รูปแบบการจัดตั้งตามกฎหมาย

#### 1) ส่วนบุคคล

หมายถึง สถานประกอบการที่มีเจ้าของเป็นบุคคลธรรมดาคนเดียวหรือหลายคนรวมกัน และให้หมายรวมถึงห้างหุ้นส่วนสามัญที่ไม่จดทะเบียนเป็นนิติบุคคลด้วย

#### 2) ห้างหุ้นส่วนจำกัด ห้างหุ้นส่วนสามัญนิติบุคคล

หมายถึง สถานประกอบการที่จัดตั้งขึ้นโดยคณะบุคคลตั้งแต่ 2 คนขึ้นไป รวมทุนกัน เพื่อประกอบกิจการและรับผิดชอบร่วมกัน โดยจดทะเบียนถูกต้องตามกฎหมาย

#### 3) บริษัทจำกัด บริษัทจำกัด (มหาชน)

■ **บริษัทจำกัด** หมายถึง สถานประกอบการที่จัดตั้งขึ้นโดยผู้ริเริ่มคณะหนึ่ง และได้จดทะเบียนถูกต้องตามกฎหมาย โดยมีผู้ริเริ่มดำเนินการอย่างน้อย 7 คน ขึ้นไป

■ **บริษัทจำกัด (มหาชน)** หมายถึง สถานประกอบการที่จัดตั้งขึ้นโดยการจดทะเบียนจัดตั้งบริษัท การควบบริษัท หรือการแปรสภาพบริษัท และวัตถุประสงค์ที่จะขายหุ้นต่อประชาชน โดยมีผู้ริเริ่มดำเนินการ ตั้งแต่ 15 คนขึ้นไป

#### 4) ส่วนราชการ รัฐวิสาหกิจ

หมายถึง สถานประกอบการที่รัฐบาลเป็นเจ้าของหรือมีทุนอยู่ด้วย ไม่น้อยกว่าร้อยละ 50 ของทุนทั้งหมด รวมถึงสถานประกอบการที่ดำเนินการโดยรัฐบาลด้วย

#### 5) สหกรณ์

หมายถึง สถานประกอบการที่จัดตั้งขึ้นในรูปของสหกรณ์ โดยจดทะเบียนถูกต้องตามกฎหมายว่าด้วยสหกรณ์ โดยมีผู้ก่อตั้งไม่น้อยกว่า 10 คน

#### 6) อื่น ๆ

หมายถึง สถานประกอบการที่จัดตั้งในรูปแบบอื่น ๆ นอกจากที่กล่าวข้างต้น เช่น มูลนิธิ สโมสร สมาคม กลุ่มแม่บ้าน ชมรมต่าง ๆ ร้านค้าสาธิต เป็นต้น

### 1.6.4 รูปแบบการจัดตั้งทางเศรษฐกิจ

#### 1) สำนักงานแห่งเดียว

หมายถึง สถานประกอบการที่ไม่มีหน่วยงานย่อยหรือสาขาอื่นใด และไม่เป็นหน่วยงานย่อยหรือสาขาของสถานประกอบการอื่น

#### 2) สำนักงานใหญ่

หมายถึง สถานประกอบการที่เป็นเจ้าของ และควบคุมกิจการของสถานประกอบการอื่นที่เป็นสำนักงานสาขาหรือหน่วยงานย่อย

#### 3) สำนักงานสาขา

หมายถึง สถานประกอบการที่เป็นสาขา หรือหน่วยงานย่อยของสถานประกอบการอื่นที่เป็นสำนักงานใหญ่

### 1.6.5 คนทำงาน

หมายถึง คนที่ทำงานในสถานประกอบการทั้งที่ได้รับเงินเดือนและไม่ได้รับเงินเดือนที่สถานประกอบการมีอยู่ตามปกติ รวมทั้งผู้ที่ปกติทำงานอยู่ในสถานประกอบการแห่งนี้ แต่ในวันดังกล่าวไม่ได้มาทำงานเนื่องจากเจ็บป่วย ลาหยุด พักผ่อน โดยได้รับค่าจ้าง/เงินเดือน ประกอบด้วย

1) **คนทำงานทั้งสิ้น** ได้แก่ เจ้าของกิจการ หุ้นส่วน หรือสมาชิกในครอบครัวที่ทำงานให้กับสถานประกอบการ ผู้ที่มาฝึกงานหรือผู้ที่ปฏิบัติงานในสถานประกอบการ ซึ่งมีจำนวนชั่วโมงทำงานไม่ต่ำกว่าสัปดาห์ละ 20 ชั่วโมง โดยเจ้าของหรือผู้ประกอบการอาจให้เงิน อาหาร เครื่องนุ่งห่ม หรือช่วยเหลือเกื้อกูลอย่างอื่น แต่ไม่ต้องรับผิดชอบในเรื่องการจ่ายค่าแรงให้ตามกฎหมาย และลูกจ้าง

2) **ลูกจ้าง** ได้แก่ ผู้ที่ปฏิบัติงานให้กับสถานประกอบการ โดยได้รับเงินเดือนหรือค่าจ้างเป็นประจำตั้งแต่ระดับบริหาร นักวิชาการ เสมียน พนักงานต่าง ๆ เช่น ผู้จัดการ ผู้อำนวยการ ผู้ปฏิบัติงานในห้องทดลอง พนักงานขาย และลูกจ้างที่ทำงานในกรรมวิธีการผลิต เป็นต้น ค่าจ้างที่ได้รับอาจเป็นรายปักษ์ รายสัปดาห์ รายวัน รายชั่วโมง หรือรายชิ้น ก็ได้ นอกจากนี้ยังรวมถึงผู้ที่สถานประกอบการส่งไปประจำที่สถานประกอบการอื่นด้วย เช่น พนักงานรักษาความปลอดภัย คนทำความสะอาด พนักงานขายตามห้างสรรพสินค้า เป็นต้น

### ไม่รวมคนทำงาน ดังต่อไปนี้

- (1) ผู้บริหารหรือผู้ถือหุ้นที่ได้รับเบี้ยประชุมเป็นครั้งคราว
- (2) คนทำงานของสถานประกอบการอื่นที่มาปฏิบัติงานประจำที่สถานประกอบการแห่งนี้
- (3) คนทำงานที่รับงานไปทำที่บ้านแล้วนำมาส่ง โดยไม่ได้ลงทุนซื้อวัสดุอุปกรณ์ (แต่ถ้ามีการใช้เครื่องมือส่วนตัวเล็กน้อยได้ เช่น มีด เข็ม ค้าย)
- (4) คนงานที่ทำงานเป็นระยะเวลานาน เช่น ลาไปรับราชการทหาร
- (5) คนที่สถานประกอบการจ้างมาทำงานเฉพาะอย่างเป็นครั้งคราว เช่น กรรมกรที่จ้างมาขนของ พนักงานเดินตลาดหรือตัวแทนขายที่ไม่มีเงินเดือนประจำ

### 1.7 วิธีการและขั้นตอนการเก็บรวบรวมข้อมูล

การเก็บรวบรวมข้อมูลโครงการสำมะโนอุตสาหกรรม พ.ศ. 2550 ดำเนินการดังนี้

**1.7.1** ขั้นตอนการเก็บรวบรวมข้อมูลพื้นฐาน ดำเนินการโดยส่งเจ้าหน้าที่ออกไปทำการนับและจดบันทึกจำนวน และข้อมูลพื้นฐานเกี่ยวกับสถานที่ตั้ง ประเภทของกิจการ จำนวนคนทำงาน รูปแบบการจัดตั้ง ตามกฎหมาย รูปแบบการจัดตั้งทางเศรษฐกิจ และการมีต่างประเทศร่วมลงทุนหรือถือหุ้นของสถานประกอบการ

- 1) ที่ตั้งอยู่นอกเขตเทศบาลทั่วประเทศ ระหว่างเดือนเมษายน – พฤษภาคม 2549
- 2) ที่ตั้งอยู่ในกรุงเทพมหานคร เมืองพัทยา และเขตเทศบาลทั่วประเทศ ระหว่างเดือนธันวาคม 2549 – กุมภาพันธ์ 2550

**1.7.2** ขั้นตอนการเก็บรวบรวมข้อมูลรายละเอียดการดำเนินกิจการ ดำเนินการโดยส่งเจ้าหน้าที่ออกไปสัมภาษณ์ เพื่อเก็บรวบรวมข้อมูลรายละเอียดของสถานประกอบการอุตสาหกรรมการผลิต โดยใช้วิธีการเลือกตัวอย่างสำหรับสถานประกอบการที่มีคนทำงาน 1 – 10 คน ส่วนสถานประกอบการที่มีคนทำงานมากกว่า 10 คน จะทำการเก็บรวบรวมข้อมูลทุกสถานประกอบการ ระหว่างเดือนมิถุนายน – กันยายน 2550

## 1.8 การประมวลผลข้อมูล

การประมวลผลข้อมูลทุกขั้นตอน และการจัดทำรายงานผลระดับจังหวัด ดำเนินการที่สำนักงานสถิติจังหวัด โดยสำนักงานสถิติแห่งชาติในส่วนกลางให้การสนับสนุนทางด้านวิชาการ เช่น การจัดทำโปรแกรมสำหรับการบันทึกข้อมูลและประมวลผลข้อมูล และการจัดทำต้นฉบับรายงานและตารางเสนอผล เป็นต้น สำหรับการประมวลผลระดับภาคและทั่วประเทศ ดำเนินการที่สำนักงานสถิติแห่งชาติในส่วนกลาง

## 1.9 การนำเสนอข้อมูลและการจัดทำรายงาน

การจัดทำรายงานผลสำมะโนอุตสาหกรรม พ.ศ. 2550 (ข้อมูลพื้นฐาน : นอกเขตเทศบาล) มีดังนี้

- 1) รายงานผลเบื้องต้น ระดับภาคและทั่วราชอาณาจักร
- 2) รายงานผลระดับจังหวัด จำนวน 75 ฉบับ
- 3) รายงานผลระดับภาคและทั่วราชอาณาจักร จำนวน 6 ฉบับ ได้แก่ รายงานผลของ  
ปริมณฑล ภาคกลาง ภาคเหนือ ภาคตะวันออกเฉียงเหนือ ภาคใต้ และทั่วราชอาณาจักร



## บทที่ 2

### สรุปข้อมูลที่สำคัญ

#### 2.1 จำนวนสถานประกอบการ

จังหวัดนครสวรรค์ เป็นจังหวัดที่สำคัญในกลุ่มภาคเหนือตอนล่าง เป็นประตูสู่ภาคเหนือมีความโดดเด่นในด้านเศรษฐกิจ เป็นศูนย์กลางการผลิตและการค้า จากการสำมะโนอุตสาหกรรม พ.ศ.2550 เฉพาะพื้นที่นอกเขตเทศบาล มีสถานประกอบการที่ตั้งอยู่ในพื้นที่จังหวัดนครสวรรค์จำนวน 17,344 สถานประกอบการ ซึ่งส่วนใหญ่ตั้งอยู่ในเขตพื้นที่อำเภอเมืองนครสวรรค์เป็นจำนวน 3,025 สถานประกอบการ หรือคิดเป็นร้อยละ 17.4 ลำดับรองลงมาได้แก่ อำเภอบรรพตพิสัย มีจำนวนสถานประกอบการทั้งสิ้น 1,814 สถานประกอบการ หรือคิดเป็นร้อยละ 10.5 อำเภอลาดยาว มีจำนวน 1,550 สถานประกอบการ หรือคิดเป็นร้อยละ 8.9 อำเภอท่าตะโก มีจำนวน 1,526 สถานประกอบการ หรือคิดเป็นร้อยละ 8.8 อำเภอตากลี มีจำนวน 1,480 สถานประกอบการ หรือคิดเป็นร้อยละ 8.5 อำเภอพยุหะคีรี มีจำนวน 1,282 สถานประกอบการ หรือคิดเป็นร้อยละ 7.4 อำเภอไพศาลี มีจำนวน 1,233 สถานประกอบการ หรือคิดเป็นร้อยละ 7.1 ส่วนอำเภอที่เหลือมีจำนวนสถานประกอบการไม่แตกต่างกันมากนักอยู่ระหว่างร้อยละ 2.8-5.5 (ตาราง ก)

#### ตาราง ก จำนวนและร้อยละของสถานประกอบการ จำแนกตามอำเภอ

อำเภอ	จำนวน	ร้อยละ
รวม	17,344	100.0
อำเภอเมืองนครสวรรค์	3,025	17.4
อำเภอโกรกพระ	528	3.1
อำเภอชุมแสง	949	5.5
อำเภอหนองบัว	819	4.7
อำเภอบรรพตพิสัย	1,814	10.5
อำเภอเก้าเลี้ยว	717	4.2
อำเภอตากลี	1,480	8.5
อำเภอท่าตะโก	1,526	8.8
อำเภอไพศาลี	1,233	7.1
อำเภอพยุหะคีรี	1,282	7.4
อำเภอลาดยาว	1,550	8.9
อำเภอตากฟ้า	525	3.0
อำเภอแม่วงก์	918	5.3
กิ่ง อ. แม่เปิน	488	2.8
กิ่ง อ. ชุมตาบง	490	2.8

## 2.2 กิจกรรมทางเศรษฐกิจ

เมื่อพิจารณากิจกรรมทางเศรษฐกิจของสถานประกอบการในพื้นที่นอกเขตเทศบาลจังหวัดนครสวรรค์ พบว่า ในจำนวนสถานประกอบการนอกเขตเทศบาลของจังหวัดนครสวรรค์ทั้งสิ้น 17,344 สถานประกอบการ ส่วนใหญ่เป็นสถานประกอบการด้านการขายปลีก ยกเว้นยานยนต์และรถจักรยานยนต์ รวมทั้งการซ่อมแซมของใช้ส่วนบุคคลและของใช้ในครัวเรือน มีจำนวน 6,997 สถานประกอบการ หรือคิดเป็นร้อยละ 40.3 รองลงมาเป็นกิจกรรมการผลิต มีจำนวน 3,723 สถานประกอบการ หรือคิดเป็นร้อยละ 21.5 กิจกรรมด้านการขาย การบำรุงรักษา และการซ่อมแซมยานยนต์และรถจักรยานยนต์ รวมทั้งการขายปลีก น้ำมันเชื้อเพลิงรถยนต์ มีจำนวน 1,842 สถานประกอบการ หรือคิดเป็นร้อยละ 10.6 โรงแรมและภัตตาคาร มีจำนวน 1,630 สถานประกอบการ หรือคิดเป็นร้อยละ 9.4 การขนส่งทางบก สถานที่เก็บสินค้า ตัวแทนธุรกิจ การท่องเที่ยวและการโทรคมนาคม มีจำนวน 992 สถานประกอบการ หรือคิดเป็นร้อยละ 5.7 กิจกรรมนันทนาการและการบริการอื่นๆ มีจำนวน 991 สถานประกอบการ หรือคิดเป็นร้อยละ 5.7 นอกเหนือจากนี้เป็นกิจกรรมทางเศรษฐกิจที่มีสัดส่วนไม่แตกต่างกันมากนักคือ การขายส่งและการค้าเพื่อค่านายหน้า ยกเว้นยานยนต์และรถจักรยานยนต์ การให้เช่าเครื่องจักรและเครื่องอุปกรณ์โดยไม่มีผู้ควบคุม การวิจัยและการพัฒนา และกิจกรรมด้านธุรกิจอื่นๆ การก่อสร้าง กิจกรรมด้านอสังหาริมทรัพย์ กิจกรรมด้านโรงพยาบาล และกิจกรรมด้านคอมพิวเตอร์และกิจกรรมที่เกี่ยวข้อง อยู่ระหว่างร้อยละ 0.1-2.3 (ตาราง ข)

ตาราง ข จำนวนและร้อยละของสถานประกอบการ จำแนกตามกิจกรรมทางเศรษฐกิจ

กิจกรรมทางเศรษฐกิจ	จำนวน	ร้อยละ
<b>รวม</b>	<b>17,344</b>	<b>100.0</b>
<input type="checkbox"/> การขาย การบำรุงรักษา และการซ่อมแซมยานยนต์และรถจักรยานยนต์ รวมทั้งการขายปลีกน้ำมันเชื้อเพลิงรถยนต์	1,842	10.6
<input type="checkbox"/> การขายส่งและการค้าเพื่อค่านายหน้า ยกเว้นยานยนต์และรถจักรยานยนต์	404	2.3
<input type="checkbox"/> การขายปลีก ยกเว้นยานยนต์และรถจักรยานยนต์ รวมทั้งการซ่อมแซมของใช้ส่วนบุคคลและของใช้ในครัวเรือน	6,997	40.3
<input type="checkbox"/> โรงแรมและภัตตาคาร	1,630	9.4
<input type="checkbox"/> กิจกรรมด้านอสังหาริมทรัพย์	141	0.8
<input type="checkbox"/> กิจกรรมด้านคอมพิวเตอร์และกิจกรรมที่เกี่ยวข้อง	5	0.1
<input type="checkbox"/> การให้เช่าเครื่องจักรและเครื่องอุปกรณ์โดยไม่มีผู้ควบคุม การวิจัยและการพัฒนา และกิจกรรมด้านธุรกิจอื่น ๆ	321	1.9
<input type="checkbox"/> กิจกรรมนันทนาการและการบริการอื่น ๆ	991	5.7
<input type="checkbox"/> การผลิต	3,723	21.5
<input type="checkbox"/> การก่อสร้าง	290	1.6
<input type="checkbox"/> การขนส่งทางบก สถานที่เก็บสินค้า ตัวแทนธุรกิจการท่องเที่ยว และการโทรคมนาคม	992	5.7
<input type="checkbox"/> กิจกรรมด้านโรงพยาบาล	8	0.1

เมื่อพิจารณากิจกรรมทางเศรษฐกิจ จำแนกตามขนาดของสถานประกอบการ พบว่า ส่วนใหญ่มีมากกว่าร้อยละ 90 ของสถานประกอบการในทุกประเภทกิจกรรมเป็นสถานประกอบการที่มีขนาดจำนวนคนทำงานตั้งแต่ 1-50 คน ยกเว้นสถานประกอบการด้านโรงพยาบาลร้อยละ 75.0 จะเป็นสถานประกอบการที่มีขนาดจำนวนคนทำงานตั้งแต่ 51-200 คน และร้อยละ 25.0 เป็นสถานประกอบการที่มีจำนวนคนทำงานมากกว่า 200 คนขึ้นไป (ตาราง ก)

**ตาราง ก จำนวนและร้อยละของสถานประกอบการ จำแนกตามกิจกรรมทางเศรษฐกิจ และขนาดของสถานประกอบการ**

กิจกรรมทางเศรษฐกิจ	รวม	ขนาดของสถานประกอบการ (จำนวนคนทำงาน)		
		1 – 50 คน	51 –200 คน	มากกว่า 200 คน
<b>รวม</b>	<b>17,344</b>	<b>17,293</b>	<b>37</b>	<b>14</b>
	<i>(100.0)</i>	<i>(99.7)</i>	<i>(0.2)</i>	<i>(0.1)</i>
<input type="checkbox"/> การขาย การบำรุงรักษา และการซ่อมแซมยานยนต์และรถจักรยานยนต์ รวมทั้งการขายปลีกน้ำมันเชื้อเพลิงรถยนต์	1,842	1,839	3	-
	<i>(100.0)</i>	<i>(99.8)</i>	<i>(0.2)</i>	-
<input type="checkbox"/> การขายส่งและการค้าเพื่อค้าหน้า ยกเว้นยานยนต์และรถจักรยานยนต์	404	404	-	-
	<i>(100.0)</i>	<i>(100.0)</i>	-	-
<input type="checkbox"/> การขายปลีก ยกเว้นยานยนต์และรถจักรยานยนต์ รวมทั้งการซ่อมแซมของใช้ส่วนบุคคลและของใช้ในครัวเรือน	6,997	6,995	2	-
	<i>(100.0)</i>	<i>(99.9)</i>	<i>(0.1)</i>	-
<input type="checkbox"/> โรงแรมและภัตตาคาร	1,630	1,629	1	-
	<i>(100.0)</i>	<i>(99.9)</i>	<i>(0.1)</i>	-
<input type="checkbox"/> กิจกรรมด้านอสังหาริมทรัพย์	141	141	-	-
	<i>(100.0)</i>	<i>(100.0)</i>	-	-
<input type="checkbox"/> กิจกรรมด้านคอมพิวเตอร์และกิจกรรมที่เกี่ยวข้อง	5	5	-	-
	<i>(100.0)</i>	<i>(100.0)</i>	-	-
<input type="checkbox"/> การให้เช่าเครื่องจักรและเครื่องอุปกรณ์โดยไม่มีผู้ควบคุม การวิจัยและการพัฒนา และกิจกรรมด้านธุรกิจอื่น ๆ	321	321	-	-
	<i>(100.0)</i>	<i>(100.0)</i>	-	-
<input type="checkbox"/> กิจกรรมนันทนาการและการบริการอื่น ๆ	991	991	-	-
	<i>(100.0)</i>	<i>(100.0)</i>	-	-
<input type="checkbox"/> การผลิต	3,723	3,689	23	11
	<i>(100.0)</i>	<i>(99.0)</i>	<i>(0.7)</i>	<i>(0.3)</i>
<input type="checkbox"/> การก่อสร้าง	290	289	1	-
	<i>(100.0)</i>	<i>(99.6)</i>	<i>(0.4)</i>	-
<input type="checkbox"/> การขนส่งทางบก สถานที่เก็บสินค้า ตัวแทนธุรกิจการท่องเที่ยว และการโทรคมนาคม	992	990	1	1
	<i>(100.0)</i>	<i>(99.8)</i>	<i>(0.1)</i>	<i>(0.1)</i>
<input type="checkbox"/> กิจกรรมด้านโรงพยาบาล	8	-	6	2
	<i>(100.0)</i>	-	<i>(75.0)</i>	<i>(25.0)</i>

### 2.3 ขนาดของสถานประกอบการ

จากการสำมะโนอุตสาหกรรม พ.ศ.2550 พบว่า สถานประกอบการในพื้นที่นอกเขตเทศบาลจังหวัดนครสวรรค์มีทั้งสิ้น 17,344 สถานประกอบการ ส่วนใหญ่เป็นสถานประกอบการที่มีขนาดจำนวนคนทำงานตั้งแต่ 1-5 คน มีจำนวน 16,314 สถานประกอบการ หรือคิดเป็นร้อยละ 94.0 รองลงมาเป็นสถานประกอบการที่มีขนาดจำนวนคนทำงานตั้งแต่ 6-10 คน มีจำนวน 535 สถานประกอบการ หรือคิดเป็นร้อยละ 3.1 สถานประกอบการที่มีขนาดจำนวนคนทำงานตั้งแต่ 11-15 คน มีจำนวน 221 สถานประกอบการ หรือคิดเป็นร้อยละ 1.3 สถานประกอบการที่มีขนาดจำนวนคนทำงานตั้งแต่ 16-20 คน มีจำนวน 112 สถานประกอบการ หรือคิดเป็นร้อยละ 0.6 สถานประกอบการที่มีขนาดจำนวนคนทำงานตั้งแต่ 21-25 คน มีจำนวน 54 สถานประกอบการ หรือคิดเป็นร้อยละ 0.3 และสถานประกอบการที่มีขนาดจำนวนคนทำงานตั้งแต่ 31-50 คน มีจำนวน 33 สถานประกอบการ หรือคิดเป็นร้อยละ 0.2 ส่วนที่เหลือเป็นสถานประกอบการที่มีขนาดจำนวนคนทำงานไม่แตกต่างกันมากนัก คือ สถานประกอบการที่มีขนาดจำนวนคนทำงานตั้งแต่ 26-30 คน และตั้งแต่ 51-100 คน , 101-200 คน , 201-500 คน และมากกว่า 500 คนขึ้นไป คิดเป็นร้อยละ 0.1 เท่ากัน (ตาราง ง)

## 2.4 รูปแบบการจัดตั้งตามกฎหมาย

เมื่อพิจารณารูปแบบการจัดตั้งตามกฎหมาย พบว่า สถานประกอบการในพื้นที่นอกเขตเทศบาล จังหวัดนครสวรรค์ ส่วนใหญ่มีรูปแบบการจัดตั้งตามกฎหมายเป็นส่วนบุคคล มีจำนวน 16,945 สถานประกอบการ หรือคิดเป็นร้อยละ 97.6 รองลงมาคือ รูปแบบการจัดตั้งแบบอื่นๆ อาทิเช่น กลุ่มแม่บ้านและสมาคม มีจำนวน 167 สถานประกอบการ หรือคิดเป็นร้อยละ 1.0 รูปแบบการจัดตั้งแบบห้างหุ้นส่วนจำกัด ห้างหุ้นส่วนสามัญนิติบุคคล มีจำนวน 119 สถานประกอบการ หรือคิดเป็นร้อยละ 0.7 รูปแบบการจัดตั้งแบบบริษัทจำกัด บริษัทจำกัด (มหาชน) มีจำนวน 88 สถานประกอบการ หรือคิดเป็นร้อยละ 0.5 ส่วนที่เหลือเป็นรูปแบบ การจัดตั้งแบบสหกรณ์และส่วนราชการ รัฐวิสาหกิจ มีเพียง 17 และ 8 สถานประกอบการ คิดเป็นร้อยละ 0.1

## 2.5 รูปแบบการจัดตั้งทางเศรษฐกิจ

สำหรับรูปแบบการจัดตั้งทางเศรษฐกิจของสถานประกอบการ พบว่า สถานประกอบการส่วนใหญ่ในพื้นที่นอกเขตเทศบาลจังหวัดนครสวรรค์ มีรูปแบบการจัดตั้งแบบสำนักงานแห่งเดียว มีจำนวน 17,272 สถานประกอบการ หรือคิดเป็นร้อยละ 99.5 รองลงมาคือ สถานประกอบการที่เป็นสำนักงานสาขา มีจำนวน 63 สถานประกอบการ หรือคิดเป็นร้อยละ 0.4 ส่วนรูปแบบการจัดตั้งที่เป็นสำนักงานใหญ่ มีเพียง 9 สถานประกอบการ หรือคิดเป็นร้อยละ 0.1 ของสถานประกอบการทั้งสิ้น

ตาราง ง จำนวนและร้อยละของสถานประกอบการ จำแนกตามลักษณะของสถานประกอบการ

ลักษณะของสถานประกอบการ	จำนวน	ร้อยละ
<b>รวม</b>	<b>17,344</b>	<b>100.0</b>
<b>ขนาดของสถานประกอบการ (จำนวนคนทำงาน)</b>		
1 – 5 คน	16,314	94.0
6 – 10 คน	535	3.1
11 – 15 คน	221	1.3
16 – 20 คน	112	0.6
21 – 25 คน	54	0.3
26 – 30 คน	24	0.1
31 – 50 คน	33	0.2
51 – 100 คน	22	0.1
101 – 200 คน	15	0.1
201 – 500 คน	7	0.1
มากกว่า 500 คนขึ้นไป	7	0.1
<b>รูปแบบการจัดตั้งตามกฎหมาย</b>		
ส่วนบุคคล	16,945	97.6
ห้างหุ้นส่วนจำกัด ห้างหุ้นส่วนสามัญนิติบุคคล	119	0.7
บริษัทจำกัด บริษัทจำกัด (มหาชน)	88	0.5
ส่วนราชการ รัฐวิสาหกิจ	8	0.1
สหกรณ์	17	0.1
อื่น ๆ (กลุ่มแม่บ้าน สมาคม)	167	1.0
<b>รูปแบบการจัดตั้งทางเศรษฐกิจ</b>		
สำนักงานแห่งเดียว	17,272	99.5
สำนักงานใหญ่	9	0.1
สำนักงานสาขา	63	0.4

## 2.6 คนทำงานและลูกจ้าง

### 1) จำนวนคนทำงาน

เมื่อพิจารณาถึงจำนวนคนทำงานเปรียบเทียบกับขนาดของสถานประกอบการและกิจกรรมทางเศรษฐกิจในพื้นที่นอกเขตเทศบาลจังหวัดนครสวรรค์ พบว่า คนทำงานส่วนใหญ่ร้อยละ 66.3 (32,386 คน) จะทำงานอยู่ในสถานประกอบการที่มีขนาดคนทำงานตั้งแต่ 1-15 คน รองลงมา ร้อยละ 15.7 (7,672 คน) ทำงานอยู่ในสถานประกอบการที่มีขนาดคนทำงานตั้งแต่ 200 คนขึ้นไป ร้อยละ 7.5 (3,655 คน) ทำงานอยู่ในสถานประกอบการที่มีขนาดจำนวนคนทำงานตั้งแต่ 51-200 คน ร้อยละ 6.6 (3,218 คน) ทำงานอยู่ในสถานประกอบการที่มีขนาดจำนวนคนทำงานตั้งแต่ 16-25 คน ส่วนที่เหลืออีกร้อยละ 2.5 (1,228 คน) และร้อยละ 1.4 (682 คน) ทำงานอยู่ในสถานประกอบการที่มีขนาดจำนวนคนทำงานตั้งแต่ 31-50 คน และสถานประกอบการที่มีขนาดจำนวนคนทำงานตั้งแต่ 26-30 คน ตามลำดับ

เมื่อมองกิจกรรมด้านเศรษฐกิจ พบว่า คนทำงานส่วนใหญ่ร้อยละ 40.0 (จำนวน 19,532 คน) จะปฏิบัติงานในสถานประกอบการด้านการผลิต รองลงมา ร้อยละ 24.6 (จำนวน 12,028 คน) ปฏิบัติงานในสถานประกอบการด้านการขายปลีก ยกเว้นยานยนต์และรถจักรยานยนต์ รวมทั้งการซ่อมแซมของใช้ส่วนบุคคลและของใช้ในครัวเรือน ร้อยละ 8.7 (จำนวน 4,263 คน) ปฏิบัติงานในสถานประกอบการด้านการขายการบำรุงรักษาและการซ่อมแซมยานยนต์และรถจักรยานยนต์ รวมทั้งการขายปลีกน้ำมันเชื้อเพลิงรถยนต์ ร้อยละ 6.5 (จำนวน 3,177 คน) ปฏิบัติงานในสถานประกอบการด้านโรงแรมและภัตตาคาร ร้อยละ 4.6 (จำนวน 2,269 คน) ปฏิบัติงานอยู่ในสถานประกอบการด้านกิจกรรมนันทนาการและการบริการอื่นๆ นอกนั้น ปฏิบัติงานอยู่ในสถานประกอบการด้านอื่นๆ เช่น กิจกรรมด้านคอมพิวเตอร์และกิจกรรมที่เกี่ยวข้องกิจกรรมด้านอสังหาริมทรัพย์ กิจกรรมการขายส่งและการค้าเพื่อค่านายหน้า ยกเว้นยานยนต์และรถจักรยานยนต์ กิจกรรมการให้เช่าเครื่องจักรและเครื่องอุปกรณ์โดยไม่มีผู้ควบคุม การวิจัยและการพัฒนา และกิจกรรมด้านธุรกิจอื่นๆ กิจกรรมด้านโรงพยาบาล กิจกรรมด้านการขนส่งทางบก และกิจกรรมการก่อสร้าง ซึ่งมีสัดส่วนไม่มากนักอยู่ระหว่าง ร้อยละ 0.1-3.9 ของจำนวนคนทำงานทั้งหมด

### 2) จำนวนลูกจ้าง

เมื่อพิจารณาถึงจำนวนลูกจ้างเปรียบเทียบกับขนาดของสถานประกอบการและกิจกรรมทางเศรษฐกิจในพื้นที่นอกเขตเทศบาลจังหวัดนครสวรรค์ พบว่า ลูกจ้างส่วนใหญ่ร้อยละ 36.1 (จำนวน 7,645 คน) จะทำงานอยู่ในสถานประกอบการที่มีขนาดจำนวนคนทำงานตั้งแต่ 200 คนขึ้นไป รองลงมา ร้อยละ 35.5 (จำนวน 7,501 คน) ทำงานอยู่ในสถานประกอบการที่มีขนาดคนทำงานตั้งแต่ 1-15 คน ร้อยละ 12.7 (จำนวน 2,675 คน) ทำงานอยู่ในสถานประกอบการที่มีขนาดจำนวนคนทำงานตั้งแต่ 51-200 คน ร้อยละ 8.3 (จำนวน 1,749 คน) ทำงานอยู่ในสถานประกอบการที่มีขนาดจำนวนคนทำงานตั้งแต่ 16-25 คน ส่วนที่เหลืออีกร้อยละ 4.4 และร้อยละ 3.0 ทำงานอยู่ในสถานประกอบการที่มีขนาดจำนวนคนทำงานตั้งแต่ 31-50 คน และตั้งแต่ 26-30 คน ตามลำดับ

เมื่อมองกิจกรรมทางเศรษฐกิจ พบว่า ลูกจ้างส่วนใหญ่ร้อยละ 59.0 (จำนวน 12,476 คน) จะปฏิบัติงานในสถานประกอบการด้านการผลิต รองลงมา ร้อยละ 7.1 (จำนวน 1,491 คน) ปฏิบัติงานในสถานประกอบการด้านการขาย การบำรุงรักษา และการซ่อมแซมยานยนต์และรถจักรยานยนต์ รวมทั้งการขายปลีกน้ำมันเชื้อเพลิง ร้อยละ 6.9 (จำนวน 1,453 คน) ปฏิบัติงานในสถานประกอบการด้านการก่อสร้าง ร้อยละ 6.7

(จำนวน 1,423 คน) ปฏิบัติงานในสถานประกอบการด้านโรงพยาบาล ร้อยละ 4.9 (จำนวน 1,054 คน) ปฏิบัติงานในสถานประกอบการด้านกิจกรรมนันทนาการและการบริการอื่นๆ ร้อยละ 4.1 (จำนวน 859 คน) ปฏิบัติงานในสถานประกอบการด้านการขายปลีก ยกเว้นยานยนต์และรถจักรยานยนต์ รวมทั้งการซ่อมแซมของใช้ส่วนบุคคลและของใช้ในครัวเรือน ร้อยละ 3.8 (จำนวน 812 คน) ปฏิบัติงานด้านโรงแรมและภัตตาคาร นอกนั้นปฏิบัติงานอยู่ในสถานประกอบการด้านอื่นๆ เช่น สถานประกอบการด้านอสังหาริมทรัพย์ ด้านการขายส่งและการค้าเพื่อนายหน้า ยกเว้นยานยนต์และรถจักรยานยนต์ ด้านการให้เช่าเครื่องจักรและเครื่องอุปกรณ์โดยไม่มีผู้ควบคุม การวิจัยและการพัฒนา และกิจกรรมด้านธุรกิจอื่นๆ และกิจกรรมด้านการขนส่งทางบก สถานที่เก็บสินค้า ตัวแทนธุรกิจการท่องเที่ยวและการโทรคมนาคม ซึ่งมี สัดส่วนไม่มากนักอยู่ระหว่างร้อยละ 0.3-3.4 ของจำนวนลูกจ้างทั้งหมด

ตาราง จ จำนวนและร้อยละของคนที่ทำงานและลูกจ้าง จำแนกตามขนาดของสถานประกอบการและกิจกรรมทางเศรษฐกิจ

ขนาดของสถานประกอบการ/ กิจกรรมทางเศรษฐกิจ	จำนวนสถาน ประกอบการ	คนทำงาน		ลูกจ้าง	
		จำนวน	ร้อยละ	จำนวน	ร้อยละ
<b>รวม</b>	<b>17,344</b>	<b>48,841</b>	<b>100.0</b>	<b>21,146</b>	<b>100.0</b>
<b>ขนาดของสถานประกอบการ (จำนวนคนทำงาน)</b>					
1 – 15 คน	17,070	32,386	66.3	7,501	35.5
16 – 25 คน	166	3,218	6.6	1,749	8.3
26 – 30 คน	24	682	1.4	641	3.0
31 – 50 คน	33	1,228	2.5	935	4.4
51 – 200 คน	37	3,655	7.5	2,675	12.7
มากกว่า 200 คน	14	7,672	15.7	7,645	36.1
<b>กิจกรรมทางเศรษฐกิจ</b>					
<input type="checkbox"/> การขาย การบำรุงรักษา และการซ่อมแซมยานยนต์และรถจักรยานยนต์ รวมทั้งการขายปลีกน้ำมันเชื้อเพลิงรถยนต์	1,842	4,263	8.7	1,491	7.1
<input type="checkbox"/> การขายส่งและการค้าเพื่อนายหน้า ยกเว้นยานยนต์และรถจักรยานยนต์	404	1,302	2.7	513	2.4
<input type="checkbox"/> การขายปลีก ยกเว้นยานยนต์และรถจักรยานยนต์ รวมทั้งการซ่อมแซมของใช้ส่วนบุคคลและของใช้ในครัวเรือน	6,997	12,028	24.6	859	4.1
<input type="checkbox"/> โรงแรมและภัตตาคาร	1,630	3,177	6.5	812	3.8
<input type="checkbox"/> กิจกรรมด้านอสังหาริมทรัพย์	141	224	0.5	60	0.3
<input type="checkbox"/> กิจกรรมด้านคอมพิวเตอร์และกิจกรรมที่เกี่ยวข้อง	5	7	0.1	1	..
<input type="checkbox"/> การให้เช่าเครื่องจักรและเครื่องอุปกรณ์โดยไม่มีผู้ควบคุม การวิจัยและการพัฒนา และกิจกรรมด้านธุรกิจอื่น ๆ	321	807	1.7	289	1.4
<input type="checkbox"/> กิจกรรมนันทนาการและการบริการอื่น ๆ	991	2,269	4.6	1,054	4.9
<input type="checkbox"/> การผลิต	3,723	19,532	40.0	12,476	59.0
<input type="checkbox"/> การก่อสร้าง	290	1,921	3.9	1,453	6.9
<input type="checkbox"/> การขนส่งทางบก สถานที่เก็บสินค้า ตัวแทนธุรกิจการท่องเที่ยว และการโทรคมนาคม	992	1,887	3.8	715	3.4
<input type="checkbox"/> กิจกรรมด้านโรงพยาบาล	8	1,424	2.9	1,423	6.7

หมายเหตุ .. จำนวนเล็กน้อย



ตารางสถิติ  
*Statistical Tables*



ตาราง 1 จำนวนสถานประกอบการ จำนวนตามกิจกรรมทางเศรษฐกิจ อื่นๆและตำบล

TABLE 1 NUMBER OF ESTABLISHMENTS BY ECONOMIC ACTIVITY, AMPHOE AND TAMBON

อำเภอ/ตำบล District/Tambon	จำนวน สถาน ประกอบ การ Number of establishments	กิจกรรมทางเศรษฐกิจ Economic Activity													กิจกรรมด้าน โรงพยาบาล Hospital activities
		การขาย การบำรุงรักษา และการซ่อมแซมรถยนต์ และรถจักรยานยนต์รวมทั้ง การขายปลีกน้ำมัน เชื้อเพลิงรถยนต์ Sale, maintenance and repair of motor vehicles and motorcycles; retail sale of automotive fuel	การขายส่ง และการค้า เพื่อค้าขายหน้า ขายหน้า Wholesale trade and commission trade, except of motor vehicles and motorcycles	การขายปลีก ยกเว้นรถยนต์ และรถจักรยานยนต์ รวมทั้ง การซ่อมแซมของใช้ส่วนบุคคล และของใช้ครัวเรือน Retail trade, except of motor vehicles and motorcycles; repair of personal and household goods	โรงแรม และภัตตาคาร Hotels and restaurants	อสังหาริมทรัพย์ Real estate activities	กิจกรรมด้าน คอมพิวเตอร์ ที่เกี่ยวข้อง Computer and related activities	การให้เช่าเครื่องจักร และเครื่องมือกรรพ โดย ไม่มีผู้ควบคุม การวิจัยและการพัฒนา และกิจกรรมด้านผู้ถืออื่น ๆ Renting of machinery and equipment without operator etc., research and development and other business activities	นันทนาการ และการบริการอื่น ๆ Recreational and other service activities	การผลิต Manufacturing	การก่อสร้าง Construction	การขนส่งทางบก การขนส่งสินค้า ตัวแทนธุรกิจ การท่องเที่ยว และการโทรคมนาคม Other land transport, storage and warehousing, activities of travel agencies and telecommunications			
<b>นครสวรรค์</b>	<b>17,344</b>	<b>1,842</b>	<b>404</b>	<b>6,997</b>	<b>1,630</b>	<b>141</b>	<b>5</b>	<b>321</b>	<b>991</b>	<b>3,723</b>	<b>290</b>	<b>992</b>	<b>8</b>	<b>Nakhon Sawan</b>	
<b>เมืองนครสวรรค์</b>	<b>3,025</b>	<b>340</b>	<b>47</b>	<b>1,256</b>	<b>403</b>	<b>76</b>	<b>4</b>	<b>65</b>	<b>267</b>	<b>408</b>	<b>64</b>	<b>93</b>	<b>2</b>	<b>Mueang Nakhon Sawan</b>	
ตากแดด	172	18	5	70	17	3	-	4	7	39	5	4	-	Kiang Daet	
ตงไชย	123	12	5	54	18	1	-	1	15	16	1	-	-	Kiang Krai	
แควใหญ่	44	2	1	17	11	-	-	-	4	5	1	3	-	Khwae Yai	
ตะเคียนเลื่อน	117	13	2	64	6	-	-	1	8	22	-	1	-	Takhian Luean	
นครสวรรค์ตก	190	22	4	77	16	13	-	3	14	29	6	6	-	Nakhon Sawan Tok	
นครสวรรค์ออก	266	15	2	92	31	12	-	7	37	56	6	6	2	Nakhon Sawan Ok	
บางพระหลวง	29	1	-	22	2	-	-	-	1	2	-	1	-	Bang Phra Luang	
บางม่วง	182	29	5	64	27	1	-	8	16	18	1	13	-	Bang Muang	
บ้านมะเกลือ	180	17	1	86	32	2	-	3	14	25	-	-	-	Ban Maklua	
บ้านต่ง	121	11	3	57	16	-	-	-	5	29	-	-	-	Ban Kaeng	
พระนอน	110	19	-	62	12	-	-	1	5	7	1	3	-	Phra Non	
วัดไร่	250	29	3	97	48	5	2	4	36	23	3	-	-	Wat Sai	
หนองกรด	379	55	6	141	42	16	-	6	24	49	13	27	-	Nong Krot	
หนองกระโดน	241	22	1	120	40	2	-	7	11	27	6	5	-	Nong Kradon	
หนองปลิง	533	68	9	190	71	20	2	16	63	54	17	23	-	Nong Pling	
บึงสนาก	88	7	-	43	14	1	-	4	7	7	4	1	-	Bueng Senat	
<b>โคกพระ</b>	<b>528</b>	<b>86</b>	<b>17</b>	<b>230</b>	<b>52</b>	<b>2</b>	<b>-</b>	<b>6</b>	<b>29</b>	<b>84</b>	<b>10</b>	<b>11</b>	<b>1</b>	<b>Krok Phra</b>	
โคกพระ	127	24	7	50	17	-	-	3	8	13	1	3	1	Krok Phra	
ขางตา	117	31	8	35	10	2	-	-	6	17	6	2	-	Yang Tan	
บางมะฝ่อ	87	6	1	33	11	-	-	3	8	20	1	4	-	Ban Mafo	
บางกลาง	45	10	-	25	2	-	-	-	2	5	1	-	-	Na Klang	
ศาลาแดง	39	3	1	24	3	-	-	-	-	7	1	-	-	Sala Daeng	
เนินแก้ว	31	3	-	21	3	-	-	-	1	2	-	1	-	Neen Kwao	
เนินศาลา	48	6	-	26	3	-	-	-	3	9	-	1	-	Noen Sala	
หาดสูง	34	3	-	16	3	-	-	-	1	11	-	-	-	Hat Sung	
<b>ชุมแสง</b>	<b>949</b>	<b>87</b>	<b>12</b>	<b>438</b>	<b>99</b>	<b>14</b>	<b>-</b>	<b>12</b>	<b>30</b>	<b>154</b>	<b>13</b>	<b>89</b>	<b>1</b>	<b>Chumsaeng</b>	
ทัพฤฯ	87	8	3	52	9	-	-	-	2	11	-	2	-	Thap Krit	
พิตุ	52	10	1	23	7	-	-	-	3	7	-	1	-	Phi Kun	
ตงไชย	184	24	7	73	24	-	-	-	7	41	2	5	1	Koeti Chai	
ท่าไม้	126	7	-	59	14	7	-	-	1	19	2	17	-	Tha Mai	
บางเคียน	131	11	-	55	14	2	-	4	6	19	-	20	-	Bang Khian	
หนองกระตา	68	3	-	27	3	1	-	2	1	12	3	16	-	Nong Kraebao	
พันนา	67	6	-	29	6	4	-	1	2	10	-	9	-	Phan Lan	
โคกหม้อ	67	5	1	31	5	-	-	4	6	4	1	10	-	Khok Mo	
ไร่สิงห์	54	5	-	20	6	-	-	-	1	19	1	2	-	Phai Sing	



ตาราง 1 จำนวนสถานประกอบการ จำแนกตามกิจกรรมทางเศรษฐกิจ อำเภอและตำบล (ต่อ)

TABLE 1 NUMBER OF ESTABLISHMENTS BY ECONOMIC ACTIVITY, AMPHOE AND TAMBON (Contd.)

อำเภอ/ตำบล	จำนวนสถานประกอบการ	กิจกรรมทางเศรษฐกิจ Economic Activity												
		การขาย การบำรุงรักษา และการซ่อมแซมยานยนต์ รวมทั้ง การขายปลีก ยานยนต์ และรถจักรยานยนต์ รวมทั้ง การซ่อมแซมของใช้ส่วนบุคคล และการใช้เครื่องเรือน	การขายปลีก และการค้า เพื่อค้าปลีก ยานยนต์ และ รถจักรยานยนต์ รวมทั้ง การซ่อมแซมของใช้ส่วนบุคคล และการใช้เครื่องเรือน	การขายปลีก และการค้า เพื่อค้าปลีก ยานยนต์ และ รถจักรยานยนต์ รวมทั้ง การซ่อมแซมของใช้ส่วนบุคคล และการใช้เครื่องเรือน	การขนส่ง และการค้า เพื่อค้าปลีก ยานยนต์ และ รถจักรยานยนต์ รวมทั้ง การซ่อมแซมของใช้ส่วนบุคคล และการใช้เครื่องเรือน	การขนส่ง และการค้า เพื่อค้าปลีก ยานยนต์ และ รถจักรยานยนต์ รวมทั้ง การซ่อมแซมของใช้ส่วนบุคคล และการใช้เครื่องเรือน	โรงแรม และภัตตาคาร	อสังหาริมทรัพย์	คอมพิวเตอร์ และกิจกรรมที่เกี่ยวข้อง	การให้เช่าเครื่องจักร และเครื่องอุปโภค โดยไม่มีผู้ควบคุม	นันทนาการ และการบริการอื่น ๆ	การผลิต	การก่อสร้าง	การขนส่งทางบก
หนองโพ	256	26	3	118	34	1	-	5	26	26	4	15	-	Nong Pho
หนองหอย	62	3	34	3	3	-	2	3	3	12	-	5	-	Nong Mo
สร้อยทอง	94	8	39	16	16	-	2	7	7	8	3	7	-	Soi Thong
ลาดทิพรส	133	3	46	8	8	-	6	9	9	52	4	5	-	Lat Tippharot
พรมมณีรัต	68	3	26	14	14	-	1	2	2	8	4	8	-	Phromminit
ท่าตะโก	1,526	121	496	106	106	-	39	77	77	503	26	122	-	Tha Tako
ท่าตะโก	65	8	23	7	7	-	2	3	3	11	3	7	-	Tha Tako
พนมรอก	128	10	44	16	16	-	3	8	8	18	2	26	-	Phanom Rok
หัวถนน	209	27	79	17	17	-	4	12	12	48	6	12	-	Hua Thanon
สายลำโพง	104	11	57	7	7	-	2	3	3	18	-	-	-	Sai Lamphong
วังมหากร	237	15	64	18	18	-	13	15	15	88	1	16	-	Wang Maha Kon
ดงเคา	363	22	88	11	11	-	9	17	17	174	2	24	-	Don Kha
ทับนบ	58	3	30	4	4	-	-	4	4	12	2	3	-	Thannop
วังใหญ่	82	2	23	4	4	-	-	5	5	33	2	13	-	Wang Yai
พนมเศษ	97	6	31	4	4	-	1	5	5	39	4	7	-	Phanom Set
หนองหลวง	183	17	57	18	18	-	5	5	5	62	4	14	-	Nong Luang
ไพศาล	1,233	128	514	86	86	2	19	64	64	301	16	55	-	Phaisali
โคกเตี้ย	75	4	26	8	8	1	-	1	-	17	-	15	-	Khok Dta
ลำโรงชัย	239	29	104	18	18	-	5	18	18	45	6	11	-	Samrong Chai
วังไม้ดัด	129	10	52	8	8	-	-	5	5	50	1	1	-	Wang Namlat
ตะคร้อ	277	33	115	24	24	1	5	18	18	60	-	13	-	Takro
โพธิ์ประสาท	157	17	51	8	8	-	2	6	6	42	-	4	-	Pho Prasat
วังช่อ	164	20	68	5	5	-	2	8	8	44	5	7	-	-
นาขอม	124	9	56	6	6	-	3	5	5	37	4	4	-	Na Khom
ไพศาล	68	6	42	9	9	-	1	4	4	6	-	-	-	Phaisali
พยุหะคีรี	1,282	161	446	109	109	3	22	80	80	289	32	90	2	Phayuha Khiri
พยุหะ	147	44	42	12	12	-	3	2	2	29	4	-	2	Phayuha
เนินมะกอก	123	10	46	10	10	1	7	7	7	31	5	4	-	Noen Makok
นิคมเขาปอแก้ว	133	19	51	13	13	2	-	6	6	22	5	11	-	Nikhom Khao Bo Kao
ขงขาว	90	6	39	6	6	-	3	7	7	23	-	6	-	Yang Khao
ย่านนรินทร์	110	11	53	21	21	-	2	5	5	12	1	3	-	Yan Nansi
น้ำพรัง	128	7	48	12	12	-	1	6	6	27	7	9	-	Nam Song
เขาทะเล	239	34	72	24	24	-	3	15	15	40	5	41	-	Khao Kala
สระทะเล	108	7	28	2	2	-	1	9	9	41	5	10	-	Sa Thale
ลาดยาว	1,550	177	555	136	136	1	35	70	70	355	31	109	-	Lat Yao
ลาดยาว	278	40	80	29	29	1	10	6	6	67	3	33	-	Lat Yao
หัวน้ำหอม	134	8	48	6	6	-	2	6	6	51	1	10	-	Huai Nam Hom



ตาราง 2 จำนวนสถานประกอบการ จำแนกตามรูปแบบการจัดตั้งตามกฎหมาย อำเภอและตำบล

TABLE 2 NUMBER OF ESTABLISHMENTS BY FORM OF LEGAL ORGANIZATION, AMPHOE AND TAMBON

อำเภอ/ตำบล	จำนวน สถานประกอบการ Number of establishments	รูปแบบการจัดตั้งตามกฎหมาย Form of legal organization							Amphoe/Tambon
		ส่วนบุคคล Individual proprietor	ห้างหุ้นส่วนจำกัด ห้างหุ้นส่วนสามัญ นิติบุคคล Juristic partnership	บริษัทจำกัด บริษัทจำกัด (มหาชน) Company limited, Public company limited	ส่วนราชการ รัฐวิสาหกิจ Government, State-enterprises	สหกรณ์ Cooperatives	อื่น ๆ Others		
<b>นครสวรรค์</b>	<b>17,344</b>	<b>16,945</b>	<b>119</b>	<b>88</b>	<b>8</b>	<b>17</b>	<b>167</b>	<b>Nakhon Sawan</b>	
<b>เมืองนครสวรรค์</b>	<b>3,025</b>	<b>2,928</b>	<b>46</b>	<b>39</b>	<b>-</b>	<b>6</b>	<b>6</b>	<b>Mueang Nakhon Sawan</b>	
กลางแดด	172	163	5	4	-	-	-	Klang Daet	
เกรียงไกร	123	122	1	-	-	-	-	Kriang Krai	
แควใหญ่	44	41	2	1	-	-	-	Khvae Yai	
ตะเคียนเลื่อน	117	112	1	1	-	1	2	Takhian Luean	
นครสวรรค์ตก	190	178	5	3	-	2	2	Nakhon Sawan Tok	
นครสวรรค์ออก	266	264	1	-	-	-	1	Nakhon Sawan Ok	
บางพระหลวง	29	29	-	-	-	-	-	Bang Phra Luang	
บางม่วง	182	167	6	8	-	-	1	Bang Muang	
บ้านมะเกลือ	180	170	4	6	-	-	-	Ban Maktua	
บ้านแก่ง	121	119	1	1	-	-	-	Ban Kaeng	
พระนอน	110	110	-	-	-	-	-	Phra Non	
วัดไทร	250	244	3	3	-	-	-	Wat Sai	
หนองกรด	379	360	9	8	-	2	-	Nong Krot	
หนองกระโดน	241	233	4	3	-	1	-	Nong Kradon	
หนองปลิง	533	528	4	1	-	-	-	Nong Pling	
บึงเสนาท	88	88	-	-	-	-	-	Bueng Senat	

ตาราง 2 จำนวนสถานประกอบการ จำนวนตามรูปแบบการจัดตั้งตามกฎหมาย อำเภอและตำบล (ต่อ)

TABLE 2 NUMBER OF ESTABLISHMENTS BY FORM OF LEGAL ORGANIZATION, AMPHOE AND TAMBON (Contd.)

อำเภอ/ตำบล	จำนวน สถานประกอบการ Number of establishments	รูปแบบการจัดตั้งตามกฎหมาย Form of legal organization							Amphoe/Tambon
		ส่วนบุคคล Individual proprietor	ห้างหุ้นส่วนจำกัด ห้างหุ้นส่วนสามัญ นิติบุคคล Juristic partnership	บริษัทจำกัด บริษัทจำกัด (มหาชน) Company limited, Public company limited	ส่วนราชการ รัฐวิสาหกิจ Government, State-enterprises	สหกรณ์ Cooperatives	อื่น ๆ Others		
ทับกฤช	87	86	-	-	-	-	-	1	Thap Krit
พิบูล	52	52	-	-	-	-	-	-	Phi Kun
เกยไชย	184	180	1	-	-	1	-	2	Koei Chai
ท่าไม้	126	125	-	-	-	-	-	1	Tha Mai
บางเคียน	131	130	-	-	-	-	-	1	Bang Khian
หนองกระเจา	68	62	2	-	-	-	-	4	Nong Krachao
พันลาน	67	67	-	-	-	-	-	-	Phan Lan
โคกหม้อ	67	64	1	-	-	-	-	1	Khok Mo
ไผ่ลิงห์	54	51	-	-	-	-	-	3	Phai Sing
มะมั่ง	62	62	-	-	-	-	-	-	Khamang
ทับกฤชใต้	51	51	-	-	-	-	-	-	Thap Krit Tai
<b>หนองบัว</b>	<b>819</b>	<b>791</b>	<b>13</b>	<b>2</b>	<b>-</b>	<b>-</b>	<b>-</b>	<b>11</b>	<b>Nong Bua</b>
หนองบัว	146	135	8	-	-	-	-	3	Nong Bua
หนองกลับ	139	131	3	2	-	-	-	3	Nong Klap
ธารทหาร	80	79	-	-	-	-	-	1	Than Thahan
หัวร่วม	48	48	-	-	-	-	-	-	Huai Ruam
หัวแก้วใต้	31	31	-	-	-	-	-	-	Huai Thua Tai
หัวแก้วเหนือ	62	60	1	-	-	-	-	1	Huai Thua Nuea
หัวยี่ใหญ่	29	28	-	-	-	-	-	1	Huai Yai
ทุ่งทอง	132	132	-	-	-	-	-	-	Thung Thong
วังบัว	152	147	1	-	-	-	-	1	Wang Bo



ตาราง 2 จำนวนสถานประกอบการ จำนวนตามรูปแบบการจัดตั้งตามกฎหมาย อำเภอและตำบล (ต่อ)

TABLE 2 NUMBER OF ESTABLISHMENTS BY FORM OF LEGAL ORGANIZATION, AMPHOE AND TAMBON (Contd.)

อำเภอ/ตำบล	จำนวน สถานประกอบการ Number of establishments	รูปแบบการจัดตั้งตามกฎหมาย Form of legal organization							Amphoe/Tambon
		ส่วนบุคคล Individual proprietor	ห้างหุ้นส่วนจำกัด ห้างหุ้นส่วนสามัญ นิติบุคคล Juristic partnership	บริษัทจำกัด บริษัทจำกัด (มหาชน) Company limited, Public company limited	2	สหกรณ์ Cooperatives	อื่น ๆ Others		
<b>บรรพตพิสัย</b>	<b>1,814</b>	<b>1,768</b>	<b>13</b>	<b>13</b>	<b>2</b>	<b>1</b>	<b>17</b>	<b>Banphot Phisei</b>	
ท้าว	57	55	1	1	-	-	-	Tha Ngiu	
บางตาหงาย	75	74	1	-	-	-	-	Bang Ta Ngai	
หูกวาง	82	82	-	-	-	-	-	Hu Kwang	
อ่างทอง	71	68	1	1	-	-	1	Ang Thong	
บ้านแดน	158	148	2	4	-	1	3	Ban Daen	
บางแก้ว	129	126	1	1	-	-	1	Bang Kao	
ตาชิต	84	83	1	-	-	-	-	Ta Khit	
ตาสัง	100	100	-	-	-	-	-	Ta Sang	
ด่านช้าง	271	271	-	-	-	-	-	Dan Chang	
หนองกรด	308	300	4	-	-	-	4	Nong Krot	
หนองตาว	159	158	-	-	-	-	1	Nong Ta Ngu	
บึงปลาทุ	79	75	-	-	-	-	4	Bung Platu	
เจริญผล	241	228	2	6	2	-	3	Charoen Phon	
<b>เก้าเลี้ยว</b>	<b>717</b>	<b>706</b>	<b>2</b>	<b>2</b>	<b>-</b>	<b>-</b>	<b>7</b>	<b>Kao Liao</b>	
มหาโพธิ์	130	129	1	-	-	-	-	Maha Pho	
หนองเต่า	210	204	-	2	-	-	4	Nong Tao	
เขาดิน	145	145	-	-	-	-	-	Khao Din	
หัวดง	232	228	1	-	-	-	3	Hua Dong	

ตาราง 2 จำนวนสถานประกอบการ จำนวนตามรูปแบบการจัดตั้งตามกฎหมาย อำเภอและตำบล (ต่อ)

TABLE 2 NUMBER OF ESTABLISHMENTS BY FORM OF LEGAL ORGANIZATION, AMPHOE AND TAMBON (Contd.)

อำเภอ/ตำบล	จำนวน สถานประกอบการ Number of establishments	ส่วนบุคคล Individual proprietor	รูปแบบการจัดตั้งตามกฎหมาย Form of legal organization					สหกรณ์ Cooperatives	อื่น ๆ Others	Amphoe/Tambon
			ห้างหุ้นส่วนจำกัด ห้างหุ้นส่วนสามัญ นิติบุคคล Juristic partnership	บริษัทจำกัด บริษัทจำกัด (มหาชน) Company limited, Public company limited	ส่วนราชการ รัฐวิสาหกิจ Government, State-enterprises	1	2			
<b>ตากลี</b>	<b>1,480</b>	<b>1,450</b>	<b>8</b>	<b>5</b>	<b>1</b>	<b>2</b>	<b>14</b>	<b>Takhi</b>		
ตากลี	366	355	4	3	1	2	1	Takhi		
ช่องแค	74	72	-	1	-	-	1	Chong Khae		
จันเสน	144	141	1	-	-	-	2	Chan Sen		
ห้วยหอม	97	95	-	-	-	-	2	Huai Hom		
หัวหวาย	184	180	-	-	-	-	4	Hua Wai		
หนองโพ	258	256	2	-	-	-	-	Nong Pho		
หนองหม้อ	62	61	1	-	-	-	-	Nong Mo		
สร้อยทอง	94	93	-	1	-	-	-	Soi Thong		
ลาดทิพรส	133	131	-	-	-	-	2	Lat Tippharot		
พรหมนิมิต	68	66	-	-	-	-	2	Phrommit		
<b>ท่าตะโก</b>	<b>1,526</b>	<b>1,498</b>	<b>5</b>	<b>4</b>	<b>-</b>	<b>1</b>	<b>18</b>	<b>Tha Tako</b>		
ท่าตะโก	65	63	-	1	-	1	-	Tha Tako		
พนมรอก	128	125	-	-	-	-	3	Phanom Rok		
หัวถนน	209	203	2	-	-	-	4	Hua Thanon		
สายลำโพง	104	95	1	-	-	-	8	Sai Lamphong		
วังมหาร	237	235	-	-	-	-	2	Wang Maha Kon		
ดอนคา	363	358	2	3	-	-	-	Don Kha		
ท่าบ	58	58	-	-	-	-	-	Thamnop		
วังใหญ่	82	82	-	-	-	-	-	Wang Yai		



ตาราง 2 จำนวนสถานประกอบการ จำนวนตามรูปแบบการจัดตั้งตามกฎหมาย อำเภอและตำบล (ต่อ)

TABLE 2 NUMBER OF ESTABLISHMENTS BY FORM OF LEGAL ORGANIZATION, AMPHOE AND TAMBON (Contd.)

อำเภอ/ตำบล	จำนวน สถานประกอบการ	ส่วนบุคคล Individual proprietor	รูปแบบการจัดตั้งตามกฎหมาย				Form of legal organization				
			ห้างหุ้นส่วนจำกัด หุ้นส่วนสามัญ นิติบุคคล	บริษัทจำกัด (มหาชน)	ส่วนราชการ รัฐวิสาหกิจ	อื่น ๆ	ห้างหุ้นส่วนจำกัด หุ้นส่วนสามัญ นิติบุคคล	บริษัทจำกัด (มหาชน)	ส่วนราชการ รัฐวิสาหกิจ	อื่น ๆ	
	Number of establishments		Juristic partnership	Company limited, Public company limited	Government, State-enterprises	Others					
<b>ลาดยาว</b>	<b>1,550</b>	<b>1,518</b>	<b>8</b>	<b>1</b>	<b>-</b>	<b>21</b>	<b>2</b>	<b>Lat Yao</b>			
ลาดยาว	278	271	4	1	-	2	-	Lat Yao			
หัวน้ำหอม	134	134	-	-	-	-	-	Huai Nam Hom			
วังน้ำ	112	112	-	-	-	-	-	Wang Ma			
วังเมือง	68	68	-	-	-	-	-	Wang Mueang			
สร้อยละคร	46	42	-	-	-	4	-	Soi Lakhon			
มาบแก	61	58	-	-	-	3	-	Mapkae			
หนองยาว	95	93	-	-	-	-	2	Nong Yao			
หนองนมวัว	103	100	1	-	-	2	-	Nong Nom Wua			
บ้านไร่	199	194	-	-	-	5	-	Banrai			
เนินซ้เหล็ก	126	123	3	-	-	-	-	Noen Khilek			
ศาลเจ้าไก่อ่ต้อ	151	146	-	-	-	5	-	San Chao Kai To			
สระแก้ว	177	177	-	-	-	-	-	Sa Kao			
<b>ตากฟ้า</b>	<b>525</b>	<b>512</b>	<b>2</b>	<b>1</b>	<b>-</b>	<b>10</b>	<b>Tak Fa</b>				
ตากฟ้า	54	52	1	1	-	-	-	Tak Fa			
ลำพยนต์	87	85	-	-	-	2	-	Lam Phayon			
สุสุสำราญ	85	83	1	-	-	1	-	Suk Samran			
หนองพิบูล	44	42	-	-	-	2	-	Nong Phikun			
พุนกยูง	55	55	-	-	-	-	-	Phu Nokyung			
อุดมธัญญา	148	147	-	-	-	1	-	Udom Thanya			
เขาชายธง	52	48	-	-	-	4	-	Khao Chai Thong			

ตาราง 2 จำนวนสถานประกอบการ จำแนกตามรูปแบบการจัดตั้งตามกฎหมาย อำเภอและตำบล (ต่อ)

TABLE 2 NUMBER OF ESTABLISHMENTS BY FORM OF LEGAL ORGANIZATION, AMPHOE AND TAMBON (Contd.)

อำเภอ/ตำบล	จำนวน สถานประกอบการ Number of establishments	รูปแบบการจัดตั้งตามกฎหมาย Form of legal organization						
		ส่วนบุคคล Individual proprietor	ห้างหุ้นส่วนจำกัด ห้างหุ้นส่วนสามัญ นิติบุคคล Juristic partnership	บริษัทจำกัด บริษัทจำกัด (มหาชน) Company limited, Public company limited	ส่วนราชการ รัฐวิสาหกิจ Government, State-enterprises	สหกรณ์ Cooperatives	อื่น ๆ Others	
แม่वंก	918	908	-	-	-	-	10	Mae Wong
แม่वंก	120	117	-	-	-	-	3	Mae Wong
แม่เสี	318	315	-	-	-	-	3	Mae Le
วังชัน	240	240	-	-	-	-	-	Wang San
เขาชนกัน	240	236	-	-	-	-	4	Khao Chon Kan
กิ่ง อ.แม่เป็น	488	484	-	-	-	-	4	King A.Mae Poen
แม่เป็น	488	484	-	-	-	-	4	Mae Poen
กิ่ง อ.ชุมตาบง	490	487	1	-	-	-	2	King A. Chum Ta Bong
ชุมตาบง	279	277	1	-	-	-	1	Chum Ta Bong
ปางสวรรค์	211	210	-	-	-	-	1	Pang Sawan

ที่มา : สำมะโนอุตสาหกรรม พ.ศ. 2550 (ข้อมูลพื้นฐาน : นอกเขตเทศบาล) จังหวัด นครสวรรค์ สำนักงานสถิติแห่งชาติ กระทรวงเทคโนโลยีสารสนเทศและการสื่อสาร

Source : The 2007 Industrial Census (Basic Information : Non-municipal area), Nakhon Sawan Province, National Statistical Office, Ministry of Information and Communication Technology .

ตาราง 3 จำนวนสถานประกอบการ จำนวนตามรูปแบบการจัดตั้งทางเศรษฐกิจ อำเภอและตำบล

TABLE 3 NUMBER OF ESTABLISHMENTS BY FORM OF ECONOMIC ORGANIZATION, AMPHOE AND TAMBON

อำเภอ/ตำบล	จำนวน สถานประกอบการ Number of establishments	รูปแบบการจัดตั้งทางเศรษฐกิจ Form of economic organization			อำเภอ/ Tambon
		สำนักงานหน่วย Single unit	สำนักงานใหญ่ Head office	สำนักงานสาขา Branch	
นครสวรรค์	17,344	17,272	9	63	Nakhon Sawan
เมืองนครสวรรค์	3,025	3,001	5	19	Mueang Nakhon Sawan
กลางแดด	172	170	1	1	Klang Daet
เกรียงไกร	123	122	1	0	Kriang Krai
แควใหญ่	44	43	-	1	Khwae Yai
ตะเตียนเลื่อน	117	117	-	-	Takhian Luean
นครสวรรค์ตก	190	186	1	3	Nakhon Sawan Tok
นครสวรรค์ออก	266	266	-	-	Nakhon Sawan Ok
บางพระหลวง	29	29	-	-	Bang Phra Luang
บางม่วง	182	177	1	4	Bang Muang
บ้านมะเกลือ	180	179	-	1	Ban Maklua
บ้านแก่ง	121	121	-	-	Ban Kaeng
พระนอน	110	110	-	-	Phra Non
วัดไทร	250	250	-	-	Wat Sai
หนองกรด	379	373	1	5	Nong Krot
หนองกระโดน	241	238	-	3	Nong Kradon
หนองปลิง	533	532	-	1	Nong Pling
บึงเสนาท	88	88	-	-	Bueng Senat
<b>โกรกพระ</b>	<b>528</b>	<b>513</b>	<b>3</b>	<b>12</b>	<b>Krok Phra</b>
โกรกพระ	127	125	1	1	Krok Phra
ยางตาล	117	104	2	11	Yang Tan

ตาราง 3 จำนวนสถานประกอบการ จำแนกตามรูปแบบการจัดตั้งทางเศรษฐกิจ อำเภอและตำบล (ต่อ)

TABLE 3 NUMBER OF ESTABLISHMENTS BY FORM OF ECONOMIC ORGANIZATION, AMPHOE AND TAMBON (Contd.)

อำเภอ/ตำบล	จำนวน สถานประกอบการ Number of establishments	รูปแบบการจัดตั้งทางเศรษฐกิจ Form of economic organization			Amphoe/ Tambon
		สำนักงานเดี่ยว Single unit	สำนักงานใหญ่ Head office	สำนักงานสาขา Branch	
บางมะฝ่อ	87	87	-	-	Ban Mafo
นากลาง	45	45	-	-	Na Klang
ศาลาแดง	39	39	-	-	Sala Daeng
เนินก้ว	31	31	-	-	Noen Kwao
เนินศาลา	48	48	-	-	Noen Sala
หาดสูง	34	34	-	-	Hat Sung
<b>ชุมแสง</b>	<b>949</b>	<b>949</b>	-	-	<b>Chumsaeng</b>
ทับกฤช	87	87	-	-	Thap Kritt
พิบูล	52	52	-	-	Phi Kun
ท่าไม้	126	126	-	-	Tha Mai
บางเดียน	131	131	-	-	Bang Khian
หนองกระเจา	68	68	-	-	Nong Krachao
พันลาน	67	67	-	-	Phan Lan
โคกหม้อ	67	67	-	-	Khok Mo
ไผ่สิงห์	54	54	-	-	Phai Sing
มะมิ่ง	62	62	-	-	Khamang
ทับกฤชใต้	51	51	-	-	Thap Kritt Tai
<b>หนองบัว</b>	<b>819</b>	<b>817</b>	-	<b>2</b>	<b>Nong Bua</b>
หนองบัว	146	146	-	-	Nong Bua
หนองกลับ	139	138	-	<b>1</b>	Nong Klap
ธารทหาร	80	80	-	-	Than Thahan
หัวไร่	48	48	-	-	Huai Ruam

ตาราง 3 จำนวนสถานประกอบการ จำนวนตามรูปแบบการจัดตั้งทางเศรษฐกิจ อำเภอและตำบล (ต่อ)

TABLE 3 NUMBER OF ESTABLISHMENTS BY FORM OF ECONOMIC ORGANIZATION, AMPHOE AND TAMBON (Contd.)

อำเภอ/ตำบล	จำนวน สถานประกอบการ Number of establishments	รูปแบบการจัดตั้งทางเศรษฐกิจ Form of economic organization			Amphoe/ Tambon
		สำนักงานเดี่ยว Single unit	สำนักงานใหญ่ Head office	สำนักงานสาขา Branch	
ห้วยฉัตร	31	31	-	-	Huai Thua Tai
ห้วยฉัตรเหนือ	62	62	-	-	Huai Thua Nuea
ห้วยใหญ่	29	29	-	-	Huai Yai
ทุ่งทอง	132	132	-	-	Thung Thong
วังบ่อ	151	151	-	1	Wang Bo
<b>บรรพตพิสัย</b>	<b>1,814</b>	<b>1,800</b>	<b>-</b>	<b>14</b>	<b>Banphot Phisei</b>
ท่าจั่ว	57	57	-	-	Tha Ngiu
บางตาหงาย	75	75	-	-	Bang Ta Ngai
หูกวาง	82	82	-	-	Hu Kwang
อ่างทอง	71	70	-	1	Ang Thong
บ้านแดน	158	156	-	2	Ban Daen
บางแก้ว	129	126	-	3	Bang Kaeo
ตาชืด	84	84	-	-	Ta Khit
ตาสัง	100	100	-	-	Ta Sang
ด่านช้าง	271	271	-	-	Dan Chang
หนองกรด	308	308	-	-	Nong Krot
หนองตาวัว	159	159	-	-	Nong Ta Ngu
บึงปลาทุ	79	79	-	-	Bung Platu
เจริญผล	241	233	-	8	Charoen Phon
<b>เก้าเลี้ยว</b>	<b>717</b>	<b>715</b>	<b>-</b>	<b>2</b>	<b>Kao Liao</b>
มหาโพธิ์	130	129	-	1	Maha Pho
หนองเต่า	210	209	-	1	Nong Tao



ตาราง 3 จำนวนสถานประกอบการ จำนวนตามรูปแบบการจัดตั้งทางเศรษฐกิจ อำเภอและตำบล (ต่อ)

TABLE 3 NUMBER OF ESTABLISHMENTS BY FORM OF ECONOMIC ORGANIZATION, AMPHOE AND TAMBON (Contd.)

อำเภอ/ตำบล	จำนวน สถานประกอบการ Number of establishments	รูปแบบการจัดตั้งทางเศรษฐกิจ Form of economic organization			Amphoe/ Tambon
		สำนักงานเดี่ยว Single unit	สำนักงานใหญ่ Head office	สำนักงานสาขา Branch	
เขาคิน	145	145	-	-	Khao Din
หัวดง	232	232	-	-	Hua Dong
<b>ตากดี</b>	<b>1,480</b>	<b>1,479</b>	-	<b>1</b>	<b>Takhi</b>
ตากดี	366	366	-	-	Takhi
ช่องแค	74	73	-	<b>1</b>	Chong Khae
จันเสน	144	144	-	-	Chan Sen
ห้วยหอม	97	97	-	-	Huai Hom
หัวหวาย	184	184	-	-	Hua Wai
หนองโพ	258	258	-	-	Nong Pho
หนองหม้อ	62	62	-	-	Nong Mo
สร้อยทอง	94	94	-	-	Soi Thong
ลาดทิพรส	133	133	-	-	Lat Tiphparot
พรหมนิมิต	68	68	-	-	Phromnimit
<b>ท่าตะโก</b>	<b>1,526</b>	<b>1,525</b>	-	<b>1</b>	<b>Tha Tako</b>
ท่าตะโก	65	65	-	-	Tha Tako
พนมรอก	128	128	-	-	Phanom Rok
หัวถนน	209	209	-	-	Hua Thanon
สายลำโพง	104	104	-	-	Sai Lamphong
วังมหาร	237	237	-	-	Wang Maha Kon
ดอนคา	363	362	-	<b>1</b>	Don Kha
ท่านบ	58	58	-	-	Thamnop
วังใหญ่	82	82	-	-	Wang Yai

ตาราง 3 จำนวนสถานประกอบการ จำนวนตามรูปแบบการจัดตั้งทางเศรษฐกิจ อำเภอและตำบล (ต่อ)

TABLE 3 NUMBER OF ESTABLISHMENTS BY FORM OF ECONOMIC ORGANIZATION, AMPHOE AND TAMBON (Contd.)

อำเภอ/ตำบล	จำนวน สถานประกอบการ Number of establishments	รูปแบบการจัดตั้งทางเศรษฐกิจ Form of economic organization			Amphoe/ Tambon
		สำนักงานหน่วย Single unit	สำนักงานใหญ่ Head office	สำนักงานสาขา Branch	
พนมเศษ	97	97	-	-	Phanom Set
หนองหลวง	183	183	-	-	Nong Luang
<b>ไพศาลี</b>	<b>1,233</b>	<b>1,229</b>	-	<b>4</b>	<b>Phaisali</b>
โคกเต็อ	75	74	-	1	Khok Dua
ลำโรงชัย	239	239	-	-	Samrong Chai
วังน้ำดี	129	129	-	-	Wang Namlat
ตะคร้อ	277	276	-	1	Takhro
โพธิ์ประสาท	157	156	-	1	Pho Prasat
วังข่อย	164	163	-	1	
นาขอม	124	124	-	-	Na Khom
ไพศาลี	68	68	-	-	Phaisali
<b>พยุหะคีรี</b>	<b>1,282</b>	<b>1,280</b>	-	<b>2</b>	<b>Phayuha Khiri</b>
พยุหะ	147	145	-	2	Phayuha
เนินมะกอก	123	123	-	-	Noen Makok
นิคมเขาปอแก้ว	133	133	-	-	Nikhom Khao Bo Kao
ยางขาว	90	90	-	-	Yang Khao
ย่านมัทรี	110	110	-	-	Yan Matsi
เขาทอง	204	204	-	-	Khao Thong
น้ำทรง	128	128	-	-	Nam Song
เขากะลา	239	239	-	-	Khao Kala
สระทะเล	108	108	-	-	Sa Thale

ตาราง 3 จำนวนสถานประกอบการ จำนวนตามรูปแบบการจัดตั้งทางเศรษฐกิจ อำเภอและตำบล (ต่อ)

TABLE 3 NUMBER OF ESTABLISHMENTS BY FORM OF ECONOMIC ORGANIZATION, AMPHOE AND TAMBON (Contd.)

อำเภอ/ตำบล	จำนวน สถานประกอบการ Number of establishments	รูปแบบการจัดตั้งทางเศรษฐกิจ Form of economic organization				Amphoe/ Tambon
		สำนักงานหน่วย Single unit	สำนักงานใหญ่ Head office	สำนักงานสาขา Branch		
<b>ลาดยาว</b>	<b>1,550</b>	<b>1,546</b>	-	<b>4</b>	<b>Lat Yao</b>	
ลาดยาว	278	276	-	2	Lat Yao	
หัวน้ำหอม	134	134	-	-	Huai Nam Hom	
วังมา	112	112	-	-	Wang Ma	
วังเมือง	68	68	-	-	Wang Mueang	
สร้อยละคร	46	46	-	-	Soi Lakhon	
มาบแก	61	61	-	-	Mapkae	
หนองยาว	95	95	-	-	Nong Yao	
หนองนมวัว	103	103	-	-	Nong Nom Wua	
บ้านไร่	199	199	-	-	Banrai	
เนินซ้เหล็ก	126	124	-	2	Noen Khilek	
ศาลเจ้าไถ่ต่อ	151	151	-	-	San Chao Kai To	
สระแก้ว	177	177	-	-	Sa Kaeo	
<b>ตากฟ้า</b>	<b>525</b>	<b>525</b>	-	-	<b>Tak Fa</b>	
ตากฟ้า	54	54	-	-	Tak Fa	
ลำพยนต์	87	87	-	-	Lam Phayon	
สุขสำราญ	85	85	-	-	Suk Samran	
หนองพิบูล	44	44	-	-	Nong Phikun	
พุนกยูง	55	55	-	-	Phu Nokyung	
อุดมธัญญา	148	148	-	-	Udom Thanya	
เขาชายธง	52	52	-	-	Khao Chai Thong	

ตาราง 3 จำนวนสถานประกอบการ จำแนกตามรูปแบบการจัดตั้งทางเศรษฐกิจ อำเภอและตำบล (ต่อ)

TABLE 3 NUMBER OF ESTABLISHMENTS BY FORM OF ECONOMIC ORGANIZATION, AMPHOE AND TAMBON (Contd.)

อำเภอ/ตำบล	จำนวน สถานประกอบการ Number of establishments	รูปแบบการจัดตั้งทางเศรษฐกิจ Form of economic organization			Amphoe/ Tambon
		สำนักงานหน่วย Single unit	สำนักงานใหญ่ Head office	สำนักงานสาขา Branch	
แม่वंก	918	917	1	-	Mae Wong
แม่वंก	120	120	-	-	Mae Wong
แม่เล่ย์	318	317	1	-	Mae Le
วังซ่าน	240	240	-	-	Wang San
เขาชนกัน	240	240	-	-	Khao Chon Kan
กิ่ง อ.แม่เป็น	488	487	-	1	King A.Mae Poen
แม่เป็น	488	487	-	1	Mae Poen
กิ่ง อ.ชุมตาบง	490	489	-	1	King A. Chum Ta Bong
ชุมตาบง	279	278	-	1	Chum Ta Bong
ปางสวรรค์	211	211	-	-	Pang Sawan

ที่มา : สำมะโนอุตสาหกรรม พ.ศ. 2550 (ข้อมูลพื้นฐาน : นอกเขตเทศบาล) จังหวัด นครสวรรค์ สำนักงานสถิติแห่งชาติ กระทรวงเทคโนโลยีสารสนเทศและการสื่อสาร

Source : The 2007 Industrial Census (Basic Information : Non-municipal area), Nakhon Sawan Province, National Statistical Office, Ministry of Information and Communication Technology .

ตาราง 4 จำนวนสถานประกอบการ จำนวนตามสัดส่วนของการร่วมลงทุนหรือถือหุ้นของต่างประเทศ อำเภอและตำบล

TABLE 4 NUMBER OF ESTABLISHMENTS BY PROPORTION OF FOREIGN INVESTMENT OR SHARE HOLDING, AMPHOE AND TAMBON

อำเภอ/ตำบล	จำนวน สถานประกอบการ Number of establishments	ไม่มีต่างประเทศ		สัดส่วนของการร่วมลงทุนหรือถือหุ้น		อำเภอ/Tambon
		รวม	ไม่มีต่างประเทศ No foreign's investment or share holding	รวม	สัดส่วนของการร่วมลงทุนหรือถือหุ้น Proportion of foreign investment or share holding	
นครสวรรค์	88	88	-	-	-	Nakhon Sawan
เมืองนครสวรรค์	39	39	-	-	-	Mueang Nakhon Sawan
กลางแดด	4	4	-	-	-	Klang Daet
เกรียงไกร	-	-	-	-	-	Kriang Krai
แควใหญ่	1	1	-	-	-	Khvae Yai
ตะเตียนเลื่อน	1	1	-	-	-	Takhian Luean
นครสวรรค์ตก	3	3	-	-	-	Nakhon Sawan Tok
นครสวรรค์ออก	-	-	-	-	-	Nakhon Sawan Ok
บางพระหลวง	-	-	-	-	-	Bang Phra Luang
บางม่วง	8	8	-	-	-	Bang Muang
บ้านมะเกลือ	6	6	-	-	-	Ban Maklua
บ้านแก่ง	1	1	-	-	-	Ban Kaeng
พระนอน	-	-	-	-	-	Phra Non
วัดไทร	3	3	-	-	-	Wat Sai
หนองกรด	8	8	-	-	-	Nong Krot
หนองกระโดน	3	3	-	-	-	Nong Kradon
หนองปลิง	1	1	-	-	-	Nong Pling
บึงเสนาท	-	-	-	-	-	Bueng Senat

ตาราง 4 จำนวนสถานประกอบการ จำนวนตามสัดส่วนของการร่วมลงทุนหรือถือหุ้นของต่างประเทศ อำเภอและตำบล (ต่อ)

TABLE 4 NUMBER OF ESTABLISHMENTS BY PROPORTION OF FOREIGN INVESTMENT OR SHARE HOLDING, AMPHOE AND TAMBON (Contd.)

อำเภอ/ตำบล	จำนวน สถานประกอบการ Number of establishments	ไม่มีต่างประเทศ ร่วมลงทุนหรือถือหุ้น No foreign's investment or share holding	สัดส่วนของการร่วมลงทุนหรือถือหุ้น Proportion of foreign investment or share holding			Amphoe/Tambon
			รวม	น้อยกว่า 10%	10 – 50% มากกว่า 50%	
โกรกพระ	12	12	-	-	-	Krok Phra
โกรกพระ	3	3	-	-	-	Krok Phra
ยางตาล	9	9	-	-	-	Yang Tan
บางมะฝ่อ	-	-	-	-	-	Ban Mafo
นากลาง	-	-	-	-	-	Na Klang
ศาลาแดง	-	-	-	-	-	Sala Daeng
เนินแก้ว	-	-	-	-	-	Noen Kwao
เนินศาลา	-	-	-	-	-	Noen Sala
หาดสูง	-	-	-	-	-	Hat Sung
ชุมแสง	-	-	-	-	-	Chumsaeng
ทับกฤช	-	-	-	-	-	Thap Krit
พิบูล	-	-	-	-	-	Phi Kun
เกษไชย	-	-	-	-	-	Koei Chai
ท่าไม้	-	-	-	-	-	Tha Mai
บางเคียน	-	-	-	-	-	Bang Khian
หนองกระเจา	-	-	-	-	-	Nong Krachao
พันลาน	-	-	-	-	-	Phan Lan
โคกหม้อ	-	-	-	-	-	Khok Mo

ตาราง 4 จำนวนสถานประกอบการ จำแนกตามสัดส่วนของการร่วมลงทุนหรือถือหุ้นของต่างประเทศ อำเภอและตำบล (ต่อ)

TABLE 4 NUMBER OF ESTABLISHMENTS BY PROPORTION OF FOREIGN INVESTMENT OR SHARE HOLDING, AMPHOE AND TAMBON (Contd.)

อำเภอ/ตำบล	จำนวน สถานประกอบการ Number of establishments	ไม่มีต่างประเทศ		สัดส่วนของการร่วมลงทุนหรือถือหุ้น		Amphoe/Tambon
		รวม	น้อยกว่า 10%	10 - 50%	มากกว่า 50%	
ไผ่ลิงห์	-	-	-	-	-	Phai Sing
ชะมัง	-	-	-	-	-	Khamang
ทับกฤชใต้	-	-	-	-	-	Thap Krit Tai
หนองบัว	2	2	-	-	-	Nong Bua
หนองบัว	-	-	-	-	-	Nong Bua
หนองกัลป์	2	2	-	-	-	Nong Klap
จารุพราหมณ์	-	-	-	-	-	Than Thahan
ห้วยไร่	-	-	-	-	-	Huai Ruam
ห้วยถั่วใต้	-	-	-	-	-	Huai Thua Tai
ห้วยถั่วเหนือ	-	-	-	-	-	Huai Thua Nuea
ห้วยใหญ่	-	-	-	-	-	Huai Yai
ทุ่งทอง	-	-	-	-	-	Thung Thong
วังบัว	-	-	-	-	-	Wang Bo
บรรพตพิสัย	13	13	-	-	-	Banphot Phisei
ท่าจั่ว	1	1	-	-	-	Tha Ngiu
บางตาหงาย	-	-	-	-	-	Bang Ta Ngai
ซูกวาง	-	-	-	-	-	Hu Kwang
อ่างทอง	1	1	-	-	-	Ang Thong





ตาราง 4 จำนวนสถานประกอบการ จำนวนตามสัดส่วนของการร่วมลงทุนหรือถือหุ้นของต่างประเทศ อำเภอและตำบล (ต่อ)

TABLE 4 NUMBER OF ESTABLISHMENTS BY PROPORTION OF FOREIGN INVESTMENT OR SHARE HOLDING, AMPHOE AND TAMBON (Contd.)

อำเภอ/ตำบล	จำนวน สถานประกอบการ Number of establishments	ไม่มีต่างประเทศ		สัดส่วนของการร่วมลงทุนหรือถือหุ้น		อำเภอ/Tambon
		จำนวน	รวม	น้อยกว่า 10%	10 - 50% มากกว่า 50%	
ห้วยหอม	-	-	-	-	-	Huai Hom
ห้วยวาย	-	-	-	-	-	Hua Wai
หนองโพ	-	-	-	-	-	Nong Pho
หนองหม้อ	-	-	-	-	-	Nong Mo
สร้อยทอง	1	1	-	-	-	Soi Thong
ลาดทิพรส	-	-	-	-	-	Lat Tippharot
พรหมนิมิต	-	-	-	-	-	Phrommit
ท่าตะโก	4	4	-	-	-	<b>Tha Tako</b>
ท่าตะโก	1	1	-	-	-	Tha Tako
พนมรอก	-	-	-	-	-	Phanom Rok
หัวถนน	-	-	-	-	-	Hua Thanon
สายลำโพง	-	-	-	-	-	Sai Lamphong
วังมหากร	-	-	-	-	-	Wang Maha Kon
ดอนคา	3	3	-	-	-	Don Kha
ทำนบ	-	-	-	-	-	Thamnop
วังใหญ่	-	-	-	-	-	Wang Yai
พนมเศษ	-	-	-	-	-	Phanom Set
หนองหลวง	-	-	-	-	-	Nong Luang

ตาราง 4 จำนวนสถานประกอบการ จำนวนตามสัดส่วนของการร่วมลงทุนหรือถือหุ้นของต่างประเทศ อำเภอและตำบล (ต่อ)

TABLE 4 NUMBER OF ESTABLISHMENTS BY PROPORTION OF FOREIGN INVESTMENT OR SHARE HOLDING, AMPHOE AND TAMBON (Contd.)

อำเภอ/ตำบล	จำนวน สถานประกอบการ Number of establishments	ไม่มีต่างประเทศ		สัดส่วนของการร่วมลงทุนหรือถือหุ้น			Amphoe/Tambon
		จำนวน	รวม	น้อยกว่า 10%	10 – 50%	มากกว่า 50%	
<b>ไพศาลี</b>	<b>4</b>	<b>4</b>	-	-	-	<b>Phaisali</b>	
โคกเคี้ยว	1	1	-	-	-	Khok Dua	
ลำโรงชัย	-	-	-	-	-	Samrong Chai	
วังน้ำลัด	-	-	-	-	-	Wang Namlat	
ตะคร้อ	1	1	-	-	-	Takhro	
โพธิ์ประสาท	1	1	-	-	-	Pho Prasat	
วังข่อย	1	1	-	-	-		
นาขอม	-	-	-	-	-	Na Khom	
ไพศาลี	-	-	-	-	-	Phaisali	
<b>พยุหะคีรี</b>	<b>5</b>	<b>5</b>	-	-	-	<b>Phayuha Khiri</b>	
พยุหะ	5	5	-	-	-	Phayuha	
เนินมะกอก	-	-	-	-	-	Noen Makok	
นิคมเขาบ่อแก้ว	-	-	-	-	-	Nikhom Khao Bo Kaeo	
ยางขาว	-	-	-	-	-	Yang Khao	
ย่านมัทรี	-	-	-	-	-	Yan Matsi	
เขาทอง	-	-	-	-	-	Khao Thong	
น้ำทรง	-	-	-	-	-	Nam Song	
เขากะลา	-	-	-	-	-	Khao Kala	
สระทะเล	-	-	-	-	-	Sa Thale	

ตาราง 4 จำนวนสถานประกอบการ จำนวนตามสัดส่วนของการร่วมลงทุนหรือถือหุ้นของต่างประเทศ อำเภอและตำบล (ต่อ)

TABLE 4 NUMBER OF ESTABLISHMENTS BY PROPORTION OF FOREIGN INVESTMENT OR SHARE HOLDING, AMPHOE AND TAMBON (Contd.)

อำเภอ/ตำบล	จำนวน สถานประกอบการ Number of establishments	ไม่มีต่างประเทศ ร่วมลงทุนหรือถือหุ้น No foreign's investment or share holding	สัดส่วนของการร่วมลงทุนหรือถือหุ้น			อำเภอ/Tambon
			รวม	น้อยกว่า 10%	10 - 50% มากกว่า 50%	
ลาดยาว	1	1	-	-	-	Lat Yao
ลาดยาว	1	1	-	-	-	Lat Yao
หัวน้ำหอม	-	-	-	-	-	Huai Nam Hom
วังม้า	-	-	-	-	-	Wang Ma
วังเมือง	-	-	-	-	-	Wang Mueang
สร้อยละคร	-	-	-	-	-	Soi Lakhon
มาบแก	-	-	-	-	-	Mapkae
หนองยาว	-	-	-	-	-	Nong Yao
หนองนมวัว	-	-	-	-	-	Nong Nom Wua
บ้านไร่	-	-	-	-	-	Banrai
เนินซี้เหล็ก	-	-	-	-	-	Noen Khilek
ศาลเจ้าไถ่ต่อ	-	-	-	-	-	San Chao Kai To
สระแก้ว	-	-	-	-	-	Sa Kaeo
ตากฟ้า	1	1	-	-	-	Tak Fa
ตากฟ้า	1	1	-	-	-	Tak Fa
ลำพยนต์	-	-	-	-	-	Lam Phayon
สุขสำราญ	-	-	-	-	-	Suk Samran
หนองพิบูล	-	-	-	-	-	Nong Phikun

ตาราง 4 จำนวนสถานประกอบการ จำแนกตามสัดส่วนของการร่วมลงทุนหรือถือหุ้นของต่างประเทศ อำเภอและตำบล (ต่อ)

TABLE 4 NUMBER OF ESTABLISHMENTS BY PROPORTION OF FOREIGN INVESTMENT OR SHARE HOLDING, AMPHOE AND TAMBON (Contd.)

อำเภอ/ตำบล	จำนวน สถานประกอบการ Number of establishments	ไม่มีต่างประเทศ		สัดส่วนของการร่วมลงทุนหรือถือหุ้น		Amphoe/Tambon
		รวม	ร้อยละ	รวม	ร้อยละ	
พุนกยูง	-	-	-	-	-	Phu Nokyung
อุดมรัญญา	-	-	-	-	-	Udom Thanya
เขายายธง	-	-	-	-	-	Khao Chai Thong
แม่वंก	-	-	-	-	-	Mae Wong
แม่वंก	-	-	-	-	-	Mae Wong
แม่แล้	-	-	-	-	-	Mae Le
วังข่าน	-	-	-	-	-	Wang San
เขานั่นกัน	-	-	-	-	-	Khao Chon Kan
กิ่ง อ.แม่ป๋น	-	-	-	-	-	King A.Mae Poen
แม่ป๋น	-	-	-	-	-	Mae Poen
กิ่ง อ.ชุมตาบง	-	-	-	-	-	King A. Chum Ta Bong
ชุมตาบง	-	-	-	-	-	Chum Ta Bong
ปางสวรรค์	-	-	-	-	-	Pang Sawan

หมายเหตุ : เฉพาะสถานประกอบการที่มีรูปแบบการจัดตั้งตามกฎหมายเป็นบริษัทจำกัด และบริษัทจำกัด (มหาชน)

Note : Only establishments which were company limited and public company limited.

ที่มา : สำมะโนอุตสาหกรรม พ.ศ. 2550 (ข้อมูลพื้นฐาน : นอกเขตเทศบาล) จังหวัด นครสวรรค์ สำนักงานสถิติแห่งชาติ กระทรวงเทคโนโลยีสารสนเทศและการสื่อสาร

Source : The 2007 Industrial Census (Basic Information : Non-municipal area), Nakhon Sawan Province, National Statistical Office, Ministry of Information and Communication Technology .













ตาราง 5 จำนวนสถานประกอบการ จำนวนตามประเทศที่ร่วมลงทุนหรือถือหุ้น อำเภอลาดและตำบล (ต่อ)

TABLE 5 NUMBER OF ESTABLISHMENTS BY THE COUNTRY INVESTMENT OR SHARE HOLDING, AMPHOE AND TAMBON (Contd.)

อำเภอ/ตำบล	จำนวน		ประเทศที่ร่วมลงทุนหรือถือหุ้น The country investment or share holding									
	สถานประกอบการ	ไม่มีต่างประเทศ	รวมลงทุนหรือถือหุ้น	มีต่างประเทศ	ญี่ปุ่น	ไต้หวัน	สิงคโปร์	จีน	สหรัฐอเมริก	ประเทศอื่น ๆ	ไม่ตอบ	Amphoe/Tambon
	Number of establishments	No foreign's investment	With foreign's investment		USA	China	Singapore	Other Countries	Country in Europe			
ลาดยาว	1	1	-	-	-	-	-	-	-	-	-	Lat Yao
ลาดยาว	1	1	-	-	-	-	-	-	-	-	-	Lat Yao
หัวน้ำหอม	-	-	-	-	-	-	-	-	-	-	-	Huai Nam Hom
วังม้า	-	-	-	-	-	-	-	-	-	-	-	Wang Ma
วังเมือง	-	-	-	-	-	-	-	-	-	-	-	Wang Mueang
สร้อยละคร	-	-	-	-	-	-	-	-	-	-	-	Soi Lakhon
มาบแก	-	-	-	-	-	-	-	-	-	-	-	Mapkae
หนองยาว	-	-	-	-	-	-	-	-	-	-	-	Nong Yao
หนองนมวัว	-	-	-	-	-	-	-	-	-	-	-	Nong Nom Wua
บ้านไร่	-	-	-	-	-	-	-	-	-	-	-	Banrai
เนินขี้เหล็ก	-	-	-	-	-	-	-	-	-	-	-	Noen Khilek
ศาลเจ้าไก่ต่อ	-	-	-	-	-	-	-	-	-	-	-	San Chao Kai To
สระแก้ว	-	-	-	-	-	-	-	-	-	-	-	Sa Kao
ตากฟ้า	1	1	-	-	-	-	-	-	-	-	-	Tak Fa
ตากฟ้า	1	1	-	-	-	-	-	-	-	-	-	Tak Fa
ลำพยนต์	-	-	-	-	-	-	-	-	-	-	-	Lam Phayon
สุขสำราญ	-	-	-	-	-	-	-	-	-	-	-	Suk Samran
หนองพิกุล	-	-	-	-	-	-	-	-	-	-	-	Nong Phikun
พุนกยูง	-	-	-	-	-	-	-	-	-	-	-	Phu Nokyung
อุดมรัญญา	-	-	-	-	-	-	-	-	-	-	-	Udom Thanya
เขาชายธง	-	-	-	-	-	-	-	-	-	-	-	Khao Chai Thong

ตาราง 5 จำนวนสถานประกอบการ จำแนกตามประเทศที่ร่วมลงทุนหรือถือหุ้น อำเภอและตำบล (ต่อ)

TABLE 5 NUMBER OF ESTABLISHMENTS BY THE COUNTRY INVESTMENT OR SHARE HOLDING, AMPHOE AND TAMBON (Contd.)

อำเภอ/ตำบล	จำนวน		ประเทศที่ร่วมลงทุนหรือถือหุ้น The country investment or share holding											
	สถานประกอบการ	มีต่างประเทศ	ไม่มีต่างประเทศ	ร่วมลงทุนหรือถือหุ้น	เกาหลี	ญี่ปุ่น	ไต้หวัน	สิงคโปร์	จีน	สหรัฐอเมริก	ประเทศในทวีปยุโรป	ประเทศอื่น ๆ	ไม่ตอบ	อำเภอ/Tambon
	Number of establishments	No foreign's investment	With foreign's investment	Korea	Japan	Taiwan	Singapore	China	USA	Country in Europe	Other Countries	No Answer		
แม่वंก	-	-	-	-	-	-	-	-	-	-	-	-	-	Mae Wong
แม่वंก	-	-	-	-	-	-	-	-	-	-	-	-	-	Mae Wong
แม่ไล่ย์	-	-	-	-	-	-	-	-	-	-	-	-	-	Mae Le
วังข่าน	-	-	-	-	-	-	-	-	-	-	-	-	-	Wang San
เขากัน	-	-	-	-	-	-	-	-	-	-	-	-	-	Khao Chon Kan
กิ่ง อ.แม่ป็น	-	-	-	-	-	-	-	-	-	-	-	-	-	King A.Mae Poen
แม่ป็น	-	-	-	-	-	-	-	-	-	-	-	-	-	Mae Poen
กิ่ง อ.ชุมตาบง	-	-	-	-	-	-	-	-	-	-	-	-	-	King A. Chum Ta Bong
ชุมตาบง	-	-	-	-	-	-	-	-	-	-	-	-	-	Chum Ta Bong
ปางสวรรค์	-	-	-	-	-	-	-	-	-	-	-	-	-	Pang Sawan

หมายเหตุ : เฉพาะสถานประกอบการที่รูปร่างการจัดตั้งตามกฎหมายเป็นบริษัทจำกัด และบริษัทจำกัด (มหาชน)

Note : Only establishments which were company limited and public company limited.

ที่มา : สำมะโนอุตสาหกรรม พ.ศ. 2550 (ข้อมูลพื้นฐาน : นอกเขตเทศบาล) จังหวัด นครสวรรค์ สำนักงานสถิติแห่งชาติ กระทรวงเทคโนโลยีสารสนเทศและการสื่อสาร

Source : The 2007 Industrial Census (Basic Information : Non-municipal area), Nakhon Sawan Province, National Statistical Office, Ministry of Information and Communication Technology .



ตาราง 6 จำนวนสถานประกอบการ จำนวนตามขนาดของสถานประกอบการ (จำนวนคนทำงาน) อำเภอและตำบล (ต่อ)  
 TABLE 6 NUMBER OF ESTABLISHMENTS BY SIZE OF ESTABLISHMENT (NUMBER OF PERSONS ENGAGED), AMPHOE AND TAMBON (Contd.)

อำเภอ/ตำบล	จำนวน สถานประกอบการ Number of establishments	ขนาดของสถานประกอบการ (แห่ง) Size of establishment (establishments)										Amphoe/Tambon				
		0 - 5	6 - 10	11 - 15	16 - 20	21 - 25	26 - 30	31 - 50	51 - 100	101 - 200	> 201					
<b>ชุมแสง</b>	<b>949</b>	<b>913</b>	<b>22</b>	<b>7</b>	<b>5</b>	<b>1</b>	-	-	-	<b>1</b>	-	-	-	<b>1</b>	-	<b>Chumsaeng</b>
ทับกฤช	87	83	3	-	1	-	-	-	-	-	-	-	-	-	-	Thap Krit
พิบูล	52	50	1	-	1	-	-	-	-	-	-	-	-	-	-	Phi Kun
เกษไชย	184	167	13	3	-	-	-	-	-	-	-	-	1	-	-	Koei Chai
ท่าไม้	126	125	1	-	-	-	-	-	-	-	-	-	-	-	-	Tha Mai
บางเคียน	131	130	1	-	-	-	-	-	-	-	-	-	-	-	-	Bang Khian
หนองกระเจา	68	64	1	2	1	-	-	-	-	-	-	-	-	-	-	Nong Krachao
พันลาน	67	67	-	-	-	-	-	-	-	-	-	-	-	-	-	Phan Lan
โคกหม้อ	67	65	1	-	1	-	-	-	-	-	-	-	-	-	-	Khok Mo
ไผ่ลิงท์	54	52	-	-	1	1	-	-	-	-	-	-	-	-	-	Phai Sing
ระมิ่ง	62	60	1	1	-	-	-	-	-	-	-	-	-	-	-	Khamang
ทับกฤชใต้	51	50	-	1	-	-	-	-	-	-	-	-	-	-	-	Thap Krit Tai
<b>หนองบัว</b>	<b>819</b>	<b>763</b>	<b>25</b>	<b>15</b>	<b>6</b>	<b>3</b>	<b>4</b>	-	<b>1</b>	<b>2</b>	-	-	-	<b>2</b>	-	<b>Nong Bua</b>
หนองบัว	146	129	8	4	3	-	2	-	-	-	-	-	-	-	-	Nong Bua
หนองกลับ	139	125	9	4	-	-	-	-	1	-	-	1	-	-	-	Nong Klap
ธารทวาร	80	77	1	-	1	1	-	-	-	-	-	-	-	-	-	Than Thahan
ห้วยรวม	48	43	-	3	-	1	-	-	-	-	-	-	-	1	-	Huai Ruam
ห้วยถั่วใต้	31	29	2	-	-	-	-	-	-	-	-	-	-	-	-	Huai Thua Tai
ห้วยถั่วเหนือ	62	58	1	1	2	-	-	-	-	-	-	-	-	-	-	Huai Thua Nuea
ห้วยใหญ่	29	28	1	-	-	-	-	-	-	-	-	-	-	-	-	Huai Yai
ทุ่งทอง	132	128	2	1	-	-	1	-	-	-	-	-	-	-	-	Thung Thong
วังบ่อ	152	146	1	2	-	1	1	-	-	-	-	-	-	1	-	Wang Bo
<b>บรรพตพิสัย</b>	<b>1,814</b>	<b>1,730</b>	<b>35</b>	<b>19</b>	<b>12</b>	<b>5</b>	<b>1</b>	<b>6</b>	<b>2</b>	<b>3</b>	<b>1</b>	<b>6</b>	<b>2</b>	<b>3</b>	<b>1</b>	<b>Banphot Phisei</b>
ท่าจั่ว	57	54	1	-	-	1	-	-	-	-	-	1	-	-	-	Tha Ngiu
บางตาหงาย	75	73	1	1	-	-	-	-	-	-	-	-	-	-	-	Bang Ta Ngai
ทูลขวาง	82	81	-	-	-	1	-	-	-	-	-	-	-	-	-	Hu Kwang
อ่างทอง	71	67	1	2	-	-	-	-	-	-	-	-	-	1	-	Ang Thong
บ้านแดน	158	149	2	2	1	-	-	-	-	-	-	2	1	-	1	Ban Daen

ตาราง 6 จำนวนสถานประกอบการ จำนวนตามขนาดของสถานประกอบการ (จำนวนคนทำงาน) อำเภอและตำบล (ต่อ)  
 TABLE 6 NUMBER OF ESTABLISHMENTS BY SIZE OF ESTABLISHMENT (NUMBER OF PERSONS ENGAGED), AMPHOE AND TAMBON (Contd.)

อำเภอ/ตำบล	จำนวน สถานประกอบการ Number of establishments	ขนาดของสถานประกอบการ (แห่ง) Size of establishment (establishments)										Amphoe/Tambon				
		0 - 5	6 - 10	11 - 15	16 - 20	21 - 25	26 - 30	31 - 50	51 - 100	101 - 200	> 201					
บางแก้ว	129	125	2	-	1	-	1	-	-	-	-	-	-	-	-	Bang Kaeo
ตาชิต	84	83	-	1	-	-	-	-	-	-	-	-	-	-	-	Ta Khit
ตาสี	100	100	-	-	-	-	-	-	-	-	-	-	-	-	-	Ta Sang
ด่านช้าง	271	265	4	1	1	-	-	-	-	-	-	-	-	-	-	Dan Chang
หนองกรวด	308	287	7	7	5	1	1	-	-	-	-	-	-	-	-	Nong Krot
หนองตุง	159	157	1	1	1	-	-	-	-	-	-	-	-	-	-	Nong Ta Ngu
บึงปลาทุ	79	76	2	-	-	-	1	-	-	-	-	-	-	-	-	Bung Platu
เจริญผล	241	213	14	14	6	2	1	1	1	2	1	1	2	-	-	Charoen Phon
เก้าเลี้ยว	717	682	21	21	4	4	3	3	1	1	1	2	-	-	-	Kao Liao
มหาโพธิ์	130	122	7	-	-	-	1	-	-	-	-	-	-	-	-	Maha Pho
หนองเต่า	210	195	8	8	2	1	2	1	-	-	1	-	-	-	-	Nong Tao
เขาดิน	145	143	1	1	1	-	-	-	-	-	-	-	-	-	-	Khao Din
หัวดง	232	222	5	5	1	3	-	-	-	-	-	-	-	-	-	Hua Dong
<b>ตากลิ</b>	<b>1,480</b>	<b>1,412</b>	<b>37</b>	<b>37</b>	<b>19</b>	<b>3</b>	<b>1</b>	<b>1</b>	<b>3</b>	<b>1</b>	<b>1</b>	<b>3</b>	<b>1</b>	<b>3</b>	<b>3</b>	<b>Takhi</b>
ตากลิ	366	344	13	13	8	-	-	-	-	-	-	1	-	-	-	Takhi
ช่องแค	74	69	2	2	2	-	-	-	-	-	-	1	-	-	-	Chong Khae
จันเสน	144	138	3	3	2	-	-	-	-	-	-	1	-	-	-	Chan Sen
ห้วยหอม	97	95	2	2	-	-	-	-	-	-	-	-	-	-	-	Huai Hom
หัวหวาย	184	175	4	4	3	-	1	1	-	-	-	-	-	-	-	Hua Wai
หนองโพ	258	252	4	4	-	-	-	-	-	-	-	-	-	-	-	Nong Pho
หนองหม้อ	62	54	4	4	2	1	-	-	-	-	-	-	-	-	-	Nong Mo
สร้อยทอง	94	91	1	1	-	1	-	-	-	-	-	-	-	-	-	Soi Thong
ลาดทิพรส	133	129	2	2	1	1	1	-	-	-	-	-	-	-	-	Lat Tiphparot
พรหมนิมิต	68	65	2	2	1	-	-	-	-	-	-	-	-	-	-	Phrommit
<b>ท่าตะโก</b>	<b>1,526</b>	<b>1,446</b>	<b>38</b>	<b>38</b>	<b>17</b>	<b>12</b>	<b>7</b>	<b>3</b>	<b>7</b>	<b>3</b>	<b>3</b>	<b>3</b>	<b>3</b>	<b>3</b>	<b>3</b>	<b>Tha Tako</b>
ท่าตะโก	65	59	5	5	1	-	-	-	-	-	-	-	-	-	-	Tha Tako
พนมรอก	128	118	4	4	3	2	1	-	-	-	-	-	-	-	-	Phanom Rok
หัวถนน	209	197	7	7	1	1	1	1	1	1	1	-	-	-	-	Hua Thanon



ตาราง 6 จำนวนสถานประกอบการ จำนวนตามขนาดของสถานประกอบการ (จำนวนคนทำงาน) อำเภอและตำบล (ต่อ)

TABLE 6 NUMBER OF ESTABLISHMENTS BY SIZE OF ESTABLISHMENT (NUMBER OF PERSONS ENGAGED), AMPHOE AND TAMBON (Contd.)

อำเภอ/ตำบล	จำนวน สถานประกอบการ Number of establishments	ขนาดของสถานประกอบการ (แห่ง) Size of establishment (establishments)										Amphoe/Tambon			
		0 - 5	6 - 10	11 - 15	16 - 20	21 - 25	26 - 30	31 - 50	51 - 100	101 - 200	> 201				
		วังม้ง	112	102	4	4	-	2	-	-	-		-	-	-
วังเมือง	68	62	3	3	-	-	-	-	-	-	-	-	-	-	Wang Mueang
สร้อยละคร	46	42	3	1	-	-	-	-	-	-	-	-	-	-	Soi Lakhon
มาบแก	61	57	2	2	-	-	-	-	-	-	-	-	-	-	Mapkae
หนองยาว	95	87	2	2	1	1	1	2	1	1	-	-	1	-	Nong Yao
หนองนมวัว	103	91	5	2	2	1	2	1	1	-	-	2	-	-	Nong Nom Wua
บ้านไร่	199	190	6	1	-	-	-	-	-	-	-	2	-	-	Banrai
เนินขี้เหล็ก	126	114	9	1	1	1	1	-	-	-	-	-	-	1	Noen Khilek
ศาลเจ้าพ่อโต	151	143	5	1	2	1	2	-	-	-	-	-	-	-	San Chao Kai To
สระแก้ว	177	172	2	2	3	-	-	-	-	-	-	-	-	-	Sa Kaeo
<b>ตากฟ้า</b>	<b>525</b>	<b>487</b>	<b>21</b>	<b>8</b>	<b>4</b>	<b>2</b>	<b>1</b>	<b>1</b>	<b>1</b>	<b>1</b>	<b>1</b>	<b>1</b>	<b>1</b>	<b>1</b>	<b>Tak Fa</b>
ตากฟ้า	54	48	3	1	-	-	1	-	-	-	-	-	-	1	Tak Fa
ลำพยนต์	87	81	4	1	-	-	-	-	-	-	-	1	-	-	Lam Phayon
สุขสำราญ	85	77	5	2	1	-	-	-	-	-	-	-	-	-	Suk Samran
หนองพิบูล	44	42	2	-	-	-	-	-	-	-	-	-	-	-	Nong Phikun
พุนกยูง	55	50	4	1	-	-	-	-	-	-	-	-	-	-	Phu Nokyung
อุดมรัษฎา	148	144	-	2	2	-	-	-	-	-	-	-	-	-	Udom Thanya
เขายายจ้อ	52	45	3	1	1	1	1	1	1	1	1	-	-	-	Khao Chai Thong
<b>แม่वंก</b>	<b>918</b>	<b>882</b>	<b>18</b>	<b>10</b>	<b>5</b>	<b>1</b>	<b>1</b>	<b>1</b>	<b>1</b>	<b>1</b>	<b>1</b>	<b>1</b>	<b>1</b>	<b>1</b>	<b>Mae Wong</b>
แม่वंก	120	112	4	2	1	1	1	-	-	-	-	-	-	-	Mae Wong
แม่เส้	318	311	2	3	2	-	-	-	-	-	-	-	-	-	Mae Le
วังชัน	240	233	2	3	1	-	-	-	-	-	1	-	-	-	Wang San
เขาคอนัน	240	226	10	2	1	1	1	-	-	-	-	1	-	-	Khao Chon Kan
<b>กิ่ง อ.แม่ปิ่น</b>	<b>488</b>	<b>478</b>	<b>5</b>	<b>1</b>	<b>2</b>	<b>1</b>	<b>1</b>	<b>1</b>	<b>1</b>	<b>1</b>	<b>1</b>	<b>1</b>	<b>1</b>	<b>1</b>	<b>King A.Mae Poen</b>
แม่ปิ่น	488	478	5	1	2	1	2	1	1	1	1	-	-	-	Mae Poen
<b>กิ่ง อ.ชุมตาบง</b>	<b>490</b>	<b>480</b>	<b>7</b>	<b>2</b>	<b>-</b>	<b>-</b>	<b>-</b>	<b>-</b>	<b>-</b>	<b>-</b>	<b>-</b>	<b>-</b>	<b>-</b>	<b>-</b>	<b>King A. Chum Ta Bong</b>
ชุมตาบง	279	273	5	-	-	-	-	-	-	-	-	-	-	-	Chum Ta Bong
ปางสวรรค์	211	207	2	2	-	-	-	-	-	-	-	-	-	-	Pang Sawan

ที่มา : สัมภาษณ์อุตสาหกรรม พ.ศ. 2550 (ข้อมูลพื้นฐาน : นอกเขตเทศบาล) จังหวัด นครสวรรค์ สำนักงานสถิติแห่งชาติ กระทรวงเทคโนโลยีสารสนเทศและการสื่อสาร

Source : The 2007 Industrial Census (Basic Information : Non-municipal area), Nakhon Sawan Province, National Statistical Office, Ministry of Information and Communication Technology.





ตาราง 7 จำนวนคนทำงานในสถานประกอบการ จำนวนตามขนาดของสถานประกอบการ (จำนวนคนทำงาน) อำเภอและตำบล (ต่อ)  
 TABLE 7 NUMBER OF PERSONS ENGAGED IN ESTABLISHMENTS BY SIZE OF ESTABLISHMENT (NUMBER OF PERSONS ENGAGED), AMPHOE AND TAMBON (Contd.)

อำเภอ/ตำบล	จำนวน คนทำงาน Number of Persons Engaged	ขนาดของสถานประกอบการ (คน) Size of establishment (persons)											Amphoe/Tambon	
		0 - 5	6 - 10	11 - 15	16 - 20	21 - 25	26 - 30	31 - 50	51 - 100	101 - 200	> 201			
		พินลาน	81	-	-	-	-	-	-	-	-	-		-
โคกหม้อ	126	101	7	-	18	-	-	-	-	-	-	-	-	Khok Mo
ไผ่สิงห์	134	94	-	18	22	-	-	-	-	-	-	-	-	Phai Sing
สะมิง	136	119	6	11	-	-	-	-	-	-	-	-	-	Khamang
ทับกฤชใต้	92	81	-	11	-	-	-	-	-	-	-	-	-	Thap Krit Tai
<b>หนองบัว</b>	<b>2,428</b>	<b>1,359</b>	<b>203</b>	<b>191</b>	<b>106</b>	<b>71</b>	<b>116</b>	<b>96</b>	<b>286</b>	<b>-</b>	<b>-</b>	<b>-</b>	<b>-</b>	<b>Nong Bua</b>
หนองบัว	497	267	66	51	53	-	60	-	-	-	-	-	-	Nong Bua
หนองกลับ	507	286	76	49	-	-	-	96	-	-	-	-	-	Nong Klap
จารุพหาร	178	130	7	-	20	21	-	-	-	-	-	-	-	Tha Thahan
หัวข้อม	268	44	-	43	-	25	-	-	-	-	-	-	-	Huai Ruam
หัวข้อมใต้	48	33	15	-	-	-	-	-	-	-	-	-	-	Huai Thua Tai
หัวข้อมเหนือ	157	103	8	13	33	-	-	-	-	-	-	-	-	Huai Thua Nuea
หัวข้อมใหญ่	63	55	8	-	-	-	-	-	-	-	-	-	-	Huai Yai
ทุ่งทอง	226	172	17	11	-	-	26	-	-	-	-	-	-	Thung Thong
วังบัว	484	269	6	24	-	25	30	-	-	-	130	-	-	Wang Bo
<b>บรรพตพิสัย</b>	<b>4,629</b>	<b>2,739</b>	<b>258</b>	<b>229</b>	<b>208</b>	<b>110</b>	<b>26</b>	<b>235</b>	<b>106</b>	<b>325</b>	<b>393</b>	<b>393</b>	<b>-</b>	<b>Bamphot Phisai</b>
ทำงิ้ว	150	91	6	-	-	21	-	32	-	-	-	-	-	Tha Ngai
บางตาหงาย	159	134	10	15	-	-	-	-	-	-	-	-	-	Bang Ta Ngai
นุกวาง	164	143	-	-	-	21	-	-	-	-	-	-	-	Hu Kwang
อ่างทอง	270	114	10	25	-	-	-	-	-	-	121	-	-	Ang Thong
บ้านแดน	804	222	14	22	16	-	-	85	52	-	-	-	-	Ban Daen
บางแก้ว	227	172	13	-	16	-	26	-	-	-	-	-	-	Bang Kaeo
ตาซัด	132	121	-	11	-	-	-	-	-	-	-	-	-	Ta Khit
ตาสัง	106	106	-	-	-	-	-	-	-	-	-	-	-	Ta Sang
ต่านช้าง	359	302	29	12	16	-	-	-	-	-	-	-	-	Dan Chang
หนองกรด	754	462	48	63	124	25	-	32	-	-	-	-	-	Nong Krot
หนองตาว	294	273	6	15	-	-	-	-	-	-	-	-	-	Nong Ta Ngu
บึงปลาหู	178	141	16	-	-	21	-	-	-	-	-	-	-	Bung Platu
เจริญผล	1,032	458	106	66	36	22	-	86	54	204	-	-	-	Charoen Phon
<b>เก้าเส้า</b>	<b>1,591</b>	<b>1,060</b>	<b>158</b>	<b>51</b>	<b>71</b>	<b>70</b>	<b>30</b>	<b>-</b>	<b>151</b>	<b>-</b>	<b>-</b>	<b>-</b>	<b>-</b>	<b>Kao Liao</b>
มหาโพธิ์	289	212	54	-	-	23	-	-	-	-	-	-	-	Maha Pho
หนองเต่า	513	281	60	27	17	47	30	-	51	-	-	-	-	Nong Tao
เขาดิน	212	193	8	11	-	-	-	-	-	-	-	-	-	Khao Din
วังแดง	577	374	36	13	54	-	-	-	100	-	-	-	-	Hua Dong



ตาราง 7 จำนวนคนทำงานในสถานประกอบการ จำนวนตามขนาดของสถานประกอบการ (จำนวนคนทำงาน) อำเภอและตำบล (ต่อ)  
 TABLE 7 NUMBER OF PERSONS ENGAGED IN ESTABLISHMENTS BY SIZE OF ESTABLISHMENT (NUMBER OF PERSONS ENGAGED), AMPHOE AND TAMBON (Contd.)

อำเภอ/ตำบล	จำนวน คนทำงาน Number of Persons Engaged	ขนาดของสถานประกอบการ (คน) Size of establishment (persons)										Amphoe/Tambon	
		0 - 5	6 - 10	11 - 15	16 - 20	21 - 25	26 - 30	31 - 50	51 - 100	101 - 200	> 201		
		นิตมเขาบ่อแก้ว	270	7	-	32	22	-	-	-	-		-
ยางขาว	178	126	23	-	-	-	-	-	-	-	-	-	Yang Khao
ย่านมัทรี	222	164	-	-	22	-	-	-	-	-	-	-	Yan Matsi
เขาทอง	422	279	52	34	-	-	-	-	-	-	-	-	Khao Thong
น้ำทรง	245	189	14	-	-	-	-	-	-	-	-	-	Nam Song
เขากะลา	428	353	23	-	-	-	-	-	-	-	-	-	Khao Kala
สระทะเล	224	164	-	-	-	-	-	-	-	-	-	-	Sa Thale
ลาดยาว	3,887	2,261	369	231	131	56	153	91	200	-	-	-	Lat Yao
ลาดยาว	768	454	121	78	24	26	-	-	-	-	-	-	Lat Yao
หัวน้ำหอม	261	191	12	40	-	-	-	-	-	-	-	-	Huai Nam Hom
วังผา	278	167	45	-	42	-	-	-	-	-	-	-	Wang Ma
วังเมือง	147	87	36	-	-	-	-	-	-	-	-	-	Wang Mueang
สร้อยละคร	108	67	15	-	-	-	-	-	-	-	-	-	Soi Lakhon
มาบตา	111	70	27	-	-	-	-	-	-	-	-	-	Mapkae
หนองขาว	449	129	12	19	43	30	-	-	200	-	-	-	Nong Yao
หนองนมวัว	343	143	27	37	22	-	72	-	-	-	-	-	Nong Nom Wua
บ้านไร่	392	256	40	-	-	-	81	-	-	-	-	-	Banrai
เนินที่เหล็ก	348	158	68	11	20	-	-	91	-	-	-	-	Noen Khilek
ศาลเจ้าไต่ต๋อ	346	253	44	12	37	-	-	-	-	-	-	-	San Chao Kai To
สระแก้ว	336	286	14	36	-	-	-	-	-	-	-	-	Sa Kaeo
ตากฟ้า	1,442	757	104	76	48	30	40	-	-	227	227	-	Tak Fa
ตากฟ้า	384	89	15	-	25	-	-	-	-	-	-	-	Tak Fa
ลำพยนต์	213	134	11	-	-	-	40	-	-	-	-	-	Lam Phayon
สุขสำราญ	199	120	23	20	-	-	-	-	-	-	-	-	Suk Samran
หนองพิบูล	71	57	-	-	-	-	-	-	-	-	-	-	Nong Phikun
พุนกยูง	118	74	15	-	-	-	-	-	-	-	-	-	Nong Nokyung
อุดมธัญญา	262	195	27	40	-	-	-	-	-	-	-	-	Phu Nokyung
เขายางธง	195	88	13	16	23	30	-	-	-	-	-	-	Udom Thanya
ม่วงกั	1,800	1,334	130	98	21	30	48	-	-	-	-	-	Khao Chai Thong
ม่วงกั	304	200	26	20	21	-	-	-	-	-	-	-	Mae Wong
แม่เสี	608	516	37	40	-	-	-	-	-	-	-	-	Mae Le
วังข่าน	399	296	40	18	-	30	-	-	-	-	-	-	Wang San
เขายางกั	489	322	27	20	-	-	48	-	-	-	-	-	Khao Chon Kan

ตาราง 7 จำนวนคนทำงานในสถานประกอบการ จำแนกตามขนาดของสถานประกอบการ (จำนวนคนทำงาน) อำเภอและตำบล (ต่อ)  
 TABLE 7 NUMBER OF PERSONS ENGAGED IN ESTABLISHMENTS BY SIZE OF ESTABLISHMENT (NUMBER OF PERSONS ENGAGED), AMPHOE AND TAMBON (Contd.)

อำเภอ/ตำบล	จำนวน คนทำงาน Number of Persons Engaged	ขนาดของสถานประกอบการ (คน) Size of establishment (persons)									Amphoe/Tambon	
		0 - 5	6 - 10	11 - 15	16 - 20	21 - 25	26 - 30	31 - 50	51 - 100	101 - 200		> 201
กิ่ง อแม่เงิน	797	654	38	14	40	21	30	-	-	-	-	King A.Mae Poen
แม่เงิน	797	654	38	14	40	21	30	-	-	-	-	Mae Poen
กิ่ง อชุมตาบง	798	691	58	28	-	21	-	-	-	-	-	King A. Chum Ta Bong
ชุมตาบง	509	446	42	-	-	21	-	-	-	-	-	Chum Ta Bong
ปางสวรรค์	289	245	16	28	-	-	-	-	-	-	-	Pang Sawan

ที่มา : สำมะโนอุตสาหกรรม พ.ศ. 2550 (ข้อมูลพื้นฐาน : นอกเขตเทศบาล) จังหวัด นครสวรรค์ สำนักงานสถิติแห่งชาติ กระทรวงเทคโนโลยีสารสนเทศและการสื่อสาร

Source : The 2007 Industrial Census (Basic Information : Non-municipal area), Nakhon Sawan Province, National Statistical Office, Ministry of Information and Communication Technology.











ตาราง 8 จำนวนสถานประกอบการ จำนวนตามขนาดของสถานประกอบการ (จำนวนลูกจ้าง) อำเภอและตำบล (ต่อ)

TABLE 8 NUMBER OF ESTABLISHMENTS BY SIZE OF ESTABLISHMENT (NUMBER OF EMPLOYEES), AMPHOE AND TAMBON (Contd.)

อำเภอ/ตำบล	จำนวน สถานประกอบการ Number of establishments	ขนาดของสถานประกอบการ (แห่ง) Size of establishment (establishments)								Amphoe/Tambon			
		0 - 5	6 - 10	11 - 15	16 - 20	21 - 25	26 - 30	31 - 50	51 - 100		101 - 200	> 201	
กิ่ง อ.แม่ปืม	488	484	2	-	1	1	-	-	-	-	-	-	King A.Mae Poen
แม่ปืม	488	484	2	-	1	1	-	-	-	-	-	-	Mae Poen
กิ่ง อ.ชุมตาบง	490	484	4	1	1	-	-	-	-	-	-	-	King A. Chum Ta Bong
ชุมตาบง	279	275	3	-	1	-	-	-	-	-	-	-	Chum Ta Bong
ปางสวรรค์	211	209	1	1	-	-	-	-	-	-	-	-	Pang Sawan

ที่มา : สำนักอุตสาหกรรมการ พ.ศ. 2550 (ข้อมูลพื้นฐาน : นอกเขตเทศบาล) จังหวัด นครสวรรค์ สำนักงานสถิติแห่งชาติ กระทรวงเทคโนโลยีสารสนเทศและการสื่อสาร

Source : The 2007 Industrial Census (Basic Information : Non-municipal area), Nakhon Sawan Province, National Statistical Office, Ministry of Information and Communication Technology.







ตาราง 9 จำนวนลูกจ้างในสถานประกอบการ จำแนกตามขนาดของสถานประกอบการ (จำนวนลูกจ้าง) อำเภอและตำบล (ต่อ)  
TABLE 9 NUMBER OF EMPLOYEES IN ESTABLISHMENTS BY SIZE OF ESTABLISHMENT (NUMBER OF EMPLOYEES), AMPHOE AND TAMBON (Contd.)

อำเภอ/ตำบล	จำนวน สถานประกอบการ	ขนาดของสถานประกอบการ (คน) Size of establishment (persons)										Amphoe/Tambon		
		0 - 5	6 - 10	11 - 15	16 - 20	21 - 25	26 - 30	31 - 50	51 - 100	101 - 200	> 201			
นิคมเขาบ่อแก้ว	67	17	-	30	20	-	-	-	-	-	-	-	-	Nikhom Khao Bo Kaeo
ยางขาว	49	16	22	11	-	-	-	-	-	-	-	-	-	Yang Khao
ย่านมัทรี	69	35	14	-	20	-	-	-	-	-	-	-	-	Yan Matsi
เขาทอง	112	33	35	26	18	-	-	-	-	-	-	-	-	Khao Thong
น้ำทรง	47	30	17	-	-	-	-	-	-	-	-	-	-	Nam Song
เขากะลา	45	27	18	-	-	-	-	-	-	-	-	-	-	Khao Kala
สระทะเล	66	31	35	-	-	-	-	-	-	-	-	-	-	Sa Thale
<b>ลาดยาว</b>	<b>1,249</b>	<b>309</b>	<b>291</b>	<b>125</b>	<b>243</b>	<b>48</b>	<b>59</b>	<b>84</b>	<b>90</b>	-	-	-	-	<b>Lat Yao</b>
ลาดยาว	326	81	75	49	73	48	-	-	-	-	-	-	-	Lat Yao
หัวน้ำหอม	40	21	-	-	19	-	-	-	-	-	-	-	-	Huai Nam Hom
วังมา	86	16	30	-	40	-	-	-	-	-	-	-	-	Wang Ma
วังเมือง	50	18	32	-	-	-	-	-	-	-	-	-	-	Wang Mueang
สร้อยละคร	47	17	18	12	-	-	-	-	-	-	-	-	-	Soi Lakhon
มาบแก	22	5	6	11	-	-	-	-	-	-	-	-	-	Mapkae
หนองยาว	96	10	9	11	37	-	29	-	-	-	-	-	-	Nong Yao
หนองนมวัว	143	26	34	28	20	-	-	35	-	-	-	-	-	Nong Nom Wua
บ้านไร่	135	33	9	14	-	-	30	49	-	-	-	-	-	Banrai
เนินขี้เหล็ก	178	30	39	-	19	-	-	-	90	-	-	-	-	Noen Khilek
ศาลเจ้าไม้ต่อ	81	23	23	-	35	-	-	-	-	-	-	-	-	San Chao Kai To
สระแก้ว	45	29	16	-	-	-	-	-	-	-	-	-	-	Sa Kaeo
<b>ตากฟ้า</b>	<b>488</b>	<b>101</b>	<b>107</b>	<b>55</b>	-	-	-	-	-	-	-	-	-	<b>Tak Fa</b>
ตากฟ้า	257	12	20	-	-	-	-	-	-	-	-	-	-	Tak Fa
ลำพยนต์	44	24	9	11	-	-	-	-	-	-	-	-	-	Lam Phayon
สุขสำราญ	46	21	25	-	-	-	-	-	-	-	-	-	-	Suk Samran
หนองพิบูล	23	15	8	-	-	-	-	-	-	-	-	-	-	Nong Phikun
พุนยุง	35	9	12	14	-	-	-	-	-	-	-	-	-	Phu Nokyung
อุดมชัยฤกษ์	35	12	8	15	-	-	-	-	-	-	-	-	-	Udom Thanya
เขายางธง	48	8	25	15	-	-	-	-	-	-	-	-	-	Khao Chai Thong
<b>แม่วงก์</b>	<b>424</b>	<b>105</b>	<b>111</b>	<b>66</b>	<b>95</b>	-	-	<b>47</b>	-	-	-	-	-	<b>Mae Wong</b>
แม่วงก์	100	7	40	14	39	-	-	-	-	-	-	-	-	Mae Wong
แม่เล่ย์	107	55	20	13	19	-	-	-	-	-	-	-	-	Mae Le
วังชัน	61	20	10	14	17	-	-	-	-	-	-	-	-	Wang San
เขาชนกัน	156	23	41	25	20	-	-	47	-	-	-	-	-	Khao Chon Kan

ตาราง 9 จำนวนลูกจ้างในสถานประกอบการ จำแนกตามขนาดของสถานประกอบการ (จำนวนลูกจ้าง) อำเภอและตำบล (ต่อ)

TABLE 9 NUMBER OF EMPLOYEES IN ESTABLISHMENTS BY SIZE OF ESTABLISHMENT (NUMBER OF EMPLOYEES), AMPHOE AND TAMBON (Contd.)

อำเภอ/ตำบล	จำนวน สถานประกอบการ Number of establishments	ขนาดของสถานประกอบการ (คน) Size of establishment (persons)									Amphoe/Tambon		
		0 - 5	6 - 10	11 - 15	16 - 20	21 - 25	26 - 30	31 - 50	51 - 100	101 - 200		> 201	
กิ่ง อ.แม่เงิน	92	27	15	-	20	-	30	-	-	-	-	-	King A.Mae Poen
แม่เป็น	92	27	15	-	20	-	30	-	-	-	-	-	Mae Poen
กิ่ง อ.ชุมตาบง	104	38	34	12	20	-	-	-	-	-	-	-	King A. Chum Ta Bong
ชุมตาบง	81	36	25	-	20	-	-	-	-	-	-	-	Chum Ta Bong
ปางสวรรค์	23	2	9	12	-	-	-	-	-	-	-	-	Pang Sawan

ที่มา : สำมะโนอุตสาหกรรม พ.ศ. 2550 (ข้อมูลพื้นฐาน : นอกเขตเทศบาล) จังหวัด นครสวรรค์ สำนักงานสถิติแห่งชาติ กระทรวงเทคโนโลยีสารสนเทศและการสื่อสาร

Source : The 2007 Industrial Census (Basic Information : Non-municipal area), Nakhon Sawan Province, National Statistical Office, Ministry of Information and Communication Technology.

ตาราง 10 จำนวนสถานประกอบการ จำนวนตามรูปแบบการจัดตั้งตามกฎหมาย และกิจกรรมทางเศรษฐกิจ

TABLE 10 NUMBER OF ESTABLISHMENTS BY FORM OF LEGAL ORGANIZATION AND ECONOMIC ACTIVITY

กิจกรรมทางเศรษฐกิจ	จำนวน สถานประกอบการ Number of establishments	รูปแบบการจัดตั้งตามกฎหมาย Form of legal organization						Nakhon Sawan	Economic activity
		ส่วนบุคคล Individual proprietor	ห้างหุ้นส่วนจำกัด ห้างหุ้นส่วนสามัญ นิติบุคคล Juristic partnership	บริษัทจำกัด บริษัทจำกัด (มหาชน) Company limited, State-enterprises	ส่วนราชการ รัฐวิสาหกิจ Government, State-enterprises	สหกรณ์ Cooperatives	อื่น ๆ Others		
		16,945	119	88	8	17	167		
นครสวรรค์	17,344	16,945	119	88	8	17	167	Nakhon Sawan	
การขยาย การบำรุงรักษา และการซ่อมแซมยานยนต์ และรถจักรยานยนต์	-	-	-	-	-	-	-	Sale, maintenance and repair of motor vehicles	
รวมทั้งการขายปลีกน้ำมันเชื้อเพลิงรถยนต์	1,842	1,763	42	28	-	7	2	and motorcycles; retail sale of automotive fuel	
การขายส่ง และการค้าเพื่อค้าขายหน้า ยกเว้นยานยนต์ และรถจักรยานยนต์	404	390	5	7	-	-	-	Wholesale trade and commission trade,	
การขายปลีก ยกเว้นยานยนต์ และรถจักรยานยนต์ รวมทั้งการซ่อมแซม	-	-	-	-	-	1	1	except of motor vehicles and motorcycles	
ของใช้ส่วนบุคคล และของใช้ในครัวเรือน	6,997	6,949	11	8	1	7	21	Retail trade, except of motor vehicles and motorcycles; repair of personal and household goods	
โรงแรมและภัตตาคาร	1,630	1,626	-	-	-	-	4	Hotels and restaurants	
กิจกรรมด้านอสังหาริมทรัพย์	141	138	-	1	-	1	1	Realstate activities	
กิจกรรมด้านคอมพิวเตอร์ และกิจกรรมที่เกี่ยวข้อง	5	5	-	-	-	-	-	Computer and related activities	
การให้เช่าเครื่องจักรและเครื่องอุปกรณ์	-	-	-	-	-	-	-	Renting of machinery and equipment without operator etc; research and development	
โดยไม่เป็นผู้ควบคุมฯ การวิจัยและการพัฒนา	-	-	-	-	-	-	-	and other business activities	
และกิจการเริ่มต้นธุรกิจอื่น ๆ	321	315	1	1	-	-	4	Recreational and other service activities	
กิจกรรมที่หนทางการและการบริการอื่น ๆ	991	989	1	-	1	-	-	Manufacturing	
การผลิต	3,723	3,518	37	33	-	1	134	Construction	
การก่อสร้าง	290	271	16	3	-	-	-	Other land transport, storage and warehousing, activities	
การขนส่งทางบก การเก็บสินค้าและสถานที่เก็บสินค้า	-	-	-	-	-	-	-	of travel agencies and telecommunications	
ตัวแทนธุรกิจการท่องเที่ยวและการโทรคมนาคม	992	979	6	7	-	-	-	Hospital activities	
กิจกรรมด้านโรงพยาบาล	8	2	-	-	6	-	-		

ที่มา : สำนักข้อมูลสถิติกรม พ.ศ. 2550 (ข้อมูลพื้นฐาน : นอกเขตเทศบาล) จังหวัด นครสวรรค์ สำนักงานสถิติแห่งชาติ กระทรวงเทคโนโลยีสารสนเทศและการสื่อสาร

Source : The 2007 Industrial Census (Basic Information : Non-municipal area), Nakhon Sawan Province, National Statistical Office, Ministry of Information and Communication Technology.



ตาราง 11 จำนวนสถานประกอบการ จำนวนตามรูปแบบการจัดตั้งทางเศรษฐกิจ และกิจกรรมทางเศรษฐกิจ

TABLE 11 NUMBER OF ESTABLISHMENTS BY FORM OF ECONOMIC ORGANIZATION AND ECONOMIC ACTIVITY

กิจกรรมทางเศรษฐกิจ	จำนวน สถานประกอบการ Number of establishments	รูปแบบการจัดตั้งทางเศรษฐกิจ				Form of economic organization	Economic activity
		สำนักงานเดี่ยว Single unit	สำนักงานใหญ่ Head office	สำนักงานสาขา Branch			
<b>นครสวรรค์</b>	<b>17,344</b>	<b>17,272</b>	<b>9</b>	<b>63</b>	<b>Nakhon Sawan</b>		
การขาย การบำรุงรักษา และการซ่อมแซมยานยนต์ และรถจักรยานยนต์ รวมทั้งการขายปลีกยานยนต์นั้นเชื้อเพลิงรถยนต์ การขายส่ง และการค้าเพื่อค้าขายหน้า ยกเว้นยานยนต์ และรถจักรยานยนต์	-	-	-	-		Sale, maintenance and repair of motor vehicles and motorcycles; retail sale of automotive fuel	
การขายปลีก ยกเว้นยานยนต์ และรถจักรยานยนต์ รวมทั้งการซ่อมแซมของใช้ส่วนบุคคล และของใช้ในครัวเรือน	1,842	1,809	5	28		Wholesale trade and commission trade, except of motor vehicles and motorcycles	
โรงแรมและภัตตาคาร	404	401	-	3		Retail trade, except of motor vehicles and motorcycles	
กิจกรรมด้านอสังหาริมทรัพย์	6,997	6,989	1	7		Hotels and restaurants	
กิจกรรมด้านคอมพิวเตอร์ และกิจกรรมที่เกี่ยวข้อง	1,630	1,625	-	5		Realstate activities	
การให้เช่าเครื่องจักรและเครื่องอุปกรณ์	141	141	-	-		Computer and related activities	
โดยไม่มียุควิศวกรรม การวิจัยและการพัฒนา และกิจกรรมด้านธุรกิจอื่น ๆ	5	5	-	-		Renewing of machinery and equipment without operator etc; research and development and other business activities	
กิจกรรมสนับสนุนการและการบริการอื่น ๆ	-	-	-	-		Recreational and other service activities	
การผลิต	321	321	-	-		Manufacturing	
การก่อสร้าง	991	991	-	-		Construction	
การขนส่งทางบก การเก็บสินค้าและสถานที่เก็บสินค้า	3,723	3,711	-	12		Other land transport, storage and warehousing, activities	
ตัวแทนธุรกิจการท่องเที่ยวและการโทรคมนาคม	290	286	1	3		of travel agencies and telecommunications	
กิจกรรมด้านโรงพยาบาล	992	985	2	5		Hospital activities	
	8	8	-	-			

ที่มา : สำนักข้อมูลสถิติพื้นฐาน : นอกเขตเทศบาล) จังหวัด นครสวรรค์ สำนักงานสถิติแห่งชาติ กระทรวงเทคโนโลยีสารสนเทศและการสื่อสาร

Source : The 2007 Industrial Census (Basic Information : Non-municipal area), Nakhon Sawan Province, National Statistical Office, Ministry of Information and Communication Technology.

ตาราง 1.2 จำนวนสถานประกอบการ จำนวนตามสัดส่วนของร่วมลงทุนหรือถือหุ้นของต่างประเทศ และกิจกรรมทางเศรษฐกิจ

TABLE 1.2 NUMBER OF ESTABLISHMENTS BY PROPORTION OF FOREIGN INVESTMENT OR SHARE HOLDING AND ECONOMIC ACTIVITY

กิจกรรมทางเศรษฐกิจ	จำนวน สถานประกอบการ	ไม่มีต่างประเทศ ร่วมลงทุนหรือถือหุ้น	สัดส่วนของการร่วมลงทุนหรือถือหุ้น			Economic activity
			รวม	น้อยกว่า 10%	10 - 50%	
<b>นครสวรรค์</b>	<b>88</b>	<b>88</b>	-	-	-	<b>Nakhon Sawan</b>
การขาย การบำรุงรักษา และการซ่อมแซมยานยนต์ และรถจักรยานยนต์	-	-	-	-	-	Sale, maintenance and repair of motor vehicles and motorcycles; retail sale of automotive fuel
รวมทั้งการขายปลีกน้ำมันเชื้อเพลิงรถยนต์	28	28	-	-	-	Wholesale trade and commission trade, except of motor vehicles and motorcycles
การขายส่ง และการค้าเพื่อค้าขายหน้า ยกเว้นยานยนต์ และรถจักรยานยนต์	7	7	-	-	-	Retail trade, except of motor vehicles and motorcycles; repair of personal and household goods
การขายปลีก ยกเว้นยานยนต์ และรถจักรยานยนต์ รวมทั้งการซ่อมแซม	-	-	-	-	-	Hotels and restaurants
ของใช้ส่วนบุคคล และของใช้ในชีวิตประจำวัน	8	8	-	-	-	Real estate activities
โรงแรมและภัตตาคาร	-	-	-	-	-	Computer and related activities
กิจกรรมด้านอสังหาริมทรัพย์	1	1	-	-	-	Renewing of machinery and equipment without operator etc; research and development and other business activities
กิจกรรมด้านคอมพิวเตอร์ และกิจกรรมที่เกี่ยวข้อง	-	-	-	-	-	Recreational and other service activities
การให้เช่าเครื่องจักรและเครื่องอุปกรณ์	-	-	-	-	-	Manufacturing
โดยไม่มีผู้ควบคุมฯ การวิจัยและการพัฒนา	-	-	-	-	-	Construction
และกิจกรรมด้านธุรกิจอื่น ๆ	1	1	-	-	-	Other land transport, storage and warehousing, activities of travel agencies and telecommunications
กิจกรรมนันทนาการและการบริการอื่น ๆ	-	-	-	-	-	Hospital activities
การผลิต	33	33	-	-	-	
การก่อสร้าง	3	3	-	-	-	
การขนส่งทางบก การเก็บสินค้าและสถานที่เก็บสินค้า	-	-	-	-	-	
ตัวแทนธุรกิจการท่องเที่ยวและการโทรคมนาคม	7	7	-	-	-	
กิจกรรมด้านโรงพยาบาล	-	-	-	-	-	

หมายเหตุ : เฉพาะสถานประกอบการที่รูปแบบการจัดตั้งตามกฎหมายเป็นบริษัทจำกัด และบริษัทจำกัด (มหาชน)

Note : Only establishments which were company limited and public company limited.

ที่มา : สำนักข้อมูลสถิติเทศบาล 2550 (ข้อมูลพื้นฐาน) จังหวัด นครสวรรค์ สำนักงานสถิติแห่งชาติ กระทรวงเทคโนโลยีสารสนเทศและการสื่อสาร

Source : The 2007 Industrial Census (Basic Information : Non-municipal area), Nakhon Sawan Province, National Statistical Office, Ministry of Information and Communication Technology.

ตาราง 13 จำนวนสถานประกอบการ จำนวนตามประเทศที่ร่วมลงทุนหรือถือหุ้น และกิจกรรมทางเศรษฐกิจ

TABLE 13 NUMBER OF ESTABLISHMENTS BY THE COUNTRY INVESTMENT OR SHARE HOLDING AND ECONOMIC ACTIVITY

กิจกรรมทางเศรษฐกิจ	จำนวน		ประเทศที่ร่วมลงทุนหรือถือหุ้น The country investment or share holding												
	สถานประกอบการ	รวมลงทุนหรือถือหุ้น	ไม่มีต่างประเทศ		มีต่างประเทศ		เกาหลี	ญี่ปุ่น	ไต้หวัน	สิงคโปร์	จีน	สหรัฐอเมริกา	ประเทศอื่นๆ		ไม่ตอบ
			No foreign's establishments	With foreign's investment	USA	Country in Europe							Other	Countries	
<b>นครสวรรค์</b>	<b>88</b>	<b>88</b>	-	-	-	-	-	-	-	-	-	-	-	-	<b>Nakhon Sawan</b>
การขาย การบำรุงรักษา และการซ่อมแซมยานยนต์ และรถจักรยานยนต์	-	-	-	-	-	-	-	-	-	-	-	-	-	-	Sale, maintenance and repair of motor vehicles
รวมทั้งการขายปลีกน้ำมันเชื้อเพลิงรถยนต์	28	28	-	-	-	-	-	-	-	-	-	-	-	-	and motorcycles; retail sale of automotive fuel
การขายส่ง และการค้าเพื่อค้าขายหน้า ยกเว้นยานยนต์	-	-	-	-	-	-	-	-	-	-	-	-	-	-	Wholesale trade and commission trade,
และรถจักรยานยนต์	7	7	-	-	-	-	-	-	-	-	-	-	-	-	except of motor vehicles and motorcycles
การขายปลีก ยกเว้นยานยนต์ และรถจักรยานยนต์ รวมทั้งการซ่อมแซม	-	-	-	-	-	-	-	-	-	-	-	-	-	-	Retail trade, except of motor vehicles and
ของใช้ส่วนบุคคล และของใช้ในครัวเรือน	8	8	-	-	-	-	-	-	-	-	-	-	-	-	motorcycles; repair of personal and household goods
โรงแรมและภัตตาคาร	-	-	-	-	-	-	-	-	-	-	-	-	-	-	Hotels and restaurants
กิจกรรมด้านอสังหาริมทรัพย์	1	1	-	-	-	-	-	-	-	-	-	-	-	-	Realstate activities
กิจกรรมด้านคอมพิวเตอร์ และกิจกรรมที่เกี่ยวข้อง	-	-	-	-	-	-	-	-	-	-	-	-	-	-	Computer and related activities
การใช้เข้าเครื่องจักรและเครื่องอุปกรณ์	-	-	-	-	-	-	-	-	-	-	-	-	-	-	Renting of machinery and equipment without
โดยไม่มีผู้ควบคุมฯ การวิจัยและการพัฒนา	-	-	-	-	-	-	-	-	-	-	-	-	-	-	operator etc; research and development
และกิจการด้านธุรกิจอื่นๆ	1	1	-	-	-	-	-	-	-	-	-	-	-	-	and other business activities
กิจกรรมนันทนาการและการบริการอื่นๆ	-	-	-	-	-	-	-	-	-	-	-	-	-	-	Recreational and other service activities
การผลิต	33	33	-	-	-	-	-	-	-	-	-	-	-	-	Manufacturing
การก่อสร้าง	3	3	-	-	-	-	-	-	-	-	-	-	-	-	Construction
การขนส่งทางบก การเก็บสินค้าและสถานที่เก็บสินค้า	-	-	-	-	-	-	-	-	-	-	-	-	-	-	Other land transport, storage and warehousing, activities
ตัวแทนธุรกิจการท่องเที่ยวและการโทรคมนาคม	7	7	-	-	-	-	-	-	-	-	-	-	-	-	of travel agencies and telecommunications
กิจกรรมด้านโรงพยาบาล	-	-	-	-	-	-	-	-	-	-	-	-	-	-	Hospital activities

หมายเหตุ : เฉพาะสถานประกอบการที่มีรูปแบบการจัดตั้งตามกฎหมายเป็นบริษัทจำกัด และบริษัทจำกัด (มหาชน)

Note : Only establishments which were company limited and public company limited.

ที่มา : สำนักข้อมูลสถิติกรม พ.ศ. 2550 (ข้อมูลพื้นฐาน : นอกเขตเทศบาล) จังหวัด นครสวรรค์ สำนักงานสถิติแห่งชาติ กระทรวงเทคโนโลยีสารสนเทศและการสื่อสาร

Source : The 2007 Industrial Census (Basic Information : Non-municipal area), Nakhon Sawan Province, National Statistical Office, Ministry of Information and Communication Technology.

ตาราง 14 จำนวนสถานประกอบการ จำแนกตามขนาดของสถานประกอบการ (จำนวนคนทำงาน) และกิจกรรมทางเศรษฐกิจ

TABLE 14 NUMBER OF ESTABLISHMENTS BY SIZE OF ESTABLISHMENT (NUMBER OF PERSONS ENGAGED) AND ECONOMIC ACTIVITY

กิจกรรมทางเศรษฐกิจ	ขนาดของสถานประกอบการ (แห่ง) Size of establishment (establishments)											Economic activity
	จำนวนสถานประกอบการ (แห่ง) Size of establishment (establishments)											
	0 - 5	6 - 10	11 - 15	16 - 20	21 - 25	26 - 30	31 - 50	51 - 100	101 - 200	> 201		
นครสวรรค์	17,344	16,314	535	221	112	54	24	33	22	15	14	Nakhon Sawan
การขาย การบำรุงรักษา และการซ่อมแซมยานยนต์ และรถจักรยานยนต์	-	-	-	-	-	-	-	-	-	-	-	Sale, maintenance and repair of motor vehicles and motorcycles; retail sale of automotive fuel and motorcycles
รวมทั้งการขายปลีกน้ำมันเชื้อเพลิงรถยนต์	1,842	1,745	58	19	9	8	-	-	1	2	-	Wholesale trade and commission trade, except of motor vehicles and motorcycles
การขายส่ง และการค้าเพื่อค้าขายหน้า ยกเว้นยานยนต์ และรถจักรยานยนต์	404	352	37	6	2	4	1	2	-	-	-	Retail trade, except of motor vehicles and motorcycles; repair of personal and household goods
การขายปลีก ยกเว้นยานยนต์ และรถจักรยานยนต์ รวมทั้งการซ่อมแซมของใช้ส่วนบุคคล และของใช้ในครัวเรือน	6,997	6,911	64	7	8	2	2	1	2	-	-	Hotels and restaurants
โรงแรมและภัตตาคาร	1,630	1,566	38	14	7	1	1	2	1	-	-	Realstate activities
กิจกรรมด้านอสังหาริมทรัพย์	141	137	3	-	-	-	-	1	-	-	-	Computer and related activities
กิจกรรมด้านคอมพิวเตอร์ และกิจกรรมที่เกี่ยวข้อง	5	5	-	-	-	-	-	-	-	-	-	Rening of machinery and equipment without operator etc; research and development and other business activities
การให้เช่าเครื่องจักรและอุปกรณ์	-	-	-	-	-	-	-	-	-	-	-	Recreational and other service activities
โดยไม่มีผู้ควบคุมฯ การวิจัยและการพัฒนา และกิจกรรมด้านธุรกิจอื่น ๆ	321	301	15	3	1	-	-	1	-	-	-	Manufacturing
กิจกรรมนั้นหนทางการและการบริการอื่น ๆ	991	887	52	31	13	3	3	2	-	-	-	Construction
การผลิต	3,723	3,288	174	102	61	27	15	22	16	7	11	Other land transport, storage and warehousing, activities of travel agencies and telecommunications
การก่อสร้าง	290	150	87	34	9	7	1	1	1	-	-	Hospital activities
การขายส่งทางบก การเก็บสินค้าและสถานที่เก็บสินค้า	-	-	-	-	-	-	-	-	-	-	-	
ตัวแทนธุรกิจการท่องเที่ยวและการโทรคมนาคม	992	972	7	5	2	2	1	1	-	1	1	
กิจกรรมด้านโรงพยาบาล	8	-	-	-	-	-	-	-	1	5	2	

ที่มา : สำมะโนอุตสาหกรรม พ.ศ. 2550 (ข้อมูลพื้นฐาน : นอกเขตเทศบาล) จังหวัด นครสวรรค์ สำนักงานสถิติแห่งชาติ กระทรวงเทคโนโลยีสารสนเทศและการสื่อสาร

Source : The 2007 Industrial Census (Basic Information : Non-municipal area), Nakhon Sawan Province, National Statistical Office, Ministry of Information and Communication Technology.

ตาราง 15 จำนวนคนทำงานในสถานประกอบการ จำแนกตามขนาดของสถานประกอบการ (จำนวนคนทำงาน) และกิจกรรมทางเศรษฐกิจ

TABLE 15 NUMBER OF PERSONS ENGAGED IN ESTABLISHMENTS BY SIZE OF ESTABLISHMENT (NUMBER OF PERSONS ENGAGED) AND ECONOMIC ACTIVITY

กิจกรรมทางเศรษฐกิจ	จำนวน คนทำงาน Number of Persons Engaged	ขนาดของสถานประกอบการ (คน) Size of establishment (persons)										Economic activity
		0 - 5	6 - 10	11 - 15	16 - 20	21 - 25	26 - 30	31 - 50	51 - 100	101 - 200	> 201	
<b>นครสวรรค์</b>	<b>48,841</b>	<b>25,580</b>	<b>4,030</b>	<b>2,776</b>	<b>2,005</b>	<b>1,213</b>	<b>682</b>	<b>1,228</b>	<b>1,540</b>	<b>2,115</b>	<b>7,672</b>	<b>Nakhon Sawan</b>
การขาย การบำรุงรักษา และการซ่อมแซมยานยนต์ และรถจักรยานยนต์ รวมทั้งการขายปลีกน้ำมันเชื้อเพลิงรถยนต์	-	-	-	-	-	-	-	-	-	-	-	Sale, maintenance and repair of motor vehicles and motorcycles; retail sale of automotive fuel
การขายส่ง และการค้าเพื่อค้าขายหน้า ยกเว้นยานยนต์ และรถจักรยานยนต์	4,263	2,835	441	232	160	172	-	-	83	340	-	Wholesale trade and commission trade, except of motor vehicles and motorcycles
การขายปลีก ยกเว้นยานยนต์ และรถจักรยานยนต์ รวมทั้งการขายส่ง และของใช้ในครัวเรือน	1,302	744	270	70	36	90	28	64	-	-	-	Retail trade, except of motor vehicles and motorcycles; repair of personal and household goods
โรงแรมและภัตตาคาร	12,028	11,019	467	93	144	44	57	42	162	-	-	Hotels and restaurants
กิจกรรมด้านอสังหาริมทรัพย์	3,177	2,416	292	171	114	22	30	81	51	-	-	Realstate activities
กิจกรรมด้านคอมพิวเตอร์ และกิจกรรมที่เกี่ยวข้อง	224	171	22	-	-	-	-	31	-	-	-	Computer and related activities
การให้เช่าเครื่องจักรและเครื่องอุปโภค	7	7	-	-	-	-	-	-	-	-	-	Renting of machinery and equipment without operator etc; research and development
โดยไม่เป็นผู้ควบคุมฯ การวิจัยและการพัฒนา และกิจกรรมด้านธุรกิจอื่นๆ	807	608	105	43	20	-	-	31	-	-	-	and other business activities
กิจกรรมนันทนาการและการบริการอื่นๆ	2,269	1,044	401	380	231	66	83	64	-	-	-	Recreational and other service activities
การผลิต	19,532	5,006	1,357	1,332	1,123	624	431	849	1,125	972	6,713	Manufacturing
ภาคก่อสร้าง	1,921	502	624	393	144	149	27	31	51	-	-	Construction
การขนส่งทางบก การเก็บสินค้าและสถานที่เก็บสินค้า	-	-	-	-	-	-	-	-	-	-	-	Other land transport, storage and warehousing, activities
ตัวแทนธุรกิจการท่องเที่ยวและการโทรคมนาคม	1,887	1,228	51	62	33	46	26	35	-	103	303	of travel agencies and telecommunications
กิจกรรมด้านโรงพยาบาล	1,424	-	-	-	-	-	-	-	68	700	656	Hospital activities

ที่มา : สำมะโนอุตสาหกรรม พ.ศ. 2550 (ข้อมูลพื้นฐาน : ภาคเขตเทศบาล) จังหวัด นครสวรรค์ สำนักงานสถิติแห่งชาติ กระทรวงเทคโนโลยีสารสนเทศและการสื่อสาร

Source : The 2007 Industrial Census (Basic Information : Non-municipal area), Nakhon Sawan Province, National Statistical Office, Ministry of Information and Communication Technology.

ตาราง 16 จำนวนสถานประกอบการ จำแนกตามขนาดของสถานประกอบการ (จำนวนลูกจ้าง) และกิจกรรมทางเศรษฐกิจ

TABLE 16 NUMBER OF ESTABLISHMENTS BY SIZE OF ESTABLISHMENT (NUMBER OF EMPLOYEES) AND ECONOMIC ACTIVITY

กิจกรรมทางเศรษฐกิจ	จำนวน สถานประกอบการ Number of establishments	ขนาดของสถานประกอบการ (คน)										Economic activity	
		Size of establishment (establishments)											
		0 - 5	6 - 10	11 - 15	16 - 20	21 - 25	26 - 30	31 - 50	51 - 100	101 - 200	> 201		
นครสวรรค์	17,344	16,705	354	113	69	19	22	22	14	12	14	14	Nakhon Sawan
การขาย การบำรุงรักษา และการซ่อมแซมยานยนต์ และจักรยานยนต์ รวมทั้งการขายปลีกน้ำมันเชื้อเพลิงรถยนต์	1,842	1,773	41	12	12	2	-	-	1	1	-	-	Sale, maintenance and repair of motor vehicles and motorcycles; retail sale of automotive fuel
การขายส่ง และการค้าเพื่อค้าขายหน้า ยกเว้นยานยนต์ และรถจักรยานยนต์	404	378	18	-	4	1	2	1	-	-	-	-	Wholesale trade and commission trade, except of motor vehicles and motorcycles
การขายปลีก ยกเว้นยานยนต์ และจักรยานยนต์ รวมทั้งการซ่อมแซมของใช้ส่วนบุคคล และของใช้ในครัวเรือน	6,997	6,960	22	7	3	1	2	1	1	-	-	-	Retail trade, except of motor vehicles and motorcycles; repair of personal and household goods
โรงแรมและภัตตาคาร	1,630	1,585	29	10	2	-	1	3	-	-	-	-	Hotels and restaurants
กิจกรรมด้านอสังหาริมทรัพย์	141	139	1	-	-	-	1	-	-	-	-	-	Realstate activities
กิจกรรมด้านคอมพิวเตอร์ และกิจกรรมที่เกี่ยวข้อง	5	5	-	-	-	-	-	-	-	-	-	-	Computer and related activities
การให้เช่าเครื่องจักรและเครื่องมือ	-	-	-	-	-	-	-	-	-	-	-	-	Renting of machinery and equipment without operator etc; research and development and other business activities
โดยไม่มีผู้ควบคุมฯ การวิจัยและการพัฒนา และกิจกรรมด้านธุรกิจอื่น ๆ	321	313	5	1	1	-	1	-	-	-	-	-	Recreational and other service activities
กิจกรรมนันทนาการและการบริการอื่น ๆ	991	908	53	18	6	3	3	-	-	-	-	-	Manufacturing
การผลิต	3,723	3,463	115	50	32	11	9	16	10	6	11	11	Construction
การก่อสร้าง	290	205	62	13	7	-	2	1	-	-	-	-	Other land transport, storage and warehousing, activities of travel agencies and telecommunications
การขนส่งทางบก การเก็บสินค้าและสถานที่เก็บสินค้า	-	-	-	-	-	-	-	-	-	-	-	-	Hospital activities
ตัวแทนธุรกิจการท่องเที่ยวและการโทรคมนาคม	992	976	8	2	2	1	1	-	1	-	-	1	
กิจกรรมด้านโรงพยาบาล	8	-	-	-	-	-	-	-	1	5	2	2	

ที่มา : สำนักข้อมูลสภาพ พ.ศ. 2550 (ข้อมูลพื้นฐาน : นอกเขตเทศบาล) จังหวัด นครสวรรค์ สำนักงานสถิติแห่งชาติ กระทรวงเทคโนโลยีสารสนเทศและการสื่อสาร

Source : The 2007 Industrial Census (Basic Information : Non-municipal area), Nakhon Sawan Province, National Statistical Office, Ministry of Information and Communication Technology .

ตาราง 17 จำนวนลูกจ้างในสถานประกอบการ จำแนกตามขนาดของสถานประกอบการ (จำนวนลูกจ้าง) และกิจกรรมทางเศรษฐกิจ

TABLE 17 NUMBER OF EMPLOYEES IN ESTABLISHMENTS BY SIZE OF ESTABLISHMENT (NUMBER OF EMPLOYEES) AND ECONOMIC ACTIVITY

กิจกรรมทางเศรษฐกิจ	จำนวน คนทำงาน Number of Persons Engaged	ขนาดของสถานประกอบการ (คน) Size of establishment (persons)										Economic activity
		0 - 5	6 - 10	11 - 15	16 - 20	21 - 25	26 - 30	31 - 50	51 - 100	101 - 200	> 201	
<b>นครสวรรค์</b>	<b>21,146</b>	<b>3,130</b>	<b>2,851</b>	<b>1,520</b>	<b>1,301</b>	<b>448</b>	<b>641</b>	<b>935</b>	<b>1,009</b>	<b>1,666</b>	<b>7,645</b>	<b>Nakhon Sawan</b>
การขาย การบำรุงรักษา และการซ่อมแซมยานยนต์ และรถจักรยานยนต์	-	-	-	-	-	-	-	-	-	-	-	Sale, maintenance and repair of motor vehicles and motorcycles; retail sale of automotive fuel
รวมทั้งการขายปลีกน้ำมันเชื้อเพลิงรถยนต์	1,491	316	155	226	43	-	-	-	80	131	-	
การขายส่ง และการค้าเพื่อค้าขายหน้า ยกเว้นยานยนต์ และรถจักรยานยนต์	-	-	-	-	-	-	-	-	-	-	-	Wholesale trade and commission trade, except of motor vehicles and motorcycles
การขายปลีก ยกเว้นยานยนต์ และรถจักรยานยนต์ รวมทั้งการซ่อมแซม	513	182	140	78	24	32	57	32	-	-	-	Retail trade, except of motor vehicles and motorcycles
ของใช้ส่วนบุคคล และของใช้ในครัวเรือน	859	368	162	53	22	40	56	40	60	-	-	motorcycles; repair of personal and household goods
โรงแรมและภัตตาคาร	812	252	232	138	36	-	29	125	-	-	-	Hotels and restaurants
กิจกรรมด้านอสังหาริมทรัพย์	60	21	9	-	-	-	30	-	-	-	-	Realstate activities
กิจกรรมด้านคอมพิวเตอร์ และกิจกรรมที่เกี่ยวข้อง	1	1	-	-	-	-	-	-	-	-	-	Computer and related activities
การให้เช่าเครื่องจักรและเครื่องอุปกรณ	-	-	-	-	-	-	-	-	-	-	-	Renting of machinery and equipment without operator etc; research and development and other business activities
โดยไม่มีผู้ควบคุมฯ การวิจัยและการพัฒนา และกิจกรรมด้านธุรกิจอื่น ๆ	289	193	32	15	19	-	30	-	-	-	-	
กิจกรรมนันทนาการและการบริการอื่น ๆ	1,054	114	429	240	112	70	89	-	-	-	-	Recreational and other service activities
การผลิต	12,476	834	944	659	597	264	264	688	702	835	6,689	Manufacturing
การก่อสร้าง	1,453	500	521	186	140	-	56	50	-	-	-	Construction
การขนส่งทางบก การเก็บสินค้าและสถานที่เก็บสินค้า	-	-	-	-	-	-	-	-	-	-	-	Other land transport, storage and warehousing, activities
ตัวแทนธุรกิจการท่องเที่ยวและการโทรคมนาคม	715	125	66	29	40	25	30	-	100	-	300	of travel agencies and telecommunications
กิจกรรมด้านโรงพยาบาล	1,423	-	-	-	-	-	-	-	67	700	656	Hospital activities

ที่มา : สำนักข้อมูลสารสนเทศ พ.ศ. 2550 (ข้อมูลพื้นฐาน : นอกเขตเทศบาล) จังหวัด นครสวรรค์ สำนักงานสถิติแห่งชาติ กระทรวงเทคโนโลยีสารสนเทศและการสื่อสาร

Source : The 2007 Industrial Census (Basic Information : Non-municipal area), Nakhon Sawan Province, National Statistical Office, Ministry of Information and Communication Technology.

# คณะผู้จัดทำ CD - ROM

หน่วยงานเจ้าของเรื่อง      สำนักงานสถิติจังหวัดนครสวรรค์  
โทร. 0 5622 2339

กลุ่มบูรณาการข้อมูลสถิติ

หน่วยงานผลิตและออกแบบ      สำนักงานสถิติพยากรณ์

โทร. 0 2281 0333 ต่อ 1415 - 1418



*ตารางสถิติในรูปแบบ Format Excel*

*Statistical Tables are in the Excel Format*

## ตารางสถิติในรูปแบบ Format Excel

- ตาราง 1** จำนวนสถานประกอบการ จำแนกตามกิจกรรมทางเศรษฐกิจ อำเภอและตำบล
- ตาราง 2** จำนวนสถานประกอบการ จำแนกตามรูปแบบการจัดตั้งตามกฎหมาย อำเภอและตำบล
- ตาราง 3** จำนวนสถานประกอบการ จำแนกตามรูปแบบการจัดตั้งทางเศรษฐกิจ อำเภอและตำบล
- ตาราง 4** จำนวนสถานประกอบการ จำแนกตามสัดส่วนของการร่วมลงทุนหรือถือหุ้นของต่างประเทศ อำเภอและตำบล
- ตาราง 5** จำนวนสถานประกอบการ จำแนกตามประเทศที่ร่วมลงทุนหรือถือหุ้น อำเภอและตำบล
- ตาราง 6** จำนวนสถานประกอบการ จำแนกตามขนาดของสถานประกอบการ (จำนวนคนทำงาน) อำเภอและตำบล
- ตาราง 7** จำนวนคนทำงานในสถานประกอบการ จำแนกตามขนาดของสถานประกอบการ (จำนวนคนทำงาน) อำเภอและตำบล
- ตาราง 8** จำนวนสถานประกอบการ จำแนกตามขนาดของสถานประกอบการ (จำนวนลูกจ้าง) อำเภอและตำบล
- ตาราง 9** จำนวนลูกจ้างในสถานประกอบการ จำแนกตามขนาดของสถานประกอบการ (จำนวนลูกจ้าง) อำเภอและตำบล
- ตาราง 10** จำนวนสถานประกอบการ จำแนกตามรูปแบบการจัดตั้งตามกฎหมาย และกิจกรรมทางเศรษฐกิจ
- ตาราง 11** จำนวนสถานประกอบการ จำแนกตามรูปแบบการจัดตั้งทางเศรษฐกิจ และกิจกรรมทางเศรษฐกิจ
- ตาราง 12** จำนวนสถานประกอบการ จำแนกตามสัดส่วนของการร่วมลงทุนหรือถือหุ้นของต่างประเทศและกิจกรรมทางเศรษฐกิจ
- ตาราง 13** จำนวนสถานประกอบการ จำแนกตามประเทศที่ร่วมลงทุนหรือถือหุ้น และกิจกรรมทางเศรษฐกิจ
- ตาราง 14** จำนวนสถานประกอบการ จำแนกตามขนาดของสถานประกอบการ (จำนวนคนทำงาน) และกิจกรรมทางเศรษฐกิจ
- ตาราง 15** จำนวนคนทำงานในสถานประกอบการ จำแนกตามขนาดของสถานประกอบการ (จำนวนคนทำงาน) และกิจกรรมทางเศรษฐกิจ
- ตาราง 16** จำนวนสถานประกอบการ จำแนกตามขนาดของสถานประกอบการ (จำนวนลูกจ้าง) และกิจกรรมทางเศรษฐกิจ
- ตาราง 17** จำนวนลูกจ้างในสถานประกอบการ จำแนกตามขนาดของสถานประกอบการ (จำนวนลูกจ้าง) และกิจกรรมทางเศรษฐกิจ