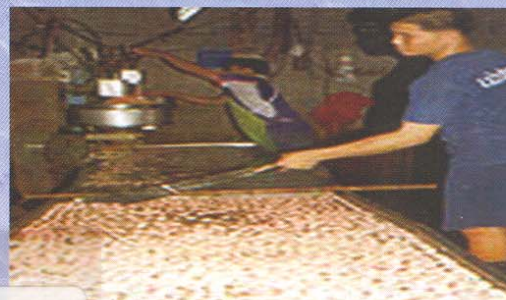


สำมะโนอุตสาหกรรม พ.ศ.2550  
(ข้อมูลพื้นฐาน:นอกเขตเทศบาล)  
จังหวัดกำแพงเพชร

THE 2007 INDUSTRIAL CENSUS  
(BASIC INFORMATION : NON - MUNICIPAL AREA)  
KAMPHAENGPHEI PROVINCE



E1013F500000P27T1

กำแพงเพชร  
STATISTICAL OFFICE



สำนักงานสถิติแห่งชาติ  
กระทรวงเทคโนโลยีสารสนเทศและการสื่อสาร

NATIONAL STATISTICAL OFFICE  
MINISTRY OF INFORMATION AND COMMUNICATION TECHNOLOGY

**คำนำ**

**บทสรุปสำหรับผู้บริหาร**

**แผนภูมิ**

- ✦ แผนภูมิ ก
- ✦ แผนภูมิ ข
- ✦ แผนภูมิ ค
- ✦ แผนภูมิ ง
- ✦ แผนภูมิ จ
- ✦ แผนภูมิ ฉ
- ✦ แผนภูมิ ช

**บทที่ 1 บทนำ**

- ✦ ความเป็นมา
- ✦ วัตถุประสงค์
- ✦ รายการข้อมูลที่เกี่ยวข้อง
- ✦ ขอบข่ายและคัมรวม
- ✦ คาบเวลาอ้างอิง
- ✦ แนวคิดและคำนิยาม
- ✦ วิธีการและขั้นตอนการเก็บรวบรวมข้อมูล
- ✦ การประมวลผลข้อมูล
- ✦ การนำเสนอข้อมูลและจัดทำรายงาน

**บทที่ 2 สรุปข้อมูลที่สำคัญ**

- ✦ จำนวนสถานประกอบการ
- ✦ กิจกรรมทางเศรษฐกิจ
- ✦ ขนาดของสถานประกอบการ
- ✦ รูปแบบการจัดตั้งตามกฎหมาย
- ✦ รูปแบบการจัดตั้งทางเศรษฐกิจ
- ✦ ดนทำงาน และลูกจ้าง

**ตารางสถิติ**

**คณะผู้จัดทำ CD-ROM**

**หน่วยงานที่เผยแพร่**

**ตารางสถิติในรูปแบบ Format Excel**

หน่วยงานที่เผยแพร่

สำนักสถิติพยากรณ์

สำนักงานสถิติแห่งชาติ

ถนนหลานหลวง เขตป้อมปราบศัตรูพ่าย กทม. 10100

โทรศัพท์ 0 2281 0333 ต่อ 1413

โทรสาร 0 2281 6438

ไปรษณีย์อิเล็กทรอนิกส์ : [binfopub@nso.go.th](mailto:binfopub@nso.go.th)

Distributed by

Statistical Forecasting Bureau,

National Statistical Office,

Larn Luang Rd., Bangkok 10100, THAILAND

Tel. : + 66 2281 0333 ext. 1413

Fax : + 66 2281 6438

E-mail : [binfopub@nso.go.th](mailto:binfopub@nso.go.th)

ปีที่จัดพิมพ์

2549

Published

2006

ISBN 974-11-2613-1

จัดพิมพ์โดย

สำนักงานสถิติจังหวัดกำแพงเพชร

Printed by

KamPhaengPhet Provincial Statistical Office

## คำนำ

ในปัจจุบัน โครงสร้างการผลิตของประเทศไทย ได้เปลี่ยนแปลงจากระบบเศรษฐกิจแบบเกษตรกรรม มาเป็นระบบเศรษฐกิจแบบอุตสาหกรรมมากขึ้น นอกจากนี้จะมีอุตสาหกรรมใหม่ ๆ เกิดขึ้นจำนวนมากแล้ว ลักษณะการประกอบอุตสาหกรรมขนาดเล็กและอุตสาหกรรมในครัวเรือนก็มีบทบาทต่อการเจริญเติบโตทางเศรษฐกิจโดยรวมของประเทศมากขึ้น ข้อมูลโครงสร้างพื้นฐานเกี่ยวกับการประกอบอุตสาหกรรมการผลิตจึงมีความสำคัญสำหรับการกำหนดนโยบายและวางแผนพัฒนาด้านเศรษฐกิจและอุตสาหกรรมทั้งในระดับประเทศ และระดับจังหวัด ทำให้ความต้องการใช้ข้อมูลดังกล่าวได้เพิ่มมากขึ้นทั้งในภาครัฐและเอกชน

สำนักงานสถิติแห่งชาติ ซึ่งเป็นหน่วยงานที่รับผิดชอบในการเก็บข้อมูลทั้งทางด้านเศรษฐกิจ และสังคมของประเทศ จึงกำหนดให้มีการจัดทำสำมะโนอุตสาหกรรมขึ้น ซึ่งเป็นการจัดทำครั้งที่ 3 ของประเทศไทย ในการจัดทำสำมะโนอุตสาหกรรมครั้งนี้ ได้ดำเนินการเก็บรวบรวมข้อมูลเป็น 2 ขั้นตอนคือ ขั้นการเก็บรวบรวมข้อมูลพื้นฐานของสถานประกอบการทุกประเภท และขั้นการเก็บรวบรวมข้อมูลรายละเอียด ซึ่งจะเก็บรวบรวมรายละเอียดเฉพาะการประกอบอุตสาหกรรมการผลิต

รายงานฉบับนี้ เป็นรายงานผลการปฏิบัติงานขั้นที่ 1 ซึ่งดำเนินการในปี 2549 ข้อมูลที่นำเสนอเป็น ข้อมูลพื้นฐานของสถานประกอบการที่มีคนทำงานตั้งแต่ 1 คนขึ้นไป ที่ประกอบอุตสาหกรรมการผลิต ธุรกิจทางการค้าและธุรกิจทางการบริการ การก่อสร้าง การขนส่งทางบก สถานที่เก็บสินค้า ตัวแทนธุรกิจ การท่องเที่ยว การโทรคมนาคม และกิจกรรมด้านโรงพยาบาล ที่ตั้งอยู่นอกเขตเทศบาลของจังหวัดกำแพงเพชร สำนักงานสถิติแห่งชาติ ใ้ขอขอบคุณผู้ประกอบการและผู้เกี่ยวข้องทุกฝ่ายที่ได้ให้ความร่วมมือ ในการให้ข้อมูล ซึ่งเป็นผลให้การปฏิบัติงานครั้งนี้สำเร็จลุล่วงไปด้วยดี

## บทสรุปสำหรับผู้บริหาร

ปัจจุบันโครงสร้างการผลิตของประเทศไทย ได้เปลี่ยนแปลงจากระบบเศรษฐกิจแบบเกษตรกรรมมาเป็นระบบเศรษฐกิจแบบอุตสาหกรรมมากขึ้น นอกจากนี้จะมีอุตสาหกรรมใหม่ ๆ เกิดขึ้นจำนวนมากแล้ว ลักษณะการประกอบอุตสาหกรรมขนาดเล็กและอุตสาหกรรมในครัวเรือนก็มีบทบาทต่อการเจริญเติบโตทางเศรษฐกิจโดยรวมของประเทศมากขึ้น สำนักงานสถิติแห่งชาติ ในฐานะเป็นหน่วยงานที่รับผิดชอบในการเก็บรวบรวมข้อมูลทั้งทางด้านเศรษฐกิจและสังคมของประเทศ จึงกำหนดให้มีการจัดทำสำมะโนอุตสาหกรรม พ.ศ. 2550 ขึ้น ซึ่งนับเป็นครั้งที่ 3 ของประเทศไทย โดยครั้งแรกจัดทำในปี พ.ศ. 2507 และครั้งที่สองในปี พ.ศ. 2540

ในการจัดทำสำมะโนอุตสาหกรรมครั้งนี้ ได้ดำเนินการเก็บรวบรวมข้อมูลเป็น 2 ขั้นตอนคือ ขั้นการเก็บรวบรวมข้อมูลพื้นฐานของสถานประกอบการทุกประเภท และขั้นการเก็บรวบรวมข้อมูลรายละเอียด ซึ่งจะเก็บรวบรวมรายละเอียดเฉพาะการประกอบอุตสาหกรรมการผลิต

สำหรับข้อมูลที่น่าเสนอในรายงานฉบับนี้ เป็นรายงานผลการปฏิบัติงานขั้นที่ 1 ซึ่งดำเนินการเก็บรวบรวมข้อมูลระหว่างเดือนเมษายน – พฤษภาคม 2549 ข้อมูลที่น่าเสนอเป็นข้อมูลพื้นฐานของสถานประกอบการที่มีคนทำงานตั้งแต่ 1 คนขึ้นไปที่ประกอบอุตสาหกรรมการผลิต ธุรกิจทางการค้าและธุรกิจทางการบริการ การก่อสร้าง การขนส่งทางบก สถานที่เก็บสินค้า ตัวแทนธุรกิจ การท่องเที่ยว การโทรคมนาคม และ กิจกรรมด้านโรงพยาบาล ที่ตั้งอยู่นอกเขตเทศบาลของจังหวัดกำแพงเพชร ซึ่งสรุปข้อมูลที่สำคัญได้ ดังนี้

**1. จำนวนสถานประกอบการ** พบว่ามีจำนวนสถานประกอบการทั้งสิ้น 11,871 สถานประกอบการ หากพิจารณาเป็นรายอำเภอ เรียงลำดับจากมากไปหาน้อยได้แก่ อำเภอเมืองกำแพงเพชรมีจำนวน 3,730 สถานประกอบการ คิดเป็นร้อยละ 31.4 อำเภอขาณุวรลักษบุรี มีจำนวน 1,345 สถานประกอบการ คิดเป็นร้อยละ 11.3 อำเภอลองลาน มีจำนวน 1,335 สถานประกอบการ คิดเป็นร้อยละ 11.3 อำเภอลองขลุง มีจำนวน 1,117 สถานประกอบการ คิดเป็นร้อยละ 9.4 อำเภอพรานกระต่าย มีจำนวน 1,009 สถานประกอบการ คิดเป็นร้อยละ 8.5 กิ่งอำเภอโกสัมพีนคร มีจำนวน 525 สถานประกอบการ คิดเป็นร้อยละ 4.4 อำเภอปางศิลาทอง มีจำนวน 494 สถานประกอบการ คิดเป็นร้อยละ 4.2 อำเภอทรายทองพัฒนาและกิ่งอำเภอบึงสามัคคี มีจำนวนสถานประกอบการเท่ากัน คือ 454 สถานประกอบการ คิดเป็นร้อยละ 3.8 อำเภอลานกระบือมีจำนวน 453 สถานประกอบการ คิดเป็นร้อยละ 3.8

**2. กิจกรรมทางเศรษฐกิจ** จากการสำรวจพบว่าในจังหวัดกำแพงเพชร กิจกรรมทางเศรษฐกิจส่วนใหญ่ หรือประมาณร้อยละ 44.3 เป็นสถานประกอบการที่ดำเนินธุรกิจการขายปลีก ยกเว้นยานยนต์และรถจักรยานยนต์ รวมทั้งการซ่อมแซมของใช้ส่วนบุคคลและของใช้ในครัวเรือน รองลงมาประมาณร้อยละ 23.0 เป็นการผลิต อีกร้อยละ 9.7 และ 9.6 เป็นโรงแรมและภัตตาคาร และการขายการบำรุงรักษา และการซ่อมแซมยานยนต์ และรถจักรยานยนต์ รวมทั้งการขายปลีก น้ำมันเชื้อเพลิงรถยนต์ตามลำดับ สำหรับกิจกรรมด้านโรงพยาบาลมีสัดส่วนน้อยที่สุดคือ ประมาณร้อยละ 0.1

**3. ขนาดของสถานประกอบการ** ข้อมูลจำนวนคนทำงาน แสดงให้เห็นว่าในจังหวัดกำแพงเพชร สถานประกอบการธุรกิจขนาดเล็ก ที่มีคนทำงานตั้งแต่ 1-5 คน มีจำนวนมากที่สุดคือ 11,398 สถานประกอบการ หรือประมาณร้อยละ 96.0 รองลงมาเป็นสถานประกอบการขนาดใหญ่ ที่มีคนทำงานตั้งแต่ 6-10 คน มีจำนวน 262 สถานประกอบการ หรือประมาณร้อยละ 2.2 คนทำงานตั้งแต่ 11-15 คน มีจำนวน 98 สถานประกอบการ หรือประมาณร้อยละ 0.8 คนทำงานตั้งแต่ 21-25 คน มีจำนวน 29 สถานประกอบการ หรือประมาณร้อยละ 0.3 คนทำงานตั้งแต่ 16-20 คน มีจำนวน 23 สถานประกอบการ หรือประมาณร้อยละ 0.3 สถานประกอบการที่มีคนทำงาน 31-50 คน มีจำนวน 20 สถานประกอบการ และสถานประกอบการที่มีขนาดคนทำงาน 51-100 คน มีจำนวน 17 สถานประกอบการ ร้อยละ 0.2 เช่นกัน สถานประกอบการที่มีขนาดคนทำงาน 26-30 คน มี 14 สถานประกอบการ ร้อยละ 0.1 สำหรับสถานประกอบการที่มีคนทำงานตั้งแต่ 101-1,000 คน หรือสถานประกอบการที่มีคนทำงานมากกว่า 1,000 คน มีจำนวน 9 และ 1 ตามลำดับ หรือร้อยละ 0.0

**4. รูปแบบการจัดตั้งตามกฎหมาย** สำหรับรูปแบบการจัดตั้งตามกฎหมายของสถานประกอบการ ในจังหวัดกำแพงเพชร พบว่ามีรูปแบบการจัดตั้งส่วนบุคคลมากที่สุด ประมาณร้อยละ 98.9 รองลงมาเป็นรูปแบบการจัดตั้งแบบห้างหุ้นส่วนจำกัด ห้างหุ้นส่วนสามัญนิติบุคคล ประมาณร้อยละ 0.5 ที่เหลือประมาณร้อยละ 0.6 มีรูปแบบการจัดตั้งตามกฎหมายเป็นบริษัทจำกัด บริษัทจำกัด (มหาชน) ส่วนราชการ รัฐวิสาหกิจ สหกรณ์และอื่น ๆ

**5. รูปแบบการจัดตั้งทางเศรษฐกิจ** เมื่อพิจารณารูปแบบการจัดตั้งทางเศรษฐกิจของสถานประกอบการพบว่าสถานประกอบการส่วนใหญ่ เป็นสำนักงานแห่งเดียวสูงถึงประมาณร้อยละ 99.6 รองลงมาเป็นสำนักงานสาขา คิดเป็นประมาณร้อยละ 0.3 และที่เหลือมีรูปแบบการจัดตั้งทางเศรษฐกิจเป็นสำนักงานใหญ่ ร้อยละประมาณ 0.1

**6. จำนวนคนทำงานและลูกจ้าง** จากการสำรวจพบว่าในจังหวัดกำแพงเพชรมีจำนวนคนทำงานและลูกจ้างในสถานประกอบการทั้งสิ้น 28,795 คน โดยเป็นสถานประกอบการที่มีคนทำงานและลูกจ้างตั้งแต่ 1-15 คน มีจำนวนมากที่สุดคือ 21,955 คน คิดเป็นร้อยละ 76.2 รองลงมาเป็นสถานประกอบการที่มีคนทำงานและลูกจ้างมากกว่า 200 คน จำนวน 2,467 คนคิดเป็นร้อยละ 8.6 สถานประกอบการที่มีคนทำงานและลูกจ้าง ตั้งแต่ 51-200 คน จำนวน 2,093 คน คิดเป็นร้อยละ 7.3 และสถานประกอบการที่มีคนทำงานและลูกจ้างตั้งแต่ 16-25 คน จำนวน 1,076 คน คิดเป็นร้อยละ 3.7 ส่วนสถานประกอบการที่มีคนทำงานและลูกจ้างตั้งแต่ 31-50 คน และ 26-30 คน มีจำนวน 796 คน และ 408 คน คิดเป็นร้อยละ 2.8 และ 1.4 ตามลำดับ

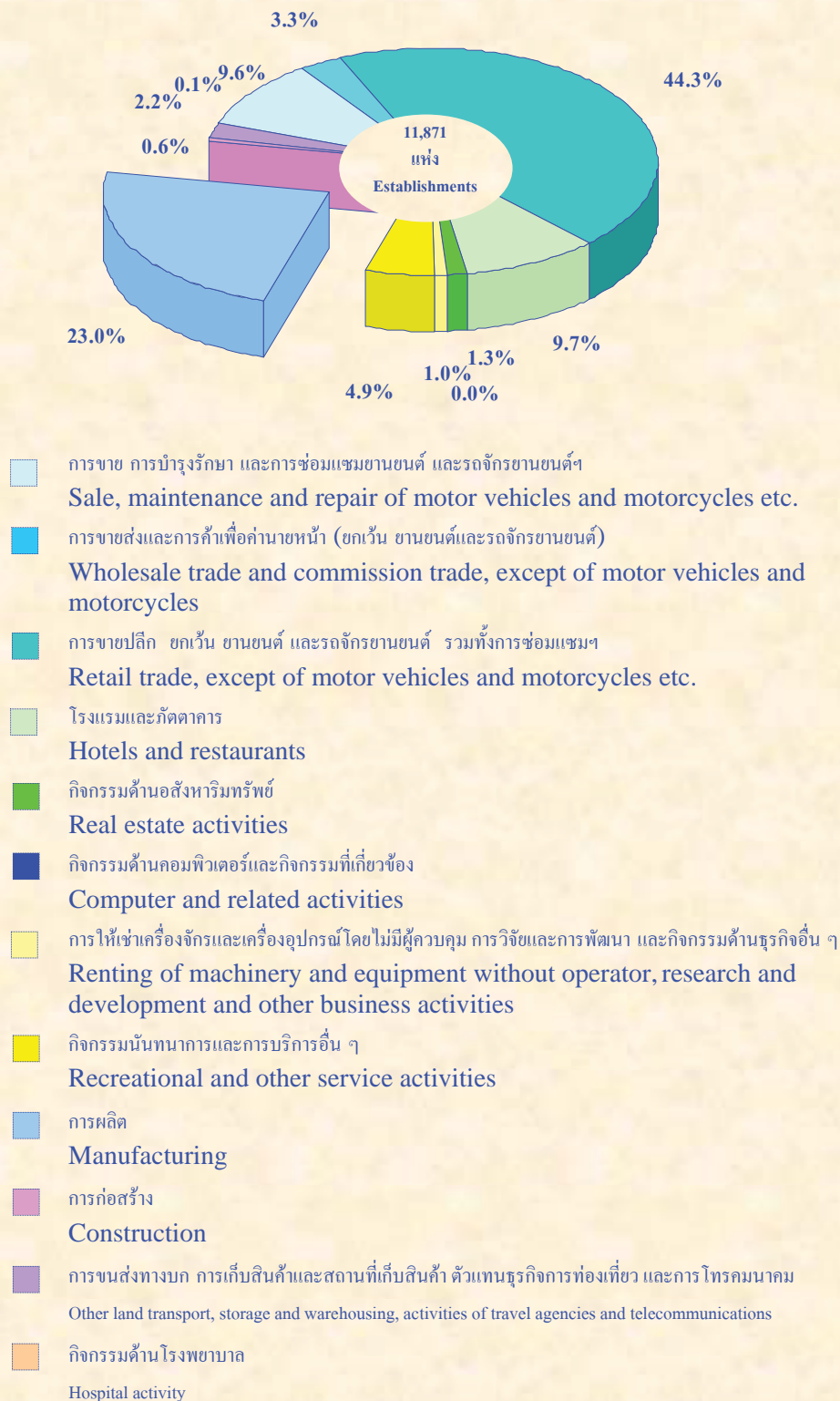
แผนภูมิ

*Figures*



แผนภูมิ ก ร้อยละของสถานประกอบการ จำแนกตามกิจกรรมทางเศรษฐกิจ

Figure A Percentage of establishments by economic activity

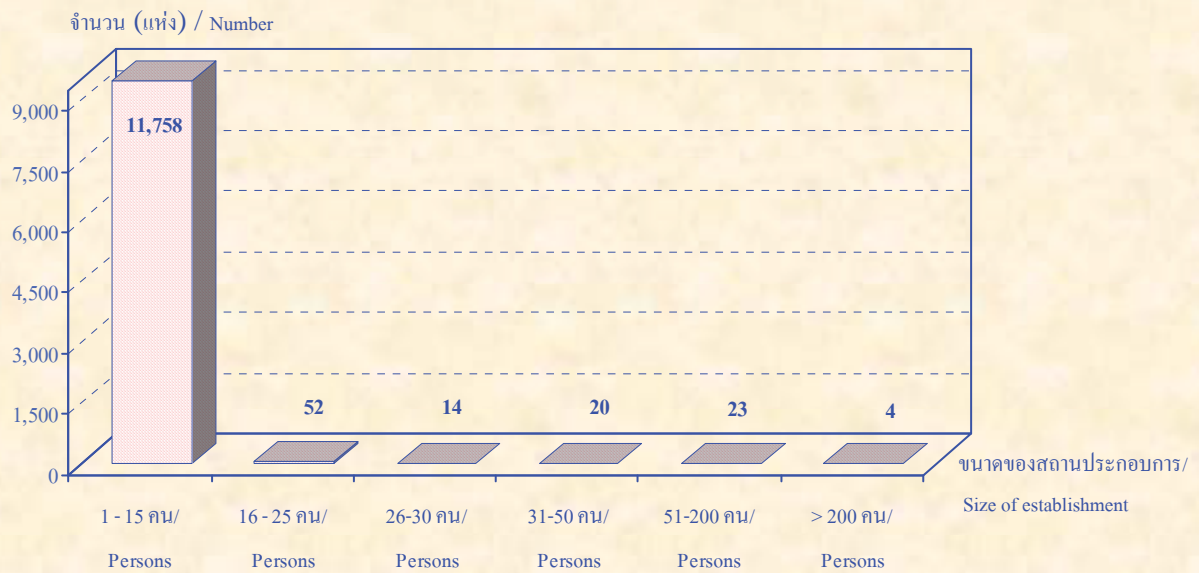


ที่มา : สำมะโนอุตสาหกรรม พ.ศ. 2550 (ข้อมูลพื้นฐาน : นอกเขตเทศบาล) จังหวัดกำแพงเพชร  
สำนักงานสถิติแห่งชาติ กระทรวงเทคโนโลยีสารสนเทศและการสื่อสาร

Source : The 2007 Industrial Census (Basic Information : Non-municipal area), Kamphaengphet Province  
National Statistical Office, Ministry of Information and Communication Technology.

## แผนภูมิ ข จำนวนสถานประกอบการ จำแนกตามขนาดของสถานประกอบการ

Figure B Number of establishments by size of establishment

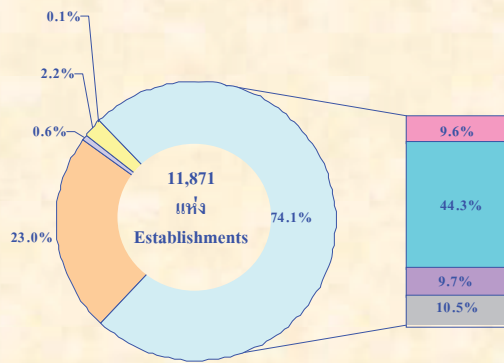


ที่มา : สำมะโนอุตสาหกรรม พ.ศ. 2550 (ข้อมูลพื้นฐาน : นอกเขตเทศบาล) จังหวัดกำแพงเพชร  
สำนักงานสถิติแห่งชาติ กระทรวงเทคโนโลยีสารสนเทศและการสื่อสาร

Source : The 2007 Industrial Census (Basic Information : Non-municipal area), Kamphaengphet Province  
National Statistical Office, Ministry of Information and Communication Technology.

แผนภูมิ ก ร้อยละของสถานประกอบการ จำแนกตามกิจกรรมทางเศรษฐกิจ

Figure C Percentage of establishments by economic activity



การขาย การบำรุงรักษา และการซ่อมแซมยานยนต์ ฯ และการขายส่งฯ  
Sale, maintenance and repair of motor vehicles etc. and wholesale trade etc.

การขายปลีก ยกเว้น ยานยนต์ และรถจักรยานยนต์ ฯ  
Retail trade, except of motor vehicles and motorcycles etc.

โรงแรมและภัตตาคาร  
Hotels and restaurants  
ธุรกิจประเภทอื่น ๆ  
Other business activities

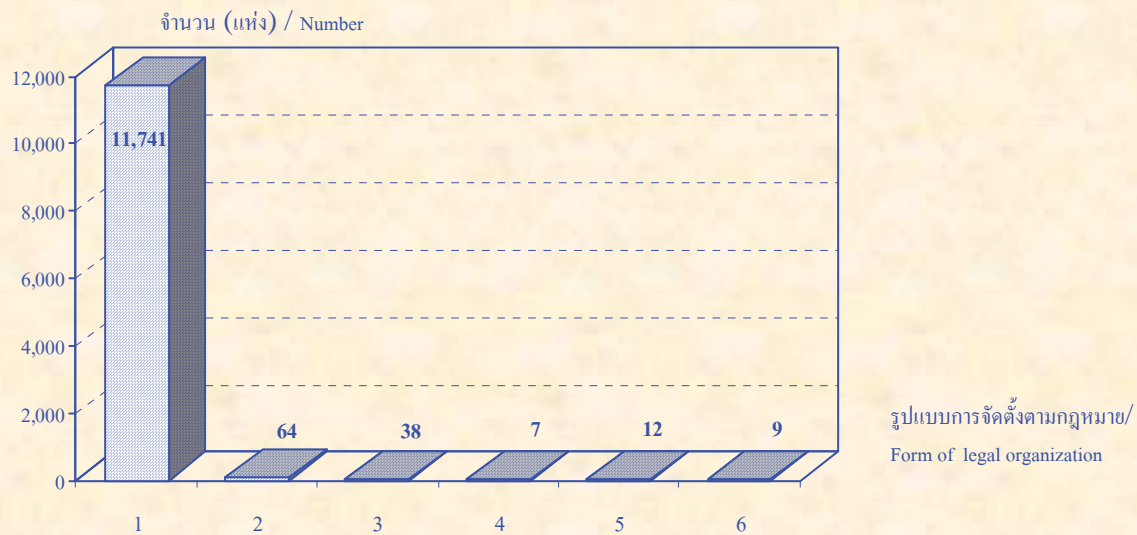
- การผลิต  
**Manufacturing**
- การก่อสร้าง  
**Construction**
- การขนส่งทางบก การเก็บสินค้าและสถานที่เก็บสินค้า ตัวแทนธุรกิจการท่องเที่ยว และการโทรคมนาคม  
Other land transport, storage and warehousing, activities of travel agencies and telecommunications
- กิจกรรมด้านโรงพยาบาล  
Hospital activity
- ธุรกิจทางการค้าและธุรกิจทางการบริการ  
**Business and services**

ที่มา : สำมะโนอุตสาหกรรม พ.ศ. 2550 (ข้อมูลพื้นฐาน : นอกเขตเทศบาล) จังหวัดกำแพงเพชร  
สำนักงานสถิติแห่งชาติ กระทรวงเทคโนโลยีสารสนเทศและการสื่อสาร

Source : The 2007 Industrial Census (Basic Information : Non-municipal area), Kamphaengphet Province  
National Statistical Office, Ministry of Information and Communication Technology.

## แผนภูมิ ง จำนวนสถานประกอบการ จำแนกตามรูปแบบการจัดตั้งตามกฎหมาย

Figure D Number of establishments by form of legal organization



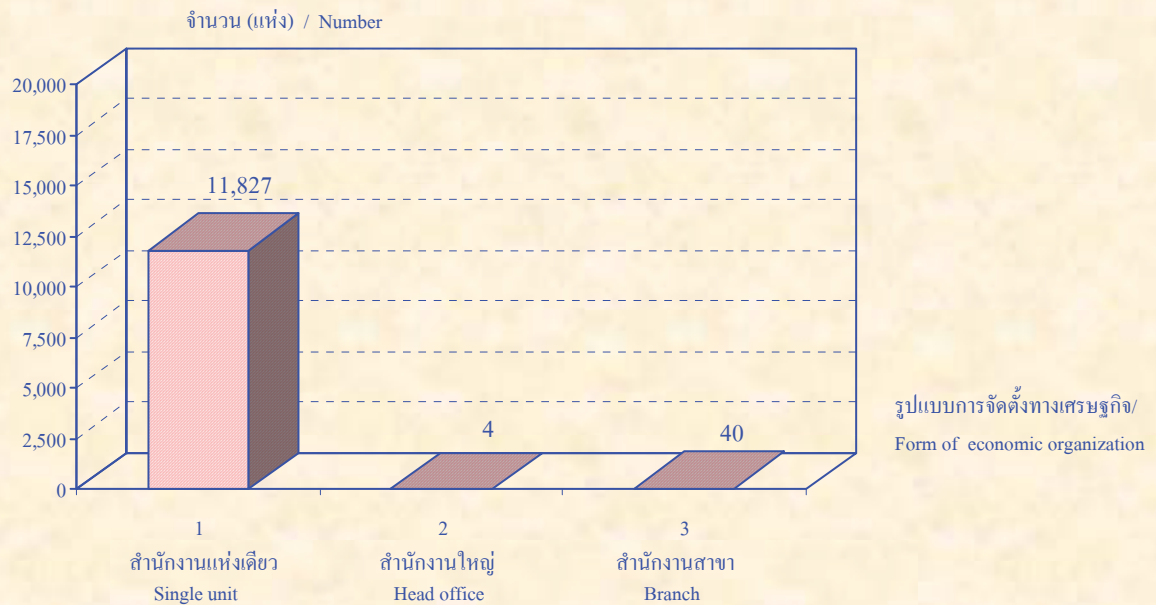
- 1 ส่วนบุคคล / Individual proprietor
- 2 ห้างหุ้นส่วนจำกัด ห้างหุ้นส่วนสามัญนิติบุคคล / Juristic partnership
- 3 บริษัทจำกัด บริษัทจำกัด (มหาชน) / Company limited, Public company limited
- 4 ส่วนราชการ รัฐวิสาหกิจ / Government, State - enterprises
- 5 สหกรณ์ / Cooperatives
- 6 อื่น ๆ / Others

ที่มา : สำมะโนอุตสาหกรรม พ.ศ. 2550 (ข้อมูลพื้นฐาน : นอกเขตเทศบาล) จังหวัดกำแพงเพชร  
สำนักงานสถิติแห่งชาติ กระทรวงเทคโนโลยีสารสนเทศและการสื่อสาร

Source : The 2007 Industrial Census (Basic Information : Non-municipal area), Kamphaengphet Province  
National Statistical Office, Ministry of Information and Communication Technology.

แผนภูมิ จ จำนวนสถานประกอบการ จำแนกตามรูปแบบการจัดตั้งทางเศรษฐกิจ

Figure E Number of establishments by form of economic organization

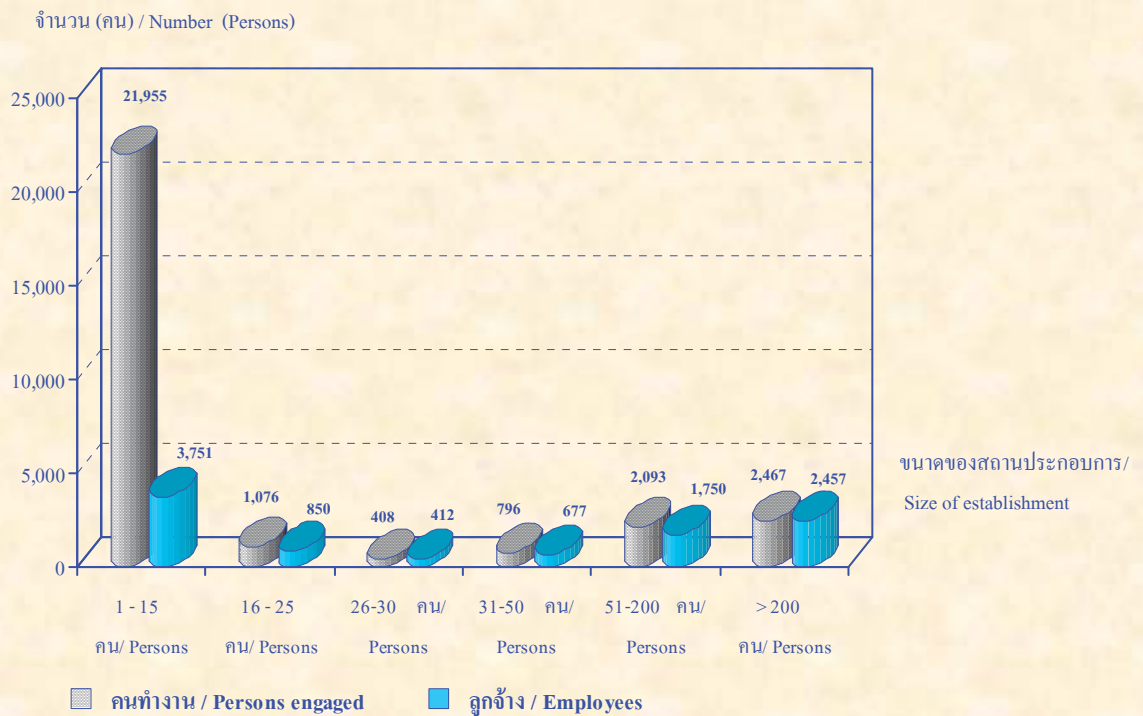


ที่มา : สำมะโนอุตสาหกรรม พ.ศ. 2550 (ข้อมูลพื้นฐาน : นอกเขตเทศบาล) จังหวัดกำแพงเพชร  
สำนักงานสถิติแห่งชาติ กระทรวงเทคโนโลยีสารสนเทศและการสื่อสาร

Source : The 2007 Industrial Census (Basic Information : Non-municipal area), Kamphaengphet Province  
National Statistical Office, Ministry of Information and Communication Technology.

แผนภูมิ ฅ จำนวนคนทำงานและลูกจ้างในสถานประกอบการ จำแนกตามขนาดของสถานประกอบการ

Figure F Number of persons engaged and employees by size of establishment

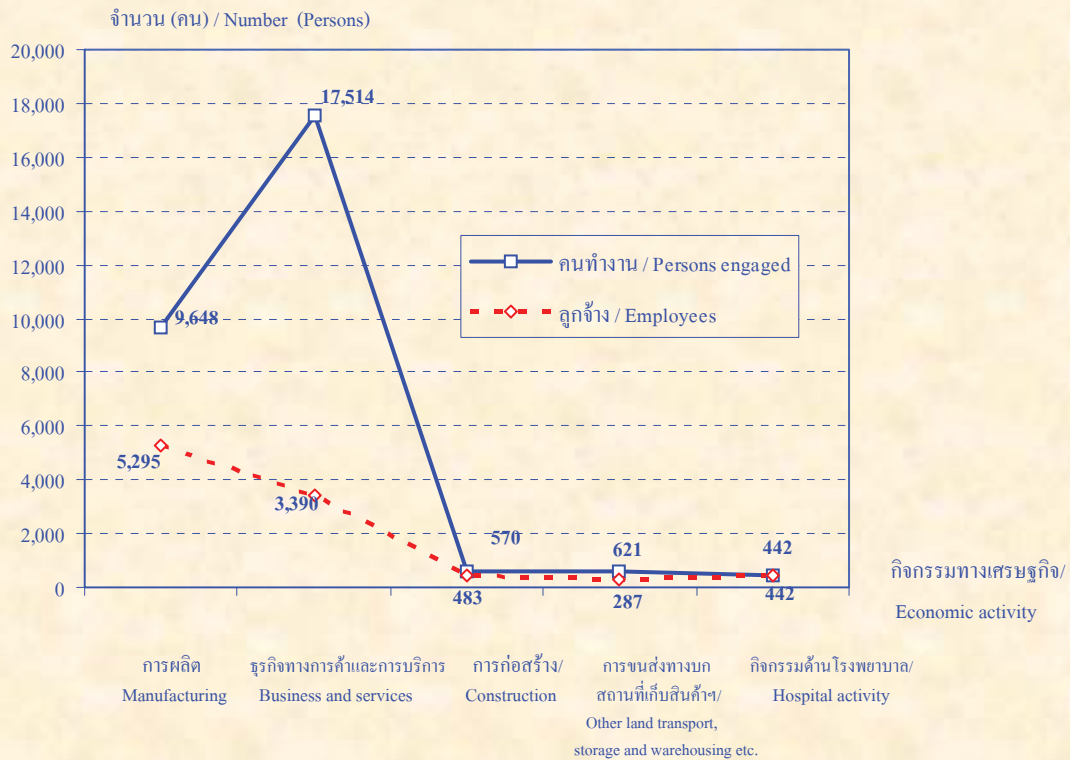


ที่มา : สำมะโนอุตสาหกรรม พ.ศ. 2550 (ข้อมูลพื้นฐาน : นอกเขตเทศบาล) จังหวัดกำแพงเพชร สำนักงานสถิติแห่งชาติ กระทรวงเทคโนโลยีสารสนเทศและการสื่อสาร

Source : The 2007 Industrial Census (Basic Information : Non-municipal area), Kamphaengphet Province National Statistical Office, Ministry of Information and Communication Technology.

แผนภูมิ ข จำนวนคนทำงานและลูกจ้างในสถานประกอบการ จำแนกตามกิจกรรมทางเศรษฐกิจ

Figure G Number of persons engaged and employees by economic activity



ที่มา : สัมมะโนอุตสาหกรรม พ.ศ. 2550 (ข้อมูลพื้นฐาน : นอกเขตเทศบาล) จังหวัดกำแพงเพชร สำนักงานสถิติแห่งชาติ กระทรวงเทคโนโลยีสารสนเทศและการสื่อสาร

Source : The 2007 Industrial Census (Basic Information : Non-municipal area), Kamphaengphet Province National Statistical Office, Ministry of Information and Communication Technology.

# บทที่ 1

## บทนำ

### 1.1 ความเป็นมา

สำนักงานสถิติแห่งชาติ ได้จัดทำสำมะโนอุตสาหกรรมขึ้นเป็นครั้งแรกในปี 2507 และครั้งที่ 2 ในปี 2540 โดยมีวัตถุประสงค์ เพื่อเก็บรวบรวมข้อมูลเกี่ยวกับจำนวนและลักษณะที่สำคัญของสถานประกอบการอุตสาหกรรมทุกขนาดทั่วประเทศ เพื่อใช้ประกอบในการกำหนดนโยบายและวางแผนพัฒนาการลงทุน และปรับปรุงกิจการอุตสาหกรรมการผลิตทั้งในภาครัฐและเอกชน

ในปัจจุบัน โครงสร้างการผลิตของประเทศได้เปลี่ยนแปลงจากระบบเศรษฐกิจแบบเกษตรกรรมมาเป็นระบบเศรษฐกิจแบบอุตสาหกรรมมากขึ้น นอกจากนี้จะมีอุตสาหกรรมใหม่ ๆ เกิดขึ้นจำนวนมากแล้ว ลักษณะการประกอบอุตสาหกรรมขนาดเล็กและอุตสาหกรรมในครัวเรือนก็มีบทบาทต่อการเจริญเติบโตทางเศรษฐกิจโดยรวมของประเทศมากขึ้น ข้อมูลโครงสร้างพื้นฐานเกี่ยวกับการประกอบอุตสาหกรรมการผลิตจึงมีความสำคัญสำหรับการกำหนดนโยบายและวางแผนพัฒนาด้านเศรษฐกิจและอุตสาหกรรม ทั้งในระดับประเทศและระดับจังหวัด ทำให้ความต้องการใช้ข้อมูลดังกล่าวเพิ่มมากขึ้นทั้งในภาครัฐบาลและเอกชน

สำนักงานสถิติแห่งชาติ ซึ่งเป็นหน่วยงานที่รับผิดชอบในการจัดเก็บข้อมูลทั้งทางด้านเศรษฐกิจและสังคมของประเทศ จำเป็นจะต้องจัดหาข้อมูลสถิติที่เกี่ยวข้องในเรื่องนี้ และเพื่อให้สอดคล้องกับข้อเสนอแนะขององค์การสหประชาชาติ ที่เสนอแนะให้จัดทำสำมะโนทุก 10 ปี สำนักงานสถิติแห่งชาติจึงกำหนดให้มีการจัดทำสำมะโนอุตสาหกรรม พ.ศ. 2550 ขึ้น ซึ่งเป็นการจัดทำสำมะโนอุตสาหกรรม ครั้งที่ 3 ของประเทศไทย โดยกำหนดแผนดำเนินการเก็บรวบรวมข้อมูลเป็น 2 ขั้นตอน คือ ขั้นการเก็บรวบรวมข้อมูลพื้นฐานของสถานประกอบการทุกประเภท และ ขั้นการเก็บรวบรวมข้อมูลรายละเอียด ซึ่งจะเก็บรวบรวมรายละเอียดเฉพาะการประกอบอุตสาหกรรมการผลิต



## 1.2 วัตถุประสงค์

การเก็บรวบรวมข้อมูลพื้นฐาน โครงการสำมะโนอุตสาหกรรม พ.ศ. 2550 มีวัตถุประสงค์ ดังนี้

1.2.1 เพื่อเก็บรวบรวมข้อมูลพื้นฐานที่แสดงให้เห็นโครงสร้างและการกระจายตัวของสถานประกอบการประเภทต่าง ๆ เช่น อุตสาหกรรมการผลิต ธุรกิจทางการค้าและธุรกิจทางการบริการ การก่อสร้าง การขนส่งทางบก สถานที่เก็บสินค้า ตัวแทนธุรกิจการท่องเที่ยว และกิจกรรมด้านโรงพยาบาล เป็นต้น

1.2.2 เพื่อจัดทำกรอบตัวอย่างสำหรับการเลือกตัวอย่างสถานประกอบการผลิตที่เข้าข่ายเพื่อ เก็บรวบรวมข้อมูลรายละเอียด สำหรับโครงการสำมะโนอุตสาหกรรม พ.ศ. 2550

1.2.3 เพื่อนำข้อมูลมาจัดทำกรอบตัวอย่าง (Sampling Frame) ที่ทันสมัย สำหรับการเลือกตัวอย่างการสำรวจสถานประกอบการที่เกี่ยวข้อง

## 1.3 รายการข้อมูลที่เก็บรวบรวม

- ชื่อ ที่ตั้ง และสถานที่ติดต่อของสถานประกอบการ
- จำนวน และประเภทของสถานประกอบการ
- จำนวนคนทำงาน และจำนวนลูกจ้างของสถานประกอบการ
- รูปแบบการจัดตั้งตามกฎหมาย และรูปแบบการจัดตั้งทางเศรษฐกิจ
- การมีต่างประเทศร่วมลงทุนหรือถือหุ้น และประเทศที่ร่วมลงทุนหรือถือหุ้น

## 1.4 ขอบข่ายและกลุ่มรวม

ขอบข่ายในการเก็บรวบรวมข้อมูลพื้นฐาน ได้แก่ กิจกรรมทางเศรษฐกิจตามการจัดประเภทอุตสาหกรรมตามกิจกรรมทางเศรษฐกิจทุกประเภทตามมาตรฐานสากล (International Standard Industrial Classification of All Economic Activities : ISIC Rev.3.0) ดังนี้

- ธุรกิจทางการค้าและธุรกิจทางการบริการ
- การผลิต
- การก่อสร้าง
- การขนส่งทางบก สถานที่เก็บสินค้า ตัวแทนธุรกิจการท่องเที่ยว และการโทรคมนาคม
- กิจกรรมด้านโรงพยาบาล

กลุ่มรวม สถานประกอบการทุกประเภท (ยกเว้น แผงลอย) ที่มีคนทำงานตั้งแต่ 1 คนขึ้นไป ที่ตั้งอยู่นอกเขตเทศบาลทั่วประเทศ

ข้อมูลที่น่าสนใจในรายงานฉบับนี้ เป็นข้อมูลของสถานประกอบการตามขอบข่าย ที่มีคนทำงานตั้งแต่ 1 คนขึ้นไปที่ตั้งอยู่นอกเขตเทศบาลของจังหวัดกำแพงเพชรเท่านั้น

## 1.5 คาบเวลาอ้างอิง

ข้อมูลเกี่ยวกับจำนวนและลักษณะต่าง ๆ ของสถานประกอบการที่เก็บรวบรวมเป็นข้อมูลของสถานประกอบการที่เปิดดำเนินการในปี 2549

## 1.6 แนวคิดและคำนิยาม

### 1.6.1 สถานประกอบการ

หมายถึง สถานที่หรือบางส่วนของสถานที่ที่มีที่ตั้งที่แน่นอนและมีการดำเนินกิจกรรมทางเศรษฐกิจ ไม่ว่ากิจกรรมนั้นจะดำเนินงานโดยบุคคลที่เป็นเจ้าของหรือควบคุมกิจการโดยนิติบุคคล

### 1.6.2 กิจกรรมทางเศรษฐกิจ

การจัดทำสำมะโนอุตสาหกรรม พ.ศ. 2550 ได้จัดจำแนกสถานประกอบการตามการดำเนินกิจกรรมทางเศรษฐกิจทุกประเภทตามมาตรฐานสากล (International Standard Industrial Classification of All Economic Activities : ISIC Rev.3.0) ดังต่อไปนี้

1) การขาย การบำรุงรักษา และการซ่อมแซมยานยนต์และรถจักรยานยนต์ รวมทั้งการขายปลีกน้ำมันเชื้อเพลิงรถยนต์ ได้แก่

- การดำเนินกิจการขายส่งและขายปลีกยานยนต์ รถจักรยานยนต์ และรถเล่นบนทิมะ ทั้งใหม่และที่ใช้แล้ว การบำรุงรักษาและซ่อมแซม การขายอะไหล่ (ส่วนประกอบ) และชิ้นส่วนอุปกรณ์ (อุปกรณ์ประกอบ) สำหรับยานยนต์ การดำเนินกิจการของตัวแทนหรือนายหน้าที่เกี่ยวข้องกับการจำหน่ายยานยนต์ การล้าง การขัดเงา และการลากจูงยานยนต์ รวมถึงการขายปลีกน้ำมันเชื้อเพลิงรถยนต์ และผลิตภัณฑ์น้ำมันเครื่อง/ น้ำมันหล่อลื่น หรือผลิตภัณฑ์ที่ใช้เป็นตัวให้ความเย็นแก่เครื่องยนต์

2) การขายส่งและการค้าเพื่อค่านายหน้า ยกเว้นยานยนต์และรถจักรยานยนต์ ได้แก่

- การดำเนินกิจการขาย (เป็นการขายสินค้าที่ไม่มีการเปลี่ยนรูป/ดัดแปลงสินค้า) สินค้าใหม่และสินค้าที่ใช้แล้วให้แก่ผู้ขายปลีก ผู้ใช้ในงานอุตสาหกรรม ผู้ใช้ในงานพาณิชย์กรรม ผู้ใช้ในงานสถาบัน ผู้ใช้ในงานวิชาชีพ หรือผู้ขายส่งรายอื่น ๆ หรือบุคคล/บริษัทที่ทำหน้าที่ตัวแทนหรือนายหน้าซื้อขายสินค้า เป็นต้น

- ผู้ขายส่ง ซึ่งประกอบ จัดแยกขนาด และคัดคุณภาพสินค้าจำนวนมากเป็นประจำ การจัดแบ่งสินค้าออกเป็นส่วนย่อย การบรรจุหีบห่อใหม่ การจัดจำหน่ายสินค้าเป็นลอตย่อย รวมถึงการเก็บสินค้า การแช่เย็นสินค้า การจัดส่งและการจัดวางสินค้า กิจกรรมที่เกี่ยวข้องกับการส่งเสริมการขายให้แก่ลูกค้า และการออกแบบฉลากติดสินค้า

3) การขายปลีก ยกเว้นยานยนต์และรถจักรยานยนต์ รวมทั้งการซ่อมแซมของใช้ส่วนบุคคลและของใช้ในครัวเรือน ได้แก่

- การดำเนินกิจการขาย (เป็นการขายสินค้าที่ไม่มีการเปลี่ยนรูป/ดัดแปลงสินค้า) สินค้าใหม่และสินค้าที่ใช้แล้วให้แก่ประชาชนทั่วไป เพื่อการบริโภคหรือการใช้ประโยชน์เฉพาะส่วนบุคคลหรือในครัวเรือน

- การซ่อมและการติดตั้งของใช้ส่วนบุคคลและของใช้ในครัวเรือน

#### 4) โรงแรมและภัตตาคาร ได้แก่

- การดำเนินกิจการเกี่ยวกับการจัดหาที่พักชั่วคราว ค่ายพัก และสิ่งอำนวยความสะดวกในค่ายพักให้แก่ประชาชนทั่วไป เช่น โรงแรม โมเต็ล หอพักในสถานศึกษา หอพักภายในบ้าน เกสต์เฮาส์ ที่พักแรมเยาวชน ที่พักชั่วคราว เป็นต้น

- การขายอาหารและเครื่องดื่มที่จัดเตรียมไว้พร้อมที่จะบริโภคได้ทันทีในสถานที่ต่าง ๆ เช่น ภัตตาคาร คาเฟ่ สถานที่บริการขายอาหารกลางวัน และร้านขายเครื่องดื่ม เป็นต้น

#### 5) กิจกรรมด้านอสังหาริมทรัพย์ ได้แก่

- การซื้อ การขาย การให้เช่า และการดำเนินการเกี่ยวกับอสังหาริมทรัพย์ที่เป็นเจ้าของหรือเช่าจากผู้อื่น เช่น อาคารห้องชุดและที่อยู่อาศัย อาคารซึ่งไม่ใช่ที่อยู่อาศัย การพัฒนาและการจัดสรรอสังหาริมทรัพย์ เป็นต้น รวมทั้งการพัฒนาและการขายที่ดินและสุสาน การดำเนินการเกี่ยวกับห้องชุดและที่อยู่อาศัยเคลื่อนที่ได้

- การซื้อ การขาย การให้เช่า การจัดการและการประเมินราคาอสังหาริมทรัพย์ โดยได้รับค่าธรรมเนียมตอบแทนหรือโดยการทำสัญญา

#### 6) กิจกรรมด้านคอมพิวเตอร์และกิจกรรมที่เกี่ยวข้อง ได้แก่

- การให้คำปรึกษาเกี่ยวกับชนิดและลักษณะการใช้งานของฮาร์ดแวร์ที่มีหรือไม่มีซอฟต์แวร์ ระบบงานประยุกต์

- การให้คำปรึกษาเกี่ยวกับการวิเคราะห์ความต้องการและปัญหาของผู้ใช้ และวิธีการแก้ไขปัญหาที่ดีที่สุด

- กิจกรรมที่เกี่ยวกับการวิเคราะห์ การออกแบบ และการเขียนโปรแกรมของระบบงานที่พร้อมจะใช้งานได้ โดยทั่วไปเป็นการวิเคราะห์ความต้องการและปัญหาของผู้ใช้ การให้คำปรึกษา วิธีการแก้ปัญหาที่ประหยัดที่สุด พร้อมทั้งจัดสร้างซอฟต์แวร์ที่จำเป็นต้องใช้ เพื่อให้เกิดผลสัมฤทธิ์ตามแนวทางการแก้ปัญหา รวมทั้งการเขียนโปรแกรมตามความต้องการของผู้ใช้

- กิจกรรมที่เกี่ยวข้องกับการพัฒนา การผลิต การจัดหา และจัดทำเอกสารประกอบการใช้ซอฟต์แวร์ ซึ่งเขียนขึ้นตามความต้องการของผู้ใช้เฉพาะรายและเป็นคำสั่งง่าย ๆ และซอฟต์แวร์สำเร็จรูป

- การประมวลผลหรือการจัดทำตารางประมวลผลข้อมูลทุกชนิด ซึ่งประกอบด้วย การประมวลผลและการเตรียมรายงานที่สมบูรณ์จากข้อมูลของลูกค้า ซึ่งรวมถึงงานเฉพาะทาง เช่น การบันทึกข้อมูลหรือการเตรียมข้อมูลด้วยวิธีอื่น การแปลงข้อมูล เช่น จากบัตรไปเป็นเทป การรู้จำอักขระจากภาพ (optical character recognition) เป็นต้น ซึ่งอาจจะดำเนินการโดยการให้บริการโดยตรงหรือโดยผ่านระบบเครือข่ายโดยการใช้โปรแกรมของลูกค้าหรือโปรแกรมที่มีกรรมสิทธิ์เฉพาะ รวมทั้งการจัดการบริการรายชั่วโมงหรือการแบ่งกันใช้เวลา (time-share) การจัดการและการดำเนินการที่เกี่ยวกับสิ่งอำนวยความสะดวกในการประมวลผลข้อมูลในขั้นตอนที่ต่อเนื่อง

#### 7) การให้เช่าเครื่องจักรและเครื่องอุปกรณ์โดยไม่มีผู้ควบคุม การวิจัยและการพัฒนา และกิจกรรมด้านธุรกิจอื่น ๆ ได้แก่

- การให้เช่าเครื่องอุปกรณ์การขนส่ง เครื่องจักร และเครื่องอุปกรณ์อื่น ๆ ของใช้ส่วนบุคคลและของใช้ในครัวเรือน

- การวิจัยและการพัฒนา การทดลองทางด้านวิทยาศาสตร์ธรรมชาติ วิศวกรรม สังคมศาสตร์ และมนุษยศาสตร์
- กิจกรรมด้านกฎหมาย การบัญชี การทำบัญชีและการตรวจสอบบัญชี การให้คำปรึกษาด้านภาษี การวิจัยตลาดและการสำรวจความคิดเห็นของประชาชน และการให้คำปรึกษาทางธุรกิจและการจัดการ
- กิจกรรมด้านสถาปัตยกรรม วิศวกรรม และเทคนิคอื่น ๆ
- การโฆษณา

**8) กิจกรรมนันทนาการและบริการอื่น ๆ ได้แก่**

- กิจกรรมด้านภาพยนตร์ วิทยุ โทรทัศน์ และการบันเทิงอื่น ๆ
- กิจกรรมของสำนักข่าว
- กิจกรรมห้องสมุด หอจดหมายเหตุ พิพิธภัณฑ์สถาน และกิจกรรมทางวัฒนธรรมอื่น ๆ
- กิจกรรมการกีฬาและนันทนาการอื่น ๆ
- กิจกรรมด้านการบริการอื่น ๆ เช่น การบริการซักรีดและซักแห้งผลิตภัณฑ์สิ่งทอและขนสัตว์ การแต่งผมและการเสริมสวยอื่น ๆ การทำศพและกิจกรรมที่เกี่ยวข้อง เป็นต้น

**9) การผลิต**

หมายถึง การเปลี่ยนแปลงวัตถุหรือส่วนประกอบของวัตถุในทางกายภาพหรือทางเคมีให้เป็นผลิตภัณฑ์ชนิดใหม่ โดยไม่คำนึงถึงว่างานนั้นทำด้วยเครื่องจักรหรือมือ ทำในโรงงาน ทำในเคหะสถาน หรือผลิตภัณฑ์นั้นจะนำมาขายส่งหรือขายปลีกก็ตาม การประกอบชิ้นส่วนของผลิตภัณฑ์ที่ผลิตขึ้น การดัดแปลงสินค้ารวมทั้งการปรับปรุงใหม่หรือการสร้างชิ้นใหม่

**10) การก่อสร้าง**

หมายถึง กิจกรรมทางเศรษฐกิจที่เกี่ยวข้องกับการก่อสร้างใหม่ การต่อเติม การดัดแปลง การซ่อมแซม และการรื้อทำลายอาคารหรือสิ่งก่อสร้างด้านวิศวกรรม เช่น ถนน สะพาน เขื่อน อุโมงค์ เป็นต้น อุตสาหกรรมก่อสร้าง ประกอบด้วยสถานประกอบการที่ดำเนินกิจการ ดังต่อไปนี้

- การเตรียมสถานที่ก่อสร้าง เช่น การรื้อถอน ทำลายอาคารเก่า การถมดิน เป็นต้น
- การก่อสร้างอาคาร งานวิศวกรรมโยธา เช่น ทางหลวง ถนน สะพาน อุโมงค์ เป็นต้น ซึ่งหมายรวมทั้งการก่อสร้างใหม่ การต่อเติม ดัดแปลง และซ่อมแซมด้วย
- การติดตั้งภายในอาคาร เช่น การวางท่อ การติดตั้งระบบเครื่องปรับอากาศ ระบบสัญญาณเตือนภัย บันไดเลื่อน เป็นต้น
- การสร้างอาคารให้สมบูรณ์ เช่น การติดตั้งกระจก การฉาบปูน การทาสีและตกแต่งอาคาร การติดผนังและปูพื้นด้วยวัสดุต่าง ๆ การขัดพื้น เป็นต้น
- การให้เช่าเครื่องอุปกรณ์ที่ใช้ในงานก่อสร้างหรือการรื้อถอน โดยมีผู้ควบคุม เช่น การให้เช่ารถเครนพร้อมคนขับ เป็นต้น

**11) การขนส่งทางบก การเก็บสินค้าและสถานที่เก็บสินค้า ตัวแทนธุรกิจการท่องเที่ยว และการโทรคมนาคม** ได้แก่

- การขนส่งผู้โดยสารทางบกอื่น ๆ ที่มีตารางเวลาและที่ไม่มีตารางเวลา รวมถึงการขนส่งสินค้าทางถนน

- การดำเนินการเกี่ยวกับสิ่งอำนวยความสะดวกในการเก็บสินค้าทุกชนิด เช่น เครื่องยนต์เดินสายพาน สำหรับยกถังพีซีขึ้น ไปเก็บในถัง คลังสินค้า ห้องเย็น ฯลฯ
- สถานที่เก็บสินค้าประเภทเฟอร์นิเจอร์ รถยนต์ ไม้ซุง ก๊าซ และน้ำมัน สารเคมี สิ่งทอ อาหาร และผลิตภัณฑ์ทางการเกษตร ฯลฯ ทั้งนี้รวมถึงการเก็บสินค้าในเขตการค้าระหว่างประเทศด้วย
- กิจกรรมของตัวแทนธุรกิจการท่องเที่ยวและผู้จัดนำเที่ยว รวมทั้งกิจกรรมบริการนักท่องเที่ยว
- การติดต่อสื่อสารโดยการส่งสัญญาณเสียง ภาพ ข้อมูล หรือข่าวสารทางสายเคเบิล การกระจายเสียง การถ่ายทอดคลื่นวิทยุ/โทรทัศน์ หรือถ่ายทอดทางดาวเทียม รวมทั้งการติดต่อสื่อสารทางโทรศัพท์ โทรเลข โทรสารและเทเล็กซ์ อินเทอร์เน็ต (Internet) รวมถึงการบำรุงรักษาระบบเครือข่ายของการสื่อสารด้วย

## 12) กิจกรรมด้านโรงพยาบาล

- กิจกรรมของโรงพยาบาลทั่วไปและโรงพยาบาลเฉพาะโรค สถานพักฟื้นสำหรับผู้ป่วย ศูนย์ป้องกันโรค โรงพยาบาลโรคจิต ศูนย์ฟื้นฟู (ที่มีการรักษาทางการแพทย์) สถานพยาบาลโรคเรื้อรัง
- กิจกรรมของศูนย์ทันตกรรม และสถาบันด้านสุขภาพอื่นๆ ซึ่งมีสิ่งอำนวยความสะดวกด้านที่พัก รวมทั้งกิจกรรมของโรงพยาบาลในฐานะภัตตาคารและในเรือนจำ
- กิจกรรมที่ให้บริการสำหรับผู้ป่วยในเป็นส่วนใหญ่ และทำการรักษาภายใต้คำแนะนำของแพทย์ ซึ่งประกอบด้วยบริการของคณะแพทย์และผู้ช่วยแพทย์ สิ่งอำนวยความสะดวกในห้องปฏิบัติการและทางด้านเทคนิค รวมทั้งการบริการทางด้านรังสีวิทยาและสัตววิทยา สิ่งอำนวยความสะดวกด้านอาหารและด้านอื่น ๆ ของโรงพยาบาล เช่น การบริการด้านห้องฉุกเฉิน

### 1.6.3 รูปแบบการจัดตั้งตามกฎหมาย

#### 1) ส่วนบุคคล

หมายถึง สถานประกอบการที่มีเจ้าของเป็นบุคคลธรรมดาคนเดียวหรือหลายคนรวมกัน และให้หมายรวมถึงห้างหุ้นส่วนสามัญที่ไม่จดทะเบียนเป็นนิติบุคคลด้วย

#### 2) ห้างหุ้นส่วนจำกัด ห้างหุ้นส่วนสามัญนิติบุคคล

หมายถึง สถานประกอบการที่จัดตั้งขึ้นโดยคณะบุคคลตั้งแต่ 2 คนขึ้นไป รวมทุนกันเพื่อประกอบกิจการและรับผิดชอบร่วมกัน โดยจดทะเบียนถูกต้องตามกฎหมาย

#### 3) บริษัทจำกัด บริษัทจำกัด (มหาชน)

- บริษัทจำกัด หมายถึง สถานประกอบการที่จัดตั้งขึ้นโดยผู้ริเริ่มคณะหนึ่ง และได้จดทะเบียนถูกต้องตามกฎหมาย โดยมีผู้ริเริ่มดำเนินการอย่างน้อย 7 คน ขึ้นไป

- บริษัทจำกัด (มหาชน) หมายถึง สถานประกอบการที่จัดตั้งขึ้นโดยการจดทะเบียนจัดตั้งบริษัท การควบบริษัท หรือการแปรสภาพบริษัท และวัตถุประสงค์ที่จะขายหุ้นต่อประชาชน โดยมีผู้ริเริ่มดำเนินการตั้งแต่ 15 คนขึ้นไป

#### 4) ส่วนราชการ รัฐวิสาหกิจ

หมายถึง สถานประกอบการที่รัฐบาลเป็นเจ้าของหรือมีทุนอยู่ด้วย ไม่น้อยกว่าร้อยละ 50 ของทุนทั้งหมด รวมถึงสถานประกอบการที่ดำเนินการโดยรัฐบาลด้วย

## 5) สหกรณ์

หมายถึง สถานประกอบการที่จัดตั้งขึ้นในรูปของสหกรณ์ โดยจดทะเบียนถูกต้องตามกฎหมายว่าด้วยสหกรณ์ โดยมีผู้ก่อตั้งไม่น้อยกว่า 10 คน

## 6) อื่น ๆ

หมายถึง สถานประกอบการที่จัดตั้งในรูปแบบอื่น ๆ นอกจากที่กล่าวข้างต้น เช่น มูลนิธิ สโมสร สมาคม กลุ่มแม่บ้าน ชมรมต่าง ๆ ร้านค้าสาธิต เป็นต้น

### 1.6.4 รูปแบบการจัดตั้งทางเศรษฐกิจ

#### 1) สำนักงานแห่งเดียว

หมายถึง สถานประกอบการที่ไม่มีหน่วยงานย่อยหรือสาขาอื่นใด และไม่เป็นหน่วยงานย่อยหรือสาขาของสถานประกอบการอื่น

#### 2) สำนักงานใหญ่

หมายถึง สถานประกอบการที่เป็นเจ้าของ และควบคุมกิจการของสถานประกอบการอื่นที่เป็นสำนักงานสาขาหรือหน่วยงานย่อย

#### 3) สำนักงานสาขา

หมายถึง สถานประกอบการที่เป็นสาขา หรือหน่วยงานย่อยของสถานประกอบการอื่นที่เป็นสำนักงานใหญ่

### 1.6.5 คนทำงาน

หมายถึง คนที่ทำงานในสถานประกอบการทั้งที่ได้รับเงินเดือนและไม่ได้รับเงินเดือนที่สถานประกอบการมีอยู่ตามปกติ รวมทั้งผู้ที่ปกติทำงานอยู่ในสถานประกอบการแห่งนี้ แต่ในวันดังกล่าวไม่ได้มาทำงานเนื่องจากเจ็บป่วย ลาหยุด พักผ่อน โดยได้รับค่าจ้าง/เงินเดือน ประกอบด้วย

1) **คนทำงานทั้งสิ้น** ได้แก่ เจ้าของกิจการ หุ้นส่วน หรือสมาชิกในครอบครัวที่ทำงานให้กับสถานประกอบการ ผู้ที่มาฝึกงานหรือผู้ที่ปฏิบัติงานในสถานประกอบการ ซึ่งมีจำนวนชั่วโมงทำงานไม่ต่ำกว่าสัปดาห์ละ 20 ชั่วโมง โดยเจ้าของหรือผู้ประกอบการอาจให้เงิน อาหาร เครื่องนุ่งห่ม หรือช่วยเหลือเกื้อกูลอย่างอื่น แต่ไม่ต้องรับผิดชอบในเรื่องการจ่ายค่าแรงให้ตามกฎหมาย และลูกจ้าง

2) **ลูกจ้าง** ได้แก่ ผู้ที่ปฏิบัติงานให้กับสถานประกอบการ โดยได้รับเงินเดือนหรือค่าจ้างเป็นประจำ ตั้งแต่ระดับบริหาร นักวิชาการ เสมียน พนักงานต่าง ๆ เช่น ผู้จัดการ ผู้อำนวยการ ผู้ปฏิบัติงานในห้องทดลอง พนักงานขาย และลูกจ้างที่ทำงานในกรรมวิธีการผลิต เป็นต้น ค่าจ้างที่ได้รับอาจเป็นรายปี รายสัปดาห์ รายวัน รายชั่วโมง หรือรายชิ้น ก็ได้ นอกจากนี้ยังรวมถึงผู้ที่สถานประกอบการส่งไปประจำที่สถานประกอบการอื่นด้วย เช่น พนักงานรักษาความปลอดภัย คนทำความสะอาด พนักงานขายตามห้างสรรพสินค้า เป็นต้น

#### ไม่รวมคนทำงาน ดังต่อไปนี้

- 1) ผู้บริหารหรือผู้ถือหุ้นที่ได้รับเบี้ยประชุมเป็นครั้งคราว
- 2) คนทำงานของสถานประกอบการอื่นที่มาปฏิบัติงานประจำที่สถานประกอบการแห่ง

(3) คนทำงานที่รับงานไปทำที่บ้านแล้วนำมาส่งโดยไม่ได้ลงทุนซื้อวัสดุอุปกรณ์ (แต่ถ้ามีการใช้เครื่องมือส่วนตัวเล็กน้อยได้ เช่น มีด เข็ม ค้าย)

(4) คนงานที่ทำงานเป็นระยะเวลานาน เช่น ลาไปรับราชการทหาร

(5) คนที่สถานประกอบการจ้างมาทำงานเฉพาะอย่างเป็นครั้งคราว เช่น กรรมกรที่จ้างมาขนของ พนักงานเดินตลาดหรือตัวแทนขายที่ไม่มีเงินเดือนประจำ

## 1.7 วิธีการและขั้นตอนการเก็บรวบรวมข้อมูล

การเก็บรวบรวมข้อมูลโครงการสำมะโนอุตสาหกรรม พ.ศ. 2550 ดำเนินการดังนี้

**1.7.1 ขั้นการเก็บรวบรวมข้อมูลพื้นฐาน** ดำเนินการโดยส่งเจ้าหน้าที่ออกไปทำการนับและจดบันทึกจำนวน และข้อมูลพื้นฐานเกี่ยวกับสถานที่ตั้ง ประเภทของกิจการ จำนวนคนทำงาน รูปแบบการจัดตั้งตามกฎหมาย รูปแบบการจัดตั้งทางเศรษฐกิจ และการมีต่างประเทศร่วมลงทุนหรือถือหุ้นของสถานประกอบการ

1) ที่ตั้งอยู่นอกเขตเทศบาลทั่วประเทศ ระหว่างเดือนเมษายน – พฤษภาคม 2549

2) ที่ตั้งอยู่ในกรุงเทพมหานคร เมืองพัทยา และเขตเทศบาลทั่วประเทศ ระหว่างเดือนธันวาคม 2549 – กุมภาพันธ์ 2550

**1.7.2 ขั้นการเก็บรวบรวมข้อมูลรายละเอียดการดำเนินกิจการ** ดำเนินการโดยส่งเจ้าหน้าที่ออกไปสัมภาษณ์ เพื่อเก็บรวบรวมข้อมูลรายละเอียดของสถานประกอบการอุตสาหกรรมการผลิต โดยใช้วิธีการเลือกตัวอย่างสำหรับสถานประกอบการที่มีคนทำงาน 1 – 10 คน ส่วนสถานประกอบการที่มีคนทำงานมากกว่า 10 คน จะทำการเก็บรวบรวมข้อมูลทุกสถานประกอบการ ระหว่างเดือนมิถุนายน – กันยายน 2550



## 1.8 การประมวลผลข้อมูล

การประมวลผลข้อมูลทุกขั้นตอน และการจัดทำรายงานผลระดับจังหวัด ดำเนินการที่สำนักงานสถิติจังหวัด โดยสำนักงานสถิติแห่งชาติในส่วนกลางให้การสนับสนุนทางด้านวิชาการ เช่น การจัดทำโปรแกรมสำหรับการบันทึกข้อมูลและประมวลผลข้อมูล และการจัดทำต้นฉบับรายงานและตารางเสนอผล เป็นต้น สำหรับการประมวลผลระดับภาคและทั่วประเทศ ดำเนินการที่สำนักงานสถิติแห่งชาติในส่วนกลาง

## 1.9 การนำเสนอข้อมูลและการจัดทำรายงาน

การจัดทำรายงานผลสำมะโนอุตสาหกรรม พ.ศ. 2550 (ข้อมูลพื้นฐาน : นอกเขตเทศบาล) มีดังนี้

- 1) รายงานผลเบื้องต้น ระดับภาคและทั่วราชอาณาจักร
- 2) รายงานผลระดับจังหวัด จำนวน 75 ฉบับ
- 3) รายงานผลระดับภาคและทั่วราชอาณาจักร จำนวน 6 ฉบับ ได้แก่ รายงานผลของปริมณฑล ภาคกลาง ภาคเหนือ ภาคตะวันออกเฉียงเหนือ ภาคใต้ และทั่วราชอาณาจักร

## บทที่ 2

### สรุปข้อมูลที่สำคัญ

#### 2.1 จำนวนสถานประกอบการ

ผลการสำรวจโครงการสำมะโนอุตสาหกรรม พ.ศ.2550 ในจังหวัดกำแพงเพชร พบว่ามีจำนวนสถานประกอบการทั้งสิ้น 11,871 สถานประกอบการ หากพิจารณาเป็นรายอำเภอ เรียงลำดับจากมากไปหาน้อยได้แก่ อำเภอเมืองกำแพงเพชรมีจำนวน 3,730 สถานประกอบการ คิดเป็นร้อยละ 31.4 อำเภอขาณุวรลักษบุรี มีจำนวนสถานประกอบการ 1,345 สถานประกอบการ คิดเป็นร้อยละ 11.3 อำเภอคลองลาน มีจำนวนสถานประกอบการ 1,335 สถานประกอบการ คิดเป็นร้อยละ 11.3 อำเภอคลองขลุง มีจำนวนสถานประกอบการ 1,117 สถานประกอบการ คิดเป็นร้อยละ 9.4 อำเภอพรานกระต่าย มีจำนวนสถานประกอบการ 1,009 สถานประกอบการ คิดเป็นร้อยละ 8.5 กิ่งอำเภอโกสัมพีนคร มีจำนวนสถานประกอบการ 525 สถานประกอบการ คิดเป็นร้อยละ 4.4 อำเภอปางศิลาทอง มีจำนวนสถานประกอบการ 494 สถานประกอบการ คิดเป็นร้อยละ 4.2 อำเภอทรายทองพัฒนาและกิ่งอำเภอบึงสามัคคี มีจำนวนสถานประกอบการเท่ากัน คือ 454 สถานประกอบการ คิดเป็นร้อยละ 3.8 อำเภอลานกระบือมีจำนวนสถานประกอบการ 453 สถานประกอบการ คิดเป็นร้อยละ 3.8

#### ตาราง ก จำนวนและร้อยละของสถานประกอบการ จำแนกตามอำเภอ

อำเภอ	จำนวน	ร้อยละ
รวม	11,871	100.0
อำเภอเมืองกำแพงเพชร	3,730	31.4
อำเภอไพศาลี	955	8.1
อำเภอคลองลาน	1,335	11.3
อำเภอขาณุวรลักษบุรี	1,345	11.3
อำเภอคลองขลุง	1,117	9.4
อำเภอพรานกระต่าย	1,009	8.5
อำเภอลานกระบือ	453	3.8
อำเภอทรายทองวัฒนา	454	3.8
อำเภอปางศิลาทอง	494	4.2
กิ่งอำเภอบึงสามัคคี	454	3.8
กิ่งอำเภอโกสัมพีนคร	525	4.4

## 2.2 กิจกรรมทางเศรษฐกิจ

จากการสำรวจพบว่าในจังหวัดกำแพงเพชร กิจกรรมทางเศรษฐกิจส่วนใหญ่ หรือประมาณร้อยละ 44.3 เป็นสถานประกอบการที่ดำเนินธุรกิจการขายปลีก ยกเว้นยานยนต์และรถจักรยานยนต์ รวมทั้งการซ่อมแซมของใช้ส่วนบุคคล และของใช้ในครัวเรือน รองลงมาประมาณร้อยละ 23.0 เป็นการผลิต อีกร้อยละ 9.7 และ 9.6 เป็นโรงแรมและภัตตาคาร และการขาย การบำรุงรักษา และการซ่อมแซมยานยนต์ และรถจักรยานยนต์ รวมทั้งการขายปลีกน้ำมันเชื้อเพลิงรถยนต์ ตามลำดับ สำหรับกิจกรรมด้านโรงพยาบาลมีสัดส่วนน้อยที่สุด คือประมาณร้อยละ 0.1

### ตาราง ข จำนวนและร้อยละของสถานประกอบการ จำแนกตามกิจกรรมทางเศรษฐกิจ

กิจกรรมทางเศรษฐกิจ	จำนวน	ร้อยละ
<b>รวม</b>	<b>11,871</b>	<b>100.0</b>
□ การขาย การบำรุงรักษา และการซ่อมแซมยานยนต์และรถจักรยานยนต์ รวมทั้งการขายปลีกน้ำมันเชื้อเพลิงรถยนต์	1,143	9.6
□ การขายส่งและการค้าเพื่อค่านายหน้า ยกเว้นยานยนต์และรถจักรยานยนต์	391	3.3
□ การขายปลีก ยกเว้นยานยนต์และรถจักรยานยนต์ รวมทั้งการซ่อมแซมของใช้ส่วนบุคคลและของใช้ในครัวเรือน	5,263	44.3
□ โรงแรมและภัตตาคาร	1,156	9.7
□ กิจกรรมด้านอสังหาริมทรัพย์	151	1.3
□ กิจกรรมด้านคอมพิวเตอร์และกิจกรรมที่เกี่ยวข้อง	3	0.0
□ การให้เช่าเครื่องจักรและเครื่องอุปกรณ์ โดยไม่มีผู้ควบคุม การวิจัยและการพัฒนา และกิจกรรมด้านธุรกิจอื่น ๆ	121	1.0
□ กิจกรรมนันทนาการและการบริการอื่น ๆ	578	4.9
□ การผลิต	2,733	23.0
□ การก่อสร้าง	65	0.6
□ การขนส่งทางบก สถานที่เก็บสินค้า ตัวแทนธุรกิจการท่องเที่ยว และการโทรคมนาคม	261	2.2
□ กิจกรรมด้านโรงพยาบาล	6	0.1

**ตาราง ค จำนวนและร้อยละของสถานประกอบการ จำแนกตามกิจกรรมทางเศรษฐกิจ  
และขนาดของสถานประกอบการ**

กิจกรรมทางเศรษฐกิจ	รวม	ขนาดของสถานประกอบการ (จำนวนคนทำงาน)		
		1 – 50 คน	51 –200 คน	มากกว่า 200 คน
<b>รวม</b>	<b>11,871</b>	<b>11,844</b>	<b>23</b>	<b>4</b>
	<b>(100.0)</b>	<b>(99.8)</b>	<b>(0.2)</b>	<b>(0.0)</b>
□ การขาย การบำรุงรักษา และการซ่อมแซมยานยนต์และรถจักรยานยนต์ รวมทั้งการขายปลีกน้ำมันเชื้อเพลิงรถยนต์	<b>1,143</b>	1,143	-	-
	<b>(100.0)</b>			
□ การขายส่งและการค้าเพื่อค่านายหน้า ยกเว้นยานยนต์และรถจักรยานยนต์	<b>391</b>	388	3	-
	<b>(100.0)</b>	(99.2)	(0.8)	-
□ การขายปลีก ยกเว้นยานยนต์และรถจักรยานยนต์ รวมทั้งการซ่อมแซม ของใช้ส่วนบุคคลและของใช้ในครัวเรือน	<b>5,263</b>	5,261	2	-
	<b>(100.0)</b>	(100)	-	-
□ โรงแรมและภัตตาคาร	<b>1,156</b>	1,156	-	-
	<b>(100.0)</b>	(100.0)	-	-
□ กิจกรรมด้านอสังหาริมทรัพย์	<b>151</b>	151	-	-
	<b>(100.0)</b>	(100.0)	-	-
□ กิจกรรมด้านคอมพิวเตอร์และกิจกรรมที่เกี่ยวข้อง	<b>3</b>	3	-	-
	<b>(100.0)</b>	(100.0)	-	-
□ การให้เช่าเครื่องจักรและเครื่องอุปกรณ์โดยไม่มีผู้ควบคุม การวิจัยและ การพัฒนา และกิจกรรมด้านธุรกิจอื่น ๆ	<b>121</b>	120	1	-
	<b>(100.0)</b>	(99.2)	(0.8)	-
□ กิจกรรมนันทนาการและการบริการอื่น ๆ	<b>578</b>	578	-	-
	<b>(100.0)</b>	(100.0)	-	-
□ การผลิต	<b>2,733</b>	2,722	7	4
	<b>(100.0)</b>	(99.6)	(0.3)	(0.1)
□ การก่อสร้าง	<b>65</b>	62	3	-
	<b>(100.0)</b>	(95.4)	(4.6)	-
□ การขนส่งทางบก สถานที่เก็บสินค้า ตัวแทนธุรกิจการท่องเที่ยว และการโทรคมนาคม	<b>261</b>	259	2	-
	<b>(100.0)</b>	(99.2)	(0.8)	-
□ กิจกรรมด้านโรงพยาบาล	<b>6</b>	1	5	-
	<b>(100.0)</b>	(16.7)	(83.3)	-

เมื่อพิจารณากิจกรรมทางเศรษฐกิจ จำแนกตามขนาดของสถานประกอบการ พบว่า ในจังหวัดกำแพงเพชร มีสถานประกอบการธุรกิจ 5,263 สถานประกอบการ ที่ดำเนินกิจการขายปลีก ยกเว้นยานยนต์และรถจักรยานยนต์ รวมทั้งการซ่อมแซมของใช้ส่วนบุคคลและของใช้ในครัวเรือน คิดเป็นร้อยละ 44.3 รองลงมาได้แก่สถานประกอบการธุรกิจการผลิต จำนวน 2,733 สถานประกอบการ คิดเป็นร้อยละ 23.0 ส่วนสถานประกอบการธุรกิจ การโรงแรมและภัตตาคารจำนวน

1,156 สถานประกอบการ คิดเป็นร้อยละ 9.7 สถานประกอบการธุรกิจการขายการบำรุงรักษาและการซ่อมแซมยานยนต์และรถจักรยานยนต์ รวมทั้งการขายปลีกน้ำมันเชื้อเพลิงรถยนต์ จำนวน 1,143 สถานประกอบการ หรือประมาณร้อยละ 9.6 และสถานประกอบการธุรกิจกิจกรรมนันทนาการและการบริการอื่น ๆ จำนวน 578 สถานประกอบการ คิดเป็นร้อยละ 4.9 สถานประกอบการธุรกิจกิจกรรมการขายส่งและการค้าเพื่อค่านายหน้า ยกเว้นยานยนต์และรถจักรยานยนต์จำนวน 391 สถานประกอบการ คิดเป็นร้อยละ 3.3 และสถานประกอบการธุรกิจการขนส่ง สถานที่เก็บสินค้าตัวแทนธุรกิจการท่องเที่ยว และการโทรคมนาคม จำนวน 261 สถานประกอบการ คิดเป็นร้อยละ 2.2 สถานประกอบการธุรกิจกิจกรรมด้านอสังหาริมทรัพย์ มีจำนวน 151 สถานประกอบการ คิดเป็นร้อยละ 1.3 ส่วนสถานประกอบการธุรกิจ การให้เช่าเครื่องจักร และเครื่องอุปกรณ์ โดยไม่มีผู้ควบคุม การวิจัย และการพัฒนา และกิจกรรมด้านธุรกิจอื่น ๆ จำนวน 121 สถานประกอบการ หรือประมาณร้อยละ 1.0 สถานประกอบการธุรกิจการก่อสร้างมีจำนวน 65 สถานประกอบการ คิดเป็นร้อยละ 0.6 ส่วนสถานประกอบการธุรกิจที่เหลืออยู่เป็นกิจกรรมด้านโรงพยาบาล และกิจกรรมด้านคอมพิวเตอร์และกิจกรรมที่เกี่ยวข้อง มีจำนวน 6,3 คิดเป็นร้อยละ 0.1 และ 0.0 ตามลำดับ

จากการสำรวจ พบว่าในจังหวัดกำแพงเพชรกิจกรรมทางเศรษฐกิจส่วนใหญ่ เป็นจำนวนสถานประกอบการธุรกิจที่มีคนทำงานตั้งแต่ 1-50 คน ทั้งสิ้น 11,844 แห่ง เป็นสถานประกอบการธุรกิจที่มีการขายปลีกยกเว้นยานยนต์ และรถจักรยานยนต์ รวมทั้งการซ่อมแซมของใช้ส่วนบุคคลและของใช้ในครัวเรือนมีจำนวนมากที่สุด คือ 5,261 แห่ง รองลงมาเป็นสถานประกอบการธุรกิจการผลิต จำนวน 2,722 แห่ง ที่มีขนาดคนทำงาน ที่อยู่ในช่วงดังกล่าว ในขณะที่สถานประกอบการธุรกิจที่มีคนทำงานตั้งแต่ 51 คนขึ้นไป ทั้งสิ้น 27 แห่ง เป็นสถานประกอบการธุรกิจการผลิต มีจำนวนมากที่สุด คือ 11 แห่ง รองลงมาเป็นสถานประกอบการธุรกิจกิจกรรมด้านโรงพยาบาลเป็นจำนวน 5 แห่ง

### 2.3 ขนาดของสถานประกอบการ

ข้อมูลจำนวนคนทำงาน แสดงให้เห็นว่าในจังหวัดกำแพงเพชร สถานประกอบการธุรกิจขนาดเล็ก ที่มีคนทำงานตั้งแต่ 1-5 คน มีจำนวนมากที่สุดคือ 11,398 สถานประกอบการ หรือประมาณร้อยละ 96.0 รองลงมาเป็นสถานประกอบการขนาดใหญ่ที่มีคนทำงานตั้งแต่ 6-10 คน มีจำนวน 262 สถานประกอบการ หรือประมาณร้อยละ 2.2 คนทำงานตั้งแต่ 11-15 คน มีจำนวน 98 สถานประกอบการ หรือประมาณร้อยละ 0.8 คนทำงานตั้งแต่ 16-20 คน มีจำนวน 23 สถานประกอบการ หรือประมาณร้อยละ 0.2 สถานประกอบการที่มีคนทำงาน 21-25 คน มีจำนวน 29 สถานประกอบการ หรือประมาณร้อยละ 0.3 คนทำงานตั้งแต่ 26-30 คน มีจำนวน 14 สถานประกอบการ หรือประมาณร้อยละ 0.1 สถานประกอบการที่มีคนทำงานตั้งแต่ 31-50 คน มีจำนวน 20 สถานประกอบการ และสถานประกอบการที่มีขนาดคนทำงาน 51-100 คน มีจำนวน 17 สถานประกอบการ หรือประมาณร้อยละ 0.2 เช่นกัน สำหรับสถานประกอบการที่มีคนทำงานตั้งแต่ 101-200 คน, 201-500 คน, 501-1000 คน และสถานประกอบการที่มีคนทำงานมากกว่า 1,000 คน มีจำนวน 6, 2, 1 และ 1 ตามลำดับ หรือร้อยละ 0.0

## 2.4 รูปแบบการจัดตั้งตามกฎหมาย

สำหรับรูปแบบการจัดตั้งตามกฎหมายของสถานประกอบการ ในจังหวัดกำแพงเพชร พบว่ามีรูปแบบการจัดตั้งส่วนบุคคลมากที่สุด ประมาณร้อยละ 98.9 รองลงมาเป็นรูปแบบการจัดตั้งแบบห้างหุ้นส่วนจำกัด ห้างหุ้นส่วนสามัญนิติบุคคล ประมาณร้อยละ 0.5 ที่เหลือประมาณร้อยละ 0.6 มีรูปแบบการจัดตั้งตามกฎหมายเป็นบริษัทจำกัด บริษัทจำกัด (มหาชน) ส่วนราชการ รัฐวิสาหกิจ สหกรณ์และอื่น ๆ

## 2.5 รูปแบบการจัดตั้งทางเศรษฐกิจ

เมื่อพิจารณารูปแบบการจัดตั้งทางเศรษฐกิจของสถานประกอบการพบว่าสถานประกอบการส่วนใหญ่ เป็นสำนักงานแห่งเดียวสูงถึงประมาณร้อยละ 99.6 รองลงมาเป็นสำนักงานสาขา คิดเป็นประมาณร้อยละ 0.3 และที่เหลือมีรูปแบบการจัดตั้งทางเศรษฐกิจเป็นสำนักงานใหญ่ ร้อยละประมาณ 0.1

ตาราง ง จำนวนและร้อยละของสถานประกอบการ จำแนกตามลักษณะของสถานประกอบการ

ลักษณะของสถานประกอบการ	จำนวน	ร้อยละ
<b>รวม</b>	<b>11,871</b>	<b>100.0</b>
<b>ขนาดของสถานประกอบการ (จำนวนคนทำงาน)</b>		
1 – 5 คน	11,398	96.0
6 – 10 คน	262	2.2
11 – 15 คน	98	0.8
16 – 20 คน	23	0.2
21 – 25 คน	29	0.3
26 – 30 คน	14	0.1
31 – 50 คน	20	0.2
51 – 100 คน	17	0.2
101 – 200 คน	6	0.0
201 – 500 คน	2	0.0
501 – 1,000 คน	1	0.0
มากกว่า 1,000 คน	1	0.0
<b>รูปแบบการจัดตั้งตามกฎหมาย</b>		
ส่วนบุคคล	11,741	98.9
ห้างหุ้นส่วนจำกัด ห้างหุ้นส่วนสามัญนิติบุคคล	64	0.5
บริษัทจำกัด บริษัทจำกัด (มหาชน)	38	0.3
ส่วนราชการ รัฐวิสาหกิจ	7	0.1
สหกรณ์	12	0.1
อื่น ๆ	9	0.1
<b>รูปแบบการจัดตั้งทางเศรษฐกิจ</b>		
สำนักงานแห่งเดียว	11,827	99.6
สำนักงานใหญ่	4	0.1
สำนักงานสาขา	40	0.3



## 2.6 คนทำงานและลูกจ้าง

### 1) จำนวนคนทำงาน

เมื่อพิจารณาจำนวนคนทำงาน จำแนกตามขนาดของสถานประกอบการพบว่า ในจังหวัดกำแพงเพชร มีจำนวนคนทำงานในสถานประกอบการทั้งสิ้น 28,795 คน โดยเป็นสถานประกอบการที่มีคนทำงานตั้งแต่ 1-15 คน มีจำนวนมากที่สุด คือ 21,955 คน หรือประมาณร้อยละ 76.2 รองลงมาเป็นสถานประกอบการที่มีคนทำงานมากกว่า 200 คน จำนวน 2,467 คน หรือประมาณร้อยละ 8.6 คนทำงานตั้งแต่ 51-200 คน จำนวน 2,093 คน หรือประมาณร้อยละ 7.3 คนทำงานตั้งแต่ 16-25 คน จำนวน 1,076 คน หรือประมาณร้อยละ 3.7 คนทำงานตั้งแต่ 31-50 คน มีจำนวน 796 คน หรือประมาณ 2.8 และคนทำงานตั้งแต่ 26-30 คน มีจำนวน 408 คน หรือร้อยละ 1.4

เมื่อแยกพิจารณาตามกิจกรรมทางเศรษฐกิจ พบว่าการผลิตมีจำนวนคนทำงานมากที่สุดเป็นจำนวน 9,648 คน หรือร้อยละ 33.5 รองลงมาเป็นการขายปลีก ยกเว้นยานยนต์และรถจักรยานยนต์ รวมทั้งการซ่อมแซมของใช้ส่วนบุคคลและของใช้ในครัวเรือน มีจำนวนคนทำงาน 9,494 คน หรือร้อยละ 33.0 การขาย การบำรุงรักษา และการซ่อมแซมยานยนต์ และรถจักรยานยนต์รวมทั้งการขายปลีกน้ำมันเชื้อเพลิงรถยนต์ มีจำนวน 2,322 คน คิดเป็นร้อยละ 8.1 ส่วนโรงแรมและภัตตาคาร จำนวน 2,284 คน หรือร้อยละ 7.9 การขายส่งและการค้าเพื่อค่านายหน้า ยกเว้นยานยนต์และรถจักรยานยนต์ มีจำนวน 1,800 คน หรือร้อยละ 6.3 ส่วนกิจกรรมนันทนาการและการบริการอื่นๆ มีจำนวน 1,018 คน หรือร้อยละ 3.5 และการขนส่งทางบก สถานที่เก็บสินค้า ตัวแทนธุรกิจการท่องเที่ยวและการโทรคมนาคม มีจำนวน 621 คน หรือร้อยละ 2.1 ส่วนการก่อสร้างมีจำนวน 570 คน หรือร้อยละ 2.0 และกิจกรรมด้านโรงพยาบาล มีจำนวน 442 คน คิดเป็นร้อยละ 1.5 การให้เช่าเครื่องจักรและเครื่องอุปกรณ์โดยไม่มีผู้ควบคุม การวิจัยและการพัฒนา และกิจกรรมด้านธุรกิจอื่นๆ มีจำนวน 401 คน คิดเป็นร้อยละ 1.4 และกิจกรรมด้านอสังหาริมทรัพย์ มีจำนวน 188 คน หรือร้อยละ 0.7 ส่วนกิจกรรมด้านคอมพิวเตอร์และกิจกรรมที่เกี่ยวข้อง มีจำนวน 7 คน คิดเป็นร้อยละ 0.0

### 2) จำนวนลูกจ้าง

เมื่อพิจารณาจำนวนลูกจ้าง จำแนกตามขนาดสถานประกอบการ พบว่าในจังหวัดกำแพงเพชร มีลูกจ้างทั้งสิ้น 9,897 คน โดยเป็นสถานประกอบการที่มีคนทำงานตั้งแต่ 1-15 คน มีจำนวนมากที่สุด คือ 3,751 คน ร้อยละ 37.9 รองลงมาเป็นสถานประกอบการ ที่มีคนทำงานมากกว่า 200 คน จำนวน 2,457 คน คิดเป็นร้อยละ 24.8 คนทำงานตั้งแต่ 51-200 คน มี

จำนวน 1,750 คน คิดเป็นร้อยละ 17.7 ส่วนลูกจ้างตั้งแต่ 16-25 คน จำนวน 850 คน คิดเป็นร้อยละ 8.6 ลูกจ้างตั้งแต่ 31-50 คน จำนวน 677 คน คิดเป็นร้อยละ 6.8 และลูกจ้างตั้งแต่ 26-30 คน จำนวน 412 คน คิดเป็นร้อยละ 4.2 ตามลำดับ

เมื่อพิจารณาตามกิจกรรมทางเศรษฐกิจพบว่าการผลิตมีจำนวนลูกจ้างมากที่สุด เป็นจำนวน 5,295 คน หรือร้อยละ 53.5 รองลงมาเป็นการขายส่ง และการค้าเพื่อค่านายหน้า ยกเว้นยานยนต์ และรถจักรยานยนต์ มีจำนวนลูกจ้าง 1,089 คน ร้อยละ 11.0 การขาย การบำรุงรักษา และการซ่อมแซมยานยนต์ และรถจักรยานยนต์ รวมทั้งการขายปลีกน้ำมันเชื้อเพลิงรถยนต์ มีจำนวน 662 คน คิดเป็นร้อยละ 6.7 ส่วนการขายปลีกยกเว้นยานยนต์และรถจักรยานยนต์ รวมทั้งการซ่อมแซมของใช้ส่วนบุคคล และของใช้ในครัวเรือน ส่วนโรงแรมและภัตตาคาร มีจำนวนลูกจ้าง 551 คนเท่ากัน คิดเป็นร้อยละ 5.6 ส่วนการก่อสร้าง มีจำนวน 483 คน คิดเป็นร้อยละ 4.9 กิจกรรมด้านโรงพยาบาลมีจำนวน 442 คน ร้อยละ 4.4 และกิจกรรมนันทนาการ จำนวน 297 คน ร้อยละ 3.0 การขนส่ง ทางบกสถานที่เก็บสินค้า ตัวแทนธุรกิจการท่องเที่ยว และการโทรคมนาคม มีจำนวน 287 คน ร้อยละ 2.9 ส่วนการให้เช่าเครื่องจักรและเครื่องอุปกรณ์โดยไม่มีผู้ควบคุม การวิจัยและการพัฒนา และกิจกรรมด้านธุรกิจอื่น ๆ มีจำนวน 227 คน ร้อยละ 2.3 กิจกรรมด้านอสังหาริมทรัพย์ จำนวน 12 คน ร้อยละ 0.1 และกิจกรรมด้านคอมพิวเตอร์และกิจกรรมที่เกี่ยวข้องมีลูกจ้างจำนวน 1 คน ร้อยละ 0.0

ตาราง จ จำนวนและร้อยละของพนักงานและลูกจ้าง จำแนกตามขนาดของสถานประกอบการ และกิจกรรมทางเศรษฐกิจ

ขนาดของสถานประกอบการ/ กิจกรรมทางเศรษฐกิจ	จำนวนสถาน ประกอบการ	คนทำงาน		ลูกจ้าง	
		จำนวน	ร้อยละ	จำนวน	ร้อยละ
<b>รวม</b>	<b>11,871</b>	<b>28,795</b>	<b>100.0</b>	<b>9,897</b>	<b>100.0</b>
<b>ขนาดของสถานประกอบการ (จำนวนคนทำงาน)</b>					
1 – 15 คน	11,758	21,955	76.2	3,751	37.9
16 – 25 คน	52	1,076	3.7	850	8.6
26 – 30 คน	14	408	1.4	412	4.2
31 – 50 คน	20	796	2.8	677	6.8
51 – 200 คน	23	2,093	7.3	1,750	17.7
มากกว่า 200 คน	4	2,467	8.6	2,457	24.8
<b>กิจกรรมทางเศรษฐกิจ</b>					
□ การขาย การบำรุงรักษา และการซ่อมแซมยานยนต์และรถจักรยานยนต์ รวมทั้งการขายปลีกน้ำมันเชื้อเพลิงรถยนต์	1,143	2,322	8.1	662	6.7
□ การขายส่งและการค้าเพื่อค้าขายหน้า ยกเว้นยานยนต์และรถจักรยานยนต์	391	1,800	6.3	1,089	11.0
□ การขายปลีก ยกเว้นยานยนต์และรถจักรยานยนต์ รวมทั้งการซ่อมแซม ของใช้ส่วนบุคคลและของใช้ในครัวเรือน	5,263	9,494	33.0	551	5.6
□ โรงแรมและภัตตาคาร	1,156	2,284	7.9	551	5.6
□ กิจกรรมด้านอสังหาริมทรัพย์	151	188	0.7	12	0.1
□ กิจกรรมด้านคอมพิวเตอร์และกิจกรรมที่เกี่ยวข้อง	3	7	0.0	1	0.0
□ การให้เช่าเครื่องจักรและเครื่องอุปกรณ์โดยไม่มีผู้ควบคุม การวิจัยและ การพัฒนา และกิจกรรมด้านธุรกิจอื่น ๆ	121	401	1.4	227	2.3
□ กิจกรรมนันทนาการและการบริการอื่น ๆ	578	1,018	3.5	297	3.0
□ การผลิต	2,733	9,648	33.5	5,295	53.5
□ การก่อสร้าง	65	570	2.0	483	4.9
□ การขนส่งทางบก สถานที่เก็บสินค้า ตัวแทนธุรกิจการท่องเที่ยว และการโทรคมนาคม	261	621	2.1	287	2.9
□ กิจกรรมด้านโรงพยาบาล	6	442	1.5	442	4.4

ตารางสถิติ  
*Statistical Tables*



## STATISTICAL TABLES

- TABLE 1 NUMBER OF ESTABLISHMENTS BY ECONOMIC ACTIVITY, AMPHOE AND TAMBON
- TABLE 2 NUMBER OF ESTABLISHMENTS BY FORM OF LEGAL ORGANIZATION, AMPHOE AND TAMBON
- TABLE 3 NUMBER OF ESTABLISHMENTS BY FORM OF ECONOMIC ORGANIZATION, AMPHOE AND TAMBON
- TABLE 4 NUMBER OF ESTABLISHMENTS BY PROPORTION OF FOREIGN INVESTMENT OR SHARE HOLDING, AMPHOE AND TAMBON
- TABLE 5 NUMBER OF ESTABLISHMENTS BY THE COUNTRY INVESTMENT OR SHARE HOLDING, AMPHOE AND TAMBON
- TABLE 6 NUMBER OF ESTABLISHMENTS BY SIZE OF ESTABLISHMENT (NUMBER OF PERSONS ENGAGED), AMPHOE AND TAMBON
- TABLE 7 NUMBER OF PERSONS ENGAGED IN ESTABLISHMENTS BY SIZE OF ESTABLISHMENT (NUMBER OF PERSONS ENGAGED), AMPHOE AND TAMBON
- TABLE 8 NUMBER OF ESTABLISHMENTS BY SIZE OF ESTABLISHMENT (NUMBER OF EMPLOYEES), AMPHOE AND TAMBON
- TABLE 9 NUMBER OF EMPLOYEES IN ESTABLISHMENTS BY SIZE OF ESTABLISHMENT (NUMBER OF EMPLOYEES), AMPHOE AND TAMBON
- TABLE 10 NUMBER OF ESTABLISHMENTS BY FORM OF LEGAL ORGANIZATION AND ECONOMIC ACTIVITY
- TABLE 11 NUMBER OF ESTABLISHMENTS BY FORM OF ECONOMIC ORGANIZATION AND ECONOMIC ACTIVITY
- TABLE 12 NUMBER OF ESTABLISHMENTS BY PROPORTION OF FOREIGN INVESTMENT OR SHARE HOLDING AND ECONOMIC ACTIVITY
- TABLE 13 NUMBER OF ESTABLISHMENTS BY THE COUNTRY INVESTMENT OR SHARE HOLDING AND ECONOMIC ACTIVITY
- TABLE 14 NUMBER OF ESTABLISHMENTS BY SIZE OF ESTABLISHMENT (NUMBER OF PERSONS ENGAGED) AND ECONOMIC ACTIVITY
- TABLE 15 NUMBER OF PERSONS ENGAGED IN ESTABLISHMENTS BY SIZE OF ESTABLISHMENT (NUMBER OF PERSONS ENGAGED) AND ECONOMIC ACTIVITY
- TABLE 16 NUMBER OF ESTABLISHMENTS BY SIZE OF ESTABLISHMENT (NUMBER OF EMPLOYEES) AND ECONOMIC ACTIVITY
- TABLE 17 NUMBER OF EMPLOYEES IN ESTABLISHMENTS BY SIZE OF ESTABLISHMENT (NUMBER OF EMPLOYEES) AND ECONOMIC ACTIVITY

ตาราง 1 จำนวนสถานประกอบการ จำนวนสถานกิจกรรมทางเศรษฐกิจ อำเภอและตำบล

TABLE 1 NUMBER OF ESTABLISHMENTS BY ECONOMIC ACTIVITY, AMPHOE AND TAMBON

อำเภอ/ตำบล Sub-district	จำนวน สถาน ประกอบการ Number of establishments	กิจกรรมทางเศรษฐกิจ Economic Activity											กิจการด้าน โรงพยาบาล Hospital activities	Amphoe/Tambon
		การขายปลีกและการค้า เพื่อการอุปโภค และบริโภค Wholesale trade and retail trade, except of motor vehicles and motorcycles	การขายปลีกและการค้า เพื่อการอุปโภค และบริโภค Wholesale trade and retail trade, except of motor vehicles and motorcycles	การขายปลีกและการค้า เพื่อการอุปโภค และบริโภค Wholesale trade and retail trade, except of motor vehicles and motorcycles	การขายปลีกและการค้า เพื่อการอุปโภค และบริโภค Wholesale trade and retail trade, except of motor vehicles and motorcycles	การขายปลีกและการค้า เพื่อการอุปโภค และบริโภค Wholesale trade and retail trade, except of motor vehicles and motorcycles	การขายปลีกและการค้า เพื่อการอุปโภค และบริโภค Wholesale trade and retail trade, except of motor vehicles and motorcycles	การขายปลีกและการค้า เพื่อการอุปโภค และบริโภค Wholesale trade and retail trade, except of motor vehicles and motorcycles	การขายปลีกและการค้า เพื่อการอุปโภค และบริโภค Wholesale trade and retail trade, except of motor vehicles and motorcycles	การขายปลีกและการค้า เพื่อการอุปโภค และบริโภค Wholesale trade and retail trade, except of motor vehicles and motorcycles	การขายปลีกและการค้า เพื่อการอุปโภค และบริโภค Wholesale trade and retail trade, except of motor vehicles and motorcycles	การขายปลีกและการค้า เพื่อการอุปโภค และบริโภค Wholesale trade and retail trade, except of motor vehicles and motorcycles		
กิ่งกึ่งพุทธ	11,871	1,143	391	5,263	1,156	151	3	121	578	2,733	65	261	6	Kamphaeng Phet
เมืองเก่าเมืองเพชร	3,730	355	180	1,463	434	84	2	38	206	831	41	95	1	Mueang Kamphaeng Phet
โพธารักษ์	162	24	16	67	19	-	-	1	8	20	2	5	-	Trairung
อ่างทอง	343	28	29	146	20	1	-	3	18	83	12	3	-	Ang Thong
นาบ่อคำ	325	29	6	156	36	-	-	-	17	67	1	13	-	Na Bo Kham
นครชัย	353	34	13	96	117	2	2	9	35	26	5	14	-	Nakhon Chum
ทรงธรรม	163	14	7	80	17	1	-	1	12	28	1	2	-	Song Tham
สามดอไม้	143	14	8	53	21	9	-	-	7	24	-	7	-	Lan Dok Mai
หนองเต็ง	229	27	14	103	28	7	-	9	13	24	3	1	-	Nong Ping
ถนนดี	228	19	8	114	31	6	-	1	15	22	6	6	-	Khoenbi
นิคมสร้างตนเองทุ่งโพธิ์ทะเล	222	27	9	88	19	11	-	5	25	35	-	2	1	Nikhom Sang Toneng Thu
เทพนคร	388	54	23	175	62	7	-	2	11	39	2	13	-	Thep Nakhon
วังทอง	583	24	13	104	14	10	-	3	16	392	-	7	-	Wang Thong
ท่าขุนราม	197	21	10	72	21	22	-	-	15	31	4	1	-	Tha Khunram
คลองมะลิ	78	5	7	38	1	7	-	1	3	12	2	2	-	Khong Mae Lai
บ้านรงค์	86	3	6	51	6	-	-	-	1	2	1	16	-	Thum Ma Rong
สระแก้ว	230	32	11	120	22	1	-	3	10	26	2	3	-	Sa Kaeo
โพธาราม	955	66	15	374	69	19	-	4	32	360	4	12	-	Sai Ngam
โพธารง	83	10	-	29	4	-	-	-	1	37	2	-	-	Sai Ngam
หนองกล้า	71	4	2	45	6	1	-	-	3	9	-	1	-	Nong Khla
หนองทอง	192	5	1	60	11	-	-	-	9	103	1	2	-	Nong Thong
หนองไม้ทอง	132	7	4	52	9	6	-	2	7	44	1	-	-	Nong Mai Kong
มหาชัย	145	17	6	69	13	1	-	1	3	29	-	6	-	Maha Chai
พนาทอง	205	15	2	55	12	7	-	-	4	107	-	3	-	Phan Thong
หนองแม่เตง	127	8	-	64	14	4	-	1	5	31	-	-	-	Nong Mae Taeng
คลองลาน	1,335	93	41	506	103	4	-	24	74	460	2	27	1	Khlong Lan
คลองน้ำไหล	512	42	20	203	45	-	-	11	30	148	1	11	1	Khlong Nam Lai
โป่งน้ำร้อน	98	3	2	49	5	1	-	-	8	22	-	8	-	Pong Nam Ron
คลองลานพัฒนา	553	40	16	184	40	1	-	13	31	221	1	6	-	Khlong Lan Phatthana
สีงาม	172	8	3	70	13	2	-	-	5	69	-	2	-	Sak Ngam
ขามาวังใหญ่	1,345	135	43	682	117	-	1	7	58	264	5	33	-	Kham Worakasa
บางสูง	66	6	1	43	7	-	-	1	4	2	1	1	-	Yang Sung
บ้านพรุ	80	7	3	51	8	-	1	-	4	5	-	1	-	Pa Phuasa

ตาราง 1 จำนวนสถานประกอบการ จัดแนตามกิจกรรมทางเศรษฐกิจ อำเภอและตำบล (ต่อ)

TABLE 1 NUMBER OF ESTABLISHMENTS BY ECONOMIC ACTIVITY, AMPHIOE AND TAMBON (Cont'd)

อำเภอ/ตำบล	จำนวนสถานประกอบการ	กิจกรรมทางเศรษฐกิจ Economic Activity										กิจกรรมด้านโรงพยาบาล Hospital activities	
		การขายปลีก/ร้านอาหารและเครื่องดื่ม	การขายส่งและร้านค้าปลีก	การขายปลีก ยกเว้นยานยนต์	โรงแรมและภัตตาคาร	กิจกรรมด้านอสังหาริมทรัพย์	กิจกรรมด้านคอมพิวเตอร์	การให้เช่าเครื่องจักรและเครื่องมือ	นันทนาการและการบริการอื่น ๆ	การผลิต	การก่อสร้าง		การขนส่งทางบก
	Number of establishments	Retail trade, except of motor vehicles and motorcycles; repair of motor vehicles and motorcycles; retail sale of automotive fuel	Wholesale trade, except of motor vehicles and motorcycles	Retail trade, except of motor vehicles and motorcycles; repair of personal and household goods	Hotels and restaurants	Real estate activities	Computer and related activities	Renting of machinery and equipment without operator etc., research and development and other business activities	Recreational and other service activities	Manufacturing	Construction	Other land transport, storage and warehousing, activities of travel agencies and telecommunications	
เสนาหอ	41	5	-	28	5	-	-	-	3	-	-	-	Sien To
สลกบุตร	61	14	-	28	10	-	-	6	3	-	-	-	Salok Bat
บ่อคำ	145	20	3	80	8	-	1	9	19	-	5	-	Bo Tham
ดอนแดง	98	11	8	38	14	-	-	3	18	-	6	-	Don Taeng
วังชะพง	167	23	10	99	16	-	3	6	8	-	2	-	Wang Chaphlu
วังใหม่	206	13	3	59	8	-	1	5	115	-	2	-	Khong Phai
ปรางะคำ	307	23	12	150	28	-	1	13	71	4	5	-	Pang Makha
วังงามเหนือ	100	9	3	65	10	-	-	3	10	-	-	-	Wang Hamhae
เกาะศาล	74	4	-	41	3	-	-	5	10	-	11	-	Ko Tan
คลองสูง	1,117	127	40	514	134	18	16	47	197	6	18	-	bur
คลองสูง	238	30	11	96	51	1	7	17	24	-	1	-	Khlong Khlang
ท่ามะเขือ	90	13	3	41	22	-	-	3	5	-	3	-	Tha Makha
ท่าพุทธา	24	3	-	16	2	-	-	-	3	-	-	-	Tha Phutsa
แม่ลาด	36	3	-	21	8	-	1	-	3	-	-	-	Mae Lat
วังยาง	71	5	2	43	10	-	-	5	5	-	1	-	Wang Yang
วังเขม	170	21	4	95	15	-	7	11	11	3	3	-	Wang Khuen
หัวถนน	121	8	1	44	5	-	-	3	58	-	2	-	Hua Thamon
วังโพธิ์	188	13	8	74	10	6	-	4	68	2	3	-	Wang Sai
วังบัว	121	27	3	51	7	11	1	3	13	-	5	-	Wang Bua
คลองสมบูรณ์	58	4	8	33	4	-	-	1	7	1	-	-	Khlong Sombun
พระนครชัย	1,009	92	14	514	76	3	8	51	221	3	26	1	Khlong Khlung
พระนครชัย	98	8	2	53	10	-	-	2	22	-	-	1	Phran Kcrai
หนองหัววัว	117	7	1	49	4	-	-	2	48	-	6	-	Nong Hua Wua
ท่าไม้	131	10	3	84	8	-	2	7	10	1	6	-	Tha Mai
วังดวง	136	13	2	63	15	3	-	5	27	-	8	-	Wang Khuang
วังตะแบก	62	5	-	32	6	-	-	-	17	-	2	-	Wang Tabek
เขาคีรีพิ	97	11	-	60	9	-	-	8	9	-	-	-	Khao Khiri



ตาราง 1 จำนวนสถานประกอบการ จำนวนตามกิจกรรมทางเศรษฐกิจ อำเภอและตำบล (ต่อ)

TABLE 1 NUMBER OF ESTABLISHMENTS BY ECONOMIC ACTIVITY, AMPHOE AND TAMBON (Cont'd)

อำเภอ/ตำบล	จำนวน สถาน ประกอบการ Number of establishments	กิจกรรมทางเศรษฐกิจ Economic Activity												กิจกรรมด้าน โรงพยาบาล Hospital activities					
		การขาย การบริการ และ การซ่อมแซมยานยนต์ และรถจักรยานยนต์ รวมทั้ง การจัดการยานยนต์ รวมทั้ง การขายปลีกน้ำมัน เชื้อเพลิงยานยนต์ Sale, maintenance and repair of motor vehicles and motorcycles; retail sale of automotive fuel	การขายส่ง และการค้า กึ่งค้าปลีก ขายปลีก ยานยนต์ และ รถจักรยานยนต์ Wholesale trade and commission trade, motor vehicles and motorcycles except of personal and household goods	การขายปลีก ยานยนต์ และรถจักรยานยนต์ รวมทั้ง การซ่อมแซมของใช้ส่วนบุคคล และของใช้ในครัวเรือน Retail trade, except of motor vehicles and motorcycles; repair of personal and household goods	โรงแรม และภัตตาคาร Hotels and restaurants	กิจกรรมด้าน อสังหาริมทรัพย์ Real estate activities	กิจกรรมด้าน คอมพิวเตอร์ และกิจกรรมที่เกี่ยวข้อง Computer and related activities	การให้เช่าเครื่องจักร และเครื่องมือการช่าง โดยไม่มีผู้ควบคุม การวัดและการพัฒนา และกิจกรรมด้านธุรกิจอื่น ๆ Renting of machinery and equipment without operator etc., research and development and other business activities	กิจกรรม นันทนาการ และการบริการอื่น ๆ Recreational and other service activities	การผลิต Manufacturing	การก่อสร้าง Construction	การขนส่งทางบก การเดินเรือทางอากาศ การท่องเที่ยว และการโทรคมนาคม Other land transport, travel agencies and telecommunications	กิจกรรมด้าน โรงพยาบาล Hospital activities						
อุยบ้านโอง	63	6	-	37	3	-	-	1	-	3	11	-	2	-	-	-	-	-	Khui Ban Ong
คลองโพ	158	24	4	76	17	-	-	2	-	15	20	-	-	-	-	-	-	-	Khlong Phi Krai
ตำบลด่านทอง	95	5	1	27	2	-	-	1	-	6	51	-	2	-	-	-	-	-	Tham Kratai Thong
หัวซ้ง	52	3	1	33	2	-	-	2	-	3	6	-	2	-	-	-	-	-	Huai yang
ลานกระบือ	453	46	18	247	38	10	-	5	-	19	52	2	16	-	-	-	-	-	Phran Kratai
ลานกระบือ	69	9	1	38	6	3	-	1	-	-	4	1	6	-	-	-	-	-	Lan Krabu
หนองหวง	154	12	11	76	15	4	-	-	-	5	21	1	9	-	-	-	-	-	Ngong Luang
โนนพลวง	58	5	4	27	6	3	-	2	-	1	10	-	-	-	-	-	-	-	Non Phluang
ประจักษ์ศิลปาคม	92	15	1	57	3	-	-	1	-	8	7	-	-	-	-	-	-	-	Pracha Saksan
บึงทับเขต	24	-	-	21	2	-	-	-	-	-	1	-	-	-	-	-	-	-	Bung Thap Ruet
จันทิมา	56	5	1	28	6	-	-	1	-	-	9	-	-	-	-	-	-	-	Chan Ti Ma
ทรายทองพัฒนา	454	58	7	221	46	4	-	6	-	25	80	-	6	-	-	-	-	-	Lan Krabu
บึงทราย	214	27	4	117	24	-	-	6	-	14	21	-	-	-	-	-	-	-	Thung Sai
บึงทอง	140	14	2	49	11	4	-	-	-	3	53	-	4	-	-	-	-	-	Thung Thong
ถาวรวัฒนา	100	17	1	55	11	-	-	-	-	8	6	-	2	-	-	-	-	-	Thawon Wattana
ปางสีลาทอง	494	53	13	268	35	2	-	4	-	20	87	-	11	-	-	-	-	-	Sai Thong Wattana
โพธิ์ทอง	231	33	8	120	16	1	-	4	-	14	26	-	9	-	-	-	-	-	Pho Thong
กินดาด	159	10	1	80	10	1	-	-	-	4	51	-	1	-	-	-	-	-	Hin Dat
ปางตาเฒ่า	104	10	4	68	9	-	-	-	-	2	10	-	1	-	-	-	-	-	Pang Twai
กิ่ง อ.บึงสามพัน	454	80	12	228	47	-	-	7	-	28	50	1	-	-	-	-	-	-	Pang Siha Thong
บึงสามพัน	87	16	4	43	9	-	-	-	-	8	7	-	-	-	-	-	-	-	Bung Samakkhi
วังชะโอน	120	20	1	67	11	-	-	-	-	8	13	-	-	-	-	-	-	-	Wang Char-On
ละหาน	172	34	7	79	20	-	-	7	-	9	14	1	-	-	-	-	-	-	Rahan
เทพนิมิต	75	10	-	39	7	-	-	-	-	3	16	-	-	-	-	-	-	-	Thapnimit
กิ่ง อ.โคกโพธิ์ไชย	525	38	8	246	57	7	-	2	-	18	131	1	17	-	-	-	-	-	Bung Samakkhi
โคกส้ม	272	19	5	148	25	4	-	1	-	6	61	-	3	-	-	-	-	-	Kosamphi
เพชรชมพู	127	6	-	48	15	3	-	1	-	3	38	1	12	-	-	-	-	-	Phet Chomphu
ลานดอกไม้	126	13	3	50	17	-	-	-	-	9	32	-	2	-	-	-	-	-	Lan Dok Mai Tok

ที่มา : สำมะโนอุตสาหกรรม พ.ศ. 2550 (ข้อมูลพื้นฐาน : เมืองเขตเทศบาล) จังหวัด กัมพูพงศร์ สำนักงานสถิติแห่งชาติ กระทรวงเทคโนโลยีสารสนเทศและการสื่อสาร

Source : The 2007 Industrial Census (Basic Information : Non-municipal area), Kamphaeng Phet Province, National Statistical Office, Ministry of Information and Communication Technology.

ตาราง 2 จำนวนสถานประกอบการ จำนวนตามรูปแบบการจัดตั้งตามกฎหมายอำเภอและตำบล

TABLE 2 NUMBER OF ESTABLISHMENTS BY FORM OF LEGAL ORGANIZATION, AMPHOE AND TAMBON

อำเภอ/ตำบล	จำนวน สถานประกอบการ Number of establishments	รูปแบบการจัดตั้งตามกฎหมาย							Form of legal organization		
		ส่วนบุคคล Individual proprietor	หุ้นส่วนจำกัด หุ้นส่วนสามัญ นิติบุคคล Juristic partnership	บริษัทจำกัด บริษัทจำกัด (มหาชน) Company limited, Public company limited	ส่วนราชการ รัฐวิสาหกิจ Government, State-enterprises	สหกรณ์ Cooperatives	อื่น ๆ Others	Amphoe/Tambon			
<b>กำแพงเพชร</b>	<b>11,871</b>	<b>11,741</b>	<b>64</b>	<b>38</b>	<b>7</b>	<b>12</b>	<b>9</b>	<b>9</b>	<b>Kamphaeng Phet</b>		
เมืองกำแพงเพชร	3,730	3,656	33	24	3	8	6	6	Mueang Kamphaeng Phet		
ไตรตรังษ์	162	157	1	1	-	1	2	2	Traitrung		
อ่างทอง	343	337	3	-	-	2	1	1	Ang Thong		
นาบ่อคำ	325	325	-	-	-	-	-	-	Na Bo Kham		
นครชุม	353	335	7	8	1	1	1	1	Nakhon Chum		
พรางธรรม	163	159	3	-	-	1	-	-	Song Tham		
ลานดอกไม้	143	142	-	-	-	1	-	-	Lan Dok Mai		
หนองปลิง	229	218	5	5	1	-	-	-	Nong Pling		
คณฑี	228	221	-	7	-	-	-	-	Khonthi		
นิคมสร้างตนเองทุ่งโพธิ์ทะเล	222	218	2	-	1	-	1	1	Nikhom Sang Toneng Thu		
เทพนคร	388	379	6	2	-	1	-	-	Thep Nakhon		
วังทอง	583	582	-	-	-	-	1	1	Wang Thong		
ท่าขุนราม	197	194	1	1	-	1	-	-	Tha Khunram		
คลองแม่เถา	78	78	-	-	-	-	-	-	Khong Mae Lai		
ข้ามรงค์	86	84	2	-	-	-	-	-	Thum Ma Rong		
สระแก้ว	230	227	3	-	-	-	-	-	Sa Kao		
<b>ไทรงาม</b>	<b>955</b>	<b>952</b>	<b>2</b>	<b>-</b>	<b>-</b>	<b>1</b>	<b>-</b>	<b>-</b>	<b>Sai Ngam</b>		
ไทรงาม	83	81	2	-	-	-	-	-	Sai Ngam		
หนองคล้า	71	71	-	-	-	-	-	-	Nong Khla		
หนองทอง	192	192	-	-	-	-	-	-	Nong Thong		
หนองไม้กอก	132	132	-	-	-	-	-	-	Nong Mai Kong		
มหาชัย	145	145	-	-	-	-	-	-	Maha Chai		
พานทอง	205	205	-	-	-	-	-	-	Phan Thong		
หนองแม่แตง	127	126	-	-	-	1	-	-	Nong Mae Taeng		



ตาราง 2 จำนวนสถานประกอบการ จำนวนตามรูปแบบการจัดตั้งตามกฎหมาย อำเภอและตำบล (ต่อ)

TABLE 2 NUMBER OF ESTABLISHMENTS BY FORM OF LEGAL ORGANIZATION, AMPHOE AND TAMBON ( Cont'd )

อำเภอ/ตำบล	จำนวน สถานประกอบการ Number of establishments	รูปแบบการจัดตั้งตามกฎหมาย Form of legal organization							Amphoe/Tambon
		ส่วนบุคคล Individual proprietor	ห้างหุ้นส่วนจำกัด		บริษัทจำกัด บริษัทจำกัด (มหาชน) Company limited, Public company limited	ส่วนราชการ รัฐวิสาหกิจ Government, State-enterprises	สหกรณ์ Cooperatives	อื่น ๆ Others	
			ห้างหุ้นส่วนสามัญ นิติบุคคล Juristic partnership	นิติบุคคล Juristic partnership					
วังบัว	121	-	-	-	-	-	-	-	Wang Bua
คลองสมบูรณ์	58	57	1	-	-	-	-	-	Khong Sombun
พวานกระต่าย	1,009	1,000	4	2	1	1	1	1	<b>Khong Khlong</b>
พวานกระต่าย	98	90	4	2	1	1	-	-	Phran Kratai
หนองหัววัว	117	117	-	-	-	-	-	-	Nong Hua Wua
ท่าไม้	131	131	-	-	-	-	-	-	Tha Mai
วังคอง	136	135	-	-	-	-	1	-	Wang Khuang
วังตะแบก	62	62	-	-	-	-	-	-	Wang Taback
เขาศิริสี	97	97	-	-	-	-	-	-	Khao Khiri
คูบ้านโอง	63	63	-	-	-	-	-	-	Khui Ban Ong
คลองพิไกร	158	158	-	-	-	-	-	-	Khlong Phi Krai
ถ้ากระต่ายทอง	95	95	-	-	-	-	-	-	Tham Kratai Thong
หัวซ้ง	52	52	-	-	-	-	-	-	Huai yang
<b>ลานกระบือ</b>	<b>453</b>	<b>447</b>	<b>5</b>	<b>1</b>	-	-	-	-	<b>Phran Kratai</b>
ลานกระบือ	69	65	3	1	-	-	-	-	Lan Krabu
หนองหลวง	154	153	1	-	-	-	-	-	Nong Luang
โนนพลวง	58	57	1	-	-	-	-	-	Non Phluang
ประชาสุขสันต์	92	92	-	-	-	-	-	-	Pracha Saksan
บึงทับแรต	24	24	-	-	-	-	-	-	Bung Thap Raet
จันทิมา	56	56	-	-	-	-	-	-	Chan Ti Ma
<b>ทรายทองพัฒนา</b>	<b>454</b>	<b>451</b>	-	<b>1</b>	<b>1</b>	<b>1</b>	-	-	<b>Lan Krabu</b>
ทุ่งทราย	214	213	-	-	-	1	-	-	Thung Sai
ทุ่งทอง	140	139	-	1	-	-	-	-	Thung Thong
ถาวรวัฒนา	100	99	-	-	-	-	1	-	Thawon Watthana
<b>ปงศิลาทอง</b>	<b>494</b>	<b>489</b>	<b>3</b>	<b>1</b>	<b>1</b>	<b>1</b>	-	-	<b>Sai Thong Watthana</b>
โพธิ์ทอง	231	227	3	1	-	-	-	-	Pho Thong

ตาราง 2 จำนวนสถานประกอบการ จำนวนตามรูปแบบการจัดตั้งตามกฎหมาย อำเภอและตำบล (ต่อ)

TABLE 2 NUMBER OF ESTABLISHMENTS BY FORM OF LEGAL ORGANIZATION, AMPHOE AND TAMBON (Cont'd)

อำเภอ/ตำบล	จำนวน สถานประกอบการ Number of establishments	ส่วนบุคคล Individual proprietor	รูปแบบการจัดตั้งตามกฎหมาย				Form of legal organization			Amphoe/Tambon
			หุ้นส่วนจำกัด หุ้นส่วนสามัญ นิติบุคคล	บริษัทจำกัด บริษัทจำกัด (มหาชน)	ส่วนราชการ รัฐวิสาหกิจ Government, State-enterprises	สหกรณ์ Cooperatives	อื่น ๆ Others			
หินดาด	159		-	-	1	-	-	-	Hin Dat	
ปงต่าโว	104		-	-	-	-	-	-	Pang Tawai	
กิ่ง อ.บึงสามัคคี	454	453	-	-	1	-	-	-	Pang Sila Thong	
บึงสามัคคี	87	87	-	-	-	-	-	-	Bung Samakkhi	
วังชะโอน	120	120	-	-	-	-	-	-	Wang Cha-On	
ละหาน	172	171	-	-	1	-	-	-	Rahan	
เทพนิมิต	75	75	-	-	-	-	-	-	Thapnimit	
กิ่ง อ.โกสัมพีนคร	525	521	2	1	-	-	1	-	Bung Samakkhi	
โกสัมพีนคร	272	271	1	-	-	-	-	-	Kosamphi	
เพชรบูรณ์	127	124	1	1	-	-	1	-	Phet Chomphu	
ลานดอกไม้	126	126	-	-	-	-	-	-	Lan Dok Mai Tok	

ที่มา : สำมะโนอุตสาหกรรม พ.ศ. 2550 (ข้อมูลพื้นฐาน : นอกเขตเทศบาล) จังหวัด กำแพงเพชร สำนักงานสถิติแห่งชาติ กระทรวงเทคโนโลยีสารสนเทศและการสื่อสาร

Source : The 2007 Industrial Census (Basic Information : Non-municipal area), Kamphaeng Phet Province, National Statistical Office, Ministry of Information and Communication Technology.

ตาราง 3 จำนวนสถานประกอบการ จำนวนตามรูปแบบการจัดตั้งทางเศรษฐกิจ อำเภอและตำบล

TABLE 3 NUMBER OF ESTABLISHMENTS BY FORM OF ECONOMIC ORGANIZATION, AMPHOE AND TAMBON

อำเภอ/ตำบล	จำนวน สถานประกอบการ Number of establishments	รูปแบบการจัดตั้งทางเศรษฐกิจ Form of economic organization			Amphoe/ Tambon
		สำนักงานเดี่ยว Single unit	สำนักงานใหญ่ Head office	สำนักงานสาขา Branch	
<b>กำแพงเพชร</b>	<b>11,871</b>	<b>11,827</b>	<b>4</b>	<b>40</b>	<b>Kamphaeng Phet</b>
เมืองกำแพงเพชร	3,730	3,707	1	22	Mueang Kamphaeng Phet
ไตรตรังย์	162	162	-	-	Traitrung
อ่างทอง	343	338	-	5	Ang Thong
นาบ่อคำ	325	325	-	-	Na Bo Kham
นครชุม	353	347	-	6	Nakhon Chum
ทรงธรรม	163	163	-	-	Song Tham
ลานดอกไม้	143	143	-	-	Lan Dok Mai
หนองปลิง	229	225	1	3	Nong Pling
คณฑี	228	222	-	6	Khonthi
นิคมสร้างตนเองทุ่งโพธิ์ทะเล	222	222	-	-	Nikhom Sang Toneng Thu
เทพนคร	388	387	-	1	Thep Nakhon
วังทอง	583	583	-	-	Wang Thong
ท่าขุนราม	197	197	-	-	Tha Khunram
คลองแม่ลาย	78	78	-	-	Khong Mae Lai
ข้ามรงค์	86	86	-	-	Thum Ma Rong
สระแก้ว	230	229	-	1	Sa Kaeo
<b>ไทรงาม</b>	<b>955</b>	<b>953</b>	-	<b>2</b>	<b>Sai Ngam</b>
ไทรงาม	83	81	-	2	Sai Ngam
หนองคล้า	71	71	-	-	Nong Khla
หนองทอง	192	192	-	-	Nong Thong
หนองไม้ทอง	132	132	-	-	Nong Mai Kong
มหาชัย	145	145	-	-	Maha Chai

ตาราง 3 จำนวนสถานประกอบการ จำนวนตามรูปแบบการจัดตั้งทางเศรษฐกิจ อำเภอและตำบล (ต่อ)

TABLE 3 NUMBER OF ESTABLISHMENTS BY FORM OF ECONOMIC ORGANIZATION, AMPHOE AND TAMBON ( Cont'd )

อำเภอ/ตำบล	จำนวน สถานประกอบการ Number of establishments	รูปแบบการจัดตั้งทางเศรษฐกิจ Form of economic organization			อำเภอ/ Tambon
		สำนักงานเดี่ยว Single unit	สำนักงานใหญ่ Head office	สำนักงานสาขา Branch	
<b>เขมราฐบุรี</b>	<b>1,345</b>	<b>1,344</b>	-	<b>1</b>	<b>Khanu Woraksa</b>
ยางสูง	66	66	-	-	Yang Sung
ป่าพุทรา	80	80	-	-	Pa Phutsa
แสนตอ	41	41	-	-	Saen To
สลกบาตร	61	61	-	-	Salok Bat
บ่อถ้ำ	145	145	-	-	Bo Tham
ดอนแดง	98	98	-	-	Don Taeng
วังชะพลู	167	167	-	-	Wang Chaphlu
โศ่งไผ่	206	206	-	-	Khong Phai
ปางมะค่า	307	306	-	1	Pang Makha
วังทามแห	100	100	-	-	Wang Hamhae
เกาะตาล	74	74	-	-	Ko Tan
<b>คลองขลุง</b>	<b>1,117</b>	<b>1,113</b>	-	<b>4</b>	<b>huri</b>
คลองขลุง	238	235	-	3	Khlong Khlung
ท่ามะเขือ	90	90	-	-	Tha Makhua
ท่าพุทรา	24	24	-	-	Tha Phutsa
แม่ลาด	36	35	-	1	Mae Lat
วังยาง	71	71	-	-	Wang Yang
วังแยม	170	170	-	-	Wang Khaem
หัวถนน	121	121	-	-	Hua Thanon
วังไทร	188	188	-	-	Wang Sai
วังบัว	121	121	-	-	Wang Bua
คลองสมบุรณ์	58	58	-	-	Khlong Sombun
<b>พราณกระต่าย</b>	<b>1,009</b>	<b>1,009</b>	-	-	<b>Khlong Khlung</b>
พราณกระต่าย	98	98	-	-	Phran Kratai

ตาราง 3 จำนวนสถานประกอบการ จำนวนคนรูปแบบการจัดตั้งทางเศรษฐกิจ อำเภอและตำบล (ต่อ)

TABLE 3 NUMBER OF ESTABLISHMENTS BY FORM OF ECONOMIC ORGANIZATION, AMPHOE AND TAMBON (Cont'd)

อำเภอ/ตำบล	จำนวน สถานประกอบการ Number of establishments	รูปแบบการจัดตั้งทางเศรษฐกิจ			Amphoe/ Tambon
		สำนักงานเดี่ยว Single unit	สำนักงานใหญ่ Head office	สำนักงานสาขา Branch	
หนองหัววัว	117	-	-	-	Nong Hua Wua
ท่าไม้	131	-	-	-	Tha Mai
วังควง	136	-	-	-	Wang Khuang
วังตะแบก	62	-	-	-	Wang Tabak
เขาคีรีต	97	-	-	-	Khao Khiri
คูบ้านโอง	63	-	-	-	Khui Ban Ong
คลองพิไกร	158	-	-	-	Khlong Phi Krai
ตำบลด้ายทอง	95	-	-	-	Tham Kratai Thong
หัวซ้ง	52	-	-	-	Huai yang
<b>ลานกระบือ</b>	<b>453</b>	-	-	<b>2</b>	<b>Phran Kratai</b>
ลานกระบือ	69	-	-	2	Lan Krabu
หนองหลวง	154	-	-	-	Nong Luang
โนนพลวง	58	-	-	-	Non Phluang
ประชาสุขสันต์	92	-	-	-	Pracha Saksan
บึงทับแฉด	24	-	-	-	Bung Thap Raet
จันทิมา	56	-	-	-	Chan Ti Ma
<b>ทรายทองพัฒนา</b>	<b>454</b>	-	<b>1</b>	<b>1</b>	<b>Lan Krabu</b>
ทุ่งทราย	214	-	1	1	Thung Sai
ทุ่งทอง	140	-	-	-	Thung Thong
ถาวรวัฒนา	100	-	-	-	Thawon Watthana
<b>ปางศิลาทอง</b>	<b>494</b>	-	-	<b>1</b>	<b>Sai Thong Watthana</b>
โพธิ์ทอง	231	-	-	1	Pho Thong
หินดาด	159	-	-	-	Hin Dat
ปางตาไว	104	-	-	-	Pang Tawai
<b>กิ่ง อ.บึงสามพัน</b>	<b>454</b>	-	-	<b>1</b>	<b>Pang Sila Thong</b>



ตาราง 3 จำนวนสถานประกอบการ จำนวนตามรูปแบบการจัดตั้งทางเศรษฐกิจ อำเภอและตำบล (ต่อ)

TABLE 3 NUMBER OF ESTABLISHMENTS BY FORM OF ECONOMIC ORGANIZATION, AMPHOE AND TAMBON (Cont'd)

อำเภอ/ตำบล	จำนวน สถานประกอบการ Number of establishments	รูปแบบการจัดตั้งทางเศรษฐกิจ Form of economic organization			อำเภอ/ Tambon
		สำนักงานเดี่ยว Single unit	สำนักงานใหญ่ Head office	สำนักงานสาขา Branch	
บึงสามัคคี	87	87	-	-	Bung Samakkhi
วังชะโอน	120	120	-	-	Wang Cha-On
ละหาน	172	171	-	1	Rahan
เทพนimit	75	75	-	-	Thapnimit
กิ่ง อ.โกสุมพินคร	<b>525</b>	<b>523</b>	-	<b>2</b>	<b>Bung Samakkhi</b>
โกสุมพิ	272	272	-	-	Kosamphi
เพชรฆมู	127	125	-	2	Phet Chomphu
ลานดอกไม้टक	126	126	-	-	Lan Dok Mai Tok

ที่มา : สำมะโนอุตสาหกรรม พ.ศ. 2550 (ข้อมูลพื้นฐาน : นอกเขตเทศบาล) จังหวัด กำแพงเพชร สำนักงานสถิติแห่งชาติ กระทรวงเทคโนโลยีสารสนเทศและการสื่อสาร

Source : The 2007 Industrial Census (Basic Information : Non-municipal area), Kamphaeng Phet Province, National Statistical Office, Ministry of Information and Communication Technology.

ตาราง 4 จำนวนสถานประกอบการ จำนวนตามสัดส่วนของการร่วมลงทุนหรือถือหุ้นของต่างประเทศ อำเภอและตำบล  
TABLE 4 NUMBER OF ESTABLISHMENTS BY PROPORTION OF FOREIGN INVESTMENT OR SHARE HOLDING, AMPHOE AND TAMBON

อำเภอ/ตำบล	จำนวน สถานประกอบการ Number of establishments	ไม่มีต่างประเทศ ร่วมลงทุนหรือถือหุ้น No foreign's investment or share holding	สัดส่วนของการร่วมลงทุนหรือถือหุ้น Proportion of foreign investment or share holding			Amphoe/Tambon
			รวม	น้อยกว่า 10%	10 - 50%	
<b>กำแพงเพชร</b>	<b>38</b>	<b>33</b>	<b>5</b>	-	<b>5</b>	<b>Kamphaeng Phet</b>
เมืองกำแพงเพชร	24	19	5	-	5	Mueang Kamphaeng Phet
ไตรศรั้งชัย	1	1	-	-	-	Traitrung
อ่างทอง	-	-	-	-	-	Ang Thong
นาบ่อคำ	-	-	-	-	-	Na Bo Kham
นครชุม	8	8	-	-	-	Nakhon Chum
ทรงธรรม	-	-	-	-	-	Song Tham
ลานดอกไม้	-	-	-	-	-	Lan Dok Mai
หนองปลิง	5	5	-	-	-	Nong Pling
คณฑี	7	2	5	-	5	Khonthi
นิคมสร้างตนเองทุ่งโพธิ์ทะเล	-	-	-	-	-	Nikhom Sang Toneng Thu
เทพนคร	2	2	-	-	-	Thep Nakhon
วังทอง	-	-	-	-	-	Wang Thong
ท่าขุนราม	1	1	-	-	-	Tha Khunram
คลองแม่ลาย	-	-	-	-	-	Khong Mae Lai
ข้ามรังค์	-	-	-	-	-	Thum Ma Rong
สระแก้ว	-	-	-	-	-	Sa Kaeo
ไพรงาม	-	-	-	-	-	<b>Sai Ngam</b>
ไพรงาม	-	-	-	-	-	Sai Ngam
หนองคล้า	-	-	-	-	-	Nong Khla
หนองทอง	-	-	-	-	-	Nong Thong
หนองไม้กอก	-	-	-	-	-	Nong Mai Kong
มหาชัย	-	-	-	-	-	Maha Chai
พานทอง	-	-	-	-	-	Phan Thong
หนองแม่แตง	-	-	-	-	-	Nong Mae Taeng
คลองลาน	<b>3</b>	<b>3</b>	-	-	-	<b>Khlong Lan</b>

ตาราง 4 จำนวนสถานประกอบการ จำนวนตามสัดส่วนของการร่วมลงทุนหรือถือหุ้นของต่างประเทศ อำเภอและตำบล (ต่อ)  
TABLE 4 NUMBER OF ESTABLISHMENTS BY PROPORTION OF FOREIGN INVESTMENT OR SHARE HOLDING, AMPHOE AND TAMBON (Cont'd)

อำเภอ/ตำบล	จำนวน สถานประกอบการ Number of establishments	ไม่มีต่างประเทศ		สัดส่วนของการร่วมลงทุนหรือถือหุ้น		Amphoe/Tambon
		รวม	ไม่มีต่างประเทศ รวมลงทุนหรือถือหุ้น No foreign's investment or share holding	น้อยกว่า 10%	10 - 50% มากกว่า 50%	
คลองน้ำไหล	1	-	1	-	-	Khlong Nam Lai
โพนน้ำร้อน	-	-	-	-	-	Pong Nam Ron
คลองลานพัฒนา	2	-	2	-	-	Khlong Lan Phaithana
ดักงาม	-	-	-	-	-	Sak Ngam
<b>ชาณุวรลักษบุรี</b>	<b>2</b>	-	<b>2</b>	-	-	<b>Khanu Woralaksa</b>
ขางสูง	-	-	-	-	-	Yang Sung
ป่าพุทรา	1	-	1	-	-	Pa Phutsa
แสนตอ	1	-	1	-	-	Saen To
สลกบาตร	-	-	-	-	-	Salok Bat
บ่อถ้ำ	-	-	-	-	-	Bo Tham
ดอนแดง	-	-	-	-	-	Don Taeng
วังชะพลู	-	-	-	-	-	Wang Chaphlu
โศ่งใต้	-	-	-	-	-	Khong Phai
ปางมะค่า	-	-	-	-	-	Pang Makha
วังหามแห	-	-	-	-	-	Wang Hamhae
เกาะตาด	-	-	-	-	-	Ko Tan
<b>คลองขลุง</b>	<b>3</b>	-	<b>3</b>	-	-	<b>huri</b>
คลองขลุง	2	-	2	-	-	Khlong Khlung
ท่ามะเขือ	-	-	-	-	-	Tha Makhua
ท่าพุทรา	-	-	-	-	-	Tha Phutsa
แม่ลาด	1	-	1	-	-	Mae Lat
วังยาง	-	-	-	-	-	Wang Yang
วังแฉม	-	-	-	-	-	Wang Khaem
หัวถนน	-	-	-	-	-	Hua Thanon
วังไทร	-	-	-	-	-	Wang Sai
วังบัว	-	-	-	-	-	Wang Bua

ตาราง 4 จำนวนสถานประกอบการ จำนวนตามสัดส่วนของการร่วมลงทุนหรือถือหุ้นของต่างประเทศ อำเภอและตำบล (ต่อ)  
TABLE 4 NUMBER OF ESTABLISHMENTS BY PROPORTION OF FOREIGN INVESTMENT OR SHARE HOLDING, AMPHOE AND TAMBON (Cont'd)

อำเภอ/ตำบล	จำนวน สถานประกอบการ Number of establishments	ไม่มีต่างประเทศ ร่วมลงทุนหรือถือหุ้น No foreign's investment or share holding	สัดส่วนของการร่วมลงทุนหรือถือหุ้น Proportion of foreign investment or share holding			Amphoe/Tambon
			รวม	น้อยกว่า 10%	10 - 50%	
คลองสมบูรณ์	-	-	-	-	-	Khlong Sombun
พรานกระต่าย	2	2	-	-	-	<b>Khlong Khlung</b>
พรานกระต่าย	2	2	-	-	-	Phran Kratai
หนองหัววัว	-	-	-	-	-	Nong Hua Wua
ท่าไม้	-	-	-	-	-	Tha Mai
วังคาง	-	-	-	-	-	Wang Khuang
วังตะแบก	-	-	-	-	-	Wang Tabak
เขาคีรีส	-	-	-	-	-	Khao Khiri
คุยบ้านโอง	-	-	-	-	-	Khui Ban Ong
คลองพิไกร	-	-	-	-	-	Khlong Phi Krai
ถ้ากระต่ายทอง	-	-	-	-	-	Tham Kratai Thong
หัวช้าง	-	-	-	-	-	Huai yang
<b>ลานกระบือ</b>	<b>1</b>	<b>1</b>	-	-	-	<b>Phran Kratai</b>
ลานกระบือ	1	1	-	-	-	Lan Krabu
หนองหวง	-	-	-	-	-	Nong Luang
โนนพลวง	-	-	-	-	-	Non Phluang
ประชาสุขสันต์	-	-	-	-	-	Pracha Saksan
บึงทับแฉด	-	-	-	-	-	Bung Thap Raet
จันทิมา	-	-	-	-	-	Chan Ti Ma
<b>ทรายทองพัฒนา</b>	<b>1</b>	<b>1</b>	-	-	-	<b>Lan Krabu</b>
ทุ่งทราย	-	-	-	-	-	Thung Sai
ทุ่งทอง	1	1	-	-	-	Thung Thong
ถาวรวัฒนา	-	-	-	-	-	Thawon Watthana
<b>ปางติลาทอง</b>	<b>1</b>	<b>1</b>	-	-	-	<b>Sai Thong Watthana</b>
โพธิ์ทอง	1	1	-	-	-	Pho Thong
หินดาด	-	-	-	-	-	Hin Dat

ตาราง 4 จำนวนสถานประกอบการ จำนวนตามสัดส่วนของการร่วมลงทุนหรือถือหุ้นของต่างประเทศ อำเภอและตำบล (ต่อ)  
TABLE 4 NUMBER OF ESTABLISHMENTS BY PROPORTION OF FOREIGN INVESTMENT OR SHARE HOLDING, AMPHOE AND TAMBON (Cont'd)

อำเภอ/ตำบล	จำนวน สถานประกอบการ Number of establishments	สัดส่วนของการร่วมลงทุนหรือถือหุ้น		อำเภอ/Tambon
		ไม่มีต่างประเทศ ร่วมลงทุนหรือถือหุ้น No foreign's investment or share holding	สัดส่วนของการร่วมลงทุนหรือถือหุ้น Proportion of foreign investment or share holding	
ปางตาไว	-	-	-	Pang Tawai
กิ่ง อ.เบ็ญจราษฎร์	-	-	-	<b>Pang Sila Thong</b>
บึงสามัคคี	-	-	-	Bung Samakkhi
วังชะโอน	-	-	-	Wang Cha-On
ละหาน	-	-	-	Rahan
เทพนิมิต	-	-	-	Thapnimit
กิ่ง อ.โกสัมพีนคร	1	1	-	<b>Bung Samakkhi</b>
โกสัมพี	-	-	-	Kosamphi
เพชรชมพู	1	1	-	Phet Chomphu
ลานดอกไม้ตัด	-	-	-	Lan Dok Mai Tok

หมายเหตุ : เฉพาะสถานประกอบการที่รูปแบบการจัดตั้งตามกฎหมายเป็นบริษัทจำกัด และบริษัทจำกัด (มหาชน)

Note : Only establishments which were company limited and public company limited.

ที่มา : สำมะโนอุตสาหกรรม พ.ศ. 2550 (ข้อมูลพื้นฐาน : นอกเขตเทศบาล) จังหวัด กำแพงเพชร สำนักงานสถิติแห่งชาติ กระทรวงเทคโนโลยีสารสนเทศและการสื่อสาร

Source : The 2007 Industrial Census (Basic Information : Non-municipal area), Kamphaeng Phet Province, National Statistical Office, Ministry of Information and Communication Technology .





ตาราง 5 จำนวนสถานประกอบการ จำนวนตามประเทศที่ร่วมลงทุนหรือถือหุ้น อำเภอและตำบล (ต่อ)  
TABLE 5 NUMBER OF ESTABLISHMENTS BY THE COUNTRY INVESTMENT OR SHARE HOLDING, AMPHOE AND TAMBON (Contd.)

อำเภอ/ตำบล	จำนวน สถาน ประกอบการ Number of establishments	ไม่มีต่างประเทศ		มีต่างประเทศ		ประเทศที่ร่วมลงทุนหรือถือหุ้น The country investment or share holding								
		รวมลงทุน หรือถือหุ้น No foreign's investment	รวมลงทุน หรือถือหุ้น With foreign's investment	เกาหลี Korea	ญี่ปุ่น Japan	ไต้หวัน Taiwan	สิงคโปร์ Singapore	จีน China	สหรัฐ อเมริกา USA	ประเทศ ในทวีปยุโรป Country in Europe	ประเทศอื่น ๆ Other Countries	ไม่ตอบ No Answer	Amphoe/Tambon	
ถาวรวัฒนา	-	-	-	-	-	-	-	-	-	-	-	-	-	Thawon Watthana
ปางศิลาทอง	1	1	-	-	-	-	-	-	-	-	-	-	-	Sai Thong Watthana
โพธิ์ทอง	1	1	-	-	-	-	-	-	-	-	-	-	-	Pho Thong
หินดาด	-	-	-	-	-	-	-	-	-	-	-	-	-	Hin Dat
ปางตาไว	-	-	-	-	-	-	-	-	-	-	-	-	-	Pang Tawai
กิ่ง อ.บึงสามัคคี	-	-	-	-	-	-	-	-	-	-	-	-	-	Pang Sila Thong
บึงสามัคคี	-	-	-	-	-	-	-	-	-	-	-	-	-	Bung Samakkhi
วังชะโอน	-	-	-	-	-	-	-	-	-	-	-	-	-	Wang Cha-On
ละหาน	-	-	-	-	-	-	-	-	-	-	-	-	-	Rahan
เทพนิมิต	-	-	-	-	-	-	-	-	-	-	-	-	-	Thapnimit
กิ่ง อ.โกสัมพีนคร	1	1	-	-	-	-	-	-	-	-	-	-	-	Bung Samakkhi
โกสัมพี	-	-	-	-	-	-	-	-	-	-	-	-	-	Kosamphi
เพชรบูรณ์	1	1	-	-	-	-	-	-	-	-	-	-	-	Phet Chomphu
ลานดอกไม้ตก	-	-	-	-	-	-	-	-	-	-	-	-	-	Lan Dok Mai Tok

หมายเหตุ : เฉพาะสถานประกอบการที่รูปแบบการจัดตั้งตามกฎหมายเป็นบริษัทจำกัด และบริษัทจำกัด (มหาชน)

Note : Only establishments which were company limited and public company limited.

ที่มา : สำมะโนอุตสาหกรรม พ.ศ. 2550 (ข้อมูลพื้นฐาน : นอกเขตเทศบาล) จังหวัด กำแพงเพชร สำนักงานสถิติแห่งชาติ กระทรวงเทคโนโลยีสารสนเทศและการสื่อสาร

Source : The 2007 Industrial Census (Basic Information : Non-municipal area), Kamphaeng Phet Province, National Statistical Office, Ministry of Information and Communication Technology.







ตาราง 6 จำนวนสถานประกอบการ จำนวนคนงานของสถานประกอบการ (จำนวนคนทำงาน) อำเภอและตำบล (ต่อ)

TABLE 6 NUMBER OF ESTABLISHMENTS BY SIZE OF ESTABLISHMENT (NUMBER OF PERSONS ENGAGED), AMPHOE AND TAMBON (Cont'd)

อำเภอ/ตำบล	จำนวน สถานประกอบการ Number of establishments	ขนาดของสถานประกอบการ (ในแง่) Size of establishment (establishments)											Amphoe/Tambon				
		1 - 5	6 - 10	11 - 15	16 - 20	21 - 25	26 - 30	31 - 50	51 - 100	101 - 200	201 - 500	501 - 1,000		> 1,000			
ประจักษ์ศิลปาคม	92	91	1	-	-	-	-	-	-	-	-	-	-	-	-	-	Pracha Sakon
บึงทับแฉด	24	24	-	-	-	-	-	-	-	-	-	-	-	-	-	-	Bung Thap Raet
จันทิมา	56	55	-	-	-	-	1	-	-	-	-	-	-	-	-	-	Chan Ti Ma
ทรายทองพัฒนา	454	444	4	1	4	1	2	2	1	2	1	2	1	2	-	-	Lan Krabu
ทุ่งทราย	214	209	1	1	-	-	-	2	-	1	-	-	-	-	-	-	Thung Sai
ทุ่งทอง	140	137	2	-	-	-	-	-	-	-	-	1	-	-	-	-	Thung Thong
ถาวรวัฒนา	100	98	1	-	-	-	-	-	-	-	-	-	1	-	-	-	Thawon Watthana
ปางศิลาทอง	494	477	7	4	4	-	2	1	1	2	1	1	2	-	-	-	Sai Thong Watthana
โพธิ์ทอง	231	222	6	2	2	-	1	-	-	-	-	-	-	-	-	-	Pho Thong
หินดาด	159	153	-	1	1	-	1	1	1	2	-	-	-	-	-	-	Hin Dat
ปางตาไว	104	102	1	1	1	-	-	-	-	-	-	-	-	-	-	-	Pang Tawai
กิ่ง อ.บึงสามัคคี	454	445	4	2	2	1	1	1	1	1	-	-	-	-	-	-	Pang Sila Thong
บึงสามัคคี	87	87	-	-	-	-	-	-	-	-	-	-	-	-	-	-	Bung Samakkhi
วังพระโอบน	120	119	1	-	-	-	-	-	-	-	-	-	-	-	-	-	Wang Char-On
ละหาน	172	168	2	1	1	-	-	-	-	-	1	-	-	-	-	-	Rahan
เทพนิมิต	75	71	1	1	1	1	1	1	1	-	-	-	-	-	-	-	Thapnimit
กิ่ง อ.โกสัมพีนคร	525	499	5	18	18	2	2	2	1	1	1	1	1	1	1	1	Bung Samakkhi
โกสัมพีนคร	272	253	-	17	17	2	2	2	2	2	2	2	2	2	2	2	Kosamphi
เพชรฆนฏ	127	124	2	-	-	-	-	-	-	-	-	-	-	-	-	-	Phet Chomphu
ลานดอกไม้ดก	126	122	3	1	1	-	-	-	-	-	-	-	-	-	-	-	Lan Dok Mai Tok

ที่มา : สำนักอุตสาหกรรม พ.ศ. 2550 (ข้อมูลพื้นฐาน : นอกเขตเทศบาล) จังหวัด กำแพงเพชร สำนักงานสถิติแห่งชาติ กระทรวงเทคโนโลยีสารสนเทศและการสื่อสาร

Source : The 2007 Industrial Census (Basic Information : Non-municipal area), Kamphaeng Phet Province, National Statistical Office, Ministry of Information and Communication Technology.





ตาราง 7 จำนวนคนทำงานในสถานประกอบการ จำนวนคนตามขนาดของสถานประกอบการ (จำนวนคนทำงาน) อำเภอและตำบล (ต่อ)  
 TABLE 7 NUMBER OF PERSONS ENGAGED IN ESTABLISHMENTS BY SIZE OF ESTABLISHMENT (NUMBER OF PERSONS ENGAGED), AMPHOE AND TAMBON (Cont'd)

อำเภอ/ตำบล	จำนวน คนทำงาน Number of persons engaged	ขนาดของสถานประกอบการ (คน) Size of establishment (persons)											Amphoe/Tambon				
		1 - 5	6 - 10	11 - 15	16 - 20	21 - 25	26 - 30	31 - 50	51 - 100	101 - 200	201 - 500	501 - 1,000		> 1,000			
ทุ่งทอง	314	161	18	-	-	-	-	-	-	-	-	-	-	-	-	-	Thung Thong
ถาวรวัฒนา	265	151	6	-	-	-	-	-	-	-	-	-	-	-	-	-	Thawon Watthana
ปางศิลาทอง	1,066	730	49	52	42	30	35	128	-	-	-	-	-	-	-	-	Sai Thong Watthana
โพธิ์ทอง	455	367	43	24	21	-	-	-	-	-	-	-	-	-	-	-	Pho Thong
หินดาด	461	232	-	15	21	30	35	128	-	-	-	-	-	-	-	-	Hin Dat
ปางตาไว	150	131	6	13	-	-	-	-	-	-	-	-	-	-	-	-	Pang Tawai
กิ่ง อ.มิ่งสามัคคี	753	569	37	30	23	-	-	78	-	-	-	-	-	-	-	-	Pang Sila Thong
มิ่งสามัคคี	108	108	-	-	-	-	-	-	-	-	-	-	-	-	-	-	Bung Samakkhi
วังชะโอน	146	138	8	-	-	-	-	-	-	-	-	-	-	-	-	-	Wang Cha-On
ตะพาน	347	235	19	15	-	-	-	-	-	78	-	-	-	-	-	-	Rahan
เทพนimit	152	88	10	15	16	23	-	-	-	-	-	-	-	-	-	-	Thapnimit
กิ่ง อ.โกสัมพินทร	1,176	781	38	229	33	-	-	95	-	-	-	-	-	-	-	-	Bung Samakkhi
โกสัมพี	645	398	-	214	33	-	-	-	-	-	-	-	-	-	-	-	Kosamphi
เพชรบูรณ์	302	192	15	-	-	-	-	95	-	-	-	-	-	-	-	-	Phet Chomphu
ลานดอกไม้ตก	229	191	23	15	-	-	-	-	-	-	-	-	-	-	-	-	Lan Dok Mai Tok

ที่มา : สำมะโนอุตสาหกรรม พ.ศ. 2550 (ข้อมูลพื้นฐาน : นอกเขตเทศบาล) จังหวัด กำแพงเพชร สำนักงานสถิติแห่งชาติ กระทรวงเทคโนโลยีสารสนเทศและการสื่อสาร

Source : The 2007 Industrial Census (Basic Information : Non-municipal area), Kamphaeng Phet Province, National Statistical Office, Ministry of Information and Communication Technology.







ตาราง 8 จำนวนสถานประกอบการ จําแนกตามขนาดของสถานประกอบการ (จํานวนลูกจ้าง) อําเภอและตำบล (ต่อ)

TABLE 8 NUMBER OF ESTABLISHMENTS BY SIZE OF ESTABLISHMENT (NUMBER OF EMPLOYEES), AMPHOE AND TAMBON ( Cont'd )

อําเภอ/ตำบล	จำนวน สถานประกอบการ Number of establishments	ขนาดของสถานประกอบการ (แห่ง) Size of establishment (establishments)											Amphoe/Tambon				
		≤5	6 - 10	11 - 15	16 - 20	21 - 25	26 - 30	31 - 50	51 - 100	101 - 200	201 - 500	501 - 1,000		> 1,000			
จําหวัดนา	100																Thawon Watthana
<b>ปงศัลทอง</b>	<b>494</b>	<b>483</b>	<b>5</b>	<b>2</b>	<b>1</b>	<b>1</b>	<b>1</b>	<b>1</b>	<b>1</b>								<b>Sai Thong Watthana</b>
โพธิ์ทอง	231	225	4	1	1												Pho Thong
หันดัด	159	155	-	1	1	1											Hin Dat
ปางตาไ้	104	103	1	-	-	-	-	-	-	-	-	-	-	-	-	-	Pang Tawai
<b>กิ่ง อ.บึงสามัคคี</b>	<b>454</b>	<b>446</b>	<b>4</b>	<b>2</b>	<b>1</b>	<b>1</b>	<b>1</b>	<b>1</b>	<b>1</b>	<b>1</b>	<b>1</b>	<b>1</b>	<b>1</b>	<b>1</b>	<b>1</b>	<b>1</b>	<b>Pang Sia Thong</b>
บึงสามัคคี	87	87	-	-	-	-	-	-	-	-	-	-	-	-	-	-	Bung Samakchi
วังชะโอน	120	119	1	-	-	-	-	-	-	-	-	-	-	-	-	-	Wang Char-On
ละหาน	172	169	2	-	-	-	-	-	-	-	-	-	-	-	-	-	Rahan
เทพน้ําด	75	71	1	2	2	1	1	1	1	1	1	1	1	1	1	1	Thapnimit
<b>กิ่ง อ.โคสัสมิพนคร</b>	<b>525</b>	<b>502</b>	<b>9</b>	<b>12</b>	<b>1</b>	<b>1</b>	<b>1</b>	<b>1</b>	<b>1</b>	<b>1</b>	<b>1</b>	<b>1</b>	<b>1</b>	<b>1</b>	<b>1</b>	<b>1</b>	<b>Bung Samakchi</b>
โกสัสมิ	272	253	7	11	11	1	1	1	1	1	1	1	1	1	1	1	Kosamphi
เพชรภูมิ	127	125	1	-	-	-	-	-	-	-	-	-	-	-	-	-	Phet Chomphu
ลานดอกไม้ดก	126	124	1	1	1	1	1	1	1	1	1	1	1	1	1	1	Lan Dok Mai Tok

ที่มา : สำมะโนอุตสาหกรรม พ.ศ. 2550 (ข้อมูลพื้นฐาน : นอกเขตเทศบาล) จังหวัด กำแพงเพชร สำนักงานสถิติแห่งชาติ กระทรวงเทคโนโลยีสารสนเทศและการสื่อสาร

Source : The 2007 Industrial Census (Basic Information : Non-municipal area), Kamphaeng Phet Province, National Statistical Office, Ministry of Information and Communication Technology.

ตาราง 9 จำนวนลูกจ้างในสถานประกอบการ จำนวนตามขนาดของสถานประกอบการ (จำนวนลูกจ้าง) อำเภอและตำบล

TABLE 9 NUMBER OF EMPLOYEES IN ESTABLISHMENTS BY SIZE OF ESTABLISHMENT (NUMBER OF EMPLOYEES), AMPHOE AND TAMBON

อำเภอ/ตำบล	จำนวน ลูกจ้าง Number of employees	ขนาดของสถานประกอบการ (คน) Size of establishment (persons)											Amphoe/Tambon	
		≤5	6 - 10	11 - 15	16 - 20	21 - 25	26 - 30	31 - 50	51 - 100	101 - 200	201 - 500	501 - 1,000		> 1,000
<b>กำแพงเพชร</b>	<b>9,897</b>	<b>1,865</b>	<b>1,138</b>	<b>748</b>	<b>504</b>	<b>346</b>	<b>412</b>	<b>677</b>	<b>987</b>	<b>763</b>	<b>587</b>	<b>650</b>	<b>1,220</b>	<b>Kamphaeng Phet</b>
เมืองกำแพงเพชร	4,837	895	486	296	254	206	59	409	351	311	350	-	1,220	Mueang Kamphaeng Phet
ไตรศรั้งชัย	492	76	-	-	-	25	-	34	-	-	350	-	-	Trairung
อ่างทอง	232	145	45	-	20	22	-	-	-	-	-	-	-	Ang Thong
นาบ่อคำ	70	35	-	13	-	22	-	-	-	-	-	-	-	Na Bo Kham
นครชุม	721	175	107	48	40	92	29	-	60	170	-	-	-	Nakhon Chum
ทรงธรรม	112	30	47	15	20	-	-	-	-	-	-	-	-	Song Tham
ลานดอกไม้	36	22	-	14	-	-	-	-	-	-	-	-	-	Lan Dok Mai
หนองปลิง	410	82	42	39	20	21	-	94	112	-	-	-	-	Nong Pling
คณฑี	485	42	10	41	40	-	-	131	80	141	-	-	-	Khonthi
นิคมสร้างตนเองทุ่งโพธิ์ทะเล	94	23	10	11	-	-	-	50	-	-	-	-	-	Nikhom Sang Toneng Thu
เทพนคร	1,640	94	75	23	75	24	30	-	99	-	-	-	1,220	Thep Nakhon
วังทอง	104	24	53	27	-	-	-	-	-	-	-	-	-	Wang Thong
ท่าขุนราม	74	33	26	15	-	-	-	-	-	-	-	-	-	Tha Khunram
คลองแม่ตาช	20	3	6	11	-	-	-	-	-	-	-	-	-	Khong Mae Tai
ธำรงค์	63	13	-	-	-	-	-	50	-	-	-	-	-	Thum Ma Rong
สระแก้ว	284	98	58	39	39	-	-	50	-	-	-	-	-	Sa Kaeo
ไทรงาม	159	60	46	24	-	-	29	-	-	-	-	-	-	Sai Ngam
<b>ไทรงาม</b>	<b>17</b>	<b>17</b>	<b>-</b>	<b>-</b>	<b>-</b>	<b>-</b>	<b>-</b>	<b>-</b>	<b>-</b>	<b>-</b>	<b>-</b>	<b>-</b>	<b>-</b>	<b>Sai Ngam</b>
หนองคล้า	14	2	-	12	-	-	-	-	-	-	-	-	-	Nong Khla
หนองทอง	18	11	7	-	-	-	-	-	-	-	-	-	-	Nong Thong
หนองไม้ทอง	18	2	16	-	-	-	-	-	-	-	-	-	-	Nong Mai Kong
มหาชัย	29	22	7	-	-	-	-	-	-	-	-	-	-	Maha Chai
พานทอง	48	3	16	-	-	-	29	-	-	-	-	-	-	Phan Thong
หนองแม่เตง	15	3	-	12	-	-	-	-	-	-	-	-	-	Nong Mae Taeng
<b>คลองลาน</b>	<b>610</b>	<b>250</b>	<b>99</b>	<b>65</b>	<b>37</b>	<b>21</b>	<b>30</b>	<b>33</b>	<b>75</b>	<b>-</b>	<b>-</b>	<b>-</b>	<b>-</b>	<b>Khlong Lan</b>
คลองน้ำไหล	357	126	44	12	37	-	30	33	75	-	-	-	-	Khlong Nam Lai





ตาราง 9 จำนวนลูกจ้างในสถานประกอบการ จำแนกตามขนาดของสถานประกอบการ (จำนวนลูกจ้าง) อำเภอและตำบล (ต่อ)

TABLE 9 NUMBER OF EMPLOYEES IN ESTABLISHMENTS BY SIZE OF ESTABLISHMENT (NUMBER OF EMPLOYEES), AMPHOE AND TAMBON (Cont'd)

อำเภอ/ตำบล	จำนวน ลูกจ้าง Number of employees	ขนาดของสถานประกอบการ (คน) Size of establishment (persons)											Amphoe/Tambon			
		≤ 5	6 - 10	11-15	16 - 20	21 - 25	26 - 30	31 - 50	51 - 100	101 - 200	201 - 500	501 - 1,000		> 1,000		
หินดาด	165	10	-	15	-	-	30	35	75	-	-	-	-	-	-	Hin Dat
ปางตาไว	15	5	10	-	-	-	-	-	-	-	-	-	-	-	-	Pang Tawai
กิ่ง อ.บึงสามัคคี	207	45	32	30	-	22	-	-	78	-	-	-	-	-	-	Pang Sita Thong
บึงสามัคคี	3	3	-	-	-	-	-	-	-	-	-	-	-	-	-	Bung Samakkhi
วังชะโอน	8	1	7	-	-	-	-	-	-	-	-	-	-	-	-	Wang Cha-On
ละหาน	132	37	17	-	-	-	-	-	78	-	-	-	-	-	-	Rahan
เทพนิมิต	64	4	8	30	-	22	-	-	-	-	-	-	-	-	-	Thapnimit
กิ่ง อ.โกสุมพิสัย	388	45	87	145	17	-	-	-	94	-	-	-	-	-	-	Bung Samakkhi
โกสุมพิสัย	235	17	70	131	17	-	-	-	-	-	-	-	-	-	-	Kosamphi
เพชรฆฏ	115	13	8	-	-	-	-	-	94	-	-	-	-	-	-	Phet Chomphu
ลานดอกไม้टक	38	15	9	14	-	-	-	-	-	-	-	-	-	-	-	Lan Dok Mai Tok

ที่มา : สำมะโนอุตสาหกรรม พ.ศ. 2550 (ข้อมูลพื้นฐาน : นอกเขตเทศบาล) จังหวัดกำแพงเพชร สำนักงานสถิติแห่งชาติ กระทรวงเทคโนโลยีสารสนเทศและการสื่อสาร

Source : The 2007 Industrial Census (Basic Information : Non-municipal area), Kamphaeng Phet Province, National Statistical Office, Ministry of Information and Communication Technology.

ตาราง 10 จำนวนสถานประกอบการ จำแนกตามรูปแบบการจัดตั้งตามกฎหมาย และกิจกรรมทางเศรษฐกิจ  
TABLE 10 NUMBER OF ESTABLISHMENTS BY FORM OF LEGAL ORGANIZATION AND ECONOMIC ACTIVITY

กิจกรรมทางเศรษฐกิจ	จำนวน สถานประกอบการ Number of establishments	รูปแบบการจัดตั้งตามกฎหมาย Form of legal organization					สหกรณ์ Cooperatives	อื่น ๆ Others	Economic activity
		ส่วนบุคคล Individual proprietor	ห้างหุ้นส่วนจำกัด ห้างหุ้นส่วนสามัญ นิติบุคคล Juristic partnership	บริษัทจำกัด บริษัทจำกัด (มหาชน) Company limited, Public company limited	ส่วนราชการ รัฐวิสาหกิจ Government, State-enterprises	9			
กัมแพงเพชร	11,871	1,741	64	38	7	12	9	Kamphaeng Phet	
การขาย การบำรุงรักษา และการซ่อมแซมยานยนต์ และรถจักรยานยนต์	-	-	-	-	-	-	-	Sale, maintenance and repair of motor vehicles	
รวมทั้งการขายปลีกน้ำมันเชื้อเพลิงรถยนต์	1,143	1,119	18	6	-	-	-	and motorcycles; retail sale of automotive fuel	
การขายส่ง และการค้าเพื่อค้าหน้า ยกเว้นยานยนต์	-	-	-	-	-	-	-	Wholesale trade and commission trade,	
และรถจักรยานยนต์	391	372	11	6	-	2	-	except of motor vehicles and motorcycles	
การขายปลีก ยกเว้นยานยนต์ และรถจักรยานยนต์ รวมทั้งการซ่อมแซม	-	-	-	-	-	-	-	Retail trade, except of motor vehicles and	
ของใช้ส่วนบุคคล และของใช้ในครัวเรือน	5,263	5,248	5	5	-	5	-	motorcycles; repair of personal and household goods	
โรงแรมและภัตตาคาร	1,156	1,155	-	-	-	-	1	Hotels and restaurants	
กิจกรรมด้านอสังหาริมทรัพย์	151	149	1	-	1	-	-	Realstate activities	
กิจกรรมด้านคอมพิวเตอร์ และกิจกรรมที่เกี่ยวข้อง	3	3	-	-	-	-	-	Computer and related activities	
การให้เช่าเครื่องจักรและเครื่องอุปโภค	-	-	-	-	-	-	-	Renting of machinery and equipment without	
โดยไม่มีผู้ควบคุมฯ การวิจัยและการพัฒนา	-	-	-	-	-	-	-	operator etc; research and development	
และกิจการรันทันธุรกิจอื่นๆ	121	117	2	2	-	-	-	and other business activities	
กิจกรรมนันทนาการและการบริการอื่นๆ	578	577	-	1	-	-	-	Recreational and other service activities	
การผลิต	2,733	2,693	15	14	1	2	8	Manufacturing	
การก่อสร้าง	65	55	8	2	-	-	-	Construction	
การขนส่งทางบก การเก็บสินค้าและสถานที่เก็บสินค้า	-	-	-	-	-	-	-	Other land transport, storage and warehousing, activities	
ตัวแทนธุรกิจการท่องเที่ยวและการโทรคมนาคม	261	252	4	2	-	3	-	of travel agencies and telecommunications	
กิจกรรมด้านโรงพยาบาล	6	1	-	-	5	-	-	Hospital activities	

ที่มา : สัมมะ โนอุตสาหกรรม พ.ศ. 2550 (ข้อมูลพื้นฐาน : นอกเขตเทศบาล) จังหวัด กัมแพงเพชร สำนักงานสถิติแห่งชาติ กระทรวงเทคโนโลยีสารสนเทศและการสื่อสาร  
Source : The 2007 Industrial Census (Basic Information : Non-municipal area), Kamphaeng Phet Province, National Statistical Office, Ministry of Information and Communication Technology.

ตาราง 11 จำนวนสถานประกอบการ จำนวนตามรูปแบบการจัดตั้งทางเศรษฐกิจ และกิจกรรมทางเศรษฐกิจ

TABLE 11 NUMBER OF ESTABLISHMENTS BY FORM OF ECONOMIC ORGANIZATION AND ECONOMIC ACTIVITY

กิจกรรมทางเศรษฐกิจ	จำนวน สถานประกอบการ Number of establishments	รูปแบบการจัดตั้งทางเศรษฐกิจ Form of economic organization			Economic activity
		สำนักงานเดี่ยว Single unit	สำนักงานใหญ่ Head office	สำนักงานสาขา Branch	
กำแพงเพชร	11,871	11,827	4	40	Kamphaeng Phet
การขง การบำรุงรักษา และการซ่อมแซมยานยนต์ และรถจักรยานยนต์	-	-	-	-	Sale, maintenance and repair of motor vehicles
รวมทั้งการขายปลีกน้ำมันเชื้อเพลิงรถยนต์	1,143	1,134	1	8	and motorcycles; retail sale of automotive fuel
การขายส่ง และการค้าเพื่อค้าขายหน้า ยกเว้นยานยนต์	-	-	-	-	Wholesale trade and commission trade,
และรถจักรยานยนต์	391	385	-	6	except of motor vehicles and motorcycles
การขายปลีก ยกเว้นยานยนต์ และรถจักรยานยนต์ รวมทั้งการซ่อมแซม	-	-	-	-	Retail trade, except of motor vehicles and
ของใช้ส่วนบุคคล และของใช้ในครัวเรือน	5,263	5,257	1	5	motorcycles; repair of personal and household goods
โรงแรมและภัตตาคาร	1,156	1,156	-	-	Hotels and restaurants
กิจกรรมด้านอสังหาริมทรัพย์	151	149	-	2	Realestate activities
กิจกรรมด้านคอมพิวเตอร์ และกิจกรรมที่เกี่ยวข้อง	3	3	-	-	Computer and related activities
การให้เช่าเครื่องจักรและเครื่องอุปกรณ์	-	-	-	-	Renting of machinery and equipment without
โดยไม่มีผู้ควบคุมฯ การวิจัยและการพัฒนา	-	-	-	-	operator etc; research and development
และกิจการด้านธุรกิจอื่นๆ	121	118	-	3	and other business activities
กิจกรรมสนับสนุนการและการบริการอื่นๆ	578	575	-	3	Recreational and other service activities
การผลิต	2,733	2,723	2	8	Manufacturing
การก่อสร้าง	65	63	-	2	Construction
การขนส่งทางบก การเก็บสินค้าและสถานที่เก็บสินค้า	-	-	-	-	Other land transport, storage and warehousing, activities
ตัวแทนธุรกิจการท่องเที่ยวและการโทรคมนาคม	261	258	-	3	of travel agencies and telecommunications
กิจกรรมด้านโรงพยาบาล	6	6	-	-	Hospital activities

ที่มา : สำมะโนอุตสาหกรรม พ.ศ. 2550 (ข้อมูลพื้นฐาน : นอกเขตเทศบาล) จังหวัด กำแพงเพชร สำนักงานสถิติแห่งชาติ กระทรวงเทคโนโลยีสารสนเทศและการสื่อสาร

Source : The 2007 Industrial Census (Basic Information : Non-municipal area), Kamphaeng Phet Province, National Statistical Office, Ministry of Information and Communication Technology .

ตาราง 12 จำนวนสถานประกอบการ จำนวนคนสัดส่วนการลงทุนหรือถือหุ้นของต่างประเทศ และกิจกรรมทางเศรษฐกิจ

TABLE 12 NUMBER OF ESTABLISHMENTS BY PROPORTION OF FOREIGN INVESTMENT OR SHARE HOLDING AND ECONOMIC ACTIVITY

กิจกรรมทางเศรษฐกิจ	จำนวน สถานประกอบการ Number of establishments	ไม่มีต่างประเทศ		สัดส่วนของการร่วมลงทุนหรือถือหุ้น		Economic activity
		รวมลงทุนหรือถือหุ้น		Proportion of foreign investment or share holding		
		No foreign's investment or share holding	รวม น้อยกว่า 10%	10 - 50%	มากกว่า 50%	
กัมแพงเพชร	38	33	5	5	-	Kamphaeng Phet
การขาย การบำรุงรักษา และการซ่อมแซมยานยนต์ และรถจักรยานยนต์ รวมทั้งกิจการปลีกมีนเชื้อเพลิงรถยนต์ การขนส่ง และการค้าเพื่อค่านายหน้า ยกเว้นยานยนต์ และรถจักรยานยนต์	-	-	-	-	-	Sale, maintenance and repair of motor vehicles and motorcycles; retail sale of automotive fuel Wholesale trade and commission trade, except of motor vehicles and motorcycles
การขายปลีก ยกเว้นยานยนต์ และรถจักรยานยนต์ รวมทั้งการซ่อมแซม ของใช้ส่วนบุคคล และของใช้ในครัวเรือน โรงแรมและภัตตาคาร	6	6	2	2	-	Retail trade, except of motor vehicles and motorcycles; repair of personal and household goods Hotels and restaurants
กิจกรรมด้านอสังหาริมทรัพย์ กิจกรรมด้านคอมพิวเตอร์ และกิจกรรมที่เกี่ยวข้อง การให้เช่าเครื่องจักรและเครื่องอุปโภค โดยไม่มีผู้ควบคุมฯ การวิจัยและการพัฒนา และกิจการด้านธุรกิจอื่นๆ	-	-	-	-	-	Realstate activities Computer and related activities Rening of machinery and equipment without operator etc; research and development and other business activities
กิจกรรมนันทนาการและการบริการอื่นๆ การผลิต การก่อสร้าง	1	1	-	-	-	Recreational and other service activities Manufacturing Construction
การขนส่งทางบก การเก็บสินค้าและสถานที่เก็บสินค้า ตัวแทนธุรกิจการท่องเที่ยวและการโทรคมนาคม กิจกรรมด้านโรงพยาบาล	2	2	2	2	1	Other land transport, storage and warehousing, activities of travel agencies and telecommunications Hospital activities

หมายเหตุ : เฉพาะสถานประกอบการที่มีรูปแบบการจัดตั้งตามกฎหมายเป็นบริษัทจำกัด และบริษัทจำกัด (มหาชน)

Note : Only establishments which were company limited and public company limited.

ที่มา : สำมะโนอุตสาหกรรม พ.ศ. 2550 (ข้อมูลพื้นฐาน : นอกเขตเทศบาล) จังหวัด กัมแพงเพชร สำนักงานสถิติแห่งชาติ กระทรวงเทคโนโลยีสารสนเทศและการสื่อสาร

Source : The 2007 Industrial Census (Basic Information : Non-municipal area), Kamphaeng Phet Province, National Statistical Office, Ministry of Information and Communication Technology.



ตาราง 13. จำนวนสถานประกอบการ จัดแยกตามประเทศที่ร่วมลงทุนหรือถือหุ้น และกิจกรรมทางเศรษฐกิจ

TABLE 13 NUMBER OF ESTABLISHMENTS BY THE COUNTRY INVESTMENT OR SHARE HOLDING AND ECONOMIC ACTIVITY

กิจกรรมทางเศรษฐกิจ	จำนวน สถาน ประกอบการ	ไม่มีต่างประเทศ		ประเทศที่ร่วมลงทุนหรือถือหุ้น							Country in Europe	Economic Activity	
		ร่วมลงทุน หรือถือหุ้น	With foreign's investment	ประเทศไทย		The country investment or share holding							
				จำนวน หรือถือหุ้น	With foreign's investment	เกาหลี Korea	ญี่ปุ่น Japan	ไต้หวัน Taiwan	สิงคโปร์ Singapore	จีน China			USA
กัมพูชา	38	33	5	-	5	-	-	-	-	-	-	-	Kamphaeng Phet
การขาย การบำรุงรักษา และการซ่อมแซมรถยนต์ และรถจักรยานยนต์	-	-	-	-	-	-	-	-	-	-	-	-	Sale, maintenance and repair of motor vehicles
รวมทั้งการขายปลีกน้ำมันเชื้อเพลิงรถยนต์	6	6	-	-	-	-	-	-	-	-	-	-	and motorcycles; retail sale of automotive fuel
การขายส่ง และการค้าเพื่อจำหน่ายหน้า ขก.วันขายยนต์ และรถจักรยานยนต์	-	-	-	-	-	-	-	-	-	-	-	-	Wholesale trade and commission trade, except of motor vehicles and motorcycles
การขายปลีก ยกเว้นบุคคล และรถจักรยานยนต์ รวมทั้งการซ่อมแซม	6	4	2	-	2	-	-	-	-	-	-	-	Retail trade, except of motor vehicles and motorcycles; repair of personal and household goods
ของใช้ส่วนบุคคล และของใช้ในครัวเรือน	5	5	-	-	-	-	-	-	-	-	-	-	Hotels and restaurants
โรงแรมและภัตตาคาร	-	-	-	-	-	-	-	-	-	-	-	-	Hotels and restaurants
กิจกรรมด้านอสังหาริมทรัพย์	-	-	-	-	-	-	-	-	-	-	-	-	Realestate activities
กิจกรรมด้านคอมพิวเตอร์ และกิจกรรมที่เกี่ยวข้อง	-	-	-	-	-	-	-	-	-	-	-	-	Computer and related activities
การให้เช่าเครื่องจักรและเครื่องอุปกรณ์	-	-	-	-	-	-	-	-	-	-	-	-	Renting of machinery and equipment without operator etc; research and development and other business activities
โดยไม่มีผู้ควบคุมฯ การวิจัยและการพัฒนา	-	-	-	-	-	-	-	-	-	-	-	-	operator etc; research and development and other business activities
และกิจกรรมด้านธุรกิจอื่นๆ	2	2	-	-	-	-	-	-	-	-	-	-	Recreational and other service activities
กิจกรรมสนับสนุนการและการบริการอื่นๆ	1	1	-	-	-	-	-	-	-	-	-	-	Recreational and other service activities
การผลิต	14	12	2	-	2	-	-	-	-	-	-	-	Manufacturing
การก่อสร้าง	2	1	1	-	1	-	-	-	-	-	-	-	Construction
การขนส่งทางบก การเก็บสินค้าและสถานที่เก็บสินค้า	-	-	-	-	-	-	-	-	-	-	-	-	Other land transport, storage and warehousing, activities
ตัวแทนธุรกิจการท่องเที่ยวและการ โทรคมนาคม	2	2	-	-	-	-	-	-	-	-	-	-	of travel agencies and telecommunications
กิจกรรมด้านโรงพยาบาล	-	-	-	-	-	-	-	-	-	-	-	-	Hospital activities

หมายเหตุ : เฉพาะสถานประกอบการที่มีรูปแบบการจัดตั้งตามกฎหมายเป็นบริษัทจำกัด และบริษัทจำกัด (มหาชน)

Note : Only establishments which were company limited and public company limited.

ที่มา : สำนักงานอุตสาหกรรม พ.ศ. 2550 (ข้อมูลพื้นฐาน) : นอกเขตเทศบาล) จังหวัด กัมพูชาพร สำนักงานสถิติแห่งชาติ กระทรวงเทคโนโลยีสารสนเทศและการสื่อสาร

Source : The 2007 Industrial Census (Basic Information : Non-municipal area), Kamphaeng Phet Province, National Statistical Office, Ministry of Information and Communication Technology .

ตาราง 14 จำนวนสถานประกอบการ จำนวนคนงานของสถานประกอบการ (จำนวนคนทำงาน) และกิจกรรมทางเศรษฐกิจ  
 TABLE 14 NUMBER OF ESTABLISHMENTS BY SIZE OF ESTABLISHMENT (NUMBER OF PERSONS ENGAGED) AND ECONOMIC ACTIVITY

กิจกรรมทางเศรษฐกิจ	ขนาดของสถานประกอบการ (แห่ง)											Economic activity	
	จำนวน												
	สถานประกอบการ												
	1 - 5	6 - 10	11 - 15	16 - 20	21 - 25	26 - 30	31 - 50	51 - 100	101 - 200	201 - 500	501 - 1,000	> 1,000	
Number of establishments													
จำนวน	11,871	262	98	23	29	14	20	17	6	2	1	1	Kamphaeng Phet
สถานประกอบการ	-	-	-	-	-	-	-	-	-	-	-	-	Sale, maintenance and repair of motor vehicles
กิจการบริการ และบริการซ่อมแซมยานยนต์ และรถจักรยานยนต์	1,143	22	11	2	2	2	1	-	-	-	-	-	and motorcycles; retail sale of automotive fuel
รวมทั้งการขบถักนํ้ามันเชื้อเพลิงรถยนต์	-	-	-	-	-	-	-	-	-	-	-	-	Wholesale trade and commission trade,
การขนส่ง และการค้าเพื่อค้าขนพ่น้ำ ยกเว้นยานยนต์	391	48	21	4	5	-	1	3	-	-	-	-	except of motor vehicles and motorcycles
และรถจักรยานยนต์	-	-	-	-	-	-	-	-	-	-	-	-	Retail trade, except of motor vehicles and
การขายปลีก ยกเว้นยานยนต์ และรถจักรยานยนต์ รวมทั้งการซ่อมแซม	5,263	29	5	1	2	1	1	-	2	-	-	-	motorcycles; repair of personal and household goods
ของใช้ส่วนบุคคล และของใช้ในชีวิตประจำวัน	1,156	31	5	2	4	-	-	-	-	-	-	-	Hotels and restaurants
โรงแรมและภัตตาคาร	151	-	-	-	-	-	-	-	-	-	-	-	Realstate activities
กิจกรรมด้านอสังหาริมทรัพย์	3	3	-	-	-	-	-	-	-	-	-	-	Computer and related activities
กิจการด้านคอมพิวเตอร์ และกิจกรรมที่เกี่ยวข้อง	-	-	-	-	-	-	-	-	-	-	-	-	Renning of machinery and equipment without
การให้เช่าเครื่องจักรและเครื่องอุปกรณ์	-	-	-	-	-	-	-	-	-	-	-	-	operator etc; research and development
โดยไม่ผู้ควบคุมฯ การวิจัยและการพัฒนา	-	-	-	-	-	-	-	-	-	-	-	-	and other business activities
และกิจการด้านธุรกิจอื่น ๆ	121	3	-	-	-	-	-	-	1	-	-	-	Recreational and other service activities
กิจกรรมนันทนาการและการบริการอื่น ๆ	578	20	3	3	2	-	-	-	-	-	-	-	Manufacturing
การผลิต	2,733	92	50	10	11	11	13	5	2	2	1	1	Construction
การก่อสร้าง	65	40	3	1	2	-	2	3	-	-	-	-	Other land transport, storage and warehousing, activities
การขนส่งทางบก การเก็บสินค้าและสถานที่เก็บสินค้า	-	-	-	-	-	-	-	-	-	-	-	-	of travel agencies and telecommunications
ตัวแทนธุรกิจการท่องเที่ยวและการโทรคมนาคม	261	3	-	-	1	-	1	1	1	-	-	-	Hospital activities
กิจกรรมด้านโรงพยาบาล	6	-	-	-	-	-	1	5	-	-	-	-	

ที่มา : สำมะโนอุตสาหกรรม พ.ศ. 2550 (ข้อมูลพื้นฐาน : นอกเขตเทศบาล) จังหวัด กำแพงเพชร สำนักงานสถิติแห่งชาติ กระทรวงเทคโนโลยีสารสนเทศและการสื่อสาร

Source : The 2007 Industrial Census (Basic Information : Non-municipal area), Kamphaeng Phet Province, National Statistical Office, Ministry of Information and Communication Technology.

ตาราง 15 จำนวนคนทำงานในสถานประกอบการ จำนวนคนทำงาน และกิจกรรมทางเศรษฐกิจ  
TABLE 15 NUMBER OF PERSONS ENGAGED IN ESTABLISHMENTS BY SIZE OF ESTABLISHMENT (NUMBER OF PERSONS ENGAGED) AND ECONOMIC ACTIVITY

กิจกรรมทางเศรษฐกิจ	ขนาดของสถานประกอบการ (คน) Size of establishment (persons)											Economic activity	
	1 - 5	6 - 10	11 - 15	16 - 20	21 - 25	26 - 30	31 - 50	51 - 100	101 - 200	201 - 500	501 - 1,000		> 1,000
ทั้งหมด	28,795	18,757	1,265	412	664	408	796	1,216	877	597	650	1,220	Kamphaeng Phet
การขาย การบำรุงรักษา และการซ่อมแซมยานยนต์ และรถจักรยานยนต์ รวมทั้งการขายปลีกน้ำมันเชื้อเพลิงรถยนต์ การขนส่ง และการค้าปลีกค้าส่งยานยนต์ และรถจักรยานยนต์	-	-	-	-	-	-	-	-	-	-	-	-	Sale, maintenance and repair of motor vehicles and motorcycles; retail sale of automotive fuel and motorcycles; wholesale trade and commission trade, except of motor vehicles and motorcycles
การขายปลีก ยกเว้นยานยนต์ และรถจักรยานยนต์ รวมทั้งการซ่อมแซมของใช้ส่วนบุคคล และของใช้ในครัวเรือน	2,322	1,831	138	38	49	56	43	-	-	-	-	-	Retail trade, except of motor vehicles and motorcycles; repair of personal and household goods
โรงแรมและภัตตาคาร	1,800	743	273	74	113	-	32	212	-	-	-	-	Hotels and restaurants
กิจกรรมด้านคอมพิวเตอร์ และกิจกรรมที่เกี่ยวข้องกับการใช้เครื่องจักรและเครื่องอุปโภคบริโภค	9,494	8,857	60	16	44	30	39	-	243	-	-	-	Realstate activities
การไม่มีผู้ควบคุม การวิจัยและการพัฒนา และกิจกรรมด้านธุรกิจอื่น ๆ	188	188	-	-	-	-	-	-	-	-	-	-	Computer and related activities
กิจกรรมด้านคอมพิวเตอร์ และกิจกรรมที่เกี่ยวข้องกับการใช้เครื่องจักรและเครื่องอุปโภคบริโภค	7	7	-	-	-	-	-	-	-	-	-	-	Renewing of machinery and equipment without operator etc; research and development and other business activities
กิจกรรมนันทนาการและการบริการอื่น ๆ	401	209	20	-	-	-	-	-	172	-	-	-	Recreational and other service activities
การผลิต	1,018	724	155	40	43	-	-	-	-	-	-	-	Manufacturing
การก่อสร้าง	9,648	3,912	680	175	255	322	515	335	332	597	650	1,220	Construction
การขนส่งทางบก การเก็บสินค้าและสถานที่เก็บสินค้า	570	101	37	20	43	-	85	182	-	-	-	-	Other land transport, storage and warehousing, activities of travel agencies and telecommunications
ตัวแทนธุรกิจการท่องเที่ยวและการโทรคมนาคม	-	-	-	-	-	-	-	-	-	-	-	-	Hospital activities
กิจกรรมด้านโรงพยาบาล	621	320	23	-	21	-	32	95	130	-	-	-	
	442	-	-	-	-	-	50	392	-	-	-	-	

ที่มา : สำนักอุตสาหกรรมการผลิต (ข้อมูลพื้นฐาน : นอกเขตเทศบาล) จังหวัด กำแพงเพชร สำนักงานสถิติแห่งชาติ กระทรวงเทคโนโลยีสารสนเทศและการสื่อสาร

Source : The 2007 Industrial Census (Basic Information : Non-municipal area), Kamphaeng Phet Province, National Statistical Office, Ministry of Information and Communication Technology.

ตาราง 16 จำนวนสถานประกอบการ จำนวนตามขนาดของสถานประกอบการ (จำนวนลูกจ้าง) และกิจกรรมทางเศรษฐกิจ

TABLE 16 NUMBER OF ESTABLISHMENTS BY SIZE OF ESTABLISHMENT (NUMBER OF EMPLOYEES) AND ECONOMIC ACTIVITY

กิจกรรมทางเศรษฐกิจ	จำนวน สถานประกอบการ Number of establishments	ขนาดของสถานประกอบการ (แห่ง) Size of establishment (establishments)											Economic activity	
		≤ 5	6 - 10	11-15	16 - 20	21 - 25	26 - 30	31 - 50	51 - 100	101 - 200	201 - 500	501 - 1,000		> 1,000
กำแพงเพชร	11,871	146	58	26	15	14	16	13	5	2	1	1	1	Kamphaeng Phet
การขาย การบำรุงรักษา และการซ่อมแซมยานยนต์ และรถจักรยานยนต์	-	-	-	-	-	-	-	-	-	-	-	-	-	Sale, maintenance and repair of motor vehicles
รวมทั้งการขายปลีกน้ำมันเชื้อเพลิงรถยนต์	1,143	16	4	2	3	1	1	-	-	-	-	-	-	and motorcycles; retail sale of automotive fuel
การขายส่ง และการค้าเพื่อค้าหน้า ยกเว้นยานยนต์	-	-	-	-	-	-	-	-	-	-	-	-	-	Wholesale trade and commission trade,
และรถจักรยานยนต์	391	35	10	7	1	1	1	2	-	-	-	-	-	except of motor vehicles and motorcycles
การขายปลีก ยกเว้นยานยนต์ และรถจักรยานยนต์ รวมทั้งการซ่อมแซม	-	-	-	-	-	-	-	-	-	-	-	-	-	Retail trade, except of motor vehicles and
ของใช้ส่วนบุคคล และของใช้ในครัวเรือน	5,263	8	3	1	1	1	-	-	1	-	-	-	-	motorcycles; repair of personal and household goods
โรงแรมและภัตตาคาร	1,156	17	4	2	2	-	-	-	-	-	-	-	-	Hotels and restaurants
กิจกรรมด้านอสังหาริมทรัพย์	151	-	-	-	-	-	-	-	-	-	-	-	-	Realstate activities
กิจกรรมด้านคอมพิวเตอร์ และกิจกรรมที่เกี่ยวข้อง	3	-	-	-	-	-	-	-	-	-	-	-	-	Computer and related activities
การให้เช่าเครื่องจักรและเครื่องอุปกรณ์	-	-	-	-	-	-	-	-	-	-	-	-	-	Renting of machinery and equipment without
โดยไม่มีผู้ควบคุมฯ การวิจัยและการพัฒนา	-	-	-	-	-	-	-	-	-	-	-	-	-	operator etc; research and development
และกิจกรรมด้านธุรกิจอื่นๆ	121	1	-	-	-	-	-	-	1	-	-	-	-	and other business activities
กิจกรรมสนับสนุนการและการบริการอื่นๆ	578	13	1	3	1	-	-	-	-	-	-	-	-	Recreational and other service activities
การคิด	2,733	47	35	7	7	11	8	4	2	2	1	1	1	Manufacturing
การก่อสร้าง	65	8	1	3	-	-	4	1	-	-	-	-	-	Construction
การขนส่งทางบก การเก็บสินค้าและสถานที่เก็บสินค้า	-	-	-	-	-	-	-	-	-	-	-	-	-	Other land transport, storage and warehousing, activities
ตัวแทนธุรกิจการท่องเที่ยวและการ โทรคมนาคม	261	1	-	1	-	-	1	1	1	-	-	-	-	of travel agencies and telecommunications
กิจกรรมด้านโรงพยาบาล	6	-	-	-	-	-	1	5	-	-	-	-	-	Hospital activities

ที่มา : สำนะใบอุตสาหกรรม พ.ศ. 2550 (ข้อมูลพื้นฐาน) จังหวัด กำแพงเพชร สำนักงานสถิติแห่งชาติ กระทรวงเทคโนโลยีสารสนเทศและการสื่อสาร

Source : The 2007 Industrial Census (Basic Information : Non-municipal area), Kamphaeng Phet Province, National Statistical Office, Ministry of Information and Communication Technology.

ตาราง 17 จำนวนลูกจ้างในสถานประกอบการ จำนวนคนลูกจ้าง) และกิจกรรมทางเศรษฐกิจ  
 TABLE 17 NUMBER OF EMPLOYEES IN ESTABLISHMENTS BY SIZE OF ESTABLISHMENT (NUMBER OF EMPLOYEES) AND ECONOMIC ACTIVITY

กิจกรรมทางเศรษฐกิจ	จำนวนลูกจ้าง	ขนาดของสถานประกอบการ (คน) Size of establishment (persons)										Economic activity		
		≤5	6 - 10	11-15	16 - 20	21 - 25	26 - 30	31 - 50	51 - 100	101 - 200	201 - 500		501 - 1,000	> 1,000
	Number of employees	9,897	1,865	748	504	346	412	677	987	763	587	650	1,220	Kamphaeng Phet
กิจการบริการ และการซ่อมแซมยานยนต์ และรถจักรยานยนต์	-	-	-	-	-	-	-	-	-	-	-	-	-	Sale, maintenance and repair of motor vehicles
รวมทั้งการขายปลีกน้ำมันเชื้อเพลิงรถยนต์	662	307	129	36	70	29	40	-	-	-	-	-	-	and motorcycles; retail sale of automotive fuel
การขายส่ง และการค้าเพื่อค่าน้ำหนักยกเว้นยานยนต์	-	-	-	-	-	-	-	-	-	-	-	-	-	Wholesale trade and commission trade,
และรถจักรยานยนต์	1,089	298	266	136	25	30	50	159	-	-	-	-	-	except of motor vehicles and motorcycles
การขายปลีก ยกเว้นยานยนต์ และรถจักรยานยนต์ รวมทั้งการซ่อมแซม	-	-	-	-	-	-	-	-	-	-	-	-	-	Retail trade, except of motor vehicles and
ของใช้ส่วนบุคคล และของใช้ในครัวเรือน	551	247	61	20	21	29	-	-	134	-	-	-	-	motorcycles; repair of personal and household goods
โรงแรมและภัตตาคาร	551	284	128	40	47	-	-	-	-	-	-	-	-	Hotels and restaurants
กิจกรรมด้านอสังหาริมทรัพย์	12	12	-	-	-	-	-	-	-	-	-	-	-	Realstate activities
กิจกรรมด้านคอมพิวเตอร์ และกิจกรรมที่เกี่ยวข้อง	1	1	-	-	-	-	-	-	-	-	-	-	-	Computer and related activities
การใช้เครื่องจักรและเครื่องอุปกรณ์	-	-	-	-	-	-	-	-	-	-	-	-	-	Rening of machinery and equipment without
โดยไม่มีผู้ควบคุมฯ การวิจัยและการพัฒนา	-	-	-	-	-	-	-	-	-	-	-	-	-	operator etc; research and development
และกิจการอื่น ๆ	227	50	7	-	-	-	-	-	170	-	-	-	-	and other business activities
กิจกรรมบันเทิง การบริการอื่น ๆ	297	100	15	60	22	-	-	-	-	-	-	-	-	Recreational and other service activities
การผลิต	5,295	462	376	132	161	324	322	276	331	587	650	1,220	Manufacturing	
การก่อสร้าง	483	84	64	60	-	-	183	80	-	-	-	-	-	Construction
การขนส่งทางบก การเก็บสินค้าและสถานที่เก็บสินค้า	-	-	-	-	-	-	-	-	-	-	-	-	-	Other land transport, storage and warehousing, activities
ตัวแทนธุรกิจการท่องเที่ยวและการโทรคมนาคม	287	20	7	20	-	-	32	80	128	-	-	-	-	of travel agencies and telecommunications
กิจกรรมด้านโรงพยาบาล	442	-	-	-	-	-	50	392	-	-	-	-	-	Hospital activities

ที่มา : สำนักข้อมูลพื้นฐาน : นอกเขตเทศบาล จังหวัด กำแพงเพชร สำนักงานสถิติแห่งชาติ กระทรวงเทคโนโลยีสารสนเทศและการสื่อสาร

Source : The 2007 Industrial Census (Basic Information : Non-municipal area), Kamphaeng Phet Province, National Statistical Office, Ministry of Information and Communication Technology.

# คณะผู้จัดทำ CD - ROM

หน่วยงานเจ้าของเรื่อง

สำนักงานสถิติจังหวัดกำแพงเพชร

โทร. 0 5570 5009

กลุ่มบูรณาการข้อมูลสถิติ

หน่วยงานผลิตและออกแบบ

สำนักสถิติพยากรณ์

โทร. 0 2281 0333 ต่อ 1415 - 1418

*ตารางสถิติในรูปแบบ Format Excel*

*Statistical Tables are in the Excel Format*

## ตารางสถิติในรูปแบบ Format Excel

- ตาราง 1 จำนวนสถานประกอบการ จำแนกตามกิจกรรมทางเศรษฐกิจ อำเภอและตำบล
- ตาราง 2 จำนวนสถานประกอบการ จำแนกตามรูปแบบการจัดตั้งตามกฎหมาย อำเภอและตำบล
- ตาราง 3 จำนวนสถานประกอบการ จำแนกตามรูปแบบการจัดตั้งทางเศรษฐกิจ อำเภอและตำบล
- ตาราง 4 จำนวนสถานประกอบการ จำแนกตามสัดส่วนของการร่วมลงทุนหรือถือหุ้น  
ของต่างประเทศ อำเภอและตำบล
- ตาราง 5 จำนวนสถานประกอบการ จำแนกตามประเทศที่ร่วมลงทุนหรือถือหุ้น อำเภอและตำบล
- ตาราง 6 จำนวนสถานประกอบการ จำแนกตามขนาดของสถานประกอบการ  
(จำนวนคนทำงาน) อำเภอและตำบล
- ตาราง 7 จำนวนคนทำงานในสถานประกอบการ จำแนกตามขนาดของสถานประกอบการ  
(จำนวนคนทำงาน) อำเภอและตำบล
- ตาราง 8 จำนวนสถานประกอบการ จำแนกตามขนาดของสถานประกอบการ  
(จำนวนลูกจ้าง) อำเภอและตำบล
- ตาราง 9 จำนวนลูกจ้างในสถานประกอบการ จำแนกตามขนาดของสถานประกอบการ  
(จำนวนลูกจ้าง) อำเภอและตำบล
- ตาราง 10 จำนวนสถานประกอบการ จำแนกตามรูปแบบการจัดตั้งตามกฎหมาย  
และกิจกรรมทางเศรษฐกิจ
- ตาราง 11 จำนวนสถานประกอบการ จำแนกตามรูปแบบการจัดตั้งทางเศรษฐกิจ  
และกิจกรรมทางเศรษฐกิจ
- ตาราง 12 จำนวนสถานประกอบการ จำแนกตามสัดส่วนของการร่วมลงทุนหรือถือหุ้น  
ของต่างประเทศ และกิจกรรมทางเศรษฐกิจ
- ตาราง 13 จำนวนสถานประกอบการ จำแนกตามประเทศที่ร่วมลงทุนหรือถือหุ้น  
และกิจกรรมทางเศรษฐกิจ
- ตาราง 14 จำนวนสถานประกอบการ จำแนกตามขนาดของสถานประกอบการ  
(จำนวนคนทำงาน) และกิจกรรมทางเศรษฐกิจ
- ตาราง 15 จำนวนคนทำงานในสถานประกอบการ จำแนกตามขนาดของสถานประกอบการ  
(จำนวนคนทำงาน) และกิจกรรมทางเศรษฐกิจ
- ตาราง 16 จำนวนสถานประกอบการ จำแนกตามขนาดของสถานประกอบการ  
(จำนวนลูกจ้าง) และกิจกรรมทางเศรษฐกิจ
- ตาราง 17 จำนวนลูกจ้างในสถานประกอบการ จำแนกตามขนาดของสถานประกอบการ  
(จำนวนลูกจ้าง) และกิจกรรมทางเศรษฐกิจ



## STATISTICAL TABLES ARE IN THE EXCEL FORMAT

- TABLE 1 NUMBER OF ESTABLISHMENTS BY ECONOMIC ACTIVITY, AMPHOE AND TAMBON
- TABLE 2 NUMBER OF ESTABLISHMENTS BY FORM OF LEGAL ORGANIZATION, AMPHOE AND TAMBON
- TABLE 3 NUMBER OF ESTABLISHMENTS BY FORM OF ECONOMIC ORGANIZATION, AMPHOE AND TAMBON
- TABLE 4 NUMBER OF ESTABLISHMENTS BY PROPORTION OF FOREIGN INVESTMENT OR SHARE HOLDING, AMPHOE AND TAMBON
- TABLE 5 NUMBER OF ESTABLISHMENTS BY THE COUNTRY INVESTMENT OR SHARE HOLDING, AMPHOE AND TAMBON
- TABLE 6 NUMBER OF ESTABLISHMENTS BY SIZE OF ESTABLISHMENT (NUMBER OF PERSONS ENGAGED), AMPHOE AND TAMBON
- TABLE 7 NUMBER OF PERSONS ENGAGED IN ESTABLISHMENTS BY SIZE OF ESTABLISHMENT (NUMBER OF PERSONS ENGAGED), AMPHOE AND TAMBON
- TABLE 8 NUMBER OF ESTABLISHMENTS BY SIZE OF ESTABLISHMENT (NUMBER OF EMPLOYEES), AMPHOE AND TAMBON
- TABLE 9 NUMBER OF EMPLOYEES IN ESTABLISHMENTS BY SIZE OF ESTABLISHMENT (NUMBER OF EMPLOYEES), AMPHOE AND TAMBON
- TABLE 10 NUMBER OF ESTABLISHMENTS BY FORM OF LEGAL ORGANIZATION AND ECONOMIC ACTIVITY
- TABLE 11 NUMBER OF ESTABLISHMENTS BY FORM OF ECONOMIC ORGANIZATION AND ECONOMIC ACTIVITY
- TABLE 12 NUMBER OF ESTABLISHMENTS BY PROPORTION OF FOREIGN INVESTMENT OR SHARE HOLDING AND ECONOMIC ACTIVITY
- TABLE 13 NUMBER OF ESTABLISHMENTS BY THE COUNTRY INVESTMENT OR SHARE HOLDING AND ECONOMIC ACTIVITY
- TABLE 14 NUMBER OF ESTABLISHMENTS BY SIZE OF ESTABLISHMENT (NUMBER OF PERSONS ENGAGED) AND ECONOMIC ACTIVITY
- TABLE 15 NUMBER OF PERSONS ENGAGED IN ESTABLISHMENTS BY SIZE OF ESTABLISHMENT (NUMBER OF PERSONS ENGAGED) AND ECONOMIC ACTIVITY
- TABLE 16 NUMBER OF ESTABLISHMENTS BY SIZE OF ESTABLISHMENT (NUMBER OF EMPLOYEES) AND ECONOMIC ACTIVITY
- TABLE 17 NUMBER OF EMPLOYEES IN ESTABLISHMENTS BY SIZE OF ESTABLISHMENT (NUMBER OF EMPLOYEES) AND ECONOMIC ACTIVITY