

สำมะโนอุตสาหกรรม พ.ศ. 2550

(ข้อมูลพื้นฐาน : นอกเขตเทศบาล)

จังหวัดสระแก้ว

THE 2007 INDUSTRIAL CENSUS

(BASIC INFORMATION: NON-MUNICIPAL AREA)

SAKAEO PROVINCE



E1013F500000P23T1



กระทรวงเทคโนโลยีสารสนเทศและการสื่อสาร

NATIONAL STATISTICAL OFFICE

MINISTRY OF INFORMATION AND COMMUNICATION TECHNOLOGY

กันยายน 2549

สำมะโนอุตสาหกรรม พ.ศ. 2550

(ข้อมูลพื้นฐาน : นอกเขตเทศบาล)

จังหวัดสระแก้ว

THE 2007 INDUSTRIAL CENSUS

(BASIC INFORMATION : NON-MUNICIPAL AREA)

SAKAEO PROVINCE



หน่วยงานเจ้าของเรื่อง

สำนักงานสถิติจังหวัดสระแก้ว

โทรศัพท์ 0 3742 5064

โทรสาร 0 3742 5065

ไปรษณีย์อิเล็กทรอนิกส์ : sakaeo@nso.go.th E-mail : sakaeo@nso.go.th

Division-in-Charge

Sakaeo Provincial Statistical Office

Tel. : +66 3742 5064

Fax : +66 3742 5065

หน่วยงานที่เผยแพร่

สำนักสถิติพยากรณ์
 สำนักงานสถิติแห่งชาติ
 ถนนหลานหลวง เขตป้อมปราบศัตรูพ่าย กทม. 10100
 โทรศัพท์ 0 2281 0333 ต่อ 1413
 โทรสาร 0 2281 6438
 ไปรษณีย์อิเล็กทรอนิกส์ : binfodsm@nso.go.th

Distributed by

Statistical Forecasting Bureau,
 National Statistical Office,
 Larn Luang Rd., Bangkok 10100, THAILAND
 Tel. : + 66 2281 0333 ext. 1413
 Fax : + 66 2281 6438
 E-mail : binfodsm@nso.go.th

ปีที่จัดพิมพ์

2549

Published

2006

ISBN 974-112-378-7

จัดพิมพ์โดย

สำนักงานสถิติจังหวัดสระแก้ว

Printed by

Sakaeo Provincial Statistical Office

สารบัญ

	หน้า	
คำนำ	ค	
บทสรุปสำหรับผู้บริหาร	จ	
แผนภูมิ	ณ	
บทที่ 1	บทนำ	
1.1	ความเป็นมา	1
1.2	วัตถุประสงค์	1
1.3	รายการข้อมูลที่เกี่ยวข้อง	1
1.4	ขอบข่ายและคัมรวม	2
1.5	คาบเวลาอ้างอิง	2
1.6	แนวคิดและคำนิยาม	2
1.7	วิธีการและขั้นตอนการเก็บรวบรวมข้อมูล	7
1.8	การประมวลผลข้อมูล	8
1.9	การเสนอผลและจัดทำรายงานผล	8
บทที่ 2	สรุปข้อมูลที่สำคัญ	
2.1	จำนวนสถานประกอบการ	9
2.2	กิจกรรมทางเศรษฐกิจ	9
2.3	ขนาดของสถานประกอบการ	11
2.4	รูปแบบการจัดตั้งตามกฎหมาย	12
2.5	รูปแบบการจัดตั้งทางเศรษฐกิจ	12
2.6	คนทำงาน และลูกจ้าง	13
ตารางสถิติ		
	สารบัญตารางสถิติ	17

คำนำ

ในปัจจุบัน โครงสร้างการผลิตของประเทศไทย ได้เปลี่ยนแปลงจากระบบเศรษฐกิจแบบเกษตรกรรมมาเป็นระบบเศรษฐกิจแบบอุตสาหกรรมมากขึ้น นอกจากจะมีอุตสาหกรรมใหม่ ๆ เกิดขึ้นจำนวนมากแล้ว ลักษณะการประกอบอุตสาหกรรมขนาดเล็กและอุตสาหกรรมในครัวเรือนก็มีบทบาทต่อการเจริญเติบโตทางเศรษฐกิจโดยรวมของประเทศมากขึ้น ข้อมูลโครงสร้างพื้นฐานเกี่ยวกับการประกอบอุตสาหกรรมการผลิตจึงมีความสำคัญสำหรับการกำหนดนโยบายและวางแผนพัฒนาด้านเศรษฐกิจและอุตสาหกรรมทั้งในระดับประเทศ และระดับจังหวัด ทำให้ความต้องการใช้ข้อมูลดังกล่าวได้เพิ่มมากขึ้นทั้งในภาครัฐและเอกชน

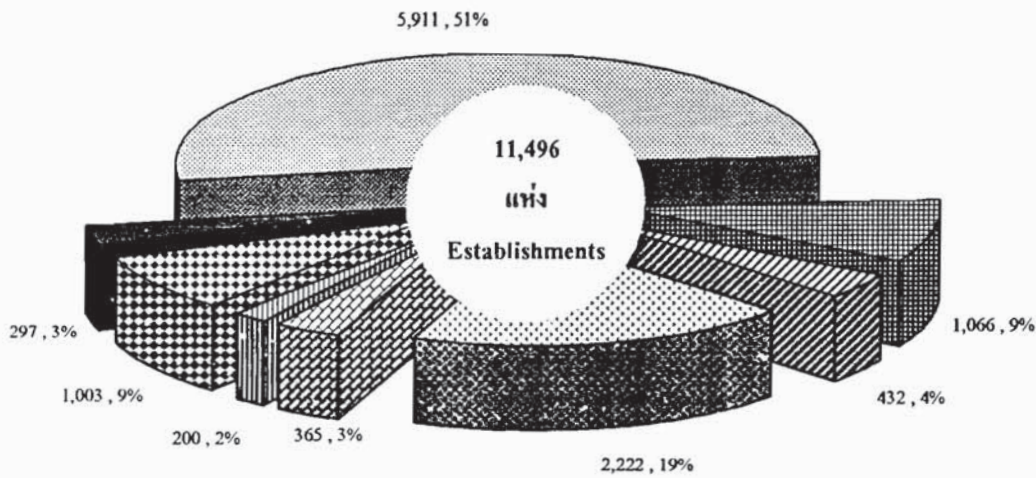
สำนักงานสถิติแห่งชาติ ซึ่งเป็นหน่วยงานที่รับผิดชอบในการเก็บข้อมูลทั้งทางด้านเศรษฐกิจและสังคมของประเทศ จึงกำหนดให้มีการจัดทำสำมะโนอุตสาหกรรมขึ้น ซึ่งเป็นการจัดทำครั้งที่ 3 ของประเทศไทย ในการจัดทำสำมะโนอุตสาหกรรมครั้งนี้ ได้ดำเนินการเก็บรวบรวมข้อมูลเป็น 2 ขั้นตอนคือ ขั้นการเก็บรวบรวมข้อมูลพื้นฐานของสถานประกอบการทุกประเภท และขั้นการเก็บรวบรวมข้อมูลรายละเอียด ซึ่งจะเก็บรวบรวมรายละเอียดเฉพาะการประกอบอุตสาหกรรมการผลิต









รายงานฉบับนี้ เป็นรายงานผลการปฏิบัติงานขั้นที่ 1 ซึ่งดำเนินการในปี 2549 ข้อมูลที่นำเสนอเป็นข้อมูลพื้นฐานของสถานประกอบการที่มีคนทำงานตั้งแต่ 1 คนขึ้นไป ที่ประกอบอุตสาหกรรมการผลิต ธุรกิจทางการค้าและธุรกิจทางการบริการ การก่อสร้าง การขนส่งทางบก สถานที่เก็บสินค้า ตัวแทนธุรกิจการท่องเที่ยว การโทรคมนาคม และกิจกรรมด้านโรงพยาบาล ที่ตั้งอยู่นอกเขตเทศบาลของจังหวัด สระแก้ว

สำนักงานสถิติแห่งชาติ ใคร่ขอขอบคุณผู้ประกอบการและผู้เกี่ยวข้องทุกฝ่ายที่ได้ให้ความร่วมมือในการให้ข้อมูล ซึ่งเป็นผลให้การปฏิบัติงานครั้งนี้สำเร็จลุล่วงไปด้วยดี

แผนภูมิ ก ร้อยละของสถานประกอบการ จำแนกตามกิจกรรมทางเศรษฐกิจ

Figure A Percentage of establishments by economic activity



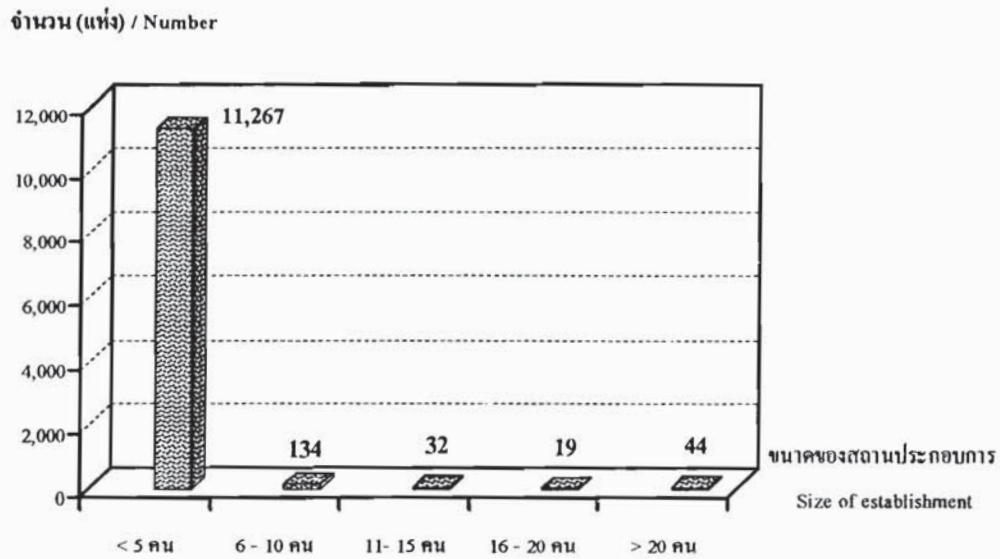
-  การขาย การบำรุงรักษาและการซ่อมแซมยานยนต์และรถจักรยานยนต์ รวมทั้งการขายปลีกน้ำมันเชื้อเพลิงรถยนต์
Sale, maintenance and repair of motor vehicles and motorcycles; retail sale of automotive fuel
-  การขายส่ง และการค้าเพื่อค่านายหน้ายกเว้น ยานยนต์ และ รถจักรยานยนต์
Wholesale trade and commission trade, except of motor vehicles and motorcycles
-  การขายปลีก ยกเว้นยานยนต์และรถจักรยานยนต์ รวมทั้งการซ่อมแซมของใช้ส่วนบุคคลและของใช้ในครัวเรือน
Retail trade, except of motor vehicles and motorcycles; repair of personal and household goods
-  โรงแรมและภัตตาคาร
Hotels and restaurants
-  กิจกรรมนันทนาการและบริการอื่น ๆ
Recreational and other service activities
-  การผลิต
Manufacturing
-  การขนส่งทางบกการเก็บสินค้าตัวแทนธุรกิจการท่องเที่ยวและการโทรคมนาคม
Other land transport, storage and warehousing, activities of travel agencies and telecommunications
-  อื่น ๆ
Others

ที่มา : สำมะโนอุตสาหกรรม พ.ศ. 2550 (ข้อมูลพื้นฐาน : นอกเขตเทศบาล) จังหวัดสระแก้ว
สำนักงานสถิติแห่งชาติ กระทรวงเทคโนโลยีสารสนเทศและการสื่อสาร

Source : The 2007 Industrial Census (Basic Information : Non-municipal area), Sakaeo Province
National Statistical Office, Ministry of Information and Communication Technology.

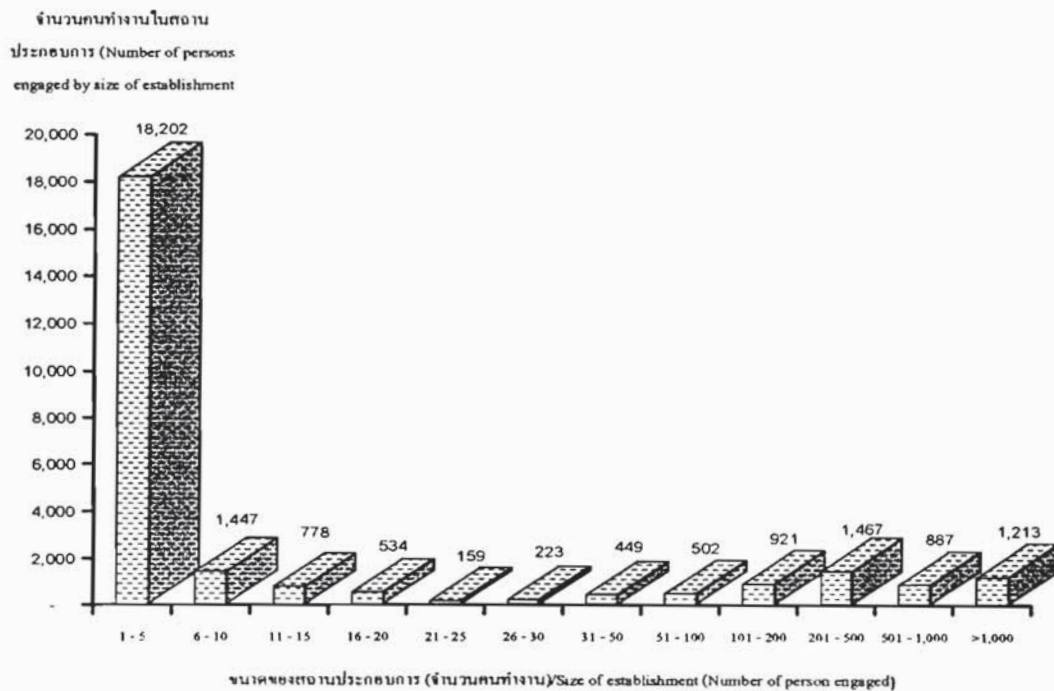
แผนภูมิ ข จำนวนสถานประกอบการ จำแนกตามขนาดของสถานประกอบการ

Figure B Number of establishments by size of establishment



แผนภูมิ ค จำนวนคนทำงานในสถานประกอบการ จำแนกตามขนาดของสถานประกอบการ

Figure C Number of persons engaged by size of establishment

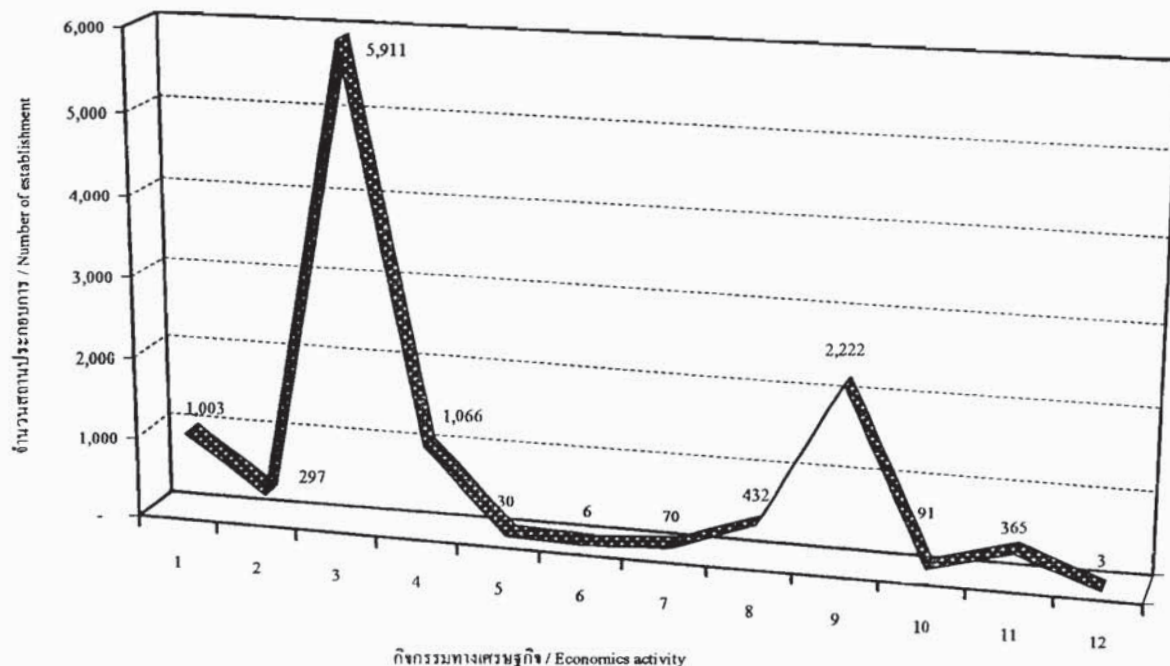


ที่มา : สำมะโนอุตสาหกรรม พ.ศ. 2550 (ข้อมูลพื้นฐาน : นอกเขตเทศบาล) จังหวัดสระแก้ว
สำนักงานสถิติแห่งชาติ กระทรวงเทคโนโลยีสารสนเทศและการสื่อสาร

Source : The 2007 Industrial Census (Basic Information : Non-municipal area), Sakaeo Province

แผนภูมิ ง จำนวนสถานประกอบการ จำแนกตามกิจกรรมทางเศรษฐกิจ

Figure D Number of establishment by economic activities



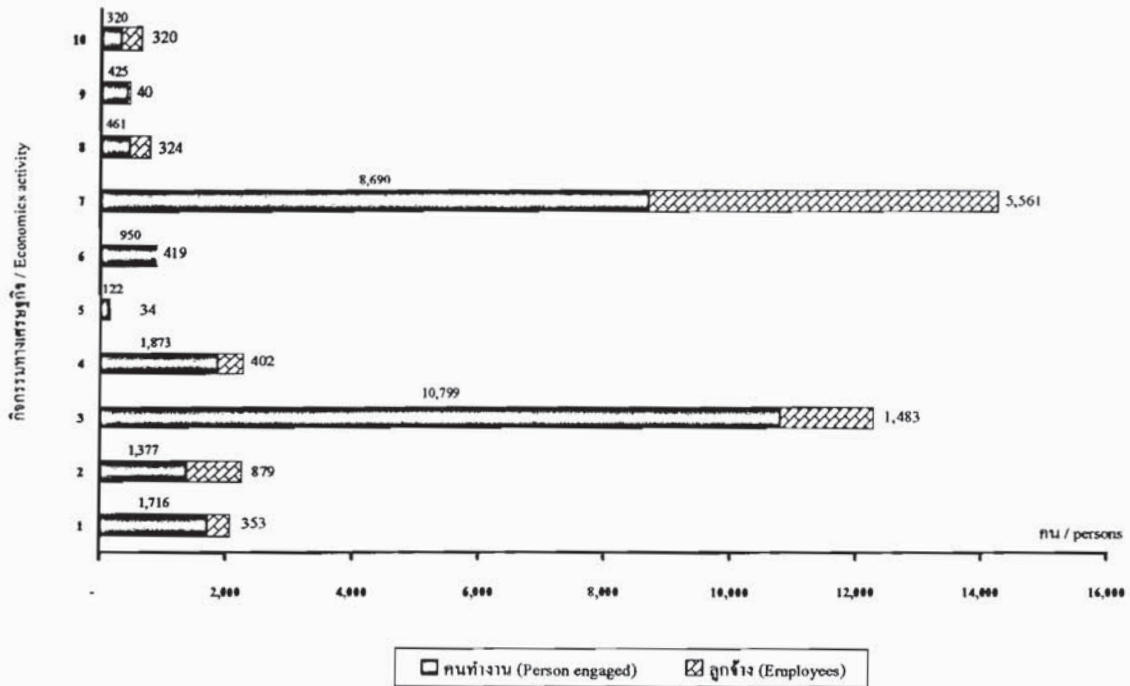
- 1 การขาย การบำรุงรักษา และการซ่อมแซมยานยนต์ และรถจักรยานยนต์ ฯ/
Sale, maintenance and repair of motor vehicles and motorcycles etc.
- 2 การขายส่ง และการค้าเพื่อค่านายหน้า ยกเว้นยานยนต์ และรถจักรยานยนต์ /
Wholesale trade and commission trade, except of motor vehicles and motorcycles
- 3 การขายปลีก ยกเว้นยานยนต์ และรถจักรยานยนต์ รวมทั้งการซ่อมแซม ฯ/
Retail trade, except of motor vehicles and motorcycles etc.
- 4 โรงแรมและภัตตาคาร / Hotels and restaurants
- 5 กิจกรรมด้านอสังหาริมทรัพย์ / Real estate activities
- 6 กิจกรรมด้านคอมพิวเตอร์และกิจกรรมที่เกี่ยวข้อง / Computer and related activities
- 7 การให้เช่าเครื่องจักรและเครื่องอุปกรณ์โดยไม่มีผู้ควบคุมฯ การวิจัยและการพัฒนา และกิจกรรมด้านธุรกิจอื่นๆ /
Renting of machinery and equipment without operator etc; research and development and other business activities
- 8 กิจกรรมนันทนาการและการบริการอื่นๆ / Recreational and other service activities
- 9 การผลิต / Manufacturing
- 10 การก่อสร้าง / Construction
- 11 การขนส่งทางบก การเก็บสินค้าและสถานที่เก็บสินค้า ตัวแทนธุรกิจการท่องเที่ยวและการ โทรคมนาคม /
Other land transport, storage and warehousing, activities of travel agencies and telecommunications
- 12 กิจกรรมด้านโรงพยาบาล / Hospital activities

ที่มา : สำมะโนอุตสาหกรรม พ.ศ. 2550 (ข้อมูลพื้นฐาน : นอกเขตเทศบาล) จังหวัดสระแก้ว
สำนักงานสถิติแห่งชาติ กระทรวงเทคโนโลยีสารสนเทศและการสื่อสาร

Source : The 2007 Industrial Census (Basic Information : Non-municipal area), Sakaeo Province

แผนภูมิ จ จำนวนคนทำงานและลูกจ้างในสถานประกอบการ จำแนกตามกิจกรรมทางเศรษฐกิจ

Figure E Number of persons engaged and employees by economic activity



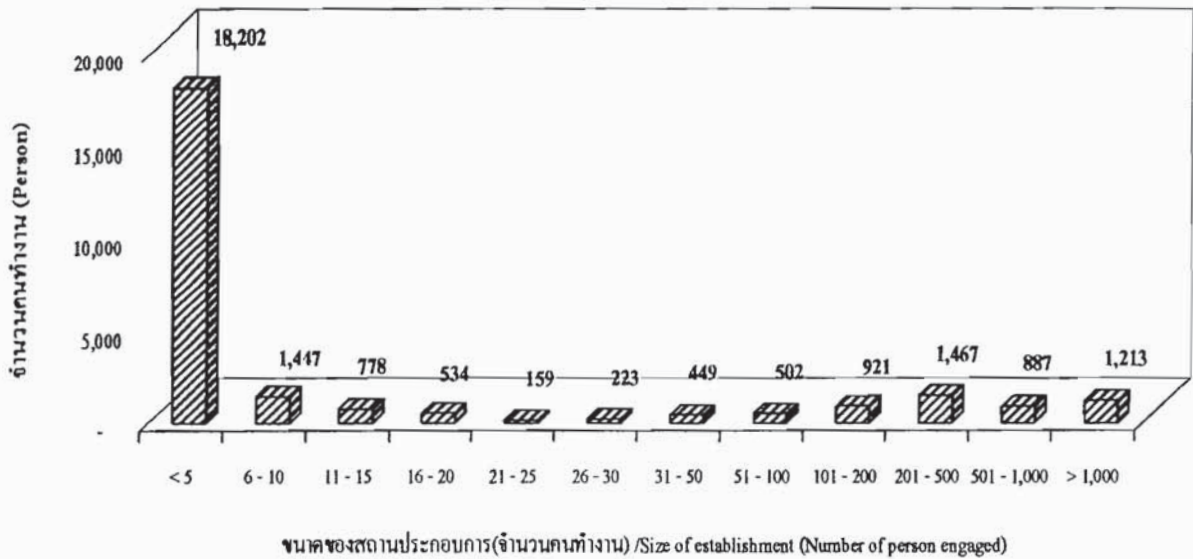
- 1 การขาย การบำรุงรักษา และการซ่อมแซมยานยนต์ และรถจักรยานยนต์ ฯ/
Sale, maintenance and repair of motor vehicles and motorcycles etc.
- 2 การขายส่ง และการค้าเพื่อค่านายหน้า ยกเว้นยานยนต์ และรถจักรยานยนต์ /
Wholesale trade and commission trade, except of motor vehicles and motorcycles
- 3 การขายปลีก ยกเว้นยานยนต์ และรถจักรยานยนต์ รวมทั้งการซ่อมแซม ฯ/
Retail trade, except of motor vehicles and motorcycles etc.
- 4 โรงแรมและภัตตาคาร / Hotels and restaurants
- 5 การให้เช่าเครื่องจักรและเครื่องอุปกรณ์โดยไม่มีผู้ควบคุมฯ การวิจัยและการพัฒนา และกิจกรรมด้านธุรกิจอื่นๆ /
Renting of machinery and equipment without operator etc; research and development and other business activities
- 6 กิจกรรมนันทนาการและการบริการอื่นๆ / Recreational and other service activities
- 7 การผลิต / Manufacturing
- 8 การก่อสร้าง / Construction
- 9 การขนส่งทางบก การเก็บสินค้าและสถานที่เก็บสินค้า ตัวแทนธุรกิจการท่องเที่ยวและการโทรคมนาคม /
Other land transport, storage and warehousing, activities of travel agencies and telecommunications
- 10 กิจกรรมด้านโรงพยาบาล / Hospital activities

ที่มา : สำมะโนอุตสาหกรรม พ.ศ. 2550 (ข้อมูลพื้นฐาน : นอกเขตเทศบาล) จังหวัดสระแก้ว
สำนักงานสถิติแห่งชาติ กระทรวงเทคโนโลยีสารสนเทศและการสื่อสาร

Source : The 2007 Industrial Census (Basic Information : Non-municipal area), Sakaeo Province
National Statistical Office, Ministry of Information and Communication Technology.

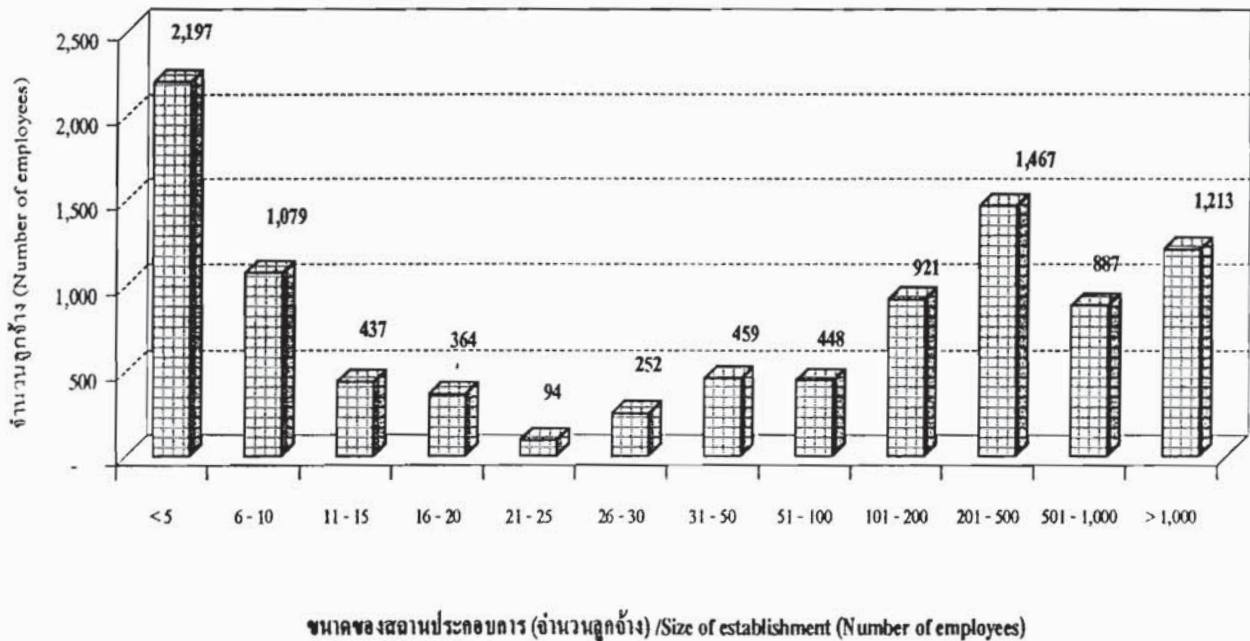
แผนภูมิ ค จำนวนคนทำงานในสถานประกอบการ จำแนกตามขนาดของสถานประกอบการ (จำนวนคนทำงาน)

Figure F Number of persons engaged and employees by size of establishment (Number of person engaged)



แผนภูมิ ข จำนวนลูกจ้างในสถานประกอบการ จำแนกตามขนาดของสถานประกอบการ (จำนวนลูกจ้าง)

Figure G Number of persons engaged and employees by size of establishment (Number of employees)



ที่มา : สำมะโนอุตสาหกรรม พ.ศ. 2550 (ข้อมูลพื้นฐาน : นอกเขตเทศบาล) จังหวัดสระแก้ว
สำนักงานสถิติแห่งชาติ กระทรวงเทคโนโลยีสารสนเทศและการสื่อสาร

Source : The 2007 Industrial Census (Basic Information : Non-municipal area), Sakaeo Province

บทที่ 1

บทนำ

1.1 ความเป็นมา

สำนักงานสถิติแห่งชาติ ได้จัดทำสำมะโนอุตสาหกรรมขึ้นเป็นครั้งแรกในปี 2507 และครั้งที่ 2 ในปี 2540 โดยมีวัตถุประสงค์ เพื่อเก็บรวบรวมข้อมูลเกี่ยวกับจำนวนและลักษณะที่สำคัญของสถานประกอบการ อุตสาหกรรมทุกขนาดทั่วประเทศ เพื่อใช้ประกอบในการกำหนดนโยบายและวางแผนพัฒนาการลงทุน และปรับปรุงกิจการ อุตสาหกรรมการผลิตทั้งในภาครัฐและเอกชน

ในปัจจุบัน โครงสร้างการผลิตของประเทศได้เปลี่ยนแปลงจากระบบเศรษฐกิจแบบเกษตรกรรมมาเป็นระบบเศรษฐกิจแบบอุตสาหกรรมมากขึ้น นอกจากนี้จะมีอุตสาหกรรมใหม่ ๆ เกิดขึ้นจำนวนมากแล้ว ลักษณะการประกอบอุตสาหกรรมขนาดเล็กและอุตสาหกรรมในครัวเรือนก็มีบทบาทต่อการเจริญเติบโตทางเศรษฐกิจโดยรวมของประเทศมากขึ้น ข้อมูลโครงสร้างพื้นฐานเกี่ยวกับการประกอบอุตสาหกรรมการผลิตจึงมีความสำคัญสำหรับการกำหนดนโยบายและวางแผนพัฒนาด้านเศรษฐกิจและอุตสาหกรรม ทั้งในระดับประเทศและระดับจังหวัด ทำให้ความต้องการใช้ข้อมูลดังกล่าวเพิ่มมากขึ้นทั้งในภาครัฐบาลและเอกชน

สำนักงานสถิติแห่งชาติ ซึ่งเป็นหน่วยงานที่รับผิดชอบในการจัดเก็บข้อมูลทั้งทางด้านเศรษฐกิจและสังคมของประเทศ จำเป็นจะต้องจัดหาข้อมูลสถิติที่เกี่ยวข้องในเรื่องนี้ และเพื่อให้สอดคล้องกับข้อเสนอแนะขององค์การสหประชาชาติ ที่เสนอแนะให้จัดทำสำมะโนทุก 10 ปี สำนักงานสถิติแห่งชาติจึงกำหนดให้มีการจัดทำสำมะโนอุตสาหกรรม พ.ศ. 2550 ขึ้น ซึ่งเป็นการจัดทำสำมะโนอุตสาหกรรม ครั้งที่ 3 ของประเทศไทย โดยกำหนดแผนดำเนินการเก็บรวบรวมข้อมูลเป็น 2 ขั้นตอน คือ ขั้นการเก็บรวบรวมข้อมูลพื้นฐานของสถานประกอบการทุกประเภท และ ขั้นการเก็บรวบรวมข้อมูลรายละเอียด ซึ่งจะเก็บรวบรวมรายละเอียดเฉพาะการประกอบอุตสาหกรรมการผลิต

1.2 วัตถุประสงค์

การเก็บรวบรวมข้อมูลพื้นฐาน โครงการสำมะโนอุตสาหกรรม พ.ศ. 2550 มีวัตถุประสงค์ ดังนี้

1.2.1 เพื่อเก็บรวบรวมข้อมูลพื้นฐานที่แสดงให้เห็น โครงสร้างและการกระจายตัวของสถานประกอบการประเภทต่าง ๆ เช่น อุตสาหกรรมการผลิต ธุรกิจทางการค้าและธุรกิจทางการบริการ การก่อสร้าง การขนส่งทางบก สถานที่เก็บสินค้า ตัวแทนธุรกิจการท่องเที่ยว และกิจกรรมด้านโรงพยาบาล เป็นต้น

1.2.2 เพื่อจัดทำกรอบตัวอย่างสำหรับการเลือกตัวอย่างสถานประกอบการผลิตที่เข้าข่ายเพื่อเก็บรวบรวมข้อมูลรายละเอียด สำหรับโครงการสำมะโนอุตสาหกรรม พ.ศ. 2550

1.2.3 เพื่อนำข้อมูลมาจัดทำกรอบตัวอย่าง (Sampling Frame) ที่ทันสมัย สำหรับการเลือกตัวอย่างการสำรวจสถานประกอบการที่เกี่ยวข้อง

1.3 รายการข้อมูลที่เก็บรวบรวม

- ชื่อ ที่ตั้ง และสถานที่ติดต่อของสถานประกอบการ
- จำนวน และประเภทของสถานประกอบการ
- จำนวนคนทำงาน และจำนวนลูกจ้างของสถานประกอบการ
- รูปแบบการจัดตั้งตามกฎหมาย และรูปแบบการจัดตั้งทางเศรษฐกิจ
- การมีต่างประเทศร่วมลงทุนหรือถือหุ้น และประเทศที่ร่วมลงทุนหรือถือหุ้น

1.4 ขอบข่ายและคุ่มรวม

ขอบข่ายในการเก็บรวบรวมข้อมูลพื้นฐาน ได้แก่ กิจกรรมทางเศรษฐกิจตามการจัดประเภทอุตสาหกรรมตามกิจกรรมทางเศรษฐกิจทุกประเภทตามมาตรฐานสากล (International Standard Industrial Classification of All Economic Activities : ISIC Rev.3.0) ดังนี้

- ธุรกิจทางการค้าและธุรกิจทางการบริการ
- การผลิต
- การก่อสร้าง
- การขนส่งทางบก สถานที่เก็บสินค้า ตัวแทนธุรกิจการท่องเที่ยว และการโทรคมนาคม
- กิจกรรมด้านโรงพยาบาล

คุ่มรวม สถานประกอบการทุกประเภท (ยกเว้น แผงลอย) ที่มีคนทำงานตั้งแต่ 1 คนขึ้นไป ที่ตั้งอยู่นอกเขตเทศบาลทั่วประเทศ

ข้อมูลที่น่าเสนอในรายงานฉบับนี้ เป็นข้อมูลของสถานประกอบการตามขอบข่าย ที่มีคนทำงานตั้งแต่ 1 คนขึ้นไปที่ตั้งอยู่นอกเขตเทศบาลของจังหวัดสระแก้วเท่านั้น

1.5 คาบเวลาอ้างอิง

ข้อมูลเกี่ยวกับจำนวนและลักษณะต่าง ๆ ของสถานประกอบการที่เก็บรวบรวมเป็นข้อมูลของสถานประกอบการที่เปิดดำเนินการในปี 2549

1.6 แนวคิดและคำนิยาม

1.6.1 สถานประกอบการ

หมายถึง สถานที่หรือบางส่วนของสถานที่ที่มีที่ตั้งที่แน่นอนและมีการดำเนินการทางเศรษฐกิจ ไม่ว่าจะกิจกรรมนั้นจะดำเนินงานโดยบุคคลที่เป็นเจ้าของหรือควบคุมกิจการโดยนิติบุคคล

1.6.2 กิจกรรมทางเศรษฐกิจ

การจัดทำสำมะโนอุตสาหกรรม พ.ศ. 2550 ได้จัดจำแนกสถานประกอบการตามการดำเนินการทางเศรษฐกิจทุกประเภทตามมาตรฐานสากล (International Standard Industrial Classification of All Economic Activities : ISIC Rev.3.0) ดังต่อไปนี้

1) การขาย การบำรุงรักษา และการซ่อมแซมยานยนต์และรถจักรยานยนต์ รวมทั้งการขายปลีกน้ำมันเชื้อเพลิงรถยนต์ ได้แก่

■ การดำเนินการขายส่งและขายปลีกยานยนต์ รถจักรยานยนต์ และรถเล่นบนหิมะ ทั้งใหม่และที่ใช้แล้ว การบำรุงรักษาและซ่อมแซม การขายอะไหล่ (ส่วนประกอบ) และชิ้นส่วนอุปกรณ์ (อุปกรณ์ประกอบ) สำหรับยานยนต์ การดำเนินการของตัวแทนหรือนายหน้าที่เกี่ยวข้องกับการจำหน่ายยานยนต์ การล้าง การขัดเงา และการลากจูงยานยนต์ รวมถึงการขายปลีกน้ำมันเชื้อเพลิงรถยนต์ และผลิตภัณฑ์น้ำมันเครื่อง/น้ำมันหล่อลื่น หรือผลิตภัณฑ์ที่ใช้เป็นตัวให้ความเย็นแก่เครื่องยนต์

2) การขายส่งและการค้าเพื่อค่านายหน้า ยกเว้นยานยนต์และรถจักรยานยนต์ ได้แก่

- การดำเนินกิจการขาย (เป็นการขายสินค้าที่ไม่มีการเปลี่ยนรูป/ตัดแปลงสินค้า) สินค้าใหม่และสินค้าที่ใช้แล้วให้แก่ผู้ขายปลีก ผู้ใช้ในงานอุตสาหกรรม ผู้ใช้ในงานพาณิชย์กรรม ผู้ใช้ในงานสถาบัน ผู้ใช้ในงานวิชาชีพ หรือผู้ขายส่งรายอื่น ๆ หรือบุคคล/บริษัทที่ทำหน้าที่ตัวแทนหรือนายหน้าซื้อขายสินค้า เป็นต้น

- ผู้ขายส่ง ซึ่งประกอบ จัดแยกขนาด และตัดคุณภาพสินค้าจำนวนมากเป็นประจำ การจัดแบ่งสินค้าออกเป็นส่วนย่อย การบรรจุหีบห่อใหม่ การจัดจำหน่ายสินค้าเป็นลอตย่อย รวมถึงการเก็บสินค้า การแช่เย็นสินค้า การจัดส่งและการจัดวางสินค้า กิจกรรมที่เกี่ยวข้องกับการส่งเสริมการขายให้แก่ลูกค้า และการออกแบบฉลากติดสินค้า

3) การขายปลีก ยกเว้นยานยนต์และรถจักรยานยนต์ รวมทั้งการซ่อมแซมของใช้ส่วนบุคคลและของใช้ในครัวเรือน ได้แก่

- การดำเนินกิจการขาย (เป็นการขายสินค้าที่ไม่มีการเปลี่ยนรูป/ตัดแปลงสินค้า) สินค้าใหม่และสินค้าที่ใช้แล้วให้แก่ประชาชนทั่วไป เพื่อการบริโภคหรือการใช้ประโยชน์เฉพาะส่วนบุคคลหรือในครัวเรือน

- การซ่อมและการติดตั้งของใช้ส่วนบุคคลและของใช้ในครัวเรือน

4) โรงแรมและภัตตาคาร ได้แก่

- การดำเนินกิจการเกี่ยวกับการจัดหาที่พักชั่วคราว ค่าที่พัก และสิ่งอำนวยความสะดวกในค่าที่พักให้แก่ประชาชนทั่วไป เช่น โรงแรม โมเต็ล หอพักในสถานศึกษา ห้องพักภายในบ้าน เกสต์เฮาส์ ที่พักแรมเยาวชน ที่พักชั่วคราว เป็นต้น

- การขายอาหารและเครื่องดื่มที่จัดเตรียมไว้พร้อมที่จะบริโภคได้ทันทีในสถานที่ต่าง ๆ เช่น ภัตตาคาร คาเฟ่ สถานที่บริการขายอาหารกลางวัน และร้านขายเครื่องดื่ม เป็นต้น

5) กิจกรรมด้านอสังหาริมทรัพย์ ได้แก่

- การซื้อ การขาย การให้เช่า และการดำเนินการเกี่ยวกับอสังหาริมทรัพย์ที่เป็นเจ้าของหรือเช่าจากผู้อื่น เช่น อาคารห้องชุดและที่อยู่อาศัย อาคารซึ่งไม่ใช่ที่อยู่อาศัย การพัฒนาและการจัดสรรอสังหาริมทรัพย์ เป็นต้น รวมทั้งการพัฒนาและการขายที่ดินและสุสาน การดำเนินการเกี่ยวกับห้องชุดและที่อยู่อาศัยเคลื่อนที่ได้

- การซื้อ การขาย การให้เช่า การจัดการและการประเมินราคาอสังหาริมทรัพย์ โดยได้รับค่าธรรมเนียมตอบแทนหรือโดยการทำสัญญา

6) กิจกรรมด้านคอมพิวเตอร์และกิจกรรมที่เกี่ยวข้อง ได้แก่

- การให้คำปรึกษาเกี่ยวกับชนิดและลักษณะการใช้งานของฮาร์ดแวร์ที่มีหรือไม่มีซอฟต์แวร์ ระบบงานประยุกต์

- การให้คำปรึกษาเกี่ยวกับการวิเคราะห์ความต้องการและปัญหาของผู้ใช้ และวิธีการแก้ไขปัญหาที่ดีที่สุด

- กิจกรรมที่เกี่ยวกับการวิเคราะห์ การออกแบบ และการเขียนโปรแกรมของระบบงานที่พร้อมจะใช้งานได้ โดยทั่วไปเป็นการวิเคราะห์ความต้องการและปัญหาของผู้ใช้ การให้คำปรึกษา วิธีการแก้ปัญหาที่ประหยัดที่สุด พร้อมทั้งจัดสร้างซอฟต์แวร์ที่จำเป็นต้องใช้ เพื่อให้เกิดผลสัมฤทธิ์ตามแนวทางการแก้ปัญหานั้น รวมทั้งการเขียนโปรแกรมตามความต้องการของผู้ใช้

■ กิจกรรมที่เกี่ยวข้องกับการพัฒนา การผลิต การจัดหา และจัดทำเอกสารประกอบการใช้ซอฟต์แวร์ ซึ่งเขียนขึ้นตามความต้องการของผู้ใช้เฉพาะรายและเป็นคำสั่งง่าย ๆ และซอฟต์แวร์สำเร็จรูป

■ การประมวลผลหรือการจัดทำตารางประมวลผลข้อมูลทุกชนิด ซึ่งประกอบด้วยการประมวลผลและการเตรียมรายงานที่สมบูรณ์จากข้อมูลของลูกค้า ซึ่งรวมถึงงานเฉพาะทาง เช่น การบันทึกข้อมูลหรือการเตรียมข้อมูลด้วยวิธีอื่น การแปลงข้อมูล เช่น จากบัตรไปเป็นเทป การรู้จำอักขระจากภาพ (optical character recognition) เป็นต้น ซึ่งอาจจะดำเนินการ โดยการให้บริการโดยตรงหรือโดยผ่านระบบเครือข่ายโดยการใช้โปรแกรมของลูกค้าหรือโปรแกรมที่มีกรรมสิทธิ์เฉพาะ รวมทั้งการจัดการบริการรายชั่วโมงหรือการแบ่งกันใช้เวลา (time-share) การจัดการและการดำเนินการที่เกี่ยวกับสิ่งอำนวยความสะดวกในการประมวลผลข้อมูลในขั้นตอนที่ต่อเนื่อง

7) การให้เช่าเครื่องจักรและเครื่องอุปกรณ์โดยไม่มีผู้ควบคุม การวิจัยและการพัฒนา และกิจกรรมด้านธุรกิจอื่น ๆ ได้แก่

■ การให้เช่าเครื่องอุปกรณ์การขนส่ง เครื่องจักร และเครื่องอุปกรณ์อื่น ๆ ของใช้ส่วนบุคคลและของใช้ในครัวเรือน

■ การวิจัยและการพัฒนา การทดลองทางด้านวิทยาศาสตร์ธรรมชาติ วิศวกรรม สังคมศาสตร์ และมนุษยศาสตร์

■ กิจกรรมด้านกฎหมาย การบัญชี การทำบัญชีและการตรวจสอบบัญชี การให้คำปรึกษาด้านภาษี การวิจัยตลาดและการสำรวจความคิดเห็นของประชาชน และการให้คำปรึกษาทางธุรกิจและการจัดการ

■ กิจกรรมด้านสถาปัตยกรรม วิศวกรรม และเทคนิคอื่น ๆ

■ การโฆษณา

8) กิจกรรมนันทนาการและการบริการอื่น ๆ ได้แก่

■ กิจกรรมด้านภาพยนตร์ วิทยุ โทรทัศน์ และการบันเทิงอื่น ๆ

■ กิจกรรมของสำนักข่าว

■ กิจกรรมห้องสมุด หอจดหมายเหตุ พิพิธภัณฑ์สถาน และกิจกรรมทางวัฒนธรรมอื่น ๆ

■ กิจกรรมการกีฬาและนันทนาการอื่น ๆ

■ กิจกรรมด้านการบริการอื่น ๆ เช่น การบริการซักรีดและซักแห้งผลิตภัณฑ์สิ่งทอและขนสัตว์ การแต่งผมและการเสริมสวยอื่น ๆ การทำศพและกิจกรรมที่เกี่ยวข้อง เป็นต้น

9) การผลิต

หมายถึง การเปลี่ยนแปลงวัตถุหรือส่วนประกอบของวัตถุในทางกายภาพหรือทางเคมีให้เป็นผลิตภัณฑ์ชนิดใหม่ โดยไม่คำนึงถึงว่างานนั้นทำด้วยเครื่องจักรหรือมือ ทำในโรงงาน ทำในเคหะสถาน หรือผลิตภัณฑ์นั้นจะนำมาขายส่งหรือขายปลีกก็ตาม การประกอบชิ้นส่วนของผลิตภัณฑ์ที่ผลิตขึ้น การดัดแปลงสินค้า รวมทั้งการปรับปรุงใหม่หรือการสร้างชิ้นใหม่

10) การก่อสร้าง

หมายถึง กิจกรรมทางเศรษฐกิจที่เกี่ยวข้องกับการก่อสร้างใหม่ การต่อเติม การดัดแปลง การซ่อมแซม และการรื้อทำลายอาคารหรือสิ่งก่อสร้างด้านวิศวกรรม เช่น ถนน สะพาน เขื่อน อุโมงค์ เป็นต้น อุตสาหกรรมการก่อสร้าง ประกอบด้วยสถานประกอบการที่ดำเนินกิจการ ดังต่อไปนี้

■ การเตรียมสถานที่ก่อสร้าง เช่น การรื้อถอน ทำลายอาคารเก่า การถมดิน เป็นต้น

- การเตรียมสถานที่ก่อสร้าง เช่น การรื้อถอน ทำลายอาคารเก่า การถมดิน เป็นต้น
- การก่อสร้างอาคาร งานวิศวกรรมโยธา เช่น ทางหลวง ถนน สะพาน อุโมงค์ เป็นต้น ซึ่งหมายรวมทั้งการก่อสร้างใหม่ การต่อเติม คัดแปลง และซ่อมแซมด้วย
- การติดตั้งภายในอาคาร เช่น การวางท่อ การติดตั้งระบบเครื่องปรับอากาศ ระบบสัญญาณเตือนภัย บันไดเลื่อน เป็นต้น
- การสร้างอาคารให้สมบูรณ์ เช่น การติดตั้งกระจก การฉาบปูน การทาสีและตกแต่งอาคาร การติดผนังและปูพื้นด้วยวัสดุต่าง ๆ การขัดพื้น เป็นต้น
- การให้เช่าเครื่องอุปกรณ์ที่ใช้ในงานก่อสร้างหรือการรื้อถอน โดยมีผู้ควบคุม เช่น การให้เช่ารถเครนพร้อมคนขับ เป็นต้น

11) การขนส่งทางบก การเก็บสินค้าและสถานที่เก็บสินค้า ตัวแทนธุรกิจการท่องเที่ยว และการโทรคมนาคม ได้แก่

- การขนส่งผู้โดยสารทางบกอื่น ๆ ที่มีตารางเวลาและที่ไม่มีตารางเวลา รวมถึงการขนส่งสินค้าทางถนน
- การดำเนินการเกี่ยวกับสิ่งอำนวยความสะดวกในการเก็บสินค้าทุกชนิด เช่น เครื่องยนต์เดินสายพาน สำหรับยกตู้ตู้ขึ้น ไปเก็บในตู้ คลังสินค้า ห้องเย็น ฯลฯ
- สถานที่เก็บสินค้าประเภทเฟอร์นิเจอร์ รถยนต์ ไม้ซุง ก๊าซ และน้ำมัน สารเคมี สิ่งทอ อาหาร และผลิตภัณฑ์ทางการเกษตร ฯลฯ ทั้งนี้รวมถึงการเก็บสินค้าในเขตการค้าระหว่างประเทศด้วย
- กิจกรรมของตัวแทนธุรกิจการท่องเที่ยวและผู้จัดนำเที่ยว รวมทั้งกิจกรรมบริการนักท่องเที่ยว
- การติดต่อสื่อสาร โดยการส่งสัญญาณเสียง ภาพ ข้อมูล หรือข่าวสารทางสายเคเบิล การกระจายเสียง การถ่ายทอดคลื่นวิทยุ/โทรทัศน์ หรือถ่ายทอดทางดาวเทียม รวมทั้งการติดต่อสื่อสารทางโทรศัพท์ โทรเลข โทรสารและเทเล็กซ์ อินเทอร์เน็ต (Internet) รวมถึงการบำรุงรักษาระบบเครือข่ายของการสื่อสารด้วย

12) กิจกรรมด้านโรงพยาบาล

- กิจกรรมของโรงพยาบาลทั่วไปและโรงพยาบาลเฉพาะโรค สถานพักฟื้นสำหรับผู้ป่วย ศูนย์ป้องกันโรค โรงพยาบาลโรคจิต ศูนย์ฟื้นฟู (ที่มีการรักษาทางการแพทย์) สถานพยาบาลโรคเรื้อรัง
- กิจกรรมของศูนย์ทันตกรรม และสถานบำบัดสุขภาพอื่นๆ ซึ่งมีสิ่งอำนวยความสะดวกด้านที่พัก รวมทั้งกิจกรรมของโรงพยาบาลในฐานะภัตตาคารและในเรือนจำ
- กิจกรรมที่ให้บริการสำหรับผู้ป่วยในเป็นส่วนใหญ่ และทำการรักษาภายใต้คำแนะนำของแพทย์ ซึ่งประกอบด้วยบริการของคณะแพทย์และผู้ช่วยแพทย์ สิ่งอำนวยความสะดวกในห้องปฏิบัติการและทางด้านเทคนิค รวมทั้งการบริการทางด้านรังสีวิทยาและสัตววิทยา สิ่งอำนวยความสะดวกด้านอาหารและด้านอื่น ๆ ของโรงพยาบาล เช่น การบริการด้านห้องฉุกเฉิน

1.6.3 รูปแบบการจัดตั้งตามกฎหมาย

1) ส่วนบุคคล

หมายถึง สถานประกอบการที่มีเจ้าของเป็นบุคคลธรรมดาคนเดียวหรือหลายคนรวมกัน และให้หมายรวมถึงห้างหุ้นส่วนสามัญที่ไม่จดทะเบียนเป็นนิติบุคคลด้วย

2) **ห้างหุ้นส่วนจำกัด ห้างหุ้นส่วนสามัญนิติบุคคล**

หมายถึง สถานประกอบการที่จัดตั้งขึ้นโดยคณะบุคคลตั้งแต่ 2 คนขึ้นไป รวมทุนกันเพื่อประกอบกิจการและรับผิดชอบร่วมกัน โดยจดทะเบียนถูกต้องตามกฎหมาย

3) **บริษัทจำกัด บริษัทจำกัด (มหาชน)**

■ **บริษัทจำกัด** หมายถึง สถานประกอบการที่จัดตั้งขึ้นโดยผู้ริเริ่มคณะหนึ่ง และได้จดทะเบียนถูกต้องตามกฎหมาย โดยมีผู้ริเริ่มดำเนินการอย่างน้อย 7 คน ขึ้นไป

■ **บริษัทจำกัด (มหาชน)** หมายถึง สถานประกอบการที่จัดตั้งขึ้นโดยการจดทะเบียนจัดตั้งบริษัท การควบบริษัท หรือการแปรสภาพบริษัท และวัตถุประสงค์ที่จะขายหุ้นต่อประชาชน โดยมีผู้ริเริ่มดำเนินการตั้งแต่ 15 คนขึ้นไป

4) **ส่วนราชการ รัฐวิสาหกิจ**

หมายถึง สถานประกอบการที่รัฐบาลเป็นเจ้าของหรือมีทุนอยู่ด้วย ไม่น้อยกว่าร้อยละ 50 ของทุนทั้งหมด รวมถึงสถานประกอบการที่ดำเนินการโดยรัฐบาลด้วย

5) **สหกรณ์**

หมายถึง สถานประกอบการที่จัดตั้งขึ้นในรูปของสหกรณ์ โดยจดทะเบียนถูกต้องตามกฎหมายว่าด้วยสหกรณ์ โดยมีผู้ก่อตั้งไม่น้อยกว่า 10 คน

6) **อื่น ๆ**

หมายถึง สถานประกอบการที่จัดตั้งในรูปแบบอื่น ๆ นอกจากที่กล่าวข้างต้น เช่น มูลนิธิ สโมสร สมาคม กลุ่มแม่บ้าน ชมรมต่าง ๆ ร้านค้าสาธิต เป็นต้น

1.6.4 **รูปแบบการจัดตั้งทางเศรษฐกิจ**

1) **สำนักงานแห่งเดียว**

หมายถึง สถานประกอบการที่ไม่มีหน่วยงานย่อยหรือสาขาอื่นใด และไม่เป็นหน่วยงานย่อยหรือสาขาของสถานประกอบการอื่น

2) **สำนักงานใหญ่**

หมายถึง สถานประกอบการที่เป็นเจ้าของ และควบคุมกิจการของสถานประกอบการอื่นที่เป็นสำนักงานสาขาหรือหน่วยงานย่อย

3) **สำนักงานสาขา**

หมายถึง สถานประกอบการที่เป็นสาขา หรือหน่วยงานย่อยของสถานประกอบการอื่นที่เป็นสำนักงานใหญ่

1.6.5 **คนทำงาน**

หมายถึง คนที่ทำงานในสถานประกอบการทั้งที่ได้รับเงินเดือนและไม่ได้รับเงินเดือนที่สถานประกอบการมีอยู่ตามปกติ รวมทั้งผู้ที่ปกติทำงานอยู่ในสถานประกอบการแห่งนี้ แต่ในวันดังกล่าวไม่ได้มาทำงานเนื่องจากเจ็บป่วย ลาหยุด พักผ่อน โดยได้รับค่าจ้าง/เงินเดือน ประกอบด้วย

1) **คนทำงานทั้งสิ้น** ได้แก่ เจ้าของกิจการ หุ้นส่วน หรือสมาชิกในครอบครัวที่ทำงานให้กับสถานประกอบการ ผู้ที่มาฝึกงานหรือผู้ที่ปฏิบัติงานในสถานประกอบการ ซึ่งมีจำนวนชั่วโมงทำงานไม่ต่ำกว่าสัปดาห์ละ 20 ชั่วโมง โดยเจ้าของหรือผู้ประกอบการอาจให้เงิน อาหาร เครื่องนุ่งห่ม หรือช่วยเหลือเกื้อกูลอย่างอื่น แต่ไม่ต้องรับผิดชอบในเรื่องการจ่ายค่าแรงให้ตามกฎหมาย และลูกจ้าง

2) **ลูกจ้าง** ได้แก่ ผู้ที่ปฏิบัติงานให้กับสถานประกอบการ โดยได้รับเงินเดือนหรือค่าจ้างเป็นประจำ ตั้งแต่ระดับบริหาร นักวิชาการ เสมียน พนักงานต่าง ๆ เช่น ผู้จัดการ ผู้อำนวยการ ผู้ปฏิบัติงานในห้องทดลอง พนักงานขาย และลูกจ้างที่ทำงานในกรรมวิธีการผลิต เป็นต้น ค่าจ้างที่ได้รับอาจเป็นรายปี รายสัปดาห์ รายวัน รายชั่วโมง หรือรายชิ้น ก็ได้ นอกจากนี้ยังรวมถึงผู้ที่สถานประกอบการส่งไปประจำที่สถานประกอบการอื่นด้วย เช่น พนักงานรักษาความปลอดภัย คนทำความสะอาด พนักงานขายตามห้างสรรพสินค้า เป็นต้น

ไม่รวมคนทำงาน ดังต่อไปนี้

- (1) ผู้บริหารหรือผู้ถือหุ้นที่ได้รับเบี้ยประชุมเป็นครั้งคราว
- (2) คนทำงานของสถานประกอบการอื่นที่มาปฏิบัติงานประจำที่สถานประกอบการแห่งนี้
- (3) คนทำงานที่รับงานไปทำที่บ้านแล้วนำมาส่งโดยไม่ได้อาศัยหรือพักที่สถานประกอบการ (แต่ถ้ามีการใช้เครื่องมือส่วนตัวเล็กน้อยได้ เช่น มีด เข็ม ค้อน)
- (4) คนงานที่ทำงานเป็นระยะเวลานาน เช่น ลาไปรับราชการทหาร
- (5) คนที่สถานประกอบการจ้างมาทำงานเฉพาะอย่างเป็นครั้งคราว เช่น กรรมกรที่จ้างมาขนของ พนักงานเดินตลาดหรือตัวแทนขายที่ไม่มีเงินเดือนประจำ

1.7 วิธีการและขั้นตอนการเก็บรวบรวมข้อมูล

การเก็บรวบรวมข้อมูลโครงการสำมะโนอุตสาหกรรม พ.ศ. 2550 ดำเนินการดังนี้

1.7.1 **ขั้นการเก็บรวบรวมข้อมูลพื้นฐาน** ดำเนินการโดยส่งเจ้าหน้าที่ออกไปทำการนับและจดบันทึกจำนวน และข้อมูลพื้นฐานเกี่ยวกับสถานที่ตั้ง ประเภทของกิจการ จำนวนคนทำงาน รูปแบบการจัดตั้งตามกฎหมาย รูปแบบการจัดตั้งทางเศรษฐกิจ และการมีค่าจ้างประเทศร่วมลงทุนหรือถือหุ้นของสถานประกอบการ

- 1) ที่ตั้งอยู่นอกเขตเทศบาลทั่วประเทศ ระหว่างเดือนเมษายน – พฤษภาคม 2549
- 2) ที่ตั้งอยู่ในกรุงเทพมหานคร เมืองพัทยา และเขตเทศบาลทั่วประเทศ ระหว่างเดือนธันวาคม

2549 – กุมภาพันธ์ 2550

1.7.2 **ขั้นการเก็บรวบรวมข้อมูลรายละเอียดการดำเนินงาน** ดำเนินการโดยส่งเจ้าหน้าที่ออกไปสัมภาษณ์เพื่อเก็บรวบรวมข้อมูลรายละเอียดของสถานประกอบการอุตสาหกรรมการผลิต โดยใช้วิธีการเลือก ตัวอย่างสำหรับสถานประกอบการที่มีคนทำงาน 1 – 10 คน ส่วนสถานประกอบการที่มีคนทำงานมากกว่า 10 คน จะทำการเก็บรวบรวมข้อมูลทุกสถานประกอบการ ระหว่างเดือนมิถุนายน – กันยายน 2550

1.8 การประมวลผลข้อมูล

การประมวลผลข้อมูลทุกขั้นตอน และการจัดทำรายงานผลระดับจังหวัด ดำเนินการที่สำนักงานสถิติจังหวัด โดยสำนักงานสถิติแห่งชาติในส่วนกลางให้การสนับสนุนทางด้านวิชาการ เช่น การจัดทำโปรแกรมสำหรับการบันทึกข้อมูลและประมวลผลข้อมูล และการจัดทำต้นฉบับรายงานและตารางเสนอมผล เป็นต้น สำหรับการประมวลผลระดับภาคและทั่วประเทศ ดำเนินการที่สำนักงานสถิติแห่งชาติในส่วนกลาง

1.9 การนำเสนอข้อมูลและการจัดทำรายงาน

การจัดทำรายงานผลสำมะโนอุตสาหกรรม พ.ศ. 2550 (ข้อมูลพื้นฐาน : นอกเขตเทศบาล) มีดังนี้

1) รายงานผลเบื้องต้น ระดับภาคและทั่วราชอาณาจักร

2) รายงานผลระดับจังหวัด จำนวน 75 ฉบับ

3) รายงานผลระดับภาคและทั่วราชอาณาจักร จำนวน 6 ฉบับ ได้แก่ รายงานผลของปริมณฑล

ภาคกลาง ภาคเหนือ ภาคตะวันออกเฉียงเหนือ ภาคใต้ และทั่วราชอาณาจักร

บทที่ 2

สรุปข้อมูลที่สำคัญ

2.1 จำนวนสถานประกอบการ

ผลจากการสำมะโนอุตสาหกรรม พ.ศ. 2550 (นับจนนอกเขตเทศบาล) ของจังหวัดสระแก้ว พบว่า ในพื้นที่นอกเขตเทศบาลของ 7 อำเภอ และ 2 กิ่งอำเภอ มีจำนวนสถานประกอบการทั้งสิ้น 11,496 แห่ง โดยสถานประกอบการส่วนใหญ่ อยู่ในอำเภอรัญประเทศ มีจำนวนถึง 2,918 แห่ง หรือคิดเป็นร้อยละ 25.4 รองลงมาตั้งอยู่ในอำเภอเมืองสระแก้ว 2,397 แห่ง หรือร้อยละ 20.9 ลำดับสามคือ คือ อำเภอวัฒนานคร จำนวน 1,493 แห่ง คิดเป็นร้อยละ 13.0 ส่วนอำเภอที่มีสถานประกอบการน้อยที่สุดคือ กิ่งอำเภอโคกสูง มีจำนวน 570 แห่ง หรือคิดเป็นร้อยละ 5.0 เท่านั้น

ตาราง ก จำนวนและร้อยละของสถานประกอบการ จำแนกตามอำเภอ

อำเภอ	จำนวน	ร้อยละ
รวม	11,496	100.0
อำเภอเมืองสระแก้ว	2,397	20.9
อำเภอคลองหาด	782	6.8
อำเภอตาพระยา	947	8.2
อำเภอวังน้ำเย็น	892	7.8
อำเภอวัฒนานคร	1,493	13.0
อำเภอรัญประเทศ	2,918	25.4
อำเภอเขาฉกรรจ์	666	5.8
กิ่งอำเภอโคกสูง	570	5.0
กิ่งอำเภอวังสมบูรณ์	831	7.2

2.2 กิจกรรมทางเศรษฐกิจ

เมื่อพิจารณากิจกรรมทางเศรษฐกิจของสถานประกอบการทั้งสิ้น 11,496 แห่ง พบว่า สถานประกอบการส่วนใหญ่ จำนวน 5,911 แห่ง หรือร้อยละ 51.4 ประกอบกิจกรรมทางด้านการขายปลีก ยกเว้นยานยนต์และรถจักรยานยนต์ รวมทั้งการซ่อมแซมของใช้ส่วนบุคคลและของใช้ในครัวเรือน รองลงมาเป็นกิจกรรมทางด้านการผลิต จำนวน 2,222 แห่ง คิดเป็นร้อยละ 19.3 ลำดับสามคือ กิจกรรมทางด้านโรงแรมและภัตตาคาร จำนวน 1,066 แห่ง หรือ ร้อยละ 9.3 ของสถานประกอบการทั้งสิ้น ส่วนประเภทกิจกรรมทางเศรษฐกิจที่มีการประกอบการน้อยที่สุดคือกิจกรรมด้านคอมพิวเตอร์ และกิจกรรมที่เกี่ยวข้อง มีเพียง 6 แห่ง หรือคิดเป็นร้อยละ 0.1 ของสถานประกอบการทั้งสิ้น เท่านั้น ซึ่งสอดคล้องกับสภาพพื้นที่ เพราะโรงเรียน สถาบันการศึกษา ส่วนราชการ ซึ่งจำเป็นต้องใช้บริการจากสถานประกอบการประเภทนี้ มักจะตั้งอยู่ในเขตเทศบาล ดังนั้น สถานประกอบการประเภทนี้จึงมีอยู่ไม่มากนักในพื้นที่นอกเขตเทศบาล (ตาราง ข.)

ตาราง ข จำนวนและร้อยละของสถานประกอบการ จำแนกตามกิจกรรมทางเศรษฐกิจ

กิจกรรมทางเศรษฐกิจ	จำนวน	ร้อยละ
รวม	11,504	100.0
□ การขาย การบำรุงรักษา และการซ่อมแซมยานยนต์และรถจักรยานยนต์ รวมทั้งการขายปลีกน้ำมันเชื้อเพลิงรถยนต์	1,003	8.7
□ การขายส่งและการค้าเพื่อค่านายหน้า ยกเว้นยานยนต์และรถจักรยานยนต์	297	2.6
□ การขายปลีก ยกเว้นยานยนต์และรถจักรยานยนต์ รวมทั้งการซ่อมแซมของใช้ส่วนบุคคลและของใช้ในครัวเรือน	5,911	51.4
□ โรงแรมและภัตตาคาร	1,066	9.3
□ กิจกรรมด้านอสังหาริมทรัพย์	30	0.3
□ กิจกรรมด้านคอมพิวเตอร์และกิจกรรมที่เกี่ยวข้อง	6	0.1
□ การให้เช่าเครื่องจักรและเครื่องอุปกรณ์โดยไม่มีผู้ควบคุม การวิจัยและการพัฒนา และกิจกรรมด้านธุรกิจอื่น ๆ	70	0.6
□ กิจกรรมนันทนาการและการบริการอื่น ๆ	432	3.8
□ การผลิต	2,222	19.3
□ การก่อสร้าง	91	0.8
□ การขนส่งทางบก สถานที่เก็บสินค้า ตัวแทนธุรกิจการท่องเที่ยว และการโทรคมนาคม	365	3.2
□ กิจกรรมด้านโรงพยาบาล	11	0.1

จากตาราง ค ผลจากการสำมะโนอุตสาหกรรม พ.ศ. 2550 (นับจนนอกเขตเทศบาล) ในครั้งนี้ โดยภาพรวมพบว่า ในจำนวนสถานประกอบการทั้งสิ้น 11,496 แห่งนั้น ร้อยละ 99.8 หรือจำนวน 11,475 แห่ง เป็นสถานประกอบการขนาดย่อม (คนทำงาน 1 – 50 คน) สถานประกอบการขนาดกลาง (คนทำงาน 51 – 200 คน) มีจำนวน 14 แห่ง หรือคิดเป็นร้อยละ 0.1 ในขณะที่สถานประกอบการขนาดใหญ่ (คนทำงานมากกว่า 200 คน) มีเพียง 7 แห่ง หรือคิดเป็นร้อยละ 0.1 เช่นกัน

หากพิจารณาถึงประเภทของกิจกรรมทางเศรษฐกิจ และขนาดของสถานประกอบการแล้วพบว่า สถานประกอบการที่ประกอบกิจกรรมทางเศรษฐกิจ ด้านการขายปลีก ยกเว้นยานยนต์และรถจักรยานยนต์ รวมทั้งการซ่อมแซมของใช้ส่วนบุคคลและของใช้ในครัวเรือน จำนวน 5,911 แห่ง เป็นสถานประกอบการขนาดย่อมทั้งหมด ส่วนกิจกรรมทางเศรษฐกิจลำดับที่สอง คือการผลิต จำนวน 2,222 แห่ง ส่วนใหญ่ร้อยละ 99.4 หรือจำนวน 2,209 แห่ง เป็นสถานประกอบการขนาดย่อม ส่วนอีก 7 แห่ง หรือร้อยละ 0.3 เป็นสถานประกอบการขนาดกลาง และอีก 6 แห่ง หรือร้อยละ 0.3 เป็นสถานประกอบการขนาดใหญ่ สำหรับกิจกรรมด้านโรงแรมและภัตตาคาร ซึ่งเป็นกิจกรรมทางเศรษฐกิจที่มีสถานประกอบการมากเป็นลำดับที่ 3 จำนวน 1,066 แห่งนั้น พบว่า เป็นโรงแรมและภัตตาคารขนาดย่อม ถึงจำนวน 1,065 แห่ง คิดเป็นร้อยละ 99.9 มีเพียงแห่งเดียวเท่านั้นที่เป็นสถานประกอบการขนาดกลาง ทั้งนี้ หากพิจารณาในกิจกรรมทางเศรษฐกิจประเภท

อื่นๆ ก็จะพบว่า เป็นไปในแนวเดียวกัน คือ ทั้งหมดหรือเกือบทั้งหมดเป็นสถานประกอบการขนาดย่อมเหมือนกัน

ตาราง ค จำนวนและร้อยละของสถานประกอบการ จำแนกตามกิจกรรมทางเศรษฐกิจ และขนาดของสถานประกอบการ

กิจกรรมทางเศรษฐกิจ	รวม	ขนาดของสถานประกอบการ (จำนวนคนทำงาน)		
		1 – 50 คน	51 – 200 คน	มากกว่า 200 คน
รวม	11,496	11,475	14	7
	(100.0)	99.8	0.1	0.1
□ การขาย การบำรุงรักษา และการซ่อมแซมยานยนต์และรถจักรยานยนต์ รวมทั้งการขายปลั๊กน้ำมันเชื้อเพลิงรถยนต์	1,003	1,003	-	-
	(100.0)	100.00	-	-
□ การขายส่งและการค้าเพื่อค้าขายหน้า ยกเว้นยานยนต์และรถจักรยานยนต์	297	295	2	-
	(100.0)	99.0	1.0	-
□ การขายปลีก ยกเว้นยานยนต์และรถจักรยานยนต์ รวมทั้งการซ่อมแซมของใช้ส่วนบุคคลและของใช้ในครัวเรือน	5,911	5,911	-	-
	(100.0)	100.0	-	-
□ โรงแรมและภัตตาคาร	1,066	1,065	1	-
	(100.0)	99.9	0.1	-
□ กิจกรรมด้านอสังหาริมทรัพย์	30	30	-	-
	(100.0)	100.0	-	-
□ กิจกรรมด้านคอมพิวเตอร์และกิจการที่เกี่ยวข้อง	6	6	-	-
	(100.0)	100.0	-	-
□ การให้เช่าเครื่องจักรและเครื่องอุปกรณ์โดยไม่มีผู้ควบคุม การวิจัยและการพัฒนา และกิจกรรมด้านธุรกิจอื่น ๆ	70	70	-	-
	(100.0)	100.0	-	-
□ กิจกรรมนันทนาการและการบริการอื่น ๆ	432	430	1	1
	(100.0)	99.5	0.2	0.2
□ การผลิต	2,222	2,209	7	6
	(100.0)	99.4	0.3	0.3
□ การก่อสร้าง	91	91	-	-
	(100.0)	100.0	-	-
□ การขนส่งทางบก สถานที่เก็บสินค้า ตัวแทนธุรกิจการท่องเที่ยว และการโทรคมนาคม	365	365	-	-
	(100.0)	100.0	-	-
□ กิจกรรมด้านโรงพยาบาล	3	0	3	-
	(100.0)	0.0	100.0	-

2.3 ขนาดของสถานประกอบการ

เมื่อพิจารณาขนาดของสถานประกอบการจากรายงาน ซึ่งใช้จำนวนคนในการจำแนกขนาดของสถานประกอบการ พบว่า ในจำนวนสถานประกอบการทั้งสิ้น 11,496 แห่ง ของจังหวัดสระแก้ว ร้อยละ 97.1 หรือ จำนวนถึง 11,160 แห่ง เป็นสถานประกอบการที่มีคนทำงาน 1 – 5 คน รองลงมาเป็นสถานประกอบการที่มีคนทำงาน 6 – 10 คน จำนวน 198 แห่ง หรือคิดเป็นร้อยละ 1.7 สถานประกอบการที่มีคนทำงาน 11 – 15 คน มี 64 แห่ง หรือคิดเป็นร้อยละ 0.5 ส่วนสถานประกอบการขนาดใหญ่ ที่มีคนทำงานมากกว่า 200 คน ในจังหวัดสระแก้วมีเพียง 7 แห่ง หรือร้อยละ 0.1 ของสถานประกอบการทั้งสิ้น

ตาราง ง จำนวนและร้อยละของสถานประกอบการ จำแนกตามลักษณะของสถานประกอบการ

ลักษณะของสถานประกอบการ	จำนวน	ร้อยละ
รวม	11,496	100.0
ขนาดของสถานประกอบการ (จำนวนคนทำงาน)		
1 – 5 คน	11,160	97.1
6 – 10 คน	198	1.7
11 – 15 คน	62	0.5
16 – 20 คน	29	0.3
21 – 25 คน	7	0.1
26 – 30 คน	8	0.1
31 – 50 คน	11	0.1
51 – 100 คน	7	0.1
101 – 200 คน	7	0.1
มากกว่า 200 คน	7	0.1
รูปแบบการจัดตั้งตามกฎหมาย		
ส่วนบุคคล	11,421	99.3
ห้างหุ้นส่วนจำกัด ห้างหุ้นส่วนสามัญนิติบุคคล	41	0.4
บริษัทจำกัด บริษัทจำกัด (มหาชน)	5	0.0
ส่วนราชการ รัฐวิสาหกิจ	3	0.0
สหกรณ์	11	0.1
อื่น ๆ	15	0.1
รูปแบบการจัดตั้งทางเศรษฐกิจ		
สำนักงานแห่งเดียว	11,473	99.8
สำนักงานใหญ่	4	0.0
สำนักงานสาขา	19	0.2

2.4 รูปแบบการจัดตั้งตามกฎหมาย

สำหรับรูปแบบการจัดตั้งตามกฎหมายของสถานประกอบการพบว่า สถานประกอบการส่วนใหญ่ มีรูปแบบการจัดตั้งเป็นส่วนบุคคลมากถึง 11,421 แห่ง หรือคิดเป็นร้อยละ 99.3 รองลงมา มีรูปแบบการจัดตั้งเป็นห้างหุ้นส่วนจำกัด ห้างหุ้นส่วนสามัญนิติบุคคล 41 แห่ง หรือคิดเป็นร้อยละ 0.4 ส่วนรูปแบบการจัดตั้งเป็นแบบอื่น ๆ และสหกรณ์ มี 15 และ 11 แห่ง หรือคิดเป็นร้อยละ 0.1 เท่ากัน ส่วนรูปแบบการจัดตั้งเป็นบริษัท จำกัด บริษัทจำกัด (มหาชน) และเป็นส่วนราชการ รัฐวิสาหกิจ มีเพียงรูปแบบละ 5 และ 3 แห่งตามลำดับ หรือคิดเป็น ร้อยละ 0.0 เท่ากัน

2.5 รูปแบบการจัดตั้งทางเศรษฐกิจ

ผลการสำรวจสำมะโนในครั้งนี้ พบว่า สถานประกอบการเกือบทั้งหมดในจังหวัดสระแก้ว (เฉพาะนอกเขตเทศบาล) มีรูปแบบการจัดตั้งทางเศรษฐกิจ เป็นสำนักงานแห่งเดียว จำนวนถึง 11,473 แห่ง จากจำนวนสถานประกอบการทั้งสิ้น 11,496 แห่ง หรือคิดเป็นร้อยละ 99.8 เป็นสำนักงานสาขา 19 แห่ง หรือร้อยละ 0.2 ส่วนสำนักงานใหญ่มีเพียง 4 แห่ง หรือคิดเป็นร้อยละ 0.0 เท่านั้น

2.6 คนทำงานและลูกจ้าง

1) จำนวนคนทำงาน

จากการสำมะโนอุตสาหกรรม พ.ศ. 2550 (นับจนนอกเขตเทศบาล) พบว่า ในจำนวนสถานประกอบการ 11,496 แห่งนั้น มีคนทำงานอยู่ทั้งสิ้น 26,782 คน โดยในจำนวนคนทำงานทั้งหมดนี้ ส่วนใหญ่ทำงานอยู่ในสถานประกอบการที่มีคนทำงาน 1 – 15 คน มากที่สุด คือ 20,427 คน หรือคิดเป็นร้อยละ 76.3 รองลงมาทำงานอยู่ในสถานประกอบการที่มีคนทำงานมากกว่า 200 คน อยู่ 3,567 คน หรือร้อยละ 13.3 และทำงานอยู่ในสถานประกอบการที่มีคนทำงาน 51 – 200 คน อยู่อีก 1,423 คน หรือคิดเป็นร้อยละ 5.3

เมื่อพิจารณาตามกิจกรรมทางเศรษฐกิจ พบว่า กิจกรรมทางเศรษฐกิจที่มีคนทำงานมากที่สุด คือ การขายปลีก ยกเว้นยานยนต์และรถจักรยานยนต์ รวมทั้งการซ่อมแซมของใช้ส่วนบุคคลและของใช้ส่วนตัว มีจำนวนคนทำงานอยู่ถึง 10,799 คน หรือคิดเป็นร้อยละ 40.3 รองลงมาคือ กิจกรรมการผลิต จำนวน 8,690 คน หรือคิดเป็นร้อยละ 32.4 ส่วนกิจกรรมทางเศรษฐกิจที่มีคนทำงานมากเป็นลำดับสาม คือ โรงแรมและภัตตาคาร มีคนทำงานจำนวน 1,873 คน หรือคิดเป็นร้อยละ 7.0 ส่วนกิจกรรมทางเศรษฐกิจที่มีคนทำงานอยู่น้อยที่สุด คือ กิจกรรมด้านคอมพิวเตอร์และกิจกรรมที่เกี่ยวข้อง มีคนทำงานอยู่เพียง 7 คน เท่านั้น ในสถานประกอบการ 6 แห่ง

2) จำนวนลูกจ้าง

หากพิจารณาถึงคนทำงานที่มีสถานภาพเป็นลูกจ้าง ในจำนวนคนทำงานทั้งหมด 26,782 คน นั้น เป็นลูกจ้าง 8,818 คน โดยลูกจ้างเหล่านี้ทำงานอยู่ในสถานประกอบการที่มีคนทำงาน 1 – 5 คน เช่นเดียวกัน โดยทำงานอยู่ในสถานประกอบการขนาดนี้จำนวน 3,713 คน หรือคิดเป็นร้อยละ 37.8 ของลูกจ้างทั้งสิ้น รองลงมา เป็นลูกจ้างที่ทำงานในสถานประกอบการที่มีคนทำงานมากกว่า 200 คน จำนวน 3,567 คน หรือคิดเป็นร้อยละ 36.3 และลำดับสาม เป็นลูกจ้างในสถานประกอบการที่มีคนทำงาน 51 – 200 คน เป็นจำนวน 1,369 คน หรือคิดเป็นร้อยละ 13.9 ของจำนวนลูกจ้างทั้งสิ้น

สำหรับกิจกรรมทางเศรษฐกิจ ที่มีการจ้างลูกจ้าง มากที่สุด คือ การผลิต มีจำนวนลูกจ้างอยู่ถึง 5,561 คน หรือร้อยละ 56.6 ของจำนวนลูกจ้างทั้งสิ้น รองลงมาคือจำนวนลูกจ้างในกิจกรรมขายปลีก ยกเว้นยานยนต์ และรถจักรยานยนต์ รวมทั้งการซ่อมแซมของใช้ส่วนบุคคลและของใช้ในครัวเรือน มีจำนวนลูกจ้าง 1,483 คน หรือคิดเป็นร้อยละ 15.1 กิจกรรมทางเศรษฐกิจที่มีลูกจ้างมากเป็นลำดับสาม คือ การขายส่ง และการค้าเพื่อค่านายหน้า ยกเว้นยานยนต์และรถจักรยานยนต์ จำนวน 879 คน หรือร้อยละ 9.0 สำหรับกิจกรรมทางเศรษฐกิจที่ไม่มีลูกจ้างปฏิบัติงานอยู่เลย คือ กิจกรรมทางด้านคอมพิวเตอร์และกิจการที่เกี่ยวข้อง

ตาราง จ จำนวนและร้อยละของคนทำงานและลูกจ้าง จำแนกตามขนาดของสถานประกอบการและกิจกรรมทางเศรษฐกิจ

ขนาดของสถานประกอบการ/ กิจกรรมทางเศรษฐกิจ	จำนวนสถาน ประกอบการ	คนทำงาน		ลูกจ้าง	
		จำนวน	ร้อยละ	จำนวน	ร้อยละ
รวม	11,496	26,782	100.0	9,818	100.0
ขนาดของสถานประกอบการ (จำนวนคนทำงาน)					
1 - 15 คน	11,420	20,427	76.3	3,713	37.8
16 - 25 คน	36	693	2.6	458	4.7
26 - 30 คน	8	223	0.8	252	2.6
31 - 50 คน	11	449	1.7	459	4.7
51 - 200 คน	14	1,423	5.3	1,369	13.9
มากกว่า 200 คน	7	3,567	13.3	3,567	36.3
กิจกรรมทางเศรษฐกิจ					
□ การขาย การบำรุงรักษา และการซ่อมแซมยานยนต์และรถจักรยานยนต์ รวมทั้งการขายปลีกน้ำมันเชื้อเพลิงรถยนต์	1,003	1,716	6.4	353	3.6
□ การขายส่งและการค้าเพื่อค่านายหน้า ยกเว้นยานยนต์และรถจักรยานยนต์	297	1,377	5.1	879	9.0
□ การขายปลีก ยกเว้นยานยนต์และรถจักรยานยนต์ รวมทั้งการซ่อมแซม ของใช้ส่วนบุคคลและของใช้ในครัวเรือน	5,911	10,799	40.3	1,483	15.1
□ โรงแรมและภัตตาคาร	1,066	1,873	7.0	402	4.1
□ กิจกรรมด้านอสังหาริมทรัพย์	30	42	0.2	3	0.0
□ กิจกรรมด้านคอมพิวเตอร์และกิจการที่เกี่ยวข้อง	6	7	0.0	0	0
□ การให้เช่าเครื่องจักรและเครื่องอุปกรณ์โดยไม่มีผู้ควบคุม การวิจัยและ การพัฒนา และกิจกรรมด้านธุรกิจอื่น ๆ	70	122	0.5	34	0.3
□ กิจกรรมนันทนาการและการบริการอื่น ๆ	432	950	3.5	419	4.3
□ การผลิต	2,222	8,690	32.4	5,561	56.6
□ การก่อสร้าง	91	461	1.7	324	3.3
□ การขนส่งทางบก สถานที่เก็บสินค้า ตัวแทนธุรกิจการท่องเที่ยว และการโทรคมนาคม	365	425	1.6	40	0.4
□ กิจกรรมด้านโรงพยาบาล	3	320	1.2	320	3.3

ตารางสถิติ

STATISTICAL TABLES

สารบัญตารางสถิติ

		หน้า
ตาราง 1	จำนวนสถานประกอบการ จำแนกตามกิจกรรมทางเศรษฐกิจ อำเภอและตำบล	21
ตาราง 2	จำนวนสถานประกอบการ จำแนกตามรูปแบบการจัดตั้งตามกฎหมาย อำเภอและตำบล	24
ตาราง 3	จำนวนสถานประกอบการ จำแนกตามรูปแบบการจัดตั้งทางเศรษฐกิจ อำเภอและตำบล	29
ตาราง 4	จำนวนสถานประกอบการ จำแนกตามสัดส่วนของการร่วมลงทุนหรือถือหุ้น ของต่างประเทศ อำเภอและตำบล	33
ตาราง 5	จำนวนสถานประกอบการ จำแนกตามประเทศที่ร่วมลงทุนหรือถือหุ้น อำเภอและตำบล	34
ตาราง 6	จำนวนสถานประกอบการ จำแนกตามขนาดของสถานประกอบการ (จำนวนคนทำงาน) อำเภอและตำบล	35
ตาราง 7	จำนวนคนทำงานในสถานประกอบการ จำแนกตามขนาดของสถานประกอบการ (จำนวนคนทำงาน) อำเภอและตำบล	38
ตาราง 8	จำนวนสถานประกอบการ จำแนกตามขนาดของสถานประกอบการ (จำนวนลูกจ้าง) อำเภอและตำบล	41
ตาราง 9	จำนวนลูกจ้างในสถานประกอบการ จำแนกตามขนาดของสถานประกอบการ (จำนวนลูกจ้าง) อำเภอและตำบล	44
ตาราง 10	จำนวนสถานประกอบการ จำแนกตามรูปแบบการจัดตั้งตามกฎหมาย และกิจกรรมทางเศรษฐกิจ	47
ตาราง 11	จำนวนสถานประกอบการ จำแนกตามรูปแบบการจัดตั้งทางเศรษฐกิจ และกิจกรรมทางเศรษฐกิจ	48
ตาราง 12	จำนวนสถานประกอบการ จำแนกตามสัดส่วนของการร่วมลงทุนหรือถือหุ้น ของต่างประเทศ และกิจกรรมทางเศรษฐกิจ	49
ตาราง 13	จำนวนสถานประกอบการ จำแนกตามประเทศที่ร่วมลงทุนหรือถือหุ้น และกิจกรรมทางเศรษฐกิจ	50
ตาราง 14	จำนวนสถานประกอบการ จำแนกตามขนาดของสถานประกอบการ (จำนวนคนทำงาน) และกิจกรรมทางเศรษฐกิจ	51
ตาราง 15	จำนวนคนทำงานในสถานประกอบการ จำแนกตามขนาดของสถานประกอบการ (จำนวนคนทำงาน) และกิจกรรมทางเศรษฐกิจ	52
ตาราง 16	จำนวนสถานประกอบการ จำแนกตามขนาดของสถานประกอบการ (จำนวนลูกจ้าง) และกิจกรรมทางเศรษฐกิจ	53
ตาราง 17	จำนวนลูกจ้างในสถานประกอบการ จำแนกตามขนาดของสถานประกอบการ (จำนวนลูกจ้าง) และกิจกรรมทางเศรษฐกิจ	54

LIST OF TABLES

	PAGE
TABLE 1 NUMBER OF ESTABLISHMENTS BY ECONOMIC ACTIVITY, AMPHOE AND TAMBON	21
TABLE 2 NUMBER OF ESTABLISHMENTS BY FORM OF LEGAL ORGANIZATION, AMPHOE AND TAMBON	24
TABLE 3 NUMBER OF ESTABLISHMENTS BY FORM OF ECONOMIC ORGANIZATION, AMPHOE AND TAMBON	29
TABLE 4 NUMBER OF ESTABLISHMENTS BY PROPORTION OF FOREIGN INVESTMENT OR SHARE HOLDING, AMPHOE AND TAMBON	33
TABLE 5 NUMBER OF ESTABLISHMENTS BY THE COUNTRY INVESTMENT OR SHARE HOLDING, AMPHOE AND TAMBON	34
TABLE 6 NUMBER OF ESTABLISHMENTS BY SIZE OF ESTABLISHMENT (NUMBER OF PERSONS ENGAGED), AMPHOE AND TAMBON	35
TABLE 7 NUMBER OF PERSONS ENGAGED IN ESTABLISHMENTS BY SIZE OF ESTABLISHMENT (NUMBER OF PERSONS ENGAGED), AMPHOE AND TAMBON	38
TABLE 8 NUMBER OF ESTABLISHMENTS BY SIZE OF ESTABLISHMENT (NUMBER OF EMPLOYEES), AMPHOE AND TAMBON	41
TABLE 9 NUMBER OF EMPLOYEES IN ESTABLISHMENTS BY SIZE OF ESTABLISHMENT (NUMBER OF EMPLOYEES), AMPHOE AND TAMBON	44
TABLE 10 NUMBER OF ESTABLISHMENTS BY FORM OF LEGAL ORGANIZATION AND ECONOMIC ACTIVITY	47
TABLE 11 NUMBER OF ESTABLISHMENTS BY FORM OF ECONOMIC ORGANIZATION AND ECONOMIC ACTIVITY	48
TABLE 12 NUMBER OF ESTABLISHMENTS BY PROPORTION OF FOREIGN INVESTMENT OR SHARE HOLDING AND ECONOMIC ACTIVITY	49
TABLE 13 NUMBER OF ESTABLISHMENTS BY THE COUNTRY INVESTMENT OR SHARE HOLDING AND ECONOMIC ACTIVITY	50
TABLE 14 NUMBER OF ESTABLISHMENTS BY SIZE OF ESTABLISHMENT (NUMBER OF PERSONS ENGAGED) AND ECONOMIC ACTIVITY	51
TABLE 15 NUMBER OF PERSONS ENGAGED IN ESTABLISHMENTS BY SIZE OF ESTABLISHMENT (NUMBER OF PERSONS ENGAGED) AND ECONOMIC ACTIVITY	52
TABLE 16 NUMBER OF ESTABLISHMENTS BY SIZE OF ESTABLISHMENT (NUMBER OF EMPLOYEES) AND ECONOMIC ACTIVITY	53
TABLE 17 NUMBER OF EMPLOYEES IN ESTABLISHMENTS BY SIZE OF ESTABLISHMENT (NUMBER OF EMPLOYEES) AND ECONOMIC ACTIVITY	54

ตาราง 1 จำนวนสถานประกอบการ จำนวนสถานประกอบการรวมทั้งสิ้น จำนวนและสาขา (ต่อ)
TABLE 1 NUMBER OF ESTABLISHMENTS BY ECONOMIC ACTIVITY, AMPHIOE AND TAMBON (Cont'd)

สาขา/สาขา	กิจกรรมทางเศรษฐกิจ Economic Activity												
	การยกร่างสถาปัตย์ และการขุดเจาะ	การค้าส่งและค้าปลีก สินค้าเกษตร	การค้าส่งและค้าปลีก สินค้าอุตสาหกรรม	การค้าส่งและค้าปลีก สินค้าอุตสาหกรรม	การค้าส่งและค้าปลีก สินค้าอุตสาหกรรม	การค้าส่งและค้าปลีก สินค้าอุตสาหกรรม	การค้าส่งและค้าปลีก สินค้าอุตสาหกรรม	การค้าส่งและค้าปลีก สินค้าอุตสาหกรรม	การค้าส่งและค้าปลีก สินค้าอุตสาหกรรม	การค้าส่งและค้าปลีก สินค้าอุตสาหกรรม	การค้าส่งและค้าปลีก สินค้าอุตสาหกรรม	การค้าส่งและค้าปลีก สินค้าอุตสาหกรรม	การค้าส่งและค้าปลีก สินค้าอุตสาหกรรม
จำนวน สถานประกอบการ	จำนวน สถานประกอบการ	จำนวน สถานประกอบการ	จำนวน สถานประกอบการ	จำนวน สถานประกอบการ	จำนวน สถานประกอบการ	จำนวน สถานประกอบการ	จำนวน สถานประกอบการ	จำนวน สถานประกอบการ	จำนวน สถานประกอบการ	จำนวน สถานประกอบการ	จำนวน สถานประกอบการ	จำนวน สถานประกอบการ	จำนวน สถานประกอบการ
Number of establishments	Sale, maintenance and repair of motor vehicles and motorcycles, retail sale of automotive fuel	Wholesale trade and commission trade, except of motor vehicles and motorcycles	Retail trade, except of motor vehicles and motorcycles; repair of personal and household goods	Hotels and restaurants	Real estate activities	Computer and related activities	Renting of machinery and equipment without operator etc., research and development and other business activities	Recreational and other service activities	Manufacturing	Consumption	Other land transport, storage and warehousing, activities of travel agencies and telecommunications	Hospital activities	Amphioe/Tambon
892	99	27	486	105	-	-	13	40	117	7	17	1	1 Wang Nam Yee
263	34	11	141	33	-	-	3	10	22	1	7	1	Wang Nam Yen
149	14	4	81	21	-	-	-	8	13	3	6	-	Ta Lang Nai
144	13	4	70	28	-	-	2	11	14	1	1	-	Khlong Hin Pun
386	38	8	174	23	-	-	8	11	68	2	4	-	Thung Maha Charoen
1,493	143	40	725	203	3	1	8	79	243	7	40	-	Watthana Nakha
212	30	9	78	43	1	-	-	8	38	3	2	-	Watthana Nakhon
186	22	9	81	21	2	-	-	10	33	1	7	-	Tha Kwian
77	4	2	42	12	-	-	-	2	14	-	1	-	Phak Kha
81	4	1	48	6	-	-	3	4	20	-	5	-	Non Mak Kheng
118	10	3	74	13	-	1	1	2	9	-	3	1	Nong Nam Sal
83	6	-	65	20	-	-	-	3	-	-	-	-	Chong Kum
88	10	1	36	8	-	-	-	5	23	-	6	-	Nong Wang
236	20	7	108	29	-	-	-	20	48	-	4	-	Sac-O
129	12	3	68	20	-	-	2	10	13	-	1	-	Nong Mak Fai
100	13	1	44	10	-	-	-	6	20	-	6	-	Nong Tablian Bon
164	13	4	81	21	-	-	2	9	25	3	6	-	Hual Chok
2,918	167	65	2,089	194	12	-	6	68	207	24	86	-	Aranyaprathet
66	7	-	34	4	-	-	-	2	17	-	1	-	Mueang Phai
107	10	2	41	7	-	-	-	8	31	2	8	-	Han Sal
77	6	1	33	10	-	-	-	6	16	2	4	-	Khlong Nam Sal
66	6	-	41	6	-	-	-	1	2	-	-	-	Tha Kham
1,701	15	14	1,657	36	3	-	1	10	26	1	18	-	Pa Rai
73	4	2	38	11	-	-	1	5	4	1	6	-	Thap Phrik

ตาราง 1 จำนวนสถานประกอบการ จำนวนกิจกรรมทางเศรษฐกิจ อำเภอและตำบล (ต่อ)

TABLE 1 NUMBER OF ESTABLISHMENTS BY ECONOMIC ACTIVITY, AMPHOE AND TAMBON (Cont'd)

อำเภอ/ตำบล	จำนวน สถาน ประกอบการ	กิจกรรมทางเศรษฐกิจ Economic Activity													กิจกรรมด้าน โรงพยาบาล Hospital activities
		การขาย การบำรุงรักษา และการซ่อมแซมยานยนต์ และรถจักรยานยนต์ รวมทั้ง การขายปลีก ยกเว้นยานยนต์ และรถจักรยานยนต์ รวมทั้ง การซ่อมแซมของใช้ส่วนบุคคล และของใช้ในครัวเรือน Retail trade, except of motor vehicles and motorcycles; repair of personal and household goods	การขายส่ง และการค้า เพื่อค้าปลีก รวมทั้ง การขายส่งและ การซ่อมแซมของใช้ส่วนบุคคล และของใช้ในครัวเรือน Wholesale trade and commission trade, except of motor vehicles and motorcycles and motorcycles; retail sale of automotive fuel	โรงแรม และภัตตาคาร ดึงทั้งภัตตาคาร และร้านอาหาร Hotels and restaurants	กิจกรรมด้าน อสังหาริมทรัพย์ และกิจการ ที่เกี่ยวข้อง Computer and related activities	การให้เช่าเครื่องจักร และเครื่องอุปกรณ์ โดย ไม้ผู้ควบคุม การวิจัยและการพัฒนา และกิจกรรมด้านธุรกิจอื่น ๆ Renting of machinery and equipment without operator etc., research and development and other business activities	นันทนาการ และการบริการอื่น ๆ Recreational and other service activities	การผลิต Manufacturing	การก่อสร้าง Construction	การขนส่งทางบก การบินและทางเรือ การสื่อสารโทรคมนาคม Other land transport, storage and warehousing, activities of travel agencies and telecommunications					
บ้านใหม่หนองโพ	270	48	19	92	2	-	3	7	27	6	14	-	-	-	Ban Mai Nong Sal
สวนศีก	123	13	1	64	17	-	1	4	19	-	4	-	-	-	Phan Suek
หนองสิทธิ์	85	10	-	49	7	-	-	7	8	-	4	-	-	-	Nong Sang
คลองท่งเขื่อนขันธ์	103	8	-	49	13	-	-	1	28	2	2	-	-	-	Khlong Thap Chan
ช้างซ้าย	148	31	6	49	22	7	-	13	9	2	9	-	-	-	Fak Hual
บ้านคันท	110	9	-	41	9	-	-	6	21	8	16	-	-	-	Ban Dan
เขาถาวร	666	75	11	343	67	2	1	4	114	7	20	-	-	-	Khao Chakan
เขาถาวร	69	6	1	33	9	-	-	1	17	1	-	-	-	-	Khao Chakan
หนองท่า	345	39	7	164	27	2	1	12	68	6	18	-	-	-	Nong Wa
พระเพลิง	168	21	3	86	26	-	-	2	12	-	-	-	-	-	Phra Phloeng
เขาคามสี	94	9	-	60	6	-	-	-	17	-	2	-	-	-	Khao Sam Sip
กิ่ง อ.โคกสูง	570	50	18	214	54	-	3	5	154	8	34	-	-	-	King A. Khok Sung
โคกสูง	210	25	8	63	24	-	3	5	46	7	16	-	-	-	Khok Sung
หนองม่วง	164	13	3	73	12	-	-	-	36	-	10	-	-	-	Nong Muang
หนองแขง	163	12	7	64	11	-	-	-	56	1	4	-	-	-	Nong Waeng
โนนพนาถ	63	-	-	24	7	-	-	-	16	-	4	-	-	-	Non Makmun
กิ่ง อ.วังสมบูรณ์	831	114	31	413	105	-	-	5	81	10	21	-	-	-	King A. Wang Sombun
วังสมบูรณ์	339	46	17	162	38	-	-	6	46	1	1	-	-	-	Wang Sombun
วังใหม่	316	46	11	137	47	-	-	-	28	8	20	-	-	-	Wang Mai
วังทอง	176	24	3	114	20	-	-	-	8	1	-	-	-	-	Wang Thong

ที่มา : สำนักงานอุตสาหกรรม พ.ศ. 2550 (ข้อมูลพื้นฐาน : นอกเขตเทศบาล) จังหวัด สระแก้ว สำนักงานสถิติแห่งชาติ กระทรวงเทคโนโลยีสารสนเทศและการสื่อสาร

Source : The 2007 Industrial Census (Basic Information : Non-municipal area), Sr. Kaew Province, National Statistical Office, Ministry of Information and Communication Technology.

ตาราง 2 จำนวนสถานประกอบการ จำแนกตามรูปแบบการจัดตั้งตามกฎหมาย อำเภอและตำบล

TABLE 2 NUMBER OF ESTABLISHMENTS BY FORM OF LEGAL ORGANIZATION, AMPHOE AND TAMBON

อำเภอ/ตำบล	จำนวน สถานประกอบการ Number of establishments	รูปแบบการจัดตั้งตามกฎหมาย Form of legal organization							Total
		ส่วนบุคคล Individual	ห้างหุ้นส่วนจำกัด ห้างหุ้นส่วนสามัญ นิติบุคคล Juristic partnership	บริษัทจำกัด บริษัทจำกัด (มหาชน) Company limited, Public company limited	ส่วนราชการ รัฐวิสาหกิจ Government, State-enterprises	สหกรณ์ Cooperatives	อื่น ๆ Others	Amphoe/Tambon	
		5	41	5	3	11	15		
รวม	11,496	11,421	41	5	3	11	15	15	Total
เมืองสระแก้ว	2,397	2,387	5	-	-	-	-	5	Mueang Sa Kaeo
สระแก้ว	140	138	1	-	-	-	-	1	Sa Kaeo
บ้านแก่ง	555	552	3	-	-	-	-	-	Ban Kaeng
ศาลาลำดวน	205	204	-	-	-	-	-	1	Sala Lamduan
โคกปี่ฆ้อง	649	647	-	-	-	-	-	2	Khok Pi Khong
ท่าแยก	276	276	-	-	-	-	-	-	Tha Yaek
ท่าเกษม	140	139	1	-	-	-	-	-	Tha Kasem
สระขวัญ	294	293	-	-	-	-	-	1	Sa Khwan
หนองบอน	138	138	-	-	-	-	-	-	Nong Bon
คลองหาด	782	778	1	-	1	-	-	2	Khlong Hat
คลองหาด	332	330	1	-	1	-	-	-	Khlong Hat
ไทยอุดม	69	69	-	-	-	-	-	-	Thai Udom
ชัยมะกรูด	89	89	-	-	-	-	-	-	Sap Makrut
ไพร่เตี้ย	79	79	-	-	-	-	-	-	Sai Dieo
คลองไก่เถื่อน	88	88	-	-	-	-	-	-	Khlong Kai Thuan
เบญจขร	79	79	-	-	-	-	-	-	Benchakhon
ไทรทอง	46	44	-	-	-	-	-	2	Sai Thong

ตาราง 2 จำนวนสถานประกอบการ จำแนกตามรูปแบบการจัดตั้งตามกฎหมาย อำเภอและตำบล (ต่อ)
TABLE 2 NUMBER OF ESTABLISHMENTS BY FORM OF LEGAL ORGANIZATION, AMPHOE AND TAMBON (Cont'd)

อำเภอ/ตำบล	จำนวน สถานประกอบการ Number of establishments	รูปแบบการจัดตั้งตามกฎหมาย Form of legal organization							Amphoe/Tambon
		ส่วนบุคคล Individual	ห้างหุ้นส่วนจำกัด ห้างหุ้นส่วนสามัญ นิติบุคคล	บริษัทจำกัด บริษัทจำกัด (มหาชน)	ส่วนราชการ รัฐวิสาหกิจ Government, State-enterprises	สหกรณ์ Cooperatives	อื่น ๆ Others		
		proprietor	Juristic partnership	Company limited, Public company limited					
ตาพระยา	947	945	1	-	-	-	-	1	Ta Phraya
ตาพระยา	241	240	-	-	-	-	-	1	Ta Phraya
ทัพเสด็จ	166	166	-	-	-	-	-	-	Thap Sadet
ทัพราช	294	294	-	-	-	-	-	-	Thap Rat
ทัพไทย	114	114	-	-	-	-	-	-	Thap Thai
โคคลาน	132	132	1	-	-	-	-	-	Kho Khlan
วังน้ำเย็น	892	883	1	-	-	1	6	1	Wang Nam Yen
วังน้ำเย็น	263	257	1	-	-	1	4	-	Wang Nam Yen
ตาหลิ่งโน	149	149	-	-	-	-	-	-	Ta Lang Nai
คลองหินปูน	144	141	-	-	-	-	2	1	Khlong Hin Pun
ทุ่งมหาเจริญ	336	336	-	-	-	-	-	-	Thung Maha Charoen
วัฒนานคร	1,493	1,482	5	2	2	2	2	1	Wattana Nakhon
วัฒนานคร	212	211	1	-	-	-	-	-	Wattana Nakhon
ท่ากระเทียม	196	195	1	-	-	-	-	-	Tha Kwian

ตาราง 2 จำนวนสถานประกอบการ จำนวนตามรูปแบบการจัดตั้งตามกฎหมาย อำเภอและตำบล (ต่อ)
 TABLE 2 NUMBER OF ESTABLISHMENTS BY FORM OF LEGAL ORGANIZATION, AMPHOE AND TAMBON (Cont'd)

อำเภอ/ตำบล	จำนวน สถานประกอบการ Number of establishments	รูปแบบการจัดตั้งตามกฎหมาย Form of legal organization							Amphoe/Tambon
		ส่วนบุคคล Individual proprietor	ห้างหุ้นส่วนจำกัด		บริษัทจำกัด (มหาชน) Company limited, Public company limited	ส่วนราชการ รัฐวิสาหกิจ Government, State-enterprises	สหกรณ์ Cooperatives	อื่น ๆ Others	
			หุ้นส่วนสามัญ นิติบุคคล	หุ้นส่วนจำกัด นิติบุคคล					
ฝักชะ	77	76	1	-	-	-	-	-	Phak Kha
โนนหมากเค็ง	91	91	-	-	-	-	-	-	Non Mak Kheng
หนองน้ำใส	117	112	1	2	1	-	-	-	Nong Nam Sai
ช่องกุ่ม	83	83	-	-	-	-	-	-	Chong Kum
หนองแวง	88	87	1	-	-	-	-	-	Nong Waeng
แซร์อ	236	235	-	-	-	-	1	-	Sac-O
หนองหมากฝ้าย	129	129	-	-	-	-	-	-	Nong Mak Fai
หนองตะเคียนบอน	100	100	-	-	-	-	-	-	Nong Takhian Bon
ห้วยโจด	164	163	-	-	-	-	-	1	Huai Chot
อรัญประเทศ	2,918	2,900	13	3	-	-	1	1	Aranyaprathet
เมืองไผ่	65	65	-	-	-	-	-	-	Mueang Phai
หันทราย	107	107	-	-	-	-	-	-	Han Sai
คลองน้ำใส	77	77	-	-	-	-	-	-	Khlong Nam Sai
ท่าข้าม	56	56	-	-	-	-	-	-	Tha Kham
ป่าไร่	1,701	1,700	1	-	1	-	-	-	Pa Rai

ตาราง 2 จำนวนสถานประกอบการ จำนวนตามรูปแบบการจัดตั้งตามกฎหมาย อำเภอและตำบล (ต่อ)

TABLE 2 NUMBER OF ESTABLISHMENTS BY FORM OF LEGAL ORGANIZATION, AMPHOE AND TAMBON (Cont'd)

อำเภอ/ตำบล	จำนวน สถานประกอบการ Number of establishments	รูปแบบการจัดตั้งตามกฎหมาย Form of legal organization						Amphoe/Tambon
		ส่วนบุคคล Individual proprietor	ห้างหุ้นส่วนจำกัด ห้างหุ้นส่วนสามัญ นิติบุคคล Juristic partnership	บริษัทจำกัด บริษัทจำกัด (มหาชน) Company limited, Public company limited	ส่วนราชการ รัฐวิสาหกิจ Government, State-enterprises	สหกรณ์ Cooperatives	อื่น ๆ Others	
ทับพริก	73	73	-	-	-	-	-	Thap Phrik
บ้านใหม่หนองไทร	270	258	10	2	-	-	-	Ban Mai Nong Sai
ผ่านศึก	123	123	-	-	-	-	-	Phan Suck
หนองสังข์	85	85	-	-	-	-	-	Nong Sang
คลองทับจันทร์	103	102	1	-	-	-	-	Khlong Thap Chan
พาก้วย	148	147	-	-	-	-	1	Fak Huai
บ้านด่าน	110	107	1	1	-	-	-	Ban Dan
เขาดกรรจ์	666	666	-	-	-	-	-	Khao Chakan
เขาดกรรจ์	69	69	-	-	-	-	-	Khao Chakan
หนองหว้า	345	345	-	-	-	-	-	Nong Wa
พระเพลิง	158	158	-	-	-	-	-	Phra Phloeng
เขาสานสิบ	94	94	-	-	-	-	-	Khao Sam Sip

ตาราง 2 จำนวนสถานประกอบการ จำนวนตามรูปแบบการจัดตั้งตามกฎหมาย อำเภอและตำบล (ต่อ)
 TABLE 2 NUMBER OF ESTABLISHMENTS BY FORM OF LEGAL ORGANIZATION, AMPHIOE AND TAMBON (Cont'd)

อำเภอ/ตำบล	จำนวน สถานประกอบการ Number of establishments	รูปแบบการจัดตั้งตามกฎหมาย Form of legal organization						Amphoe/Tambon
		ส่วนบุคคล Individual	ห้างหุ้นส่วนจำกัด ห้างหุ้นส่วนสามัญ นิติบุคคล	บริษัทจำกัด บริษัทจำกัด (มหาชน)	ส่วนราชการ รัฐวิสาหกิจ Government, State-enterprises	สหกรณ์ Cooperatives	อื่น ๆ Others	
		proprietor	Juristic partnership	Company limited, Public company limited				
กิ่ง อ.โคกสูง	570	566	-	-	-	-	4	King A. Khok Sung
โคกสูง	210	207	-	-	-	-	3	Khok Sung
หนองม่วง	154	153	-	-	-	-	1	Nong Muang
หนองแวง	153	153	-	-	-	-	-	Nong Waeng
โนนหมากมูน	53	53	-	-	-	-	-	Non Makmun
กิ่ง อ.วังสมบูรณ์	831	814	15	-	-	-	2	King A. Wang Sombun
วังใหม่	316	307	7	-	-	-	2	Wang Mai
วังทอง	176	176	-	-	-	-	-	Wang Thong

ที่มา : สำมะโนอุตสาหกรรม พ.ศ. 2550 (ข้อมูลพื้นฐาน : นอกเขตเทศบาล) จังหวัด สระแก้ว สำนักงานสถิติแห่งชาติ กระทรวงเทคโนโลยีสารสนเทศและการสื่อสาร

Source : The 2007 Industrial Census (Basic Information : Non-municipal area), Sra Kaew Province, National Statistical Office, Ministry of Information and Communication Technology.

ตาราง 3 จำนวนสถานประกอบการ จำแนกตามรูปแบบการจัดตั้งทางเศรษฐกิจ อำเภอและตำบล

TABLE 3 NUMBER OF ESTABLISHMENTS BY FORM OF ECONOMIC ORGANIZATION, AMPHOE AND TAMBON

อำเภอ/ตำบล	จำนวน สถานประกอบการ Number of establishments	รูปแบบการจัดตั้งทางเศรษฐกิจ Form of economic organization			Amphoe/ Tambon
		สำนักงานเดี่ยว Single unit	สำนักงานใหญ่ Head office	สำนักงานสาขา Branch	
รวม	11,496	11,473	4	19	Total
เมืองสระแก้ว	2,397	2,394	-	3	Mueang Sa Kaeo
สระแก้ว	140	138	-	2	Sa Kaeo
บ้านแก่ง	555	555	-	-	Ban Kaeng
ศาลาลำดวน	205	205	-	-	Sala Lamduan
โคกปี่ฆ้อง	649	649	-	-	Khok Pi Khong
ท่าแยก	276	276	-	-	Tha Yaek
ท่าเกษม	140	139	-	1	Tha Kasem
สระขวัญ	294	294	-	-	Sa Khwan
หนองบอน	138	138	-	-	Nong Bon
คลองหาด	782	781	-	1	Khlong Hat
คลองหาด	332	331	-	1	Khlong Hat
ไทยอุดม	69	69	-	-	Thai Udom
ชัยมะกรูด	89	89	-	-	Sap Makrut
ไพร่เตี้ย	79	79	-	-	Sai Dieo
คลองไถ่เถื่อน	88	88	-	-	Khlong Kai Thuan
เบญจขร	79	79	-	-	Benchakhon
ไทรทอง	46	46	-	-	Sai Thong

ตาราง 3 จำนวนสถานประกอบการ จำนวนตามรูปแบบการจัดตั้งทางเศรษฐกิจ อำเภอและตำบล (ต่อ)
 TABLE 3 NUMBER OF ESTABLISHMENTS BY FORM OF ECONOMIC ORGANIZATION, AMPHOE AND TAMBON (Cont'd)

อำเภอ/ตำบล	จำนวน สถานประกอบการ Number of establishments	รูปแบบการจัดตั้งทางเศรษฐกิจ Form of economic organization			Amphoe/ Tambon
		สำนักงานหน่วยเดียว Single unit	สำนักงานใหญ่ Head office	สำนักงานสาขา Branch	
ตาพรุยา	947	947	-	-	- Ta Phraya
ตาพระยา	241	241	-	-	- Ta Phraya
ทัพเสด็จ	166	166	-	-	- Thap Sadet
ทัพราช	294	294	-	-	- Thap Rat
ทัพไทย	114	114	-	-	- Thap Thai
โคกลาง	132	132	-	-	- Kho Khlan
วังน้ำเย็น	892	889	-	3	3 Wang Nam Yen
วังน้ำเย็น	263	262	-	1	1 Wang Nam Yen
ตาลังโน	149	149	-	-	- Ta Lang Nai
คลองหินปูน	144	142	-	2	2 Khlong Hin Pun
ทุ่งมหาเจริญ	336	336	-	-	- Thung Maha Charoen
วัฒนานคร	1,493	1,486	1	6	6 Watthana Nakhon
วัฒนานคร	212	209	-	3	3 Watthana Nakhon
ท่าเวียง	196	196	-	-	- Tha Kwian
ฝักทะ	77	75	1	1	1 Phak Kha
โนนหมากเค็ง	91	91	-	-	- Non Mak Kheng
หนองน้ำใส	117	117	-	-	- Nong Nam Sai

ตาราง 3 จำนวนสถานประกอบการ จำแนกตามรูปแบบการจัดตั้งทางเศรษฐกิจ อำเภอและตำบล (ต่อ)

TABLE 3 NUMBER OF ESTABLISHMENTS BY FORM OF ECONOMIC ORGANIZATION, AMPHOE AND TAMBON (Cont'd)

อำเภอ/ตำบล	จำนวน สถานประกอบการ Number of establishments	รูปแบบการจัดตั้งทางเศรษฐกิจ Form of economic organization			Amphoe/ Tambon
		สำนักงานหน่วยเดียว Single unit	สำนักงานใหญ่ Head office	สำนักงานสาขา Branch	
ช่องกุ่ม	83	83	-	-	Chong Kum
หนองแขวง	88	88	-	-	Nong Waeng
แซร์อ	236	236	-	-	Sae-O
หนองหมากฝ้าย	129	128	-	1	Nong Mak Fai
หนองตะเคียนบอน	100	100	-	-	Nong Takhian Bon
ห้วยโจด	164	163	-	1	Huai Chot
อรัญประเทศ	2,918	2,913	3	2	Aranyaprathet
เมืองไผ่	65	65	-	-	Mueang Phai
หันทราย	107	107	-	-	Han Sai
คลองน้ำใส	77	77	-	-	Khlong Nam Sai
ท่าข้าม	56	56	-	-	Tha Kham
ป่าไร่	1,701	1,700	-	1	Pa Rai
ทับพริก	73	72	1	-	Thap Phrik
บ้านใหม่หนองไทร	270	268	2	-	Ban Mai Nong Sai
ผ่านศึก	123	123	-	-	Phan Suek
หนองสังข์	85	85	-	-	Nong Sang
คลองทับจันทร์	103	103	-	-	Khlong Thap Chan

ตาราง 3 จำนวนสถานประกอบการ จำแนกตามรูปแบบการจัดตั้งทางเศรษฐกิจ อำเภอและตำบล (ต่อ)

TABLE 3 NUMBER OF ESTABLISHMENTS BY FORM OF ECONOMIC ORGANIZATION, AMPHIOE AND TAMBON (Cont'd)

อำเภอ/ตำบล	จำนวน สถานประกอบการ Number of establishments	รูปแบบการจัดตั้งทางเศรษฐกิจ Form of economic organization			Amphioe/ Tambon
		สำนักงานแห่งเดียว Single unit	สำนักงานใหญ่ Head office	สำนักงานสาขา Branch	
พากห้วย	148	147	-	1	Fak Huai
บ้านด่าน	110	110	-	-	Ban Dan
เขาลกรรจ์	666	666	-	-	Khao Chakan
เขาลกรรจ์	69	69	-	-	Khao Chakan
หนองหัว	345	345	-	-	Nong Wa
พระเพลิง	158	158	-	-	Phra Phloeng
เขาสามสืบ	94	94	-	-	Khao Sam Sip
กิ่ง อ.โคกสูง	570	569	-	1	King A. Khok Sung
โคกสูง	210	209	-	1	Khok Sung
หนองม่วง	154	154	-	-	Nong Muang
หนองแวง	153	153	-	-	Nong Waeng
โนนหมากมุ่น	53	53	-	-	Non Makmun
กิ่ง อ.วังสมบูรณ์	831	828	-	3	King A. Wang Sombun
วังสมบูรณ์	339	337	-	2	Wang Sombun
วังใหม่	316	315	-	1	Wang Mai
วังทอง	176	176	-	-	Wang Thong

ที่มา : สำมะโนอุตสาหกรรม พ.ศ. 2550 (ข้อมูลพื้นฐาน : นอกเขตเทศบาล) จังหวัด สระแก้ว สำนักงานสถิติแห่งชาติ กระทรวงเทคโนโลยีสารสนเทศและการสื่อสาร

Source : The 2007 Industrial Census (Basic Information : Non-municipal area), Sra Kaew Province, National Statistical Office, Ministry of Information and Communication Technology.

ตาราง 4 จำนวนสถานประกอบการ จำแนกตามสัดส่วนของการร่วมลงทุนหรือถือหุ้นของต่างประเทศ อำเภอและตำบล

TABLE 4 NUMBER OF ESTABLISHMENTS BY PROPORTION OF FOREIGN INVESTMENT OR SHARE HOLDING, AMPHOE AND TAMBON

อำเภอ/ตำบล	จำนวน		Amphoc/Tambon
	สถานประกอบการ Number of establishments	ไม่มีต่างประเทศ ร่วมลงทุนหรือถือหุ้น No foreign's investment or share holding	
รวม	5	5	Total
วัฒนานคร	2	2	2 Wathhana Nakhon
หนองน้ำใส	2	2	2 Nong Nam Sai
อรัญประเทศ	3	3	3 Aranyaprathet
บ้านใหม่หนองไทร	2	2	2 Ban Mai Nong Sai
บ้านด่าน	1	1	1 Ban Dan

หมายเหตุ : เฉพาะสถานประกอบการที่มีรูปแบบการจัดตั้งตามกฎหมายเป็นบริษัทจำกัด และบริษัทจำกัด (มหาชน)

Note : Only establishments which were company limited and public company limited.

ที่มา : สำมะโนอุตสาหกรรม พ.ศ. 2550 (ข้อมูลพื้นฐาน : นอกเขตเทศบาล) จังหวัด สระแก้ว สำนักงานสถิติแห่งชาติ กระทรวงเทคโนโลยีสารสนเทศและการสื่อสาร

Source : The 2007 Industrial Census (Basic Information : Non-municipal area), Sra Kaew Province, National Statistical Office, Ministry of Information and Communication Technology

ตาราง 5 จำนวนสถานประกอบการ จำนวนตามประเทศที่ร่วมลงทุนหรือถือหุ้น อำเภอและตำบล
 TABLE 5 NUMBER OF ESTABLISHMENTS BY THE COUNTRY INVESTMENT OR SHARE HOLDING, AMPHOE AND TAMBON

อำเภอ/ตำบล	จำนวน		ไม่มีต่างประเทศ		Amphoe/Tambon
	สถานประกอบการ	รวมลงทุนหรือถือหุ้น	รวมลงทุนหรือถือหุ้น	No foreign's investment	
	Number of establishments				
รวม	5	5	5	Total	
วัดนาคครุฑ	2	2	2	Watthana Nakhon	
หนองน้ำใส	2	2	2	Nong Nam Sai	
อรัญประเทศ	3	3	3	Aranyaprathet	
บ้านใหม่หนองไทร	2	2	2	Ban Mai Nong Sai	
บ้านดำน	1	1	1	Ban Dan	

หมายเหตุ : เฉพาะสถานประกอบการที่มีรูปแบบการจัดตั้งตามกฎหมายเป็นบริษัทจำกัด และบริษัทจำกัด (มหาชน)

Note : Only establishments which were company limited and public company limited.

ที่มา : สำมะโนอุตสาหกรรม พ.ศ. 2550 (ข้อมูลพื้นฐาน : นอกเขตเทศบาล) จังหวัด สระแก้ว สำนักงานสถิติแห่งชาติ กระทรวงเทคโนโลยีสารสนเทศและการสื่อสาร

Source : The 2007 Industrial Census (Basic Information : Non-municipal area), Sra Kaew Province, National Statistical Office, Ministry of Information and Communication Technology.

ตาราง 6 จำนวนสถานประกอบการ จำนวนตามขนาดของสถานประกอบการ (จำนวนคนทำงาน) อำเภอและตำบล
TABLE 6 NUMBER OF ESTABLISHMENTS BY SIZE OF ESTABLISHMENT (NUMBER OF PERSONS ENGAGED), AMPHOE AND TAMBON

อำเภอ/ตำบล	จำนวน สถานประกอบการ Number of establishments	ขนาดของสถานประกอบการ (หน่วย) Size of establishment (establishments)											Total	Amphoe/Tambon	
		1 - 5	6 - 10	11 - 15	16 - 20	21 - 25	26 - 30	31 - 50	51 - 100	101 - 200	201 - 500	> 500			
รวม	11,496	11,160	198	62	9	7	8	11	7	7	5	1	1		
เมืองสระแก้ว	2,397	2,342	28	11	7	-	6	-	1	1	1	-	-	Mueang Sa Kaeo	
สระแก้ว	140	131	3	4	2	-	-	-	-	-	-	-	-	Sa Kaeo	
บ้านแก่ง	555	540	8	3	-	-	2	-	-	1	1	-	-	Ban Kaeng	
ศาลาส่าควน	205	203	-	1	1	-	-	-	-	-	-	-	-	Sala Lamduan	
โคกปี่ฆ้อง	649	643	1	-	1	-	4	-	-	-	-	-	-	Khok Pi Khong	
ท่าแขก	276	264	8	2	2	-	-	-	-	-	-	-	-	Tha Yaek	
ท่าถนน	140	139	-	-	-	-	-	-	1	-	-	-	-	Tha Kasem	
สระขวัญ	294	286	6	1	1	-	-	-	-	-	-	-	-	Sa Khwan	
หนองบอน	138	136	2	-	-	-	-	-	-	-	-	-	-	Nong Bon	
คลองหาด	782	764	13	2	-	-	-	1	1	1	-	-	-	Khlong Hat	
คลองหาด	332	324	5	1	-	-	-	-	1	1	-	-	-	Khlong Hat	
ไทยอุดม	69	68	1	-	-	-	-	-	-	-	-	-	-	Thai Udorn	
ชัยมะกรูด	89	88	-	-	-	-	-	1	-	-	-	-	-	Sap Makrut	
โทรเตี้ย	79	77	2	-	-	-	-	-	-	-	-	-	-	Sai Dieo	
คลองไม้เกลือ	88	85	3	-	-	-	-	-	-	-	-	-	-	Khlong Kai Thuan	
เบญจขร	79	77	2	-	-	-	-	-	-	-	-	-	-	Benchakhon	
โทรทอง	46	45	-	1	-	-	-	-	-	-	-	-	-	Sai Thong	
ตาพระยา	948	940	7	-	-	-	-	-	-	-	-	-	-	Ta Phraya	
ตาพระยา	241	241	-	-	-	-	-	-	-	-	-	-	-	Ta Phraya	
ทัพเสด็จ	166	165	1	-	-	-	-	-	-	-	-	-	-	Thap Sadet	
ทัพราช	294	290	4	-	-	-	-	-	-	-	-	-	-	Thap Rat	
ทัพไทย	114	114	-	-	-	-	-	-	-	-	-	-	-	Thap Thai	
โคกลาน	132	130	2	-	-	-	-	-	-	-	-	-	-	Kho Khlan	

ตาราง 6 จำนวนสถานประกอบการ จำนวนคนงานของสถานประกอบการ (จำนวนจ้างงาน) อำเภอและตำบล (ต่อ)
 TABLE 6 NUMBER OF ESTABLISHMENTS BY SIZE OF ESTABLISHMENT (NUMBER OF PERSONS ENGAGED), AMPHOE AND TAMBON (Cont'd)

อำเภอ/ตำบล	จำนวน สถานประกอบการ	ขนาดของสถานประกอบการ (แห่ง) Size of establishment (establishments)											Amphoe/Tambon				
		จำนวน															
		1 - 5	6 - 10	11 - 15	16 - 20	21 - 25	26 - 30	31 - 50	51 - 100	101 - 200	201 - 500	> 500					
วังน้ำเย็น	892	869	10	7	2	-	-	2	1	1	-	-	-	-	-	-	Wang Nam Yen
วังน้ำเย็น	263	243	9	6	2	-	-	2	-	1	-	-	-	-	-	-	Wang Nam Yen
ตาคลี	149	149	-	-	-	-	-	-	-	-	-	-	-	-	-	-	Ta Lang Nai
คลองหิขิ	144	142	-	1	-	-	-	-	1	-	-	-	-	-	-	-	Khlong Hin Pun
ทุ่งมหาเจริญ	336	335	1	-	-	-	-	-	-	-	-	-	-	-	-	-	Thung Maha Charoen
วัฒนานคร	1,493	1,448	22	6	3	3	3	3	1	3	2	2	2	2	2	2	Wattana Nakhon
วัฒนานคร	212	199	7	3	1	-	-	-	-	1	-	-	-	-	-	1	Wattana Nakhon
ท่ากระดาน	198	192	3	1	-	-	-	-	-	-	-	-	-	-	-	-	Ta Kwian
ฝักขาม	77	71	2	1	-	2	1	-	-	-	-	-	-	-	-	-	Phak Kha
โนนหมากแข้ง	91	90	1	-	-	-	-	-	-	-	-	-	-	-	-	-	Non Mak Kheng
หนองไผ่	117	112	1	-	-	-	-	-	2	1	1	-	-	-	-	-	Nong Nam Sai
ช่องกุ่ม	83	83	-	-	-	-	-	-	-	-	-	-	-	-	-	-	Chong Kum
หนองหวง	88	87	-	-	-	-	-	-	-	-	-	-	-	-	-	-	Nong Waeng
แซร์ออด	236	228	6	-	2	1	-	-	-	1	-	-	-	-	-	-	Sae-O
หนองนาคำ	129	129	-	-	-	-	-	-	-	-	-	-	-	-	-	-	Nong Mak Pai
หนองตะเคียนดอน	100	100	-	-	-	-	-	-	-	-	-	-	-	-	-	-	Nong Takhian Bon
ห้วยโจด	184	159	1	1	-	-	-	-	-	-	-	-	-	-	2	1	Huai Chot
อรัญประเทศ	2,918	2,795	64	19	9	4	4	3	2	1	1	1	1	1	1	1	Aranyaprathet
เมืองใหม่	65	57	2	3	2	-	-	1	-	-	-	-	-	-	-	-	Mueang Phai
หันตรา	107	107	-	-	-	-	-	-	-	-	-	-	-	-	-	-	Han Sai
คลองน้ำใส	77	69	5	1	-	1	-	-	1	-	-	-	-	-	-	-	Khlong Nam Sai
ท่าข้าม	56	56	-	-	-	-	-	-	-	-	-	-	-	-	-	-	Tha Kham
ป่าไร่	1,701	1,649	48	1	2	1	-	-	-	-	-	-	-	-	-	-	Pa Rai
ทับทิม	73	70	2	1	-	-	-	-	-	-	-	-	-	-	-	-	Thap Thirik
บ้านใหม่หนองไทร	270	238	19	6	3	1	1	1	2	-	-	-	-	-	-	-	Ban Mai Nong Sai

ตาราง 6 จำนวนสถานประกอบการ จำนวนตามขนาดของสถานประกอบการ (จำนวนคนทำงาน) อำเภอและตำบล (ต่อ)
TABLE 6 NUMBER OF ESTABLISHMENTS BY SIZE OF ESTABLISHMENT (NUMBER OF PERSONS ENGAGED), AMPHOE AND TAMBON (Cont'd)

อำเภอ/ตำบล	จำนวน สถานประกอบการ Number of establishments	ขนาดของสถานประกอบการ (แห่ง) Size of establishment (establishments)											Amphoe/Tambon			
		1 - 5	6 - 10	11 - 15	16 - 20	21 - 25	26 - 30	31 - 60	61 - 100	101 - 200	201 - 500	> 500				
ผ่านศึก	123	-	-	-	1	-	-	-	-	-	-	-	-	-	-	Phan Suek
หนองสังข์	85	-	-	1	-	-	-	-	-	-	-	-	-	-	-	Nong Sang
คลองทับจันทร์	103	2	-	-	-	-	-	-	-	-	-	-	-	-	-	Khlong Thap Chan
พ่าทวย	148	139	6	2	-	1	-	-	-	-	-	-	-	-	-	Pak Huai
บ้านด่าน	110	102	2	4	1	-	-	-	-	-	-	-	1	-	-	Ban Dan
เขาดกรว้	666	657	8	1	-	-	-	-	-	-	-	-	-	-	-	Khao Chakan
เขาดกรว้	69	67	1	1	-	-	-	-	-	-	-	-	-	-	-	Khao Chakan
หนองหว้า	345	341	4	-	-	-	-	-	-	-	-	-	-	-	-	Nong Wa
พระเหลียง	168	167	1	-	-	-	-	-	-	-	-	-	-	-	-	Phra Phloeng
เขาสานสิบ	94	92	2	-	-	-	-	-	-	-	-	-	-	-	-	Khao Sam Sip
กิ่ง อ.โคกสูง	570	551	6	5	2	1	1	2	2	2	1	2	-	-	-	King A. Khok Sung
โคกสูง	210	201	4	2	1	-	1	-	-	1	-	-	-	-	-	Khok Sung
หนองม่วง	164	162	-	-	1	-	-	-	-	1	-	-	-	-	-	Nong Muang
หนองแวง	153	145	2	3	-	1	-	2	-	-	-	-	-	-	-	Nong Waeng
โนนหมากมูน	53	53	-	-	-	-	-	-	-	-	-	-	-	-	-	Non Makmun
กิ่ง อ.วังสมบูรณ์	831	791	20	12	5	-	-	-	-	2	1	2	1	-	-	King A. Wang Sombun
วังสมบูรณ์	339	323	11	3	1	-	-	-	-	1	-	-	-	-	-	Wang Sombun
วังใหม่	316	298	9	6	3	-	-	-	-	1	-	-	1	-	-	Wang Mai
วังทอง	176	172	-	3	1	-	-	-	-	-	-	-	-	-	-	Wang Thong

ที่มา : สำนักอุตสาหกรรม พ.ศ. 2560 (ข้อมูลพื้นฐาน : นอกเขตเทศบาล) จังหวัด สระแก้ว สำนักงานสถิติแห่งชาติ กระทรวงเทคโนโลยีสารสนเทศและการสื่อสาร

Source : The 2007 Industrial Census (Basic Information : Non-municipal area), Sra Kaew Province, National Statistical Office, Ministry of Information and Communication Technology.

ตาราง 7 จำนวนคนทำงานในสถานประกอบการ จำนวนตามขนาดของสถานประกอบการ (จำนวนคนทำงาน) อำเภอและตำบล (ต่อ)

TABLE 7 NUMBER OF PERSONS ENGAGED IN ESTABLISHMENTS BY SIZE OF ESTABLISHMENT (NUMBER OF PERSONS ENGAGED), AMPHOE AND TAMBON (Cont'd)

อำเภอ/ตำบล	จำนวน											Amphoe/Tambon			
	ขนาดของสถานประกอบการ (คน) Size of establishment (persons)														
	1 - 5	6 - 10	11 - 15	16 - 20	21 - 25	26 - 30	31 - 50	51 - 100	101 - 200	201 - 500	501 - 1,000		> 1,000		
สถานประกอบการ															
Number of establishments	1,847	1,356	76	89	38	-	78	60	150	-	-	-	-	Wang Nam Yen	
วังน้ำเย็น	1,847	1,356	76	89	38	-	78	60	150	-	-	-	-	-	Wang Nam Yen
วังน้ำเย็น	826	417	69	74	38	-	78	-	150	-	-	-	-	-	Wang Nam Yen
ตาคลี	224	224	-	-	-	-	-	-	-	-	-	-	-	-	Ta Lang Nai
คลองหินปูน	292	217	-	15	-	-	60	-	-	-	-	-	-	-	Khlong Hin Pun
ทุ่งมหาเจริญ	505	498	7	-	-	-	-	-	-	-	-	-	-	-	Thung Maha Charoen
วัดสนามทราย	5,813	2,233	158	74	56	64	99	74	442	513	887	1,213	1,213	Watthana Nakhon	
วัดสนามทราย	1,762	326	48	37	16	-	-	-	122	-	-	-	1,213	Watthana Nakhon	
ท่ากรัง	324	290	22	12	-	-	-	-	-	-	-	-	-	Ta Kwian	
ฝักชะ	206	102	12	14	-	42	36	-	-	-	-	-	-	Phak Kha	
โนนหมากแข้ง	117	110	7	-	-	-	-	-	-	-	-	-	-	Non Mak Kheng	
หนองน้ำใส	487	183	7	-	-	-	63	74	160	-	-	-	-	Nong Nam Sai	
ช่องกุ่ม	144	144	-	-	-	-	-	-	-	-	-	-	-	Chong Kum	
หนองแขง	126	119	7	-	-	-	-	-	-	-	-	-	-	Nong Waeng	
เขร้อ	624	354	48	-	40	22	-	-	180	-	-	-	-	Sae-O	
หนองหมากฝ้าย	192	192	-	-	-	-	-	-	-	-	-	-	-	Nong Mak Fai	
หนองตะเคียนบอน	180	180	-	-	-	-	-	-	-	-	-	-	-	Nong Takhian Bon	
ห้วยโจด	1,661	233	7	11	-	-	-	-	-	513	887	-	-	Huai Chot	
อรัญประเทศ	6,890	5,242	600	241	168	95	30	135	156	223	-	-	-	Aranyaprathet	
เมืองใหม่	260	106	17	38	40	-	-	-	-	-	-	-	-	Mueang Phai	
หันทราย	115	115	-	-	-	-	-	-	-	-	-	-	-	Han Sai	
คลองน้ำใส	274	94	23	26	-	25	30	76	-	-	-	-	-	Khlong Nam Sai	
ท่าข้าม	98	98	-	-	-	-	-	-	-	-	-	-	-	Tha Kham	
ป่าไร่	4,074	3,671	331	11	36	25	-	-	-	-	-	-	-	Pa Rai	
ทับทิม	108	83	12	13	-	-	-	-	-	-	-	-	-	Thap Thim	
บ้านใหม่หนองไทร	836	386	143	64	56	21	-	86	-	-	-	-	-	Ban Mai Nong Sai	

ตาราง 7 จำนวนคนทำงานในสถานประกอบการ จำนวนตามขนาดของสถานประกอบการ (จำนวนคนทำงาน) อำเภอและตำบล (ต่อ)
 TABLE " NUMBER OF PERSONS ENGAGED IN ESTABLISHMENTS BY SIZE OF ESTABLISHMENT (NUMBER OF PERSONS ENGAGED), AMPHOE AND TAMBON (Cont'd)

อำเภอ/ตำบล	จำนวน สถานประกอบการ Number of establishments	ขนาดของสถานประกอบการ (คน) Size of establishment (persons)											Amphoe/Tambon			
		1 - 5	6 - 10	11 - 15	16 - 20	21 - 25	26 - 30	31 - 50	51 - 100	101 - 200	201 - 500	501 - 1,000		> 1,000		
		ฝ่านศึก	149	-	-	-	20	-	-	-	-	-		-	-	-
หนองสำน	134	-	-	12	-	-	-	-	-	-	-	-	-	-	-	Nong Sang
คลองทับจันทร์	127	109	18	-	-	-	-	-	-	-	-	-	-	-	-	Khlong Thap Chan
พาก้วย	305	218	38	25	24	-	-	-	-	-	-	-	-	-	-	Pak Huai
บ้านดำน	420	111	18	62	16	-	-	-	-	-	-	-	223	-	-	Ban Dan
เขาดงอี	1,082	1,013	57	12	-	-	-	-	-	-	-	-	-	-	-	Khao Chakan
เขาดงอี	129	107	10	12	-	-	-	-	-	-	-	-	-	-	-	Khao Chakan
หนองหว้า	667	540	27	-	-	-	-	-	-	-	-	-	-	-	-	Nong Wa
พระเทิ่ง	231	225	6	-	-	-	-	-	-	-	-	-	-	-	-	Phra Phoeng
เขาสวนหิน	155	141	14	-	-	-	-	-	-	-	-	-	-	-	-	Khao San Sip
กิ่ง อ.โคกสูง	1,148	835	39	62	36	30	95	61	-	-	-	-	-	-	-	King A. Khok Sung
โคกสูง	484	331	28	28	20	30	-	61	-	-	-	-	-	-	-	Khok Sung
หนองนง	234	218	-	-	16	-	-	-	-	-	-	-	-	-	-	Nong Muang
หนองแก	339	195	13	36	-	-	-	95	-	-	-	-	-	-	-	Nong Waeng
โนนหมากนุ่น	91	91	-	-	-	-	-	-	-	-	-	-	-	-	-	Non Makmun
กิ่ง อ.วังสมบูรณ์	2,189	1,331	153	133	112	-	-	-	-	114	345	-	-	-	-	King A. Wang Sombun
วังสมบูรณ์	854	599	84	37	20	-	-	-	-	114	-	-	-	-	-	Wang Sombun
วังใหม่	1,021	482	69	71	74	-	-	-	-	-	345	-	-	-	-	Wang Mai
วังทอง	314	271	-	25	18	-	-	-	-	-	-	-	-	-	-	Wang Thong

ที่มา : สำนักอุตสาหกรรม พ.ศ. 2550 (ข้อมูลพื้นฐาน : นอกเขตเทศบาล) จังหวัด สระแก้ว สำนักงานสถิติแห่งชาติ กระทรวงเทคโนโลยีสารสนเทศและการสื่อสาร

Source : The 2007 Industrial Census (Basic Information : Non-municipal area), Sra Kaew Province, National Statistical Office, Ministry of Information and Communication Technology.

ตาราง 8 จำนวนสถานประกอบการ จำนวนคนขนาดของสถานประกอบการ (จำนวนลูกจ้าง) อำเภอและตำบล

TABLE 8 NUMBER OF ESTABLISHMENTS BY SIZE OF ESTABLISHMENT (NUMBER OF EMPLOYEES), AMPHOE AND TAMBON

อำเภอ/ตำบล	จำนวน สถานประกอบการ Number of establishments	ขนาดของสถานประกอบการ (แห่ง) Size of establishment (establishments)											Amphoe/Tambon					
		≤ 5	6 - 10	11 - 16	16 - 20	21 - 25	26 - 30	31 - 50	51 - 100	101 - 200	201 - 500	> 500						
		Total	2	5	7	6	11	9	4	19	32	19		11	6	7	5	2
เมืองสระแก้ว	11,496	11,267	134	32	7	3	-	6	1	1	1	1	1	1	1	-	-	Mueang Sa Kaeo
สระแก้ว	140	132	6	-	-	2	-	-	-	-	-	-	-	-	-	-	-	Sa Kaeo
บ้านแก่ง	565	543	5	3	-	-	2	-	-	1	-	-	-	1	-	-	-	Ban Kaeng
ศาลาสาควน	205	203	1	1	-	-	-	-	-	-	-	-	-	-	-	-	-	Sala Lamduan
โคกปี่ฆ้อง	649	644	-	-	-	1	-	4	-	-	-	-	-	-	-	-	-	Khok Pi Khong
ท่าแขก	276	265	9	2	-	-	-	-	-	-	-	-	-	-	-	-	-	Tha Yaek
ท่าเกษม	140	139	-	-	-	-	-	-	-	1	-	-	-	-	-	-	-	Tha Kasem
สระขวัญ	294	288	5	1	-	-	-	-	-	-	-	-	-	-	-	-	-	Sa Khwan
หนองบอน	138	137	1	-	-	-	-	-	-	-	-	-	-	-	-	-	-	Nong Bon
คลองหาด	782	770	7	2	-	-	-	-	1	1	1	1	1	1	-	-	-	Khlong Hat
คลองหาด	332	328	1	1	-	-	-	-	-	1	1	1	1	1	-	-	-	Khlong Hat
ไทยอุดม	69	69	-	-	-	-	-	-	-	-	-	-	-	-	-	-	-	Thai Udom
ชันมะกูด	89	89	-	-	-	-	-	-	-	-	-	-	-	-	-	-	-	Sap Makrut
ไพรเดี้ยว	79	77	2	-	-	-	-	-	-	-	-	-	-	-	-	-	-	Sai Dieo
คลองไม้เกลือ	88	85	3	-	-	-	-	-	-	-	-	-	-	-	-	-	-	Khlong Kai Thuan
เบญจขร	79	78	1	-	-	-	-	-	-	-	-	-	-	-	-	-	-	Benchakhon
ไพรทอง	46	46	-	-	-	-	-	-	-	-	-	-	-	-	-	-	-	Sai Thong
ตาพระยา	947	942	5	-	-	-	-	-	-	-	-	-	-	-	-	-	-	Ta Phraya
ตาพระยา	241	241	-	-	-	-	-	-	-	-	-	-	-	-	-	-	-	Ta Phraya
ทัพเสด็จ	166	166	-	-	-	-	-	-	-	-	-	-	-	-	-	-	-	Thap Sedet
ทัพราช	294	294	-	-	-	-	-	-	-	-	-	-	-	-	-	-	-	Thap Rat
ทัพไทย	114	114	-	-	-	-	-	-	-	-	-	-	-	-	-	-	-	Thap Thai
โคกจาน	132	130	2	-	-	-	-	-	-	-	-	-	-	-	-	-	-	Kho Khlan

ตาราง 8 จำนวนสถานประกอบการ จำนวนตามขนาดของสถานประกอบการ (จำนวนลูกจ้าง) อำเภอและตำบล (ต่อ)

TABLE 8 NUMBER OF ESTABLISHMENTS BY SIZE OF ESTABLISHMENT (NUMBER OF EMPLOYEES), AMPHOE AND TAMBON (Cont'd)

อำเภอ/ตำบล	จำนวน สถานประกอบการ Number of establishments	ขนาดของสถานประกอบการ (แห่ง) Size of establishment (establishments)											Amphoe/Tambon			
		จำนวน														
		≤ 5	6 - 10	11 - 15	16 - 20	21 - 25	25 - 30	31 - 50	51 - 100	101 - 200	201 - 500	> 500				
หนองสังข์	85	84	1	-	-	-	-	-	-	-	-	-	-	-	-	Nong Sang
คลองทับจันทร์	103	101	2	-	-	-	-	-	-	-	-	-	-	-	-	Khlong Thap Chan
พาคห้วย	148	144	2	1	1	-	-	-	-	-	-	-	-	-	-	Pak Huai
บ้านด่าน	110	103	4	2	-	-	-	-	-	-	-	-	-	1	-	Ban Dan
เขาดงกรรจ์	666	658	7	1	-	-	-	-	-	-	-	-	-	-	-	Khao Chakan
เขาดงกรรจ์	69	67	1	1	-	-	-	-	-	-	-	-	-	-	-	Khao Chakan
หนองหว้า	345	342	3	-	-	-	-	-	-	-	-	-	-	-	-	Nong Wa
พระเพลิง	168	157	1	-	-	-	-	-	-	-	-	-	-	-	-	Phra Phloeng
เขาสามสืบ	94	92	2	-	-	-	-	-	-	-	-	-	-	-	-	Khao Sam Sip
กิ่ง อ.โคกสูง	570	559	4	2	1	1	3	-	-	-	-	-	-	-	-	King A. Khok Sung
โคกสูง	210	203	3	1	1	1	1	-	-	-	-	-	-	-	-	Khok Sung
หนองม่วง	154	154	-	-	-	-	-	-	-	-	-	-	-	-	-	Nong Muang
หนองวง	153	149	1	1	-	-	2	-	-	-	-	-	-	-	-	Nong Waeng
โนนหมากมุ่น	53	53	-	-	-	-	-	-	-	-	-	-	-	-	-	Non Makmun
กิ่ง อ.วังสมบูรณ์	831	805	16	5	3	-	-	-	-	-	-	-	1	1	-	King A. Wang Sombun
วังสมบูรณ์	339	331	6	-	1	-	-	-	-	-	-	-	1	-	-	Wang Sombun
วังใหม่	316	301	9	4	1	-	-	-	-	-	-	-	1	-	-	Wang Mai
วังทอง	178	173	1	1	1	-	-	-	-	-	-	-	-	-	-	Wang Thong

ที่มา : สำมะโนอุตสาหกรรม พ.ศ. 2550 (ข้อมูลพื้นฐาน : นอกเขตเทศบาล) จังหวัดสระแก้ว สำนักงานสถิติแห่งชาติ กระทรวงเทคโนโลยีสารสนเทศและการสื่อสาร

Source : The 2007 Industrial Census (Basic Information : Non-municipal area), Sra Kaew Province, National Statistical Office, Ministry of Information and Communication Technology.

ตาราง 9 จำนวนลูกจ้างในสถานประกอบการ จำนวนตามขนาดของสถานประกอบการ (จำนวนลูกจ้าง) อำเภอและตำบล (ต่อ)
TABLE 9 NUMBER OF EMPLOYEES IN ESTABLISHMENTS BY SIZE OF ESTABLISHMENT (NUMBER OF EMPLOYEES), AMPHOE AND TAMBON (Cont'd)

อำเภอ/ตำบล	จำนวน สถานประกอบการ Number of establishments	ขนาดของสถานประกอบการ (คน) Size of establishment (persons)											Amphoe/Tambon				
		≤ 5	6 - 10	11 - 15	16 - 20	21 - 25	26 - 30	31 - 50	51 - 100	101 - 200	201 - 500	501 - 1,000		> 1,000			
คลองหินปูน	80	17	-	16	-	-	-	-	-	-	-	-	-	-	-	-	Khlung Hin Pun
ทุ่งมหาเจริญ	17	11	6	-	-	-	-	-	-	-	-	-	-	-	-	-	Thung Maha Charoen
วัฒนานคร	3,672	184	119	40	79	22	-	99	74	442	513	887	2,213	2,213	2,213	2,213	Wattana Nakhoo
วัฒนานคร	1,450	54	32	29	-	-	-	-	-	122	-	-	-	2,213	-	-	Wattana Nakhoo
ท่ากวีนิ	42	23	19	-	-	-	-	-	-	-	-	-	-	-	-	-	Tha Kwian
ฝักระ	98	11	-	11	40	-	-	36	-	-	-	-	-	-	-	-	Phak Kha
โนนหมากแข้ง	17	17	-	-	-	-	-	-	-	-	-	-	-	-	-	-	Non Mak Kheng
หนองน้ำใส	317	14	6	-	-	-	-	63	74	168	-	-	-	-	-	-	Nong Nam Sai
ช่องกุ่ม	4	4	-	-	-	-	-	-	-	-	-	-	-	-	-	-	Chong Kum
หนองแขง	21	14	7	-	-	-	-	-	-	-	-	-	-	-	-	-	Nong Waeng
แซร์อ	276	17	38	-	39	22	-	-	-	160	-	-	-	-	-	-	Sae-O
หนองหมากฝ้าย	13	13	-	-	-	-	-	-	-	-	-	-	-	-	-	-	Nong Mak Fai
หนองตะเคียนบอน	2	2	-	-	-	-	-	-	-	-	-	-	-	-	-	-	Nong Takhian Bon
ห้วยโจด	1,432	15	17	-	-	-	-	-	-	-	613	887	-	-	-	-	Huai Chot
อัญประเทศ	2,572	1,348	340	134	138	72	29	133	115	-	223	-	-	-	-	-	Aranyaprathet
เมืองไผ่	145	1	17	38	40	-	-	49	-	-	-	-	-	-	-	-	Mueang Phai
หันทราย	4	4	28	15	-	25	29	-	-	-	-	-	-	-	-	-	Hun Sai
คลองน้ำใส	183	13	-	-	-	-	-	-	75	-	-	-	-	-	-	-	Khlung Nam Sai
ท่าข้าม	2	2	-	-	-	25	-	-	-	-	-	-	-	-	-	-	Tha Khiam
ป่าไร่	1,336	1,151	125	14	20	-	-	-	-	-	-	-	-	-	-	-	Pa Rai
ทับพริก	8	8	-	-	-	-	-	-	-	-	-	-	-	-	-	-	Thap Phrik
บ้านใหม่หนองไทร	474	125	101	26	58	-	-	84	80	-	-	-	-	-	-	-	Ban Mai Nong Sai
ผานศึก	20	-	-	-	20	-	-	-	-	-	-	-	-	-	-	-	Phan Suk
หนองสังข์	6	-	6	-	-	-	-	-	-	-	-	-	-	-	-	-	Nong Sang

ตาราง 9 จำนวนลูกจ้างในสถานประกอบการ จำนวนตามขนาดของสถานประกอบการ (จำนวนลูกจ้าง) อำเภอและตำบล (ต่อ)
 TABLE 9 NUMBER OF EMPLOYEES IN ESTABLISHMENTS BY SIZE OF ESTABLISHMENT (NUMBER OF EMPLOYEES), AMPHOE AND TAMBON (Cont'd)

อำเภอ/ตำบล	จำนวน สถานประกอบการ Number of establishments	ขนาดของสถานประกอบการ (คน) Size of establishment (persons)											Amphoe/Tambon				
		≤5	6-10	11-15	16-20	21-25	26-30	31-50	51-100	101-200	201-500	501-1,000		>1,000			
คลองบัวจันทร์	16	1	14	-	-	-	-	-	-	-	-	-	-	-	-	-	Khlong Thap Chan
พุกท้าย	92	43	16	12	-	22	-	-	-	-	-	-	-	-	-	-	Pak Huai
บ้านด่าน	288	-	36	29	-	-	-	-	-	-	-	-	223	-	-	-	Ban Dan
เขาดงกรรจ์	95	36	47	12	-	-	-	-	-	-	-	-	-	-	-	-	Khao Chakan
เขาดงระจักษ์	29	8	9	12	-	-	-	-	-	-	-	-	-	-	-	-	Khao Chakan
หนองบัว	37	19	18	-	-	-	-	-	-	-	-	-	-	-	-	-	Nong Wa
พระเทพ	14	8	6	-	-	-	-	-	-	-	-	-	-	-	-	-	Phra Phloeng
เขาสวนลือ	15	1	14	-	-	-	-	-	-	-	-	-	-	-	-	-	Khao Sam Sip
กิ่ง อ.โคกสูง	314	65	25	26	20	-	30	145	-	-	-	-	-	-	-	-	King A. Khok Sung
โคกสูง	197	60	22	15	20	-	30	50	-	-	-	-	-	-	-	-	Khok Sung
หนองม่วง	4	4	-	-	-	-	-	96	-	-	-	-	-	-	-	-	Nong Muang
หนองแก	113	1	6	11	-	-	-	-	-	-	-	-	-	-	-	-	Nong Waeng
กิ่ง อ.วังสมบูรณ์	929	205	141	69	55	-	-	-	114	345	-	-	-	-	-	-	King A. Wang Sombun
วังสมบูรณ์	314	129	53	-	18	-	-	-	114	-	-	-	-	-	-	-	Wang Sombun
วังใหม่	575	75	76	57	20	-	-	-	-	345	-	-	-	-	-	-	Wang Mai
วังทอง	40	1	10	12	17	-	-	-	-	-	-	-	-	-	-	-	Wang Thong

ที่มา สำนักอุตสาหกรรม พ.ศ. 2550 (ข้อมูลพื้นฐาน : นอกเขตเทศบาล) จังหวัด สระแก้ว สำนักงานสถิติแห่งชาติ กระทรวงเทคโนโลยีสารสนเทศและการสื่อสาร

Source : The 2007 Industrial Census (Basic Information : Non-municipal area), Sri Kaew Province, National Statistical Office, Ministry of Information and Communication Technology.

ตาราง 10 จำนวนสถานประกอบการ จำนวนตามรูปแบบการจัดตั้งตามกฎหมาย และกิจกรรมทางเศรษฐกิจ
TABLE 10. NUMBER OF ESTABLISHMENTS BY FORM OF LEGAL ORGANIZATION AND ECONOMIC ACTIVITY

กิจกรรมทางเศรษฐกิจ	จำนวน สถานประกอบการ Number of establishments	รูปแบบการจัดตั้งตามกฎหมาย					Form of legal organization			อื่น ๆ Others	Economic activity
		ส่วนบุคคล Individual proprietor	ห้างหุ้นส่วนจำกัด ห้างหุ้นส่วนสามัญ นิติบุคคล Juristic partnership	บริษัทจำกัด บริษัทจำกัด (มหาชน) Company limited, Public company limited	ส่วนราชการ รัฐวิสาหกิจ Government, State-enterprises	สหกรณ์ Cooperatives					
รวม	11,469	11,421	41	5	3	11	15	Total			
การขาย การบำรุงรักษา และการซ่อมแซมยานยนต์ และรถจักรยานยนต์ รวมทั้งการขายปลีกน้ำมันเชื้อเพลิงรถยนต์	1,003	988	13	-	-	2	-	Sale, maintenance and repair of motor vehicles and motorcycles; retail sale of automotive fuel			
การขายส่ง และการค้าเพื่อค้าขายหน้า ยกเว้นยานยนต์ และรถจักรยานยนต์	297	288	8	-	-	1	-	Wholesale trade and commission trade, except of motor vehicles and motorcycles			
การขายปลีก ยกเว้นยานยนต์ และรถจักรยานยนต์ รวมทั้งการซ่อมแซม ของใช้ส่วนบุคคล และของใช้ในครัวเรือน	6,911	6,896	6	1	-	4	4	Retail trade, except of motor vehicles and motorcycles; repair of personal and household goods			
โรงแรมและภัตตาคาร	1,066	1,062	3	1	-	-	-	Hotels and restaurants			
กิจกรรมด้านสิ่งทอหัตถ์	30	30	-	-	-	-	-	Real estate activities			
กิจกรรมด้านคอมพิวเตอร์ และกิจกรรมที่เกี่ยวข้อง การให้เช่าเครื่องจักรและเครื่องอุปโภค	6	6	-	-	-	-	-	Computer and related activities			
โดยไม่มีความคิดมา การวิจัยและการพัฒนา และกิจกรรมด้านธุรกิจอื่น ๆ	70	69	1	-	-	-	-	Research and development operator etc; research and development and other business activities			
กิจกรรมบันเทิง การบริการอื่น ๆ	432	432	-	-	-	-	-	Recreational and other service activities			
การผลิต	2,222	2,200	6	3	-	3	11	Manufacturing			
การก่อสร้าง	91	88	6	-	-	-	-	Construction			
การขนส่งทางบก การเก็บสินค้าและสถานที่เก็บสินค้า ตัวแทนธุรกิจการท่องเที่ยวและการโทรคมนาคม	366	364	-	-	-	1	-	Other land transport, storage and warehousing, activities of travel agencies and telecommunications			
กิจกรรมด้านโรงพยาบาล	3	-	-	-	3	-	-	Hospital activities			

ที่มา : สำนักอุตสาหกรรม พ.ศ. 2560 (ข้อมูลพื้นฐาน : นอกเขตเทศบาล) จังหวัด สระแก้ว สำนักงานสถิติแห่งชาติ กระทรวงเทคโนโลยีสารสนเทศและการสื่อสาร
Source : The 2007 Industrial Census (Basic Information : Non-municipal area), Sra Kaew Province, National Statistical Office, Ministry of Information and Communication Technology.

ตาราง 11 จำนวนสถานประกอบการ จำแนกตามรูปแบบการจัดตั้งทางเศรษฐกิจ และกิจกรรมทางเศรษฐกิจ

TABLE 11 NUMBER OF ESTABLISHMENTS BY FORM OF ECONOMIC ORGANIZATION AND ECONOMIC ACTIVITY

กิจกรรมทางเศรษฐกิจ	รูปแบบการจัดตั้งทางเศรษฐกิจ Form of economic organization				Economic activity
	จำนวน	สถานประกอบการ			
	Number of establishments	สำนักงานเดี่ยว	สำนักงานใหญ่	สำนักงานสาขา	
	Single Unit	Head office	Branch		
รวม	11,496	11,473	4	19	Total
การขาย การบำรุงรักษา และการซ่อมแซมยานยนต์ และรถจักรยานยนต์					Sale, maintenance and repair of motor vehicles
รวมทั้งการขายปลีกน้ำมันเชื้อเพลิงรถยนต์	1,003	996	1	6	and motorcycles; retail sale of automotive fuel
การขายส่ง และการค้าเพื่อค้าขายหน้า ยกเว้นยานยนต์ และรถจักรยานยนต์	297	292	1	4	Wholesale trade and commission trade, except of motor vehicles and motorcycles
การขายปลีก ยกเว้นยานยนต์ และรถจักรยานยนต์ รวมทั้งการซ่อมแซม					Retail trade, except of motor vehicles and
ของใช้ส่วนบุคคล และของใช้ในครัวเรือน	5,911	5,908	1	2	motorcycles; repair of personal and household goods
โรงแรมและภัตตาคาร	1,066	1,066	-	-	Hotels and restaurants
กิจกรรมด้านอสังหาริมทรัพย์	30	30	-	-	Realestate activities
กิจกรรมด้านคอมพิวเตอร์ และกิจกรรมที่เกี่ยวข้อง	6	6	-	-	Computer and related activities
การให้เช่าเครื่องจักรและเครื่องอุปกรณ์					Renting of machinery and equipment without
โดยไม่มีผู้ควบคุมฯ การวิจัยและการพัฒนา					operator etc; research and development
และกิจการมรดกอื่น ๆ	70	69	-	1	and other business activities
กิจกรรมนันทนาการและการบริการอื่น ๆ	432	432	-	-	Recreational and other service activities
การผลิต	2,222	2,216	-	6	Manufacturing
การก่อสร้าง	91	91	-	-	Construction
การขนส่งทางบก การเก็บสินค้าและสถานที่เก็บสินค้า					Other land transport, storage and warehousing, activities
ดี-แท่นธุรกิจการท่องเที่ยวและการโทรคมนาคม	365	364	1	-	of travel agencies and telecommunications
กิจกรรมด้านโรงพยาบาล	3	3	-	-	Hospital activities

ที่มา : สำมะโนอุตสาหกรรม พ.ศ. 2550 (ข้อมูลพื้นฐาน : นอกเขตเทศบาล) จังหวัด สระแก้ว สำนักงานสถิติแห่งชาติ กระทรวงเทคโนโลยีสารสนเทศและการสื่อสาร

Source : The 2007 Industrial Census (Basic Information : Non-municipal area), Sra Kaew Province, National Statistical Office, Ministry of Information and Communication Technology.

ตาราง 12 จำนวนสถานประกอบการ จำแนกตามสัดส่วนของการร่วมลงทุนหรือถือหุ้นของต่างประเทศ และกิจกรรมทางเศรษฐกิจ

TABLE 12 NUMBER OF ESTABLISHMENTS BY PROPORTION OF FOREIGN INVESTMENT OR SHARE HOLDING AND ECONOMIC ACTIVITY

กิจกรรมทางเศรษฐกิจ	จำนวน		Economic activity
	สถานประกอบการ	ไม่ต่างประเทศ	
	Number of establishments	No foreign's investment or share holding	Total
รวม	5	5	
การขายปลีก ยกเว้นยานยนต์ และรถจักรยานยนต์ รวมทั้งการซ่อมแซม			Retail trade, except of motor vehicles and
ของใช้ส่วนบุคคล และของใช้ในชีวิตประจำวัน	1	1	1 motorcycles; repair of personal and household goods
โรงแรมและภัตตาคาร	1	1	1 Hotels and restaurants
การผลิต	3	3	3 Manufacturing

หมายเหตุ : เฉพาะสถานประกอบการที่มีรูปแบบการจัดตั้งตามกฎหมายเป็นบริษัทจำกัด และบริษัทจำกัด (มหาชน)

Note : Only establishments which were company limited and public company limited.

ที่มา : สำมะโนอุตสาหกรรม พ.ศ. 2550 (ข้อมูลพื้นฐาน : นอกเขตเทศบาล) จังหวัด สระแก้ว สำนักงานสถิติแห่งชาติ กระทรวงเทคโนโลยีสารสนเทศและการสื่อสาร

Source : The 2007 Industrial Census (Basic Information : Non-municipal area), Sra Kaew Province, National Statistical Office, Ministry of Information and Communication Technology.

ตาราง 13 จำนวนสถานประกอบการ จำแนกตามประเทศที่ร่วมลงทุนหรือถือหุ้น และกิจกรรมทางเศรษฐกิจ
 TABLE 13 NUMBER OF ESTABLISHMENTS BY THE COUNTRY INVESTMENT OR SHARE HOLDING AND ECONOMIC ACTIVITY

กิจกรรมทางเศรษฐกิจ	ไม่มีต่างประเทศ		มีต่างประเทศ		Economic Activity
	จำนวน สถาน ประกอบการ	ร่วมลงทุน หรือถือหุ้น	ร่วมลงทุน หรือถือหุ้น	ร่วมลงทุน หรือถือหุ้น	
	Number of establishments	No foreign's investment	With foreign's investment	Total	
รวม	5	5	-	-	
การขายปลีก ยกเว้นยานยนต์ และรถจักรยานยนต์ รวมทั้งการซ่อมแซม					Retail trade, except of motor vehicles and
ของใช้ส่วนบุคคล และของใช้ในครัวเรือน	1	1			- motorcycles; repair of personal and household goods
โรงแรมและภัตตาคาร	1	1			- Hotels and restaurants
การผลิต	3	3			- Manufacturing

หมายเหตุ : เฉพาะสถานประกอบการที่มีรูปแบบการจัดตั้งตามกฎหมายเป็นบริษัทจำกัด และบริษัทจำกัด (มหาชน)

Note : Only establishments which were company limited and public company limited.

ที่มา : สำมะโนอุตสาหกรรม พ.ศ. 2550 (ข้อมูลพื้นฐาน : นอกเขตเทศบาล) จังหวัด สระแก้ว สำนักงานสถิติแห่งชาติ กระทรวงเทคโนโลยีสารสนเทศและการสื่อสาร

Source : The 2007 Industrial Census (Basic Information : Non-municipal area), Sra Kiew Province, National Statistical Office, Ministry of Information and Communication Technology.

ตาราง 14 จำนวนสถานประกอบการ จำแนกตามขนาดของสถานประกอบการ (จำนวนคนทำงาน) และกิจกรรมทางเศรษฐกิจ

TABLE 14 NUMBER OF ESTABLISHMENTS BY SIZE OF ESTABLISHMENT (NUMBER OF PERSONS ENGAGED) AND ECONOMIC ACTIVITY

กิจกรรมทางเศรษฐกิจ	ขนาดของสถานประกอบการ (แห่ง) Size of establishment (establishments)											Economic activity
	จำนวนสถานประกอบการ (จำนวนคนทำงาน) และกิจกรรมทางเศรษฐกิจ											
จำนวนสถานประกอบการ	1 - 5	6 - 10	11 - 15	16 - 20	21 - 25	26 - 30	31 - 50	51 - 100	101 - 500	500 >	Total	
Number of establishments	1 - 5	6 - 10	11 - 15	16 - 20	21 - 25	26 - 30	31 - 50	51 - 100	101 - 500	> 500	Total	
รวม	11,496	1,160	62	29	7	8	11	7	7	2		
การขาย การบำรุงรักษา และการซ่อมแซมยานยนต์ และรถจักรยานยนต์												Sale, maintenance and repair of motor vehicles
รวมทั้งการขายปลีกน้ำมันเชื้อเพลิงรถยนต์	1,003	984	3	3	-	-	-	1	-	-		and motorcycles; retail sale of automotive fuel
การขายส่ง และการค้าเพื่อค้าขายหน้า ยกเว้นยานยนต์												Wholesale trade and commission trade,
และรถจักรยานยนต์	297	237	36	12	6	-	3	2	1	-		except of motor vehicles and motorcycles
การขายปลีก ยกเว้นยานยนต์ และรถจักรยานยนต์ รวมทั้งซ่อมแซม												Retail trade, except of motor vehicles and
ของใช้ส่วนบุคคล และของใช้ในครัวเรือน	5,911	5,837	61	12	1	-	-	-	-	-		motorcycles; repair of personal and household goods
โรงแรมและภัตตาคาร	1,066	1,042	15	4	2	1	-	1	-	-		Hotels and restaurants
กิจกรรมด้านอสังหาริมทรัพย์	30	30	-	-	-	-	-	-	-	-		Real-estate activities
กิจกรรมด้านคอมพิวเตอร์ และกิจกรรมที่เกี่ยวข้อง	6	6	-	-	-	-	-	-	-	-		Computer and related activities
การให้เช่าเครื่องจักรและเครื่องอุปกรณ์												Renting of machinery and equipment without
โดยไม่มีผู้ควบคุมฯ การวิจัยและการพัฒนา												operator etc; research and development
และกิจการด้านธุรกิจอื่น ๆ	70	69	1	-	-	-	-	-	-	-		and other business activities
กิจกรรมบันเทิง การบริการอื่น ๆ	432	418	5	2	2	3	-	1	1	-		Recreational and other service activities
การผลิต	2,222	2,116	45	21	12	3	8	2	6	4		Manufacturing
การก่อสร้าง	91	59	21	8	2	-	-	-	1	-		Construction
การขนส่งทางบก การบินและสถานที่เก็บสินค้า												Other land transport, storage and warehousing, activities
ตัวแทนธุรกิจการท่องเที่ยวและการโทรคมนาคม	365	363	1	-	-	-	1	-	-	-		of travel agencies and telecommunications
กิจกรรมด้านโรงพยาบาล	3	-	-	-	-	-	-	2	1	-		Hospital activities

ที่มา : สำนักอุตสาหกรรมการ พ.ศ. 2550 (ข้อมูลพื้นฐาน : นอกเขตเทศบาล) จังหวัด สระแก้ว สำนักงานสถิติแห่งชาติ กระทรวงเทคโนโลยีสารสนเทศและการสื่อสาร

Source : The 2007 Industrial Census (Basic Information : Non-municipal area), Srakiew Province, National Statistical Office, Ministry of Information and Communication Technology.

ตาราง 15 จำนวนคนทำงานในสถานประกอบการ จำนวนคนงานของสถานประกอบการ (จำนวนคนทำงาน) และกิจกรรมทางเศรษฐกิจ

TABLE 15: NUMBER OF PERSONS ENGAGED IN ESTABLISHMENTS BY SIZE OF ESTABLISHMENT (NUMBER OF PERSONS ENGAGED) AND ECONOMIC ACTIVITY

กิจกรรมทางเศรษฐกิจ	ขนาดของสถานประกอบการ (คน) Size of establishment (persons)										Economic activity			
	จำนวน สถานประกอบการ Number of establishments	1 - 5	6 - 10	11 - 15	16 - 20	21 - 25	26 - 30	31 - 50	51 - 100	101 - 200		201 - 500	501 - 1,000	> 1,000
รวม	26,782	18,202	1,447	778	534	159	223	449	502	921	1,467	887	1,213	Total
การขาย การบำรุงรักษา และการซ่อมแซมยานยนต์ และรถจักรยานยนต์														Sale, maintenance and repair of motor vehicles
รวมทั้งการขายปลีกน้ำมันเชื้อเพลิงรถยนต์	1,716	1,636	90	37	64	-	-	-	-	-	-	-	-	and motorcycles; retail sale of automotive fuel
การขายส่ง และการค้าปลีกค้าส่งหน้า ยกเว้นยานยนต์														Wholesale trade and commission trade,
และรถจักรยานยนต์	1,377	626	263	148	106	-	-	160	60	114	-	-	-	except of motor vehicles and motorcycles
การขายปลีก ยกเว้นยานยนต์ และรถจักรยานยนต์ รวมทั้งการซ่อมแซม														Retail trade, except of motor vehicles and
ของใช้ส่วนบุคคล และของใช้ครัวเรือน	10,799	10,222	416	145	16	-	-	-	-	-	-	-	-	motorcycles; repair of personal and household goods
โรงแรมและภัตตาคาร	1,873	1,638	114	52	33	21	-	37	80	-	-	-	-	Hotels and restaurants
กิจกรรมด้านอสังหาริมทรัพย์	42	42	-	-	-	-	-	-	-	-	-	-	-	Realstate activities
กิจกรรมด้านคอมพิวเตอร์ และกิจกรรมที่เกี่ยวข้อง	7	7	-	-	-	-	-	-	-	-	-	-	-	Computer and related activities
การให้เช่า เครื่องจักรและเครื่องมือ														Renting of machinery and equipment without
โดยไม่ มีผู้ควบคุม การวิจัยและการพัฒนา														operator etc; research and development
และกิจการด้านธุรกิจอื่น ๆ	122	115	7	-	-	-	-	-	-	-	-	-	-	and other business activities
กิจกรรมบันเทิงและการบริการอื่น ๆ	950	522	38	26	40	66	-	-	51	-	207	-	-	Recreational and other service activities
การผลิต	8,690	3,168	354	273	234	72	223	218	141	657	1,260	887	1,213	Manufacturing
การค้าส่ง	418	158	155	97	51	-	-	-	-	173	-	-	-	Construction
การขนส่งทางบก การเก็บสินค้าและสถานที่เก็บสินค้า														Other land transport, storage and warehousing, activities
ค้าปลีก ธุรกิจการท่องเที่ยวและการโทรคมนาคม	425	381	10	-	-	-	-	34	-	-	-	-	-	of travel agencies and telecommunications
กิจกรรมด้านโรงพยาบาล	320	27	-	-	-	-	-	-	170	150	-	-	-	Hospital activities

ที่มา: สำนักอุตสาหกรรม พ.ศ. 2550 (ข้อมูลพื้นฐาน: นอกเขตเทศบาล) จังหวัด สระแก้ว สำนักงานสถิติแห่งชาติ กระทรวงเทคโนโลยีสารสนเทศและการสื่อสาร

Source: The 2007 Industrial Census (Basic Information: Non-municipal area), Sriracha Province, National Statistical Office, Ministry of Information and Communication Technology.

ตาราง 16 จำนวนสถานประกอบการ จำนวนคนของสถานประกอบการ (จำนวนลูกจ้าง) และกิจกรรมทางเศรษฐกิจ
TABLE 16 NUMBER OF ESTABLISHMENTS BY SIZE OF ESTABLISHMENT (NUMBER OF EMPLOYEES) AND ECONOMIC ACTIVITY

กิจกรรมทางเศรษฐกิจ	จำนวน สถานประกอบการ Number of establishments	ขนาดของสถานประกอบการ (ลูกจ้าง)											Economic activity
		Size of establishment (establishments)											
		≤ 5	6 - 10	11 - 15	16 - 20	21 - 25	26 - 30	31 - 50	51 - 100	101 - 200	201 - 500	> 500	
รวม	11,496	11,267	134	32	19	4	9	11	6	7	5	2	Total
การขาย การบำรุงรักษา และการซ่อมแซมยานยนต์ และรถจักรยานยนต์	1,003	995	5	1	2	-	-	-	-	-	-	-	Sale, maintenance and repair of motor vehicles and motorcycles; retail sale of automotive fuel
การขายปลีก และการค้าปลีกค้าขายหน้า ยกเว้นยานยนต์ และรถจักรยานยนต์	297	256	25	8	2	-	-	4	1	1	-	-	Wholesale trade and commission trade, except of motor vehicles and motorcycles
การขายปลีก ยกเว้นยานยนต์ และรถจักรยานยนต์ รวมทั้งการซ่อมแซมของใช้ส่วนบุคคล และของใช้ในครัวเรือน	5,911	5,861	29	1	-	-	-	-	-	-	-	-	Retail trade, except of motor vehicles and motorcycles; repair of personal and household goods
โรงแรมและภัตตาคาร	1,066	1,050	8	5	1	-	-	1	1	-	-	-	Hotels and restaurants
กิจกรรมด้านอสังหาริมทรัพย์	30	30	-	-	-	-	-	-	-	-	-	-	Real-estate activities
กิจกรรมด้านคอมพิวเตอร์ และกิจกรรมที่เกี่ยวข้อง	6	6	-	-	-	-	-	-	-	-	-	-	Computer and related activities
การให้เช่าเครื่องจักรและเครื่องมืออุปกรณ์													Renting of machinery and equipment without operator etc; research and development and other business activities
โดยไม่เป็นผู้ควบคุม การวิจัยและการพัฒนา และกิจกรรมด้านธุรกิจอื่น ๆ	70	69	1	-	-	-	-	-	-	-	-	-	Recreational and other service activities
กิจกรรมบันเทิง การบริการอื่น ๆ	432	421	4	1	3	1	-	1	-	-	1	-	Recreational and other service activities
การผลิต	2,222	2,128	43	11	11	3	8	5	2	5	4	2	Manufacturing
การก่อสร้าง	81	68	18	5	-	-	-	-	-	-	-	-	Construction
การขนส่งทางบก การเก็บสินค้าและสถานที่เก็บสินค้า													Other land transport, storage and warehousing, activities
ด้านขนส่งทางบก การเก็บสินค้าและสถานที่เก็บสินค้า	365	363	-	1	-	-	1	-	-	-	-	-	of travel agencies and telecommunications
กิจกรรมด้านโรงพยาบาล	3	-	-	-	-	-	-	-	2	1	-	-	Hospital activities

ที่มา : สำนักข้อมูลศรษฐกิจ พ.ศ. 2550 (ข้อมูลพื้นฐาน : นอกเขตเทศบาล) จังหวัด สระแก้ว สำนักงานสถิติแห่งชาติ กระทรวงเทคโนโลยีสารสนเทศและการสื่อสาร
Source : The 2007 Industrial Census (Basic Information : Non-municipal area), Sra Kaew Province, National Statistical Office, Ministry of Information and Communication Technology.

ตาราง 17 จำนวนผู้จ้างในสถานประกอบการ จำนวนคนงานของสถานประกอบการ (จำนวนผู้จ้าง) และกิจกรรมทางเศรษฐกิจ
 TABLE 17 NUMBER OF EMPLOYEES IN ESTABLISHMENTS BY SIZE OF ESTABLISHMENT (NUMBER OF EMPLOYEES) AND ECONOMIC ACTIVITY

กิจกรรมทางเศรษฐกิจ	จำนวน สถานประกอบการ Number of establishments	ขนาดของสถานประกอบการ (คน) Size of establishment (persons)										Economic activity		
		4-5	6-10	11-15	16-20	21-25	26-30	31-50	51-100	101-200	201-500		501-1,000	> 1,000
รวม	9,818	2,197	1,079	137	364	91	252	459	448	921	1,487	887	1,213	Total
การขาย การบำรุงรักษา และการซ่อมแซมยานยนต์ และรถจักรยานยนต์														Sale, maintenance and repair of motor vehicles
รวมทั้งการขายปลีกน้ำมันเชื้อเพลิงรถยนต์	353	259	45	15	34	-	-	-	-	-	-	-	-	and motorcycles; retail sale of automotive fuel
การขายส่ง และการค้าเพื่อการค้าปลีก ยานยนต์	879	214	194	108	35	-	156	58	114	-	-	-	-	Wholesale trade and commission trade,
และรถจักรยานยนต์														except of motor vehicles and motorcycles
การขายปลีก ยานยนต์ และรถจักรยานยนต์ รวมทั้งการขายแซม	1,483	1,249	23	11	-	-	-	-	-	-	-	-	-	Retail trade, except of motor vehicles and
ของ ชีวภัณฑ์ และของใช้ในครัวเรือน	402	140	63	64	20	-	35	80	-	-	-	-	-	motorcycles, repair of personal and household goods
โรงแรมและภัตตาคาร	3	3	-	-	-	-	-	-	-	-	-	-	-	Hotels and restaurants
กิจกรรมนำของสิ่งทอที่พร้อม														Realstate activities
การให้เช่าเครื่องจักรและเครื่องอุปโภค														Renting of machinery and equipment without
โดยไม่มีผู้ควบคุม การวิจัยและการพัฒนา														operator etc; research and development
และกิจการด้านธุรกิจอื่น ๆ	34	27	7	-	-	-	-	-	-	-	-	-	-	and other business activities
กิจกรรมขนส่ง การบริการอื่น ๆ	419	35	31	15	59	22	-	50	-	207	-	-	-	Recreational and other service activities
การผลิต	5,561	160	360	156	216	72	222	218	140	657	1,260	887	1,213	Manufacturing
การก่อสร้าง	324	110	146	68	-	-	-	-	-	-	-	-	-	Construction
การขนส่งทางบก การเก็บสินค้าและสถานที่เก็บสินค้า														Other land transport, storage and warehousing, activities
ค้าขาย ธุรกิจการท่องเที่ยวและการโทรคมนาคม	40	-	10	-	-	-	30	-	-	-	-	-	-	of travel agencies and telecommunications
กิจกรรมด้านโรงพยาบาล	320	15	-	-	-	-	-	170	150	-	-	-	-	Hospital activities

ที่มา : สำนักข้อมูลสารสนเทศ พ.ศ. 2550 (ข้อมูลพื้นฐาน : นอกเขตเทศบาล) จังหวัด สระแก้ว สำนักงานสถิติแห่งชาติ กระทรวงเทคโนโลยีสารสนเทศและการสื่อสาร
 Source : The 2007 Industrial Census (Basic Information : Non-municipal area), Sri Kaew Province, National Statistical Office, Ministry of Information and Communication Technology.