

สำมะโนอุตสาหกรรม พ.ศ. 2550

(ข้อมูลพื้นฐาน : นอกเขตเทศบาล)

จังหวัดปทุมธานี

THE 2007 INDUSTRIAL CENSUS

(BASIC INFORMATION : NON-MUNICIPAL AREA)

PATHUMTHANI PROVINCE

คำนำ

บทสรุปสำหรับผู้บริหาร

แผนภูมิ

- ❖ แผนภูมิ ก
- ❖ แผนภูมิ ค
- ❖ แผนภูมิ จ
- ❖ แผนภูมิ ช
- ❖ แผนภูมิ ข
- ❖ แผนภูมิ ง
- ❖ แผนภูมิ ฉ

บทที่ 1 บทนำ

- ❖ ความเป็นมา
- ❖ วัตถุประสงค์
- ❖ รายการข้อมูลที่เกี่ยวข้อง
- ❖ ขอบข่ายและคัมรวม
- ❖ คาบเวลาอ้างอิง
- ❖ แนวคิดและคำนิยาม
- ❖ วิธีการและขั้นตอนการเก็บรวบรวมข้อมูล
- ❖ การประมวลผลข้อมูล
- ❖ การนำเสนอข้อมูลและจัดทำรายงาน

บทที่ 2 สรุปข้อมูลที่สำคัญ

- ❖ จำนวนสถานประกอบการ
- ❖ กิจกรรมทางเศรษฐกิจ
- ❖ ขนาดของสถานประกอบการ
- ❖ รูปแบบการจัดตั้งตามกฎหมาย
- ❖ รูปแบบการจัดตั้งทางเศรษฐกิจ
- ❖ ดบทำงาน และลูกจ้าง

ตารางสถิติ

คณะผู้จัดทำ CD-ROM

หน่วยงานที่เผยแพร่

ตารางสถิติในรูปแบบ Format Excel

หน่วยงานที่เผยแพร่

สำนักสถิติพยากรณ์
สำนักงานสถิติแห่งชาติ
ถนนหลานหลวง เขตป้อมปราบศัตรูพ่าย กทม. 10100
โทรศัพท์ 0 2281 0333 ต่อ 1413
โทรสาร 0 2281 6438
ไปรษณีย์อิเล็กทรอนิกส์ : binfopub@nso.go.th

Distributed by

Statistical Forecasting Bureau,
National Statistical Office,
Larn Luang Rd., Bangkok 10100, THAILAND
Tel. : + 66 2281 0333 ext. 1413
Fax : + 66 2281 6438
E-mail : binfopub@nso.go.th

ปีที่จัดพิมพ์

2549

Published

2006

ISBN

974-11-2439-2

คำนำ

ในปัจจุบัน โครงสร้างการผลิตของประเทศไทย ได้เปลี่ยนแปลงจากระบบเศรษฐกิจแบบเกษตรกรรม มาเป็นระบบเศรษฐกิจแบบอุตสาหกรรมมากขึ้น นอกจากนี้จะมีอุตสาหกรรมใหม่ ๆ เกิดขึ้นจำนวนมากแล้ว ลักษณะการประกอบอุตสาหกรรมขนาดเล็กและอุตสาหกรรมในครัวเรือนก็มีบทบาทต่อการเจริญเติบโตทางเศรษฐกิจโดยรวมของประเทศมากขึ้น ข้อมูลโครงสร้างพื้นฐานเกี่ยวกับการประกอบอุตสาหกรรมการผลิตจึงมีความสำคัญสำหรับการกำหนดนโยบายและวางแผนพัฒนาด้านเศรษฐกิจและอุตสาหกรรมทั้งในระดับประเทศ และระดับจังหวัด ทำให้ความต้องการใช้ข้อมูลดังกล่าวได้เพิ่มมากขึ้นทั้งในภาครัฐและเอกชน

สำนักงานสถิติแห่งชาติ ซึ่งเป็นหน่วยงานที่รับผิดชอบในการเก็บข้อมูลทั้งทางด้านเศรษฐกิจและสังคมของประเทศ จึงกำหนดให้มีการจัดทำสำมะโนอุตสาหกรรมขึ้น ซึ่งเป็นการจัดทำครั้งที่ 3 ของประเทศไทย ในการจัดทำสำมะโนอุตสาหกรรมครั้งนี้ ได้ดำเนินการเก็บรวบรวมข้อมูลเป็น 2 ขั้นตอน คือ ขั้นการเก็บรวบรวมข้อมูลพื้นฐานของสถานประกอบการทุกประเภท และขั้นการเก็บรวบรวมข้อมูลรายละเอียด ซึ่งจะเก็บรวบรวมรายละเอียดเฉพาะการประกอบอุตสาหกรรมการผลิต

รายงานฉบับนี้ เป็นรายงานผลการปฏิบัติงานขั้นที่ 1 ซึ่งดำเนินการในปี 2549 ข้อมูลที่นำเสนอเป็นข้อมูลพื้นฐานของสถานประกอบการที่มีคนทำงานตั้งแต่ 1 คนขึ้นไป ที่ประกอบอุตสาหกรรม การผลิต ธุรกิจทางการค้าและธุรกิจทางการบริการ การก่อสร้าง การขนส่งทางบก สถานที่เก็บสินค้า ตัวแทนธุรกิจ การท่องเที่ยว การโทรคมนาคม และกิจกรรมด้านโรงพยาบาล ที่ตั้งอยู่นอกเขตเทศบาลของจังหวัดปทุมธานี

สำนักงานสถิติแห่งชาติ ขอขอบคุณผู้ประกอบการและผู้เกี่ยวข้องทุกฝ่ายที่ได้ให้ความร่วมมือในการให้ข้อมูล ซึ่งเป็นผลให้การปฏิบัติงานครั้งนี้สำเร็จลุล่วงไปด้วยดี

กันยายน 2549

บทสรุปสำหรับผู้บริหาร

ปัจจุบัน โครงสร้างการผลิตของประเทศไทย ได้เปลี่ยนแปลงจากระบบเศรษฐกิจแบบเกษตรกรรมมาเป็นระบบเศรษฐกิจแบบอุตสาหกรรมมากขึ้น นอกจากนี้จะมีอุตสาหกรรมใหม่ๆ เกิดขึ้นจำนวนมากแล้ว ลักษณะการประกอบอุตสาหกรรมขนาดเล็กและอุตสาหกรรมในครัวเรือน ก็มีบทบาทต่อการเจริญเติบโตทางเศรษฐกิจโดยรวมของประเทศมากขึ้น สำนักงานสถิติแห่งชาติในฐานะเป็นหน่วยงานที่รับผิดชอบในการเก็บรวบรวมข้อมูลทั้งทางด้านเศรษฐกิจและสังคมของประเทศ จึงกำหนดให้มีการจัดทำสำมะโนอุตสาหกรรม พ.ศ. 2550 ขึ้น ซึ่งนับเป็นครั้งที่ 3 ของประเทศไทย โดยครั้งแรกจัดทำในปี พ.ศ. 2507 และครั้งที่สองในปี พ.ศ. 2540

ในการจัดทำสำมะโนอุตสาหกรรมครั้งนี้ ได้ดำเนินการเก็บรวบรวมข้อมูลเป็น 2 ขั้นตอนคือ ขั้นการเก็บรวบรวมข้อมูลพื้นฐานของสถานประกอบการทุกประเภท และขั้นการเก็บรวบรวมข้อมูลรายละเอียด ซึ่งจะเก็บรวบรวมรายละเอียดเฉพาะการประกอบอุตสาหกรรมการผลิต

สำหรับข้อมูลที่น่าสนใจในรายงานฉบับนี้ เป็นรายงานผลการปฏิบัติงานขั้นที่ 1 ซึ่งดำเนินการเก็บรวบรวมข้อมูลระหว่างเดือนเมษายน – พฤษภาคม 2549 ข้อมูลที่น่าสนใจเป็นข้อมูลพื้นฐานของสถานประกอบการที่มีคนทำงานตั้งแต่ 1 คนขึ้นไปที่ประกอบอุตสาหกรรมการผลิต ธุรกิจทางการค้าและธุรกิจทางการบริการ การก่อสร้าง การขนส่งทางบกสถานที่เก็บสินค้า ตัวแทนธุรกิจการท่องเที่ยว การโทรคมนาคมและ กิจกรรมด้านโรงพยาบาลที่ตั้งอยู่นอกเขตเทศบาลของจังหวัดปทุมธานี ซึ่งสรุปข้อมูลที่สำคัญได้ดังนี้

1. จำนวนสถานประกอบการ จากการเก็บรวบรวมข้อมูลพื้นฐานของสถานประกอบการนอกเขตเทศบาลในจังหวัดปทุมธานี พบว่า มีจำนวนสถานประกอบการทั้งสิ้นประมาณ 13,381 แห่ง อำเภอที่มีสถานประกอบการมากที่สุด คือ อำเภอลำลูกกา มีจำนวนสถานประกอบการ 3,904 แห่ง หรือ ร้อยละ 29.2 รองลงมา ได้แก่ อำเภอเมืองปทุมธานี 3,888 แห่ง ประมาณร้อยละ 29.1 และอำเภอที่มีสถานประกอบการน้อยที่สุด 615 แห่ง ได้แก่ อำเภอหนองเสือหรือร้อยละ 4.6 ของจำนวนสถานประกอบการทั้งสิ้น

2. กิจกรรมทางเศรษฐกิจ สถานประกอบการมากกว่าร้อยละ 97.4 ของสถานประกอบการในทุกประเภทกิจกรรมทางเศรษฐกิจ เป็นสถานประกอบการขนาดเล็กหรือมีจำนวนคนทำงานไม่เกิน 50 คน ยกเว้นสถานประกอบการที่ดำเนินกิจการเกี่ยวกับการผลิตและกิจกรรมด้านโรงพยาบาล ที่มีสัดส่วนของสถานประกอบการขนาดเล็กประมาณร้อยละ 85.6 และ 80.0 ตามลำดับ

3. ขนาดของสถานประกอบการ ซึ่งวัดด้วยจำนวนคนทำงาน พบว่า จำนวนสถานประกอบการส่วนใหญ่ประมาณ 11,745 แห่ง เป็นส่วนประกอบขนาดเล็กที่มีคนทำงานน้อยกว่า 1-5 คน รองลงมา เป็นสถานประกอบการที่มีจำนวนคนทำงาน 6-10 คน และ 11-15 คน ประมาณร้อยละ 4.8 และ 1.9 ของสถานประกอบการทั้งสิ้น ตามลำดับ

4. รูปแบบการจัดตั้งตามกฎหมาย ส่วนใหญ่หรือประมาณร้อยละ 89.9 ของสถานประกอบการนอกเขตเทศบาลจังหวัดปทุมธานี มีรูปแบบเป็นส่วนบุคคล รองลงมา มีรูปแบบเป็นบริษัท จำกัด บริษัท (มหาชน) และห้างหุ้นส่วนจำกัด ห้างหุ้นส่วนสามัญนิติบุคคล ประมาณร้อยละ 7.8 และ 2.1 ตามลำดับ เป็นลักษณะสถานประกอบการในรูปแบบอื่น ๆ มีเพียงเล็กน้อยต่ำกว่าร้อยละ 1.0 ของสถานประกอบการทั้งสิ้น

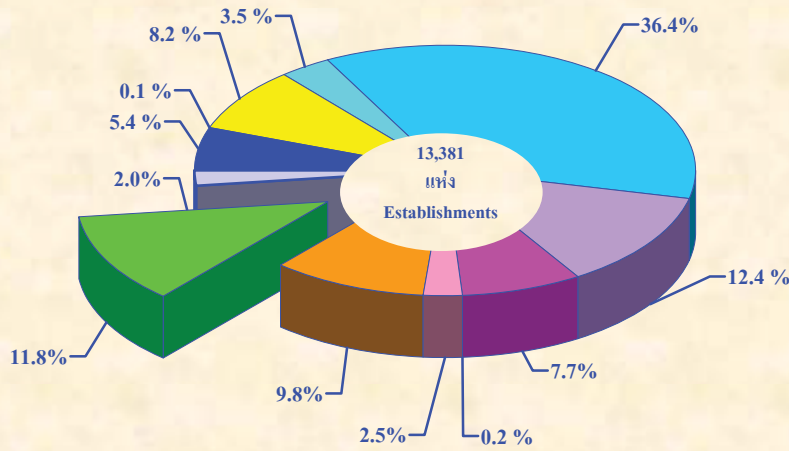
5. รูปแบบการจัดตั้งทางเศรษฐกิจ สถานประกอบการส่วนใหญ่ (ประมาณ 13,121 แห่งหรือร้อยละ 98.0) มีรูปแบบการจัดตั้งทางเศรษฐกิจเป็นสำนักงานแห่งเดียว รองลงมาเป็นสำนักงานสาขา ประมาณ 239 แห่ง หรือร้อยละ 1.8 ส่วนสถานประกอบการสำนักงานใหญ่ มีสัดส่วนเพียงเล็กน้อยประมาณ ร้อยละ 0.2 ของจำนวนสถานประกอบการทั้งสิ้น

6. จำนวนคนทำงานและลูกจ้าง เมื่อพิจารณาสถานประกอบการที่ตั้งอยู่นอกเขตเทศบาลในจังหวัดปทุมธานี จำแนกสถานประกอบการตามกิจกรรมทางเศรษฐกิจ พบว่า สถานประกอบการการผลิต มีจำนวนคนทำงานมากที่สุด ประมาณร้อยละ 51.5 รองลงมาเป็นสถานประกอบการที่ดำเนินการเกี่ยวกับกิจกรรมนันทนาการและการบริการอื่น ๆ ร้อยละ 19.9 สำหรับสถานประกอบการที่จำนวนคนทำงานน้อยที่สุด คือ สถานประกอบการที่ดำเนินกิจการเกี่ยวกับคอมพิวเตอร์และกิจกรรมด้านโรงพยาบาลและกิจกรรมที่เกี่ยวข้องประมาณร้อยละ 0.2 เท่านั้น ส่วนจำนวนลูกจ้าง เมื่อพิจารณากิจกรรมทางเศรษฐกิจ พบว่า สถานประกอบการที่มีจำนวนลูกจ้างมากที่สุด คือ สถานประกอบการที่ดำเนินกิจการเกี่ยวกับการผลิตประมาณร้อยละ 67.3 รองลงมาเป็นสถานประกอบการที่ดำเนินกิจการเกี่ยวกับกิจกรรมนันทนาการและการบริการอื่น ๆ ประมาณร้อยละ 14.2 สถานประกอบการที่ดำเนินกิจกรรมด้านคอมพิวเตอร์และกิจกรรมที่เกี่ยวข้องมีลูกจ้างน้อยที่สุด ประมาณร้อยละ 0.3 เท่านั้น

ແຜນກຸ່ມ
Figures

แผนภูมิ ก ร้อยละของสถานประกอบการ จำแนกตามกิจกรรมทางเศรษฐกิจ

Figure A Percentage of establishments by economic activity



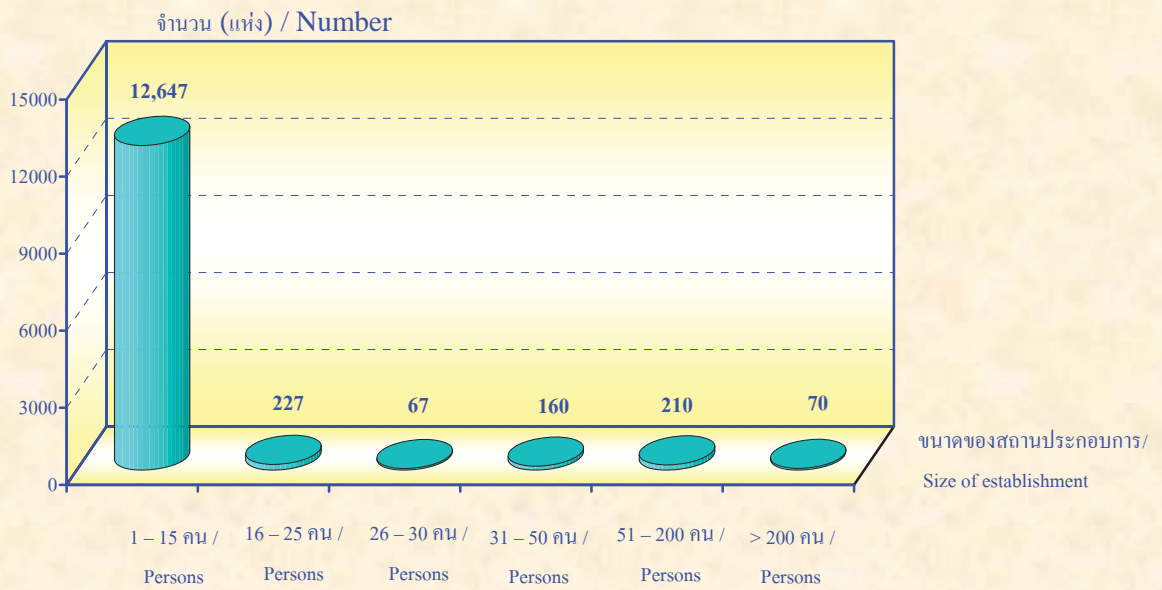
- การขาย การบำรุงรักษา และการซ่อมแซมยานยนต์ และรถจักรยานยนต์ฯ
Sale, maintenance and repair of motor vehicles and motorcycles etc.
- การขนส่งและการค้าเพื่อจำหน่ายหน้า (ยกเว้น ยานยนต์และรถจักรยานยนต์)
Wholesale trade and commission trade, except of motor vehicles and motorcycles
- การขายปลีก ยกเว้น ยานยนต์ และรถจักรยานยนต์ รวมทั้งการซ่อมแซมฯ
Retail trade, except of motor vehicles and motorcycles etc.
- โรงแรมและภัตตาคาร
Hotels and restaurants
- กิจกรรมด้านอสังหาริมทรัพย์
Real estate activities
- กิจกรรมด้านคอมพิวเตอร์และกิจกรรมที่เกี่ยวข้อง
Computer and related activities
- การให้เช่าเครื่องจักรและเครื่องอุปกรณ์โดยไม่มีผู้ควบคุม การวิจัยและการพัฒนา และกิจกรรมด้านธุรกิจอื่น ๆ
Renting of machinery and equipment without operator, research and development and other business activities
- กิจกรรมนันทนาการและการบริการอื่น ๆ
Recreational and other service activities
- การผลิต
Manufacturing
- การก่อสร้าง
Construction
- การขนส่งทางบก การเก็บสินค้าและสถานที่เก็บสินค้า ตัวแทนธุรกิจการท่องเที่ยว และการโทรคมนาคม
Other land transport, storage and warehousing, activities of travel agencies and telecommunications
- กิจกรรมด้านโรงพยาบาล
Hospital activity

ที่มา : สำมะโนอุตสาหกรรม พ.ศ. 2550 (ข้อมูลพื้นฐาน : นอกเขตเทศบาล) จังหวัดปทุมธานี
สำนักงานสถิติแห่งชาติ กระทรวงเทคโนโลยีสารสนเทศและการสื่อสาร

Source : The 2007 Industrial Census (Basic Information : Non-municipal area), Pathumthani Province
National Statistical Office, Ministry of Information and Communication Technology.

แผนภูมิ ข จำนวนสถานประกอบการ จำแนกตามขนาดของสถานประกอบการ

Figure B Number of establishments by size of establishment

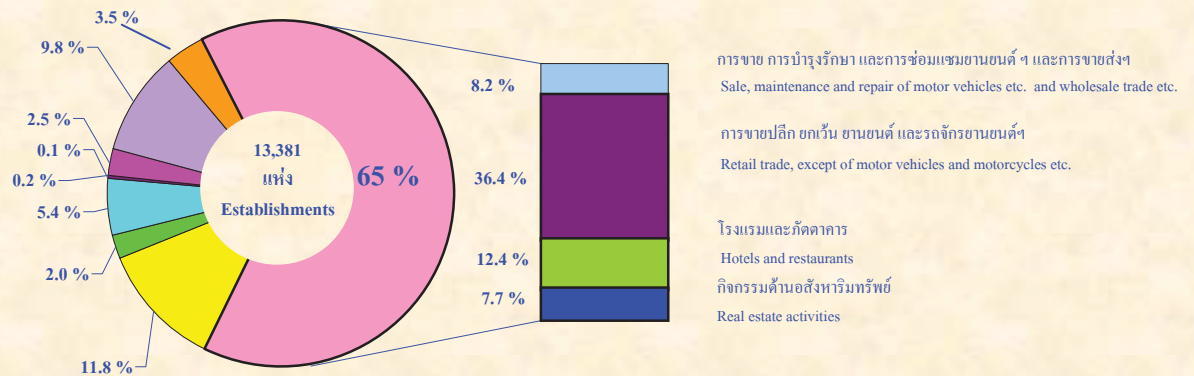


ที่มา : สำมะโนอุตสาหกรรม พ.ศ. 2550 (ข้อมูลพื้นฐาน : นอกเขตเทศบาล) จังหวัดปทุมธานี
สำนักงานสถิติแห่งชาติ กระทรวงเทคโนโลยีสารสนเทศและการสื่อสาร

Source : The 2007 Industrial Census (Basic Information : Non-municipal area), Pathumthani Province
National Statistical Office, Ministry of Information and Communication Technology.

แผนภูมิ ค ร้อยละของสถานประกอบการ จำแนกตามกิจกรรมทางเศรษฐกิจ

Figure C Percentage of establishments by economic activity



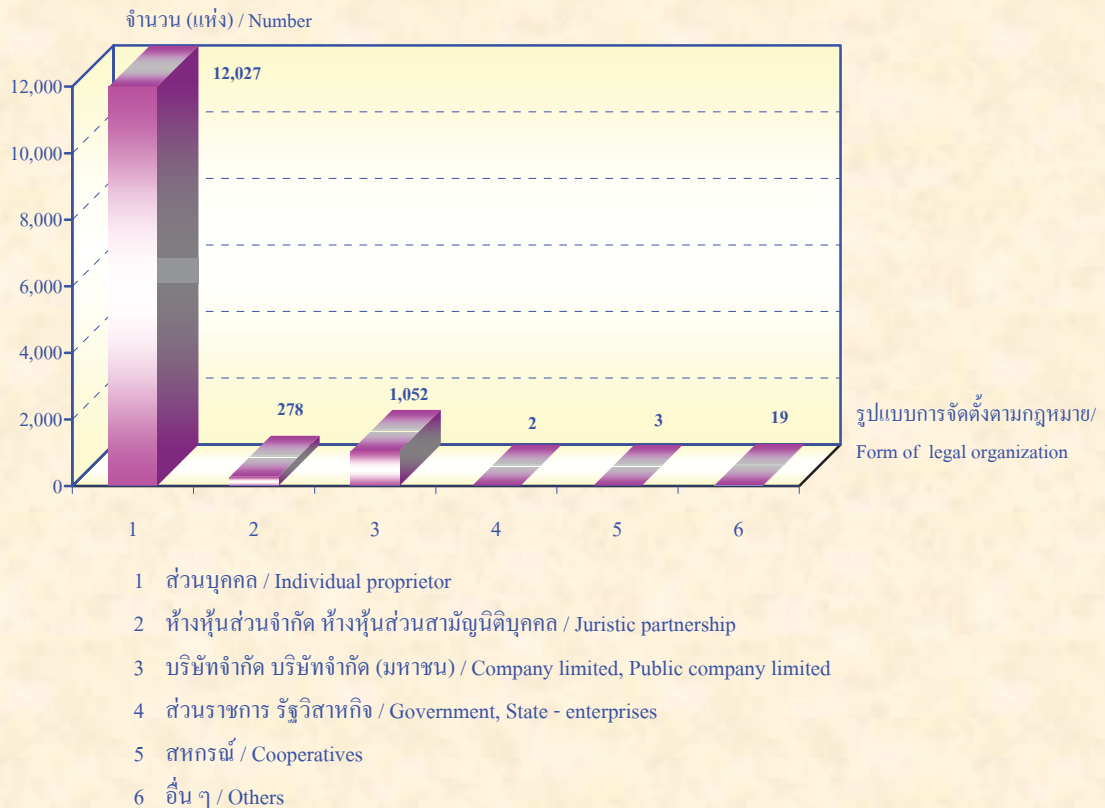
- การผลิต
Manufacturing
- กิจกรรมด้านโรงพยาบาล
Hospital activity
- การขนส่งทางบก การเก็บสินค้าและสถานที่เก็บสินค้า ตัวแทนธุรกิจการท่องเที่ยว และการโทรคมนาคม
Other land transport, storage and warehousing, activities of travel agencies and telecommunications
- การขายส่งและการค้าเพื่อค่านายหน้า ยกเว้นยานยนต์และรถจักรยานยนต์
Wholesale trade and commission trade, except of motor vehicles and motorcycles
- กิจกรรมด้านคอมพิวเตอร์และกิจการที่เกี่ยวข้อง
Computer and related activities
- การให้เช่าเครื่องจักรและเครื่องอุปกรณ์โดยไม่มีผู้ควบคุม การวิจัยและการพัฒนา และกิจกรรมด้านธุรกิจอื่น ๆ
Renting of machinery and equipment without operator, research and development and other business activities
- กิจกรรมนันทนาการและการบริการอื่น ๆ
Recreational and other service activities
- การก่อสร้าง
Construction

ที่มา : สำมะโนอุตสาหกรรม พ.ศ. 2550 (ข้อมูลพื้นฐาน : นอกเขตเทศบาล) จังหวัดปทุมธานี
สำนักงานสถิติแห่งชาติ กระทรวงเทคโนโลยีสารสนเทศและการสื่อสาร

Source : The 2007 Industrial Census (Basic Information : Non-municipal area), Pathumthani Province
National Statistical Office, Ministry of Information and Communication Technology.

แผนภูมิ ง จำนวนสถานประกอบการ จำแนกตามรูปแบบการจัดตั้งตามกฎหมาย

Figure D Number of establishments by form of legal organization

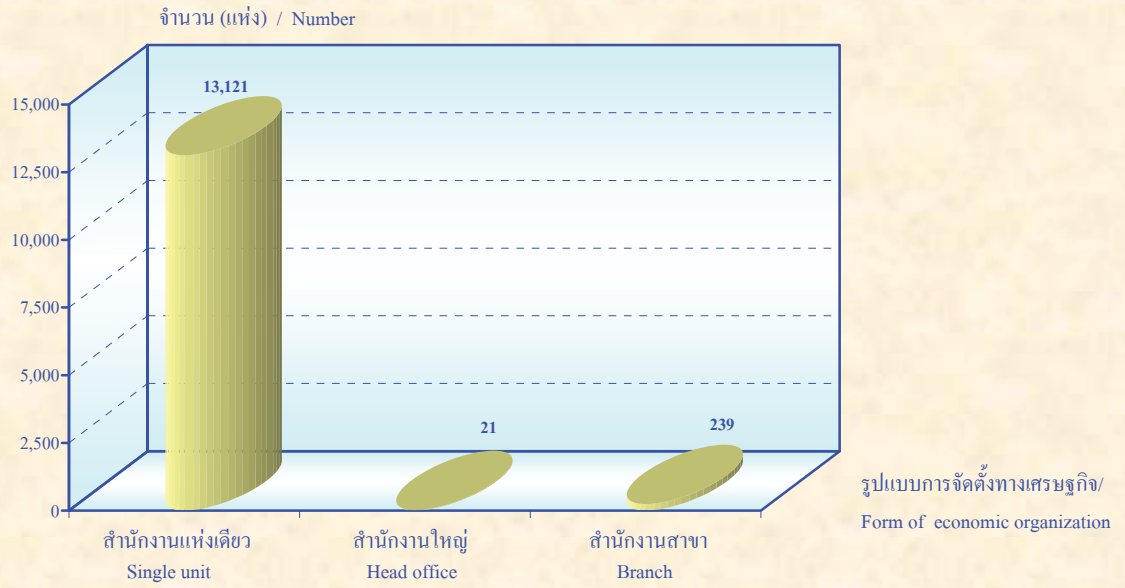


ที่มา : สำมะโนอุตสาหกรรม พ.ศ. 2550 (ข้อมูลพื้นฐาน : นอกเขตเทศบาล) จังหวัดปทุมธานี
สำนักงานสถิติแห่งชาติ กระทรวงเทคโนโลยีสารสนเทศและการสื่อสาร

Source : The 2007 Industrial Census (Basic Information : Non-municipal area), Pathumthani Province
National Statistical Office, Ministry of Information and Communication Technology.

แผนภูมิ จ จำนวนสถานประกอบการ จำแนกตามรูปแบบการจัดตั้งทางเศรษฐกิจ

Figure E Number of establishments by form of economic organization

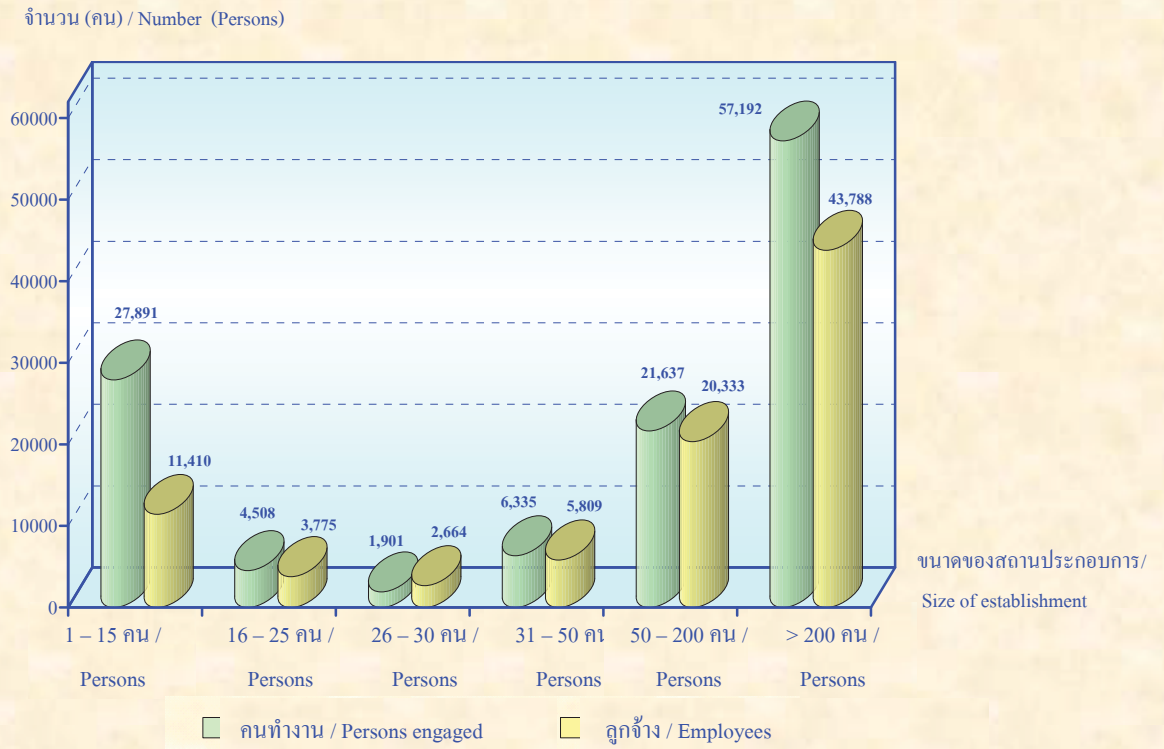


ที่มา : สำมะโนอุตสาหกรรม พ.ศ. 2550 (ข้อมูลพื้นฐาน : นอกเขตเทศบาล) จังหวัดปทุมธานี
สำนักงานสถิติแห่งชาติ กระทรวงเทคโนโลยีสารสนเทศและการสื่อสาร

Source : The 2007 Industrial Census (Basic Information : Non-municipal area), Pathumthani Province
National Statistical Office, Ministry of Information and Communication Technology.

แผนภูมิ จ จำนวนคนทำงานและลูกจ้างในสถานประกอบการ จำแนกตามขนาดของสถานประกอบการ

Figure F Number of persons engaged and employees by size of establishment

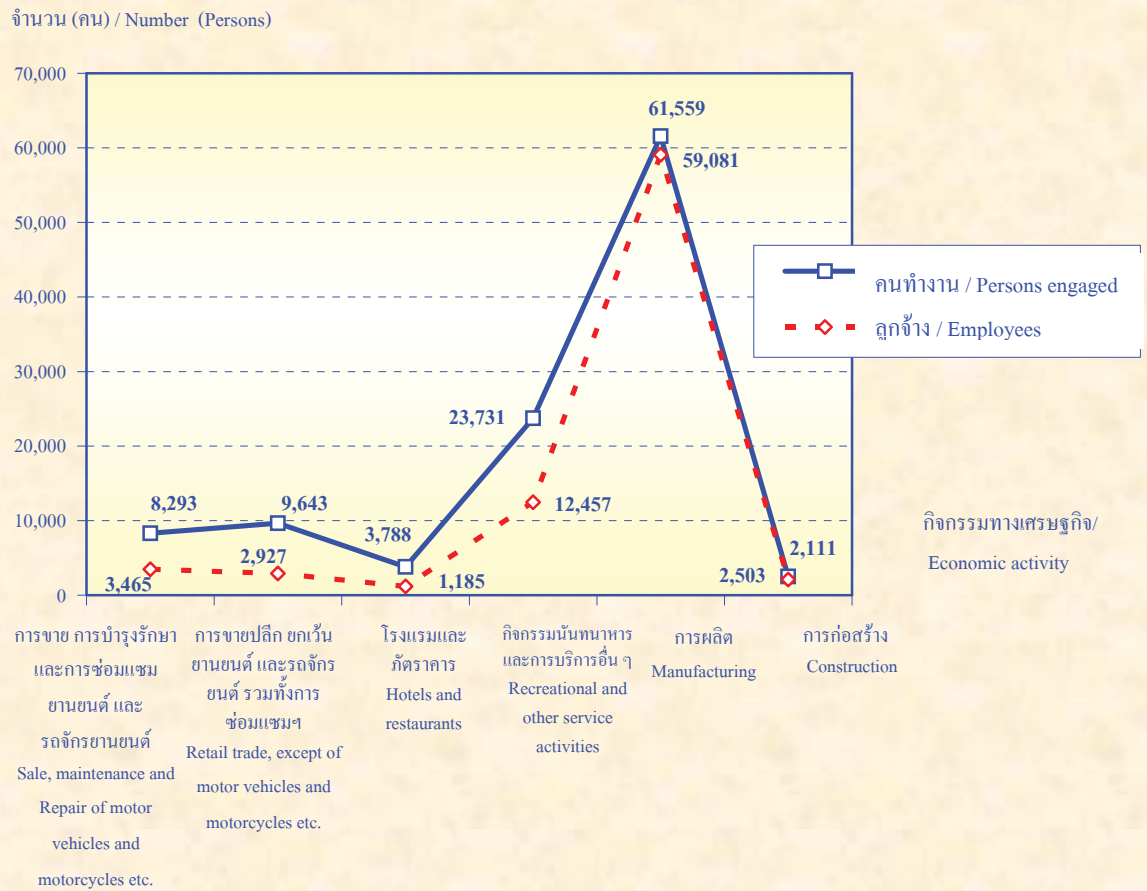


ที่มา : สำมะโนอุตสาหกรรม พ.ศ. 2550 (ข้อมูลพื้นฐาน : นอกเขตเทศบาล) จังหวัดปทุมธานี
สำนักงานสถิติแห่งชาติ กระทรวงเทคโนโลยีสารสนเทศและการสื่อสาร

Source : The 2007 Industrial Census (Basic Information : Non-municipal area), Pathumthani Province
National Statistical Office, Ministry of Information and Communication Technology.

แผนภูมิ ข จำนวนคนทำงานและลูกจ้างในสถานประกอบการ จำแนกตามกิจกรรมทางเศรษฐกิจ

Figure G Number of persons engaged and employees by economic activity



ที่มา : สำมะโนอุตสาหกรรม พ.ศ. 2550 (ข้อมูลพื้นฐาน : นอกเขตเทศบาล) จังหวัดปทุมธานี สำนักงานสถิติแห่งชาติ กระทรวงเทคโนโลยีสารสนเทศและการสื่อสาร

Source : The 2007 Industrial Census (Basic Information : Non-municipal area), Pathumthani Province National Statistical Office, Ministry of Information and Communication Technology.

บทที่ 1

บทนำ

1.1 ความเป็นมา

สำนักงานสถิติแห่งชาติ ได้จัดทำสำมะโนอุตสาหกรรมขึ้นเป็นครั้งแรกในปี 2507 และครั้งที่ 2 ในปี 2540 โดยมีวัตถุประสงค์ เพื่อเก็บรวบรวมข้อมูลเกี่ยวกับจำนวนและลักษณะที่สำคัญของสถานประกอบการ อุตสาหกรรมทุกขนาดทั่วประเทศ เพื่อใช้ประกอบในการกำหนดนโยบายและวางแผนพัฒนาการลงทุน และปรับปรุงกิจการ อุตสาหกรรมการผลิตทั้งในภาครัฐและเอกชน

ในปัจจุบัน โครงสร้างการผลิตของประเทศได้เปลี่ยนแปลงจากระบบเศรษฐกิจแบบเกษตรกรรมมาเป็นระบบเศรษฐกิจแบบอุตสาหกรรมมากขึ้น นอกจากนี้จะมีอุตสาหกรรมใหม่ ๆ เกิดขึ้นจำนวนมากแล้ว ลักษณะการประกอบอุตสาหกรรมขนาดเล็กและอุตสาหกรรมในครัวเรือนก็มีบทบาทต่อการเจริญเติบโตทางเศรษฐกิจโดยรวมของประเทศมากขึ้น ข้อมูลโครงสร้างพื้นฐานเกี่ยวกับการประกอบอุตสาหกรรมการผลิตจึงมีความสำคัญสำหรับการกำหนดนโยบายและวางแผนพัฒนาด้านเศรษฐกิจและอุตสาหกรรม ทั้งในระดับประเทศและระดับจังหวัด ทำให้ความต้องการใช้ข้อมูลดังกล่าวเพิ่มมากขึ้นทั้งในภาครัฐบาลและเอกชน

สำนักงานสถิติแห่งชาติ ซึ่งเป็นหน่วยงานที่รับผิดชอบในการจัดเก็บข้อมูลทั้งทางด้านเศรษฐกิจและสังคมของประเทศ จำเป็นจะต้องจัดหาข้อมูลสถิติที่เกี่ยวข้องในเรื่องนี้ และเพื่อให้สอดคล้องกับข้อเสนอแนะขององค์การสหประชาชาติ ที่เสนอแนะให้จัดทำสำมะโนทุก 10 ปี สำนักงานสถิติแห่งชาติจึงกำหนดให้มีการจัดทำสำมะโนอุตสาหกรรม พ.ศ. 2550 ขึ้น ซึ่งเป็นการจัดทำสำมะโนอุตสาหกรรม ครั้งที่ 3 ของประเทศไทย โดยกำหนดแผนดำเนินการเก็บรวบรวมข้อมูลเป็น 2 ขั้นตอน คือ ขั้นการเก็บรวบรวมข้อมูลพื้นฐานของสถานประกอบการทุกประเภท และ ขั้นการเก็บรวบรวมข้อมูลรายละเอียด ซึ่งจะเก็บรวบรวมรายละเอียดเฉพาะการประกอบอุตสาหกรรมการผลิต

1.2 วัตถุประสงค์

การเก็บรวบรวมข้อมูลพื้นฐาน โครงการสำมะโนอุตสาหกรรม พ.ศ. 2550 มีวัตถุประสงค์ ดังนี้

1.2.1 เพื่อเก็บรวบรวมข้อมูลพื้นฐานที่แสดงให้เห็น โครงสร้างและการกระจายตัวของสถานประกอบการประเภทต่าง ๆ เช่น อุตสาหกรรมการผลิต ธุรกิจทางการค้าและธุรกิจทางการบริการ การก่อสร้าง การขนส่งทางบก สถานที่เก็บสินค้า ตัวแทนธุรกิจการท่องเที่ยว และกิจกรรมด้านโรงพยาบาล เป็นต้น

1.2.2 เพื่อจัดทำกรอบตัวอย่างสำหรับการเลือกตัวอย่างสถานประกอบการผลิตที่เข้าข่ายเพื่อเก็บรวบรวมข้อมูลรายละเอียด สำหรับโครงการสำมะโนอุตสาหกรรม พ.ศ. 2550

1.2.3 เพื่อนำข้อมูลมาจัดทำกรอบตัวอย่าง (Sampling Frame) ที่ทันสมัย สำหรับการเลือกตัวอย่างการสำรวจสถานประกอบการที่เกี่ยวข้อง

1.3 รายการข้อมูลที่เก็บรวบรวม

- ชื่อ ที่ตั้ง และสถานที่ติดต่อของสถานประกอบการ
- จำนวน และประเภทของสถานประกอบการ
- จำนวนคนทำงาน และจำนวนลูกจ้างของสถานประกอบการ
- รูปแบบการจัดตั้งตามกฎหมาย และรูปแบบการจัดตั้งทางเศรษฐกิจ
- การมีต่างประเทศร่วมลงทุนหรือถือหุ้น และประเทศที่ร่วมลงทุนหรือถือหุ้น

1.4 ขอบข่ายและคุ่มรวม

ขอบข่ายในการเก็บรวบรวมข้อมูลพื้นฐาน ได้แก่ กิจกรรมทางเศรษฐกิจตามการจัดประเภทอุตสาหกรรมตามกิจกรรมทางเศรษฐกิจทุกประเภทตามมาตรฐานสากล (International Standard Industrial Classification of All Economic Activities : ISIC Rev.3.0) ดังนี้

- ธุรกิจการค้าและธุรกิจทางการบริการ
- การผลิต
- การก่อสร้าง
- การขนส่งทางบก สถานที่เก็บสินค้า ตัวแทนธุรกิจการท่องเที่ยว และการโทรคมนาคม
- กิจกรรมด้านโรงพยาบาล

คุ่มรวม สถานประกอบการทุกประเภท (ยกเว้น แผงลอย) ที่มีคนทำงานตั้งแต่ 1 คนขึ้นไป ที่ตั้งอยู่นอกเขตเทศบาลทั่วประเทศ

ข้อมูลที่น่าเสนอในรายงานฉบับนี้ เป็นข้อมูลของสถานประกอบการตามขอบข่าย ที่มีคนทำงานตั้งแต่ 1 คนขึ้นไปที่ตั้งอยู่นอกเขตเทศบาลของจังหวัดปทุมธานีเท่านั้น

1.5 คาบเวลาอ้างอิง

ข้อมูลเกี่ยวกับจำนวนและลักษณะต่าง ๆ ของสถานประกอบการที่เก็บรวบรวมเป็นข้อมูลของสถานประกอบการที่เปิดดำเนินการในปี 2549

1.6 แนวคิดและคำนิยาม

1.6.1 สถานประกอบการ

หมายถึง สถานที่หรือบางส่วนของสถานที่ที่มีที่ตั้งที่แน่นอนและมีการดำเนินกิจกรรมทางเศรษฐกิจ ไม่ว่ากิจกรรมนั้นจะดำเนินงานโดยบุคคลที่เป็นเจ้าของหรือควบคุมกิจการโดยนิติบุคคล

1.6.2 กิจกรรมทางเศรษฐกิจ

การจัดทำสำมะโนอุตสาหกรรม พ.ศ. 2550 ได้จัดจำแนกสถานประกอบการตามการดำเนินกิจกรรมทางเศรษฐกิจทุกประเภทตามมาตรฐานสากล (International Standard Industrial Classification of All Economic Activities : ISIC Rev.3.0) ดังต่อไปนี้

1) **การขาย การบำรุงรักษา และการซ่อมแซมยานยนต์และรถจักรยานยนต์ รวมทั้งการขายปลีกน้ำมันเชื้อเพลิงรถยนต์** ได้แก่

- การดำเนินกิจการขายส่งและขายปลีกยานยนต์ รถจักรยานยนต์ และรถเล่นบนหิมะทั้งใหม่และที่ใช้แล้ว การบำรุงรักษาและซ่อมแซม การขายอะไหล่ (ส่วนประกอบ) และชิ้นส่วนอุปกรณ์ (อุปกรณ์ประกอบ) สำหรับยานยนต์ การดำเนินกิจการของตัวแทนหรือนายหน้าที่เกี่ยวข้องกับการจำหน่ายยานยนต์ การล้าง การขัดเงา และการลากจูงยานยนต์ รวมถึงการขายปลีกน้ำมันเชื้อเพลิงรถยนต์ และผลิตภัณฑ์น้ำมันเครื่อง/น้ำมันหล่อลื่น หรือผลิตภัณฑ์ที่ใช้เป็นตัวให้ความเย็นแก่เครื่องยนต์

2) **การขายส่งและการค้าเพื่อค่านายหน้า ยกเว้นยานยนต์และรถจักรยานยนต์** ได้แก่

- การดำเนินกิจการขาย (เป็นการขายสินค้าที่ไม่มีการเปลี่ยนรูป/ดัดแปลงสินค้า) สินค้าใหม่และสินค้าที่ใช้แล้วให้แก่ผู้ขายปลีก ผู้ใช้ในงานอุตสาหกรรม ผู้ใช้ในงานพาณิชย์กรรม ผู้ใช้ในงานสถาบัน ผู้ใช้ในงานวิชาชีพ หรือผู้ขายส่งรายอื่น ๆ หรือบุคคล/บริษัทที่ทำหน้าที่ตัวแทนหรือนายหน้าซื้อขายสินค้า เป็นต้น

- ผู้ขายส่ง ซึ่งประกอบ จัดแยกขนาด และคัดคุณภาพสินค้าจำนวนมากเป็นประจำ การจัดแบ่งสินค้าออกเป็นส่วนย่อย การบรรจุหีบห่อใหม่ การจัดจำหน่ายสินค้าเป็นลอตย่อย รวมถึงการเก็บสินค้า การขนส่งสินค้า การจัดส่งและการจัดวางสินค้า กิจกรรมที่เกี่ยวข้องเนื่องกับการส่งเสริมการขายให้แก่ลูกค้า และการออกแบบฉลากติดสินค้า

3) **การขายปลีก ยกเว้นยานยนต์และรถจักรยานยนต์ รวมทั้งการซ่อมแซมของใช้ส่วนบุคคลและของใช้ในครัวเรือน** ได้แก่

- การดำเนินกิจการขาย (เป็นการขายสินค้าที่ไม่มีการเปลี่ยนรูป/ดัดแปลงสินค้า) สินค้าใหม่และสินค้าที่ใช้แล้วให้แก่ประชาชนทั่วไป เพื่อการบริโภคหรือการใช้ประโยชน์เฉพาะส่วนบุคคลหรือในครัวเรือน

- การซ่อมและการติดตั้งของใช้ส่วนบุคคลและของใช้ในครัวเรือน

4) โรงแรมและภัตตาคาร ได้แก่

- การดำเนินกิจการเกี่ยวกับการจัดหาที่พักชั่วคราว ค่ายพัก และสิ่งอำนวยความสะดวกในค่ายพักให้แก่ประชาชนทั่วไป เช่น โรงแรม โมเต็ล หอพักในสถานศึกษา ห้องพักภายในบ้าน เกสต์เฮาส์ ที่พักแรมเยาวชน ที่พักชั่วคราว เป็นต้น

- การขายอาหารและเครื่องดื่มที่จัดเตรียมไว้พร้อมที่จะบริโภคได้ทันทีในสถานที่ต่าง ๆ เช่น ภัตตาคาร คาเฟ่ สถานที่บริการขายอาหารกลางวัน และร้านขายเครื่องดื่ม เป็นต้น

5) กิจกรรมด้านอสังหาริมทรัพย์ ได้แก่

- การซื้อ การขาย การให้เช่า และการดำเนินการเกี่ยวกับอสังหาริมทรัพย์ที่เป็นเจ้าของหรือเช่าจากผู้อื่น เช่น อาคารห้องชุดและที่อยู่อาศัย อาคารซึ่งไม่ใช่ที่อยู่อาศัย การพัฒนาและการจัดสรรอสังหาริมทรัพย์ เป็นต้น รวมทั้งการพัฒนาและการขายที่ดินและสุสาน การดำเนินการเกี่ยวกับห้องชุดและที่อยู่อาศัยเคลื่อนที่ได้

- การซื้อ การขาย การให้เช่า การจัดการและการประเมินราคาอสังหาริมทรัพย์ โดยได้รับค่าธรรมเนียมตอบแทนหรือโดยการทำสัญญา

6) กิจกรรมด้านคอมพิวเตอร์และกิจกรรมที่เกี่ยวข้อง ได้แก่

- การให้คำปรึกษาเกี่ยวกับชนิดและลักษณะการใช้งานของฮาร์ดแวร์ที่มีหรือไม่มีซอฟต์แวร์ระบบงานประยุกต์

- การให้คำปรึกษาเกี่ยวกับการวิเคราะห์ความต้องการและปัญหาของผู้ใช้ และวิธีการแก้ไขปัญหาที่ดีที่สุด

- กิจกรรมที่เกี่ยวกับการวิเคราะห์ การออกแบบ และการเขียน โปรแกรมของระบบงานที่พร้อมจะใช้งานได้ โดยทั่วไปเป็นการวิเคราะห์ความต้องการและปัญหาของผู้ใช้ การให้คำปรึกษา วิธีการแก้ปัญหาที่ประหยัดที่สุด พร้อมทั้งจัดสร้างซอฟต์แวร์ที่จำเป็นต้องใช้ เพื่อให้เกิดผลสัมฤทธิ์ตามแนวทางการแก้ปัญหา รวมทั้งการเขียนโปรแกรมตามความต้องการของผู้ใช้

- กิจกรรมที่เกี่ยวข้องกับการพัฒนา การผลิต การจัดหา และจัดทำเอกสารประกอบการใช้ซอฟต์แวร์ ซึ่งเขียนขึ้นตามความต้องการของผู้ใช้เฉพาะรายและเป็นคำสั่งง่าย ๆ และซอฟต์แวร์สำเร็จรูป

- การประมวลผลหรือการจัดทำตารางประมวลผลข้อมูลทุกชนิด ซึ่งประกอบด้วย การประมวลผลและการเตรียมรายงานที่สมบูรณ์จากข้อมูลของลูกค้า ซึ่งรวมถึงงานเฉพาะทาง เช่น การบันทึกข้อมูลหรือการเตรียมข้อมูลด้วยวิธีอื่น การแปลงข้อมูล เช่น จากบัตรไปเป็นเทป การรู้จำอักขระจากภาพ (optical character recognition) เป็นต้น ซึ่งอาจจะดำเนินการโดยการให้บริการโดยตรงหรือโดยผ่านระบบเครือข่ายโดยการใช้โปรแกรมของลูกค้าหรือโปรแกรมที่มีกรรมสิทธิ์เฉพาะ รวมทั้งการจัดการบริการรายชั่วโมงหรือการแบ่งกันใช้เวลา (time-share) การจัดการและการดำเนินการที่เกี่ยวกับสิ่งอำนวยความสะดวกในการประมวลผลข้อมูลในขั้นตอนที่ต่อเนื่อง

7) การให้เช่าเครื่องจักรและเครื่องอุปกรณ์โดยไม่มีผู้ควบคุม การวิจัยและการพัฒนา และกิจกรรมด้านธุรกิจอื่น ๆ ได้แก่

- การให้เช่าเครื่องอุปกรณ์การขนส่ง เครื่องจักร และเครื่องอุปกรณ์อื่น ๆ ของใช้ส่วนบุคคลและของใช้ในครัวเรือน

- การวิจัยและการพัฒนา การทดลองทางด้านวิทยาศาสตร์ธรรมชาติ วิศวกรรม สังคมศาสตร์ และมนุษยศาสตร์

- กิจกรรมด้านกฎหมาย การบัญชี การทำบัญชีและการตรวจสอบบัญชี การให้คำปรึกษาด้านภาษี การวิจัยตลาดและการสำรวจความคิดเห็นของประชาชน และการให้คำปรึกษาทางธุรกิจและการจัดการ

- กิจกรรมด้านสถาปัตยกรรม วิศวกรรม และเทคนิคอื่น ๆ
- การโฆษณา

8) กิจกรรมนันทนาการและการบริการอื่น ๆ ได้แก่

- กิจกรรมด้านภาพยนตร์ วิทยุ โทรทัศน์ และการบันเทิงอื่น ๆ
- กิจกรรมของสำนักข่าว
- กิจกรรมห้องสมุด หอจดหมายเหตุ พิพิธภัณฑ์สถาน และกิจกรรมทางวัฒนธรรมอื่น ๆ
- กิจกรรมการกีฬาและนันทนาการอื่น ๆ
- กิจกรรมด้านการบริการอื่น ๆ เช่น การบริการซักรีดและซักแห้งผลิตภัณฑ์สิ่งทอและขนสัตว์ การแต่งผมและการเสริมสวยอื่น ๆ การทำศพและกิจกรรมที่เกี่ยวข้อง เป็นต้น

9) การผลิต

หมายถึง การเปลี่ยนแปลงวัตถุหรือส่วนประกอบของวัตถุในทางกายภาพหรือทางเคมีให้เป็นผลิตภัณฑ์ชนิดใหม่ โดยไม่คำนึงถึงว่างานนั้นทำด้วยเครื่องจักรหรือมือ ทำในโรงงาน ทำในเคหะสถาน หรือผลิตภัณฑ์นั้นจะนำมาขายส่งหรือขายปลีกก็ตาม การประกอบชิ้นส่วนของผลิตภัณฑ์ที่ผลิตขึ้น การดัดแปลงสินค้ารวมทั้งการปรับปรุงใหม่หรือการสร้างชิ้นใหม่

10) การก่อสร้าง

หมายถึง กิจกรรมทางเศรษฐกิจที่เกี่ยวข้องกับการก่อสร้างใหม่ การต่อเติม การดัดแปลง การซ่อมแซม และการรื้อทำลายอาคารหรือสิ่งก่อสร้างด้านวิศวกรรม เช่น ถนน สะพาน เขื่อน อุโมงค์ เป็นต้น อุตสาหกรรมการก่อสร้าง ประกอบด้วยสถานประกอบการที่ดำเนินกิจการ ดังต่อไปนี้

- การเตรียมสถานที่ก่อสร้าง เช่น การรื้อถอน ทำลายอาคารเก่า การถมดิน เป็นต้น
- การก่อสร้างอาคาร งานวิศวกรรมโยธา เช่น ทางหลวง ถนน สะพาน อุโมงค์ เป็นต้น ซึ่งหมายรวมทั้งการก่อสร้างใหม่ การต่อเติม ดัดแปลง และซ่อมแซมด้วย
- การติดตั้งภายในอาคาร เช่น การวางท่อ การติดตั้งระบบเครื่องปรับอากาศ ระบบสัญญาณเตือนภัย บันไดเลื่อน เป็นต้น
- การสร้างอาคารให้สมบูรณ์ เช่น การติดตั้งกระจก การฉาบปูน การทาสีและตกแต่งอาคาร การติดตั้งและปูพื้นด้วยวัสดุต่าง ๆ การขัดพื้น เป็นต้น
- การให้เช่าเครื่องอุปกรณ์ที่ใช้ในงานก่อสร้างหรือการรื้อถอนโดยมีผู้ควบคุม เช่น การให้เช่ารถเครนพร้อมคนขับ เป็นต้น

11) การขนส่งทางบก การเก็บสินค้าและสถานที่เก็บสินค้า ตัวแทนธุรกิจการท่องเที่ยว และการโทรคมนาคม ได้แก่

- การขนส่งผู้โดยสารทางบกอื่น ๆ ที่มีตารางเวลาและที่ไม่มีตารางเวลา รวมถึงการขนส่งสินค้าทางถนน
- การดำเนินการเกี่ยวกับสิ่งอำนวยความสะดวกในการเก็บสินค้าทุกชนิด เช่น เครื่องยนต์ เดินสายพาน สำหรับยกพัสดุขึ้น ไปเก็บในตู้ คลังสินค้า ห้องเย็น ฯลฯ

- สถานที่เก็บสินค้าประเภทเฟอร์นิเจอร์ รถยนต์ ไม้ซุง ก๊าซ และน้ำมัน สารเคมี สิ่งทอ อาหาร และผลิตภัณฑ์ทางการเกษตร ฯลฯ ทั้งนี้รวมถึงการเก็บสินค้าในเขตการค้าระหว่างประเทศด้วย

- กิจกรรมของตัวแทนธุรกิจการท่องเที่ยวและผู้จัดนำเที่ยว รวมทั้งกิจกรรมบริการนักท่องเที่ยว

- การติดต่อสื่อสารโดยการส่งสัญญาณเสียง ภาพ ข้อมูล หรือข่าวสารทางสายเคเบิล การกระจายเสียง การถ่ายทอดคลื่นวิทยุ/โทรทัศน์ หรือถ่ายทอดทางดาวเทียม รวมทั้งการติดต่อสื่อสารทางโทรศัพท์ โทรเลข โทรสารและเทเล็กซ์ อินเทอร์เน็ต (Internet) รวมถึงการบำรุงรักษาระบบเครือข่ายของการสื่อสารด้วย

12) กิจกรรมด้านโรงพยาบาล

- กิจกรรมของโรงพยาบาลทั่วไปและโรงพยาบาลเฉพาะโรค สถานพักฟื้นสำหรับผู้ป่วย ศูนย์ป้องกันโรค โรงพยาบาลโรคจิต ศูนย์ฟื้นฟู (ที่มีการรักษาทางการแพทย์) สถานพยาบาลโรคเรื้อรัง

- กิจกรรมของศูนย์ทันตกรรม และสถาบันด้านสุขภาพอื่นๆ ซึ่งมีสิ่งอำนวยความสะดวกด้านที่พัก รวมทั้งกิจกรรมของโรงพยาบาลในฐานะภัตตาคารและในเรือนจำ

- กิจกรรมที่ให้บริการสำหรับผู้ป่วยในเป็นส่วนใหญ่ และทำการรักษาภายใต้คำแนะนำของแพทย์ ซึ่งประกอบด้วยการบริการของคณะแพทย์และผู้ช่วยแพทย์ สิ่งอำนวยความสะดวกในห้องปฏิบัติการและทางด้านเทคนิค รวมทั้งการบริการทางด้านรังสีวิทยาและสรีรวิทยา สิ่งอำนวยความสะดวกด้านอาหารและด้านอื่น ๆ ของโรงพยาบาล เช่น การบริการด้านห้องฉุกเฉิน

1.6.3 รูปแบบการจัดตั้งตามกฎหมาย

1) ส่วนบุคคล

หมายถึง สถานประกอบการที่มีเจ้าของเป็นบุคคลธรรมดาคนเดียวหรือหลายคนรวมกัน และให้หมายรวมถึงห้างหุ้นส่วนสามัญที่ไม่จดทะเบียนเป็นนิติบุคคลด้วย

2) ห้างหุ้นส่วนจำกัด ห้างหุ้นส่วนสามัญนิติบุคคล

หมายถึง สถานประกอบการที่จัดตั้งขึ้นโดยคณะบุคคลตั้งแต่ 2 คนขึ้นไป รวมทุนกันเพื่อประกอบกิจการและรับผิดชอบร่วมกัน โดยจดทะเบียนถูกต้องตามกฎหมาย

3) บริษัทจำกัด บริษัทจำกัด (มหาชน)

- บริษัทจำกัด หมายถึง สถานประกอบการที่จัดตั้งขึ้นโดยผู้ริเริ่มคณะหนึ่ง และได้จดทะเบียนถูกต้องตามกฎหมาย โดยมีผู้ริเริ่มดำเนินการอย่างน้อย 7 คน ขึ้นไป

- บริษัทจำกัด (มหาชน) หมายถึง สถานประกอบการที่จัดตั้งขึ้นโดยการจดทะเบียนจัดตั้งบริษัท การควบบริษัท หรือการแปรสภาพบริษัท และวัตถุประสงค์ที่จะขายหุ้นต่อประชาชน โดยมีผู้ริเริ่มดำเนินการตั้งแต่ 15 คนขึ้นไป

4) ส่วนราชการ รัฐวิสาหกิจ

หมายถึง สถานประกอบการที่รัฐบาลเป็นเจ้าของหรือมีทุนอยู่ด้วย ไม่น้อยกว่าร้อยละ 50 ของทุนทั้งหมด รวมถึงสถานประกอบการที่ดำเนินการโดยรัฐบาลด้วย

5) สหกรณ์

หมายถึง สถานประกอบการที่จัดตั้งขึ้นในรูปของสหกรณ์ โดยจดทะเบียนถูกต้องตามกฎหมาย ว่าด้วยสหกรณ์ โดยมีผู้ก่อตั้งไม่น้อยกว่า 10 คน

6) อื่น ๆ

หมายถึง สถานประกอบการที่จัดตั้งในรูปแบบอื่น ๆ นอกจากที่กล่าวข้างต้น เช่น มูลนิธิ สโมสร สมาคม กลุ่มแม่บ้าน ชมรมต่าง ๆ ร้านค้าสาธิต เป็นต้น

1.6.4 รูปแบบการจัดตั้งทางเศรษฐกิจ

1) สำนักงานแห่งเดียว

หมายถึง สถานประกอบการที่ไม่มีหน่วยงานย่อยหรือสาขาอื่นใด และไม่เป็นหน่วยงานย่อยหรือสาขาของสถานประกอบการอื่น

2) สำนักงานใหญ่

หมายถึง สถานประกอบการที่เป็นเจ้าของ และควบคุมกิจการของสถานประกอบการอื่นที่เป็นสำนักงานสาขาหรือหน่วยงานย่อย

3) สำนักงานสาขา

หมายถึง สถานประกอบการที่เป็นสาขา หรือหน่วยงานย่อยของสถานประกอบการอื่นที่เป็นสำนักงานใหญ่

1.6.5 คนทำงาน

หมายถึง คนที่ทำงานในสถานประกอบการทั้งที่ได้รับเงินเดือนและไม่ได้รับเงินเดือนที่สถานประกอบการมีอยู่ตามปกติ รวมทั้งผู้ที่ปกติทำงานอยู่ในสถานประกอบการแห่งนี้ แต่ในวันดังกล่าวไม่ได้มาทำงาน เนื่องจากเจ็บป่วย ลาหยุด พักผ่อน โดยได้รับค่าจ้าง/เงินเดือน ประกอบด้วย

1) **คนทำงานทั้งสิ้น** ได้แก่ เจ้าของกิจการ หุ้นส่วน หรือสมาชิกในครอบครัวที่ทำงานให้กับสถานประกอบการ ผู้ที่แม่ฝึกงานหรือผู้ที่ปฏิบัติงานในสถานประกอบการ ซึ่งมีจำนวนชั่วโมงทำงานไม่ต่ำกว่าสัปดาห์ละ 20 ชั่วโมง โดยเจ้าของหรือผู้ประกอบการอาจให้เงิน อาหาร เครื่องนุ่งห่ม หรือช่วยเหลือเกี่ยวกับอย่างอื่น แต่ไม่ต้องรับผิดชอบในเรื่องการจ่ายค่าแรงให้ตามกฎหมาย และลูกจ้าง

2) **ลูกจ้าง** ได้แก่ ผู้ที่ปฏิบัติงานให้กับสถานประกอบการ โดยได้รับเงินเดือนหรือค่าจ้างเป็นประจำ ตั้งแต่ระดับบริหาร นักวิชาการ เสมียน พนักงานต่าง ๆ เช่น ผู้จัดการ ผู้อำนวยการ ผู้ปฏิบัติงานในห้องทดลอง พนักงานขาย และลูกจ้างที่ทำงานในกรรมวิธีการผลิต เป็นต้น ค่าจ้างที่ได้รับอาจเป็นรายปี รายสัปดาห์ รายวัน รายชั่วโมง หรือรายชิ้น ก็ได้ นอกจากนี้ยังรวมถึงผู้ที่สถานประกอบการส่งไปประจำที่สถานประกอบการอื่นด้วย เช่น พนักงานรักษาความปลอดภัย คนทำความสะอาด พนักงานขายตามห้างสรรพสินค้า เป็นต้น

ไม่รวมคนทำงาน ดังต่อไปนี้

- (1) ผู้บริหารหรือผู้ถือหุ้นที่ได้รับเบี้ยประชุมเป็นครั้งคราว
- (2) คนทำงานของสถานประกอบการอื่นที่มาปฏิบัติงานประจำที่สถานประกอบการแห่งนี้

(3) คนงานที่รับงานไปทำที่บ้านแล้วนำมาส่งโดยไม่ได้ลงทุนซื้อวัสดุอุปกรณ์ (แต่ถ้ามีการใช้เครื่องมือส่วนตัวเล็กน้อยได้ เช่น มีด เข็ม ค้าย)

(4) คนงานที่ทำงานเป็นระยะเวลานาน เช่น ลาไปรับราชการทหาร

(5) คนที่สถานประกอบการจ้างมาทำงานเฉพาะอย่างเป็นครั้งคราว เช่น กรรมกรที่จ้างมาขนของ พนักงานเดินตลาดหรือตัวแทนขายที่ไม่มีเงินเดือนประจำ

1.7 วิธีการและขั้นตอนการเก็บรวบรวมข้อมูล

การเก็บรวบรวมข้อมูลโครงการสำมะโนอุตสาหกรรม พ.ศ. 2550 ดำเนินการดังนี้

1.7.1 ขั้นการเก็บรวบรวมข้อมูลพื้นฐาน ดำเนินการโดยส่งเจ้าหน้าที่ออกไปทำการนับและจดบันทึกจำนวน และข้อมูลพื้นฐานเกี่ยวกับสถานที่ตั้ง ประเภทของกิจการ จำนวนคนทำงาน รูปแบบการจัดตั้งตามกฎหมาย รูปแบบการจัดตั้งทางเศรษฐกิจ และการมีต่างประเทศร่วมลงทุนหรือถือหุ้นของสถานประกอบการ

1) ที่ตั้งอยู่นอกเขตเทศบาลทั่วประเทศ ระหว่างเดือนเมษายน – พฤษภาคม 2549

2) ที่ตั้งอยู่ในกรุงเทพมหานคร เมืองพัทยา และเขตเทศบาลทั่วประเทศ ระหว่างเดือนธันวาคม 2549 – กุมภาพันธ์ 2550

1.7.2 ขั้นการเก็บรวบรวมข้อมูลรายละเอียดการดำเนินกิจการ ดำเนินการโดยส่งเจ้าหน้าที่ออกไปสัมภาษณ์ เพื่อเก็บรวบรวมข้อมูลรายละเอียดของสถานประกอบการอุตสาหกรรมการผลิต โดยใช้วิธีการเลือกตัวอย่างสำหรับสถานประกอบการที่มีคนทำงาน 1 – 10 คน ส่วนสถานประกอบการที่มีคนทำงานมากกว่า 10 คน จะทำการเก็บรวบรวมข้อมูลทุกสถานประกอบการ ระหว่างเดือนมิถุนายน – กันยายน 2550

1.8 การประมวลผลข้อมูล

การประมวลผลข้อมูลทุกขั้นตอน และการจัดทำรายงานผลระดับจังหวัด ดำเนินการที่สำนักงานสถิติจังหวัด โดยสำนักงานสถิติแห่งชาติในส่วนกลางให้การสนับสนุนทางด้านวิชาการ เช่น การจัดทำโปรแกรมสำหรับการบันทึกข้อมูลและประมวลผลข้อมูล และการจัดทำต้นฉบับรายงานและตารางเสนอผล เป็นต้น สำหรับการประมวลผลระดับภาคและทั่วประเทศ ดำเนินการที่สำนักงานสถิติแห่งชาติในส่วนกลาง

1.9 การนำเสนอข้อมูลและการจัดทำรายงาน

การจัดทำรายงานผลสำมะโนอุตสาหกรรม พ.ศ. 2550 (ข้อมูลพื้นฐาน : นอกเขตเทศบาล) มีดังนี้

- 1) รายงานผลเบื้องต้น ระดับภาคและทั่วราชอาณาจักร
- 2) รายงานผลระดับจังหวัด จำนวน 75 ฉบับ
- 3) รายงานผลระดับภาคและทั่วราชอาณาจักร จำนวน 6 ฉบับ ได้แก่ รายงานผลของปริมณฑล ภาคกลาง ภาคเหนือ ภาคตะวันออกเฉียงเหนือ ภาคใต้ และทั่วราชอาณาจักร

บทที่ 2

สรุปข้อมูลที่สำคัญ

2.1 จำนวนสถานประกอบการ

จากการเก็บรวบรวมข้อมูลพื้นฐานของสถานประกอบการนอกเขตเทศบาลในจังหวัดปทุมธานี (ตาราง ก) พบว่า มีจำนวนสถานประกอบการทั้งสิ้นประมาณ 13,381 แห่ง อำเภอที่มีสถานประกอบการมากที่สุด คือ อำเภอลำลูกกา มีจำนวนสถานประกอบการ 3,904 แห่ง หรือร้อยละ 29.2 รองลงมา ได้แก่ อำเภอเมืองปทุมธานี 3,888 แห่ง ประมาณร้อยละ 29.1 และอำเภอที่มีสถานประกอบการน้อยที่สุด 615 แห่ง ได้แก่ อำเภอหนองเสือ หรือร้อยละ 4.6 ของจำนวนประกอบการทั้งสิ้น

ตาราง ก จำนวนและร้อยละของสถานประกอบการ จำแนกตามอำเภอ

อำเภอ	จำนวน	ร้อยละ
รวม	13,381	100.0
อำเภอเมืองปทุมธานี	3,888	29.1
อำเภอลองหลวง	2,036	15.2
อำเภอชัยบุรี	623	4.7
อำเภอหนองเสือ	615	4.6
อำเภอลาดหลุมแก้ว	1,202	8.9
อำเภอลำลูกกา	3,904	29.2
อำเภอสามโคก	1,113	8.3

2.2 กิจกรรมทางเศรษฐกิจ

การเก็บรวบรวมข้อมูลของสถานประกอบการนอกเขตเทศบาลในจังหวัดปทุมธานี (ตาราง ข) แยกตามกิจกรรมทางเศรษฐกิจ พบว่า มีจำนวนสถานประกอบการทั้งสิ้นประมาณ 13,381 แห่ง สถานประกอบการส่วนใหญ่ประมาณร้อยละ 36.4 ดำเนินธุรกิจการขายปลีก (ยกเว้นยานยนต์และจักรยานยนต์) รวมทั้งการซ่อมแซมของใช้ส่วนบุคคลและของใช้ในครัวเรือน รองลงมา ได้แก่ การประกอบธุรกิจด้านโรงแรมและภัตตาคาร ประมาณร้อยละ 12.4 สถานประกอบการที่ดำเนินธุรกิจเกี่ยวกับการผลิตและกิจกรรมนันทนาการและบริการอื่น ๆ มีประมาณร้อยละ 11.8 และ 9.8 ตามลำดับ ในขณะที่สถานประกอบการที่ดำเนินการกิจกรรมด้านโรงพยาบาล มีสัดส่วนไม่มากนักมีเพียงร้อยละ 0.1 ของสถานประกอบการทั้งสิ้น

ตาราง ข จำนวนและร้อยละของสถานประกอบการ จำแนกตามกิจกรรมทางเศรษฐกิจ

กิจกรรมทางเศรษฐกิจ	จำนวน	ร้อยละ
รวม	13,381	100.0
<input type="checkbox"/> การขาย การบำรุงรักษา และการซ่อมแซมยานยนต์และรถจักรยานยนต์ รวมทั้งการขายปลีกน้ำมันเชื้อเพลิงรถยนต์	1,093	8.2
<input type="checkbox"/> การขายส่งและการค้าเพื่อค่านายหน้า ยกเว้นยานยนต์และรถจักรยานยนต์	470	3.5
<input type="checkbox"/> การขายปลีก ยกเว้นยานยนต์และรถจักรยานยนต์ รวมทั้งการซ่อมแซมของใช้ส่วนบุคคลและของใช้ในครัวเรือน	4,874	36.4
<input type="checkbox"/> โรงแรมและภัตตาคาร	1,666	12.4
<input type="checkbox"/> กิจกรรมด้านอสังหาริมทรัพย์	1,032	7.7
<input type="checkbox"/> กิจกรรมด้านคอมพิวเตอร์และกิจกรรมที่เกี่ยวข้อง	27	0.2
<input type="checkbox"/> การให้เช่าเครื่องจักรและเครื่องอุปกรณ์โดยไม่มีผู้ควบคุม การวิจัยและ การพัฒนา และกิจกรรมด้านธุรกิจอื่น ๆ	340	2.5
<input type="checkbox"/> กิจกรรมนันทนาการและการบริการอื่น ๆ	1,310	9.8
<input type="checkbox"/> การผลิต	1,573	11.8
<input type="checkbox"/> การก่อสร้าง	266	2.0
<input type="checkbox"/> กิจกรรมด้านโรงพยาบาล	5	0.1

ตาราง ค จำนวนและร้อยละของสถานประกอบการ จำแนกตามกิจกรรมทางเศรษฐกิจ
และขนาดของสถานประกอบการ

กิจกรรมทางเศรษฐกิจ	รวม	ขนาดของสถานประกอบการ (จำนวนคนทำงาน)		
		1 – 50 คน	51 – 200 คน	มากกว่า 200 คน
รวม	13,381 (100.0)	13,101 (97.9)	210 (1.6)	70 (0.5)
□ การขาย การบำรุงรักษา และการซ่อมแซมยานยนต์และรถจักรยานยนต์ รวมทั้งการขายปลีกน้ำมันเชื้อเพลิงรถยนต์	1,093 (100.0)	1,080 (98.8)	11 (1.0)	2 (0.2)
□ การขายส่งและการค้าเพื่อค่านายหน้า ยกเว้นยานยนต์และรถจักรยานยนต์	470 (100.0)	466 (99.1)	4 (0.9)	- (0.0)
□ การขายปลีก ยกเว้นยานยนต์และรถจักรยานยนต์ รวมทั้งการซ่อมแซมของใช้ส่วนบุคคลและของใช้ในครัวเรือน	4,874 (100.0)	4,868 (99.9)	6 (0.1)	- (0.0)
□ โรงแรมและภัตตาคาร	1,666 (100.0)	1,666 (100.0)	- (0.0)	- (0.0)
□ กิจกรรมด้านอสังหาริมทรัพย์	1,032 (100.0)	1,031 (100.0)	- (0.0)	1 (0.1)
□ กิจกรรมด้านคอมพิวเตอร์และกิจกรรมที่เกี่ยวข้อง	27 (100.0)	26 (96.3)	1 (3.7)	- (0.0)
□ การให้เช่าเครื่องจักรและเครื่องอุปกรณ์โดยไม่มีผู้ควบคุม การวิจัยและการพัฒนา และกิจกรรมด้านธุรกิจอื่น ๆ	340 (100.0)	332 (97.6)	6 (1.8)	2 (0.6)
□ กิจกรรมนันทนาการและการบริการอื่น ๆ	1,310 (100.0)	1,305 (99.6)	3 (0.2)	2 (0.2)
□ การผลิต	1,573 (100.0)	1,346 (85.6)	166 (10.6)	61 (3.9)
□ การก่อสร้าง	266 (100.0)	259 (97.4)	7 (2.6)	- (0.0)
□ การขนส่งทางบก สถานที่เก็บสินค้า ตัวแทนธุรกิจการท่องเที่ยว และการโทรคมนาคม	725 (100.0)	718 (99.0)	6 (0.8)	1 (0.2)
□ กิจกรรมด้านโรงพยาบาล	5 (100.0)	4 (80.0)	- (0.0)	1 (20.0)

เมื่อพิจารณากิจกรรมทางเศรษฐกิจ จำแนกตามขนาดของสถานประกอบการ (ตาราง ค) พบว่า มากกว่าร้อยละ 96.4 ของสถานประกอบการในทุกประเภทกิจกรรมทางเศรษฐกิจ เป็นสถานประกอบการขนาดเล็กหรือมีจำนวนคนทำงานไม่เกิน 50 คน ยกเว้นสถานประกอบการที่ดำเนินกิจการเกี่ยวกับการผลิตและกิจการด้านโรงพยาบาล ที่มีสัดส่วนของสถานประกอบการขนาดเล็ก ประมาณร้อยละ 85.7 และ 75.0 ตามลำดับ

2.3 ขนาดของสถานประกอบการ

เมื่อพิจารณาขนาดของสถานประกอบการซึ่งจำแนกตามจำนวนคนทำงาน (ตาราง ง) พบว่า จำนวนสถานประกอบการส่วนใหญ่ประมาณ 11,745 แห่ง หรือร้อยละ 87.8 เป็นสถานประกอบการขนาดเล็กที่มีคนทำงานตั้งแต่ 1 – 5 คน รองลงมาเป็นสถานประกอบการที่มีจำนวนคนทำงาน 6 – 10 คน และ 11 – 15 คน ประมาณร้อยละ 4.8 และ 1.9 ตามลำดับ สถานประกอบการขนาดกลางที่มีจำนวนคนทำงาน 51 – 100 คน และ 101 – 200 คน มีเพียงร้อยละ 0.9 และ 0.6 ตามลำดับ ส่วนสถานประกอบการขนาดเท่ากันที่มีคนทำงานตั้งแต่ 501 – 1,000 คน และมากกว่า 1,000 คนขึ้นไป มีประมาณร้อยละ 0.1 จากจำนวนสถานประกอบการทั้งสิ้น

2.4 รูปแบบการจัดตั้งตามกฎหมาย

รูปแบบการจัดตั้งตามกฎหมายของสถานประกอบการ (ตาราง ง) พบว่า ส่วนใหญ่หรือประมาณร้อยละ 89.9 ของสถานประกอบการนอกเขตเทศบาลจังหวัดปทุมธานี มีรูปแบบเป็นส่วนบุคคล รองลงมา มีรูปแบบเป็น บริษัทจำกัด บริษัท (มหาชน) และห้างหุ้นส่วนจำกัด ห้างหุ้นส่วนสามัญนิติบุคคล ประมาณร้อยละ 7.8 และ 2.1 ตามลำดับ เป็นลักษณะสถานประกอบการในรูปแบบอื่น ๆ มีเพียงเล็กน้อยต่ำกว่าร้อยละ 1.0 ของสถานประกอบการทั้งสิ้น

เมื่อพิจารณากิจกรรมทางเศรษฐกิจและรูปแบบการจัดตั้งตามกฎหมายของสถานประกอบการในแต่ละประเภท พบว่า มีรูปแบบการจัดตั้งตามกฎหมายเช่นเดียวที่กล่าวข้างต้น คือ ส่วนใหญ่เป็นส่วนบุคคล สูงที่สุด รองลงมาเป็นบริษัทจำกัด บริษัท จำกัด (มหาชน) และห้างหุ้นส่วนจำกัด ห้างหุ้นส่วนสามัญนิติบุคคล

2.5 รูปแบบการจัดตั้งทางเศรษฐกิจ

สถานประกอบการส่วนใหญ่ (ประมาณ 13,121 แห่งหรือร้อยละ 98.0) มีรูปแบบการจัดตั้งทางเศรษฐกิจเป็นสำนักงานแห่งเดียว รองลงมาเป็นสำนักงานสาขา ประมาณ 239 แห่งหรือร้อยละ 1.8 ส่วนสถานประกอบการที่มีการจัดตั้งเป็นสำนักงานใหญ่ มีสัดส่วนเพียงเล็กน้อย ประมาณร้อยละ 0.2 ของจำนวนสถานประกอบการทั้งสิ้น

ตาราง ง จำนวนและร้อยละของสถานประกอบการ จำแนกตามลักษณะของสถานประกอบการ

ลักษณะของสถานประกอบการ	จำนวน	ร้อยละ
รวม	13,381	100.0
ขนาดของสถานประกอบการ (จำนวนคนทำงาน)		
1 – 5 คน	11,745	87.8
6 – 10 คน	642	4.8
11 – 15 คน	260	1.9
16 – 20 คน	146	1.1
21 – 25 คน	81	0.6
26 – 30 คน	67	0.5
31 – 50 คน	160	1.2
51 – 100 คน	125	0.9
101 – 200 คน	85	0.6
201 – 500 คน	47	0.4
501 – 1,000 คน	15	0.1
มากกว่า 1,000 คน	8	0.1
รูปแบบการจัดตั้งตามกฎหมาย		
ส่วนบุคคล	12,027	89.9
ห้างหุ้นส่วนจำกัด ห้างหุ้นส่วนสามัญนิติบุคคล	278	2.1
บริษัทจำกัด บริษัทจำกัด (มหาชน)	1,052	7.9
ส่วนราชการ รัฐวิสาหกิจ	2	0.0
สหกรณ์	3	0.0
อื่น ๆ	19	0.1
รูปแบบการจัดตั้งทางเศรษฐกิจ		
สำนักงานแห่งเดียว	13,121	98.0
สำนักงานใหญ่	21	0.2
สำนักงานสาขา	239	1.8

2.6 คนทำงานและลูกจ้าง

1) จำนวนคนทำงาน

เมื่อพิจารณาสถานประกอบการที่ตั้งอยู่นอกเขตเทศบาลในจังหวัดปทุมธานี จำแนกตามขนาดของสถานประกอบการจากจำนวนคนทำงาน พบว่า สถานประกอบการขนาดใหญ่ที่มีคนทำงานมากกว่า 200 คนขึ้นไป มีมากที่สุดประมาณร้อยละ 47.9 รองลงมาเป็นสถานประกอบการที่มีจำนวนคนทำงาน 1 – 15 คน ประมาณร้อยละ 23.3 ส่วนสถานประกอบการที่มีคนทำงาน 26 – 30 คน มีเพียงร้อยละ 1.6 เท่านั้น

การจำแนกสถานประกอบการจำแนกตามกิจกรรมทางเศรษฐกิจ พบว่า สถานประกอบการการผลิต มีจำนวนคนทำงานมากที่สุด ประมาณร้อยละ 51.5 รองลงมาเป็นสถานประกอบการที่ดำเนินกิจการเกี่ยวกับกิจกรรมนันทนาการและการบริหารอื่น ๆ ร้อยละ 19.9 สำหรับสถานประกอบการที่จำนวนคนงานน้อยที่สุด คือ สถานประกอบการที่ดำเนินกิจการเกี่ยวกับด้านคอมพิวเตอร์และกิจกรรมที่เกี่ยวข้อง ประมาณร้อยละ 0.2

2) จำนวนลูกจ้าง

เมื่อพิจารณาจากสถานประกอบการที่ตั้งอยู่นอกเขตเทศบาลในจังหวัดปทุมธานี จำแนกตามจำนวนลูกจ้าง พบว่า สถานประกอบการส่วนใหญ่ที่มีจำนวนคนทำงาน 200 คนขึ้นไป มีลูกจ้างประมาณร้อยละ 49.9 รองลงมาสถานประกอบการที่มีคนทำงาน 51 – 200 คน มีลูกจ้างประมาณร้อยละ 23.2 สำหรับสถานประกอบการที่มีคนทำงาน 26 – 30 คน มีลูกจ้างน้อยที่สุดประมาณร้อยละ 3.0

เมื่อพิจารณากิจกรรมทางเศรษฐกิจและลูกจ้าง พบว่า สถานประกอบการที่มีจำนวนลูกจ้างมากที่สุดคือ สถานประกอบการที่ดำเนินกิจการเกี่ยวกับการผลิต ประมาณร้อยละ 67.3 รองลงมาเป็นสถานประกอบการที่ดำเนินกิจการเกี่ยวกับกิจกรรมนันทนาการและการบริหารอื่น ๆ ประมาณร้อยละ 14.2 สถานประกอบการที่ดำเนินกิจกรรมด้านคอมพิวเตอร์และกิจกรรมที่เกี่ยวข้องมีลูกจ้างน้อยที่สุด ประมาณร้อยละ 0.2 เท่านั้น

ตาราง จ จำนวนและร้อยละของพนักงานและลูกจ้าง จำแนกตามขนาดของสถานประกอบการและ

กิจกรรมทางเศรษฐกิจ

ขนาดของสถานประกอบการ/ กิจกรรมทางเศรษฐกิจ	จำนวนสถาน ประกอบการ	คนทำงาน		ลูกจ้าง	
		จำนวน	ร้อยละ	จำนวน	ร้อยละ
รวม	13,381	119,464	100.0	87,779	100.0
ขนาดของสถานประกอบการ (จำนวนคนทำงาน)					
1 – 15 คน	12,647	27,891	23.3	11,410	13.0
16 – 25 คน	227	4,508	3.8	3,775	4.3
26 – 30 คน	67	1,901	1.6	2,664	3.0
31 – 50 คน	160	6,335	5.3	5,809	6.6
51 – 200 คน	210	21,637	18.1	20,333	23.2
มากกว่า 200 คน	70	57,192	47.9	43,788	49.9
กิจกรรมทางเศรษฐกิจ					
<input type="checkbox"/> การขาย การบำรุงรักษา และการซ่อมแซมยานยนต์ และรถจักรยานยนต์ รวมทั้งการขายปลีกน้ำมัน เชื้อเพลิงรถยนต์	1,093	8,293	6.9	3,465	4.0
<input type="checkbox"/> การขายส่งและการค้าเพื่อจำหน่ายหน้า ยกเว้น ยานยนต์และรถจักรยานยนต์	470	2,979	2.5	2,121	2.4
<input type="checkbox"/> การขายปลีก ยกเว้นยานยนต์และรถจักรยานยนต์ รวมทั้งการซ่อมแซม ของใช้ส่วนบุคคลและของใช้ใน ครัวเรือน	4,874	9,643	8.1	2,927	3.3
<input type="checkbox"/> โรงแรมและภัตตาคาร	1,666	3,788	3.2	1,185	1.3
<input type="checkbox"/> กิจกรรมด้านอสังหาริมทรัพย์	1,032	1,768	1.5	579	0.7
<input type="checkbox"/> กิจกรรมด้านคอมพิวเตอร์และกิจกรรมที่เกี่ยวข้อง	27	231	0.2	201	0.2
<input type="checkbox"/> การให้เช่าเครื่องจักรและเครื่องอุปกรณ์โดยไม่มีผู้ ควบคุม การวิจัยและการพัฒนา และกิจกรรมด้านธุรกิจอื่นๆ	340	2,080	1.7	1,579	1.8
<input type="checkbox"/> กิจกรรมนันทนาการและการบริการอื่น ๆ	1,310	23,731	19.9	12,457	14.2
<input type="checkbox"/> การผลิต	1,573	61,559	51.5	59,081	67.3
<input type="checkbox"/> การก่อสร้าง	266	2,503	2.1	2,111	2.4
<input type="checkbox"/> การขนส่งทางบก สถานที่เก็บสินค้า ตัวแทนธุรกิจการ ท่องเที่ยวและการโทรคมนาคม	725	2,616	2.2	1,811	2.1
<input type="checkbox"/> กิจกรรมด้านโรงพยาบาล	5	273	0.2	262	0.3

ตารางสถิติ
Statistical Tables

STATISTICAL TABLES

- TABLE 1 NUMBER OF ESTABLISHMENTS BY ECONOMIC ACTIVITY, AMPHOE AND TAMBON
- TABLE 2 NUMBER OF ESTABLISHMENTS BY FORM OF LEGAL ORGANIZATION, AMPHOE AND TAMBON
- TABLE 3 NUMBER OF ESTABLISHMENTS BY FORM OF ECONOMIC ORGANIZATION, AMPHOE AND TAMBON
- TABLE 4 NUMBER OF ESTABLISHMENTS BY PROPORTION OF FOREIGN INVESTMENT OR SHARE HOLDING, AMPHOE AND TAMBON
- TABLE 5 NUMBER OF ESTABLISHMENTS BY THE COUNTRY INVESTMENT OR SHARE HOLDING, AMPHOE AND TAMBON
- TABLE 6 NUMBER OF ESTABLISHMENTS BY SIZE OF ESTABLISHMENT (NUMBER OF PERSONS ENGAGED), AMPHOE AND TAMBON
- TABLE 7 NUMBER OF PERSONS ENGAGED IN ESTABLISHMENTS BY SIZE OF ESTABLISHMENT (NUMBER OF PERSONS ENGAGED), AMPHOE AND TAMBON
- TABLE 8 NUMBER OF ESTABLISHMENTS BY SIZE OF ESTABLISHMENT (NUMBER OF EMPLOYEES), AMPHOE AND TAMBON
- TABLE 9 NUMBER OF EMPLOYEES IN ESTABLISHMENTS BY SIZE OF ESTABLISHMENT (NUMBER OF EMPLOYEES), AMPHOE AND TAMBON
- TABLE 10 NUMBER OF ESTABLISHMENTS BY FORM OF LEGAL ORGANIZATION AND ECONOMIC ACTIVITY
- TABLE 11 NUMBER OF ESTABLISHMENTS BY FORM OF ECONOMIC ORGANIZATION AND ECONOMIC ACTIVITY
- TABLE 12 NUMBER OF ESTABLISHMENTS BY PROPORTION OF FOREIGN INVESTMENT OR SHARE HOLDING AND ECONOMIC ACTIVITY
- TABLE 13 NUMBER OF ESTABLISHMENTS BY THE COUNTRY INVESTMENT OR SHARE HOLDING AND ECONOMIC ACTIVITY
- TABLE 14 NUMBER OF ESTABLISHMENTS BY SIZE OF ESTABLISHMENT (NUMBER OF PERSONS ENGAGED) AND ECONOMIC ACTIVITY
- TABLE 15 NUMBER OF PERSONS ENGAGED IN ESTABLISHMENTS BY SIZE OF ESTABLISHMENT (NUMBER OF PERSONS ENGAGED) AND ECONOMIC ACTIVITY
- TABLE 16 NUMBER OF ESTABLISHMENTS BY SIZE OF ESTABLISHMENT (NUMBER OF EMPLOYEES) AND ECONOMIC ACTIVITY
- TABLE 17 NUMBER OF EMPLOYEES IN ESTABLISHMENTS BY SIZE OF ESTABLISHMENT (NUMBER OF EMPLOYEES) AND ECONOMIC ACTIVITY

ตาราง 1 จำนวนสถานประกอบการ จําแนกตามกิจกรรมทางเศรษฐกิจ อำเภอและตำบล

TABLE 1 NUMBER OF ESTABLISHMENTS BY ECONOMIC ACTIVITY, AMPHOE AND TAMBON

อำเภอ/ตำบล	จำนวน สถาน ประกอบการ Number of establishments	กิจกรรมทางเศรษฐกิจ Economic Activity													รวม
		การซ่อมแซมรถยนต์ รวมทั้ง และรถจักรยานยนต์ Sale, maintenance and repair of motor vehicles and motorcycles; retail sale of automotive fuel	การขายปลีก ยกเว้นรถยนต์และ จักรยานยนต์ Wholesale trade and commission trade, except of motor vehicles and motorcycles	การขายปลีก ยกเว้นรถยนต์ และรถจักรยานยนต์รวมทั้ง และของใช้ส่วนตัวอื่น Retail trade, except of motor vehicles and motorcycles; repair of personal and household goods	โรงแรม และภัตตาคาร Hotels and restaurants	กิจกรรมด้าน อสังหาริมทรัพย์ Real estate activities	กิจกรรมด้าน คอมพิวเตอร์ และกิจการ ที่เกี่ยวข้อง Computer and related activities	การให้เช่าเครื่องจักร และเครื่องมือต่าง ๆ ไม่ผู้ควบคุม การวิจัยและการพัฒนา และกิจการด้านธุรกิจอื่น ๆ Renting of machinery and equipment without operator etc., research and development and other business activities	นันทนาการ และการบริการอื่น ๆ Recreational and other service activities	การผลิต Manufacturing	การก่อสร้าง Construction	การขนส่งทางบก การเก็บสินค้า ตัวแทนธุรกิจ การท่าเรือ และกิจการคมนาคม Other land transport, storage and warehousing, activities of travel agencies and telecommunications	กิจกรรมด้าน โรงพยาบาล Hospital activities		
เมืองปทุมธานี	13,381	1,093	470	4,874	1,032	27	340	1,310	1,573	266	725	5	Patthum Thani		
บ้านใหม่	3,888	369	153	1,285	531	10	98	402	395	54	115	1	Mueang Pathum Thani		
บ้านกลาง	312	36	26	89	54	-	6	18	48	2	14	-	Ban Mai		
บ้านบาง	310	47	11	96	26	2	7	28	30	5	7	1	Ban Klang		
บ้านกระเทียม	110	15	6	34	13	-	3	7	20	-	3	-	Ban Chang		
บางมะเขือ	99	8	3	35	10	1	-	7	5	3	10	-	Ban Krachabeng		
บางจระเข้	545	54	18	175	92	1	16	50	61	7	15	-	Bang Khayweng		
บางอู๊ด	385	27	10	142	59	-	7	38	45	9	10	-	Bang Khu Wat		
บางคาง	88	3	8	41	-	-	-	7	13	3	5	-	Bang Luang		
บางค้อ	295	45	3	104	17	-	6	29	32	6	7	-	Bang Dua		
บางพูด	138	11	14	51	14	-	1	8	8	1	3	-	Bang Phut		
บางพูน	898	95	37	273	142	3	22	112	80	15	16	-	Bang Phun		
สวนพริกไทย	214	8	7	86	29	-	4	13	24	3	8	-	Suan Phrik Thai		
ห้วยกอก	494	20	10	159	75	3	26	85	29	-	17	-	Lak Hok		
คลองหลวง	2,036	182	55	768	121	5	76	214	174	39	93	1	Khlong Luang		
คลองสาม	610	73	21	252	43	2	20	50	50	13	23	-	Khlong Sam		
คลองสี่	407	34	18	155	13	1	6	24	56	15	35	-	Khlong Si		
คลองห้า	284	32	5	121	13	1	3	13	33	6	19	-	Khlong Ha		
คลองหก	574	28	5	176	46	1	42	107	25	4	2	1	Khlong Hok		
คลองเจ็ด	161	15	6	64	6	-	5	20	10	1	14	-	Khlong Chet		
ธัญบุรี	623	47	21	197	26	-	34	111	60	19	39	-	Thanyaburi		
บึงขัง	623	47	21	197	26	-	34	111	60	19	39	-	Bung Yitho		
หนองเสือ	615	59	18	347	3	-	4	32	44	4	41	-	Nong Suea		
บึงบา	64	4	3	34	1	-	-	4	7	-	7	-	Bung Ba		
บึงบอน	68	1	3	42	5	-	-	1	12	1	3	-	Bung Bon		
บึงกวม	87	6	6	48	-	-	-	7	3	-	11	-	Bung Ka Siam		
บึงข่อย	106	11	2	64	13	-	2	5	5	-	4	-	Bung Cham O		
หนองสามวัง	187	25	3	92	2	-	2	11	15	3	16	-	Nong Sam Wang		
ศาลาครุ	51	6	-	34	-	-	-	3	1	-	-	-	Sala Kruru		
นพรัตน์	52	6	1	33	-	-	-	1	1	-	-	-	Nop Pra Rat		

ตาราง 1 จำนวนสถานประกอบการ ชั้นตามกิจกรรมทางเศรษฐกิจ อำเภอและตำบล (ต่อ)

TABLE 1 NUMBER OF ESTABLISHMENTS BY ECONOMIC ACTIVITY, AMPHOE AND TAMBON (Contd)

อำเภอ/ตำบล	จำนวนสถานประกอบการ	กิจกรรมทางเศรษฐกิจ Economic Activity													กิจกรรมด้านโรงพยาบาล
		การขาย การบำรุงรักษา และการซ่อมแซมยานยนต์ และรถจักรยานยนต์ รวมทั้งการขายปลีกน้ำมันเชื้อเพลิงรถยนต์	การขายส่ง และการค้าเพื่อจำหน่ายหน้าร้าน ยานยนต์และรถจักรยานยนต์	การขายปลีก ยานยนต์ และรถจักรยานยนต์ รวมทั้งการซ่อมแซมของใช้ส่วนบุคคล	โรงแรม และภัตตาคาร	อสังหาริมทรัพย์	กิจกรรมด้านคอมพิวเตอร์ และกิจกรรมที่เกี่ยวข้อง	การให้เช่าเครื่องจักร และเครื่องอุปโภคบริโภค	นันทนาการ และการบริการอื่น ๆ	การผลิต	การก่อสร้าง	การขนส่งทางบก	กิจกรรมด้าน		
	1,202	95	39	512	129	82	-	15	69	175	10	75	1	Lat Lum Kaeo	
ระยอง	118	5	3	62	13	1	-	2	8	12	-	12	-	Rahueang	
ลาดหลุมแก้ว	104	4	3	51	11	12	-	2	2	14	2	3	-	Lat Lum Kaeo	
บึงนาหวาง	252	21	8	91	21	31	-	3	9	48	2	18	-	Khu Bang Luang	
ชวาบ	187	10	4	73	16	18	-	5	12	33	3	13	-	Khu Khuang	
คลองพระอุดม	108	9	6	63	11	5	-	1	2	9	1	1	-	Khlong Phra Udom	
บึงเงิน	91	5	4	42	14	2	-	-	6	6	-	12	-	Bo Ngoen	
หน้าไม้	342	41	11	130	43	13	-	2	30	53	2	16	1	Na Mai	
ลำลูกกา	3,904	258	134	1,374	443	223	11	96	416	558	120	270	1	Lam Luk Ka	
ตุศ	1,050	70	39	410	179	111	4	44	229	169	31	84	-	Khu Khot	
ลาดยาว	1,050	92	49	388	94	73	2	33	93	155	35	36	-	Lat Sawai	
บึงคำห้อย	339	30	15	120	27	7	1	5	26	60	19	28	1	Bueang Kham Phroi	
ลำลูกกา	614	27	25	217	48	25	3	14	49	123	23	60	-	Lam Luk Ka	
บึงหนองแก	201	17	5	88	35	3	1	-	5	18	6	23	-	Bueang Thonglang	
ลำไทร	78	-	-	45	18	-	-	-	2	6	3	4	-	Lam Sai	
บึงคอไห	145	9	-	51	19	3	-	-	7	21	3	32	-	Bueang Kho Hai	
พิบูลย์	107	13	1	55	23	1	-	-	5	6	-	3	-	Phuet U-dom	
สามโคก	1,113	83	50	391	179	46	1	17	66	167	20	92	1	Sam Khok	
บางเขย	69	3	1	29	14	2	-	-	3	6	1	10	-	Bang Hei	
คลองยาว	184	15	7	55	23	9	-	1	4	32	7	31	-	Khlong Khwai	
สามโคก	160	14	5	37	28	17	-	3	6	47	1	2	-	Sam Khok	
กระแจะ	181	8	4	75	21	8	1	7	26	17	1	13	-	Kncheung	
บางโพธิ์น้อย	57	8	3	24	7	1	-	1	6	4	1	2	-	Bang Pho Nuea	
เชิงระกาใหญ่	154	15	17	58	18	4	-	2	5	18	4	13	-	Chiang Rak Yai	
บ้านปทุม	104	5	5	32	26	2	-	1	6	13	2	11	1	Ban Pathum	
บ้านจิว	33	1	2	15	10	-	-	-	2	2	1	-	-	Ban Jiu	
เชิงระกาน้อย	45	2	2	23	11	1	-	-	2	4	-	-	-	Chiang Rak Noi	
บางกระบัง	23	3	1	10	5	-	-	-	-	4	-	-	-	Bang Krabang	
ท่าเกาะ	103	9	3	33	16	2	-	2	6	20	2	10	-	Tha Ko	

ที่มา : สำมะโนอุตสาหกรรม พ.ศ.2550 (ข้อมูลพื้นฐาน : ยอดเทศบาล) จังหวัด ปทุมธานี สำนักงานสถิติแห่งชาติ กระทรวงเทคโนโลยีสารสนเทศและการสื่อสาร
Source : The 2007 Industrial Census (Basic Information : Non-municipal area), Pathum Thani Province, National Statistical Office, Ministry of Information and Communication Technology.

ตาราง 2 จำนวนสถานประกอบการ จำนวนตามรูปแบบการจัดตั้งตามกฎหมาย อำเภอและตำบล

TABLE 2 NUMBER OF ESTABLISHMENTS BY FORM OF LEGAL ORGANIZATION, AMPHOE AND TAMBON

อำเภอ/ตำบล	จำนวน สถานประกอบการ Number of establishments	ส่วนบุคคล Individual proprietor	รูปแบบการจัดตั้งตามกฎหมาย Form of legal organization				สหกรณ์ Cooperatives	อื่น ๆ Others	Amphoe/Tambon
			ห้างหุ้นส่วนจำกัด ห้างหุ้นส่วนสามัญ นิติบุคคล Juristic partnership	บริษัทจำกัด บริษัทจำกัด (มหาชน) Company limited, Public company limited	ส่วนราชการ รัฐวิสาหกิจ Government, State-enterprises	อื่นๆ			
รวม	13,381	12,027	278	1,052	2	3	19	Pathum Thani	
เมืองปทุมธานี	3,888	3,483	85	316	1	1	2	Mueang Pathum Thani	
บ้านใหม่	312	257	8	45	1	-	1	Ban Mai	
บ้านกลาง	310	258	9	42	-	-	1	Ban Klang	
บ้านกลาง	110	87	4	19	-	-	-	Ban Chang	
บ้านกระแตง	99	94	2	3	-	-	-	Ban Krachaeng	
บางชะแวง	545	505	12	28	-	-	-	Bang Khayaeng	
บางคูวัด	385	338	8	39	-	-	-	Bang Khu Wat	
บางหลวง	88	79	1	8	-	-	-	Bang Luang	
บางเตือ	295	261	8	26	-	-	-	Bang Dua	
บางพูด	138	134	1	3	-	-	-	Bang Phut	
บางพูน	898	810	20	68	-	-	-	Bang Phun	
สวนพริกไทย	214	196	6	12	-	-	-	Suan Phrik Thai	
หลักหก	494	464	6	23	-	1	-	Lak Hok	
คลองหลวง	2,036	1,907	33	94	-	1	1	Khlong Luang	
คลองสาม	610	570	12	28	-	-	-	Khlong Sam	
คลองสี่	407	364	12	30	-	-	1	Khlong Si	
คลองห้า	284	267	6	10	-	1	-	Khlong Ha	

ตาราง 2 จำนวนสถานประกอบการ จำนวนตามรูปแบบการจัดตั้งตามกฎหมาย อำเภอและตำบล (ต่อ)

TABLE 2 NUMBER OF ESTABLISHMENTS BY FORM OF LEGAL ORGANIZATION, AMPHOE AND TAMBON (Contd.)

อำเภอ/ตำบล	จำนวน สถานประกอบการ	ส่วนบุคคล Individual proprietor	รูปแบบการจัดตั้งตามกฎหมาย				Form of legal organization			อื่น ๆ Others
			ห้างหุ้นส่วนจำกัด ห้างหุ้นส่วนสามัญ นิติบุคคล	บริษัทจำกัด บริษัทจำกัด (มหาชน)	ส่วนราชการ รัฐวิสาหกิจ	สหกรณ์	Cooperatives			
	Number of establishments		Juristic partnership	Company limited, Public company limited	Government, State-enterprises					
คลองหลวง										
คลองหก	574	551	2	21	-	-	-	-	-	Khlong Hok
คลองเจ็ด	161	155	1	5	-	-	-	-	-	Khlong Chet
ธัญบุรี	623	566	13	40	-	-	-	-	4	Thanyaburi
บึงขังโค	623	566	13	40	-	-	-	-	4	Bung Yitho
หนองเสือ	615	584	6	25	-	-	-	-	-	Nong Suea
บึงบา	64	61	-	3	-	-	-	-	-	Bueng Ba
บึงบอน	68	60	1	7	-	-	-	-	-	Bueng Bon
บึงกาสาม	87	85	2	-	-	-	-	-	-	Bueng Ka Sam
บึงขังอ้อ	106	100	2	4	-	-	-	-	-	Bueng Cham O
หนองสามวัง	187	176	1	10	-	-	-	-	-	Nong Sam Wang
ศาลาดุ	51	50	-	1	-	-	-	-	-	Sala Khru
นพรัตน์	52	52	-	-	-	-	-	-	-	Nop Pra Rat
ลาดหลุมแก้ว	1,202	1,044	39	119	-	-	-	-	-	Lat Lum Kaeo
ระแหง	118	111	4	3	-	-	-	-	-	Rahaeng
ลาดหลุมแก้ว	104	92	1	11	-	-	-	-	-	Lat Lum Kaeo
คูบางหลวง	252	201	9	42	-	-	-	-	-	Khu Bang Luang
คูข่าง	187	157	6	24	-	-	-	-	-	Khu Khuang
คลองพระอุดม	108	102	2	4	-	-	-	-	-	Khlong Phra Udom
บ่อเงิน	91	86	2	3	-	-	-	-	-	Bo Ngoen
หน้าไม้	342	295	15	32	-	-	-	-	-	Na Mai

ตาราง 2 จำนวนสถานประกอบการ จำแนกตามรูปแบบการจัดตั้งตามกฎหมาย อำเภอและตำบล (ต่อ)

TABLE 2 NUMBER OF ESTABLISHMENTS BY FORM OF LEGAL ORGANIZATION, AMPHOE AND TAMBON (Contd.)

อำเภอ/ตำบล	จำนวน สถานประกอบการ Number of establishments	รูปแบบการจัดตั้งตามกฎหมาย Form of legal organization							Amphoe/Tambon
		ส่วนบุคคล Individual proprietor	หุ้นส่วนจำกัด หุ้นส่วนสามัญ นิติบุคคล Juristic partnership	บริษัทจำกัด บริษัทจำกัด (มหาชน) Company limited, Public company limited	ส่วนราชการ รัฐวิสาหกิจ Government, State-enterprises	สหกรณ์ Cooperatives	อื่นๆ Others		
ลำลูกกา	3,904	3,482	67	352	-	-	-	3	Lam Luk Ka
ตุ๊กต	1,370	1,266	27	75	-	-	-	2	Khu Khot
ลาดสวาย	1,050	905	20	124	-	-	-	1	Lat Sawai
บึงคำพร้อย	339	298	5	36	-	-	-	-	Bueng Kham Phroi
ลำลูกกา	614	508	10	96	-	-	-	-	Lam Luk Ka
บึงทองหลาง	201	190	3	8	-	-	-	-	Bueng Thonglang
ลำไทร	78	75	-	3	-	-	-	-	Lam Sai
บึงคอไห	145	138	1	6	-	-	-	-	Bueng Kho Hai
พิชิตภูมิ	107	102	1	4	-	-	-	-	Phuet U-dom
สามโคก	1,113	961	35	106	1	1	1	9	Sam Khok
บางเตย	69	67	-	1	-	-	-	1	Bang Toei
คลองคาบ	184	175	4	4	-	-	-	1	Khlong Khwai
สามโคก	160	109	4	46	-	-	-	1	Sam Khok
กระแซง	181	169	3	9	-	-	-	-	Krachaeng
บางโพธิ์เหนือ	57	52	1	4	-	-	-	-	Bang Pho Nuea
เข็ญรากลใหญ่	154	121	10	19	-	-	-	1	Chiang Rak Yai
บ้านปทุม	104	95	4	4	1	-	-	-	Ban Pathum

ตาราง 2 จำนวนสถานประกอบการ จำนวนตามรูปแบบการจัดตั้งตามกฎหมาย อำเภอและตำบล (ต่อ)

TABLE 2 NUMBER OF ESTABLISHMENTS BY FORM OF LEGAL ORGANIZATION, AMPHOE AND TAMBON (Contd.)

อำเภอ/ตำบล	จำนวน สถานประกอบการ Number of establishments	รูปแบบการจัดตั้งตามกฎหมาย Form of legal organization						Amphoe/Tambon
		ส่วนบุคคล Individual proprietor	ห้างหุ้นส่วนจำกัด ห้างหุ้นส่วนสามัญ นิติบุคคล Juristic partnership	บริษัทจำกัด บริษัทจำกัด (มหาชน) Company limited, Public company limited	ส่วนราชการ รัฐวิสาหกิจ Government, State-enterprises	สหกรณ์ Cooperatives	อื่น ๆ Others	
สามโก้								
บ้านฉาง	33	32	-	1	-	-	-	Ban Ngiu
เชิงกรานน้อย	45	41	2	2	-	-	-	Chiang Rak Noi
บางกระบือ	23	18	1	1	-	-	3	Bang Krabue
ท้ายเกาะ	103	82	6	15	-	-	-	Thai Ko

ที่มา : สำมะโนอุตสาหกรรม พ.ศ. 2550 (ข้อมูลพื้นฐาน : นอกเขตเทศบาล) จังหวัด ปทุมธานี สำนักงานสถิติแห่งชาติ กระทรวงเทคโนโลยีสารสนเทศและการสื่อสาร

Source : The 2007 Industrial Census (Basic Information : Non-municipal area), Pathum Thani Province, National Statistical Office, Ministry of Information and Communication Technology.

ตาราง 3 จำนวนสถานประกอบการ จำนวนตามรูปแบบการจัดตั้งทางเศรษฐกิจ อำเภอและตำบล

TABLE 3 NUMBER OF ESTABLISHMENTS BY FORM OF ECONOMIC ORGANIZATION, AMPHOE AND TAMBON

อำเภอ/ตำบล	จำนวน สถานประกอบการ Number of establishments	รูปแบบการจัดตั้งทางเศรษฐกิจ Form of economic organization			Amphoe/ Tambon
		สำนักงานเดี่ยว Single unit	สำนักงานใหญ่ Head office	สำนักงานสาขา Branch	
รวม	13,381	13,121	21	239	Pathum Thani
เมืองปทุมธานี	3,888	3,777	10	101	Mueang Pathum Thani
บ้านใหม่	312	308	-	4	Ban Mai
บ้านกลาง	310	289	2	19	Ban Klang
บ้านกลาง	110	106	1	3	Ban Chang
บ้านกระแจะ	99	98	-	1	Ban Krachaeang
บางชะแยง	545	531	-	14	Bang Chayaeng
บางคูวัด	385	367	1	17	Bang Khu Wat
บางหลวง	88	85	-	3	Bang Luang
บางเดื่อ	295	281	1	13	Bang Dua
บางพูด	138	138	-	-	Bang Phut
บางพูน	898	880	2	16	Bang Phun
สวนพริกไทย	214	212	1	1	Suan Phrik Thai
ห้วยทาก	494	482	2	10	Lak Hok
คลองหลวง	2,036	2,002	3	31	Khlong Luang
คลองสาม	610	597	3	10	Khlong Sam
คลองสี่	407	403	-	4	Khlong Si
คลองห้า	284	279	-	5	Khlong Ha

ตาราง 3 จำนวนสถานประกอบการ จำนวนตามรูปแบบการจัดตั้งทางเศรษฐกิจ อำเภอและตำบล (ต่อ)
 TABLE 3 NUMBER OF ESTABLISHMENTS BY FORM OF ECONOMIC ORGANIZATION, AMPHOE AND TAMBON (Contd)

อำเภอ/ตำบล	จำนวน สถานประกอบการ Number of establishments	รูปแบบการจัดตั้งทางเศรษฐกิจ Form of economic organization			Amphoe/Tambon
		สำนักงานเดี่ยว Single unit	สำนักงานใหญ่ Head office	สำนักงานสาขา Branch	
คลองหลวง					
คลองหก	574	562	-	12	Khlong Hok
คลองเจ็ด	161	161	-	-	Khlong Chet
ธัญบุรี	623	620	-	3	Thanyaburi
บึงขี้ไก่	623	620	-	3	Bung Yiitho
หนองเสือ	615	609	1	5	Nong Suea
บึงบา	64	64	-	-	Bueng Ba
บึงบอน	68	67	-	1	Bueng Bon
บึงกาสาม	87	87	-	-	Bueng Ka Sam
บึงขี้เฒ่า	106	103	1	2	Bueng Cham O
หนองสามวัง	187	185	-	2	Nong Sam Wang
ศาลาครุ	51	51	-	-	Sala Khru
นพรัตน์	52	52	-	-	Nop Pra Rat
ลาดหลุมแก้ว	1,202	1,183	2	17	Lat Lum Kaeo
ระแหง	118	116	1	1	Rahaeng
ลาดหลุมแก้ว	104	101	-	3	Lat Lum Kaeo
คูบางหลวง	252	246	-	6	Khu Bang Luang
คูขวาง	187	181	1	5	Khu Khuang
คลองพระอุดม	108	107	-	1	Khlong Phra Udom
บ่อเงิน	91	91	-	-	Bo Ngoen
หน้าไม้	342	341	-	1	Na Mai

ตาราง 3 จำนวนสถานประกอบการ จำแนกตามรูปแบบการจัดตั้งทางเศรษฐกิจ อำเภอและตำบล (ต่อ)
 TABLE 3 NUMBER OF ESTABLISHMENTS BY FORM OF ECONOMIC ORGANIZATION, AMPHOE AND TAMBON (Contd)

อำเภอ/ตำบล	จำนวน สถานประกอบการ Number of establishments	รูปแบบการจัดตั้งทางเศรษฐกิจ Form of economic organization			Amphoe/ Tambon
		สำนักงานเดี่ยว Single unit	สำนักงานใหญ่ Head office	สำนักงานสาขา Branch	
ลำลูกกา	3,904	3,856	2	46	Lam Luk Ka
คูคต	1,370	1,360	-	10	Khu Khot
ลาดสวาย	1,050	1,021	2	27	Lat Sawai
บึงคำพร้อย	339	335	-	4	Bueng Kham Phroi
ลำลูกกา	614	612	-	2	Lam Luk Ka
บึงทองหลาง	201	201	-	-	Bueng Thonglang
ลำไทร	78	78	-	-	Lam Sai
บึงคอไห	145	145	-	-	Bueng Kho Hai
พืชมุดม	107	104	-	3	Phuet U-dom
สามโคก	1,113	1,074	3	36	Sam Khok
บางเตย	69	69	-	-	Bang Toei
คลองควาย	184	182	1	1	Khlong Khwai
สามโคก	160	152	-	8	Sam Khok
กระเซิง	181	178	-	3	Krachaeng
บางโพธิ์เหนือ	57	54	-	3	Bang Pho Nuea
เชิงรukaiใหญ่	154	146	-	8	Chiang Rak Yai
บ้านปทุม	104	103	1	-	Ban Pathum
บ้านจ้ว	33	33	-	-	Ban Ngiu

ตาราง 3 จำนวนสถานประกอบการ จำแนกตามรูปแบบการจัดตั้งทางเศรษฐกิจ อำเภอและตำบล (ต่อ)
TABLE 3 NUMBER OF ESTABLISHMENTS BY FORM OF ECONOMIC ORGANIZATION, AMPHOE AND TAMBON (Contd)

อำเภอ/ตำบล	จำนวน สถานประกอบการ Number of establishments	รูปแบบการจัดตั้งทางเศรษฐกิจ Form of economic organization			Amphoe/ Tambon
		สำนักงานเดี่ยว Single unit	สำนักงานใหญ่ Head office	สำนักงานสาขา Branch	
เข็ยงรากน้อย	45	44	-	1	Chiang Rak Noi
บางกระบือ	23	23	-	-	Bang Krabue
ท่าแขก	103	90	1	12	Thai Ko

ที่มา : สำมะโนอุตสาหกรรม พ.ศ. 2550 (ข้อมูลพื้นฐาน : นอกเขตเทศบาล) จังหวัด ปทุมธานี สำนักงานสถิติแห่งชาติ กระทรวงเทคโนโลยีสารสนเทศและการสื่อสาร

Source : The 2007 Industrial Census (Basic Information : Non-municipal area), Pathum Thani Province, National Statistical Office, Ministry of Information and Communication Technology.

ตาราง 4 จำนวนสถานประกอบการ จำนวนตามสัดส่วนของการร่วมลงทุนหรือถือหุ้นของต่างประเทศ อำเภอและตำบล

TABLE 4 NUMBER OF ESTABLISHMENTS BY PROPORTION OF FOREIGN INVESTMENT OR SHARE HOLDING, AMPHOE AND TAMBON

อำเภอ/ตำบล	จำนวน สถานประกอบการ Number of establishments	ไม่มีต่างประเทศ		สัดส่วนของการร่วมลงทุนหรือถือหุ้น			Amphoe/Tambon
		รวม	ไม่ ร่วมลงทุนหรือถือหุ้น No foreign's investment or share holding	สัดส่วนของการร่วมลงทุนหรือถือหุ้น			
				น้อยกว่า 10%	10 - 50%	มากกว่า 50%	
รวม	1,052	1,031	21	17	4	Pathum Thani	
เมืองปทุมธานี	316	310	6	5	1	Mueang Pathum Thani	
บ้านใหม่	45	43	2	1	1	Ban Mai	
บ้านกลาง	42	40	2	2	-	Ban Klang	
บ้านกลาง	19	18	1	1	-	Ban Chang	
บ้านกระแซง	3	3	-	-	-	Ban Krachaeng	
บางชะแงง	28	28	-	-	-	Bang Khayaeng	
บางคูวัด	39	38	1	1	-	Bang Khu Wat	
บางหลวง	8	8	-	-	-	Bang Luang	
บางเดื่อ	26	26	-	-	-	Bang Dua	
บางพูด	3	3	-	-	-	Bang Phut	
บางพูน	68	68	-	-	-	Bang Phun	
สวนพริกไทย	12	12	-	-	-	Suan Phrik Thai	
ห้วยหก	23	23	-	-	-	Lak Hok	
คลองหลวง	94	92	2	2	-	Khlong Luang	
คลองสาม	28	27	1	1	-	Khlong Sam	
คลองสี่	30	29	1	1	-	Khlong Si	
คลองห้า	10	10	-	-	-	Khlong Ha	
คลองหก	21	21	-	-	-	Khlong Hok	
คลองเจ็ด	5	5	-	-	-	Khlong Chet	

ตาราง 4 จำนวนสถานประกอบการ จำนวนตามสัดส่วนของการร่วมลงทุนหรือถือหุ้นของต่างประเทศ อำเภอและตำบล (ต่อ)

TABLE 4 NUMBER OF ESTABLISHMENTS BY PROPORTION OF FOREIGN INVESTMENT OR SHARE HOLDING, AMPHOE AND TAMBON (Contd.)

อำเภอ/ตำบล	จำนวน สถานประกอบการ Number of establishments	ไม่มีต่างประเทศ		สัดส่วนของการร่วมลงทุนหรือถือหุ้น			Amphoe/Tambon
		ร่วมลงทุนหรือถือหุ้น No foreign's investment or share holding	รวม	น้อยกว่า 10%	10 - 50%	มากกว่า 50%	
ชัยบุรี	40	40	-	-	-	Thanyaburi	
บึงขี้โถ	40	40	-	-	-	Bung Yitho	
หนองเสือ	25	24	1	-	-	Nong Suea	
บึงบา	3	3	-	-	-	Bueng Ba	
บึงบอน	7	6	1	-	-	Bueng Bon	
บึงกาสาม	-	-	-	-	-	Bueng Ka Sam	
บึงจำเริญ	4	4	-	-	-	Bueng Chiam O	
หนองสามวัง	10	10	-	-	-	Nong Sam Wang	
ศาลาดุ	1	1	-	-	-	Sala Khru	
นพรัตน์	-	-	-	-	-	Nop Pra Rat	
ลาดหลุมแก้ว	119	116	3	1	2	Lat Lum Kao	
ระแหง	3	3	-	-	-	Rahaeng	
ลาดหลุมแก้ว	11	10	1	-	-	Lat Lum Kao	
ดูบังหลวง	42	42	-	-	-	Khu Bang Luang	
ดูขวาง	24	23	1	-	-	Khu Khuang	
คลองพระอุดม	4	4	-	-	-	Khlong Phra Udom	
บ่อเงิน	3	3	-	-	-	Bo Ngoen	
หน้าไม้	32	31	1	-	-	Na Mai	
ลำลูกกา	352	346	6	5	1	Lam Luk Ka	
พุทธ	75	74	1	-	-	Khu Khot	
ลาดสวาย	124	122	2	-	-	Lat Sawai	
บึงคำพร้อย	36	34	2	-	-	Bueng Kham Phroi	
ลำลูกกา	96	95	1	-	-	Lam Luk Ka	
บึงทองหลาง	8	8	-	-	-	Bueng Thonglang	

ตาราง 4 จำนวนสถานประกอบการ จำนวนตามสัดส่วนของการร่วมลงทุนหรือถือหุ้นของต่างประเทศ อำเภอและตำบล (ต่อ)

TABLE 4 NUMBER OF ESTABLISHMENTS BY PROPORTION OF FOREIGN INVESTMENT OR SHARE HOLDING, AMPHOE AND TAMBON (Contd.)

อำเภอ/ตำบล	จำนวน สถานประกอบการ Number of establishments	ไม่มีต่างประเทศ		สัดส่วนของการร่วมลงทุนหรือถือหุ้น		Amphoe/Tambon
		รวม	ไม่มีต่างประเทศ รวมลงทุนหรือถือหุ้น No foreign's investment or share holding	น้อยกว่า 10%	10 - 50% มากกว่า 50%	
ตำบูกา						
ลำไทร	3	3	-	-	-	Lam Sai
บึงคอไห	6	6	-	-	-	Bueng Kho Hai
พิซอุดม	4	4	-	-	-	Phuet U-dom
สามโก้	106	103	3	3	-	Sam Khok
บางเตย	1	1	-	-	-	Bang Toei
คลองควาย	4	4	-	-	-	Khlong Khwai
สามโก้	46	43	3	3	-	Sam Khok
กระเมฆ	9	9	-	-	-	Krachaeng
บางโพธิ์เหนือ	4	4	-	-	-	Bang Pho Nuea
เวียงรากใหญ่	19	19	-	-	-	Chiang Rak Yai
บ้านปทุม	4	4	-	-	-	Ban Pathum
บ้านจิว	1	1	-	-	-	Ban Ngiu
เวียงรากน้อย	2	2	-	-	-	Chiang Rak Noi
บางกระบือ	1	1	-	-	-	Bang Krabue
ท่าขะเกะ	15	15	-	-	-	Thai Ko

หมายเหตุ : เฉพาะสถานประกอบการที่มีรูปแบบการจัดตั้งตามกฎหมายเป็นบริษัทจำกัด และบริษัทจำกัด (มหาชน)

Note : Only establishments which were company limited and public company limited.

ที่มา : สำมะโนอุตสาหกรรม พ.ศ. 2550 (ข้อมูลพื้นฐาน : นอกเขตเทศบาล) จังหวัด ปทุมธานี สำนักงานสถิติแห่งชาติ กระทรวงเทคโนโลยีสารสนเทศและการสื่อสาร

Source : The 2007 Industrial Census (Basic Information : Non-municipal area), Pathum Thani Province, National Statistical Office, Ministry of Information and Communication Technology.

ตาราง 5 จำนวนสถานประกอบการ จำนวนตามประเทศที่ร่วมลงทุนหรือถือหุ้น อำเภอและตำบล (ต่อ)

TABLE 5 NUMBER OF ESTABLISHMENTS BY THE COUNTRY INVESTMENT OR SHARE HOLDING, AMPHOE AND TAMBON (Contd)

อำเภอ/ตำบล	จำนวน สถาน ประกอบการ Number of establishments	ไม่มีต่างประเทศ		มีต่างประเทศ		ประเทศที่ร่วมลงทุนหรือถือหุ้น The country investment or share holding									
		ร่วมลงทุน หรือถือหุ้น No foreign's investment	ร่วมลงทุน หรือถือหุ้น With foreign's investment	เกาหลี Korea	ญี่ปุ่น Japan	ไต้หวัน Taiwan	สิงคโปร์ Singapore	จีน China	อเมริกา USA	ประเทศ ในทวีปยุโรป Country in Europe	ประเทศอื่น ๆ Other Countries	ไม่ตอบ No Answer	Amphoe/Tambon		
สามโคก	106	103	3	-	1	1	-	-	-	-	-	-	-	-	Sam Khok
บางเตย	1	1	-	-	-	-	-	-	-	-	-	-	-	-	Bang Toei
คลองขวาง	4	4	-	-	-	-	-	-	-	-	-	-	-	-	Khlong Khwai
สามโคก	46	43	3	-	1	1	-	-	-	-	-	-	-	-	Sam Khok
กระแตง	9	9	-	-	-	-	-	-	-	-	-	-	-	-	Krachaeng
บางโพธิ์เหนือ	4	4	-	-	-	-	-	-	-	-	-	-	-	-	Bang Pho Nuea
เชิงรกรากใหญ่	19	19	-	-	-	-	-	-	-	-	-	-	-	-	Chiang Rak Yai
บ้านปทุม	4	4	-	-	-	-	-	-	-	-	-	-	-	-	Ban Pathum
บ้านจิว	1	1	-	-	-	-	-	-	-	-	-	-	-	-	Ban Ngiu
เชิงรกรากน้อย	2	2	-	-	-	-	-	-	-	-	-	-	-	-	Chiang Rak Noi
บางกระบือ	1	1	-	-	-	-	-	-	-	-	-	-	-	-	Bang Krabue
ท้ายเกาะ	15	15	-	-	-	-	-	-	-	-	-	-	-	-	Thai Ko

หมายเหตุ : เฉพาะสถานประกอบการที่มีรูปแบบการจัดตั้งตามกฎหมายเป็นบริษัทจำกัด และบริษัทจำกัด (มหาชน)

Note : Only establishments which were company limited and public company limited.

ที่มา : สำมะโนอุตสาหกรรม พ.ศ. 2550 (ข้อมูลพื้นฐาน : นอกเขตเทศบาล) จังหวัดปทุมธานี สำนักงานสถิติแห่งชาติ กระทรวงเทคโนโลยีสารสนเทศและการสื่อสาร

Source : The 2007 Industrial Census (Basic Information : Non-municipal area), Pathum Thani Province, National Statistical Office, Ministry of Information and Communication Technology.

ตาราง 6 จำนวนสถานประกอบการ จำนวนตามขนาดของสถานประกอบการ (จำนวนคนทำงาน) อำเภอและตำบล (ต่อ)
 TABLE 6 NUMBER OF ESTABLISHMENTS BY SIZE OF ESTABLISHMENT (NUMBER OF PERSONS ENGAGED), AMPHOE AND TAMBON (Contd)

อำเภอ/ตำบล	จำนวน สถานประกอบการ Number of establishments	ขนาดของสถานประกอบการ (ทั้ง) Size of establishment (establishments)											Amphoe/Tambon		
		1 - 5	6 - 10	11 - 15	16 - 20	21 - 25	26 - 30	31 - 50	51 - 100	101 - 200	201 - 500	501 - 1,000		> 1,000	
ลพบุรี	1,202	1,013	51	29	25	7	8	28	11	16	12	2	-	-	Lat Lum Kao
ระแหง	118	3	2	3	-	-	-	-	-	1	1	-	-	-	Rehaeng
ลาดหลุมแก้ว	104	3	3	2	2	2	2	1	-	-	1	-	-	-	Lat Lum Kao
ดุมรงหลวง	252	198	14	6	6	-	2	10	4	6	5	1	-	-	Khu Bang Luang
ดูวง	187	152	4	4	3	3	2	8	3	4	3	1	-	-	Khu Khuang
คลองพระอุดม	108	97	-	1	1	-	1	3	-	-	-	-	-	-	Khlong Phra Udom
บ่อเงิน	91	87	-	3	-	-	-	-	-	-	1	-	-	-	Bo Ngoen
หน้าไม้	342	281	21	11	10	2	1	6	4	5	1	-	-	-	Na Mai
ลำลูกกา	3,904	3,407	187	82	40	26	24	47	48	29	10	2	2	2	Lam Luk Ka
อุท	1,370	1,275	52	15	9	5	3	4	3	1	1	1	1	1	Khu Khot
ลาดสวาย	1,050	876	62	37	15	10	6	17	10	12	4	1	-	-	Lat Sawai
นิงทัพพร้อม	339	279	24	11	5	1	2	3	7	4	2	-	1	-	Buang Kham Phroi
ลำลูกกา	614	490	33	9	11	5	11	22	21	11	1	-	-	-	Lam Luk Ka
นิงทองหลวง	201	177	11	6	-	2	1	1	2	-	1	-	-	-	Buang Thongluang
ลำไทร	78	72	3	1	-	1	-	-	1	-	-	-	-	-	Lam Sai
นิงค้อใหญ่	145	135	2	1	-	1	1	-	4	1	-	-	-	-	Buang Kho Hai
พิงดอม	107	103	-	2	-	1	-	-	-	-	1	-	-	-	Phuet U-dom
สามโคก	1,113	924	68	29	22	13	13	16	18	8	2	-	-	-	Sam Khok
บางตย	69	66	1	1	-	-	-	-	-	1	-	-	-	-	Bang Toei
คลองขวาง	184	157	11	5	6	2	-	1	1	1	-	-	-	-	Khlong Khwai
สามโคก	160	106	13	8	4	8	4	7	7	2	1	-	-	-	Sam Khok
กระเซิง	181	170	5	1	-	-	1	2	1	1	-	-	-	-	Krachaeng
บางโพธิ์เหนือ	57	46	5	-	3	2	-	-	-	-	1	-	-	-	Bang Pho Nuea
เข็ชกรากใหญ่	154	128	10	4	5	-	3	3	1	-	-	-	-	-	Chiang Rak Yai
บ้านปทุม	104	89	4	5	2	1	-	-	3	-	-	-	-	-	Ban Pathum
บ้านจิว	33	28	5	-	-	-	-	-	-	-	-	-	-	-	Ban Ngiu
เข็ชกรากน้อย	45	37	3	2	-	-	-	1	1	1	-	-	-	-	Chiang Rak Noi
บางกระบือ	23	17	1	1	-	-	2	-	2	-	-	-	-	-	Bang Krabue
ท้ายเกาะ	103	80	10	2	2	-	3	2	2	2	-	-	-	-	Thai Ko

ที่มา : สำนักงานอุตสาหกรรม พ.ศ. 2550 (ข้อมูลพื้นฐาน : เมืองเขตเทศบาล) จังหวัด ปทุมธานี สำนักงานสถิติแห่งชาติ กระทรวงเทคโนโลยีสารสนเทศและการสื่อสาร

Source : The 2007 Industrial Census (Basic Information : Non-municipal area), Pathum Thani Province, National Statistical Office, Ministry of Information and Communication Technology.

ตาราง 7 จำนวนคนทำงานในสถานประกอบการ จัดแยกตามขนาดของสถานประกอบการ (จำนวนคนทำงาน) อำเภอและตำบล (ต่อ)
 TABLE 7 NUMBER OF PERSONS ENGAGED IN ESTABLISHMENTS BY SIZE OF ESTABLISHMENT (NUMBER OF PERSONS ENGAGED), AMPHOE AND TAMBON (Contd.)

อำเภอ/ตำบล	จำนวน คนทำงาน Number of Persons engaged	ขนาดของสถานประกอบการ (คน) Size of establishment (persons)											Amphoe/Tambon	
		1 - 5	6 - 10	11 - 15	16 - 20	21 - 25	26 - 30	31 - 50	51 - 100	101 - 200	201 - 500	501 - 1,000		> 1,000
ลาดหญ้า	12,588	1,662	386	384	464	157	229	1,104	777	2,216	3,529	1,680	-	Lat Lum Kaeo
ระแหง	647	186	23	27	56	-	-	-	-	105	250	-	-	Rahaeng
ลาดหญ้าแก้ว	592	141	23	42	37	49	54	31	-	-	215	-	-	Lat Lum Kaeo
อุ้มผาง	4,467	314	109	78	118	-	58	409	319	866	1,516	680	-	Khu Bang Luang
อุ้มผาง	3,455	212	32	55	56	66	60	324	211	515	924	1,000	-	Khu Khuang
คลองพระอุดม	389	161	56	-	20	-	30	122	-	-	-	-	-	Khlong Phra Udom
บ่อเงิน	584	137	-	45	-	-	-	-	-	-	402	-	-	Bo Ngoen
หน้าไม้	2,454	511	143	137	177	42	27	218	247	730	222	-	-	Na Mai
ลำลูกกา	46,627	5,793	1,404	1,011	729	585	676	1,902	3,525	4,510	2,869	1,501	22,122	Lam Luk Ka
อุด	24,889	2,068	387	182	156	112	84	167	207	102	314	501	20,609	Khu Khot
ลาดหญ้า	8,652	1,640	456	457	275	228	166	700	740	1,840	1,150	1,000	-	Lat Sawai
บึงคำพร้อย	4,237	507	188	136	97	21	52	108	468	652	495	-	1,513	Bueng Kham Phroi
ลำลูกกา	6,252	806	256	108	201	111	314	887	1,564	1,795	210	-	-	Lam Luk Ka
บึงทองหลาง	1,026	307	79	73	-	47	30	40	150	-	300	-	-	Bueng Thonglang
ลำไทร	266	124	24	15	-	21	-	-	82	-	-	-	-	Lam Sai
บึงคอไห	681	165	14	14	-	23	30	-	314	121	-	-	-	Bueng Kho Hai
พิงดอม	624	176	-	26	-	22	-	-	-	-	400	-	-	Phuet U-dom
สามโคก	6,971	1,562	515	369	400	295	364	652	1,273	1,021	520	-	-	Sam Khok
บางดง	285	135	8	12	-	-	-	-	-	130	-	-	-	Bang Toei
คลองขาว	792	279	85	66	115	45	-	41	51	110	-	-	-	Khlong Khwai
สามโคก	2,016	176	95	103	73	184	112	283	518	252	220	-	-	Sam Khok
กระเซิง	555	224	43	12	-	27	66	66	63	120	-	-	-	Krachaeng
บางโพธิ์เหนือ	508	71	40	-	52	45	-	-	-	-	300	-	-	Bang Pho Nuea
เข็ชกรากใหญ่	748	233	84	51	92	-	88	130	70	-	-	-	-	Chiang Rak Yai
บ้านปทุม	479	152	29	68	32	21	-	-	177	-	-	-	-	Ban Pathum
บ้านจัว	93	57	36	-	-	-	-	-	-	-	-	-	-	Ban Ngiu
เข็ชกรากน้อย	404	68	21	23	-	-	-	37	98	157	-	-	-	Chiang Rak Noi
บางกระบือ	270	32	6	11	-	-	56	-	165	-	-	-	-	Bang Krabue
ท้ายเกาะ	821	135	68	23	36	-	81	95	131	252	-	-	-	Thai Ko

ที่มา : สำมะโนอุตสาหกรรม พ.ศ. 2550 (ข้อมูลพื้นฐาน : นอกเขตเทศบาล) จังหวัด ปทุมธานี สำนักงานสถิติแห่งชาติ กระทรวงเทคโนโลยีสารสนเทศและการสื่อสาร

Source : The 2007 Industrial Census (Basic Information : Non-municipal area), Pathum Thani Province, National Statistical Office, Ministry of Information and Communication Technology.

ตาราง 8 จำนวนสถานประกอบการ จำนวนตามขนาดของสถานประกอบการ (จำนวนลูกจ้าง) อำเภอและตำบล (ต่อ)

TABLE 8 NUMBER OF ESTABLISHMENTS BY SIZE OF ESTABLISHMENT (NUMBER OF EMPLOYEES), AMPHOE AND TAMBON (Contd)

อำเภอ/ตำบล	จำนวน สถานประกอบการ Number of establishments	ขนาดของสถานประกอบการ (ทั้ง) Size of establishment (establishments)													Amphoe/Tambon
		≤ 5	6 - 10	11 - 15	16 - 20	21 - 25	26 - 30	31 - 50	51 - 100	101 - 200	201 - 500	501 - 1,000	> 1,000		
		1,035	46	22	21	3	16	20	9	16	12	2	-		
ลพบุรี	1,202	1,035	46	22	21	3	16	20	9	16	12	2	-	Lat Lum Kao	
ระเมธ	118	2	3	1	-	-	-	-	-	1	1	-	-	Rahaeng	
ลาดหลุมแก้ว	104	3	3	1	2	-	2	-	-	-	1	-	-	Lat Lum Kao	
คูบงหลวง	252	13	1	6	-	4	4	9	3	6	5	1	-	Khu Bang Luang	
คูขวาง	187	4	4	5	5	-	5	5	3	4	3	1	-	Khu Khuang	
คลองพระอุดม	108	6	-	-	1	-	2	2	-	-	-	-	-	Khlong Phra Udom	
บ่อเงิน	91	-	-	-	-	-	-	-	-	-	1	-	-	Bo Ngoen	
หน้าไม้	342	18	9	7	7	1	3	4	3	5	1	-	-	Na Mai	
ลำลูกกา	3,493	1,600	160	44	42	14	27	43	39	28	10	2	2	Lam Luk Ka	
อุทก	1,370	34	34	12	6	3	3	4	3	-	1	1	1	Khu Khot	
ลาดสวาย	1,050	64	64	17	13	5	8	14	7	12	4	1	-	Lat Sawai	
บึงท่าซ้อย	339	286	23	5	6	2	1	2	7	4	2	-	1	Bueng Kham Phroi	
ลำลูกกา	614	27	27	6	13	3	13	21	16	11	1	-	-	Lam Luk Ka	
บึงทองกลาง	201	183	10	1	1	1	1	1	2	-	1	-	-	Bueng Thonglang	
ลำไทร	78	74	1	1	1	-	-	-	1	-	-	-	-	Lam Sai	
บึงคอไห	145	136	1	1	1	-	1	1	3	1	-	-	-	Bueng Kho Hai	
พิชอุดม	107	104	-	1	1	-	-	-	-	-	1	-	-	Phuet U-dom	
สามโคก	1,113	962	47	22	18	12	12	15	15	8	2	-	-	Sam Khok	
บางเตย	69	66	2	-	-	-	-	-	-	1	-	-	-	Bang Toei	
คลองคาว	184	160	11	3	5	2	-	2	-	1	-	-	-	Khlong Khwai	
สามโคก	160	114	7	7	6	7	4	5	7	2	1	-	-	Sam Khok	
กระเซิง	181	171	4	1	-	2	1	1	1	1	-	-	-	Kracheang	
บางโพธิ์เหนือ	57	46	5	1	3	1	-	-	-	-	1	-	-	Bang Pho Nuea	
เสิงสางใหญ่	154	133	6	6	2	-	3	3	1	-	-	-	-	Chiang Rak Yai	
บ้านปทุม	104	92	6	2	1	-	-	1	2	-	-	-	-	Ban Pathum	
บ้านจัว	33	32	1	-	-	-	-	-	-	-	-	-	-	Ban Ngu	
เสิงสางน้อย	45	41	1	-	-	-	-	1	1	1	-	-	-	Chiang Rak Noi	
บางกระบือ	23	18	1	-	1	-	1	-	2	-	-	-	-	Bang Krabue	
ฟ้าดเกาะ	103	89	3	2	-	2	2	2	1	2	-	-	-	Thai Ko	

ที่มา : สำนักงานอุตสาหกรรม พ.ศ. 2550 (ข้อมูลพื้นฐาน : นอกเขตเทศบาล) จังหวัด ปทุมธานี สำนักงานสถิติแห่งชาติ กระทรวงเทคโนโลยีสารสนเทศและการสื่อสาร

Source : The 2007 Industrial Census (Basic Information : Non-municipal area), Pathum Thani Province, National Statistical Office, Ministry of Information and Communication Technology.

ตาราง 9 จำนวนลูกจ้างในสถานประกอบการ จำแนกตามขนาดของสถานประกอบการ (จำนวนลูกจ้าง) อำเภอและตำบล (ต่อ)
TABLE 9 NUMBER OF EMPLOYEES IN ESTABLISHMENTS BY SIZE OF ESTABLISHMENT (NUMBER OF EMPLOYEES), AMPHOE AND TAMBON (Contd)

อำเภอ/ตำบล	จำนวนลูกจ้าง Number of employees	ขนาดของสถานประกอบการ (คน) Size of establishment (persons)											Amphoe/Tambon	
		≤ 5	6 - 10	11 - 15	16 - 20	21 - 25	26 - 30	31 - 50	51 - 100	101 - 200	201 - 500	501 - 1,000		> 1,000
ลัดหลุมแก้ว	10,806	328	365	306	402	72	459	846	657	2,194	3,504	1,673	-	Lat Lum Kao
ระแหง	448	20	12	42	19	-	-	-	-	105	250	-	-	Rahaeng
ลาดหลุมแก้ว	436	30	26	45	20	48	52	-	-	-	215	-	-	Lat Lum Kao
คูบงหลวง	4,082	67	105	14	112	-	113	370	260	853	1,508	680	-	Khu Bang Luang
คูขวาง	3,216	32	32	58	99	-	144	221	208	515	914	993	-	Khu Khuang
คลองพระอุดม	263	37	56	-	20	-	60	90	-	-	-	-	-	Khlong Phra Udom
บ่อเงิน	438	8	-	28	-	-	-	-	-	-	402	-	-	Bo Ngoen
หน้าไม้	1,923	134	134	119	132	24	90	165	189	721	215	-	-	Na Mai
ลำลูกกา	31,420	1,553	1,307	590	803	337	791	1,873	3,036	4,345	2,835	1,501	12,449	Lam Luk Ka
คูคด	13,433	541	273	159	113	71	86	185	255	-	313	501	10,936	Khu Khot
ลาดบัวขาว	6,973	535	530	227	245	118	236	604	560	1,798	1,120	1,000	-	Lat Sawai
บึงคำพร้อย	3,769	119	184	66	117	50	30	77	467	651	495	-	1,513	Bueng Kham Phroi
ลำลูกกา	5,380	201	222	86	248	74	381	919	1,265	1,776	208	-	-	Lam Luk Ka
บึงทองหลวง	734	80	83	12	20	24	28	38	149	-	300	-	-	Bueng Thongluang
ลำไทร	146	23	8	15	20	-	-	-	80	-	-	-	-	Lam Sai
บึงคอไห	515	15	7	13	20	-	30	50	260	120	-	-	-	Bueng Kho Hai
พืชอุดม	470	39	-	12	20	-	-	-	-	-	399	-	-	Phuet U-dom
สามโก้	5,277	351	395	297	337	284	345	648	1,096	1,004	520	-	-	Sam Khok
บึงขาค	166	18	18	-	-	-	-	-	-	130	-	-	-	Bang Toei
คลองขาว	509	46	87	43	89	44	-	90	-	110	-	-	-	Khlong Khwai
สามโคก	1,851	88	62	96	116	169	117	217	514	252	220	-	-	Sam Khok
กระเซิง	348	31	35	11	-	-	57	34	63	117	-	-	-	Krachaeng
บางโพธิ์เหนือ	437	7	36	15	56	23	-	-	-	-	300	-	-	Bang Pho Nuea
เชิงรังกาใหญ่	506	54	49	82	36	-	85	130	70	-	-	-	-	Chiang Rak Yai
บ้านปทุม	303	36	53	24	20	-	-	50	120	-	-	-	-	Ban Pathum
บ้านจิว	9	2	7	-	-	-	-	-	-	-	-	-	-	Ban Ngiu
เชิงรังกาน้อย	292	5	10	-	-	-	-	37	90	150	-	-	-	Chiang Rak Noi
บึงกระบัว	232	10	10	-	20	-	28	-	164	-	-	-	-	Bang Krabue
ท้ายเกาะ	624	54	28	26	-	48	58	90	75	245	-	-	-	Thai Ko

ที่มา : สำนักอุตสาหกรรม พ.ศ.2550 (ข้อมูลพื้นฐาน : นอกเขตเทศบาล) จังหวัด ปทุมธานี สำนักงานสถิติแห่งชาติ กระทรวงเทคโนโลยีสารสนเทศและการสื่อสาร

Source : The 2007 Industrial Census (Basic Information : Non-municipal area), Pathum Thani Province, National Statistical Office, Ministry of Information and Communication Technology.

ตาราง 10 จำนวนสถานประกอบการ จำนวนตามรูปแบบการจัดตั้งตามกฎหมาย และกิจกรรมทางเศรษฐกิจ
 TABLE 10 NUMBER OF ESTABLISHMENTS BY FORM OF LEGAL ORGANIZATION AND ECONOMIC ACTIVITY

กิจกรรมทางเศรษฐกิจ	รูปแบบการจัดตั้งตามกฎหมาย Form of legal organization							Economic activity
	จำนวนสถานประกอบการ Number of establishments	ส่วนบุคคล Individual proprietor	ห้างหุ้นส่วนจำกัด ห้างหุ้นส่วนสามัญ นิติบุคคล Juristic partnership	บริษัทจำกัด บริษัทจำกัด (มหาชน) Company limited, Public company limited	ส่วนราชการ รัฐวิสาหกิจ Government, State-enterprises	สหกรณ์ Cooperatives	อื่นๆ Others	
รวม	13,381	12,027	278	1,052	2	3	19	Pathum Thani
การขายการบำรุงรักษาและการซ่อมแซมยานยนต์ และรถจักรยานยนต์	-	-	-	-	-	-	-	Sale, maintenance and repair of motor vehicles and motorcycles; retail sale of automotive fuel
รวมทั้งการขายปลีกน้ำมันเชื้อเพลิงรถยนต์	1,093	944	49	100	-	-	-	Wholesale trade and commission trade, except of motor vehicles and motorcycles
การขายส่ง และการค้าปลีกค้าขายหน้า ยกเว้นยานยนต์ และรถจักรยานยนต์	470	373	21	75	-	-	1	Retail trade, except of motor vehicles and motorcycles
การขายปลีก ยกเว้นยานยนต์ และรถจักรยานยนต์ รวมทั้งการซ่อมแซม	-	-	-	-	-	-	-	Hotels and restaurants
ของใช้ส่วนบุคคล และของใช้ในครัวเรือน	4,874	4,700	55	116	1	1	1	Realstate activities
โรงแรมและภัตตาคาร	1,666	1,662	1	2	-	-	-	Computer and related activities
กิจกรรมด้านคอมพิวเตอร์ และกิจกรรมที่เกี่ยวข้อง	1,032	1,011	1	20	-	-	-	Reining of machinery and equipment without operator etc; research and development and other business activities
การให้เช่าเครื่องจักรและเครื่องมือไถ่ทอง โดยไม่มีผู้ควบคุมฯ การวิจัยและการพัฒนา และกิจกรรมด้านธุรกิจอื่นๆ	27	17	1	9	-	-	-	Recreational and other service activities
กิจกรรมนั้นหน่นทางการบริการอื่นๆ	-	-	-	-	-	-	-	Manufacturing
การผลิต	340	275	9	51	-	-	5	Construction
การก่อสร้าง	1,310	1,293	-	13	-	-	4	Other land transport, storage and warehousing, activities of travel agencies and telecommunications
การขนส่งทางบก การเดินสินค้าและสถานที่เก็บสินค้า	1,573	905	99	561	-	1	7	Hospital activities
ตัวแทนธุรกิจการท่องเที่ยวและการโทรคมนาคม	266	176	25	65	-	-	-	
กิจกรรมด้านโรงพยาบาล	725	667	17	40	-	1	-	
	5	4	-	-	-	-	-	

ที่มา : สำมะโนอุตสาหกรรม พ.ศ. 2550 (ข้อมูลพื้นฐาน) จังหวัด ปทุมธานี สำนักงานสถิติแห่งชาติ กระทรวงเทคโนโลยีสารสนเทศและการสื่อสาร

Source : The 2007 Industrial Census (Basic Information : Non-municipal area), Pathum Thani Province, National Statistical Office, Ministry of Information and Communication Technology.

ตาราง 11 จำนวนสถานประกอบการ จำแนกตามรูปแบบการจัดตั้งทางเศรษฐกิจ และกิจกรรมทางเศรษฐกิจ
 TABLE 11 NUMBER OF ESTABLISHMENTS BY FORM OF ECONOMIC ORGANIZATION AND ECONOMIC ACTIVITY

กิจกรรมทางเศรษฐกิจ	รูปแบบการจัดตั้งทางเศรษฐกิจ			Form of economic organization	Economic activity
	จำนวน สถานประกอบการ Number of establishments	สำนักงานเดี่ยว Single unit	สำนักงานใหญ่ Head office		
รวม	13,381	13,121	21	239	Pathum Thani
การขาย การบำรุงรักษา และการซ่อมแซมยานยนต์ และรถจักรยานยนต์	-	-	-	-	Sale, maintenance and repair of motor vehicles
รวมทั้งการขายปลีกน้ำมันเชื้อเพลิงรถยนต์	1,093	1,040	4	49	and motorcycles; retail sale of automotive fuel
และการค้าเพื่อค้าขายหน้า ยกเว้นยานยนต์	-	-	-	-	Wholesale trade and commission trade,
และรถจักรยานยนต์	470	462	2	6	except of motor vehicles and motorcycles
การขายปลีก ยกเว้นยานยนต์ และรถจักรยานยนต์ รวมทั้งการซ่อมแซม	-	-	-	-	Retail trade, except of motor vehicles and
ของใช้ส่วนบุคคล และของใช้ในชีวิตประจำวัน	4,874	4,803	1	70	motorcycles; repair of personal and household goods
โรงแรมและภัตตาคาร	1,666	1,658	1	7	Hotels and restaurants
กิจกรรมด้านอสังหาริมทรัพย์	1,032	1,031	-	1	Realstate activities
กิจกรรมด้านคอมพิวเตอร์ และกิจกรรมที่เกี่ยวข้อง	27	27	-	-	Computer and related activities
การใช้เครื่องจักรและเครื่องอุปโภค	-	-	-	-	Renewing of machinery and equipment without
โดยไม่มีผู้ควบคุมฯ การวิจัยและการพัฒนา	-	-	-	-	operator etc; research and development
และกิจกรรมด้านธุรกิจอื่นๆ	340	331	-	9	and other business activities
กิจกรรมนันทนาการและการบริการอื่นๆ	1,310	1,306	1	3	Recreational and other service activities
การผลิต	1,573	1,494	8	71	Manufacturing
การก่อสร้าง	266	256	1	9	Construction
การขนส่งทางบก การเก็บสินค้าและสถานที่เก็บสินค้า	-	-	-	-	Other land transport, storage and warehousing, activities
ตัวแทนธุรกิจการท่องเที่ยวและการโทรคมนาคม	725	709	2	14	of travel agencies and telecommunications
กิจกรรมด้านโรงพยาบาล	5	4	1	-	Hospital activities

ที่มา : สำมะโนอุตสาหกรรม พ.ศ. 2550 (ข้อมูลพื้นฐาน : นอกเขตเทศบาล) จังหวัด ปทุมธานี สำนักงานสถิติแห่งชาติ กระทรวงเทคโนโลยีสารสนเทศและการสื่อสาร

Source : The 2007 Industrial Census (Basic Information : Non-municipal area), Pathum Thani Province, National Statistical Office, Ministry of Information and Communication Technology.

ตาราง 12 จำนวนสถานประกอบการ จำนวนตามสัดส่วนของการร่วมลงทุนหรือถือหุ้นของต่างประเทศ และกิจกรรมทางเศรษฐกิจ

TABLE 12 NUMBER OF ESTABLISHMENTS BY PROPORTION OF FOREIGN INVESTMENT OR SHARE HOLDING AND ECONOMIC ACTIVITY

กิจกรรมทางเศรษฐกิจ	จำนวน สถานประกอบการ Number of establishments	ไม่มีต่างประเทศ		สัดส่วนของการร่วมลงทุนหรือถือหุ้น Proportion of foreign investment or share holding	Economic activity			
		จำนวน	รวม			น้อยกว่า 10%	10 - 50%	มากกว่า 50%
รวม	1,052	1,031	21	17	4	Pathum Thani		
การขาย การบำรุงรักษา และการซ่อมแซมยานยนต์ และรถจักรยานยนต์	-	-	-	-	-	Sale, maintenance and repair of motor vehicles		
รวมทั้งการขายปลีกน้ำมันเชื้อเพลิงรถยนต์	100	99	1	1	-	and motorcycles; retail sale of automotive fuel		
การขายส่ง และการค้าเพื่อค้าขายหน้า ยกเว้นยานยนต์	-	-	-	-	-	Wholesale trade and commission trade,		
และรถจักรยานยนต์	75	73	2	2	-	except of motor vehicles and motorcycles		
การขายปลีก ยกเว้นยานยนต์ และรถจักรยานยนต์ รวมทั้งการซ่อมแซม	-	-	-	-	-	Retail trade, except of motor vehicles and		
ของใช้ส่วนบุคคล และของใช้ในครัวเรือน	116	116	-	-	-	motorcycles, repair of personal and household goods		
โรงแรมและภัตตาคาร	2	2	-	-	-	Hotels and restaurants		
กิจกรรมด้านอสังหาริมทรัพย์	20	20	-	-	-	Realstate activities		
กิจกรรมด้านคอมพิวเตอร์ และกิจกรรมที่เกี่ยวข้อง	9	9	-	-	-	Computer and related activities		
การใช้เช่าเครื่องจักรและเครื่องอุปกรณ์	-	-	-	-	-	Rening of machinery and equipment without		
โดยไม่มีผู้ควบคุมฯ การวิจัยและการพัฒนา	-	-	-	-	-	operator etc; research and development		
และกิจการขนส่งนรธุรกิจอื่นๆ	51	51	-	-	-	and other business activities		
กิจกรรมบันเทิงและการบริการอื่นๆ	13	13	-	-	-	Recreational and other service activities		
การผลิต	561	546	15	12	3	Manufacturing		
การก่อสร้าง	65	63	2	2	-	Construction		
การขนส่งทางบก การเก็บสินค้าและสถานที่เก็บสินค้า	-	-	-	-	-	Other land transport, storage and warehousing, activities		
ต้นแทนธุรกิจการท่องเที่ยวและการโทรคมนาคม	40	39	1	-	1	of travel agencies and telecommunications		
กิจกรรมด้านโรงพยาบาล	-	-	-	-	-	Hospital activities		

หมายเหตุ : เฉพาะสถานประกอบการที่มีรูปแบบการจัดตั้งตามกฎหมายเป็นบริษัทจำกัดและบริษัทจำกัด (มหาชน)

Note : Only establishments which were company limited and public company limited.

ที่มา : สำมะโนอุตสาหกรรม พ.ศ. 2550 (ข้อมูลพื้นฐาน : นอกเขตเทศบาล) จังหวัด ปทุมธานี สำนักงานสถิติแห่งชาติ กระทรวงเทคโนโลยีสารสนเทศและการสื่อสาร

Source : The 2007 Industrial Census (Basic Information : Non-municipal area), Pathum Thani Province, National Statistical Office, Ministry of Information and Communication Technology .

ตาราง 13 จำนวนสถานประกอบการ จำนวนตามประเภทที่ร่วมลงทุนหรือถือหุ้น และกิจกรรมทางเศรษฐกิจ

TABLE 13 NUMBER OF ESTABLISHMENTS BY THE COUNTRY INVESTMENT OR SHARE HOLDING AND ECONOMIC ACTIVITY

กิจกรรมทางเศรษฐกิจ	จำนวนสถานประกอบการ Number of establishments	ไม่มีต่างประเทศ		มีต่างประเทศ		ประเทศที่ร่วมลงทุนหรือถือหุ้น The country investment or share holding										Economic Activity
		รวมลงทุนหรือถือหุ้น No foreign's investment	รวมลงทุนหรือถือหุ้น With foreign's investment	เกาหลี	ญี่ปุ่น	ไต้หวัน	สิงคโปร์	จีน	สหรัฐฯ	อเมริกา	ยุโรป	Other Countries	ไม่ตอบ			
รวม	1,052	1,031	21	1	8	1	7	1	-	-	2	2	-	2	Pathum Thani	
การขาย การบำรุงรักษา และการซ่อมแซมยานยนต์ และรถจักรยานยนต์	-	-	-	-	-	-	-	-	-	-	-	-	-	-	Sale, maintenance and repair of motor vehicles and motorcycles; retail sale of automotive fuel	
รวมทั้งการขายปลีกน้ำมันหรือเพลิงรถยนต์	100	99	1	-	1	-	-	-	-	-	-	-	-	-	Wholesale trade and commission trade,	
การขายส่ง และการค้าเพื่อจำหน่ายหน้า ยกเว้นยานยนต์	-	-	-	-	-	-	-	-	-	-	-	-	-	-	except of motor vehicles and motorcycles	
และรถจักรยานยนต์	75	73	2	-	-	-	1	-	-	-	1	-	-	-	Retail trade, except of motor vehicles and motorcycles; repair of personal and household goods	
การขายปลีก ยกเว้นยานยนต์ และรถจักรยานยนต์ รวมทั้งการซ่อมแซม	-	-	-	-	-	-	-	-	-	-	-	-	-	-	Hotels and restaurants	
ของใช้ส่วนบุคคล และของใช้ในครัวเรือน	116	116	-	-	-	-	-	-	-	-	-	-	-	-	Realstate activities	
โรงแรมและภัตตาคาร	2	2	-	-	-	-	-	-	-	-	-	-	-	-	Computer and related activities	
กิจกรรมด้านคอมพิวเตอร์ และกิจกรรมที่เกี่ยวข้อ	20	20	-	-	-	-	-	-	-	-	-	-	-	-	Rening of machinery and equipment without operator etc; research and development and other business activities	
การให้เช่าเครื่องจักรและเครื่องอุปโภค	9	9	-	-	-	-	-	-	-	-	-	-	-	-	Recreational and other service activities	
โดยไม่มีผู้ควบคุมฯ การวิจัยและการพัฒนา	-	-	-	-	-	-	-	-	-	-	-	-	-	-	Manufacturing	
และกิจกรรมด้านธุรกิจอื่นๆ	51	51	-	-	-	-	-	-	-	-	-	-	-	-	Construction	
กิจกรรมนันทนาการและการบริการอื่นๆ	13	13	-	-	-	-	-	-	-	-	-	-	-	-	Other land transport, storage and warehousing, activities of travel agencies and telecommunications	
การผลิต	561	546	15	1	5	1	5	1	-	-	1	2	-	-	Hospital activities	
การก่อสร้าง	65	63	2	-	1	1	-	-	-	-	-	-	-	-		
การขายส่งทางบก การเก็บสินค้าและสถานที่เก็บสินค้า	-	-	-	-	-	-	-	-	-	-	-	-	-	-		
ตัวแทนธุรกิจการท่องเที่ยวและการโทรคมนาคม	40	39	1	-	1	-	-	-	-	-	-	-	-	-		
กิจกรรมด้านโรงพยาบาล	-	-	-	-	-	-	-	-	-	-	-	-	-	-		

หมายเหตุ : เฉพาะสถานประกอบการที่มีรูปแบบการจัดตั้งตามกฎหมายของบริษัทจำกัด และบริษัทจำกัด (มหาชน)

Note : Only establishments which were company limited and public company limited.

ที่มา : สำมะโนอุตสาหกรรม พ.ศ. 2550 (ข้อมูลพื้นฐาน : นอกเขตเทศบาล) จังหวัด ปทุมธานี สำนักงานสถิติแห่งชาติ กระทรวงเทคโนโลยีสารสนเทศและการสื่อสาร

Source : The 2007 Industrial Census (Basic Information : Non-municipal area), Pathum Thani Province, National Statistical Office, Ministry of Information and Communication Technology.

ตาราง 15 จำนวนคนทำงานในสถานประกอบการ จำแนกตามขนาดของสถานประกอบการ (จำนวนคนทำงาน) และกิจกรรมทางเศรษฐกิจ

TABLE 15 NUMBER OF PERSONS ENGAGED IN ESTABLISHMENTS BY SIZE OF ESTABLISHMENT (NUMBER OF PERSONS ENGAGED) AND ECONOMIC ACTIVITY

กิจกรรมทางเศรษฐกิจ	ขนาดของสถานประกอบการ (คน) Size of establishment (persons)										Economic activity		
	1 - 5	6 - 10	11 - 15	16 - 20	21 - 25	26 - 30	31 - 50	51 - 100	101 - 200	201 - 500		501 - 1,000	> 1,000
จำนวนคนทำงาน Number of Persons engaged	19,778	4,832	3,281	2,668	1,840	1,901	6,335	9,081	12,556	13,781	10,569	32,842	Pathum Thani
การขาย การบริการ และการซ่อมแซมยานยนต์ และรถจักรยานยนต์	-	-	-	-	-	-	-	-	-	-	-	-	Sale, maintenance and repair of motor vehicles and motorcycles; retail sale of automotive fuel
รวมกิจการขายปลีกน้ำมันเชื้อเพลิงรถยนต์	2,047	732	370	290	86	87	198	599	418	252	-	3,214	
การขายส่ง และการค้าเพื่อค้าขนานน้ำ ยกเว้นยานยนต์ และรถจักรยานยนต์	-	-	-	-	-	-	-	-	-	-	-	-	Wholesale trade and commission trade, except of motor vehicles and motorcycles
การขายปลีก ยกเว้นยานยนต์ และรถจักรยานยนต์ รวมทั้งการซ่อมแซม	881	439	285	387	158	141	320	247	121	-	-	-	Retail trade, except of motor vehicles and motorcycles
ของใช้ส่วนบุคคล และของใช้ในครัวเรือน	7,148	797	383	337	117	112	322	287	140	-	-	-	motorcycles; repair of personal and household goods
โรงแรมและภัตตาคาร	2,820	426	187	65	155	-	135	-	-	-	-	-	Hotels and restaurants
กิจกรรมด้านอสังหาริมทรัพย์	1,273	167	11	16	44	-	-	-	-	257	-	-	Realstate activities
กิจกรรมด้านคอมพิวเตอร์ และกิจกรรมที่เกี่ยวข้อง	45	-	-	-	-	-	76	-	110	-	-	-	Computer and related activities
การให้เช่าเครื่องจักรและเครื่องอุปกรณ์	-	-	-	-	-	-	-	-	-	-	-	-	Renting of machinery and equipment without operator etc; research and development and other business activities
โดยไม่มีผู้ควบคุมฯ การวิจัยและการพัฒนา และกิจกรรมด้านธุรกิจอื่นๆ	617	131	112	35	23	115	115	428	-	504	-	-	Recreational and other service activities
กิจกรรมสนับสนุนการและบริการอื่นๆ	1,838	148	137	35	21	83	35	175	200	450	-	20,609	
การผลิต	1,847	1,473	1,385	1,230	980	1,306	4,536	6,920	10,650	11,644	10,569	9,019	Manufacturing
การก่อสร้าง	468	437	282	110	186	30	236	243	511	-	-	-	Construction
การขนส่งทางบก การเก็บสินค้าและสถานที่เก็บสินค้า	-	-	-	-	-	-	-	-	-	-	-	-	Other land transport, storage and warehousing, activities
ตัวแทนธุรกิจการท่องเที่ยวและการโทรคมนาคม	788	75	129	147	70	27	362	182	406	430	-	-	of travel agencies and telecommunications
กิจกรรมด้านโรงพยาบาล	273	6	7	16	-	-	-	-	-	244	-	-	Hospital activities

ที่มา : สำนักข้อมูลทางสถิติพื้นฐาน : นอกเขตเทศบาล) จังหวัด ปทุมธานี สำนักงานสถิติแห่งชาติ กระทรวงเทคโนโลยีสารสนเทศและการสื่อสาร

Source : The 2007 Industrial Census (Basic Information : Non-municipal area), Pathum Thani Province, National Statistical Office, Ministry of Information and Communication Technology.

ตาราง 16 จำนวนสถานประกอบการ จำแนกตามขนาดของสถานประกอบการ (จำนวนลูกจ้าง) และกิจกรรมทางเศรษฐกิจ

TABLE 16 NUMBER OF ESTABLISHMENTS BY SIZE OF ESTABLISHMENT (NUMBER OF EMPLOYEES) AND ECONOMIC ACTIVITY

กิจกรรมทางเศรษฐกิจ	จำนวน สถานประกอบการ	ขนาดของสถานประกอบการ (แห่ง) Size of establishment (establishments)											Economic activity	
		Number of establishments												
		≤ 5	6 - 10	11- 15	16 - 20	21 - 25	26 - 30	31 - 50	51 - 100	101 - 200	201 - 500	501 - 1,000		> 1,000
รวม	13,381	12,059	491	164	134	52	91	136	105	82	46	14	7	Pathum Thani
การขาย การบำรุงรักษา และการซ่อมแซมยานยนต์ และรถจักรยานยนต์	-	-	-	-	-	-	-	-	-	-	-	-	-	-
รวมถึงการขายปลีกน้ำมันเชื้อเพลิงรถยนตร์	1,093	970	68	16	18	-	8	5	5	2	1	-	-	-
การขายส่ง และการค้าปลีก ก่อสร้าง ยานยนต์ และรถจักรยานยนต์	-	-	-	-	-	-	-	-	-	-	-	-	-	-
และรถจักรยานยนต์	470	378	38	19	15	4	7	5	3	1	-	-	-	-
การขายปลีก ยานยนต์ และรถจักรยานยนต์ รวมถึงการซ่อมแซม	-	-	-	-	-	-	-	-	-	-	-	-	-	-
ของใช้ส่วนบุคคล และของใช้ในครัวเรือน	4,874	4,744	75	24	11	4	3	9	3	1	-	-	-	-
โรงแรมและภัตตาคาร	1,666	1,618	33	6	4	1	3	1	-	-	-	-	-	-
กิจกรรมด้านอสังหาริมทรัพย์	1,032	1,013	15	1	1	1	-	-	-	-	1	-	-	-
กิจกรรมด้านคอมพิวเตอร์ และกิจกรรมที่เกี่ยวข้อง	27	24	-	-	-	-	1	1	-	1	-	-	-	-
การใช้เครื่องจักรและเครื่องอุปกรณ์	-	-	-	-	-	-	-	-	-	-	-	-	-	-
โดยไม่มีผู้ควบคุม การวิจัยและการพัฒนา	-	-	-	-	-	-	-	-	-	-	-	-	-	-
และกิจกรรมด้านธุรกิจอื่นๆ	340	307	12	5	1	1	4	2	6	1	1	-	-	-
กิจกรรมนันทนาการและการบริการอื่นๆ	1,310	1,278	17	6	1	1	1	1	2	1	1	-	1	Recreational and other service activities
การผลิต	1,573	862	172	68	70	33	57	100	81	70	40	14	6	Manufacturing
การก่อสร้าง	266	182	47	12	7	4	4	5	3	2	-	-	-	Construction
การขนส่งทางบก การเก็บสินค้าและสถานที่เก็บสินค้า	-	-	-	-	-	-	-	-	-	-	-	-	-	-
ตัวแทนธุรกิจการท่องเที่ยวและการโทรคมนาคม	725	681	12	7	6	3	3	7	2	3	1	-	-	Other land transport, storage and warehousing, activities of travel agencies and telecommunications
กิจกรรมด้านโรงพยาบาล	5	2	2	-	-	-	-	-	-	-	1	-	-	Hospital activities

ที่มา : สำนักงานอุตสาหกรรม พ.ศ. 2550 (ข้อมูลพื้นฐาน) จังหวัด ปทุมธานี สำนักงานสถิติแห่งชาติ กระทรวงเทคโนโลยีสารสนเทศและการสื่อสาร

Source : The 2007 Industrial Census (Basic Information : Non-municipal area), Pathum Thani Province, National Statistical Office, Ministry of Information and Communication Technology.

ตาราง 17 จำนวนผู้จ้างในสถานประกอบการ จำแนกตามขนาดของสถานประกอบการ (จำนวนผู้จ้าง) และกิจกรรมทางเศรษฐกิจ
TABLE 17 NUMBER OF EMPLOYEES IN ESTABLISHMENTS BY SIZE OF ESTABLISHMENT (NUMBER OF EMPLOYEES) AND ECONOMIC ACTIVITY

กิจกรรมทางเศรษฐกิจ	ขนาดของสถานประกอบการ (คน) Size of establishment (persons)										Economic activity		
	≤ 5	6 - 10	11 - 15	16 - 20	21 - 25	26 - 30	31 - 50	51 - 100	101 - 200	201 - 500		501 - 1,000	> 1,000
จำนวนผู้จ้าง Number of employees	87,779	3,969	2,202	2,537	1,238	2,664	5,809	8,082	12,251	13,782	10,057	19,949	Patthum Thani
การซ่อมรถยนต์และรถจักรยานยนต์	-	-	-	-	-	-	-	-	-	-	-	-	-
รวมทั้งการขอยึดใบขึ้นชื่อรถจักรยานยนต์	3,465	537	207	322	-	234	217	422	302	250	-	-	-
การขนส่งและการค้าที่ต่อต้านหน้า ยกเว้นยานยนต์	-	-	-	-	-	-	-	-	-	-	-	-	-
และรถจักรยานยนต์	2,121	303	256	278	95	202	199	244	120	-	-	-	-
การขอยึด ยกเว้นยานยนต์ และรถจักรยานยนต์รวมทั้งการซ่อมแซม	-	-	-	-	-	-	-	-	-	-	-	-	-
ของใช้ส่วนบุคคล และของใช้ในครัวเรือน	2,927	596	318	204	97	90	371	183	133	-	-	-	-
โรงแรมและภัตตาคาร	1,185	275	82	80	23	90	39	-	-	-	-	-	-
กิจกรรมด้านคอมพิวเตอร์ และกิจกรรมที่เกี่ยวข้อง	579	113	15	20	23	-	-	-	-	250	-	-	-
การให้เช่าเครื่องจักรและเครื่องอุปโภค	201	16	-	-	-	30	45	-	110	-	-	-	-
โดยไม่มีความรู้ การวิจัยและการพัฒนา	-	-	-	-	-	-	-	-	-	-	-	-	-
และกิจการด้านธุรกิจอื่นๆ	1,579	93	71	16	23	112	82	422	200	300	-	-	-
กิจกรรมบันเทิงและการบริการอื่นๆ	12,457	370	140	20	25	30	34	173	200	449	-	10,936	Recreational and other service activities
การผลิต	59,081	1,072	1,418	1,344	788	1,666	4,279	6,278	10,386	11,859	10,057	9,013	Manufacturing
การก่อสร้าง	2,111	348	159	139	95	120	233	235	400	-	-	-	Construction
การขนส่งทางบก การเก็บสินค้าและสถานที่เก็บสินค้า	-	-	-	-	-	-	-	-	-	-	-	-	-
ตัวแทนธุรกิจการท่องเที่ยวและการโทรคมนาคม	1,811	84	93	114	69	90	310	125	400	430	-	-	Other land transport, storage and warehousing, activities of travel agencies and telecommunications
กิจกรรมด้านโรงพยาบาล	262	2	16	-	-	-	-	-	-	244	-	-	Hospital activities

ที่มา : สำนักข้อมูลทางสถิติ กรุงเทพมหานคร สำนักงานสถิติแห่งชาติ กระทรวงเทคโนโลยีสารสนเทศและการสื่อสาร

Source : The 2007 Industrial Census (Basic Information : Non-municipal area), Patthum Thani Province, National Statistical Office, Ministry of Information and Communication Technology.

คณะผู้จัดทำ CD - ROM

หน่วยงานเจ้าของเรื่อง

สำนักงานสถิติจังหวัดปทุมธานี

โทร. 0 2581 6772

กลุ่มบูรณาการข้อมูลสถิติ

หน่วยงานผลิตและออกแบบ

สำนักสถิติพยากรณ์

โทร. 0 2281 0333 ต่อ 1415 - 1418

ตารางสถิติในรูป Format Excel

Statistical Tables are in the Excel Format

ตารางสถิติในรูปแบบ Format Excel

- ตาราง 1 จำนวนสถานประกอบการ จำแนกตามกิจกรรมทางเศรษฐกิจ อำเภอและตำบล
- ตาราง 2 จำนวนสถานประกอบการ จำแนกตามรูปแบบการจัดตั้งตามกฎหมาย อำเภอและตำบล
- ตาราง 3 จำนวนสถานประกอบการ จำแนกตามรูปแบบการจัดตั้งทางเศรษฐกิจ อำเภอและตำบล
- ตาราง 4 จำนวนสถานประกอบการ จำแนกตามสัดส่วนของการร่วมลงทุนหรือถือหุ้นของต่างประเทศ อำเภอและตำบล
- ตาราง 5 จำนวนสถานประกอบการ จำแนกตามประเทศที่ร่วมลงทุนหรือถือหุ้น อำเภอและตำบล
- ตาราง 6 จำนวนสถานประกอบการ จำแนกตามขนาดของสถานประกอบการ (จำนวนคนทำงาน) อำเภอและตำบล
- ตาราง 7 จำนวนคนทำงานในสถานประกอบการ จำแนกตามขนาดของสถานประกอบการ (จำนวนคนทำงาน) อำเภอและตำบล
- ตาราง 8 จำนวนสถานประกอบการ จำแนกตามขนาดของสถานประกอบการ (จำนวนลูกจ้าง) อำเภอและตำบล
- ตาราง 9 จำนวนลูกจ้างในสถานประกอบการ จำแนกตามขนาดของสถานประกอบการ (จำนวนลูกจ้าง) อำเภอและตำบล
- ตาราง 10 จำนวนสถานประกอบการ จำแนกตามรูปแบบการจัดตั้งตามกฎหมาย และกิจกรรมทางเศรษฐกิจ
- ตาราง 11 จำนวนสถานประกอบการ จำแนกตามรูปแบบการจัดตั้งทางเศรษฐกิจ และกิจกรรมทางเศรษฐกิจ
- ตาราง 12 จำนวนสถานประกอบการ จำแนกตามสัดส่วนของการร่วมลงทุนหรือถือหุ้นของต่างประเทศ และกิจกรรมทางเศรษฐกิจ
- ตาราง 13 จำนวนสถานประกอบการ จำแนกตามประเทศที่ร่วมลงทุนหรือถือหุ้น และกิจกรรมทางเศรษฐกิจ
- ตาราง 14 จำนวนสถานประกอบการ จำแนกตามขนาดของสถานประกอบการ (จำนวนคนทำงาน) และกิจกรรมทางเศรษฐกิจ
- ตาราง 15 จำนวนคนทำงานในสถานประกอบการ จำแนกตามขนาดของสถานประกอบการ (จำนวนคนทำงาน) และกิจกรรมทางเศรษฐกิจ
- ตาราง 16 จำนวนสถานประกอบการ จำแนกตามขนาดของสถานประกอบการ (จำนวนลูกจ้าง) และกิจกรรมทางเศรษฐกิจ
- ตาราง 17 จำนวนลูกจ้างในสถานประกอบการ จำแนกตามขนาดของสถานประกอบการ (จำนวนลูกจ้าง) และกิจกรรมทางเศรษฐกิจ

STATISTICAL TABLES ARE IN THE EXCEL FORMAT

- TABLE 1 NUMBER OF ESTABLISHMENTS BY ECONOMIC ACTIVITY, AMPHOE AND TAMBON
- TABLE 2 NUMBER OF ESTABLISHMENTS BY FORM OF LEGAL ORGANIZATION, AMPHOE AND TAMBON
- TABLE 3 NUMBER OF ESTABLISHMENTS BY FORM OF ECONOMIC ORGANIZATION, AMPHOE AND TAMBON
- TABLE 4 NUMBER OF ESTABLISHMENTS BY PROPORTION OF FOREIGN INVESTMENT OR SHARE HOLDING, AMPHOE AND TAMBON
- TABLE 5 NUMBER OF ESTABLISHMENTS BY THE COUNTRY INVESTMENT OR SHARE HOLDING, AMPHOE AND TAMBON
- TABLE 6 NUMBER OF ESTABLISHMENTS BY SIZE OF ESTABLISHMENT (NUMBER OF PERSONS ENGAGED), AMPHOE AND TAMBON
- TABLE 7 NUMBER OF PERSONS ENGAGED IN ESTABLISHMENTS BY SIZE OF ESTABLISHMENT (NUMBER OF PERSONS ENGAGED), AMPHOE AND TAMBON
- TABLE 8 NUMBER OF ESTABLISHMENTS BY SIZE OF ESTABLISHMENT (NUMBER OF EMPLOYEES), AMPHOE AND TAMBON
- TABLE 9 NUMBER OF EMPLOYEES IN ESTABLISHMENTS BY SIZE OF ESTABLISHMENT (NUMBER OF EMPLOYEES), AMPHOE AND TAMBON
- TABLE 10 NUMBER OF ESTABLISHMENTS BY FORM OF LEGAL ORGANIZATION AND ECONOMIC ACTIVITY
- TABLE 11 NUMBER OF ESTABLISHMENTS BY FORM OF ECONOMIC ORGANIZATION AND ECONOMIC ACTIVITY
- TABLE 12 NUMBER OF ESTABLISHMENTS BY PROPORTION OF FOREIGN INVESTMENT OR SHARE HOLDING AND ECONOMIC ACTIVITY
- TABLE 13 NUMBER OF ESTABLISHMENTS BY THE COUNTRY INVESTMENT OR SHARE HOLDING AND ECONOMIC ACTIVITY
- TABLE 14 NUMBER OF ESTABLISHMENTS BY SIZE OF ESTABLISHMENT (NUMBER OF PERSONS ENGAGED) AND ECONOMIC ACTIVITY
- TABLE 15 NUMBER OF PERSONS ENGAGED IN ESTABLISHMENTS BY SIZE OF ESTABLISHMENT (NUMBER OF PERSONS ENGAGED) AND ECONOMIC ACTIVITY
- TABLE 16 NUMBER OF ESTABLISHMENTS BY SIZE OF ESTABLISHMENT (NUMBER OF EMPLOYEES) AND ECONOMIC ACTIVITY
- TABLE 17 NUMBER OF EMPLOYEES IN ESTABLISHMENTS BY SIZE OF ESTABLISHMENT (NUMBER OF EMPLOYEES) AND ECONOMIC ACTIVITY