

สำมะโนอุตสาหกรรม พ.ศ. 2550

(ข้อมูลพื้นฐาน : นอกเขตเทศบาล)

จังหวัดนครนายก

THE 2007 INDUSTRIAL CENSUS

(BASIC INFORMATION : NON-MUNICIPAL AREA)

NAKHON NAYOK PROVINCE



หน่วยงานเจ้าของเรื่อง

สำนักงานสถิติจังหวัดนครนายก

โทรศัพท์ 0 3731 1259

โทรสาร 0 3731 1234

ไปรษณีย์อิเล็กทรอนิกส์ : nknayok@nso.go.th

Division-in-Charge

Nakhon nayok Provincial Statistical Office

Tel. : +66 3731 1259

Fax : +66 3731 1234

E-mail : nknayok@nso.go.th

สารบัญ

		หน้า
คำนำ		ก
บทสรุปสำหรับผู้บริหาร		ง
แผนภูมิ		ช
บทที่ 1	บทนำ	
	1.1 ความเป็นมา	1
	1.2 วัตถุประสงค์	1
	1.3 รายการข้อมูลที่เกี่ยวข้อง	1
	1.4 ขอบข่ายและคู่มือ	2
	1.5 คาบเวลาอ้างอิง	2
	1.6 แนวคิดและคำนิยาม	2
	1.7 วิธีการและขั้นตอนการเก็บรวบรวมข้อมูล	7
	1.8 การประมวลผลข้อมูล	8
	1.9 การเสนอผลและจัดทำรายงานผล	8
บทที่ 2	สรุปข้อมูลที่สำคัญ	
	2.1 จำนวนสถานประกอบการ	9
	2.2 กิจกรรมทางเศรษฐกิจ	9
	2.3 ขนาดของสถานประกอบการ	10
	2.4 รูปแบบการจัดตั้งตามกฎหมาย	11
	2.5 รูปแบบการจัดตั้งทางเศรษฐกิจ	12
	2.6 คนทำงาน และลูกจ้าง	12
ตารางสถิติ		
	สารบัญตารางสถิติ	15

หน่วยงานที่เผยแพร่	สำนักสถิติพยากรณ์ สำนักงานสถิติแห่งชาติ ถนนหลานหลวง เขตป้อมปราบศัตรูพ่าย กทม. 10100 โทรศัพท์ 0 2281 0333 ต่อ 1413 โทรสาร 0 2281 6438 ไปรษณีย์อิเล็กทรอนิกส์ : binfodsm@nso.go.th
Distributed by	Statistical Forecasting Bureau, National Statistical Office, Lam Luang Rd., Bangkok 10100, THAILAND Tel. : + 66 2281 0333 ext. 1413 Fax : + 66 2281 6438 E-mail : binfodsm@nso.go.th
ปีที่จัดพิมพ์	2549
Published	2006
ISBN	974-11-2433-3
จัดพิมพ์โดย	สำนักงานสถิติจังหวัดนครนายก
Printed by	Nakhon Nayok Provincial Statistical Office

คำนำ

ในปัจจุบันโครงสร้างการผลิตของประเทศไทย ได้เปลี่ยนแปลงจากระบบเศรษฐกิจแบบเกษตรกรรม มาเป็นระบบเศรษฐกิจแบบอุตสาหกรรมมากขึ้น นอกจากจะมีอุตสาหกรรมใหม่ ๆ เกิดขึ้นจำนวนมากแล้ว ลักษณะการประกอบอุตสาหกรรมขนาดเล็กและอุตสาหกรรมในครัวเรือนก็มีบทบาทต่อการเจริญเติบโตทางเศรษฐกิจโดยรวมของประเทศมากขึ้น ข้อมูลโครงสร้างพื้นฐานเกี่ยวกับการประกอบอุตสาหกรรมการผลิตจึงมีความสำคัญสำหรับการกำหนดนโยบายและวางแผนพัฒนาในด้านเศรษฐกิจและอุตสาหกรรมทั้งในระดับประเทศ และระดับจังหวัด ทำให้ความต้องการใช้ข้อมูลดังกล่าวได้เพิ่มมากขึ้นทั้งในภาครัฐและเอกชน

สำนักงานสถิติแห่งชาติ ซึ่งเป็นหน่วยงานที่รับผิดชอบในการเก็บข้อมูลทั้งทางด้านเศรษฐกิจ และสังคมของประเทศ จึงกำหนดให้มีการจัดทำสำมะโนอุตสาหกรรมขึ้น ซึ่งเป็นการจัดทำครั้งที่ 3 ของประเทศไทย ในการจัดทำสำมะโนอุตสาหกรรมครั้งนี้ ได้ดำเนินการเก็บรวบรวมข้อมูลเป็น 2 ขั้นตอนคือ ขั้นการเก็บรวบรวมข้อมูลพื้นฐานของสถานประกอบการทุกประเภท และขั้นการเก็บรวบรวมข้อมูลรายละเอียด ซึ่งจะเก็บรวบรวมรายละเอียดเฉพาะการประกอบอุตสาหกรรมการผลิต

รายงานฉบับนี้ เป็นรายงานผลการปฏิบัติงานขั้นที่ 1 ซึ่งดำเนินการในปี 2549 ข้อมูลที่นำเสนอเป็น ข้อมูลพื้นฐานของสถานประกอบการที่มีคนทำงานตั้งแต่ 1 คนขึ้นไป ที่ประกอบอุตสาหกรรมการผลิต ธุรกิจทางการค้าและธุรกิจทางการบริการ การก่อสร้าง การขนส่งทางบก สถานที่เก็บสินค้า ตัวแทนธุรกิจ การท่องเที่ยว การโทรคมนาคม และกิจกรรมด้านโรงพยาบาล ที่ตั้งอยู่นอกเขตเทศบาลของ จังหวัดนครนายก

สำนักงานสถิติแห่งชาติ ใคร่ขอขอบคุณผู้ประกอบการและผู้เกี่ยวข้องทุกฝ่ายที่ได้ให้ความร่วมมือ ในการให้ข้อมูล ซึ่งเป็นผลให้การปฏิบัติงานครั้งนี้สำเร็จลุล่วงไปด้วยดี

บทสรุปสำหรับผู้บริหาร

ปัจจุบันโครงสร้างการผลิตของประเทศไทย ได้เปลี่ยนแปลงจากระบบเศรษฐกิจแบบเกษตรกรรมมาเป็นระบบเศรษฐกิจแบบอุตสาหกรรมมากขึ้น นอกจากจะมีอุตสาหกรรมใหม่ๆ เกิดขึ้นจำนวนมากแล้ว ลักษณะการประกอบอุตสาหกรรมขนาดเล็กและอุตสาหกรรมในครัวเรือน ก็มีบทบาทต่อการเจริญเติบโตทางเศรษฐกิจโดยรวมของประเทศมากขึ้น สำนักงานสถิติแห่งชาติในฐานะเป็นหน่วยงานที่รับผิดชอบในการเก็บรวบรวมข้อมูลทั้งทางด้านเศรษฐกิจและสังคมของประเทศ จึงกำหนดให้มีการจัดทำสำมะโนอุตสาหกรรม พ.ศ. 2550 ขึ้น ซึ่งนับเป็นครั้งที่ 3 ของประเทศไทย โดยครั้งแรกจัดทำในปี พ.ศ. 2507 และครั้งที่สองในปี พ.ศ. 2540

ในการจัดทำสำมะโนอุตสาหกรรมครั้งนี้ ได้ดำเนินการเก็บรวบรวมข้อมูลเป็น 2 ขั้นตอน คือ ขั้นการเก็บรวบรวมข้อมูลพื้นฐานของสถานประกอบการทุกประเภท และขั้นการเก็บรวบรวมข้อมูลรายละเอียด ซึ่งจะเก็บรวบรวมรายละเอียดเฉพาะการประกอบอุตสาหกรรมการผลิต

สำหรับข้อมูลที่น่าสนใจในรายงานฉบับนี้ เป็นรายงานผลการปฏิบัติงานขั้นที่ 1 ซึ่งดำเนินการเก็บรวบรวมข้อมูลระหว่างเดือนเมษายน - พฤษภาคม 2549 ข้อมูลที่น่าสนใจเป็นข้อมูลพื้นฐานของสถานประกอบการที่มีคนทำงานตั้งแต่ 1 คนขึ้นไป ที่ประกอบอุตสาหกรรมการผลิต ธุรกิจทางการค้าและธุรกิจทางการบริการ การก่อสร้าง การขนส่งทางบก สถานที่เก็บสินค้า ตัวแทนธุรกิจการท่องเที่ยว การโทรคมนาคม และกิจกรรมด้านโรงพยาบาล ที่ตั้งอยู่นอกเขตเทศบาลของ จังหวัดนครนายก ซึ่งสรุปข้อมูลที่สำคัญได้ ดังนี้

1. จำนวนสถานประกอบการ

ผลการจัดทำสำมะโนอุตสาหกรรม พ.ศ. 2550 นอกเขตเทศบาลจังหวัดนครนายก พบว่ามีจำนวนสถานประกอบการทั้งสิ้น 4,740 แห่ง ส่วนใหญ่ หรือร้อยละ 38.0 ตั้งอยู่ในอำเภอเมืองนครนายก รองลงมาคืออำเภอบ้านนา ประมาณร้อยละ 29.9 อำเภอองครักษ์ ประมาณร้อยละ 21.7 และอำเภอปากพลี ประมาณร้อยละ 10.4

2. กิจกรรมทางเศรษฐกิจ

เมื่อพิจารณาสถานประกอบการนอกเขตเทศบาลของจังหวัดนครนายก ซึ่งจำแนกตามกิจกรรมทางเศรษฐกิจ พบว่า ส่วนใหญ่หรือประมาณร้อยละ 38.4 ดำเนินธุรกิจการขายปลีก (ยกเว้นยานยนต์และจักรยานยนต์) รวมทั้งการซ่อมแซมของใช้ส่วนบุคคลและของใช้ในครัวเรือน รองลงมา ประกอบกิจการการผลิต โรงแรมและภัตตาคาร การขาย การบำรุงรักษาและการซ่อมแซมยานยนต์ และจักรยานยนต์ รวมทั้งการขายปลีกน้ำมันเชื้อเพลิงรถยนต์ และกิจกรรมนันทนาการและการบริการอื่น ๆ มีประมาณร้อยละ 21.3, 14.5, 9.1 และ 6.6 ตามลำดับ สำหรับกิจกรรมทางเศรษฐกิจอื่นๆ นอกจากที่กล่าวข้างต้น

ค่อนข้างต่ำคือ ร้อยละ 0.1-3.0 โดยเฉพาะสถานประกอบการที่ดำเนินกิจการด้านคอมพิวเตอร์ และกิจกรรมที่เกี่ยวข้อง และกิจกรรมด้านโรงพยาบาลมีสัดส่วนต่ำที่สุดเพียงประมาณ ร้อยละ 0.1

3. ขนาดของสถานประกอบการ

เมื่อพิจารณาสัดส่วนจำนวนคนทำงานของสถานประกอบการ พบว่า ส่วนใหญ่หรือประมาณ ร้อยละ 98.1 เป็นสถานประกอบการขนาดที่มีคนทำงาน 1-15 คน รองลงมาเป็นสถานประกอบการที่มีคนทำงาน 16-25 คน ประมาณร้อยละ 0.7 สถานประกอบการที่มีคนทำงาน 26-50 คน ประมาณ ร้อยละ 0.5 สถานประกอบการที่มีคนทำงาน 51-100 คน ร้อยละ 0.4 และสถานประกอบการที่มีคนทำงาน ตั้งแต่ 100 คนขึ้นไป มีเพียงร้อยละ 0.3

4. รูปแบบการจัดตั้งตามกฎหมาย

สำหรับรูปแบบการจัดตั้งตามกฎหมายของสถานประกอบการนอกเขตเทศบาลของจังหวัด นครนายก พบว่าส่วนใหญ่มีรูปแบบการจัดตั้งเป็นส่วนบุคคล ร้อยละ 96.3 รองลงมามีรูปแบบการจัดตั้ง เป็นบริษัทจำกัด บริษัทจำกัด (มหาชน) ร้อยละ 1.6 และมีรูปแบบการจัดตั้งเป็นห้างหุ้นส่วนจำกัด ห้างหุ้นส่วนสามัญนิติบุคคล ร้อยละ 1.0 ที่เหลือเป็นสถานประกอบการที่มีรูปแบบในลักษณะอื่น ได้แก่ ส่วนราชการ รัฐวิสาหกิจ สหกรณ์ และอื่น ๆ ประมาณ ร้อยละ 1.1

5. รูปแบบการจัดตั้งทางเศรษฐกิจ

สถานประกอบการนอกเขตเทศบาลของจังหวัดนครนายก มีรูปแบบการจัดตั้งทางเศรษฐกิจ เป็นสำนักงานแห่งเดียว ประมาณร้อยละ 99.3 ในส่วนที่เป็นสำนักงานสาขา และสำนักงานใหญ่ มีเพียง เล็กน้อย คือ 0.7 และ 0.0 ตามลำดับ

6. จำนวนคนทำงานและลูกจ้าง

6.1 จำนวนคนงาน

ข้อมูลจำนวนคนทำงาน แสดงให้เห็นว่าในปี 2549 มีคนทำงานอยู่ในสถานประกอบการ ที่ตั้งอยู่นอกเขตเทศบาลในจังหวัดนครนายก มีประมาณ 17,758 คน ส่วนใหญ่เป็นคนที่ปฏิบัติงาน อยู่ในสถานประกอบการขนาดเล็ก (คนทำงาน 1-15 คน) ประมาณ 8,876 คน หรือร้อยละ 50.0 รองลงมา เป็นคนที่ปฏิบัติงานอยู่ในสถานประกอบการขนาดใหญ่ (คนทำงาน 201 คนขึ้นไป) ประมาณ 4,444 คน หรือร้อยละ 25.0

สำหรับคนทำงานที่ปฏิบัติอยู่ในสถานประกอบการประเภทต่างๆ นั้น ส่วนใหญ่ปฏิบัติงานอยู่ในสถานประกอบการการผลิตประมาณ 8,482 คน หรือร้อยละ 47.8 รองลงมาเป็นคนทำงานที่ปฏิบัติงานอยู่ในสถานประกอบการธุรกิจทางการค้าและการบริการ ประมาณ 7,778 คน หรือร้อยละ 43.8 และคนทำงานที่ปฏิบัติงานอยู่ในสถานประกอบการกิจกรรมด้านโรงพยาบาล และการก่อสร้าง มีคนทำงานทั้งสิ้น 1,099 และ 245 คน หรือคิดเป็นร้อยละ 6.1 และ 0.9 ตามลำดับ สำหรับกิจกรรมด้านการขนส่งทางบก สถานที่เก็บสินค้า ตัวแทนธุรกิจท่องเที่ยวและโทรคมนาคม มีคนทำงานต่ำสุดเพียง 154 คน หรือร้อยละ 0.9 ของจำนวนคนทำงานทั้งสิ้น

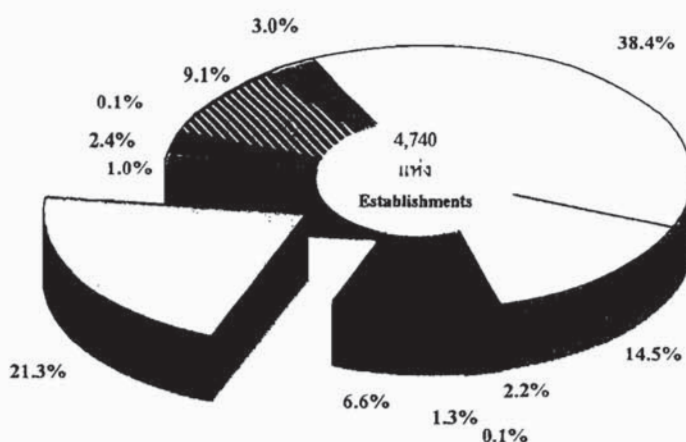
6.2 จำนวนลูกจ้าง









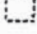



ด้านการจ้างงานของสถานประกอบการประเภทต่างๆ พบว่า มีจำนวนลูกจ้างซึ่งปฏิบัติงานอยู่ในสถานประกอบการทั้งสิ้นประมาณ 11,235 คน โดยส่วนใหญ่หรือร้อยละ 39.5 ปฏิบัติงานอยู่ในสถานประกอบการขนาดใหญ่ (คนทำงานตั้งแต่ 201 คนขึ้นไป)

สำหรับการจ้างงานในสถานประกอบการแต่ละประเภท พบว่า มีลูกจ้างปฏิบัติงานอยู่ในสถานประกอบการการผลิตมากที่สุด ประมาณร้อยละ 62.0 รองลงมาเป็นลูกจ้างที่ปฏิบัติงานอยู่ในสถานประกอบการประเภทธุรกิจทางการค้าและการบริการ ประมาณร้อยละ 26.3 และเป็นลูกจ้างที่ปฏิบัติงานอยู่ในสถานประกอบการกิจกรรมด้านโรงพยาบาล ประมาณร้อยละ 9.8 สำหรับสถานประกอบการประเภทก่อสร้าง และสถานประกอบการที่เกี่ยวกับการขนส่งทางบก สถานที่เก็บสินค้า ตัวแทนธุรกิจท่องเที่ยว และโทรคมนาคม ประมาณร้อยละ 1.7 และ 0.2 ตามลำดับ

แผนภูมิ ก ร้อยละของสถานประกอบการ จำแนกตามกิจกรรมทางเศรษฐกิจ

Figure A Percentage of establishments by economic activity



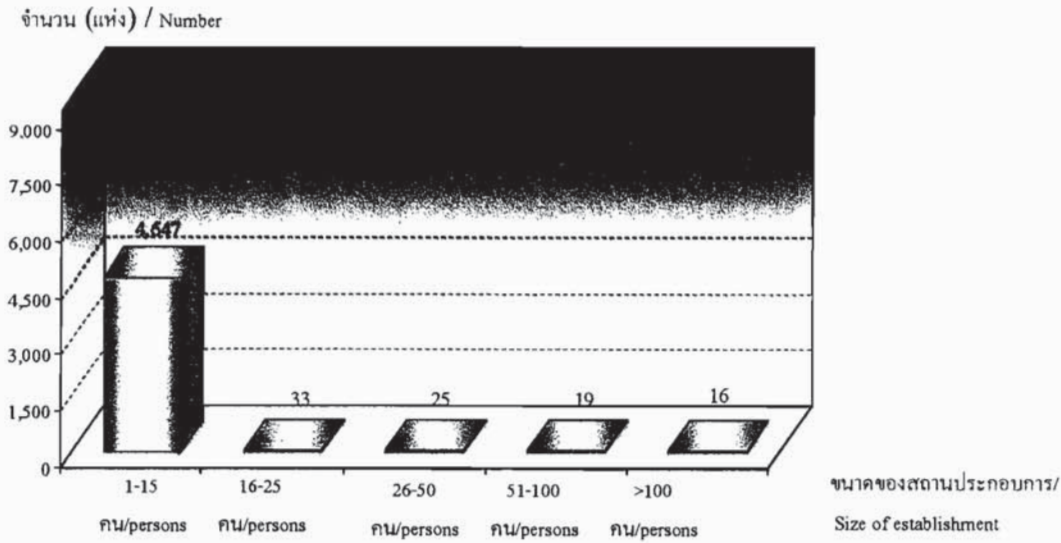
-  การขาย การบำรุงรักษา การซ่อมแซมยานยนต์ และรถจักรยานยนต์ รวมทั้งการขายปลีกน้ำมันเชื้อเพลิง (9.1%)
Sale, maintenance and repair of motor vehicles and motorcycles etc.
-  การขายส่งและการค้าเพื่อค่านายหน้า (ยกเว้น ยานยนต์และรถจักรยานยนต์) (3.0%)
Wholesale trade and commission trade, except of motor vehicles and motorcycles
-  การขายปลีก ยกเว้น ยานยนต์ และรถจักรยานยนต์รวมทั้งการขายปลีกของใช้ส่วนบุคคลและ ของใช้ในครัวเรือน (38.4%)
Retail trade, except of motor vehicles and motorcycles etc.
-  โรงแรมและภัตตาคาร (14.5%)
Hotels and restaurants
-  กิจกรรมด้านอสังหาริมทรัพย์ (2.2%)
Real estate activities
-  กิจกรรมด้านคอมพิวเตอร์และกิจการที่เกี่ยวข้อง (0.1%)
Computer and related activities
-  การให้เช่าเครื่องจักรและเครื่องอุปกรณ์โดยไม่มีผู้ควบคุม การวิจัยและการพัฒนา และกิจกรรมด้านธุรกิจอื่น ๆ (1.3%)
Renting of machinery and equipment without operator, research and development and other business activities
-  กิจกรรมนันทนาการและการบริการอื่น ๆ (6.6%)
Recreational and other service activities
-  การผลิต (21.3%)
Manufacturing
-  การก่อสร้าง (1.0%)
Construction
-  การขนส่งทางบก การเก็บสินค้าและสถานที่เก็บสินค้า ตัวแทนธุรกิจการท่องเที่ยว และการโทรคมนาคม (2.4%)
Other land transport, storage and warehousing, activities of travel agencies and telecommunications
-  กิจกรรมด้านโรงพยาบาล (0.1%)
Hospital activity

ที่มา : ตามะ โนอุตสาหกรรม พ.ศ. 2550 (ข้อมูลพื้นฐาน : นอกเขตเทศบาล) จังหวัดนครนายก
สำนักงานสถิติแห่งชาติ กระทรวงเทคโนโลยีสารสนเทศและการสื่อสาร

Source : The 2007 Industrial Census (Basic Information : Non-municipal area), Nakhon Nayok Province
National Statistical Office, Ministry of Information and Communication Technology.

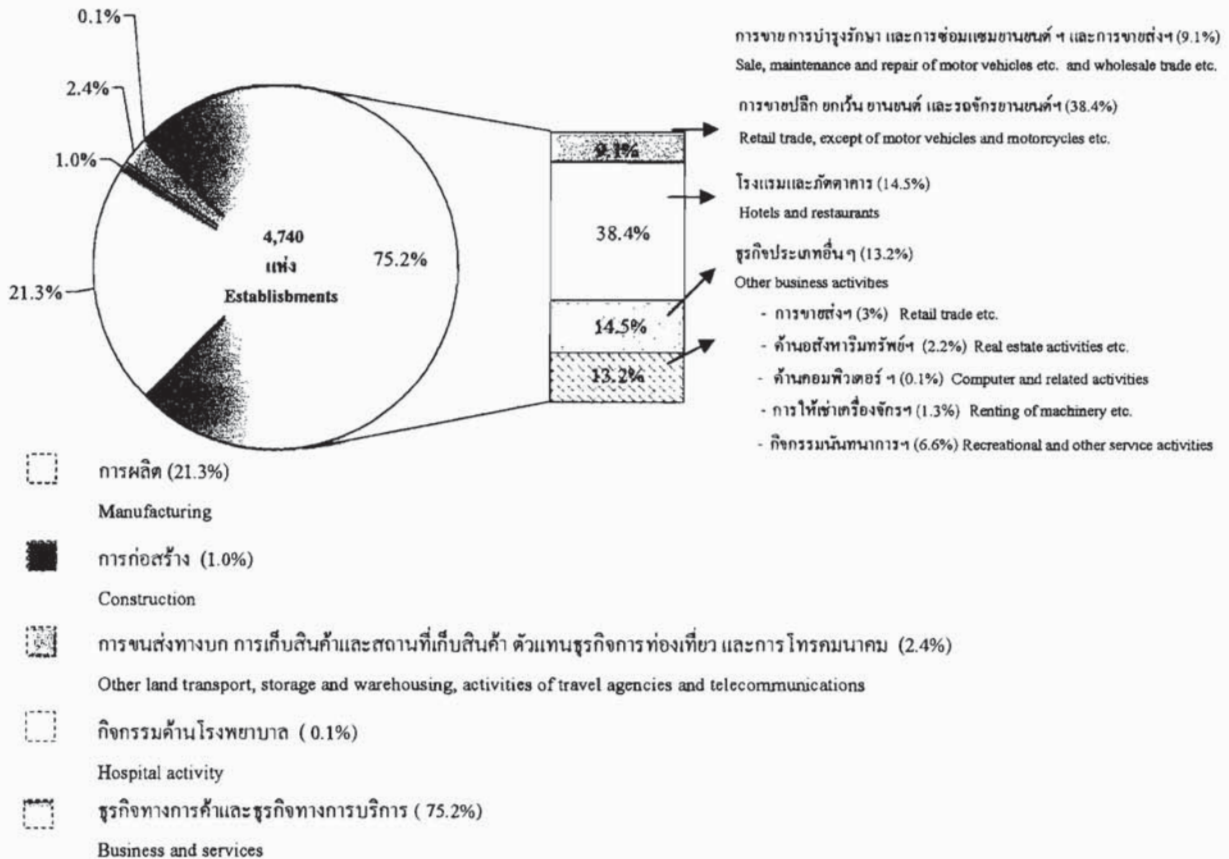
แผนภูมิ ข จำนวนสถานประกอบการ จำแนกตามขนาดของสถานประกอบการ

Figure B Number of establishments by size of establishment



แผนภูมิ ค ร้อยละของสถานประกอบการ จำแนกตามกิจกรรมทางเศรษฐกิจ

Figure C Percentage of establishments by economic activity

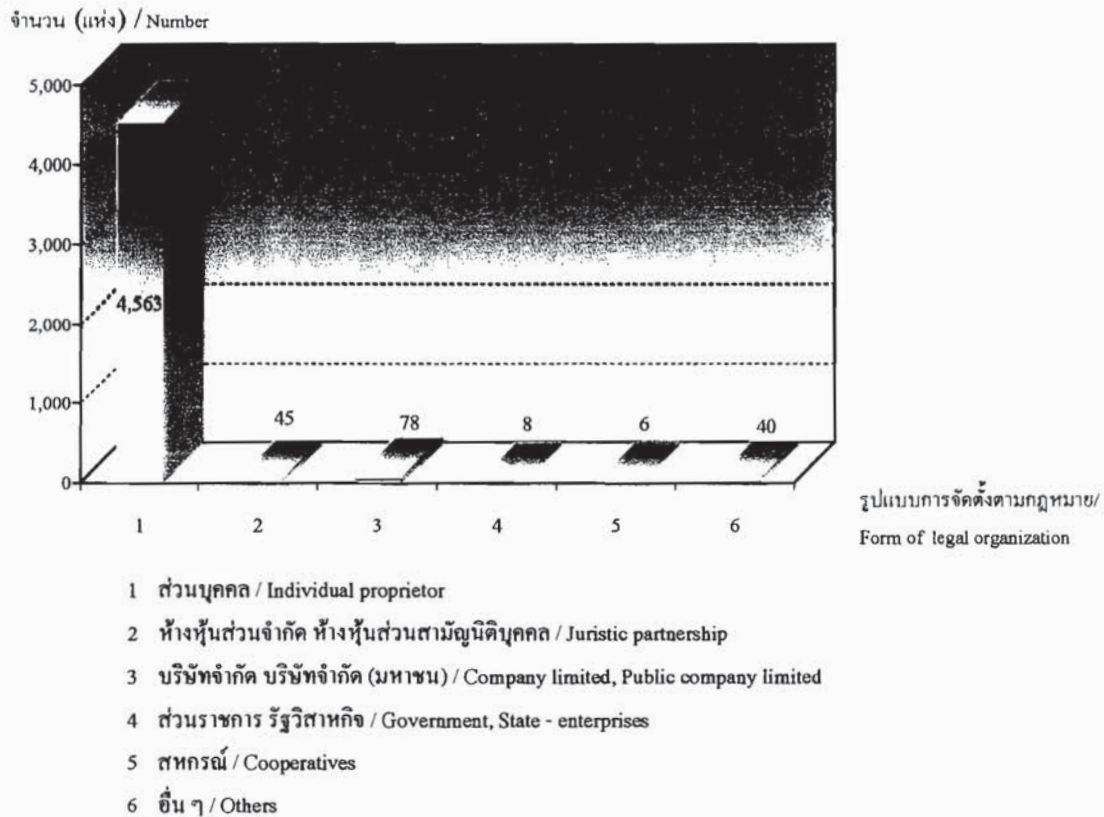


ที่มา : สำมะโนอุตสาหกรรม พ.ศ. 2550 (ข้อมูลพื้นฐาน : นอกเขตเทศบาล) จังหวัดนครนายก สำนักงานสถิติแห่งชาติ กระทรวงเทคโนโลยีสารสนเทศและการสื่อสาร

Source : The 2007 Industrial Census (Basic Information : Non-municipal area), Nakhon Nayok Province National Statistical Office, Ministry of Information and Communication Technology.

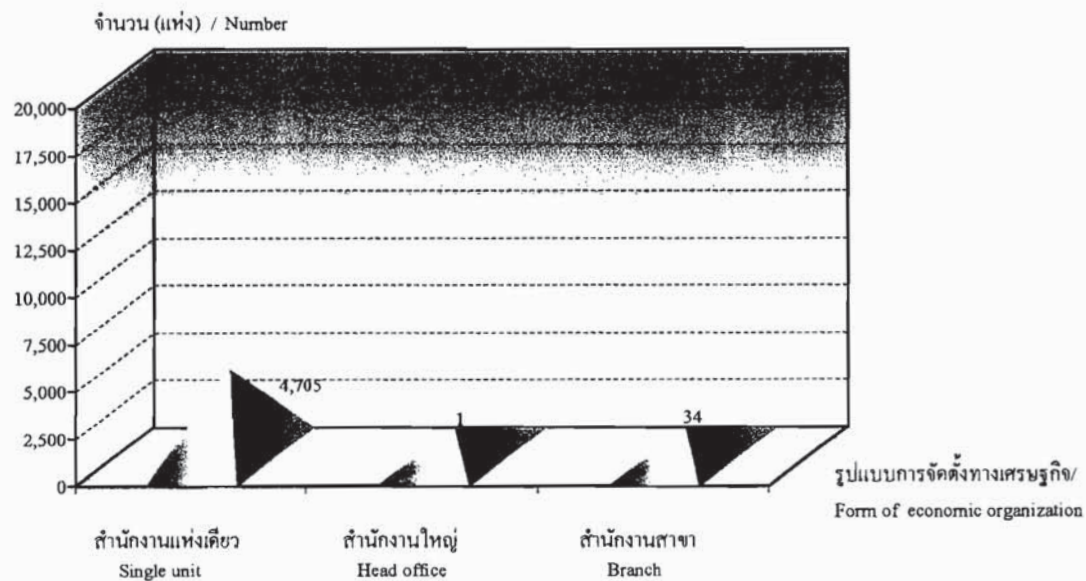
แผนภูมิ ง จำนวนสถานประกอบการ จำแนกตามรูปแบบการจัดตั้งตามกฎหมาย

Figure D Number of establishments by form of legal organization



แผนภูมิ จ จำนวนสถานประกอบการ จำแนกตามรูปแบบการจัดตั้งทางเศรษฐกิจ

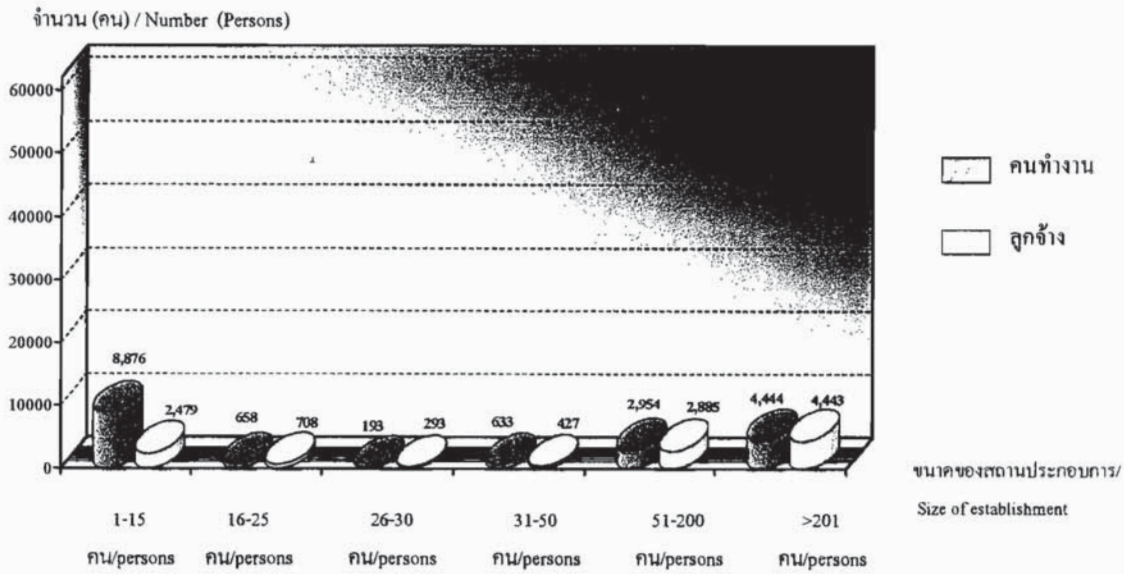
Figure E Number of establishments by form of economic organization



ที่มา : สำมะโนอุตสาหกรรม พ.ศ. 2550 (ข้อมูลพื้นฐาน : นอกเขตเทศบาล) จังหวัดนครนายก
สำนักงานสถิติแห่งชาติ กระทรวงเทคโนโลยีสารสนเทศและการสื่อสาร
Source : The 2007 Industrial Census (Basic Information : Non-municipal area), Nakhon Nayok Province
National Statistical Office, Ministry of Information and Communication Technology.

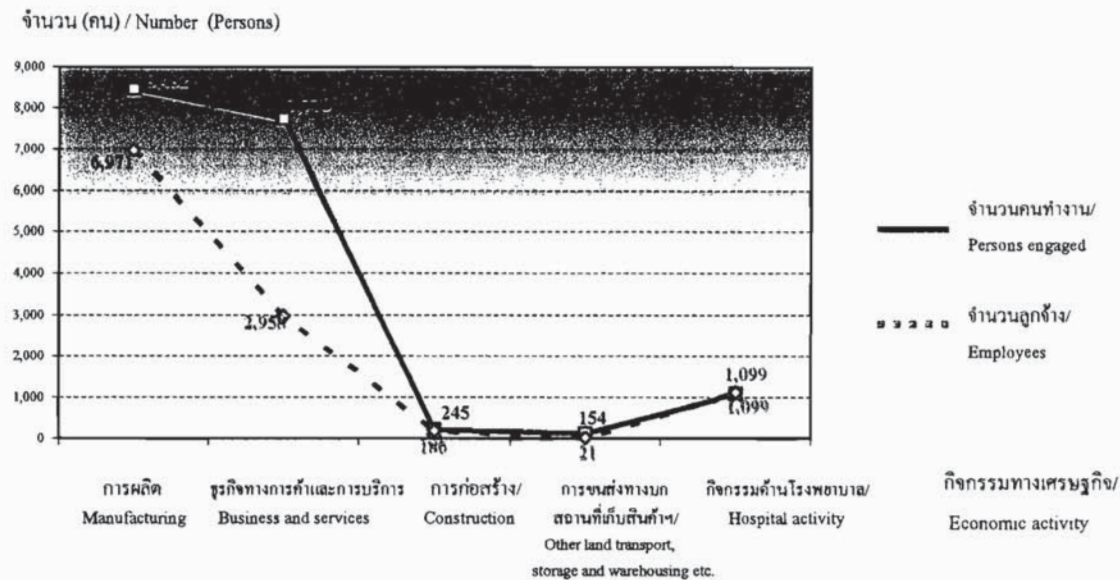
แผนภูมิ จ จำนวนคนทำงานและลูกจ้างในสถานประกอบการ จำแนกตามขนาดของสถานประกอบการ

Figure F Number of persons engaged and employees by size of establishment



แผนภูมิ ข จำนวนคนทำงานและลูกจ้างในสถานประกอบการ จำแนกตามกิจกรรมทางเศรษฐกิจ

Figure G Number of persons engaged and employees by economic activity



ที่มา : สำมะโนอุตสาหกรรม พ.ศ. 2550 (ข้อมูลพื้นฐาน : นอกเขตเทศบาล) จังหวัดนครนายก สำนักงานสถิติแห่งชาติ กระทรวงเทคโนโลยีสารสนเทศและการสื่อสาร

Source : The 2007 Industrial Census (Basic Information : Non-municipal area), Nakhon Nayok Province National Statistical Office, Ministry of Information and Communication Technology.

บทที่ 1

บทนำ

1.1 ความเป็นมา

สำนักงานสถิติแห่งชาติ ได้จัดทำสำมะโนอุตสาหกรรมขึ้นเป็นครั้งแรกในปี 2507 และครั้งที่ 2 ในปี 2540 โดยมีวัตถุประสงค์ เพื่อเก็บรวบรวมข้อมูลเกี่ยวกับจำนวนและลักษณะที่สำคัญของสถานประกอบการอุตสาหกรรมทุกขนาดทั่วประเทศ เพื่อใช้ประกอบในการกำหนดนโยบายและวางแผนพัฒนาการลงทุน และปรับปรุงกิจการอุตสาหกรรมการผลิตทั้งในภาครัฐและเอกชน

ในปัจจุบัน โครงสร้างการผลิตของประเทศได้เปลี่ยนแปลงจากระบบเศรษฐกิจแบบเกษตรกรรมมาเป็นระบบเศรษฐกิจแบบอุตสาหกรรมมากขึ้น นอกจากนี้จะมีอุตสาหกรรมใหม่ ๆ เกิดขึ้นจำนวนมากแล้ว ลักษณะการประกอบอุตสาหกรรมขนาดเล็กและอุตสาหกรรมในครัวเรือนก็มีบทบาทต่อการเจริญเติบโตทางเศรษฐกิจโดยรวมของประเทศมากขึ้น ข้อมูลโครงสร้างพื้นฐานเกี่ยวกับการประกอบอุตสาหกรรมการผลิตจึงมีความสำคัญสำหรับการกำหนดนโยบายและวางแผนพัฒนาด้านเศรษฐกิจและอุตสาหกรรม ทั้งในระดับประเทศและระดับจังหวัด ทำให้ความต้องการใช้ข้อมูลดังกล่าวเพิ่มมากขึ้นทั้งในภาครัฐบาลและเอกชน

สำนักงานสถิติแห่งชาติ ซึ่งเป็นหน่วยงานที่รับผิดชอบในการจัดเก็บข้อมูลทั้งทางด้านเศรษฐกิจและสังคมของประเทศ จำเป็นจะต้องจัดหาข้อมูลสถิติที่เกี่ยวข้องในเรื่องนี้ และเพื่อให้สอดคล้องกับข้อเสนอแนะขององค์การสหประชาชาติ ที่เสนอแนะให้จัดทำสำมะโนทุก 10 ปี สำนักงานสถิติแห่งชาติจึงกำหนดให้มีการจัดทำสำมะโนอุตสาหกรรม พ.ศ. 2550 ขึ้น ซึ่งเป็นการจัดทำสำมะโนอุตสาหกรรม ครั้งที่ 3 ของประเทศไทย โดยกำหนดแผนดำเนินการเก็บรวบรวมข้อมูลเป็น 2 ขั้นตอน คือ ขั้นการเก็บรวบรวมข้อมูลพื้นฐานของสถานประกอบการทุกประเภท และขั้นการเก็บรวบรวมข้อมูลรายละเอียด ซึ่งจะเก็บรวบรวมรายละเอียดเฉพาะการประกอบอุตสาหกรรมการผลิต

1.2 วัตถุประสงค์

การเก็บรวบรวมข้อมูลพื้นฐาน โครงการสำมะโนอุตสาหกรรม พ.ศ. 2550 มีวัตถุประสงค์ ดังนี้

1.2.1 เพื่อเก็บรวบรวมข้อมูลพื้นฐานที่แสดงให้เห็นโครงสร้างและการกระจายตัวของสถานประกอบการประเภทต่าง ๆ เช่น อุตสาหกรรมการผลิต ธุรกิจทางการค้าและธุรกิจทางการบริการ การก่อสร้าง การขนส่งทางบก สถานที่เก็บสินค้า ตัวแทนธุรกิจการท่องเที่ยว และกิจกรรมด้านโรงพยาบาล เป็นต้น

1.2.2 เพื่อจัดทำกรอบตัวอย่างสำหรับการเลือกตัวอย่างสถานประกอบการผลิตที่เข้าข่ายเพื่อเก็บรวบรวมข้อมูลรายละเอียด สำหรับโครงการสำมะโนอุตสาหกรรม พ.ศ. 2550

1.2.3 เพื่อนำข้อมูลมาจัดทำกรอบตัวอย่าง (Sampling Frame) ที่ทันสมัย สำหรับการเลือกตัวอย่างการสำรวจสถานประกอบการที่เกี่ยวข้อง

1.3 รายการข้อมูลที่เกี่ยวข้อง

- ชื่อ ที่ตั้ง และสถานที่ติดต่อของสถานประกอบการ
- จำนวน และประเภทของสถานประกอบการ
- จำนวนคนทำงาน และจำนวนลูกจ้างของสถานประกอบการ
- รูปแบบการจัดตั้งตามกฎหมาย และรูปแบบการจัดตั้งทางเศรษฐกิจ
- การมีต่างประเทศร่วมลงทุนหรือถือหุ้น และประเทศที่ร่วมลงทุนหรือถือหุ้น

1.4 ขอบข่ายและกลุ่มรวม

ขอบข่ายในการเก็บรวบรวมข้อมูลพื้นฐาน ได้แก่ กิจกรรมทางเศรษฐกิจตามการจัดประเภทอุตสาหกรรมตามกิจกรรมทางเศรษฐกิจทุกประเภทตามมาตรฐานสากล (International Standard Industrial Classification of All Economic Activities : ISIC Rev.3.0) ดังนี้

- ธุรกิจทางการค้าและธุรกิจทางการบริการ
- การผลิต
- การก่อสร้าง
- การขนส่งทางบก สถานที่เก็บสินค้า ตัวแทนธุรกิจการท่องเที่ยว และการโทรคมนาคม
- กิจกรรมด้านโรงพยาบาล

กลุ่มรวม สถานประกอบการทุกประเภท (ยกเว้น แผงลอย) ที่มีคนทำงานตั้งแต่ 1 คนขึ้นไป ที่ตั้งอยู่นอกเขตเทศบาลทั่วประเทศ

ข้อมูลที่น่าเสนอในรายงานฉบับนี้ เป็นข้อมูลของสถานประกอบการตามขอบข่าย ที่มีคนทำงานตั้งแต่ 1 คนขึ้นไปที่ตั้งอยู่นอกเขตเทศบาลของจังหวัดนครนายกเท่านั้น

1.5 คาบเวลาอ้างอิง

ข้อมูลเกี่ยวกับจำนวนและลักษณะต่าง ๆ ของสถานประกอบการที่เก็บรวบรวมเป็นข้อมูลของสถานประกอบการที่เปิดดำเนินการในปี 2549

1.6 แนวคิดและคำนิยาม

1.6.1 สถานประกอบการ

หมายถึง สถานที่หรือบางส่วนของสถานที่ที่มีที่ตั้งที่แน่นอนและมีการดำเนินการทางเศรษฐกิจ ไม่ว่ากิจกรรมนั้นจะดำเนินงานโดยบุคคลที่เป็นเจ้าของหรือควบคุมกิจการ โดยนิติบุคคล

1.6.2 กิจกรรมทางเศรษฐกิจ

การจัดทำสำมะโนอุตสาหกรรม พ.ศ. 2550 ได้จัดจำแนกสถานประกอบการตามการดำเนินการทางเศรษฐกิจทุกประเภทตามมาตรฐานสากล (International Standard Industrial Classification of All Economic Activities : ISIC Rev.3.0) ดังต่อไปนี้

1) **การขาย การบำรุงรักษา และการซ่อมแซมยานยนต์และรถจักรยานยนต์ รวมทั้งการขายปลีกน้ำมันเชื้อเพลิงรถยนต์** ได้แก่

■ การดำเนินการกิจการขายส่งและขายปลีกยานยนต์ รถจักรยานยนต์ และรถเล่นบนทิมะ ทั้งใหม่และที่ใช้แล้ว การบำรุงรักษาและซ่อมแซม การขายอะไหล่ (ส่วนประกอบ) และชิ้นส่วนอุปกรณ์ (อุปกรณ์ประกอบ) สำหรับยานยนต์ การดำเนินการกิจการของตัวแทนหรือนายหน้าที่เกี่ยวข้องกับการจำหน่ายยานยนต์ การล้าง การขัดเงา และการลากจูงยานยนต์ รวมถึงการขายปลีกน้ำมันเชื้อเพลิงรถยนต์ และผลิตภัณฑ์น้ำมันเครื่อง/น้ำมันหล่อลื่น หรือผลิตภัณฑ์ที่ใช้เป็นตัวให้ความเย็นแก่เครื่องยนต์

2) การขายส่งและการค้าเพื่อค่านายหน้า ยกเว้นยานยนต์และรถจักรยานยนต์ ได้แก่

- การดำเนินกิจการขาย (เป็นการขายสินค้าที่ไม่มีการเปลี่ยนรูป/ตัดแปลงสินค้า) สินค้าใหม่และสินค้าที่ใช้แล้วให้แก่ผู้ขายปลีก ผู้ใช้ในงานอุตสาหกรรม ผู้ใช้ในงานพาณิชย์กรรม ผู้ใช้ในงานสถาบัน ผู้ใช้ในงานวิชาชีพ หรือผู้ขายส่งรายอื่น ๆ หรือบุคคล/บริษัทที่ทำหน้าที่ตัวแทนหรือนายหน้าซื้อขายสินค้า เป็นต้น

- ผู้ขายส่ง ซึ่งประกอบ จัดแยกขนาด และคัดคุณภาพสินค้าจำนวนมากเป็นประจำ การจัดแบ่งสินค้าออกเป็นส่วนย่อย การบรรจุหีบห่อใหม่ การจัดจำหน่ายสินค้าเป็นลอตย่อย รวมถึงการเก็บสินค้า การขนส่งสินค้า การจัดส่งและการจัดวางสินค้า กิจกรรมที่เกี่ยวข้องกับการส่งเสริมการขายให้แก่ลูกค้า และการออกแบบตลาดสินค้า

3) การขายปลีก ยกเว้นยานยนต์และรถจักรยานยนต์ รวมทั้งการซ่อมแซมของใช้ส่วนบุคคลและของใช้ในครัวเรือน ได้แก่

- การดำเนินกิจการขาย (เป็นการขายสินค้าที่ไม่มีการเปลี่ยนรูป/ตัดแปลงสินค้า) สินค้าใหม่และสินค้าที่ใช้แล้วให้แก่ประชาชนทั่วไป เพื่อการบริโภคหรือการใช้ประโยชน์เฉพาะส่วนบุคคลหรือในครัวเรือน

- การซ่อมและการติดตั้งของใช้ส่วนบุคคลและของใช้ในครัวเรือน

4) โรงแรมและภัตตาคาร ได้แก่

- การดำเนินกิจการเกี่ยวกับการจัดหาที่พักชั่วคราว ค่ายพัก และสิ่งอำนวยความสะดวกในค่ายพักให้แก่ประชาชนทั่วไป เช่น โรงแรม โมเต็ล หอพักในสถานศึกษา หอพักภายในบ้าน เกสต์เฮาส์ ที่พักแรมเยาวชน ที่พักชั่วคราว เป็นต้น

- การขายอาหารและเครื่องดื่มที่จัดเตรียมไว้พร้อมที่จะบริโภคได้ทันทีในสถานที่ต่าง ๆ เช่น ภัตตาคาร คาเฟ่ สถานที่บริการขายอาหารกลางวัน และร้านขายเครื่องดื่ม เป็นต้น

5) กิจกรรมด้านอสังหาริมทรัพย์ ได้แก่

- การซื้อ การขาย การให้เช่า และการดำเนินการเกี่ยวกับอสังหาริมทรัพย์ที่เป็นเจ้าของหรือเช่าจากผู้อื่น เช่น อาคารห้องชุดและที่อยู่อาศัย อาคารซึ่งไม่ใช่ที่อยู่อาศัย การพัฒนาและการจัดสรรอสังหาริมทรัพย์ เป็นต้น รวมทั้งการพัฒนาและการขายที่ดินและสุสาน การดำเนินการเกี่ยวกับห้องชุดและที่อยู่อาศัยเคลื่อนที่ได้

- การซื้อ การขาย การให้เช่า การจัดการและการประเมินราคาอสังหาริมทรัพย์ โดยได้รับค่าธรรมเนียมตอบแทนหรือโดยการทำสัญญา

6) กิจกรรมด้านคอมพิวเตอร์และกิจกรรมที่เกี่ยวข้อง ได้แก่

- การให้คำปรึกษาเกี่ยวกับชนิดและลักษณะการใช้งานของฮาร์ดแวร์ที่มีหรือไม่มีซอฟต์แวร์ ระบบงานประยุกต์

- การให้คำปรึกษาเกี่ยวกับการวิเคราะห์ความต้องการและปัญหาของผู้ใช้ และวิธีการแก้ไขปัญหาที่ดีที่สุด

- กิจกรรมที่เกี่ยวกับการวิเคราะห์ การออกแบบ และการเขียนโปรแกรมของระบบงานที่พร้อมจะใช้งานได้ โดยทั่วไปเป็นการวิเคราะห์ความต้องการและปัญหาของผู้ใช้ การให้คำปรึกษา วิธีการแก้ปัญหาที่ประหยัดที่สุด พร้อมทั้งจัดสร้างซอฟต์แวร์ที่จำเป็นต้องใช้ เพื่อให้เกิดผลสัมฤทธิ์ตามแนวทางการแก้ปัญหา นั้น รวมทั้งการเขียนโปรแกรมตามความต้องการของผู้ใช้

- กิจกรรมที่เกี่ยวข้องกับการพัฒนา การผลิต การจัดหา และจัดทำเอกสารประกอบการใช้ซอฟต์แวร์ ซึ่งเขียนขึ้นตามความต้องการของผู้ใช้เฉพาะรายและเป็นคำสั่งง่าย ๆ และซอฟต์แวร์สำเร็จรูป

- การประมวลผลหรือการจัดทำตารางประมวลผลข้อมูลทุกชนิด ซึ่งประกอบด้วย การประมวลผลและการเตรียมรายงานที่สมบูรณ์จากข้อมูลของลูกค้า ซึ่งรวมถึงงานเฉพาะทาง เช่น การบันทึกข้อมูลหรือการเตรียมข้อมูลด้วยวิธีอื่น การแปลงข้อมูล เช่น จากบัตรไปเป็นเทป การรู้จำอักขระจากภาพ (optical character recognition) เป็นต้น ซึ่งอาจจะดำเนินการ โดยการให้บริการโดยตรงหรือโดยผ่านระบบเครือข่ายโดยการใช้โปรแกรมของลูกค้าหรือโปรแกรมที่มีกรรมสิทธิ์เฉพาะ รวมทั้งการจัดการบริการรายชั่วโมงหรือการแบ่งกันใช้เวลา (time-share) การจัดการและการดำเนินการที่เกี่ยวกับสิ่งอำนวยความสะดวกในการประมวลผลข้อมูลในชั้นตอนที่ต่อเนื่อง

7) การให้เช่าเครื่องจักรและเครื่องอุปกรณ์โดยไม่มีผู้ควบคุม การวิจัยและการพัฒนา และกิจกรรมด้านธุรกิจอื่น ๆ ได้แก่

- การให้เช่าเครื่องอุปกรณ์การขนส่ง เครื่องจักร และเครื่องอุปกรณ์อื่น ๆ ของใช้ส่วนบุคคลและของใช้ในครัวเรือน

- การวิจัยและการพัฒนา การทดลองทางด้านวิทยาศาสตร์ธรรมชาติ วิศวกรรม สังคมศาสตร์ และมนุษยศาสตร์

- กิจกรรมด้านกฎหมาย การบัญชี การทำบัญชีและการตรวจสอบบัญชี การให้คำปรึกษาด้านภาษี การวิจัยตลาดและการสำรวจความคิดเห็นของประชาชน และการให้คำปรึกษาทางธุรกิจและการจัดการ

- กิจกรรมด้านสถาปัตยกรรม วิศวกรรม และเทคนิคอื่น ๆ

- การโฆษณา

8) กิจกรรมนันทนาการและการบริการอื่น ๆ ได้แก่

- กิจกรรมด้านภาพยนตร์ วิทยุ โทรทัศน์ และการบันเทิงอื่น ๆ

- กิจกรรมของสำนักข่าว

- กิจกรรมห้องสมุด หอจดหมายเหตุ พิพิธภัณฑ์สถาน และกิจกรรมทางวัฒนธรรมอื่น ๆ

- กิจกรรมการกีฬาและนันทนาการอื่น ๆ

- กิจกรรมด้านการบริการอื่น ๆ เช่น การบริการซักรีดและซักแห้งผลิตภัณฑ์สิ่งทอและขนสัตว์ การแต่งผมและการเสริมสวยอื่น ๆ การทำศพและกิจกรรมที่เกี่ยวข้อง เป็นต้น

9) การผลิต

หมายถึง การเปลี่ยนแปลงวัตถุหรือส่วนประกอบของวัตถุในทางกายภาพหรือทางเคมีให้เป็นผลิตภัณฑ์ชนิดใหม่ โดยไม่คำนึงถึงว่างานนั้นทำด้วยเครื่องจักรหรือมือ ทำในโรงงาน ทำในเคหะสถาน หรือผลิตภัณฑ์นั้นจะนำมาขายส่งหรือขายปลีกก็ตาม การประกอบชิ้นส่วนของผลิตภัณฑ์ที่ผลิตขึ้น การดัดแปลงสินค้า รวมทั้งการปรับปรุงใหม่หรือการสร้างชิ้นใหม่

10) การก่อสร้าง

หมายถึง กิจกรรมทางเศรษฐกิจที่เกี่ยวข้องกับการก่อสร้างใหม่ การต่อเติม การดัดแปลง การซ่อมแซม และการรื้อทำลายอาคารหรือสิ่งก่อสร้างด้านวิศวกรรม เช่น ถนน สะพาน เขื่อน อุโมงค์ เป็นต้น อุตสาหกรรมการก่อสร้าง ประกอบด้วยสถานประกอบการที่ดำเนินการ ดังต่อไปนี้

- การเตรียมสถานที่ก่อสร้าง เช่น การรื้อถอน ทำลายอาคารเก่า การถมดิน เป็นต้น
- การก่อสร้างอาคาร งานวิศวกรรมโยธา เช่น ทางหลวง ถนน สะพาน อุโมงค์ เป็นต้น ซึ่งหมายรวมทั้งการก่อสร้างใหม่ การต่อเติม ดัดแปลง และซ่อมแซมด้วย
- การติดตั้งภายในอาคาร เช่น การวางท่อ การติดตั้งระบบเครื่องปรับอากาศ ระบบสัญญาณเตือนภัย บันไดเลื่อน เป็นต้น
- การสร้างอาคารให้สมบูรณ์ เช่น การติดตั้งกระจก การฉาบปูน การทาสีและตกแต่งอาคาร การติดผนังและปูพื้นด้วยวัสดุต่าง ๆ การขัดพื้น เป็นต้น
- การให้เช่าเครื่องอุปกรณ์ที่ใช้ในงานก่อสร้างหรือการรื้อถอนโดยมีผู้ควบคุม เช่น การให้เช่ารถเครนพร้อมคนขับ เป็นต้น

11) การขนส่งทางบก การเก็บสินค้าและสถานที่เก็บสินค้า ตัวแทนธุรกิจการท่องเที่ยว และการโทรคมนาคม ได้แก่

- การขนส่งผู้โดยสารทางบกอื่น ๆ ที่มีตารางเวลาและที่ไม่มีตารางเวลา รวมถึงการขนส่งสินค้าทางถนน
- การดำเนินการเกี่ยวกับสิ่งอำนวยความสะดวกในการเก็บสินค้าทุกชนิด เช่น เครื่องยนต์เดินสายพาน สำหรับยกถังพีซขึ้นไปเก็บในตู้ คลังสินค้า ห้องเย็น ฯลฯ
- สถานที่เก็บสินค้าประเภทเฟอร์นิเจอร์ รถยนต์ ไม้ซุง ก๊าซ และน้ำมัน สารเคมี สิ่งทอ อาหาร และผลิตภัณฑ์ทางการเกษตร ฯลฯ ทั้งนี้รวมถึงการเก็บสินค้าในเขตการค้าระหว่างประเทศด้วย
- กิจกรรมของตัวแทนธุรกิจการท่องเที่ยวและผู้จัดนำเที่ยว รวมทั้งกิจกรรมบริการนักท่องเที่ยว
- การติดต่อสื่อสารโดยการส่งสัญญาณเสียง ภาพ ข้อมูล หรือข่าวสารทางสายเคเบิล การกระจายเสียง การถ่ายทอดคลื่นวิทยุ/โทรทัศน์ หรือถ่ายทอดทางดาวเทียม รวมทั้งการติดต่อสื่อสารทางโทรศัพท์ โทรเลข โทรสารและเทเล็กซ์ อินเทอร์เน็ต (Internet) รวมถึงการบำรุงรักษาระบบเครือข่ายของการสื่อสารด้วย

12) กิจกรรมด้านโรงพยาบาล

- กิจกรรมของโรงพยาบาลทั่วไปและโรงพยาบาลเฉพาะโรค สถานพักฟื้นสำหรับผู้ป่วย ศูนย์ป้องกันโรค โรงพยาบาลโรคจิต ศูนย์ฟื้นฟู (ที่มีการรักษาทางการแพทย์) สถานพยาบาลโรคเรื้อรัง
- กิจกรรมของศูนย์ทันตกรรม และสถาบันด้านสุขภาพอื่นๆ ซึ่งมีสิ่งอำนวยความสะดวกด้านที่พัก รวมทั้งกิจกรรมของโรงพยาบาลในฐานะภัตตาคารและในเรือนจำ
- กิจกรรมที่ให้บริการสำหรับผู้ป่วยในเป็นส่วนใหญ่ และทำการรักษาภายใต้คำแนะนำของแพทย์ ซึ่งประกอบด้วยบริการของคณะแพทย์และผู้ช่วยแพทย์ สิ่งอำนวยความสะดวกในห้องปฏิบัติการและทางด้านเทคนิค รวมทั้งการบริการทางด้านรังสีวิทยาและสัตววิทยา สิ่งอำนวยความสะดวกด้านอาหารและด้านอื่น ๆ ของโรงพยาบาล เช่น การบริการด้านห้องฉุกเฉิน

1.6.3 รูปแบบการจัดตั้งตามกฎหมาย

1) ส่วนบุคคล

หมายถึง สถานประกอบการที่มีเจ้าของเป็นบุคคลธรรมดาคนเดียวหรือหลายคนรวมกัน และให้หมายรวมถึงห้างหุ้นส่วนสามัญที่ไม่จดทะเบียนเป็นนิติบุคคลด้วย

2) ห้างหุ้นส่วนจำกัด ห้างหุ้นส่วนสามัญนิติบุคคล

หมายถึง สถานประกอบการที่จัดตั้งขึ้นโดยคณะบุคคลตั้งแต่ 2 คนขึ้นไป รวมทุนกันเพื่อประกอบกิจการและรับผิดชอบร่วมกัน โดยจดทะเบียนถูกต้องตามกฎหมาย

3) บริษัทจำกัด บริษัทจำกัด (มหาชน)

■ บริษัทจำกัด หมายถึง สถานประกอบการที่จัดตั้งขึ้นโดยผู้ริเริ่มคณะหนึ่ง และได้จดทะเบียนถูกต้องตามกฎหมาย โดยมีผู้ริเริ่มดำเนินการอย่างน้อย 7 คน ขึ้นไป

■ บริษัทจำกัด (มหาชน) หมายถึง สถานประกอบการที่จัดตั้งขึ้นโดยการจดทะเบียนจัดตั้งบริษัท การควบบริษัท หรือการแปรสภาพบริษัท และวัตถุประสงค์ที่จะขายหุ้นต่อประชาชน โดยมีผู้ริเริ่มดำเนินการตั้งแต่ 15 คนขึ้นไป

4) ส่วนราชการ รัฐวิสาหกิจ

หมายถึง สถานประกอบการที่รัฐบาลเป็นเจ้าของหรือมีทุนอยู่ด้วย ไม่น้อยกว่าร้อยละ 50 ของทุนทั้งหมด รวมถึงสถานประกอบการที่ดำเนินการโดยรัฐบาลด้วย

5) สหกรณ์

หมายถึง สถานประกอบการที่จัดตั้งขึ้นในรูปของสหกรณ์ โดยจดทะเบียนถูกต้องตามกฎหมายว่าด้วยสหกรณ์ โดยมีผู้ก่อตั้งไม่น้อยกว่า 10 คน

6) อื่น ๆ

หมายถึง สถานประกอบการที่จัดตั้งในรูปแบบอื่น ๆ นอกจากที่กล่าวข้างต้น เช่น มูลนิธิ สโมสร สมาคม กลุ่มแม่บ้าน ชมรมต่าง ๆ ร้านค้าสาธิต เป็นต้น

1.6.4 รูปแบบการจัดตั้งทางเศรษฐกิจ

1) สำนักงานแห่งเดียว

หมายถึง สถานประกอบการที่ไม่มีหน่วยงานย่อยหรือสาขาอื่นใด และไม่เป็นหน่วยงานย่อยหรือสาขาของสถานประกอบการอื่น

2) สำนักงานใหญ่

หมายถึง สถานประกอบการที่เป็นเจ้าของ และควบคุมกิจการของสถานประกอบการอื่นที่เป็นสำนักงานสาขาหรือหน่วยงานย่อย

3) สำนักงานสาขา

หมายถึง สถานประกอบการที่เป็นสาขา หรือหน่วยงานย่อยของสถานประกอบการอื่นที่เป็นสำนักงานใหญ่

1.6.5 คนทำงาน

หมายถึง คนที่ทำงานในสถานประกอบการทั้งที่ได้รับเงินเดือนและไม่ได้รับเงินเดือนที่สถานประกอบการมีอยู่ตามปกติ รวมทั้งผู้ที่ปกติทำงานอยู่ในสถานประกอบการแห่งนี้ แต่ในวันดังกล่าวไม่ได้มาทำงานเนื่องจากเจ็บป่วย ลาหยุด พักผ่อน โดยได้รับค่าจ้าง/เงินเดือน ประกอบด้วย

1) **คนทำงานทั้งสิ้น** ได้แก่ เจ้าของกิจการ หุ้นส่วน หรือสมาชิกในครอบครัวที่ทำงานให้กับสถานประกอบการ ผู้ที่มาฝึกงานหรือผู้ที่ปฏิบัติงานในสถานประกอบการ ซึ่งมีจำนวนชั่วโมงทำงานไม่ต่ำกว่าสัปดาห์ละ 20 ชั่วโมง โดยเจ้าของหรือผู้ประกอบการอาจให้เงิน อาหาร เครื่องนุ่งห่ม หรือช่วยเหลือเกื้อกูลอย่างอื่น แต่ไม่ต้องรับผิดชอบในเรื่องการจ่ายค่าแรงให้ตามกฎหมาย และลูกจ้าง

2) **ลูกจ้าง** ได้แก่ ผู้ที่ปฏิบัติงานให้กับสถานประกอบการโดยได้รับเงินเดือนหรือค่าจ้างเป็นประจำ ตั้งแต่ระดับบริหาร นักวิชาการ เสมียน พนักงานต่าง ๆ เช่น ผู้จัดการ ผู้อำนวยการ ผู้ปฏิบัติงานในห้องทดลอง พนักงานขาย และลูกจ้างที่ทำงานในกรรมวิธีการผลิต เป็นต้น ค่าจ้างที่ได้รับอาจเป็นรายปี รายสัปดาห์ รายวัน รายชั่วโมง หรือรายชิ้น ก็ได้ นอกจากนี้ยังรวมถึงผู้ที่สถานประกอบการส่งไปประจำที่สถานประกอบการอื่นด้วย เช่น พนักงานรักษาความปลอดภัย คนทำความสะอาด พนักงานขายตามห้างสรรพสินค้า เป็นต้น

ไม่รวมคนทำงาน ดังต่อไปนี้

- (1) ผู้บริหารหรือผู้ถือหุ้นที่ได้รับเบี้ยประชุมเป็นครั้งคราว
- (2) คนทำงานของสถานประกอบการอื่นที่มาปฏิบัติงานประจำที่สถานประกอบการแห่งนี้
- (3) คนทำงานที่รับงานไปทำที่บ้านแล้วนำมาส่ง โดยไม่ได้ลงทุนซื้อวัสดุอุปกรณ์ (แต่ถ้ามีการใช้เครื่องมือส่วนตัวเล็กน้อยได้ เช่น มีด เข็ม ด้าย)
- (4) คนงานที่ทำงานเป็นระยะเวลาสั้น เช่น ลาไปรับราชการทหาร
- (5) คนที่สถานประกอบการจ้างมาทำงานเฉพาะอย่างเป็นครั้งคราว เช่น กรรมกรที่จ้างมาขนของ พนักงานเดินตลาดหรือตัวแทนขายที่ไม่มีเงินเดือนประจำ

1.7 วิธีการและขั้นตอนการเก็บรวบรวมข้อมูล

การเก็บรวบรวมข้อมูลโครงการสำมะโนอุตสาหกรรม พ.ศ. 2550 ดำเนินการดังนี้

1.7.1 **ขั้นการเก็บรวบรวมข้อมูลพื้นฐาน** ดำเนินการโดยส่งเจ้าหน้าที่ออกไปทำการนับและจดบันทึกจำนวน และข้อมูลพื้นฐานเกี่ยวกับสถานที่ตั้ง ประเภทของกิจการ จำนวนคนทำงาน รูปแบบการจัดตั้งตามกฎหมาย รูปแบบการจัดตั้งทางเศรษฐกิจ และการมีต่างประเทศร่วมลงทุนหรือถือหุ้นของสถานประกอบการ

- 1) ที่ตั้งอยู่นอกเขตเทศบาลทั่วประเทศ ระหว่างเดือนเมษายน – พฤษภาคม 2549
- 2) ที่ตั้งอยู่ในกรุงเทพมหานคร เมืองพัทยา และเขตเทศบาลทั่วประเทศ ระหว่างเดือน

ธันวาคม 2549 – กุมภาพันธ์ 2550

1.7.2 **ขั้นการเก็บรวบรวมข้อมูลรายละเอียดการดำเนินกิจการ** ดำเนินการโดยส่งเจ้าหน้าที่ออกไปสัมภาษณ์ เพื่อเก็บรวบรวมข้อมูลรายละเอียดของสถานประกอบการอุตสาหกรรมการผลิต โดยใช้วิธีการเลือกตัวอย่างสำหรับสถานประกอบการที่มีคนทำงาน 1 – 10 คน ส่วนสถานประกอบการที่มีคนทำงานมากกว่า 10 คน จะทำการเก็บรวบรวมข้อมูลทุกสถานประกอบการ ระหว่างเดือนมิถุนายน – กันยายน 2550

1.8 การประมวลผลข้อมูล

การประมวลผลข้อมูลทุกขั้นตอน และการจัดทำรายงานผลระดับจังหวัด ดำเนินการที่สำนักงานสถิติจังหวัด โดยสำนักงานสถิติแห่งชาติในส่วนกลางให้การสนับสนุนทางด้านวิชาการ เช่น การจัดทำโปรแกรมสำหรับการบันทึกข้อมูลและประมวลผลข้อมูล และการจัดทำต้นฉบับรายงานและตารางเสนอผล เป็นต้น สำหรับการประมวลผลระดับภาคและทั่วประเทศ ดำเนินการที่สำนักงานสถิติแห่งชาติในส่วนกลาง

1.9 การนำเสนอข้อมูลและการจัดทำรายงาน

การจัดทำรายงานผลสำมะโนอุตสาหกรรม พ.ศ. 2550 (ข้อมูลพื้นฐาน : นอกเขตเทศบาล) มีดังนี้

- 1) รายงานผลเบื้องต้น ระดับภาคและทั่วราชอาณาจักร
- 2) รายงานผลระดับจังหวัด จำนวน 75 ฉบับ
- 3) รายงานผลระดับภาคและทั่วราชอาณาจักร จำนวน 6 ฉบับ ได้แก่ รายงานผลของปริมณฑล ภาคกลาง ภาคเหนือ ภาคตะวันออกเฉียงเหนือ ภาคใต้ และทั่วราชอาณาจักร

บทที่ 2

สรุปข้อมูลที่สำคัญ

2.1 ข้อมูลทั่วไปของจำนวนสถานประกอบการอุตสาหกรรมการผลิต

1. จำนวนสถานประกอบการ

ผลการจัดทำสำมะโนอุตสาหกรรม พ.ศ. 2550 นอกเขตเทศบาลจังหวัดนครนายก พบว่ามีจำนวนสถานประกอบการทั้งสิ้น 4,740 แห่ง ส่วนใหญ่ หรือร้อยละ 38.0 ตั้งอยู่ในอำเภอเมืองนครนายก รองลงมาคืออำเภอบ้านนา ประมาณร้อยละ 29.9 อำเภอองครักษ์ ประมาณร้อยละ 21.7 และอำเภอปากพลี ประมาณร้อยละ 10.4 (ตาราง 1)

ตาราง 1 จำนวนและร้อยละของสถานประกอบการ จำแนกตามอำเภอ

อำเภอ	จำนวน	ร้อยละ
รวม	4,740	100.0
เมืองนครนายก	1,804	38.0
ปากพลี	492	10.4
บ้านนา	1,416	29.9
องครักษ์	1,028	21.7

2.2 กิจกรรมทางเศรษฐกิจ

เมื่อพิจารณาสถานประกอบการซึ่งจำแนกตามกิจกรรมทางเศรษฐกิจ พบว่า ส่วนใหญ่หรือประมาณร้อยละ 38.4 ดำเนินธุรกิจการขายปลีก (ยกเว้นยานยนต์และจักรยานยนต์) รวมทั้งการซ่อมแซมของใช้ส่วนบุคคลและของใช้ในครัวเรือน รองลงมา ประกอบกิจการการผลิต โรงแรมและภัตตาคาร การขาย การบำรุงรักษาและการซ่อมแซมยานยนต์ และจักรยานยนต์รวมทั้งการขายปลีกน้ำมันเชื้อเพลิง รถยนต์ และกิจกรรมนันทนาการและการบริการอื่นๆ มีประมาณร้อยละ 21.3, 14.5, 9.1 และ 6.6 ตามลำดับ สำหรับกิจกรรมทางเศรษฐกิจอื่นๆ นอกจากที่กล่าวข้างต้น ก่อนข้างคือ ร้อยละ 0.1-3.0 โดยเฉพาะสถานประกอบการที่ดำเนินกิจการด้านคอมพิวเตอร์ และกิจกรรมที่เกี่ยวข้องและกิจกรรมด้านโรงพยาบาลมีสัดส่วนต่ำที่สุดเพียงประมาณร้อยละ 0.1 (ตาราง 2)

ตาราง 2 จำนวนและร้อยละของสถานประกอบการ จำแนกตามกิจกรรมทางเศรษฐกิจ

กิจกรรมทางเศรษฐกิจ	จำนวน	ร้อยละ
รวม	4,740	100.0
<input type="checkbox"/> การขาย การบำรุงรักษา และการซ่อมแซมยานยนต์ และรถจักรยานยนต์ รวมทั้งการขายปลีกน้ำมันเชื้อเพลิงรถยนต์	430	9.1
<input type="checkbox"/> การขายส่ง และการค้าเพื่อค้าหน้า ยกเว้นยานยนต์ และรถจักรยานยนต์	144	3.0
<input type="checkbox"/> การขายปลีก ยกเว้นยานยนต์ และรถจักรยานยนต์ รวมทั้งการซ่อมแซมของใช้ส่วนบุคคล และของใช้ในครัวเรือน	1,822	38.4
<input type="checkbox"/> โรงแรมและภัตตาคาร	684	14.5
<input type="checkbox"/> กิจกรรมด้านอสังหาริมทรัพย์	105	2.2
<input type="checkbox"/> กิจกรรมด้านคอมพิวเตอร์ และกิจกรรมที่เกี่ยวข้อง	1	0.1
<input type="checkbox"/> การให้เช่าเครื่องจักรและเครื่องอุปกรณ์โดยไม่มีผู้ควบคุม การวิจัยและการพัฒนา และกิจกรรมด้านธุรกิจอื่น ๆ	63	1.3
<input type="checkbox"/> กิจกรรมนันทนาการและการบริการอื่น ๆ	313	6.6
<input type="checkbox"/> การผลิต	1,012	21.3
<input type="checkbox"/> การก่อสร้าง	50	1.0
<input type="checkbox"/> การขนส่งทางบก สถานที่เก็บสินค้า ตัวแทนธุรกิจการท่องเที่ยว และการโทรคมนาคม	113	2.4
<input type="checkbox"/> กิจกรรมด้านโรงพยาบาล	3	0.1

2.3 ขนาดของสถานประกอบการ

เมื่อพิจารณาสัดส่วนจำนวนคนทำงานของสถานประกอบการ พบว่า ส่วนใหญ่หรือประมาณร้อยละ 98.1 เป็นสถานประกอบการขนาดที่มีคนทำงาน 1-15 คน รองลงมาเป็นสถานประกอบการที่มีคนทำงาน 16-25 คน ประมาณร้อยละ 0.7 สถานประกอบการที่มีคนทำงาน 26-50 คน ประมาณร้อยละ 0.5 สถานประกอบการที่มีคนทำงาน 51-100 คน ร้อยละ 0.4 และสถานประกอบการที่มีคนทำงานตั้งแต่ 100 คนขึ้นไป มีเพียงร้อยละ 0.3 (ตาราง 3)

ตาราง 3 จำนวนและร้อยละของสถานประกอบการ จำแนกตามจำนวนคนทำงาน

ลักษณะของสถานประกอบการ	จำนวน	ร้อยละ
จำนวนคนทำงาน	4,740	100.0
1 - 15 คน	4,647	98.1
16 - 25 คน	33	0.7
26 - 50 คน	25	0.5
51 - 100 คน	19	0.4
ตั้งแต่ 100 คนขึ้นไป	16	0.3

2.4 รูปแบบการจัดตั้งตามกฎหมาย

สำหรับรูปแบบการจัดตั้งตามกฎหมายของสถานประกอบการ พบว่า ส่วนใหญ่มีรูปแบบการจัดตั้งเป็นส่วนบุคคล ร้อยละ 96.3 รองลงมามีรูปแบบการจัดตั้งเป็น บริษัทจำกัด บริษัทจำกัด (มหาชน) ร้อยละ 1.6 และมีรูปแบบการจัดตั้งเป็นห้างหุ้นส่วนจำกัด ห้างหุ้นส่วนสามัญนิติบุคคล ร้อยละ 1.0 ที่เหลือเป็นสถานประกอบการที่มีรูปแบบในลักษณะอื่น ได้แก่ ส่วนราชการ รัฐวิสาหกิจ สหกรณ์ และอื่น ๆ ประมาณร้อยละ 0.1- 0.8 (ตาราง 4)

ตาราง 4 จำนวนและร้อยละของสถานประกอบการจำแนกตามรูปแบบการจัดตั้งตามกฎหมาย

ลักษณะของสถานประกอบการ	จำนวน	ร้อยละ
รูปแบบการจัดตั้งตามกฎหมาย	4,740	100.0
ส่วนบุคคล	4,563	96.3
ห้างหุ้นส่วนจำกัด ห้างหุ้นส่วนสามัญนิติบุคคล	45	1.0
บริษัทจำกัด บริษัทจำกัด (มหาชน)	78	1.6
ส่วนราชการ รัฐวิสาหกิจ	8	0.2
สหกรณ์	6	0.1
อื่น ๆ	40	0.8

2.5 รูปแบบการจัดตั้งทางเศรษฐกิจ

สถานประกอบการนอกเขตเทศบาลของจังหวัดนครนายก มีรูปแบบการจัดตั้งทางเศรษฐกิจเป็นสำนักงานแห่งเดียวประมาณร้อยละ 99.3 ในส่วนที่เป็นสำนักงานสาขา และสำนักงานใหญ่ มีเพียงเล็กน้อยคือ 0.7 และ 0.0 ตามลำดับ (ตาราง 5)

ตาราง 5 จำนวนและร้อยละของสถานประกอบการจำแนกตามรูปแบบการจัดตั้งทางเศรษฐกิจ

ลักษณะของสถานประกอบการ	จำนวน	ร้อยละ
รูปแบบการจัดตั้งทางเศรษฐกิจ	4,740	100.0
สำนักงานแห่งเดียว	4,705	99.3
สำนักงานใหญ่	1	0.0
สำนักงานสาขา	34	0.7

2.6 จำนวนคนทำงานและลูกจ้าง

2.6.1 จำนวนคนทำงาน

ข้อมูลจำนวนคนทำงาน แสดงให้เห็นว่าในปี 2549 มีคนทำงานอยู่ในสถานประกอบการที่ตั้งอยู่นอกเขตเทศบาลในจังหวัดนครนายกมีประมาณ 17,758 คน ส่วนใหญ่เป็นคนทำงานที่ปฏิบัติงานอยู่ในสถานประกอบการขนาดเล็ก (คนทำงาน 1-15 คน) ประมาณ 8,876 คน หรือร้อยละ 50.0 รองลงมาเป็นคนทำงานที่ปฏิบัติงานอยู่ในสถานประกอบการขนาดใหญ่ (คนทำงาน 201 คนขึ้นไป) ประมาณ 4,444 คน หรือร้อยละ 25.0

สำหรับคนทำงานที่ปฏิบัติอยู่ในสถานประกอบการประเภทต่างๆ นั้น ส่วนใหญ่ปฏิบัติงานอยู่ในสถานประกอบการการผลิตประมาณ 8,482 คน หรือร้อยละ 47.8 รองลงมาเป็นคนทำงานที่ปฏิบัติงานอยู่ในสถานประกอบการธุรกิจทางการค้าและการบริการ ประมาณ 7,778 คน หรือร้อยละ 43.8 และคนทำงานที่ปฏิบัติงานอยู่ในสถานประกอบการกิจกรรมด้านโรงพยาบาล และการก่อสร้าง มีคนทำงานทั้งสิ้น 1,099 และ 245 คน หรือคิดเป็นร้อยละ 6.1 และ 1.4 ตามลำดับ สำหรับกิจกรรมด้านการขนส่งทางบก สถานที่เก็บสินค้า ตัวแทนธุรกิจท่องเที่ยวและโทรคมนาคม มีคนทำงานต่ำสุดเพียง 154 คน หรือร้อยละ 0.9 ของจำนวนคนทำงานทั้งสิ้น (ตาราง 6)

2.6.2 จำนวนลูกจ้าง

ด้านการจ้างงานของสถานประกอบการประเภทต่างๆ พบว่า มีจำนวนลูกจ้างซึ่งปฏิบัติงานอยู่ในสถานประกอบการทั้งสิ้นประมาณ 11,235 คน โดยส่วนใหญ่หรือร้อยละ 39.5 ปฏิบัติงานอยู่ในสถานประกอบการขนาดใหญ่ (คนทำงานตั้งแต่ 201 คนขึ้นไป)

สำหรับการจ้างงานในสถานประกอบการแต่ละประเภท พบว่า มีลูกจ้างปฏิบัติงานอยู่ในสถานประกอบการการผลิตมากที่สุดประมาณร้อยละ 62.0 รองลงมาเป็นลูกจ้างที่ปฏิบัติงานอยู่ในสถานประกอบการประเภทธุรกิจทางการค้าและการบริการ ประมาณร้อยละ 26.3 และเป็นลูกจ้างที่ปฏิบัติงานอยู่ในสถานประกอบการกิจกรรมด้านโรงพยาบาล ประมาณร้อยละ 9.8 สำหรับสถานประกอบการประเภทก่อสร้าง และสถานประกอบการที่เกี่ยวกับการขนส่งทางบก สถานที่เก็บสินค้า ตัวแทนธุรกิจท่องเที่ยว และโทรคมนาคม ประมาณร้อยละ 1.7 และ 0.2 ตามลำดับ (ตาราง 6)

ตาราง 6 จำนวนและร้อยละของพนักงานและลูกจ้าง จำแนกตามขนาดของสถานประกอบการและประเภททางกิจกรรม

ขนาดของสถานประกอบการ/กิจกรรมทางเศรษฐกิจ	พนักงาน		ลูกจ้าง	
	จำนวน	ร้อยละ	จำนวน	ร้อยละ
รวม	17,758	100.0	11,235	100.0
ขนาดของสถานประกอบการ				
1 - 15 คน	8,876	50.0	2,479	22.1
16 - 25 คน	658	3.7	708	6.3
26 - 30 คน	193	1.1	293	2.6
31 - 50 คน	633	3.6	427	3.8
51 - 200 คน	2,954	16.6	2,885	25.7
ตั้งแต่ 201 คนขึ้นไป	4,444	25.0	4,443	39.5
กิจกรรมทางเศรษฐกิจ	17,758	100.0	11,235	100.0
การผลิต	8,482	47.8	6,971	62.0
ธุรกิจทางการค้าและการบริการ	7,778	43.8	2,958	26.3
การก่อสร้าง	245	1.4	186	1.7
การขนส่งทางบก สถานที่เก็บสินค้า ตัวแทนธุรกิจท่องเที่ยว และโทรคมนาคม	154	0.9	2.1	0.2
กิจกรรมด้านโรงพยาบาล	1,099	6.1	1,099	9.8

ตารางสถิติ

STATISTICAL TABLES

สารบัญตารางสถิติ

		หน้า
ตาราง 1	จำนวนสถานประกอบการ จำแนกตามกิจกรรมทางเศรษฐกิจ อำเภอและตำบล	17
ตาราง 2	จำนวนสถานประกอบการ จำแนกตามรูปแบบการจัดตั้งตามกฎหมาย อำเภอและตำบล	19
ตาราง 3	จำนวนสถานประกอบการ จำแนกตามรูปแบบการจัดตั้งทางเศรษฐกิจ อำเภอและตำบล	21
ตาราง 4	จำนวนสถานประกอบการ จำแนกตามสัดส่วนของการร่วมลงทุนหรือถือหุ้น ของต่างประเทศ อำเภอและตำบล	23
ตาราง 5	จำนวนสถานประกอบการ จำแนกตามประเทศที่ร่วมลงทุนหรือถือหุ้น อำเภอและตำบล	25
ตาราง 6	จำนวนสถานประกอบการ จำแนกตามขนาดของสถานประกอบการ (จำนวนคนทำงาน) อำเภอและตำบล	27
ตาราง 7	จำนวนคนทำงานในสถานประกอบการ จำแนกตามขนาดของสถานประกอบการ (จำนวนคนทำงาน) อำเภอและตำบล	29
ตาราง 8	จำนวนสถานประกอบการ จำแนกตามขนาดของสถานประกอบการ (จำนวนลูกจ้าง) อำเภอและตำบล	31
ตาราง 9	จำนวนลูกจ้างในสถานประกอบการ จำแนกตามขนาดของสถานประกอบการ (จำนวนลูกจ้าง) อำเภอและตำบล	33
ตาราง 10	จำนวนสถานประกอบการ จำแนกตามรูปแบบการจัดตั้งตามกฎหมาย และกิจกรรมทางเศรษฐกิจ	35
ตาราง 11	จำนวนสถานประกอบการ จำแนกตามรูปแบบการจัดตั้งทางเศรษฐกิจ และกิจกรรมทางเศรษฐกิจ	36
ตาราง 12	จำนวนสถานประกอบการ จำแนกตามสัดส่วนของการร่วมลงทุนหรือถือหุ้น ของต่างประเทศ และกิจกรรมทางเศรษฐกิจ	37
ตาราง 13	จำนวนสถานประกอบการ จำแนกตามประเทศที่ร่วมลงทุนหรือถือหุ้น และกิจกรรมทางเศรษฐกิจ	38
ตาราง 14	จำนวนสถานประกอบการ จำแนกตามขนาดของสถานประกอบการ (จำนวนคนทำงาน) และกิจกรรมทางเศรษฐกิจ	39
ตาราง 15	จำนวนคนทำงานในสถานประกอบการ จำแนกตามขนาดของสถานประกอบการ (จำนวนคนทำงาน) และกิจกรรมทางเศรษฐกิจ	40
ตาราง 16	จำนวนสถานประกอบการ จำแนกตามขนาดของสถานประกอบการ (จำนวนลูกจ้าง) และกิจกรรมทางเศรษฐกิจ	41
ตาราง 17	จำนวนลูกจ้างในสถานประกอบการ จำแนกตามขนาดของสถานประกอบการ (จำนวนลูกจ้าง) และกิจกรรมทางเศรษฐกิจ	42

LIST OF TABLES

	PAGE	
TABLE 1	NUMBER OF ESTABLISHMENTS BY ECONOMIC ACTIVITY, AMPHOE AND TAMBON	17
TABLE 2	NUMBER OF ESTABLISHMENTS BY FORM OF LEGAL ORGANIZATION, AMPHOE AND TAMBON	19
TABLE 3	NUMBER OF ESTABLISHMENTS BY FORM OF ECONOMIC ORGANIZATION, AMPHOE AND TAMBON	21
TABLE 4	NUMBER OF ESTABLISHMENTS BY PROPORTION OF FOREIGN INVESTMENT OR SHARE HOLDING, AMPHOE AND TAMBON	23
TABLE 5	NUMBER OF ESTABLISHMENTS BY THE COUNTRY INVESTMENT OR SHARE HOLDING, AMPHOE AND TAMBON	25
TABLE 6	NUMBER OF ESTABLISHMENTS BY SIZE OF ESTABLISHMENT (NUMBER OF PERSONS ENGAGED), AMPHOE AND TAMBON	27
TABLE 7	NUMBER OF PERSONS ENGAGED IN ESTABLISHMENTS BY SIZE OF ESTABLISHMENT (NUMBER OF PERSONS ENGAGED). AMPHOE AND TAMBON	29
TABLE 8	NUMBER OF ESTABLISHMENTS BY SIZE OF ESTABLISHMENT (NUMBER OF EMPLOYEES), AMPHOE AND TAMBON	31
TABLE 9	NUMBER OF EMPLOYEES IN ESTABLISHMENTS BY SIZE OF ESTABLISHMENT (NUMBER OF EMPLOYEES), AMPHOE AND TAMBON	33
TABLE 10	NUMBER OF ESTABLISHMENTS BY FORM OF LEGAL ORGANIZATION AND ECONOMIC ACTIVITY	35
TABLE 11	NUMBER OF ESTABLISHMENTS BY FORM OF ECONOMIC ORGANIZATION AND ECONOMIC ACTIVITY	36
TABLE 12	NUMBER OF ESTABLISHMENTS BY PROPORTION OF FOREIGN INVESTMENT OR SHARE HOLDING AND ECONOMIC ACTIVITY	37
TABLE 13	NUMBER OF ESTABLISHMENTS BY THE COUNTRY INVESTMENT OR SHARE HOLDING AND ECONOMIC ACTIVITY	38
TABLE 14	NUMBER OF ESTABLISHMENTS BY SIZE OF ESTABLISHMENT (NUMBER OF PERSONS ENGAGED) AND ECONOMIC ACTIVITY	39
TABLE 15	NUMBER OF PERSONS ENGAGED IN ESTABLISHMENTS BY SIZE OF ESTABLISHMENT (NUMBER OF PERSONS ENGAGED) AND ECONOMIC ACTIVITY	40
TABLE 16	NUMBER OF ESTABLISHMENTS BY SIZE OF ESTABLISHMENT (NUMBER OF EMPLOYEES) AND ECONOMIC ACTIVITY	41
TABLE 17	NUMBER OF EMPLOYEES IN ESTABLISHMENTS BY SIZE OF ESTABLISHMENT (NUMBER OF EMPLOYEES) AND ECONOMIC ACTIVITY	42

ตาราง 1 จำนวนสถานประกอบการ จำนวนตามกิจกรรมทางเศรษฐกิจ อำเภอและตำบล

TABLE 1 NUMBER OF ESTABLISHMENTS BY ECONOMIC ACTIVITY, AMPHOE AND TAMBON

อำเภอ/ตำบล	จำนวน สถาน ประกอบการ	กิจกรรมทางเศรษฐกิจ Economic Activity											จังหวัด	
		การขายการบริการ และการซ่อมแซมยานยนต์ และรถจักรยานยนต์ รวมทั้ง การขายสิ่งจำเป็น เพื่อการบริการ	การขายส่งและการค้า เพื่อค้าปลีก	การขายปลีก ยกเว้นยานยนต์ และรถจักรยานยนต์ รวมทั้ง การซ่อมแซมของใช้ส่วนบุคคล และของใช้ครัวเรือน	โรงแรม และภัตตาคาร	Real estate activities	คอมพิวเตอร์ และกิจการ ที่เกี่ยวข้อง	การให้เช่าเครื่องจักร และเครื่องอุปโภค โดย ไม่มีผู้ควบคุม	นันทนาการ และการบริการอื่น ๆ	การผลิต Manufacturing	การก่อสร้าง Construction	การขนส่งทางบก การเก็บสินค้า คลังสินค้า การขนส่ง และการโทรคมนาคม		กิจกรรมด้าน โรงพยาบาล
นครนายก	4,740	430	144	1,822	684	105	1	63	313	1,012	50	113	3	Nakhon Nayok
เมืองนครนายก	1,884	165	35	653	330	32	-	34	145	343	25	41	1	Mueang Nakhon Nayok
ท่าช้าง	86	11	3	38	7	2	-	2	2	15	2	4	-	Ia Chang
บ้านใหญ่	76	4	-	26	22	2	-	2	5	13	1	1	-	Ban Yai
วังกระโจม	46	7	1	22	7	-	-	5	2	2	-	-	-	Wang Krachom
ท่าทราย	39	2	-	26	4	-	-	1	1	6	-	-	-	Ta Sai
ดอนมอ	96	2	4	34	16	-	-	1	4	25	1	9	-	Don Yo
ศรีจุฬา	104	15	1	37	8	-	-	2	7	32	1	1	-	Si Chula
คงกระคร	136	8	1	66	19	-	-	2	5	34	-	1	-	Dong Lakhon
ศรีนาวา	102	11	4	35	22	4	-	1	7	12	3	3	-	Si Nawu
ศรีวิศา	302	27	4	88	88	6	-	6	25	49	6	3	-	Sarika
ทับช้าง	98	6	2	32	31	1	-	1	15	9	1	-	-	Hi Tang
เขาพระ	178	16	4	71	25	-	-	1	10	42	2	7	-	Khao Phra
พรหมณี	541	56	11	178	81	17	-	11	62	104	8	12	1	Phrommani
ป่าพลี	492	36	12	178	53	12	-	5	23	160	8	4	1	Pak Phli
เกาะหวาย	21	1	-	10	4	1	-	-	-	5	-	-	-	Ko Wai
เกาะโพธิ์	37	6	1	18	6	-	-	1	1	4	-	-	-	Ko Pho
ป่าพลี	55	7	1	30	6	2	-	1	3	4	-	-	1	Pak Phli
โคกกรวด	105	3	1	24	8	3	-	1	2	61	1	1	-	Khok Kruat
ท่าเรือ	92	5	3	26	9	-	-	-	5	41	3	-	-	Ta Rua
หนองแสง	78	8	2	31	7	-	-	1	5	21	3	-	-	Nong Saeng
นาหินลาด	104	6	4	39	13	6	-	1	7	24	1	3	-	Na Hin Lat

ตาราง 2 จำนวนสถานประกอบการ จำนวนตามรูปแบบการจัดตั้งตามกฎหมาย อำเภอและตำบล

TABLE 2 NUMBER OF ESTABLISHMENTS BY FORM OF LEGAL ORGANIZATION, AMPHOE AND TAMBON

อำเภอ/ตำบล	จำนวน สถานประกอบการ Number of establishments	รูปแบบการจัดตั้งตามกฎหมาย Form of legal organization							อื่น ๆ Others	Amphoe/Tambon
		ส่วนบุคคล Individual proprietor	ห้างหุ้นส่วนจำกัด ห้างหุ้นส่วนสามัญ นิติบุคคล Juristic partnership	บริษัทจำกัด บริษัทจำกัด (มหาชน) Company limited, Public company limited	ส่วนราชการ รัฐวิสาหกิจ Government, State-enterprises	สหกรณ์ Cooperatives				
นครนายก	4,740	4,563	45	78	8	6	40	Nakhon Nayok		
เมืองนครนายก	1,804	1,751	15	18	3	1	16	Mueang Nakhon Nayok		
ท่าช้าง	86	82	3	-	-	-	-	Tha Chang		
บ้านใหญ่	76	74	-	2	-	-	-	Ban Yai		
วังกระโจม	46	45	1	-	-	-	-	Wang Krachom		
ท่าทราย	39	39	-	-	-	-	-	THa Sai		
ดอนข่อย	96	91	-	-	-	-	5	Don Yo		
ศรีจุฬา	104	103	1	-	-	-	-	Si Chula		
คงสมบูรณ์	136	136	-	-	-	-	-	Dong Lakhon		
ศรีนาวา	102	98	2	1	-	-	1	Si Nawa		
สาริกา	302	293	1	3	-	-	5	Sarika		
หินตั้ง	98	94	1	1	1	-	1	Hin Tang		
เขาพระ	178	175	-	2	-	-	1	Khao Phra		
พรหมณี	541	520	6	9	2	1	3	Pirommani		
ปากพลี	492	466	4	7	1	4	10	Pak Phli		
เกาะหวาย	21	20	-	1	-	-	-	Ko Wai		
เกาะโพธิ์	37	34	2	1	-	-	-	Ko Pho		
ปากพลี	55	52	-	-	1	-	2	Pak Phli		
โคกกรวด	105	104	-	-	-	-	1	Khok Kruat		
ท่าเรือ	92	88	2	1	-	-	1	Tha Rua		
หนองแสง	78	72	-	2	-	1	3	Nong Saeng		
นาหินลาด	104	96	-	2	-	3	3	Na Hin Lat		

ตาราง 2 จำนวนสถานประกอบการ จำแนกตามรูปแบบการจัดตั้งตามกฎหมาย อำเภอและตำบล (ต่อ)

TABLE 2 NUMBER OF ESTABLISHMENTS BY FORM OF LEGAL ORGANIZATION, AMPHOE AND TAMBON (Cont'd)

อำเภอ/ตำบล	จำนวน สถานประกอบการ Number of establishments	รูปแบบการจัดตั้งตามกฎหมาย Form of legal organization						สหกรณ์ Cooperatives	อื่น ๆ Others	Amphoe/Tambon
		ส่วนบุคคล Individual proprietor	หุ้นส่วนจำกัด		บริษัทจำกัด		ส่วนราชการ รัฐวิสาหกิจ Government, State-enterprises			
			นิติบุคคล Juristic partnership	หุ้นส่วนสามัญ นิติบุคคล	บริษัทจำกัด (มหาชน) Company limited, Public company limited	บริษัทจำกัด (มหาชน) Company limited, Public company limited				
บ้านนา	1,416	1,361	16	1	27	3	-	9	Ban Na	
บ้านนา	66	64	1	1	1	-	-	-	Ban Na	
บ้านพร้าว	120	120	-	-	-	-	-	-	Ban Phrao	
บ้านพริก	274	269	2	2	3	-	-	-	Ban Phrick	
อาษา	73	73	-	-	-	-	-	-	A-Sa	
ทองหลาง	86	84	1	1	1	-	-	-	Thong Lang	
บางซ้อ	91	80	4	4	4	-	-	3	Bang-O	
พิบูลออก	114	106	1	1	4	-	-	3	Phikun Ok	
ป่าพะ	196	179	6	6	11	-	-	-	Pa Kja	
เขาเพิ่ม	171	166	1	1	3	-	-	1	Khao Phern	
ศรีกะอาง	225	220	-	-	-	3	-	2	Si Ka-Ang	
องครักษ์	1,028	985	10	10	26	1	1	5	Ongkharak	
พระอาทิตย์	148	143	3	3	2	-	-	-	Phra A-chan	
บึงศาล	40	40	-	-	-	-	-	-	Bung San	
ศรีษะกระบือ	112	112	-	-	-	-	-	-	Sisa Krabuc	
โพธิ์แทน	52	50	-	-	2	-	-	-	Pho Thaen	
บางสมบูรณ์	60	60	-	-	-	-	-	-	Bang Sombun	
ทรายมูล	125	116	1	1	7	-	-	1	Sat Muen	
บางปลากด	108	105	-	-	2	-	-	1	Bang Plakot	
บางจุกเสือ	84	80	-	-	1	-	-	3	Bang Luk Suea	
องครักษ์	76	66	2	2	7	1	-	-	Ongkharak	
ชุมพล	54	52	1	1	1	-	-	-	Chumphon	
คลองใหญ่	169	161	3	3	4	-	-	1	Khlong Yai	

ที่มา : สำมะโนอุตสาหกรรม พ.ศ. 2550 (ข้อมูลพื้นฐาน : นอกเขตเทศบาล) จังหวัด นครนายก สำนักงานสถิติแห่งชาติ กระทรวงเทคโนโลยีสารสนเทศและการสื่อสาร

Source : The 2007 Industrial Census (Basic Information : Non-municipal area), Nakhon Nayok Province, National Statistical Office, Ministry of Information and Communication Technology.

ตาราง 3 จำนวนสถานประกอบการ จำนวนตามรูปแบบการจัดตั้งทางเศรษฐกิจ อำเภอและตำบล

TABLE 3 NUMBER OF ESTABLISHMENTS BY FORM OF ECONOMIC ORGANIZATION, AMPHOE AND TAMBON

อำเภอ/ตำบล	จำนวน สถานประกอบการ Number of establishments	รูปแบบการจัดตั้งทางเศรษฐกิจ Form of economic organization				Amphoe/ Tambon
		สำนักงานเดี่ยว Single unit	สำนักงานใหญ่ Head office	สำนักงานสาขา Branch		
นครนายก	4,740	4,705	1	34	Nakhon Nayok	
เมืองนครนายก	1,804	1,789	1	14	Mueang Nakhon Nayok	
ท่าช้าง	86	86	-	-	Tha Chang	
บ้านใหญ่	76	75	-	1	Ban Yai	
วังกระโจม	46	46	-	-	Wang Krachom	
ท่าทราย	39	39	-	-	THa Sai	
คอนอ	96	96	-	-	Don Ye	
ศรีจุฬา	104	104	-	-	Si Chula	
คงละคร	136	136	-	-	Dong Lakhon	
ศรีนาวา	102	102	-	-	Si Nawa	
สาริกา	302	298	-	4	Sarika	
หินตั้ง	98	98	-	-	Hin Tang	
เขาพระ	178	178	-	-	Khao Phra	
พรหมณี	541	531	1	9	Phrommani	
ปากพลี	492	490	-	2	Pak Phli	
เกาะหวาย	21	20	-	1	Ko Wai	
เกาะโพธิ์	37	37	-	-	Ko Pho	
ปากพลี	55	55	-	-	Pak Phli	
โคกกรวด	105	105	-	-	Khok Kruat	
ท่าเรือ	92	92	-	-	Tha Rua	
หนองแสง	78	78	-	-	Nong Saeng	
นาหินลาด	104	103	-	1	Na Hin Lat	

ตาราง 3 จำนวนสถานประกอบการ จำนวนคนรูปแบบการจัดตั้งทางเศรษฐกิจ อำเภอและตำบล (ต่อ)

TABLE.3 NUMBER OF ESTABLISHMENTS BY FORM OF ECONOMIC ORGANIZATION, AMPHOE AND TAMBON (Cont'd)

อำเภอ/ตำบล	จำนวน สถานประกอบการ Number of establishments	รูปแบบการจัดตั้งทางเศรษฐกิจ Form of economic organization			Amphoe/ Tambon
		สำนักงานเดี่ยว Single unit	สำนักงานใหญ่ Head office	สำนักงานสาขา Branch	
บ้านนา	1,416	1,408	-	8	Ban Na
บ้านนา	66	65	-	1	Ban Na
บ้านพร้าว	120	120	-	-	Ban Phrao
บ้านพริก	274	273	-	1	Ban Phrick
อาษา	73	73	-	-	A-Sa
ทองกลาง	86	85	-	1	Thong Lang
บางอ้อ	91	91	-	-	Bang-O
พิบูลออก	114	114	-	-	Phikun Ok
ป่าชะ	196	193	-	3	Pa Kha
เขาเพิ่ม	171	169	-	2	Khao Pherm
ศรีกะอาง	225	225	-	-	Si Ka-Ang
องครักษ์	1,028	1,018	-	10	Ongkharak
พระอาจารย์	148	148	-	-	Phra A-chan
บึงศาล	40	40	-	-	Bung San
ศรีชะกระบือ	112	112	-	-	Sisa Krabue
โพธิ์แทน	52	52	-	-	Pho Thaen
บางสมบูรณ์	60	60	-	-	Bang Sombun
ทรายมูล	125	121	-	4	Sai Mun
บางปลากด	108	108	-	-	Bang Plakot
บางตุ๊กเตือ	84	84	-	-	Bang Luk Suea
องครักษ์	76	72	-	4	Ongkharak
ชุมพล	54	53	-	1	Chumphon
คลองใหญ่	169	168	-	1	Khlong Yai

ที่มา : สำมะโนอุตสาหกรรม พ.ศ. 2550 (ข้อมูลพื้นฐาน : นongเขตเทศบาล) จังหวัด นครนายก สำนักงานสถิติแห่งชาติ กระทรวงเทคโนโลยีสารสนเทศและการสื่อสาร

Source : The 2007 Industrial Census (Basic Information : Non-municipal area), Nakhon Nayok Province, National Statistical Office, Ministry of Information and Communication Technology.

ตาราง 4 จำนวนสถานประกอบการ จำนวนตามสัดส่วนของการร่วมลงทุนหรือถือหุ้นของต่างประเทศ อำเภอและตำบล

TABLE 4 NUMBER OF ESTABLISHMENTS BY PROPORTION OF FOREIGN INVESTMENT OR SHARE HOLDING, AMPHOE AND TAMBON

อำเภอ/ตำบล	จำนวน		สัดส่วนของการร่วมลงทุนหรือถือหุ้น			Amphoe/Tambon
	สถานประกอบการ	ไม่มีต่างประเทศ	Proportion of foreign investment or share holding			
			รวม	น้อยกว่า 10%	10 - 50%	
Number of establishments	No foreign's investment or share holding					
นครนายก	78	73	5	-	2	Nakhon Nayok
เมืองนครนายก	18	18	-	-	-	Mueang Nakhon Nayok
ท่าช้าง	-	-	-	-	-	Tha Chang
บ้านใหญ่	2	2	-	-	-	Ban Yai
วังกระโจม	-	-	-	-	-	Wang Krachom
ท่าทราย	-	-	-	-	-	Tha Sai
ดอนยอ	-	-	-	-	-	Don Yo
ศรีจุฬา	-	-	-	-	-	Si Chula
ดงละคร	-	-	-	-	-	Dong Lakhon
ศรีนาวา	1	1	-	-	-	Si Nawa
สาวึกา	3	3	-	-	-	Sarika
หินตั้ง	1	1	-	-	-	Hin Tang
เขาพระ	2	2	-	-	-	Khao Phra
พรหมณี	9	9	-	-	-	Phrommani
ปากพลี	7	6	1	-	-	Pak Phli
เกาะหวาย	1	-	1	-	-	Ko Wai
เกาะโพธิ์	1	1	-	-	-	Ko Pho
ปากพลี	-	-	-	-	-	Pak Phli
โคกกรวด	-	-	-	-	-	Khok Kruat
ท่าเรือ	1	1	-	-	-	Tha Rua
หนองแสง	2	2	-	-	-	Nong Saeng
นาหินลาด	2	2	-	-	-	Na Hin Lat

ตาราง 4 จำนวนสถานประกอบการ จำนวนตามสัดส่วนของการร่วมลงทุนหรือถือหุ้นของต่างประเทศ อำเภอและตำบล (ต่อ)

TABLE 4 NUMBER OF ESTABLISHMENTS BY PROPORTION OF FOREIGN INVESTMENT OR SHARE HOLDING, AMPHOE AND TAMBON (Cont'd)

อำเภอ/ตำบล	จำนวน สถานประกอบการ	ไม่มีต่างประเทศ		สัดส่วนของการร่วมลงทุนหรือถือหุ้น			Amphoe/Tambon
		จำนวน สถานประกอบการ	รวม	สัดส่วนของการร่วมลงทุนหรือถือหุ้น			
				จำนวน สถานประกอบการ	น้อยกว่า 10%	10 - 50%	
บ้านนา	27	25	2	-	1	1	Ban Na
บ้านนา	1	1	-	-	-	-	Ban Na
บ้านพร้าว	-	-	-	-	-	-	Ban Phrao
บ้านพริก	3	2	1	-	-	1	Ban Phrick
อาษา	-	-	-	-	-	-	A-Sa
ทองหลาง	1	1	-	-	-	-	Thong Lang
บางอ้อ	4	4	-	-	-	-	Bang-O
พิบูลออก	4	4	-	-	-	-	Phikun Ok
ป่าพะ	11	10	1	-	1	-	Pa Kha
เขาค้อ	3	3	-	-	-	-	Khao Phern
ศรีกระอาง	-	-	-	-	-	-	Si Ka-Ang
องครักษ์	26	24	2	-	1	1	Ongkharak
พระอาจารย์	2	2	-	-	-	-	Phra A-cha
บึงศาล	-	-	-	-	-	-	Bung San
ศรีกระบือ	-	-	-	-	-	-	Sisa Krabue
โพธิ์แทน	2	2	-	-	-	-	Pho Thae
บางสมบูรณ์	-	-	-	-	-	-	Bang Sombun
ทรมนุด	7	7	-	-	-	-	Sai Mun
บางปลากด	2	2	-	-	-	-	Bang Plakot
บางจุกเสือ	1	1	-	-	-	-	Bang Luk Suea
องครักษ์	7	5	2	-	1	1	Ongkharak
ชุมพล	1	1	-	-	-	-	Chumphon
คลองใหญ่	4	4	-	-	-	-	Khlong Yai

หมายเหตุ : เฉพาะสถานประกอบการที่รูปแบบการจัดตั้งตามกฎหมายเป็นบริษัทจำกัด และบริษัทจำกัด (มหาชน)

Note : Only establishments which were company limited and public company limited.

ที่มา : สำมะโนอุตสาหกรรม พ.ศ. 2550 (ข้อมูลพื้นฐาน : นอกเขตเทศบาล) จังหวัด นครนายก สำนักงานสถิติแห่งชาติ กระทรวงเทคโนโลยีสารสนเทศและการสื่อสาร

Source : The 2007 Industrial Census (Basic Information : Non-municipal area), Nakhon Nayok Province, National Statistical Office, Ministry of Information and Communication Technology.

ตาราง 5 จำนวนสถานประกอบการ จำนวนตามประเทศที่ร่วมลงทุนหรือถือหุ้น อำเภอและตำบล

TABLE 5 NUMBER OF ESTABLISHMENTS BY THE COUNTRY INVESTMENT OR SHARE HOLDING, AMPHOE AND TAMBON

อำเภอ/ตำบล	จำนวน สถาน ประกอบการ	ไม่มีต่างประเทศ		ประเทศที่ร่วมลงทุนหรือถือหุ้น The country investment or share holding										Amphoe/Tambon		
		จำนวน หรือถือหุ้น	ร่วมลงทุน หรือถือหุ้น	ต่าง ประเทศ	จำนวน หรือถือหุ้น	ร่วมลงทุน หรือถือหุ้น	เกาหลี Korea	ญี่ปุ่น Japan	ไต้หวัน Taiwan	สิงคโปร์ Singapore	จีน China	สหรัฐ อเมริกา USA	ประเทศ ในทวีปยุโรป Country in Europe		ประเทศอื่น ๆ Other Countries	ไม่ตอบ No Answer
นครนายก	78	73	5	-	-	-	3	-	-	-	-	-	1	-	-	Nakhon Nayok
เมืองนครนายก	18	18	-	-	-	-	-	-	-	-	-	-	-	-	-	Mueang Nakhon Nayok
ท่าช้าง	-	-	-	-	-	-	-	-	-	-	-	-	-	-	-	Tha Chang
บ้านใหญ่	2	2	-	-	-	-	-	-	-	-	-	-	-	-	-	Ban Yai
วังกระโจม	-	-	-	-	-	-	-	-	-	-	-	-	-	-	-	Wang Krachom
ท่าทราย	-	-	-	-	-	-	-	-	-	-	-	-	-	-	-	TTha Sai
ดอนน้อย	-	-	-	-	-	-	-	-	-	-	-	-	-	-	-	Don Yo
ศรีจุฬา	-	-	-	-	-	-	-	-	-	-	-	-	-	-	-	Si Chula
ดงละคร	-	-	-	-	-	-	-	-	-	-	-	-	-	-	-	Dong Lakhon
ศรีมโหสถ	1	1	-	-	-	-	-	-	-	-	-	-	-	-	-	Si Nawa
สาริกา	3	3	-	-	-	-	-	-	-	-	-	-	-	-	-	Sarika
หินตั้ง	1	1	-	-	-	-	-	-	-	-	-	-	-	-	-	Hin Tang
เขาพระ	2	2	-	-	-	-	-	-	-	-	-	-	-	-	-	Khao Phra
พรหมณี	9	9	-	-	-	-	-	-	-	-	-	-	-	-	-	Phrommani
ปากพลี	7	6	1	-	-	-	1	-	-	-	-	-	-	-	-	Pak Phli
เกาะหวาย	1	-	1	-	-	-	1	-	-	-	-	-	-	-	-	Ko Wai
เกาะโพธิ์	1	1	-	-	-	-	-	-	-	-	-	-	-	-	-	Ko Pho
ปากพลี	-	-	-	-	-	-	-	-	-	-	-	-	-	-	-	Pak Phli
โคกกรวด	-	-	-	-	-	-	-	-	-	-	-	-	-	-	-	Khok Kraut
ท่าเรือ	1	1	-	-	-	-	-	-	-	-	-	-	-	-	-	Tha Rua
หนองแสง	2	2	-	-	-	-	-	-	-	-	-	-	-	-	-	Nong Saeng
นหินลาด	2	2	-	-	-	-	-	-	-	-	-	-	-	-	-	Nia Hin Lat

ตาราง 5 จำนวนสถานประกอบการ จำนวนตามประเทศที่ร่วมลงทุนหรือถือหุ้น อําเภอลําตาบด (ต่อ)

TABLE 5 NUMBER OF ESTABLISHMENTS BY THE COUNTRY INVESTMENT OR SHARE HOLDING, AMPHOE AND TAMBON (Cont'd)

อำเภอ/ตำบล	จำนวน		ประเทศที่ร่วมลงทุนหรือถือหุ้น The country investment or share holding										Amphoe/Tambon	
	สถานประกอบการ	ไม่มีต่างประเทศ	มีต่างประเทศ		เกาหลี	ญี่ปุ่น	ไต้หวัน	สิงคโปร์	จีน	สหรัฐอเมริกา	ประเทศในทวีปยุโรป	ประเทศอื่น ๆ		ไม่ตอบ
			ร่วมลงทุนหรือถือหุ้น	With foreign's investment										
บ้านนา	27	25	2	-	-	1	-	-	-	-	-	1	-	Ban Na
บ้านนา	1	1	-	-	-	-	-	-	-	-	-	-	-	Ban Na
บ้านพร้าว	-	-	-	-	-	-	-	-	-	-	-	-	-	Ban Phrao
บ้านพริก	3	2	1	-	-	1	-	-	-	-	-	-	-	Ban Phrick
อาษา	-	-	-	-	-	-	-	-	-	-	-	-	-	A-Sa
ทองกลาง	1	1	-	-	-	-	-	-	-	-	-	-	-	Thong Lang
บางซ้อ	4	4	-	-	-	-	-	-	-	-	-	-	-	Bang-O
ห้วยออก	4	4	-	-	-	-	-	-	-	-	-	-	-	Phikun Ok
ป่าชะ	11	10	1	-	-	-	-	-	-	-	-	1	-	Pa Kha
เขาพิมพ์	3	3	-	-	-	-	-	-	-	-	-	-	-	Khao Pherm
ศรีกระดาง	-	-	-	-	-	-	-	-	-	-	-	-	-	Si Ka-Ang
องครักษ์	26	24	2	-	-	1	-	-	-	-	1	-	-	Ongkharak
พระอาจารย์	2	2	-	-	-	-	-	-	-	-	-	-	-	Phra A-chaan
บึงศาล	-	-	-	-	-	-	-	-	-	-	-	-	-	Bung San
ศรีมะกระบือ	-	-	-	-	-	-	-	-	-	-	-	-	-	Sisa Krabue
โพธิ์แทน	2	2	-	-	-	-	-	-	-	-	-	-	-	Pho Thaen
บางสมบูรณ์	-	-	-	-	-	-	-	-	-	-	-	-	-	Bang Sombun
ทรายมูล	7	7	-	-	-	-	-	-	-	-	-	-	-	Sai Mun
บางปลากด	2	2	-	-	-	-	-	-	-	-	-	-	-	Bang Plakot
บางอุกเสี	1	1	-	-	-	-	-	-	-	-	-	-	-	Bang Luk Suesa
องครักษ์	7	5	2	-	-	1	-	-	-	-	1	-	-	Ongkharak
ชุมพล	1	1	-	-	-	-	-	-	-	-	-	-	-	Chumphon
คลองใหญ่	4	4	-	-	-	-	-	-	-	-	-	-	-	Khlong Yai

หมายเหตุ : เฉพาะสถานประกอบการที่มีรูปแบบการจัดตั้งตามกฎหมายเป็นบริษัทจำกัด และบริษัทจำกัด (มหาชน)

Note : Only establishments which were company limited and public company limited.

ที่มา : สำมะโนอุตสาหกรรม พ.ศ. 2550 (ข้อมูลพื้นฐาน : นอกเขตเทศบาล) จังหวัดนครนายก สำนักงานสถิติแห่งชาติ กระทรวงเทคโนโลยีสารสนเทศและการสื่อสาร

Source : The 2007 Industrial Census (Basic Information : Non-municipal area), Nakhon Nayok Province, National Statistical Office, Ministry of Information and Communication Technology.

ตาราง 6 จำนวนสถานประกอบการ อัมเหม็ดตามขนาดของสถานประกอบการ (จำนวนคนทำงาน) อำเภอและตำบล

TABLE 6 NUMBER OF ESTABLISHMENTS BY SIZE OF ESTABLISHMENT (NUMBER OF PERSONS ENGAGED), AMPHOE AND TAMBON

อำเภอ/ตำบล	จำนวน สถานประกอบการ Number of establishments	ขนาดของสถานประกอบการ (แห่ง) Size of establishment (establishments)											Amphoe/Tambon	
		1 - 5	6 - 10	11 - 15	16 - 20	21 - 25	26 - 30	31 - 50	51 - 100	101 - 200	201 - 500	501 - 1,000		> 1,000
		นครนายก	4,740	4,429	156	62	16	17	7	18	19	10		3
เมืองนครนายก	1,804	1,684	59	27	8	6	3	6	5	4	2	-	-	Mueang Nakhon Nayok
ท่าช้าง	86	83	1	-	1	1	-	-	-	-	-	-	-	Tha Chang
บ้านใหญ่	76	70	3	1	-	1	-	-	1	-	-	-	-	Ban Yai
วังกระโจม	46	43	-	3	-	-	-	-	-	-	-	-	-	Wang Krachom
ท่าพรหม	39	37	1	-	-	-	-	-	1	-	-	-	-	Tha Sai
ดอนมด	96	92	4	-	-	-	-	-	-	-	-	-	-	Don Yo
ศรีจุฬา	104	103	1	-	-	-	-	-	-	-	-	-	-	Si Chula
คงกระคร	136	134	2	-	-	-	-	-	-	-	-	-	-	Dong Lakhon
ศรีนาวา	102	93	6	3	-	-	-	-	-	-	-	-	-	Si Nawa
ศรีรักษา	302	272	12	6	4	1	2	1	2	2	-	-	-	Sarika
หันตั้ง	98	86	6	2	1	2	-	-	-	1	-	-	-	Hin Tang
เขาพระ	178	174	1	-	-	-	1	1	-	1	-	-	-	Khao Phra
พรหมณี	541	497	22	12	2	1	-	4	1	-	2	-	-	Phrommani
ปากพลี	492	463	10	10	-	1	-	1	4	2	1	-	-	Pak Phli
เกาะหวาย	21	20	-	-	-	-	-	-	1	-	-	-	-	Ko Wai
เกาะโพธิ์	37	32	3	1	-	-	-	-	1	-	-	-	-	Ko Pho
ปากพลี	55	50	2	1	-	-	-	1	1	-	-	-	-	Pak Phli
โคกกรวด	105	103	1	1	-	-	-	-	-	-	-	-	-	Khok Kruat
ท่าเรือ	92	88	1	2	-	-	-	-	1	-	-	-	-	Tha Rua
หนองแสง	78	72	2	2	-	1	-	-	-	-	1	-	-	Nong Saeng
นันทลาด	104	98	1	3	-	-	-	-	-	2	-	-	-	Na Hin Lat

ตาราง 6 จำนวนสถานประกอบการ จำนวนคนขนาดของสถานประกอบการ (จำนวนคนทำงาน) อำเภอละตำบล
 TABLE 6 NUMBER OF ESTABLISHMENTS BY SIZE OF ESTABLISHMENT (NUMBER OF PERSONS ENGAGED), AMPHOE AND TAMBON (Cont'd)

อำเภอ/ตำบล	จำนวน สถานประกอบการ	ขนาดของสถานประกอบการ (แห่ง) Size of establishment (establishments)											Amphoe/Tambon			
		Number of establishments														
		1 - 5	6 - 10	11-15	16 - 20	21 - 25	26 - 30	31 - 50	51 - 100	101 - 200	201 - 500	501 - 1,000		> 1,000		
บ้านนา	1,416	1,328	48	15	3	2	2	7	8	3	-	-	-	-	-	Ban Na
บ้านนา	66	62	2	-	-	1	1	-	-	-	-	-	-	-	-	Ban Na
บ้านพร้าว	120	114	4	1	-	-	-	-	1	-	-	-	-	-	-	Ban Phrao
บ้านพริก	274	263	7	-	-	1	1	1	2	-	-	-	-	-	-	Ban Phrick
อาษา	73	72	-	1	-	-	-	-	-	-	-	-	-	-	-	A-Sa
ทองหลาง	86	79	3	4	-	-	-	-	-	-	-	-	-	-	-	Thong Lang
บางอี	91	83	7	-	-	-	-	-	1	-	-	-	-	-	-	Bang-O
พิบูลออก	114	101	8	3	2	-	-	-	-	-	-	-	-	-	-	Phibun Ok
ป่าจะ	196	171	7	5	-	-	1	5	4	3	-	-	-	-	-	Pa Kha
เขาเพิ่ม	171	169	1	-	1	-	-	-	-	-	-	-	-	-	-	Khao Pherm
ศรีกะอาง	225	214	9	1	-	-	1	-	-	-	-	-	-	-	-	Si Ka-Ang
องครักษ์	1,028	954	39	10	5	8	2	4	2	1	-	2	1	-	-	Ongkharak
พระอารักษ์	148	138	4	-	1	4	-	1	-	-	-	-	-	-	-	Phra A-chan
บึงศาล	40	39	-	-	-	1	-	-	-	-	-	-	-	-	-	Bung San
ศรีมะกระบือ	112	112	-	-	-	-	-	-	-	-	-	-	-	-	-	Sisa Krabue
โพธิ์แทน	52	51	-	-	-	-	-	1	-	-	-	-	-	-	-	Pho Thaeen
บางสมบูรณ์	60	60	-	-	-	-	-	-	-	-	-	-	-	-	-	Bang Sombun
ทรายมูล	125	114	5	1	2	-	1	-	1	1	-	-	-	-	-	Sai Mun
บึงปลาคด	108	100	6	1	-	-	-	-	1	-	-	-	-	-	-	Bang Plakot
บางอุกเสื่อ	84	76	3	2	1	1	-	1	-	-	-	-	-	-	-	Bang Luk Suea
องครักษ์	76	65	3	4	1	-	-	1	-	-	-	1	1	-	-	Ongkharak
ชุมพล	54	49	2	1	-	-	2	-	-	-	-	-	-	-	-	Chumphon
คลองใหญ่	169	150	16	1	-	-	1	-	-	-	-	1	-	-	-	Khlong Yai

ที่มา : สำมะโนอุตสาหกรรม พ.ศ. 2550 (ข้อมูลพื้นฐาน : นอกเขตเทศบาล) จังหวัด นครนายก สำนักงานสถิติแห่งชาติ กระทรวงเทคโนโลยีสารสนเทศและการสื่อสาร

Source : The 2007 Industrial Census (Basic Information : Non-municipal area), Nakhon Nayok Province, National Statistical Office, Ministry of Information and Communication Technology.

ตาราง 7 จำนวนคนทำงานสถานประกอบการ จำนวนคนขนาดของสถานประกอบการ (จำนวนคนทำงาน) อำเภอและตำบล

TABLE 7 NUMBER OF PERSONS ENGAGED IN ESTABLISHMENTS BY SIZE OF ESTABLISHMENT (NUMBER OF PERSONS ENGAGED), AMPHOE AND TAMBON

อำเภอ/ตำบล	จำนวน คนทำงาน Number of persons engaged	ขนาดของสถานประกอบการ (คน) Size of establishment (persons)											Amphoe/Tambon	
		1 - 5	6 - 10	11 - 15	16 - 20	21 - 25	26 - 30	31 - 50	51 - 100	101 - 200	201 - 500	501 - 1,000		> 1,000
		นครนายก	17,758	6,934	1,173	769	286	372	193	633	1,368	1,586		808
เมืองนครนายก	5,779	2,705	453	332	143	133	83	211	386	736	597	-	-	Mueang Nakhon Nayok
ท่าช้าง	198	150	6	-	19	23	-	-	-	-	-	-	-	Tha Chang
บ้านใหญ่	277	138	24	14	-	25	-	-	76	-	-	-	-	Ban Yai
วังกระโจม	107	68	-	39	-	-	-	-	-	-	-	-	-	Wang Krachom
ท่าทราย	119	50	10	-	-	-	-	-	59	-	-	-	-	Tha Sai
ดอนบม	170	135	35	-	-	-	-	-	-	-	-	-	-	Don Yo
ศรีจุฬา	167	157	10	-	-	-	-	-	-	-	-	-	-	Si Chula
ดงละคร	189	175	14	-	-	-	-	-	-	-	-	-	-	Dong Lakhon
ศรีนาวา	228	149	42	37	-	-	-	-	-	-	-	-	-	Si Nawa
สระริก	1,375	502	96	74	74	21	57	31	160	360	-	-	-	Sarika
บ้านคัง	462	148	44	26	16	43	-	-	-	185	-	-	-	Hin Tang
เขาพระ	493	228	10	-	-	-	26	38	-	191	-	-	-	Khao Phra
พรหมณี	1,994	805	162	142	34	21	-	142	91	-	597	-	-	Phrommani
ป่าพลี	1,770	699	75	133	-	22	-	35	251	344	211	-	-	Pak Phli
เกาะหวาย	98	30	-	-	-	-	-	-	68	-	-	-	-	Ko Wai
เกาะโพธิ์	137	50	25	11	-	-	-	-	51	-	-	-	-	Ko Pho
ป่าพลี	198	64	13	15	-	-	-	35	71	-	-	-	-	Pak Phli
โศภนารอด	163	144	7	12	-	-	-	-	-	-	-	-	-	Khok Kruat
ท่าเรือ	239	145	9	24	-	-	-	-	61	-	-	-	-	Tha Rua
หนองแสง	383	109	15	26	-	22	-	-	-	-	211	-	-	Nong Saeng
นาหินลาด	552	157	6	45	-	-	-	-	-	344	-	-	-	Na Hin Lat

ตาราง 7 จำนวนคนทำงานในสถานประกอบการ จำแนกตามขนาดของสถานประกอบการ (จำนวนคนทำงาน) อำเภอและตำบล (ต่อ)

TABLE 7 NUMBER OF PERSONS ENGAGED IN ESTABLISHMENTS BY SIZE OF ESTABLISHMENT (NUMBER OF PERSONS ENGAGED), AMPHOE AND TAMBON (Cont'd)

อำเภอ/ตำบล	จำนวน คนทำงาน Number of persons engaged	ขนาดของสถานประกอบการ (คน) Size of establishment (persons)										Amphoe/Tambon			
		1 - 5	6 - 10	11 - 15	16 - 20	21 - 25	26 - 30	31 - 50	51 - 100	101 - 200	201 - 500		501 - 1,000	> 1,000	
		บ้านนา	3,835	357	184	53	44	54	229	556	361		-	-	-
บ้านนา	189	15	-	-	-	26	31	-	-	-	-	-	-	-	Ban Na
บ้านพร้าว	328	32	11	-	-	-	-	91	-	-	-	-	-	-	Ban Phrao
บ้านพร้าว	617	383	54	-	22	-	37	121	-	-	-	-	-	-	Ban Phrick
อามะ	106	95	-	11	-	-	-	-	-	-	-	-	-	-	A-Sa
ทองกลาง	185	113	20	52	-	-	-	-	-	-	-	-	-	-	Thong Lang
พิบูลย์	277	150	58	33	-	-	-	-	-	-	-	-	-	-	Phikun Ok
ป่าพะ	1,229	275	51	62	-	28	161	291	361	-	-	-	-	-	Pa Kha
เขมพบ	272	246	6	-	20	-	-	-	-	-	-	-	-	-	Khao Phern
ศรีกะอาง	409	305	70	12	-	22	-	-	-	-	-	-	-	-	Si Ka-Ang
องครักษ์	6,374	1,533	288	120	90	56	158	175	145	-	1,474	2,162	-	-	Ongkharak
พระอาจารย์	401	221	31	18	87	-	44	-	-	-	-	-	-	-	Phra A-chaan
บึงศาล	74	53	-	-	21	-	-	-	-	-	-	-	-	-	Bung San
ศรีกะระบือ	149	149	-	-	-	-	-	-	-	-	-	-	-	-	Sisa Krabue
โพธิ์เตน	108	68	-	-	-	-	40	-	-	-	-	-	-	-	Pho Thoen
บางสมบูรณ์	89	89	-	-	-	-	-	-	-	-	-	-	-	-	Bang Sombun
ทรายมูล	527	194	37	14	36	26	-	75	145	-	-	-	-	-	Sai Mun
บางปลากด	315	156	46	13	-	-	-	100	-	-	-	-	-	-	Bang Plakot
บางจุกเสี้ยว	234	105	21	24	23	-	41	-	-	-	-	-	-	-	Bang Luk Suea
องครักษ์	3,189	125	19	47	16	-	33	-	-	-	787	2,162	-	-	Ongkharak
ชุมพล	128	63	12	11	-	-	-	-	-	-	-	-	-	-	Chumphon
คลองใหญ่	1,160	310	122	11	-	30	-	-	-	-	-	-	-	-	Khlong Yai

ที่มา : สำมะโนอุตสาหกรรม พ.ศ. 2550 (ข้อมูลพื้นฐาน : นอกเขตเทศบาล) จังหวัดนครนายก สำนักงานสถิติแห่งชาติ กระทรวงเทคโนโลยีสารสนเทศและการสื่อสาร

Source : The 2007 Industrial Census (Basic Information : Non-municipal area), Nakhon Nayok Province, National Statistical Office, Ministry of Information and Communication Technology.

ตาราง 8 จำนวนสถานประกอบการ จำนวนคนงานของสถานประกอบการ (จำนวนผู้จ้าง) อำเภอตะตบ
TABLE 8 NUMBER OF ESTABLISHMENTS BY SIZE OF ESTABLISHMENT (NUMBER OF EMPLOYEES), AMPHOE AND TAMBON

อำเภอตำบล	จำนวน สถานประกอบการ											Amphoe/Tambon		
	ขนาดของสถานประกอบการ (แห่ง) Size of establishment (establishments)													
	≤ 5	6 - 10	11 - 15	16 - 20	21 - 25	26 - 30	31 - 50	51 - 100	101 - 200	201 - 500	501 - 1,000		> 1,000	
นครนายก	4,740	4,510	105	35	25	10	10	11	19	9	3	2	1	Nakhon Nayok
เมืองนครนายก	1,804	1,713	44	15	9	4	5	3	5	4	2	-	-	Mueang Nakhon Nayok
ท่าช้าง	86	-	-	-	1	-	-	-	-	-	-	-	-	Tha Chang
บ้านใหญ่	76	1	1	-	1	-	-	-	1	-	-	-	-	Ban Yai
วังกระโจม	46	44	-	2	-	-	-	-	-	-	-	-	-	Wang Krachom
ท่าพราย	39	37	1	-	-	-	-	-	1	-	-	-	-	Tha Sai
คลองข่อย	96	92	4	-	-	-	-	-	-	-	-	-	-	Don Yo
ศรีจุฬา	104	103	1	-	-	-	-	-	-	-	-	-	-	Si Chula
คงกระคร	136	135	1	-	-	-	-	-	-	-	-	-	-	Dong Lakhon
ศรีนาวา	102	96	5	1	-	-	-	-	-	-	-	-	-	Si Nawa
สาริกา	302	277	10	3	5	1	2	-	2	2	-	-	-	Sarika
หินตั้ง	98	90	2	3	1	1	-	-	-	1	-	-	-	Hin Tang
เขาพระ	178	174	1	-	-	-	1	1	-	1	-	-	-	Khao Phra
พรหมณี	541	509	18	5	2	-	2	2	1	-	2	-	-	Phrommani
ปากพลี	492	469	6	8	1	-	-	2	3	2	1	-	-	Pak Phli
เกาะหวาย	21	20	-	-	-	-	-	-	1	-	-	-	-	Ko Wai
เกาะโพธิ์	37	33	3	-	-	-	-	1	-	-	-	-	-	Ko Pho
ปากพลี	55	51	1	1	-	-	-	1	1	-	-	-	-	Pak Phli
โคกกรวด	105	103	1	1	-	-	-	-	-	-	-	-	-	Khok Kruat
ท่าเรือ	92	90	-	1	-	-	-	-	1	-	-	-	-	Tha Rua
หนองแสง	78	73	1	2	1	-	-	-	-	-	1	-	-	Nong Saeng
น้ำเงินลาด	104	99	-	3	-	-	-	-	-	2	-	-	-	Na Hin Lat

ตาราง 8 จำนวนสถานประกอบการ จำนวนตามขนาดของสถานประกอบการ (จำนวนผู้จ้าง) อำเภอละตำบล

TABLE 8 NUMBER OF ESTABLISHMENTS BY SIZE OF ESTABLISHMENT (NUMBER OF EMPLOYEES), AMPHOE AND TAMBON (Cont'd)

อำเภอ/ตำบล	จำนวน สถานประกอบการ	ขนาดของสถานประกอบการ (แห่ง) Size of establishment (establishments)											Amphoe/Tambon			
		Number of establishments														
		≤ 5	6 - 10	11 - 15	16 - 20	21 - 25	26 - 30	31 - 50	51 - 100	101 - 200	201 - 500	501 - 1,000		> 1,000		
บ้านนา	1,416	1,351	33	7	4	3	5	2	9	2	-	-	-	-	-	Ban Na
บ้านนา	66	63	1	-	-	1	1	-	-	-	-	-	-	-	-	Ban Na
บ้านพร้าว	120	115	4	-	-	-	-	-	1	-	-	-	-	-	-	Ban Phrao
บ้านพรึก	274	266	4	-	1	-	-	-	1	2	-	-	-	-	-	Ban Phrick
อาษา	73	72	1	-	-	-	-	-	-	-	-	-	-	-	-	A-Sa
ทองแดง	86	81	1	4	-	-	-	-	-	-	-	-	-	-	-	Thong Lang
บงอี	91	86	4	-	-	-	-	-	1	-	-	-	-	-	-	Bang-O
พิถดออก	114	103	8	1	2	-	-	-	-	-	-	-	-	-	-	Phikun Ok
ป่าะ	196	174	7	2	-	1	4	1	5	2	-	-	-	-	-	Pa Kha
เขาคันทน	171	170	-	-	1	-	-	-	-	-	-	-	-	-	-	Khao Phern
ศรีกะอาง	225	221	3	-	-	-	-	-	1	-	-	-	-	-	-	Si Ka-Ang
องครักษ์	1,028	977	22	5	11	3	-	4	2	1	-	2	1	-	-	Ongkharak
พระอารักษ์	148	140	2	-	5	-	-	1	-	-	-	-	-	-	-	Phra A-phan
บึงศาล	40	39	-	-	1	-	-	-	-	-	-	-	-	-	-	Bung San
ศรีชะกระบือ	112	112	-	-	-	-	-	-	-	-	-	-	-	-	-	Sisa Krabus
โพธิ์แทน	52	51	-	-	-	-	-	1	-	-	-	-	-	-	-	Pho Thoen
บางสมบูรณ์	60	60	-	-	-	-	-	-	-	-	-	-	-	-	-	Bang Sombun
ทรายมูล	125	117	2	2	1	1	-	-	1	1	-	-	-	-	-	Sai Mun
บางปลากด	108	103	3	1	-	-	-	-	1	-	-	-	-	-	-	Bang Plakot
บางอุกเสี	84	79	1	1	1	1	-	1	-	-	-	-	-	-	-	Bang Luk Suea
องครักษ์	76	67	4	1	1	-	-	1	-	-	-	1	-	-	-	Ongkharak
ชุมพล	54	51	1	-	2	-	-	-	-	-	-	-	-	-	-	Chumphon
คลองใหญ่	169	158	9	-	-	1	-	-	-	-	-	-	1	-	-	Khlong Yai

ที่มา : สำมะโนอุตสาหกรรม พ.ศ. 2550 (ข้อมูลพื้นฐาน : นอกเขตเทศบาล) จังหวัดนครนายก สำนักงานสถิติแห่งชาติ กระทรวงเทคโนโลยีสารสนเทศและการสื่อสาร

Source : The 2007 Industrial Census (Basic Information : Non-municipal area), Nakhon Nayok Province, National Statistical Office, Ministry of Information and Communication Technology.

ตาราง 9 จำนวนผู้จ้างในสถานประกอบการ อื่นตามขนาดของสถานประกอบการ (จำนวนผู้จ้าง) อำเภอตะตอบ

TABLE 9 NUMBER OF EMPLOYEES IN ESTABLISHMENTS BY SIZE OF ESTABLISHMENT (NUMBER OF EMPLOYEES), AMPHOE AND TAMBON

อำเภอ/ตำบล	จำนวน ผู้จ้าง Number of employees	ขนาดของสถานประกอบการ (คน) Size of establishment (persons)										Amphoe/Tambon		
		≤ 5	6 - 10	11 - 15	16 - 20	21 - 25	26 - 30	31 - 50	51 - 100	101 - 200	201 - 500		501 - 1,000	> 1,000
นาทม	11,235	1,177	843	459	472	236	293	427	1,404	1,481	807	1,474	2,162	Nakhon Nayok
เมืองนาทม	3,268	470	374	196	167	92	143	114	382	734	596	-	-	Mueang Nakhon Nayok
ท่าช้าง	66	27	-	17	22	-	-	-	-	-	-	-	-	Tha Chang
บ้านใหญ่	151	31	8	13	-	24	-	-	75	-	-	-	-	Ban Yai
วังกระโจม	41	14	-	27	-	-	-	-	-	-	-	-	-	Wang Krachom
ท่าทราย	70	2	9	-	-	-	-	-	59	-	-	-	-	Tha Sai
ดอนมด	42	8	34	-	-	-	-	-	-	-	-	-	-	Don Yo
ศรีจุฬา	23	15	8	-	-	-	-	-	-	-	-	-	-	Si Chula
ดงระกำ	28	22	6	-	-	-	-	-	-	-	-	-	-	Dong Lakhon
ศรีนาวา	96	41	40	15	-	-	-	-	-	-	-	-	-	Si Nawa
สาริกา	898	86	82	38	92	25	57	-	158	360	-	-	-	Sarika
หินตั้ง	310	29	18	39	20	21	-	-	-	183	-	-	-	Hin Tang
เงาพระ	280	16	9	-	-	-	26	38	-	191	-	-	-	Khao Phra
พรหมณี	1,263	179	160	64	38	-	60	76	90	-	596	-	-	Phrommani
ป่าพลี	1,107	96	44	110	20	-	-	85	197	344	211	-	-	Pak Phli
เกาะหวาย	71	5	-	-	-	-	-	-	66	-	-	-	-	Ko Wai
เกาะโพธิ์	94	20	24	-	-	-	-	50	-	-	-	-	-	Ko Pho
ป่าพลี	128	1	6	15	-	-	-	35	71	-	-	-	-	Pak Phli
โคกกรวด	32	14	6	12	-	-	-	-	-	-	-	-	-	Khok Krud
ท่าเรือ	80	8	-	12	-	-	-	-	60	-	-	-	-	Tha Rua
หนองแสง	283	18	8	26	20	-	-	-	-	-	211	-	-	Nong Saeng
นาหินลาด	419	30	-	45	-	-	-	-	-	344	-	-	-	Na Hin Lat

ตาราง 9 จำนวนผู้จ้างในสถานประกอบการ อื่นตามขนาดของสถานประกอบการ (ด้านผู้จ้าง) อำเภอและตำบล (ต่อ)

TABLE 9 NUMBER OF EMPLOYEES IN ESTABLISHMENTS BY SIZE OF ESTABLISHMENT (NUMBER OF EMPLOYEES), AMPHOE AND TAMBON (Cont'd)

อำเภอ/ตำบล	จำนวนผู้จ้าง Number of employees	ขนาดของสถานประกอบการ (คน) Size of establishment (persons)											Amphoe/Tambon		
		≤ 5	6 - 10	11 - 15	16 - 20	21 - 25	26 - 30	31 - 50	51 - 100	101 - 200	201 - 500	501 - 1,000		> 1,000	
บ้านนา	1,951	328	261	88	72	72	150	71	650	259	-	-	-	-	Ban Na
บ้านนา	109	46	8	-	25	30	-	-	-	-	-	-	-	-	Ban Na
บ้านพร้าว	143	19	34	-	-	-	-	-	90	-	-	-	-	-	Ban Phrao
บ้านพริก	257	52	30	-	20	-	35	120	-	-	-	-	-	-	Ban Phrick
อาษา	13	3	10	-	-	-	-	-	-	-	-	-	-	-	A-Sa
ทองหลาง	78	21	7	50	-	-	-	-	-	-	-	-	-	-	Thong Lang
บงอ้อ	118	35	30	-	-	-	-	-	53	-	-	-	-	-	Bang-O
พิบูลย์	139	35	60	12	32	-	-	-	-	-	-	-	-	-	Phikun Ok
ป่าชะ	977	70	54	26	-	25	120	36	387	259	-	-	-	-	Pa Kha
เขาเพิ่ม	37	17	-	17	-	20	-	-	-	-	-	-	-	-	Khao Phern
ศรีกะอาง	80	30	28	-	-	-	-	-	-	22	-	-	-	-	Si Ka-Ang
องครักษ์	4,909	283	164	65	213	72	157	175	144	1,474	2,162	-	-	-	Ongkharak
พระอารักษ์	181	26	15	-	97	-	43	-	-	-	-	-	-	-	Phra A-chan
บึงศาล	24	4	-	-	20	-	-	-	-	-	-	-	-	-	Bung San
ศรีชะกะบึก	3	3	-	-	-	-	-	-	-	-	-	-	-	-	Sisa Krabue
โพธิ์แทน	44	4	-	-	-	-	40	-	-	-	-	-	-	-	Pho Thaten
บางสมบูรณ์	4	4	-	-	-	-	-	-	-	-	-	-	-	-	Bang Sombun
ทรายมูล	372	62	18	28	20	25	-	75	144	-	-	-	-	-	Sai Mun
บางปลาทู	157	24	20	13	-	-	-	100	-	-	-	-	-	-	Bang Plakot
บางจุกเสียด	107	1	10	13	20	22	-	41	-	-	-	-	-	-	Bang Luk Suea
องครักษ์	3,091	50	32	11	16	-	33	-	-	787	2,162	-	-	-	Ongkharak
ชุมพวง	57	7	10	-	40	-	-	-	-	-	-	-	-	-	Chumphon
คลองใหญ่	869	98	59	-	-	25	-	-	-	-	687	-	-	-	Khlong Yai

ที่มา : สำนักข้อมูลสถิติพื้นฐาน : นอกเขตเทศบาล) จังหวัดนครนายก สำนักงานสถิติแห่งชาติ กระทรวงเทคโนโลยีสารสนเทศและการสื่อสาร

Source : The 2007 Industrial Census (Basic Information : Non-municipal area), Nakhon Nayok Province, National Statistical Office, Ministry of Information and Communication Technology.

ตาราง 10 จำนวนสถานประกอบการ จำนวนตามรูปแบบการจัดตั้งตามกฎหมาย และกิจกรรมทางเศรษฐกิจ

TABLE 10 NUMBER OF ESTABLISHMENTS BY FORM OF LEGAL ORGANIZATION AND ECONOMIC ACTIVITY

กิจกรรมทางเศรษฐกิจ	จำนวน สถานประกอบการ Number of establishments	รูปแบบการจัดตั้งตามกฎหมาย Form of legal organization							อื่น ๆ Others	Economic activity
		ส่วนบุคคล Individual proprietor	หุ้นส่วนจำกัด หุ้นส่วนสามัญ นิติบุคคล Juristic partnership	บริษัทจำกัด บริษัทจำกัด (มหาชน) Company limited, Public company limited	ส่วนราชการ รัฐวิสาหกิจ Government, State-enterprises	สหกรณ์ Cooperatives	40	6		
		4,563	45	78	8	6	40	6		
นครนายก	4,740	4,563	45	78	8	6	40	6	Nakhon Nayok	
การขาย การบำรุงรักษา และการซ่อมแซมยานยนต์ และรถจักรยานยนต์									Sale, maintenance and repair of motor vehicles	
รวมทั้งการขายปลีกน้ำมันเชื้อเพลิงรถยนต์	430	408	12	9	1	-	-	-	and motorcycles; retail sale of automotive fuel	
การขายส่ง และการค้าเพื่อค้าขายหน้าขาวันยานยนต์									Wholesale trade and commission trade.	
และรถจักรยานยนต์	144	138	3	3	-	-	-	-	except of motor vehicles and motorcycles	
การขายปลีก ขายยานยนต์ และรถจักรยานยนต์ รวมทั้งการขายซ่อมแซม									Retail trade, except of motor vehicles and	
ของใช้ส่วนบุคคล และของใช้ในครัวเรือน	1,822	1,798	6	6	1	5	6	6	motorcycles; repair of personal and household goods	
โรงแรมและภัตตาคาร	684	676	1	6	-	-	1	1	Hotels and restaurants	
กิจกรรมค้าปลีกห้างสรรพสินค้า	105	100	-	5	-	-	-	-	Realstate activities	
กิจกรรมค้าปลีกคอมพิวเตอร์ และกิจกรรมที่เกี่ยวข้อง									Computer and related activities	
การใช้เครื่องจักรและเครื่องมืออุปกรณ์									Renting of machinery and equipment without	
โดยไม่มีผู้ควบคุมฯ การวิจัยและการพัฒนา									operator etc; research and development	
และกิจกรรมด้านธุรกิจอื่น ๆ	63	61	1	1	-	-	-	-	and other business activities	
กิจกรรมสนับสนุนการและบริการอื่น ๆ	313	307	-	2	2	1	1	1	Recreational and other service activities	
การผลิต	1,012	921	17	42	-	-	32	32	Manufacturing	
การก่อสร้าง	50	41	5	4	-	-	-	-	Construction	
การขนส่งทางบก การเก็บสินค้าและสถานที่เก็บสินค้า									Other land transport, storage and warehousing, activities	
ตัวแทนธุรกิจการท่องเที่ยวและการโทรคมนาคม	113	112	-	-	1	-	-	-	of travel agencies and telecommunications	
กิจกรรมด้านโรงพยาบาล	3	-	-	-	3	-	-	-	Hospital activities	

ที่มา : สำนักสถิติอุตสาหกรรม พ.ศ. 2550 (ข้อมูลพื้นฐาน : นอกเขตเทศบาล) จังหวัดนครนายก สำนักงานสถิติแห่งชาติ กระทรวงเทคโนโลยีสารสนเทศและการสื่อสาร

Source : The 2007 Industrial Census (Basic Information : Non-municipal area), Nakhon Nayok Province, National Statistical Office, Ministry of Information and Communication Technology.

ตาราง II จำนวนสถานประกอบการ จำนวนตามรูปแบบการจัดตั้งทางเศรษฐกิจ และกิจกรรมทางเศรษฐกิจ

TABLE II NUMBER OF ESTABLISHMENTS BY FORM OF ECONOMIC ORGANIZATION AND ECONOMIC ACTIVITY

กิจกรรมทางเศรษฐกิจ	จำนวน สถานประกอบการ Number of establishments	รูปแบบการจัดตั้งทางเศรษฐกิจ Form of economic organization			Economic activity
		สำนักงานเดี่ยว Single unit	สำนักงานใหญ่ Head office	สำนักงานสาขา Branch	
นครนายก	4,740	4,705	1	34	Nakhon Nayok
การขาย การบำรุงรักษา และการซ่อมแซมยานยนต์ และรถจักรยานยนต์ รวมทั้งการขายอิเล็กทรอนิกส์ที่มีเชื้อเพลิงรถยนต์	430	424	-	6	Sale, maintenance and repair of motor vehicles and motorcycles; retail sale of automotive fuel
การขายสิ่ง และการที่เพื่อจำหน่ายหน้า ยกเว้นยานยนต์ และรถจักรยานยนต์	144	144	-	-	Wholesale trade and commission trade, except of motor vehicles and motorcycles
การขายปลีก ยกเว้นยานยนต์ และรถจักรยานยนต์ รวมทั้งการซ่อมแซม ของใช้ส่วนบุคคล และของใช้ในชีวิตประจำวัน	1,822	1,817	1	4	Retail trade, except of motor vehicles and motorcycles; repair of personal and household goods
โรงแรมและภัตตาคาร	684	679	-	5	Hotels and restaurants
กิจกรรมด้านอสังหาริมทรัพย์	105	104	-	1	Realstate activities
กิจกรรมด้านคอมพิวเตอร์ และกิจกรรมที่เกี่ยวข้อง การให้เช่าเครื่องจักรและเครื่องอุปโภค	1	1	-	-	Computer and related activities
โดยไม่มีผู้ควบคุมฯ การวิจัยและการพัฒนา และกิจกรรมด้านธุรกิจอื่น ๆ	63	63	-	-	Rening of machinery and equipment without operator etc; research and development and other business activities
กิจกรรมนันทนาการและการบริการอื่น ๆ	313	312	-	1	Recreational and other service activities
การผลิต	1,012	996	-	16	Manufacturing
การก่อสร้าง	50	49	-	1	Construction
การขนส่งทางบก การเก็บสินค้าและสถานที่เก็บสินค้า	113	113	-	-	Other land transport, storage and warehousing, activities of travel agencies and telecommunications
วัฒนธรรมกีฬาการท่องเที่ยวและการโทรคมนาคม	3	3	-	-	Hospital activities

ที่มา : ส่วนะโหลคสาทรกรรม พ.ศ. 2550 (ข้อมูลพื้นฐาน : นอกเขตเทศบาล) จังหวัดนครนายก สำนักงานสถิติแห่งชาติ กระทรวงเทคโนโลยีสารสนเทศและการสื่อสาร

Source : The 2007 Industrial Census (Basic Information : Non-municipal area), Nakhon Nayok Province, National Statistical Office, Ministry of Information and Communication Technology.

ตาราง 12 จำนวนสถานประกอบการ จำแนกตามสัดส่วนของร่วมลงทุนหรือถือหุ้นของต่างประเทศ และกิจกรรมทางเศรษฐกิจ

TABLE 12 NUMBER OF ESTABLISHMENTS BY PROPORTION OF FOREIGN INVESTMENT OR SHARE HOLDING AND ECONOMIC ACTIVITY

กิจกรรมทางเศรษฐกิจ	จำนวน สถานประกอบการ	ไม่มีต่างประเทศ ร่วมลงทุนหรือถือหุ้น	สัดส่วนของกรร่วมลงทุนหรือถือหุ้น			Economic activity
			รวม	น้อยกว่า 10%	10 - 50%, มากกว่า 50%	
	Number of establishments	No foreign's investment or share holding				
นครนายก	78	73	5	3	2	Nakhon Nayok
การขาย การบำรุงรักษา และการซ่อมแซมยานยนต์ และรถจักรยานยนต์						Sale, maintenance and repair of motor vehicles
รวมทั้งการขายปลีกน้ำมันเชื้อเพลิงรถยนต์	9	9	-	-	-	and motorcycles; retail sale of automotive fuel
การขายส่ง และการค้าเพื่อค้าขายหน้า อกวันยานยนต์						Wholesale trade and commission trade,
และรถจักรยานยนต์	3	3	-	-	-	except of motor vehicles and motorcycles
การขายปลีก ยกเว้นยานยนต์ และรถจักรยานยนต์ รวมทั้งการซ่อมแซม						Retail trade, except of motor vehicles and
ของใช้ส่วนบุคคล และของใช้ในครัวเรือน	6	6	-	-	-	motorcycles; repair of personal and household goods
โรงแรมและภัตตาคาร	6	6	-	-	-	Hotels and restaurants
กิจกรรมค้าปลีก เสิร์ฟ ภัตตาคาร	5	5	-	-	-	Realstate activities
กิจกรรมด้านคอมพิวเตอร์ และกิจกรรมที่เกี่ยวข้อง	-	-	-	-	-	Computer and related activities
การใช้เช่าเครื่องจักรและเครื่องอุปกรณ์						Renting of machinery and equipment without
โดยไม่มีผู้ควบคุมฯ การวิจัยและการพัฒนา	1	1	-	-	-	operator etc; research and development
และกิจการรวมด้านธุรกิจอื่นๆ	2	2	-	-	-	and other business activities
กิจกรรมบันเทิง การและการบริการอื่นๆ	42	38	4	3	1	Recreational and other service activities
การก่อสร้าง	4	3	1	-	1	Manufacturing
การขนส่งทางบก การเก็บสินค้าและสถานที่เก็บสินค้า						Construction
ตัวแทนธุรกิจการท่องเที่ยวและการโทรคมนาคม						Other land transport, storage and warehousing, activities
กิจกรรมด้านโรงพยาบาล						of travel agencies and telecommunications
						Hospital activities

หมายเหตุ : เฉพาะสถานประกอบการที่มีรูปแบบการจัดตั้งตามกฎหมายเป็นบริษัทจำกัด และบริษัทจำกัด (มหาชน)

Note : Only establishments which were company limited and public company limited.

ที่มา : สำนักข้อมูลทางสถิติ พ.ศ. 2550 (ข้อมูลพื้นฐาน : นอกเขตเทศบาล) จังหวัด นครนายก สำนักงานสถิติแห่งชาติ กระทรวงเทคโนโลยีสารสนเทศและการสื่อสาร

Source : The 2007 Industrial Census (Basic Information : Non-municipal area), Nakhon Nayok Province, National Statistical Office, Ministry of Information and Communication Technology.

ตาราง 13 จำนวนสถานประกอบการ อื่นตามประเทศที่ร่วมลงทุนหรือถือหุ้น และกิจกรรมทางเศรษฐกิจ

TABLE 13 NUMBER OF ESTABLISHMENTS BY THE COUNTRY INVESTMENT OR SHARE HOLDING AND ECONOMIC ACTIVITY

กิจกรรมทางเศรษฐกิจ	จำนวน สถาน ประกอบการ	ไม่มีต่างประเทศ		ประเทศที่ร่วมลงทุนหรือถือหุ้น The country investment or share holding					Economic Activity	
		ร่วมลงทุน หรือถือหุ้น	ไม่มีต่างประเทศ	เกาหลี Japan	ไต้หวัน Taiwan	สิงคโปร์ Singapore	จีน China	สหรัฐ อเมริกา		ประเทศอื่นๆ ในทวีปยุโรป
Number of establishments	No foreign's investment	With foreign's investment					USA	Country in Europe		
นครนายก	78	73	5	3	-	-	-	1	1	Nakhon Nayok
การขาย การบริการ และการซ่อมแซมยานยนต์ และรถจักรยานยนต์ รวมทั้งการขายปลีกน้ำมันเชื้อเพลิงรถยนต์	9	9	-	-	-	-	-	-	-	Sale, maintenance and repair of motor vehicles and motorcycles; retail sale of automotive fuel
การขายส่ง และการค้าปลีกค้าขายหน้า ยกเว้นยานยนต์ และรถจักรยานยนต์	3	3	-	-	-	-	-	-	-	Wholesale trade and commission trade, except of motor vehicles and motorcycles
การขายปลีก ยกเว้นยานยนต์ และรถจักรยานยนต์ รวมทั้งการซ่อมแซม ของใช้ส่วนบุคคล และของใช้ครัวเรือน	6	6	-	-	-	-	-	-	-	Retail trade, except of motor vehicles and motorcycles; repair of personal and household goods
โรงแรมและภัตตาคาร	6	6	-	-	-	-	-	-	-	Hotels and restaurants
กิจกรรมด้านอสังหาริมทรัพย์	5	5	-	-	-	-	-	-	-	Realstate activities
กิจกรรมด้านคอมพิวเตอร์ และกิจกรรมที่เกี่ยวข้อง	-	-	-	-	-	-	-	-	-	Computer and related activities
การให้เช่าเครื่องจักรและเครื่องอุปโภค โดยไม่มีความรู้ การวิจัยและการพัฒนา และกิจกรรมด้านธุรกิจอื่นๆ	1	1	-	-	-	-	-	-	-	Renting of machinery and equipment without operator etc; research and development and other business activities
กิจกรรมบันเทิงและการบริการอื่นๆ	2	2	-	-	-	-	-	-	-	Recreational and other service activities
การผลิต	42	38	4	2	-	-	-	1	1	Manufacturing
การก่อสร้าง	4	3	1	1	-	-	-	-	-	Construction
การขนส่งทางบก การเดินสินค้าและสถานที่เก็บสินค้า	-	-	-	-	-	-	-	-	-	Other land transport, storage and warehousing, activities
ตัวแทนธุรกิจการท่องเที่ยวและการโทรคมนาคม	-	-	-	-	-	-	-	-	-	of travel agencies and telecommunications
กิจกรรมด้านโรงพยาบาล	-	-	-	-	-	-	-	-	-	Hospital activities

หมายเหตุ : เฉพาะสถานประกอบการที่มีรูปแบบการจดทะเบียนเป็นบริษัท และบริษัทจำกัด (มหาชน)

Note : Only establishments which were company limited and public company limited.

ที่มา : สำนักอุตสาหกรรม พ.ศ. 2550 (ข้อมูลพื้นฐาน : นอกเขตเทศบาล) จังหวัดนครนายก สำนักงานสถิติแห่งชาติ กระทรวงเทคโนโลยีสารสนเทศและการสื่อสาร

Source : The 2007 Industrial Census (Basic Information : Non-municipal area), Nakhon Nayok Province, National Statistical Office, Ministry of Information and Communication Technology.

ตาราง 14 จำนวนสถานประกอบการ จำนวนคนของสถานประกอบการ (จำนวนคนทำงาน) และกิจกรรมทางเศรษฐกิจ

TABLE 14 NUMBER OF ESTABLISHMENTS BY SIZE OF ESTABLISHMENT (NUMBER OF PERSONS ENGAGED) AND ECONOMIC ACTIVITY

กิจกรรมทางเศรษฐกิจ	จำนวน สถานประกอบการ	ขนาดของสถานประกอบการ (แห่ง) Size of establishment (establishments)											Economic activity	
		Number of establishments												
		1-5	6-10	11-15	16-20	21-25	26-30	31-50	51-100	101-200	201-500	501-1,000		> 1,000
นครนายก	4,740	4,429	156	62	16	17	7	18	19	10	3	2	1	Nakhon Nayok
การขาย การบำรุงรักษา และการซ่อมแซมยานยนต์ และรถจักรยานยนต์ รวมทั้งการขายปลีกน้ำมันเชื้อเพลิงรถยนต์ การขายส่ง และการค้าปลีกค้าขายหน้า เฟอร์นิเจอร์ และรถจักรยานยนต์	430	407	14	7	1	-	1	-	-	-	-	-	-	Sale, maintenance and repair of motor vehicles and motorcycles; retail sale of automotive fuel Wholesale trade and commission trade, except of motor vehicles and motorcycles
การขายปลีก ยกเว้นยานยนต์ และรถจักรยานยนต์ รวมทั้งการซ่อมแซม จอร์เจียส่วนบุคคล และของใช้ในครัวเรือน โรงแรมและภัตตาคาร	1,822	1,805	8	5	2	-	-	2	-	-	-	-	-	Retail trade, except of motor vehicles and motorcycles; repair of personal and household goods Hotels and restaurants
กิจกรรมด้านอสังหาริมทรัพย์	684	632	30	9	1	2	3	1	3	3	-	-	-	Real estate activities
กิจกรรมด้านคอมพิวเตอร์ และกิจกรรมที่เกี่ยวข้อง การใช้เครื่องจักรและเครื่องอุปโภค	105	103	1	1	-	-	-	-	-	-	-	-	-	Computer and related activities
โดยไม่มีผู้ควบคุมฯ การวิจัยและการพัฒนา และกิจการรมด้านธุรกิจอื่นๆ	1	1	-	-	-	-	-	-	-	-	-	-	-	Research and development operator etc; research and development and other business activities
กิจกรรมสนับสนุนการบริหารอื่นๆ	63	60	2	-	-	-	-	-	1	-	-	-	-	Recreational and other service activities
การผลิต	313	297	8	3	2	1	-	1	-	1	-	-	-	Manufacturing
การก่อสร้าง	1,012	858	62	31	9	13	3	13	13	6	2	1	1	Construction
การขนส่งทางบก การเก็บสินค้า และสถานที่เก็บสินค้า	50	41	8	-	-	-	-	-	1	-	-	-	-	Other land transport, storage and warehousing, activities of travel agencies and telecommunications
ตัวแทนธุรกิจการท่องเที่ยวและการโทรคมนาคม	113	112	1	-	-	-	-	-	-	-	-	-	-	Hospital activities
กิจกรรมด้านโรงพยาบาล	3	-	-	-	-	-	-	-	1	-	1	1	-	

ที่มา : สำนักข้อมูลทางสถิติ พ.ศ. 2550 (ข้อมูลพื้นฐาน : นอกเขตเทศบาล) จังหวัด นครนายก สำนักงานสถิติแห่งชาติ กระทรวงเทคโนโลยีสารสนเทศและการสื่อสาร

Source : The 2007 Industrial Census (Basic Information : Non-municipal area), Nakhon Nayok Province, National Statistical Office, Ministry of Information and Communication Technology.

ตาราง 15 จำนวนคนทำงานในสถานประกอบการ จำแนกตามขนาดของสถานประกอบการ (จำนวนคนทำงาน) และกิจกรรมทางเศรษฐกิจ

TABLE 15 NUMBER OF PERSONS ENGAGED IN ESTABLISHMENTS BY SIZE OF ESTABLISHMENT (NUMBER OF PERSONS ENGAGED) AND ECONOMIC ACTIVITY

กิจกรรมทางเศรษฐกิจ	ขนาดของสถานประกอบการ (คน) Size of establishment (persons)										Economic activity				
	จำนวนสถานประกอบการ														
	1 - 5	6 - 10	11-15	16 - 20	21 - 25	26 - 30	31 - 50	51 - 100	101 - 200	201 - 500		501 - 1,000	> 1,000		
Number of establishments	17,758	6,934	1,173	769	286	372	193	633	1,368	1,586	808	1,474	2,162	Nakhon Nayok	
การขาย การบำรุงรักษา และการซ่อมแซมยานยนต์ และรถจักรยานยนต์ รวมทั้งการขายปลีกน้ำมันเชื้อเพลิงรถยนต์	903	662	108	83	20	-	30	-	-	-	-	-	-	-	Sale, maintenance and repair of motor vehicles and motorcycles; retail sale of automotive fuel
การขายส่ง และการค้าปลีกด้านหน้า ยกเว้นยานยนต์ และรถจักรยานยนต์	593	274	166	70	18	21	-	44	-	-	-	-	-	-	Wholesale trade and commission trade, except of motor vehicles and motorcycles
การขายปลีก ยกเว้นยานยนต์ และรถจักรยานยนต์ รวมทั้งการซ่อมแซมของใช้ส่วนบุคคล และของใช้ในครัวเรือน	2,662	2,434	61	59	36	-	-	72	-	-	-	-	-	-	Retail trade, except of motor vehicles and motorcycles; repair of personal and household goods
โรงแรมและภัตตาคาร	2,434	1,136	218	113	19	46	84	31	251	536	-	-	-	-	Hotels and restaurants
กิจกรรมด้านอสังหาริมทรัพย์	177	158	6	13	-	-	-	-	-	-	-	-	-	-	Realstate activities
กิจกรรมด้านคอมพิวเตอร์ และกิจกรรมที่เกี่ยวข้อง	1	1	-	-	-	-	-	-	-	-	-	-	-	-	Computer and related activities
การใช้เครื่องจักรและเครื่องอุปกรณ์ โดยไม่มีผู้ควบคุม การวิจัยและการพัฒนา และกิจกรรมด้านธุรกิจอื่น ๆ	247	140	16	-	-	-	-	-	91	-	-	-	-	-	Renting of machinery and equipment without operator etc; research and development and other business activities
กิจกรรมบันเทิง การบริการอื่น ๆ	761	367	65	34	33	22	-	40	-	200	-	-	-	-	Recreational and other service activities
การผลิต	8,482	1,485	472	397	160	283	79	446	894	850	567	687	2,162	Manufacturing	
การก่อสร้าง	245	130	54	-	-	-	-	-	61	-	-	-	-	-	Construction
การขนส่งทางบก การเก็บสินค้าและสถานที่เก็บสินค้า	154	147	7	-	-	-	-	-	-	-	-	-	-	-	Other land transport, storage and warehousing, activities of travel agencies and telecommunications
กิจกรรมด้านโรงพยาบาล	1,099	-	-	-	-	-	-	-	71	-	241	787	-	-	Hospital activities

ที่มา : สำมะโนอุตสาหกรรม พ.ศ. 2550 (ข้อมูลพื้นฐาน : นอกเขตเทศบาล) จังหวัด นครนายก สำนักงานสถิติแห่งชาติ กระทรวงเทคโนโลยีสารสนเทศและการสื่อสาร

Source : The 2007 Industrial Census (Basic Information : Non-municipal area), Nakhon Nayok Province, National Statistical Office, Ministry of Information and Communication Technology.

ตาราง 16 จำนวนสถานประกอบการ จำนวนตามขนาดของสถานประกอบการ (จำนวนลูกจ้าง) และกิจกรรมทางเศรษฐกิจ

TABLE 16 NUMBER OF ESTABLISHMENTS BY SIZE OF ESTABLISHMENT (NUMBER OF EMPLOYEES) AND ECONOMIC ACTIVITY

กิจกรรมทางเศรษฐกิจ	จำนวน สถานประกอบการ	ขนาดของสถานประกอบการ (แห่ง)											Economic activity			
		Size of establishment (establishments)														
		≤ 5	6 - 10	11 - 15	16 - 20	21 - 25	26 - 30	31 - 50	51 - 100	101 - 200	201 - 500	501 - 1,000		> 1,000		
นครนายก	4,740	4,510	105	35	25	10	10	10	10	10	19	9	3	2	1	Nakhon Nayok
การขาย การบำรุงรักษา และการซ่อมแซมยานยนต์ และรถจักรยานยนต์ รวมทั้งการขายปลีกน้ำมันเชื้อเพลิงรถยนต์ การขายส่ง และการค้าปลีกค้าส่งยานยนต์ และรถจักรยานยนต์	430	414	12	2	1	1	-	-	-	-	-	-	-	-	-	Sale, maintenance and repair of motor vehicles and motorcycles; retail sale of automotive fuel and motorcycles; wholesale trade and commission trade.
การขายปลีก ยานยนต์ และรถจักรยานยนต์ รวมทั้งการซ่อมแซมของใช้ส่วนบุคคล และของใช้ในครัวเรือน	144	125	15	1	2	-	-	1	-	-	-	-	-	-	-	Wholesale trade and commission trade, except of motor vehicles and motorcycles
โรงแรมและภัตตาคาร	1,822	1,808	7	3	2	-	1	1	-	-	-	-	-	-	-	Retail trade, except of motor vehicles and motorcycles; repair of personal and household goods
กิจกรรมด้านก่อสร้าง	684	650	17	4	2	3	2	-	3	3	-	-	-	-	-	Hotels and restaurants
กิจกรรมด้านคอมพิวเตอร์ และกิจกรรมที่เกี่ยวข้อง	105	103	1	1	-	-	-	-	-	-	-	-	-	-	-	Realstate activities
การให้เครื่องจักรและเครื่องอุปโภค	1	1	-	-	-	-	-	-	-	-	-	-	-	-	-	Computer and related activities
โดยไม่มีความรู้ การวิจัยและการพัฒนา และกิจกรรมด้านธุรกิจอื่นๆ	63	60	2	-	-	-	-	-	-	1	-	-	-	-	-	Computer and related activities
กิจกรรมสนับสนุนการและการบริการอื่นๆ	313	302	6	1	1	1	-	1	-	1	-	-	-	-	-	Rening of machinery and equipment without operator etc; research and development and other business activities
การผลิต	1,012	887	43	23	17	5	7	8	13	5	2	1	1	1	1	Manufacturing
การก่อสร้าง	50	47	2	-	-	-	-	-	1	-	-	-	-	-	-	Construction
การขนส่งทางบก การเก็บสินค้า และสถานที่เก็บสินค้า	113	113	-	-	-	-	-	-	-	-	-	-	-	-	-	Other land transport, storage and warehousing, activities of travel agencies and telecommunications
กิจกรรมด้านโรงพยาบาล	3	-	-	-	-	-	-	-	1	-	-	-	1	1	-	Hospital activities

ที่มา : สำมะโนอุตสาหกรรม พ.ศ. 2550 (ข้อมูลพื้นฐาน นอกเขตเทศบาล) จังหวัด นครนายก สำนักงานสถิติแห่งชาติ กระทรวงเทคโนโลยีสารสนเทศและการสื่อสาร

Source : The 2007 Industrial Census (Basic Information : Non-municipal area), Nakhon Nayok Province, National Statistical Office, Ministry of Information and Communication Technology.

ตาราง 17 จำนวนผู้ตั้งถิ่นฐานของสถานประกอบการ (จำนวนผู้ตั้ง) และกิจการทางเศรษฐกิจ

TABLE 17 NUMBER OF EMPLOYEES IN ESTABLISHMENTS BY SIZE OF ESTABLISHMENT (NUMBER OF EMPLOYEES) AND ECONOMIC ACTIVITY

กิจกรรมทางเศรษฐกิจ	ขนาดของสถานประกอบการ (คน) Size of establishment (persons)										Economic activity			
	จำนวน สถานประกอบการ	≤ 5	6 - 10	11 - 15	16 - 20	21 - 25	26 - 30	31 - 50	51 - 100	101 - 200		201 - 500	501 - 1,000	> 1,000
	Number of establishments													
นันทนาการ	11,235	1,177	843	459	472	236	293	427	1,404	1,481	807	1,474	2,162	Nakhon Nayok
การขาย การบำรุงรักษา และการซ่อมแซมยานยนต์ และรถจักรยานยนต์														Sale, maintenance and repair of motor vehicles
รวมทั้งการขายปลีกน้ำมันเชื้อเพลิงรถยนต์	359	188	102	24	20	25	-	-	-	-	-	-	-	and motorcycles; retail sale of automotive fuel
การขายส่ง และการค้าปลีกยานยนต์ ยกเว้นยานยนต์														Wholesale trade and commission trade,
และรถจักรยานยนต์	313	110	110	13	37	-	-	43	-	-	-	-	-	except of motor vehicles and motorcycles
การขายปลีก ยกเว้นยานยนต์ และรถจักรยานยนต์ รวมทั้งการซ่อมแซม														Retail trade, except of motor vehicles and
ของใช้ส่วนบุคคล และของใช้ในชีวิตประจำวัน	359	163	54	35	36	-	30	41	-	-	-	-	-	motorcycles; repair of personal and household goods
โรงแรมและภัตตาคาร	1,355	221	133	51	38	74	56	-	248	534	-	-	-	Hotels and restaurants
กิจกรรมด้านสุขภาพหรือสปา	62	43	6	13	-	-	-	-	-	-	-	-	-	Realtate activities
กิจกรรมด้านคอมพิวเตอร์ และกิจกรรมที่เกี่ยวข้อง														Computer and related activities
การให้เช่าเครื่องจักรและเครื่องอุปโภค														Computer and related activities
โดยไม่มีผู้ควบคุมฯ การวิจัยและการพัฒนา														Research and development
และกิจการด้านธุรกิจอื่น ๆ	145	41	14	-	-	-	-	-	90	-	-	-	-	operator etc; research and development
กิจกรรมนันทนาการและการบริการอื่น ๆ	365	21	52	15	16	21	-	40	-	200	-	-	-	and other business activities
การผลิต	6,971	259	356	308	325	116	207	303	935	747	566	687	2,162	Manufacturing
การก่อสร้าง	186	110	16	-	-	-	-	-	60	-	-	-	-	Construction
การขนส่งทางบก การเก็บสินค้าและสถานที่เก็บสินค้า														Other land transport, storage and warehousing, activities
ตัวแทนธุรกิจการขนส่งและกิจการโทรคมนาคม	21	21	-	-	-	5	-	-	-	-	-	-	-	of travel agencies and telecommunications
กิจกรรมด้านโรงพยาบาล	1,099	-	-	-	-	-	-	-	71	-	241	787	-	Hospital activities

ที่มา : สำมะโนอุตสาหกรรม พ.ศ. 2550 (ข้อมูลพื้นฐาน : นอกเขตเทศบาล) จังหวัด นครนายก สำนักงานสถิติแห่งชาติ กระทรวงเทคโนโลยีสารสนเทศและการสื่อสาร

Source : The 2007 Industrial Census (Basic Information : Non-municipal area), Nakhon Nayok Province, National Statistical Office, Ministry of Information and Communication Technology.