

สำมะโนอุตสาหกรรม พ.ศ. 2550

(ข้อมูลพื้นฐาน : นอกเขตเทศบาล)

จังหวัดตราด

THE 2007 INDUSTRIAL CENSUS

(BASIC INFORMATION : NON-MUNICIPAL AREA)

TRAT PROVINCE



หน่วยงานเจ้าของเรื่อง

สำนักงานสถิติจังหวัดตราด

โทรศัพท์ 0 3951 1262

โทรสาร 0 3951 2862

ไปรษณีย์อิเล็กทรอนิกส์ : trat@nso.go.th

Division-in-Charge

Trat Provincial Statistical Office

Tel. : +66 3951 1262

Fax : +66 3951 2862

E-mail : trat@nso.go.th

สารบัญ

	หน้า	
คำนำ	ก	
บทสรุปสำหรับผู้บริหาร	จ	
แผนภูมิ	ณ	
บทที่ 1	บทนำ	
1.1	ความเป็นมา	1
1.2	วัตถุประสงค์	1
1.3	รายการข้อมูลที่เกี่ยวข้อง	1
1.4	ขอบข่ายและคุ่มรวม	2
1.5	คาบเวลาอ้างอิง	2
1.6	แนวคิดและคำนิยาม	2
1.7	วิธีการและขั้นตอนการเก็บรวบรวมข้อมูล	7,
1.8	การประมวลผลข้อมูล	8
1.9	การเสนอผลและจัดทำรายงานผล	8
บทที่ 2	สรุปข้อมูลที่สำคัญ	
2.1	จำนวนสถานประกอบการ	9
2.2	กิจกรรมทางเศรษฐกิจ	10
2.3	ขนาดของสถานประกอบการ	12
2.4	รูปแบบการจัดตั้งตามกฎหมาย	12
2.5	รูปแบบการจัดตั้งทางเศรษฐกิจ	12
2.6	คนทำงาน และลูกจ้าง	14
ตารางสถิติ		
	สารบัญตารางสถิติ	17

หน่วยงานที่เผยแพร่

สำนักสถิติพยากรณ์
สำนักงานสถิติแห่งชาติ
ถนนหลานหลวง เขตป้อมปราบศัตรูพ่าย กทม. 10100
โทรศัพท์ 0 2281 0333 ต่อ 1413
โทรสาร 0 2281 6438
ไปรษณีย์อิเล็กทรอนิกส์ : binfodsm@nso.go.th

Distributed by

Statistical Forecasting Bureau,
National Statistical Office.
Lam Luang Rd., Bangkok 10100, THAILAND
Tel. : + 66 2281 0333 ext. 1413
Fax : + 66 2281 6438
E-mail : binfodsm@nso.go.th

ปีที่จัดพิมพ์

2549

Published

2006

ISBN

974-11-2358-2

จัดพิมพ์โดย

สำนักงานสถิติจังหวัดตราด

Printed by

Trat Provincial Statistical Office

คำนำ

ในปัจจุบัน โครงสร้างการผลิตของประเทศไทย ได้เปลี่ยนแปลงจากระบบเศรษฐกิจแบบเกษตรกรรม มาเป็นระบบเศรษฐกิจแบบอุตสาหกรรมมากขึ้น นอกจากนี้จะมีอุตสาหกรรมใหม่ ๆ เกิดขึ้นจำนวนมากแล้ว ลักษณะการประกอบอุตสาหกรรมขนาดเล็กและอุตสาหกรรมในครัวเรือนก็มีบทบาทต่อการเจริญเติบโตทางเศรษฐกิจโดยรวมของประเทศมากขึ้น ข้อมูลโครงสร้างพื้นฐานเกี่ยวกับการประกอบอุตสาหกรรมการผลิตจึงมีความสำคัญสำหรับการกำหนดนโยบายและวางแผนพัฒนาในด้านเศรษฐกิจและอุตสาหกรรมทั้งในระดับประเทศ และระดับจังหวัด ทำให้ความต้องการใช้ข้อมูลดังกล่าวได้เพิ่มมากขึ้นทั้งในภาครัฐและเอกชน

สำนักงานสถิติแห่งชาติ ซึ่งเป็นหน่วยงานที่รับผิดชอบในการเก็บข้อมูลทั้งทางด้านเศรษฐกิจ และสังคมของประเทศ จึงกำหนดให้มีการจัดทำสำมะโนอุตสาหกรรมขึ้น ซึ่งเป็นการจัดทำครั้งที่ 3 ของประเทศไทย ในการจัดทำสำมะโนอุตสาหกรรมครั้งนี้ ได้ดำเนินการเก็บรวบรวมข้อมูลเป็น 2 ขั้นตอนคือ ขั้นการเก็บรวบรวมข้อมูลพื้นฐานของสถานประกอบการทุกประเภท และขั้นการเก็บรวบรวมข้อมูลรายละเอียด ซึ่งจะเก็บรวบรวมรายละเอียดเฉพาะการประกอบอุตสาหกรรมการผลิต

รายงานฉบับนี้ เป็นรายงานผลการปฏิบัติงานขั้นที่ 1 ซึ่งดำเนินการในปี 2549 ข้อมูลที่นำเสนอเป็นข้อมูลพื้นฐานของสถานประกอบการที่มีคนทำงานตั้งแต่ 1 คนขึ้นไป ที่ประกอบอุตสาหกรรมการผลิต ธุรกิจทางการค้าและธุรกิจทางการบริการ การก่อสร้าง การขนส่งทางบก สถานที่เก็บสินค้า ตัวแทนธุรกิจ การท่องเที่ยว การโทรคมนาคม และกิจกรรมด้านโรงพยาบาล ที่ตั้งอยู่นอกเขตเทศบาลของจังหวัดตราด

สำนักงานสถิติแห่งชาติ ใคร่ขอขอบคุณผู้ประกอบการและผู้เกี่ยวข้องทุกฝ่ายที่ได้ให้ความร่วมมือในการให้ข้อมูล ซึ่งเป็นผลให้การปฏิบัติงานครั้งนี้สำเร็จลุล่วงไปด้วยดี

บทสรุปสำหรับผู้บริหาร

ปัจจุบันโครงสร้างการผลิตของประเทศไทย ได้เปลี่ยนแปลงจากระบบเศรษฐกิจแบบเกษตรกรรมมาเป็นระบบเศรษฐกิจแบบอุตสาหกรรมมากขึ้น นอกจากนี้จะมีอุตสาหกรรมใหม่ ๆ เกิดขึ้นจำนวนมากแล้ว ลักษณะการประกอบอุตสาหกรรมขนาดเล็กและอุตสาหกรรมในครัวเรือนก็มีบทบาทต่อการเจริญเติบโตทางเศรษฐกิจโดยรวมของประเทศมากขึ้น สำนักงานสถิติแห่งชาติ ในฐานะเป็นหน่วยงานที่รับผิดชอบในการเก็บรวบรวมข้อมูลทั้งทางด้านเศรษฐกิจและสังคมของประเทศ จึงกำหนดให้มีการจัดทำสำมะโนอุตสาหกรรม พ.ศ. 2550 ขึ้น ซึ่งนับเป็นครั้งที่ 3 ของประเทศไทย โดยครั้งแรกจัดทำในปี พ.ศ. 2507 และครั้งที่สองในปี พ.ศ. 2540

ในการจัดทำสำมะโนอุตสาหกรรมครั้งนี้ ได้ดำเนินการเก็บรวบรวมข้อมูลเป็น 2 ขั้นตอนคือ ขั้นการเก็บรวบรวมข้อมูลพื้นฐานของสถานประกอบการทุกประเภท และขั้นการเก็บรวบรวมข้อมูลรายละเอียด ซึ่งจะเก็บรวบรวมรายละเอียดเฉพาะการประกอบอุตสาหกรรมการผลิต

สำหรับข้อมูลที่น่าสนใจในรายงานฉบับนี้ เป็นรายงานผลการปฏิบัติงานขั้นที่ 1 ซึ่งดำเนินการเก็บรวบรวมข้อมูลระหว่างเดือนเมษายน - พฤษภาคม 2549 ข้อมูลที่น่าสนใจเป็นข้อมูลพื้นฐานของสถานประกอบการที่มีคนทำงานตั้งแต่ 1 คนขึ้นไปที่ประกอบอุตสาหกรรมการผลิต ธุรกิจทางการค้าและธุรกิจทางการบริการ การก่อสร้าง การขนส่งทางบก สถานที่เก็บสินค้า ตัวแทนธุรกิจการท่องเที่ยว การโทรคมนาคม และ กิจกรรมด้านโรงพยาบาล ที่ตั้งอยู่นอกเขตเทศบาลของจังหวัดตราด ซึ่งสรุปข้อมูลที่สำคัญได้ ดังนี้

1. จำนวนสถานประกอบการ จากการทำสำมะโนอุตสาหกรรม พ.ศ. 2550 นอกเขตเทศบาลในจังหวัดตราด พบว่า จำนวนสถานประกอบการทั้งสิ้น 3,327 แห่ง ในจำนวนนี้กระจายตามอำเภอต่างๆ ดังนี้

อำเภอเมืองตราด มีจำนวน 1,473 แห่ง หรือร้อยละ 44.3 รองลงมาคือ กิ่งอำเภอเกาะช้าง มีจำนวน 605 แห่ง หรือร้อยละ 18.2 อำเภอเขาสมิงจำนวน 439 แห่ง หรือร้อยละ 13.2 อำเภอบ่อไร่มีจำนวน 318 แห่ง หรือร้อยละ 9.5 อำเภอแหลมงอบจำนวน 206 แห่ง หรือร้อยละ 6.2 อำเภอคลองใหญ่จำนวน 200 แห่ง หรือร้อยละ 6.0 และกิ่งอำเภอเกาะกูดจำนวน 86 แห่ง หรือร้อยละ 2.6 ตามลำดับ

2. กิจกรรมทางเศรษฐกิจ กิจกรรมทางเศรษฐกิจของสถานประกอบการนั้น พบว่า ส่วนใหญ่เป็นกิจกรรมทางเศรษฐกิจเกี่ยวกับการขายปลีก ยกเว้นยานยนต์และรถจักรยานยนต์ รวมทั้งการซ่อมแซมของใช้ส่วนบุคคลและของใช้ในครัวเรือนสูงสุด ร้อยละ 47.6 รองลงมาคือ กิจกรรมเกี่ยวกับโรงแรมและภัตตาคาร ร้อยละ 20.4 กิจกรรมการขาย การบำรุงรักษา และการซ่อมแซมยานยนต์และรถจักรยานยนต์ รวมทั้งการขายปลีกน้ำมันเชื้อเพลิงรถยนต์ ร้อยละ 12.6 กิจกรรมนันทนาการและการบริการอื่น ๆ ร้อยละ 5.7 กิจกรรมการผลิต ร้อยละ 5.3 และที่เหลือมีน้อยกว่าร้อยละ 5.0

3. ขนาดของสถานประกอบการ จำนวนสถานประกอบการที่ตั้งอยู่นอกเขตเทศบาล มีจำนวนทั้งสิ้น 3,327 แห่ง ในจำนวนนี้เป็นสถานประกอบการขนาดเล็กที่มีคนทำงาน 1 - 5 คน จำนวน 3,051 แห่ง หรือคิดเป็นร้อยละ 91.7 รองลงมาคือ ที่มีจำนวนคนทำงาน 6-10 คน จำนวน 140 แห่ง หรือคิดเป็นร้อยละ 4.2 ที่มีคนทำงาน 11-15 คน จำนวน 43 แห่ง หรือคิดเป็นร้อยละ 1.3 และที่เหลือเป็นสถานประกอบการที่มีคนทำงานตั้งแต่ 16 คนขึ้นไป

4. รูปแบบการจัดตั้งตามกฎหมาย ส่วนใหญ่รูปแบบเป็นส่วนบุคคล สูงถึงร้อยละ 96.1 รองลงมาคือ ห้างหุ้นส่วนจำกัด, ห้างหุ้นส่วนสามัญนิติบุคคล ร้อยละ 1.9 บริษัทจำกัด, บริษัทจำกัด (มหาชน) ร้อยละ 1.4 และที่เหลือเป็นส่วนราชการ รัฐวิสาหกิจ, สหกรณ์ และอื่นๆ (ร้อยละ 0.2, 0.1 และ 0.3)

5. รูปแบบการจัดตั้งทางเศรษฐกิจ ส่วนใหญ่เป็นสำนักงานแห่งเดียว สูงถึงร้อยละ 98.4 รองลงมาคือ สำนักงานสาขา ร้อยละ 1.5 และสำนักงานใหญ่ ร้อยละ 0.1 ตามลำดับ

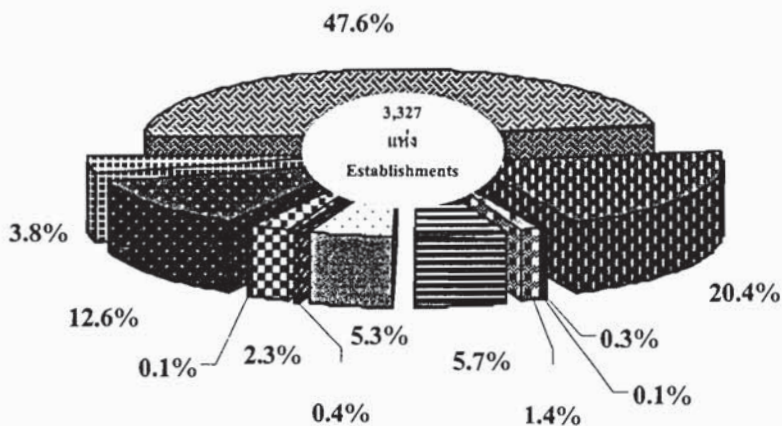
6. จำนวนคนทำงานและลูกจ้าง






1) จำนวนคนทำงาน โดยส่วนใหญ่ทำงานอยู่ในสถานประกอบการ ที่มีขนาดคนทำงาน 1 - 15 คน สูงที่สุดร้อยละ 59.6 รองลงมาคือ สถานประกอบการที่มีขนาดคนทำงาน 51 - 200 คน ร้อยละ 19.0 ที่มีขนาดคนทำงาน 31 - 50 คน ร้อยละ 7.5 ที่มีขนาดคนทำงาน 16 - 25 คน หรือร้อยละ 6.4 ที่มีขนาดคนทำงานมากกว่า 200 คน ร้อยละ 5.6 และที่มีขนาดคนทำงาน 26 - 30 คน ร้อยละ 1.9 ตามลำดับ

2) จำนวนลูกจ้าง โดยส่วนใหญ่ทำงานอยู่ในสถานประกอบการที่มีคนทำงาน 1 - 15 คน สูงที่สุดร้อยละ 35.6 รองลงมาคือ ที่มีขนาดคนทำงาน 51 - 200 คน ร้อยละ 29.2 ที่มีขนาดคนทำงาน 31 - 50 คน ร้อยละ 12.3 ที่มีคนทำงานมากกว่า 200 คน ร้อยละ 9.3 ที่มีขนาดคนทำงาน 16 - 25 คน ร้อยละ 8.3 และที่มีขนาดคนทำงาน 26 - 30 คน ร้อยละ 5.3

แผนภูมิ ก ร้อยละของสถานประกอบการ จำแนกตามกิจกรรมทางเศรษฐกิจ

Figure A Percentage of establishments by economic activity



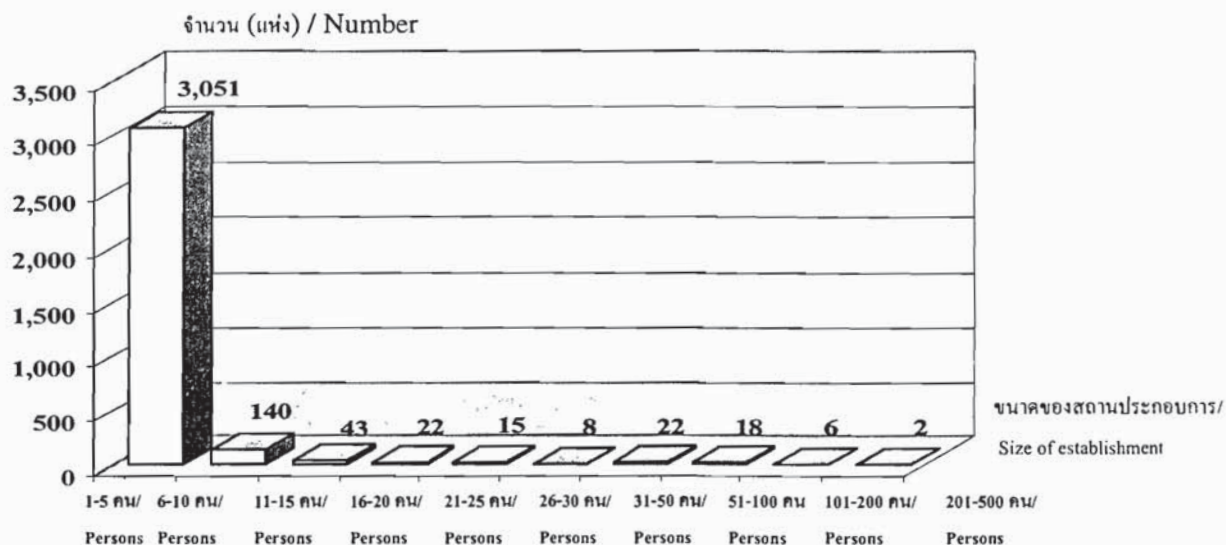
- 
 การขาย การบำรุงรักษา และการซ่อมแซมยานยนต์ และรถจักรยานยนต์ฯ
 Sale, maintenance and repair of motor vehicles and motorcycles etc.
- 
 การขายส่งและการค้าเพื่อค่านายหน้า (ยกเว้น ยานยนต์และรถจักรยานยนต์)
 Wholesale trade and commission trade, except of motor vehicles and motorcycles
- 
 การขายปลีก ยกเว้น ยานยนต์ และรถจักรยานยนต์ รวมทั้งการซ่อมแซมฯ
 Retail trade, except of motor vehicles and motorcycles etc.
- 
 โรงแรมและภัตตาคาร
 Hotels and restaurants
- 
 กิจกรรมด้านอสังหาริมทรัพย์
 Real estate activities
- 
 กิจกรรมด้านคอมพิวเตอร์และกิจการที่เกี่ยวข้อง
 Computer and related activities
- 
 การให้เช่าเครื่องจักรและเครื่องอุปกรณ์โดยไม่มีผู้ควบคุม การวิจัยและการพัฒนา และกิจกรรมด้านธุรกิจอื่น ๆ
 Renting of machinery and equipment without operator, research and development and other business activities
- 
 กิจกรรมนันทนาการและการบริการอื่น ๆ
 Recreational and other service activities
- 
 การผลิต
 Manufacturing
- 
 การก่อสร้าง
 Construction
- 
 การขนส่งทางบก การเก็บสินค้าและสถานที่เก็บสินค้า ตัวแทนธุรกิจการท่องเที่ยว และการโทรคมนาคม
 Other land transport, storage and warehousing, activities of travel agencies and telecommunications
- 
 กิจกรรมด้านโรงพยาบาล
 Hospital activity

ที่มา : สำนักข้อมูลสารสนเทศ พ.ศ. 2550 (ข้อมูลพื้นฐาน : นอกเขตเทศบาล) จังหวัดตราด
 สำนักงานสถิติแห่งชาติ กระทรวงเทคโนโลยีสารสนเทศและการสื่อสาร

Source : The 2007 Industrial Census (Basic Information : Non-municipal area), Trat Province
 National Statistical Office, Ministry of Information and Communication Technology.

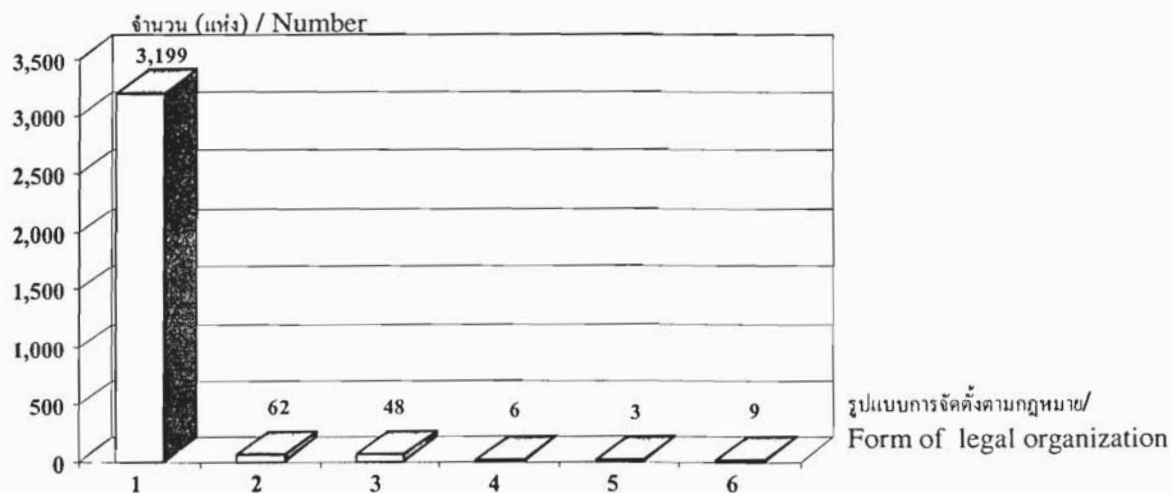
แผนภูมิ ข จำนวนสถานประกอบการ จำแนกตามขนาดของสถานประกอบการ

Figure B Number of establishments by size of establishment



แผนภูมิ ค จำนวนสถานประกอบการ จำแนกตามรูปแบบการจัดตั้งตามกฎหมาย

Figure C Number of establishments by form of legal organization



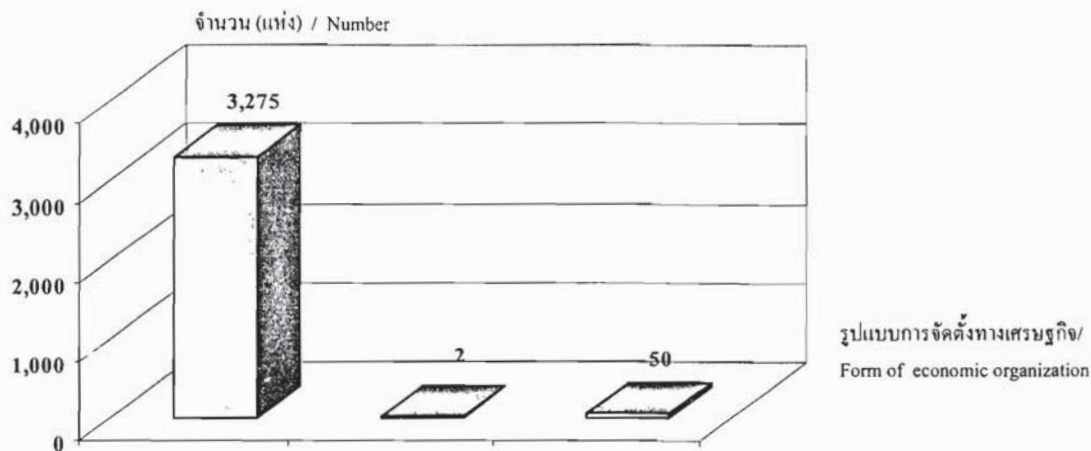
- 1 ส่วนบุคคล / Individual proprietor
- 2 ห้างหุ้นส่วนจำกัด ห้างหุ้นส่วนสามัญนิติบุคคล / Juristic partnership
- 3 บริษัทจำกัด บริษัทจำกัด (มหาชน) / Company limited, Public company limited
- 4 ส่วนราชการ รัฐวิสาหกิจ / Government, State - enterprises
- 5 สหกรณ์ / Cooperatives
- 6 อื่น ๆ / Others

ที่มา : สำมะโนอุตสาหกรรม พ.ศ. 2550 (ข้อมูลพื้นฐาน : นอกเขตเทศบาล) จังหวัดตราด
สำนักงานสถิติแห่งชาติ กระทรวงเทคโนโลยีสารสนเทศและการสื่อสาร

Source : The 2007 Industrial Census (Basic Information : Non-municipal area), Trat Province
National Statistical Office, Ministry of Information and Communication Technology.

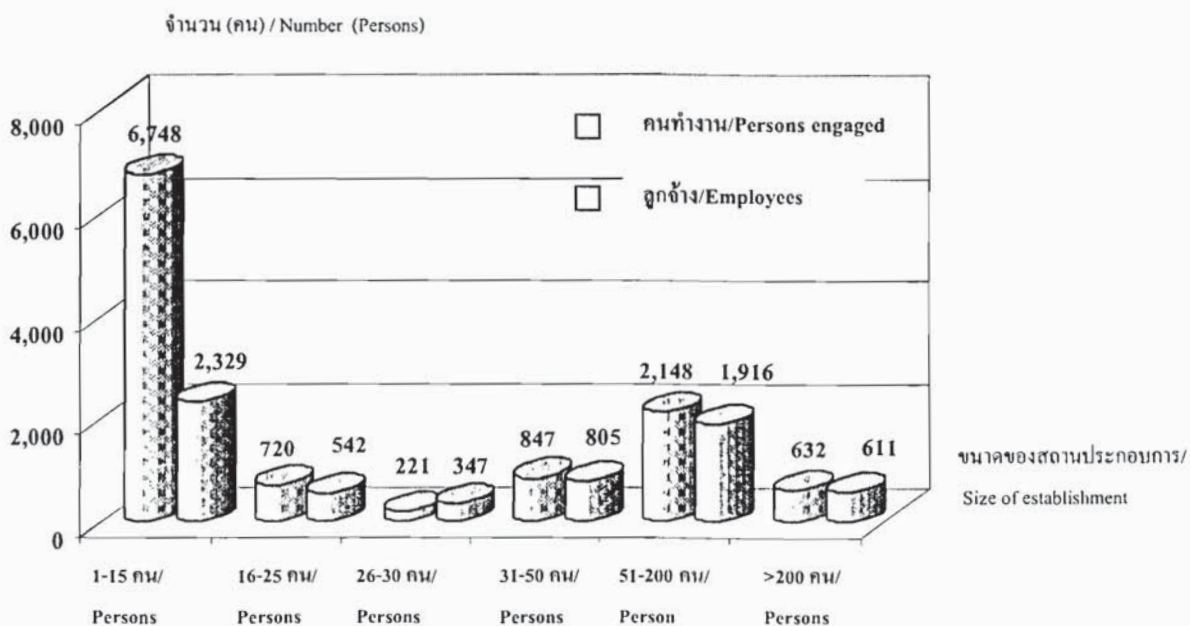
แผนภูมิ ง จำนวนสถานประกอบการ จำแนกตามรูปแบบการจัดตั้งทางเศรษฐกิจ

Figure D Number of establishments by form of economic organization



แผนภูมิ จ จำนวนคนทำงานและลูกจ้างในสถานประกอบการ จำแนกตามขนาดของสถานประกอบการ

Figure E Number of persons engaged and employees by size of establishment

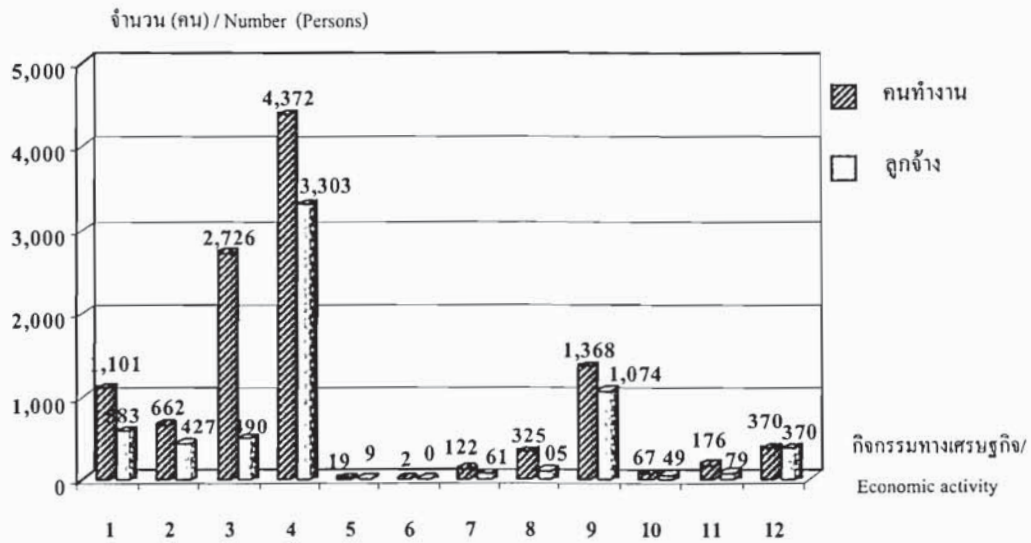


ที่มา : สำมะโนอุตสาหกรรม พ.ศ. 2550 (ข้อมูลพื้นฐาน : นอกเขตเทศบาล) จังหวัดตราด
สำนักงานสถิติแห่งชาติ กระทรวงเทคโนโลยีสารสนเทศและการสื่อสาร

Source : The 2007 Industrial Census (Basic Information : Non-municipal area), Trat Province
National Statistical Office, Ministry of Information and Communication Technology.

แผนภูมิ ๘ จำนวนคนทำงานและลูกจ้างในสถานประกอบการ จำแนกตามกิจกรรมทางเศรษฐกิจ

Figure F Number of persons engaged and employees by economic activity



- | | |
|---|---|
| <p>1.การขาย การบำรุงรักษา และการซ่อมแซมยานยนต์และรถจักรยานยนต์ รวมทั้ง การขายปลีกน้ำมันเชื้อเพลิงรถยนต์</p> <p>2.การขายส่งและการค้าเพื่อค่านายหน้า ยกเว้นยานยนต์และรถจักรยานยนต์</p> <p>3.การขายปลีก ยกเว้นยานยนต์และรถจักรยานยนต์ รวมทั้งการซ่อมแซมของใช้ส่วนบุคคลและของใช้ในครัวเรือน</p> <p>4.โรงแรมและภัตตาคาร</p> <p>5.กิจกรรมด้านอสังหาริมทรัพย์</p> <p>6.กิจกรรมด้านคอมพิวเตอร์และกิจกรรมที่เกี่ยวข้อง</p> | <p>7.การให้เช่าเครื่องจักรและเครื่องอุปกรณ์โดยไม่มีผู้ควบคุม การวิจัยและการพัฒนา และกิจกรรมด้านธุรกิจอื่น ๆ</p> <p>8.กิจกรรมนันทนาการและการบริการอื่น ๆ</p> <p>9.การผลิต</p> <p>10.การก่อสร้าง</p> <p>11.การขนส่งทางบก สถานที่เก็บสินค้า ตัวแทนธุรกิจการท่องเที่ยว และการโทรคมนาคม</p> <p>12.กิจกรรมด้านโรงพยาบาล</p> |
|---|---|

ที่มา : สำมะโนอุตสาหกรรม พ.ศ. 2550 (ข้อมูลพื้นฐาน : นอกเขตเทศบาล) จังหวัดตราด
 สำนักงานสถิติแห่งชาติ กระทรวงเทคโนโลยีสารสนเทศและการสื่อสาร
 Source : The 2007 Industrial Census (Basic Information : Non-municipal area), Trat Province
 National Statistical Office, Ministry of Information and Communication Technology.

บทที่ 1

บทนำ

1.1 ความเป็นมา

สำนักงานสถิติแห่งชาติ ได้จัดทำสำมะโนอุตสาหกรรมขึ้นเป็นครั้งแรกในปี 2507 และครั้งที่ 2 ในปี 2540 โดยมีวัตถุประสงค์ เพื่อเก็บรวบรวมข้อมูลเกี่ยวกับจำนวนและลักษณะที่สำคัญของสถานประกอบการอุตสาหกรรมทุกขนาดทั่วประเทศ เพื่อใช้ประกอบในการกำหนดนโยบายและวางแผนพัฒนาการลงทุน และปรับปรุงกิจการอุตสาหกรรมการผลิตทั้งในภาครัฐและเอกชน

ในปัจจุบัน โครงสร้างการผลิตของประเทศได้เปลี่ยนแปลงจากระบบเศรษฐกิจแบบเกษตรกรรมมาเป็นระบบเศรษฐกิจแบบอุตสาหกรรมมากขึ้น นอกจากนี้จะมีอุตสาหกรรมใหม่ ๆ เกิดขึ้นจำนวนมากแล้ว ลักษณะการประกอบอุตสาหกรรมขนาดเล็กและอุตสาหกรรมในครัวเรือนก็มีบทบาทต่อการเจริญเติบโตทางเศรษฐกิจโดยรวมของประเทศมากขึ้น ข้อมูลโครงสร้างพื้นฐานเกี่ยวกับการประกอบอุตสาหกรรมการผลิตจึงมีความสำคัญสำหรับการกำหนดนโยบายและวางแผนพัฒนาด้านเศรษฐกิจและอุตสาหกรรม ทั้งในระดับประเทศและระดับจังหวัด ทำให้ความต้องการใช้ข้อมูลดังกล่าวเพิ่มมากขึ้นทั้งในภาครัฐบาลและเอกชน

สำนักงานสถิติแห่งชาติ ซึ่งเป็นหน่วยงานที่รับผิดชอบในการจัดเก็บข้อมูลทั้งทางด้านเศรษฐกิจและสังคมของประเทศ จำเป็นจะต้องจัดหาข้อมูลสถิติที่เกี่ยวข้องในเรื่องนี้ และเพื่อให้สอดคล้องกับข้อเสนอแนะขององค์การสหประชาชาติ ที่เสนอแนะให้จัดทำสำมะโนทุก 10 ปี สำนักงานสถิติแห่งชาติจึงกำหนดให้มีการจัดทำสำมะโนอุตสาหกรรม พ.ศ. 2550 ขึ้น ซึ่งเป็นการจัดทำสำมะโนอุตสาหกรรม ครั้งที่ 3 ของประเทศไทย โดยกำหนดแผนดำเนินการเก็บรวบรวมข้อมูลเป็น 2 ขั้นตอน คือ ขั้นการเก็บรวบรวมข้อมูลพื้นฐานของสถานประกอบการทุกประเภท และขั้นการเก็บรวบรวมข้อมูลรายละเอียด ซึ่งจะเก็บรวบรวมรายละเอียดเฉพาะการประกอบอุตสาหกรรมการผลิต

1.2 วัตถุประสงค์

การเก็บรวบรวมข้อมูลพื้นฐานโครงการสำมะโนอุตสาหกรรม พ.ศ. 2550 มีวัตถุประสงค์ ดังนี้

1.2.1 เพื่อเก็บรวบรวมข้อมูลพื้นฐานที่แสดงให้เห็น โครงสร้างและการกระจายตัวของสถานประกอบการประเภทต่าง ๆ เช่น อุตสาหกรรมการผลิต ธุรกิจทางการค้าและธุรกิจทางการบริการ การก่อสร้าง การขนส่งทางบก สถานที่เก็บสินค้า ตัวแทนธุรกิจการท่องเที่ยว และกิจกรรมด้านโรงพยาบาล เป็นต้น

1.2.2 เพื่อจัดทำกรอบตัวอย่างสำหรับการเลือกตัวอย่างสถานประกอบการผลิตที่เข้าข่ายเพื่อเก็บรวบรวมข้อมูลรายละเอียด สำหรับโครงการสำมะโนอุตสาหกรรม พ.ศ. 2550

1.2.3 เพื่อนำข้อมูลมาจัดทำกรอบตัวอย่าง (Sampling Frame) ที่ทันสมัย สำหรับการเลือกตัวอย่างการสำรวจสถานประกอบการที่เกี่ยวข้อง

1.3 รายการข้อมูลที่เก็บรวบรวม

- ชื่อ ที่ตั้ง และสถานที่ติดต่อของสถานประกอบการ
- จำนวน และประเภทของสถานประกอบการ
- จำนวนคนทำงาน และจำนวนลูกจ้างของสถานประกอบการ
- รูปแบบการจัดตั้งตามกฎหมาย และรูปแบบการจัดตั้งทางเศรษฐกิจ
- การมีต่างประเทศร่วมลงทุนหรือถือหุ้น และประเทศที่ร่วมลงทุนหรือถือหุ้น

1.4 ขอบข่ายและคุ่มรวม

ขอบข่ายในการเก็บรวบรวมข้อมูลพื้นฐาน ได้แก่ กิจกรรมทางเศรษฐกิจตามการจัดประเภทอุตสาหกรรม ตามกิจกรรมทางเศรษฐกิจทุกประเภทตามมาตรฐานสากล (International Standard Industrial Classification of All Economic Activities : ISIC Rev.3.0) ดังนี้

- ธุรกิจทางการค้าและธุรกิจทางการบริการ
- การผลิต
- การก่อสร้าง
- การขนส่งทางบก สถานที่เก็บสินค้า ตัวแทนธุรกิจการท่องเที่ยว และการโทรคมนาคม
- กิจกรรมด้านโรงพยาบาล

คุ่มรวม สถานประกอบการทุกประเภท (ยกเว้น แผลงลอย) ที่มีคนทำงานตั้งแต่ 1 คนขึ้นไป ที่ตั้งอยู่นอกเขตเทศบาลทั่วประเทศ

ข้อมูลที่น่าเสนอในรายงานฉบับนี้ เป็นข้อมูลของสถานประกอบการตามขอบข่าย ที่มีคนทำงานตั้งแต่ 1 คนขึ้นไปที่ตั้งอยู่นอกเขตเทศบาลของจังหวัดตราด เท่านั้น

1.5 คาบเวลาอ้างอิง

ข้อมูลเกี่ยวกับจำนวนและลักษณะต่าง ๆ ของสถานประกอบการที่เก็บรวบรวมเป็นข้อมูลของสถานประกอบการที่เปิดดำเนินการในปี 2549

1.6 แนวคิดและคำนิยาม

1.6.1 สถานประกอบการ

หมายถึง สถานที่หรือบางส่วนของสถานที่ที่มีที่ตั้งที่แน่นอนและมีการดำเนินกิจกรรมทางเศรษฐกิจ ไม่ว่ากิจกรรมนั้นจะดำเนินงานโดยบุคคลที่เป็นเจ้าของหรือควบคุมกิจการโดยนิติบุคคล

1.6.2 กิจกรรมทางเศรษฐกิจ

การจัดทำสำมะโนอุตสาหกรรม พ.ศ. 2550 ได้จัดจำแนกสถานประกอบการตามการดำเนินกิจกรรมทางเศรษฐกิจทุกประเภทตามมาตรฐานสากล (International Standard Industrial Classification of All Economic Activities : ISIC Rev.3.0) ดังต่อไปนี้

1) การขาย การบำรุงรักษา และการซ่อมแซมยานยนต์และรถจักรยานยนต์ รวมทั้งการขายปลีกน้ำมันเชื้อเพลิงรถยนต์ ได้แก่

- การดำเนินกิจการขายส่งและขายปลีกยานยนต์ รถจักรยานยนต์ และรถเล่นบนหิมะ ทั้งใหม่และที่ใช้แล้ว การบำรุงรักษาและซ่อมแซม การขายอะไหล่ (ส่วนประกอบ) และชิ้นส่วนอุปกรณ์ (อุปกรณ์ประกอบ) สำหรับยานยนต์ การดำเนินกิจการของตัวแทนหรือนายหน้าที่เกี่ยวข้องกับการจำหน่ายยานยนต์ การล้าง การขัดเงา และการลากจูงยานยนต์ รวมถึงการขายปลีกน้ำมันเชื้อเพลิงรถยนต์ และผลิตภัณฑ์น้ำมันเครื่อง/น้ำมันหล่อลื่น หรือผลิตภัณฑ์ที่ใช้เป็นตัวให้ความเย็นแก่เครื่องยนต์

2) การขายส่งและการค้าเพื่อค่านายหน้า ยกเว้นยานยนต์และรถจักรยานยนต์ ได้แก่

- การดำเนินกิจการขาย (เป็นการขายสินค้าที่ไม่มีการเปลี่ยนรูป/ดัดแปลงสินค้า) สินค้าใหม่และสินค้าที่ใช้แล้วให้แก่ผู้ขายปลีก ผู้ใช้ในงานอุตสาหกรรม ผู้ใช้ในงานพาณิชย์กรรม ผู้ใช้ในงานสถาบัน ผู้ใช้ในงานวิชาชีพ หรือผู้ขายส่งรายอื่น ๆ หรือบุคคล/บริษัทที่ทำหน้าที่ตัวแทนหรือนายหน้าซื้อขายสินค้า เป็นต้น

- ผู้ขายส่ง ซึ่งประกอบ จัดแยกขนาด และคัดคุณภาพสินค้าจำนวนมากเป็นประจำ การจัดแบ่งสินค้าออกเป็นส่วนย่อย การบรรจุหีบห่อใหม่ การจัดจำหน่ายสินค้าเป็นลอตย่อย รวมถึงการเก็บสินค้า การแช่เย็นสินค้า การจัดส่งและการจัดวางสินค้า กิจกรรมที่เกี่ยวข้องกับการส่งเสริมการขายให้แก่ลูกค้า และการออกแบบฉลากติดสินค้า

3) การขายปลีก ยกเว้นยานยนต์และรถจักรยานยนต์ รวมทั้งการซ่อมแซมของใช้ส่วนบุคคลและของใช้ในครัวเรือน ได้แก่

- การดำเนินกิจการขาย (เป็นการขายสินค้าที่ไม่มีการเปลี่ยนรูป/ดัดแปลงสินค้า) สินค้าใหม่และสินค้าที่ใช้แล้วให้แก่ประชาชนทั่วไป เพื่อการบริโภคหรือการใช้ประโยชน์เฉพาะส่วนบุคคลหรือในครัวเรือน

- การซ่อมและการติดตั้งของใช้ส่วนบุคคลและของใช้ในครัวเรือน

4) โรงแรมและภัตตาคาร ได้แก่

- การดำเนินกิจการเกี่ยวกับการจัดหาที่พักชั่วคราว ค่ายพัก และสิ่งอำนวยความสะดวกในค่ายพักให้แก่ประชาชนทั่วไป เช่น โรงแรม โมเต็ล หอพักในสถานศึกษา ห้องพักภายในบ้าน เกสต์เฮาส์ ที่พักแรมเยาวชน ที่พักชั่วคราว เป็นต้น

- การขายอาหารและเครื่องดื่มที่จัดเตรียมไว้พร้อมที่จะบริโภคได้ทันทีในสถานที่ต่าง ๆ เช่น ภัตตาคาร คาเฟ่ สถานที่บริการขายอาหารกลางวัน และร้านขายเครื่องดื่ม เป็นต้น

5) กิจกรรมด้านอสังหาริมทรัพย์ ได้แก่

- การซื้อ การขาย การให้เช่า และการดำเนินการเกี่ยวกับอสังหาริมทรัพย์ที่เป็นเจ้าของหรือเช่าจากผู้อื่น เช่น อาคารห้องชุดและที่อยู่อาศัย อาคารซึ่งไม่ใช่ที่อยู่อาศัย การพัฒนาและการจัดสรรอสังหาริมทรัพย์ เป็นต้น รวมทั้งการพัฒนาและการขายที่ดินและสุสาน การดำเนินการเกี่ยวกับห้องชุดและที่อยู่อาศัยเคลื่อนที่ได้

- การซื้อ การขาย การให้เช่า การจัดการและการประเมินราคาอสังหาริมทรัพย์ โดยได้รับค่าธรรมเนียมตอบแทนหรือโดยการทำสัญญา

6) กิจกรรมด้านคอมพิวเตอร์และกิจกรรมที่เกี่ยวข้อง ได้แก่

- การให้คำปรึกษาเกี่ยวกับชนิดและลักษณะการใช้งานของฮาร์ดแวร์ที่มีหรือไม่มีซอฟต์แวร์ ระบบงานประยุกต์

- การให้คำปรึกษาเกี่ยวกับการวิเคราะห์ความต้องการและปัญหาของผู้ใช้ และวิธีการแก้ไขปัญหาที่ดีที่สุด

- กิจกรรมที่เกี่ยวกับการวิเคราะห์ การออกแบบ และการเขียนโปรแกรมของระบบงานที่พร้อมจะใช้งานได้ โดยทั่วไปเป็นการวิเคราะห์ความต้องการและปัญหาของผู้ใช้ การให้คำปรึกษา วิธีการแก้ปัญหาที่ประหยัดที่สุด พร้อมทั้งจัดสร้างซอฟต์แวร์ที่จำเป็นต้องใช้ เพื่อให้เกิดผลสัมฤทธิ์ตามแนวทางการแก้ปัญหา รวมทั้งการเขียนโปรแกรมตามความต้องการของผู้ใช้

- กิจกรรมที่เกี่ยวข้องกับการพัฒนา การผลิต การจัดหา และจัดทำเอกสารประกอบการใช้ซอฟต์แวร์ ซึ่งเขียนขึ้นตามความต้องการของผู้ใช้เฉพาะรายและเป็นคำสั่งง่าย ๆ และซอฟต์แวร์สำเร็จรูป

- การประมวลผลหรือการจัดทำตารางประมวลผลข้อมูลทุกชนิด ซึ่งประกอบด้วย การประมวลผลและการเตรียมรายงานที่สมบูรณ์จากข้อมูลของลูกค้า ซึ่งรวมถึงงานเฉพาะทาง เช่น การบันทึกข้อมูลหรือการเตรียมข้อมูลด้วยวิธีอื่น การแปลงข้อมูล เช่น จากบัตรไปเป็นเทป การรู้จำอักขระจากภาพ (optical character recognition) เป็นต้น ซึ่งอาจจะดำเนินการ โดยการให้บริการโดยตรงหรือโดยผ่านระบบเครือข่ายโดยการใช้โปรแกรมของลูกค้าหรือ โปรแกรมที่มีกรรมสิทธิ์เฉพาะ รวมทั้งการจัดการบริการรายชั่วโมงหรือการแบ่งกันใช้เวลา (time-share) การจัดการและการดำเนินการที่เกี่ยวกับสิ่งอำนวยความสะดวกในการประมวลผลข้อมูลในขั้นตอนที่ต่อเนื่อง

7) การให้เช่าเครื่องจักรและเครื่องอุปกรณ์โดยไม่มีผู้ควบคุม การวิจัยและการพัฒนา และกิจกรรมด้านธุรกิจอื่น ๆ ได้แก่

- การให้เช่าเครื่องอุปกรณ์การขนส่ง เครื่องจักร และเครื่องอุปกรณ์อื่น ๆ ของใช้ส่วนบุคคลและของใช้ในครัวเรือน

- การวิจัยและการพัฒนา การทดลองทางด้านวิทยาศาสตร์ธรรมชาติ วิศวกรรม สังคมศาสตร์ และมนุษยศาสตร์

- กิจกรรมด้านกฎหมาย การบัญชี การทำบัญชีและการตรวจสอบบัญชี การให้คำปรึกษาด้านภาษี การวิจัยตลาดและการสำรวจความคิดเห็นของประชาชน และการให้คำปรึกษาทางธุรกิจและการจัดการ

- กิจกรรมด้านสถาปัตยกรรม วิศวกรรม และเทคนิคอื่น ๆ

- การโฆษณา

8) กิจกรรมนันทนาการและการบริการอื่น ๆ ได้แก่

- กิจกรรมด้านภาพยนตร์ วิทยุ โทรทัศน์ และการบันเทิงอื่น ๆ

- กิจกรรมของสำนักข่าว

- กิจกรรมห้องสมุด หอจดหมายเหตุ พิพิธภัณฑ์สถาน และกิจกรรมทางวัฒนธรรมอื่น ๆ

- กิจกรรมการกีฬาและนันทนาการอื่น ๆ

- กิจกรรมด้านการบริการอื่น ๆ เช่น การบริการซักรีดและซักแห้งผลิตภัณฑ์สิ่งทอและขนสัตว์ การแต่งผมและการเสริมสวยอื่น ๆ การทำศพและกิจกรรมที่เกี่ยวข้อง เป็นต้น

9) การผลิต

หมายถึง การเปลี่ยนแปลงวัตถุหรือส่วนประกอบของวัตถุในทางกายภาพหรือทางเคมีให้เป็นผลิตภัณฑ์ชนิดใหม่ โดยไม่คำนึงถึงว่างานนั้นทำด้วยเครื่องจักรหรือมือ ทำในโรงงาน ทำในเคหะสถาน หรือผลิตภัณฑ์นั้นจะนำมาขายส่งหรือขายปลีกก็ตาม การประกอบชิ้นส่วนของผลิตภัณฑ์ที่ผลิตขึ้น การดัดแปลงสินค้า รวมทั้งการปรับปรุงใหม่หรือการสร้างชิ้นใหม่

10) การก่อสร้าง

หมายถึง กิจกรรมทางเศรษฐกิจที่เกี่ยวข้องกับการก่อสร้างใหม่ การต่อเติม การดัดแปลง การซ่อมแซม และการรื้อทำลายอาคารหรือสิ่งก่อสร้างด้านวิศวกรรม เช่น ถนน สะพาน เขื่อน อุโมงค์ เป็นต้น อุตสาหกรรมก่อสร้าง ประกอบด้วยสถานประกอบการที่ดำเนินกิจการ ดังต่อไปนี้

- การเตรียมสถานที่ก่อสร้าง เช่น การรื้อถอน ทำลายอาคารเก่า การถมดิน เป็นต้น
- การก่อสร้างอาคาร งานวิศวกรรมโยธา เช่น ทางหลวง ถนน สะพาน อุโมงค์ เป็นต้น ซึ่งหมายรวมทั้งการก่อสร้างใหม่ การต่อเติม ดัดแปลง และซ่อมแซมด้วย
- การติดตั้งภายในอาคาร เช่น การวางท่อ การติดตั้งระบบเครื่องปรับอากาศ ระบบสัญญาณเตือนภัย บันไดเลื่อน เป็นต้น
- การสร้างอาคารให้สมบูรณ์ เช่น การติดตั้งกระจก การฉาบปูน การทาสีและตกแต่งอาคาร การคิดผนังและปูพื้นด้วยวัสดุต่าง ๆ การขัดพื้น เป็นต้น
- การให้เช่าเครื่องอุปกรณ์ที่ใช้ในงานก่อสร้างหรือการรื้อถอนโดยมีผู้ควบคุม เช่น การให้เช่ารถเครนพร้อมคนขับ เป็นต้น

11) การขนส่งทางบก การเก็บสินค้าและสถานที่เก็บสินค้า ตัวแทนธุรกิจการท่องเที่ยว และการโทรคมนาคม ได้แก่

- การขนส่งผู้โดยสารทางบกอื่น ๆ ที่มีตารางเวลาและที่ไม่มีตารางเวลา รวมถึงการขนส่งสินค้าทางถนน
- การดำเนินการเกี่ยวกับสิ่งอำนวยความสะดวกในการเก็บสินค้าทุกชนิด เช่น เครื่องยนต์เดินสายพาน สำหรับยกพัสดุขึ้น ไปเก็บในตู้ คลังสินค้า ห้องเย็น ฯลฯ
- สถานที่เก็บสินค้าประเภทเฟอร์นิเจอร์ รถยนต์ ไม้ซุง ก๊าซ และน้ำมัน สารเคมี สิ่งทอ อาหาร และผลิตภัณฑ์ทางการเกษตร ฯลฯ ทั้งนี้รวมถึงการเก็บสินค้าในเขตการค้าระหว่างประเทศด้วย
- กิจกรรมของตัวแทนธุรกิจการท่องเที่ยวและผู้จัดนำเที่ยว รวมทั้งกิจกรรมบริการนักท่องเที่ยว
- การติดต่อสื่อสาร โดยการส่งสัญญาณเสียง ภาพ ข้อมูล หรือข่าวสารทางสายเคเบิล การกระจายเสียง การถ่ายทอดคลื่นวิทยุ/โทรทัศน์ หรือถ่ายทอดทางดาวเทียม รวมทั้งการติดต่อสื่อสารทางโทรศัพท์ โทรเลข โทรสารและเทเล็กซ์ อินเทอร์เน็ต (Internet) รวมถึงการบำรุงรักษาระบบเครือข่ายของการสื่อสารด้วย

12) กิจกรรมด้านโรงพยาบาล

- กิจกรรมของโรงพยาบาลทั่วไปและโรงพยาบาลเฉพาะโรค สถานพักฟื้นสำหรับผู้ป่วย ศูนย์ป้องกันโรค โรงพยาบาลโรคจิต ศูนย์ฟื้นฟู (ที่มีการรักษาทางการแพทย์) สถานพยาบาลโรคเรื้อรัง
- กิจกรรมของศูนย์ทันตกรรม และสถาบันด้านสุขภาพอื่นๆ ซึ่งมีสิ่งอำนวยความสะดวกด้านที่พัก รวมทั้งกิจกรรมของโรงพยาบาลในฐานะที่พินิจและในเรือนจำ
- กิจกรรมที่ให้บริการสำหรับผู้ป่วยในเป็นส่วนใหญ่ และทำการรักษาภายใต้คำแนะนำของแพทย์ ซึ่งประกอบด้วยบริการของคณะแพทย์และผู้ช่วยแพทย์ สิ่งอำนวยความสะดวกในห้องปฏิบัติการและทางด้านเทคนิค รวมทั้งการบริการทางด้านรังสีวิทยาและสรีรวิทยา สิ่งอำนวยความสะดวกด้านอาหารและด้านอื่น ๆ ของโรงพยาบาล เช่น การบริการด้านห้องฉุกเฉิน

1.6.3 รูปแบบการจัดตั้งตามกฎหมาย

1) ส่วนบุคคล

หมายถึง สถานประกอบการที่มีเจ้าของเป็นบุคคลธรรมดาคนเดียวหรือหลายคนรวมกัน และให้หมายรวมถึงห้างหุ้นส่วนสามัญที่ไม่จดทะเบียนเป็นนิติบุคคลด้วย

2) **ห้างหุ้นส่วนจำกัด ห้างหุ้นส่วนสามัญนิติบุคคล**

หมายถึง สถานประกอบการที่จัดตั้งขึ้นโดยคณะบุคคลตั้งแต่ 2 คนขึ้นไป รวมทุนกันเพื่อประกอบกิจการและรับผิดชอบร่วมกัน โดยจดทะเบียนถูกต้องตามกฎหมาย

3) **บริษัทจำกัด บริษัทจำกัด (มหาชน)**

■ บริษัทจำกัด หมายถึง สถานประกอบการที่จัดตั้งขึ้นโดยผู้ริเริ่มคณะหนึ่ง และได้จดทะเบียนถูกต้องตามกฎหมาย โดยมีผู้ริเริ่มดำเนินการอย่างน้อย 7 คน ขึ้นไป

■ บริษัทจำกัด (มหาชน) หมายถึง สถานประกอบการที่จัดตั้งขึ้นโดยการจดทะเบียนจัดตั้งบริษัท การควบบริษัท หรือการแปรสภาพบริษัท และวัตถุประสงค์ที่จะขายหุ้นต่อประชาชน โดยมีผู้ริเริ่มดำเนินการตั้งแต่ 15 คนขึ้นไป

4) **ส่วนราชการ รัฐวิสาหกิจ**

หมายถึง สถานประกอบการที่รัฐบาลเป็นเจ้าของหรือมีทุนอยู่ด้วย ไม่น้อยกว่าร้อยละ 50 ของทุนทั้งหมด รวมถึงสถานประกอบการที่ดำเนินการโดยรัฐบาลด้วย

5) **สหกรณ์**

หมายถึง สถานประกอบการที่จัดตั้งขึ้นในรูปของสหกรณ์ โดยจดทะเบียนถูกต้องตามกฎหมายว่าด้วยสหกรณ์ โดยมีผู้ก่อตั้งไม่น้อยกว่า 10 คน

6) **อื่น ๆ**

หมายถึง สถานประกอบการที่จัดตั้งในรูปแบบอื่น ๆ นอกจากที่กล่าวข้างต้น เช่น มูลนิธิ สโมสร สมาคม กลุ่มแม่บ้าน ชมรมต่าง ๆ ร้านค้าสาธิต เป็นต้น

1.6.4 **รูปแบบการจัดตั้งทางเศรษฐกิจ**

1) **สำนักงานแห่งเดียว**

หมายถึง สถานประกอบการที่ไม่มีหน่วยงานย่อยหรือสาขาอื่นใด และไม่เป็นหน่วยงานย่อยหรือสาขาของสถานประกอบการอื่น

2) **สำนักงานใหญ่**

หมายถึง สถานประกอบการที่เป็นเจ้าของ และควบคุมกิจการของสถานประกอบการอื่นที่เป็นสำนักงานสาขาหรือหน่วยงานย่อย

3) **สำนักงานสาขา**

หมายถึง สถานประกอบการที่เป็นสาขา หรือหน่วยงานย่อยของสถานประกอบการอื่นที่เป็นสำนักงานใหญ่

1.6.5 **คนทำงาน**

หมายถึง คนที่ทำงานในสถานประกอบการทั้งที่ได้รับเงินเดือนและไม่ได้รับเงินเดือนที่สถานประกอบการมีอยู่ตามปกติ รวมทั้งผู้ที่ปกติทำงานอยู่ในสถานประกอบการแห่งนี้ แต่ในวันดังกล่าวไม่ได้มาทำงานเนื่องจากเจ็บป่วย ลาหยุด พักผ่อน โดยได้รับค่าจ้าง/เงินเดือน ประกอบด้วย

1) **คนทำงานทั้งสิ้น** ได้แก่ เจ้าของกิจการ หุ้นส่วน หรือสมาชิกในครอบครัวที่ทำงานให้กับสถานประกอบการ ผู้ที่มาฝึกงานหรือผู้ที่ปฏิบัติงานในสถานประกอบการ ซึ่งมีจำนวนชั่วโมงทำงานไม่ต่ำกว่าสัปดาห์ละ 20 ชั่วโมง โดยเจ้าของหรือผู้ประกอบการอาจให้เงิน อาหาร เครื่องนุ่งห่ม หรือช่วยเหลือเกื้อกูลอย่างอื่น แต่ไม่ต้องรับผิดชอบในเรื่องการจ่ายค่าแรงให้ตามกฎหมาย และลูกจ้าง

2) **ลูกจ้าง** ได้แก่ ผู้ที่ปฏิบัติงานให้กับสถานประกอบการ โดยได้รับเงินเดือนหรือค่าจ้างเป็นประจำ ตั้งแต่ระดับบริหาร นักวิชาการ เสมียน พนักงานต่าง ๆ เช่น ผู้จัดการ ผู้อำนวยการ ผู้ปฏิบัติงานในห้องทดลอง พนักงานขาย และลูกจ้างที่ทำงานในกรรมวิธีการผลิต เป็นต้น ค่าจ้างที่ได้รับอาจเป็นรายปักษ์ รายสัปดาห์ รายวัน รายชั่วโมง หรือรายชิ้น ก็ได้ นอกจากนี้ยังรวมถึงผู้ที่สถานประกอบการส่งไปประจำที่สถานประกอบการอื่นด้วย เช่น พนักงานรักษาความปลอดภัย คนทำความสะอาด พนักงานขายตามห้างสรรพสินค้า เป็นต้น

ไม่รวมคนทำงาน ดังต่อไปนี้

- (1) ผู้บริหารหรือผู้ถือหุ้นที่ได้รับเบี้ยประชุมเป็นครั้งคราว
- (2) คนทำงานของสถานประกอบการอื่นที่มาปฏิบัติงานประจำที่สถานประกอบการแห่งนี้
- (3) คนทำงานที่รับงานไปทำที่บ้านแล้วนำมาส่ง โดยไม่ได้ลงทุนซื้อวัสดุอุปกรณ์ (แต่ถ้ามีการใช้เครื่องมือส่วนตัวเล็กน้อยได้ เช่น มีด เข็ม ค้าย)
- (4) คนงานที่ทำงานเป็นระยะเวลาสั้น เช่น ลาไปรับราชการทหาร
- (5) คนที่สถานประกอบการจ้างมาทำงานเฉพาะอย่างเป็นครั้งคราว เช่น กรรมกรที่จ้างมาขนของ พนักงานเดินตลาดหรือตัวแทนขายที่ไม่มีเงินเดือนประจำ

1.7 วิธีการและขั้นตอนการเก็บรวบรวมข้อมูล

การเก็บรวบรวมข้อมูลโครงการสำมะโนอุตสาหกรรม พ.ศ. 2550 ดำเนินการดังนี้

1.7.1 **ขั้นการเก็บรวบรวมข้อมูลพื้นฐาน** ดำเนินการโดยส่งเจ้าหน้าที่ออกไปทำการนับและจดบันทึกจำนวน และข้อมูลพื้นฐานเกี่ยวกับสถานที่ตั้ง ประเภทของกิจการ จำนวนคนทำงาน รูปแบบการจัดตั้งตามกฎหมาย รูปแบบการจัดตั้งทางเศรษฐกิจ และการมีต่างประเทศร่วมลงทุนหรือถือหุ้นของสถานประกอบการ

- 1) ที่ตั้งอยู่นอกเขตเทศบาลทั่วประเทศ ระหว่างเดือนเมษายน – พฤษภาคม 2549
- 2) ที่ตั้งอยู่ในกรุงเทพมหานคร เมืองพัทยา และเขตเทศบาลทั่วประเทศ ระหว่างเดือนธันวาคม 2549 – กุมภาพันธ์ 2550

1.7.2 **ขั้นการเก็บรวบรวมข้อมูลรายละเอียดการดำเนินงาน** ดำเนินการโดยส่งเจ้าหน้าที่ออกไปสัมภาษณ์ เพื่อเก็บรวบรวมข้อมูลรายละเอียดของสถานประกอบการอุตสาหกรรมการผลิต โดยใช้วิธีการเลือกตัวอย่างสำหรับสถานประกอบการที่มีคนทำงาน 1 – 10 คน ส่วนสถานประกอบการที่มีคนทำงานมากกว่า 10 คน จะทำการเก็บรวบรวมข้อมูลทุกสถานประกอบการ ระหว่างเดือนมิถุนายน – กันยายน 2550

1.8 การประมวลผลข้อมูล

การประมวลผลข้อมูลทุกขั้นตอน และการจัดทำรายงานผลระดับจังหวัด ดำเนินการที่สำนักงานสถิติจังหวัด โดยสำนักงานสถิติแห่งชาติในส่วนกลางให้การสนับสนุนทางด้านวิชาการ เช่น การจัดทำโปรแกรมสำหรับการบันทึกข้อมูลและประมวลผลข้อมูล และการจัดทำต้นฉบับรายงานและตารางเสนอผล เป็นต้น สำหรับการประมวลผลระดับภาคและทั่วประเทศ ดำเนินการที่สำนักงานสถิติแห่งชาติในส่วนกลาง

1.9 การนำเสนอข้อมูลและการจัดทำรายงาน

การจัดทำรายงานผลสำมะโนอุตสาหกรรม พ.ศ. 2550 (ข้อมูลพื้นฐาน : นอกเขตเทศบาล) มีดังนี้

- 1) รายงานผลเบื้องต้น ระดับภาคและทั่วราชอาณาจักร
- 2) รายงานผลระดับจังหวัด จำนวน 75 ฉบับ
- 3) รายงานผลระดับภาคและทั่วราชอาณาจักร จำนวน 6 ฉบับ ได้แก่ รายงานผลของปริมณฑล ภาคกลาง ภาคเหนือ ภาคตะวันออกเฉียงเหนือ ภาคใต้ และทั่วราชอาณาจักร

บทที่ 2

สรุปข้อมูลที่สำคัญ

2.1 จำนวนสถานประกอบการ

จากการทำสำมะโนอุตสาหกรรม พ.ศ. 2550 นอกเขตเทศบาลในจังหวัดตราด พบว่า มีจำนวนสถานประกอบการทั้งสิ้น 3,327 แห่ง ในจำนวนนี้กระจายตามอำเภอต่างๆ ดังนี้

อำเภอเมืองตราด มีจำนวน 1,473 แห่ง หรือร้อยละ 44.3 รองลงมาคือ กิ่งอำเภอเกาะช้าง มีจำนวน 605 แห่ง หรือร้อยละ 18.2 อำเภอเขาสมิงจำนวน 439 แห่ง หรือร้อยละ 13.2 อำเภอบ่อไร่ มีจำนวน 318 แห่ง หรือร้อยละ 9.5 อำเภอแหลมงอบจำนวน 206 แห่ง หรือร้อยละ 6.2 อำเภอคลองใหญ่จำนวน 200 แห่ง หรือร้อยละ 6.0 และกิ่งอำเภอเกาะกูดจำนวน 86 แห่ง หรือร้อยละ 2.6 ตามลำดับ (ตาราง ก)

ตาราง ก จำนวนและร้อยละของสถานประกอบการ จำแนกตามอำเภอ

อำเภอ	จำนวน	ร้อยละ
รวม	3,327	100.0
อำเภอเมืองตราด	1,473	44.3
อำเภอคลองใหญ่	200	6.0
อำเภอเขาสมิง	439	13.2
อำเภอบ่อไร่	318	9.5
อำเภอแหลมงอบ	206	6.2
กิ่งอำเภอเกาะกูด	86	2.6
กิ่งอำเภอเกาะช้าง	605	18.2

2.2 กิจกรรมทางเศรษฐกิจ

กิจกรรมทางเศรษฐกิจ ของสถานประกอบการนั้น พบว่า ส่วนใหญ่เป็นกิจกรรมทางเศรษฐกิจ เกี่ยวกับการขายปลีก ยกเว้นยานยนต์และรถจักรยานยนต์ รวมทั้งการซ่อมแซมของใช้ส่วนบุคคลและของใช้ในครัวเรือนสูงสุด ร้อยละ 47.6 รองลงมาคือ กิจกรรมเกี่ยวกับโรงแรมและภัตตาคาร ร้อยละ 20.4 กิจกรรมการขาย การบำรุงรักษา และการซ่อมแซมยานยนต์และรถจักรยานยนต์ รวมทั้งการขายปลีกน้ำมันเชื้อเพลิงรถยนต์ ร้อยละ 12.6 กิจกรรมนันทนาการและการบริการอื่น ๆ ร้อยละ 5.7 กิจกรรมการผลิต ร้อยละ 5.3 และที่เหลือร้อยละต่ำกว่า 5.0

ตาราง ข จำนวนและร้อยละของสถานประกอบการ จำแนกตามกิจกรรมทางเศรษฐกิจ

กิจกรรมทางเศรษฐกิจ	จำนวน	ร้อยละ
รวม	3,327	100.0
□ การขาย การบำรุงรักษา และการซ่อมแซมยานยนต์และรถจักรยานยนต์ รวมทั้งการขายปลีกน้ำมันเชื้อเพลิงรถยนต์	418	12.6
□ การขายส่งและการค้าเพื่อค้าขายหน้า ยกเว้นยานยนต์และรถจักรยานยนต์	127	3.8
□ การขายปลีก ยกเว้นยานยนต์และรถจักรยานยนต์ รวมทั้งการซ่อมแซมของใช้ส่วนบุคคลและของใช้ในครัวเรือน	1,584	47.6
□ โรงแรมและภัตตาคาร	679	20.4
□ กิจกรรมด้านอสังหาริมทรัพย์	11	0.3
□ กิจกรรมด้านคอมพิวเตอร์และกิจกรรมที่เกี่ยวข้อง	2	0.1
□ การให้เช่าเครื่องจักรและเครื่องอุปกรณ์โดยไม่มีผู้ควบคุม การวิจัยและการพัฒนา และกิจกรรมด้านธุรกิจอื่น ๆ	46	1.4
□ กิจกรรมนันทนาการและการบริการอื่น ๆ	191	5.7
□ การผลิต	176	5.3
□ การก่อสร้าง	13	0.4
□ การขนส่งทางบก สถานที่เก็บสินค้า ตัวแทนธุรกิจการท่องเที่ยว และการโทรคมนาคม	76	2.3
□ กิจกรรมด้าน โรงพยาบาล	4	0.1

ตาราง ค จำนวนและร้อยละของสถานประกอบการ จำแนกตามกิจกรรมทางเศรษฐกิจ
และขนาดของสถานประกอบการ

กิจกรรมทางเศรษฐกิจ	รวม	ขนาดของสถานประกอบการ (จำนวนคนทำงาน)		
		1 - 50 คน	51 - 200 คน	มากกว่า 200 คน
รวม	3,327 (100.0)	3,301 (99.2)	24 (0.7)	2 (0.1)
□ การขาย การบำรุงรักษา และการซ่อมแซมยานยนต์และรถจักรยานยนต์ รวมทั้งการขายปลีกน้ำมันเชื้อเพลิงรถยนต์	418 (100.0)	417 (99.8)	1 (0.2)	-
□ การขายส่งและการค้าเพื่อค่านายหน้า ยกเว้นยานยนต์และรถจักรยานยนต์	127 (100.0)	125 (98.4)	2 (1.6)	-
□ การขายปลีก ยกเว้นยานยนต์และรถจักรยานยนต์ รวมทั้งการซ่อมแซม ของใช้ส่วนบุคคลและของใช้ในครัวเรือน	1,584 (100.0)	1,583 (99.9)	1 (0.1)	-
□ โรงแรมและภัตตาคาร	679 (100.0)	662 (97.5)	16 (2.4)	1
□ กิจกรรมด้านอสังหาริมทรัพย์	11 (100.0)	11 (100.0)	-	-
□ กิจกรรมด้านคอมพิวเตอร์และกิจการที่เกี่ยวข้อง	2 (100.0)	2 (100.0)	-	-
□ การให้เช่าเครื่องจักรและเครื่องอุปกรณ์โดยไม่มีผู้ควบคุม การวิจัยและ การพัฒนา และกิจกรรมด้านธุรกิจอื่น ๆ	46 (100.0)	46 (100.0)	-	-
□ กิจกรรมนันทนาการและการบริการอื่น ๆ	191 (100.0)	191 (100.0)	-	-
□ การผลิต	176 (100.0)	173 (98.3)	2 (1.1)	1 (0.6)
□ การก่อสร้าง	13 (100.0)	13 (100.0)	-	-
□ การขนส่งทางบก สถานที่เก็บสินค้า ค้าแทนธุรกิจการท่องเที่ยว และการโทรคมนาคม	76 (100.0)	76 (100.0)	-	-
□ กิจกรรมด้านโรงพยาบาล	4 (100.0)	2 (50.0)	2 (50.0)	-

เมื่อพิจารณากิจกรรมทางเศรษฐกิจ จำแนกตามขนาดของสถานประกอบการ พบว่าสถานประกอบการ
ในจังหวัดตราด ส่วนใหญ่ขนาดของสถานประกอบการ (จำนวนคนทำงาน) 1 - 50 คน มีจำนวน 3,301
แห่ง หรือคิดเป็นร้อยละ 99.2 รองลงมาคือ ขนาดคนทำงาน 51 - 200 คน จำนวน 24 แห่ง หรือคิดเป็น
ร้อยละ 0.7 และมากกว่า 200 คน จำนวน 2 แห่ง หรือคิดเป็นร้อยละ 0.1 ตามลำดับ (ตาราง ค)

2.3 ขนาดของสถานประกอบการ

ผลจากการทำสำมะโนอุตสาหกรรม พ.ศ. 2550 พบว่า จำนวนสถานประกอบการที่ตั้งอยู่นอกเขตเทศบาล มีจำนวนทั้งสิ้น 3,327 แห่ง ในจำนวนนี้เป็นสถานประกอบการขนาดเล็กที่มีคนทำงาน 1-5 คน จำนวน 3,051 แห่ง หรือคิดเป็นร้อยละ 91.7 รองลงมาคือ ที่มีจำนวนคนทำงาน 6-10 คน จำนวน 140 แห่ง หรือคิดเป็นร้อยละ 4.2 ที่มีคนทำงาน 11-15 คน จำนวน 43 แห่ง หรือคิดเป็นร้อยละ 1.3 และที่เหลือเป็นสถานประกอบการที่มีคนทำงาน ตั้งแต่ 16 คนขึ้นไป (ตาราง ง)

2.4 รูปแบบการจัดตั้งตามกฎหมาย

สำหรับรูปแบบการจัดตั้งตามกฎหมายของสถานประกอบการ พบว่า ส่วนใหญ่รูปแบบเป็นส่วนบุคคล สูงถึงร้อยละ 96.1 รองลงมาคือ ห้างหุ้นส่วนจำกัด, ห้างหุ้นส่วนสามัญนิติบุคคล ร้อยละ 1.9 บริษัทจำกัด, บริษัทจำกัด (มหาชน) ร้อยละ 1.4 และที่เหลือเป็นส่วนราชการ รัฐวิสาหกิจ, สหกรณ์ และอื่นๆ (ร้อยละ 0.2, 0.1 และ 0.3) (ตาราง ง)

2.5 รูปแบบการจัดตั้งทางเศรษฐกิจ

รูปแบบการจัดตั้งทางเศรษฐกิจของสถานประกอบการนั้น พบว่า ส่วนใหญ่เป็นสำนักงานแห่งเดียว สูงถึงร้อยละ 98.4 รองลงมาคือ สำนักงานสาขา ร้อยละ 1.5 และสำนักงานใหญ่ ร้อยละ 0.1 ตามลำดับ (ตาราง ง)

ตาราง ง จำนวนและร้อยละของสถานประกอบการ จำแนกตามลักษณะของสถานประกอบการ

ลักษณะของสถานประกอบการ	จำนวน	ร้อยละ
รวม	3,327	100.0
ขนาดของสถานประกอบการ (จำนวนคนทำงาน)		
1 – 5 คน	3,051	91.7
6 – 10 คน	140	4.2
11 – 15 คน	43	1.3
16 – 20 คน	22	0.7
21 – 25 คน	15	0.4
26 – 30 คน	8	0.2
31 – 50 คน	22	0.7
51 – 100 คน	18	0.5
101 – 200 คน	6	0.2
201 – 500 คน	2	0.1
รูปแบบการจัดตั้งตามกฎหมาย		
ส่วนบุคคล	3,199	96.1
ห้างหุ้นส่วนจำกัด ห้างหุ้นส่วนสามัญนิติบุคคล	62	1.9
บริษัทจำกัด บริษัทจำกัด (มหาชน)	48	1.4
ส่วนราชการ รัฐวิสาหกิจ	6	0.2
สหกรณ์	3	0.1
อื่น ๆ	9	0.3
รูปแบบการจัดตั้งทางเศรษฐกิจ		
สำนักงานแห่งเดียว	3,275	98.4
สำนักงานใหญ่	2	0.1
สำนักงานสาขา	50	1.5

2.6 คนทำงานและลูกจ้าง

1) จำนวนคนทำงาน

สำหรับจำนวนคนทำงานของสถานประกอบการ พบว่า สถานประกอบการที่อยู่นอกเขตเทศบาลมี คนทำงานทั้งสิ้น 11,316 คน โดยส่วนใหญ่ทำงานอยู่ในสถานประกอบการที่มีขนาดคนทำงาน 1 – 15 คน สูงที่สุดร้อยละ 59.6 รองลงมาคือ สถานประกอบการที่มีขนาดคนทำงาน 51 – 200 คน ร้อยละ 19.0 ที่มีขนาดคนทำงาน 31 – 50 คน ร้อยละ 7.5 ที่มีขนาดคนทำงาน 16 – 25 คน หรือร้อยละ 6.4 ที่มีขนาดคนทำงานมากกว่า 200 คน ร้อยละ 5.6 และที่มีขนาดคนทำงาน 26 – 30 คน ร้อยละ 1.9 ตามลำดับ

และเมื่อพิจารณาจำนวนคนทำงาน จำแนกตามกิจกรรมทางเศรษฐกิจ พบว่า ส่วนใหญ่อยู่ใน กิจกรรมด้านโรงแรม และภัตตาคาร สูงที่สุดจำนวน 4,372 คน หรือร้อยละ 38.6 รองลงมาคือ กิจกรรมด้านการขายปลีก ยกเว้นยานยนต์และรถจักรยานยนต์ รวมถึงการซ่อมแซมของใช้ส่วนบุคคลและ ของใช้ในครัวเรือน จำนวน 2,726 คน หรือคิดเป็นร้อยละ 24.1 กิจกรรมที่เกี่ยวกับการผลิต จำนวน 1,368 คน หรือคิดเป็นร้อยละ 12.1 และที่เหลือเป็นกิจกรรมที่มีคนทำงานน้อยกว่าร้อยละ 10.0 (ตาราง จ)

2) จำนวนลูกจ้าง

เมื่อพิจารณาจำนวนลูกจ้างของสถานประกอบการ พบว่า มีทั้งสิ้น 6,550 คน โดยส่วนใหญ่ ทำงานอยู่ในสถานประกอบการที่มีคนทำงาน 1 – 15 คน สูงที่สุดร้อยละ 35.6 รองลงมาคือ สถานประกอบการที่มีขนาดคนทำงาน 51 – 200 คน ร้อยละ 29.2 สถานประกอบการที่มีขนาดคนทำงาน 31 – 50 คน ร้อยละ 12.3 สถานประกอบการที่มีคนทำงานมากกว่า 200 คน ร้อยละ 9.3 ที่มีขนาด คนทำงาน 16 – 25 คน ร้อยละ 8.3 และสถานประกอบการที่มีขนาดคนทำงาน 26 – 30 คน ร้อยละ 5.3

และเมื่อพิจารณาจำนวนลูกจ้าง ตามกิจกรรมทางเศรษฐกิจ พบว่า ประมาณครึ่งหนึ่ง ร้อยละ 50.4 เป็นจำนวนลูกจ้างในกิจกรรมเกี่ยวกับโรงแรม และภัตตาคาร รองลงมาคือ กิจกรรมการผลิต ร้อย ละ 16.4 และที่เหลือเป็นกิจกรรมที่มีจำนวนลูกจ้างน้อยกว่าร้อยละ 10.0 (ตาราง จ)

ตาราง จ จำนวนและร้อยละของพนักงานและลูกจ้าง จำแนกตามขนาดของสถานประกอบการและ
กิจกรรมทางเศรษฐกิจ

ขนาดของสถานประกอบการ/ กิจกรรมทางเศรษฐกิจ	จำนวนสถาน ประกอบการ	พนักงาน		ลูกจ้าง	
		จำนวน	ร้อยละ	จำนวน	ร้อยละ
รวม	3,327	11,316	100.0	6,550	100.0
ขนาดของสถานประกอบการ (จำนวนพนักงาน)					
1 – 15 คน	3,246	6,748	59.6	2,329	35.6
16 – 25 คน	28	720	6.4	542	8.3
26 – 30 คน	12	221	1.9	347	5.3
31 – 50 คน	15	847	7.5	805	12.3
51 – 200 คน	20	2,148	19.0	1,916	29.2
มากกว่า 200 คน	2	632	5.6	611	9.3
กิจกรรมทางเศรษฐกิจ					
□ การขาย การบำรุงรักษา และการซ่อมแซมยานยนต์และรถจักรยานยนต์ รวมทั้งการขายปลีกน้ำมันเชื้อเพลิงรถยนต์	418	1,101	9.7	583	9.0
□ การขายส่งและการค้าเพื่อค้าขายหน้า ยกเว้นยานยนต์และรถจักรยานยนต์	127	662	5.8	427	6.5
□ การขายปลีก ยกเว้นยานยนต์และรถจักรยานยนต์ รวมทั้งการซ่อมแซม ของใช้ส่วนบุคคลและของใช้ในครัวเรือน	1,584	2,726	24.1	490	7.5
□ โรงแรมและภัตตาคาร	679	4,372	38.6	3,303	50.4
□ กิจกรรมด้านอสังหาริมทรัพย์	11	19	0.2	9	0.1
□ กิจกรรมด้านคอมพิวเตอร์และกิจการที่เกี่ยวข้อง	2	2	-	-	-
□ การให้เช่าเครื่องจักรและเครื่องอุปกรณ์โดยไม่มีผู้ควบคุม การวิจัยและ การพัฒนา และกิจกรรมด้านธุรกิจอื่น ๆ	46	122	1.1	61	0.9
□ กิจกรรมนันทนาการและการบริการอื่น ๆ	191	325	2.9	105	1.6
□ การผลิต	176	1,368	12.1	1,074	16.4
□ การก่อสร้าง	13	67	0.6	49	0.8
□ การขนส่งทางบก สถานที่เก็บสินค้า ตัวแทนธุรกิจการท่องเที่ยว และการโทรคมนาคม	76	176	1.6	79	1.2
□ กิจกรรมด้านโรงพยาบาล	4	370	3.3	370	5.6

ตารางสถิติ

STATISTICAL TABLES

สารบัญตารางสถิติ

		หน้า
ตาราง 1	จำนวนสถานประกอบการ จำแนกตามกิจกรรมทางเศรษฐกิจ อำเภอและตำบล	19
ตาราง 2	จำนวนสถานประกอบการ จำแนกตามรูปแบบการจัดตั้งตามกฎหมาย อำเภอและตำบล	21
ตาราง 3	จำนวนสถานประกอบการ จำแนกตามรูปแบบการจัดตั้งทางเศรษฐกิจ อำเภอและตำบล	23
ตาราง 4	จำนวนสถานประกอบการ จำแนกตามสัดส่วนของการร่วมลงทุนหรือถือหุ้น ของต่างประเทศ อำเภอและตำบล	25
ตาราง 5	จำนวนสถานประกอบการ จำแนกตามประเทศที่ร่วมลงทุนหรือถือหุ้น อำเภอและตำบล	27
ตาราง 6	จำนวนสถานประกอบการ จำแนกตามขนาดของสถานประกอบการ (จำนวนคนทำงาน) อำเภอและตำบล	29
ตาราง 7	จำนวนคนทำงานในสถานประกอบการ จำแนกตามขนาดของสถานประกอบการ (จำนวนคนทำงาน) อำเภอและตำบล	31
ตาราง 8	จำนวนสถานประกอบการ จำแนกตามขนาดของสถานประกอบการ (จำนวนลูกจ้าง) อำเภอและตำบล	33
ตาราง 9	จำนวนลูกจ้างในสถานประกอบการ จำแนกตามขนาดของสถานประกอบการ (จำนวนลูกจ้าง) อำเภอและตำบล	35
ตาราง 10	จำนวนสถานประกอบการ จำแนกตามรูปแบบการจัดตั้งตามกฎหมาย และกิจกรรมทางเศรษฐกิจ	37
ตาราง 11	จำนวนสถานประกอบการ จำแนกตามรูปแบบการจัดตั้งทางเศรษฐกิจ และกิจกรรมทางเศรษฐกิจ	38
ตาราง 12	จำนวนสถานประกอบการ จำแนกตามสัดส่วนของการร่วมลงทุนหรือถือหุ้น ของต่างประเทศ และกิจกรรมทางเศรษฐกิจ	39
ตาราง 13	จำนวนสถานประกอบการ จำแนกตามประเทศที่ร่วมลงทุนหรือถือหุ้น และกิจกรรมทางเศรษฐกิจ	40
ตาราง 14	จำนวนสถานประกอบการ จำแนกตามขนาดของสถานประกอบการ (จำนวนคนทำงาน) และกิจกรรมทางเศรษฐกิจ	41
ตาราง 15	จำนวนคนทำงานในสถานประกอบการ จำแนกตามขนาดของสถานประกอบการ (จำนวนคนทำงาน) และกิจกรรมทางเศรษฐกิจ	42
ตาราง 16	จำนวนสถานประกอบการ จำแนกตามขนาดของสถานประกอบการ (จำนวนลูกจ้าง) และกิจกรรมทางเศรษฐกิจ	43
ตาราง 17	จำนวนลูกจ้างในสถานประกอบการ จำแนกตามขนาดของสถานประกอบการ (จำนวนลูกจ้าง) และกิจกรรมทางเศรษฐกิจ	44

LIST OF TABLES

	PAGE
TABLE 1 NUMBER OF ESTABLISHMENTS BY ECONOMIC ACTIVITY, AMPHOE AND TAMBON	19
TABLE 2 NUMBER OF ESTABLISHMENTS BY FORM OF LEGAL ORGANIZATION, AMPHOE AND TAMBON	21
TABLE 3 NUMBER OF ESTABLISHMENTS BY FORM OF ECONOMIC ORGANIZATION, AMPHOE AND TAMBON	23
TABLE 4 NUMBER OF ESTABLISHMENTS BY PROPORTION OF FOREIGN INVESTMENT OR SHARE HOLDING, AMPHOE AND TAMBON	25
TABLE 5 NUMBER OF ESTABLISHMENTS BY THE COUNTRY INVESTMENT OR SHARE HOLDING, AMPHOE AND TAMBON	27
TABLE 6 NUMBER OF ESTABLISHMENTS BY SIZE OF ESTABLISHMENT (NUMBER OF PERSONS ENGAGED), AMPHOE AND TAMBON	29
TABLE 7 NUMBER OF PERSONS ENGAGED IN ESTABLISHMENTS BY SIZE OF ESTABLISHMENT (NUMBER OF PERSONS ENGAGED), AMPHOE AND TAMBON	31
TABLE 8 NUMBER OF ESTABLISHMENTS BY SIZE OF ESTABLISHMENT (NUMBER OF EMPLOYEES), AMPHOE AND TAMBON	33
TABLE 9 NUMBER OF EMPLOYEES IN ESTABLISHMENTS BY SIZE OF ESTABLISHMENT (NUMBER OF EMPLOYEES), AMPHOE AND TAMBON	35
TABLE 10 NUMBER OF ESTABLISHMENTS BY FORM OF LEGAL ORGANIZATION AND ECONOMIC ACTIVITY	37
TABLE 11 NUMBER OF ESTABLISHMENTS BY FORM OF ECONOMIC ORGANIZATION AND ECONOMIC ACTIVITY	38
TABLE 12 NUMBER OF ESTABLISHMENTS BY PROPORTION OF FOREIGN INVESTMENT OR SHARE HOLDING AND ECONOMIC ACTIVITY	39
TABLE 13 NUMBER OF ESTABLISHMENTS BY THE COUNTRY INVESTMENT OR SHARE HOLDING AND ECONOMIC ACTIVITY	40
TABLE 14 NUMBER OF ESTABLISHMENTS BY SIZE OF ESTABLISHMENT (NUMBER OF PERSONS ENGAGED) AND ECONOMIC ACTIVITY	41
TABLE 15 NUMBER OF PERSONS ENGAGED IN ESTABLISHMENTS BY SIZE OF ESTABLISHMENT (NUMBER OF PERSONS ENGAGED) AND ECONOMIC ACTIVITY	42
TABLE 16 NUMBER OF ESTABLISHMENTS BY SIZE OF ESTABLISHMENT (NUMBER OF EMPLOYEES) AND ECONOMIC ACTIVITY	43
TABLE 17 NUMBER OF EMPLOYEES IN ESTABLISHMENTS BY SIZE OF ESTABLISHMENT (NUMBER OF EMPLOYEES) AND ECONOMIC ACTIVITY	44

ตาราง 1 จำนวนสถานประกอบการ จำแนกตามกิจกรรมทางเศรษฐกิจ อำเภอและตำบล

TABLE 1 NUMBER OF ESTABLISHMENTS BY ECONOMIC ACTIVITY, AMPHOE AND TAMBON

อำเภอ/ตำบล	จำนวนสถานประกอบการ	กิจกรรมทางเศรษฐกิจ Economic Activity												กิจการด้านโรงพยาบาล Hospital activities	กิจการด้าน Amphoe/Tambon
		การเช่ารถจักรยานยนต์ และการซ่อมแซมรถจักรยานยนต์ รวมทั้งการขายรถจักรยานยนต์	การซ่อมรถจักรยานยนต์	การขายรถจักรยานยนต์	การขนส่ง และการค้าปลีก	การขายส่ง และการค้าปลีก	การซ่อมแซมรถจักรยานยนต์	การซ่อมแซมรถจักรยานยนต์	การซ่อมแซมรถจักรยานยนต์	การซ่อมแซมรถจักรยานยนต์	การซ่อมแซมรถจักรยานยนต์	การซ่อมแซมรถจักรยานยนต์	การซ่อมแซมรถจักรยานยนต์		
ตราด	3,327	418	127	1,584	679	11	2	46	191	176	13	76	4	Trat	
เมืองตราด	1,473	251	62	638	226	9	2	23	94	115	12	40	1	Mueang Trat	
หนองเสม็ด	262	64	11	86	44	-	-	10	21	18	2	6	-	Nong Saenret	
หนองโสน	66	13	4	34	6	-	1	-	3	5	-	-	-	Nong Sano	
หนองคันทร	83	12	7	31	7	2	-	3	6	9	-	6	-	Nong Khan Song	
ห้วยน้ำขาว	48	3	7	29	3	-	-	1	-	1	1	3	-	Huay Nam Khao	
อำเภไทร	76	8	1	50	11	-	-	1	1	3	-	1	-	Ao Yai	
วังกระแจะ	586	100	24	200	111	5	1	7	45	64	9	19	1	Wang Kraebue	
ห้วยแร้ง	87	8	3	52	16	-	-	-	5	2	-	1	-	Huai Raeng	
เนินทราย	54	11	1	34	1	-	-	1	-	6	-	-	-	Neen Sai	
ท่าภูมิ	43	5	-	31	6	-	-	-	1	-	-	-	-	Tha Kum	
ตะกวาง	54	7	3	25	5	2	-	-	6	5	-	1	-	Takang	
ซำราก	29	6	-	19	4	-	-	-	-	-	-	-	-	Chamrak	
แหลมกลัด	85	14	1	47	12	-	-	-	6	2	-	3	-	Laem Klai	
คลองใหญ่	200	23	7	117	37	1	-	1	7	5	-	2	-	Khlong Yai	
คลองใหญ่	114	18	2	64	18	1	-	1	5	5	-	-	-	Khlong Yai	
ไม้ไผ่	86	5	5	53	19	-	-	-	2	-	-	2	-	Mai Rut	
เขาส้ม	439	71	17	265	59	-	-	1	19	7	-	-	-	Khao Saming	
เขาส้ม	64	11	8	31	8	-	-	-	3	3	-	-	-	Khao Saming	
แสนตุ้ง	64	11	7	32	10	-	-	-	2	2	-	-	-	Saen Tung	
วังตะเคียน	44	7	-	32	4	-	-	-	1	-	-	-	-	Wang Takhian	
ท่าโสม	55	12	1	31	8	-	-	-	3	-	-	-	-	Tha Som	
สะตอ	78	10	-	46	12	-	-	-	8	2	-	-	-	Sato	

ตาราง 1 จำนวนสถานประกอบการ จำแนกตามกิจกรรมทางเศรษฐกิจ อำเภอและตำบล (ต่อ)

TABLE 1 NUMBER OF ESTABLISHMENTS BY ECONOMIC ACTIVITY, AMPHOE AND TAMBON (Cont' d)

อำเภอ/ตำบล	จำนวน สถาน ประกอบการ Number of establishments	กิจกรรมทางเศรษฐกิจ Economic Activity																
		การขาย การบำรุงรักษา และการซ่อมแซมยานยนต์ และรถจักรยานยนต์ รวมทั้ง การซ่อมปั๊มแก๊ส Sale, maintenance and repair of motor vehicles and motorcycles; retail sale of automotive fuel	การขายส่ง และการค้า เพื่อค้าขายหน้า ยกเว้น ยานยนต์ และ รถจักรยานยนต์ Wholesale trade and commission trade, except of motor vehicles and motorcycles	การขายปลีก ยกเว้นยานยนต์ และรถจักรยานยนต์ รวมทั้ง การซ่อมแซมของใช้ส่วนบุคคล และของใช้ในครัวเรือน Retail trade, except of motor vehicles and personal and household goods	โรงแรม และภัตตาคาร Hotels and restaurants	กิจกรรมด้าน อสังหาริมทรัพย์/ Real estate activities	กิจกรรมด้าน คอมพิวเตอร์ และกิจกรรม ที่เกี่ยวข้อง Computer and related activities	การให้เช่าเครื่องจักร และเครื่องอุปกรณ์ โดย ไม่มีผู้ควบคุม การวิจัยและการพัฒนา และกิจกรรมด้านธุรกิจอื่น ๆ Renting of machinery and equipment without operator etc., research and development and other business activities	กิจกรรม นันทนาการ และการบริการอื่น ๆ Recreational and other service activities	การผลิต Manufacturing	การก่อสร้าง Construction	การขนส่งทางบก การเก็บสินค้า ตัวแทนธุรกิจ การขนส่ง และการโทรคมนาคม Other land transport, storage and warehousing, activities of travel agencies and telecommunications	กิจกรรมด้าน โรงพยาบาล Hospital activities	Amphoe/ Tambon				
ประมัต	68	7	1	49	9	-	-	1	-	1	-	-	-	-	-	-	-	Phanit
เทพนิต	28	6	-	18	4	-	-	-	-	-	-	-	-	-	-	-	-	Tiep Nimit
ทุ่งนพรี	38	7	-	26	4	-	-	-	-	-	-	-	-	-	-	-	-	Thung Nonsi
บ่อไร่	318	28	10	195	42	-	-	2	-	13	24	4	-	-	-	-	-	Bo Rai
บ่อพลอย	79	3	-	53	14	-	-	-	-	1	8	-	-	-	-	-	-	Bo Phloi
ช้างชุม	41	5	4	18	7	-	-	-	-	2	2	-	-	-	-	-	-	Chang Tun
ด่านขุนทด	59	9	1	39	7	-	-	-	-	-	-	-	-	-	-	-	-	Dan Chumphon
หนองบอน	105	8	4	62	8	-	-	1	-	1	14	-	-	-	-	-	-	Nong Bon
นนทรีย์	34	3	1	23	6	-	-	-	-	-	-	-	-	-	-	-	-	Nonsi
แหลมทอง	206	22	11	113	28	1	-	4	-	6	12	8	-	-	-	-	-	Laem Ngop
แหลมทอง	60	5	3	30	9	-	-	1	-	2	5	4	-	-	-	-	-	Laem Ngop
บางปีด	71	8	2	39	15	-	-	1	-	1	4	1	-	-	-	-	-	Bang pit
คลองใหญ่	75	9	6	44	4	1	-	2	-	3	3	3	-	-	-	-	-	Khlong Yai
วัง อ.เกาะกูด	86	1	1	38	36	-	-	-	-	3	4	1	-	-	-	-	-	King A. Ko Kut
เกาะหมาก	31	1	-	10	15	-	-	-	-	2	2	1	-	-	-	-	-	Ko Mak
เกาะกูด	55	-	1	28	21	-	-	-	-	1	2	1	-	-	-	-	-	Ko Kut
วัง อ.เกาะช้าง	605	22	19	218	251	-	-	15	-	49	9	21	-	-	-	-	-	King A. Ko chang
เกาะช้าง	482	20	18	160	203	-	-	14	-	39	6	21	-	-	-	-	-	Ko Chang
เกาะช้างใต้	123	2	1	58	48	-	-	1	-	10	3	-	-	-	-	-	-	Ko Chang Tai

ที่มา : สำนักอุตสาหกรรม พ.ศ. 2550 (ข้อมูลพื้นฐาน : นอกเขตเทศบาล) จังหวัด ตราด สำนักงานสถิติแห่งชาติ กระทรวงเทคโนโลยีสารสนเทศและการสื่อสาร

Source : The 2007 Industrial Census (Basic Information : Non-municipal area), Trat Province, National Statistical Office, Ministry of Information and Communication Technology.

ตาราง 2 จำนวนสถานประกอบการ จำแนกตามรูปแบบการจัดตั้งตามกฎหมาย อำเภอและตำบล

TABLE 2 NUMBER OF ESTABLISHMENTS BY FORM OF LEGAL ORGANIZATION, AMPHOE AND TAMBON

อำเภอ/ตำบล	จำนวน สถานประกอบการ Number of establishments	รูปแบบการจัดตั้งตามกฎหมาย Form of legal organization						Amphoe/Tambon
		ส่วนบุคคล Individual proprietor	ห้างหุ้นส่วนจำกัด นิติบุคคล Juristic partnership	บริษัทจำกัด บริษัทจำกัด (มหาชน) Company limited, Public company limited	ส่วนราชการ รัฐวิสาหกิจ Government, State-enterprises	สหกรณ์ Cooperatives	อื่น ๆ Others	
ตราด	3,327	3,199	62	48	6	3	9	Trat
เมืองตราด	1,473	1,419	24	18	2	3	7	Mueang Trat
หนองเสม็ด	262	249	7	5	-	1	-	Nong Samet
หนองโสน	66	66	-	-	-	-	-	Nong Sano
หนองคันทร	83	80	1	1	-	-	1	Nong Khan Song
ห้วยน้ำขาว	48	45	-	-	-	1	2	Huang Nam Khao
อ่าวใหญ่	76	76	-	-	-	-	-	Ao Yai
วังกระแจะ	586	557	15	12	1	1	-	Wang Krachae
ห้วยแร้ง	87	86	1	-	-	-	-	Huai Raeng
เนินทราย	54	52	-	-	-	-	2	Noen Sai
ท่ากุ่ม	43	43	-	-	-	-	-	Tha Kum
ตะกวาง	54	52	-	-	-	-	1	Takang
ข้าราก	29	28	-	-	-	-	1	Chanrak
แหลมกลัด	85	85	-	-	-	-	-	Laem Klat
คลองใหญ่	200	194	3	3	-	-	-	Khlong Yai
คลองใหญ่	114	108	3	3	-	-	-	Khlong Yai
ไม้รูด	86	86	-	-	-	-	-	Mai Rut
เขาสมิง	439	430	5	2	-	-	2	Khao Saming
เขาสมิง	64	60	3	1	-	-	-	Khao Saming
แสนตั้ง	64	62	1	1	-	-	-	Saen Tung
วังตะเคียน	44	44	-	-	-	-	-	Wang Takhian
ท่าโสม	55	54	1	-	-	-	-	Tha Som

ตาราง 2 จำนวนสถานประกอบการ จำแนกตามรูปแบบการจัดตั้งตามกฎหมาย อำเภอและตำบล (ต่อ)

TABLE 2 NUMBER OF ESTABLISHMENTS BY FORM OF LEGAL ORGANIZATION, AMPHOE AND TAMBON (Cont' d)

อำเภอ/ตำบล	จำนวน สถานประกอบการ Number of establishments	รูปแบบการจัดตั้งตามกฎหมาย Form of legal organization							Amphoe/Tambon
		ส่วนบุคคล Individual proprietor	หุ้นส่วนจำกัด หุ้นส่วนสามัญ นิติบุคคล Juristic partnership	บริษัทจำกัด บริษัทจำกัด (มหาชน) Company limited, Public company limited	ส่วนราชการ รัฐวิสาหกิจ Government, State-enterprises	สหกรณ์ Cooperatives	อื่น ๆ Others		
เสตอ	78	77	-	-	-	-	-	1	Sato
ประมัต	68	68	-	-	-	-	-	-	Pranit
เทพมิมิต	28	27	-	-	-	-	-	1	Thep Nimit
ทุ่งนทรี	38	38	-	-	-	-	-	-	Thung Nonsi
บ่อไร่	318	316	1	1	1	-	-	-	Bo Rai
บ่อลอย	79	77	1	1	1	-	-	-	Bo Phloi
ช้างขุน	41	41	-	-	-	-	-	-	Chang Tun
ด่านชุมพล	59	59	-	-	-	-	-	-	Dan Chumphon
หนองนอน	105	105	-	-	-	-	-	-	Nong Non
นนทรีย์	34	34	-	-	-	-	-	-	Nonsi
แหลมงอบ	206	197	1	1	6	-	-	-	Laem Ngop
แหลมงอบ	60	57	1	1	1	-	-	-	Laem Ngop
บางปีด	71	71	-	-	-	-	-	-	Bang pit
คลองใหญ่	75	69	-	-	5	-	-	-	Khlong Yai
กิ่ง อ.เกาะกูด	86	84	-	-	1	-	-	-	King A. Ko Kut
เกาะหมาก	31	30	-	-	1	-	-	-	Ko Mak
เกาะกูด	55	54	-	-	-	-	-	-	Ko Kut
กิ่ง อ.เกาะช้าง	605	559	28	28	17	-	-	-	King A. Ko chang
เกาะช้าง	482	438	27	27	16	-	-	-	Ko Chang
เกาะช้างใต้	123	121	1	1	1	-	-	-	Ko Chang Tai

ที่มา : สำมะโนอุตสาหกรรม พ.ศ. 2550 (ข้อมูลพื้นฐาน : นอกเขตเทศบาล) จังหวัด ตราด สำนักงานสถิติแห่งชาติ กระทรวงเทคโนโลยีสารสนเทศและการสื่อสาร

Source : The 2007 Industrial Census (Basic Information : Non-municipal area), Trat Province, National Statistical Office, Ministry of Information and Communication Technology.

ตาราง 3 จำนวนสถานประกอบการ จำนวนตามรูปแบบการจัดตั้งทางเศรษฐกิจ อำเภอและตำบล

TABLE 3 NUMBER OF ESTABLISHMENTS BY FORM OF ECONOMIC ORGANIZATION, AMPHOE AND TAMBON

อำเภอ/ตำบล	จำนวน สถานประกอบการ Number of establishments	รูปแบบการจัดตั้งทางเศรษฐกิจ Form of economic organization			Amphoe/ Tambon
		สำนักงาน เดี่ยว Single unit	สำนักงานใหญ่ Head office	สำนักงานสาขา Branch	
ตราด	3,327	3,275	2	50	Trat
เมืองตราด	1,473	1,455	-	18	Mueang Trat
หนองเสม็ด	262	256	-	6	Nong Samet
หนองโสน	66	66	-	-	Nong Sano
หนองต้นทรง	83	83	-	-	Nong Khan Song
ห้วยน้ำขาว	48	48	-	-	Huang Nam Khao
อำไพบูลย์	76	76	-	-	Ao Yai
วังกระแจะ	586	574	-	12	Wang Krachae
ห้วยแร้ง	87	87	-	-	Huai Raeng
เนินทราย	54	54	-	-	Noen Sai
ท่ากุ่ม	43	43	-	-	Tha Kum
ตะกวาง	54	54	-	-	Takang
ซำราก	29	29	-	-	Chamrak
แหลมกลัด	85	85	-	-	Laem Klai
คลองใหญ่	200	200	-	-	Khlong Yai
คลองใหญ่	114	114	-	-	Khlong Yai
ไม้รูด	86	86	-	-	Mai Rut
เขาส้ม	439	437	-	2	Khao Saming
เขาส้ม	64	62	-	2	Khao Saming
แสนตุง	64	64	-	-	Saen Tung
วังตะเคียน	44	44	-	-	Wang Takhian
ท่าโสม	55	55	-	-	Tha Som

ตาราง 3 จำนวนสถานประกอบการ จำแนกตามรูปแบบการจัดตั้งทางเศรษฐกิจ อำเภอและตำบล (ต่อ)

TABLE 3 NUMBER OF ESTABLISHMENTS BY FORM OF ECONOMIC ORGANIZATION, AMPHOE AND TAMBON (Cont' d)

อำเภอ/ตำบล	จำนวน สถานประกอบการ Number of establishments	รูปแบบการจัดตั้งทางเศรษฐกิจ Form of economic organization			Amphoe/ Tambon
		สำนักงานเดี่ยว Single unit	สำนักงานใหญ่ Head office	สำนักงานสาขา Branch	
สะตอ	78	78	-	-	Sato
ประณีต	68	68	-	-	Prahit
เทพนิมิต	28	28	-	-	Thep Nimit
ทุ่งนรินทร์	38	38	-	-	Thung Nonni
บ่อไร่	318	318	-	-	Bo Rai
บ่อพลอย	79	79	-	-	Bo Phloi
ช้างตน	41	41	-	-	Chang Tun
ด่านชุมพล	59	59	-	-	Dan Chumphon
หนองบอน	105	105	-	-	Nong Bon
นันทรี	34	34	-	-	Nonsi
แหลมทอง	206	199	-	7	Laem Ngop
แหลมทอง	60	58	-	2	Laem Ngop
บางปัด	71	71	-	-	Bang pit
คลองใหญ่	75	70	-	5	Khlong Yai
กิ่ง อ.เกาะกูด	86	85	-	1	King A. Ko Kut
เกาะหมาก	31	30	-	1	Ko Mak
เกาะกูด	55	55	-	-	Ko Kut
กิ่ง อ.เกาะช้าง	605	581	2	22	King A. Ko chang
เกาะช้าง	482	460	2	20	Ko Chang
เกาะช้างใต้	123	121	-	2	Ko Chang Tai

ที่มา : สำมะโนอุตสาหกรรม พ.ศ. 2550 (ข้อมูลพื้นฐาน : นอกเขตเทศบาล) จังหวัด ตรัง สำนักงานสถิติแห่งชาติ กระทรวงเทคโนโลยีสารสนเทศและการสื่อสาร

Source : The 2007 Industrial Census (Basic Information : Non-municipal area), Trang Province, National Statistical Office, Ministry of Information and Communication Technology.

ตาราง 4 จำนวนสถานประกอบการ จำแนกตามสัดส่วนของการร่วมลงทุนหรือถือหุ้นของต่างประเทศ อำเภอและตำบล

TABLE 4 NUMBER OF ESTABLISHMENTS BY PROPORTION OF FOREIGN INVESTMENT OR SHARE HOLDING, AMPHOE AND TAMBON

อำเภอ/ตำบล	จำนวน สถานประกอบการ Number of establishments	ไม่ต่างประเทศ ร่วมลงทุนหรือถือหุ้น No foreign's investment or share holding	สัดส่วนของการร่วมลงทุนหรือถือหุ้น Proportion of foreign investment or share holding				Amphoe/Tambon
			รวม	น้อยกว่า 10%	10 - 50%	มากกว่า 50%	
ตำบล	48	47	1	1	-	Trat	
เมืองตราด	18	18	-	-	-	Mueang Trat	
หนองเสม็ด	5	5	-	-	-	Nong Samet	
หนองโสน	-	-	-	-	-	Nong Sano	
หนองคันทร	1	1	-	-	-	Nong Khan Song	
ห้วยน้ำขาว	-	-	-	-	-	Huang Nam Khao	
อำเภไหญ่	-	-	-	-	-	Ao Yai	
วังกระแจะ	12	12	-	-	-	Wang Krachae	
ห้วยแร้ง	-	-	-	-	-	Huai Raeng	
เนินทราย	-	-	-	-	-	Noen Sai	
ท่ากุ่ม	-	-	-	-	-	Tha Kum	
ตะกวาง	-	-	-	-	-	Takang	
ข้าวก	-	-	-	-	-	Chamrak	
แหลมกลัด	-	-	-	-	-	Laem Klat	
คลองใหญ่	3	3	-	-	-	Khlong Yai	
คลองใหญ่	3	3	-	-	-	Khlong Yai	
ไม้วัด	-	-	-	-	-	Mai Rut	
เขาสมิง	2	2	-	-	-	Khao Saming	
เขาสมิง	1	1	-	-	-	Khao Saming	
แสนตุง	1	1	-	-	-	Saen Tung	
วังตะเคียน	-	-	-	-	-	Wang Takhian	
ท่าโสม	-	-	-	-	-	Tha Som	
สะตอ	-	-	-	-	-	Sato	

ตาราง 4 จำนวนสถานประกอบการ จำแนกตามสัดส่วนของการร่วมลงทุนหรือถือหุ้นของต่างประเทศ อำเภอและตำบล (ต่อ)
TABLE 4 NUMBER OF ESTABLISHMENTS BY PROPORTION OF FOREIGN INVESTMENT OR SHARE HOLDING, AMPHOE AND TAMBON (Cont' d)

อำเภอ/ตำบล	จำนวน สถานประกอบการ Number of establishments	ไม่มีต่างประเทศ ร่วมลงทุนหรือถือหุ้น No foreign's investment or share holding	สัดส่วนของการร่วมลงทุนหรือถือหุ้น Proportion of foreign investment or share holding			Amphoe/Tambon
			รวม	น้อยกว่า 10%	10 - 50%	
ประโคน	-	-	-	-	-	Pranit
เทพนิมิต	-	-	-	-	-	Thep Nimit
ทุ่งนทรี	-	-	-	-	-	Thung Nonsi
บ่อไร่	1	1	-	-	-	Bo Rai
บ่อพลอย	1	1	-	-	-	Bo Phloi
ช้างชุม	-	-	-	-	-	Chang Tum
ตำบลชุมพล	-	-	-	-	-	Dan Chunphon
หนองบอน	-	-	-	-	-	Nong Bon
นทรีชัย	-	-	-	-	-	Nonsi
แหลมงอบ	6	6	-	-	-	Laem Ngop
แหลมงอบ	1	1	-	-	-	Laem Ngop
บางปิด	-	-	-	-	-	Bang pit
คลองใหญ่	5	5	-	-	-	Khlong Yai
กิ่ง อ.เกาะกูด	1	1	-	-	-	King A. Ko Kut
เกาะหมาก	1	1	-	-	-	Ko Mak
เกาะกูด	-	-	-	-	-	Ko Kut
กิ่ง อ.เกาะช้าง	17	16	1	1	-	King A. Ko chang
เกาะช้าง	16	15	1	1	-	Ko Chang
เกาะช้างใต้	1	1	-	-	-	Ko Chang Tai

หมายเหตุ : เฉพาะสถานประกอบการที่มีรูปแบบการจัดตั้งตามกฎหมายเป็นบริษัทจำกัด และบริษัทจำกัด (มหาชน)

Note : Only establishments which were company limited and public company limited.

ที่มา : สำมะโนอุตสาหกรรม พ.ศ. 2550 (ข้อมูลพื้นฐาน : นอกเขตเทศบาล) จังหวัดตราด สำนักงานสถิติแห่งชาติ กระทรวงเทคโนโลยีสารสนเทศและการสื่อสาร

Source : The 2007 Industrial Census (Basic Information : Non-municipal area), Trat Province, National Statistical Office, Ministry of Information and Communication Technology.

ตาราง 5 จำนวนสถานประกอบการ จำนวนตามประเทศที่ร่วมลงทุนหรือถือหุ้น อำเภอและตำบล

TABLE 5 NUMBER OF ESTABLISHMENTS BY THE COUNTRY INVESTMENT OR SHARE HOLDING, AMPHOE AND TAMBON

อำเภอ/ตำบล	จำนวน สถาน ประกอบการ Number of establishments	ไม่มีต่างประเทศ		มีต่างประเทศ		ประเทศที่ร่วมลงทุนหรือถือหุ้น The country investment or share holding								Amphoe/Tambon		
		ร่วมลงทุน หรือถือหุ้น No foreign's investment	ร่วมลงทุน หรือถือหุ้น With foreign's investment	เกาหลี Korea	ญี่ปุ่น Japan	ไต้หวัน Taiwan	สิงคโปร์ Singapore	จีน China	สหรัฐฯ อเมริกา USA	ประเทศ ในทวีปยุโรป Country in Europe	ประเทศอื่น ๆ Other Countries	ไม่ตอบ No Answer				
ตลาด เมืองตราด	48	47	1	-	-	-	-	-	-	1	-	-	-	-	-	Trat
หนองเสม็ด	18	18	-	-	-	-	-	-	-	-	-	-	-	-	-	Mueang Trat
หนองโสน	5	5	-	-	-	-	-	-	-	-	-	-	-	-	-	Nong Samet
หนองคันทรง	-	-	-	-	-	-	-	-	-	-	-	-	-	-	-	Nong Sano
ห้วยน้ำขาว	1	1	-	-	-	-	-	-	-	-	-	-	-	-	-	Nong Khan Song
อำเภอไทย	-	-	-	-	-	-	-	-	-	-	-	-	-	-	-	Huang Nam Khao
วังกระแจะ	12	12	-	-	-	-	-	-	-	-	-	-	-	-	-	Ao Yai
ห้วยแร้ง	-	-	-	-	-	-	-	-	-	-	-	-	-	-	-	Wang Krachae
เนินทราย	-	-	-	-	-	-	-	-	-	-	-	-	-	-	-	Huai Raeng
ท่ากุ่ม	-	-	-	-	-	-	-	-	-	-	-	-	-	-	-	Noen Sai
ตะกวาง	-	-	-	-	-	-	-	-	-	-	-	-	-	-	-	Tha Kum
ซำราก	-	-	-	-	-	-	-	-	-	-	-	-	-	-	-	Takang
แหลมกลัด	-	-	-	-	-	-	-	-	-	-	-	-	-	-	-	Chamrak
คลองใหญ่	3	3	-	-	-	-	-	-	-	-	-	-	-	-	-	Laem Klat
คลองใหญ่ เมรุ	3	3	-	-	-	-	-	-	-	-	-	-	-	-	-	Khlong Yai
เขาส้ม	2	2	-	-	-	-	-	-	-	-	-	-	-	-	-	Mai Rut
เขาส้ม	1	1	-	-	-	-	-	-	-	-	-	-	-	-	-	Khao Saming
แสนตุ้ง	1	1	-	-	-	-	-	-	-	-	-	-	-	-	-	Khao Saming
วังตะเคียน	-	-	-	-	-	-	-	-	-	-	-	-	-	-	-	Saen Tung
ท่าโสม	-	-	-	-	-	-	-	-	-	-	-	-	-	-	-	Wang Takhian
สะตอ	-	-	-	-	-	-	-	-	-	-	-	-	-	-	-	Tha Som
ประณีต	-	-	-	-	-	-	-	-	-	-	-	-	-	-	-	Sa-to Pranit

ตาราง 5 จำนวนสถานประกอบการ จำแนกตามประเทศที่ร่วมลงทุนหรือถือหุ้น อำเภอและตำบล (ต่อ)
TABLE 5 NUMBER OF ESTABLISHMENTS BY THE COUNTRY INVESTMENT OR SHARE HOLDING, AMPHOE AND TAMBON (Cont'd)

อำเภอ/ตำบล	จำนวน สถาน ประกอบการ Number of establishments	มีต่างประเทศ		ประเทศที่ร่วมลงทุนหรือถือหุ้น The country investment or share holding								Amphoe/Tambon			
		ไม่มีต่างประเทศ ร่วมลงทุน หรือถือหุ้น No foreign's investment	ร่วมลงทุน หรือถือหุ้น With foreign's investment	เกาหลี Korea	ญี่ปุ่น Japan	ไต้หวัน Taiwan	สิงคโปร์ Singapore	จีน China	สหรัฐ อเมริกา USA	ประเทศ ในทวีปยุโรป Country in Europe	ประเทศอื่น ๆ Other Countries		ไม่ตอบ No Answer		
เทพนิมิต	-	-	-	-	-	-	-	-	-	-	-	-	-	-	Thep Nimit
ทุ่งนทรี	-	-	-	-	-	-	-	-	-	-	-	-	-	-	Thung Nonsi
บ่อไร่	1	1	-	-	-	-	-	-	-	-	-	-	-	-	Bo Rai
บ่อพลอย	1	1	-	-	-	-	-	-	-	-	-	-	-	-	Bo Phloi
ช้างขุน	-	-	-	-	-	-	-	-	-	-	-	-	-	-	Chang Tun
ด่านชุมพล	-	-	-	-	-	-	-	-	-	-	-	-	-	-	Dan Chumphon
หนองบอน	-	-	-	-	-	-	-	-	-	-	-	-	-	-	Nong Bon
นนทรีย์	-	-	-	-	-	-	-	-	-	-	-	-	-	-	Nonsi
แหลมออบ	6	6	-	-	-	-	-	-	-	-	-	-	-	-	Laem Ngop
แหลมงอบ	1	1	-	-	-	-	-	-	-	-	-	-	-	-	Laem Ngop
บางปัด	-	-	-	-	-	-	-	-	-	-	-	-	-	-	Bang pit
คลองใหญ่	5	5	-	-	-	-	-	-	-	-	-	-	-	-	Khlong Yai
กิ่ง อ.เกาะกูด	1	1	-	-	-	-	-	-	-	-	-	-	-	-	King A. Ko Kut
เกาะหมาก	1	1	-	-	-	-	-	-	-	-	-	-	-	-	Ko Mak
เกาะกูด	-	-	-	-	-	-	-	-	-	-	-	-	-	-	Ko Kut
กิ่ง อ.เกาะช้าง	17	16	1	-	-	-	-	-	-	-	-	-	-	-	King A. Ko chang
เกาะช้าง	16	15	1	-	-	-	-	-	-	-	-	-	-	-	Ko Chang
เกาะช้างใต้	1	1	-	-	-	-	-	-	-	-	-	-	-	-	Ko Chang Tai

หมายเหตุ : เฉพาะสถานประกอบการที่มีรูปแบบการจัดตั้งตามกฎหมายเป็นบริษัทจำกัด และบริษัทจำกัด (มหาชน)

Note : Only establishments which were company limited and public company limited.

ที่มา : สำมะโนอุตสาหกรรม พ.ศ. 2550 (ข้อมูลพื้นฐาน : นอกเขตเทศบาล) จังหวัดตราด สำนักงานสถิติแห่งชาติ กระทรวงเทคโนโลยีสารสนเทศและการสื่อสาร

Source : The 2007 Industrial Census (Basic Information : Non-municipal area), Trat Province, National Statistical Office, Ministry of Information and Communication Technology.

ตาราง 6 จำนวนสถานประกอบการ จำแนกตามขนาดของสถานประกอบการ (จำนวนคนทำงาน) อำเภอและตำบล (ต่อ)
TABLE 6 NUMBER OF ESTABLISHMENTS BY SIZE OF ESTABLISHMENT (NUMBER OF PERSONS ENGAGED), AMPHOE AND TAMBON (Cont' d)

อำเภอ/ตำบล	จำนวน สถานประกอบการ Number of establishments	ขนาดของสถานประกอบการ (แห่ง) Size of establishment (establishments)											Amphoe/Tambon					
		1 - 5	6 - 10	11 - 15	16 - 20	21 - 25	26 - 30	31 - 50	51 - 100	101 - 200	201 - 500	501 - 1,000		> 1,000				
บ่อไร่	318	3	-	-	-	-	-	2	-	-	-	-	-	-	-	-	-	Bo Rai
บ่อพลอย	79	76	1	-	-	-	-	2	-	-	-	-	-	-	-	-	-	Bo Phloi
ช้างชุม	41	41	-	-	-	-	-	-	-	-	-	-	-	-	-	-	-	Chang Tun
ด่านชุมพล	59	59	-	-	-	-	-	-	-	-	-	-	-	-	-	-	-	Dan Chumplon
หนองบอน	105	103	2	-	-	-	-	-	-	-	-	-	-	-	-	-	-	Nong Bon
นนทรีย์	34	34	-	-	-	-	-	-	-	-	-	-	-	-	-	-	-	Nonsi
แหลมงอบ	206	196	3	2	-	1	-	-	3	-	-	-	-	-	-	-	-	Laeu Ngop
แกมมอ	60	55	1	2	-	-	-	-	2	-	-	-	-	-	-	-	-	Laeu Ngop
บางปัด	71	71	-	-	-	-	-	-	-	-	-	-	-	-	-	-	-	Bang pat
คลองใหญ่	75	70	2	-	-	-	-	-	-	1	-	-	-	-	-	-	-	Khlong Yai
กิ่ง อ.เกาะกูด	86	71	11	1	1	-	-	-	1	-	-	-	-	-	-	-	-	King A. Ko Kut
เกาะหมาก	31	29	2	-	-	-	-	-	-	-	-	-	-	-	-	-	-	Ko Mak
เกาะกูด	55	42	9	1	1	-	-	-	1	1	-	-	-	-	-	-	-	Ko Kut
กิ่ง อ.เกาะช้าง	605	486	55	18	11	3	4	4	12	11	4	4	1	1	-	-	-	King A. Ko Chang
เกาะช้าง	482	380	46	14	8	3	4	4	12	10	4	4	1	1	-	-	-	Ko Chang
เกาะช้างใต้	123	106	9	4	3	-	-	-	-	1	-	-	-	-	-	-	-	Ko Chang Tai

ที่มา : สำนักอุตสาหกรรม พ.ศ. 2550 (ข้อมูลพื้นฐาน : นอกเขตเทศบาล) จังหวัด ตราด สำนักงานสถิติแห่งชาติ กระทรวงเทคโนโลยีสารสนเทศและการสื่อสาร
Source : The 2007 Industrial Census (Basic Information : Non-municipal area), Trat Province, National Statistical Office, Ministry of Information and Communication Technology.

ตาราง 7 จำนวนคนทำงานในสถานประกอบการ จำแนกตามขนาดของสถานประกอบการ (จำนวนคนทำงาน) อำเภอและตำบล

TABLE 7 NUMBER OF PERSONS ENGAGED IN ESTABLISHMENTS BY SIZE OF ESTABLISHMENT (NUMBER OF PERSONS ENGAGED), AMPHOE AND TAMBON

อำเภอ/ตำบล	จำนวน คนทำงาน Number of persons engaged	ขนาดของสถานประกอบการ (คน) Size of establishment (persons)											Amphoe/Tambon			
		1 - 5	6 - 10	11 - 15	16 - 20	21 - 25	26 - 30	31 - 50	51 - 100	101 - 200	201 - 500	501 - 1,000		> 1,000		
ตราด	11,316	5,174	1,036	538	388	332	221	847	1,301	847	632	-	-	-	-	Trat
เมืองตราด	4,387	2,288	435	252	156	174	55	232	196	200	399	-	-	-	-	Mueang Trat
หนองเสม็ด	827	414	161	103	35	43	-	71	-	-	-	-	-	-	-	Nong Samet
หนองโสน	111	94	6	11	-	-	-	-	-	-	-	-	-	-	-	Nong Sano
หนองคันทร	619	129	6	12	-	21	-	-	52	-	399	-	-	-	-	Nong Khan Song
หัวน้ำขาว	76	70	6	-	-	-	-	-	-	-	-	-	-	-	-	Huang Nam Khao
อ่าวใหญ่	122	107	15	-	-	-	-	-	-	-	-	-	-	-	-	Ao Yai
วังกระแจะ	2,048	997	194	126	121	110	27	129	144	200	-	-	-	-	-	Wang Krachae
ห้วยแร้ง	135	111	24	-	-	-	-	-	-	-	-	-	-	-	-	Huai Raeng
เนินทราย	97	81	16	-	-	-	-	-	-	-	-	-	-	-	-	Noen Sai
ท่ากุ่ม	49	49	-	-	-	-	-	-	-	-	-	-	-	-	-	Tha Kum
ตะกวน	83	76	7	-	-	-	-	-	-	-	-	-	-	-	-	Takang
ข้าวก	47	47	-	-	-	-	-	-	-	-	-	-	-	-	-	Chamrak
แหลมกลัด	173	113	-	-	-	-	28	32	-	-	-	-	-	-	-	Laem Klat
คลองใหญ่	515	304	57	15	17	42	29	-	51	-	-	-	-	-	-	Khlong Yai
คลองใหญ่	380	169	57	15	17	42	29	-	51	-	-	-	-	-	-	Khlong Yai
ไม้วัด	135	135	-	-	-	-	-	-	-	-	-	-	-	-	-	Mai Rut
เขาส้ม	720	632	14	12	-	22	-	40	-	-	-	-	-	-	-	Khao Saming
เขาส้ม	122	108	14	-	-	-	-	40	-	-	-	-	-	-	-	Khao Saming
แสนตุง	169	95	-	12	-	22	-	40	-	-	-	-	-	-	-	Saen Tung
วังตะเคียน	51	51	-	-	-	-	-	-	-	-	-	-	-	-	-	Wang Takhian
ท่าโสม	89	89	-	-	-	-	-	-	-	-	-	-	-	-	-	Tha Som
สะตอ	117	117	-	-	-	-	-	-	-	-	-	-	-	-	-	Sato
ประณีต	87	87	-	-	-	-	-	-	-	-	-	-	-	-	-	Pranit
เทพนิมิต	33	33	-	-	-	-	-	-	-	-	-	-	-	-	-	Thiep Nimit
ทุ่งนทรี	52	52	-	-	-	-	-	-	-	-	-	-	-	-	-	Thung Nonsi

ตาราง 7 จำนวนคนทำงานในสถานประกอบการ จำแนกตามขนาดของสถานประกอบการ (จำนวนคนทำงาน) อำเภอและตำบล (ต่อ)
 TABLE 7 NUMBER OF PERSONS ENGAGED IN ESTABLISHMENTS BY SIZE OF ESTABLISHMENT (NUMBER OF PERSONS ENGAGED), AMPHOE AND TAMBON (Cont' d)

อำเภอ/ตำบล	จำนวน คนทำงาน Number of persons engager	ขนาดของสถานประกอบการ (คน) Size of establishment (persons)											Amphoe/Tambon				
		1 - 5	6 - 10	11- 15	16 - 20	21 - 25	26 - 30	31 - 50	51 - 100	101 - 200	201 - 500	501 - 1,000		> 1,000			
บ่อไร่	553	445	19	-	-	-	-	89	-	-	-	-	-	-	-	-	Bo Rai
บ่อพลอย	203	108	6	-	-	-	89	-	-	-	-	-	-	-	-	-	Bo Phloi
ช้างเขน	51	51	-	-	-	-	-	-	-	-	-	-	-	-	-	-	Chang Tun
ด่านชุมพล	84	84	-	-	-	-	-	-	-	-	-	-	-	-	-	-	Dan Chumphon
หนองบอน	164	151	13	-	-	-	-	-	-	-	-	-	-	-	-	-	Nong Bon
นนทรีย์	51	51	-	-	-	-	-	-	-	-	-	-	-	-	-	-	Nonsi
แหลมทอง	703	316	24	27	27	24	-	209	103	-	-	-	-	-	-	-	Laem Ngop
แหลมทอง	279	105	6	27	-	-	-	141	-	-	-	-	-	-	-	-	Laem Ngop
บางปัด	109	109	-	-	-	-	-	-	-	-	-	-	-	-	-	-	Bang pit
คลองใหญ่	315	102	18	-	-	24	-	-	103	-	-	-	-	-	-	-	Khlong Yai
กิ่ง อ.เกาะกูด	321	151	75	11	18	-	30	36	-	-	-	-	-	-	-	-	King A. Ko Kut
เกาะหมาก	75	58	17	-	-	-	-	-	-	-	-	-	-	-	-	-	Ko Mak
เกาะกูด	246	93	58	11	18	-	30	36	-	-	-	-	-	-	-	-	Ko Kut
กิ่ง อ.เกาะช้าง	4,117	1,038	412	221	197	70	107	450	544	233	-	-	-	-	-	-	King A. Ko chang
เกาะช้าง	3,611	810	339	170	143	70	107	450	544	233	-	-	-	-	-	-	Ko Chang
เกาะช้างใต้	506	228	73	51	54	-	-	-	100	-	-	-	-	-	-	-	Ko Chang Tai

ที่มา : สำนักอุตสาหกรรม พ.ศ. 2550 (ข้อมูลพื้นฐาน : นอกเขตเทศบาล) จังหวัดตราด สำนักงานสถิติแห่งชาติ กระทรวงเทคโนโลยีสารสนเทศและการสื่อสาร
 Source : The 2007 Industrial Census (Basic Information : Non-municipal area), Trat Province, National Statistical Office, Ministry of Information and Communication Technology.

ตาราง 8 จำนวนสถานประกอบการ จำนวนตามขนาดของสถานประกอบการ (จำนวนลูกจ้าง) อำเภอและตำบล (ต่อ)
TABLE 8 NUMBER OF ESTABLISHMENTS BY SIZE OF ESTABLISHMENT (NUMBER OF EMPLOYEES), AMPHOE AND TAMBON (Cont'd)

อำเภอ/ตำบล	จำนวน สถานประกอบการ Number of establishments	ขนาดของสถานประกอบการ (แห่ง) Size of establishment (establishments)											Amphoe/Tambon					
		≤ 5	6 - 10	11- 15	16 - 20	21 - 25	26 - 30	31 - 50	51 - 100	101 - 200	201 - 500	501 - 1,000		> 1,000				
ป่องไร่	318																	Bo Rai
บ่อพลอย	79	316										2						Bo Phloi
ช้างขุ่น	41	77										2						Chang Tun
ด่านชุมพล	59	41																Dan Chumphon
หนองนอน	105	59																Nong Non
นนทรีย์	34	105																Nonsi
แหลมออบ	206	34																Laem Ngop
แหลมงอบ	60	197		2	2					1		1						Laem Ngop
บางปีด	71	56			2							1						Laem Ngop
คลองใหญ่	75	71																Bung pit
กิ่ง อเกาะกุด	86	70		2						1								Khlong Yai
เกาะหมาก	31	80		3	1							1						King A. Ko Kut
เกาะกุด	55	29		2														Ko Mak
กิ่ง อเกาะช้าง	605	51		1	1							1						Ko Kut
เกาะช้าง	482	510	42	11	9	11	4	6	8	11	3	1						King A. Ko chung
เกาะช้างใต้	123	402	33	6	6	9	4	6	8	10	3	1						Ko Chung
		108	9	3	2	2												Ko Chung Tai

ที่มา : สำนักอุตสาหกรรม พ.ศ. 2550 (ข้อมูลพื้นฐาน : นอกเขตเทศบาล) จังหวัด ตราด สำนักงานสถิติแห่งชาติ กระทรวงเทคโนโลยีสารสนเทศและการสื่อสาร
Source : The 2007 Industrial Census (Basic Information : Non-municipal area), Trat Province, National Statistical Office, Ministry of Information and Communication Technology.

ตาราง 9 จำนวนลูกจ้างในสถานประกอบการ จำแนกตามขนาดของสถานประกอบการ (จำนวนลูกจ้าง) อำเภอและตำบล (ต่อ)
TABLE 9 NUMBER OF EMPLOYEES IN ESTABLISHMENTS BY SIZE OF ESTABLISHMENT (NUMBER OF EMPLOYEES), AMPHOE AND TAMBON (Cont'd)

อำเภอ/ตำบล	จำนวน ลูกจ้าง Number of employees	ขนาดของสถานประกอบการ (คน) Size of establishment (persons)											Amphoe/Tambon				
		≤ 5	6 - 10	11 - 15	16 - 20	21 - 25	26 - 30	31 - 50	51 - 100	101 - 200	201 - 500	501 - 1,000		> 1,000			
ปอไร่	104	-	-	-	-	-	-	-	-	-	-	-	-	-	-	-	Bo Rai
บ่อพลอย	84	5	-	-	-	-	-	-	-	-	-	-	-	-	-	-	Bo Phloi
ช้างชุม	5	5	-	-	-	-	-	-	-	-	-	-	-	-	-	-	Chang Tun
ตำบลชุมพล	7	7	-	-	-	-	-	-	-	-	-	-	-	-	-	-	Dan Chumphon
หนองบอน	8	8	-	-	-	-	-	-	-	-	-	-	-	-	-	-	Nong Bon
นันทรี	-	-	-	-	-	-	-	-	-	-	-	-	-	-	-	-	Nonsi
แหลมทอง	431	54	18	25	24	24	50	157	103	-	-	-	-	-	-	-	Laem Ngop
แหลมทอง	193	29	-	25	-	-	50	89	-	-	-	-	-	-	-	-	Laem Ngop
บางปืด	8	8	-	-	-	-	-	-	-	-	-	-	-	-	-	-	Bang pit
คลองใหญ่	230	17	18	-	-	-	-	-	-	-	-	-	-	-	-	-	Khlong Yai
กิ่ง อ.เกาะกูด	163	61	23	15	-	24	28	68	103	-	-	-	-	-	-	-	King A. Ko Kur
เกาะหมาก	27	14	13	-	-	-	-	-	-	-	-	-	-	-	-	-	Ko Mak
เกาะกูด	136	47	10	15	-	-	28	36	-	-	-	-	-	-	-	-	Ko Kur
กิ่ง อ.เกาะช้าง	3,133	356	329	117	189	98	178	335	879	435	217	-	-	-	-	-	King A. Ko Chang
เกาะช้าง	2,842	310	259	77	153	98	178	335	780	435	217	-	-	-	-	-	Ko Chang
เกาะช้างใต้	291	46	70	40	36	-	-	99	-	-	-	-	-	-	-	-	Ko Chang Tai

ที่มา : สำนักอุตสาหกรรม พ.ศ. 2550 (ข้อมูลพื้นฐาน : นอกเขตเทศบาล) จังหวัด ตราด สำนักงานสถิติแห่งชาติ กระทรวงเทคโนโลยีสารสนเทศและการสื่อสาร

Source : The 2007 Industrial Census (Basic Information : Non-municipal area), Trat Province, National Statistical Office, Ministry of Information and Communication Technology.

ตาราง 10 จำนวนสถานประกอบการ จำแนกตามรูปแบบการจัดตั้งตามกฎหมาย และกิจกรรมทางเศรษฐกิจ
TABLE 10 NUMBER OF ESTABLISHMENTS BY FORM OF LEGAL ORGANIZATION AND ECONOMIC ACTIVITY

กิจกรรมทางเศรษฐกิจ	จำนวน สถานประกอบการ Number of establishments	รูปแบบการจัดตั้งตามกฎหมาย Form of legal organization						อื่น ๆ Others	Economic activity
		ส่วนบุคคล Individual proprietor	หุ้นส่วนจำกัด หุ้นส่วนสามัญ นิติบุคคล Juristic partnership	บริษัทจำกัด บริษัทจำกัด (มหาชน) Company limited, Public company limited	ส่วนราชการ รัฐวิสาหกิจ Government, State-enterprises	สหกรณ์ Cooperatives			
ตลาด	3,327	3,199	62	48	6	3	9	9	Trade
การขาย การบำรุงรักษา และการซ่อมแซมยานยนต์ และรถจักรยานยนต์ รวมทั้งการซบปลี่ยนน้ำมันเชื้อเพลิงรถยนต์	-	-	-	-	-	-	-	-	Sale, maintenance and repair of motor vehicles and motorcycles; retail sale of automotive fuel
การขายส่ง และการค้าเพื่อค้าขายหน้า ยกเว้นยานยนต์ และรถจักรยานยนต์	418	399	10	8	-	1	-	-	Wholesale trade and commission trade, except of motor vehicles and motorcycles
การขายปลีก ยกเว้นยานยนต์ และรถจักรยานยนต์ รวมทั้งการซ่อมแซมของใช้ส่วนบุคคล และของใช้ในครัวเรือน	127	107	14	6	-	-	-	-	Retail trade, except of motor vehicles and motorcycles
โรงแรมและภัตตาคาร	-	-	-	-	-	-	-	-	Hotels and restaurants
กิจกรรมด้านภัตตาคาร	1,584	1,549	12	11	3	1	8	8	Resteate activities
กิจกรรมด้านคอมพิวเตอร์ และกิจกรรมที่เกี่ยวข้อง	679	658	13	8	-	-	-	-	Computer and related activities
การให้เช่าเครื่องจักรและเครื่องอุปกรณ์	11	11	-	-	-	-	-	-	Renting of machinery and equipment without operator etc; research and development and other business activities
โดยไม่มีผู้ควบคุมฯ การวิจัยและการพัฒนา และกิจกรรมด้านธุรกิจอื่น ๆ	2	2	-	-	-	-	-	-	Recreational and other service activities
กิจกรรมสนับสนุนการและการบริการอื่น ๆ	46	45	1	-	-	-	-	-	Manufacturing
การผลิต	191	190	-	1	-	-	-	-	Construction
การก่อสร้าง	176	158	8	9	-	-	-	-	Other land transport, storage and warehousing, activities of travel agencies and telecommunications
การขนส่งทางบก การเก็บสินค้าและสถานที่เก็บสินค้า	13	13	-	-	-	-	-	-	Hospital activities
ตัวแทนธุรกิจการท่องเที่ยวและการโทรคมนาคม	76	67	4	4	-	-	-	-	
กิจกรรมด้านโรงพยาบาล	4	-	-	1	3	-	-	-	

ที่มา : สำมะโนอุตสาหกรรม พ.ศ. 2550 (ข้อมูลพื้นฐาน : นอกเขตเทศบาล) จังหวัด ตราด สำนักงสถิติแห่งชาติ กระทรวงเทคโนโลยีสารสนเทศและการสื่อสาร

Source : The 2007 Industrial Census (Basic Information : Non-municipal area), Trat Province, National Statistical Office, Ministry of Information and Communication Technology.

ตาราง 11 จำนวนสถานประกอบการ จำแนกตามรูปแบบการจัดตั้งทางเศรษฐกิจ และกิจกรรมทางเศรษฐกิจ

TABLE 11 NUMBER OF ESTABLISHMENTS BY FORM OF ECONOMIC ORGANIZATION AND ECONOMIC ACTIVITY

กิจกรรมทางเศรษฐกิจ	จำนวน สถานประกอบการ Number of establishments	รูปแบบการจัดตั้งทางเศรษฐกิจ			Economic activity
		สำนักงานเดี่ยว Single unit	สำนักงานใหญ่ Head office	สำนักงานสาขา Branch	
ตราด	3,327	3,275	2	50	Trat
การขาย การบำรุงรักษา และการซ่อมแซมยานยนต์ และรถจักรยานยนต์ รวมทั้งการขายปลีกน้ำมันเชื้อเพลิงรถยนต์	418	411	-	-	- Sale, maintenance and repair of motor vehicles and motorcycles; retail sale of automotive fuel
การขายส่ง และการค้าเพื่อค้าขายหน้า ยกเว้นยานยนต์ และรถจักรยานยนต์	127	116	1	10	- Wholesale trade and commission trade, except of motor vehicles and motorcycles
การขายปลีก ยกเว้นยานยนต์ และรถจักรยานยนต์ รวมทั้งการซ่อมแซมของใช้ส่วนบุคคล และของใช้ในครัวเรือน	1,584	1,567	-	17	- Retail trade, except of motor vehicles and motorcycles; repair of personal and household goods
โรงแรมและภัตตาคาร	679	674	-	5	Hotels and restaurants
กิจกรรมด้านอสังหาริมทรัพย์	11	11	-	-	- Realstate activities
กิจกรรมด้านคอมพิวเตอร์ และกิจกรรมที่เกี่ยวข้อง	2	2	-	-	- Computer and related activities
การนำเข้าเครื่องจักรและเครื่องอุปกรณ์	-	-	-	-	- Rening of machinery and equipment without operator etc; research and development
โดยไม่มีผู้ควบคุมมา การวิจัยและการพัฒนา และกิจกรรมด้านธุรกิจอื่น ๆ	46	44	1	1	and other business activities
กิจกรรมนันทนาการและการบริการอื่น ๆ	191	188	-	3	Recreational and other service activities
การผลิต	176	175	-	1	Manufacturing
การก่อสร้าง	13	13	-	-	- Construction
การขายส่งทางบก การเก็บสินค้าและสถานที่เก็บสินค้า	-	-	-	-	- Other land transport, storage and warehousing, activities
ตัวแทนธุรกิจการท่องเที่ยวและการโทรคมนาคม	76	70	-	6	of travel agencies and telecommunications
กิจกรรมด้านโรงพยาบาล	4	4	-	-	- Hospital activities

ที่มา : สำมะโนอุตสาหกรรม พ.ศ. 2550 (ข้อมูลพื้นฐาน : นอกเขตเทศบาล) จังหวัด ตราด สำนักงานสถิติแห่งชาติ กระทรวงเทคโนโลยีสารสนเทศและการสื่อสาร

Source : The 2007 Industrial Census (Basic Information : Non-municipal area), Trat Province, National Statistical Office, Ministry of Information and Communication Technology.

ตาราง 12 จำนวนสถานประกอบการ จำแนกตามสัดส่วนของการร่วมลงทุนหรือถือหุ้นของต่างประเทศ และกิจกรรมทางเศรษฐกิจ

TABLE 12 NUMBER OF ESTABLISHMENTS BY PROPORTION OF FOREIGN INVESTMENT OR SHARE HOLDING AND ECONOMIC ACTIVITY

กิจกรรมทางเศรษฐกิจ	จำนวน สถานประกอบการ Number of establishments	ไม่มีต่างประเทศ ร่วมลงทุนหรือถือหุ้น No foreign's investment or share holding	สัดส่วนของการร่วมลงทุนหรือถือหุ้น			Economic activity
			Proportion of foreign investment or share holding			
			รวม	น้อยกว่า 10%	มากกว่า 50%	
ตลาด	48	47	1	1	-	Trade
การขาย การบำรุงรักษา และการซ่อมแซมยานยนต์ และรถจักรยานยนต์	-	-	-	-	-	Sale, maintenance and repair of motor vehicles and motorcycles; retail sale of automotive fuel
รวมทั้งการขายปลีกน้ำมันเชื้อเพลิงรถยนต์	8	8	-	-	-	Wholesale trade and commission trade, except of motor vehicles and motorcycles
การขายส่ง และการค้าเพื่อค้าขายหน้า ยกเว้นยานยนต์ และรถจักรยานยนต์	6	6	-	-	-	Retail trade, except of motor vehicles and motorcycles; repair of personal and household goods
การขายปลีก ยกเว้นยานยนต์ และรถจักรยานยนต์ รวมทั้งการซ่อมแซม	-	-	-	-	-	Hotels and restaurants
ของใช้ส่วนบุคคล และของใช้ในครัวเรือน	11	11	-	-	-	Recreational and other service activities
โรงแรมและภัตตาคาร	8	8	-	-	-	Manufacturing
กิจกรรมนันทนาการและการบริการอื่น ๆ	1	1	-	-	-	of travel agencies and telecommunications
การผลิต	9	9	-	-	-	Hospital activities
ตัวแทนธุรกิจการค้าและการโทรคมนาคม	4	3	1	1	-	
กิจกรรมด้านโรงพยาบาล	1	1	-	-	-	

หมายเหตุ : เฉพาะสถานประกอบการที่มีรูปแบบการจัดตั้งตามกฎหมายเป็นบริษัทจำกัด และบริษัทจำกัด (มหาชน)

Note : Only establishments which were company limited and public company limited.

ที่มา : สำนักข้อมูลสถิติพื้นฐาน : นอกเขตเทศบาล) จังหวัด ตราด สำนักงานสถิติแห่งชาติ กระทรวงเทคโนโลยีสารสนเทศและการสื่อสาร

Source : The 2007 Industrial Census (Basic Information : Non-municipal area), Trat Province, National Statistical Office, Ministry of Information and Communication Technology.

ตาราง 13 จำนวนสถานประกอบการ จำนวนตามประเทศที่ร่วมลงทุนหรือถือหุ้น และกิจกรรมทางเศรษฐกิจ

TABLE 13 NUMBER OF ESTABLISHMENTS BY THE COUNTRY INVESTMENT OR SHARE HOLDING AND ECONOMIC ACTIVITY

กิจกรรมทางเศรษฐกิจ	จำนวนสถานประกอบการ Number of establishments	ไม่ต่างประเทศ		มีต่างประเทศ		ประเทศที่ร่วมลงทุนหรือถือหุ้น The country investment or share holding								Economic Activity			
		ร่วมลงทุนหรือถือหุ้น No foreign's investment	ร่วมลงทุนหรือถือหุ้น With foreign's investment	เกาหลี Korea	ญี่ปุ่น Japan	ไต้หวัน Taiwan	สิงคโปร์ Singapore	จีน China	สหรัฐอเมริกา USA	ประเทศในทวีปยุโรป Country in Europe	ประเทศอื่น ๆ Other Countries	ไม่ตอบ No Answer					
ตลาด	48	47	1	-	-	-	-	-	-	1	-	-	-	-	-	-	Trade
การขาย การบำรุงรักษา และการซ่อมแซมยานยนต์ และรถจักรยานยนต์ รวมทั้งการขายปลีกน้ำมันเชื้อเพลิงรถยนต์	-	-	-	-	-	-	-	-	-	-	-	-	-	-	-	-	Sale, maintenance and repair of motor vehicles and motorcycles; retail sale of automotive fuel
การขายส่ง และการค้าเพื่อค้าขนานหน้า ยกเว้นยานยนต์ และรถจักรยานยนต์	8	8	-	-	-	-	-	-	-	-	-	-	-	-	-	-	Wholesale trade and commission trade, except of motor vehicles and motorcycles
การขายปลีก ยกเว้นยานยนต์ และรถจักรยานยนต์ รวมทั้งการซ่อมแซมของใช้ส่วนบุคคล และของใช้ในครัวเรือน	6	6	-	-	-	-	-	-	-	-	-	-	-	-	-	-	Retail trade, except of motor vehicles and motorcycles; repair of personal and household goods
โรงแรมและภัตตาคาร	11	11	-	-	-	-	-	-	-	-	-	-	-	-	-	-	Hotels and restaurants
กิจกรรมนันทนาการและการบริการอื่น ๆ	1	1	-	-	-	-	-	-	-	-	-	-	-	-	-	-	Recreational and other service activities
การผลิต	9	9	-	-	-	-	-	-	-	-	-	-	-	-	-	-	Manufacturing
ตัวแทนธุรกิจท่องเที่ยวและการโทรคมนาคม	4	3	1	-	-	-	-	-	-	-	-	-	-	1	-	-	of travel agencies and telecommunications
กิจกรรมด้านโรงพยาบาล	1	1	-	-	-	-	-	-	-	-	-	-	-	-	-	-	Hospital activities

หมายเหตุ : เฉพาะสถานประกอบการที่มีรูปแบบการจัดตั้งตามกฎหมายเป็นบริษัทจำกัด และบริษัทจำกัด (มหาชน)

Note : Only establishments which were company limited and public company limited.

ที่มา : สำนักอุตสาหกรรม พ.ศ. 2550 (ข้อมูลพื้นฐาน : นอกเขตเทศบาล) จังหวัด ตราด สำนักงานสถิติแห่งชาติ กระทรวงเทคโนโลยีสารสนเทศและการสื่อสาร

Source : The 2007 Industrial Census (Basic Information : Non-municipal area), Trat Province, National Statistical Office, Ministry of Information and Communication Technology.

ตาราง 14 จำนวนสถานประกอบการ จำแนกตามขนาดของสถานประกอบการ (จำนวนคนทำงาน) และกิจกรรมทางเศรษฐกิจ

TABLE 14 NUMBER OF ESTABLISHMENTS BY SIZE OF ESTABLISHMENT (NUMBER OF PERSONS ENGAGED) AND ECONOMIC ACTIVITY

กิจกรรมทางเศรษฐกิจ	จำนวน สถานประกอบการ	ขนาดของสถานประกอบการ (แห่ง) Size of establishment (establishments)												Economic activity					
		1 - 5	6 - 10	11- 15	16 - 20	21 - 25	26 - 30	31 - 50	51 - 100	101 - 200	201 - 500	501 - 1,000	> 1,000						
ตลาด	3,327	3,051	140	43	22	15	8	22	18	6	2	-	-	-	-	-	-	-	Trat
การขาย การบำรุงรักษา และการซ่อมแซมยานยนต์ และรถจักรยานยนต์	-	-	-	-	-	-	-	-	-	-	-	-	-	-	-	-	-	-	Sale, maintenance and repair of motor vehicles
รวมทั้งการขายปลีกน้ำมันเชื้อเพลิงรถยนต์	418	388	17	3	6	1	1	1	1	-	-	-	-	-	-	-	-	-	and motorcycles; retail sale of automotive fuel
การขายส่ง และการค้าเพื่อจำหน่ายหน้า ยกเว้นยานยนต์	-	-	-	-	-	-	-	-	-	-	-	-	-	-	-	-	-	-	Wholesale trade and commission trade,
และรถจักรยานยนต์	127	105	10	6	1	2	-	1	1	1	-	-	-	-	-	-	-	-	except of motor vehicles and motorcycles
การขายปลีก ยกเว้นยานยนต์ และรถจักรยานยนต์ รวมทั้งการซ่อมแซม	-	-	-	-	-	-	-	-	-	-	-	-	-	-	-	-	-	-	Retail trade, except of motor vehicles and
ของใช้ส่วนบุคคล และของใช้ในชีวิตประจำวัน	1,584	1,553	19	5	1	4	-	1	1	-	-	-	-	-	-	-	-	-	motorcycles; repair of personal and household goods
โรงแรมและภัตตาคาร	679	551	62	18	9	4	6	12	12	4	1	-	-	-	-	-	-	-	Hotels and restaurants
กิจกรรมด้านอสังหาริมทรัพย์	11	10	1	-	-	-	-	-	-	-	-	-	-	-	-	-	-	-	Realstate activities
กิจกรรมด้านคอมพิวเตอร์ และกิจกรรมที่เกี่ยวข้อง	2	2	-	-	-	-	-	-	-	-	-	-	-	-	-	-	-	-	Computer and related activities
การทำงานของช่างเครื่องจักรและเครื่องอุปโภค	-	-	-	-	-	-	-	-	-	-	-	-	-	-	-	-	-	-	Repairing of machinery and equipment without
โดยไม่มีผู้ควบคุม การวิจัยและการพัฒนา	-	-	-	-	-	-	-	-	-	-	-	-	-	-	-	-	-	-	operator etc; research and development
และกิจกรรมด้านธุรกิจอื่น ๆ	46	44	1	-	-	-	-	-	-	-	-	-	-	-	-	-	-	-	and other business activities
กิจกรรมสนับสนุนการและการบริการอื่น ๆ	191	184	5	1	1	-	-	-	-	-	-	-	-	-	-	-	-	-	Recreational and other service activities
การผลิต	176	138	17	6	3	4	1	4	2	-	1	-	-	-	-	-	-	-	Manufacturing
การก่อสร้าง	13	7	6	-	-	-	-	-	-	-	-	-	-	-	-	-	-	-	Construction
การขนส่งทางบก การเก็บสินค้าและสถานที่เก็บสินค้า	-	-	-	-	-	-	-	-	-	-	-	-	-	-	-	-	-	-	Other land transport, storage and warehousing, activities
ตัวแทนธุรกิจการท่องเที่ยวและการโทรคมนาคม	76	69	2	4	1	-	-	-	-	-	-	-	-	-	-	-	-	-	of travel agencies and telecommunications
กิจกรรมด้านโรงพยาบาล	4	-	-	-	-	-	-	2	1	1	-	-	-	-	-	-	-	-	Hospital activities

ที่มา : สำนักข้อมูลสารสนเทศ จ.สระบุรี : นอกเขตเทศบาล) จังหวัด สระบุรี สำนักงานสถิติแห่งชาติ กระทรวงเทคโนโลยีสารสนเทศและการสื่อสาร

Source : The 2007 Industrial Census (Basic Information : Non-municipal area), Trat Province, National Statistical Office, Ministry of Information and Communication Technology.

ตาราง 15 จำนวนคนทำงานในสถานประกอบการ จำแนกตามขนาดของสถานประกอบการ (จำนวนคนทำงาน) และกิจกรรมทางเศรษฐกิจ

TABLE 15 NUMBER OF PERSONS ENGAGED IN ESTABLISHMENTS BY SIZE OF ESTABLISHMENT (NUMBER OF PERSONS ENGAGED) AND ECONOMIC ACTIVITY

กิจกรรมทางเศรษฐกิจ	จำนวนคนทำงาน Number of persons engaged	ขนาดของสถานประกอบการ (คน) Size of establishment (persons)											Economic activity				
		1 - 5	6 - 10	11 - 15	16 - 20	21 - 25	26 - 30	31 - 50	51 - 100	101 - 200	201 - 500	501 - 1,000		> 1,000			
การค้า	11,316	5,174	1,036	538	388	332	221	847	1,301	847	632	-	-	-	-	-	Trade
การขาย การบำรุงรักษา และการซ่อมแซมยานยนต์ และรถจักรยานยนต์ รวมทั้งการขายปลีกน้ำมันเชื้อเพลิงรถยนต์ การขนส่ง และการค้าเพื่อค่านายหน้า ยกเว้นยานยนต์ และรถจักรยานยนต์	-	-	-	-	-	-	-	-	-	-	-	-	-	-	-	-	Sale, maintenance and repair of motor vehicles and motorcycles; retail sale of automotive fuel
การขายปลีก ยกเว้นยานยนต์ และรถจักรยานยนต์ รวมทั้งการซ่อมแซมของใช้ส่วนบุคคล และของใช้ในครัวเรือน	1,101	673	128	38	104	22	27	47	62	-	-	-	-	-	-	-	Wholesale trade and commission trade, except of motor vehicles and motorcycles
โรงแรมและภัตตาคาร	662	232	74	73	17	45	-	50	68	103	-	-	-	-	-	-	Retail trade, except of motor vehicles and motorcycles; repair of personal and household goods
กิจกรรมด้านอสังหาริมทรัพย์	-	-	-	-	-	-	-	-	-	-	-	-	-	-	-	-	Hotels and restaurants
กิจกรรมด้านคอมพิวเตอร์ และกิจกรรมที่เกี่ยวข้อง	2,726	2,341	143	56	17	86	-	32	51	-	-	-	-	-	-	-	Real estate activities
การให้เช่าเครื่องจักรและเครื่องอุปโภค โดยไม่มีผู้ควบคุมฯ การวิจัยและการพัฒนา และกิจกรรมด้านธุรกิจอื่น ๆ	4,375	1,163	459	226	160	91	165	437	897	544	233	-	-	-	-	-	Computer and related activities
กิจกรรมด้านบริการอื่น ๆ	19	10	9	-	-	-	-	-	-	-	-	-	-	-	-	-	Renting of machinery and equipment without operator etc; research and development and other business activities
กิจกรรมนันทนาการและการบริการอื่น ๆ	2	2	-	-	-	-	-	-	-	-	-	-	-	-	-	-	Recreational and other service activities
การผลิต	122	83	6	-	-	-	-	33	-	-	-	-	-	-	-	-	Manufacturing
การก่อสร้าง	325	253	37	15	20	-	-	-	-	-	-	-	-	-	-	-	Construction
การขนส่งทางบก การเก็บสินค้าและสถานที่เก็บสินค้า	1,368	294	127	77	53	88	29	167	134	-	399	-	-	-	-	-	Other land transport, storage and warehousing, activities of travel agencies and telecommunications
ตัวแทนธุรกิจการท่องเที่ยวและการโทรคมนาคม	67	26	41	-	-	-	-	-	-	-	-	-	-	-	-	-	Hospital activities
กิจกรรมด้านโรงพยาบาล	179	97	12	53	17	-	-	-	-	-	-	-	-	-	-	-	
	370	-	-	-	-	-	-	81	89	200	-	-	-	-	-	-	

ที่มา : สำนักอุตสาหกรรม พ.ศ. 2550 (ข้อมูลพื้นฐาน : นอกเขตเทศบาล) จังหวัด ตราด สำนักงานสถิติแห่งชาติ กระทรวงเทคโนโลยีสารสนเทศและการสื่อสาร

Source : The 2007 Industrial Census (Basic Information : Non-municipal area), Trat Province, National Statistical Office, Ministry of Information and Communication Technology.

ตาราง 16 จำนวนสถานประกอบการ จำแนกตามขนาดของสถานประกอบการ (จำนวนลูกจ้าง) และกิจกรรมทางเศรษฐกิจ

TABLE 16 NUMBER OF ESTABLISHMENTS BY SIZE OF ESTABLISHMENT (NUMBER OF EMPLOYEES) AND ECONOMIC ACTIVITY

กิจกรรมทางเศรษฐกิจ	จำนวน สถานประกอบการ Number of establishments	ขนาดของสถานประกอบการ (หน่วย) Size of establishment (establishments)											Economic activity					
		≤ 5	6 - 10	11 - 15	16 - 20	21 - 25	26 - 30	31 - 50	51 - 100	101 - 200	201 - 500	501 - 1,000		> 1,000				
ตลาด	3,327	3,126	94	26	21	7	12	19	15	5	2	-	-	-	-	-	-	Trade
การขาย การบำรุงรักษา และการซ่อมแซมยานยนต์ และรถจักรยานยนต์ รวมทั้งการขายปลีกน้ำมันเชื้อเพลิงรถยนต์	-	-	-	-	-	-	-	-	-	-	-	-	-	-	-	-	-	- Sale, maintenance and repair of motor vehicles and motorcycles; retail sale of automotive fuel
การขายส่ง และการค้าเพื่อค้าขายหน้า ยกเว้นยานยนต์ และรถจักรยานยนต์	418	396	9	8	2	1	1	1	1	-	-	-	-	-	-	-	- Wholesale trade and commission trade, except of motor vehicles and motorcycles	
การขายปลีก ยกเว้นยานยนต์ และรถจักรยานยนต์ รวมทั้งการซ่อมแซม ของใช้ส่วนบุคคล และของใช้ในครัวเรือน	127	112	10	1	1	1	1	1	1	1	-	-	-	-	-	-	- Retail trade, except of motor vehicles and motorcycles; repair of personal and household goods	
โรงแรมและภัตตาคาร	1,584	1,564	13	1	3	1	1	1	1	-	-	-	-	-	-	-	- Hotels and restaurants	
กิจกรรมด้านอสังหาริมทรัพย์	679	578	46	10	9	4	9	8	11	3	1	-	-	-	-	-	- Real estate activities	
กิจกรรมด้านคอมพิวเตอร์ และกิจกรรมที่เกี่ยวข้อง การให้เข้าเครื่องจักรและเครื่องอุปกรณ์	11	10	1	-	-	-	-	-	-	-	-	-	-	-	-	-	- Computer and related activities	
โดยไม่มีผู้ควบคุม การวิจัยและการพัฒนา และกิจกรรมด้านธุรกิจอื่น ๆ	2	2	-	-	-	-	-	-	-	-	-	-	-	-	-	-	- Rering of machinery and equipment without operator etc; research and development and other business activities	
กิจกรรมนันทนาการและการบริการอื่น ๆ	46	45	-	-	-	-	-	1	-	-	-	-	-	-	-	-	- Recreational and other service activities	
การผลิต	191	186	3	1	1	-	-	-	-	-	-	-	-	-	-	-	- Manufacturing	
การก่อสร้าง	176	150	9	3	5	1	1	5	1	-	1	-	-	-	-	-	- Construction	
การขนส่งทางบก การเก็บสินค้าและสถานที่เก็บสินค้า ตัวแทนธุรกิจการขนส่งและการโทรคมนาคม	13	11	2	-	-	-	-	-	-	-	-	-	-	-	-	-	- Other land transport, storage and warehousing, activities of travel agencies and telecommunications	
กิจกรรมด้านโรงพยาบาล	76	72	1	2	1	-	-	-	-	-	-	-	-	-	-	-	- Hospital activities	

ที่มา : สำนวนอุตสาหกรรม พ.ศ. 2550 (ข้อมูลพื้นฐาน : นอกเขตเทศบาล) จังหวัด ตราด สำนักงานสถิติแห่งชาติ กระทรวงเทคโนโลยีสารสนเทศและการสื่อสาร

Source : The 2007 Industrial Census (Basic Information : Non-municipal area), Trat Province, National Statistical Office, Ministry of Information and Communication Technology.

ตาราง 17 จำนวนลูกจ้างในสถานประกอบการ จำแนกตามขนาดของสถานประกอบการ (จำนวนลูกจ้าง) และกิจกรรมทางเศรษฐกิจ

TABLE 17 NUMBER OF EMPLOYEES IN ESTABLISHMENTS BY SIZE OF ESTABLISHMENT (NUMBER OF EMPLOYEES) AND ECONOMIC ACTIVITY

กิจกรรมทางเศรษฐกิจ	จำนวน ลูกจ้าง Number of employees	ขนาดของสถานประกอบการ (คน) Size of establishment (persons)										Economic activity					
		≤ 5	6 - 10	11 - 15	16 - 20	21 - 25	26 - 30	31 - 50	51 - 100	101 - 200	201 - 500		501 - 1,000	> 1,000			
การค้า	6,550	1,251	737	341	377	165	347	805	1,178	738	611	-	-	-	-	-	Trade
การขาย การบำรุงรักษา และการซ่อมแซมยานยนต์ และรถจักรยานยนต์ รวมทั้งการขายปลีก กู้ยืม เชื้อเพลิงรถยนต์	-	-	-	-	-	-	-	-	-	-	-	-	-	-	-	-	Sale, maintenance and repair of motor vehicles and motorcycles; retail sale of automotive fuel
การขายส่ง และการค้าเพื่อค้าขายหน้า ยกเว้นยานยนต์ และรถจักรยานยนต์	583	233	66	109	40	27	47	61	61	-	-	-	-	-	-	-	Wholesale trade and commission trade, except of motor vehicles and motorcycles
การขายปลีก ยกเว้นยานยนต์ และรถจักรยานยนต์ รวมทั้งการขายเสริม ของใช้ส่วนบุคคล และของใช้ในครัวเรือน	427	82	88	12	-	24	-	50	68	103	-	-	-	-	-	-	Retail trade, except of motor vehicles and motorcycles; repair of personal and household goods
โรงแรมและภัตตาคาร	490	220	102	11	56	21	30	50	-	-	-	-	-	-	-	-	Hotels and restaurants
กิจการด้านอสังหาริมทรัพย์ การให้เช่าเครื่องจักรและเครื่องอุปกรณ์	3,303	431	353	133	155	98	262	340	879	435	217	-	-	-	-	-	Real estate activities
โดยไม่เป็นผู้ควบคุม การวิจัยและการพัฒนา และกิจการด้านธุรกิจอื่น ๆ	9	-	9	-	-	-	-	-	-	-	-	-	-	-	-	-	Renting of machinery and equipment without operator etc; research and development and other business activities
กิจการบันเทิงและกิจการอื่น ๆ	61	29	-	-	-	-	-	32	-	-	-	-	-	-	-	-	Recreational and other service activities
กิจการบันเทิงและการบริการอื่น ๆ	105	50	22	13	20	-	-	-	-	-	-	-	-	-	-	-	Recreational and other service activities
การผลิต	1,074	141	74	39	90	22	28	205	81	-	394	-	-	-	-	-	Manufacturing
การก่อสร้าง	49	35	14	-	-	-	-	-	-	-	-	-	-	-	-	-	Construction
การขนส่งทางบก การเป็นสินค้าและสถานที่เป็นสินค้า ตัวแทนธุรกิจการขนส่งและการโทรคมนาคม	-	-	-	-	-	-	-	-	-	-	-	-	-	-	-	-	Other land transport, storage and warehousing, activities of travel agencies and telecommunications
กิจการด้านโรงพยาบาล	79	30	9	24	16	-	-	-	-	-	-	-	-	-	-	-	Hospital activities
	370	-	-	-	-	-	-	81	89	200	-	-	-	-	-	-	

ที่มา : สำนักอุตสาหกรรมการพาณิชย์ (ข้อมูลพื้นฐาน : นอกเขตเทศบาล) จังหวัด ตราด สำนักงานสถิติแห่งชาติ กระทรวงเทคโนโลยีสารสนเทศและการสื่อสาร

Source : The 2007 Industrial Census (Basic Information : Non-municipal area), Trai Province, National Statistical Office, Ministry of Information and Communication Technology.