

สำมะโนอุตสาหกรรม พ.ศ. 2550

(ข้อมูลพื้นฐาน : ในเขตเทศบาล)

จังหวัดพิษณุโลก

THE 2007 INDUSTRIAL CENSUS
(BASIC INFORMATION : MUNICIPAL AREA)
PHITSANULOK PROVINCE

คำนำ

บทสรุปสำหรับผู้บริหาร

แผนภูมิ

✦ แผนภูมิ ก

✦ แผนภูมิ ข

✦ แผนภูมิ ค

บทที่ 1 บทนำ

✦ ความเป็นมา

✦ วัตถุประสงค์

✦ รายการข้อมูลที่เกี่ยวข้อง

✦ ขอบข่ายและคุ้มครอง

✦ คาบเวลาอ้างอิง

✦ แนวคิดและคำนิยาม

✦ วิธีการเก็บรวบรวมข้อมูล

✦ การประมวลผลข้อมูล

✦ การนำเสนอข้อมูลและการจัดทำรายงาน

บทที่ 2 สรุปข้อมูลที่สำคัญ

✦ จำนวนสถานประกอบการ

✦ กิจกรรมทางเศรษฐกิจ

✦ ขนาดของสถานประกอบการ

✦ รูปแบบการจัดตั้งตามกฎหมาย

✦ รูปแบบการจัดตั้งทางเศรษฐกิจ

✦ คนทำงาน และลูกจ้าง

ตารางสถิติ

คณะผู้จัดทำ CD-ROM

หน่วยงานที่เผยแพร่

ตารางสถิติในรูปแบบ Format Excel

หน่วยงานที่เผยแพร่

สำนักสถิติพยากรณ์
สำนักงานสถิติแห่งชาติ
ถนนหลานหลวง เขตป้อมปราบศัตรูพ่าย กทม. 10100
โทรศัพท์ 0 2281 0333 ต่อ 1413
โทรสาร 0 2281 6438
ไปรษณีย์อิเล็กทรอนิกส์ : binfopub@nso.go.th

Distributed by

Statistical Forecasting Bureau,
National Statistical Office,
Larn Luang Rd., Bangkok 10100, THAILAND
Tel. : + 66 2281 0333 ext. 1413
Fax : + 66 2281 6438
E-mail : binfopub@nso.go.th

ปีที่จัดพิมพ์

2550

Published

2007

ISBN 978-974-11-2904-1

คำนำ

ในปัจจุบัน โครงสร้างการผลิตของประเทศไทย ได้เปลี่ยนแปลงจากระบบเศรษฐกิจแบบเกษตรกรรม มาเป็นระบบเศรษฐกิจแบบอุตสาหกรรมมากขึ้น นอกจากนี้จะมีอุตสาหกรรมใหม่ ๆ เกิดขึ้นจำนวนมากแล้ว ลักษณะการประกอบอุตสาหกรรมขนาดเล็กและอุตสาหกรรมในครัวเรือนก็มีบทบาทต่อการเจริญเติบโตทางเศรษฐกิจโดยรวมของประเทศมากขึ้น ข้อมูลโครงสร้างพื้นฐานเกี่ยวกับการประกอบอุตสาหกรรมการผลิตจึงมีความสำคัญสำหรับการกำหนดนโยบายและวางแผนพัฒนาด้านเศรษฐกิจและอุตสาหกรรมทั้งในระดับประเทศ และระดับจังหวัด ทำให้ความต้องการใช้ข้อมูลดังกล่าวได้เพิ่มมากขึ้นทั้งในภาครัฐและเอกชน

สำนักงานสถิติแห่งชาติ ซึ่งเป็นหน่วยงานที่รับผิดชอบในการเก็บข้อมูลทั้งทางด้านเศรษฐกิจ และสังคมของประเทศ จึงกำหนดให้มีการจัดทำสำมะโนอุตสาหกรรมขึ้น ซึ่งเป็นการจัดทำครั้งที่ 3 ของประเทศไทย ในการจัดทำสำมะโนอุตสาหกรรมครั้งนี้ ได้ดำเนินการเก็บรวบรวมข้อมูลเป็น 2 ขั้นตอนคือ ขั้นการเก็บรวบรวมข้อมูลพื้นฐานของสถานประกอบการทุกประเภท และขั้นการเก็บรวบรวมข้อมูลรายละเอียด ซึ่งจะเก็บรวบรวมรายละเอียดเฉพาะการประกอบอุตสาหกรรมการผลิต

รายงานฉบับนี้ เป็นรายงานผลการปฏิบัติงานขั้นที่ 1 ซึ่งดำเนินการในปี 2550 ข้อมูลที่นำเสนอเป็น ข้อมูลพื้นฐานของสถานประกอบการที่มีคนทำงานตั้งแต่ 1 คนขึ้นไป ที่ประกอบอุตสาหกรรมการผลิต ธุรกิจทางการค้าและธุรกิจทางการบริการ การก่อสร้าง การขนส่งทางบก สถานที่เก็บสินค้า ตัวแทนธุรกิจ การท่องเที่ยว การโทรคมนาคม และกิจกรรมด้านโรงพยาบาล ที่ตั้งอยู่ในเขตเทศบาลของจังหวัดพิษณุโลก

สำนักงานสถิติแห่งชาติ ใคร่ขอขอบคุณผู้ประกอบการและผู้เกี่ยวข้องทุกฝ่ายที่ได้ให้ความร่วมมือ ในการให้ข้อมูล ซึ่งเป็นผลให้การปฏิบัติงานครั้งนี้สำเร็จลุล่วงไปด้วยดี

บทสรุปสำหรับผู้บริหาร

ปัจจุบันโครงสร้างการผลิตของประเทศไทย ได้เปลี่ยนแปลงจากระบบเศรษฐกิจแบบเกษตรกรรมมาเป็นระบบเศรษฐกิจแบบอุตสาหกรรมมากขึ้น นอกจากนี้จะมีอุตสาหกรรมใหม่ ๆ เกิดขึ้นจำนวนมากแล้ว ลักษณะการประกอบอุตสาหกรรมขนาดเล็กและอุตสาหกรรมในครัวเรือนก็มีบทบาทต่อการเจริญเติบโตทางเศรษฐกิจโดยรวมของประเทศมากขึ้น สำนักงานสถิติแห่งชาติ ในฐานะเป็นหน่วยงานที่รับผิดชอบในการเก็บรวบรวมข้อมูลทั้งทางด้านเศรษฐกิจและสังคมของประเทศ จึงกำหนดให้มีการจัดทำสำมะโนอุตสาหกรรม พ.ศ. 2550 ขึ้น ซึ่งนับเป็นครั้งที่ 3 ของประเทศไทย โดยครั้งแรกจัดทำในปี พ.ศ. 2507 และครั้งที่สองในปี พ.ศ. 2540

ในการจัดทำสำมะโนอุตสาหกรรมครั้งนี้ ได้ดำเนินการเก็บรวบรวมข้อมูลเป็น 2 ขั้นตอนคือ ขั้นการเก็บรวบรวมข้อมูลพื้นฐานของสถานประกอบการทุกประเภท และขั้นการเก็บรวบรวมข้อมูลรายละเอียด ซึ่งจะเก็บรวบรวมรายละเอียดเฉพาะการประกอบอุตสาหกรรมการผลิต

สำหรับข้อมูลที่น่าสนใจในรายงานฉบับนี้ เป็นรายงานผลการปฏิบัติงานขั้นที่ 1 ซึ่งดำเนินการเก็บรวบรวมข้อมูลระหว่างเดือนพฤศจิกายน 2549 – มีนาคม 2550 ข้อมูลที่น่าสนใจเป็นข้อมูลพื้นฐานของสถานประกอบการที่มีคนทำงานตั้งแต่ 1 คนขึ้นไปที่ประกอบอุตสาหกรรมการผลิต ธุรกิจทางการค้าและธุรกิจทางการบริการ การก่อสร้าง การขนส่งทางบก สถานที่เก็บสินค้า ตัวแทนธุรกิจการท่องเที่ยว การโทรคมนาคม และ กิจกรรมด้านโรงพยาบาล **ที่ตั้งอยู่ในเขตเทศบาลของจังหวัดพิษณุโลก** ซึ่งสรุปข้อมูลที่สำคัญได้ ดังนี้

1. จำนวนสถานประกอบการ พบว่า มีสถานประกอบการจำนวนทั้งสิ้น 10,166 สถานประกอบการ โดยอำเภอเมืองพิษณุโลก มีจำนวนสถานประกอบการมากที่สุด จำนวน 7,066 สถานประกอบการ หรือคิดเป็นร้อยละ 69.5 รองลงมาคือ อำเภอบางระกำ จำนวน 501 สถานประกอบการ หรือคิดเป็นร้อยละ 4.9 ลำดับ 3 คือ อำเภอนครไทย จำนวน 444 สถานประกอบการ หรือคิดเป็นร้อยละ 4.4 ส่วนอำเภอที่มีสถานประกอบการน้อยที่สุด คืออำเภอเนินมะปราง มีจำนวน 215 สถานประกอบการ หรือคิดเป็นร้อยละ 2.1

2. กิจกรรมทางเศรษฐกิจ พบว่า สถานประกอบการส่วนใหญ่จะประกอบธุรกิจการขายปลีก (ยกเว้นยานยนต์และจักรยานยนต์) รวมทั้งการซ่อมแซมของใช้ส่วนบุคคลและของใช้ในครัวเรือน ซึ่งมีจำนวน 3,863 สถานประกอบการ หรือคิดเป็นร้อยละ 38.0 รองลงมาเป็นสถานประกอบการโรงแรมและภัตตาคาร จำนวน 1,691 สถานประกอบการ หรือคิดเป็นร้อยละ 16.6 ลำดับ 3 เป็นสถานประกอบการประเภทกิจกรรมนันทนาการและการบริการอื่น ๆ จำนวน 1,384 สถานประกอบการ หรือคิดเป็นร้อยละ 13.6 ส่วนกิจกรรมที่มีสถานประกอบการน้อยที่สุด คือ กิจกรรมด้านโรงพยาบาล มีจำนวน 14 สถานประกอบการ คิดเป็นร้อยละ 0.1

3. ขนาดของสถานประกอบการ พบว่า ส่วนใหญ่เป็นสถานประกอบการขนาดเล็กที่มีจำนวนคนทำงาน 1-5 คน จำนวน 9,300 สถานประกอบการ หรือคิดเป็นร้อยละ 91.5 รองลงมาเป็นสถานประกอบการที่มีคนทำงาน 6-10 คน จำนวน 530 สถานประกอบการ หรือคิดเป็นร้อยละ 5.2 ลำดับ 3 เป็นสถานประกอบการที่มีจำนวนคนทำงาน 11-15 คน จำนวน 131 สถานประกอบการ หรือคิดเป็นร้อยละ 1.3 ส่วนที่เหลือ ร้อยละ 2.0 เป็นสถานประกอบการที่มีจำนวนคนทำงาน ตั้งแต่ 15 คนขึ้นไป

4. รูปแบบการจัดตั้งตามกฎหมาย พบว่า สถานประกอบการส่วนใหญ่มีรูปแบบการจัดตั้งเป็นส่วนบุคคล จำนวน 9,473 สถานประกอบการ หรือคิดเป็นร้อยละ 93.2 รองลงมาเป็นสถานประกอบการที่มีรูปแบบการจัดตั้งบริษัทจำกัด บริษัทจำกัด(มหาชน) จำนวน 402 สถานประกอบการ หรือคิดเป็นร้อยละ 4.0 ส่วนที่เหลือร้อยละ 2.9 มีรูปแบบการจัดตั้งเป็น ห้างหุ้นส่วนจำกัด ห้างหุ้นส่วนสามัญนิติบุคคล ส่วนราชการ รัฐวิสาหกิจ สหกรณ์ และรูปแบบการจัดตั้งอื่น ๆ

5. รูปแบบการจัดตั้งทางเศรษฐกิจ พบว่า สถานประกอบการส่วนใหญ่มีรูปแบบการจัดตั้งเป็นสำนักงานแห่งเดียว ซึ่งมีจำนวนถึง 9,808 สถานประกอบการ หรือคิดเป็นร้อยละ 96.5 ส่วนที่เหลือร้อยละ 3.0 เป็นสำนักงานสาขา และเป็นสำนักงานใหญ่ อีกร้อยละ 0.5

6. จำนวนคนทำงานและลูกจ้าง ประกอบการ พบว่า ในสถานประกอบการที่มี คนทำงาน 1 – 15 คน มีจำนวนคนทำงาน 22,521 คน คิดเป็นร้อยละ 61.8 รองลงมาคือ สถานประกอบการที่มีคนทำงานมากกว่า 200 คน มีจำนวนคนทำงาน 6,130 คน คิดเป็นร้อยละ 16.8 ลำดับ 3 คือ สถานประกอบการที่มี 51 - 200 คน มีจำนวนคนทำงาน 3,789 คน คิดเป็นร้อยละ 10.4

ในสถานประกอบการที่มี คนทำงาน 1 – 15 คน มีจำนวนลูกจ้าง 8,045 คน คิดเป็นร้อยละ 37.5 รองลงมาคือ สถานประกอบการที่มีคนทำงานมากกว่า 200 คน มีจำนวนลูกจ้าง 6,120 คน คิดเป็นร้อยละ 28.5 ลำดับ 3 สถานประกอบการที่มีคนทำงาน 51 – 200 คน มีจำนวนลูกจ้าง 3,737 คน คิดเป็นร้อยละ 17.4

จากผลการสำมะโนอุตสาหกรรม พ.ศ. 2550 ของสถานประกอบการที่มีคนทำงานตั้งแต่ 1 คนขึ้นไป ที่ประกอบอุตสาหกรรมการผลิต ธุรกิจทางการค้าและธุรกิจทางการบริการ การก่อสร้าง การขนส่งทางบก สถานที่เก็บสินค้า ตัวแทนธุรกิจการท่องเที่ยว การโทรคมนาคม และ กิจกรรมด้านโรงพยาบาล ทั้งนอกเขตเทศบาล และในเขตเทศบาล ของจังหวัดพิษณุโลก สรุปข้อมูลที่สำคัญได้ ดังนี้

1. จำนวนสถานประกอบการ พบว่า มีสถานประกอบการจำนวนทั้งสิ้น 24,327 สถานประกอบการ โดยอำเภอเมืองพิษณุโลก มีจำนวนสถานประกอบการมากที่สุด จำนวน 13,035 สถานประกอบการ หรือคิดเป็นร้อยละ 53.6 รองลงมาคือ อำเภอวังทอง จำนวน 2,118 สถานประกอบการ หรือคิดเป็นร้อยละ 8.7 ลำดับ 3 คือ อำเภอบางระกำ จำนวน 1,978 สถานประกอบการ หรือคิดเป็นร้อยละ 8.1 ส่วนอำเภอที่มีสถานประกอบการน้อยที่สุด คือ อำเภอชาติตระการ มีจำนวน 719 สถานประกอบการ หรือคิดเป็นร้อยละ 3.0

2. **กิจกรรมทางเศรษฐกิจ** พบว่า สถานประกอบการส่วนใหญ่จะประกอบธุรกิจการขายปลีก (ยกเว้นยานยนต์และจักรยานยนต์) รวมทั้งการซ่อมแซมของใช้ส่วนบุคคลและของใช้ในครัวเรือน ซึ่งมีจำนวน 9,767 สถานประกอบการ หรือคิดเป็นร้อยละ 40.2 รองลงมาเป็นสถานประกอบการโรงแรมและภัตตาคาร จำนวน 3,896 สถานประกอบการ หรือคิดเป็นร้อยละ 16.0 ลำดับ 3 เป็นสถานประกอบการประเภทการผลิต จำนวน 3,282 สถานประกอบการ หรือคิดเป็นร้อยละ 13.5 ส่วนกิจกรรมที่มีสถานประกอบการน้อยที่สุด คือ กิจกรรมด้านโรงพยาบาล มีจำนวน 20 สถานประกอบการ คิดเป็นร้อยละ 0.1

3. **ขนาดของสถานประกอบการ** พบว่า ส่วนใหญ่เป็นสถานประกอบการขนาดเล็กที่มีจำนวนคนทำงาน 1-5 คน จำนวน 22,584 สถานประกอบการ หรือคิดเป็นร้อยละ 92.8 รองลงมาเป็นสถานประกอบการที่มีคนทำงาน 6-10 คน จำนวน 930 สถานประกอบการ หรือคิดเป็นร้อยละ 3.8 ลำดับ 3 เป็นสถานประกอบการที่มีจำนวนคนทำงาน 11-15 คน จำนวน 324 สถานประกอบการ หรือคิดเป็นร้อยละ 1.3 ส่วนที่เหลือ ร้อยละ 2.1 เป็นสถานประกอบการที่มีจำนวนคนทำงาน ตั้งแต่ 15 คนขึ้นไป

4. **รูปแบบการจัดตั้งตามกฎหมาย** พบว่า สถานประกอบการส่วนใหญ่มีรูปแบบการจัดตั้งเป็นส่วนบุคคล จำนวน 23,036 สถานประกอบการ หรือคิดเป็นร้อยละ 94.7 รองลงมาเป็นสถานประกอบการที่มีรูปแบบการจัดตั้งบริษัทจำกัด บริษัทจำกัด(มหาชน) จำนวน 577 สถานประกอบการ หรือคิดเป็นร้อยละ 2.4 ส่วนที่เหลือร้อยละ 2.9 มีรูปแบบการจัดตั้งเป็น ห้างหุ้นส่วนจำกัด ห้างหุ้นส่วนสามัญนิติบุคคล ส่วนราชการ รัฐวิสาหกิจ สหกรณ์ และรูปแบบการจัดตั้งอื่น ๆ

5. **รูปแบบการจัดตั้งทางเศรษฐกิจ** พบว่า สถานประกอบการส่วนใหญ่มีรูปแบบการจัดตั้งเป็นสำนักงานแห่งเดียว ซึ่งมีจำนวนถึง 23,800 สถานประกอบการ หรือคิดเป็นร้อยละ 97.8 เป็นสำนักงานใหญ่ร้อยละ 0.3 และสำนักงานสาขา ร้อยละ 1.9

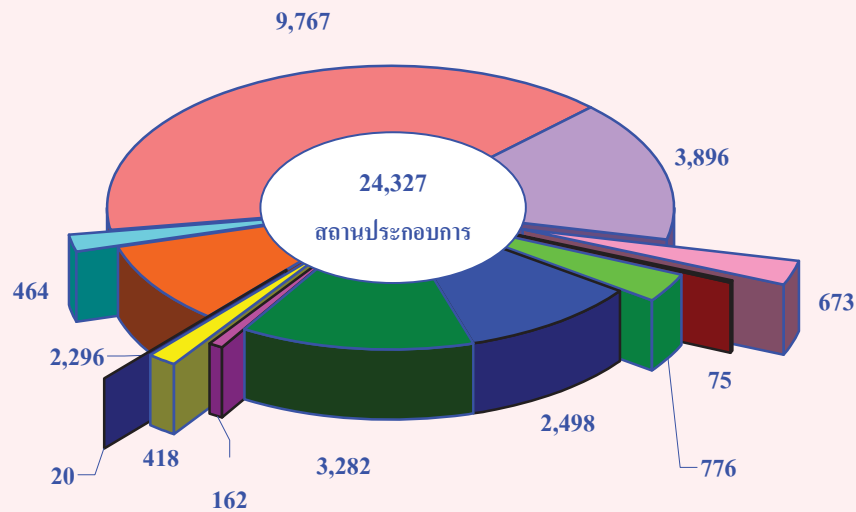
6. **จำนวนคนทำงานและลูกจ้าง** ประเภตอบการ พบว่า มีคนทำงานทั้งสิ้น 78,331 คน และมีลูกจ้างทั้งสิ้น 40,416 คน ในสถานประกอบการที่มี คนทำงาน 1 – 15 คน มีจำนวนคนทำงาน 47,857 คน คิดเป็นร้อยละ 61.1 รองลงมาคือ สถานประกอบการที่มีคนทำงาน มากกว่า 200 คน มีจำนวนคนทำงาน 12,545 คน คิดเป็นร้อยละ 16.0 ลำดับ 3 คือ สถานประกอบการที่มี 51 - 200 คน มีจำนวนคนทำงาน 8,339 คน คิดเป็นร้อยละ 10.6 ในสถานประกอบการที่มี คนทำงาน 1 – 15 คน มีจำนวนลูกจ้าง 14,295 คน คิดเป็นร้อยละ 35.4 รองลงมาคือ สถานประกอบการที่มีคนทำงานมากกว่า 200 คน มีจำนวนลูกจ้าง 12,328 คน คิดเป็นร้อยละ 30.5 ลำดับ 3 สถานประกอบการที่มีคนทำงาน 51 – 200 คน มีจำนวนลูกจ้าง 6,992 คน คิดเป็นร้อยละ 17.3

แผนภูมิ

Figures

แผนภูมิ ก จำนวนสถานประกอบการ จำแนกตามประเภทกิจกรรมทางเศรษฐกิจ

FIGURE A NUMBER OF ESTABLISHMENTS BY ECONOMIC ACTIVITY



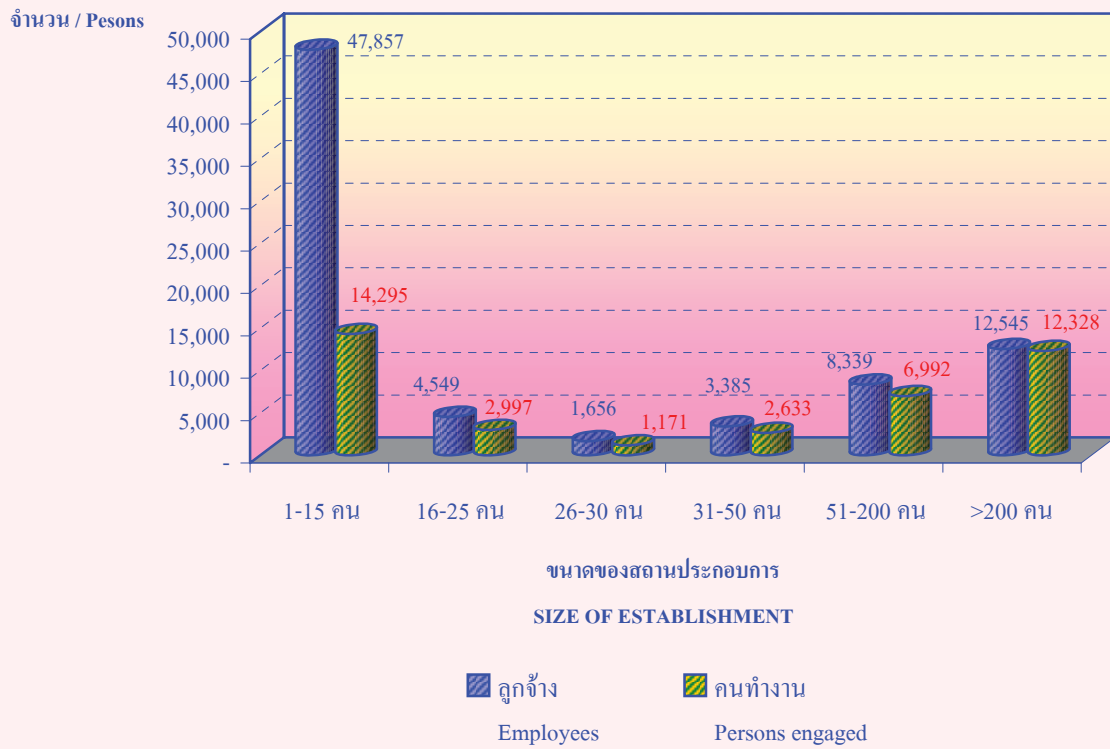
- การขาย การบำรุงรักษา และการซ่อมแซมยานยนต์และรถจักรยานยนต์ รวมทั้งการขายปลีกน้ำมันเชื้อเพลิงรถยนต์
 Sale, maintenance and repair of motor vehicles and motorcycles; retail sale of automotive fuel
- การขายส่งและการค้าเพื่อค่านายหน้า ยกเว้นยานยนต์และรถจักรยานยนต์
 Wholesale trade and commission trade, except of motor vehicles and motorcycles
- การขายปลีก ยกเว้นยานยนต์และรถจักรยานยนต์ รวมทั้งการซ่อมแซมของใช้ส่วนบุคคลและของใช้ในครัวเรือน
 Retail trade, except of motor vehicles and motorcycles; repair of personal and household goods
- โรงแรมและภัตตาคาร
 Hotels and restaurants
- กิจกรรมด้านอสังหาริมทรัพย์
 Real estate activities
- กิจกรรมด้านคอมพิวเตอร์และกิจกรรมที่เกี่ยวข้อง
 Computer and related activities
- การให้เช่าเครื่องจักรและเครื่องอุปกรณ์โดยไม่มีผู้ควบคุม การวิจัยและการพัฒนา และกิจกรรมด้านธุรกิจอื่น ๆ
 Renting of machinery and equipment without operator etc., research and development and other business activities
- กิจกรรมนันทนาการและการบริการอื่น ๆ
 Recreational and other service activities
- การผลิต
 Manufacturing
- การก่อสร้าง
 Construction
- การขนส่งทางบก สถานที่เก็บสินค้า ตัวแทนธุรกิจการท่องเที่ยว และการโทรคมนาคม
 Other land transport, storage and warehousing, travel agencies and telecommunications
- กิจกรรมด้านโรงพยาบาล
 Hospital activities

ที่มา : สำมะโนอุตสาหกรรม พ.ศ. 2550 (ข้อมูลพื้นฐาน) จังหวัดพิษณุโลก สำนักงานสถิติแห่งชาติ กระทรวงเทคโนโลยีสารสนเทศและการสื่อสาร

Source : The 2007 Industrial Census (Basic Information), Phitsanulok Province, National Statistical Office, Ministry of Information and Communication Technology.

แผนภูมิ ข จำนวนคนทำงานและลูกจ้าง จำแนกตามขนาดของสถานประกอบการ

FIGURE B NUMBER OF PERSONS ENGAGED AND EMPLOYEES BY SIZE OF ESTABLISHMENT



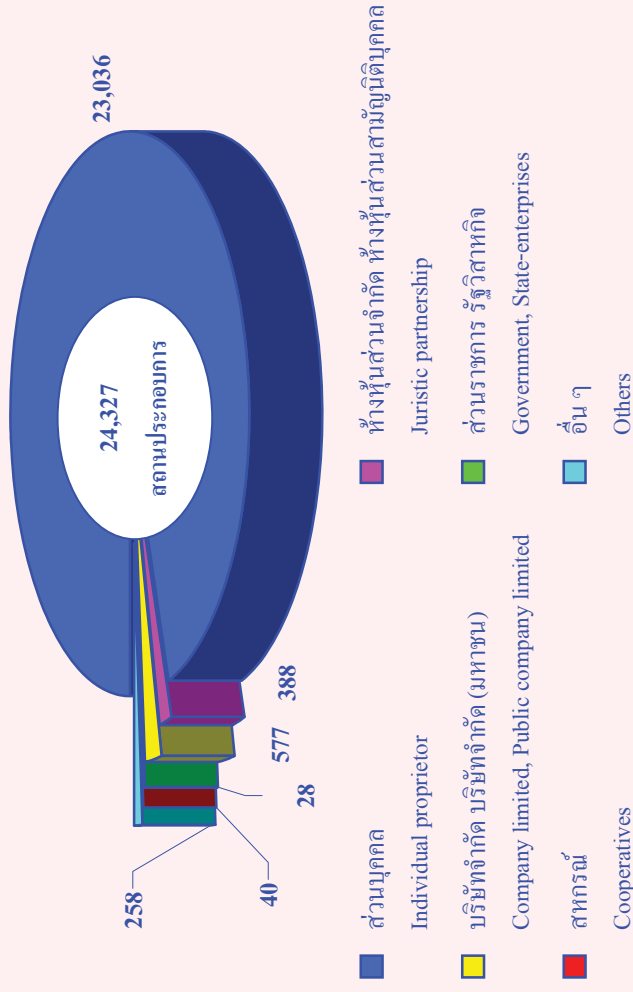
ที่มา : สำมะโนอุตสาหกรรม พ.ศ. 2550 (ข้อมูลพื้นฐาน) จังหวัดพิษณุโลก สำนักงานสถิติแห่งชาติ กระทรวงเทคโนโลยีสารสนเทศและการสื่อสาร

Source : The 2007 Industrial Census (Basic Information), Phitsanulok Province, National Statistical Office,

Ministry of Information and Communication Technology.

แผนภูมิ ค จำนวนสถานประกอบการ จำแนกตามรูปแบบการจัดตั้งตามกฎหมาย

FIGURE C NUMBER OF ESTABLISHMENTS BY FORM OF LEGAL ORGANIZATION



ที่มา : สำนักข้อมูลสารสนเทศ พ.ศ. 2550 (ข้อมูลพื้นฐาน) จังหวัด พิษณุโลก สำนักงานสถิติแห่งชาติ กระทรวงเทคโนโลยีสารสนเทศและการสื่อสาร

Source : The 2007 Industrial Census (Basic Information), Phitsanulok Province, National Statistical Office,

Ministry of Information and Communication Technology.

บทที่ 1

บทนำ

1.1 ความเป็นมา

สำนักงานสถิติแห่งชาติ ได้จัดทำสำมะโนอุตสาหกรรมขึ้นเป็นครั้งแรกในปี 2507 และครั้งที่ 2 ในปี 2540 โดยมีวัตถุประสงค์ เพื่อเก็บรวบรวมข้อมูลเกี่ยวกับจำนวนและลักษณะที่สำคัญของสถานประกอบการอุตสาหกรรมทุกขนาดทั่วประเทศ เพื่อใช้ประกอบในการกำหนดนโยบายและวางแผนพัฒนาการลงทุน และปรับปรุงกิจการอุตสาหกรรมการผลิตทั้งในภาครัฐและเอกชน

ในปัจจุบัน โครงสร้างการผลิตของประเทศได้เปลี่ยนแปลงจากระบบเศรษฐกิจแบบเกษตรกรรมมาเป็นระบบเศรษฐกิจแบบอุตสาหกรรมมากขึ้น นอกจากนี้จะมีอุตสาหกรรมใหม่ ๆ เกิดขึ้นจำนวนมากแล้ว ลักษณะการประกอบอุตสาหกรรมขนาดเล็กและอุตสาหกรรมในครัวเรือนก็มีบทบาทต่อการเจริญเติบโตทางเศรษฐกิจโดยรวมของประเทศมากขึ้น ข้อมูลโครงสร้างพื้นฐานเกี่ยวกับการประกอบอุตสาหกรรมการผลิตจึงมีความสำคัญสำหรับการกำหนดนโยบายและวางแผนพัฒนาด้านเศรษฐกิจและอุตสาหกรรม ทั้งในระดับประเทศและระดับจังหวัด ทำให้ความต้องการใช้ข้อมูลดังกล่าวเพิ่มมากขึ้นทั้งในภาครัฐบาลและเอกชน

สำนักงานสถิติแห่งชาติ ซึ่งเป็นหน่วยงานที่รับผิดชอบในการจัดเก็บข้อมูลทั้งทางด้านเศรษฐกิจและสังคมของประเทศ จำเป็นจะต้องจัดหาข้อมูลสถิติที่เกี่ยวข้องในเรื่องนี้ และเพื่อให้สอดคล้องกับข้อเสนอแนะขององค์การสหประชาชาติ ที่เสนอแนะให้จัดทำสำมะโนทุก 10 ปี สำนักงานสถิติแห่งชาติจึงกำหนดให้มีการจัดทำสำมะโนอุตสาหกรรม พ.ศ. 2550 ขึ้น ซึ่งเป็นการจัดทำสำมะโนอุตสาหกรรม ครั้งที่ 3 ของประเทศไทย โดยกำหนดแผนดำเนินการเก็บรวบรวมข้อมูลเป็น 2 ขั้นตอน คือ ขั้นการเก็บรวบรวมข้อมูลพื้นฐานของสถานประกอบการทุกประเภท และ ขั้นการเก็บรวบรวมข้อมูลรายละเอียด ซึ่งจะเก็บรวบรวมรายละเอียดเฉพาะการประกอบอุตสาหกรรมการผลิต

1.2 วัตถุประสงค์

การเก็บรวบรวมข้อมูลพื้นฐานโครงการสำมะโนอุตสาหกรรม พ.ศ. 2550 มีวัตถุประสงค์ ดังนี้

1.2.1 เพื่อเก็บรวบรวมข้อมูลพื้นฐานที่แสดงให้เห็น โครงสร้างและการกระจายตัวของสถานประกอบการประเภทต่าง ๆ เช่น อุตสาหกรรมการผลิต ธุรกิจทางการค้าและธุรกิจทางการบริการ การก่อสร้าง การขนส่งทางบก สถานที่เก็บสินค้า ตัวแทนธุรกิจการท่องเที่ยว และกิจกรรมด้านโรงพยาบาล เป็นต้น

1.2.2 เพื่อจัดทำกรอบตัวอย่างสำหรับการเลือกตัวอย่างสถานประกอบการผลิตที่เข้าข่ายเพื่อเก็บรวบรวมข้อมูลรายละเอียด สำหรับโครงการสำมะโนอุตสาหกรรม พ.ศ. 2550

1.2.3 เพื่อนำข้อมูลมาจัดทำกรอบตัวอย่าง (Sampling Frame) ที่ทันสมัย สำหรับการเลือกตัวอย่างการสำรวจสถานประกอบการที่เกี่ยวข้อง

1.3 รายการข้อมูลที่เก็บรวบรวม

- ชื่อ ที่ตั้ง และสถานที่ติดต่อของสถานประกอบการ
- จำนวน และประเภทของสถานประกอบการ
- รูปแบบการจัดตั้งตามกฎหมาย และรูปแบบการจัดตั้งทางเศรษฐกิจ
- การมีต่างประเทศร่วมลงทุนหรือถือหุ้น และประเทศที่ร่วมลงทุนหรือถือหุ้น
- จำนวนคนทำงาน และจำนวนลูกจ้างของสถานประกอบการ

1.4 ขอบข่ายและกลุ่มรวม

ขอบข่ายในการเก็บรวบรวมข้อมูลพื้นฐาน ได้แก่ กิจกรรมทางเศรษฐกิจตามการจัดประเภทอุตสาหกรรม ตามกิจกรรมทางเศรษฐกิจทุกประเภทตามมาตรฐานสากล (International Standard Industrial Classification of All Economic Activities : ISIC Rev.3.0) ดังนี้

- ธุรกิจการค้าและธุรกิจทางการบริการ
- การผลิต
- การก่อสร้าง
- การขนส่งทางบก สถานที่เก็บสินค้า ตัวแทนธุรกิจการท่องเที่ยว และการโทรคมนาคม
- กิจกรรมด้านโรงพยาบาล

กลุ่มรวม สถานประกอบการทุกประเภท (ยกเว้น แผงลอย) ที่มีคนทำงานตั้งแต่ 1 คนขึ้นไป ที่ตั้งอยู่ใน กรุงเทพมหานคร เมืองพัทยา และเขตเทศบาลทั่วประเทศ

ข้อมูลที่น่าสนใจในรายงานฉบับนี้ เป็นข้อมูลของสถานประกอบการตามขอบข่าย ที่มีคนทำงานตั้งแต่ 1 คนขึ้นไปที่ตั้งอยู่ในเขตเทศบาลของจังหวัดพิษณุโลกเท่านั้น

1.5 คาบเวลาอ้างอิง

ข้อมูลเกี่ยวกับจำนวนและลักษณะต่าง ๆ ของสถานประกอบการที่เก็บรวบรวมเป็นข้อมูลของสถานประกอบการที่เปิดดำเนินการในปี 2550

1.6 แนวคิดและคำนิยาม

1.6.1 สถานประกอบการ

หมายถึง สถานที่หรือบางส่วนของสถานที่ที่มีที่ตั้งที่แน่นอนและมีการดำเนินกิจกรรมทางเศรษฐกิจ ไม่ว่ากิจกรรมนั้นจะดำเนินงานโดยบุคคลที่เป็นเจ้าของหรือควบคุมกิจการโดยนิติบุคคล

1.6.2 กิจกรรมทางเศรษฐกิจ

การจัดทำสำมะโนอุตสาหกรรม พ.ศ. 2550 ได้จัดจำแนกสถานประกอบการตามการดำเนินกิจกรรมทางเศรษฐกิจทุกประเภทตามมาตรฐานสากล (International Standard Industrial Classification of All Economic Activities : ISIC Rev.3.0) ดังต่อไปนี้

1) การขาย การบำรุงรักษา และการซ่อมแซมยานยนต์และรถจักรยานยนต์ รวมทั้งการขายปลีกน้ำมันเชื้อเพลิงรถยนต์ ได้แก่

- การดำเนินกิจการขายส่งและขายปลีกยานยนต์ รถจักรยานยนต์ และรถเล่นบนหิมะ ทั้งใหม่และที่ใช้แล้ว การบำรุงรักษาและซ่อมแซม การขายอะไหล่ (ส่วนประกอบ) และชิ้นส่วนอุปกรณ์ (อุปกรณ์ประกอบ) สำหรับยานยนต์ การดำเนินกิจการของตัวแทนหรือนายหน้าที่เกี่ยวกับการจำหน่ายยานยนต์ การล้าง การขัดเงา และการลากจูงยานยนต์ รวมถึงการขายปลีกน้ำมันเชื้อเพลิงรถยนต์ และผลิตภัณฑ์น้ำมันเครื่อง/น้ำมันหล่อลื่น หรือผลิตภัณฑ์ที่ใช้เป็นตัวให้ความเย็นแก่เครื่องยนต์

2) การขายส่งและการค้าเพื่อค่านายหน้า ยกเว้นยานยนต์และรถจักรยานยนต์ ได้แก่

- การดำเนินกิจการขาย (เป็นการขายสินค้าที่ไม่มีการเปลี่ยนรูป/ดัดแปลงสินค้า) สินค้าใหม่และสินค้าที่ใช้แล้วให้แก่ผู้ขายปลีก ผู้ใช้ในงานอุตสาหกรรม ผู้ใช้ในงานพาณิชย์กรรม ผู้ใช้ในงานสถาบัน ผู้ใช้ในงานวิชาชีพ หรือผู้ขายส่งรายอื่น ๆ หรือบุคคล/บริษัทที่ทำหน้าที่ตัวแทนหรือนายหน้าซื้อขายสินค้า เป็นต้น

- ผู้ขายส่ง ซึ่งประกอบ จัดแยกขนาด และคัดคุณภาพสินค้าจำนวนมากเป็นประจำ การจัดแบ่งสินค้าออกเป็นส่วนย่อย การบรรจุหีบห่อใหม่ การจัดจำหน่ายสินค้าเป็นลอตย่อย รวมถึงการเก็บสินค้า การแช่เย็นสินค้า การจัดส่งและการจัดวางสินค้า กิจกรรมที่เกี่ยวข้องกับการส่งเสริมการขายให้แก่ลูกค้า และการออกแบบฉลากติดสินค้า

3) การขายปลีก ยกเว้นยานยนต์และรถจักรยานยนต์ รวมทั้งการซ่อมแซมของใช้ส่วนบุคคลและของใช้ในครัวเรือน ได้แก่

- การดำเนินกิจการขาย (เป็นการขายสินค้าที่ไม่มีการเปลี่ยนรูป/ดัดแปลงสินค้า) สินค้าใหม่และสินค้าที่ใช้แล้วให้แก่ประชาชนทั่วไป เพื่อการบริโภคหรือการใช้ประโยชน์เฉพาะส่วนบุคคลหรือในครัวเรือน

- การซ่อมและการติดตั้งของใช้ส่วนบุคคลและของใช้ในครัวเรือน

4) **โรงแรมและภัตตาคาร** ได้แก่

- การดำเนินกิจการเกี่ยวกับการจัดหาที่พักชั่วคราว ค่าที่พัก และสิ่งอำนวยความสะดวกในที่พักให้แก่ประชาชนทั่วไป เช่น โรงแรม โมเต็ล หอพักในสถานศึกษา ห้องพักภายในบ้าน เกสต์เฮาส์ ที่พักแรมเยาวชน ที่พักชั่วคราว เป็นต้น

- การขายอาหารและเครื่องดื่มที่จัดเตรียมไว้พร้อมที่จะบริโภคได้ทันทีในสถานที่ต่าง ๆ เช่น ภัตตาคาร คาเฟ่ สถานที่บริการขายอาหารกลางวัน และร้านขายเครื่องดื่ม เป็นต้น

5) **กิจกรรมด้านอสังหาริมทรัพย์** ได้แก่

- การซื้อ การขาย การให้เช่า และการดำเนินการเกี่ยวกับอสังหาริมทรัพย์ที่เป็นเจ้าของหรือเช่าจากผู้อื่น เช่น อาคารห้องชุดและที่อยู่อาศัย อาคารซึ่งไม่ใช่ที่อยู่อาศัย การพัฒนาและการจัดสรรอสังหาริมทรัพย์ เป็นต้น รวมทั้งการพัฒนาและการขายที่ดินและสุสาน การดำเนินการเกี่ยวกับห้องชุดและที่อยู่อาศัยเคลื่อนที่ได้

- การซื้อ การขาย การให้เช่า การจัดการและการประเมินราคาอสังหาริมทรัพย์ โดยได้รับค่าธรรมเนียมตอบแทนหรือโดยการทำสัญญา

6) **กิจกรรมด้านคอมพิวเตอร์และกิจกรรมที่เกี่ยวข้อง** ได้แก่

- การให้คำปรึกษาเกี่ยวกับชนิดและลักษณะการใช้งานของฮาร์ดแวร์ที่มีหรือไม่มีซอฟต์แวร์ ระบบงานประยุกต์

- การให้คำปรึกษาเกี่ยวกับการวิเคราะห์ความต้องการและปัญหาของผู้ใช้ และวิธีการแก้ไขปัญหาที่ดีที่สุด

- กิจกรรมที่เกี่ยวกับการวิเคราะห์ การออกแบบ และการเขียนโปรแกรมของระบบงานที่พร้อมจะใช้งานได้ โดยทั่วไปเป็นการวิเคราะห์ความต้องการและปัญหาของผู้ใช้ การให้คำปรึกษา วิธีการแก้ปัญหาที่ประหยัดที่สุด พร้อมทั้งจัดสร้างซอฟต์แวร์ที่จำเป็นต้องใช้ เพื่อให้เกิดผลสัมฤทธิ์ตามแนวทางการแก้ปัญหา รวมทั้งการเขียนโปรแกรมตามความต้องการของผู้ใช้

- กิจกรรมที่เกี่ยวข้องกับการพัฒนา การผลิต การจัดหา และจัดทำเอกสารประกอบการใช้ซอฟต์แวร์ ซึ่งเขียนขึ้นตามความต้องการของผู้ใช้เฉพาะรายและเป็นคำสั่งง่าย ๆ และซอฟต์แวร์สำเร็จรูป

- การประมวลผลหรือการจัดทำตารางประมวลผลข้อมูลทุกชนิด ซึ่งประกอบด้วยการประมวลผลและการเตรียมรายงานที่สมบูรณ์จากข้อมูลของลูกค้า ซึ่งรวมถึงงานเฉพาะทาง เช่น การบันทึกข้อมูลหรือการเตรียมข้อมูลด้วยวิธีอื่น การแปลงข้อมูล เช่น จากบัตรไปเป็นเทป การรู้จำอักขระจากภาพ (optical character recognition) เป็นต้น ซึ่งอาจจะดำเนินการโดยการให้บริการโดยตรงหรือโดยผ่านระบบเครือข่ายโดยการใช้โปรแกรมของลูกค้าหรือโปรแกรมที่มีกรรมสิทธิ์เฉพาะ รวมทั้งการจัดการบริการรายชั่วโมงหรือการแบ่งกันใช้เวลา (time-share) การจัดการและการดำเนินการที่เกี่ยวกับสิ่งอำนวยความสะดวกในการประมวลผลข้อมูลในขั้นตอนที่ต่อเนื่อง

7) **การให้เช่าเครื่องจักรและเครื่องอุปกรณ์โดยไม่มีผู้ควบคุม การวิจัยและการพัฒนา และกิจกรรมด้านธุรกิจอื่น ๆ** ได้แก่

- การให้เช่าเครื่องอุปกรณ์การขนส่ง เครื่องจักร และเครื่องอุปกรณ์อื่น ๆ ของใช้ส่วนบุคคลและของใช้ในครัวเรือน

- การวิจัยและการพัฒนา การทดลองทางด้านวิทยาศาสตร์ธรรมชาติ วิศวกรรม
สังคมศาสตร์ และมนุษยศาสตร์

- กิจกรรมด้านกฎหมาย การบัญชี การทำบัญชีและการตรวจสอบบัญชี การให้คำปรึกษา
ด้านภาษี การวิจัยตลาดและการสำรวจความคิดเห็นของประชาชน และการให้คำปรึกษาทางธุรกิจและการจัดการ

- กิจกรรมด้านสถาปัตยกรรม วิศวกรรม และเทคนิคอื่น ๆ

- การโฆษณา

8) กิจกรรมนันทนาการและการบริการอื่น ๆ ได้แก่

- กิจกรรมด้านภาพยนตร์ วิทยุ โทรทัศน์ และการบันเทิงอื่น ๆ

- กิจกรรมของสำนักข่าว

- กิจกรรมห้องสมุด หอจดหมายเหตุ พิพิธภัณฑ์สถาน และกิจกรรมทางวัฒนธรรมอื่น ๆ

- กิจกรรมการกีฬาและนันทนาการอื่น ๆ

- กิจกรรมด้านการบริการอื่น ๆ เช่น การบริการซักรีดและซักแห้งผลิตภัณฑ์สิ่งทอและ
ขนสัตว์ การแต่งผมและการเสริมสวยอื่น ๆ การทำศพและกิจกรรมที่เกี่ยวข้อง เป็นต้น

9) การผลิต

หมายถึง การเปลี่ยนแปลงวัตถุหรือส่วนประกอบของวัตถุในทางกายภาพหรือทางเคมีให้
เป็นผลิตภัณฑ์ชนิดใหม่ โดยไม่คำนึงถึงว่างานนั้นทำด้วยเครื่องจักรหรือมือ ทำในโรงงาน ทำในเคหะสถาน หรือ
ผลิตภัณฑ์นั้นจะนำมาขายส่งหรือขายปลีกก็ตาม การประกอบชิ้นส่วนของผลิตภัณฑ์ที่ผลิตขึ้น การดัดแปลงสินค้า
รวมทั้งการปรับปรุงใหม่หรือการสร้างชิ้นใหม่

10) การก่อสร้าง

หมายถึง กิจกรรมทางเศรษฐกิจที่เกี่ยวข้องกับการก่อสร้างใหม่ การต่อเติม การดัดแปลง
การซ่อมแซม และการรื้อทำลายอาคารหรือสิ่งก่อสร้างด้านวิศวกรรม เช่น ถนน สะพาน เขื่อน อุโมงค์ เป็นต้น
อุตสาหกรรมการก่อสร้าง ประกอบด้วยสถานประกอบการที่ดำเนินกิจการ ดังต่อไปนี้

- การเตรียมสถานที่ก่อสร้าง เช่น การรื้อถอน ทำลายอาคารเก่า การถมดิน เป็นต้น

- การก่อสร้างอาคาร งานวิศวกรรมโยธา เช่น ทางหลวง ถนน สะพาน อุโมงค์ เป็นต้น
ซึ่งหมายรวมทั้งการก่อสร้างใหม่ การต่อเติม ดัดแปลง และซ่อมแซมด้วย

- การติดตั้งภายในอาคาร เช่น การวางท่อ การติดตั้งระบบเครื่องปรับอากาศ ระบบ
สัญญาณเตือนภัย บันไดเลื่อน เป็นต้น

- การสร้างอาคารให้สมบูรณ์ เช่น การติดตั้งกระจก การฉาบปูน การทาสีและตกแต่ง
อาคาร การติดผนังและปูพื้นด้วยวัสดุต่าง ๆ การขัดพื้น เป็นต้น

- การให้เช่าเครื่องอุปกรณ์ที่ใช้ในงานก่อสร้างหรือการรื้อถอน โดยมีผู้ควบคุม เช่น
การให้เช่ารถเครนพร้อมคนขับ เป็นต้น

11) การขนส่งทางบก การเก็บสินค้าและสถานที่เก็บสินค้า ตัวแทนธุรกิจการท่องเที่ยว และการ โทรคมนาคม ได้แก่

- การขนส่งผู้โดยสารทางบกอื่น ๆ ที่มีตารางเวลาและที่ไม่มีตารางเวลา รวมถึงการขนส่งสินค้าทางถนน
- การดำเนินการเกี่ยวกับสิ่งอำนวยความสะดวกในการเก็บสินค้าทุกชนิด เช่น เครื่องยนต์ เดินสายพาน สำหรับยกขั้วขึ้นไปที่เก็บในตู้ คลังสินค้า ห้องเย็น ฯลฯ
- สถานที่เก็บสินค้าประเภทเฟอร์นิเจอร์ รถยนต์ ไม้ซุง ก๊าซ และน้ำมัน สารเคมี สิ่งทอ อาหาร และผลิตภัณฑ์ทางการเกษตร ฯลฯ ทั้งนี้รวมถึงการเก็บสินค้าในเขตการค้าระหว่างประเทศด้วย
- กิจกรรมของตัวแทนธุรกิจการท่องเที่ยวและผู้จัดนำเที่ยว รวมทั้งกิจกรรมบริการนักท่องเที่ยว
- การติดต่อสื่อสารโดยการส่งสัญญาณเสียง ภาพ ข้อมูล หรือข่าวสารทางสายเคเบิล การกระจายเสียง การถ่ายทอดคลื่นวิทยุ/โทรทัศน์ หรือถ่ายทอดทางดาวเทียม รวมทั้งการติดต่อสื่อสารทางโทรศัพท์ โทรเลข โทรสารและเทเล็กซ์ อินเทอร์เน็ต (Internet) รวมถึงการบำรุงรักษาระบบเครือข่ายของการสื่อสารด้วย

12) กิจกรรมด้านโรงพยาบาล

- กิจกรรมของโรงพยาบาลทั่วไปและโรงพยาบาลเฉพาะโรค สถานพักฟื้นสำหรับผู้ป่วย ศูนย์ป้องกันโรค โรงพยาบาลโรคจิต ศูนย์ฟื้นฟู (ที่มีการรักษาทางการแพทย์) สถานพยาบาลโรคเรื้อรัง
- กิจกรรมของศูนย์ทันตกรรม และสถาบันด้านสุขภาพอื่นๆ ซึ่งมีสิ่งอำนวยความสะดวกด้านที่พัก รวมทั้งกิจกรรมของโรงพยาบาลในฐานะที่พักทหารและในเรือนจำ
- กิจกรรมที่ให้บริการสำหรับผู้ป่วยในเป็นส่วนใหญ่ และทำการรักษาภายใต้คำแนะนำของแพทย์ ซึ่งประกอบด้วยบริการของคณะแพทย์และผู้ช่วยแพทย์ สิ่งอำนวยความสะดวกในห้องปฏิบัติการและทางด้านเทคนิค รวมทั้งการบริการทางด้านรังสีวิทยาและสัตววิทยา สิ่งอำนวยความสะดวกด้านอาหารและด้านอื่น ๆ ของโรงพยาบาล เช่น การบริการด้านห้องฉุกเฉิน

1.6.3 รูปแบบการจัดตั้งตามกฎหมาย

1) ส่วนบุคคล

หมายถึง สถานประกอบการที่มีเจ้าของเป็นบุคคลธรรมดาคนเดียวหรือหลายคนรวมกัน และให้หมายรวมถึงห้างหุ้นส่วนสามัญที่ไม่จดทะเบียนเป็นนิติบุคคลด้วย

2) ห้างหุ้นส่วนจำกัด ห้างหุ้นส่วนสามัญนิติบุคคล

หมายถึง สถานประกอบการที่จัดตั้งขึ้นโดยคณะบุคคลตั้งแต่ 2 คนขึ้นไป รวมทุนกันเพื่อประกอบกิจการและรับผิดชอบร่วมกัน โดยจดทะเบียนถูกต้องตามกฎหมาย

3) บริษัทจำกัด บริษัทจำกัด (มหาชน)

- **บริษัทจำกัด** หมายถึง สถานประกอบการที่จัดตั้งขึ้นโดยผู้ริเริ่มคณะหนึ่ง และได้จดทะเบียนถูกต้องตามกฎหมาย โดยมีผู้ริเริ่มดำเนินการอย่างน้อย 7 คน ขึ้นไป

- **บริษัทจำกัด (มหาชน)** หมายถึง สถานประกอบการที่จัดตั้งขึ้นโดยการจดทะเบียนจัดตั้งบริษัท การควบบริษัท หรือการแปรสภาพบริษัท และวัตถุประสงค์ที่จะขายหุ้นต่อประชาชน โดยมีผู้ริเริ่มดำเนินการตั้งแต่ 15 คนขึ้นไป

4) ส่วนราชการ รัฐวิสาหกิจ

หมายถึง สถานประกอบการที่รัฐบาลเป็นเจ้าของหรือมีทุนอยู่ด้วย ไม่น้อยกว่าร้อยละ 50 ของทุนทั้งหมด รวมถึงสถานประกอบการที่ดำเนินการโดยรัฐบาลด้วย

5) สหกรณ์

หมายถึง สถานประกอบการที่จัดตั้งขึ้นในรูปของสหกรณ์ โดยจดทะเบียนถูกต้องตามกฎหมายว่าด้วยสหกรณ์ โดยมีผู้ก่อตั้งไม่น้อยกว่า 10 คน

6) อื่น ๆ

หมายถึง สถานประกอบการที่จัดตั้งในรูปแบบอื่น ๆ นอกจากที่กล่าวข้างต้น เช่น มูลนิธิ สโมสร สมาคม กลุ่มแม่บ้าน ชมรมต่าง ๆ ร้านค้าสาธิต เป็นต้น

1.6.4 รูปแบบการจัดตั้งทางเศรษฐกิจ

1) สำนักงานแห่งเดียว

หมายถึง สถานประกอบการที่ไม่มีหน่วยงานย่อยหรือสาขาอื่นใด และไม่เป็นหน่วยงานย่อยหรือสาขาของสถานประกอบการอื่น

2) สำนักงานใหญ่

หมายถึง สถานประกอบการที่เป็นเจ้าของ และควบคุมกิจการของสถานประกอบการอื่นที่เป็นสำนักงานสาขาหรือหน่วยงานย่อย

3) สำนักงานสาขา

หมายถึง สถานประกอบการที่เป็นสาขา หรือหน่วยงานย่อยของสถานประกอบการอื่นที่เป็นสำนักงานใหญ่

1.6.5 คนทำงาน

หมายถึง คนที่ทำงานในสถานประกอบการทั้งที่ได้รับเงินเดือนและไม่ได้รับเงินเดือนที่สถานประกอบการมีอยู่ตามปกติ รวมทั้งผู้ที่ปกติทำงานอยู่ในสถานประกอบการแห่งนี้ แต่ในวันดังกล่าวไม่ได้มาทำงานเนื่องจากเจ็บป่วย ลาหยุด พักผ่อน โดยได้รับค่าจ้าง/เงินเดือน **ไม่รวม** คนทำงานที่ทำงานเป็นระยะเวลานาน เช่น ลาไปรับราชการทหาร เป็นต้น

1) **เจ้าของกิจการ/หุ้นส่วน** หรือสมาชิกในครอบครัวที่ทำงานให้กับสถานประกอบการ ผู้ที่มาฝึกงานหรือผู้ที่ปฏิบัติงานในสถานประกอบการ ซึ่งมีจำนวนชั่วโมงทำงานไม่ต่ำกว่าสัปดาห์ละ 20 ชั่วโมง โดยเจ้าของหรือผู้ประกอบการอาจให้เงิน อาหาร เครื่องนุ่งห่ม หรือช่วยเหลือเกื้อกูลอย่างอื่น แต่ไม่ต้อง รับผิดชอบในเรื่องการจ่ายค่าแรงให้ตามกฎหมาย

2) ลูกจ้าง ได้แก่ ผู้ที่ปฏิบัติงานให้กับสถานประกอบการโดยได้รับเงินเดือนหรือค่าจ้างเป็นประจำ ตั้งแต่ระดับบริหาร นักวิชาการ เสมียน พนักงานต่าง ๆ เช่น ผู้จัดการ ผู้อำนวยการ ผู้ปฏิบัติงานในห้องทดลอง พนักงานขาย และลูกจ้างที่ทำงานในกรรมวิธีการผลิต เป็นต้น ค่าจ้างที่ได้รับอาจเป็นรายปักษ์ รายสัปดาห์ รายวัน รายชั่วโมง หรือรายชิ้น ก็ได้ นอกจากนี้ยังรวมถึงผู้ที่สถานประกอบการส่งไปประจำที่สถานประกอบการอื่นด้วย เช่น พนักงานรักษาความปลอดภัย คนทำความสะอาด พนักงานขายตามห้างสรรพสินค้า เป็นต้น

คนทำงานไม่รวมคนที่รับงานจากโรงงานไปทำงานที่บ้านแล้วนำมาส่งโรงงานโดยไม่ได้ลงทุนซื้อวัสดุอุปกรณ์ หรือ ออกค่าใช้จ่ายใด ๆ และไม่รวมคนที่สถานประกอบการจ้างมาทำงานเฉพาะอย่างเป็นครั้งคราว เช่น กรรมกรที่จ้างมาขนของ และพนักงานเดินตลาดหรือตัวแทนขายที่ไม่มีเงินเดือนประจำ

1.7 วิธีการเก็บรวบรวมข้อมูล

การเก็บรวบรวมข้อมูลใช้วิธีส่งเจ้าหน้าที่ ซึ่งเป็นข้าราชการและพนักงานของสำนักงานสถิติแห่งชาติออกไปทำการสัมภาษณ์ เจ้าของ ผู้ประกอบการ หรือผู้ที่ได้รับมอบหมายให้ตอบข้อมูลโดยดำเนินการดังนี้

1.7.1 ขั้นตอนการเก็บรวบรวมข้อมูลพื้นฐาน

- 1) นอกเขตเทศบาลทั่วประเทศ ระหว่างเดือนเมษายน – พฤษภาคม 2549
- 2) กรุงเทพมหานคร เมืองพัทยา และเขตเทศบาล ระหว่างเดือนพฤศจิกายน 2549 – มีนาคม 2550

1.7.2 ขั้นตอนการเก็บรวบรวมข้อมูลรายละเอียดการดำเนินกิจการ ระหว่างเดือนกรกฎาคม – สิงหาคม 2550

1.8 การประมวลผลข้อมูล

การประมวลผลข้อมูลทุกขั้นตอน และการจัดทำรายงานผลระดับจังหวัด ดำเนินการที่สำนักงานสถิติจังหวัด โดยสำนักงานสถิติแห่งชาติในส่วนกลางให้การสนับสนุนทางด้านวิชาการ เช่น การจัดทำโปรแกรมสำหรับการบันทึกข้อมูลและประมวลผลข้อมูล และการจัดทำต้นแบบตารางเสนอผลและรายงาน เป็นต้น สำหรับข้อมูลพื้นฐานระดับภาคและทั่วประเทศรวมทั้งข้อมูลรายละเอียดเกี่ยวกับการดำเนินกิจการของสถานประกอบการทำการประมวลผลและจัดทำรายงานที่สำนักงานสถิติแห่งชาติในส่วนกลาง

1.9 การนำเสนอข้อมูลและการจัดทำรายงาน

การจัดทำรายงานผลสำมะโนอุตสาหกรรม พ.ศ. 2550 (ข้อมูลพื้นฐาน : ในเขตเทศบาล) มีดังนี้

- 1) รายงานผลเบื้องต้นจำนวน 7 ฉบับ ได้แก่ รายงานผลเบื้องต้นของกรุงเทพมหานคร ปริมณฑล ภาคกลาง ภาคเหนือ ภาคตะวันออกเฉียงเหนือ ภาคใต้และทั่วราชอาณาจักร
- 2) รายงานผลระดับจังหวัด จำนวน 76 ฉบับ
- 3) รายงานผลระดับภาคและทั่วราชอาณาจักร จำนวน 6 ฉบับ ได้แก่ รายงานผลของปริมณฑล ภาคกลาง ภาคเหนือ ภาคตะวันออกเฉียงเหนือ ภาคใต้ และทั่วราชอาณาจักร

บทที่ 2

สรุปข้อมูลที่สำคัญ

2.1 จำนวนสถานประกอบการ

จากผลสำมะโนอุตสาหกรรม พ.ศ. 2550 ในจังหวัดพิษณุโลก พบว่า มีสถานประกอบการจำนวนทั้งสิ้น 10,166 สถานประกอบการ โดยอำเภอเมืองพิษณุโลก มีจำนวนสถานประกอบการมากที่สุด จำนวน 7,066 สถานประกอบการ หรือคิดเป็นร้อยละ 69.5 รองลงมาคือ อำเภอบางระกำ จำนวน 501 สถานประกอบการ หรือคิดเป็นร้อยละ 4.9 ลำดับ 3 คือ อำเภอนครไทย จำนวน 444 สถานประกอบการ หรือคิดเป็นร้อยละ 4.4 ส่วนอำเภอที่มีสถานประกอบการน้อยที่สุด คืออำเภอเนินมะปราง มีจำนวน 215 สถานประกอบการ หรือคิดเป็นร้อยละ 2.1 (ตาราง ก)

ตาราง ก จำนวนและร้อยละของสถานประกอบการ จำแนกตามอำเภอ

อำเภอ	จำนวน	ร้อยละ
รวม	10,166	100.0
เมืองพิษณุโลก	7,066	69.5
นครไทย	444	4.4
ชาติตระการ	328	3.2
บางระกำ	501	4.9
บางกระทุ่ม	415	4.1
พรหมพิราม	428	4.2
วัดโบสถ์	418	4.1
วังทอง	351	3.5
เนินมะปราง	215	2.1

2.2 กิจกรรมทางเศรษฐกิจ

เมื่อพิจารณาจำนวนสถานประกอบการจำแนกตามกิจกรรมทางเศรษฐกิจ พบว่า สถานประกอบการส่วนใหญ่จะประกอบธุรกิจการขายปลีก (ยกเว้นยานยนต์และจักรยานยนต์) รวมทั้งการซ่อมแซมของใช้ส่วนบุคคลและของใช้ในครัวเรือน ซึ่งมีจำนวน 3,863 สถานประกอบการ หรือคิดเป็นร้อยละ 38.0 รองลงมาเป็นสถานประกอบการโรงแรมและภัตตาคาร จำนวน 1,691 สถานประกอบการ หรือคิดเป็นร้อยละ 16.6 ลำดับ 3 เป็นสถานประกอบการประเภทกิจกรรมนันทนาการและการบริการอื่น ๆ จำนวน 1,384 สถานประกอบการ หรือคิดเป็นร้อยละ 13.6 ส่วนกิจกรรมที่มีสถานประกอบการน้อยที่สุด คือ กิจกรรมด้านโรงพยาบาล มีจำนวน 14 สถานประกอบการ คิดเป็นร้อยละ 0.1 (ตาราง ข)

ตาราง ข จำนวนและร้อยละของสถานประกอบการ จำแนกตามกิจกรรมทางเศรษฐกิจ

กิจกรรมทางเศรษฐกิจ	จำนวน	ร้อยละ
รวม	10,166	100.0
การขาย การบำรุงรักษา และการซ่อมแซมยานยนต์และรถจักรยานยนต์ รวมทั้งการขายปลีกน้ำมันเชื้อเพลิงรถยนต์	806	7.9
การขายส่งและการค้าเพื่อค่านายหน้า ยกเว้นยานยนต์และรถจักรยานยนต์	212	2.1
การขายปลีก ยกเว้นยานยนต์และรถจักรยานยนต์ รวมทั้งการซ่อมแซมของใช้ส่วนบุคคลและของใช้ในครัวเรือน	3,863	38.0
โรงแรมและภัตตาคาร	1,691	16.6
กิจกรรมด้านอสังหาริมทรัพย์	445	4.4
กิจกรรมด้านคอมพิวเตอร์และกิจกรรมที่เกี่ยวข้อง	53	0.5
การให้เช่าเครื่องจักรและเครื่องอุปกรณ์โดยไม่มีผู้ควบคุม การวิจัยและการพัฒนา และกิจกรรมด้านธุรกิจอื่น ๆ	477	4.7
กิจกรรมนันทนาการและการบริการอื่น ๆ	1,384	13.6
การผลิต	1,045	10.3
การก่อสร้าง	66	0.7
การขนส่งทางบก สถานที่เก็บสินค้า ตัวแทนธุรกิจการท่องเที่ยว และการโทรคมนาคม	110	1.1
กิจกรรมด้านโรงพยาบาล	14	0.1

เมื่อพิจารณากิจกรรมทางเศรษฐกิจจำแนกตามขนาดของสถานประกอบการ พบว่า สัดส่วนของสถานประกอบการเกือบทุกประเภทกิจกรรมเป็นสถานประกอบการขนาดย่อม คือ มีจำนวนคนทำงาน 1-50 คน รองลงมาเป็นสถานประกอบการขนาดกลาง คือ มีจำนวนคนทำงาน 51-200 คน ยกเว้นกิจกรรมด้านโรงพยาบาล มีสัดส่วนส่วนใหญ่ ร้อยละ 57.1 เป็นสถานประกอบการขนาดกลาง (คนทำงาน 51-200 คน) รองลงมาร้อยละ 28.6 และร้อยละ 14.3 เป็นสถานประกอบการขนาดใหญ่ (คนทำงานมากกว่า 200 คน) และเป็นสถานประกอบการขนาดย่อม (คนทำงาน 1-50 คน) ตามลำดับ ดังมีรายละเอียดตามตาราง ค

ตาราง ค จำนวนและร้อยละของสถานประกอบการ จำแนกตามกิจกรรมทางเศรษฐกิจ และขนาดของ สถานประกอบการ

กิจกรรมทางเศรษฐกิจ	รวม	ขนาดของสถานประกอบการ (จำนวนคนทำงาน)		
		1-50 คน	51-200 คน	มากกว่า 200 คน
รวม	10,166 (100.0)	10,115 (99.5)	39 (0.4)	12 (0.1)
การขาย การบำรุงรักษา และการซ่อมแซมยานยนต์และรถจักรยานยนต์ รวมทั้งการขายปลีกน้ำมันเชื้อเพลิงรถยนต์	806 (100.0)	805 (99.9)	1 (0.1)	- (-)
การขายส่งและการค้าเพื่อค้าขายหน้า ยกเว้นยานยนต์และรถจักรยานยนต์	212 (100.0)	209 (98.6)	3 (1.4)	- (-)
การขายปลีก ยกเว้นยานยนต์และรถจักรยานยนต์ รวมทั้งการซ่อมแซม ของใช้ส่วนบุคคลและของใช้ในครัวเรือน	3,863 (100.0)	3,855 (99.8)	6 (0.2)	2 (.)
โรงแรมและภัตตาคาร	1,691 (100.0)	1,679 (99.3)	10 (0.6)	2 (0.1)
กิจกรรมด้านอสังหาริมทรัพย์	445 (100.0)	445 (100.0)	- (-)	- (-)
กิจกรรมด้านคอมพิวเตอร์และกิจกรรมที่เกี่ยวข้อง	53 (100.0)	53 (100.0)	- (-)	- (-)
การให้เช่าเครื่องจักรและเครื่องอุปกรณ์โดยไม่มีผู้ควบคุม การวิจัยและ การพัฒนา และกิจกรรมด้านธุรกิจอื่น ๆ	477 (100.0)	471 (98.8)	4 (0.8)	2 (0.4)
กิจกรรมนันทนาการและการบริการอื่น ๆ	1,384 (100.0)	1,383 (99.9)	1 (0.1)	- (-)
การผลิต	1,045 (100.0)	1,041 (99.6)	3 (0.3)	1 (0.1)
การก่อสร้าง	66 (100.0)	65 (98.5)	1 (1.5)	- (-)
การขนส่งทางบก สถานที่เก็บสินค้า ตัวแทนธุรกิจการท่องเที่ยว และการโทรคมนาคม	110 (100.0)	107 (97.3)	2 (1.8)	1 (0.9)
กิจกรรมด้านโรงพยาบาล	14 (100.0)	2 (14.3)	8 (57.1)	4 (28.6)

2.3 ขนาดของสถานประกอบการ

เมื่อพิจารณาขนาดของสถานประกอบการจากจำนวนคนทำงาน พบว่า ส่วนใหญ่เป็นสถานประกอบการขนาดเล็กที่มีจำนวนคนทำงาน 1-5 คน จำนวน 9,300 สถานประกอบการ หรือคิดเป็นร้อยละ 91.5 รองลงมาเป็นสถานประกอบการที่มีคนทำงาน 6-10 คน จำนวน 530 สถานประกอบการ หรือคิดเป็นร้อยละ 5.2 ลำดับ 3 เป็นสถานประกอบการที่มีจำนวนคนทำงาน 11-15 คน จำนวน 131 สถานประกอบการ หรือคิดเป็นร้อยละ 1.3 ส่วนที่เหลือ ร้อยละ 2.0 เป็นสถานประกอบการที่มีจำนวนคนทำงาน ตั้งแต่ 16 คนขึ้นไป (ตาราง ง)

2.4 รูปแบบการจัดตั้งตามกฎหมาย

เมื่อพิจารณาสถานประกอบการจากรูปแบบการจัดตั้งตามกฎหมาย พบว่า สถานประกอบการส่วนใหญ่มีรูปแบบการจัดตั้งเป็นส่วนบุคคล จำนวน 9,473 สถานประกอบการ หรือคิดเป็นร้อยละ 93.2 รองลงมาเป็นสถานประกอบการที่มีรูปแบบการจัดตั้งแบบบริษัทจำกัด บริษัทจำกัด(มหาชน) จำนวน 402 สถานประกอบการ หรือคิดเป็นร้อยละ 4.0 ส่วนที่เหลือร้อยละ 2.8 มีรูปแบบการจัดตั้งเป็น ห้างหุ้นส่วนจำกัด ห้างหุ้นส่วนสามัญนิติบุคคล ส่วนราชการ รัฐวิสาหกิจ สหกรณ์ และรูปแบบจัดตั้งแบบอื่น ๆ (ตาราง ง)

2.5 รูปแบบการจัดตั้งทางเศรษฐกิจ

จากการพิจารณาสถานประกอบการจากรูปแบบการจัดตั้งทางเศรษฐกิจ พบว่า สถานประกอบการส่วนใหญ่มีรูปแบบการจัดตั้งเป็นสำนักงานแห่งเดียว ซึ่งมีจำนวนถึง 9,808 สถานประกอบการ หรือคิดเป็นร้อยละ 96.5 ส่วนที่เหลือร้อยละ 3.0 เป็นสำนักงานสาขา และเป็นสำนักงานใหญ่ อีกร้อยละ 0.5 (ตาราง ง)

ตาราง ง จำนวนและร้อยละของสถานประกอบการ จำแนกตามลักษณะของสถานประกอบการ

ลักษณะของสถานประกอบการ	จำนวน	ร้อยละ
รวม	10,166	100.0
ขนาดของสถานประกอบการ (จำนวนคนทำงาน)		
1 – 5 คน	9,300	91.5
6 – 10 คน	530	5.2
11 – 15 คน	131	1.3
16 – 20 คน	58	0.6
21 – 25 คน	34	0.3
26 – 30 คน	24	0.2
31 – 50 คน	38	0.4
51 – 100 คน	23	0.2
101 – 200 คน	16	0.2
201 – 500 คน	10	0.1
501 – 1,000 คน	1	*
มากกว่า 1,000 คน	1	*
รูปแบบการจัดตั้งตามกฎหมาย		
ส่วนบุคคล	9,473	93.2
ห้างหุ้นส่วนจำกัด ห้างหุ้นส่วนสามัญนิติบุคคล	237	2.3
บริษัทจำกัด บริษัทจำกัด (มหาชน)	402	4.0
ส่วนราชการ รัฐวิสาหกิจ	10	0.1
สหกรณ์	9	0.1
อื่น ๆ	35	0.3
รูปแบบการจัดตั้งทางเศรษฐกิจ		
สำนักงานแห่งเดียว	9,808	96.5
สำนักงานใหญ่	46	0.5
สำนักงานสาขา	312	3.0

หมายเหตุ : มีค่าร้อยละไม่ถึง 0.1

2.6 คนทำงานและลูกจ้าง

1) จำนวนคนทำงาน

เมื่อพิจารณาตามจำนวนคนทำงานในสถานประกอบการ พบว่า ในสถานประกอบการที่มี คนทำงาน 1 – 15 คน มีจำนวนคนทำงาน 22,521 คน คิดเป็นร้อยละ 61.8 รองลงมาคือ สถานประกอบการที่มีคนทำงานมากกว่า 200 คน มีจำนวนคนทำงาน 6,130 คน คิดเป็นร้อยละ 16.8 ลำดับ 3 คือ สถานประกอบการที่มี 51 – 200 คน มีจำนวนคนทำงาน 3,789 คน คิดเป็นร้อยละ 10.4

เมื่อพิจารณาตามกิจกรรมทางเศรษฐกิจ พบว่า กิจกรรมทางเศรษฐกิจด้านธุรกิจการขายปลีก (ยกเว้นยานยนต์และรถจักรยานยนต์) รวมทั้งการซ่อมแซมของใช้ส่วนบุคคลและของใช้ในครัวเรือน มีจำนวนคนทำงานมากที่สุด จำนวน 9,557 คน คิดเป็นร้อยละ 26.2 รองลงมาคือด้านโรงแรมและภัตตาคาร จำนวน 6,660 คน คิดเป็นร้อยละ 18.3 ลำดับ 3 กิจกรรมด้านโรงพยาบาล จำนวน 4,296 คน คิดเป็นร้อยละ 11.8 (ตาราง จ)

2) จำนวนลูกจ้าง

เมื่อพิจารณาตามจำนวนคนทำงานในสถานประกอบการ พบว่า ในสถานประกอบการที่มี คนทำงาน 1 – 15 คน มีจำนวนลูกจ้าง 8,045 คน คิดเป็นร้อยละ 37.5 รองลงมาคือ สถานประกอบการที่มีคนทำงานมากกว่า 200 คน มีจำนวนลูกจ้าง 6,120 คน คิดเป็นร้อยละ 28.5 ลำดับ 3 สถานประกอบการที่มีคนทำงาน 51 – 200 คน มีจำนวนลูกจ้าง 3,737 คน คิดเป็นร้อยละ 17.4

เมื่อพิจารณาตามกิจกรรมทางเศรษฐกิจ พบว่า กิจกรรมด้านโรงพยาบาลมีจำนวนลูกจ้างมากที่สุด จำนวน 4,276 คน คิดเป็นร้อยละ 19.9 รองลงมาคือ ธุรกิจการขายปลีก (ยกเว้นยานยนต์และรถจักรยานยนต์) รวมทั้งการซ่อมแซมของใช้ส่วนบุคคลและของใช้ในครัวเรือน จำนวน 3,820 คน คิดเป็นร้อยละ 17.8 ลำดับ 3 กิจกรรมด้านการโรงแรมและภัตตาคาร จำนวน 3,807 คน คิดเป็นร้อยละ 17.7 (ตาราง จ)

ตาราง จ จำนวนและร้อยละของพนักงานและลูกจ้าง จำแนกตามขนาดของสถานประกอบการและกิจกรรมทางเศรษฐกิจ

ขนาดของสถานประกอบการ/ กิจกรรมทางเศรษฐกิจ	จำนวนสถาน ประกอบการ	คนทำงาน		ลูกจ้าง	
		จำนวน	ร้อยละ	จำนวน	ร้อยละ
รวม	10,166	36,429	100.0	21,472	100.0
ขนาดของสถานประกอบการ (จำนวนคนทำงาน)					
1 – 15 คน	9,961	22,521	61.8	8,045	37.5
16 – 25 คน	92	1,788	4.9	1,552	7.2
26 – 30 คน	24	672	1.8	534	2.5
31 – 50 คน	38	1,529	4.2	1,484	6.9
51 – 200 คน	39	3,789	10.4	3,737	17.4
มากกว่า 200 คน	12	6,130	16.8	6,120	28.5
กิจกรรมทางเศรษฐกิจ					
การขาย การบำรุงรักษา และการซ่อมแซมยานยนต์และรถจักรยานยนต์ รวมทั้งการขายปลีกน้ำมันเชื้อเพลิงรถยนต์	806	2,891	7.9	1,788	8.3
การขายส่งและการค้าเพื่อค้าหน้า ขกเว้นยานยนต์และรถจักรยานยนต์	212	1,550	4.3	1,187	5.5
การขายปลีก ขกเว้นยานยนต์และรถจักรยานยนต์ รวมทั้งการซ่อมแซม ของใช้ส่วนบุคคลและของใช้ในครัวเรือน	3,863	9,557	26.2	3,820	17.8
โรงแรมและภัตตาคาร	1,691	6,660	18.3	3,807	17.7
กิจกรรมด้านอสังหาริมทรัพย์	445	757	2.1	225	1.1
กิจกรรมด้านคอมพิวเตอร์และกิจกรรมที่เกี่ยวข้อง	53	156	0.4	90	0.4
การให้เช่าเครื่องจักรและเครื่องอุปกรณ์โดยไม่มีผู้ควบคุม การวิจัยและ การพัฒนา และกิจกรรมด้านธุรกิจอื่น ๆ	477	2,889	7.9	2,205	10.3
กิจกรรมนันทนาการและการบริการอื่น ๆ	1,384	2,708	7.4	933	4.3
การผลิต	1,045	3,589	9.9	1,985	9.2
การก่อสร้าง	66	575	1.6	473	2.2
การขนส่งทางบก สถานที่เก็บสินค้า ตัวแทนธุรกิจการท่องเที่ยว และการโทรคมนาคม	110	801	2.2	683	3.2
กิจกรรมด้านโรงพยาบาล	14	4,296	11.8	4,276	19.9

ตารางสถิติ
Statistical Tables

ตารางสถิติ

- ตาราง 1 จำนวนสถานประกอบการ จำแนกตามกิจกรรมทางเศรษฐกิจ อำเภอและตำบล
- ตาราง 2 จำนวนสถานประกอบการ จำแนกตามรูปแบบการจัดตั้งตามกฎหมาย อำเภอและตำบล
- ตาราง 3 จำนวนสถานประกอบการ จำแนกตามรูปแบบการจัดตั้งทางเศรษฐกิจ อำเภอและตำบล
- ตาราง 4 จำนวนสถานประกอบการ จำแนกตามสัดส่วนของการร่วมลงทุนหรือถือหุ้น
ของต่างประเทศ อำเภอและตำบล
- ตาราง 5 จำนวนสถานประกอบการ จำแนกตามประเทศที่ร่วมลงทุนหรือถือหุ้น อำเภอและตำบล
- ตาราง 6 จำนวนสถานประกอบการ จำแนกตามขนาดของสถานประกอบการ
(จำนวนคนทำงาน) อำเภอและตำบล
- ตาราง 7 จำนวนคนทำงานในสถานประกอบการ จำแนกตามขนาดของสถานประกอบการ
(จำนวนคนทำงาน) อำเภอและตำบล
- ตาราง 8 จำนวนสถานประกอบการ จำแนกตามรูปแบบการจัดตั้งตามกฎหมาย
และกิจกรรมทางเศรษฐกิจ
- ตาราง 9 จำนวนสถานประกอบการ จำแนกตามรูปแบบการจัดตั้งทางเศรษฐกิจ
และกิจกรรมทางเศรษฐกิจ
- ตาราง 10 จำนวนสถานประกอบการ จำแนกตามสัดส่วนของการร่วมลงทุนหรือถือหุ้น
ของต่างประเทศ และกิจกรรมทางเศรษฐกิจ
- ตาราง 11 จำนวนสถานประกอบการ จำแนกตามประเทศที่ร่วมลงทุนหรือถือหุ้น
และกิจกรรมทางเศรษฐกิจ
- ตาราง 12 จำนวนสถานประกอบการ จำแนกตามขนาดของสถานประกอบการ
(จำนวนคนทำงาน) และกิจกรรมทางเศรษฐกิจ
- ตาราง 13 จำนวนคนทำงานในสถานประกอบการ จำแนกตามขนาดของสถานประกอบการ
(จำนวนคนทำงาน) และกิจกรรมทางเศรษฐกิจ

ตาราง 1 จำนวนสถานประกอบการ จำแนกตามกิจกรรมทางเศรษฐกิจ อำเภอและตำบล

TABLE 1 NUMBER OF ESTABLISHMENTS BY ECONOMIC ACTIVITY, AMPHOE AND TAMBON

อำเภอ/ตำบล	จำนวนสถานประกอบการ	กิจกรรมทางเศรษฐกิจ Economic Activity										กิจกรรมด้านโรงพยาบาล Hospital activities	
		การขายการบำรุงรักษา และการซ่อมแซมยานยนต์ และรถจักรยานยนต์ รวมทั้ง การขายปลีก ยานยนต์ รวมทั้ง การซ่อมแซมของใช้ส่วนบุคคล และของใช้ในบ้าน	การขายส่ง และการค้าปลีก	การขายปลีก ยานยนต์ รวมทั้ง การซ่อมแซมของใช้ส่วนบุคคล และของใช้ในบ้าน	โรงแรม และภัตตาคาร Hotels and restaurants	กิจการให้เช่า อสังหาริมทรัพย์ Rent issue activities	คอมพิวเตอร์ และกิจการที่เกี่ยวข้อง Computer and related activities	การให้ยืมเครื่องจักร และเครื่องอุปโภค โยง ไม่ใช้เครื่องยนต์ การวิจัยและการพัฒนา และกิจการด้านธุรกิจอื่น ๆ	นันทนาการ และการบริการอื่น ๆ Recreational and other service activities	การผลิต Manufacturing	การก่อสร้าง Construction		การขนส่งทางบก การบินสินค้า พืชแทนธุรกิจ การท่องเที่ยว และการ โทรคมนาคม Other land transport, storage and warehousing, activities of travel agencies and telecommunications
ทั้งหมด	10,166	806	212	3,863	1,691	445	53	477	1,384	1,045	66	110	14
เมืองพิษณุโลก	7,066	487	152	2,499	1,365	415	39	366	1,046	557	51	81	8
ในท้อง	6,953	479	149	2,442	1,354	412	39	364	1,030	546	50	80	8
วังนาค	44	7	2	18	4	2	-	1	3	6	-	1	-
วัดพริก	69	1	1	39	7	1	-	1	13	5	1	-	-
นครไทย	444	52	11	201	54	4	2	20	44	51	2	2	1
นครไทย	444	52	11	201	54	4	2	20	44	51	2	2	1
ชาติตระการ	328	26	4	110	35	6	2	6	21	110	1	6	1
ป่าแดง	310	26	4	103	35	5	2	5	20	102	1	6	1
ท่ามะกา	18	-	-	7	-	1	-	1	1	8	-	-	-
บางระกำ	501	50	7	247	45	5	4	19	59	58	4	2	1
บางระกำ	367	35	6	195	31	2	2	16	37	37	4	1	1
ป่าสักแดง	134	15	1	52	14	3	2	3	22	21	-	1	-
บางกระพุ่ม	415	57	9	186	46	2	-	11	39	61	-	4	-
บางกระพุ่ม	112	13	4	55	10	1	-	6	15	8	-	-	-
เนินนุ่น	176	25	1	77	23	-	-	2	15	30	-	3	-
วัดคายน	127	19	4	54	13	1	-	3	9	23	-	1	-
พรมพิชัย	428	33	4	220	43	3	1	11	52	55	2	3	1
พรมพิชัย	129	10	2	65	16	-	-	4	18	12	1	-	1
วังซ่ง	289	22	2	150	26	3	1	7	33	42	1	2	-
มะดิ่ง	10	1	-	5	1	-	-	-	1	1	-	1	-
วัดโบสถ์	418	56	17	153	46	5	1	14	45	74	4	2	1
วัดโบสถ์	343	46	17	128	39	5	1	11	36	53	4	2	1
ท่าม่วง	21	4	-	7	3	-	-	-	-	7	-	-	-
หนอง	54	6	-	18	4	-	-	3	9	14	-	-	-
วังทอง	351	27	7	165	31	3	2	18	58	33	1	6	-
วังทอง	351	27	7	165	31	3	2	18	58	33	1	6	-
เนินมะปราง	215	18	1	82	26	2	2	12	20	46	1	4	1
เนินมะปราง	215	18	1	82	26	2	2	12	20	46	1	4	1

ที่มา : สำนักงานคณะกรรมการ พ.ศ. 2550 (ข้อมูลพื้นฐาน : ในเขตเทศบาล) จังหวัด พิษณุโลก สำนักงานสถิติแห่งชาติ กระทรวงเทคโนโลยีสารสนเทศและการสื่อสาร
Source : The 2007 Industrial Census (Basic Information : Municipal area) Phisamulok Province, National Statistical Office, Ministry of Information and Communication Technology.

ตาราง 2 จำนวนสถานประกอบการ จำนวนคนรูปแบบการจัดตั้งตามกฎหมาย อำเภอและตำบล

TABLE 2 NUMBER OF ESTABLISHMENTS BY FORM OF LEGAL ORGANIZATION, AMPHOE AND TAMBON

อำเภอ/ตำบล	จำนวน สถานประกอบการ Number of establishments	ส่วนบุคคล Individual proprietor	หุ้นส่วนจำกัด หุ้นส่วนสามัญ นิติบุคคล Juristic partnership	รูปแบบการจัดตั้งตามกฎหมาย				อื่น ๆ Others	Amphoe/Tambon
				บริษัทจำกัด บริษัทจำกัด (มหาชน) Company limited, Public company limited	ส่วนราชการ รัฐวิสาหกิจ Government, State-enterprises	สหกรณ์ Cooperatives	ส่วนราชการ รัฐวิสาหกิจ Government, State-enterprises		
พิษณุโลก	10,166	9,473	237	402	10	9	35	Phisanulok	
เมืองพิษณุโลก	7,066	6,479	203	367	4	3	10	Mueang Phisanulok	
ในเมือง	6,953	6,370	200	366	4	3	10	Nai Mueang	
วังนาคู	44	41	3	-	-	-	-	Wang Nam Khu	
วัดพริก	69	68	-	1	-	-	-	Wat Prik	
นครไทย	444	415	14	8	1	2	4	Nakhon	
นครไทย	444	415	14	8	1	2	4	Nakhon	
ชาติตระการ	328	321	1	2	1	1	2	Chat Trakan	
ป่าแดง	310	303	1	2	1	1	2	Pa Daeng	
ท่าสะแก	18	18	-	-	-	-	-	Tha Sakae	
บงระกำ	501	492	5	3	1	-	-	Bang Kakam	
บงระกำ	367	358	5	3	1	-	-	Bang Rakam	
บึงเกรด	134	134	-	-	-	-	-	Plak Raet	
บงกระทุ่ม	415	404	4	-	-	1	6	Bang Krathum	
บงกระทุ่ม	112	111	1	-	-	-	-	Bang Krathum	
เนินกุ่ม	176	168	2	-	-	-	6	Noen Kum	
วัดคาม	127	125	1	-	-	1	-	Wat Ta Yom	
พรหมพิราม	428	416	4	7	1	-	-	Phrom Phiram	
พรหมพิราม	129	124	1	3	1	-	-	Phrom Phiram	
วังผ่อง	289	282	3	4	-	-	-	Wong Khong	
มะตอง	10	10	-	-	-	-	-	Ma Tong	
วัดโบสถ์	418	399	4	3	1	2	9	Wat Bot	
วัดโบสถ์	343	328	4	3	1	2	5	Wat Bot	
ท่างาม	21	17	-	-	-	-	4	Tha Ngam	
ท่าไทร	54	54	-	-	-	-	-	Tho Thae	
วังทอง	351	340	2	8	-	-	1	Wang Thong	
วังทอง	351	340	2	8	-	-	1	Wang Thong	
เนินมะปราง	215	207	-	4	1	-	3	Noen Maprang	
เนินมะปราง	215	207	-	4	1	-	3	Noen Maprang	

ที่มา : สำมะโนอุตสาหกรรม พ.ศ. 2550 (ข้อมูลพื้นฐาน : ในเขตเทศบาล) จังหวัดพิษณุโลก สำนักงานสถิติแห่งชาติ กระทรวงเทคโนโลยีสารสนเทศและการสื่อสาร

Source : The 2007 Industrial Census (Basic Information : Municipal area), Phisanulok Province, National Statistical Office, Ministry of Information and Communication Technology.

ตาราง 3 จำนวนสถานประกอบการ จำนวนตามรูปแบบการจัดตั้งทางเศรษฐกิจ อำเภอและตำบล

TABLE 3 NUMBER OF ESTABLISHMENTS BY FORM OF ECONOMIC ORGANIZATION, AMPHOE AND TAMBON

อำเภอ/ตำบล	จำนวน สถานประกอบการ Number of establishments	รูปแบบการจัดตั้งทางเศรษฐกิจ Form of economic organization			Amphoe/Tambon
		สำนักงานเดี่ยว Single unit	สำนักงานใหญ่ Head office	สำนักงานสาขา Branch	
พิษณุโลก	10,166	9,808	46	312	Phisanulok
เมืองพิษณุโลก	7,066	6,753	42	271	Mueang Phisanulok
ในเมือง	6,953	6,642	42	269	Nai Mueang
วังนาคู	44	44	-	-	Wang Nam Khu
วัดพริก	69	67	-	2	Wat Prik
นครไทย	444	431	-	13	Nakhon
นครไทย	444	431	-	13	Nakhon
ชดชระการ	328	326	-	2	Chat Trakan
ป่าแดง	310	308	-	2	Pa Daeng
ท่าเสา	18	18	-	-	Tha Sakae
บางระกำ	501	496	1	4	Bang Rakam
บางระกำ	367	362	1	4	Bang Rakam
ปลักแรด	134	134	-	-	Plak Raet
บางกระพุ่ม	415	414	1	-	Bang Krathum
บางกระพุ่ม	112	111	1	-	Bang Krathum
เนินกุ่ม	176	176	-	-	Noen Kum
วัดตาชม	127	127	-	-	Wat Ta Yom
พรหมพิราม	428	423	-	5	Phrom Phiram
พรหมพิราม	129	126	-	3	Phrom Phiram
วังช่อง	289	287	-	2	Wong Khong
มะด่าง	10	10	-	-	Ma Tong
วัดโบสถ์	418	413	-	5	Wat Bot
วัดโบสถ์	343	338	-	5	Wat Bot
ท่างาม	21	21	-	-	Tha Ngam
ท้อแท้	54	54	-	-	Tho Thae
วังทอง	351	343	2	6	Wang Thong
วังทอง	351	343	2	6	Wang Thong
เนินมะปราง	215	209	-	6	Noen Maprang
เนินมะปราง	215	209	-	6	Noen Maprang

ที่มา : สำนักงานอุตสาหกรรม พ.ศ. 2550 (ข้อมูลพื้นฐาน : ในเขตเทศบาล) จังหวัด พิษณุโลก สำนักงานสถิติแห่งชาติ กระทรวงเทคโนโลยีสารสนเทศและการสื่อสาร
Source : The 2007 Industrial Census (Basic Information : Municipal area), Phisanulok Province, National Statistical Office, Ministry of Information and Communication Technology.

ตาราง 4 จำนวนสถานประกอบการ จำนวนตามสัดส่วนของการร่วมลงทุนหรือถือหุ้นของต่างประเทศ อำเภอและตำบล

TABLE 4 NUMBER OF ESTABLISHMENTS BY PROPORTION OF FOREIGN INVESTMENT OR SHARE HOLDING, AMPHOE AND TAMBON

อำเภอ/ตำบล	จำนวน สถานประกอบการ Number of establishments	ไม่มีต่างประเทศ		สัดส่วนของการร่วมลงทุนหรือถือหุ้น			Amphoe/Tambon
		รวม	ร่วมลงทุนหรือถือหุ้น No foreign's investment or share holding	น้อยกว่า 10%	10 - 50%	มากกว่า 50%	
พิษณุโลก	402	-	402	-	-	-	Phisanulok
เมืองพิษณุโลก	367	-	367	-	-	-	Mueang Phisnulok
ในเมือง	366	-	366	-	-	-	Nai Mueang
วังนาคู	-	-	-	-	-	-	Wang Nam Khu
วัดพริก	1	-	1	-	-	-	Wat Prik
นครไทย	8	-	8	-	-	-	Nakhon
นครไทย	8	-	8	-	-	-	Nakhon
ชาติตระการ	2	-	2	-	-	-	Chat Trakan
ป่าแดง	2	-	2	-	-	-	Pa Daeng
ท่าสะแก	-	-	-	-	-	-	Tha Sakae
บางระกำ	3	-	3	-	-	-	Bang Rakam
บางระกำ	3	-	3	-	-	-	Bang Rakam
ปลักแรด	-	-	-	-	-	-	Plak Raet
บางกระทุ่ม	-	-	-	-	-	-	Bang Krathum
บางกระทุ่ม	-	-	-	-	-	-	Bang Krathum
เนินกุ่ม	-	-	-	-	-	-	Noen Kum
วัดตาขม	-	-	-	-	-	-	Wat Ta Yom
พรหมพิราม	7	-	7	-	-	-	Phrom Phiram
พรหมพิราม	3	-	3	-	-	-	Phrom Phiram
วงษ์ทอง	4	-	4	-	-	-	Wong Khong
มะดิ่ง	-	-	-	-	-	-	Ma Tong
วัดโบสถ์	3	-	3	-	-	-	Wat Bot
วัดโบสถ์	3	-	3	-	-	-	Wat Bot
ท่างาม	-	-	-	-	-	-	Tha Ngam
ท้อแท้	-	-	-	-	-	-	Tho Thae
วังทอง	8	-	8	-	-	-	Wang Thong
วังทอง	8	-	8	-	-	-	Wang Thong
เนินมะปราง	4	-	4	-	-	-	Noen Maprang
เนินมะปราง	4	-	4	-	-	-	Noen Maprang

หมายเหตุ : เฉพาะสถานประกอบการที่รูปแบบการจัดตั้งตามกฎหมายเป็นบริษัทจำกัด และบริษัทจำกัด (มหาชน)

Note : Only establishments which were company limited and public company limited.

ที่มา : สำมะโนอุตสาหกรรม พ.ศ. 2550 (ข้อมูลพื้นฐาน : ในเขตเทศบาล) จังหวัดพิษณุโลก สำนักงานสถิติแห่งชาติ กระทรวงเทคโนโลยีสารสนเทศและการสื่อสาร

Source : The 2007 Industrial Census (Basic Information : Municipal area), Phisanulok Province, National Statistical Office, Ministry of Information and Communication Technology.

ตาราง 5 จำนวนสถานประกอบการ จำนวนตามประเทศที่ร่วมลงทุนหรือถือหุ้น อัมเภอและตำบล

TABLE 5 NUMBER OF ESTABLISHMENTS BY THE COUNTRY INVESTMENT OR SHARE HOLDING, AMPHOE AND TAMBON

อำเภอ/ตำบล	จำนวนสถานประกอบการ	ไม่มีต่างประเทศ		มีต่างประเทศ		ประเทศที่ร่วมลงทุนหรือถือหุ้น The country investment or share holding							ประเทศอื่น ๆ	ไม่ตอบ	Amphoe/Tambon
		ร่วมลงทุนหรือถือหุ้น	No foreign's investment	ร่วมลงทุนหรือถือหุ้น	With foreign's investment	เกาหลี	ญี่ปุ่น	ไต้หวัน	สิงคโปร์	จีน	อเมริกา	Country in Europe			
พิษณุโลก	402	402	-	-	-	-	-	-	-	-	-	-	-	-	Phisanulok
เมืองพิษณุโลก	367	367	-	-	-	-	-	-	-	-	-	-	-	-	Mueang Phitsnulok
ในเมือง	366	366	-	-	-	-	-	-	-	-	-	-	-	-	Nai Mueang
วังนันทน์	-	-	-	-	-	-	-	-	-	-	-	-	-	-	Wang Nam Khu
วัดพริก	1	1	-	-	-	-	-	-	-	-	-	-	-	-	Wat Prik
นครไทย	8	8	-	-	-	-	-	-	-	-	-	-	-	-	Nakhon
นครไทย	8	8	-	-	-	-	-	-	-	-	-	-	-	-	Nakhon
ชาติตระการ	2	2	-	-	-	-	-	-	-	-	-	-	-	-	Chat Trakan
ป่าแดง	2	2	-	-	-	-	-	-	-	-	-	-	-	-	Pa Daeng
ท่าตะเภา	-	-	-	-	-	-	-	-	-	-	-	-	-	-	Tha Sakae
บางระกำ	3	3	-	-	-	-	-	-	-	-	-	-	-	-	Bang Rakam
บางระกำ	3	3	-	-	-	-	-	-	-	-	-	-	-	-	Bang Rakam
ปลักแรด	-	-	-	-	-	-	-	-	-	-	-	-	-	-	Plak Raet
บางกระทุ่ม	-	-	-	-	-	-	-	-	-	-	-	-	-	-	Bang Krathum
บางกระทุ่ม	-	-	-	-	-	-	-	-	-	-	-	-	-	-	Bang Krathum
เนินคุ้ม	-	-	-	-	-	-	-	-	-	-	-	-	-	-	Noen Kum
วัดตาขม	-	-	-	-	-	-	-	-	-	-	-	-	-	-	Wat Ta Yom
พรมพิราม	7	7	-	-	-	-	-	-	-	-	-	-	-	-	Phrom Phiram
พรมพิราม	3	3	-	-	-	-	-	-	-	-	-	-	-	-	Phrom Phiram
วังช่อง	4	4	-	-	-	-	-	-	-	-	-	-	-	-	Wong Khong
มะดิ่ง	-	-	-	-	-	-	-	-	-	-	-	-	-	-	Ma Tong
วัดโบสถ์	3	3	-	-	-	-	-	-	-	-	-	-	-	-	Wat Bot
วัดโบสถ์	3	3	-	-	-	-	-	-	-	-	-	-	-	-	Wat Bot
ท่างาม	-	-	-	-	-	-	-	-	-	-	-	-	-	-	Tha Ngam
ห้วยแก้ว	-	-	-	-	-	-	-	-	-	-	-	-	-	-	Tho Thae
วังทอง	8	8	-	-	-	-	-	-	-	-	-	-	-	-	Wang Thong
วังทอง	8	8	-	-	-	-	-	-	-	-	-	-	-	-	Wang Thong
เนินมะปราง	4	4	-	-	-	-	-	-	-	-	-	-	-	-	Noen Maprang
เนินมะปราง	4	4	-	-	-	-	-	-	-	-	-	-	-	-	Noen Maprang

หมายเหตุ : เฉพาะสถานประกอบการที่รูปแบบการจัดตั้งตามกฎหมายเป็นบริษัทจำกัด และบริษัทจำกัด (มหาชน)

Note : Only establishments which were company limited and public company limited.

ที่มา : สำมะโนอุตสาหกรรม พ.ศ. 2550 (ข้อมูลพื้นฐาน : ในเขตเทศบาล) จังหวัดพิษณุโลก สำนักงานสถิติแห่งชาติ กระทรวงเทคโนโลยีสารสนเทศและการสื่อสาร

Source : The 2007 Industrial Census (Basic Information : Municipal area), Phisanulok Province, National Statistical Office, Ministry of Information and Communication Technology.

ตาราง 6 จำนวนสถานประกอบการ จำนวนตามขนาดของสถานประกอบการ (จำนวนคนทำงาน) อำเภอและตำบล

TABLE 6 NUMBER OF ESTABLISHMENTS BY SIZE OF ESTABLISHMENT (NUMBER OF PERSONS ENGAGED), AMPHOE AND TAMBON

อำเภอ/ตำบล	จำนวน สถานประกอบการ	ขนาดของสถานประกอบการ (จำนวนคนทำงาน) Size of establishment (Number of persons engaged)											Amphoe/Tambon		
		1 - 5	6 - 10	11 - 15	16 - 20	21 - 25	26 - 30	31 - 50	51 - 100	101 - 200	201 - 500	501 - 1,000		> 1,000	
พิษณุโลก	10,166	9,300	530	131	58	34	24	38	23	16	10	1	1	1	Phisanulok
เมืองพิษณุโลก	7,066	444	117	49	28	20	37	22	22	10	10	1	1	1	Mueang Phisanulok
ในเมือง	6,953	443	116	49	28	20	37	22	22	10	10	1	1	1	Nai Mueang
วังนาคู	44	42	1	-	-	-	-	-	-	-	-	-	-	-	Wang Nam Khu
วัดพริก	69	-	-	-	-	-	-	-	-	-	-	-	-	-	Wat Prik
นครไทย	444	422	16	4	-	1	-	-	-	1	-	-	-	-	Nakhon
นครไทย	444	422	16	4	-	1	-	-	-	1	-	-	-	-	Nakhon
ชาติตระการ	328	311	11	2	1	1	1	-	-	1	-	-	-	-	Chat Trakan
ป่าแดง	310	295	10	2	1	-	1	-	-	1	-	-	-	-	Pa Daeng
ท่ามะกา	18	16	1	-	-	1	-	-	-	-	-	-	-	-	Tha Sakae
บางระกำ	501	482	13	2	-	2	1	-	-	1	-	-	-	-	Bang Rakam
บางระกำ	367	351	10	2	-	2	1	-	-	1	-	-	-	-	Bang Rakam
ปลัดแรด	134	131	3	-	-	-	-	-	-	-	-	-	-	-	Plak Raet
บางกระทุ่ม	415	397	10	2	6	-	-	-	-	-	-	-	-	-	Bang Krathum
บางกระทุ่ม	112	108	3	-	1	-	-	-	-	-	-	-	-	-	Bang Krathum
เนินกุ่ม	176	165	4	2	5	-	-	-	-	-	-	-	-	-	Noen Kum
วัดดาม	127	124	3	-	-	-	-	-	-	-	-	-	-	-	Wat Ta Yom
พรหมพิราม	428	418	8	-	-	1	-	-	-	1	-	-	-	-	Phrom Phiram
พรหมพิราม	129	126	2	-	-	-	-	-	-	1	-	-	-	-	Phrom Phiram
วังช่อง	289	282	6	-	-	1	-	-	-	-	-	-	-	-	Wong Khong
มะด่าง	10	10	-	-	-	-	-	-	-	-	-	-	-	-	Ma Tong
วัดโบสถ์	418	403	11	1	2	-	-	-	-	1	-	-	-	-	Wat Bot
วัดโบสถ์	343	332	8	-	2	-	-	-	-	1	-	-	-	-	Wat Bot
ท่างาม	21	19	2	-	-	-	-	-	-	-	-	-	-	-	Tha Ngam
ท้อแท้	54	52	1	1	-	-	-	-	-	-	-	-	-	-	Tho Thae
วังทอง	351	335	13	2	-	-	-	-	1	-	-	-	-	-	Wang Thong
วังทอง	351	335	13	2	-	-	-	-	1	-	-	-	-	-	Wang Thong
เนินมะปราง	215	205	4	1	-	1	2	1	-	1	-	-	-	-	Noen Maprang
เนินมะปราง	215	205	4	1	-	1	2	1	-	1	-	-	-	-	Noen Maprang

ที่มา : สำนักอุตสาหกรรมการผลิต พ.ศ. 2550 (ข้อมูลพื้นฐาน : ในเขตเทศบาล) จังหวัด พิษณุโลก สำนักงานสถิติแห่งชาติ กระทรวงเทคโนโลยีสารสนเทศและการสื่อสาร

Source : The 2007 Industrial Census (Basic Information : Municipal area), Phisanulok Province, National Statistical Office, Ministry of Information and Communication Technology.

ตาราง 7 จำนวนคนทำงานในสถานประกอบการ จำนวนตามขนาดของสถานประกอบการ (จำนวนคนทำงาน) อำเภอและตำบล

TABLE 7 NUMBER OF PERSONS ENGAGED IN ESTABLISHMENTS BY SIZE OF ESTABLISHMENT (NUMBER OF PERSONS ENGAGED), AMPHOE AND TAMBON

อำเภอ/ตำบล	จำนวน คนทำงาน Number of persons	ขนาดของสถานประกอบการ (จำนวนคนทำงาน) Size of establishment (Number of persons engaged)										Amphoe/Tambon		
		1 - 5	6 - 10	11- 15	16 - 20	21 - 25	26 - 30	31 - 50	51 - 100	101 - 200	201 - 500		501 - 1,000	> 1,000
พิษณุโลก	36,429	16,927	3,976	1,618	1,029	759	672	1,529	1,564	2,225	3,107	807	2,216	Phisamulok
เมืองพิษณุโลก	29,388	12,007	3,339	1,446	863	626	562	1,498	1,512	1,405	3,107	807	2,216	Mueang Phisamulok
ในเมือง	29,200	11,837	3,332	1,435	863	626	562	1,498	1,512	1,405	3,107	807	2,216	Nai Mueang
วังนันทน์	77	59	7	11	-	-	-	-	-	-	-	-	-	Wang Nam Khu
วัดพริก	111	-	-	-	-	-	-	-	-	-	-	-	-	Wat Prik
นครไทย	1,078	707	121	48	-	22	-	-	180	-	-	-	-	Nakhon
นครไทย	1,078	707	121	48	-	22	-	-	180	-	-	-	-	Nakhon
ชาติตระการ	782	488	78	24	18	25	28	-	121	-	-	-	-	Chat Trakan
ป่าแดง	726	463	72	24	18	-	28	-	121	-	-	-	-	Pa Daeng
ท่าตะพาน	56	25	6	-	-	25	-	-	-	-	-	-	-	Tha Sakae
บางระกำ	1,117	812	90	24	-	44	26	-	121	-	-	-	-	Bang Rakam
บางระกำ	902	618	69	24	-	44	26	-	121	-	-	-	-	Bang Rakam
ปลื้มเรด	215	194	21	-	-	-	-	-	-	-	-	-	-	Plak Raet
บางกระทุ่ม	809	600	74	23	112	-	-	-	-	-	-	-	-	Bang Krathum
บางกระทุ่ม	223	186	21	-	16	-	-	-	-	-	-	-	-	Bang Krathum
เนินกุ่ม	379	230	30	23	96	-	-	-	-	-	-	-	-	Noen Kum
วัดคาม	207	184	23	-	-	-	-	-	-	-	-	-	-	Wat Ta Yom
พรหมพิราม	930	733	55	-	-	21	-	-	121	-	-	-	-	Phrom Phiram
พรหมพิราม	362	227	14	-	-	-	-	-	121	-	-	-	-	Phrom Phiram
วังสอง	555	493	41	-	-	21	-	-	-	-	-	-	-	Wong Khong
มะต้อง	13	13	-	-	-	-	-	-	-	-	-	-	-	Ma Tong
วัดโบสถ์	957	669	93	15	36	-	-	-	-	144	-	-	-	Wat Bot
วัดโบสถ์	791	547	64	-	36	-	-	-	-	144	-	-	-	Wat Bot
ท่างาม	54	35	19	-	-	-	-	-	-	-	-	-	-	Tha Ngam
ท้อแท้	112	87	10	15	-	-	-	-	-	-	-	-	-	Tho Thae
วังทอง	771	598	96	25	-	-	-	-	52	-	-	-	-	Wang Thong
วังทอง	771	598	96	25	-	-	-	-	52	-	-	-	-	Wang Thong
เนินมะปราง	597	313	30	13	-	21	56	31	-	133	-	-	-	Noen Maprang
เนินมะปราง	597	313	30	13	-	21	56	31	-	133	-	-	-	Noen Maprang

ที่มา : สำนักงานสถิติแห่งชาติ กระทรวงเทคโนโลยีสารสนเทศและการสื่อสาร

Source : The 2007 Industrial Census (Basic Information : Municipal area), Phisamulok Province, National Statistical Office, Ministry of Information and Communication Technology.

ตาราง 8 จำนวนสถานประกอบการ จำนวนตามรูปแบบการจัดตั้งตามกฎหมาย และกิจกรรมทางเศรษฐกิจ

TABLE 8 NUMBER OF ESTABLISHMENTS BY FORM OF LEGAL ORGANIZATION AND ECONOMIC ACTIVITY

กิจกรรมทางเศรษฐกิจ	จำนวน สถานประกอบการ Number of establishments	รูปแบบการจัดตั้งตามกฎหมาย Form of legal organization							Phisanulok
		ส่วนบุคคล Individual proprietor	ห้างหุ้นส่วนสามัญ นิติบุคคล Juristic partnership	ห้างหุ้นส่วนจำกัด บริษัทจำกัด (มหาชน) Company limited, Public company limited	ส่วนราชการ รัฐวิสาหกิจ Government, State-enterprises	สหกรณ์ Cooperatives	อื่นๆ Others	Economic activity	
พินัญลอก	10,166	9,473	237	402	10	9	35	Phisanulok	
การขาย การบำรุงรักษา และการซ่อมแซมยานยนต์ และรถจักรยานยนต์								Sale, maintenance and repair of motor vehicles	
รวมทั้งการขายปลีกน้ำมันเชื้อเพลิงรถยนต์	806	696	61	47	-	2	-	and motorcycles; retail sale of automotive fuel	
การขายส่ง และการค้าเพื่อค้าขายหน้า ยกเว้นยานยนต์	212	142	23	45	-	2	-	Wholesale trade and commission trade,	
และรถจักรยานยนต์								except of motor vehicles and motorcycles	
การขายปลีก ยกเว้นยานยนต์ และรถจักรยานยนต์ รวมทั้งการซ่อมแซม	3,863	3,612	76	161	1	2	11	Retail trade, except of motor vehicles and	
ของใช้ส่วนบุคคล และของใช้ในครัวเรือน	1,691	1,649	7	28	1	1	5	motorcycles; repair of personal and household goods	
โรงแรมและภัตตาคาร	445	430	3	12	-	-	-	Hotels and restaurants	
กิจกรรมด้านอสังหาริมทรัพย์	53	42	3	8	-	-	-	Realestate activities	
กิจกรรมด้านคอมพิวเตอร์ และกิจกรรมที่เกี่ยวข้อง								Computer and related activities	
การให้เช่าเครื่องจักรและเครื่องอุปโภค								Computer and related activities	
โดยไม่มีผู้ควบคุมฯ การวิจัยและการพัฒนา	477	420	12	45	-	-	-	Rening of machinery and equipment without	
และกิจการทางด้านธุรกิจอื่นๆ	1,384	1,367	5	8	-	-	-	operator etc; research and development	
กิจกรรมบันเทิงและการบริการอื่นๆ	1,045	997	17	14	-	2	15	and other business activities	
การผลิต	66	37	20	9	-	-	-	Recreational and other service activities	
การก่อสร้าง								Manufacturing	
การขนส่งทางบก การเก็บสินค้าและสถานที่เก็บสินค้า	110	81	10	19	-	-	-	Construction	
ตัวแทนธุรกิจการท่องเที่ยวและการโทรคมนาคม	14	-	-	6	8	-	-	Other land transport, storage and warehousing, activities	
กิจกรรมด้านโรงพยาบาล								of travel agencies and telecommunications	
								Hospital activities	

ที่มา : สำมะโนอุตสาหกรรม พ.ศ. 2550 (ข้อมูลพื้นฐาน : ในเขตเทศบาล) จังหวัด พินัญลอก สำนักงานสถิติแห่งชาติ กระทรวงเทคโนโลยีสารสนเทศและการสื่อสาร

Source : The 2007 Industrial Census (Basic Information : Municipal area), Phisanulok Province, National Statistical Office, Ministry of Information and Communication Technology.

ตาราง 9 จำนวนสถานประกอบการ จำนวนตามรูปแบบการจัดตั้งทางเศรษฐกิจ และกิจกรรมทางเศรษฐกิจ

TABLE 9 NUMBER OF ESTABLISHMENTS BY FORM OF ECONOMIC ORGANIZATION AND ECONOMIC ACTIVITY

กิจกรรมทางเศรษฐกิจ	จำนวน สถานประกอบการ Number of establishments	รูปแบบการจัดตั้งทางเศรษฐกิจ		Form of economic organization	Economic activity
		สำนักงานแห่งเดียว Single unit	สำนักงานใหญ่ Head office		
พิษณุโลก	10,166	9,808	46	Phisanulok	
การขาย การบำรุงรักษา และการซ่อมแซมยานยนต์ และรถจักรยานยนต์					Sale, maintenance and repair of motor vehicles
รวมทั้งการขายปลีกน้ำมันเชื้อเพลิงรถยนต์	806	757	8		and motorcycles; retail sale of automotive fuel
การขายส่ง และการค้าเพื่อค้าหน้า ยกเว้นยานยนต์					Wholesale trade and commission trade,
และรถจักรยานยนต์	212	176	8		except of motor vehicles and motorcycles
การขายปลีก ยกเว้นยานยนต์ และรถจักรยานยนต์ รวมทั้งการซ่อมแซม					Retail trade, except of motor vehicles and
ของใช้ส่วนบุคคล และของใช้ในชีวิตประจำวัน	3,863	3,701	19		motorcycles; repair of personal and household goods
โรงแรมและภัตตาคาร	1,691	1,675	-		Hotels and restaurants
กิจกรรมด้านอสังหาริมทรัพย์	445	438	-		Realstate activities
กิจกรรมด้านคอมพิวเตอร์ และกิจกรรมที่เกี่ยวข้อง					Computer and related activities
การนำเข้าเครื่องจักรและเครื่องอุปกรณ	53	46	-		Computer and related activities
โดยไม่มีผู้ควบคุมฯ การวิจัยและการพัฒนา					Rening of machinery and equipment without
และกิจกรรมด้านธุรกิจอื่นฯ	477	435	7		operator etc; research and development
กิจกรรมนันทนาการและการบริการอื่นๆ					and other business activities
การผลิต	1,384	1,371	-		Recreational and other service activities
การก่อสร้าง	1,045	1,038	1		Manufacturing
การขนส่งทางบก การเก็บสินค้าและสถานที่เก็บสินค้า					Construction
ตัวแทนธุรกิจการท่องเที่ยวและการโทรคมนาคม	110	98	1		Other land transport, storage and warehousing, activities
กิจกรรมด้านโรงพยาบาล	14	12	1		of travel agencies and telecommunications
					Hospital activities

ที่มา : สำมะโนอุตสาหกรรม พ.ศ. 2550 (ข้อมูลพื้นฐาน : ในเขตเทศบาล) จังหวัดพิษณุโลก สำนักงานสถิติแห่งชาติ กระทรวงเทคโนโลยีสารสนเทศและการสื่อสาร

Source : The 2007 Industrial Census (Basic Information : Municipal area), Phisanulok Province, National Statistical Office, Ministry of Information and Communication Technology.

ตาราง 10 จำนวนสถานประกอบการ จำนวนตามสัดส่วนของการร่วมลงทุนหรือถือหุ้นของต่างประเทศ และกิจกรรมทางเศรษฐกิจ

TABLE 10 NUMBER OF ESTABLISHMENTS BY PROPORTION OF FOREIGN INVESTMENT OR SHARE HOLDING AND ECONOMIC ACTIVITY

กิจกรรมทางเศรษฐกิจ	จำนวน สถานประกอบการ Number of establishments	ไม่มีต่างประเทศ		สัดส่วนของการร่วมลงทุนหรือถือหุ้น			Economic activity
		จำนวน รวม	ไม่ รวม	Proportion of foreign investment or share holding			
				น้อยกว่า 10%	10 - 50%	มากกว่า 50%	
พืชไร่/ปลูก	402	402	-	-	-	Phisanulok	
การขาย การบำรุงรักษา และการซ่อมแซมยานยนต์ และรถจักรยานยนต์	-	-	-	-	-	Sale, maintenance and repair of motor vehicles	
รวมทั้งการขายปลีกน้ำมันเชื้อเพลิงรถยนต์	47	47	-	-	-	and motorcycles; retail sale of automotive fuel	
การขายส่ง และการค้าเพื่อค้าหน้า ยกเว้นยานยนต์ และรถจักรยานยนต์	-	-	-	-	-	Wholesale trade and commission trade,	
และรถจักรยานยนต์	45	45	-	-	-	except of motor vehicles and motorcycles	
การขายปลีก ยกเว้นยานยนต์ และรถจักรยานยนต์ รวมทั้งการซ่อมแซม	-	-	-	-	-	Retail trade, except of motor vehicles and	
ของใช้ส่วนบุคคล และของใช้ในครัวเรือน	161	161	-	-	-	motorcycles; repair of personal and household goods	
โรงแรมและภัตตาคาร	28	28	-	-	-	Hotels and restaurants	
กิจกรรมด้านอสังหาริมทรัพย์	12	12	-	-	-	Realstate activities	
กิจกรรมด้านคอมพิวเตอร์ และกิจกรรมที่เกี่ยวข้อง	8	8	-	-	-	Computer and related activities	
การให้เช่าเครื่องจักรและเครื่องอุปโภค	-	-	-	-	-	Renting of machinery and equipment without	
โดยไม่มีผู้ควบคุมฯ การวิจัยและการพัฒนา	-	-	-	-	-	operator etc; research and development	
และกิจกรรมด้านธุรกิจอื่นๆ	45	45	-	-	-	and other business activities	
กิจกรรมนันทนาการและการบริการอื่นๆ	8	8	-	-	-	Recreational and other service activities	
การผลิต	14	14	-	-	-	Manufacturing	
การก่อสร้าง	9	9	-	-	-	Construction	
การขนส่งทางบก การเก็บสินค้าและสถานที่เก็บสินค้า	-	-	-	-	-	Other land transport, storage and warehousing, activities	
ตัวแทนธุรกิจการท่องเที่ยวและการโทรคมนาคม	19	19	-	-	-	of travel agencies and telecommunications	
กิจกรรมด้านโรงพยาบาล	6	6	-	-	-	Hospital activities	

หมายเหตุ : เฉพาะสถานประกอบการที่มีรูปแบบการจัดตั้งตามกฎหมายเป็นบริษัทจำกัด และบริษัทจำกัด (มหาชน)

Note : Only establishments which were company limited and public company limited.

ที่มา : สำมะโนอุตสาหกรรม พ.ศ. 2550 (ข้อมูลพื้นฐาน : ในเขตเทศบาล) จังหวัด พิชณุโลก สำนักงานสถิติแห่งชาติ กระทรวงเทคโนโลยีสารสนเทศและการสื่อสาร

Source : The 2007 Industrial Census (Basic Information : Municipal area), Phisanulok Province, National Statistical Office, Ministry of Information and Communication Technology.

ตาราง 11 จำนวนสถานประกอบการ จำนวนตามประเทศที่ร่วมลงทุนหรือถือหุ้น และกิจกรรมทางเศรษฐกิจ

TABLE 11 NUMBER OF ESTABLISHMENTS BY THE COUNTRY INVESTMENT OR SHARE HOLDING AND ECONOMIC ACTIVITY

กิจกรรมทางเศรษฐกิจ	จำนวน		ประเทศที่ร่วมลงทุนหรือถือหุ้น The country investment or share holding							Economic Activity			
	สถานประกอบการ	รวมลงทุน หรือถือหุ้น	ไม่มีต่างประเทศ	ร่วมลงทุน หรือถือหุ้น	เกาหลี	ญี่ปุ่น	ไต้หวัน	สิงคโปร์	จีน		สหรัฐอเมริกา	ประเทศอื่นๆ	ไม่ตอบ
พิษณุโลก	402	402	-	-	-	-	-	-	-	-	-	-	Phisanulok
การขยายการบำรุงรักษา และการซ่อมแซมยานยนต์ และรถจักรยานยนต์ รวมทั้งการขายรถยนต์น้ำมันเชื้อเพลิงรถยนต์ การขายส่ง และการค้าเพื่อจำหน่าย ยานยนต์ และรถจักรยานยนต์	47	47	-	-	-	-	-	-	-	-	-	-	Sale, maintenance and repair of motor vehicles and motorcycles; retail sale of automotive fuel
การขายน้ํารถจักรยานยนต์ และรถจักรยานยนต์	45	45	-	-	-	-	-	-	-	-	-	-	Wholesale trade and commission trade, except of motor vehicles and motorcycles
การขายน้ํารถจักรยานยนต์ และรถจักรยานยนต์ รวมทั้งการซ่อมแซมของใช้ส่วนบุคคล และของใช้ในครัวเรือน	161	161	-	-	-	-	-	-	-	-	-	-	Retail trade, except of motor vehicles and motorcycles; repair of personal and household goods
โรงแรมและภัตตาคาร	28	28	-	-	-	-	-	-	-	-	-	-	Hotels and restaurants
กิจกรรมด้านอสังหาริมทรัพย์	12	12	-	-	-	-	-	-	-	-	-	-	Realstate activities
กิจกรรมด้านคอมพิวเตอร์ และกิจกรรมที่เกี่ยวข้อง การให้เช่าเครื่องจักรและเครื่องมืออุปกรณ์	8	8	-	-	-	-	-	-	-	-	-	-	Computer and related activities
โดยไม่มีผู้ควบคุมฯ การวิจัยและการพัฒนา และกิจกรรมด้านธุรกิจอื่นๆ	45	45	-	-	-	-	-	-	-	-	-	-	Renting of machinery and equipment without operator etc; research and development and other business activities
กิจกรรมบันเทิงและการบริการอื่นๆ	8	8	-	-	-	-	-	-	-	-	-	-	Recreational and other service activities
การผลิต	14	14	-	-	-	-	-	-	-	-	-	-	Manufacturing
การก่อสร้าง	9	9	-	-	-	-	-	-	-	-	-	-	Construction
การขนส่งทางบก การเก็บสินค้าและสถานที่เก็บสินค้า	19	19	-	-	-	-	-	-	-	-	-	-	Other land transport, storage and warehousing, activities
ตัวแทนธุรกิจการท่องเที่ยวและการโทรคมนาคม	6	6	-	-	-	-	-	-	-	-	-	-	of travel agencies and telecommunications
กิจกรรมด้านโรงพยาบาล	6	6	-	-	-	-	-	-	-	-	-	-	Hospital activities

หมายเหตุ : เฉพาะสถานประกอบการที่มีรูปแบบการจัดตั้งตามกฎหมายเป็นบริษัทจำกัด และบริษัทจำกัด (มหาชน)

Note : Only establishments which were company limited and public company limited.

ที่มา : ศึกษาในอุตสาหกรรม พ.ศ. 2550 (ข้อมูลพื้นฐาน : ในเขตเทศบาล) จังหวัดพิษณุโลก สำนักงานสถิติแห่งชาติ กระทรวงเทคโนโลยีสารสนเทศและการสื่อสาร

Source : The 2007 Industrial Census (Basic Information : Municipal area), Phisanulok Province, National Statistical Office, Ministry of Information and Communication Technology.

ตาราง 13 จำนวนคนทำงานในสถานประกอบการ จำนวนคนทำงาน และกิจกรรมทางเศรษฐกิจ
 TABLE 13 NUMBER OF PERSONS ENGAGED IN ESTABLISHMENTS BY SIZE OF ESTABLISHMENT (NUMBER OF PERSONS ENGAGED) AND ECONOMIC ACTIVITY

กิจกรรมทางเศรษฐกิจ	จำนวนคนทำงาน Number of persons	ขนาดของสถานประกอบการ (จำนวนคนทำงาน) Size of establishment (Number of persons engaged)										Economic activity	
		1 - 5	6 - 10	11 - 15	16 - 20	21 - 25	26 - 30	31 - 50	51 - 100	101 - 200	201 - 500		501 - 1,000
พืชผล	36,429	16,927	3,976	1,618	1,029	672	1,529	1,564	2,225	3,107	807	2,216	Phisanulok
การขาย การบำรุงรักษา และกรซ่อมแซมยานยนต์ และรถจักรยานยนต์													Sale, maintenance and repair of motor vehicles
รวมทั้งการขายปลีกยานยนต์ และรถจักรยานยนต์	2,891	1,345	544	263	138	179	317	51	-	-	-	-	and motorcycles; retail sale of automotive fuel
การขายส่ง และกรค้าปลีกเพื่อค้าขายหน้า ยกเว้นยานยนต์													Wholesale trade and commission trade,
และรถจักรยานยนต์	1,550	406	328	185	121	60	166	155	107	-	-	-	except of motor vehicles and motorcycles
การขายปลีก ยกเว้นยานยนต์ และรถจักรยานยนต์ รวมทั้งการซ่อมแซม													Retail trade, except of motor vehicles and
ของใช้ส่วนบุคคล และของใช้ในครัวเรือน	9,557	6,614	988	358	228	85	281	406	-	489	-	-	motorcycles; repair of personal and household goods
โรงแรมและภัตตาคาร	6,660	3,048	838	404	218	140	428	462	372	636	-	-	Hotels and restaurants
กิจกรรมด้านอสังหาริมทรัพย์	757	634	81	22	20	-	-	-	-	-	-	-	Realstate activities
กิจกรรมด้านคอมพิวเตอร์ และกิจกรรมที่เกี่ยวข้อง	156	95	61	-	-	-	-	-	-	-	-	-	Computer and related activities
การให้เช่าเครื่องจักรและเครื่องอุปกรณ์													Renting of machinery and equipment without
โดยไม่มีผู้ควบคุมฯ การวิจัยและการพัฒนา													operator etc; research and development
และกิจการด้านธุรกิจอื่นๆ	2,889	853	258	12	32	-	38	214	183	450	807	-	and other business activities
กิจกรรมขนส่ง การบริการและการบริการอื่นๆ	2,708	1,953	269	99	16	84	63	-	160	-	-	-	Recreational and other service activities
การผลิต	3,589	1,719	446	169	183	249	71	124	109	380	-	-	Manufacturing
การก่อสร้าง	575	125	82	93	-	-	78	-	152	-	-	-	Construction
การขนส่งทางบก การเก็บสินค้าและสถานที่เก็บสินค้า													Other land transport, storage and warehousing, activities
ตัวแทนธุรกิจการขนส่งและการโทรคมนาคม	801	135	81	13	53	-	42	52	129	250	-	-	of travel agencies and telecommunications
กิจกรรมด้านโรงพยาบาล	4,296	-	-	-	20	-	45	100	1,013	902	-	2,216	Hospital activities

ที่มา : สำนักงานอุตสาหกรรม พ.ศ. 2550 (ข้อมูลพื้นฐาน : ใบเขตเทศบาล) จังหวัด พิษณุโลก สำนักงานสถิติแห่งชาติ กระทรวงเทคโนโลยีสารสนเทศและการสื่อสาร
 Source : The 2007 Industrial Census (Basic Information : Municipal area), Phisanulok Province, National Statistical Office, Ministry of Information and Communication Technology.

คณะผู้จัดทำ CD - ROM

หน่วยงานเจ้าของเรื่อง

สำนักงานสถิติจังหวัดพิษณุโลก

โทร. 0 5525 1943

หน่วยงานผลิตและออกแบบ

กลุ่มบูรณาการข้อมูลสถิติ

สำนักสถิติพยากรณ์

โทร. 0 2281 0333 ต่อ 1415 - 1418

ตารางสถิติในรูปแบบ Format Excel

Statistical Tables are in the Excel Format

ตารางสถิติในรูปแบบ Format Excel

- ตาราง 1 จำนวนสถานประกอบการ จำแนกตามกิจกรรมทางเศรษฐกิจ อำเภอและตำบล
- ตาราง 2 จำนวนสถานประกอบการ จำแนกตามรูปแบบการจัดตั้งตามกฎหมาย อำเภอและตำบล
- ตาราง 3 จำนวนสถานประกอบการ จำแนกตามรูปแบบการจัดตั้งทางเศรษฐกิจ อำเภอและตำบล
- ตาราง 4 จำนวนสถานประกอบการ จำแนกตามสัดส่วนของการร่วมลงทุนหรือถือหุ้น
ของต่างประเทศ อำเภอและตำบล
- ตาราง 5 จำนวนสถานประกอบการ จำแนกตามประเทศที่ร่วมลงทุนหรือถือหุ้น อำเภอและตำบล
- ตาราง 6 จำนวนสถานประกอบการ จำแนกตามขนาดของสถานประกอบการ
(จำนวนคนทำงาน) อำเภอและตำบล
- ตาราง 7 จำนวนคนทำงานในสถานประกอบการ จำแนกตามขนาดของสถานประกอบการ
(จำนวนคนทำงาน) อำเภอและตำบล
- ตาราง 8 จำนวนสถานประกอบการ จำแนกตามรูปแบบการจัดตั้งตามกฎหมาย
และกิจกรรมทางเศรษฐกิจ
- ตาราง 9 จำนวนสถานประกอบการ จำแนกตามรูปแบบการจัดตั้งทางเศรษฐกิจ
และกิจกรรมทางเศรษฐกิจ
- ตาราง 10 จำนวนสถานประกอบการ จำแนกตามสัดส่วนของการร่วมลงทุนหรือถือหุ้น
ของต่างประเทศ และกิจกรรมทางเศรษฐกิจ
- ตาราง 11 จำนวนสถานประกอบการ จำแนกตามประเทศที่ร่วมลงทุนหรือถือหุ้น
และกิจกรรมทางเศรษฐกิจ
- ตาราง 12 จำนวนสถานประกอบการ จำแนกตามขนาดของสถานประกอบการ
(จำนวนคนทำงาน) และกิจกรรมทางเศรษฐกิจ
- ตาราง 13 จำนวนคนทำงานในสถานประกอบการ จำแนกตามขนาดของสถานประกอบการ
(จำนวนคนทำงาน) และกิจกรรมทางเศรษฐกิจ