

สำมะโนอุตสาหกรรม พ.ศ. 2550

(ข้อมูลพื้นฐาน : ในเขตเทศบาล)

จังหวัด ปราจีนบุรี

โครงการสำมะโนอุตสาหกรรม พ.ศ. 2550

การเก็บรวบรวมข้อมูลพื้นฐาน : ในเขตเทศบาล (สอ.50)



สำนักงานสถิติแห่งชาติ
Data Processing System Development Group (DPSDG)

THE 2007 INDUSTRIAL CENSUS

(BASIC INFORMATION : MUNICIPAL AREA)

PRACHIN BURI PROVINCE



E1014F5000000P13B1



กรมการทะเบียนการค้าและการสื่อสาร

NATIONAL STATISTICAL OFFICE

MINISTRY OF INFORMATION AND COMMUNICATION TECHNOLOGY

ช
-014
3/2550

คำนำ

บทสรุปสำหรับผู้บริหาร

แผนภูมิ

- * แผนภูมิ ก
- * แผนภูมิ ข
- * แผนภูมิ ค
- * แผนภูมิ ง
- * แผนภูมิ จ
- * แผนภูมิ ฉ
- * แผนภูมิ ช

บทที่ 1 บทนำ

- * ความเป็นมา
- * วัตถุประสงค์
- * รายการข้อมูลที่เกี่ยวข้อง
- * ขอบข่ายและคุ้มครอง
- * คาบเวลาอ้างอิง
- * แนวคิดและคำนิยาม
- * วิธีการเก็บรวบรวมข้อมูล
- * การประมวลผลข้อมูล
- * การเสนอผลและจัดทำรายงานผล

บทที่ 2 สรุปข้อมูลที่สำคัญ

- * จำนวนสถานประกอบการ
- * กิจกรรมทางเศรษฐกิจ
- * ขนาดของสถานประกอบการ
- * รูปแบบการจัดตั้งตามกฎหมาย
- * รูปแบบการจัดตั้งทางเศรษฐกิจ
- * คนทำงาน และลูกจ้าง

ตารางสถิติ

คณะผู้จัดทำ CD-ROM

หน่วยงานที่เผยแพร่

ตารางสถิติในรูปแบบ Format Excel

หน่วยงานที่เผยแพร่

สำนักสถิติพยากรณ์
สำนักงานสถิติแห่งชาติ
ถนนหลานหลวง เขตป้อมปราบศัตรูพ่าย กทม. 10100
โทรศัพท์ 0 2281 0333 ต่อ 1413
โทรสาร 0 2281 6438
ไปรษณีย์อิเล็กทรอนิกส์ : binfopub@nso.go.th

Distributed by

Statistical Forecasting Bureau,
National Statistical Office,
Larn Luang Rd., Bangkok 10100, THAILAND
Tel. : + 66 2281 0333 ext. 1413
Fax : + 66 2281 6438
E-mail : binfopub@nso.go.th

ปีที่จัดพิมพ์

2550

Published

2007

ISBN 978-974-11-2921-8

คำนำ

ในปัจจุบันโครงสร้างการผลิตของประเทศไทย ได้เปลี่ยนแปลงจากระบบเศรษฐกิจแบบเกษตรกรรม มาเป็นระบบเศรษฐกิจแบบอุตสาหกรรมมากขึ้น นอกจากนี้จะมีอุตสาหกรรมใหม่ ๆ เกิดขึ้นจำนวนมากแล้ว ลักษณะการประกอบอุตสาหกรรมขนาดเล็กและอุตสาหกรรมในครัวเรือนก็มีบทบาทต่อการเจริญเติบโตทางเศรษฐกิจโดยรวมของประเทศมากขึ้น ข้อมูลโครงสร้างพื้นฐานเกี่ยวกับการประกอบอุตสาหกรรมการผลิตจึงมีความสำคัญสำหรับการกำหนดนโยบายและวางแผนพัฒนาด้านเศรษฐกิจและอุตสาหกรรมทั้งในระดับประเทศ และระดับจังหวัด ทำให้ความต้องการใช้ข้อมูลดังกล่าวได้เพิ่มมากขึ้นทั้งในภาครัฐและเอกชน

สำนักงานสถิติแห่งชาติ ซึ่งเป็นหน่วยงานที่รับผิดชอบในการเก็บข้อมูลทั้งทางด้านเศรษฐกิจ และสังคมของประเทศ จึงกำหนดให้มีการจัดทำสำมะโนอุตสาหกรรมขึ้น ซึ่งเป็นการจัดทำครั้งที่ 3 ของประเทศไทย ในการจัดทำสำมะโนอุตสาหกรรมครั้งนี้ ได้ดำเนินการเก็บรวบรวมข้อมูลเป็น 2 ขั้นตอนคือ ขั้นการเก็บรวบรวมข้อมูลพื้นฐานของสถานประกอบการทุกประเภท และขั้นการเก็บรวบรวมข้อมูลรายละเอียด ซึ่งจะเก็บรวบรวมรายละเอียดเฉพาะการประกอบอุตสาหกรรมการผลิต

รายงานฉบับนี้ เป็นรายงานผลการปฏิบัติงานขั้นที่ 1 ซึ่งดำเนินการในปี 2550 ข้อมูลที่นำเสนอเป็น ข้อมูลพื้นฐานของสถานประกอบการที่มีคนทำงานตั้งแต่ 1 คนขึ้นไป ที่ประกอบอุตสาหกรรมการผลิต ธุรกิจทางการค้าและธุรกิจทางการบริการ การก่อสร้าง การขนส่งทางบก สถานที่เก็บสินค้า ตัวแทนธุรกิจ การท่องเที่ยว การโทรคมนาคม และกิจกรรมด้าน โรงพยาบาล ที่ตั้งอยู่ในเขตเทศบาลของ จังหวัด ปราจินบุรี

สำนักงานสถิติแห่งชาติ ขอขอบคุณผู้ประกอบการและผู้เกี่ยวข้องทุกฝ่ายที่ได้ให้ความร่วมมือ ในการให้ข้อมูล ซึ่งเป็นผลให้การปฏิบัติงานครั้งนี้สำเร็จลุล่วงไปด้วยดี

บทสรุปสำหรับผู้บริหาร

ปัจจุบัน โครงสร้างการผลิตของประเทศไทย ได้เปลี่ยนแปลงจากระบบเศรษฐกิจแบบเกษตรกรรม มาเป็นระบบเศรษฐกิจแบบอุตสาหกรรมมากขึ้น นอกจากนี้จะมีอุตสาหกรรมใหม่ ๆ เกิดขึ้นจำนวนมากแล้ว ลักษณะการประกอบอุตสาหกรรมขนาดเล็กและอุตสาหกรรมในครัวเรือนก็มีบทบาทต่อการเจริญเติบโตทางเศรษฐกิจโดยรวมของประเทศมากขึ้น สำนักงานสถิติแห่งชาติ ในฐานะเป็นหน่วยงานที่รับผิดชอบในการเก็บรวบรวมข้อมูลทั้งทางด้านเศรษฐกิจและสังคมของประเทศ จึงกำหนดให้มีการจัดทำสำมะโนอุตสาหกรรม พ.ศ. 2550 ขึ้น ซึ่งนับเป็นครั้งที่ 3 ของประเทศไทย โดยครั้งแรกจัดทำในปี พ.ศ. 2507 และครั้งที่สองในปี พ.ศ. 2540

ในการจัดทำสำมะโนอุตสาหกรรมครั้งนี้ ได้ดำเนินการเก็บรวบรวมข้อมูลเป็น 2 ขั้นตอนคือ ขั้นการเก็บรวบรวมข้อมูลพื้นฐานของสถานประกอบการทุกประเภท และขั้นการเก็บรวบรวมข้อมูลรายละเอียด ซึ่งจะเก็บรวบรวมรายละเอียดเฉพาะการประกอบอุตสาหกรรมการผลิต

สำหรับข้อมูลที่น่าสนใจในรายงานฉบับนี้ เป็นรายงานผลการปฏิบัติงานขั้นที่ 1 ซึ่งดำเนินการเก็บรวบรวมข้อมูลระหว่างเดือนพฤศจิกายน 2549 – มีนาคม 2550 ข้อมูลที่น่าสนใจเป็นข้อมูลพื้นฐานของสถานประกอบการที่มีคนทำงานตั้งแต่ 1 คนขึ้นไปที่ประกอบอุตสาหกรรมการผลิต ธุรกิจทางการค้าและธุรกิจทางการบริการ การก่อสร้าง การขนส่งทางบก สถานที่เก็บสินค้า ตัวแทนธุรกิจการท่องเที่ยว การโทรคมนาคม และ กิจกรรมด้านโรงพยาบาล ที่ตั้งอยู่ในเขตเทศบาลของ จังหวัดปราจีนบุรี ซึ่งสรุปข้อมูลที่สำคัญได้ ดังนี้

1. จำนวนสถานประกอบการ

พบว่า มีจำนวนทั้งสิ้นประมาณ 3,456 แห่ง ในจำนวนนี้ร้อยละ 43.1 เป็นสถานประกอบการที่ดำเนินกิจกรรมเกี่ยวกับการขายปลีก (ยกเว้นยานยนต์ และรถจักรยานยนต์)รวมทั้งการซ่อมแซมของใช้ส่วนบุคคล และของใช้ในครัวเรือน และประมาณร้อยละ 12.8 เป็นสถานประกอบการ ที่ดำเนินกิจกรรมเกี่ยวกับโรงแรมและภัตตาคาร สถานประกอบการที่ดำเนินกิจการประเภทกิจกรรมนันทนาการและการบริการอื่นๆ มีสัดส่วนประมาณร้อยละ 12.2 สถานประกอบการการขาย การบำรุงรักษาและการซ่อมแซมรถยนต์และรถจักรยานยนต์ รวมทั้งการขายปลีกน้ำมันเชื้อเพลิงรถยนต์ และกิจกรรม การผลิตมีสัดส่วนประมาณร้อยละ 11.0 และ 9.6 ตามลำดับ สำหรับกิจกรรมทางเศรษฐกิจอื่นๆ แต่ละประเภทมีสัดส่วน ต่ำกว่าร้อยละ 3.0

2. กิจกรรมทางเศรษฐกิจ

เมื่อพิจารณาการดำเนินกิจกรรมทางเศรษฐกิจของสถานประกอบการทั้งสิ้นประมาณ 3,456 แห่ง พบว่า ส่วนใหญ่ประมาณร้อยละ 43.1 เป็นการดำเนินกิจกรรมเกี่ยวกับการขายปลีก(ยกเว้นยานยนต์และรถจักรยานยนต์)รวมทั้งการซ่อมแซมของใช้ส่วนบุคคลและของใช้ในครัวเรือน รองลงมาคือ กิจกรรมเกี่ยวกับโรงแรมและภัตตาคาร ซึ่งมีสัดส่วนใกล้เคียงกับกิจกรรมด้านนันทนาการและการบริการอื่นๆที่มีสัดส่วนประมาณร้อยละ 12.8 และ 12.2 ตามลำดับ กิจกรรมด้านการขาย กรบำรุงรักษา และการซ่อมแซมยานยนต์และรถจักรยานยนต์ รวมทั้งการขายปลีกน้ำมันเชื้อเพลิงรถยนต์ และกิจกรรมด้านการผลิตมีสัดส่วนประมาณร้อยละ 11.0 และ 9.6 สำหรับกิจกรรมทางเศรษฐกิจประเภทอื่น ๆ นั้นมีสัดส่วนต่ำกว่าร้อยละ 5.0

3. ขนาดของสถานประกอบการ

เมื่อพิจารณาขนาดของสถานประกอบการ พบว่า สถานประกอบการส่วนใหญ่เป็นสถานประกอบการที่มีขนาดเล็ก คือสถานประกอบการที่มีคนทำงาน 1 – 50 คน ประมาณร้อยละ 99.6 ส่วนสถานประกอบการที่มีคนทำงาน 51 – 200 คน มีสัดส่วนประมาณร้อยละ 0.4 และสถานประกอบการขนาดใหญ่ที่มีคนทำงาน ตั้งแต่ 200 คนขึ้นไป ของจังหวัดปราจีนบุรีนั้น ถ้าเปรียบเทียบเป็นสัดส่วนมีเพียงร้อยละ 0.0 อยู่ในกิจกรรมด้านการผลิตเพียง 1 สถานประกอบการเท่านั้น

4. รูปแบบการจัดตั้งตามกฎหมาย

รูปแบบการจัดตั้งตามกฎหมายของสถานประกอบการที่ตั้งอยู่ในเขตเทศบาลของจังหวัดปราจีนบุรี พบว่า ส่วนใหญ่ (ร้อยละ 99.7) มีรูปแบบเป็นส่วนบุคคล สถานประกอบการที่มีรูปแบบเป็น บริษัทจำกัด บริษัทจำกัด(มหาชน) ห้างหุ้นส่วนจำกัด ห้างหุ้นส่วนนิติบุคคล มีประมาณร้อยละ 2.7 และ 2.2 ตามลำดับที่เหลือเป็นสถานประกอบการที่มีรูปแบบเป็น ส่วนราชการ รัฐวิสาหกิจ และอื่นๆ มีสัดส่วนเพียงร้อยละ 0.1

5. รูปแบบการจัดตั้งทางเศรษฐกิจ

รูปแบบการจัดตั้งทางเศรษฐกิจ ของสถานประกอบการส่วนใหญ่ พบว่า เป็นสำนักงานแห่งเดียวสูงถึงร้อยละ 97.1 สำหรับสำนักงานสาขา และสำนักงานใหญ่ มีสัดส่วนเพียงประมาณร้อยละ 2.5 และ 0.3 ตามลำดับ

6. คนทำงานและลูกจ้าง

เมื่อพิจารณาคนทำงานและลูกจ้าง พบว่า มีจำนวนคนทำงานของสถานประกอบการในเขตเทศบาลของจังหวัดปราจีนบุรีทั้งสิ้นประมาณ 10,288 คน ในจำนวนนี้ส่วนใหญ่ (ประมาณร้อยละ 72.2) เป็นคนทำงานที่ปฏิบัติงาน อยู่ในสถานประกอบการขนาดเล็ก (คนทำงาน 1 – 15 คน) รองลงมาปฏิบัติงานอยู่ในสถานประกอบการในช่วงคนทำงาน 50 – 200 คน ประมาณร้อยละ 12.7 สถานประกอบการที่มีคนทำงานมากกว่า 200 คน สถานประกอบการที่มีคนทำงาน 16- 25 คน สถานประกอบการที่มีคนทำงาน 31 – 50 คนและสถานประกอบการที่มีคนทำงาน 26 – 30 คน มีสัดส่วนประมาณร้อยละ 5.0 ร้อยละ 4.4 ร้อยละ 3.5 และร้อยละ 2.3 ตามลำดับ

สำหรับคนทำงานที่ปฏิบัติงานอยู่ในกิจกรรมทางเศรษฐกิจประเภทต่างๆ พบว่า ส่วนใหญ่ปฏิบัติงานอยู่ในสถานประกอบการที่ดำเนินกิจกรรมเกี่ยวกับ การขายปลีก(ยกเว้นยานยนต์ และรถจักรยานยนต์)รวมทั้งการซ่อมแซมของใช้ส่วนบุคคลและของใช้ในครัวเรือน ประมาณร้อยละ 33.1 รองลงมาเป็นคนทำงานที่ปฏิบัติงานอยู่ในสถานประกอบการที่ดำเนินกิจกรรมเกี่ยวกับการผลิต มีประมาณร้อยละ 16.2 และคนทำงานที่ปฏิบัติงานอยู่ในสถานประกอบการที่ดำเนินกิจกรรมการขาย การบำรุงรักษา และการซ่อมแซมยานยนต์และรถจักรยานยนต์ รวมทั้งการขายปลีกน้ำมันเชื้อเพลิงรถยนต์ กิจกรรมด้าน โรงแรมและภัตตาคาร มีสัดส่วนประมาณร้อยละ 14.8 และ 12.1 สำหรับกิจกรรมทางเศรษฐกิจประเภทอื่นๆแต่ละประเภทมีสัดส่วนคนทำงานไม่เกินร้อยละ 8.0

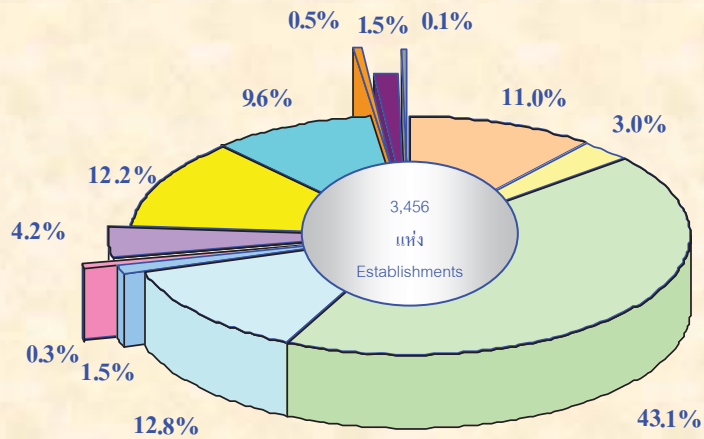
ในด้านการจ้างงาน พบว่า มีการจ้างงานทั้งสิ้น ประมาณ 5,026 คน โดยส่วนใหญ่ประมาณร้อยละ 46.7 เป็นลูกจ้างที่ปฏิบัติงานอยู่ในสถานประกอบการขนาดเล็ก(คนทำงาน 1 – 15 คน) รองลงมาปฏิบัติงานอยู่ในสถานประกอบการที่มีคนทำงาน 51 – 200 คน สถานประกอบการที่มีคนทำงานตั้งแต่ 200 คนขึ้นไป มีสัดส่วนประมาณร้อยละ 9.9 และ 8.0 ตามลำดับ สำหรับการจ้างงานในสถานประกอบการอื่นๆแต่ละขนาดมีสัดส่วนของจำนวนลูกจ้างไม่เกินร้อยละ 7.0

การจ้างงานในกิจกรรมทางเศรษฐกิจแต่ละประเภท พบว่า ลูกจ้างที่ปฏิบัติงานอยู่ในสถานประกอบการที่ดำเนินกิจกรรมเกี่ยวกับการผลิต มีสัดส่วนสูงที่สุดประมาณร้อยละ 22.9 ซึ่งใกล้เคียงกับลูกจ้างที่ปฏิบัติงานอยู่ในสถานประกอบการที่ดำเนินกิจกรรมเกี่ยวกับการขายปลีก (ยกเว้นยานยนต์ และรถจักรยานยนต์) รวมทั้งการซ่อมแซมของใช้ส่วนบุคคลและของใช้ในครัวเรือน ที่มีสัดส่วนประมาณร้อยละ 22.1 รองลงมาคือกิจกรรมเกี่ยวกับการขาย การบำรุงรักษา และการซ่อมแซมยานยนต์และรถจักรยานยนต์ รวมทั้งการขายปลีกน้ำมันเชื้อเพลิงรถยนต์ กิจกรรมด้าน โรงแรมและภัตตาคาร มีสัดส่วนการจ้างงานประมาณร้อยละ 17.9 และ 10.4 ตามลำดับ สำหรับกิจกรรมทางเศรษฐกิจประเภทอื่นๆมีสัดส่วนการจ้างงานต่ำกว่าร้อยละ 9.0

แผนภูมิ
Figures

แผนภูมิ ก ร้อยละของสถานประกอบการ จำแนกตามกิจกรรมทางเศรษฐกิจ

Figure A Percentage of establishments by economic activity



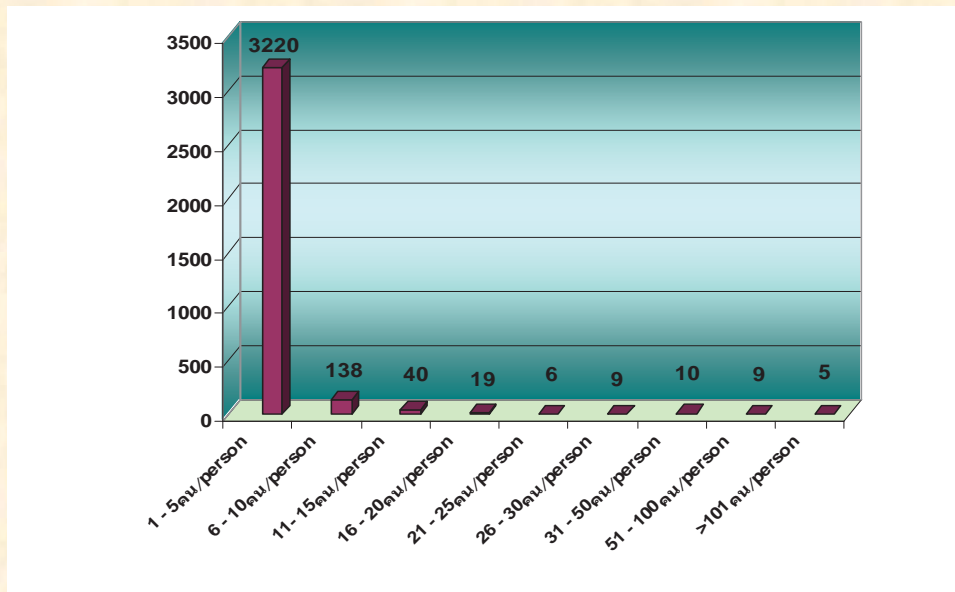
- การขาย การบำรุงรักษา และการซ่อมแซมยานยนต์และรถจักรยานยนต์ฯ
Sale, maintenance and repair of motor vehicles and motorcycles etc.
- การขายส่งและการค้าเพื่อค่านายหน้า (ยกเว้น ยานยนต์และรถจักรยานยนต์)
Wholesale trade and commission trade, except of motor vehicles and motorcycles
- การขายปลีก ยกเว้น ยานยนต์และรถจักรยานยนต์ รวมทั้งการซ่อมแซมฯ
Retail trade, except of motor vehicles and motorcycles etc.
- โรงแรมและภัตตาคาร
Hotels and restaurants
- กิจกรรมด้านอสังหาริมทรัพย์
Real estate activities
- กิจกรรมด้านคอมพิวเตอร์และกิจกรรมที่เกี่ยวข้อง
Computer and related activities
- การให้เช่าเครื่องจักรและเครื่องอุปกรณ์โดยไม่มีผู้ควบคุม การวิจัยและการพัฒนา และกิจกรรมด้านธุรกิจอื่นๆ
Renting of machinery and equipment without operator, research and development and other business activities
- กิจกรรมนันทนาการและการบริการอื่นๆ
Recreational and other service activities
- การผลิต
Manufacturing
- การก่อสร้าง
Construction
- การขนส่งทางบก การเก็บสินค้าและสถานที่เก็บสินค้า ตัวแทนธุรกิจการท่องเที่ยว และการโทรคมนาคม
Other land transport, storage and warehousing, activities of travel agencies and telecommunications
- กิจกรรมด้านโรงพยาบาล
Hospital activities

ที่มา : สำมะโนอุตสาหกรรม พ.ศ. 2550 (ข้อมูลพื้นฐาน : ในเขตเทศบาล) จังหวัด ปราจีนบุรี
สำนักงานสถิติแห่งชาติ กระทรวงเทคโนโลยีสารสนเทศและการสื่อสาร

Source : The 2007 Industrial Census (Basic Information : Municipal area) Prachin Buri Province
National Statistical Office, Ministry of Information and Communication technology.

แผนภูมิ ข ร้อยละของสถานประกอบการ จำแนกตามขนาดของสถานประกอบการ (จำนวนคนทำงาน)

Figure B Number of establishments by size of establishment (number of persons engaged)

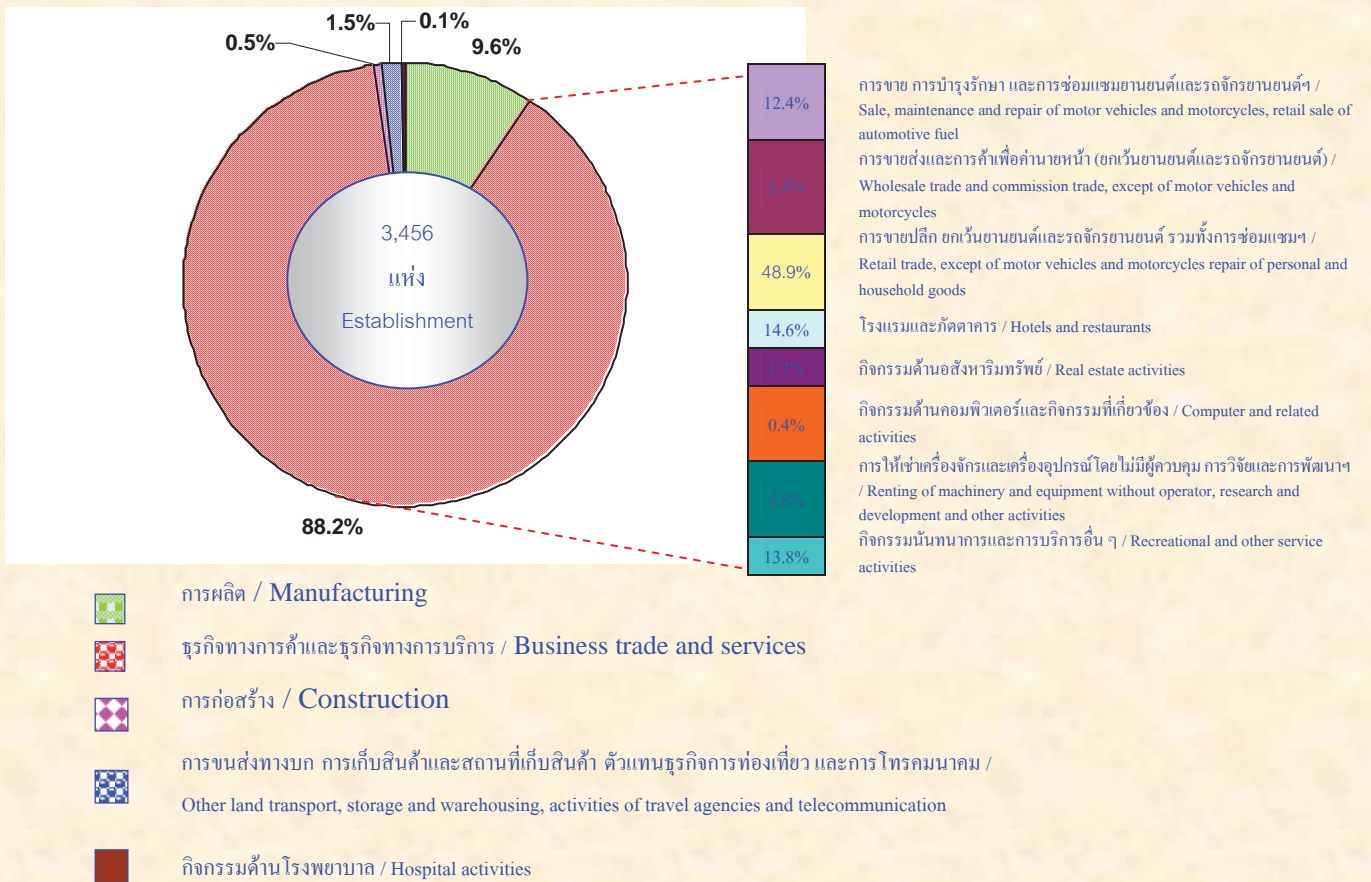


ที่มา : สำมะโนอุตสาหกรรม พ.ศ. 2550 (ข้อมูลพื้นฐาน : ในเขตเทศบาล) จังหวัด ปราจีนบุรี
สำนักงานสถิติแห่งชาติ กระทรวงเทคโนโลยีสารสนเทศและการสื่อสาร

Source : The 2007 Industrial Census (Basic Information : Municipal area) Prachin Buri Province
National Statistical Office, Ministry of Information and Communication technology.

แผนภูมิ ค ร้อยละของสถานประกอบการ จำแนกตามกิจกรรมทางเศรษฐกิจ

Figure C Percentage of establishments by economic activity

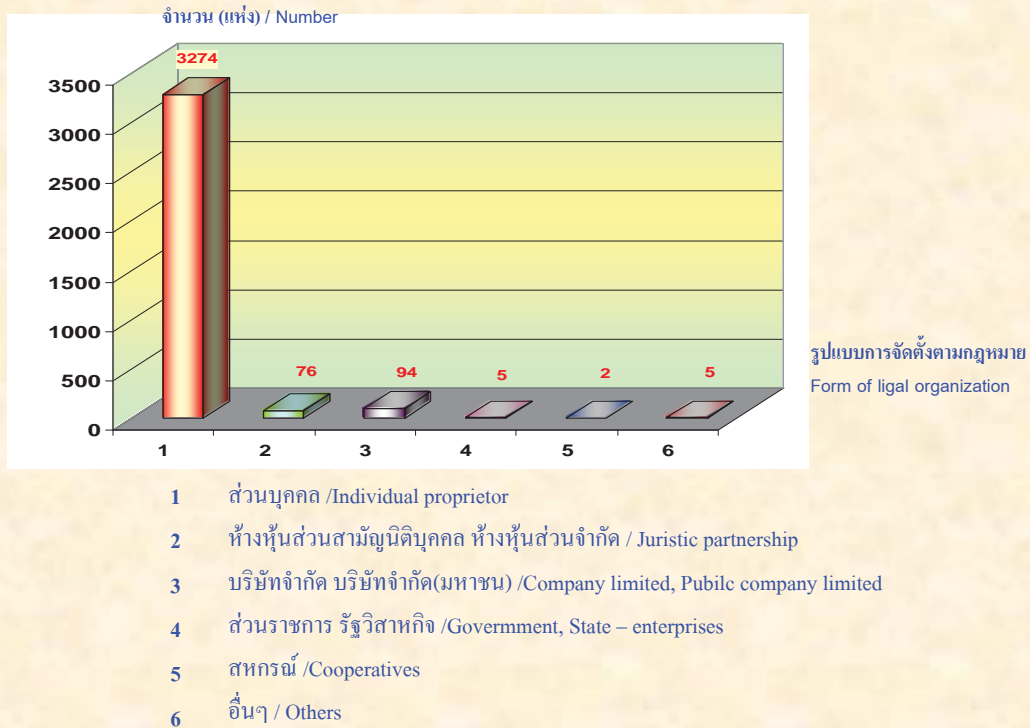


ที่มา : สำมะโนอุตสาหกรรม พ.ศ. 2550 (ข้อมูลพื้นฐาน : ในเขตเทศบาล) จังหวัด ปราชินบุรี
สำนักงานสถิติแห่งชาติ กระทรวงเทคโนโลยีสารสนเทศและการสื่อสาร

Source : The 2007 Industrial Census (Basic Information : Municipal area) Prachin Buri Province
National Statistical Office, Ministry of Information and Communication technology.

แผนภูมิ ง จำนวนสถานประกอบการ จำแนกตามรูปแบบการจัดตั้งตามกฎหมาย

Figure D Number of establishments by form legal organization

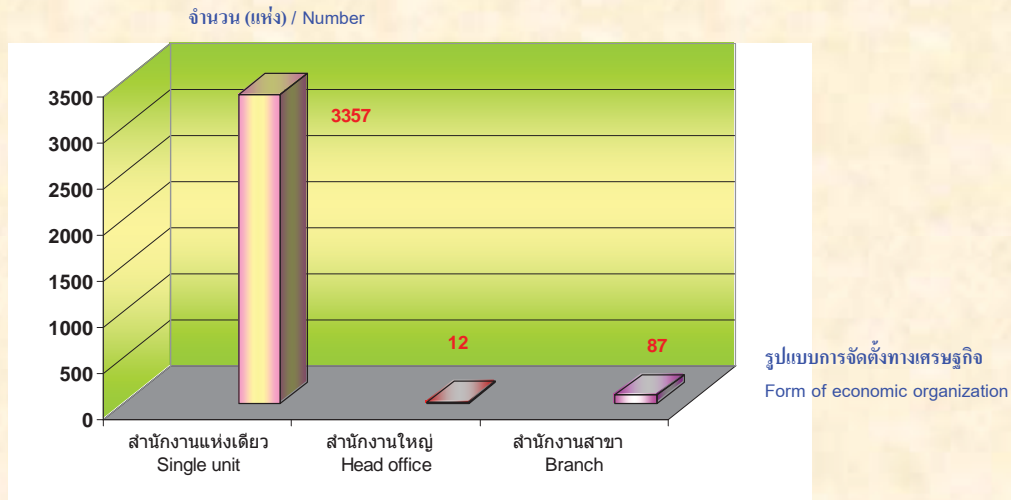


ที่มา : สำมะโนอุตสาหกรรม พ.ศ. 2550 (ข้อมูลพื้นฐาน : ในเขตเทศบาล) จังหวัด ปราจีนบุรี
สำนักงานสถิติแห่งชาติ กระทรวงเทคโนโลยีสารสนเทศและการสื่อสาร

Source : The 2007 Industrial Census (Basic Information : Municipal area) Prachin Buri Province
National Statistical Office, Ministry of Information and Communication technology.

แผนภูมิ จ จำนวนสถานประกอบการ จำแนกตามรูปแบบการจัดตั้งตามกฎหมาย

Figure E Number of establishments by form legal organization

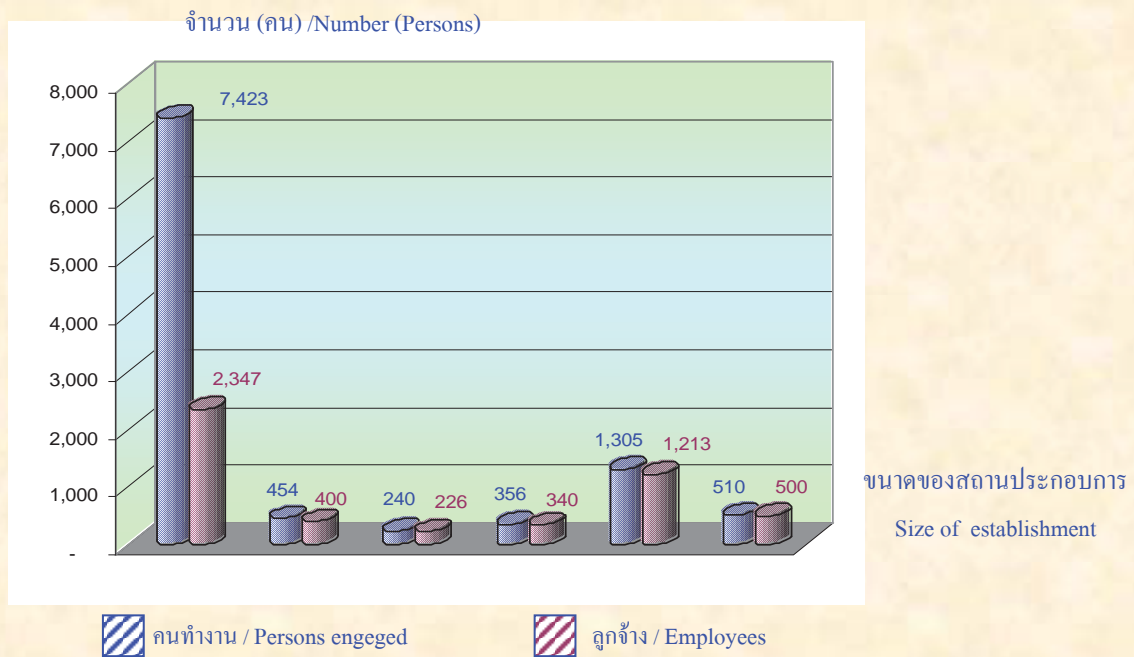


ที่มา : สำมะโนอุตสาหกรรม พ.ศ. 2550 (ข้อมูลพื้นฐาน : ในเขตเทศบาล) จังหวัด ปราจีนบุรี
สำนักงานสถิติแห่งชาติ กระทรวงเทคโนโลยีสารสนเทศและการสื่อสาร

Source : The 2007 Industrial Census (Basic Information : Municipal area) Prachin Buri Province
National Statistical Office, Ministry of Information and Communication technology.

แผนภูมิ ๓ จำนวนคนทำงานและลูกจ้างในสถานประกอบการ จำแนกตามขนาดของสถานประกอบการ

Figure F Number of persons engaged and employees by size of establishment

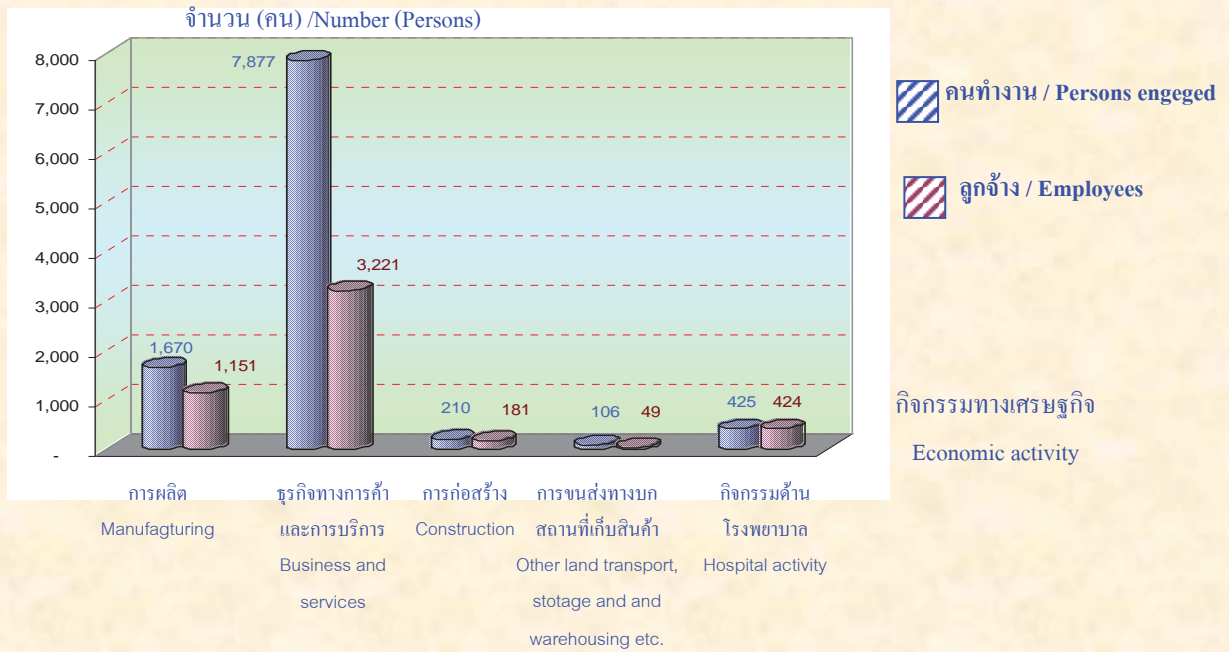


ที่มา : สำมะโนอุตสาหกรรม พ.ศ. 2550 (ข้อมูลพื้นฐาน : ในเขตเทศบาล) จังหวัด ปราจีนบุรี
สำนักงานสถิติแห่งชาติ กระทรวงเทคโนโลยีสารสนเทศและการสื่อสาร

Source : The 2007 Industrial Census (Basic Information : Municipal area) Prachin Buri Province
National Statistical Office, Ministry of Information and Communication technology.

แผนภูมิ ข จำนวนคนทำงานและลูกจ้างในสถานประกอบการ จำแนกตามกิจกรรมทางเศรษฐกิจ

Figure G Number of persons engaged and employees by economic activity



ที่มา : สำมะโนอุตสาหกรรม พ.ศ. 2550 (ข้อมูลพื้นฐาน : ในเขตเทศบาล) จังหวัด ปราจีนบุรี
สำนักงานสถิติแห่งชาติ กระทรวงเทคโนโลยีสารสนเทศและการสื่อสาร

Source : The 2007 Industrial Census (Basic Information : Municipal area) Prachin Buri Province
National Statistical Office, Ministry of Information and Communication technology.

บทที่ 1

บทนำ

1.1 ความเป็นมา

สำนักงานสถิติแห่งชาติ ได้จัดทำสำมะโนอุตสาหกรรมขึ้นเป็นครั้งแรกในปี 2507 และครั้งที่ 2 ในปี 2540 โดยมีวัตถุประสงค์ เพื่อเก็บรวบรวมข้อมูลเกี่ยวกับจำนวนและลักษณะที่สำคัญของสถานประกอบการอุตสาหกรรมทุกขนาดทั่วประเทศ เพื่อใช้ประกอบในการกำหนดนโยบายและวางแผนพัฒนาการลงทุน และปรับปรุงกิจการอุตสาหกรรมการผลิตทั้งในภาครัฐและเอกชน

ในปัจจุบัน โครงสร้างการผลิตของประเทศได้เปลี่ยนแปลงจากระบบเศรษฐกิจแบบเกษตรกรรมมาเป็นระบบเศรษฐกิจแบบอุตสาหกรรมมากขึ้น นอกจากจะมีอุตสาหกรรมใหม่ ๆ เกิดขึ้นจำนวนมากแล้ว ลักษณะการประกอบอุตสาหกรรมขนาดเล็กและอุตสาหกรรมในครัวเรือนก็มีบทบาทต่อการเจริญเติบโตทางเศรษฐกิจโดยรวมของประเทศมากขึ้น ข้อมูลโครงสร้างพื้นฐานเกี่ยวกับการประกอบอุตสาหกรรมการผลิตจึงมีความสำคัญสำหรับการกำหนดนโยบายและวางแผนพัฒนาด้านเศรษฐกิจและอุตสาหกรรม ทั้งในระดับประเทศและระดับจังหวัด ทำให้ความต้องการใช้ข้อมูลดังกล่าวเพิ่มมากขึ้นทั้งในภาครัฐบาลและเอกชน

สำนักงานสถิติแห่งชาติ ซึ่งเป็นหน่วยงานที่รับผิดชอบในการจัดเก็บข้อมูลทั้งทางด้านเศรษฐกิจและสังคมของประเทศ จำเป็นจะต้องจัดหาข้อมูลสถิติที่เกี่ยวข้องในเรื่องนี้ และเพื่อให้สอดคล้องกับข้อเสนอแนะขององค์การสหประชาชาติ ที่เสนอแนะให้จัดทำสำมะโนทุก 10 ปี สำนักงานสถิติแห่งชาติจึงกำหนดให้มีการจัดทำสำมะโนอุตสาหกรรม พ.ศ. 2550 ขึ้น ซึ่งเป็นการจัดทำสำมะโนอุตสาหกรรม ครั้งที่ 3 ของประเทศไทย โดยกำหนดแผนดำเนินการเก็บรวบรวมข้อมูลเป็น 2 ขั้นตอน คือ ขั้นการเก็บรวบรวมข้อมูลพื้นฐานของสถานประกอบการทุกประเภท และ ขั้นการเก็บรวบรวมข้อมูลรายละเอียด ซึ่งจะเก็บรวบรวมรายละเอียดเฉพาะการประกอบอุตสาหกรรมการผลิต

1.2 วัตถุประสงค์

การเก็บรวบรวมข้อมูลพื้นฐานโครงการสำมะโนอุตสาหกรรม พ.ศ. 2550 มีวัตถุประสงค์ ดังนี้

1.2.1 เพื่อเก็บรวบรวมข้อมูลพื้นฐานที่แสดงให้เห็น โครงสร้างและการกระจายตัวของสถานประกอบการประเภทต่าง ๆ เช่น อุตสาหกรรมการผลิต ธุรกิจทางการค้าและธุรกิจทางการบริการ การก่อสร้าง การขนส่งทางบก สถานที่เก็บสินค้า ตัวแทนธุรกิจการท่องเที่ยว และกิจกรรมด้านโรงพยาบาล เป็นต้น

1.2.2 เพื่อจัดทำกรอบตัวอย่างสำหรับการเลือกตัวอย่างสถานประกอบการผลิตที่เข้าข่ายเพื่อเก็บรวบรวมข้อมูลรายละเอียด สำหรับโครงการสำมะโนอุตสาหกรรม พ.ศ. 2550

1.2.3 เพื่อนำข้อมูลมาจัดทำกรอบตัวอย่าง (Sampling Frame) ที่ทันสมัย สำหรับการเลือกตัวอย่างการสำรวจสถานประกอบการที่เกี่ยวข้อง

1.3 รายการข้อมูลที่เก็บรวบรวม

- ชื่อ ที่ตั้ง และสถานที่ติดต่อของสถานประกอบการ
- จำนวน และประเภทของสถานประกอบการ
- รูปแบบการจัดตั้งตามกฎหมายและรูปแบบการจัดตั้งทางเศรษฐกิจ
- การมีต่างประเทศร่วมลงทุนหรือถือหุ้นและประเทศที่ร่วมลงทุนหรือถือหุ้น
- จำนวนคนทำงานและจำนวนลูกจ้างของสถานประกอบการ

1.4 ขอบข่ายและคุ่มรวม

ขอบข่ายในการเก็บรวบรวมข้อมูลพื้นฐาน ได้แก่ กิจกรรมทางเศรษฐกิจตามการจัดประเภทอุตสาหกรรมตามกิจกรรมทางเศรษฐกิจทุกประเภทตามมาตรฐานสากล (International Standard Industrial Classification of All Economic Activities : ISIC Rev.3.0) ดังนี้

- ธุรกิจการค้าและธุรกิจทางการบริการ
- การผลิต
- การก่อสร้าง
- การขนส่งทางบก สถานที่เก็บสินค้า ตัวแทนธุรกิจการท่องเที่ยว และการโทรคมนาคม
- กิจกรรมด้านโรงพยาบาล

คุ่มรวม สถานประกอบการทุกประเภท (ยกเว้น แผงลอย) ที่มีคนทำงานตั้งแต่ 1 คนขึ้นไป ที่ตั้งอยู่ในกรุงเทพมหานคร เมืองพัทยา และเขตเทศบาลทั่วประเทศ

ข้อมูลที่น่าสนใจในรายงานฉบับนี้ เป็นข้อมูลของสถานประกอบการตามขอบข่าย ที่มีคนทำงานตั้งแต่ 1 คนขึ้นไปที่ตั้งอยู่ในเขตเทศบาลของจังหวัดปราจีนบุรี เท่านั้น

1.5 คาบเวลาอ้างอิง

ข้อมูลเกี่ยวกับจำนวนและลักษณะต่าง ๆ ของสถานประกอบการที่เก็บรวบรวมเป็นข้อมูลของสถานประกอบการที่เปิดดำเนินการในปี 2550

1.6 แนวคิดและคำนิยาม

1.6.1 สถานประกอบการ

หมายถึง สถานที่หรือบางส่วนของสถานที่ที่มีที่ตั้งที่แน่นอนและมีการดำเนินกิจกรรมทางเศรษฐกิจ ไม่ว่ากิจกรรมนั้นจะดำเนินงานโดยบุคคลที่เป็นเจ้าของหรือควบคุมกิจการโดยนิติบุคคล

1.6.2 กิจกรรมทางเศรษฐกิจ

การจัดทำสำมะโนอุตสาหกรรม พ.ศ. 2550 ได้จัดจำแนกสถานประกอบการตามการดำเนินกิจกรรมทางเศรษฐกิจทุกประเภทตามมาตรฐานสากล (International Standard Industrial Classification of All Economic Activities : ISIC Rev.3.0) ดังต่อไปนี้

1) การขาย การบำรุงรักษา และการซ่อมแซมยานยนต์และรถจักรยานยนต์ รวมทั้งการขายปลีกน้ำมันเชื้อเพลิงรถยนต์ ได้แก่

- การดำเนินกิจการขายส่งและขายปลีกยานยนต์ รถจักรยานยนต์ และรถเล่นบนหิมะ ทั้งใหม่และที่ใช้แล้ว การบำรุงรักษาและซ่อมแซม การขายอะไหล่ (ส่วนประกอบ) และชิ้นส่วนอุปกรณ์ (อุปกรณ์ประกอบ) สำหรับยานยนต์ การดำเนินกิจการของตัวแทนหรือนายหน้าที่เกี่ยวข้องกับการจำหน่ายยานยนต์ การล้าง การขัดเงา และการลากจูงยานยนต์ รวมถึงการขายปลีกน้ำมันเชื้อเพลิงรถยนต์และผลิตภัณฑ์น้ำมันเครื่อง/น้ำมันหล่อลื่น หรือผลิตภัณฑ์ที่ใช้เป็นตัวให้ความเย็นแก่เครื่องยนต์

2) การขายส่งและการค้าเพื่อค่านายหน้า ยกเว้นยานยนต์และรถจักรยานยนต์ ได้แก่

- การดำเนินกิจการขาย (เป็นการขายสินค้าที่ไม่มีการเปลี่ยนรูป/ตัดแปลงสินค้า) สินค้าใหม่และสินค้าที่ใช้แล้วให้แก่ผู้ขายปลีก ผู้ใช้ในงานอุตสาหกรรม ผู้ใช้ในงานพาณิชย์กรรม ผู้ใช้ในงานสถาบัน ผู้ใช้ในงานวิชาชีพ หรือผู้ขายส่งรายอื่น ๆ หรือบุคคล/บริษัทที่ทำหน้าที่ตัวแทนหรือนายหน้าซื้อขายสินค้า เป็นต้น

- ผู้ขายส่ง ซึ่งประกอบ จัดแยกขนาด และคัดคุณภาพสินค้าจำนวนมากเป็นประจำ การจัดแบ่งสินค้าออกเป็นส่วนใหญ่ การบรรจุหีบห่อใหม่ การจัดจำหน่ายสินค้าเป็นลอตย่อย รวมถึงการเก็บสินค้า การขนส่งสินค้า การจัดส่งและการจัดวางสินค้า กิจกรรมที่เกี่ยวข้องเนื่องกับการส่งเสริมการขายให้แก่ลูกค้า และการออกแบบฉลากติดสินค้า

3) การขายปลีก ยกเว้นยานยนต์และรถจักรยานยนต์ รวมทั้งการซ่อมแซมของใช้ส่วนบุคคลและของใช้ในครัวเรือน ได้แก่

- การดำเนินกิจการขาย (เป็นการขายสินค้าที่ไม่มีการเปลี่ยนรูป/ตัดแปลงสินค้า) สินค้าใหม่และสินค้าที่ใช้แล้วให้แก่ประชาชนทั่วไป เพื่อการบริโภคหรือการใช้ประโยชน์เฉพาะส่วนบุคคลหรือในครัวเรือน

- การซ่อมและการติดตั้งของใช้ส่วนบุคคลและของใช้ในครัวเรือน

4) โรงแรมและภัตตาคาร ได้แก่

- การดำเนินกิจการเกี่ยวกับการจัดหาที่พักชั่วคราว ค่ายพัก และสิ่งอำนวยความสะดวกในค่ายพักให้แก่ประชาชนทั่วไป เช่น โรงแรม โมเต็ล หอพักในสถานศึกษา หอพักภายในบ้าน เกสต์เฮาส์ ที่พักแรมเยาวชน ที่พักชั่วคราว เป็นต้น

- การขายอาหารและเครื่องดื่มที่จัดเตรียมไว้พร้อมที่จะบริโภคได้ทันทีในสถานที่ต่าง ๆ เช่น ภัตตาคาร คาเฟ่ สถานที่บริการขายอาหารกลางวัน และร้านขายเครื่องดื่ม เป็นต้น

5) กิจกรรมด้านอสังหาริมทรัพย์ ได้แก่

- การซื้อ การขาย การให้เช่า และการดำเนินการเกี่ยวกับอสังหาริมทรัพย์ที่เป็นเจ้าของหรือเช่าจากผู้อื่น เช่น อาคาร หอสมุดและที่อยู่อาศัย อาคารซึ่งไม่ใช่ที่อยู่อาศัย การพัฒนาและการจัดสรรอสังหาริมทรัพย์ เป็นต้น รวมทั้งการพัฒนาและการขายที่ดินและสุสาน การดำเนินการเกี่ยวกับหอสมุดและที่อยู่อาศัยเคลื่อนที่ได้

- การซื้อ การขาย การให้เช่า การจัดการและการประเมินราคาอสังหาริมทรัพย์ โดยได้รับค่าธรรมเนียมตอบแทนหรือโดยการทำสัญญา

6) กิจกรรมด้านคอมพิวเตอร์และกิจกรรมที่เกี่ยวข้อง ได้แก่

- การให้คำปรึกษาเกี่ยวกับชนิดและลักษณะการใช้งานของฮาร์ดแวร์ที่มีหรือไม่มีซอฟต์แวร์ ระบบงานประยุกต์

- การให้คำปรึกษาเกี่ยวกับการวิเคราะห์ความต้องการและปัญหาของผู้ใช้ และวิธีการแก้ไขปัญหาที่ดีที่สุด

- กิจกรรมที่เกี่ยวกับการวิเคราะห์ การออกแบบ และการเขียนโปรแกรมของระบบงานที่พร้อมจะใช้งานได้ โดยทั่วไปเป็นการวิเคราะห์ความต้องการและปัญหาของผู้ใช้ การให้คำปรึกษา วิธีการแก้ปัญหาที่ประหยัดที่สุด พร้อมทั้งจัดสร้างซอฟต์แวร์ที่จำเป็นต้องใช้ เพื่อให้เกิดผลสัมฤทธิ์ตามแนวทางการแก้ปัญหานั้น รวมทั้งการเขียนโปรแกรมตามความต้องการของผู้ใช้

- กิจกรรมที่เกี่ยวข้องกับการพัฒนา การผลิต การจัดหา และจัดทำเอกสารประกอบการใช้ซอฟต์แวร์ ซึ่งเขียนขึ้นตามความต้องการของผู้ใช้เฉพาะรายและเป็นคำสั่งง่าย ๆ และซอฟต์แวร์สำเร็จรูป

- การประมวลผลหรือการจัดทำตารางประมวลผลข้อมูลทุกชนิด ซึ่งประกอบด้วย การประมวลผลและการเตรียมรายงานที่สมบูรณ์จากข้อมูลของลูกค้า ซึ่งรวมถึงงานเฉพาะทาง เช่น การบันทึกข้อมูลหรือการเตรียมข้อมูลด้วยวิธีอื่น การแปลงข้อมูล เช่น จากบัตรไปเป็นเทป การรู้จำอักขระจากภาพ (optical character recognition) เป็นต้น ซึ่งอาจจะดำเนินการ โดยการให้บริการโดยตรงหรือ โดยผ่านระบบเครือข่ายโดยใช้โปรแกรมของลูกค้าหรือโปรแกรมที่มีกรรมสิทธิ์เฉพาะ รวมทั้งการจัดการบริการรายชั่วโมงหรือการแบ่งกันใช้เวลา (time-share) การจัดการและการดำเนินการที่เกี่ยวกับสิ่งอำนวยความสะดวกในการประมวลผลข้อมูลในขั้นตอนที่ต่อเนื่อง

7) การให้เช่าเครื่องจักรและเครื่องอุปกรณ์โดยไม่มีผู้ควบคุม การวิจัยและการพัฒนา และกิจกรรมด้านธุรกิจอื่น ๆ ได้แก่

- การให้เช่าเครื่องอุปกรณ์การขนส่ง เครื่องจักร และเครื่องอุปกรณ์อื่น ๆ ของใช้ส่วนบุคคลและของใช้ในครัวเรือน
- การวิจัยและการพัฒนา การทดลองทางด้านวิทยาศาสตร์ธรรมชาติ วิศวกรรม สังคมศาสตร์ และมนุษยศาสตร์
- กิจกรรมด้านกฎหมาย การบัญชี การทำบัญชีและการตรวจสอบบัญชี การให้คำปรึกษาด้านภาษี การวิจัยตลาดและการสำรวจความคิดเห็นของประชาชน และการให้คำปรึกษาทางธุรกิจและการจัดการ
- กิจกรรมด้านสถาปัตยกรรม วิศวกรรม และเทคนิคอื่น ๆ
- การโฆษณา

8) กิจกรรมนันทนาการและบริการอื่น ๆ ได้แก่

- กิจกรรมด้านภาพยนตร์ วิทยุ โทรทัศน์ และการบันเทิงอื่น ๆ
- กิจกรรมของสำนักข่าว
- กิจกรรมห้องสมุด หอจดหมายเหตุ พิพิธภัณฑ์สถาน และกิจกรรมทางวัฒนธรรมอื่น ๆ
- กิจกรรมการกีฬาและนันทนาการอื่น ๆ
- กิจกรรมด้านการบริการอื่น ๆ เช่น การบริการซักรีดและซักแห้งผลิตภัณฑ์สิ่งทอและขนสัตว์ การแต่งผมและการเสริมสวยอื่น ๆ การทำศพและกิจกรรมที่เกี่ยวข้อง เป็นต้น

9) การผลิต

หมายถึง การเปลี่ยนแปลงวัตถุหรือส่วนประกอบของวัตถุในทางกายภาพหรือทางเคมีให้เป็นผลิตภัณฑ์ชนิดใหม่ โดยไม่คำนึงถึงว่างานนั้นทำด้วยเครื่องจักรหรือมือ ทำในโรงงาน ทำในเคหะสถาน หรือผลิตภัณฑ์นั้นจะนำมาขายส่งหรือขายปลีกก็ตาม การประกอบชิ้นส่วนของผลิตภัณฑ์ที่ผลิตขึ้น การดัดแปลงสินค้ารวมทั้งการปรับปรุงใหม่หรือการสร้างขึ้นใหม่

10) การก่อสร้าง

หมายถึง กิจกรรมทางเศรษฐกิจที่เกี่ยวข้องกับการก่อสร้างใหม่ การต่อเติม การดัดแปลง การซ่อมแซม และการรื้อทำลายอาคารหรือสิ่งก่อสร้างด้านวิศวกรรม เช่น ถนน สะพาน เขื่อน อุโมงค์ เป็นต้น อุตสาหกรรมการก่อสร้าง ประกอบด้วยสถานประกอบการที่ดำเนินกิจการ ดังต่อไปนี้

- การเตรียมสถานที่ก่อสร้าง เช่น การรื้อถอน ทำลายอาคารเก่า การถมดิน เป็นต้น
- การก่อสร้างอาคาร งานวิศวกรรมโยธา เช่น ทางหลวง ถนน สะพาน อุโมงค์ เป็นต้น ซึ่งหมายรวมทั้งการก่อสร้างใหม่ การต่อเติม ดัดแปลง และซ่อมแซมด้วย
- การติดตั้งภายในอาคาร เช่น การวางท่อ การติดตั้งระบบเครื่องปรับอากาศ ระบบสัญญาณเตือนภัย บันไดเลื่อน เป็นต้น
- การสร้างอาคารให้สมบูรณ์ เช่น การติดตั้งกระจก การฉาบปูน การทาสีและตกแต่งอาคาร การติดผนังและปูพื้นด้วยวัสดุต่าง ๆ การขัดพื้น เป็นต้น
- การให้เช่าเครื่องอุปกรณ์ที่ใช้ในงานก่อสร้างหรือการรื้อถอน โดยมีผู้ควบคุม เช่น การให้เช่ารถเครนพร้อมคนขับ เป็นต้น

11) การขนส่งทางบก การเก็บสินค้าและสถานที่เก็บสินค้า ตัวแทนธุรกิจการท่องเที่ยว และการ โทรคมนาคม ได้แก่

- การขนส่งผู้โดยสารทางบกอื่น ๆ ที่มีตารางเวลาและที่ไม่มีตารางเวลา รวมถึง การขนส่งสินค้าทางถนน
- การดำเนินการเกี่ยวกับสิ่งอำนวยความสะดวกในการเก็บสินค้าทุกชนิด เช่น เครื่องยนต์ เดินสายพาน สำหรับยกชั่งน้ำหนักขึ้นไปเก็บในตู้ คลังสินค้า ห้องเย็น ฯลฯ
- สถานที่เก็บสินค้าประเภทเฟอร์นิเจอร์ รถยนต์ ไม้ซุง ก๊าซ และน้ำมัน สารเคมี สิ่งทอ อาหาร และผลิตภัณฑ์ทางการเกษตร ฯลฯ ทั้งนี้รวมถึงการเก็บสินค้าในเขตการค้าระหว่างประเทศด้วย
- กิจกรรมของตัวแทนธุรกิจการท่องเที่ยวและผู้จัดนำเที่ยว รวมทั้งกิจกรรมบริการนักท่องเที่ยว
- การติดต่อสื่อสารโดยการส่งสัญญาณเสียง ภาพ ข้อมูล หรือข่าวสารทางสายเคเบิล การกระจายเสียง การถ่ายทอดคลื่นวิทยุ/โทรทัศน์ หรือถ่ายทอดทางดาวเทียม รวมทั้งการติดต่อสื่อสารทางโทรศัพท์ โทรเลข โทรสารและเทเล็กซ์ อินเทอร์เน็ต (Internet) รวมถึงการบำรุงรักษาระบบเครือข่ายของการสื่อสารด้วย

12) กิจกรรมด้านโรงพยาบาล

- กิจกรรมของโรงพยาบาลทั่วไปและโรงพยาบาลเฉพาะโรค สถานพักฟื้นสำหรับผู้ป่วย ศูนย์ป้องกันโรค โรงพยาบาลโรคจิต ศูนย์ฟื้นฟู (ที่มีการรักษาทางการแพทย์) สถานพยาบาลโรคเรื้อรัง
- กิจกรรมของศูนย์ทันตกรรม และสถาบันด้านสุขภาพอื่นๆ ซึ่งมีสิ่งอำนวยความสะดวกด้านที่พัก รวมทั้งกิจกรรมของโรงพยาบาลในฐานะภัตตาคารและในเรือนจำ
- กิจกรรมที่ให้บริการสำหรับผู้ป่วยในเป็นส่วนใหญ่ และทำการรักษาภายใต้คำแนะนำของแพทย์ ซึ่งประกอบด้วยบริการของคณะแพทย์และผู้ช่วยแพทย์ สิ่งอำนวยความสะดวกในห้องปฏิบัติการและทางด้านเทคนิค รวมทั้งการบริการทางด้านรังสีวิทยาและสัตววิทยา สิ่งอำนวยความสะดวกด้านอาหารและด้านอื่น ๆ ของโรงพยาบาล เช่น การบริการด้านห้องฉุกเฉิน

1.6.3 รูปแบบการจัดตั้งตามกฎหมาย

1) ส่วนบุคคล

หมายถึง สถานประกอบการที่มีเจ้าของเป็นบุคคลธรรมดาคนเดียวหรือหลายคนรวมกัน และให้หมายรวมถึงห้างหุ้นส่วนสามัญที่ไม่จดทะเบียนเป็นนิติบุคคลด้วย

2) ห้างหุ้นส่วนจำกัด ห้างหุ้นส่วนสามัญนิติบุคคล

หมายถึง สถานประกอบการที่จัดตั้งขึ้นโดยคณะบุคคลตั้งแต่ 2 คนขึ้นไป รวมทุนกันเพื่อประกอบกิจการและรับผิดชอบร่วมกัน โดยจดทะเบียนถูกต้องตามกฎหมาย

3) บริษัทจำกัด บริษัทจำกัด (มหาชน)

- บริษัทจำกัด หมายถึง สถานประกอบการที่จัดตั้งขึ้นโดยผู้ริเริ่มคณะหนึ่งและได้จดทะเบียนถูกต้องตามกฎหมาย โดยมีผู้ริเริ่มดำเนินการอย่างน้อย 7 คน ขึ้นไป

- บริษัทจำกัด (มหาชน) หมายถึง สถานประกอบการที่จัดตั้งขึ้นโดยการจดทะเบียนจัดตั้งบริษัท การควบบริษัท หรือการแปรสภาพบริษัท และวัตถุประสงค์ที่จะขายหุ้นต่อประชาชน โดยมีผู้ริเริ่มดำเนินการตั้งแต่ 15 คนขึ้นไป

4) ส่วนราชการ รัฐวิสาหกิจ

หมายถึง สถานประกอบการที่รัฐบาลเป็นเจ้าของหรือมีทุนอยู่ด้วยไม่น้อยกว่าร้อยละ 50 ของทุนทั้งหมด รวมถึงสถานประกอบการที่ดำเนินการโดยรัฐบาลด้วย

5) สหกรณ์

หมายถึง สถานประกอบการที่จัดตั้งขึ้นในรูปของสหกรณ์ โดยจดทะเบียนถูกต้องตามกฎหมายว่าด้วยสหกรณ์ โดยมีผู้ก่อตั้งไม่น้อยกว่า 10 คน

6) อื่น ๆ

หมายถึง สถานประกอบการที่จัดตั้งในรูปแบบอื่น ๆ นอกจากที่กล่าวข้างต้น เช่น มูลนิธิ สโมสร สมาคม กลุ่มแม่บ้าน ชมรมต่าง ๆ ร้านค้าสาธิต เป็นต้น

1.6.4 รูปแบบการจัดตั้งทางเศรษฐกิจ

1) สำนักงานแห่งเดียว

หมายถึง สถานประกอบการที่ไม่มีหน่วยงานย่อยหรือสาขาอื่นใด และไม่เป็นหน่วยงานย่อยหรือสาขาของสถานประกอบการอื่น

2) สำนักงานใหญ่

หมายถึง สถานประกอบการที่เป็นเจ้าของและควบคุมกิจการของสถานประกอบการอื่นที่เป็นสำนักงานสาขาหรือหน่วยงานย่อย

3) สำนักงานสาขา

หมายถึง สถานประกอบการที่เป็นสาขาหรือหน่วยงานย่อยของสถานประกอบการอื่นที่เป็นสำนักงานใหญ่

1.6.5 คนทำงาน

หมายถึง คนที่ทำงานในสถานประกอบการทั้งที่ได้รับเงินเดือนและไม่ได้รับเงินเดือนที่สถานประกอบการมีอยู่ตามปกติ รวมทั้งผู้ที่ปกติทำงานอยู่ในสถานประกอบการแห่งนี้ แต่ในวันดังกล่าวไม่ได้มาทำงานเนื่องจากเจ็บป่วย ลาหยุด พักผ่อน โดยได้รับค่าจ้าง/เงินเดือน ไม่รวมคนทำงานที่ลางานเป็นระยะเวลานาน เช่น ลาไปรับราชการทหาร เป็นต้น

คนทำงานประกอบด้วย

1) **เจ้าของกิจการ/หุ้นส่วน** หรือสมาชิกในครอบครัวที่ทำงานให้กับสถานประกอบการ ผู้ที่มาฝึกงานหรือผู้ปฏิบัติงานในสถานประกอบการ ซึ่งมีจำนวนชั่วโมงทำงานไม่ต่ำกว่าสัปดาห์ละ 20 ชั่วโมง โดยเจ้าของหรือผู้ประกอบการอาจให้เงิน อาหาร เครื่องนุ่งห่ม หรือช่วยเหลือเกื้อกูลอย่างอื่น ๆ แต่ไม่ต้องรับผิดชอบในเรื่องการจ่ายค่าแรงให้ตามกฎหมาย

2) **ลูกจ้าง** ได้แก่ ผู้ที่ปฏิบัติงานให้กับสถานประกอบการ โดยได้รับเงินเดือนหรือค่าจ้างเป็นประจำ ตั้งแต่ระดับบริหาร นักวิชาการ เสมียน พนักงานต่าง ๆ เช่น ผู้จัดการ ผู้อำนวยการ ผู้ปฏิบัติงานในห้องทดลอง พนักงานขาย และลูกจ้างที่ทำงานในกรรมวิธีการผลิต เป็นต้น ค่าจ้างที่ได้รับอาจเป็นรายปักษ์ รายสัปดาห์ รายวัน รายชั่วโมง หรือรายชิ้น ก็ได้ นอกจากนี้ยังรวมถึงผู้ที่สถานประกอบการส่งไปประจำที่สถานประกอบการอื่นด้วย เช่น พนักงานรักษาความปลอดภัย คนทำความสะอาด พนักงานขายตามห้างสรรพสินค้า เป็นต้น

คนทำงานไม่รวมคนที่รับงานจากโรงงานไปทำงานที่บ้านแล้วนำมาส่งโรงงาน โดยไม่ได้ลงทุนซื้อวัสดุอุปกรณ์ หรือออกค่าใช้จ่ายใด ๆ และไม่รวมคนที่สถานประกอบการจ้างมาทำงานเฉพาะอย่างเป็นครั้งคราว เช่น กรรมกรที่จ้างมาขนของ และพนักงานเดินตลาดหรือตัวแทนขายที่ไม่มีเงินเดือนประจำ

1.7 วิธีการเก็บรวบรวมข้อมูล

การเก็บรวบรวมข้อมูลใช้วิธีส่งเจ้าหน้าที่ ซึ่งเป็นข้าราชการและพนักงานของสำนักงานสถิติแห่งชาติออกไปทำการสัมภาษณ์ เจ้าของ ผู้ประกอบการ หรือผู้ที่ได้รับมอบหมายให้ตอบข้อมูล โดยดำเนินการดังนี้

1.7.1 ขั้นตอนการเก็บรวบรวมข้อมูลพื้นฐาน

- 1) นอกเขตเทศบาลทั่วประเทศ ระหว่างเดือนเมษายน - พฤษภาคม 2549
- 2) กรุงเทพมหานคร เมืองพัทยา และเขตเทศบาล ระหว่างเดือนพฤศจิกายน 2549 - มีนาคม 2550

1.7.2 ขั้นตอนการเก็บรวบรวมข้อมูลรายละเอียด ระหว่างเดือนกรกฎาคม - สิงหาคม 2550

1.8 การประมวลผลข้อมูล

การประมวลผลข้อมูลพื้นฐานทุกขั้นตอน และการจัดทำรายงานผลระดับจังหวัด ดำเนินการที่สำนักงานสถิติจังหวัด โดยสำนักงานสถิติแห่งชาติในส่วนกลางให้การสนับสนุนทางด้านวิชาการ เช่น การจัดทำโปรแกรมสำหรับการบันทึกข้อมูลและประมวลผลข้อมูล และการจัดทำต้นแบบตารางเสนอผลและรายงานผล เป็นต้น สำหรับข้อมูลพื้นฐานระดับภาคและทั่วประเทศรวมทั้งข้อมูลรายละเอียดเกี่ยวกับการดำเนินกิจการของสถานประกอบการทำการประมวลผลและจัดทำรายงานที่สำนักงานสถิติแห่งชาติในส่วนกลาง

1.9 การเสนอผลและจัดทำรายงานผล

การจัดทำรายงานผลสำมะโนอุตสาหกรรม พ.ศ. 2550 (ข้อมูลพื้นฐาน : ในเขตเทศบาล) มีดังนี้

- 1) รายงานผลเบื้องต้นจำนวน 7 ฉบับ ได้แก่ รายงานผลเบื้องต้นของกรุงเทพมหานคร ปริมณฑล ภาคกลาง ภาคเหนือ ภาคตะวันออกเฉียงเหนือ ภาคใต้และทั่วราชอาณาจักร
- 2) รายงานผลระดับจังหวัด จำนวน 76 ฉบับ
- 3) รายงานผลระดับภาคและทั่วราชอาณาจักร จำนวน 6 ฉบับ ได้แก่ รายงานผลของปริมณฑล ภาคกลาง ภาคเหนือ ภาคตะวันออกเฉียงเหนือ ภาคใต้ และทั่วราชอาณาจักร

บทที่ 2

สรุปข้อมูลที่สำคัญ

2.1 จำนวนสถานประกอบการ

จากการเก็บรวบรวมข้อมูลพื้นฐานของสถานประกอบการ ที่ตั้งอยู่ในเขตเทศบาลของ จังหวัดปราจีนบุรีพบว่า มีจำนวนสถานประกอบการทั้งสิ้นประมาณ 3,456 แห่ง ในจำนวนนี้อำเภอเมืองปราจีนบุรีมีจำนวนสถานประกอบการสูงสุดประมาณ 1,392 แห่ง หรือร้อยละ 40.3 รองลงมาคืออำเภอกบินทร์บุรีมีจำนวนสถานประกอบการทั้งสิ้น 791 แห่ง คิดเป็นร้อยละ 22.9 และมีอำเภอที่มีจำนวนสถานประกอบการรองลงมาคือ อำเภอศรีมหาโพธิ อำเภอประจันตคาม มีจำนวนสถานประกอบการ คิดเป็นร้อยละ 10.8 และ 9.5 ส่วนอำเภอศรีมโหสถ อำเภอบ้านสร้าง และอำเภอนาดี พบว่ามีจำนวนสถานประกอบการประมาณร้อยละ 6.8, 5.3 และ 4.4 ตามลำดับ(ตาราง ก)

ตาราง ก จำนวนและร้อยละของสถานประกอบการ จำแนกตามอำเภอ

อำเภอ	จำนวน	ร้อยละ
รวม	3,456	100
อำเภอ เมืองปราจีนบุรี	1392	40.3
อำเภอ กบินทร์บุรี	791	22.9
อำเภอ นาดี	153	4.4
อำเภอ บ้านสร้าง	182	5.3
อำเภอ ประจันตคาม	330	9.5
อำเภอ ศรีมหาโพธิ	373	10.8
อำเภอ ศรีมโหสถ	235	6.8

2.2 กิจกรรมทางเศรษฐกิจ

เมื่อพิจารณากิจกรรมทางเศรษฐกิจพบว่าส่วนใหญ่หรือประมาณร้อยละ 43.1 เป็นกิจกรรมที่ดำเนินธุรกิจ การขายปลีก ยกเว้นยานยนต์ และรถจักรยานยนต์ รวมทั้งการซ่อมแซมของใช้ส่วนบุคคล และของใช้ในครัวเรือน รองลงมาคือกิจกรรมเกี่ยวกับโรงแรมและภัตตาคาร ประมาณร้อยละ 12.8 และพบว่าสถานประกอบการที่ดำเนินธุรกิจด้านกิจกรรมนันทนาการและการบริการอื่นๆ การขาย การบำรุงรักษาและการซ่อมแซมยานยนต์และรถจักรยานยนต์ รวมทั้งการขายปลีกน้ำมันเชื้อเพลิง และกิจกรรมด้านการผลิต ร้อยละ 12.2 , 11.0 และ 9.6 ตามลำดับ สำหรับกิจกรรมทางเศรษฐกิจอื่นๆ นอกจากที่กล่าวข้างต้นแต่ละประเภท มีสัดส่วนต่ำกว่าร้อยละ 5.0 (ตาราง ข)

ตาราง ข จำนวนและร้อยละของสถานประกอบการ จำแนกตามกิจกรรมทางเศรษฐกิจ

กิจกรรมทางเศรษฐกิจ	จำนวน	ร้อยละ
รวม	3,456	100.0
การขาย การบำรุงรักษา และการซ่อมแซมยานยนต์และรถจักรยานยนต์ รวมทั้งการขายปลีกน้ำมันเชื้อเพลิงรถยนต์	379	11.0
การขายส่งและการค้าเพื่อค่านายหน้า ยกเว้นยานยนต์และรถจักรยานยนต์	104	3.0
การขายปลีก ยกเว้นยานยนต์และรถจักรยานยนต์ รวมทั้งการซ่อมแซมของใช้ส่วนบุคคลและของใช้ในครัวเรือน	1,491	43.1
โรงแรมและภัตตาคาร	444	12.8
กิจกรรมด้านอสังหาริมทรัพย์	52	1.5
กิจกรรมด้านคอมพิวเตอร์และกิจกรรมที่เกี่ยวข้อง	12	0.3
การให้เช่าเครื่องจักรและเครื่องอุปกรณ์โดยไม่มีผู้ควบคุม การวิจัยและการพัฒนา และกิจกรรมด้านธุรกิจอื่น	146	4.2
กิจกรรมนันทนาการและการบริการอื่น ๆ	421	12.2
การผลิต	331	9.6
การก่อสร้าง	19	0.5
การขนส่งทางบก สถานที่เก็บสินค้า ตัวแทนธุรกิจการท่องเที่ยว และการโทรคมนาคม	52	1.5
กิจกรรมด้านโรงพยาบาล	5	0.1

ตาราง ก จำนวนและร้อยละของสถานประกอบการ จำแนกตามกิจกรรมทางเศรษฐกิจ
และขนาดของสถานประกอบการ

กิจกรรมทางเศรษฐกิจ	รวม	ขนาดของสถานประกอบการ (จำนวนคนทำงาน)		
		1 – 50 คน	51 –200 คน	มากกว่า 200 คน
รวม	3,456	3,442	13	1
	<i>(100.0)</i>	<i>(99.6)</i>	<i>(0.4)</i>	<i>(0.0)</i>
<input type="checkbox"/> การขาย การบำรุงรักษา และการซ่อมแซมยานยนต์และรถจักรยานยนต์รวมทั้งการขายปลีคน้ำมันเชื้อเพลิงรถยนต์	379	376	3	-
	<i>(100.0)</i>	<i>(99.2)</i>	<i>(0.80)</i>	-
<input type="checkbox"/> การขายส่งและการค้าเพื่อค่านายหน้า ยกเว้นยานยนต์และรถจักรยานยนต์	104	103	1	-
	<i>(100.0)</i>	<i>(99.0)</i>	<i>(1.0)</i>	-
<input type="checkbox"/> การขายปลีก ยกเว้นยานยนต์และรถจักรยานยนต์ รวมทั้งการซ่อมแซมของใช้ส่วนบุคคลและของใช้ในครัวเรือน	1,491	1,489	2	-
	<i>(100.0)</i>	<i>(99.9)</i>	<i>(0.1)</i>	-
<input type="checkbox"/> โรงแรมและภัตตาคาร	444	444	-	-
	<i>(100.0)</i>	<i>(100.0)</i>	-	-
<input type="checkbox"/> กิจกรรมด้านอสังหาริมทรัพย์	52	52	-	-
	<i>(100.0)</i>	<i>(100.0)</i>	-	-
<input type="checkbox"/> กิจกรรมด้านคอมพิวเตอร์และกิจการที่เกี่ยวข้อง	12	12	-	-
	<i>(100.0)</i>	<i>(100.0)</i>	-	-
<input type="checkbox"/> การให้เช่าเครื่องจักรและเครื่องอุปกรณ์โดยไม่มีผู้ควบคุมการวิจัยและ การพัฒนา และกิจกรรมด้านธุรกิจอื่น ๆ	146	146	-	-
	<i>(100.0)</i>	<i>(100.0)</i>	-	-
<input type="checkbox"/> กิจกรรมนันทนาการและการบริการอื่น ๆ	421	421	-	-
	<i>(100.0)</i>	<i>(100.0)</i>	-	-
<input type="checkbox"/> การผลิต	331	327	3	1
	<i>(100.0)</i>	<i>(98.8)</i>	<i>(0.9)</i>	<i>(0.3)</i>
<input type="checkbox"/> การก่อสร้าง	19	18	1	-
	<i>(100.0)</i>	<i>(94.7)</i>	<i>(5.3)</i>	-
<input type="checkbox"/> การขนส่งทางบก สถานที่เก็บสินค้า ตัวแทนธุรกิจการท่องเที่ยว และการโทรคมนาคม	52	52	-	-
	<i>(100.0)</i>	<i>(100.0)</i>	-	-
<input type="checkbox"/> กิจกรรมด้านโรงพยาบาล	5	2	3	-
	<i>(100.0)</i>	<i>(40.0)</i>	<i>(60.0)</i>	-

เมื่อพิจารณากิจกรรมทางเศรษฐกิจ จำแนกตามขนาดของสถานประกอบการ พบว่ากิจกรรมทางเศรษฐกิจส่วนใหญ่ของจังหวัดปราจีนบุรี เป็นสถานประกอบการขนาดย่อม คือมีจำนวนคนทำงาน 1 – 50คน มีทั้งสิ้นประมาณ ร้อยละ 99.6 ส่วนสถานประกอบการขนาดกลาง คือสถานประกอบการที่มีคนทำงานตั้งแต่ 51 – 200คน มีสัดส่วนเพียงร้อยละ 0.4 และสถานประกอบการขนาดใหญ่ ที่มีคนทำงานตั้งแต่ 200คนขึ้นไป อยู่ในกิจกรรมประเภทการผลิตเพียงสถานประกอบการเดียวเท่านั้น (ตาราง ค)

2.3 ขนาดของสถานประกอบการ

เมื่อพิจารณาขนาดของสถานประกอบการ ซึ่งวัดด้วยจำนวนคนทำงานนั้น พบว่าสถานประกอบการส่วนใหญ่มีขนาดเล็ก คือสถานประกอบการที่คนทำงาน 1 – 5 คน มีประมาณร้อยละ 93.2 รองลงมาคือสถานประกอบการที่มีคนทำงาน 6 – 10 คน และ 11 – 15 คน มีสัดส่วนเพียงร้อยละ 4.0 และ 1.2 นอกนั้นเป็นสถานประกอบการที่มีสัดส่วนต่ำกว่าร้อยละ 0.6 (ตาราง ค)

2.4 รูปแบบการจัดตั้งตามกฎหมาย

สำหรับรูปแบบการจัดตั้งตามกฎหมายของสถานประกอบการ ที่ตั้งอยู่ในเขตเทศบาลของจังหวัดปราจีนบุรี พบว่า ส่วนใหญ่หรือประมาณร้อยละ 94.7 มีรูปแบบเป็นส่วนบุคคล สถานประกอบการที่มีรูปแบบเป็นบริษัทจำกัด บริษัทจำกัด(มหาชน) และห้างหุ้นส่วนจำกัด ห้างหุ้นส่วนนิติบุคคล มีสัดส่วนประมาณร้อยละ 2.7 และ 2.2 ตามลำดับ ที่เหลือเป็นสถานประกอบการที่มีรูปแบบเป็น ส่วนราชการ รัฐวิสาหกิจ สหกรณ์ และอื่นๆมีสัดส่วนประมาณร้อยละ 0.3

2.5 รูปแบบการจัดตั้งทางเศรษฐกิจ

ในด้านรูปแบบการจัดตั้งทางเศรษฐกิจ พบว่า สถานประกอบการส่วนใหญ่ประมาณร้อยละ 97.1 มีรูปแบบการจัดตั้งทางเศรษฐกิจเป็นสำนักงานแห่งเดียว ที่เป็นสำนักงานสาขามีประมาณร้อยละ 2.5 และที่มีรูปแบบเป็นสำนักงานใหญ่มีส่วนเพียงร้อยละ 0.3

ตาราง ง จำนวนและร้อยละของสถานประกอบการ จำแนกตามลักษณะของสถานประกอบการ

ลักษณะของสถานประกอบการ	จำนวน	ร้อยละ
รวม	3,456	100.0
ขนาดของสถานประกอบการ (จำนวนคนทำงาน)		
1 – 5 คน	3,220	93.2
6 – 10 คน	138	4.0
11 – 15 คน	40	1.2
16 – 20 คน	19	0.5
21 – 25 คน	6	0.2
26 – 30 คน	9	0.3
31 – 50 คน	10	0.3
51 – 100 คน	9	0.3
มากกว่า 101 คน	5	0.1
รูปแบบการจัดตั้งตามกฎหมาย		
ส่วนบุคคล	3,274	94.7
ห้างหุ้นส่วนจำกัด ห้างหุ้นส่วนสามัญนิติบุคคล	76	2.2
บริษัทจำกัด บริษัทจำกัด (มหาชน)	94	2.7
ส่วนราชการ รัฐวิสาหกิจ สหกรณ์ และอื่น ๆ	12	0.3
รูปแบบการจัดตั้งทางเศรษฐกิจ		
สำนักงานแห่งเดียว	3,357	97.1
สำนักงานใหญ่	12	0.3
สำนักงานสาขา	87	2.5

2.6 คนทำงานและลูกจ้าง

1) จำนวนคนทำงาน

ข้อมูลจากตาราง จ. แสดงให้เห็นว่า มีคนทำงานที่ปฏิบัติงานในสถานประกอบการที่ตั้งอยู่ในเขตเทศบาลของจังหวัดปราจีนบุรี จำนวนทั้งสิ้น 10,288 คน ในจำนวนนี้ส่วนใหญ่คือประมาณ 7,423 คน หรือร้อยละ 72.2 เป็นคนทำงานที่ปฏิบัติงานอยู่ในสถานประกอบการขนาดเล็ก(คนทำงาน 1 – 5 คน) รองลงมาคือผู้ปฏิบัติงานในสถานประกอบการที่มีคนทำงาน ตั้งแต่ 51 – 200 คน และสถานประกอบการขนาดใหญ่ที่มีคนทำงานตั้งแต่ 200 คนขึ้นไปประมาณร้อยละ 12.7 และ 5.0 ตามลำดับ ในขณะที่สถานประกอบการอื่นๆแต่ละประเภทมีสัดส่วนของคนทำงานไม่เกินร้อยละ 5.0

สำหรับคนทำงานที่ปฏิบัติงานอยู่ในกิจกรรมทางเศรษฐกิจประเภทต่าง ๆ นั้น พบว่าส่วนใหญ่ปฏิบัติงานอยู่ในสถานประกอบการที่ดำเนินกิจกรรมด้านการขายปลีก (ยกเว้นยานยนต์และรถจักรยานยนต์.) รวมทั้งการซ่อมแซมของใช้ส่วนบุคคลและของใช้ในครัวเรือนประมาณร้อยละ 33.1 คนทำงานที่ปฏิบัติงานอยู่ในสถานประกอบการที่ดำเนินกิจกรรมเกี่ยวกับการผลิต กิจกรรมด้านการขาย การบำรุงรักษา และการซ่อมแซมยานยนต์ และรถจักรยานยนต์ รวมทั้งการขายปลีกน้ำมันเชื้อเพลิงรถยนต์มีประมาณร้อยละ 16.2 และ 14.8 ตามลำดับ ส่วนกิจกรรมด้านโรงแรมและภัตตาคาร กิจกรรมนันทนาการและบริการอื่น ๆ มีประมาณร้อยละ 12.1 และ 7.9 นอกนั้นเป็นกิจกรรมที่มีสัดส่วนของคนทำงานค่อนข้างต่ำ กล่าวคือต่ำกว่าร้อยละ 6.0

2) จำนวนลูกจ้าง

ด้านการจ้างงานของสถานประกอบการ พบว่า มีจำนวนลูกจ้างที่ปฏิบัติงานอยู่ในสถานประกอบการทั้งสิ้นประมาณ 5,026 คน โดยส่วนใหญ่ร้อยละ 46.7 ปฏิบัติงานอยู่ในสถานประกอบการขนาดเล็ก (คนทำงาน 1 – 5 คน) รองลงมาคือผู้ปฏิบัติงานอยู่ในสถานประกอบการที่มีคนทำงาน 51 – 200 คน มีประมาณร้อยละ 24.1 สำหรับสถานประกอบการอื่น ๆ แต่ละขนาดมีสัดส่วนดังนี้ สถานประกอบการที่มีคนทำงาน มากกว่า 200 คน มีประมาณร้อยละ 9.9 คนทำงาน 16 – 25 คนมีประมาณร้อยละ 8.0 สถานประกอบการที่มีคนทำงาน 31 – 50 คน และ 26 – 30 คนมีประมาณร้อยละ 6.8 และ 4.5 ตามลำดับ

สำหรับการจ้างงานในกิจกรรมทางเศรษฐกิจแต่ละประเภท พบว่า มีลูกจ้างปฏิบัติงานอยู่ในสถานประกอบการที่ดำเนินกิจกรรมเกี่ยวกับการผลิต ใกล้เคียงกับสถานประกอบการที่ดำเนินกิจกรรมด้านการขายปลีก (ยกเว้นยานยนต์และรถจักรยานยนต์) รวมทั้งการซ่อมแซมของใช้ในครัวเรือนประมาณร้อยละ 22.9 และ 22.1 รองลงมาคือกิจกรรมด้านการขาย การบำรุงรักษา และการซ่อมแซมยานยนต์ และรถจักรยานยนต์ รวมทั้งการขายปลีกน้ำมันเชื้อเพลิงรถยนต์ กิจกรรมด้านโรงแรมและภัตตาคาร ประมาณร้อยละ 17.9 และ 10.4

ตาราง จ จำนวนและร้อยละของพนักงานและลูกจ้าง จำแนกตามขนาดของสถานประกอบการ

และกิจกรรมทางเศรษฐกิจ

ขนาดของสถานประกอบการ/ กิจกรรมทางเศรษฐกิจ	จำนวนสถาน ประกอบการ	พนักงาน		ลูกจ้าง	
		จำนวน	ร้อยละ	จำนวน	ร้อยละ
รวม	3,456	10,288	100.0	5,026	100.0
ขนาดของสถานประกอบการ (จำนวนพนักงาน)					
1 – 15 คน	3,398	7,423	72.2	2,347	46.7
16 – 25 คน	25	454	4.4	400	8.0
26 – 30 คน	9	240	2.3	226	4.5
31 – 50 คน	10	356	3.5	340	6.8
51 – 200 คน	13	1,305	12.7	1,213	24.1
มากกว่า 200 คน	1	510	5.0	500	9.9
กิจกรรมทางเศรษฐกิจ					
<input type="checkbox"/> การขาย การบำรุงรักษา และการซ่อมแซมยานยนต์และ รถจักรยานยนต์รวมทั้งการขายปลีกน้ำมันเชื้อเพลิงรถยนต์	379	1,520	14.8	902	17.9
<input type="checkbox"/> การขายส่งและการค้าเพื่อค่านายหน้า ยกเว้นยานยนต์ และรถจักรยานยนต์	104	483	4.7	313	6.2
<input type="checkbox"/> การขายปลีก ยกเว้นยานยนต์และรถจักรยานยนต์ รวมทั้ง การซ่อมแซมของใช้ส่วนบุคคลและของใช้ในครัวเรือน	1,491	3,405	33.1	1,112	22.1
<input type="checkbox"/> โรงแรมและภัตตาคาร	444	1,242	12.1	522	10.4
<input type="checkbox"/> กิจกรรมด้านอสังหาริมทรัพย์	52	72	0.7	5	0.1
<input type="checkbox"/> กิจกรรมด้านคอมพิวเตอร์และกิจกรรมที่เกี่ยวข้อง	12	27	0.3	11	0.2
<input type="checkbox"/> การให้เช่าเครื่องจักรและเครื่องอุปกรณ์โดยไม่มีผู้ควบคุม การวิจัยและการพัฒนา และกิจกรรมด้านธุรกิจอื่นๆ	146	312	3.0	100	2.0
<input type="checkbox"/> กิจกรรมนันทนาการและการบริการอื่นๆ	421	816	7.9	256	5.1
<input type="checkbox"/> การผลิต	331	1,670	16.2	1,151	22.9
<input type="checkbox"/> การก่อสร้าง	19	210	2.0	181	3.6
<input type="checkbox"/> การขนส่งทางบก สถานที่เก็บสินค้า ตัวแทนธุรกิจการ ท่องเที่ยวและการโทรคมนาคม	52	106	1.0	49	1.0
<input type="checkbox"/> กิจกรรมด้านโรงพยาบาล	5	425	4.1	424	8.4

ตารางสถิติ
Statistical Tables

ตารางสถิติ

- ตาราง 1 จำนวนสถานประกอบการ จำแนกตามกิจกรรมทางเศรษฐกิจ อำเภอและตำบล
- ตาราง 2 จำนวนสถานประกอบการ จำแนกตามรูปแบบการจัดตั้งตามกฎหมาย อำเภอและตำบล
- ตาราง 3 จำนวนสถานประกอบการ จำแนกตามรูปแบบการจัดตั้งทางเศรษฐกิจ อำเภอและตำบล
- ตาราง 4 จำนวนสถานประกอบการ จำแนกตามสัดส่วนของการร่วมลงทุนหรือถือหุ้น
ของต่างประเทศ อำเภอและตำบล
- ตาราง 5 จำนวนสถานประกอบการ จำแนกตามประเทศที่ร่วมลงทุนหรือถือหุ้น อำเภอและตำบล
- ตาราง 6 จำนวนสถานประกอบการ จำแนกตามขนาดของสถานประกอบการ
(จำนวนคนทำงาน) อำเภอและตำบล
- ตาราง 7 จำนวนคนทำงานในสถานประกอบการ จำแนกตามขนาดของสถานประกอบการ
(จำนวนคนทำงาน) อำเภอและตำบล
- ตาราง 8 จำนวนสถานประกอบการ จำแนกตามรูปแบบการจัดตั้งตามกฎหมาย
และกิจกรรมทางเศรษฐกิจ
- ตาราง 9 จำนวนสถานประกอบการ จำแนกตามรูปแบบการจัดตั้งทางเศรษฐกิจ
และกิจกรรมทางเศรษฐกิจ
- ตาราง 10 จำนวนสถานประกอบการ จำแนกตามสัดส่วนของการร่วมลงทุนหรือถือหุ้น
ของต่างประเทศ และกิจกรรมทางเศรษฐกิจ
- ตาราง 11 จำนวนสถานประกอบการ จำแนกตามประเทศที่ร่วมลงทุนหรือถือหุ้น
และกิจกรรมทางเศรษฐกิจ
- ตาราง 12 จำนวนสถานประกอบการ จำแนกตามขนาดของสถานประกอบการ
(จำนวนคนทำงาน) และกิจกรรมทางเศรษฐกิจ
- ตาราง 13 จำนวนคนทำงานในสถานประกอบการ จำแนกตามขนาดของสถานประกอบการ
(จำนวนคนทำงาน) และกิจกรรมทางเศรษฐกิจ
- ตาราง 14 จำนวนลูกจ้างในสถานประกอบการ จำแนกตามขนาดของสถานประกอบการ
(จำนวนคนทำงาน) อำเภอและตำบล
- ตาราง 15 จำนวนลูกจ้างในสถานประกอบการ จำแนกตามขนาดของสถานประกอบการ
(จำนวนคนทำงาน) และกิจกรรมทางเศรษฐกิจ

ตาราง 1 จำนวนสถานประกอบการ จำนวนตามกิจกรรมทางเศรษฐกิจ อำเภอและตำบล

TABLE 1 NUMBER OF ESTABLISHMENTS BY ECONOMIC ACTIVITY, AMPHOE AND TAMBON

อำเภอ/ตำบล	จำนวน	กิจกรรมทางเศรษฐกิจ Economic Activity										กิจกรรมด้านคอมพิวเตอร์และกิจการที่เกี่ยวข้อง Computer and related activities	Amphoe/Tambon
		การขาย การบำรุงรักษา และการซ่อมแซมยานยนต์ รวมทั้งรถจักรยานยนต์ รวมทั้ง การขายปลีกน้ำมัน เชื้อเพลิงรถยนต์ Sale, maintenance and repair of motor vehicles and motorcycles; retail sale of automotive fuel	การขายส่ง และการค้าเพื่อค้าขายหน้า ยกเว้น ยานยนต์ และรถจักรยานยนต์	การขายปลีก ยกเว้นยานยนต์ รวมทั้งรถจักรยานยนต์ รวมทั้ง การซ่อมแซมของใช้ส่วนบุคคล และของใช้ในชีวิตประจำวัน	การอุปโภค บริโภค และบริการอื่น ๆ	โรงแรม และภัตตาคาร	อสังหาริมทรัพย์	กิจการด้าน	กิจการด้าน				
ปราชินบุรี	3,456	379	104	1,491	444	52	12	Prachin Buri					
เมืองปราชินบุรี	1,392	120	36	594	222	18	8	Mueang Prachin Buri					
หน้าเมือง	1,231	105	29	542	202	16	8	Na Mueang					
เนินหอม	91	9	3	26	18	2	-	Noen Hom					
โนนทม	70	6	4	26	2	-	-	Noen Hom					
กบินทร์บุรี	791	114	32	343	97	13	1	Kabin Buri					
กบินทร์	394	24	11	209	50	2	-	Kabin					
เมืองเก่า	318	81	16	108	32	6	-	Mueang Kao					
ลาดตะเคียน	79	9	5	26	15	5	1	Lat Takhain					
นาดี	153	15	5	60	15	7	-	Na Di					
นาดี	87	6	1	33	7	4	-	Na Di					
ลำพันตา	66	9	4	27	8	3	-	Samphan Ta					
บ้านสร้าง	182	16	8	90	13	1	1	Ban Sang					
บ้านสร้าง	175	16	6	87	12	1	1	Ban Sang					
บางกระบือ	7	-	2	3	1	-	-	Bang Krabao					
ประจันตคาม	330	34	6	151	24	2	-	Prachantakham					
ประจันตคาม	330	34	6	151	24	2	-	Prachantakham					
ศรีมหาโพธิ์	373	52	6	169	44	6	1	Si Maha Phot					
ศรีมหาโพธิ์	225	27	4	97	27	3	-	Si Maha Phot					
หนองโพรง	17	3	-	6	2	-	1	Nong Phrong					
กรอกสมบูรณ์	131	22	2	66	15	3	-	Krok Sombun					
ศรีมโหสถ	235	28	11	84	29	5	1	Si Mahosot					
โคกปิ๊ป	235	28	11	84	29	5	1	Khok Pip					

ที่มา : สำมะโนอุตสาหกรรม พ.ศ. 2550 (ข้อมูลพื้นฐาน : ในเขตเทศบาล) จังหวัด ปราชินบุรี สำนักงานสถิติแห่งชาติ กระทรวงเทคโนโลยีสารสนเทศและการสื่อสาร

Source : The 2007 Industrial Census (Basic Information : Municipal area), Prachin Buri Province, National Statistical Office, Ministry of Information and Communication Technology.

ตาราง 2 จำนวนสถานประกอบการ จำนวนตามรูปแบบการจัดตั้งตามกฎหมาย อำเภอและตำบล

TABLE 2 NUMBER OF ESTABLISHMENTS BY FORM OF LEGAL ORGANIZATION, AMPHOE AND TAMBON

อำเภอ/ตำบล	รูปแบบการจัดตั้งตามกฎหมาย Form of legal organization								Amphoe/Tambon
	จำนวน สถานประกอบการ Number of establishments	ส่วนบุคคล Individual proprietor	หุ้นส่วนจำกัด		บริษัทจำกัด บริษัทจำกัด (มหาชน) Company limited, Public company limited	ส่วนราชการ รัฐวิสาหกิจ Government, State-enterprises	สหกรณ์ Cooperatives	อื่น ๆ Others	
			ทั้งหมด	นิติบุคคล Juristic partnership					
ปราจีนบุรี	3,456	3,274	76	94	5	2	5	Prachin Buri	
เมืองปราจีนบุรี	1,392	1,294	34	58	1	1	4	Mueang Prachin Buri	
หน้าเมือง	1,231	1,135	33	57	1	1	4	Na Mueang	
เนินหอม	91	89	1	1	-	-	-	Noen Hom	
โนนหอม	70	70	-	-	-	-	-	Noen Hom	
กบินทร์บุรี	791	739	20	29	2	1	-	Kabin Buri	
กบินทร์	394	387	3	2	2	-	-	Kabin	
เมืองเก่า	318	274	17	27	-	-	-	Mueang Kao	
ลาดตะเคียน	79	78	-	-	-	1	-	Lat Takhain	
นาดี	153	152	-	-	1	-	-	Na Di	
นาดี	87	87	-	-	-	-	-	Na Di	
ลำพันตา	66	65	-	-	1	-	-	Samphan Ta	
บ้านสร้าง	182	178	1	3	-	-	-	Ban Sang	
บ้านสร้าง	175	171	1	3	-	-	-	Ban Sang	
บางกระเบา	7	7	-	-	-	-	-	Bang Krabao	
ประจันตคาม	330	321	8	1	-	-	-	Prachantakham	
ประจันตคาม	330	321	8	1	-	-	-	Prachantakham	
ศรีมหาโพธิ์	373	362	10	1	-	-	-	Si Maha Phot	
ศรีมหาโพธิ์	225	219	6	-	-	-	-	Si Maha Phot	
หนองโพรง	17	15	2	-	-	-	-	Nong Phrong	
กรอกสมบูรณ์	131	128	2	1	-	-	-	Krok Sombun	
ศรีมโหสถ	235	228	3	2	1	-	1	Si Mahosot	
โคกปีบ	235	228	3	2	1	-	1	Khok Pip	

ที่มา : สำมะโนอุตสาหกรรม พ.ศ. 2550 (ข้อมูลพื้นฐาน : ในเขตเทศบาล) จังหวัด ปราจีนบุรี สำนักงานสถิติแห่งชาติ กระทรวงเทคโนโลยีสารสนเทศและการสื่อสาร

Source : The 2007 Industrial Census (Basic Information : Municipal area), Prachin Buri Province, National Statistical Office, Ministry of Information and Communication Technology.

ตาราง 3 จำนวนสถานประกอบการ จำแนกตามรูปแบบการจัดตั้งทางเศรษฐกิจ อำเภอและตำบล

TABLE 3 NUMBER OF ESTABLISHMENTS BY FORM OF ECONOMIC ORGANIZATION, AMPHOE AND TAMBON

อำเภอ/ตำบล	จำนวน สถานประกอบการ Number of establishments	รูปแบบการจัดตั้งทางเศรษฐกิจ Form of economic organization			Amphoe/ Tambon
		สำนักงานเพียงเดียว Single unit	สำนักงานใหญ่ Head office	สำนักงานสาขา Branch	
ปราจีนบุรี	3,456	3,357	12	87	Prachin Buri
เมืองปราจีนบุรี	1,392	1,330	6	56	Mueang Prachin Buri
หน้าเมือง	1,231	1,169	6	56	Na Mueang
เนินหอม	91	91	-	-	Noen Hom
โนนหอม	70	70	-	-	Noen Hom
กบินทร์บุรี	791	765	2	24	Kabin Buri
กบินทร์	394	384	1	9	Kabin
เมืองเก่า	318	302	1	15	Mueang Kao
ลาดตะเคียน	79	79	-	-	Lat Takhain
นาดี	153	152	1	-	Na Di
นาดี	87	86	1	-	Na Di
ลำพันตา	66	66	-	-	Samphan Ta
บ้านสร้าง	182	179	1	2	Ban Sang
บ้านสร้าง	175	172	1	2	Ban Sang
บางกระบือ	7	7	-	-	Bang Krabao
ประจันตคาม	330	329	-	1	Prachantakham
ประจันตคาม	330	329	-	1	Prachantakham
ศรีมหาโพธิ์	373	368	2	3	Si Maha Phot
ศรีมหาโพธิ์	225	222	1	2	Si Maha Phot
หนองโพรง	17	16	1	-	Nong Phrong
กรอกสมบุรณ์	131	130	-	1	Krok Sombun
ศรีมโหสถ	235	234	-	1	Si Mahosot
โคกปีบ	235	234	-	1	Khok Pip

ที่มา : สำมะโนอุตสาหกรรม พ.ศ. 2550 (ข้อมูลพื้นฐาน : ในเขตเทศบาล) จังหวัด ปราจีนบุรี สำนักงานสถิติแห่งชาติ กระทรวงเทคโนโลยีสารสนเทศและการสื่อสาร

Source : The 2007 Industrial Census (Basic Information : Municipal area), Prachin Buri Province, National Statistical Office, Ministry of Information and Communication Technology.

ตาราง 4 จำนวนสถานประกอบการ จำนวนตามสัดส่วนของการร่วมลงทุนหรือถือหุ้นของต่างประเทศ อำเภอและตำบล

TABLE 4 NUMBER OF ESTABLISHMENTS BY PROPORTION OF FOREIGN INVESTMENT OR SHARE HOLDING, AMPHOE AND TAMBON

อำเภอ/ตำบล	จำนวน สถานประกอบการ Number of establishments	ไม่มีต่างประเทศ		สัดส่วนของการร่วมลงทุนหรือถือหุ้น			Amphoe/Tambon
		จำนวน No foreign's investment or share holding	จำนวน รวม	น้อยกว่า 10%	10 - 50%	มากกว่า 50%	
ปราจีนบุรี	94	86	8	-	8	-	Prachin Buri
เมืองปราจีนบุรี	58	55	3	-	3	-	Mueang Prachin Buri
หน้าเมือง	57	54	3	-	3	-	Na Mueang
เนินหอม	1	1	-	-	-	-	Noen Hom
โนนหอม	-	-	-	-	-	-	Noen Hom
กบินทร์บุรี	29	24	5	-	5	-	Kabin Buri
กบินทร์	2	2	-	-	-	-	Kabin
เมืองเก่า	27	22	5	-	5	-	Mueang Kao
ลาดตะเคียน	-	-	-	-	-	-	Lat Takhain
นาดี	-	-	-	-	-	-	Na Di
นาดี	-	-	-	-	-	-	Na Di
ลำพันตา	-	-	-	-	-	-	Samphan Ta
บ้านสร้าง	3	3	-	-	-	-	Ban Sang
บ้านสร้าง	3	3	-	-	-	-	Ban Sang
บางกระบือ	-	-	-	-	-	-	Bang Krabao
ประจันตคาม	1	1	-	-	-	-	Prachantakham
ประจันตคาม	1	1	-	-	-	-	Prachantakham
ศรีมหาโพธิ์	1	1	-	-	-	-	Si Maha Phot
ศรีมหาโพธิ์	-	-	-	-	-	-	Si Maha Phot
หนองโพรง	-	-	-	-	-	-	Nong Phrong
กรอกสมบุรณ์	1	1	-	-	-	-	Krok Sombun
ศรีมโหสถ	2	2	-	-	-	-	Si Mahosot
โคกปีบ	2	2	-	-	-	-	Khok Pip

หมายเหตุ : เฉพาะสถานประกอบการที่มีรูปแบบการจัดตั้งตามกฎหมายเป็นบริษัทจำกัด และบริษัทจำกัด (มหาชน)

Note : Only establishments which were company limited and public company limited.

ที่มา : สำมะโนอุตสาหกรรม พ.ศ. 2550 (ข้อมูลพื้นฐาน : ในเขตเทศบาล) จังหวัด ปราจีนบุรี สำนักงานสถิติแห่งชาติ กระทรวงเทคโนโลยีสารสนเทศและการสื่อสาร

Source : The 2007 Industrial Census (Basic Information : Municipal area), Prachin Buri Province, National Statistical Office, Ministry of Information and Communication Technology

ตาราง 5 จำนวนสถานประกอบการ จำแนกตามประเทศที่ร่วมลงทุนหรือถือหุ้น อำเภอลำดองและตำบล

TABLE 5 NUMBER OF ESTABLISHMENTS BY THE COUNTRY INVESTMENT OR SHARE HOLDING, AMPHOE AND TAMBON

อำเภอ/ตำบล	จำนวน สถาน ประกอบการ Number of establishments	ไม่มีต่างประเทศ		มีต่างประเทศ		ประเทศที่ร่วมลงทุนหรือถือหุ้น The country investment or share holding			Amphoe/Tambon	
		ร่วมลงทุน หรือถือหุ้น No foreign's investment	86	ร่วมลงทุน หรือถือหุ้น With foreign's investment	8	ญี่ปุ่น Japan	ประเทศ ในทวีปยุโรป Country in Europe	ประเทศอื่น ๆ Other Countries		ไม่ตอบ No Answer
ปราจีนบุรี	94		86		8	7	1	-	-	Prachin Buri
เมืองปราจีนบุรี	58		55		3	2	1	-	-	Mueang Prachin Buri
หน้าเมือง	57		54		3	2	1	-	-	Na Mueang
เนินหอม	1		1		-	-	-	-	-	Noen Hom
โนนหอม	-		-		-	-	-	-	-	Noen Hom
กบินทร์บุรี	29		24		5	5	-	-	-	Kabin Buri
กบินทร์	2		2		-	-	-	-	-	Kabin
เมืองเก่า	27		22		5	5	-	-	-	Mueang Kao
ลาดตะเคียน	-		-		-	-	-	-	-	Lat Takhain
นาดี	-		-		-	-	-	-	-	Na Di
นาดี	-		-		-	-	-	-	-	Na Di
ลำพันตา	-		-		-	-	-	-	-	Samphan Ta
บ้านสร้าง	3		3		-	-	-	-	-	Ban Sang
บ้านสร้าง	3		3		-	-	-	-	-	Ban Sang
บางกระบือ	-		-		-	-	-	-	-	Bang Krabao
ประจันตคาม	1		1		-	-	-	-	-	Prachantakham
ประจันตคาม	1		1		-	-	-	-	-	Prachantakham
ศรีมหาโพธิ์	1		1		-	-	-	-	-	Si Maha Phot
ศรีมหาโพธิ์	-		-		-	-	-	-	-	Si Maha Phot
หนองโพรง	-		-		-	-	-	-	-	Nong Phrong
กรอกสมบูรณ	1		1		-	-	-	-	-	Krok Sombun
ศรีมหาสถล	2		2		-	-	-	-	-	Si Mahosot
โคกขี้เป็ด	2		2		-	-	-	-	-	Khok Pip

หมายเหตุ : เฉพาะสถานประกอบการที่มีรูปแบบการจัดตั้งตามกฎหมายเป็นบริษัทจำกัด และบริษัทจำกัด (มหาชน)

Note : Only establishments which were company limited and public company limited.

ที่มา : สำมะโนอุตสาหกรรม พ.ศ. 2550 (ข้อมูลพื้นฐาน : ในเขตเทศบาล) จังหวัด ปราจีนบุรี สำนักงานสถิติแห่งชาติ กระทรวงเทคโนโลยีสารสนเทศและการสื่อสาร

Source : The 2007 Industrial Census (Basic Information : Municipal area), Prachin Buri Province, National Statistical Office, Ministry of Information and Communication Technology.

ตาราง 6 จำนวนสถานประกอบการ จำแนกตามขนาดของสถานประกอบการ (จำนวนคนทำงาน) อำเภอและตำบล

TABLE 6 NUMBER OF ESTABLISHMENTS BY SIZE OF ESTABLISHMENT (NUMBER OF PERSONS ENGAGED), AMPHOE AND TAMBON

อำเภอ/ตำบล	จำนวน สถานประกอบการ Number of establishments	ขนาดของสถานประกอบการ (จำนวนคนทำงาน) Size of establishment (Number of persons engaged)									Amphoe/Tambon
		1 - 5	6 - 10	11 - 15	16 - 20	21 - 25	26 - 30	31 - 50	51 - 100	>101	
ปราจีนบุรี	3,456	3,220	138	40	19	6	9	10	9	5	Prachin Buri
เมืองปราจีนบุรี	1,392	1,277	66	16	10	4	6	9	3	1	Mueang Prachin Buri
หน้าเมือง	1,231	1,119	65	15	10	4	5	9	3	1	Na Mueang
เนินหอม	91	89	1	-	-	-	1	-	-	-	Noen Hom
โนนหอม	70	69	-	1	-	-	-	-	-	-	Noen Hom
กบินทร์บุรี	791	721	39	16	7	1	3	1	2	1	Kabin Buri
กบินทร์	394	382	8	3	-	-	-	-	-	1	Kabin
เมืองเก่า	318	262	30	12	7	1	3	1	2	-	Mueang Kao
ลาดตะเคียน	79	77	1	1	-	-	-	-	-	-	Lat Takhain
นาดี	153	150	2	-	-	-	-	-	-	1	Na Di
นาดี	87	86	1	-	-	-	-	-	-	-	Na Di
ลำพันตา	66	64	1	-	-	-	-	-	-	1	Samphan Ta
บ้านสร้าง	182	173	5	4	-	-	-	-	-	-	Ban Sang
บ้านสร้าง	175	166	5	4	-	-	-	-	-	-	Ban Sang
บางกระบือ	7	7	-	-	-	-	-	-	-	-	Bang Krabao
ประจันตคาม	330	313	11	2	1	-	-	-	3	-	Prachantakham
ประจันตคาม	330	313	11	2	1	-	-	-	3	-	Prachantakham
ศรีมหาโพธิ์	373	361	10	-	-	1	-	-	-	1	Si Maha Phot
ศรีมหาโพธิ์	225	216	8	-	-	1	-	-	-	-	Si Maha Phot
หนองโพรง	17	16	1	-	-	-	-	-	-	-	Nong Phrong
กรอกสมบุรณ์	131	129	1	-	-	-	-	-	-	1	Krok Sombun
ศรีมหาโส	235	225	5	2	1	-	-	-	-	1	Si Mahosot
โคกปีบ	235	225	5	2	1	-	-	-	-	1	Khok Pip

ที่มา : สำมะโนอุตสาหกรรม พ.ศ. 2550 (ข้อมูลพื้นฐาน : ในเขตเทศบาล) จังหวัด ปราจีนบุรี สำนักงานสถิติแห่งชาติ กระทรวงเทคโนโลยีสารสนเทศและการสื่อสาร

Source : The 2007 Industrial Census (Basic Information : Municipal area), Prachin Buri Province, National Statistical Office, Ministry of Information and Communication Technology.

ตาราง 7 จำนวนคนทำงานในสถานประกอบการ จำแนกตามขนาดของสถานประกอบการ (จำนวนคนทำงาน) อำเภอและตำบล

TABLE 7 NUMBER OF PERSONS ENGAGED IN ESTABLISHMENTS BY SIZE OF ESTABLISHMENT (NUMBER OF PERSONS ENGAGED), AMPHOE AND TAMBON

อำเภอ/ตำบล	จำนวน คนทำงาน Number of persons	ขนาดของสถานประกอบการ (จำนวนคนทำงาน) Size of establishment (Number of persons engaged)									Amphoe/Tambon
		1 - 5	6 - 10	11 - 15	16 - 20	21 - 25	26 - 30	31 - 50	51 - 100	>101	
ปราจีนบุรี	10,288	5,882	1,051	490	316	138	240	356	623	1,192	Prachin Buri
เมืองปราจีนบุรี	4,222	2,399	496	207	164	92	162	316	191	195	Mueang Prachin Buri
หน้าเมือง	3,925	2,150	489	193	164	92	135	316	191	195	Na Mueang
เนินหอม	177	143	7	-	-	-	27	-	-	-	Noen Hom
โนนหอม	120	106	-	14	-	-	-	-	-	-	Noen Hom
กบินทร์บุรี	2,447	1,383	306	190	116	21	78	40	142	171	Kabin Buri
กบินทร์	951	683	63	34	-	-	-	-	-	171	Kabin
เมืองเก่า	1,356	578	237	144	116	21	78	40	142	-	Mueang Kao
ลาดตะเคียน	140	122	6	12	-	-	-	-	-	-	Lat Takhain
นาดี	366	218	12	-	-	-	-	-	-	136	Na Di
นาดี	127	121	6	-	-	-	-	-	-	-	Na Di
ลำพันตา	239	97	6	-	-	-	-	-	-	136	Samphan Ta
บ้านสร้าง	407	325	35	47	-	-	-	-	-	-	Ban Sang
บ้านสร้าง	395	313	35	47	-	-	-	-	-	-	Ban Sang
บางกระบือ	12	12	-	-	-	-	-	-	-	-	Bang Krabao
ประจันตคาม	897	552	90	23	20	-	-	-	212	-	Prachantakham
ประจันตคาม	897	552	90	23	20	-	-	-	212	-	Prachantakham
ศรีมหาโพธิ์	1,252	641	76	-	-	25	-	-	-	510	Si Maha Phot
ศรีมหาโพธิ์	448	362	61	-	-	25	-	-	-	-	Si Maha Phot
หนองโพรง	33	26	7	-	-	-	-	-	-	-	Nong Phrong
กรอกสมบุรณ์	771	253	8	-	-	-	-	-	-	510	Krok Sombun
ศรีมหาเสถ	697	364	36	23	16	-	-	-	78	180	Si Mahosot
โคกปีบ	697	364	36	23	16	-	-	-	78	180	Khok Pip

ที่มา : สำมะโนอุตสาหกรรม พ.ศ. 2550 (ข้อมูลพื้นฐาน : ในเขตเทศบาล) จังหวัด ปราจีนบุรี สำนักงานสถิติแห่งชาติ กระทรวงเทคโนโลยีสารสนเทศและการสื่อสาร

Source : The 2007 Industrial Census (Basic Information : Municipal area), Prachin Buri Province, National Statistical Office, Ministry of Information and Communication Technology.

ตาราง 8 จำนวนสถานประกอบการ จำแนกตามรูปแบบการจัดตั้งตามกฎหมาย และกิจกรรมทางเศรษฐกิจ
TABLE 8 NUMBER OF ESTABLISHMENTS BY FORM OF LEGAL ORGANIZATION AND ECONOMIC ACTIVITY

กิจกรรมทางเศรษฐกิจ	จำนวน สถานประกอบการ Number of establishments	รูปแบบการจัดตั้งตามกฎหมาย Form of legal organization						อื่น ๆ Others	Economic activity
		ส่วนบุคคล Individual proprietor	หุ้นส่วนสามัญ นิติบุคคล Juristic partnership	บริษัทจำกัด บริษัทจำกัด (มหาชน) Company limited, Public company limited	ส่วนราชการ รัฐวิสาหกิจ Government, State-enterprises	สหกรณ์ Cooperatives			
		3,274	76	94	5	2	5		
ปราจีนบุรี	3,456	3,274	76	94	5	2	5	Prachin Buri	
การขาย การบำรุงรักษา และการซ่อมแซมยานยนต์ และรถจักรยานยนต์	-	-	-	-	-	-	-	Sale, maintenance and repair of motor vehicles	
รวมทั้งการขายรถจักรยานยนต์ เชื้อเพลิงรถยนต์	379	329	30	20	-	-	-	and motorcycles; retail sale of automotive fuel	
การขายส่ง และการค้าเพื่อค้าขายหน้า ยกเว้นยานยนต์ และรถจักรยานยนต์	-	-	-	-	-	-	-	Wholesale trade and commission trade, except of motor vehicles and motorcycles	
การขายปลีก ยกเว้นยานยนต์ และรถจักรยานยนต์ รวมทั้งการซ่อมแซม	104	87	8	9	-	-	-	Retail trade, except of motor vehicles and motorcycles	
ของใช้ส่วนบุคคล และของใช้ในครัวเรือน	1,491	1,427	19	40	2	2	1	motorcycles; repair of personal and household goods	
โรงแรมและภัตตาคาร	444	435	4	4	-	-	1	Hotels and restaurants	
กิจกรรมด้านอสังหาริมทรัพย์	52	51	-	1	-	-	-	Realstate activities	
กิจกรรมด้านคอมพิวเตอร์ และกิจกรรมที่เกี่ยวข้อง	12	10	-	2	-	-	-	Computer and related activities	
การให้เช่าเครื่องจักรและเครื่องอุปกรณ์	-	-	-	-	-	-	-	Renting of machinery and equipment without operator etc; research and development	
โดยไม่มีผู้ควบคุมฯ การวิจัยและการพัฒนา	-	-	-	-	-	-	-	operator etc; research and development	
และกิจกรรมด้านธุรกิจอื่น ๆ	146	140	1	5	-	-	-	and other business activities	
กิจกรรมนันทนาการและการบริการอื่น ๆ	421	416	-	2	-	-	3	Recreational and other service activities	
การผลิต	331	317	7	7	-	-	-	Manufacturing	
การก่อสร้าง	19	12	5	2	-	-	-	Construction	
การขนส่งทางบก การเก็บสินค้าและสถานที่เก็บสินค้า	-	-	-	-	-	-	-	Other land transport, storage and warehousing, activities	
ตัวแทนธุรกิจการท่องเที่ยวและการโทรคมนาคม	52	49	1	2	-	-	-	of travel agencies and telecommunications	
กิจกรรมด้านโรงพยาบาล	5	1	1	-	3	-	-	Hospital activities	

ที่มา : สำนักอุตสาหกรรมการ พ.ศ. 2550 (ข้อมูลพื้นฐาน : ในเขตเทศบาล) จังหวัด ปราจีนบุรี สำนักงานสถิติแห่งชาติ กระทรวงเทคโนโลยีสารสนเทศและการสื่อสาร

Source : The 2007 Industrial Census (Basic Information : Municipal area), Prachin Buri Province, National Statistical Office, Ministry of Information and Communication Technology.

ตาราง 9 จำนวนสถานประกอบการ จำแนกตามรูปแบบการจัดตั้งทางเศรษฐกิจ และกิจกรรมทางเศรษฐกิจ

TABLE 9 NUMBER OF ESTABLISHMENTS BY FORM OF ECONOMIC ORGANIZATION AND ECONOMIC ACTIVITY

กิจกรรมทางเศรษฐกิจ	จำนวน สถานประกอบการ Number of establishments	รูปแบบการจัดตั้งทางเศรษฐกิจ				Form of economic organization	Economic activity
		สำนักงานเดี่ยว Single unit	สำนักงานใหญ่ Head office	สาขากิ่ง สาขาBranch	สำนักงานใหญ่ สาขาBranch		
ปราจีนบุรี							
การขาย การบำรุงรักษา และการซ่อมแซมยานยนต์ และรถจักรยานยนต์	-	-	-	-	-	-	Sale, maintenance and repair of motor vehicles
รวมทั้งการขายปลีกน้ำมันเชื้อเพลิงรถยนต์	379	357	3	19	3	19	and motorcycles; retail sale of automotive fuel
การขายส่ง และการค้าเพื่อค่านายหน้า ยกเว้นยานยนต์	-	-	-	-	-	-	Wholesale trade and commission trade,
และรถจักรยานยนต์	104	98	2	4	2	4	except of motor vehicles and motorcycles
การขายปลีก ยกเว้นยานยนต์ และรถจักรยานยนต์ รวมทั้งการซ่อมแซม	-	-	-	-	-	-	Retail trade, except of motor vehicles and
ของใช้ส่วนบุคคล และของใช้ในครัวเรือน	1,491	1,445	4	42	4	42	motorcycles; repair of personal and household goods
โรงแรมและภัตตาคาร	444	436	-	8	-	8	Hotels and restaurants
กิจกรรมด้านอสังหาริมทรัพย์	52	51	-	1	-	1	Realestate activities
กิจกรรมด้านคอมพิวเตอร์ และกิจกรรมที่เกี่ยวข้อง	12	12	-	-	-	-	Computer and related activities
การให้เช่าเครื่องจักรและเครื่องอุปโภค	-	-	-	-	-	-	Renting of machinery and equipment without
โดยไม่มีผู้ควบคุมฯ การวิจัยและการพัฒนา	-	-	-	-	-	-	operator etc; research and development
และกิจการเริ่มต้นธุรกิจอื่น ๆ	-	-	-	-	-	-	and other business activities
กิจการมีนันทนาการและการบริการอื่นๆ	146	139	2	5	2	5	Recreational and other service activities
การผลิต	421	419	1	1	1	1	Manufacturing
การก่อสร้าง	331	327	-	4	-	4	Construction
การขนส่งทางบก การเก็บสินค้าและสถานที่เก็บสินค้า	19	19	-	-	-	-	Other land transport, storage and warehousing, activities
ตัวแทนธุรกิจการท่องเที่ยวและการโทรคมนาคม	-	-	-	-	-	-	of travel agencies and telecommunications
กิจกรรมด้านโรงพยาบาล	52	50	-	2	-	2	Hospital activities
	5	4	-	1	-	1	

ที่มา : สำนักอุตสาหกรรมการ พ.ศ. 2550 (ข้อมูลพื้นฐาน : ในเขตเทศบาล) จังหวัด ปราจีนบุรี สำนักงานสถิติแห่งชาติ กระทรวงเทคโนโลยีสารสนเทศและการสื่อสาร

Source : The 2007 Industrial Census (Basic Information : Municipal area), Prachin Buri Province, National Statistical Office, Ministry of Information and Communication Technology .

ตาราง 10 จำนวนสถานประกอบการ จำนวนตามสัดส่วนของกรรมสิทธิ์ของต่างประเทศ และกิจกรรมทางเศรษฐกิจ

TABLE 10 NUMBER OF ESTABLISHMENTS BY PROPORTION OF FOREIGN INVESTMENT OR SHARE HOLDING AND ECONOMIC ACTIVITY

กิจกรรมทางเศรษฐกิจ	จำนวน สถานประกอบการ Number of establishments	ไม่มีต่างประเทศ รวมลงทุนหรือถือหุ้น No foreign's investment or share holding	สัดส่วนของการร่วมลงทุนหรือถือหุ้น			Economic activity
			Proportion of foreign investment or share holding			
			รวม < 10%	10 – 50%	> 50%	
ปราจีนบุรี	94	86	8	-	Prachin Buri	
การขาย การบำรุงรักษา และการซ่อมแซมยานยนต์ และรถจักรยานยนต์	-	-	-	-	Sale, maintenance and repair of motor vehicles	
รวมทั้งการขายปลีกน้ำมันเชื้อเพลิงรถยนต์	20	13	7	-	and motorcycles; retail sale of automotive fuel	
การขายส่ง และการค้าเพื่อค่านายหน้า ยกเว้นยานยนต์	-	-	-	-	Wholesale trade and commission trade,	
และรถจักรยานยนต์	9	9	-	-	except of motor vehicles and motorcycles	
การขายปลีก ยกเว้นยานยนต์ และรถจักรยานยนต์ รวมทั้งการซ่อมแซม	-	-	-	-	Retail trade, except of motor vehicles and	
ของใช้ส่วนบุคคล และของใช้ในครัวเรือน	40	39	1	-	motorcycles; repair of personal and household goods	
โรงแรมและภัตตาคาร	4	4	-	-	Hotels and restaurants	
กิจกรรมด้านอสังหาริมทรัพย์	1	1	-	-	Realestate activities	
กิจกรรมด้านคอมพิวเตอร์ และกิจกรรมที่เกี่ยวข้อง	2	2	-	-	Computer and related activities	
การให้เข้าเครื่องจักรและเครื่องอุปโภค	-	-	-	-	Renting of machinery and equipment without	
โดยไม่มีผู้ควบคุมฯ การวิจัยและการพัฒนา	-	-	-	-	operator etc; research and development	
และกิจการด้านธุรกิจอื่น ๆ	5	5	-	-	and other business activities	
กิจกรรมนันทนาการและการบริการอื่น ๆ	2	2	-	-	Recreational and other service activities	
การผลิต	7	7	-	-	Manufacturing	
การก่อสร้าง	2	2	-	-	Construction	
การขนส่งทางบก การเก็บสินค้าและสถานที่เก็บสินค้า	-	-	-	-	Other land transport, storage and warehousing, activities	
ตัวแทนธุรกิจการท่องเที่ยวและการโทรคมนาคม	2	2	-	-	of travel agencies and telecommunications	
กิจกรรมด้านโรงพยาบาล	-	-	-	-	Hospital activities	

หมายเหตุ : เฉพาะสถานประกอบการที่มีรูปแบบการจัดตั้งตามกฎหมายเป็นบริษัทจำกัด และบริษัทจำกัด (มหาชน)

Note : Only establishments which were company limited and public company limited.

ที่มา : สำมะโนอุตสาหกรรม พ.ศ. 2550 (ข้อมูลพื้นฐาน : ในเขตเทศบาล) จังหวัด ปราจีนบุรี สำนักงานสถิติแห่งชาติ กระทรวงเทคโนโลยีสารสนเทศและการสื่อสาร

Source : The 2007 Industrial Census (Basic Information : Municipal area), Prachin Buri Province, National Statistical Office, Ministry of Information and Communication Technology.

ตาราง 11 จำนวนสถานประกอบการ จำแนกตามประเทศที่ร่วมลงทุนหรือถือหุ้น และกิจกรรมทางเศรษฐกิจ

TABLE 11 NUMBER OF ESTABLISHMENTS BY THE COUNTRY INVESTMENT OR SHARE HOLDING AND ECONOMIC ACTIVITY

กิจกรรมทางเศรษฐกิจ	จำนวน สถาน ประกอบการ	ไม่มีต่างประเทศ		มีต่างประเทศ		ประเทศที่ร่วมลงทุนหรือถือหุ้น The country investment or share holding			ประเทศอื่น ๆ Other	Country in Europe	Economic Activity
		ร่วมลงทุน หรือถือหุ้น	ไม่ร่วมลงทุน หรือถือหุ้น	ร่วมลงทุน หรือถือหุ้น	ไม่ร่วมลงทุน หรือถือหุ้น	ญี่ปุ่น Japan	ประเทศ ในทวีปยุโรป	ไม่ตอบ No Answer			
	Number of establishments	No foreign's investment	No foreign's investment	With foreign's investment	With foreign's investment	Japan	Country in Europe	Other	Countries		
ปราจีนบุรี	94	86	8	7	1				Prachin Buri		
การขาย การบำรุงรักษา และการซ่อมแซมยานยนต์ และรถจักรยานยนต์	-	-	-	-	-	-	-	-	-	Sale, maintenance and repair of motor vehicles	
รวมทั้งการขายปลีกน้ำมันเชื้อเพลิงรถยนต์	20	13	7	7	-	-	-	-	-	and motorcycles; retail sale of automotive fuel	
การขายส่ง และการค้าเพื่อค้าขายหน้า ยกเว้นยานยนต์	-	-	-	-	-	-	-	-	-	Wholesale trade and commission trade,	
และรถจักรยานยนต์	9	9	-	-	-	-	-	-	-	except of motor vehicles and motorcycles	
การขายปลีก ยกเว้นยานยนต์ และรถจักรยานยนต์ รวมทั้งการซ่อมแซม	-	-	-	-	-	-	-	-	-	Retail trade, except of motor vehicles and	
ของใช้ส่วนบุคคล และของใช้ในครัวเรือน	40	39	1	1	1	-	-	-	-	motorcycles; repair of personal and household goods	
โรงแรมและภัตตาคาร	4	4	-	-	-	-	-	-	-	Hotels and restaurants	
กิจกรรมด้านอสังหาริมทรัพย์	1	1	-	-	-	-	-	-	-	Realstate activities	
กิจกรรมด้านคอมพิวเตอร์ และกิจกรรมที่เกี่ยวข้อง	2	2	-	-	-	-	-	-	-	Computer and related activities	
การให้เข้าเครื่องจักรและเครื่องอุปกรณ์	-	-	-	-	-	-	-	-	-	Reining of machinery and equipment without	
โดยไม่มีผู้ควบคุมฯ การวิจัยและการพัฒนา	-	-	-	-	-	-	-	-	-	operator etc; research and development	
และกิจการรูด้านธุรกิจอื่น ๆ	5	5	-	-	-	-	-	-	-	and other business activities	
กิจกรรมนันทนาการและการบริการอื่น ๆ	2	2	-	-	-	-	-	-	-	Recreational and other service activities	
การผลิต	7	7	-	-	-	-	-	-	-	Manufacturing	
การก่อสร้าง	2	2	-	-	-	-	-	-	-	Construction	
การขนส่งทางบก การเก็บสินค้าและสถานที่เก็บสินค้า	-	-	-	-	-	-	-	-	-	Other land transport, storage and warehousing, activities	
ตัวแทนธุรกิจการท่องเที่ยวและการโทรคมนาคม	2	2	-	-	-	-	-	-	-	of travel agencies and telecommunications	
กิจกรรมด้านโรงพยาบาล	-	-	-	-	-	-	-	-	-	Hospital activities	

หมายเหตุ : เฉพาะสถานประกอบการที่มีรูปแบบการจัดตั้งตามกฎหมายเป็นบริษัทจำกัด และบริษัทจำกัด (มหาชน)

Note : Only establishments which were company limited and public company limited.

ที่มา : สำมะโนอุตสาหกรรม พ.ศ. 2550 (ข้อมูลพื้นฐาน : ในเขตเทศบาล) จังหวัด ปราจีนบุรี สำนักงานสถิติแห่งชาติ กระทรวงเทคโนโลยีสารสนเทศและการสื่อสาร

Source : The 2007 Industrial Census (Basic Information : Municipal area), Prachin Buri Province, National Statistical Office, Ministry of Information and Communication Technology.

ตาราง 12 จำนวนสถานประกอบการ จำแนกตามขนาดของสถานประกอบการ (จำนวนคนทำงาน) และกิจกรรมทางเศรษฐกิจ

TABLE 12 NUMBER OF ESTABLISHMENTS BY SIZE OF ESTABLISHMENT (NUMBER OF PERSONS ENGAGED) AND ECONOMIC ACTIVITY

กิจกรรมทางเศรษฐกิจ	จำนวน สถานประกอบการ Number of establishments	ขนาดของสถานประกอบการ (จำนวนคนทำงาน) Size of establishment (Number of persons engaged)											Economic activity	
		1 - 5	6 - 10	11 - 15	16 - 20	21 - 25	26 - 30	31 - 50	51 - 100	>101				
ปราจีนบุรี	3,456	3,220	138	40	19	6	9	10	9	5				Prachin Buri
การขาย การบำรุงรักษา และการซ่อมแซมยานยนต์ และรถจักรยานยนต์	-	-	-	-	-	-	-	-	-	-	-	-	-	Sale, maintenance and repair of motor vehicles
รวมทั้งการขายปลีกน้ำมันเชื้อเพลิงรถยนต์	379	319	43	5	2	2	3	-	-	-	-	-	-	and motorcycles; retail sale of automotive fuel
การขายส่ง และการค้าเพื่อค้าขายหน้า ยกเว้นยานยนต์ และรถจักรยานยนต์	104	88	10	-	1	3	1	1	1	-	-	-	-	Wholesale trade and commission trade, except of motor vehicles and motorcycles
การขายปลีก ยกเว้นยานยนต์ และรถจักรยานยนต์ รวมทั้งการซ่อมแซม	-	-	-	-	-	-	-	-	-	-	-	-	-	Retail trade, except of motor vehicles and motorcycles; repair of personal and household goods
ของใช้ส่วนบุคคล และของใช้ในชีวิตประจำวัน	1,491	1,436	32	13	3	2	1	2	1	1	-	-	-	Hotels and restaurants
โรงแรมและภัตตาคาร	444	411	15	8	5	-	2	3	-	-	-	-	-	Realestate activities
กิจกรรมด้านคอมพิวเตอร์ และกิจกรรมที่เกี่ยวข้อง	52	52	-	-	-	-	-	-	-	-	-	-	-	Computer and related activities
กิจกรรมด้านคอมพิวเตอร์ และกิจกรรมที่เกี่ยวข้อง	12	11	1	-	-	-	-	-	-	-	-	-	-	Renewing of machinery and equipment without operator etc; research and development and other business activities
การให้เช่าเครื่องจักรและเครื่องอุปโภค	-	-	-	-	-	-	-	-	-	-	-	-	-	Recreational and other service activities
โดยไม่เป็นผู้ควบคุมฯ การวิจัยและการพัฒนา และกิจกรรมด้านธุรกิจอื่น ๆ	146	138	8	-	-	-	-	-	-	-	-	-	-	Manufacturing
กิจกรรมนันทนาการและการบริการอื่น ๆ	421	405	9	3	2	1	-	1	-	-	-	-	-	Construction
การผลิต	331	300	18	6	1	-	1	1	2	1	-	-	-	Other land transport, storage and warehousing, activities of travel agencies and telecommunications
การก่อสร้าง	19	11	1	4	1	1	-	-	1	-	-	-	-	Hospital activities
การขนส่งทางบก การเก็บสินค้าและสถานที่เก็บสินค้า	-	-	-	-	-	-	-	-	-	-	-	-	-	
ตัวแทนธุรกิจการท่องเที่ยวและการโทรคมนาคม	52	49	1	1	1	-	-	-	-	-	-	-	-	
กิจกรรมด้านโรงพยาบาล	5	-	-	-	1	1	-	-	1	-	-	-	2	

ที่มา : สำนักอุตสาหกรรมการ พ.ศ. 2550 (ข้อมูลพื้นฐาน : ในเขตเทศบาล) จังหวัด ปราจีนบุรี สำนักงานสถิติแห่งชาติ กระทรวงเทคโนโลยีสารสนเทศและการสื่อสาร

Source : The 2007 Industrial Census (Basic Information : Municipal area), Prachin Buri Province, National Statistical Office, Ministry of Information and Communication Technology.

ตาราง 13 จำนวนคนทำงานในสถานประกอบการ จำแนกตามขนาดของสถานประกอบการ (จำนวนคนทำงาน) และกิจกรรมทางเศรษฐกิจ

TABLE 13 NUMBER OF PERSONS ENGAGED IN ESTABLISHMENTS BY SIZE OF ESTABLISHMENT (NUMBER OF PERSONS ENGAGED) AND ECONOMIC ACTIVITY

กิจกรรมทางเศรษฐกิจ	จำนวน คนทำงาน Number of persons	ขนาดของสถานประกอบการ (จำนวนคนทำงาน) Size of establishment (Number of persons engaged)										Economic activity
		1 - 5	6 - 10	11 - 15	16 - 20	21 - 25	26 - 30	31 - 50	51 - 100	>101		
ปราจีนบุรี	10,288	5,882	1,051	490	316	138	240	356	623	1,192	Prachin Buri	
การขาย การบำรุงรักษา และการซ่อมแซมยานยนต์ และรถจักรยานยนต์	-	-	-	-	-	-	-	-	-	-	-	Sale, maintenance and repair of motor vehicles
รวมทั้งการขายปลีกน้ำมันเชื้อเพลิงรถยนต์	1,520	708	333	58	81	-	52	68	220	-	-	and motorcycles; retail sale of automotive fuel
การขายส่ง และการค้าเพื่อค้าหน้า ยกเว้นยานยนต์ และรถจักรยานยนต์	483	217	74	-	-	22	82	36	52	-	-	Wholesale trade and commission trade, except of motor vehicles and motorcycles
การขายปลีก ยกเว้นยานยนต์ และรถจักรยานยนต์ รวมทั้งการซ่อมแซม	-	-	-	-	-	-	-	-	-	-	-	Retail trade, except of motor vehicles and motorcycles; repair of personal and household goods
ของใช้ส่วนบุคคล และของใช้ในครัวเรือน	3,405	2,549	245	156	53	48	26	72	61	195	-	Hotels and restaurants
โรงแรมและภัตตาคาร	1,242	792	114	99	81	-	53	103	-	-	-	Real estate activities
กิจกรรมด้านอสังหาริมทรัพย์	72	72	-	-	-	-	-	-	-	-	-	Computer and related activities
กิจกรรมด้านคอมพิวเตอร์ และกิจกรรมที่เกี่ยวข้อง	27	20	7	-	-	-	-	-	-	-	-	Renewing of machinery and equipment without operator etc; research and development and other business activities
การใช้เครื่องจักรและเครื่องอุปกรณ์ โดยไม่มีผู้ควบคุมฯ การวิจัยและการพัฒนา และกิจกรรมด้านธุรกิจอื่น ๆ	312	253	59	-	-	-	-	-	-	-	-	Recreational and other service activities
กิจกรรมนันทนาการและการบริการอื่น ๆ	816	603	71	41	35	21	-	45	-	-	-	Manufacturing
การผลิต	1,670	563	135	72	16	-	27	32	135	690	-	Construction
การก่อสร้าง	210	34	6	52	16	25	-	-	77	-	-	Other land transport, storage and warehousing, activities of travel agencies and telecommunications
การขนส่งทางบก การเก็บสินค้าและสถานที่เก็บสินค้า	-	-	-	-	-	-	-	-	-	-	-	Hospital activities
ตัวแทนธุรกิจการท่องเที่ยวและการโทรคมนาคม	106	71	7	12	16	-	-	-	-	-	-	
กิจกรรมด้านโรงพยาบาล	425	-	-	-	18	22	-	-	78	307		

ที่มา : สำนักอุตสาหกรรมการ พ.ศ. 2550 (ข้อมูลพื้นฐาน : ในเขตเทศบาล) จังหวัด ปราจีนบุรี สำนักงานสถิติแห่งชาติ กระทรวงเทคโนโลยีสารสนเทศและการสื่อสาร

Source : The 2007 Industrial Census (Basic Information : Municipal area), Prachin Buri Province, National Statistical Office, Ministry of Information and Communication Technology.

ตาราง 14 จำนวนลูกจ้างในสถานประกอบการ จำนวนคนทำงาน (จำนวนคนทำงาน) อำเภอและตำบล

TABLE 14 NUMBER OF EMPLOYEES IN ESTABLISHMENTS BY SIZE OF ESTABLISHMENT (NUMBER OF PERSONS ENGAGED), AMPHOE AND TAMBON

อำเภอ/ตำบล	จำนวน ลูกจ้าง Number of employees	ขนาดของสถานประกอบการ (จำนวนคนทำงาน) Size of establishment (Number of persons engaged)									Amphoe/Tambon
		1 - 5	6 - 10	11 - 15	16 - 20	21 - 25	26 - 30	31 - 50	51 - 100	>101	
ปราจีนบุรี	5,026	1,143	781	423	276	124	226	340	531	1,182	Prachin Buri
เมืองปราจีนบุรี	2,206	579	382	172	147	84	156	304	187	195	Mueang Prachin Buri
หน้าเมือง	2,130	547	376	159	147	84	131	304	187	195	Na Mueang
เนินหอม	54	23	6	-	-	-	25	-	-	-	Noen Hom
โนนห้อม	22	9	-	13	-	-	-	-	-	-	Noen Hom
กบินทร์บุรี	1,122	276	227	168	96	20	70	36	58	171	Kabin Buri
กบินทร์	345	100	44	30	-	-	-	-	-	171	Kabin
เมืองเก่า	758	169	183	126	96	20	70	36	58	-	Mueang Kao
ลาดตะเคียน	19	7	-	12	-	-	-	-	-	-	Lat Takhain
นาดี	161	19	6	-	-	-	-	-	-	136	Na Di
นาดี	10	5	5	-	-	-	-	-	-	-	Na Di
ลำพันตา	151	14	1	-	-	-	-	-	-	136	Samphan Ta
บ้านสร้าง	132	68	21	43	-	-	-	-	-	-	Ban Sang
บ้านสร้าง	132	68	21	43	-	-	-	-	-	-	Ban Sang
บางกระบือ	-	-	-	-	-	-	-	-	-	-	Bang Krabao
ประจันตคาม	395	83	66	20	18	-	-	-	208	-	Prachantakham
ประจันตคาม	395	83	66	20	18	-	-	-	208	-	Prachantakham
ศรีมหาโพธิ์	652	73	59	-	-	20	-	-	-	500	Si Maha Phot
ศรีมหาโพธิ์	109	43	46	-	-	20	-	-	-	-	Si Maha Phot
หนองโพรง	10	4	6	-	-	-	-	-	-	-	Nong Phrong
กรอกสมบูรณ	533	26	7	-	-	-	-	-	-	500	Krok Sombun
ศรีมหาโส	358	45	20	20	15	-	-	-	78	180	Si Mahosot
โคกปีบ	358	45	20	20	15	-	-	-	78	180	Khok Pip

ที่มา : สำนักอุตสาหกรรมการ พ.ศ. 2550 (ข้อมูลพื้นฐาน : ในเขตเทศบาล) จังหวัด ปราจีนบุรี สำนักงานสถิติแห่งชาติ กระทรวงเทคโนโลยีสารสนเทศและการสื่อสาร

Source : The 2007 Industrial Census (Basic Information : Municipal area), Prachin Buri Province, National Statistical Office, Ministry of Information and Communication Technology.

ตาราง 15 จำนวนลูกจ้างในสถานประกอบการ จำแนกตามขนาดของสถานประกอบการ (จำนวนคนทำงาน) และกิจกรรมทางเศรษฐกิจ

TABLE 15 NUMBER OF EMPLOYEES IN ESTABLISHMENTS BY SIZE OF ESTABLISHMENT (NUMBER OF PERSONS ENGAGED) AND ECONOMIC ACTIVITY

กิจกรรมทางเศรษฐกิจ	จำนวน ลูกจ้าง Number of employees	ขนาดของสถานประกอบการ (จำนวนคนทำงาน) Size of establishment (Number of persons engaged)										Economic activity
		1 - 5	6 - 10	11 - 15	16 - 20	21 - 25	26 - 30	31 - 50	51 - 100	>101		
ปราจีนบุรี	5,026	1,143	781	423	276	124	226	340	531	1,182		Prachin Buri
การบริการรักษา และการซ่อมแซมยานยนต์ และรถจักรยานยนต์	-	-	-	-	-	-	-	-	-	-	-	Sale, maintenance and repair of motor vehicles
รวมทั้งการขายปลีกน้ำมันเชื้อเพลิงรถยนต์	902	272	261	49	71	-	49	65	135	-	-	and motorcycles; retail sale of automotive fuel
การขายส่ง และการค้าเพื่อค้าขายหน้า ยกเว้นยานยนต์	-	-	-	-	-	-	-	-	-	-	-	Wholesale trade and commission trade,
และรถจักรยานยนต์	313	80	55	-	-	20	74	34	50	-	-	except of motor vehicles and motorcycles
การขายปลีก ยกเว้นยานยนต์ และรถจักรยานยนต์ รวมทั้งการซ่อมแซม	-	-	-	-	-	-	-	-	-	-	-	Retail trade, except of motor vehicles and
ของใช้ส่วนบุคคล และของใช้ในครัวเรือน	1,112	356	191	124	48	43	25	70	60	195	-	motorcycles; repair of personal and household goods
โรงแรมและภัตตาคาร	522	135	81	88	67	-	53	98	-	-	-	Hotels and restaurants
กิจกรรมด้านอสังหาริมทรัพย์	5	5	-	-	-	-	-	-	-	-	-	Realestate activities
กิจกรรมด้านคอมพิวเตอร์ และกิจกรรมที่เกี่ยวข้อง	11	5	6	-	-	-	-	-	-	-	-	Computer and related activities
การให้ใช้เครื่องจักรและเครื่องอุปกรณ์	-	-	-	-	-	-	-	-	-	-	-	Renting of machinery and equipment without
โดยไม่มีผู้ควบคุมฯ การวิจัยและการพัฒนา	-	-	-	-	-	-	-	-	-	-	-	operator etc; research and development
และกิจการมตบ้านธุรกิจอื่นๆ	100	59	41	-	-	-	-	-	-	-	-	and other business activities
กิจกรรมนันทนาการและการบริการอื่นๆ	256	80	44	38	31	20	-	43	-	-	-	Recreational and other service activities
การผลิต	1,151	113	91	64	15	-	25	30	133	680	-	Manufacturing
การก่อสร้าง	181	21	5	49	11	20	-	-	75	-	-	Construction
การขนส่งทางบก การเก็บสินค้าและสถานที่เก็บสินค้า	-	-	-	-	-	-	-	-	-	-	-	Other land transport, storage and warehousing, activities
ตัวแทนธุรกิจการท่องเที่ยวและการโทรคมนาคม	49	17	6	11	15	-	-	-	-	-	-	of travel agencies and telecommunications
กิจกรรมด้านโรงพยาบาล	424	-	-	-	18	21	-	-	78	307	-	Hospital activities

ที่มา : สำนักอุตสาหกรรมการ พ.ศ. 2550 (ข้อมูลพื้นฐาน : ในเขตเทศบาล) จังหวัด ปราจีนบุรี สำนักงานสถิติแห่งชาติ กระทรวงเทคโนโลยีสารสนเทศและการสื่อสาร

Source : The 2007 Industrial Census (Basic Information : Municipal area), Prachin Buri Province, National Statistical Office, Ministry of Information and Communication Technology.

คณะผู้จัดทำ CD - ROM

หน่วยงานเจ้าของเรื่อง

สำนักงานสถิติจังหวัดปราจีนบุรี

โทร. 0 3745 4060

หน่วยงานผลิตและออกแบบ

กลุ่มบูรณาการข้อมูลสถิติ

สำนักสถิติพยากรณ์

โทร. 0 2281 0333 ต่อ 1415 - 1418



ตารางสถิติในรูปแบบ Format Excel

Statistical Tables are in the Excel Format

ตารางสถิติในรูปแบบ Format Excel

- ตาราง 1 จำนวนสถานประกอบการ จำแนกตามกิจกรรมทางเศรษฐกิจ อำเภอและตำบล
- ตาราง 2 จำนวนสถานประกอบการ จำแนกตามรูปแบบการจัดตั้งตามกฎหมาย อำเภอและตำบล
- ตาราง 3 จำนวนสถานประกอบการ จำแนกตามรูปแบบการจัดตั้งทางเศรษฐกิจ อำเภอและตำบล
- ตาราง 4 จำนวนสถานประกอบการ จำแนกตามสัดส่วนของการร่วมลงทุนหรือถือหุ้น
ของต่างประเทศ อำเภอและตำบล
- ตาราง 5 จำนวนสถานประกอบการ จำแนกตามประเทศที่ร่วมลงทุนหรือถือหุ้น อำเภอและตำบล
- ตาราง 6 จำนวนสถานประกอบการ จำแนกตามขนาดของสถานประกอบการ
(จำนวนคนทำงาน) อำเภอและตำบล
- ตาราง 7 จำนวนคนทำงานในสถานประกอบการ จำแนกตามขนาดของสถานประกอบการ
(จำนวนคนทำงาน) อำเภอและตำบล
- ตาราง 8 จำนวนสถานประกอบการ จำแนกตามรูปแบบการจัดตั้งตามกฎหมาย
และกิจกรรมทางเศรษฐกิจ
- ตาราง 9 จำนวนสถานประกอบการ จำแนกตามรูปแบบการจัดตั้งทางเศรษฐกิจ
และกิจกรรมทางเศรษฐกิจ
- ตาราง 10 จำนวนสถานประกอบการ จำแนกตามสัดส่วนของการร่วมลงทุนหรือถือหุ้น
ของต่างประเทศ และกิจกรรมทางเศรษฐกิจ
- ตาราง 11 จำนวนสถานประกอบการ จำแนกตามประเทศที่ร่วมลงทุนหรือถือหุ้น
และกิจกรรมทางเศรษฐกิจ
- ตาราง 12 จำนวนสถานประกอบการ จำแนกตามขนาดของสถานประกอบการ
(จำนวนคนทำงาน) และกิจกรรมทางเศรษฐกิจ
- ตาราง 13 จำนวนคนทำงานในสถานประกอบการ จำแนกตามขนาดของสถานประกอบการ
(จำนวนคนทำงาน) และกิจกรรมทางเศรษฐกิจ
- ตาราง 14 จำนวนลูกจ้างในสถานประกอบการ จำแนกตามขนาดของสถานประกอบการ
(จำนวนคนทำงาน) อำเภอและตำบล
- ตาราง 15 จำนวนลูกจ้างในสถานประกอบการ จำแนกตามขนาดของสถานประกอบการ
(จำนวนคนทำงาน) และกิจกรรมทางเศรษฐกิจ