



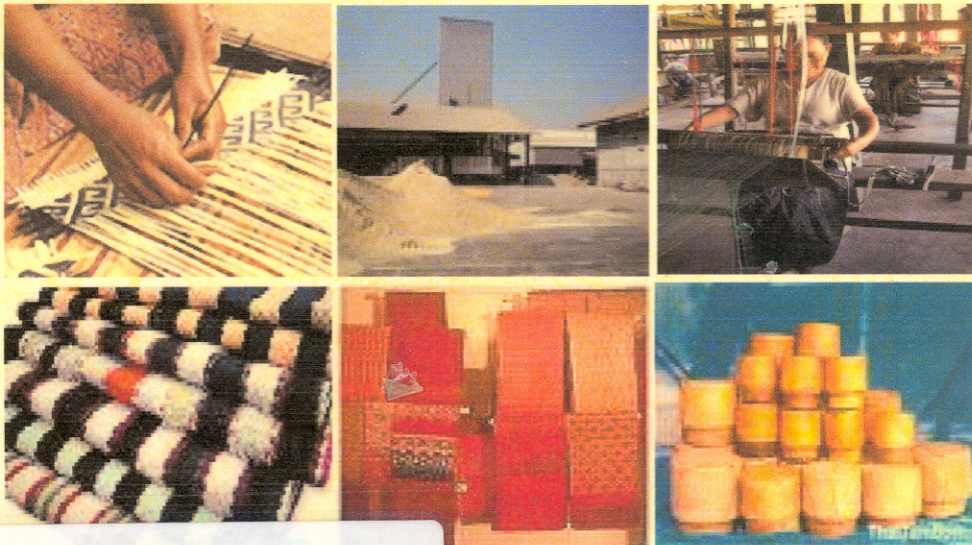
สำมะโนอุตสาหกรรม พ.ศ. 2550  
(ข้อมูลพื้นฐาน : ในเขตเทศบาล)

จังหวัดร้อยเอ็ด

THE 2007 INDUSTRIAL CENSUS

(BASIC INFORMATION : MUNICIPAL AREA)

ROIET PROVINCE



E1014F500000P53B1



สำนักงานสถิติแห่งชาติ

กระทรวงเทคโนโลยีสารสนเทศและการสื่อสาร

NATIONAL STATISTICAL OFFICE

MINISTRY OF INFORMATION AND COMMUNICATION TECHNOLOGY

**คำนำ**

**บทสรุปสำหรับผู้บริหาร**

**แผนภูมิ**

- |             |             |
|-------------|-------------|
| ❖ แผนภูมิ ก | ❖ แผนภูมิ ข |
| ❖ แผนภูมิ ค | ❖ แผนภูมิ ง |
| ❖ แผนภูมิ จ | ❖ แผนภูมิ ฉ |

**บทที่ 1 บทนำ**

- ❖ ความเป็นมา
- ❖ วัตถุประสงค์
- ❖ รายการข้อมูลที่เกี่ยวข้อง
- ❖ ขอบข่ายและคุ้มครอง
- ❖ คาบเวลาอ้างอิง
- ❖ แนวคิดและคำนิยาม
- ❖ วิธีการและขั้นตอนการเก็บรวบรวมข้อมูล
- ❖ การประมวลผลข้อมูล
- ❖ การเสนอผลและจัดทำรายงานผล

**บทที่ 2 สรุปข้อมูลที่สำคัญ**

- ❖ จำนวนสถานประกอบการ
- ❖ กิจกรรมทางเศรษฐกิจ
- ❖ ขนาดของสถานประกอบการ
- ❖ รูปแบบการจัดตั้งตามกฎหมาย
- ❖ รูปแบบการจัดตั้งทางเศรษฐกิจ
- ❖ คนทำงาน และลูกจ้าง

**ตารางสถิติ**

**คณะผู้จัดทำ CD-ROM**

**หน่วยงานที่เผยแพร่**

**ตารางสถิติในรูปแบบ Format Excel**

**หน่วยงานที่เผยแพร่**

สำนักสถิติพยากรณ์  
สำนักงานสถิติแห่งชาติ  
ถนนหลานหลวง เขตป้อมปราบศัตรูพ่าย กทม. 10100  
โทรศัพท์ 0 2281 0333 ต่อ 1413  
โทรสาร 0 2281 6438  
ไปรษณีย์อิเล็กทรอนิกส์ : binfopub@nso.go.th

**Distributed by**

Statistical Forecasting Bureau,  
National Statistical Office,  
Larn Luang Rd., Bangkok 10100, THAILAND  
Tel. : + 66 2281 0333 ext. 1413  
Fax : + 66 2281 6438  
E-mail : binfopub@nso.go.th

**ปีที่จัดพิมพ์**

2550

**Published**

2007

**ISBN 978-974-11-2848-8**

## คำนำ

ในปัจจุบัน โครงสร้างการผลิตของประเทศไทย ได้เปลี่ยนแปลงจากระบบเศรษฐกิจแบบเกษตรกรรมมาเป็นระบบเศรษฐกิจแบบอุตสาหกรรมมากขึ้น นอกจากนี้จะมีอุตสาหกรรมใหม่ ๆ เกิดขึ้นจำนวนมากแล้ว ลักษณะการประกอบอุตสาหกรรมขนาดเล็กและอุตสาหกรรมในครัวเรือนก็มีบทบาทต่อการเจริญเติบโตทางเศรษฐกิจโดยรวมของประเทศมากขึ้น ข้อมูลโครงสร้างพื้นฐานเกี่ยวกับการประกอบอุตสาหกรรมการผลิตจึงมีความสำคัญสำหรับการกำหนดนโยบายและวางแผนพัฒนาด้านเศรษฐกิจและอุตสาหกรรมทั้งในระดับประเทศ และระดับจังหวัด ทำให้ความต้องการใช้ข้อมูลดังกล่าวได้เพิ่มมากขึ้นทั้งในภาครัฐและเอกชน

สำนักงานสถิติแห่งชาติ ซึ่งเป็นหน่วยงานที่รับผิดชอบในการเก็บข้อมูลทั้งทางด้านเศรษฐกิจและสังคมของประเทศ จึงกำหนดให้มีการจัดทำสำมะโนอุตสาหกรรมขึ้น ซึ่งเป็นการจัดทำครั้งที่ 3 ของประเทศไทย ในการจัดทำสำมะโนอุตสาหกรรมครั้งนี้ ได้ดำเนินการเก็บรวบรวมข้อมูลเป็น 2 ขั้นตอนคือ ขั้นการเก็บรวบรวมข้อมูลพื้นฐานของสถานประกอบการทุกประเภท และขั้นการเก็บรวบรวมข้อมูลรายละเอียด ซึ่งจะเก็บรวบรวมรายละเอียดเฉพาะการประกอบอุตสาหกรรมการผลิต

รายงานฉบับนี้ เป็นรายงานผลการปฏิบัติงานขั้นที่ 1 ซึ่งดำเนินการในปี 2550 ข้อมูลที่นำเสนอเป็นข้อมูลพื้นฐานของสถานประกอบการที่มีคนทำงานตั้งแต่ 1 คนขึ้นไป ที่ประกอบอุตสาหกรรมการผลิต ธุรกิจทางการค้าและธุรกิจทางการบริการ การก่อสร้าง การขนส่งทางบก สถานที่เก็บสินค้า ตัวแทนธุรกิจการท่องเที่ยว การโทรคมนาคม และกิจกรรมด้านโรงพยาบาล ที่ตั้งอยู่ในเขตเทศบาลของจังหวัดร้อยเอ็ด

สำนักงานสถิติแห่งชาติ ขอขอบคุณผู้ประกอบการและผู้เกี่ยวข้องทุกฝ่ายที่ได้ให้ความร่วมมือในการให้ข้อมูล ซึ่งเป็นผลให้การปฏิบัติงานครั้งนี้สำเร็จลุล่วงไปด้วยดี

## บทสรุปสำหรับผู้บริหาร

ปัจจุบันโครงสร้างการผลิตของประเทศไทย ได้เปลี่ยนแปลงจากระบบเศรษฐกิจแบบเกษตรกรรม มาเป็นระบบเศรษฐกิจแบบอุตสาหกรรมมากขึ้น นอกจากนี้จะมีอุตสาหกรรมใหม่ ๆ เกิดขึ้นจำนวนมากแล้ว ลักษณะการประกอบอุตสาหกรรมขนาดเล็ก และอุตสาหกรรมในครัวเรือนก็มีบทบาทต่อการเจริญเติบโตทางเศรษฐกิจโดยรวมของประเทศมากขึ้น สำนักงานสถิติแห่งชาติ ในฐานะเป็นหน่วยงานที่รับผิดชอบในการเก็บรวบรวมข้อมูลทั้งทางด้านเศรษฐกิจและสังคมของประเทศ จึงกำหนดให้มีการจัดทำสำมะโนอุตสาหกรรม พ.ศ. 2550 ขึ้น ซึ่งนับเป็นครั้งที่ 3 ของประเทศไทย โดยครั้งแรกจัดทำในปี พ.ศ. 2507 และครั้งที่สองในปี พ.ศ. 2540

ในการจัดทำสำมะโนอุตสาหกรรมครั้งนี้ ได้ดำเนินการเก็บรวบรวมข้อมูลเป็น 2 ขั้นตอนคือ ขั้นการเก็บรวบรวมข้อมูลพื้นฐานของสถานประกอบการทุกประเภท และขั้นการเก็บรวบรวมข้อมูลรายละเอียด ซึ่งจะเก็บรวบรวมรายละเอียดเฉพาะการประกอบอุตสาหกรรมการผลิต

สำหรับข้อมูลที่น่าสนใจในรายงานฉบับนี้ เป็นรายงานผลการปฏิบัติงานขั้นที่ 1 ซึ่งดำเนินการเก็บรวบรวมข้อมูลระหว่างเดือนพฤศจิกายน 2549 – มีนาคม 2550 ข้อมูลที่น่าสนใจเป็นข้อมูลพื้นฐานของสถานประกอบการที่มีคนทำงานตั้งแต่ 1 คนขึ้นไปที่ประกอบอุตสาหกรรมการผลิต ธุรกิจทางการค้าและธุรกิจทางการบริการ การก่อสร้าง การขนส่งทางบก สถานที่เก็บสินค้า ตัวแทนธุรกิจการท่องเที่ยว การโทรคมนาคม และ กิจกรรมด้านโรงพยาบาล ที่ตั้งอยู่ในเขตเทศบาลของจังหวัดอำนาจเจริญ ซึ่งสรุปข้อมูลที่สำคัญได้ ดังนี้

**1. จำนวนสถานประกอบการ** พบว่า มีจำนวนทั้งสิ้น 3,317 แห่ง ซึ่งส่วนใหญ่ตั้งอยู่ในเขตอำเภอเมืองอำนาจเจริญ ร้อยละ 54.3 รองลงมาตั้งอยู่ในอำเภอนา ร้อยละ 12.8 อำเภอหัวตะพาน ร้อยละ 10.7 อำเภอเสนางคนิคม ร้อยละ 6.6 อำเภอปทุมราชวงศา ร้อยละ 6.5 อำเภอชานุมาน ร้อยละ 4.8 และอำเภอสิรินธร ร้อยละ 4.3 ตามลำดับ

**2. กิจกรรมทางเศรษฐกิจ** พบว่า ส่วนใหญ่ ร้อยละ 29.5 ดำเนินธุรกิจการขายปลีก (ยกเว้นยานยนต์และรถจักรยานยนต์) รวมทั้งการซ่อมแซมของใช้ส่วนบุคคลและของใช้ในครัวเรือน รองลงมาประกอบกิจการเกี่ยวกับการผลิต ร้อยละ 24.0 ดำเนินธุรกิจการขาย การบำรุงรักษา และการซ่อมแซมยานยนต์และรถจักรยานยนต์ รวมทั้งการขายปลีกน้ำมันเชื้อเพลิงรถยนต์ ร้อยละ 11.6 กิจกรรมนันทนาการและการบริการอื่น ๆ ร้อยละ 10.6 โรงแรมและภัตตาคาร ร้อยละ 10.2 ตามลำดับ สำหรับกิจกรรมทางเศรษฐกิจอื่น ๆ นอกจากที่กล่าวข้างต้น แต่ละประเภทมีส่วนต่ำกว่า ร้อยละ 6.0 และพบว่า มากกว่าร้อยละ 98.8 ของสถานประกอบการเกือบทุกประเภทกิจกรรมทางเศรษฐกิจ เป็นสถานประกอบการที่มีขนาดคนทำงานอยู่ระหว่าง 1- 50 คน

**3. ขนาดของสถานประกอบการ** พบว่า ส่วนใหญ่ ร้อยละ 92.6 เป็นสถานประกอบการที่มีคนทำงาน 1 – 5 คน รองลงมาเป็นสถานประกอบการที่มีคนทำงาน 6 - 10 คน ร้อยละ 4.1 และสถานประกอบการที่มีคนทำงาน 11 - 15 คน ร้อยละ 1.4 ตามลำดับ ในขณะที่ขนาดของสถานประกอบการอื่น ๆ มีสัดส่วนที่ต่ำกว่า ร้อยละ 1.0 ของสถานประกอบการทั้งสิ้น

4. รูปแบบการจัดตั้งตามกฎหมาย พบว่า ส่วนใหญ่ร้อยละ 93.0 เป็นส่วนบุคคล รองลงมาเป็นรูปแบบอื่น ๆ เช่น การรวมกลุ่มแม่บ้าน กลุ่มร้านค้าสหกรณ์ ร้อยละ 2.3 ห้างหุ้นส่วนจำกัด ห้างหุ้นส่วนสามัญนิติบุคคล ร้อยละ 2.2 บริษัทจำกัด บริษัทจำกัด (มหาชน) ร้อยละ 1.7 สหกรณ์ ร้อยละ 0.5 และส่วนราชการรัฐวิสาหกิจ ร้อยละ 0.3

5. รูปแบบการจัดตั้งทางเศรษฐกิจ พบว่า ส่วนใหญ่ร้อยละ 97.7 เป็นสำนักงานแห่งเดียว รองลงมาเป็นสำนักงานสาขา และสำนักงานใหญ่ ร้อยละ 1.9 และ 0.4 ตามลำดับ

#### 6. คนทำงานและลูกจ้าง

- จำนวนคนทำงาน พบว่า มีคนทำงานรวมลูกจ้างทั้งสิ้น 9,947 คน โดยส่วนใหญ่ ร้อยละ 70.8 ปฏิบัติงานอยู่ในสถานประกอบการขนาดเล็ก ที่มีคนทำงาน 1 - 15 คน รองลงมาอยู่ในสถานประกอบการที่มีคนทำงาน 51 - 200 คน ร้อยละ 10.1 สถานประกอบการที่มีคนทำงานมากกว่า 16 - 25 คน ร้อยละ 7.6 และสถานประกอบการที่มีคนทำงานมากกว่า 200 คน ร้อยละ 6.1 ส่วนที่เหลือกระจายอยู่ในสถานประกอบการที่มีคนทำงาน 31 - 50 คน และ 26 - 30 คน ร้อยละ 3.7 และ 1.7 ตามลำดับ

- จำนวนลูกจ้าง พบว่า มีลูกจ้างทั้งสิ้น 5,214 คน โดยส่วนใหญ่ ร้อยละ 46.4 ปฏิบัติงานอยู่ในสถานประกอบการขนาดเล็ก ที่มีคนทำงาน 1 - 15 คน รองลงมาอยู่ในสถานประกอบการที่มีคนทำงาน 51 - 200 คน ร้อยละ 19.0 อยู่ในสถานประกอบการที่มีคนทำงาน 16 - 25 คน ร้อยละ 13.1 และอยู่ในสถานประกอบการที่มีคนทำงาน มากกว่า 200 คน ร้อยละ 11.7 ส่วนที่เหลือกระจายอยู่ในสถานประกอบการที่มีคนทำงาน 31 - 50 คน และ 26 - 30 คน ร้อยละ 6.7 และ 3.1 ตามลำดับ

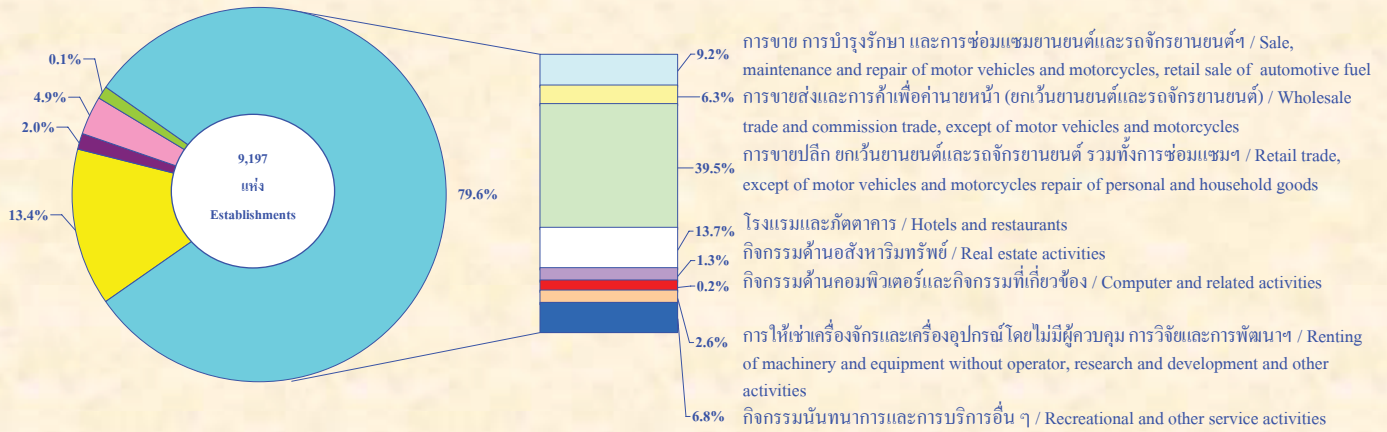
สำหรับการจ้างงานในกิจกรรมทางเศรษฐกิจแต่ละประเภท พบว่า มีลูกจ้างปฏิบัติงานอยู่ในกิจกรรมเกี่ยวกับการผลิต ในสัดส่วนสูงที่สุด ประมาณร้อยละ 26.9 รองลงมาปฏิบัติงานในกิจกรรมด้านโรงพยาบาล ร้อยละ 18.8 สถานประกอบการที่ดำเนินธุรกิจการขายปลีก (ยกเว้นยานยนต์และรถจักรยานยนต์) ๑ ร้อยละ 13.7 การขาย การบำรุงรักษา และการซ่อมแซมยานยนต์ ๑ ร้อยละ 12.9 กิจกรรมนันทนาการ และการบริการอื่น ๆ ร้อยละ 8.8 สำหรับกิจกรรมทางเศรษฐกิจประเภทอื่น ๆ แต่ละประเภท มีการจ้างงานในสัดส่วนที่ต่ำกว่าร้อยละ 6.0

แผนภูมิ

*Figures*

แผนภูมิ ก ร้อยละของสถานประกอบการ จำแนกตามกิจกรรมทางเศรษฐกิจ

Figure A Percentage of establishments by economic activity



- การผลิต / Manufacturing
- ธุรกิจทางการค้าและธุรกิจทางการบริการ / Business trade and services
- การก่อสร้าง / Construction
- การขนส่งทางบก การเก็บสินค้าและสถานที่เก็บสินค้า ตัวแทนธุรกิจการท่องเที่ยว และการโทรคมนาคม / Other land transport, storage and warehousing, activities of travel agencies and telecommunication
- กิจกรรมด้านโรงพยาบาล / Hospital activities

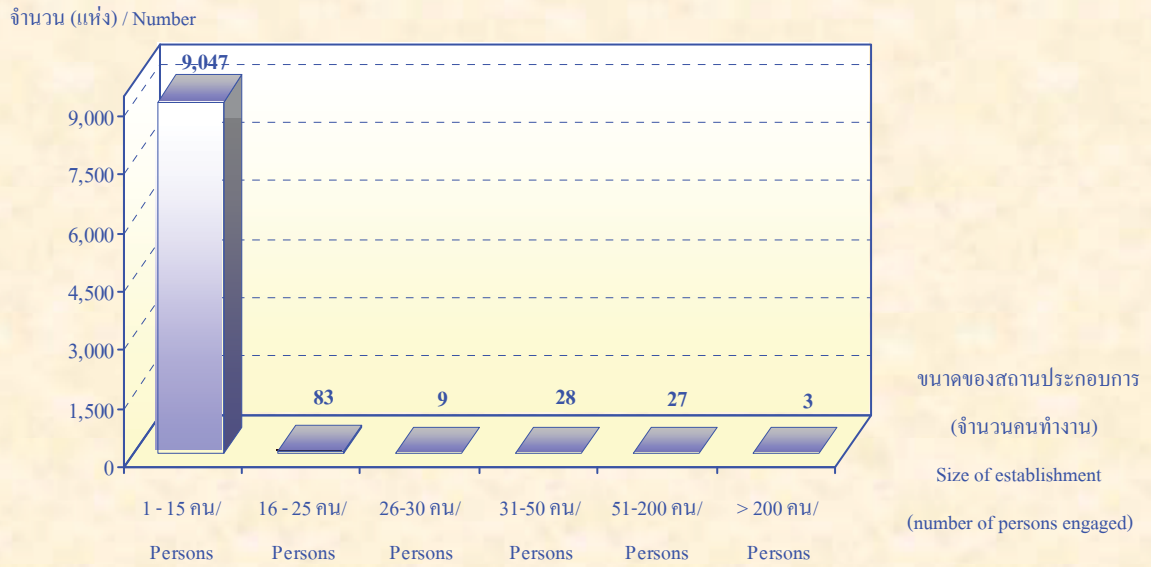
ที่มา : สำมะโนอุตสาหกรรม พ.ศ. 2550 (ข้อมูลพื้นฐาน : ในเขตเทศบาล) จังหวัดร้อยเอ็ด  
สำนักงานสถิติแห่งชาติ กระทรวงเทคโนโลยีสารสนเทศและการสื่อสาร

Source : The 2007 Industrial Census (Basic Information : Municipal area): Roi-Et Province,  
National Statistical Office, Ministry of Information and Communication Technology.



แผนภูมิ ข จำนวนสถานประกอบการ จำแนกตามขนาดของสถานประกอบการ (จำนวนคนทำงาน)

Figure B Number of establishments by size of establishment (number of persons engaged)

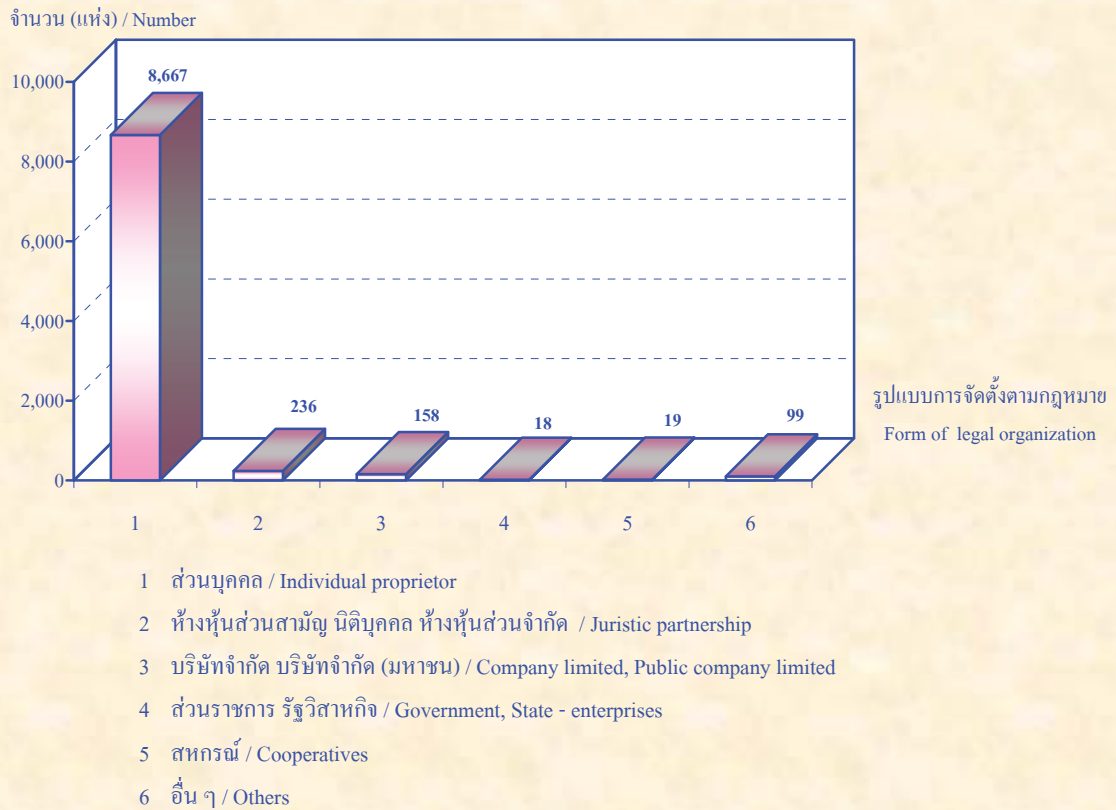


ที่มา : สำมะโนอุตสาหกรรม พ.ศ. 2550 (ข้อมูลพื้นฐาน : ในเขตเทศบาล) จังหวัดร้อยเอ็ด  
สำนักงานสถิติแห่งชาติ กระทรวงเทคโนโลยีสารสนเทศและการสื่อสาร

Source : The 2007 Industrial Census (Basic Information : Municipal area): Roi-Et Province,  
National Statistical Office, Ministry of Information and Communication Technology.

แผนภูมิ ค จำนวนสถานประกอบการ จำแนกตามรูปแบบการจัดตั้งตามกฎหมาย

Figure C Number of establishments by form of legal organization

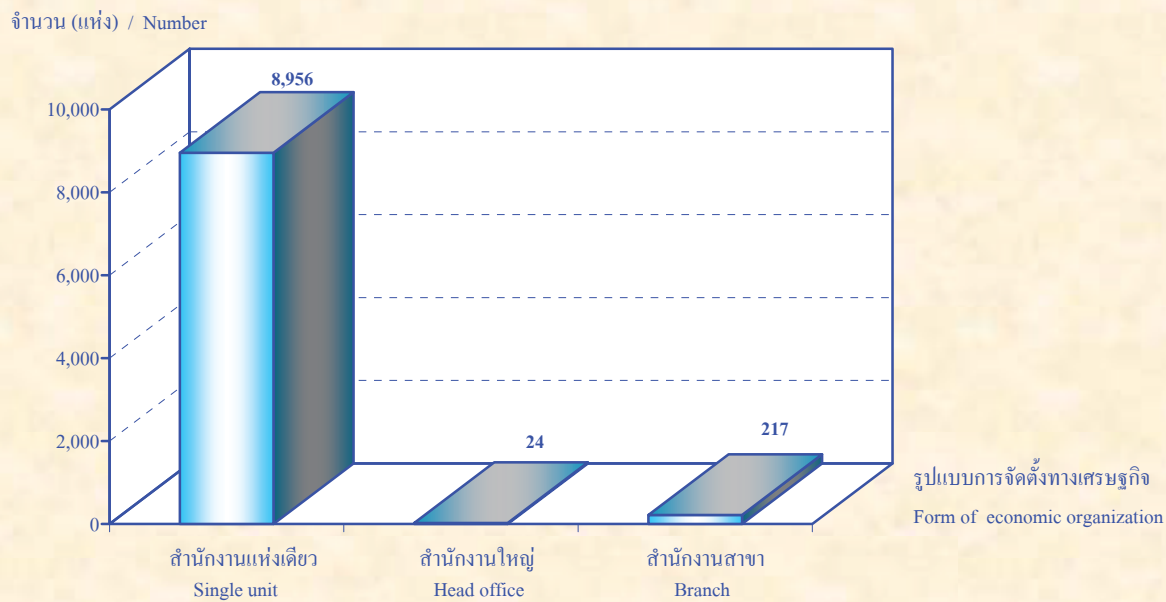


ที่มา : สำมะโนอุตสาหกรรม พ.ศ. 2550 (ข้อมูลพื้นฐาน : ในเขตเทศบาล) จังหวัดร้อยเอ็ด  
สำนักงานสถิติแห่งชาติ กระทรวงเทคโนโลยีสารสนเทศและการสื่อสาร

Source : The 2007 Industrial Census (Basic Information : Municipal area); Roi-Et Province,  
National Statistical Office, Ministry of Information and Communication Technology.

## แผนภูมิ ง จำนวนสถานประกอบการ จำแนกตามรูปแบบการจัดตั้งทางเศรษฐกิจ

Figure D Number of establishments by form of economic organization

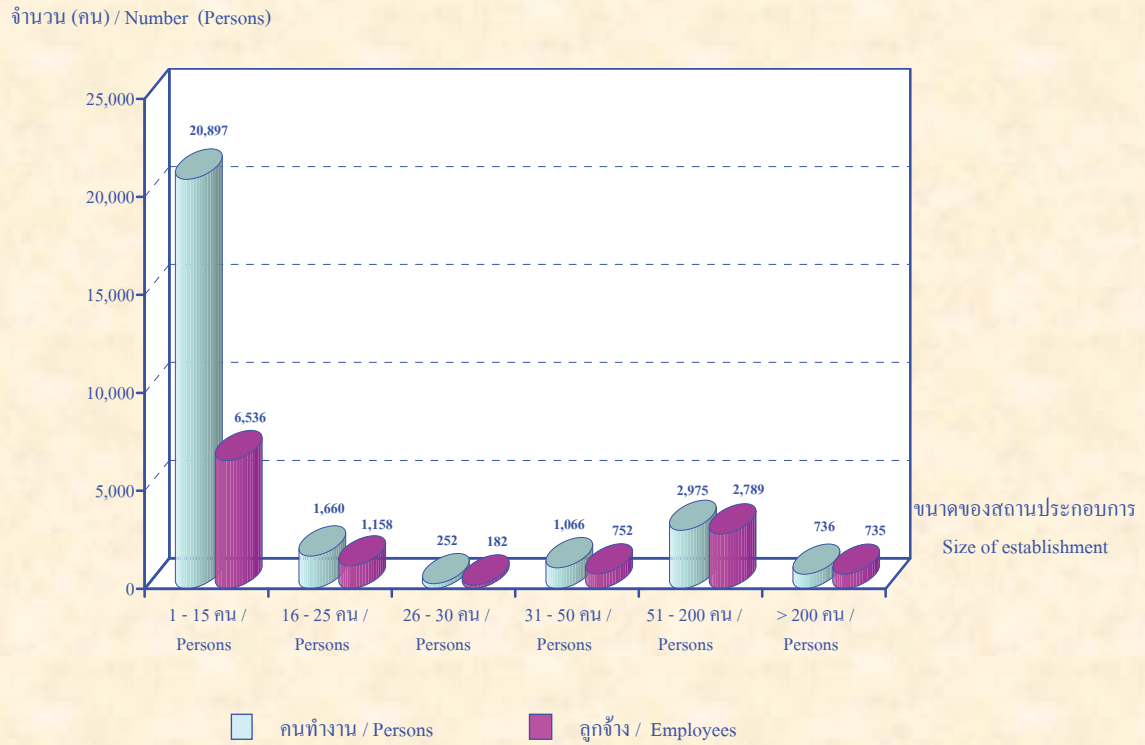


ที่มา : สำมะโนอุตสาหกรรม พ.ศ. 2550 (ข้อมูลพื้นฐาน : ในเขตเทศบาล) จังหวัดร้อยเอ็ด  
สำนักงานสถิติแห่งชาติ กระทรวงเทคโนโลยีสารสนเทศและการสื่อสาร

Source : The 2007 Industrial Census (Basic Information : Municipal area), Roi-Et Province  
National Statistical Office, Ministry of Information and Communication Technology.

แผนภูมิ จ จำนวนคนทำงานและลูกจ้างในสถานประกอบการ จำแนกตามขนาดของสถานประกอบการ

Figure E Number of persons engaged and employees by size of establishment

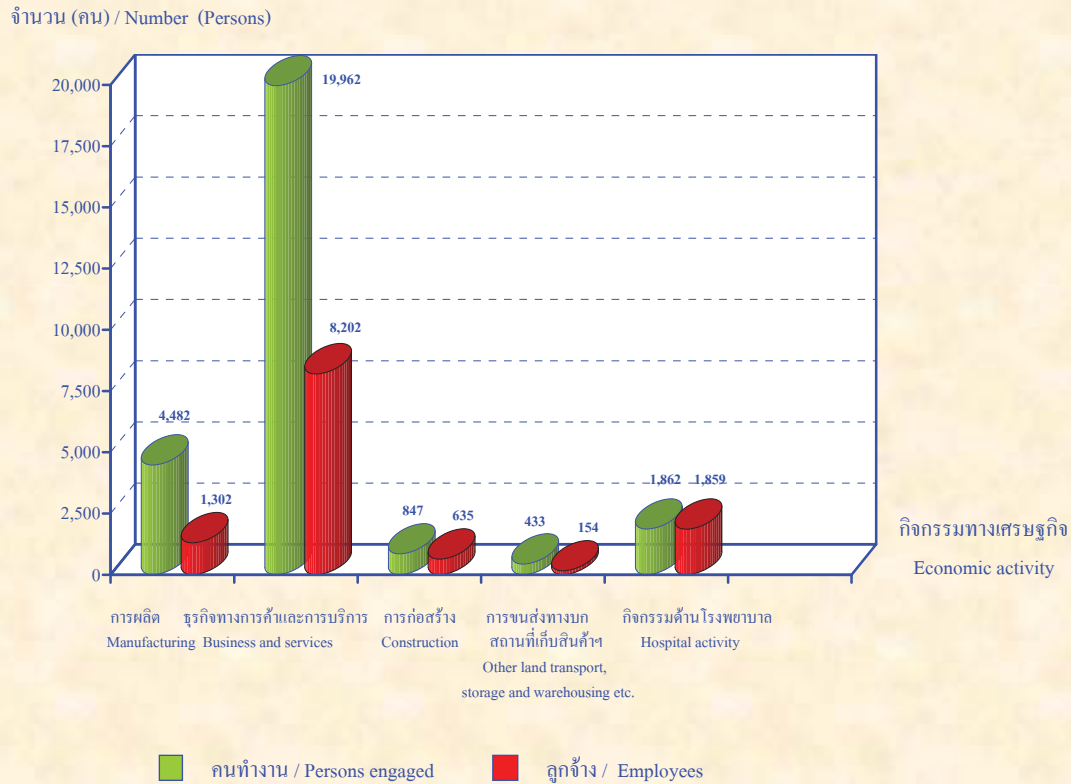


ที่มา : สำมะโนอุตสาหกรรม พ.ศ. 2550 (ข้อมูลพื้นฐาน : ในเขตเทศบาล) จังหวัดร้อยเอ็ด สำนักงานสถิติแห่งชาติ กระทรวงเทคโนโลยีสารสนเทศและการสื่อสาร

Source : The 2007 Industrial Census (Basic Information : Municipal area); Roi-Et Province, National Statistical Office, Ministry of Information and Communication Technology.

แผนภูมิ ฅ จำนวนคนทำงานและลูกจ้างในสถานประกอบการ จำแนกตามกิจกรรมทางเศรษฐกิจ

Figure F Number of persons engaged and employees by economic activity



ที่มา : สำมะโนอุตสาหกรรม พ.ศ. 2550 (ข้อมูลพื้นฐาน : ในเขตเทศบาล) จังหวัดร้อยเอ็ด  
สำนักงานสถิติแห่งชาติ กระทรวงเทคโนโลยีสารสนเทศและการสื่อสาร

Source : The 2007 Industrial Census (Basic Information : Municipal area): Roi-Et Province  
National Statistical Office, Ministry of Information and Communication Technology.

# บทที่ 1

## บทนำ

### 1.1 ความเป็นมา

สำนักงานสถิติแห่งชาติ ได้จัดทำสำมะโนอุตสาหกรรมขึ้นเป็นครั้งแรกในปี 2507 และครั้งที่ 2 ในปี 2540 โดยมีวัตถุประสงค์ เพื่อเก็บรวบรวมข้อมูลเกี่ยวกับจำนวนและลักษณะที่สำคัญของสถานประกอบการอุตสาหกรรมทุกขนาดทั่วประเทศ เพื่อใช้ประกอบในการกำหนดนโยบายและวางแผนพัฒนาการลงทุน และปรับปรุงกิจการอุตสาหกรรมการผลิตทั้งในภาครัฐและเอกชน

ในปัจจุบัน โครงสร้างการผลิตของประเทศได้เปลี่ยนแปลงจากระบบเศรษฐกิจแบบเกษตรกรรมมาเป็นระบบเศรษฐกิจแบบอุตสาหกรรมมากขึ้น นอกจากนี้จะมีอุตสาหกรรมใหม่ ๆ เกิดขึ้นจำนวนมากแล้ว ลักษณะการประกอบอุตสาหกรรมขนาดเล็กและอุตสาหกรรมในครัวเรือนก็มีบทบาทต่อการเจริญเติบโตทางเศรษฐกิจโดยรวมของประเทศมากขึ้น ข้อมูลโครงสร้างพื้นฐานเกี่ยวกับการประกอบอุตสาหกรรมการผลิตจึงมีความสำคัญสำหรับการกำหนดนโยบายและวางแผนพัฒนาด้านเศรษฐกิจและอุตสาหกรรม ทั้งในระดับประเทศและระดับจังหวัด ทำให้ความต้องการใช้ข้อมูลดังกล่าวเพิ่มมากขึ้นทั้งในภาครัฐบาลและเอกชน

สำนักงานสถิติแห่งชาติ ซึ่งเป็นหน่วยงานที่รับผิดชอบในการจัดเก็บข้อมูลทั้งทางด้านเศรษฐกิจและสังคมของประเทศ จำเป็นจะต้องจัดหาข้อมูลสถิติที่เกี่ยวข้องในเรื่องนี้ และเพื่อให้สอดคล้องกับข้อเสนอแนะขององค์การสหประชาชาติ ที่เสนอแนะให้จัดทำสำมะโนทุก 10 ปี สำนักงานสถิติแห่งชาติจึงกำหนดให้มีการจัดทำสำมะโนอุตสาหกรรม พ.ศ. 2550 ขึ้น ซึ่งเป็นการจัดทำสำมะโนอุตสาหกรรม ครั้งที่ 3 ของประเทศไทย โดยกำหนดแผนดำเนินการเก็บรวบรวมข้อมูลเป็น 2 ขั้นตอน คือ ขั้นการเก็บรวบรวมข้อมูลพื้นฐานของสถานประกอบการทุกประเภท และขั้นการเก็บรวบรวมข้อมูลรายละเอียด ซึ่งจะเก็บรวบรวมรายละเอียดเฉพาะการประกอบอุตสาหกรรมการผลิต

## 1.2 วัตถุประสงค์

การเก็บรวบรวมข้อมูลพื้นฐานโครงการสำมะโนอุตสาหกรรม พ.ศ. 2550 มีวัตถุประสงค์ ดังนี้

1.2.1 เพื่อเก็บรวบรวมข้อมูลพื้นฐานที่แสดงให้เห็นโครงสร้างและการกระจายตัวของสถานประกอบการประเภทต่าง ๆ เช่น อุตสาหกรรมการผลิต ธุรกิจทางการค้าและธุรกิจทางการบริการ การก่อสร้าง การขนส่งทางบก สถานที่เก็บสินค้า ตัวแทนธุรกิจการท่องเที่ยว และกิจกรรมด้านโรงพยาบาล เป็นต้น

1.2.2 เพื่อจัดทำกรอบตัวอย่างสำหรับการเลือกตัวอย่างสถานประกอบการผลิตที่เข้าข่ายเพื่อเก็บรวบรวมข้อมูลรายละเอียด สำหรับโครงการสำมะโนอุตสาหกรรม พ.ศ. 2550

1.2.3 เพื่อนำข้อมูลมาจัดทำกรอบตัวอย่าง (Sampling Frame) ที่ทันสมัย สำหรับการเลือกตัวอย่างการสำรวจสถานประกอบการที่เกี่ยวข้อง

## 1.3 รายการข้อมูลที่เก็บรวบรวม

- ชื่อ ที่ตั้ง และสถานที่ติดต่อของสถานประกอบการ
- จำนวน และประเภทของสถานประกอบการ
- รูปแบบการจัดตั้งตามกฎหมายและรูปแบบการจัดตั้งทางเศรษฐกิจ
- การมีต่างประเทศร่วมลงทุนหรือถือหุ้นและประเทศที่ร่วมลงทุนหรือถือหุ้น
- จำนวนคนทำงานและจำนวนลูกจ้างของสถานประกอบการ

## 1.4 ขอบข่ายและกลุ่มรวม

ขอบข่ายในการเก็บรวบรวมข้อมูลพื้นฐาน ได้แก่ กิจกรรมทางเศรษฐกิจตามการจัดประเภทอุตสาหกรรมตามกิจกรรมทางเศรษฐกิจทุกประเภทตามมาตรฐานสากล (International Standard Industrial Classification of All Economic Activities : ISIC Rev.3.0) ดังนี้

- ธุรกิจการค้าและธุรกิจทางการบริการ
- การผลิต
- การก่อสร้าง
- การขนส่งทางบก สถานที่เก็บสินค้า ตัวแทนธุรกิจการท่องเที่ยว และการโทรคมนาคม
- กิจกรรมด้านโรงพยาบาล

**กลุ่มรวม** สถานประกอบการทุกประเภท (ยกเว้น แผงลอย) ที่มีคนทำงานตั้งแต่ 1 คนขึ้นไป ที่ตั้งอยู่ในกรุงเทพมหานคร เมืองพัทยา และเขตเทศบาลทั่วประเทศ

ข้อมูลที่น่าเสนอในรายงานฉบับนี้ เป็นข้อมูลของสถานประกอบการตามขอบข่าย ที่มีคนทำงานตั้งแต่ 1 คนขึ้นไปที่ตั้งอยู่ในเขตเทศบาลของจังหวัดร้อยเอ็ดเท่านั้น



## 1.5 คาบเวลาอ้างอิง

ข้อมูลเกี่ยวกับจำนวนและลักษณะต่าง ๆ ของสถานประกอบการที่เก็บรวบรวมเป็นข้อมูลของสถานประกอบการที่เปิดดำเนินการในปี 2550

## 1.6 แนวคิดและคำนิยาม

### 1.6.1 สถานประกอบการ

หมายถึง สถานที่หรือบางส่วนของสถานที่ที่มีที่ตั้งที่แน่นอนและมีการดำเนินกิจกรรมทางเศรษฐกิจ ไม่ว่ากิจกรรมนั้นจะดำเนินงานโดยบุคคลที่เป็นเจ้าของหรือควบคุมกิจการโดยนิติบุคคล

### 1.6.2 กิจกรรมทางเศรษฐกิจ

การจัดทำสำมะโนอุตสาหกรรม พ.ศ. 2550 ได้จัดจำแนกสถานประกอบการตามการดำเนินกิจกรรมทางเศรษฐกิจทุกประเภทตามมาตรฐานสากล (International Standard Industrial Classification of All Economic Activities : ISIC Rev.3.0) ดังต่อไปนี้

**1) การขาย การบำรุงรักษา และการซ่อมแซมยานยนต์และรถจักรยานยนต์ รวมทั้งการขายปลีกน้ำมันเชื้อเพลิงรถยนต์** ได้แก่

- การดำเนินกิจการขายส่งและขายปลีกยานยนต์ รถจักรยานยนต์ และรถเล่นบนทิมะ ทั้งใหม่และที่ใช้แล้ว การบำรุงรักษาและซ่อมแซม การขายอะไหล่ (ส่วนประกอบ) และชิ้นส่วนอุปกรณ์ (อุปกรณ์ประกอบ) สำหรับยานยนต์ การดำเนินกิจการของตัวแทนหรือนายหน้าที่เกี่ยวกับการจำหน่ายยานยนต์ การล้าง การขัดเงา และการลากจูงยานยนต์ รวมถึงการขายปลีกน้ำมันเชื้อเพลิงรถยนต์ และผลิตภัณฑ์น้ำมันเครื่อง/ น้ำมันหล่อลื่น หรือผลิตภัณฑ์ที่ใช้เป็นตัวให้ความเย็นแก่เครื่องยนต์

**2) การขายส่งและการค้าเพื่อค่านายหน้า ยกเว้นยานยนต์และรถจักรยานยนต์** ได้แก่

- การดำเนินกิจการขาย (เป็นการขายสินค้าที่ไม่มีการเปลี่ยนรูป/ตัดแปลงสินค้า) สินค้าใหม่และสินค้าที่ใช้แล้วให้แก่ผู้ขายปลีก ผู้ใช้ในงานอุตสาหกรรม ผู้ใช้ในงานพาณิชย์กรรม ผู้ใช้ในงานสถาบัน ผู้ใช้ในงานวิชาชีพ หรือผู้ขายส่งรายอื่น ๆ หรือบุคคล/บริษัทที่ทำหน้าที่ตัวแทนหรือนายหน้าซื้อขายสินค้า เป็นต้น

- ผู้ขายส่ง ซึ่งประกอบ จัดแยกขนาด และคัดคุณภาพสินค้าจำนวนมากเป็นประจำ การจัดแบ่งสินค้าออกเป็นส่วนย่อย การบรรจุหีบห่อใหม่ การจัดจำหน่ายสินค้าเป็นลอตย่อย รวมถึงการเก็บสินค้า การแช่เย็นสินค้า การจัดส่งและการจัดวางสินค้า กิจกรรมที่เกี่ยวข้องกับการส่งเสริมการขายให้แก่ลูกค้า และการออกแบบฉลากติดสินค้า

**3) การขายปลีก ยกเว้นยานยนต์และรถจักรยานยนต์ รวมทั้งการซ่อมแซมของใช้ส่วนบุคคลและของใช้ในครัวเรือน** ได้แก่

- การดำเนินกิจการขาย (เป็นการขายสินค้าที่ไม่มีการเปลี่ยนรูป/ตัดแปลงสินค้า) สินค้าใหม่และสินค้าที่ใช้แล้วให้แก่ประชาชนทั่วไป เพื่อการบริโภคหรือการใช้ประโยชน์เฉพาะส่วนบุคคลหรือใน ครัวเรือน

- การซ่อมและการติดตั้งของใช้ส่วนบุคคลและของใช้ในครัวเรือน

**4) โรงแรมและภัตตาคาร** ได้แก่

- การดำเนินกิจการเกี่ยวกับการจัดหาที่พักชั่วคราว ค่าที่พัก และสิ่งอำนวยความสะดวกในค่าที่พักให้แก่ประชาชนทั่วไป เช่น โรงแรม โมเต็ล หอพักในสถานศึกษา ห้องพักภายในบ้าน เกสต์เฮาส์ ที่พักแรมเยาวชน ที่พักชั่วคราว เป็นต้น

- การขายอาหารและเครื่องดื่มที่จัดเตรียมไว้พร้อมที่จะบริโภคได้ทันทีในสถานที่ต่าง ๆ เช่น ภัตตาคาร คาเฟ่ สถานที่บริการขายอาหารกลางวัน และร้านขายเครื่องดื่ม เป็นต้น

#### 5) กิจกรรมด้านอสังหาริมทรัพย์ ได้แก่

- การซื้อ การขาย การให้เช่า และการดำเนินการเกี่ยวกับอสังหาริมทรัพย์ที่เป็นเจ้าของหรือเช่าจากผู้อื่น เช่น อาคารห้องชุดและที่อยู่อาศัย อาคารซึ่งไม่ใช่ที่อยู่อาศัย การพัฒนาและการจัดสรรอสังหาริมทรัพย์ เป็นต้น รวมทั้งการพัฒนาและการขายที่ดินและสุสาน การดำเนินการเกี่ยวกับห้องชุดและที่อยู่อาศัยเคลื่อนที่ได้

- การซื้อ การขาย การให้เช่า การจัดการและการประเมินราคาอสังหาริมทรัพย์ โดยได้รับค่าธรรมเนียมตอบแทนหรือโดยการทำสัญญา

#### 6) กิจกรรมด้านคอมพิวเตอร์และกิจกรรมที่เกี่ยวข้อง ได้แก่

- การให้คำปรึกษาเกี่ยวกับชนิดและลักษณะการใช้งานของฮาร์ดแวร์ที่มีหรือไม่มีซอฟต์แวร์ ระบบงานประยุกต์

- การให้คำปรึกษาเกี่ยวกับการวิเคราะห์ความต้องการและปัญหาของผู้ใช้ และวิธีการแก้ไขปัญหาที่ดีที่สุด

- กิจกรรมที่เกี่ยวกับการวิเคราะห์ การออกแบบ และการเขียนโปรแกรมของระบบงานที่พร้อมจะใช้งานได้ โดยทั่วไปเป็นการวิเคราะห์ความต้องการและปัญหาของผู้ใช้ การให้คำปรึกษา วิธีการแก้ปัญหาที่ประหยัดที่สุด พร้อมทั้งจัดสร้างซอฟต์แวร์ที่จำเป็นต้องใช้ เพื่อให้เกิดผลสัมฤทธิ์ตามแนวทางการแก้ปัญหานั้น รวมทั้งการเขียนโปรแกรมตามความต้องการของผู้ใช้

- กิจกรรมที่เกี่ยวข้องกับการพัฒนา การผลิต การจัดหา และจัดทำเอกสารประกอบการใช้ซอฟต์แวร์ ซึ่งเขียนขึ้นตามความต้องการของผู้ใช้เฉพาะรายและเป็นคำสั่งง่าย ๆ และซอฟต์แวร์สำเร็จรูป

- การประมวลผลหรือการจัดทำตารางประมวลผลข้อมูลทุกชนิด ซึ่งประกอบด้วยการประมวลผลและการเตรียมรายงานที่สมบูรณ์จากข้อมูลของลูกค้า ซึ่งรวมถึงงานเฉพาะทาง เช่น การบันทึกข้อมูลหรือการเตรียมข้อมูลด้วยวิธีอื่น การแปลงข้อมูล เช่น จากบัตรไปเป็นเทป การรู้จำอักขระจากภาพ (optical character recognition) เป็นต้น ซึ่งอาจจะดำเนินการ โดยการให้บริการโดยตรงหรือโดยผ่านระบบเครือข่ายโดยการใช่โปรแกรมของลูกค้าหรือโปรแกรมที่มีกรรมสิทธิ์เฉพาะ รวมทั้งการจัดการบริการรายชั่วโมงหรือการแบ่งกันใช้เวลา (time-share) การจัดการและการดำเนินการที่เกี่ยวกับสิ่งอำนวยความสะดวกในการประมวลผลข้อมูลในขั้นตอนที่ต่อเนื่อง

#### 7) การให้เช่าเครื่องจักรและเครื่องอุปกรณ์โดยไม่มีผู้ควบคุม การวิจัยและการพัฒนา และกิจกรรมด้านธุรกิจอื่น ๆ ได้แก่

- การให้เช่าเครื่องอุปกรณ์การขนส่ง เครื่องจักร และเครื่องอุปกรณ์อื่น ๆ ของใช้ส่วนบุคคลและของใช้ในครัวเรือน

- การวิจัยและการพัฒนา การทดลองทางด้านวิทยาศาสตร์ธรรมชาติ วิศวกรรม สังคมศาสตร์ และมนุษยศาสตร์

- กิจกรรมด้านกฎหมาย การบัญชี การทำบัญชีและการตรวจสอบบัญชี การให้คำปรึกษาด้านภาษี การวิจัยตลาดและการสำรวจความคิดเห็นของประชาชน และการให้คำปรึกษาทางธุรกิจและการจัดการ
- กิจกรรมด้านสถาปัตยกรรม วิศวกรรม และเทคนิคอื่น ๆ
- การโฆษณา

**8) กิจกรรมนันทนาการและการบริการอื่น ๆ ได้แก่**

- กิจกรรมด้านภาพยนตร์ วิทยุ โทรทัศน์ และการบันเทิงอื่น ๆ
- กิจกรรมของสำนักข่าว
- กิจกรรมห้องสมุด หอจดหมายเหตุ พิพิธภัณฑ์สถาน และกิจกรรมทางวัฒนธรรมอื่น ๆ
- กิจกรรมการกีฬาและนันทนาการอื่น ๆ
- กิจกรรมด้านการบริการอื่น ๆ เช่น การบริการซักแห้งและซักแห้งผลิตภัณฑ์สิ่งทอและขนสัตว์ การแต่งผมและการเสริมสวยอื่น ๆ การทำศพและกิจกรรมที่เกี่ยวข้อง เป็นต้น

**9) การผลิต**

หมายถึง การเปลี่ยนแปลงวัตถุหรือส่วนประกอบของวัตถุในทางกายภาพหรือทางเคมีให้เป็นผลิตภัณฑ์ชนิดใหม่ โดยไม่คำนึงถึงว่างานนั้นทำด้วยเครื่องจักรหรือมือ ทำในโรงงาน ทำในเคหะสถาน หรือผลิตภัณฑ์นั้นจะนำมาขายส่งหรือขายปลีกก็ตาม การประกอบชิ้นส่วนของผลิตภัณฑ์ที่ผลิตขึ้น การดัดแปลงสินค้า รวมทั้งการปรับปรุงใหม่หรือการสร้างชิ้นใหม่

**10) การก่อสร้าง**

หมายถึง กิจกรรมทางเศรษฐกิจที่เกี่ยวข้องกับการก่อสร้างใหม่ การต่อเติม การดัดแปลง การซ่อมแซม และการรื้อทำลายอาคารหรือสิ่งก่อสร้างด้านวิศวกรรม เช่น ถนน สะพาน เขื่อน อุโมงค์ เป็นต้น  
อุตสาหกรรมการก่อสร้าง ประกอบด้วยสถานประกอบการที่ดำเนินกิจการ ดังต่อไปนี้

- การเตรียมสถานที่ก่อสร้าง เช่น การรื้อถอน ทำลายอาคารเก่า การถมดิน เป็นต้น
  - การก่อสร้างอาคาร งานวิศวกรรมโยธา เช่น ทางหลวง ถนน สะพาน อุโมงค์ เป็นต้น
- ซึ่งหมายรวมทั้งการก่อสร้างใหม่ การต่อเติม ดัดแปลง และซ่อมแซมด้วย
- การติดตั้งภายในอาคาร เช่น การวางท่อ การติดตั้งระบบเครื่องปรับอากาศ ระบบสัญญาณเตือนภัย บันไดเลื่อน เป็นต้น
  - การสร้างอาคารให้สมบูรณ์ เช่น การติดตั้งกระจก การฉาบปูน การทาสีและตกแต่งอาคาร การติดผนังและปูพื้นด้วยวัสดุต่าง ๆ การขัดพื้น เป็นต้น
  - การให้เช่าเครื่องอุปกรณ์ที่ใช้ในงานก่อสร้างหรือการรื้อถอนโดยมีผู้ควบคุม เช่น การให้เช่ารถเครนพร้อมคนขับ เป็นต้น

**11) การขนส่งทางบก การเก็บสินค้าและสถานที่เก็บสินค้า ตัวแทนธุรกิจการท่องเที่ยว และการโทรคมนาคม** ได้แก่

- การขนส่งผู้โดยสารทางบกอื่น ๆ ที่มีตารางเวลาและที่ไม่มีตารางเวลา รวมถึงการขนส่งสินค้าทางถนน
- การดำเนินการเกี่ยวกับสิ่งอำนวยความสะดวกในการเก็บสินค้าทุกชนิด เช่น เครื่องยนต์เดินสายพาน สำหรับยกพัสดุพียงขึ้น ไปเก็บในตู้ คลังสินค้า ห้องเย็น ฯลฯ

- สถานที่เก็บสินค้าประเภทเฟอร์นิเจอร์ รถยนต์ ไม้ซุง ก๊าซ และน้ำมัน สารเคมี สิ่งทอ อาหาร และผลิตภัณฑ์ทางการเกษตร ฯลฯ ทั้งนี้รวมถึงการเก็บสินค้าในเขตการค้าระหว่างประเทศด้วย
- กิจกรรมของตัวแทนธุรกิจการท่องเที่ยวและผู้จัดนำเที่ยว รวมทั้งกิจกรรมบริการนักท่องเที่ยว

- การติดต่อสื่อสาร โดยการส่งสัญญาณเสียง ภาพ ข้อมูล หรือข่าวสารทางสายเคเบิล การกระจายเสียง การถ่ายทอดคลื่นวิทยุ/โทรทัศน์ หรือถ่ายทอดทางดาวเทียม รวมทั้งการติดต่อสื่อสารทางโทรศัพท์ โทรเลข โทรสารและเทเล็กซ์ อินเทอร์เน็ต (Internet) รวมถึงการบำรุงรักษาระบบเครือข่ายของการสื่อสารด้วย

## 12) กิจกรรมด้านโรงพยาบาล

- กิจกรรมของโรงพยาบาลทั่วไปและโรงพยาบาลเฉพาะโรค สถานพักฟื้นสำหรับผู้ป่วย ศูนย์ป้องกันโรค โรงพยาบาลโรคจิต ศูนย์ฟื้นฟู (ที่มีการรักษาทางการแพทย์) สถานพยาบาลโรคเรื้อรัง

- กิจกรรมของศูนย์ทันตกรรม และสถาบันด้านสุขภาพอื่นๆ ซึ่งมีสิ่งอำนวยความสะดวกด้านที่พัก รวมทั้งกิจกรรมของโรงพยาบาลในฐานะที่พักอาหารและในเรือนจำ

- กิจกรรมที่ให้บริการสำหรับผู้ป่วยในเป็นส่วนใหญ่ และทำการรักษาภายใต้คำแนะนำของแพทย์ ซึ่งประกอบด้วยการบริการของคณะแพทย์และผู้ช่วยแพทย์ สิ่งอำนวยความสะดวกในห้องปฏิบัติการและทางด้านเทคนิค รวมทั้งการบริการทางด้านรังสีวิทยาและสัตววิทยา สิ่งอำนวยความสะดวกด้านอาหารและด้านอื่น ๆ ของโรงพยาบาล เช่น การบริการด้านห้องฉุกเฉิน

### 1.6.3 รูปแบบการจัดตั้งตามกฎหมาย

#### 1) ส่วนบุคคล

หมายถึง สถานประกอบการที่มีเจ้าของเป็นบุคคลธรรมดาคนเดียวหรือหลายคนรวมกัน และให้หมายรวมถึงห้างหุ้นส่วนสามัญที่ไม่จดทะเบียนเป็นนิติบุคคลด้วย

#### 2) ห้างหุ้นส่วนจำกัด ห้างหุ้นส่วนสามัญนิติบุคคล

หมายถึง สถานประกอบการที่จัดตั้งขึ้นโดยคณะบุคคลตั้งแต่ 2 คนขึ้นไป รวมทุนกันเพื่อประกอบกิจการและรับผิดชอบร่วมกัน โดยจดทะเบียนถูกต้องตามกฎหมาย

#### 3) บริษัทจำกัด บริษัทจำกัด (มหาชน)

- บริษัทจำกัด หมายถึง สถานประกอบการที่จัดตั้งขึ้นโดยผู้ริเริ่มคณะหนึ่ง และได้จดทะเบียนถูกต้องตามกฎหมาย โดยมีผู้ริเริ่มดำเนินการอย่างน้อย 7 คน ขึ้นไป

- บริษัทจำกัด (มหาชน) หมายถึง สถานประกอบการที่จัดตั้งขึ้นโดยการจดทะเบียนจัดตั้งบริษัท การควบบริษัท หรือการแปรสภาพบริษัท และวัตถุประสงค์ที่จะขายหุ้นต่อประชาชน โดยมีผู้ริเริ่มดำเนินการ ตั้งแต่ 15 คนขึ้นไป

#### 4) ส่วนราชการ รัฐวิสาหกิจ

หมายถึง สถานประกอบการที่รัฐบาลเป็นเจ้าของหรือมีทุนอยู่ด้วย ไม่น้อยกว่าร้อยละ 50 ของทุนทั้งหมด รวมถึงสถานประกอบการที่ดำเนินการโดยรัฐบาลด้วย

#### 5) สหกรณ์

หมายถึง สถานประกอบการที่จัดตั้งขึ้นในรูปของสหกรณ์ โดยจดทะเบียนถูกต้องตามกฎหมายว่าด้วยสหกรณ์ โดยมีผู้ก่อตั้งไม่น้อยกว่า 10 คน

#### 6) อื่น ๆ

หมายถึง สถานประกอบการที่จัดตั้งในรูปแบบอื่น ๆ นอกจากที่กล่าวข้างต้น เช่น มูลนิธิ สโมสร สมาคม กลุ่มแม่บ้าน ชมรมต่าง ๆ ร้านค้าสาธิต เป็นต้น

### 1.6.4 รูปแบบการจัดตั้งทางเศรษฐกิจ

#### 1) สำนักงานแห่งเดียว

หมายถึง สถานประกอบการที่ไม่มีหน่วยงานย่อยหรือสาขาอื่นใด และไม่เป็นหน่วยงานย่อยหรือสาขาของสถานประกอบการอื่น

#### 2) สำนักงานใหญ่

หมายถึง สถานประกอบการที่เป็นเจ้าของ และควบคุมกิจการของสถานประกอบการอื่นที่เป็นสำนักงานสาขาหรือหน่วยงานย่อย

#### 3) สำนักงานสาขา

หมายถึง สถานประกอบการที่เป็นสาขา หรือหน่วยงานย่อยของสถานประกอบการอื่นที่เป็นสำนักงานใหญ่

### 1.6.5 คนทำงาน

หมายถึง คนที่ทำงานในสถานประกอบการทั้งที่ได้รับเงินเดือนและไม่ได้รับเงินเดือนที่สถานประกอบการมีอยู่ตามปกติ รวมทั้งผู้ที่ปกติทำงานอยู่ในสถานประกอบการแห่งนี้ แต่ในวันดังกล่าวไม่ได้มาทำงานเนื่องจากเจ็บป่วย ลาหยุด พักผ่อน โดยได้รับค่าจ้าง/เงินเดือน ไม่รวมคนทำงานที่ทำงานเป็นระยะเวลานาน เช่นลาไปรับราชการทหาร เป็นต้น

#### คนทำงานประกอบด้วย

1) **เจ้าของกิจการ/หุ้นส่วน** หรือสมาชิกในครอบครัวที่ทำงานให้กับสถานประกอบการ ผู้ที่มาฝึกงานหรือผู้ที่ปฏิบัติงานในสถานประกอบการ ซึ่งมีจำนวนชั่วโมงทำงานไม่ต่ำกว่าสัปดาห์ละ 20 ชั่วโมง โดยเจ้าของหรือผู้ประกอบการอาจให้เงิน อาหาร เครื่องนุ่งห่ม หรือช่วยเหลือเกื้อกูลอย่างอื่น ๆ แต่ไม่ต้อง รับผิดชอบในเรื่องการจ่ายค่าแรงให้ตามกฎหมาย

2) **ลูกจ้าง** ได้แก่ ผู้ที่ปฏิบัติงานให้กับสถานประกอบการ โดยได้รับเงินเดือนหรือค่าจ้างเป็นประจำ ตั้งแต่ระดับบริหาร นักวิชาการ เสมียน พนักงานต่าง ๆ เช่น ผู้จัดการ ผู้อำนวยการ ผู้ปฏิบัติงานในห้องทดลอง พนักงานขาย และลูกจ้างที่ทำงานในกรรมวิธีการผลิต เป็นต้น ค่าจ้างที่ได้รับอาจเป็นรายปี รายสัปดาห์ รายวัน รายชั่วโมง หรือรายชิ้น ก็ได้ นอกจากนี้ยังรวมถึงผู้ที่สถานประกอบการส่งไปประจำที่สถานประกอบการอื่นด้วย เช่น พนักงานรักษาความปลอดภัย คนทำความสะอาด พนักงานขายตามห้างสรรพสินค้า เป็นต้น

คนทำงานไม่รวมคนที่รับงานจากโรงงานไปทำที่บ้านแล้วนำมาส่งโรงงาน โดยไม่ได้ลงทุนซื้อวัสดุ อุปกรณ์ หรือออกค่าใช้จ่ายใด ๆ และไม่รวมคนที่สถานประกอบการจ้างมาทำงานเฉพาะอย่างเป็นประจำ ธรรมดา เช่น กรรมกรที่จ้างมาขนของ และพนักงานเดินตลาดหรือตัวแทนขายที่ไม่มีเงินเดือนประจำ

## 1.7 วิธีการและขั้นตอนการเก็บรวบรวมข้อมูล

การเก็บรวบรวมข้อมูลใช้วิธีส่งเจ้าหน้าที่ ซึ่งเป็นข้าราชการและพนักงานของสำนักงานสถิติแห่งชาติออกไปทำการสัมภาษณ์ เจ้าของ ผู้ประกอบการ หรือผู้ที่ได้รับมอบหมายให้ตอบข้อมูลโดยดำเนินการดังนี้

### 1.7.1 ขั้นตอนการเก็บรวบรวมข้อมูลพื้นฐาน

- 1) นอกเขตเทศบาลทั่วประเทศ ระหว่างเดือนเมษายน – พฤษภาคม 2549
- 2) กรุงเทพมหานคร เมืองพัทยา และเขตเทศบาล ระหว่างเดือนพฤศจิกายน 2549 – มีนาคม 2550

2550

### 1.7.2 ขั้นตอนการเก็บรวบรวมข้อมูลรายละเอียด ระหว่างเดือนกรกฎาคม – สิงหาคม 2550

## 1.8 การประมวลผลข้อมูล

การประมวลผลข้อมูลพื้นฐานทุกขั้นตอน การจัดทำรายงานผลระดับจังหวัด ดำเนินการที่สำนักงานสถิติจังหวัด โดยสำนักงานสถิติแห่งชาติในส่วนกลางให้การสนับสนุนทางด้านวิชาการ เช่น การจัดทำโปรแกรมสำหรับการบันทึกข้อมูลและประมวลผลข้อมูล และการจัดทำต้นแบบตารางเสนอผลและรายงานผล เป็นต้น สำหรับข้อมูลพื้นฐานระดับภาคและทั่วประเทศรวมทั้งข้อมูลรายละเอียดเกี่ยวกับการดำเนินกิจการของสถานประกอบการทำการประมวลผลและจัดทำรายงานที่สำนักงานสถิติแห่งชาติในส่วนกลาง

## 1.9 การเสนอผลและจัดทำรายงานผล

การจัดทำรายงานผลสำมะโนอุตสาหกรรม พ.ศ. 2550 (ข้อมูลพื้นฐาน : ในเขตเทศบาล) มีดังนี้

- 1) รายงานผลเบื้องต้นจำนวน 7 ฉบับ ได้แก่ รายงานผลเบื้องต้นของกรุงเทพมหานคร  
ปริมณฑล ภาคกลาง ภาคเหนือ ภาคตะวันออกเฉียงเหนือ ภาคใต้และทั่วราชอาณาจักร
- 2) รายงานผลระดับจังหวัด จำนวน 76 ฉบับ
- 3) รายงานผลระดับภาคและทั่วราชอาณาจักร จำนวน 6 ฉบับ ได้แก่ รายงานผลของปริมณฑล  
ภาคกลาง ภาคเหนือ ภาคตะวันออกเฉียงเหนือ ภาคใต้ และทั่วราชอาณาจักร

## บทที่ 2

### สรุปข้อมูลที่สำคัญ

#### 2.1 จำนวนสถานประกอบการ

จากการสำรวจสำมะโนอุตสาหกรรม พ.ศ. 2550 ในจังหวัดร้อยเอ็ด (ในเขตเทศบาล) พบว่ามีสถานประกอบการจำนวนทั้งสิ้น 9,197 สถานประกอบการนั้น อำเภอเมือง มีจำนวนสถานประกอบการมากที่สุด จำนวน 3,026 สถานประกอบการ หรือคิดเป็นร้อยละ 32.9 รองลงมาคือ อำเภอเกษตรวิสัย จำนวน 981 สถานประกอบการ หรือคิดเป็นร้อยละ 10.7 ลำดับ 3 คือ อำเภอสุวรรณภูมิ จำนวน 840 สถานประกอบการ หรือคิดเป็นร้อยละ 9.1 ส่วนอำเภอที่มีสถานประกอบการน้อยที่สุด คืออำเภออาจสามารถ มีจำนวน 194 สถานประกอบการ หรือคิดเป็นร้อยละ 2.1 (ตาราง ก)

#### ตาราง ก จำนวนและร้อยละของสถานประกอบการ จำแนกตามอำเภอ

อำเภอ	จำนวน	ร้อยละ
รวม	9,197	100.0
อำเภอเมืองร้อยเอ็ด	3,026	32.9
อำเภอเกษตรวิสัย	981	10.7
อำเภอปทุมรัตต์	320	3.5
อำเภอจตุรพักตรพิมาน	250	2.7
อำเภอธวัชบุรี	393	4.3
อำเภอพนมไพร	262	2.8
อำเภอโพนทอง	720	7.8
อำเภอโพธิ์ชัย	474	5.2
อำเภอหนองพอก	369	4.0
อำเภอเสลภูมิ	636	6.9
อำเภอสุวรรณภูมิ	840	9.1
อำเภอเมืองสรวง	380	4.1
อำเภอโพนทราย	352	3.8
อำเภออาจสามารถ	194	2.1



## 2.2 กิจกรรมทางเศรษฐกิจ

จากการทำสำมะโนอุตสาหกรรม พ.ศ. 2550 ในจังหวัดร้อยเอ็ด (ในเขตเทศบาล) เมื่อพิจารณาจำนวนสถานประกอบการจำแนกตามกิจกรรมทางเศรษฐกิจ พบว่า สถานประกอบการส่วนใหญ่จะประกอบธุรกิจการขายปลีก (ยกเว้นยานยนต์และจักรยานยนต์) รวมทั้งการซ่อมแซมของใช้ส่วนบุคคลและของใช้ในครัวเรือน ซึ่งมีจำนวน 3,254 สถานประกอบการ หรือคิดเป็นร้อยละ 35.4 รองลงมาประกอบธุรกิจการผลิต จำนวน 1,486 สถานประกอบการ หรือคิดเป็นร้อยละ 16.2 ลำดับ 3 เป็นสถานประกอบการที่ดำเนินการเกี่ยวกับกิจกรรมนันทนาการและการบริการอื่น ๆ จำนวน 1,037 สถานประกอบการ หรือคิดเป็นร้อยละ 11.3 ส่วนกิจกรรมที่มีสถานประกอบการน้อยที่สุด คือ กิจกรรมด้านโรงพยาบาล มีจำนวน 15 สถานประกอบการ (ตาราง ข)

### ตาราง ข จำนวนและร้อยละของสถานประกอบการ จำแนกตามกิจกรรมทางเศรษฐกิจ

กิจกรรมทางเศรษฐกิจ	จำนวน	ร้อยละ
<b>รวม</b>	<b>9,197</b>	<b>100.0</b>
การขาย การบำรุงรักษา และการซ่อมแซมยานยนต์และรถจักรยานยนต์ รวมทั้งการขายปลีกน้ำมันเชื้อเพลิงรถยนต์	923	10.0
การขายส่งและการค้าเพื่อค้าขายหน้า ยกเว้นยานยนต์และรถจักรยานยนต์	317	3.4
<b>การขายปลีก ยกเว้นยานยนต์และรถจักรยานยนต์ รวมทั้งการซ่อมแซมของใช้ส่วนบุคคลและของใช้ในครัวเรือน</b>	<b>3,254</b>	<b>35.4</b>
โรงแรมและภัตตาคาร	1,017	11.1
กิจกรรมด้านอสังหาริมทรัพย์	262	2.8
กิจกรรมด้านคอมพิวเตอร์และกิจกรรมที่เกี่ยวข้อง	37	0.4
การให้เช่าเครื่องจักรและเครื่องอุปกรณ์โดยไม่มีผู้ควบคุม การวิจัยและการพัฒนา และกิจกรรมด้านธุรกิจอื่น ๆ	478	5.2
<b>กิจกรรมนันทนาการและการบริการอื่น ๆ</b>	<b>1,037</b>	<b>11.3</b>
<b>การผลิต</b>	<b>1,486</b>	<b>16.2</b>
การก่อสร้าง	125	1.4
การขนส่งทางบก สถานที่เก็บสินค้า ตัวแทนธุรกิจการท่องเที่ยว และการโทรคมนาคม	246	2.7
กิจกรรมด้านโรงพยาบาล	15	0.2

ตาราง ก จำนวนและร้อยละของสถานประกอบการ จำแนกตามกิจกรรมทางเศรษฐกิจ  
และขนาดของสถานประกอบการ

กิจกรรมทางเศรษฐกิจ	รวม	ขนาดของสถานประกอบการ (จำนวนคนทำงาน)		
		1 – 50 คน	51 – 200 คน	มากกว่า 200 คน
<b>รวม</b>	<b>9,197</b>	<b>9,167</b>	<b>27</b>	<b>3</b>
	<b>(100.0)</b>	<b>(99.7)</b>	<b>(0.3)</b>	<b>(0.0)</b>
การขาย การบำรุงรักษา และการซ่อมแซมยานยนต์และรถจักรยานยนต์ รวมทั้งการขายปลีกน้ำมันเชื้อเพลิงรถยนต์	923	920	3	-
	(100.0)	(99.7)	(0.3)	-
การขายส่งและการค้าเพื่อค่านายหน้า ยกเว้นยานยนต์และรถจักรยานยนต์	317	314	3	-
	(100.0)	(99.1)	(0.9)	-
การขายปลีก ยกเว้นยานยนต์และรถจักรยานยนต์ รวมทั้งการซ่อมแซม ของใช้ส่วนบุคคลและของใช้ในครัวเรือน	3,254	3,251	2	1
	(100.0)	(99.9)	(0.1)	<b>(0.0)</b>
โรงแรมและภัตตาคาร	1,017	1,014	3	-
	(100.0)	(99.7)	(0.3)	-
กิจกรรมด้านอสังหาริมทรัพย์	262	262	-	-
	(100.0)	(100.0)	-	-
กิจกรรมด้านคอมพิวเตอร์และกิจกรรมที่เกี่ยวข้อง	37	37	-	-
	(100.0)	(100.0)	-	-
การให้เช่าเครื่องจักรและเครื่องอุปกรณ์โดยไม่มีผู้ควบคุม การวิจัยและ การพัฒนา และกิจกรรมด้านธุรกิจอื่น ๆ	478	477	1	-
	(100.0)	(99.8)	(0.2)	-
กิจกรรมสนับสนุนการและการบริการอื่น ๆ	1,037	1,037	-	-
	(100.0)	(99.8)	-	-
การผลิต	1,486	1,483	3	-
	(100.0)	(99.8)	(0.2)	-
การก่อสร้าง	125	125	-	-
	(100.0)	(100.0)	-	-
การขนส่งทางบก สถานที่เก็บสินค้า ตัวแทนธุรกิจการท่องเที่ยว และการโทรคมนาคม	246	246	-	-
	(100.0)	(100.0)	-	-
กิจกรรมด้านโรงพยาบาล	15	1	12	2
	(100.0)	(6.7)	(80.0)	(13.3)

เมื่อพิจารณากิจกรรมทางเศรษฐกิจ จำแนกตามขนาดของสถานประกอบการ พบว่า ส่วนใหญ่เป็นสถานประกอบการขนาดย่อม จำนวน 9,167 สถานประกอบการ หรือคิดเป็นร้อยละ 99.7 รองลงมาคือ สถานประกอบการขนาดกลาง จำนวน 30 สถานประกอบการ หรือคิดเป็นร้อยละ 0.3 และไม่มีสถานประกอบการขนาดใหญ่

### 2.3 ขนาดของสถานประกอบการ

เมื่อพิจารณาขนาดของสถานประกอบการจากจำนวนคนทำงาน พบว่า ส่วนใหญ่เป็นสถานประกอบการขนาดเล็กที่มีจำนวนคนทำงาน 1-5 คน จำนวน 8,483 สถานประกอบการ หรือคิดเป็นร้อยละ 92.2 รองลงมาเป็นสถานประกอบการที่มีคนทำงาน 6-10 คน จำนวน 456 สถานประกอบการ หรือคิดเป็นร้อยละ 5.0 ลำดับ 3 เป็นสถานประกอบการที่มีจำนวนคนทำงาน 11-15 คน จำนวน 108 สถานประกอบการ หรือคิดเป็นร้อยละ 1.2 ส่วนที่เหลือ ร้อยละ 1.6 เป็นสถานประกอบการที่มีจำนวนคนทำงาน ตั้งแต่ 15 คนขึ้นไป (ตาราง 3)

### 2.4 รูปแบบการจัดตั้งตามกฎหมาย

เมื่อพิจารณาสถานประกอบการจากรูปแบบการจัดตั้งตามกฎหมาย พบว่า สถานประกอบการส่วนใหญ่มีรูปแบบการจัดตั้งเป็นส่วนบุคคล จำนวน 8,667 สถานประกอบการ หรือคิดเป็นร้อยละ 94.2 รองลงมาเป็นสถานประกอบการที่มีรูปแบบการจัดตั้งเป็นห้างหุ้นส่วนจำกัด ห้างหุ้นส่วนสามัญและนิติบุคคล และอื่น ๆ จำนวน 335 สถานประกอบการ หรือคิดเป็นร้อยละ 3.7 ส่วนที่เหลือร้อยละ 2.1 มีรูปแบบการจัดตั้งเป็นส่วนราชการ รัฐวิสาหกิจ บริษัทจำกัด บริษัทจำกัด(มหาชน) และสหกรณ์ (ตาราง 3)

## 2.5 รูปแบบการจัดตั้งทางเศรษฐกิจ

จากการพิจารณาสถานประกอบการจากรูปแบบการจัดตั้งทางเศรษฐกิจ พบว่า สถานประกอบการส่วนใหญ่มีรูปแบบการจัดตั้งเป็นสำนักงานแห่งเดียว ซึ่งมีจำนวนถึง 8,956 สถานประกอบการ หรือคิดเป็นร้อยละ 97.4 ส่วนที่เหลือร้อยละ 2.6 เป็นสำนักงานใหญ่และสำนักงานสาขา (ตาราง 3)

ตาราง 3 จำนวนและร้อยละของสถานประกอบการ จำแนกตามลักษณะของสถานประกอบการ

ลักษณะของสถานประกอบการ	จำนวน	ร้อยละ
<b>รวม</b>	<b>9,197</b>	<b>100.0</b>
<b>ขนาดของสถานประกอบการ (จำนวนคนทำงาน)</b>		
1 – 5 คน	8,483	92.2
6 – 10 คน	456	5.0
11 – 15 คน	108	1.2
16 – 20 คน	54	0.6
21 – 25 คน	29	0.3
26 – 30 คน	9	0.1
31 – 50 คน	28	0.3
51 – 100 คน	13	0.1

ตาราง ๖ จำนวนและร้อยละของสถานประกอบการ จำแนกตามลักษณะของสถานประกอบการ (ต่อ)

ลักษณะของสถานประกอบการ	จำนวน	ร้อยละ
<b>ขนาดของสถานประกอบการ (จำนวนคนทำงาน)</b>		
101 – 200 คน	14	0.2
201 – 500 คน	3	0.0
501 – 1,000 คน	-	0.0
มากกว่า 1,000 คน	-	0.0
<b>รูปแบบการจัดตั้งตามกฎหมาย</b>		
ส่วนบุคคล	8,667	94.2
ห้างหุ้นส่วนจำกัด ห้างหุ้นส่วนสามัญนิติบุคคล	236	2.6
บริษัทจำกัด บริษัทจำกัด (มหาชน)	158	1.7
ส่วนราชการ รัฐวิสาหกิจ	18	0.2
สหกรณ์	19	0.2
อื่น ๆ	99	1.1
<b>รูปแบบการจัดตั้งทางเศรษฐกิจ</b>		
สำนักงานแห่งเดียว	8,956	97.4
สำนักงานใหญ่	24	0.3
สำนักงานสาขา	217	2.3

## 2.6 คนทำงานและลูกจ้าง

### 1) จำนวนคนทำงาน

เมื่อพิจารณาตามจำนวนคนทำงานในสถานประกอบการ พบว่า ในสถานประกอบการที่มี คนทำงาน 1 – 15 คน มีจำนวนคนทำงาน 20,897 คน คิดเป็นร้อยละ 75.8 รองลงมาคือ สถานประกอบการที่มีคนทำงาน 51 – 200 คน มีจำนวนคนทำงาน 2,975 คน คิดเป็นร้อยละ 10.8 ลำดับ 3 คือ สถานประกอบการที่มีคนทำงาน 16 - 25 คน มีจำนวนคนทำงาน 1,660 คน คิดเป็นร้อยละ 6.0

เมื่อพิจารณาตามกิจกรรมทางเศรษฐกิจ พบว่า กิจกรรมการประกอบธุรกิจการขายปลีก (ยกเว้นยานยนต์ และรถจักรยานยนต์) รวมทั้งการซ่อมแซมของใช้ส่วนบุคคลและของใช้ในครัวเรือนมีจำนวนคนทำงานมากที่สุด จำนวน 8,230 คน คิดเป็นร้อยละ 29.8 รองลงมาคือกิจกรรมด้านการผลิต จำนวน 4,482 คน คิดเป็นร้อยละ 16.2 ลำดับ 3 กิจกรรมโรงแรมและภัตตาคาร จำนวน 3,276 คน คิดเป็นร้อยละ 11.9 (ตาราง จ)

### 2) จำนวนลูกจ้าง

เมื่อพิจารณาตามจำนวนคนทำงานในสถานประกอบการ พบว่า ในสถานประกอบการที่มี คนทำงาน 1 – 15 คน มีจำนวนลูกจ้าง 6,536 คน คิดเป็นร้อยละ 53.8 รองลงมาคือ สถานประกอบการที่มีคนทำงาน 101 - 200 คน มีจำนวนลูกจ้าง 1,978 คน คิดเป็นร้อยละ 16.3 ลำดับ 3 สถานประกอบการที่มีคนทำงาน 51 – 100 คน มีจำนวนลูกจ้าง 811 คน คิดเป็นร้อยละ 6.7

เมื่อพิจารณาตามกิจกรรมทางเศรษฐกิจ พบว่ากิจกรรมการประกอบธุรกิจการขายปลีก (ยกเว้นยานยนต์ และรถจักรยานยนต์) รวมทั้งการซ่อมแซมของใช้ส่วนบุคคลและของใช้ในครัวเรือน มีจำนวนลูกจ้างมากที่สุด จำนวน 2,865 คน คิดเป็นร้อยละ 23.6 รองลงมาคือกิจกรรมด้านโรงพยาบาล จำนวน 1,859 คน คิดเป็นร้อยละ 15.3 ลำดับ 3 กิจกรรมด้านการขาย การบำรุงรักษาและการซ่อมแซมยานยนต์ และรถจักรยานยนต์รวมทั้ง การขายปลีกน้ำมันเชื้อเพลิงรถยนต์ จำนวน 1,727 คน คิดเป็นร้อยละ 14.2 (ตาราง จ)

ตาราง จ จำนวนและร้อยละของพนักงานและลูกจ้าง จำแนกตามขนาดของสถานประกอบการและกิจกรรมทางเศรษฐกิจ

ขนาดของสถานประกอบการ/ กิจกรรมทางเศรษฐกิจ	จำนวนสถาน ประกอบการ	พนักงาน		ลูกจ้าง	
		จำนวน	ร้อยละ	จำนวน	ร้อยละ
<b>รวม</b>	<b>9,197</b>	<b>27,586</b>	<b>100.0</b>	<b>12,152</b>	<b>100.0</b>
<b>ขนาดของสถานประกอบการ (จำนวนพนักงาน)</b>					
1 – 15 คน	9,047	20,897	75.8	6,536	53.8
16 – 25 คน	83	1,660	6.0	1,158	9.5
26 – 30 คน	9	252	0.9	182	1.5
31 – 50 คน	28	1,066	3.9	752	6.2
51 – 200 คน	27	2,975	10.8	2,789	23.0
มากกว่า 200 คน	3	736	2.7	735	6.0
<b>กิจกรรมทางเศรษฐกิจ</b>					
การขาย การบำรุงรักษา และการซ่อมแซมยานยนต์และรถจักรยานยนต์ รวมทั้งการขายปลั๊กน้ำมันเชื้อเพลิงรถยนต์	923	3,071	11.1	1,727	14.2
การขายส่งและการค้าเพื่อค้าขายหน้า ยกเว้นยานยนต์และรถจักรยานยนต์	317	1,572	5.7	1,000	8.2
การขายปลีก ยกเว้นยานยนต์และรถจักรยานยนต์ รวมทั้งการซ่อมแซม ของใช้ส่วนบุคคลและของใช้ในครัวเรือน	3,254	8,230	29.8	2,865	23.6
โรงแรมและภัตตาคาร	1,017	3,276	11.9	1,531	12.6
กิจกรรมด้านอสังหาริมทรัพย์	262	375	1.4	64	0.5
กิจกรรมด้านคอมพิวเตอร์และกิจกรรมที่เกี่ยวข้อง	37	66	2.6	16	0.1
การให้เช่าเครื่องจักรและเครื่องอุปกรณ์โดยไม่มีผู้ควบคุม การวิจัยและ การพัฒนา และกิจกรรมด้านธุรกิจอื่น ๆ	478	1,344	4.9	585	4.8
กิจกรรมนันทนาการและการบริการอื่น ๆ	1,037	2,028	7.4	414	3.4
การผลิต	1,486	4,482	16.2	1,302	10.7
การก่อสร้าง	125	847	3.1	635	5.2
การขนส่งทางบก สถานที่เก็บสินค้า ตัวแทนธุรกิจการท่องเที่ยว และการโทรคมนาคม	246	433	1.6	154	1.3
กิจกรรมด้านโรงพยาบาล	15	1,862	6.7	1,859	15.3

ตารางสถิติ  
*Statistical Tables*



## ตารางสถิติ

- ตาราง 1 จำนวนสถานประกอบการ จำแนกตามกิจกรรมทางเศรษฐกิจ อำเภอและตำบล
- ตาราง 2 จำนวนสถานประกอบการ จำแนกตามรูปแบบการจัดตั้งตามกฎหมาย อำเภอและตำบล
- ตาราง 3 จำนวนสถานประกอบการ จำแนกตามรูปแบบการจัดตั้งทางเศรษฐกิจ อำเภอและตำบล
- ตาราง 4 จำนวนสถานประกอบการ จำแนกตามสัดส่วนของการร่วมลงทุนหรือถือหุ้น  
ของต่างประเทศ อำเภอและตำบล
- ตาราง 5 จำนวนสถานประกอบการ จำแนกตามประเทศที่ร่วมลงทุนหรือถือหุ้น อำเภอและตำบล
- ตาราง 6 จำนวนสถานประกอบการ จำแนกตามขนาดของสถานประกอบการ  
(จำนวนคนทำงาน) อำเภอและตำบล
- ตาราง 7 จำนวนคนทำงานในสถานประกอบการ จำแนกตามขนาดของสถานประกอบการ  
(จำนวนคนทำงาน) อำเภอและตำบล
- ตาราง 8 จำนวนสถานประกอบการ จำแนกตามรูปแบบการจัดตั้งตามกฎหมาย  
และกิจกรรมทางเศรษฐกิจ
- ตาราง 9 จำนวนสถานประกอบการ จำแนกตามรูปแบบการจัดตั้งทางเศรษฐกิจ  
และกิจกรรมทางเศรษฐกิจ
- ตาราง 10 จำนวนสถานประกอบการ จำแนกตามสัดส่วนของการร่วมลงทุนหรือถือหุ้น  
ของต่างประเทศ และกิจกรรมทางเศรษฐกิจ
- ตาราง 11 จำนวนสถานประกอบการ จำแนกตามประเทศที่ร่วมลงทุนหรือถือหุ้น  
และกิจกรรมทางเศรษฐกิจ
- ตาราง 12 จำนวนสถานประกอบการ จำแนกตามขนาดของสถานประกอบการ  
(จำนวนคนทำงาน) และกิจกรรมทางเศรษฐกิจ
- ตาราง 13 จำนวนคนทำงานในสถานประกอบการ จำแนกตามขนาดของสถานประกอบการ  
(จำนวนคนทำงาน) และกิจกรรมทางเศรษฐกิจ
- ตาราง 14 จำนวนลูกจ้างในสถานประกอบการ จำแนกตามขนาดของสถานประกอบการ  
(จำนวนคนทำงาน)อำเภอและตำบล
- ตาราง 15 จำนวนลูกจ้างในสถานประกอบการ จำแนกตามขนาดของสถานประกอบการ  
(จำนวนคนทำงาน) และกิจกรรมทางเศรษฐกิจ

ตาราง 1 จำนวนสถานประกอบการ จำนวนตามกิจกรรมทางเศรษฐกิจ อำเภอและตำบล

TABLE 1 NUMBER OF ESTABLISHMENTS BY ECONOMIC ACTIVITY, AMPHOE AND TAMBON

อำเภอ/ตำบล	กิจกรรมทางเศรษฐกิจ Economic Activity														จังหวัด
	จำนวน ประกอบ สถาน ประกอบการ Number of establishments	การขาย บริการ ซ่อมแซมยานยนต์ รวมทั้ง และรถจักรยานยนต์ รวมกัน Saks, maintenance and repair of motor vehicles and motorcycles; retail sale of automotive fuel	การขายส่ง และการค้า เพื่อจำหน่ายหน้า ยกเว้น ยานยนต์ และ รถจักรยานยนต์ Wholesale trade and commission trade, except of motor vehicles and motorcycles	การขายปลีก ยกเว้นยานยนต์ และรถจักรยานยนต์ รวมกัน และของใช้ส่วนตัว Retail trade, except of motor vehicles and motorcycles; repair of personal and household goods	โรงแรม และภัตตาคาร Hotels and restaurants	กิจกรรมด้าน อสังหาริมทรัพย์ Real estate activities	กิจกรรมด้าน คอมพิวเตอร์ คอมพิวเตอร์ ที่เกี่ยวข้อง Computer and related activities	การให้เช่าเครื่องจักร และเครื่องมือต่าง ๆ โดย ไม่มีผู้ควบคุม การวิจัยและการพัฒนา และกิจกรรมด้านธุรกิจอื่น ๆ Renting of machinery and equipment without operator etc., research and development and other business activities	กิจกรรม นันทนาการ และการบริการอื่น ๆ Recreational and other service activities	การผลิต Manufacturing	การก่อสร้าง Construction	การขนส่งทางบก การเก็บสินค้า ด้านธุรกิจ และการโทรคมนาคม Other land transport, storage and warehousing, activities of travel agencies and telecommunications	กิจกรรมด้าน โรงพยาบาล Hospital activities	อำเภอ/ตำบล	
<b>ร้อยเอ็ด</b>	<b>9197</b>	<b>923</b>	<b>317</b>	<b>3254</b>	<b>1017</b>	<b>262</b>	<b>37</b>	<b>478</b>	<b>1037</b>	<b>1486</b>	<b>125</b>	<b>246</b>	<b>15</b>	<b>Ro Et</b>	
เมืองร้อยเอ็ด	3026	252	95	1114	439	157	12	191	451	245	20	47	3	Mueang Ro Et	
โนนเมือง	3026	252	95	1114	439	157	12	191	451	245	20	47	3	Nai Mueang	
เกษตรวิสัย	981	96	36	300	78	12	3	30	90	279	11	45	1	Kaset Wisai	
เกษตรวิสัย	720	81	36	269	67	11	3	25	81	116	4	26	1	Kaset wisai	
กุดรัง	261	15	-	31	11	1	-	5	9	163	7	19	-	Ku Ka Sing	
ป่าหวด	320	24	10	107	31	3	3	16	30	76	10	9	1	Pathum Rat	
บัวแดง	246	19	9	91	26	2	3	14	30	37	9	5	1	Bua Daeng	
โนนสง่า	74	5	1	16	5	1	-	2	-	39	1	4	-	Non Sri-Nga	
จตุรพักตรพิมาน	250	28	12	100	22	7	1	26	27	22	2	3	-	Chaturaphak Phiman	
หัวช้าง	393	41	9	126	33	12	2	26	49	74	5	15	1	Hua Chang	
ธวัชบุรี	102	11	1	28	9	9	1	15	13	12	1	2	-	Thawatburi	
นิเวศน์	243	28	6	85	21	3	1	8	26	50	4	10	1	Niwet	
ธวัชบุรี	48	2	2	13	3	-	-	3	10	12	-	3	-	Thong Thani	
พนมไพร	262	30	6	102	27	6	6	10	26	33	4	11	1	Buang Nakhon	
พนมไพร	262	30	6	102	27	6	6	10	26	33	4	11	1	Phanom Phrai	
โพนทอง	720	89	38	235	79	21	6	24	83	99	21	24	1	Phanom Phrai	
นาง	551	54	32	181	61	14	6	15	67	81	17	23	-	Phon Thong	
สระเมฆแก้ว	169	35	6	54	18	7	-	9	16	18	4	1	1	Waeng	
โพธิ์ชัย	474	50	13	165	41	1	-	14	39	129	13	8	1	Sa Nok Kao	
ขามเฒ่า	223	21	4	79	27	1	-	9	24	43	10	4	1	Pho Chai	
เขื่องใน	251	29	9	86	14	-	-	5	15	86	3	4	-	Kham Pua	
หนองผอก	369	39	12	154	30	2	-	21	36	66	6	2	1	Chiang Mai	
หนองผอก	242	21	9	103	16	1	-	17	31	38	5	-	1	Nong Phok	
รอบเมือง	127	18	3	51	14	1	-	4	5	28	1	2	-	Rep Mueang	
เสกภูมิ	636	84	19	240	67	13	1	33	46	104	8	20	1	Selaphum	
กลาง	378	42	11	154	42	4	-	20	35	63	2	5	-	Kiang	
นาเมือง	14	1	1	2	-	-	-	-	-	9	-	1	-	Na Mueang	
ชัยเมือง	244	41	7	84	25	9	1	13	11	32	6	14	1	Khwan Mueang	
สุวรรณภูมิ	840	100	28	323	88	16	2	50	80	107	8	37	1	Suwanphum	

ตาราง 1 จำนวนสถานประกอบการ จำแนกตามกิจกรรมทางเศรษฐกิจ อำเภอและตำบล (ต่อ)

TABLE 1 NUMBER OF ESTABLISHMENTS BY ECONOMIC ACTIVITY, AMPHOE AND TAMBON (Cont.)

อำเภอ/ตำบล	จำนวน ประกอบกิจการ	จำนวน สถาน ประกอบการ	กิจกรรมทางเศรษฐกิจ Economic Activity												
			การขาย การบำรุงรักษา และการซ่อมแซมยานยนต์ และรถจักรยานยนต์ รวมทั้ง การขายปลีกน้ำมัน เชื้อเพลิงรถยนต์	การขายส่ง และการค้า เพื่อค้าขายหน้า ยกเว้น ยานยนต์ และ รถจักรยานยนต์	การขายปลีก ยกเว้นยานยนต์ และรถจักรยานยนต์ รวมทั้ง การซ่อมแซมเครื่องใช้ส่วนบุคคล และของใช้ในครัวเรือน	โรงแรม และภัตตาคาร	กิจกรรมด้าน อสังหาริมทรัพย์	กิจกรรมด้าน คอมพิวเตอร์ ที่เกี่ยวข้อง	การให้เช่าเครื่องจักร และเครื่องอุปโภค โดย ไม่มีผู้ควบคุมฯ การวิจัยและการพัฒนา และกิจกรรมด้านธุรกิจอื่น ๆ	กิจกรรม นันทนาการ และการบริการอื่น ๆ	การผลิต Manufacturing	การก่อสร้าง Construction	การขนส่งทางบก การเก็บสินค้า ด้านท่องเที่ยว และการโทรคมนาคม	กิจกรรมด้าน โรงพยาบาล activities	
สระบุรี	840	100	28	88	16	2	50	80	107	8	37	1	1		
เมืองสระบุรี	380	35	14	36	3	-	16	36	109	2	11	1	1		
เมืองสระบุรี	230	25	7	24	2	-	13	21	63	-	4	1	1		
โพธาราม	150	10	7	12	1	-	3	15	46	2	7	-	-		
โพธาราม	352	25	13	31	7	-	11	19	123	13	6	1	1		
โพธาราม	352	25	13	31	7	-	11	19	123	13	6	1	1		
อาจสามาร	194	30	12	15	2	1	10	25	20	2	8	1	1		
อาจสามาร	194	30	12	15	2	1	10	25	20	2	8	1	1		

ที่มา : สำนักงานอุตสาหกรรม พ.ศ. 2550 (ข้อมูลพื้นฐาน : โขงหินปูน : ไม่เขตเทศบาล) จังหวัด ชัยภูมิ สำนักงานสถิติแห่งชาติ กระทรวงเทคโนโลยีสารสนเทศและการสื่อสาร

Source : The 2007 Industrial Census (Basic Information : Municipal area), Roi Et Province, National Statistical Office, Ministry of Information and Communication Technology.

ตาราง 2 จำนวนสถานประกอบการ จำแนกตามรูปแบบการจัดตั้งตามกฎหมาย อำเภอและตำบล

TABLE 2 NUMBER OF ESTABLISHMENTS BY FORM OF LEGAL ORGANIZATION, AMPHOE AND TAMBON

อำเภอ/ตำบล	จำนวน สถานประกอบการ Number of establishments	รูปแบบการจัดตั้งตามกฎหมาย Form of legal organization							Amphoe/Tambon
		ส่วนบุคคล Individual proprietor	ห้างหุ้นส่วนจำกัด ห้างหุ้นส่วนสามัญ นิติบุคคล Juristic partnership	บริษัทจำกัด บริษัทจำกัด (มหาชน) Company limited, Public company limited	ส่วนราชการ รัฐวิสาหกิจ Government, State-enterprises	สหกรณ์ Cooperatives	อื่น ๆ Others		
		8667	236	158	18	19	99		
<b>ร้อยเอ็ด</b>	<b>9197</b>	<b>8667</b>	<b>236</b>	<b>158</b>	<b>18</b>	<b>19</b>	<b>99</b>	<b>Roi Et</b>	
เมืองร้อยเอ็ด	3026	2740	141	130	6	2	7	Mueang Roi Et	
ในเมือง	3026	2740	141	130	6	2	7	Nai Mueang	
เกษตรวิสัย	981	954	9	1	1	1	15	Kaset Wisai	
เกษตรวิสัย	720	700	9	1	1	1	8	Kaset wisai	
ภูกิสักดิ์	261	254	-	-	-	-	7	Ku Ka Sing	
ปทุมรัตน์	320	306	5	2	1	4	2	Pathum Rat	
บัวแดง	246	235	4	2	1	4	-	Bua Daeng	
โนนสง่า	74	71	1	-	-	-	2	Non Sa-Nga	
จตุรพักตรพิมาน	250	240	6	4	-	-	-	Chaturaphak Phiman	
หัวช้าง	250	240	6	4	-	-	-	Iua Chang	
ธวัชบุรี	393	382	2	-	1	-	8	Thawatburi	
นิเวศน์	102	101	-	-	-	-	1	Niwet	
จงธานี	243	235	2	-	1	-	5	Thong Thani	
บึงนคร	48	46	-	-	-	-	2	Bueng Nakhon	
พนมไพร	262	250	10	-	1	-	1	Phanom Phrai	
พนมไพร	262	250	10	-	1	-	1	Phanom Phrai	
โพนทอง	720	685	17	8	1	1	8	Phon Thong	
แวง	551	531	8	5	-	1	6	Waeng	

ตาราง 2 จำนวนสถานประกอบการ จำแนกตามรูปแบบการจัดตั้งตามกฎหมาย อำเภอและตำบล (ต่อ)

TABLE 2 NUMBER OF ESTABLISHMENTS BY FORM OF LEGAL ORGANIZATION, AMPHOE AND TAMBON (Cont'd)

อำเภอ/ตำบล	จำนวน สถานประกอบการ Number of establishments	รูปแบบการจัดตั้งตามกฎหมาย Form of legal organization						Amphoe/Tambon
		ส่วนบุคคล Individual proprietor	หุ้นส่วนจำกัด หุ้นส่วนสามัญ นิติบุคคล Juristic partnership	บริษัทจำกัด บริษัทจำกัด (มหาชน) Company limited, Public company limited	ส่วนราชการ รัฐวิสาหกิจ Government, State-enterprises	สหกรณ์ Cooperatives	อื่น ๆ Others	
สระแก้ว	169	154	9	3	1	2	Sa Nok Kaeo	
โพธิ์ชัย	474	450	6	-	1	17	Pho Chai	
ขามเฒ่า	223	213	4	-	1	5	Kham Pia	
เขื่องใหม่	251	237	2	-	-	12	Chiang Mai	
หนองพอก	369	354	4	2	1	5	Nong Phok	
หนองพอก	242	239	1	-	1	1	Nong Phok	
รอบเมือง	127	115	3	2	-	4	Rop Mueang	
เสลภูมิ	636	601	17	4	1	13	Selaphum	
กลาง	378	360	11	2	-	5	Klang	
นาเมือง	14	12	-	-	-	2	Na Mueang	
ชัยเมือง	244	229	6	2	1	6	Khwan Mueang	
สุวรรณภูมิ	840	811	18	6	1	3	Suwanaphum	
สระดู่	840	811	18	6	1	3	Sa Khu	
เมืองสรวง	380	363	-	1	1	10	Mueang Suang	
หนองฝ้อ	230	218	-	1	1	6	Nong Phue	
เมืองสรวง	150	145	-	-	-	4	Mueang Suang	
โพนทราย	352	343	-	-	1	8	Phon Sai	
โพนทราย	352	343	-	-	1	8	Phon Sai	
อาจสามารถ	194	188	1	-	1	2	At Samat	
อาจสามารถ	194	188	1	-	1	2	At Samat	

ที่มา : สำมะโนอุตสาหกรรม พ.ศ. 2550 (ข้อมูลพื้นฐาน : ในเขตเทศบาล) จังหวัด ร้อยเอ็ด สำนักงานสถิติแห่งชาติ กระทรวงเทคโนโลยีสารสนเทศและการสื่อสาร

Source : The 2007 Industrial Census (Basic Information : Municipal area), Roi Et Province, National Statistical Office, Ministry of Information and Communication Technology.

ตาราง 3 จำนวนสถานประกอบการ จำแนกตามรูปแบบการจัดตั้งทางเศรษฐกิจ อำเภอและตำบล

TABLE 3 NUMBER OF ESTABLISHMENTS BY FORM OF ECONOMIC ORGANIZATION, AMPHOE AND TAMBON

อำเภอ/ตำบล	จำนวน สถานประกอบการ Number of establishments	รูปแบบการจัดตั้งทางเศรษฐกิจ Form of economic organization			Amphoe/ Tambon
		สำนักงานเดี่ยว Single unit	สำนักงานใหญ่ Head office	สำนักงานสาขา Branch	
<b>ร้อยเอ็ด</b>	<b>9197</b>	<b>8956</b>	<b>24</b>	<b>217</b>	<b>Roi Et</b>
เมืองร้อยเอ็ด	3026	2853	18	155	Mueang Roi Et
โนนเมือง	3026	2853	18	155	Nai Mueang
เกษตรวิสัย	981	972	-	9	Kaset Wisai
เกษตรวิสัย	720	711	-	9	Kaset wisai
อุกสิงห์	261	261	-	-	Ku Ka Sing
ปทุมรัตน์	320	317	-	3	Pathum Rat
บัวแดง	246	243	-	3	Bua Daeng
โนนสง่า	74	74	-	-	Non Sa-Nga
จตุรพักตรพิมาน	250	244	-	6	Chaturaphak Phiman
หัวช้าง	250	244	-	6	Hua Chang
ธวัชบุรี	393	393	-	-	Thawatburi
นิเวศน์	102	102	-	-	Niwet
ธงธานี	243	243	-	-	Thong Thani
บึงนคร	48	48	-	-	Bueng Nakhon
พนมไพร	262	260	1	1	Phanom Phrai
พนมไพร	262	260	1	1	Phanom Phrai
โพนทอง	720	702	1	17	Phon Thong
แวง	551	541	1	9	Waeng

ตาราง 3 จำนวนสถานประกอบการ จำแนกตามรูปแบบการจัดตั้งทางเศรษฐกิจ อำเภอและตำบล (ต่อ)

TABLE 3 NUMBER OF ESTABLISHMENTS BY FORM OF ECONOMIC ORGANIZATION, AMPHOE AND TAMBON (Cont'd)

อำเภอ/ตำบล	จำนวน สถานประกอบการ Number of establishments	รูปแบบการจัดตั้งทางเศรษฐกิจ Form of economic organization				Amphoe/ Tambon
		สำนักงานเดี่ยว Single unit	สำนักงานใหญ่ Head office	สำนักงานสาขา Branch		
สระนกกแก้ว	169	161	-	-	8	Sa Nok Kaeo
โพธิ์ชัย	474	474	-	-	-	Pho Chai
ขามเฒ่า	223	223	-	-	-	Kham Pla
เชียงใหม่	251	251	-	-	-	Chiang Mai
หนองพอก	369	364	1	4	4	Nong Phok
หนองพอก	242	240	1	1	1	Nong Phok
รอบเมือง	127	124	-	3	3	Rop Mueang
เสลภูมิ	636	626	2	8	8	Selaphum
กลาง	378	371	2	5	5	Klang
นาเมือง	14	14	-	-	-	Na Mueang
ขวัญเมือง	244	241	-	3	3	Khwan Mueang
สุวรรณภูมิ	840	828	1	11	11	Suwannaphum
สระดู่	840	828	1	11	11	Sa Khu
เมืองสรวง	380	380	-	-	-	Mueang Suang
หนองดี	230	230	-	-	-	Nong Phu
เมืองสว่าง	150	150	-	-	-	Mueang Suang
โพนทราย	352	351	-	1	1	Phon Sai
โพนทราย	352	351	-	1	1	Phon Sai
อาจสามาร	194	192	-	2	2	At Samat
อาจสามาร	194	192	-	2	2	At Samat

ที่มา : สำนักข้อมูลสถิติกรม พ.ศ. 2550 (ข้อมูลพื้นฐาน : ในเขตเทศบาล) จังหวัด ร้อยเอ็ด สำนักงานสถิติแห่งชาติ กระทรวงเทคโนโลยีสารสนเทศและการสื่อสาร

Source : The 2007 Industrial Census (Basic Information : Municipal area), Roi Et Province, National Statistical Office, Ministry of Information and Communication Technology.

ตาราง 4 จำนวนสถานประกอบการ จำนวนตามสัดส่วนของการร่วมลงทุนหรือถือหุ้นของต่างประเทศ อำเภอและตำบล

TABLE 4 NUMBER OF ESTABLISHMENTS BY PROPORTION OF FOREIGN INVESTMENT OR SHARE HOLDING, AMPHOE AND TAMBON

อำเภอ/ตำบล	จำนวน สถานประกอบการ Number of establishments	ไม่มีต่างประเทศ ร่วมลงทุนหรือถือหุ้น No foreign's investment or share holding	สัดส่วนของการร่วมลงทุนหรือถือหุ้น Proportion of foreign investment or share holding		Amphoe/Tambon
			รวม	10 - 50% มากกว่า 50%	
<b>ร้อยเอ็ด</b>	<b>158</b>	<b>151</b>	<b>7</b>	<b>5</b>	<b>Roi Et</b>
เมืองร้อยเอ็ด	130	124	6	4	Mueang Roi Et
ในเมือง	130	124	6	4	Nai Mueang
เกษตรวิสัย	1	1	-	-	Kaset Wisai
เกษตรวิสัย	1	1	-	-	Kaset wisai
อุกสิงห์	-	-	-	-	Ku Ka Sing
ปทุมรัตน์	2	1	1	1	Pathum Rat
บัวแดง	2	1	1	1	Bua Daeng
โนนสง่า	-	-	-	-	Non Sa-Nga
จตุรพักตรพิมาน	4	4	-	-	Chatraphak Phiman
ห้วยวัง	4	4	-	-	Hua Chang
ธวัชบุรี	-	-	-	-	Thawatburi
นิเวศน์	-	-	-	-	Niwet
ธงธานี	-	-	-	-	Thong Thani
บึงนคร	-	-	-	-	Bueng Nakhon



ตาราง 4 จำนวนสถานประกอบการ จำนวนตามสัดส่วนของการร่วมลงทุนหรือถือหุ้นของต่างประเทศ อำเภอและตำบล (ต่อ)

TABLE 4 NUMBER OF ESTABLISHMENTS BY PROPORTION OF FOREIGN INVESTMENT OR SHARE HOLDING, AMPHOE AND TAMBON (Cont'd)

อำเภอ/ตำบล	จำนวน สถานประกอบการ Number of establishments	ไม่มีต่างประเทศ ร่วมลงทุนหรือถือหุ้น No foreign's investment or share holding	สัดส่วนของการร่วมลงทุนหรือถือหุ้น Proportion of foreign investment or share holding		Amphoe/Tambon
			รวม	10 - 50% มากกว่า 50%	
พนมไพร	-	-	-	-	Phanom Phrai
พนมไพร	-	-	-	-	Phanom Phrai
โพนทอง	8	8	-	-	Phon Thong
แวง	5	5	-	-	Waeng
สระนกแก้ว	3	3	-	-	Sa Nok Kaeo
โพธิ์ชัย	-	-	-	-	Pho Chai
ขามเฒ่า	-	-	-	-	Kham Pia
เชียงใหม่	-	-	-	-	Chiang Mai
หนองพอก	2	2	-	-	Nong Phok
หนองพอก	-	-	-	-	Nong Phok
รอบเมือง	2	2	-	-	Rop Mueang
เสลภูมิ	4	4	-	-	Selaphum
กลาง	2	2	-	-	Kiang
นาเมือง	-	-	-	-	Na Mueang
ขวัญเมือง	2	2	-	-	Khwan Mueang

ตาราง 4 จำนวนสถานประกอบการ จำแนกตามสัดส่วนของการร่วมลงทุนหรือถือหุ้นของต่างประเทศ อำเภอและตำบล (ต่อ)

TABLE 4 NUMBER OF ESTABLISHMENTS BY PROPORTION OF FOREIGN INVESTMENT OR SHARE HOLDING, AMPHIOE AND TAMBON (Cont'd)

อำเภอ/ตำบล	จำนวน สถานประกอบการ Number of establishments	ไม่มีต่างประเทศ		สัดส่วนของการร่วมลงทุนหรือถือหุ้น		Amphoe/Tambon
		รวมลงทุนหรือถือหุ้น		Proportion of foreign investment or share holding		
		No foreign's investment or share holding	รวม รวม	10 - 50%	มากกว่า 50%	
<b>สุวรรณภูมิ</b>	<b>6</b>		<b>6</b>	-	-	<b>Suwannaphum</b>
สระคู	6		6	-	-	Sa Khu
<b>เมืองสงวน</b>	<b>1</b>		<b>1</b>	-	-	<b>Mueang Suang</b>
หนองเรือ	1		1	-	-	Nong Phue
เมืองสงวน	-		-	-	-	Mueang Suang
<b>โพนทราย</b>	<b>-</b>		<b>-</b>	-	-	<b>Phon Sai</b>
โพนทราย	-		-	-	-	Phon Sai
<b>อาจสามาร</b>	<b>-</b>		<b>-</b>	-	-	<b>At Samat</b>
อาจสามาร	-		-	-	-	At Samat

หมายเหตุ : เฉพาะสถานประกอบการที่มีรูปแบบการจัดตั้งตามกฎหมายเป็นบริษัทจำกัด และบริษัทจำกัด (มหาชน)

Note : Only establishments which were company limited and public company limited.

ที่มา : สำมะโนอุตสาหกรรม พ.ศ. 2550 (ข้อมูลพื้นฐาน : ในเขตเทศบาล) จังหวัด ร้อยเอ็ด สำนักงานสถิติแห่งชาติ กระทรวงเทคโนโลยีสารสนเทศและการสื่อสาร

Source : The 2007 Industrial Census (Basic Information : Municipal area), Roi Et Province, National Statistical Office, Ministry of Information and Communication Technology.

ตาราง 5 จำนวนสถานประกอบการ จำนวนตามประเทศที่ร่วมลงทุนหรือถือหุ้น อำเภอลำดวน

TABLE 5 NUMBER OF ESTABLISHMENTS BY THE COUNTRY INVESTMENT OR SHARE HOLDING, AMPHOE AND TAMBON

อำเภอ/ตำบล	จำนวน		ไม่มีต่างประเทศ		มีต่างประเทศ		ประเทศที่ร่วมลงทุนหรือถือหุ้น					The country investment or share holding		
	สถานประกอบการ	รวมลงทุนหรือถือหุ้น	รวมลงทุนหรือถือหุ้น	No foreign's investment	รวมลงทุนหรือถือหุ้น	With foreign's investment	เกาหลี	จีน	อเมริกา	Country in Europe	Other Countries	Amphoe/Tambon		
	Number of establishments	151	151	151	7	7	Korea	China	USA	Country in Europe	Countries			
<b>ร้อยเอ็ด</b>	<b>158</b>	<b>151</b>	<b>151</b>	<b>151</b>	<b>7</b>	<b>7</b>		<b>1</b>	<b>1</b>	<b>3</b>	<b>1</b>	<b>1</b>	<b>Roi Et</b>	
<b>เมืองร้อยเอ็ด</b>	<b>130</b>	<b>124</b>	<b>124</b>	<b>124</b>	<b>6</b>	<b>6</b>		<b>1</b>	<b>1</b>	<b>3</b>	<b>1</b>	<b>-</b>	<b>Mueang Roi Et</b>	
<b>ในเมือง</b>	<b>130</b>	<b>124</b>	<b>124</b>	<b>124</b>	<b>6</b>	<b>6</b>		<b>1</b>	<b>1</b>	<b>3</b>	<b>1</b>	<b>-</b>	<b>Nai Mueang</b>	
<b>เกษตรวิสัย</b>	<b>1</b>	<b>1</b>	<b>1</b>	<b>1</b>	<b>-</b>	<b>-</b>		<b>-</b>	<b>-</b>	<b>-</b>	<b>-</b>	<b>-</b>	<b>Kaset Wisai</b>	
<b>เกษตรวิสัย</b>	<b>1</b>	<b>1</b>	<b>1</b>	<b>1</b>	<b>-</b>	<b>-</b>		<b>-</b>	<b>-</b>	<b>-</b>	<b>-</b>	<b>-</b>	<b>Kaset wisai</b>	
<b>ตุ๊กสิงห์</b>	<b>-</b>	<b>-</b>	<b>-</b>	<b>-</b>	<b>-</b>	<b>-</b>		<b>-</b>	<b>-</b>	<b>-</b>	<b>-</b>	<b>-</b>	<b>Ku Ka Sing</b>	
<b>ปทุมรัตน์</b>	<b>2</b>	<b>1</b>	<b>1</b>	<b>1</b>	<b>1</b>	<b>1</b>		<b>-</b>	<b>-</b>	<b>-</b>	<b>-</b>	<b>1</b>	<b>Pathum Rat</b>	
<b>บัวแดง</b>	<b>2</b>	<b>1</b>	<b>1</b>	<b>1</b>	<b>1</b>	<b>1</b>		<b>-</b>	<b>-</b>	<b>-</b>	<b>-</b>	<b>1</b>	<b>Bua Daeng</b>	
<b>โนนสง่า</b>	<b>-</b>	<b>-</b>	<b>-</b>	<b>-</b>	<b>-</b>	<b>-</b>		<b>-</b>	<b>-</b>	<b>-</b>	<b>-</b>	<b>-</b>	<b>Non Sa-Nga</b>	
<b>จตุรพักตรพิมาน</b>	<b>4</b>	<b>4</b>	<b>4</b>	<b>4</b>	<b>-</b>	<b>-</b>		<b>-</b>	<b>-</b>	<b>-</b>	<b>-</b>	<b>-</b>	<b>Chaturaphak Phiman</b>	
<b>หัวช้าง</b>	<b>4</b>	<b>4</b>	<b>4</b>	<b>4</b>	<b>-</b>	<b>-</b>		<b>-</b>	<b>-</b>	<b>-</b>	<b>-</b>	<b>-</b>	<b>Hua Chang</b>	
<b>ธวัชบุรี</b>	<b>-</b>	<b>-</b>	<b>-</b>	<b>-</b>	<b>-</b>	<b>-</b>		<b>-</b>	<b>-</b>	<b>-</b>	<b>-</b>	<b>-</b>	<b>Thawatburi</b>	
<b>นิเวศน์</b>	<b>-</b>	<b>-</b>	<b>-</b>	<b>-</b>	<b>-</b>	<b>-</b>		<b>-</b>	<b>-</b>	<b>-</b>	<b>-</b>	<b>-</b>	<b>Niwet</b>	
<b>ธงธานี</b>	<b>-</b>	<b>-</b>	<b>-</b>	<b>-</b>	<b>-</b>	<b>-</b>		<b>-</b>	<b>-</b>	<b>-</b>	<b>-</b>	<b>-</b>	<b>Thong Thani</b>	
<b>บึงนคร</b>	<b>-</b>	<b>-</b>	<b>-</b>	<b>-</b>	<b>-</b>	<b>-</b>		<b>-</b>	<b>-</b>	<b>-</b>	<b>-</b>	<b>-</b>	<b>Bueang Nakhon</b>	
<b>พนมไพร</b>	<b>-</b>	<b>-</b>	<b>-</b>	<b>-</b>	<b>-</b>	<b>-</b>		<b>-</b>	<b>-</b>	<b>-</b>	<b>-</b>	<b>-</b>	<b>Phanom Phrai</b>	
<b>พนมไพร</b>	<b>-</b>	<b>-</b>	<b>-</b>	<b>-</b>	<b>-</b>	<b>-</b>		<b>-</b>	<b>-</b>	<b>-</b>	<b>-</b>	<b>-</b>	<b>Phanom Phrai</b>	

ตาราง 5 จำนวนสถานประกอบการ จำนวนตามประเทศที่ร่วมลงทุนหรือถือหุ้น อำเภอและตำบล (ต่อ)

TABLE 5 NUMBER OF ESTABLISHMENTS BY THE COUNTRY INVESTMENT OR SHARE HOLDING, AMPHOE AND TAMBON (Cont'd)

อำเภอ/ตำบล	จำนวน		ไม่มีต่างประเทศ		มีต่างประเทศ		ประเทศที่ร่วมลงทุนหรือถือหุ้น				The country investment or share holding			
	สถานประกอบการ	รวมลงทุนหรือถือหุ้น	รวมลงทุนหรือถือหุ้น	With foreign's investment	รวมลงทุนหรือถือหุ้น	With foreign's investment	เกาหลี	จีน	สหรัฐอเมริกา	ประเทศในทวีปยุโรป	ประเทศอื่น ๆ	USA	Country in Europe	Countries
	Number of establishments	No foreign's investment	With foreign's investment				Korea	China	USA	Country in Europe	Other Countries			
โพธิ์ทอง	8	8	-	-	-	-	-	-	-	-	-	-	-	Phon Thong
เวียง	5	5	-	-	-	-	-	-	-	-	-	-	-	Waeng
สระนงแก้ว	3	3	-	-	-	-	-	-	-	-	-	-	-	Sa Nok Kaeo
โพธิ์ชัย	-	-	-	-	-	-	-	-	-	-	-	-	-	Pho Chai
ขามเปี้ย	-	-	-	-	-	-	-	-	-	-	-	-	-	Kham Pia
เชียงใหม่	-	-	-	-	-	-	-	-	-	-	-	-	-	Chiang Mai
หนองพอก	2	2	-	-	-	-	-	-	-	-	-	-	-	Nong Phok
หนองพอก	-	-	-	-	-	-	-	-	-	-	-	-	-	Nong Phok
รอบเมือง	2	2	-	-	-	-	-	-	-	-	-	-	-	Rop Mueang
เสลภูมิ	4	4	-	-	-	-	-	-	-	-	-	-	-	Selaphum
กลาง	2	2	-	-	-	-	-	-	-	-	-	-	-	Klang
นาเมือง	-	-	-	-	-	-	-	-	-	-	-	-	-	Na Mueang
ชัยเมือง	2	2	-	-	-	-	-	-	-	-	-	-	-	Khwan Mueang
สุวรรณภูมิ	6	6	-	-	-	-	-	-	-	-	-	-	-	Suwanphum
สระคู	6	6	-	-	-	-	-	-	-	-	-	-	-	Sa Khu
เมืองสรวง	1	1	-	-	-	-	-	-	-	-	-	-	-	Mueang Suang
หนองผือ	1	1	-	-	-	-	-	-	-	-	-	-	-	Nong Phue
เมืองสรวง	-	-	-	-	-	-	-	-	-	-	-	-	-	Mueang Suang
โพธิ์ทราย	-	-	-	-	-	-	-	-	-	-	-	-	-	Phon Sai
โพธิ์ทราย	-	-	-	-	-	-	-	-	-	-	-	-	-	Phon Sai
อาจสามารถ	-	-	-	-	-	-	-	-	-	-	-	-	-	At Samat
อาจสามารถ	-	-	-	-	-	-	-	-	-	-	-	-	-	At Samat

หมายเหตุ : เฉพาะสถานประกอบการที่มีรูปแบบการจัดตั้งตามกฎหมายเป็นบริษัทจำกัด และบริษัทจำกัด (มหาชน)

Note : Only establishments which were company limited and public company limited.

ที่มา : สำมะโนอุตสาหกรรม พ.ศ. 2550 (ข้อมูลพื้นฐาน : ในเขตเทศบาล) จังหวัด ร้อยเอ็ด สำนักงานสถิติแห่งชาติ กระทรวงเทคโนโลยีสารสนเทศและการสื่อสาร

Source : The 2007 Industrial Census (Basic Information : Municipal area), Roi Et Province, National Statistical Office, Ministry of Information and Communication Technology.

ตาราง 6 จำนวนสถานประกอบการ จำนวนตามขนาดของสถานประกอบการ (จำนวนคนทำงาน) อำเภอและตำบล

TABLE 6 NUMBER OF ESTABLISHMENTS BY SIZE OF ESTABLISHMENT (NUMBER OF PERSONS ENGAGED), AMPHOE AND TAMBON

อำเภอ/ตำบล	จำนวน สถานประกอบการ Number of establishments	ขนาดของสถานประกอบการ (จำนวนคนทำงาน) Size of establishment (Number of persons engaged)										Amphoe./Tambon
		1 - 5	6 - 10	11 - 15	16 - 20	21 - 25	26 - 30	31 - 50	51 - 100	101 - 200	201 - 500	
		8483	456	108	54	29	9	28	13	14	3	
<b>ร้อยเอ็ด</b>	<b>9197</b>	<b>8483</b>	<b>456</b>	<b>108</b>	<b>54</b>	<b>29</b>	<b>9</b>	<b>28</b>	<b>13</b>	<b>14</b>	<b>3</b>	<b>Roi Et</b>
<b>เมืองร้อยเอ็ด</b>	<b>3026</b>	<b>2669</b>	<b>223</b>	<b>49</b>	<b>28</b>	<b>19</b>	<b>6</b>	<b>15</b>	<b>7</b>	<b>7</b>	<b>3</b>	<b>Mueang Roi Et</b>
ในเมือง	3026	2669	223	49	28	19	6	15	7	7	3	Nai Mueang
<b>เกษตรวิสัย</b>	<b>981</b>	<b>944</b>	<b>24</b>	<b>10</b>	<b>1</b>	-	-	-	<b>1</b>	<b>1</b>	-	<b>Kaset Wisai</b>
เกษตรวิสัย	720	691	21	6	1	-	-	-	-	1	-	Kaset wisai
ภูเกียงที่	261	253	3	4	-	-	-	-	1	-	-	Ku Ka Sing
<b>ปทุมรัตน์</b>	<b>320</b>	<b>300</b>	<b>15</b>	<b>4</b>	-	-	-	-	-	<b>1</b>	-	<b>Pathum Rat</b>
บ้านแดง	246	231	11	3	-	-	-	-	-	1	-	Bua Daeng
โนนสง่า	74	69	4	1	-	-	-	-	-	-	-	Non Sa-Nga
<b>จตุรพักตรพิมาน</b>	<b>250</b>	<b>235</b>	<b>12</b>	<b>1</b>	-	-	-	<b>2</b>	-	-	-	<b>Chaturaphak Phiman</b>
หัวช้าง	250	235	12	1	-	-	-	2	-	-	-	Hua Chang
<b>ธวัชบุรี</b>	<b>393</b>	<b>373</b>	<b>8</b>	<b>5</b>	<b>2</b>	-	-	<b>3</b>	<b>1</b>	<b>1</b>	-	<b>Thawatburi</b>
นิเวศน์	102	100	2	-	-	-	-	-	-	-	-	Niwet
ธงธานี	243	231	5	2	1	-	-	3	-	1	-	Thong Thani
บึงนคร	48	42	1	3	1	-	-	-	1	-	-	Bueang Nakhon
<b>พนมไพร</b>	<b>262</b>	<b>248</b>	<b>12</b>	<b>1</b>	-	-	-	-	-	<b>1</b>	-	<b>Phanom Phrai</b>
พนมไพร	262	248	12	1	-	-	-	-	-	1	-	Phanom Phrai
<b>โพนทอง</b>	<b>720</b>	<b>663</b>	<b>40</b>	<b>10</b>	<b>4</b>	<b>1</b>	<b>1</b>	-	-	<b>1</b>	-	<b>Phon Thong</b>
แวง	551	509	33	4	4	1	1	-	-	-	-	Waeng
สระนกแก้ว	169	154	7	6	-	-	1	-	-	1	-	Sa Nok Kao
<b>โพธิ์ชัย</b>	<b>474</b>	<b>442</b>	<b>21</b>	<b>3</b>	<b>2</b>	<b>3</b>	<b>1</b>	<b>1</b>	<b>1</b>	-	-	<b>Pho Chai</b>
ขามเปี้ย	223	203	16	1	-	2	-	-	1	-	-	Kham Pia
เซียงใหม่	251	239	5	2	2	1	1	1	-	-	-	Chiang Mai
<b>หนองพอก</b>	<b>369</b>	<b>339</b>	<b>20</b>	<b>3</b>	<b>3</b>	<b>2</b>	-	<b>1</b>	<b>1</b>	-	-	<b>Nong Phok</b>
หนองพอก	242	227	11	1	-	2	-	-	1	-	-	Nong Phok
รอบเมือง	127	112	9	2	3	-	-	1	-	-	-	Rop Mueang
<b>เสลภูมิ</b>	<b>636</b>	<b>595</b>	<b>21</b>	<b>8</b>	<b>6</b>	<b>2</b>	-	<b>3</b>	-	<b>1</b>	-	<b>Selaphum</b>
กลาง	378	358	13	5	-	1	-	1	-	-	-	Klang
นาเมือง	14	11	1	1	1	-	-	-	-	-	-	Na Mueang
ข้วยเมือ	244	226	7	2	5	1	-	2	-	1	-	Khwan Mueang

ตาราง 6 จำนวนสถานประกอบการ จำแนกตามขนาดของสถานประกอบการ (จำนวนคนทำงาน) อำเภอและตำบล (ต่อ)

TABLE 6 NUMBER OF ESTABLISHMENTS BY SIZE OF ESTABLISHMENT (NUMBER OF PERSONS ENGAGED), AMPHOE AND TAMBON (Cont'd)

อำเภอ/ตำบล	จำนวน สถานประกอบการ Number of establishments	ขนาดของสถานประกอบการ (จำนวนคนทำงาน) Size of establishment (Number of persons engaged)											Amphoe/Tambon				
		1 - 5	6 - 10	11 - 15	16 - 20	21 - 25	26 - 30	31 - 50	51 - 100	101 - 200	201 - 500						
<b>สุวรรณภูมิ</b>	<b>840</b>	<b>799</b>	<b>31</b>	<b>8</b>	<b>1</b>	-	-	-	-	-	-	-	-	-	<b>1</b>	-	<b>Surwannahum</b>
สระคู	840	799	31	8	1	-	-	-	-	-	-	-	-	-	1	-	Sa Khu
<b>เมืองสงข</b>	<b>380</b>	<b>361</b>	<b>12</b>	<b>1</b>	<b>4</b>	-	-	<b>1</b>	-	-	-	-	-	-	-	-	<b>Mueang Suang</b>
หนองผือ	230	217	8	1	2	-	-	1	1	-	-	-	-	-	-	-	Nong Phue
เมืองสงข	150	144	4	-	2	-	-	-	-	-	-	-	-	-	-	-	Mueang Suang
<b>โพนทราย</b>	<b>352</b>	<b>332</b>	<b>13</b>	<b>2</b>	<b>1</b>	<b>2</b>	-	-	-	<b>1</b>	<b>1</b>	<b>1</b>	<b>1</b>	-	-	-	<b>Phon Sai</b>
โพนทราย	352	332	13	2	1	2	-	-	-	1	1	1	1	-	-	-	Phon Sai
<b>อาจสามารถ</b>	<b>194</b>	<b>183</b>	<b>4</b>	<b>3</b>	<b>2</b>	-	-	-	-	<b>1</b>	<b>1</b>	<b>1</b>	<b>1</b>	-	-	-	<b>At Samat</b>
อาจสามารถ	194	183	4	3	2	-	-	-	-	1	1	1	1	-	-	-	At Samat

ที่มา : สำมะโนอุตสาหกรรม พ.ศ. 2550 (ข้อมูลพื้นฐาน : ในเขตเทศบาล) จังหวัดร้อยเอ็ด สำนักงานสถิติแห่งชาติ กระทรวงเทคโนโลยีสารสนเทศและการสื่อสาร

Source : The 2007 Industrial Census (Basic Information : Municipal area), Roi Et Province, National Statistical Office, Ministry of Information and Communication Technology.

ตาราง 7 จำนวนคนทำงานในสถานประกอบการ จำแนกตามขนาดของสถานประกอบการ (จำนวนคนทำงาน) อำเภอและตำบล

TABLE 7 NUMBER OF PERSONS ENGAGED IN ESTABLISHMENTS BY SIZE OF ESTABLISHMENT (NUMBER OF PERSONS ENGAGED), AMPHOE AND TAMBON

อำเภอ/ตำบล	จำนวน คนทำงาน Number of persons	ขนาดของสถานประกอบการ (จำนวนคนทำงาน) Size of establishment (Number of persons engaged)										Amphoe/Tambon
		1 - 5	6 - 10	11 - 15	16 - 20	21 - 25	26 - 30	31 - 50	51 - 100	101 - 200	201 - 500	
<b>ร้อยเอ็ด</b>	<b>27586</b>	<b>16129</b>	<b>3382</b>	<b>1386</b>	<b>995</b>	<b>665</b>	<b>252</b>	<b>1066</b>	<b>978</b>	<b>1997</b>	<b>736</b>	<b>Roi Et</b>
เมืองร้อยเอ็ด	11715	5425	1652	626	514	433	166	555	489	1119	736	Mueang Roi Et
ในเมือง	11715	5425	1652	626	514	433	166	555	489	1119	736	Nai Mueang
เกษตรวิสัย	2066	1543	175	125	20	-	-	-	65	138	-	Kaset Wisai
เกษตรวิสัย	1588	1201	152	77	20	-	-	-	-	138	-	Kaset wisai
ภูเกียง	478	342	23	48	-	-	-	-	65	-	-	Ku Ka Sing
ปทุมรัตน์	794	540	100	53	-	-	-	-	-	101	-	Pathum Rat
บ้านดง	635	419	74	41	-	-	-	-	-	101	-	Bua Daeng
โนนสง่า	159	121	26	12	-	-	-	-	-	-	-	Non Sa-Nga
จตุรพักตรพิมาน	585	413	81	14	-	-	-	77	-	-	-	Chaturaphak Phiman
หัวช้าง	585	413	81	14	-	-	-	77	-	-	-	Hua Chang
ธวัชบุรี	1148	648	69	65	33	-	-	138	90	105	-	Thawatburi
นิเวศน์	203	185	18	-	-	-	-	-	-	-	-	Niwet
ธงธานี	719	393	41	25	17	-	-	138	-	105	-	Thong Thani
บึงนคร	226	70	10	40	16	-	-	-	90	-	-	Bueng Nakhon
พนมไพร	705	488	85	12	-	-	-	-	-	120	-	Phanom Phrai
พนมไพร	705	488	85	12	-	-	-	-	-	120	-	Phanom Phrai
โพนทอง	1995	1329	311	128	76	23	27	-	-	101	-	Phon Thong
แวง	1398	994	255	50	76	23	-	-	-	-	-	Waeng
สระนกแก้ว	597	335	56	78	-	-	27	-	-	101	-	Sa Nok Kaeo
โพธิ์ชัย	1272	808	161	39	40	67	29	37	91	-	-	Pho Chai
ขามเฒ่า	660	384	126	15	-	44	-	-	91	-	-	Kham Pia
เซิงใหม่	612	424	35	24	40	23	29	37	-	-	-	Chiang Mai
หนองพอก	1024	618	143	41	52	44	-	36	90	-	-	Nong Phok
หนองพอก	634	409	80	11	-	44	-	-	90	-	-	Nong Phok
รอบเมือง	390	209	63	30	52	-	-	36	-	-	-	Rop Mueang
เสลภูมิ	1859	1169	163	106	114	50	-	104	-	153	-	Selaphum
กลาง	974	737	107	71	-	25	-	34	-	-	-	Klang
นาเมือง	53	14	7	12	20	-	-	-	-	-	-	Na Mueang
ข้วยเมือ	832	418	49	23	94	25	-	70	-	153	-	Khwan Mueang

ตาราง 7 จำนวนคนทำงานในสถานประกอบการ จำแนกตามขนาดของสถานประกอบการ (จำนวนคนทำงาน) อำเภอและตำบล (ต่อ)  
TABLE 7 NUMBER OF PERSONS ENGAGED IN ESTABLISHMENTS BY SIZE OF ESTABLISHMENT (NUMBER OF PERSONS ENGAGED), AMPHOE AND TAMBON (Cont'd)

อำเภอ/ตำบล	จำนวน คนทำงาน Number of persons	ขนาดของสถานประกอบการ (จำนวนคนทำงาน) Size of establishment (Number of persons engaged)										Amphoe/Tambon		
		1 - 5	6 - 10	11 - 15	16 - 20	21 - 25	26 - 30	31 - 50	51 - 100	101 - 200	201 - 500			
สุวรรณภูมิ	2064	1564	216	104	20	-	-	-	-	-	160	-	-	Suwannaphum
สระบุรี	2064	1564	216	104	20	-	-	-	-	-	160	-	-	Sa Khu
เมืองสงวน	924	666	102	12	72	-	30	42	-	-	-	-	-	Mueang Suang
หนองเสือ	611	424	69	12	34	-	30	42	-	-	-	-	-	Nong Phue
เมืองสรวง	313	242	33	-	38	-	-	-	-	-	-	-	-	Mueang Suang
โพธาราม	841	555	96	26	16	48	-	40	60	-	-	-	-	Phon Sai
โพธาราม	841	555	96	26	16	48	-	40	60	-	-	-	-	Phon Sai
อาจสามาร	594	363	28	35	38	-	-	37	93	-	-	-	-	At Samat
อาจสามาร	594	363	28	35	38	-	-	37	93	-	-	-	-	At Samat

ที่มา : สำนักอุตสาหกรรม พ.ศ. 2550 (ข้อมูลพื้นฐาน : ในเขตเทศบาล) จังหวัด ร้อยเอ็ด สำนักงานสถิติแห่งชาติ กระทรวงเทคโนโลยีสารสนเทศและการสื่อสาร  
Source : The 2007 Industrial Census (Basic Information : Municipal area), Roi Et Province, National Statistical Office, Ministry of Information and Communication Technology.



ตาราง 8 จำนวนสถานประกอบการ จำแนกตามรูปแบบการจัดตั้งตามกฎหมาย และกิจกรรมทางเศรษฐกิจ  
TABLE 8 NUMBER OF ESTABLISHMENTS BY FORM OF LEGAL ORGANIZATION AND ECONOMIC ACTIVITY

กิจกรรมทางเศรษฐกิจ	จำนวน สถานประกอบการ Number of establishments	รูปแบบการจัดตั้งตามกฎหมาย					Form of legal organization	อื่น ๆ Others	Economic activity
		ส่วนบุคคล Individual proprietor	หุ้นส่วนสามัญ หุ้นส่วนจำกัด นิติบุคคล Juristic partnership	บริษัทจำกัด บริษัทจำกัด (มหาชน) Company limited, Public company limited	ส่วนราชการ รัฐวิสาหกิจ Government, State-enterprises	สหกรณ์ Cooperatives			
<b>ร้อยละ</b>	<b>9197</b>	<b>8667</b>	<b>236</b>	<b>158</b>	<b>18</b>	<b>19</b>	<b>99</b>	<b>Roi Et</b>	
การขาย การบำรุงรักษา และการซ่อมแซมยานยนต์ และรถจักรยานยนต์	-	-	-	-	-	-	-	Sale, maintenance and repair of motor vehicles	
รวมทั้งการขายปลีกน้ำมันเชื้อเพลิงรถยนต์	923	806	76	33	1	5	2	and motorcycles; retail sale of automotive fuel	
การขายส่ง และการค้าเพื่อค้าขายหน้า ยกเว้นยานยนต์	-	-	-	-	-	-	-	Wholesale trade and commission trade,	
และรถจักรยานยนต์	317	279	21	13	-	2	2	except of motor vehicles and motorcycles	
การขายปลีก ยกเว้นยานยนต์ และรถจักรยานยนต์ รวมทั้งการซ่อมแซม	-	-	-	-	-	-	-	Retail trade, except of motor vehicles and	
ของใช้ส่วนบุคคล และของใช้ในครัวเรือน	3254	3072	80	72	1	6	23	motorcycles; repair of personal and household goods	
โรงแรมและภัตตาคาร	1017	994	6	12	-	1	4	Hotels and restaurants	
กิจกรรมด้านอสังหาริมทรัพย์	262	256	2	4	-	-	-	Realstate activities	
กิจกรรมด้านคอมพิวเตอร์ และกิจกรรมที่เกี่ยวข้อง	37	36	1	-	-	-	-	Computer and related activities	
การใช้เครื่องจักรและเครื่องอุปโภค	-	-	-	-	-	-	-	Rening of machinery and equipment without	
โดยไม่มีผู้ควบคุมฯ การวิจัยและการพัฒนา	-	-	-	-	-	-	-	operator etc; research and development	
และกิจกรรมด้านธุรกิจอื่น ๆ	478	468	4	6	-	-	-	and other business activities	
กิจกรรมนันทนาการและการบริการอื่น ๆ	1037	1018	1	3	2	-	13	Recreational and other service activities	
การผลิต	1486	1411	13	3	1	5	53	Manufacturing	
การก่อสร้าง	125	95	27	1	-	-	2	Construction	
การขนส่งทางบก การเก็บสินค้าและสถานที่เก็บสินค้า	-	-	-	-	-	-	-	Other land transport, storage and warehousing, activities	
ด้านแท่นธุรกิจการท่องเที่ยวและการโทรคมนาคม	246	232	4	10	-	-	-	of travel agencies and telecommunications	
กิจกรรมด้านโรงพยาบาล	15	-	1	13	-	-	-	Hospital activities	

ที่มา : สำนักอุตสาหกรรมการผลิต พ.ศ. 2550 (ข้อมูลพื้นฐาน : ในเขตเทศบาล) จังหวัดร้อยเอ็ด สำนักงานสถิติแห่งชาติ กระทรวงเทคโนโลยีสารสนเทศและการสื่อสาร

Source : The 2007 Industrial Census (Basic Information : Municipal area), Roi Et Province, National Statistical Office, Ministry of Information and Communication Technology.

ตาราง 9 จำนวนสถานประกอบการ จำแนกตามรูปแบบการจัดตั้งทางเศรษฐกิจ และกิจกรรมทางเศรษฐกิจ  
TABLE 9 NUMBER OF ESTABLISHMENTS BY FORM OF ECONOMIC ORGANIZATION AND ECONOMIC ACTIVITY

กิจกรรมทางเศรษฐกิจ	จำนวน สถานประกอบการ Number of establishments	รูปแบบการจัดตั้งทางเศรษฐกิจ			Form of economic organization	Economic activity
		สำนักงานเดี่ยว Single unit	สำนักงานใหญ่ Head office	สำนักงานสาขา Branch		
<b>ร้อยเอ็ด</b>	<b>9197</b>	<b>8956</b>	<b>24</b>	<b>217</b>	<b>Roi Et</b>	
การขาย การบำรุงรักษา และการซ่อมแซมยานยนต์ และรถจักรยานยนต์ รวมทั้งการขายปลีกน้ำมันเชื้อเพลิงรถยนต์	-	-	-	-	Sale, maintenance and repair of motor vehicles and motorcycles; retail sale of automotive fuel	
การขายส่ง และการค้าเพื่อค้าขายหน้า ยกเว้นยานยนต์ และรถจักรยานยนต์	923	862	10	51	Wholesale trade and commission trade,	
การขายปลีก ยกเว้นยานยนต์ และรถจักรยานยนต์ รวมทั้งการซ่อมแซม	317	299	1	17	except of motor vehicles and motorcycles	
ของใช้ส่วนบุคคล และของใช้ในครัวเรือน	3254	3156	6	92	Retail trade, except of motor vehicles and	
โรงแรมและภัตตาคาร	1017	994	5	18	Hotels and restaurants	
กิจกรรมด้านอสังหาริมทรัพย์	262	259	-	3	Realstate activities	
กิจกรรมด้านคอมพิวเตอร์ และกิจกรรมที่เกี่ยวข้อง	37	37	-	-	Computer and related activities	
การให้เข้าเครื่องจักรและเครื่องอุปกรณ์ โดยไม่มีผู้ควบคุมฯ การวิจัยและการพัฒนา และกิจกรรมด้านธุรกิจอื่น ๆ	-	-	-	-	Rening of machinery and equipment without operator etc; research and development and other business activities	
กิจกรรมนันทนาการและบริการอื่น ๆ	478	468	-	10	Recreational and other service activities	
การผลิต	1037	1025	1	11	Manufacturing	
การก่อสร้าง	1486	1479	-	7	Construction	
การขนส่งทางบก การเก็บสินค้าและสถานที่เก็บสินค้า	125	124	1	-	Other land transport, storage and warehousing, activities	
ตัวแทนธุรกิจการท่องเที่ยวและการโทรคมนาคม	246	238	-	8	of travel agencies and telecommunications	
กิจกรรมด้านโรงพยาบาล	15	15	-	-	Hospital activities	

ที่มา : สำนักอุตสาหกรรม พ.ศ. 2550 (ข้อมูลพื้นฐาน : ในเขตเทศบาล) จังหวัดร้อยเอ็ด สำนักงานสถิติแห่งชาติ กระทรวงเทคโนโลยีสารสนเทศและการสื่อสาร  
Source : The 2007 Industrial Census (Basic Information : Municipal area), Roi Et Province, National Statistical Office, Ministry of Information and Communication Technology.

ตาราง 10 จำนวนสถานประกอบการ จำนวนตามสัดส่วนของกรรมสิทธิ์หุ้นของต่างประเทศ และกิจกรรมทางเศรษฐกิจ

TABLE 10 NUMBER OF ESTABLISHMENTS BY PROPORTION OF FOREIGN INVESTMENT OR SHARE HOLDING AND ECONOMIC ACTIVITY

กิจกรรมทางเศรษฐกิจ	จำนวน สถานประกอบการ Number of establishments	ไม่มีต่างประเทศ		สัดส่วนของการร่วมลงทุนหรือถือหุ้น		Economic activity
		รวม No foreign's investment	รวม or share holding	รวม 10 - 50% มากกว่า 50%	รวม Proportion of foreign investment or share holding	
<b>ร้อยละ</b>	<b>158</b>	<b>151</b>	<b>7</b>	<b>5</b>	<b>2</b>	<b>RoI Et</b>
การขาย การบำรุงรักษา และการซ่อมแซมยานยนต์ และรถจักรยานยนต์	-	-	-	-	-	Sale, maintenance and repair of motor vehicles
รวมทั้งการขายปลีกน้ำมันเชื้อเพลิงรถยนต์	33	33	-	-	-	and motorcycles; retail sale of automotive fuel
การขายส่ง และการค้าเพื่อการค้าขายหน้า ยกเว้นยานยนต์	-	-	-	-	-	Wholesale trade and commission trade,
และรถจักรยานยนต์	13	13	-	-	-	except of motor vehicles and motorcycles
การขายปลีก ยกเว้นยานยนต์ และรถจักรยานยนต์ รวมทั้งการซ่อมแซม	-	-	-	-	-	Retail trade, except of motor vehicles and
ของใช้ส่วนบุคคล และของใช้ในครัวเรือน	72	67	5	4	1	motorcycles, repair of personal and household goods
โรงแรมและภัตตาคาร	12	10	2	1	1	Hotels and restaurants
กิจกรรมด้านอสังหาริมทรัพย์	4	4	-	-	-	Realstate activities
กิจกรรมด้านคอมพิวเตอร์ และกิจกรรมที่เกี่ยวข้อง	-	-	-	-	-	Computer and related activities
การให้เช่าเครื่องจักรและเครื่องอุปกรณ์	-	-	-	-	-	Renting of machinery and equipment without
โดยไม่มีผู้ควบคุมฯ การวิจัยและการพัฒนา	-	-	-	-	-	operator etc; research and development
และกิจการเริ่มต้นธุรกิจอื่น ๆ	6	6	-	-	-	and other business activities
กิจกรรมนันทนาการและการบริการอื่น ๆ	3	3	-	-	-	Recreational and other service activities
การผลิต	3	3	-	-	-	Manufacturing
การก่อสร้าง	1	1	-	-	-	Construction
การขนส่งทางบก การเก็บสินค้าและสถานที่เก็บสินค้า	-	-	-	-	-	Other land transport, storage and warehousing, activities
ตัวแทนธุรกิจการท่องเที่ยวและการโทรคมนาคม	10	10	-	-	-	of travel agencies and telecommunications
กิจกรรมด้านโรงพยาบาล	1	1	-	-	-	Hospital activities

หมายเหตุ : เฉพาะสถานประกอบการที่มีรูปแบบการจัดตั้งตามกฎหมายเป็นบริษัทจำกัด และบริษัทจำกัด (มหาชน)

Note : Only establishments which were company limited and public company limited.

ที่มา : สำมะโนอุตสาหกรรม พ.ศ. 2550 (ข้อมูลพื้นฐาน : ในเขตเทศบาล) จังหวัด ร้อยเอ็ด สำนักงานสถิติแห่งชาติ กระทรวงเทคโนโลยีสารสนเทศและการสื่อสาร

Source : The 2007 Industrial Census (Basic Information : Municipal area), Roi Et Province, National Statistical Office, Ministry of Information and Communication Technology.

ตาราง 11 จำนวนสถานประกอบการ จำนวนตามประเทศที่ร่วมลงทุนหรือถือหุ้น และกิจกรรมทางเศรษฐกิจ

TABLE 11 NUMBER OF ESTABLISHMENTS BY THE COUNTRY INVESTMENT OR SHARE HOLDING AND ECONOMIC ACTIVITY

กิจกรรมทางเศรษฐกิจ	จำนวน สถาน ประกอบการ	ไม่มีต่างประเทศ		มีต่างประเทศ					The country investment or share holding in Europe	Economic Activity
		ร่วมลงทุน หรือถือหุ้น	ร่วมลงทุน หรือถือหุ้น With foreign's investment	เกาหลี Korea	จีน China	สหรัฐ อเมริกา USA	ประเทศ ในทวีปยุโรป Country	ประเทศอื่น ๆ Other Countries		
	158	151	7	1	1	3	1	1	1	RoI Et
การขาย การบำรุงรักษา และการซ่อมแซมยานยนต์ และรถจักรยานยนต์	-	-	-	-	-	-	-	-	-	Sale, maintenance and repair of motor vehicles
รวมทั้งการขายปลีกน้ำมันเชื้อเพลิงรถยนต์	33	33	-	-	-	-	-	-	-	and motorcycles; retail sale of automotive fuel
การขายส่ง และการค้าเพื่อค้าขายหน้า ยกเว้นยานยนต์	-	-	-	-	-	-	-	-	-	Wholesale trade and commission trade,
และรถจักรยานยนต์	13	13	-	-	-	-	-	-	-	except of motor vehicles and motorcycles
การขายปลีก ยกเว้นยานยนต์ และรถจักรยานยนต์ รวมทั้งการซ่อมแซม	-	-	-	-	-	-	-	-	-	Retail trade, except of motor vehicles and
ของใช้ส่วนบุคคล และของใช้ในครัวเรือน	72	67	5	1	1	1	1	1	1	motorcycles; repair of personal and household goods
โรงแรมและภัตตาคาร	12	10	2	-	-	2	-	-	-	Hotels and restaurants
กิจกรรมด้านอสังหาริมทรัพย์	4	4	-	-	-	-	-	-	-	Realstate activities
กิจกรรมด้านคอมพิวเตอร์ และกิจกรรมที่เกี่ยวข้อง	-	-	-	-	-	-	-	-	-	Computer and related activities
การให้เข้าเครื่องจักรและเครื่องอุปกรณ์	-	-	-	-	-	-	-	-	-	Rening of machinery and equipment without
โดยไม่มีผู้ควบคุมฯ การวิจัยและการพัฒนา	-	-	-	-	-	-	-	-	-	operator etc; research and development
และกิจการด้านธุรกิจอื่น ๆ	6	6	-	-	-	-	-	-	-	and other business activities
กิจกรรมบันเทิงและการบริการอื่น ๆ	3	3	-	-	-	-	-	-	-	Recreational and other service activities
การผลิต	3	3	-	-	-	-	-	-	-	Manufacturing
การก่อสร้าง	1	1	-	-	-	-	-	-	-	Construction
การขนส่งทางบก การเก็บสินค้าและสถานที่เก็บสินค้า	-	-	-	-	-	-	-	-	-	Other land transport, storage and warehousing, activities
ตัวแทนธุรกิจการท่องเที่ยวและการโทรคมนาคม	10	10	-	-	-	-	-	-	-	of travel agencies and telecommunications
กิจกรรมด้านโรงพยาบาล	1	1	-	-	-	-	-	-	-	Hospital activities

หมายเหตุ : เฉพาะสถานประกอบการที่มีรูปแบบการจัดตั้งตามกฎหมายเป็นบริษัทจำกัด และบริษัทจำกัด (มหาชน)

Note : Only establishments which were company limited and public company limited.

ที่มา : สำมะโนอุตสาหกรรม พ.ศ. 2550 (ข้อมูลพื้นฐาน : ในเขตเทศบาล) จังหวัด ร้อยเอ็ด สำนักงานสถิติแห่งชาติ กระทรวงเทคโนโลยีสารสนเทศและการสื่อสาร

Source : The 2007 Industrial Census (Basic Information : Municipal area), Roi Et Province, National Statistical Office, Ministry of Information and Communication Technology.

ตาราง 12 จำนวนสถานประกอบการ จำนวนตามขนาดของสถานประกอบการ (จำนวนคนทำงาน) และกิจกรรมทางเศรษฐกิจ

TABLE 12 NUMBER OF ESTABLISHMENTS BY SIZE OF ESTABLISHMENT (NUMBER OF PERSONS ENGAGED) AND ECONOMIC ACTIVITY

กิจกรรมทางเศรษฐกิจ	จำนวน สถานประกอบการ	ขนาดของสถานประกอบการ (จำนวนคนทำงาน) Size of establishment (Number of persons engaged)											Economic activity			
		1 - 5	6 - 10	11 - 15	16 - 20	21 - 25	26 - 30	31 - 50	51 - 100	101 - 200	201 - 500	Roi Et				
		9197	8483	456	108	54	29	9	28	13	14			3		
<b>ร้อยละ</b>																
การขาย การบำรุงรักษา และการซ่อมแซมยานยนต์ และรถจักรยานยนต์	-	-	-	-	-	-	-	-	-	-	-	-	-	-	-	Sale, maintenance and repair of motor vehicles and motorcycles; retail sale of automotive fuel
รวมทั้งการขายปลีกน้ำมันเชื้อเพลิงรถยนต์	923	818	63	22	8	4	1	4	3	-	-	-	-	-	-	Wholesale trade and commission trade, except of motor vehicles and motorcycles
การขายส่ง และการค้าเพื่อค้าขายหน้า ยกเว้นยานยนต์	317	253	44	6	8	1	1	1	3	-	-	-	-	-	-	Retail trade, except of motor vehicles and motorcycles; repair of personal and household goods
และรถจักรยานยนต์	-	-	-	-	-	-	-	-	-	-	-	-	-	-	-	Hotels and restaurants
การขายปลีก ยกเว้นยานยนต์ และรถจักรยานยนต์ รวมทั้งการซ่อมแซม	3254	3090	123	21	7	3	2	5	-	2	2	1	-	-	-	Realestate activities
ของใช้ส่วนบุคคล และของใช้ในครัวเรือน	1017	928	59	10	7	6	-	4	1	2	-	-	-	-	-	Computer and related activities
โรงแรมและภัตตาคาร	262	258	1	3	-	-	-	-	-	-	-	-	-	-	-	Computer and related activities
กิจกรรมด้านอสังหาริมทรัพย์	37	36	-	1	-	-	-	-	-	-	-	-	-	-	-	Computer and related activities
กิจกรรมด้านคอมพิวเตอร์ และกิจกรรมที่เกี่ยวข้อง	-	-	-	-	-	-	-	-	-	-	-	-	-	-	-	Computer and related activities
การให้เช่าเครื่องจักรและเครื่องอุปโภค	-	-	-	-	-	-	-	-	-	-	-	-	-	-	-	Computer and related activities
โดยไม่เป็นผู้ควบคุมฯ การวิจัยและการพัฒนา	-	-	-	-	-	-	-	-	-	-	-	-	-	-	-	Computer and related activities
และกิจการด้านธุรกิจอื่น ๆ	478	440	30	4	2	1	-	-	-	-	-	-	-	-	-	Computer and related activities
กิจกรรมสนับสนุนการและการบริการอื่น ๆ	1037	993	23	12	5	4	-	-	-	-	-	-	-	-	-	Computer and related activities
การผลิต	1486	1361	71	17	12	8	3	11	2	2	1	-	-	-	-	Computer and related activities
การก่อสร้าง	125	68	38	11	5	-	1	2	-	-	-	-	-	-	-	Computer and related activities
การขายส่ง/ส่งปลีก การเก็บสินค้าและสถานที่เก็บสินค้า	-	-	-	-	-	-	-	-	-	-	-	-	-	-	-	Computer and related activities
ตัวแทนธุรกิจการท่องเที่ยวและการโทรคมนาคม	246	238	4	1	-	2	1	-	-	-	-	-	-	-	-	Computer and related activities
กิจกรรมด้านโรงพยาบาล	15	-	-	-	-	-	-	1	4	8	2	-	-	-	-	Computer and related activities

ที่มา : สำนักอุตสาหกรรมการ พ.ศ. 2550 (ข้อมูลพื้นฐาน : ในเขตเทศบาล) จังหวัด ร้อยเอ็ด สำนักงานสถิติแห่งชาติ กระทรวงเทคโนโลยีสารสนเทศและการสื่อสาร

Source : The 2007 Industrial Census (Basic Information : Municipal area), Roi Et Province, National Statistical Office, Ministry of Information and Communication Technology.

ตาราง 13 จำนวนคนทำงานในสถานประกอบการ จำนวนคนทำงาน และกิจกรรมทางเศรษฐกิจ

TABLE 13 NUMBER OF PERSONS ENGAGED IN ESTABLISHMENTS BY SIZE OF ESTABLISHMENT (NUMBER OF PERSONS ENGAGED) AND ECONOMIC ACTIVITY

กิจกรรมทางเศรษฐกิจ	จำนวนคนทำงาน Number of persons	ขนาดของสถานประกอบการ (จำนวนคนทำงาน) Size of establishment (Number of persons engaged)										Economic activity
		1 - 5	6 - 10	11 - 15	16 - 20	21 - 25	26 - 30	31 - 50	51 - 100	101 - 200	201 - 500	
<b>ร้อยละ</b>	<b>27586</b>	<b>16129</b>	<b>3382</b>	<b>1386</b>	<b>995</b>	<b>665</b>	<b>252</b>	<b>1066</b>	<b>978</b>	<b>1997</b>	<b>736</b>	<b>Roi Et</b>
การขาย การบำรุงรักษา และการซ่อมแซมยานยนต์ และรถจักรยานยนต์	-	-	-	-	-	-	-	-	-	-	-	Sale, maintenance and repair of motor vehicles
รวมทั้งการขายปลีกน้ำมันเชื้อเพลิงรถยนต์	3071	1714	440	284	150	87	27	161	208	-	-	and motorcycles; retail sale of automotive fuel
การขายส่ง และการค้าเพื่อค้าขายน้ำ ยกเว้นยานยนต์ และรถจักรยานยนต์	1572	711	325	74	151	24	28	32	227	-	-	Wholesale trade and commission trade, except of motor vehicles and motorcycles
การขายปลีก ยกเว้นยานยนต์ และรถจักรยานยนต์ รวมทั้งการซ่อมแซม	-	-	-	-	-	-	-	-	-	-	-	Retail trade, except of motor vehicles and motorcycles; repair of personal and household goods
ของใช้ส่วนบุคคล และของใช้ในครัวเรือน	8230	6000	899	269	124	67	59	178	-	334	300	Hotels and restaurants
โรงแรมและภัตตาคาร	3276	1955	440	132	132	141	-	160	54	262	-	Hotels and restaurants
กิจกรรมด้านอสังหาริมทรัพย์	375	333	8	34	-	-	-	-	-	-	-	Realstate activities
กิจกรรมด้านคอมพิวเตอร์ และกิจกรรมที่เกี่ยวข้อง	66	53	-	13	-	-	-	-	-	-	-	Computer and related activities
การให้ใช้เครื่องจักรและเครื่องอุปโภค	-	-	-	-	-	-	-	-	-	-	-	Repairing of machinery and equipment without operator etc; research and development
โดยไม่เป็นผู้ควบคุมฯ การวิจัยและการพัฒนา	-	-	-	-	-	-	-	-	-	-	-	and other business activities
และกิจกรรมด้านธุรกิจอื่น ๆ	1344	852	225	53	37	21	-	-	-	156	-	Recreational and other service activities
กิจกรรมนันทนาการและการบริการอื่น ๆ	2028	1506	184	156	87	95	-	-	-	-	-	Manufacturing
การผลิต	4482	2465	540	216	222	185	85	419	155	195	-	Manufacturing
การก่อสร้าง	847	228	286	140	92	-	27	74	-	-	-	Construction
การขนส่งทางบก การเก็บสินค้าและสถานที่เก็บสินค้า	-	-	-	-	-	-	-	-	-	-	-	Other land transport, storage and warehousing, activities
ตัวแทนธุรกิจการท่องเที่ยวและการโทรคมนาคม	433	312	35	15	-	45	26	-	-	-	-	of travel agencies and telecommunications
กิจกรรมด้านโรงพยาบาล	1862	-	-	-	-	-	-	42	334	1050	436	Hospital activities

ที่มา : สำนักอุตสาหกรรม พ.ศ. 2550 (ข้อมูลพื้นฐาน : ในเขตเทศบาล) จังหวัด ร้อยเอ็ด สำนักงานสถิติแห่งชาติ กระทรวงเทคโนโลยีสารสนเทศและการสื่อสาร

Source : The 2007 Industrial Census (Basic Information : Municipal area), Roi Et Province, National Statistical Office, Ministry of Information and Communication Technology.



ตาราง 14 จำนวนลูกจ้างในสถานประกอบการ จำแนกตามขนาดของสถานประกอบการ (จำนวนคนทำงาน) อำเภอและตำบล (ต่อ)  
 TABLE 14 NUMBER OF EMPLOYEES IN ESTABLISHMENTS BY SIZE OF ESTABLISHMENT (NUMBER OF PERSONS ENGAGED), AMPHOE AND TAMBON (Cont' d)

อำเภอ/ตำบล	จำนวน ลูกจ้าง Number of employees	ขนาดของสถานประกอบการ (จำนวนคนทำงาน) Size of establishment (Number of persons engaged)											Amphoe/Tambon		
		1 - 5	6 - 10	11 - 15	16 - 20	21 - 25	26 - 30	31 - 50	51 - 100	101 - 200	201 - 500				
<b>เสลภูมิ</b>	<b>713</b>	<b>244</b>	<b>103</b>	<b>82</b>	<b>98</b>	-	-	-	<b>33</b>	-	<b>153</b>	-	-	-	<b>Selahum</b>
กलग	307	161	60	53	-	-	-	33	-	-	-	-	-	-	Klang
นาเมือง	34	1	5	10	18	-	-	-	-	-	-	-	-	-	Na Mueang
ขวัญเมือง	372	82	38	19	80	-	-	-	-	-	153	-	-	-	Khwan Mueang
<b>สุวรรณภูมิ</b>	<b>694</b>	<b>272</b>	<b>172</b>	<b>72</b>	<b>18</b>	-	-	-	-	-	<b>160</b>	-	-	-	<b>Suwanaphum</b>
สระดู	694	272	172	72	18	-	-	-	-	-	160	-	-	-	Sa Khu
<b>เมืองสรวง</b>	<b>191</b>	<b>100</b>	<b>37</b>	<b>10</b>	<b>2</b>	-	-	-	<b>42</b>	-	-	-	-	-	<b>Mueang Suang</b>
หนองผือ	150	85	13	10	-	-	-	42	-	-	-	-	-	-	Nong Phue
เมืองสรวง	41	15	24	-	2	-	-	-	-	-	-	-	-	-	Mueang Suang
<b>โพนทราย</b>	<b>210</b>	<b>44</b>	<b>67</b>	-	-	-	-	-	<b>39</b>	-	-	-	-	-	<b>Phon Sai</b>
โพนทราย	210	44	67	-	-	-	-	-	39	-	-	-	-	-	Phon Sai
<b>อาจสามาร</b>	<b>241</b>	<b>56</b>	<b>6</b>	<b>31</b>	<b>19</b>	-	-	-	<b>36</b>	<b>93</b>	-	-	-	-	<b>At Samat</b>
อาจสามาร	241	56	6	31	19	-	-	-	36	93	-	-	-	-	At Samat

ที่มา : สำนักอุตสาหกรรมการ พ.ศ. 2550 (ข้อมูลพื้นฐาน : ในเขตเทศบาล) จังหวัด ร้อยเอ็ด สำนักงานสถิติแห่งชาติ กระทรวงเทคโนโลยีสารสนเทศและการสื่อสาร  
 Source : The 2007 Industrial Census (Basic Information : Municipal area), Roi Et Province, National Statistical Office, Ministry of Information and Communication Technology.



ตาราง 15 จำนวนลูกจ้างในสถานประกอบการ จำแนกตามขนาดของสถานประกอบการ (จำนวนคนทำงาน) และกิจกรรมทางเศรษฐกิจ

TABLE 15 NUMBER OF EMPLOYEES IN ESTABLISHMENTS BY SIZE OF ESTABLISHMENT (NUMBER OF PERSONS ENGAGED) AND ECONOMIC ACTIVITY

กิจกรรมทางเศรษฐกิจ	จำนวน ลูกจ้าง Number of employees	ขนาดของสถานประกอบการ (จำนวนคนทำงาน) Size of establishment (Number of persons engaged)										Economic activity		
		1 - 5 6 - 10 11 - 15 16 - 20 21 - 25 26 - 30 31 - 50 51 - 100 101 - 200 201 - 500												
		12152	3155	2356	1025	724	434	182	752	811	1978		735	RoI Et
การขาย การบำรุงรักษา และการซ่อมแซมยานยนต์ และรถจักรยานยนต์	-	-	-	-	-	-	-	-	-	-	-	-	-	Sale, maintenance and repair of motor vehicles and motorcycles; retail sale of automotive fuel
รวมทั้งการขายปลีกน้ำมันเชื้อเพลิงรถยนต์	1727	545	339	251	136	77	24	155	200	-	-	-	-	Wholesale trade and commission trade, except of motor vehicles and motorcycles
การขายส่ง และการค้าเพื่อค้ารถยนต์ ยกเว้นยานยนต์ และรถจักรยานยนต์	1000	263	231	62	140	21	28	31	224	-	-	-	-	Retail trade, except of motor vehicles and motorcycles; repair of personal and household goods
การขายปลีก ยกเว้นยานยนต์ และรถจักรยานยนต์ รวมทั้งการซ่อมแซมของใช้ส่วนบุคคล และของใช้ในครัวเรือน	2865	973	648	218	110	62	56	169	-	329	300	-	-	Hotels and restaurants
โรงแรมและภัตตาคาร	1531	404	315	94	124	130	-	155	53	256	-	-	-	Realstate activities
กิจกรรมด้านอสังหาริมทรัพย์	64	26	7	31	-	-	-	-	-	-	-	-	-	Computer and related activities
กิจกรรมด้านคอมพิวเตอร์ และกิจกรรมที่เกี่ยวข้อง	16	6	-	10	-	-	-	-	-	-	-	-	-	Renewing of machinery and equipment without operator etc; research and development and other business activities
การให้เช่าเครื่องจักรและเครื่องอุปกรณ์ โดยไม่มีผู้ควบคุมมา การวิจัยและการพัฒนา และกิจกรรมด้านธุรกิจอื่นๆ	-	-	-	-	-	-	-	-	-	-	-	-	-	Recreational and other service activities
กิจกรรมนันทนาการและการบริการอื่นๆ	585	165	180	36	34	15	-	-	-	155	-	-	-	Manufacturing
การผลิต	414	212	113	50	15	24	-	-	-	-	-	-	-	Construction
การก่อสร้าง	1302	405	274	135	79	64	25	130	-	190	-	-	-	Other land transport, storage and warehousing, activities of travel agencies and telecommunications
การขนส่งทางบก การเก็บสินค้าและสถานที่เก็บสินค้า	635	109	221	124	86	-	25	70	-	-	-	-	-	Hospital activities
ตัวแทนธุรกิจการท่องเที่ยวและการโทรคมนาคม	-	-	-	-	-	-	-	-	-	-	-	-	-	-
กิจกรรมด้านโรงพยาบาล	154	47	28	14	-	41	24	-	-	-	-	-	-	-
	1859	-	-	-	-	-	-	42	334	1048	435	-	-	-

ที่มา : สำนักอุตสาหกรรมการผลิต พ.ศ. 2550 (ข้อมูลพื้นฐาน : ในเขตเทศบาล) จังหวัด ร้อยเอ็ด สำนักงานสถิติแห่งชาติ กระทรวงเทคโนโลยีสารสนเทศและการสื่อสาร

Source : The 2007 Industrial Census (Basic Information : Municipal area), Roi Et Province, National Statistical Office, Ministry of Information and Communication Technology.

# คณะผู้จัดทำ CD - ROM

หน่วยงานเจ้าของเรื่อง

สำนักงานสถิติจังหวัดร้อยเอ็ด

โทร. 0 4351 1280

กลุ่มบูรณาการข้อมูลสถิติ

หน่วยงานผลิตและออกแบบ

สำนักสถิติพยากรณ์

โทร. 0 2281 0333 ต่อ 1415 - 1418



*ตารางสถิติในรูปแบบ Format Excel*

*Statistical Tables are in the Excel Format*

## ตารางสถิติในรูปแบบ Format Excel

- ตาราง 1 จำนวนสถานประกอบการ จำแนกตามกิจกรรมทางเศรษฐกิจ อำเภอและตำบล
- ตาราง 2 จำนวนสถานประกอบการ จำแนกตามรูปแบบการจัดตั้งตามกฎหมาย อำเภอและตำบล
- ตาราง 3 จำนวนสถานประกอบการ จำแนกตามรูปแบบการจัดตั้งทางเศรษฐกิจ อำเภอและตำบล
- ตาราง 4 จำนวนสถานประกอบการ จำแนกตามสัดส่วนของการร่วมลงทุนหรือถือหุ้น  
ของต่างประเทศ อำเภอและตำบล
- ตาราง 5 จำนวนสถานประกอบการ จำแนกตามประเทศที่ร่วมลงทุนหรือถือหุ้น อำเภอและตำบล
- ตาราง 6 จำนวนสถานประกอบการ จำแนกตามขนาดของสถานประกอบการ  
(จำนวนคนทำงาน) อำเภอและตำบล
- ตาราง 7 จำนวนคนทำงานในสถานประกอบการ จำแนกตามขนาดของสถานประกอบการ  
(จำนวนคนทำงาน) อำเภอและตำบล
- ตาราง 8 จำนวนสถานประกอบการ จำแนกตามรูปแบบการจัดตั้งตามกฎหมาย  
และกิจกรรมทางเศรษฐกิจ
- ตาราง 9 จำนวนสถานประกอบการ จำแนกตามรูปแบบการจัดตั้งทางเศรษฐกิจ  
และกิจกรรมทางเศรษฐกิจ
- ตาราง 10 จำนวนสถานประกอบการ จำแนกตามสัดส่วนของการร่วมลงทุนหรือถือหุ้น  
ของต่างประเทศ และกิจกรรมทางเศรษฐกิจ
- ตาราง 11 จำนวนสถานประกอบการ จำแนกตามประเทศที่ร่วมลงทุนหรือถือหุ้น  
และกิจกรรมทางเศรษฐกิจ
- ตาราง 12 จำนวนสถานประกอบการ จำแนกตามขนาดของสถานประกอบการ  
(จำนวนคนทำงาน) และกิจกรรมทางเศรษฐกิจ
- ตาราง 13 จำนวนคนทำงานในสถานประกอบการ จำแนกตามขนาดของสถานประกอบการ  
(จำนวนคนทำงาน) และกิจกรรมทางเศรษฐกิจ
- ตาราง 14 จำนวนลูกจ้างในสถานประกอบการ จำแนกตามขนาดของสถานประกอบการ  
(จำนวนคนทำงาน)อำเภอและตำบล
- ตาราง 15 จำนวนลูกจ้างในสถานประกอบการ จำแนกตามขนาดของสถานประกอบการ  
(จำนวนคนทำงาน) และกิจกรรมทางเศรษฐกิจ