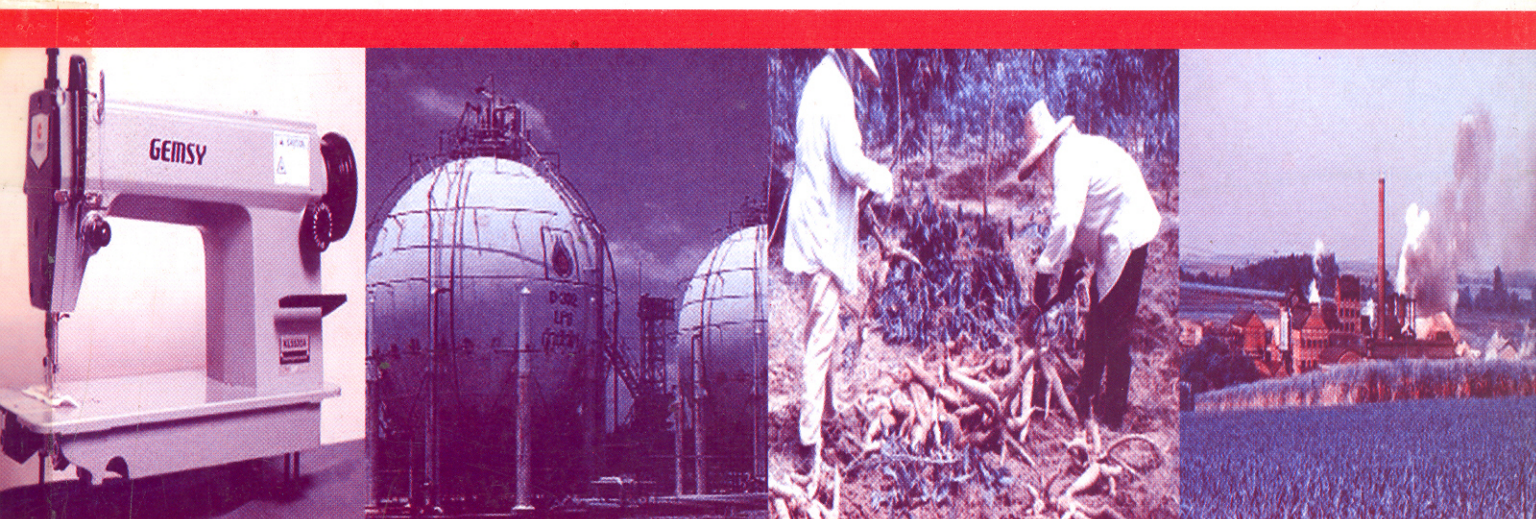


สำมะโนอุตสาหกรรม พ.ศ.2550
(ข้อมูลพื้นฐาน : ในเขตเทศบาล)
จังหวัดสกลนคร



THE 2007 INDUSTRIAL CENSUS
(BASIC INFORMATION : MUNICIPAL AREA)
SAKON NAKHON PROVINCE



E1014F500000P56B1



สำนักงานสถิติแห่งชาติ
กระทรวงเทคโนโลยีสารสนเทศและการสื่อสาร
NATIONAL STATISTICAL OFFICE
MINISTRY OF INFORMATION AND COMMUNICATION TECHNOLOGY

คำนำ

บทสรุปสำหรับผู้บริหาร

แผนภูมิ

- ✦ แผนภูมิ ก
- ✦ แผนภูมิ ค
- ✦ แผนภูมิ จ
- ✦ แผนภูมิ ช
- ✦ แผนภูมิ ซ
- ✦ แผนภูมิ ฅ
- ✦ แผนภูมิ ฌ

บทที่ 1 บทนำ

- ✦ ความเป็นมา
- ✦ วัตถุประสงค์
- ✦ รายการข้อมูลที่เกี่ยวข้อง
- ✦ ขอบข่ายและคุ้มครอง
- ✦ คาบเวลาอ้างอิง
- ✦ แนวคิดและคำนิยาม
- ✦ วิธีการและขั้นตอนการเก็บรวบรวมข้อมูล
- ✦ การประมวลผลข้อมูล
- ✦ การนำเสนอข้อมูลและการจัดทำรายงาน

บทที่ 2 สรุปข้อมูลที่สำคัญ

- ✦ จำนวนสถานประกอบการ
- ✦ กิจกรรมทางเศรษฐกิจ
- ✦ ขนาดของสถานประกอบการ
- ✦ รูปแบบการจัดตั้งตามกฎหมาย
- ✦ รูปแบบการจัดตั้งทางเศรษฐกิจ
- ✦ คนทำงาน และลูกจ้าง

ตารางสถิติ

คณะผู้จัดทำ CD-ROM

หน่วยงานที่เผยแพร่

ตารางสถิติในรูปแบบ Format Excel

หน่วยงานที่เผยแพร่

สำนักสถิติพยากรณ์
สำนักงานสถิติแห่งชาติ
ถนนหลานหลวง เขตป้อมปราบศัตรูพ่าย กทม. 10100
โทรศัพท์ 0 2281 0333 ต่อ 1413
โทรสาร 0 2281 6438
ไปรษณีย์อิเล็กทรอนิกส์ : binfopub@nso.go.th

Distributed by

Statistical Forecasting Bureau,
National Statistical Office,
Larn Luang Rd., Bangkok 10100, THAILAND
Tel. : + 66 2281 0333 ext. 1413
Fax : + 66 2281 6438
E-mail : binfopub@nso.go.th

ปีที่จัดพิมพ์

2550

Published

2007

ISBN

978-974-11-2894-5

คำนำ

ในปัจจุบัน โครงสร้างการผลิตของประเทศไทย ได้เปลี่ยนแปลงจากระบบเศรษฐกิจแบบเกษตรกรรม มาเป็นระบบเศรษฐกิจแบบอุตสาหกรรมมากขึ้น นอกจากนี้จะมีอุตสาหกรรมใหม่ ๆ เกิดขึ้นจำนวนมากแล้ว ลักษณะการประกอบอุตสาหกรรมขนาดเล็กและอุตสาหกรรมในครัวเรือนก็มีบทบาทต่อการเจริญเติบโตทางเศรษฐกิจโดยรวมของประเทศไทยมากขึ้น ข้อมูลโครงสร้างพื้นฐานเกี่ยวกับการประกอบอุตสาหกรรมการผลิตจึงมีความสำคัญสำหรับการกำหนดนโยบายและวางแผนพัฒนาด้านเศรษฐกิจและอุตสาหกรรมทั้งในระดับประเทศ และระดับจังหวัด ทำให้ความต้องการใช้ข้อมูลดังกล่าวได้เพิ่มมากขึ้นทั้งในภาครัฐและเอกชน

สำนักงานสถิติแห่งชาติ ซึ่งเป็นหน่วยงานที่รับผิดชอบในการเก็บข้อมูลทั้งทางด้านเศรษฐกิจและสังคมของประเทศ จึงกำหนดให้มีการจัดทำสำมะโนอุตสาหกรรมขึ้น ซึ่งเป็นการจัดทำครั้งที่ 3 ของประเทศไทย ในการจัดทำสำมะโนอุตสาหกรรมครั้งนี้ ได้ดำเนินการเก็บรวบรวมข้อมูลเป็น 2 ขั้นตอนคือ ขั้นการเก็บรวบรวมข้อมูลพื้นฐานของสถานประกอบการทุกประเภท และขั้นการเก็บรวบรวมข้อมูลรายละเอียด ซึ่งจะเก็บรวบรวมรายละเอียดเฉพาะการประกอบอุตสาหกรรมการผลิต

รายงานฉบับนี้ เป็นรายงานผลการปฏิบัติงานขั้นที่ 1 ซึ่งดำเนินการในปี 2549 ข้อมูลที่นำเสนอเป็นข้อมูลพื้นฐานของสถานประกอบการที่มีคนทำงานตั้งแต่ 1 คนขึ้นไป ที่ประกอบอุตสาหกรรมการผลิต ธุรกิจทางการค้าและธุรกิจทางการบริการ การก่อสร้าง การขนส่งทางบก สถานที่เก็บสินค้า ตัวแทนธุรกิจการท่องเที่ยว การโทรคมนาคม และกิจกรรมด้านโรงพยาบาล ที่ตั้งอยู่ในเขตเทศบาลของจังหวัด สกลนคร

สำนักงานสถิติแห่งชาติ ใคร่ขอขอบคุณผู้ประกอบการและผู้เกี่ยวข้องทุกฝ่ายที่ได้ให้ความร่วมมือในการให้ข้อมูล ซึ่งเป็นผลให้การปฏิบัติงานครั้งนี้สำเร็จลุล่วงไปด้วยดี

บทสรุปสำหรับผู้บริหาร

ปัจจุบันโครงสร้างการผลิตของประเทศไทย ได้เปลี่ยนแปลงจากระบบเศรษฐกิจแบบเกษตรกรรมมาเป็นระบบเศรษฐกิจแบบอุตสาหกรรมมากขึ้น นอกจากนี้จะมีอุตสาหกรรมใหม่ ๆ เกิดขึ้นจำนวนมากแล้ว ลักษณะการประกอบอุตสาหกรรมขนาดเล็กและอุตสาหกรรมในครัวเรือนก็มีบทบาทต่อการเจริญเติบโตทางเศรษฐกิจโดยรวมของประเทศมากขึ้น สำนักงานสถิติแห่งชาติ ในฐานะเป็นหน่วยงานที่รับผิดชอบในการเก็บรวบรวมข้อมูลทั้งทางด้านเศรษฐกิจและสังคมของประเทศ จึงกำหนดให้มีการจัดทำสำมะโนอุตสาหกรรม พ.ศ. 2550 ขึ้น ซึ่งนับเป็นครั้งที่ 3 ของประเทศไทย โดยครั้งแรกจัดทำในปี พ.ศ. 2507 และครั้งที่สองในปี พ.ศ. 2540

ในการจัดทำสำมะโนอุตสาหกรรมครั้งนี้ ได้ดำเนินการเก็บรวบรวมข้อมูลเป็น 2 ขั้นตอนคือ ขั้นการเก็บรวบรวมข้อมูลพื้นฐานของสถานประกอบการทุกประเภท และขั้นการเก็บรวบรวมข้อมูลรายละเอียด ซึ่งจะเก็บรวบรวมรายละเอียดเฉพาะการประกอบอุตสาหกรรมการผลิต

สำหรับข้อมูลที่น่าสนใจในรายงานฉบับนี้ เป็นรายงานผลการปฏิบัติงานขั้นที่ 1 ซึ่งดำเนินการเก็บรวบรวมข้อมูลระหว่างเดือนเมษายน – พฤษภาคม 2549 ข้อมูลที่น่าสนใจเป็นข้อมูลพื้นฐานของสถานประกอบการที่มีคนทำงานตั้งแต่ 1 คนขึ้นไปที่ประกอบอุตสาหกรรมการผลิต ธุรกิจทางการค้าและธุรกิจทางการบริการ การก่อสร้าง การขนส่งทางบก สถานที่เก็บสินค้า ตัวแทนธุรกิจการท่องเที่ยว การโทรคมนาคม และ กิจกรรมด้านโรงพยาบาล ที่ตั้งอยู่ในเขตเทศบาลของจังหวัดสกลนคร ซึ่งสรุปข้อมูลที่สำคัญได้ ดังนี้

1. จำนวนสถานประกอบการในเขตเทศบาลจังหวัดสกลนคร พบว่า มีจำนวนสถานประกอบการทั้งสิ้นประมาณ 7,023 แห่ง เมื่อพิจารณาเป็นรายอำเภอ พบว่า เป็นสถานประกอบการที่ตั้งอยู่ในเขตอำเภอเมืองมากที่สุดคือ 3,480 แห่ง (ร้อยละ 49.6) อำเภอสว่างแดนดิน 759 แห่ง (ร้อยละ 10.8) อำเภอพังโคน 533 แห่ง (ร้อยละ 7.6) อำเภออากาศอำนวย 495 แห่ง (ร้อยละ 7.0) อำเภอเจริญศิลป์ 437 แห่ง (ร้อยละ 6.2) นอกนั้นกระจายอยู่ตามอำเภอต่างๆ มีสัดส่วนอยู่ระหว่าง 91 – 251 แห่ง (ร้อยละ 1.3 – 3.6)

2. กิจกรรมทางเศรษฐกิจ เมื่อพิจารณาตามกิจกรรมทางเศรษฐกิจส่วนใหญ่เป็นธุรกิจขายปลีกยกเว้นยานยนต์และรถจักรยานยนต์ รวมนทั้งการซ่อมแซมของใช้ส่วนบุคคล และของใช้ในครัวเรือนประมาณ 2,677 แห่ง (ร้อยละ 38.1) รองลงมาโรงแรมและภัตตาคาร 1,136 แห่ง (ร้อยละ 16.2) การผลิต 1,008 แห่ง (ร้อยละ 14.4) การขาย การบำรุงรักษาและการซ่อมแซมยานยนต์รวมทั้งการขายปลีกน้ำมันเชื้อเพลิงรถยนต์ 711 แห่ง (ร้อยละ 10.1)

3. ขนาดของสถานประกอบการ เมื่อพิจารณาขนาดของสถานประกอบการ (จำนวนคนทำงาน) พบว่า ส่วนมากเป็นสถานประกอบการที่มีคนทำงาน 1 – 5 คน ประมาณ 6,429 แห่ง (ร้อยละ 91.5) รองลงมาเป็นสถานประกอบการที่มีคนทำงาน 6 – 10 คน ประมาณ 377 แห่ง (ร้อยละ 5.4) สถาน

ประกอบการที่มีคนทำงาน 11 – 15 คน ประมาณ 75 แห่ง (ร้อยละ 1.1) และเป็นสถานประกอบการที่มีคนทำงานมากกว่า 15 คน ประมาณ 142 แห่ง (ร้อยละ 2.0)

4. รูปแบบการจัดตั้งตามกฎหมาย ของสถานประกอบการ พบว่า ส่วนมากเป็นส่วนบุคคล มีประมาณ 6,696 แห่ง (ร้อยละ 95.3) ร้องลงมาเป็นบริษัทจำกัด บริษัทจำกัด (มหาชน) ประมาณ 153 แห่ง (ร้อยละ 2.2) ห้างหุ้นส่วนจำกัด ห้างหุ้นส่วนสามัญนิติบุคคล ประมาณ 139 แห่ง (ร้อยละ 2.0) สหกรณ์ประมาณ 14 แห่ง (ร้อยละ 0.2) ส่วนราชการ รัฐวิสาหกิจ และอื่นๆ ประมาณ 12 แห่ง (ร้อยละ 0.2) และ 6 แห่ง (ร้อยละ 0.1) ตามลำดับ

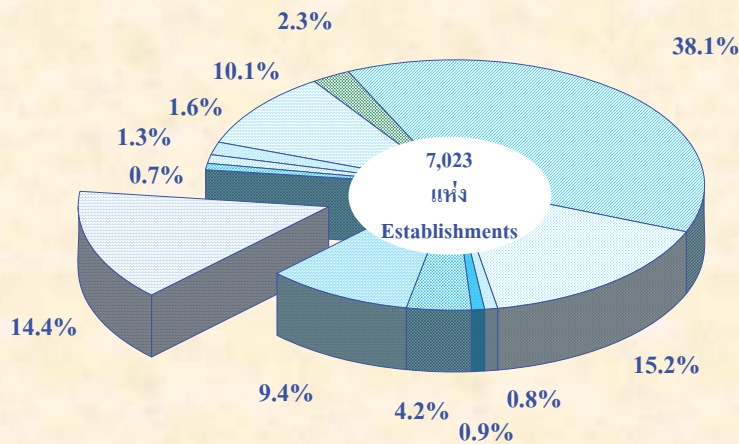
5. รูปแบบการจัดตั้งทางเศรษฐกิจ ของสถานประกอบการ พบว่า เป็นสำนักงานแห่งเดียว ประมาณ 6,863 แห่ง (ร้อยละ 97.7) สำนักงานสาขาประมาณ 146 แห่ง (ร้อยละ 2.1) และที่เป็นสำนักงานใหญ่มีเพียง 14 แห่ง (ร้อยละ 0.2)

6. จำนวนคนทำงานและลูกจ้าง จำนวนคนทำงานในสถานประกอบการซึ่งมีทั้งสิ้นประมาณ 7,023 แห่ง มีคนทำงานทั้งสิ้นประมาณ 25,403 คน ส่วนใหญ่ทำงานอยู่ในสถานประกอบการที่มีคนทำงาน 1-15 คน ประมาณ 16,254 คน (ร้อยละ 63.9) ร้องลงมาทำงานอยู่ในสถานประกอบการที่มีคนทำงานมากกว่า 200 คน ประมาณ 3,558 คน (ร้อยละ 14.0) และทำงานอยู่ในสถานประกอบการที่มีคนทำงาน 51-200 คน ประมาณ 2,836 คน (ร้อยละ 11.2) ในทำนองเดียวกันจำนวนลูกจ้าง มีจำนวนลูกจ้างทั้งสิ้นประมาณ 14,072 คน โดยเป็นลูกจ้างในสถานประกอบการที่มีคนทำงาน 1-15 คน ประมาณ 5,462 คน (ร้อยละ 38.8) ลูกจ้างในสถานประกอบการที่มีคนทำงานมากกว่า 200 คน ประมาณ 3,558 คน (ร้อยละ 25.3) และลูกจ้างในสถานประกอบการที่มีคนทำงาน 51-200 คน ประมาณ 2,495 คน (ร้อยละ 17.7)

แผนภูมิ
Figures

แผนภูมิ ก ร้อยละของสถานประกอบการ จำแนกตามกิจกรรมทางเศรษฐกิจ

Figure A Percentage of establishments by economic activity



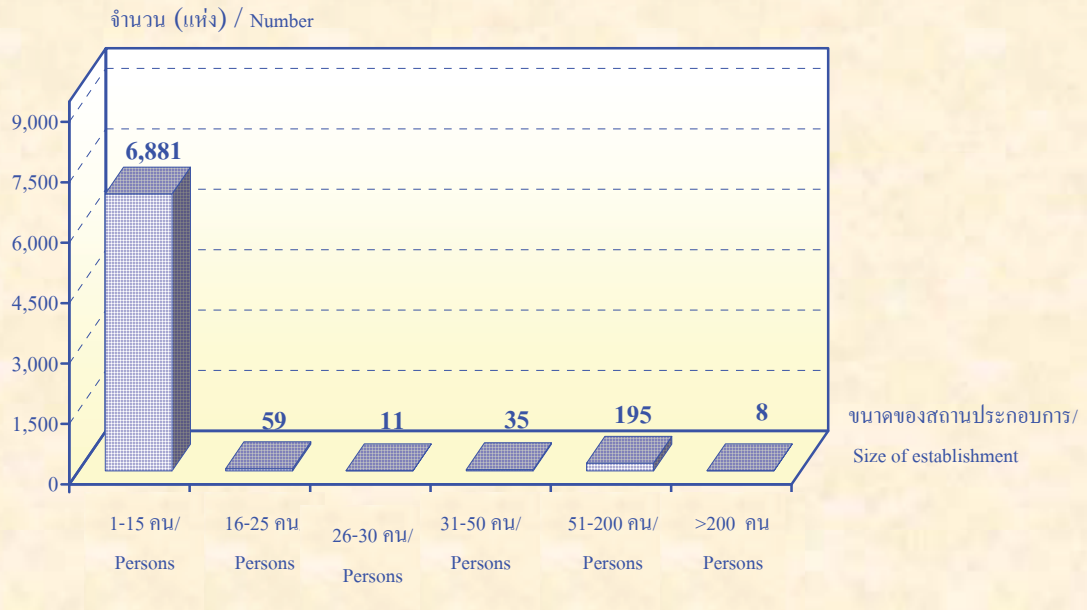
-  การขาย การบำรุงรักษา และการซ่อมแซมยานยนต์ และรถจักรยานยนต์ฯ
Sale, maintenance and repair of motor vehicles and motorcycles etc.
-  การขายส่งและการค้าเพื่อจำหน่ายหน้า (ยกเว้น ยานยนต์และรถจักรยานยนต์)
Wholesale trade and commission trade, except of motor vehicles and motorcycles
-  การขายปลีก ยกเว้น ยานยนต์ และรถจักรยานยนต์ รวมทั้งการซ่อมแซมฯ
Retail trade, except of motor vehicles and motorcycles etc.
-  โรงแรมและภัตตาคาร
Hotels and restaurants
-  กิจกรรมด้านอสังหาริมทรัพย์
Real estate activities
-  กิจกรรมด้านคอมพิวเตอร์และกิจกรรมที่เกี่ยวข้อง
Computer and related activities
-  การให้เช่าเครื่องจักรและเครื่องอุปกรณ์โดยไม่มีผู้ควบคุม การวิจัยและการพัฒนา และกิจกรรมด้านธุรกิจอื่น ๆ
Renting of machinery and equipment without operator, research and development and other business activities
-  กิจกรรมนันทนาการและการบริการอื่น ๆ
Recreational and other service activities
-  การผลิต
Manufacturing
-  การก่อสร้าง
Construction
-  การขนส่งทางบก การเก็บสินค้าและสถานที่เก็บสินค้า ตัวแทนธุรกิจการท่องเที่ยว และการโทรคมนาคม
Other land transport, storage and warehousing, activities of travel agencies and telecommunications
-  กิจกรรมด้านโรงพยาบาล
Hospital activity

ที่มา : สำมะโนอุตสาหกรรม พ.ศ. 2550 (ข้อมูลพื้นฐาน : ในเขตเทศบาล) จังหวัดสกลนคร
สำนักงานสถิติแห่งชาติ กระทรวงเทคโนโลยีสารสนเทศและการสื่อสาร

Source : The 2007 Industrial Census (Basic Information : municipal area), Sakonkakhon Province
National Statistical Office, Ministry of Information and Communication Technology.

แผนภูมิ ข จำนวนสถานประกอบการ จำแนกตามขนาดของสถานประกอบการ

Figure B Number of establishments by size of establishment

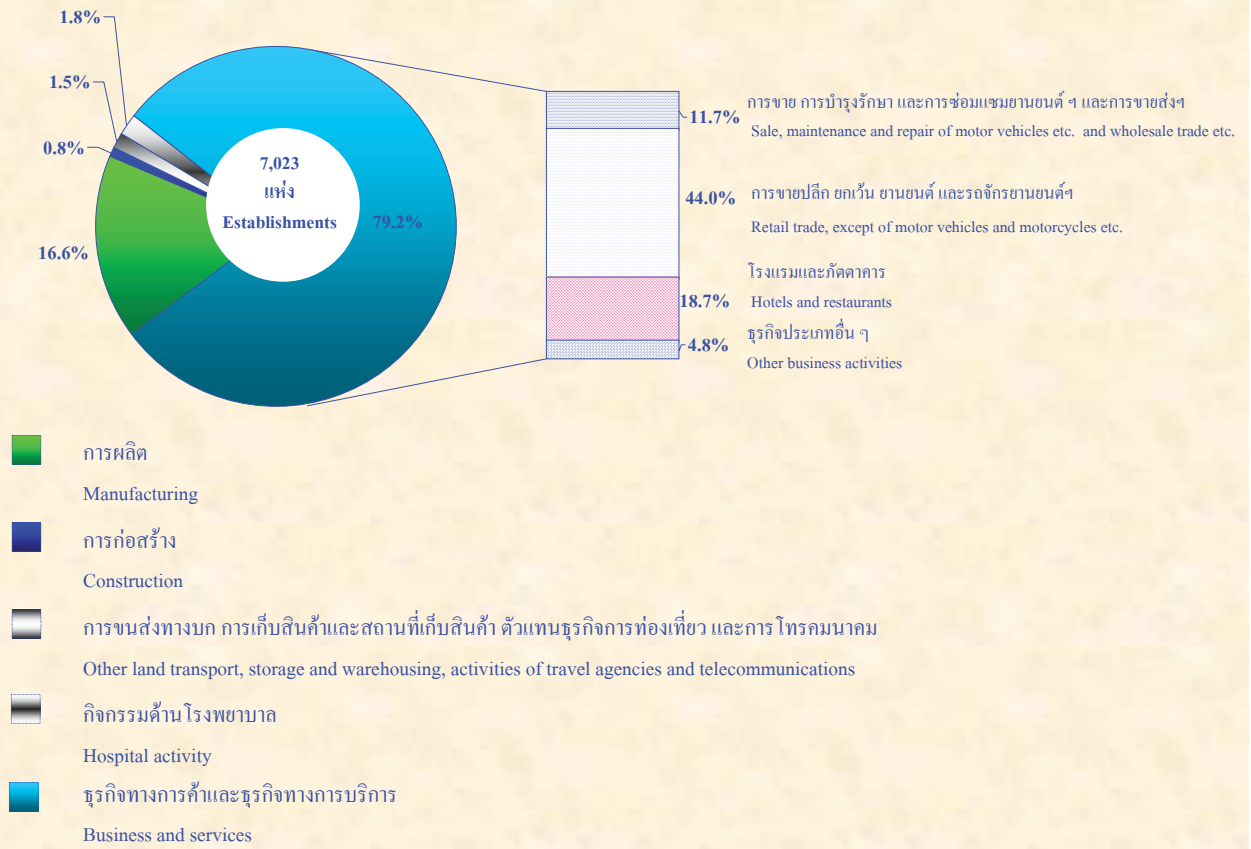


ที่มา : สำมะโนอุตสาหกรรม พ.ศ. 2550 (ข้อมูลพื้นฐาน : ในเขตเทศบาล) จังหวัดสกลนคร
สำนักงานสถิติแห่งชาติ กระทรวงเทคโนโลยีสารสนเทศและการสื่อสาร

Source : The 2007 Industrial Census (Basic Information : municipal area), Sakonnakhon Province
National Statistical Office, Ministry of Information and Communication Technology.

แผนภูมิ ค ร้อยละของสถานประกอบการ จำแนกตามกิจกรรมทางเศรษฐกิจ

Figure C Percentage of establishments by economic activity

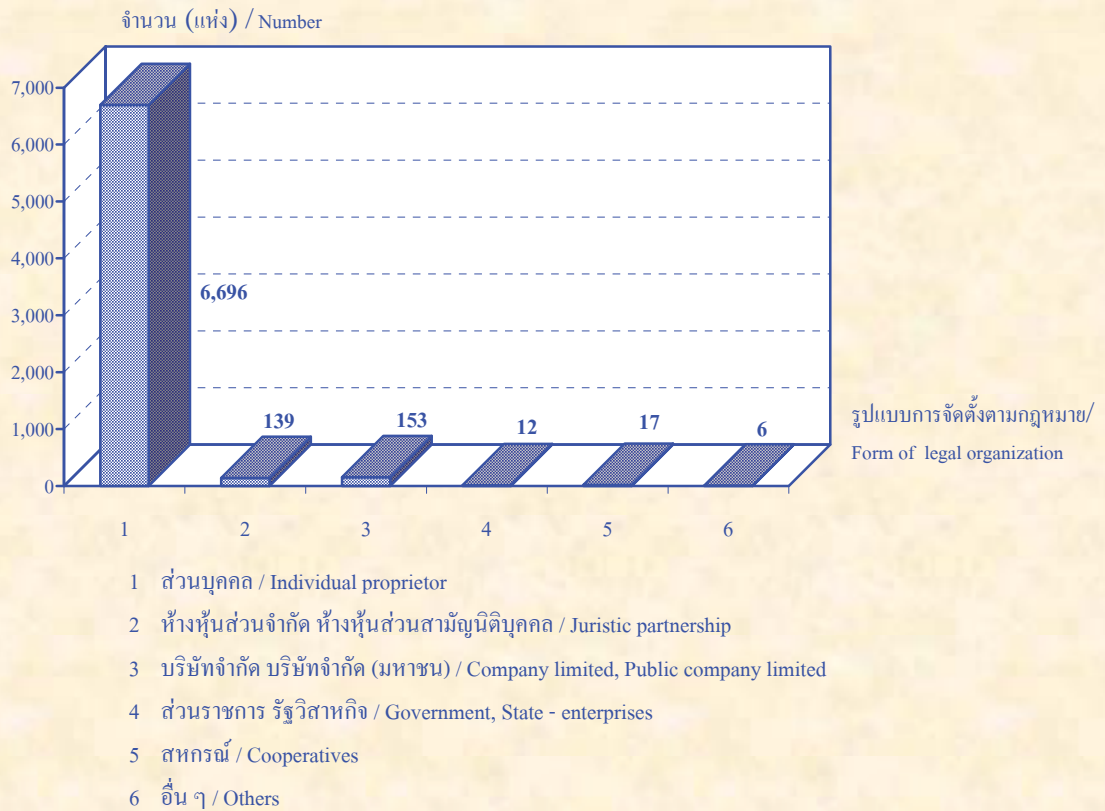


ที่มา : สำมะโนอุตสาหกรรม พ.ศ. 2550 (ข้อมูลพื้นฐาน : ในเขตเทศบาล) จังหวัดสกลนคร
สำนักงานสถิติแห่งชาติ กระทรวงเทคโนโลยีสารสนเทศและการสื่อสาร

Source : The 2007 Industrial Census (Basic Information : municipal area), Sakonnakhon Province
National Statistical Office, Ministry of Information and Communication Technology.

แผนภูมิ ง จำนวนสถานประกอบการ จำแนกตามรูปแบบการจัดตั้งตามกฎหมาย

Figure D Number of establishments by form of legal organization

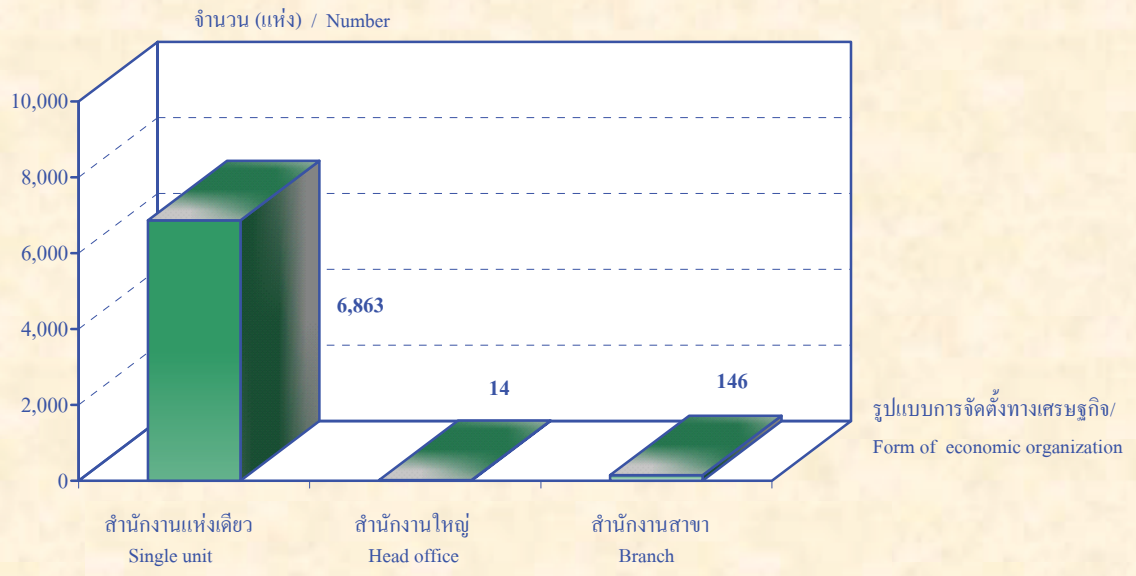


ที่มา : สำมะโนอุตสาหกรรม พ.ศ. 2550 (ข้อมูลพื้นฐาน : ในเขตเทศบาล) จังหวัดสกลนคร
สำนักงานสถิติแห่งชาติ กระทรวงเทคโนโลยีสารสนเทศและการสื่อสาร

Source : The 2007 Industrial Census (Basic Information : municipal area), Sakonnakhon Province
National Statistical Office, Ministry of Information and Communication Technology.

แผนภูมิ จ จำนวนสถานประกอบการ จำแนกตามรูปแบบการจัดตั้งทางเศรษฐกิจ

Figure E Number of establishments by form of economic organization

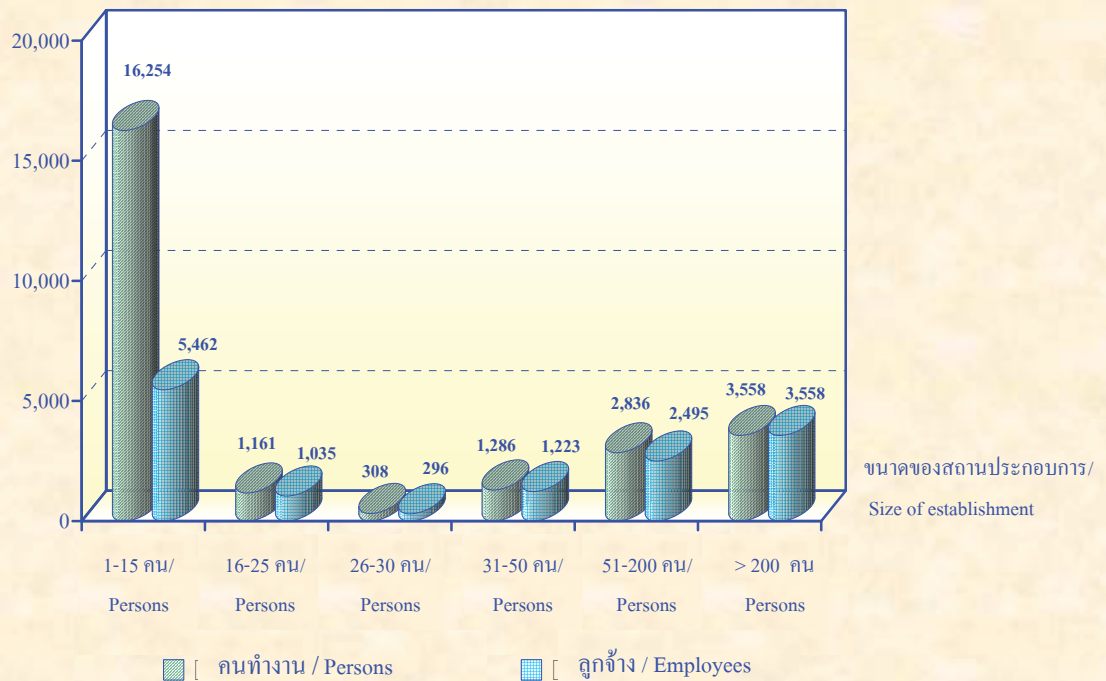


ที่มา : สำมะโนอุตสาหกรรม พ.ศ. 2550 (ข้อมูลพื้นฐาน : ในเขตเทศบาล) จังหวัดสกลนคร
สำนักงานสถิติแห่งชาติ กระทรวงเทคโนโลยีสารสนเทศและการสื่อสาร

Source : The 2007 Industrial Census (Basic Information : municipal area), Sakonnakhon Province
National Statistical Office, Ministry of Information and Communication Technology.

แผนภูมิ ค จำนวนคนทำงานและลูกจ้างในสถานประกอบการ จำแนกตามขนาดของสถานประกอบการ

Figure F Number of persons engaged and employees by size of establishment

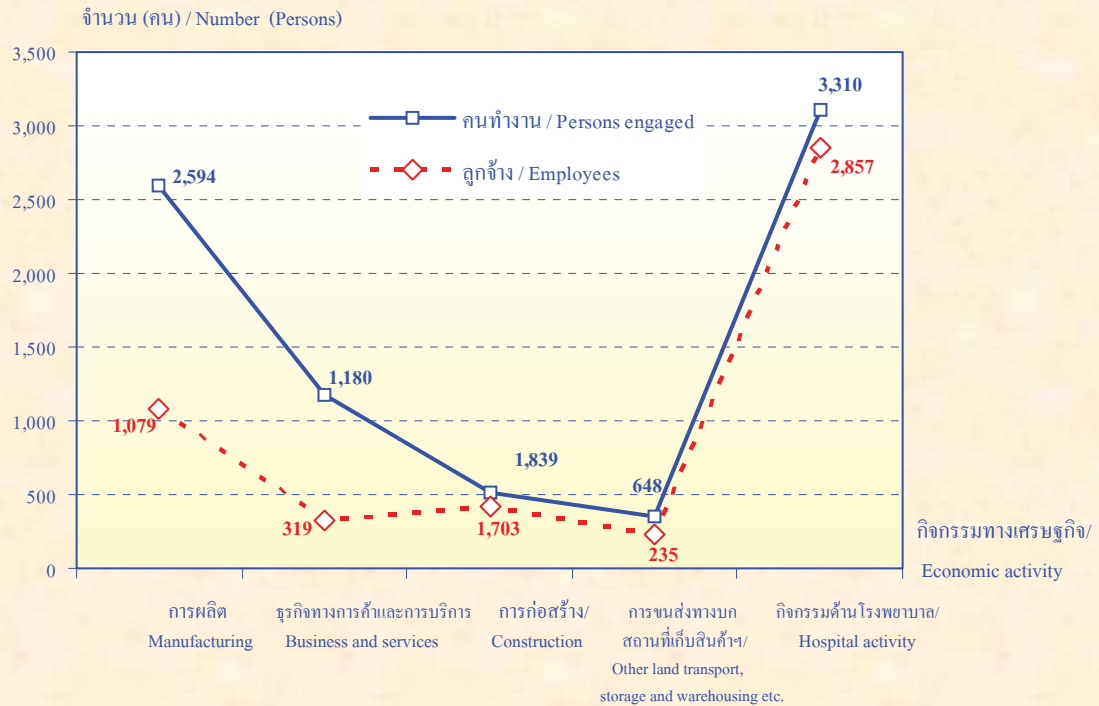


ที่มา : สำมะโนอุตสาหกรรม พ.ศ. 2550 (ข้อมูลพื้นฐาน : ในเขตเทศบาล) จังหวัดสกลนคร
สำนักงานสถิติแห่งชาติ กระทรวงเทคโนโลยีสารสนเทศและการสื่อสาร

Source : The 2007 Industrial Census (Basic Information : municipal area), Sakonkakhon Province
National Statistical Office, Ministry of Information and Communication Technology.

แผนภูมิ ข จำนวนคนทำงานและลูกจ้างในสถานประกอบการ จำแนกตามกิจกรรมทางเศรษฐกิจ

Figure G Number of persons engaged and employees by economic activity



ที่มา : สำมะโนอุตสาหกรรม พ.ศ. 2550 (ข้อมูลพื้นฐาน : ในเขตเทศบาล) จังหวัดสกลนคร
สำนักงานสถิติแห่งชาติ กระทรวงเทคโนโลยีสารสนเทศและการสื่อสาร

Source : The 2007 Industrial Census (Basic Information : municipal area), Sakonnakhon Province
National Statistical Office, Ministry of Information and Communication Technology.

บทที่ 1

บทนำ

1.1 ความเป็นมา

สำนักงานสถิติแห่งชาติ ได้จัดทำสำมะโนอุตสาหกรรมขึ้นเป็นครั้งแรกในปี 2507 และครั้งที่ 2 ในปี 2540 โดยมีวัตถุประสงค์ เพื่อเก็บรวบรวมข้อมูลเกี่ยวกับจำนวนและลักษณะที่สำคัญของสถานประกอบการอุตสาหกรรมทุกขนาดทั่วประเทศ เพื่อใช้ประกอบในการกำหนดนโยบายและวางแผนพัฒนาการลงทุน และปรับปรุงกิจการอุตสาหกรรมการผลิตทั้งในภาครัฐและเอกชน

ในปัจจุบัน โครงสร้างการผลิตของประเทศได้เปลี่ยนแปลงจากระบบเศรษฐกิจแบบเกษตรกรรมมาเป็นระบบเศรษฐกิจแบบอุตสาหกรรมมากขึ้น นอกจากจะมีอุตสาหกรรมใหม่ ๆ เกิดขึ้นจำนวนมากแล้ว ลักษณะการประกอบอุตสาหกรรมขนาดเล็กและอุตสาหกรรมในครัวเรือนก็มีบทบาทต่อการเจริญเติบโตทางเศรษฐกิจโดยรวมของประเทศมากขึ้น ข้อมูลโครงสร้างพื้นฐานเกี่ยวกับการประกอบอุตสาหกรรมการผลิตจึงมีความสำคัญสำหรับการกำหนดนโยบายและวางแผนพัฒนาด้านเศรษฐกิจและอุตสาหกรรม ทั้งในระดับประเทศและระดับจังหวัด ทำให้ความต้องการใช้ข้อมูลดังกล่าวเพิ่มมากขึ้นทั้งในภาครัฐบาลและเอกชน

สำนักงานสถิติแห่งชาติ ซึ่งเป็นหน่วยงานที่รับผิดชอบในการจัดเก็บข้อมูลทั้งทางด้านเศรษฐกิจและสังคมของประเทศ จำเป็นจะต้องจัดหาข้อมูลสถิติที่เกี่ยวข้องในเรื่องนี้ และเพื่อให้สอดคล้องกับข้อเสนอแนะขององค์การสหประชาชาติ ที่เสนอแนะให้จัดทำสำมะโนทุก 10 ปี สำนักงานสถิติแห่งชาติจึงกำหนดให้มีการจัดทำสำมะโนอุตสาหกรรม พ.ศ. 2550 ขึ้น ซึ่งเป็นการจัดทำสำมะโนอุตสาหกรรม ครั้งที่ 3 ของประเทศไทย โดยกำหนดแผนดำเนินการเก็บรวบรวมข้อมูลเป็น 2 ขั้นตอน คือ ขั้นการเก็บรวบรวมข้อมูลพื้นฐานของสถานประกอบการทุกประเภท และ ขั้นการเก็บรวบรวมข้อมูลรายละเอียด ซึ่งจะเก็บรวบรวมรายละเอียดเฉพาะการประกอบอุตสาหกรรมการผลิต

1.2 วัตถุประสงค์

การเก็บรวบรวมข้อมูลพื้นฐาน โครงการสำมะโนอุตสาหกรรม พ.ศ. 2550 มีวัตถุประสงค์ ดังนี้

1.2.1 เพื่อเก็บรวบรวมข้อมูลพื้นฐานที่แสดงให้เห็น โครงสร้างและการกระจายตัวของสถานประกอบการ ประเภทต่าง ๆ เช่น อุตสาหกรรมการผลิต ธุรกิจทางการค้าและธุรกิจทางการบริการ การก่อสร้าง การขนส่งทางบก สถานที่เก็บสินค้า ตัวแทนธุรกิจการท่องเที่ยว และกิจกรรมด้านโรงพยาบาล เป็นต้น

1.2.2 เพื่อจัดทำกรอบตัวอย่างสำหรับการเลือกตัวอย่างสถานประกอบการผลิตที่เข้าข่ายเพื่อเก็บรวบรวมข้อมูลรายละเอียด สำหรับโครงการสำมะโนอุตสาหกรรม พ.ศ. 2550

1.2.3 เพื่อนำข้อมูลมาจัดทำกรอบตัวอย่าง (Sampling Frame) ที่ทันสมัย สำหรับการเลือกตัวอย่างการสำรวจสถานประกอบการที่เกี่ยวข้อง

1.3 รายการข้อมูลที่เก็บรวบรวม

- ชื่อ ที่ตั้ง และสถานที่ติดต่อของสถานประกอบการ
- จำนวน และประเภทของสถานประกอบการ
- จำนวนคนทำงาน และจำนวนลูกจ้างของสถานประกอบการ
- รูปแบบการจัดตั้งตามกฎหมาย และรูปแบบการจัดตั้งทางเศรษฐกิจ
- การมีต่างประเทศร่วมลงทุนหรือถือหุ้น และประเทศที่ร่วมลงทุนหรือถือหุ้น

1.4 ขอบข่ายและกลุ่มรวม

ขอบข่ายในการเก็บรวบรวมข้อมูลพื้นฐาน ได้แก่ กิจกรรมทางเศรษฐกิจตามการจัดประเภทอุตสาหกรรมตามกิจกรรมทางเศรษฐกิจทุกประเภทตามมาตรฐานสากล (International Standard Industrial Classification of All Economic Activities : ISIC Rev.3.0) ดังนี้

- ธุรกิจการค้าและธุรกิจทางการบริการ
- การผลิต
- การก่อสร้าง
- การขนส่งทางบก สถานที่เก็บสินค้า ตัวแทนธุรกิจการท่องเที่ยว และการโทรคมนาคม
- กิจกรรมด้านโรงพยาบาล

กลุ่มรวม สถานประกอบการทุกประเภท (ยกเว้น แผงลอย) ที่มีคนทำงานตั้งแต่ 1 คนขึ้นไป ที่ตั้งอยู่นอกเขตเทศบาลทั่วประเทศ

ข้อมูลที่น่าสนใจในรายงานฉบับนี้ เป็นข้อมูลของสถานประกอบการตามขอบข่าย ที่มีคนทำงานตั้งแต่ 1 คนขึ้นไปที่ตั้งอยู่นอกเขตเทศบาลของจังหวัดสกลนครเท่านั้น

1.5 คาบเวลาอ้างอิง

ข้อมูลเกี่ยวกับจำนวนและลักษณะต่าง ๆ ของสถานประกอบการที่เก็บรวบรวมเป็นข้อมูลของสถานประกอบการที่เปิดดำเนินการในปี 2549

1.6 แนวคิดและคำนิยาม

1.6.1 สถานประกอบการ

หมายถึง สถานที่หรือบางส่วนของสถานที่ที่มีที่ตั้งที่แน่นอนและมีการดำเนินกิจกรรมทางเศรษฐกิจ ไม่ว่ากิจกรรมนั้นจะดำเนินงานโดยบุคคลที่เป็นเจ้าของหรือควบคุมกิจการโดยนิติบุคคล

1.6.2 กิจกรรมทางเศรษฐกิจ

การจัดทำสำมะโนอุตสาหกรรม พ.ศ. 2550 ได้จัดจำแนกสถานประกอบการตามการดำเนินกิจกรรมทางเศรษฐกิจทุกประเภทตามมาตรฐานสากล (International Standard Industrial Classification of All Economic Activities : ISIC Rev.3.0) ดังต่อไปนี้

1) การขาย การบำรุงรักษา และการซ่อมแซมยานยนต์และรถจักรยานยนต์ รวมทั้งการขายปลีกน้ำมันเชื้อเพลิงรถยนต์ ได้แก่

- การดำเนินกิจการขายส่งและขายปลีกยานยนต์ รถจักรยานยนต์ และรถเล่นบนทิมะ ทั้งใหม่และที่ใช้แล้ว การบำรุงรักษาและซ่อมแซม การขายอะไหล่ (ส่วนประกอบ) และชิ้นส่วนอุปกรณ์ (อุปกรณ์ประกอบ) สำหรับยานยนต์ การดำเนินกิจการของตัวแทนหรือนายหน้าเกี่ยวกับการจำหน่ายยานยนต์ การล้าง การขัดเงา และการลากจูงยานยนต์ รวมถึงการขายปลีกน้ำมันเชื้อเพลิงรถยนต์ และผลิตภัณฑ์น้ำมันเครื่อง/ น้ำมันหล่อลื่น หรือผลิตภัณฑ์ที่ใช้เป็นตัวให้ความเย็นแก่เครื่องยนต์

2) การขายส่งและการค้าเพื่อค่านายหน้า ยกเว้นยานยนต์และรถจักรยานยนต์ ได้แก่

- การดำเนินกิจการขาย (เป็นการขายสินค้าที่ไม่มีการเปลี่ยนรูป/ตัดแปลงสินค้า) สินค้าใหม่และสินค้าที่ใช้แล้วให้แก่ผู้ขายปลีก ผู้ใช้ในงานอุตสาหกรรม ผู้ใช้ในงานพาณิชย์กรรม ผู้ใช้ในงานสถาบัน ผู้ใช้ในงานวิชาชีพ หรือผู้ขายส่งรายอื่น ๆ หรือบุคคล/บริษัทที่ทำหน้าที่ตัวแทนหรือนายหน้าซื้อขายสินค้า เป็นต้น

- ผู้ขายส่ง ซึ่งประกอบ จัดแยกขนาด และคัดคุณภาพสินค้าจำนวนมากเป็นประจำ การจัดแบ่งสินค้าออกเป็นส่วนย่อย การบรรจุหีบห่อใหม่ การจัดจำหน่ายสินค้าเป็นลอตย่อย รวมถึงการเก็บสินค้า การแช่เย็นสินค้า การจัดส่งและการจัดวางสินค้า กิจกรรมที่เกี่ยวข้องเนื่องกับการส่งเสริมการขายให้แก่ลูกค้า และการออกแบบฉลากติดสินค้า

3) การขายปลีก ยกเว้นยานยนต์และรถจักรยานยนต์ รวมทั้งการซ่อมแซมของใช้ส่วนบุคคลและของใช้ในครัวเรือน ได้แก่

- การดำเนินกิจการขาย (เป็นการขายสินค้าที่ไม่มีการเปลี่ยนรูป/ตัดแปลงสินค้า) สินค้าใหม่และสินค้าที่ใช้แล้วให้แก่ประชาชนทั่วไป เพื่อการบริโภคหรือการใช้ประโยชน์เฉพาะส่วนบุคคลหรือในครัวเรือน

- การซ่อมและการติดตั้งของใช้ส่วนบุคคลและของใช้ในครัวเรือน

4) โรงแรมและภัตตาคาร ได้แก่

- การดำเนินกิจการเกี่ยวกับการจัดหาที่พักชั่วคราว ค่ายพัก และสิ่งอำนวยความสะดวกในค่ายพักให้แก่ประชาชนทั่วไป เช่น โรงแรม โมเต็ล หอพักในสถานศึกษา หอพักภายในบ้าน เกสต์เฮาส์ ที่พักแรมเยาวชน ที่พักชั่วคราว เป็นต้น

- การขายอาหารและเครื่องดื่มที่จัดเตรียมไว้พร้อมที่จะบริโภคได้ทันทีในสถานที่ต่าง ๆ เช่น ภัตตาคาร คาเฟ่ สถานที่บริการขายอาหารกลางวัน และร้านขายเครื่องดื่ม เป็นต้น

5) กิจกรรมด้านอสังหาริมทรัพย์ ได้แก่

- การซื้อ การขาย การให้เช่า และการดำเนินการเกี่ยวกับอสังหาริมทรัพย์ที่เป็นเจ้าของหรือเช่าจากผู้อื่น เช่น อาคารห้องชุดและที่อยู่อาศัย อาคารซึ่งไม่ใช่ที่อยู่อาศัย การพัฒนาและการจัดสรรอสังหาริมทรัพย์ เป็นต้น รวมทั้งการพัฒนาและการขายที่ดินและสุสาน การดำเนินการเกี่ยวกับห้องชุดและที่อยู่อาศัยเคลื่อนที่ได้

- การซื้อ การขาย การให้เช่า การจัดการและการประเมินราคาอสังหาริมทรัพย์ โดยได้รับค่าธรรมเนียมตอบแทนหรือโดยการทำสัญญา

6) กิจกรรมด้านคอมพิวเตอร์และกิจกรรมที่เกี่ยวข้อง ได้แก่

- การให้คำปรึกษาเกี่ยวกับชนิดและลักษณะการใช้งานของฮาร์ดแวร์ที่มีหรือไม่มีซอฟต์แวร์ ระบบงานประยุกต์

- การให้คำปรึกษาเกี่ยวกับการวิเคราะห์ความต้องการและปัญหาของผู้ใช้ และวิธีการแก้ไขปัญหาที่ดีที่สุด

- กิจกรรมที่เกี่ยวกับการวิเคราะห์ การออกแบบ และการเขียนโปรแกรมของระบบงานที่พร้อมจะใช้งานได้ โดยทั่วไปเป็นการวิเคราะห์ความต้องการและปัญหาของผู้ใช้ การให้คำปรึกษา วิธีการแก้ปัญหาที่ประหยัดที่สุด พร้อมทั้งจัดสร้างซอฟต์แวร์ที่จำเป็นต้องใช้ เพื่อให้เกิดผลสัมฤทธิ์ตามแนวทางการแก้ปัญหานั้น รวมทั้งการเขียนโปรแกรมตามความต้องการของผู้ใช้

- กิจกรรมที่เกี่ยวข้องกับการพัฒนา การผลิต การจัดหา และจัดทำเอกสารประกอบการใช้ซอฟต์แวร์ ซึ่งเขียนขึ้นตามความต้องการของผู้ใช้เฉพาะรายและเป็นคำสั่งง่าย ๆ และซอฟต์แวร์สำเร็จรูป

- การประมวลผลหรือการจัดทำตารางประมวลผลข้อมูลทุกชนิด ซึ่งประกอบด้วย การประมวลผลและการเตรียมรายงานที่สมบูรณ์จากข้อมูลของลูกค้า ซึ่งรวมถึงงานเฉพาะทาง เช่น การบันทึกข้อมูลหรือการเตรียมข้อมูลด้วยวิธีอื่น การแปลงข้อมูล เช่น จากบัตรไปเป็นเทป การรู้จำอักขระจากภาพ (optical character recognition) เป็นต้น ซึ่งอาจจะดำเนินการโดยการให้บริการโดยตรงหรือโดยผ่านระบบเครือข่ายโดยการใส่โปรแกรมของลูกค้าหรือโปรแกรมที่มีกรรมสิทธิ์เฉพาะ รวมทั้งการจัดการบริการรายชั่วโมงหรือการแบ่งกันใช้เวลา (time-share) การจัดการและการดำเนินการที่เกี่ยวกับสิ่งอำนวยความสะดวกในการประมวลผลข้อมูลในขั้นตอนที่ต่อเนื่อง

7) การให้เช่าเครื่องจักรและเครื่องอุปกรณ์โดยไม่มีผู้ควบคุม การวิจัยและการพัฒนา และกิจกรรมด้านธุรกิจอื่น ๆ ได้แก่

- การให้เช่าเครื่องอุปกรณ์การขนส่ง เครื่องจักร และเครื่องอุปกรณ์อื่น ๆ ของใช้ส่วนบุคคลและของใช้ในครัวเรือน

- การวิจัยและการพัฒนา การทดลองทางด้านวิทยาศาสตร์ธรรมชาติ วิศวกรรม สังคมศาสตร์ และมนุษยศาสตร์

- กิจกรรมด้านกฎหมาย การบัญชี การทำบัญชีและการตรวจสอบบัญชี การให้คำปรึกษาด้านภาษี การวิจัยตลาดและการสำรวจความคิดเห็นของประชาชน และการให้คำปรึกษาทางธุรกิจและการจัดการ

- กิจกรรมด้านสถาปัตยกรรม วิศวกรรม และเทคนิคอื่น ๆ

- การโฆษณา

8) กิจกรรมนันทนาการและการบริการอื่น ๆ ได้แก่

- กิจกรรมด้านภาพยนตร์ วิทยุ โทรทัศน์ และการบันเทิงอื่น ๆ

- กิจกรรมของสำนักข่าว

- กิจกรรมห้องสมุด หอจดหมายเหตุ พิพิธภัณฑ์สถาน และกิจกรรมทางวัฒนธรรมอื่น ๆ

- กิจกรรมการกีฬาและนันทนาการอื่น ๆ

- กิจกรรมด้านการบริการอื่น ๆ เช่น การบริการซักรีดและซักแห้งผลิตภัณฑ์สิ่งทอและขนสัตว์ การแต่งผมและการเสริมสวยอื่น ๆ การทำศพและกิจกรรมที่เกี่ยวข้อง เป็นต้น

9) การผลิต

หมายถึง การเปลี่ยนแปลงวัตถุหรือส่วนประกอบของวัตถุในทางกายภาพหรือทางเคมีให้เป็นผลิตภัณฑ์ชนิดใหม่ โดยไม่คำนึงถึงว่างานนั้นทำด้วยเครื่องจักรหรือมือ ทำในโรงงาน ทำในเคหะสถาน หรือผลิตภัณฑ์นั้นจะนำมาขายส่งหรือขายปลีกก็ตาม การประกอบชิ้นส่วนของผลิตภัณฑ์ที่ผลิตขึ้น การดัดแปลงสินค้า รวมทั้งการปรับปรุงใหม่หรือการสร้างชิ้นใหม่

10) การก่อสร้าง

หมายถึง กิจกรรมทางเศรษฐกิจที่เกี่ยวข้องกับการก่อสร้างใหม่ การต่อเติม การดัดแปลง การซ่อมแซม และการรื้อทำลายอาคารหรือสิ่งก่อสร้างด้านวิศวกรรม เช่น ถนน สะพาน เขื่อน อุโมงค์ เป็นต้น อุตสาหกรรมการก่อสร้าง ประกอบด้วยสถานประกอบการที่ดำเนินกิจการ ดังต่อไปนี้

- การเตรียมสถานที่ก่อสร้าง เช่น การรื้อถอน ทำลายอาคารเก่า การถมดิน เป็นต้น

- การก่อสร้างอาคาร งานวิศวกรรมโยธา เช่น ทางหลวง ถนน สะพาน อุโมงค์ เป็นต้น ซึ่งหมายรวมทั้งการก่อสร้างใหม่ การต่อเติม ดัดแปลง และซ่อมแซมด้วย

- การติดตั้งภายในอาคาร เช่น การวางท่อ การติดตั้งระบบเครื่องปรับอากาศ ระบบสัญญาณเตือนภัย บันไดเลื่อน เป็นต้น

- การสร้างอาคารให้สมบูรณ์ เช่น การติดตั้งกระจก การฉาบปูน การทาสีและตกแต่งอาคาร การติดผนังและปูพื้นด้วยวัสดุต่าง ๆ การขัดพื้น เป็นต้น

- การให้เช่าเครื่องอุปกรณ์ที่ใช้ในงานก่อสร้างหรือการรื้อถอน โดยมีผู้ควบคุม เช่น การให้เช่ารถเครนพร้อมคนขับ เป็นต้น

11) การขนส่งทางบก การเก็บสินค้าและสถานที่เก็บสินค้า ตัวแทนธุรกิจการท่องเที่ยว และการโทรคมนาคม ได้แก่

- การขนส่งผู้โดยสารทางบกอื่น ๆ ที่มีตารางเวลาและที่ไม่มีตารางเวลา รวมถึงการขนส่งสินค้าทางถนน

- การดำเนินการเกี่ยวกับสิ่งอำนวยความสะดวกในการเก็บสินค้าทุกชนิดเช่น เครื่องยนต์เดินสายพาน สำหรับยกตู้ฟิชขึ้น ไปเก็บในตู้ คลังสินค้า ห้องเย็น ฯลฯ
- สถานที่เก็บสินค้าประเภทเฟอร์นิเจอร์ รถยนต์ ไม้ซุง ก๊าซ และน้ำมัน สารเคมี สิ่งทอ อาหาร และผลิตภัณฑ์ทางการเกษตร ฯลฯ ทั้งนี้รวมถึงการเก็บสินค้าในเขตการค้าระหว่างประเทศด้วย
- กิจกรรมของตัวแทนธุรกิจการท่องเที่ยวและผู้จัดนำเที่ยว รวมทั้งกิจกรรมบริการนักท่องเที่ยว
- การติดต่อสื่อสารโดยการส่งสัญญาณเสียง ภาพ ข้อมูล หรือข่าวสารทางสายเคเบิล การกระจายเสียง การถ่ายทอดคลื่นวิทยุ/โทรทัศน์ หรือถ่ายทอดทางดาวเทียม รวมทั้งการติดต่อสื่อสารทางโทรศัพท์ โทรเลข โทรสารและเทเล็กซ์ อินเทอร์เน็ต (Internet) รวมถึงการบำรุงรักษาระบบเครือข่ายของการสื่อสารด้วย

12) กิจกรรมด้านโรงพยาบาล

- กิจกรรมของโรงพยาบาลทั่วไปและโรงพยาบาลเฉพาะโรค สถานพักฟื้นสำหรับผู้ป่วย ศูนย์ป้องกันโรค โรงพยาบาลโรคจิต ศูนย์ฟื้นฟู (ที่มีการรักษาทางการแพทย์) สถานพยาบาลโรคเรื้อรัง
- กิจกรรมของศูนย์ทันตกรรม และสถาบันด้านสุขภาพอื่นๆ ซึ่งมีสิ่งอำนวยความสะดวกด้านที่พัก รวมทั้งกิจกรรมของโรงพยาบาลในฐานะภัตตาคารและในเรือนจำ
- กิจกรรมที่ให้บริการสำหรับผู้ป่วยในเป็นส่วนใหญ่ และทำการรักษาภายใต้คำแนะนำของแพทย์ ซึ่งประกอบด้วยบริการของคณะแพทย์และผู้ช่วยแพทย์ สิ่งอำนวยความสะดวกในห้องปฏิบัติการและทางด้านเทคนิค รวมทั้งการบริการทางด้านรังสีวิทยาและสัณฐานวิทยา สิ่งอำนวยความสะดวกด้านอาหารและด้านอื่น ๆ ของโรงพยาบาล เช่น การบริการด้านห้องฉุกเฉิน

1.6.3 รูปแบบการจัดตั้งตามกฎหมาย

1) ส่วนบุคคล

หมายถึง สถานประกอบการที่มีเจ้าของเป็นบุคคลธรรมดาคนเดียวหรือหลายคนรวมกัน และให้หมายรวมถึงห้างหุ้นส่วนสามัญที่ไม่จดทะเบียนเป็นนิติบุคคลด้วย

2) ห้างหุ้นส่วนจำกัด ห้างหุ้นส่วนสามัญนิติบุคคล

หมายถึง สถานประกอบการที่จัดตั้งขึ้นโดยคณะบุคคลตั้งแต่ 2 คนขึ้นไป รวมทุนกันเพื่อประกอบกิจการและรับผิดชอบร่วมกัน โดยจดทะเบียนถูกต้องตามกฎหมาย

3) บริษัทจำกัด บริษัทจำกัด (มหาชน)

- บริษัทจำกัด หมายถึง สถานประกอบการที่จัดตั้งขึ้นโดยผู้ริเริ่มคณะหนึ่ง และได้จดทะเบียนถูกต้องตามกฎหมาย โดยมีผู้ริเริ่มดำเนินการอย่างน้อย 7 คน ขึ้นไป

- บริษัทจำกัด (มหาชน) หมายถึง สถานประกอบการที่จัดตั้งขึ้นโดยการจดทะเบียนจัดตั้งบริษัท การควบบริษัท หรือการแปรสภาพบริษัท และวัตถุประสงค์ที่จะขายหุ้นต่อประชาชน โดยมีผู้ริเริ่มดำเนินการตั้งแต่ 15 คนขึ้นไป

4) ส่วนราชการ รัฐวิสาหกิจ

หมายถึง สถานประกอบการที่รัฐบาลเป็นเจ้าของหรือมีทุนอยู่ด้วย ไม่น้อยกว่าร้อยละ 50 ของทุนทั้งหมด รวมถึงสถานประกอบการที่ดำเนินการโดยรัฐบาลด้วย

5) สหกรณ์

หมายถึง สถานประกอบการที่จัดตั้งขึ้นในรูปของสหกรณ์ โดยจดทะเบียนถูกต้องตามกฎหมายว่าด้วยสหกรณ์ โดยมีผู้ก่อตั้งไม่น้อยกว่า 10 คน

6) อื่น ๆ

หมายถึง สถานประกอบการที่จัดตั้งในรูปแบบอื่น ๆ นอกจากที่กล่าวข้างต้น เช่น มูลนิธิ สโมสร สมาคม กลุ่มแม่บ้าน ชมรมต่าง ๆ ร้านค้าสาธิต เป็นต้น

1.6.4 รูปแบบการจัดตั้งทางเศรษฐกิจ

1) สำนักงานแห่งเดียว

หมายถึง สถานประกอบการที่ไม่มีหน่วยงานย่อยหรือสาขาอื่นใด และไม่ใช่วางงานย่อยหรือสาขาของสถานประกอบการอื่น

2) สำนักงานใหญ่

หมายถึง สถานประกอบการที่เป็นเจ้าของ และควบคุมกิจการของสถานประกอบการอื่นที่เป็นสำนักงานสาขาหรือหน่วยงานย่อย

3) สำนักงานสาขา

หมายถึง สถานประกอบการที่เป็นสาขา หรือหน่วยงานย่อยของสถานประกอบการอื่นที่เป็นสำนักงานใหญ่

1.6.5 คนทำงาน

หมายถึง คนที่ทำงานในสถานประกอบการทั้งที่ได้รับเงินเดือนและไม่ได้รับเงินเดือนที่สถานประกอบการมีอยู่ตามปกติ รวมทั้งผู้ที่ปกติทำงานอยู่ในสถานประกอบการแห่งนี้ แต่ในวันดังกล่าวไม่ได้มาทำงานเนื่องจากเจ็บป่วย ลาหยุด พักผ่อน โดยได้รับค่าจ้าง/เงินเดือน ประกอบด้วย

1) **คนทำงานทั้งสิ้น** ได้แก่ เจ้าของกิจการ หุ้นส่วน หรือสมาชิกในครอบครัวที่ทำงานให้กับสถานประกอบการ ผู้ที่มาฝึกงานหรือผู้ที่ปฏิบัติงานในสถานประกอบการ ซึ่งมีจำนวนชั่วโมงทำงานไม่ต่ำกว่าสัปดาห์ละ 20 ชั่วโมง โดยเจ้าของหรือผู้ประกอบการอาจให้เงิน อาหาร เครื่องนุ่งห่ม หรือช่วยเหลือเกื้อกูลอย่างอื่น แต่ไม่ต้องรับผิดชอบในเรื่องการจ่ายค่าแรงให้ตามกฎหมาย และลูกจ้าง

2) **ลูกจ้าง** ได้แก่ ผู้ที่ปฏิบัติงานให้กับสถานประกอบการโดยได้รับเงินเดือนหรือค่าจ้างเป็นประจำ ตั้งแต่ระดับบริหาร นักวิชาการ เสมียน พนักงานต่าง ๆ เช่น ผู้จัดการ ผู้อำนวยการ ผู้ปฏิบัติงานในห้องทดลอง พนักงานขาย และลูกจ้างที่ทำงานในกรรมวิธีการผลิต เป็นต้น ค่าจ้างที่ได้รับอาจเป็นรายปี รายสัปดาห์ รายวัน รายชั่วโมง หรือรายชิ้น ก็ได้ นอกจากนี้ยังรวมถึงผู้ที่สถานประกอบการส่งไปประจำที่สถานประกอบการอื่นด้วย เช่น พนักงานรักษาความปลอดภัย คนทำความสะอาด พนักงานขายตามห้างสรรพสินค้า เป็นต้น

ไม่รวมคนทำงาน ดังต่อไปนี้

- (1) ผู้บริหารหรือผู้ถือหุ้นที่ได้รับเบี้ยประชุมเป็นครั้งคราว
- (2) คนทำงานของสถานประกอบการอื่นที่มาปฏิบัติงานประจำที่สถานประกอบการแห่ง

(3) คนงานที่รับงานไปทำที่บ้านแล้วนำมาส่งโดยไม่ได้ลงทุนซื้อวัสดุอุปกรณ์ (แต่ถ้ามีการใช้เครื่องมือส่วนตัวเล็กน้อยได้ เช่น มีด เข็ม ค้าย)

(4) คนงานที่ทำงานเป็นระยะเวลานาน เช่น ลาไปรับราชการทหาร

(5) คนที่สถานประกอบการจ้างมาทำงานเฉพาะอย่างเป็นประจำ เช่น กรรมกรที่จ้างมาขนของ พนักงานเดินตลาดหรือตัวแทนขายที่ไม่มีเงินเดือนประจำ

1.7 วิธีการและขั้นตอนการเก็บรวบรวมข้อมูล

การเก็บรวบรวมข้อมูลโครงการสำมะโนอุตสาหกรรม พ.ศ. 2550 ดำเนินการดังนี้

1.7.1 ขั้นการเก็บรวบรวมข้อมูลพื้นฐาน ดำเนินการโดยส่งเจ้าหน้าที่ออกไปทำการนับและจดบันทึกจำนวน และข้อมูลพื้นฐานเกี่ยวกับสถานที่ตั้ง ประเภทของกิจการ จำนวนคนทำงาน รูปแบบการจัดตั้งตามกฎหมาย รูปแบบการจัดตั้งทางเศรษฐกิจ และการมีต่างประเทศร่วมลงทุนหรือถือหุ้นของสถานประกอบการ

1) ที่ตั้งอยู่นอกเขตเทศบาลทั่วประเทศ ระหว่างเดือนเมษายน – พฤษภาคม 2549

2) ที่ตั้งอยู่ในกรุงเทพมหานคร เมืองพัทยา และเขตเทศบาลทั่วประเทศ ระหว่างเดือนธันวาคม 2549 – กุมภาพันธ์ 2550

1.7.2 ขั้นการเก็บรวบรวมข้อมูลรายละเอียดการดำเนินกิจการ ดำเนินการโดยส่งเจ้าหน้าที่ออกไปสัมภาษณ์ เพื่อเก็บรวบรวมข้อมูลรายละเอียดของสถานประกอบการอุตสาหกรรมการผลิต โดยใช้วิธีการเลือกตัวอย่างสำหรับสถานประกอบการที่มีคนทำงาน 1 – 10 คน ส่วนสถานประกอบการที่มีคนทำงานมากกว่า 10 คน จะทำการเก็บรวบรวมข้อมูลทุกสถานประกอบการ ระหว่างเดือนมิถุนายน – กันยายน 2550

1.8 การประมวลผลข้อมูล

การประมวลผลข้อมูลทุกขั้นตอน และการจัดทำรายงานผลระดับจังหวัด ดำเนินการที่สำนักงานสถิติจังหวัด โดยสำนักงานสถิติแห่งชาติในส่วนกลางให้การสนับสนุนทางด้านวิชาการ เช่น การจัดทำโปรแกรมสำหรับการบันทึกข้อมูลและประมวลผลข้อมูล และการจัดทำต้นฉบับรายงานและตารางเสนอผล เป็นต้น สำหรับการประมวลผลระดับภาคและทั่วประเทศ ดำเนินการที่สำนักงานสถิติแห่งชาติในส่วนกลาง

1.9 การนำเสนอข้อมูลและการจัดทำรายงาน

การจัดทำรายงานผลสำมะโนอุตสาหกรรม พ.ศ. 2550 (ข้อมูลพื้นฐาน : นอกเขตเทศบาล) มีดังนี้

- 1) รายงานผลเบื้องต้น ระดับภาคและทั่วราชอาณาจักร
- 2) รายงานผลระดับจังหวัด จำนวน 75 ฉบับ
- 3) รายงานผลระดับภาคและทั่วราชอาณาจักร จำนวน 6 ฉบับ ได้แก่ รายงานผลของปริมณฑล ภาคกลาง ภาคเหนือ ภาคตะวันออกเฉียงเหนือ ภาคใต้ และทั่วราชอาณาจักร

บทที่ 2

สรุปข้อมูลที่สำคัญ

2.1 จำนวนสถานประกอบการ

จากการเก็บรวบรวมข้อมูลพื้นฐานของสถานประกอบการในเขตเทศบาลจังหวัดสกลนคร พบว่ามีจำนวนสถานประกอบการทั้งสิ้นประมาณ 7,023 แห่ง เมื่อพิจารณาเป็นรายอำเภอ พบว่า เป็นสถานประกอบการที่ตั้งอยู่ในเขตอำเภอเมืองมากที่สุดคือ 3,480 แห่ง (ร้อยละ 49.6) อำเภอสว่างแดนดิน 759 แห่ง (ร้อยละ 10.8) อำเภอพังโคน 533 แห่ง (ร้อยละ 7.6) อำเภออากาศอำนวย 495 แห่ง (ร้อยละ 7.0) อำเภอเจริญศิลป์ 437 แห่ง (ร้อยละ 6.2) นอกนั้นกระจายอยู่ตามอำเภอต่างๆ มีสัดส่วนอยู่ระหว่าง 91 – 251 แห่ง (ร้อยละ 1.3 – 3.6) (ตาราง ก)

ตาราง ก จำนวนและร้อยละของสถานประกอบการ จำแนกตามอำเภอ

อำเภอ	จำนวน	ร้อยละ
รวม	7,023	100.0
อำเภอเมืองสกลนคร	3,480	49.6
อำเภอกุสุมาลย์	121	1.7
อำเภอกุดบาก	158	2.2
อำเภอพรรณานิคม	193	2.8
อำเภอพังโคน	533	7.6
อำเภวาริชภูมิ	110	1.6
อำเภอวานรนิวาส	251	3.6
อำเภอคำตากล้า	203	2.9
อำเภอบ้านม่วง	192	2.7
อำเภออากาศอำนวย	495	7.0
อำเภอสว่างแดนดิน	759	10.8
อำเภอส่องดาว	91	1.3
อำเภอเจริญศิลป์	437	6.2

หมายเหตุ : อำเภอที่ไม่มีเขตเทศบาล คือ อำเภอเต่างอย อำเภอภูพาน อำเภอนิคมน้ำอูน
อำเภอโพนนาแก้ว อำเภอโคกศรีสุพรรณ

2.2 กิจกรรมทางเศรษฐกิจ

เมื่อพิจารณาตามกิจกรรมทางเศรษฐกิจส่วนใหญ่เป็นธุรกิจขายปลีกยกเว้นยานยนต์และรถจักรยานยนต์ รวมทั้งการซ่อมแซมของใช้ส่วนบุคคล และของใช้ในครัวเรือนประมาณ 2,677 แห่ง (ร้อยละ 38.1) รองลงมา โรงแรมและภัตตาคาร 1,136 แห่ง (ร้อยละ 16.2) การผลิต 1,008 แห่ง (ร้อยละ 14.4) การขาย การบำรุงรักษา และการซ่อมแซมยานยนต์รวมทั้งการขายปลีกน้ำมันเชื้อเพลิงรถยนต์ 711 แห่ง (ร้อยละ 10.1) (ตาราง ข)

ตาราง ข จำนวนและร้อยละของสถานประกอบการ จำแนกตามกิจกรรมทางเศรษฐกิจ

กิจกรรมทางเศรษฐกิจ	จำนวน	ร้อยละ
รวม	7,023	100.0
□ การขาย การบำรุงรักษา และการซ่อมแซมยานยนต์และรถจักรยานยนต์ รวมทั้งการขายปลีกน้ำมันเชื้อเพลิงรถยนต์	711	10.1
□ การขายส่งและการค้าเพื่อค่านายหน้า ยกเว้นยานยนต์และรถจักรยานยนต์	164	2.3
□ การขายปลีก ยกเว้นยานยนต์และรถจักรยานยนต์ รวมทั้งการซ่อมแซมของใช้ส่วนบุคคลและของใช้ในครัวเรือน	2,677	38.1
□ โรงแรมและภัตตาคาร	1,136	16.2
□ กิจกรรมด้านอสังหาริมทรัพย์	59	0.8
□ กิจกรรมด้านคอมพิวเตอร์และกิจกรรมที่เกี่ยวข้อง	63	0.9
□ การให้เช่าเครื่องจักรและเครื่องอุปกรณ์โดยไม่มีผู้ควบคุม การวิจัยและการพัฒนา และกิจกรรมด้านธุรกิจอื่น ๆ	296	4.2
□ กิจกรรมนันทนาการและการบริการอื่น ๆ	663	9.4
□ การผลิต	1,008	14.4
□ การก่อสร้าง	46	0.7
□ การขนส่งทางบก สถานที่เก็บสินค้า ตัวแทนธุรกิจการท่องเที่ยว และการโทรคมนาคม	91	1.3
□ กิจกรรมด้านโรงพยาบาล	109	1.6

ตาราง ค จำนวนและร้อยละของสถานประกอบการ จำแนกตามกิจกรรมทางเศรษฐกิจ
และขนาดของสถานประกอบการ

กิจกรรมทางเศรษฐกิจ	รวม	ขนาดของสถานประกอบการ (จำนวนคนทำงาน)		
		1 – 50 คน	51 –200 คน	มากกว่า 200 คน
รวม	7,023 (100.0)	6,986 (99.5)	29 (0.4)	8 (0.1)
□ การขาย การบำรุงรักษา และการซ่อมแซมยานยนต์และรถจักรยานยนต์ รวมทั้งการขายปลีกน้ำมันเชื้อเพลิงรถยนต์	711 (100.0)	708 (99.6)	3 (0.4)	-
□ การขายส่งและการค้าเพื่อค้าขายหน้า ยกเว้นยานยนต์และรถจักรยานยนต์	164 (100.0)	160 (97.6)	4 (2.4)	-
□ การขายปลีก ยกเว้นยานยนต์และรถจักรยานยนต์ รวมทั้งการซ่อมแซม ของใช้ส่วนบุคคลและของใช้ในครัวเรือน	2,677 (100.0)	2,665 (99.5)	7 (0.3)	5 (0.2)
□ โรงแรมและภัตตาคาร	1,136 (100.0)	1,133 (99.7)	3 (0.3)	-
□ กิจกรรมด้านอสังหาริมทรัพย์	59 (100.0)	59 (100.0)	-	-
□ กิจกรรมด้านคอมพิวเตอร์และกิจกรรมที่เกี่ยวข้อง	63 (100.0)	63 (100.0)	-	-
□ การให้เช่าเครื่องจักรและเครื่องอุปกรณ์โดยไม่มีผู้ควบคุม การวิจัยและ การพัฒนา และกิจกรรมด้านธุรกิจอื่น ๆ	296 (100.0)	296 (100.0)	-	-
□ กิจกรรมนันทนาการและการบริการอื่น ๆ	663 (100.0)	663 (100.0)	-	-
□ การผลิต	1,008 (100.0)	1,007 (99.9)	1 (0.1)	-
□ การก่อสร้าง	46 (100.0)	45 (97.8)	1 (2.2)	-
□ การขนส่งทางบก สถานที่เก็บสินค้า ตัวแทนธุรกิจการท่องเที่ยว และการโทรคมนาคม	91 (100.0)	90 (98.9)	1 (1.1)	-
□ กิจกรรมด้านโรงพยาบาล	109 (100.0)	97 (89.0)	9 (8.3)	3 (2.7)

เมื่อพิจารณากิจกรรมทางเศรษฐกิจ จำแนกตามขนาดของสถานประกอบการ พบว่า มากกว่าร้อยละ 90.0 ของสถานประกอบการในทุกประเภทกิจกรรมทางเศรษฐกิจ มีจำนวนคนทำงาน 1 - 50 คน ยกเว้นกิจกรรมด้านโรงพยาบาล ร้อยละ 89.0 ที่มีจำนวนคนทำงาน 1 – 50 คน ร้อยละ 8.3 มีจำนวนคนทำงาน 51 – 200 คน และร้อยละ 2.7 มีคนทำงานมากกว่า 200 คน (ตาราง ค)

2.3 ขนาดของสถานประกอบการ

เมื่อพิจารณาขนาดของสถานประกอบการ (จำนวนคนทำงาน) พบว่า จากสถานประกอบการทั้งสิ้น ประมาณ 7,023 แห่ง ส่วนมากเป็นสถานประกอบการที่มีคนทำงาน 1–5 คน ประมาณ 6,429 แห่ง (ร้อยละ 91.5) รองลงมาเป็นสถานประกอบการที่มีคนทำงาน 6–10 คน ประมาณ 377 แห่ง (ร้อยละ 5.4) สถานประกอบการที่มีคนทำงาน 11–15 คน ประมาณ 75 แห่ง (ร้อยละ 1.1) และเป็นสถานประกอบการที่มีคนทำงานมากกว่า 15 คน ประมาณ 142 แห่ง (ร้อยละ 2.0)

2.4 รูปแบบการจัดตั้งตามกฎหมาย

สำหรับรูปแบบการจัดตั้งตามกฎหมายของสถานประกอบการ พบว่าส่วนมากเป็นส่วนบุคคล มี ประมาณ 6,696 แห่ง (ร้อยละ 95.3) รองลงมาเป็นบริษัทจำกัด บริษัทจำกัด (มหาชน) ประมาณ 153 แห่ง (ร้อยละ 2.2) ห้างหุ้นส่วนจำกัด ห้างหุ้นส่วนสามัญนิติบุคคล ประมาณ 139 แห่ง (ร้อยละ 2.0) สหกรณ์ ประมาณ 14 แห่ง (ร้อยละ 0.2) ส่วนราชการ รัฐวิสาหกิจ และอื่นๆ ประมาณ 12 แห่ง (ร้อยละ 0.2) และ 6 แห่ง (ร้อยละ 0.1) ตามลำดับ

2.5 รูปแบบการจัดตั้งทางเศรษฐกิจ

เมื่อพิจารณารูปแบบการจัดตั้งทางเศรษฐกิจ ของสถานประกอบการ พบว่า เป็นสำนักงานแห่งเดียว ประมาณ 6,863 แห่ง (ร้อยละ 97.7) สำนักงานสาขาประมาณ 146 แห่ง (ร้อยละ 2.1) และที่เป็นสำนักงานใหญ่มีเพียง 14 แห่ง (ร้อยละ 0.2) (ตาราง ง)

ตาราง ง จำนวนและร้อยละของสถานประกอบการ จำแนกตามลักษณะของสถานประกอบการ

ลักษณะของสถานประกอบการ	จำนวน	ร้อยละ
รวม	7,023	100.0
ขนาดของสถานประกอบการ (จำนวนคนทำงาน)	7,023	100.0
1 – 5 คน	6,429	91.5
6 – 10 คน	377	5.4
11 – 15 คน	75	1.1
16 – 20 คน	38	0.5
21 – 25 คน	21	0.3
26 – 30 คน	11	0.2
31 – 50 คน	35	0.5
51 – 100 คน	18	0.3
101 – 200 คน	11	0.2
201 – 500 คน	6	--
501 – 1,000 คน	1	--
มากกว่า 1,000 คน	1	--
รูปแบบการจัดตั้งตามกฎหมาย	7,023	100.0
ส่วนบุคคล	6,696	95.3
ห้างหุ้นส่วนจำกัด ห้างหุ้นส่วนสามัญนิติบุคคล	139	2.0
บริษัทจำกัด บริษัทจำกัด (มหาชน)	153	2.2
ส่วนราชการ รัฐวิสาหกิจ	12	0.2
สหกรณ์	17	0.2
อื่น ๆ	6	0.1
รูปแบบการจัดตั้งทางเศรษฐกิจ	7,023	100.0
สำนักงานแห่งเดียว	6,863	97.7
สำนักงานใหญ่	14	0.2
สำนักงานสาขา	146	2.1

หมายเหตุ : -- ต่ำกว่าร้อยละ 0.1

2.6 คนทำงานและลูกจ้าง

1) จำนวนคนทำงาน

เมื่อพิจารณา จำนวนคนทำงานในสถานประกอบการซึ่งมีทั้งสิ้นประมาณ 7,023 แห่ง มีคนทำงานทั้งสิ้นประมาณ 25,403 คน ส่วนใหญ่ทำงานอยู่ในสถานประกอบการที่มีคนทำงาน 1-15 คน ประมาณ 16,254 คน (ร้อยละ 63.9) รองลงมาทำงานอยู่ในสถานประกอบการที่มีคนทำงานมากกว่า 200 คน ประมาณ 3,558 คน (ร้อยละ 14.0) และทำงานอยู่ในสถานประกอบการที่มีคนทำงาน 51-200 คน ประมาณ 2,836 คน (ร้อยละ 11.2)

หากพิจารณาตามกิจกรรมทางเศรษฐกิจ พบว่า คนทำงานส่วนมาก ทำงานในสถานประกอบการการขายปลีก ยกเว้นยานยนต์และรถจักรยานยนต์ รวมทั้งการซ่อมแซมของใช้ส่วนบุคคลและของใช้ในครัวเรือน ประมาณ 9,190 คน (ร้อยละ 36.2) รองลงมาทำงานในโรงแรมและภัตตาคาร ประมาณ 3,365 คน (ร้อยละ 13.2) และ ทำงานในสถานประกอบการกิจกรรมด้านโรงพยาบาล ประมาณ 3,110 คน (ร้อยละ 12.3)

2) จำนวนลูกจ้าง

สำหรับจำนวนลูกจ้างที่ทำงานในสถานประกอบการทั้งสิ้นประมาณ 7,023 แห่ง มีจำนวนลูกจ้างทั้งสิ้นประมาณ 14,072 คน โดยเป็นลูกจ้างในสถานประกอบการที่มีคนทำงาน 1-15 คน ประมาณ 5,462 คน (ร้อยละ 38.8) ลูกจ้างในสถานประกอบการที่มีคนทำงานมากกว่า 200 คน ประมาณ 3,558 คน (ร้อยละ 25.3) และลูกจ้างในสถานประกอบการที่มีคนทำงาน 51-200 คน ประมาณ 2,495 คน (ร้อยละ 17.7)

เมื่อพิจารณาตามกิจกรรมทางเศรษฐกิจ พบว่า ส่วนมากเป็นลูกจ้างในสถานประกอบการการขายปลีก ยกเว้นยานยนต์และรถจักรยานยนต์รวมทั้งการซ่อมแซมของใช้ส่วนบุคคลและของใช้ในครัวเรือน ประมาณ 4,646 คน (ร้อยละ 33.0) รองลงมาเป็นลูกจ้างในสถานประกอบการกิจกรรมด้านโรงพยาบาล ประมาณ 2,857 คน (ร้อยละ 20.3) และ ลูกจ้างในสถานประกอบการการขาย การบำรุงรักษา และการซ่อมแซมยานยนต์และรถจักรยานยนต์ รวมทั้งการขายปลีกน้ำมันเชื้อเพลิงรถยนต์ ประมาณ 1,778 คน (ร้อยละ 12.6)

(ตาราง จ)

ตาราง จ จำนวนและร้อยละของพนักงานและลูกจ้าง จำแนกตามขนาดของสถานประกอบการและ
กิจกรรมทางเศรษฐกิจ

ขนาดของสถานประกอบการ/ กิจกรรมทางเศรษฐกิจ	จำนวนสถาน ประกอบการ	คนทำงาน		ลูกจ้าง	
		จำนวน	ร้อยละ	จำนวน	ร้อยละ
รวม	7,023	25,403	100.0	14,072	100.0
ขนาดของสถานประกอบการ (จำนวนคนทำงาน)	7,023	25,403	100.0	14,072	100.0
1 – 15 คน	6,881	16,254	63.9	5,465	38.8
16 – 25 คน	59	1,161	4.6	1,035	7.4
26 – 30 คน	11	308	1.2	296	2.1
31 – 50 คน	35	1,286	5.1	1,223	8.7
51 – 200 คน	29	2,836	11.2	2,495	17.7
มากกว่า 200 คน	8	3,558	14.0	3,558	25.3
กิจกรรมทางเศรษฐกิจ	7,023	25,403	100.0	14,072	100.0
□ การขาย การบำรุงรักษา และการซ่อมแซมยานยนต์และรถจักรยานยนต์ รวมทั้งการขายปลีกน้ำมันเชื้อเพลิงรถยนต์	711	2,821	11.1	1,778	12.6
□ การขายส่งและการค้าเพื่อค้าขายหน้า ชกเว้นยานยนต์และรถจักรยานยนต์	164	1,322	5.2	1,013	7.2
□ การขายปลีก ชกเว้นยานยนต์และรถจักรยานยนต์ รวมทั้งการซ่อมแซม ของใช้ส่วนบุคคลและของใช้ในครัวเรือน	2,677	9,190	36.2	4,646	33.0
□ โรงแรมและภัตตาคาร	1,136	3,365	13.2	1,381	9.8
□ กิจกรรมด้านอสังหาริมทรัพย์	59	115	0.4	43	0.3
□ กิจกรรมด้านคอมพิวเตอร์และกิจการที่เกี่ยวข้อง	63	129	0.5	37	0.3
□ การให้เช่าเครื่องจักรและเครื่องอุปกรณ์โดยไม่มีผู้ควบคุม การวิจัยและ การพัฒนา และกิจกรรมด้านธุรกิจอื่น ๆ	296	717	2.8	261	1.9
□ กิจกรรมนันทนาการและการบริการอื่น ๆ	663	1,180	4.7	319	2.3
□ การผลิต	1,008	2,594	10.2	1,079	7.7
□ การก่อสร้าง	46	509	2.0	423	3.0
□ การขนส่งทางบก สถานที่เก็บสินค้า ตัวแทนธุรกิจการท่องเที่ยว และการโทรคมนาคม	91	351	1.4	235	1.6
□ กิจกรรมด้านโรงพยาบาล	109	3,110	12.3	2,857	20.3

ตารางสถิติ
Statistical Tables

ตารางสถิติ

- ตาราง 1 จำนวนสถานประกอบการ จำแนกตามกิจกรรมทางเศรษฐกิจ อำเภอและตำบล
- ตาราง 2 จำนวนสถานประกอบการ จำแนกตามรูปแบบการจัดตั้งตามกฎหมาย อำเภอและตำบล
- ตาราง 3 จำนวนสถานประกอบการ จำแนกตามรูปแบบการจัดตั้งทางเศรษฐกิจ อำเภอและตำบล
- ตาราง 4 จำนวนสถานประกอบการ จำแนกตามสัดส่วนของการร่วมลงทุนหรือถือหุ้น
ของต่างประเทศ อำเภอและตำบล
- ตาราง 5 จำนวนสถานประกอบการ จำแนกตามประเทศที่ร่วมลงทุนหรือถือหุ้น อำเภอและตำบล
- ตาราง 6 จำนวนสถานประกอบการ จำแนกตามขนาดของสถานประกอบการ
(จำนวนคนทำงาน) อำเภอและตำบล
- ตาราง 7 จำนวนคนทำงานในสถานประกอบการ จำแนกตามขนาดของสถานประกอบการ
(จำนวนคนทำงาน) อำเภอและตำบล
- ตาราง 8 จำนวนสถานประกอบการ จำแนกตามรูปแบบการจัดตั้งตามกฎหมาย
และกิจกรรมทางเศรษฐกิจ
- ตาราง 9 จำนวนสถานประกอบการ จำแนกตามรูปแบบการจัดตั้งทางเศรษฐกิจ
และกิจกรรมทางเศรษฐกิจ
- ตาราง 10 จำนวนสถานประกอบการ จำแนกตามสัดส่วนของการร่วมลงทุนหรือถือหุ้น
ของต่างประเทศ และกิจกรรมทางเศรษฐกิจ
- ตาราง 11 จำนวนสถานประกอบการ จำแนกตามประเทศที่ร่วมลงทุนหรือถือหุ้น
และกิจกรรมทางเศรษฐกิจ
- ตาราง 12 จำนวนสถานประกอบการ จำแนกตามขนาดของสถานประกอบการ
(จำนวนคนทำงาน) และกิจกรรมทางเศรษฐกิจ
- ตาราง 13 จำนวนคนทำงานในสถานประกอบการ จำแนกตามขนาดของสถานประกอบการ
(จำนวนคนทำงาน) และกิจกรรมทางเศรษฐกิจ

ตาราง 1 จำนวนสถานประกอบการ จำแนกตามกิจกรรมทางเศรษฐกิจ อำเภอและตำบล

TABLE 1 NUMBER OF ESTABLISHMENTS BY ECONOMIC ACTIVITY, AMPHOE AND TAMBON

อำเภอ/ตำบล	จำนวนสถานประกอบการ	กิจกรรมทางเศรษฐกิจ Economic Activity											Sakon Nakhon			
		7,023	711	1,136	59	63	2,677	1,136	59	63	2,96	663		1,008	46	91
เมืองสกลนคร	3,480	321	88	709	51	37	1,253	51	37	152	378	350	27	54	60	Muang Sakon Nakhon
จาดเชิงชุม	2,936	261	78	653	43	37	1,042	43	37	133	336	244	24	32	53	That Choeng Chum
ซัน	356	31	8	41	8	-	123	8	-	12	29	87	3	11	3	Khamin
ท่าแร่	188	29	2	15	-	-	88	-	-	7	13	19	-	11	4	The Rae
กุสุมาลย์	121	18	4	15	-	1	58	-	1	3	7	11	-	2	2	Kusuman
กุสุมาลย์	121	18	4	15	-	1	58	-	1	3	7	11	-	2	2	Kusuman
บุดบุง	158	27	5	17	1	-	69	1	-	5	10	20	3	-	1	Kut Bak
บุดบุง	158	27	5	17	1	-	69	1	-	5	10	20	3	-	1	Kut Bak
พระงาม	193	17	1	35	-	3	89	-	3	14	23	3	1	4	3	Phanna Nakhon
พระยา	193	17	1	35	-	3	89	-	3	14	23	3	1	4	3	Phanna
พังโคน	533	70	15	91	3	9	214	3	9	24	59	28	8	7	10	Phang Khon
พังโคน	533	70	15	91	3	9	214	3	9	24	59	28	8	7	10	Phang Khon
วาริชภูมิ	110	13	-	17	-	-	55	-	-	4	10	6	2	2	1	Warichaphum
วาริชภูมิ	110	13	-	17	-	-	55	-	-	4	10	6	2	2	1	Warichaphum
วานรนิวาส	251	23	6	21	-	3	147	-	3	14	22	11	1	1	2	Wanong Niwat
วานรนิวาส	251	23	6	21	-	3	147	-	3	14	22	11	1	1	2	Wanong Niwat
คำตากล้า	203	24	2	16	1	1	97	1	1	5	16	34	3	3	1	Kham Ta Kia
คำตากล้า	203	24	2	16	1	1	97	1	1	5	16	34	3	3	1	Kham Ta Kia
บ้านม่วง	192	27	7	16	-	-	85	-	-	14	18	16	1	3	5	Ban Muang
ม่วง	192	27	7	16	-	-	85	-	-	14	18	16	1	3	5	Muang
อากาศอำนวย	495	39	7	33	1	1	144	1	1	14	26	217	3	4	6	Akat Ammai
อากาศ	495	39	7	33	1	1	144	1	1	14	26	217	3	4	6	Akat
สว่างแดนดิน	759	94	19	131	1	6	334	1	6	38	70	39	2	10	15	Sawang Daen Din
สว่างแดนดิน	637	81	17	116	1	5	274	1	5	36	55	29	2	8	13	Sawang Daen Din
แวง	122	13	2	15	-	1	60	-	1	2	15	10	-	2	2	Waeng
ส่องดาว	91	16	1	13	-	-	49	-	-	4	4	2	-	-	2	Song Dao
ส่องดาว	83	14	1	13	-	-	43	-	-	4	4	2	-	-	2	Song Dao
ปทุมวาปี	8	2	-	-	-	-	6	-	-	-	-	-	-	-	-	Pathum Wajpi
เจริญศิลป์	437	22	9	22	1	2	83	1	2	5	20	271	-	1	1	Charoen Sin
เจริญศิลป์	208	19	7	19	1	2	68	1	2	5	16	69	-	1	1	Charoen Sin
ทุ่งกุลา	229	3	2	3	-	-	15	-	-	-	4	202	-	-	-	Thung Kate

ที่มา : สำมะโนอุตสาหกรรม พ.ศ. 2550 (ข้อมูลพื้นฐาน : ในเขตเทศบาล) จังหวัด สกลนคร สำนักงานสถิติแห่งชาติ กระทรวงเทคโนโลยีสารสนเทศและการสื่อสาร

Source : The 2007 Industrial Census (Basic Information : Municipal area), Sakon Nakhon Province, National Statistical Office, Ministry of Information and Communication Technology.

ตาราง 2 จำนวนสถานประกอบการ จำแนกตามรูปแบบการจัดตั้งตามกฎหมาย อำเภอและตำบล

TABLE 2 NUMBER OF ESTABLISHMENTS BY FORM OF LEGAL ORGANIZATION, AMPHOE AND TAMBON

อำเภอ/ตำบล	รูปแบบการจัดตั้งตามกฎหมาย Form of legal organization							Amphoe/Tambon
	จำนวน สถานประกอบการ Number of establishments	ส่วนบุคคล Individual proprietor	ห้างหุ้นส่วนจำกัด ห้างหุ้นส่วนสามัญ นิติบุคคล Juristic partnership	บริษัทจำกัด บริษัทจำกัด (มหาชน) Company limited, Public company limited	ส่วนราชการ รัฐวิสาหกิจ Government, State-enterprises	สหกรณ์ Cooperatives	อื่น ๆ Others	
สกลนคร	7,023	6,696	139	153	12	17	6	Sakon Nakhon
เมืองสกลนคร	3,480	3,261	92	114	7	4	2	Muang Sakon Nakhon
ธาตุเชิงชุม	2,936	2,721	90	112	7	4	2	That Choeng Chum
ขมิ้น	356	353	2	1	-	-	-	Khamin
ท่าแร่	188	187	-	1	-	-	-	Tha Rae
กุสุมาลย์	121	118	1	-	-	2	-	Kusuman
กุสุมาลย์	121	118	1	-	-	2	-	Kusuman
กุดบาก	158	157	1	-	-	-	-	Kut Bak
กุดบาก	158	157	1	-	-	-	-	Kut Bak
พรรณานิคม	193	192	1	-	-	-	-	Phanna Nikhom
พรรณานิคม	193	192	1	-	-	-	-	Phanna
พังโคน	533	504	16	12	1	-	-	Phang Khon
พังโคน	533	504	16	12	1	-	-	Phang Khon
วาริชภูมิ	110	107	1	2	-	-	-	Waritchaphum
วาริชภูมิ	110	107	1	2	-	-	-	Waritchaphum
วานรนิวาส	251	248	2	-	-	1	-	Wanon Niwat
วานรนิวาส	251	248	2	-	-	1	-	Wanon Niwat
คำตากล้า	203	195	1	3	-	-	4	Kham Ta Kla
คำตากล้า	203	195	1	3	-	-	4	Kham Ta Kla
บ้านม่วง	192	184	4	3	1	-	-	Ban Muang
ม่วง	192	184	4	3	1	-	-	Muang
อากาศอำนวย	495	492	-	2	1	-	-	Akat Amnuai
อากาศอำนวย	495	492	-	2	1	-	-	Akat
สว่างแดนดิน	759	720	17	16	1	5	-	Sawang Daen Din
สว่างแดนดิน	637	603	17	12	1	4	-	Sawang Daen Din
เวียง	122	117	-	4	-	1	-	Waeang
ส่องดาว	91	90	1	-	-	-	-	Song Dao
ส่องดาว	83	82	1	-	-	-	-	Song Dao
ปทุมวาปี	8	8	-	-	-	-	-	Pathum Wapi
เจริญศิลป์	437	428	2	1	1	5	-	Charoen Sin
เจริญศิลป์	208	199	2	1	1	5	-	Charoen Sin
ทุ่งแก	229	229	-	-	-	-	-	Thung Kae

ที่มา : สำมะโนอุตสาหกรรม พ.ศ. 2550 (ข้อมูลพื้นฐาน : ในเขตเทศบาล) จังหวัด สกลนคร สำนักงานสถิติแห่งชาติ กระทรวงเทคโนโลยีสารสนเทศและการสื่อสาร

Source : The 2007 Industrial Census (Basic Information : Municipal area), Sakon Nakhon Province, National Statistical Office, Ministry of Information and Communication Technology.

ตาราง 3 จำนวนสถานประกอบการ จำแนกตามรูปแบบการจัดตั้งทางเศรษฐกิจ อำเภอและตำบล

TABLE 3 NUMBER OF ESTABLISHMENTS BY FORM OF ECONOMIC ORGANIZATION, AMPHOE AND TAMBON

	จำนวน สถานประกอบการ Number of establishments	รูปแบบการจัดตั้งทางเศรษฐกิจ Form of economic organization			Amphoe/ Tambon
		สำนักงานเดี่ยว Single unit	สำนักงานใหญ่ Head office	สำนักงานสาขา Branch	
สกลนคร	7,023	6,863	14	146	Sakon Nakhon
เมืองสกลนคร	3,480	3,377	12	91	Muang Sakon Nakhon
ธาตุเชิงชุม	2,936	2,835	12	89	That Choeng Chum
ขมิ้น	356	356	-	-	Khamin
ท่าแร่	188	186	-	2	Tha Rae
กุสุมาลย์	121	121	-	-	Kusuman
กุสุมาลย์	121	121	-	-	Kusuman
กุดบาก	158	157	-	1	Kut Bak
กุดบาก	158	157	-	1	Kut Bak
พรรณานิคม	193	192	1	-	Phanna Nikhom
พรรณานิคม	193	192	1	-	Phanna
พังโคน	533	520	-	13	Phang Khon
พังโคน	533	520	-	13	Phang Khon
วาริชภูมิ	110	107	-	3	Waritchaphum
วาริชภูมิ	110	107	-	3	Waritchaphum
วานรนิวาส	251	249	-	2	Wanon Niwat
วานรนิวาส	251	249	-	2	Wanon Niwat
คำตากล้า	203	200	-	3	Kham Ta Kla
คำตากล้า	203	200	-	3	Kham Ta Kla
บ้านม่วง	192	189	-	3	Ban Muang
บ้านม่วง	192	189	-	3	Muang
อากาศอำนวย	495	494	-	1	Akat Amnuai
อากาศอำนวย	495	494	-	1	Akat
สว่างแดนดิน	759	734	1	24	Sawang Daen Din
สว่างแดนดิน	637	616	1	20	Sawang Daen Din
วาง	122	118	-	4	Waeang
ส่องดาว	91	91	-	-	Song Dao
ส่องดาว	83	83	-	-	Song Dao
ปทุมวาปี	8	8	-	-	Pathum Wapi
เจริญศิลป์	437	432	-	5	Charoen Sin
เจริญศิลป์	208	203	-	5	Charoen Sin
ทุ่งแก	229	229	-	-	Thung Kae

ที่มา : สำมะโนอุตสาหกรรม พ.ศ. 2550 (ข้อมูลพื้นฐาน : ในเขตเทศบาล) จังหวัด สกลนคร สำนักงานสถิติแห่งชาติ กระทรวงเทคโนโลยีสารสนเทศและการสื่อสาร

Source : The 2007 Industrial Census (Basic Information : Municipal area), Sakon Nakhon Province, National Statistical Office, Ministry of Information and Communication Technology .

ตาราง 4 จำนวนสถานประกอบการ จำนวนตามสัดส่วนของการร่วมลงทุนหรือถือหุ้นของต่างประเทศ อำเภอและตำบล

TABLE 4 NUMBER OF ESTABLISHMENTS BY PROPORTION OF FOREIGN INVESTMENT OR SHARE HOLDING, AMPHOE AND TAMBON

อำเภอ/ตำบล	จำนวน		สัดส่วนของการร่วมลงทุนหรือถือหุ้น			Amphoe/Tambon
	สถานประกอบการ	ไม่มีต่างประเทศ	สัดส่วนของการร่วมลงทุนหรือถือหุ้น			
			ร่วมลงทุนหรือถือหุ้น	รวม	น้อยกว่า 10%	
Number of establishments	No foreign's investment or share holding	No foreign's investment or share holding	Total	Less than 10%	10 - 50%	More than 50%
สกลนคร	153	153	-	-	-	Sakon Nakhon
เมืองสกลนคร	114	114	-	-	-	Muang Sakon Nakhon
ธาตุเชิงชุม	112	112	-	-	-	That Choeng Chum
ขมิ้น	1	1	-	-	-	Khamin
ท่าแร่	1	1	-	-	-	Tha Rae
พังโคน	12	12	-	-	-	Phang Khon
พังโคน	12	12	-	-	-	Phang Khon
วาริชภูมิ	2	2	-	-	-	Warichaphum
วาริชภูมิ	2	2	-	-	-	Warichaphum
อากาศอำนวย	2	2	-	-	-	Akat Amnuai
อากาศ	2	2	-	-	-	Akat
สว่างแดนดิน	16	16	-	-	-	Sawang Daen Din
สว่างแดนดิน	12	12	-	-	-	Sawang Daen Din
วาง	4	4	-	-	-	Wacang
เจริญศิลป์	1	1	-	-	-	Charoen Sin
เจริญศิลป์	1	1	-	-	-	Charoen Sin

หมายเหตุ : เฉพาะสถานประกอบการที่มีรูปแบบการจัดตั้งตามกฎหมายเป็นบริษัทจำกัด และบริษัทจำกัด (มหาชน)

Note : Only establishments which were company limited and public company limited.

ที่มา : สำมะโนอุตสาหกรรม พ.ศ. 2550 (ข้อมูลพื้นฐาน : ในเขตเทศบาล) จังหวัด สกลนคร สำนักงานสถิติแห่งชาติ กระทรวงเทคโนโลยีสารสนเทศและการสื่อสาร

Source : The 2007 Industrial Census (Basic Information : Municipal area), Sakon Nakhon Province, National Statistical Office, Ministry of Information and Communication Technology.

ตาราง 5 จำนวนสถานประกอบการ จำแนกตามประเทศที่ร่วมลงทุนหรือถือหุ้น อำเภอและตำบล

TABLE 5 NUMBER OF ESTABLISHMENTS BY THE COUNTRY INVESTMENT OR SHARE HOLDING, AMPHOE AND TAMBON

อำเภอ/ตำบล	จำนวน		ประเทศที่ร่วมลงทุนหรือถือหุ้น The country investment or share holding											
	สถานประกอบการ	รวมลงทุนหรือถือหุ้น	ไม่มีต่างประเทศ	มีต่างประเทศ	เกาหลี	ญี่ปุ่น	ไต้หวัน	สิงคโปร์	จีน	อเมริกา	สหรัฐ	ประเทศในทวีปยุโรป	ประเทศอื่น ๆ	ไม่ตอบ
	Number of establishments	No foreign's investment	With foreign's investment		Korea	Japan	Taiwan	Singapore	China	USA	Country in Europe	Other Countries		Amphoe/Tambon
สกลนคร	153	153	-	-	-	-	-	-	-	-	-	-	-	Sakon Nakhon
เมืองสกลนคร	114	114	-	-	-	-	-	-	-	-	-	-	-	Muang Sakon Nakhon
ธาตุเชิงชุม	112	112	-	-	-	-	-	-	-	-	-	-	-	That Choeng Chum
خمิน	1	1	-	-	-	-	-	-	-	-	-	-	-	Khamin
ท่าแร่	1	1	-	-	-	-	-	-	-	-	-	-	-	Tha Rae
พังโคน	12	12	-	-	-	-	-	-	-	-	-	-	-	Phang Khon
พังโคน	12	12	-	-	-	-	-	-	-	-	-	-	-	Phang Khon
วาริชภูมิ	2	2	-	-	-	-	-	-	-	-	-	-	-	Waritchaphum
วาริชภูมิ	2	2	-	-	-	-	-	-	-	-	-	-	-	Waritchaphum
คำตากล้า	3	3	-	-	-	-	-	-	-	-	-	-	-	Kham Ta Kia
คำตากล้า	3	3	-	-	-	-	-	-	-	-	-	-	-	Kham Ta Kia
บ้านม่วง	3	3	-	-	-	-	-	-	-	-	-	-	-	Ban Muang
ม่วง	3	3	-	-	-	-	-	-	-	-	-	-	-	Muang
อากาศอำนวย	2	2	-	-	-	-	-	-	-	-	-	-	-	Akat Ammai
อากาศ	2	2	-	-	-	-	-	-	-	-	-	-	-	Akat
สว่างแดนดิน	16	16	-	-	-	-	-	-	-	-	-	-	-	Sawang Daen Din
สว่างแดนดิน	12	12	-	-	-	-	-	-	-	-	-	-	-	Sawang Daen Din
เวง	4	4	-	-	-	-	-	-	-	-	-	-	-	Waeang
เจริญศิลป์	1	1	-	-	-	-	-	-	-	-	-	-	-	Charoen Sin
เจริญศิลป์	1	1	-	-	-	-	-	-	-	-	-	-	-	Charoen Sin

หมายเหตุ : เฉพาะสถานประกอบการที่มีรูปแบบการจัดตั้งตามกฎหมายเป็นบริษัทจำกัด และบริษัทจำกัด (มหาชน)

Note : Only establishments which were company limited and public company limited.

ที่มา : สำนักอุตสาหกรรมการ พ.ศ. 2550 (ข้อมูลพื้นฐาน : ในเขตเทศบาล) จังหวัด สกลนคร สำนักงานสถิติแห่งชาติ กระทรวงเทคโนโลยีสารสนเทศและการสื่อสาร

Source : The 2007 Industrial Census (Basic Information : Municipal area), Sakon Nakhon Province, National Statistical Office, Ministry of Information and Communication Technology .

ตาราง 6 จำนวนสถานประกอบการ จำนวนคนงานของสถานประกอบการ (จำนวนคนทำงาน) อำเภอและตำบล

TABLE 6 NUMBER OF ESTABLISHMENTS BY SIZE OF ESTABLISHMENT (NUMBER OF PERSONS ENGAGED), AMPHOE AND TAMBON

อำเภอ/ตำบล	จำนวน สถานประกอบการ	ขนาดของสถานประกอบการ (จำนวนคนทำงาน) Size of establishment (Number of persons engaged)											Amphoe/Tambon		
		1 - 5	6 - 10	11 - 15	16 - 20	21 - 25	26 - 30	31 - 50	51 - 100	101 - 200	201 - 500	501 - 1,000		> 1,000	
		Number of establishments													
สกลนคร	7,023	6,429	377	75	38	21	11	35	18	11	6	1	1	1	Sakon Nakhon
เมืองสกลนคร	3,480	3,095	234	51	29	15	8	29	11	7	-	-	-	-	Muang Sakon Nakhon
ธาตุเชิงชุม	2,936	2,569	217	50	29	15	8	29	11	7	-	-	-	-	That Choeng Chum
ขามเฒ่า	356	343	13	-	-	-	-	-	-	-	-	-	-	-	Khamin
ท่าแร่	188	183	4	1	-	-	-	-	-	-	-	-	-	-	Tha Rae
กุสุมาลย์	121	116	4	1	-	-	-	-	-	-	-	-	-	-	Kusuman
กุสุมาลย์	121	116	4	1	-	-	-	-	-	-	-	-	-	-	Kusuman
กุตบกา	158	151	6	-	-	-	-	-	1	-	-	-	-	-	Kut Bak
กุตบกา	158	151	6	-	-	-	-	-	1	-	-	-	-	-	Kut Bak
พรรณานิคม	193	186	6	-	-	-	-	-	-	-	1	-	-	-	Phanna Nikhom
พรรณานิคม	193	186	6	-	-	-	-	-	-	-	1	-	-	-	Phanna
พังโคน	533	471	44	12	1	-	-	3	1	1	-	-	-	-	Phang Khon
พังโคน	533	471	44	12	1	-	-	3	1	1	-	-	-	-	Phang Khon
วาริชภูมิ	110	103	5	1	-	-	-	-	-	1	-	-	-	-	Warichaphum
วาริชภูมิ	110	103	5	1	-	-	-	-	-	1	-	-	-	-	Warichaphum
วานรนิวาส	251	244	7	-	-	-	-	-	-	-	-	-	-	-	Wanon Niwat
วานรนิวาส	251	244	7	-	-	-	-	-	-	-	-	-	-	-	Wanon Niwat
คำชะอี	203	197	2	-	-	1	-	1	1	1	-	-	-	-	Kham Ta Kla
คำชะอี	203	197	2	-	-	1	-	1	1	1	-	-	-	-	Kham Ta Kla
บ้านม่วง	192	182	8	1	-	-	-	-	-	1	-	-	-	-	Ban Muang
ม่วง	192	182	8	1	-	-	-	-	-	1	-	-	-	-	Muang
อากาศอำนวย	495	485	5	-	1	2	1	-	1	-	-	-	-	-	Akat Ammuai
อากาศ	495	485	5	-	1	2	1	-	1	-	-	-	-	-	Akat
สว่างแดนดิน	759	686	45	8	6	3	2	2	1	-	5	1	-	-	Sawang Daen Din
สว่างแดนดิน	637	577	38	7	5	3	2	2	1	-	1	1	-	-	Sawang Daen Din
แวง	122	109	7	1	1	-	-	-	-	-	4	-	-	-	Waeng
ส่องดาว	91	85	5	-	-	-	-	-	1	-	-	-	-	-	Song Dao
ส่องดาว	83	77	5	-	-	-	-	-	1	-	-	-	-	-	Song Dao
ปทุมวาปี	8	-	-	-	-	-	-	-	-	-	-	-	-	-	Pathum Wapi
เจริญศิลป์	437	428	6	1	1	-	-	-	1	-	-	-	-	-	Charoen Sin
เจริญศิลป์	208	201	4	1	1	-	-	-	1	-	-	-	-	-	Charoen Sin
ทุ่งกุลา	229	227	2	-	-	-	-	-	-	-	-	-	-	-	Thung Kula

ที่มา : สำนักงานอุตสาหกรรม พ.ศ. 2550 (ข้อมูลพื้นฐาน : ในเขตเทศบาล) จังหวัด สกลนคร สำนักงานสถิติแห่งชาติ กระทรวงเทคโนโลยีสารสนเทศและการสื่อสาร

Source : The 2007 Industrial Census (Basic Information : Municipal area), Sakon Nakhon Province, National Statistical Office, Ministry of Information and Communication Technology.

ตาราง 7 จำนวนคนทำงานในสถานประกอบการ จำนวนตามขนาดของสถานประกอบการ (จำนวนคนทำงาน) อำเภอและตำบล
TABLE 7 NUMBER OF PERSONS ENGAGED IN ESTABLISHMENTS BY SIZE OF ESTABLISHMENT (NUMBER OF PERSONS ENGAGED), AMPHOE AND TAMBON

อำเภอ/ตำบล	จำนวน คนทำงาน Number of persons	ขนาดของสถานประกอบการ (จำนวนคนทำงาน) Size of establishment (Number of persons engaged)											Amphoe/Tambon	
		1 - 5	6 - 10	11 - 15	16 - 20	21 - 25	26 - 30	31 - 50	51 - 100	101 - 200	201 - 500	501 - 1,000		> 1,000
		12,555	2,738	961	659	472	308	1,286	1,435	1,401	1,745	600		1,213
เมืองสกลนคร	13,609	6,235	1,703	666	525	338	226	1,066	788	849	-	-	1,213	Muang Sakon Nakhon
ธาตุเชิงชุม	12,549	5,309	1,584	651	525	338	226	1,066	788	849	-	-	1,213	That Choeng Chum
ขมิ้น	693	605	88	-	-	-	-	-	-	-	-	-	-	Khamin
ท่าแร่	367	321	31	15	-	-	-	-	-	-	-	-	-	Tha Rae
กุสุมาลย์	276	238	27	11	-	-	-	-	-	-	-	-	-	Kusuman
กุสุมาลย์	276	238	27	11	-	-	-	-	-	-	-	-	-	Kusuman
กุตบกา	409	270	41	-	-	-	-	-	98	-	-	-	-	Kut Bak
กุตบกา	409	270	41	-	-	-	-	-	98	-	-	-	-	Kut Bak
พรรณานิคม	576	298	43	-	-	-	-	-	-	-	235	-	-	Phanna Nikhom
พรรณานิคม	576	298	43	-	-	-	-	-	-	-	235	-	-	Phanna
พังโคน	1,953	1,083	315	144	16	-	-	111	91	193	-	-	-	Phang Khon
พังโคน	1,953	1,083	315	144	16	-	-	111	91	193	-	-	-	Phang Khon
วาริชภูมิ	354	188	31	12	-	-	-	-	-	123	-	-	-	Waritchaphum
วาริชภูมิ	354	188	31	12	-	-	-	-	-	123	-	-	-	Waritchaphum
วานรนิวาส	600	543	57	-	-	-	-	-	-	-	-	-	-	Wanon Niwat
วานรนิวาส	600	543	57	-	-	-	-	-	-	-	-	-	-	Wanon Niwat
คำตากล้า	662	391	16	-	-	21	-	32	100	102	-	-	-	Kham Ta Kla
คำตากล้า	662	391	16	-	-	21	-	32	100	102	-	-	-	Kham Ta Kla
บ้านม่วง	585	379	58	14	-	-	-	-	-	134	-	-	-	Ban Muang
ม่วง	585	379	58	14	-	-	-	-	-	134	-	-	-	Muang
อากาศอำนวย	954	736	37	-	20	46	30	-	85	-	-	-	-	Akat Amnuai
อากาศ	954	736	37	-	20	46	30	-	85	-	-	-	-	Akat
สว่างแดนดิน	4,340	1,400	337	102	108	67	52	77	87	-	1,510	600	-	Sawang Daen Din
สว่างแดนดิน	2,871	1,199	288	90	92	67	52	77	87	-	319	600	-	Sawang Daen Din
เวง	1,469	201	49	12	16	-	-	-	-	-	1,191	-	-	Waeang
ส่องดาว	278	149	36	-	-	-	-	-	93	-	-	-	-	Song Dao
ส่องดาว	263	134	36	-	-	-	-	-	93	-	-	-	-	Song Dao
ปทุมวาปี	15	15	-	-	-	-	-	-	-	-	-	-	-	Pathum Wapi
เจริญศิลป์	807	645	37	12	20	-	-	-	93	-	-	-	-	Charoen Sin
เจริญศิลป์	519	369	25	12	20	-	-	-	93	-	-	-	-	Charoen Sin
ทุ่งแก	288	276	12	-	-	-	-	-	-	-	-	-	-	Thung Kae

ที่มา : สำนักอุตสาหกรรม พ.ศ. 2550 (ข้อมูลพื้นฐาน : ในเขตเทศบาล) จังหวัด สกลนคร สำนักงานสถิติแห่งชาติ กระทรวงเทคโนโลยีสารสนเทศและการสื่อสาร
Source : The 2007 Industrial Census (Basic Information : Municipal area), Sakon Nakhon Province, National Statistical Office, Ministry of Information and Communication Technology.

ตาราง 8 จำนวนสถานประกอบการ จำแนกตามรูปแบบการจัดตั้งตามกฎหมาย และกิจกรรมทางเศรษฐกิจ
TABLE 8 NUMBER OF ESTABLISHMENTS BY FORM OF LEGAL ORGANIZATION AND ECONOMIC ACTIVITY

กิจกรรมทางเศรษฐกิจ	รูปแบบการจัดตั้งตามกฎหมาย							Form of legal organization
	จำนวน สถานประกอบการ Number of establishments	ส่วนบุคคล Individual proprietor	ห้างหุ้นส่วนจำกัด ห้างหุ้นส่วนสามัญ นิติบุคคล Juristic partnership	บริษัทจำกัด บริษัทจำกัด (มหาชน) Company limited, Public company limited	ส่วนราชการ รัฐวิสาหกิจ Government, State-enterprises	สหกรณ์ Cooperatives	อื่น ๆ Others	
สกนศคร	7,023	6,696	139	153	12	17	6	Sakon Nakhon
การขาย การบำรุงรักษา และการซ่อมแซมยานยนต์ และรถจักรยานยนต์	-	-	-	-	-	-	-	Sale, maintenance and repair of motor vehicles
รวมทั้งการขายปลีกน้ำมันเชื้อเพลิงรถยนต์	711	625	43	40	-	3	-	and motorcycles; retail sale of automotive fuel
การขายส่ง และการค้าเพื่อค้าขายหน้า ยกเว้นยานยนต์	-	-	-	-	-	-	-	Wholesale trade and commission trade,
และรถจักรยานยนต์	164	125	14	25	-	-	-	except of motor vehicles and motorcycles
การขายปลีก ยกเว้นยานยนต์ และรถจักรยานยนต์ รวมทั้งการซ่อมแซม	-	-	-	-	-	-	-	Retail trade, except of motor vehicles and
ของใช้ส่วนบุคคล และของใช้ในครัวเรือน	2,677	2,570	54	36	2	14	1	motorcycles; repair of personal and household goods
โรงแรมและภัตตาคาร	1,136	1,129	2	3	1	-	1	Hotels and restaurants
กิจกรรมด้านอสังหาริมทรัพย์	59	55	-	4	-	-	-	Realestate activities
กิจกรรมด้านคอมพิวเตอร์ และกิจกรรมที่เกี่ยวข้อง	63	62	1	-	-	-	-	Computer and related activities
การให้เช่าเครื่องจักรและเครื่องอุปโภค	-	-	-	-	-	-	-	Renting of machinery and equipment without
โดยไม่มีความคืบมา การวิจัยและการพัฒนา	-	-	-	-	-	-	-	operator etc; research and development
และกิจกรรมด้านธุรกิจอื่น ๆ	296	282	3	11	-	-	-	and other business activities
กิจกรรมนันทนาการและการบริการอื่น ๆ	663	660	1	1	1	-	-	Recreational and other service activities
การผลิต	1,008	993	3	8	-	-	4	Manufacturing
การก่อสร้าง	46	34	10	2	-	-	-	Construction
การขนส่งทางบก การเก็บสินค้าและสถานที่เก็บสินค้า	-	-	-	-	-	-	-	Other land transport, storage and warehousing, activities
ตัวแทนธุรกิจการท่องเที่ยวและการโทรคมนาคม	91	59	8	23	1	-	-	of travel agencies and telecommunications
กิจกรรมด้านโรงพยาบาล	109	102	-	-	7	-	-	Hospital activities

ที่มา : สำมะโนอุตสาหกรรม พ.ศ. 2550 (ข้อมูลพื้นฐาน : ในเขตเทศบาล) จังหวัด สกนศคร สำนักงานสถิติแห่งชาติ กระทรวงเทคโนโลยีสารสนเทศและการสื่อสาร

Source : The 2007 Industrial Census (Basic Information : Municipal area), Sakon Nakhon Province, National Statistical Office, Ministry of Information and Communication Technology.

ตาราง 9 จำนวนสถานประกอบการ จำแนกตามรูปแบบการจัดตั้งทางเศรษฐกิจ และกิจกรรมทางเศรษฐกิจ

TABLE 9 NUMBER OF ESTABLISHMENTS BY FORM OF ECONOMIC ORGANIZATION AND ECONOMIC ACTIVITY

กิจกรรมทางเศรษฐกิจ	รูปแบบการจัดตั้งทางเศรษฐกิจ				Form of economic organization	Economic activity
	จำนวน สถานประกอบการ Number of establishments	สำนักงานเดี่ยว Single unit	สำนักงานใหญ่ Head office	สำนักงานสาขา Branch		
กลนคร	7,023	6,863	14	146	Sakon Nakhon	
การขาย การบำรุงรักษา และการซ่อมแซมยานยนต์ และรถจักรยานยนต์	-	-	-	-	-	Sale, maintenance and repair of motor vehicles
รวมทั้งการขายปลีกน้ำมันเชื้อเพลิงรถยนต์	711	659	7	45	-	and motorcycles; retail sale of automotive fuel
การขายส่ง และการค้าเพื่อค้าขายหน้า ยกเว้นยานยนต์	-	-	-	-	-	Wholesale trade and commission trade,
และรถจักรยานยนต์	164	145	1	18	-	except of motor vehicles and motorcycles
การขายปลีก ยกเว้นยานยนต์ และรถจักรยานยนต์ รวมทั้งการซ่อมแซม	-	-	-	-	-	Retail trade, except of motor vehicles and
ของใช้ส่วนบุคคล และของใช้ในครัวเรือน	2,677	2,625	4	48	-	motorcycles; repair of personal and household goods
โรงแรมและภัตตาคาร	1,136	1,134	-	2	-	Hotels and restaurants
กิจกรรมด้านอสังหาริมทรัพย์	59	56	-	3	-	Realestate activities
กิจกรรมด้านคอมพิวเตอร์ และกิจกรรมที่เกี่ยวข้อง	63	62	-	1	-	Computer and related activities
การนำเข้าเครื่องจักรและเครื่องอุปกรณ์	-	-	-	-	-	Rening of machinery and equipment without
โดยไม่มีผู้ควบคุมฯ การวิจัยและการพัฒนา	-	-	-	-	-	operator etc; research and development
และกิจการตามตรู่อื่นๆ	296	286	1	9	-	and other business activities
กิจกรรมนันทนาการและการบริการอื่นๆ	663	663	-	-	-	Recreational and other service activities
การผลิต	1,008	1,002	1	5	-	Manufacturing
การก่อสร้าง	46	46	-	-	-	Construction
การขนส่งทางบก การเก็บสินค้าและสถานที่เก็บสินค้า	-	-	-	-	-	Other land transport, storage and warehousing, activities
ตัวแทนธุรกิจการท่องเที่ยวและการโทรคมนาคม	91	76	-	15	-	of travel agencies and telecommunications
กิจกรรมด้านโรงพยาบาล	109	109	-	-	-	Hospital activities

ที่มา : สำมะโนอุตสาหกรรม พ.ศ. 2550 (ข้อมูลพื้นฐาน : ในเขตเทศบาล) จังหวัด สกลนคร สำนักงานสถิติแห่งชาติกระทรวงเทคโนโลยีสารสนเทศและการสื่อสาร

Source : The 2007 Industrial Census (Basic Information : Municipal area), Sakon Nakhon Province, National Statistical Office, Ministry of Information and Communication Technology.

ตาราง 10 จำนวนสถานประกอบการ จำนวนตามสัดส่วนของร่วมลงทุนหรือถือหุ้นของต่างประเทศ และกิจกรรมทางเศรษฐกิจ

TABLE 10 NUMBER OF ESTABLISHMENTS BY PROPORTION OF FOREIGN INVESTMENT OR SHARE HOLDING AND ECONOMIC ACTIVITY

กิจกรรมทางเศรษฐกิจ	จำนวน สถานประกอบการ Number of establishments	ไม่มีต่างประเทศ ร่วมลงทุนหรือถือหุ้น No foreign's investment or share holding	สัดส่วนของการร่วมลงทุนหรือถือหุ้น			Economic activity
			รวม	น้อยกว่า 10%	10 - 50%	
สกลนคร	153	153	-	-	-	Sakon Nakhon
การขาย การบำรุงรักษา และการซ่อมแซมยานยนต์ และรถจักรยานยนต์	-	-	-	-	-	Sale, maintenance and repair of motor vehicles and motorcycles; retail sale of automotive fuel
รวมทั้งการขายปลีกน้ำมันเชื้อเพลิงรถยนต์	40	40	-	-	-	Wholesale trade and commission trade, except of motor vehicles and motorcycles
การขายส่ง และการค้าเพื่อค้าขายหน้า ยกเว้นยานยนต์ และรถจักรยานยนต์	25	25	-	-	-	Retail trade, except of motor vehicles and motorcycles
การขายปลีก ยกเว้นยานยนต์ และรถจักรยานยนต์ รวมทั้งการซ่อมแซมของใช้ส่วนบุคคล และของใช้ในครัวเรือน	36	36	-	-	-	Hotels and restaurants
โรงแรมและภัตตาคาร	3	3	-	-	-	Realstate activities
กิจกรรมด้านอสังหาริมทรัพย์	4	4	-	-	-	Computer and related activities
กิจกรรมด้านคอมพิวเตอร์ และกิจกรรมที่เกี่ยวข้อง	-	-	-	-	-	Renning of machinery and equipment without operator etc; research and development and other business activities
การใช้เครื่องจักรและเครื่องอุปกรณ์	-	-	-	-	-	Recreational and other service activities
โดยไม่มีผู้ควบคุมฯ การวิจัยและการพัฒนา	11	11	-	-	-	Manufacturing
และกิจกรรมด้านธุรกิจอื่น ๆ	1	1	-	-	-	Construction
กิจกรรมนันทนาการและการบริการอื่น ๆ	8	8	-	-	-	Other land transport, storage and warehousing, activities of travel agencies and telecommunications
การผลิต	2	2	-	-	-	Hospital activities
การก่อสร้าง	-	-	-	-	-	
การขนส่งทางบก การเก็บสินค้าและสถานที่เก็บสินค้า	23	23	-	-	-	
ตัวแทนธุรกิจการท่องเที่ยวและการโทรคมนาคม	-	-	-	-	-	
กิจกรรมด้านโรงพยาบาล	-	-	-	-	-	

หมายเหตุ : เฉพาะสถานประกอบการที่มีรูปแบบการจัดตั้งตามกฎหมายเป็นบริษัทจำกัด และบริษัทจำกัด (มหาชน)

Note : Only establishments which were company limited and public company limited.

ที่มา : สำนักอุตสาหกรรมการ พ.ศ. 2550 (ข้อมูลพื้นฐาน : ในเขตเทศบาล) จังหวัด สกลนคร สำนักงานสถิติแห่งชาติ กระทรวงเทคโนโลยีสารสนเทศและการสื่อสาร

Source : The 2007 Industrial Census (Basic Information : Municipal area), Sakon Nakhon Province, National Statistical Office, Ministry of Information and Communication Technology.

ตาราง 11 จำนวนสถานประกอบการ จำนวนตามประเทศที่รวมลงทุนหรือถือหุ้น และกิจกรรมทางเศรษฐกิจ

TABLE 11 NUMBER OF ESTABLISHMENTS BY THE COUNTRY INVESTMENT OR SHARE HOLDING AND ECONOMIC ACTIVITY

กิจกรรมทางเศรษฐกิจ	จำนวน		ประเทศที่รวมลงทุนหรือถือหุ้น The country investment or share holding										Economic Activity			
	สถานประกอบการ	รวมลงทุน หรือถือหุ้น No foreign's investment	ไม่มีต่างประเทศ		ประเทศ									Other Countries		
			รวมลงทุน หรือถือหุ้น No foreign's investment	มีต่างประเทศ	เกาหลี ญี่ปุ่น ไต้หวัน สิงคโปร์ จีน สหรัฐอเมริกา	ในทวีปยุโรป	ประเทศอื่น ๆ	ไม่ตอบ								
Number of establishments	With foreign's investment	With foreign's investment	Country in Europe	USA	China	Singapore	Taiwan	Japan	Korea	Taiwan	Singapore	China	USA	Country in Europe	No Answer	
สกนนคร	153	153	-	-	-	-	-	-	-	-	-	-	-	-	-	Sakon Nakhon
การขาย การบำรุงรักษา และการซ่อมแซมยานยนต์ และรถจักรยานยนต์	-	-	-	-	-	-	-	-	-	-	-	-	-	-	-	Sale, maintenance and repair of motor vehicles
รวมทั้งการขายปลีกน้ำมันเชื้อเพลิงรถยนต์	40	40	-	-	-	-	-	-	-	-	-	-	-	-	-	and motorcycles; retail sale of automotive fuel
การขายส่ง และการค้าเพื่อค้าขายหน้า ยกเว้นยานยนต์ และรถจักรยานยนต์	25	25	-	-	-	-	-	-	-	-	-	-	-	-	-	Wholesale trade and commission trade, except of motor vehicles and motorcycles
การขายปลีก ยกเว้นยานยนต์ และรถจักรยานยนต์ รวมทั้งการซ่อมแซม	-	-	-	-	-	-	-	-	-	-	-	-	-	-	-	Retail trade, except of motor vehicles and motorcycles; repair of personal and household goods
ของใช้ส่วนบุคคล และของใช้ในครัวเรือน	36	36	-	-	-	-	-	-	-	-	-	-	-	-	-	Hotels and restaurants
โรงแรมและภัตตาคาร	3	3	-	-	-	-	-	-	-	-	-	-	-	-	-	Hotels and restaurants
กิจกรรมด้านอสังหาริมทรัพย์	4	4	-	-	-	-	-	-	-	-	-	-	-	-	-	Realstate activities
กิจกรรมด้านคอมพิวเตอร์ และกิจกรรมที่เกี่ยวข้อง	-	-	-	-	-	-	-	-	-	-	-	-	-	-	-	Computer and related activities
การให้เช่าเครื่องจักรและเครื่องอุปกรณ์	-	-	-	-	-	-	-	-	-	-	-	-	-	-	-	Renting of machinery and equipment without operator etc; research and development and other business activities
โดยไม่มีผู้ควบคุมฯ การวิจัยและการพัฒนา และกิจกรรมด้านธุรกิจอื่นๆ	11	11	-	-	-	-	-	-	-	-	-	-	-	-	-	Recreational and other service activities
กิจกรรมนันทนาการและการบริการอื่นๆ	1	1	-	-	-	-	-	-	-	-	-	-	-	-	-	Recreational and other service activities
การผลิต	8	8	-	-	-	-	-	-	-	-	-	-	-	-	-	Manufacturing
การก่อสร้าง	2	2	-	-	-	-	-	-	-	-	-	-	-	-	-	Construction
การขนส่งทางบก การเก็บสินค้าและสถานที่เก็บสินค้า	-	-	-	-	-	-	-	-	-	-	-	-	-	-	-	Other land transport, storage and warehousing, activities
ตัวแทนธุรกิจการท่องเที่ยวและการโทรคมนาคม	23	23	-	-	-	-	-	-	-	-	-	-	-	-	-	of travel agencies and telecommunications
กิจกรรมด้านโรงพยาบาล	-	-	-	-	-	-	-	-	-	-	-	-	-	-	-	Hospital activities

หมายเหตุ : เฉพาะสถานประกอบการที่มีรูปแบบการจัดตั้งตามกฎหมายเป็นบริษัทจำกัด และบริษัทจำกัด (มหาชน)

Note : Only establishments which were company limited and public company limited.

ที่มา : สำนักข้อมูลสารสนเทศ พ.ศ. 2550 (ข้อมูลพื้นฐาน : ในเขตเทศบาล) จังหวัด สกนนคร สำนักงานสถิติแห่งชาติ กระทรวงเทคโนโลยีสารสนเทศและการสื่อสาร

Source : The 2007 Industrial Census (Basic Information : Municipal area), Sakon Nakhon Province, National Statistical Office, Ministry of Information and Communication Technology.

ตาราง 12 จำนวนสถานประกอบการ จำแนกตามขนาดของสถานประกอบการ (จำนวนคนทำงาน) และกิจกรรมทางเศรษฐกิจ

TABLE 12 NUMBER OF ESTABLISHMENTS BY SIZE OF ESTABLISHMENT (NUMBER OF PERSONS ENGAGED) AND ECONOMIC ACTIVITY

กิจกรรมทางเศรษฐกิจ	ขนาดของสถานประกอบการ (จำนวนคนทำงาน) Size of establishment (Number of persons engaged)											Economic activity		
	จำนวน สถานประกอบการ Number of establishments	1 - 5	6 - 10	11 - 15	16 - 20	21 - 25	26 - 30	31 - 50	51 - 100	101 - 200	201 - 500		501 - 1,000	> 1,000
สกลนคร	7,023	6,429	377	75	38	21	11	35	18	11	6	1	1	Sakon Nakhon
การขาย การบำรุงรักษา และการซ่อมแซมยานยนต์ และรถจักรยานยนต์														Sale, maintenance and repair of motor vehicles and motorcycles; retail sale of automotive fuel
รวมทั้งการขายปลีกน้ำมันเชื้อเพลิงรถยนต์	711	609	67	13	7	2	-	10	3	-	-	-	-	
การขายส่ง และการค้าเพื่อค้าขายหน้า ยกเว้นยานยนต์														Wholesale trade and commission trade,
และรถจักรยานยนต์	164	115	27	5	6	2	2	3	3	1	-	-	-	except of motor vehicles and motorcycles
การขายปลีก ยกเว้นยานยนต์ และรถจักรยานยนต์ รวมทั้งการซ่อมแซม														Retail trade, except of motor vehicles and
ของใช้ส่วนบุคคล และของใช้ในครัวเรือน	2,677	2,505	117	19	8	7	5	4	4	3	4	1	-	motorcycles; repair of personal and household goods
โรงแรมและภัตตาคาร	1,136	1,036	75	9	3	3	3	4	2	1	-	-	-	Hotels and restaurants
กิจกรรมด้านอสังหาริมทรัพย์	59	57	1	-	1	-	-	-	-	-	-	-	-	Real estate activities
กิจกรรมด้านคอมพิวเตอร์ และกิจกรรมที่เกี่ยวข้อง	63	62	-	-	1	-	-	-	-	-	-	-	-	Computer and related activities
การให้เข้าเครื่องจักรและเครื่องอุปกรณ์														Renting of machinery and equipment without
โดยไม่มีผู้ควบคุมฯ การวิจัยและการพัฒนา														operator etc; research and development
และกิจการด้านธุรกิจอื่น ๆ	296	287	5	2	-	-	-	2	-	-	-	-	-	and other business activities
กิจกรรมนันทนาการและการบริการอื่น ๆ	663	645	12	2	2	1	-	1	-	-	-	-	-	Recreational and other service activities
การผลิต	1,008	926	49	13	6	5	1	7	1	-	-	-	-	Manufacturing
การก่อสร้าง	46	21	11	7	4	1	-	1	-	1	-	-	-	Construction
การขนส่งทางบก การเก็บสินค้าและสถานที่เก็บสินค้า														Other land transport, storage and warehousing, activities
ตัวแทนธุรกิจการท่องเที่ยวและการโทรคมนาคม	91	74	10	5	-	-	-	1	1	-	-	-	-	of travel agencies and telecommunications
กิจกรรมด้านโรงพยาบาล	109	92	3	-	-	-	-	2	4	5	2	-	1	Hospital activities

ที่มา : สำมะโนอุตสาหกรรม พ.ศ. 2550 (ข้อมูลพื้นฐาน : ในเขตเทศบาล) จังหวัด สกลนคร สำนักงานสถิติแห่งชาติ กระทรวงเทคโนโลยีสารสนเทศและการสื่อสาร

Source : The 2007 Industrial Census (Basic Information : Municipal area), Sakon Nakhon Province, National Statistical Office, Ministry of Information and Communication Technology .

ตาราง 13 จำนวนคนทำงานในสถานประกอบการ จำแนกตามขนาดของสถานประกอบการ (จำนวนคนทำงาน) และกิจกรรมทางเศรษฐกิจ

TABLE 13 NUMBER OF PERSONS ENGAGED IN ESTABLISHMENTS BY SIZE OF ESTABLISHMENT (NUMBER OF PERSONS ENGAGED) AND ECONOMIC ACTIVITY

กิจกรรมทางเศรษฐกิจ	ขนาดของสถานประกอบการ (จำนวนคนทำงาน) Size of establishment (Number of persons engaged)											Economic activity		
	จำนวน คนทำงาน Number of persons	1 - 5	6 - 10	11 - 15	16 - 20	21 - 25	26 - 30	31 - 50	51 - 100	101 - 200	201 - 500		501 - 1,000	> 1,000
สกลนคร	25,403	12,555	2,738	961	689	472	308	1,286	1,435	1,401	1,745	600	1,213	Sakon Nakhon
การขาย การบริการรักษา และการซ่อมแซมยานยนต์ และรถจักรยานยนต์														Sale, maintenance and repair of motor vehicles
รวมทั้งการขายปลีกยานยนต์ และของใช้ในชีวิตประจำวัน	2,821	1,394	482	168	131	46	-	369	231	-	-	-	-	and motorcycles; retail sale of automotive fuel
การขายส่ง และการค้าเพื่อค้าขายหน้า ยกเว้นยานยนต์														Wholesale trade and commission trade,
และรถจักรยานยนต์	1,322	349	203	70	111	44	53	109	282	151	-	-	-	except of motor vehicles and motorcycles
การขายปลีก ยกเว้นยานยนต์ และรถจักรยานยนต์ รวมทั้งการซ่อมแซม														Retail trade, except of motor vehicles and
ของใช้ส่วนบุคคล และของใช้ในครัวเรือน	9,190	5,088	841	239	149	156	142	169	289	346	1,191	600	-	motorcycles; repair of personal and household goods
โรงแรมและภัตตาคาร	3,365	2,111	531	115	54	70	86	134	163	101	-	-	-	Hotels and restaurants
กิจกรรมด้านอสังหาริมทรัพย์	115	93	6	-	16	-	-	-	-	-	-	-	-	Realstate activities
กิจกรรมด้านคอมพิวเตอร์ และกิจกรรมที่เกี่ยวข้อง														Computer and related activities
การให้เข้าเครื่องจักรและเครื่องอุปโภค	129	113	-	-	16	-	-	-	-	-	-	-	-	Reining of machinery and equipment without
โดยไม่มีผู้ควบคุมฯ การวิจัยและการพัฒนา														operator etc; research and development
และกิจการด้านธุรกิจอื่น ๆ	717	579	42	24	-	-	-	72	-	-	-	-	-	and other business activities
กิจกรรมนันทนาการและการบริการอื่น ๆ	1,180	978	85	24	35	25	-	33	-	-	-	-	-	Recreational and other service activities
การผลิต	2,594	1,460	372	164	109	109	27	253	100	-	-	-	-	Manufacturing
การก่อสร้าง	509	59	82	96	68	22	-	32	-	150	-	-	-	Construction
การขนส่งทางบก การเดินคันและสถานที่เก็บสินค้า														Other land transport, storage and warehousing, activities
ตัวแทนธุรกิจการท่องเที่ยวและการโทรคมนาคม	351	128	76	61	-	-	-	35	51	-	-	-	-	of travel agencies and telecommunications
กิจกรรมด้านโรงพยาบาล	3,110	223	18	-	-	-	-	80	369	653	554	-	1,213	Hospital activities

ที่มา : สำมะโนอุตสาหกรรม พ.ศ. 2550 (ข้อมูลพื้นฐาน : ในเขตเทศบาล) จังหวัด สกลนคร สำนักงานสถิติแห่งชาติ กระทรวงเทคโนโลยีสารสนเทศและการสื่อสาร

Source : The 2007 Industrial Census (Basic Information : Municipal area), Sakon Nakhon Province, National Statistical Office, Ministry of Information and Communication Technology .

คณะผู้จัดทำ CD - ROM

หน่วยงานเจ้าของเรื่อง

สำนักงานสถิติจังหวัดสกลนคร

โทร. 0 4271 1200

กลุ่มบูรณาการข้อมูลสถิติ

หน่วยงานผลิตและออกแบบ

สำนักสถิติพยากรณ์

โทร. 0 2281 0333 ต่อ 1415 - 1418



ตารางสถิติในรูปแบบ Format Excel

Statistical Tables are in the Excel Format

ตารางสถิติในรูปแบบ Format Excel

- ตาราง 1 จำนวนสถานประกอบการ จำแนกตามกิจกรรมทางเศรษฐกิจ อำเภอและตำบล
- ตาราง 2 จำนวนสถานประกอบการ จำแนกตามรูปแบบการจัดตั้งตามกฎหมาย อำเภอและตำบล
- ตาราง 3 จำนวนสถานประกอบการ จำแนกตามรูปแบบการจัดตั้งทางเศรษฐกิจ อำเภอและตำบล
- ตาราง 4 จำนวนสถานประกอบการ จำแนกตามสัดส่วนของการร่วมลงทุนหรือถือหุ้น
ของต่างประเทศ อำเภอและตำบล
- ตาราง 5 จำนวนสถานประกอบการ จำแนกตามประเทศที่ร่วมลงทุนหรือถือหุ้น อำเภอและตำบล
- ตาราง 6 จำนวนสถานประกอบการ จำแนกตามขนาดของสถานประกอบการ
(จำนวนคนทำงาน) อำเภอและตำบล
- ตาราง 7 จำนวนคนทำงานในสถานประกอบการ จำแนกตามขนาดของสถานประกอบการ
(จำนวนคนทำงาน) อำเภอและตำบล
- ตาราง 8 จำนวนสถานประกอบการ จำแนกตามรูปแบบการจัดตั้งตามกฎหมาย
และกิจกรรมทางเศรษฐกิจ
- ตาราง 9 จำนวนสถานประกอบการ จำแนกตามรูปแบบการจัดตั้งทางเศรษฐกิจ
และกิจกรรมทางเศรษฐกิจ
- ตาราง 10 จำนวนสถานประกอบการ จำแนกตามสัดส่วนของการร่วมลงทุนหรือถือหุ้น
ของต่างประเทศ และกิจกรรมทางเศรษฐกิจ
- ตาราง 11 จำนวนสถานประกอบการ จำแนกตามประเทศที่ร่วมลงทุนหรือถือหุ้น
และกิจกรรมทางเศรษฐกิจ
- ตาราง 12 จำนวนสถานประกอบการ จำแนกตามขนาดของสถานประกอบการ
(จำนวนคนทำงาน) และกิจกรรมทางเศรษฐกิจ
- ตาราง 13 จำนวนคนทำงานในสถานประกอบการ จำแนกตามขนาดของสถานประกอบการ
(จำนวนคนทำงาน) และกิจกรรมทางเศรษฐกิจ