

สำมะโนอุตสาหกรรม พ.ศ. 2550
(ข้อมูลพื้นฐาน : ในเขตเทศบาล)
จังหวัดหนองบัวลำภู

THE 2007 INDUSTRIAL CENSUS
(BASIC INFORMATION : MUNICIPAL AREA)
NONGBUALAMPHU PROVINCE



E1014F5000000P59B1



สำนักงานสถิติแห่งชาติ
กระทรวงเทคโนโลยีสารสนเทศและการสื่อสาร
NATIONAL STATISTICAL OFFICE
MINISTRY OF INFORMATION AND COMMUNICATION TECHNOLOGY

พ
-014
9/2550

คำนำ

บทสรุปสำหรับผู้บริหาร

แผนภูมิ

- ✿ แผนภูมิ ก
- ✿ แผนภูมิ ค
- ✿ แผนภูมิ จ
- ✿ แผนภูมิ ช
- ✿ แผนภูมิ ข
- ✿ แผนภูมิ ง
- ✿ แผนภูมิ ฉ

บทที่ 1 บทนำ

- ✿ ความเป็นมา
- ✿ วัตถุประสงค์
- ✿ รายการข้อมูลที่เก็บรวบรวม
- ✿ ขอบข่ายและคุ้มครอง
- ✿ ระยะเวลาอ้างอิง
- ✿ แนวคิดและคำนิยาม
- ✿ วิธีการเก็บรวบรวมข้อมูล
- ✿ การประมวลผลข้อมูล
- ✿ การนำเสนอข้อมูลและจัดทำรายงานผล

บทที่ 2 สรุปข้อมูลที่สำคัญ

- ✿ จำนวนสถานประกอบการ
- ✿ กิจกรรมทางเศรษฐกิจ
- ✿ ขนาดของสถานประกอบการ
- ✿ รูปแบบการจัดตั้งตามกฎหมาย
- ✿ รูปแบบการจัดตั้งทางเศรษฐกิจ
- ✿ การร่วมลงทุนหรือถือหุ้นของต่างประเทศ
- ✿ คนทำงาน และลูกจ้าง

ตารางสถิติ

คณะผู้จัดทำ CD-ROM

หน่วยงานที่เผยแพร่

ตารางสถิติในรูปแบบ Format Excel

หน่วยงานที่เผยแพร่

สำนักสถิติพยากรณ์
สำนักงานสถิติแห่งชาติ
ถนนหลานหลวง เขตป้อมปราบศัตรูพ่าย กทม. 10100
โทรศัพท์ 0 2281 0333 ต่อ 1413
โทรสาร 0 2281 6438
ไปรษณีย์อิเล็กทรอนิกส์ : binfopub@nso.go.th

Distributed by

Statistical Forecasting Bureau,
National Statistical Office,
Larn Luang Rd., Bangkok 10100, THAILAND
Tel. : + 66 2281 0333 ext. 1413
Fax : + 66 2281 6438
E-mail :binfopub@nso.go.th

ปีที่จัดพิมพ์

2550

Published

2007

ISBN 978-974-11-2898-3

คำนำ

ในปัจจุบันโครงสร้างการผลิตของประเทศไทย ได้เปลี่ยนแปลงจากระบบเศรษฐกิจแบบเกษตรกรรม มาเป็นระบบเศรษฐกิจแบบอุตสาหกรรมมากขึ้น นอกจากนี้จะมีอุตสาหกรรมใหม่ ๆ เกิดขึ้นจำนวนมากแล้ว ลักษณะการประกอบอุตสาหกรรมขนาดเล็กและอุตสาหกรรมในครัวเรือนก็มีบทบาทต่อการเจริญเติบโตทางเศรษฐกิจโดยรวมของประเทศมากขึ้น ข้อมูลโครงสร้างพื้นฐานเกี่ยวกับการประกอบอุตสาหกรรมการผลิตจึงมีความสำคัญสำหรับการกำหนดนโยบายและวางแผนพัฒนาด้านเศรษฐกิจและอุตสาหกรรมทั้งในระดับประเทศ และระดับจังหวัด ทำให้ความต้องการใช้ข้อมูลดังกล่าวได้เพิ่มมากขึ้นทั้งในภาครัฐและเอกชน

สำนักงานสถิติแห่งชาติ ซึ่งเป็นหน่วยงานที่รับผิดชอบในการเก็บข้อมูลทั้งทางด้านเศรษฐกิจ และสังคมของประเทศ จึงกำหนดให้มีการจัดทำสำมะโนอุตสาหกรรมขึ้น ซึ่งเป็นการจัดทำครั้งที่ 3 ของประเทศไทย ในการจัดทำสำมะโนอุตสาหกรรมครั้งนี้ ได้ดำเนินการเก็บรวบรวมข้อมูลเป็น 2 ขั้นตอนคือ ขั้นการเก็บรวบรวมข้อมูลพื้นฐานของสถานประกอบการทุกประเภท และขั้นการเก็บรวบรวมข้อมูลรายละเอียด ซึ่งจะเก็บรวบรวมรายละเอียดเฉพาะการประกอบอุตสาหกรรมการผลิต

รายงานฉบับนี้ เป็นรายงานผลการปฏิบัติงานขั้นที่ 1 ซึ่งดำเนินการในปี 2550 ข้อมูลที่นำเสนอเป็น ข้อมูลพื้นฐานของสถานประกอบการที่มีคนทำงานตั้งแต่ 1 คนขึ้นไป ที่ประกอบอุตสาหกรรมการผลิต ธุรกิจทางการค้าและธุรกิจทางการบริการ การก่อสร้าง การขนส่งทางบก สถานที่เก็บสินค้า ตัวแทนธุรกิจ การท่องเที่ยว การโทรคมนาคม และกิจกรรมด้าน โรงพยาบาล ที่ตั้งอยู่ในเขตเทศบาลของจังหวัดหนองบัวลำภู

สำนักงานสถิติแห่งชาติ ขอขอบคุณผู้ประกอบการและผู้เกี่ยวข้องทุกฝ่ายที่ได้ให้ความร่วมมือ ในการให้ข้อมูล ซึ่งเป็นผลให้การปฏิบัติงานครั้งนี้สำเร็จลุล่วงไปด้วยดี

บทสรุปสำหรับผู้บริหาร

ปัจจุบัน โครงสร้างการผลิตของประเทศไทย ได้เปลี่ยนแปลงจากระบบเศรษฐกิจแบบเกษตรกรรม มาเป็นระบบเศรษฐกิจแบบอุตสาหกรรมมากขึ้น นอกจากนี้จะมีอุตสาหกรรมใหม่ๆ เกิดขึ้นจำนวนมากแล้ว ลักษณะการประกอบอุตสาหกรรมขนาดเล็กและอุตสาหกรรมในครัวเรือนก็มีบทบาทต่อการเจริญเติบโตทางเศรษฐกิจโดยรวมของประเทศไทยมากขึ้น สำนักงานสถิติแห่งชาติ ในฐานะเป็นหน่วยงานที่รับผิดชอบในการเก็บรวบรวมข้อมูลทั้งทางด้านเศรษฐกิจและสังคมของประเทศ จึงกำหนดให้มีการจัดทำสำมะโนอุตสาหกรรม พ.ศ. 2550 ขึ้น ซึ่งนับเป็นครั้งที่สาม ของประเทศไทย โดยครั้งแรกจัดทำในปี พ.ศ. 2507 และครั้งที่สองในปี พ.ศ. 2540

ในการจัดทำสำมะโนอุตสาหกรรมครั้งนี้ ได้ดำเนินการเก็บรวบรวมข้อมูลเป็น 2 ขั้นตอนคือ ขั้นการเก็บรวบรวมข้อมูลพื้นฐานของสถานประกอบการทุกประเภท และขั้นการเก็บรวบรวมข้อมูลรายละเอียด ซึ่งจะเก็บรวบรวมรายละเอียดเฉพาะการประกอบอุตสาหกรรมการผลิต

สำหรับข้อมูลที่นำเสนอในรายงานฉบับนี้ เป็นรายงานผลการปฏิบัติงานขั้นที่ 1 ซึ่งดำเนินการเก็บรวบรวมข้อมูลระหว่างเดือน พฤศจิกายน 2549 – มีนาคม 2550 ข้อมูลที่นำเสนอเป็นข้อมูลพื้นฐานของสถานประกอบการที่มีคนทำงานตั้งแต่ 1 คนขึ้นไปที่ประกอบอุตสาหกรรมการผลิต ธุรกิจทางการค้าและธุรกิจทางการบริการ การก่อสร้าง การขนส่งทางบก สถานที่เก็บสินค้า ตัวแทนธุรกิจการท่องเที่ยว การโทรคมนาคม และ กิจกรรมด้านโรงพยาบาล ที่ตั้งอยู่ในเขตเทศบาลของจังหวัดหนองบัวลำภู ซึ่งสรุปข้อมูลที่สำคัญได้ ดังนี้

1) จำนวนสถานประกอบการ

จังหวัดหนองบัวลำภูมีสถานประกอบการที่อยู่ในเขตเทศบาล ทั้งหมด 5,156 สถานประกอบการ ส่วนใหญ่ตั้งอยู่ในเขตเทศบาลของอำเภอเมืองหนองบัวลำภู จำนวน 1,761 สถานประกอบการ คิดเป็นร้อยละ 34.1 รองลงมาอำเภอศรีบุญเรือง จำนวน 1,066 สถานประกอบการ คิดเป็นร้อยละ 20.7 และอำเภอนากลาง จำนวน 983 สถานประกอบการ คิดเป็นร้อยละ 19.1 ตามลำดับ ส่วนสถานประกอบการที่ตั้งในเขตเทศบาลของอำเภอสวรรคภูหา อำเภอโนนสัง และอำเภอนาวัง มีเพียง 540 444 และ 362 สถานประกอบการ คิดเป็นร้อยละ 10.5 8.6 และ 7.0 ตามลำดับ

2) กิจกรรมทางเศรษฐกิจ

เมื่อพิจารณาประเภทของกิจกรรมทางเศรษฐกิจ จากสถานประกอบการทั้งหมด 5,156 สถานประกอบการ ในจำนวนนี้ ร้อยละ 70.9 ดำเนินกิจการ ด้านธุรกิจการค้าและธุรกิจบริการ ร้อยละ 25.3 ดำเนินกิจกรรมด้านการผลิต ร้อยละ 2.6 ดำเนินกิจการด้านการขนส่งทางบก การเก็บสินค้าและสถานที่เก็บสินค้า ตัวแทนธุรกิจการท่องเที่ยวและการโทรคมนาคม ร้อยละ 1.1 ดำเนินกิจการด้านการก่อสร้าง และร้อยละ 0.1 ดำเนินกิจการกิจกรรมด้านโรงพยาบาล

3) ขนาดของสถานประกอบการ

เมื่อแบ่งขนาดของสถานประกอบการด้วยจำนวนคนทำงาน จากสถานประกอบการทั้งหมด จำนวน 5,156 สถานประกอบการ ส่วนใหญ่ ร้อยละ 98.0 เป็นสถานประกอบการขนาดเล็ก คือมีคนทำงาน 1-10 คน รองลงมา ร้อยละ 1.5 เป็นสถานประกอบการที่มีคนทำงาน 11 - 20 คน และสถานประกอบการที่มีคนทำงาน 21- 30 คน และ 31- 100 คน มีสัดส่วนใกล้เคียงกันคือ ร้อยละ 0.3 และ 0.2 ตามลำดับ ส่วนสถานประกอบการ ขนาดใหญ่คือมีคนทำงานตั้งแต่ 100 คน ขึ้นไป มีเพียงแห่งเดียว (คนทำงาน 170 คน)

4) รูปแบบการจัดตั้งตามกฎหมาย

สำหรับรูปแบบการจัดตั้งตามกฎหมาย จากสถานประกอบการทั้งหมด จำนวน 5,156 สถานประกอบการ ในจำนวนนี้ ร้อยละ 96.0 มีรูปแบบการจัดตั้งเป็นส่วนบุคคล ร้อยละ 1.7 มีรูปแบบการจัดตั้งเป็นบริษัทจำกัด บริษัทจำกัด (มหาชน) และร้อยละ 1.2 รูปแบบเป็นห้างหุ้นส่วนจำกัด ห้างหุ้นส่วนนิติบุคคล ที่เหลือเป็นส่วนราชการ รัฐวิสาหกิจ สหกรณ์ และการรวมกลุ่มอาชีพหรือกลุ่มแม่บ้าน ร้อยละ 1.1

5) รูปแบบการจัดตั้งทางเศรษฐกิจ

ในด้านรูปแบบการจัดตั้งทางเศรษฐกิจ จากสถานประกอบการทั้งหมด 5,156 สถานประกอบการ ส่วนใหญ่เป็นสำนักงานแห่งเดียว จำนวน 5,043 สถานประกอบการ คิดเป็นร้อยละ 97.8 สำหรับสำนักงานสาขาและสำนักงานใหญ่มีสัดส่วนเพียงเล็กน้อยประมาณร้อยละ 2.0 และ 0.2 ตามลำดับ

6) คนทำงานและลูกจ้าง

จังหวัดหนองบัวลำภูมีสถานประกอบการที่ตั้งอยู่ในเขตเทศบาล ทั้งหมดจำนวน 5,156 สถานประกอบการ สถานประกอบการเหล่านี้มีคนทำงานทั้งหมด จำนวน 12,149 คน ส่วนใหญ่ ร้อยละ 81.5 ทำงานในสถานประกอบการที่มีคนทำงาน 1-10 คน และร้อยละ 9.1 ทำงานในสถานประกอบการที่มีคนทำงาน 11-20 คน ส่วนในด้านการจ้างงาน พบว่า มีลูกจ้างทั้งหมดจำนวน 3,717 คน ส่วนใหญ่ เป็นการจ้างงานในสถานประกอบการที่มีคนทำงาน 1-10 คน และ 11-20 คน ร้อยละ 51.4 และ 20.8 ตามลำดับ

แผนภูมิ

Figures

แผนภูมิ ก ร้อยละของสถานประกอบการ จำแนกตามกิจกรรมทางเศรษฐกิจ

Figure A Percentage of establishments by economic activity

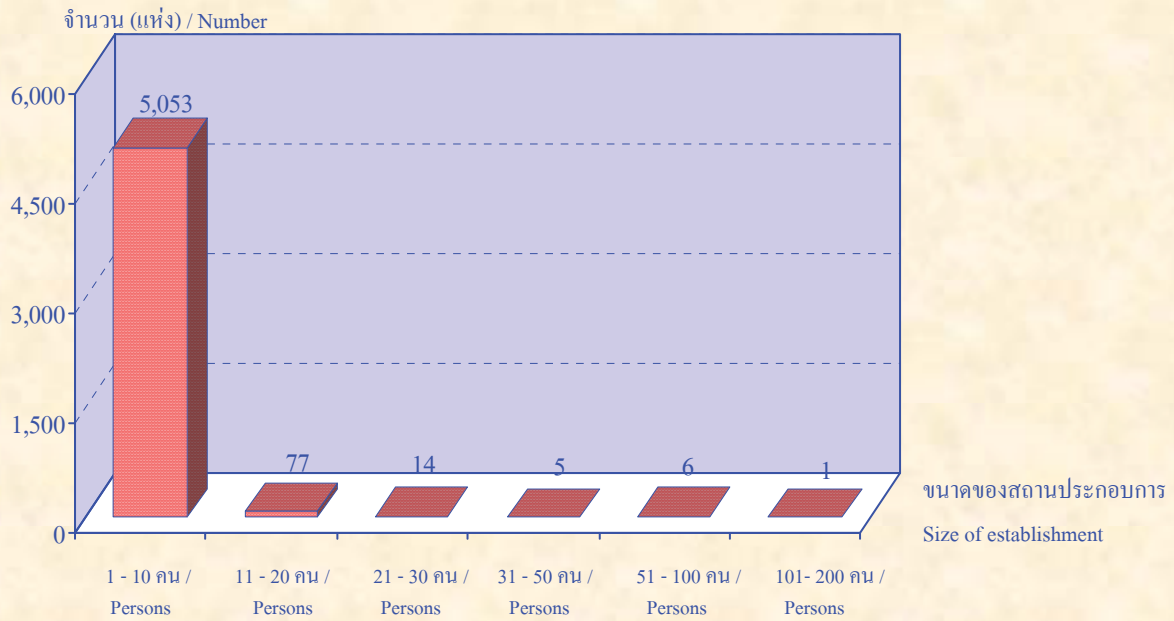


ที่มา : สำมะโนอุตสาหกรรม พ.ศ. 2550 (ข้อมูลพื้นฐาน : ในเขตเทศบาล) จังหวัดหนองบัวลำภู
สำนักงานสถิติแห่งชาติ กระทรวงเทคโนโลยีสารสนเทศและการสื่อสาร

Source : The 2007 Industrial Census (Basic Information : Municipal area): Nongbualamphu Province,
National Statistical Office, Ministry of Information and Communication Technology.

แผนภูมิ ข จำนวนสถานประกอบการ จำแนกตามขนาดของสถานประกอบการ (จำนวนคนทำงาน)

Figure B Number of establishments by size of establishment (number of persons engaged)

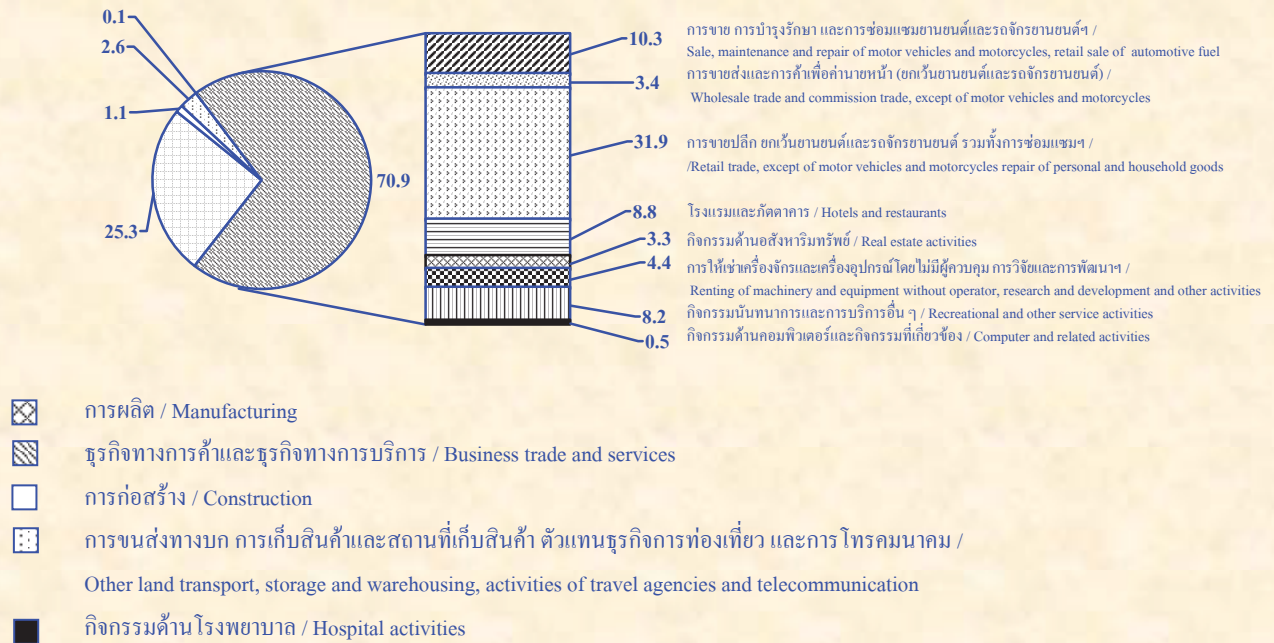


ที่มา : สำมะโนอุตสาหกรรม พ.ศ. 2550 (ข้อมูลพื้นฐาน : ในเขตเทศบาล) จังหวัดหนองบัวลำภู
สำนักงานสถิติแห่งชาติ กระทรวงเทคโนโลยีสารสนเทศและการสื่อสาร

Source : The 2007 Industrial Census (Basic Information : Municipal area); Nongbualamphu Province,
National Statistical Office, Ministry of Information and Communication Technology.

แผนภูมิ ค ร้อยละของสถานประกอบการ จำแนกตามกิจกรรมทางเศรษฐกิจ

Figure C Percentage of establishments by economic activity

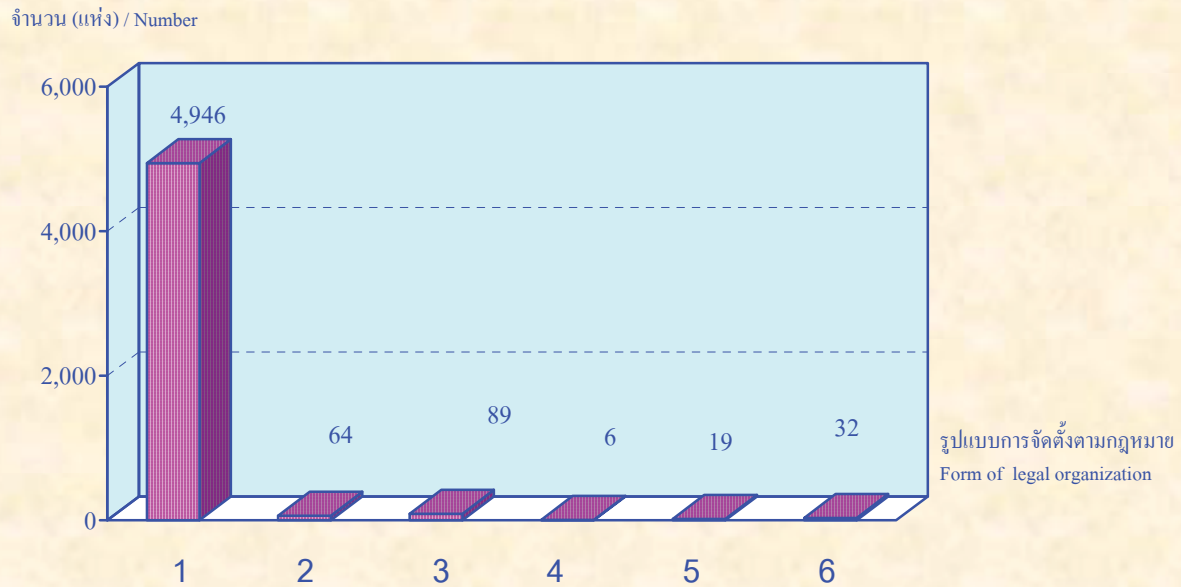


ที่มา : สำมะโนอุตสาหกรรม พ.ศ. 2550 (ข้อมูลพื้นฐาน : ในเขตเทศบาล) จังหวัดหนองบัวลำภู สำนักงานสถิติแห่งชาติ กระทรวงเทคโนโลยีสารสนเทศและการสื่อสาร

Source : The 2007 Industrial Census (Basic Information : Municipal area): Nongbualamphu Province, National Statistical Office, Ministry of Information and Communication Technology.

แผนภูมิ ง จำนวนสถานประกอบการ จำแนกตามรูปแบบการจัดตั้งตามกฎหมาย

Figure D Number of establishments by form of legal organization



1. ส่วนบุคคล / Individual proprietor

4. ส่วนราชการ รัฐวิสาหกิจ / Government, State - enterprises

2. ห้างหุ้นส่วนสามัญนิติบุคคล ห้างหุ้นส่วนจำกัด / Juristic partnership

5. สหกรณ์ / Cooperatives

3. บริษัทจำกัด บริษัทจำกัด(มหาชน) / Company limited, Public company limited

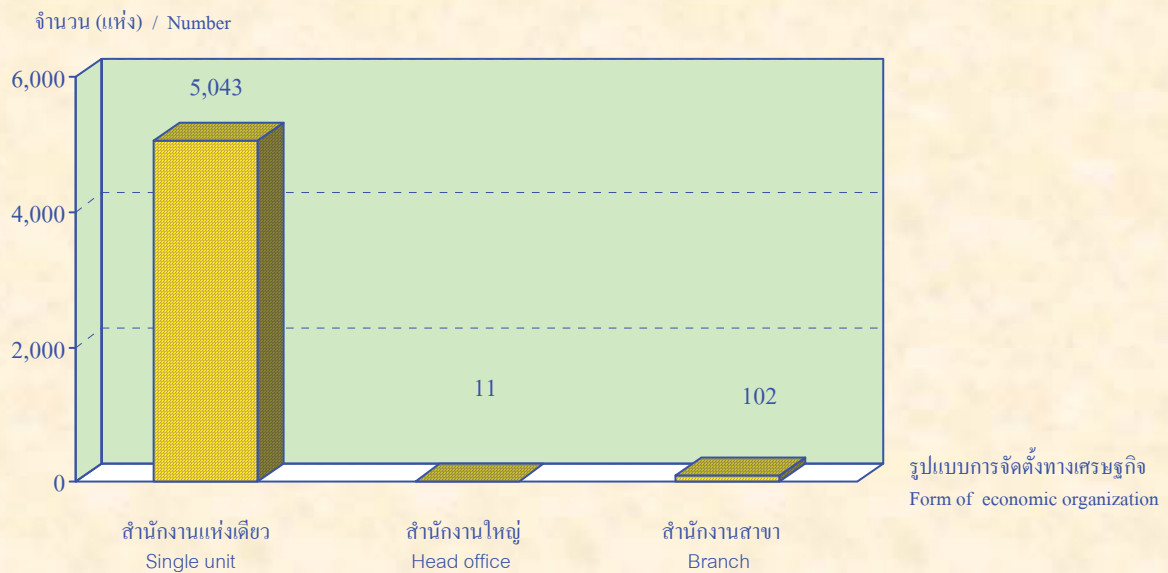
6. อื่น ๆ / Others

ที่มา : สำมะโนอุตสาหกรรม พ.ศ. 2550 (ข้อมูลพื้นฐาน : ในเขตเทศบาล) จังหวัดหนองบัวลำภู
สำนักงานสถิติแห่งชาติ กระทรวงเทคโนโลยีสารสนเทศและการสื่อสาร

Source : The 2007 Industrial Census (Basic Information : Municipal area): Nongbualamphu Province,
National Statistical Office, Ministry of Information and Communication Technology.

แผนภูมิ จ จำนวนสถานประกอบการ จำแนกตามรูปแบบการจัดตั้งทางเศรษฐกิจ

Figure E Number of establishments by form of economic organization

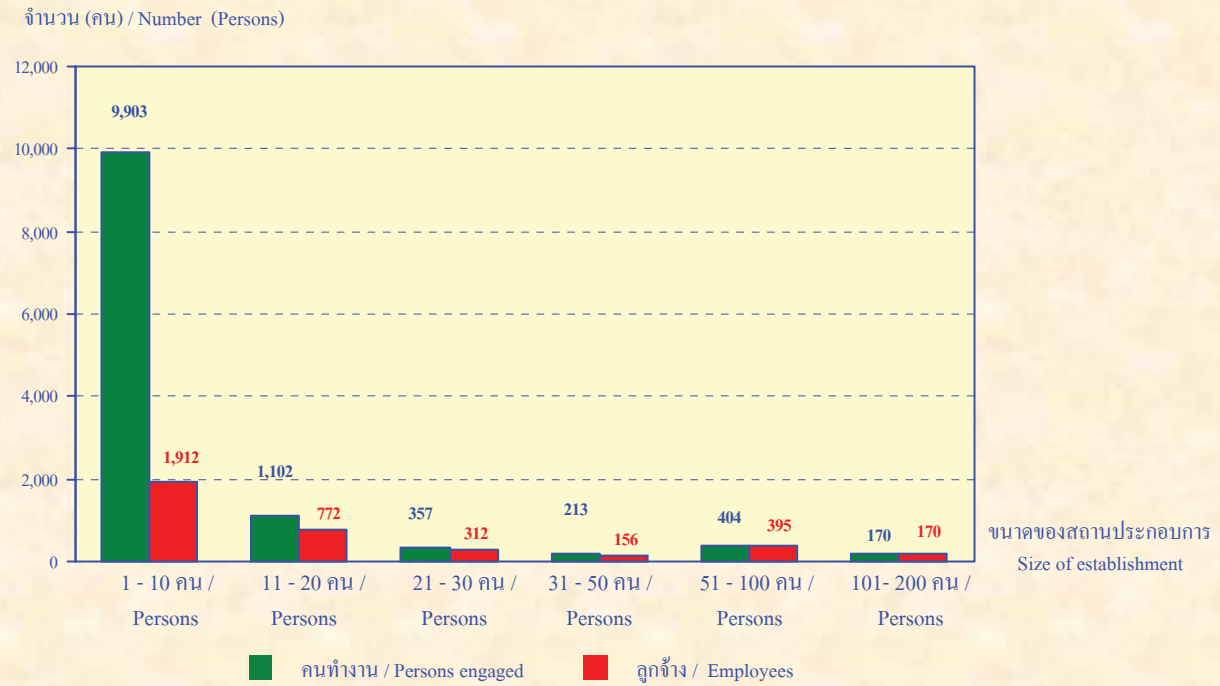


ที่มา : สำมะโนอุตสาหกรรม พ.ศ. 2550 (ข้อมูลพื้นฐาน : ในเขตเทศบาล) จังหวัดหนองบัวลำภู
สำนักงานสถิติแห่งชาติ กระทรวงเทคโนโลยีสารสนเทศและการสื่อสาร

Source : The 2007 Industrial Census (Basic Information : Municipal area): Nongbualamphu Province,
National Statistical Office, Ministry of Information and Communication Technology.

แผนภูมิ ก จำนวนคนทำงานและลูกจ้างในสถานประกอบการ จำแนกตามขนาดของสถานประกอบการ

Figure F Number of persons engaged and employees by size of establishment

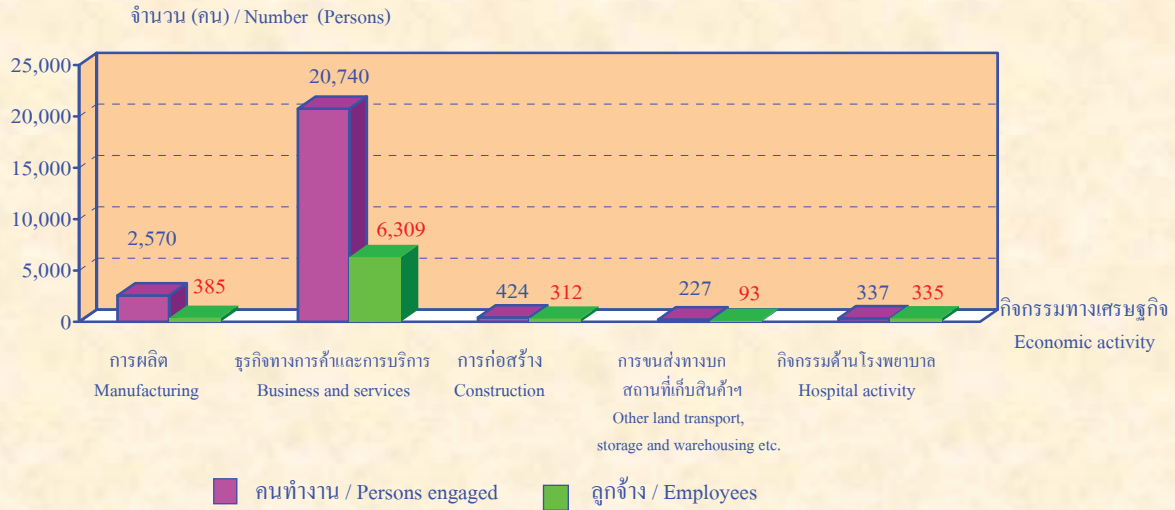


ที่มา : สำมะโนอุตสาหกรรม พ.ศ. 2550 (ข้อมูลพื้นฐาน : ในเขตเทศบาล) จังหวัดหนองบัวลำภู
สำนักงานสถิติแห่งชาติ กระทรวงเทคโนโลยีสารสนเทศและการสื่อสาร

Source : The 2007 Industrial Census (Basic Information : Municipal area): Nongbualamphu Province,
National Statistical Office, Ministry of Information and Communication Technology.

แผนภูมิ ข จำนวนคนทำงานและลูกจ้างในสถานประกอบการ จำแนกตามกิจกรรมทางเศรษฐกิจ

Figure G Number of persons engaged and employees by economic activity



ที่มา : สำมะโนอุตสาหกรรม พ.ศ. 2550 (ข้อมูลพื้นฐาน : ในเขตเทศบาล) จังหวัดหนองบัวลำภู
สำนักงานสถิติแห่งชาติ กระทรวงเทคโนโลยีสารสนเทศและการสื่อสาร

Source : The 2007 Industrial Census (Basic Information : Municipal area): Nongbualamphu Province,
National Statistical Office, Ministry of Information and Communication Technology.

บทที่ 1

บทนำ

1.1 ความเป็นมา

สำนักงานสถิติแห่งชาติ ได้จัดทำสำมะโนอุตสาหกรรมขึ้นเป็นครั้งแรกในปี 2507 และครั้งที่ 2 ในปี 2540 โดยมีวัตถุประสงค์ เพื่อเก็บรวบรวมข้อมูลเกี่ยวกับจำนวนและลักษณะที่สำคัญของสถานประกอบการ อุตสาหกรรมทุกขนาดทั่วประเทศ เพื่อใช้ประกอบในการกำหนดนโยบายและวางแผนพัฒนาการลงทุน และปรับปรุงกิจการ อุตสาหกรรมการผลิตทั้งในภาครัฐและเอกชน

ในปัจจุบัน โครงสร้างการผลิตของประเทศได้เปลี่ยนแปลงจากระบบเศรษฐกิจแบบเกษตรกรรม มาเป็นระบบเศรษฐกิจแบบอุตสาหกรรมมากขึ้น นอกจากนี้จะมีอุตสาหกรรมใหม่ ๆ เกิดขึ้นจำนวนมากแล้ว ลักษณะการประกอบอุตสาหกรรมขนาดเล็กและอุตสาหกรรมในครัวเรือนก็มีบทบาทต่อการเจริญเติบโตทางเศรษฐกิจโดยรวมของประเทศมากขึ้น ข้อมูลโครงสร้างพื้นฐานเกี่ยวกับการประกอบอุตสาหกรรม การผลิตจึงมีความสำคัญสำหรับ การกำหนดนโยบายและวางแผนพัฒนาด้านเศรษฐกิจและอุตสาหกรรม ทั้งในระดับประเทศและระดับจังหวัด ทำให้ความต้องการใช้ข้อมูลดังกล่าวเพิ่มมากขึ้นทั้งในภาครัฐบาล และเอกชน สำนักงานสถิติแห่งชาติ ซึ่งเป็นหน่วยงานที่รับผิดชอบในการจัดเก็บข้อมูลทั้งทางด้านเศรษฐกิจ และสังคมของประเทศ จำเป็นจะต้องจัดหาข้อมูลสถิติที่เกี่ยวข้องในเรื่องนี้ และเพื่อให้สอดคล้องกับ ข้อเสนอแนะขององค์การสหประชาชาติ ที่เสนอแนะให้จัดทำสำมะโนทุก 10 ปี สำนักงานสถิติแห่งชาติ จึง กำหนดให้มีการจัดทำสำมะโนอุตสาหกรรม พ.ศ. 2550 ขึ้น เป็นการจัดทำสำมะโนอุตสาหกรรม ครั้งที่ 3 ของ ประเทศไทย โดยกำหนดแผนดำเนินการเก็บรวบรวมข้อมูลเป็น 2 ขั้นตอน คือ ขั้นการเก็บรวบรวมข้อมูล พื้นฐานของสถานประกอบการทุกประเภท และ ขั้นการเก็บรวบรวมข้อมูลรายละเอียด ซึ่งจะเก็บรวบรวม รายละเอียดเฉพาะการประกอบอุตสาหกรรมการผลิต

1.2 วัตถุประสงค์

การเก็บรวบรวมข้อมูลพื้นฐานโครงการสำมะโนอุตสาหกรรม พ.ศ. 2550 มีวัตถุประสงค์ ดังนี้

1.2.1 เพื่อเก็บรวบรวมข้อมูลพื้นฐานที่แสดงให้เห็น โครงสร้างและการกระจายตัวของสถานประกอบการประเภทต่าง ๆ เช่น อุตสาหกรรมการผลิต ธุรกิจทางการค้าและธุรกิจทางการบริการ การก่อสร้าง การขนส่งทางบก สถานที่เก็บสินค้า ตัวแทนธุรกิจการท่องเที่ยว และกิจกรรมด้าน โรงพยาบาล เป็นต้น

1.2.2 เพื่อจัดทำกรอบตัวอย่างสำหรับการเลือกตัวอย่างสถานประกอบการผลิตที่เข้าข่าย เพื่อเก็บรวบรวมข้อมูลรายละเอียด สำหรับโครงการสำมะโนอุตสาหกรรม พ.ศ. 2550

1.2.3 เพื่อนำข้อมูลมาจัดทำกรอบตัวอย่าง (Sampling Frame) ที่ทันสมัย สำหรับการเลือกตัวอย่างการสำรวจสถานประกอบการที่เกี่ยวข้อง

1.3 รายการข้อมูลที่เก็บรวบรวม

- ชื่อ ที่ตั้ง และสถานที่ติดต่อของสถานประกอบการ
- จำนวน และประเภทของสถานประกอบการ
- รูปแบบการจัดตั้งตามกฎหมายและรูปแบบการจัดตั้งทางเศรษฐกิจ
- การมีต่างประเทศร่วมลงทุนหรือถือหุ้นและประเทศที่ร่วมลงทุนหรือถือหุ้น
- จำนวนคนทำงานและจำนวนลูกจ้างของสถานประกอบการ

1.4 ขอบข่ายและคุ่มรวม

ขอบข่ายในการเก็บรวบรวมข้อมูลพื้นฐาน ได้แก่ กิจกรรมทางเศรษฐกิจตามการจัดประเภทอุตสาหกรรม ตามกิจกรรมทางเศรษฐกิจทุกประเภทตามมาตรฐานสากล (International Standard Industrial Classification of All Economic Activities : ISIC Rev.3.0) ดังนี้

- ธุรกิจการค้าและธุรกิจทางการบริการ
- การผลิต
- การก่อสร้าง
- การขนส่งทางบก สถานที่เก็บสินค้า ตัวแทนธุรกิจการท่องเที่ยว และการโทรคมนาคม
- กิจกรรมด้านโรงพยาบาล

คุ่มรวม สถานประกอบการทุกประเภท (ยกเว้น แผงลอย) ที่มีคนทำงานตั้งแต่ 1 คนขึ้นไป ที่ตั้งอยู่ในกรุงเทพมหานคร เมืองพัทยา และเขตเทศบาลทั่วประเทศ

ข้อมูลที่น่าสนใจในรายงานฉบับนี้ เป็นข้อมูลของสถานประกอบการตามขอบข่าย ที่มีคนทำงานตั้งแต่ 1 คนขึ้นไปที่ตั้งอยู่ในเขตเทศบาลของจังหวัดหนองบัวลำภูเท่านั้น

1.5 คาบเวลาอ้างอิง

ข้อมูลเกี่ยวกับจำนวนและลักษณะต่าง ๆ ของสถานประกอบการที่เก็บรวบรวมเป็นข้อมูลของสถานประกอบการที่เปิดดำเนินการในปี 2550

1.6 แนวคิดและคำนิยาม

1.6.1 สถานประกอบการ

หมายถึง สถานที่หรือบางส่วนของสถานที่ที่มีที่ตั้งที่แน่นอนและมีการดำเนินกิจกรรมทางเศรษฐกิจ ไม่ว่าจะกิจกรรมนั้นจะดำเนินงานโดยบุคคลที่เป็นเจ้าของหรือควบคุมกิจการ โดยนิติบุคคล

1.6.2 กิจกรรมทางเศรษฐกิจ

การจัดทำสำมะโนอุตสาหกรรม พ.ศ. 2550 ได้จัดจำแนกสถานประกอบการตามการดำเนินกิจกรรมทางเศรษฐกิจทุกประเภทตามมาตรฐานสากล (International Standard Industrial Classification of All Economic Activities : ISIC Rev.3.0) ดังต่อไปนี้

1) การขาย การบำรุงรักษา และการซ่อมแซมยานยนต์และรถจักรยานยนต์ รวมทั้งการขายปลีกน้ำมันเชื้อเพลิงรถยนต์ ได้แก่

■ การดำเนินกิจการขายส่งและขายปลีกยานยนต์ รถจักรยานยนต์ และรถเล่นบนหิมะทั้งใหม่และที่ใช้แล้ว การบำรุงรักษาและซ่อมแซม การขายอะไหล่ (ส่วนประกอบ) และชิ้นส่วนอุปกรณ์ (อุปกรณ์ประกอบ) สำหรับยานยนต์ การดำเนินกิจการของตัวแทนหรือนายหน้าที่เกี่ยวข้องกับการจำหน่ายยานยนต์ การล้าง การขัดเงา และการลากจูงยานยนต์ รวมถึงการขายปลีกน้ำมันเชื้อเพลิงรถยนต์และผลิตภัณฑ์น้ำมันเครื่อง/น้ำมันหล่อลื่น หรือผลิตภัณฑ์ที่ใช้เป็นตัวให้ความเย็นแก่เครื่องยนต์

2) การขายส่งและการค้าเพื่อค่านายหน้า ยกเว้นยานยนต์และรถจักรยานยนต์ ได้แก่

■ การดำเนินกิจการขาย (เป็นการขายสินค้าที่ไม่มีการเปลี่ยนรูป/ดัดแปลงสินค้า) สินค้าใหม่และสินค้าที่ใช้แล้วให้แก่ผู้ขายปลีก ผู้ใช้ในงานอุตสาหกรรม ผู้ใช้ในงานพาณิชย์กรรม ผู้ใช้ในงานสถาบัน ผู้ใช้ในงานวิชาชีพ หรือผู้ขายส่งรายอื่น ๆ หรือบุคคล/บริษัทที่ทำหน้าที่ตัวแทนหรือนายหน้าซื้อขายสินค้า เป็นต้น

■ ผู้ขายส่ง ซึ่งประกอบ จัดแยกขนาด และคัดคุณภาพสินค้าจำนวนมากเป็นประจำ การจัดแบ่งสินค้าออกเป็นส่วนย่อย การบรรจุหีบห่อใหม่ การจัดจำหน่ายสินค้าเป็นลอตย่อย รวมถึงการเก็บสินค้า การแช่เย็นสินค้า การจัดส่งและการจัดวางสินค้า กิจกรรมที่เกี่ยวข้องกับการส่งเสริมการขายให้แก่ลูกค้า และการออกแบบฉลากติดสินค้า

3) การขายปลีก ยกเว้นยานยนต์และรถจักรยานยนต์ รวมทั้งการซ่อมแซมของใช้ส่วนบุคคลและของใช้ในครัวเรือน ได้แก่

■ การดำเนินกิจการขาย (เป็นการขายสินค้าที่ไม่มีการเปลี่ยนรูป/ดัดแปลงสินค้า) สินค้าใหม่และสินค้าที่ใช้แล้วให้แก่ประชาชนทั่วไป เพื่อการบริโภคหรือการใช้ประโยชน์เฉพาะส่วนบุคคลหรือในครัวเรือน

■ การซ่อมและการติดตั้งของใช้ส่วนบุคคลและของใช้ในครัวเรือน

4) โรงแรมและภัตตาคาร ได้แก่

■ การดำเนินกิจการเกี่ยวกับการจัดหาที่พักชั่วคราว ค่ายพัก และสิ่งอำนวยความสะดวกในค่ายพักให้แก่ประชาชนทั่วไป เช่น โรงแรม โมเต็ล หอพักในสถานศึกษา ห้องพักภายในบ้าน เกสต์เฮาส์ ที่พักแรมเยาวชน ที่พักชั่วคราว เป็นต้น

■ การขายอาหารและเครื่องดื่มที่จัดเตรียมไว้พร้อมที่จะบริโภคได้ทันทีในสถานที่ต่าง ๆ เช่น ภัตตาคาร คาเฟ่ สถานที่บริการขายอาหารกลางวัน และร้านขายเครื่องดื่ม เป็นต้น

5) กิจกรรมด้านอสังหาริมทรัพย์ ได้แก่

■ การซื้อ การขาย การให้เช่า และการดำเนินการเกี่ยวกับอสังหาริมทรัพย์ที่เป็นเจ้าของหรือเช่าจากผู้อื่น เช่น อาคารห้องชุดและที่อยู่อาศัย อาคารซึ่งไม่ใช่ที่อยู่อาศัย การพัฒนาและการจัดสรรอสังหาริมทรัพย์ เป็นต้น รวมทั้งการพัฒนาและการขายที่ดินและสุสาน การดำเนินการเกี่ยวกับห้องชุดและที่อยู่อาศัยเคลื่อนที่ได้

■ การซื้อ การขาย การให้เช่า การจัดการและการประเมินราคาอสังหาริมทรัพย์ โดยได้รับค่าธรรมเนียมตอบแทนหรือโดยการทำสัญญา

6) กิจกรรมด้านคอมพิวเตอร์และกิจกรรมที่เกี่ยวข้อง ได้แก่

■ การให้คำปรึกษาเกี่ยวกับชนิดและลักษณะการใช้งานของฮาร์ดแวร์ที่มีหรือไม่มีซอฟต์แวร์ ระบบงานประยุกต์

■ การให้คำปรึกษาเกี่ยวกับการวิเคราะห์ความต้องการและปัญหาของผู้ใช้ และวิธีการแก้ไขปัญหาที่ดีที่สุด

■ กิจกรรมที่เกี่ยวกับการวิเคราะห์ การออกแบบ และการเขียนโปรแกรมของระบบงานที่พร้อมจะใช้งานได้ โดยทั่วไปเป็นการวิเคราะห์ความต้องการและปัญหาของผู้ใช้ การให้คำปรึกษา วิธีการแก้ปัญหาที่ประหยัดที่สุด พร้อมทั้งจัดสร้างซอฟต์แวร์ที่จำเป็นต้องใช้ เพื่อให้เกิดผลสัมฤทธิ์ตามแนวทางการแก้ปัญหาที่รวมทั้งการเขียนโปรแกรมตามความต้องการของผู้ใช้

■ กิจกรรมที่เกี่ยวข้องกับการพัฒนา การผลิต การจัดหา และจัดทำเอกสารประกอบการใช้ซอฟต์แวร์ ซึ่งเขียนขึ้นตามความต้องการของผู้ใช้เฉพาะรายและเป็นคำสั่งง่าย ๆ และซอฟต์แวร์สำเร็จรูป

■ การประมวลผลหรือการจัดทำตารางประมวลผลข้อมูลทุกชนิดซึ่งประกอบด้วย การประมวลผลและการเตรียมรายงานที่สมบูรณ์จากข้อมูลของลูกค้า รวมถึงงานเฉพาะทาง เช่น การบันทึกข้อมูลหรือการเตรียมข้อมูลด้วยวิธีอื่น การแปลงข้อมูล เช่น จากบัตรไปเป็นเทป การรู้จำอักขระจากภาพ (optical character recognition) เป็นต้น ซึ่งอาจจะดำเนินการโดยการให้บริการโดยตรงหรือโดยผ่านระบบเครือข่ายโดยการใช้โปรแกรมของลูกค้าหรือโปรแกรมที่มีกรรมสิทธิ์เฉพาะ รวมทั้งการจัดการบริการรายชั่วโมงหรือการแบ่งกันใช้เวลา (time-share) การจัดการและการดำเนินการเกี่ยวกับสิ่งอำนวยความสะดวกในการประมวลผลข้อมูลในขั้นตอนที่ต่อเนื่อง

7) การให้เช่าเครื่องจักรและเครื่องอุปกรณ์โดยไม่มีผู้ควบคุม การวิจัยและการพัฒนา และกิจกรรมด้านธุรกิจอื่น ๆ ได้แก่

■ การให้เช่าเครื่องอุปกรณ์การขนส่ง เครื่องจักร และเครื่องอุปกรณ์อื่น ๆ ของใช้ส่วนบุคคลและของใช้ในครัวเรือน

■ การวิจัยและการพัฒนา การทดลองทางด้านวิทยาศาสตร์ธรรมชาติ วิศวกรรม สังคมศาสตร์ และมนุษยศาสตร์

- กิจกรรมด้านกฎหมาย การบัญชี การทำบัญชีและการตรวจสอบบัญชี การให้คำปรึกษาด้านภาษี การวิจัยตลาดและการสำรวจความคิดเห็นของประชาชน และการให้คำปรึกษาทางธุรกิจ และการจัดการ

- กิจกรรมด้านสถาปัตยกรรม วิศวกรรม และเทคนิคอื่น ๆ
- การโฆษณา

8) กิจกรรมนันทนาการและการบริการอื่น ๆ ได้แก่

- กิจกรรมด้านภาพยนตร์ วิทยุ โทรทัศน์ และการบันเทิงอื่น ๆ
- กิจกรรมของสำนักข่าว
- กิจกรรมห้องสมุด หอจดหมายเหตุ พิพิธภัณฑ์สถาน และกิจกรรมทางวัฒนธรรมอื่น ๆ
- กิจกรรมการกีฬาและนันทนาการอื่น ๆ
- กิจกรรมด้านการบริการอื่น ๆ เช่น การบริการซักรีดและซักแห้งผลิตภัณฑ์สิ่งทอและขนสัตว์ การแต่งผมและการเสริมสวยอื่น ๆ การทำศพและกิจกรรมที่เกี่ยวข้อง เป็นต้น

9) การผลิต

หมายถึง การเปลี่ยนแปลงวัตถุหรือส่วนประกอบของวัตถุดิบทางกายภาพหรือทางเคมีให้เป็นผลิตภัณฑ์ชนิดใหม่ โดยไม่คำนึงถึงว่างานนั้นทำด้วยเครื่องจักรหรือมือ ทำในโรงงาน ทำในเคหสถาน หรือผลิตภัณฑ์นั้นจะนำมาขายส่งหรือขายปลีกก็ตาม การประกอบชิ้นส่วนของผลิตภัณฑ์ที่ผลิตขึ้น การดัดแปลงสินค้า รวมทั้งการปรับปรุงใหม่หรือการสร้างชิ้นใหม่

10) การก่อสร้าง

หมายถึง กิจกรรมทางเศรษฐกิจที่เกี่ยวข้องกับการก่อสร้างใหม่ การต่อเติม การดัดแปลง การซ่อมแซม และการรื้อทำลายอาคารหรือสิ่งก่อสร้างด้านวิศวกรรม เช่น ถนน สะพาน เขื่อน อุโมงค์ เป็นต้น

อุตสาหกรรมการก่อสร้าง ประกอบด้วยสถานประกอบการที่ดำเนินกิจการดังต่อไปนี้

- การเตรียมสถานที่ก่อสร้าง เช่น การรื้อถอน ทำลายอาคารเก่า การถมดิน เป็นต้น
- การก่อสร้างอาคาร งานวิศวกรรมโยธา เช่น ทางหลวง ถนน สะพาน อุโมงค์ เป็นต้น ซึ่งหมายรวมทั้งการก่อสร้างใหม่ การต่อเติม ดัดแปลง และซ่อมแซมด้วย
- การติดตั้งภายในอาคาร เช่น การวางท่อ การติดตั้งระบบเครื่องปรับอากาศ ระบบสัญญาณเตือนภัย บันไดเลื่อน เป็นต้น
- การสร้างอาคารให้สมบูรณ์ เช่น การติดตั้งกระจก การฉาบปูน การทาสีและตกแต่งอาคาร การติดตั้งและปูพื้นด้วยวัสดุต่าง ๆ การขัดพื้น เป็นต้น
- การให้เช่าเครื่องอุปกรณ์ที่ใช้ในงานก่อสร้างหรือการรื้อถอนโดยมีผู้ควบคุม เช่น การให้เช่ารถเครนพร้อมคนขับ เป็นต้น

11) การขนส่งทางบก การเก็บสินค้าและสถานที่เก็บสินค้า ตัวแทนธุรกิจการท่องเที่ยว และการโทรคมนาคม ได้แก่

■ การขนส่งผู้โดยสารทางบกอื่น ๆ ที่มีตารางเวลาและ ที่ไม่มีตารางเวลา รวมถึง การขนส่งสินค้าทางถนน

■ การดำเนินการเกี่ยวกับสิ่งอำนวยความสะดวกในการเก็บสินค้าทุกชนิด เช่น เครื่องยนต์ เดินสายพาน สำหรับยกถังพืชรขึ้นไปเก็บในถัง คลังสินค้า ห้องเย็น ฯลฯ

■ สถานที่เก็บสินค้าประเภทเฟอร์นิเจอร์ รถยนต์ ไม้ซุง ก๊าซ และน้ำมัน สารเคมี สิ่งทอ อาหาร และผลิตภัณฑ์ทางการเกษตร ฯลฯ ทั้งนี้รวมถึงการเก็บสินค้าในเขตการค้าระหว่างประเทศด้วย

■ กิจกรรมของตัวแทนธุรกิจการท่องเที่ยวและผู้จัดนำเที่ยว รวมทั้งกิจกรรม บริการนักท่องเที่ยว

■ การติดต่อสื่อสารโดยการส่งสัญญาณเสียง ภาพ ข้อมูล หรือข่าวสารทางสายเคเบิล การกระจายเสียง การถ่ายทอดคลื่นวิทยุ/โทรทัศน์ หรือถ่ายทอดทางดาวเทียม รวมทั้งการติดต่อสื่อสารทาง โทรศัพท์ โทรเลข โทรสารและเทเล็กซ์ อินเทอร์เน็ต (Internet) รวมถึงการบำรุงรักษาระบบเครือข่ายของการสื่อสารด้วย

12) กิจกรรมด้านโรงพยาบาล

■ กิจกรรมของโรงพยาบาลทั่วไปและโรงพยาบาลเฉพาะโรค สถานพักฟื้น สำหรับ ผู้ป่วยศูนย์ป้องกันโรค โรงพยาบาลโรคจิต ศูนย์ฟื้นฟู (ที่มีการรักษาทางการแพทย์) สถานพยาบาลโรคเรื้อน

■ กิจกรรมของศูนย์ทันตกรรม และสถาบันด้านสุขภาพอื่นๆ ซึ่งมีสิ่งอำนวยความสะดวกด้านที่พัก รวมทั้งกิจกรรมของโรงพยาบาลในฐานะที่พักและในเรือนจำ

■ กิจกรรมที่ให้บริการสำหรับผู้ป่วยในเป็นส่วนใหญ่ และทำการรักษาภายใต้ คำแนะนำของแพทย์ ซึ่งประกอบด้วยบริการของคณะแพทย์และผู้ช่วยแพทย์ สิ่งอำนวยความสะดวกใน ห้องปฏิบัติการและทางด้านเทคนิค รวมทั้งการบริการทางด้านรังสีวิทยาและสัณฐานวิทยา สิ่งอำนวยความสะดวกด้านอาหารและด้านอื่น ๆ ของโรงพยาบาล เช่น การบริการด้านห้องฉุกเฉิน

1.6.3 รูปแบบการจัดตั้งตามกฎหมาย

1) ส่วนบุคคล

หมายถึง สถานประกอบการที่มีเจ้าของเป็นบุคคลธรรมดาคนเดียวหรือหลายคนรวมกัน และให้หมายรวมถึงห้างหุ้นส่วนสามัญที่ไม่จดทะเบียนเป็นนิติบุคคลด้วย

2) ห้างหุ้นส่วนจำกัด ห้างหุ้นส่วนสามัญนิติบุคคล

หมายถึง สถานประกอบการที่จัดตั้งขึ้นโดยคณะบุคคลตั้งแต่ 2 คนขึ้นไป รวมทุนกัน เพื่อประกอบกิจการและรับผิดชอบร่วมกัน โดยจดทะเบียนถูกต้องตามกฎหมาย

3) บริษัทจำกัด บริษัทจำกัด (มหาชน)

■ บริษัทจำกัด หมายถึง สถานประกอบการที่จัดตั้งขึ้นโดยผู้ริเริ่มคณะหนึ่งและได้ จดทะเบียนถูกต้องตามกฎหมาย โดยมีผู้ริเริ่มดำเนินการอย่างน้อย 7 คน ขึ้นไป

■ **บริษัทจำกัด (มหาชน)** หมายถึง สถานประกอบการที่จัดตั้งขึ้นโดยการจดทะเบียนจัดตั้งบริษัท การควบบริษัท หรือการแปรสภาพบริษัท และวัตถุประสงค์ที่จะขายหุ้นต่อประชาชน โดยมีผู้ริเริ่มดำเนินการ ตั้งแต่ 15 คนขึ้นไป

4) ส่วนราชการ รัฐวิสาหกิจ

หมายถึง สถานประกอบการที่รัฐบาลเป็นเจ้าของหรือมีทุนอยู่ด้วยไม่น้อยกว่าร้อยละ 50 ของทุนทั้งหมด รวมถึงสถานประกอบการที่ดำเนินการโดยรัฐบาลด้วย

5) สหกรณ์

หมายถึง สถานประกอบการที่จัดตั้งขึ้นในรูปของสหกรณ์ โดยจดทะเบียนถูกต้องตามกฎหมายว่าด้วยสหกรณ์ โดยมีผู้ก่อตั้งไม่น้อยกว่า 10 คน

6) อื่น ๆ

หมายถึง สถานประกอบการที่จัดตั้งในรูปแบบอื่น ๆ นอกจากที่กล่าวข้างต้น เช่น มูลนิธิ สโมสร สมาคม กลุ่มแม่บ้าน ชมรมต่าง ๆ ร้านค้าสาธิต เป็นต้น

1.6.4 รูปแบบการจัดตั้งทางเศรษฐกิจ

1) สำนักงานแห่งเดียว

หมายถึง สถานประกอบการที่ไม่มีหน่วยงานย่อยหรือสาขาอื่นใด และไม่เป็นหน่วยงานย่อยหรือสาขาของสถานประกอบการอื่น

2) สำนักงานใหญ่

หมายถึง สถานประกอบการที่เป็นเจ้าของและควบคุมกิจการของสถานประกอบการอื่นที่เป็นสำนักงานสาขาหรือหน่วยงานย่อย

3) สำนักงานสาขา

หมายถึง สถานประกอบการที่เป็นสาขาหรือหน่วยงานย่อยของสถานประกอบการอื่นที่เป็นสำนักงานใหญ่

1.6.5 คนทำงาน

หมายถึง คนที่ทำงานในสถานประกอบการทั้งที่ได้รับเงินเดือนและไม่ได้รับเงินเดือนที่สถานประกอบการมีอยู่ตามปกติ รวมทั้งผู้ที่ปกติทำงานอยู่ในสถานประกอบการแห่งนี้ แต่ในวันดังกล่าวไม่ได้มาทำงานเนื่องจากเจ็บป่วย ลาหยุด พักผ่อน โดยได้รับค่าจ้าง/เงินเดือน **ไม่รวม** คนทำงานที่ทำงานเป็นระยะเวลานาน เช่น ลาไปรับราชการทหาร เป็นต้น

คนทำงานประกอบด้วย

1) **เจ้าของกิจการ/หุ้นส่วน** หรือสมาชิกในครอบครัวที่ทำงานให้กับสถานประกอบการ ผู้ที่มาฝึกงานหรือผู้ปฏิบัติงานในสถานประกอบการซึ่งมีจำนวนชั่วโมงทำงานไม่ต่ำกว่าสัปดาห์ละ 20 ชั่วโมง โดยเจ้าของหรือผู้ประกอบการอาจให้เงิน อาหาร เครื่องนุ่งห่ม หรือช่วยเหลือเกื้อกูลอย่างอื่น ๆ แต่ไม่ต้องรับผิดชอบในเรื่องการจ่ายค่าแรงให้ตามกฎหมาย

2) **ลูกจ้าง** ได้แก่ ผู้ที่ปฏิบัติงานให้กับสถานประกอบการโดยได้รับเงินเดือนหรือค่าจ้างเป็นประจำ ตั้งแต่ระดับบริหาร นักวิชาการ เสมียน พนักงานต่าง ๆ เช่น ผู้จัดการ ผู้อำนวยการ ผู้ปฏิบัติงานในห้องทดลอง พนักงานขาย และลูกจ้างที่ทำงานในกรรมวิธีการผลิต เป็นต้น ค่าจ้างที่ได้รับอาจเป็นรายปีกร์ รายสัปดาห์ รายวัน รายชั่วโมง หรือรายชิ้น ก็ได้ นอกจากนี้ยังรวมถึงผู้ที่สถานประกอบการส่งไปประจำที่สถานประกอบการอื่นด้วย เช่น พนักงานรักษาความปลอดภัย คนทำความสะอาด พนักงานขายตามห้างสรรพสินค้า เป็นต้น

คนทำงานไม่รวมคนที่รับงานจากโรงงานไปทำงานที่บ้านแล้วนำมาส่งโรงงาน โดยไม่ได้ลงทุนซื้อวัสดุอุปกรณ์ หรือออกค่าใช้จ่ายใด ๆ และไม่รวมคนที่สถานประกอบการจ้างมาทำงานเฉพาะอย่างเป็นครั้งคราว เช่น กรรมกรที่จ้างมาขนของ และพนักงานเดินตลาดหรือตัวแทนขายที่ไม่มีเงินเดือนประจำ

1.7 วิธีการเก็บรวบรวมข้อมูล

การเก็บรวบรวมข้อมูลใช้วิธีส่งเจ้าหน้าที่ ซึ่งเป็นข้าราชการและพนักงานของสำนักงานสถิติแห่งชาติ ออกไปทำการสัมภาษณ์ เจ้าของ ผู้ประกอบการ หรือผู้ที่ได้รับมอบหมายให้ตอบข้อมูล โดยดำเนินการดังนี้

1.7.1 ขั้นตอนการเก็บรวบรวมข้อมูลพื้นฐาน

- 1) ในเขตเทศบาลทั่วประเทศ ระหว่างเดือนธันวาคม - กุมภาพันธ์ 2550
- 2) กรุงเทพมหานคร เมืองพัทยา และเขตเทศบาล ระหว่างเดือนธันวาคม - กุมภาพันธ์ 2550

1.7.2 ขั้นตอนการเก็บรวบรวมข้อมูลรายละเอียด ระหว่างเดือนกรกฎาคม - สิงหาคม 2550

1.8 การประมวลผลข้อมูล

การประมวลผลข้อมูลพื้นฐานทุกขั้นตอน และการจัดทำรายงานผลระดับจังหวัด ดำเนินการที่สำนักงานสถิติจังหวัด โดยสำนักงานสถิติแห่งชาติในส่วนกลางให้การสนับสนุนทางด้านวิชาการ เช่น การจัดทำโปรแกรมสำหรับการบันทึกข้อมูลและประมวลผลข้อมูล และการจัดทำต้นแบบตารางเสนอผลและรายงานผล เป็นต้น สำหรับข้อมูลพื้นฐานระดับภาคและทั่วประเทศรวมทั้งข้อมูลรายละเอียดเกี่ยวกับการดำเนินงานของสถานประกอบการทำการประมวลผลและจัดทำรายงานที่สำนักงานสถิติแห่งชาติในส่วนกลาง

1.9 การนำเสนอข้อมูลและจัดทำรายงานผล

การจัดทำรายงานผลสำมะโนอุตสาหกรรม พ.ศ. 2550 (ข้อมูลพื้นฐาน : ในเขตเทศบาล) มีดังนี้

- 1) รายงานผลเบื้องต้นจำนวน 7 ฉบับ ได้แก่ รายงานผลเบื้องต้นของกรุงเทพมหานคร ปริมณฑล ภาคกลาง ภาคเหนือ ภาคตะวันออกเฉียงเหนือ ภาคใต้และทั่วราชอาณาจักร
- 2) รายงานผลระดับจังหวัด จำนวน 76 ฉบับ
- 3) รายงานผลระดับภาคและทั่วราชอาณาจักร จำนวน 6 ฉบับ ได้แก่ รายงานผลของ ปริมณฑล ภาคกลาง ภาคเหนือ ภาคตะวันออกเฉียงเหนือ ภาคใต้ และทั่วราชอาณาจักร

บทที่ 2

สรุปข้อมูลที่สำคัญ

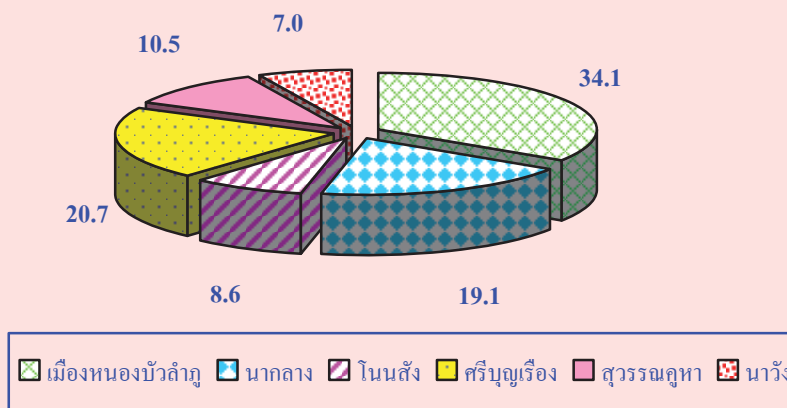
2.1 จำนวนสถานประกอบการ

จากการรวบรวมข้อมูลพื้นฐานของสถานประกอบการที่อยู่ตั้งในเขตเทศบาลของจังหวัดหนองบัวลำภู พบว่า มีสถานประกอบการทั้งหมด 5,156 สถานประกอบการ เมื่อพิจารณาสถานประกอบการจำแนกเป็นรายอำเภอ ส่วนใหญ่ตั้งอยู่ในเขตเทศบาลของอำเภอเมืองหนองบัวลำภูจำนวน 1,761 สถานประกอบการ คิดเป็นร้อยละ 34.1 รองลงมา อำเภอศรีบุญเรือง จำนวน 1,066 สถานประกอบการ คิดเป็นร้อยละ 20.7 และอำเภอนากลาง จำนวน 983 สถานประกอบการ คิดเป็นร้อยละ 19.1 ตามลำดับ ส่วนสถานประกอบการที่ตั้งในเขตเทศบาลของอำเภอสวรรคภูหา อำเภอโนนสัง และอำเภอนาวัง มีเพียง 540 444 และ 362 สถานประกอบการ คิดเป็นร้อยละ 10.5 8.6 และ 7.0 ตามลำดับ ตาราง ก และแผนภูมิ ก

ตาราง ก จำนวนและร้อยละของสถานประกอบการ จำแนกตามอำเภอ

อำเภอ	จำนวน	ร้อยละ
หนองบัวลำภู	5,156	100.0
เมืองจังหวัดหนองบัวลำภู	1,761	34.1
นากลาง	983	19.1
โนนสัง	444	8.6
ศรีบุญเรือง	1,066	20.7
สวรรคภูหา	540	10.5
นาวัง	362	7.0

แผนภูมิ ก ร้อยละของสถานประกอบการ จำแนกตามรายอำเภอ



2.2 กิจกรรมทางเศรษฐกิจ

เมื่อพิจารณาจำนวนสถานประกอบการ จำแนกตามกิจกรรมทางเศรษฐกิจ พบว่า สถานประกอบการที่ตั้งอยู่ในเขตเทศบาลของจังหวัดหนองบัวลำภู ส่วนใหญ่ประกอบกิจการทางเศรษฐกิจด้าน การขายปลีก ยกเว้นยานยนต์และรถจักรยานยนต์ รวมทั้งการซ่อมแซมของใช้ส่วนบุคคลและของใช้ในครัวเรือน มีจำนวน 1,647 สถานประกอบการ คิดเป็นร้อยละ 31.9 รองลงมาคือ การผลิต จำนวน 1,305 สถานประกอบการ คิดเป็นร้อยละ 25.3 และการขาย การบำรุงรักษา และการซ่อมแซมยานยนต์และรถจักรยานยนต์ รวมทั้งการขายปลีกน้ำมันเชื้อเพลิงรถยนต์ จำนวน 531 สถานประกอบการ คิดเป็นร้อยละ 10.3 ส่วนกิจกรรมทางเศรษฐกิจประเภทอื่น ๆ มีสัดส่วนลดลงมา สำหรับกิจกรรมด้านโรงพยาบาล และด้านคอมพิวเตอร์ และกิจกรรมที่เกี่ยวข้องมีสัดส่วนน้อยมาก เมื่อเปรียบเทียบกับจำนวนสถานประกอบการทั้งหมด คือไม่ถึงร้อยละ 1.0

ตาราง ข จำนวนและร้อยละของสถานประกอบการ จำแนกตามกิจกรรมทางเศรษฐกิจ

กิจกรรมทางเศรษฐกิจ	จำนวน	ร้อยละ
รวม	5,156	100.0
◆ การขาย การบำรุงรักษา และการซ่อมแซมยานยนต์และรถจักรยานยนต์ รวมทั้งการขายปลีกน้ำมันเชื้อเพลิงรถยนต์	531	10.3
◆ การขายส่งและการค้าเพื่อค่านายหน้า ยกเว้นยานยนต์และรถจักรยานยนต์	174	3.4
◆ การขายปลีกยกเว้นยานยนต์และรถจักรยานยนต์ รวมทั้งการซ่อมแซมของใช้ส่วนบุคคลและของใช้ในครัวเรือน	1,647	31.9
◆ โรงแรมและภัตตาคาร	456	8.8
◆ กิจกรรมด้านอสังหาริมทรัพย์	170	3.3
◆ กิจกรรมด้านคอมพิวเตอร์และกิจกรรมที่เกี่ยวข้อง	24	0.5
◆ การให้เช่าเครื่องจักรและเครื่องอุปกรณ์โดยไม่มีผู้ควบคุมฯ การวิจัยและการพัฒนา และกิจกรรมด้านธุรกิจอื่น ๆ	229	4.4
◆ กิจกรรมนันทนาการและการบริการอื่น ๆ	423	8.2
◆ การผลิต	1,305	25.3
◆ การก่อสร้าง	58	1.1
◆ การขนส่งทางบก สถานที่เก็บสินค้า ตัวแทนธุรกิจการท่องเที่ยว และการโทรคมนาคม	135	2.6
◆ กิจกรรมด้านโรงพยาบาล	4	0.1

2.3 ขนาดของสถานประกอบการ

เมื่อพิจารณาขนาดของสถานประกอบการ ซึ่งวัดด้วยจำนวนคนทำงานนั้น พบว่า สถานประกอบการทั้งหมด จำนวน 5,156 สถานประกอบการ ส่วนใหญ่ ร้อยละ 98.0 เป็นสถานประกอบการขนาดเล็กที่มีคนทำงาน 1 – 10 คน รองลงมาคือ ร้อยละ 1.5 เป็นสถานประกอบการที่มีคนทำงาน 11 - 20 คน และสถานประกอบการที่มีคนทำงาน 21– 30 คน และ 31- 100 คน มีสัดส่วนใกล้เคียงกันคือ ร้อยละ 0.3 และ 0.2 ตามลำดับ ส่วนสถานประกอบการขนาดใหญ่มีเพียงแห่งเดียว ซึ่งมีคนทำงาน 170 คน ตาราง ค และแผนภูมิ ข

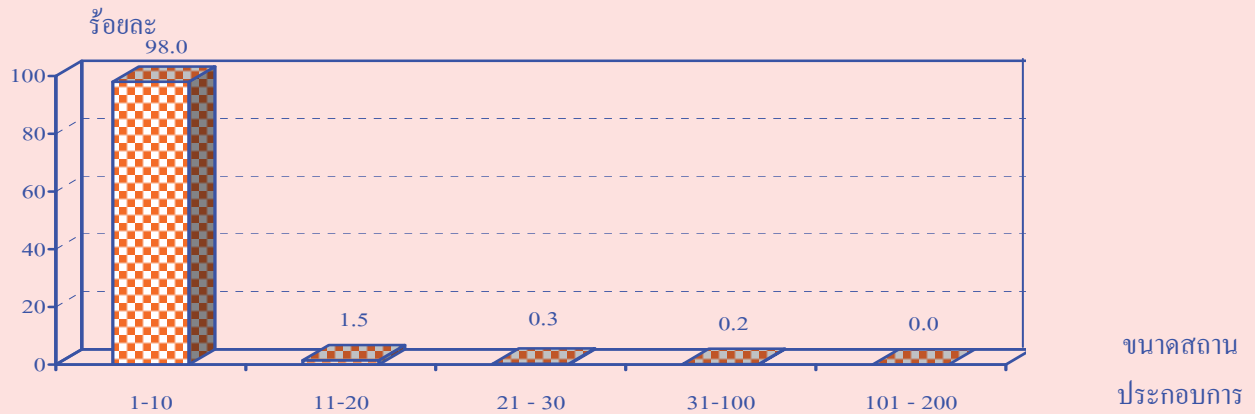
ตาราง ค จำนวนและร้อยละของสถานประกอบการจำแนกตามขนาดของสถานประกอบการ (จำนวน คนทำงาน) และกิจกรรมทางเศรษฐกิจ

กิจกรรมทางเศรษฐกิจ	จำนวนสถานประกอบการ	ขนาดของสถานประกอบการ (จำนวนคนทำงาน)				
		1-10	11-20	21-30	31-100	101 - 200
รวม	5,156	5,051	77	14	11	1
	(100.0)	(98.0)	(1.5)	(0.3)	(0.2)	(--)
♦ การขาย การบำรุงรักษา และการซ่อมแซมยานยนต์และรถจักรยานยนต์ รวมทั้งการขายปลีกน้ำมันเชื้อเพลิงรถยนต์	531	514	11	5	1	-
	(100.0)	(96.8)	(2.1)	(0.9)	(0.2)	-
♦ การขายส่งและการค้าเพื่อค้าขายหน้า ยกเว้นยานยนต์และรถจักรยานยนต์	174	164	7	1	2	-
	(100.0)	(94.3)	(4.0)	(0.6)	(1.1)	-
♦ การขายปลีก ยกเว้นยานยนต์และรถจักรยานยนต์ รวมทั้งการซ่อมแซมของใช้ส่วนบุคคลและของใช้ในครัวเรือน	1,647	1,627	18	2	-	-
	(100.0)	(98.8)	(1.1)	(0.1)	-	-
♦ โรงแรมและภัตตาคาร	456	445	9	1	1	-
	(100.0)	(97.6)	(2.0)	(0.2)	(0.2)	-
♦ กิจกรรมด้านอสังหาริมทรัพย์	170	166	4	-	-	-
	(100.0)	(97.6)	(2.4)	-	-	-
♦ กิจกรรมด้านคอมพิวเตอร์และกิจกรรมที่เกี่ยวข้อง	24	24	-	-	-	-
	(100.0)	(100.0)	-	-	-	-
♦ การให้เช่าเครื่องจักรและเครื่องอุปกรณ์โดยไม่มีผู้ควบคุมฯ การวิจัยและการพัฒนา และกิจกรรมด้านธุรกิจอื่น ๆ	229	227	2	-	-	-
	(100.0)	(99.1)	(0.9)	-	-	-
♦ กิจกรรมนันทนาการและการบริการอื่น ๆ	423	413	8	2	-	-
	(100.0)	(97.4)	(1.9)	(0.5)	-	-
♦ การผลิต	1,305	1,290	11	2	2	-
	(100.0)	(98.8)	(0.8)	(0.2)	(0.2)	-
♦ การก่อสร้าง	58	49	6	1	2	-
	(100.0)	(84.5)	(10.3)	(1.7)	(3.4)	-
♦ การขนส่งทางบก สถานที่เก็บสินค้า ตัวแทนธุรกิจ การท่องเที่ยว และการโทรคมนาคม	135	134	-	-	1	-
	(100.0)	(99.3)	-	-	(0.7)	-
♦ กิจกรรมด้านโรงพยาบาล	4	-	1	-	2	1
	(100.0)	-	(25.0)	-	(50.0)	(25.0)

หมายเหตุ : (1) ตัวเลขในวงเล็บ คือ อัตราร้อยละ

(2) -- ต่ำกว่าร้อยละ 0.1

แผนภูมิ ข ร้อยละของสถานประกอบการ จำแนกตามขนาดของสถานประกอบการ



เมื่อพิจารณาตามกิจกรรมทางเศรษฐกิจ พบว่า มากกว่าร้อยละ 80.0 ของสถานประกอบการ ในแต่ละประเภท ในทุกกิจกรรม (ยกเว้นโรงพยาบาล) เป็นสถานประกอบการขนาดเล็กที่มีคนทำงาน 1 – 10 คน โดยเฉพาะสถานประกอบการที่ดำเนินกิจการเกี่ยวกับกิจกรรมด้านคอมพิวเตอร์ และกิจกรรมที่เกี่ยวข้องทั้งหมดเป็นสถานประกอบการที่มีคนทำงาน 1 – 10 คน

2.4 รูปแบบการจัดตั้งตามกฎหมาย

สำหรับรูปแบบการจัดตั้งตามกฎหมายของสถานประกอบการที่ตั้งอยู่ในเขตเทศบาลของจังหวัดหนองบัวลำภู ทั้งหมดจำนวน 5,156 สถานประกอบการ ในจำนวนนี้ส่วนใหญ่ร้อยละ 96.0 มีรูปแบบการจัดตั้งเป็นส่วนบุคคล รองลงมา มีรูปแบบการจัดตั้งเป็นบริษัทจำกัด บริษัทจำกัด (มหาชน) ร้อยละ 1.7 และรูปแบบการจัดตั้งเป็น ห้างหุ้นส่วนจำกัด ห้างหุ้นส่วนสามัญนิติบุคคล ร้อยละ 1.2 ที่เหลือเป็นสถานประกอบการที่มีรูปแบบการจัดตั้งในลักษณะต่าง ๆ ได้แก่ ส่วนราชการ รัฐวิสาหกิจ สหกรณ์ และการร่วมกลุ่มอาชีพหรือกลุ่มแม่บ้าน ฯลฯ ซึ่งมีสัดส่วนเล็กน้อย คือรวมกันมีเพียง ร้อยละ 1.1 ตาราง ง

ตาราง ง จำนวนและร้อยละของสถานประกอบการ จำแนกตามรูปแบบการจัดตั้งตามกฎหมายและ
กิจกรรมทางเศรษฐกิจ

กิจกรรมทางเศรษฐกิจ	จำนวนสถานประกอบการ	รูปแบบการจัดตั้งตามกฎหมาย			
		ส่วนบุคคล	ห้างหุ้นส่วนจำกัด ห้างหุ้นส่วนสามัญ นิติบุคคล	บริษัทจำกัด บริษัทจำกัด (มหาชน)	ส่วนราชการ รัฐวิสาหกิจ สหกรณ์ อื่น ๆ
รวม	5,156	4,946	64	89	57
	(100.0)	(96.0)	(1.2)	(1.7)	(1.1)
♦ การขาย การบำรุงรักษา และการซ่อมแซมยานยนต์และรถจักรยานยนต์ รวมทั้งการขายปลีกน้ำมันเชื้อเพลิงรถยนต์	531	473	28	26	4
	(100.0)	(89.0)	(5.3)	(4.9)	(0.8)
♦ การขายส่งและการค้าเพื่อค่านายหน้า ยกเว้นยานยนต์และรถจักรยานยนต์	174	160	5	9	-
	(100.0)	(92.0)	(2.9)	(5.1)	-
♦ การขายปลีก ยกเว้นยานยนต์และรถจักรยานยนต์รวมทั้งการซ่อมแซมของใช้ส่วนบุคคลและของใช้ในครัวเรือน	1,647	1,590	14	23	20
	(100.0)	(96.5)	(0.9)	(1.4)	(1.2)
♦ โรงแรมและภัตตาคาร	456	454	1	-	1
	(100.0)	(99.6)	(0.2)	-	(0.2)
♦ กิจกรรมด้านอสังหาริมทรัพย์	170	164	2	-	4
	(100.0)	(96.4)	(1.2)	-	(2.4)
♦ กิจกรรมด้านคอมพิวเตอร์และกิจกรรมที่เกี่ยวข้อง	24	23	1	-	-
	(100.0)	(95.8)	(4.2)	-	-
♦ การให้เช่าเครื่องจักรและเครื่องอุปกรณ์โดยไม่มีผู้ควบคุมฯ การวิจัยและการพัฒนา และกิจกรรมด้านธุรกิจอื่นๆ	229	213	-	15	1
	(100.0)	(93.0)	-	(6.6)	(0.4)
♦ กิจกรรมนันทนาการและการบริการอื่น ๆ	423	419	-	-	4
	(100.0)	(99.1)	-	-	(0.9)
♦ การผลิต	1,305	1,283	2	1	19
	(100.0)	(98.2)	(0.2)	(0.1)	(1.5)
♦ การก่อสร้าง	58	43	11	4	-
	(100.0)	(74.1)	(19.0)	(6.9)	-
♦ การขนส่งทางบก สถานที่เก็บสินค้า ตัวแทนธุรกิจ การท่องเที่ยว และการโทรคมนาคม	135	123	-	11	1
	(100.0)	(91.2)	-	(8.1)	(0.7)
♦ กิจกรรมด้านโรงพยาบาล	4	1	-	-	3
	(100.0)	(25.0)	-	-	(75.0)

หมายเหตุ : (1) ตัวเลขในวงเล็บ คือ อัตราร้อยละ

เมื่อพิจารณาตามกิจกรรมทางเศรษฐกิจและรูปแบบการจัดตั้งตามกฎหมาย พบว่าสถานประกอบการในแต่ละประเภทมีรูปแบบการจัดตั้งตามกฎหมายเช่นเดียวกับที่กล่าวมาข้างต้น กล่าวคือสถานประกอบการในกิจกรรมทางเศรษฐกิจในแต่ละประเภท ส่วนใหญ่มีรูปแบบการจัดตั้งเป็นส่วนบุคคล รองลงมาเป็น บริษัทจำกัด บริษัทจำกัด(มหาชน) หรือ ห้างหุ้นส่วนจำกัด ห้างหุ้นส่วนสามัญนิติบุคคล ส่วนราชการ รัฐวิสาหกิจ สหกรณ์ และกลุ่มอาชีพต่าง ๆ (กลุ่มแม่บ้าน)

2.5 รูปแบบการจัดตั้งทางเศรษฐกิจ

เมื่อพิจารณาในด้านรูปแบบการจัดตั้งทางเศรษฐกิจ พบว่า จากสถานประกอบการทั้งหมดจำนวน 5,156 สถานประกอบการ ส่วนใหญ่ร้อยละ 97.8 มีรูปแบบการจัดตั้งทางเศรษฐกิจเป็นสำนักงานแห่งเดียว รองลงมาเป็นสำนักงานสาขา ร้อยละ 2.0 และที่มีรูปแบบเป็นสำนักงานใหญ่มีสัดส่วนเพียงเล็กน้อย คือ ร้อยละ 0.2 ตาราง จ

ตาราง จ จำนวนและร้อยละของสถานประกอบการ จำแนกตามรูปแบบการจัดตั้งทางเศรษฐกิจและกิจกรรมทางเศรษฐกิจ

กิจกรรมทางเศรษฐกิจ	จำนวนสถานประกอบการ	รูปแบบการจัดตั้งทางเศรษฐกิจ					
		สำนักงานแห่งเดียว		สำนักงานใหญ่		สำนักงานสาขา	
		จำนวน	ร้อยละ	จำนวน	ร้อยละ	จำนวน	ร้อยละ
รวม	5,156	5,043	97.8	11	0.2	102	2.0
♦ การขาย การบำรุงรักษา และการซ่อมแซมยานยนต์และรถจักรยานยนต์รวมทั้งการขายปลีกน้ำมันเชื้อเพลิงรถยนต์	531	493	92.8	5	0.9	33	6.2
♦ การขายส่งและการค้าเพื่อค้าขายหน้า ยกเว้นยานยนต์และรถจักรยานยนต์	174	163	93.7	-	-	11	6.3
♦ การขายปลีกยกเว้นยานยนต์และรถจักรยานยนต์ รวมทั้งการ ซ่อมแซมของใช้ส่วนบุคคลและของใช้ในครัวเรือน	1,647	1,616	98.1	5	0.3	26	1.6
♦ โรงแรมและภัตตาคาร	456	456	100.0	-	-	-	-
♦ กิจกรรมด้านอสังหาริมทรัพย์	170	169	99.4	-	-	1	0.6
♦ กิจกรรมด้านคอมพิวเตอร์และกิจกรรมที่เกี่ยวข้อง	24	23	95.8	-	-	1	4.2
♦ การให้เช่าเครื่องจักรและเครื่องอุปกรณ์โดยไม่มีผู้ควบคุม ๑ การวิจัยและการพัฒนา และกิจกรรมด้านธุรกิจอื่น ๆ	229	216	94.3	-	-	13	5.7
♦ กิจกรรมนันทนาการและการบริการอื่น ๆ	423	422	99.8	-	-	1	0.2
♦ การผลิต	1,305	1,302	99.8	1	0.1	2	0.2
♦ การก่อสร้าง	58	56	96.6	-	-	2	3.4
♦ การขนส่งทางบก สถานที่เก็บสินค้า ตัวแทนธุรกิจการ ท่องเที่ยว และการ โทรคมนาคม	135	123	91.1	-	-	12	8.9
♦ กิจกรรมด้านโรงพยาบาล	4	4	100.0	-	-	-	-

2.6 การร่วมลงทุนหรือถือหุ้นของต่างประเทศ

ด้านการร่วมลงทุนหรือการร่วมถือหุ้นของต่างประเทศ ในเขตเทศบาลของจังหวัดหนองบัวลำภู มีสถานประกอบการที่มีรูปแบบการจัดตั้งตามกฎหมายเป็นบริษัทจำกัด และ บริษัทจำกัด (มหาชน) จำนวน ทั้งหมด 89 สถานประกอบการ ในจำนวนนี้ไม่มีต่างประเทศร่วมลงทุนหรือร่วมถือหุ้น

2.7 คนทำงานและลูกจ้าง

2.7.1 จำนวนคนทำงาน

เมื่อพิจารณาคนทำงานที่ปฏิบัติงานในสถานประกอบการทั้งที่ได้รับเงินเดือนและไม่ได้รับเงินเดือน ที่สถานประกอบการมีอยู่ตามปกติ และตั้งอยู่ในเขตเทศบาลของจังหวัดหนองบัวลำภู ทั้งหมด จำนวน 12,149 คน ในจำนวนนี้ส่วนใหญ่ ร้อยละ 81.5 เป็นคนทำงานที่ปฏิบัติงานอยู่ในสถานประกอบการขนาดเล็กที่มี คนทำงาน 1-10 คน รองลงมาปฏิบัติงานอยู่ในสถานประกอบการที่มี คนทำงาน 11-20 คน ร้อยละ 9.1 และสถานประกอบการที่มีคนทำงาน 31-100 คน ร้อยละ 5.1 สำหรับสถานประกอบการขนาดอื่น ๆ แต่ละขนาดมีสัดส่วนของคนทำงานไม่เกินร้อยละ 3.0 ตาราง จ และแผนภูมิ ค

ตาราง จ จำนวนและร้อยละของคนทำงานและลูกจ้าง จำแนกตามขนาดของสถานประกอบการและ กิจกรรมทางเศรษฐกิจ

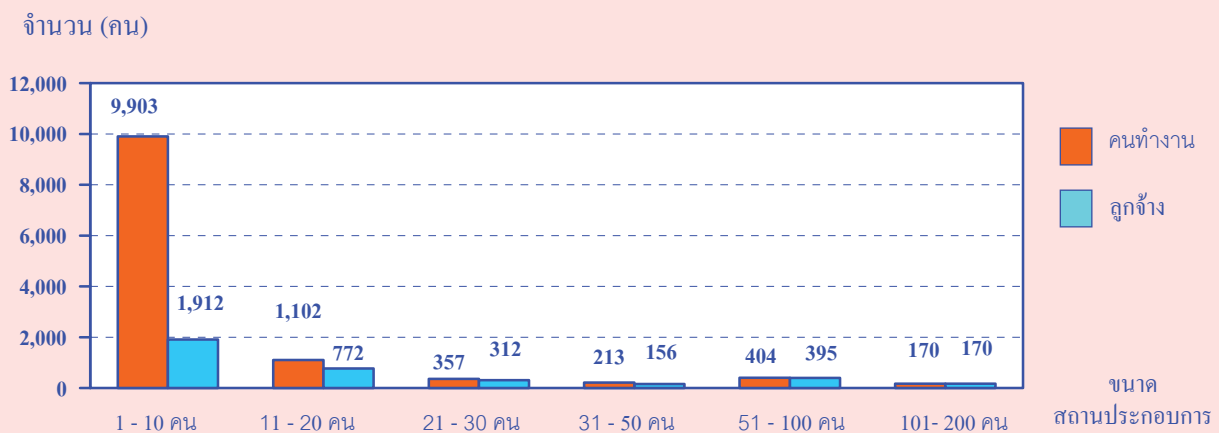
ขนาดของสถานประกอบการ / กิจกรรมทางเศรษฐกิจ	จำนวน สถานประกอบการ	คนทำงาน		ลูกจ้าง	
		จำนวน	ร้อยละ	จำนวน	ร้อยละ
รวม	5,156	12,149	100.0	3,717	100.0
ขนาดของสถานประกอบการ(จำนวนคนทำงาน)					
1 - 10 คน	5,053	9,903	81.5	1,912	51.4
11 - 20 คน	77	1,102	9.1	772	20.8
21 - 30 คน	14	357	2.9	312	8.4
31 - 100 คน	11	617	5.1	551	14.8
101 - 200 คน	1	170	1.4	170	4.6
กิจกรรมทางเศรษฐกิจ					
♦ การขาย การบำรุงรักษา และการซ่อมแซมยานยนต์และรถจักรยานยนต์รวมทั้งการขายปลั๊กน้ำมันเชื้อเพลิงรถยนต์	531	1,435	11.8	660	17.8
♦ การขายส่งและการค้าเพื่อค่านายหน้า ยกเว้นยานยนต์และรถจักรยานยนต์	174	690	5.7	391	10.5
♦ การขายปลีกยกเว้นยานยนต์และรถจักรยานยนต์ รวมทั้งการซ่อมแซมของใช้ส่วนบุคคลและของใช้ในครัวเรือน	1,647	3,738	30.8	790	21.3
♦ โรงแรมและภัตตาคาร	456	1,115	9.2	350	9.4
♦ กิจกรรมด้านอสังหาริมทรัพย์	170	309	2.5	76	2.0
♦ กิจกรรมด้านคอมพิวเตอร์และที่เกี่ยวข้อง	24	40	0.3	9	0.2
♦ การให้เช่าเครื่องจักรและเครื่องมือโดยไม่มีผู้ควบคุม ๆ การวิจัยและการพัฒนา และกิจกรรมด้านธุรกิจอื่น ๆ	229	488	4.0	129	3.5
♦ กิจกรรมนันทนาการและการบริการอื่น ๆ	427	776	6.4	187	5.0
♦ การผลิต	1,305	2,570	21.2	385	10.4
♦ การก่อสร้าง	58	424	3.5	312	8.4
♦ การขนส่งทางบก สถานที่เก็บสินค้า ตัวแทนธุรกิจการ ท่องเที่ยว และการ โทรคมนาคม	135	227	1.9	93	2.5
♦ กิจกรรมด้านโรงพยาบาล	4	337	2.7	335	9.0

สำหรับจำนวนคนทำงาน เมื่อจำแนกตามกิจกรรมทางเศรษฐกิจ พบว่า ส่วนใหญ่ ร้อยละ 30.8 ปฏิบัติงานอยู่ในสถานประกอบการที่ดำเนินธุรกิจการขายปลีก ยกเว้นยานยนต์ และ รถจักรยานยนต์ รวมทั้ง การซ่อมแซมของใช้ส่วนบุคคลและของใช้ในครัวเรือน รองลงมา ร้อยละ 21.2 เป็นคนทำงานที่ปฏิบัติงานอยู่ในสถานประกอบการที่ดำเนินกิจกรรมเกี่ยวกับการผลิต และ ร้อยละ 11.8 เป็นคนทำงานที่ปฏิบัติงานในสถานประกอบการที่ดำเนินธุรกิจการขาย การบำรุงรักษาและการซ่อมแซมยานยนต์และรถจักรยานยนต์ รวมทั้งการขายปลีกน้ำมันเชื้อเพลิงรถยนต์ ตามลำดับ สำหรับกิจกรรมทางเศรษฐกิจประเภทอื่น ๆ แต่ละประเภทมีสัดส่วนของคนทำงานค่อนข้างต่ำ กล่าวคือ ต่ำกว่า ร้อยละ 10.0

2.7.2 จำนวนลูกจ้าง

ด้านการจ้างงานของสถานประกอบการ มีจำนวนลูกจ้างซึ่งปฏิบัติอยู่ในสถานประกอบการทั้งหมดจำนวน 3,717 คน มากกว่าครึ่งหนึ่งของจำนวนลูกจ้างทั้งสิ้น คือ ร้อยละ 51.4 ปฏิบัติงานอยู่ในสถานประกอบการขนาดเล็ก คือมีคนทำงาน 1-10 คน รองลงมา ร้อยละ 20.8 ปฏิบัติงานอยู่ในสถานประกอบการที่มีคนทำงาน 11 - 20 คน และ ร้อยละ 8.4 ปฏิบัติงานอยู่ในสถานประกอบการที่มีคนทำงาน 21 - 30 คน สำหรับสถานประกอบการที่มีคนทำงานตั้งแต่ 31 คนขึ้นไป มีเพียงร้อยละ 19.4 แผนภูมิ ค

แผนภูมิ ค จำนวนคนทำงานและลูกจ้างในสถานประกอบการ จำแนกตามขนาดของสถานประกอบการ



สำหรับการจ้างงานในกิจกรรมทางเศรษฐกิจแต่ละประเภท พบว่า มีลูกจ้างปฏิบัติงานอยู่ในสถานประกอบการที่ดำเนินธุรกิจการขายปลีก ยกเว้นยานยนต์ และ รถจักรยานยนต์ รวมทั้งการซ่อมแซมของใช้ส่วนบุคคลและของใช้ในครัวเรือนในสัดส่วนสูงสุดที่สุด คือ ร้อยละ 21.3 รองลงมาคือลูกจ้างปฏิบัติงานอยู่ในสถานประกอบการที่ดำเนินธุรกิจการขายการบำรุงรักษา และการซ่อมแซมยานยนต์ และรถจักรยานยนต์ รวมทั้งการขายปลีกน้ำมันเชื้อเพลิงรถยนต์ ร้อยละ 17.8 สำหรับกิจกรรมทางเศรษฐกิจประเภทอื่นแต่ละประเภทมีการจ้างงานในสัดส่วนที่ต่ำกว่า ร้อยละ 11.0 โดยเฉพาะลูกจ้างปฏิบัติงานอยู่ในสถานประกอบการ ที่ดำเนินธุรกิจด้านคอมพิวเตอร์ และกิจกรรมที่เกี่ยวข้องมีสัดส่วนต่ำที่สุด คือร้อยละ 0.2

ตารางสถิติ
Statistical Tables

ตารางสถิติ

- ตาราง 1 จำนวนสถานประกอบการ จำแนกตามกิจกรรมทางเศรษฐกิจ อำเภอและตำบล
- ตาราง 2 จำนวนสถานประกอบการ จำแนกตามรูปแบบการจัดตั้งตามกฎหมาย อำเภอและตำบล
- ตาราง 3 จำนวนสถานประกอบการ จำแนกตามรูปแบบการจัดตั้งทางเศรษฐกิจ อำเภอและตำบล
- ตาราง 4 จำนวนสถานประกอบการ จำแนกตามประเทศที่ร่วมลงทุนหรือถือหุ้น อำเภอและตำบล
- ตาราง 5 จำนวนสถานประกอบการ จำแนกตามขนาดของสถานประกอบการ
(จำนวนคนทำงาน) อำเภอและตำบล
- ตาราง 6 จำนวนคนทำงานในสถานประกอบการ จำแนกตามขนาดของสถานประกอบการ
(จำนวนคนทำงาน) อำเภอและตำบล
- ตาราง 7 จำนวนสถานประกอบการ จำแนกตามรูปแบบการจัดตั้งตามกฎหมาย
และกิจกรรมทางเศรษฐกิจ
- ตาราง 8 จำนวนสถานประกอบการ จำแนกตามรูปแบบการจัดตั้งทางเศรษฐกิจ
และกิจกรรมทางเศรษฐกิจ
- ตาราง 9 จำนวนสถานประกอบการ จำแนกตามการมีต่างประเทศร่วมลงทุนหรือถือหุ้น
และกิจกรรมทางเศรษฐกิจ
- ตาราง 10 จำนวนสถานประกอบการ จำแนกตามขนาดของสถานประกอบการ
(จำนวนคนทำงาน) และกิจกรรมทางเศรษฐกิจ
- ตาราง 11 จำนวนคนทำงานในสถานประกอบการ จำแนกตามขนาดของสถานประกอบการ
(จำนวนคนทำงาน) และกิจกรรมทางเศรษฐกิจ
- ตาราง 12 จำนวนลูกจ้างในสถานประกอบการ จำแนกตามขนาดของสถานประกอบการ
(จำนวนคนทำงาน) อำเภอและตำบล
- ตาราง 13 จำนวนลูกจ้างในสถานประกอบการ จำแนกตามขนาดของสถานประกอบการ
(จำนวนคนทำงาน) และกิจกรรมทางเศรษฐกิจ

ตาราง 1 จำนวนสถานประกอบการ จำนวนตมกิจกรรมทางเศรษฐกิจ อำเภอและตำบล

TABLE 1 NUMBER OF ESTABLISHMENTS BY ECONOMIC ACTIVITY, AMPHOE AND TAMBON

ชื่อเขตตำบล	จำนวนสถานประกอบการ	กิจกรรมทางเศรษฐกิจ Economic Activity										รวม	อำเภอ	ตำบล
		การขายและการบำรุงรักษา	การขายส่งและค้าปลีก	โรงแรมและภัตตาคาร	อสังหาริมทรัพย์	กิจกรรมด้านคอมพิวเตอร์และอินเทอร์เน็ต	กิจกรรมด้านบริการ	การให้เครื่องจักรและเครื่องมือ	การก่อสร้าง	การผลิต	การขนส่ง			
หนองบัวลำภู	5,156	531	174	456	170	24	229	423	1,305	58	135	4	Nong Bua Lam Phu	
เมืองหนองบัวลำภู	1,761	190	76	203	132	10	104	178	242	22	62	1	Mueang Nong Bua Lam Phu	
หนองบัว	787	84	40	100	40	7	50	94	86	12	19	1	Nong Bua	
โพธิ์ชัย	166	18	7	15	23	-	5	10	25	3	13	-	Phochai	
ห้วยนา	70	1	-	3	-	-	-	3	40	-	1	-	Hua Na	
นาปะปือ	96	5	4	10	1	-	4	10	20	-	6	-	Na Mahtiang	
ลำภู	546	75	19	69	68	3	43	56	47	6	15	-	Lam Phu	
นาคำไย	96	7	6	6	-	-	2	5	24	1	8	-	Na Kham Hai	
หนอง	983	111	28	71	13	2	36	76	290	11	28	1	Na Kiang	
นาตาล	435	55	14	47	11	2	23	41	63	6	11	1	Na Kiang	
ด่านช้าง	152	17	7	7	-	-	4	9	54	3	3	-	Dan Chang	
ภูคันทิ้ง	227	33	5	17	2	-	7	22	44	2	9	-	Kut Din Chi	
ภูเต้	169	6	2	-	-	-	2	4	129	-	5	-	Kut Hae	

ตาราง 1 จำนวนสถานประกอบการ จำนวนตามกิจกรรมทางเศรษฐกิจ อำเภอและตำบล (ต่อ)

TABLE 1 NUMBER OF ESTABLISHMENTS BY ECONOMIC ACTIVITY, AMPHOE AND TAMBON (Contd)

อำเภอ/ตำบล	จำนวน สถาน ประกอบการ	กิจกรรมทางธุรกิจ Economic Activity													กิจกรรม ด้าน โรงพยาบาล
		การขาย การบำรุงรักษา และ	การขายส่งและ การค้าปลีก ค้าปลีก	การขายปลีก ขาย ขายปลีก และ	โรงแรม และ ภัตตาคาร	กิจกรรมด้าน อสังหาริมทรัพย์ และ อสังหาริมทรัพย์	กิจกรรม ด้าน คอมพิวเตอร์ และ	การเช่า และการพัฒนา และการบริการ อื่น ๆ	กิจกรรม ด้าน เครื่องจักร และ เครื่องมือ ต่าง ๆ	การผลิต Manufacturing	การก่อสร้าง Construction	การขนส่งทางบก การเก็บสินค้า ด้านเกษตรกรรม การท่องเที่ยว และการ โทรคมนาคม	กิจกรรม ด้าน กิจกรรม นันทนาการ และ การบริการ อื่น ๆ	กิจกรรม ด้าน บริการ อื่น ๆ	
โนนสูง	444	51	18	166	47	1	3	30	42	66	7	12	1	Non Sang	
โนนสูง	340	39	11	139	38	1	2	25	29	41	6	8	1	Non Sang	
ภูซำ	104	12	7	27	9	-	1	5	13	25	1	4	-	Kur Du	
ศรีบุญเรือง	1,066	55	19	299	58	15	4	29	67	503	11	6	-	Si Bun Rueang	
เมืองใหม่	535	42	17	249	47	8	4	26	60	68	11	3	-	Mueang Mai	
ศรีบุญเรือง	531	13	2	50	11	7	-	3	7	435	-	3	-	Si Bun Rueang	
สุวรรณภูมิจังหวัด	540	70	14	207	47	1	2	18	33	126	3	18	1	Suwan Khuha	
นาสี	52	3	1	24	7	-	-	-	2	11	-	4	-	Na Si	
บ้านโคก	218	31	8	78	16	-	2	9	13	48	-	13	-	Ban Khok	
สุวรรณภูมิจังหวัด	182	28	5	87	20	1	-	8	13	17	2	-	1	Suwan Khuha	
ภูซำ	88	8	-	18	4	-	-	1	5	50	1	1	-	Kur Phueng	
นาวัง	362	54	19	118	30	8	3	12	27	78	4	9	-	Na Wang	
นาเหล่า	219	32	9	85	22	6	3	10	16	29	4	3	-	Na Lao	
เทพศิรินทร์	143	22	10	33	8	2	-	2	11	49	-	6	-	Thep Ke Ri	

ที่มา : สำนักงานคณะกรรมการพัฒนาการเศรษฐกิจและสังคมแห่งชาติ กระทรวงเทคโนโลยีสารสนเทศและการสื่อสาร

Source : The 2007 Industrial Census (Basic Information : Municipal area), Nong Bua Lam Phu Province, National Statistical Office, Ministry of Information and Communication Technology.

ตาราง 2 จำนวนสถานประกอบการ จำนวนตามรูปแบบการจัดตั้งตามกฎหมาย อำเภอและตำบล

TABLE 2 NUMBER OF ESTABLISHMENTS BY FORM OF LEGAL ORGANIZATION, AMPHOE AND TAMBON

อำเภอ/ตำบล	จำนวน สถานประกอบการ Number of establishments	รูปแบบการจัดตั้งตามกฎหมาย Form of legal organization							อื่นๆ Others	Amphoe/Tambon
		ส่วนบุคคล Individual proprietor	หุ้นส่วนจำกัด ห้างหุ้นส่วนสามัญ นิติบุคคล Juristic partnership	บริษัทจำกัด บริษัทจำกัด (มหาชน) Company limited, Public company limited	ส่วนราชการ รัฐวิสาหกิจ Government, State-enterprises	สหกรณ์ Cooperatives	อื่นๆ Others			
หนองบัวลำภู	5,156	4,946	64	89	6	19	32	32	Nong Bua Lam Phu	
เมืองหนองบัวลำภู	1,761	1,642	35	72	3	6	3	3	Mueang Nong Bua Lam Phu	
หนองบัว	787	717	25	44	-	1	-	-	Nong Bua	
โพธิ์ชัย	166	162	1	1	-	2	-	-	Phochai	
หัวนา	70	68	-	-	-	-	2	-	Hua Na	
نامهะเพียง	96	95	-	-	-	1	-	-	Na Mafueang	
ลำภู	546	505	8	27	3	2	1	1	Lam Phu	
นาคำไฮ	96	95	1	-	-	-	-	-	Na Kham Hai	
นากลาง	983	962	10	2	1	-	8	8	Na Klang	
นากลาง	435	422	7	1	1	-	4	4	Na Klang	
ด่านช้าง	152	149	1	-	-	-	2	2	Dan Chang	
กุดคิมจี	227	223	2	1	-	-	1	1	Kut Din Chi	
กุดแห่	169	168	-	-	-	-	1	1	Kut Hae	
โนนสัง	444	423	4	3	1	3	10	10	Non Sang	
โนนสัง	340	324	4	3	1	2	6	6	Non Sang	
กุดตู	104	99	-	-	-	1	4	4	Kut Du	

ตาราง 2 จำนวนสถานประกอบการ จำนวนตามรูปแบบการจัดตั้งตามกฎหมาย อำเภอและตำบล (ต่อ)
 TABLE 2 NUMBER OF ESTABLISHMENTS BY FORM OF LEGAL ORGANIZATION, AMPHOE AND TAMBON (Cont'd)

อำเภอ/ตำบล	จำนวน สถานประกอบการ Number of establishments	รูปแบบการจัดตั้งตามกฎหมาย Form of legal organization							อื่น ๆ Others
		ส่วนบุคคล Individual proprietor	หุ้นส่วนจำกัด หุ้นส่วนสามัญ นิติบุคคล Juristic partnership	บริษัทจำกัด บริษัทจำกัด (มหาชน) Company limited, Public company limited	ส่วนราชการ รัฐวิสาหกิจ Government, State-enterprises	สหกรณ์ Cooperatives	Si Bun Rueang	Mueang Mai	
ศรีบุญเรือง	1,066	1,049	4	7	-	4	2	2	Si Bun Rueang
เมืองใหม่	535	520	3	7	-	3	2	2	Mueang Mai
ศรีบุญเรือง	531	529	1	-	-	1	-	-	Si Bun Rueang
สุวรรณคูหา	540	527	4	-	1	4	4	4	Suwan Khuha
นาสี	52	47	-	-	-	3	2	2	Na Si
บ้านโคก	218	215	-	-	-	1	2	2	Ban Khok
สุวรรณคูหา	182	178	3	-	1	-	-	-	Suwan Khuha
กุดผึ้ง	88	87	1	-	-	-	-	-	Kut Phueng
นาวัง	362	343	7	5	-	2	5	5	Na Wang
นาเหล่า	219	204	5	4	-	2	4	4	Na Lao
เทพศิรี	143	139	2	1	-	-	1	1	Thep Ke Ri

ที่มา : สำมะโนอุตสาหกรรม พ.ศ. 2550 (ข้อมูลพื้นฐาน : ในเขตเทศบาล) จังหวัดหนองบัวลำภู สำนักงานสถิติแห่งชาติ กระทรวงเทคโนโลยีสารสนเทศและการสื่อสาร

Source : The 2007 Industrial Census (Basic Information : Municipal area), Nong Bua Lam Phu Province, National Statistical Office, Ministry of Information and Communication Technology.

ตาราง 3 จำนวนสถานประกอบการ จำแนกตามรูปแบบการจัดตั้งทางเศรษฐกิจ อำเภอและตำบล

TABLE 3 NUMBER OF ESTABLISHMENTS BY FORM OF ECONOMIC ORGANIZATION, AMPHOE AND TAMBON

อำเภอ/ตำบล	จำนวน สถานประกอบการ Number of establishments	รูปแบบการจัดตั้งทางเศรษฐกิจ Form of economic organization			Amphoe/ Tambon
		สำนักงานเดี่ยว Single unit	สำนักงานใหญ่ Head office	สำนักงานสาขา Branch	
หนองบัวลำภู	5,156	5,043	11	102	Nong Bua Lam Phu
เมืองหนองบัวลำภู	1,761	1,685	11	65	Mueang Nong Bua Lam Phu
หนองบัว	787	737	6	44	Nong Bua
โพธิ์ชัย	166	163	1	2	Phochai
หัวนา	70	70	-	-	Hua Na
นามะเฟื่อง	96	96	-	-	Na Maftueang
ลำภู	546	523	4	19	Lam Phu
นาท้ำไส	96	96	-	-	Na Kham Hai
นากลาง	983	973	-	10	Na Klang
นากลาง	435	428	-	7	Na Klang
ด่านช้าง	152	152	-	-	Dan Chang
กุดคินจี่	227	224	-	3	Kut Din Chi
กุดแห่	169	169	-	-	Kut Hae
โนนสัง	444	437	-	7	Non Sang
โนนสัง	340	335	-	5	Non Sang
กุดตุ้ม	104	102	-	2	Kut Du

ตาราง 3 จำนวนสถานประกอบการ จำนวนตามรูปแบบการจัดตั้งทางเศรษฐกิจ อำเภอและตำบล (ต่อ)

TABLE 3 NUMBER OF ESTABLISHMENTS BY FORM OF ECONOMIC ORGANIZATION, AMPHOE AND TAMBON(Cont'd)

อำเภอ/ตำบล	จำนวน สถานประกอบการ Number of establishments	รูปแบบการจัดตั้งทางเศรษฐกิจ Form of economic organization			Amphoe/ Tambon
		สำนักงานเพียงเดียว Single unit	สำนักงานใหญ่ Head office	สำนักงานสาขา Branch	
ศรีบุญเรือง	1,066	1,055	-	11	Si Bun Rueang
เมืองใหม่	535	524	-	11	Mueang Mai
ศรีบุญเรือง	531	531	-	-	Si Bun Rueang
สุวรรณคูหา	540	538	-	2	Suwan Khuha
นาสี	52	52	-	-	Na Si
บ้านโคก	218	218	-	-	Ban Khok
สุวรรณคูหา	182	180	-	2	Suwan Khuha
กุดผึ้ง	88	88	-	-	Kut Phueng
นาหว้า	362	355	-	7	Na Wang
นาเหล่า	219	213	-	6	Na Lao
เทพศิรินทร์	143	142	-	1	Thep Ke Ri

ที่มา : สำมะโนอุตสาหกรรม พ.ศ. 2550 (ข้อมูลพื้นฐาน : ในเขตเทศบาล) จังหวัดหนองบัวลำภู สำนักงานสถิติแห่งชาติ กระทรวงเทคโนโลยีสารสนเทศและการสื่อสาร

Source : The 2007 Industrial Census (Basic Information : Municipal area), Nong Bua Lam Phu Province, National Statistical Office, Ministry of Information and Communication Technology.

ตาราง 4 จำนวนสถานประกอบการ จำนวนตามประเทศที่ร่วมลงทุนหรือถือหุ้น อำเภอและตำบล

TABLE 4 NUMBER OF ESTABLISHMENTS BY THE COUNTRY INVESTMENT OR SHARE HOLDING, AMPHOE AND TAMBON

อำเภอ/ตำบล	จำนวนสถานประกอบการ Number of establishments	ไม่มีต่างประเศร่วมลงทุนหรือถือหุ้น No foreign's investment or share holding	มีต่างประเศร่วมลงทุน With foreign's investment	Amphoe/Tambon
หนองบัวลำภู	89	89	-	Nong Bua Lam Phu
เมืองหนองบัวลำภู	72	72	-	Mueang Nong Bua Lam Phu
หนองบัว	44	44	-	Nong Bua
โพธิ์ชัย	1	1	-	Phochai
ตำบูลำภู	27	27	-	Lam Phu
นากลาง	2	2	-	Na Klang
นากลาง	1	1	-	Na Klang
กุดคินี่	1	1	-	Kut Din Chi
โนนสัง	3	3	-	Non Sang
โนนสัง	3	3	-	Non Sang
ศรีบุญเรือง	7	7	-	Si Bun Rucang
เมืองใหม่	7	7	-	Mueang Mai
นางัง	5	5	-	Na Wang
นาเหล่า	4	4	-	Na Lao
เทพศิรินทร์	1	1	-	Thep Ke Ri

หมายเหตุ : เฉพาะสถานประกอบการที่มีรูปแบบการจัดตั้งตามกฎหมายเป็นบริษัทจำกัด และบริษัทจำกัด (มหาชน)

Note : Only establishments which were company limited and public company limited.

ที่มา : สำมะโนอุตสาหกรรม พ.ศ. 2550 (ข้อมูลพื้นฐาน : ในเขตเทศบาล) จังหวัดหนองบัวลำภู สำนักงานสถิติแห่งชาติ กระทรวงเทคโนโลยีสารสนเทศและการสื่อสาร

Source : The 2007 Industrial Census (Basic Information : Municipal area), Nong Bua Lam Phu Province, National Statistical Office, Ministry of Information and Communication Technology.

ตาราง 5 จำนวนสถานประกอบการ จำแนกตามขนาดของสถานประกอบการ (จำนวนคนทำงาน) อำเภอและตำบล

TABLE 5 NUMBER OF ESTABLISHMENTS BY SIZE OF ESTABLISHMENT (NUMBER OF PERSONS ENGAGED), AMPHOE AND TAMBON

อำเภอ/ตำบล	จำนวน สถานประกอบการ	ขนาดของสถานประกอบการ (จำนวนคนทำงาน) Size of establishment (Number of persons engaged)					Amphoe/Tambon	
		1-10	11-20	21-30	31-50	51-100		101-200
หนองบัวลำภู	5,156	5,053	77	14	5	6	1	Nong Bua Lam Phu
เมืองหนองบัวลำภู	1,761	1,702	42	8	4	5	-	Mueang Nong Bua Lam Phu
หนองบัว	787	748	26	6	2	5	-	Nong Bua
โพธิ์ชัย	166	164	2	-	-	-	-	Phochai
หัวนา	70	70	-	-	-	-	-	Hua Na
นามะเฟื่อง	96	96	-	-	-	-	-	Na Maifeang
ลำภู	546	528	14	2	2	-	-	Lam Phu
นาคำไฮ	96	96	-	-	-	-	-	Na Kham Hai
นากลาง	983	971	8	3	-	-	1	Na Klang
นากลาง	435	429	4	1	-	-	1	Na Klang
ด่านช้าง	152	148	3	1	-	-	-	Dan Chang
กุดคินดี	227	226	-	1	-	-	-	Kut Din Chi
กุดแห่	169	168	1	-	-	-	-	Kut Hae
โนนสัง	444	435	5	2	1	1	-	Non Sang
โนนสัง	340	332	4	2	1	1	-	Non Sang
กุดตุ้ม	104	103	1	-	-	-	-	Kut Du

ตาราง 5 จำนวนสถานประกอบการ จำแนกตามขนาดของสถานประกอบการ (จำนวนคนทำงาน) อำเภอและตำบล (ต่อ)
 TABLE 5 NUMBER OF ESTABLISHMENTS BY SIZE OF ESTABLISHMENT (NUMBER OF PERSONS ENGAGED), AMPHOE AND TAMBON (Contd)

อำเภอ/ตำบล	จำนวน สถานประกอบการ Number of establishments	ขนาดของสถานประกอบการ (จำนวนคนทำงาน) Size of establishment (Number of persons engaged)					Amphoe/Tambon
		1-10	11-20	21-30	31-50	51-100	
ศรีบุญเรือง	1,066	1,054	11	1	-	-	Si Bun Rueang
เมืองใหม่	535	527	7	1	-	-	Mueang Mai
ศรีบุญเรือง	531	527	4	-	-	-	Si Bun Rueang
สุวรรณคูหา	540	534	6	-	-	-	Suwan Khuha
นาสี	52	50	2	-	-	-	Na Si
บ้านโคก	218	216	2	-	-	-	Ban Khok
สุวรรณคูหา	182	181	1	-	-	-	Suwan Khuha
กุคั้ง	88	87	1	-	-	-	Kut Phueng
นาวัง	362	357	5	-	-	-	Na Wang
นาเหล่า	219	218	1	-	-	-	Na Lao
เทพศิรี	143	139	4	-	-	-	Thep Ke Ri

ที่มา : สำมะโนอุตสาหกรรม พ.ศ. 2550 (ข้อมูลพื้นฐาน : ในเขตเทศบาล) จังหวัดหนองบัวลำภู สำนักงานสถิติแห่งชาติ กระทรวงเทคโนโลยีสารสนเทศและการสื่อสาร

Source : The 2007 Industrial Census (Basic Information : Municipal area), Nong Bua Lam Phu Province, National Statistical Office, Ministry of Information and Communication Technology.

ตาราง 6 จำนวนคนทำงานในสถานประกอบการ จำนวนคนทำงาน (จำนวนคนทำงาน) อำเภอและตำบล
 TABLE 6 NUMBER OF PERSONS ENGAGED IN ESTABLISHMENTS BY SIZE OF ESTABLISHMENT (NUMBER OF PERSONS ENGAGED), AMPHOE AND TAMBON

อำเภอ/ตำบล	จำนวน คนทำงาน Number of persons	ขนาดของสถานประกอบการ (จำนวนคนทำงาน) Size of establishment (Number of persons engaged)						Amphoe/Tambon
		1 - 10	11 - 20	21 - 30	31-50	51-100	101-200	
หนองบัวลำภู	12,149	9,903	1,102	357	213	404	170	Nong Bua Lam Phu
เมืองหนองบัวลำภู	4,830	3,543	596	199	163	329	-	Mueang Nong Bua Lam Phu
หนองบัว	2,682	1,757	371	147	78	329	-	Nong Bua
โพธิ์ชัย	313	290	23	-	-	-	-	Phochai
หัวนา	110	110	-	-	-	-	-	Hua Na
นามะเฟื่อง	162	162	-	-	-	-	-	Na Mafueang
ลำภู	1,373	1,034	202	52	85	-	-	Lam Phu
นาคำไฮ	190	190	-	-	-	-	-	Na Kham Hai
นากลาง	2,175	1,799	126	80	-	-	170	Na Klang
คำนง	1,109	845	68	26	-	-	170	Na Klang
กุดดิ่ง	342	274	38	30	-	-	-	Dan Chang
กุดแห่	433	409	-	24	-	-	-	Kut Din Chi
โนนสัง	291	271	20	-	-	-	-	Kut Hae
โนนสัง	1,129	881	68	55	50	75	-	Non Sang
โนนสัง	876	648	48	55	50	75	-	Non Sang
กุดตุ้ม	253	233	20	-	-	-	-	Kut Du

ตาราง 6 จำนวนคนทำงานในสถานประกอบการ จำแนกตามขนาดของสถานประกอบการ (จำนวนคนทำงาน) อำเภอและตำบล (ต่อ)

TABLE 6 NUMBER OF PERSONS ENGAGED IN ESTABLISHMENTS BY SIZE OF ESTABLISHMENT (NUMBER OF PERSONS ENGAGED), AMPHOE AND TAMBON(Contd)

อำเภอ/ตำบล	จำนวน คนทำงาน Number of persons	ขนาดของสถานประกอบการ (จำนวนคนทำงาน) Size of establishment (Number of persons engaged)					Amphoe/Tambon
		1 - 10	11 - 20	21 - 30	31-50	51-100	
ศรีบุญเรือง	2,232	2,059	150	23	-	-	Si Bun Rueang
เมืองใหม่	1,263	1,143	97	23	-	-	Mueang Mai
ศรีบุญเรือง	969	916	53	-	-	-	Si Bun Rueang
สุวรรณคูหา	1,007	905	102	-	-	-	Suwan Khuha
นาสี	120	84	36	-	-	-	Na Si
บ้านโคก	361	335	26	-	-	-	Ban Khok
สุวรรณคูหา	389	369	20	-	-	-	Suwan Khuha
กุดผึ้ง	137	117	20	-	-	-	Kut Phueng
นางัว	776	716	60	-	-	-	Na Wang
นาเหล่า	452	441	11	-	-	-	Na Lao
เทพศิรี	324	275	49	-	-	-	Thep Ke Ri

ที่มา : สำมะโนอุตสาหกรรม พ.ศ. 2550 (ข้อมูลพื้นฐาน : ในเขตเทศบาล) จังหวัดหนองบัวลำภู สำนักงานสถิติแห่งชาติ กระทรวงเทคโนโลยีสารสนเทศและการสื่อสาร

Source : The 2007 Industrial Census (Basic Information : Municipal area), Nong Bua Lam Phu Province, National Statistical Office, Ministry of Information and Communication Technology.

ตาราง 7 จำนวนสถานประกอบการ จำแนกตามรูปแบบการจัดตั้งตามกฎหมาย และกิจกรรมทางเศรษฐกิจ

TABLE 7 NUMBER OF ESTABLISHMENTS BY FORM OF LEGAL ORGANIZATION AND ECONOMIC ACTIVITY

กิจกรรมทางเศรษฐกิจ	จำนวน สถานประกอบการ	รูปแบบการจัดตั้งตามกฎหมาย Form of legal organization					Nong Bua Lam Phu	Economic activity
		ส่วนบุคคล Individual	หุ้นส่วนจำกัด หุ้นส่วนสามัญ นิติบุคคล	บริษัทจำกัด บริษัทจำกัด (มหาชน)	ส่วนราชการ รัฐวิสาหกิจ Government,	สหกรณ์ Cooperatives		
	Number of establishments	4,946	64	89	6	32		
กิจการผลิต	5,156	4,946	64	89	6	32	Nong Bua Lam Phu	
การขาย การบำรุงรักษา และการซ่อมแซมยานยนต์ และรถจักรยานยนต์รวมทั้งการขายปลีก น้ำมันเชื้อเพลิงรถยนต์	531	473	28	26	-	4	Sale, maintenance and repair of motor vehicles and motorcycles;retail sale of automotive fuel	
การขายส่ง และการค้าเพื่อค่านายหน้า	174	160	5	9	-	-	Wholesale trade and commission trade, except of motor vehicles and motorcycles	
การขายปลีก ยกเว้นยานยนต์ และรถจักรยานยนต์	1,647	1,590	14	23	-	8	Retail trade, except of motor vehicles and motorcycles; repair of personal and household goods	
โรงแรมและภัตตาคาร	456	454	1	-	-	1	Hotels and restaurants	
กิจกรรมด้านอสังหาริมทรัพย์	170	164	2	-	3	1	Realstate activities	
กิจกรรมด้านคอมพิวเตอร์ และกิจกรรมที่เกี่ยวข้อง	24	23	1	-	-	-	Computer and related activities	

ตาราง 7 จำนวนสถานประกอบการ จำนวนตามรูปแบบการจัดตั้งตามกฎหมาย และกิจกรรมทางเศรษฐกิจ(ต่อ)

TABLE 7 NUMBER OF ESTABLISHMENTS BY FORM OF LEGAL ORGANIZATION AND ECONOMIC ACTIVITY(Contd)

กิจกรรมทางเศรษฐกิจ	รูปแบบการจัดตั้งตามกฎหมาย Form of legal organization					
	จำนวน สถานประกอบการ	ส่วนบุคคล Individual	หุ้นส่วนจำกัด หุ้นส่วนสามัญ	บริษัทจำกัด บริษัทจำกัด (มหาชน)	ส่วนราชการ รัฐวิสาหกิจ	สหกรณ์ Others
	Number of establishments	proprietor	นิติบุคคล Juristic partnership	Company limited, Public company limited	Government, State-enterprises	Economic activity
การใช้เครื่องจักรและเครื่องอุปกรณ์ โดยไม่มีผู้ควบคุมฯ การวิจัยและการพัฒนา						Rening of machinery and equipment without operator etc; research and development
และกิจการด้านธุรกิจอื่นๆ	229	213	-	15	-	1
กิจกรรมนันทนาการและการบริการอื่นๆ	423	419	-	-	-	4
การผลิต	1,305	1,283	2	1	-	2
การก่อสร้าง	58	43	11	4	-	-
การขนส่งทางบก การเก็บสินค้าและ สถานที่เก็บสินค้า ตัวแทนธุรกิจการท่องเที่ยว						Other land transport, storage and warehousing, activities of travel agencies and telecommunications
และการโทรคมนาคม	135	123	-	11	-	1
กิจกรรมด้านโรงพยาบาล	4	1	-	-	3	-

ที่มา : สำมะโนอุตสาหกรรม พ.ศ. 2550 (ข้อมูลพื้นฐาน : ในเขตเทศบาล) จังหวัดหนองบัวลำภู สำนักงานสถิติแห่งชาติ กระทรวงเทคโนโลยีสารสนเทศและการสื่อสาร

Source : The 2007 Industrial Census (Basic Information : Municipal area), Nong Bua Lam Phu Province, National Statistical Office, Ministry of Information and Communication Technology.

ตาราง 8 จำนวนสถานประกอบการ จำนวนตามรูปแบบการจัดตั้งทางเศรษฐกิจ และกิจกรรมทางเศรษฐกิจ
TABLE 8 NUMBER OF ESTABLISHMENTS BY FORM OF ECONOMIC ORGANIZATION AND ECONOMIC ACTIVITY

กิจกรรมทางเศรษฐกิจ	จำนวน สถานประกอบการ	รูปแบบการจัดตั้งทางเศรษฐกิจ			Economic activity
		Form of economic organization			
		สำนักงานเดี่ยว	สำนักงานใหญ่	สำนักงานสาขา	
Establishments	Single unit	Head office	Branch		
หนองบัวลำภู	5,156	5,043	11	102	Nong Bua Lam Phu
การขาย การบำรุงรักษา และการซ่อมแซมยานยนต์ และรถจักรยานยนต์					Sale, maintenance and repair of motor vehicles
รวมทั้งการขายปลีกน้ำมันเชื้อเพลิงรถยนต์	531	493	5	33	and motorcycles; retail sale of automotive fuel
การขายส่ง และการค้าเพื่อค้าขายหน้า ยกเว้นยานยนต์ และรถจักรยานยนต์	174	163	-	11	Wholesale trade and commission trade, except of motor vehicles and motorcycles
การขายปลีก ยกเว้นยานยนต์ และรถจักรยานยนต์ รวมทั้งการซ่อมแซมของใช้ส่วนบุคคล และของใช้ในครัวเรือน	1,647	1,616	5	26	Retail trade, except of motor vehicles and motorcycles; repair of personal and household goods
โรงแรมและภัตตาคาร	456	456	-	-	Hotels and restaurants
กิจกรรมด้านอสังหาริมทรัพย์	170	169	-	1	Realstate activities
กิจกรรมด้านคอมพิวเตอร์ และกิจกรรมที่เกี่ยวข้อง	24	23	-	1	Computer and related activities
การใช้เข้าเครื่องจักรและเครื่องอุปกรณ์ โดยไม่มีผู้ควบคุมฯ					Rening of machinery and equipment without operator etc;
การวิจัยและการพัฒนา และกิจกรรมด้านธุรกิจอื่นๆ	229	216	-	13	research and development and other business activities
กิจกรรมนันทนาการและการบริการอื่นๆ	423	422	-	1	Recreational and other service activities
การผลิต	1,305	1,302	1	2	Manufacturing
การก่อสร้าง	58	56	-	2	Construction
การขนส่งทางบก การเก็บสินค้าและสถานที่เก็บสินค้า					Other land transport, storage and warehousing, activities
ตัวแทนธุรกิจการท่องเที่ยวและการโทรคมนาคม	135	123	-	12	of travel agencies and telecommunications
กิจกรรมด้านโรงพยาบาล	4	4	-	-	Hospital activities

ที่มา : สำนักงานอุตสาหกรรม พ.ศ. 2550 (ข้อมูลพื้นฐาน : ในเขตเทศบาล) จังหวัด หนองบัวลำภู สำนักงานสถิติแห่งชาติ กระทรวงเทคโนโลยีสารสนเทศและการสื่อสาร

Source : The 2007 Industrial Census (Basic Information : Municipal area), Nong Bua Lam Phu Province, National Statistical Office, Ministry of Information and Communication Technology.

ตาราง 9 จำนวนสถานประกอบการ จำนวนตามการมีต่างประเทศร่วมลงทุนหรือถือหุ้น และกิจกรรมทางเศรษฐกิจ

TABLE 9 NUMBER OF ESTABLISHMENTS BY FOREIGN INVESTMENT OR SHARE HOLDING AND ECONOMIC ACTIVITY

กิจกรรมทางเศรษฐกิจ	จำนวน สถานประกอบการ Number of establishments	มีต่างประเทศ		Economic activity
		ไม่มีต่างประเทศ ร่วมลงทุนหรือถือหุ้น No foreign's investment or share holding	มีต่างประเทศ ร่วมลงทุนหรือถือหุ้น With foreign's investment	
หนองบัวลำภู	89	89	-	Nong Bua Lam Phu
การขยายการบำรุงรักษา และการซ่อมแซมยานยนต์ และรถจักรยานยนต์				Sale, maintenance and repair of motor vehicles
รวมทั้งการขายปลีกน้ำมันเชื้อเพลิงรถยนต์	26	26	-	and motorcycles; retail sale of automotive fuel
การขายส่ง และการค้าเพื่อค้าขายหน้า ยกเว้นยานยนต์				Wholesale trade and commission trade,
และรถจักรยานยนต์	9	9	-	except of motor vehicles and motorcycles
การขายปลีก ยกเว้นยานยนต์ และรถจักรยานยนต์ รวมทั้งการซ่อมแซม				Retail trade, except of motor vehicles and
ของใช้ส่วนบุคคล และของใช้ในครัวเรือน	23	23	-	motorcycles; repair of personal and household goods
การให้เช่าเครื่องจักรและเครื่องอุปกรณ์ โดยไม่มีผู้ควบคุมฯ				Renting of machinery and equipment without operator etc;
การวิจัยและการพัฒนา และกิจกรรมด้านธุรกิจอื่นๆ	15	15	-	research and development and other business activities
การผลิต	1	1	-	Manufacturing
การก่อสร้าง	4	4	-	Construction
การขนส่งทางบก การเก็บสินค้าและสถานที่เก็บสินค้า				Other land transport, storage and warehousing, activities
ตัวแทนธุรกิจการท่องเที่ยวและการโทรคมนาคม	11	11	-	of travel agencies and telecommunications

หมายเหตุ : เฉพาะสถานประกอบการที่มีรูปแบบการจัดตั้งตามกฎหมายเป็นบริษัทจำกัด และบริษัทจำกัด (มหาชน)

Note : Only establishments which were company limited and public company limited.

ที่มา : สำมะโนอุตสาหกรรม พ.ศ. 2550 (ข้อมูลพื้นฐาน : ในเขตเทศบาล) จังหวัด หนองบัวลำภู สำนักงานสถิติแห่งชาติ กระทรวงเทคโนโลยีสารสนเทศและการสื่อสาร

Source : The 2007 Industrial Census (Basic Information : Municipal area), Nong Bua Lam Phu Province, National Statistical Office, Ministry of Information and Communication Technology.

ตาราง 10 จำนวนสถานประกอบการ จำนวนคนทำงาน สถานประกอบการ (จำนวนคนทำงาน) และกิจกรรมทางเศรษฐกิจ

TABLE 10 NUMBER OF ESTABLISHMENTS BY SIZE OF ESTABLISHMENT (NUMBER OF PERSONS ENGAGED) AND ECONOMIC ACTIVITY

กิจกรรมทางเศรษฐกิจ	จำนวน สถานประกอบการ Number of establishments	ขนาดของสถานประกอบการ (จำนวนคนทำงาน) Size of establishment (Number of persons engaged)						Economic activity
		1 - 10	11 - 20	21 - 30	31 - 50	51-100	101-200	
		5,053	77	14	5	6	1	
หนองบัวลำภู	5,156	5,053	77	14	5	6	1	Nong Bua Lam Phu
การขาย การบำรุงรักษา และการซ่อมแซมยานยนต์ และรถจักรยานยนต์ รวมทั้งการขายปลีกน้ำมันเชื้อเพลิงรถยนต์ การขนส่ง และการค้าเพื่อค้าขายหน้า ยกเว้นยานยนต์ และรถจักรยานยนต์	531	514	11	5	1	-	-	Sale, maintenance and repair of motor vehicles and motorcycles; retail sale of automotive fuel
การขายปลีก ยกเว้นยานยนต์ และรถจักรยานยนต์ รวมทั้งการซ่อมแซม ของใช้ส่วนบุคคล และของใช้ในครัวเรือน	174	164	7	1	-	2	-	Wholesale trade and commission trade, except of motor vehicles and motorcycles
โรงแรมและภัตตาคาร	1,647	1,627	18	2	-	-	-	Retail trade, except of motor vehicles and motorcycles; repair of personal and household goods
กิจกรรมด้านคอมพิวเตอร์ และกิจกรรมที่เกี่ยวข้อง	456	445	9	1	1	-	-	Hotels and restaurants
การวิจัยและการพัฒนา และกิจกรรมด้านธุรกิจอื่นๆ	170	166	4	-	-	-	-	Realestate activities
การวิจัยและการพัฒนา และกิจกรรมด้านธุรกิจอื่นๆ	24	24	-	-	-	-	-	Computer and related activities
การวิจัยและการพัฒนา และกิจกรรมด้านธุรกิจอื่นๆ	229	227	2	-	-	-	-	Research and development and other business activities
การผลิต	423	413	8	2	-	-	-	Recreational and other service activities
การก่อสร้าง	1,305	1,290	11	2	1	1	-	Manufacturing
	58	49	6	1	1	1	-	Construction

ตาราง 10 จำนวนสถานประกอบการ จำแนกตามขนาดของสถานประกอบการ (จำนวนคนทำงาน) และกิจกรรมทางเศรษฐกิจ (ต่อ)

TABLE 10 NUMBER OF ESTABLISHMENTS BY SIZE OF ESTABLISHMENT (NUMBER OF PERSONS ENGAGED) AND ECONOMIC ACTIVITY(Contd)

กิจกรรมทางเศรษฐกิจ	จำนวน สถานประกอบการ Number of establishments	ขนาดของสถานประกอบการ (จำนวนคนทำงาน) Size of establishment (Number of persons engaged)					Economic activity
		1 - 10	11 - 20	21 - 30	31 - 50	51-100	
การขนส่งทางบก การเก็บสินค้าและสถานที่เก็บสินค้า	135	-	-	-	1	-	Other land transport, storage and warehousing, activities
ตัวแทนธุรกิจการท่องเที่ยวและการโทรคมนาคม	4	-	1	-	-	2	of travel agencies and telecommunications
กิจกรรมด้านโรงพยาบาล						1	Hospital activities

ที่มา : สำมะโนอุตสาหกรรม พ.ศ. 2550 (ข้อมูลพื้นฐาน : ในเขตเทศบาล) จังหวัดหนองบัวลำภู สำนักงานสถิติแห่งชาติ กระทรวงเทคโนโลยีสารสนเทศและการสื่อสาร

Source : The 2007 Industrial Census (Basic Information : Municipal area), Nong Bua Lam Phu Province, National Statistical Office, Ministry of Information and Communication Technology.

ตาราง 11 จำนวนคนทำงานในสถานประกอบการ จำแนกตามขนาดของสถานประกอบการ (จำนวนคนทำงาน) และกิจกรรมทางเศรษฐกิจ

TABLE 11. NUMBER OF PERSONS ENGAGED IN ESTABLISHMENTS BY SIZE OF ESTABLISHMENT(NUMBER OF PERSONS ENGAGED) AND ECONOMIC ACTIVITY

กิจกรรมทางเศรษฐกิจ	จำนวน คนทำงาน Number of persons	ขนาดของสถานประกอบการ (จำนวนคนทำงาน)						Economic activity
		Size of establishment (Number of persons engaged)						
		1 - 10	11 - 20	21 - 30	31 - 50	51-100	101-200	
หนองบัวลำภู	12,149	9,903	1,102	357	213	404	170	Nong Bua Lam Phu
การขาย การบำรุงรักษา และการซ่อมแซมรถยนต์และรถจักรยานยนต์ รวมทั้งการขายปลีกน้ำมันเชื้อเพลิงรถยนต์ การขนส่ง และการค้าที่ค้าขายหน้า ยกเว้นรถยนต์ และรถจักรยานยนต์	1,435	1,129	146	121	39	-	-	Sale, maintenance and repair of motor vehicles and motorcycles; retail sale of automotive fuel
การขายปลีก ยกเว้นรถยนต์ และรถจักรยานยนต์ รวมทั้งการซ่อมแซมของใช้ส่วนบุคคล และของใช้ในครัวเรือน	690	450	95	25	-	120	-	Wholesale trade and commission trade, except of motor vehicles and motorcycles
โรงแรมและภัตตาคาร	3,738	3,452	240	46	-	-	-	Retail trade, except of motor vehicles and motorcycles; repair of personal and household goods
กิจกรรมด้านอสังหาริมทรัพย์	1,115	914	125	30	46	-	-	Hotels and restaurants
กิจกรรมด้านคอมพิวเตอร์ และกิจกรรมที่เกี่ยวข้อง	309	256	53	-	-	-	-	Realstate activities
การให้เช่าเครื่องจักรและเครื่องอุปโภค โดยไม่มีผู้ควบคุม	40	40	-	-	-	-	-	Computer and related activities
การวิจัยและการพัฒนา และกิจกรรมด้านธุรกิจอื่นๆ	488	462	26	-	-	-	-	Renewing of machinery and equipment without operator etc; research and development and other business activities
กิจกรรมนันทนาการและการบริการอื่นๆ	776	583	138	55	-	-	-	Recreational and other service activities
การผลิต	2,570	2,239	165	54	50	62	-	Manufacturing
การก่อสร้าง	424	195	94	26	34	75	-	Construction
การขนส่งทางบก การเก็บสินค้าและสถานที่เก็บสินค้า								Other land transport, storage and warehousing, activities
ตัวแทนธุรกิจการท่องเที่ยวและการโทรคมนาคม	227	183	-	-	44	-	-	of travel agencies and telecommunications
กิจกรรมด้านโรงพยาบาล	337	-	20	-	-	147	170	Hospital activities

ที่มา : สำมะโนอุตสาหกรรม พ.ศ.2550 (ข้อมูลพื้นฐาน : ในเขตเทศบาล) จังหวัด หนองบัวลำภู สำนักงานสถิติแห่งชาติ กระทรวงเทคโนโลยีสารสนเทศและการสื่อสาร

Source : The 2007 Industrial Census (Basic Information : Municipal area), Nong Bua Lam Phu Province, National Statistical Office, Ministry of Information and Communication Technology.

ตาราง 12 จำนวนลูกจ้างในสถานประกอบการ จำแนกตามขนาดของสถานประกอบการ (จำนวนคนทำงาน) อำเภอและตำบล

TABLE 12 NUMBER OF EMPLOYEES IN ESTABLISHMENTS BY SIZE OF ESTABLISHMENT (NUMBER OF PERSONS ENGAGED), AMPHOE AND TAMBON

อำเภอ/ตำบล	จำนวน ลูกจ้าง Number of employees	ขนาดของสถานประกอบการ (จำนวนคนทำงาน) Size of establishment (Number of persons engaged)						อำเภอ/Tambon
		1 - 10	11 - 20	21 - 30	31 - 50	51-100	101-200	
หนองบัวลำภู	3,717	1,912	772	312	156	395	170	Nong Bua Lam Phu
เมืองหนองบัวลำภู	2,114	944	506	188	156	320	-	Mueang Nong Bua Lam Phu
หนองบัว	1,456	620	306	136	74	320	-	Nong Bua
โพธิ์ชัย	46	26	20	-	-	-	-	Phochai
นามะเพ็ง	13	13	-	-	-	-	-	Na Mafueang
ลำภู	573	259	180	52	82	-	-	Lam Phu
นาคำไฮ	26	26	-	-	-	-	-	Na Kham Hai
นากลาง	552	255	48	79	-	-	170	Na Klang
นากลาง	363	153	15	25	-	-	170	Na Klang
ด่านช้าง	96	53	13	30	-	-	-	Dan Chang
กุดดินจี่	71	47	-	24	-	-	-	Kut Din Chi
กุดแห่	22	2	20	-	-	-	-	Kut Hae
โนนสัง	292	165	27	25	-	75	-	Non Sang
โนนสัง	242	115	27	25	-	75	-	Non Sang
กุดตุ้ม	50	50	-	-	-	-	-	Kut Du

ตาราง 12 จำนวนลูกจ้างในสถานประกอบการ จำแนกตามขนาดของสถานประกอบการ (จำนวนคนทำงาน) อำเภอและตำบล (ต่อ)

TABLE 12 NUMBER OF EMPLOYEES IN ESTABLISHMENTS BY SIZE OF ESTABLISHMENT (NUMBER OF PERSONS ENGAGED), AMPHOE AND TAMBON(Contd)

อำเภอ/ตำบล	จำนวน ลูกจ้าง Number of employees	ขนาดของสถานประกอบการ (จำนวนคนทำงาน) Size of establishment (Number of persons engaged)						Amphoe/Tambon
		1 - 10	11 - 20	21 - 30	31 - 50	51-100	101-200	
ศรีบุญเรือง	439	317	102	20	-	-	-	Si Bun Rueang
เมืองใหม่	359	283	56	20	-	-	-	Mueang Mai
ศรีบุญเรือง	80	34	46	-	-	-	-	Si Bun Rueang
สุวรรณคูหา	121	83	38	-	-	-	-	Suwan Khuha
นาสี	6	6	-	-	-	-	-	Na Si
บ้านโคก	17	17	-	-	-	-	-	Ban Khok
สุวรรณคูหา	77	57	20	-	-	-	-	Suwan Khuha
กุดผึ้ง	21	3	18	-	-	-	-	Kut Phueng
นาวัง	199	148	51	-	-	-	-	Na Wang
นาเหล่า	98	88	10	-	-	-	-	Na Lao
เทพศิรี	101	60	41	-	-	-	-	Thep Ke Ri

ที่มา : สำมะโนอุตสาหกรรม พ.ศ. 2550 (ข้อมูลพื้นฐาน : ในเขตเทศบาล) จังหวัดหนองบัวลำภู สำนักงานสถิติแห่งชาติ กระทรวงเทคโนโลยีสารสนเทศและการสื่อสาร

Source : The 2007 Industrial Census (Basic Information : Municipal area), Nong Bua Lam Phu Province, National Statistical Office, Ministry of Information and Communication Technology.

ตาราง 13 จำนวนลูกจ้างในสถานประกอบการ จำแนกตามขนาดของสถานประกอบการ (จำนวนคนทำงาน) และกิจกรรมทางเศรษฐกิจ

TABLE 13 NUMBER OF EMPLOYEES IN ESTABLISHMENTS BY SIZE OF ESTABLISHMENT (NUMBER OF PERSONS ENGAGED) AND ECONOMIC ACTIVITY

กิจกรรมทางเศรษฐกิจ	จำนวน ลูกจ้าง Number of employees	ขนาดของสถานประกอบการ (จำนวนคนทำงาน) Size of establishment (Number of persons engaged)					Nong Bua Lam Phu	Economic activity
		ตั้งแต่ 101 คน ขึ้นไป						
		1 - 10	11 - 20	21 - 30	31 - 100	170		
หนองบัวลำภู	3,717	1,912	772	312	551	170		
การขาย การบำรุงรักษา และการซ่อมแซมยานยนต์ และรถจักรยานยนต์							Sale, maintenance and repair of motor vehicles	
รวมทั้งการขายปลีกน้ำมันเชื้อเพลิงรถยนต์	660	396	108	117	39	-	and motorcycles; retail sale of automotive fuel	
การขายส่ง และการค้าเพื่อค้าขายหน้า ยกเว้นยานยนต์							Wholesale trade and commission trade,	
และรถจักรยานยนต์	391	163	85	23	120	-	except of motor vehicles and motorcycles	
การขายปลีก ยกเว้นยานยนต์ และรถจักรยานยนต์ รวมทั้งการซ่อมแซม							Retail trade, except of motor vehicles and	
ของใช้ส่วนบุคคล และของใช้ในครัวเรือน	790	545	202	43	-	-	motorcycles; repair of personal and household goods	
โรงแรมและภัตตาคาร	350	176	106	25	43	-	Hotels and restaurants	
กิจกรรมด้านอสังหาริมทรัพย์	76	29	47	-	-	-	Realestate activities	
กิจกรรมด้านคอมพิวเตอร์ และกิจกรรมที่เกี่ยวข้อง	9	9	-	-	-	-	Computer and related activities	
การให้เข้าเครื่องจักรและเครื่องอุปกรณ์ โดยไม่มีผู้ควบคุมฯ							Renting of machinery and equipment without operator etc;	
การวิจัยและการพัฒนา และกิจกรรมด้านธุรกิจอื่นๆ	129	115	14	-	-	-	research and development and other business activities	
กิจกรรมสนับสนุนการและการบริการอื่นๆ	187	79	53	55	-	-	Recreational and other service activities	
การผลิต	385	245	56	24	60	-	Manufacturing	
การก่อสร้าง	312	106	81	25	100	-	Construction	
การขนส่งทางบก การเก็บสินค้าและสถานที่เก็บสินค้า							Other land transport, storage and warehousing, activities	
ตัวแทนธุรกิจการท่องเที่ยวและการโทรคมนาคม	93	49	-	-	44	-	of travel agencies and telecommunications	
กิจกรรมด้านโรงพยาบาล	335	-	20	-	145	170	Hospital activities	

ที่มา : สำมะโนอุตสาหกรรม พ.ศ. 2550 (ข้อมูลพื้นฐาน : ในเขตเทศบาล) จังหวัดหนองบัวลำภู สำนักงานสถิติแห่งชาติ กระทรวงเทคโนโลยีสารสนเทศและการสื่อสาร

Source : The 2007 Industrial Census (Basic Information : Municipal area), Nong Bua Lam Phu Province, National Statistical Office, Ministry of Information and Communication Technology.

คณะผู้จัดทำ CD - ROM

หน่วยงานเจ้าของเรื่อง

สำนักงานสถิติจังหวัดหนองบัวลำภู

โทร. 0 4231 2762

หน่วยงานผลิตและออกแบบ

กลุ่มบูรณาการข้อมูลสถิติ

สำนักสถิติพยากรณ์

โทร. 0 2281 0333 ต่อ 1415 - 1418

ตารางสถิติในรูปแบบ Format Excel

Statistical Tables are in the Excel Format

ตารางสถิติในรูปแบบ Format excel

- ตาราง 1 จำนวนสถานประกอบการ จำแนกตามกิจกรรมทางเศรษฐกิจ อำเภอและตำบล
- ตาราง 2 จำนวนสถานประกอบการ จำแนกตามรูปแบบการจัดตั้งตามกฎหมาย อำเภอและตำบล
- ตาราง 3 จำนวนสถานประกอบการ จำแนกตามรูปแบบการจัดตั้งทางเศรษฐกิจ อำเภอและตำบล
- ตาราง 4 จำนวนสถานประกอบการ จำแนกตามประเทศที่ร่วมลงทุนหรือถือหุ้น อำเภอและตำบล
- ตาราง 5 จำนวนสถานประกอบการ จำแนกตามขนาดของสถานประกอบการ
(จำนวนคนทำงาน) อำเภอและตำบล
- ตาราง 6 จำนวนคนทำงานในสถานประกอบการ จำแนกตามขนาดของสถานประกอบการ
(จำนวนคนทำงาน) อำเภอและตำบล
- ตาราง 7 จำนวนสถานประกอบการ จำแนกตามรูปแบบการจัดตั้งตามกฎหมาย
และกิจกรรมทางเศรษฐกิจ
- ตาราง 8 จำนวนสถานประกอบการ จำแนกตามรูปแบบการจัดตั้งทางเศรษฐกิจ
และกิจกรรมทางเศรษฐกิจ
- ตาราง 9 จำนวนสถานประกอบการ จำแนกตามการมีต่างประเทศร่วมลงทุนหรือถือหุ้น
และกิจกรรมทางเศรษฐกิจ
- ตาราง 10 จำนวนสถานประกอบการ จำแนกตามขนาดของสถานประกอบการ
(จำนวนคนทำงาน) และกิจกรรมทางเศรษฐกิจ
- ตาราง 11 จำนวนคนทำงานในสถานประกอบการ จำแนกตามขนาดของสถานประกอบการ
(จำนวนคนทำงาน) และกิจกรรมทางเศรษฐกิจ
- ตาราง 12 จำนวนลูกจ้างในสถานประกอบการ จำแนกตามขนาดของสถานประกอบการ
(จำนวนคนทำงาน) อำเภอและตำบล
- ตาราง 13 จำนวนลูกจ้างในสถานประกอบการ จำแนกตามขนาดของสถานประกอบการ
(จำนวนคนทำงาน) และกิจกรรมทางเศรษฐกิจ