

การสำรวจสุขภาพจิต
(ความสุข) คนไทย พ.ศ. 2558



สำนักงานสถิติแห่งชาติ

สำนักงานสถิติแห่งชาติ

กระทรวงเทคโนโลยีสารสนเทศและการสื่อสาร

การสำรวจสุขภาพจิต (ความสุข) คนไทย

พ.ศ. 2558



หน่วยงานเจ้าของเรื่อง

กลุ่มสถิติแรงงาน
สำนักสถิติเศรษฐกิจและสังคม
สำนักงานสถิติแห่งชาติ
โทรศัพท์ 0 2142 1246
โทรสาร 0 2143 8134
ไปรษณีย์อิเล็กทรอนิกส์ : slaborfs@nso.go.th

หน่วยงานที่เผยแพร่

สำนักสถิติพยากรณ์
สำนักงานสถิติแห่งชาติ
ศูนย์ราชการเฉลิมพระเกียรติ 80 พรรษา
อาคารรัฐประศาสนภักดี ชั้น 2
ถนนแจ้งวัฒนะ เขตหลักสี่
กรุงเทพฯ 10210
โทรศัพท์ 0 2143 1323 ต่อ 17496
โทรสาร 0 2143 8132
ไปรษณีย์อิเล็กทรอนิกส์ : binfopub@nso.go.th

ปีที่จัดพิมพ์

2559

คำนำ

สุขภาพจิตคนเรามีองค์ประกอบหลายด้านด้วยกัน สภาพจิตใจของคนแต่ละคนย่อมมีความแตกต่างกัน บางคนมีความรู้สึกดี พอใจ และภูมิใจตนเอง มีมนุษยสัมพันธ์กับผู้อื่น มีจิตใจที่ตึงามเสียสละเพื่อประโยชน์ต่อส่วนรวม และสามารถจัดการปัญหาต่าง ๆ ในชีวิตได้ ในขณะที่บางคนกลับมีความรู้สึกที่ไม่ดี ผิดหวัง เบื่อหน่าย หรือเป็นทุกข์ ดังนั้นเพื่อให้มีข้อมูลสภาวะสุขภาพจิตของประชากรไทยในทางสัมพันธ์กับภาวะการทำงานของประชากร (สรง.) ให้หน่วยงานที่เกี่ยวข้องนำไปใช้กำหนดนโยบายและวางแผนในการพัฒนาให้คนไทยมีสุขภาพจิตดีถ้วนหน้าต่อไป

สำนักงานสถิติแห่งชาติ จึงได้ร่วมมือกับกรมสุขภาพจิต สำนักงานกองทุนสนับสนุนการสร้างเสริมสุขภาพและสถาบันวิจัยประชากรและสังคม (มหาวิทยาลัยมหิดล) ในการสำรวจสุขภาพจิต (ความสุข) คนไทย พ.ศ. 2558 โดยการสัมภาษณ์เฉพาะผู้ตอบสัมภาษณ์ด้วยตนเองจากการสัมภาษณ์จากพนักงานจ้างนับเท่านั้น ซึ่งใช้แบบสำรวจสุขภาพจิตคนไทยฉบับสั้น 15 ข้อมาตรฐานของกรมสุขภาพจิตในการสำรวจครั้งนี้

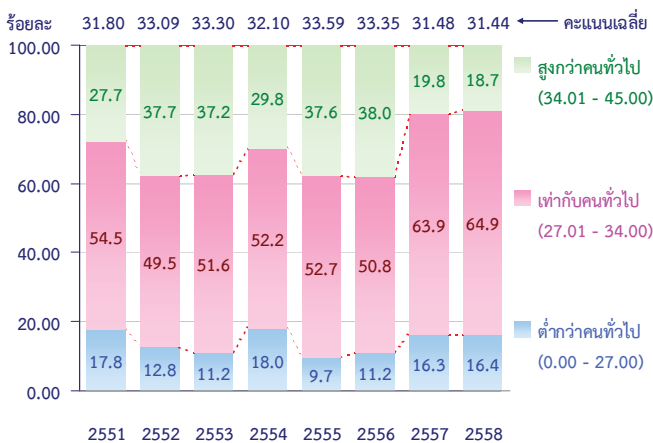
สำหรับรายงานฉบับนี้ เป็นการสำรวจสุขภาพจิต (ความสุข) คนไทย พ.ศ. 2558 ซึ่งเก็บรวบรวมข้อมูลพร้อมกับโครงการสำรวจภาวะการทำงานของประชากร ไตรมาสที่ 3 พ.ศ. 2558 (กรกฎาคม – กันยายน) และใช้ครัวเรือนตัวอย่างเดียวกัน โดยมีประชากรตัวอย่างที่ตอบสัมภาษณ์ด้วยตนเองทั้งสิ้น 95,707 คน

สำนักงานสถิติแห่งชาติ ได้ร่วมมือกับกรมสุขภาพจิต สำนักงานกองทุนสนับสนุนการสร้างเสริมสุขภาพ ในการสำรวจสุขภาพจิต (ความสุข) คนไทย พ.ศ. 2558 ซึ่งได้ดำเนินการสำรวจในไตรมาสที่ 3 พ.ศ. 2558 ทำการเก็บรวบรวมข้อมูลพร้อมกับโครงการสำรวจภาวะการทำงานของประชากร เดือนกรกฎาคม สิงหาคม กันยายน 2558 โดยมีวัตถุประสงค์เพื่อเก็บรวบรวมข้อมูลเกี่ยวกับการประเมินสุขภาพจิตของคนไทยที่มีอายุ 15 ปีขึ้นไป ซึ่งในการสำรวจครั้งนี้ได้ทำการสัมภาษณ์ประชากรอายุ 15 ปี ขึ้นไป ผลการสำรวจสรุปได้ดังนี้

1. ภาวะสุขภาพจิตคนไทย

จากการสำรวจพบว่า ในปี 2558 คะแนนเฉลี่ยสุขภาพจิตเฉลี่ยของคนไทย อายุ 15 ปีขึ้นไป อยู่ที่ 31.44 คะแนน ซึ่งอยู่ในเกณฑ์มาตรฐานที่กำหนดไว้สำหรับสุขภาพจิตของคนทั่วไป (27.01-34.00 คะแนน) ประชากรในกลุ่มนี้คิดเป็นร้อยละ 64.9 ผู้ที่มีสุขภาพจิตสูงกว่าคนทั่วไป (34.01-45.00 คะแนน) คิดเป็นร้อยละ 18.7 และเป็นผู้ที่มีสุขภาพจิตต่ำกว่าคนทั่วไป (0.00-27.00 คะแนน) คิดเป็นร้อยละ 16.4 ของคนอายุ 15 ปีขึ้นไป

แผนภูมิ ก คะแนนเฉลี่ยและร้อยละของระดับสุขภาพจิตคนไทย อายุ 15 ปี ขึ้นไป พ.ศ. 2551-2558



เมื่อพิจารณาตามเพศ เขตการปกครอง และภาค พบว่า เพศชายมีคะแนนเฉลี่ยสุขภาพจิต 31.79 คะแนน ส่วนเพศหญิง 31.17 คะแนน และผู้อยู่ในเขตเทศบาล มีคะแนนเฉลี่ยสุขภาพจิต 31.45 คะแนน ผู้อยู่นอกเขต

เทศบาล 31.43 คะแนน หากพิจารณาเป็นรายภาค พบว่า คนภาคตะวันออกเฉียงเหนือและภาคใต้มีคะแนนเฉลี่ยสุขภาพจิตเท่ากันคือ 31.71 คะแนน ภาคเหนือ 31.55 คะแนน กรุงเทพมหานคร 31.34 คะแนน และภาคกลาง 30.97 คะแนน

คะแนนเฉลี่ยสุขภาพจิตคนไทยอายุ 15 ปีขึ้นไป จำแนกตามเพศ เขตการปกครองและภาค



2. สุขภาพจิตคนไทยตามโครงสร้างกำลังแรงงาน

ผลการสำรวจสุขภาพจิต (ความสุข) คนไทย พ.ศ. 2558 เมื่อพิจารณาตามโครงสร้างกำลังแรงงาน พบว่า คนไทยอายุ 15 ปีขึ้นไป มีคะแนนเฉลี่ยสุขภาพจิต 31.44 คะแนน โดยผู้อยู่ในกำลังแรงงานมีคะแนนเฉลี่ย 31.62 คะแนน ได้แก่ ผู้มีงานทำ 31.64 คะแนน ผู้ว่างงาน 29.04 คะแนน และผู้รอฤดูกาล 31.09 คะแนน สำหรับผู้อยู่นอกกำลังแรงงาน มีคะแนนเฉลี่ย 31.01 คะแนน หากพิจารณาร้อยละของระดับสุขภาพจิตของคนไทยอายุ 15 ปีขึ้นไปที่อยู่ในกำลังแรงงานและนอกกำลังแรงงาน พบว่า ส่วนใหญ่ มีระดับคะแนนสุขภาพจิตอยู่ในเกณฑ์เท่ากับคนทั่วไป

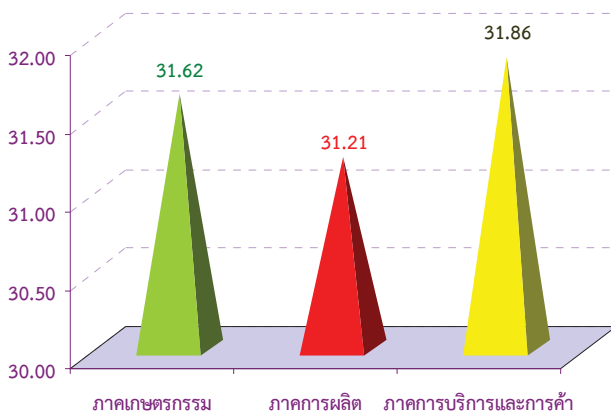
ตาราง 1 คะแนนเฉลี่ยและร้อยละของระดับสุขภาพจิตคนไทย จำแนกตามโครงสร้างกำลังแรงงาน

โครงสร้างกำลังแรงงาน	คะแนนเฉลี่ย	ร้อยละของระดับสุขภาพจิต (ความสุข)		
		ต่ำกว่าคนทั่วไป (0.00-24.00)	เท่ากับคนทั่วไป (24.01-34.00)	สูงกว่าคนทั่วไป (34.01-45.00)
ประชากรคนไทยอายุ 15 ปี ขึ้นไป	31.44	16.4	64.9	18.7
ผู้อยู่ในกำลังแรงงาน	31.62	14.9	65.9	19.2
ผู้มีงานทำ	31.64	14.7	66.0	19.3
ผู้ว่างงาน	29.04	33.5	58.8	7.7
ผู้รอฤดูกาล	31.09	12.4	72.8	14.8
ผู้อยู่นอกกำลังแรงงาน	31.01	20.0	62.4	17.6
ทำงานบ้าน	30.99	19.3	64.9	15.8
เรียนหนังสือ	32.06	13.6	63.8	22.6
อื่นๆ	30.74	22.3	60.0	17.7

2.1 สุขภาพจิตของผู้มีงานทำ

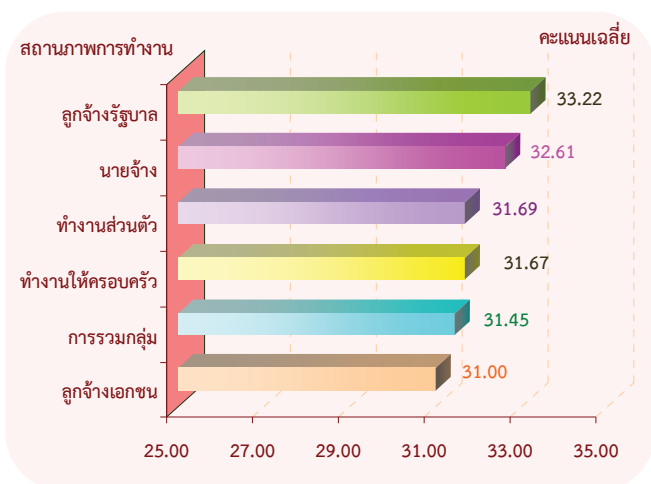
เมื่อพิจารณาสุขภาพจิตของผู้มีงานทำตามลักษณะทางเศรษฐกิจที่สำคัญ พบว่า ผู้ทำงานในภาคการบริการและการค้ามีความสุขมากที่สุด โดยมีคะแนนเฉลี่ยสุขภาพจิตมากที่สุด 31.86 คะแนน รองลงมาเป็นภาคเกษตรกรรม 31.62 คะแนน และภาคการผลิต 31.21 คะแนน

แผนภูมิ ข คะแนนเฉลี่ยสุขภาพจิตของผู้มีงานทำ จำแนกตามลักษณะทางเศรษฐกิจที่สำคัญ



หากพิจารณาสุขภาพจิตของผู้มีงานทำตามสถานภาพการทำงาน พบว่า ลูกจ้างรัฐบาลมีความสุขมากที่สุด โดยมีคะแนนเฉลี่ยสุขภาพจิต 33.22 คะแนน รองลงมาเป็นนายจ้าง 32.61 คะแนน ทำงานส่วนตัว 31.69 คะแนน ทำงานให้ครอบครัว 31.67 คะแนน การรวมกลุ่ม 31.45 คะแนน และลูกจ้างเอกชน 31.00 คะแนน

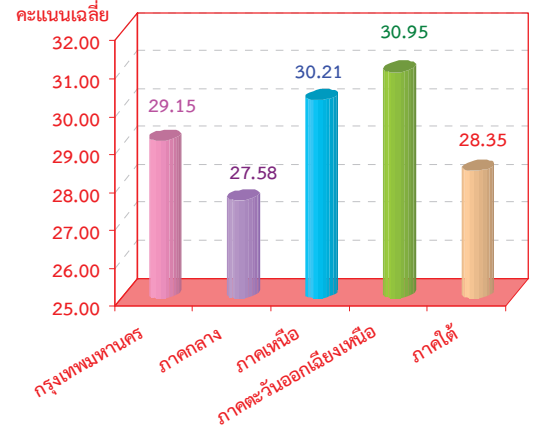
แผนภูมิ ค คะแนนเฉลี่ยสุขภาพจิตของผู้มีงานทำ จำแนกตามสถานภาพการทำงาน



2.2 สุขภาพจิตของผู้ว่างงาน

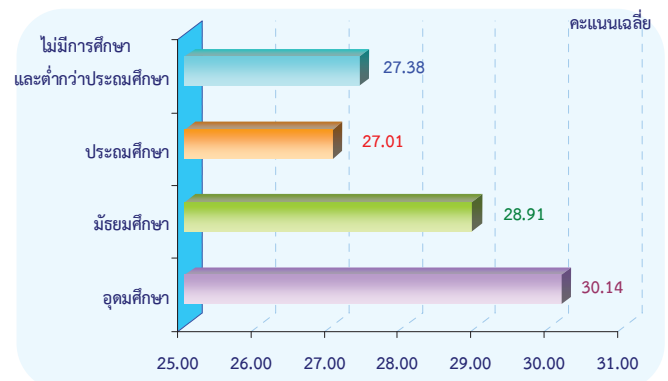
สำหรับสุขภาพจิตของผู้ว่างงาน พบว่า ผู้ว่างงานที่อยู่ในภาคกลางมีคะแนนเฉลี่ยสุขภาพจิตน้อยกว่าภาคอื่น ๆ อยู่ที่ 27.58 คะแนน จัดอยู่ในระดับคะแนนสุขภาพจิตเท่ากับคนทั่วไป (27.01-34.00 คะแนน) อย่างไรก็ตามถึงแม้ว่าจะมีระดับคะแนนเฉลี่ยสุขภาพจิตเท่ากับคนทั่วไป แต่มีระดับคะแนนที่ค่อนข้างต่ำเมื่อเปรียบเทียบกับเกณฑ์ในกลุ่มผู้มีสุขภาพจิตเท่ากับคนทั่วไป ส่วนผู้ว่างงานที่อยู่ในกรุงเทพมหานครและภาคใต้มีคะแนนเฉลี่ยสุขภาพจิตใกล้เคียงกัน 29.15 คะแนน และ 28.35 คะแนน ภาคเหนือ 30.21 คะแนน และภาคตะวันออกเฉียงเหนือ 30.95 คะแนน

แผนภูมิ ง คะแนนเฉลี่ยสุขภาพจิตของผู้ว่างงาน จำแนกตามภาค



เมื่อพิจารณาสุขภาพจิตของผู้ว่างงานตามระดับการศึกษาที่สำเร็จ พบว่า ผู้ว่างงานที่สำเร็จการศึกษา ระดับประถมศึกษา ไม่มีการศึกษาและต่ำกว่าประถมศึกษา มีคะแนนเฉลี่ยสุขภาพจิตน้อยกว่าระดับอื่น ๆ 27.01 และ 27.38 คะแนน ตามลำดับ ส่วนผู้ว่างงานที่สำเร็จการศึกษาระดับมัธยมศึกษา มีคะแนนเฉลี่ยสุขภาพจิต 28.91 คะแนน และระดับอุดมศึกษา 30.14 คะแนน

แผนภูมิ จ คะแนนเฉลี่ยสุขภาพจิตของผู้ว่างงาน จำแนกตามระดับการศึกษาที่สำเร็จ



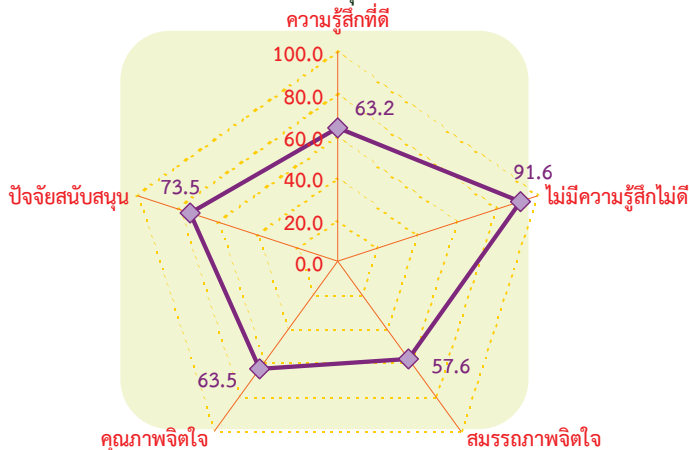
3. องค์ประกอบหลักของสุขภาพจิต

เมื่อพิจารณาแบบสำรวจสุขภาพจิต (ความสุข) คนไทย สามารถแบ่งข้อถามตามองค์ประกอบหลักของสุขภาพจิต ได้ 5 ด้าน ได้แก่ ด้านความรู้สึกที่ดีและด้านการมีความรู้สึกที่ไม่ดี ซึ่งเป็นองค์ประกอบของสภาพจิตใจและด้านสมรรถภาพจิตใจ ด้านคุณภาพของจิตใจ และด้านสุดท้ายคือด้านปัจจัยสนับสนุน (ตามรายละเอียดในบทที่ 1)

จากการสำรวจไตรมาสที่ 3 พ.ศ. 2558 เมื่อแปลงคะแนนในแต่ละด้านให้เป็นร้อยละ โดยแต่ละด้านมีคะแนนเต็ม 100 คะแนน พบว่า การไม่มีความรู้สึกไม่ดี เป็นองค์ประกอบที่มีคะแนนมากที่สุด (ร้อยละ 91.6) หมายความว่า คนไทยแทบไม่มีความรู้สึกผิดหวัง ทุกข์ เบื่อหน่าย หรือท้อแท้เลย รองลงมาเป็นปัจจัยสนับสนุน (ร้อยละ 73.5) เป็นปัจจัยที่เกี่ยวข้องกับคนในครอบครัว ชุมชน การทำงาน รายได้ ความเชื่อ ความสามารถในการทำงาน ตลอดจนสิ่งแวดล้อม และความรู้สึกมั่นคงปลอดภัยในชีวิตและทรัพย์สิน คุณภาพจิตใจ (ร้อยละ 63.5) ซึ่งเป็นคุณลักษณะที่ดีงามของจิตใจ ในการดำเนินชีวิตอย่างเกิดประโยชน์ต่อตนเองและสังคม ความรู้สึกที่ดีซึ่งเป็นความรู้สึกพึงพอใจ สบายใจ ภูมิใจ (ร้อยละ 63.2) แสดงให้เห็นว่า ผลการวิเคราะห์ในแต่ละองค์ประกอบมีความสอดคล้องกันกับสภาพสังคมไทยที่มีความผูกพันกันเป็นอย่างมากและในทางตรงกันข้าม องค์ประกอบที่อ่อนแอที่สุดคือ สมรรถภาพของจิตใจ (ร้อยละ 57.6) เป็นองค์ประกอบที่เกี่ยวข้องกับการสร้างความสัมพันธ์กับผู้อื่น และการจัดการปัญหาต่างๆ ที่เกิดขึ้น จึงแสดงให้เห็นว่า การที่คนไทยจะมีระดับสุขภาพจิตที่ดีขึ้นได้ ควรมุ่งพัฒนาสมรรถภาพของจิตใจเป็นหลัก

แผนภูมิ ฉ สุขภาพจิตคนไทยอายุ 15 ปีขึ้นไป จำแนกตามองค์ประกอบ

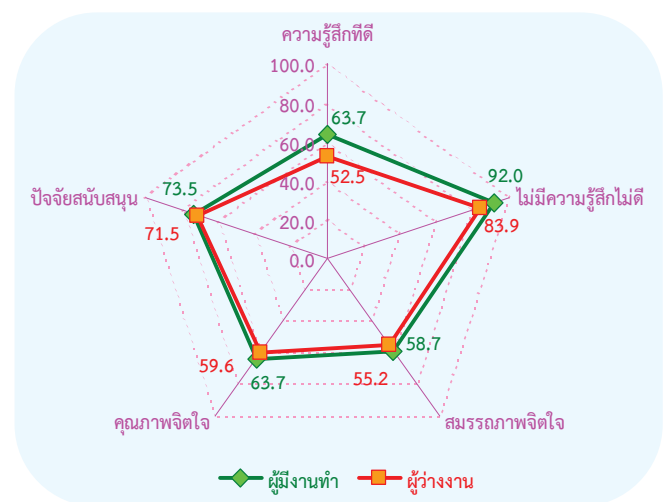
หลักของสุขภาพจิต



3.1 ภาวะการทำงาน

เมื่อเปรียบเทียบองค์ประกอบหลักของสุขภาพจิตทั้ง 5 ด้าน เปรียบเทียบระหว่างผู้มีงานทำและผู้ว่างงาน จะเห็นได้ว่า บุคคล 2 กลุ่ม นี้มีความแตกต่างกันอย่างเห็นได้ชัด โดยเฉพาะอย่างยิ่งผู้มีงานทำ จะไม่มีความรู้สึกที่ไม่ดีคือ ไม่รู้สึกผิดหวัง ทุกข์ เบื่อหน่าย ร้อยละ 92.0 ในขณะที่ผู้ว่างงานมีเพียงร้อยละ 83.9 สำหรับความรู้สึกที่ดี ได้แก่ ความรู้สึกพึงพอใจ สบายใจ ภูมิใจ เป็นอีกองค์ประกอบหนึ่งที่มีความแตกต่างในลำดับรองลงมา (ผู้มีงานทำร้อยละ 63.7 ขณะที่ผู้ว่างงานร้อยละ 52.5) และเป็นที่น่าสังเกตอีกองค์ประกอบคือ ปัจจัยสนับสนุนซึ่งเกี่ยวข้องกับครอบครัว ชุมชน ความมั่นคงและความปลอดภัย ซึ่งองค์ประกอบนี้เป็นองค์ประกอบที่ผู้ว่างงานและผู้มีงานทำมีคะแนนไม่แตกต่างกันมากนัก (ผู้มีงานทำร้อยละ 73.5 ผู้ว่างงานร้อยละ 71.5) แสดงให้เห็นว่า ผู้ว่างงานมีความเข้มแข็ง มีสถาบันครอบครัวที่คอยให้ความช่วยเหลือ และเป็นกำลังใจ มีศาสนาเป็นเครื่องยึดเหนี่ยวทางจิตใจ เนื่องจากองค์ประกอบนี้เกี่ยวข้องกับคนในครอบครัว ชุมชน และศาสนา

แผนภูมิ ข สุขภาพจิตคนไทยอายุ 15 ปีขึ้นไป จำแนกตามองค์ประกอบหลักด้านสุขภาพจิต และภาวะการทำงาน



สารบัญ

	หน้า
คำนำ	ก
บทสรุปสำหรับผู้บริหาร	ค
สารบัญแผนภูมิ	ช
สารบัญตาราง	ณ
บทที่ 1 บทนำ	1
1. ความเป็นมาและวัตถุประสงค์	1
2. คุ่มรวม	1
3. สัปดาห์แห่งการสำรวจ	1
4. คำอธิบายศัพท์/แนวคิด/คำจำกัดความ	1
บทที่ 2 ผลการสำรวจ	5
1. สุขภาพจิตคนไทย	5
1.1 ภาพรวมสุขภาพจิตคนไทย	5
1.2 สุขภาพจิตคนไทย ตามลักษณะประชากร	7
1.2.1 เพศและอายุ	7
1.2.2 สถานภาพสมรส	8
1.2.3 ระดับการศึกษาที่สำเร็จ	8
1.3 สุขภาพจิตคนไทย ตามโครงสร้างกำลังแรงงาน	9
1.3.1 สุขภาพจิตของผู้มีงานทำ	10
1.3.2 สุขภาพจิตของผู้ว่างงาน	14
2. องค์ประกอบหลักของสุขภาพจิต	14
2.1 เพศ	15
2.2 สถานภาพสมรส	16
2.3 ภาวะการทำงาน	17
ตารางสถิติ	19
สารบัญตารางสถิติ	21
ภาคผนวก	
ภาคผนวก ก ระเบียบวิธี	33
ภาคผนวก ข ค่าสัมประสิทธิ์ของความแปรผันของคะแนนเฉลี่ยสุขภาพจิตคนไทย อายุ 15 ปีขึ้นไป	49
ภาคผนวก ค แบบสอบถาม	51

สารบัญแผนภูมิ

	หน้า	
แผนภูมิ ก	คะแนนเฉลี่ยและร้อยละของระดับสุขภาพจิตคนไทยอายุ 15 ปีขึ้นไป พ.ศ. 2551-2558	5
แผนภูมิ ข	คะแนนเฉลี่ยสุขภาพจิตคนไทยอายุ 15 ปีขึ้นไป จำแนกตามภาค	6
แผนภูมิ ค	คะแนนเฉลี่ยสุขภาพจิตของจังหวัดที่มีคะแนนเฉลี่ยสูงสุดและต่ำสุด 5 ลำดับ	6
แผนภูมิ ง	คะแนนเฉลี่ยและร้อยละของระดับสุขภาพจิตคนไทยอายุ 15 ปีขึ้นไป จำแนกตามเพศ	7
แผนภูมิ จ	คะแนนเฉลี่ยสุขภาพจิตคนไทยอายุ 15 ปีขึ้นไป จำแนกตามกลุ่มอายุ	7
แผนภูมิ ฉ	คะแนนเฉลี่ยสุขภาพจิตสุขภาพจิตคนไทยอายุ 15 ปีขึ้นไป จำแนกตามสถานภาพสมรส	8
แผนภูมิ ช	คะแนนเฉลี่ยและร้อยละของระดับสุขภาพจิตคนไทยอายุ 15 ปีขึ้นไป จำแนกตามระดับการศึกษาที่สำเร็จ	8
แผนภูมิ ซ	คะแนนเฉลี่ยและร้อยละของระดับสุขภาพจิตของผู้มีงานทำ จำแนกตามภาค	10
แผนภูมิ ฌ	คะแนนเฉลี่ยสุขภาพจิตผู้มีงานทำ จำแนกตามจังหวัดที่มีคะแนนสูงสุดและต่ำสุด 5 ลำดับ	10
แผนภูมิ ฎ	คะแนนเฉลี่ยสุขภาพจิตของผู้มีงานทำ จำแนกตามลักษณะอาชีพ	11
แผนภูมิ ฏ	คะแนนเฉลี่ยสุขภาพจิตของผู้มีงานทำ จำแนกตามลักษณะทางเศรษฐกิจที่สำคัญ	12
แผนภูมิ ฐ	คะแนนเฉลี่ยสุขภาพจิตของผู้มีงานทำ จำแนกตามสถานภาพการทำงาน	12
แผนภูมิ ถ	คะแนนเฉลี่ยสุขภาพจิตของผู้มีงานทำ จำแนกตามรายได้เฉลี่ยต่อเดือน	13
แผนภูมิ ฑ	คะแนนเฉลี่ยสุขภาพจิตของผู้ว่างงาน จำแนกตามภาค	13
แผนภูมิ ท	คะแนนเฉลี่ยและร้อยละของระดับสุขภาพจิตของผู้ว่างงาน จำแนกตามระดับการศึกษาที่สำเร็จ	14
แผนภูมิ ฒ	สุขภาพจิตคนไทยอายุ 15 ปีขึ้นไป จำแนกตามองค์ประกอบหลักของสุขภาพจิต	15
แผนภูมิ น	สุขภาพจิตคนไทยอายุ 15 ปีขึ้นไป จำแนกตามองค์ประกอบหลักด้านสุขภาพจิตและเพศ	15
แผนภูมิ บ	สุขภาพจิตคนไทยอายุ 15 ปีขึ้นไป จำแนกตามองค์ประกอบหลักด้านสุขภาพจิตและสถานภาพการสมรส	16
แผนภูมิ ป	สุขภาพจิตคนไทยอายุ 15 ปีขึ้นไป จำแนกตามองค์ประกอบหลักด้านสุขภาพจิตและภาวะการทำงาน	17

สารบัญตาราง

		หน้า
ตาราง 1	คะแนนเฉลี่ยและร้อยละของระดับสุขภาพจิตผู้มีงานทำ จำแนกตามภาค	9
ตาราง 2	คะแนนเฉลี่ยและร้อยละของระดับสุขภาพจิตผู้มีงานทำ จำแนกตามอาชีพ	11
ตาราง 3	คะแนนเฉลี่ยและร้อยละของระดับสุขภาพจิตคนไทยอายุ 15 ปีขึ้นไป จำแนกตามองค์ประกอบหลักด้านสุขภาพจิต และสถานภาพการสมรส	16

บทที่ 1

บทนำ

1. ความเป็นมาและวัตถุประสงค์

สำนักงานสถิติแห่งชาติ ได้ร่วมมือกับกรมสุขภาพจิต จัดทำการสำรวจสุขภาพจิตของประชากร ครั้งแรกในปี 2551 โดยสำรวจไปพร้อมกับการสำรวจสถานะทางสังคมและวัฒนธรรม สำหรับการสำรวจครั้งที่ 2 และครั้งที่ 3 (ปี 2552 และ 2553) ได้สำรวจไปพร้อมกับการสำรวจภาวะเศรษฐกิจและสังคมของครัวเรือน ครั้งที่ 4 (ปี 2554) ได้สำรวจไปพร้อมกับการสำรวจอนามัยและสวัสดิการ การสำรวจพฤติกรรมการเล่นกีฬาหรือออกกำลังกายของประชากร และการสำรวจพฤติกรรมการสูบบุหรี่และการดื่มสุราของประชากรในเดือนมีนาคม การสำรวจประชากรสูงอายุในประเทศไทยในเดือนพฤษภาคม – กรกฎาคม และการสำรวจสถานะทางสังคมและวัฒนธรรมในเดือนตุลาคม ครั้งที่ 5 (ปี 2555) ได้สำรวจไปพร้อมกับการสำรวจภาวะเศรษฐกิจและสังคมของครัวเรือนในเดือนมกราคม – ธันวาคม และสำรวจพร้อมกับการสำรวจความพิการ พ.ศ. 2555 ในเดือนตุลาคม – ธันวาคม ครั้งที่ 6 (ปี 2556) สำรวจพร้อมกับการสำรวจอนามัยและสวัสดิการ พ.ศ. 2556 ในเดือนมีนาคม ครั้งที่ 7 (ปี 2557) สำรวจพร้อมกับการสำรวจภาวะการทำงานของประชากร พ.ศ. 2557 ในเดือนกุมภาพันธ์ พฤษภาคม กรกฎาคม สิงหาคม และพฤศจิกายน และครั้งที่ 8 (ปี 2558) เป็นครั้งล่าสุดดำเนินการสำรวจพร้อมกับการสำรวจภาวะการทำงานของประชากร พ.ศ. 2558 ในเดือนกุมภาพันธ์ พฤษภาคม กรกฎาคม สิงหาคม กันยายน และพฤศจิกายน ซึ่งเก็บรวบรวมข้อมูลจากครัวเรือนตัวอย่างในทุกจังหวัดทั่วประเทศ และใช้แบบสำรวจสุขภาพจิตฉบับสั้น 15 ข้อ โดยสัมภาษณ์เฉพาะผู้ที่มีอายุ 15 ปีขึ้นไป และตอบคำถามด้วยตนเอง

2. คุ้มครอง

ประชากรที่อยู่ในคุ้มครองของการสำรวจครั้งนี้ ได้แก่ บุคคลผู้อาศัยอยู่ในครัวเรือนส่วนบุคคล และครัวเรือนกลุ่มบุคคลประเภทคนงานทั้งในเขตเทศบาลและนอกเขตเทศบาลทั่วประเทศ

3. เก็บรวบรวมข้อมูล

ดำเนินการเก็บรวบรวมข้อมูลพร้อมกับการสำรวจภาวะการทำงานของประชากรวันที่ 1-12 ของเดือนกรกฎาคม สิงหาคม และกันยายน พ.ศ. 2558

4. คำอธิบายศัพท์/แนวคิด/คำจำกัดความ

สุขภาพจิต

องค์การอนามัยโลกนิยามสุขภาพจิต หมายถึง สุขภาวะ (State of well-being) ซึ่งบุคคลเข้าถึงศักยภาพของตนเอง สามารถจัดการปัญหาและความเครียดในชีวิตประจำวัน ทำงานอย่างสร้างสรรค์และมีประสิทธิภาพ สามารถสร้างประโยชน์ให้แก่ชุมชนของตนเองได้

สำหรับในประเทศไทย กรมสุขภาพจิตได้กำหนดนิยามสุขภาพจิต หมายถึง “สภาพชีวิตที่เป็นสุขอันเป็นผลจากการมีความสามารถในการจัดการปัญหาในการดำเนินชีวิต มีศักยภาพที่จะพัฒนาตนเองเพื่อคุณภาพชีวิตที่ดีโดยครอบคลุมถึงความดีงามภายในจิตใจ ภายใต้อสภาพสังคมและสิ่งแวดล้อมที่เปลี่ยนแปลงไป”

องค์ประกอบหลักของสุขภาพจิต

แบบสำรวจสุขภาพจิตคนไทยสามารถจัดคำถามตามองค์ประกอบหลัก ได้ 5 ด้าน (คะแนนเต็ม 45 คะแนน) โดยแต่ละคำถามจะมีคะแนนในการประเมิน 4 ระดับ ดังนี้

0 คะแนน หมายถึง ไม่เลย

1 คะแนน หมายถึง เล็กน้อย

2 คะแนน หมายถึง มาก

3 คะแนน หมายถึง มากที่สุด

สำหรับองค์ประกอบหลัก 5 ด้าน สามารถจำแนกได้ดังนี้

1. สภาพจิตใจ (6 ข้อ 18 คะแนน) หมายถึง สภาพจิตใจที่เป็นสุขหรือทุกข์ การรับรู้สภาวะสุขภาพของตนเอง ความเจ็บป่วยทางด้านร่างกาย ที่ส่งผลกระทบต่อทางจิตใจ และความเจ็บป่วยทางจิต สามารถแบ่งเป็น 2 องค์ประกอบย่อย คือ

1.1 ความรู้สึกที่ดี (3 ข้อ 9 คะแนน) ประกอบด้วยความรู้สึกพึงพอใจ สบายใจ ภูมิใจ

1.2 การมีความรู้สึกที่ไม่ดี (3 ข้อ 9 คะแนน) ประกอบด้วยความรู้สึกผิดหวัง มีทุกข์ เบื่อหน่าย ซึ่งในการวิเคราะห์องค์ประกอบนี้ ได้มีการแปลงรหัสคำตอบแล้ว กล่าวคือ หากมีความรู้สึกไม่ดีมากที่สุดจะได้ 0 คะแนน ขณะที่ไม่มีความรู้สึกไม่ดีเลยจะได้ 3 คะแนน

2. สมรรถภาพของจิตใจ (3 ข้อ 9 คะแนน) หมายถึง ความสามารถของจิตใจในการสร้างความสัมพันธ์กับผู้อื่น และการจัดการปัญหาต่างๆ ที่เกิดขึ้น เพื่อการดำเนินชีวิตอย่างปกติสุข

3. คุณภาพของจิตใจ (3 ข้อ 9 คะแนน) หมายถึง คุณลักษณะที่ดึงมาของจิตใจในการดำเนินชีวิตอย่างเกิดประโยชน์ต่อตนเอง และสังคม แม้บางครั้งจะต้องเสียสละความสุขสบายหรือทรัพย์สินส่วนตัวบ้างก็ตาม

4. ปัจจัยสนับสนุน (3 ข้อ 9 คะแนน) หมายถึง ปัจจัยต่างๆ ที่สนับสนุนให้บุคคลมีสุขภาพจิตดี ซึ่งเป็นปัจจัยที่เกี่ยวข้องกับคนในครอบครัว ชุมชน การทำงาน รายได้ ศาสนา ความเชื่อของแต่ละบุคคล ความสามารถในการทำงาน ตลอดจนสิ่งแวดล้อมและความรู้สึกมั่นคงปลอดภัยในชีวิตและทรัพย์สิน

ผู้มีงานทำ หมายถึง บุคคลที่มีอายุ 15 ปีขึ้นไป และในสัปดาห์แห่งการสำรวจมีลักษณะอย่างหนึ่งอย่างใด ดังต่อไปนี้

1. ได้ทำงานตั้งแต่ 1 ชั่วโมงขึ้นไป โดยได้รับค่าจ้าง เงินเดือน กำไร เงินปันผลค่าตอบแทนที่มีลักษณะอย่างอื่นสำหรับผลงานที่ทำเป็นเงินสดหรือสิ่งของ

2. ไม่ได้ทำงาน หรือทำงานน้อยกว่า 1 ชั่วโมง แต่เป็นบุคคลที่มีลักษณะอย่างหนึ่งอย่างใด ดังต่อไปนี้ (ซึ่งจะถือว่าเป็น **ผู้ที่ปกติมีงานประจำ**)

2.1 ยังได้รับค่าตอบแทน ค่าจ้าง หรือผลประโยชน์อื่นๆ หรือผลกำไรจากงานหรือธุรกิจ ในระหว่างที่ไม่ได้ทำงาน

2.2 ไม่ได้รับค่าตอบแทน ค่าจ้าง หรือผลประโยชน์อื่น ๆ หรือผลกำไรจากงานหรือธุรกิจ ในระหว่างที่ไม่ได้ทำงาน แต่ยังมีงานหรือธุรกิจที่จะกลับไปทำ

2.3 ทำงานอย่างน้อย 1 ชั่วโมง โดยไม่ได้รับค่าจ้างในวิสาหกิจหรือไร่นาเกษตรของหัวหน้าครัวเรือนหรือของสมาชิกในครัวเรือน

ผู้ว่างงาน หมายถึง บุคคลที่มีอายุ 15 ปีขึ้นไปและในสัปดาห์แห่งการสำรวจมีลักษณะอย่างหนึ่งอย่างใด ดังต่อไปนี้

1. ไม่ได้ทำงานและไม่มียานประจำ แต่ได้หางาน สมัครงานหรือรอการบรรจุ ในระหว่าง 30 วันก่อนวันสัมภาษณ์
2. ไม่ได้ทำงานและไม่มียานประจำ และไม่ได้หางานทำในระหว่าง 30 วันก่อนวันสัมภาษณ์ แต่พร้อมที่จะทำงานในสัปดาห์แห่งการสำรวจ

กำลังแรงงานปัจจุบัน หมายถึง บุคคลที่มีอายุ 15 ปีขึ้นไป ซึ่งในสัปดาห์แห่งการสำรวจ มีงานทำหรือว่างงาน ตามคำนิยามที่ได้ระบุข้างต้น

กำลังแรงงานที่รอฤดูกาล หมายถึง บุคคลที่มีอายุ 15 ปีขึ้นไป ในสัปดาห์แห่งการสำรวจเป็นผู้ไม่เข้าข่ายคำนิยามของผู้มีงานทำ หรือผู้ว่างงาน แต่เป็นผู้รอฤดูกาลที่เหมาะสมเพื่อที่จะทำงาน และเป็นบุคคลที่ตามปกติจะทำงานที่ไม่ได้รับสิ่งตอบแทนในไร่นาเกษตร หรือธุรกิจซึ่งทำกิจกรรมตามฤดูกาล โดยมีหัวหน้าครัวเรือน หรือสมาชิกคนอื่น ๆ ในครัวเรือนเป็นเจ้าของหรือผู้ดำเนินการ

ผู้อยู่ในกำลังแรงงาน หมายถึง บุคคลทุกคนที่มีอายุ 15 ปีขึ้นไป ในสัปดาห์แห่งการสำรวจเป็นผู้ที่อยู่ในกำลังแรงงานปัจจุบัน หรือเป็นผู้ถูกจัดจำแนกอยู่ในประเภทกำลังแรงงานที่รอฤดูกาลตามคำนิยามที่ได้ระบุข้างต้น

ผู้อยู่ไม่อยู่ในกำลังแรงงาน หมายถึง บุคคลที่ไม่เข้าข่ายคำนิยามของผู้ที่อยู่ในกำลังแรงงานในสัปดาห์แห่งการสำรวจ คือ บุคคลซึ่งมีอายุ 15 ปีขึ้นไป แต่ไม่ได้ทำงาน และไม่พร้อมที่จะทำงานเนื่องจากเป็นผู้ที่

1. ทำงานบ้าน
2. เรียนหนังสือ
3. ยังเด็กเกินไป หรือชรามาก
4. ไม่สามารถทำงานได้ เนื่องจากพิการทางร่างกายหรือจิตใจหรือเจ็บป่วยเรื้อรัง
5. ไม่สมัครใจทำงาน
6. ทำงานโดยไม่ได้รับค่าจ้าง ผลกำไร ส่วนแบ่ง หรือสิ่งตอบแทนอื่นๆ ให้แก่บุคคลซึ่งมิได้เป็นสมาชิกในครัวเรือนเดียวกัน
7. ทำงานให้แก่องค์กร หรือสถาบันการกุศลต่าง ๆ โดยไม่ได้รับค่าจ้างผลกำไร ส่วนแบ่ง หรือสิ่งตอบแทนอย่างใด
8. ไม่พร้อมที่จะทำงาน เนื่องจากเหตุผลอื่น

บทที่ 2 ผลการสำรวจ

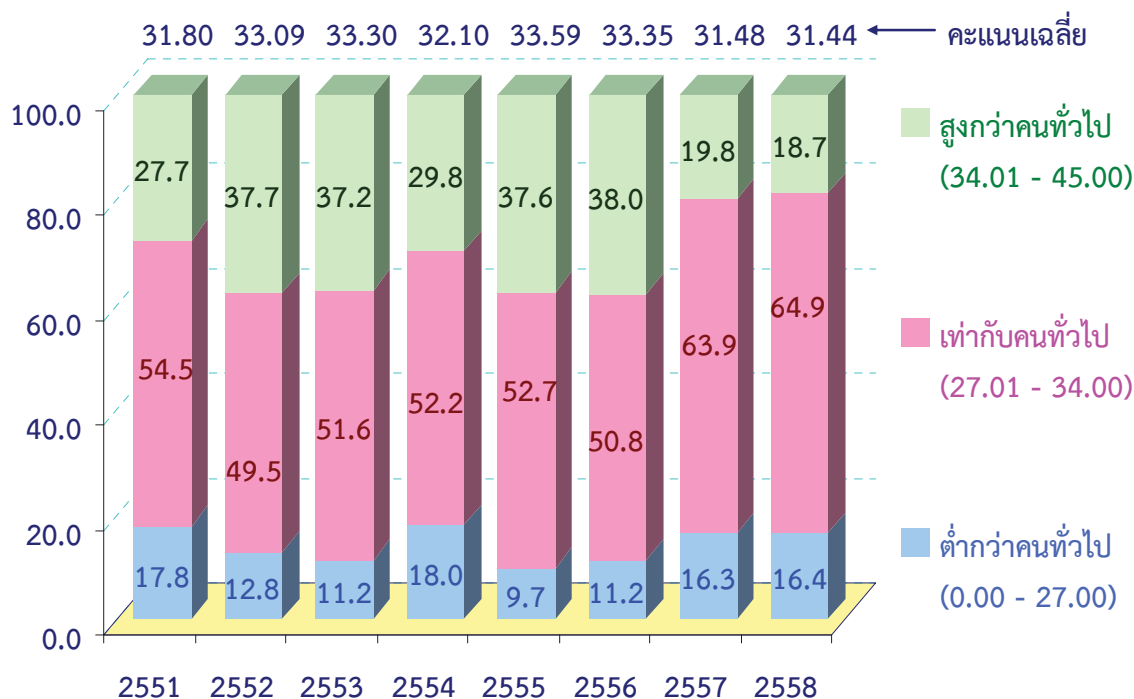
1. สุขภาพจิตคนไทย

จากการสอบถามคนไทยที่มีอายุ 15 ปีขึ้นไป ซึ่งเป็นผู้ตอบสัมภาษณ์ด้วยตนเองเท่านั้น ในไตรมาสที่ 3 พ.ศ. 2558 โดยเก็บรวบรวมข้อมูลระหว่างวันที่ 1-12 ของเดือนกรกฎาคม สิงหาคม และกันยายน 2558 ซึ่งใช้แบบสำรวจสุขภาพจิต 15 ข้อ แต่ละข้อมีคะแนนอยู่ระหว่าง 0-3 คะแนน โดยคะแนนเต็มของแบบสำรวจชุดนี้ คือ 45 คะแนน

1.1 ภาพรวมสุขภาพจิต คนไทย

จากการสำรวจพบว่า คะแนนสุขภาพจิตเฉลี่ยของคนไทย อายุ 15 ปีขึ้นไป อยู่ที่ 31.44 คะแนน เป็นผู้อยู่ในเกณฑ์มาตรฐานที่กำหนดไว้สำหรับสุขภาพจิตของคนทั่วไป (27.01-34.00 คะแนน) ร้อยละ 64.9 ของคนอายุ 15 ปีขึ้นไป ผู้ที่มีสุขภาพจิตสูงกว่าคนทั่วไป (34.01-45.00 คะแนน) ร้อยละ 18.7 และผู้ที่มีสุขภาพจิตต่ำกว่าคนทั่วไป (0.00-27.00 คะแนน) ร้อยละ 16.4

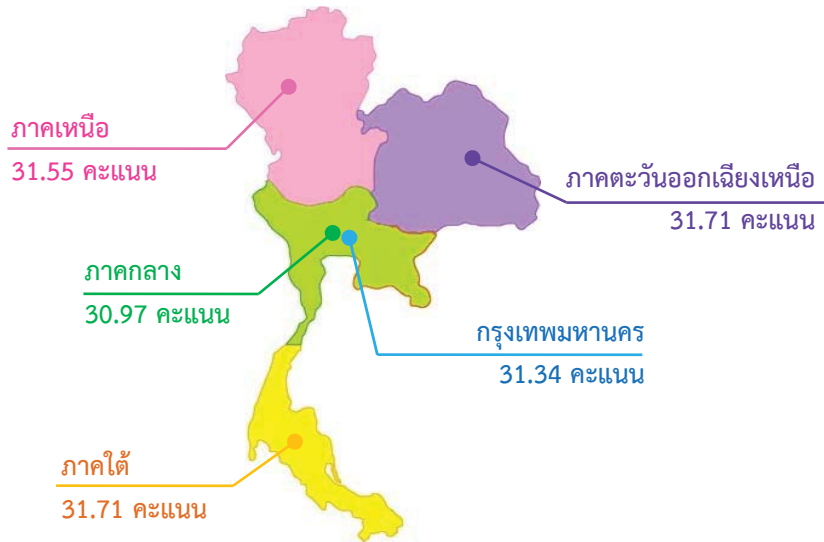
แผนภูมิ ก คะแนนเฉลี่ยและร้อยละของระดับสุขภาพจิตคนไทยอายุ 15 ปีขึ้นไป พ.ศ. 2551-2558



หมายเหตุ : ปี 2557 และปี 2558 เป็นข้อมูลไตรมาสที่ 3 สำรวจพร้อมโครงการสำรวจภาวะการทำงานของประชากร

หากพิจารณาเป็นรายภาค พบว่า คนไทยในภาคตะวันออกเฉียงเหนือและภาคใต้ มีความสุขมากกว่าภาคอื่นๆ โดยมีคะแนนเฉลี่ยสุขภาพจิตเท่ากับคือ 31.71 คะแนน รองลงมาเป็นภาคเหนือ 31.55 คะแนน กรุงเทพมหานคร 31.34 คะแนน และภาคกลาง 30.97 คะแนน

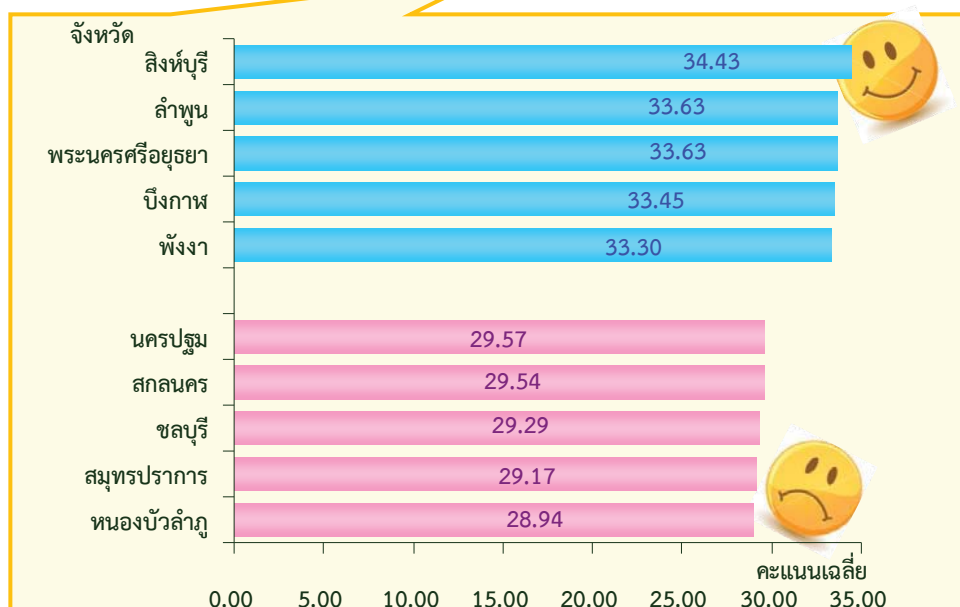
แผนภูมิ ข คะแนนเฉลี่ยสุขภาพจิตคนไทยอายุ 15 ปีขึ้นไป จำแนกตามภาค



เมื่อนำข้อมูลมาพิจารณาเป็นรายจังหวัดตามคะแนนเฉลี่ยสุขภาพจิตมากที่สุด 5 ลำดับแรก พบว่า จังหวัดสิงห์บุรีเป็นจังหวัดที่มีความสุขมากที่สุดโดยมีคะแนนเฉลี่ยสุขภาพจิต 34.43 คะแนน ลำพูน และพระนครศรีอยุธยาเท่ากันคือ 33.63 คะแนน บึงกาฬ 33.45 คะแนน และพังงา 33.30 คะแนน

สำหรับจังหวัดที่มีคะแนนเฉลี่ยสุขภาพจิตน้อยสุด 5 ลำดับ ได้แก่ จังหวัดหนองบัวลำภู 28.94 คะแนน สมุทรปราการ 29.17 คะแนน ชลบุรี 29.29 คะแนน สกลนคร 29.54 คะแนน และนครปฐม 29.57 คะแนน แต่อย่างไรก็ตาม หากพิจารณาตามเกณฑ์มาตรฐานของกรมสุขภาพจิตแล้ว ยังจัดว่าอยู่ในเกณฑ์เท่ากับคนทั่วไป (27.01-34.00 คะแนน) ทั้งนี้ภาครัฐและหน่วยงานที่เกี่ยวข้องจะต้องมีการกำหนดนโยบายต่างๆ เพื่อช่วยพัฒนาให้คนไทยมีสุขภาพจิตที่ดีขึ้นอย่างสม่ำเสมอ และต่อเนื่อง

แผนภูมิ ค คะแนนเฉลี่ยสุขภาพจิตของจังหวัดที่มีคะแนนมากที่สุดและน้อยสุด 5 ลำดับ

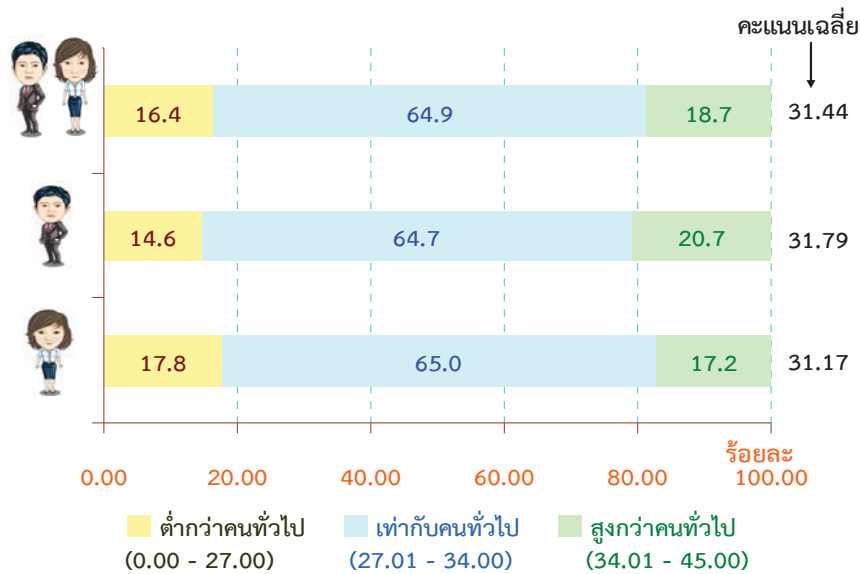


1.2 สุขภาพจิตคนไทย ตามลักษณะประชากร

1.2.1 เพศและอายุ

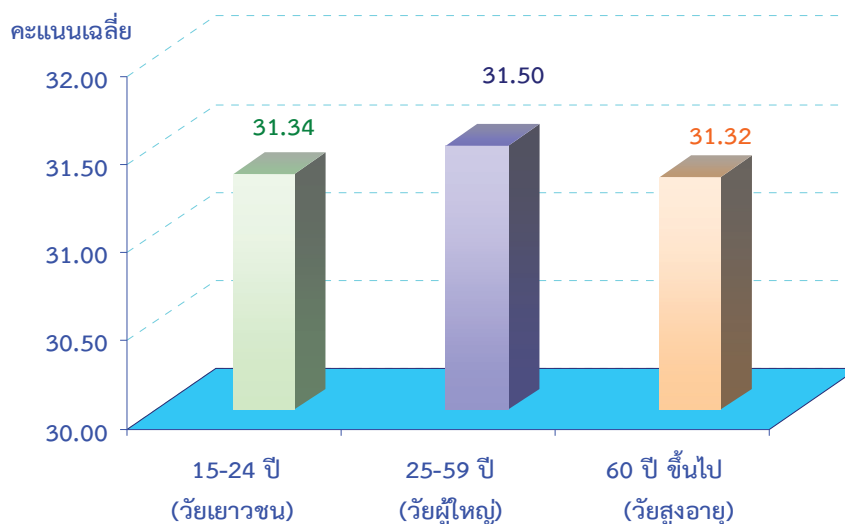
ผลการสำรวจพบว่า คนไทยอายุ 15 ปีขึ้นไป มีคะแนนสุขภาพจิตเฉลี่ย 31.44 คะแนน (ชาย 31.79 คะแนน หญิง 31.17 คะแนน) เมื่อพิจารณาตามเพศ เพศหญิงมีจำนวนผู้มีคะแนนสุขภาพจิตเท่ากับคนทั่วไป ร้อยละ 65.0 ต่ำกว่าคนทั่วไปร้อยละ 17.8 และสูงกว่าคนทั่วไปร้อยละ 17.2 สำหรับเพศชายมีจำนวนผู้มีคะแนนสุขภาพจิตเท่ากับคนทั่วไปร้อยละ 64.7 สูงกว่าคนทั่วไปร้อยละ 20.7 และต่ำกว่าคนทั่วไปร้อยละ 14.6 และเมื่อเปรียบเทียบสุขภาพจิตระหว่างชายกับหญิง จะเห็นว่า เพศหญิงมีจำนวนผู้มีสุขภาพจิตเท่ากับคนทั่วไป และต่ำกว่าคนทั่วไป มากกว่าเพศชาย ขณะที่เพศชายมีจำนวนผู้มีสุขภาพจิตสูงกว่าคนทั่วไปมากกว่าเพศหญิง

แผนภูมิ ง คะแนนเฉลี่ยและร้อยละของระดับสุขภาพจิตคนไทยอายุ 15 ปีขึ้นไป จำแนกตามเพศ



เมื่อพิจารณาคะแนนเฉลี่ยสุขภาพจิตของคนไทยตามกลุ่มอายุ พบว่า กลุ่มอายุ 25-59 ปี (วัยผู้ใหญ่) มีคะแนนเฉลี่ยสุขภาพจิต 31.50 คะแนน กลุ่มอายุ 15-24 ปี (วัยเยาวชน) 31.34 คะแนน และกลุ่มอายุ 60 ปี ขึ้นไป (วัยสูงอายุ) 31.32 คะแนน

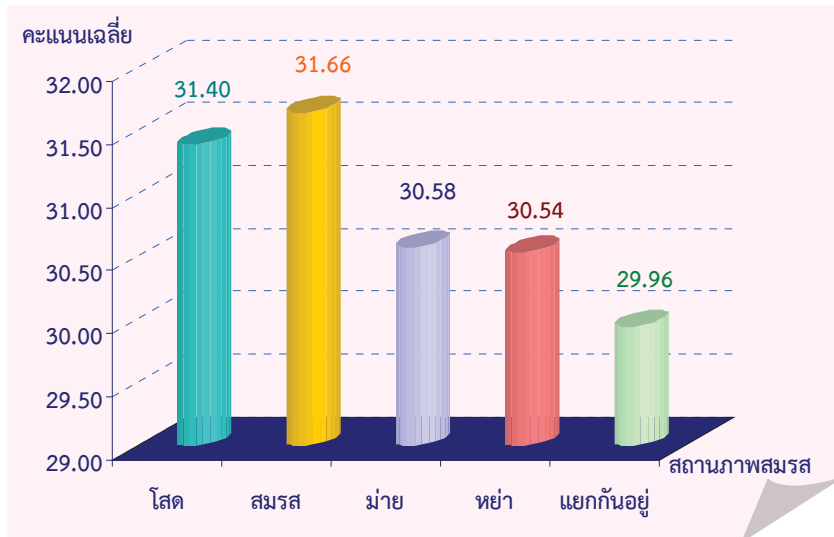
แผนภูมิ จ คะแนนเฉลี่ยสุขภาพจิตคนไทยอายุ 15 ปีขึ้นไป จำแนกตามกลุ่มอายุ



1.2.2 สถานภาพสมรส

เมื่อพิจารณาคะแนนเฉลี่ยสุขภาพจิตตามสถานภาพสมรส พบว่า ผู้ที่สมรสมีคะแนนเฉลี่ยสุขภาพจิต 31.66 คะแนน คนโสด 31.40 คะแนน ม่าย 30.58 คะแนน หย่า 30.54 คะแนน และแยกกันอยู่ 29.96 คะแนน

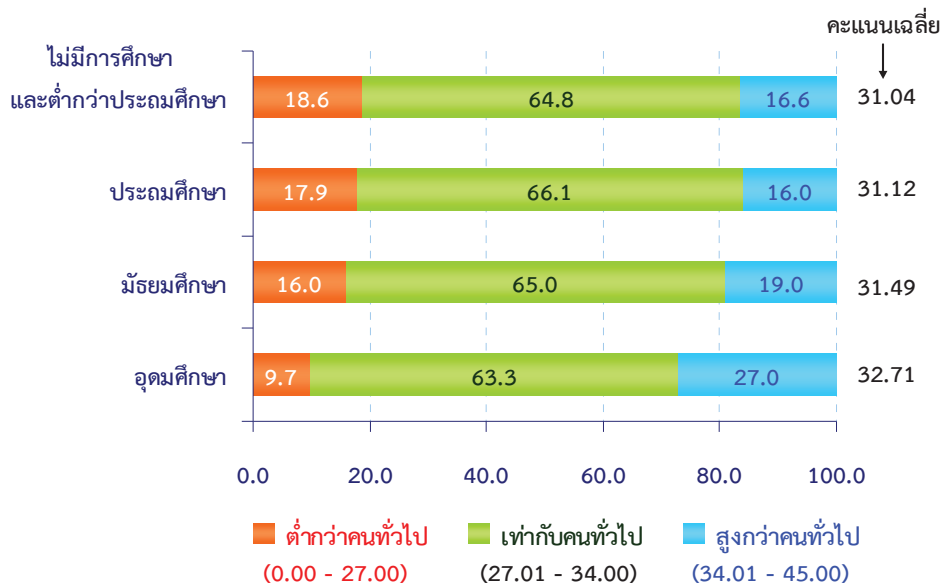
แผนภูมิ จ คะแนนเฉลี่ยสุขภาพจิตคนไทยอายุ 15 ปีขึ้นไป จำแนกตามสถานภาพการสมรส



1.2.3 ระดับการศึกษาที่สำเร็จ

เมื่อพิจารณาคะแนนเฉลี่ยสุขภาพจิตตามระดับการศึกษาที่สำเร็จ พบว่า ผู้สำเร็จการศึกษาในระดับอุดมศึกษามีคะแนนเฉลี่ยสุขภาพจิต 32.71 คะแนน มัธยมศึกษา 31.49 คะแนน ประถมศึกษา 31.12 คะแนน และไม่มีการศึกษาและต่ำกว่าประถมศึกษา 31.04 คะแนน

แผนภูมิ ข คะแนนเฉลี่ยและร้อยละของระดับสุขภาพจิตคนไทยอายุ 15 ปีขึ้นไป จำแนกตามระดับการศึกษาที่สำเร็จ



หากพิจารณาในแต่ละระดับการศึกษา พบว่า จำนวนผู้สำเร็จการศึกษาระดับอุดมศึกษาและมัธยมศึกษา มีระดับคะแนนสุขภาพจิตสูงกว่าคนทั่วไปร้อยละ 27.0 และร้อยละ 19.0 ในขณะที่ผู้ไม่มีการศึกษา และต่ำกว่าประถมศึกษา และประถมศึกษา มีระดับคะแนนสุขภาพจิตต่ำกว่าคนทั่วไปร้อยละ 18.6 และร้อยละ 17.9 จะเห็นว่า สัดส่วนผู้ที่มีระดับสุขภาพจิตสูงกว่าคนทั่วไปมีแนวโน้มเพิ่มขึ้นเมื่อมีการศึกษาสูงขึ้น ในขณะที่ สัดส่วนของผู้ที่มีระดับสุขภาพจิตต่ำกว่าคนทั่วไป กลับมีแนวโน้มลดลงเมื่อคนมีการศึกษาสูงขึ้น

1.3 สุขภาพจิตคนไทย ตามโครงสร้างกำลังแรงงาน

ผลการสำรวจสุขภาพจิต (ความสุข) คนไทย ไตรมาสที่ 3 พ.ศ. 2558 เมื่อพิจารณาตามโครงสร้างกำลังแรงงาน พบว่า คนไทยอายุ 15 ปีขึ้นไป มีคะแนนเฉลี่ยสุขภาพจิต 31.44 คะแนน ประกอบไปด้วยผู้อยู่ในกำลังแรงงาน มีคะแนนเฉลี่ย 31.62 คะแนน ได้แก่ ผู้มีงานทำ 31.64 คะแนน ผู้ว่างงาน 29.04 คะแนน และผู้รอฤดูกาล 31.09 คะแนน ตามลำดับ สำหรับผู้อยู่นอกกำลังแรงงานมีคะแนนเฉลี่ยสุขภาพจิต 31.01 คะแนน หากพิจารณาร้อยละของระดับสุขภาพจิตของคนไทยที่อยู่ในกำลังแรงงานและนอกลกำลังแรงงาน พบว่า ส่วนใหญ่มีระดับคะแนนสุขภาพจิตอยู่ในเกณฑ์เท่ากับคนทั่วไป

ตาราง 1 คะแนนเฉลี่ยและร้อยละของระดับสุขภาพจิตคนไทยอายุ 15 ปีขึ้นไป จำแนกตามโครงสร้างกำลังแรงงาน

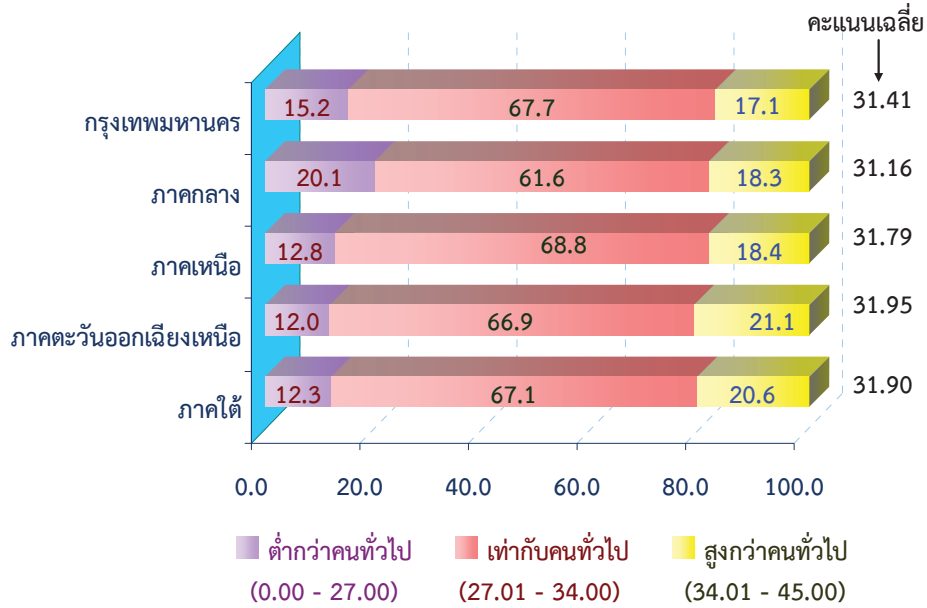
สถานภาพแรงงาน	คะแนนเฉลี่ย	ร้อยละของระดับสุขภาพจิต (ความสุข)		
		ต่ำกว่าคนทั่วไป (0.00-27.00)	เท่ากับคนทั่วไป (27.01-34.00)	สูงกว่าคนทั่วไป (34.01-45.00)
ประชากรไทยอายุ 15 ปีขึ้นไป	31.44	16.4	64.9	18.7
ผู้อยู่ในกำลังแรงงาน	31.62	14.9	65.9	19.2
- ผู้มีงานทำ	31.64	14.7	66.0	19.3
- ผู้ว่างงาน	29.04	33.5	58.8	7.7
- ผู้รอฤดูกาล	31.09	12.4	72.8	14.8
ผู้อยู่นอกกำลังแรงงาน	31.01	20.0	62.4	17.6
- ทำงานบ้าน	30.99	19.3	64.9	15.8
- เรียนหนังสือ	32.06	13.6	63.8	22.6
- อื่นๆ	30.74	22.3	60.0	17.7

1.3.1 สุขภาพจิตของผู้มีงานทำ

เมื่อพิจารณาสุขภาพจิตของผู้มีงานทำ พบว่า ผู้ทำงานในภาคตะวันออกเฉียงเหนือ มีความสุขมากที่สุด โดยมีคะแนนเฉลี่ยสุขภาพจิต 31.95 คะแนน รองลงมาเป็นผู้มีงานทำในภาคใต้ 31.90 คะแนน ภาคเหนือ 31.79 คะแนน กรุงเทพมหานคร 31.41 คะแนน และภาคกลาง 31.16 คะแนน ตามลำดับ

หากเปรียบเทียบทุกภาค พบว่า ส่วนใหญ่มีระดับคะแนนสุขภาพจิตเท่ากับคนทั่วไปมากกว่าร้อยละ 60 ในขณะที่เดียวกันภาคตะวันออกเฉียงเหนือผู้มีสุขภาพจิตสูงกว่าคนทั่วไปมากที่สุดร้อยละ 21.1 และผู้มีสุขภาพจิตต่ำกว่าคนทั่วไป มีน้อยสุตร้อยละ 12.0

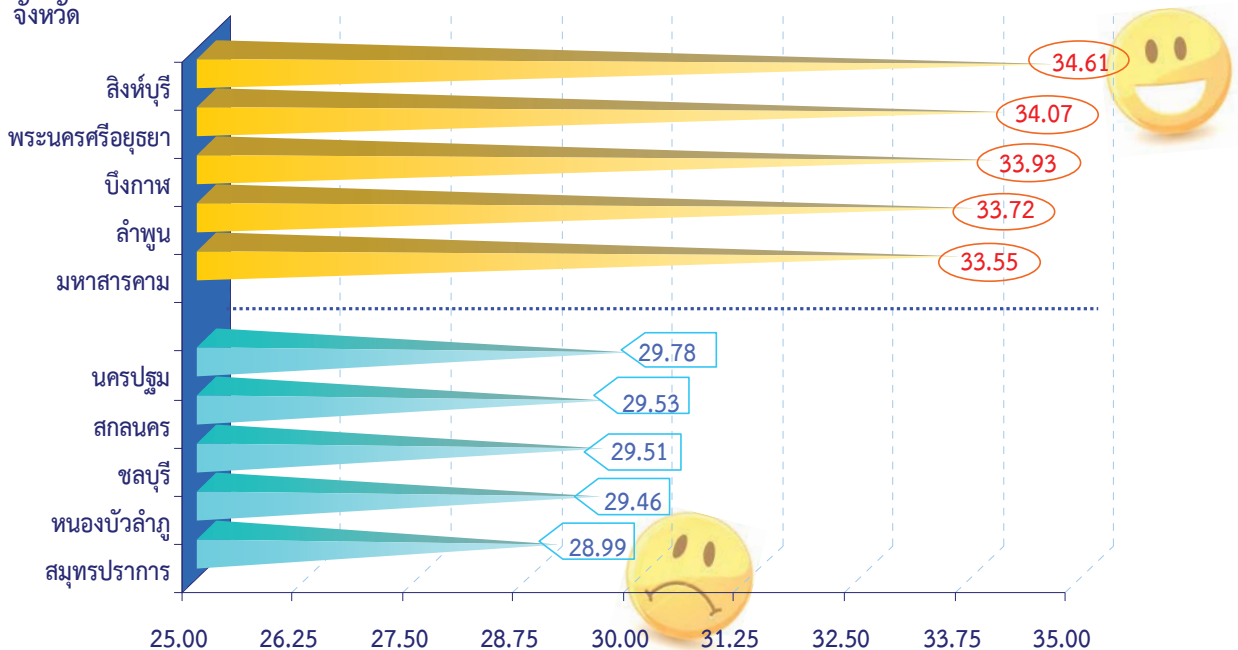
แผนภูมิ ซ คะแนนเฉลี่ยและร้อยละของระดับสุขภาพจิตของผู้มีงานทำ จำแนกตามภาค



หากพิจารณาเป็นรายจังหวัด ตามคะแนนเฉลี่ยสุขภาพจิตมากที่สุด 5 ลำดับแรก พบว่า ผู้มีงานทำในจังหวัดสิงห์บุรี มีคะแนนเฉลี่ยสุขภาพจิตมากที่สุด 34.61 คะแนน รองลงมาคือ พระนครศรีอยุธยา 34.07 คะแนน บึงกาฬ 33.93 คะแนน ลำพูน 33.72 คะแนน และมหาสารคาม 33.55 คะแนน ตามลำดับ

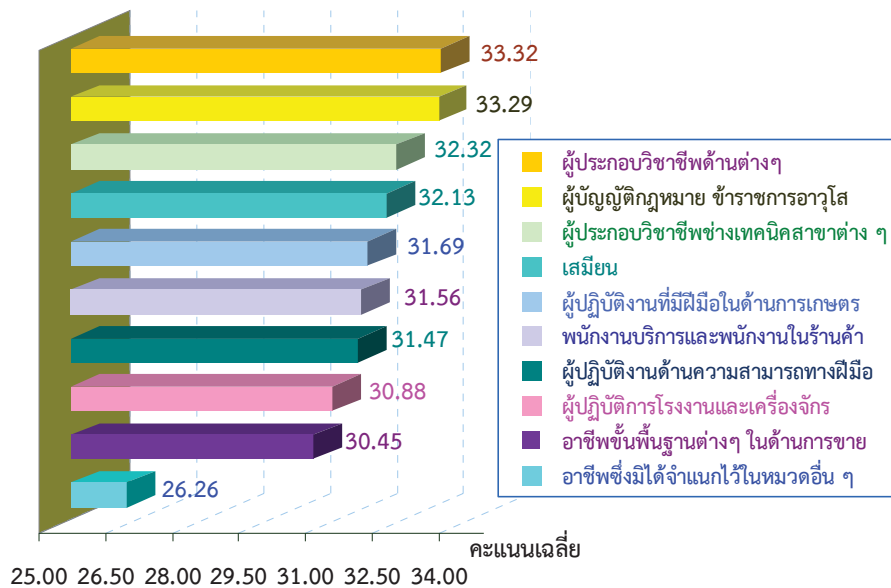
สำหรับจังหวัดที่มีคะแนนเฉลี่ยสุขภาพจิตน้อยที่สุด 5 ลำดับ พบว่า ผู้มีงานทำในจังหวัดสมุทรปราการมีคะแนนเฉลี่ยสุขภาพจิตน้อยที่สุด 28.99 คะแนน หนองบัวลำภู 29.46 คะแนน ชลบุรี 29.51 คะแนน สกลนคร 29.53 คะแนน และนครปฐม 29.78 คะแนน อย่างไรก็ตามหากพิจารณาตามเกณฑ์มาตรฐานสุขภาพจิตยังจัดอยู่ในระดับคะแนนสุขภาพจิตเท่ากับคนทั่วไป (27.01 - 34.00 คะแนน)

แผนภูมิ ฌ คะแนนเฉลี่ยสุขภาพจิตของผู้มีงานทำ จำแนกตามจังหวัดที่มีคะแนนมากที่สุดและน้อยสุด 5 ลำดับจังหวัด



หากพิจารณาตามลักษณะอาชีพใน 3 ลำดับแรก ที่มีคะแนนเฉลี่ยสุขภาพจิตมากที่สุด ได้แก่ ผู้มีงานทำ ที่ประกอบวิชาชีพด้านต่างๆ เช่น ผู้ประกอบวิชาชีพด้านวิทยาศาสตร์ วิศวกรรม ด้านสุขภาพ ด้านธุรกิจและการบริการ ด้าน ICT ด้านกฎหมาย สังคม และวัฒนธรรม มีคะแนนเฉลี่ยสุขภาพจิต 33.32 คะแนน รองลงมาเป็น อาชีพผู้บัญญัติกฎหมาย ข้าราชการอาวุโส 33.29 คะแนน และผู้ประกอบวิชาชีพด้านเทคนิคสาขาต่างๆ 32.32 คะแนน เป็นต้น

แผนภูมิ ๓ คะแนนเฉลี่ยสุขภาพจิตของผู้มีงานทำ จำแนกตามลักษณะอาชีพ

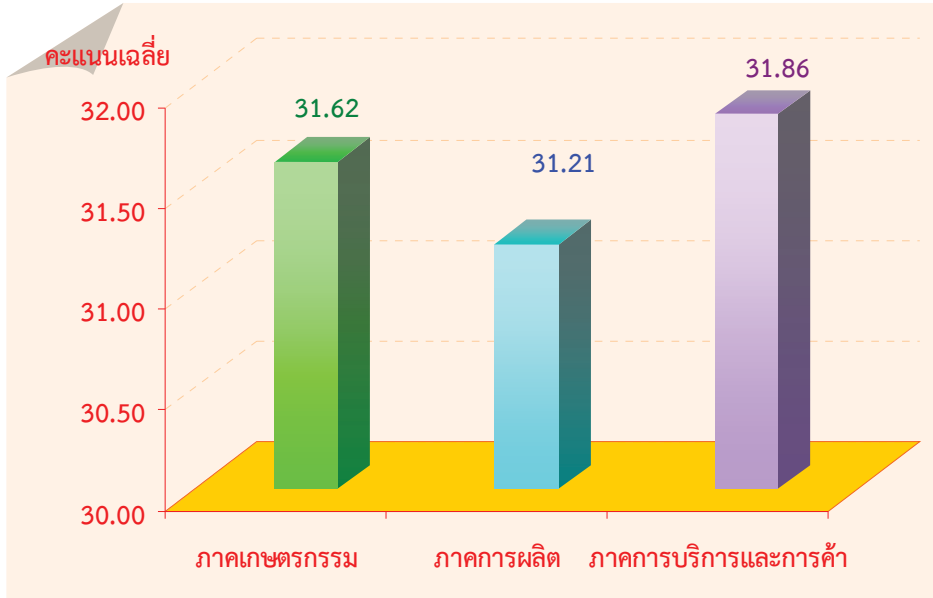


ตาราง 2 คะแนนเฉลี่ยและร้อยละของระดับสุขภาพจิตผู้มีงานทำ จำแนกตามอาชีพ

ลักษณะทางอาชีพ	คะแนนเฉลี่ย	ร้อยละของระดับสุขภาพจิต		
		ต่ำกว่าคนทั่วไป (0.00-24.00)	เท่ากับคนทั่วไป (24.01-34.00)	สูงกว่าคนทั่วไป (34.01-45.00)
ยอดรวม	31.64	14.7	66.0	19.3
ผู้บัญญัติกฎหมาย ข้าราชการอาวุโส	33.29	6.6	62.1	31.3
ผู้ประกอบวิชาชีพด้านต่างๆ	33.32	6.7	60.0	33.3
ผู้ประกอบวิชาชีพช่างเทคนิคสาขาต่าง ๆ	32.32	11.0	65.4	23.6
เสมียน	32.13	12.5	64.3	23.2
พนักงานบริการและพนักงานในร้านค้า	31.56	15.2	65.9	18.9
ผู้ปฏิบัติงานที่มีฝีมือในด้านการเกษตร	31.69	13.3	67.8	18.9
ผู้ปฏิบัติงานด้านความสามารถทางฝีมือ	31.47	15.8	67.3	16.9
ผู้ปฏิบัติการโรงงานและเครื่องจักร	30.88	21.7	62.3	16.0
อาชีพขั้นพื้นฐานต่างๆ ในด้านการขาย	30.45	21.8	65.5	12.7
อาชีพซึ่งมิได้จำแนกไว้ในหมวดอื่น ๆ	26.26	84.1	15.9	-

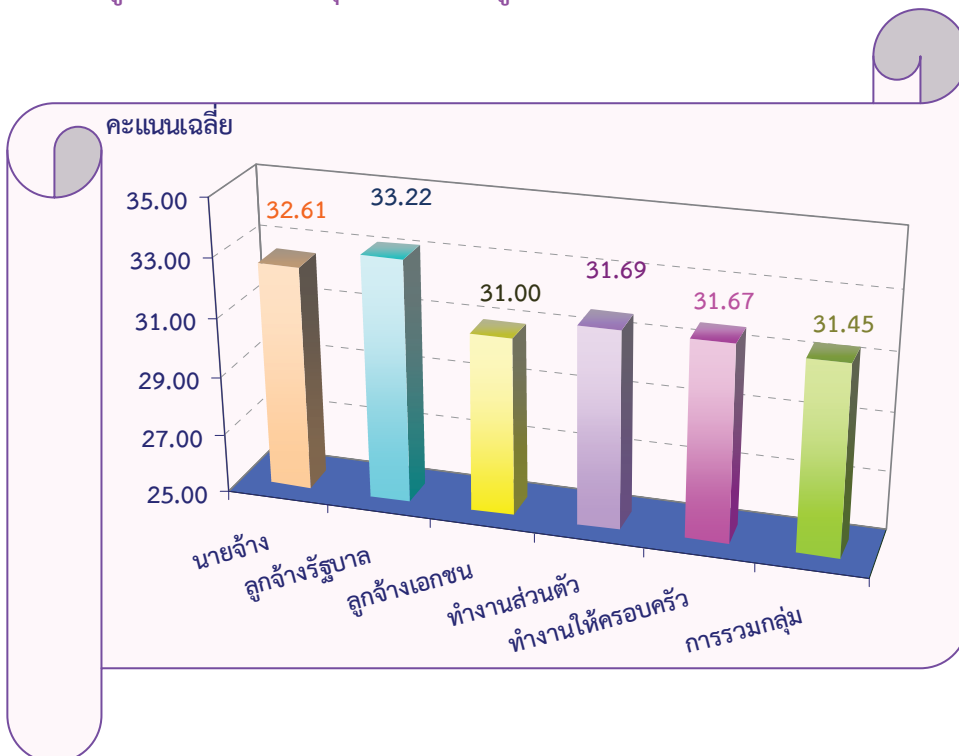
เมื่อพิจารณาสุขภาพจิตของผู้ปฏิบัติงานทำตามลักษณะทางเศรษฐกิจที่สำคัญ พบว่า ผู้ทำงานในภาคบริการและการค้ามีความสุขมากที่สุด โดยมีคะแนนเฉลี่ย 31.86 คะแนน รองลงมาเป็นภาคเกษตรกรรม 31.62 คะแนน และภาคการผลิต 31.21 คะแนน

แผนภูมิ ฅ คะแนนเฉลี่ยสุขภาพจิตของผู้งานทำ จำแนกตามลักษณะทางเศรษฐกิจที่สำคัญ



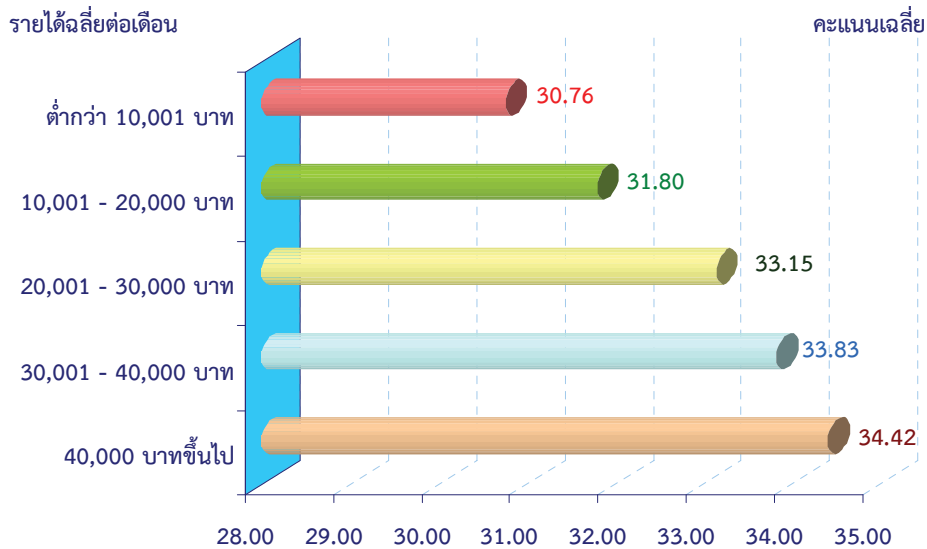
หากพิจารณาสุขภาพจิตของผู้งานทำตามสถานภาพการทำงาน พบว่า ลูกจ้างรัฐบาลมีความสุขมากที่สุด โดยมีคะแนนเฉลี่ยสุขภาพจิต 33.22 คะแนน รองลงมาเป็นนายจ้าง 32.61 คะแนน ทำงานส่วนตัว 31.69 คะแนน ทำงานให้ครอบครัว 31.67 คะแนน การรวมกลุ่ม 31.45 คะแนน และลูกจ้างเอกชน 31.00 คะแนน

แผนภูมิ ฅ คะแนนเฉลี่ยสุขภาพจิตของผู้งานทำ จำแนกตามสถานภาพการทำงาน



และเมื่อพิจารณาตามรายได้เฉลี่ยต่อเดือนของผู้มีงานทำที่เป็นลูกจ้าง พบว่า ลูกจ้างที่มีรายได้สูง คะแนนเฉลี่ยสุขภาพจิตก็จะสูงขึ้นตามไปด้วย เห็นได้จากลูกจ้างที่มีรายได้เฉลี่ยต่อเดือน 40,001 บาทขึ้นไป มีคะแนนเฉลี่ยสุขภาพจิตมากที่สุด 34.42 คะแนน รองลงมาเป็นผู้ที่มีรายได้ 30,001 – 40,000 บาท มีคะแนนเฉลี่ย 33.83 คะแนน ผู้ที่มีรายได้ 20,001 – 30,000 บาท มีคะแนนเฉลี่ย 33.15 คะแนน ผู้ที่มีรายได้ 10,001 - 20,000 บาท มีคะแนนเฉลี่ย 31.80 คะแนน และผู้ที่มีรายได้ต่ำกว่า 10,001 บาท มีคะแนนเฉลี่ยน้อยที่สุด 30.76 คะแนน

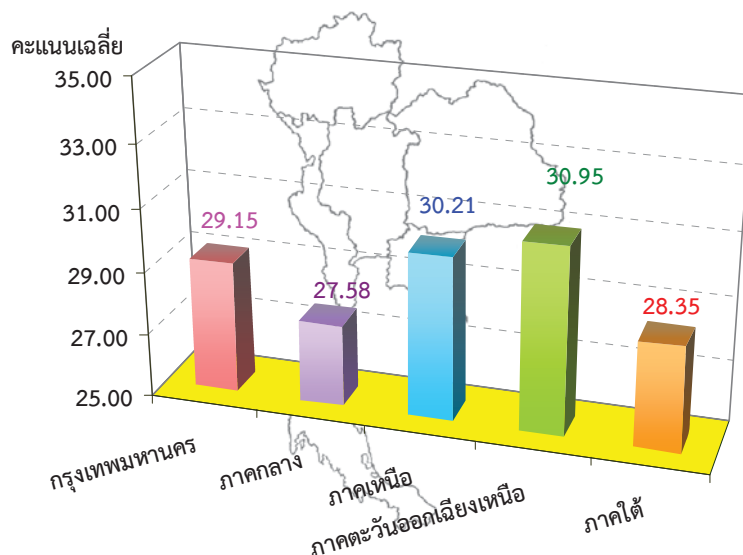
แผนภูมิ ต คะแนนเฉลี่ยสุขภาพจิตของผู้มีงานทำที่เป็นลูกจ้าง จำแนกตามรายได้เฉลี่ยต่อเดือน



1.3.2 สุขภาพจิตของผู้ว่างงาน

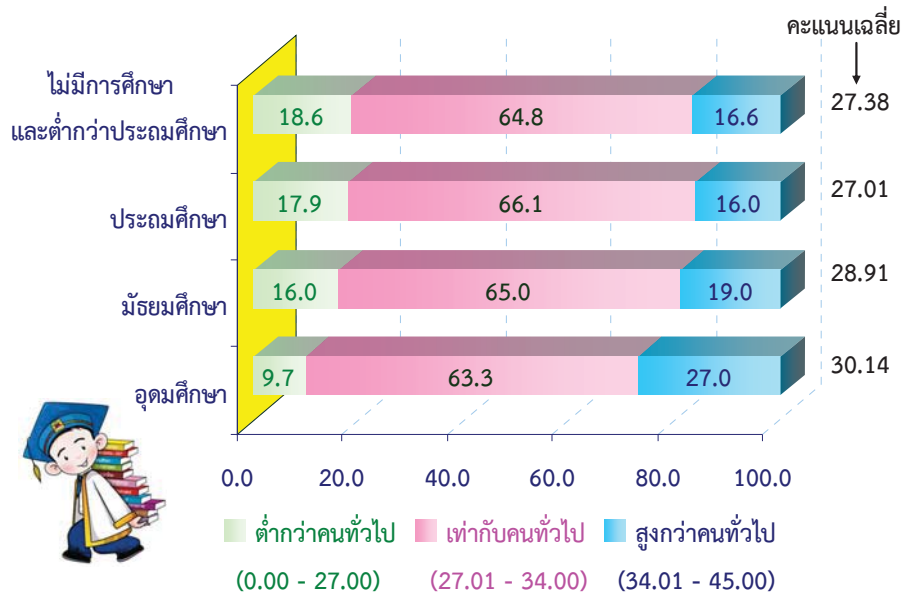
สำหรับสุขภาพจิตของผู้ว่างงาน พบว่า ผู้ว่างงานที่อยู่ในภาคกลางมีคะแนนเฉลี่ยสุขภาพจิตน้อยกว่าภาคอื่นๆ 27.58 คะแนน ซึ่งจัดอยู่ในระดับคะแนนสุขภาพจิตเท่ากับคนทั่วไป (27.00-34.00 คะแนน) อย่างไรก็ตามถึงแม้ว่ามีระดับคะแนนเฉลี่ยสุขภาพจิตเท่ากับคนทั่วไป แต่มีระดับคะแนนที่ค่อนข้างน้อยเมื่อเปรียบเทียบกับเกณฑ์ในกลุ่มผู้มีสุขภาพจิตเท่ากับคนทั่วไป ได้แก่ ผู้ว่างงานที่อยู่ในภาคใต้ 28.35 คะแนน กรุงเทพมหานคร 29.15 คะแนน ภาคเหนือและภาคตะวันออกเฉียงเหนือ มีคะแนนเฉลี่ยสุขภาพจิตที่ใกล้เคียงกัน 30.21 คะแนน และ 30.95 คะแนน

แผนภูมิ ถ คะแนนเฉลี่ยสุขภาพจิตของผู้ว่างงาน จำแนกตามภาค



เมื่อพิจารณาสุขภาพจิตของผู้ว่างงานตามระดับการศึกษาที่สำเร็จ พบว่า ผู้ว่างงานที่สำเร็จ การศึกษาระดับอุดมศึกษามีคะแนนเฉลี่ยสุขภาพจิต 30.14 คะแนน มัธยมศึกษา 28.91 คะแนน ผู้ที่ไม่มีการศึกษาและต่ำกว่าประถมศึกษา 27.38 คะแนน และประถมศึกษา 27.01 คะแนน ซึ่งคนส่วนใหญ่ มีคะแนนสุขภาพจิตเท่ากับคนทั่วไป (มากกว่าร้อยละ 60)

แผนภูมิ ท คะแนนเฉลี่ยและร้อยละระดับสุขภาพจิตของผู้ว่างงาน จำแนกตามระดับการศึกษาที่สำเร็จ

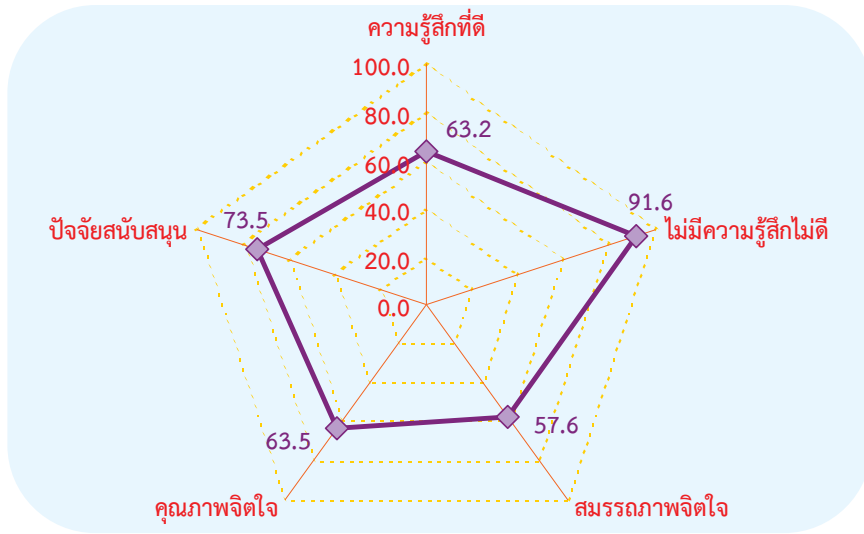


2. องค์ประกอบหลักของสุขภาพจิต

เมื่อพิจารณาแบบสำรวจสุขภาพจิต (ความสุข) คนไทย สามารถแบ่งข้อถามตามองค์ประกอบหลักของสุขภาพจิตได้ 5 ด้าน ได้แก่ ด้านความรู้สึกที่ดี และด้านการมีความรู้สึกที่ไม่ดี ซึ่งเป็นองค์ประกอบของสภาพจิตใจและด้านสมรรถภาพจิตใจ ด้านคุณภาพของจิตใจ และด้านสุดท้ายคือด้านปัจจัยสนับสนุน (ตามรายละเอียดในภาคผนวก)

จากการสำรวจเมื่อแปลงคะแนนในแต่ละด้านให้เป็นร้อยละ โดยแต่ละด้านมีคะแนนเต็ม 100 คะแนน พบว่า การไม่มีความรู้สึกไม่ดี เป็นองค์ประกอบที่มีคะแนนมากที่สุด (ร้อยละ 91.6) หมายความว่าคนไทยแทบไม่มีความรู้สึกผิดหวัง ทุกข์ เบื่อหน่าย หรือท้อแท้เลย รองลงมาเป็นปัจจัยสนับสนุน (ร้อยละ 73.5) เป็นปัจจัยที่เกี่ยวข้องกับคนในครอบครัว ชุมชน การทำงาน รายได้ ความเชื่อ ความสามารถในการทำงาน ตลอดจนสิ่งแวดล้อม และความรู้สึกมั่นคงปลอดภัยในชีวิตและทรัพย์สิน สำหรับคุณภาพจิตใจ (ร้อยละ 63.5) ซึ่งเป็นคุณลักษณะที่ดึงามของจิตใจในการดำเนินชีวิตอย่างเกิดประโยชน์ต่อตนเองและสังคม ความรู้สึกที่ดีซึ่งเป็นความรู้สึกพึงพอใจ สบายใจ ภูมิใจ (ร้อยละ 63.2) แสดงให้เห็นว่า ผลการวิเคราะห์ในแต่ละองค์ประกอบ มีความสอดคล้องกันกับสภาพสังคมไทยที่มีความผูกพันกันเป็นอย่างมาก และในทางตรงกันข้าม องค์ประกอบที่อ่อนที่สุดคือ สมรรถภาพของจิตใจ (ร้อยละ 57.6) เป็นองค์ประกอบที่เกี่ยวข้องกับการสร้างความสัมพันธ์กับผู้อื่น และการจัดการปัญหาต่างๆ ที่เกิดขึ้น ดังนั้นแสดงให้เห็นว่า การที่คนไทยจะมีระดับสุขภาพจิตที่ดีขึ้นได้ ควรมุ่งพัฒนาสมรรถภาพของจิตใจเป็นหลัก

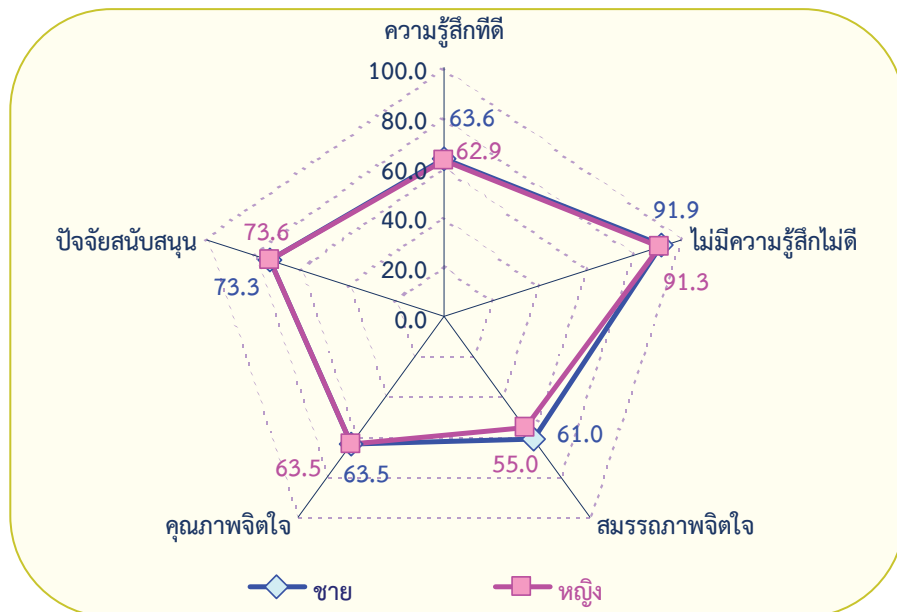
แผนภูมิ ๘ สุขภาพจิตคนไทยอายุ 15 ปีขึ้นไป จำแนกตามองค์ประกอบหลักของสุขภาพจิต



2.1 เพศ

ผลการสำรวจสุขภาพจิต (ความสุข) คนไทย เมื่อเปรียบเทียบระหว่างชายกับหญิงจากคะแนนสุขภาพจิตเฉลี่ย จะเห็นได้ว่า เพศชายมีคะแนนเฉลี่ยมากกว่าเพศหญิง (ชาย 31.79 คะแนน หญิง 31.17 คะแนน) หากพิจารณาตามองค์ประกอบหลักด้านสุขภาพจิต ยังพบว่า มี 3 องค์ประกอบหลักที่เพศชายมีมากกว่าเพศหญิงคือความรู้สึกที่ดี ได้แก่ ความรู้สึกพึงพอใจ สบายใจ ภูมิใจ (ชายร้อยละ 63.6 หญิงร้อยละ 62.9) ไม่มีความรู้สึกที่ไม่ดี ได้แก่ ไม่รู้สึกผิดหวัง ไม่ทุกข์ ไม่เบื่อหน่าย (ชายร้อยละ 91.9 หญิงร้อยละ 91.3) สมรรถภาพจิตใจ ได้แก่ การสร้างความสัมพันธ์กับผู้อื่น และการจัดการปัญหาต่างๆ (ชายร้อยละ 61.0 หญิงร้อยละ 55.0) และองค์ประกอบหลักด้านสุขภาพจิตที่ทั้งเพศชายและเพศหญิงเท่ากัน ปัจจัยสนับสนุน ได้แก่ ปัจจัยที่เกี่ยวข้องกับคนในครอบครัว ชุมชน ซึ่งเป็นปัจจัยที่สนับสนุนให้บุคคลมีความสุขจิตที่ดี (ชายร้อยละ 73.3 หญิงร้อยละ 73.6) ในขณะที่องค์ประกอบหลักด้านสุขภาพจิต คุณภาพจิตใจ ได้แก่ คุณลักษณะที่ดึงดูดใจในการดำเนินชีวิตอย่างเกิดประโยชน์ต่อตนเองและสังคม ชายและหญิงเท่ากัน (ร้อยละ 63.5)

แผนภูมิ ๙ สุขภาพจิตคนไทยอายุ 15 ปีขึ้นไป จำแนกตามองค์ประกอบหลักด้านสุขภาพจิต และเพศ



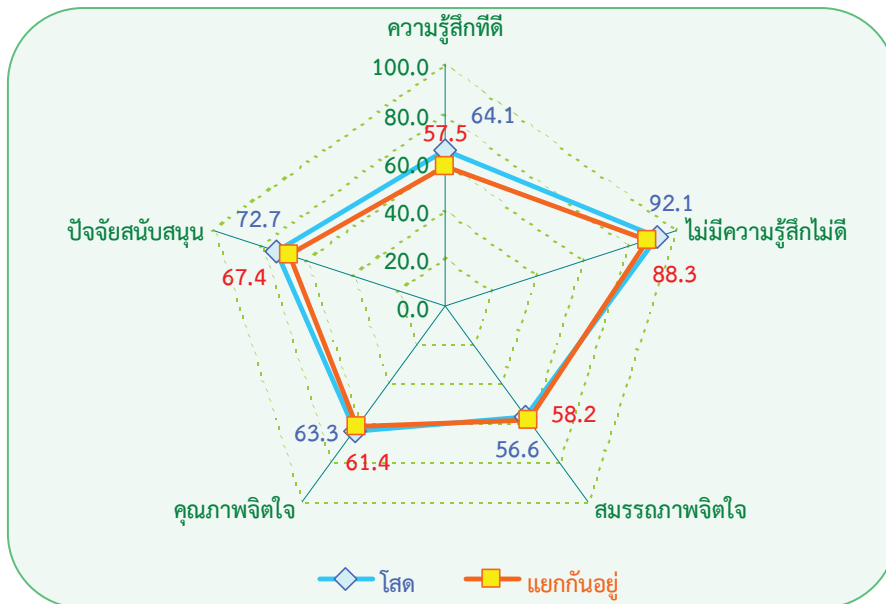
2.2 สถานภาพสมรส

เมื่อพิจารณาสุขภาพจิต จำแนกตามสถานภาพสมรส พบว่า กลุ่มที่มีความแตกต่างกัน คือ ผู้ที่เป็นโสด มีคะแนนเฉลี่ยสุขภาพจิต 31.40 คะแนน ขณะที่ผู้ที่แยกกันอยู่ มีคะแนนเฉลี่ยสุขภาพจิต 29.96 คะแนน

นอกจากนี้ หากพิจารณาตามองค์ประกอบหลักของสุขภาพจิตของทั้ง 2 กลุ่มนี้ที่มีความแตกต่างกัน พบว่า ผู้ที่แยกกันอยู่ มีองค์ประกอบด้านปัจจัยสนับสนุน ซึ่งเกี่ยวข้องกับคนในครอบครัว ชุมชนและศาสนา และความรู้สึกที่ดีซึ่งเกี่ยวข้องกับความพึงพอใจ ความสบายใจ และความภูมิใจ มีระดับคะแนนที่แตกต่างกันอย่างเห็นได้ชัด เมื่อเปรียบเทียบกับผู้ที่สมรส

ดังนั้นจะเห็นได้ว่า กลุ่มผู้ที่มีสถานภาพแยกกันอยู่ เป็นกลุ่มที่ต้องการการดูแล และเอาใจใส่ โดยเฉพาะจากครอบครัวมากเป็นพิเศษ เพื่อพัฒนาระดับสุขภาพจิตให้ดีขึ้น

แผนภูมิ บ สุขภาพจิตคนไทยอายุ 15 ปีขึ้นไป จำแนกตามองค์ประกอบหลักด้านสุขภาพจิต และสถานภาพการสมรส



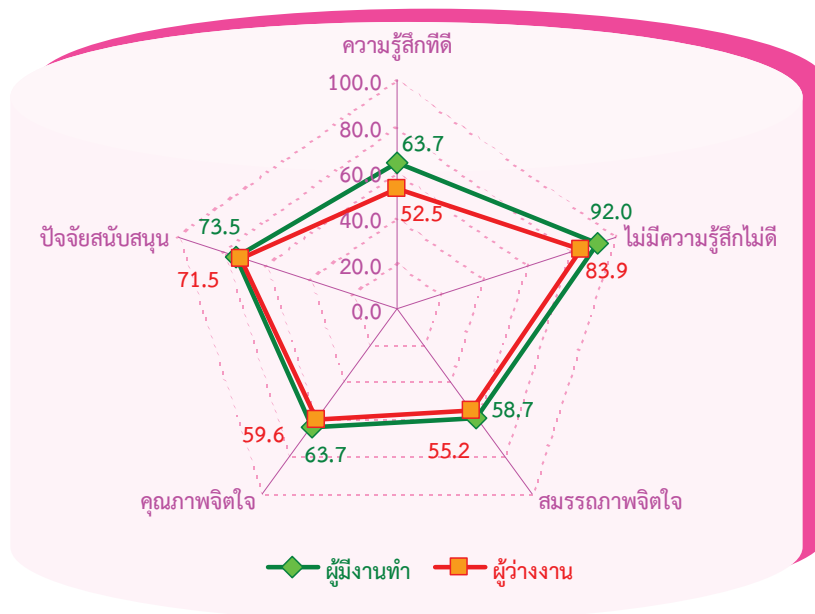
ตาราง 3 คะแนนเฉลี่ยและร้อยละของระดับสุขภาพจิตคนไทย อายุ 15 ปีขึ้นไป องค์ประกอบหลักด้านสุขภาพจิต และสถานภาพการสมรส

สถานภาพการสมรส	คะแนนเฉลี่ย (เต็ม 45 คะแนน)	ร้อยละของสุขภาพจิตตามองค์ประกอบ				
		ความรู้สึกที่ดี (100%)	ไม่มีความรู้สึกไม่ดี (100%)	สมรรถภาพจิตใจ (100%)	คุณภาพจิตใจ (100%)	ปัจจัยสนับสนุน (100%)
ยอดรวม	31.44	63.2	91.6	57.6	63.5	73.5
โสด	31.40	64.1	92.1	56.6	63.3	72.7
สมรส	31.66	63.6	91.9	58.0	63.6	74.5
ม่าย	30.58	60.6	89.6	56.0	63.1	70.5
หย่า	30.54	60.5	88.2	58.5	63.0	69.2
แยกกันอยู่	29.96	57.5	88.3	58.2	61.4	67.4

2.3 ภาวะการทำงาน

เมื่อเปรียบเทียบองค์ประกอบหลักของสุขภาพจิตทั้ง 5 ด้าน เปรียบเทียบระหว่างผู้มีงานทำและผู้ว่างงาน จะเห็นได้ว่า แตกต่างกันอย่างเห็นได้ชัด โดยเฉพาะอย่างยิ่งผู้มีงานทำจะไม่มีความรู้สึกที่ไม่ดีคือไม่รู้สึกผิดหวัง ทุกข์ เบื่อหน่าย ร้อยละ 92.0 ในขณะที่ผู้ว่างงานมีเพียงร้อยละ 83.9 สำหรับความรู้สึกที่ดี ได้แก่ ความรู้สึกพึงพอใจ สบายใจ ภูมิใจ เป็นอีกองค์ประกอบหนึ่งที่มีความแตกต่างในลำดับรองลงมา (ผู้มีงานทำร้อยละ 63.7 ขณะที่ผู้ว่างงานร้อยละ 52.5) สมรรถภาพจิตใจ ซึ่งเป็นความสามารถของจิตใจในการสร้างความสัมพันธ์กับผู้อื่น และการจัดการปัญหาต่างๆ ที่เกิดขึ้นเพื่อการดำเนินชีวิตอย่างปกติสุข (ผู้มีงานทำร้อยละ 58.7 ผู้ว่างงานร้อยละ 55.2) คุณภาพจิตใจ ได้แก่ คุณลักษณะที่ดึงดูดใจในการดำเนินชีวิตอย่างเกิดประโยชน์ต่อตนเองและสังคม (ผู้มีงานทำร้อยละ 63.7 ผู้ว่างงานร้อยละ 59.6) ปัจจัยสนับสนุนให้บุคคลมีสุขภาพที่ดี (ผู้มีงานทำร้อยละ 73.5 ผู้ว่างงานร้อยละ 71.5) จากการสำรวจแสดงให้เห็นว่า ภาวะการว่างงานของผู้ว่างงานส่งผลกระทบต่อองค์ประกอบด้านสุขภาพจิต ทั้งองค์ประกอบหลัก ในเรื่องของสภาพจิตใจ และความรู้สึกที่ดีและความรู้สึกที่ไม่ดี

แผนภูมิ ป สุขภาพจิตคนไทยอายุ 15 ปีขึ้นไป จำแนกตามองค์ประกอบหลักด้านสุขภาพจิต และภาวะการทำงาน



ตารางสถิติ

สารบัญตารางสถิติ

		หน้า
ตารางที่ 1	คะแนนเฉลี่ยสุขภาพจิตคนไทยอายุ 15ปีขึ้นไป จำแนกตามเขตการปกครอง เพศ และภาค	23
ตารางที่ 2	คะแนนเฉลี่ยสุขภาพจิตคนไทยอายุ 15ปีขึ้นไป จำแนกตามกลุ่มอายุ เพศ และภาค	24
ตารางที่ 3	คะแนนเฉลี่ยสุขภาพจิตคนไทยอายุ 15ปีขึ้นไป จำแนกตามสถานภาพสมรส เพศ และภาค	25
ตารางที่ 4	คะแนนเฉลี่ยสุขภาพจิตคนไทยอายุ 15ปีขึ้นไป จำแนกตามระดับการศึกษาที่สำเร็จ เพศ และภาค	26
ตารางที่ 5	คะแนนเฉลี่ยสุขภาพจิตคนไทยอายุ 15ปีขึ้นไป จำแนกตามโครงสร้างกำลังแรงงาน เพศ และภาค	27
ตารางที่ 6	คะแนนเฉลี่ยสุขภาพจิตคนไทยอายุ 15ปีขึ้นไป จำแนกตามเขตการปกครอง เพศ และจังหวัด	28

ตาราง 1 คะแนนเฉลี่ยสุขภาพจิตคนไทยอายุ 15 ปีขึ้นไป จำแนกตามเขตการปกครอง เพศ และภาค

ภาค	รวม	เขตการปกครอง		เพศ	
		ในเขตเทศบาล	นอกเขตเทศบาล	ชาย	หญิง
รวม	31.44	31.45	31.43	31.79	31.17
กรุงเทพมหานคร	31.34	31.34	.	31.37	31.32
ภาคกลาง	30.97	30.84	31.09	31.35	30.69
ภาคเหนือ	31.55	31.91	31.37	31.91	31.29
ภาคตะวันออกเฉียงเหนือ	31.71	31.97	31.59	32.15	31.38
ภาคใต้	31.71	31.79	31.67	32.15	31.38

ตาราง 2 คะแนนเฉลี่ยสุขภาพจิตคนไทยอายุ 15 ปีขึ้นไป จำแนกตามกลุ่มอายุ เพศ และภาค

ภาค/เพศ	รวม	กลุ่มอายุ		
		15 - 24 ปี	24 - 59 ปี	60 ปีขึ้นไป
รวม	31.44	31.34	31.50	31.32
กรุงเทพมหานคร	31.34	31.10	31.27	31.77
ภาคกลาง	30.97	30.80	31.01	30.92
ภาคเหนือ	31.55	31.15	31.67	31.43
ภาคตะวันออกเฉียงเหนือ	31.71	31.83	31.85	31.34
ภาคใต้	31.71	31.52	31.77	31.60
ชาย	31.79	31.46	31.82	31.87
กรุงเทพมหานคร	31.37	30.66	31.32	32.00
ภาคกลาง	31.35	30.96	31.34	31.56
ภาคเหนือ	31.91	31.33	31.95	32.00
ภาคตะวันออกเฉียงเหนือ	32.15	31.96	32.31	31.89
ภาคใต้	32.15	32.00	32.20	32.08
หญิง	31.17	31.25	31.25	30.90
กรุงเทพมหานคร	31.32	31.50	31.23	31.60
ภาคกลาง	30.69	30.68	30.76	30.47
ภาคเหนือ	31.29	31.03	31.48	30.96
ภาคตะวันออกเฉียงเหนือ	31.38	31.74	31.52	30.91
ภาคใต้	31.38	31.22	31.46	31.24

ตาราง 3 คะแนนเฉลี่ยสุขภาพจิตคนไทยอายุ 15 ปีขึ้นไป จำแนกตามสถานภาพสมรส เพศ และภาค

ภาค/เพศ	รวม	สถานภาพสมรส				
		โสด	สมรส	ม้าย	หย่า	แยกกันอยู่
รวม	31.44	31.40	31.66	30.58	30.54	29.96
กรุงเทพมหานคร	31.34	31.33	31.50	30.81	30.56	30.23
ภาคกลาง	30.97	30.80	31.24	30.13	30.71	29.43
ภาคเหนือ	31.55	31.39	31.81	30.71	30.67	29.71
ภาคตะวันออกเฉียงเหนือ	31.71	32.09	31.84	30.72	30.35	30.62
ภาคใต้	31.71	31.67	31.89	30.83	30.19	30.76
ชาย	31.79	31.25	32.09	30.83	30.75	29.78
กรุงเทพมหานคร	31.37	30.88	31.74	30.77	30.38	30.25
ภาคกลาง	31.35	30.67	31.72	30.33	31.24	29.10
ภาคเหนือ	31.91	31.32	32.18	31.08	31.24	29.49
ภาคตะวันออกเฉียงเหนือ	32.15	31.91	32.38	30.86	30.20	30.21
ภาคใต้	32.15	31.78	32.32	31.33	30.16	30.97
หญิง	31.17	31.55	31.30	30.53	30.43	30.05
กรุงเทพมหานคร	31.32	31.74	31.29	30.82	30.65	30.21
ภาคกลาง	30.69	30.94	30.84	30.09	30.43	29.59
ภาคเหนือ	31.29	31.47	31.51	30.61	30.35	29.83
ภาคตะวันออกเฉียงเหนือ	31.38	32.33	31.44	30.69	30.46	30.88
ภาคใต้	31.38	31.56	31.53	30.74	30.20	30.66

ตาราง 4 คะแนนเฉลี่ยสุขภาพจิตคนไทยอายุ 15 ปีขึ้นไป จำแนกตามระดับการศึกษาที่สำเร็จ เพศ และภาค

ระดับการศึกษาที่สำเร็จ/เพศ	รวม	กรุงเทพ	ภาคกลาง	ภาคเหนือ	ภาคตะวันออก	ภาคใต้
		มหานคร			เชียงใหม่	
รวม	31.44	31.34	30.97	31.55	31.71	31.71
ไม่มีการศึกษา	30.10	29.27	29.36	30.41	30.34	30.19
ต่ำกว่าประถมศึกษา	31.14	30.27	30.63	31.31	31.32	31.55
ประถมศึกษา	31.12	30.33	30.64	31.39	31.48	31.31
มัธยมศึกษาศึกษาตอนต้น	31.32	30.93	30.75	31.57	31.73	31.82
มัธยมศึกษาศึกษาตอนปลาย	31.66	31.30	30.92	31.98	32.51	31.98
อุดมศึกษา	32.71	32.55	32.33	33.02	33.38	32.75
อื่น ๆ	34.31	25.00	36.07	29.87	36.00	29.88
ชาย	31.79	31.37	31.35	31.91	32.15	32.15
ไม่มีการศึกษา	30.57	29.73	29.11	30.80	30.94	30.87
ต่ำกว่าประถมศึกษา	31.55	30.03	31.02	31.69	31.80	31.91
ประถมศึกษา	31.46	30.61	30.92	31.69	31.88	31.73
มัธยมศึกษาศึกษาตอนต้น	31.59	30.97	30.99	31.90	32.07	32.23
มัธยมศึกษาศึกษาตอนปลาย	31.95	31.37	31.19	32.25	32.90	32.52
อุดมศึกษา	32.95	32.49	32.76	33.24	33.65	33.12
อื่น ๆ	34.32	25.00	38.08	25.99		30.79
หญิง	31.17	31.32	30.69	31.29	31.38	31.38
ไม่มีการศึกษา	29.93	29.04	29.41	30.22	30.14	29.94
ต่ำกว่าประถมศึกษา	30.87	30.43	30.39	31.03	30.99	31.32
ประถมศึกษา	30.86	30.08	30.44	31.17	31.19	30.97
มัธยมศึกษาศึกษาตอนต้น	31.08	30.88	30.53	31.28	31.45	31.47
มัธยมศึกษาศึกษาตอนปลาย	31.41	31.21	30.69	31.75	32.20	31.51
อุดมศึกษา	32.52	32.59	31.93	32.85	33.16	32.50
อื่น ๆ	34.29		35.12	34.11	36.00	29.34

ตาราง 5 คะแนนเฉลี่ยสุขภาพจิตคนไทยอายุ 15 ปีขึ้นไป จำแนกตามโครงสร้างกำลังแรงงาน เพศ และภาค

ภาค/เพศ	ประชากรไทย อายุ 15 ปีขึ้นไป	ผู้อยู่ในกำลังแรงงาน			ผู้ไม่อยู่ใน	
		รวม	ผู้มีงานทำ	ผู้ว่างงาน	ผู้รอดฤดูกาล	กำลังแรงงาน
รวม	31.44	31.62	31.64	29.04	31.09	31.01
กรุงเทพมหานคร	31.34	31.39	31.41	29.15	33.00	31.23
ภาคกลาง	30.97	31.13	31.16	27.58	31.17	30.60
ภาคเหนือ	31.55	31.78	31.79	30.21	30.83	31.05
ภาคตะวันออกเฉียงเหนือ	31.71	31.94	31.95	30.95	31.08	31.18
ภาคใต้	31.71	31.88	31.90	28.35	32.31	31.27
ชาย	31.79	31.91	31.93	29.39	30.37	31.33
กรุงเทพมหานคร	31.37	31.42	31.45	28.83	33.00	31.15
ภาคกลาง	31.35	31.42	31.45	27.85	29.87	31.06
ภาคเหนือ	31.91	32.09	32.11	29.70	30.41	31.28
ภาคตะวันออกเฉียงเหนือ	32.15	32.31	32.32	31.91	30.37	31.51
ภาคใต้	32.15	32.22	32.24	28.49	33.12	31.78
หญิง	31.17	31.34	31.36	28.71	31.72	30.89
กรุงเทพมหานคร	31.32	31.35	31.37	29.56	-	31.26
ภาคกลาง	30.69	30.85	30.88	27.33	32.92	30.43
ภาคเหนือ	31.29	31.49	31.50	30.62	31.31	30.95
ภาคตะวันออกเฉียงเหนือ	31.38	31.59	31.60	29.36	31.37	31.06
ภาคใต้	31.38	31.54	31.58	28.28	31.10	31.11

ตาราง 6 คะแนนเฉลี่ยสุขภาพจิตคนไทยอายุ 15 ปีขึ้นไป จำแนกตามเขตการปกครอง เพศ และจังหวัด

จังหวัด/เทศ	รวม	เขตการปกครอง		เพศ	
		ในเขตเทศบาล	นอกเขตเทศบาล	ชาย	หญิง
รวม	31.44	31.45	31.43	31.79	31.17
กรุงเทพมหานคร	31.34	31.34	.	31.37	31.32
ภาคกลาง	30.97	30.84	31.09	31.35	30.69
สมุทรปราการ	29.17	28.87	29.64	29.36	29.03
นนทบุรี	31.38	31.90	30.57	32.24	30.76
ปทุมธานี	30.96	30.94	31.00	31.62	30.45
พระนครศรีอยุธยา	33.63	33.68	33.59	34.02	33.27
อ่างทอง	31.64	31.93	31.42	32.14	31.31
ลพบุรี	31.46	31.73	31.33	31.76	31.21
สิงห์บุรี	34.43	34.21	34.51	34.44	34.42
ชัยนาท	31.26	31.09	31.60	32.02	30.75
สระบุรี	32.67	33.39	32.25	32.79	32.59
ชลบุรี	29.29	29.14	29.74	29.73	28.95
ระยอง	30.22	30.79	29.56	30.33	30.11
จันทบุรี	31.62	31.40	31.84	32.27	31.12
ตราด	31.90	32.36	31.65	31.89	31.91
ฉะเชิงเทรา	31.13	30.76	31.29	31.54	30.81
ปราจีนบุรี	31.31	31.56	31.27	31.75	30.98
นครนายก	30.47	31.03	30.39	30.76	30.26
สระแก้ว	30.05	28.40	30.60	31.03	29.39
ราชบุรี	31.26	31.98	30.80	31.35	31.20
กาญจนบุรี	30.08	30.25	29.97	30.93	29.47
สุพรรณบุรี	31.48	30.74	31.75	31.28	31.60
นครปฐม	29.57	30.03	29.29	29.73	29.46
สมุทรสาคร	32.84	32.94	32.71	33.30	32.49
สมุทรสงคราม	31.78	31.45	31.88	31.83	31.73
เพชรบุรี	30.58	30.03	30.90	31.31	30.11
ประจวบคีรีขันธ์	31.57	31.50	31.63	31.50	31.63

ตาราง 6 คะแนนเฉลี่ยสุขภาพจิตคนไทยอายุ 15 ปีขึ้นไป จำแนกตามเขตการปกครอง เพศ และจังหวัด (ต่อ)

จังหวัด/เทศ	รวม	เขตการปกครอง		เพศ	
		ในเขตเทศบาล	นอกเขตเทศบาล	ชาย	หญิง
ภาคเหนือ	31.55	31.91	31.37	31.91	31.29
เชียงใหม่	32.37	32.50	32.22	32.76	32.08
ลำพูน	33.63	33.55	33.76	34.15	33.21
ลำปาง	32.12	32.27	31.96	32.39	31.89
อุตรดิตถ์	32.55	32.56	32.54	32.62	32.50
แพร่	32.62	32.84	32.49	32.72	32.54
น่าน	33.07	33.47	32.95	33.26	32.91
พะเยา	30.66	30.46	30.89	30.91	30.52
เชียงราย	29.86	30.64	29.33	30.45	29.40
แม่ฮ่องสอน	29.80	30.30	29.71	30.36	29.32
นครสวรรค์	30.24	30.29	30.23	30.34	30.17
อุทัยธานี	30.51	30.51	30.50	30.89	30.20
กำแพงเพชร	31.74	32.08	31.62	32.53	31.27
ตาก	32.63	31.73	32.95	32.87	32.45
สุโขทัย	31.11	31.60	30.94	31.80	30.64
พิษณุโลก	31.91	32.36	31.80	32.01	31.85
พิจิตร	31.70	32.39	31.51	32.32	31.23
เพชรบูรณ์	30.92	30.51	31.01	31.40	30.58
ภาคตะวันออกเฉียงเหนือ	31.71	31.97	31.59	32.15	31.38
นครราชสีมา	31.73	32.13	31.59	32.34	31.36
บุรีรัมย์	31.44	31.73	31.31	31.53	31.38
สุรินทร์	31.68	32.05	31.63	32.12	31.37
ศรีสะเกษ	30.90	31.22	30.85	31.39	30.51
อุบลราชธานี	31.07	30.07	31.36	31.65	30.63
ยโสธร	31.52	31.66	31.47	32.19	31.00
ชัยภูมิ	32.12	32.18	32.11	33.08	31.55
อำนาจเจริญ	31.77	31.98	31.67	31.94	31.65
บึงกาฬ	33.45	33.56	33.42	33.85	33.16

ตาราง 6 คะแนนเฉลี่ยสุขภาพจิตคนไทยอายุ 15 ปีขึ้นไป จำแนกตามเขตการปกครอง เพศ และจังหวัด (ต่อ)

จังหวัด/เทศ	รวม	เขตการปกครอง		เพศ	
		ในเขตเทศบาล	นอกเขตเทศบาล	ชาย	หญิง
หนองบัวลำภู	28.94	29.20	28.73	28.34	29.28
ขอนแก่น	33.01	33.62	32.56	33.52	32.61
อุดรธานี	31.82	32.25	31.57	31.88	31.78
เลย	29.78	28.99	30.11	30.11	29.56
หนองคาย	30.77	31.04	30.65	31.00	30.63
มหาสารคาม	33.26	33.29	33.26	33.93	32.73
ร้อยเอ็ด	31.92	32.03	31.86	32.18	31.75
กาฬสินธุ์	31.64	31.60	31.67	31.98	31.31
สกลนคร	29.54	30.02	29.32	29.61	29.49
นครพนม	31.81	33.51	31.34	32.54	31.29
มุกดาหาร	31.84	32.11	31.59	32.31	31.56
ภาคใต้	31.71	31.79	31.67	32.15	31.38
นครศรีธรรมราช	32.13	33.03	31.93	32.36	31.96
กระบี่	30.62	31.21	30.51	31.33	30.15
พังงา	33.30	33.36	33.28	33.50	33.15
ภูเก็ต	32.23	32.08	32.55	32.75	31.85
สุราษฎร์ธานี	31.62	31.22	31.90	32.19	31.20
ระนอง	32.10	31.49	32.55	32.55	31.74
ชุมพร	31.36	31.40	31.34	31.83	31.00
สงขลา	31.71	31.61	31.83	32.25	31.33
สตูล	30.07	30.67	29.90	30.59	29.73
ตรัง	32.41	32.95	32.29	32.97	32.01
พัทลุง	32.03	31.75	32.30	32.18	31.90
ปัตตานี	30.87	31.70	30.69	31.64	30.36
ยะลา	31.05	31.17	30.99	31.25	30.86
นราธิวาส	30.72	31.03	30.65	31.46	30.23

ภาคผนวก

ภาคผนวก ก ระเบียบวิธี

การเสนอผลของการสำรวจสุขภาพจิตคนไทย พ.ศ. 2558 ได้เสนอผลการสำรวจในระดับจังหวัด ได้แก่ กรุงเทพมหานคร และภาค 4 ภาค คือ ภาคกลาง ภาคเหนือ ภาคตะวันออกเฉียงเหนือ และภาคใต้ ได้เสนอผลในระดับเขตการปกครอง คือ ในเขตเทศบาล และนอกเขตเทศบาล

ในการประมาณค่า กำหนดให้

$g = 1, 2, 3, \dots, 20$	(หมวดยุ - เพศ)
$k = 1, 2, 3, \dots, m_{hij}$	(เขตแดนนับตัวอย่าง)
$j = 1, 2$	(เขตการปกครอง)
$i = 1, 2, 3, \dots, A_h$	(จังหวัด)
$h = 1, 2, 3, 4, 5$	(ภาค)

1. การประมาณค่าโดยรวม

1.1 สูตรการประมาณค่าโดยรวมที่ปรับแล้วของจำนวนประชากรที่มีลักษณะที่ต้องการศึกษา X สำหรับหมวดยุ - เพศ g เขตการปกครอง j จังหวัด i ภาค h คือ

$$x''_{1hij} = \frac{x'_{1hij}}{y'_{1hij}} Y_{1hij} = r_{1hij} Y_{1hij} \dots\dots\dots (1)$$

โดยที่ x'_{1hij} คือ ค่าประมาณโดยรวมโดยปกติจากการเลือกตัวอย่างสองขั้นตอน ของจำนวนประชากรทั้งสิ้นที่มีลักษณะที่ต้องการศึกษา X สำหรับหมวดยุ - เพศ g เขตการปกครอง j จังหวัด i ภาค h

y'_{1hij} คือ ค่าประมาณโดยรวมโดยปกติจากการเลือกตัวอย่างสองขั้นตอน ของจำนวนประชากรทั้งสิ้น สำหรับหมวดยุ - เพศ g เขตการปกครอง j จังหวัด i ภาค h

Y_{1hij} คือ ค่าประมาณจำนวนประชากรทั้งสิ้น ที่ได้จากการคาดประมาณประชากรของประเทศไทย สำหรับหมวดยุ - เพศ g เขตการปกครอง j จังหวัด i ภาค h

r_{1hijg} คือ อัตราส่วนของค่าประมาณจำนวนประชากรทั้งสิ้นที่มีลักษณะที่ต้องการศึกษา X กับค่าประมาณจำนวนประชากรทั้งสิ้น สำหรับหมวดอายุ - เพศ g เขตการปกครอง j จังหวัด i ภาค h

สูตรการคำนวณค่าประมาณยอดรวมโดยปกติ จากการเลือกตัวอย่างสองขั้นตอน คือ

$$i) \quad x'_{1hijg} = \frac{1}{m_{hij}} \sum_{k=1}^{m_{hij}} \frac{1}{P_{hijk}} \frac{N_{hijk}}{n_{hijk}} x_{1hijk} \quad \dots\dots\dots (2)$$

โดยที่ x_{1hijk} คือ จำนวนประชากรที่เจงนับได้ทั้งสิ้น ที่มีลักษณะที่ต้องการศึกษา X ในหมวดอายุ - เพศ g เขตเจงนับตัวอย่าง k เขตการปกครอง j จังหวัด i ภาค h

N_{hijk} คือ จำนวนครัวเรือนที่นับเจงได้ทั้งสิ้น ในเขตเจงนับตัวอย่าง k เขตการปกครอง j จังหวัด i ภาค h

n_{hijk} คือ จำนวนครัวเรือนตัวอย่างทั้งสิ้น ในเขตเจงนับตัวอย่าง k เขตการปกครอง j จังหวัด i ภาค h

P_{hijk} คือ โอกาสในการเลือกเขตเจงนับตัวอย่าง k เขตการปกครอง j จังหวัด i ภาค h

m_{hij} คือ จำนวนเขตเจงนับตัวอย่างทั้งสิ้น ในเขตการปกครอง j จังหวัด i ภาค h

$$ii) \quad y'_{1hijg} = \frac{1}{m_{hij}} \sum_{k=1}^{m_{hij}} \frac{1}{P_{hijk}} \frac{N_{hijk}}{n_{hijk}} y_{1hijk} \quad \dots\dots\dots (3)$$

โดยที่ y_{1hijk} คือ จำนวนประชากรที่เจงนับได้ทั้งสิ้น ในหมวดอายุ - เพศ g เขตเจงนับตัวอย่าง k เขตการปกครอง j จังหวัด i ภาค h

- 1.2 สูตรการประมาณค่ายอดรวมที่ปรับแล้วของจำนวนประชากรที่มีลักษณะที่ต้องการศึกษา X สำหรับเขตการปกครอง j จังหวัด i ภาค h คือ

$$x''_{1hij} = \sum_{g=1}^{20} x''_{1hijg} \dots\dots\dots (4)$$

- 1.3 สูตรการประมาณค่ายอดรวมที่ปรับแล้วของจำนวนประชากรที่มีลักษณะที่ต้องการศึกษา X สำหรับหมวดอายุ - เพศ g จังหวัด i ภาค h คือ

$$x''_{1hig} = \sum_{j=1}^2 x''_{1hijg} \dots\dots\dots (5)$$

- 1.4 สูตรการประมาณค่ายอดรวมที่ปรับแล้วของจำนวนประชากรที่มีลักษณะที่ต้องการศึกษา X สำหรับจังหวัด i ภาค h คือ

$$x''_{1hi} = \sum_{j=1}^2 x''_{1hij} = \sum_{g=1}^{20} x''_{1hig} \dots\dots\dots (6)$$

- 1.5 สูตรการประมาณค่ายอดรวมที่ปรับแล้วของจำนวนประชากรที่มีลักษณะที่ต้องการศึกษา X สำหรับหมวดอายุ - เพศ g เขตการปกครอง j ภาค h คือ

$$x''_{1hjg} = \sum_{i=1}^{A_h} x''_{1hijg} \dots\dots\dots (7)$$

โดยที่ A_h คือ จำนวนจังหวัดทั้งสิ้นในภาค h และ $\sum_{h=1}^5 A_h = 76$

- 1.6 สูตรการประมาณค่ายอดรวมที่ปรับแล้วของจำนวนประชากรที่มีลักษณะที่ต้องการศึกษา X สำหรับเขตการปกครอง j ภาค h คือ

$$x''_{1hj} = \sum_{i=1}^{A_h} x''_{1hij} = \sum_{g=1}^{20} x''_{1hjg} \dots\dots\dots (8)$$

- 1.7 สูตรการประมาณค่ายอดรวมที่ปรับแล้วของจำนวนประชากรที่มีลักษณะที่ต้องการศึกษา X สำหรับหมวดอายุ - เพศ g ภาค h คือ

$$x''_{1hg} = \sum_{i=1}^{A_h} x''_{1hig} = \sum_{j=1}^2 x''_{1hjg} \dots\dots\dots (9)$$

- 1.8 สูตรการประมาณค่ายอดรวมที่ปรับแล้วของจำนวนประชากรที่มีลักษณะที่ต้องการศึกษา X สำหรับภาค h คือ

$$x''_{Ih} = \sum_{i=1}^{A_h} x''_{Ihi} = \sum_{j=1}^2 x''_{Ihj} = \sum_{g=1}^{20} x''_{Ihg} \quad \dots\dots\dots (10)$$

- 1.9 สูตรการประมาณค่ายอดรวมที่ปรับแล้วของจำนวนประชากรที่มีลักษณะที่ต้องการศึกษา X สำหรับเขตการปกครอง j ที่วราขานาจักร คือ

$$x''_{Ij} = \sum_{h=1}^5 x''_{Ihj} \quad \dots\dots\dots (11)$$

- 1.10 สูตรการประมาณค่ายอดรวมที่ปรับแล้วของจำนวนประชากรที่มีลักษณะที่ต้องการศึกษา X สำหรับหมวดอายุ - เพศ g ที่วราขานาจักร คือ

$$x''_{Ig} = \sum_{h=1}^5 x''_{Ihg} \quad \dots\dots\dots (12)$$

- 1.11 สูตรการประมาณค่ายอดรวมที่ปรับแล้วของจำนวนประชากรที่มีลักษณะที่ต้องการศึกษา X สำหรับที่วราขานาจักร คือ

$$x''_I = \sum_{h=1}^5 x''_{Ih} = \sum_{j=1}^2 x''_{Ij} = \sum_{g=1}^{20} x''_{Ig} \quad \dots\dots\dots (13)$$

2. การประมาณค่าความแปรปรวนของค่าประมาณยอดรวม

2.1 สูตรการประมาณค่าความแปรปรวนของ x''_{1hijg} คือ

$$\hat{V}(x''_{1hijg}) = \left[\frac{Y_{1hijg}}{y'_{1hijg}} \right]^2 \frac{1}{m_{hij}(m_{hij}-1)} \sum_{k=1}^{m_{hij}} z_{1hijkg}^2 \dots\dots\dots (14)$$

โดยที่ $z_{1hijkg} = x'_{1hijkg} - r_{1hijg} y'_{1hijkg}$

$$x'_{hijkg} = \frac{1}{P_{hijg}} \frac{N_{hijg}}{n_{hijg}} x_{1hijkg}$$

$$y'_{hijkg} = \frac{1}{P_{hijg}} \frac{N_{hijg}}{n_{hijg}} y_{1hijkg}$$

2.2 สูตรการประมาณค่าความแปรปรวนของ x''_{1hij} คือ

$$\hat{V}(x''_{1hij}) = \sum_{g=1}^{20} \hat{V}(x''_{1hijg}) \dots\dots\dots (15)$$

2.3 สูตรการประมาณค่าความแปรปรวนของ x''_{1hig} คือ

$$\hat{V}(x''_{1hig}) = \sum_{j=1}^2 \hat{V}(x''_{1hijg}) \dots\dots\dots (16)$$

2.4 สูตรการประมาณค่าความแปรปรวนของ x''_{1hi} คือ

$$\hat{V}(x''_{1hi}) = \sum_{j=1}^2 \hat{V}(x''_{1hij}) = \sum_{g=1}^{20} \hat{V}(x''_{1hig}) \dots\dots\dots (17)$$

2.5 สูตรการประมาณค่าความแปรปรวนของ x''_{1hijg} คือ

$$\hat{V}(x''_{1hijg}) = \sum_{i=1}^{A_h} \hat{V}(x''_{1hijg}) \dots\dots\dots (18)$$

2.6 สูตรการประมาณค่าความแปรปรวนของ x''_{1hj} คือ

$$\hat{V}(x''_{1hj}) = \sum_{i=1}^{A_h} \hat{V}(x''_{1hij}) = \sum_{g=1}^{20} \hat{V}(x''_{1hjpg}) \dots\dots\dots (19)$$

2.7 สูตรการประมาณค่าความแปรปรวนของ x''_{1hg} คือ

$$\hat{V}(x''_{1hg}) = \sum_{i=1}^{A_h} \hat{V}(x''_{1hig}) = \sum_{j=1}^2 \hat{V}(x''_{1hjg}) \dots\dots\dots (20)$$

2.8 สูตรการประมาณค่าความแปรปรวนของ x''_{1h} คือ

$$\hat{V}(x''_{1h}) = \sum_{i=1}^{A_h} \hat{V}(x''_{1hi}) = \sum_{j=1}^2 \hat{V}(x''_{1hj}) = \sum_{g=1}^{20} \hat{V}(x''_{1hg}) \dots\dots\dots (21)$$

2.9 สูตรการประมาณค่าความแปรปรวนของ x''_{1j} คือ

$$\hat{V}(x''_{1j}) = \sum_{h=1}^5 \hat{V}(x''_{1hj}) \dots\dots\dots (22)$$

2.10 สูตรการประมาณค่าความแปรปรวนของ x''_{1g} คือ

$$\hat{V}(x''_{1g}) = \sum_{h=1}^5 \hat{V}(x''_{1hg}) \dots\dots\dots (23)$$

2.11 สูตรการประมาณค่าความแปรปรวนของ x''_1 คือ

$$\hat{V}(x''_1) = \sum_{h=1}^5 \hat{V}(x''_{1h}) = \sum_{j=1}^2 \hat{V}(x''_{1j}) = \sum_{g=1}^{20} \hat{V}(x''_{1g}) \dots\dots\dots (24)$$

3. การประมาณค่าสัมประสิทธิ์ของความแปรผันของค่าประมาณยอดรวม

3.1 สูตรการประมาณค่าสัมประสิทธิ์ของความแปรผันของ x''_{1hijg} คือ

$$cv(x''_{1hijg}) = \frac{\sqrt{\hat{V}(x''_{1hijg})}}{x''_{1hijg}} \times 100\% \quad \dots\dots\dots (25)$$

3.2 สูตรการประมาณค่าสัมประสิทธิ์ของความแปรผันของ x''_{1hij} คือ

$$cv(x''_{1hij}) = \frac{\sqrt{\hat{V}(x''_{1hij})}}{x''_{1hij}} \times 100\% \quad \dots\dots\dots (26)$$

3.3 สูตรการประมาณค่าสัมประสิทธิ์ของความแปรผันของ x''_{1hig} คือ

$$cv(x''_{1hig}) = \frac{\sqrt{\hat{V}(x''_{1hig})}}{x''_{1hig}} \times 100\% \quad \dots\dots\dots (27)$$

3.4 สูตรการประมาณค่าสัมประสิทธิ์ของความแปรผันของ x''_{1hi} คือ

$$cv(x''_{1hi}) = \frac{\sqrt{\hat{V}(x''_{1hi})}}{x''_{1hi}} \times 100\% \quad \dots\dots\dots (28)$$

3.5 สูตรการประมาณค่าสัมประสิทธิ์ของความแปรผันของ x''_{1hjpg} คือ

$$cv(x''_{1hjpg}) = \frac{\sqrt{\hat{V}(x''_{1hjpg})}}{x''_{1hjpg}} \times 100\% \quad \dots\dots\dots (29)$$

3.6 สูตรการประมาณค่าสัมประสิทธิ์ของความแปรผันของ x''_{1hj} คือ

$$cv(x''_{1hj}) = \frac{\sqrt{\hat{V}(x''_{1hj})}}{x''_{1hj}} \times 100\% \quad \dots\dots\dots (30)$$

3.7 สูตรการประมาณค่าสัมประสิทธิ์ของความแปรผันของ x''_{1hg} คือ

$$cv(x''_{1hg}) = \frac{\sqrt{\hat{V}(x''_{1hg})}}{x''_{1hg}} \times 100\% \dots\dots\dots (31)$$

3.8 สูตรการประมาณค่าสัมประสิทธิ์ของความแปรผันของ x''_{1h} คือ

$$cv(x''_{1h}) = \frac{\sqrt{\hat{V}(x''_{1h})}}{x''_{1h}} \times 100\% \dots\dots\dots (32)$$

3.9 สูตรการประมาณค่าสัมประสิทธิ์ของความแปรผันของ x''_{1j} คือ

$$cv(x''_{1j}) = \frac{\sqrt{\hat{V}(x''_{1j})}}{x''_{1j}} \times 100\% \dots\dots\dots (33)$$

3.10 สูตรการประมาณค่าสัมประสิทธิ์ของความแปรผันของ x''_{1g} คือ

$$cv(x''_{1g}) = \frac{\sqrt{\hat{V}(x''_{1g})}}{x''_{1g}} \times 100\% \dots\dots\dots (34)$$

3.11 สูตรการประมาณค่าสัมประสิทธิ์ของความแปรผันของ x''_1 คือ

$$cv(x''_1) = \frac{\sqrt{\hat{V}(x''_1)}}{x''_1} \times 100\% \dots\dots\dots (35)$$

4. การประมาณค่าเฉลี่ย

- 4.1 สูตรการประมาณค่าเฉลี่ยของลักษณะที่ต้องการศึกษา X ต่อประชากร สำหรับหมวดอายุ - เพศ g จังหวัด i ภาค h คือ

$$\bar{x}_{1hig} = \frac{x''_{1hig}}{Y_{1hig}} = r_{1hig} \dots\dots\dots (36)$$

$$\text{โดยที่ } Y_{1hig} = \sum_{j=1}^2 Y_{1hijg}$$

- 4.2 สูตรการประมาณค่าเฉลี่ยของลักษณะที่ต้องการศึกษา X ต่อประชากร สำหรับจังหวัด i ภาค h คือ

$$\bar{x}_{1hi} = \frac{x''_{1hi}}{Y_{1hi}} = r_{1hi} \dots\dots\dots (37)$$

$$\text{โดยที่ } Y_{1hi} = \sum_{g=1}^{20} Y_{1hig}$$

- 4.3 สูตรการประมาณค่าเฉลี่ยของลักษณะที่ต้องการศึกษา X ต่อประชากร สำหรับหมวดอายุ - เพศ g เขตการปกครอง j ภาค h คือ

$$\bar{x}_{1hjg} = \frac{x''_{1hjg}}{Y_{1hjg}} = r_{1hjg} \dots\dots\dots (38)$$

$$\text{โดยที่ } Y_{1hjg} = \sum_{i=1}^{A_h} Y_{1hijg}$$

- 4.4 สูตรการประมาณค่าเฉลี่ยของลักษณะที่ต้องการศึกษา X ต่อประชากร สำหรับเขตการปกครอง j ภาค h คือ

$$\bar{x}_{1hj} = \frac{x''_{1hj}}{Y_{1hj}} = r_{1hj} \dots\dots\dots (39)$$

$$\text{โดยที่ } Y_{1hj} = \sum_{g=1}^{20} Y_{1hjg}$$

- 4.5 สูตรการประมาณค่าเฉลี่ยของลักษณะที่ต้องการศึกษา X ต่อประชากร สำหรับหมวดอายุ - เพศ g ภาค h คือ

$$\bar{x}_{1hg} = \frac{x''_{1hg}}{Y_{1hg}} = r_{1hg} \dots\dots\dots (40)$$

$$\text{โดยที่ } Y_{1hg} = \sum_{i=1}^{A_h} Y_{1hig} = \sum_{j=1}^2 Y_{1hjg}$$

- 4.6 สูตรการประมาณค่าเฉลี่ยของลักษณะที่ต้องการศึกษา X ต่อประชากร สำหรับภาค h คือ

$$\bar{x}_{1h} = \frac{x''_{1h}}{Y_{1h}} = r_{1h} \dots\dots\dots (41)$$

$$\text{โดยที่ } Y_{1h} = \sum_{i=1}^{A_h} Y_{1hi} = \sum_{j=1}^2 Y_{1hj} = \sum_{g=1}^{20} Y_{1hg}$$

- 4.7 สูตรการประมาณค่าเฉลี่ยของลักษณะที่ต้องการศึกษา X ต่อประชากร สำหรับเขตการปกครอง j ที่วราชอาณาจักร คือ

$$\bar{x}_{1j} = \frac{x''_{1j}}{Y_{1j}} = r_{1j} \dots\dots\dots (42)$$

$$\text{โดยที่ } Y_{1j} = \sum_{h=1}^5 Y_{1hj}$$

- 4.8 สูตรการประมาณค่าเฉลี่ยของลักษณะที่ต้องการศึกษา X ต่อประชากร สำหรับหมวดอายุ - เพศ g ที่วราชอาณาจักร คือ

$$\bar{x}_{1g} = \frac{x''_{1g}}{Y_{1g}} = r_{1g} \dots\dots\dots (43)$$

$$\text{โดยที่ } Y_{1g} = \sum_{h=1}^5 Y_{1hg}$$

4.9 สูตรการประมาณค่าเฉลี่ยของลักษณะที่ต้องการศึกษา X ต่อประชากร สำหรับทั่วราชอาณาจักร คือ

$$\bar{x}_I = \frac{x_I''}{Y_I} = r_I \dots\dots\dots (44)$$

$$\text{โดยที่ } Y_I = \sum_{h=1}^5 Y_{Ih} = \sum_{j=1}^2 Y_{Ij} = \sum_{g=1}^{20} Y_{Ig}$$

5. การประมาณค่าความแปรปรวนของค่าเฉลี่ย

5.1 สูตรการประมาณค่าความแปรปรวนของ \bar{x}_{Ihig} คือ

$$\hat{V}(\bar{x}_{Ihig}) = \left[\frac{1}{y'_{Ihig}} \right]^2 \sum_{j=1}^2 \frac{1}{m_{hij}(m_{hij} - 1)} \left[\sum_{k=1}^{m_{hij}} z_{Ihijkg}'^2 - m_{hij} z_{Ihijg}'^2 \right] \dots\dots\dots (45)$$

$$\text{โดยที่ } z'_{Ihijkg} = x'_{Ihijkg} - r_{Ihig} y'_{Ihijkg}$$

$$x'_{Ihijkg} = \frac{1}{P_{hijk}} \frac{N_{hijk}}{n_{hijk}} x_{Ihijkg}$$

$$y'_{Ihijkg} = \frac{1}{P_{hijk}} \frac{N_{hijk}}{n_{hijk}} y_{Ihijkg}$$

$$z_{Ihijg} = x'_{Ihijg} - r_{Ihig} y'_{Ihijg}$$

5.2 สูตรการประมาณค่าความแปรปรวนของ \bar{x}_{Ihi} คือ

$$\hat{V}(\bar{x}_{Ihi}) = \left[\frac{1}{y'_{Ihi}} \right]^2 \sum_{j=1}^2 \sum_{g=1}^{20} \frac{1}{m_{hij}(m_{hij} - 1)} \left[\sum_{k=1}^{m_{hij}} z_{Ihijkg}''^2 - m_{hij} z_{Ihijg}'^2 \right] \dots\dots\dots (46)$$

$$\text{โดยที่ } z''_{Ihijkg} = x'_{Ihijkg} - r_{Ihi} y'_{Ihijkg}$$

$$z'_{Ihijg} = x'_{Ihijg} - r_{Ihi} y'_{Ihijg}$$

5.3 สูตรการประมาณค่าความแปรปรวนของ \bar{x}_{1hij} คือ

$$\hat{V}(\bar{x}_{1hij}) = \left[\frac{1}{y'_{1hij}} \right]^2 \sum_{i=1}^{A_h} \frac{1}{m_{hij} (m_{hij} - 1)} \left[\sum_{k=1}^{m_{hij}} z_{1hijk}'''^2 - m_{hij} z_{1hijg}''^2 \right] \dots\dots\dots(47)$$

โดยที่ $z_{1hijk}''' = x'_{1hijk} - r_{1hij} y'_{1hijk}$
 $z_{1hijg}'' = x'_{1hijg} - r_{1hij} y'_{1hijg}$

5.4 สูตรการประมาณค่าความแปรปรวนของ \bar{x}_{1hj} คือ

$$\hat{V}(\bar{x}_{1hj}) = \left[\frac{1}{y'_{1hj}} \right]^2 \sum_{i=1}^{A_h} \sum_{g=1}^{20} \frac{1}{m_{hij} (m_{hij} - 1)} \left[\sum_{k=1}^{m_{hij}} z_{1hijkg}''''^2 - m_{hij} z_{1hijg}'''^2 \right] \dots\dots\dots (48)$$

โดยที่ $z_{1hijkg}'''' = x'_{1hijk} - r_{1hj} y'_{1hijk}$
 $z_{1hijg}''' = x'_{1hijg} - r_{1hj} y'_{1hijg}$

5.5 สูตรการประมาณค่าความแปรปรวนของ \bar{x}_{1hg} คือ

$$\hat{V}(\bar{x}_{1hg}) = \left[\frac{1}{y'_{1hg}} \right]^2 \sum_{i=1}^{A_h} \sum_{j=1}^2 \frac{1}{m_{hij} (m_{hij} - 1)} \left[\sum_{k=1}^{m_{hij}} z_{1hijk}''''^2 - m_{hij} z_{1hijg}''''^2 \right] \dots\dots\dots (49)$$

โดยที่ $z_{1hijk}'''' = x'_{1hijk} - r_{1hg} y'_{1hijk}$
 $z_{1hijg}'''' = x'_{1hijg} - r_{1hg} y'_{1hijg}$

5.6 สูตรการประมาณค่าความแปรปรวนของ \bar{x}_{1h} คือ

$$\hat{V}(\bar{x}_{1h}) = \left[\frac{1}{y'_{1h}} \right]^2 \sum_{i=1}^{A_h} \sum_{j=1}^2 \sum_{g=1}^{20} \frac{1}{m_{hij} (m_{hij} - 1)} \left[\sum_{k=1}^{m_{hij}} z_{1hijk}''''^2 - m_{hij} z_{1hijg}''''^2 \right] \dots\dots\dots (50)$$

โดยที่ $z_{1hijk}'''' = x'_{1hijk} - r_{1h} y'_{1hijk}$
 $z_{1hijg}'''' = x'_{1hijg} - r_{1h} y'_{1hijg}$

5.7 สูตรการประมาณค่าความแปรปรวนของ \bar{x}_{1j} คือ

$$\hat{V}(\bar{x}_{1j}) = \left[\frac{1}{y'_{1j}} \right]^2 \sum_{h=1}^5 \sum_{i=1}^{A_h} \sum_{g=1}^{20} \frac{1}{m_{hij}(m_{hij}-1)} \left[\sum_{k=1}^{m_{hij}} z_{1hijkg}''''''^2 - m_{hij} z_{1hijg}''''''^2 \right] \dots (51)$$

$$\text{โดยที่} \quad z_{1hijkg}'''''' = x'_{1hijkg} - r_{1j} y'_{1hijkg}$$

$$z_{1hijg}'''''' = x'_{1hijg} - r_{1j} y'_{1hijg}$$

5.8 สูตรการประมาณค่าความแปรปรวนของ \bar{x}_{1g} คือ

$$\hat{V}(\bar{x}_{1g}) = \left[\frac{1}{y'_{1g}} \right]^2 \sum_{h=1}^5 \sum_{i=1}^{A_h} \sum_{j=1}^2 \frac{1}{m_{hij}(m_{hij}-1)} \left[\sum_{k=1}^{m_{hij}} z_{1hijkg}''''''^2 - m_{hij} z_{1hijg}''''''^2 \right] \dots (52)$$

$$\text{โดยที่} \quad z_{1hijkg}'''''' = x'_{1hijkg} - r_{1g} y'_{1hijkg}$$

$$z_{1hijg}'''''' = x'_{1hijg} - r_{1g} y'_{1hijg}$$

5.9 สูตรการประมาณค่าความแปรปรวนของ \bar{x}_1 คือ

$$\hat{V}(\bar{x}_1) = \left[\frac{1}{y'_1} \right]^2 \sum_{h=1}^5 \sum_{i=1}^{A_h} \sum_{j=1}^2 \sum_{g=1}^{20} \frac{1}{m_{hij}(m_{hij}-1)} \left[\sum_{k=1}^{m_{hij}} z_{1hijkg}''''''^2 - m_{hij} z_{1hijg}''''''^2 \right] \dots (53)$$

$$\text{โดยที่} \quad z_{1hijkg}'''''' = x'_{1hijkg} - r_1 y'_{1hijkg}$$

$$z_{1hijg}'''''' = x'_{1hijg} - r_1 y'_{1hijg}$$

6. การประมาณค่าสัมประสิทธิ์ของความแปรผันของค่าเฉลี่ย

6.1 สูตรการประมาณค่าสัมประสิทธิ์ของความแปรผันของ \bar{x}_{1hig} คือ

$$cv(\bar{x}_{1hig}) = \frac{\sqrt{\hat{V}(\bar{x}_{1hig})}}{\bar{x}_{1hig}} \times 100\% \quad \dots\dots\dots (54)$$

6.2 สูตรการประมาณค่าสัมประสิทธิ์ของความแปรผันของ \bar{x}_{1hi} คือ

$$cv(\bar{x}_{1hi}) = \frac{\sqrt{\hat{V}(\bar{x}_{1hi})}}{\bar{x}_{1hi}} \times 100\% \quad \dots\dots\dots (55)$$

6.3 สูตรการประมาณค่าสัมประสิทธิ์ของความแปรผันของ \bar{x}_{1hig} คือ

$$cv(\bar{x}_{1hig}) = \frac{\sqrt{\hat{V}(\bar{x}_{1hig})}}{\bar{x}_{1hig}} \times 100\% \quad \dots\dots\dots (56)$$

6.4 สูตรการประมาณค่าสัมประสิทธิ์ของความแปรผันของ \bar{x}_{1hj} คือ

$$cv(\bar{x}_{1hj}) = \frac{\sqrt{\hat{V}(\bar{x}_{1hj})}}{\bar{x}_{1hj}} \times 100\% \quad \dots\dots\dots (57)$$

6.5 สูตรการประมาณค่าสัมประสิทธิ์ของความแปรผันของ \bar{x}_{1hg} คือ

$$cv(\bar{x}_{1hg}) = \frac{\sqrt{\hat{V}(\bar{x}_{1hg})}}{\bar{x}_{1hg}} \times 100\% \quad \dots\dots\dots (58)$$

6.6 สูตรการประมาณค่าสัมประสิทธิ์ของความแปรผันของ \bar{x}_{1h} คือ

$$cv(\bar{x}_{1h}) = \frac{\sqrt{\hat{V}(\bar{x}_{1h})}}{\bar{x}_{1h}} \times 100\% \quad \dots\dots\dots (59)$$

6.7 สูตรการประมาณค่าสัมประสิทธิ์ของความแปรผันของ \bar{x}_{1j} คือ

$$cv(\bar{x}_{1j}) = \frac{\sqrt{\hat{V}(\bar{x}_{1j})}}{\bar{x}_{1j}} \times 100\% \quad \dots\dots\dots (60)$$

6.8 สูตรการประมาณค่าสัมประสิทธิ์ของความแปรผันของ \bar{x}_{1g} คือ

$$cv(\bar{x}_{1g}) = \frac{\sqrt{\hat{V}(\bar{x}_{1g})}}{\bar{x}_{1g}} \times 100\% \quad \dots\dots\dots (61)$$

6.9 สูตรการประมาณค่าสัมประสิทธิ์ของความแปรผันของ \bar{x}_1 คือ

$$cv(\bar{x}_1) = \frac{\sqrt{\hat{V}(\bar{x}_1)}}{\bar{x}_1} \times 100\% \quad \dots\dots\dots (62)$$

ภาคผนวก ข

ตาราง 1 ค่าสัมประสิทธิ์ของความแปรผันของคะแนนเฉลี่ยสุขภาพจิตคนไทย อายุ 15 ปีขึ้นไป
การสำรวจสุขภาพจิต (ความสุข) คนไทย จำแนกตามภาค กลุ่มอายุ เพศ และเขตการปกครอง

ภาค	กลุ่มอายุ(ปี)	ค่าสัมประสิทธิ์ของความแปรผันของคะแนนเฉลี่ยสุขภาพจิต (C.V. %)								
		ประชากรอายุ 15 ปีขึ้นไป การสำรวจสุขภาพจิต (ความสุข) คนไทย								
		รวม			ในเขตเทศบาล			นอกเขตเทศบาล		
		รวม	ชาย	หญิง	รวม	ชาย	หญิง	รวม	ชาย	หญิง
ทั่วราชอาณาจักร	รวม	5.78	5.77	5.82	9.42	9.28	9.58	7.23	7.30	7.22
	15-17	7.30	7.85	7.95	12.30	13.35	13.18	8.90	9.56	9.79
	18-19	7.02	8.07	7.69	11.55	12.48	12.39	8.58	10.56	9.57
	20-24	6.69	7.35	6.84	10.24	10.75	10.81	8.82	10.06	8.81
	25-29	6.26	6.76	6.55	8.97	9.47	9.71	8.75	9.64	8.84
	30-34	5.91	6.14	6.34	8.50	8.74	9.40	8.19	8.60	8.53
	35-39	5.90	6.12	6.08	8.99	9.36	9.30	7.78	7.96	8.01
	40-49	5.78	5.85	5.85	9.45	9.32	9.72	7.18	7.44	7.17
	50-59	5.99	5.96	6.13	10.06	9.97	10.30	7.35	7.35	7.50
	60 ปีขึ้นไป	5.93	6.02	5.93	10.54	10.58	10.62	7.00	7.20	6.95
กรุงเทพมหานคร	รวม	4.14	4.70	4.58	4.14	4.70	4.58	-	-	-
	15-17	*	*	*	*	*	*	-	-	-
	18-19	14.08	18.29	*	14.08	18.29	*	-	-	-
	20-24	9.01	11.25	12.30	9.01	11.25	12.30	-	-	-
	25-29	9.69	12.46	12.80	9.69	12.46	12.80	-	-	-
	30-34	8.64	10.05	13.07	8.64	10.05	13.07	-	-	-
	35-39	7.89	10.65	9.32	7.89	10.65	9.32	-	-	-
	40-49	7.32	8.90	7.76	7.32	8.90	7.76	-	-	-
	50-59	5.48	7.16	6.76	5.48	7.16	6.76	-	-	-
	60 ปีขึ้นไป	5.57	7.46	6.26	5.57	7.46	6.26	-	-	-
กลาง	รวม	7.06	7.18	7.06	12.33	12.44	12.37	7.68	7.91	7.66
	15-17	10.35	12.25	12.49	16.62	*	18.53	11.82	13.50	15.82
	18-19	10.00	12.56	11.40	16.46	19.14	18.03	11.92	16.63	14.09
	20-24	8.29	9.46	9.03	13.59	14.38	15.14	9.67	12.37	10.15
	25-29	8.93	9.69	10.01	14.63	15.87	15.89	10.25	11.38	12.01
	30-34	8.49	9.30	9.25	13.94	14.96	14.87	9.42	10.85	10.77
	35-39	7.96	8.57	8.44	13.38	13.95	14.12	8.63	9.57	9.57
	40-49	7.22	7.59	7.30	12.80	12.96	13.21	7.58	8.33	7.57
	50-59	7.21	7.42	7.43	12.98	13.15	13.32	7.85	8.40	8.07
	60 ปีขึ้นไป	6.94	7.13	7.13	12.43	12.65	12.68	7.80	8.14	8.07

หมายเหตุ : * ค่า C.V. มากกว่า 20 %

ตาราง 1 ค่าสัมประสิทธิ์ของความแปรผันของคะแนนเฉลี่ยสุขภาพจิตคนไทย อายุ 15 ปีขึ้นไป
การสำรวจสุขภาพจิต (ความสุข) คนไทย จำแนกตามภาค กลุ่มอายุ เพศ และเขตการปกครอง (ต่อ)

ภาค	กลุ่มอายุ(ปี)	ค่าสัมประสิทธิ์ของความแปรผันของคะแนนเฉลี่ยสุขภาพจิต (C.V. %)								
		ประชากรอายุ 15 ปีขึ้นไป การสำรวจสุขภาพจิต (ความสุข) คนไทย								
		รวม			ในเขตเทศบาล			นอกเขตเทศบาล		
		รวม	ชาย	หญิง	รวม	ชาย	หญิง	รวม	ชาย	หญิง
เหนือ	รวม	7.21	7.35	7.17	14.24	14.27	14.33	8.06	8.34	7.94
	15-17	11.10	12.45	14.14	17.85	19.77	*	14.14	16.02	17.99
	18-19	11.15	13.75	12.74	18.51	*	*	13.90	17.82	16.16
	20-24	9.26	10.54	10.20	16.10	16.70	17.96	11.28	13.56	12.36
	25-29	9.05	11.58	9.30	16.56	18.88	17.44	10.66	14.67	10.81
	30-34	8.31	9.71	8.31	15.35	16.75	15.49	9.78	11.91	9.73
	35-39	7.66	8.88	7.74	15.27	17.20	15.44	8.63	10.06	8.82
	40-49	7.24	7.57	7.42	14.40	14.65	14.68	8.05	8.58	8.31
	50-59	7.39	7.63	7.46	14.66	15.15	14.64	8.23	8.59	8.32
	60 ปีขึ้นไป	7.37	7.47	7.49	14.51	14.76	14.56	8.32	8.42	8.52
ตะวันออกเฉียงเหนือ	รวม	6.09	6.17	6.13	13.99	14.12	13.98	6.29	6.38	6.38
	15-17	8.85	10.55	10.02	16.24	17.86	17.71	10.53	13.02	12.15
	18-19	8.80	12.88	9.71	16.90	*	16.85	10.01	16.25	11.86
	20-24	9.30	11.61	10.16	16.44	19.15	16.17	11.29	14.59	12.78
	25-29	7.95	9.03	8.61	14.62	15.63	14.78	9.46	11.06	10.58
	30-34	7.43	8.76	7.95	14.74	15.41	15.15	8.42	10.62	9.30
	35-39	6.86	7.62	7.17	14.58	15.77	14.66	7.58	8.53	8.14
	40-49	6.39	6.78	6.38	14.30	14.68	14.31	6.77	7.42	6.72
	50-59	6.49	6.67	6.75	14.32	14.44	14.53	6.97	7.24	7.39
	60 ปีขึ้นไป	6.04	6.29	6.06	14.30	14.35	14.45	6.16	6.64	6.14
ใต้	รวม	7.64	7.66	7.72	13.94	14.00	14.03	9.10	9.13	9.19
	15-17	10.72	14.28	12.42	18.76	*	*	13.04	17.44	15.61
	18-19	11.86	14.59	14.23	18.76	*	*	15.31	19.27	19.09
	20-24	10.19	12.16	10.92	15.88	18.55	16.30	13.20	16.08	14.26
	25-29	8.85	10.95	9.11	14.70	16.47	15.70	11.08	14.18	11.16
	30-34	8.80	9.47	9.40	14.75	16.42	14.72	10.92	11.59	12.01
	35-39	8.71	8.89	9.27	14.53	15.80	15.51	10.85	10.75	11.54
	40-49	7.81	8.11	7.94	14.34	14.50	14.64	9.28	9.79	9.38
	50-59	7.74	8.21	7.95	14.07	14.88	14.20	9.24	9.84	9.56
	60 ปีขึ้นไป	7.85	7.90	8.25	14.69	15.28	14.82	9.26	9.18	9.93

หมายเหตุ : * ค่า C.V. มากกว่า 20 %

