

สำมะโนอุตสาหกรรม พ.ศ. 2550

(ข้อมูลพื้นฐาน : ในเขตเทศบาล)

จังหวัดมุกดาหาร

THE 2007 INDUSTRIAL CENSUS

(BASIC INFORMATION : MUNICIPAL AREA)

MUKDAHAN PROVINCE

คำนำ

บทสรุปสำหรับผู้บริหาร

แผนภูมิ

- | | |
|-------------|-------------|
| ❖ แผนภูมิ ก | ❖ แผนภูมิ ข |
| ❖ แผนภูมิ ค | ❖ แผนภูมิ ง |
| ❖ แผนภูมิ จ | ❖ แผนภูมิ ฉ |
| ❖ แผนภูมิ ช | |

บทที่ 1 บทนำ

- ❖ ความเป็นมา
- ❖ วัตถุประสงค์
- ❖ รายการข้อมูลที่เกี่ยวข้อง
- ❖ ขอบข่ายและคุ้มครอง
- ❖ คาบเวลาอ้างอิง
- ❖ แนวคิดและคำนิยาม
- ❖ วิธีการและขั้นตอนการเก็บรวบรวมข้อมูล
- ❖ การประมวลผลข้อมูล
- ❖ การนำเสนอข้อมูลและการจัดทำรายงาน

บทที่ 2 สรุปข้อมูลที่สำคัญ

- ❖ จำนวนสถานประกอบการ
- ❖ กิจกรรมทางเศรษฐกิจ
- ❖ ขนาดของสถานประกอบการ
- ❖ รูปแบบการจัดตั้งตามกฎหมาย
- ❖ รูปแบบการจัดตั้งทางเศรษฐกิจ
- ❖ คนทำงาน และลูกจ้าง

ตารางสถิติ

คณะผู้จัดทำ CD-ROM

หน่วยงานที่เผยแพร่

ตารางสถิติในรูปแบบ Format Excel

หน่วยงานที่เผยแพร่

สำนักสถิติพยากรณ์
สำนักงานสถิติแห่งชาติ
ถนนหลานหลวง เขตป้อมปราบศัตรูพ่าย กทม. 10100
โทรศัพท์ 0 2281 0333 ต่อ 1413
โทรสาร 0 2281 6438
ไปรษณีย์อิเล็กทรอนิกส์ : binfopub@nso.go.th

Distributed by

Statistical Forecasting Bureau,
National Statistical Office,
Larn Luang Rd., Bangkok 10100, THAILAND
Tel. : + 66 2281 0333 ext. 1413
Fax : + 66 2281 6438
E-mail : binfopub@nso.go.th

ปีที่จัดพิมพ์

2550

Published

2007

ISBN 978-974-11-2936-2

คำนำ

ในปัจจุบันโครงสร้างการผลิตของประเทศไทย ได้เปลี่ยนแปลงจากระบบเศรษฐกิจแบบเกษตรกรรม มาเป็นระบบเศรษฐกิจแบบอุตสาหกรรมมากขึ้น นอกจากจะมีอุตสาหกรรมใหม่ ๆ เกิดขึ้นจำนวนมากแล้ว ลักษณะการประกอบอุตสาหกรรมขนาดเล็กและอุตสาหกรรมในครัวเรือนก็มีบทบาทต่อการเจริญเติบโตทางเศรษฐกิจโดยรวมของประเทศมากขึ้น ข้อมูลโครงสร้างพื้นฐานเกี่ยวกับการประกอบอุตสาหกรรมการผลิตจึงมีความสำคัญสำหรับการกำหนดนโยบายและวางแผนพัฒนาด้านเศรษฐกิจและอุตสาหกรรมทั้งในระดับประเทศ และระดับจังหวัด ทำให้ความต้องการใช้ข้อมูลดังกล่าวได้เพิ่มมากขึ้นทั้งในภาครัฐและเอกชน

สำนักงานสถิติแห่งชาติ ซึ่งเป็นหน่วยงานที่รับผิดชอบในการเก็บข้อมูลทั้งทางด้านเศรษฐกิจ และสังคมของประเทศ จึงกำหนดให้มีการจัดทำสำมะโนอุตสาหกรรมขึ้น ซึ่งเป็นการจัดทำครั้งที่ 3 ของประเทศไทย ในการจัดทำสำมะโนอุตสาหกรรมครั้งนี้ ได้ดำเนินการเก็บรวบรวมข้อมูลเป็น 2 ขั้นตอนคือ ขั้นการเก็บรวบรวมข้อมูลพื้นฐานของสถานประกอบการทุกประเภท และขั้นการเก็บรวบรวมข้อมูลรายละเอียด ซึ่งจะเก็บรวบรวมรายละเอียดเฉพาะการประกอบอุตสาหกรรมการผลิต

รายงานฉบับนี้ เป็นรายงานผลการปฏิบัติงานขั้นที่ 1 ซึ่งดำเนินการในปี 2550 ข้อมูลที่นำเสนอเป็นข้อมูลพื้นฐานของสถานประกอบการที่มีคนทำงานตั้งแต่ 1 คนขึ้นไป ที่ประกอบอุตสาหกรรมการผลิต ธุรกิจทางการค้าและธุรกิจทางการบริการ การก่อสร้าง การขนส่งทางบก สถานที่เก็บสินค้า ตัวแทนธุรกิจ การท่องเที่ยว การโทรคมนาคม และกิจกรรมด้าน โรงพยาบาล ที่ตั้งอยู่ในเขตเทศบาลของจังหวัดมุกดาหาร

สำนักงานสถิติแห่งชาติ ใคร่ขอขอบคุณผู้ประกอบการและผู้เกี่ยวข้องทุกฝ่ายที่ได้ให้ความร่วมมือในการให้ข้อมูล ซึ่งเป็นผลให้การปฏิบัติงานครั้งนี้สำเร็จลุล่วงไปด้วยดี

บทสรุปสำหรับผู้บริหาร

ปัจจุบัน โครงสร้างการผลิตของประเทศไทย ได้เปลี่ยนแปลงจากระบบเศรษฐกิจแบบเกษตรกรรมมาเป็นระบบเศรษฐกิจแบบอุตสาหกรรมมากขึ้น นอกจากนี้จะมีอุตสาหกรรมใหม่ๆ เกิดขึ้นจำนวนมากแล้ว ลักษณะการประกอบอุตสาหกรรมขนาดเล็กและอุตสาหกรรมในครัวเรือนก็มีบทบาทต่อการเจริญเติบโตทางเศรษฐกิจโดยรวมของประเทศมากขึ้น สำนักงานสถิติแห่งชาติ ในฐานะเป็นหน่วยงานที่รับผิดชอบ ในการเก็บรวบรวมข้อมูลทั้งทางด้านเศรษฐกิจและสังคมของประเทศ จึงกำหนดให้มีการจัดทำสำมะโนอุตสาหกรรม พ.ศ. 2550 ขึ้น ซึ่งนับเป็นครั้งที่ 3 ของประเทศไทย โดยครั้งแรกจัดทำในปี พ.ศ. 2507 และครั้งที่สองในปี พ.ศ. 2540

ในการจัดทำสำมะโนอุตสาหกรรมครั้งนี้ ได้ดำเนินการเก็บรวบรวมข้อมูลเป็น 2 ขั้นตอนคือ ขั้นการเก็บรวบรวมข้อมูลพื้นฐานของสถานประกอบการทุกประเภท และขั้นการเก็บรวบรวมข้อมูลรายละเอียด ซึ่งจะเก็บรวบรวมรายละเอียดเฉพาะการประกอบอุตสาหกรรมการผลิต

สำหรับข้อมูลที่น่าเสนอในรายงานฉบับนี้ เป็นรายงานผลการปฏิบัติงานขั้นที่ 1 ซึ่งดำเนินการเก็บรวบรวมข้อมูลระหว่างเดือนพฤศจิกายน 2549 – มีนาคม 2550 ข้อมูลที่น่าเสนอเป็นข้อมูลพื้นฐานของ สถานประกอบการที่มีคนทำงานตั้งแต่ 1 คนขึ้นไปที่ประกอบอุตสาหกรรมการผลิต ธุรกิจทางการค้าและธุรกิจทางการบริการ การก่อสร้าง การขนส่งทางบก สถานที่เก็บสินค้า ตัวแทนธุรกิจการท่องเที่ยว การโทรคมนาคม และ กิจกรรมด้านโรงพยาบาล ที่ตั้งอยู่ในเขตเทศบาลของจังหวัดมุกดาหาร ซึ่งสรุปข้อมูลที่สำคัญได้ ดังนี้

1. จำนวนสถานประกอบการ พบว่า จังหวัดมุกดาหาร มีสถานประกอบการทั้งสิ้นจำนวน 3,998 แห่ง ในจำนวนนี้ อำเภอเมือง มีสถานประกอบการมากที่สุด จำนวน 3,078 แห่ง คิดเป็นร้อยละ 77.0 รองลงมาคือ อำเภอนิคมน้ำอ้อย มีสถานประกอบการ จำนวน 588 แห่ง คิดเป็นร้อยละ 14.7 อำเภอดงคำชะอี มีสถานประกอบการ จำนวน 171 แห่ง คิดเป็นร้อยละ 4.3 ส่วนอำเภอดอนตาล ซึ่งมีสถานประกอบการ จำนวนน้อยที่สุดเพียง 161 แห่ง คิดเป็นร้อยละ 4.0 ในจำนวนสถานประกอบการทั้งหมด

2. กิจกรรมทางเศรษฐกิจ จากผลการสำรวจจำแนกตามประเภทของกิจกรรมทางเศรษฐกิจ พบว่า ส่วนใหญ่กิจกรรมทางเศรษฐกิจ เป็นกิจกรรมการการขายปลีก ๆ มีสัดส่วนร้อยละ 29.5 รองลงมา คือ กิจกรรมการผลิต มีสัดส่วนร้อยละ 20.1 ส่วนกิจกรรมโรงแรมภัตตาคาร และกิจกรรมนันทนาการและบริการอื่นๆ มีสัดส่วนร้อยละ 11.3 9.7 ตามลำดับ กิจกรรมการขนส่งทางบก สถานที่เก็บสินค้า กิจกรรมการขายการบำรุงรักษาและซ่อมแซมยานยนต์ มีสัดส่วนเท่ากัน คิดเป็นร้อยละ 8.4 ส่วนกิจกรรมการให้เช่าเครื่องจักรและอุปกรณ์โดยไม่มีผู้ควบคุมฯ กิจกรรมการขายส่ง และการค้าเพื่อนายหน้าฯ กิจกรรมด้านอสังหาริมทรัพย์ และกิจกรรมการก่อสร้าง มีสัดส่วนใกล้เคียง

กันคิดเป็นร้อยละ 3.6 3.5 3.2 และ 1.6 ตามลำดับ สำหรับกิจกรรมทางเศรษฐกิจด้านคอมพิวเตอร์และ กิจกรรมด้านโรงพยาบาล ซึ่งมีสัดส่วนน้อยที่สุดเพียงร้อยละ 0.6 และ 0.1 ตามลำดับ

3. ขนาดของสถานประกอบการ จากผลการสำรวจขนาดของสถานประกอบการทั้งหมด เมื่อวัดด้วยจำนวนคนทำงาน พบว่า ส่วนใหญ่ ร้อยละ 99.6 เป็นสถานประกอบการขนาดย่อมที่มี คนทำงาน 1 – 50 คน สถานประกอบการขนาดกลางที่มีคนทำงาน ตั้งแต่ 51 – 200 คน เพียงเล็กน้อยคิด เป็นร้อยละ 0.3 ส่วนสถานประกอบการขนาดใหญ่ที่มีคนทำงานมากกว่า 200 คน มีสัดส่วนเพียง เล็กน้อย ของจำนวนสถานประกอบการทั้งหมด

4. รูปแบบการจัดตั้งตามกฎหมาย จากผลการสำรวจ พบว่า รูปแบบการจัดตั้งใน รูปแบบส่วนบุคคล มีจำนวนมากที่สุด คิดเป็นร้อยละ 93.8 รองลงมา คือรูปแบบ บริษัทจำกัด บริษัท จำกัด (มหาชน) คิดเป็นร้อยละ 3.2 ส่วนรูปแบบห้างหุ้นส่วนจำกัด ห้างหุ้นส่วนสามัญนิติบุคคล รูปแบบอื่นๆ ซึ่งไม่มีการจดทะเบียนตามกฎหมาย รูปแบบของส่วนราชการรัฐวิสาหกิจ และรูปแบบ การจัดตั้งสหกรณ์ มีสัดส่วนน้อยที่สุดเพียงร้อยละ 2.0 0.5 0.3 และ 0.2 ตามลำดับ

5. รูปแบบการจัดตั้งทางเศรษฐกิจ จากผลการสำรวจ พบว่ารูปแบบการจัดตั้งทาง เศรษฐกิจ ส่วนใหญ่ ร้อยละ 96.7 จัดตั้งในรูปแบบสำนักงานแห่งเดียว รองลงมา ร้อยละ 2.6 จัดตั้งใน รูปแบบสำนักงานสาขา และ ร้อยละ 0.7 จัดตั้งในรูปแบบสำนักงานใหญ่

6. จำนวนคนทำงานและลูกจ้าง จากการสำรวจ พบว่า คนทำงานมีจำนวนทั้งสิ้น 12,402 คน ในสถานประกอบการที่มีคนทำงาน 1- 50 คน มีคนทำงานร้อยละ 82.8 รองลงมา คือสถาน ประกอบการที่มีคนทำงาน 51 - 200 คน มีคนทำงานร้อยละ 9.6 และ 7.6 ตามลำดับ

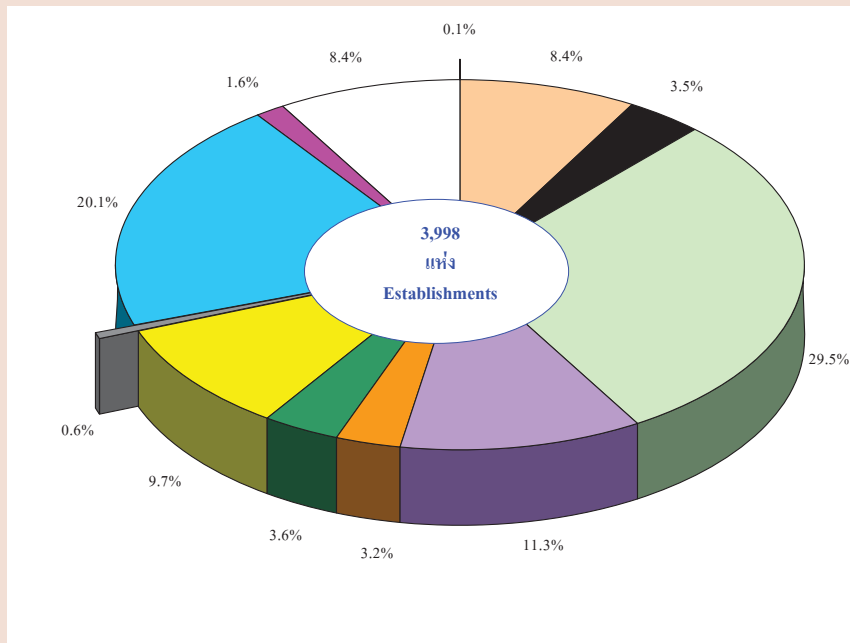
สำหรับผลสำรวจจำนวนลูกจ้าง พบว่า มีจำนวนทั้งสิ้น 6,273 คน โดยแยกตามสถาน ประกอบการที่มีคนทำงาน ตั้งแต่ 1 – 50 คน มีลูกจ้างร้อยละ 72.9 สถานประกอบการที่มีคนทำงาน ตั้งแต่ 51- 200 คน มีคนลูกจ้างร้อยละ 17.9 สถานประกอบการที่มีคนทำงานมากกว่า 200 คนขึ้นไป มีลูกจ้างร้อยละ 9.2

ແຜນຮູບ

Figures

แผนภูมิ ก ร้อยละของสถานประกอบการ จำแนกตามกิจกรรมทางเศรษฐกิจ

Figure A Percentage of establishments by economic activity



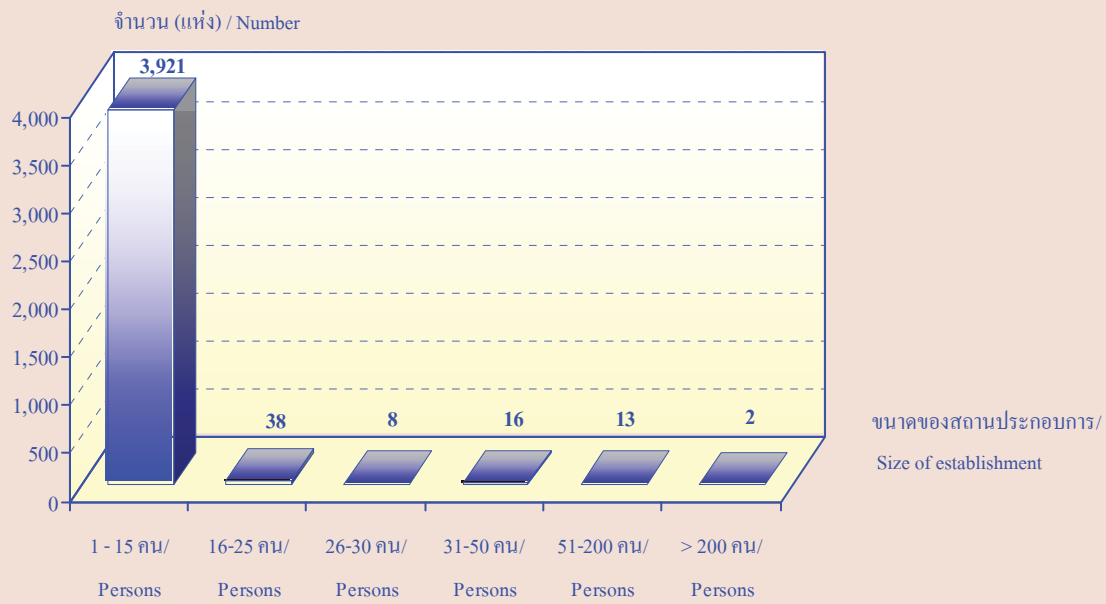
- การขาย การบำรุงรักษา และการซ่อมแซมยานยนต์ และรถจักรยานยนต์ฯ
Sale, maintenance and repair of motor vehicles and motorcycles etc.
- การขายส่งและการค้าเพื่อค่านายหน้า (ยกเว้น ยานยนต์และรถจักรยานยนต์)
Wholesale trade and commission trade, except of motor vehicles and motorcycles
- การขายปลีก ยกเว้น ยานยนต์ และรถจักรยานยนต์ รวมทั้งการซ่อมแซมฯ
Retail trade, except of motor vehicles and motorcycles etc.
- โรงแรมและภัตตาคาร
Hotels and restaurants
- กิจกรรมด้านอสังหาริมทรัพย์
Real estate activities
- การให้เช่าเครื่องจักรและเครื่องอุปกรณ์โดยไม่มีผู้ควบคุม การวิจัยและการพัฒนา และกิจกรรมด้านธุรกิจอื่น ๆ
Renting of machinery and equipment without operator, research and development and other business activities
- กิจกรรมนันทนาการและการบริการอื่น ๆ
Recreational and other service activities
- กิจกรรมด้านคอมพิวเตอร์และกิจกรรมที่เกี่ยวข้อง
Computer and related activities
- การผลิต
Manufacturing
- การก่อสร้าง
Construction
- การขนส่งทางบก การเก็บสินค้าและสถานที่เก็บสินค้า ตัวแทนธุรกิจการท่องเที่ยว และการโทรคมนาคม
Other land transport, storage and warehousing, activities of travel agencies and telecommunications
- กิจกรรมด้านโรงพยาบาล
Hospital activity

ที่มา : สำมะโนอุตสาหกรรม พ.ศ. 2550 (ข้อมูลพื้นฐาน : ในเขตเทศบาล) จังหวัดมุกดาหาร
สำนักงานสถิติแห่งชาติ กระทรวงเทคโนโลยีสารสนเทศและการสื่อสาร

Source : The 2007 Industrial Census (Basic Information : Municipal area), Mukdahan Province
National Statistical Office, Ministry of Information and Communication Technology.

แผนภูมิ ข จำนวนสถานประกอบการ จำแนกตามขนาดของสถานประกอบการ

Figure B Number of establishments by size of establishment

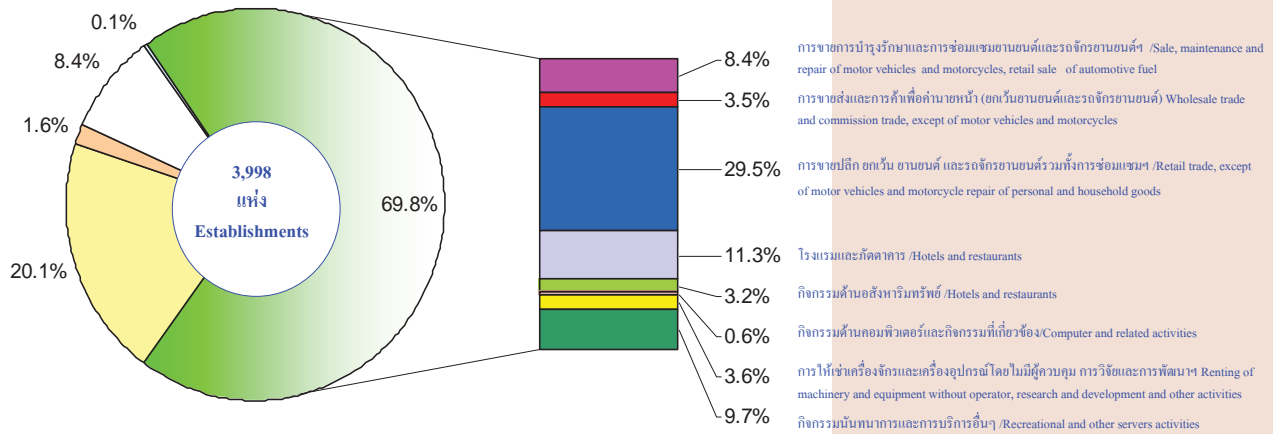


ที่มา : สำมะโนอุตสาหกรรม พ.ศ. 2550 (ข้อมูลพื้นฐาน : ในเขตเทศบาล) จังหวัดมุกดาหาร
สำนักงานสถิติแห่งชาติ กระทรวงเทคโนโลยีสารสนเทศและการสื่อสาร

Source : The 2007 Industrial Census (Basic Information : Municipal area), Mukdahan Province
National Statistical Office, Ministry of Information and Communication Technology.

แผนภูมิ ค ร้อยละของสถานประกอบการ จำแนกตามกิจกรรมทางเศรษฐกิจ

Figure C Percentage of establishments by economic activity



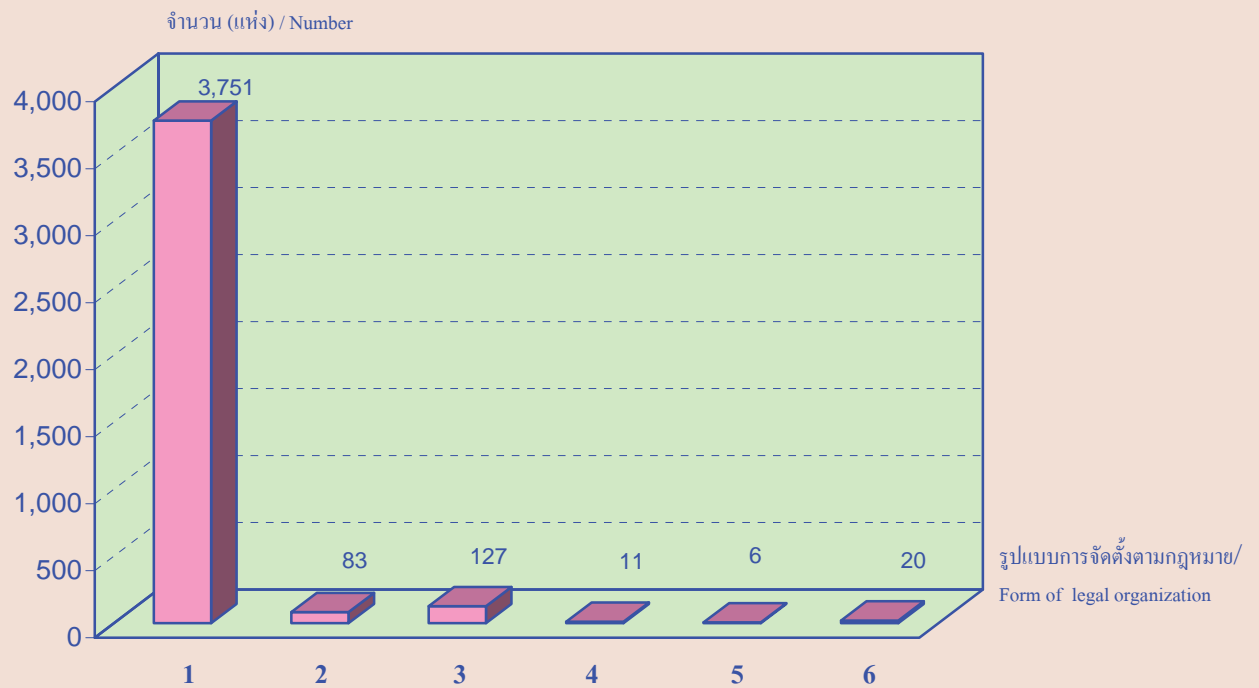
- การผลิต
Manufacturing
- การก่อสร้าง
Construction
- การขนส่งทางบก การเก็บสินค้าและสถานที่เก็บสินค้า ตัวแทนธุรกิจการท่องเที่ยว และการโทรคมนาคม
Other land transport, storage and warehousing, activities of travel agencies and telecommunications
- กิจกรรมด้านโรงพยาบาล
Hospital activity
- ธุรกิจทางการค้าและธุรกิจทางการบริการ
Business and services

ที่มา : สำมะโนอุตสาหกรรม พ.ศ. 2550 (ข้อมูลพื้นฐาน : ในเทศบาล) จังหวัดมุกดาหาร
สำนักงานสถิติแห่งชาติ กระทรวงเทคโนโลยีสารสนเทศและการสื่อสาร

Source : The 2007 Industrial Census (Basic Information : Municipal area), Mukdahan Province
National Statistical Office, Ministry of Information and Communication Technology.

แผนภูมิ ง จำนวนสถานประกอบการ จำแนกตามรูปแบบการจัดตั้งตามกฎหมาย

Figure D Number of establishments by form of legal organization



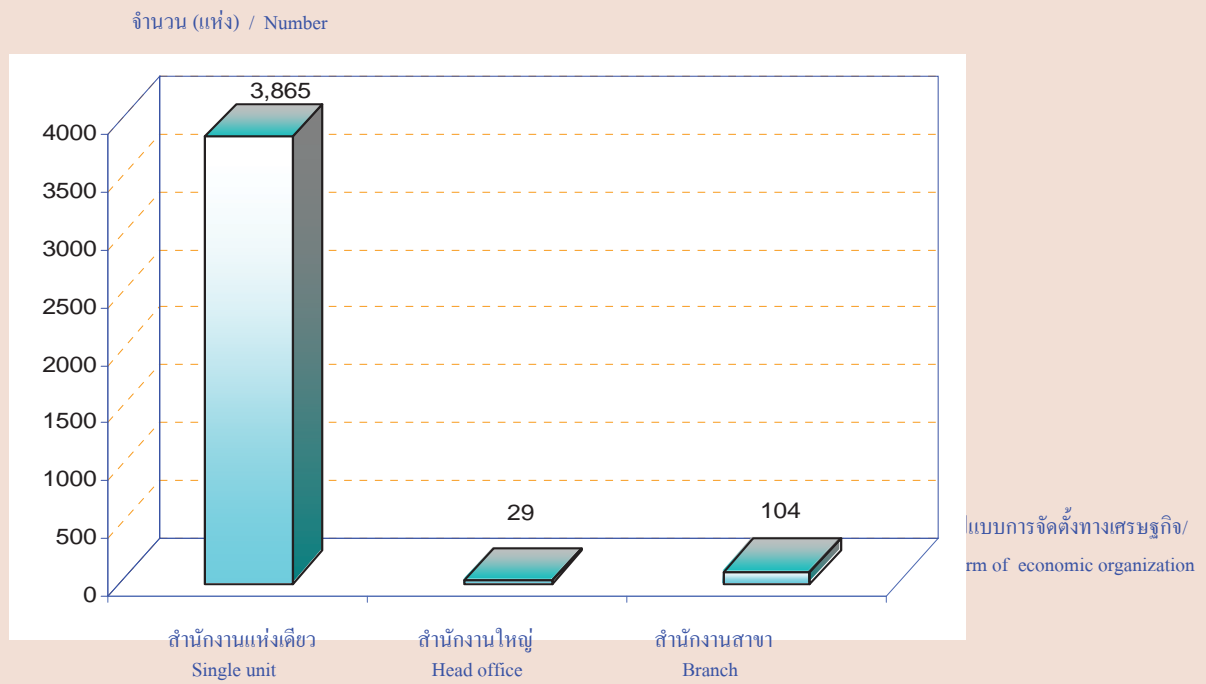
- 1 ส่วนบุคคล / Individual proprietor
- 2 ห้างหุ้นส่วนจำกัด ห้างหุ้นส่วนสามัญนิติบุคคล / Juristic partnership
- 3 บริษัทจำกัด บริษัทจำกัด (มหาชน) / Company limited, Public company limited
- 4 ส่วนราชการ รัฐวิสาหกิจ / Government, State - enterprises
- 5 สหกรณ์ / Cooperatives
- 6 อื่น ๆ / Others

ที่มา : สำมะโนอุตสาหกรรม พ.ศ. 2550 (ข้อมูลพื้นฐาน : ในเขตเทศบาล) จังหวัดมุกดาหาร สำนักงานสถิติแห่งชาติ กระทรวงเทคโนโลยีสารสนเทศและการสื่อสาร

Source : The 2007 Industrial Census (Basic Information : Municipal area), Mukdahan Province National Statistical Office, Ministry of Information and Communication Technology.

แผนภูมิ จ จำนวนสถานประกอบการ จำแนกตามรูปแบบการจัดตั้งทางเศรษฐกิจ

Figure E Number of establishments by form of economic organization

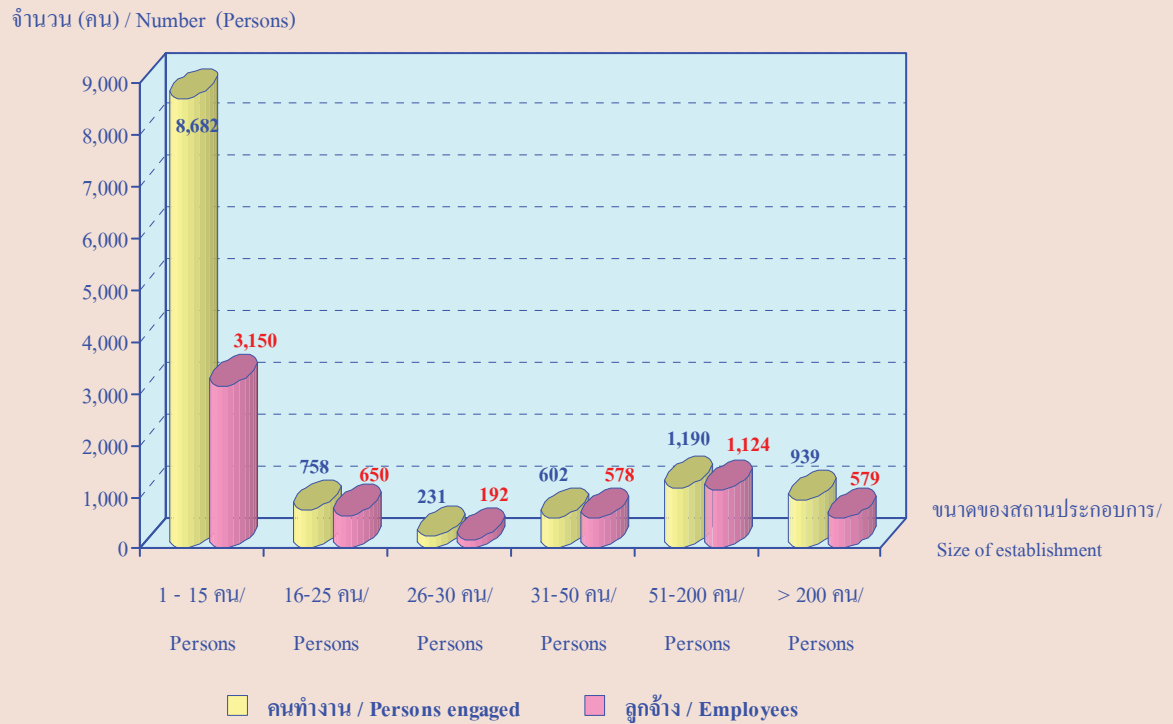


ที่มา : สำมะโนอุตสาหกรรม พ.ศ. 2550 (ข้อมูลพื้นฐาน : โนเขตเทศบาล) จังหวัดมุกดาหาร
สำนักงานสถิติแห่งชาติ กระทรวงเทคโนโลยีสารสนเทศและการสื่อสาร

Source : The 2007 Industrial Census (Basic Information : Municipal area), Mukdahan Province
National Statistical Office, Ministry of Information and Communication Technology.

แผนภูมิ ค จำนวนคนทำงานและลูกจ้างในสถานประกอบการ จำแนกตามขนาดของสถานประกอบการ

Figure F Number of persons engaged and employees by size of establishment

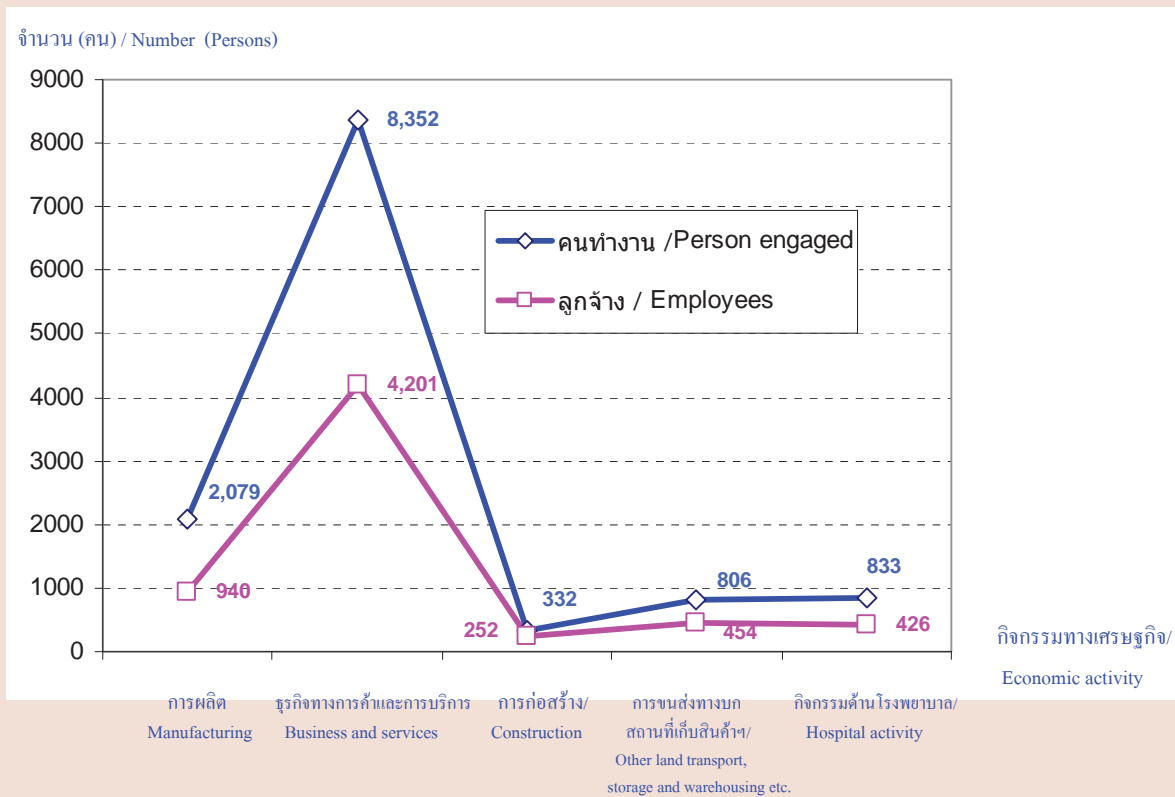


ที่มา : สำมะโนอุตสาหกรรม พ.ศ. 2550 (ข้อมูลพื้นฐาน : ในเขตเทศบาล) จังหวัดมุกดาหาร
สำนักงานสถิติแห่งชาติ กระทรวงเทคโนโลยีสารสนเทศและการสื่อสาร

Source : The 2007 Industrial Census (Basic Information : Municipal area), Mukdahan Province
National Statistical Office, Ministry of Information and Communication Technology.

แผนภูมิ ข จำนวนคนทำงานและลูกจ้างในสถานประกอบการ จำแนกตามกิจกรรมทางเศรษฐกิจ

Figure G Number of persons engaged and employees by economic activity



ที่มา : สำมะโนอุตสาหกรรม พ.ศ. 2550 (ข้อมูลพื้นฐาน : ในเขตเทศบาล) จังหวัดมุกดาหาร
สำนักงานสถิติแห่งชาติ กระทรวงเทคโนโลยีสารสนเทศและการสื่อสาร

Source : The 2007 Industrial Census (Basic Information : Municipal area), Mukdahan Province
National Statistical Office, Ministry of Information and Communication Technology.

บทที่ 1

บทนำ

1.1 ความเป็นมา

สำนักงานสถิติแห่งชาติ ได้จัดทำสำมะโนอุตสาหกรรมขึ้นเป็นครั้งแรกในปี 2507 และครั้งที่ 2 ในปี 2540 โดยมีวัตถุประสงค์ เพื่อเก็บรวบรวมข้อมูลเกี่ยวกับจำนวนและลักษณะที่สำคัญของสถานประกอบการอุตสาหกรรมทุกขนาดทั่วประเทศ เพื่อใช้ประกอบในการกำหนดนโยบายและวางแผนพัฒนาการลงทุน และปรับปรุงกิจการอุตสาหกรรมการผลิตทั้งในภาครัฐและเอกชน

ในปัจจุบัน โครงสร้างการผลิตของประเทศได้เปลี่ยนแปลงจากระบบเศรษฐกิจแบบเกษตรกรรมมาเป็นระบบเศรษฐกิจแบบอุตสาหกรรมมากขึ้น นอกจากนี้จะมีอุตสาหกรรมใหม่ ๆ เกิดขึ้นจำนวนมากแล้ว ลักษณะการประกอบอุตสาหกรรมขนาดเล็กและอุตสาหกรรมในครัวเรือนก็มีบทบาทต่อการเจริญเติบโตทางเศรษฐกิจโดยรวมของประเทศมากขึ้น ข้อมูลโครงสร้างพื้นฐานเกี่ยวกับการประกอบอุตสาหกรรมการผลิตจึงมีความสำคัญสำหรับการกำหนดนโยบายและวางแผนพัฒนาด้านเศรษฐกิจและอุตสาหกรรม ทั้งในระดับประเทศและระดับจังหวัด ทำให้ความต้องการใช้ข้อมูลดังกล่าวเพิ่มมากขึ้นทั้งในภาครัฐบาลและเอกชน

สำนักงานสถิติแห่งชาติ ซึ่งเป็นหน่วยงานที่รับผิดชอบในการจัดเก็บข้อมูลทั้งทางด้านเศรษฐกิจและสังคมของประเทศ จำเป็นจะต้องจัดหาข้อมูลสถิติที่เกี่ยวข้องในเรื่องนี้ และเพื่อให้สอดคล้องกับข้อเสนอแนะขององค์การสหประชาชาติ ที่เสนอแนะให้จัดทำสำมะโนทุก 10 ปี สำนักงานสถิติแห่งชาติจึงกำหนดให้มีการจัดทำสำมะโนอุตสาหกรรม พ.ศ. 2550 ขึ้น ซึ่งเป็นการจัดทำสำมะโนอุตสาหกรรม ครั้งที่ 3 ของประเทศไทย โดยกำหนดแผนดำเนินการเก็บรวบรวมข้อมูลเป็น 2 ขั้นตอน คือ ขั้นการเก็บรวบรวมข้อมูลพื้นฐานของสถานประกอบการทุกประเภท และ ขั้นการเก็บรวบรวมข้อมูลรายละเอียด ซึ่งจะเก็บรวบรวมรายละเอียดเฉพาะการประกอบอุตสาหกรรมการผลิต

1.2 วัตถุประสงค์

การเก็บรวบรวมข้อมูลพื้นฐานโครงการสำมะโนอุตสาหกรรม พ.ศ. 2550 มีวัตถุประสงค์ ดังนี้

1.2.1 เพื่อเก็บรวบรวมข้อมูลพื้นฐานที่แสดงให้เห็น โครงสร้างและการกระจายตัวของสถานประกอบการประเภทต่าง ๆ เช่น อุตสาหกรรมการผลิต ธุรกิจทางการค้าและธุรกิจทางการบริการ การก่อสร้าง การขนส่งทางบก สถานที่เก็บสินค้า ตัวแทนธุรกิจการท่องเที่ยว และกิจกรรมด้านโรงพยาบาล เป็นต้น

1.2.2 เพื่อจัดทำกรอบตัวอย่างสำหรับการเลือกตัวอย่างสถานประกอบการผลิตที่เข้าข่ายเพื่อเก็บรวบรวมข้อมูลรายละเอียด สำหรับโครงการสำมะโนอุตสาหกรรม พ.ศ. 2550

1.2.3 เพื่อนำข้อมูลมาจัดทำกรอบตัวอย่าง (Sampling Frame) ที่ทันสมัย สำหรับการเลือกตัวอย่างการสำรวจสถานประกอบการที่เกี่ยวข้อง

1.3 รายการข้อมูลที่เกี่ยวข้อง

- ชื่อ ที่ตั้ง และสถานที่ติดต่อของสถานประกอบการ
- จำนวน และประเภทของสถานประกอบการ
- จำนวนคนทำงาน และจำนวนลูกจ้างของสถานประกอบการ
- รูปแบบการจัดตั้งตามกฎหมาย และรูปแบบการจัดตั้งทางเศรษฐกิจ
- การมีต่างประเทศร่วมลงทุนหรือถือหุ้น และประเทศที่ร่วมลงทุนหรือถือหุ้น

1.4 ขอบข่ายและกลุ่มรวม

ขอบข่ายในการเก็บรวบรวมข้อมูลพื้นฐาน ได้แก่ กิจกรรมทางเศรษฐกิจตามการจัดประเภทอุตสาหกรรมตามกิจกรรมทางเศรษฐกิจทุกประเภทตามมาตรฐานสากล (International Standard Industrial Classification of All Economic Activities : ISIC Rev.3.0) ดังนี้

- ธุรกิจทางการค้าและธุรกิจทางการบริการ
- การผลิต
- การก่อสร้าง
- การขนส่งทางบก สถานที่เก็บสินค้า ตัวแทนธุรกิจการท่องเที่ยว และการโทรคมนาคม
- กิจกรรมด้าน โรงพยาบาล

กลุ่มรวม สถานประกอบการทุกประเภท (ยกเว้น แผงลอย) ที่มีคนทำงานตั้งแต่ 1 คนขึ้นไป ที่ตั้งอยู่นอกเขตเทศบาลทั่วประเทศ

ข้อมูลที่น่าสนใจในรายงานฉบับนี้ เป็นข้อมูลของสถานประกอบการตามขอบข่าย ที่มีคนทำงานตั้งแต่ 1 คนขึ้นไปที่ตั้งอยู่ในเขตเทศบาลของจังหวัดมุกดาหาร เท่านั้น

1.5 คาบเวลาอ้างอิง

ข้อมูลเกี่ยวกับจำนวนและลักษณะต่าง ๆ ของสถานประกอบการที่เก็บรวบรวมเป็นข้อมูลของสถานประกอบการที่เปิดดำเนินการในปี 2549

1.6 แนวคิดและคำนิยาม

1.6.1 สถานประกอบการ

หมายถึง สถานที่หรือบางส่วนของสถานที่ที่มีที่ตั้งที่แน่นอนและมีการดำเนินกิจกรรมทางเศรษฐกิจ ไม่ว่ากิจกรรมนั้นจะดำเนินงานโดยบุคคลที่เป็นเจ้าของหรือควบคุมกิจการโดยนิติบุคคล

1.6.2 กิจกรรมทางเศรษฐกิจ

การจัดทำสำมะโนอุตสาหกรรม พ.ศ. 2550 ได้จัดจำแนกสถานประกอบการตามการดำเนินกิจกรรมทางเศรษฐกิจทุกประเภทตามมาตรฐานสากล (International Standard Industrial Classification of All Economic Activities : ISIC Rev.3.0) ดังต่อไปนี้

1) การขาย การบำรุงรักษา และการซ่อมแซมยานยนต์และรถจักรยานยนต์ รวมทั้งการขายปลีกน้ำมันเชื้อเพลิงรถยนต์ ได้แก่

■ การดำเนินกิจการขายส่งและขายปลีกยานยนต์ รถจักรยานยนต์ และรถเล่นบนหิมะ ทั้งใหม่และที่ใช้แล้ว การบำรุงรักษาและซ่อมแซม การขายอะไหล่ (ส่วนประกอบ) และชิ้นส่วนอุปกรณ์ (อุปกรณ์ประกอบ) สำหรับยานยนต์ การดำเนินกิจการของตัวแทนหรือนายหน้าที่เกี่ยวข้องกับการจำหน่ายยานยนต์ การล้าง การขัดเงา และการลากจูงยานยนต์ รวมถึงการขายปลีกน้ำมันเชื้อเพลิงรถยนต์ และผลิตภัณฑ์น้ำมันเครื่อง/น้ำมันหล่อลื่น หรือผลิตภัณฑ์ที่ใช้เป็นตัวให้ความเย็นแก่เครื่องยนต์

2) การขายส่งและการค้าเพื่อค่านายหน้า ยกเว้นยานยนต์และรถจักรยานยนต์ ได้แก่

■ การดำเนินกิจการขาย (เป็นการขายสินค้าที่ไม่มีการเปลี่ยนแปลงรูป/ตัดแปลงสินค้า) สินค้าใหม่และสินค้าที่ใช้แล้วให้แก่ผู้ขายปลีก ผู้ใช้ในงานอุตสาหกรรม ผู้ใช้ในงานพาณิชย์กรรม ผู้ใช้ในงานสถาบัน ผู้ใช้ในงานวิชาชีพ หรือผู้ขายส่งรายอื่น ๆ หรือบุคคล/บริษัทที่ทำหน้าที่ตัวแทนหรือนายหน้าซื้อขายสินค้า เป็นต้น

■ ผู้ขายส่ง ซึ่งประกอบ จัดแยกขนาด และคัดคุณภาพสินค้าจำนวนมากเป็นประจำ การจัดแบ่งสินค้าออกเป็นส่วนย่อย การบรรจุหีบห่อใหม่ การจัดทำนายสินค้าเป็นลอตย่อย รวมถึงการเก็บสินค้า การขนส่งสินค้า การจัดส่งและการจัดวางสินค้า กิจกรรมที่เกี่ยวข้องกับการส่งเสริมการขายให้แก่ลูกค้า และการออกแบบฉลากติดสินค้า

3) การขายปลีก ยกเว้นยานยนต์และรถจักรยานยนต์ รวมทั้งการซ่อมแซมของใช้ส่วนบุคคลและของใช้ในครัวเรือน ได้แก่

■ การดำเนินกิจการขาย (เป็นการขายสินค้าที่ไม่มีการเปลี่ยนแปลงรูป/ตัดแปลงสินค้า) สินค้าใหม่และสินค้าที่ใช้แล้วให้แก่ประชาชนทั่วไป เพื่อการบริโภคหรือการใช้ประโยชน์เฉพาะส่วนบุคคลหรือในครัวเรือน

■ การซ่อมและการติดตั้งของใช้ส่วนบุคคลและของใช้ในครัวเรือน

4) โรงแรมและภัตตาคาร ได้แก่

- การดำเนินกิจการเกี่ยวกับการจัดหาที่พักชั่วคราว ค่ายพัก และสิ่งอำนวยความสะดวกในค่ายพักให้แก่ประชาชนทั่วไป เช่น โรงแรม โมเต็ล หอพักในสถานศึกษา หอพักภายในบ้าน เกสต์เฮาส์ ที่พักแรมเยาวชน ที่พักชั่วคราว เป็นต้น

- การขายอาหารและเครื่องดื่มที่จัดเตรียมไว้พร้อมที่จะบริโภคได้ทันทีในสถานที่ต่าง ๆ เช่น ภัตตาคาร คาเฟ่ สถานที่บริการขายอาหารกลางวัน และร้านขายเครื่องดื่ม เป็นต้น

5) กิจกรรมด้านอสังหาริมทรัพย์ ได้แก่

- การซื้อ การขาย การให้เช่า และการดำเนินการเกี่ยวกับอสังหาริมทรัพย์ที่เป็นเจ้าของหรือเช่าจากผู้อื่น เช่น อาคารห้องชุดและที่อยู่อาศัย อาคารซึ่งไม่ใช่ที่อยู่อาศัย การพัฒนาและการจัดสรรอสังหาริมทรัพย์ เป็นต้น รวมทั้งการพัฒนาและการขายที่ดินและสุสาน การดำเนินการเกี่ยวกับห้องชุดและที่อยู่อาศัยเคลื่อนที่ได้

- การซื้อ การขาย การให้เช่า การจัดการและการประเมินราคาอสังหาริมทรัพย์ โดยได้รับค่าธรรมเนียมตอบแทนหรือโดยการทำสัญญา

6) กิจกรรมด้านคอมพิวเตอร์และกิจกรรมที่เกี่ยวข้อง ได้แก่

- การให้คำปรึกษาเกี่ยวกับชนิดและลักษณะการใช้งานของฮาร์ดแวร์ที่มีหรือไม่มีซอฟต์แวร์ ระบบงานประยุกต์

- การให้คำปรึกษาเกี่ยวกับการวิเคราะห์ความต้องการและปัญหาของผู้ใช้ และวิธีการแก้ไขปัญหาที่ดีที่สุด

- กิจกรรมที่เกี่ยวกับการวิเคราะห์ การออกแบบ และการเขียนโปรแกรมของระบบงานที่พร้อมจะใช้งานได้ โดยทั่วไปเป็นการวิเคราะห์ความต้องการและปัญหาของผู้ใช้ การให้คำปรึกษา วิธีการแก้ปัญหาที่ประหยัดที่สุด พร้อมทั้งจัดสร้างซอฟต์แวร์ที่จำเป็นต้องใช้ เพื่อให้เกิดผลสัมฤทธิ์ตามแนวทางการแก้ปัญหานั้น รวมทั้งการเขียน โปรแกรมตามความต้องการของผู้ใช้

- กิจกรรมที่เกี่ยวข้องกับการพัฒนา การผลิต การจัดหา และจัดทำเอกสารประกอบการใช้ซอฟต์แวร์ ซึ่งเขียนขึ้นตามความต้องการของผู้ใช้เฉพาะรายและเป็นคำสั่งง่าย ๆ และซอฟต์แวร์สำเร็จรูป

- การประมวลผลหรือการจัดทำตารางประมวลผลข้อมูลทุกชนิด ซึ่งประกอบด้วย การประมวลผลและการเตรียมรายงานที่สมบูรณ์จากข้อมูลของลูกค้า ซึ่งรวมถึงงานเฉพาะทาง เช่น การบันทึกข้อมูลหรือการเตรียมข้อมูลด้วยวิธีอื่น การแปลงข้อมูล เช่น จากบัตรไปเป็นเทป การรู้จำอักขระจากภาพ (optical character recognition) เป็นต้น ซึ่งอาจจะดำเนินการโดยการให้บริการโดยตรงหรือโดยผ่านระบบเครือข่ายโดยการใช้โปรแกรมของลูกค้าหรือ โปรแกรมที่มีกรรมสิทธิ์เฉพาะ รวมทั้งการจัดการบริการรายชั่วโมงหรือการแบ่งกันใช้เวลา (time-share) การจัดการและการดำเนินการที่เกี่ยวกับสิ่งอำนวยความสะดวกในการประมวลผลข้อมูลในขั้นตอนที่ต่อเนื่อง

7) การให้เช่าเครื่องจักรและเครื่องอุปกรณ์โดยไม่มีผู้ควบคุม การวิจัยและการพัฒนา และกิจกรรมด้านธุรกิจอื่น ๆ ได้แก่

- การให้เช่าเครื่องอุปกรณ์การขนส่ง เครื่องจักร และเครื่องอุปกรณ์อื่น ๆ ของใช้ส่วนบุคคลและของใช้ในครัวเรือน

- การวิจัยและการพัฒนา การทดลองทางด้านวิทยาศาสตร์ธรรมชาติ วิศวกรรม สังคมศาสตร์ และมนุษยศาสตร์

- กิจกรรมด้านกฎหมาย การบัญชี การทำบัญชีและการตรวจสอบบัญชี การให้คำปรึกษาด้านภาษี การวิจัยตลาดและการสำรวจความคิดเห็นของประชาชน และการให้คำปรึกษาทางธุรกิจและการจัดการ
- กิจกรรมด้านสถาปัตยกรรม วิศวกรรม และเทคนิคอื่น ๆ
- การโฆษณา

8) กิจกรรมนันทนาการและการบริการอื่น ๆ ได้แก่

- กิจกรรมด้านภาพยนตร์ วิทยุ โทรทัศน์ และการบันเทิงอื่น ๆ
- กิจกรรมของสำนักข่าว
- กิจกรรมห้องสมุด หอจดหมายเหตุ พิพิธภัณฑ์สถาน และกิจกรรมทางวัฒนธรรมอื่น ๆ
- กิจกรรมการกีฬาและนันทนาการอื่น ๆ
- กิจกรรมด้านการบริการอื่น ๆ เช่น การบริการซักรีดและซักแห้งผลิตภัณฑ์สิ่งทอและขนสัตว์ การแต่งผมและการเสริมสวยอื่น ๆ การทำศพและกิจกรรมที่เกี่ยวข้อง เป็นต้น

9) การผลิต

หมายถึง การเปลี่ยนแปลงวัตถุหรือส่วนประกอบของวัตถุในทางกายภาพหรือทางเคมีให้เป็นผลิตภัณฑ์ชนิดใหม่ โดยไม่คำนึงถึงว่างานนั้นทำด้วยเครื่องจักรหรือมือ ทำในโรงงาน ทำในเคหะสถาน หรือผลิตภัณฑ์นั้นจะนำมาขายส่งหรือขายปลีกก็ตาม การประกอบชิ้นส่วนของผลิตภัณฑ์ที่ผลิตขึ้น การดัดแปลงสินค้ารวมทั้งการปรับปรุงใหม่หรือการสร้างขึ้นใหม่

10) การก่อสร้าง

หมายถึง กิจกรรมทางเศรษฐกิจที่เกี่ยวข้องกับการก่อสร้างใหม่ การต่อเติม การดัดแปลง การซ่อมแซม และการรื้อทำลายอาคารหรือสิ่งก่อสร้างด้านวิศวกรรม เช่น ถนน สะพาน เขื่อน อุโมงค์ เป็นต้น อุตสาหกรรมการก่อสร้าง ประกอบด้วยสถานประกอบการที่ดำเนินกิจการ ดังต่อไปนี้

- การเตรียมสถานที่ก่อสร้าง เช่น การรื้อถอน ทำลายอาคารเก่า การถมดิน เป็นต้น
- การก่อสร้างอาคาร งานวิศวกรรมโยธา เช่น ทางหลวง ถนน สะพาน อุโมงค์ เป็นต้น ซึ่งหมายรวมทั้งการก่อสร้างใหม่ การต่อเติม ดัดแปลง และซ่อมแซมด้วย
- การติดตั้งภายในอาคาร เช่น การวางท่อ การติดตั้งระบบเครื่องปรับอากาศ ระบบสัญญาณเตือนภัย บันไดเลื่อน เป็นต้น
- การสร้างอาคารให้สมบูรณ์ เช่น การติดตั้งกระจก การฉาบปูน การทาสีและตกแต่งอาคาร การติดผนังและปูพื้นด้วยวัสดุต่าง ๆ การขัดพื้น เป็นต้น
- การให้เช่าเครื่องอุปกรณ์ที่ใช้ในงานก่อสร้างหรือการรื้อถอน โดยมีผู้ควบคุม เช่น การให้เช่ารถเครนพร้อมคนขับ เป็นต้น

11) การขนส่งทางบก การเก็บสินค้าและสถานที่เก็บสินค้า ตัวแทนธุรกิจการท่องเที่ยว และการโทรคมนาคม ได้แก่

- การขนส่งผู้โดยสารทางบกอื่น ๆ ที่มีตารางเวลาและที่ไม่มีตารางเวลา รวมถึงการขนส่งสินค้าทางถนน
- การดำเนินการเกี่ยวกับสิ่งอำนวยความสะดวกในการเก็บสินค้าทุกชนิด เช่น เครื่องยนต์ เดินสายพาน สำหรับยกพัสดุขึ้นไปยังเก็บในตู้ คลังสินค้า ห้องเย็น ฯลฯ

- สถานที่เก็บสินค้าประเภทเฟอร์นิเจอร์ รถยนต์ ไม้ซุง ก๊าซ และน้ำมัน สารเคมี สิ่งทอ อาหาร และผลิตภัณฑ์ทางการเกษตร ฯลฯ ทั้งนี้รวมถึงการเก็บสินค้าในเขตการค้าระหว่างประเทศด้วย

- กิจกรรมของตัวแทนธุรกิจการท่องเที่ยวและผู้จัดนำเที่ยว รวมทั้งกิจกรรมบริการนักท่องเที่ยว

- การติดต่อสื่อสาร โดยการส่งสัญญาณเสียง ภาพ ข้อมูล หรือข่าวสารทางสายเคเบิล การกระจายเสียง การถ่ายทอดคลื่นวิทยุ/โทรทัศน์ หรือถ่ายทอดทางดาวเทียม รวมทั้งการติดต่อสื่อสารทางโทรศัพท์ โทรเลข โทรสารและเทเล็กซ์ อินเทอร์เน็ต (Internet) รวมถึงการบำรุงรักษาระบบเครือข่ายของการสื่อสารด้วย

12) กิจกรรมด้านโรงพยาบาล

- กิจกรรมของโรงพยาบาลทั่วไปและโรงพยาบาลเฉพาะโรค สถานพักฟื้นสำหรับผู้ป่วย ศูนย์ป้องกันโรค โรงพยาบาลโรคจิต ศูนย์ฟื้นฟู (ที่มีการรักษาทางการแพทย์) สถานพยาบาลโรคเรื้อน

- กิจกรรมของศูนย์ทันตกรรม และสถาบันด้านสุขภาพอื่นๆ ซึ่งมีสิ่งอำนวยความสะดวกด้านที่พัก รวมทั้งกิจกรรมของโรงพยาบาลในฐานะที่พักทหารและในเรือนจำ

- กิจกรรมที่ให้บริการสำหรับผู้ป่วยในเป็นส่วนใหญ่ และทำการรักษาภายใต้คำแนะนำของแพทย์ ซึ่งประกอบด้วยบริการของคณะแพทย์และผู้ช่วยแพทย์ สิ่งอำนวยความสะดวกในห้องปฏิบัติการและทางด้านเทคนิค รวมทั้งการบริการทางด้านรังสีวิทยาและสัตววิทยา สิ่งอำนวยความสะดวกด้านอาหารและด้านอื่น ๆ ของโรงพยาบาล เช่น การบริการด้านห้องฉุกเฉิน

1.6.3 รูปแบบการจัดตั้งตามกฎหมาย

1) ส่วนบุคคล

หมายถึง สถานประกอบการที่มีเจ้าของเป็นบุคคลธรรมดาคนเดียวหรือหลายคนรวมกัน และให้หมายรวมถึงห้างหุ้นส่วนสามัญที่ไม่จดทะเบียนเป็นนิติบุคคลด้วย

2) ห้างหุ้นส่วนจำกัด ห้างหุ้นส่วนสามัญนิติบุคคล

หมายถึง สถานประกอบการที่จัดตั้งขึ้นโดยคณะบุคคลตั้งแต่ 2 คนขึ้นไป รวมทุนกันเพื่อประกอบกิจการและรับผิดชอบร่วมกัน โดยจดทะเบียนถูกต้องตามกฎหมาย

3) บริษัทจำกัด บริษัทจำกัด (มหาชน)

- บริษัทจำกัด หมายถึง สถานประกอบการที่จัดตั้งขึ้นโดยผู้ริเริ่มคณะหนึ่ง และได้จดทะเบียนถูกต้องตามกฎหมาย โดยมีผู้ริเริ่มดำเนินการอย่างน้อย 7 คน ขึ้นไป

- บริษัทจำกัด (มหาชน) หมายถึง สถานประกอบการที่จัดตั้งขึ้นโดยการจดทะเบียนจัดตั้งบริษัท การควบบริษัท หรือการแปรสภาพบริษัท และวัตถุประสงค์ที่จะขายหุ้นต่อประชาชน โดยมีผู้ริเริ่มดำเนินการตั้งแต่ 15 คนขึ้นไป

4) ส่วนราชการ รัฐวิสาหกิจ

หมายถึง สถานประกอบการที่รัฐบาลเป็นเจ้าของหรือมีทุนอยู่ด้วย ไม่น้อยกว่าร้อยละ 50 ของทุนทั้งหมด รวมถึงสถานประกอบการที่ดำเนินการโดยรัฐบาลด้วย

5) สหกรณ์

หมายถึง สถานประกอบการที่จัดตั้งขึ้นในรูปของสหกรณ์ โดยจดทะเบียนถูกต้องตามกฎหมายว่าด้วยสหกรณ์ โดยมีผู้ก่อตั้งไม่น้อยกว่า 10 คน

6) อื่น ๆ

หมายถึง สถานประกอบการที่จัดตั้งในรูปแบบอื่น ๆ นอกจากที่กล่าวข้างต้น เช่น มูลนิธิ สโมสร สมาคม กลุ่มแม่บ้าน ชมรมต่าง ๆ ร้านค้าสาธิต เป็นต้น

1.6.4 รูปแบบการจัดตั้งทางเศรษฐกิจ

1) สำนักงานแห่งเดียว

หมายถึง สถานประกอบการที่ไม่มีหน่วยงานย่อยหรือสาขาอื่นใด และไม่เป็นหน่วยงานย่อยหรือสาขาของสถานประกอบการอื่น

2) สำนักงานใหญ่

หมายถึง สถานประกอบการที่เป็นเจ้าของ และควบคุมกิจการของสถานประกอบการอื่นที่เป็นสำนักงานสาขาหรือหน่วยงานย่อย

3) สำนักงานสาขา

หมายถึง สถานประกอบการที่เป็นสาขา หรือหน่วยงานย่อยของสถานประกอบการอื่นที่เป็นสำนักงานใหญ่

1.6.5 คนทำงาน

หมายถึง คนที่ทำงานในสถานประกอบการทั้งที่ได้รับเงินเดือนและไม่ได้รับเงินเดือนที่สถานประกอบการมีอยู่ตามปกติ รวมทั้งผู้ที่ปกติทำงานอยู่ในสถานประกอบการแห่งนี้ แต่ในวันดังกล่าวไม่ได้มาทำงานเนื่องจากเจ็บป่วย ลาหยุด พักผ่อน โดยได้รับค่าจ้าง/เงินเดือน ประกอบด้วย

1) **คนทำงานทั้งสิ้น** ได้แก่ เจ้าของกิจการ หุ้นส่วน หรือสมาชิกในครอบครัวที่ทำงานให้กับสถานประกอบการ ผู้ที่มาฝึกงานหรือผู้ที่ปฏิบัติงานในสถานประกอบการ ซึ่งมีจำนวนชั่วโมงทำงานไม่ต่ำกว่าสัปดาห์ละ 20 ชั่วโมง โดยเจ้าของหรือผู้ประกอบการอาจให้เงิน อาหาร เครื่องนุ่งห่ม หรือช่วยเหลือเกื้อกูลอย่างอื่น แต่ไม่ต้องรับผิดชอบในเรื่องการจ่ายค่าแรงให้ตามกฎหมาย และลูกจ้าง

2) **ลูกจ้าง** ได้แก่ ผู้ที่ปฏิบัติงานให้กับสถานประกอบการ โดยได้รับเงินเดือนหรือค่าจ้างเป็นประจำ ตั้งแต่ระดับบริหาร นักวิชาการ เสมียน พนักงานต่าง ๆ เช่น ผู้จัดการ ผู้อำนวยการ ผู้ปฏิบัติงานในห้องทดลอง พนักงานขาย และลูกจ้างที่ทำงานในกรรมวิธีการผลิต เป็นต้น ค่าจ้างที่ได้รับอาจเป็นรายปี รายสัปดาห์ รายวัน รายชั่วโมง หรือรายชิ้น ก็ได้ นอกจากนี้ยังรวมถึงผู้ที่สถานประกอบการส่งไปประจำที่สถานประกอบการอื่นด้วย เช่น พนักงานรักษาความปลอดภัย คนทำความสะอาด พนักงานขายตามห้างสรรพสินค้า เป็นต้น

ไม่รวมคนทำงาน ดังต่อไปนี้

- (1) ผู้บริหารหรือผู้ถือหุ้นที่ได้รับเบี้ยประชุมเป็นครั้งคราว
- (2) คนทำงานของสถานประกอบการอื่นที่มาปฏิบัติงานประจำที่สถานประกอบการแห่งนี้
- (3) คนทำงานที่รับงานไปทำที่บ้านแล้วนำมาส่ง โดยไม่ได้ลงทุนซื้อวัสดุอุปกรณ์ (แต่ถ้ามีการใช้เครื่องมือส่วนตัวเล็กน้อยได้ เช่น มีด เข็ม ค้อน)
- (4) คนงานที่ทำงานเป็นระยะเวลานาน เช่น ลาไปรับราชการทหาร

(5) คนที่สถานประกอบการจ้างมาทำงานเฉพาะอย่างเป็นครั้งคราว เช่น กรรมกรที่จ้างมา
ขนของ พนักงานเดินตลาดหรือตัวแทนขายที่ไม่มีเงินเดือนประจำ

1.7 วิธีการและขั้นตอนการเก็บรวบรวมข้อมูล

การเก็บรวบรวมข้อมูลโครงการสำมะโนอุตสาหกรรม พ.ศ. 2550 ดำเนินการดังนี้

1.7.1 ขั้นการเก็บรวบรวมข้อมูลพื้นฐาน ดำเนินการโดยส่งเจ้าหน้าที่ออกไปทำการนับและจดบันทึก
จำนวน และข้อมูลพื้นฐานเกี่ยวกับสถานที่ตั้ง ประเภทของกิจการ จำนวนคนทำงาน รูปแบบการจัดตั้งตามกฎหมาย
รูปแบบการจัดตั้งทางเศรษฐกิจ และการมีต่างประเทศร่วมลงทุนหรือถือหุ้นของสถานประกอบการ

- 1) ที่ตั้งอยู่นอกเขตเทศบาลทั่วประเทศ ระหว่างเดือนเมษายน – พฤษภาคม 2549
- 2) ที่ตั้งอยู่ในกรุงเทพมหานคร เมืองพัทยา และเขตเทศบาลทั่วประเทศ ระหว่างเดือน

ธันวาคม 2549 – กุมภาพันธ์ 2550

1.7.2 ขั้นการเก็บรวบรวมข้อมูลรายละเอียดการดำเนินกิจการ ดำเนินการโดยส่งเจ้าหน้าที่ออกไป
สัมภาษณ์ เพื่อเก็บรวบรวมข้อมูลรายละเอียดของสถานประกอบการอุตสาหกรรมการผลิต โดยใช้วิธีการเลือก
ตัวอย่างสำหรับสถานประกอบการที่มีคนทำงาน 1 – 10 คน ส่วนสถานประกอบการที่มีคนทำงานมากกว่า 10 คน
จะทำการเก็บรวบรวมข้อมูลทุกสถานประกอบการ ระหว่างเดือนมิถุนายน – กันยายน 2550

1.8 การประมวลผลข้อมูล

การประมวลผลข้อมูลทุกขั้นตอน และการจัดทำรายงานผลระดับจังหวัด ดำเนินการที่สำนักงานสถิติจังหวัด โดยสำนักงานสถิติแห่งชาติในส่วนกลางให้การสนับสนุนทางด้านวิชาการ เช่น การจัดทำโปรแกรมสำหรับการบันทึกข้อมูลและประมวลผลข้อมูล และการจัดทำต้นฉบับรายงานและตารางเสนอผล เป็นต้น สำหรับการประมวลผลระดับภาคและทั่วประเทศ ดำเนินการที่สำนักงานสถิติแห่งชาติในส่วนกลาง

1.9 การนำเสนอข้อมูลและการจัดทำรายงาน

การจัดทำรายงานผลสำมะโนอุตสาหกรรม พ.ศ. 2550 (ข้อมูลพื้นฐาน : นอกเขตเทศบาล) มีดังนี้

- 1) รายงานผลเบื้องต้น ระดับภาคและทั่วราชอาณาจักร
- 2) รายงานผลระดับจังหวัด จำนวน 75 ฉบับ
- 3) รายงานผลระดับภาคและทั่วราชอาณาจักร จำนวน 6 ฉบับ ได้แก่ รายงานผลของปริมณฑล ภาคกลาง ภาคเหนือ ภาคตะวันออกเฉียงเหนือ ภาคใต้ และทั่วราชอาณาจักร

บทที่ 2

สรุปข้อมูลที่สำคัญ

2.1 จำนวนสถานประกอบการ

ผลการสำมะโนอุตสาหกรรม พ.ศ.2550 (ข้อมูลพื้นฐาน : ในเขตเทศบาล) จังหวัดมุกดาหาร พบว่า มีสถานประกอบการ จำนวนทั้งสิ้น 3,998 แห่ง ซึ่งในจำนวนนี้ อำเภอเมือง มีสถานประกอบการ มากที่สุด จำนวน 3,078 แห่ง หรือคิดเป็นร้อยละ 77.0 รองลงมา คือ อำเภอนิคมน้ำอ้อย มีสถานประกอบการ จำนวน 588 แห่ง คิดเป็นร้อยละ 14.7 อำเภอคำชะอี มีสถานประกอบการ จำนวน 171 แห่ง คิดเป็นร้อยละ 4.3 อำเภอดอนตาล มีสถานประกอบการ จำนวน 161 แห่ง คิดเป็นร้อยละ 4.0 ในสถานประกอบการทั้งหมด (ตาราง ก)

ตาราง ก จำนวนและร้อยละของสถานประกอบการ จำแนกตามอำเภอ

อำเภอ	จำนวน	ร้อยละ
รวม	3,998	100.0
อำเภอเมือง	3,078	77.0
อำเภอนิคมน้ำอ้อย	588	14.7
อำเภอดอนตาล	161	4.0
อำเภอคำชะอี	171	4.3

2.2 กิจกรรมทางเศรษฐกิจ

รูปแบบกิจกรรมทางเศรษฐกิจ ซึ่งสามารถจำแนกได้เป็น 12 กิจกรรม พบว่า ส่วนใหญ่กิจกรรม การขายปลีก ยกเว้นยานยนต์และรถจักรยานยนต์ มีจำนวนกิจกรรมทางเศรษฐกิจมากที่สุด จำนวน 1,180 แห่ง หรือ ร้อยละ 29.5 รองลงมา คือ กิจกรรมการผลิต จำนวน 803 แห่ง หรือ ร้อยละ 20.1 กิจกรรมโรงแรมและภัตตาคาร จำนวน 452 แห่ง หรือ ร้อยละ 11.3 สำหรับ กิจกรรมนันทนาการ กิจกรรม การขนส่งทางบกฯ กิจกรรม การขาย การบำรุงรักษา และซ่อมแซมยานยนต์ฯ กิจกรรมการให้เช่าเครื่องจักรและอุปกรณ์ กิจกรรมการขายส่งและการค้าเพื่อนายหน้า กิจกรรมด้านอสังหาริมทรัพย์ กิจกรรมการก่อสร้าง กิจกรรมด้านคอมพิวเตอร์ กิจกรรมด้านโรงพยาบาล มีจำนวนเพียงเล็กน้อย เมื่อเทียบกับสถานประกอบการทั้งสิ้น (ตาราง ข)

ตาราง ข จำนวนและร้อยละของสถานประกอบการ จำแนกตามกิจกรรมทางเศรษฐกิจ

กิจกรรมทางเศรษฐกิจ	จำนวน	ร้อยละ
รวม	3,998	100.0
<input type="checkbox"/> การขาย การบำรุงรักษา และการซ่อมแซมยานยนต์และรถจักรยานยนต์ รวมทั้งการขายปลีกน้ำมันเชื้อเพลิงรถยนต์	335	8.4
<input type="checkbox"/> การขายส่งและการค้าเพื่อนายหน้า ยกเว้นยานยนต์และรถจักรยานยนต์	141	3.5
<input type="checkbox"/> การขายปลีก ยกเว้นยานยนต์และรถจักรยานยนต์ รวมทั้งการซ่อมแซมของใช้ส่วนบุคคลและของใช้ในครัวเรือน	1,180	29.5
<input type="checkbox"/> โรงแรมและภัตตาคาร	452	11.3
<input type="checkbox"/> กิจกรรมด้านอสังหาริมทรัพย์	129	3.2
<input type="checkbox"/> กิจกรรมด้านคอมพิวเตอร์และกิจกรรมที่เกี่ยวข้อง	24	0.6
<input type="checkbox"/> การให้เช่าเครื่องจักรและเครื่องอุปกรณ์โดยไม่มีผู้ควบคุม การวิจัยและการพัฒนา และกิจกรรมด้านธุรกิจอื่น ๆ	144	3.6
<input type="checkbox"/> กิจกรรมนันทนาการและการบริการอื่น ๆ	387	9.7
<input type="checkbox"/> การผลิต	803	20.1
<input type="checkbox"/> การก่อสร้าง	63	1.6
<input type="checkbox"/> การขนส่งทางบก สถานที่เก็บสินค้า ตัวแทนธุรกิจการท่องเที่ยว และการโทรคมนาคม	337	8.4
<input type="checkbox"/> กิจกรรมด้านโรงพยาบาล	3	0.1

ตาราง ค จำนวนและร้อยละของสถานประกอบการ จำแนกตามกิจกรรมทางเศรษฐกิจ
และขนาดของสถานประกอบการ

กิจกรรมทางเศรษฐกิจ	รวม	ขนาดของสถานประกอบการ (จำนวนคนทำงาน)		
		1-50 คน	51-200 คน	มากกว่า 200 คน
รวม	3,998	3,983	13	2
	(100.0)	(99.6)	(0.3)	(0.1)
<input type="checkbox"/> การขาย การบำรุงรักษา และการซ่อมแซมยานยนต์และรถจักรยานยนต์ รวมทั้งการขายปลีกน้ำมันเชื้อเพลิงรถยนต์	335	334	1	-
	(100.0)	(99.7)	(0.3)	-
<input type="checkbox"/> การขายส่งและการค้าเพื่อค่านายหน้า ยกเว้นยานยนต์และรถจักรยานยนต์	141	139	2	-
	(100.0)	(98.6)	(1.4)	-
<input type="checkbox"/> การขายปลีก ยกเว้นยานยนต์และรถจักรยานยนต์ รวมทั้งการซ่อมแซม ของใช้ส่วนบุคคลและของใช้ในครัวเรือน	1,180	1,178	2	-
	(100.0)	(99.8)	(0.2)	-
<input type="checkbox"/> โรงแรมและภัตตาคาร	452	450	2	-
	(100.0)	(99.6)	(0.4)	-
<input type="checkbox"/> กิจกรรมด้านอสังหาริมทรัพย์	129	129	-	-
	(100.0)	(100.0)	-	-
<input type="checkbox"/> กิจกรรมด้านคอมพิวเตอร์และกิจกรรมที่เกี่ยวข้อง	24	24	-	-
	(100.0)	(100.0)	-	-
<input type="checkbox"/> การให้เช่าเครื่องจักรและเครื่องอุปกรณ์โดยไม่มีผู้ควบคุม การวิจัยและ การพัฒนา และกิจกรรมด้านธุรกิจอื่น ๆ	144	143	1	-
	(100.0)	(99.3)	(0.7)	-
<input type="checkbox"/> กิจกรรมนันทนาการและการบริการอื่น ๆ	387	387	-	-
	(100.0)	(100.0)	-	-
<input type="checkbox"/> การผลิต	803	800	3	-
	(100.0)	(99.6)	(0.4)	-
<input type="checkbox"/> การก่อสร้าง	63	63	-	-
	(100.0)	(100.0)	-	-
<input type="checkbox"/> การขนส่งทางบก สถานที่เก็บสินค้า ตัวแทนธุรกิจการท่องเที่ยว และการโทรคมนาคม	337	336	-	1
	(100.0)	(99.7)	-	(0.3)
<input type="checkbox"/> กิจกรรมด้านโรงพยาบาล	3	-	2	1
	(100.0)	-	(66.7)	(33.3)

เมื่อพิจารณากิจกรรมทางเศรษฐกิจ จำแนกตามขนาดของสถานประกอบการ พบว่า ขนาด
ของสถานประกอบการ (จำนวนคนทำงาน) ที่มีจำนวนคนทำงาน 1 – 50 คน มีสถานประกอบการมาก
ที่สุด จำนวน 3,983 แห่ง หรือ คิดเป็นร้อยละ 99.6 ส่วนสถานประกอบการที่มีคนทำงาน 51 – 200 คน
และ มากกว่า 200 คน มีจำนวนเพียงเล็กน้อย (ตาราง ค)

2.3 ขนาดของสถานประกอบการ

สำหรับขนาดของสถานประกอบการ ในการจัดทำสำมะโนครั้งนี้ พบว่า ขนาดของสถานประกอบการ (จำนวนคนทำงาน) ส่วนใหญ่เป็นสถานประกอบการขนาดเล็ก ที่มีจำนวนคนทำงานเพียง 1-5 คน มากที่สุด จำนวน 3,660 แห่ง หรือคิดเป็นร้อยละ 91.5 รองลงมา คือ สถานประกอบการที่มีจำนวนคนทำงาน 6 - 10 คน จำนวน 206 แห่ง หรือคิดเป็นร้อยละ 5.2 ส่วนสถานประกอบการที่มีจำนวนคนทำงานมากกว่านี้ มีจำนวนเพียงเล็กน้อย (ตาราง ง)

2.4 รูปแบบการจัดตั้งตามกฎหมาย

จากผลการสำมะโนอุตสาหกรรมครั้งนี้ พบว่า สถานประกอบการที่มีรูปแบบการจัดตั้งตามกฎหมายในรูปแบบส่วนบุคคล มีสถานประกอบการมากที่สุด จำนวน 3,751 แห่ง หรือคิดเป็นร้อยละ 93.8 รองลงมา คือ บริษัทจำกัด บริษัทจำกัด (มหาชน) จำนวน 127 แห่ง คิดเป็นร้อยละ 3.2 สำหรับห้างหุ้นส่วนจำกัด ห้างหุ้นส่วนนิติบุคคล จำนวน 83 แห่ง คิดเป็นร้อยละ 2.0 สถานประกอบการที่มีรูปแบบการจัดตั้งตามกฎหมายในรูปแบบอื่น ๆ ซึ่งไม่มีการจดทะเบียนตามกฎหมาย เช่น การรวมกลุ่มสถานประกอบการที่มีรูปแบบการจัดตั้งตามกฎหมายในรูปแบบต่าง ๆ เช่น ในรูปแบบของการจัดตั้งสหกรณ์ และรูปแบบของส่วนราชการ รัฐวิสาหกิจ มีจำนวนเพียงเล็กน้อย หรือคิดเป็นร้อยละ 0.5 0.3 และ 0.2 ตามลำดับ (ตาราง ง)

2.5 รูปแบบการจัดตั้งทางเศรษฐกิจ

สำหรับรูปแบบการจัดตั้งทางเศรษฐกิจของสถานประกอบการ พบว่า ส่วนใหญ่สถานประกอบการที่มีรูปแบบการจัดตั้งทางเศรษฐกิจ ในรูปแบบสำนักงานแห่งเดียว มีจำนวนมากที่สุดจำนวน 3,865 แห่ง หรือคิดเป็นร้อยละ 96.7 รองลงมา เป็นสถานประกอบการที่มีรูปแบบการจัดตั้งทางเศรษฐกิจ ในรูปแบบของสำนักงานสาขา และรูปแบบของสำนักงานใหญ่ มีสัดส่วนเล็กน้อยเพียงร้อยละ 2.6 0.7 ตามลำดับ ซึ่งจากตารางข้อมูลรูปแบบการจัดตั้งทางเศรษฐกิจ พบข้อมูลว่า รูปแบบการจัดตั้งทางเศรษฐกิจในส่วนของสำนักงานแห่งเดียวมีมากที่สุด สาเหตุเนื่องมาจาก สถานประกอบการส่วนใหญ่จะมีขนาดของสถานประกอบการขนาดเล็ก เป็นสถานประกอบการที่ดำเนินการภายในครัวเรือน และสมาชิกในครัวเรือนก็เป็นผู้ช่วยธุรกิจในครัวเรือน (ตาราง ง)

ตาราง ง จำนวนและร้อยละของสถานประกอบการ จำแนกตามลักษณะของสถานประกอบการ

ลักษณะของสถานประกอบการ	จำนวน	ร้อยละ
รวม	3,998	100.0
ขนาดของสถานประกอบการ (จำนวนคนทำงาน)		
1 – 5 คน	3,660	91.5
6 – 10 คน	206	5.2
11 – 15 คน	55	1.3
16 – 20 คน	30	0.7
21 – 25 คน	8	0.2
26 – 30 คน	8	0.2
31 – 50 คน	16	0.4
51 – 100 คน	10	0.3
101 – 200 คน	3	0.1
201 – 1,000 คน	2	0.1
รูปแบบการจัดตั้งตามกฎหมาย		
ส่วนบุคคล	3,751	93.8
ห้างหุ้นส่วนจำกัด ห้างหุ้นส่วนสามัญนิติบุคคล	83	2.0
บริษัทจำกัด บริษัทจำกัด (มหาชน)	127	3.2
ส่วนราชการ รัฐวิสาหกิจ	11	0.3
สหกรณ์	6	0.2
อื่น ๆ	20	0.5
รูปแบบการจัดตั้งทางเศรษฐกิจ		
สำนักงานแห่งเดียว	3,865	96.7
สำนักงานใหญ่	29	0.7
สำนักงานสาขา	104	2.6

2.6 คนทำงานและลูกจ้าง

1) จำนวนคนทำงาน

เมื่อพิจารณาขนาดของสถานประกอบการ และจำนวนคนทำงาน พบว่า สถานประกอบการมีจำนวนคนทำงานทั้งสิ้น จำนวน 12,402 คน ซึ่งสถานประกอบการที่มีจำนวนคนทำงาน 1 -15 คน มีคนทำงานมากที่สุด จำนวน 8,682 คน คิดเป็นร้อยละ 70.2 รองลงมา คือ สถานประกอบการที่มีขนาดของคนทำงาน 51 - 200 คน มีคนทำงาน จำนวน 1,190 คน คิดเป็นร้อยละ 9.6 สถานประกอบการที่มีขนาดของคนทำงานมากกว่า 200 คน มีคนทำงาน จำนวน 939 คน คิดเป็นร้อยละ 7.6 สถานประกอบการที่มีคนทำงาน 16 - 25 คน มีคนทำงาน จำนวน 758 คน คิดเป็นร้อยละ 6.1 ส่วนสถานประกอบการที่มีคนทำงาน 31 - 50 มีคนทำงาน จำนวน 602 คน คิดเป็นร้อยละ 4.9 และสถานประกอบการที่มีคนทำงาน 26- 30 คน มีคนทำงานจำนวน 231 คน คิดเป็นร้อยละ 1.8 (ตาราง จ)

2) จำนวนลูกจ้าง

จากผลการสำมะโนในครั้งนี้ พบว่า สถานประกอบการในจังหวัดมุกดาหาร มีจำนวนลูกจ้างทั้งสิ้น จำนวน 6,273 คน และเมื่อพิจารณาขนาดของสถานประกอบการ (จำนวนคนทำงาน) ที่มีคนทำงาน ตั้งแต่ 1 – 15 คน มีจำนวนลูกจ้างมากที่สุด จำนวน 3,150 คน คิดเป็นร้อยละ 50.2 รองลงมา คือ สถานประกอบการที่มีคนทำงาน ตั้งแต่ 51 - 200 คน มีจำนวนลูกจ้าง จำนวน 3,124 คน คิดเป็นร้อยละ 18.0 สถานประกอบการที่มีคนทำงาน ตั้งแต่ 16 - 25 คน มีจำนวนลูกจ้าง จำนวน 650 คน คิดเป็นร้อยละ 10.4 สถานประกอบการที่มีคนทำงาน ตั้งแต่ 31 - 50 คน มีจำนวนลูกจ้าง จำนวน 879 คน คิดเป็นร้อยละ 12.6 สถานประกอบการที่มีคนทำงาน มากกว่า 200 คน มีจำนวนลูกจ้าง จำนวน 579 คน คิดเป็นร้อยละ 9.2 และสถานประกอบการที่มีคนทำงาน ตั้งแต่ 26 - 30 คน มีจำนวนลูกจ้าง น้อยที่สุด จำนวน 192 คน คิดเป็นร้อยละ 3.0 (ตาราง จ)

ตาราง จ จำนวนและร้อยละของพนักงานและลูกจ้าง จำแนกตามขนาดของสถานประกอบการ
และกิจกรรมทางเศรษฐกิจ

ขนาดของสถานประกอบการ/ กิจกรรมทางเศรษฐกิจ	จำนวนสถาน ประกอบการ	พนักงาน		ลูกจ้าง	
		จำนวน	ร้อยละ	จำนวน	ร้อยละ
รวม	3,998	12,402	100.0	6,273	100
ขนาดของสถานประกอบการ (จำนวนพนักงาน)					
1 – 15 คน	3,921	8,682	70.0	3,150	50.2
16 – 25 คน	38	758	6.1	650	10.4
26 – 30 คน	8	231	1.8	192	3.1
31 – 50 คน	16	602	4.9	578	9.2
51 – 200 คน	13	1,190	9.6	1,124	17.9
มากกว่า 200 คน	2	939	7.6	579	9.2
กิจกรรมทางเศรษฐกิจ					
<input type="checkbox"/> การขาย การบำรุงรักษา และการซ่อมแซมยานยนต์และรถจักรยานยนต์ รวมทั้งการขายปลีกน้ำมันเชื้อเพลิงรถยนต์	335	1,275	10.3	797	12.7
<input type="checkbox"/> การขายส่งและการค้าเพื่อค่านายหน้า ขกเว้นยานยนต์และรถจักรยานยนต์	141	909	7.3	654	10.4
<input type="checkbox"/> การขายปลีก ขกเว้นยานยนต์และรถจักรยานยนต์ รวมทั้งการซ่อมแซม ของใช้ส่วนบุคคลและของใช้ในครัวเรือน	1,180	3,103	25.0	1,287	20.5
<input type="checkbox"/> โรงแรมและภัตตาคาร	452	1,674	13.5	899	14.3
<input type="checkbox"/> กิจกรรมด้านอสังหาริมทรัพย์	129	175	1.4	42	0.7
<input type="checkbox"/> กิจกรรมด้านคอมพิวเตอร์และกิจกรรมที่เกี่ยวข้อง	24	46	0.4	14	0.2
<input type="checkbox"/> การให้เช่าเครื่องจักรและเครื่องอุปกรณ์ โดยไม่มีผู้ควบคุม การวิจัยและ การพัฒนา และกิจกรรมด้านธุรกิจอื่น ๆ	144	453	3.6	246	4.0
<input type="checkbox"/> กิจกรรมนันทนาการและการบริการอื่น ๆ	387	717	5.8	262	4.2
<input type="checkbox"/> การผลิต	803	2,079	16.8	940	15.0
<input type="checkbox"/> การก่อสร้าง	63	332	2.7	252	4.0
<input type="checkbox"/> การขนส่งทางบก สถานที่เก็บสินค้า ตัวแทนธุรกิจการท่องเที่ยว และการโทรคมนาคม	337	806	6.5	454	7.2
<input type="checkbox"/> กิจกรรมด้านโรงพยาบาล	3	833	6.7	426	6.8

ตารางสถิติ
Statistical Tables

ตารางสถิติ

- ตาราง 1** จำนวนสถานประกอบการ จำแนกตามกิจกรรมทางเศรษฐกิจ อำเภอและตำบล
- ตาราง 2** จำนวนสถานประกอบการ จำแนกตามรูปแบบการจัดตั้งตามกฎหมาย อำเภอและตำบล
- ตาราง 3** จำนวนสถานประกอบการ จำแนกตามรูปแบบการจัดตั้งทางเศรษฐกิจ อำเภอและตำบล
- ตาราง 4** จำนวนสถานประกอบการ จำแนกตามสัดส่วนของการร่วมลงทุนหรือถือหุ้น
ของต่างประเทศ อำเภอและตำบล
- ตาราง 5** จำนวนสถานประกอบการ จำแนกตามประเทศที่ร่วมลงทุนหรือถือหุ้น อำเภอและตำบล
- ตาราง 6** จำนวนสถานประกอบการ จำแนกตามขนาดของสถานประกอบการ
(จำนวนคนทำงาน) อำเภอและตำบล
- ตาราง 7** จำนวนคนทำงานในสถานประกอบการ จำแนกตามขนาดของสถานประกอบการ
(จำนวนคนทำงาน) อำเภอและตำบล
- ตาราง 8** จำนวนสถานประกอบการ จำแนกตามรูปแบบการจัดตั้งตามกฎหมาย
และกิจกรรมทางเศรษฐกิจ
- ตาราง 9** จำนวนสถานประกอบการ จำแนกตามรูปแบบการจัดตั้งทางเศรษฐกิจ
และกิจกรรมทางเศรษฐกิจ
- ตาราง 10** จำนวนสถานประกอบการ จำแนกตามสัดส่วนของการร่วมลงทุนหรือถือหุ้น
ของต่างประเทศ และกิจกรรมทางเศรษฐกิจ
- ตาราง 11** จำนวนสถานประกอบการ จำแนกตามประเทศที่ร่วมลงทุนหรือถือหุ้น
และกิจกรรมทางเศรษฐกิจ
- ตาราง 12** จำนวนสถานประกอบการ จำแนกตามขนาดของสถานประกอบการ
(จำนวนคนทำงาน) และกิจกรรมทางเศรษฐกิจ
- ตาราง 13** จำนวนคนทำงานในสถานประกอบการ จำแนกตามขนาดของสถานประกอบการ
(จำนวนคนทำงาน) และกิจกรรมทางเศรษฐกิจ

ตาราง 1 จำนวนสถานประกอบการ จำนวนตามกิจกรรมทางเศรษฐกิจ อำเภอและตำบล
TABLE 1 NUMBER OF ESTABLISHMENTS BY ECONOMIC ACTIVITY, AMPHOE AND TAMBON

อำเภอ/ตำบล อำเภอ/ตำบล	จำนวน สถาน ประกอบการ Number of establishments	กิจกรรมทางเศรษฐกิจ Economic Activity													Anphoe/Tambon
		การขาย และการซ่อมแซมยานยนต์ รวมทั้ง การขายปลีก ยานยนต์ รวมทั้ง และการซ่อมแซมของใช้ส่วนบุคคล และของใช้ในครัวเรือน Retail trade, except of motor vehicles and motorcycles; repair of personal and household goods	การขายส่ง และภาคค้า เพื่อค้าขายหน้า ยกเว้น ยานยนต์ และ รถจักรยานยนต์ รวมทั้ง รถจักรยานยนต์ รวมทั้ง	การขายปลีก ยานยนต์ และ รถจักรยานยนต์ รวมทั้ง	การขนส่ง และภาคค้า เพื่อค้าขายหน้า ยกเว้น ยานยนต์ และ รถจักรยานยนต์ รวมทั้ง	การซ่อมแซมของใช้ส่วนบุคคล และของใช้ในครัวเรือน	การขายปลีก ยานยนต์ และ รถจักรยานยนต์ รวมทั้ง	การขนส่ง และภาคค้า เพื่อค้าขายหน้า ยกเว้น ยานยนต์ และ รถจักรยานยนต์ รวมทั้ง	การซ่อมแซมของใช้ส่วนบุคคล และของใช้ในครัวเรือน	การขนส่ง และภาคค้า เพื่อค้าขายหน้า ยกเว้น ยานยนต์ และ รถจักรยานยนต์ รวมทั้ง	การซ่อมแซมของใช้ส่วนบุคคล และของใช้ในครัวเรือน	การขนส่ง และภาคค้า เพื่อค้าขายหน้า ยกเว้น ยานยนต์ และ รถจักรยานยนต์ รวมทั้ง	การซ่อมแซมของใช้ส่วนบุคคล และของใช้ในครัวเรือน	การขนส่ง และภาคค้า เพื่อค้าขายหน้า ยกเว้น ยานยนต์ และ รถจักรยานยนต์ รวมทั้ง	
มุกดาหาร	3,998	335	141	1,180	452	129	24	144	387	803	63	337	3	Mukdahan	
เมืองมุกดาหาร	3,078	254	113	927	351	122	19	110	307	513	55	305	2	Mueang Mukdahan	
มุกดาหาร	2,153	193	91	682	254	114	14	101	214	246	40	203	1	Mukdahan	
ศรีบุญเรือง	530	29	15	151	81	8	5	9	80	64	5	82	1	Si Bun Rueang	
คำชะอี	3	-	-	-	-	-	-	-	-	2	1	-	-	Kham A-Huan	
ดงเย็น	392	32	7	94	16	-	-	-	13	201	9	20	-	Dong Yen	
นิคมคำสร้อย	588	56	18	149	59	5	1	15	42	228	5	9	1	Nikhom Kham Soi	
นิคมคำสร้อย	431	37	11	129	48	3	1	14	35	143	4	5	1	Nikhom Kham Soi	
นาขอก	40	9	5	6	4	1	-	1	2	11	-	1	-	Na Kok	
โพนชัย	117	10	2	14	7	1	-	-	5	74	1	3	-	Chok Chai	
ดอนตาล	161	8	3	53	20	-	1	8	21	27	1	19	-	Don Tan	
ดอนตาล	161	8	3	53	20	-	1	8	21	27	1	19	-	Don Tan	
คำชะอี	171	17	7	51	22	2	3	11	17	35	2	4	-	Kham Chai	
น้ำเที่ยง	171	17	7	51	22	2	3	11	17	35	2	4	-	Nam Thieng	

ที่มา : สำนักงานอุตสาหกรรม พ.ศ. 2550 (ข้อมูลพื้นฐาน : โนนเขตเทศบาล) จังหวัดมุกดาหาร สำนักงานสถิติแห่งชาติ กระทรวงเทคโนโลยีสารสนเทศและการสื่อสาร

Source : The 2007 Industrial Census (Basic Information : Municipal area), Mukdahan Province, National Statistical Office, Ministry of Information and Communication Technology.

ตาราง 2 จำนวนสถานประกอบการ จำนวนตามรูปแบบการจัดตั้งตามกฎหมาย อำเภอและตำบล

TABLE 2 NUMBER OF ESTABLISHMENTS BY FORM OF LEGAL ORGANIZATION, AMPHOE AND TAMBON

อำเภอ/ตำบล	จำนวน สถานประกอบการ Number of establishments	รูปแบบการจัดตั้งตามกฎหมาย Form of legal organization							Amphoe/Tambon
		ส่วนบุคคล Individual proprietor	ห้างหุ้นส่วนจำกัด ห้างหุ้นส่วนสามัญ นิติบุคคล Juristic partnership	บริษัทจำกัด บริษัทจำกัด (มหาชน) Company limited, Public company limited	ส่วนราชการ รัฐวิสาหกิจ Government, State-enterprises	สหกรณ์ Cooperatives	อื่นๆ Others		
มุกดาหาร	3,998	3,751	83	127	11	6	20	Mukdahan	
เมืองมุกดาหาร	3,078	2,854	81	118	10	2	13	Mueang Mukdahan	
มุกดาหาร	2,153	1,957	76	106	9	2	3	Mukdahan	
ศรีบุญเรือง	530	513	5	12	-	-	-	Si Bun Rueang	
คำชะอี	3	3	-	-	-	-	-	Kham A-Huan	
ดงเย็น	392	381	-	-	1	-	10	Dong Yen	
นิคมคำสร้อย	588	579	1	4	1	1	2	Nikhom Kham Soi	
นิคมคำสร้อย	431	424	-	4	1	1	1	Nikhom Kham Soi	
นาแก	40	38	1	-	-	-	1	Na Kok	
โพนทราย	117	117	-	-	-	-	-	Chok Chai	
ดอนตาล	161	156	-	-	-	1	4	Don Tan	
ดอนตาล	161	156	-	-	-	1	4	Don Tan	
คำชะอี	171	162	1	5	-	2	1	Kham Cha-I	
น้ำเที่ยง	171	162	1	5	-	2	1	Nam Thieng	

ที่มา : สำนักอุตสาหกรรม พ.ศ. 2550 (ข้อมูลพื้นฐาน : ในเขตเทศบาล) จังหวัด มุกดาหาร สำนักงานสถิติแห่งชาติ กระทรวงเทคโนโลยีสารสนเทศและการสื่อสาร

Source : The 2007 Industrial Census (Basic Information : Municipal area), Mukdahan Province, National Statistical Office, Ministry of Information and Communication Technology.

ตาราง 3 จำนวนสถานประกอบการ จำนวนตามรูปแบบการจัดตั้งทางเศรษฐกิจ อำเภอและตำบล
TABLE 3 NUMBER OF ESTABLISHMENTS BY FORM OF ECONOMIC ORGANIZATION, AMPHOE AND TAMBON

อำเภอ/ตำบล	จำนวน สถานประกอบการ Number of establishments	รูปแบบการจัดตั้งทางเศรษฐกิจ			Amphoe/ Tambon
		Form of economic organization	สำนักงานใหญ่	สำนักงานสาขา	
		สำนักงานเพียงเดียว	Head office	Branch	
มุกดาหาร	3,998	3,865	29	104	Mukdahan
เมืองมุกดาหาร	3,078	2,957	29	92	Mueang Mukdahan
มุกดาหาร	2,153	2,040	28	85	Mukdahan
ศรีบุญเรือง	530	522	1	7	Si Bun Rueang
คำชะอี	3	3	-	-	Kham A-Huan
ดงเย็น	392	392	-	-	Dong Yen
นิคมคำสร้อย	588	583	-	5	Nikhom Kham Soi
นิคมคำสร้อย	431	426	-	5	Nikhom Kham Soi
นาแก	40	40	-	-	Na Kok
โพนทราย	117	117	-	-	Chok Chai
ดอนตาล	161	160	-	1	Don Tan
ดอนตาล	161	160	-	1	Don Tan
คำชะอี	171	165	-	6	Kham Cha-I
น้ำเพียง	171	165	-	6	Nam Thieng

ที่มา : สำมะโนอุตสาหกรรม พ.ศ. 2550 (ข้อมูลพื้นฐาน : ในเขตเทศบาล) จังหวัด มุกดาหาร สำนักงานสถิติแห่งชาติ กระทรวงเทคโนโลยีสารสนเทศและการสื่อสาร

Source : The 2007 Industrial Census (Basic Information : Municipal area), Mukdahan Province, National Statistical Office, Ministry of Information and Communication Technology.

ตาราง 4 จำนวนสถานประกอบการ จำนวนตามสัดส่วนของการร่วมลงทุนหรือถือหุ้นของต่างประเทศ อำเภอและตำบล

TABLE 4 NUMBER OF ESTABLISHMENTS BY PROPORTION OF FOREIGN INVESTMENT OR SHARE HOLDING, AMPHOE AND TAMBON

อำเภอ/ตำบล	จำนวน สถานประกอบการ Number of establishments	ไม่มีต่างประเทศ ร่วมลงทุนหรือถือหุ้น No foreign's investment or share holding	สัดส่วนของการร่วมลงทุนหรือถือหุ้น			Amphoe/Tambon
			รวม	น้อยกว่า 10%	10 - 50%	
มุกดาหาร	127	124	3	1	2	Mukdahan
เมืองมุกดาหาร	118	115	3	1	2	Mueang Mukdahan
มุกดาหาร	106	103	3	1	2	Mukdahan
ศรีบุญเรือง	12	12	-	-	-	Si Bun Rueang
คำชะอี	-	-	-	-	-	Kham A-Huan
ดงเย็น	-	-	-	-	-	Dong Yen
นิคมคำสร้อย	4	4	-	-	-	Nikhom Kham Soi
นิคมคำสร้อย	4	4	-	-	-	Nikhom Kham Soi
นาแก	-	-	-	-	-	Na Kok
โพนชัย	-	-	-	-	-	Chok Chai
ดอนตาล	-	-	-	-	-	Don Tan
ดอนตาล	-	-	-	-	-	Don Tan
คำชะอี	5	5	-	-	-	Kham Cha-I
น้ำเพียง	5	5	-	-	-	Nam Thieng

หมายเหตุ : เฉพาะสถานประกอบการที่มีรูปแบบการจัดตั้งตามกฎหมายเป็นบริษัทจำกัด และบริษัทจำกัด (มหาชน)

Note : Only establishments which were company limited and public company limited.

ที่มา : สำมะโนอุตสาหกรรม พ.ศ. 2550 (ข้อมูลพื้นฐาน : ในเขตเทศบาล) จังหวัดมุกดาหาร สำนักงานสถิติแห่งชาติ กระทรวงเทคโนโลยีสารสนเทศและการสื่อสาร

Source : The 2007 Industrial Census (Basic Information : Municipal area), Mukdahan Province, National Statistical Office, Ministry of Information and Communication Technology.

ตาราง 5 จำนวนสถานประกอบการ จำนวนตามประเภทที่ร่วมลงทุนหรือถือหุ้น อำเภอและตำบล

TABLE 5 NUMBER OF ESTABLISHMENTS BY THE COUNTRY INVESTMENT OR SHARE HOLDING, AMPHOE AND TAMBON

อำเภอ/ตำบล Number of establishments	จำนวนสถานประกอบการ		ประเทศที่ร่วมลงทุนหรือถือหุ้น The country investment or share holding												
	จำนวน สถานประกอบการ Number of establishments	ไม่มีต่างประเทศ ร่วมลงทุนหรือถือหุ้น No foreign's investment	มีต่างประเทศ ร่วมลงทุนหรือถือหุ้น With foreign's investment		เกาหลี Korea	ญี่ปุ่น Japan	ไต้หวัน Taiwan	สิงคโปร์ Singapore	จีน China	สหรัฐฯ อเมริกา USA	ประเทศ				
			ร่วมลงทุน หรือถือหุ้น With foreign's investment	ต่างประเทศ Country in Europe							ประเทศอื่น ๆ Other Countries	ไม่ตอบ No Answer	อำเภอ/ตำบล Amphoe/Tambon		
มุกดาหาร	127	124	3	-	-	-	-	-	-	2	-	-	1	-	Mukdahan
เมืองมุกดาหาร	118	115	3	-	-	-	-	-	-	2	-	-	1	-	Mueang Mukdahan
มุกดาหาร	106	103	3	-	-	-	-	-	-	2	-	-	1	-	Mukdahan
ศรีบุญเรือง	12	12	-	-	-	-	-	-	-	-	-	-	-	-	Si Bun Rueang
คำชะอี	-	-	-	-	-	-	-	-	-	-	-	-	-	-	Kham A-Huan
ดงเย็น	-	-	-	-	-	-	-	-	-	-	-	-	-	-	Dong Yen
นิคมคำสร้อย	4	4	-	-	-	-	-	-	-	-	-	-	-	-	Nikhom Kham Soi
นิคมคำสร้อย	4	4	-	-	-	-	-	-	-	-	-	-	-	-	Nikhom Kham Soi
นาแก	-	-	-	-	-	-	-	-	-	-	-	-	-	-	Na Kok
โพนทราย	-	-	-	-	-	-	-	-	-	-	-	-	-	-	Chok Chai
ดอนตาล	-	-	-	-	-	-	-	-	-	-	-	-	-	-	Don Tan
ดอนตาล	-	-	-	-	-	-	-	-	-	-	-	-	-	-	Don Tan
คำชะอี	5	5	-	-	-	-	-	-	-	-	-	-	-	-	Kham Cha-I
น้ำเพียง	5	5	-	-	-	-	-	-	-	-	-	-	-	-	Nam Thieng

หมายเหตุ : เฉพาะสถานประกอบการที่มีรูปแบบการจัดตั้งตามกฎหมายเป็นบริษัทจำกัด และบริษัทจำกัด (มหาชน)

Note : Only establishments which were company limited and public company limited.

ที่มา : สำมะโนอุตสาหกรรม พ.ศ. 2550 (ข้อมูลพื้นฐาน : ในเขตเทศบาล) จังหวัดมุกดาหาร สำนักงานสถิติแห่งชาติ กระทรวงเทคโนโลยีสารสนเทศและการสื่อสาร

Source : The 2007 Industrial Census (Basic Information : Municipal area), Mukdahan Province, National Statistical Office, Ministry of Information and Communication Technology.

ตาราง 6 จำนวนสถานประกอบการ จำนวนตามขนาดของสถานประกอบการ (จำนวนคนทำงาน) อำเภอและตำบล

TABLE 6 NUMBER OF ESTABLISHMENTS BY SIZE OF ESTABLISHMENT (NUMBER OF PERSONS ENGAGED), AMPHOE AND TAMBON

อำเภอ/ตำบล	จำนวน สถานประกอบการ Number of establishments	ขนาดของสถานประกอบการ (จำนวนคนทำงาน) Size of establishment (Number of persons engaged)											Amphoe/Tambon		
		1 - 5	6 - 10	11- 15	16 - 20	21 - 25	26 - 30	31 - 50	51 - 100	101 - 200	201 - 500	501 - 1,000		> 1,000	
มุกดาหาร	3,998	3,660	206	55	30	8	8	16	10	3	1	1	1	-	Mukdahan
เมืองมุกดาหาร	3,078	2,772	183	52	30	7	6	16	7	3	1	1	1	-	Mueang Mukdahan
มุกดาหาร	2,153	1,916	149	37	16	5	5	15	6	2	1	1	1	-	Mukdahan
ศรีบุญเรือง	530	484	31	10	3	1	-	-	-	1	-	-	-	-	Si Bun Rueang
คำชะอี	3	2	1	-	-	-	-	-	-	-	-	-	-	-	Kham A-Huan
ดงเย็น	392	370	2	5	11	1	1	1	1	-	-	-	-	-	Dong Yen
นิคมคำสร้อย	588	573	12	-	-	1	1	-	1	-	-	-	-	-	Nikhom Kham Soi
นิคมคำสร้อย	431	417	12	-	-	-	1	-	1	-	-	-	-	-	Nikhom Kham Soi
นาแก	40	39	-	-	-	1	-	-	-	-	-	-	-	-	Na Kok
โศภน	117	117	-	-	-	-	-	-	-	-	-	-	-	-	Chok Chai
ดอนตาล	161	152	5	1	-	-	1	-	2	-	-	-	-	-	Don Tan
ดอนตาล	161	152	5	1	-	-	1	-	2	-	-	-	-	-	Don Tan
คำชะอี	171	163	6	2	-	-	-	-	-	-	-	-	-	-	Kham Cha-I
น้ำเพียง	171	163	6	2	-	-	-	-	-	-	-	-	-	-	Nam Thieng

ที่มา : สำนักงานอุตสาหกรรม พ.ศ. 2550 (ข้อมูลพื้นฐาน : ในเขตเทศบาล) จังหวัดมุกดาหาร สำนักงานสถิติแห่งชาติ กระทรวงเทคโนโลยีสารสนเทศและการสื่อสาร

Source : The 2007 Industrial Census (Basic Information : Municipal area), Mukdahan Province, National Statistical Office, Ministry of Information and Communication Technology.

ตาราง 7 จำนวนคนทำงานในสถานประกอบการ จำแนกตามขนาดของสถานประกอบการ (จำนวนคนทำงาน) อำเภอและตำบล

TABLE 7 NUMBER OF PERSONS ENGAGED IN ESTABLISHMENTS BY SIZE OF ESTABLISHMENT (NUMBER OF PERSONS ENGAGED), AMPHOE AND TAMBON

อำเภอ/ตำบล	จำนวน คนทำงาน Number of persons	ขนาดของสถานประกอบการ (จำนวนคนทำงาน) Size of establishment (Number of persons engaged)											Amphoe/Tambon	
		1 - 5	6 - 10	11 - 15	16 - 20	21 - 25	26 - 30	31 - 50	51 - 100	101 - 200	201 - 500	501 - 1,000		> 1,000
มุกดาหาร	12,402	6,453	1,520	709	571	187	231	602	757	433	320	619	-	Mukdahan
เมืองมุกดาหาร	10,494	5,047	1,354	669	571	162	172	602	545	433	320	619	-	Mueang Mukdahan
มุกดาหาร	8,107	3,720	1,087	465	301	115	142	555	470	313	320	619	-	Mukdahan
ศรีบุญเรือง	1,437	867	242	129	56	23	-	-	-	120	-	-	-	Si Bun Rueang
คำชะอี	13	3	10	-	-	-	-	-	-	-	-	-	-	Kham A - Huan
ดงเย็น	937	457	15	75	214	24	30	47	75	-	-	-	-	Dong Yen
นิคมคำสร้อย	1,153	919	86	-	-	25	29	-	94	-	-	-	-	Nikhom Kham Soi
นิคมคำสร้อย	883	674	86	-	-	-	29	-	94	-	-	-	-	Nikhom Kham Soi
นาแก	82	57	-	-	-	25	-	-	-	-	-	-	-	Na Kok
โพนชัย	188	188	-	-	-	-	-	-	-	-	-	-	-	Chok Chai
ดอนตาล	415	212	40	15	-	-	30	-	118	-	-	-	-	Don Tan
ดอนตาล	415	212	40	15	-	-	30	-	118	-	-	-	-	Don Tan
คำชะอี	340	275	40	25	-	-	-	-	-	-	-	-	-	Kham Cha-I
น้ำเที่ยง	340	275	40	25	-	-	-	-	-	-	-	-	-	Nam Thieng

ที่มา : สำนักอุตสาหกรรม พ.ศ. 2550 (ข้อมูลพื้นฐาน : ในเขตเทศบาล) จังหวัดมุกดาหาร สำนักงานสถิติแห่งชาติ กระทรวงเทคโนโลยีสารสนเทศและการสื่อสาร

Source : The 2007 Industrial Census (Basic Information : Municipal area), Mukdahan Province, National Statistical Office, Ministry of Information and Communication Technology.

ตาราง 8 จำนวนสถานประกอบการ จำนวนตามรูปแบบการจัดตั้งตามกฎหมาย และกิจกรรมทางเศรษฐกิจ
TABLE 8 NUMBER OF ESTABLISHMENTS BY FORM OF LEGAL ORGANIZATION AND ECONOMIC ACTIVITY

กิจกรรมทางเศรษฐกิจ	รูปแบบการจัดตั้งตามกฎหมาย							Form of legal organization	Economic activity
	จำนวน สถานประกอบการ Number of establishments	ส่วนบุคคล Individual proprietor	ห้างหุ้นส่วนจำกัด ห้างหุ้นส่วนสามัญ นิติบุคคล Juristic partnership	บริษัทจำกัด บริษัทจำกัด (มหาชน) Company limited, Public company limited	ส่วนราชการ รัฐวิสาหกิจ Government, State-enterprises	สหกรณ์ Cooperatives	อื่นๆ Others		
มุกดาหาร	3,998	3,751	83	127	11	6	20	Mukdahan	
การขาย การบำรุงรักษา และการซ่อมแซมยานยนต์ และรถจักรยานยนต์ รวมทั้งการขายปลีกน้ำมันเชื้อเพลิงรถยนต์ และการค้าเพื่อค้าขายหน้า ยกเว้นยานยนต์ และรถจักรยานยนต์	335	286	18	28	-	2	1	Sale, maintenance and repair of motor vehicles and motorcycles; retail sale of automotive fuel	
การขายปลีก ยกเว้นยานยนต์ และรถจักรยานยนต์ รวมทั้งการซ่อมแซม ของใช้ส่วนบุคคล และของใช้ในครัวเรือน โรงแรมและภัตตาคาร	141	98	21	19	1	1	1	Wholesale trade and commission trade, except of motor vehicles and motorcycles	
กิจกรรมด้านสิ่งพิมพ์ กิจกรรมด้านคอมพิวเตอร์ และกิจกรรมที่เกี่ยวข้อง การให้เช่าเครื่องจักรและเครื่องอุปกรณ์ โดยไม่คิดค่าบริการ และการพัฒนา และกิจการด้านธุรกิจอื่นๆ	1,180	1,115	18	37	3	2	5	Retail trade, except of motor vehicles and motorcycles; repair of personal and household goods	
โรงแรมและภัตตาคาร	452	442	4	5	1	-	-	Hotels and restaurants	
กิจกรรมด้านสิ่งพิมพ์	129	128	-	1	-	-	-	Realestate activities	
กิจกรรมด้านคอมพิวเตอร์ และกิจกรรมที่เกี่ยวข้อง การให้เช่าเครื่องจักรและเครื่องอุปกรณ์ โดยไม่คิดค่าบริการ และการพัฒนา และกิจการด้านธุรกิจอื่นๆ	24	22	1	1	-	-	-	Computer and related activities	
กิจการซ่อมแซมเครื่องจักรและเครื่องพัฒนา โดยไม่คิดค่าบริการ และการพัฒนา และกิจการด้านธุรกิจอื่นๆ	144	129	3	11	-	-	1	Rening of machinery and equipment without operator etc; research and development and other business activities	
กิจกรรมนันทนาการและการบริการอื่นๆ	387	383	1	1	1	1	-	Recreational and other service activities	
การผลิต	803	778	6	6	1	-	12	Manufacturing	
การก่อสร้าง	63	55	6	2	-	-	-	Construction	
การขนส่งทางบก การเก็บสินค้าและสถานที่เก็บสินค้า ตัวแทนธุรกิจท่องเที่ยวและการโทรคมนาคม กิจการด้านโรงพยาบาล	337	315	5	15	2	-	-	Other land transport, storage and warehousing, activities of travel agencies and telecommunications	
	3	-	-	1	2	-	-	Hospital activities	

ที่มา : สำนักข้อมูลสถิติกรม พ.ศ.2550 (ข้อมูลพื้นฐาน : ในเขตเทศบาล) จังหวัด มุกดาหาร สำนักงานสถิติแห่งชาติ กระทรวงเทคโนโลยีสารสนเทศและการสื่อสาร

Source : The 2007 Industrial Census (Basic Information : Municipal area), Mukdahan Province, National Statistical Office, Ministry of Information and Communication Technology.

ตาราง 9 จำนวนสถานประกอบการ จำแนกตามรูปแบบการจัดตั้งทางเศรษฐกิจ และกิจกรรมทางเศรษฐกิจ

TABLE 9 NUMBER OF ESTABLISHMENTS BY FORM OF ECONOMIC ORGANIZATION AND ECONOMIC ACTIVITY

กิจกรรมทางเศรษฐกิจ	จำนวน สถานประกอบการ Number of establishments	รูปแบบการจัดตั้งทางเศรษฐกิจ			Economic activity
		สำนักงานเดี่ยว Single unit	สำนักงานใหญ่ Head office	สำนักงานสาขา Branch	
มุกดาหาร	3,998	3,665	29	104	Mukdahan
การขาย การบำรุงรักษา และการซ่อมแซมยานยนต์ และรถจักรยานยนต์ รวมทั้งการขายปลีกน้ำมันเชื้อเพลิงรถยนต์ การขายส่ง และการค้าเพื่อค้าขายหน้า ยกเว้นยานยนต์ และรถจักรยานยนต์	335	307	8	20	Sale, maintenance and repair of motor vehicles and motorcycles; retail sale of automotive fuel Wholesale trade and commission trade,
การขายปลีก ยกเว้นยานยนต์ และรถจักรยานยนต์ รวมทั้งการซ่อมแซม ของใช้ส่วนบุคคล และของใช้ในครัวเรือน	141	124	4	13	except of motor vehicles and motorcycles Retail trade, except of motor vehicles and motorcycles; repair of personal and household goods
โรงแรมและภัตตาคาร	1,180	1,133	13	34	Hotels and restaurants
กิจกรรมด้านอสังหาริมทรัพย์	452	449	-	3	Real estate activities
กิจกรรมด้านคอมพิวเตอร์ และกิจกรรมที่เกี่ยวข้อง การให้เช่าเครื่องจักรและเครื่องอุปกรณ์	129	129	-	-	Computer and related activities Rental of machinery and equipment without operator etc; research and development and other business activities
โดยไม่เป็นผู้ควบคุมฯ การวิจัยและการพัฒนา และกิจการระดับสูงอื่น ๆ	24	24	-	-	Recreational and other service activities
กิจกรรมนี้หนทางการและการบริการอื่น ๆ	144	131	-	13	Manufacturing
การผลิต	387	384	1	2	Construction
การก่อสร้าง	803	799	1	3	Other land transport, storage and warehousing, activities of travel agencies and telecommunications
การขนส่งทางบก การเก็บสินค้าและสถานที่เก็บสินค้า	63	62	-	1	Hospital activities
ตัวแทนธุรกิจการท่องเที่ยวและการโทรคมนาคม	337	321	2	14	
กิจกรรมด้านโรงพยาบาล	3	2	-	1	

ที่มา : สำมะโนอุตสาหกรรม พ.ศ. 2550 (ข้อมูลพื้นฐาน : ในเขตเทศบาล) จังหวัด มุกดาหาร สำนักงานสถิติแห่งชาติ กระทรวงเทคโนโลยีสารสนเทศและการสื่อสาร

Source : The 2007 Industrial Census (Basic Information : Municipal area), Mukdahan Province, National Statistical Office, Ministry of Information and Communication Technology.

ตาราง 10 จำนวนสถานประกอบการ จำนวนตามสัดส่วนของการร่วมลงทุนหรือถือหุ้นของต่างประเทศ และกิจกรรมทางเศรษฐกิจ

TABLE 10 NUMBER OF ESTABLISHMENTS BY PROPORTION OF FOREIGN INVESTMENT OR SHARE HOLDING AND ECONOMIC ACTIVITY

กิจกรรมทางเศรษฐกิจ	จำนวน สถานประกอบการ	ไม่ต่างประเทศ		สัดส่วนของการร่วมลงทุนหรือถือหุ้น			Economic activity
		จำนวน No foreign's investment or share holding	จำนวน foreign investment or share holding	Proportion of foreign investment or share holding			
				รวม	น้อยกว่า 10%	10 - 50%	
อุตสาหกรรม	127	124	3	1	-	2	Mukdahan
การขาย การบำรุงรักษา และการซ่อมแซมยานยนต์ และรถจักรยานยนต์ รวมทั้งการขายปลั๊กนํ้ามีเชื้อเพลิงรถยนต์	28	28	-	-	-	-	Sale, maintenance and repair of motor vehicles and motorcycles; retail sale of automotive fuel
การขายส่ง และการค้าเพื่อค้าขายหน้า ยกเว้นยานยนต์ และรถจักรยานยนต์	19	18	1	1	-	-	Wholesale trade and commission trade, except of motor vehicles and motorcycles
การขายปลีก ยกเว้นยานยนต์ และรถจักรยานยนต์ รวมทั้งการซ่อมแซม ของใช้ส่วนบุคคล และของใช้ในครัวเรือน	37	36	1	-	-	1	Retail trade, except of motor vehicles and motorcycles; repair of personal and household goods
โรงแรมและภัตตาคาร	5	4	1	-	-	1	Hotels and restaurants
กิจกรรมด้านอสังหาริมทรัพย์	1	1	-	-	-	-	Realstate activities
กิจกรรมด้านคอมพิวเตอร์ และกิจกรรมที่เกี่ยวข้อง การให้เช่าเครื่องจักรและเครื่องอุปกรณ์ โดยไม่มีผู้ควบคุมฯ การวิจัยและการพัฒนา และกิจการด้านธุรกิจอื่น ๆ	11	11	-	-	-	-	Computer and related activities Rening of machinery and equipment without operator etc; research and development and other business activities
กิจกรรมนันทนาการและการบริการอื่นๆ	1	1	-	-	-	-	Recreational and other service activities
การผลิต	6	6	-	-	-	-	Manufacturing
การก่อสร้าง	2	2	-	-	-	-	Construction
การขนส่งทางบก การเดินค้าและสถานที่เก็บสินค้า ตัวแทนธุรกิจการท่องเที่ยวและการโทรคมนาคม	15	15	-	-	-	-	Other land transport, storage and warehousing, activities of travel agencies and telecommunications
กิจกรรมด้านโรงพยาบาล	1	1	-	-	-	-	Hospital activities

หมายเหตุ : เฉพาะสถานประกอบการที่มีรูปแบบการจัดตั้งตามกฎหมายเป็นบริษัทจำกัด และบริษัทจำกัด (มหาชน)

Note : Only establishments which were company limited and public company limited.

ที่มา : สำนักข้อมูลสถิติกรม พ.ศ. 2550 (ข้อมูลพื้นฐาน : ในเขตเทศบาล) จังหวัด Mukdahan สำนักงานสถิติแห่งชาติ กระทรวงเทคโนโลยีสารสนเทศและการสื่อสาร

Source : The 2007 Industrial Census (Basic Information : Municipal area), Mukdahan Province, National Statistical Office, Ministry of Information and Communication Technology.

ตาราง 11 จำนวนสถานประกอบการ จำแนกตามประเทศที่ร่วมลงทุนหรือถือหุ้น และกิจกรรมทางเศรษฐกิจ
TABLE 11 NUMBER OF ESTABLISHMENTS BY THE COUNTRY INVESTMENT OR SHARE HOLDING AND ECONOMIC ACTIVITY

กิจกรรมทางเศรษฐกิจ	จำนวนสถานประกอบการ		ประเทศที่ร่วมลงทุนหรือถือหุ้น		ประเทศที่ร่วมลงทุนหรือถือหุ้น		Economic Activity
	ไม่มีต่างประเทศ	มีต่างประเทศ	USA	Other Countries	USA	Other Countries	
มุกดาหาร	127	124	3	2	1	1	Mukdahan
การขาย การบริการ และบริการซ่อมแซมยานยนต์ และรถจักรยานยนต์ รวมทั้งการขายปลีกน้ำมันเชื้อเพลิงรถยนต์	28	28	-	-	-	-	Sale, maintenance and repair of motor vehicles and motorcycles; retail sale of automotive fuel
การขายส่ง และการค้าเพื่อค้าขายหน้ายกเว้นยานยนต์ และรถจักรยานยนต์	19	18	1	-	-	1	Wholesale trade and commission trade, except of motor vehicles and motorcycles
การขายปลีก ยกเว้นยานยนต์ และรถจักรยานยนต์ รวมทั้งการขายปลีกของชำร่วย	37	36	1	-	-	-	Retail trade, except of motor vehicles and motorcycles; repair of personal and household goods
โรงแรมและภัตตาคาร	5	4	1	-	-	1	Hotels and restaurants
กิจกรรมด้านอสังหาริมทรัพย์	1	1	-	-	-	-	Real estate activities
กิจกรรมด้านคอมพิวเตอร์ และกิจกรรมที่เกี่ยวข้องกับการใช้เครื่องจักรและเครื่องอุปโภค	1	1	-	-	-	-	Computer and related activities
โดยไม่มีผู้ควบคุมฯ การวิจัยและการพัฒนา และกิจกรรมด้านธุรกิจอื่น ๆ	11	11	-	-	-	-	Research and development and other business activities
กิจกรรมบันเทิง การบริการและกิจการอื่น ๆ	1	1	-	-	-	-	Recreational and other service activities
การผลิต	6	6	-	-	-	-	Manufacturing
การก่อสร้าง	2	2	-	-	-	-	Construction
การขนส่งทางบก การเก็บสินค้าและสถานที่เก็บสินค้า	15	15	-	-	-	-	Other land transport, storage and warehousing, activities of travel agencies and telecommunications
กิจกรรมด้านโรงพยาบาล	1	1	-	-	-	-	Hospital activities

หมายเหตุ : เฉพาะสถานประกอบการที่มีรูปแบบการจัดตั้งตามกฎหมายเป็นบริษัทจำกัด และบริษัทจำกัด (มหาชน)

Note : Only establishments which were company limited and public company limited.

ที่มา : สำนักข้อมูลสถิติกรมพ.ศ. 2550 (ข้อมูลพื้นฐาน) จังหวัดมุกดาหาร สำนักงานสถิติแห่งชาติ กระทรวงเทคโนโลยีสารสนเทศและการสื่อสาร

Source : The 2007 Industrial Census (Basic Information : Municipal area), Mukdahan Province, National Statistical Office, Ministry of Information and Communication Technology

ตาราง 12 จำนวนสถานประกอบการ จำแนกตามขนาดของสถานประกอบการ (จำนวนคนทำงาน) และกิจกรรมทางเศรษฐกิจ
 TABLE 12. NUMBER OF ESTABLISHMENTS BY SIZE OF ESTABLISHMENT (NUMBER OF PERSONS ENGAGED) AND ECONOMIC ACTIVITY

กิจกรรมทางเศรษฐกิจ	จำนวน สถานประกอบการ Number of establishments	ขนาดของสถานประกอบการ (จำนวนคนทำงาน) Size of establishment (Number of persons engaged)											Economic activity	
		1 - 5 6 - 10 11-15 16 - 20 21 - 25 26 - 30 31 - 50 51 - 100 101 - 200 201 - 500 501 - 1,000 > 1,000												
		1 - 5	6 - 10	11-15	16 - 20	21 - 25	26 - 30	31 - 50	51 - 100	101 - 200	201 - 500	501 - 1,000		> 1,000
มุกดาหาร	3,998	3,660	206	55	30	8	8	16	10	3	1	1	-	Mukdahan
การขาย การบำรุงรักษา และการซ่อมแซมยานยนต์ และรถจักรยานยนต์ รวมทั้งการขายปลั๊กอินไฮบริดทั้งหมด	335	286	29	7	6	-	1	5	1	-	-	-	-	Sale, maintenance and repair of motor vehicles and motorcycles; retail sale of automotive fuel
การขายส่ง และการค้าเพื่อค้าขายหน้า ยกเว้นยานยนต์ และรถจักรยานยนต์	141	95	28	8	3	1	-	4	2	-	-	-	-	Wholesale trade and commission trade, except of motor vehicles and motorcycles
การขายปลีก ยกเว้นยานยนต์ และรถจักรยานยนต์ รวมทั้งการซ่อมแซม ของใช้ส่วนบุคคล และของใช้ในครัวเรือน	1,180	1,106	51	8	8	4	-	1	1	1	-	-	-	Retail trade, except of motor vehicles and motorcycles; repair of personal and household goods
โรงแรมและภัตตาคาร	452	398	37	7	7	1	-	-	1	1	-	-	-	Hotels and restaurants
กิจกรรมด้านอสังหาริมทรัพย์	129	129	-	-	-	-	-	-	-	-	-	-	-	Realstate activities
กิจกรรมด้านคอมพิวเตอร์ และกิจกรรมที่เกี่ยวข้อง การใช้เข้าเครื่องจักรและเครื่องอุปกรณ์ โดยไม่มีผู้ควบคุมฯ การวิจัยและการพัฒนา และกิจการด้านธุรกิจอื่นๆ	24	24	-	-	-	-	-	-	-	-	-	-	-	Computer and related activities Rening of machinery and equipment without operator etc; research and development and other business activities
กิจกรรมนันทนาการและการบริการอื่นๆ	144	134	5	2	-	1	-	1	1	-	-	-	-	Recreational and other service activities
การผลิต	803	748	26	13	4	1	5	3	3	-	-	-	-	Manufacturing
การก่อสร้าง	63	43	14	4	-	-	1	1	-	-	-	-	-	Construction
การขนส่งทางบก การเก็บสินค้าและสถานที่เก็บสินค้า ตัวแทนธุรกิจการท่องเที่ยวและภาคบริการขนาด กิจกรรมด้านโรงพยาบาล	337	325	8	2	-	-	-	1	-	-	1	-	-	Other land transport, storage and warehousing, activities of travel agencies and telecommunications Hospital activities
กิจกรรมด้านโรงพยาบาล	3	-	-	-	-	-	-	-	1	1	-	-	-	Hospital activities

ที่มา : สำนักงานอุตสาหกรรม พ.ศ. 2550 (ข้อมูลพื้นฐาน : ในเขตเทศบาล) จังหวัดมุกดาหาร สำนักงานสถิติแห่งชาติ กระทรวงเทคโนโลยีสารสนเทศและการสื่อสาร

Source : The 2007 Industrial Census (Basic Information : Municipal area), Mukdahan Province, National Statistical Office, Ministry of Information and Communication Technology

ตาราง 13 จำนวนคนทำงานในสถานประกอบการ จำนวนคนขนาดของสถานประกอบการ (จำนวนคนทำงาน) และกิจกรรมทางเศรษฐกิจ

TABLE 13 NUMBER OF PERSONS ENGAGED IN ESTABLISHMENTS BY SIZE OF ESTABLISHMENT (NUMBER OF PERSONS ENGAGED) AND ECONOMIC ACTIVITY

กิจกรรมทางเศรษฐกิจ	จำนวน คนทำงาน Number of persons	ขนาดของสถานประกอบการ (จำนวนคนทำงาน) Size of establishment (Number of persons engaged)										Economic activity		
		1 - 5	6 - 10	11 - 15	16 - 20	21 - 25	26 - 30	31 - 50	51 - 100	101 - 200	201 - 500		501 - 1,000	> 1,000
มุกดาหาร	12,402	6,453	1,520	709	571	187	231	602	757	433	320	619	-	Mukdahan
การขาย การบำรุงรักษา และการซ่อมแซมยานยนต์ และรถจักรยานยนต์ รวมทั้งการขายปลีกน้ำมันเชื้อเพลิงรถยนต์	1,275	593	216	83	115	-	29	179	60	-	-	-	-	Sale, maintenance and repair of motor vehicles and motorcycles; retail sale of automotive fuel
การขายส่ง และการค้าเพื่อค้าขายหน้า ยกเว้นยานยนต์ และรถจักรยานยนต์	909	229	203	104	60	23	-	142	148	-	-	-	-	Wholesale trade and commission trade, except of motor vehicles and motorcycles
การขายปลีก ยกเว้นยานยนต์ และรถจักรยานยนต์ รวมทั้งห้างสรรพสินค้า	3,103	2,107	374	105	155	95	-	47	75	145	-	-	-	Retail trade, except of motor vehicles and motorcycles; repair of personal and household goods
ของใช้ส่วนบุคคล และของใช้ในชีวิตประจำวัน	1,674	883	286	93	128	23	-	-	93	168	-	-	-	Hotels and restaurants
โรงแรมและภัตตาคาร	175	175	-	-	-	-	-	-	-	-	-	-	-	Realestate activities
กิจกรรมด้านอสังหาริมทรัพย์	46	46	-	-	-	-	-	-	-	-	-	-	-	Computer and related activities
กิจกรรมด้านคอมพิวเตอร์ และกิจกรรมที่เกี่ยวข้อง การให้เช่าเครื่องจักรและเครื่องอุปโภค โดยไม่เสียค่าบริการ การวิจัยและการพัฒนา และกิจการทางด้านธุรกิจอื่น ๆ	453	236	31	27	-	21	-	47	91	-	-	-	-	Rening of machinery and equipment without operator etc; research and development and other business activities
กิจกรรมนันทนาการและการบริการอื่น ๆ	717	536	59	54	38	-	30	-	-	-	-	-	-	Recreational and other service activities
การผลิต	2,079	1,166	187	169	75	25	146	115	196	-	-	-	-	Manufacturing
การก่อสร้าง	332	116	106	48	-	-	26	36	-	-	-	-	-	Construction
การขายส่งทางบก การเก็บสินค้าและสถานที่เก็บสินค้า	806	366	58	26	-	-	-	36	-	-	320	-	-	Other land transport, storage and warehousing, activities of travel agencies and telecommunications
ตัวแทนธุรกิจการท่องเที่ยวและการโรงแรม	833	-	-	-	-	-	-	94	120	619	-	-	-	Hospital activities

ที่มา : สำนักงานอุตสาหกรรม พ.ศ. 2550 (ข้อมูลพื้นฐาน : ในเขตเทศบาล) จังหวัด มุกดาหาร สำนักงานสถิติแห่งชาติ กระทรวงเทคโนโลยีสารสนเทศและการสื่อสาร

Source : The 2007 Industrial Census (Basic Information : Municipal area), Mukdahan Province, National Statistical Office, Ministry of Information and Communication Technology

คณะผู้จัดทำ CD - ROM

หน่วยงานเจ้าของเรื่อง

สำนักงานสถิติจังหวัดมุกดาหาร

โทร. 0 4261 1558

หน่วยงานผลิตและออกแบบ

กลุ่มบูรณาการข้อมูลสถิติ

สำนักสถิติพยากรณ์

โทร. 0 2281 0333 ต่อ 1415 - 1418

ตารางสถิติในรูปแบบ Format Excel

Statistical Tables are in the Excel Format

ตารางสถิติในรูปแบบ Format Excel

- ตาราง 1** จำนวนสถานประกอบการ จำแนกตามกิจกรรมทางเศรษฐกิจ อำเภอและตำบล
- ตาราง 2** จำนวนสถานประกอบการ จำแนกตามรูปแบบการจัดตั้งตามกฎหมาย อำเภอและตำบล
- ตาราง 3** จำนวนสถานประกอบการ จำแนกตามรูปแบบการจัดตั้งทางเศรษฐกิจ อำเภอและตำบล
- ตาราง 4** จำนวนสถานประกอบการ จำแนกตามสัดส่วนของการร่วมลงทุนหรือถือหุ้น
ของต่างประเทศ อำเภอและตำบล
- ตาราง 5** จำนวนสถานประกอบการ จำแนกตามประเทศที่ร่วมลงทุนหรือถือหุ้น อำเภอและตำบล
- ตาราง 6** จำนวนสถานประกอบการ จำแนกตามขนาดของสถานประกอบการ
(จำนวนคนทำงาน) อำเภอและตำบล
- ตาราง 7** จำนวนคนทำงานในสถานประกอบการ จำแนกตามขนาดของสถานประกอบการ
(จำนวนคนทำงาน) อำเภอและตำบล
- ตาราง 8** จำนวนสถานประกอบการ จำแนกตามรูปแบบการจัดตั้งตามกฎหมาย
และกิจกรรมทางเศรษฐกิจ
- ตาราง 9** จำนวนสถานประกอบการ จำแนกตามรูปแบบการจัดตั้งทางเศรษฐกิจ
และกิจกรรมทางเศรษฐกิจ
- ตาราง 10** จำนวนสถานประกอบการ จำแนกตามสัดส่วนของการร่วมลงทุนหรือถือหุ้น
ของต่างประเทศ และกิจกรรมทางเศรษฐกิจ
- ตาราง 11** จำนวนสถานประกอบการ จำแนกตามประเทศที่ร่วมลงทุนหรือถือหุ้น
และกิจกรรมทางเศรษฐกิจ
- ตาราง 12** จำนวนสถานประกอบการ จำแนกตามขนาดของสถานประกอบการ
(จำนวนคนทำงาน) และกิจกรรมทางเศรษฐกิจ
- ตาราง 13** จำนวนคนทำงานในสถานประกอบการ จำแนกตามขนาดของสถานประกอบการ
(จำนวนคนทำงาน) และกิจกรรมทางเศรษฐกิจ