

สำมะโนอุตสาหกรรม พ.ศ. 2550  
(ข้อมูลพื้นฐาน : ในเขตเทศบาล)  
จังหวัดมหาสารคาม

THE 2007 INDUSTRIAL CENSUS  
(BASIC INFORMATION : MUNICIPAL AREA)  
MAHA SARAKHAM PROVINCE



E1014F500000P50B1

สำนักงานสถิติแห่งชาติ



กระทรวงเทคโนโลยีสารสนเทศและการสื่อสาร

NATIONAL STATISTICAL OFFICE

MINISTRY OF INFORMATION AND COMMUNICATION TECHNOLOGY

คำนำ

บทสรุปสำหรับผู้บริหาร

แผนภูมิ

❖ แผนภูมิ ก

❖ แผนภูมิ ข

❖ แผนภูมิ ค

❖ แผนภูมิ ง

บทที่ 1 บทนำ

❖ ความเป็นมา

❖ วัตถุประสงค์

❖ รายการข้อมูลที่เกิดรวบรวม

❖ ขอบข่ายและคุ้มครอง

❖ คาบเวลาอ้างอิง

❖ แนวคิดและคำนิยาม

❖ วิธีการเก็บรวบรวมข้อมูล

❖ การประมวลผลข้อมูล

❖ การเสนอผลและจัดทำรายงานผล

บทที่ 2 สรุปข้อมูลที่สำคัญ

❖ จำนวนสถานประกอบการ

❖ กิจกรรมทางเศรษฐกิจ

❖ ขนาดของสถานประกอบการ

❖ รูปแบบการจัดตั้งตามกฎหมาย

❖ รูปแบบการจัดตั้งทางเศรษฐกิจ

❖ คนทำงาน และลูกจ้าง

ตารางสถิติ

คณะผู้จัดทำ CD-ROM

หน่วยงานที่เผยแพร่

ตารางสถิติในรูปแบบ Format Excel

**หน่วยงานที่เผยแพร่**

สำนักสถิติพยากรณ์  
สำนักงานสถิติแห่งชาติ  
ถนนหลานหลวง เขตป้อมปราบศัตรูพ่าย กทม. 10100  
โทรศัพท์ 0 2281 0333 ต่อ 1413  
โทรสาร 0 2281 6438  
ไปรษณีย์อิเล็กทรอนิกส์ : binfopub@nso.go.th

**Distributed by**

Statistical Forecasting Bureau,  
National Statistical Office,  
Larn Luang Rd., Bangkok 10100, THAILAND  
Tel. : + 66 2281 0333 ext. 1413  
Fax : + 66 2281 6438  
E-mail : binfopub@nso.go.th

**ปีที่จัดพิมพ์**

2550

**Published**

2007

**ISBN 978-974-11-2884-6**

## คำนำ

ในปัจจุบัน โครงสร้างการผลิตของประเทศไทย ได้เปลี่ยนแปลงจากระบบเศรษฐกิจแบบเกษตรกรรม มาเป็นระบบเศรษฐกิจแบบอุตสาหกรรมมากขึ้น นอกจากนี้จะมีอุตสาหกรรมใหม่ ๆ เกิดขึ้นจำนวนมากแล้ว ลักษณะการประกอบอุตสาหกรรมขนาดเล็กและอุตสาหกรรมในครัวเรือนก็มีบทบาทต่อการเจริญเติบโตทางเศรษฐกิจโดยรวมของประเทศมากขึ้น ข้อมูลโครงสร้างพื้นฐานเกี่ยวกับการประกอบอุตสาหกรรมการผลิตจึงมีความสำคัญสำหรับการกำหนดนโยบายและวางแผนพัฒนาด้านเศรษฐกิจและอุตสาหกรรมทั้งในระดับประเทศ และระดับจังหวัด ทำให้ความต้องการใช้ข้อมูลดังกล่าวได้เพิ่มมากขึ้นทั้งในภาครัฐและเอกชน

สำนักงานสถิติแห่งชาติ ซึ่งเป็นหน่วยงานที่รับผิดชอบในการเก็บข้อมูลทั้งทางด้านเศรษฐกิจ และสังคมของประเทศ จึงกำหนดให้มีการจัดทำสำมะโนอุตสาหกรรมขึ้น ซึ่งเป็นการจัดทำครั้งที่ 3 ของประเทศไทย ในการจัดทำสำมะโนอุตสาหกรรมครั้งนี้ ได้ดำเนินการเก็บรวบรวมข้อมูลเป็น 2 ขั้นตอนคือ ขั้นการเก็บรวบรวมข้อมูลพื้นฐานของสถานประกอบการทุกประเภท และขั้นการเก็บรวบรวมข้อมูลรายละเอียด ซึ่งจะเก็บรวบรวมรายละเอียดเฉพาะการประกอบอุตสาหกรรมการผลิต

รายงานฉบับนี้ เป็นรายงานผลการปฏิบัติงานขั้นที่ 1 ซึ่งดำเนินการในปี 2550 ข้อมูลที่นำเสนอเป็น ข้อมูลพื้นฐานของสถานประกอบการที่มีคนทำงานตั้งแต่ 1 คนขึ้นไป ที่ประกอบอุตสาหกรรมการผลิต ธุรกิจทางการค้าและธุรกิจทางการบริการ การก่อสร้าง การขนส่งทางบก สถานที่เก็บสินค้า ตัวแทนธุรกิจ การท่องเที่ยว การโทรคมนาคม และกิจกรรมด้าน โรงพยาบาล ที่ตั้งอยู่ในเขตเทศบาลของจังหวัดมหาสารคาม

สำนักงานสถิติแห่งชาติ ขอขอบคุณผู้ประกอบการและผู้เกี่ยวข้องทุกฝ่ายที่ได้ให้ความร่วมมือ ในการให้ข้อมูล ซึ่งเป็นผลให้การปฏิบัติงานครั้งนี้สำเร็จลุล่วงไปด้วยดี

## บทสรุปสำหรับผู้บริหาร

ปัจจุบันโครงสร้างการผลิตของประเทศไทย ได้เปลี่ยนแปลงจากระบบเศรษฐกิจแบบเกษตรกรรม มาเป็นระบบเศรษฐกิจแบบอุตสาหกรรมมากขึ้น นอกจากนี้จะมีอุตสาหกรรมใหม่ ๆ เกิดขึ้นจำนวนมากแล้ว ลักษณะการประกอบอุตสาหกรรมขนาดเล็กและอุตสาหกรรมในครัวเรือนก็มีบทบาทต่อการเจริญเติบโตทางเศรษฐกิจโดยรวมของประเทศมากขึ้น สำนักงานสถิติแห่งชาติ ในฐานะเป็นหน่วยงานที่รับผิดชอบในการเก็บรวบรวมข้อมูลทั้งทางด้านเศรษฐกิจและสังคมของประเทศ จึงกำหนดให้มีการจัดทำสำมะโนอุตสาหกรรม พ.ศ. 2550 ขึ้น ซึ่งนับเป็นครั้งที่ 3 ของประเทศไทย โดยครั้งแรกจัดทำในปี พ.ศ. 2507 และครั้งที่สองในปี พ.ศ. 2540

ในการจัดทำสำมะโนอุตสาหกรรมครั้งนี้ ได้ดำเนินการเก็บรวบรวมข้อมูลเป็น 2 ขั้นตอนคือ ขั้นการเก็บรวบรวมข้อมูลพื้นฐานของสถานประกอบการทุกประเภท และขั้นการเก็บรวบรวมข้อมูลรายละเอียด ซึ่งจะเก็บรวบรวมรายละเอียดเฉพาะการประกอบอุตสาหกรรมการผลิต

สำหรับข้อมูลที่น่าสนใจในรายงานฉบับนี้ เป็นรายงานผลการปฏิบัติงานขั้นที่ 1 ซึ่งดำเนินการเก็บรวบรวมข้อมูลระหว่างเดือนพฤศจิกายน 2549 – มีนาคม 2550 ข้อมูลที่น่าสนใจเป็นข้อมูลพื้นฐานของสถานประกอบการที่มีคนทำงานตั้งแต่ 1 คนขึ้นไปที่ประกอบอุตสาหกรรมการผลิต ธุรกิจทางการค้าและธุรกิจทางการบริการ การก่อสร้าง การขนส่งทางบก สถานที่เก็บสินค้า ตัวแทนธุรกิจการท่องเที่ยว การโทรคมนาคม และ กิจกรรมด้านโรงพยาบาล ที่ตั้งอยู่ในเขตเทศบาลของจังหวัดมหาสารคาม ซึ่งสรุปข้อมูลที่สำคัญได้ ดังนี้

### 1. จำนวนสถานประกอบการ

จากการเก็บรวบรวมข้อมูลพื้นฐานของสถานประกอบการที่ตั้งอยู่ในเขตเทศบาลของจังหวัดมหาสารคาม พบว่ามีจำนวนสถานประกอบการทั้งสิ้น 11,085 แห่ง ซึ่งตั้งอยู่ในเขตอำเภอเมืองมหาสารคามมากที่สุด จำนวน 6,080 แห่ง คิดเป็นร้อยละ 54.8 สำหรับอำเภอที่มีจำนวนสถานประกอบการน้อยที่สุดคือ อำเภอแกลง มีเพียง 215 แห่ง คิดเป็นร้อยละ 1.9 ของจำนวนสถานประกอบการทั้งสิ้น

### 2. กิจกรรมทางเศรษฐกิจ

เมื่อพิจารณาประเภทของกิจกรรมทางเศรษฐกิจ พบว่า สถานประกอบการที่ดำเนินกิจการเกี่ยวกับการขายปลีก ยกเว้นยานยนต์และรถจักรยานยนต์ รวมทั้งการซ่อมแซมของใช้ส่วนบุคคลและของใช้ในครัวเรือนมีมากที่สุด จำนวน 3,434 แห่ง คิดเป็นร้อยละ 31.0 ของจำนวนสถานประกอบการทั้งสิ้น รองลงมาเป็นกิจการด้านโรงแรมและภัตตาคาร จำนวน 1,999 แห่ง คิดเป็นร้อยละ 18.0 ของจำนวนสถานประกอบการทั้งสิ้น

### 3. ขนาดของสถานประกอบการ

เมื่อพิจารณาขนาดของสถานประกอบการ จำแนกตามจำนวนคนทำงาน พบว่าส่วนใหญ่เป็นสถานประกอบการที่มีจำนวนคนทำงานระหว่าง 1–5 คน คิดเป็นร้อยละ 93.7 รองลงมาเป็นสถานประกอบการที่มีจำนวนคนทำงาน 6–10 คน คิดเป็นร้อยละ 4.0 ของจำนวนสถานประกอบการทั้งสิ้น ส่วนที่เหลือมีสัดส่วนอยู่ระหว่าง 0.1–1.1 เท่านั้น

#### 4. รูปแบบการจัดตั้งตามกฎหมาย

สำหรับรูปแบบการจัดตั้งตามกฎหมายของสถานประกอบการ จะเห็นได้ว่าส่วนใหญ่ ร้อยละ 95.3 มีรูปแบบการจัดตั้งตามกฎหมายเป็นส่วนบุคคล รองลงมาเป็นรูปแบบการจัดตั้งตามกฎหมาย เป็นรูปแบบอื่น ๆ ร้อยละ 4.7 ของจำนวนสถานประกอบการทั้งสิ้น

#### 5. รูปแบบการจัดตั้งทางเศรษฐกิจ

ด้านรูปแบบการจัดตั้งทางเศรษฐกิจ ส่วนใหญ่สถานประกอบการมีรูปแบบการจัดตั้งเป็น สำนักงานแห่งเดียว จำนวน 10,667 แห่ง คิดเป็นร้อยละ 96.2 รองลงมาเป็นรูปแบบสำนักงานสาขา ร้อยละ 3.1 ส่วนรูปแบบการจัดตั้งแบบสำนักงานใหญ่มีจำนวนน้อยมากคิดเป็นร้อยละ 0.7 เท่านั้น

#### 6. คนทำงานและลูกจ้าง

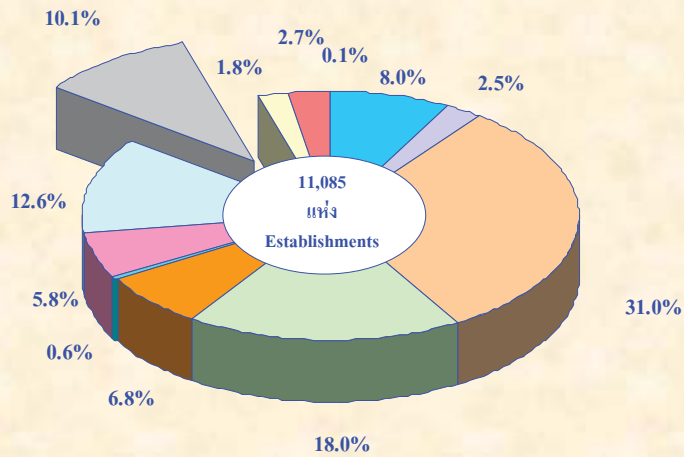
เมื่อพิจารณาถึงจำนวนคนทำงาน จะเห็นได้ว่าจังหวัดมหาสารคามมีจำนวนคนทำงานอยู่ในสถานประกอบการที่ตั้งอยู่ในเขตเทศบาลทั้งสิ้น 31,339 คน ส่วนใหญ่เป็นสถานประกอบการที่มีคนทำงานระหว่าง 1 – 15 คน จำนวน 24,416 คน ด้านการจ้างงานในจังหวัดมหาสารคามมีจำนวน ลูกจ้างทั้งสิ้น 13,697 คน คิดเป็นร้อยละ 43.7 ของจำนวนคนทำงานทั้งสิ้น

แผนภูมิ

*Figures*

แผนภูมิ ก ร้อยละของสถานประกอบการ จำแนกตามกิจกรรมทางเศรษฐกิจ

Figure A Percentage of establishments by economic activity



- การขาย การบำรุงรักษา และการซ่อมแซมยานยนต์และรถจักรยานยนต์ฯ  
Sale, maintenance and repair of motor vehicles and motorcycles etc.
- การขายส่งและการค้าเพื่อค่านายหน้า (ยกเว้น ยานยนต์และรถจักรยานยนต์)  
Wholesale trade and commission trade, except of motor vehicles and motorcycles
- การขายปลีก ยกเว้น ยานยนต์และรถจักรยานยนต์ รวมทั้งการซ่อมแซมฯ  
Retail trade, except of motor vehicles and motorcycles etc.
- โรงแรมและภัตตาคาร  
Hotels and restaurants
- กิจกรรมด้านอสังหาริมทรัพย์  
Real estate activities
- กิจกรรมด้านคอมพิวเตอร์และกิจกรรมที่เกี่ยวข้อง  
Computer and related activities
- การให้เช่าเครื่องจักรและเครื่องอุปกรณ์โดยไม่มีผู้ควบคุม การวิจัยและการพัฒนา และกิจกรรมด้านธุรกิจอื่น ๆ  
Renting of machinery and equipment without operator, research and development and other business activities
- กิจกรรมนันทนาการและการบริการอื่น ๆ  
Recreational and other service activities
- การผลิต  
Manufacturing
- การก่อสร้าง  
Construction
- การขนส่งทางบก การเก็บสินค้าและสถานที่เก็บสินค้า ตัวแทนธุรกิจการท่องเที่ยว และการโทรคมนาคม  
Other land transport, storage and warehousing, activities of travel agencies and telecommunications
- กิจกรรมด้านโรงพยาบาล  
Hospital activities

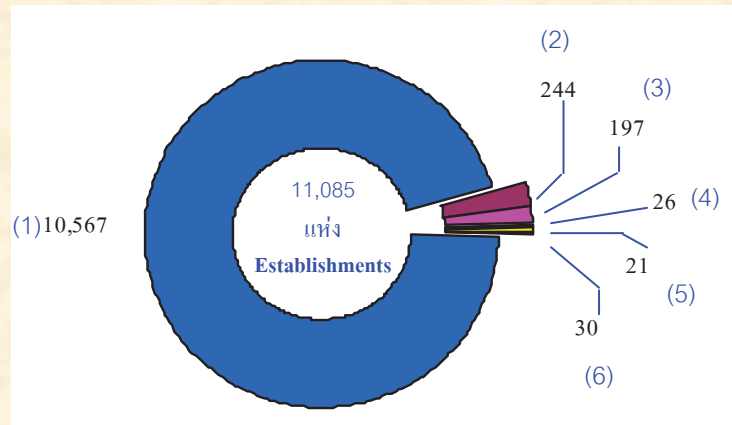
ที่มา : สำมะโนอุตสาหกรรม พ.ศ. 2550 (ข้อมูลพื้นฐาน : ในเขตเทศบาล) จังหวัดมหาสารคาม สำนักงานสถิติแห่งชาติ กระทรวงเทคโนโลยีสารสนเทศและการสื่อสาร

Source : The 2007 Industrial Census (Basic Information : Municipal area): Mahasarakham Province, National Statistical Office, Ministry of Information and Communication Technology.



## แผนภูมิ ข จำนวนสถานประกอบการ จำแนกตามรูปแบบการจัดตั้งตามกฎหมาย

Figure B Number of establishments by form of legal organization



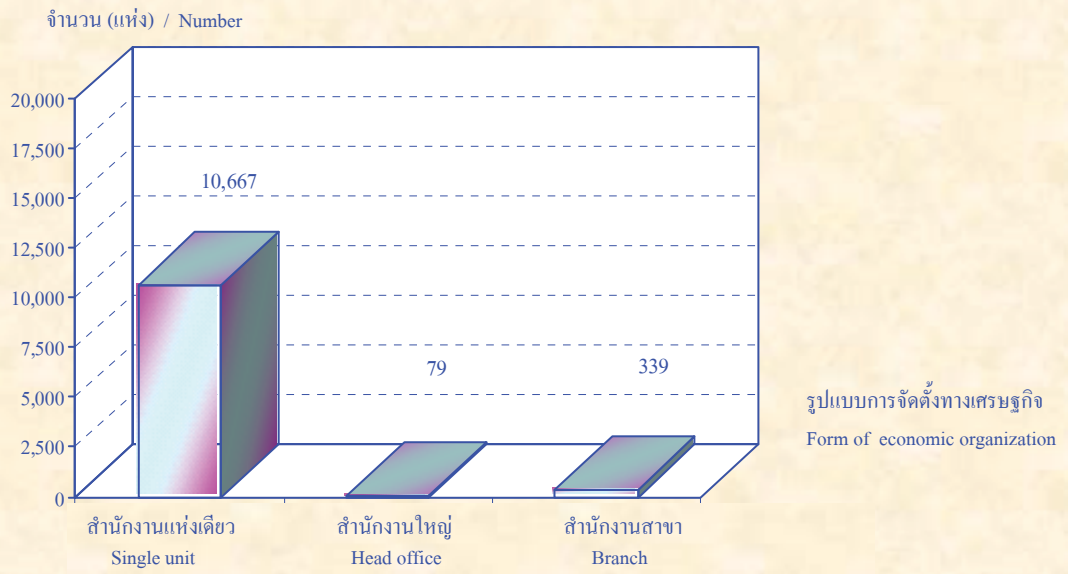
- 1 ส่วนบุคคล / Individual proprietor
- 2 ห้างหุ้นส่วนสามัญนิติบุคคลห้างหุ้นส่วนจำกัด / Juristic partnership
- 3 บริษัทจำกัด บริษัทจำกัด (มหาชน) / Company limited, Public company limited
- 4 ส่วนราชการ รัฐวิสาหกิจ / Government, State - enterprises
- 5 สหกรณ์ / Cooperatives
- 6 อื่น ๆ / Others

ที่มา : สำมะโนอุตสาหกรรม พ.ศ. 2550 (ข้อมูลพื้นฐาน : ในเขตเทศบาล) จังหวัดมหาสารคาม  
สำนักงานสถิติแห่งชาติ กระทรวงเทคโนโลยีสารสนเทศและการสื่อสาร

Source : The 2007 Industrial Census (Basic Information : Municipal area): Mahasarakham Province,  
National Statistical Office, Ministry of Information and Communication Technology.

แผนภูมิ ค จำนวนสถานประกอบการ จำแนกตามรูปแบบการจัดตั้งทางเศรษฐกิจ

Figure C Number of establishments by form of economic organization

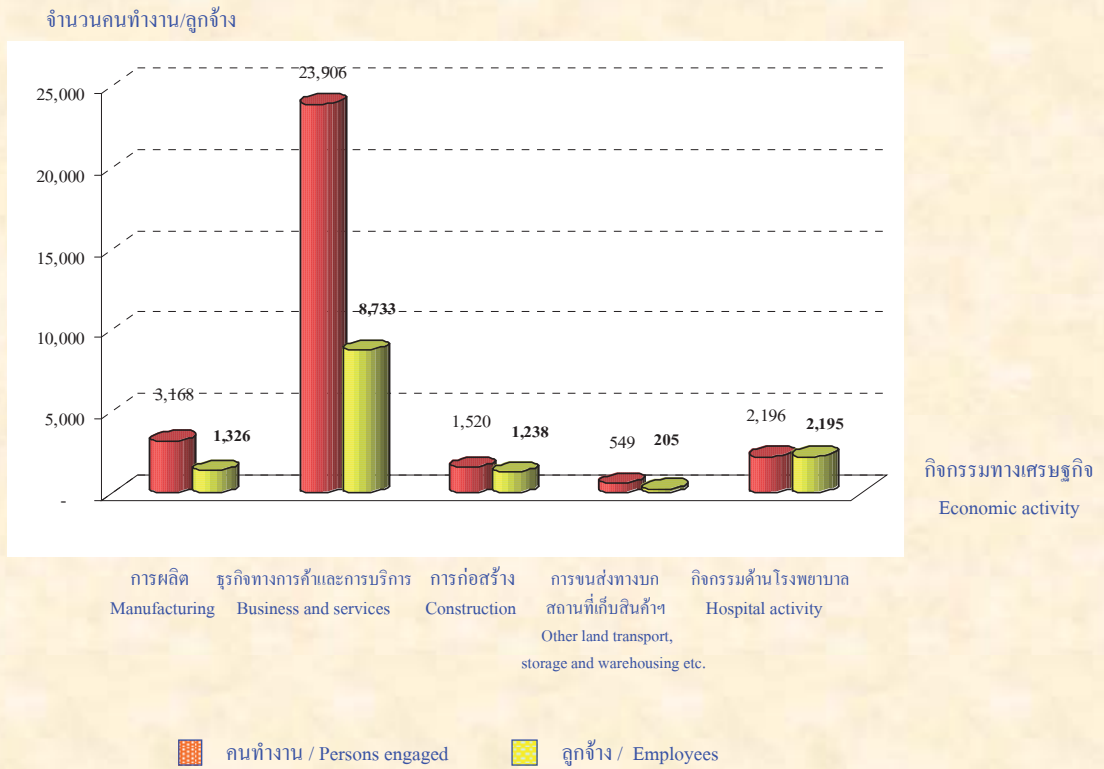


ที่มา : สำมะโนอุตสาหกรรม พ.ศ. 2550 (ข้อมูลพื้นฐาน : ในเขตเทศบาล) จังหวัดมหาสารคาม  
สำนักงานสถิติแห่งชาติ กระทรวงเทคโนโลยีสารสนเทศและการสื่อสาร

Source : The 2007 Industrial Census (Basic Information : Municipal area) : Mahasarakham Province  
National Statistical Office, Ministry of Information and Communication Technology.

แผนภูมิ ง จำนวนคนทำงานและลูกจ้างในสถานประกอบการ จำแนกตามกิจกรรมทางเศรษฐกิจ

Figure D Number of persons engaged and employees by economic activity



ที่มา : สำมะโนอุตสาหกรรม พ.ศ. 2550 (ข้อมูลพื้นฐาน : ในเขตเทศบาล) จังหวัดมหาสารคาม  
สำนักงานสถิติแห่งชาติ กระทรวงเทคโนโลยีสารสนเทศและการสื่อสาร

Source : The 2007 Industrial Census (Basic Information : Municipal area): Mahasarakham Province  
National Statistical Office, Ministry of Information and Communication Technology.

# บทที่ 1

## บทนำ

### 1.1 ความเป็นมา

สำนักงานสถิติแห่งชาติ ได้จัดทำสำมะโนอุตสาหกรรมขึ้นเป็นครั้งแรกในปี 2507 และครั้งที่ 2 ในปี 2540 โดยมีวัตถุประสงค์ เพื่อเก็บรวบรวมข้อมูลเกี่ยวกับจำนวนและลักษณะที่สำคัญของสถานประกอบการอุตสาหกรรมทุกขนาดทั่วประเทศ เพื่อใช้ประกอบในการกำหนดนโยบายและวางแผนพัฒนาการลงทุน และปรับปรุงกิจการอุตสาหกรรมการผลิตทั้งในภาครัฐและเอกชน

ในปัจจุบัน โครงสร้างการผลิตของประเทศได้เปลี่ยนแปลงจากระบบเศรษฐกิจแบบเกษตรกรรมมาเป็นระบบเศรษฐกิจแบบอุตสาหกรรมมากขึ้น นอกจากนี้จะมีอุตสาหกรรมใหม่ ๆ เกิดขึ้นจำนวนมากแล้ว ลักษณะการประกอบอุตสาหกรรมขนาดเล็กและอุตสาหกรรมในครัวเรือนก็มีบทบาทต่อการเจริญเติบโตทางเศรษฐกิจโดยรวมของประเทศมากขึ้น ข้อมูลโครงสร้างพื้นฐานเกี่ยวกับการประกอบอุตสาหกรรมการผลิตจึงมีความสำคัญสำหรับการกำหนดนโยบายและวางแผนพัฒนาในด้านเศรษฐกิจและอุตสาหกรรม ทั้งในระดับประเทศและระดับจังหวัด ทำให้ความต้องการใช้ข้อมูลดังกล่าวเพิ่มมากขึ้นทั้งในภาครัฐบาลและเอกชน

สำนักงานสถิติแห่งชาติ ซึ่งเป็นหน่วยงานที่รับผิดชอบในการจัดเก็บข้อมูลทั้งทางด้านเศรษฐกิจและสังคมของประเทศ จำเป็นจะต้องจัดหาข้อมูลสถิติที่เกี่ยวข้องในเรื่องนี้ และเพื่อให้สอดคล้องกับข้อเสนอแนะขององค์การสหประชาชาติ ที่เสนอแนะให้จัดทำสำมะโนทุก 10 ปี สำนักงานสถิติแห่งชาติจึงกำหนดให้มีการจัดทำสำมะโนอุตสาหกรรม พ.ศ. 2550 ขึ้น ซึ่งเป็นการจัดทำสำมะโนอุตสาหกรรม ครั้งที่ 3 ของประเทศไทย โดยกำหนดแผนดำเนินการเก็บรวบรวมข้อมูลเป็น 2 ขั้นตอน คือ ขั้นการเก็บรวบรวมข้อมูลพื้นฐานของสถานประกอบการทุกประเภท และ ขั้นการเก็บรวบรวมข้อมูลรายละเอียด ซึ่งจะเก็บรวบรวมรายละเอียดเฉพาะการประกอบอุตสาหกรรมการผลิต

## 1.2 วัตถุประสงค์

การเก็บรวบรวมข้อมูลพื้นฐานโครงการสำมะโนอุตสาหกรรม พ.ศ. 2550 มีวัตถุประสงค์ ดังนี้

1.2.1 เพื่อเก็บรวบรวมข้อมูลพื้นฐานที่แสดงให้เห็น โครงสร้างและการกระจายตัวของสถานประกอบการประเภทต่าง ๆ เช่น อุตสาหกรรมการผลิต ธุรกิจทางการค้าและธุรกิจทางการบริการ การก่อสร้าง การขนส่งทางบก สถานที่เก็บสินค้า ตัวแทนธุรกิจการท่องเที่ยว และกิจกรรมด้าน โรงพยาบาล เป็นต้น

1.2.2 เพื่อจัดทำกรอบตัวอย่างสำหรับการเลือกตัวอย่างสถานประกอบการผลิตที่เข้าข่ายเพื่อเก็บรวบรวมข้อมูลรายละเอียด สำหรับโครงการสำมะโนอุตสาหกรรม พ.ศ. 2550

1.2.3 เพื่อนำข้อมูลมาจัดทำกรอบตัวอย่าง (Sampling Frame) ที่ทันสมัย สำหรับการเลือกตัวอย่างการสำรวจสถานประกอบการที่เกี่ยวข้อง

## 1.3 รายการข้อมูลที่เก็บรวบรวม

- ชื่อ ที่ตั้ง และสถานที่ติดต่อของสถานประกอบการ
- จำนวน และประเภทของสถานประกอบการ
- รูปแบบการจัดตั้งตามกฎหมายและรูปแบบการจัดตั้งทางเศรษฐกิจ
- การมีต่างประเทศร่วมลงทุนหรือถือหุ้นและประเทศที่ร่วมลงทุนหรือถือหุ้น
- จำนวนคนทำงานและจำนวนลูกจ้างของสถานประกอบการ

## 1.4 ขอบข่ายและกลุ่มรวม

ขอบข่ายในการเก็บรวบรวมข้อมูลพื้นฐาน ได้แก่ กิจกรรมทางเศรษฐกิจตามการจัดประเภทอุตสาหกรรม ตามกิจกรรมทางเศรษฐกิจทุกประเภทตามมาตรฐานสากล (International Standard Industrial Classification of All Economic Activities : ISIC Rev.3.0) ดังนี้

- ธุรกิจทางการค้าและธุรกิจทางการบริการ
- การผลิต
- การก่อสร้าง
- การขนส่งทางบก สถานที่เก็บสินค้า ตัวแทนธุรกิจการท่องเที่ยว และการ โทรคมนาคม
- กิจกรรมด้านโรงพยาบาล

กลุ่มรวม สถานประกอบการทุกประเภท (ยกเว้น แผงลอย) ที่มีคนทำงานตั้งแต่ 1 คนขึ้นไป ที่ตั้งอยู่ใน กรุงเทพมหานคร เมืองพัทยา และเขตเทศบาลทั่วประเทศ

ข้อมูลที่น่าสนใจในรายงานฉบับนี้ เป็นข้อมูลของสถานประกอบการตามขอบข่าย ที่มีคนทำงานตั้งแต่ 1 คนขึ้นไปที่ตั้งอยู่ในเขตเทศบาลของจังหวัดมหาสารคามเท่านั้น

## 1.5 คาบเวลาอ้างอิง

ข้อมูลเกี่ยวกับจำนวนและลักษณะต่าง ๆ ของสถานประกอบการที่เก็บรวบรวมเป็นข้อมูลของสถานประกอบการที่เปิดดำเนินการในปี 2550

## 1.6 แนวคิดและคำนิยาม

### 1.6.1 สถานประกอบการ

หมายถึง สถานที่หรือบางส่วนของสถานที่ที่มีที่ตั้งที่แน่นอนและมีการดำเนินกิจกรรมทางเศรษฐกิจ ไม่ว่ากิจกรรมนั้นจะดำเนินงานโดยบุคคลที่เป็นเจ้าของหรือควบคุมกิจการโดยนิติบุคคล

### 1.6.2 กิจกรรมทางเศรษฐกิจ

การจัดทำสำมะโนอุตสาหกรรม พ.ศ. 2550 ได้จัดจำแนกสถานประกอบการตามการดำเนินกิจกรรมทางเศรษฐกิจทุกประเภทตามมาตรฐานสากล (International Standard Industrial Classification of All Economic Activities : ISIC Rev.3.0) ดังต่อไปนี้

**1) การขาย การบำรุงรักษา และการซ่อมแซมยานยนต์และรถจักรยานยนต์ รวมทั้งการขายปลีกน้ำมันเชื้อเพลิงรถยนต์** ได้แก่

- การดำเนินกิจการขายส่งและขายปลีกยานยนต์ รถจักรยานยนต์ และรถเล่นบนทิมะ ทั้งใหม่และที่ใช้แล้ว การบำรุงรักษาและซ่อมแซม การขายอะไหล่ (ส่วนประกอบ) และชิ้นส่วนอุปกรณ์ (อุปกรณ์ประกอบ) สำหรับยานยนต์ การดำเนินกิจการของตัวแทนหรือนายหน้าที่เกี่ยวข้องกับการจำหน่ายยานยนต์ การล้าง การขัดเงา และการลากจูงยานยนต์ รวมถึงการขายปลีกน้ำมันเชื้อเพลิงรถยนต์และผลิตภัณฑ์น้ำมันเครื่อง/ น้ำมันหล่อลื่น หรือผลิตภัณฑ์ที่ใช้เป็นตัวให้ความเย็นแก่เครื่องยนต์

**2) การขายส่งและการค้าเพื่อค่านายหน้า ยกเว้นยานยนต์และรถจักรยานยนต์** ได้แก่

- การดำเนินกิจการขาย (เป็นการขายสินค้าที่ไม่มีการเปลี่ยนรูป/ตัดแปลงสินค้า) สินค้าใหม่และสินค้าที่ใช้แล้วให้แก่ผู้ขายปลีก ผู้ใช้ในงานอุตสาหกรรม ผู้ใช้ในงานพาณิชย์กรรม ผู้ใช้ในงานสถาบัน ผู้ใช้ในงานวิชาชีพ หรือผู้ขายส่งรายอื่น ๆ หรือบุคคล/บริษัทที่ทำหน้าที่ตัวแทนหรือนายหน้าซื้อขายสินค้า เป็นต้น

- ผู้ขายส่ง ซึ่งประกอบ จัดแยกขนาด และคัดคุณภาพสินค้าจำนวนมากเป็นประจำ การจัดแบ่งสินค้าออกเป็นส่วนใหญ่ย่อย การบรรจุหีบห่อใหม่ การจัดจำหน่ายสินค้าเป็นลอตย่อย รวมถึงการเก็บสินค้า การแช่เย็นสินค้า การจัดส่งและการจัดวางสินค้า กิจกรรมที่เกี่ยวข้องกับการส่งเสริมการขายให้แก่ลูกค้า และการออกแบบฉลากติดสินค้า

**3) การขายปลีก ยกเว้นยานยนต์และรถจักรยานยนต์ รวมทั้งการซ่อมแซมของใช้ส่วนบุคคลและของใช้ในครัวเรือน** ได้แก่

- การดำเนินกิจการขาย (เป็นการขายสินค้าที่ไม่มีการเปลี่ยนรูป/ตัดแปลงสินค้า) สินค้าใหม่และสินค้าที่ใช้แล้วให้แก่ประชาชนทั่วไป เพื่อการบริโภคหรือการใช้ประโยชน์เฉพาะส่วนบุคคลหรือในครัวเรือน

- การซ่อมและการติดตั้งของใช้ส่วนบุคคลและของใช้ในครัวเรือน

#### 4) โรงแรมและภัตตาคาร ได้แก่

- การดำเนินกิจการเกี่ยวกับการจัดหาที่พักชั่วคราว ค่ายพัก และสิ่งอำนวยความสะดวกในค่ายพักให้แก่ประชาชนทั่วไป เช่น โรงแรม โมเต็ล หอพักในสถานศึกษา ห้องพักภายในบ้าน เกสต์เฮาส์ ที่พักแรมเยาวชน ที่พักชั่วคราว เป็นต้น

- การขายอาหารและเครื่องดื่มที่จัดเตรียมไว้พร้อมที่จะบริโภคได้ทันทีในสถานที่ต่าง ๆ เช่น ภัตตาคาร คาเฟ่ สถานที่บริการขายอาหารกลางวัน และร้านขายเครื่องดื่ม เป็นต้น

#### 5) กิจกรรมด้านอสังหาริมทรัพย์ ได้แก่

- การซื้อ การขาย การให้เช่า และการดำเนินการเกี่ยวกับอสังหาริมทรัพย์ที่เป็นเจ้าของหรือเช่าจากผู้อื่น เช่น อาคารห้องชุดและที่อยู่อาศัย อาคารซึ่งไม่ใช่ที่อยู่อาศัย การพัฒนาและการจัดสรรอสังหาริมทรัพย์ เป็นต้น รวมทั้งการพัฒนาและการขายที่ดินและสุสาน การดำเนินการเกี่ยวกับห้องชุดและที่อยู่อาศัยเคลื่อนที่ได้

- การซื้อ การขาย การให้เช่า การจัดการและการประเมินราคาอสังหาริมทรัพย์ โดยได้รับค่าธรรมเนียมตอบแทนหรือโดยการทำสัญญา

#### 6) กิจกรรมด้านคอมพิวเตอร์และกิจกรรมที่เกี่ยวข้อง ได้แก่

- การให้คำปรึกษาเกี่ยวกับชนิดและลักษณะการใช้งานของฮาร์ดแวร์ที่มีหรือไม่มีซอฟต์แวร์ ระบบงานประยุกต์

- การให้คำปรึกษาเกี่ยวกับการวิเคราะห์ความต้องการและปัญหาของผู้ใช้ และวิธีการแก้ไขปัญหาที่ดีที่สุด

- กิจกรรมที่เกี่ยวกับการวิเคราะห์ การออกแบบ และการเขียน โปรแกรมของระบบงานที่พร้อมจะใช้งานได้ โดยทั่วไปเป็นการวิเคราะห์ความต้องการและปัญหาของผู้ใช้ การให้คำปรึกษา วิธีการแก้ปัญหาที่ประหยัดที่สุด พร้อมทั้งจัดสร้างซอฟต์แวร์ที่จำเป็นต้องใช้ เพื่อให้เกิดผลสัมฤทธิ์ตามแนวทางการแก้ปัญหานั้น รวมทั้งการเขียน โปรแกรมตามความต้องการของผู้ใช้

- กิจกรรมที่เกี่ยวข้องกับการพัฒนา การผลิต การจัดหา และจัดทำเอกสารประกอบการใช้ซอฟต์แวร์ ซึ่งเขียนขึ้นตามความต้องการของผู้ใช้เฉพาะรายและเป็นคำสั่งง่าย ๆ และซอฟต์แวร์สำเร็จรูป

- การประมวลผลหรือการจัดทำตารางประมวลผลข้อมูลทุกชนิด ซึ่งประกอบด้วย การประมวลผลและการเตรียมรายงานที่สมบูรณ์จากข้อมูลของลูกค้า ซึ่งรวมถึงงานเฉพาะทาง เช่น การบันทึกข้อมูลหรือการเตรียมข้อมูลด้วยวิธีอื่น การแปลงข้อมูล เช่น จากบัตร ไปเป็นเทป การรู้จำอักขระจากภาพ (optical character recognition) เป็นต้น ซึ่งอาจจะดำเนินการ โดยการให้บริการโดยตรงหรือโดยผ่านระบบเครือข่ายโดยการใช้โปรแกรมของลูกค้าหรือโปรแกรมที่มีกรรมสิทธิ์เฉพาะ รวมทั้งการจัดการบริการรายชั่วโมงหรือการแบ่งกันใช้เวลา (time-share) การจัดการและการดำเนินการที่เกี่ยวกับสิ่งอำนวยความสะดวกในการประมวลผลข้อมูลในขั้นตอนที่ต่อเนื่อง



7) การให้เช่าเครื่องจักรและเครื่องอุปกรณ์โดยไม่มีผู้ควบคุม การวิจัยและการพัฒนา และกิจกรรมด้านธุรกิจอื่น ๆ ได้แก่

- การให้เช่าเครื่องอุปกรณ์การขนส่ง เครื่องจักร และเครื่องอุปกรณ์อื่น ๆ ของใช้ส่วนบุคคลและของใช้ในครัวเรือน
- การวิจัยและการพัฒนา การทดลองทางด้านวิทยาศาสตร์ธรรมชาติ วิศวกรรม สังคมศาสตร์ และมนุษยศาสตร์
- กิจกรรมด้านกฎหมาย การบัญชี การทำบัญชีและการตรวจสอบบัญชี การให้คำปรึกษาด้านภาษี การวิจัยตลาดและการสำรวจความคิดเห็นของประชาชน และการให้คำปรึกษาทางธุรกิจและการจัดการ
- กิจกรรมด้านสถาปัตยกรรม วิศวกรรม และเทคนิคอื่น ๆ
- การโฆษณา

8) กิจกรรมนันทนาการและบริการอื่น ๆ ได้แก่

- กิจกรรมด้านภาพยนตร์ วิทยุ โทรทัศน์ และการบันเทิงอื่น ๆ
- กิจกรรมของสำนักข่าว
- กิจกรรมห้องสมุด หอจดหมายเหตุ พิพิธภัณฑ์สถาน และกิจกรรมทางวัฒนธรรมอื่น ๆ
- กิจกรรมการกีฬาและนันทนาการอื่น ๆ
- กิจกรรมด้านการบริการอื่น ๆ เช่น การบริการซักรีดและซักแห้งผลิตภัณฑ์สิ่งทอและขนสัตว์ การแต่งผมและการเสริมสวยอื่น ๆ การทำศพและกิจกรรมที่เกี่ยวข้อง เป็นต้น

9) การผลิต

หมายถึง การเปลี่ยนแปลงวัตถุหรือส่วนประกอบของวัตถุในทางกายภาพหรือทางเคมีให้เป็นผลิตภัณฑ์ชนิดใหม่ โดยไม่คำนึงถึงว่างานนั้นทำด้วยเครื่องจักรหรือมือ ทำในโรงงาน ทำในเคหะสถาน หรือผลิตภัณฑ์นั้นจะนำมาขายส่งหรือขายปลีกก็ตาม การประกอบชิ้นส่วนของผลิตภัณฑ์ที่ผลิตขึ้น การดัดแปลงสินค้ารวมทั้งการปรับปรุงใหม่หรือการสร้างชิ้นใหม่

10) การก่อสร้าง

หมายถึง กิจกรรมทางเศรษฐกิจที่เกี่ยวข้องกับการก่อสร้างใหม่ การต่อเติม การดัดแปลง การซ่อมแซม และการรื้อทำลายอาคารหรือสิ่งก่อสร้างด้านวิศวกรรม เช่น ถนน สะพาน เขื่อน อุโมงค์ เป็นต้น  
อุตสาหกรรมการก่อสร้าง ประกอบด้วยสถานประกอบการที่ดำเนินกิจการ ดังต่อไปนี้

- การเตรียมสถานที่ก่อสร้าง เช่น การรื้อถอน ทำลายอาคารเก่า การถมดิน เป็นต้น
- การก่อสร้างอาคาร งานวิศวกรรมโยธา เช่น ทางหลวง ถนน สะพาน อุโมงค์ เป็นต้น ซึ่งหมายรวมทั้งการก่อสร้างใหม่ การต่อเติม ดัดแปลง และซ่อมแซมด้วย
- การติดตั้งภายในอาคาร เช่น การวางท่อ การติดตั้งระบบเครื่องปรับอากาศ ระบบสัญญาณเตือนภัย บันไดเลื่อน เป็นต้น
- การสร้างอาคารให้สมบูรณ์ เช่น การติดตั้งกระจก การฉาบปูน การทาสีและตกแต่งอาคาร การติดผนังและปูพื้นด้วยวัสดุต่าง ๆ การขัดพื้น เป็นต้น
- การให้เช่าเครื่องอุปกรณ์ที่ใช้ในงานก่อสร้างหรือการรื้อถอนโดยมีผู้ควบคุม เช่น การให้เช่ารถเครนพร้อมคนขับ เป็นต้น

## 11) การขนส่งทางบก การเก็บสินค้าและสถานที่เก็บสินค้า ตัวแทนธุรกิจการท่องเที่ยว และการ โทรคมนาคม ได้แก่

- การขนส่งผู้โดยสารทางบกอื่น ๆ ที่มีตารางเวลาและที่ไม่มีตารางเวลา รวมถึง การขนส่งสินค้าทางถนน
- การดำเนินการเกี่ยวกับสิ่งอำนวยความสะดวกในการเก็บสินค้าทุกชนิด เช่น เครื่องยนต์ เดินสายพาน สำหรับยกตู้ฟิชขึ้น ไปเก็บในตู้ คลังสินค้า ห้องเย็น ฯลฯ
- สถานที่เก็บสินค้าประเภทเฟอร์นิเจอร์ รถยนต์ ไม้ซุง ก๊าซ และน้ำมัน สารเคมี สิ่งทอ อาหาร และผลิตภัณฑ์ทางการเกษตร ฯลฯ ทั้งนี้รวมถึงการเก็บสินค้าในเขตการค้าระหว่างประเทศด้วย
- กิจกรรมของตัวแทนธุรกิจการท่องเที่ยวและผู้จัดนำเที่ยว รวมทั้งกิจกรรมบริการนักท่องเที่ยว
- การติดต่อสื่อสาร โดยการส่งสัญญาณเสียง ภาพ ข้อมูล หรือข่าวสารทางสายเคเบิล การกระจายเสียง การถ่ายทอดคลื่นวิทยุ/โทรทัศน์ หรือถ่ายทอดทางดาวเทียม รวมทั้งการติดต่อสื่อสารทางโทรศัพท์ โทรเลข โทรสารและเทเล็กซ์ อินเทอร์เน็ต (Internet) รวมถึงการบำรุงรักษาระบบเครือข่ายของการสื่อสารด้วย

## 12) กิจกรรมด้านโรงพยาบาล

- กิจกรรมของโรงพยาบาลทั่วไปและโรงพยาบาลเฉพาะโรค สถานพักฟื้นสำหรับผู้ป่วยศูนย์ป้องกันโรค โรงพยาบาลโรคจิต ศูนย์ฟื้นฟู (ที่มีการรักษาทางการแพทย์) สถานพยาบาลโรคเรื้อรัง
- กิจกรรมของศูนย์ทันตกรรม และสถาบันด้านสุขภาพอื่นๆ ซึ่งมีสิ่งอำนวยความสะดวกด้านที่พัก รวมทั้งกิจกรรมของโรงพยาบาลในฐานะภัตตาคารและในเรือนจำ
- กิจกรรมที่ให้บริการสำหรับผู้ป่วยในเป็นส่วนใหญ่ และทำการรักษาภายใต้คำแนะนำของแพทย์ ซึ่งประกอบด้วยบริการของคณะแพทย์และผู้ช่วยแพทย์ สิ่งอำนวยความสะดวกในห้องปฏิบัติการและทางด้านเทคนิค รวมทั้งการบริการทางด้านรังสีวิทยาและสัตววิทยา สิ่งอำนวยความสะดวกด้านอาหารและด้านอื่น ๆ ของโรงพยาบาล เช่น การบริการด้านห้องฉุกเฉิน

### 1.6.3 รูปแบบการจัดตั้งตามกฎหมาย

#### 1) ส่วนบุคคล

หมายถึง สถานประกอบการที่มีเจ้าของเป็นบุคคลธรรมดาคนเดียวหรือหลายคนรวมกัน และให้หมายรวมถึงห้างหุ้นส่วนสามัญที่ไม่จดทะเบียนเป็นนิติบุคคลด้วย

#### 2) ห้างหุ้นส่วนจำกัด ห้างหุ้นส่วนสามัญนิติบุคคล

หมายถึง สถานประกอบการที่จัดตั้งขึ้นโดยคณะบุคคลตั้งแต่ 2 คนขึ้นไป รวมทุนกันเพื่อประกอบกิจการและรับผิดชอบร่วมกัน โดยจดทะเบียนถูกต้องตามกฎหมาย

#### 3) บริษัทจำกัด บริษัทจำกัด (มหาชน)

- บริษัทจำกัด หมายถึง สถานประกอบการที่จัดตั้งขึ้นโดยผู้ริเริ่มคณะหนึ่งและได้จดทะเบียนถูกต้องตามกฎหมาย โดยมีผู้ริเริ่มดำเนินการอย่างน้อย 7 คน ขึ้นไป
- บริษัทจำกัด (มหาชน) หมายถึง สถานประกอบการที่จัดตั้งขึ้นโดยการจดทะเบียนจัดตั้งบริษัท การควบบริษัท หรือการแปรสภาพบริษัท และวัตถุประสงค์ที่จะขายหุ้นต่อประชาชน โดยมีผู้ริเริ่มดำเนินการตั้งแต่ 15 คนขึ้นไป

#### 4) ส่วนราชการ รัฐวิสาหกิจ

หมายถึง สถานประกอบการที่รัฐบาลเป็นเจ้าของหรือมีทุนอยู่ด้วยไม่น้อยกว่าร้อยละ 50 ของทุนทั้งหมด รวมถึงสถานประกอบการที่ดำเนินการโดยรัฐบาลด้วย

#### 5) สหกรณ์

หมายถึง สถานประกอบการที่จัดตั้งขึ้นในรูปของสหกรณ์ โดยจดทะเบียนถูกต้องตามกฎหมายว่าด้วยสหกรณ์ โดยมีผู้ก่อตั้งไม่น้อยกว่า 10 คน

#### 6) อื่น ๆ

หมายถึง สถานประกอบการที่จัดตั้งในรูปแบบอื่น ๆ นอกจากที่กล่าวข้างต้น เช่น มูลนิธิ สโมสร สมาคม กลุ่มแม่บ้าน ชมรมต่าง ๆ ร้านค้าสาธิต เป็นต้น

### 1.6.4 รูปแบบการจัดตั้งทางเศรษฐกิจ

#### 1) สำนักงานแห่งเดียว

หมายถึง สถานประกอบการที่ไม่มีหน่วยงานย่อยหรือสาขาอื่นใด และไม่เป็นหน่วยงานย่อยหรือสาขาของสถานประกอบการอื่น

#### 2) สำนักงานใหญ่

หมายถึง สถานประกอบการที่เป็นเจ้าของและควบคุมกิจการของสถานประกอบการอื่นที่เป็นสำนักงานสาขาหรือหน่วยงานย่อย

#### 3) สำนักงานสาขา

หมายถึง สถานประกอบการที่เป็นสาขาหรือหน่วยงานย่อยของสถานประกอบการอื่นที่เป็นสำนักงานใหญ่

### 1.6.5 คนทำงาน

หมายถึง คนที่ทำงานในสถานประกอบการทั้งที่ได้รับเงินเดือนและไม่ได้รับเงินเดือนที่สถานประกอบการมีอยู่ตามปกติ รวมทั้งผู้ที่ปกติทำงานอยู่ในสถานประกอบการแห่งนี้ แต่ในวันดังกล่าวไม่ได้มาทำงานเนื่องจากเจ็บป่วย ลาหยุด พักผ่อน โดยได้รับค่าจ้าง/เงินเดือน ไม่รวมคนทำงานที่ลางานเป็นระยะเวลาสั้น เช่น ลาไปรับราชการทหาร เป็นต้น

#### คนทำงานประกอบด้วย

1) **เจ้าของกิจการ/หุ้นส่วน** หรือสมาชิกในครอบครัวที่ทำงานให้กับสถานประกอบการ ผู้ที่มาฝึกงานหรือผู้ปฏิบัติงานในสถานประกอบการ ซึ่งมีจำนวนชั่วโมงทำงานไม่ต่ำกว่าสัปดาห์ละ 20 ชั่วโมง โดยเจ้าของหรือผู้ประกอบการอาจให้เงิน อาหาร เครื่องนุ่งห่ม หรือช่วยเหลือเกื้อกูลอย่างอื่น ๆ แต่ไม่ต้องรับผิดชอบในเรื่องการจ่ายค่าแรงให้ตามกฎหมาย

2) **ลูกจ้าง** ได้แก่ ผู้ที่ปฏิบัติงานให้กับสถานประกอบการโดยได้รับเงินเดือนหรือค่าจ้างเป็นประจำ ตั้งแต่ระดับบริหาร นักวิชาการ เสมียน พนักงานต่าง ๆ เช่น ผู้จัดการ ผู้อำนวยการ ผู้ปฏิบัติงานในห้องทดลอง พนักงานขาย และลูกจ้างที่ทำงานในกรรมวิธีการผลิต เป็นต้น ค่าจ้างที่ได้รับอาจเป็นรายปี รายสัปดาห์ รายวัน รายชั่วโมง หรือรายชิ้น ก็ได้ นอกจากนี้ยังรวมถึงผู้ที่สถานประกอบการส่งไปประจำที่สถานประกอบการอื่นด้วย เช่น พนักงานรักษาความปลอดภัย คนทำความสะอาด พนักงานขายตามห้างสรรพสินค้า เป็นต้น

คนทำงานไม่รวมคนที่รับงานจากโรงงานไปทำงานที่บ้านแล้วนำมาส่งโรงงานโดยไม่ได้ลงทุนซื้อวัสดุอุปกรณ์ หรือออกค่าใช้จ่ายใด ๆ และไม่รวมคนที่สถานประกอบการจ้างมาทำงานเฉพาะอย่างเป็นทางการ เช่น กรรมกรที่จ้างมาขนของ และพนักงานเดินตลาดหรือตัวแทนขายที่ไม่มีเงินเดือนประจำ

### 1.7 วิธีการเก็บรวบรวมข้อมูล

การเก็บรวบรวมข้อมูลใช้วิธีส่งเจ้าหน้าที่ ซึ่งเป็นข้าราชการและพนักงานของสำนักงานสถิติแห่งชาติออกไปทำการสัมภาษณ์ เจ้าของ ผู้ประกอบการ หรือผู้ที่ได้รับมอบหมายให้ตอบข้อมูล โดยดำเนินการดังนี้

#### 1.7.1 ชั้นการเก็บรวบรวมข้อมูลพื้นฐาน

- 1) นอกเขตเทศบาลทั่วประเทศ ระหว่างเดือนเมษายน - พฤษภาคม 2549
- 2) กรุงเทพมหานคร เมืองพัทยา และเขตเทศบาล ระหว่างเดือนพฤศจิกายน 2549 - มีนาคม 2550

#### 1.7.2 ชั้นการเก็บรวบรวมข้อมูลรายละเอียด ระหว่างเดือนกรกฎาคม - สิงหาคม 2550

### 1.8 การประมวลผลข้อมูล

การประมวลผลข้อมูลพื้นฐานทุกขั้นตอน และการจัดทำรายงานผลระดับจังหวัด ดำเนินการที่สำนักงานสถิติจังหวัด โดยสำนักงานสถิติแห่งชาติในส่วนกลางให้การสนับสนุนทางด้านวิชาการ เช่น การจัดทำโปรแกรมสำหรับการบันทึกข้อมูลและประมวลผลข้อมูล และการจัดทำต้นแบบตารางเสนอผลและรายงานผล เป็นต้น สำหรับข้อมูลพื้นฐานระดับภาคและทั่วประเทศรวมทั้งข้อมูลรายละเอียดเกี่ยวกับการดำเนินกิจการของสถานประกอบการทำการประมวลผลและจัดทำรายงานที่สำนักงานสถิติแห่งชาติในส่วนกลาง

## 1.9 การเสนอผลและจัดทำรายงานผล

การจัดทำรายงานผลตามะโนอุตสาหกรรม พ.ศ. 2550 (ข้อมูลพื้นฐาน : ในเขตเทศบาล) มีดังนี้

- 1) รายงานผลเบื้องต้นจำนวน 7 ฉบับ ได้แก่ รายงานผลเบื้องต้นของกรุงเทพมหานคร  
ปริมณฑล ภาคกลาง ภาคเหนือ ภาคตะวันออกเฉียงเหนือ ภาคใต้และทั่วราชอาณาจักร
- 2) รายงานผลระดับจังหวัด จำนวน 76 ฉบับ
- 3) รายงานผลระดับภาคและทั่วราชอาณาจักร จำนวน 6 ฉบับ ได้แก่ รายงานผลของปริมณฑล  
ภาคกลาง ภาคเหนือ ภาคตะวันออกเฉียงเหนือ ภาคใต้ และทั่วราชอาณาจักร

## บทที่ 2

### สรุปข้อมูลที่สำคัญ

#### 2.1 จำนวนสถานประกอบการ

จากการเก็บรวบรวมข้อมูลสถานประกอบการอุตสาหกรรมในเขตเทศบาล พบว่าจังหวัดมหาสารคามมีจำนวนสถานประกอบการทั้งสิ้น 11,085 แห่ง อำเภอที่มีจำนวนสถานประกอบการมากที่สุดคืออำเภอเมืองมหาสารคาม มีจำนวน 6,080 แห่ง หรือคิดเป็นร้อยละ 54.8 ของจำนวนสถานประกอบการทั้งสิ้น รองลงมาได้แก่อำเภอพยัคฆภูมิพิสัยและอำเภอโกสุมพิสัย มีจำนวน 1,029 แห่ง และ 808 แห่ง หรือคิดเป็นร้อยละ 9.3 และ 7.3 ตามลำดับ

สำหรับอำเภอที่มีจำนวนสถานประกอบการน้อยที่สุด คือ อำเภอแกลง มีจำนวน 215 แห่ง หรือคิดเป็นร้อยละ 1.8 ของจำนวนสถานประกอบการทั้งสิ้น (ตาราง ก)

#### ตาราง ก จำนวนและร้อยละของสถานประกอบการ จำแนกตามอำเภอ

อำเภอ	จำนวน	ร้อยละ
รวม	11,085	100.0
เมืองมหาสารคาม	6,080	54.8
แกลง	215	1.8
โกสุมพิสัย	808	7.3
กันทรวิชัย	274	2.5
เขียงยืน	576	5.2
บรบือ	585	5.3
นาเชือก	506	4.6
พยัคฆภูมิพิสัย	1,029	9.3
วาปีปทุม	571	5.2
นาคูน	441	4.0

## 2.2 กิจกรรมทางเศรษฐกิจ

เมื่อพิจารณาประเภทกิจกรรมทางเศรษฐกิจ พบว่า สถานประกอบการที่ดำเนินกิจการเกี่ยวกับการขายปลีก ยกเว้นยานยนต์และรถจักรยานยนต์ รวมทั้งการซ่อมแซมของใช้ส่วนบุคคลและของใช้ในครัวเรือนมีจำนวนมากที่สุด 3,434 แห่ง หรือคิดเป็นร้อยละ 31.0 ของจำนวนสถานประกอบการทั้งสิ้น รองลงมาประกอบธุรกิจเกี่ยวกับการโรงแรมและภัตตาคาร มีจำนวน 1,999 แห่ง คิดเป็นร้อยละ 18.0 สำหรับกิจกรรมนันทนาการและการบริการอื่นๆ และกิจกรรมการผลิต มีจำนวน 1,397 และ 1,121 แห่ง หรือคิดเป็นร้อยละ 12.6 และ 10.1 ตามลำดับ ส่วนสถานประกอบการที่เหลือประกอบธุรกิจอื่นๆ (ตาราง ข)

### ตาราง ข จำนวนและร้อยละของสถานประกอบการ จำแนกตามกิจกรรมทางเศรษฐกิจ

กิจกรรมทางเศรษฐกิจ	จำนวน	ร้อยละ
<b>รวม</b>	<b>11,085</b>	<b>100.0</b>
□ การขาย การบำรุงรักษา และการซ่อมแซมยานยนต์และรถจักรยานยนต์ รวมทั้งการขายปลีกน้ำมันเชื้อเพลิงรถยนต์	878	8.0
□ การขายส่งและการค้าเพื่อค่านายหน้า ยกเว้นยานยนต์และรถจักรยานยนต์	275	2.5
□ การขายปลีก ยกเว้นยานยนต์และรถจักรยานยนต์ รวมทั้งการซ่อมแซมของใช้ส่วนบุคคลและของใช้ในครัวเรือน	3,434	31.0
□ โรงแรมและภัตตาคาร	1,999	18.0
□ กิจกรรมด้านอสังหาริมทรัพย์	757	6.8
□ กิจกรรมด้านคอมพิวเตอร์และกิจกรรมที่เกี่ยวข้อง	70	0.6
□ การให้เช่าเครื่องจักรและเครื่องอุปกรณ์โดยไม่มีผู้ควบคุม การวิจัยและการพัฒนา และกิจกรรมด้านธุรกิจอื่น ๆ	645	5.8
□ กิจกรรมนันทนาการและการบริการอื่น ๆ	1,397	12.6
□ การผลิต	1,121	10.1
□ การก่อสร้าง	197	1.8
□ การขนส่งทางบก สถานที่เก็บสินค้า ตัวแทนธุรกิจการท่องเที่ยว และการโทรคมนาคม	303	2.7
□ กิจกรรมด้านโรงพยาบาล	9	0.1

ตาราง ค จำนวนและร้อยละของสถานประกอบการ จำแนกตามกิจกรรมทางเศรษฐกิจ  
และขนาดของสถานประกอบการ

กิจกรรมทางเศรษฐกิจ	รวม	ขนาดของสถานประกอบการ (จำนวนคนทำงาน)		
		1 – 50 คน	51 – 200 คน	มากกว่า 200 คน
รวม	11,085 (100.0)	11,052 (99.7)	30 (0.3)	3 -
□ การขาย การบำรุงรักษา และการซ่อมแซมยานยนต์และรถจักรยานยนต์ รวมทั้งการขายปลีกน้ำมันเชื้อเพลิงรถยนต์	878 (100.0)	876 (99.8)	2 (0.2)	-
□ การขายส่งและการค้าเพื่อค่านายหน้า ยกเว้นยานยนต์และรถจักรยานยนต์	275 (100.0)	274 (99.6)	1 (0.4)	-
□ การขายปลีก ยกเว้นยานยนต์และรถจักรยานยนต์ รวมทั้งการซ่อมแซมของใช้ส่วนบุคคลและของใช้ในครัวเรือน	3,434 (100.0)	3,426 (99.8)	8 (0.2)	-
□ โรงแรมและภัตตาคาร	1,999 (100.0)	1,994 (99.7)	5 (0.3)	-
□ กิจกรรมด้านอสังหาริมทรัพย์	757 (100.0)	757 (100.0)	-	-
□ กิจกรรมด้านคอมพิวเตอร์และกิจกรรมที่เกี่ยวข้อง	70 (100.0)	70 (100.0)	-	-
□ การให้เช่าเครื่องจักรและเครื่องอุปกรณ์โดยไม่มีผู้ควบคุม การวิจัยและการพัฒนา และกิจกรรมด้านธุรกิจอื่น ๆ	645 (100.0)	644 (99.8)	1 (0.2)	-
□ กิจกรรมนันทนาการและการบริการอื่น ๆ	1,397 (100.0)	1,396 (99.9)	1 (0.1)	-
□ การผลิต	1,121 (100.0)	1,118 (99.7)	3 (0.3)	-
□ การก่อสร้าง	197 (100.0)	195 (99.0)	2 (1.0)	-
□ การขนส่งทางบก สถานที่เก็บสินค้า ตัวแทนธุรกิจการท่องเที่ยว และการโทรคมนาคม	303 (100.0)	302 (99.7)	1 (0.3)	-
□ กิจกรรมด้านโรงพยาบาล	9 (100.0)	-	6 (66.7)	3 (33.3)

เมื่อพิจารณากิจกรรมทางเศรษฐกิจ จำแนกตามขนาดของสถานประกอบการ พบว่า ประเภทกิจกรรมทางเศรษฐกิจส่วนใหญ่เป็นธุรกิจขนาดเล็ก มีจำนวนคนทำงานระหว่าง 1 – 50 คน ส่วนกิจกรรมด้านโรงพยาบาลเป็นธุรกิจขนาดกลางมีจำนวนคนทำงานระหว่าง 21 – 200 คน มีจำนวน 6 แห่ง คิดเป็นร้อยละ 66.7 และเป็นธุรกิจขนาดใหญ่ จำนวน 3 แห่ง คิดเป็นร้อยละ 33.3 ของจำนวนโรงพยาบาลทั้งสิ้น



### 2.3 ขนาดของสถานประกอบการ

เมื่อพิจารณาขนาดของสถานประกอบการจำแนกตามจำนวนคนทำงาน พบว่า ส่วนใหญ่เป็นสถานประกอบการที่มีจำนวนคนทำงาน 1–5 คน จำนวน 10,383 แห่ง คิดเป็นร้อยละ 93.7 ของสถานประกอบการทั้งสิ้น รองลงมาเป็นสถานประกอบการที่มีคนทำงานระหว่าง 6–10 คน คิดเป็นร้อยละ 4.0 ส่วนสถานประกอบการที่มีคนทำงาน 11–15 คน คิดเป็นร้อยละ 1.1 สำหรับสถานประกอบการที่มีคนทำงานตั้งแต่ 16 คนขึ้นไป อยู่ระหว่างร้อยละ 0.1–0.3 ของสถานประกอบการทั้งสิ้น (ตาราง ง)

### 2.4 รูปแบบการจัดตั้งตามกฎหมาย

สำหรับรูปแบบการจัดตั้งตามกฎหมายของสถานประกอบการ พบว่า ส่วนใหญ่ร้อยละ 95.3 มีรูปแบบการจัดตั้งตามกฎหมายเป็นส่วนบุคคล รองลงมาเป็นห้างหุ้นส่วนจำกัด ห้างหุ้นส่วนสามัญนิติบุคคล ร้อยละ 2.2 ส่วนที่มีรูปแบบเป็นบริษัทจำกัด บริษัทจำกัด (มหาชน) และรูปแบบอื่นๆ คิดเป็นร้อยละ 1.8 และ 0.3 ตามลำดับ สำหรับสถานประกอบการที่มีรูปแบบการจัดตั้งตามกฎหมายเป็นส่วนราชการ รัฐวิสาหกิจ และสหกรณ์มีสัดส่วนเท่ากันคือ ร้อยละ 0.2 ของสถานประกอบการทั้งสิ้น (ตาราง ง)

## 2.5 รูปแบบการจัดตั้งทางเศรษฐกิจ

ด้านรูปแบบการจัดตั้งทางเศรษฐกิจของสถานประกอบการ ที่ตั้งอยู่ในเขตเทศบาลของจังหวัดมหาสารคาม พบว่า สถานประกอบการส่วนใหญ่จำนวน 10,667 แห่ง หรือคิดเป็นร้อยละ 96.2 มีรูปแบบการจัดตั้งทางเศรษฐกิจเป็นสำนักงานแห่งเดียว ที่มีรูปแบบเป็นสำนักงานสาขา มีจำนวน 339 แห่ง คิดเป็นร้อยละ 3.1 ส่วนที่มีรูปแบบเป็นสำนักงานใหญ่ มีเพียงร้อยละ 0.7 ของจำนวนสถานประกอบการทั้งสิ้น

ตาราง ง จำนวนและร้อยละของสถานประกอบการ จำแนกตามลักษณะของสถานประกอบการ

ลักษณะของสถานประกอบการ	จำนวน	ร้อยละ
<b>รวม</b>	<b>11,085</b>	<b>100.0</b>
<b>ขนาดของสถานประกอบการ (จำนวนคนทำงาน)</b>		
1 – 5 คน	10,383	93.7
6 – 10 คน	445	4.0
11 – 15 คน	122	1.1
16 – 20 คน	34	0.3
21 – 25 คน	20	0.2
26 – 30 คน	14	0.1
31 – 50 คน	34	0.3
51 – 100 คน	22	0.2
101 – 200 คน	8	0.1
มากกว่า 200 คน	3	-
<b>รูปแบบการจัดตั้งตามกฎหมาย</b>	<b>11,085</b>	<b>100.0</b>
ส่วนบุคคล	10,567	95.3
ห้างหุ้นส่วนจำกัด ห้างหุ้นส่วนสามัญนิติบุคคล	244	2.2
บริษัทจำกัด บริษัทจำกัด (มหาชน)	197	1.8
ส่วนราชการ รัฐวิสาหกิจ	26	0.2
สหกรณ์	21	0.2
อื่น ๆ	30	0.3
<b>รูปแบบการจัดตั้งทางเศรษฐกิจ</b>	<b>11,085</b>	<b>100.0</b>
สำนักงานแห่งเดียว	10,667	96.2
สำนักงานใหญ่	79	0.7
สำนักงานสาขา	339	3.1

## 2.6 คนทำงานและลูกจ้าง

### 1) จำนวนคนทำงาน

เมื่อพิจารณาถึงจำนวนคนทำงาน แสดงให้เห็นว่าจังหวัดมหาสารคาม มีคนทำงานที่อยู่ในสถานประกอบการที่ตั้งอยู่ในเขตเทศบาลทั้งสิ้น 31,339 คน เป็นคนทำงานที่ปฏิบัติงานอยู่ในสถานประกอบการที่มีคนทำงานระหว่าง 1-15 คนมากที่สุด จำนวน 24,416 คน คิดเป็นร้อยละ 77.9 รองลงมาปฏิบัติงานในสถานประกอบการที่มีคนทำงานระหว่าง 51-200 คน มีจำนวน 2,663 คน คิดเป็นร้อยละ 8.5 สำหรับสถานประกอบการที่มีคนทำงานมากกว่า 200 คน และคนทำงานระหว่าง 31-50 คน มีจำนวนใกล้เคียงกัน คือ มีจำนวน 1,542 คน และ 1,278 คน คิดเป็นร้อยละ 4.9 และ 4.1 ตามลำดับ

สำหรับคนทำงานที่ปฏิบัติงานอยู่ในกิจกรรมทางเศรษฐกิจประเภทต่างๆ นั้น ส่วนใหญ่ปฏิบัติงานประเภทการขายปลีก ยกเว้นยานยนต์และรถจักรยานยนต์ รวมทั้งการซ่อมแซมของใช้ส่วนบุคคลและของใช้ในครัวเรือน จำนวน 8,686 คน คิดเป็นร้อยละ 27.7 ส่วนกิจกรรมด้านโรงแรมและภัตตาคาร กิจกรรมการผลิต และการขาย การบำรุงรักษา และการซ่อมแซมยานยนต์และรถจักรยานยนต์ รวมทั้งการขายปลีก น้ำมันเชื้อเพลิงรถยนต์ มีจำนวน 5,523 คน, 3,168 คน และ 3,026 คน หรือคิดเป็นร้อยละ 17.6, 10.1 และ 9.7 ของจำนวนคนทำงานทั้งสิ้น

### 2) จำนวนลูกจ้าง

ด้านการจ้างงานของสถานประกอบการ พบว่า สถานประกอบการที่ตั้งอยู่ในเขตเทศบาลจังหวัดมหาสารคาม มีจำนวนลูกจ้างทั้งสิ้น 13,697 คน โดยลูกจ้างส่วนใหญ่ปฏิบัติงานในสถานประกอบการที่มีคนทำงานระหว่าง 1-15 คน จำนวน 7,532 คน คิดเป็นร้อยละ 55.0 ของจำนวนลูกจ้างทั้งสิ้น

สำหรับการจ้างลูกจ้างที่ปฏิบัติงานในประเภทกิจกรรมทางเศรษฐกิจต่างๆ นั้น พบว่า ลูกจ้างส่วนใหญ่ปฏิบัติงานเกี่ยวกับการขายปลีก ยกเว้นยานยนต์และรถจักรยานยนต์ รวมทั้งการซ่อมแซมของใช้ส่วนบุคคลและของใช้ในครัวเรือน จำนวน 2,665 คน คิดเป็นร้อยละ 19.4 ของจำนวนลูกจ้างทั้งสิ้น รองลงมาเป็นลูกจ้างที่ปฏิบัติงานด้านโรงพยาบาล และกิจกรรมด้านโรงแรมและภัตตาคาร คิดเป็นร้อยละ 16.0 และ 15.3 ตามลำดับ

ตาราง จ จำนวนและร้อยละของพนักงานและลูกจ้าง จำแนกตามขนาดของสถานประกอบการและกิจกรรมทางเศรษฐกิจ

ขนาดของสถานประกอบการ/ กิจกรรมทางเศรษฐกิจ	จำนวนสถาน ประกอบการ	คนทำงาน		ลูกจ้าง	
		จำนวน	ร้อยละ	จำนวน	ร้อยละ
<b>รวม</b>	<b>11,085</b>	<b>31,339</b>	<b>100.0</b>	<b>13,697</b>	<b>100.0</b>
<b>ขนาดของสถานประกอบการ (จำนวนคนทำงาน)</b>					
1 – 15 คน	10,950	24,416	77.9	7,532	55.0
16 – 25 คน	54	1,054	3.4	934	6.8
26 – 30 คน	14	386	1.2	357	2.6
31 – 50 คน	34	1,278	4.1	1,195	8.7
51 – 200 คน	30	2,663	8.5	2,137	15.6
มากกว่า 200 คน	3	1,542	4.9	1,542	11.3
<b>กิจกรรมทางเศรษฐกิจ</b>	<b>11,085</b>	<b>31,339</b>	<b>100.0</b>	<b>13,697</b>	<b>100.0</b>
□ การขาย การบำรุงรักษา และการซ่อมแซมยานยนต์และรถจักรยานยนต์ รวมทั้งการขายปลั๊กน้ำมันเชื้อเพลิงรถยนต์	878	3,026	9.7	1,873	13.7
□ การขายส่งและการค้าเพื่อจำหน่าย ยากวี้นยนต์และรถจักรยานยนต์	275	1,183	3.8	720	5.3
□ การขายปลีก ยากวี้นยนต์และรถจักรยานยนต์ รวมทั้งการซ่อมแซม ของใช้ส่วนบุคคลและของใช้ในครัวเรือน	3,434	8,686	27.7	2,665	19.4
□ โรงแรมและภัตตาคาร	1,999	5,523	17.6	2,094	15.3
□ กิจกรรมด้านอสังหาริมทรัพย์	757	1,098	3.5	95	0.7
□ กิจกรรมด้านคอมพิวเตอร์และกิจกรรมที่เกี่ยวข้อง	70	157	0.5	56	0.4
□ การให้เช่าเครื่องจักรและเครื่องอุปกรณ์โดยไม่มีผู้ควบคุม การวิจัยและ การพัฒนา และกิจกรรมด้านธุรกิจอื่น ๆ	645	1,539	4.9	441	3.2
□ กิจกรรมนันทนาการและการบริการอื่น ๆ	1,397	2,694	8.6	789	5.8
□ การผลิต	1,121	3,168	10.1	1,326	9.7
□ การก่อสร้าง	197	1,520	4.8	1,238	9.0
□ การขนส่งทางบก สถานที่เก็บสินค้า ตัวแทนธุรกิจการท่องเที่ยว และการโทรคมนาคม	303	549	1.8	205	1.5
□ กิจกรรมด้านโรงพยาบาล	9	2,196	7.0	2,195	16.0

ตารางสถิติ  
*Statistical Tables*

## ตารางสถิติ

- ตาราง 1 จำนวนสถานประกอบการ จำแนกตามกิจกรรมทางเศรษฐกิจ อำเภอและตำบล
- ตาราง 2 จำนวนสถานประกอบการ จำแนกตามรูปแบบการจัดตั้งตามกฎหมาย อำเภอและตำบล
- ตาราง 3 จำนวนสถานประกอบการ จำแนกตามรูปแบบการจัดตั้งทางเศรษฐกิจ อำเภอและตำบล
- ตาราง 4 จำนวนสถานประกอบการ จำแนกตามสัดส่วนของการร่วมลงทุนหรือถือหุ้น  
ของต่างประเทศ อำเภอและตำบล
- ตาราง 5 จำนวนสถานประกอบการ จำแนกตามประเทศที่ร่วมลงทุนหรือถือหุ้น อำเภอและตำบล
- ตาราง 6 จำนวนสถานประกอบการ จำแนกตามขนาดของสถานประกอบการ  
(จำนวนคนทำงาน) อำเภอและตำบล
- ตาราง 7 จำนวนคนทำงานในสถานประกอบการ จำแนกตามขนาดของสถานประกอบการ  
(จำนวนคนทำงาน) อำเภอและตำบล
- ตาราง 8 จำนวนสถานประกอบการ จำแนกตามรูปแบบการจัดตั้งตามกฎหมาย  
และกิจกรรมทางเศรษฐกิจ
- ตาราง 9 จำนวนสถานประกอบการ จำแนกตามรูปแบบการจัดตั้งทางเศรษฐกิจ  
และกิจกรรมทางเศรษฐกิจ
- ตาราง 10 จำนวนสถานประกอบการ จำแนกตามสัดส่วนของการร่วมลงทุนหรือถือหุ้น  
ของต่างประเทศ และกิจกรรมทางเศรษฐกิจ
- ตาราง 11 จำนวนสถานประกอบการ จำแนกตามประเทศที่ร่วมลงทุนหรือถือหุ้น  
และกิจกรรมทางเศรษฐกิจ
- ตาราง 12 จำนวนสถานประกอบการ จำแนกตามขนาดของสถานประกอบการ  
(จำนวนคนทำงาน) และกิจกรรมทางเศรษฐกิจ
- ตาราง 13 จำนวนคนทำงานในสถานประกอบการ จำแนกตามขนาดของสถานประกอบการ  
(จำนวนคนทำงาน) และกิจกรรมทางเศรษฐกิจ
- ตาราง 14 จำนวนลูกจ้างในสถานประกอบการ จำแนกตามขนาดของสถานประกอบการ  
(จำนวนคนทำงาน) อำเภอและตำบล
- ตาราง 15 จำนวนลูกจ้างในสถานประกอบการ จำแนกตามขนาดของสถานประกอบการ  
(จำนวนคนทำงาน) และกิจกรรมทางเศรษฐกิจ

ตาราง 1 จำนวนสถานประกอบการ จำนวนตามกิจกรรมทางเศรษฐกิจ อำเภอและตำบล

TABLE 1 NUMBER OF ESTABLISHMENTS BY ECONOMIC ACTIVITY, AMPHOE AND TAMBON

อำเภอ/ตำบล	จำนวนสถานประกอบการ	กิจกรรมทางเศรษฐกิจ Economic Activity													รวม
		การขาย การบำรุงรักษา และการซ่อมแซมยานยนต์ และรถจักรยานยนต์ รวมทั้ง ยานยนต์ และรถจักรยานยนต์	การขายส่ง และการค้า เพื่อค้าขายหน้า ยานยนต์ และรถจักรยานยนต์	การขายปลีก ยกเว้นยานยนต์ และรถจักรยานยนต์ รวมทั้ง การซ่อมแซมของใช้ส่วนบุคคล และของใช้ในครัวเรือน	โรงแรม และภัตตาคาร	กิจกรรมด้าน อสังหาริมทรัพย์	กิจกรรมด้าน คอมพิวเตอร์ และกิจกรรม ที่เกี่ยวข้อง	การให้เช่าเครื่องจักร และเครื่องอุปกรณ์ โดยไม่ผู้ควบคุม	กิจกรรม นันทนาการ และการบริการอื่น ๆ	การผลิต	การก่อสร้าง	การขนส่งทางบก	กิจกรรมด้าน โรงพยาบาล	กิจกรรมด้าน	
จำนวน	จำนวน	878	275	3,434	1,999	757	70	645	1,397	1,121	197	303	9	Total	
เมืองมหาสารคาม	6,080	378	105	1,693	1,398	584	37	362	828	464	79	150	2	Mueang Maha Sarakham	
ตลาด	5,754	345	97	1,608	1,372	563	36	338	790	404	65	134	2	Talat	
แวงน่าง	326	83	8	85	26	21	1	24	38	60	14	16	-	Waeng Nang	
แควดำ	215	17	3	84	29	6	-	8	13	39	2	13	1	Kae Dam	
แควดำ	215	17	3	84	29	6	-	8	13	39	2	13	1	Kae Dam	
โกสุมพิสัย	808	88	15	281	107	39	7	47	115	83	18	7	1	Kosum Phisai	
หัวขวาง	808	88	15	281	107	39	7	47	115	83	18	7	1	Hua Khwang	
กันทรวิชัย	274	27	5	90	31	6	3	21	36	31	6	17	1	Kanharawichai	
โคกพระ	274	27	5	90	31	6	3	21	36	31	6	17	1	Khok Phra	
เชียงยืน	576	48	20	239	54	21	3	31	48	60	14	37	1	Chiang Yuen	
เชียงยืน	576	48	20	239	54	21	3	31	48	60	14	37	1	Chiang Yuen	
บรบือ	585	68	31	222	61	12	5	45	75	47	13	6	-	Borabue	
บรบือ	585	68	31	222	61	12	5	45	75	47	13	6	-	Borabue	
นาเชือก	506	52	20	181	53	10	3	27	47	89	20	3	1	Na Chueak	
นาเชือก	479	49	20	174	51	9	3	27	46	78	19	2	1	Na Chueak	
เขาไร่	27	3	-	7	2	1	-	-	1	11	1	1	-	Khwaeng Rai	
พยัคฆภูมิพิสัย	1,029	120	45	311	157	49	6	51	132	97	23	37	1	Phayakkhaphum Phisai	
ปะทวน	911	101	38	290	142	40	6	47	116	77	19	34	1	Patun	
ลานสะแก	118	19	7	21	15	9	-	4	16	20	4	3	-	Lan Sakae	
วาปีปทุม	571	46	14	211	76	22	5	33	75	71	9	9	-	Wapi Pathum	
หนองแสง	571	46	14	211	76	22	5	33	75	71	9	9	-	Nong Saeng	
นาตูน	441	34	17	122	33	8	1	20	28	140	13	24	1	Na Dun	
นาตูน	437	33	17	121	33	8	1	19	28	139	13	24	1	Na Dun	
พระธาตุ	4	1	-	1	-	-	-	1	-	1	-	-	-	Phra That	

ที่มา : สำนักอุตสาหกรรม พ.ศ. 2550 (ข้อมูลพื้นฐาน : ในเขตเทศบาล) จังหวัดมหาสารคาม สำนักงานสถิติแห่งชาติ กระทรวงเทคโนโลยีสารสนเทศและการสื่อสาร

Source : The 2007 Industrial Census (Basic Information : Municipal area) Maha Sarakham Province, National Statistical Office, Ministry of Information and Communication Technology.

ตาราง 2 จำนวนสถานประกอบการ จำนวนตามรูปแบบการจัดตั้งตามกฎหมาย อำเภอและตำบล

TABLE 2 NUMBER OF ESTABLISHMENTS BY FORM OF LEGAL ORGANIZATION, AMPHOE AND TAMBON

อำเภอ/ตำบล	จำนวน สถานประกอบการ Number of establishments	รูปแบบการจัดตั้งตามกฎหมาย						Form of legal organization				Total
		ส่วนบุคคล Individual proprietor	ห้างหุ้นส่วนจำกัด ห้างหุ้นส่วนสามัญ นิติบุคคล Juristic partnership	บริษัทจำกัด บริษัทจำกัด (มหาชน) Company limited, Public company limited	ส่วนราชการ รัฐวิสาหกิจ Government, State-enterprises	สหกรณ์ Cooperatives	อื่น ๆ Others	Amphoe/Tambon				
<b>รวม</b>	<b>11,085</b>	<b>10,567</b>	<b>244</b>	<b>197</b>	<b>26</b>	<b>21</b>	<b>30</b>					
เมืองมหาสารคาม	6,080	5,802	127	131	13	2	5	Mueang Maha Sarakham				
ตลาด	5,754	5,483	125	128	13	2	3	Talat				
แก่งนาง	326	319	2	3	-	-	2	Waeng Nang				
แกดำ	215	204	4	1	4	-	2	Kae Dam				
แกดำ	215	204	4	1	4	-	2	Kae Dam				
โกสุมพิสัย	808	767	23	13	1	3	1	Kosum Phisai				
หัวขวาง	808	767	23	13	1	3	1	Hua Khwang				
กันทรวิชัย	274	259	7	4	2	1	1	Kanharawichai				
โคกพระ	274	259	7	4	2	1	1	Khok Phra				
เขิงยืน	576	552	12	9	1	2	-	Chiang Yuen				
เขิงยืน	576	552	12	9	1	2	-	Chiang Yuen				
บรือ	585	562	18	3	-	-	2	Borabue				
บรือ	585	562	18	3	-	-	2	Borabue				
นาเชือก	506	480	10	5	3	4	4	Na Chueak				
นาเชือก	479	457	9	5	3	4	1	Na Chueak				
เขวาไร่	27	23	1	-	-	-	3	Khwao Rai				
พยัคฆภูมิพิสัย	1,029	966	27	28	1	1	6	Phayakkhaphum Phisai				
ปะทolan	911	853	27	24	1	1	5	Palan				
ลานสะแก	118	113	-	4	-	-	1	Lan Sakae				
วาปีปทุม	571	550	13	2	-	5	1	Wapi Pathum				
หนองแสง	571	550	13	2	-	5	1	Nong Saeng				
นาตun	441	425	3	1	1	3	8	Na Dun				
นาตun	437	421	3	1	1	3	8	Na Dun				
พระธาตุ	4	4	-	-	-	-	-	Phra That				

ที่มา : สำนักอุตสาหกรม พ.ศ. 2550 (ข้อมูลพื้นฐาน : ในเขตเทศบาล) จังหวัดมหาสารคาม สำนักงานสถิติแห่งชาติ กระทรวงเทคโนโลยีสารสนเทศและการสื่อสาร

Source : The 2007 Industrial Census (Basic Information : Municipal area), Maha Sarakham Province, National Statistical Office, Ministry of Information and Communication Technology.



ตาราง 3 จำนวนสถานประกอบการ จำนวนตามรูปแบบการจัดตั้งทางเศรษฐกิจ อำเภอและตำบล  
TABLE 3 NUMBER OF ESTABLISHMENTS BY FORM OF ECONOMIC ORGANIZATION, AMPHOE AND TAMBON

อำเภอ/ตำบล	จำนวน สถานประกอบการ Number of establishments	รูปแบบการจัดตั้งทางเศรษฐกิจ Form of economic organization			อำเภอ/ Tambon
		สำนักงานเดี่ยว Single unit	สำนักงานใหญ่ Head office	สำนักงานสาขา Branch	
<b>รวม</b>	<b>11,085</b>	<b>10,667</b>	<b>79</b>	<b>339</b>	<b>Total</b>
เมืองมหาสารคาม	6,080	5,808	61	211	Mueang Maha Sarakham
ตลาด	5,754	5,485	61	208	Talat
แวงนาง	326	323	-	3	Waeng Nang
แกดำ	215	213	-	2	Kae Dam
แกดำ	215	213	-	2	Kae Dam
โกสุมพิสัย	808	785	2	21	Kosum Phisai
ห้วยวาง	808	785	2	21	Hua Khwang
กันทรวิชัย	274	270	-	4	Kantharawichai
โคกพระ	274	270	-	4	Khok Phra
เชียงยืน	576	548	7	21	Chiang Yuen
เชียงยืน	576	548	7	21	Chiang Yuen
บรบือ	585	569	4	12	Borabue
บรบือ	585	569	4	12	Borabue
นาเชือก	506	501	-	5	Na Chueak
นาเชือก	479	474	-	5	Na Chueak
เขาไร่	27	27	-	-	Khwao Rai
พยัคฆภูมิพิสัย	1,029	981	3	45	Phayakkhaphum Phisai
ปะทิว	911	868	3	40	Palan
สนสะแก	118	113	-	5	Lan Sakae
วาปีปทุม	571	555	2	14	Wapi Pathum
หนองแสง	571	555	2	14	Nong Saeng
นาดูน	441	437	-	4	Na Dun
นาดูน	437	433	-	4	Na Dun
พระธาตุ	4	4	-	-	Phra That

ที่มา : สำมะโนอุตสาหกรรม พ.ศ. 2550 (ข้อมูลพื้นฐาน : ในเขตเทศบาล) จังหวัดมหาสารคาม สำนักงานสถิติแห่งชาติ กระทรวงเทคโนโลยีสารสนเทศและการสื่อสาร

Source : The 2007 Industrial Census (Basic Information : Municipal area), Maha Sarakham Province, National Statistical Office, Ministry of Information and Communication Technology.

ตาราง 4 จำนวนสถานประกอบการ จำแนกตามสัดส่วนของการร่วมลงทุนหรือถือหุ้นของต่างประเทศ อำเภอและตำบล

TABLE 4 NUMBER OF ESTABLISHMENTS BY PROPORTION OF FOREIGN INVESTMENT OR SHARE HOLDING, AMPHOE AND TAMBON

อำเภอ/ตำบล	จำนวน สถานประกอบการ Number of establishments	ไม่มีต่างประเทศ ร่วมลงทุนหรือถือหุ้น No foreign's investment or share holding	สัดส่วนของการร่วมลงทุนหรือถือหุ้น Proportion of foreign investment or share holding			Amphoe/Tambon
			รวม Total	10 - 50%	> 50%	
<b>รวม</b>	<b>197</b>	<b>190</b>	<b>7</b>	<b>4</b>	<b>3</b>	<b>Total</b>
เมืองมหาสารคาม	131	127	4	1	3	Mueang Maha Sarakham
ตลาด	128	124	4	1	3	Talat
แวงน่าง	3	3	-	-	-	Waeng Nang
แกดำ	1	1	-	-	-	Kae Dam
แกดำ	1	1	-	-	-	Kae Dam
โกสุมพิสัย	13	13	-	-	-	Kosum Phisai
หัวขวาง	13	13	-	-	-	Hua Khwang
กันทรวิชัย	4	4	-	-	-	Kantharawichai
โคกพระ	4	4	-	-	-	Khok Phra
เขียงยืน	9	8	1	1	-	Chiang Yuen
เขียงยืน	9	8	1	1	-	Chiang Yuen
บรบือ	3	3	-	-	-	Borabue
บรบือ	3	3	-	-	-	Borabue
นาเชือก	5	5	-	-	-	Na Chueak
นาเชือก	5	5	-	-	-	Na Chueak
เขวาไร่	-	-	-	-	-	Khwao Rai
พยัคฆภูมิพิสัย	28	26	2	2	-	Phayakkhaphum Phisai
ปะหลาน	24	22	2	2	-	Palan
ลานสะแก	4	4	-	-	-	Lan Sakae
วาปีปทุม	2	2	-	-	-	Wapi Pathum
หนองแสง	2	2	-	-	-	Nong Saeng
นาดูน	1	1	-	-	-	Na Dun
นาดูน	1	1	-	-	-	Na Dun
พระธาตุ	-	-	-	-	-	Phra That

หมายเหตุ : เฉพาะสถานประกอบการที่มีรูปแบบการจัดตั้งตามกฎหมายเป็นบริษัทจำกัด และบริษัทจำกัด (มหาชน)

Note : Only establishments which were company limited and public company limited.

ที่มา : สำมะโนอุตสาหกรรม พ.ศ. 2550 (ข้อมูลพื้นฐาน : ในเขตเทศบาล) จังหวัด มหาสารคาม สำนักงานสถิติแห่งชาติ กระทรวงเทคโนโลยีสารสนเทศและการสื่อสาร

Source : The 2007 Industrial Census (Basic Information : Municipal area), Maha Sarakham Province, National Statistical Office, Ministry of Information and Communication Technology.

ตาราง 5 จำนวนสถานประกอบการ จำแนกตามประเทศที่ร่วมลงทุนหรือถือหุ้น อำเภอและตำบล

TABLE 5 NUMBER OF ESTABLISHMENTS BY THE COUNTRY INVESTMENT OR SHARE HOLDING, AMPHOE AND TAMBON

อำเภอ/ตำบล	จำนวน	ไม่มีต่างประเทศ	มีต่างประเทศ				Amphoe/Tambon
	สถาน	ร่วมลงทุน	ร่วมลงทุน	สหรัฐ	ประเทศ	ประเทศอื่น ๆ	
	ประกอบการ	หรือถือหุ้น	หรือถือหุ้น	อเมริกา	ในทวีปยุโรป	Other	
	Number of	No foreign's	With foreign's	USA	Country	Countries	
	establishments	investment	investment		in Europe		
<b>รวม</b>	197	190	7	1	5	1	<b>Total</b>
เมืองมหาสารคาม	131	127	4	1	2	1	Mueang Maha Sarakham
ตลาด	128	124	4	1	2	1	Talat
แวงน่าง	3	3	-	-	-	-	Waeng Nang
แกดำ	1	1	-	-	-	-	Kae Dam
แกดำ	1	1	-	-	-	-	Kae Dam
โกสุมพิสัย	13	13	-	-	-	-	Kosum Phisai
หัวขวาง	13	13	-	-	-	-	Hua Khwang
กันทรวิชัย	4	4	-	-	-	-	Kantharawichai
โคกพระ	4	4	-	-	-	-	Khok Phra
เชียงยืน	9	8	1	-	1	-	Chiang Yuen
เชียงยืน	9	8	1	-	1	-	Chiang Yuen
บรบือ	3	3	-	-	-	-	Borabue
บรบือ	3	3	-	-	-	-	Borabue
นาเชือก	5	5	-	-	-	-	Na Chueak
นาเชือก	5	5	-	-	-	-	Na Chueak
เขาวไร่	-	-	-	-	-	-	Khwao Rai
พยัคฆภูมิพิสัย	28	26	2	-	2	-	Phayakkhaphum Phisai
ปะหลาน	24	22	2	-	2	-	Palan
ลานสะแก	4	4	-	-	-	-	Lan Sakae
วาปีปทุม	2	2	-	-	-	-	Wapi Pathum
หนองแสง	2	2	-	-	-	-	Nong Saeng
นาดูน	1	1	-	-	-	-	Na Dun
นาดูน	1	1	-	-	-	-	Na Dun
พระธาตุ	-	-	-	-	-	-	Phra That

หมายเหตุ : เฉพาะสถานประกอบการที่มีรูปแบบการจัดตั้งตามกฎหมายเป็นบริษัทจำกัด และบริษัทจำกัด (มหาชน)

Note : Only establishments which were company limited and public company limited.

ที่มา : สำมะโนอุตสาหกรรม พ.ศ. 2550 (ข้อมูลพื้นฐาน : ในเขตเทศบาล) จังหวัด มหาสารคาม สำนักงานสถิติแห่งชาติ กระทรวงเทคโนโลยีสารสนเทศและการสื่อสาร

Source : The 2007 Industrial Census (Basic Information : Municipal area), Maha Sarakham Province, National Statistical Office, Ministry of Information and Communication Technology.

ตาราง 6 จำนวนสถานประกอบการ จำแนกตามขนาดของสถานประกอบการ (จำนวนคนทำงาน) อำเภอและตำบล

TABLE 6 NUMBER OF ESTABLISHMENTS BY SIZE OF ESTABLISHMENT (NUMBER OF PERSONS ENGAGED), AMPHOE AND TAMBON

อำเภอ/ตำบล	จำนวน สถานประกอบการ Number of establishments	ขนาดของสถานประกอบการ (จำนวนคนทำงาน) Size of establishment (Number of persons engaged)											Amphoe/Tambon
		1 - 5	6 - 10	11 - 15	16 - 20	21 - 25	26 - 30	31 - 50	51 - 100	101 - 200	> 200		
<b>รวม</b>	<b>11,085</b>	<b>10,383</b>	<b>445</b>	<b>122</b>	<b>34</b>	<b>20</b>	<b>14</b>	<b>34</b>	<b>22</b>	<b>8</b>	<b>3</b>	<b>Total</b>	
เมืองมหาสารคาม	6,080	5,666	258	69	21	12	14	22	13	4	1	Mueang Maha Sarakham	
ตลาด	5,754	5,365	246	61	19	11	14	21	13	3	1	Talat	
เวียง	326	301	12	8	2	1	-	1	-	1	-	Waeng Nang	
แกดำ	215	207	1	5	-	1	-	-	1	-	-	Kae Dam	
แกดำ	215	207	1	5	-	1	-	-	1	-	-	Kae Dam	
โกสุมพิสัย	808	754	34	12	4	-	-	1	1	1	1	Kosum Phisai	
หัวขวาง	808	754	34	12	4	-	-	1	1	1	1	Hua Khwang	
กันทรวิชัย	274	261	11	1	-	-	-	-	-	1	-	Kanthalawichai	
โคกพระ	274	261	11	1	-	-	-	-	-	1	-	Khok Phra	
เข็ยชัย	576	550	19	5	1	-	-	-	-	1	-	Chiang Yuen	
เข็ยชัย	576	550	19	5	1	-	-	-	-	1	-	Chiang Yuen	
บรบือ	585	556	20	5	1	2	-	1	-	-	-	Borabue	
บรบือ	585	556	20	5	1	2	-	1	-	-	-	Borabue	
นาเชือก	506	473	17	5	1	1	-	7	1	1	-	Na Chueak	
นาเชือก	479	450	15	5	-	1	-	7	-	1	-	Na Chueak	
เขวาไร่	27	23	2	-	1	-	-	-	1	-	-	Khwaot Rai	
พยัคฆภูมิพิสัย	1,029	945	59	14	5	2	-	3	-	-	1	Phayakkhaphum Phisai	
ปะทลัน	911	834	55	12	4	2	-	3	-	-	1	Palan	
ลานสะแก	118	111	4	2	1	-	-	-	-	-	-	Lan Sakae	
วาปีปทุม	571	549	14	6	1	-	-	-	1	-	-	Wapi Pathum	
หนองแสง	571	549	14	6	1	-	-	-	1	-	-	Nong Saeng	
นาดูน	441	422	12	-	-	2	-	-	5	-	-	Na Dun	
นาดูน	437	418	12	-	-	2	-	-	5	-	-	Na Dun	
พราสาท	4	4	-	-	-	-	-	-	-	-	-	Phra That	

ที่มา : สำมะโนอุตสาหกรรม พ.ศ. 2550 (ข้อมูลพื้นฐาน : ในเขตเทศบาล) จังหวัด มหาสารคาม สำนักงานสถิติแห่งชาติ กระทรวงเทคโนโลยีสารสนเทศและการสื่อสาร

Source : The 2007 Industrial Census (Basic Information : Municipal area), Maha Sarakham Province, National Statistical Office, Ministry of Information and Communication Technology.

ตาราง 7 จำนวนคนทำงานในสถานประกอบการ จำแนกตามขนาดของสถานประกอบการ (จำนวนคนทำงาน) อำเภอและตำบล  
TABLE 7 NUMBER OF PERSONS ENGAGED IN ESTABLISHMENTS BY SIZE OF ESTABLISHMENT (NUMBER OF PERSONS ENGAGED), AMPHOE AND TAMBON

อำเภอ/ตำบล	จำนวน คนทำงาน Number of persons engaged	ขนาดของสถานประกอบการ (จำนวนคนทำงาน) Size of establishment (Number of persons engaged)											Amphoe/Tambon
		1 - 5	6 - 10	11 - 15	16 - 20	21 - 25	26 - 30	31 - 50	51 - 100	101 - 200	201 - 500	> 1,000	
<b>รวม</b>	<b>31,339</b>	<b>19,553</b>	<b>3,332</b>	<b>1,531</b>	<b>604</b>	<b>450</b>	<b>386</b>	<b>1,278</b>	<b>1,520</b>	<b>1,143</b>	<b>502</b>	<b>1,040</b>	<b>Total</b>
เมืองมหาสารคาม	17,779	10,584	1,919	876	377	265	386	800	889	643	-	1,040	Mueang Maha Sarakham
ตลาด	16,840	10,073	1,831	779	337	244	386	768	889	493	-	1,040	Talat
เวียงน่าง	939	511	88	97	40	21	-	32	-	150	-	-	Waeng Nang
แกดำ	514	337	6	60	-	21	-	-	90	-	-	-	Kae Dam
แกดำ	514	337	6	60	-	21	-	-	90	-	-	-	Kae Dam
โกสุมพิสัย	2,396	1,429	268	144	74	-	-	31	65	104	281	-	Kosum Phisai
หัวขวาง	2,396	1,429	268	144	74	-	-	31	65	104	281	-	Hua Khwang
กันทรวิชัย	713	499	79	14	-	-	-	-	-	121	-	-	Kantharawichai
โคกพระ	713	499	79	14	-	-	-	-	-	121	-	-	Khok Phra
เขียงยืน	1,456	1,060	147	72	16	-	-	-	-	161	-	-	Chiang Yuen
เขียงยืน	1,456	1,060	147	72	16	-	-	-	-	161	-	-	Chiang Yuen
บรบือ	1,357	1,065	141	58	18	44	-	31	-	-	-	-	Borabue
บรบือ	1,357	1,065	141	58	18	44	-	31	-	-	-	-	Borabue
นาเชือก	1,621	902	138	64	16	25	-	303	59	114	-	-	Na Chueak
นาเชือก	1,480	853	121	64	-	25	-	303	-	114	-	-	Na Chueak
เขาไร่	141	49	17	-	16	-	-	-	59	-	-	-	Khwao Rai
พยัคฆภูมิพิสัย	2,978	1,896	444	172	87	45	-	113	-	-	221	-	Phayakkhaphum Phisai
ปะทวน	2,683	1,667	419	148	70	45	-	113	-	-	221	-	Palan
ลานสะแก	295	229	25	24	17	-	-	-	-	-	-	-	Lan Sakae
วาปีปทุม	1,301	1,059	104	71	16	-	-	-	51	-	-	-	Wapi Pathum
หนองแสง	1,301	1,059	104	71	16	-	-	-	51	-	-	-	Nong Saeng
นาตุน	1,224	722	86	-	-	50	-	-	366	-	-	-	Na Dun
นาตุน	1,220	718	86	-	-	50	-	-	366	-	-	-	Na Dun
พระธาตุ	4	-	-	-	-	-	-	-	-	-	-	-	Phra That

ที่มา : สำมะโนอุตสาหกรรม พ.ศ. 2550 (ข้อมูลพื้นฐาน : ในเขตเทศบาล) จังหวัดมหาสารคาม สำนักงานสถิติแห่งชาติ กระทรวงเทคโนโลยีสารสนเทศและการสื่อสาร

Source : The 2007 Industrial Census (Basic Information : Municipal area), Maha Sarakham Province, National Statistical Office, Ministry of Information and Communication Technology.

ตาราง 8 จำนวนสถานประกอบการ จำแนกตามรูปแบบการจัดตั้งตามกฎหมาย และกิจกรรมทางเศรษฐกิจ

TABLE 8 NUMBER OF ESTABLISHMENTS BY FORM OF LEGAL ORGANIZATION AND ECONOMIC ACTIVITY

กิจกรรมทางเศรษฐกิจ	รูปแบบการจัดตั้งตามกฎหมาย										Form of legal organization	Total
	จำนวน สถานประกอบการ Number of establishments	ส่วนบุคคล Individual proprietor	ห้างหุ้นส่วนจำกัด		บริษัทจำกัด บริษัทจำกัด (มหาชน) Company limited, (มหาชน)	ส่วนราชการ รัฐวิสาหกิจ Government, State-enterprises	สหกรณ์ Cooperatives	อื่น ๆ Others	Economic activity			
			นิติบุคคล Juristic partnership	244						197		
<b>รวม</b>	<b>11,085</b>	<b>10,567</b>	<b>244</b>	<b>197</b>	<b>26</b>	<b>21</b>	<b>30</b>	<b>Total</b>				
การขาย การบำรุงรักษา และการซ่อมแซมยานยนต์ และรถจักรยานยนต์	-	-	-	-	-	-	-	Sale, maintenance and repair of motor vehicles				
รวมทั้งการขายปลีกน้ำมันเชื้อเพลิงรถยนต์	878	760	62	52	1	3	-	Sale, maintenance and repair of motor vehicles and motorcycles; retail sale of automotive fuel				
การขายส่ง และการค้าเพื่อค้าขายหน้า ยกเว้นยานยนต์ และรถจักรยานยนต์	275	239	21	14	-	1	-	Wholesale trade and commission trade, except of motor vehicles and motorcycles				
การขายปลีก ยกเว้นยานยนต์ และรถจักรยานยนต์ รวมทั้งการซ่อมแซม	-	-	-	-	-	-	-	Retail trade, except of motor vehicles and motorcycles				
ของใช้ส่วนบุคคล และของใช้ในครัวเรือน	3,434	3,261	70	72	6	14	11	motorcycles; repair of personal and household goods				
โรงแรมและภัตตาคาร	1,999	1,982	-	11	5	-	1	Hotels and restaurants				
กิจกรรมด้านอสังหาริมทรัพย์	757	737	7	8	4	1	-	Realstate activities				
กิจกรรมด้านคอมพิวเตอร์ และกิจกรรมที่เกี่ยวข้อง	70	67	3	-	-	-	-	Computer and related activities				
การใช้เช่าเครื่องจักรและเครื่องอุปกรณ์	-	-	-	-	-	-	-	Renting of machinery and equipment without operator etc; research and development				
โดยไม่มีผู้ควบคุมฯ การวิจัยและการพัฒนา	-	-	-	-	-	-	-	operator etc; research and development				
และกิจการด้านธุรกิจอื่น ๆ	645	629	4	11	-	-	1	and other business activities				
กิจกรรมนันทนาการและการบริการอื่น ๆ	1,397	1,383	5	3	-	-	6	Recreational and other service activities				
การผลิต	1,121	1,084	13	9	2	2	11	Manufacturing				
การก่อสร้าง	197	137	58	2	-	-	-	Construction				
การขนส่งทางบก การเก็บสินค้าและสถานที่เก็บสินค้า	-	-	-	-	-	-	-	Other land transport, storage and warehousing, activities				
ตัวแทนธุรกิจการท่องเที่ยวและการโทรคมนาคม	303	288	1	14	-	-	-	of travel agencies and telecommunications				
กิจกรรมด้านโรงพยาบาล	9	-	-	1	8	-	-	Hospital activities				

ที่มา : สำมะโนอุตสาหกรรม พ.ศ. 2550 (ข้อมูลพื้นฐาน : ในเขตเทศบาล) จังหวัด มหาสารคาม สำนักงานสถิติแห่งชาติ กระทรวงเทคโนโลยีสารสนเทศและการสื่อสาร

Source : The 2007 Industrial Census (Basic Information : Municipal area), Maha Sarakham Province, National Statistical Office, Ministry of Information and Communication Technology.

ตาราง 9 จำนวนสถานประกอบการ จำนวนตามรูปแบบการจัดตั้งทางเศรษฐกิจ และกิจกรรมทางเศรษฐกิจ

TABLE 9 NUMBER OF ESTABLISHMENTS BY FORM OF ECONOMIC ORGANIZATION AND ECONOMIC ACTIVITY

กิจกรรมทางเศรษฐกิจ	จำนวน สถานประกอบการ Number of establishments	รูปแบบการจัดตั้งทางเศรษฐกิจ Form of economic organization			Total	Economic activity
		สำนักงานเดี่ยว Single unit	สำนักงานใหญ่ Head office	สำนักงานสาขา Branch		
<b>รวม</b>	<b>11,085</b>	<b>10,667</b>	<b>79</b>	<b>339</b>		
การขาย การบำรุงรักษา และการซ่อมแซมยานยนต์ และรถจักรยานยนต์	-	-	-	-	-	Sale, maintenance and repair of motor vehicles
รวมทั้งการขายปลีกน้ำมันเชื้อเพลิงรถยนต์	878	798	20	60	60	and motorcycles; retail sale of automotive fuel
การขายส่ง และการค้าเพื่อค้าขายหน้า ยกเว้นยานยนต์ และรถจักรยานยนต์	275	247	7	21	21	Wholesale trade and commission trade, except of motor vehicles and motorcycles
การขายปลีก ยกเว้นยานยนต์ และรถจักรยานยนต์ รวมทั้งการซ่อมแซม	-	-	-	-	-	Retail trade, except of motor vehicles and motorcycles
ของใช้ส่วนบุคคล และของใช้ในชีวิตประจำวัน	3,434	3,255	28	151	151	motorcycles; repair of personal and household goods
โรงแรมและภัตตาคาร	1,999	1,968	3	28	28	Hotels and restaurants
กิจกรรมด้านอสังหาริมทรัพย์	757	746	3	8	8	Real estate activities
กิจกรรมด้านคอมพิวเตอร์ และกิจกรรมที่เกี่ยวข้อง	70	68	-	2	2	Computer and related activities
การให้เข้าเครื่องจักรและเครื่องอุปโภค	-	-	-	-	-	Renting of machinery and equipment without operator etc; research and development
โดยไม่มีผู้ควบคุมฯ การวิจัยและการพัฒนา	-	-	-	-	-	operator etc; research and development
และกิจการรวมด้านธุรกิจอื่น ๆ	645	619	6	20	20	and other business activities
กิจกรรมนันทนาการและการบริการอื่นๆ	1,397	1,371	2	24	24	Recreational and other service activities
การผลิต	1,121	1,104	5	12	12	Manufacturing
การก่อสร้าง	197	191	4	2	2	Construction
การขนส่งทางบก การเก็บสินค้าและสถานที่เก็บสินค้า	-	-	-	-	-	Other land transport, storage and warehousing, activities
ตัวแทนธุรกิจการท่องเที่ยวและการโทรคมนาคม	303	291	1	11	11	of travel agencies and telecommunications
กิจกรรมด้านโรงพยาบาล	9	9	-	-	-	Hospital activities

ที่มา : สำนักอุตสาหกรรมการ พ.ศ. 2550 (ข้อมูลพื้นฐาน : ในเขตเทศบาล) จังหวัด มหาสารคาม สำนักงานสถิติแห่งชาติ กระทรวงเทคโนโลยีสารสนเทศและการสื่อสาร

Source : The 2007 Industrial Census (Basic Information : Municipal area), Maha Sarakham Province, National Statistical Office, Ministry of Information and Communication Technology.

ตาราง 10 จำนวนสถานประกอบการ จำนวนตามสัดส่วนของการร่วมลงทุนหรือถือหุ้นของต่างประเทศ และกิจกรรมทางเศรษฐกิจ

TABLE 10 NUMBER OF ESTABLISHMENTS BY PROPORTION OF FOREIGN INVESTMENT OR SHARE HOLDING AND ECONOMIC ACTIVITY

กิจกรรมทางเศรษฐกิจ	จำนวน สถานประกอบการ Number of establishments	ไม่มีต่างประเทศ		สัดส่วนของการร่วมลงทุนหรือถือหุ้น			Economic activity
		รวมลงทุนหรือถือหุ้น		Proportion of foreign investment or share holding			
		No foreign's investment or share holding	รวม Total	10 - 50%	> 50%	Total	
<b>มหาสารคาม</b>	<b>197</b>	<b>190</b>	<b>7</b>	<b>4</b>	<b>3</b>	<b>Total</b>	
การขาย การบำรุงรักษา และการซ่อมแซมยานยนต์ และรถจักรยานยนต์ รวมทั้งการขายปลีกน้ำมันเชื้อเพลิงรถยนต์	52	52	-	-	-	-	Sale, maintenance and repair of motor vehicles and motorcycles; retail sale of automotive fuel
การขายส่ง และการค้าเพื่อค้าหน้า ยกเว้นยานยนต์ และรถจักรยานยนต์	14	14	-	-	-	-	Wholesale trade and commission trade, except of motor vehicles and motorcycles
การขายปลีก ยกเว้นยานยนต์ และรถจักรยานยนต์ รวมทั้งการซ่อมแซม ของใช้ส่วนบุคคล และของใช้ในครัวเรือน	72	66	6	4	2	-	Retail trade, except of motor vehicles and motorcycles; repair of personal and household goods
โรงแรมและภัตตาคาร	11	11	-	-	-	-	Hotels and restaurants
กิจกรรมด้านอสังหาริมทรัพย์	8	7	1	-	1	-	Realestate activities
กิจกรรมด้านคอมพิวเตอร์ และกิจการที่เกี่ยวข้อง การให้เข้าเครื่องจักรและเครื่องอุปกรณ์	-	-	-	-	-	-	Computer and related activities
โดยไม่มีผู้ควบคุมมา การวิจัยและการพัฒนา และกิจการเริ่มต้นธุรกิจอื่น ๆ	-	-	-	-	-	-	Research and development operator etc; research and development and other business activities
กิจกรรมนันทนาการและการบริการอื่น ๆ	3	3	-	-	-	-	Recreational and other service activities
การผลิต	9	9	-	-	-	-	Manufacturing
การก่อสร้าง	2	2	-	-	-	-	Construction
การขนส่งทางบก การเก็บสินค้าและสถานที่เก็บสินค้า ตัวแทนธุรกิจการท่องเที่ยวและการโทรคมนาคม	14	14	-	-	-	-	Other land transport, storage and warehousing, activities of travel agencies and telecommunications
กิจการด้านโรงพยาบาล	1	1	-	-	-	-	Hospital activities

หมายเหตุ : เฉพาะสถานประกอบการที่มีรูปแบบการจัดตั้งตามกฎหมายเป็นบริษัทจำกัด และบริษัทจำกัด (มหาชน)

Note : Only establishments which were company limited and public company limited.

ที่มา : สำมะโนอุตสาหกรรม พ.ศ. 2550 (ข้อมูลพื้นฐาน : ในเขตเทศบาล) จังหวัด มหาสารคาม สำนักงานสถิติแห่งชาติ กระทรวงเทคโนโลยีสารสนเทศและการสื่อสาร

Source : The 2007 Industrial Census (Basic Information : Municipal area), Maha Sarakham Province, National Statistical Office, Ministry of Information and Communication Technology.



ตาราง 11 จำนวนสถานประกอบการ จำนวนตามประเทศที่ร่วมลงทุนหรือถือหุ้น และกิจกรรมทางเศรษฐกิจ

TABLE 11 NUMBER OF ESTABLISHMENTS BY THE COUNTRY INVESTMENT OR SHARE HOLDING AND ECONOMIC ACTIVITY

กิจกรรมทางเศรษฐกิจ	ไม่มีต่างประเทศ		มีต่างประเทศ		ประเทศที่ร่วมลงทุนหรือถือหุ้น			The country investment or share holding		Economic Activity
	จำนวนสถานประกอบการ	ร่วมลงทุนหรือถือหุ้น No foreign's investment	ร่วมลงทุนหรือถือหุ้น With foreign's investment	ต่างประทศ	สหรัฐอเมริกา USA	ประเทศในทวีปยุโรป Country in Europe	ประเทศอื่น ๆ Other Countries	Total		
<b>รวม</b>	<b>197</b>	<b>190</b>	<b>7</b>	<b>1</b>	<b>5</b>	<b>1</b>	<b>1</b>	<b>1</b>		
การขาย การบำรุงรักษา และการซ่อมแซมยานยนต์ และรถจักรยานยนต์	-	-	-	-	-	-	-	-	Sale, maintenance and repair of motor vehicles	
รวมทั้งการขายปลีกน้ำมันเชื้อเพลิงรถยนต์	52	52	-	-	-	-	-	-	and motorcycles; retail sale of automotive fuel	
การขายส่ง และการค้าเพื่อค้าขายหน้า ยกเว้นยานยนต์	-	-	-	-	-	-	-	-	Wholesale trade and commission trade,	
และรถจักรยานยนต์	14	14	-	-	-	-	-	-	except of motor vehicles and motorcycles	
การขายปลีก ยกเว้นยานยนต์ และรถจักรยานยนต์ รวมทั้งการซ่อมแซม	-	-	-	-	-	-	-	-	Retail trade, except of motor vehicles and	
ของใช้ส่วนบุคคล และของใช้ในครัวเรือน	72	66	6	1	5	-	-	-	motorcycles; repair of personal and household goods	
โรงแรมและภัตตาคาร	11	11	-	-	-	-	-	-	Hotels and restaurants	
กิจกรรมด้านอสังหาริมทรัพย์	8	7	1	-	-	-	-	1	Realstate activities	
กิจกรรมด้านคอมพิวเตอร์ และกิจกรรมที่เกี่ยวข้อง	-	-	-	-	-	-	-	-	Computer and related activities	
การให้เช่าเครื่องจักรและเครื่องอุปกรณ์	-	-	-	-	-	-	-	-	Renting of machinery and equipment without	
โดยไม่มีผู้ควบคุมฯ การวิจัยและการพัฒนา	-	-	-	-	-	-	-	-	operator etc; research and development	
และกิจการทางด้านธุรกิจอื่น ๆ	11	11	-	-	-	-	-	-	and other business activities	
กิจกรรมนันทนาการและการบริการอื่น ๆ	3	3	-	-	-	-	-	-	Recreational and other service activities	
การผลิต	9	9	-	-	-	-	-	-	Manufacturing	
การก่อสร้าง	2	2	-	-	-	-	-	-	Construction	
การขนส่งทางบก การเก็บสินค้าและสถานที่เก็บสินค้า	-	-	-	-	-	-	-	-	Other land transport, storage and warehousing, activities	
ตัวแทนธุรกิจการท่องเที่ยวและการโทรคมนาคม	14	14	-	-	-	-	-	-	of travel agencies and telecommunications	
กิจกรรมด้านโรงพยาบาล	1	1	-	-	-	-	-	-	Hospital activities	

หมายเหตุ : เฉพาะสถานประกอบการที่มีรูปแบบการจัดตั้งตามกฎหมายเป็นบริษัทจำกัด และบริษัทจำกัด (มหาชน)

Note : Only establishments which were company limited and public company limited.

ที่มา : สำมะโนอุตสาหกรรม พ.ศ. 2550 (ข้อมูลพื้นฐาน : ในเขตเทศบาล) จังหวัด มหาสารคาม สำนักงานสถิติแห่งชาติ กระทรวงเทคโนโลยีสารสนเทศและการสื่อสาร

Source : The 2007 Industrial Census (Basic Information : Municipal area), Maha Sarakham Province, National Statistical Office, Ministry of Information and Communication Technology.

ตาราง 12 จำนวนสถานประกอบการ จำแนกตามขนาดของสถานประกอบการ (จำนวนคนทำงาน) และกิจกรรมทางเศรษฐกิจ

TABLE 12 NUMBER OF ESTABLISHMENTS BY SIZE OF ESTABLISHMENT (NUMBER OF PERSONS ENGAGED) AND ECONOMIC ACTIVITY

กิจกรรมทางเศรษฐกิจ	จำนวน สถานประกอบการ Number of establishments	ขนาดของสถานประกอบการ (จำนวนคนทำงาน) Size of establishment (Number of persons engaged)											Economic activity			
		1 - 5	6 - 10	11 - 15	16 - 20	21 - 25	26 - 30	31 - 50	51 - 100	101 - 200	> 200					
		10,383	445	122	34	20	14	34	22	8	3	Maha Sarakham				
การขาย การบำรุงรักษา และการซ่อมแซมยานยนต์ และรถจักรยานยนต์	-	-	-	-	-	-	-	-	-	-	-	-	-	-	-	Sale, maintenance and repair of motor vehicles and motorcycles; retail sale of automotive fuel and motorcycles; commission trade, Wholesale trade and commission trade, except of motor vehicles and motorcycles
รวมทั้งการขายปลีกน้ำมันเชื้อเพลิงรถยนต์	878	776	62	18	7	2	4	7	2	-	-	-	-	-	-	Retail trade, except of motor vehicles and motorcycles; repair of personal and household goods
การขายส่ง และการค้าเพื่อค่านายหน้า ยกเว้นยานยนต์ และรถจักรยานยนต์	275	-	-	-	-	-	-	-	-	-	-	-	-	-	-	Hotels and restaurants
การขายปลีก ยกเว้นยานยนต์ และรถจักรยานยนต์ รวมทั้งการซ่อมแซม	-	222	36	9	3	1	2	1	1	-	-	-	-	-	-	Real estate activities
ของใช้ส่วนบุคคล และของใช้ในครัวเรือน	3,434	3,271	111	24	7	3	3	7	7	1	-	-	-	-	-	Computer and related activities
โรงแรมและภัตตาคาร	1,999	1,874	81	24	4	2	3	6	4	1	-	-	-	-	-	Reining of machinery and equipment without operator etc; research and development and other business activities
กิจกรรมด้านอสังหาริมทรัพย์	757	752	4	-	-	1	-	-	-	-	-	-	-	-	-	Recreational and other service activities
กิจกรรมด้านคอมพิวเตอร์ และกิจกรรมที่เกี่ยวข้อง	70	67	2	1	-	-	-	-	-	-	-	-	-	-	-	Manufacturing
การให้เช่าเครื่องจักรและเครื่องอุปกรณ์	-	-	-	-	-	-	-	-	-	-	-	-	-	-	-	Construction
โดยไม่มีผู้ควบคุมฯ การวิจัยและการพัฒนา	-	-	-	-	-	-	-	-	-	-	-	-	-	-	-	Other land transport, storage and warehousing, activities of travel agencies and telecommunications
และกิจการด้านธุรกิจอื่น ๆ	645	607	29	5	3	-	-	-	1	-	-	-	-	-	-	Hospital activities
กิจกรรมนันทนาการและการบริการอื่น ๆ	1,397	1,346	35	11	3	1	-	-	1	-	-	-	-	-	-	
การผลิต	1,121	1,046	45	13	4	6	-	4	1	2	-	-	-	-	-	
การก่อสร้าง	197	127	37	15	2	4	2	8	1	1	-	-	-	-	-	
การขนส่งทางบก การเก็บสินค้าและสถานที่เก็บสินค้า	-	-	-	-	-	-	-	-	-	-	-	-	-	-	-	
ตัวแทนธุรกิจการท่องเที่ยวและการโทรคมนาคม	303	295	3	2	1	-	-	1	1	-	-	-	-	-	-	
กิจการด้านโรงพยาบาล	9	-	-	-	-	-	-	-	3	3	-	-	-	-	-	

ที่มา : สำนักข้อมูลสถิติพื้นฐาน : 2550 (ข้อมูลพื้นฐาน : ในเขตเทศบาล) จังหวัด มหาสารคาม สำนักงานสถิติแห่งชาติ กระทรวงเทคโนโลยีสารสนเทศและการสื่อสาร

Source : The 2007 Industrial Census (Basic Information : Municipal area), Maha Sarakham Province, National Statistical Office, Ministry of Information and Communication Technology.

ตาราง 13 จำนวนคนทำงานในสถานประกอบการ จำแนกตามขนาดของสถานประกอบการ (จำนวนคนทำงาน) และกิจกรรมทางเศรษฐกิจ

TABLE 13 NUMBER OF PERSONS ENGAGED IN ESTABLISHMENTS BY SIZE OF ESTABLISHMENT (NUMBER OF PERSONS ENGAGED) AND ECONOMIC ACTIVITY

กิจกรรมทางเศรษฐกิจ	จำนวน คนทำงาน Number of persons engaged	ขนาดของสถานประกอบการ (จำนวนคนทำงาน) Size of establishment (Number of persons engaged)										Economic activity	
		1 - 5	6 - 10	11 - 15	16 - 20	21 - 25	26 - 30	31 - 50	51 - 100	101 - 200	201 - 500		> 500
<b>รวม</b>	<b>31,339</b>	<b>19,553</b>	<b>3,332</b>	<b>1,531</b>	<b>604</b>	<b>450</b>	<b>386</b>	<b>1,278</b>	<b>1,520</b>	<b>1,143</b>	<b>502</b>	<b>1,040</b>	<b>Total</b>
การขาย การบริการ และการซ่อมแซมยานยนต์ และจักรยานยนต์	-	-	-	-	-	-	-	-	-	-	-	-	- Sale, maintenance and repair of motor vehicles
รวมทั้งการขายปลีกน้ำมันเชื้อเพลิงรถยนต์	3,026	1,623	462	239	130	46	110	268	148	-	-	-	and motorcycles; retail sale of automotive fuel
การขายสิ่ง และการค้าเพื่อค้าขายหน้า ยกเว้นยานยนต์	-	-	-	-	-	-	-	-	-	-	-	-	Wholesale trade and commission trade,
และรถจักรยานยนต์	1,183	570	279	106	53	21	53	48	53	-	-	-	except of motor vehicles and motorcycles
การขายปลีก ยกเว้นยานยนต์ และรถจักรยานยนต์ รวมทั้งการซ่อมแซม	-	-	-	-	-	-	-	-	-	-	-	-	Retail trade, except of motor vehicles and
ของใช้ส่วนบุคคล และของใช้ในครัวเรือน	8,686	6,401	832	290	125	65	82	249	449	193	-	-	motorcycles; repair of personal and household goods
โรงแรมและภัตตาคาร	5,523	3,726	599	306	70	43	87	214	313	165	-	-	Hotels and restaurants
กิจกรรมด้านอสังหาริมทรัพย์	1,098	1,045	29	-	24	-	-	-	-	-	-	-	Realstate activities
กิจกรรมด้านคอมพิวเตอร์ และกิจกรรมที่เกี่ยวข้อง	157	130	15	12	-	-	-	-	-	-	-	-	Computer and related activities
การให้เช่าเครื่องจักรและเครื่องอุปกรณ์	-	-	-	-	-	-	-	-	-	-	-	-	Renting of machinery and equipment without
โดยไม่มีผู้ควบคุมฯ การวิจัยและการพัฒนา	-	-	-	-	-	-	-	-	-	-	-	-	operator etc; research and development
และกิจการด้านธุรกิจอื่น ๆ	1,539	1,144	213	60	52	-	-	-	70	-	-	-	and other business activities
กิจกรรมนันทนาการและการบริการอื่น ๆ	2,694	2,153	274	135	56	25	-	-	51	-	-	-	Recreational and other service activities
การผลิต	3,168	1,990	330	162	68	141	-	139	53	285	-	-	Manufacturing
การก่อสร้าง	1,520	383	280	191	34	85	54	329	60	104	-	-	Construction
การขนส่งทางบก การเก็บสินค้าและสถานที่เก็บสินค้า	-	-	-	-	-	-	-	-	-	-	-	-	Other land transport, storage and warehousing, activities
ตัวแทนธุรกิจการท่องเที่ยวและการโทรคมนาคม	549	388	19	30	16	-	-	31	65	-	-	-	of travel agencies and telecommunications
กิจกรรมด้านโรงพยาบาล	2,196	-	-	-	-	-	-	-	258	396	502	1,040	Hospital activities

ที่มา : สำนักอุตสาหกรรมการ พ.ศ. 2550 (ข้อมูลพื้นฐาน : ในเขตเทศบาล) จังหวัด มหาสารคาม สำนักงานสถิติแห่งชาติ กระทรวงเทคโนโลยีสารสนเทศและการสื่อสาร

Source : The 2007 Industrial Census (Basic Information : Municipal area), Maha Sarakham Province, National Statistical Office, Ministry of Information and Communication Technology.

ตาราง 14 จำนวนลูกจ้างในสถานประกอบการ จำแนกตามขนาดของสถานประกอบการ (จำนวนคนทำงาน) อำเภอและตำบล  
 TABLE 14 NUMBER OF EMPLOYEES IN ESTABLISHMENTS BY SIZE OF ESTABLISHMENT (NUMBER OF PERSONS ENGAGED), AMPHOE AND TAMBON

อำเภอ/ตำบล	จำนวน ลูกจ้าง Number of employees	ขนาดของสถานประกอบการ (จำนวนคนทำงาน) Size of establishment (Number of persons engaged)											Amphoe/Tambon
		1 - 5	6 - 10	11 - 15	16 - 20	21 - 25	26 - 30	31 - 50	51 - 100	101 - 200	201 - 500	> 500	
<b>รวม</b>	<b>13,697</b>	<b>3,793</b>	<b>2,439</b>	<b>1,300</b>	<b>513</b>	<b>421</b>	<b>357</b>	<b>1,195</b>	<b>1,108</b>	<b>1,029</b>	<b>502</b>	<b>1,040</b>	<b>Total</b>
เมืองมหาสารคาม	8,220	1,984	1,429	751	336	247	357	726	817	533	-	1,040	Mueang Maha Sarakham
ตลาด	7,750	1,906	1,362	663	300	227	357	694	817	384	-	1,040	Talat
แวงน่าง	470	78	67	88	36	20	-	32	-	149	-	-	Waeng Nang
แกดำ	200	29	4	56	-	21	-	-	90	-	-	-	Kae Dam
แกตุ้ม	200	29	4	56	-	21	-	-	90	-	-	-	Kae Dam
โกสุมพิสัย	1,071	280	163	112	47	-	-	30	58	100	281	-	Kosum Phisai
ห้วยาง	1,071	280	163	112	47	-	-	30	58	100	281	-	Hua Khwang
กันทรวิชัย	248	72	43	12	-	-	-	-	-	121	-	-	Kantharawichai
โคกพระ	248	72	43	12	-	-	-	-	-	121	-	-	Khok Phra
เขียงหิน	550	197	109	68	15	-	-	-	-	161	-	-	Chiang Yuen
เขียงหิน	550	197	109	68	15	-	-	-	-	161	-	-	Chiang Yuen
บรบือ	492	255	105	47	15	40	-	30	-	-	-	-	Borabue
บรบือ	492	255	105	47	15	40	-	30	-	-	-	-	Borabue
นาเชือก	784	168	100	60	16	25	-	300	1	114	-	-	Na Chueak
นาเชือก	746	157	90	60	-	25	-	300	-	114	-	-	Na Chueak
เขาไร่	38	11	10	-	16	-	-	-	1	-	-	-	Khwao Rai
พยัคฆภูมิพิสัย	1,415	497	346	130	69	43	-	109	-	-	221	-	Phayakkhaphum Phisai
ปะทูลาน	1,291	426	325	114	53	43	-	109	-	-	221	-	Palan
ลานสะแก	124	71	21	16	16	-	-	-	-	-	-	-	Lan Sakae
วาปีปทุม	428	222	77	64	15	-	-	-	50	-	-	-	Wapi Pathum
หนองแสง	428	222	77	64	15	-	-	-	50	-	-	-	Nong Saeng
นาดูน	289	89	63	-	-	45	-	-	92	-	-	-	Na Dun
นาดูน	289	89	63	-	-	45	-	-	92	-	-	-	Na Dun
พระธาตุ	-	-	-	-	-	-	-	-	-	-	-	-	Phra That

ที่มา : สำนักอุตสาหกรรม พ.ศ. 2550 (ข้อมูลพื้นฐาน : ในเขตเทศบาล) จังหวัด มหาสารคาม สำนักงานสถิติแห่งชาติ กระทรวงเทคโนโลยีสารสนเทศและการสื่อสาร  
 Source : The 2007 Industrial Census (Basic Information : Municipal area), Maha Sarakham Province, National Statistical Office, Ministry of Information and Communication Technology.

ตาราง 15 จำนวนลูกจ้างในสถานประกอบการ จำแนกตามขนาดของสถานประกอบการ (จำนวนคนทำงาน) และกิจกรรมทางเศรษฐกิจ

TABLE 15. NUMBER OF EMPLOYEES IN ESTABLISHMENTS BY SIZE OF ESTABLISHMENT (NUMBER OF PERSONS ENGAGED) AND ECONOMIC ACTIVITY

กิจกรรมทางเศรษฐกิจ	จำนวน ลูกจ้าง Number of employees	ขนาดของสถานประกอบการ (จำนวนคนทำงาน) Size of establishment (Number of persons engaged)										Economic activity	
		1 - 5	6 - 10	11 - 15	16 - 20	21 - 25	26 - 30	31 - 50	51 - 100	101 - 200	201 - 500		> 500
<b>รวม</b>	<b>13,697</b>	<b>3,793</b>	<b>2,439</b>	<b>1,300</b>	<b>513</b>	<b>421</b>	<b>357</b>	<b>1,195</b>	<b>1,108</b>	<b>1,029</b>	<b>502</b>	<b>1,040</b>	<b>Total</b>
การขาย การบำรุงรักษา และการซ่อมแซมยานยนต์ และจักรยานยนต์	-	-	-	-	-	-	-	-	-	-	-	-	Sale, maintenance and repair of motor vehicles
รวมทั้งการขายปลั๊กบัสและเชื้อเพลิงรถยนต์	1,873	648	358	209	117	40	100	256	145	-	-	-	and motorcycles; retail sale of automotive fuel
การขายสิ่ง และการค้าที่ต่อต้านยาเสพติด ยกเว้นยานยนต์	-	-	-	-	-	-	-	-	-	-	-	-	Wholesale trade and commission trade,
และรถจักรยานยนต์	720	209	208	85	51	20	49	48	50	-	-	-	except of motor vehicles and motorcycles
การขายปลีก ยกเว้นยานยนต์ และรถจักรยานยนต์ รวมทั้งการซ่อมแซม	-	-	-	-	-	-	-	-	-	-	-	-	Retail trade, except of motor vehicles and
ของใช้ส่วนบุคคล และของใช้ในครัวเรือน	2,665	1,085	634	245	111	63	77	240	124	86	-	-	motorcycles; repair of personal and household goods
โรงแรมและภัตตาคาร	2,094	547	412	263	64	38	83	210	312	165	-	-	Hotels and restaurants
กิจกรรมด้านอสังหาริมทรัพย์	95	51	21	-	-	23	-	-	-	-	-	-	Realstate activities
กิจกรรมด้านคอมพิวเตอร์ และกิจกรรมที่เกี่ยวข้อง	56	33	13	10	-	-	-	-	-	-	-	-	Computer and related activities
การให้เข้าเครื่องจักรและเครื่องอุปกรณ์	-	-	-	-	-	-	-	-	-	-	-	-	Renting of machinery and equipment without
โดยไม่มีผู้ควบคุมฯ การวิจัยและการพัฒนา	-	-	-	-	-	-	-	-	-	-	-	-	operator etc; research and development
และกิจการอื่น ๆ	441	239	148	40	11	-	-	-	3	-	-	-	and other business activities
กิจกรรมนันทนาการและการบริการอื่น ๆ	789	372	188	104	50	25	-	-	50	-	-	-	Recreational and other service activities
การผลิต	1,326	346	220	145	63	132	-	88	50	282	-	-	Manufacturing
การก่อสร้าง	1,238	203	225	170	30	80	48	323	59	100	-	-	Construction
การขายส่งทางบก การเดินสินค้าและสถานที่เก็บสินค้า	-	-	-	-	-	-	-	-	-	-	-	-	Other land transport, storage and warehousing, activities
ตัวแทนธุรกิจการท่องเที่ยวและการโทรคมนาคม	205	60	12	29	16	-	-	30	58	-	-	-	of travel agencies and telecommunications
กิจกรรมด้านโรงพยาบาล	2,195	-	-	-	-	-	-	-	257	396	502	1,040	Hospital activities

ที่มา : สำมะโนอุตสาหกรรม พ.ศ. 2550 (ข้อมูลพื้นฐาน : ในเขตเทศบาล) จังหวัด มหาสารคาม สำนักงานสถิติแห่งชาติ กระทรวงเทคโนโลยีสารสนเทศและการสื่อสาร

Source : The 2007 Industrial Census (Basic Information : Municipal area), Maha Sarakham Province, National Statistical Office, Ministry of Information and Communication Technology.

# คณะผู้จัดทำ CD - ROM

หน่วยงานเจ้าของเรื่อง

สำนักงานสถิติจังหวัดมหาสารคาม

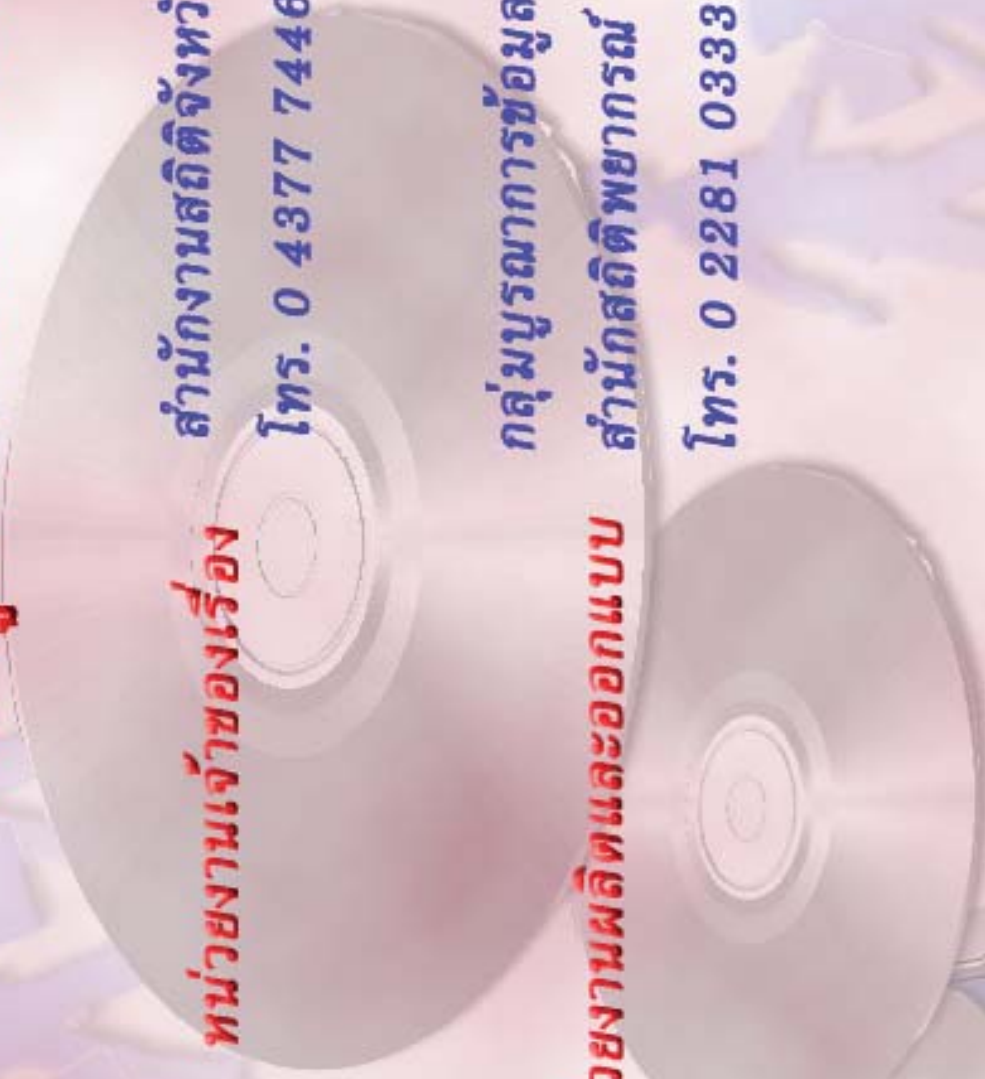
โทร. 0 4377 7446

กลุ่มบูรณาการข้อมูลสถิติ

หน่วยงานผลิตและออกแบบ

สำนักสถิติพยากรณ์

โทร. 0 2281 0333 ต่อ 1415 - 1418



*ตารางสถิติในรูปแบบ Format Excel*

*Statistical Tables are in the Excel Format*

## ตารางสถิติในรูปแบบ Format Excel

- ตาราง 1 จำนวนสถานประกอบการ จำแนกตามกิจกรรมทางเศรษฐกิจ อำเภอและตำบล
- ตาราง 2 จำนวนสถานประกอบการ จำแนกตามรูปแบบการจัดตั้งตามกฎหมาย อำเภอและตำบล
- ตาราง 3 จำนวนสถานประกอบการ จำแนกตามรูปแบบการจัดตั้งทางเศรษฐกิจ อำเภอและตำบล
- ตาราง 4 จำนวนสถานประกอบการ จำแนกตามสัดส่วนของการร่วมลงทุนหรือถือหุ้น  
ของต่างประเทศ อำเภอและตำบล
- ตาราง 5 จำนวนสถานประกอบการ จำแนกตามประเทศที่ร่วมลงทุนหรือถือหุ้น อำเภอและตำบล
- ตาราง 6 จำนวนสถานประกอบการ จำแนกตามขนาดของสถานประกอบการ  
(จำนวนคนทำงาน) อำเภอและตำบล
- ตาราง 7 จำนวนคนทำงานในสถานประกอบการ จำแนกตามขนาดของสถานประกอบการ  
(จำนวนคนทำงาน) อำเภอและตำบล
- ตาราง 8 จำนวนสถานประกอบการ จำแนกตามรูปแบบการจัดตั้งตามกฎหมาย  
และกิจกรรมทางเศรษฐกิจ
- ตาราง 9 จำนวนสถานประกอบการ จำแนกตามรูปแบบการจัดตั้งทางเศรษฐกิจ  
และกิจกรรมทางเศรษฐกิจ
- ตาราง 10 จำนวนสถานประกอบการ จำแนกตามสัดส่วนของการร่วมลงทุนหรือถือหุ้น  
ของต่างประเทศ และกิจกรรมทางเศรษฐกิจ
- ตาราง 11 จำนวนสถานประกอบการ จำแนกตามประเทศที่ร่วมลงทุนหรือถือหุ้น  
และกิจกรรมทางเศรษฐกิจ
- ตาราง 12 จำนวนสถานประกอบการ จำแนกตามขนาดของสถานประกอบการ  
(จำนวนคนทำงาน) และกิจกรรมทางเศรษฐกิจ
- ตาราง 13 จำนวนคนทำงานในสถานประกอบการ จำแนกตามขนาดของสถานประกอบการ  
(จำนวนคนทำงาน) และกิจกรรมทางเศรษฐกิจ
- ตาราง 14 จำนวนลูกจ้างในสถานประกอบการ จำแนกตามขนาดของสถานประกอบการ  
(จำนวนคนทำงาน) อำเภอและตำบล
- ตาราง 15 จำนวนลูกจ้างในสถานประกอบการ จำแนกตามขนาดของสถานประกอบการ  
(จำนวนคนทำงาน) และกิจกรรมทางเศรษฐกิจ