

รายงานสำมะโน
ธุรกิจทางการค้าและธุรกิจทางการบริการ พ.ศ. 2545
(ข้อมูลพื้นฐาน พ.ศ. 2545 : ในเขตเทศบาล)
จังหวัด อุตรดิตถ์

REPORT OF
THE 2002 BUSINESS TRADE AND SERVICES CENSUS
(BASIC INFORMATION, 2002 : MUNICIPAL AREA)
CHANGWAT UTTARADIT



E1011F450000P42B1

สำนักงานสถิติแห่งชาติ
NATIONAL STATISTIC OFFICE



สำนักนายกรัฐมนตรี
OFFICE OF THE PRIME MINISTER

ISBN 974-060-193-6

**รายงานสำมะโน
ธุรกิจทางการค้าและธุรกิจทางการบริการ พ.ศ. 2545
(ข้อมูลพื้นฐาน พ.ศ. 2545 : ในเขตเทศบาล)
จังหวัด อุตรดิตถ์**

**REPORT OF
THE 2002 BUSINESS TRADE AND SERVICES CENSUS
(BASIC INFORMATION, 2002 : MUNICIPAL AREA)
CHANGWAT UTTARADIT**

สำนักงานสถิติแห่งชาติ
NATIONAL STATISTIC OFFICE



สำนักนายกรัฐมนตรี
OFFICE OF THE PRIME MINISTER

สารบัญ

	หน้า
คำนำ	
แผนภูมิ	
บทที่ 1	บทนำ
	1.1 ความเป็นมา 1
	1.2 วัตถุประสงค์ 1
	1.3 รายการข้อมูล 2
	1.4 ขอบข่ายและกลุ่มรวม 2
	1.5 คาบเวลาอ้างอิง 2
	1.6 แนวคิดและคำนิยาม 3
	1.7 วิธีการเก็บรวบรวมข้อมูล 10
	1.8 การประมวลผลข้อมูล 10
	1.9 การเสนอผลและจัดทำรายงานผล 10
บทที่ 2	สรุปข้อมูลที่สำคัญ
	2.1 จำนวนสถานประกอบการ 11
	2.2 กิจกรรมทางเศรษฐกิจ 13
	2.3 ขนาดของสถานประกอบการ 15
	2.4 รูปแบบการจัดตั้งตามกฎหมาย 15
	2.5 รูปแบบการจัดตั้งทางเศรษฐกิจ 15
	2.6 สัดส่วนของการร่วมลงทุนหรือถือหุ้นจากต่างประเทศ 17
	2.7 ชั้นของรายรับ 17
	2.8 เทคโนโลยีสารสนเทศและการสื่อสารของสถานประกอบการ 18
ตารางสถิติ	20

เผยแพร่โดย กองคลังข้อมูลและสารสนเทศสถิติ
สำนักงานสถิติแห่งชาติ
ถนนหลานหลวง เขตป้อมปราบศัตรูพ่าย กทม. 10100
โทร. 0 2281 0333 ต่อ 1208 – 1211, 1213
โทรสาร 0 2281 3814
ไปรษณีย์อิเล็กทรอนิกส์ binfopub@nso.go.th

หรือ สำนักงานสถิติจังหวัดอุดรดิตถ์
สถานที่ตั้ง ศาลากลางจังหวัดอุดรดิตถ์ (ชั้น 3) อ.เมือง จ.อุดรดิตถ์ 53000
โทร 0-5541-1936 โทรสาร 0-5541-2895

ปีที่พิมพ์ 2545

Distributed by Statistical Data Bank and Information Dissemination Division,
National Statistical Office,
Larn Luang Rd., Bangkok 10100, THAILAND
Tel. 0 2281 0333 ext. 1208 - 1211, 1213
Fax : 0 2281 3814
E-mail : binfopub@nso.go.th
<http://www.nso.go.th>

Or Uttaradit Provincial Statistical Office
Uttaradit City Hall (3rd Floor) A.Muang Uttaradit 53000
Tel. : 0-5541-1936 Fax : 0-5541-2895

Published 2002

ISBN 974-060-193-6

/

หน่วยงานเจ้าของเรื่อง Division-in-Charge
สำนักงานสถิติจังหวัด อุดรดิตถ์
Uttaradit Provincial Statistical Office,
โทรศัพท์ Tel. 0 5541 1936
โทรสาร Fax : 0 5541 2895
ไปรษณีย์อิเล็กทรอนิกส์ E-mail : Utradit@nso.go.th

คำนำ

จากการที่ประเทศไทยประสบภาวะวิกฤตเศรษฐกิจตั้งแต่ปี 2540 เป็นต้นมา มีผลทำให้สถานการณ์ทางเศรษฐกิจของประเทศเปลี่ยนแปลงไป โดยเฉพาะโครงสร้างการดำเนินธุรกิจทางการค้าและธุรกิจทางการบริการ มีธุรกิจใหม่ๆ เกิดขึ้นเป็นจำนวนมาก ในขณะที่ธุรกิจบางประเภทต้องปิดตัวเองลงตามสภาพของธุรกิจในปัจจุบัน โดยเฉพาะอย่างยิ่งธุรกิจขนาดกลางและขนาดย่อมเข้ามามีบทบาทต่อการพัฒนาและฟื้นฟูสภาพเศรษฐกิจของประเทศเป็นอย่างมาก

เพื่อให้รัฐบาลในฐานะเป็นผู้ดูแล และกำหนดนโยบายเศรษฐกิจของประเทศมีข้อมูลพื้นฐานที่ครบถ้วน ทันสมัย สามารถใช้เป็นตัวชี้วัดสถานะเศรษฐกิจพื้นฐานในประเทศได้ สำนักงานสถิติแห่งชาติในฐานะหน่วยงานที่รับผิดชอบในการจัดเก็บข้อมูลทั้งทางด้านเศรษฐกิจ และสังคมของประเทศ จึงได้จัดทำสำมะโนธุรกิจทางการค้าและธุรกิจทางการบริการ พ.ศ. 2545 ขึ้น ซึ่งนับเป็นการจัดทำครั้งที่ 3

ในการจัดทำสำมะโนธุรกิจทางการค้าและธุรกิจทางการบริการ พ.ศ. 2545 นี้ ทำการเก็บรวบรวมข้อมูลของสถานประกอบการที่มีคนทำงานตั้งแต่ 1 คนขึ้นไป ที่ประกอบธุรกิจการค้าส่ง การค้าปลีก การบริการ การผลิต การก่อสร้าง และการขนส่งทางบก ที่มีสถานที่ตั้งอยู่นอกเขตเทศบาล เฉพาะที่มีรูปแบบการบริหารงานเป็นองค์การบริหารส่วนตำบล (อบต.) ในกรุงเทพมหานคร เมืองพัทยา และเขตเทศบาล ทั่วประเทศ

รายงานฉบับนี้ เป็นรายงานผลการปฏิบัติงานเก็บรวบรวมข้อมูลพื้นฐานของสถานประกอบการ ในปี 2545 ของจังหวัดอุดรธานี ข้อมูลที่นำเสนอในรายงานฉบับนี้เป็นข้อมูลของสถานประกอบการทุกประเภทที่มีคนทำงานตั้งแต่ 1 คนขึ้นไป เฉพาะที่ตั้งอยู่ในเขตเทศบาล โดยจำแนกข้อมูลตามกิจกรรมทางเศรษฐกิจตามการจัดประเภทอุตสาหกรรมตามกิจกรรมทางเศรษฐกิจทุกประเภท ตามมาตรฐานสากล (International Standard Industrial Classification of All Economic Activities : ISIC Rev.3)

สำนักงานสถิติแห่งชาติ ขอขอบคุณผู้ประกอบการและผู้เกี่ยวข้องทุกฝ่ายที่ได้ให้ความร่วมมือในการให้ข้อมูล ซึ่งเป็นผลให้การปฏิบัติงานครั้งนี้สำเร็จลุล่วงไปด้วยดี

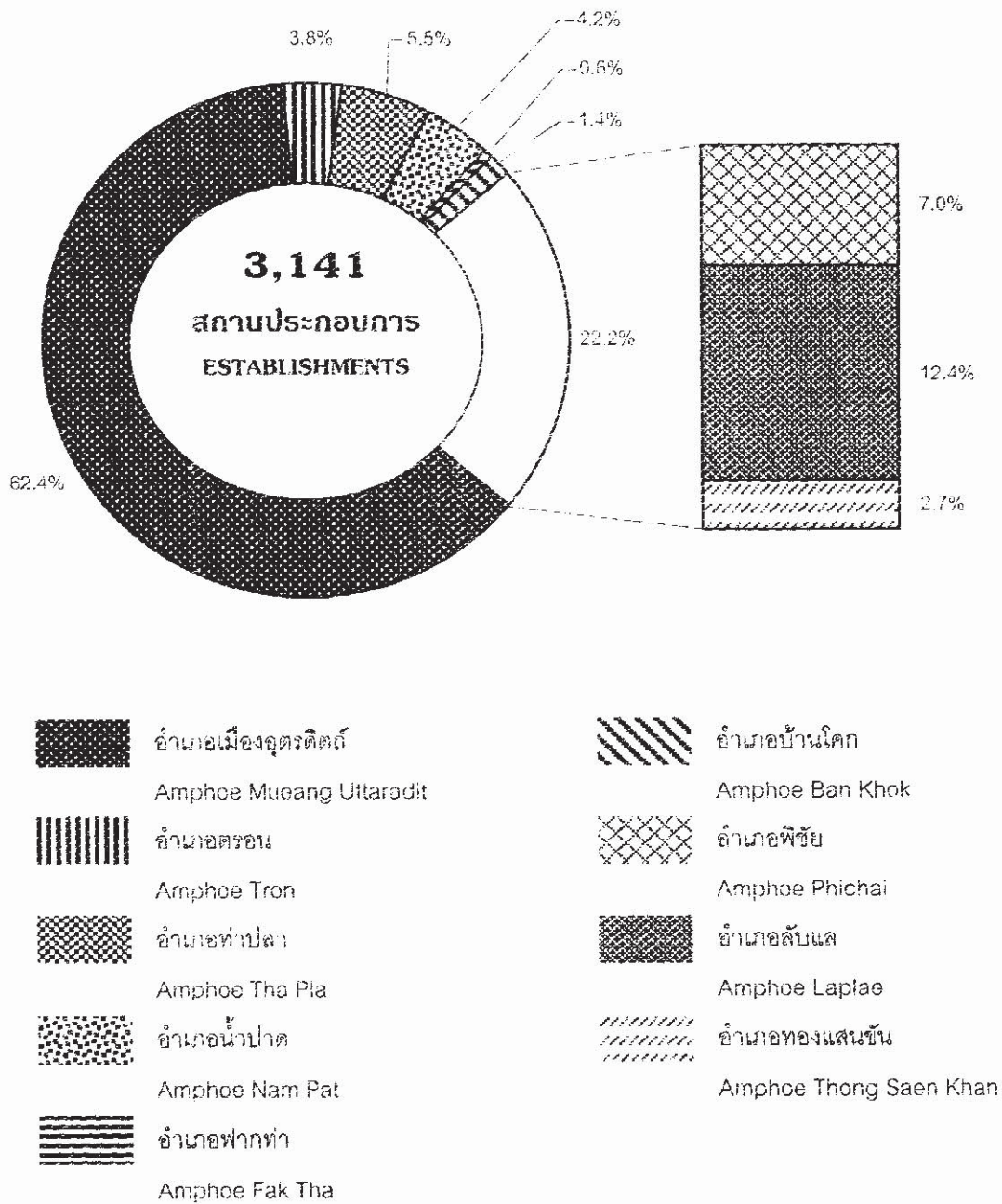
สำนักงานสถิติจังหวัดอุดรธานี

สำนักงานสถิติแห่งชาติ

สำนักนายกรัฐมนตรี

แผนภูมิ 1 ร้อยละของสถานประกอบการ จำแนกตามเขตอำเภอ

FIGURE 1 PERCENTAGE OF ESTABLISHMENTS BY AMPHOE

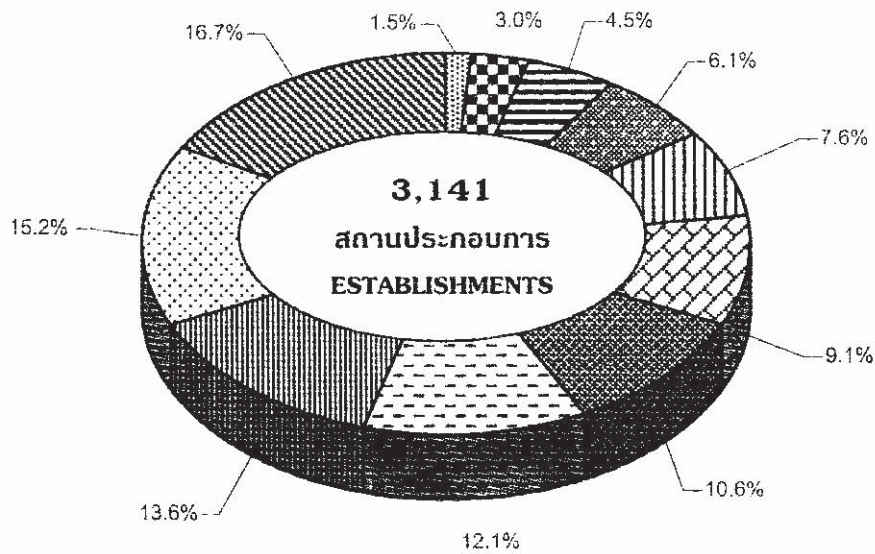


ที่มา : รายงานสำมะโนธุรกิจทางการค้าและธุรกิจทางการบริการ พ.ศ. 2545 (ข้อมูลพื้นฐาน พ.ศ. 2545 : ในเขตเทศบาล)
จังหวัดอุตรดิตถ์ สำนักงานสถิติแห่งชาติ สำนักงานนายกรัฐมนตรี

Source : Report of the 2002 Business Trade and Services Census (Basic Information, 2002 : Municipal area),
Changwat Uttaradit . National Statistical Office, Office of the Prime Minister

แผนภูมิ 2 ร้อยละของสถานประกอบการ จำแนกตามกิจกรรมทางเศรษฐกิจ

FIGURE 2 PERCENTAGE OF ESTABLISHMENTS BY ECONOMIC ACTIVITY



- | | | | |
|--|--|--|---|
| | การขาย การบำรุงรักษา และการซ่อมแซมยานยนต์ และรถจักรยานยนต์ รวมทั้งการขายปลีกน้ำมันเชื้อเพลิงรถยนต์ | | กิจกรรมด้านคอมพิวเตอร์และกิจกรรมที่เกี่ยวข้อง |
| | Sale, maintenance and repair of motor vehicles and motorcycles, retail sale of automotive fuel | | Computer and related activities |
| | การขายส่ง และการค้าเพื่อค่านายหน้า ยกเว้นยานยนต์ และรถจักรยานยนต์ | | การให้เช่าเครื่องจักร และเครื่องอุปกรณโดยไม่มีผู้ควบคุม การวิจัยและการพัฒนาและกิจกรรมด้านธุรกิจอื่น ๆ |
| | Wholesale trade and commission trade, except of motor vehicles and motorcycles | | Renting of machinery and equipment without operator, research and development and other business activities |
| | การขายปลีก ยกเว้นยานยนต์ และรถจักรยานยนต์ รวมทั้ง การซ่อมแซมของใช้ส่วนบุคคล และของใช้ในครัวเรือน | | กิจกรรมนันทนาการและการบริการอื่น ๆ |
| | Retail trade, except of motor vehicles and motorcycles ; repair of personal and household goods | | Recreational and other service activities |
| | โรงแรมและภัตตาคาร | | การผลิต |
| | Hotels and restaurants | | Manufacturing |
| | กิจกรรมด้านอสังหาริมทรัพย์ | | การก่อสร้าง |
| | Real estate activities | | Construction |
| | | | การขนส่งทางบกและตัวแทนธุรกิจการท่องเที่ยว |
| | | | Other land transport and activities of travel agencies |

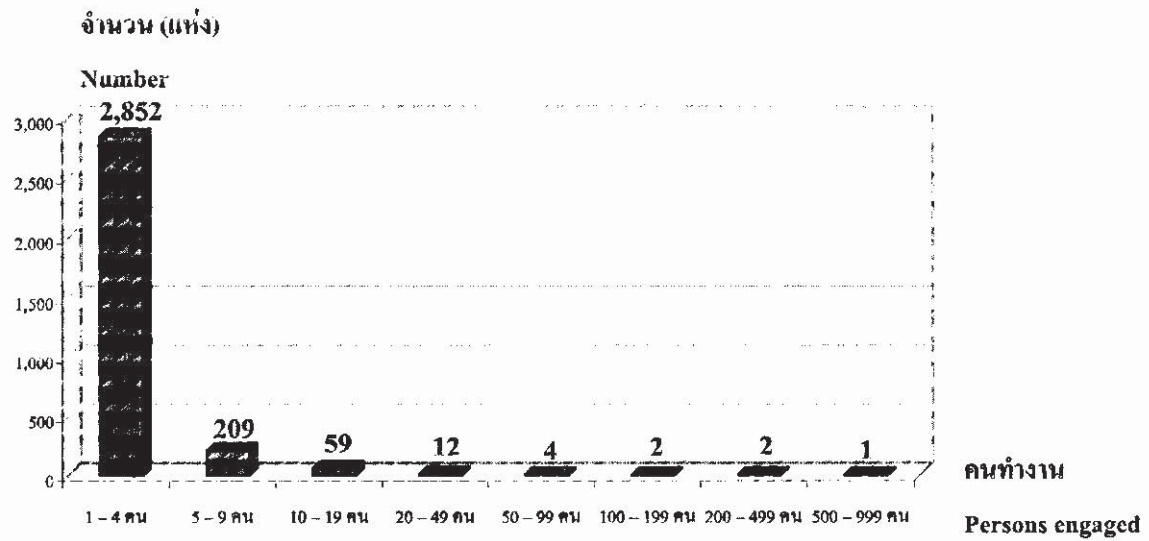
ที่มา : รายงานสำมะโนธุรกิจทางการค้าและธุรกิจทางการบริการ พ.ศ. 2545 (ข้อมูลพื้นฐาน พ.ศ. 2545 : ในเขตเทศบาล) จังหวัดอุตรดิตถ์ สำนักงานสถิติแห่งชาติ สำนักนายกรัฐมนตรี

Source : Report of the 2002 Business Trade and Services Census (Basic Information, 2002 : Municipal area),

Changwat Uttaradit . National Statistical Office, Office of the Prime Minister

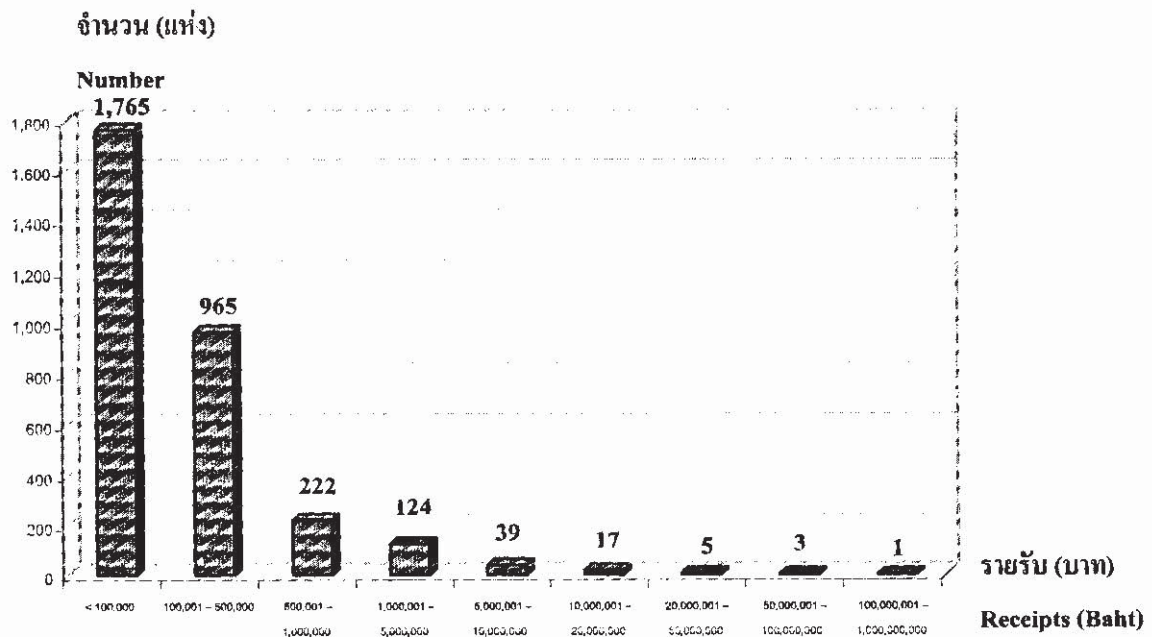
แผนภูมิ 3 จำนวนสถานประกอบการ จำแนกตามจำนวนคนทำงาน

FIGURE 3 NUMBER OF ESTABLISHMENTS BY NUMBER OF PERSONS ENGAGED



แผนภูมิ 4 จำนวนสถานประกอบการ จำแนกตามชั้นของรายรับ

FIGURE 4 NUMBER OF ESTABLISHMENTS BY CLASS OF RECEIPTS



ที่มา : รายงานสำมะโนธุรกิจทางการค้าและธุรกิจทางการบริการ พ.ศ. 2545 (ข้อมูลพื้นฐาน พ.ศ. 2545 : ในเขตเทศบาล)

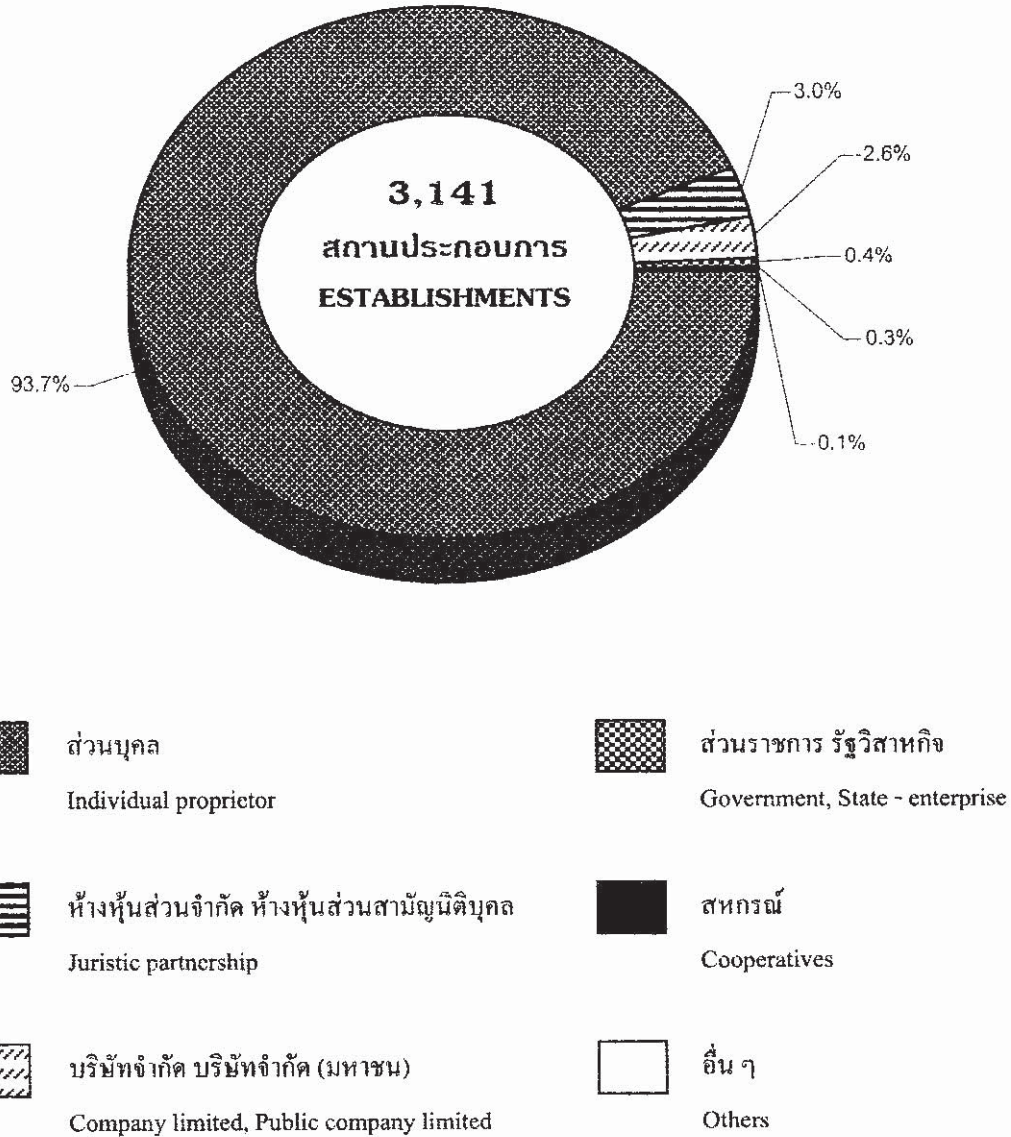
จังหวัดอุตรดิตถ์ สำนักงานสถิติแห่งชาติ สำนักงานนายกรัฐมนตรี

Source : Report of the 2002 Business Trade and Services Census (Basic Information, 2002 . Municipal area),

Changwat Uttaradit . National Statistical Office, Office of the Prime Minister

แผนภูมิ 5 ร้อยละของสถานประกอบการ จำแนกตามรูปแบบการจัดตั้งตามกฎหมาย

FIGURE 5 PERCENTAGE OF ESTABLISHMENTS BY FORM OF LEGAL ORGANIZATION



ที่มา : รายงานสำมะโนธุรกิจทางการค้าและธุรกิจทางการบริการ พ.ศ. 2545 (ข้อมูลพื้นฐาน พ.ศ. 2545 : ในเขตเทศบาล)

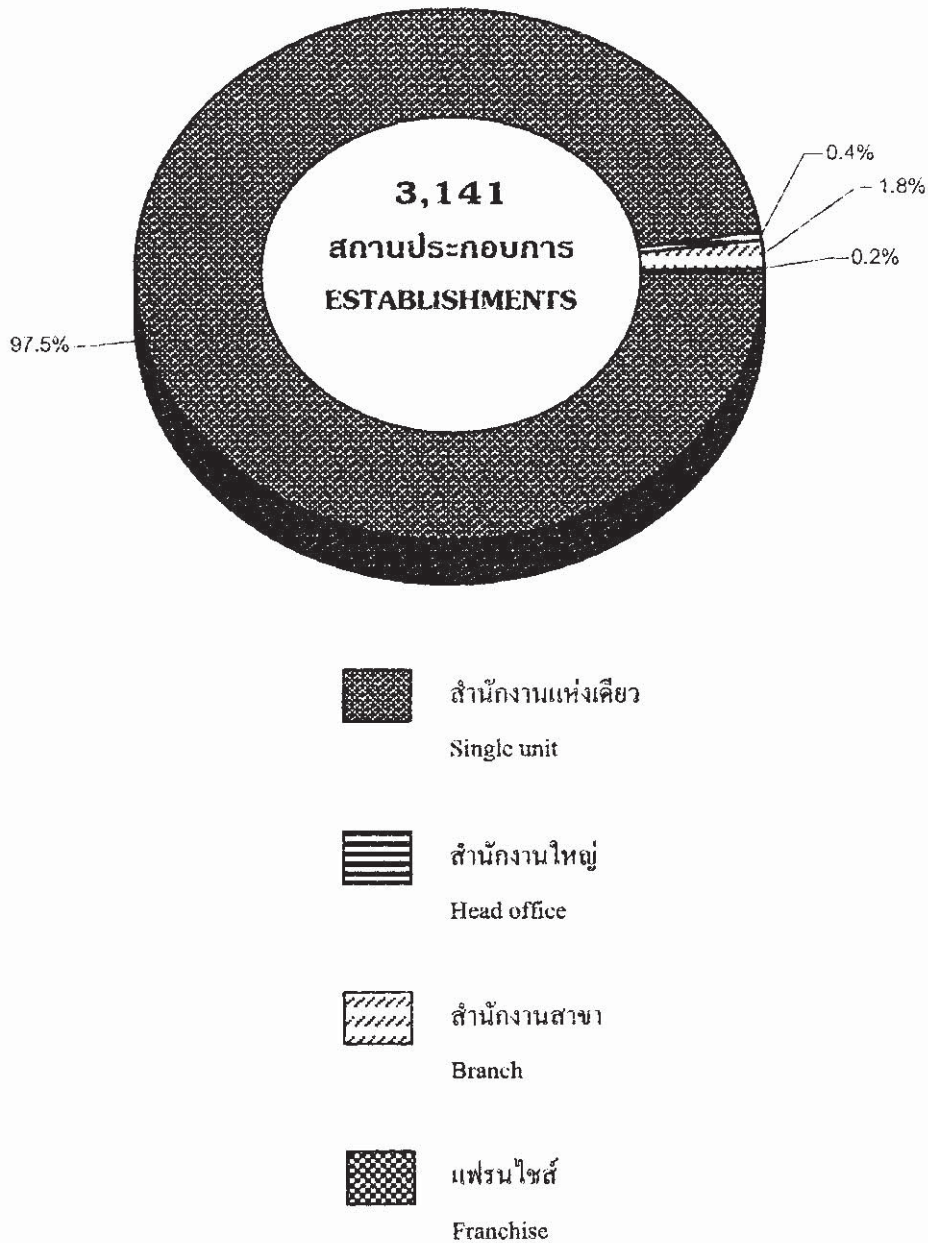
จังหวัดอุดรดิตต์ สำนักงานสถิติแห่งชาติ สำนักงานนายกรัฐมนตรี

Source : Report of the 2002 Business Trade and Services Census (Basic Information, 2002 : Municipal area),

Changwat Uttaradit . National Statistical Office, Office of the Prime Minister

แผนภูมิ 6 ร้อยละของสถานประกอบการ จำแนกตามรูปแบบการจัดตั้งทางเศรษฐกิจ

FIGURE 6 PERCENTAGE OF ESTABLISHMENTS BY FORM OF ECONOMIC ORGANIZATION



ที่มา : รายงานสำมะโนธุรกิจทางการค้าและธุรกิจทางการบริการ พ.ศ. 2545 (ข้อมูลพื้นฐาน พ.ศ. 2545 : ในเขตเทศบาล)

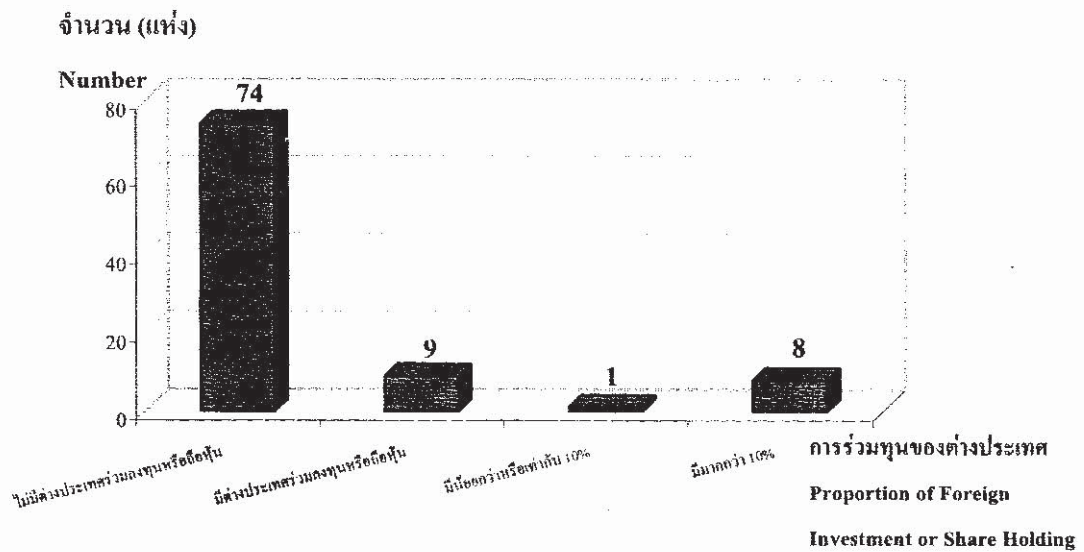
จังหวัดอุตรดิตถ์ สำนักงานสถิติแห่งชาติ สำนักงานนายกรัฐมนตรี

Source : Report of the 2002 Business Trade and Services Census (Basic Information, 2002 : Municipal area),

Changwat Uttaradit . National Statistical Office, Office of the Prime Minister

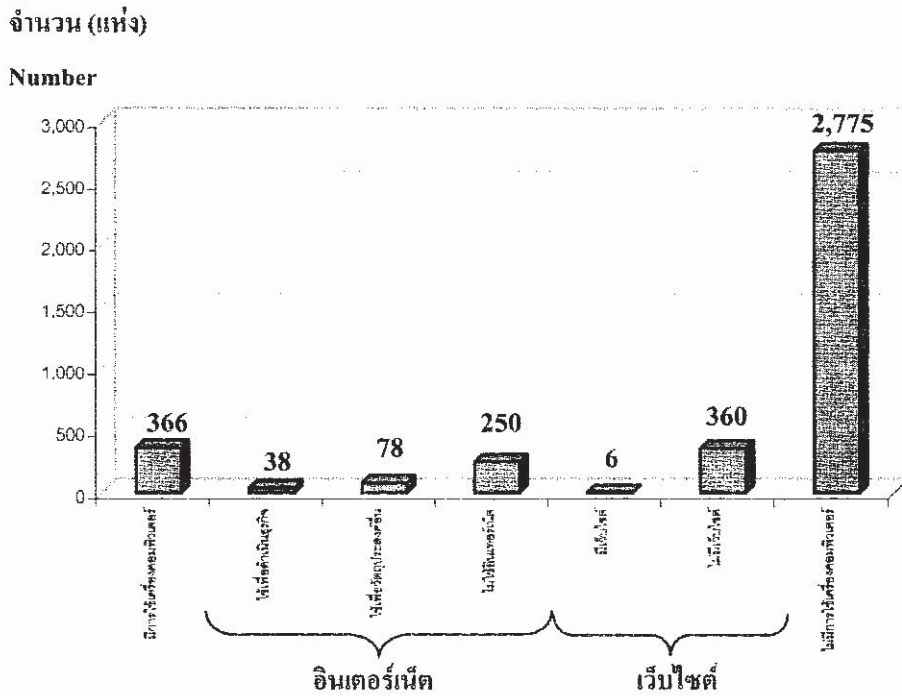
แผนภูมิ 7 จำนวนสถานประกอบการ จำแนกตามการร่วมลงทุนหรือถือหุ้นของต่างประเทศ

FIGURE 7 NUMBER OF ESTABLISHMENTS BY PROPORTION OF FOREIGN INVESTMENT OR SHARE HOLDING



แผนภูมิ 8 จำนวนสถานประกอบการ จำแนกตามการมีและการใช้เทคโนโลยีสารสนเทศและการสื่อสาร

FIGURE 8 NUMBER OF ESTABLISHMENTS BY USE INFORMATION AND COMMUNICATION TECHNOLOGY



ที่มา : รายงานสำมะโนธุรกิจทางการค้าและธุรกิจทางการบริการ พ.ศ. 2545 (ข้อมูลพื้นฐาน พ.ศ. 2545 : ในเขตเทศบาล)

จังหวัดอุดรธานี สำนักงานสถิติแห่งชาติ สำนักงานนายกรัฐมนตรี

Source : Report of the 2002 Business Trade and Services Census (Basic Information, 2002 : Municipal area),

Changwat Uttaradit . National Statistical Office, Office of the Prime Minister

1.1 ความเป็นมา

สำนักงานสถิติแห่งชาติ ได้จัดทำสำมะโนธุรกิจทางการค้าและธุรกิจทางการบริการครั้งแรกในปี 2509 และครั้งที่ 2 ในปี 2531 ตามข้อเสนอแนะขององค์การสหประชาชาติให้มีการจัดทำสำมะโนทุก 10 ปี เพื่อให้มีข้อมูลพื้นฐานที่สำคัญทางด้านธุรกิจทางการค้าและธุรกิจทางการบริการที่ต่อเนื่อง แต่เนื่องจากมีข้อจำกัดทางด้านงบประมาณและบุคลากร สำนักงานสถิติแห่งชาติ จึงได้จัดทำการศึกษาด้วยวิธีเลือกตัวอย่าง ในช่วงเวลาที่ไม่ได้จัดทำสำมะโน และเพื่อให้มีข้อมูลอย่างต่อเนื่อง สำนักงานสถิติแห่งชาติพยายามที่จะจัดทำโครงการสำรวจธุรกิจทางการค้าและธุรกิจทางการบริการเป็นประจำทุกปี

จากการที่สถานการณ์ทางเศรษฐกิจของประเทศในปัจจุบันเปลี่ยนแปลงไปอย่างรวดเร็ว อันเป็นผลกระทบจากการเกิดภาวะวิกฤตเศรษฐกิจตั้งแต่ปี 2540 เป็นต้นมา มีผลทำให้โครงสร้างการดำเนินธุรกิจทางการค้าและธุรกิจทางการบริการในประเทศเปลี่ยนแปลงไปจนเดิมเป็นอย่างมาก มีธุรกิจประเภทใหม่ๆ เกิดขึ้น โดยเฉพาะธุรกิจขนาดกลางและขนาดย่อม ซึ่งได้เข้ามามีบทบาทต่อการพัฒนาและฟื้นฟูสภาพทางเศรษฐกิจของประเทศเป็นอย่างมากในปัจจุบัน ดังนั้นรัฐบาลจึงจำเป็นต้องมีข้อมูลพื้นฐานที่ทันสมัยและสามารถสะท้อนสถานการณ์ที่เป็นจริงในปัจจุบัน สำหรับใช้ประกอบการพิจารณากำหนดนโยบายในการพัฒนาประเทศ สำนักงานสถิติแห่งชาติ จึงกำหนดให้มีการจัดทำสำมะโนธุรกิจฯ พ.ศ. 2545 ขึ้น ซึ่งเป็นการจัดทำสำมะโนธุรกิจฯ ครั้งที่ 3 ของประเทศไทย ในการจัดทำสำมะโนธุรกิจทางการค้าและธุรกิจทางการบริการ พ.ศ. 2545 นี้ ได้ดำเนินการเก็บรวบรวมข้อมูลเป็น 2 ขั้นตอน คือ

1) การเก็บรวบรวมข้อมูลพื้นฐาน (งานนับจุด)

- ปี 2544 ทำการเก็บรวบรวมข้อมูลพื้นฐานของสถานประกอบการที่ตั้งอยู่นอกเขตเทศบาล เฉพาะที่มีรูปแบบการบริหารงานเป็นองค์การบริหารส่วนตำบล (อบต.) ทั่วประเทศ

- ปี 2545 ทำการเก็บรวบรวมข้อมูลพื้นฐานของสถานประกอบการที่ตั้งอยู่ในกรุงเทพมหานคร เมืองพัทยา และเขตเทศบาลทั่วประเทศ

2) การเก็บรวบรวมข้อมูลรายละเอียด (งานแจกนับ)

- ปี 2545 ทำการเก็บรวบรวมข้อมูลรายละเอียดเกี่ยวกับการดำเนินกิจการ (แจกนับ) ของสถานประกอบการทุกท้องที่ทั่วประเทศ

1.2 วัตถุประสงค์

การเก็บรวบรวมข้อมูลพื้นฐานของสถานประกอบการ พ.ศ. 2545 มีวัตถุประสงค์ ดังนี้

1) เพื่อเก็บรวบรวมข้อมูลจำนวนสถานประกอบการทุกประเภท และการกระจายตัวของสถานประกอบการธุรกิจทางการค้าและธุรกิจทางการบริการ อุตสาหกรรมการผลิต การก่อสร้าง การขนส่งทางบก และตัวแทนธุรกิจการท่องเที่ยว

2) เพื่อทำการคัดเลือกสถานประกอบการที่เข้าข่ายการเก็บรวบรวมข้อมูลรายละเอียดการประกอบธุรกิจของสถานประกอบการในปี 2545 (แจงนับ)

3) เพื่อนำข้อมูลมาจัดทำกรอบตัวอย่าง (Sampling Frame) เพื่อใช้ในการสำรวจด้านสถานประกอบการ

1.3 รายการข้อมูล

รายการข้อมูลที่เก็บรวบรวมมีดังนี้

- ชื่อ ที่ตั้ง และสถานที่ติดต่อของสถานประกอบการ
- จำนวน และประเภทของสถานประกอบการ
- การมีต่างประเทศมาร่วมลงทุนหรือถือหุ้น
- รูปแบบการจัดตั้งตามกฎหมาย และรูปแบบการจัดตั้งตามเศรษฐกิจ
- จำนวนคนทำงาน และจำนวนลูกจ้างของสถานประกอบการ
- ชั้นของรายรับ
- การมีและการใช้เทคโนโลยีสารสนเทศและการสื่อสารของสถานประกอบการ

1.4 ขอบข่ายและกลุ่มรวม

ขอบข่าย ในการเก็บรวบรวมข้อมูลพื้นฐาน พ.ศ. 2545 ได้แก่ กิจกรรมทางเศรษฐกิจตามการจัดประเภทอุตสาหกรรมตามกิจกรรมทางเศรษฐกิจทุกประเภทตามมาตรฐานสากล (International Standard Industrial Classification of All Economic Activities : ISIC Rev.3) ดังนี้

- ธุรกิจทางการค้าและธุรกิจทางการบริการ
- อุตสาหกรรมการผลิต
- การก่อสร้าง
- การขนส่งทางบก และตัวแทนธุรกิจการท่องเที่ยว

กลุ่มรวม สถานประกอบการทุกประเภท (ยกเว้นแฝงลอย) ที่มีคนทำงานตั้งแต่ 1 คนขึ้นไปที่ตั้งอยู่ในกรุงเทพมหานคร เมืองพัทยา และในเขตเทศบาลทั่วประเทศ

ข้อมูลที่น่าสนใจในรายงานฉบับนี้ เป็นข้อมูลเฉพาะสถานประกอบการทุกประเภทที่มีคนทำงานตั้งแต่ 1 คนขึ้นไป ที่ตั้งอยู่ในเขตเทศบาลทั่วประเทศ ของจังหวัด อุตรดิตถ์ เท่านั้น

1.5 คาบเวลาอ้างอิง

ข้อมูลเกี่ยวกับจำนวนและลักษณะต่าง ๆ ของสถานประกอบการที่เก็บรวบรวมเป็นข้อมูลของสถานประกอบการที่เปิดดำเนินการกิจการในปี 2545

1.6 แนวคิดและคำนิยาม

1) สถานประกอบการ

หมายถึง สถานที่หรือบางส่วนของสถานที่ที่มีที่ตั้งที่แน่นอนและมีการดำเนินกิจกรรมทางเศรษฐกิจ ไม่ว่ากิจกรรมนั้นจะดำเนินงานโดยบุคคลที่เป็นเจ้าของหรือควบคุมกิจการโดยนิติบุคคล

2) กิจกรรมทางเศรษฐกิจ

การจัดทำสำมะโนธุรกิจทางการค้าและธุรกิจทางการบริการ พ.ศ. 2545 ได้จัดจำแนกสถานประกอบการตามการดำเนินกิจกรรมทางเศรษฐกิจตามมาตรฐานสากล (International Standard Industrial Classification of All Economic Activities : ISIC Rev.3) ดังต่อไปนี้

- การขาย การบำรุงรักษา และการซ่อมแซมยานยนต์ และรถจักรยานยนต์ รวมทั้งการขายปลีกน้ำมันเชื้อเพลิงรถยนต์ ได้แก่

การดำเนินกิจการขายส่งและขายปลีกยานยนต์ รถจักรยานยนต์ และรถเล่นบนหิมะทั้งใหม่และที่ใช้แล้ว การบำรุงรักษาและการซ่อมแซม การขายอะไหล่ (ส่วนประกอบ) และชิ้นส่วนอุปกรณ์ (อุปกรณ์ประกอบ) สำหรับยานยนต์ การดำเนินกิจการของตัวแทน หรือนายหน้าที่เกี่ยวข้องกับการจำหน่าย ยานยนต์ การล้าง การขัดเงา และการลากจูงยานยนต์ รวมถึงการขายปลีกน้ำมันเชื้อเพลิงรถยนต์ และผลิตภัณฑ์น้ำมันเครื่อง/น้ำมันหล่อลื่น หรือผลิตภัณฑ์ที่ใช้เป็นตัวให้ความเย็นแก่เครื่องยนต์

- การขายส่งและการค้าเพื่อค่านายหน้า ยกเว้นยานยนต์และรถจักรยานยนต์ ได้แก่

- การดำเนินกิจการขาย (เป็นการขายสินค้าที่ไม่มีการเปลี่ยนรูป/ดัดแปลงสินค้า) สินค้าใหม่ และสินค้าที่ใช้แล้วให้แก่ผู้ขายปลีก ผู้ใช้ในงานอุตสาหกรรม ผู้ใช้ในงานพาณิชย์กรรม ผู้ใช้ในงานสถาบัน ผู้ใช้ในงานวิชาชีพ หรือผู้ขายส่งรายอื่นๆ หรือบุคคล/บริษัทที่ทำหน้าที่ตัวแทนหรือนายหน้าซื้อขายสินค้า

- ผู้ขายส่งซึ่งประกอบ จัดแยกขนาดและคัดคุณภาพสินค้าจำนวนมากเป็นประจำ การจัดแบ่งสินค้าออกเป็นส่วนย่อย การบรรจุหีบห่อใหม่ การจัดจำหน่ายสินค้าเป็นลอตย่อย รวมถึงการเก็บสินค้า การแช่เย็นสินค้า การจัดส่งและการจัดวางสินค้า กิจกรรมที่เกี่ยวข้องกับการส่งเสริมการขาย ให้แก่ลูกค้า และการออกแบบฉลากติดสินค้า

- การขายปลีก ยกเว้นยานยนต์ และรถจักรยานยนต์ รวมทั้งการซ่อมแซมของใช้ส่วนบุคคล และของใช้ในครัวเรือน ได้แก่

- การดำเนินกิจการขาย (เป็นการขายสินค้าที่ไม่มีการเปลี่ยนรูป/ดัดแปลงสินค้า) สินค้าใหม่และสินค้าที่ใช้แล้วให้แก่ประชาชนทั่วไป เพื่อการบริโภคหรือการใช้ประโยชน์เฉพาะส่วนบุคคล หรือในครัวเรือน

- การซ่อมและการติดตั้งของใช้ส่วนบุคคลและของใช้ในครัวเรือน

- **โรงแรมและภัตตาคาร ได้แก่**

- การดำเนินการเกี่ยวกับการจัดหาที่พักชั่วคราว ค่ายพัก และสิ่งอำนวยความสะดวกในค่ายพักให้แก่ประชาชนทั่วไป เช่น โรงแรม โมเต็ล หอพักในสถานศึกษา ห้องพักภายในบ้าน เกสท์เฮาส์ ที่พักแรมเยาวชน ที่พักชั่วคราว เป็นต้น

- การขายอาหารและเครื่องดื่มที่จัดเตรียมไว้พร้อมที่จะบริโภคได้ทันทีในสถานที่ต่างๆ เช่น ภัตตาคาร คาเฟ่ สถานที่บริการขายอาหารกลางวัน และร้านขายเครื่องดื่ม เป็นต้น

- **กิจกรรมด้านอสังหาริมทรัพย์ ได้แก่**

- การซื้อ การขาย การให้เช่า และการดำเนินการเกี่ยวกับอสังหาริมทรัพย์ที่เป็นเจ้าของหรือเช่าจากผู้อื่น เช่น อาคารห้องชุดและที่อยู่อาศัย อาคารซึ่งไม่ใช่ที่อยู่อาศัย การพัฒนาและการจัดสรรอสังหาริมทรัพย์ เป็นต้น รวมทั้งการพัฒนาและการขายที่ดินและสุสาน การดำเนินการเกี่ยวกับห้องชุดและที่อยู่อาศัยเคลื่อนที่ได้

- การซื้อ การขาย การให้เช่า การจัดการและการประเมินราคาอสังหาริมทรัพย์ โดยได้รับค่าธรรมเนียมตอบแทนหรือโดยการทำสัญญา

- **กิจกรรมด้านคอมพิวเตอร์และกิจกรรมที่เกี่ยวข้อง ได้แก่**

- การให้คำปรึกษาเกี่ยวกับชนิดและลักษณะการใช้งานของฮาร์ดแวร์ ที่มีหรือไม่มีซอฟต์แวร์ ระบบงานประยุกต์

- การให้คำปรึกษาเกี่ยวกับการวิเคราะห์ ความต้องการและปัญหาของผู้ใช้ และวิธีการแก้ไขปัญหาที่ดีที่สุด

- กิจกรรมที่เกี่ยวกับการวิเคราะห์ การออกแบบ และการเขียนโปรแกรมของระบบงานที่พร้อมจะใช้งานได้ โดยทั่วไปเป็นการวิเคราะห์ความต้องการและปัญหาของผู้ใช้ การให้คำปรึกษา วิธีการแก้ปัญหาที่ประหยัดที่สุด พร้อมทั้งจัดสร้างซอฟต์แวร์ที่จำเป็นต้องใช้ เพื่อให้เกิดผลสัมฤทธิ์ ตามแนวทางการแก้ปัญหานั้น รวมทั้งการเขียนโปรแกรมตามความต้องการของผู้ใช้

- กิจกรรมที่เกี่ยวข้องกับการพัฒนา การผลิต การจัดหา และจัดทำเอกสารประกอบการใช้ซอฟต์แวร์ ซึ่งเขียนขึ้นตามความต้องการของผู้ใช้เฉพาะราย และเป็นคำสั่งง่าย ๆ และซอฟต์แวร์สำเร็จรูป

- การประมวลผล หรือการจัดทำตารางประมวลผลข้อมูลทุกชนิด ซึ่งประกอบด้วย การประมวลผลและการเตรียมรายงานที่สมบูรณ์ จากข้อมูลของลูกค้า ซึ่งรวมถึงงานเฉพาะทาง เช่น การบันทึกข้อมูลหรือการเตรียมข้อมูลด้วยวิธีอื่น การแปลงข้อมูล เช่น จากบัตรไปเป็นเทป การรู้จำอักขระจากภาพ (optical character recognition) เป็นต้น ซึ่งอาจจะดำเนินการ โดยการให้บริการโดยตรง หรือโดยผ่านระบบเครือข่าย โดยการใช้โปรแกรมของลูกค้า หรือโปรแกรมที่มีกรรมสิทธิ์เฉพาะ รวมทั้งการจัดการบริการรายชั่วโมงหรือการแบ่งกันใช้เวลา (time-share) การจัดการและการดำเนินการที่เกี่ยวกับสิ่งอำนวยความสะดวกในการประมวลผลข้อมูลในขั้นตอนที่ต่อเนื่อง

- การให้เช่าเครื่องจักรและเครื่องอุปกรณ์โดยไม่มีผู้ควบคุม การวิจัย และการพัฒนา และกิจกรรมด้านธุรกิจอื่น ๆ ได้แก่

- การให้เช่าเครื่องอุปกรณ์การขนส่ง เครื่องจักรและเครื่องอุปกรณ์อื่น ๆ ของใช้ส่วนบุคคลและของใช้ในครัวเรือน

- การวิจัยและการพัฒนา การทดลองทางด้านวิทยาศาสตร์ธรรมชาติ วิศวกรรม สังคมศาสตร์ และมนุษยศาสตร์

- กิจกรรมด้านกฎหมาย การบัญชี การทำบัญชีและการตรวจสอบบัญชี การให้คำปรึกษาด้านภาษี การวิจัยตลาด และการสำรวจความคิดเห็นของประชาชน และการให้คำปรึกษาทางธุรกิจ และการจัดการ

- กิจกรรมด้านสถาปัตยกรรม วิศวกรรม และเทคนิคอื่น ๆ

- การโฆษณา

● กิจกรรมนันทนาการ และการบริการอื่น ๆ ได้แก่

- กิจกรรมด้านภาพยนตร์ วิทยุ โทรทัศน์ และการบันเทิงอื่น ๆ

- กิจกรรมของสำนักข่าว

- กิจกรรมห้องสมุด หอจดหมายเหตุ พิพิธภัณฑ์สถาน และกิจกรรมทางวัฒนธรรม

อื่น ๆ

- กิจกรรมการศึกษา และนันทนาการอื่น ๆ

- กิจกรรมด้านการบริการอื่นๆ เช่น การบริการซักรีดและซักแห้ง ผลิตภัณฑ์สิ่งทอ

และขนสัตว์ การแต่งผมและการเสริมสวยอื่น ๆ การทำศพและกิจกรรมที่เกี่ยวข้อง เป็นต้น

● การผลิต

หมายถึง การเปลี่ยนแปลงวัตถุหรือส่วนประกอบของวัตถุในทางกายภาพหรือทางเคมี ให้เป็นผลิตภัณฑ์ชนิดใหม่ โดยไม่คำนึงถึงว่างานนั้นทำด้วยเครื่องจักรหรือมือ ทำในโรงงาน ทำในเคหะสถาน หรือผลิตภัณฑ์นั้นจะนำมาขายส่งหรือขายปลีกก็ตาม การประกอบชิ้นส่วนของผลิตภัณฑ์ที่ผลิตขึ้น การคิดแปลงสินค้า รวมทั้งการปรับปรุงใหม่หรือการสร้างชิ้นใหม่

● การก่อสร้าง

หมายถึง กิจกรรมทางเศรษฐกิจที่เกี่ยวข้องกับการก่อสร้างใหม่ การต่อเติม การตัดแปลง การซ่อมแซม และการรื้อทำลายอาคารหรือสิ่งก่อสร้างด้านวิศวกรรม เช่น ถนน สะพาน เขื่อน อุโมงค์ เป็นต้น

อุตสาหกรรมการก่อสร้างประกอบด้วยสถานประกอบการที่ดำเนินกิจการดังต่อไปนี้

- การเตรียมสถานที่ก่อสร้าง เช่น การรื้อถอน ทำลายอาคารเก่า การถมดิน เป็นต้น

- การก่อสร้างอาคาร ; งานวิศวกรรมโยธา เช่น ทางหลวง ถนน สะพาน อุโมงค์

เป็นต้น ซึ่งหมายรวมทั้งการก่อสร้างใหม่ การต่อเติม ตัดแปลง และซ่อมแซมด้วย

- การติดตั้งภายในอาคาร เช่น การวางท่อ การติดตั้งระบบเครื่องปรับอากาศ ระบบสัญญาณเตือนภัย บันไดเลื่อน เป็นต้น

- การสร้างอาคารให้สมบูรณ์ เช่น การติดตั้งกระจก การฉาบปูน การทาสีและ ตกแต่งอาคาร การติดผนังและปูพื้นด้วยวัสดุต่าง ๆ การขัดพื้น เป็นต้น

- การให้เช่าเครื่องอุปกรณ์ที่ใช้ในงานก่อสร้างหรือการรื้อถอน โดยมีผู้ควบคุม เช่น การให้เช่ารถเครนพร้อมคนขับ เป็นต้น

• การขนส่งทางบก และตัวแทนธุรกิจการท่องเที่ยว ได้แก่

- การขนส่งผู้โดยสารทางบกอื่น ๆ ที่มีตารางเวลาและที่ไม่มีตารางเวลา รวมถึงการขนส่งสินค้าทางถนน

- กิจกรรมของตัวแทนธุรกิจการท่องเที่ยว และผู้จำหน่ายเที่ยว รวมทั้งกิจกรรมบริการนักท่องเที่ยว

3) รูปแบบการจัดตั้งตามกฎหมาย

ส่วนบุคคล

หมายถึง สถานประกอบการที่มีเจ้าของเป็นบุคคลธรรมดาคนเดียวหรือหลายคนรวมกัน และรวมถึงห้างหุ้นส่วนสามัญที่ไม่จดทะเบียนเป็นนิติบุคคลด้วย

ห้างหุ้นส่วนจำกัด ห้างหุ้นส่วนสามัญนิติบุคคล

หมายถึง สถานประกอบการที่จัดตั้งขึ้นโดยคณะบุคคลตั้งแต่ 2 คนขึ้นไป รวมทุนกันเพื่อประกอบกิจการ และรับผิดชอบร่วมกันโดยจดทะเบียนถูกต้องตามกฎหมาย

บริษัทจำกัด บริษัทจำกัด (มหาชน)

บริษัทจำกัด หมายถึง สถานประกอบการที่จัดตั้งขึ้นโดยผู้ริเริ่มคณะหนึ่ง และได้จดทะเบียนถูกต้องตามกฎหมาย โดยมีผู้ริเริ่มดำเนินการอย่างน้อย 7 คน ขึ้นไป

บริษัทจำกัด (มหาชน) หมายถึง สถานประกอบการที่จัดตั้งขึ้นโดยการจดทะเบียนจัดตั้งบริษัท การควบบริษัท หรือการแปรสภาพบริษัท และวัตถุประสงค์ที่จะขายหุ้นต่อประชาชน โดยมีผู้ริเริ่มดำเนินการตั้งแต่ 15 คนขึ้นไป

ส่วนราชการ รัฐวิสาหกิจ

หมายถึง สถานประกอบการที่รัฐบาลเป็นเจ้าของ หรือมีทุนอยู่ด้วยไม่น้อยกว่าร้อยละ 50 ของทุนทั้งหมด รวมถึงสถานประกอบการที่ดำเนินการโดยรัฐบาลด้วย

สหกรณ์

หมายถึง สถานประกอบการที่จัดตั้งขึ้นในรูปของสหกรณ์ โดยจดทะเบียนถูกต้องตามกฎหมายว่าด้วยสหกรณ์ โดยมีผู้ก่อตั้งไม่น้อยกว่า 10 คน

อื่น ๆ

หมายถึง สถานประกอบการที่จัดตั้งในรูปแบบอื่นๆ นอกจากที่กล่าวข้างต้น เช่น มูลนิธิ สโมสร สมาคม กลุ่มแม่บ้าน ชมรมต่างๆ ร้านค้าสาธิต เป็นต้น

4) รูปแบบการจัดตั้งทางเศรษฐกิจ

สำนักงานแห่งเดียว

หมายถึง สถานประกอบการที่ไม่มีหน่วยงานย่อย หรือสาขาอื่นใด และไม่ใช่นิติบุคคลหรือสาขาของสถานประกอบการอื่น

สำนักงานใหญ่

หมายถึง สถานประกอบการที่เป็นเจ้าของ และควบคุมกิจการของสถานประกอบการอื่นที่เป็นสำนักงานสาขาหรือหน่วยงานย่อย

สำนักงานสาขา

หมายถึง สถานประกอบการที่เป็นสาขา หรือหน่วยงานย่อยของสถานประกอบการอื่นที่เป็นสำนักงานใหญ่

แฟรนไชส์

หมายถึง สถานประกอบการหรือร้านค้าที่ดำเนินธุรกิจแบบแฟรนไชส์ จำแนกออกเป็น 2 ประเภท ได้แก่

(1) แฟรนไชส์ที่เป็นกิจการซึ่งบริษัทแม่ดำเนินการเอง หมายถึง สถานประกอบการหรือร้านค้าที่เป็นสาขาของบริษัทแม่ ที่มีการดำเนินธุรกิจแบบแฟรนไชส์ ซึ่งเป็นธุรกิจที่ดำเนินงานโดยบริษัทแม่มิใช่ร้านที่ดำเนินการ โดยสมาชิกผู้ซื้อแฟรนไชส์

(2) แฟรนไชส์ที่เป็นกิจการที่ซื้อลิขสิทธิ์มาดำเนินการ หมายถึง สถานประกอบการหรือร้านค้าที่ดำเนินธุรกิจแบบแฟรนไชส์ ซึ่งเป็นธุรกิจที่ต้องซื้อลิขสิทธิ์จากบริษัทแม่มาดำเนินการ

5) คนทำงาน

หมายถึง คนที่ทำงานในสถานประกอบการทั้งที่ได้รับค่าจ้างเงินเดือนและไม่ได้รับเงินเดือนที่สถานประกอบการมีอยู่ตามปกติ รวมทั้งผู้ที่ปกติทำงานอยู่ในสถานประกอบการแห่งนี้ แต่ในวันดังกล่าวไม่ได้มาทำงาน เนื่องจากเจ็บป่วย ลาหยุดพักผ่อน โดยได้รับค่าจ้าง/เงินเดือน ไม่รวมคนงานที่ทำงานเป็นระยะเวลานาน เช่น ลาไปรับราชการทหาร เป็นต้น

คนทำงานประกอบด้วย

(1) เจ้าของกิจการ/หุ้นส่วน หรือสมาชิกในครอบครัวที่ทำงานให้กับสถานประกอบการ ผู้ที่มาฝึกงานหรือผู้ปฏิบัติงานในสถานประกอบการ ซึ่งมีจำนวนชั่วโมงทำงานไม่ต่ำกว่าสัปดาห์ละ 20 ชั่วโมง โดยเจ้าของหรือผู้ประกอบการอาจให้เงิน อาหาร เครื่องนุ่งห่ม หรือช่วยเหลือเกื้อกูลอย่างอื่น ๆ แต่ไม่ต้องรับผิดชอบในเรื่องการจ่ายค่าแรงให้ตามกฎหมาย

(2) ลูกจ้าง ได้แก่ ผู้ที่ปฏิบัติงานให้กับสถานประกอบการ โดยได้รับเงินเดือนหรือค่าจ้างเป็นประจำ ตั้งแต่ระดับบริหาร นักวิชาการ เสมียน พนักงานต่าง ๆ เช่น ผู้จัดการ ผู้อำนวยการ ผู้ปฏิบัติงานในห้องทดลอง พนักงานขาย และลูกจ้างที่ทำงานในกรรมวิธีการผลิต เป็นต้น ค่าจ้างที่ได้รับอาจเป็นรายปี รัยสัปดาห์ รายวัน รายชั่วโมง หรือรายชิ้น ก็ได้ นอกจากนี้ยังรวมถึงผู้ที่สถานประกอบการส่งไปประจำที่สถานประกอบการอื่นด้วย เช่น พนักงานรักษาความปลอดภัย คนทำความสะอาด พนักงานขายตามห้างสรรพสินค้า เป็นต้น

คนทำงานไม่รวมคนที่รับงานจากโรงงานไปทำงานที่บ้านแล้วนำมาส่งโรงงาน โดยไม่ได้ลงทุนซื้อวัสดุอุปกรณ์ หรือออกค่าใช้จ่ายใด ๆ และไม่รวมคนที่สถานประกอบการจ้างมาทำงาน เฉพาะอย่างเป็นทางการ ครั้งคราว เช่น กรรมกรที่จ้างมาขนของ และพนักงานเดินตลาดหรือตัวแทนขายที่ไม่มีเงินเดือนประจำ

6) รายรับ

(1) รายรับของสถานประกอบการธุรกิจทางการค้าและธุรกิจทางการบริการ

หมายถึง จำนวนเงินทั้งสิ้นที่ได้จากการประกอบธุรกิจในรอบปี 2544 เช่น รายรับจากการขายสินค้า รายรับจากการประกอบธุรกิจโรงแรมและภัตตาคาร รายรับจากการให้บริการและค่านายหน้าโดยไม่คำนึงถึงเวลาหรือวิธีการชำระเงินจากผู้ซื้อ ทั้งนี้รวมถึงมูลค่าขายจากการให้เช่าซื้อและการขายผ่อนชำระ และการขายสินค้าที่นำไปฝากให้สถานประกอบการอื่นขายด้วย นอกจากนี้ยังหมายถึง รายรับจากการให้เช่าสินทรัพย์ถาวร เงินปันผลรับ ดอกเบี้ยรับ กำไรจากอัตราแลกเปลี่ยนฯ และอื่นๆ ทั้งนี้ไม่รวมค่าขายสินค้าที่สถานประกอบการอื่นนำมาฝากขาย และส่วนลดที่สถานประกอบการลดให้แก่ผู้ซื้อหรือผู้ใช้บริการ

(2) รายรับของสถานประกอบการอุตสาหกรรมการผลิต

รายรับทั้งสิ้นของสถานประกอบการในรอบปี 2544 ประกอบด้วยรายรับดังต่อไปนี้ คือ

2.1 รายรับจากมูลค่าขายผลผลิต

หมายถึง มูลค่าการจำหน่ายผลิตภัณฑ์ในรอบปี ทั้งที่สถานประกอบการผลิตขึ้นเอง และ/หรือ ที่สถานประกอบการอื่นผลิตให้ โดยสถานประกอบการเป็นผู้จ่ายค่าวัตถุดิบและวัสดุประกอบที่ใช้ในการผลิต และรวมมูลค่าผลผลิตที่สถานประกอบการผลิตเพื่อใช้เองหรือให้คนทำงานเป็นส่วนหนึ่งของค่าตอบแทนแรงงาน ผลผลิตที่จัดส่งให้สำนักงานใหญ่ สำนักงานสาขา หรือ สำนักงานขายของโรงงาน และรายรับจากการขายผลพลอยได้และเศษวัสดุ

2.2 รายรับจากการขายสินค้าที่ซื้อมาจำหน่ายในสภาพเดิม

หมายถึง จำนวนเงินที่สถานประกอบการได้รับจากการขายสินค้าที่ซื้อมาจำหน่ายโดยไม่มีการเปลี่ยนแปลงสภาพ

2.3 รายรับจากการจ้างเหมาทำการผลิตสินค้าให้สถานประกอบการอื่น

หมายถึง จำนวนเงินที่ได้รับจากผู้จ้างในการรับจ้างเหมาทำการผลิตสินค้า โดยผู้จ้างจัดหาวัสดุให้ ถ้าเป็นการรับจ้างเหมาผลิตสินค้าให้สถานประกอบการในเครือเดียวกัน จะคิดค่าบริการในการผลิตตามราคาตลาด หรือคิดจากค่าใช้จ่ายต่าง ๆ ที่เกิดขึ้นจริงในกระบวนการผลิต โดยไม่รวมค่าวัสดุที่ผู้จ้างจัดหาให้

2.4 รายรับจากการให้บริการ บำรุงรักษา ซ่อมแซมและติดตั้งให้แก่สถานประกอบการอื่น

หมายถึง จำนวนเงินที่สถานประกอบการได้รับจากการให้บริการบำรุงรักษาซ่อมแซมและติดตั้งเครื่องจักรหรือโรงงานให้กับสถานประกอบการอื่นหรือลูกค้า สำหรับค่าบริการใน

การให้บริการแก่สถานประกอบการอื่นในเครือเดียวกัน ได้คิดมูลค่าการบริการ โดยรวมค่าแรงงาน ค่าดำเนินการ และค่าวัสดุที่ใช้ในการให้บริการ

2.5 รายรับอื่น ๆ

หมายถึง รายรับอื่น ๆ นอกเหนือจากที่กล่าวแล้วข้างต้น เช่น รายรับจากการขายกากของเสียหรือวัสดุเหลือใช้ของสถานประกอบการ และค่าขายกระแสไฟฟ้า เป็นต้น

(3) รายรับของสถานประกอบการก่อสร้าง

รายรับทั้งสิ้นจากการประกอบกิจการในรอบปี 2544 ประกอบด้วยรายรับดังต่อไปนี้
คือ

3.1 รายรับจากการก่อสร้างอาคาร ; งานวิศวกรรมโยธา

หมายถึง มูลค่าของการก่อสร้างที่สถานประกอบการดำเนินการเอง หรือมูลค่าที่ได้รับจากการจ้างเหมาให้ผู้ประกอบการอื่นดำเนินการ หรือมูลค่ารับเหมาช่วงงานจากผู้ประกอบการอื่น ในรอบปี 2544

3.2 รายรับจากการให้บริการบำรุงรักษาและซ่อมแซมเครื่องจักร

หมายถึง จำนวนเงินที่สถานประกอบการได้รับจากการให้บริการบำรุงรักษา ซ่อมแซมเครื่องจักรให้กับสถานประกอบการอื่น หรือลูกค้าสำหรับค่าบริการในการให้บริการแก่สถานประกอบการอื่นในเครือเดียวกัน คิดมูลค่าการบริการ โดยรวมค่าแรงงาน ค่าดำเนินการ และ ค่าวัสดุที่ใช้ในการให้บริการ

3.3 รายรับอื่น ๆ

หมายถึง รายรับของสถานประกอบการนอกเหนือจากรายรับจากการดำเนินกิจการก่อสร้างทุกประเภท

(4) รายรับของสถานประกอบการขนส่ง

หมายถึง รายรับทั้งสิ้นจากการประกอบกิจการขนส่งทางบกในรอบปี 2544 ประกอบด้วยรายรับดังต่อไปนี้คือ

4.1 รายรับที่ได้จากการประกอบกิจการขนส่งผู้โดยสาร ซึ่งมีตารางเวลา ได้แก่

● รายรับจากการเป็นผู้ประกอบการรถโดยสารประจำทาง กรณีเป็นรถที่ใช้ในการขนส่งผู้โดยสารเพื่อสินค้าทางที่คณะกรรมการควบคุมการขนส่งทางบกกำหนดขึ้น ซึ่งรายรับจะประกอบด้วย

- รายรับจากค่าโดยสารที่ได้จากการนำรถไปวิ่งรับส่งผู้โดยสารในเส้นทางที่ได้รับอนุญาต
- จากกรนำรถไปวิ่งร่วมในเส้นทางที่ผู้อื่นได้รับใบอนุญาต
- รายรับที่เก็บจากผู้ประกอบการรถร่วมที่นำรถมาวิ่งร่วมในเส้นทางที่ตนได้รับใบอนุญาต

- รายรับจากการเป็นผู้ประกอบการรถโดยสารประจำทางที่มีตารางเวลาประเภทอื่น ๆ เช่น การรับส่งนักเรียน กิจการรถเคเบิ้ลตามแหล่งท่องเที่ยว เป็นต้น

4.2 รายรับที่ได้จากการประกอบกิจการขนส่งผู้โดยสารทางบกที่ไม่มีตารางเวลา หรือค่าจ้างรับเหมาบริการรับส่งผู้โดยสารที่นอกเหนือจากการเดินรถประจำทางในข้อ 4.1 เช่น ขับรถแท็กซี่รับจ้าง ขับรถมอเตอร์ไซด์รับจ้าง บริการรถทัศนอาจรให้เช่า เป็นต้น

4.3 การขนส่งสินค้า

เป็นรายรับที่ได้จากค่าจ้างที่ได้จากการประกอบกิจการขนส่งสินค้า หรือค่าจ้างเหมาบริการรับจ้างขนส่งสิ่งของ เช่น ขน อีฐ หิน ดิน ทราย ขยะ เป็นต้น

(5) รายรับของสถานประกอบการธุรกิจท่องเที่ยว

หมายถึง รายรับทั้งสิ้นของสถานประกอบการในรอบปี 2544 ที่ได้จากการดำเนินธุรกิจการให้บริการเกี่ยวกับการจัดหาข้อมูลการเดินทาง การจัดทำสมาจร การจัดหาที่พัก การจัดหาตั๋ว ฯลฯ รวมถึงกิจกรรมบริการนักท่องเที่ยว เช่น มัคคุเทศก์ เป็นต้น

1.7 วิธีการเก็บรวบรวมข้อมูล

การเก็บรวบรวมข้อมูลใช้วิธีส่งเจ้าหน้าที่ ซึ่งเป็นข้าราชการและพนักงานของสำนักงานสถิติแห่งชาติออกไปทำการสัมภาษณ์เจ้าของ ผู้ประกอบการ หรือผู้ที่ได้รับมอบหมายให้ตอบข้อมูล ระหว่างเดือนมกราคม – มิถุนายน พ.ศ. 2545

1.8 การประมวลผลข้อมูล

การประมวลผลข้อมูลพื้นฐานทุกขั้นตอน รวมถึงจัดทำรายงานผลระดับจังหวัดดำเนินการที่สำนักงานสถิติจังหวัด โดยส่วนกลางให้ความช่วยเหลือทางด้านวิชาการ เช่น การจัดทำโปรแกรมสำหรับการบันทึกข้อมูลและประมวลผลข้อมูล และการจัดทำค้นแบบตารางเสนอผล และรายงานผล เป็นต้น สำหรับข้อมูลพื้นฐานระดับภาคและทั่วประเทศรวมทั้งข้อมูลรายละเอียดเกี่ยวกับการดำเนินกิจการของสถานประกอบการ ทำการประมวลผลและจัดทำรายงานที่สำนักงานสถิติแห่งชาติ

1.9 การเสนอผลและจัดทำรายงานผล

การจัดทำรายงานผลสำมะโนฯ ได้จัดทำรายงานผลดังนี้

- 1) รายงานผลระดับจังหวัด จังหวัดละ 1 ฉบับ รวม 76 ฉบับ
- 2) รายงานผลระดับทั่วราชอาณาจักร จำนวน 1 ฉบับ ประกอบด้วยข้อมูลของทุกภาค

2.1 จำนวนสถานประกอบการ

ผลจากการเก็บรวบรวมข้อมูล โครงการสำมะโนธุรกิจทางการค้าและธุรกิจทางการบริการ พ.ศ. 2545 ขึ้นนับจดในเขตเทศบาลทุกเทศบาลของจังหวัดอุดรดิตถ์ พบว่า มีจำนวนสถานประกอบการที่อยู่ในเขตเทศบาลทั้งสิ้น 3,141 สถานประกอบการ โดยสามารถพิจารณาเป็นรายอำเภอเรียงลำดับจากมากไปหาน้อย ได้ดังนี้ คือ

1. อำเภอเมืองอุดรดิตถ์	มีจำนวน	1,959	สถานประกอบการ	คิดเป็นร้อยละ	62.4
2. อำเภอลับแล	มีจำนวน	391	สถานประกอบการ	คิดเป็นร้อยละ	12.4
3. อำเภอพิชัย	มีจำนวน	220	สถานประกอบการ	คิดเป็นร้อยละ	7.0
4. อำเภอท่าปลา	มีจำนวน	173	สถานประกอบการ	คิดเป็นร้อยละ	5.5
5. อำเภอน้ำปาด	มีจำนวน	133	สถานประกอบการ	คิดเป็นร้อยละ	4.2
6. อำเภอศรีนคร	มีจำนวน	119	สถานประกอบการ	คิดเป็นร้อยละ	3.8
7. อำเภอหนองแสง	มีจำนวน	85	สถานประกอบการ	คิดเป็นร้อยละ	2.7
8. อำเภอบ้านโคก	มีจำนวน	43	สถานประกอบการ	คิดเป็นร้อยละ	1.4
9. อำเภอฟากท่า	มีจำนวน	18	สถานประกอบการ	คิดเป็นร้อยละ	0.6

เมื่อพิจารณาจำนวนสถานประกอบการเป็นรายตำบลในเขตเทศบาลทุกเขตของจังหวัดอุดรดิตถ์ โดยพิจารณาเป็นรายอำเภอจากมากไปหาน้อย ปรากฏผลดังนี้ คือ

- อำเภอเมืองอุดรดิตถ์ ตำบลที่มีสถานประกอบการมากที่สุดเรียงตามลำดับ ดังนี้คือ

1. ตำบลท่าอิฐ	มีจำนวน	1,689	สถานประกอบการ	คิดเป็นร้อยละ	53.8
2. ตำบลวังกะพือ	มีจำนวน	179	สถานประกอบการ	คิดเป็นร้อยละ	5.7
3. ตำบลบ้านดำนานาขาม	มีจำนวน	91	สถานประกอบการ	คิดเป็นร้อยละ	2.9

- อำเภอลับแล ตำบลที่มีจำนวนสถานประกอบการมากที่สุดเรียงตามลำดับ ดังนี้คือ

1. ตำบลทุ่งฮ้าง	มีจำนวน	154	สถานประกอบการ	คิดเป็นร้อยละ	4.9
2. ตำบลแม่พูล	มีจำนวน	87	สถานประกอบการ	คิดเป็นร้อยละ	2.8
3. ตำบลศรีพนมมาศ	มีจำนวน	86	สถานประกอบการ	คิดเป็นร้อยละ	2.7
4. ตำบลไผ่ล้อม	มีจำนวน	64	สถานประกอบการ	คิดเป็นร้อยละ	2.0

- อำเภอพิชัย ตำบลที่มีจำนวนสถานประกอบการมากที่สุดเรียงตามลำดับ ดังนี้คือ

1. ตำบลในเมือง	มีจำนวน	172	สถานประกอบการ	คิดเป็นร้อยละ	5.5
2. ตำบลท่าสัก	มีจำนวน	48	สถานประกอบการ	คิดเป็นร้อยละ	1.5

- **อำเภอท่าปลา** ตำบลที่มีจำนวนสถานประกอบการมากที่สุดเรียงตามลำดับ ดังนี้คือ

1. ตำบลร่วมจิต มีจำนวน 94 สถานประกอบการ คิดเป็นร้อยละ 3.0
2. ตำบลท่าปลา มีจำนวน 79 สถานประกอบการ คิดเป็นร้อยละ 2.5

- **อำเภอน้ำป่าด** ตำบลที่อยู่ในเขตเทศบาลของอำเภอน้ำป่าด มีเพียง 1 ตำบล คือ ตำบลแสนตอ โดยมีจำนวนสถานประกอบการทั้งสิ้น 133 สถานประกอบการ หรือคิดเป็นร้อยละ 4.2

- **อำเภอตรอน** ตำบลที่มีจำนวนสถานประกอบการมากที่สุดเรียงตามลำดับ ดังนี้คือ

1. ตำบลบ้านแก่ง มีจำนวน 93 สถานประกอบการ คิดเป็นร้อยละ 3.0
2. ตำบลวังแดง มีจำนวน 26 สถานประกอบการ คิดเป็นร้อยละ 0.8

- **อำเภอทองแสนขัน** ตำบลที่อยู่ในเขตเทศบาลของอำเภอทองแสนขัน มีเพียง 1 ตำบล คือ ตำบลบ่อทอง โดยมีจำนวนสถานประกอบการทั้งสิ้น 85 สถานประกอบการ หรือคิดเป็นร้อยละ 2.7

- **อำเภอบ้านโคก** ตำบลที่อยู่ในเขตเทศบาลของอำเภอบ้านโคก มีเพียง 1 ตำบล คือ ตำบลบ้านโคก โดยมีจำนวนสถานประกอบการทั้งสิ้น 43 สถานประกอบการ หรือคิดเป็นร้อยละ 1.4

- **อำเภอฟากท่า** ตำบลที่มีจำนวนสถานประกอบการมากที่สุดเรียงตามลำดับ ดังนี้คือ

1. ตำบลฟากท่า มีจำนวน 14 สถานประกอบการ คิดเป็นร้อยละ 0.5
2. ตำบลสองคอน มีจำนวน 4 สถานประกอบการ คิดเป็นร้อยละ 0.1

ทั้งนี้จะเห็นได้ว่า ตำบลสองคอนเป็นตำบลที่มีสถานประกอบการน้อยที่สุดในเขตเทศบาล ส่วนตำบลท่าอิฐเป็นตำบลที่มีสถานประกอบการมากที่สุดในเขตเทศบาลของจังหวัดอุตรดิตถ์ (ดูตาราง 1)

ตาราง 1 จำนวนและร้อยละของสถานประกอบการ จำแนกตามอำเภอ

อำเภอ	จำนวน	ร้อยละ
รวม	3,141	100.0
อำเภอเมืองอุตรดิตถ์	1,959	62.4
ท่าอิฐ	1,689	53.8
วังกะพี้	179	5.7
บ้านค่านาขาม	91	2.9
อำเภอตรอน	119	3.8
วังแดง	26	0.8
บ้านแก่ง	93	3.0
อำเภอท่าปลา	173	5.5
ท่าปลา	79	2.5
ร่วมจิต	94	3.0
อำเภอน้ำป่าด	133	4.2
แสนตอ	133	4.2

ตาราง 1 จำนวนและร้อยละของสถานประกอบการ จำแนกตามอำเภอ (ต่อ)

อำเภอ	จำนวน	ร้อยละ
อำเภอปากท่า	18	0.6
ปากท่า	14	0.5
สองคอน	4	0.1
อำเภอบ้านโลก	43	1.4
บ้านโลก	43	1.4
อำเภอพิชัย	220	7.0
ในเมือง	172	5.5
ท่าสัก	48	1.5
อำเภอลับแล	391	12.4
ศรีพนมมาศ	86	2.7
แม่พูล	87	2.8
ไผ่ล้อม	64	2.0
ทุ่งยั้ง	154	4.9
อำเภอทองแสนขัน	85	2.7
บ่อทอง	85	2.7

2.2 กิจกรรมทางเศรษฐกิจ

จากผลการจัดเก็บรวบรวมข้อมูล โครงการสำมะโนธุรกิจทางการค้าและธุรกิจทางการบริการ พ.ศ.2545 (เฉพาะในเขตเทศบาล) ของจังหวัดอุตรดิตถ์จำนวน 3,141 สถานประกอบการ พบว่า สถานประกอบการส่วนใหญ่ในเขตเทศบาลของจังหวัดอุตรดิตถ์ประกอบกิจกรรมทางเศรษฐกิจในรูปแบบประเภทการขายปลีก ยกเว้นยานยนต์และรถจักรยานยนต์ รวมทั้ง การซ่อมแซมของใช้ส่วนบุคคลและของใช้ในครัวเรือน ซึ่งมีจำนวน 1,321 สถานประกอบการ หรือคิดเป็นร้อยละ 42.0 ลำดับรองลงมา คือ สถานประกอบการที่มีกิจกรรมทางเศรษฐกิจประเภท โรงแรมและภัตตาคาร ซึ่งมีจำนวน 422 สถานประกอบการ หรือคิดเป็นร้อยละ 13.5 ลำดับถัดไปจะเป็นสถานประกอบการที่มีกิจกรรมทางเศรษฐกิจประเภท นันทนาการและบริการอื่นๆ ซึ่งมีจำนวน 376 สถานประกอบการ หรือคิดเป็นร้อยละ 12.0

สำหรับสถานประกอบการที่มีกิจกรรมทางเศรษฐกิจประเภท การก่อสร้าง จัดว่ามีจำนวนสถานประกอบการน้อยที่สุด คือ 12 สถานประกอบการ หรือคิดเป็นร้อยละ 0.3 (ดูตาราง 2)

ตาราง 2 จำนวนและร้อยละของสถานประกอบการ จำนวนตามกิจกรรมทางเศรษฐกิจ

กิจกรรมทางเศรษฐกิจ	จำนวน	ร้อยละ
รวม	3,141	100.0
การขาย การบำรุงรักษา และการซ่อมแซมยานยนต์ และรถจักรยานยนต์ รวมทั้งการขายปลีกน้ำมันเชื้อเพลิงรถยนต์	297	9.5
การขายส่ง และการค้าเพื่อค่านายหน้า ยกเว้นยานยนต์ และรถจักรยานยนต์	70	2.2
การขายปลีก ยกเว้นยานยนต์ และรถจักรยานยนต์ รวมทั้งการซ่อมแซมของใช้ส่วนบุคคล และของใช้ในครัวเรือน	1,321	42.0
โรงแรมและภัตตาคาร	422	13.5
กิจกรรมด้านอสังหาริมทรัพย์	54	1.7
กิจกรรมด้านคอมพิวเตอร์และกิจกรรมที่เกี่ยวข้อง	22	0.7
การให้เช่าเครื่องจักร และเครื่องอุปกรณ์ โดยไม่มีผู้ควบคุม		
การวิจัยและการพัฒนาและกิจกรรมด้านธุรกิจอื่น ๆ	164	5.2
กิจกรรมนันทนาการและการบริการอื่น ๆ	376	12.0
การผลิต	366	11.7
การก่อสร้าง	12	0.3
การขนส่งทางบกและตัวแทนธุรกิจการท่องเที่ยว	37	1.2

2.3 ขนาดของสถานประกอบการ

จากการเก็บรวบรวมข้อมูลโครงการสำมะโนธุรกิจทางการค้าและธุรกิจทางการบริการ พ.ศ. 2545 (เฉพาะในเขตเทศบาล) ของจังหวัดอุดรธานี พบว่า สถานประกอบการในจังหวัดอุดรธานีส่วนใหญ่เป็นสถานประกอบการขนาดเล็ก กล่าวคือ มีจำนวนคนทำงานระหว่าง 1-4 คน มากที่สุด เป็นจำนวน 2,852 สถานประกอบการ หรือคิดเป็นร้อยละ 90.8 รองลงมาเป็นสถานประกอบการที่มีขนาดจำนวนคนทำงานระหว่าง 5-9 คน และระหว่าง 10-19 คน มีจำนวน 209 และ 59 สถานประกอบการ หรือคิดเป็นร้อยละ 6.6 และ 1.9 ตามลำดับ ส่วนสถานประกอบการที่มีคนทำงานระหว่าง 20-49 คน มีจำนวน 12 สถานประกอบการ หรือคิดเป็นร้อยละ 0.4

สำหรับสถานประกอบการที่มีจำนวนคนทำงานตั้งแต่ 50 คนขึ้นไป มีจำนวน 9 สถานประกอบการ หรือคิดเป็นร้อยละ 0.3 (ดูตาราง 3)

2.4 รูปแบบการจัดตั้งตามกฎหมาย

จากการเก็บรวบรวมข้อมูลโครงการสำมะโนธุรกิจทางการค้าและธุรกิจทางการบริการ พ.ศ.2545 (เฉพาะในเขตเทศบาล) ของจังหวัดอุดรธานี พบว่า สถานประกอบการที่มีรูปแบบการจัดตั้งตามกฎหมายที่พบมากที่สุดจะมีลักษณะการจัดตั้งตามกฎหมายแบบส่วนบุคคล โดยมีจำนวนทั้งสิ้น 2,942 สถานประกอบการ หรือคิดเป็นร้อยละ 93.7 รองลงมาเป็นรูปแบบการจัดตั้งตามกฎหมายที่มีลักษณะเป็นห้างหุ้นส่วนจำกัด ห้างหุ้นส่วนสามัญนิติบุคคล มีจำนวน 94 สถานประกอบการ หรือคิดเป็นร้อยละ 3.0 ลำดับที่ 3 จะเป็นลักษณะรูปแบบการจัดตั้งตามกฎหมายแบบ บริษัท จำกัด บริษัทจำกัด (มหาชน) มีจำนวน 83 สถานประกอบการ คิดเป็นร้อยละ 2.6 ที่เหลือประมาณร้อยละ 0.7 เป็นส่วนราชการ รัฐวิสาหกิจ สหกรณ์และอื่นๆ (ดูตาราง 3)

2.5 รูปแบบการจัดตั้งทางเศรษฐกิจ

จากการเก็บรวบรวมข้อมูลโครงการสำมะโนธุรกิจทางการค้าและธุรกิจทางการบริการ พ.ศ.2545 (เฉพาะในเขตเทศบาล) ของจังหวัดอุดรธานี พบว่า สถานประกอบการส่วนใหญ่เป็นสถานประกอบการประเภท สำนักงานแห่งเดียว ซึ่งมีจำนวนมากถึง 3,062 สถานประกอบการ หรือคิดเป็นร้อยละ 97.5 ลำดับถัดมาคือ สถานประกอบการที่มีรูปแบบการจัดตั้งทางเศรษฐกิจเป็นแบบสำนักงานสาขาและสำนักงานใหญ่ มีจำนวน 58 และ 14 สถานประกอบการ หรือคิดเป็นร้อยละ 1.8 และ 0.5 ตามลำดับ สุดท้ายจะเป็นรูปแบบการจัดตั้งทางเศรษฐกิจแบบ แฟรนไชส์ มีจำนวน 7 สถานประกอบการ หรือคิดเป็นร้อยละ 0.2 (ดูตาราง 3)

ตาราง 3 จำนวนและร้อยละของสถานประกอบการ จำแนกตามลักษณะของสถานประกอบการ

ลักษณะของสถานประกอบการ	จำนวน	ร้อยละ
จำนวนคนทำงาน	3,141	100.0
1 - 4 คน	2,852	90.8
5 - 9 คน	209	6.6
10 - 19 คน	59	1.9
20 - 49 คน	12	0.4
50 - 99 คน	4	0.1
100 - 199 คน	2	..
200 - 499 คน	2	..
500 - 999 คน	1	..
รูปแบบการจัดตั้งตามกฎหมาย	3,141	100.0
ส่วนบุคคล	2,942	93.7
ห้างหุ้นส่วนจำกัด ห้างหุ้นส่วนสามัญนิติบุคคล	94	3.0
บริษัทจำกัด บริษัทจำกัด (มหาชน)	83	2.6
ส่วนราชการ รัฐวิสาหกิจ	11	0.4
สหกรณ์	3	0.1
อื่น ๆ	8	0.2
รูปแบบการจัดตั้งทางเศรษฐกิจ	3,141	100.0
สำนักงานแห่งเดียว	3,062	97.5
สำนักงานใหญ่	14	0.5
สำนักงานสาขา	58	1.8
แฟรนไชส์	7	0.2

หมายเหตุ : .. = มีจำนวนเพียงเล็กน้อย

2.6 สัดส่วนของการร่วมลงทุนหรือถือหุ้นจากต่างประเทศ

ผลจากการเก็บรวบรวมข้อมูลโครงการสำมะโนธุรกิจทางการค้าและธุรกิจทางการบริการ พ.ศ.2545 (เฉพาะในเขตเทศบาล) ของจังหวัดอุดรดิตถ์ พบว่า มีจำนวนสถานประกอบการที่มีรูปแบบการจัดตั้งตามกฎหมายแบบ บริษัท จำกัด บริษัทจำกัด (มหาชน) จำนวน 83 สถานประกอบการนั้น โดยจากจำนวนสถานประกอบการทั้ง 83 สถานประกอบการทั้ง 83 สถานประกอบการนี้มีอยู่ 9 สถานประกอบการ หรือคิดเป็นร้อยละ 10.8 ที่มีการร่วมลงทุนหรือถือหุ้นร่วมกับต่างประเทศ ซึ่งเมื่อพิจารณาสัดส่วนการร่วมลงทุนหรือถือหุ้นแล้ว พบว่า มีจำนวน 8 สถานประกอบการ (ร้อยละ 9.6) มีการร่วมลงทุนหรือถือหุ้นจากต่างประเทศมากกว่า 10% และมีเพียง 1 สถานประกอบการหรือคิดเป็นร้อยละ 1.2 เท่านั้น ที่มีการร่วมลงทุนหรือถือหุ้นจากต่างประเทศน้อยกว่าหรือเท่ากับ 10%

สำหรับส่วนที่เหลืออีก 74 สถานประกอบการ หรือคิดเป็นร้อยละ 89.2 ซึ่งถือเป็นสถานประกอบการส่วนใหญ่ในจังหวัดอุดรดิตถ์ที่ไม่มีการร่วมทุนหรือถือหุ้นกับต่างประเทศ (ดูตาราง 4)

ตาราง 4 จำนวนและร้อยละของสถานประกอบการ จำแนกตามสัดส่วนของการร่วมลงทุนหรือถือหุ้นจากต่างประเทศ

สัดส่วนของการร่วมลงทุนหรือถือหุ้นจากต่างประเทศ	จำนวน	ร้อยละ
รวม	83	100.0
ไม่มีต่างประเทศร่วมลงทุนหรือถือหุ้น	74	89.2
มีต่างประเทศร่วมลงทุนหรือถือหุ้น	9	10.8
มีน้อยกว่าหรือเท่ากับ 10%	1	1.2
มีมากกว่า 10%	8	9.6

หมายเหตุ : เฉพาะสถานประกอบการที่มีรูปแบบการจัดตั้งตามกฎหมายเป็นบริษัทจำกัด และบริษัทจำกัด (มหาชน)

2.7 ชั้นของรายรับ

จากการเก็บรวบรวมข้อมูลโครงการสำมะโนธุรกิจทางการค้าและธุรกิจทางการบริการ พ.ศ.2545 (เฉพาะในเขตเทศบาล) ของจังหวัดอุดรดิตถ์ พบว่า รายรับของสถานประกอบการส่วนใหญ่ในจังหวัดอุดรดิตถ์ มีรายรับน้อยกว่าหรือเท่ากับ 100,000 บาทต่อปี มีจำนวน 1,765 สถานประกอบการ หรือคิดเป็นร้อยละ 56.2 ลำดับที่ 2 อยู่ในกลุ่มรายรับระหว่าง 100,001-500,000 บาทต่อปี มีจำนวน 965 สถานประกอบการ หรือคิดเป็นร้อยละ 30.7 ลำดับที่ 3 อยู่ในกลุ่มรายรับ 500,001-1,000,000 บาทต่อปี มี

จำนวน 222 สถานประกอบการ หรือคิดเป็นร้อยละ 7.1 ส่วนที่เหลือจะมีรายรับอยู่ในกลุ่มรายรับตั้งแต่ 1,000,001บาทต่อปีขึ้นไป มีจำนวน 199 สถานประกอบการ หรือคิดเป็นร้อยละ 5.9 (ดูตาราง 5)

ตาราง 5 จำนวนและร้อยละของสถานประกอบการ จำแนกตามชั้นของรายรับ

ชั้นของรายรับ	จำนวน	ร้อยละ
รวม	3,141	100.0
น้อยกว่าหรือเท่ากับ 100,000 บาท	1,765	56.2
100,001 -- 500 000 บาท	965	30.7
500,001 – 1,000,000 บาท	222	7.1
1,000,001 – 5,000,000 บาท	124	3.9
5,000,001 – 10,000,000 บาท	39	1.2
10,000,001 -- 20,000,000 บาท	17	0.5
20,000,001 – 50,000,000 บาท	5	0.2
50,000,001 -- 100,000,000 บาท	3	0.1
100,000,001 – 1,000,000,000 บาท	1	..

หมายเหตุ : .. = มีจำนวนเพียงเล็กน้อย

2.8 เทคโนโลยีสารสนเทศและการสื่อสารของสถานประกอบการ

จากการเก็บรวบรวมข้อมูลโครงการสำมะโนธุรกิจทางการค้าและธุรกิจทางการบริการ พ.ศ.2545 (เฉพาะในเขตเทศบาล) ของจังหวัดอุตรดิตถ์ พบว่า จากจำนวนสถานประกอบการทั้งสิ้น 3,141 สถานประกอบการ มีการใช้เครื่องคอมพิวเตอร์ทั้งสิ้น 366 สถานประกอบการ หรือคิดเป็นร้อยละ 11.7 ของสถานประกอบการ ทั้งหมด และมีสถานประกอบการที่ไม่มีการใช้เครื่องคอมพิวเตอร์จำนวน 2,775 สถานประกอบการ หรือคิดเป็นร้อยละ 88.3

สำหรับสถานประกอบการที่มีการใช้เครื่องคอมพิวเตอร์ จำนวน 366 สถานประกอบการนั้น สามารถแยกได้เป็น

1. สถานประกอบการที่มีการใช้อินเตอร์เน็ตทั้งสิ้น 116 สถานประกอบการ คิดเป็นร้อยละ 3.7 ของสถานประกอบการทั้งหมด โดยแยกเป็น
 - 1.1 ใช้เพื่อดำเนินธุรกิจ มีจำนวน 38 สถานประกอบการ หรือคิดเป็นร้อยละ 1.2
 - 1.2 ใช้อินเตอร์เน็ตเพื่อวัตถุประสงค์อื่นๆ มีจำนวน 78 สถานประกอบการ หรือคิดเป็นร้อยละ 2.5

2. สถานประกอบการที่ไม่มีการใช้อินเทอร์เน็ตทั้งสิ้น 250 สถานประกอบการ หรือคิดเป็นร้อยละ 8.0
3. มีสถานประกอบการที่มีเว็บไซต์ มีจำนวน 6 สถานประกอบการ คิดเป็นร้อยละ 0.2
4. สถานประกอบการที่ไม่มีเว็บไซต์ มีจำนวน 360 สถานประกอบการ คิดเป็นร้อยละ 11.5

(ดูตาราง 6)

ตาราง 6 จำนวนและร้อยละของสถานประกอบการ จำแนกตามการมีและการใช้เทคโนโลยีสารสนเทศ และการสื่อสาร

การมีและการใช้เทคโนโลยีสารสนเทศและการสื่อสาร	จำนวน	ร้อยละ
จำนวนสถานประกอบการทั้งสิ้น	3,141	100.0
มีการใช้เครื่องคอมพิวเตอร์	366	11.7
อินเทอร์เน็ต		
ใช้เพื่อดำเนินธุรกิจ	38	1.2
ใช้เพื่อวัตถุประสงค์อื่น	78	2.5
ไม่ใช้อินเทอร์เน็ต	250	8.0
เว็บไซต์		
มีเว็บไซต์	6	0.2
ไม่มีเว็บไซต์	360	11.5
ไม่มีมีการใช้เครื่องคอมพิวเตอร์	2,775	88.3

ตารางสถิติ

STATISTICAL TABLES

สารบัญตารางสถิติ

		หน้า
ตาราง 1	จำนวนสถานประกอบการ จำแนกตามกิจกรรมทางเศรษฐกิจ อำเภอและตำบล	27
ตาราง 2	จำนวนสถานประกอบการ จำแนกตามรูปแบบการจัดตั้งตามกฎหมาย อำเภอและตำบล	28
ตาราง 3	จำนวนสถานประกอบการ จำแนกตามรูปแบบการจัดตั้งตามเศรษฐกิจ อำเภอและตำบล	30
ตาราง 4	จำนวนสถานประกอบการ จำแนกตามสัดส่วนของการร่วมลงทุนหรือถือหุ้นของต่างประเทศ อำเภอและตำบล	32
ตาราง 5	จำนวนสถานประกอบการ จำแนกตามจำนวนคนทำงาน อำเภอและตำบล	34
ตาราง 6	จำนวนสถานประกอบการ จำแนกตามจำนวนลูกจ้าง อำเภอและตำบล	36
ตาราง 7	จำนวนสถานประกอบการ จำแนกตามชั้นของรายรับ อำเภอและตำบล	38
ตาราง 8	จำนวนสถานประกอบการ จำแนกตามรูปแบบการจัดตั้งตามกฎหมาย และกิจกรรมทางเศรษฐกิจ	40
ตาราง 9	จำนวนสถานประกอบการ จำแนกตามรูปแบบการจัดตั้งทางเศรษฐกิจ และกิจกรรมทางเศรษฐกิจ	41
ตาราง 10	จำนวนสถานประกอบการ จำแนกตามสัดส่วนของการร่วมลงทุนหรือถือหุ้นของต่างประเทศ และกิจกรรมทางเศรษฐกิจ	42
ตาราง 11	จำนวนสถานประกอบการ จำแนกตามจำนวนคนทำงาน และกิจกรรมทางเศรษฐกิจ	43
ตาราง 12	จำนวนสถานประกอบการ จำแนกตามจำนวนลูกจ้าง และกิจกรรมทางเศรษฐกิจ	44
ตาราง 13	จำนวนสถานประกอบการ จำแนกตามชั้นของรายรับ และกิจกรรมทางเศรษฐกิจ	45
ตาราง 14	จำนวนสถานประกอบการ จำแนกตามรูปแบบการจัดตั้งตามกฎหมาย และชั้นของรายรับ	46
ตาราง 15	จำนวนสถานประกอบการ จำแนกตามรูปแบบการจัดตั้งทางเศรษฐกิจ และชั้นของรายรับ	47
ตาราง 16	จำนวนสถานประกอบการ จำแนกตามสัดส่วนของการร่วมลงทุน หรือถือหุ้นของต่างประเทศ และชั้นของรายรับ	48
ตาราง 17	จำนวนสถานประกอบการ จำแนกตามจำนวนคนทำงาน และชั้นของรายรับ	49
ตาราง 18	จำนวนสถานประกอบการ จำแนกตามจำนวนลูกจ้าง และชั้นของรายรับ	50
ตาราง 19	จำนวนสถานประกอบการ จำแนกตามการมีและการใช้เทคโนโลยีสารสนเทศ และการสื่อสาร อำเภอและตำบล	51

ตาราง 20	จำนวนสถานประกอบการ จำแนกตามการมีและการใช้เทคโนโลยีสารสนเทศและการสื่อสาร และชั้นของรายรับ	53
ตาราง 21	จำนวนสถานประกอบการ จำแนกตามการมีและการใช้เทคโนโลยีสารสนเทศและการสื่อสาร และกิจกรรมทางเศรษฐกิจ	54
ตาราง 22	จำนวนสถานประกอบการ จำแนกตามการมีและการใช้เทคโนโลยีสารสนเทศและการสื่อสาร และรูปแบบการจัดตั้งตามกฎหมาย	55
ตาราง 23	จำนวนสถานประกอบการ จำแนกตามการมีและการใช้เทคโนโลยีสารสนเทศ การสื่อสารและรูปแบบการจัดตั้งทางเศรษฐกิจ	56
ตาราง 24	จำนวนสถานประกอบการ จำแนกตามการมีและการใช้เทคโนโลยีสารสนเทศและการสื่อสาร และสัดส่วนของการร่วมลงทุนหรือถือหุ้นของต่างประเทศ	57
ตาราง 25	จำนวนสถานประกอบการ จำแนกตามการมีและการใช้เทคโนโลยีสารสนเทศและการสื่อสาร และจำนวนคนทำงาน	58

CONTENTS

		PAGE
TABLE 1	NUMBER OF ESTABLISHMENTS BY ECONOMIC ACTIVITY, AMPHOE AND TAMBON	27
TABLE 2	NUMBER OF ESTABLISHMENTS BY FORM OF LEGAL ORGANIZATION, AMPHOE AND TAMBON	28
TABLE 3	NUMBER OF ESTABLISHMENTS BY FORM OF ECONOMIC ORGANIZATION, AMPHOE AND TAMBON	30
TABLE 4	NUMBER OF ESTABLISHMENTS BY PROPORTION OF FOREIGN INVESTMENT OR SHARE HOLDING, AMPHOE AND TAMBON	32
TABLE 5	NUMBER OF ESTABLISHMENTS BY NUMBER OF PERSONS ENGAGED, AMPHOE AND TAMBON	34
TABLE 6	NUMBER OF ESTABLISHMENTS BY NUMBER OF EMPLOYEES, AMPHOE AND TAMBON	36
TABLE 7	NUMBER OF ESTABLISHMENTS BY CLASS OF RECEIPTS , AMPHOE AND TAMBON	38
TABLE 8	NUMBER OF ESTABLISHMENTS BY FORM OF LEGAL ORGANIZATION AND ECONOMIC ACTIVITY	40
TABLE 9	NUMBER OF ESTABLISHMENTS BY FORM OF ECONOMIC ORGANIZATION AND ECONOMIC ACTIVITY	41
TABLE 10	NUMBER OF ESTABLISHMENTS BY PROPORTION OF FOREIGN INVESTMENT OR SHARE HOLDING AND ECONOMIC ACTIVITY	42
TABLE 11	NUMBER OF ESTABLISHMETN BY NUMBER OF PERSONS ENGAGED AND ECONOMIC ACTIVITY	43
TABLE 12	NUMBER OF ESTABLISHMENTS BY NUMBER OF EMPLOYEES AND ECONOMIC ACTIVITY	44
TABLE 13	NUMBER OF ESTABLISHMENTS BY CLASS OF RECEIPTS AND ECONOMIC ACTIVITY	45
TABLE 14	NUMBER OF ESTABLISHMENTS BY FORM OF LEGAL ORGANIZATION AND CLASS OF RECEIPTS	46
TABLE 15	NUMBER OF ESTABLISHMENT BY FORM OF ECONOMIC ORGANIZATION AND CLASS OF RECEIPTS	47

	PAGE	
TABLE 16	NUMBER OF ESTABLISHMENTS BY PROPORTION OF FOREIGN INVESTMENT OR SHARE HOLDING AND CLASS OF RECEIPTS	48
TABLE 17	NUMBER OF ESTABLISHMENTS BY NUMBER OF PERSONS ENGAGED AND CLASS OF RECEIPTS	49
TABLE 18	NUMBER OF ESTABLISHMENTS BY NUMBER OF EMPLOYEES AND CLASS OF RECEIPTS	50
TABLE 19	NUMBER OF ESTABLISHMENTS BY USE OF INFORMATION AND COMMUNICATION TECHNOLOGY, AMPHOE AND TAMBON	51
TABLE 20	NUMBER OF ESTABLISHMENTS BY USE OF INFORMATION AND COMMUNICATION TECHNOLOGY AND CLASS OF RECEIPTS	53
TABLE 21	NUMBER OF ESTABLISHMENTS BY USE OF INFORMATION AND COMMUNICATION TECHNOLOGY AND ECONOMIC ACTIVITY	54
TABLE 22	NUMBER OF ESTABLISHMENTS BY USE OF INFORMATION AND COMMUNICATION TECHNOLOGY AND FORM OF LEGAL ORGANIZATION	55
TABLE 23	NUMBER OF ESTABLISHMENTS BY USE OF INFORMATION AND COMMUNICATION TECHNOLOGY AND FORM OF ECONOMIC ORGANIZATION	56
TABLE 24	NUMBER OF ESTABLISHMENTS BY USE OF INFORMATION AND COMMUNICATION TECHNOLOGY AND PROPORTION OF FOREIGN INVESTMENT OR SHARE HOLDING	57
TABLE 25	NUMBER OF ESTABLISHMENTS BY USE OF INFORMATION AND COMMUNICATION TECHNOLOGY AND NUMBER OF PERSONS ENGAGED	58

ตาราง 2 จำนวนสถานประกอบการ จำนวนตามรูปแบบการจัดตั้งตามกฎหมาย อำเภอและตำบล

TABLE 2 NUMBER OF ESTABLISHMENTS BY FORM OF LEGAL ORGANIZATION, AMPHOE AND TAMBON

อำเภอตำบล	จำนวน สถานประกอบการ Number of establishments	รูปแบบการจัดตั้งตามกฎหมาย Form of legal organization							Total	Amphoe/Tambon
		ส่วนบุคคล Individual proprietor	หุ้นส่วนจำกัด, หุ้นส่วนสามัญ มีหุ้นส่วน Juristic partnership		บริษัทจำกัด, บริษัทจำกัด (มหาชน) Company limited, Public company limited		สหกรณ์ Cooperatives	อื่นๆ Others		
			Individual proprietor	หุ้นส่วนจำกัด, หุ้นส่วนสามัญ มีหุ้นส่วน Juristic partnership	บริษัทจำกัด, บริษัทจำกัด (มหาชน) Company limited, Public company limited	สหกรณ์ Cooperatives				
รวม	3,141	2,942	94	83	11	3	8	31	Mueang Uttaradit	
เมืองสุรสีห์	1,959	1,801	72	78	7	-	1	1	Tha It	
ท้อฮู	1,689	1,533	71	77	7	-	-	-	Wang Kaphi	
วังกะพ้อ	179	177	1	1	-	-	-	-	Ban Dan Nakharn	
บ้านค่านาขาม	91	91	-	-	-	-	-	-	Tron	
ตรอน	119	111	5	2	1	-	-	-	Wang Daeng	
วังแดง	26	24	1	1	-	-	-	-	Ban Kaeng	
บ้านแก่ง	93	87	4	1	1	-	-	-	Tha Pla	
ท่าปลา	173	166	5	-	1	1	-	-	Tha Pla	
ท่าปลา	79	77	-	-	1	1	-	-	Romchit	
ร่วมจิต	94	89	5	-	-	-	-	-	Nam Pat	
น้ำปาด	133	129	2	1	1	-	-	-	Saen To	
แสนตอ	133	129	2	1	1	-	-	-	Fak Tha	
พากท่า	18	17	-	-	-	-	-	1	Fak Tha	
พากท่า	14	13	-	-	-	-	-	1	Song Khon	
สองคอน	4	4	-	-	-	-	-	-	Ban Khok	
บ้านโคก	43	41	-	-	1	1	-	-	Ban Khok	
บ้านโคก	43	41	-	-	-	1	-	-	Phichai	
พิชัย	220	212	5	1	-	-	2	2	Nai Mueang	
ในเมือง	172	166	3	1	-	-	-	-	Tha Sak	
ท่าตึก	48	46	2	-	-	-	-	-		

ตาราง 2 จำนวนสถานประกอบการ จำนวนตามรูปแบบการจัดตั้งตามกฎหมาย อำเภอและตำบล (ต่อ)

TABLE 2 NUMBER OF ESTABLISHMENTS BY FORM OF LEGAL ORGANIZATION, AMPHOE AND TAMBON (Contd.)

อำเภอ/ตำบล	จำนวน สถานประกอบการ Number of establishments	รูปแบบการจัดตั้งตามกฎหมาย Form of legal organization							อำเภอ/Tambon
		ส่วนบุคคล Individual proprietor	ห้างหุ้นส่วนจำกัด ห้างหุ้นส่วนสามัญ นิติบุคคล Juristic partnership	บริษัทจำกัด, บริษัทจำกัด (มหาชน) Company limited, Public company limited	ส่วนราชการ, รัฐบาล Government State-enterprise	สหกรณ์ Cooperatives	อื่นๆ Others		
								5	
อัมพแ	391	381	5	-	-	-	1	4	Laplae
ศรีพนมมาศ	86	81	3	-	-	-	-	2	Si Phanom Mat
แม่พูล	87	85	-	-	-	-	-	2	Mae Phun
ไผ่ล้อม	64	64	-	-	-	-	-	-	Phai Lom
ทุ่งช้าง	154	151	2	-	-	-	1	-	Thung Yang
ทองแสนขัน	85	84	-	-	1	-	-	-	Thong Saen Khan
บ่อทอง	85	84	-	-	1	-	-	-	Bo Thong

ที่มา : รายงานสำมะโนธุรกิจทางการค้าและธุรกิจทางการบริการ พ.ศ.2545 (ข้อมูลพื้นฐาน : ในเขตเทศบาล) จังหวัดอุตรดิตถ์ สำนักงานนายกรัฐมนตรี

Source : Report of the 2002 Business trade and Services Census (Basic Information : Municipal area) Chanwat Uttaradit, National Statistical Office, Office of the Prime Minister

ตาราง 3 จำนวนสถานประกอบการ จำนวนตามรูปแบบการจัดตั้งทางเศรษฐกิจ อำเภอและตำบล
 TABLE 3 NUMBER OF ESTABLISHMENTS BY FORM OF ECONOMIC ORGANIZATION, AMPHOE AND TAMBON

อำเภอ/ตำบล	จำนวน สถานประกอบการ Number of establishments	รูปแบบการจัดตั้งทางเศรษฐกิจ Form of economic organization				Amphoe/Tambon
		สำนักงานเดี่ยว Single unit	สำนักงานใหญ่ Head office	สำนักงานสาขา Branch	แฟรนไชส์ Franchise	
รวม	3,141	3,062	14	58	7	Total
เมืองคูคต	1,959	1,891	13	48	7	Mueang Uttaradit
ท่าอิฐ	1,689	1,621	13	48	7	Tha It
วังกะพ้อ	179	179	-	-	-	Wang Kaphi
บ้านด่านนางมา	91	91	-	-	-	Ban Dan Nakharn
ตรอน	119	119	-	-	-	Tron
วังแดง	26	26	-	-	-	Wang Daeng
บ้านแต้	93	93	-	-	-	Ban Kaeng
ท่าปลา	173	170	-	3	-	Tha Pla
ท่าปลา	79	79	-	-	-	Tha Pla
ร่วมจิต	94	91	-	3	-	Romchit
น้ำปาด	133	130	-	3	-	Nam Pat
แสมทราย	133	130	-	3	-	Saen To
ฟ้าก้อ	18	18	-	-	-	Fak Tha
ฟ้าก้อ	14	14	-	-	-	Fak Tha
สองคอน	4	4	-	-	-	Song Khon
บ้านโคก	43	43	-	-	-	Ban Khok
บ้านโคก	43	43	-	-	-	Ban Khok
พิชัย	220	217	-	3	-	Phichai
ในเมือง	172	169	-	3	-	Nai Mueang
ท่าสัก	48	48	-	-	-	Tha Sak

ตาราง 3 จำนวนสถานประกอบการ จำนวนตามรูปแบบการจัดตั้งทางเศรษฐกิจ อำเภอและตำบล (ต่อ)

TABLE 3 NUMBER OF ESTABLISHMENTS BY FORM OF ECONOMIC ORGANIZATION, AMPHOE AND TAMBON (Contd.)

อำเภอ/ตำบล	จำนวน สถานประกอบการ Number of establishments	รูปแบบการจัดตั้งทางเศรษฐกิจ Form of economic organization				Amphoe/Tambon
		สำนักงานเดี่ยว Single unit	สำนักงานใหญ่ Head office	สำนักงานสาขา Branch	แฟรนไชส์ Franchise	
อับเผล	391	389	1	1	-	Laplae
ศรีพนมมาศ	86	85	-	1	-	Si Phanom Mat
แม่สอด	87	87	-	-	-	Mae Phun
ไผ่ล้อม	64	64	-	-	-	Phai Lom
ทุ่งยั้ง	154	153	1	-	-	Tung Yang
ทองแสนขัน	85	85	-	-	-	Thong Saen Khan
บ่อทอง	85	85	-	-	-	Bo Thong

ที่มา : รายงานสำมะโนธุรกิจทางการค้าและบริการ พ.ศ.2545 (ข้อมูลพื้นฐาน : ในเขตเทศบาล) จังหวัด อุตรดิตถ์ สำนักงานสถิติแห่งชาติ สำนักงานยอัฐมนตรี

Source : Report of the 2002 Business trade and Services Census (Basic Information : Municipal area) Chantwat Utitradit, National Statistical Office, Office of the Prime Minister

ตาราง 4 จำนวนสถานประกอบการ จำนวนตามสัดส่วนของการร่วมลงทุนหรือถือหุ้นของต่างประเทศ อำเภอและตำบล

TABLE 4 NUMBER OF ESTABLISHMENTS BY PROPORTION OF FOREIGN INVESTMENT OR SHARE HOLDING, AMPHOE AND TAMBON

อำเภอ/ตำบล	จำนวน สถานประกอบการ Number of establishments	ไม่มีต่างประเทศ		สัดส่วนของการร่วมลงทุนหรือถือหุ้น		อำเภอ/Tambon
		รวม No foreign is investment or share holding	ไม่ มีต่างประเทศ No foreign is investment or share holding	≤ 10% ≤ 10%	> 10% > 10%	
รวม	83	74	9	1	8	Total
เมืองสุทรดิษฐ์	78	69	9	1	8	Mueang Utharadit
ท่าอิฐ	77	68	9	1	8	Tha It
วังกระพือ	1	1	-	-	-	Wang Kaphi
บ้านด่านนาขม	-	-	-	-	-	Ban Dan Nakhkam
ตรอน	2	2	-	-	-	Tron
วังแดง	1	1	-	-	-	Wang Daeng
บ้านแก้ง	1	1	-	-	-	Ban Kaeng
ท่าปลา	-	-	-	-	-	Tha Pla
ท่าปลา	-	-	-	-	-	Tha Pla
ร่วมจิต	-	-	-	-	-	Romchit
น้ำปาด	1	1	-	-	-	Nam Pat
แสนตอ	1	1	-	-	-	Saen To
พากท่า	-	-	-	-	-	Fak Tha
พากท่า	-	-	-	-	-	Fak Tha
สองคอน	-	-	-	-	-	Song Khon
บ้านโคก	-	-	-	-	-	Ban Khok
บ้านโคก	-	-	-	-	-	Ban Khok
พิชัย	1	1	-	-	-	Phichai
ในเมือง	1	1	-	-	-	Nai Mueang
ท่าสັก	-	-	-	-	-	Tha Sak

ตาราง 4 จำนวนสถานประกอบการ จำนวนตามสัดส่วนของการร่วมลงทุนหรือถือหุ้นของต่างประเทศ อำเภอและตำบล (ต่อ)
 TABLE 4 NUMBER OF ESTABLISHMENTS BY PROPORTION OF FOREIGN INVESTMENT OR SHARE HOLDING, AMPHOE AND TAMBON (Contd.)

อำเภอ/ตำบล	จำนวน สถานประกอบการ Number of establishments	ไม่มีต่างประเทศ		สัดส่วนของการร่วมลงทุนหรือถือหุ้น		อำเภอ/Tambon
		จำนวน รวม	สัดส่วนของการร่วมลงทุนหรือถือหุ้น	จำนวน รวม	สัดส่วนของการร่วมลงทุนหรือถือหุ้น	
			≤ 10%		> 10%	
สัมผด	-	-	-	-	-	Laplae
ศรีพนมมาศ	-	-	-	-	-	Si Phanom Mat
แม่พูล	-	-	-	-	-	Mae Phun
ไผ่ล้อม	-	-	-	-	-	Phai Lom
ทุ่งขี้	-	-	-	-	-	Thung Yang
ทองแสนขัน	1	1	-	-	-	Thong Saen Khan
บ่อทอง	1	1	-	-	-	Bo Thong

หมายเหตุ : เฉพาะสถานประกอบการที่มีรูปแบบการตั้งตามกฎหมายเป็นบริษัทจำกัด และบริษัทจำกัด (มหาชน)
 Note : Only establishments which were company limited and public company limited

ที่มา : รายงานสำมะโนธุรกิจและการบริการ พ.ศ.2545 (ข้อมูลพื้นฐาน : ในเขตเทศบาล) จังหวัดอุตรดิตถ์ สำนักงานสถิติแห่งชาติ สำนักนายกรัฐมนตร

Source : Report of the 2002 Business Census (Basic Information : Municipal area) Chanwat Uttaradit, National Statistical Office, Office of the Prime Minister

ตาราง 5 จำนวนสถานประกอบการ จำนวนตามจำนวนคนทำงาน จำนวนและตำบล (ต่อ)

TABLE 5 NUMBER OF ESTABLISHMENTS BY NUMBER OF PERSONS ENGAGED, AMPHOE AND TAMBON (Contd.)

อำเภอ/ตำบล	จำนวน สถานประกอบการ Number of establishments	จำนวนคนทำงาน (คน) Number of persons engaged (person)							ไม่ทราบ/ไม่ตอบ Unknown	Amphoe/Tambon		
		1 - 4	5 - 9	10 - 19	20 - 49	50 - 99	100 - 199	200 - 499			500 - 999	≥ 1,000
ฉะเชิงเทรา	391	379	9	2	1	-	-	-	-	-	-	Laplae
ศรีพนมมาศ	86	82	3	1	-	-	-	-	-	-	-	Si Phanom Mat
แปะ	87	83	3	1	-	-	-	-	-	-	-	Mae Phun
โพธิ์ชัย	64	64	-	-	-	-	-	-	-	-	-	Phai Lom
ทุ่งยั้ง	154	150	3	-	1	-	-	-	-	-	-	Thung Yang
ทองแสนซัน	85	84	1	-	-	-	-	-	-	-	-	Thong Saen Khan
บ่อทอง	85	84	1	-	-	-	-	-	-	-	-	Ba Thong

ที่มา : รายงานสำมะโนธุรกิจทางการค้าและบริการ พ.ศ.2545 (ข้อมูลพื้นฐาน : ในเขตเทศบาล) จังหวัด อุตรดิตถ์ สำนักงานสถิติแห่งชาติ สำนักงานกฤษฎีกา

Source : Report of the 2002 Business trade and Services Census (Basic Information : Municipal area) Chantawat Utraratit, National Statistical Office, Office of the Prime Minister

ตาราง 6 จำนวนสถานประกอบการ จำแนกตามจำนวนลูกจ้าง อำเภอและตำบล (ต่อ)
 TABLE 6 NUMBER OF ESTABLISHMENTS BY NUMBER OF EMPLOYEES, AMPHOE AND TAMBON (Contd.)

อำเภอ/ตำบล	จำนวนลูกจ้าง (คน) Number of employees (person)							อำเภอ/Tambon				
	จำนวน		< 5	5 - 9	10 - 19	20 - 49	50 - 99		100 - 199	200 - 499	500 - 999	≥ 1,000
อำเภอ/ตำบล	สถานประกอบการ	Number of establishments										
ลำปาง		391	383	5	2	1	-	-	-	-	-	Laplae
ศรีพนมมาศ		86	85	-	1	-	-	-	-	-	-	Si Phanom Mat
แม่พุด		87	83	3	1	-	-	-	-	-	-	Mae Phun
ไห้ล้อม		64	64	-	-	-	-	-	-	-	-	Phai Lom
บึงขัง		154	151	2	-	1	-	-	-	-	-	Thung Yang
ทองแสนซัน		85	84	1	-	-	-	-	-	-	-	Thong Saen Khan
บ่อทอง		85	84	1	-	-	-	-	-	-	-	Bo Thong

ที่มา : รายงานสำมะโนธุรกิจทางการค้าและบริการ พ.ศ.2545 (ข้อมูลพื้นฐาน : ในเขตเทศบาล) จังหวัด อุตรดิตถ์ สำนักงานสถิติแห่งชาติ สำนักนายกรัฐมนตรี

Source : Report of the 2002 Business trade and Services Census (Basic Information : Municipal area) Chraiwat Uttaradit, National Statistical Office, Office of the Prime Minister

ตาราง 7 จำนวนสถานประกอบการ จำนวนตามวันของรายรับ อำเภอและตำบล (ต่อ)
 TABLE 7 NUMBER OF ESTABLISHMENTS BY CLASS OF RECEIPTS, AMPHOE AND TAMBON (Contd.)

อำเภอ/ตำบล	จำนวนสถานประกอบการ	จำนวนรายรับ (บาท) Class of receipts (Baht)										อำเภอ/ตำบล
		≤ 100,000	100,001 - 500,000	500,001 - 1,000,000	1,000,001 - 5,000,000	5,000,001 - 10,000,000	10,000,001 - 20,000,000	20,000,001 - 50,000,000	50,000,001 - 100,000,000	100,000,001 - 1,000,000,000	> 1,000,000,000	
อำเภอ	391	299	80	7	2	3	-	-	-	-	-	Laplae
ศรีพนมมาศ	86	69	15	1	-	1	-	-	-	-	-	Si Phanom Mat
แม่จูด	87	71	13	3	-	-	-	-	-	-	-	Mac Phunt
พืดอ้อม	64	46	16	2	-	-	-	-	-	-	-	Phai Lom
ทุ่งโฮ้ง	156	113	36	1	2	2	-	-	-	-	-	Thung Yang
ทองมดดินสัน	85	69	13	2	1	-	-	-	-	-	-	Thong Saen Khan
บ่อทอง	85	69	13	2	1	-	-	-	-	-	-	Bo Thong

ที่มา : รายงานสำมะโนธุรกิจทางค้าปลีกและธุรกิจบริการปี พ.ศ. 2545 (ข้อมูลพื้นฐาน : ในเขตเทศบาล) จังหวัด อุตรดิตถ์ สำนักงานสถิติแห่งชาติ สำนักงานสถิติแห่งชาติ
 Source : Report of the 2002 Business trade and Services Census (Basic Information - Municipal area) Chantwa-Uttaradit, National Statistical Office, Office of the Prime Minister

ตาราง 8 จำนวนสถานประกอบการ จำนวนตามรูปแบบการจัดตั้งตามกฎหมาย และกิจกรรมทางเศรษฐกิจ
TABLE 8 NUMBER OF ESTABLISHMENTS BY FORM OF LEGAL ORGANIZATION AND ECONOMIC ACTIVITY

กิจกรรมทางเศรษฐกิจ	รูปแบบการจัดตั้งตามกฎหมาย Form of legal organization								Total
	จำนวน สถานประกอบการ Number of establishments	ส่วนบุคคล Individual proprietor	หุ้นส่วนสามัญ ทั้งหุ้นส่วนสามัญ นิติบุคคล Juristic partnership	บริษัทจำกัด, บริษัทจำกัด (มหาชน) Company limited, public company/limited	ส่วนราชการ, รัฐวิสาหกิจ Government, State-enterprise	สหกรณ์ Cooperatives	อื่นๆ Others	Economic Activity	
รวม	3,141	2,942	94	83	11	3	8	3,141	
การซ่อมบำรุงรถจักรยานยนต์และการซ่อมยานยนต์ รวมทั้งการซ่อมเครื่องยนต์ทั้งเครื่องยนต์ การขนส่งและการค้าปลีกค้าขายเงินยอนนต์ และรถจักรยานยนต์	297	253	31	13	-	-	-	Sale, maintenance and repair of motor vehicles and motorcycles, retail sale of automotive fuel Wholesale trade and commission trade.	
การขายปลีก ยกเว้นรถยนต์ และรถจักรยานยนต์ รวมทั้งรถจักรยานยนต์ ของใช้ส่วนบุคคล และของใช้ในครัวเรือน โรงแรมและภัตตาคาร	70	50	12	8	-	-	-	Retail trade, except of motor vehicles and motorcycles ; repair of personal and household goods Hotels and restaurants	
กิจกรรมด้านบริการพิมพ์ กิจการพิมพ์คอมพิวเตอร์ และกิจการพิมพ์ดีด การให้คำปรึกษาทางธุรกิจและการพัฒนา โดยไม่ผู้ควบคุม การวิจัยและการพัฒนา และกิจการรวมด้านธุรกิจอื่น ๆ	1,331	1,216	88	43	-	3	2	Computer and related activities Renting of machinery and equipment without operator, research and development and other business activities	
กิจกรรมบริการและการบริการอื่น ๆ	422	417	-	3	-	-	-	Recreational and other service activities	
การผลิต	54	54	-	-	-	-	-	Manufacturing	
การก่อสร้าง	25	25	-	-	-	-	-	Construction	
การขนส่งทางอากาศและกิจการที่เกี่ยวข้อง	164	163	-	1	-	-	-	Other land transport and activities of travel agencies	

ที่มา : รายงานสำมะโนธุรกิจทางการค้าและบริการ พ.ศ.25-5 (ข้อมูลพื้นฐาน : ในเขตเทศบาล) จังหวัดอุตรดิตถ์ สำนักงานสถิติแห่งชาติ สำนักนายกรัฐมนตรี
Source : Report of the 2002 Business trade and Services Census (Basic Information : Municipal area) Chantawat Utharadit, National Statistical Office, Office of the Prime Minister

ตาราง 9 จำนวนสถานประกอบการ จัดตั้งทางเศรษฐกิจ และกิจกรรมทางเศรษฐกิจ

TABLE 9 NUMBER OF ESTABLISHMENTS BY FORM OF ECONOMIC ORGANIZATION AND ECONOMIC ACTIVITY

กิจกรรมทางธุรกิจ	รูปแบบการจัดตั้งทางเศรษฐกิจ Form of economic organization					Total	Economic Activity
	จำนวน สถานประกอบการ Number of establishments	สำนักงานเดี่ยว Single unit	สำนักงานใหญ่ Head office	สาขากงสาขา Branch	แฟรนไชส์ Franchise		
รวม	3,141	3,062	14	58	7		
การขาย การบริการ และการซ่อมยานยนต์ และรถจักรยานยนต์						Sales, maintenance and repair of motor vehicles	
รวมทั้งการขายปลีกในร้านปลีกย่อย	297	267	10	20	-	and motorcycles retail sale of automotive fuel	
การขายส่ง และบริการซ่อมยานยนต์ และรถจักรยานยนต์	73	65	1	4	-	Wholesale trade and commission trade,	
และรถจักรยานยนต์						except of motor vehicles and motorcycles	
การขายปลีก รถยนต์ ยานยนต์ และรถจักรยานยนต์ รวมทั้งการซ่อมแซม	1,321	1,287	2	29	3	Retail trade, except of motor vehicles and	
ของใช้ส่วนบุคคล และของใช้ในชีวิตประจำวัน	402	419	-	1	2	motorcycles repair of personal and household goods	
โรงแรมและภัตตาคาร	54	54	-	-	-	Hotels and restaurants	
กิจกรรมด้านอสังหาริมทรัพย์	23	22	-	-	-	Real estate activities	
กิจกรรมด้านคอมพิวเตอร์ และกิจกรรมที่เกี่ยวข้อง						Computer and related activities	
การให้คำปรึกษา บริการ และเรื่องอุปโภค						Renting of machinery and equipment without	
โดยไม่คิดค่าบริการ การวิจัยและการพัฒนา	164	163	-	1	-	operator, research and development	
และกิจการด้านธุรกิจอื่น ๆ	376	373	-	1	-	and other business activities	
กิจกรรมบันเทิง การบริการและกิจการอื่น ๆ	366	366	-	-	-	Recreational and other service activities	
การผลิต	12	12	-	-	-	Manufacturing	
การก่อสร้าง	37	34	1	2	-	Construction	
การขนส่งทางบกและตัวแทนธุรกิจการท่องเที่ยว						Other land transport and activities of travel agencies	

ที่มา : รายงานสถานะเศรษฐกิจภาค: กิจการบริการ พ.ศ.2545 (ข้อมูลพื้นฐาน : ใบเขตเทศบาล) จังหวัด อุตรดิตถ์ สำนักงานสถิติแห่งชาติ สำนักงานสถิติกรุงเทพมหานคร

Source : Report of the 2002 Business trade and Services Census (Basic Information : Municipal area) Chantawit Utharadit, National Statistical Office, Office of the Prime Minister

ตาราง 10 จำนวนสถานประกอบการ จำนวนตามสัดส่วนของการลงทุนหรือถือหุ้นของแต่ละประเทศ และกิจกรรมทางเศรษฐกิจ
 TABLE 10 NUMBER OF ESTABLISHMENTS BY PROPORTION OF FOREIGN INVESTMENT OR SHARE HOLDING AND ECONOMIC ACTIVITY

กิจกรรมทางเศรษฐกิจ	จำนวน		สัดส่วนของการร่วมลงทุนหรือถือหุ้น		Economic Activity
	สถานประกอบการ	ไม่มีต่างประเทศ	รวม	Proportion of foreign investment or share holding	
	Number of establishments	No foreign's investment or share holding			
รวม	83	74	9	1	8
การขายรถจักรยานยนต์และรถจักรยานยนต์ และรถจักรยานยนต์					Sale, maintenance and repair of motor vehicles and motorcycles, retail sale of automotive fuel
รวมทั้งการขายรถจักรยานยนต์ และรถจักรยานยนต์	13	13	-	-	-
การขายส่ง และค้าปลีกที่ดำเนินการโดยเจ้าของคนเดียว	8	7	1	-	Wholesale trade and commission trade, except of motor vehicles and motorcycles
และรถจักรยานยนต์					
การขายปลีก ยกเว้นยานยนต์ และรถจักรยานยนต์ รวมทั้งการซ่อมแซม	42	35	7	1	Retail trade, except of motor vehicles and motorcycles ; repair of personal and household goods
ของใช้ส่วนบุคคล และของใช้ในชีวิตประจำวัน	5	4	1	-	Hotels and restaurants
โรงแรมและภัตตาคาร	-	-	-	-	Real estate activities
กิจกรรมด้านอสังหาริมทรัพย์	-	-	-	-	Computer and related activities
กิจกรรมด้านคอมพิวเตอร์ และกิจกรรมที่เกี่ยวข้อง	-	-	-	-	Renting of machinery and equipment without operator, research and development and other business activities
การให้เช่าเครื่องจักรและเครื่องทุ่นแรง	1	1	-	-	Recreational and other service activities
โดยไม่มีผู้ควบคุมการวิจัยและการพัฒนา	2	2	-	-	Manufacturing
และกิจการทางด้านธุรกิจอื่น ๆ	5	5	-	-	Construction
กิจกรรมด้านธนาคารและการบริการอื่น ๆ	1	1	-	-	Other land transport and activities of travel agencies
การคลัง					
การก่อสร้าง					
การขนส่งทางบกและตัวแทนธุรกิจการท่องเที่ยว	6	6	-	-	

หมายเหตุ : เฉพาะสถานประกอบการที่มีรูปแบบการจดทะเบียนเป็นบริษัทจำกัด และบริษัทจำกัด (มหาชน)

Note : Only establishments which were company limited and public company limited

ที่มา : รายงานสำมะโนธุรกิจทางการค้าและบริการ พ.ศ. 2545 (ข้อมูลพื้นฐาน : ในเขตเทศบาล) จังหวัด อุตรดิตถ์ สำนักงานสถิติแห่งชาติ สำนักงานทรัพย์สิน

Source : Report of the 2002 Business trade and Services Census (Basic Information : Municipal area) Chanwat Uttaradit, National Statistical Office, Office of the Prime Minister

ตาราง 12 จำนวนสถานประกอบการ จำนวนตามจำนวนลูกจ้าง และกิจกรรมทางเศรษฐกิจ

TABLE 12 NUMBER OF ESTABLISHMENTS BY NUMBER OF EMPLOYEES AND ECONOMIC ACTIVITY

กิจกรรมทางเศรษฐกิจ	จำนวน สถานประกอบการ	จำนวนลูกจ้าง (คน) / Number of employees (person)										Economic Activity	
		< 5	5 - 9	10 - 19	20 - 49	50 - 99	100 - 199	200 - 499	500 - 999	≥ 1,000	Total		
รวม	3,141	2,947	132	42	11	4	2	2	1	1	-	-	Sale, maintenance and repair of motor vehicles and motorcycles, retail sale of automotive fuel and motorcycles, wholesaler trade and commission trade, except of motor vehicles and motorcycles
การขาย ภาคราชการและเอกชนและรายบุคคล และธุรกิจรายบุคคล รวมทั้งการขายปลีกที่มีเงินซื้อปลีกของตน และการตั้งและกิจการที่ดำเนินการโดยหน่วยงานราชการและกิจการที่ดำเนินการโดยหน่วยงานราชการ	297	262	22	10	3	-	-	-	-	-	-	-	Retail trade, except of motor vehicles and motorcycles; repair of personal and household goods
การขนส่ง และการค้าปลีกค้าส่งหน้า ต่อหน้าและรายบุคคล และธุรกิจรายบุคคล และกิจการที่ดำเนินการโดยหน่วยงานราชการและกิจการที่ดำเนินการโดยหน่วยงานราชการ	70	52	16	2	-	-	-	-	-	-	-	-	Hotels and restaurants
การขายปลีก ยกเว้นรายบุคคล และธุรกิจรายบุคคล รวมทั้งกิจการของร้านของใช้ส่วนบุคคล และกิจการที่ดำเนินการโดยหน่วยงานราชการและกิจการที่ดำเนินการโดยหน่วยงานราชการ	1,321	1,279	25	12	3	1	1	-	-	-	-	-	Real estate activities
โรงแรมและภัตตาคาร	422	388	25	6	1	2	-	-	-	-	-	-	Computer and related activities
กิจกรรมด้านคลังสินค้าหรือบริษัท	54	53	1	-	-	-	-	-	-	-	-	-	Renting of machinery and equipment without operator, research and development and other business activities
กิจการระดับคอมพิวเตอร์ และกิจการที่เกี่ยวข้อง	22	22	-	-	-	-	-	-	-	-	-	-	Recreational and other service activities
การให้เช่าเครื่องจักรและเครื่องอุปโภคบริโภค	164	156	6	2	-	-	-	-	-	-	-	-	Manufacturing
และกิจการด้านธุรกิจอื่น ๆ	376	368	7	1	-	-	-	-	-	-	-	-	Construction
กิจกรรมที่เน้นบทบาทและการบริการอื่น ๆ	366	325	27	6	4	-	1	2	1	-	-	-	Other land transport and activities of travel agencies
การผลิต	12	6	3	-	-	-	-	-	-	-	-	-	
การก่อสร้าง	37	36	-	-	-	1	-	-	-	-	-	-	

ที่มา : รายงานสำมะโนธุรกิจทางการค้าและบริการ พ.ศ.2545 (ข้อมูลพื้นฐาน : ในเขตเทศบาล) จังหวัดอุดรธานี สำนักงานสถิติแห่งชาติ สำนักงานเขตรัฐมนตรี

Source : Report of the 2002 Business trade and Services Census (Basic Information - Municipal area) Chantaw Utarathi, National Statistical Office, Office of the Prime Minister

ตาราง 13 จำนวนสถานประกอบการ จำนวนตามชั้นของรายรับ และกิจกรรมทางเศรษฐกิจ

TABLE 13 NUMBER OF ESTABLISHMENTS BY CLASS OF RECEIPTS AND ECONOMIC ACTIVITY

กิจกรรมทางเศรษฐกิจ	จำนวน สถานประกอบการ	ชั้นของรายรับ (บาท)										Total	Economic Activity		
		Class of receipts (Baht)													
		≤ 100,000	100,001 - 500,000	500,001 - 1,000,000	1,000,001 - 5,000,000	5,000,001 - 10,000,000	10,000,001 - 20,000,000	20,000,001 - 50,000,000	50,000,001 - 100,000,000	100,000,001 - 1,000,000,000	> 1,000,000,000			ไม่ทราบ	Unknown
รวม	3,141	1,765	965	222	124	39	17	5	3	1	-	-	-	-	-
การขาย การบำรุงรักษา และการซ่อมแซมยานยนต์ และการจักรยานยนต์															
รวมทั้งการขายปลีกน้ำมันเชื้อเพลิงรถยนต์	297	127	101	29	23	10	4	2	1	-	-	-	-	-	-
การขายส่ง และการค้าเพื่อค้าหน้าหน่วยด้วยยานยนต์ และรถจักรยานยนต์	70	15	21	8	16	4	5	-	1	-	-	-	-	-	-
การขายปลีก ยกเว้นยานยนต์ และจักรยานยนต์ รวมทั้งการซ่อมแซม															
ของใช้ส่วนบุคคล และของใช้ในครัวเรือน	1,321	702	420	125	55	14	3	-	1	1	-	-	-	-	-
โรงแรมและภัตตาคาร	422	227	165	22	6	-	-	2	-	-	-	-	-	-	-
กิจกรรมค้าปลีกห้างสรรพสินค้า	54	25	26	-	2	1	-	-	-	-	-	-	-	-	-
กิจกรรมด้านคอมพิวเตอร์ และกิจกรรมที่เกี่ยวข้อง															
การให้เช่าเครื่องจักรและเครื่องมือช่าง	22	9	12	1	-	-	-	-	-	-	-	-	-	-	-
โดยไม่มีผู้ควบคุม การวิจัยและการพัฒนา และกิจกรรมด้านธุรกิจอื่น ๆ	164	81	70	10	2	1	-	-	-	-	-	-	-	-	-
กิจกรรมสนับสนุนการและการบริการอื่น ๆ	376	325	44	4	3	-	-	-	-	-	-	-	-	-	-
การผลิต	366	225	103	19	9	5	5	-	-	-	-	-	-	-	-
การก่อสร้าง	12	1	-	2	5	4	-	-	-	-	-	-	-	-	-
การขายส่งทางบกและด้วยขนส่งทางอากาศ	37	28	3	2	3	-	-	1	-	-	-	-	-	-	-

ที่มา : รายงานสำมะโนธุรกิจทางการค้าและธุรกิจทางการบริการ พ.ศ.2545 (ข้อมูลพื้นฐาน : ในเขตเทศบาล) จังหวัด อุตรดิตถ์ สำนักงานสถิติแห่งชาติ สำนักงานกฤษฎีกา
Source : Report of the 2002 Business trade and Services Census (Basic Information : Municipal area) Chanwat Utharadit, National Statistical Office, Office of the Prime Minister

ตาราง 14 จำนวนสถานประกอบการ จำนวนตามรูปแบบการจัดตั้งตามกฎหมาย และชั้นของรายรับ

TABLE 14 NUMBER OF ESTABLISHMENTS BY FORM OF LEGAL ORGANIZATION AND CLASS OF RECEIPTS

ชั้นของรายรับ	จำนวน สถานประกอบการ	รูปแบบการจัดตั้งตามกฎหมาย Form of legal organization						Total	Class of receipts
		ส่วนบุคคล Individual proprietor	ห้างหุ้นส่วนจำกัด, ห้างหุ้นส่วนสามัญ นิติบุคคล Juristic partnership	บริษัทจำกัด, บริษัทจำกัด (มหาชน) Company limited, Public company limited	ส่วนราชการ, รัฐวิสาหกิจ Government, State-enterprise	สหกรณ์ Cooperatives	อื่น ๆ Others		
รวม	3,141	2,942	94	83	11	3	8		
น้อยกว่าหรือเท่ากับ 100,000 บาท	1,765	1,745	8	3	6	1	2	100,000 Baht or less	
100,001 - 500,000 บาท	965	928	16	10	4	2	5	100,001 - 500,000 Baht	
500,001 - 1,000,000 บาท	222	180	22	18	1	-	1	500,001 - 1,000,000 Baht	
1,000,001 - 5,000,000 บาท	124	71	21	32	-	-	-	1,000,001 - 5,000,000 Baht	
5,000,001 - 10,000,000 บาท	39	15	16	3	-	-	-	5,000,001 - 10,000,000 Baht	
10,000,001 - 20,000,000 บาท	17	3	8	6	-	-	-	10,000,001 - 20,000,000 Baht	
20,000,001 - 50,000,000 บาท	5	-	1	4	-	-	-	20,000,001 - 50,000,000 Baht	
50,000,001 - 100,000,000 บาท	3	-	2	1	-	-	-	50,000,001 - 100,000,000 Baht	
100,000,001 - 1,000,000,000 บาท	1	-	-	1	-	-	-	100,000,001 - 1,000,000,000 Baht	
มากกว่า 1,000,000,000 บาท	-	-	-	-	-	-	-	More than 1,000,000,000 Baht	
ไม่ทราบ ไม่ตอบ	-	-	-	-	-	-	-	Unknown	

ที่มา : รายงานสำมะโนธุรกิจทางการค้าและธุรกิจทางการบริการ พ.ศ.2545 (ข้อมูลพื้นฐาน : โฉมเขตเทศบาล) จังหวัด อุตรดิตถ์ สำนักงานสถิติแห่งชาติ สำนักงานนายกรัฐมนตรี

Source : Report of the 2002 Business trade and Services Census (Basic Information : Municipal area) Charwat Utratrathi, National Statistical Office, Office of the Prime Minister

ตาราง 15 จำนวนสถานประกอบการ จำนวนตามรูปแบบการจัดตั้งทางเศรษฐกิจ และชั้นของรายรับ
 TABLE 15 NUMBER OF ESTABLISHMENTS BY FORM OF ECONOMIC ORGANIZATION AND CLASS OF RECEIPTS

ชั้นของรายรับ	จำนวน สถานประกอบการ Number of establishments	รูปแบบการจัดตั้งทางเศรษฐกิจ Form of economic organization					รวม Total	Class of receipts
		สำนักงานเดี่ยว Single unit	สำนักงานใหญ่ Head office	สำนักงานสาขา Branch	แฟรนไชส์ Franchise			
น้อยกว่าหรือเท่ากับ 100,000 บาท	3,141	3,062	14	58	7		100,000 Baht or less	
100,001 - 500,000 บาท	1,765	1,757	-	5	3		100,001 - 500,000 Baht	
500,001 - 1,000,000 บาท	965	952	1	10	2		500,001 - 1,000,000 Baht	
1,000,001 - 5,000,000 บาท	222	203	-	19	-		1,000,001 - 5,000,000 Baht	
5,000,001 - 10,000,000 บาท	124	102	5	16	1		5,000,001 - 10,000,000 Baht	
10,000,001 - 20,000,000 บาท	39	30	5	4	-		10,000,001 - 20,000,000 Baht	
20,000,001 - 50,000,000 บาท	17	11	1	4	1		20,000,001 - 50,000,000 Baht	
50,000,001 - 100,000,000 บาท	5	3	2	-	-		50,000,001 - 100,000,000 Baht	
100,000,001 - 1,000,000,000 บาท	3	3	-	-	-		100,000,001 - 1,000,000,000 Baht	
มากกว่า 1,000,000,000 บาท	1	1	-	-	-		More than 1,000,000,000 Baht	
ไม่ทราบ ไม่ตอบ	-	-	-	-	-		Unknown	

ที่มา : รายงานสำมะโนธุรกิจทางการค้าและบริการ พ.ศ.2545 (ข้อมูลพื้นฐาน : ใบเขตเทศบาล) จังหวัด อุตรดิตถ์ สำนักงานสถิติแห่งชาติ สำนักงานนายกรัฐมนตรี
 Source : Report of the 2002 Business trade and Services Census (Basic information : Municipal area) Chantaw Utharadit, National Statistical Office, Office of the Prime Minister

ตาราง 16 จำนวนสถานประกอบการ จำนวนตามสัดส่วนของการร่วมลงทุนหรือถือหุ้นของต่างประเทศ และรายได้ของรายรับ
TABLE 16 NUMBER OF ESTABLISHMENTS BY PROPORTION OF FOREIGN INVESTMENT OR SHARE HOLDING AND CLASS OF RECEIPTS

ชั้นของรายรับ	จำนวน		ไม่มีต่างประเทศ		สัดส่วนของการร่วมลงทุนหรือถือหุ้น		Class of receipts
	สถานประกอบการ	จำนวน	ไม่มีการร่วมลงทุนหรือถือหุ้น		สัดส่วนของการร่วมลงทุนหรือถือหุ้น		
			Number of establishments	No foreign investment or share holding	รวม	> 10%	
		83	74	1	8	Total	
น้อยกว่าหรือเท่ากับ 100,000 บาท		3	3	-	-	100,000 Baht or less	
100,001 - 500,000 บาท		10	8	2	1	100,001 - 500,000 Baht	
500,001 - 1,000,000 บาท		18	17	1	1	500,001 - 1,000,000 Baht	
1,000,001 - 5,000,000 บาท		32	29	3	3	1,000,001 - 5,000,000 Baht	
5,000,001 - 10,000,000 บาท		8	6	2	2	5,000,001 - 10,000,000 Baht	
10,000,001 - 20,000,000 บาท		6	5	1	1	10,000,001 - 20,000,000 Baht	
20,000,001 - 50,000,000 บาท		4	4	-	-	20,000,001 - 50,000,000 Baht	
50,000,001 - 100,000,000 บาท		1	1	-	-	50,000,001 - 100,000,000 Baht	
100,000,001 - 1,000,000,000 บาท		1	1	-	-	100,000,001 - 1,000,000,000 Baht	
มากกว่า 1,000,000,000 บาท		-	-	-	-	More than 1,000,000,000 Baht	
ไม่ทราบ ไม่ตอบ		-	-	-	-	Unknown	

หมายเหตุ : เฉพาะสถานประกอบการที่มีรูปแบบการจัดตั้งตามกฎหมายเป็นบริษัทจำกัด และบริษัทจำกัด (มหาชน)

Note : Only establishments which were company limited and public company limited

ที่มา : รายงานสำมะโนธุรกิจทางการค้าและธุรกิจทางการบริการ พ.ศ.2545 (ข้อมูลพื้นฐาน : ในเขตเทศบาล) จังหวัด อุตรดิตถ์ สำนักงานเขตรัฐมนตรี

Source : Report of the 2002 Business trade and Services Census (Basic Information : Municipal area) Chanwat Uttaradit, National Statistical Office, Office of the Prime Minister

ตาราง 17 จำนวนสถานประกอบการ จำนวนตามจำนวนคนทำงาน และรับของรายรับ
 TABLE 17 NUMBER OF ESTABLISHMENTS BY NUMBER OF PERSONS ENGAGED AND CLASS OF RECEIPTS

รับของรายรับ	จำนวนคนทำงาน (คน) Number of persons engaged (person)											Class of receipts
	จำนวน											
	1-4	5-9	10-19	20-49	50-99	100-199	200-499	500-999	≥ 1,000	ไม่ทราบ	ไม่ตอบ	
จำนวน	จำนวน											
สถานประกอบการ:	สถานประกอบการ											
Number of establishments	Number of establishments											
รวม	3,141	2,009	59	12	4	2	2	1	-	-	-	Total
น้อยกว่าหรือเท่ากับ 100,000 บาท	1,736	26	3	-	-	-	-	-	-	-	-	100,000 Baht or less
100,001 - 500,000 บาท	897	62	3	1	-	-	2	-	-	-	-	100,001 - 500,000 Baht
500,001 - 1,000,000 บาท	157	54	9	1	-	-	-	1	-	-	-	500,001 - 1,000,000 Baht
1,000,001 - 5,000,000 บาท	54	45	22	3	-	-	-	-	-	-	-	1,000,001 - 5,000,000 Baht
5,000,001 - 10,000,000 บาท	6	15	14	4	-	-	-	-	-	-	-	5,000,001 - 10,000,000 Baht
10,000,001 - 20,000,000 บาท	2	5	6	2	1	1	-	-	-	-	-	10,000,001 - 20,000,000 Baht
20,000,001 - 50,000,000 บาท	-	-	2	-	3	-	-	-	-	-	-	20,000,001 - 50,000,000 Baht
50,000,001 - 100,000,000 บาท	-	2	-	1	-	-	-	-	-	-	-	50,000,001 - 100,000,000 Baht
100,000,001 - 1,000,000,000 บาท	-	-	-	-	-	-	1	-	-	-	-	100,000,001 - 1,000,000,000 Baht
มากกว่า 1,000,000,000 บาท	-	-	-	-	-	-	-	-	-	-	-	More than 1,000,000,000 Baht
ไม่ทราบ	-	-	-	-	-	-	-	-	-	-	-	Unknown
ไม่ตอบ	-	-	-	-	-	-	-	-	-	-	-	Unknown

ที่มา : รายงานสำมะโนธุรกิจทางการค้าและบริการ พ.ศ.2545 (ข้อมูลพื้นฐาน : ในเขตเทศบาล) จังหวัด อุตรดิตถ์ สำนักงานสถิติแห่งชาติ สำนักนายกรัฐมนตรี

Source : Report of the 2002 Business trade and Services Census (Basic Information : Municipal area) Chantawat Uttaradit, National Statistical Office, Office of the Prime Minister

ตาราง 18 จำนวนสถานประกอบการ จำนวนคนจ้างลูกจ้าง และรับเงินของรายวัน

TABLE 18 NUMBER OF ESTABLISHMENTS BY NUMBER OF EMPLOYEES AND CLASS OF RECEIPTS

ชั้นของรายวัน	จำนวนลูกจ้าง (คน) Number of employees (person)										Class of receipts
	จำนวน										
	<5	5-9	10-19	20-49	50-99	100-199	200-499	500-999	≥ 1,000	Total	
รวม	3,141	2,947	42	11	4	2	2	1	-	-	100,000 Baht or less
น้อยกว่าหรือเท่ากับ 100,000 บาท	1,765	1,752	2	-	-	-	-	-	-	-	100,001 - 500,000 Baht
100,001 - 500,000 บาท	965	928	1	1	-	-	2	-	-	-	500,001 - 1,000,000 Baht
500,001 - 1,000,000 บาท	222	186	8	1	-	-	-	1	-	-	1,000,001 - 5,000,000 Baht
1,000,001 - 5,000,000 บาท	124	67	13	3	-	-	-	-	-	-	5,000,001 - 10,000,000 Baht
5,000,001 - 10,000,000 บาท	29	12	11	3	-	-	-	-	-	-	10,000,001 - 20,000,000 Baht
10,000,001 - 20,000,000 บาท	17	2	5	2	1	1	-	-	-	-	20,000,001 - 50,000,000 Baht
20,000,001 - 50,000,000 บาท	5	-	2	-	3	-	-	-	-	-	50,000,001 - 100,000,000 Baht
50,000,001 - 100,000,000 บาท	3	2	-	1	-	-	-	-	-	-	100,000,001 - 1,000,000,000 Baht
100,000,001 - 1,000,000,000 บาท	1	-	-	-	-	1	-	-	-	-	More than 1,000,000,000 Baht
มากกว่า 1,000,000,000 บาท	-	-	-	-	-	-	-	-	-	-	Unknown
ไม่ทราบ ไม่ตอบ	-	-	-	-	-	-	-	-	-	-	

ที่มา : รายงานสำมะโนธุรกิจทางการค้าและธุรกิจทางการบริการ พ.ศ. 2545 (ข้อมูลพื้นฐาน : ไม่เขตเทศบาล) อี.ชาวิท อุตระศักดิ์ สำนักงานสถิติแห่งชาติ สำนักงานกรมสถิติ

Source : Report of the 2002 Business trade and Services Census (Basic Information : Municipal area) Chanwat Utharadit, National Statistical Office, Office of the Prime Minister

ตาราง 19 จำนวนสถานประกอบการ จำนวนตามการมีและการใช้เทคโนโลยีสารสนเทศและการสื่อสาร อำเภอและตำบล

TABLE 19 NUMBER OF ESTABLISHMENTS BY USE OF INFORMATION AND COMMUNICATION TECHNOLOGY, AMPHOE AND TAMBON

อำเภอ/ตำบล	จำนวน สถานประกอบการ Number of establishments	ไม่มี		มีการใช้เครื่องคอมพิวเตอร์				Use of computer		Amphoe/Tambon
		ไม่มี เครื่องคอม- พิวเตอร์ No computer	รวม Total	ใช้อินเทอร์เน็ต		การใช้เว็บไซต์				
				เพื่อดำเนินธุรกิจ For business	For other purposes	มี Yes	ไม่มี No			
รวม	3,141	2,775	366	38	78	250	6	360	Total	
เมืองสุทรดิษฐ์	1,959	1,668	291	38	56	197	6	285	Mueang Uttaradit	
ท่าวีฐ	1,689	1,403	286	38	55	193	6	280	Tha Wi	
วังกะพี้	179	174	5	-	1	4	-	5	Wang Kapbi	
บ้านค่านาขาม	91	91	-	-	-	-	-	-	Ban Dan Nakhom	
ตรอน	119	108	11	-	3	8	-	11	Tron	
วังแดง	26	23	3	-	1	2	-	3	Wang Daeng	
บ้านแก่ง	93	85	8	-	2	6	-	8	Ban Kaeng	
ท่าปลา	173	156	17	-	6	11	-	17	Tha Pla	
ท่าปลา	79	69	10	-	6	4	-	10	Tha Pla	
ร่วมจิต	94	87	7	-	-	7	-	7	Romchit	
น้ำปาด	133	121	12	-	2	10	-	12	Nam Pat	
แสนตอ	133	121	12	-	2	10	-	12	Saen To	
ฟากท่า	18	17	1	-	-	1	-	1	Fak Tha	
ฟากท่า	14	13	1	-	-	1	-	1	Fak Tha	
สองคอน	4	4	-	-	-	-	-	-	Song Khon	
บ้านโคก	43	40	3	-	1	2	-	3	Ban Khok	
บ้านโคก	43	40	3	-	1	2	-	3	Ban Khok	

ตาราง 19 จำนวนสถานประกอบการ จำนวนตามการมีและการใช้เทคโนโลยีสารสนเทศและการสื่อสาร อำเภอและตำบล (ต่อ)

TABLE 19 NUMBER OF ESTABLISHMENTS BY USE OF INFORMATION AND COMMUNICATION TECHNOLOGY, AMPHOE AND TAMBON (Contd.)

อำเภอ/ตำบล	จำนวน สถานประกอบการ Number of establishments	จำนวน เครื่องคอมพิวเตอร์		มีการใช้เครื่องคอมพิวเตอร์ Use of computer				อำเภอ/Tambon
		ไม่มี No computer	รวม Total	ใช้อินเทอร์เน็ต Internet access		การใช้เว็บไซต์ Use of web site		
				เพื่อดำเนินธุรกิจ For business	For other purposes	มี Yes	ไม่มี No	
พิชัย	220	207	13	5	8	-	13	Phichai
ในเมือ	172	161	11	5	6	-	11	Nai Mueang
ท่าสัก	48	46	2	-	2	-	2	Tha Sak
ลับแล	391	378	13	3	10	-	13	Laplae
ศรีพนมมาศ	86	82	4	1	3	-	4	Si Phanom Mar
แม่พูน	87	85	2	-	2	-	2	Mae Phun
โพธิ์ชัย	64	64	-	-	-	-	-	Phai Lom
ทุ่งยั้ง	154	147	7	2	5	-	7	Thung Yang
ทองแสนขัน	85	80	5	2	3	-	5	Thong Saen Khan
บ่อทอง	85	80	5	2	3	-	5	Bo Thong

ที่มา : รายงานสำมะโนธุรกิจทางการค้าและธุรกิจทางการบริการ พ.ศ.2545 (ข้อมูลพื้นฐาน : ในเขตเทศบาล) จังหวัด อุตรดิตถ์ สำนักงานสถิติแห่งชาติ สำนักนายกรัฐมนตรี

Source : Report of the 2002 Business Census (Basic Information : Municipal area) Chantwat Utharadit, National Statistical Office, Office of the Prime Minister

ตาราง 20 จำนวนสถานประกอบการ จำนวนตามการมีและการใช้เทคโนโลยีสารสนเทศและการสื่อสาร และชั้นของรายรับ
 TABLE 20 NUMBER OF ESTABLISHMENTS BY USE OF INFORMATION AND COMMUNICATION TECHNOLOGY AND CLASS OF RECEIPTS

ชั้นของรายรับ	จำนวน		มีการใช้คอมพิวเตอร์						การใช้เว็บไซต์		Class of receipts
	สถานประกอบการ	ไม่มี	ใช้คอมพิวเตอร์			ใช้อินเทอร์เน็ต			การใช้เว็บไซต์		
			ไม่มี	รวม	เพื่อดำเนินธุรกิจ	For other purposes	มี	ไม่มี			
	Number of establishments	No computer	For business	Total	For other purposes	Use of web site	Yes	No	Total		
รวม	3,141	2,775	38	366	78	250	6	360	360	Total	
น้อยกว่าหรือเท่ากับ 100,000 บาท	1,765	1,676	7	89	14	68	-	89	89	100,000 Baht or less	
100,001 - 500,000 บาท	965	852	12	113	27	74	2	111	111	100,001 - 500,000 Baht	
500,001 - 1,000,000 บาท	222	169	1	53	10	42	-	53	53	500,001 - 1,000,000 Baht	
1,000,001 - 5,000,000 บาท	124	60	8	64	19	37	3	61	61	1,000,001 - 5,000,000 Baht	
5,000,001 - 10,000,000 บาท	39	12	6	27	4	17	1	26	26	5,000,001 - 10,000,000 Baht	
10,000,001 - 20,000,000 บาท	17	6	3	11	3	5	-	11	11	10,000,001 - 20,000,000 Baht	
20,000,001 - 50,000,000 บาท	5	-	1	5	1	3	-	5	5	20,000,001 - 50,000,000 Baht	
50,000,001 - 100,000,000 บาท	3	-	-	3	-	3	-	3	3	50,000,001 - 100,000,000 Baht	
100,000,001 - 1,000,000,000 บาท	1	-	-	1	-	1	-	1	1	100,000,001 - 1,000,000,000 Baht	
มากกว่า 1,000,000,000 บาท	-	-	-	-	-	-	-	-	-	More than 1,000,000,000 Baht	
ไม่ทราบ	-	-	-	-	-	-	-	-	-	Unknown	

ที่มา : รายงานสำมะโนธุรกิจทางการบริการ พ.ศ.2545 (ข้อมูลพื้นฐาน : ในเขตเทศบาล) จังหวัด อุตรดิตถ์ สำนักงานสถิติแห่งชาติ สำนักงานนายกรัฐมนตรี

Source : Report of the 2002 Business trade and Services Census (Basic Information : Municipal area) Chantawat Uttaradit, National Statistical Office, Office of the Prime Minister

ตาราง 21 จำนวนสถานประกอบการ จำนวนตามการมีและการใช้เทคโนโลยีสารสนเทศและการสื่อสาร และกิจกรรมทางเศรษฐกิจ
 TABLE 21 NUMBER OF ESTABLISHMENTS BY USE OF INFORMATION AND COMMUNICATION TECHNOLOGY AND ECONOMIC ACTIVITY

กิจกรรมทางเศรษฐกิจ	จำนวน สถานประกอบการ	มีการใช้คอมพิวเตอร์		ใช้คอมพิวเตอร์เน็ต		ใช้เว็บไซต์		Economic Activity
		ไม่มี		Internet access		Use of web site		
		จำนวน	ร้อยละ	มี	ไม่มี	มี	ไม่มี	
การขยายการบำรุงรักษา และการซ่อมแซมยานยนต์ และรถจักรยานยนต์								
รวมทั้งการขายปลีกก็นับเชื้อเพลิงรถยนต์	297	265	2	5	25	-	32	Sale, maintenance and repair of motor vehicles and motorcycles, retail sale of automotive fuel
การขายส่ง และการค้าเพื่อค้าขายหน้า ยกเว้นยานยนต์ และรถจักรยานยนต์	70	54	5	1	10	-	16	Wholesale trade and commission trade, except of motor vehicles and motorcycles
การขายปลีก ยกเว้นยานยนต์ และรถจักรยานยนต์ รวมทั้งการซ่อมแซมของใช้ทั่วไปทุกชนิด และของใช้ในครัวเรือน	1,321	1,179	12	36	94	4	138	Retail trade except of motor vehicles and motorcycles ; repair of personal and household goods
โรงแรมและภัตตาคาร	422	400	4	3	15	1	21	Hotels and restaurants
กิจกรรมค้าปลีก หจก. หจก. หจก.	54	49	-	4	1	-	5	Real estate activities
กิจกรรมด้านคอมพิวเตอร์ และกิจกรรมที่เกี่ยวข้อง	22	5	12	3	2	1	16	Computer and related activities
การใช้ขนส่งเครื่องจักรและเครื่องอุปโภค								Renting of machinery and equipment without operator, research and development and other business activities
โดยไม่มีผู้ควบคุม การวิจัยและการพัฒนา และกิจกรรมด้านธุรกิจอื่น ๆ	164	96	-	7	61	-	68	
กิจกรรมนันทนาการและการบริการอื่น ๆ	376	345	2	13	16	-	31	Recreational and other service activities
การผลิต	366	341	-	4	21	-	25	Manufacturing
การก่อสร้าง	12	6	-	2	4	-	6	Construction
การขนส่งทางบกและตัวแทนธุรกิจการท่องเที่ยว	37	35	1	-	1	-	2	Other land transport and activities of travel agencies
รวม	3,141	2,775	38	78	250	6	360	Total

ที่มา : รายงานสำมะโนธุรกิจทางการค้าและบริการ พ.ศ.2545 (ข้อมูลพื้นฐาน : ในเขตเทศบาล) จังหวัด อุตรดิตถ์ สำนักงานสถิติแห่งชาติ สำนักงานนายกรัฐมนตรี
 Source : Report of the 2002 Business Census (Basic Information : Municipal area) Chantawat Utharadit, National Statistical Office, Office of the Prime Minister

ตาราง 22 จำนวนสถานประกอบการ จำนวนตามการใช้เทคโนโลยีสารสนเทศและการสื่อสาร และรูปแบบการจัดตั้งตามกฎหมาย

TABLE 22 NUMBER OF ESTABLISHMENTS BY USE OF INFORMATION AND COMMUNICATION TECHNOLOGY AND FORM OF LEGAL ORGANIZATION

รูปแบบการจัดตั้งตามกฎหมาย	จำนวน สถานประกอบการ	ไม่มี		มีการใช้คอมพิวเตอร์				การใช้เว็บไซต์		Form of legal organization
		Number of establishments	No computer	รวม	อินเทอร์เน็ต		Use of web site			
					เพื่อดำเนินธุรกิจ	เพื่อวัตถุประสงค์อื่น	มี	ไม่มี		
					For business	For other purposes	Yes	No		
รวม	3,141	2,775	366	38	78	250	6	360	Total	
ส่วนบุคคล	2,942	2,680	262	19	58	185	2	260	Individual proprietor	
ห้างหุ้นส่วนจำกัด, ห้างหุ้นส่วนสามัญนิติบุคคล	94	47	47	4	9	34	-	47	Juristic partnership	
บริษัทจำกัด, บริษัทจำกัด(มหาชน)	83	32	51	15	10	26	4	47	Company limited, Public company limited	
องค์กร, รัฐวิสาหกิจ	11	5	6	-	1	5	-	6	Government, State-enterprise	
สหกรณ์	3	3	-	-	-	-	-	-	Cooperatives	
อื่นๆ	8	8	-	-	-	-	-	-	Others	

ที่มา : รายงานสำมะโนธุรกิจทางการค้าและธุรกิจทางการบริการ พ.ศ.2545 (ข้อมูลพื้นฐาน : ในเขตเทศบาล) จังหวัด อุตรดิตถ์ สำนักงานสถิติแห่งชาติ สำนักงานกฤษฎีกา

Source : Report of the 2002 Business trade and Services Census (Basic Information : Municipal area) Chanwat Uttaradit, National Statistical Office, Office of the Prime Minister

ตาราง 23 จำนวนสถานประกอบการ จำนวนตามการมีและไม่มีเทคโนโลยีสารสนเทศและการสื่อสาร และรูปแบบการจัดตั้งทางเศรษฐกิจ
 TABLE 23 NUMBER OF ESTABLISHMENTS BY USE OF INFORMATION AND COMMUNICATION TECHNOLOGY AND FORM OF ECONOMIC ORGANIZATION

รูปแบบการจัดตั้งทางเศรษฐกิจ	จำนวน Number of establishments	เครื่องคอมพิวเตอร์		มีการใช้เครื่องคอมพิวเตอร์		Use of computer		Form of economic organization	
		มี	ไม่มี	อินเทอร์เน็ต		การใช้เว็บไซต์		มี	ไม่มี
				For business	For other purposes	Yes	No		
รวม	3,141	2,775	366	38	78	250	6	360	Total
สำนักงานเดี่ยว	3,062	2,736	306	28	73	225	2	324	Single unit
สำนักงานใหญ่	14	4	10	1	2	7	-	10	Head office
สำนักงานสาขา	58	32	26	8	3	15	3	23	Branch
แฟรนไชส์	7	3	4	1	-	3	1	3	Franchise

ที่มา: รายงานสำมะโนธุรกิจเขตภาคใต้ และธุรกิจเชิงพาณิชย์ พ.ศ. 2554 (ข้อมูลพื้นฐาน : ในเขตเทศบาลเมืองอุตรดิตถ์ สำนักงานสถิติแห่งชาติ สำนักงานนายกรัฐมนตรี
 Source : Report of the 2012 Business Census (Basic information : Municipal area) Char-wat Uttaradit, National Statistical Office, Office of the Prime Minister

ตาราง 25 จำนวนสถานประกอบการ จำนวนตามการใช้เทคโนโลยีสารสนเทศและการสื่อสาร และจำนวนคนทำงาน

TABLE 25 NUMBER OF ESTABLISHMENTS BY USE OF INFORMATION AND COMMUNICATION TECHNOLOGY AND NUMBER OF PERSONS ENGAGED

จำนวนคนทำงาน	จำนวน สถานประกอบการ	ไม่มี		มีการใช้คอมพิวเตอร์		ใช้คอมพิวเตอร์เน็ต		การใช้เว็บไซต์		Number of persons engaged
		จำนวน	คอมพิวเตอร์	รวม	อินเทอร์เน็ต		Use of web site			
					For business	For other purposes	มี	ไม่มี		
รวม	3,141	2,775	366	38	78	250	6	360	Total	
1 - 4 คน	2,852	2,609	243	19	52	172	4	239	1 - 4 persons	
5 - 9 คน	209	156	73	10	14	49	1	72	5 - 9 persons	
10 - 19 คน	59	26	33	5	9	19	1	32	10 - 19 persons	
20 - 49 คน	12	1	11	3	1	7	-	11	20 - 49 persons	
50 - 99 คน	4	-	4	1	2	1	-	4	50 - 99 persons	
100 - 199 คน	2	-	2	-	-	2	-	2	100 - 199 persons	
200 - 499 คน	2	2	-	-	-	-	-	-	200 - 499 persons	
500 - 999 คน	1	1	-	-	-	-	-	-	500 - 999 persons	
ตั้งแต่ 1,000 คนขึ้นไป	-	-	-	-	-	-	-	-	1,000 persons or more	
ไม่ทราบ ไม่ตอบ	-	-	-	-	-	-	-	-	Unknown	

ที่มา : รายงานสัมมะโนธุรกิจทางการค้าและธุรกิจทางการบริการ พ.ศ.2545 (ข้อมูลพื้นฐาน : ในเขตเทศบาล) จังหวัด อุตรดิตถ์ สำนักงานสถิติแห่งชาติ สำนักงานนครรัฐมนตรี

Source : Report of the 2002 Business trade and Services Census (Basic Information : Municipal area) Chanwat Uttaradit, National Statistical Office, Office of the Prime Minister

คณะผู้จัดทำ
รายงานสำมะโนธุรกิจทางการค้าและธุรกิจทางการบริการ พ.ศ. 2545
(ข้อมูลพื้นฐาน พ.ศ. 2545 : ในเขตเทศบาล)
จังหวัดอุตรดิตถ์
Working Staff on
Report of the 2002 Business Trade and Service Census
(Basic information, 2002 : Municipal Area)
Changwat Uttaradit

ที่ปรึกษา

Advisor

นายเสงี่ยม หิริศักดิ์สกุล
Mr. Saghiam Hirisagsakul

สถิติจังหวัดอุตรดิตถ์
Head, Uttaradit Provincial
Statistical Office

ผู้จัดทำ

Editor

นายวรายุทธ ปิยะภาณี
Mr. Warayuth Piyapanee

นักสถิติเศรษฐกิจ 3
Socio – Economic Statistician 3

ผู้ร่วมงาน

Staff

นางสาววิกานดา สิงห์พัฒนศิริ
Miss Wikanda Singhavudtanasiri

เจ้าหน้าที่สถิติ
Assistant Statistical Officer

นางสาวอุบลรัตน์ แก้วหล้า
Miss Ubolrut Kaewla

เจ้าหน้าที่สถิติ
Assistant Statistical Officer

นายสุรติ แสงนวกิจ
Mr. Surati Sangnavakit

เจ้าหน้าที่สถิติ
Assistant Statistical Officer