

รายงานสำมะโน  
ธุรกิจทางการค้าและธุรกิจทางการบริการ พ.ศ. 2545  
(ข้อมูลพื้นฐาน พ.ศ. 2545 : ในเขตเทศบาล)  
จังหวัดหนองบัวลำภู

REPORT OF  
THE 2002 BUSINESS TRADE AND SERVICES CENSUS  
(BASIC INFORMATION, 2002 : MUNICIPAL AREA)  
CHANGWAT NONG BUA LAM PHU



E1011F450000P59B1

สำนักงานสถิติแห่งชาติ  
NATIONAL STATISTIC OFFICE



สำนักนายกรัฐมนตรี  
OFFICE OF THE PRIME MINISTER

ISBN 974-060-468-4

รายงานสำมะโน  
ธุรกิจทางการค้าและธุรกิจทางการบริการ พ.ศ. 2545  
(ข้อมูลพื้นฐาน พ.ศ. 2545 : ในเขตเทศบาล)  
จังหวัดหนองบัวลำภู

REPORT OF  
THE 2002 BUSINESS TRADE AND SERVICES CENSUS  
(BASIC INFORMATION, 2002 : MUNICIPAL AREA)  
CHANGWAT NONG BUA LAM PHU

สำนักงานสถิติแห่งชาติ  
NATIONAL STATISTIC OFFICE



สำนักนายกรัฐมนตรี  
OFFICE OF THE PRIME MINISTER

## สารบัญ

		หน้า
คำนำ		
แผนภูมิ		
บทที่ 1	บทนำ	
	1.1 ความเป็นมา	1
	1.2 วัตถุประสงค์	1
	1.3 รายการข้อมูล	2
	1.4 ขอบข่ายและคัมรวม	2
	1.5 คาบเวลาอ้างอิง	2
	1.6 แนวคิดและคำนิยาม	3
	1.7 วิธีการเก็บรวบรวมข้อมูล	10
	1.8 การประมวลผลข้อมูล	10
	1.9 การเสนอผลและจัดทำรายงานผล	10
บทที่ 2	สรุปข้อมูลที่สำคัญ	
	2.1 จำนวนสถานประกอบการ	11
	2.2 กิจกรรมทางเศรษฐกิจ	11
	2.3 ขนาดของสถานประกอบการ	12
	2.4 รูปแบบการจัดตั้งตามกฎหมาย	12
	2.5 รูปแบบการจัดตั้งทางเศรษฐกิจ	13
	2.6 สัดส่วนของการร่วมลงทุนหรือถือหุ้นจากต่างประเทศ	14
	2.7 ชั้นของรายรับ	14
	2.8 เทคโนโลยีสารสนเทศและการสื่อสารของสถานประกอบการ	15
ตารางสถิติ		

เผยแพร่โดย

กองคลังข้อมูลและสนเทศสถิติ  
สำนักงานสถิติแห่งชาติ  
ถนนหลานหลวง เขตป้อมปราบศัตรูพ่าย กทม. 10100  
โทร. 0 2281 0333 ต่อ 1208 – 1211, 1213  
โทรสาร 0 2281 3814

หรือ

ไปรษณีย์อิเล็กทรอนิกส์ [binfopub@nso.go.th](mailto:binfopub@nso.go.th)

สำนักงานสถิติจังหวัดหนองบัวลำภู

ศาลากลางจังหวัด ชั้น 2

อ.เมือง จ.หนองบัวลำภู

ปีที่พิมพ์

2545

Distributed by

Statistical Data Bank and Information Dissemination Division,

National Statistical Office,

Larn Luang Rd., Bangkok 10100, THAILAND

Tel. 0 2281 0333 ext. 1208 - 1211, 1213

Fax : 0 2281 3814

E-mail : [binfopub@nso.go.th](mailto:binfopub@nso.go.th)

<http://www.nso.go.th>

or

Nong Bua Lam Phu Provincial Statistical Office

Nong Bua Lam Phu Provincial. 39000, THAILAND

Tel : 0-4231-2762 Fax : 0-4231-2763

Published

2002

หน่วยงานเจ้าของเรื่อง **Division-in-Charge**

สำนักงานสถิติจังหวัดหนองบัวลำภู

Nong Bua Lam Phu Provincial Statistical Office

โทรศัพท์ Tel. 0 4231 2762

โทรสาร Fax : 0 4231 2763

ไปรษณีย์อิเล็กทรอนิกส์ E-mail : [nblamphu@nso.go.th](mailto:nblamphu@nso.go.th)



## กานำ

จากการที่ประเทศไทยประสบภาวะวิกฤตเศรษฐกิจตั้งแต่ปี 2540 เป็นต้นมา มีผลทำให้สถานการณ์ทางเศรษฐกิจของประเทศเปลี่ยนแปลงไป โดยเฉพาะโครงสร้างการดำเนินงานธุรกิจทางการค้าและธุรกิจทางการบริการ มีธุรกิจใหม่ๆ เกิดขึ้นเป็นจำนวนมาก ในขณะที่ธุรกิจบางประเภทต้องปิดตัวเองลงตามสภาพของธุรกิจในปัจจุบัน โดยเฉพาะอย่างยิ่งธุรกิจขนาดกลางและขนาดย่อมเข้ามามีบทบาทต่อการพัฒนาและฟื้นฟูสภาพเศรษฐกิจของประเทศเป็นอย่างมาก

เพื่อให้รัฐบาลในฐานะเป็นผู้ดูแล และกำหนดนโยบายเศรษฐกิจของประเทศมีข้อมูลพื้นฐานที่ครบถ้วน ทันสมัย สามารถใช้เป็นตัวชี้วัดสถานะเศรษฐกิจพื้นฐานในประเทศได้ สำนักงานสถิติแห่งชาติในฐานะหน่วยงานที่รับผิดชอบในการจัดเก็บข้อมูลทั้งทางด้านเศรษฐกิจ และสังคมของประเทศ จึงได้จัดทำสำมะโนธุรกิจทางการค้าและธุรกิจทางการบริการ พ.ศ. 2545 ขึ้น ซึ่งนับเป็นการจัดทำครั้งที่ 3

ในการจัดทำสำมะโนธุรกิจทางการค้าและธุรกิจทางการบริการ พ.ศ. 2545 นี้ ทำการเก็บรวบรวมข้อมูลของสถานประกอบการที่มีคนทำงานตั้งแต่ 1 คนขึ้นไป ที่ประกอบธุรกิจการค้าส่ง การค้าปลีก การบริการ การผลิต การก่อสร้าง และการขนส่งทางบก ที่มีสถานที่ตั้งอยู่นอกเขตเทศบาล เฉพาะที่มี รูปแบบการบริหารงานเป็นองค์การบริหารส่วนตำบล (อบต.) ในกรุงเทพมหานคร เมืองพัทยา และเขตเทศบาล ทั่วประเทศ

รายงานฉบับนี้ เป็นรายงานผลการปฏิบัติงานเก็บรวบรวมข้อมูลพื้นฐานของสถานประกอบการ ในปี 2545 ของจังหวัดหนองบัวลำภู ข้อมูลที่นำเสนอในรายงานฉบับนี้เป็นข้อมูลของสถานประกอบการทุกประเภทที่มีคนทำงานตั้งแต่ 1 คนขึ้นไป เฉพาะที่ตั้งอยู่ในเขตเทศบาล โดยจำแนกข้อมูลตามกิจกรรมทางเศรษฐกิจตามการจัดประเภทอุตสาหกรรมตามกิจกรรมทางเศรษฐกิจทุกประเภท ตามมาตรฐานสากล (International Standard Industrial Classification of All Economic Activities : ISIC Rev.3)

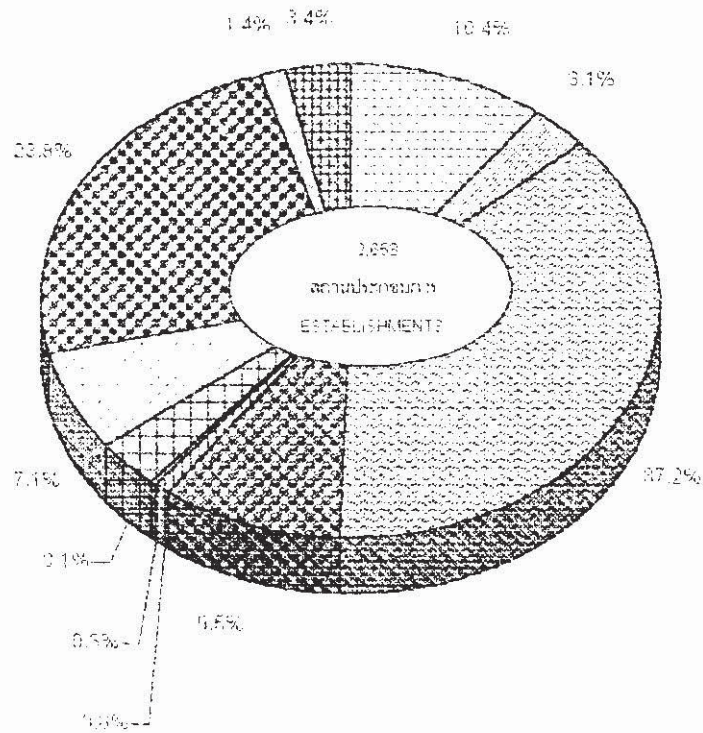
สำนักงานสถิติแห่งชาติ ขอขอบขอบคุณผู้ประกอบการและผู้เกี่ยวข้องทุกฝ่ายที่ได้ให้ความร่วมมือในการให้ข้อมูล ซึ่งเป็นผลให้การจัดงานครั้งนี้สำเร็จลุล่วงไปด้วยดี

สำนักงานสถิติจังหวัดหนองบัวลำภู

สำนักงานสถิติแห่งชาติ

สำนักนายกรัฐมนตรี

แผนภูมิ 1 ร้อยละของสถานประกอบการ จำแนกตามกิจกรรมทางเศรษฐกิจ  
 FIGURE 1 PERCENTAGE OF ESTABLISHMENTS BY ECONOMIC ACTIVITY

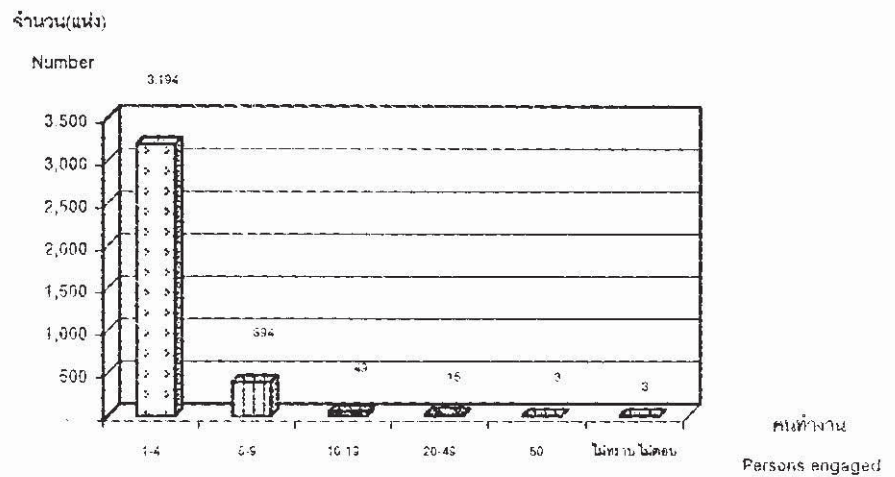


- การซ่อม ภาวณั ู่ ซ่อมรถ และรถจักรยานยนต์ ขายปลีกและรถจักรยานยนต์ รวมทั้งการขายปลีกน้ำมันเชื้อเพลิงรถยนต์ Sale/maintenance and retail sale of motor vehicles and motorcycles,retail sale of automotive fuel
- การขายส่ง และการค้าเพื่อค้าขายหนัก ยกเว้นยานยนต์และรถจักรยานยนต์ Wholesale trade and commission trade, except of motor vehicles and motorcycles
- การค้าปลีก ยกเว้นยานยนต์และรถจักรยานยนต์ รวมทั้งการซ่อมแซมของใช้ส่วนบุคคล และของใช้ในบ้านเรือน Retail trade, except of motor vehicles and motorcycles ; repair of personal and household goods
- โรงแรมและภัตตาคาร Hotels and restaurants
- กิจกรรมซื้อขายอสังหาริมทรัพย์ Real estate activities
- กิจกรรมด้านคอมพิวเตอร์และกิจกรรมที่เกี่ยวข้อง Computer and related activities
- การให้ช่างเครื่องจักรและอุปกรณ์โดยไม่มีผู้ควบคุม การวิจัยและการพัฒนา และกิจกรรมด้านธุรกิจอื่น ๆ Renting of machinery and equipment without operator, research and development and other business activities
- กิจกรรมบันเทิงนันทนาการ และบริการอื่น ๆ Recreational and other service activities
- การผลิต Manufacturing
- การก่อสร้าง Construction
- การขนส่งทางบก และกิจการขนส่งที่เกี่ยวเนื่อง Other land transport and activities of travel agencies

ที่มา : รายงานสำมะโนธุรกิจในเขตเทศบาลนครเชียงใหม่ ประจำปี พ.ศ.2545 (ข้อมูลพื้นฐาน พ.ศ. 2545 , โฉมหน้าเทศบาล)  
 จังหวัดหน่บสรุปลำภู สำนักการปลัดเมืองหน่บสรุปลำภู สำนักนายภคัฐฐมภคัฐ  
 Source : Report of the 2002 Business Trade and Services Census (Basic Information,2002 , Municipal area),  
 Chiangwat Nong Bua Lam Phu National Statistical Office,Office of the Prime Minister

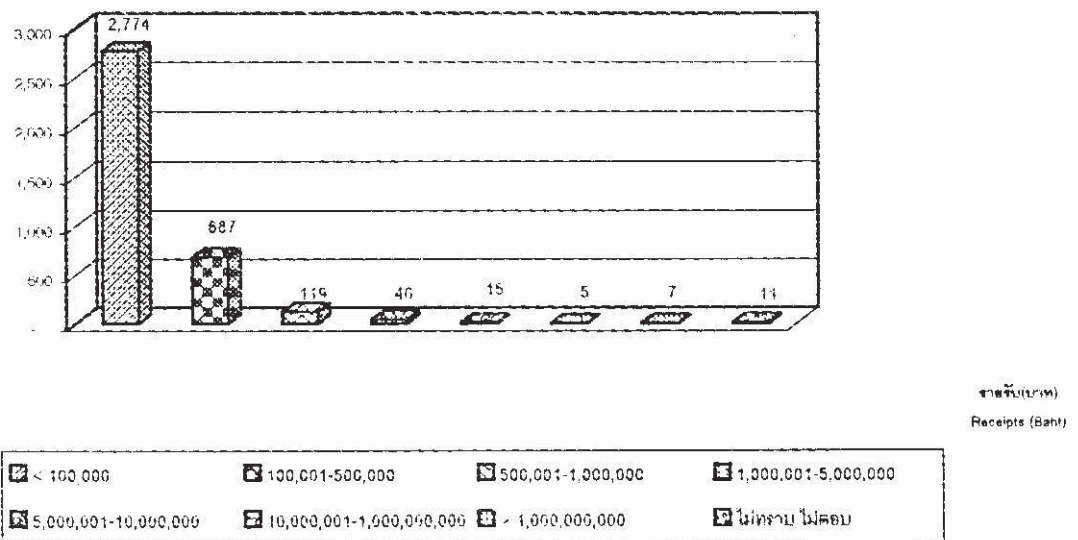
แผนภูมิ 2 จำนวนสถานประกอบการ จำแนกตามจำนวนคนทำงาน

FIGURE 2 NUMBER OF ESTABLISHMENTS NUMBER OF PERSONS ENGAGED



แผนภูมิ 3 จำนวนสถานประกอบการ จำแนกตามชั้นของรายรับ

FIGURE 3 NUMBER OF ESTABLISHMENTS BY CLASS OF RECEIPTS



ที่มา : รายงานสำมะโนธุรกิจทางการค้าและธุรกิจทางค่าบริการ พ.ศ.2545 (ข้อมูลพื้นฐาน พ.ศ. 2545 : ในเขตเทศบาล)

จังหวัดหนองบัวลำภู สำนักงานสถิติแห่งชาติ สำนักงานยกย่องรัฐมนตรี

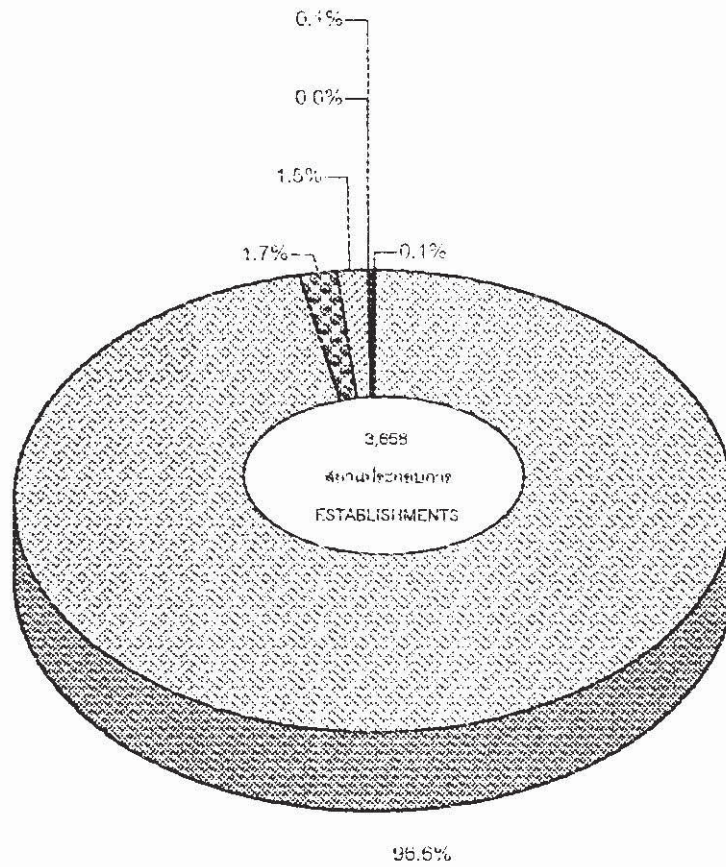
Source : Report of the 2002 Business Trade and Services Census (Basic Information, 2002 : Municipal area),

Changwat Nong Bua Lam Phu National Statistical Office, Office of the Prime Minister



แผนภูมิ 4 ร้อยละของสถานประกอบการ จำแนกตามรูปแบบการจัดตั้งตามกฎหมาย

FIGURE 4 PERCENTAGE OF ESTABLISHMENTS BY FORM OF LEGAL ORGANIZATION



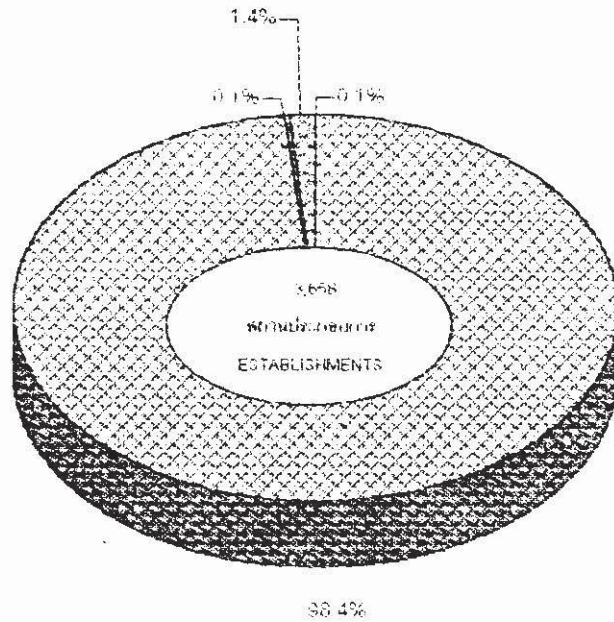
- ส่วนบุคคล Individual proprietor
- ▣ ห้างหุ้นส่วนจำกัด ห้างหุ้นส่วนสามัญนิติบุคคล Partnership
- ▣ บริษัทจำกัด บริษัทจำกัดมหาชน Company limited, Public company limited
- ▣ สถานราชการ รัฐวิสาหกิจ Government, State enterprise
- ▣ สหกรณ์ Cooperatives
- ▣ อื่นๆ Others

ที่มา : รายงานสำมะโนธุรกิจทางการค้าและธุรกิจทางบริการ พ.ศ.2545 (ข้อมูลพื้นฐาน พ.ศ.2545 : ในเขตเทศบาล)  
จังหวัดหนองบัวลำภู สำนักงานสถิติแห่งชาติ สำนักนายกรัฐมนตรี

Source : Report of the 2002 Business Trade and Services Census (Basic Information, 2002 : Municipal area),  
Changwat Nong Bua Lam Phu National Statistical Office, Office of the Prime Minister



แผนภูมิ 5 ร้อยละของสถานประกอบการ จำแนกตามรูปแบบการจัดตั้งตามเศรษฐกิจ  
 FIGURE 5 PERCENTAGE OF ESTABLISHMENTS BY FORM OF ECONOMIC ORGANIZATION



- สำนักงานแม่ข่าย (Single unit)
- สำนักงานใหญ่ (Head office)
- สาขา (Branch)
- แฟรนไชส์ (Franchise)

ที่มา : รายงานสำมะโนธุรกิจการค้าปลีกและธุรกิจของการบริการ พ.ศ. 2545 (ข้อมูลพื้นฐาน พ.ศ. 2545) ในเขตเทศบาล  
 จังหวัดหนองบัวลำภู สำนักงานสถิติแห่งชาติ สำนักงานนายกรัฐมนตรี

Source : Report of the 2002 Business Trade and Services Census (Basic Information, 2002 - Municipal area),  
 Changwat Nong Bua Lam Phu National Statistical Office, Office of the Prime Minister

# บทที่ 1

## บทนำ

### 1.1 ความเป็นมา

สำนักงานสถิติแห่งชาติ ได้จัดทำสำมะโนธุรกิจทางการค้าและธุรกิจทางการบริการครั้งแรกในปี 2509 และครั้งที่ 2 ในปี 2531 ตามข้อเสนอแนะขององค์การสหประชาชาติให้มีการจัดทำสำมะโนทุก 10 ปี เพื่อให้มีข้อมูลพื้นฐานที่สำคัญทางด้านธุรกิจทางการค้าและธุรกิจทางการบริการที่ต่อเนื่อง แต่เนื่องจากมีข้อจำกัดทางด้านงบประมาณและบุคลากร สำนักงานสถิติแห่งชาติ จึงได้จัดทำสำรวจด้วยวิธีเลือกตัวอย่าง ในช่วงเวลาที่ไม่ได้จัดทำสำมะโน และเพื่อให้มีข้อมูลอย่างต่อเนื่อง สำนักงานสถิติแห่งชาติพยายามที่จะจัดทำโครงการสำรวจธุรกิจทางการค้าและธุรกิจทางการบริการเป็นประจำทุกปี

จากการที่สถานการณ์ทางเศรษฐกิจของประเทศในปัจจุบันเปลี่ยนแปลงไปอย่างรวดเร็ว อันเป็นผลกระทบจากการเกิดภาวะวิกฤตเศรษฐกิจตั้งแต่ปี 2540 เป็นต้นมา มีผลทำให้โครงสร้างการดำเนินธุรกิจทางการค้าและธุรกิจทางการบริการในประเทศเปลี่ยนแปลงไปจากเดิมเป็นอย่างมาก มีธุรกิจประเภทใหม่ๆ เกิดขึ้น โดยเฉพาะธุรกิจขนาดกลางและขนาดย่อม ซึ่งได้เข้ามามีบทบาทต่อการพัฒนาและฟื้นฟูสภาพทางเศรษฐกิจของประเทศเป็นอย่างมากในปัจจุบัน ดังนั้นรัฐบาลจึงจำเป็นต้องมีข้อมูลพื้นฐานที่ทันสมัยและสามารถสะท้อนสถานการณ์ที่เป็นจริงในปัจจุบัน สำหรับใช้ประกอบการพิจารณากำหนดนโยบายในการพัฒนาประเทศ สำนักงานสถิติแห่งชาติ จึงกำหนดให้มีการจัดทำสำมะโนธุรกิจฯ พ.ศ. 2545 ขึ้น ซึ่งเป็นการจัดทำ สำมะโนธุรกิจฯ ครั้งที่ 3 ของประเทศไทย ในการจัดทำสำมะโนธุรกิจทางการค้าและธุรกิจทางการบริการ พ.ศ. 2545 นี้ ได้ดำเนินการเก็บรวบรวมข้อมูลเป็น 2 ขั้นตอน คือ

#### 1) การเก็บรวบรวมข้อมูลพื้นฐาน (งานนับจุด)

- ปี 2544 ทำการเก็บรวบรวมข้อมูลพื้นฐานของสถานประกอบการที่ตั้งอยู่นอกเขตเทศบาล เฉพาะที่มีรูปแบบการบริหารงานเป็นองค์การบริหารส่วนตำบล (อบต.) ทั่วประเทศ
- ปี 2545 ทำการเก็บรวบรวมข้อมูลพื้นฐานของสถานประกอบการที่ตั้งอยู่ในกรุงเทพมหานคร เมืองพัทยา และเขตเทศบาลทั่วประเทศ

#### 2) การเก็บรวบรวมข้อมูลรายละเอียด (งานแจกนับ)

- ปี 2545 ทำการเก็บรวบรวมข้อมูลรายละเอียดเกี่ยวกับการดำเนินกิจการ (แจกนับ) ของสถานประกอบการทุกท้องที่ทั่วประเทศ

### 1.2 วัตถุประสงค์

การเก็บรวบรวมข้อมูลพื้นฐานของสถานประกอบการ พ.ศ. 2545 มีวัตถุประสงค์ ดังนี้

- 1) เพื่อเก็บรวบรวมข้อมูลจำนวนสถานประกอบการทุกประเภท และการกระจายตัวของสถานประกอบการธุรกิจทางการค้าและธุรกิจทางการบริการ อุตสาหกรรมการผลิต การก่อสร้าง การขนส่งทางบก และตัวแทนธุรกิจการท่องเที่ยว

2) เพื่อทำการคัดเลือกสถานประกอบการที่เข้าข่ายการเก็บรวบรวมข้อมูลรายละเอียดการประกอบธุรกิจของสถานประกอบการในปี 2545 (แฉงนับ)

3) เพื่อนำข้อมูลมาจัดทำกรอบตัวอย่าง (Sampling Frame) เพื่อใช้ในการสำรวจด้านสถานประกอบการ

### 1.3 รายการข้อมูล

รายการข้อมูลที่เกี่ยวข้องมีดังนี้

- ชื่อ ที่ตั้ง และสถานที่ติดต่อของสถานประกอบการ
- จำนวน และประเภทของสถานประกอบการ
- การมีต่างประเทศร่วมลงทุนหรือถือหุ้น
- รูปแบบการจัดตั้งตามกฎหมาย และรูปแบบการจัดตั้งตามเศรษฐกิจ
- จำนวนคนทำงาน และจำนวนลูกจ้างของสถานประกอบการ
- ชั้นของรายรับ
- การมีและการใช้เทคโนโลยีสารสนเทศและการสื่อสารของสถานประกอบการ

### 1.4 ขอบข่ายและคุ่มรวม

**ขอบข่าย** ในการเก็บรวบรวมข้อมูลพื้นฐาน พ.ศ. 2545 ได้แก่ กิจกรรมทางเศรษฐกิจตามการจัดประเภทอุตสาหกรรมตามกิจกรรมทางเศรษฐกิจทุกประเภทตามมาตรฐานสากล (International Standard Industrial Classification of All Economic Activities : ISIC Rev.3) ดังนี้

- ธุรกิจทางการค้าและธุรกิจทางการบริการ
- อุตสาหกรรมการผลิต
- การก่อสร้าง
- การขนส่งทางบก และตัวแทนธุรกิจการท่องเที่ยง

**คุ่มรวม** สถานประกอบการทุกประเภท (ยกเว้นแผงลอย) ที่มีคนทำงานตั้งแต่ 1 คนขึ้นไปที่ตั้งอยู่ในกรุงเทพมหานคร เมืองพัทยา และในเขตเทศบาลทั่วประเทศ

ข้อมูลที่น่าเสนอในรายงานฉบับนี้ เป็นข้อมูลเฉพาะสถานประกอบการทุกประเภทที่มีคนทำงานตั้งแต่ 1 คนขึ้นไป ที่ตั้งอยู่ในเขตเทศบาลทั่วประเทศ ของจังหวัดหนองบัวลำภู เท่านั้น

### 1.5 คาบเวลาอ้างอิง

ข้อมูลเกี่ยวกับจำนวนและลักษณะต่าง ๆ ของสถานประกอบการที่เก็บรวบรวมเป็นข้อมูลของสถานประกอบการที่เปิดดำเนินการในปี 2545



## 1.6 แนวคิดและคำนิยาม

### 1) สถานประกอบการ

หมายถึง สถานที่หรือบางส่วนของสถานที่ที่มีที่ตั้งที่แน่นอนและมีการดำเนินกิจกรรมทางเศรษฐกิจ ไม่ว่ากิจกรรมนั้นจะดำเนินงานโดยบุคคลที่เป็นเจ้าของหรือควบคุมกิจการโดยนิติบุคคล

### 2) กิจกรรมทางเศรษฐกิจ

การจัดทำสำมะโนธุรกิจทางการค้าและธุรกิจทางการบริการ พ.ศ. 2545 ได้จัดจำแนกสถานประกอบการตามการดำเนินกิจกรรมทางเศรษฐกิจตามมาตรฐานสากล (International Standard Industrial Classification of All Economic Activities : ISIC Rev.3) ดังต่อไปนี้

- การขาย การบำรุงรักษา และการซ่อมแซมยานยนต์ และรถจักรยานยนต์ รวมทั้งการขายปลีกน้ำมันเชื้อเพลิงรถยนต์ ได้แก่

การดำเนินกิจการขายส่งและขายปลีกยานยนต์ รถจักรยานยนต์ และรถเล่นบนหิมะทั้งใหม่และที่ใช้แล้ว การบำรุงรักษาและการซ่อมแซม การขายอะไหล่ (ส่วนประกอบ) และชิ้นส่วนอุปกรณ์ (อุปกรณ์ประกอบ) สำหรับยานยนต์ การดำเนินกิจการของตัวแทน หรือนายหน้าที่เกี่ยวกับการจำหน่าย ยานยนต์ การล้าง การขัดเงา และการลากจูงยานยนต์ รวมถึงการขายปลีกน้ำมันเชื้อเพลิงรถยนต์ และผลิตภัณฑ์น้ำมันเครื่อง/น้ำมันหล่อลื่น หรือผลิตภัณฑ์ที่ใช้เป็นตัวให้ความเย็นแก่เครื่องยนต์

- การขายส่งและการค้าเพื่อค่านายหน้า ยกเว้นยานยนต์และรถจักรยานยนต์ ได้แก่

- การดำเนินกิจการขาย (เป็นการขายสินค้าที่ไม่มีการเปลี่ยนรูป/ตัดแปลงสินค้า) สินค้าใหม่ และสินค้าที่ใช้แล้วให้แก่ผู้ขายปลีก ผู้ใช้ในงานอุตสาหกรรม ผู้ใช้ในงานพาณิชย์กรรม ผู้ใช้ในโรงงานสถาบัน ผู้ใช้ในงานวิชาชีพ หรือผู้ขายส่งรายอื่นๆ หรือบุคคล/บริษัทที่ทำหน้าที่ตัวแทนหรือนายหน้าซื้อขายสินค้า

- ผู้ขายส่งซึ่งประกอบ จัดแยกขนาดและคัดคุณภาพสินค้าจำนวนมากเป็นประจำ การจัดแบ่งสินค้าออกเป็นส่วนย่อย การบรรจุหีบห่อใหม่ การจัดจำหน่ายสินค้าเป็นลอตย่อย รวมถึงการเก็บสินค้า การขนส่งสินค้า การจัดส่งและการจัดวางสินค้า กิจกรรมที่เกี่ยวข้องกับการส่งเสริมการขาย ให้แก่ลูกค้า และการออกแบบตลาดคิดสินค้า

- การขายปลีก ยกเว้นยานยนต์ และรถจักรยานยนต์ รวมทั้งการซ่อมแซมของใช้ส่วนบุคคล และของใช้ในครัวเรือน ได้แก่

- การดำเนินกิจการขาย (เป็นการขายสินค้าที่ไม่มีการเปลี่ยนรูป/ตัดแปลงสินค้า) สินค้าใหม่และสินค้าที่ใช้แล้วให้แก่ประชาชนทั่วไป เพื่อการบริโภคหรือการใช้ประโยชน์เฉพาะส่วนบุคคล หรือในครัวเรือน

- การซ่อมและการติดตั้งของใช้ส่วนบุคคลและของใช้ในครัวเรือน



• **โรงแรมและภัตตาคาร** ได้แก่

- การดำเนินการเกี่ยวกับการจัดหาที่พักชั่วคราว ค่ายพัก และสิ่งอำนวยความสะดวกในค่ายพักให้แก่ประชาชนทั่วไป เช่น โรงแรม โมเต็ล หอพักในสถานศึกษา ห้องพักภายในบ้าน เกสต์เฮาส์ ที่พักแรมเยาวชน ที่พักชั่วคราว เป็นต้น

- การขายอาหารและเครื่องดื่มที่จัดเตรียมไว้พร้อมที่จะบริโภคได้ทันทีในสถานที่ต่างๆ เช่น ภัตตาคาร คาเฟ่ สถานที่บริการขายอาหารกลางวัน และร้านขายเครื่องดื่ม เป็นต้น

• **กิจกรรมด้านอสังหาริมทรัพย์** ได้แก่

- การซื้อ การขาย การให้เช่า และการดำเนินการเกี่ยวกับอสังหาริมทรัพย์ที่เป็นเจ้าของหรือเช่าจากผู้อื่น เช่น อาคารห้องชุดและที่อยู่อาศัย อาคารซึ่งไม่ใช่ที่อยู่อาศัย การพัฒนาและการจัดสรรอสังหาริมทรัพย์ เป็นต้น รวมทั้งการพัฒนาและการขายที่ดินและสุสาน การดำเนินการเกี่ยวกับห้องชุดและที่อยู่อาศัยเคลื่อนที่ได้

- การซื้อ การขาย การให้เช่า การจัดการและการประเมินราคาอสังหาริมทรัพย์ โดยได้รับค่าธรรมเนียมตอบแทนหรือโดยการทำสัญญา

• **กิจกรรมด้านคอมพิวเตอร์และกิจกรรมที่เกี่ยวข้อง** ได้แก่

- การให้คำปรึกษาเกี่ยวกับชนิดและลักษณะการใช้งานของฮาร์ดแวร์ ที่มีหรือไม่มีซอฟต์แวร์ ระบบงานประยุกต์

- การให้คำปรึกษาเกี่ยวกับการวิเคราะห์ ความต้องการและปัญหาของผู้ใช้ และวิธีการแก้ไขปัญหาที่ดีที่สุด

- กิจกรรมที่เกี่ยวกับการวิเคราะห์ การออกแบบ และการเขียนโปรแกรมของระบบงานที่พร้อมจะใช้งานได้ โดยทั่วไปเป็นการวิเคราะห์ความต้องการและปัญหาของผู้ใช้ การให้คำปรึกษา วิธีการแก้ปัญหาที่ประหยัดที่สุด พร้อมทั้งจัดสร้างซอฟต์แวร์ที่จำเป็นต้องใช้ เพื่อให้เกิดผลสัมฤทธิ์ตามแนวทางการแก้ปัญหาที่รวมทั้งการเขียนโปรแกรมตามความต้องการของผู้ใช้

- กิจกรรมที่เกี่ยวข้องกับการพัฒนา การผลิต การจัดหา และจัดทำเอกสารประกอบการใช้ซอฟต์แวร์ ซึ่งเขียนขึ้นตามความต้องการของผู้ใช้เฉพาะราย และเป็นคำสั่งง่าย ๆ และซอฟต์แวร์สำเร็จรูป

- การประมวลผล หรือการจัดทำตารางประมวลผลข้อมูลทุกชนิด ซึ่งประกอบด้วย การประมวลผลและการเตรียมรายงานที่สมบูรณ์ จากข้อมูลของลูกค้า ซึ่งรวมถึงงานเฉพาะทาง เช่น การบันทึกข้อมูลหรือการเตรียมข้อมูลด้วยวิธีอื่น การแปลงข้อมูล เช่น จากบัตรไปเป็นเทป การรู้จำอักขระจากภาพ (optical character recognition) เป็นต้น ซึ่งอาจจะดำเนินการ โดยการให้บริการโดยตรง หรือโดยผ่านระบบเครือข่าย โดยการใช้โปรแกรมของลูกค้า หรือโปรแกรมที่มีกรรมสิทธิ์เฉพาะ รวมทั้งการจัดการบริการรายชั่วโมงหรือการแบ่งกันใช้เวลา (time-share) การจัดการและการดำเนินการที่เกี่ยวกับสิ่งอำนวยความสะดวกในการประมวลผลข้อมูลในขั้นตอนที่ต่อเนื่อง

• การให้เช่าเครื่องจักรและเครื่องอุปกรณ์โดยไม่มีผู้ควบคุม การวิจัย และการพัฒนา และกิจกรรมด้านธุรกิจอื่นๆ ได้แก่

- การให้เช่าเครื่องอุปกรณ์การขนส่ง เครื่องจักรและเครื่องอุปกรณ์อื่น ๆ ของใช้ส่วนบุคคลและของใช้ในครัวเรือน

- การวิจัยและการพัฒนา การทดลองทางด้านวิทยาศาสตร์ธรรมชาติ วิศวกรรม สังคมศาสตร์ และมนุษยศาสตร์

- กิจกรรมด้านกฎหมาย การบัญชี การทำบัญชีและการตรวจสอบบัญชี การให้คำปรึกษาด้านภาษี การวิจัยตลาด และการสำรวจความคิดเห็นของประชาชน และการให้คำปรึกษาทางธุรกิจ และการจัดการ

- กิจกรรมด้านสถาปัตยกรรม วิศวกรรม และเทคนิคอื่น ๆ

- การโฆษณา

● กิจกรรมนันทนาการ และการบริการอื่น ๆ ได้แก่

- กิจกรรมด้านภาพยนตร์ วิทยุ โทรทัศน์ และการบันเทิงอื่น ๆ

- กิจกรรมของสำนักข่าว

- กิจกรรมห้องสมุด หอจดหมายเหตุ พิพิธภัณฑ์สถาน และกิจกรรมทางวัฒนธรรมอื่น ๆ

- กิจกรรมการกีฬา และนันทนาการอื่น ๆ

- กิจกรรมด้านการบริการอื่น ๆ เช่น การบริการซักรีดและซักแห้ง ผลิตภัณฑ์สิ่ง

ทอ

และขนสัตว์ การแต่งผมและการเสริมสวยอื่น ๆ การทำศพและกิจกรรมที่เกี่ยวข้อง เป็นต้น

● การผลิต

หมายถึง การเปลี่ยนแปลงวัตถุหรือส่วนประกอบของวัตถุในทางกายภาพหรือทางเคมี ให้เป็นผลิตภัณฑ์ชนิดใหม่ โดยไม่คำนึงถึงว่างานนั้นทำด้วยเครื่องจักรหรือมือ ทำในโรงงาน ทำในเคหสถาน หรือผลิตภัณฑ์นั้นจะนำมาขายส่งหรือขายปลีกก็ตาม การประกอบชิ้นส่วนของผลิตภัณฑ์ที่ผลิตขึ้น การตัดแปลงสินค้า รวมทั้งการปรับปรุงใหม่หรือการสร้างชิ้นใหม่

● การก่อสร้าง

หมายถึง กิจกรรมทางเศรษฐกิจที่เกี่ยวข้องกับการก่อสร้างใหม่ การต่อเติม การตัดแปลง การซ่อมแซม และการรื้อทำลายอาคารหรือสิ่งก่อสร้างด้านวิศวกรรม เช่น ถนน สะพาน เขื่อน อุโมงค์ เป็นต้น

อุตสาหกรรมการก่อสร้างประกอบด้วยสถานประกอบการที่ดำเนินกิจการดังต่อไปนี้

- การเตรียมสถานที่ก่อสร้าง เช่น การรื้อถอน ทำลายอาคารเก่า การถมดิน

เป็นต้น

- การก่อสร้างอาคาร ; งานวิศวกรรมโยธา เช่น ทางหลวง ถนน สะพาน อุโมงค์

เป็นต้น ซึ่งหมายรวมทั้งการก่อสร้างใหม่ การต่อเติม ตัดแปลง และซ่อมแซมด้วย

- การติดตั้งภายในอาคาร เช่น การวางท่อ การติดตั้งระบบเครื่องปรับอากาศ

ระบบสัญญาณเตือนภัย บ้านเคลื่อน เป็นต้น

- การสร้างอาคารให้สมบูรณ์ เช่น การติดตั้งกระจก การฉาบปูน การทาสี และตกแต่งอาคาร การติดผนังและปูพื้นด้วยวัสดุต่าง ๆ การจัดพื้นที่ เป็นต้น

- การให้เช่าเครื่องอุปกรณ์ที่ใช้ในงานก่อสร้างหรือการรื้อถอน โดยมิผู้ควบคุม เช่น การให้เช่ารถเครนพร้อมคนขับ เป็นต้น

• การขนส่งทางบก และตัวแทนธุรกิจการท่องเที่ยว ได้แก่

- การขนส่งผู้โดยสารทางบกอื่น ๆ ที่มีตารางเวลาและที่ไม่มีตารางเวลา รวมถึงการขนส่งสินค้าทางถนน

- กิจกรรมของตัวแทนธุรกิจการท่องเที่ยว และผู้จัดนำเที่ยว รวมทั้งกิจกรรมบริการนักท่องเที่ยว

### 3) รูปแบบการจัดตั้งตามกฎหมาย

#### ส่วนบุคคล

หมายถึง สถานประกอบการที่มีเจ้าของเป็นบุคคลธรรมดาคนเดียวหรือหลายคนรวมกัน และรวมถึงห้างหุ้นส่วนสามัญที่ไม่จดทะเบียนเป็นนิติบุคคลด้วย

#### ห้างหุ้นส่วนจำกัด ห้างหุ้นส่วนสามัญนิติบุคคล

หมายถึง สถานประกอบการที่จัดตั้งขึ้นโดยคณะบุคคลตั้งแต่ 2 คนขึ้นไป รวมทุนกันเพื่อประกอบกิจการ และรับผิดชอบร่วมกัน โดยจดทะเบียนถูกต้องตามกฎหมาย

#### บริษัทจำกัด บริษัทจำกัด (มหาชน)

บริษัทจำกัด หมายถึง สถานประกอบการที่จัดตั้งขึ้นโดยผู้ริเริ่มคณะหนึ่ง และได้จดทะเบียนถูกต้องตามกฎหมาย โดยมีผู้ริเริ่มดำเนินการอย่างน้อย 7 คน ขึ้นไป

บริษัทจำกัด (มหาชน) หมายถึง สถานประกอบการที่จัดตั้งขึ้นโดยการจดทะเบียนจัดตั้งบริษัท การควบบริษัท หรือการแปรสภาพบริษัท และวัตถุประสงค์ที่จะขายหุ้นต่อประชาชน โดยมีผู้ริเริ่มดำเนินการตั้งแต่ 15 คนขึ้นไป

#### ส่วนราชการ รัฐวิสาหกิจ

หมายถึง สถานประกอบการที่รัฐบาลเป็นเจ้าของ หรือมีทุนอยู่ด้วยไม่น้อยกว่าร้อยละ 50 ของทุนทั้งหมด รวมถึงสถานประกอบการที่ดำเนินการโดยรัฐบาลด้วย

#### สหกรณ์

หมายถึง สถานประกอบการที่จัดตั้งขึ้นในรูปของสหกรณ์ โดยจดทะเบียนถูกต้องตามกฎหมายว่าด้วยสหกรณ์ โดยมีผู้ก่อตั้งไม่น้อยกว่า 10 คน

#### อื่น ๆ

หมายถึง สถานประกอบการที่จัดตั้งในรูปแบบอื่นๆ นอกจากที่กล่าวข้างต้น เช่น มูลนิธิ สโมสร สมาคม กลุ่มแม่บ้าน ชมรมต่างๆ ร้านค้าสาธิต เป็นต้น

#### 4) รูปแบบการจัดตั้งทางเศรษฐกิจ

##### สำนักงานแห่งเดียว

หมายถึง สถานประกอบการที่ไม่มีหน่วยงานย่อย หรือสาขาอื่นใด และไม่เป็นหน่วยงานย่อยหรือสาขาของสถานประกอบการอื่น

##### สำนักงานใหญ่

หมายถึง สถานประกอบการที่เป็นเจ้าของ และควบคุมกิจการของสถานประกอบการอื่นที่เป็นสำนักงานสาขาหรือหน่วยงานย่อย

##### สำนักงานสาขา

หมายถึง สถานประกอบการที่เป็นสาขา หรือหน่วยงานย่อยของสถานประกอบการอื่นที่เป็นสำนักงานใหญ่

##### แฟรนไชส์

หมายถึง สถานประกอบการหรือร้านค้าที่ดำเนินธุรกิจแบบแฟรนไชส์ จำแนกออกเป็น 2 ประเภท ได้แก่

(1) แฟรนไชส์ที่เป็นกิจการซึ่งบริษัทแม่ดำเนินการเอง หมายถึง สถานประกอบการหรือร้านค้าที่เป็นสาขาของบริษัทแม่ ที่มีการดำเนินธุรกิจแบบแฟรนไชส์ ซึ่งเป็นธุรกิจที่ดำเนินงานโดยบริษัทแม่มีใช้ร้านที่ดำเนินการโดยสมาชิกผู้ซื้อแฟรนไชส์

(2) แฟรนไชส์ที่เป็นกิจการที่ซื้อลิขสิทธิ์มาดำเนินการ หมายถึง สถานประกอบการหรือร้านค้าที่ดำเนินธุรกิจแบบแฟรนไชส์ ซึ่งเป็นธุรกิจที่ต้องซื้อลิขสิทธิ์จากบริษัทแม่มาดำเนินการ

#### 5) คนทำงาน

หมายถึง คนที่ทำงานในสถานประกอบการทั้งที่ได้รับค่าจ้างเงินเดือนและไม่ได้รับเงินเดือนที่สถานประกอบการมีอยู่ตามปกติ รวมทั้งผู้ที่ปกติทำงานอยู่ในสถานประกอบการแห่งนี้ แต่ในวันดังกล่าวไม่ได้มาทำงาน เนื่องจากเจ็บป่วย ลาหยุดพักผ่อน โดยได้รับค่าจ้าง/เงินเดือน ไม่รวมคนงานที่ทำงานเป็นระยะเวลาสั้น เช่น ลาไปรับราชการทหาร เป็นต้น

##### คนทำงานประกอบด้วย

(1) เจ้าของกิจการ/หุ้นส่วน หรือสมาชิกในครอบครัวที่ทำงานให้กับสถานประกอบการ ผู้ที่มาฝึกงานหรือผู้ปฏิบัติงานในสถานประกอบการ ซึ่งมีจำนวนชั่วโมงทำงานไม่ต่ำกว่าสัปดาห์ละ 20 ชั่วโมง โดยเจ้าของหรือผู้ประกอบการอาจให้เงิน อาหาร เครื่องนุ่งห่ม หรือช่วยเหลือเกื้อกูลอย่างอื่น ๆ แต่ไม่ต้องรับผิดชอบในเรื่องการจ่ายค่าแรงให้ตามกฎหมาย

(2) ลูกจ้าง ได้แก่ ผู้ที่ปฏิบัติงานให้กับสถานประกอบการ โดยได้รับเงินเดือนหรือค่าจ้างเป็นประจำ ตั้งแต่ระดับบริหาร นักวิชาการ เสมียน พนักงานต่าง ๆ เช่น ผู้จัดการ ผู้อำนวยการ ผู้ปฏิบัติงานในห้องทดลอง พนักงานขาย และลูกจ้างที่ทำงานในกรรมวิธีการผลิต เป็นต้น ค่าจ้างที่ได้รับอาจเป็นรายปี



รายสัปดาห์ รายวัน รายชั่วโมง หรือรายชิ้น ก็ได้ นอกจากนี้ยังรวมถึงผู้ที่สถานประกอบการส่งไปประจำที่สถานประกอบการอื่นด้วย เช่น พนักงานรักษาความปลอดภัย คนทำความสะอาด พนักงานขายตามห้างสรรพสินค้า เป็นต้น

คนทำงานไม่รวมคนที่รับงานจากโรงงานไปทำงานที่บ้านแล้วนำมาส่งโรงงาน โดยไม่ได้ลงทุนซื้อวัสดุอุปกรณ์ หรือออกค่าใช้จ่ายใด ๆ และไม่รวมคนที่สถานประกอบการจ้างมาทำงานเฉพาะอย่างเป็นครั้งคราว เช่น กรรมกรที่จ้างมาขนของ และพนักงานเดินตลาดหรือตัวแทนขายที่ไม่มีเงินเดือนประจำ

## 6) รายรับ

### (1) รายรับของสถานประกอบการธุรกิจทางการค้าและธุรกิจทางการบริการ

หมายถึง จำนวนเงินทั้งสิ้นที่ได้จากการประกอบธุรกิจในรอบปี 2544 เช่น รายรับจากการขายสินค้า รายรับจากการประกอบธุรกิจโรงแรมและภัตตาคาร รายรับจากการให้บริการและค่านายหน้าโดยไม่คำนึงถึงเวลาหรือวิธีการชำระเงินจากผู้ซื้อ ทั้งนี้รวมถึงมูลค่าขายจากการให้เช่าซื้อและการขายผ่อนชำระ และการขายสินค้าที่นำไปฝากให้สถานประกอบการอื่นขายด้วย นอกจากนี้ยังหมายถึง รายรับจากการให้เช่าสินทรัพย์ถาวร เงินปันผลรับ ดอกเบี้ยรับ กำไรจากอสังหาริมทรัพย์ และอื่นๆ ทั้งนี้ไม่รวมค่าขายสินค้าที่สถานประกอบการอื่นนำมาฝากขาย และส่วนลดที่สถานประกอบการลดให้แก่ผู้ซื้อหรือผู้ใช้บริการ

### (2) รายรับของสถานประกอบการอุตสาหกรรมการผลิต

รายรับทั้งสิ้นของสถานประกอบการในรอบปี 2544 ประกอบด้วยรายรับดังต่อไปนี้ คือ

#### 2.1 รายรับจากมูลค่าขายผลผลิต

หมายถึง มูลค่าการจำหน่ายผลิตภัณฑ์ในรอบปี ทั้งที่สถานประกอบการผลิตขึ้นเอง และ/หรือ ที่สถานประกอบการอื่นผลิตให้ โดยสถานประกอบการเป็นผู้จ่ายค่าวัตถุดิบและวัสดุประกอบที่ใช้ในการผลิต และรวมมูลค่าผลผลิตที่สถานประกอบการผลิตเพื่อใช้เองหรือให้คนทำงานเป็นส่วนหนึ่งของค่าตอบแทนแรงงาน ผลผลิตที่จัดส่งให้สำนักงานใหญ่ สำนักงานสาขา หรือ สำนักงานขายของโรงงาน และรายรับจากการขายผลพลอยได้และเศษวัสดุ

#### 2.2 รายรับจากการขายสินค้าที่ซื้อมาจำหน่ายในสภาพเดิม

หมายถึง จำนวนเงินที่สถานประกอบการได้รับจากการขายสินค้าที่ซื้อมาจำหน่ายโดยไม่มีการเปลี่ยนแปลงสภาพ

#### 2.3 รายรับจากการจ้างเหมาทำการผลิตสินค้าให้สถานประกอบการอื่น

หมายถึง จำนวนเงินที่ได้รับจากผู้จ้างในการรับจ้างเหมาทำการผลิตสินค้าโดยผู้จ้างจัดหาวัสดุให้ ถ้าเป็นการรับจ้างเหมาผลิตสินค้าให้สถานประกอบการในเครือเดียวกัน จะคิดค่าบริการในการผลิตตามราคาตลาด หรือคิดจากค่าใช้จ่ายต่าง ๆ ที่เกิดขึ้นจริงในกระบวนการผลิต โดยไม่รวมค่าวัสดุที่ผู้จ้างจัดหาให้

#### 2.4 รายรับจากการให้บริการ บำรุงรักษา ซ่อมแซมและติดตั้งให้แก่สถานประกอบการอื่น

หมายถึง จำนวนเงินที่สถานประกอบการได้รับจากการให้บริการบำรุงรักษาซ่อมแซมและติดตั้งเครื่องจักรหรือโรงงานให้กับสถานประกอบการอื่นหรือลูกค้า สำหรับค่าบริการในการให้บริการแก่สถานประกอบการอื่นในเครือเดียวกัน ได้คิดมูลค่าการบริการ โดยรวมค่าแรงงาน ค่าดำเนินการ และค่าวัสดุที่ใช้ในการให้บริการ

### 2.5 รายรับอื่น ๆ

หมายถึง รายรับอื่น ๆ นอกเหนือจากที่กล่าวแล้วข้างต้น เช่น รายรับจากการขายกากของเสียหรือวัสดุเหลือใช้ของสถานประกอบการ และค่าขายกระแสไฟฟ้า เป็นต้น

### (3) รายรับของสถานประกอบการก่อสร้าง

รายรับทั้งสิ้นจากการประกอบการในรอบปี 2544 ประกอบด้วยรายรับดังต่อไปนี้คือ

#### 3.1 รายรับจากการก่อสร้างอาคาร ; งานวิศวกรรมโยธา

หมายถึง มูลค่าของการก่อสร้างที่สถานประกอบการดำเนินการเอง หรือมูลค่าที่ได้รับจากการจ้างเหมาให้ผู้ประกอบการอื่นดำเนินการ หรือมูลค่ารับเหมาช่วงงานจากผู้ประกอบการอื่น ในรอบปี 2544

#### 3.2 รายรับจากการให้บริการบำรุงรักษาและซ่อมแซมเครื่องจักร

หมายถึง จำนวนเงินที่สถานประกอบการได้รับจากการให้บริการบำรุงรักษา ซ่อมแซมเครื่องจักรให้กับสถานประกอบการอื่น หรือลูกค้าสำหรับค่าบริการในการให้บริการแก่สถานประกอบการอื่นในเครือเดียวกัน คิดมูลค่าการบริการ โดยรวมค่าแรงงาน ค่าดำเนินการ และ ค่าวัสดุที่ใช้ในการให้บริการ

#### 3.3 รายรับอื่น ๆ

หมายถึง รายรับของสถานประกอบการนอกเหนือจากรายรับจากการดำเนินกิจการก่อสร้างทุกประเภท

### (4) รายรับของสถานประกอบการขนส่ง

หมายถึง รายรับทั้งสิ้นจากการประกอบกิจการขนส่งทางบกในรอบปี 2544 ประกอบด้วยรายรับดังต่อไปนี้คือ

4.1 รายรับที่ได้จากการประกอบกิจการขนส่งผู้โดยสาร ซึ่งมีตารางเวลา ได้แก่

- รายรับจากการเป็นผู้ประกอบการรถโดยสารประจำทาง กรณีเป็นรถที่ใช้ในการขนส่งผู้โดยสารเพื่อสินจ้างตามเส้นทางที่คณะกรรมการควบคุมการขนส่งทางบกกำหนดขึ้น ซึ่งรายรับจะประกอบด้วย

- รายรับจากค่าโดยสารที่ได้จากการนำรถไปวิ่งรับส่งผู้โดยสารในเส้นทางที่ได้รับอนุญาต

- จากการนำรถไปวิ่งร่วมในเส้นทางที่ผู้อื่นได้รับใบอนุญาต

- รายรับที่เก็บจากผู้ประกอบการรถร่วมที่นำรถมาวิ่งร่วมในเส้นทางที่ตนได้รับใบอนุญาต

• รายรับจากการเป็นผู้ประกอบการรถโดยสารประจำทางที่มีตารางเวลาประเภทอื่น ๆ เช่น การรับส่งนักเรียน กิจกรรมรถเคเบิ้ลตามแหล่งท่องเที่ยว เป็นต้น

4.2 รายรับที่ได้จากการประกอบกิจการขนส่งผู้โดยสารทางบกที่ไม่มีตารางเวลา หรือค่าจ้างรับเหมาบริการขนส่งผู้โดยสารที่นอกเหนือจากการเดินรถประจำทางในข้อ 4.1 เช่น ขับรถแท็กซี่รับจ้าง ขับรถมอเตอร์ไซด์รับจ้าง บริการรถทัศนอาจรให้เช่า เป็นต้น

#### 4.3 การขนส่งสินค้า

เป็นรายรับที่ได้จากค่าจ้างที่ได้จากการประกอบกิจการขนส่งสินค้า หรือค่าจ้างเหมาบริการรับจ้างขนส่งสิ่งของ เช่น ขน อีฐ หิน ดิน ทราช ขยะ เป็นต้น

#### (5) รายรับของสถานประกอบการธุรกิจท่องเที่ยว

หมายถึง รายรับทั้งสิ้นของสถานประกอบการในรอบปี 2544 ที่ได้จากการดำเนินธุรกิจการให้บริการเกี่ยวกับการจัดหาข้อมูลการเดินทาง การจัดทำศนาจร การจัดหาที่พัก การจัดหาตั๋ว ฯลฯ รวมถึงกิจกรรมบริการนักท่องเที่ยว เช่น มัคคุเทศก์ เป็นต้น

### 1.7 วิธีการเก็บรวบรวมข้อมูล

การเก็บรวบรวมข้อมูลใช้วิธีส่งเจ้าหน้าที่ ซึ่งเป็นข้าราชการและพนักงานของสำนักงานสถิติแห่งชาติออกไปทำการสัมภาษณ์เจ้าของ ผู้ประกอบการ หรือผู้ที่ได้รับมอบหมายให้ตอบข้อมูล ระหว่างเดือนมกราคม – มิถุนายน พ.ศ. 2545

### 1.8 การประมวลผลข้อมูล

การประมวลผลข้อมูลพื้นฐานทุกขั้นตอน รวมถึงจัดทำรายงานผลระดับจังหวัดดำเนินการที่ สำนักงานสถิติจังหวัด โดยส่วนกลางให้ความช่วยเหลือทางด้านวิชาการ เช่น การจัดทำโปรแกรมสำหรับการบันทึกข้อมูลและประมวลผลข้อมูล และการจัดทำต้นแบบตารางเสนอมล และรายงานผล เป็นต้น สำหรับข้อมูลพื้นฐานระดับภาคและทั่วประเทศรวมทั้งข้อมูลรายละเอียดเกี่ยวกับการดำเนินกิจการของสถานประกอบการ ทำการประมวลผลและจัดทำรายงานที่สำนักงานสถิติแห่งชาติ

### 1.9 การเสนอผลและจัดทำรายงานผล

การจัดทำรายงานผลสำมะโนฯ ได้จัดทำรายงานผลดังนี้

- 1) รายงานผลระดับจังหวัด จังหวัดละ 1 ฉบับ รวม 76 ฉบับ
- 2) รายงานผลระดับทั่วราชอาณาจักร จำนวน 1 ฉบับ ประกอบด้วยข้อมูลของทุกภาค

## บทที่ 2

### สรุปข้อมูลที่สำคัญ

#### 2.1 จำนวนสถานประกอบการ

ผลจากการทำสำมะโนธุรกิจทางการค้าและธุรกิจทางการบริการ พ.ศ. 2545 (ข้อมูลพื้นฐาน พ.ศ. 2545: ในเขตเทศบาล) จังหวัดหนองบัวลำภู พบว่า มีจำนวนสถานประกอบการทั้งสิ้น 3,658 แห่ง โดยอำเภอเมืองหนองบัวลำภู มีจำนวนสถานประกอบการมากที่สุดคือ 1,408 แห่ง คิดเป็นร้อยละ 38.5 รองลงมาคือ อำเภอนากลาง จำนวน 823 แห่ง คิดเป็นร้อยละ 22.5 อำเภอศรีบุญเรือง จำนวน 613 แห่ง คิดเป็นร้อยละ 16.7 และจำนวนสถานประกอบการน้อยที่สุดคือ อำเภอนาวัง จำนวน 184 แห่ง คิดเป็นร้อยละ 5.0

ตาราง 1 จำนวนและร้อยละของสถานประกอบการ จำแนกตามอำเภอ

อำเภอ	จำนวน	ร้อยละ
รวม	3,658	100.0
อำเภอเมืองหนองบัวลำภู	1,408	38.5
อำเภอนากลาง	823	22.5
อำเภอโนนสัง	255	7.0
อำเภอศรีบุญเรือง	613	16.7
อำเภอสวรรคุด	375	10.2
อำเภอนาวัง	184	5.0

#### 2.2 กิจกรรมทางเศรษฐกิจ

เมื่อพิจารณาจำนวนและร้อยละของสถานประกอบการ จำแนกตามกิจกรรมทางเศรษฐกิจ พบว่า กิจกรรมการขายปลีก ยกเว้นยานยนต์ และรถจักรยานยนต์ รวมทั้งการซ่อมแซมของใช้ส่วนบุคคลและของใช้ในครัวเรือน มีจำนวนสถานประกอบการสูงที่สุดคือ 1,361 แห่ง คิดเป็นร้อยละ 37.2 รองลงมาเป็นกิจกรรมการผลิต จำนวน 870 แห่ง คิดเป็นร้อยละ 23.8 กิจกรรมการขาย การบำรุงรักษา และการซ่อมแซมยานยนต์ และรถจักรยานยนต์ รวมทั้งการขายปลีกน้ำมันเชื้อเพลิงรถยนต์ จำนวน 380 แห่ง คิดเป็นร้อยละ 10.4 สำหรับกิจกรรมด้านคอมพิวเตอร์และกิจกรรมที่เกี่ยวข้องมีจำนวนต่ำสุดคือ 10 แห่ง คิดเป็นร้อยละ 0.3



ตาราง 2 จำนวนและร้อยละของสถานประกอบการ จำแนกตามกิจกรรมทางเศรษฐกิจ

กิจกรรมทางเศรษฐกิจ	จำนวน	ร้อยละ
รวม	3,658	100.0
การขาย การบำรุงรักษา และการซ่อมแซมยานยนต์ และรถจักรยานยนต์ รวมทั้งการขายปลีกน้ำมันเชื้อเพลิงรถยนต์	380	10.4
การขายส่ง และการค้าเพื่อค่านายหน้า ยกเว้นยานยนต์ และรถจักรยานยนต์	112	3.1
การขายปลีกยกเว้นยานยนต์ และรถจักรยานยนต์ รวมทั้งการซ่อมแซมของใช้ส่วนบุคคล และของใช้ในครัวเรือน	1,361	37.2
โรงแรมและภัตตาคาร	346	9.4
กิจกรรมด้านอสังหาริมทรัพย์	31	0.8
กิจกรรมด้านคอมพิวเตอร์และกิจกรรมที่เกี่ยวข้อง	10	0.3
การให้เช่าเครื่องจักร และเครื่องอุปกรณ์ โดยไม่มีผู้ควบคุม การวิจัยและการพัฒนาและกิจกรรมด้านธุรกิจอื่น ๆ	114	3.1
กิจกรรมนันทนาการและการบริการอื่น ๆ	259	7.1
การผลิต	870	23.8
การก่อสร้าง	50	1.4
การขนส่งทางบกและตัวแทนธุรกิจการท่องเที่ยว	125	3.4

### 2.3 ขนาดของสถานประกอบการ

เมื่อพิจารณาสถานประกอบการธุรกิจตามขนาดของสถานประกอบการ พบว่า สถานประกอบการส่วนใหญ่ มีจำนวนคนทำงาน 1-4 คน จำนวน 3,194 แห่ง คิดเป็นร้อยละ 87.3 รองลงมาคือจำนวนคนทำงาน 5-9 คน มีจำนวน 394 แห่ง คิดเป็นร้อยละ 10.8 จำนวนคนทำงาน 10-19 คน มีจำนวน 49 แห่ง คิดเป็นร้อยละ 1.3 และน้อยที่สุดคือสถานประกอบการที่มีจำนวนคนทำงาน 50- 99 คน มีจำนวน 3 แห่ง คิดเป็นร้อยละ 0.1

### 2.4 รูปแบบการจัดตั้งตามกฎหมาย

รูปแบบการจัดตั้งตามกฎหมายของสถานประกอบการ มีรูปแบบเป็นส่วนบุคคล จำนวน 3,534 แห่ง คิดเป็นร้อยละ 96.6 รองลงมาคือรูปแบบการจัดตั้งเป็นห้างหุ้นส่วนจำกัด ห้างหุ้นส่วนสามัญนิติบุคคล จำนวน 61 แห่ง คิดเป็นร้อยละ 1.7 รูปแบบการจัดตั้งเป็นบริษัทจำกัด บริษัทจำกัดมหาชน(มหาชน) จำนวน 55 แห่ง คิดเป็นร้อยละ 1.5 สำหรับรูปแบบการจัดตั้งเป็นส่วนราชการ รัฐวิสาหกิจ มีน้อยที่สุดคือ 1 แห่ง

## 2.5 รูปแบบการจัดตั้งทางเศรษฐกิจ

สถานประกอบการธุรกิจในจังหวัดหนองบัวลำภู มีรูปแบบการจัดตั้งทางเศรษฐกิจ เป็นสำนักงานแห่งเดียว จำนวน 3,600 แห่ง คิดเป็นร้อยละ 98.4 สำนักงานสาขา จำนวน 51 แห่ง คิดเป็นร้อยละ 1.4 สำนักงานใหญ่ จำนวน 5 แห่ง คิดเป็นร้อยละ 0.1 ส่วนแฟรนไชส์ มีจำนวน 2 แห่ง

ตาราง 3 จำนวนและร้อยละของสถานประกอบการ จำแนกตามลักษณะของสถานประกอบการ

ลักษณะของสถานประกอบการ	จำนวน	ร้อยละ
<b>จำนวนคนทำงาน</b>	<b>3,658</b>	<b>100.0</b>
1 - 4 คน	3,194	87.3
5 - 9 คน	394	10.8
10 - 19 คน	49	1.3
20 - 49 คน	15	0.4
50 คนขึ้นไป	3	0.1
ไม่ทราบ ไม่ตอบ	3	0.1
<b>รูปแบบการจัดตั้งตามกฎหมาย</b>	<b>3,658</b>	<b>100.0</b>
ส่วนบุคคล	3,534	96.6
ห้างหุ้นส่วนจำกัด ห้างหุ้นส่วนสามัญนิติบุคคล	61	1.7
บริษัทจำกัด บริษัทจำกัด (มหาชน)	55	1.5
ส่วนราชการ รัฐวิสาหกิจ	1	-
สหกรณ์	4	0.1
อื่น ๆ	3	0.1
<b>รูปแบบการจัดตั้งทางเศรษฐกิจ</b>	<b>3,658</b>	<b>100.0</b>
สำนักงานแห่งเดียว	3,600	98.4
สำนักงานใหญ่	5	0.1
สำนักงานสาขา	51	1.4
แฟรนไชส์	2	0.1

## 2.6 สัดส่วนของการร่วมลงทุนหรือถือหุ้นจากต่างประเทศ

สถานประกอบการธุรกิจ เฉพาะสถานประกอบการที่มีรูปแบบการจัดตั้งตามกฎหมายเป็นบริษัทจำกัด และบริษัทจำกัด(มหาชน) ทั้งหมดในจังหวัดหนองบัวลำภู ไม่มีต่างประเทศร่วมลงทุนหรือถือหุ้น จำนวน 55 แห่ง

ตาราง 4 จำนวนและร้อยละของสถานประกอบการ จำแนกตามสัดส่วนของการร่วมลงทุนหรือถือหุ้น จากต่างประเทศ

สัดส่วนของการร่วมลงทุนหรือถือหุ้นจากต่างประเทศ	จำนวน	ร้อยละ
รวม	3,658	100.0
ไม่มีต่างประเทศร่วมลงทุนหรือถือหุ้น	55	100.0
มีต่างประเทศร่วมลงทุนหรือถือหุ้น	-	-
มีน้อยกว่าหรือเท่ากับ 10%	-	-
มีมากกว่า 10%	-	-

หมายเหตุ : เฉพาะสถานประกอบการที่มีรูปแบบการจัดตั้งตามกฎหมายเป็นบริษัทจำกัด และบริษัทจำกัด (มหาชน)

## 2.7 ชั้นของรายรับ

เมื่อพิจารณาจำนวน ของสถานประกอบการจำแนกตามชั้นของรายรับ พบว่า สถานประกอบการของจังหวัดหนองบัวลำภูมีรายรับน้อยกว่าหรือเท่ากับ 1 แสนบาท จำนวน 2,774 แห่ง คิดเป็นร้อยละ 75.8 รายรับมากกว่า 1 แสนบาท ถึง 5 แสนบาท จำนวน 687 แห่ง คิดเป็นร้อยละ 18.8 รายรับมากกว่า 5 แสนบาท ถึง 1 ล้านบาท จำนวน 119 แห่ง คิดเป็นร้อยละ 3.3 และจำนวนสถานประกอบการน้อยที่สุดคือ รายรับ 20 ล้านบาท ถึง 1 พันล้านบาท จำนวน 1 แห่ง

ตาราง 5 จำนวนและร้อยละของสถานประกอบการ จำแนกตามชั้นของรายรับ

ชั้นของรายรับ	จำนวน	ร้อยละ
รวม	3,658	100.0
น้อยกว่าหรือเท่ากับ 100,000 บาท	2,774	75.8
100,001 – 500,000 บาท	687	18.8
500,001 – 1,000,000 บาท	119	3.3
1,000,001 – 5,000,000 บาท	40	1.1
5,000,001 – 10,000,000 บาท	15	0.4
10,000,001 – 20,000,000 บาท	4	0.1
20,000,001 – 1,000,000,000 บาท	1	-
มากกว่า 1,000,000,000 บาท	7	0.2
ไม่ทราบ ไม่ตอบ	11	0.3

## 2.8 เทคโนโลยีสารสนเทศและการสื่อสารของสถานประกอบการ

จังหวัดหนองบัวลำภู มีจำนวนสถานประกอบการธุรกิจที่ไม่มีการใช้เครื่องคอมพิวเตอร์ อินเทอร์เน็ต จำนวน 3,434 แห่ง คิดเป็นร้อยละ 93.9 ของสถานประกอบการทั้งสิ้น มีการใช้เครื่องคอมพิวเตอร์ อินเทอร์เน็ต จำนวน 224 แห่ง คิดเป็นร้อยละ 6.1 โดยแยกเป็นใช้เพื่อดำเนินธุรกิจ จำนวน 46 แห่ง ใช้เพื่อวัตถุประสงค์อื่น จำนวน 26 แห่ง ไม่ใช้อินเทอร์เน็ต จำนวน 152 แห่ง สถานประกอบการธุรกิจที่มีการใช้เครื่องคอมพิวเตอร์ อินเทอร์เน็ต จำนวน 224 แห่งนี้ มีเว็บไซต์ จำนวน 4 แห่ง ไม่มีเว็บไซต์ จำนวน 220 แห่ง



ตาราง 6 จำนวนและร้อยละของสถานประกอบการ จำแนกตามการมีและการใช้เทคโนโลยีสารสนเทศ และการสื่อสาร

การมีและการใช้ เทคโนโลยีสารสนเทศและการสื่อสาร	จำนวน	ร้อยละ
จำนวนสถานประกอบการทั้งสิ้น	3,658	100.0
มีการใช้เครื่องคอมพิวเตอร์	224	6.1
อินเทอร์เน็ต		
ใช้เพื่อดำเนินธุรกิจ	46	20.5
ใช้เพื่อวัตถุประสงค์อื่น	26	11.6
ไม่ใช้อินเทอร์เน็ต	152	67.9
เว็บไซต์		
มีเว็บไซต์	4	1.8
ไม่มีเว็บไซต์	220	98.2
ไม่มีการใช้เครื่องคอมพิวเตอร์	3,434	93.9

ตารางสถิติ

**STATISTICAL TABLES**

## สารบัญตารางสถิติ

หน้า

ตาราง 1	จำนวนสถานประกอบการ จำแนกตามกิจกรรมทางเศรษฐกิจ อำเภอและตำบล	23
ตาราง 2	จำนวนสถานประกอบการ จำแนกตามรูปแบบการจัดตั้งตามกฎหมาย อำเภอและตำบล	24
ตาราง 3	จำนวนสถานประกอบการ จำแนกตามรูปแบบการจัดตั้งตามเศรษฐกิจ อำเภอและตำบล	25
ตาราง 4	จำนวนสถานประกอบการ จำแนกตามสัดส่วนของการร่วมลงทุนหรือถือหุ้นของต่างประเทศ อำเภอและตำบล	26
ตาราง 5	จำนวนสถานประกอบการ จำแนกตามจำนวนคนทำงาน อำเภอและตำบล	27
ตาราง 6	จำนวนสถานประกอบการ จำแนกตามจำนวนลูกจ้าง อำเภอและตำบล	28
ตาราง 7	จำนวนสถานประกอบการ จำแนกตามชั้นของรายรับ อำเภอและตำบล	29
ตาราง 8	จำนวนสถานประกอบการ จำแนกตามรูปแบบการจัดตั้งตามกฎหมาย และกิจกรรมทางเศรษฐกิจ	30
ตาราง 9	จำนวนสถานประกอบการ จำแนกตามรูปแบบการจัดตั้งทางเศรษฐกิจ และกิจกรรมทางเศรษฐกิจ	31
ตาราง 10	จำนวนสถานประกอบการ จำแนกตามสัดส่วนของการร่วมลงทุนหรือถือหุ้นของต่างประเทศ และกิจกรรมทางเศรษฐกิจ	32
ตาราง 11	จำนวนสถานประกอบการ จำแนกตามจำนวนคนทำงาน และกิจกรรมทางเศรษฐกิจ	33
ตาราง 12	จำนวนสถานประกอบการ จำแนกตามจำนวนลูกจ้าง และกิจกรรมทางเศรษฐกิจ	34
ตาราง 13	จำนวนสถานประกอบการ จำแนกตามชั้นของรายรับ และกิจกรรมทางเศรษฐกิจ	35
ตาราง 14	จำนวนสถานประกอบการ จำแนกตามรูปแบบการจัดตั้งตามกฎหมาย และชั้นของรายรับ	36
ตาราง 15	จำนวนสถานประกอบการ จำแนกตามรูปแบบการจัดตั้งทางเศรษฐกิจ และชั้นของรายรับ	37
ตาราง 16	จำนวนสถานประกอบการ จำแนกตามสัดส่วนของการร่วมลงทุน หรือถือหุ้นของต่างประเทศ และชั้นของรายรับ	38
ตาราง 17	จำนวนสถานประกอบการ จำแนกตามจำนวนคนทำงาน และชั้นของรายรับ	39
ตาราง 18	จำนวนสถานประกอบการ จำแนกตามจำนวนลูกจ้าง และชั้นของรายรับ	40
ตาราง 19	จำนวนสถานประกอบการ จำแนกตามการมีและการใช้เทคโนโลยีสารสนเทศ และการสื่อสาร อำเภอและตำบล	41

ตาราง 20	จำนวนสถานประกอบการ จำแนกตามการมีและการใช้เทคโนโลยีสารสนเทศ และการสื่อสาร และชั้นของรายรับ	42
ตาราง 21	จำนวนสถานประกอบการ จำแนกตามการมีและการใช้เทคโนโลยีสารสนเทศ และการสื่อสาร และกิจกรรมทางเศรษฐกิจ	43
ตาราง 22	จำนวนสถานประกอบการ จำแนกตามการมีและการใช้เทคโนโลยีสารสนเทศ และการสื่อสาร และรูปแบบการจัดตั้งตามกฎหมาย	44
ตาราง 23	จำนวนสถานประกอบการ จำแนกตามการมีและการใช้เทคโนโลยีสารสนเทศ การสื่อสารและรูปแบบการจัดตั้งทางเศรษฐกิจ	45
ตาราง 24	จำนวนสถานประกอบการ จำแนกตามการมีและการใช้เทคโนโลยีสารสนเทศ และการสื่อสาร และสัดส่วนของการร่วมลงทุนหรือถือหุ้นของต่างประเทศ	46
ตาราง 25	จำนวนสถานประกอบการ จำแนกตามการมีและการใช้เทคโนโลยีสารสนเทศ และการสื่อสาร และจำนวนคนทำงาน	47



## CONTENTS

	PAGE	
TABLE 1	NUMBER OF ESTABLISHMENTS BY ECONOMIC ACTIVITY, AMPHOE AND TAMBON	23
TABLE 2	NUMBER OF ESTABLISHMENTS BY FORM OF LEGAL ORGANIZATION, AMPHOE AND TAMBON	24
TABLE 3	NUMBER OF ESTABLISHMENTS BY FORM OF ECONOMIC ORGANIZATION, AMPHOE AND TAMBON	25
TABLE 4	NUMBER OF ESTABLISHMENTS BY PROPORTION OF FOREIGN INVESTMENT OR SHARE HOLDING, AMPHOE AND TAMBON	26
TABLE 5	NUMBER OF ESTABLISHMENTS BY NUMBER OF PERSONS ENGAGED, AMPHOE AND TAMBON	27
TABLE 6	NUMBER OF ESTABLISHMENTS BY NUMBER OF EMPLOYEES, AMPHOE AND TAMBON	28
TABLE 7	NUMBER OF ESTABLISHMENTS BY CLASS OF RECEIPTS , AMPHOE AND TAMBON	29
TABLE 8	NUMBER OF ESTABLISHMENTS BY FORM OF LEGAL ORGANIZATION AND ECONOMIC ACTIVITY	30
TABLE 9	NUMBER OF ESTABLISHMENTS BY FORM OF ECONOMIC ORGANIZATION AND ECONOMIC ACTIVITY	31
TABLE 10	NUMBER OF ESTABLISHMENTS BY PROPORTION OF FOREIGN INVESTMENT OR SHARE HOLDING AND ECONOMIC ACTIVITY	32
TABLE 11	NUMBER OF ESTABLISHMETN BY NUMBER OF PERSONS ENGAGED AND ECONOMIC ACTIVITY	33
TABLE 12	NUMBER OF ESTABLISHMENTS BY NUMBER OF EMPLOYEES AND ECONOMIC ACTIVITY	34
TABLE 13	NUMBER OF ESTABLISHMENTS BY CLASS OF RECEIPTS AND ECONOMIC ACTIVITY	35
TABLE 14	NUMBER OF ESTABLISHMENTS BY FORM OF LEGAL ORGANIZATION AND CLASS OF RECEIPTS	36
TABLE 15	NUMBER OF ESTABLISHMENT BY FORM OF ECONOMIC ORGANIZATION AND CLASS OF RECEIPTS	37

TABLE 16	NUMBER OF ESTABLISHMENTS BY PROPORTION OF FOREIGN INVESTMENT OR SHARE HOLDING AND CLASS OF RECEIPTS	38
TABLE 17	NUMBER OF ESTABLISHMENTS BY NUMBER OF PERSONS ENGAGED AND CLASS OF RECEIPTS	39
TABLE 18	NUMBER OF ESTABLISHMENTS BY NUMBER OF EMPLOYEES AND CLASS OF RECEIPTS	40
TABLE 19	NUMBER OF ESTABLISHMENTS BY USE OF INFORMATION AND COMMUNICATION TECHNOLOGY, AMPHOE AND TAMBON	41
TABLE 20	NUMBER OF ESTABLISHMENTS BY USE OF INFORMATION AND COMMUNICATION TECHNOLOGY AND CLASS OF RECEIPTS	42
TABLE 21	NUMBER OF ESTABLISHMENTS BY USE OF INFORMATION AND COMMUNICATION TECHNOLOGY AND ECONOMIC ACTIVITY	43
TABLE 22	NUMBER OF ESTABLISHMENTS BY USE OF INFORMATION AND COMMUNICATION TECHNOLOGY AND FORM OF LEGAL ORGANIZATION	44
TABLE 23	NUMBER OF ESTABLISHMENTS BY USE OF INFORMATION AND COMMUNICATION TECHNOLOGY AND FORM OF ECONOMIC ORGANIZATION	45
TABLE 24	NUMBER OF ESTABLISHMENTS BY USE OF INFORMATION AND COMMUNICATION TECHNOLOGY AND PROPORTION OF FOREIGN INVESTMENT OR SHARE HOLDING	46
TABLE 25	NUMBER OF ESTABLISHMENTS BY USE OF INFORMATION AND COMMUNICATION TECHNOLOGY AND NUMBER OF PERSONS ENGAGED	47

ตาราง 1 จำนวนตามประเภทการ กำเนิดพาณิชย์ตามสาขาธุรกิจ อำเภอตะพานหิน  
TABLE 1. NUMBER OF ESTABLISHMENTS BY ECONOMIC ACTIVITY, AMPHOPH AND TAMBON

ประเภท Type	กิจกรรมทางธุรกิจ Economic Activity													รวม Total
	จำนวน establishments	การขายปลีก Wholesale trade and retail trade	การขายส่งและค้าปลีก Wholesale trade and retail trade	การซ่อมรถยนต์ และรถจักรยานยนต์ และมอเตอร์ไซด์ และรถจักรยานยนต์ และรถจักรยานยนต์ และมอเตอร์ไซด์	การซ่อมรถยนต์ และรถจักรยานยนต์ และมอเตอร์ไซด์	ร้านอาหาร และภัตตาคาร และร้านอาหาร	บริการ Real estate activities	คอมพิวเตอร์ และเครื่องใช้ อิเล็กทรอนิกส์ และเครื่องใช้ อิเล็กทรอนิกส์	การให้บริการ และเครื่องใช้ อิเล็กทรอนิกส์ และเครื่องใช้ อิเล็กทรอนิกส์	การให้บริการ และเครื่องใช้ อิเล็กทรอนิกส์ และเครื่องใช้ อิเล็กทรอนิกส์	การให้บริการ และเครื่องใช้ อิเล็กทรอนิกส์ และเครื่องใช้ อิเล็กทรอนิกส์	การผลิต Manufacturing	การก่อสร้าง Construction	
จำนวน establishments	3,458	388	112	1,961	346	31	10	314	259	878	58	125		
เมืองตาม เมืองตาม	1,488	139	61	484	184	26	8	54	119	245	28	73	Mueang Nong Bua Lam Phu	
อำเภอ อำเภอ	633	53	29	326	83	7	2	26	42	130	12	20	Nong Bua	
อำเภอ อำเภอ	140	12	13	41	21	2	2	2	7	20	5	17	Phochai	
อำเภอ อำเภอ	50	4	-	22	6	-	-	1	6	11	-	-	Hua Na	
อำเภอ อำเภอ	52	5	1	23	5	-	-	1	6	10	-	-	Na Mahasing	
อำเภอ อำเภอ	457	55	14	143	69	17	3	23	43	57	9	23	Lam Phu	
อำเภอ อำเภอ	76	6	4	29	2	-	-	1	5	15	2	12	Na Kham Hai	
อำเภอ อำเภอ	823	88	26	512	55	2	-	18	53	254	15	28	Na Kiang	
อำเภอ อำเภอ	325	33	14	143	33	1	-	10	37	98	5	11	Na Klong	
อำเภอ อำเภอ	126	13	6	66	7	-	-	1	3	20	5	5	Dan Chang	
อำเภอ อำเภอ	195	29	5	86	15	1	-	5	12	31	5	6	Kat Da/Th.	
อำเภอ อำเภอ	177	5	1	17	-	-	-	2	1	147	-	4	Kat Haa	
อำเภอ อำเภอ	255	26	8	187	24	2	1	8	22	45	4	8	Nen Sang	
อำเภอ อำเภอ	191	18	5	85	19	2	1	8	18	26	3	6	Non Sang	
อำเภอ อำเภอ	64	8	3	22	5	-	-	-	4	19	1	2	Kat Da	
อำเภอ อำเภอ	613	51	2	283	48	1	1	18	37	256	2	2	Si Run Rasing	
อำเภอ อำเภอ	360	40	1	173	38	1	1	13	34	51	2	1	Miang Mul	
อำเภอ อำเภอ	253	11	1	30	2	-	-	-	3	205	-	-	Si Bun Ruang	
อำเภอ อำเภอ	375	59	9	178	34	-	-	12	27	62	1	11	Sawan Khaha	
อำเภอ อำเภอ	29	2	1	17	1	-	-	-	2	5	-	1	Na Si	
อำเภอ อำเภอ	137	20	4	63	7	-	-	2	9	29	-	3	Bun Khok	
อำเภอ อำเภอ	174	32	4	78	13	-	-	9	14	18	1	5	Sawan Khaha	
อำเภอ อำเภอ	35	5	-	12	3	-	-	1	2	10	-	2	Kat Phuang	
อำเภอ อำเภอ	184	29	6	85	17	-	-	4	18	28	-	5	Na Wang	
อำเภอ อำเภอ	119	15	3	64	11	-	-	3	6	15	-	2	Na Lao	
อำเภอ อำเภอ	65	14	3	21	6	-	-	1	4	13	-	3	Thep Ko Ri	

ที่มา: รายงานทะเบียนธุรกิจการค้าและธุรกิจบริการของประเทศไทย พ.ศ. 2545 (ข้อมูลพื้นฐาน : ข้อมูลตามอำเภอ) จังหวัดหนองบัวลำภู (ข้อมูลพื้นฐาน : ข้อมูลตามอำเภอ) จังหวัดหนองบัวลำภู  
Source : Report of the 2002 Business Trade and Services Census (Basic Information : Municipal Areas) (Changwat Nong Bua Lam Phu, National Statistical Office, Office of the Prime Minister)

จำนวนและลักษณะของกิจการจดทะเบียนจัดตั้งตามกฎหมายอำเภอและตำบล

TABLE 2 NUMBER OF ESTABLISHMENTS BY FORM OF LEGAL ORGANIZATION, AMPHOE AND TAMBON

อำเภอ/ตำบล	จำนวน สถานที่ประกอบการ Number of establishments	รูปแบบการจัดตั้งตามกฎหมาย Form of legal organization							อำเภอ/Tambon	
		ส่วนบุคคล Individual proprietor	ห้างหุ้นส่วนจำกัด, ห้างหุ้นส่วนสามัญ นิติบุคคล Partnership		บริษัทจำกัด, บริษัทจำกัด (มหาชน) Company limited, Public company limited		ส่วนราชการ, รัฐวิสาหกิจ Government, State-enterprise			อื่นๆ Others
			61	55	1	4	3			
<b>รวม</b>	<b>3,658</b>	<b>3,534</b>	<b>61</b>	<b>55</b>	<b>1</b>	<b>4</b>	<b>3</b>	<b>Total</b>		
เมืองหนองบัวลำภู	1,408	1,317	40	48	1	1	1	Mueang Nong Bua Lam Phu		
หนองบัว	633	586	19	28	-	-	-	Nong Bua		
โพธิ์ชัย	140	138	2	-	-	-	-	Phochai		
หัวนา	50	50	-	-	-	-	-	Hua Na		
นวมะเตือง	52	52	-	-	-	-	-	Na Mafueang		
ลำภู	457	419	15	20	1	1	1	Lam Phu		
นาคำใต้	76	72	4	-	-	-	-	Na Kham Hai		
หนอง	823	808	11	1	-	1	2	Na Kleng		
นาคกลาง	325	312	9	1	-	1	2	Na Kleng		
ด่านช้าง	126	125	1	-	-	-	-	Dan Chang		
อุดมวิชัย	195	194	1	-	-	-	-	Kut Din Chi		
อุดมทรัพย์	177	177	-	-	-	-	-	Kut Hae		
โพนสัง	255	250	3	1	-	1	-	Non Sang		
โพนสัง	191	186	3	1	-	1	-	Non Sang		
อุดมทรัพย์	64	64	-	-	-	-	-	Kut Du		
ศรีบุญเรือง	613	606	3	4	-	-	-	Si Bun Rueang		
เมืองโพน	360	353	3	4	-	-	-	Mueang Mai		
ศรีบุญเรือง	253	253	-	-	-	-	-	Si Bun Rueang		
สุวรรณคูหา	375	373	1	-	-	1	-	Suwan Khuha		
นาดี	29	29	-	-	-	-	-	Na Si		
บ้านโคก	137	136	-	-	-	1	-	Ban Khok		
สุวรรณคูหา	174	173	1	-	-	-	-	Suwan Khuha		
อุดมสัง	35	35	-	-	-	-	-	Kut Phueng		
นาวัง	184	180	3	1	-	-	-	Na Wang		
นาเหล่า	119	116	2	1	-	-	-	Na Lao		
เทพศิรินทร์	65	64	1	-	-	-	-	Thep Ke Ri		

ที่มา : รายงานสำมะโนธุรกิจทางการค้าและบริการ พ.ศ.2545 (ข้อมูลพื้นฐาน : ในเขตเทศบาล) จังหวัดหนองบัวลำภู สำนักงานสถิติแห่งชาติ สำนักงานเศรษฐกิจ

Source : Report of the 2002 Business Trade and Services Census (Basic Information : Municipal area) Changwat Nong Bua Lam Phu, National Statistical Office, Office of the Prime Minister



ตาราง 3 จำนวนสถานประกอบการ จำนวนตามรูปแบบการจัดตั้งทางเศรษฐกิจ อำเภอละตำบล  
TABLE 3 NUMBER OF ESTABLISHMENTS BY FORM OF ECONOMIC ORGANIZATION, AMPHOE AND TAMBON

อำเภอ/ตำบล	จำนวน สถานประกอบการ Number of establishments	รูปแบบการจัดตั้งทางเศรษฐกิจ Form of economic organization				Amphoe/Tambon
		สำนักงานเดี่ยว Single unit	สำนักงานใหญ่ Head office	สำนักงานสาขา Branch	แฟรนไชส์ Franchise	
รวม	3,658	3,600	5	51	2	Total
เมืองหนองบัวลำภู	1,408	1,362	5	39	2	Mueang Nong Bua Lam Phu
หนองบัว	633	611	2	19	1	Nong Bua
โพธิ์ชัย	140	139	1	-	-	Phochai
หัวนา	50	50	-	-	-	Hua Na
นามะเกลือ	52	52	-	-	-	Na Maieang
ลำภู	457	435	2	19	1	Lam Phu
นาคำไย	76	75	-	1	-	Na Kham Hai
นากลาง	823	819	-	4	-	Na Klang
นากลาง	325	321	-	4	-	Na Klang
คันทรง	126	126	-	-	-	Dan Chang
กุดคิง	195	195	-	-	-	Kut Din Chi
กุดแห่	177	177	-	-	-	Kut Hae
โนนสัง	255	251	-	4	-	Non Sang
โนนสัง	191	187	-	4	-	Non Sang
กุดจู่	64	64	-	-	-	Kut Du
ศรีบุญเรือง	613	609	-	4	-	Si Bun Rueang
เมืองใหม่	360	355	-	4	-	Mueang Mai
ศรีบุญเรือง	253	253	-	-	-	Si Bun Rueang
สุวรรณคูหา	375	375	-	-	-	Suwan Khuha
นาคี	29	29	-	-	-	Na Si
บ้านโคก	137	137	-	-	-	Ban Khok
สุวรรณคูหา	174	174	-	-	-	Suwan Khuha
กุดสัง	35	35	-	-	-	Kut Phuang
นารัง	184	184	-	-	-	Na Wang
นาเหล่า	119	119	-	-	-	Na Lao
เทพศิรี	65	65	-	-	-	Thep Ke Ri

ที่มา : รายงานสำมะโนธุรกิจทางการค้าและธุรกิจทางการบริการ พ.ศ. 2545 (ข้อมูลพื้นฐาน : โมงเทศมณฑล) จังหวัดหนองบัวลำภู สำนักงานสถิติแห่งชาติ สำนักงานกฤษฎีกา

Source : Report of the 2002 Business Trade and Services Census (Basic Information : Municipal area) Changwat Nong Bua Lam Phu, National Statistical Office, Office of the Prime Minister

ตาราง 4 จำนวนสถานประกอบการ อันแสดงสัดส่วนของการร่วมลงทุนหรือถือหุ้นของต่างประเทศ อัมพโห และ ตำบล  
 TABLE 4 NUMBER OF ESTABLISHMENTS BY PROPORTION OF FOREIGN INVESTMENT OR SHARE HOLDING, AMPHOE AND TAMBON

อำเภอ/ตำบล	จำนวน สถานประกอบการ Number of establishments	ไม่มีต่างประเทศ		สัดส่วนของการร่วมลงทุนหรือถือหุ้น		Amphoe/Tambon
		จำนวน No foreign's investment or share holding	จำนวน ส่วนลงทุนหรือถือหุ้น	≤ 10%	> 10%	
รวม	55	55	-	-	Total	Mueang Nong Bua Lam Phu
เมืองหนองบัวลำภู						Nong Bua
หนองบัว	48	48	-	-		Phochai
โพธิ์ชัย	28	28	-	-		Hua Na
วังนา	-	-	-	-		Na Mahasing
นามะเือง	-	-	-	-		Lam Phu
คำโน	20	20	-	-		Na Khua Hai
นาคำไธ	-	-	-	-		Na Khao
พาดอง	1	1	-	-		Na Klang
นากลาง	1	1	-	-		Dan Chang
คำนั้ง	-	-	-	-		Kut Din Chi
ภูคันทัน	-	-	-	-		Kut Hae
ภูคานะ	-	-	-	-		Non Sang
โพนชัย	1	1	-	-		Nen Sang
โพนตั้ง	1	1	-	-		Kut Du
ภูชัย	-	-	-	-		Si Bua Rueang
ศรีบุญเรือง	4	4	-	-		Mueang Mai
เมืองใหม่	4	4	-	-		Si Bun Rueang
ศรีบุญเรือง	-	-	-	-		Sawan Khua
สุวรรณคูหา	-	-	-	-		Na Si
นาคี	-	-	-	-		Ban Khok
บ้านโคก	-	-	-	-		Sawan Khua
สุวรรณคูหา	-	-	-	-		Kut Phuang
ภูคั้ง	-	-	-	-		Na Wang
นารัง	1	1	-	-		Na Lao
นาเหล่า	1	1	-	-		Thep Ke Ki
เทพศิริ	-	-	-	-		

หมายเหตุ : เฉพาะสถานประกอบการที่มีรูปแบบการจัดตั้งตามกฎหมายเป็นบริษัทจำกัด และบริษัทจำกัด (มหาชน)

Note : Only establishments which were company limited and public company limited

ที่มา : รายงานสำมะโนธุรกิจทางการค้าและบริการ พ.ศ.2545 (ข้อมูลพื้นฐาน : ในเขตเทศบาล) จังหวัดหนองบัวลำภู สำนักงานสถิติแห่งชาติ สำนักงานนายกรัฐมนตรี

Source : Report of the 2002 Business trade and Services Census (Basic Information : Municipal area) Changwat Nong Bua Lam Phu, National Statistical Office, Office of the Prime Minister

ตาราง 5 จำนวนสถานประกอบการ จำนวนตามจำนวนคนทำงาน อำเภอและตำบล  
TABLE 5 NUMBER OF ESTABLISHMENTS BY NUMBER OF PERSONS ENGAGED, AMPHOE AND TAMBON

อำเภอ/ตำบล Amphoe/Tambon	จำนวน สถานประกอบการ Number of establishments	จำนวนคนทำงาน (คน) Number of persons engaged (person)										ไม่ทราบ ไม่เคย Unknown	Total
		1 - 4	5 - 9	10 - 19	20 - 49	50 - 99	100 - 199	200 - 499	500 - 999	≥ 1,000			
		จำนวนคนทำงาน (คน) Number of persons engaged (person)											
เมืองทองบึงฉลวย	3,658	3,194	394	49	15	3	-	-	-	-	-	3	Mueang Nong Bua Lam P
หนองบัว	1,408	1,200	167	27	9	3	-	-	-	-	-	2	Nong Bua
โพธิ์ชัย	633	492	120	14	5	2	-	-	-	-	-	1	Phochai
ห้วยนา	140	127	10	2	-	-	-	-	-	-	-	-	Hua Na
นมะเพียง	50	50	-	-	-	-	-	-	-	-	-	-	Na Manicang
ลำภู	52	50	2	-	-	-	-	-	-	-	-	-	Lam Phu
นาคำไย	457	408	33	10	4	1	-	-	-	-	-	1	Na Kham Hai
นกกาง	76	73	2	1	-	-	-	-	-	-	-	-	Na Kiang
นกกาง	823	763	50	6	4	-	-	-	-	-	-	-	Na Kiang
นกกาง	325	272	46	4	3	-	-	-	-	-	-	-	Na Kiang
คำนั้ง	126	123	1	1	1	-	-	-	-	-	-	-	Dan Chang
ดุดินสี	195	192	2	1	-	-	-	-	-	-	-	-	Kut Din Chi
ดุดินสี	177	176	1	-	-	-	-	-	-	-	-	-	Kut Hae
โนนสัง	255	243	10	2	-	-	-	-	-	-	-	-	Non Sang
โนนสัง	191	183	6	2	-	-	-	-	-	-	-	-	Non Sang
ดุดู	64	60	4	-	-	-	-	-	-	-	-	-	Kut Du
ศรีบุญเรือง	613	465	140	6	2	-	-	-	-	-	-	-	Si Bun Rueang
เมืองใหม่	360	300	54	4	2	-	-	-	-	-	-	-	Mueang Mai
ศรีบุญเรือง	253	165	86	2	-	-	-	-	-	-	-	-	Si Bun Rueang
สุวรรณคูหา	375	354	14	6	-	-	-	-	-	-	-	1	Suwan Khuha
นาสี	29	29	-	-	-	-	-	-	-	-	-	-	Na Si
บ้านโคก	137	130	4	3	-	-	-	-	-	-	-	-	Ban Khok
สุวรรณคูหา	174	162	9	2	-	-	-	-	-	-	-	1	Suwan Khuha
ดุดม	35	33	1	1	-	-	-	-	-	-	-	-	Kut Phueng
นาวัง	184	169	13	2	-	-	-	-	-	-	-	-	Na Wang
นาพคำ	119	111	7	1	-	-	-	-	-	-	-	-	Na Lao
เทพศิรี	65	58	6	1	-	-	-	-	-	-	-	-	Thep Ke Xi

ที่มา : รายงานสำมะโนธุรกิจทางการค้าและบริการ พ.ศ.2545 (ข้อมูลพื้นฐาน : ในเขตเทศบาล) จังหวัดหนองบัวลำภู สำนักงานสถิติแห่งชาติ สำนักงานสถิติกรุงเทพมหานคร  
Source : Report of the 2002 Business trade and Services Census (Basic Information : Municipal area) Changwat Nong Bua Lam Phu, National Statistical Office, Office of the Prime Minister

ตาราง 6 จำนวนสถานประกอบการ จำนวนตามจำนวนลูกจ้าง อำเภอละตำบล

TABLE 6 NUMBER OF ESTABLISHMENTS BY NUMBER OF EMPLOYEES, AMPHOE AND TAMBON

อำเภอตำบล	จำนวน สถานประกอบการ Number of establishments	จำนวนลูกจ้าง (คน) Number of employees (person)									Amphoe/Tambon
		< 5	5 - 9	10 - 19	20 - 49	50 - 99	100 - 199	200 - 499	500 - 999	≥ 1,000	
รวม	3,658	3,551	63	32	9	3	-	-	-	-	Total
เมืองหนองบัวลำภู	1,408	1,338	42	18	7	3	-	-	-	-	Mueang Nong Bua Lam Phu
หนองบัว	633	593	26	8	4	2	-	-	-	-	Nong Bua
โพธิ์ชัย	140	136	3	1	-	-	-	-	-	-	Phochai
หัวนา	50	50	-	-	-	-	-	-	-	-	Hua Na
นามะเพียง	52	51	1	-	-	-	-	-	-	-	Na Mueang
ลำภู	457	434	11	8	3	1	-	-	-	-	Lam Phu
นาท่าโสม	76	74	1	1	-	-	-	-	-	-	Na Khan Hai
นากลาง	823	813	6	2	2	-	-	-	-	-	Na Klang
นาแก	325	319	5	-	1	-	-	-	-	-	Na Kiang
บ้านช้าง	126	124	-	1	1	-	-	-	-	-	Ban Chang
ภูคินดี	195	193	1	1	-	-	-	-	-	-	Khut Din Chi
ภูคเห่	177	177	-	-	-	-	-	-	-	-	Khut Hae
โนนสัง	255	252	1	2	-	-	-	-	-	-	Non Sang
โนนสัง	191	188	1	2	-	-	-	-	-	-	Non Sang
ภูค้อ	64	64	-	-	-	-	-	-	-	-	Khut Du
ศรีบุญเรือง	613	599	7	7	-	-	-	-	-	-	Si Bun Rueang
เมืองใหม่	360	349	6	5	-	-	-	-	-	-	Mueang Mai
ศรีบุญเรือง	253	250	1	2	-	-	-	-	-	-	Si Bun Rueang
สุวรรณคูหา	375	370	2	3	-	-	-	-	-	-	Suwan Khuha
นาเกตุ	29	29	-	-	-	-	-	-	-	-	Na Si
บ้านโคก	137	136	-	1	-	-	-	-	-	-	Ban Khok
สุวรรณคูหา	174	171	1	2	-	-	-	-	-	-	Suwan Khuha
ภูคั้ง	35	34	1	-	-	-	-	-	-	-	Khut Phuang
นาวัง	184	179	5	-	-	-	-	-	-	-	Na Wang
นาเหล่า	119	117	2	-	-	-	-	-	-	-	Na Lao
เทพศิรินทร์	65	62	3	-	-	-	-	-	-	-	Thep Ke Ri

ที่มา : รายงานสำมะโนธุรกิจทางการค้าและธุรกิจทางการบริการ พ.ศ.2545 (ข้อมูลพื้นฐาน : โฉมเทศภาค) จังหวัดหนองบัวลำภู สำนักงานสถิติแห่งชาติ สำนักงานรัฐมนตรี

Source : Report of the 2002 Business trade and Services Census (Basic Information : Municipal area) Changwat Nong Bua Lam Phu, National Statistical Office, Office of the Prime Minister



ตาราง 7 จำนวนสถานประกอบการ จำนวนตามรับของตามรับ อำเภอและตำบล  
TABLE 7 NUMBER OF ESTABLISHMENTS BY CLASS OF RECEIPTS, AMPHOE AND TAMBON

อำเภอ/ตำบล	จำนวน สถานประกอบการ	จำนวนตามรับ (บาท) Class of receipts (Baht)											อำเภอ/Tambon	
		≤ 100,000		100,001 - 500,000	500,001 - 1,000,000	1,000,001 - 5,000,000	5,000,001 - 10,000,000	10,000,001 - 20,000,000	20,000,001 - 50,000,000	50,000,001 - 100,000,000	100,000,001 - 1,000,000,000	> 1,000,000,000		ไม่ทราบ ไม่เคย
		Number of establishments	Number of establishments	Number of establishments	Number of establishments	Number of establishments	Number of establishments	Number of establishments	Number of establishments	Number of establishments	Number of establishments	Number of establishments		
รวม	3,658	2,774	687	119	40	15	4	1	1	7	11	Total		
เมืองหนองบัวลำภู	1,408	941	329	86	29	14	4	1	1	-	4	Mueang Nong Bua Lam Phu		
หนองบัว	633	383	166	55	20	8	1	-	-	-	-	Nong Bua		
โพธิ์ชัย	140	129	11	-	-	-	-	-	-	-	-	Phochai		
ท่าบ่อ	50	41	9	-	-	-	-	-	-	-	-	Hua Na		
นาบะเพียง	52	47	5	-	-	-	-	-	-	-	-	Na Mabueang		
ลำภู	457	269	136	31	9	6	3	1	-	-	2	Lam Phu		
นาท่าบ่อ	76	72	2	-	-	-	-	-	-	-	2	Na Kham Hai		
นาทอง	823	682	125	7	4	1	-	-	-	1	3	Na Klang		
นาท่าง	325	244	71	5	3	-	-	-	-	1	1	Na Klang		
ตำบลช้าง	126	103	19	2	-	1	-	-	-	-	1	Dan Chang		
กุดคินเจ้	195	163	31	-	1	-	-	-	-	-	-	Kut Din Chi		
กุดแห่	177	172	4	-	-	-	-	-	-	-	1	Kut Hae		
โนนสัง	255	217	30	5	1	-	-	-	-	-	2	Non Sang		
โนนสัง	191	159	24	5	1	-	-	-	-	-	2	Non Sang		
กุดขี้เหล็ก	64	58	6	-	-	-	-	-	-	-	-	Kut Du		
ศรีบุญเรือง	613	468	133	9	2	-	-	-	-	-	1	Si Bun Rueang		
เมืองใหม่	360	235	115	7	2	-	-	-	-	-	1	Mueang Mai		
ศรีบุญเรือง	253	233	18	2	-	-	-	-	-	-	-	Si Bun Rueang		
สุวรรณคูหา	375	334	33	1	-	-	-	-	-	-	6	Suwan Khuha		
นาสี	29	28	1	-	-	-	-	-	-	-	-	Na Si		
บ้านโคก	137	120	15	1	-	-	-	-	-	-	1	Ban Chok		
สุวรรณคูหา	174	152	16	-	-	-	-	-	-	-	6	Suwan Khuha		
กุดสัง	35	34	1	-	-	-	-	-	-	-	-	Kut Phuang		
หวัง	184	132	37	11	4	-	-	-	-	-	-	Na Wang		
นาเหล่า	119	85	22	10	2	-	-	-	-	-	-	Na Lao		
เทพศิรินทร์	65	47	15	1	2	-	-	-	-	-	-	Thep Ke Ri		

ที่มา : รายงานสำมะโนธุรกิจทางการค้าและบริการ พ.ศ.2545 (ข้อมูลพื้นฐาน : ในเขตเทศบาล) จังหวัดหนองบัวลำภู สำนักงานสถิติแห่งชาติ สำนักนายกรัฐมนตรี  
Source : Report of the 2002 Business trades and Services Census (Basic Information : Municipal area) Changwat Nong Bua Lam Phu, National Statistical Office, Office of the Prime Minister

ตาราง 8 จำนวนสถานประกอบการ จำนวนตามการมีและการใช้เทคโนโลยีสารสนเทศและการสื่อสาร อำเภอและตำบล

TABLE 8 NUMBER OF ESTABLISHMENTS BY USE OF INFORMATION AND COMMUNICATION TECHNOLOGY, AMPHOE AND TAMBON

อำเภอตำบล	สถานประกอบการ Number of establishments	จำนวน		มีการใช้เครื่องคอมพิวเตอร์				Amphoe/Tambon	
		ไม่มี No computer	เครื่องคอมพิวเตอร์ คอมพิวเตอร์	อินเทอร์เน็ต		Use of web site		Yes	No
				เพื่อการค้า For business	เพื่อวัตถุประสงค์อื่น For other purposes	ใช่ Yes	ไม่ใช่ No		
รวม	3,658	3,434	224	46	26	152	4	220	Total
เมืองหนองบัวลำภู	1,408	1,272	136	40	16	80	3	133	Mueang Nong Bua Lam Phu
หนองบัว	633	561	72	31	13	28	2	70	Nong Bua
โพธิ์ชัย	140	139	1	1	-	-	-	1	Phochai
หัวนา	50	50	-	-	-	-	-	-	Hua Na
นาระเพ็ญ	52	51	1	-	-	1	-	1	Na Mafueang
ลำภู	457	396	61	8	3	50	1	60	Lam Phu
นาคำไฮ	76	75	1	-	-	1	-	1	Na Kham Hai
นากลาง	823	801	22	2	9	11	-	22	Na Kiang
นากลาง	325	308	17	2	9	6	-	17	Na Kiang
คำนั้ง	126	126	-	-	-	-	-	-	Dan Chang
กุดดิม	195	190	5	-	-	5	-	5	Kut Din Chi
กุดหม่	177	177	-	-	-	-	-	-	Kut Hae
โนนตั้ง	255	238	17	1	-	16	1	16	Non Sang
โนนตั้ง	191	176	15	1	-	14	1	14	Non Sang
กุดจู่	64	62	2	-	-	2	-	2	Kut Du
ศรีบุญเรือง	613	575	38	3	1	34	-	38	Si Bun Rueang
เมืองใหม่	360	323	37	3	-	34	-	37	Mueang Mai
ศรีบุญเรือง	253	252	1	-	1	-	-	1	Si Bun Rueang
สุวรรณคูหา	375	372	3	-	-	3	-	3	Suwan Khuha
นาคี	29	29	-	-	-	-	-	-	Na Si
ป่าโมก	137	135	2	-	-	2	-	2	Ban Khrok
สุวรรณคูหา	174	173	1	-	-	1	-	1	Suwan Khuha
กุดสัง	35	35	-	-	-	-	-	-	Kut Phuang
นาวัง	184	176	8	-	-	8	-	8	Na Wang
นาเหล่า	119	113	6	-	-	6	-	6	Na Lao
เทพศิรินทร์	65	63	2	-	-	2	-	2	Thep Kc Ri

ที่มา : รายงานสำมะโนธุรกิจทางการค้าและธุรกิจทางการบริการ พ.ศ.2545 (ข้อมูลพื้นฐาน : ในเขตเทศบาล) จังหวัดหนองบัวลำภู สำนักงานสถิติแห่งชาติ สำนักนายกรัฐมนตรี

Source : Report of the 2002 Business trade and Services Census (Basic Information : Municipal area) Changwat Nong Bua Lam Phu, National Statistical Office, Office of the Prime Minister

ตาราง 9 จำนวนสถานประกอบการ จำนวนสถานประกอบการจัดจ้างคนทำงาน และกิจกรรมทางเศรษฐกิจ

TABLE 9 NUMBER OF ESTABLISHMENTS BY FORM OF LEGAL ORGANIZATION AND ECONOMIC ACTIVITY

กิจกรรมทางเศรษฐกิจ	จำนวน สถานประกอบการ Number of establishments	รูปแบบการจัดตั้งสถานประกอบการ Form of legal organization					Economic Activity
		ส่วนบุคคล Individual proprietor	ห้างหุ้นส่วนจำกัด, ห้างหุ้นส่วนสามัญ นิติบุคคล Juridic partnership	บริษัทจำกัด, บริษัทจำกัด (มหาชน) Company limited, public company limit	สหกรณ์ Cooperatives	อื่น ๆ Others	
รวม	3,658	3,534	61	55	1	3	Total
การขาย การบริการ และ การซ่อมแซมยานยนต์ และ รถจักรยานยนต์ รวมทั้งการขายปลีกที่มีล้อพวงรอบตัว	380	341	24	14	-	1	Sale, maintenance and repair of motor vehicles and motorcycles, retail sale of automotive fuel
การเช่ารถ และการรับซื้อบ้านเช่า บ้านเช่า และ บ้านเช่า และรถจักรยานยนต์	112	101	5	6	-	-	Wholesale trade and commission trade, except of motor vehicles and motorcycles
การขายปลีก ยกเว้นยานยนต์ และ รถจักรยานยนต์ รวมทั้งการขายซ่อม ของใช้ส่วนบุคคล และ ของใช้ในชีวิตประจำวัน	1,361	1,326	17	17	-	1	Retail trade, except of motor vehicles and motorcycles ; repair of personal and household goods
โรงแรมและภัตตาคาร	346	344	1	-	-	-	Hotels and restaurants
กิจกรรมด้านอสังหาริมทรัพย์	31	28	-	2	-	1	Real estate activities
กิจกรรมด้านคอมพิวเตอร์ และ กิจกรรมที่เกี่ยวข้องซึ่ง ทำให้เข้าเครื่องจักรและเครื่องอุปกรณ์	10	9	1	-	-	-	Computer and related activities
โดยไม่มีผู้ควบคุม การวิจัยและการพัฒนา และ กิจกรรมด้านธุรกิจอื่น ๆ	114	105	3	5	-	1	Research of machinery and equipment without operator, research and development and other business activities
กิจกรรมนันทนาการและการบริการอื่น ๆ	259	255	1	-	-	1	Recreational and other service activities
การผลิต	870	867	2	1	-	-	Manufacturing
การก่อสร้าง	50	43	5	2	-	-	Construction
การขนส่งทางบกและตัวแทนธุรกิจการท่องเที่ยว	125	115	2	8	-	-	Other land transport and activities of travel agencies

ที่มา : รายงานสำมะโนธุรกิจทางการค้าและธุรกิจบริการ ท.ศ.2545 (ข้อมูลพื้นฐาน - ไม่นับเขตเทศบาล) จังหวัดหนองบัวลำภู สำนักงานสถิติแห่งชาติ สำนักนายกรัฐมนตรี

Source : Report of the 2002 Business Census (Basic Information : Municipal area) Changwat Nong Bua Lam Phu, National Statistical Office, Office of the Prime Minister

ตาราง 10 จำนวนสถานประกอบการ จำนวนตามรูปแบบการจัดตั้งทางเศรษฐกิจ และกิจกรรมทางเศรษฐกิจ

TABLE 10 NUMBER OF ESTABLISHMENTS BY FORM OF ECONOMIC ORGANIZATION AND ECONOMIC ACTIVITY

กิจกรรมทางเศรษฐกิจ	จำนวน สถานประกอบการ Number of establishments	รูปแบบการจัดตั้งทางเศรษฐกิจ Form of economic organization				รวม Total	Economic Activity
		สำนักงานเดี่ยว Single unit	สำนักงานใหญ่ Head office	สำนักงานสาขา Branch	แฟรนไชส์ Franchise		
	3,658	3,600	5	51	2		
การขายการบำรุงรักษา และการซ่อมแซมยานยนต์ และรถจักรยานยนต์ รวมทั้งการขายปลีกน้ำมันเชื้อเพลิงรถยนต์	380	364	2	14	-	Sale, maintenance and repair of motor vehicles and motorcycles, retail sale of automotive fuel	
การขายสิ่ง และการทำเพื่อท่านรถยนต์ ยกเว้นยานยนต์ และรถจักรยานยนต์	112	107	-	5	-	Wholesale trade and commission trade, except of motor vehicles and motorcycles	
การขายปลีก ยกเว้นยานยนต์ และรถจักรยานยนต์ รวมทั้งการขายซ่อมแซม ของใช้ส่วนบุคคล และของใช้ในครัวเรือน	1,361	1,343	3	14	1	Retail trade, except of motor vehicles and motorcycles ; repair of personal and household goods	
โรงแรมและภัตตาคาร	346	346	-	-	-	Hotels and restaurants	
กิจกรรมด้านอสังหาริมทรัพย์	31	31	-	-	-	Real estate activities	
กิจกรรมด้านคอมพิวเตอร์ และกิจกรรมที่เกี่ยวข้อง การไปเข้าเครื่องจักรและเครื่องอุปกรณ์ โดยไม่มีผู้ควบคุม การวิจัยและการพัฒนา และกิจกรรมด้านธุรกิจอื่น ๆ	114	106	-	7	1	Computer and related activities Renting of machinery and equipment without operator, research and development and other business activities	
กิจกรรมบันเทิงและการบริการอื่น ๆ	259	258	-	1	-	Recreational and other services activities	
การผลิต	870	869	-	1	-	Manufacturing	
การก่อสร้าง	50	48	-	2	-	Construction	
การขนส่งทางบกและตัวแทนธุรกิจการท่องเที่ยว	125	118	-	7	-	Other land transport and activities of travel agencies	

ที่มา : รายงานภาวะ เศรษฐกิจทางการค้าและบริการ ภาค.2545 (ข้อมูลพื้นฐาน : โนนทบุรี) จังหวัด นอนงบีล่ง สำนักงานสถิติแห่งชาติ สำนักนายกรัฐมนตรี

Source : Report of the 2002 Business trade and Services Census (Basic Information : Municipal area) Changwat Nong Bua Lam Phu, National Statistical Office, Office of the Prime Minister



ตาราง 11 จำนวนสถานประกอบการ จำนวนคนค้าปลีกของส่วนลงทุนหรือถือหุ้นของต่างประเทศ และกิจกรรมทางเศรษฐกิจ

TABLE 11. NUMBER OF ESTABLISHMENTS BY PROPORTION OF FOREIGN INVESTMENT OR SHARE HOLDING AND ECONOMIC ACTIVITY

กิจกรรมทางเศรษฐกิจ	จำนวน		สัดส่วนของการร่วมลงทุนหรือถือหุ้น		Economic Activity
	สถานประกอบการ	ไม่มีต่างประเทศ	รวม	Proportion of foreign investment or share holding	
	Number of establishments	No foreign's investment or share holding		> 10%	
รวม	55	55	-	-	Total
การขายการบำรุงรักษาและการซ่อมแซมยานยนต์และรถจักรยานยนต์ รวมทั้งการขายปลีก ยานยนต์เพื่อพลเรือน การขายส่ง และการค้าเพื่อการค้าหน้า ยานยนต์ และรถจักรยานยนต์	14	14	-	-	Sale, maintenance and repair of motor vehicles and motorcycles, retail sale of automotive fuel and motorcycles, wholesale trade and commission trade, except of motor vehicles and motorcycles
การขายปลีก ยกเว้นยานยนต์ และรถจักรยานยนต์ รวมทั้งการขายของใช้ส่วนบุคคล และของใช้ในครัวเรือน โรงแรมและภัตตาคาร	6	6	-	-	Retail trade, except of motor vehicles and motorcycles
กิจกรรมด้านอสังหาริมทรัพย์	17	17	-	-	Hotels and restaurants
กิจกรรมด้านคอมพิวเตอร์ และกิจกรรมที่เกี่ยวข้อง การใช้เครื่องจักรและเครื่องอุปกรณ์ โดยไม่มีผู้ควบคุม การวิจัยและการพัฒนา และกิจกรรมด้านธุรกิจอื่น ๆ	2	2	-	-	Real estate activities
กิจกรรมบันเทิง การบริการและการบริการอื่น ๆ	2	2	-	-	Computer and related activities
การผลิต	1	1	-	-	Renting of machinery and equipment without operator, research and development and other business activities
การก่อสร้าง	2	2	-	-	Recreational and other service activities
การขนส่งทางบกและตัวขนส่งกิจการท่องเที่ยว	8	8	-	-	Manufacturing
					Construction
					Other land transport and activities of travel agencies

ที่มา : รายงานทะเบียนธุรกิจทางการค้าและธุรกิจทางการบริการ พ.ศ.2545 (ข้อมูลพื้นฐาน : ในเขตเทศบาล) จังหวัดหนองบัวลำภู สำนักงานสถิติแห่งชาติ สำนักงานกฤษฎีกา

Source : Report of the 2002 Business trade and Services Census (Basic Information : Municipal area) Changwat Nong Bua Lam Phu, National Statistical Office, Office of the Prime Minister

ตาราง 12 จำนวนสถานประกอบการ จำนวนตามจำนวนคนงาน และกิจกรรมทางเศรษฐกิจ  
 TABLE 12 NUMBER OF ESTABLISHMENTS BY NUMBER OF PERSONS ENGAGED AND ECONOMIC ACTIVITY

กิจกรรมทางเศรษฐกิจ	จำนวน สถานประกอบการ Number of establishments	จำนวนคนทำงาน (คน) Number of persons engaged (person)								Total	Economic Activity	
		1-4	5-9	10-19	20-49	50-99	100-199	200-499	500-999			≥ 1,000
		ไม่ทราบ ไม่เคย Unknown										
<b>รวม</b>	3,658	3,194	394	49	15	3	-	-	-	3		
การขายการบริการ และการซ่อมแซมยานยนต์ และรถจักรยานยนต์ รวมทั้งการขายรถยนต์บ้านเรือนสิ่งของชนิด การขนส่ง และการค้าที่ต่อต้านยหน้า ยกเว้นยานยนต์ และรถจักรยานยนต์	380	325	42	10	3	-	-	-	-	-	Sale, maintenance and repair of motor vehicles and motorcycles, retail sale of automotive fuel Wholesale trade and commission trade, except of motor vehicles and motorcycles	
การขายปลีก ยกเว้นยานยนต์ และรถจักรยานยนต์ รวมทั้งการขายซ่อมแซม ของใช้ส่วนบุคคล และของใช้ครัวเรือน	112	86	17	5	3	1	-	-	-	-	Retail trade, except of motor vehicles and motorcycles ; repair of personal and household goods	
โรงแรมและภัตตาคาร	1,361	1,199	144	14	1	2	-	-	-	1	Hotels and restaurants	
กิจกรรมด้านอสังหาริมทรัพย์	346	298	39	6	2	-	-	-	-	1	Real estate activities	
กิจกรรมด้านคอมพิวเตอร์ และกิจกรรมที่เกี่ยวข้อง การให้เข้าเครื่องจักรและเครื่องอุปกรณ์ โดยไม่ใช้ควบคุม การวิจัยและการพัฒนา และกิจกรรมด้านธุรกิจอื่น ๆ	31	28	2	1	-	-	-	-	-	-	Computer and related activities	
กิจกรรมด้านคมนาคมและการบริการอื่น ๆ	10	10	-	-	-	-	-	-	-	-	Renting of machinery and equipment without operator, research and development and other business activities	
การผลิต	114	103	10	1	-	-	-	-	-	-	Recreational and other service activities	
การก่อสร้าง	259	241	15	1	2	-	-	-	-	-	Manufacturing	
การขนส่งทางบกและด้วยหนทางกิจการท่องเที่ยว	870	748	112	8	2	-	-	-	-	-	Construction	
	50	34	11	3	2	-	-	-	-	-	Other land transport and activities of travel agencies	
	125	122	2	-	-	-	-	-	-	1		

ที่มา : รายงานสำมะโน ธุรกิจทางการค้าและบริการ พ.ศ. 2545 (ข้อมูลพื้นฐาน : ในเขตเทศบาล) จังหวัดหนองบัวลำภู สำนักงานสถิติแห่งชาติ สำนักงานทรัพย์สิน  
 Source : Report of the 2002 Business trade and Services Census (Basic Information : Municipal area) Changwat Nong Bua Lam Phu, National Statistical Office, Office of the Prime Minister

ตาราง 13 จำนวนสถานประกอบการ จำนวนคนจ้างรวมลูกจ้าง และกิจกรรมทางเศรษฐกิจ

TABLE 13 NUMBER OF ESTABLISHMENTS BY NUMBER OF EMPLOYEES AND ECONOMIC ACTIVITY

กิจกรรมทางเศรษฐกิจ	จำนวน สถานประกอบการ	จำนวนลูกจ้าง (คน) Number of employees (person)										Economic Activity	
		Number of establishments											
		< 5	5 - 9	10 - 19	20 - 49	50 - 99	100 - 199	200 - 499	500 - 999	≥ 1,000	Total		
322	3,658	3,551	63	32	9	3	-	-	-	-	-	-	Sale, maintenance and repair of motor vehicles and motorcycles, retail sale of automotive fuel
การค้าขาย การบริการ และกิจการซ่อมแซมยานยนต์ และรถจักรยานยนต์ รวมทั้งการขายปลีก ยานยนต์ และของใช้ในชีวิตประจำวัน	380	359	14	4	3	-	-	-	-	-	-	-	Wholesale trade and commission trade, except of motor vehicles and motorcycles
การขนส่ง และการค้าเพื่อการค้าขนถ่าย ยกเว้นยานยนต์ และรถจักรยานยนต์	112	99	6	5	1	1	-	-	-	-	-	-	Retail trade, except of motor vehicles and motorcycles ; repair of personal and household goods
การขายปลีก ยกเว้นยานยนต์ และรถจักรยานยนต์ รวมทั้งการขายปลีก ยานยนต์ และของใช้ในชีวิตประจำวัน	1,361	1,334	18	6	1	2	-	-	-	-	-	-	Hotels and restaurants
โรงแรมและภัตตาคาร	346	332	7	6	1	-	-	-	-	-	-	-	Real estate activities
กิจกรรมด้านอสังหาริมทรัพย์	31	30	-	1	-	-	-	-	-	-	-	-	Computer and related activities
กิจกรรมด้านคอมพิวเตอร์ และกิจกรรมที่เกี่ยวข้อง	10	10	-	-	-	-	-	-	-	-	-	-	Renting of machinery and equipment without operator, research and development and other business activities
การให้เช่าเครื่องจักรและเครื่องอุปโภค													Recreational and other service activities
โดยไม่มีผู้ควบคุม การวิจัยและการพัฒนา และกิจกรรมด้านธุรกิจอื่น ๆ	114	113	-	1	-	-	-	-	-	-	-	-	Manufacturing
กิจกรรมในธนาคารและกิจการบริการอื่น ๆ	259	255	3	1	-	-	-	-	-	-	-	-	Construction
การคิด	870	854	9	6	1	-	-	-	-	-	-	-	Other land transport and activities of travel agencies
การก่อสร้าง	50	42	4	2	2	-	-	-	-	-	-	-	
การขนส่งทางบกและตัวแทนธุรกิจการท่องเที่ยว	125	123	2	-	-	-	-	-	-	-	-	-	

ที่มา : รายงานสำมะโนธุรกิจทางการค้าและบริการ พ.ศ.2545 (ข้อมูลพื้นฐาน : ในเขตเทศบาล) จังหวัดหนองบัวลำภู สำนักงานสถิติแห่งชาติ สำนักนายกรัฐมนตรี

Source : Report of the 2002 Business Census (Basic Information : Municipal area) Changwat Nong Bua Lam Phu, National Statistical Office, Office of the Prime Minister

ตาราง 14 จำนวนสถานประกอบการ จำนวนคนขึ้นของรายรับ และกิจกรรมทางเศรษฐกิจ  
TABLE 14 NUMBER OF ESTABLISHMENTS BY CLASS OF RECEIPTS AND ECONOMIC ACTIVITY

กิจกรรมทางเศรษฐกิจ	จำนวน สถานประกอบการ Number of establishments	ชั้นของรายรับ (บาท) Class of receipts (Baht)										รวม Total	Economic Activity								
		≤ 100,000		100,001 - 500,000		500,001 - 1,000,000		1,000,001 - 5,000,000		5,000,001 - 10,000,000				10,000,001 - 50,000,000		50,000,001 - 100,000,000		100,000,000 - 1,000,000,000		> 1,000,000,000	
		4	15	40	119	15	4	1	1	1	4			1	1	1	4	1	1	7	11
การชดเชยการบำรุงรักษา และการซ่อม(เพิ่มเติม)ยานยนต์ และรถจักรยานยนต์ รวมทั้งการซดขี่รถจักรยานยนต์และรถจักรยานยนต์	380	247	93	23	6	8	1	1	1	1	1	1	1	1	1	1	1	1	1	1	Sale, maintenance and repair of motor vehicles and motorcycles, retail sale of automotive fuel
การขนส่ง และการท่าเรือ ท่าอากาศยาน	112	63	35	9	2	1	-	-	-	-	-	-	-	-	-	-	-	-	-	-	Wholesale trade and commission trade, except of motor vehicles and motorcycles
การขายปลีก ยกเว้นยานยนต์ และรถจักรยานยนต์ รวมทั้งการขายซ่อมแซม ของใช้ส่วนบุคคล และของใช้ในชีวิตประจำวัน	1,361	983	298	50	20	1	1	1	1	1	1	1	1	1	1	1	1	1	1	1	Retail trade, except of motor vehicles and motorcycles
โรงแรมและภัตตาคาร	346	257	71	15	2	-	-	-	-	-	-	-	-	-	-	-	-	-	-	-	Hotels and restaurants
กิจกรรมด้านอสังหาริมทรัพย์	31	23	6	-	-	2	-	-	-	-	-	-	-	-	-	-	-	-	-	-	Real estate activities
กิจกรรมด้านคอมพิวเตอร์ และกิจกรรมที่เกี่ยวข้อง การให้คำปรึกษาข้อมูลและบริการอื่น ๆ	10	7	2	1	-	-	-	-	-	-	-	-	-	-	-	-	-	-	-	-	Computer and related activities
โดยไม่มีผู้ควบคุม การวิจัยและการพัฒนา และกิจการด้านธุรกิจอื่น ๆ	114	82	27	5	-	-	-	-	-	-	-	-	-	-	-	-	-	-	-	-	Renting of machinery and equipment without operator, research and development and other business activities
กิจกรรมบันเทิงและการบริการอื่น ๆ	259	230	25	1	2	-	-	-	-	-	-	-	-	-	-	-	-	-	-	-	Recreational and other service activities
การผลิต	870	751	103	7	4	-	-	-	-	-	-	-	-	-	-	-	-	-	-	-	Manufacturing
การก่อสร้าง	50	25	15	5	3	1	1	1	1	1	1	1	1	1	1	1	1	1	1	1	Construction
การขนส่งทางบกและตัวแทนธุรกิจการท่องเที่ยว	125	106	12	3	1	2	1	1	1	1	1	1	1	1	1	1	1	1	1	1	Other land transport and activities of travel agencies

ที่มา : รายงานสำมะโนธุรกิจทางการค้าและบริการ พ.ศ.2545 (ข้อมูลพื้นฐาน : ในเขตเทศบาล) จังหวัดหนองบัวลำภู สำนักงานสถิติแห่งชาติ สำนักงานเขตกรุงเทพมหานคร  
Source : Report of the 2002 Business Census (Basic Information : Municipal area) Changwat Nong Bua Lam Phu, National Statistical Office, Office of the Prime Minister



ตาราง 15 จำนวนสถานประกอบการ จำนวนตามรูปแบบการจัดตั้งตามกฎหมาย และชั้นของรายรับ  
TABLE 15 NUMBER OF ESTABLISHMENTS BY FORM OF LEGAL ORGANIZATION AND CLASS OF RECEIPTS

ชั้นของรายรับ	จำนวน สถานประกอบการ Number of establishments	รูปแบบการจัดตั้งตามกฎหมาย Form of legal organization							Class of receipts
		ส่วนบุคคล Individual	หุ้นส่วนจำกัด, ห้างหุ้นส่วนสามัญ partnership	บริษัทจำกัด, บริษัทจำกัด (มหาชน) Company limited, State enterprise	ส่วนราชการ, รัฐวิสาหกิจ Government, State enterprise	สหกรณ์ Cooperatives	อื่นๆ Others	Total	
		Individual proprietor	Juniate partnership	Public company limited					
รวม	3,658	3,534	61	55	1	4	3		
น้อยกว่าหรือเท่ากับ 100,000 บาท	2,774	2,759	8	2	1	2	2	100,000 Baht or less	
100,001 - 500,000 บาท	687	642	26	18	-	-	1	100,001 - 500,000 Baht	
500,001 - 1,000,000 บาท	115	88	12	18	-	1	-	500,001 - 1,000,000 Baht	
1,000,001 - 5,000,000 บาท	40	24	6	9	-	1	-	1,000,001 - 5,000,000 Baht	
5,000,001 - 10,000,000 บาท	15	3	6	6	-	-	-	5,000,001 - 10,000,000 Baht	
10,000,001 - 20,000,000 บาท	4	-	2	2	-	-	-	10,000,001 - 20,000,000 Baht	
20,000,001 - 50,000,000 บาท	1	-	1	-	-	-	-	20,000,001 - 50,000,000 Baht	
50,000,001 - 100,000,000 บาท	-	-	-	-	-	-	-	50,000,001 - 100,000,000 Baht	
100,000,001 - 1,000,000,000 บาท	-	-	-	-	-	-	-	100,000,001 - 1,000,000,000 Baht	
มากกว่า 1,000,000,000 บาท	7	7	-	-	-	-	-	More than 1,000,000,000 Baht	
ไม่ทราบ ไม่ตอบ	11	11	-	-	-	-	-	Unknown	

ที่มา : รายงานสำมะโนธุรกิจทางการค้าและธุรกิจทางการบริการ พ.ศ.2545 (ข้อมูลพื้นฐาน : ในเขตเทศบาล) จังหวัดหนองบัวลำภู สำนักงานสถิติแห่งชาติ สำนักนายกรัฐมนตรี  
Source : Report of the 2002 Business trade and Services Census (Basic Information : Municipal area) Chagwat Nong Bua Lam Phu, National Statistical Office, Office of the Prime Minister

ตาราง 16 จำนวนสถานประกอบการ จำนวนตามรูปแบบการจัดตั้งทางเศรษฐกิจ และชั้นของรายรับ  
 TABLE 16 NUMBER OF ESTABLISHMENTS BY FORM OF ECONOMIC ORGANIZATION AND CLASS OF RECEIPTS

ชั้นของรายรับ	รูปแบบการจัดตั้งทางเศรษฐกิจ Form of economic organization						Total	Class of receipts
	จำนวน สถานประกอบการ Number of establishments	สำนักงานเดี่ยว Single unit	สำนักงานใหญ่ Head office	สำนักงานสาขา Branch	แฟรนไชส์ Franchise			
รวม	3,658	3,600	5	51	2	2		
น้อยกว่าหรือเท่ากับ 100,000 บาท	2,774	2,770	-	4	-	-	100,000 Baht or less	
100,001 - 500,000 บาท	687	667	1	17	2	2	100,001 - 500,000 Baht	
500,001 - 1,000,000 บาท	119	100	2	17	-	-	500,001 - 1,000,000 Baht	
1,000,001 - 5,000,000 บาท	40	31	-	9	-	-	1,000,001 - 5,000,000 Baht	
5,000,001 - 10,000,000 บาท	15	12	1	2	-	-	5,000,001 - 10,000,000 Baht	
10,000,001 - 20,000,000 บาท	4	2	-	2	-	-	10,000,001 - 20,000,000 Baht	
20,000,001 - 50,000,000 บาท	1	-	1	-	-	-	20,000,001 - 50,000,000 Baht	
50,000,001 - 100,000,000 บาท	-	-	-	-	-	-	50,000,001 - 100,000,000 Baht	
100,000,001 - 1,000,000,000 บาท	-	-	-	-	-	-	100,000,001 - 1,000,000,000 Baht	
มากกว่า 1,000,000,000 บาท	7	7	-	-	-	-	More than 1,000,000,000 Baht	
ไม่ทราบ ไม่ตอบ	11	11	-	-	-	-	UnKnown	

ที่มา : รายงานสำมะโนธุรกิจทางการค้าและบริการ พ.ศ.2545 (ข้อมูลพื้นฐาน : ในเขตเทศบาล) จังหวัดหนองบัวลำภู สำนักงานสถิติแห่งชาติ สำนักงานกฤษฎีกา  
 Source : Report of the 2002 Business trade and Services Census (Basic Information : Municipal area) Changwat Nong Bua Lam Phu, National Statistical Office, Office of the Prime Minister

ตาราง 17 จำนวนสถานประกอบการ จำแนกตามสัดส่วนของการร่วมลงทุนหรือถือหุ้นของต่างประเทศ และชั้นของรายรับ  
TABLE 17 NUMBER OF ESTABLISHMENTS BY PROPORTION OF FOREIGN INVESTMENT OR SHARE HOLDING AND CLASS OF RECEIPTS

ชั้นของรายรับ	จำนวน		สัดส่วนของการร่วมลงทุนหรือถือหุ้น		Class of receipts
	สถานประกอบการ	ไม่มีต่างประเทศ	ไม่ร่วมลงทุนหรือถือหุ้น	รวม	
น้อยกว่าหรือเท่ากับ 100,000 บาท	55	55	-	-	100,000 Baht or less
100,001 - 500,000 บาท	2	2	-	-	100,001 - 500,000 Baht
500,001 - 1,000,000 บาท	18	18	-	-	500,001 - 1,000,000 Baht
1,000,001 - 5,000,000 บาท	18	18	-	-	1,000,001 - 5,000,000 Baht
5,000,001 - 10,000,000 บาท	9	9	-	-	5,000,001 - 10,000,000 Baht
10,000,001 - 20,000,000 บาท	6	6	-	-	10,000,001 - 20,000,000 Baht
20,000,001 - 50,000,000 บาท	2	2	-	-	20,000,001 - 50,000,000 Baht
50,000,001 - 100,000,000 บาท	-	-	-	-	50,000,001 - 100,000,000 Baht
100,000,001 - 1,000,000,000 บาท	-	-	-	-	100,000,001 - 1,000,000,000 Baht
มากกว่า 1,000,000,000 บาท	-	-	-	-	More than 1,000,000,000 Baht
ไม่ทราบ ไม่ตอบ	-	-	-	-	Unknown

หมายเหตุ : เฉพาะสถานประกอบการที่มีรูปแบบการจัดตั้งตามกฎหมายเป็นบริษัทจำกัด และบริษัทจำกัด (มหาชน)

Note : Only establishments which were company limited and public company limited

ที่มา : รายงานสำมะโนธุรกิจทางการค้าและธุรกิจทางการบริการ พ.ศ.2545 (ข้อมูลพื้นฐาน : ในเขตเทศบาล) จังหวัดหนองบัวลำภู สำนักงานสถิติแห่งชาติ สำนักนายกรัฐมนตรี

Source : Report of the 2002 Business trade and Services Census (Basic Information : Municipal area) Changwat Nong Bua Lam Phu, National Statistical Office, Office of the Prime Minister

ตาราง 18 จำนวนสถานประกอบการ จำนวนตามจำนวนคนทำงาน และชั้นของรายรับ

TABLE 18 NUMBER OF ESTABLISHMENTS BY NUMBER OF PERSONS ENGAGED AND CLASS OF RECEIPTS

ชั้นของรายรับ	จำนวน สถานประกอบการ	จำนวนคนทำงาน (คน) Number of persons engaged (person)										Total	Class of receipts
		ไม่ทราบ ไม่ตอบ											
		1-4	5-9	10-19	20-49	50-99	100-199	200-499	500-999	≥1,000	Unknown		
รวม	3,658	3,194	394	49	15	3	-	-	-	-	3	3	100,000 Baht or less
น้อยกว่าหรือเท่ากับ 100,000 บาท	2,774	2,551	207	10	3	-	-	-	-	-	3	3	100,001 - 500,000 Baht
100,001 - 500,000 บาท	687	528	134	21	3	1	-	-	-	-	-	-	500,001 - 1,000,000 Baht
500,001 - 1,000,000 บาท	119	75	29	9	4	2	-	-	-	-	-	-	1,000,001 - 5,000,000 Baht
1,000,001 - 5,000,000 บาท	40	20	12	6	2	-	-	-	-	-	-	-	5,000,001 - 10,000,000 Baht
5,000,001 - 10,000,000 บาท	15	3	6	3	3	-	-	-	-	-	-	-	10,000,001 - 20,000,000 Baht
10,000,001 - 20,000,000 บาท	4	3	1	-	-	-	-	-	-	-	-	-	20,000,001 - 50,000,000 Baht
20,000,001 - 50,000,000 บาท	1	-	1	-	-	-	-	-	-	-	-	-	50,000,001 - 100,000,000 Baht
50,000,001 - 100,000,000 บาท	-	-	-	-	-	-	-	-	-	-	-	-	100,000,001 - 1,000,000,000 Baht
100,000,001 - 1,000,000,000 บาท	-	-	-	-	-	-	-	-	-	-	-	-	More than 1,000,000,000 Baht
มากกว่า 1,000,000,000 บาท	7	6	1	-	-	-	-	-	-	-	-	-	Unknown
ไม่ทราบ ไม่ตอบ	11	8	3	-	-	-	-	-	-	-	-	-	

ที่มา : รายงานสำมะโนธุรกิจทางการค้าและบริการ พ.ศ. 2545 (ข้อมูลพื้นฐาน : ในเขตเทศบาล) จังหวัดหนองบัวลำภู สำนักงานสถิติแห่งชาติ สำนักงานกฤษฎีกา

Source : Report of the 2002 Business trade and Services Census (Basic Information : Municipal area) Changwat Nong Bua Lam Phu, National Statistical Office, Office of the Prime Minister



ตาราง 19 จำนวนสถานประกอบการ จำนวนคนงาน และจำนวนรับ

TABLE 19 NUMBER OF ESTABLISHMENTS BY NUMBER OF EMPLOYEES AND CLASS OF RECEIPTS

จำนวน สถานประกอบการ	จำนวนคนงาน (คน) Number of employees (person)										Class of receipts	
	< 5	5 - 9	10 - 19	20 - 49	50 - 99	100 - 199	200 - 499	500 - 999	≥ 1,000	Total		
รวม	3,658	3,551	63	32	9	3	-	-	-	-	-	-
น้อยกว่าหรือเท่ากับ 100,000 บาท	2,774	2,760	7	6	1	-	-	-	-	-	-	-
100,001 - 500,000 บาท	687	640	28	16	2	1	-	-	-	-	-	-
500,001 - 1,000,000 บาท	119	95	13	7	2	2	-	-	-	-	-	-
1,000,001 - 5,000,000 บาท	40	27	10	2	1	-	-	-	-	-	-	-
5,000,001 - 10,000,000 บาท	15	7	4	1	3	-	-	-	-	-	-	-
10,000,001 - 20,000,000 บาท	4	4	-	-	-	-	-	-	-	-	-	-
20,000,001 - 50,000,000 บาท	1	-	1	-	-	-	-	-	-	-	-	-
50,000,001 - 100,000,000 บาท	-	-	-	-	-	-	-	-	-	-	-	-
100,000,001 - 1,000,000,000 บาท	-	-	-	-	-	-	-	-	-	-	-	-
มากกว่า 1,000,000,000 บาท	7	7	-	-	-	-	-	-	-	-	-	-
ไม่ทราบ ไม่ตอบ	11	11	-	-	-	-	-	-	-	-	-	-

ที่มา : รายงานสำมะโนธุรกิจทางการค้าและธุรกิจทางการบริการ พ.ศ.2545 (ข้อมูลพื้นฐาน : ในเขตเทศบาล) จังหวัดหนองบัวลำภู สำนักงานสถิติแห่งชาติ สำนักงานกฤษฎีกา

Source : Report of the 2002 Business trade and Services Census (Basic Information : Municipal area) Changwat Nong Bua Lam Phu, National Statistical Office, Office of the Prime Minister

TABLE 20 NUMBER OF ESTABLISHMENTS BY USE OF INFORMATION AND COMMUNICATION TECHNOLOGY AND CLASS OF RECEIPTS

ชั้นของรายรับ	จำนวน		มีการใช้เครื่องคอมพิวเตอร์						Class of receipts
	สถานประกอบการ	ไม่มี	ใช้คอมพิวเตอร์			การมีเว็บไซต์			
			จำนวน	ไม่มี	มี	ไม่มี	มี	ไม่มี	
รวม	3,658	3,434	224	46	26	152	4	220	Total
น้อยกว่าหรือเท่ากับ 100,000 บาท	2,774	2,689	85	12	14	59	1	84	100,000 Baht or less
100,001 - 500,000 บาท	687	603	84	18	9	57	2	82	100,001 - 500,000 Baht
500,001 - 1,000,000 บาท	119	86	33	10	2	21	1	32	500,001 - 1,000,000 Baht
1,000,001 - 5,000,000 บาท	40	28	12	2	1	9	-	12	1,000,001 - 5,000,000 Baht
5,000,001 - 10,000,000 บาท	15	7	8	3	-	5	-	8	5,000,001 - 10,000,000 Baht
10,000,001 - 20,000,000 บาท	4	3	1	-	-	1	-	1	10,000,001 - 20,000,000 Baht
20,000,001 - 50,000,000 บาท	1	-	1	1	-	-	-	1	20,000,001 - 50,000,000 Baht
50,000,001 - 100,000,000 บาท	-	-	-	-	-	-	-	-	50,000,001 - 100,000,000 Baht
100,000,001 - 1,000,000,000 บาท	-	-	-	-	-	-	-	-	100,000,001 - 1,000,000,000 Baht
มากกว่า 1,000,000,000 บาท	7	7	-	-	-	-	-	-	More than 1,000,000,000 Baht
ไม่ทราบ ไม่ตอบ	11	11	-	-	-	-	-	-	Unknown

ที่มา : รายงานสำมะโนธุรกิจทางการค้าและบริการ พ.ศ.2545 (ข้อมูลพื้นฐาน : ในเขตเทศบาล) จังหวัดหนองบัวลำภู สำนักงานสถิติแห่งชาติ สำนักนายกรัฐมนตรี

Source : Report of the 2002 Business trade and Services Census (Basic Information : Municipal area) Changwat Nong Bua Lam Phu, National Statistical Office, Office of the Prime Minister

ตาราง 21 จำนวนสถานประกอบการ จำแนกตามการมีและการใช้เทคโนโลยีสารสนเทศและการสื่อสาร และกิจกรรมทางเศรษฐกิจ

TABLE 21 NUMBER OF ESTABLISHMENTS BY USE OF INFORMATION AND COMMUNICATION TECHNOLOGY AND ECONOMIC ACTIVITY

กิจกรรมทางเศรษฐกิจ	จำนวน สถานประกอบการ	ไม่มี		มีการใช้คอมพิวเตอร์				รวม	การใช้เว็บไซต์				Economic Activity
		เครื่องคอมพิวเตอร์		Use of computer					การมีเว็บไซต์				
		No	computer	Internet access		Use of web site			Yes	No	Yes	No	
				For business	For other purposes	No	Yes						
การขนส่ง และบริการเพื่อค้าขายสินค้า และธุรกิจยานยนต์	380	339	41	8	2	31	-	41					Sale, maintenance and repair of motor vehicles and motorcycles, retail sale of automotive fuel
การขนส่ง และการค้าเพื่อค้าขายสินค้า ยกเว้นยานยนต์ และธุรกิจยานยนต์	112	103	9	4	1	4	-	9					Wholesale trade and commission trade, except of motor vehicles and motorcycles
การขายปลีก ยกเว้นยานยนต์ และธุรกิจยานยนต์ รวมทั้งการขายของใช้ส่วนบุคคล และของใช้ในชีวิตประจำวัน	1,361	1,272	89	17	14	58	3	86					Retail trade, except of motor vehicles and motorcycles, repair of personal and household goods
โรงแรมและภัตตาคาร	346	331	15	-	3	12	-	15					Hotels and restaurants
กิจกรรมด้านคอมพิวเตอร์ และกิจกรรมที่เกี่ยวข้อง	31	28	3	1	-	2	-	3					Real estate activities
การใช้เครื่องจักรและเครื่องอุปกรณ์ โดยไม่มีผู้ควบคุม การวิจัยและการพัฒนา และกิจกรรมด้านธุรกิจอื่น ๆ	10	5	5	3	2	-	-	5					Computer and related activities
กิจกรรมเน้นหนนการและการบริการอื่น ๆ	114	81	33	6	-	27	1	32					Renting of machinery and equipment without operator, research and development and other business activities
การผลิต	259	245	14	5	-	9	-	14					Recreational and other service activities
การก่อสร้าง	870	860	10	-	3	7	-	10					Manufacturing
การขนส่งทางบกและตัวแทนธุรกิจการท่องเที่ยว	50	45	5	2	1	2	-	5					Construction
	125	125	-	-	-	-	-	-					Other land transport and activities of travel agencies
<b>รวม</b>	<b>3,658</b>	<b>3,434</b>	<b>224</b>	<b>46</b>	<b>26</b>	<b>152</b>	<b>4</b>	<b>220</b>					<b>Total</b>

ที่มา : รายงานสำมะโนธุรกิจทางการค้าและธุรกิจทางการบริการ พ.ศ. 2545 (ข้อมูลพื้นฐาน : ในเขตเทศบาล) จังหวัดหนองบัวลำภู สำนักงานสถิติแห่งชาติ สำนักนายกรัฐมนตรี

Source : Report of the 2002 Business trade and Services Census (Basic Information - Municipal area) Changwat Nong Bua Lam Phu, National Statistical Office, Office of the Prime Minister

TABLE 22 NUMBER OF ESTABLISHMENTS BY USE OF INFORMATION AND COMMUNICATION TECHNOLOGY AND FORM OF LEGAL ORGANIZATION

รูปแบบการจัดตั้งตามกฎหมาย	จำนวน		มีการใช้เครื่องคอมพิวเตอร์				Use of web site		Form of legal organization
	สถานประกอบการ	ไม่มี	ใช้อินเทอร์เน็ต		การมีเว็บไซต์		ไม่มี		
			Internet access	Use of computer	Use of web site				
Number of establishments	No computer	For business	For other purposes	Yes	No	Yes	No		
รวม	3,658	3,434	46	26	152	4	220	Total	
ส่วนบุคคล	3,534	3,373	24	23	114	2	159	Individual proprietor	
ห้างหุ้นส่วนจำกัด, ห้างหุ้นส่วนสามัญนิติบุคคล	61	33	11	-	17	2	26	Juristic partnership	
บริษัทจำกัด, บริษัทจำกัด(มหาชน)	55	23	11	3	18	-	32	Company limited, Public company limited	
องค์กร, รัฐวิสาหกิจ	1	1	-	-	-	-	-	Government, State-enterprise	
สหกรณ์	4	1	-	-	3	-	3	Cooperatives	
อื่นๆ	3	3	-	-	-	-	-	Others	

ที่มา : รายงานสำมะโนธุรกิจทางการค้าและบริการ พ.ศ.2545 (ข้อมูลพื้นฐาน : ในเขตเทศบาล) จังหวัดหนองบัวลำภู สำนักงานสถิติแห่งชาติ สำนักนายกรัฐมนตรี

Source : Report of the 2002 Business Census (Basic Information : Municipal area) Changwat Nong Bua Lam Phu, National Statistical Office, Office of the Prime Minister



ตาราง 23 จำนวนสถานประกอบการ จำนวนตามการมีและการใช้เทคโนโลยีสารสนเทศและการสื่อสาร และรูปแบบการจัดตั้งทางเศรษฐกิจ

TABLE 23 NUMBER OF ESTABLISHMENTS BY USE OF INFORMATION AND COMMUNICATION TECHNOLOGY AND FORM OF ECONOMIC ORGANIZATION

รูปแบบการจัดตั้งทางเศรษฐกิจ	จำนวน		มีการใช้คอมพิวเตอร์				Use of computer		Form of economic organization	
	Number of establishments	รวม	ไม่มี		ใช้อินเทอร์เน็ต		Use of web site		Form of economic organization	
			คอมพิวเตอร์	รวม	Internet access		การมีเว็บไซต์			
					No computer	Total	เพื่อดำเนินธุรกิจ	ไม่ใช้		มี
				For business	For other purposes	No	Yes	No		
รวม	3,658	3,434	224	46	26	152	4	220	Total	
สำนักงานแห่งเดียว	3,600	3,400	200	39	26	135	3	197	Single unit	
สำนักงานใหญ่	5	1	4	2	-	2	1	3	Head office	
สำนักงานสาขา	51	31	20	5	-	15	-	20	Branch	
แฟรนไชส์	2	2	-	-	-	-	-	-	Franchise	

ที่มา : รายงานสำมะโนธุรกิจทางการค้าและบริการ พ.ศ.2545 (ข้อมูลพื้นฐาน : ในเขตเทศบาล) จังหวัดหนองบัวลำภู สำนักงานสถิติแห่งชาติ สำนักงานกฤษฎีกา

Source : Report of the 2002 Business trade and Services Census (Basic Information : Municipal area) Changwat Nong Bua Lam Phu, National Statistical Office, Office of the Prime Minister

ตาราง 24 จำนวนสถานประกอบการ จำนวนความถี่และการใช้เทคโนโลยีสารสนเทศและการสื่อสาร และสัดส่วนของการร่วมลงทุนหรือถือหุ้นของต่างประเทศ

TABLE 24 NUMBER OF ESTABLISHMENTS BY USE OF INFORMATION AND COMMUNICATION TECHNOLOGY AND PROPORTION OF FOREIGN INVESTMENT OR SHARE HOLDING

สัดส่วนของการร่วมลงทุนหรือถือหุ้น	จำนวน สถานประกอบการ Number of establishments	ไม่มี		มีการใช้เครื่องคอมพิวเตอร์				สัดส่วนของการร่วมลงทุน หรือถือหุ้น
		เครื่องคอมพิวเตอร์ No computer	รวม Total	ใช้อินเทอร์เน็ต Internet access		การใช้เว็บไซต์ Use of web site		
				เพื่อดำเนินธุรกิจ For business	เพื่อวัตถุประสงค์อื่น For other purposes	มี Yes	ไม่มี No	
รวม	55	23	32	11	3	18	32	Total
ไม่ต่างประเภทร่วมลงทุนกันทั้งหมด	55	23	32	11	3	18	32	No foreign is investment or share holding
มีต่างประเภทร่วมลงทุนหรือถือหุ้น	-	-	-	-	-	-	-	With foreign investment or share holding
มีน้อยกว่าหรือเท่ากับ 10%	-	-	-	-	-	-	-	10% or less
มีมากกว่า 10%	-	-	-	-	-	-	-	More than 10%

ที่มา : รายงานสำมะโนธุรกิจทางการค้าและธุรกิจทางการบริการ พ.ศ.2545 (ข้อมูลพื้นฐาน : ในเขตเทศบาล) จังหวัดหนองบัวลำภู สำนักงานสถิติแห่งชาติ ตำบลกมกษุมมนตรี

Source : Report of the 2002 Business trade and Services Census (Basic Information : Municipal area) Changwat Nong Bua Lam Phu, National Statistical Office, Office of the Prime Minister

ตาราง 25 จำนวนสถานประกอบการ จำนวนตามการมีและการใช้เทคโนโลยีสารสนเทศและการสื่อสาร และจำนวนคนทำงาน

TABLE 25 NUMBER OF ESTABLISHMENTS BY USE OF INFORMATION AND COMMUNICATION TECHNOLOGY AND NUMBER OF PERSONS ENGAGED

จำนวนคนทำงาน	ไม่มี		มีการใช้เครื่องคอมพิวเตอร์				Use of computer		Number of persons engaged
	สถานประกอบการ	เครื่องคอมพิวเตอร์	ใช้อินเทอร์เน็ต		การมีเว็บไซต์		Use of web site		
			Internet access	Use of web site	For other purposes	Yes		No	
รวม	3,658	3,434	224	46	26	152	4	220	Total
1 - 4 คน	3,194	3,063	131	19	15	97	2	129	1 - 4 persons
5 - 9 คน	394	337	57	19	7	31	1	56	5 - 9 persons
10 - 19 คน	49	23	26	6	4	16	-	26	10 - 19 persons
20 - 49 คน	15	7	8	1	-	7	-	8	20 - 49 persons
50 - 99 คน	3	1	2	1	-	1	1	1	50 - 99 persons
100 - 199 คน	-	-	-	-	-	-	-	-	100 - 199 persons
200 - 499 คน	-	-	-	-	-	-	-	-	200 - 499 persons
500 - 999 คน	-	-	-	-	-	-	-	-	500 - 999 persons
ตั้งแต่ 1,000 คนขึ้นไป	-	-	-	-	-	-	-	-	1,000 persons or more
ไม่ทราบ ไม่ตอบ	3	3	-	-	-	-	-	-	Unknown

ที่มา : รายงานสำมะโนธุรกิจทางการค้าและธุรกิจทางการบริการ พ.ศ.2545 (ข้อมูลพื้นฐาน : โยเขตเทศบาล) จังหวัดหนองบัวลำภู สำนักงานสถิติแห่งชาติ ตำบลนาเขารัฐมนตรี

Source : Report of the 2002 Business trade and Services Census (Basic Information : Municipal area) Changwat Nong Bua Lam Phu, National Statistical Office, Office of the Prime Minister

คณะผู้จัดทำ  
รายงานสำมะโนธุรกิจทางการค้าและธุรกิจทางการบริการ พ.ศ. 2545  
(ข้อมูลพื้นฐาน พ.ศ. 2545 : ในเขตเทศบาล)  
จังหวัดหนองบัวลำภู  
Working Staff on  
Report of the 2002 Business Trade and Service Census  
(Basic information, 2002 : Municipal Area)  
Changwat Nong Bua Lam Phu

นายวิบูลย์ บุญรอดรักษ์	สถิติจังหวัดหนองบัวลำภู
Mr Viboon Boonrodruk	Head, Nong Bua Lam Phu Provincial Statistical Office
นายทรงวาสน์ ประเมธีศรี	เจ้าหน้าที่บริหารงานสถิติ 5
Mr Songvart Phamaysi	Statistical Administrative Officer 5
นางสาวช่อรัก อินทนนท์	นักสถิติเศรษฐกิจสังคม 3
Ma Chorrak Intanon	Socio-Economic Statistician 3
นายไพบูลย์ หนิมสุข	เจ้าหน้าที่สถิติ 4
Mr Phiboon Nimsuk	Assistant Statistical Officer 4
นายกำจร ผาสอน	เจ้าหน้าที่ธุรการ 4
Mr Kumcorn Phason	Assistant General Service Officer 4