

รายงานสำมะโน
ธุรกิจทางการค้าและธุรกิจทางการบริการ พ.ศ. 2545
(ข้อมูลพื้นฐาน พ.ศ. 2545 : ในเขตเทศบาล)
จังหวัดสระแก้ว

REPORT OF
THE 2002 BUSINESS TRADE AND SERVICES CENSUS
(BASIC INFORMATION, 2002 : MUNICIPAL AREA)
CHANGWAT SA KAEO



E1011F450000P23B1

สำนักงานสถิติแห่งชาติ
NATIONAL STATISTIC OFFICE



สำนักนายกรัฐมนตรี
OFFICE OF THE PRIME MINISTER

**รายงานสำมะโน
ธุรกิจทางการค้าและธุรกิจทางการบริการ พ.ศ. 2545
(ข้อมูลพื้นฐาน พ.ศ. 2545 : ในเขตเทศบาล)
จังหวัดสระแก้ว**

**REPORT OF
THE 2002 BUSINESS TRADE AND SERVICES CENSUS
(BASIC INFORMATION, 2002 : MUNICIPAL AREA)
CHANGWAT SA KAE0**

**สำนักงานสถิติแห่งชาติ
NATIONAL STATISTIC OFFICE**



**สำนักนายกรัฐมนตรี
OFFICE OF THE PRIME MINISTER**

สารบัญ

	หน้า
คำนำ	
แผนภูมิ	
บทที่ 1	บทนำ
	1.1 ความเป็นมา
	1.2 วัตถุประสงค์
	1.3 รายการข้อมูล
	1.4 ขอบข่ายและกลุ่มรวม
	1.5 คาบเวลาอ้างอิง
	1.6 แนวคิดและคำนิยาม
	1.7 วิธีการเก็บรวบรวมข้อมูล
	1.8 การประมวลผลข้อมูล
	1.9 การเสนอผลและจัดทำรายงานผล
บทที่ 2	สรุปข้อมูลที่สำคัญ
	2.1 จำนวนสถานประกอบการ
	2.2 กิจกรรมทางเศรษฐกิจ
	2.3 ขนาดของสถานประกอบการ
	2.4 รูปแบบการจัดตั้งตามกฎหมาย
	2.5 รูปแบบการจัดตั้งทางเศรษฐกิจ
	2.6 สัดส่วนของการร่วมลงทุนหรือถือหุ้นจากต่างประเทศ
	2.7 ชั้นของรายรับ
	2.8 เทคโนโลยีสารสนเทศและการสื่อสารของสถานประกอบการ
ตารางสถิติ	

เผยแพร่โดย

กองคลังข้อมูลและสนเทศสถิติ
สำนักงานสถิติแห่งชาติ
ถนนหลานหลวง เขตป้อมปราบศัตรูพ่าย กทม. 10100
โทร. 0-2281-0333 ต่อ 1208 – 1211, 1213
โทรสาร 0-2281-3814

หรือ

ไปรษณีย์อิเล็กทรอนิกส์ binfopub@nso.go.th
สำนักงานสถิติจังหวัดสระแก้ว
ศาลากลางจังหวัดสระแก้ว
อ. เมือง จ. สระแก้ว 27000

ปีที่พิมพ์

2545

Distributed by

Statistical Data Bank and Information Dissemination Division,
National Statistical Office,
Larn Luang Rd., Bangkok 10100, THAILAND
Tel. 0-2281-0333 ext. 1208 - 1211, 1213
Fax : 0-2281-3814
E-mail : binfopub@nso.go.th
<http://www.nso.go.th>

or

Sa Kaeo provincial Statistical Office
Sa Kaeo City Hall Muang Amphoe Sakaeo Changwat
Tel : 0-3742-5064 Fax : 0-3742-5065

Published

2002

ISBN

หน่วยงานเจ้าของเรื่อง Division-in-Charge

สำนักงานสถิติจังหวัดสระแก้ว

Sa Kaeo Provincial Statistical Office

โทรศัพท์ Tel. 0-3742-5064

โทรสาร Fax : 0-3742-5065

ไปรษณีย์อิเล็กทรอนิกส์ E-mail : Sakaeo@nso.go.th

คำนำ

จากการที่ประเทศไทยประสบภาวะวิกฤตเศรษฐกิจตั้งแต่ปี 2540 เป็นต้นมา มีผลทำให้สถานการณ์ทางเศรษฐกิจของประเทศเปลี่ยนแปลงไป โดยเฉพาะโครงสร้างการดำเนินธุรกิจทางการค้าและธุรกิจทางการบริการ มีธุรกิจใหม่ๆ เกิดขึ้นเป็นจำนวนมาก ในขณะที่ธุรกิจบางประเภทต้องปิดตัวเองลงตามสภาพของธุรกิจในปัจจุบัน โดยเฉพาะอย่างยิ่งธุรกิจขนาดกลางและขนาดย่อมเข้ามามีบทบาทต่อการพัฒนาและฟื้นฟูสภาพเศรษฐกิจของประเทศเป็นอย่างมาก

เพื่อให้รัฐบาลในฐานะเป็นผู้ดูแล และกำหนดนโยบายเศรษฐกิจของประเทศมีข้อมูลพื้นฐานที่ครบถ้วน ทันสมัย สามารถใช้เป็นตัวชี้วัดสถานะเศรษฐกิจพื้นฐานในประเทศได้ สำนักงานสถิติแห่งชาติในฐานะหน่วยงานที่รับผิดชอบในการจัดเก็บข้อมูลทั้งทางด้านเศรษฐกิจ และสังคมของประเทศ จึงได้จัดทำสำมะโนธุรกิจทางการค้าและธุรกิจทางการบริการ พ.ศ. 2545 ขึ้น ซึ่งนับเป็นการจัดทำครั้งที่ 3

ในการจัดทำสำมะโนธุรกิจทางการค้าและธุรกิจทางการบริการ พ.ศ. 2545 นี้ ทำการเก็บรวบรวมข้อมูลของสถานประกอบการที่มีคนทำงานตั้งแต่ 1 คนขึ้นไป ที่ประกอบธุรกิจการค้าส่ง การค้าปลีก การบริการ การผลิต การก่อสร้าง และการขนส่งทางบก ที่มีสถานที่ตั้งอยู่นอกเขตเทศบาล เฉพาะที่มีรูปแบบการบริหารงานเป็นองค์การบริหารส่วนตำบล (อบต.) ในกรุงเทพมหานคร เมืองพัทยา และเขตเทศบาล ทั่วประเทศ

รายงานฉบับนี้ เป็นรายงานผลการปฏิบัติงานเก็บรวบรวมข้อมูลพื้นฐานของสถานประกอบการ ในปี 2545 ของจังหวัดสระแก้ว ข้อมูลที่นำเสนอในรายงานฉบับนี้เป็นข้อมูลของสถานประกอบการทุกประเภทที่มีคนทำงานตั้งแต่ 1 คนขึ้นไป เฉพาะที่ตั้งอยู่ในเขตเทศบาล โดยจำแนกข้อมูลตามกิจกรรมทางเศรษฐกิจตามการจัดประเภทอุตสาหกรรมตามกิจกรรมทางเศรษฐกิจทุกประเภท ตามมาตรฐานสากล (International Standard Industrial Classification of All Economic Activities : ISIC Rev.3)

สำนักงานสถิติแห่งชาติ ขอขอบคุณผู้ประกอบการและผู้เกี่ยวข้องทุกฝ่ายที่ได้ให้ความร่วมมือในการให้ข้อมูล ซึ่งเป็นผลให้การปฏิบัติงานครั้งนี้สำเร็จลุล่วงไปด้วยดี

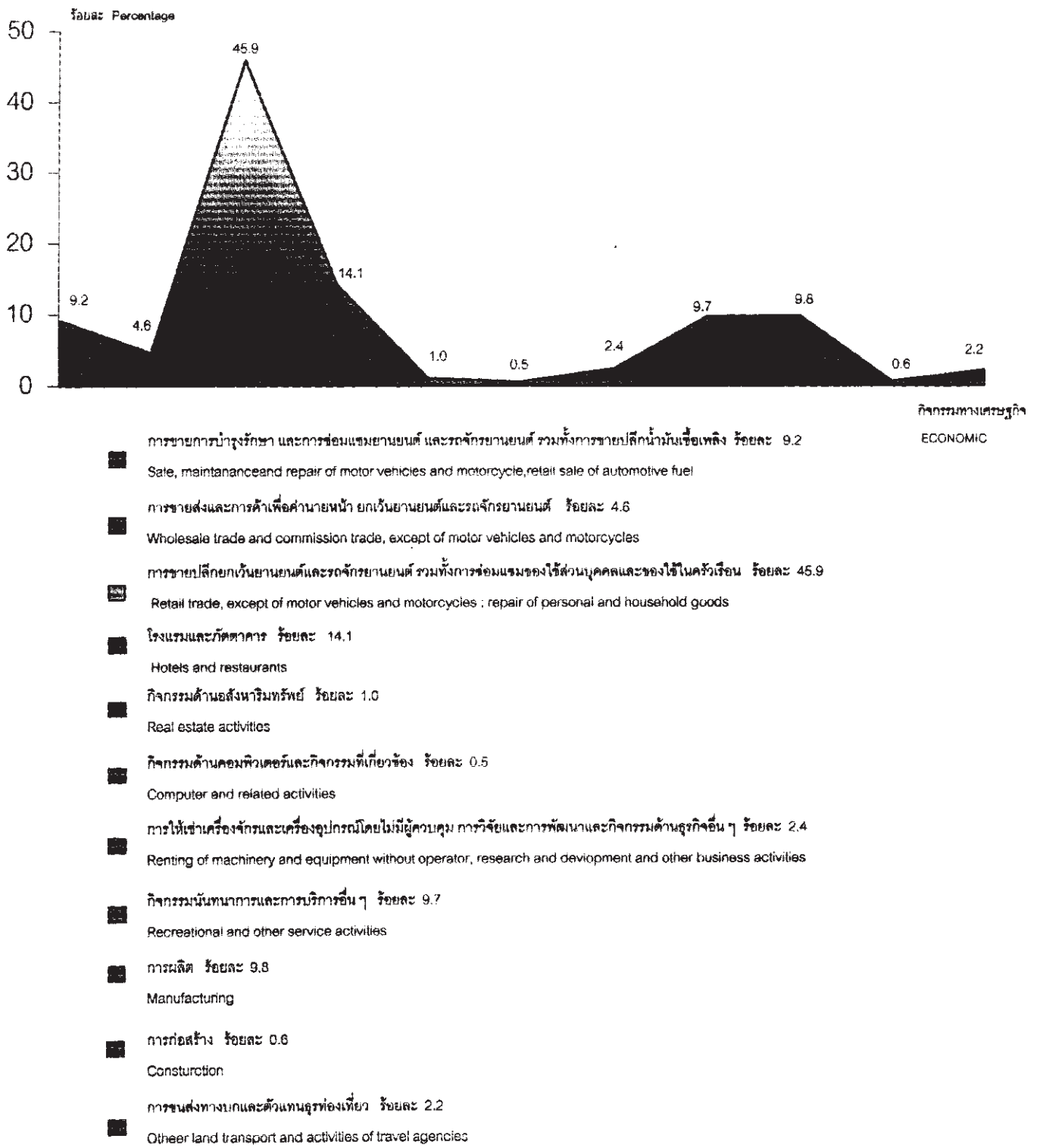
สำนักงานสถิติจังหวัดสระแก้ว

สำนักงานสถิติแห่งชาติ

สำนักนายกรัฐมนตรี

แผนภูมิ 1 ร้อยละของสถานประกอบการ จำแนกตามกิจกรรมทางเศรษฐกิจ

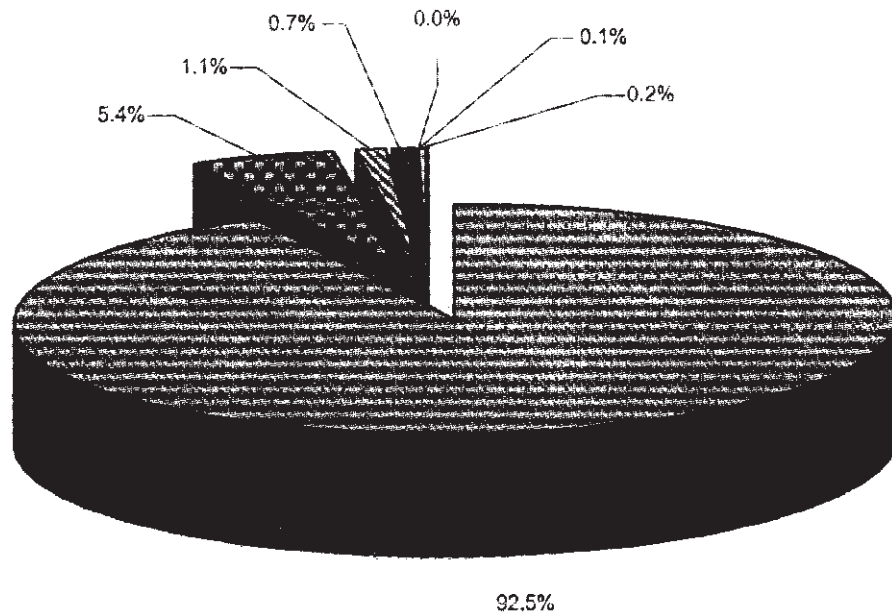
FIGURE 1 PERCENTAGE OF ESTABLISHMENTS BY ECONOMIC



ที่มา : รายงานส่วนะในธุรกิจทางการค้าและธุรกิจทางการบริการ พ.ศ. 2545 (ข้อมูลพื้นฐาน พ.ศ. 2545 : ในเขตเทศบาล) จังหวัดสระแก้ว สำนักงานสถิติแห่งชาติ สำนักนายกรัฐมนตรี

Source : Report of the 2002 Business Trade and Services Census (Basic Information, 2002 : Municipal area), Changwat Sa Kaeo Nation Statistical.

แผนภูมิ 2 จำนวนและร้อยละของสถานประกอบการ จำแนกตามลักษณะของสถานประกอบการ
 FIGURE 2 NUMBER OF ESTABLISHMENTS BY NUMBER OF PERSONS ENGAGED



จำนวนคนทำงาน Persons engaged

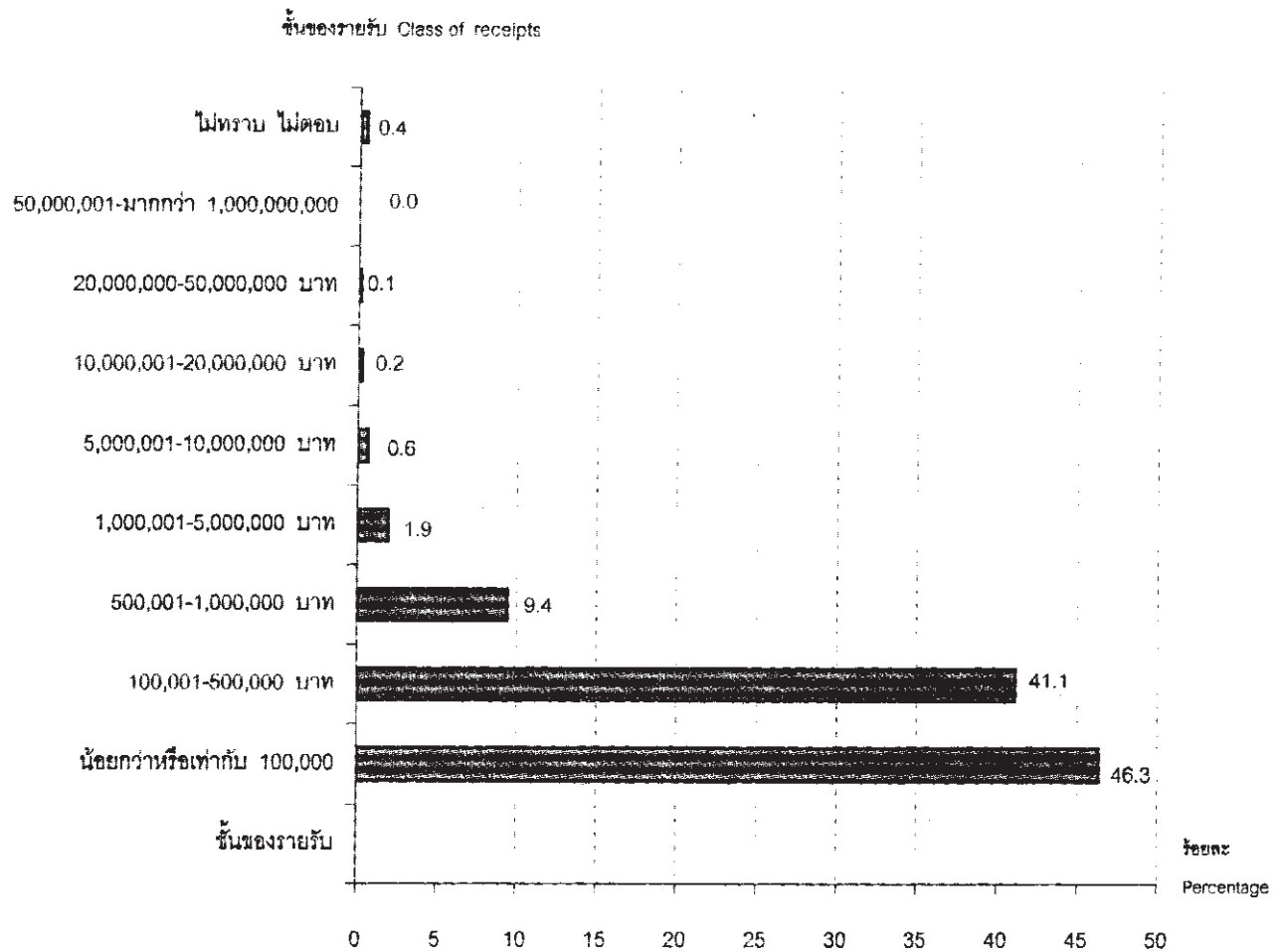
- 1-4 คน 92.5 %
- 5-9 คน 5.4 %
- 10-19 คน 1.1 %
- 20-49 คน 0.7 %
- 50-99 คน 0.0 %
- 100-1,000 คน 0.1 %
- ไม่ทราบ ไม่ตอบ 0.2 %

ที่มา : รายงานสำมะโนธุรกิจทางการค้าและธุรกิจทางการบริการ พ.ศ. 2545 (ข้อมูลพื้นฐาน พ.ศ. 2545 : ในเขตเทศบาล) จังหวัดสระแก้ว สำนักงานสถิติแห่งชาติ สำนักนายกรัฐมนตรี

Source : Report of the 2002 Business Trade and Services Census (Basic Information, 2002 : Municipal area), Changwat Sa Kaeo Nation Statistical, Office of the Prime Minister

แผนภูมิ 3 จำนวนสภาพประกอบการ จำแนกตามชั้นของรายรับ

FIGURE 3 NUMBER OF ESTABLISHMENTS BY CLASS OF RECEIPTS

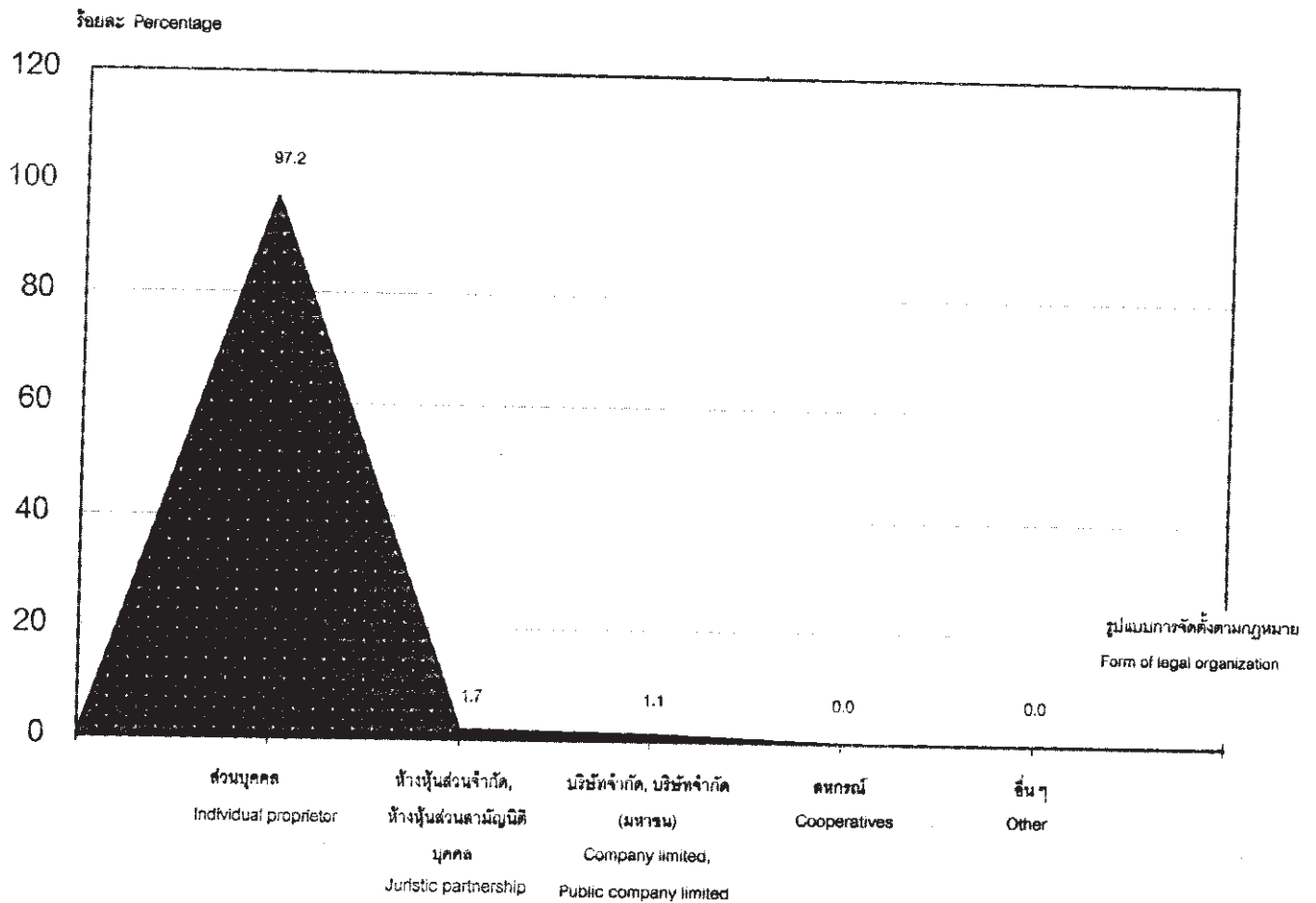


ที่มา : รายงานสำมะโนธุรกิจทางการค้าและธุรกิจทางการบริการ พ.ศ. 2545 (ข้อมูลพื้นฐาน พ.ศ. 2545 : ในเขตเทศบาล) จังหวัดสระแก้ว
สำนักงานสถิติแห่งชาติ สำนักนายกรัฐมนตรี

Source : Report of the 2002 Business Trade and Services Census (Basic Information, 2002 : Municipal area), Changwat Sa Kaeo Nation Statistical, Office of the Prime Minister

แผนภูมิ 4 ร้อยละของสถานประกอบการ จำแนกตามรูปแบบการจัดตั้งตามกฎหมาย

FIGURE 4 PERCENTAGE OF ESTABLISHMENTS BY FORM OF LEGAL ORGANIZATION

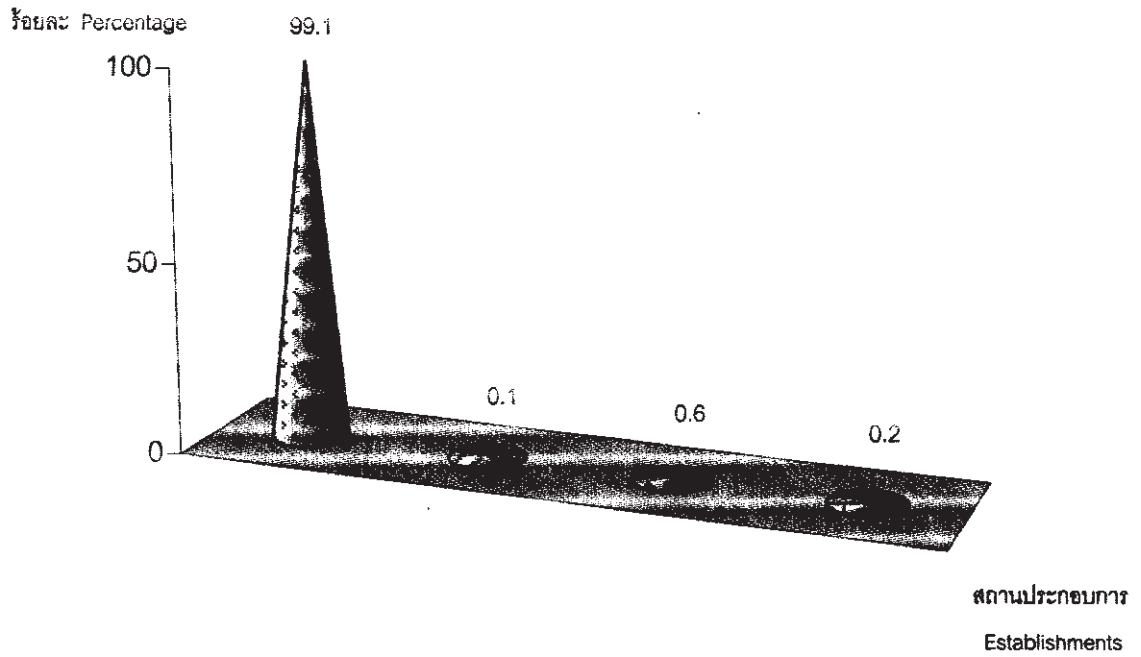


ที่มา : รายงานสำมะโนธุรกิจทางการค้าและธุรกิจทางการบริการ พ.ศ. 2545 (ข้อมูลพื้นฐาน พ.ศ. 2545 : ในเขตเทศบาล) จังหวัดสระแก้ว สำนักงานสถิติแห่งชาติ สำนักนายกรัฐมนตรี

Source : Report of the 2002 Business Trade and Services Census (Basic Information, 2002 . Municipal area), Changwat Sa Kaeo Nation Statistical, Office of the Prime Minister

แผนภูมิ 5 ร้อยละของสถานประกอบการ จำแนกตามรูปแบบการจัดตั้งทางเศรษฐกิจ

FIGURE 5 PERCENTAGE OF ESTABLISHMENTS BY FORM OF ECONOMIC ORGANIZATION



☐ สำนักงานแห่งเดียว

Single unit

☐ สำนักงานใหญ่

Head office

☐ สำนักงานสาขา

Branch

☐ แฟรนไชส์

Franchise

ที่มา : รายงานสำมะโนธุรกิจทางการค้าและธุรกิจทางการบริการ พ.ศ. 2545 (ข้อมูลพื้นฐาน พ.ศ. 2545 : ในเขตเทศบาล) จังหวัดสระแก้ว สำนักงานสถิติแห่งชาติ สำนักงานนายกรัฐมนตรี

Source : Report of the 2002 Business Trade and Services Census (Basic Information, 2002 : Municipal area), Changwat Sa Kaeo Nation Statistical,

Office of the Prime Minister

บทที่ 1

บทนำ

1.1 ความเป็นมา

สำนักงานสถิติแห่งชาติ ได้จัดทำสำมะโนธุรกิจทางการค้าและธุรกิจทางการบริการครั้งแรกในปี 2509 และครั้งที่ 2 ในปี 2531 ตามข้อเสนอแนะขององค์การสหประชาชาติให้มีการจัดทำสำมะโนทุก 10 ปี เพื่อให้มีข้อมูลพื้นฐานที่สำคัญทางด้านธุรกิจทางการค้าและธุรกิจทางการบริการที่ต่อเนื่อง แต่เนื่องจากมีข้อจำกัดทางด้านงบประมาณและบุคลากร สำนักงานสถิติแห่งชาติ จึงได้จัดทำการศึกษาด้วยวิธีเลือกตัวอย่าง ในช่วงเวลาที่ไม่ได้จัดทำสำมะโน และเพื่อให้มีข้อมูลอย่างต่อเนื่อง สำนักงานสถิติแห่งชาติพยายามที่จะจัดทำโครงการสำรวจธุรกิจทางการค้าและธุรกิจทางการบริการเป็นประจำทุกปี

จากการที่สถานการณ์ทางเศรษฐกิจของประเทศในปัจจุบันเปลี่ยนแปลงไปอย่างรวดเร็ว อันเป็นผลกระทบจากการเกิดภาวะวิกฤตเศรษฐกิจตั้งแต่ปี 2540 เป็นต้นมา มีผลทำให้โครงสร้างการค้าและบริการในประเทศเปลี่ยนแปลงไปจากเดิมเป็นอย่างมาก มีธุรกิจประเภทใหม่ๆ เกิดขึ้น โดยเฉพาะธุรกิจขนาดกลางและขนาดย่อม ซึ่งได้เข้ามามีบทบาทต่อการพัฒนาและฟื้นฟูสภาพทางเศรษฐกิจของประเทศเป็นอย่างมากในปัจจุบัน ดังนั้นรัฐบาลจึงจำเป็นต้องมีข้อมูลพื้นฐานที่ทันสมัยและสามารถสะท้อนสถานการณ์ที่เป็นจริงในปัจจุบัน สำหรับใช้ประกอบการพิจารณากำหนดนโยบายในการพัฒนาประเทศ สำนักงานสถิติแห่งชาติ จึงกำหนดให้มีการจัดทำสำมะโนธุรกิจฯ พ.ศ. 2545 ขึ้น ซึ่งเป็นการจัดทำสำมะโนธุรกิจฯ ครั้งที่ 3 ของประเทศไทย ในการจัดทำสำมะโนธุรกิจทางการค้าและธุรกิจทางการบริการ พ.ศ. 2545 นี้ ได้ดำเนินการเก็บรวบรวมข้อมูลเป็น 2 ขั้นตอน คือ

1) การเก็บรวบรวมข้อมูลพื้นฐาน (งานหนัก)

- ปี 2544 ทำการเก็บรวบรวมข้อมูลพื้นฐานของสถานประกอบการที่ตั้งอยู่นอกเขตเทศบาล เฉพาะที่มีรูปแบบการบริหารงานเป็นองค์การบริหารส่วนตำบล (อบต.) ทั่วประเทศ
- ปี 2545 ทำการเก็บรวบรวมข้อมูลพื้นฐานของสถานประกอบการที่ตั้งอยู่ในกรุงเทพมหานคร เมืองพัทยา และเขตเทศบาลทั่วประเทศ

2) การเก็บรวบรวมข้อมูลรายละเอียด (งานเจ๋ง)

- ปี 2545 ทำการเก็บรวบรวมข้อมูลรายละเอียดเกี่ยวกับการดำเนินกิจการ (เจ๋ง) ของสถานประกอบการทุกห้องที่ทั่วประเทศ

1.2 วัตถุประสงค์

การเก็บรวบรวมข้อมูลพื้นฐานของสถานประกอบการ พ.ศ. 2545 มีวัตถุประสงค์ ดังนี้

- 1) เพื่อเก็บรวบรวมข้อมูลจำนวนสถานประกอบการทุกประเภท และการกระจายตัวของสถานประกอบการธุรกิจทางการค้าและธุรกิจทางการบริการ อุตสาหกรรมการผลิต การก่อสร้าง การขนส่งทางบก และตัวแทนธุรกิจการท่องเที่ยว

2) เพื่อทำการคัดเลือกสถานประกอบการที่เข้าข่ายการเก็บรวบรวมข้อมูลรายละเอียดการประกอบธุรกิจของสถานประกอบการในปี 2545 (แจงนับ)

3) เพื่อนำข้อมูลมาจัดทำกรอบตัวอย่าง (Sampling Frame) เพื่อใช้ในการสำรวจด้านสถานประกอบการ

1.3 รายการข้อมูล

รายการข้อมูลที่เก็บรวบรวมมีดังนี้

- ชื่อ ที่ตั้ง และสถานที่ติดต่อของสถานประกอบการ
- จำนวน และประเภทของสถานประกอบการ
- การมีต่างประเทศมาร่วมลงทุนหรือถือหุ้น
- รูปแบบการจัดตั้งตามกฎหมาย และรูปแบบการจัดตั้งตามเศรษฐกิจ
- จำนวนคนทำงาน และจำนวนลูกจ้างของสถานประกอบการ
- ชั้นของรายรับ
- การมีและการใช้เทคโนโลยีสารสนเทศและการสื่อสารของสถานประกอบการ

1.4 ขอบข่ายและกลุ่มรวม

ขอบข่าย ในการเก็บรวบรวมข้อมูลพื้นฐาน พ.ศ. 2545 ได้แก่ กิจกรรมทางเศรษฐกิจตามการจัดประเภทอุตสาหกรรมตามกิจกรรมทางเศรษฐกิจทุกประเภทตามมาตรฐานสากล (International Standard Industrial Classification of All Economic Activities : ISIC Rev.3) ดังนี้

- ธุรกิจทางการค้าและธุรกิจทางการบริการ
- อุตสาหกรรมการผลิต
- การก่อสร้าง
- การขนส่งทางบก และตัวแทนธุรกิจการท่องเที่ยว

กลุ่มรวม สถานประกอบการทุกประเภท (ยกเว้นแผงลอย) ที่มีคนทำงานตั้งแต่ 1 คนขึ้นไปที่ตั้งอยู่ในกรุงเทพมหานคร เมืองพัทยา และในเขตเทศบาลทั่วประเทศ

ข้อมูลที่น่าเสนอในรายงานฉบับนี้ เป็นข้อมูลเฉพาะสถานประกอบการทุกประเภทที่มีคนทำงานตั้งแต่ 1 คนขึ้นไป ที่ตั้งอยู่ในเขตเทศบาลทั่วประเทศ ของจังหวัดสระแก้ว เท่านั้น

1.5 คาบเวลาอ้างอิง

ข้อมูลเกี่ยวกับจำนวนและลักษณะต่าง ๆ ของสถานประกอบการที่เก็บรวบรวมเป็นข้อมูลของสถานประกอบการที่เปิดดำเนินการในกิจการในปี 2545

1.6 แนวคิดและคำนิยาม

1) สถานประกอบกิจการ

หมายถึง สถานที่หรือบางส่วนของสถานที่ที่มีที่ตั้งที่แน่นอนและมีการดำเนินกิจกรรมทางเศรษฐกิจ ไม่ว่ากิจกรรมนั้นจะดำเนินงานโดยบุคคลที่เป็นเจ้าของหรือควบคุมกิจการ โดยนิติบุคคล

2) กิจกรรมทางเศรษฐกิจ

การจัดทำสำมะโนธุรกิจทางการค้าและธุรกิจทางการบริการ พ.ศ. 2545 ได้จัดจำแนกสถานประกอบกิจการตามการดำเนินกิจกรรมทางเศรษฐกิจตามมาตรฐานสากล (International Standard Industrial Classification of All Economic Activities : ISIC Rev.3) ดังต่อไปนี้

- การขาย การบำรุงรักษา และการซ่อมแซมยานยนต์ และรถจักรยานยนต์ รวมทั้งการขายปลีกน้ำมันเชื้อเพลิงรถยนต์ ได้แก่

การดำเนินกิจการขายส่งและขายปลีกยานยนต์ รถจักรยานยนต์ และรถเล่นบนหิมะทั้งใหม่และที่ใช้แล้ว การบำรุงรักษาและการซ่อมแซม การขายอะไหล่ (ส่วนประกอบ) และชิ้นส่วนอุปกรณ์ (อุปกรณ์ประกอบ) สำหรับยานยนต์ การดำเนินกิจการของตัวแทน หรือนายหน้าที่เกี่ยวข้องกับการจำหน่าย ยานยนต์ การล้าง การขัดเงา และการลาอูญยานยนต์ รวมถึงการขายปลีกน้ำมันเชื้อเพลิงรถยนต์ และผลิตภัณฑ์น้ำมันเครื่อง/น้ำมันหล่อลื่น หรือผลิตภัณฑ์ที่ใช้เป็นตัวให้ความเย็นแก่เครื่องยนต์

- การขายส่งและการค้าเพื่อจำหน่าย ยกเว้นยานยนต์และรถจักรยานยนต์ ได้แก่

- การดำเนินกิจการขาย (เป็นการขายสินค้าที่ไม่มีการเปลี่ยนรูป/ดัดแปลงสินค้า) สินค้าใหม่ และสินค้าที่ใช้แล้วให้แก่ผู้ขายปลีก ผู้ใช้ในงานอุตสาหกรรม ผู้ใช้ในงานพาณิชย์กรรม ผู้ใช้ในงานสถาบัน ผู้ใช้ในงานวิชาชีพ หรือผู้ขายส่งรายอื่นๆ หรือบุคคล/บริษัทที่ทำหน้าที่ตัวแทนหรือนายหน้าซื้อขายสินค้า

- ผู้ขายส่งซึ่งประกอบ จัดแยกขนาดและคัดคุณภาพสินค้าจำนวนมากเป็นประจำ การจัดแบ่งสินค้าออกเป็นส่วนย่อย การบรรจุหีบห่อใหม่ การจัดจำหน่ายสินค้าเป็นลอตย่อย รวมถึงการเก็บสินค้า การแช่เย็นสินค้า การจัดส่งและการจัดวางสินค้า กิจกรรมที่เกี่ยวข้องกับการส่งเสริมการขาย ให้แก่ลูกค้า และการออกแบบฉลากติดสินค้า

- การขายปลีก ยกเว้นยานยนต์ และรถจักรยานยนต์ รวมทั้งการซ่อมแซมของใช้ส่วนบุคคล และของใช้ในชีวิตประจำวัน ได้แก่

- การดำเนินกิจการขาย (เป็นการขายสินค้าที่ไม่มีการเปลี่ยนรูป/ดัดแปลงสินค้า) สินค้าใหม่และสินค้าที่ใช้แล้วให้แก่ประชาชนทั่วไป เพื่อการบริโภคหรือการใช้ประโยชน์เฉพาะส่วนบุคคลหรือในชีวิตประจำวัน

- การซ่อมและการติดตั้งของใช้ส่วนบุคคลและของใช้ในชีวิตประจำวัน

- **โรงแรมและภัตตาคาร ได้แก่**

- การดำเนินกิจการเกี่ยวกับการจัดหาที่พักชั่วคราว ค่ายพัก และสิ่งอำนวยความสะดวกในค่ายพักให้แก่ประชาชนทั่วไป เช่น โรงแรม โมเต็ล หอพักในสถานศึกษา ห้องพักภายในบ้าน เกสต์เฮาส์ ที่พักแรมเยาวชน ที่พักชั่วคราว เป็นต้น

- การขายอาหารและเครื่องดื่มที่จัดเตรียมไว้พร้อมที่จะบริโภคได้ทันทีในสถานที่ต่างๆ เช่น ภัตตาคาร คาเฟ่ สถานที่บริการขายอาหารกลางวัน และร้านขายเครื่องดื่ม เป็นต้น

- **กิจกรรมด้านอสังหาริมทรัพย์ ได้แก่**

- การซื้อ การขาย การให้เช่า และการดำเนินการเกี่ยวกับอสังหาริมทรัพย์ที่เป็นเจ้าของหรือเช่าจากผู้อื่น เช่น อาคารห้องชุดและที่อยู่อาศัย อาคารเชิงพาณิชย์ที่อยู่อาศัย การพัฒนาและการจัดสรรอสังหาริมทรัพย์ เป็นต้น รวมทั้งการพัฒนาและการขายที่ดินและสุสาน การดำเนินการเกี่ยวกับห้องชุดและที่อยู่อาศัยเคลื่อนที่ได้

- การซื้อ การขาย การให้เช่า การจัดการและการประเมินราคาอสังหาริมทรัพย์ โดยได้รับค่าธรรมเนียมตอบแทนหรือโดยการทำสัญญา

- **กิจกรรมด้านคอมพิวเตอร์และกิจการที่เกี่ยวข้อง ได้แก่**

- การให้คำปรึกษาเกี่ยวกับชนิดและลักษณะการใช้งานของฮาร์ดแวร์ ที่มีหรือไม่มีซอฟต์แวร์ ระบบงานประยุกต์

- การให้คำปรึกษาเกี่ยวกับการวิเคราะห์ ความต้องการและปัญหาของผู้ใช้ และวิธีการแก้ไขปัญหาที่ดีที่สุด

- กิจกรรมที่เกี่ยวกับการวิเคราะห์ การออกแบบ และการเขียนโปรแกรมของระบบงานที่พร้อมจะใช้งานได้ โดยทั่วไปเป็นการวิเคราะห์ความต้องการและปัญหาของผู้ใช้ การให้คำปรึกษาวิธีการแก้ปัญหาที่ประหยัดที่สุด พร้อมทั้งจัดสร้างซอฟต์แวร์ที่จำเป็นต้องใช้ เพื่อให้เกิดผลสัมฤทธิ์ตามแนวทางการแก้ปัญหาเหล่านั้น รวมทั้งการเขียนโปรแกรมตามความต้องการของผู้ใช้

- กิจกรรมที่เกี่ยวข้องกับการพัฒนา การผลิต การจัดหา และจัดทำเอกสารประกอบการใช้ซอฟต์แวร์ ซึ่งเขียนขึ้นตามความต้องการของผู้ใช้เฉพาะราย และเป็นคำสั่งง่าย ๆ และซอฟต์แวร์สำเร็จรูป

- การประมวลผล หรือการจัดทำตารางประมวลผลข้อมูลทุกชนิด ซึ่งประกอบด้วย การประมวลผลและการเตรียมรายงานที่สมบูรณ์ จากข้อมูลของลูกค้า ซึ่งรวมถึงงานเฉพาะทาง เช่น การบันทึกข้อมูลหรือการเตรียมข้อมูลด้วยวิธีอื่น การแปลงข้อมูล เช่น จากบัตรไปเป็นเทป การรู้จำอักขระจากภาพ (optical character recognition) เป็นต้น ซึ่งอาจจะดำเนินการ โดยการให้บริการโดยตรง หรือโดยผ่านระบบเครือข่าย โดยการใช้โปรแกรมของลูกค้า หรือโปรแกรมที่มีกรรมสิทธิ์เฉพาะ รวมทั้งการจัดการบริการรายชั่วโมงหรือการแบ่งกันใช้เวลา (time-share) การจัดการและการดำเนินการที่เกี่ยวกับสิ่งอำนวยความสะดวกในการประมวลผลข้อมูลในขั้นตอนที่ต่อเนื่อง

● การให้เช่าเครื่องจักรและเครื่องอุปกรณโดยไม่มีผู้ควบคุม การวิจัย และการพัฒนา และกิจกรรมด้านธุรกิจอื่น ๆ ได้แก่

- การให้เช่าเครื่องอุปกรณการขนส่ง เครื่องจักรและเครื่องอุปกรณอื่น ๆ ของใช้ส่วนบุคคลและของใช้ในครัวเรือน

- การวิจัยและการพัฒนา การทดลองทางด้านวิทยาศาสตร์ธรรมชาติ วิศวกรรม สังคมศาสตร์ และมนุษยศาสตร์

- กิจกรรมด้านกฎหมาย การบัญชี การทำบัญชีและการตรวจสอบบัญชี การให้คำปรึกษาด้านภาษี การวิจัยตลาด และการสำรวจความคิดเห็นของประชาชน และการให้คำปรึกษาทางธุรกิจและการจัดการ

- กิจกรรมด้านสถาปัตยกรรม วิศวกรรม และเทคนิคอื่น ๆ

- การโฆษณา

● กิจกรรมนันทนาการ และการบริการอื่น ๆ ได้แก่

- กิจกรรมด้านภาพยนตร์ วิทยุ โทรทัศน์ และการบันเทิงอื่น ๆ

- กิจกรรมของสำนักข่าว

- กิจกรรมห้องสมุด หอจดหมายเหตุ พิพิธภัณฑ์สถาน และกิจกรรมทางวัฒนธรรมอื่น ๆ

- กิจกรรมการกีฬา และนันทนาการอื่น ๆ

- กิจกรรมด้านการบริการอื่นๆ เช่น การบริการซักล้างและซักแห้ง ผลิตภัณฑ์สิ่งทอและขนสัตว์ การแต่งผมและการเสริมสวยอื่น ๆ การทำศพและกิจกรรมที่เกี่ยวข้อง เป็นต้น

● การผลิต

หมายถึง การเปลี่ยนแปลงวัตถุหรือส่วนประกอบของวัตถุในทางกายภาพหรือทางเคมี ให้เป็นผลิตภัณฑ์ชนิดใหม่ โดยไม่คำนึงถึงว่างานนั้นทำด้วยเครื่องจักรหรือมือ ทำในโรงงาน ทำในเคหะสถาน หรือผลิตภัณฑ์นั้นจะนำมาขายส่งหรือขายปลีกก็ตาม การประกอบชิ้นส่วนของผลิตภัณฑ์ที่ผลิตขึ้น การดัดแปลงสินค้า รวมทั้งการปรับปรุงใหม่หรือการสร้างชิ้นใหม่

● การก่อสร้าง

หมายถึง กิจกรรมทางเศรษฐกิจที่เกี่ยวข้องกับการก่อสร้างใหม่ การต่อเติม การดัดแปลง การซ่อมแซม และการรื้อทำลายอาคารหรือสิ่งก่อสร้างด้านวิศวกรรม เช่น ถนน สะพาน เขื่อน อุโมงค์ เป็นต้น

อุตสาหกรรมการก่อสร้างประกอบด้วยสถานประกอบการที่ดำเนินกิจการดังต่อไปนี้

- การเตรียมสถานที่ก่อสร้าง เช่น การรื้อถอน ทำลายอาคารเก่า การถมดิน เป็นต้น

- การก่อสร้างอาคาร ; งานวิศวกรรมโยธา เช่น ทางหลวง ถนน สะพาน อุโมงค์ เป็นต้น ซึ่งหมายรวมทั้งการก่อสร้างใหม่ การต่อเติม ดัดแปลง และซ่อมแซมด้วย

- การติดตั้งภายในอาคาร เช่น การวางท่อ การติดตั้งระบบเครื่องปรับอากาศ ระบบสัญญาณเตือนภัย บันไดเลื่อน เป็นต้น

- การสร้างอาคารให้สมบูรณ์ เช่น การติดตั้งกระจก การฉาบปูน การทาสี และตกแต่งอาคาร การติดผนังและปูพื้นด้วยวัสดุต่าง ๆ การขัดพื้น เป็นต้น

- การให้เช่าเครื่องอุปกรณ์ที่ใช้ในงานก่อสร้างหรือการรื้อถอน โดยมิผู้ควบคุม เช่น การให้เช่ารถแทรกเตอร์พร้อมคนขับ เป็นต้น

• การขนส่งทางบก และตัวแทนธุรกิจการท่องเที่ยว ได้แก่

- การขนส่งผู้โดยสารทางบกอื่น ๆ ที่มีตารางเวลาและที่ไม่มีตารางเวลา รวมถึง การขนส่งสินค้าทางถนน

- กิจกรรมของตัวแทนธุรกิจการท่องเที่ยว และผู้จัดนำเที่ยว รวมทั้งกิจกรรม บริการนักท่องเที่ยว

3) รูปแบบการจัดตั้งตามกฎหมาย

ส่วนบุคคล

หมายถึง สถานประกอบการที่มีเจ้าของเป็นบุคคลธรรมดาคนเดียวหรือหลายคน รวมกัน และรวมถึงห้างหุ้นส่วนสามัญที่ไม่จดทะเบียนเป็นนิติบุคคลด้วย

ห้างหุ้นส่วนจำกัด ห้างหุ้นส่วนสามัญนิติบุคคล

หมายถึง สถานประกอบการที่จัดตั้งขึ้นโดยคณะบุคคลตั้งแต่ 2 คนขึ้นไป รวมทุนกันเพื่อประกอบกิจการ และรับผิดชอบร่วมกันโดยจดทะเบียนถูกต้องตามกฎหมาย

บริษัทจำกัด บริษัทจำกัด (มหาชน)

บริษัทจำกัด หมายถึง สถานประกอบการที่จัดตั้งขึ้นโดยผู้ริเริ่มคณะหนึ่ง และได้จดทะเบียนถูกต้องตามกฎหมาย โดยมีผู้ริเริ่มดำเนินการอย่างน้อย 7 คน ขึ้นไป

บริษัทจำกัด (มหาชน) หมายถึง สถานประกอบการที่จัดตั้งขึ้นโดยการจดทะเบียน จัดตั้งบริษัท การควบบริษัท หรือการแปรสภาพบริษัท และวัตถุประสงค์ที่จะขายหุ้นต่อประชาชน โดยมีผู้ริเริ่มดำเนินการตั้งแต่ 15 คนขึ้นไป

ส่วนราชการ รัฐวิสาหกิจ

หมายถึง สถานประกอบการที่รัฐบาลเป็นเจ้าของ หรือมีทุนอยู่ด้วยไม่น้อยกว่า ร้อยละ 50 ของทุนทั้งหมด รวมถึงสถานประกอบการที่ดำเนินการโดยรัฐบาลด้วย

สหกรณ์

หมายถึง สถานประกอบการที่จัดตั้งขึ้นในรูปของสหกรณ์ โดยจดทะเบียนถูกต้อง ตามกฎหมายว่าด้วยสหกรณ์ โดยมีผู้ก่อตั้งไม่น้อยกว่า 10 คน

อื่น ๆ

หมายถึง สถานประกอบการที่จัดตั้งในรูปแบบอื่นๆ นอกจากที่กล่าวข้างต้น เช่น มูลนิธิ สโมสร สมาคม กลุ่มแม่บ้าน ชมรมต่างๆ ร้านค้าสาขา เป็นต้น

- การสร้างอาคารให้สมบูรณ์ เช่น การติดตั้งกระจก การฉาบปูน การทาสี และตกแต่งอาคาร การติดผนังและปูพื้นด้วยวัสดุต่าง ๆ การขัดพื้น เป็นต้น

- การให้เช่าเครื่องอุปกรณ์ที่ใช้ในงานก่อสร้างหรือการรื้อถอน โดยมีความคุม เช่น การให้เช่ารถเครนพร้อมคนขับ เป็นต้น

● การขนส่งทางบก และตัวแทนธุรกิจการท่องเที่ยว ได้แก่

- การขนส่งผู้โดยสารทางบกอื่น ๆ ที่มีตารางเวลาและที่ไม่มีตารางเวลา รวมถึง การขนส่งสินค้าทางถนน

- กิจกรรมของตัวแทนธุรกิจการท่องเที่ยว และผู้จัดนำเที่ยว รวมทั้งกิจกรรม บริการนักท่องเที่ยว

3) รูปแบบการจัดตั้งตามกฎหมาย

ส่วนบุคคล

หมายถึง สถานประกอบการที่มีเจ้าของเป็นบุคคลธรรมดาคนเดียวหรือหลายคน รวมกัน และรวมถึงห้างหุ้นส่วนสามัญที่ไม่จดทะเบียนเป็นนิติบุคคลด้วย

ห้างหุ้นส่วนจำกัด ห้างหุ้นส่วนสามัญนิติบุคคล

หมายถึง สถานประกอบการที่จัดตั้งขึ้นโดยคณะบุคคลตั้งแต่ 2 คนขึ้นไป รวมทุนกันเพื่อประกอบกิจการ และรับผิดชอบร่วมกันโดยจดทะเบียนถูกต้องตามกฎหมาย

บริษัทจำกัด บริษัทจำกัด (มหาชน)

บริษัทจำกัด หมายถึง สถานประกอบการที่จัดตั้งขึ้นโดยผู้ริเริ่มคณะหนึ่ง และได้จดทะเบียนถูกต้องตามกฎหมาย โดยมีผู้ริเริ่มดำเนินการอย่างน้อย 7 คน ขึ้นไป

บริษัทจำกัด (มหาชน) หมายถึง สถานประกอบการที่จัดตั้งขึ้นโดยการจดทะเบียน จัดตั้งบริษัท การควบบริษัท หรือการแปรสภาพบริษัท และวัตถุประสงค์ที่จะขายหุ้นต่อประชาชน โดยมีผู้ริเริ่มดำเนินการตั้งแต่ 15 คนขึ้นไป

ส่วนราชการ รัฐวิสาหกิจ

หมายถึง สถานประกอบการที่รัฐบาลเป็นเจ้าของ หรือมีทุนอยู่ด้วยไม่น้อยกว่า ร้อยละ 50 ของทุนทั้งหมด รวมถึงสถานประกอบการที่ดำเนินการโดยรัฐบาลด้วย

สหกรณ์

หมายถึง สถานประกอบการที่จัดตั้งขึ้นในรูปของสหกรณ์ โดยจดทะเบียนถูกต้อง ตามกฎหมายว่าด้วยสหกรณ์ โดยมีผู้ก่อตั้งไม่น้อยกว่า 10 คน

อื่น ๆ

หมายถึง สถานประกอบการที่จัดตั้งในรูปแบบอื่นๆ นอกจากที่กล่าวข้างต้น เช่น มูลนิธิ สโมสร สมาคม กลุ่มแม่บ้าน ชมรมต่างๆ ร้านค้าสาขิต เป็นต้น

คนทำงานไม่รวมคนที่รับงานจากโรงงานไปทำงานที่บ้านแล้วนำมาส่งโรงงานโดยไม่ได้ลงทุนซื้อวัสดุอุปกรณ์ หรือออกค่าใช้จ่ายใด ๆ และไม่รวมคนที่สถานประกอบการจ้างมาทำงานเฉพาะอย่าง เป็นครั้งคราว เช่น กรรมกรที่จ้างมาขนของ และพนักงานเดินตลาดหรือตัวแทนขายที่ไม่มีเงินเดือนประจำ

6) รายรับ

(1) รายรับของสถานประกอบการธุรกิจทางการค้าและธุรกิจทางการบริการ

หมายถึง จำนวนเงินทั้งสิ้นที่ได้จากการประกอบธุรกิจในรอบปี 2544 เช่น รายรับจากการขายสินค้า รายรับจากการประกอบธุรกิจโรงแรมและภัตตาคาร รายรับจากการให้บริการและค่าขนหน้าโดยไม่คำนึงถึงเวลาหรือวิธีการชำระเงินจากผู้ซื้อ ทั้งนี้รวมถึงมูลค่าขายจากการให้เช่าซื้อและการขายผ่อนชำระ และการขายสินค้าที่นำไปฝากให้สถานประกอบการอื่นขายด้วย นอกจากนี้ยังหมายถึง รายรับจากการให้เช่าสินทรัพย์ถาวร เงินปันผลรับ ดอกเบี้ยรับ กำไรจากอัตราแลกเปลี่ยนฯ และอื่นๆ ทั้งนี้ ไม่รวมค่าขายสินค้าที่สถานประกอบการอื่นนำมาฝากขาย และส่วนลดที่สถานประกอบการลดให้แก่ผู้ซื้อหรือผู้ใช้บริการ

(2) รายรับของสถานประกอบการอุตสาหกรรมการผลิต

รายรับทั้งสิ้นของสถานประกอบการในรอบปี 2544 ประกอบด้วยรายรับดังต่อไปนี้ คือ

2.1 รายรับจากมูลค่าขายผลผลิต

หมายถึง มูลค่าการจำหน่ายผลิตภัณฑ์ในรอบปี ทั้งที่สถานประกอบการผลิตขึ้นเอง และ/หรือ ที่สถานประกอบการอื่นผลิตให้ โดยสถานประกอบการเป็นผู้จ่ายค่าวัตถุดิบและวัสดุประกอบที่ใช้ในการผลิต และรวมมูลค่าผลผลิตที่สถานประกอบการผลิตเพื่อใช้เองหรือให้คนทำงานเป็นส่วนหนึ่งของค่าตอบแทนแรงงาน ผลผลิตที่จัดส่งให้สำนักงานใหญ่ สำนักงานสาขา หรือ สำนักงานขายของโรงงาน และรายรับจากการขายผลพลอยได้และเศษวัสดุ

2.2 รายรับจากการขายสินค้าที่ซื้อมาจำหน่ายในสภาพเดิม

หมายถึง จำนวนเงินที่สถานประกอบการได้รับจากการขายสินค้าที่ซื้อมาจำหน่ายโดยไม่มีการเปลี่ยนแปลงสภาพ

2.3 รายรับจากการจ้างเหมาทำการผลิตสินค้าให้สถานประกอบการอื่น

หมายถึง จำนวนเงินที่ได้รับจากผู้จ้างในการรับจ้างเหมาทำการผลิตสินค้า โดยผู้จ้างจัดหาวัสดุให้ ถ้าเป็นการรับจ้างเหมาผลิตสินค้าให้สถานประกอบการในเครือเดียวกัน จะคิดค่าบริการในการผลิตตามราคาตลาด หรือคิดจากค่าใช้จ่ายต่าง ๆ ที่เกิดขึ้นจริงในกระบวนการผลิต โดยไม่รวมค่าวัสดุที่ผู้จ้างจัดหาให้

2.4 รายรับจากการให้บริการ บำรุงรักษา ซ่อมแซมและติดตั้งให้แก่สถานประกอบการอื่น

หมายถึง จำนวนเงินที่สถานประกอบการได้รับจากการให้บริการ บำรุงรักษาซ่อมแซมและติดตั้งเครื่องจักรหรือโรงงานให้กับสถานประกอบการอื่นหรือลูกค้า สำหรับค่าบริการในการให้บริการแก่สถานประกอบการอื่นในเครือเดียวกัน ได้คิดมูลค่าค่าบริการ โดยรวมค่าแรงงาน ค่าดำเนินการ และค่าวัสดุที่ใช้ในการให้บริการ

2.5 รายรับอื่น ๆ

หมายถึง รายรับอื่น ๆ นอกเหนือจากที่กล่าวแล้วข้างต้น เช่น รายรับจากการขายกากของเสียหรือวัสดุเหลือใช้ของสถานประกอบการ และค่าขายกระแสไฟฟ้า เป็นต้น

(3) รายรับของสถานประกอบการก่อสร้าง

รายรับทั้งสิ้นจากการประกอบการในรอบปี 2544 ประกอบด้วยรายรับดังต่อไปนี้คือ

3.1 รายรับจากการก่อสร้างอาคาร ; งานวิศวกรรมโยธา

หมายถึง มูลค่าของการก่อสร้างที่สถานประกอบการดำเนินการเอง หรือมูลค่าที่ได้รับจากการจ้างเหมาให้ผู้ประกอบการอื่นดำเนินการ หรือมูลค่ารับเหมาช่วงงานจากผู้ประกอบการอื่น ในรอบปี 2544

3.2 รายรับจากการให้บริการบำรุงรักษาและซ่อมแซมเครื่องจักร

หมายถึง จำนวนเงินที่สถานประกอบการได้รับจากการให้บริการบำรุงรักษา ซ่อมแซมเครื่องจักรให้กับสถานประกอบการอื่น หรือลูกค้าสำหรับค่าบริการในการให้บริการแก่สถานประกอบการอื่นในเครือเดียวกัน คิดมูลค่าค่าบริการ โดยรวมค่าแรงงาน ค่าดำเนินการ และ ค่าวัสดุที่ใช้ในการให้บริการ

3.3 รายรับอื่น ๆ

หมายถึง รายรับของสถานประกอบการนอกเหนือจากรายรับจากการดำเนินกิจการก่อสร้างทุกประเภท

(4) รายรับของสถานประกอบการขนส่ง

หมายถึง รายรับทั้งสิ้นจากการประกอบกิจการขนส่งทางบกในรอบปี 2544 ประกอบด้วยรายรับดังต่อไปนี้คือ

4.1 รายรับที่ได้จากการประกอบกิจการขนส่งผู้โดยสาร ซึ่งมีตารางเวลาได้แก่

- รายรับจากการเป็นผู้ประกอบการรถโดยสารประจำทาง กรณีเป็นรถที่ใช้ในการขนส่งผู้โดยสารเพื่อสินค้าตามเส้นทางที่คณะกรรมการควบคุมการขนส่งทางบกกำหนดขึ้น ซึ่งรายรับจะประกอบด้วย

- รายรับจากค่าโดยสารที่ได้จากการนำรถไปวิ่งรับส่งผู้โดยสารในเส้นทางที่ได้รับอนุญาต

- จากการนำรถไปวิ่งร่วมในเส้นทางที่ผู้อื่นได้รับใบอนุญาต
- รายรับที่เก็บจากผู้ประกอบการรถร่วมที่นำรถมาวิ่งร่วมในเส้นทางที่ตนได้รับใบอนุญาต

- รายรับจากการเป็นผู้ประกอบการรถโดยสารประจำทางที่มีตารางเวลาประเภทอื่น ๆ เช่น การรับส่งนักเรียน กิจการรถเคเบิลตามแหล่งท่องเที่ยว เป็นต้น

4.2 รายรับที่ได้จากการประกอบกิจการขนส่งผู้โดยสารทางบกที่ไม่มีตารางเวลา หรือค่าจ้างรับเหมาบริการขนส่งผู้โดยสารที่นอกเหนือจากการเดินรถประจำทางในข้อ 4.1 เช่น ขั้บรถแท็กซี่รับจ้าง ขั้บรถมอเตอร์ไซด์รับจ้าง บริการรถทัศนาจรให้เช่า เป็นต้น

4.3 การขนส่งสินค้า

เป็นรายรับที่ได้จากค่าจ้างที่ได้จากการประกอบกิจการขนส่งสินค้า หรือค่าจ้างเหมาบริการรับจ้างขนส่งสิ่งของ เช่น ขน อัญ หิน ดิน ทราช ขยะ เป็นต้น

(5) รายรับของสถานประกอบการธุรกิจท่องเที่ยว

หมายถึง รายรับทั้งสิ้นของสถานประกอบการในรอบปี 2544 ที่ได้จากการดำเนินธุรกิจการให้บริการเกี่ยวกับการจัดหาข้อมูลการเดินทาง การจัดทัศนจร การจัดหาที่พัก การจัดหาตั๋ว ฯลฯ รวมถึงกิจกรรมบริการนักท่องเที่ยว เช่น มัคคุเทศก์ เป็นต้น

1.7 วิธีการเก็บรวบรวมข้อมูล

การเก็บรวบรวมข้อมูลใช้วิธีส่งเจ้าหน้าที่ ซึ่งเป็นข้าราชการและพนักงานของสำนักงานสถิติแห่งชาติออกไปทำการสัมภาษณ์เจ้าของ ผู้ประกอบการ หรือผู้ที่ได้รับมอบหมายให้ตอบข้อมูล ระหว่างเดือนมกราคม – มิถุนายน พ.ศ. 2545

1.8 การประมวลผลข้อมูล

การประมวลผลข้อมูลพื้นฐานทุกขั้นตอน รวมถึงจัดทำรายงานผลระดับจังหวัด ดำเนินการที่สำนักงานสถิติจังหวัด โดยส่วนกลางให้ความช่วยเหลือทางด้านวิชาการ เช่น การจัดทำโปรแกรมสำหรับการบันทึกข้อมูลและประมวลผลข้อมูล และการจัดทำต้นแบบตารางเสนอผล และรายงานผล เป็นต้น สำหรับข้อมูลพื้นฐานระดับภาคและทั่วประเทศ รวมทั้งข้อมูลรายละเอียดเกี่ยวกับการดำเนินกิจการของสถานประกอบการ ทำการประมวลผลและจัดทำรายงานที่สำนักงานสถิติแห่งชาติ

1.9 การเสนอผลและจัดทำรายงานผล

การจัดทำรายงานผลสามะโนฯ ได้จัดทำรายงานผลดังนี้

- 1) รายงานผลระดับจังหวัด จังหวัดละ 1 ฉบับ รวม 76 ฉบับ
- 2) รายงานผลระดับทั่วราชอาณาจักร จำนวน 1 ฉบับ ประกอบด้วยข้อมูลของทุกภาค

บทที่ 2

สรุปข้อมูลที่สำคัญ

2.1 จำนวนสถานประกอบการ

ผลการสำมะโนธุรกิจทางการค้าและธุรกิจทางการบริการ พ.ศ.2545 (ในเขตเทศบาล) พบว่ามีจำนวนสถานประกอบการทั้งสิ้น 4,128 แห่ง จากจำนวน 8 เทศบาล ใน 6 อำเภอที่มีเขตเทศบาล สำหรับอำเภอที่มีสถานประกอบการมากที่สุดได้แก่ อำเภอรัฐประเทพศ ซึ่งมีสถานประกอบการธุรกิจที่มีที่ตั้งที่แน่นอนถึง 1,568 แห่ง คิดเป็นร้อยละ 38.0 เนื่องจากมีตลาดการค้าชายชายแดนขนาดใหญ่ สำหรับซื้อขายสินค้าอุปโภคบริโภคให้ทั้งชาวไทยและชาวต่างประเทศ รองลงมาได้แก่ อำเภอเมืองสระแก้ว มีจำนวนสถานประกอบการ 1,299 แห่ง จากจำนวน 3 เทศบาล คิดเป็นร้อยละ 31.5 ลำดับต่อมาคือ อำเภอวังน้ำเย็น มีสถานประกอบการจำนวน 474 แห่ง คิดเป็นร้อยละได้ 11.5 ส่วนที่ อำเภอตาพระยา ซึ่งเป็นอำเภอที่อยู่ห่างจากตัวจังหวัดมากที่สุด และมีจำนวนสถานประกอบการน้อยที่สุดเช่นกัน เนื่องจากเป็นเทศบาลขนาดเล็กมีสถานประกอบการเพียง 154 แห่ง คิดเป็นร้อยละ 3.8 เท่านั้น

ตาราง 1 จำนวนและร้อยละของสถานประกอบการ จำแนกตามอำเภอ

อำเภอ	จำนวน	ร้อยละ
รวม	4,128	100.0
อำเภอเมืองสระแก้ว	1,299	31.5
อำเภอตาพระยา	154	3.8
อำเภอวังน้ำเย็น	474	11.5
อำเภอวัฒนานคร	451	10.9
อำเภอรัฐประเทพศ	1,568	38.0
อำเภอเขาฉกรรจ์	182	4.4

2.2 กิจกรรมทางเศรษฐกิจ

เมื่อพิจารณาถึงประเภทของกิจกรรมทางเศรษฐกิจ ของสถานประกอบการทั้ง 4,128 แห่ง พบว่า ส่วนใหญ่ดำเนินกิจกรรมทางเศรษฐกิจประเภท การขายปลีก ยกเว้นยานยนต์และรถจักรยานยนต์ รวมทั้งการซ่อมแซมของใช้ส่วนบุคคลและของใช้ในครัวเรือน มีถึง 1,896 แห่ง หรือคิดเป็นร้อยละ 45.9 รองลงมาคือ กิจกรรมทางเศรษฐกิจประเภทโรงแรมและภัตตาคาร ซึ่งหมายรวมถึงการขายอาหารที่พร้อมบริโภค มีจำนวน 581 แห่ง คิดเป็นร้อยละ 14.1 ซึ่งนับว่ามีจำนวนที่ต่างจากลำดับแรกอยู่ถึง 3 เท่าตัว ถัดมาคือกิจกรรมทางเศรษฐกิจประเภทการผลิต มีจำนวน 406 แห่งคิดเป็นร้อยละ 9.8 ส่วนการดำเนินกิจกรรมทางด้านเศรษฐกิจ ในประเภทที่พบได้น้อยที่สุด ในจังหวัดสระแก้วคือ กิจกรรมทางด้านคอมพิวเตอร์และกิจกรรมที่เกี่ยวข้อง มีสถานประกอบการเพียง 19 แห่งจากจำนวนสถานประกอบการทั้งสิ้น 4,128 แห่งหรือเพียงร้อยละ 0.5 เท่านั้น ซึ่งจำนวนสถานประกอบการในจังหวัดสระแก้ว ที่มีการใช้เครื่องคอมพิวเตอร์ในการดำเนินธุรกิจ ก็มีเพียงร้อยละ 3.3 เช่นกัน

ตาราง 2 จำนวนและร้อยละของสถานประกอบการ จำแนกตามกิจกรรมทางเศรษฐกิจ

กิจกรรมทางเศรษฐกิจ	จำนวน	ร้อยละ
รวม	4,128	100.0
การขาย การบำรุงรักษา และการซ่อมแซมยานยนต์ และรถจักรยานยนต์ รวมทั้งการขายปลีกน้ำมันเชื้อเพลิงรถยนต์	379	9.2
การขายส่ง และการค้าเพื่อค่านายหน้า ยกเว้นยานยนต์ และรถจักรยานยนต์	192	4.6
การขายปลีก ยกเว้นยานยนต์ และรถจักรยานยนต์ รวมทั้งการซ่อมแซมของใช้ส่วนบุคคล และของใช้ในครัวเรือน	1,896	45.9
โรงแรมและภัตตาคาร	581	14.1
กิจกรรมด้านอสังหาริมทรัพย์	40	1.0
กิจกรรมด้านคอมพิวเตอร์และกิจกรรมที่เกี่ยวข้อง	19	0.5
การให้เช่าเครื่องจักร และเครื่องอุปกรณ์โดยไม่มีผู้ควบคุมการวิจัยและการพัฒนาและกิจกรรมด้านธุรกิจอื่น ๆ	99	2.4
กิจกรรมนันทนาการและการบริการอื่น ๆ	402	9.7
การผลิต	406	9.8
การก่อสร้าง	24	0.6
การขนส่งทางบกและตัวแทนธุรกิจการท่องเที่ยว	90	2.2

2.3 ขนาดของสถานประกอบการ

ในด้านขนาดของสถานประกอบการนั้น ร้อยละ 92.5 หรือ 3,820 แห่ง จะเป็นสถานประกอบการขนาดเล็ก คือมีจำนวนคนทำงาน 1-4 คน ซึ่งนับว่าเป็นจำนวนที่ค่อนข้างสูง เมื่อเทียบกับจำนวนสถานประกอบการทั้งสิ้น 4,128 แห่ง หรืออีกนัยหนึ่งอาจพูดได้ว่า เกือบทั้งหมดของสถานประกอบการในจังหวัดสระแก้ว เป็นสถานประกอบการขนาดเล็ก ซึ่งสอดคล้องกับประเภทกิจกรรมทางเศรษฐกิจที่ส่วนใหญ่ ประกอบกิจกรรมทางการขายปลีกสินค้าอุปโภคบริโภคทั่วไป ของใช้ส่วนบุคคลและของใช้ในครัวเรือน รองลงมาคือสถานประกอบการที่มีจำนวนคนทำงาน 5-9 คน มีจำนวน 222 แห่ง คิดเป็นร้อยละ 5.4 ซึ่งนับว่ามีจำนวนร้อยละที่ต่างกันอย่างเห็นได้ชัด ลำดับที่ 3 คือสถานประกอบการที่มีจำนวนคนทำงานตั้งแต่ 10-19 คน คิดเป็นร้อยละ 1.1 ส่วนสถานประกอบการขนาดใหญ่ ที่มีจำนวนคนทำงานตั้งแต่ 100-1,000 คนขึ้นไป ในจังหวัดสระแก้วมีจำนวน 2 แห่ง คิดเป็นร้อยละได้เพียง 0.1 เท่านั้น

2.4 รูปแบบการจัดตั้งตามกฎหมาย

สถานประกอบการที่มีการจดทะเบียนเป็นนิติบุคคล เพื่อดำเนินกิจการทางธุรกิจนั้น นับว่ายังมีจำนวนที่น้อยมาก เมื่อเปรียบเทียบกับสถานประกอบการที่มีการดำเนินธุรกิจแบบกิจการส่วนบุคคล ที่มีถึงร้อยละ 97.2 หรือเป็นจำนวนของสถานประกอบการ 4,012 แห่ง โดยสถานประกอบการที่จดทะเบียนเป็น ห้างหุ้นส่วนจำกัด, ห้างหุ้นส่วนสามัญนิติบุคคล มีเพียง 71 แห่งคิดเป็นร้อยละ 1.7 ส่วนสถานประกอบการที่ จดทะเบียนเป็น บริษัทจำกัด, บริษัทจำกัด (มหาชน) มีจำนวน 43 แห่ง หรือคิดเป็นร้อยละ 1.1 เท่านั้น เนื่องจากการประกอบธุรกิจในจังหวัดสระแก้ว ส่วนใหญ่จะเป็นสถานประกอบการขนาดเล็ก คือมีจำนวนคนทำงานเพียง 1-4 คน ในแต่ละกิจการ ดังนั้นการดำเนินธุรกิจส่วนใหญ่จะอยู่ในรูปแบบส่วนบุคคล

2.5 รูปแบบการจัดตั้งทางเศรษฐกิจ

รูปแบบการจัดตั้งทางเศรษฐกิจของสถานประกอบการ เกือบทั้งหมดจะเป็นในรูปแบบสำนักงานแห่งเดียว ซึ่งมีมากถึง 4,092 แห่ง คิดเป็นร้อยละ 99.1 ซึ่งสอดคล้องกับรูปแบบการจัดตั้งตามกฎหมาย กล่าวคือ สถานประกอบการส่วนใหญ่จะมีรูปแบบการจัดตั้งตามกฎหมายเป็นส่วนบุคคล เป็นสถานประกอบการขนาดเล็ก ที่มีสำนักงานแห่งเดียว ดำเนินกิจการเอง รองลงมาคือสถานประกอบการที่มีรูปแบบการจัดตั้งทางเศรษฐกิจเป็นแบบสำนักงานสาขา มีจำนวน 23 แห่ง คิดเป็นร้อยละ 0.6 และสถานประกอบการที่มีรูปแบบการจัดตั้งทางเศรษฐกิจแบบแฟรนไชส์ มีจำนวน 10 แห่ง คิดเป็นร้อยละ 0.2 ส่วนรูปแบบการจัดตั้งทางเศรษฐกิจแบบสำนักงานใหญ่ มีเพียง 3 แห่ง หรือคิดเป็นร้อยละ 0.1 เท่านั้น

ตาราง 3 จำนวนและร้อยละของสถานประกอบการ จำแนกตามลักษณะของสถานประกอบการ

ลักษณะของสถานประกอบการ	จำนวน	ร้อยละ
จำนวนคนทำงาน	4,128	100.0
1 – 4 คน	3,820	92.5
5 – 9 คน	222	5.4
10 – 19 คน	47	1.1
20 – 49 คน	28	0.7
50 – 99 คน	1	0.0
100 – 1,000 คนขึ้นไป	2	0.1
ไม่ทราบ ไม่ตอบ	8	0.2
รูปแบบการจัดตั้งตามกฎหมาย	4,128	100.0
ส่วนบุคคล	4,012	97.2
ห้างหุ้นส่วนจำกัด ห้างหุ้นส่วนสามัญนิติบุคคล	71	1.7
บริษัทจำกัด บริษัทจำกัด (มหาชน)	43	1.1
สหกรณ์	1	0.0
อื่น ๆ	1	0.0
รูปแบบการจัดตั้งทางเศรษฐกิจ	4,128	100.0
สำนักงานแห่งเดียว	4,092	99.1
สำนักงานใหญ่	3	0.1
สำนักงานสาขา	23	0.6
แฟรนไชส์	10	0.2

2.6 สัดส่วนของการร่วมลงทุนหรือถือหุ้นจากต่างประเทศ

ในด้านของการร่วมลงทุนของผู้ประกอบการจากต่างประเทศนั้น จะพิจารณาเฉพาะสถานประกอบการที่มีรูปแบบการจัดตั้งตามกฎหมายเป็น บริษัทจำกัดและบริษัทจำกัด (มหาชน) ซึ่งในจังหวัดสระแก้วมีจำนวนทั้งสิ้น 43 แห่ง เมื่อคิดเป็นร้อยละจะมีเพียง 1.1 จากจำนวนร้อยละของสถานประกอบการทั้งสิ้น ในจังหวัดสระแก้ว โดยมีสถานประกอบการที่มีการร่วมลงทุนจากต่างประเทศเพียง 1 แห่งหรือคิดเป็นร้อยละ 2.3 เท่านั้น และเป็น การร่วมลงทุนที่มีมูลค่าไม่มากนัก คือร่วมลงทุนน้อยกว่าหรือเท่ากับ 10 เปอร์เซ็นต์

ตาราง 4 จำนวนและร้อยละของสถานประกอบการ จำแนกตามสัดส่วนของการร่วมลงทุนหรือถือหุ้น จากต่างประเทศ

สัดส่วนของการร่วมลงทุน หรือถือหุ้นจากต่างประเทศ	จำนวน	ร้อยละ
รวม	43	100.0
ไม่มีต่างประเทศร่วมลงทุนหรือถือหุ้น	42	97.7
มีต่างประเทศร่วมลงทุนหรือถือหุ้น	1	2.3
มีน้อยกว่าหรือเท่ากับ 10%	1	2.3
มีมากกว่า 10%	-	-

หมายเหตุ : เฉพาะสถานประกอบการที่มีรูปแบบการจัดตั้งตามกฎหมายเป็นบริษัทจำกัด และบริษัทจำกัด (มหาชน)

2.7 ชั้นของรายรับ

รายรับของสถานประกอบการเมื่อแบ่งเป็นชั้นของรายรับแล้ว 46.3 ของร้อยละ หรือคิดเป็นจำนวนสถานประกอบการ 1,913 แห่ง มีรายรับที่น้อยกว่าหรือเท่ากับ 100,000 บาท/ปี เนื่องจากส่วนใหญ่เป็นสถานประกอบการขนาดเล็ก รองลงมาคือรายรับที่อยู่ในระดับชั้น 100,001-500,000 บาท/ปี คิดเป็นร้อยละ 41.1 หรือเป็นสถานประกอบการจำนวน 1,695 แห่ง และระดับชั้นของรายรับ 500,001-1,000,000 บาท/ปี คิดเป็นร้อยละ 9.4 หรือเป็นสถานประกอบการจำนวน 386 แห่ง

ตาราง 5 จำนวนและร้อยละของสถานประกอบการ จำแนกตามชั้นของรายรับ

ชั้นของรายรับ	จำนวน	ร้อยละ
รวม	4,128	100.0
น้อยกว่าหรือเท่ากับ 100,000 บาท	1,913	46.3
100,001 – 500,000 บาท	1,695	41.1
500,001 – 1,000,000 บาท	386	9.4
1,000,001 – 5,000,000 บาท	79	1.9
5,000,001 – 10,000,000 บาท	25	0.6
10,000,001 – 20,000,000 บาท	9	0.2
20,000,001 – 50,000,000 บาท	5	0.1
50,000,001 – มากกว่า 1,000,000,000 บาท	1	0.0
ไม่ทราบ ไม่ตอบ	15	0.4

2.8 เทคโนโลยีสารสนเทศและการสื่อสารของสถานประกอบการ

การมีและการใช้เทคโนโลยีสารสนเทศและการสื่อสาร ของสถานประกอบการเพื่อการดำเนินธุรกิจ นับว่ายังมีจำนวนที่ค่อนข้างน้อย มีการใช้คอมพิวเตอร์คิดเป็นร้อยละเพียง 3.3 หรือเป็นสถานประกอบการจำนวน 136 แห่ง ในจำนวนนี้มีการใช้อินเทอร์เน็ตร้อยละ 1.4 คิดเป็นสถานประกอบการจำนวน 56 แห่ง วัตถุประสงค์ใช้เพื่อดำเนินธุรกิจ 38 แห่ง คิดเป็นร้อยละ 1.0 และใช้เพื่อวัตถุประสงค์อื่นจำนวน 18 แห่ง คิดเป็นร้อยละ 0.4 ส่วนสถานประกอบการที่ไม่มีการใช้เครื่องคอมพิวเตอร์ มีถึง 3,992 แห่ง หรือคิดเป็นร้อยละ 96.7

ตาราง 6 จำนวนและร้อยละของสถานประกอบการ จำแนกตามการมีและการใช้เทคโนโลยีสารสนเทศ

และการสื่อสารการมีและการใช้ เทคโนโลยีสารสนเทศและการสื่อสาร	จำนวน	ร้อยละ
จำนวนสถานประกอบการทั้งสิ้น	4,128	100.0
มีการใช้เครื่องคอมพิวเตอร์	136	3.3
อินเทอร์เน็ต	56	1.4
ใช้เพื่อดำเนินธุรกิจ	38	1.0
ใช้เพื่อวัตถุประสงค์อื่น	18	0.4
ไม่ใช้อินเทอร์เน็ต	80	1.9
เว็บไซต์	2	0.1
มีเว็บไซต์	2	0.1
ไม่มีเว็บไซต์	134	3.2
ไม่มีการใช้เครื่องคอมพิวเตอร์	3,992	96.7

ตารางสถิติ

STATISTICAL TABLES

สารบัญตารางสถิติ

		หน้า
ตาราง 1	จำนวนสถานประกอบการ จำแนกตามกิจกรรมทางเศรษฐกิจ อำเภอและตำบล	22
ตาราง 2	จำนวนสถานประกอบการ จำแนกตามรูปแบบการจัดตั้งตามกฎหมาย อำเภอและตำบล	23
ตาราง 3	จำนวนสถานประกอบการ จำแนกตามรูปแบบการจัดตั้งตามเศรษฐกิจ อำเภอและตำบล	24
ตาราง 4	จำนวนสถานประกอบการ จำแนกตามสัดส่วนของการร่วมลงทุนหรือถือหุ้นของต่างประเทศ อำเภอและตำบล	25
ตาราง 5	จำนวนสถานประกอบการ จำแนกตามจำนวนคนทำงาน อำเภอและตำบล	26
ตาราง 6	จำนวนสถานประกอบการ จำแนกตามจำนวนลูกจ้าง อำเภอและตำบล	27
ตาราง 7	จำนวนสถานประกอบการ จำแนกตามชั้นของรายรับ อำเภอและตำบล	28
ตาราง 8	จำนวนสถานประกอบการ จำแนกตามรูปแบบการจัดตั้งตามกฎหมาย และกิจกรรมทางเศรษฐกิจ	29
ตาราง 9	จำนวนสถานประกอบการ จำแนกตามรูปแบบการจัดตั้งทางเศรษฐกิจ และกิจกรรมทางเศรษฐกิจ	30
ตาราง 10	จำนวนสถานประกอบการ จำแนกตามสัดส่วนของการร่วมลงทุนหรือถือหุ้นของต่างประเทศ และกิจกรรมทางเศรษฐกิจ	31
ตาราง 11	จำนวนสถานประกอบการ จำแนกตามจำนวนคนทำงาน และกิจกรรมทางเศรษฐกิจ	32
ตาราง 12	จำนวนสถานประกอบการ จำแนกตามจำนวนลูกจ้าง และกิจกรรมทางเศรษฐกิจ	33
ตาราง 13	จำนวนสถานประกอบการ จำแนกตามชั้นของรายรับ และกิจกรรมทางเศรษฐกิจ	34
ตาราง 14	จำนวนสถานประกอบการ จำแนกตามรูปแบบการจัดตั้งตามกฎหมาย และชั้นของรายรับ	35
ตาราง 15	จำนวนสถานประกอบการ จำแนกตามรูปแบบการจัดตั้งทางเศรษฐกิจ และชั้นของรายรับ	36
ตาราง 16	จำนวนสถานประกอบการ จำแนกตามสัดส่วนของการร่วมลงทุน หรือถือหุ้นของต่างประเทศ และชั้นของรายรับ	37
ตาราง 17	จำนวนสถานประกอบการ จำแนกตามจำนวนคนทำงาน และชั้นของรายรับ	38
ตาราง 18	จำนวนสถานประกอบการ จำแนกตามจำนวนลูกจ้าง และชั้นของรายรับ	39
ตาราง 19	จำนวนสถานประกอบการ จำแนกตามการมีและการใช้เทคโนโลยีสารสนเทศ และการสื่อสาร อำเภอและตำบล	40

ตาราง 20	จำนวนสถานประกอบการ จำแนกตามการมีและการใช้เทคโนโลยีสารสนเทศ และการสื่อสาร และชั้นของรายรับ	41
ตาราง 21	จำนวนสถานประกอบการ จำแนกตามการมีและการใช้เทคโนโลยีสารสนเทศ และการสื่อสาร และกิจกรรมทางเศรษฐกิจ	42
ตาราง 22	จำนวนสถานประกอบการ จำแนกตามการมีและการใช้เทคโนโลยีสารสนเทศ และการสื่อสาร และรูปแบบการจัดตั้งตามกฎหมาย	43
ตาราง 23	จำนวนสถานประกอบการ จำแนกตามการมีและการใช้เทคโนโลยีสารสนเทศ การสื่อสารและรูปแบบการจัดตั้งทางเศรษฐกิจ	44
ตาราง 24	จำนวนสถานประกอบการ จำแนกตามการมีและการใช้เทคโนโลยีสารสนเทศ และการสื่อสาร และสัดส่วนของการร่วมลงทุนหรือถือหุ้นของต่างประเทศ	45
ตาราง 25	จำนวนสถานประกอบการ จำแนกตามการมีและการใช้เทคโนโลยีสารสนเทศ และการสื่อสาร และจำนวนคนทำงาน	46

CONTENTS

		PAGE
TABLE 1	NUMBER OF ESTABLISHMENTS BY ECONOMIC ACTIVITY, AMPHOE AND TAMBON	22
TABLE 2	NUMBER OF ESTABLISHMENTS BY FORM OF LEGAL ORGANIZATION, AMPHOE AND TAMBON	23
TABLE 3	NUMBER OF ESTABLISHMENTS BY FORM OF ECONOMIC ORGANIZATION, AMPHOE AND TAMBON	24
TABLE 4	NUMBER OF ESTABLISHMENTS BY PROPORTION OF FOREIGN INVESTMENT OR SHARE HOLDING, AMPHOE AND TAMBON	25
TABLE 5	NUMBER OF ESTABLISHMENTS BY NUMBER OF PERSONS ENGAGED, AMPHOE AND TAMBON	26
TABLE 6	NUMBER OF ESTABLISHMENTS BY NUMBER OF EMPLOYEES, AMPHOE AND TAMBON	27
TABLE 7	NUMBER OF ESTABLISHMENTS BY CLASS OF RECEIPTS , AMPHOE AND TAMBON	28
TABLE 8	NUMBER OF ESTABLISHMENTS BY FORM OF LEGAL ORGANIZATION AND ECONOMIC ACTIVITY	29
TABLE 9	NUMBER OF ESTABLISHMENTS BY FORM OF ECONOMIC ORGANIZATION AND ECONOMIC ACTIVITY	30
TABLE 10	NUMBER OF ESTABLISHMENTS BY PROPORTION OF FOREIGN INVESTMENT OR SHARE HOLDING AND ECONOMIC ACTIVITY	31
TABLE 11	NUMBER OF ESTABLISHMETN BY NUMBER OF PERSONS ENGAGED AND ECONOMIC ACTIVITY	32
TABLE 12	NUMBER OF ESTABLISHMENTS BY NUMBER OF EMPLOYEES AND ECONOMIC ACTIVITY	33
TABLE 13	NUMBER OF ESTABLISHMENTS BY CLASS OF RECEIPTS AND ECONOMIC ACTIVITY	34
TABLE 14	NUMBER OF ESTABLISHMENTS BY FORM OF LEGAL ORGANIZATION AND CLASS OF RECEIPTS	35
TABLE 15	NUMBER OF ESTABLISHMENT BY FORM OF ECONOMIC ORGANIZATION AND CLASS OF RECEIPTS	36

		PAGE
TABLE 16	NUMBER OF ESTABLISHMENTS BY PROPORTION OF FOREIGN INVESTMENT OR SHARE HOLDING AND CLASS OF RECEIPTS	37
TABLE 17	NUMBER OF ESTABLISHMENTS BY NUMBER OF PERSONS ENGAGED AND CLASS OF RECEIPTS	38
TABLE 18	NUMBER OF ESTABLISHMENTS BY NUMBER OF EMPLOYEES AND CLASS OF RECEIPTS	39
TABLE 19	NUMBER OF ESTABLISHMENTS BY USE OF INFORMATION AND COMMUNICATION TECHNOLOGY, AMPHOE AND TAMBON	40
TABLE 20	NUMBER OF ESTABLISHMENTS BY USE OF INFORMATION AND COMMUNICATION TECHNOLOGY AND CLASS OF RECEIPTS	41
TABLE 21	NUMBER OF ESTABLISHMENTS BY USE OF INFORMATION AND COMMUNICATION TECHNOLOGY AND ECONOMIC ACTIVITY	42
TABLE 22	NUMBER OF ESTABLISHMENTS BY USE OF INFORMATION AND COMMUNICATION TECHNOLOGY AND FORM OF LEGAL ORGANIZATION	43
TABLE 23	NUMBER OF ESTABLISHMENTS BY USE OF INFORMATION AND COMMUNICATION TECHNOLOGY AND FORM OF ECONOMIC ORGANIZATION	44
TABLE 24	NUMBER OF ESTABLISHMENTS BY USE OF INFORMATION AND COMMUNICATION TECHNOLOGY AND PROPORTION OF FOREIGN INVESTMENT OR SHARE HOLDING	45
TABLE 25	NUMBER OF ESTABLISHMENTS BY USE OF INFORMATION AND COMMUNICATION TECHNOLOGY AND NUMBER OF PERSONS ENGAGED	46

ตาราง 1 จำนวนสถานประกอบการ จำนวนคนกิจกรรมทางเศรษฐกิจ อำเภอและตำบล
TABLE 1 NUMBER OF ESTABLISHMENTS BY ECONOMIC ACTIVITY, AMPHOE AND TAMBON

อำเภอ/ตำบล	จำนวน สถานประกอบการ Number of establishments	กิจกรรมทางเศรษฐกิจ Economic Activity													รวม Total
		การขาย การบำรุงรักษา และการซ่อมแซมยานยนต์ และการบริการรถยนต์ รวมทั้ง การขายปลีกเกี่ยวกับ เชื้อเพลิงเครื่องยนต์ Sale, maintenance and repair of motor vehicles and motorcycles, retail sale of automotive fuel	การขายส่ง และการค้า ที่ตลาดขนาดใหญ่ หรือค้าปลีกขนาดใหญ่ Wholesale trade and commission trade, except of motor vehicles and motorcycles	การขายปลีก ยกเว้นรถยนต์ และจักรยานยนต์ รวมทั้ง การซ่อมแซมของใช้ส่วนบุคคล และของใช้ในบ้าน Retail trade, except of motor vehicles and motorcycles; repair of personal and household goods	โรงแรม และภัตตาคาร Hotels and restaurants	กิจกรรมด้าน อสังหาริมทรัพย์ Real estate activities	คอมพิวเตอร์ ที่เกี่ยวข้อง Computer and related activities	การนำเข้าเครื่องจักร และเครื่องอุปโภค โภ ภัณฑ์ Importation of mechanical and other service activities	กิจกรรม บันเทิง การบริการอื่น ๆ Recreational and other service activities	การผลิต Manufacturing	การก่อสร้าง Construction	การขนส่งทางบก การขนส่งทาง อากาศ Other land transport and activities of travel agencies			
เมืองสระแก้ว	4,128	379	192	1,896	581	40	19	99	402	406	24	90	28	Mueang Sa Kaeo	
สระแก้ว	1,299	143	62	520	200	19	7	40	131	141	8	14	7	Sa Kaeo	
ศาลาแก้วกว	968	96	52	407	153	15	7	24	97	97	6	7	13	Sala Lamduan	
ท่าขอนยาง	110	17	4	40	11	2	-	3	13	13	-	2	2	Tha Kasom	
ตาพระยา	221	30	6	73	36	2	-	13	21	31	2	1	1	- Ta Phraya	
ตาพระยา	154	12	5	73	30	1	-	6	16	10	1	1	1	- Ta Phraya	
วังน้ำเย็น	154	12	5	73	30	1	-	6	16	10	1	1	1	- Ta Phraya	
วังน้ำเย็น	474	70	19	304	42	8	2	10	36	68	1	1	1	14 Wang Nam Yen	
วังน้ำเย็น	474	70	19	204	42	8	2	10	36	68	1	1	1	14 Wang Nam Yen	
วังน้ำเย็น	451	44	23	158	80	-	3	11	54	61	8	8	9	Wattana Nakhon	
วังน้ำเย็น	451	44	23	158	80	-	3	11	54	61	8	8	9	Wattana Nakhon	
วังน้ำเย็น	1,568	78	71	869	198	11	7	27	149	114	6	6	38	Aranyaprathet	
วังน้ำเย็น	1,568	78	71	869	198	11	7	27	149	114	6	6	38	Aranyaprathet	
วังน้ำเย็น	182	32	12	72	31	1	-	5	16	12	-	-	1	Khao Chakan	
วังน้ำเย็น	182	32	12	72	31	1	-	5	16	12	-	-	1	Khao Chakan	

ที่มา : รายงานสำมะโนธุรกิจทางการค้าและบริการ พ.ศ.2545 (ข้อมูลพื้นฐาน : ในเขตเทศบาล) จังหวัด สระแก้ว สำนักงานสถิติแห่งชาติ สำนักงานพรรัตน์
Source : Report of the 2002 Business trade and Services Census (Basic Information : Municipal area) Chantwat Sra Kaew, National Statistical Office, Office of the Prime Minister

ตาราง 2 จำนวนสถานประกอบการ จัดตั้งตามกฎหมาย อำเภอและตำบล

TABLE 2 NUMBER OF ESTABLISHMENTS BY FORM OF LEGAL ORGANIZATION, AMPHOE AND TAMBON

อำเภอ/ตำบล	จำนวน สถานประกอบการ Number of establishments	รูปแบบการจัดตั้งตามกฎหมาย Form of legal organization							อื่น ๆ Others	Amphoe/Tambon
		ส่วนบุคคล Individual proprietor	ห้างหุ้นส่วนจำกัด, ห้างหุ้นส่วนสามัญ นิติบุคคล Juristic partnership	บริษัทจำกัด, บริษัทจำกัด (มหาชน) Company limited, Public company limited	ส่วนราชการ, รัฐวิสาหกิจ Government, State-enterprise	สหกรณ์ Cooperatives				
รวม	4,128	4,012	71	43	-	-	1	1	Total	
เมืองสระแก้ว	1,299	1,241	30	28	-	-	-	-	-	Mueang Sa Kao
สระแก้ว	968	916	25	27	-	-	-	-	-	Sa Kao
ศาลาลำดวน	110	107	2	1	-	-	-	-	-	Sala Lamduan
ท่าเกษม	221	218	3	-	-	-	-	-	-	The Kasem
ตาพระยา	154	150	3	-	-	-	1	1	-	Ta Phraya
ตาพระยา	154	150	3	-	-	-	-	1	-	Ta Phraya
วังน้ำเย็น	474	464	7	3	-	-	-	-	-	Wang Nam Yen
วังน้ำเย็น	474	464	7	3	-	-	-	-	-	Wang Nam Yen
วัฒนานคร	451	438	10	3	-	-	-	-	-	Wattana Nakhon
วัฒนานคร	451	438	10	3	-	-	-	-	-	Wattana Nakhon
อรัญประเทศ	1,568	1,540	18	9	-	-	-	-	1	Aranyaprathet
อรัญประเทศ	1,568	1,540	18	9	-	-	-	-	1	Aranyaprathet
เขาคอกรรจ์	182	179	3	-	-	-	-	-	-	Khao Chakan
เขาคอกรรจ์	182	179	3	-	-	-	-	-	-	Khao Chakan

ที่มา : รายงานสำมะโนธุรกิจทางการค้าและธุรกิจทางการบริการ พ.ศ.2545 (ข้อมูลพื้นฐาน : ในเขตเทศบาล) จังหวัด สระแก้ว สำนักงานสถิติแห่งชาติ สำนักงานนายกรัฐมนตรี

Source : Report of the 2002 Business Census (Basic Information : Municipal area) Chanwat Sra Kaew, National Statistical Office, Office of the Prime Minister

ตาราง 3 จำนวนสถานประกอบการ จำแนกตามรูปแบบการจัดตั้งทางเศรษฐกิจ อำเภอและตำบล

TABLE 3 NUMBER OF ESTABLISHMENTS BY FORM OF ECONOMIC ORGANIZATION, AMPHOE AND TAMBON

อำเภอ/ตำบล	จำนวน สถานประกอบการ Number of establishments	รูปแบบการจัดตั้งทางเศรษฐกิจ Form of economic organization						Amphoe/Tambon
		สำนักงานหนึ่งเดียว Single unit	สำนักงานใหญ่ Head office	สำนักงานสาขา Branch	แฟรนไชส์ Franchise	10 Total		
รวม	4,128	4,092	3	23				
เมืองสระแก้ว	1,299	1,280	2	11			6 Mueang Sa Kaew	
สระแก้ว	968	950	2	11			5 Sa Kaew	
ศาลาด่าน	110	110	-	-			- Sala Lamduan	
ท่าเกษม	221	220	-	-			1 Tha Kasem	
ตาพระยา	154	154	-	-			- Ta Phraya	
ตาพระยา	154	154	-	-			- Ta Phraya	
วังน้ำเย็น	474	473	-	1			- Wang Nam Yen	
วังน้ำเย็น	474	473	-	1			- Wang Nam Yen	
วัฒนานคร	451	446	1	4			- Wathana Nakhon	
วัฒนานคร	451	446	1	4			- Wathana Nakhon	
อรัญประเทศ	1,568	1,557	-	7			4 Aranyaprathet	
อรัญประเทศ	1,568	1,557	-	7			4 Aranyaprathet	
เขาสกกรรจ์	182	182	-	-			- Khao Chakan	
เขาสกกรรจ์	182	182	-	-			- Khao Chakan	

ที่มา : รายงานสำมะโนธุรกิจทางการค้าและธุรกิจทางการบริการ พ.ศ.2545 (ข้อมูลพื้นฐาน : ในเขตเทศบาล) จังหวัด สระแก้ว สำนักงานสถิติแห่งชาติ สำนักนายกรัฐมนตรี

Source : Report of the 2002 Business trade and Services Census (Basic Information : Municipal area) Chanwat Sra Kaew, National Statistical Office, Office of the Prime Minister

ตาราง 4 จำนวนสถานประกอบการ จำนวนคนสัดส่วนของการร่วมลงทุนหรือถือหุ้นของต่างประเทศ อำเภอและตำบล
TABLE 4 NUMBER OF ESTABLISHMENTS BY PROPORTION OF FOREIGN INVESTMENT OR SHARE HOLDING, AMPHOE AND TAMBON

อำเภอ/ตำบล	จำนวน สถานประกอบการ Number of establishments	ไม่มีต่างประเทศ		สัดส่วนของการร่วมลงทุนหรือถือหุ้น		Amphoe/Tambon
		ไม่มีการร่วมลงทุนหรือถือหุ้น	ร่วมลงทุนหรือถือหุ้น	รวม	Proportion of foreign investment or share holding	
		No foreign's investment or share holding		≤ 10%	> 10%	
รวม	43	42	1	1	- Total	
เมืองสระแก้ว	28	27	1	1	- Mueang Sa Kaeo	
สระแก้ว	27	26	1	1	- Sa Kaeo	
ศาลาด่าน	1	1	-	-	- Sala Lamduan	
ท่าเกษม	-	-	-	-	- Tha Kasem	
ตาพระยา	-	-	-	-	- Ta Phraya	
ตาพระยา	-	-	-	-	- Ta Phraya	
วังน้ำเย็น	3	3	-	-	- Wang Nam Yen	
วังน้ำเย็น	3	3	-	-	- Wang Nam Yen	
วัฒนานคร	3	3	-	-	- Watthana Nakhon	
วัฒนานคร	3	3	-	-	- Watthana Nakhon	
อรัญประเทศ	9	9	-	-	- Aranyaprathet	
อรัญประเทศ	9	9	-	-	- Aranyaprathet	
เขาสกสรร	-	-	-	-	- Khao Chakan	
เขาสกสรร	-	-	-	-	- Khao Chakan	

หมายเหตุ : เฉพาะสถานประกอบการที่มีรูปแบบการจัดตั้งตามกฎหมายเป็นบริษัทจำกัด และบริษัทจำกัด (มหาชน)

Note : Only establishments which were company limited and public company limited

ที่มา : รายงานสำมะโนธุรกิจทางการบริการ พ.ศ.2545 (ข้อมูลพื้นฐาน : ในเขตเทศบาล) จังหวัด สระแก้ว สำนักงานอธิบดีเศรษฐกิจ

Source : Report of the 2002 Business trade and Services Census (Basic Information : Municipal area) Chantaw 5ra Kaew, National Statistical Office, Office of the Prime Minister

ตาราง 5 จำนวนสถานประกอบการ จำนวนคนทำงาน จำนวนและตำบล
TABLE 5 NUMBER OF ESTABLISHMENTS BY NUMBER OF PERSONS ENGAGED, AMPHOE AND TAMBON

อำเภอ/ตำบล	จำนวน สถานประกอบการ Number of establishments	จำนวนคนทำงาน (คน) Number of persons engaged (person)										Amphoe/Tambon
		1-4	5-9	10-19	20-49	50-99	100-199	200-499	500-999	≥1,000	ไม่ทราบ Unknown	
รวม	4,128	3,820	222	47	28	1	1	1	1	1	1	8 Total
เมืองสระแก้ว	1,299	1,164	93	20	18	1	1	1	1	1	1	2 Mueang Sa Kaeo
สระแก้ว	968	861	74	19	12	1	1	1	1	1	1	- Sa Kaeo
ศาลาลำดวน	110	100	6	1	3	-	-	-	-	-	-	- Sala Lamduan
ท่าเกษม	221	203	13	-	3	-	-	-	-	-	-	2 Tha Kasem
ตาพระยา	154	145	9	-	-	-	-	-	-	-	-	- Ta Phraya
ตาพระยา	154	145	9	-	-	-	-	-	-	-	-	- Ta Phraya
วังน้ำเย็น	474	451	16	4	1	-	-	-	-	-	-	2 Wang Nam Yen
วังน้ำเย็น	474	451	16	4	1	-	-	-	-	-	-	2 Wang Nam Yen
วัฒนานคร	451	415	24	8	3	-	-	-	-	-	-	- Watthana Nakhon
วัฒนานคร	451	415	24	8	3	-	-	-	-	-	-	- Wathana Nakhon
อรัญประเทศ	1,568	1,471	77	13	6	-	-	-	-	-	-	1 Aranyaprathet
อรัญประเทศ	1,568	1,471	77	13	6	-	-	-	-	-	-	1 Aranyaprathet
เขาสกวัน	182	174	3	2	-	-	-	-	-	-	-	3 Khao Chakan
เขาสกวัน	182	174	3	2	-	-	-	-	-	-	-	3 Khao Chakan

ที่มา : รายงานตัวเลขในธุรกิจทางการค้าและธุรกิจทางการบริการ พ.ศ.2545 (ข้อมูลพื้นฐาน : ในเขตเทศบาล) จังหวัด สระแก้ว สำนักงานสถิติแห่งชาติ สำนักนายกรัฐมนตรี
Source : Report of the 2002 Business trade and Services Census (Basic Information : Municipal area) Chamwat Sa Kaeo, National Statistical Office, Office of the Prime Minister

ตาราง 6 จำนวนสถานประกอบการ จำนวนคนงานจำนวนลูกจ้าง อำเภอละตำบล

TABLE 6 NUMBER OF ESTABLISHMENTS BY NUMBER OF EMPLOYEES, AMPHOE AND TAMBON

อำเภอ/ตำบล	จำนวน สถานประกอบการ	จำนวนลูกจ้าง (คน) Number of employees (person)											Amphoe/Tambon	
		< 5	5 - 9	10 - 19	20 - 49	50 - 99	100 - 199	200 - 499	500 - 999	≥ 1,000	Total			
รวม	4,128	3,968	91	45	21	1	1	1	1	1	1	1	1	- Total
เมืองสระแก้ว	1,299	1,218	45	20	14	1	1	1	1	1	1	1	1	- Mueang Sa Kaeo
สระแก้ว	968	902	37	16	11	1	1	1	1	1	1	1	1	- Sa Kaeo
ศาลาลำดวน	110	102	4	2	2	-	-	-	-	-	-	-	-	- Sala Lamduan
ท่าเกษม	221	214	4	2	1	-	-	-	-	-	-	-	-	- Tha Kasem
ตาพระยา	154	151	3	-	-	-	-	-	-	-	-	-	-	- Ta Phraya
ตาพระยา	154	151	3	-	-	-	-	-	-	-	-	-	-	- Ta Phraya
วังน้ำเย็น	474	467	4	3	-	-	-	-	-	-	-	-	-	- Wang Nam Yen
วังน้ำเย็น	474	467	4	3	-	-	-	-	-	-	-	-	-	- Wang Nam Yen
วัฒนานคร	451	431	9	8	2	-	-	-	-	-	1	-	-	- Watthana Nakhon
วัฒนานคร	451	431	9	8	2	-	-	-	-	-	1	-	-	- Watthana Nakhon
อรัญประเทศ	1,568	1,521	30	12	5	-	-	-	-	-	-	-	-	- Aranyaprathet
อรัญประเทศ	1,568	1,521	30	12	5	-	-	-	-	-	-	-	-	- Aranyaprathet
เขาคอวัง	182	180	-	2	-	-	-	-	-	-	-	-	-	- Khao Chakan
เขาคอวัง	182	180	-	2	-	-	-	-	-	-	-	-	-	- Khao Chakan

ที่มา : รายงานสำมะโนธุรกิจทางการค้าและธุรกิจทางการบริการ พ.ศ.2545 (ข้อมูลพื้นฐาน : ในเขตเทศบาล) จังหวัด สระแก้ว สำนักงานสถิติแห่งชาติ สำนักงานกฤษฎีกา

Source : Report of the 2002 Business trade and Services Census (Basic Information : Municipal area) Chantwat Sra Kaew, National Statistical Office, Office of the Prime Minister

ตาราง 7 จำนวนสถานประกอบการ จำแนกตามชั้นของรายรับ อำเภอและตำบล
TABLE 7 NUMBER OF ESTABLISHMENTS BY CLASS OF RECEIPTS, AMPHOE AND TAMBON

อำเภอ/ตำบล	จำนวน สถานประกอบการ	ชั้นของรายรับ (บาท) Class of receipts (Baht)											Amphoe/Tambon		
		Number of establishments													
		≤ 100,000	100,001 - 500,000	500,001 - 1,000,000	1,000,001 - 5,000,000	5,000,001 - 10,000,000	10,000,001 - 20,000,000	20,000,001 - 50,000,000	50,000,001 - 100,000,000	100,000,001 - 1,000,000,000	> 1,000,000,000	ไม่ทราบ ไม่ต่อ Unknown			
รวม	4,128	1,913	1,695	386	79	25	9	5	1	-	-	-	15	Total	
เมืองสระแก้ว	1,299	603	552	107	17	6	3	2	-	-	-	-	-	9	Mueang Sa Kaeo
สระแก้ว	968	405	443	88	15	4	3	2	-	-	-	-	-	8	Sa Kaeo
ศาลาแก้วมรกต	110	40	54	12	1	2	-	-	-	-	-	-	-	1	Sala Lamduan
ท่าเกษม	221	158	55	7	1	-	-	-	-	-	-	-	-	-	Tha Kasem
ตาพระยา	154	36	87	27	4	-	-	-	-	-	-	-	-	-	Ta Phraya
ตาพระยา	154	36	87	27	4	-	-	-	-	-	-	-	-	-	Ta Phraya
วังน้ำเย็น	474	245	169	51	8	-	1	-	-	-	-	-	-	-	Wang Nam Yen
วังน้ำเย็น	474	245	169	51	8	-	1	-	-	-	-	-	-	-	Wang Nam Yen
วัฒนานคร	451	245	173	21	6	3	3	-	-	-	-	-	-	-	Wattana Nakhon
วัฒนานคร	451	245	173	21	6	3	3	-	-	-	-	-	-	-	Wattana Nakhon
อรัญประเทศ	1,568	656	664	177	44	16	2	3	1	-	-	-	-	5	Aranyaprathet
อรัญประเทศ	1,568	656	664	177	44	16	2	3	1	-	-	-	-	5	Aranyaprathet
เขาคอกร	182	128	50	3	-	-	-	-	-	-	-	-	-	1	Khao Chakan
เขาคอกร	182	128	50	3	-	-	-	-	-	-	-	-	-	1	Khao Chakan

ที่มา : รายงานสำมะโนธุรกิจทางการค้าและธุรกิจทางการบริการ พ.ศ.2545 (ข้อมูลพื้นฐาน : ในเขตเทศบาล) จังหวัด สระแก้ว สำนักงานสถิติแห่งชาติ สำนักงานอธิบดีกรมการค้าภายใน

Source : Report of the 2002 Business trade and Services Census (Basic Information : Municipal area) Chanwat Sa Kaeo, National Statistical Office, Office of the Prime Minister

ตาราง 8 จำนวนสถานประกอบการ จำนวนตามการมีและการใช้เทคโนโลยีสารสนเทศและการสื่อสาร อำเภอและตำบล

TABLE 8 NUMBER OF ESTABLISHMENTS BY USE OF INFORMATION AND COMMUNICATION TECHNOLOGY, AMPHOE AND TAMBON

อำเภอ/ตำบล	จำนวน สถานประกอบการ Number of establishments	จำนวน ไม่มี		มีการใช้เครื่องคอมพิวเตอร์				การใช้เว็บไซต์		Amphoe/Tambon
		เครื่องคอม- พิวเตอร์ No computer	รวม Total	อินเทอร์เน็ต		Use of web site				
				เพื่อค้ำเป็นธุรกิจ For business	เพื่อวัตถุประสงค์อื่น For other purposes	มี Yes	ไม่มี No			
รวม	4,128	3,992	136	38	18	80	2	134	Total	
เมืองสระแก้ว	1,299	1,240	59	18	5	36	1	58	Mueang Sa Kaeo	
สระแก้ว	968	912	56	18	5	33	1	55	Sa Kaeo	
ศาลาลำดวน	110	109	1	-	-	1	-	1	Sala Lamduan	
ท่าเกษม	221	219	2	-	-	2	-	2	Ta Kasem	
ตาพระยา	154	151	3	-	1	2	-	3	Ta Phraya	
ตาพระยา	154	151	3	-	1	2	-	3	Ta Phraya	
วังน้ำเย็น	474	468	6	5	-	1	1	5	Wang Nam Yen	
วังน้ำเย็น	474	468	6	5	-	1	1	5	Wang Nam Yen	
วัฒนานคร	451	430	21	3	5	13	-	21	Warthana Nakhon	
วัฒนานคร	451	430	21	3	5	13	-	21	Warthana Nakhon	
อรัญประเทศ	1,568	1,522	46	12	7	27	-	46	Aranyaprathet	
อรัญประเทศ	1,568	1,522	46	12	7	27	-	46	Aranyaprathet	
เขาฉกรรจ์	182	181	1	-	-	1	-	1	Khao Chakan	
เขาฉกรรจ์	182	181	1	-	-	1	-	1	Khao Chakan	

ที่มา : รายงานสำมะโนธุรกิจทางการค้าและธุรกิจทางการบริการ พ.ศ.2545 (ข้อมูลพื้นฐาน : ในเขตเทศบาล) จังหวัด สระแก้ว สำนักงานสถิติแห่งชาติ สำนักงานยกย่องรัฐมนตรี

Source : Report of the 2002 Business trade and Services Census (Basic Information : Municipal area) Chantwat Sra Kaew, National Statistical Office, Office of the Prime Minister

ตาราง 9 จำนวนสถานประกอบการ จำนวนตามรูปแบบการจัดตั้งตามกฎหมาย และกิจกรรมทางเศรษฐกิจ
TABLE 9 NUMBER OF ESTABLISHMENTS BY FORM OF LEGAL ORGANIZATION AND ECONOMIC ACTIVITY

กิจกรรมทางเศรษฐกิจ	จำนวน สถานประกอบการ Number of establishments	รูปแบบการจัดตั้งตามกฎหมาย Form of legal organization						Economic Activity
		ส่วนบุคคล Individual proprietor	หุ้นส่วนสามัญ นิติบุคคล Juristic partnership	หุ้นส่วนจำกัด, บริษัทจำกัด บริษัทจำกัด (มหาชน) Company limited, public company limit	ส่วนราชการ, รัฐวิสาหกิจ Government, State-enterprise	สหกรณ์ Cooperatives	อื่น ๆ Others	
รวม	4,128	4,012	71	43	-	1	1	Total
การขาย การบริการ และการซ่อมแซมรถยนต์ และรถจักรยานยนต์ รวมทั้งการขายปลีกที่มีเชื้อเพลิงรถยนต์ การขนส่ง และกาน้ำร้อนด้วยตนเอง ยกเว้นยานยนต์ และรถจักรยานยนต์	379	349	20	9	-	1	-	Sale, maintenance and repair of motor vehicles and motorcycles, retail sale of automotive fuel Wholesale trade and commission trade.
การขายปลีก ยกเว้นยานยนต์ และรถจักรยานยนต์ รวมทั้งการซ่อมแซม ของใช้ส่วนบุคคล และของใช้ในชีวิตประจำวัน โรงแรมและภัตตาคาร	1,896	1,861	18	17	-	-	-	Retail trade, except of motor vehicles and motorcycles ; repair of personal and household goods Hotels and restaurants
กิจกรรมด้านอสังหาริมทรัพย์ กิจกรรมด้านคอมพิวเตอร์ และกิจกรรมที่เกี่ยวข้อง การให้เช่าเครื่องจักรและเครื่องอุปโภค โดยไม่มีผู้ควบคุม การวิจัยและการพัฒนา และกิจการทางด้านธุรกิจอื่น ๆ	581	577	2	2	-	-	-	Real estate activities Computer and related activities Renting of machinery and equipment without operator, research and development and other business activities
กิจกรรมด้านคมนาคมและการบริการอื่น ๆ การผลิต การก่อสร้าง การขนส่งทางบกและด้วยบริการทางท่องเที่ยว	406	395	6	5	-	-	-	Recreational and other service activities Manufacturing Construction Other land transport and activities of travel agencies
	24	15	8	1	-	-	-	
	90	87	1	2	-	-	-	

ที่มา : รายงานสำมะโนธุรกิจทางการค้าและบริการ พ.ศ.2545 (ข้อมูลพื้นฐาน : ในเขตเทศบาล) จังหวัด กระบี่ สำนักงานสถิติแห่งชาติ สำนักงานรัฐมนตรี
Source : Report of the 2002 Business trade and Services Census (Basic Information : Municipal area) Chantawat Sra Kaew, National Statistical Office, Office of the Prime Minister

ตาราง 10 จำนวนสถานประกอบการ จำนวนตามรูปแบบการจัดตั้งทางเศรษฐกิจ และกิจกรรมทางเศรษฐกิจ

TABLE 10 NUMBER OF ESTABLISHMENTS BY FORM OF ECONOMIC ORGANIZATION AND ECONOMIC ACTIVITY

กิจกรรมทางเศรษฐกิจ	รูปแบบการจัดตั้งทางเศรษฐกิจ Form of economic organization					Economic Activity
	จำนวน สถานประกอบการ Number of establishments	สำนักงานเดี่ยว Single unit	สำนักงานใหญ่ Head office	สำนักงานสาขา Branch	แฟรนไชส์ Franchise	
รวม	4,128	4,092	3	23	10	Total
การขาย การบำรุงรักษา และการซ่อมแซมยานยนต์ และรถจักรยานยนต์ รวมทั้งการขายปลีกน้ำมันเชื้อเพลิงรถยนต์ การขายส่ง และการค้าเพื่อทำขนานน้ำ ยกเว้นยานยนต์ และรถจักรยานยนต์	1,896	1,877	-	14	5	Sale, maintenance and repair of motor vehicles and motorcycles, retail sale of automotive fuel Wholesale trade and commission trade, except of motor vehicles and motorcycles
การขายปลีก ยกเว้นยานยนต์ และรถจักรยานยนต์ รวมทั้งการซ่อมแซมของใช้ส่วนบุคคล และของใช้ในครัวเรือน	581	581	-	-	-	Retail trade, except of motor vehicles and motorcycles
โรงแรมและภัตตาคาร	40	40	-	-	-	Hotels and restaurants
กิจกรรมด้านคลังสินทรัพย์	19	19	-	-	-	Real estate activities
กิจกรรมด้านคอมพิวเตอร์ และกิจกรรมที่เกี่ยวข้อง						Computer and related activities
การให้เช่าเครื่องจักรและเครื่องอุปกรณ์ โดยไม่มีผู้ควบคุม การวิจัยและการพัฒนา และกิจกรรมด้านธุรกิจอื่น ๆ	99	99	-	-	-	Renting of machinery and equipment without operator, research and development and other business activities
กิจกรรมบันเทิงและการบริการอื่น ๆ	402	402	-	-	-	Recreational and other service activities
การผลิต	406	404	-	1	1	Manufacturing
การก่อสร้าง	24	23	1	-	-	Construction
การขนส่งทางบกและตัวแทนธุรกิจการท่องเที่ยว	90	88	-	2	-	Other land transport and activities of travel agencies

ที่มา : รายงานภาวะเศรษฐกิจทางการค้าและธุรกิจทางการบริการ พ.ศ.2545 ข้อมูลพื้นฐาน : ในเขตเทศบาล จังหวัด สระแก้ว สำนักงานสถิติแห่งชาติ สำนักนายกรัฐมนตรี

Source : Report of the 2002 Business trade and Services Census (Basic Information : Municipal area) Chanwat Sra Kaew, National Statistical Office, Office of the Prime Minister

ตาราง 11 จำนวนสถานประกอบการ จำนวนสถานถือหุ้นหรือถือหุ้นของต่างประเทศ และกิจกรรมทางเศรษฐกิจ
 TABLE 11 NUMBER OF ESTABLISHMENTS BY PROPORTION OF FOREIGN INVESTMENT OR SHARE HOLDING AND ECONOMIC ACTIVITY

กิจกรรมทางเศรษฐกิจ	จำนวน สถานประกอบการ Number of establishments	สัดส่วนของการร่วมลงทุนหรือถือหุ้น		Economic Activity
		ไม่มีต่างประเทศ No foreign's investment or share holding	สัดส่วนของ foreign investment or share holding รวม ≤ 10% > 10%	
รวม	43	42	1	Total
การขาย การบริการ การศึกษา และการซ่อมแซมยานยนต์ และรถจักรยานยนต์ รวมทั้งการขายปลีกน้ำมันเชื้อเพลิงรถยนต์	9	9	-	Sale, maintenance and repair of motor vehicles and motorcycles, retail sale of automotive fuel
การขายส่ง และการค้าเพื่อการค้าภายใน ยานยนต์ และรถจักรยานยนต์	5	4	1	Wholesale trade and commission trade, except of motor vehicles and motorcycles
การขายปลีก ยานยนต์ และรถจักรยานยนต์ รวมทั้งการซ่อมแซม ของใช้ส่วนบุคคล และของใช้ในครัวเรือน	17	17	-	Retail trade, except of motor vehicles and motorcycles ; repair of personal and household goods
โรงแรมและภัตตาคาร	2	2	-	Hotels and restaurants
กิจกรรมด้านอสังหาริมทรัพย์	1	1	-	Real estate activities
กิจกรรมด้านคอมพิวเตอร์ และกิจกรรมที่เกี่ยวข้อง การให้เช่าเครื่องจักรและเครื่องอุปกรณ์	-	-	-	Computer and related activities
โดยไม่มีผู้ควบคุม การวิจัยและการพัฒนา และกิจการรวมด้านธุรกิจอื่น ๆ	1	1	-	Renting of machinery and equipment without operator, research and development and other business activities
กิจกรรมบันเทิง การบริการอื่น ๆ	-	-	-	Recreational and other service activities
การผลิต	5	5	-	Manufacturing
การก่อสร้าง	1	1	-	Construction
การขนส่งทางบกและตัวแทนธุรกิจการท่องเที่ยว	2	2	-	Other land transport and activities of travel agencies

หมายเหตุ : เฉพาะสถานประกอบการที่มีรูปแบบการจัดตั้งตามกฎหมายเป็นบริษัทจำกัด และบริษัทจำกัด (มหาชน)

Note : Only establishments which were company limited and public company limited

ที่มา : รายงานสำมะโนธุรกิจและการค้าและธุรกิจทางการบริการ พ.ศ.2545 (ข้อมูลพื้นฐาน : ในเขตเทศบาล) จังหวัด สระบุรี สำนักงานสถิติแห่งชาติ สำนักนายกรัฐมนตรี

Source : Report of the 2002 Business trade and Services Census (Basic Information : Municipal area) Chantwat Sra Kaew, National Statistical Office, Office of the Prime Minister

ตาราง 12 จำนวนสถานประกอบการ จำนวนตามจำนวนคนทำงาน และกิจกรรมทางเศรษฐกิจ
 TABLE 12 NUMBER OF ESTABLISHMENTS BY NUMBER OF PERSONS ENGAGED AND ECONOMIC ACTIVITY

กิจกรรมทางเศรษฐกิจ	จำนวนคนทำงาน (คน) Number of persons engaged (person)										Economic Activity
	จำนวน										
	1-4	5-9	10-19	20-49	50-99	100-199	200-499	500-999	≥ 1,000	ไม่ทราบ/ไม่ตอบ Unknown	
รวม	4,128	3,820	222	47	28	1	1	1	1	8	Total
การพาณิชย์	379	332	34	7	4	-	-	-	-	2	Sale, maintenance and repair of motor vehicles and motorcycles, retail sale of automotive fuel
รวมที่การขายปลีกกับร้านเซมิพริกรอนด์	192	158	25	6	2	1	-	-	-	-	Wholesale trade and commission trade, except of motor vehicles and motorcycles
การขนส่ง และการค้าส่ง	1,896	1,830	52	7	3	-	-	-	-	4	Retail trade, except of motor vehicles and motorcycles ; repair of personal and household goods
และรถจักรยานยนต์	581	518	50	7	5	-	-	-	-	1	Hotels and restaurants
การพาณิชย์	40	39	1	-	-	-	-	-	-	-	Real estate activities
รวมที่ขายปลีกและเซมิพริกรอนด์	19	19	-	-	-	-	-	-	-	-	Computer and related activities
การพาณิชย์	99	95	3	1	-	-	-	-	-	-	Renting of machinery and equipment without operator, research and development and other business activities
รวมที่ขายปลีกและเซมิพริกรอนด์	402	383	9	7	3	-	-	-	-	-	Recreational and other service activities
การพาณิชย์	406	355	34	7	8	-	-	1	-	1	Manufacturing
รวมที่ขายปลีกและเซมิพริกรอนด์	24	5	10	5	3	-	-	1	-	-	Construction
การก่อสร้าง	90	86	4	-	-	-	-	-	-	-	Other land transport and activities of travel agencies

ที่มา : รายงานสำมะโนธุรกิจทางการค้าและธุรกิจทางการบริการ พ.ศ.2545 (ข้อมูลพื้นฐาน : ในเขตเทศบาล) จังหวัด สระแก้ว สำนักงานสถิติแห่งชาติ สำนักงานยกรัฐมนตรี
 Source : Report of the 2002 Business trade and Services Census (Basic Information : Municipal area) Chantwat Sra Kaew, National Statistical Office, Office of the Prime Minister

ตาราง 13 จำนวนสถานประกอบการ จำนวนตามจำนวนลูกจ้าง และกิจกรรมทางเศรษฐกิจ

TABLE 13 NUMBER OF ESTABLISHMENTS BY NUMBER OF EMPLOYEES AND ECONOMIC ACTIVITY

กิจกรรมทางเศรษฐกิจ	จำนวน										Economic Activity
	สถานประกอบการ										
	จำนวนลูกจ้าง (คน) Number of employees (person)										
	Number of establishments										
	< 5	5 - 9	10 - 19	20 - 49	50 - 99	100 - 199	200 - 499	500 - 999	≥ 1,000	Total	
รวม	4,128	3,968	91	45	21	1	1	1	1	1	
การขงการบำรุงรักษา และการซ่อมแซมยานยนต์ และรถจักรยานยนต์											Sale, maintenance and repair of motor vehicles and motorcycles, retail sale of automotive fuel
รวมทั้งการขงบริการน้ำมันเชื้อเพลิงรถบรรทุก และรถจักรยานยนต์	379	353	17	5	4	-	-	-	-	-	
การขายปลีก รถจักรยานยนต์ และรถจักรยานยนต์ ยกเว้นยานยนต์ และรถจักรยานยนต์	192	176	9	4	2	1	-	-	-	-	Wholesale trade and commission trade, except of motor vehicles and motorcycles
การขายปลีก รถจักรยานยนต์ และรถจักรยานยนต์ รวมทั้งการซ่อมแซม	1,896	1,866	20	8	2	-	-	-	-	-	Retail trade, except of motor vehicles and motorcycles; repair of personal and household goods
ของใช้ส่วนบุคคล และของใช้ในชีวิตประจำวัน	581	559	11	2	3	-	-	-	-	-	Hotels and restaurants
โรงแรมและภัตตาคาร	40	39	1	-	-	-	-	-	-	-	Real estate activities
กิจกรรมด้านอสังหาริมทรัพย์	19	19	-	-	-	-	-	-	-	-	Computer and related activities
กิจกรรมด้านคอมพิวเตอร์ และกิจกรรมที่เกี่ยวข้อง											Printing of machinery and equipment without operator, research and development and other business activities
การให้ที่พักรวมถึงเครื่องใช้และเครื่องสำอาง	99	97	1	1	-	-	-	-	-	-	operator, research and development and other business activities
โดยไม่มีผู้ควบคุม การซื้อขายและการพัฒนา	402	388	7	5	2	-	-	-	-	-	Recreational and other service activities
และกิจการร้านค้าปลีกอื่น ๆ	406	374	17	8	6	-	-	1	-	-	Manufacturing
กิจกรรมด้านธนาคารและการบริการอื่น ๆ	24	19	5	6	2	-	-	1	-	-	Construction
การผลิต	90	87	3	-	-	-	-	-	-	-	Other land transport and activities of travel agencies
การก่อสร้าง											
การขนส่งทางบกและคมนาคมธุรกิจการท่องเที่ยว											

ที่มา : รายงานสำมะโนธุรกิจทางการค้าและบริการ พ.ศ.2545 (ข้อมูลพื้นฐาน : ในเขตเทศบาล) จังหวัด สระแก้ว สำนักงานสถิติแห่งชาติ สำนักงานกฤษฎีกา

Source : Report of the 2012 Business trade and Services Census (Basic Information : Municipal area) Chanwat Sra Kaew, National Statistical Office, Office of the Prime Minister

ตาราง 14 จำนวนสถานประกอบการ จำนวนคนจ้างของรายรับ และกิจกรรมทางเศรษฐกิจ

TABLE 14 NUMBER OF ESTABLISHMENTS BY CLASS OF RECEIPTS AND ECONOMIC ACTIVITY

กิจกรรมทางเศรษฐกิจ	จำนวน สถานประกอบการ	จำนวนรายรับ (บาท)										Economic Activity
		Class of receipts (Baht)										
		≤100,000	100,001 - 500,001	500,001 - 1,000,001	1,000,001 - 5,000,001	5,000,001 - 10,000,001	10,000,001 - 20,000,001	20,000,001 - 50,000,001	50,000,001 - 100,000,001	100,000,001 - 500,000,000	≥ 1,000,000,000	
รวม	4,128	1,913	1,695	386	79	25	9	5	1	15	Total	
การขาย การบริการ และการซ่อมแซมยานยนต์ และรถจักรยานยนต์	379	131	171	62	9	2	2	2	-	-	Sale, maintenance and repair of motor vehicles and motorcycles, retail sale of automotive fuel	
รวมทั้งการขายปลีกน้ำมันเชื้อเพลิงรถยนต์												
รวมทั้งการขายปลีกน้ำมันเชื้อเพลิงรถยนต์												
การขนส่ง และการค้าที่ดำเนินการโดยรถจักรยานยนต์	192	33	89	56	9	4	1	-	-	-	Wholesale trade and commission trade, except of motor vehicles and motorcycles	
และรถจักรยานยนต์												
การขายปลีก รถจักรยานยนต์ และรถจักรยานยนต์ รวมทั้งการซ่อมแซม	1,896	819	824	193	43	8	2	-	-	-	Retail trade, except of motor vehicles and motorcycles, repair of personal and household goods	
ของใช้ส่วนบุคคล และของใช้ในครัวเรือน	581	310	228	32	7	1	1	1	-	-	Goods and restaurants	
โรงแรมและภัตตาคาร	40	21	15	4	-	-	-	-	-	-	Real estate activities	
กิจกรรมด้านคอมพิวเตอร์ และกิจกรรมที่เกี่ยวข้อง	19	7	10	2	-	-	-	-	-	-	Computer and related activities	
การให้คำปรึกษาและตั้งเครื่องจักร												
โดยไม่มีผู้ควบคุม การวิจัยและการพัฒนา	99	42	49	7	-	-	-	-	1	-	Repair of machinery and equipment without operator, research and development and other business activities	
และกิจการด้านธุรกิจอื่น ๆ	402	263	133	2	-	-	-	-	-	-	Recreational and other service activities	
กิจกรรมบันเทิงและการบริการอื่น ๆ	406	213	156	22	7	6	1	-	-	-	Manufacturing	
การผลิต	24	4	9	6	3	-	2	-	-	-	Construction	
การก่อสร้าง	90	70	11	-	1	4	-	2	-	-	Other land transaction and activities of financial agencies	
การขนส่งทางบกและเดินเรือกิจการท่องเที่ยว												

ที่มา : รายงานสำมะโนธุรกิจทางด้านการบริการ พ.ศ.2545 (ข้อมูลพื้นฐาน : ในเขตเทศบาล) จังหวัด สระแก้ว สำนักงานสถิติแห่งชาติ สำนักนายกรัฐมนตรี

Source : Report of the 2002 Business trade and Services Census (Basic Information : Municipal area) Chanwat Sra Kaew, National Statistical Office, Office of the Prime Minister

ตาราง 15 จำนวนสถานประกอบการ จำนวนตามรูปแบบการจัดตั้งตามกฎหมาย และชั้นของรายรับ

TABLE 15 NUMBER OF ESTABLISHMENTS BY FORM OF LEGAL ORGANIZATION AND CLASS OF RECEIPTS

ชั้นของรายรับ	รูปแบบการจัดตั้งตามกฎหมาย Form of legal organization										Class of receipts	
	จำนวน สถานประกอบการ Number of establishments	ส่วนบุคคล		ห้างหุ้นส่วนจำกัด, ห้างหุ้นส่วนสามัญ		บริษัทจำกัด, บริษัทจำกัด (มหาชน)		ส่วนราชการ, รัฐวิสาหกิจ		สหกรณ์ Cooperatives		อื่น ๆ Others
		Individual proprietor	นิติบุคคล Jurisic partnership	Individual proprietor	นิติบุคคล Jurisic partnership	Company limited, Public company limited	Company limited, Public company limited	Government, State-enterprise	Government, State-enterprise			
รวม	4,128	4,012	71	43	-	-	1	1	1	1	Total	
น้อยกว่าหรือเท่ากับ 100,000 บาท	1,913	1,909	3	1	-	-	-	-	-	-	100,000 Baht or less	
100,001 - 500,000 บาท	1,695	1,663	22	8	-	-	1	1	1	1	100,001 - 500,000 Baht	
500,001 - 1,000,000 บาท	386	349	25	12	-	-	-	-	-	-	500,001 - 1,000,000 Baht	
1,000,001 - 5,000,000 บาท	79	63	10	6	-	-	-	-	-	-	1,000,001 - 5,000,000 Baht	
5,000,001 - 10,000,000 บาท	25	11	3	11	-	-	-	-	-	-	5,000,001 - 10,000,000 Baht	
10,000,001 - 20,000,000 บาท	9	-	5	4	-	-	-	-	-	-	10,000,001 - 20,000,000 Baht	
20,000,001 - 50,000,000 บาท	5	1	3	1	-	-	-	-	-	-	20,000,001 - 50,000,000 Baht	
50,000,001 - 100,000,000 บาท	1	1	-	-	-	-	-	-	-	-	50,000,001 - 100,000,000 Baht	
100,000,001 - 1,000,000,000 บาท	-	-	-	-	-	-	-	-	-	-	100,000,001 - 1,000,000,000 Baht	
มากกว่า 1,000,000,000 บาท	-	-	-	-	-	-	-	-	-	-	More than 1,000,000,000 Baht	
ไม่ทราบ ไม่ตอบ	15	15	-	-	-	-	-	-	-	-	Unknown	

ที่มา : รายงานสำมะโนธุรกิจทางการค้าและบริการ พ.ศ.2545 (ข้อมูลพื้นฐาน : ในเขตเทศบาล) จังหวัด สระแก้ว สำนักงานสถิติแห่งชาติ สำนักนายกรัฐมนตรี

Source : Report of the 2002 Business trade and Services Census (Basic Information : Municipal area) Chantwai Sra Kaew, National Statistical Office, Office of the Prime Minister

ตาราง 16 จำนวนสถานประกอบการ จำนวนตามรูปแบบการจัดตั้งทางเศรษฐกิจ และชั้นของรายรับ

TABLE 16 NUMBER OF ESTABLISHMENTS BY FORM OF ECONOMIC ORGANIZATION AND CLASS OF RECEIPTS

ชั้นของรายรับ	จำนวน						Class of receipts
	สถานประกอบการ Number of establishments	รูปแบบการจัดตั้งทางเศรษฐกิจ Form of economic organization					
		สำนักงานเดี่ยว Single unit	สำนักงานใหญ่ Head office	สำนักงานสาขา Branch	แฟรนไชส์ Franchise	รวม Total	
รวม	4,128	4,092	3	23	10	10	Total
น้อยกว่าหรือเท่ากับ 100,000 บาท	1,913	1,913	-	-	-	-	100,000 Baht or less
100,001 - 500,000 บาท	1,695	1,689	-	3	3	3	100,001 - 500,000 Baht
500,001 - 1,000,000 บาท	386	373	2	9	2	2	500,001 - 1,000,000 Baht
1,000,001 - 5,000,000 บาท	79	75	-	1	3	3	1,000,001 - 5,000,000 Baht
5,000,001 - 10,000,000 บาท	25	18	1	5	1	1	5,000,001 - 10,000,000 Baht
10,000,001 - 20,000,000 บาท	9	5	-	3	1	1	10,000,001 - 20,000,000 Baht
20,000,001 - 50,000,000 บาท	5	3	-	2	-	-	20,000,001 - 50,000,000 Baht
50,000,001 - 100,000,000 บาท	1	1	-	-	-	-	50,000,001 - 100,000,000 Baht
100,000,001 - 1,000,000,000 บาท	-	-	-	-	-	-	100,000,001 - 1,000,000,000 Baht
มากกว่า 1,000,000,000 บาท	-	-	-	-	-	-	More than 1,000,000,000 Baht
ไม่ทราบ	15	15	-	-	-	-	UnKnown

ที่มา : รายงานสำมะโนธุรกิจทางการค้าและบริการ พ.ศ.2545 (ข้อมูลพื้นฐาน : ในเขตเทศบาล) จังหวัด สระแก้ว สำนักงานสถิติแห่งชาติ สำนักนายกรัฐมนตรี

Source : Report of the 2002 Business trade and Services Census (Basic Information : Municipal area) Chanwat Sra Kaew, National Statistical Office, Office of the Prime Minister

ตาราง 17 จำนวนสถานประกอบการ จำนวนตามสัดส่วนของการร่วมลงทุนหรือถือหุ้นของต่างประเทศ และชั้นของรายรับ

TABLE 17 NUMBER OF ESTABLISHMENTS BY PROPORTION OF FOREIGN INVESTMENT OR SHARE HOLDING AND CLASS OF RECEIPTS

ชั้นของรายรับ	จำนวน		ไม่มีต่างประเทศ		สัดส่วนของการร่วมลงทุนหรือถือหุ้น		Class of receipts
	สถานประกอบการ	มารวมลงทุนหรือถือหุ้น	No foreign's investment or share holding	รวม	≤ 10%	> 10%	
รวม	จำนวน	มารวมลงทุนหรือถือหุ้น	จำนวน	รวม	≤ 10%	> 10%	Total
น้อยกว่าหรือเท่ากับ 100,000 บาท	43	42	1	1	-	-	100,000 Baht or less
100,001 - 500,000 บาท	8	8	-	-	-	-	100,001 - 500,000 Baht
500,001 - 1,000,000 บาท	12	12	-	-	-	-	500,001 - 1,000,000 Baht
1,000,001 - 5,000,000 บาท	6	6	-	-	-	-	1,000,001 - 5,000,000 Baht
5,000,001 - 10,000,000 บาท	11	11	-	-	-	-	5,000,001 - 10,000,000 Baht
10,000,001 - 20,000,000 บาท	4	3	1	1	-	-	10,000,001 - 20,000,000 Baht
20,000,001 - 50,000,000 บาท	1	1	-	-	-	-	20,000,001 - 50,000,000 Baht
50,000,001 - 100,000,000 บาท	-	-	-	-	-	-	50,000,001 - 100,000,000 Baht
100,000,001 - 1,000,000,000 บาท	-	-	-	-	-	-	100,000,001 - 1,000,000,000 Baht
มากกว่า 1,000,000,000 บาท	-	-	-	-	-	-	More than 1,000,000,000 Baht
ไม่ทราบ ไม่ตอบ	-	-	-	-	-	-	Unknown

หมายเหตุ : เฉพาะสถานประกอบการที่มีรูปแบบการจัดตั้งตามกฎหมายเป็นบริษัทจำกัด และบริษัทจำกัด (มหาชน)

Note : Only establishments which were company limited and public company limited

ที่มา : รายงานสำมะโนธุรกิจทางการค้าและธุรกิจทางการบริการ พ.ศ.2545 (ข้อมูลพื้นฐาน : ในเขตเทศบาล) จังหวัด สระแก้ว สำนักงานสถิติแห่งชาติ สำนักงานยกรัฐมนตรี

Source : Report of the 2002 Business Census (Basic Information : Municipal area) Chanwat Sra Kaew, National Statistical Office, Office of the Prime Minister

ตาราง 18 จำนวนสถานประกอบการ จำนวนคนทำงาน และเงินของรับ

TABLE 18 NUMBER OF ESTABLISHMENTS BY NUMBER OF PERSONS ENGAGED AND CLASS OF RECEIPTS

ชั้นของรายรับ	จำนวนคนทำงาน (คน) Number of persons engaged (person)										Class of receipts		
	จำนวนสถานประกอบการ จำนวนคนทำงาน และเงินของรับ												
	1 - 4	5 - 9	10 - 19	20 - 49	50 - 99	100 - 199	200 - 499	500 - 999	≥ 1,000	ไม่ทราบ ไม่ตอบ Unknown		Total	
Number of establishments	4,128	3,820	222	47	28	1	1	1	1	1	8		
น้อยกว่าหรือเท่ากับ 100,000 บาท	1,913	1,865	33	6	4	-	-	-	-	-	-	5	100,000 Baht or less
100,001 - 500,000 บาท	1,695	1,572	97	16	7	-	-	-	-	-	-	3	100,001 - 500,000 Baht
500,001 - 1,000,000 บาท	386	307	59	13	7	-	-	-	-	-	-	-	500,001 - 1,000,000 Baht
1,000,001 - 5,000,000 บาท	79	51	19	5	4	-	-	-	-	-	-	-	1,000,001 - 5,000,000 Baht
5,000,001 - 10,000,000 บาท	25	8	8	4	4	-	-	-	-	1	-	-	5,000,001 - 10,000,000 Baht
10,000,001 - 20,000,000 บาท	9	-	3	3	1	1	-	-	-	-	-	-	10,000,001 - 20,000,000 Baht
20,000,001 - 50,000,000 บาท	5	1	3	-	1	-	-	-	-	-	-	-	20,000,001 - 50,000,000 Baht
50,000,001 - 100,000,000 บาท	1	1	-	-	-	-	-	-	-	-	-	-	50,000,001 - 100,000,000 Baht
100,000,001 - 1,000,000,000 บาท	-	-	-	-	-	-	-	-	-	-	-	-	100,000,001 - 1,000,000,000 Baht
มากกว่า 1,000,000,000 บาท	-	-	-	-	-	-	-	-	-	-	-	-	More than 1,000,000,000 Baht
ไม่ทราบ ไม่ตอบ	15	15	-	-	-	-	-	-	-	-	-	-	Unknown

ที่มา : รายงานสำมะโนธุรกิจทางการบริการ พ.ศ.2545 (ข้อมูลพื้นฐาน : ในเขตเทศบาล) จังหวัด สระแก้ว สำนักงานสถิติแห่งชาติ สำนักงานยกรัฐมนตรี

Source : Report of the 2002 Business trade and Services Census (Basic Information : Municipal area) Chantwat Sra Kaew, National Statistical Office, Office of the Prime Minister

ตาราง 19 จำนวนสถานประกอบการ จำนวนตามจำนวนลูกจ้าง และชั้นของรางวัล

TABLE 19 NUMBER OF ESTABLISHMENTS BY NUMBER OF EMPLOYEES AND CLASS OF RECEIPTS

ชั้นของรางวัล	จำนวน สถานประกอบการ	จำนวนลูกจ้าง (คน) Number of employees (person)										Class of receipts		
		Number of establishments												
		< 5	5 - 9	10 - 19	20 - 49	50 - 99	100 - 199	200 - 499	500 - 999	≥ 1,000	Total			
รวม	4,128	3,968	91	45	21	1	1	1	1	1	1	1	1	Total
น้อยกว่าหรือเท่ากับ 100,000 บาท	1,913	1,898	7	4	4	-	-	-	-	-	-	-	-	100,000 Baht or less
100,001 - 500,000 บาท	1,595	1,641	36	14	4	-	-	-	-	-	-	-	-	100,001 - 500,000 Baht
500,001 - 1,000,000 บาท	386	342	25	14	5	-	-	-	-	-	-	-	-	500,001 - 1,000,000 Baht
1,000,001 - 5,000,000 บาท	79	59	12	6	2	-	-	-	-	-	-	-	-	1,000,001 - 5,000,000 Baht
5,000,001 - 10,000,000 บาท	25	10	6	4	4	-	-	-	-	-	-	-	-	5,000,001 - 10,000,000 Baht
10,000,001 - 20,000,000 บาท	9	-	3	3	1	1	-	-	-	-	-	-	-	10,000,001 - 20,000,000 Baht
20,000,001 - 50,000,000 บาท	5	2	2	-	1	-	-	-	-	-	-	-	-	20,000,001 - 50,000,000 Baht
50,000,001 - 100,000,000 บาท	1	1	-	-	-	-	-	-	-	-	-	-	-	50,000,001 - 100,000,000 Baht
100,000,001 - 1,000,000,000 บาท	-	-	-	-	-	-	-	-	-	-	-	-	-	100,000,001 - 1,000,000,000 Baht
มากกว่า 1,000,000,000 บาท	-	-	-	-	-	-	-	-	-	-	-	-	-	1,000,000,001 - 1,000,000,000 Baht
ไม่ทราบ ไม่ตอบ	15	15	-	-	-	-	-	-	-	-	-	-	-	More than 1,000,000,000 Baht
														Unknown

ที่มา : รายงานและข้อมูลทางสถิติและธุรกิจบริการ พ.ศ.2545 (ข้อมูลพื้นฐาน : ในเขตเทศบาล) จังหวัด สระแก้ว สำนักงานสถิติแห่งชาติ สำนักนายกรัฐมนตรี

Source : Report of the 2002 Business trade and Services Census (Basic information : Municipal area) Chanwat Sra Kaew, National Statistical Office, Office of the Prime Minister.

ตาราง 20 จำนวนสถานประกอบการ จำนวนตามการมีและการใช้เทคโนโลยีสารสนเทศและการสื่อสาร และชั้นของรายรับ

TABLE 20 NUMBER OF ESTABLISHMENTS BY USE OF INFORMATION AND COMMUNICATION TECHNOLOGY AND CLASS OF RECEIPTS

ชั้นของรายรับ	จำนวน สถานประกอบการ Number of establishments	ไม่มี		มีการใช้เครื่องคอมพิวเตอร์				รวม Total	การใช้เว็บไซต์		Class of receipts
		เครื่องคอมพิวเตอร์		Use of computer					Use of web site		
		No computer	มี	For business	For other purposes	ไม่ใช้	มี		Yes	No	
รวม	4,128	3,992	136	38	18	80	2	134	Total		
น้อยกว่าหรือเท่ากับ 100,000 บาท	1,913	1,894	19	9	1	9	-	19	100,000 Baht or less		
100,001 - 500,000 บาท	1,695	1,643	52	9	9	34	-	52	100,001 - 500,000 Baht		
500,001 - 1,000,000 บาท	386	351	35	10	3	22	2	33	500,001 - 1,000,000 Baht		
1,000,001 - 5,000,000 บาท	79	67	12	4	2	6	-	12	1,000,001 - 5,000,000 Baht		
5,000,001 - 10,000,000 บาท	25	15	10	4	1	5	-	10	5,000,001 - 10,000,000 Baht		
10,000,001 - 20,000,000 บาท	9	3	6	2	2	2	-	6	10,000,001 - 20,000,000 Baht		
20,000,001 - 50,000,000 บาท	5	4	1	-	-	1	-	1	20,000,001 - 50,000,000 Baht		
50,000,001 - 100,000,000 บาท	1	-	1	-	-	1	-	1	50,000,001 - 100,000,000 Baht		
100,000,001 - 1,000,000,000 บาท	-	-	-	-	-	-	-	-	100,000,001 - 1,000,000,000 Baht		
มากกว่า 1,000,000,000 บาท	-	-	-	-	-	-	-	-	More than 1,000,000,000 Baht		
ไม่ทราบ ไม่ตอบ	15	15	-	-	-	-	-	-	Unknown		

ที่มา : รายงานสถานะไมซธุรกิจทางการและธุรกิจทางการบริการ พ.ศ.2545 (ข้อมูลพื้นฐาน : ในเขตเทศบาล) จังหวัด สระแก้ว สำนักงานสถิติแห่งชาติ สำนักนายกรัฐมนตรี

Source : Report of the 2002 Business Census (Basic Information : Municipal area) Chanwat Sra Kaew, National Statistical Office, Office of the Prime Minister

ตาราง 21 จำนวนสถานประกอบการ จำนวนตามการมีและการใช้เทคโนโลยีสารสนเทศและการสื่อสาร และกิจกรรมทางเศรษฐกิจ

TABLE 21 NUMBER OF ESTABLISHMENTS BY USE OF INFORMATION AND COMMUNICATION TECHNOLOGY AND ECONOMIC ACTIVITY

กิจกรรมทางเศรษฐกิจ	จำนวน สถานประกอบการ Number of establishments	ไม่มี		มีการใช้เครื่องคอมพิวเตอร์				รวม Total	ใช้คอมพิวเตอร์		Economic Activity
		ไม่มี		ใช้คอมพิวเตอร์		ใช้คอมพิวเตอร์			ใช้คอมพิวเตอร์		
		No computer	คอมพิวเตอร์	For business	For other purposes	ไม่ใช้	มี		ไม่ใช้	มี	
รวม	4,128	3,992	136	38	18	80	2	134	Total		
การขาย การบำรุงรักษา และการซ่อมแซมยานยนต์ และรถจักรยานยนต์									Sale, maintenance and repair of motor vehicles and motorcycles, retail sale of automotive fuel		
รวมกิจการขายปลีก มีน้ำมันเชื้อเพลิงรถยนต์	379	372	7	4	-	3	1	6			
ทรงขาย และกรณีพิเศษด้าน น้ำมัน ขนถ่าย ยานยนต์ และรถจักรยานยนต์	192	176	16	6	2	8	-	16	Wholesale trade and commission trade, except of motor vehicles and motorcycles		
การขายปลีก ยกเว้นยานยนต์ และรถจักรยานยนต์ รวมทั้งรถจักรยานยนต์	1,396	1,855	41	6	7	28	-	41	Retail trade, except of motor vehicles and motorcycles		
ของใช้ส่วนบุคคล และของใช้ในครัวเรือน	581	568	13	3	1	5	-	13	Hotels and restaurants		
โรงแรมและภัตตาคาร	40	39	1	-	-	1	-	1	Real estate activities		
กิจการรถยนต์เช่าและรถจักรยานยนต์	19	3	16	10	2	4	1	15	Computer and related activities		
กิจการรับซ่อมรถจักรยานยนต์ และรถจักรยานยนต์									Renting of machinery and equipment without operator, research and development		
การให้เช่าเครื่องจักรและเครื่องมือ									operator, research and development		
โดยไม่มีผู้ควบคุม การวิจัยและการพัฒนา	99	86	13	3	-	10	-	13	and other business activities		
และกิจการรับจ้างอื่น ๆ	402	393	9	2	1	6	-	9	Recreational and other service activities		
กิจกรรมขนส่ง การบริการอื่น ๆ	406	394	12	3	4	5	-	12	Manufacturing		
การผลิต									Construction		
การก่อสร้าง	24	19	5	-	1	4	-	5	Other land transport and activities of travel agencies		
กิจกรรมขนส่งและตัวแทนธุรกิจการท่องเที่ยว	90	87	3	1	-	2	-	3			

ที่มา : รายงานสำมะโนธุรกิจทางการค้าและธุรกิจทางการบริการ พ.ศ. 2545 (ข้อมูลพื้นฐาน : ไม่เขตเทศบาล) จังหวัด สระแก้ว สำนักงานสถิติแห่งชาติ สำนักนายกรัฐมนตรี
Source : Report of the 2002 Business trade and Services Census (Basic Information : Municipal area) Chanwat Sra Kaew, National Statistical Office, Office of the Prime Minister

ตาราง 22 จำนวนสถานประกอบการมีและการใช้เทคโนโลยีสารสนเทศและการสื่อสาร และรูปแบบการจัดตั้งตามกฎหมาย

TABLE 22 NUMBER OF ESTABLISHMENTS BY USE OF INFORMATION AND COMMUNICATION TECHNOLOGY AND FORM OF LEGAL ORGANIZATION

รูปแบบการจัดตั้งตามกฎหมาย	จำนวน		มีการใช้เครื่องคอมพิวเตอร์				การใช้เว็บไซต์		Form of legal organization	
	สถานประกอบการ	ไม่มี	ใช้คอมพิวเตอร์		ใช้เว็บไซต์		การใช้เว็บไซต์			
			เครื่องคอมพิวเตอร์	รวม	อินเทอร์เน็ต		การใช้เว็บไซต์			
					ไม่มี	รวม	มี	ไม่มี		
รวม	4,128	3,992	136	38	18	80	2	134	Total	
ส่วนบุคคล	4,012	3,915	97	24	15	58	1	96	Individual proprietor	
ห้างหุ้นส่วนจำกัด, ห้างหุ้นส่วนสามัญนิติบุคคล	71	55	16	5	1	10	-	16	Juristic partnership	
บริษัทจำกัด, บริษัทจำกัด(มหาชน)	43	20	23	9	2	12	1	22	Company limited, public company, limited	
องค์กร, รัฐบาลกิจ	-	-	-	-	-	-	-	-	-	Government, State enterprise
สหกรณ์	1	1	-	-	-	-	-	-	-	Cooperatives
อื่นๆ	1	1	-	-	-	-	-	-	-	Others

ที่มา : รายงานสำมะโนธุรกิจทางการค้าและธุรกิจทางการบริการ พ.ศ.2545 (ข้อมูลพื้นฐาน : ในเขตเทศบาล) จังหวัด สระแก้ว สำนักงานสถิติแห่งชาติ สำนักนายกรัฐมนตรี

Source : Report of the 2002 Business trade and Services Census (Basic Information : Municipal area) Chanwat Sra Kaew, National Statistical Office, Office of the Prime Minister

ตาราง 23 จำนวนสถานประกอบการ จำนวนตามการมีและการใช้เทคโนโลยีสารสนเทศและการสื่อสารตามเทศและการสื่อสาร และรูปแบบการจัดตั้งทางเศรษฐกิจ
 TABLE 23 NUMBER OF ESTABLISHMENTS BY USE OF INFORMATION AND COMMUNICATION TECHNOLOGY AND FORM OF ECONOMIC ORGANIZATION

รูปแบบการจัดตั้งทางเศรษฐกิจ	จำนวน สถานประกอบการ Number of establishments	ไม่มี		มีการใช้คอมพิวเตอร์		การใช้คอมพิวเตอร์		การมีเว็บไซต์		Form of economic organization
		เครื่องคอม- พิวเตอร์		อินเทอร์เน็ต		อินเทอร์เน็ต		เว็บไซต์		
		No computer	Total	เพื่อค้าเป็นธุรกิจ For business	เพื่อวัตถุประสงค์อื่น For other purposes	ไม่ใช้ No	มี Yes	ไม่มี No		
รวม	4,128	3,992	136	38	18	80	2	134	Total	
สำนักงานเดี่ยว	4,092	3,973	119	31	17	71	1	118	Single unit	
สำนักงานใหญ่	3	-	3	1	-	2	-	3	Head office	
สำนักงานสาขา	23	12	11	5	1	5	-	11	Branch	
แฟรนไชส์	10	7	3	1	-	2	1	2	Franchise	

ที่มา : รายงานสำมะโนธุรกิจทางการค้าและธุรกิจทางการบริการ พ.ศ.2545 (ข้อมูลพื้นฐาน : ในเขตเทศบาล) จังหวัด สระแก้ว สำนักงานสถิติแห่งชาติ สำนักงานนายกรัฐมนตรี

Source : Report of the 2002 Business trade and Services Census (Basic Information : Municipal area) Chanwat Sra Kaew, National Statistical Office, Office of the Prime Minister

ตาราง 24 จำนวนสถานประกอบการ จำนวนตามการใช้เทคโนโลยีสารสนเทศและการสื่อสาร และสัดส่วนของการร่วมลงทุนหรือถือหุ้นของต่างประเทศ
TABLE 24 NUMBER OF ESTABLISHMENTS BY USE OF INFORMATION AND COMMUNICATION TECHNOLOGY AND PROPORTION OF FOREIGN INVESTMENT OR SHARE HOLDING

สถานประกอบการ Number of establishments	จำนวน		มีการใช้คอมพิวเตอร์				การใช้เว็บไซต์		สัดส่วนของการร่วมลงทุนหรือถือหุ้น Proportion of foreign investment or share holding
	ไม่มี No computer	รวม Total	ใช้อินเทอร์เน็ต Internet access		การใช้เว็บไซต์ Use of web site		Total		
			เพื่อการค้า For business	เพื่อวัตถุประสงค์อื่น For other purposes	มี Yes	ไม่มี No			
รวม	43	20	23	9	2	12	1	22	Total
ไม่มีต่างประเทศร่วมลงทุนสำนักงานแห่งเดียว	42	20	22	8	2	12	1	21	No foreign is investment or share holding
มีต่างประเทศร่วมลงทุนหรือถือหุ้น	1	-	1	1	-	-	-	1	With foreign investment or share holding
มีน้อยกว่าหรือเท่ากับ 10%	1	-	1	1	-	-	-	1	10% or less
มีมากกว่า 10%	-	-	-	-	-	-	-	-	More than 10%

ที่มา : รายงานสำมะโนธุรกิจทางการค้าและธุรกิจทางการบริการ พ.ศ.2545 (ข้อมูลพื้นฐาน : ในเขตเทศบาล) จังหวัด สระแก้ว สำนักงานสถิติแห่งชาติ สำนักงานกฤษฎมนตรี

Source : Report of the 2002 Business trade and Services Census (Basic Information : Municipal area) Chanwat Sra Kaew, National Statistical Office, Office of the Prime Minister

ตาราง 25 จำนวนสถานประกอบการ จำนวนตามการมีและการใช้เทคโนโลยีสารสนเทศและการสื่อสาร และจำนวนคนทำงาน
 TABLE 25 NUMBER OF ESTABLISHMENTS BY USE OF INFORMATION AND COMMUNICATION TECHNOLOGY AND NUMBER OF PERSONS ENGAGED

จำนวนคนทำงาน	จำนวน สถานประกอบการ Number of establishments	ไม่มี		มีการใช้เครื่องคอมพิวเตอร์				การใช้เว็บไซต์		Number of persons engaged
		เครื่องคอม- พิวเตอร์ No computer	รวม Total	อินเทอร์เน็ต Internet access		การใช้เว็บไซต์		มี Yes	ไม่มี No	
				เพื่อค้าปลีก For business	เพื่อวัตถุประสงค์อื่น For other purposes	ไม่ใช้ No	ใช้ Yes			
รวม	4,128	3,992	136	38	18	80	2	134	Total	
1 - 4 คน	3,820	3,736	84	24	11	49	1	83	1 - 4 persons	
5 - 9 คน	222	195	27	6	5	16	1	26	5 - 9 persons	
10 - 19 คน	47	37	10	2	1	7	-	10	10 - 19 persons	
20 - 49 คน	28	15	13	5	-	8	-	13	20 - 49 persons	
50 - 99 คน	1	-	1	1	-	-	-	1	50 - 99 persons	
100 - 199 คน	-	-	-	-	-	-	-	-	100 - 199 persons	
200 - 499 คน	1	-	1	-	1	-	-	1	200 - 499 persons	
500 - 999 คน	1	1	-	-	-	-	-	-	500 - 999 persons	
ตั้งแต่ 1,000 คนขึ้นไป	-	-	-	-	-	-	-	-	1,000 persons or more	
ไม่ทราบ ไม่ตอบ	8	8	-	-	-	-	-	-	Unknown	

ที่มา : รายงานเส้นใยธุรกิจทางการบริการ พ.ศ.2545 (ข้อมูลพื้นฐาน : ในเขตเทศบาล) จังหวัด สระแก้ว สำนักงานสถิติแห่งชาติ สำนักนายกรัฐมนตรี

Source : Report of the 2002 Business trade and Services Census (Basic Information : Municipal area) Chanwat Sra Kaew, National Statistical Office, Office of the Prime Minister

คณะผู้จัดทำ
รายงานสำมะโนธุรกิจทางการค้าและธุรกิจทางการบริการ พ.ศ. 2545
(ข้อมูลพื้นฐาน พ.ศ. 2545 : ในเขตเทศบาล)
จังหวัดสระแก้ว
Working Staff on
Report of the 2002 Business Trade and Service Census
(Basic information, 2002 : Municipal Area)
Changwat Sa Kaeo

1. นางทัศนีย์	เพ็ญแสง	สถิติจังหวัดสระแก้ว
Mrs. Tasanee	Pensacng	Head, Sa kaeo Provincial Statistical Office
2. นายปัญญา	พุ่มเพ็ง	เจ้าหน้าที่สถิติ 5
Mr. Panya	Pumpheng	Assistant Statistical Officer 5
3. นายสมศักดิ์	พีระชัยรัตน์	เจ้าหน้าที่บริหารงานสถิติ 5
Mr. Somsak	Peerachairatana	Statistical Administrative Officer 5
4. นางสาวภาพตะวัน	แสงหิรัญภากร	นักสถิติเศรษฐกิจสังคม 4
Mis. Phaptawan	Saenghiranpakorn	Socio-Economic Statistician 4
5. นายไจชนะ	อรุณเนตร	เจ้าหน้าที่สถิติ 3
Mr. Jaichana	Arunnate	Assistant Statistical Officer 3
6. นางสาวอารีรัตน์	เนียมขุนทด	เจ้าหน้าที่บริหารงานสถิติ
Mis. Areerutana	Niamkuntod	Statistical Administrative Officer
7. นายสุชาติ	พิมพ์สอน	เจ้าหน้าที่บริหารงานสถิติ
Mr. Suchate	Pimsoon	Statistical Administrative Officer